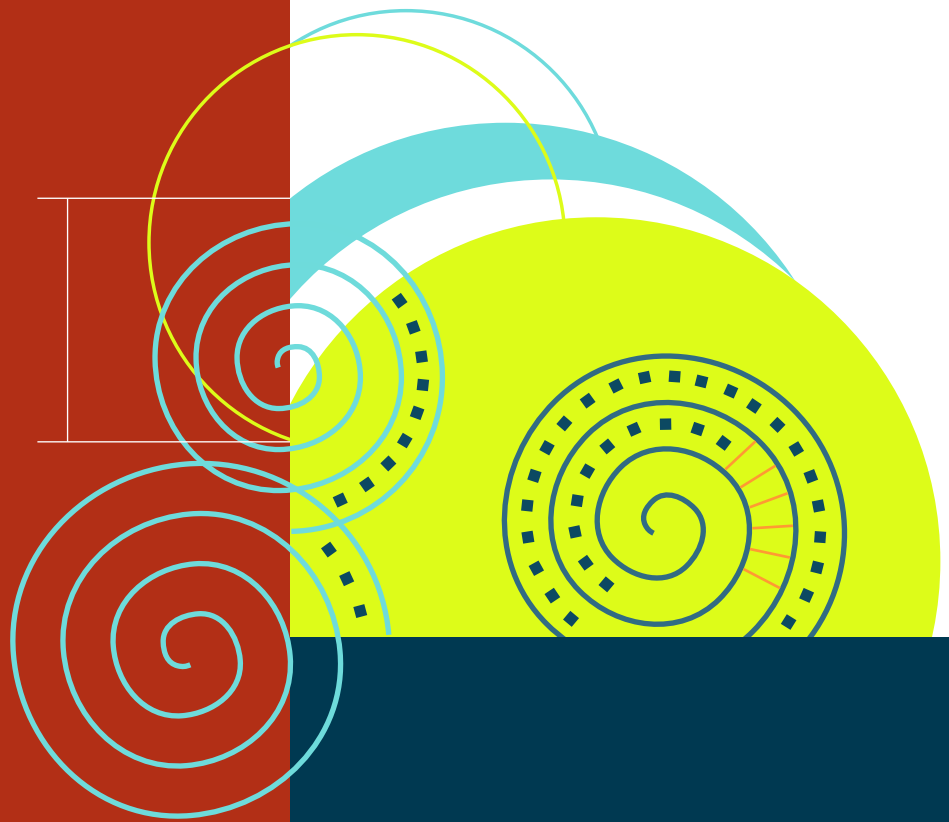


SS

EESTI
STATISTIKA

2011



AASTAARUANNE

STATISTIKAAMET 2011



Sisukord

Peadirektori saatesõna	3
2011. aasta põhisündmused	4
Statistikaprogrammi täitmine	5
Eestis on taas statistikanõukogu	22
Tähistati Eesti statistika 90. sünnipäeva	23
Statistikaamet osales avaliku sektori kvaliteediauhinna konkursil	24
Metaandmete kirjeldamisel uus tase	24
Statistikaamet otsustas rakendada ISKE	25
Statistikasüsteemi juhtimise tugevdamine. Eesti Euroopa statistika juhtimise nõuandekogus	26
Töötajad	28
Rahastamine	31
2011. aasta väljaanded	32

Hea lugeja!

2011. aastal möödus 90 aastat riikliku statistika sünnist Eesti Vabariigis. Tähistasime aastapäeva paljude väiksemate ettevõtmistega, samuti kandsid väljaanded aastapäeva logo. Ligi pool iseseisva riigi keskse statistikaasutuse tegutsemisajast jääb taasiseseisvumisjärgesse aega.

2011. aastal andis Statistikaameti tegevuse juures erilist tooni rahva ja eluruumide loenduse ettevalmistamine. Et tegime loenduses palju uuendusi, oli ettevalmistus viimaste katsetuste ja parandusvajaduste tõttu eriti intensiivne. Üldiselt oli aasta tavapärane oma regulaarsete ja ebaregulaarsete statistikatööde poolest, kuid tähelepanu väärib asjaolu, et 29 statistikatööd olid programmis esimest korda. Seega võib ütelda, et hoolimata kriisist statistiliste andmete vajadus ja tellimuste arv ei vähene. Vastupidi, nende kasutamine Eesti ühiskonnas kasvab ja statistikutel tuleb kõvasti pingutada, et ajaga sammu pidada.

Suur aitäh kõigile kolleegidele suure pühendumuse eest.

Priit Potisepp
peadirektor



Statistikaameti peadirektor
Priit Potisepp rahvaloendust
tutvustamas

2011. aasta põhisündmused

- Statistikaamet tähistas Eesti statistika 90. sünnipäeva. Sel puhul hakkas Statistikaamet välja andma Albert Pulleritsu nimelist noore statistiku preemiat. 2011. aasta preemia sai Piret Avila Tallinna Ülikoolis kaitstud magistritöö „Statistical analysis of the stochastic super-exponential growth model“ eest.
- Üle 70-aastase vaheaja järel alustas taas tööd statistikanõukogu, kelle esimene koosolek oli 28. veebruaril. Statistikanõukogu esimeheks sai Luule Sakkeus.
- 20.–21. aprillil toimus Eesti Statistikeseltsi 23. konverents, mis saabuva rahva ja eluruumide loenduse puhul kandis pealkirja „Kas Eesti rahvas jääb püsima?“.
- Detsembris ilmus Ene-Margit Tiidu kirjutatud, Eesti rahvaloendusi käsitlev raamat „Eesti rahvastik. Viis põlvkonda ja kümme loendust“.
- Detsembris avaldati 2010. aasta põllumajandusloenduse lõplikud tulemused.
- 31. detsembril algas Eestis üheteistkümnes, kuid esimene paberivaba rahva ja eluruumide loendus: loendusankeedid sai ise internetis täita ja nende juures, kes seda ei teinud, käis sülearvutiga loendaja.

Statistikaprogrammi täitmine

Statistikaameti põhiülesanne on pakkuda usaldusväärset ja objektiivset infot Eesti keskkonna, rahvastiku, sotsiaalvaldkonna ja majanduse olukorra ning trendide kohta. Selleks teeb Statistikaamet statistikatöid. Statistikaprogrammi kinnitab igaks aastaks Vabariigi Valitsus. Peale programmi kuuluvate statistikatööde teeb Statistikaamet tarbijate tellimusel ka programmiväliseid statistikatöid.

2011. aastal statistikaprogrammi struktuur muutus. Programm koostatakse viieks aastaks ja selles on viis suuremat jaotust: põhistatistika, ebaregulaarne statistika, arendustööd, statistiline analüüs ja statistilised registrid. Erinevalt varasemast on programmis ka töukeraha ja Euroopa Komisjoni grantidega tehtavad projektid.

2011. aastal tegi Statistikaamet 210 programmi kuuluvat statistikatööd, mille kogumaksumus oli 12,4 miljonit eurot. Suurim kuluartikkel (4,4 miljonit eurot) oli rahva ja eluruumide loenduse ettevalmistus. Igal aastal tehtavaid, põhistatistikasse kuuluvaid statistikatöid oli 150, ainult üks kord või teatava aja tagant tehtavaid ebaregulaarseid töid 21, arendustöid 23, statistilise analüüsi alla liigituvaid töid 12 ja statistilisi registreid 2.

Kõige olulisem ja mahukam statistikaprogrammi kuuluv töö oli 2011. aastal rahva ja eluruumide loenduse ettevalmistamine, mis päädis e-loenduse algusega 31. detsembril 2011. Jätkuvalt töödeldi 2010. aastal toimunud põllumajandusloenduse andmeid, mis avaldati statistika andmebaasis 2011. aasta detsembris. Jätkus ka valmistumine registripõhiseks rahva ja eluruumide loenduseks (REGREL), mis on kavas 2020.–2021. aastal. Olulisel määral täiendati piirkondliku statistika portaali ja avaldati sisemajanduse koguprodukti täpsustatud aegread alates 2000. aastast. Neid töid käsitletakse järgmistel lehekülgedel põhjalikumalt.

Statistikaprogrammivälisest töödest olid mahukaimad Euroopa Sotsiaalfondi rahastatav ja koostöös Haridus- ja Teadusministeeriumiga tehtav täiskasvanute oskuste uuring „Tean ja oskan“ (PIAAC), mis algas juba 2010. aastal ja jätkub ka 2012. aastal, ning Euroopa Komisjoni rahastatav vanemaealiste uuring SHARE, millega saadakse infot inimeste tervise, vananemise ja pensionile jäämise kohta. Ka nendest projektidest tuleb edaspidi rohkem juttu. Peale selle täitis Statistikaamet programmiväliselt 215 ettevõtete, asutuste ja eraisikute tellimust, millest valdav osa olid väikesemahulised tellimustööd avaldatust detailsema statistikainfo saamiseks (väliskaubandus, rahandussuhtarvud jm tellimustööd). Võrreldes eelmise aastaga (346) oli tellimustööde maht väiksem. Programmivälise statistikatööde kogumaksumus oli 0,6 miljonit eurot.

Uusi statistikatöid oli statistikaprogrammis kokku 38, neist esimest korda oli programmis 29 tööd ja üle mõne aasta uuesti tehtuid (taaskehtestatuid) 9. Programmist jäi välja ainult üks töö: Keskkonnaministeeriumi ettepanekul ei avaldata enam seni igal aastal ilmunud taskuteatmikku „Keskkond arvudes“. Järgnevalt on esitatud 2011. aastal tehtud uued ja üle mitme aasta taas tehtud statistikatööd statistikavaldkonniti.

- KESKKOND**
- 2011. aastal alustati õhuemissioonide arvepidamise arendustöid ning uue valdkonna – keskkonna ja põllumajanduse sidusnäitajad – loomist.
- MAJANDUS**
- Rahvamajanduse arvepidamises hakati 2011. aastal jälle arvutama ja avaldama tööjõu arvepidamise näitajaid.
 - Energiabilansi täiustamiseks uuriti 2011. aastal energia tarbimist leibkonnas, et kasutada kogutud andmeid 2012. aastal energiabilansi koostamisel.
 - Hinnastatistikaks vajalike andmete operatiivsemaks kogumiseks alustati arendustöid hinnaregistraatorite üleminekuks hinnaandmete kogumiselt paberil elektroonsele andme-kogumisele.
- RAHVASTIK**
- Valmistati ette rahvastikuproгноosi mudeli kasutuselevõttu 2012. aastal. Rahvastiku-statistika aegread aastate 1919–1989 kohta taastati ja avaldati statistika andmebaasis. Tallinna linnavalitsuse tellimisel tehti Tallinna rahvastikuproгноos aastani 2050, mis avaldati samuti statistika andmebaasis, ja vaadati üle regionaalse haridusstatistika näitajad.
- SOTSIAALELU**
- Lisaks sotsiaaluuringu põhiosale kogutakse andmeid igal aastal vahelduvate moodulitega. 2011. aastal oli see moodul „Vaesuse põlvkondlik edasikandumine“. Sotsiaaluuringu andmete alusel hakati avaldama pensioninäitajaid.
 - 2011. aastal tehti ajakasutuse uuringu kodanikuühiskonna mooduli andmete valideerimine ja analüüs, mille tulemused on avaldatud e-väljaandena. Ajakasutuse uuringu põhjal valmib ka analüütiline kogumik, mis ilmub 2012. aasta mais.
 - 2011. aastal tehti taas huviharidust ja professionaalsete kontserdikorraldajate tegevust kajastavaid statistikatöid. Samuti toimusid kord viie aasta jooksul tehtavad uuringud täiskasvanute koolituse kohta ettevõtetes ja isiku tasandil. Uuringute andmed avaldatakse 2012. aasta kevadel.
 - Ühekordse tööna koostati Eesti muuseumide rahvusvaheliselt võrreldavad aegread EGMUSE veebilehel avaldamiseks. Üleeuroopalise kultuuristatistika meetoodika ühtlustamine ja võrreldava kultuuristatistika väljatöötamine (ESSneti kultuuristatistika) tehti samuti ühekordse tööna. Kultuuriministeriumi ettepanekul alustati ettevalmistustöid kirjanduse müügi kajastamiseks.
 - Taastati sotsiaalkaitsekulutuste aegread, mis 2009. aastal eelarve vähendamise ja tööde ümberjaotamise tõttu tegemata jäi. Taastatud 1997. ja 1998. aasta aegread avaldatakse statistika andmebaasis 2012. aasta sügisel pärast Eurostatis valideerimist. Samuti koostati 2009. aastal eelarve vähendamise ja vastava ametikoha koondamise tõttu avaldamata jäänud sotsiaalkaitsekulutuste arvestuse meetoodika (ESSPROS).
 - Arendati statistika tegemist puudega inimeste integratsiooni kohta ja hakati koostama meetoodikat tervena elada jäänud eluaastate arvestuseks piirkonniti.
 - Tööjõu-uuringu põhiosale lisandus 2011. aastal ühekordne moodul „Tervis ja töövõime“, samuti tehti ettevalmistustöid ühekordse mooduli „Töölt pensionile“ alustamiseks 2012. aastal. Arendati tööjõu-uuringu kvaliteeti Eurostati rakkerühma soovitude kohaselt.
 - Hakati välja töötama tööpoliitikanäitajaid. Töö jätkub 2012. aastal, andmed on kavas avaldada 2013. aastal.
 - Tallinna linnavalitsuse tellimisel hakati 2011. aastal välja selgitama regionaalsete haridusnäitajate vajadust. 2012. aastal töö jätkub, näitajad on plaanis avaldada hiljemalt 2013. aastal.

- Arendati säästva arengu näitajaid. Ekspertide rühmades analüüsiti näitajate vastavust Eurostati kvaliteedinõuetele ja valiti näitajad säästva arengu strateegiast välja jäänud valdkondade kajastamiseks.
- Toimus linnade uuring aastate 2005–2009 kohta. Uuringu andmeid on kavas avaldada Eurostati veebilehel ja kogumikes. Varem on samasuguse uuringuga kogutud andmeid aastate 2001 ja 2004 kohta.
- Võeti kasutusele Rahvusvahelise Tööorganisatsiooni väljatöötatud ametite klassifikaatori (ISCO-08) uus versioon, mille eesmärk on anda riikidele tänapäevasem ja efektiivsem ametite liigitus kasutamiseks rahvaloendusel ja veel 13 statistikavaldkonnas.
- Loodi andmehõiverakendus üleminekuks registripõhise statistika tegemisele (ADAM). Eesmärk oli konsolideerida riiklikest andmekogudest (äriregister, rahvastikuregister, maksukohustuslaste register) kogutavad andmed statistilistesse registritesse ja saada lähteandmebaas registripõhise riikliku statistika tegemiseks, et andmekogumist ei dubleeritaks ja andmed oleksid statistiliseks analüüsiks ette valmistatud. Hakati looma statistiliste registreerimise süsteemi (SRS), mis võimaldab hallata isikuid, majandusüksusi, põllumajanduslikke majapidamisi ja hooneid ning eluruume ühtses statistiliste registreerimise süsteemis. Arendati Statistikaameti välitööde võrgustiku kaudu Eesti elanike ja majandusüksuste küsitluste planeerimise ja tegemise operatiivse juhtimise süsteemi (VVIS).
- Euroopa statistikasüsteemi võrgustiku koostööna valmisid juhendid harmoneeritud Euroopa-ülese rahvastiku ruutkaardi koostamiseks (ESSnet Geostat).
- Jätkati integreeritud metaandmete haldussüsteemi iMeta loomist, mis võimaldab hallata kõiki statistika tegemisega seotud metaandmeid ühes kohas. Haldussüsteem hõlmab nii statistilisi (statistikat kirjeldavaid) metaandmeid kui ka protsessi puudutavaid ja tehnilisi metaandmeid.

Peale igal aastal ilmuvate väljaannete avaldati 2011. aastal kogumikud „Mehe kodu on maailm, naise maailm on kodu? Man’s Home is the World, Woman’s World is her Home?“, „Ettevõtlus. Business“ ja „Säästva arengu näitajad. Indicators of Sustainable Development“, samuti ajakasutuse uuringu, leibkonna eelarve uuringu ja immigrantrahvastiku uuringu metoodika kogumikud.

VÄLJAANDED

loe lisaks:

<http://www.stat.ee/tooplaan>

Algus rahva ja eluruumide loenduse andmekogumine

Aasta mahukaim ja olulisim statistikatöö oli 2011. aasta rahva ja eluruumide loendus, mida Statistikaamet hakkas ette valmistama 2006. aastal. Võrreldes kümne varasema Eesti aladel toimunud rahvaloendusega erines seekordse loenduse ettevalmistus ja ka loendus ise eelmistest oluliselt.

Esimest korda Eesti loenduste 130-aastases ajaloos oli loendus paberivaba ja elanike küsitlemiseks kasutati kahte andmekogumisviisi. Esimese kuu jooksul (31. detsember 2011 – 31. jaanuar 2012) toimus e-loendus, kus Eesti püsielanikud said täita enda kohta ankeedi internetis. Nende juures, kes seda võimalust ei kasutanud, käisid veebruaris ja märtsis rahvaloendajad. Ka loendajate töökorralduses olid suured uuendused – traditsioonilise paberipliatsi asemel kasutati andmekogumiseks sülearvutit. Seetõttu oli rahvaloendajaid ligi kolm korda vähem kui eelmisel, 2000. aastal toimunud rahvaloendusel – 2000.

Eesti üheteistkümnnes rahva ja eluruumide loendus algas 31. detsembril 2011. Aastasse mahtusid aga nii loenduse infosüsteemi testimine ja häälestamine, loendustöötajate värbamine, koolitamine ja nende töövahendite ja -ruumide hankimine kui ka üleriigiline teavituskampaania. Samuti tehti viimaseid täiendusi loendusküsimustikku, mille koostamisel olid kaasatud mitmesugused huvirühmad – teadlased, organisatsioonide ja kodanikuühenduste esindajad ning kohalikud omavalitsused ja riigiasutused. Samal ajal hakati valmistuma loendustulemuste avaldamiseks – arendati vaatluste analüüsi infosüsteemi (VAIS), kavandati väljundtabeleid ja korraldati loenduse väljundi teemaline tarbijauuring.

Loendusküsimustik koosnes kolmest osast – leibkonna-, eluruumi- ja isikuankeedist – ja selles olid Eesti jaoks kõige tähtsamad rahvastikku ja elamistingimusi puudutavad küsimused. Loenduse infosüsteemi, meetodikat ja üldist korraldust katsetati kahel korral: prooviloendusel (31.12.2009–31.03.2010), kus osales üle 10 000 inimese, ja minipiloodis (28.08.–13.09.2011), kus osales ligi 600 vabatahtlikku üle Eesti.

Kuigi loendustöötajaid oli tarvis ligi kolm korda vähem kui 2000. aasta loendusel, värvati kokku üle 2000 inimese – 15 ringkonnajuhti, 132 piirkonnajuhti ja 2000 loendajat (peale selle ka reservloendajad). Et Statistikaametil tuli värbamine korraldada oma jõududega, võtsime alustuseks üle Eesti tööle 25 personalitöötajat, kes hakkasid tegelema ülejäänud personali otsimisega. Värbamiseks korraldasime ligi pool aastat kestnud kampaania, kus muu hulgas said loendustööst huvitatud end Statistikaameti veebilehel aegsasti kirja panna. Kampaania tulemusel oli sügiseks ehk piirkonnajuhtide ja loendajate värbamise ajaks oma kandideerimissoovist teatanud ligi 5000 inimest. Huvi rahvaloenduse meeskonnas töötada oli suur, näiteks piirkonnajuhi ametikoha konkursil kandideeris ühele kohale 27,9 inimest.

1. detsembril 2011 alanud teavituskampaania tunnuslause oli „Igaüks loeb!“, mis väljendab iga inimese olulisust Eesti jaoks. Kolmeosaline reklaamikampaania kestis neli kuud ja rõhutas olenevalt loendusetaapist kas e-loendusel osalemise võimalust või küsitlusloendust. 2012. aasta veebruariks oli Faktum & Ariko uuringu kohaselt 99% Eesti elanikest vanuses 15–74 rahvaloenduse toimumisest teadlikud.

Aasta viimasel päeval alanud e-rahvaloendus sai Eesti elanikelt hea vastuvõtu – kokku täideti interneti teel isikuankeetid esialgsetel andmetel üle 880 000 püsielaniku ehk ligi 2/3 elanikonna kohta. Teistes riikides pole rahvaloendustel nii suurt e-loenduse osatähtsust veel saavutatud.

E-loendusel osalemata jätnud leibkondi külastasid veebruaris ja märtsis rahvaloendajad. Rahvaloenduse esmased tulemused avaldatakse 2012. aasta maikuuks, kõik tulemused on avaldatud 2013. aasta lõpuks.

loe lisaks:

<http://www.stat.ee/rel2011>



Avaldati põllumajandusloenduse tulemused

2011. aasta lõpus avaldati Statistikaameti andmebaasis põllumajandusloenduse lõplikud tulemused. Põllumajandusloendusi korraldatakse enamikus maailma riikides iga kümne aasta järel ja Euroopa Liidu (EL) riikidele on need kohustuslikud. Teistel riikidel soovitab tungivalt loendust korraldada ÜRO Toidu- ja Põllumajandusorganisatsioon (Food and Agriculture Organization – FAO). 2010. aasta põllumajandusloendus oli Eestis kuues, varasemad loendused toimusid aastatel 1919, 1925, 1929, 1939 ja pärast taasiseseisvumist 2001. aastal.

Põllumajandusloendus on kõikne põllumajanduslike majapidamiste struktuuri uuring, mis vaatab majapidamiste tegevust tervikuna, sh omandivormi, juhtimist, taime- ja loomakasvatust, töajõudu ja muud tulutoovat tegevust. Peale selle koguti 2010. aasta põllumajandusloenduse käigus infot ka põllumajandusliku tootmise meetodite kohta, et saada lisaandmeid keskkonnahoiust ja parandada ülevaadet põllumajanduse keskkonnanäitajatest. Ühtse metoodika alusel põllumajandusloendusega kogutud andmed on Euroopa Liidu ühise põllumajanduspoliitika kujundamise alus.

Põllumajandusloenduse andmete põhjal määratakse kindlaks ka majapidamiste majanduslik suurus ja tootmistüüp, mis on EL-i ühtse majapidamiste liigituse alus. Alates 2010. aastast kasutatakse majandusliku suuruse määramisel standardkogutulu asemel standardtoodangut, mis on majapidamise põllumajandustoodang keskmistes värvahindades. See väljendab majapidamise majanduslikku suurust standardkogutulust paremini, kuna ei sisalda põllumajandustoetusi, mis riigiti erinevad ja seetõttu tulemusi moonutavad. Standardtoodang on trendide analüüsimiseks tagasiulatavalt arvatud ka 2007. aasta põllumajanduse struktuuri uuringu kohta.

Põllumajandusloenduse tulemused on täielikult võrreldavad ja statistika andmebaasis avaldatud koos 2001. aasta põllumajandusloenduse ning 2003., 2005. ja 2007. aasta struktuuriuuringu valikuliste tulemustega. Peale varasemate andmete avaldati uued tabelid põllumajanduslike majapidamiste põhinäitajate struktuuri, majapidamiste ja töötajate muu tulutoova tegevuse ning taastuenergia tootmise seadmete kohta. Põllumajandusliku tootmise meetodite jaoks tehti uus alamvaldkond. Tarbijate soovidele vastu tulles avaldati andmetabelites laiendatud põllumajandusmaa suurusklasse. See võimaldab paremini analüüsida Eesti põllumajandusloenduse koostamist suurmajapidamistesse.

2010. aasta põllumajandusloendus korraldati EL-i rahalisel toel.

loe lisaks:

<http://pub.stat.ee/px-web.2001/dialog/statfile2.asp> 

Jätkub valmistumine registripõhiseks rahva ja eluruumide loenduseks

2010. aastal alustas Statistikaamet ettevalmistusi registripõhise rahva ja eluruumide loenduse (REGREL) korraldamiseks järgmises, 2020.–2021. aasta loendusvoorus.

1. oktoobril 2010 sõlmiti REGREL-i metoodika väljatöötamiseks leping AS-iga Ernst & Young Baltic ja Tallinna Ülikooli Eesti demograafia instituudiga, kelle ühispakkumus osutus riigihankel edukaks. 2011. aastal oligi registripõhisele rahva ja eluruumide loendusele ülemineku ettevalmistamise põhiohk projektil „REGREL-i metoodika väljatöötamine“ (edaspidi metoodika-projekt).

Metoodikaprojekti peamine eesmärk on analüüsida registriandmete sobivust riikliku statistika tegemiseks ja teha ettepanekuid registrite andmekoosseisude täiendamiseks selliselt, et oleks võimalik korraldada rahva ja eluruumide loendust (REL) ja ka teisi statistikatöid registripõhiselt. Peale selle analüüsitakse projekti raames Eesti õigusruumi ja selle mõju registrite andmekoosseisule ning tehakse ettepanekuid selleks, et luua piisavad eeldused registripõhiste loenduste korraldamiseks ja riikliku statistika registripõhiseks tegemiseks.

REGREL-i meetodikaprojekt kestab 2013. aasta augustini ning seda rahastatakse riigieelarvest ja Euroopa Liidu tõukefondi vahenditest.

Analüüs toimub kolmes osas.

- Metaanalüüsi eesmärk on analüüsida loendustunnuste definitsioone ja võrrelda neid andmekogudes olevate tunnustega, et hinnata loendustunnuse moodustamise võimalikkust. Iga loendustunnuse puhul selgitatakse, milline on REL-i tunnust puudutav rahvusvaheline loendusstandard (definitsioon, klassifikatsioon jms) ja milline on REL-i tunnuse kajastus andmekogudes, ning sõnastatakse ettepanek registripõhise tunnuse loomiseks. Need ettepanekud on andmeanalüütikutele aluseks tunnuste moodustamisel andmekvaliteedi analüüsi etapil.
- Sõnastatakse detailanalüüsi lähteülesanne. Ettepanek hõlmab detailandmete analüüsi eesmärki, kasutatavaid andmestikke ja analüüsimeetodi kirjeldust.
- Detailandmete analüüs toimub ekspertide ja Statistikaameti andmeanalüütikute koostöös. Kasutatakse andmekvaliteedi analüüsi meetodeid (andmestike kaetuse analüüs, andmestike sisemise ja välise loogilise kooskõla analüüs jms). Detailanalüüsi käigus tehakse andmekogudevahelisi ning andmekogude ja Statistikaameti isikuküsitluste võrdlusi.

2011. aasta lõpuks oli suurema osa tunnustega jõutud detailanalüüsi etappi. Ettepanekute formuleerimine nii tunnuste moodustamise, andmekogude kaetuse ja kvaliteedi parandamise kui ka õigusruumi kohandamise vajaduste kohta jäävad 2012. aastas.

Lõppes rahvastiku vananemise, töötamise ja pensionilejäämise uuringu SHARE andmekogumine

SHARE (The Survey of Health, Ageing and Retirement in Europe) on üle-Euroopaline paneel-uuring vähemalt 50-aastaste inimeste tervisliku seisundi, vananemise, töötamise ja pensionile jäämise kohta. Uuring on ajendatud Euroopa rahvastiku vananemisest ja üks olulisi ülesandeid on koguda infot inimeste seisukorra ning tervise kohta. SHARE annab nii Euroopale kui ka Eestile rahvusvahelise võrdluse võimaluse ja aitab kujundada sotsiaalvaldkonna poliitikat rahvastiku vananemisega seotud probleemide ärahoidmiseks. See on kõige laialdasem vanemaealiste uuring, mida kunagi Eestis tehtud. Uuringut finantseerivad Euroopa Komisjon ja Sotsiaalministeerium.

Eestis pole seni vanemaealisi põhjalikumalt uuritud. Mõningast infot nende tervise, töötamise, toimetuleku ja kulutuste kohta saab teistest uuringutest, kus vastajate vanuse ülempiiri pole seatud. Vanemaealiste osatähtsuse suurenemine ühiskonnas on aga tekitanud vajaduse nende majanduslikku ja sotsiaalset toimetulekut põhjalikumalt uurida. Ühiskond peab rahvastiku vananemisega kohanema, sest vananevas ühiskonnas kasvab sotsiaal- ja tervishoiuteenuste vajadus, suurenevad sotsiaalse kaitse kulud ning väheneb tööeline elanikkond. SHARE peaks aitama neid probleeme lahendada.

2011. aasta märtsikuuni kestis 18. novembril 2010 põhiküsitlusega alanud andmekogumine, mis hõlmas 4200 vastajat. 2011. aasta märtsist maini toimus andmekogumine lisavalimisega, kus oli 1800 vastajat. Uuringu koguvalimis oli 6000 vähemalt 50-aastast inimest. Küsitleti neid ja nende samas leibkonnas elavat partnerit (elukaaslast või abikaasat), olenemata viimase vanusest. Statistikaamet tegi Eestis uuringut koostöös Sotsiaalministeeriumi, Tallinna Ülikooli ja Tervise Arengu Instituudiga.

Üle-euroopalises uuringus osaleb korraga 19 Euroopa riiki, nt Saksmaa, Tšehhi, Taani, Prantsusmaa, Iirimaa, Itaalia jpt. Eesti on SHARE uuringus ainuke Balti riikide esindaja. Esimesed uuringutulemused avaldatakse rahvusvahelise ajakava kohaselt 2012. aasta novembris. Põhjalikumalt teavet uuringu kohta saab SHARE veebilehelt.

loe lisaks:

<http://www.share-project.org>



Jätkus rahvusvaheline täiskasvanute oskuste uuring

Rahvusvaheline täiskasvanute uuring „Tean ja oskan“ (PIAAC – Programme for the International Assessment of Adult Competencies) on üks maailma laialdasemaid täiskasvanute oskuste uuringuid. Selles osaleb kokku üle 135 000 inimese 25 riigist (sh Austraalia, Jaapan, Korea, USA, Venemaa ja enamik Euroopa Liidu riike). Uuritakse 16–65-aastaste võtmeoskusi, mis on vajalikud, et 21. sajandi ühiskonnas ja majanduselus toime tulla.

Uuringut on nimetatud ka täiskasvanute PISA (Programme for International Student Assessment) uuringuks, mida on õpilaste hulgas tehtud juba aastaid ja milles Eesti õpilased on saanud väga häid tulemusi.

Uuringu „Tean ja oskan“ suur väärtus on selle rahvusvahelisis. Uuringu küsimustik ja hindamissüsteem on koostatud nii, et seda saaks kasutada erineva kultuurilise, rahvusliku ja keelelise taustaga riikides. Kõik programmis osalevad riigid järgivad uuringu tegemisel ühiseid standardeid ja protseduure. See võimaldab uuringu andmeid kasutada kõigi 25 osaleva riigi täiskasvanute oskuste ühtseks võrdluseks. Uuringu tulemusena saab võrrelda riikide konkurentsivõimet ja selgub, kui head on Eesti elanike oskused ja teadmised võrreldes teiste arenenud riikidega, kas teeme oma oskustele sobivat tööd, kas meie oskused on väärtustatud ning kust oskusi saadakse (nt koolist, töölt, igapäevaelust).

Mõõtes nii täiskasvanute võtmeoskusi kui ka haridustaset, annab uuring täiskasvanute oskustest märksa parema pildi, kui see uuringut tegevates riikides poliitikate väljatöötajatel seni kasutada on olnud.

Uuringu tellis Majandusliku Koostöö ja Arengu Organisatsioon (OECD) ja seda koordineerib rahvusvaheline konsortsium, mida juhivad Educational Testing Service USA-st. Eestis teeb uuringut Haridus- ja Teadusministeerium koostöös Statistikaametiga. Eesti uuringut finantseerib Euroopa Sotsiaalfond (ESF).

Uuringu „Tean ja oskan“ põhiuuring toimub 2011. aasta augustist 2012. aasta aprillini ja sellega kogutakse andmeid 7500-lt Eesti inimeselt.

Arendati piirkondlikku statistikat

2011. aastal algas piirkondliku statistika nõukogu sisuline töö. Kõige olulisemad teemad olid strateegia „Suunad riikliku piirkondliku statistika arendamiseks“ koostamine ja piirkondliku statistika analüütilise kogumiku arendamine.

Võimalus anda ideid piirkondliku statistika arengu kavandamise oli kõikidel Statistikaameti töötajatel, strateegia koostamisel arvestati ka piirkondliku statistika tarbijate ettepanekuid. Otseselt olid tarbijad strateegiadokumendi koostamisse kaasatud piirkondliku statistika nõukogu kaudu. Dokument valmis aasta lõpuks ja kooskõlastati piirkondliku statistika nõukogu 2012. aasta esimesel töökoosolekul.

Infokanalite üha suurenev internetistumine toob kaasa vajaduse pidevalt arendada trükiste sisu. 2011. aastal vaatas piirkondliku statistika nõukogu väga põhjalikult läbi piirkondliku statistika analüütilise kogumiku kontseptsiooni ja muutis seda oluliselt. Kontseptsiooni muutmise ja uute ideede rakendamise tulemusel ilmus novembris Statistikaameti viimase kümnendi kõige sisutihedam Eesti piirkondlikku arengut analüüsiv kogumik.

Piirkondliku statistika portaali avati Statistikaameti veebilehel juba 2010. aastal, kuid andmete kandmine portaali jäi suuresti aastasse 2011. Töö oli mahukas, kuid tänu protsesside automatiseerimisele õnnestus kogu kavandatu ellu viia enne tähtaega. E-väljaandes „Piirkondlik portree Eestist“, mis on portaali oluline osa, lisati statistilised andmed kõigi omavalitsusüksuste kohta ning kõik portaali aegread uuendati värskete andmetega. Portaali kohalikele omavalitsustele tutvustades leiti mitu koostööpartnerit. Koostöö tulemusel lisandus

loe lisaks:

<http://www.stat.ee/pp>



loe lisaks:

<http://www.stat.ee/59237>



portaali kuus omavalitsusüksuse tutvustust. Portaali seisukohalt on oluline, et 2011. aasta lõpul avanes piirkondliku statistika tarbijatel võimalus saada osa statistika esitamise vahendi Statistics eXploreri võimalustest – see laiendab kindlasti piirkondliku statistika kasutajate ringi. Vahendi abil on võimalik saada kiiresti ülevaade piirkondlikest erinevustest ja leida eri näitajate seoseid. Eialgu on Statistics eXploreris kättesaadavad põhilised rahvastikunäitajad.

Sisemajanduse koguprodukti andmete täpsustamine

2011. aasta sügisel avaldas Statistikaamet sisemajanduse koguprodukti (SKP) täpsustatud aegrea alates 2000. aastast. Seejuures tehti korraga kolm vajalikku uuendust.

1. SKP aegrida revideeriti Eesti majanduse tegevusalade klassifikaatori (EMTAK 2008) ning toodete ja teenuste klassifikaatori (TTK 2008) uue versiooni põhjal ning tootmismeetodil arvutati SKP eelmise aasta hindades kahekordse deflateerimisega. Euroopa Komisjoni määruse nr 715/2010 kohaselt pidid EL-i liikmesriigid 2011. aasta septembris rahvamajanduse arvepidamises üle minema majandustegevusalade klassifikaatori uuele versioonile NACE Rev. 2, mis on aluseks Eesti majanduse tegevusalade klassifikaatorile EMTAK 2008. Uue klassifikaatori järgi muutus majandusüksuste jaotus tegevusaladesse. Muutus lisandväärtuse jaotus tegevusalade vahel, jooksevhinnas SKP kogusummat ümberklassifitseerimine ei muutnud.

Seni kasutati tootmismeetodil leitud SKP eelmise aasta hindades arvestuses ühekordset deflateerimist. ESA 95 (European System of National Accounts) kohaselt on püsivhindades lisandväärtuse arvutamiseks parim meetod kahekordne deflateerimine, s.t toodangu ja vahetarbimise eraldi deflateerimine ning nende kahe ümberhinnatud voo vahe arvutamine. Kahekordne deflateerimine võimaldab tunduvalt täpsemini leida püsivhinnas lisandväärtust. SKP aegrida aastani 2007 revideeriti juba aastaarvestuses koostatud ja kahekordselt deflateeritud pakkumise ja kasutamise tabelite ja neis kasutatud deflaatorite järgi.

2. Jooksevhindades pakkumise ja kasutamise tabelite põhjal täpsustati 2007. aasta ja ettevõtete majandusaasta kompleksse aruande põhjal 2009. aasta rahvamajanduse arvestusi.

3. Aheldamise meetodikas viidi võrdlusaasta 2000. aastalt üle 2005. aastale. See üleminek muutis ahelindekseid ja aheldamise meetodil leitud väärtusi, kuid SKP ja selle komponentide kasv jäi täpselt samaks nagu eelmise võrdlusaasta puhul. Võrdlusaasta edasitõstmise vajadus tulenes peamiselt aheldamise meetodile omasest komponentide liidetamatuses, mis tähendab, et üksikute aheldatud absoluutväärtuste summa ei võrdu sama koondnäitajaga. Liidetavus on võimalik ainult võrdlusaastal ja sellele järgneval aastal, aga mida kaugemale ajas, seda enam liidetamatus süveneb.

Varasemate aastate (1995–1999) täpsustatud SKP andmed avaldab Statistikaamet 2012. aasta aprillis.

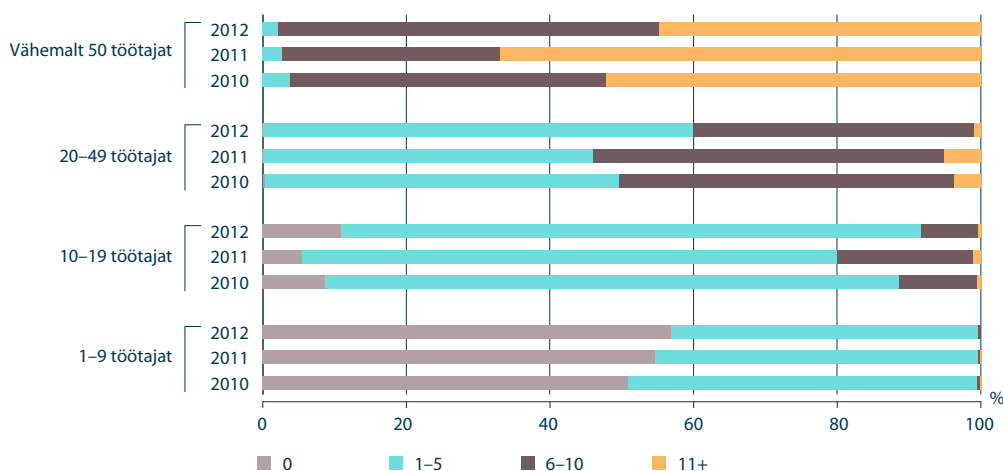
Andmeesitajate halduskoormus 2011. aastal

Statistikaametis kasutatakse vastamiskoormuse hindamiseks kahte näitajat: aruannete arv andmeesitaja kohta ja aruannete koostamiseks kulunud aeg. Et andmeesitajate koormust ühtlasemalt jaotada, kasutatakse võimaluse korral valikuuringuid, kus andmeid esitab ainult osa uuringu sihtrühmast. Samuti koordineeritakse uuringute valimeid nii, et eri uuringute valimid ei kattuks. Suurim aruandluskoormus on äriühingutel. 2011. aastal oli kohustatud statistikaaruandeid esitama 34 787 (50,4%) äriühingut – 1500 võrra vähem kui 2010. aastal. See arv on vähenenud väiksemate äriühingute (1–9 töötajat) aruandluskoormuse vähenemise arvel. Keskmine aruannete arv andmeesitaja kohta oli 2,6 ehk suurem kui 2010. aastal, kui keskmine aruannete arv oli 2,5. Ühel ettevõttel oli kõige rohkem 26 statistikaaruannet.

Valimite koordineerimine toimib paremini väikeettevõtete rühmas (1–9 töötajat), kus ettevõtete arv on suur ja piisab suhteliselt väikestest valimitest. 2011. aastal ei pidanud 55% väikeettevõtetest esitama ühtegi aruannet, 45% esitas kõige rohkem viis aruannet ja vaid väikesel osal oli vaja esitada üle viie aruande. Keskmine aruannete arv selles rühmas oli 1,8. Järgmises töötajate arvu rühmas (10–19 töötajat) pidi peaaegu 95% ettevõtetest mõne aruande esitama. Vähemalt 50 töötajaga ettevõtete koormus aga on juba tunduvalt suurem: kaks kolmandikku ettevõtetest ehk märksa rohkem kui 2010. aastal esitas Statistikaametile üle kümne aruande. Aruandluskoormuse kasv oli tingitud mitme ebaregulaarse statistikatöö küsitlusperioodi sattumisest 2011. aastasse. Need statistikatööd olid „Töötasu (mees- ja naistöötajate tunnipalgad)“, „Ettevõtete innovatsioon“ ja „Täiskasvanute koolitus ettevõtetes“. Esimest korda lisandus aruanne „Palk. Lisa oktoobrikuu kohta“, mis on vajalik soolise palgalõhe näitaja arvutamiseks.

2012. aastal ettevõtete üldine aruandluskoormus veidi väheneb, kuid alla 10 töötajaga ettevõtete rühmas see suureneb. See on tingitud meetoodilistest muutustest statistikatööde valimite tegemisel ja aktiivsete ettevõtete arvu kasvust selles suurusrühmas. 2012. aasta aruannete arvu näitaja on esialgne, sest aasta jooksul tuleb aruandekohustuslasi juurde (nt lisatakse ettevõtte väliskaubanduse aruannete valimitesse, kui ettevõtte ekspordi- või impordikäive ületab kindlaksmääratud lävendi). Samuti võetakse mõne aruande jaoks valim hiljem.

Äriühingud suuruse ja esitatavate aruannete arvu järgi, 2010–2012



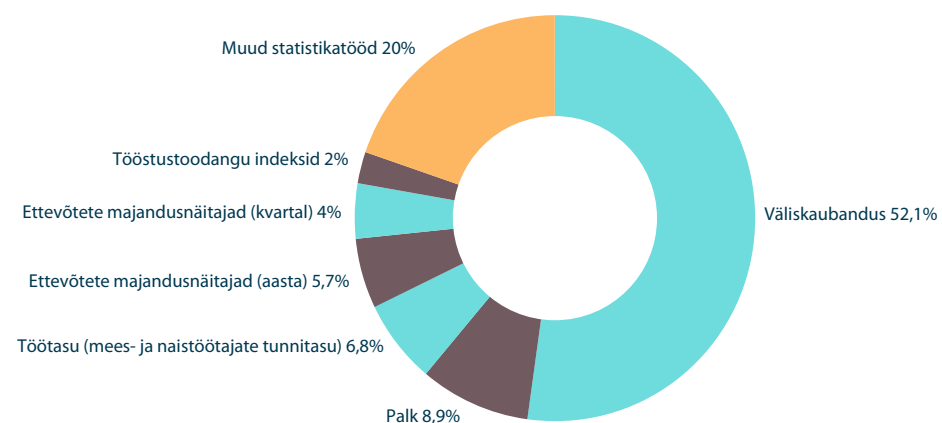
Alates 2008. aastast on Statistikaamet elektroonilise andmeesituskanali eSTATi kaudu laekuvatele aruannetele andmeesitajate koormuse hindamiseks küsinud andmeesitajatelt aruande koostamiseks kulunud aega. Et sellele vastamise määr on üsna madal (10–20%), kasutatakse kogukoormuse leidmiseks imputeerimist. Aruanded on rühmitatud aruande mahu järgi ja hinnatud on iga esitatud aruande koostamisele kulunud aega. Erandiks on väliskaubanduse aruanded, mis laekuvad suures osas spetsiaalse kanali kaudu ja seal vastamisaegu ei küsita. Väliskaubanduse aruandevormide täitmise koguaeg on hinnatud 2007. aastal tehtud Intrastati koormuse küsitluse ning laekunud aruannete ja kirjete arvu järgi. Kui aastatel 2008–2010 aruandluskoormus pidevalt vähenes, siis 2011. aastal oli aruannete koostamise keskmine aeg ja koguaeg eelmise aastaga võrreldes pikem.

Keskmine aruande koostamise aeg aruande esitamise sageduse järgi, 2008–2011 (minutit)

Aruande esitamise sagedus	2008	2009	2010	2011
1–2 korda aastas	161	173	142	165
4 korda aastas	53	47	37	38
12 korda aastas	120	110	114	125
Kokku	112	104	99	110

Keskmiselt kulus 2011. aastal ühe aruande koostamisele ligi kaks tundi. Rohkem võtavad aega aastaaruanded, vähem mahukad on kvartaliaruanded. Kuuaruannete keskmist aega mõjutavad enim mahukad väliskaubanduse aruanded, muude kuuaruannete koostamisele kulus 2011. aastal keskmiselt 45 minutit. Kokku kulutasid Eesti ettevõtted, asutused ja organisatsioonid 2011. aastal statistikaaruannete koostamisele 67 200 tööpäeva, mis on 10 000 tööpäeva rohkem kui aasta varem. Koormuse kasv on põhiliselt tingitud eespool mainitud kolme suure ebaregulaarse statistikatöö küsitlusperioodist 2011. aastal. Kõige mahukam neist oli „Töötasu (mees- ja naistöötajate tunnitasu)“, mille täitmiseks kulus 4550 tööpäeva, järgnesid „Täiskasvanute koolitus ettevõtetes“ (1200 tööpäeva) ja „Ettevõtete innovatsioon“ (500 tööpäeva). Majanduse elavnemise tõttu on väliskaubanduse aruannete puhul lisandunud andmeesitajaid ja kasvanud aruannete maht, mis samuti mõjutasid oluliselt aruandluskoormuse kasvu 2011. aastal. Mõnevõrra on vähenenud aruande „Ettevõtete majandusnäitajad (aasta)“ (varem EKOMAR) koormus, arvatavasti tänu osaliselt rakendunud aruannete eeltäitmisele. Täpsem analüüs eeltäitmise mõjude kohta on planeeritud teha järgmisel aastal. Alloleval joonisel on esitatud need statistikatööd, mille koormus ületas 2011. aastal 1500 tööpäeva.

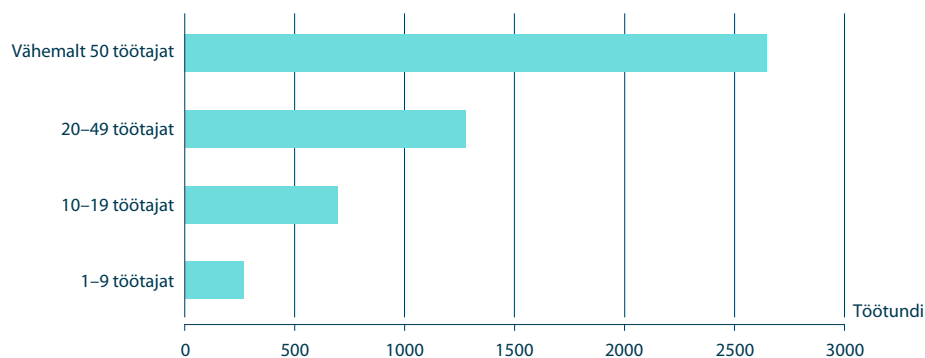
Vastamiskoormuse jagunemine statistikatöö järgi, 2011



Tegevusalati on kõige suurem aruandluskoormus mäetööstuse ja töötleva tööstuse ettevõtetel ning avaliku halduse asutustel, kus aruannete koostamisele kulub keskmiselt üle 1000 töötundi aastas. Väikseim on kinnisvarategevuse ja muude teenindavate tegevustega ettevõtete aruandluskoormus – keskmiselt 200 tundi aastas.

Keskmine aruandluskoormus oleneb ettevõtte/asutuse suuruselt: vähemalt 50 töötajaga ettevõtete/asutuste keskmine aruandluskoormus on üle kümne korda suurem kui 1–9 töötajaga ettevõtete/asutuste oma.

Statistikaaruannete koostamisele kulunud keskmine tööaeg ettevõtte suuruse järgi, 2011



Ülevaade andmekogude kvaliteedi hindamisest

2011. aastal analüüsiti rahvastikuregistri, Eesti Hariduse Infosüsteemi (EHIS), Maksu- ja Tolliameti maksukohustuslaste registri, Haigekassa ravikindlustuse andmekogu ja Sotsiaalkindlustusameti andmekogu kvaliteeti eesmärgiga kasutada andmekogude andmeid statistikatöodes, et vähendada andmeesitajate halduskoormust.

Isikute tulude kohta käivat infot sisaldavate andmekogude analüüsi eesmärk oli välja selgitada, milliseid Eesti sotsiaaluuringu isiku- ja leibkonnapõhiste küsimuste tunnustest on võimalik asendada riiklike andmekogude andmetega. Seejuures analüüsiti Maksu- ja Tolliameti, Haigekassa ja Sotsiaalkindlustusameti andmekogude andmeid. Analüüs näitas vanemapalkadega, eri pensioniliikidega ja lastetoetustega seotud tunnuste head kattuvust Sotsiaalkindlustusameti andmekoguga. Haigekassa ravikindlustuse andmekoguga võrreldud sünnitushüvitise seotud tunnused kattuvad samuti hästi. Sissetulekute, maksude ning koondamis- ja töötuskindlustushüvitiste puhul osutus maksukohustuslaste registri ja Eesti sotsiaaluuringu andmebaasi kattuvus küll halvemaks, kuid see ei pruugi ilmingimata tuleneda registri puudujäägist, vaid ka eespool mainitud tunnuste spetsiifilisusest ja personaalsusest. Nende tunnuste kattuvuse kohta tehakse 2012. aasta esimeses kvartalis lisaanalüüs.

Maksu- ja Tolliameti käibedeklaratsiooni andmete kasutuselevõtuks statistikatöös „Kaubandus-ettevõtete majandusnäitajad“ hinnati nende andmete kvaliteeti ajavahemikul 2009–2011. Ettevõtted peavad käibemaksudeklaratsiooni esitama 20. kuupäevaks pärast aruandekuud. 24. kuupäevaks on seda teinud keskmiselt 80% kõigist üldkogumi ettevõtetest, 5% ettevõtteid esitab deklaratsiooni hiljem ja ülejäänud ettevõtete kohta käibemaksudeklaratsiooni ei laeku. Ühe hõivatuga ettevõtetest esitab 24. kuupäevaks deklaratsiooni keskmiselt 70%, millele hiljem lisanduvad 5% ettevõtte deklaratsioonid. Ühe hõivatuga ettevõtte müügitulust on hinnangute avaldamise ajaks teada keskmiselt 88% lõplikust müügitulu summast, kuude kaupa see erineb ja jääb vahemikku 75–96%. Hinnangu avaldamise ajaks puudu olev müügitulu arvutatakse käibedeklaratsiooni tähtjaks esitanud ettevõtte põhjal. Käive on vahel deklareeritud ka negatiivsena, aga selliseid ettevõtteid on suhteliselt vähe. Analüüsi tulemusena otsustati, et alates 2012. aastast ei koguta statistikatöö jaoks andmeid üksnes aruandega „Müügitulu“, vaid ühe hõivatuga ettevõtte puhul kasutatakse ka Maksu- ja Tolliameti käibedeklaratsiooni andmeid. Müügitulu arvutatakse käibedeklaratsiooni näitajate põhjal.

Rahvastikuregistri (RR) ja EHIS-e andmeid analüüsiti registripõhise rahva ja eluruumide loenduse (REGREL) metoodika väljatöötamise projekti raames. Analüüsi peamised tulemused olid järgmised.

EHIS-e andmestik omandatud hariduse kohta kajastab lõpetamisi alates 2005. aastast. Üle poole neist on põhi- ja üldkeskhariduse omandamise andmed. Info on olemas põhiliselt nooremate põlvkondade kohta, vanemate põlvkondade andmeid on vähem. Vanimad lõpetanud on sündinud 1930. aastatel. Eesti isikukood puudub 0,3%-l inimestest, enamik neist on lõpetanud bakalaureuseõppe või sellest kõrgema haridustaseme.

RR-is on perekonnaseisu tunnus täidetud 92,5%-l juhtudest. Seejuures 87,2%-l on tegemist dokumenteeritud ja 5,3%-l dokumenteerimata perekonnaseisuga. 7,5%-l inimestest on perekonnaseisu tunnus täitmata. Vähemalt 15-aastaste hulgas on perekonnaseisu tunnus täitmata 6,1%-l. Puuduvate andmete jaotus vanuse ja kodakondsuse järgi on ebaühtlane. RR-is olevat perekonnaseisu tunnust tuleb täiendada ja regulaarselt uuendada, et seda saaks tulevikus registripõhisel rahvaloendusel kasutada.

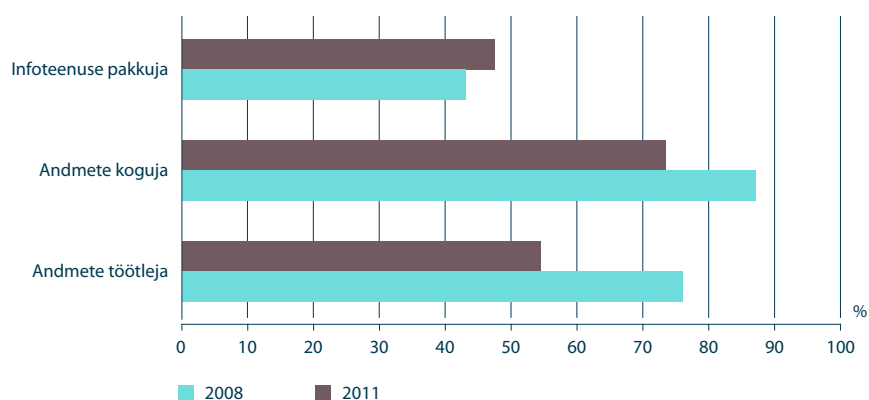
Kodakondsuse tunnus on RR-is puudu 0,1%-l inimestest ja 6,9%-l on määramata kodakondsus. Ülejäänud 93%-l on kodakondsuse tunnus küll olemas, kuid esineb kvaliteedivigu. Alati ei ole rakendatud kehtivat riikide ja territooriumide klassifikaatorit ning täpitähtede kasutamise korral on tekst mõnel juhul moonutatud. Olemasolevate andmete põhjal võib öelda, et RR-is registreeritud isikute kodakondsusandmed on registripõhiseks loenduseks piisavad.

Tarbijad on riikliku statistikaga rahul

Statistikaameti peamine ülesanne on pakkuda statistilist infot kõigile, kes seda vajavad. Et selgitada välja tarbijate rahulolu riikliku statistikaga, nende hinnang Statistikaametile ning statistikatoodete ja -teenuste kasutamise aktiivsus, korraldas Statistikaamet 2.–25. novembrini 2011 riikliku statistika kasutajate uuringu. Veebiküsimustikus oli kümme küsimust, mis puudutasid hinnanguid Statistikaametile, rahulolu statistikatoodete ja Statistikaameti teenustega, statistika kasutamise eesmärke ning hinnangut statistika kvaliteedile. Peale selle oli võimalik teha ettepanekuid statistika arendamise jms kohta. Veerand uuringus osalenud 510-st statistilise info tarbijast olid teadus- ja haridusasutused, viiendik maavalitsused ja kohalikud omavalitsused, 13% ministriumid ja muud riigiasutused ning ülejäänud ettevõtted ja ka eraisikud.

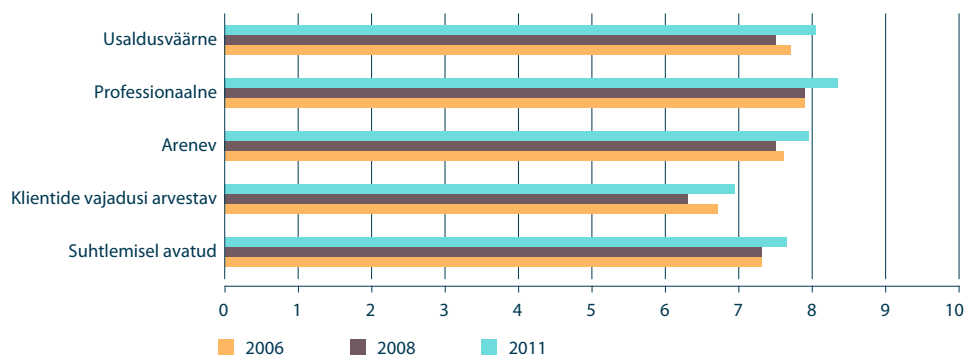
Uuring näitas, et Statistikaamet liigub 2008.–2011. aasta strateegiaperioodiks määratud eesmärgi – saada andmekogujast infoteenuse osutajaks – poole: võrreldes 2008. aastaga on oluliselt vähenenud nende hulk, kes näevad Statistikaametit andmekoguja või -töötlejana. Siiski peab Statistikaameti rolliks infoteenuse pakkumist vaid ligi pool vastuist, mis tähendab, et eesmärk ei ole veel saavutatud.

Statistikaametile kõige iseloomulikum roll, 2008 ja 2011



Tarbijate hinnang Statistikaametile statistilise info pakkujana on eelmise, 2008. aastal toimunud uuringuga võrreldes paranenud. Kõrgeim hinne on antud professionaalsusele (8,3 punkti kümnepalliskaalal). Tarbijad peavad Statistikaametit usaldusväärseks ja arenevaks ning ka avatus klientidega suhtlemisel on saanud hea hinnangu. Pisut madalama hinde on saanud klientide vajaduste arvestamine (6,9 punkti), mis aga varasemate uuringutega võrreldes on samuti paranenud.

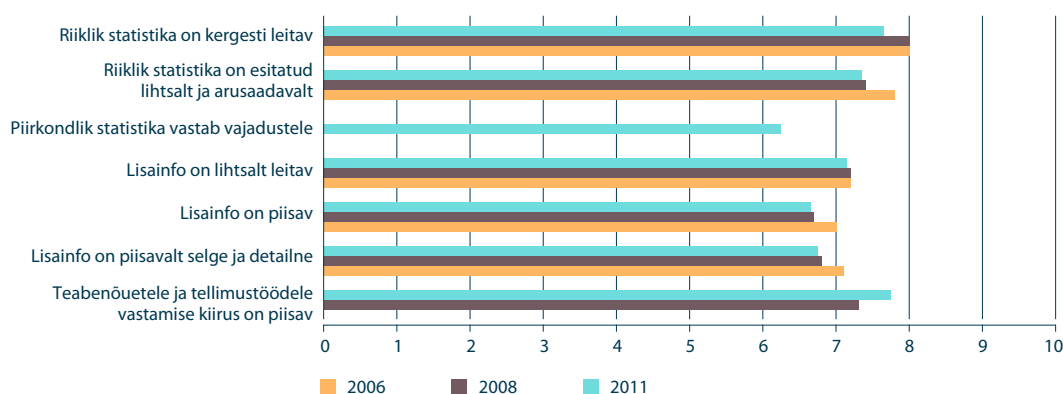
Hinnang Statistikaametile, 2006, 2008 ja 2011 (kümneballiskaalal)



Ootuspäraselt on enimkasutatav statistilise info allikas statistika andmebaas, mida on kasutanud üle 90% vastanuist. Statistikaameti väljaandeid ja valmistabeleid on kasutanud 80% vastanuist, populaarsed on ka pressiteated (kasutanuid 75%). Tarbijate rahulolu statistikatoodetega on üsna suur – enamiku toodete puhul üle 7,5 punkti kümneballisel skaalal. Kõrgeima hinde (8 punkti) andsid tarbijad rahvastikupüramiidile (kasutanuid 61%) ja Statistikaameti teabekeskusele (kasutanuid 39%). Kõrgelt (7,9 punktiga) hinnati ka statistikaväljaandeid, tarbijahinnaindeksi kalkulaatorit ja infotelefoni. Alla keskmise hinne anti piirkondliku statistika portaalile, kuid 7,3 punkti uuele tootele, mis veel täies mahus valmis ei ole, on siiski hea tulemus. Portaali oli selle esimese aasta jooksul kasutanud juba üle poole tarbijaist, mis näitab, et nad on selle hästi vastu võtnud. Statistikaaldkondadest kasutavad tarbijad kõige rohkem rahvastikustatistikat, tööturustatistikat ning palga- ja tööjõukulustatistikat.

Tarbijate hinnang statistika leitavusele ja arusaadavusele ning lisainfo leitavusele, selgusele ja piisavusele on võrreldes 2008. aasta uuringuga veidi langenud (hinded olid vahemikus 6,6 kuni 7,6; eelmises uuringus 6,7-st 8,0-ni). Selle üks põhjuseid on avaldatava statistika mahu pidev suurenemine – mida rohkem on infot, seda keerulisem on selle hulgast endale vajalikku üles leida. Paranenud on hinnang tellimustööde täitmise kiirusele (7,3-st 7,7-ni). Esimest korda uurisime ka piirkondliku statistika vastavust tarbijate vajadustele ja seda hinnati 6,2 punktiga. See oli uuringu kõige madalam hinne ja on tingitud sellest, et tarbijad tunnevad puudust detailsemast infost omavalitsuste, aga ka väiksemate üksuste (asula, linnaosa) kohta.

Hinnang riiklikule statistikale, 2006, 2008 ja 2011 (kümneballiskaalal)



Üldiselt andsid positiivsemaid hinnanguid meedia-, finants- ja kindlustusettevõtteid, pisut kriitilisemad olid kohalikud omavalitsused, maavalitsused ja muud ettevõtteid.

Riikliku statistika kasutamise eesmärgid on sarnased varasemate aastate omadega – ülekaalus on statistika kasutamine hetkeolukorra analüüsimiseks ja otsuste tegemiseks, üldise majanduspoliitilise tausta saamiseks ning arengusuundade kindlaksmääramiseks (vastavalt 60%, 54% ja 43% vastanuist).

Uuringuga laekus hulk sisukaid ettepanekuid statistika avaldamise parendamiseks. Nendest ettepanekutest lähtudes saab Statistikaamet edaspidi oma tooteid ja teenuseid arendada.

Meedia huvi statistika vastu suurenes

Meedia huvi statistika vastu on aasta-aastalt suurenenud ja see jätkus ka 2011. aastal. Meediakanalid kajastasid Statistikaameti tegemisi või riiklikku statistikat üle 7600 korra ehk 15% rohkem kui 2010. aastal. Keskmiselt ilmus iga päev 21 statistikal põhinevat või statistikat käsitlevat meediakajastust. Peamine riikliku statistika vahendamise kanal oli ka 2011. aastal võrgu-uudised, mis andsid üle poole meediakajastuste koguarvust, järgnesid üleriigilise ja kohaliku levikuga trükitud päevalehed. Märkimisväärne on, et 2011. aastal ületas esimest korda viimase nelja aasta jooksul kohalikes päevalehtedes (maakonnalehed) ilmunud kajastuste arv üleriigilise levikuga päevalehtede oma.

Statistikaamet avaldas 2011. aastal 171 pressiteadet, mida kõiki meedias kajastati. Meedia-monitoringu põhjal sai üks pressiteade keskmiselt 25 meediakajastust. Enim pälvis meedia huvi hinnainfo ja palgaturul toimuv, samuti majanduskasvu ja tööturu muutused ning leibkondade elujärg. Mitme aasta meedia-monitoringu põhjal ilmneb, et üle poole riikliku statistika meediakajastustest on pressiteadete kajastused. Ka 2011. aastal olid 57% meediakajastustest pressiteated. Samal ajal on viimastel aastatel pressiteadete osatähtsus meediakajastuste koguarvust pisut vähenenud. Üks põhjuseid on kindlasti see, et peale pressiteadete ilmub statistikavaldkondade ülevaateid nüüd ka statistikablogis. Eelmisel aastal ilmus blogis 70 artiklit, mis said kokku üle 400 meediakajastuse.

Statistikaamet korraldas 2011. aastal ka mitu pressiüritust. Traditsiooniliselt tutvustati aja- kirjanikele Eesti statistika aastaraamatut, aga toimus ka kogumiku „Mehe kodu on maailm, naise maailm on kodu? Man's home is the world, woman's world is her home?“ pressiesitlus ja aasta lõpus 2011. aasta rahva ja eluruumide loenduse algust tähistav pressikonverents. Uue algatusena toimus koostöös Ettevõtlike Arendamise Sihtasutusega pressikonverents, kus tutvustasime turismisektori esimese poolaasta tulemusi. Et meedia huvi oli suur, toimus samasugune üritus ka 2012. aasta algul.

Meedia huvi statistika kajastamise vastu tõestab seegi, et Statistikaametiga enim kontakti võtnud asutuste esikolmik oli 2011. aastal koguni kaks meediaettevõtet.

Meediakajastuste arvu suurenemise üks põhjuseid on 2011. aasta rahva ja eluruumide loendus, sest loendust käsitlevaid kajastusi oli üle kümnendiku kajastuste koguarvust. Meedia panus nii rahvaloendust puudutava info kui ka riikliku statistika vahendamisel avalikkusele oli 2011. aastal märkimisväärne.

Ilmus uusi huvitavaid statistikatooteid

2011. aastal jõudis riiklik statistika ka nutiseadmetesse. Statistikaameti populaarne ingliskeelne taskuteatmik „Minifacts about Estonia 2011“ on nüüd kättesaadav iPadis ja iPhone'is ja seda saab tasuta alla laadida App Store'ist. Statistika esitamist nutiseadmetes alustasime sellest väljaandest seetõttu, et tegemist on Statistikaameti ühe populaarseima väljaandega, mida kasutavad Eesti tutvustamiseks Eesti välisesindused üle maailma. Taskuteatmik on esitatud olulisemad andmed Eesti kohta võrdluses teiste Euroopa Liidu riikidega ja väljaande esitamine nutiseadmetes aitab kindlasti kaasa Eesti tutvustamisel ja e-riigi maine kinnistamisel. Taskuteatmikku on App Store'ist alates selle ilmumisest alla laadinud 1400 kasutajat.

2011. aasta rahva ja eluruumide loenduse alguse ja Eesti rahvaloenduste 130. aastapäeva puhul ilmus aasta lõpus Ene-Margit Tiidu raamat „Eesti rahvastik. Viis põlvkonda ja kümme loendust“. See on seni mahukaim raamat, mis tutvustab kõiki Eestis toimunud rahvaloendusi

loe lisaks:

<http://statistikaamet.wordpress.com/>



ja toob lugeja ette Eesti rahva loo. Menukas raamatuesitlus toimus Tallinnas Rahva Raamatu kaupluses 29. detsembril 2011 – päeval, mil möödus 130 aastat esimesest Eesti alal toimunud rahvaloendusest. 2012. aasta jaanuaris esitleti raamatut ka Tartus ja Rakveres.

Aasta 2011 oli Statistikaameti jaoks sündmusterohke: Statistikaamet osales kokku 57 seminaril vms üritusel. Neist 23 olid seotud rahvaloenduse tutvustamisega eri huvirühmadele. Peale selle korraldati koolitusi nii tarbijatele – riigiasutuste töötajatele, üliõpilastele, raamatukogu-töötajatele ja teistele statistikahuvilistele – kui ka andmeesitajatele.

Uuriti andmeesitajate rahulolu

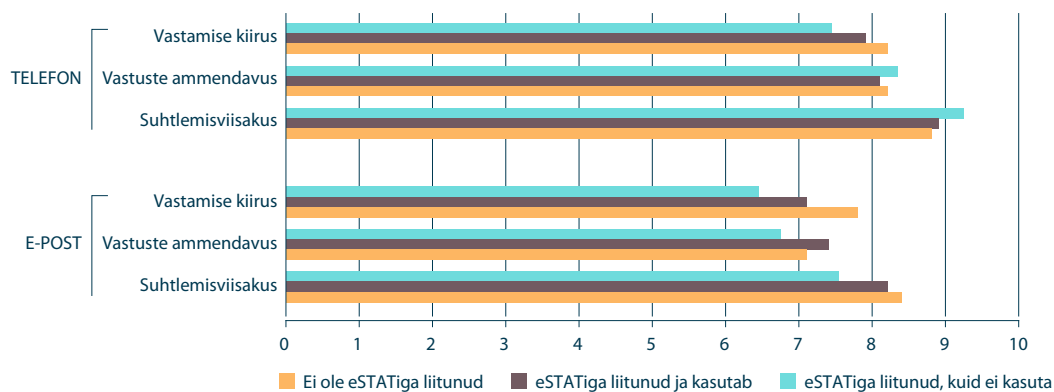
Andmeesitajad on Statistikaameti olulised partnerid, sest nendeta poleks võimalik statistikat teha. Seetõttu on Statistikaameti üks prioriteete muuta andmeesitajate töö mugavamaks. Sel eesmärgil on loodud elektrooniline andmeedastuskeskkond eSTAT ja klienditugi, kes on abiks aruandevormide täitmisel. Et uurida andmeesitajate rahulolu klienditoe teenuse ja eSTATiga ning küsida ettepanekuid andmekogumise arendamiseks, korraldas Statistikaamet 25.05.–17.06.2011 andmeesitajate rahulolu uuringu.

Uuringu sihtrühm olid aruandekohustusega ettevõtted ja asutused, mis jagati kolmeks: esitavad andmeid eSTATis; eSTATiga liitunud, kuid andmeid eSTATi kaudu ei esita; pole eSTATiga liitunud. Veebiankeedile vastas 1543 andmeesitajat, kellest peaaegu pooled (46%) olid raamatupidajad ja pearaamatupidajad ning ligi kolmandik (29%) ettevõtte tippjuhid.

Uuringust selgus, et andmeesitajate rahulolu klienditoe teenusega on suur – 7,8 kümnepallisel skaalal. Eriti kõrged hinded anti telefonisuhtlusele, mille puhul hinnati nii vastamise kiirust, vastuste ammendavust kui ka suhtlemisviisakust üle 8 punktiga.



Rahulolu klienditoe, 2011 (kümnepalliskaalal)



eSTATi kasutamise mugavust hinnati keskmiselt 7,2 punkti vääriliseks. Madalamalt (6,5–6,6 punkti) hinnati aruandevormide täitmise juhendite ja eSTATi kasutusjuhendite arusaadavust ning aruandevormide täitmise mugavust. Kõige kriitilisemad olid andmeesitajad eSTATi veateadete suhtes – nende arusaadavust hinnati keskmiselt 5,7 punktiga.

Statistikaaruannete esitamise suurima puudusena mainiti ajakulu (9% vastanutest), kuid probleeme valmistab ka see, et Statistikaametile esitatakse andmed ei ühti Maksu- ja Tolliametile või äriregistrile esitatavate ega ettevõtte enda raamatupidamise aluseks olevate sama sisuga andmetega. Miinusena mainiti ka aruandevormide keerukust – raskesti arusaadavad küsimused ja mõisted, keeruline ülesehitus jms. Üle kolmandiku vastanutest sellele küsimusele ei vastanud või ütles, et neil ei ole aruannete esitamisega probleeme.

Andmeesitajate teadlikkus Statistikaameti toodetest (andmebaas, väljaanded, pressiteated) on suhteliselt suur (üle 2/3 vastanutest). Toodete kasutajaid aga on märksa vähem, sest vastanute hulgas, nagu andmeesitajate hulgas üldiselt, olid ülekaalus raamatupidajad, kes oma töös statistilist infot pidevalt ei vaja.

loe lisaks:

<http://www.stat.ee/tarbijauuringud>



Järgmise viie aasta jooksul programmi lisanduvad statistikatööd

Aastateks 2012–2016 kavandatavatest uutest statistikatöödest on olulisimad/mahukaimad järgmised.

KESKKOND

- Aastatel 2012 ja 2013 tehakse Eurostati grandiga materjalivoo arvepidamise arendus. Esimene andmeedastus 2013. aastal peab olema perioodi 2008–2011 kohta. Alates 2014. aastast on töö rahalise katteta. 2012. aastal alustatakse Eurostati nõuete kohaselt uut tööd, mis annab teavet Eestis turustatud taimekaitsevahendite koguste kohta. 2013. aastal hakatakse arendama energia arvepidamise ja keskkonnakaitseteenuseid ja -tooteid tootva sektori arvepidamist, mida edaspidi on kavas jätkata põhistatistikana.

MAJANDUS

- Alustatakse statistikatöö „Tööandja kulutused töötajale“ ettevalmistusi 2012. aasta kohta andmete kogumiseks. Andmed kogutakse 2013. aastal ja avaldatakse 2014. aastal. Seda tööd tehakse iga nelja aasta tagant, viimati koguti andmeid 2009. aastal 2008. aasta kohta. Euroopa Liidu töötasude struktuuri uuringu vahepealsete aastate, s.o aastate 2011–2013 ja 2015–2016 kohta hakatakse ettevõtelt koguma andmeid nii meeste kui ka naiste töötasu ja töötatud tundide kohta. Nende andmete alusel arvutatakse palgalõhet.
- 2012. aastal alustatakse uuringu „Põllumajanduslike majapidamiste struktuur“ ettevalmistustöid. Uuring toimub 2013. aastal, andmed avaldatakse 2014. aastal. Viimati koguti põllumajanduse struktuuri uuringuga andmeid seisuga 11. september 2007. Põllumajanduslike majapidamiste maakasutuse ja loomade arvu paremaks hindamiseks tehakse 2012. aastal arvestused 2011. aasta rahva ja eluruumide loenduse andmete alusel.
- Eesti Panga soovil alustatakse 2013. aastal arendustööd kinnisvara üürihindade kogumiseks.
- 2011.–2015. aasta statistikaprogrammis oli 2012. aastaks kavandatud arendustöö teenindusettevõtete tegevuse üksikasjalikumaks kajastamiseks, kuid see jäeti 2012.–2016. aasta programmist välja, sest rahataotlust ei rahuldatud. Äriteenuste statistikaga on seotud ka Euroopa Parlamendi ja nõukogu 6. juuli 2005. aasta määruse nr 1158/2005 täitmine tootjahinna puhul, mille raames arvutatakse tööstustoodangu ja äriteenuste tootjahinnaindeksid. Nimetatud määruse äriteenuste tootjahinda puudutava osa kohaselt tuleb regulaarselt avaldada kahtekümnet äriteenuste tootjahinnaindeksit. Praegu on olemas kümme indeksit ja väljatöötamisel neli. Kiiremas korras vajavad väljatöötamist veel kuus indeksit, kuid see on tulnud ressursi puudumise tõttu edasi lükata.
- Samuti rahalise ressursi puudumise tõttu jäid statistikaprogrammist välja 2012. aastaks kavandatud teadus- ja arendustegevuse satelliitkonto ja pensionide satelliitkonto välja-töötamine, uue ESA andmeedastusprogrammi juurutamine ning statistikatööde „Sõiduautode kasutamine“, „Väliskülastajad Eestis“ ja „Piiriloendus“ ettevalmistamine.

RAHVASTIK

- 2012. aastal võetakse kasutusele rahvastikuproгноosi mudel ja valmistatakse ette üleminekut rahvaarvu arvutamisele rahvastikuregistri alusel.

SOTSIAALELU

- 2012. aastal alustatakse statistikatööd „Materiaalne ilmajätetus“, et anda ülevaade sotsiaalsest tõrjutusest ühiskonnas.
- Peale sotsiaaluuringu põhiosa kogutakse igal aastal vahelduvate moodulitega andmeid järgmiselt: 2012. aastal mooduliga „Elamistingimused“, 2013. aastal mooduliga „Heaolu“ ja 2014. aastal mooduliga „Sotsiaalne osalemine“. 2012. aastal avaldatakse 2011. aasta sotsiaaluuringu mooduli „Vaesuse põlvkondlik edasikandumine“ alusel tehtud statistika. 2011.–2015. aasta statistikaprogrammis 2013. aastaks planeeritud sotsiaaluuringu moodul „Sotsiaalne osalemine“ on edasi lükatud 2014. aastasse ja 2014. aastaks planeeritud moodul „Võlgnevus“ on kavast maha võetud, sest Eurostati tööde ajakava on muutunud.

loe lisaks:

<http://www.stat.ee/tooplaan>



- 2012. aastal kogutakse andmed tööjõu-uuringu mooduliga „Töölt pensionile“ ja valmistatakse ette moodulit „Tööõnnetused ja tööga seotud tervisehäired“. 2015. aastal hakatakse ette valmistama moodulit „Tööga kohanemine ja töökorraldus“.
- 2012. aastal katsetatakse sotsiaaluuringut ja tööjõu-uuringut uues andmekogumissüsteemis VVIS.
- Aastatel 2012–2015 alustatakse integreeritud sotsiaaluuringute süsteemi loomist Eurostati sotsiaaluuringute arenduskava põhjal. Põhistatistikanä peaks see jätkuma 2016. aastal.
- 2012. aastal alustatakse arendustööd heaolu mõõtmise näitajate süsteemi väljatöötamiseks.
- 2009. aastal tehtud statistikatöö „Turvalisuse uuring“ võetakse 2012. aastal statistikatööde loetellu Euroopa Nõukogu uuringuna. 2012. aastal on kavas metoodilised tööd. 2009. aastal esimest korda tehtud statistikatöö „Tööelu-uuring“ võetakse pärast andmeanalüüsi statistikatööde loetellu 2013. aastal, kui hakatakse ette valmistama 2014. aasta andmekogumist.
- Leibkonna eelarve uuringu sissetulekuandmete kogumise täiendamiseks on kavas 2012. aastal katsetada sissetulekuandmeid sisaldavate registrite linkimist. 2012. aastal on plaanis alustada arendustöid ka elamistingimuste kohta käivate andmete saamiseks registritest.
- 2012. aastal alustatakse arendustööd põhjalikumate andmete saamiseks kohalike omavalitsuste sotsiaalkaitsekulutuste kohta.
- 2012. aastal lisandub põhistatistikasse statistikatöö „Puudega inimeste integratsioon“, mille arendustöid tehti 2011. aastal.
- 2012. aastal on kavas hakata avaldama statistika andmebaasi ja Eesti statistika aastaraamatus seni ainult Eurostatile esitatud andmeid registreeritud tööõnnetuste kohta.
- 2012. aastal taastatakse sotsiaalkaitsekulutuste 1995. ja 1996. aasta aegread.
- Juurutatakse Eurostatis välja töötatud tööjõureservi lisanäitajad, mis avaldatakse 2012. aasta lõpus.
- Statistikatööde loetelusse on eraldi tööna lisatud kord aastas statistika koostamine tööturupoliitika meetmete kohta Eurostati tööpoliitika andmebaasi.
- 2012. aastal tehakse statistika andmebaasi sotsiaal- ja rahvastikuvaldkonna tabelite analüüs, et selgitada välja, kas avaldatud statistika rahuldab tarbijate teabevajadusi.
- Statistikaprogrammi on lisatud leibkonna eelarve uuringu tegemine aastatel 2014–2016, s.t 2014. aastal ettevalmistus, 2015. aastal andmekogumine ning 2016. aastal andmete töötlemine ja avaldamine. Uuringusse lisatakse küsimused statistikatöö „Põllumajanduslike kodumajapidamiste arvestus“ täiendamiseks. Nendel aastatel, kui leibkonna eelarve uuringut ei tehta, on kavas küsitleda elanikkonda sise- ja väliturismi teemal ja teha tarbimiskulutuste prognoos modelleerimismudeli abil.
- 2013. aastal on kavas uurida elanikkonna kultuuri- ja meediatarbimist, kultuuriharrastusi ning vabatahtlikku tööd. Andmeid kogutakse isiku-uuringutele lisatud moodulitega üheksa kolmeaastase intervalliga.
- Euroopa Nõukogu tellimuse kohaselt on 2014. aastal kavas teha terviseuuring.

2012. aastal avaldatakse peale igal aastal ilmuvate väljaannete ka taskuteatmik „Ettevõtlus Eestis. Business in Estonia“, kogumikud „Põllumajandusloendus. 2010. Agricultural Census“, „Eesti rahvastiku ajakasutus. Time Use of the Population of Estonia“ ja „Kultuur. Culture“. Statistika andmebaasi rubriigis „Valdkonnad“ > „Keskkond“ > „Surve keskkonnaseisundile“ avaldatakse keskkonnatrendid. 2013. aastal ilmub laste heaolu kajastav kogumik ning 2014. aastal rahvaloenduse tulemusi ja puuetega inimeste heaolu käsitlevad analüütilised kogumikud.

VÄLJAANDED

Eestis on taas statistikanõukogu

1922. aastast kuni nõukogude ajani tegutses Riigi Statistika Keskbüroo juures statistikanõukogu, mida juhtis riigisekretär. Statistikanõukogu traditsiooni taastamisele Eestis lõi õigusliku aluse riikliku statistika seaduse 1. augustil 2010 jõustunud redaktsioon. Statistikanõukogu moodustamisega viidi Eesti riikliku statistika süsteem paremasse vastavusse Euroopa statistika tegevusjuhisega. Asjaolule, et Statistikaameti erialase sõltumatuse tagamiseks praktikas on oluline seaduse tasandil sätestada statistikanõukogu roll ja ülesanded riikliku statistika süsteemis, juhtis oma lõppraportis tähelepanu ka 2006. aastal Eestis Euroopa statistika tegevusjuhise põhimõtete rakendatust hinnanud eksperdirühm.

Statistikanõukogu ülesanne on nõustada riikliku statistika tegijaid – Statistikaametit ja Eesti Panka – ning avaldada arvamust riikliku statistika institutsioonilise korralduse eest vastutavale Rahandusministeeriumile. Niisuguste ülesannetega kogu on kõikides Euroopa Liidu liikmesriikides peale Läti.

Maailmas välja kujunenud praktika kohaselt peaks statistikanõukogu aitama tagada riikliku statistika ja riikliku statistika tegijate sõltumatust poliitilistest või väikeste rühmade huvidest ja mõjutustest ning sõltuvust ühiskonna kui terviku vajadustest. Seejuures on nõukogu vahendaja riikliku statistika tegijate ja tarbijate vahel, hoiab mõistlikkuse piires ettevõtjate ja eraisikute andmeesituskoormust ning arvestab ühiskonna võimet riikliku statistika tegemist rahastada. Seepärast on Eesti statistikanõukogu 13 liikme hulgas esindatud kõik peamised huvirühmad – riikliku statistika tegijad, tarbijad, andmeesitajad ning eksperdid statistika, rahvastiku, sotsiaalvaldkonna, keskkonna, majanduse ja põllumajanduse alal.

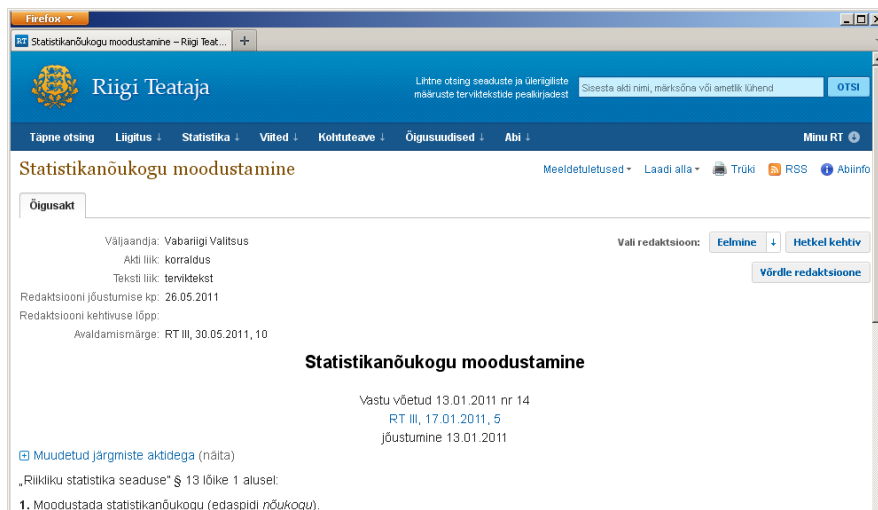
Vabariigi Valitsus kinnitas 13. jaanuaril 2011 statistikanõukogu töökorra ja liikmed neljaks aastaks. Esimesel koosolekul 28. veebruaril 2011 valis nõukogu oma esimeheks Tallinna Ülikooli Eesti demograafia instituudi direktori Luule Sakkeuse. Statistikanõukogu kogunes aasta jooksul seitsmel korral. Koosolekute protokollid on avaldatud Statistikaameti veebilehel.

2011. aasta oli statistikanõukogu töö alustamise aasta. Nõukogu liikmed tegid endale selgeks riikliku statistika toimimise põhimõtted ning riikliku statistika programmi koostamise põhimõtted ja sisu. Siiski suutis nõukogu juba esimesel tööaastal avaldada Rahandusministeeriumile professionaalset arvamust Statistikaameti 2012.–2016. aastal tehtavate statistikatööde loetelu projekti kohta. Seekord Rahandusministeerium piiratud ressursside tõttu kõiki nõukogus toetust leidnud statistikatöid loetelusse lisada ei saanud. Nõukogu nelja-aastasest tööperioodi silmas pidades alustati riikliku statistika valdkondade ülevaatust eesmärgiga laiendada riikliku statistika põhimõtteid nt keskkonna- ja tervishoiustatistikale, mida Eestis tehakse olulisel määral ka väljaspool riikliku statistika süsteemi.

Statistikanõukogu koostab oma kalendriaasta tegevuse kohta aruande Vabariigi Valitsusele. Aruanne tuleb koostada 30. aprilliks 2012 ja esitatakse valitsusele rahandusministri kaudu. Samal ajal avaldatakse statistikanõukogu aruanne ka Statistikaameti veebilehel.

loe lisaks:

<http://www.stat.ee/statistikanoukogu>

The screenshot shows a web browser window displaying the 'Riigi Teataja' website. The page title is 'Statistikanõukogu moodustamine'. The document is an 'Õigusakt' (Legal Act) issued by the 'Vabariigi Valitsus' (Government of the Republic of Estonia). The act is titled 'Statistikanõukogu moodustamine' and was adopted on 13.01.2011. The text of the act is available in Estonian and English. The document is part of the 'Riikliku statistika seaduse' (Statistical Act) § 13, paragraph 1.

Tähistati Eesti statistika 90. sünnipäeva

Aastal 2011 oli Statistikaametil põhjust ajas tagasi vaadata. Üheksa aastakümnet tagasi, 1. märtsil 1921 asutati tollal veel noores Eesti Vabariigis Riigi Statistika Keskbüroo. Seda päeva võib nimetada Eesti statistika sünnipäevaks, sest riigi statistikabüroo loomisega sai alguse riikliku statistika tegemine ja arendamine Eestis. Riigi Statistika Keskbüroo tegusa ja võimeka juhi Albert Pulleritsu eestvedamisel pandi tugev alus Eesti statistikasüsteemile ja peagi jõudis Eesti tunnustatud statistikariikide sekka.

Statistikaamet hakkas välja andma noore statistiku preemiat

Et juubelit väärilt tähistada, hakkas Statistikaamet 2011. aastal välja andma Albert Pulleritsu nimelist noore statistiku preemiat. Selle eesmärk on edendada statistikat kui väga olulist teadusharu, innustada noori statistikahuvilisi rakendama ja arendama statistikameetodeid ning tõhustada Statistikaameti koostööd teadusasutustega.

Preemiat hakatakse edaspidi välja andma igal aastal ning sellele võivad kandideerida kõik, kelle konkursiga samal või eelmisel aastal valminud magistri-, bakalaureuse-, kursuse-, diplomitöö või publikatsioon rakendab oluliselt või arendab mõnd statistikameetodit. Igal aastal määrab Statistikaamet konkursi teema valdkonna. 2011. aastal oli sama aasta lõpus alanud rahva ja eluruumide loenduse puhul see valdkond rahvastiku- ja sotsiaalstatistika.

Esimesele konkursile laekus küll vaid üks töö, kuid see oli väga kõrgel tasemel, mistõttu konkursi komisjonil ei olnud preemia väljaandmisel kõhklusi. Esimene Albert Pulleritsu preemia laureaat on Piret Avila Tallinna Ülikoolis kaitstud magistritööga „Statistical analysis of the stochastic super-exponential growth model“.

Preemia kohta saab täpsemalt lugeda Statistikaameti veebilehel.

Toimus järjekordne Eesti Statistikaalaste konverents

Juubelihõnguline oli ka 2011. aastal Statistikaameti ja Eesti Statistikaalaste koostöös korraldatud Eesti Statistikaalaste 23. konverents. Et 2011. aasta oli loendus aasta, keskendus konverents rahvastikuteemadele ja kandis intrigeerivat pealkirja „Kas Eesti rahvas jääb püsima?“.

Kahte konverentsipäeva mahtus üle kahekümne ettekande, mis käsitlesid Eesti rahvastiku olevikku ja tulevikku puudutavaid küsimusi, nagu rahvastiku vananemine, sise- ja välisränne, tervis, perepoliitika, rahvastiku piirkondlikud erinevused, rahvastikuarvestus, 2011. aasta rahva ja eluruumide loendus ning rahvaloenduse uued suunad. Konverentsi avas Riigikogu esimees akadeemik Ene Ergma.

Esimene konverentsipäev lõppes rahvastikuteadlaste ja ekspertide debatiga teemal „Kas Eesti rahvas jääb püsima?“.

Konverentsi ettekannetega saab tutvuda Statistikaameti veebilehel rubriigis „Organisatsioon“ > „Üritused“. Ettekannete põhjal valminud artiklid on avaldatud 2012. aasta märtsis ilmunud Eesti Statistikaalaste teabevihikus nr 22.

Juubeli puhul uuriti Statistikaameti ajalugu

Juubeliaastal oli senisest enam põhjust uurida organisatsiooni ajalugu. Selle tulemusel avaldati lühiülevaade Eesti Statistika Keskbüroo juhi Albert Pulleritsu elust, valmis kokkuvõtte Statistikaameti viimase 20 aasta olulisematest sündmustest ja ilmus ajaloo teemalisi artikleid Eesti Statistika Kvartalikirjas. Algatati ka infotahvli paigaldamine 1921. aastal asutatud Riigi Statistika Keskbüroo esimesele hoonele, mille praegune aadress on Toom-Kooli 13, Tallinn. Nii Tallinna kesklinna valitsus kui ka hoones resideeruva Kanada saatkonna Tallinna esindus on Statistikaameti algatust toetanud. Infotahvel paigaldatakse pärast kooskõlastamist Kultuuriväärtuste Ametiga 2012. aastal.

loe lisaks:

<http://www.stat.ee/albert-pulleritsu-preemia>



90

EESTI STATISTIKA
1921–2011

Statistikaamet osales avaliku sektori kvaliteediauhinna konkursil

Avaliku sektori kvaliteediauhinna „Arenev riigiasutus 2011“ konkursi eesmärk on tõsta riigi ja omavalitsusasutuste toimimise taset ning suurendada teadlikkust juhtimiskvaliteedi peamisest põhimõtetest. Konkursi korraldab Rahandusministeerium koostöös Eesti Kvaliteediühinguga ja see lähtub Euroopa Liidu avalikus halduses laialt kasutatavast enesehindamise mudelist CAF (Common Assessment Framework), mis on Euroopa Liidu loodud üldine avaliku sektori organisatsioonidele mõeldud enesehindamissüsteem. Mudel ühendab endas EFQM-i ja Speyeri mudeli põhijooni.

Konkursil osalemiseks laekus sooviavaldusi 29-lt avaliku sektori asutuselt. Tähtjaks esitas taotlusedokumendi 15 asutust, sh Statistikaamet. Mai alguses toimunud kahepäevase organisatsioonikülastuse käigus kohtusid välishindajad asutuse võtmeisikute ja töötajate fookusrühmaga ning tutvusid mitmesuguste dokumentidega. Organisatsioonikülastusega kogusid välishindajad infot ja tõendusmaterjali taotlusedokumendis esitatud väidete kinnitamise ja auhinnamudeli kriteeriumide täidetuse kohta. Intervjuudesse oli kaasatud 27 Statistikaameti töötajat.

Välishindajad koostasid taotlusedokumendi ja intervjuude põhjal tagasisideraporti, mis sisaldab terviklikku hinnangut Statistikaameti tugevatele külgedele ja parendusvaldkondadele. Tagasisideraportis on kirjas ka hindajate ettepanekud organisatsiooni arendamiseks. Raportit tutvustati Statistikaameti töötajatele 2011. aasta juunis.

Konkursi lõpptulemuste kohta tegi lõpliku otsuse žürii, kuhu kuulusid Rahandusministeeriumi, Justiitsministeeriumi, Siseministeeriumi, Eesti Kaubandus- ja Tööstuskoja, Eesti Mittetulundusühingute ja Sihtasutuste Liidu, Ettevõtluse Arendamise Sihtasutuse, Eesti Kvaliteediühingu ja Tallinna Tehnikaülikooli kvaliteeditehnika ja metroloogia õppetooli esindajad. Hindamismetoodika uuenemise, parimate asutuste suhteliselt võrdsete tulemuste ja selle tõttu, et tegemist oli sisuliselt uue projektiga, otsustas žürii jätta peaauhinna välja andmata. Tunnustuse väga heade tulemuste eest pälvisid (tähestikulises järjekorras) Eesti Haigekassa, Eesti Töötukassa ning Maksu- ja Tolliamet. Väikestest organisatsioonidest hinnati parimaks Tallinna Suitsupääsupesa lasteaed, Tallinna Täiskasvanute Gümnaasium ja Tartu Tervishoiu Kõrgkool. Rohkem teavet avaliku sektori kvaliteediauhinna kohta saab Rahandusministeeriumi veebilehelt.

loe lisaks:

<http://www.fin.ee/kvaliteediauhind>



Metaandmete kirjeldamisel uus tase

2010. aastal alustas Statistikaamet põhitegevust toetava statistika infosüsteemi, sh ka kõiki infosüsteemi alamsüsteeme ühendava metasüsteemi moderniseerimist. 2011. aastal valmis uue metaandmete haldussüsteemi esimene järk. Selle tulemusena oli võimalik uude süsteemi üle tuua enamik vana metasüsteemi funktsionaalsusest, kuid vanast päris loobuda ei ole veel võimalik.

Uue metaandmete haldussüsteemi aluseks on 2009. aastal katseprojekti käigus proovitud Neuchâteli muutujate ja klassifikaatorite terminoloogiamudel ning muud standardid. Uue metasüsteemi eesmärk on toetada metaandmete juhitava statistika infosüsteemi

loomist ja varustada metaandmetega kõiki selle alamsüsteeme. Et statistika infosüsteem koosneb paljudest osadest, on nende sidumiseks vaja, et ühised metaandmed kirjeldataks üks kord, ühes kohas ja kohe pärast nende tekkimist kõigiks vajadusteks. Sellega tagame metaandmete ühesuguse esituse, olenemata ajast, kohast, meediast ja kasutatavast vormingust. Metasüsteem annab ülevaate kõigist Statistikaametis tehtavatest töödest, nendega kogutavatest andmetest ja avaldatavast statistikast, kasutatavatest klassifikaatoritest, hõivatavatest administratiivandmetest ja paljust muust. Metasüsteemi põhjal koostatakse ka viie aasta statistikaprogramm koos lisadega. Metaandmete juhitav infosüsteem eeldab esimene kord suure hulga metaandmete kirjeldamist, mistõttu metasüsteemi juurutamine on aeganõudev ja toimub järk-järgult. Järgmistel aastatel on juba kirjeldatud metaandmetes vaja teha ainult vajalikud muudatused. Et ühe aastaga ei ole võimalik luua täiuslikku metaandmete haldussüsteemi, peab selle arendus jätkuma.

Statistikaamet otsustas rakendada ISKE

ISKE on infosüsteemide kolmeastmeline etalonurbe süsteem, mille eesmärk on tagada infosüsteemides töödeldavatele andmetele piisava tasemega turvalisus. Süsteem on loodud eelkõige riigi ja kohaliku omavalitsuse andmekogude pidamisel kasutatavate infosüsteemide ja nendega seotud infovarade turvalisuseks, kuid ISKE-t saavad kasutada ka äriettevõtted oma IT-varade turvalisuse tagamiseks.

ISKE-s on kirjeldatud kolm turbe taset: madal (L), keskmine (M) ja kõrge (H). Vastav turbetase määratakse andmetele turvaklasside (turvaosaklasside) kindlakstegemise kaudu. Turvaklasside fikseerimisel lähtutakse teabe konfidentsiaalsusest, terviklikkusest ja käideldavusest ning teabe hilinemise tagajärgede kaalukusest.

Kui üldiselt on Eestis riiklikele andmekogudele ISKE rakendamine kohustuslik, siis Statistikaametile mitte, sest riikliku statistika andmestikud ei ole andmekogud avaliku teabe seaduse mõistes. Need andmestikud luuakse sihtotstarbeliselt vaid riikliku statistika tegemiseks. Ühelt poolt ei ole kõikide ISKE vastava taseme meetmete võtmine mõistlik, teiselt poolt ei pruugi see olla ka piisav.

Et ISKE on parim teadaolev infoturberaamistik, mis hõlmab nii organisatoorseid, infotehnilisi kui ka füüsilisi turvameetmeid, rakendab Statistikaamet seda vabatahtlikult. Tuntud ja tunnustatud infoturbesüsteemi kasutamine suurendab usaldust Statistikaameti vastu ning usaldus on eeldus Statistikaameti põhiülesande täitmiseks.

Septembris 2011 alustas Statistikaamet oma andmestike hindamist ning turvaastmete ja vastavate turvameetmete kindlaksmääramist. Töö kestab 2012. aasta mai lõpuni. Projekti „ISKE rakendamine Statistikaametis“ rahastab Euroopa Regionaalarengu Fond. Riigihanke tulemusena sai Statistikaameti partneriks selles töös OÜ KPMG Baltics.

ISKE rakendamine ei ole siiski ühekordne projekt. See on pidev protsess, sest muutuvad nii IT-keskkond, turvaohud ja -meetmed kui ka rakendusjuhend.

Statistikasüsteemi juhtimise tugevdamine

Eesti Euroopa statistika juhtimise nõuandekogus

2008. aastal alanud finants- ja majanduskriis, mis Euroopas kasvas üle võlakriisiks, on eriti ilmekalt tõestanud usaldusväärse statistika tähtsust. 2008. aastal loodud Euroopa statistika haldamise nõuandekogu (European Statistical Governance Advisory Board – ESGAB) keskendus 2011. aastal kolmele viieteistkümnest riikliku statistika põhiprintsiibist. Need on erialane sõltumatus, ressursside adekvaatsus ja pühendumine kvaliteedile. Väga olulise tööna analüüsis ESGAB 2005. aastal vastu võetud Euroopa statistika tegevusjuhise (European Statistics Code of Practice) põhimõtete vastavust tegelikkusele ja parendustegevuste elluviimise tempot. Liikmesriikide hindamise (2006–2008) tulemusena koostatud tegevuskavadest on täidetud küll umbes kolm viiendikku, kuid ülejäänud puudujääkide kõrvaldamise tempo on viimastel aastatel aeglustunud. Lisades juurde, et Euroopa statistikasüsteemis ilmnenud tegevusjuhise põhimõtete rikkumised ja nende tagajärjed on mõjutanud kogu süsteemi usaldusväärst, on ilmne, et süsteemi juhtimist tuleb otsustavalt tugevdada.

Eurostati korraldatud iga-aastase tegevusjuhise põhimõtete täitmise ja parendusülesannete monitooringu andmete ning ESGAB-i sõltumatult tehtud uuringute kõrval kutsus ESGAB 2011. aasta kevadel intervjuule kaheksa riigi esindajad ja Eurostati. Eesti oli nimetatud kaheksa hulgas, intervjuul Brüsselis käis 28. aprillil 2011 Statistikaameti peadirektor. Intervjuu kirjalik kokkuvõte avalik ei ole.

Intervjuude valimi koostajad rõhutasid, et küsitletavad riigid olid valitud selliselt, et esindatud oleksid nii suured kui ka väikesed, nii vanad kui ka uued liikmesriigid. Eesti sattumine küsitletavate hulka võis olla tingitud hiljuti välja töötatud ja vastu võetud täiesti uuest riikliku statistika seadusest ning selle saamise loost.

Intensiivne vestlus kestis poolteist tundi ja selle juures olid ainult ESGAB-i liikmed, sekretär ja liikmesriigi esindaja. Konkreetselt Eesti puhul olid intervjuueerijate seas väga kogenud ja tunnustatud endised statistikaasutuste juhid. Esimene teema oli riikliku statistika õiguslik alus Eestis, uue riikliku statistika seaduse sünnilugu ja selle mõju statistikasüsteemi institutsionaalsele korraldusele, eriti aga Statistikaameti erialasele sõltumatusele. Sama teema puhul analüüsiti Statistikaameti juhi värbamise ja vabastamise aluseid ja protseduuri, kuivõrd 2011. aasta I kvartalis oli uue seaduse alusel see protseduur Eestis tehtud. ESGAB-i 2011. aasta aruandest (http://epp.eurostat.ec.europa.eu/portal/page/portal/esgab/documents/EN_2011%20ESGAB%20report.pdf) võib lugeda, et riikliku statistika õiguslike aluste tänapäevastamise vajadus on paljudes riikides. Eestis oli see selge juba 2006. aasta lõpus pärast tegevusjuhise põhimõtete järgimise hindamist. Erialase sõltumatuse kontekstis arutati ka tarbijate võrdse kohtlemise põhimõtte rakendamist ning statistikanõukogu tegevust ja koosseisu.

Teine suur teema oli seotud Statistikaameti ressursside ja võimega statistikatööde programmi täita ning 2009. aasta järsu eelarvevähenduse mõjuga andmete kvaliteedile, statistikatööde programmi mahule ja investeringutele. ESGAB-i huvitas eelarveaasta keskel toimunud järsk raha vähendamine, sellele reageerimise viis ja selle tagajärjed.

Kolmas suurem teema puudutas statistilise andmetöötuse kvaliteedi tagamise süsteeme ja protseduure ning andmete kvaliteeti iseloomustavate näitajate juurutamist ja avaldamist. Kvaliteedile pühendumist tagavate süsteemide olemasolu ja nende reaalne rakendamine oli ESGAB-i üldises fookuses. Eesti puhul oli huvi tundmine väga põhjendatud ka selle tõttu, et tegevusjuhise 2006. aasta hindamistulemustest lähtuvas tegevuskavas on vastavad ülesanded kirjas, kuid iga-aastases aruandes oleme pidanud tunnistama, et kõik ei ole ellu viidud päris sellise kiirusega, nagu algselt soovitud.

Kokkuvõttes võib ütelda, et selle vestlusega andis Eesti oma panuse Euroopa statistikasüsteemi juhtimise tugevdamisse, aidates välja selgitada võimalikke probleemseid kohti, julgustades tänapäevastama õiguslikke aluseid ja koos sellega tugevdama institutsionaalset keskkonda. Vestluse kokkuvõttest aga on võimalik välja lugeda ka riske, mis teatavatel tingimustel võivad Eestis riikliku statistika tegelikku või tunnetatud usaldusväarsust ohustada.

loe lisaks:

http://epp.eurostat.ec.europa.eu/portal/page/portal/esgab/documents/EN_2011%20ESGAB%20report.pdf



Töötajad

Töötajate arv, koosseis ja trendid

2011. aasta lõpus oli Statistikaameti struktuuris 358 koosseisulist ametikohta. Statistikaametis töötas 2011. aastal keskmiselt 432 teenistujat (sh 76 abiteenistujat, 16 koosseisuvälist abiteenistujat ja 43 koosseisuvälist ametnikku). Teenistujaid oli keskmiselt 24 võrra rohkem kui 2010. aastal tingituna rahva ja eluruumide loenduse (REL) ning registripõhise rahva ja eluruumide loenduse (REGREL) projekti jaoks värvatud teenistujatest.

Enamik (83%) asutuse ametnikest on naissoost, ehkki naisametnike arv on viimastel aastatel veidi vähenenud (2009. aastal 86%, 2010. aastal 84%). Enamik ehk 84% ametnikke on kõrgharidusega (sh 16% magistrikraadiga või sellega võrdsustatud haridusega ja 2% doktorikraadiga), 6,5% kutsekeskharidusega ja 10% keskharidusega.

Kui 2010. aasta lõpu seisuga oli nii abiteenistujate kui ka ametnike hulgas kõige rohkem 51–60-aastaseid (vastavalt 38% ja 28%), siis ka 2011. aasta lõpus oli abiteenistujate hulgas neid kõige rohkem (38%). Ametnike hulgas aga oli kõige rohkem 21–30-aastaseid (23%), kellele järgnesid 51–60-aastased ja 31–40-aastased (mõlemad 22,7%). Kõige suurem muutus võrreldes 2010. aastaga puudutabki 51–60-aastaseid ametnikke, kelle osatähtsus on vähenenud 5%, ja 31–40-aastaseid ametnikke, kelle osatähtsus on suurenenud 4%. Ülejäänud vanusevahemike osatähtsused on muutunud vähem. Alates 2009. aastast on suurenenud alla 40-aastaste ametnike osatähtsus ja vähenenud üle 40-aastaste oma.

2011. aastal suurenes Statistikaameti töötajate volavus oluliselt koosseisuväliste ametnike seas ja see suurendas märkimisväärselt ka koguvoolavust. Vanemametnike seas, keda on teenistujate hulgas kõige rohkem, muutus volavus samuti olulisel määral (7,1%-st 9,2%-ni). Kõrgemate ametnike volavus vähenes. Võrreldes 2010. aastaga on inimesed töökoha vahetuse suhtes julgemaks muutunud.

Töötajate volavus^a, 2006–2011 (protsenti)

Teenistujate rühm	2006	2007	2008	2009	2010	2011
Kõrgemad ametnikud	2,4	12,0	11,1	0,0	6,4	4,2
Vanemametnikud	12,9	16,0	17,1	5,6	7,1	9,2
Nooremametnikud	0,0	0,0	0,0	0,0	0,0	0,0
Abiteenistujad	13,6	25,6	20,7	9,6	0,0	0,0
Koosseisuvälised (edaspidi kv) teenistujad (v.a kv abiteenistujad)	11,7	37,5	50,0	23,5	7,1	23,3 ^b
Koosseisulised ja kv teenistujad kokku (v.a kv abiteenistujad)	11,7	17,6 ^c	17,7	6,3	5,7	8,4
Koosseisulised teenistujad	... ^d	16,9	16,6	5,6	5,6	6,7

^a Töötajate lahkunute arv on jagatud töötajate keskmise arvuga ja korrutatud sajaga. Arvestatakse ainult omal soovil töölt lahkunuid. Vallandatud (nt vanuse tõttu teenistusest vabastatud), s.t poolte kokkuleppel, tähtaja möödumise, katseaja ebarahuldavate tulemuste ja ametikohale mittevastavuse (tööoskus, tervis) tõttu ja surma korral lahkunuid tabel ei kajasta.

^b Koosseisuväliste teenistujate hulka ei ole arvatud järgmisi REL-i teenistujaid: operaatorid, personalitöötajad, piirkonnajuhid, ringkonnajuhid, regioonijuhid, andmekogumise konsultandid, mõnekuulise lepinguga koosseisuvälised küsitlajad (nt REL-i proviiloendus, SHARE jne). Arvestatud on töölepinguga tööle vormistatud spetsialiste.

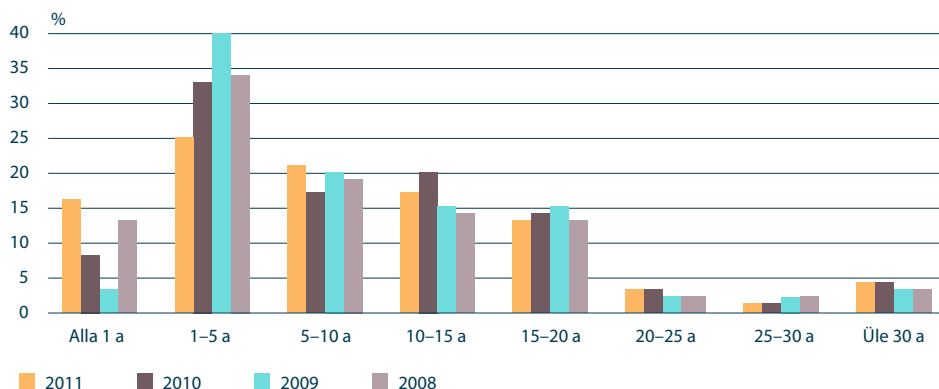
^c Võrreldes 2007. aasta aruandes avaldatuga on volavuse arvutamise meetodikat revideeritud ja töepärasuse eesmärgil on üldise volavuse arvutamisest nii 2007. aastal kui ka edaspidi välja jäetud ajutise mõnekuulise lepinguga töötanud koosseisuvälised teenistujad.

^d Andmeid ei ole või need on avaldamiseks ebakindlad.

2011. aasta 31. detsembri seisuga oli kõige rohkem ehk 25% ametnikke 1–5-aastase asutusesisese teenistusstaaziga. Võrreldes 2010. aastaga on selle rühma osatähtsus 8% vähenenud, kuid samal ajal on 8%-st 16%-ni suurenenud alla aastase asutusesisese staažiga ametnike

osatahtsus. Sama trend oli ka 2009. ja 2010. aastal. 17%-st 21%-ni on suurenenud 5–10-aastase asutusesisese staažiga ametnike osatahtsus. Vähenenud aga on 10–15-aastase asutusesisese staažiga töötajate osatahtsus (20%-st 17%-ni). Vähemalt 15-aastase asutusesisese staažiga inimeste seas ei ole olulisi muutusi olnud.

Statistikaameti ametnike jagunemine organisatsioonisisese staaži järgi 31. detsembri seisuga, 2008–2011



Struktuurimuudatused

2011. aasta alguses tehti Statistikaameti struktuuris järgmised muudatused. Endise info-tehnoloogia osakonna põhjal loodi andmetöötlussüsteemide osakond, millesse kuuluvad andmelao talitus, arenduse talitus ja statistika süsteemide talitus. Metoodika osakonnas loodi matemaatilise statistika talitus, metaandmete talitus ja statistiliste registrite talitus. Statistilise profiili talitus nimetati ümber statistiliste registrite talituseks ja viidi ettevõtlusstatistika osakonnast üle metoodika osakonda.



Anne Rimmel ja Tuulikki Sillajõe pidulikult tööjuubelite tähistamisel

Koolitused

2011. aastal oli Statistikaameti töötajate koolituste põhirõhk kvaliteetse statistika tegemist toetavatel tegevustel. Statistikaameti töötajad osalesid mitmel Euroopa statistikute koolitusprogrammi (ESTP) koolitusel. Kõige ressursimahukam ja ka kõige mõjukam koolitusprojekt oli rahvamajanduse arvepidamise algastmekoolitus, mille korraldasid Eestis Soome statistikaameti lektorid, kes teevad sama koolitust ESTP programmi raames. Kuus koolitajat jagasid kolme päeva jooksul rahvamajanduse arvepidamise kohta teavet 40 Statistikaameti inimesele, samuti osales koolitusel Eesti Panga ja Rahandusministeeriumi töötajaid. Koolitusel said oma põhiteadmisi korrastada ja värskendada need töötajad, kes tegelevad rahvamajanduse arvepidamisega iga päev, kuid teadmisi said täiendada ka need, kes selle valdkonna statistikutega koostööd teevad ja nende töösse sisendit annavad.

Nagu mitmel varasemal aastal taotles Statistikaamet ka 2011. aastal töötajate arendamiseks lisaresseesse Euroopa Liidu Sotsiaalfondi meetmest „Avalike teenistujate, kohalike omavalitsuste ja mittetulundusühingute töötajate koolitus ja arendamine“, et viia ellu projekt „Statistikaameti valdkonnajuhtide mentorlus- ja juhendamisoskuste arendamine“. Projekti raames korraldatakse 30 juhile ja spetsialistile kahepäevane koolitus ja mitu seminari ning töötatakse konsultantide abiga välja juhendmaterjal mentoritele ja sisujuhendajatele. Projekti eesmärk on luua Statistikaameti karjäärijuhtimise põhimõtetest ja organisatsiooni väärtustest lähtuv mentorlus- ja juhendamissüsteem. Hästi toimiv süsteem aitab tõhustada uute töötajate sisseelamist ning toetada süsteemselt ja teadlikult roteerunud töötajaid, aidates seeläbi kaasa nii juhtimisoskuste kui ka statistika tegemise arengule. Projekt jätkub ka 2012. aastal, kui põhirõhk on praktilistel mentorlus- ja juhendamistegevustel ning seminaridel, et jagada kogemusi ja täiustada juhendmaterjali.

2011. aasta oli rahva ja eluruumide loenduse ettevalmistuse aasta ja sel puhul oli koolitusi nii info- tehnoloogia, turunduse, personalitöö kui ka meetoodika valdkonnas. Enne tööleasumist läbisid oma töövaldkonna koolitusprogrammi 15 ringkonnajuhti, 25 personalitöötajat, 90 operaatorit ja 132 piirkonnajuhti. Samuti valmistati ette juhend- ja õppematerjal 2200 loendaja koolitamiseks 2012. aastal.

Ühisüritused

2011. aasta talveürituse korraldas loosi tahtel hinna- ja palgastatistika osakond. 18. märtsil toimunud üritusest, ekskursioonist Bastioni käikudesse, võttis osa 78 töötajat. Tegemist on Euroopas ainulaadsete salakäikudega, kuhu pääseb ainult giidiga ja kus omal käel käimine on tülikas.

5. augustil võttis suur osa Statistikaameti töötajaid suuna Mustjõe Kõrtsitalu, kus peeti asutuse suvepäevad, mida korraldas andmetöötlussüsteemide osakond. Ilm soosis meid seekord väga ning üritusest võttis osa 80 töötajat ja nende kaaslast. Rahva ja eluruumide loenduse ettevalmistamise puhul oli ka suvepäevade temaatika „REL 2011 treeninglaager“. Üritus oli sisukas ja hästi organiseeritud ning tegevusi jagus nii suurtele kui ka väikestele: ekskursioon talu valdustes ja sportmängud. Andmetöötlussüsteemide osakond, ettevõtlusstatistika osakond ja üldosakond olid ette valmistanud teemakohased taidluskavad. Tuntuimatest lauludest kokku pandud lauluraamat pakkus tegevust hommikutundideni.

Laste jõulupidu sel aastal ei toimunud, sest seda korraldama pidanud rahvamajanduse, finants- ja keskkonna arvepidamise osakond leidis töötajate laste arvu kokku lugedes, et see on peamiselt rahva ja eluruumide loenduse meeskonna tõttu märksa suurem kui varasematel aastatel, ent rahalised ressursid olid piiratud. Tavapärase peo asemel said kõik lapsed omale nimelise paki mõne mängu või lasteraamatu ja maiustustega. Usinad päkapikud komplekteerisid jõulueelsel nädalal 378 pakki ning jagasid need luuletuste ja laulude vastu lapsevanematele, kuid majas oli liikumas näha ka lapsi.

Traditsioonilise töötajate aastalõpupeo asemel korraldas ettevõtlusstatistika osakond hoopis aasta alguse tervituspeo. Idee võeti hästi vastu ja osavõtjate arv oli rekordiline – 170 töötajat. Üritus toimus 5. jaanuaril Estonia teatri valges saalis. Enne õhtuse peo algust toimus põnev ekskursioon Estonia teatri telgitagustesse, kus sai tutvuda teatri argipäevaga ja viibida ka ise lavalaudadel. Ekskursioonile järgnes pidulik vastuvõtt teatri valges saalis, mille juhatas sisse peadirektor Priit Potisepa sõnavõtt. Ka järgnev programm oli teatrichõnguline. Kandleansambel Kukulind esitas dirigent Laura Linnaksi juhatusel kandlemuusikat koos sopran Keiti Kausteliga. Kauneid operetiiviise aga esitas laulduett Marielle Borthwick ja Per Eeljõe koos klaverisaatjaga. Hiljem esines ka show-tantsutrupp ning pärast torti ja kohvi saime nautida Uku Suviste laulmist.

Rahastamine

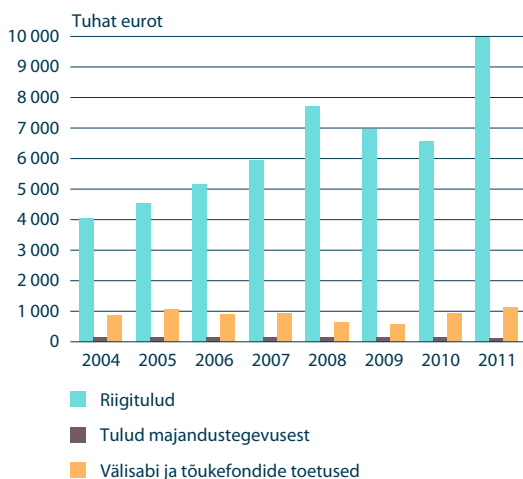
Statistikaameti 2011. aasta tegevuse finantseerimise kulud olid kokku 6,3 miljonit eurot. 2010. aastaga võrreldes olid kulud 3,5% suuremad ja seda peamiselt tõukefondidest finantseeritava uuringu PIAAC kulude võrra.

Rahva ja eluruumide loenduse (REL) ja registripõhise rahva ja eluruumide loenduse (REGREL) ettevalmistamisele kulus 2011. aastal 4,7 miljonit eurot.

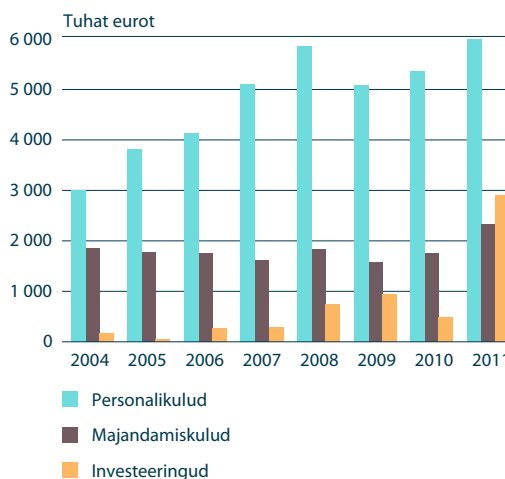
Statistikaameti tegevuskulud ja investeeringud, 2007–2011 (tuhat eurot)

	2007	2008	2009	2010	2011
Kulud kokku (v.a REL-i kulud)	6 836,7	8 272,1	6 246,6	6 285,2	6 307,5
Tegevuskulud	6 602,2	7 585,6	5 958,3	6 132,9	6 201,3
IT-investeeringud	234,5	686,5	288,3	152,3	106,2
Kulud riigituludest	5 912,3	7 692,7	5 730,2	5 359,2	5 121,8
Tegevuskulud	5 677,8	7 006,2	5 441,9	5 322,1	5 121,8
personalikulud	4 416,5	5 538,7	4 444,4	4 180,8	4 042,8
majandamiskulud	1 261,3	1 467,5	997,5	1 141,3	1 079,0
IT-investeeringud	234,5	686,5	288,3	37,1	0,0
Kulud majandustegevusest laekunud tuludest	68,2	39,9	38,0	62,7	34,1
Tegevuskulud	68,2	39,9	38,0	62,7	34,1
personalikulud	28,2	17,9	9,5	52,3	33,7
majandamiskulud	40,0	22,0	28,5	10,4	0,4
Kulud Euroopa Liidu ja tõukefondide toetustest	856,2	539,5	478,4	863,2	1 151,6
Tegevuskulud	856,2	539,5	478,4	748,0	1 045,4
personalikulud	603,7	249,2	286,0	524,8	755,1
majandamiskulud	252,4	290,3	192,4	223,2	290,3
IT-investeeringud	0,0	0,0	0,0	115,2	106,2
REL 2011 ja REGREL-i kulud	0,0	0,0	1 196,8	1 156,2	4 742,5
Tegevuskulud	0,0	0,0	604,2	875,2	2 008,5
personalikulud	0,0	0,0	296,4	559,7	1 111,1
majandamiskulud	0,0	0,0	307,8	315,5	897,4
IT-investeeringud	0,0	0,0	592,6	281,0	2 734,0

Finantseerimisallikad, 2004–2011



Kulud, 2004–2011



2011. aasta väljaanded

„Eesti piirkondlik areng. 2011. Regional development in Estonia“

„Eesti rahvastik. Viis põlvkonda ja kümme loendust“

„Eesti statistika aastaraamat. 2011. Statistical Yearbook of Estonia“

Eesti Statistika Kvartalikirj. Quarterly Bulletin of Statistics Estonia

„Eesti. Arve ja fakte 2011“

„Estonija. Faktõ i Tsifrõ 2011“

„Ettevõtlus. Business“

„Mehe kodu on maailm, naise maailm on kodu? Man's Home is the World, Woman's World is her Home?“

„Minifacts about Estonia 2011“

„Mini-faits sur l'Estonie 2011“

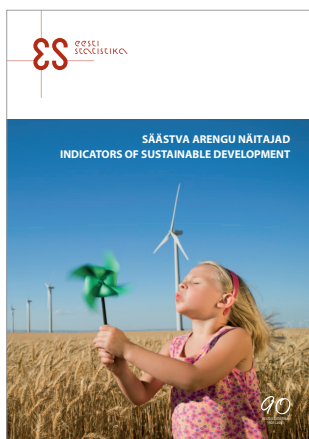
„Minifakten über Estland 2011“

„Põllumajandus arvudes. 2010. Agriculture in Figures“

„Säästva arengu näitajad. Indicators of Sustainable Development“

loe lisaks:

[http://www.stat.ee/
valjaanded](http://www.stat.ee/valjaanded)



Toimetanud Kairit Pöder
Kujundanud Maris Valk

Fotod: lk 3 Teet Malsroos, Õhtuleht
lk 29 Oliver Lillma, Statistikaamet

Kirjastanud Statistikaamet, Endla 15, 15174 Tallinn
ISSN 1736-4043
Autoriõigus: Statistikaamet, 2012

Väljaande andmete kasutamisel või tsiteerimisel palume viidata allikale.