

MURED

tomatimajas

Millised haigused ja kasvuhäired vaevavad tomateid? Tehke selgeks hädade põhjused, siis oskate neid vältida ning saate rohkem ja ilusamat saaki.

■ **Hahkhallitus** (*Botrytis cinerea*) põhjustab sageli olulist saagikadu. Tomatil pole hahkhallitusekindlaid sorte, kuid mõni sort nakatub siiski vähem. Haigust tekitab seen talvitub taimejäänustel. Ta levib otse kokkupuute tagajärjel või õhuvoolude kaudu spooridega.

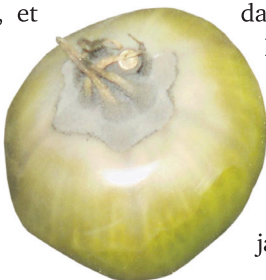
Hahkhallitus kahjustab kõiki maapealseid taimeosi. Lehtedele tekivad pruunid laigud. Suurema haiguslaiguga leht võtab rippuva asendi. Avanemata noored õied muutuvad pruuniks ja kuivavad. Vartel on pruunikashallid sissevajunud kuivad laigud. Varrele levib tõbi lehtedelt või satub sinna kätelt ja tööriistadelt.

Nakatunud viljale tekib helepruun või valkjas laik. Võib areneda pehme mädanik, mille puhul viljakest jääb terveks, sisemus on aga pudrutaoline ja vesine. Nakatunud viljad sageli varisevad.

Hahkhallitus levib kõige kiiremini siis, kui õhuniiskust on vähemalt 80% ja sooja 18–24°. Nakkus võib ilmnedas sellistes tingimustes juba viie tunni pärast. Mida madalam on temperatuur, seda aeglasmalt tõbi levib. Näiteks +5° juures ilmnevad haigusnähud alles kahe nädala pärast.

Haiguse leviku pidurdamiseks piisab enamasti sellest, kui kasvuhoonet pidevalt ja korralikult tuulutada, et

Hahkhallitusest nakatunud viljale tekib valkjas või helepruun laik. Viljad saagi varisevad.



hoida õhuniiskuse tase madalal. Kui öösiti on sooja üle 7–8°, võib ukseid ja tuulutussluugid hoida kogu ööpäeva lahti. Ülemised luugid pange vihma ajaks muidugi kinni, et see taimi märjaks ei teeks.

■ **Tomati-ruugehallitus** (*Fulvia fulva* ehk *Cladosporium fulvum*) kahjustab alates öitsemisfaasist taimelehti, neile tekivad ümmargused või ebakorrapärased rohekaskollased laigud. Lehe alumisel küljel moodustub laigu kohale eostest ja eoskandjatest hallikaspruun kirme. Soodsates tingimustes (õhuniiskus üle 85% ja ööpäevaringselt 20–22° sooja) levib kahjustus kogu lehestikule.

Haiguse leviku paneb seisma kasvuhooone korralik tuulutamine.

On aretatud ka ruugehallituskindlaid sorte, Eesti sortidest on sellised 'Malle' F₁, 'Vilja', 'Erk', 'Piibe' F₁, 'Valve' ja 'Mato'.

Looge kasvuhooones sellised tingimused, et taimele pind oleks kuiv: kastke hommikul, kuna õhtul taimelele sattunud vesi ei jõua enam kuivada. Kastmine tõstab ka õhuniiskuse taset ning haiguste levikuks tekib hea keskkond.

■ **Tomati-pruunmädanik ja -lehemädanik** (*Phytophthora infestans*) tuleb kasvuhooonesse kartulilt. Viljadele tekivad ebamäärase kuju ja piirdega pruunid sissevajunud kuivad laigud. Lehtedele ilmuvad hallikasrohelist laigud, mis võivad hiljem haarata kogu lehestiku. Haiguse lööbimiseks peab õhuniiskus olema üle 75% ja temperatuur vahemikus 14–23°.

Kõige ohtlikum on lehemädanik tomatile augusti lõpus ja septembris, mil ilmad on jahedamad kui suvel ning ööd pikad ja niisked.

Pange kartul maha tomatimajast võimalikult kaugel ja kasvatage koduaias le-



Hahkhallituse kahjustusega leht jääb rippuvasse asendisse.

hemädanikukindlaid varavalmivaid kartulisorte. Kui varane kartul on üles võetud, viige kartulipealsed aiast välja, et likvideerida võimalik nakkuskolle.



Igal sügisel korjan pärast taimele väljaviimist mullapinnalt väga hoolikalt kokku kõik taimejäänused ja viin ka pealmise mullakihi (kuni 10 cm) kasvuhoonest välja. Seegi võte pärsib haiguste levikut hästi.

Kasvuhäired

■ **Viljade lõhenemine** on sordiomane tunnus, mis on seotud vilju katva õhukese kesta rakkude venimisvõimega. Lõhenemist mõjutavad keskkonnatingimused. Suurim oht tekib siis, kui kuiva mulda rikkalikult kasta, samuti suurte ööpäevaste temperatuurikõikumiste puhul. Põhjuseks võib olla ka kõrge õhuniiskus sooja kasvuhooones, kui ukseid (ja aknad) on tuulutamiseks avamata.

Lämmastikväetisega liialdamine paneb taime vohama ja viljad lõhenevad kergemini.

Lõhenemist põhjustab siiski mitme teguri koosmõju, seda soodustab aga see, kui viljad on suured või kui taimel on vilju vähe. Kui lehed ei kata vilju, kuumenevad need paljalt päikesega üle ning

võivad lõhki minna. Ohtlik on ka väga kiire kasv kuuma ilmaga.

Kodumaisetest sortidest

Kasvuhäirena on lõhenemisel palju põhjuseid.

