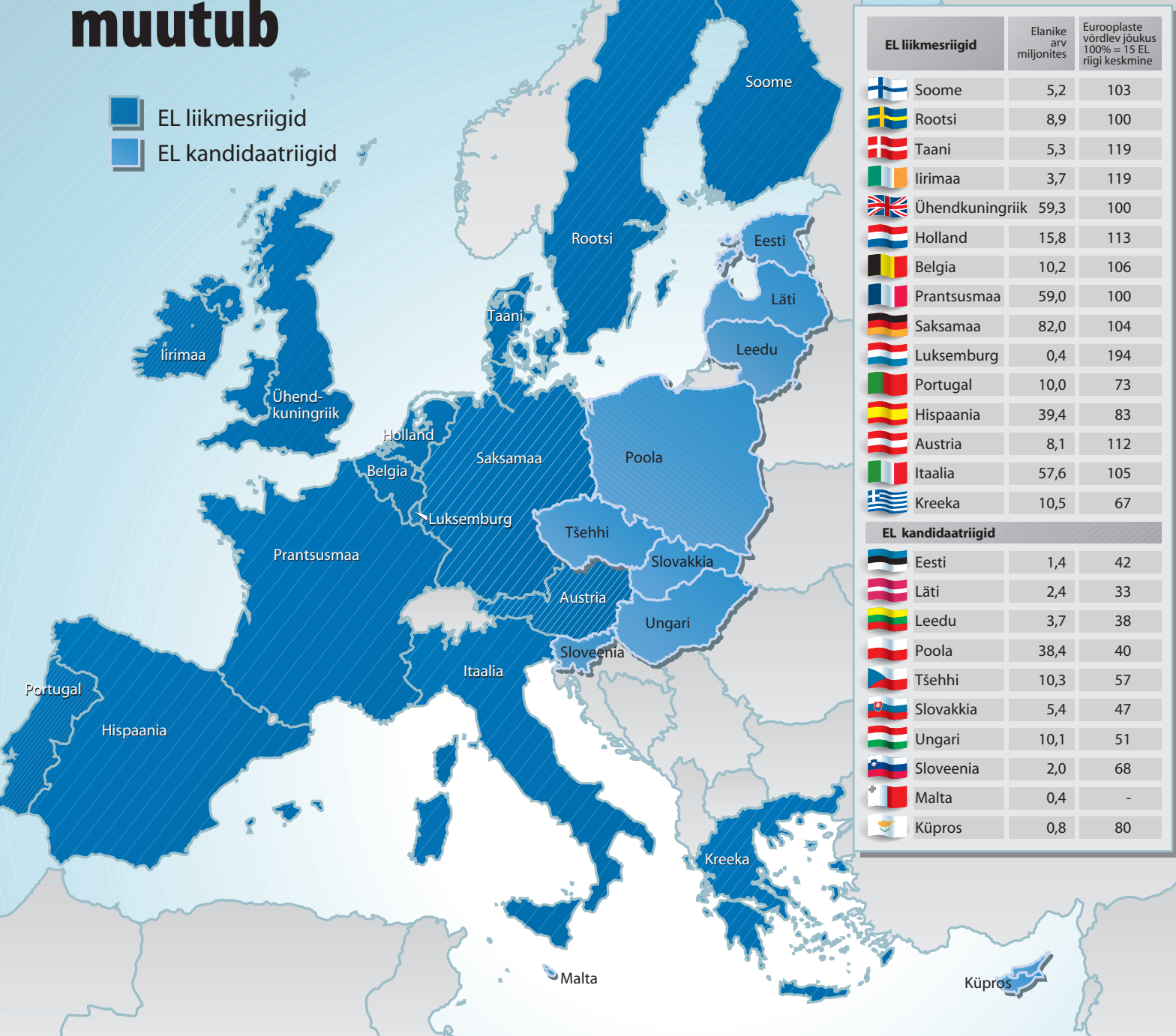


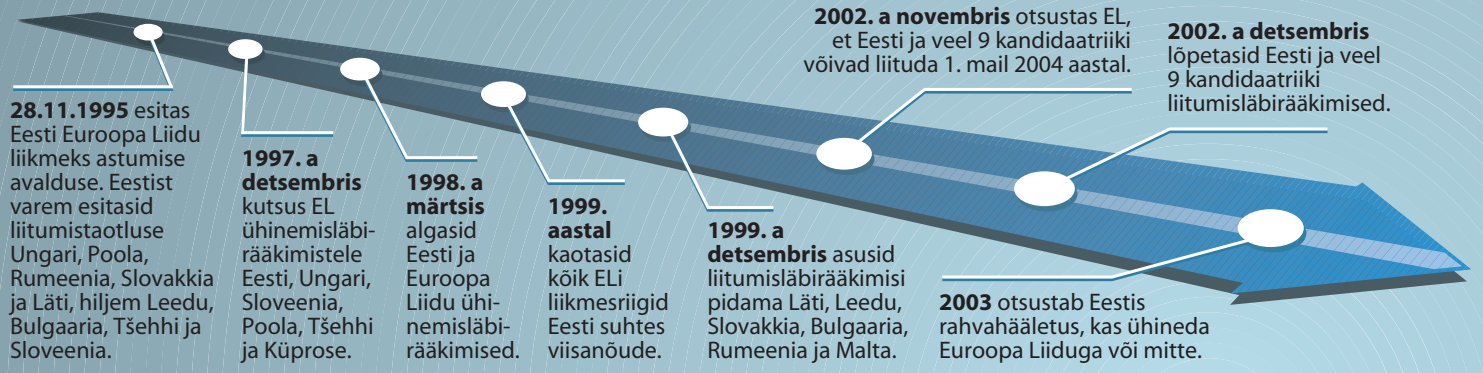
# Euroopa kaart muutub

- EL liikmesriigid
- EL kandidaatriigid



EL liikmesriigid	Elanike arv miljonites	Eurooplaste võrdlev jõukus 100% = 15 EL riigi keskmine
Soome	5,2	103
Rootsi	8,9	100
Taani	5,3	119
Iirimaa	3,7	119
Ühendkuningriik	59,3	100
Holland	15,8	113
Belgia	10,2	106
Prantsusmaa	59,0	100
Saksamaa	82,0	104
Luksemburg	0,4	194
Portugal	10,0	73
Hispaania	39,4	83
Austria	8,1	112
Itaalia	57,6	105
Kreeka	10,5	67
EL kandidaatriigid		
Eesti	1,4	42
Läti	2,4	33
Leedu	3,7	38
Poola	38,4	40
Tšehhi	10,3	57
Slovakkia	5,4	47
Ungari	10,1	51
Sloveenia	2,0	68
Malta	0,4	-
Küpros	0,8	80

## Eesti teel Euroopa Liitu



Allikas: Euroopa Komisjon



## Arnold Rüütel

Eesti Vabariigi  
president



## Austatud lugeja!

**Oleme** jõudnud tähtsa verstepostini Eesti riigi ja rahva ajaloos: teel Euroopa Liitu on nüüdseks tehtud tõhus ettevalmistustöö ja lõppenud ka vastutusrikkad läbirääkimised, nõnda et Euroopa Liidu värav on meie ees avali.

Eesti taastas iseseisvuse pisut vähem kui tosin aastat tagasi, ja ehkki Euroopa Liiduga sõlmitud assotsieerumislepingu jõustumisest on möödunud seitse aastat, suunasime oma seadusloome ja reformid märksa pikema aja jooksul Eesti ühendamisele Euroopa õigus- ja majandusruumiga. Sihiteadlikku tegutsemist juhtis arusaam meie kuulumisest Euroopa tsivilisatsiooni juba aastatuhande vältel.

Pärast sunnitud eemalolekut oleme nüüd tagasi oma ajaloolises kultuurikeskkonnas, samuti kutsutud Eesti riigile olulise majandus- ja julgeolekuruumi suure pere liikmeks. Kas me selle kutse vastu võtame, see sõltub kõigist teist, head lugejad.

Peatselt saame rahvahääletusel otsustada, kas liitume Euroopa Liiduga. Rahvahääletusel on iga Eesti kodanik ise otsustaja, kõigil meil on selleks võrdne sõnaõigus. Ma usun, et iga kodanik teeb oma otsuse suurima vastutustundega. See eeldab taaskord põhjalikku tööd – üksikasjalikku süvenemist liitumistingimustesse. Samuti loodan igale riigitegelasele ja -ametnikule, kellest sõltub rahva teavitamine. Ka käesolev ajakiri annab sellesse protsessi oma panuse.

Kindlasti otsime seejuures selgust ka Euroopa Liidu tuleviku kohta ning meie oma riigi võimaluste osas selle ühenduse liikmena. Teame ju, et Euroopa Liit on ikka lähtunud demokraatlikest põhimõtetest, kuid liigub otsingute teed. Usun, et nii suured kui väikesed riigid saavad edaspidigi suveräänsetena kasutada oma sõnaõigust rahvuslikes huvides ning ühesugustel alustel kaasa rääkida ühiseväärtuse üle otsustamisel.

## Toomas Luman

välisministri  
konsultatiivnõukogu esimees,  
Kaubandus-Tööstuskoja  
juhatuse esimees



## Tulemusega võib rahule jääda

**1999.** aasta novembris tuli kokku välisministri konsultatiivnõukogu, mille kõige olulisem eesmärk oli aidata kaasa Eesti seisukohtade kujundamisele Euroopa Liiduga peetavatel läbirääkimistel.

Kuna läbirääkimiste valdkondi oli palju, siis kuulusid ka konsultatiivnõukogusse väga erinevate elualade esindajad. Kõrgkoolide rektorid, ettevõtlus- ja põllumajandusorganisatsioonide juhid, ametiühingute ja omavalitsusliitude esindajad – kokku 30 inimest. Näiteks osalesid meie töös Jaak Aaviksoo, Urmas Ardel, Jüri Engelbrecht, Mall Hellam, Tõnu Kaljuste, Mihhail Lotman, Aadu Luukas, Raivo Paavo, Tarmu Tammerk jt arvamuslimidrid.

Konsultatiivnõukogu moodustas töörühma, mis koostas tulevikustsenaariumid Eesti võimaliku mitteliitumise puhuks Euroopa Liiduga. Nüüdseks juba ka raamatuna välja antud uurimus näitas, et mitteliitumine tekitab Eestile suuri probleeme

ja pidurdab riigi arengut.

Meie kolm aastat kestnud töös kulus palju aega isikute vaba liikumise ja põllumajanduse küsimustele – need probleemid olid läbirääkimistel ka ühed raskemad. Tänavu nõudsime kohtumisel Euroopa Komisjoni presidendi Romano Prodiaga Eesti seisukohtade arvestamist energeetika valdkonnas.

Läbirääkimiste tulemusega võib rahule jääda. Edukalt õnnestus lahendada põlevkivienergeetika tulevikuprobleemid. Oli eriti tähtis, et põlevkivi kaevandamine sai Euroopa Liidus eristaatuse ning põlevkivielektriijaamadele anti pikad üleminekuajad keskkonnanõuete täitmiseks. Teine väga tähtis teema oli maksundus, sest Eesti maksusüsteem erineb tugevasti Euroopa riikidest. Ka siin sai Eesti oma tahtmise, säilitades senise olukorra. Meie maksusüsteem meelitab ligi välisinvestoreid ning aitab kaasa Eesti majandusliku arengu kiirenemisele Euroopa Liidus.

Väljaandja: riigikantsleil EL teabekeskus

Tootja: AS Ajakirjade Kirjastus Trükk: AS Kroonpress

Ajakirja lisaeksemplare on võimalik tellida telefonil 0 6935 950 ning tasuta euroinfo telefonil 0 800 3330 või meiliaadressil [elis@rke.ee](mailto:elis@rke.ee)

Eesti Otsus on Eesti ja Euroopa Liidu liitumisläbirääkimiste alane ajakiri.



# “Eesti on põlvpükstest välja kasvanud.”

Kui **Alar Streimann** võttis vastu pealäbirääkija ameti, lubas toonane välisminister **Toomas Hendrik Ilves**, et kõnelused ei kesta kauem kui paar aastat. “Tegelikult kestis see töö viis pikka ja pingelist aastat,” muheleb Streimann pärast läbirääkimiste lõppu.

**Alustada** tuli päris nullist. Panna tööle sajad eksperdid. “Aastatega said neist inimestest asjatundjad, kes räägivad oma Euroopa kolleegidega nagu võrdne võrdsega,” meenutab Streimann.

1997. aasta juulis teatas Euroopa Komisjon otsusest tunnistada liitumiskõlblikuks kuus riiki, neist ainsa Balti riigina Eesti. “Eesti on astunud pika sammu ühe oma poliitilise peaesmärgi suunas,” kommenteeris Postimehe juhtkiri. “Piltlikult öeldes oleme saanud jala ELi ukse vahele.”

Eesti edu tekitas tõsist pahameelt lõunanaabrites. Läti Seimi väliskomisjoni esimees väitis: “Eesti pole paremal järjel kui Läti või Leedu. Eesti oskas enast lihtsalt paremini meikida!”

## Riigi tervis läbi uuritud

Läbirääkimiste alguspunktis, aastatel 1997–98, polnud majanduskriisi kainestav kogemus meile veel jõudnud. Olime uhked oma edu üle. Kuni koos Euroopa Liitu pürgimisega tuli teha siinsest eluolust ülevaade ka tegelike andmete põhjal.

“Pidime kindlaks tegema, kui hästi või halvasti Eesti võrreldes teiste Euroopa maadega hakkama saab. Selleks tuli loetud nädalatega läbi töötada 80 000 lehekülge Euroopa seadusi,”

meenutab Streimann.

Nii põhjalikku “tervisekontrolli” polnud Eesti riigile keegi varem teinud. Sellela aga võinuks kahe silma vahele jääda nii mõnigi tõsiasi. Et oleme oma töökust ja nutikust mõnevõrra üle hinnanud. Et õigupoolest oleme vaene riik üsnagi suurte probleemidega ja selleks, et Euroopa riikidega sarnaneda, tuleks paljutki muuta. Selgus siiski ka üks suur trump – avatud majandus.

“Riigi osa ettevõtluses oli väga väike, mis näitas, et eraettevõtlus oli juba korralikult kanda kinnitanud. See andis meile edumaa teiste kandidaatide ees, erandiks olid vaid Küpros ja Malta,” toob Streimann võrdluse.

Kui kõrvaltvaataja hoiab hinge kinni läbirääkimiste eel Brüsselis, siis pealäbirääkija



tunnistab hoopis keerulisemaks sõnalähingud kodus. Kõige vaevalisem olevat just huvigruppe ühise mütsi alla saada.

## Kodus raskem kui võõrsil

"Tihti peale polegi neil selget nägemust. Näiteks on sageli täiesti erinevad väike- ja suurtööstajate huvid, rannakalurite ja traallaevade omanike huvid. Maamüügi piirangute osas välismaalastele ei leidnud üksmeelt parteid. Kuid selleks, et minna oma ettepanekutega Brüsselisse, on meil vaja riigi ühist seisukohta. Selge seljatagusega pole mingi kunst oma seisukohti kaitsta."

Alar Streimann ütleb, et soodsaid tingimusi läbirääkimistel ei saavutata "bluffimisega". "Kõikide riikide kohta on saadaval väga detailsed analüüsid. Pealegi on just usaldus rahvusvahelistel läbirääkimistel määrav. Arvesse lähevad realistlikud lahendused ja põhjendatud argumentid."

Üldiselt aga ei tähenda läbirääkimised kaugeltki peaga vastu müüri jooksmist, kinnitab Streimann. "Pole võitjaid ega kaotajaid, seal lihtsalt lahendatakse probleeme. Kuid riigi esindajana on mul muidugi võidutunne, kui mõni keeruline olukord saab selgeks räägitud."

Kõige suurem läbimurre Eesti jaoks toimus energeetika vallas. "Pidime veenma paljusid Euroopa riike, et asju võib ja vahel peabki teistmoodi tegema. Meie kohaliku põlvkivi kasutamine tähendab seda, et suudame majanduslikus konkurentsipüüdis püsida vähemalt järgmised kümme aastat. Peaasi, et oskaksime ise seda kasutada ega mängiks võimalust maha."

Läbirääkimiste tulemusi hinnates ei ole alati parim lahendus see, mis esmapilgul tundub. Streimann avaldab arvamust: "Palju on vaieldud selle üle, kas põllumehi toetada või mitte. Ise olen maksumaksjana nõus, et maal on elu raskem ja toetus tuleks säilitada. Ent mingem viis aastat ajas tagasi, kui Eestis olid hoopis teised hoiakud – et pole neile midagi vaja anda. See näitab, et kõik muutub ja "õigeid" lahendusi pole olemas."

## Kungla riiki ei tule

Euroopa Liidu läbirääkimised on midagi muud kui kahe poole arupidamised. "Kui viisteist riiki on ühel ja kümme riiki teisel pool, saab kõik hoopis uue värvingu."

Kandidaatriikidel tuli lahendada mitmeid sarnaseid probleeme: töjõu vaba liikumise, põllumajanduse ja raha

küsimustes. Eesti puhul olid täiesti eripärased vaidlusteemad energeetika, maksupoliitika, kalanduse, keskkonnanäitajate ja väliskaubanduse osas. Kokkulepete saavutamine oligi raskem just nendes valdkondades, kus Eesti probleemid olid ainulaadsed.

Uutel liitujatel on kõige keerulisem murda vanade hirme, kas või muret selle üle, kui palju toob nende tulek kaasa kuritegevust.

## Aprillis liitumisleping, siis rahvahääletus

Järgmine samm on liitumislepingu allakirjutamine Ateenas 2003. aasta aprillis. Leping on 10 uue liikmesriigi jaoks ühine ja sisaldab nende kõigi liitumistingimusi. Sellele kirjutavad alla Euroopa Liidu vanade ja uute liikmesmaade valitsused. Mitme tuhande lehekülje pikkune tekst valmistatakse ette kõikide riikide keeltes. Allakirjutamisele järgneb lepingu ratifitseerimine Euroopa Liidu maades. Eesmärk on see, et uued riigid saaksid liituda 1. mail 2004. Enne seda aga toimub Eestis liitumise teemaline rahvaküsitlus.

Streimann soovib kogu läbirääkimiste protsessi vaadelda kui riigi kiiret liikumist madalamalt heaolutasandilt kõrgemale. "Meil on nüüd palju paremaid oskused, et teha teadlikke ja õigeid valikuid. Eesti ei ole enam kohtlane maapoiss kellegi ukse taga."

Kungla riiki Euroopa Liidus Streimann ei luba. "See on karm olelusvõitlus, kus enda huvide eest tuleb seista iga päev. Ainult siis võetakse meie häält kuulda."

## Läbirääkimised arvudes:

### ✗ 32 ametlikku läbirääkimiste vooru

ja kohtumist märtsist 1998 detsembrini 2002.

### ✗ 45 inimest läbirääkimiste delegatsioonis

(sh 12 inimest põhidelegatsioonist + pealäbirääkija + minister + 33 töörühmade juhti).

### ✗ 731 nõustajat ja ekspert

 (igas töörühmas 10–30 inimest).

### ✗ 30-liikmeline läbirääkimiste konsultatiivnõukogu

 (juht Toomas Luman).

### ✗ 1998–2002 lennati ELi riikidesse 1450 korral, kokku kulus 11 600 lennutundi.

### ✗ Tehti 11 ekspertuuringut

 (sh põllumajandusest 5 uuringut), mille eest maksti kokku 1,3 miljonit krooni.

## 700 osalejat, 90 kilo pabereid

### Kuidas läbirääkimised algasid?

31. märtsil 1998 alustasid läbirääkimisi Euroopa Liiduga liitumiseks Eesti delegatsiooni juht, välisminister Toomas Hendrik Ilves ja ELi delegatsiooni juht, Suurbritannia välisminister Robin Cook. Meie esimene ettepanek oli kaotada Eesti kodanikele Euroopas viisanõue.

1998. aastal töötati läbi 80 000 lehekülge Euroopa seadusi, et ette valmistada Eesti seisukohad. (Kesk-Euroopa riigid olid seda teinud 3–5 aasta vältel.) Sisulised läbirääkimised probleemide lahendamiseks kestsid 1999–2002.

### Milline oli tööjaotus läbirääkimiste ettevalmistamisel?

Eestis: ekspertide töögrupid (Euroopa Liidu ja Eesti õigusaktide analüüs ning võrdlus, huvigruppidega konsulteerimine, seisukohtade väljatöötamine) ➤ pealäbirääkija (seisukohtade tutvustamine riigikogule) ➤ valitsus (läbirääkimiste volituste andmine).

Euroopa Liidus: ekspertkohtumised ➤ kokkulepped pealäbirääkijate vahel ➤ kinnitus välisministritelt.

### Kes omavahel läbi rääkisid?

Eesti valitsus ja 15 ELi liikmesriigi valitsused (Eesti ja Soome, Eesti ja Prantsusmaa, Eesti ja Rootsi jne).

Läbirääkimiste laua taga istusid 15 liikmesriigi suursaadikud, kelle eestkõnelejaks oli eesistujariigi suursaadik ELi juures. Ministrite tasandil osalesid 15 liikmesriigi välisministrid, kelle eestkõnelejaks oli eesistujariigi välisminister.

✗ 31 läbirääkimiste peatüki kohta on kokku 45 kausta ametlikke dokumente, keskmise kaaluga 2 kg, seega 90 kg ametlike läbirääkimispabereid. Kõige kaalukam on põllumajanduspeatükk 12 kaustaga, mis on 24 kg raske. Tõlgitud on läbirääkimiste dokumente ja analüüse 1120 lk.

Allikas: välisministeerium



Kui Euroopa Liidu eelarvest pakutav raha kõigi Eesti elanike vahel välja jagataks, saaks iga inimene esimese kolme liitumisjärgse aasta jooksul kokku 5741 krooni. Lootust seda summat oma pangaarvel näha siiski pole, sest toetust saavad kindlad valdkonnad selgelt paika pandud tingimustel.



# Toetust saab ainult kõva töö

**“Rahalise** pakkumise suuruse üle ei olnud läbirääkimistel vaja vaielda – see on Eesti jaoks piisav. Võrreldes teiste maadega saavutasid Balti riigid endale parimad tingimused,” ütleb rahandusministeeriumi asekancler **Renaldo Mändmets**.

Iga eestlase kohta tuleb kolme liitumisjärgse aasta jooksul 5741 krooni, lätlased saavad 5491 ja leedulased 6055 krooni. Leedulastele tagab suurima abisumma kohustus sulgeda toetuse eest nn Tšernobõli tüüpi reaktoriga Ignalina tuumaelektrijaam.

Ent Euroopa Liitu astudes peab ka Eesti ise hakkama ühisesse eelarvesse sissemaksid tegema. Need maksed on piiratud teatud protsendiga riigi rahvamajanduse kogutoodangust. Liikmeks koosneb kolmest osast: esiteks tollimaksud, mida Eesti piiril pärast liitumist koguma hakatakse. Teiseks 0,5% siinsest käibemaksust ning kolmandaks sisemajanduse kogutoodangu suurusel põhinev maks.

Kuna uute liikmesriikide liitumine lükkub 1. maile 2004, on ka esimese aas-

ta maksed väiksemad – esialgu kavandatud 1,27 miljardi krooni asemel tuleb Eestil tasuda 879 miljonit krooni.

Kui arvata Euroopa Liidult saadavast rahast maha summa, mille me ühiskassase tasume, oleme esimesel liitumisjärgsel aastal plussis ligi kahe miljardi krooniga ning 2006. aastal koguni kolme miljardi krooniga.

## Kas suudame summa ära seedida?

Renaldo Mändmets loetleb põhjuseid, miks just Balti riikidele teiste liitujatega võrreldes suuri summasid makstakse: “Meie elanike keskmine sissetulek on vähem kui 40% Euroopa Liidu keskmisest. Et lisaks on meil veel hõre asustus, saamegi liikmesriigina kasutada teistega võrreldes palju raha.”

Asekantsleri sõnul võime Euroopa Liidu praeguse eelarveperioodi lõpuni 2006. aastal arvestada maksimaalselt 11,7 miljardi lisakrooniga, et oma elujärge Euroopa riikide tasemele tõsta. Mändmets rõhutab, et omalt poolt peame europrojektidele lisama summa, mis ta-

valiselt on veerand projekti maksumusest. Samuti tuleb toetussummade saamiseks esitada korralik taotlus.

Siit tekib Eesti jaoks probleem – kui palju me suudame pakutud abi vastu võtta? “Just mahajäänud maapiirkonnad, kel kõige enam abi tarvis, ei suuda alati kokku leppida oma prioriteetides ega esitada korralikke projekte,” ütleb Mändmets. “Selle probleemi lahendamiseks tuleb nii ministeeriumidel kui ka omavalitsustel veel palju vaeva näha.”

## Eesti eelistas väikseid projekte

Euroopa Liidu regionaaltoetused olid esialgu rangelt paika pandud: pool toetustest pidi tulema Ühtekuuluvusfondist, mis rahastab ainult üle 80 miljoni krooni suuruseid keskkonna- ja transpordiprojekte. Teine pool rahast pidi Eestisse jõudma struktuurifondide kaudu, mis toetavad äärealade järeleaitamist, tööpuuduse vähendamist ning põllumajandust ja kalandust (vt infograafikut lk 8-9).

Eestis pole meie väiksusest johtuvalt võimalik ette valmistada piisavalt palju

# ga

Tänavu kulus Ikla-Tallinna-Narva maantee remondiks 200 miljonit krooni Euroopa maksumaksja raha. Selle summa eest sai uue katte 130 km teed.



suuri üleriiklikke projekte. Nii taotles Eesti läbirääkimistel seda, et võiksime Ühtekuuluvusfondi arvelt suunata rohkem raha struktuurifondidesse.

“Saavutasime selle, et 485 miljonit krooni tõsteti Ühtekuuluvusfondist struktuurifondidesse. Seetõttu on regionaalabi uueks osakaaluks 55% struktuurifondidele ja 45% Ühtekuuluvusfondile,” ütleb välisministeeriumi läbirääkimiste büroo ametnik **Liina Teras**.

Samuti saavutas Eesti õiguse kasutada Euroopa Liidu toetust Kirde-Eesti põlevkivi ja energeetikaga seotud keskkonnaprojektide rahastamiseks Ühtekuuluvusfondist. Muidu tulnuks neid projekte rahastada struktuurifondidest ja seega teiste Eesti piirkondade arvel.

Rahandusministeeriumi osakonnajuhataja **Ivar Sikk** selgitab, et suur töö projektide ettevalmistamisel tuleb ära teha omavalitsustel. “Loota, et keegi Tallinnast teatab, et mingis piirkonnas oleks otstarbekas avada üks või teine tehas, on asjatu,” selgitab Sikk. “Selliseid otsuseid teeb valitsus ainult suurte, tervele riigile vajalike ettevõtmiste puhul.”

## Kuidas saabub toetus:

- ✘ Omavalitsus tahab uuendada linna veetorustikke ja koostab projekti.
- ✘ Ta vaatab kohalikust arengukavast järele, kas sellise projekti tegemine on kooskõlas omavalitsuse tulevikuplaanidega.
- ✘ Raha saamiseks läheb ta keskkonnaministeeriumi veesakonda. Kaasa võtab kirja, kus on projekti kogumaksumus, lühikirjeldus ja kinnitus, et kohalik omavalitsus kavatseb projekti kaasrahastada.
- ✘ Järgmisena hangib ta tehnilise abi – konsultandi Keskkonnainvesteeringute Keskusest –, kes koostab taotluse ja vormistab hankedokumendid.
- ✘ Dokumendid koos kaasrahastamise kinnitusega saadetakse Euroopa Komisjoni. Rahastamist otsustatakse kaks korda aastas ja dokumendid peavad kohal olema vähemalt kolm kuud varem.
- ✘ Euroopa Komisjon otsustab projekti rahastada. Ta esitab lisatingimused, määrab töövõtja ja projekti järelevalve. Kaasrahastamine toimub kokkulepitud maksegraafiku alusel.

Allikas: keskkonnaministeerium

## asjatundja

## Miks Euroopa Liit meid aitab?

Iga krooni eest, mida Eesti hakkab liitumisel Euroopa Liidu eelarvesse maksma, on meil võimalik saada tagasi 3-4, selgitab rahandusministeeriumi ase-kantsler **Renaldo Mändmets**. Seda raha kasutades suudaks Eesti korrata lirimaa edu – tõhusa Euroopa Liidu regionaalabi ärakasutamiseiga suutis see väikeriik tõusta Euroopa vaesemate maade seast jõukamate sekka.



### Kas Euroopa Liidust saadav abi on ikka omakasupüüdmatu?

Renaldo Mändmets: “Euroopa Liidus on algusest peale kehtinud põhimõte, et rikkamad riigid toetavad vaesemaid. Näiteks Saksamaa ja Holland maksavad selle eest, et aidata Kreekat ja Portugali. Loomulikult on siin ka väike omakasu mängus. Iga inimene soovib, et tema naaberkorteris elaksid korralikud inimesed. Korralikud naabrid ei tee tüli, vaid on vajadusel abiks. Majanduslikult edukad riigid ei ähvarda naabreid kurjategijate ega ebaseaduslike töötajate sisserändega.”

Eialgu pakub Euroopa Liit kindla suurusega regionaalabi summasid meile kolmeks aastaks. See ei tähenda, et pärast 2006. aastat abi lõpeks, ütleb Mändmets ja lisab: “Meid toetatakse senikaua, kuni oleme oma elujärgja jõudnud Rootsi või Soomega võrreldavale tasemele. Paraku oleme praegu kolm korda põhjanaabritest vaesemad.”

Arvestuste kohaselt peaks Eesti Euroopa riikidele majandusarengus järele jõudma 19 aasta jooksul.

## Läbirääkimistel lepitati kokku:

- ✘ Euroopa Liit eraldab Eestile 2004.–2006. aastal 11,7 miljardit krooni.
- ✘ 2004. aastal maksab Eesti Euroopa Liidu ühiskassasse 879 miljonit krooni.
- ✘ Schengeni välispiiri rajamisega seotud kulude katteks eraldab Euroopa Liit Eestile vahemikus 2004–2006 üle 1 miljardi krooni.
- ✘ 2004. aastal teeb Euroopa Liit Eestile ühekordse ettemakse suurusega 338 miljonit krooni.



VAATA LISAKS: [www.fin.ee](http://www.fin.ee) > välisfinantseerimine  
[www.eas.ee](http://www.eas.ee); [www.pria.ee](http://www.pria.ee) (projektide koostamine)



## Ida-Virumaale õng, mitte kala

Eesti suurima töötute arvuga piirkonda – Kirde-Eestisse – kulub Euroopa Liidu rahaline abi nagu vesi kerisele. Mida efektiivsemaks muutub energiatööstus, seda enam jääb üle kaevureid ja energeetikuid. Neil tuleb leida uus amet.

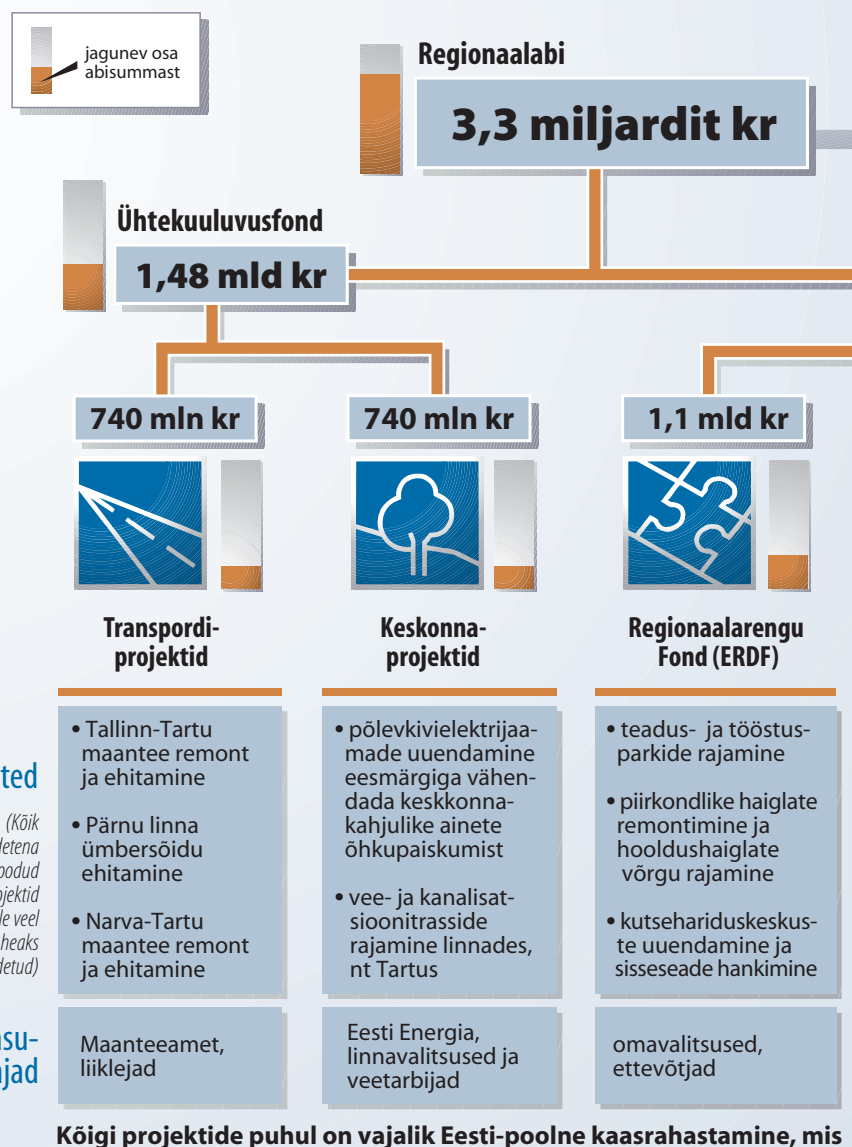
Kohtla-Järve Polütehnikumile on Euroopa Liit andnud aasta-aastalt üha enam rahaabi – tänava saadi toetust juba 4 miljonit krooni. “Oleme kasutanud raha eelkõige selleks, et inimesi aktiivsena hoida. Kui töötü jääb koju, on teda sealt välja tirida raske. Inimesel peab olema mingi tegevus ja kohustus,” ütleb sihtasutuse Eesti Kutseharidusreform projektijuht **Külli Raja**, kes korraldab Kohtla-Järve Polütehnikumis töötute ümberõpet.

“Eesti Põlevkivist koondatu on reeglina üle neljakümnene inimene. Temalt on asjatu küsida, millist eriala ta tulevikus sooviks. Ta vastab: tahan edaspidigi olla kaevur. See pole ju võimalik,” toob Külli Raja näite ja pakub lahenduse: “Oleme läbi viinud nii erialast koolitust kui ka kohanemiskursusi. Nädala või kahe jooksul saab töötü elementaarse arvutikasutamiskuse, et ta võiks ise tööd otsida. Ta õpib ka elulugu koostama ja avaldust täitma. Aitame orienteeruda, millist eriala valida – inimestel pole ju isegi teavet, mis tööturul toimub.”

Tulevikus, kui Eestist saab Euroopa Liidu liige, mitmekordistub ka abiraha. Raja seab juba tulevikuplaane, kuidas sotsiaalfondi summad töötutele võimalikult palju kasu tooksid. “Töötü jaoks on üks võimalus hakata füüsilisest isikust ettevõtjaks, näiteks pakkuda remonditeenust. Vaja on aga keskust, mis ettevõtjat nõustaks – aitaks pabereid täita ja ütleks, millal makse maksta.”

Eesti kulutab töötajate täiend- ja ümberõppele praegu kümme korda vähem raha kui teised Euroopa riigid. Euroopa Liitu astudes antakse kutseõppeasutustele Euroopa Liidu sotsiaalfondist esimesel kolmel aastal üle miljardi krooni. Selle raha eest saab senise 20 000 töötüja asemel täiend- ja ümberõpet kaks korda enam inimesi. Koolid saavad lisaks sotsiaalfondile tuge ka Euroopa Liidu regionaalarengu rahast.

## Euroopa Liidu keskmine abisum



## Suuremad teed pikalt remondis

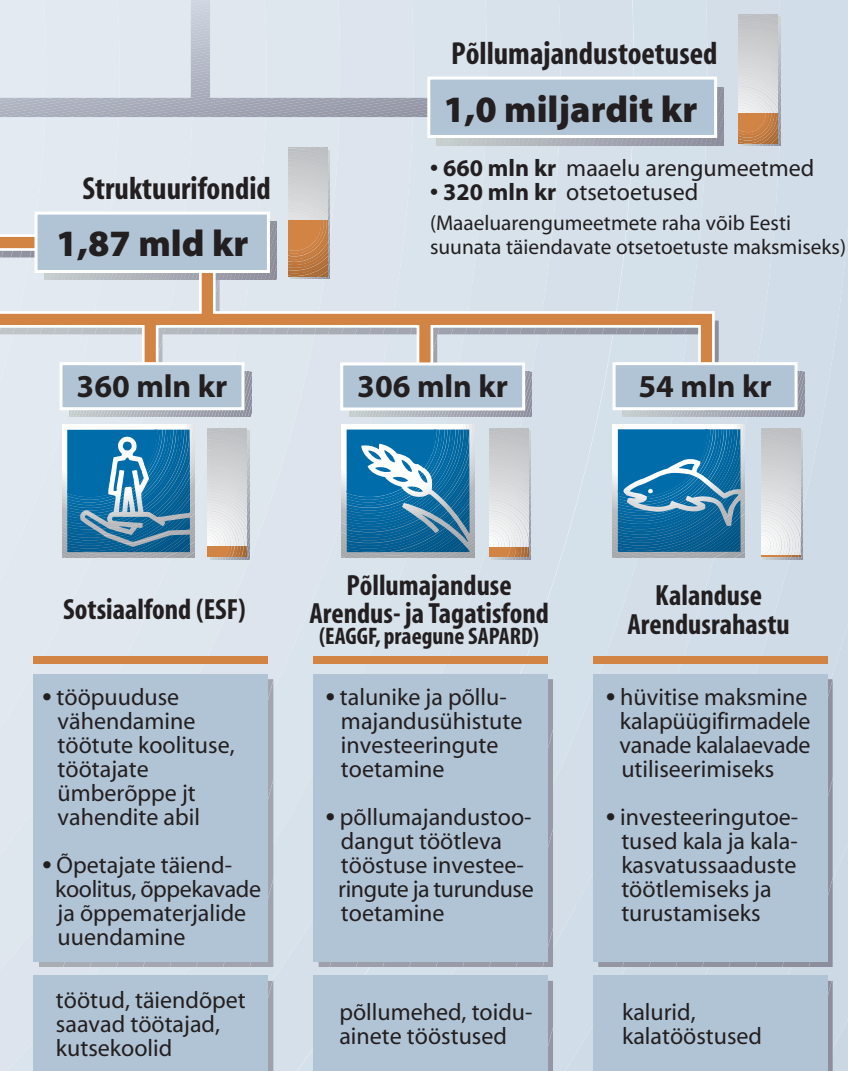
Tänavu suvel Tallinnast Pärnusse suundudes ei jäänud kellelegi märkamata uued sildid teepervedel. Need andsid teada, et tee-ehitusele on Eestis esimest korda öla alla pannud Euroopa Liit.

Tänavu suvel remonditi Ikla-Tallinn-Narva trassil 130 kilomeetrit teed. Selleks kulus 200 miljonit krooni Euroopa maksumaksja raha, 75 miljonit krooni pidi osalusena lisama Eesti maksumaksja.

Euroopa Liit rahastab nii üleeuroopaliste transpordikoridoride kaasajastamist kui ka Eesti-sisese teedevõrgu ehitamist. Välja arendatakse ida-läänesuunaline teedevõrk (mis loob ühenduse SRÜ ja Lääne-Euroopaga) ja põhja-lõunasuunaline teedevõrk (mis loob ühenduse Soome ja Skandinaaviamaade ning Kesk-Euroopa vahel). Samuti ühendatakse suuremad maanteed olulisemate sadamatega: Tallinna, Muuga ja Paldiskiga.



# ma Eestile aastatel 2004–2006



Allikas: rahandusministeerium, põllumajandusministeerium

## Kas ajusid või asfalti?

Eesti pidas pingelisi läbirääkimisi selle nimel, et saaksime rohkem Euroopa Liidu abiprogrammide raha suunata teadusse ja haridusse. Nimetatud valdkonnad on meil aastaid olnud alamakstud. Samas määravad just need Eesti konkurentsivõime tulevikus.

"Teadusuuringute tase ja tulu ühiskonnale sõltub otseselt rahast – nii selgub naabermaade, eriti Soome kogemusest," ütleb Teaduste Akadeemia president **Jüri Engelbrecht**. Ta lisab, et Euroopas peetakse mõistlikuks kulutada 3% SKPst teadusele, et riigi majandust pidevalt edasi arendada. Eestis on see praegu 0,8%.

Pilt muutuks kohe, kui Eesti läheb Euroopa Liitu – raamprogrammide kaudu kasvab teadus- ja arendustegevuse raha umbes neli korda, suureneb teadlaste vahetus ja paraneb ligipääs informatsioonile.



Engelbrecht ütleb, et Euroopa Liidu tingimustes kaovad kehval tasemel uuringud ja raha jaguneb väiksema arvu projektide vahel. Rohkem ressursse suunatakse uuringutesse, mis aitavad otseselt tõsta elukvaliteeti ja edendada majandust. Seetõttu tiheneb teadlaste koostöö ettevõtjatega. Ühiste jõududega luuakse Eestisse tehnoloogia- ja arenduskeskused.

## arvamus

### Andrus Ansip

Tartu linnapea:

Euroopa Liitu astumisega oleme võitnud igal juhul, isegi siis, kui meid sinna ei võetagi. Alles see oli, kui kogu Tartu linna reovesi voolas Emajõkke. Nüüd puhastame vett kooskõlas Euroopa normidega ning mõne aasta pärast on Emajõgi tänu Euroopa Liidu abile täiesti puhas. Euroopa Liitu pole mõtet minna abiraha pärast – see on mõeldud vaid arengutaseme ühtlustamiseks. Soov abiraha saada on ajutine. Soov elada turvaliselt ning nautida õitsva majanduse vilju on jääv. Sellepärast pooldangi astumist Euroopa Liitu.



### Inara Luigas

Mikitamäe vallavanem:

Euroopast raha taotlemine teeb meie elu keerulisemaks. Igal programmil, mida EL toetab, on olemas kindel suund – olgu see siis keskkond, tööhõive või infrastruktuur. Nõutav on, et projekt sobiks kohaliku arengukavaga. Põlvamaal minu teada sellist arengukava ei ole.

Meie oma vallas nägime kurja vaeva, et taotleda abiraha tsäimaja (teemaja) ehitamiseks. Oleme selleks väidetavalt isegi saanud 2,1 miljonit, kuid seda raha me tegelikult näinud ei ole. Keegi ei oska öelda, kuhu see kadus. Otsimisele on kulunud juba päris palju aega – ja raha. Arvan, et selliseid olukordi võib ka tulevikus tekkida.



### Jaan Penjam

Küberneetika  
Instituudi direktor:

Tuleks siiski vist järele mõelda, millist raha me ELi käest loodame, isegi nõuame (nt miks meie põllumajandustootjatele ei anta abi samasugustel alustel kui varem liitunutele) Need nn struktuurifondide ja Ühtekuuluvusfondi summad on ju tegelikult ELi abiraha mahajäänud regioonidele. Inimesed ja riigidli vajavad küll vahel abi, aga seda tuleb küsida ning kes pidevalt suures ulatuses abi saab, on kerjus."

Õpetajate Leht, 2.08.2002







Vello Eensalu meierei riiulitel on reas värsked juustukerad, mis lähevad hästi kaubaks.

# Põllumehed kiidavad, põllumehed laidavad

Euroopa Liidu algsest pakkumisest paremate piimatootmiskvootide, baassaagikuse ja toetuste kättevõitlemiseks võtsid läbirääkijad appi nii kehva ilma kui ka halvad ajad.

**“Katsetasime** kümmet erinevat argumentide paketti,” ütleb põllumajandusministeeriumi asekanstler **Toomas Kevvai** ja kirjeldab Eesti põhjendusi, mis panid liikmesriike järeleandmisi tegema. Piimatootmiskvooti soostus Euroopa Liit tõstma 646 000 tonnile aastas, kuna läbirääkijad viitasid Venemaa kriisi mõjul tekkinud Eesti piimanduse madalseisule 1998.–99. aastal.

“Praegu pole veel selge, kuidas kvoodi jagamine Eestis käib,” ütleb Esko piimatalu peremees **Vello Eensalu**, kes seetõttu ei oska hinnata, kas saadud piimatootmiskvoot on suur, väike või paras. “Sel aastal saan kindlasti oma tootmist laiendada. Eks see aasta olegi selline paikloksumise aeg, mil selgub, kui palju piimakvooti keegi vajab.”

Eensalu toob tänavu oma lauta lüpsile 25 lehma asemel 50 udarakandjat ning paneb 200-liitrise juustusegamise vanni asemel tööle 700-liitrise. Justkui päikesed on tema meierei riiulitel reas mõnikümne küldkollast noort juustukera. Igal neljapäeval ja reedel vurab ta oma juus-

tu, kohupiima ja jogurtit täis autoga Saku valla lasteaedadesse, koolidesse, kondiitriettevõtetesse ning osa kaupa paneb maaha koguni Viru hotelli.

Lisaks piimatootmisele suurendab taluperemees sel aastal ka ammlehmade ja lihloomade hulka. “Tänu suuremale toetust saavate ammlehmade ja tapatoetust saavate veiste hulgale hakatakse neid rohkem kasvatama,” on Esko talu peremees kindel.

## Piimakvoot liiga väike

Põllumajandusminister **Jaanus Marrandi** hindas 646 000 tonni suurust piimakvooti heaks tulemuseks, sest see lubab lähiaastatel karja suurendada. Eesti kvoodi alla kuuluv piimatoodang oli mullu 530 000 tonni.

Viljandimaa Saimre talu peremees **Toivo Teng** leiab, et saadud piimakvoodist peatselt Eestile ei piisa. “Kaks ja pool aastat tagasi sain ma lehmalt 2700 tonni piima aastas, eelmisel aastal aga juba 6000 tonni,” kirjeldab piimatootmise kasvu oma talus 160 lehma omanik, kelle

sõnul pole talle mingi probleem ka 7000 tonni ületamine. “Kui 200 lehma pidaja võtab loomade söötmisel kasutusele näiteks silo ja jahu kokku segava mikseri ning tõstab sellega piimatoodangut lehma kohta tonni võrra aastas, siis on juba sel ühel farmil vaja lisakvooti 200 tonni.”

Tengi sõnul kasvab tänu piima hinna tõusule ja ratsionaalsemale tootmisele piima hulk lähiaastatel tunduvalt. Kui mõni viie lehma pidaja lõpetabki lehmapidamise ära, siis praegused suured tegijad on tema väitel kõik huvitatud piimatootmise laiendamisest.

## Talunik muutis meelt

Läbirääkimiste käik on muutnud Jüri suurtaluniku **Arnold Põldmäe** nägemust Euroopa Liitu minekust. “Kuna olin arvestanud kehvemaga, siis nüüd tundub, et Eestil on isegi hästi läinud,” leiab 600 hektarit hariv mees. “Enne ma küll Euroopa Liitu minnes mingit valguskiirt ei näinud, kuid saadud baassaagikuse näitajad, külvipinna hektarid ja otsetoetuste protsent on asju kõvasti muutnud.”



Viljandimaa Saimre talu peremees Toivo Teng leiab, et saadud piimakvoodist Eestile peatselt ei piisa.

Samas märgib ta, et ebaõiglane konkurents uute ja vanade vahel siiski jääb, seda eelkõige harimist vajava maa ja puuduliku tehnika tõttu. Mäe teraviljalatule peremehel on küll miljon krooni maksev Lääne traktor, kuid sellele ei haaku kuidagi külge veneaegne külvik. Palju raha ja aega võtab tema väitel ka unarusse jäänud maade ülesharimine.

Kevvai soovib põllumeestel selle asemel, et end Euroopa kolleegidega võrrelda, mõelda hoopis, mida saavad nad siis, kui on Euroopa Liidus ja milline on nende olukord, kui nad seal ei ole.

“Kuigi liitujad saavad 55% liikmesriikide talunike otsetoetustest, on see juba esimesel aastal ligi kaks korda rohkem, kui Eesti riik praegu maksab. 2006. aastal on otsetoetused praegusega võrreldes peaaegu kolmekordistunud,” selgitab viljakasvatajatele soodsamad tingimused välja võidelnud Kevvai, kelle sõnul on üheks Euroopa Liidus olemise eeliseks stabiilsemad kokkuostuhinnad. “Tootmispiirangud tagavad kindla turu ning kokkuostuhinna, milleks teravilja puhul on 1700–1800 krooni tonni eest. Praegu ei või talunik kindel olla, kui kallilt ta oma saagi maha müüa saab.”

Eesti sai hetkel kasutuses olevale 300 000 hektarile pea 60 000 hektarit teraviljakasvatuspindala juurde ning baassaagikuse näitajat tõstis Euroopa Liit algusest pakutud 1,77 tonnilt 2,4 tonnile hektarilt. Mõlemat näitajat arvestatakse otsetoetuste maksmisel.

## Taluniku toetused enne ja pärast liitumist



ENNE ELiga liitumist: Esko talu toetused kroonides 2002. aastal	Esko talu andmed	PÄRAST ELiga liitumist: Esko talu võimalikud toetused kroonides 2004. aastal
31 450	Teraviljapõldu 85 ha	110 600 (otsetoetus)
8800	Ammlehmased 8	13 769 (otsetoetus) 6 885 (keskkonna säästmise toetus)
Ei saanud toetusi	Lihaveiseid 25	17 211 (otsetoetus tapmisel lihaks)
Ei saanud toetusi	Lihaloomi 25	45 180 (ühekordne toetus 9 kuu vanuseks saamiseks) 21 514 (keskkonna säästmise toetus)
<b>Kokku 40 250</b>		<b>Kokku 215 159</b>

Esko talu tegi tänavu 500 000 krooni eest investeeringuid, kuid ei taotlenud selleks toetust. Nii enne kui pärast liitumist EL-iga võib talu investeeringutoetust taotleda 50% vajalikust summast.

Allikas: Esko talu, põllumajandusministeerium

Viljakasvatuse puhul võeti appi 1998. aasta põuane ja 1999. aasta liigniiske suvi. Nende väidete mõjul arvas Euroopa Liit viletsad aastad arvepidamisest välja. Kevvai sõnul sundis Euroopa Liitu baassaagikuse arvestamist muutma ka Eesti, Läti ja Leedu tihe koostöö.

### Erandid tulid raskelt

“Ühiselt suutsime neid veenda, et nõukogude pärandi ja ümberkorralduste tõttu põllumajanduses ei olnud baassaagikuse puhul arvesse võetavate aastate näitajad Baltimaades objektiivsed,” ütleb Kevvai ja lisab: “Euroopa Liit on väga ettevaatlik erandite tegemisel, sest kohe võivad sama taotleda ka teised riigid.”

Asekantsleri sõnutsi tegi läbirääkimised raskeks liitujate rohkus. “Kui sa ei suuda oma probleemi teistest eristada, siis lükatakse sinu taotlus võrdsuse põhimõttele viidates tagasi. Kolmekesi võid erandit taotleda minna, kuid kuuekesi pole sel enam mõtet. Vaid otsetoetuste suurendamise eest võitlesid kandidaatriigid ühiselt.”

Euroopa Komisjoni laienemisvolinik **Günter Verheugen** ütles jaanuaris 25% otsetoetuste ettepanekut välja kuulutades, et see on parim kokkulepe, mitte kutse kauplemisele.

Läbirääkimiste tulemusel jõuti kompromissini. Kandidaatriigid saavad võimaluse maksta maaelu arengutoetuste raha välja nii, et otsetoetused küünivad 55%-ni liikmesriikide omast.

## Läbirääkimistel lepiti kokku:

- ✗ Eesti saab esimesel aastal 55% liikmesriikide otsetoetustest, saavutades liikmesriikidega võrdse taseme esialgse 10 aasta asemel hiljemalt 8 aastaga.
- ✗ Külvatava odratera suurus võib olla ELi normist väiksem, läbimõõduga 2 mm.
- ✗ Eesti võib jätkata 2004. aastal piimatoetuse maksmist (ELis seda ei maksta).
- ✗ Eesti saab erandina ELilt toetust kuni 5 aastat põllumajanduslikust kasutusest väljas olnud maade metsastamiseks.
- ✗ Eesti võib seitsme aasta jooksul säilitada piirangud välismaalastele maa müüjiks.

	Eesti sai	Eesti näitajad 2001. a
Piimatootmis-kvoot	646 368 t	527 543 t
Teravilja baassaagikus	2,4 t/ha	2,04 t/ha
Toetust saava teraviljakulvi pind	362 827 ha	305 501 ha
Tapatoetust saavad täiskasvanud veised	107 813 tk	60 200 tk
Tapatoetust saavad vasikad	30 000 tk	12 000 tk
Toetust saavad ammalehmad	13 416 tk	700 tk
Toetust saavad nuumpullid	18 800 tk	27 500 tk
Toetust saavad uted	48 000 tk	24 700 tk

VAATA LISAKS: [www.agri.ee](http://www.agri.ee) ➤ liitumine Euroopa Liiduga



## Piirangud maa müügile jäävad

Eesti astumisel Euroopa Liitu jääb tõenäoliselt veel seitsmeks aastaks kehtima kord, mis piirab põllumajandus- ja metsamaa müüki ning erastamist välismaalastele. Rahandusministeeriumi finantsteenuste osakonna nõuniku **Uku Hänni** sõnul võib aga üleminekuperiood muutuda algselt määratust lühemaks või kuni kolm aastat pikemaks. "Üleminekuperioodi piirangud ei pruugi jääda täpselt samasugusteks nagu praegu. Millised reeglid me valime, peaksid otsustama eelkõige maapoliitikud," märkis nõunik.

Tehtud valiku peab Riigikogu seadustama veel enne liitumislepingu allakirjutamist aprillis.

Hänni hinnangul ei anna ELi ettepanekud küll senisest palju suuremaid võimalusi maa müüki välismaalastele piirata, kuid ometi võimaldavad need juhtida maapoliitikat meile sobivamas suunas. Vabu põllumajandus- ja metsamaid välismaa juriidiliselt isikud erastada ei saa. Juba tsiviilkäibes olevat maad võivad välismaalased osta vaid maavanema loal.

Eesti põllumajandusorganisatsioonide esindaja Brüsselis **Aivar Niinemägi** on läbirääkimiste tulemustega maamüügi piirangute osas rahul.

Oma suhtumist Euroopa Liitu minekusse on muutnud ka Mäe teraviljatalu peremees **Arnold Põldmäe**. "Kui lääne talupidajad oleksid saanud meilt maad vabalt kokku osta, siis oleks Eesti talunik kümne aastaga pankrotis," meenutab ta oma varasemaid kartusi Eestimaa maha müümise kohta. "Nüüd liiguvad asjad paremuse poole."



## Eesti räim – kas liiga väike?

Pärnumaa kalamees **Riho Lank** ootas hinge kinni pidades, mida tulevik Euroopas toob – kas kodurannas võib ka edaspidi räime püüda või tuleb nüüd võrgud kokku panna?

Septembris jahmatas Eesti kalureid Euroopa Liidu kalandusametnike väide, et eestlased püüavad liiga väikseid, veel kudemisikka mittejõudnud räimi. Ametnike mure oli osaliselt mõistetav: viimastel aastatel on kala Läänemeres väheks jäänud. Räimevarud on kahanenud kriitilise piirini ja süüdi on selles suur väljapüük.

"Koos iseseisvusega käis iga mees merel, nagu süda lustis – lätlased ja eestlased üksteise võidu," ütleb Pärnumaa kalur Riho Lank. Lätlased näitavad nüüd näpuga eestlaste peale, kes on püüdnud 700 tonni räime rohkem, kui kvoodid lubasid. Eesti kalamehed süüdistavad, et lätlased kündsid mullu merd ligemale saja traaliga, samas kui nemad hankisid leivakõrvast viisakalt seisevpuünistega.

Euroopa Liit pidas Läänemere kalavarude vähesuse põhjuseks siiski seda, et siin püütakse välja liiga väikest räime. Septembrikuises Maalehe usutluses pahvatas Euroopa Liidu põllumajandusvolinik **Franz Fischer**: "Kuulge, noort kala ei tohi välja püüda! Suurus, nagu teate, on seotud kala vanusega."

Viimane väide ei pea aga Eesti puhul paika – magedavõitu vees jääbki räim väikeseks.

"Nüüd on Euroopa Liit oma arvamust muutnud," kinnitab põllumajandusministeeriumi kalamajanduse osakonna juhataja **Andres Jagor**. Euroopa Liiduga sõlmiti päris läbirääkimiste lõpus kokkulepe, et Eesti tohib oma väiksema suurusega räimi endiselt toiduks tarvitada. Püüda võib neid Hiiumaa põhjatipust kuni Riia lahe lõunaservani.

Kui meie kalade dioksiinisaldus peaks ületama Euroopa Liidu norme, võime 2006. aasta lõpuni neid siiski müüa koduturule ja kolmandatesse riikidesse.

7000 Eesti rannakalurit võivad ka Euroopa Liidu oludes jätkata tööd oma põlisel kutsealal. Lank ise arvab, et siis algavad paremad päevad ka kalatöötajatele-eksportijatele. "Suitsetajad-rookijad saavad paremaid vahendeid, vedajatel kaovad tollisekeldused," loodab ta.

Keskonnaministeeriumi kalaosakonna peaspetsialist **Enno Kobakene** ütleb, et räimevarude olukord pole sugugi lootusetu – räim ja kilu on kergesti taastuvad kalaliigid. Optimismi lisab ka Andres Jagor: "Euroopa Liidu struktuurifondi rahade abil saame uuendada ja moderniseerida oma kalalaevastikku, mis praeguseks on vana ja väsinud."

## Läbirääkimiste 30 teemat

Kaupade vaba liikumine  
Isikute vaba liikumine  
Teenuste vaba liikumine  
Kapitali vaba liikumine  
Äriühinguõigus  
Konkurents  
Põllumajandus  
Kalandus  
Transport  
Maksustamine  
Majandus- ja rahaliit  
Statistika

Sotsiaal- ja tööpoliitika  
Energeetika  
Tööstuspoliitika  
Väike- ja keskmise suurusega ettevõtted  
Teadus ja teadusuuringud  
Haridus, koolitus ja noorsugu  
Telekommunikatsioonid ja infotehnoloogia  
Kultuuri- ja audiovisuaalpoliitika  
Regionaalpoliitika, ühtekuuluvusfond ja struktuurivahendite koordineerimine

Keskfond  
Tarbija- ja tervisekaitse  
Koostöö justiits- ja siseküsimustes  
Tolliliit  
Välissuhted  
Ühine välis- ja julgeolekupoliitika  
Finantskontroll  
Finants- ja eelarvesätted  
Institutsioonid



# Põlevkivi – meie õnn ja õnnetus

Eesti on ainus riik maailmas, kus 92% elektrist toodetakse põlevkivist.

**“Euroopa** Liidule tundus see esmapilgul elilik: põlevkivist saab kolm korda vähem energiat kui kivisöest, elektri tootmine on vaevaline ja seejuures tekib palju tuhka ja õhusaastet,” tunnistab energeetikavaldkonna läbirääkimiste töörühma juht **Einari Kisel**. Siiski seisib Eesti läbirääkimistel visalt selle eest, et elektriturust avamisega oodata ja põlevkivist elektri tootmist jätkata.

“Eesti jaoks oli elektriturust kaitsmine välismaise konkurentsi eest riigi julgeoleku küsimus,” selgitab Kisel. “Kui me loobusime oma põlevkivi kasutamisest, peaksime hakkama elektrit mujalt sisse ostma ja satuksime sõltuvusse välisriikidega. Lisaks ei saa me lubada, et kõrge tööpuudusega Ida-Virumaal tuleks juurde veel kümneid tuhandeid töötuid – see on oluline mure riigi sisejulgeoleku seisukohalt.”

## Elektritootmine vajab kosumiseks aega

Tallinna Tehnikaülikooli professor **Olev Liik** on sama meelt. “Leedust ja Venemaalt oleks küll mõnda aega võimalik odavat elektrit osta, kuid see saaks kesta ainult seni, kuni Eestil säilib võime ise elektrit toota ja naabritel jätkub liigseid tootmisvõimsusi,” ütleb Liik.

Kahjuks pole Eestil põlevkivi asendamiseks piisavalt teisi kodumaiseid energiaallikaid. Seetõttu alustas Eesti Energia mullu Narva elektrijaamade uuendamist, et elektrit säästlikumalt toota ning keskkonda vähem saastata. Selleks tööks võe-

tud 4,5 miljardi krooni suurune laen tuleb tagasi maksta.

“Kui me avaksime vastavalt ELi direktiivi projektile aastal 2004 oma elektriturust kõikidele äritarbijatele, tähendaks see suure laenukoormusega Eesti Energiale pankrotistumist,” väidab Einari Kisel. “Esialgul meile odavat elektrit müüvad välisfirmad saaksid siis hinda järsult tõsta. Seepärast soovisime hoida Eesti elektriturust osaliselt suletuna 2013. aastani, mil Narva Elektrijaamade laenu tagasimaksmine on lõppenud ja nende elekter on rahvusvaheliselt konkurentsivõimelise hinnaga.”

Euroopa Liidu esindajaid oli põlevkivienergeetika otstarbekuses väga raske veenda, kuna selline tooraine on Euroopas täiesti tundmatu. Nii kutsuti liikmesriikide esindajad 2001. aasta suvel Ida-Virumaale ning viidi nad põlevkivikaevandustesse ja elektrijaamadesse. See aitas neil mõista põlevkiviga seotud probleeme ning saavutada Eesti jaoks soodsad kokkulepped.

## Põlevkivi võrdsustati kivisöega

Viru Keemia Grupi juhatuse esimees **Janek Parkman** on rahul sellega, et liitumisläbirääkimistel nõustus Euroopa Liit andma põlevkivile samasuguse eristaatuse nagu seni kehtis kivisöele.

“Kivisüsi on Euroopa Liidu jaoks strateegilise tähtsusega, kuid veelgi suuremal määral on seda põlevkivi Eesti jaoks,” selgitab põlevkivikeemia ettevõtet juhtiv Parkman. “Seepärast oli põlevkivi võrdsustamine kivisöega igati põhjendatud.”

Teadusuuringud põlevkivi paremaks kasutamiseks on aja- ning rahamahukad. Ehkki Eestil on häid põlevkiviteadlasi, on rahapuuduse tõttu uuringuid viimasel kümnendil tehtud vähe. “Euroopa Liitu kuuludes saame põlevkivi uuringuteks vajaliku raha,” loodab Parkman.

## arvamus

### Olev Liik

TTÜ professor:

Oleme Narva elektrijaamade keskkonناسõbralikumaks ja efektiivsemaks muutmise paigutamas tohutuid summasid, käivitatakse mitmeid kapitalimahukaid taastuvenergia projekte. Konkurents, mis kaasneks elektriturust kohese impordile avamisega, suretaks meie energeetika tõenäoliselt varsti välja. Aga naaberriigid ei paku meile odavat elektrit lõputult.



## Äripäev, juhtkiri 15.01.2002:

Säilitades impordipiirangud, tekitame olukorra, kus meil on tööga hõivatud palju kaevureid ja sotsiaalselt ei plahvata Ida-Virumaal suurt midagi. Ent paraku jäävad varsti tööta paljud teiste ettevõtete töötajad, kuna nende toodang ei suuda kõrge energiahinna tõttu olla konkurentsivõimeline.

## Läbirääkimistel lepiti kokku:

- ✗ Põlevkivienergeetika ja -keemia hakkab ELis saama samasugust abi uute tehnoloogiate väljatöötamiseks ning sotsiaalprobleemide lahendamiseks nagu kivisöe- ja pruunsöetööstus.
- ✗ Eesti peab looma 90päevase vedelkütuse tagavara alles aastaks 2010.
- ✗ Eesti avab hiljemalt 2009. aastaks elektriturust vähemalt 35% ulatuses; hiljemalt 2013. aastaks avatakse elektriturust kõigile äritarbijatele.

Allikas: majandusministeerium



# Puhas loodus maksab palju



Sillamäe radioaktiivsete jäätmete hoidla aastal 2002: kindlustustööd on lõpetamisjärgus.

“Rahakulu keskkonnainvesteeringuteks on vältimatu – me kas oleme eurooplased või mitte,” ütleb keskkonnaministeriumi asekanstler **Allan Gromov**.

**Keskkonna** läbirääkimised tegi keerukaks normide suur hulk ning nende ülevõtmiseks kuluv aeg ja raha. “Eesti keskkonnal tervikuna pole midagi viga, kuid peale ülejäänud Eesti on meil veel Kirde-Eesti. Põlevkivisektoriga on seotud tohutud jäätmete kogused, mis teevad loodusele tõsist kahju,” selgitab **Allan Gromov**.

Suurem osa keskkonna parandamiseks vajaminevast 21 miljardist kroonist läheb põlevkivisaaste likvideerimiseks, veepuhastuseks ja prügimajanduse ümberkorraldamiseks. Õnneks toetab Euroopa Liit meid liitumise järel igal aastal sadade miljonite kroonidega.

Asekanstler meenutab, et läbirääkimiste partnerid kujutasid Eestit esialgu tohutult saastatud paigana: “Liikmesriikide esindajad käisid siin külas, et tutvuda õhulaboriga Narva keskklinnas. Ja oh seda imestamist, kui nad siis õhu tegeliku puhtuse kohta ekraanil andmeid nägid!”

## Küttimine on vältimatu

Kentsakaid olukordi läbirääkimistel tekitas see, et Euroopa Liit oli kaitsealade loomisest kinni Kesk-Euroopale omastes elupaigatüüpides. “Juba Soome ja Rootsi liitumisest alates on olukord tohutult muutunud, aga seda pole laiemalt teadustatud,” ütleb Allan Gromov. “Meie kandi teadlasi pole seaduste tegemise juures olnud. Eestis on palju liike, mille vähesus pole meile võrreldes Euroopaga probleemiks.”

Kopraid on meil sedavõrd palju, et nad kisklevad isekeskis eluruumi pärast; huntide arvu tuleb piirata, et nad ei pistaks metsas nahka kõiki sõralisi. Oluline on seegi, et jahimajanduskava alusel võime jätkata karu küttimist – kiskjate liigne arvukus võib muutuda ohuks inimestele. Ainsa riigina sai Eesti erandi ilveste küttimiseks.

“Kuna Lääne-Euroopas on ilviseid ja karusid väga vähe, tuli Eestil läbirääkimistel nende loomade küttimise õiguse eest võidelda viimase minutini,” selgitab Gromov.

## Raha abil võib loodust kahjustada

Euroopa Liidu toel rahastame suurte summadega näiteks kiirteede rajamist, mis võib loodusele teha tõsist kahju.

Uute kaitsealade loomisega EL looduskaitsealade võrgustiku Natura 2000 raames püüame ära hoida seda, et rahaabi hakkab meie loodusele liiga tege-ma. Natura 2000 koordinaator **Alex Lotman** usub, et tavaline inimene uute kaitsealade tekkimist tõenäoliselt ei märkagi: “Marjulised, seenelised ja jahimehed võivad ka edaspidi metsa minna, samuti sobib Naturaga kokku mahepõllumajandus.”

Küll aga vaadatakse senisest terasema pilguga üle kõik-võimalike kaevandajate, teede-ehitajate ja metsatöötajate soovid. Veelgi kitsamaks läheb neil, kes tahavad kopa maasse lüüa meie ilusates randades.

## Sillamäelt kaob saastejärv

Mõne aasta pärast kaob Sillamäel mäekünka varju nõukogude aja mälestusmärk – uraanitööstuse jäätmeoidla. 40 aasta jooksul on mere kaldale kogutud 12 miljonit tonni radioaktiivseid aineid, mille kahjutuks muutmine läheb maksma 500 miljonit krooni.

Nõukogude ajal nägi “jäätmekäitlus” välja nii, et kõik heitmed tehti veega vedelamaks ja pumbati siis torusid pidi hoidlasse. Nagu AS ÖkoSili direktor **Tõnis Kaasik** viie aasta eest Sillamäel tööd alustades veenduda võis, kasutati sama meetodit ka radioaktiivsete ainete puhul.

“Soome lahe lained noolisisid tormi korral jäätmeoidla jalamit. Jäätmemassi uhtusid vihm ja lumesulamisvesi, mis koos tehase heitvetega saatsid iga päev Soome lahte tuhandeid tonne keemilisi ühendeid. Nõlv oli mere poole kaldu ja see võis tähendada kogu jäätmeoidla libisemist merre. Koos tehase heitvetega läks keskkonda reostavaid aineid veelgi,” meenutab Tõnis Kaasik olukorda, kui ta keskkonnaettevõtte juhtimist alustas.

Et 25 meetri kõrgusel asuv 50 hektari suurune hoidla kontrolli alla saada, poleks ainuüksi Eesti riigi mõistusest ja rahakotist piisanud – selle keskkonnaohutuks muutmine maksab 500 miljonit krooni. Suure osa kulddest on katnud Euroopa Liit ja Põhjamaad.

“Jäätmeoidla kindlustustööd lõpetatakse veel tänava,” ütleb AS ÖkoSili direktor Tõnis Kaasik ja lisab, et samaks ajaks lõpeb ka Silmeti heitvete jäätmeoidlasse suunamine. Varem Läänemerd reostanud lämmastik läheb väetiseks põldudele ja tooraineks naftakeemiatööstusele. 2006. aastaks kerkib endise jäätmeoidla kohale Tüsamäe neemel kena haljastatud kõrgendik.

## Puhas joogivesi jõudis saarlase koju

"Viimaks ometi saan keetmata vett juua," rõõmustab saarlane **Peeter Tammai**. Ta mäletab ühe perenaise hüüatust, kui "uus" vesi tuppa jõudis: "Oh, nüüd võin pesu pesta nii, et põle seda OMO vajagi."

Peeter Tammai kodukanti Astesse tuli veevärk koos vene sõjaväelennuvälja ja linnakuga. 26 aastat Astes elanud mees ütleb, et algul oli vesi puhas, aga mida aasta edasi, seda hullemaks läks. "Väikesed veeuputused said iganädalasteks, sest roostes torustik ei pidanud vastu vähimalegi survele. Kraanivett ei andnud kasutada isegi pesupesemiseks. Suu äärde vett tõsta ei kõlvanud – see haies ja tassi põhja kogunes kirme. Rauda ja kolibakteid oli vees nii palju, et seda ei julgenud anda loomadelegi." Joogivett tuli tuua poest.

2001. aastal otsustasid saarlased asja korda ajada. "Kirjutasime Euroopa Liidu rahastamisfondile projekti ja vaatasime üle kohaliku rahakassa. Mullu leidsime oma vahenditest 400 000 krooni, millele Euroopa Liit pani juurde 2,4 miljonit. Tänavu oleme veepuhastusjaamale, filtritele ja kanalisatsioonüsteemile kulutanud juba 3,6 miljonit Euroopa ja 500 000 oma raha," räägib kohalik ehitusjuht **Peeter Arikas**

## Kallid, aga ohutud prügimäed

"Prügimägi ei tohi saastata pinnast, põhjavett ega õhku," tutvustab keskkonnaministeeriumi jäätmeosakonna nõunik **Helle Haljak** euro-nõudeid. Nende täitmine on kulukas ja aeganõudev, aga Haljaku hinnangul vältimatu, kui tahame end arvata Euroopa kultuurirahvaste perre.

"1999. aastal oli Eestis 221 prügilat, neist ainult kaks olid ehitatud projekti järgi. Nüüd ehitame prügimägesid vastavalt Euroopa Liidu kehtivatele rangetele nõuetele: ladustusala peab olema vett mitteläbilaskev. All poolemeetrine savikiht, sellel kile ja drenaažisade tuleb kokku koguda. Prügimäel hakkab üsna tugevalt tekkima gaasi, millest põhiosa moodustab metaani. Ka see tuleb kokku koguda."

Sellistele nõuetele vastab praegu rajatav Jõelähtme prügila. Selsamal hetkel, kui uus ja kaasaegne prügila väravad avab, suleb enda omad seni tallinlasi teenindanud Pääsküla prügimägi. See kaetakse pinnasega ja haljastatakse. Tõenäoliselt on tulevikus sama koha peal suusa- ja kelgumägi.

Tallinna Jäätme keskuse juhatuse liige **Rein Pillerpau** ütleb, et jäätmemajanduse ümberkorraldamine kergitab tulevikus mitmete kau-



6 miljoni suurusest investeeringust. Töö hakkab lõpule jõudma. "Vesi on jõudnud pooltesse korteritesse ja poolte majade välisukseni. Et sealgi süsteem iga kraanikausini välja ehitada, peame veel valla raha leidma. Aga see on tegelike kulutuste kõrval vaid pisku."

Euroopa Liidu ISPA toetuste abil ehitatakse ning uuendatakse praegu vee- ja reovee-süsteeme kümnetes suuremates Eesti linnades ja asulates, kus joogivesi ei vasta euronormidele. Suurimateks probleemideks on põhjavee raudsüsi (teeb joogivee maitse kehvakaks) ja kunagiste väetamiste jäljed – hulk lämmastikku ja fosforit nii pinna- kui ka põhjavees.

Torustike remondiks oleks vaja veel 4 miljardit krooni. Eesti saavutas läbirääkimistel selle kuluka ülesande täitmiseks ajapikendust 2013. aastani. Suurema osa vajaminevast summast saame liitumise järel Euroopa Liidu Ühtekuuluvusfondist.

pade hindu. "Autod lähevad kallimaks, sest kinni tuleb maksta autoosade taaskasutusele võtmine, samuti kummide ära korjamine ja ümbertöötlemine. Rohkem hakkavad poes maksma ka külmkapid, telerid ja elektroonika."

Ohtlikud jäätmed – kasutatud patareid, põllumajanduskemikaalid, raskemetalle sisaldavad tööstusjäätmed ja asbestmaterjalid – viiakse Vaivara eriprügilasse, mis ehitati Euroopa Liidu ja Taani riigi abiga.

## Läbirääkimistel lepiti kokku:

- ✗ Suurematesse linnadesse ehitatakse 2010. aastaks uued kanalisatsioonitrassid ja reoveepuhastid või vahetatakse amortiseerunud puhastid uute vastu.
- ✗ Veevarustussüsteemid ja puhastusjaamad peavad olema kõigis suuremates linnades 2013. aastaks.
- ✗ Viimane vana prügila suletakse 2013. aastal, selleks ajaks on valmis uued keskkonnasõbralikud prügilad, mis ei

arvamus

## Maret Merisaar

Eesti Roheline Liikumine:



Eesti looduskaitse seadusandluse lähendamise Euroopa Liidu direktiividele tõi meile täiesti uue põhimõtte, mille järgi lisaks üksikutele ohustatud liikidele võetakse kaitse alla terved elupaigatüübid. Teisest küljest aga kujutavad ohtu paljud rahastamiskeemid, mis toetavad näiteks intensiivse põllumajandusliku suurtootmise tagasitulekut või uute maanteede väljaehitamist. Keskkonnasõbralikuma raudtee arendamise asemel toetavad transpordi abiprojektid ebasäästlikku autotransporti. Autode kasutamist tuleks piirata ja korraldada paremini ühistransporti.

Põllumajandustoetused tuleks siduda keskkonnakaitse nõuetega ja jagada need maaelu arengu programmidele, mitte lihtsalt tootmise piiramisele. Väga olulised on maastikuhooldustoetused jt alternatiivset tegevust toetavad poliitikad.

## Natura 2000 kaitsealad Eestis

### Linnuhoiualad

136 linnuliigi ning 65 linnuliigi elu- ja rännupaiga kaitseks.

### Loodushoiualad

61 elupaigatüüpi, 6 samblaliigi, 19 taimeliigi, 16 selgrootu liigi, 8 kalaliigi, 1 kahepaikse ja 6 imetajaliigi kaitseks.

Lisaks on kaitse all liike ja elupaigatüüpe, mis ei kuulu Natura 2000 alla.

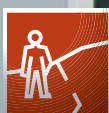


saasta pinnast ega õhku.

- ✗ Bensiinijaamadesse ja terminalidesse paigaldatakse bensiiniaurude kogumissüsteemid 2007. aastaks.
- ✗ Põlevkivielektrijaamad hakkavad loodusäästlikult tuhka ladestama 2009. aastal ja saavad õhu saastamise normi piiresse 2016. aastaks.

Allikas: keskkonnaministeerium

VAATA LISAKS: [www.envir.ee/euro](http://www.envir.ee/euro)



# Liikumisvabadust tuleb oodata

Soome sõites jagunevad reisijad kaheks: ELi kodanikud ja teised. Pärast Euroopa Liiduga ühinemist saavad eestlased piiri ületada sama mugavalt kui soomlased.

Eestlased saavad Euroopas vabalt reisida ja tööd otsida alles pärast paariaastase üleminekuaja lõppu. Liitumine Euroopa Liiduga tähendaks karmimat kontrolli meie idapiiril ning lõdvemat lõunapiiril.

**Eesti** sulges läbirääkimistel töajõu vaba liikumise peatüki viimaste seas. Püüdsime praeguseid liikmesriike veenda, et nad avaksid piirid kohe pärast liitumist. Paraku soovis enamik neist enast uute tulijate vastu kaitsta – odav tööjõud võib viia alla nende palgad ja suurendada tööpuudust.

Sotsiaalministeeriumi asekanter **Piiret Lilleväli** arvab, et Eesti puhul pole üleminekuajale mõistlikku põhjendust. "Oleme nii väike riik, et ei tohiks Euroopat küll kuidagi ohustada. Suurt väljarännet siit oodata ei ole," ütleb Lilleväli.

Väidet kinnitab senine Euroopa kogemus – ainult 2% tööjõust on pärit mõnest teisest liikmesriigist. Eestis 1999. aastal

tehtud elukohauuringust selgus, et teise riiki elama asuda sooviks vaid 1,5% elanikest. Takistuseks on kultuuri- ja keeleerinevused, lisaks mõjutab meid paigale jääma harjumus ja koduarmastus.

### Soome kaitseb kiivalt oma tööturgu

Kokkuleppeid piiride avamiseks teeb Eesti nüüd iga riigiga silmast silma. Rootsi, Taani, Iirimaa ja Holland andsid esimestena teada, et nemad uutele liikmesmaadele oma tööjõuturgu ei sulge. Töenäoliselt lühendavad Eesti jaoks üleminekuajaga Suurbritannia, Saksamaa ja Soome.

Eestlaste jaoks lähim ja ahvatlevaim tööturg Soome jääb suletuks 2006. aastani.

Survet selleks avaldavad sealse ametiühingud ja mitte ilma põhjuseta – paljud eestlased töötavad Soomes ebaseaduslikult ja ümbrikupalga eest.

Lilleväli leiab, et suletud piir olukorda ei lahenda. "Euroopale oleks hoopis kasulik, kui tööle mindaks seaduslikult." Temaga nõustub ka Transporditöötajate Ametiühingu esimees **Ain Tatter**: "Huvi võõrsile tööle minna püsib just suurte palgaerinevuste tõttu. Kui piirid avatakse, lähevad töötasud ka siin paika. See lahendabki probleemi."

Tatter märgib, et üsna varsti pärast seda, kui Eesti bussijuhid hakkasid Soomes tööl käima, tõsteti ka Tallinna ametivendade palku.

Võõrsile lähevad enamasti just noored ja haritud inimesed. Piret Lilleväli ütleb, et riigil tuleb heade spetsialistide Eestis hoidmiseks edaspidi rohkem vaeva näha. Vastasel korral on nende kooliteele kulunud raha meie jaoks maha visatud – piltlikult öeldes võime muutuda rikkamatele riikidele haritud tööjõu kasulavaks.

## Idapiiril rohkem, lõunapiiril vähem tööd

Alates 2004. aastast võib meie idapoolsest rajajoonest saada ka Euroopa Liidu välispiir.

Et Eesti idapiir suudaks edaspidi kindlustada kogu Euroopa Liidu julgeoleku, peavad piirivalvurid kontrollima inimeste tausta senisest põhjalikumalt. Järgmise paari aasta jooksul kaob lihtsusstatud piiriületuskord, meie kodanikele tulevad uued passid ja ID-kaardid. Piirivalve saab parema väljaõppe ja tehnika. Euroopa välispiiri valvamiseks moodustatakse liikmesriikide ühised piirivalvejõud.

“Võõras mundris mehi meie piirile ei tule, nagu mõnikord ekslikult arvatakse,” sõnab piirivalveameti piiriosakonna vanemohvitser **Ago Tikk**. Küll aga toetab Euroopa Liit ühise piiri valvamist ja Schengeni lepingu nõuete täitmist rahaliselt. Täna on Euroopa abirahaga tehtud korda Narva tollipunkt, rajatud on vaatlustorne ja paigaldatud valvesüsteeme. Oluline on ka abi piirivalvurite koolitamisel, mis edaspidi hakkab toimuma teiste riikidega ühiselt.

Euroopas vabalt reisimist võimaldav Schengeni leping ei laiene Eestile kohe. “Selle lepinguga ühinemine tähendab bürokraatia vähenemist piiriületamisel,” selgitab siseministeeriumi asekanstler

**Einike Uri**. “Inimesed ei pea enam Euroopasse reisisid passi näitama.”

Uri lisab, et enne seda tuleb Eesti piirivalvel teha põhjalikku eeltööd. Kõige varem saavad eestlased Helsingi sadamas sama mugavalt kui soomlased passikontrolli läbida alles 2005. aastal.

Eesti-Läti piirist saab sel juhul Euroopa Liidu sisepiir. See tähendab mugavamalt piiriületamist, kuid toob kaasa kuni paarisaja tolliametniku koondamise Läti piiril. Osa neist võib leida rakendust Vene piiril. “Koondamisega kaasnevat kulude kokkuhoidu on veel raske hinnata,” ütleb tolliameti pressiesindaja **Aivar Pau**. “Soomes vähenes ELiga liitumise järel tolliametnike arv, kuid hakkas hiljem jälle kasvama.”

## Politsei loodab koostöö paranemist

“Politsei töö jaoks on oluline, et riigid vahetavad infot tagaotsitavate kohta,” ütleb Keskkriminaalpolitsei rahvusvaheliste suhete osakonna abikomissar **Lenno Reimand** ja lisab, et juba praegu on väga palju abi olnud Euroopa riikide ühtsest Europoli tagaotsitavate andmebaasist. Tänu sellele on muutunud oluliselt kergemaks koostöö Hispaania politseiga. Teatavasti pesitseb sealsetes kuurortlinnades Eesti kurjategijate jõuk, kelle tabamisel on seni probleemiks olnud just politsei infovahetus.

Reimand ootab Schengeni lepinguga liitumist, sest siis täiustub politsei koostöö veelgi. “Saame kasutada infobaasi, mis näitab ekraanil ära kõik Euroopa Liidus varastatud autod, relvad ja tagaotsitavad isikud. Head infosüsteemid aitavad piiri panna ka prostitutsioonile ja narkokaubandusele.”

## arvamus

### Eero Käär

**bussijuht Helsingis (42):**

Käär töötab teist aastat bussiettevõttes Helsingin Kaupungin Liikenne. Ta on üks 150 eestlasest selles ligi 1000 töötajaga firmas. Algul oli Eero bussijuht, aga tänu teistest paremale soome keele ja kaaslaste õpetamise oskusele sai temast mõne kuuga eesti bussijuhtide koolitaja.

Eero kiidab, et bussijuhid õpivad Helsingis palju paremateks professionaalideks. Kui Eestis sõidavad mehed vaid ühe kindla bussiga ning kindlal liinil, siis üle lahe teevad mehed 30 liini ja suudavad iga bussi rooli istuda. Tuleb osata ka reisijatega suhelda.

Keskmine bussijuhi palk on 28 000 krooni, kätte saab 22 000 krooni ringis.

*Eesti Päevaleht, 26. 1. 2002*



### Mart Poom

**jalgpallur:**

Seni pole ma saanud olla meeskonnakaaslastega võrdne. Tunnen erinevust juba sellest, et piiri ületades ei liigu ma nendega samas koridoris, kus viisat ei nõuta ja templit ei panda. Inglismaal kehtivad tööloa saamisel karmid reeglid. Minul õnnestus see alles läinud suvel.

Kõigis Euroopa Liidu riikides lubatakse väljastpoolt liitu klubimeeskonda vaid teatud arv mängijaid. Tavaliselt piirdub see kolme inimesega. Kui oleksime Euroopa Liidus, läheks Eesti jalgpalluritel elu kergemaks. Iga hea mängija võib välismeeskonda pääseda – sinna, kuhu ta se võimaldab.

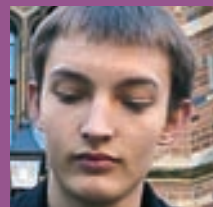


### Paavo Piik

**Oxfordi Ülikooli tudeng:**

Mis puutub enese harimisse, siis Euroopa Liit on vältimatu, ilma agadeta JAA. Mitte et praegu puuduks hakkajal eesti noorel võimalus omandada Euroopas kõrgharidus. See on lihtsalt üle mõistuse kallis.

Õppemaksud Inglismaa ülikoolides on Euroopa Liidu kodanikele mitu korda väiksemad kui “välismaalastele”. Minu aastane õppemaks Oxfordis on praegu 250 000 Eesti krooni.



## Läbirääkimistel lepiti kokku:

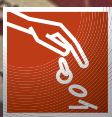
- ✗ Eesti idapiiril ja merepiiril luuakse ELi välispiiride valve. Järgitakse piiride kontrolliks kehtestatud valvetaseme nõudeid patrulltegevuses ja piirikontrollis, võetakse kasutusele Schengeni infosüsteem, määratletakse rahvusvahelised piiripunktid.
- ✗ Piiratakse immigratsiooni majanduslikel ja sotsiaalsetel põhjustel ning kehtestatakse ranged nõuded väljastpoolt Euroopa Liitu pärit isikute töölevõtuks.
- ✗ Politseiametis luuakse Sirene büroo (Schengeni koostööks) ja Europoli büroo (politsei koostööks) ning võetakse kasutusele Euroopa Liidu vastavad infosüsteemid.

- ✗ Euroopa Liidu liikmesriigid tunnustavad endise Nõukogude Liidu õppeasutuste diplomeid ja kutsekvalifikatsioone.
- ✗ Töötu riiklikku abiraha ja puudega täiskasvanu toetust hakkavad Euroopa Liidus elavatele Eesti kodanikele liitumisejärgselt maksma asukohariigid.
- ✗ Ehkki Eestile hakkab tööjõu vaba liikumise osas kehtima üleminekuperiood, avab osa liikmesriike (Rootsi, Taani, Iirimaa, Holland) oma tööturu Eesti tööjõule. Mitu riiki – teiste seas Soome – on lubanud avada töajõuturu kahe aasta pärast.

Allikad: siseministeerium ja sotsiaalministeerium

VAATA LISAKS: [www.sisemin.gov.ee](http://www.sisemin.gov.ee)





# Nulltulumaks teeb naabrid kadedaks

Laevafirmad kaotavad Euroopa Liidus suure tuluallika: maksuvaba kaubanduse reisilaevade pardal.

Hoolimata liikmesriikide tugevast survest suutis Eesti säilitada oma maksusüsteemi eripära, kuid pidi loobuma maksuvabast kaubandusest laevadel.

**Euroopa** riigid ei tahtnud leppida sellega, et nende kõrvale asub riik, kes vabastab ettevõtete investeeringud täielikult tulumaksust. Ebaausa maksukonkurentsi kartus oli nii suur, et pani Euroopa Komisjoni otsima erinevaid teid, et sundida Eestit seadust muutma.

“Euroopa Liit oleks tahtnud meid küll rohkem pitsitada, kuid neil polnud mil-lestki kinni hakata,” kirjeldab läbirääki-

miste juures viibinud peaministri majandusnõunik **Madis Müller**. Eesti kasutas nutikalt ära Euroopa Liidu põhimõtte, et otsesed maksud määrab iga riik ise.

Nii on Eesti Euroopa Liitu astudes esimene riik, kelle maksusüsteem kajastab seda, milleni liikmesriigid on jõudnud alles oma deklaratsioonides – paindlik majandus ja madalad maksud.

“Ei ole kahtlust, et Eesti, kel õnnestus paljude imestuseks Euroopa Liidu läbirääkimistel endale välja kaubelda nulltulumaks, hakkab mõju avaldama isegi selliste suurriikide nagu Saksamaa või Prantsusmaa maksupoliitikale,” tunnus- tab Eestit üks Rootsi tuntumaid mak- sueksperte **Kristen Andersson** ajalehes Äripäev.

Peale tulumaksuvabastuse suutis Eesti välja võidelda pikad üleminekuajad tuba- kaaktsiisi ja kaugkütte käibemaksu üht- lustamisel ELi miinimumnõuetega.

“Meie seadustes on mitmeid ebaloo- gilisi soodustusi, mis ei ole kooskõlas rahvusvahelise praktikaga,” ütleb Madis Müller ja toob näiteks kaugkütte mak- sustamise vaid 5%-lise käibemaksuga. Väikegaasikatelde omanikud maksavad oma toa kütmiseks gaasi ostes 18%-list

käibemaksu. Gaasikütteil töötavate kaug- küttekatalamajade kliendid maksavad käi- bemaksu vaid 5%. Selline tarbijate eba- võrdne kohtlemine tuleb lõpetada, nõu- dis Euroopa Liit.

“Kaugküte moodustab olulise osa paljude perede eelarvest ning pole mõist- lik sotsiaalselt tundlikus valdkonnas maksu nii järsult tõsta,” vahendab Müller põhjendusi, mille tulemusel soostus Euroopa Liit andma Eestile üleminekuaja kuni 2007. aastani.

## Toasooja käibemaks ühtlustub

ASI Tallinna Küte juhatuse esimees **Krist- jan Rahu** leiab, et Eesti on saavutanud lä- birääkimistel hea tulemuse. “Jääb vaid loota, et oleme aastaks 2007 valmis nii suureks hinnatõusuks,” ütleb Rahu. Kui kolmetoalise korteri küttearve on näiteks 800 krooni kuus, siis pärast käibemaksu tõusu maksaks omanik toasooja eest 100 krooni rohkem.

Ka tubakaaktsiisi tõstmisel Euroopa Liidu miinimumtasemeni saavutas Eesti pika üleminekuaja – kuni 2009. aasta lõpuni. “Need olid päris teravad vaidluse- sed,” nendib Müller, kelle sõnul saavutas

## Läbirääkimistel lepiti kokku:

- ✗ Ettevõtete investeeringud jäävad tulumaksuvabaks vähemalt 2009. aastani.
- ✗ Tubakaaktsiisi ühtlustub Euroopa Liidu minimaalse aktsiisimääraga 2010. aastal.
- ✗ Kaugkütte käibemaks tõuseb 5%-lt 18%-le 2007. aastal.
- ✗ Vee ja tuule jõul toodetud energia maksustatakse 18% käibemaksuga.
- ✗ Laevadel kaob maksuvaba kaubandus alates liitumishetkest ELiga.

Allikas: rahandusministeerium



Eesti edu tänu tugevatele argumentidele. "Järsk tubakahinna tõus soodustaks odavama tubaka smugeldamist Venemaalt."

## Suitsupakk kallineb 13 krooni

Kui Euroopa Liidus on aktsiisimaks tubakapaki pealt umbes 20 krooni, siis Eesti suitsetaja maksab aktsiisi 7 krooni. Pika üleminekuajaga on rahul ka tubakafirma Philip Morris Eesti korporatiivsuuhete juht **Madeleine Vettik**, kelle sõnul oli selle saavutamise taga rahandusministeeriumi ja tubakafirmade väga hea koostöö. Samas suurendab Vettiku väitel aktsiisitõus just odavate sigarettide suitsetamist, sest hinnakujundusreeglite järgi tõuseb nende hind vähem kui kallimatel.

Kuna Euroopa Liit on oma laevadel *tax-free* kaubanduse kaotanud, siis peab selle lõppemisega leppima ka Eesti, sest Mülleri sõnul oli ühele kandidaatriigile erandi tegemine välistatud.

Valitsus esitas taotluse *tax-free* kaubandusele üleminekuperioodi saamiseks alles 2001. aasta suvel. Juba taotluse esitamise hetkel oli selle rahuldamine vähetõenäoline. Samas võimaldas *tax-free* teema tõstatamine Eestil saavutada paremaid tulemusi teistes maksuvaldkonna küsimustes.

*Tax-free* kaubanduse kadumisest kuulates ähvardasid laevafirmade juhid valitsust Eesti, Soome ja Rootsi vahelise laevaliikluse tuntava vähenemisega. Valitsus rahustas laevafirmasid sellega, et lubas neile pärast liitumist riigiabi. Praegu annavad Soome ja Rootsi valitsused oma laevafirmadele riigiabi, mis moonutab konkurentsi Läänemeres.

"Kui *tax-free* kaubanduse kadumine peaks tõesti tõstma laevapileti hinna nii kõrgeks, et Eestisse tulijate arv tunduvalt väheneb, siis on riik valmis laevafirmasid toetama," lubab peaministri majandusnõunik.

Aastas üle miljoni turisti Eestisse toova Tallinki juhatuse esimees **Enn Pant** ütles hiljuti Soome ajakirjandusele, et Euroopa Liidus olevast Eestist ostavad põhjanaabrid isegi rohkem kaupu kui praegu. "Meie kaupade hinnad jäävad ka liitumise järel palju madalamaks kui Soomes," sõnas Pant.

## Enn Pant, laevandusfirma Tallink juht:

Kui Eesti on ELi astunud, ostavad soomlased kodumaale viimiseks Eestist isegi rohkem kaupu kui praegu, sest meie toiduainete, alkoholi jt kaupade hinnad jäävad ka liitumise järel palju madalamaks kui Soomes. Meie ELi astumise järel kaob alkoholi Soome sissevedamiseks praegu nõutav reisi- de 20-tunnine alampiir. *BNS, 25.10.2002*



## Eve Päärenson, Eesti Tööandjate Keskliidu rahvusvaheliste suhete nõunik:

Liitumine Euroopa Liiduga toob tööandjatele kaasa palju täiendavaid kulutusi tehnoloogilisteks uuendusteks, juurde tuleb mitmeid täiendavaid makse. Ometi on 80% tööandjatest Euroopa Liitu mineku poolt. Miks? Usume, et kulutused tasuvad kuhjaga ära, sest meile avaneb suur turg, tarbimine suureneb ja konkurents tiheneb.



*Äripäev, 16.01.2001*

## Jaanus Murakas, tulundusühistu E-Piim juhatuse esimees:

Põllumajanduslääbirääkimised on kestnud kaua ja selle kandvaks teemaks olid just piimakvoodid. Kui Eesti küsis kvoodiks 900 000 tonni aastas, siis läksime välja realselt täidetava sooviga. Seepärast arvan, et suurusjärg 700 000 oleks piimakvoodi osas Eesti jaoks läbikukkumine.

Milline aga läbirääkimiste tulemus selles ühes lõigus ka poleks, tähendaks Euroopa Liitu minek meie jaoks siiski sammu edasi nii sisetulekute osas kui ka tulevikuperspektiive arvestades. Kasu on kindlasti suurem, kui me praegu oskame loota.



## Andres Kõiv, Võru abilinnapea

Võrus on vee- ja kanalisisatsioonitrasside ning sademekollektori ehitamisele kavandatud 36 miljonit krooni. Tehtavad kulutused on vajalikud eelkõige selleks, et tagada puhas joogivesi võimalikult paljudele linnaelanikele. Ilma Euroopa Liidu tagastamatu abita poleks Võru seda projekti käivitatud.



## Ivar Raig, Audentes Mainor Ülikooli majandusteaduskonna dekaan, professor:

ELi minnes kaob ära *tax-free* kaubandus, see toob kaasa turistide arvu vähenemise ja tulude kahanemise arvukatel turistite vastu võtvatel ja teenindavatel väikefirmadel.

*Maaleht, 24.10.2002*



## Enn Veskimägi, ASI Standard juhatuse esimees:

Tööstuse esindajatega pole läbirääkimiste käigus palju nõu peetud. Pole ka analüüsitud, mis läheb maksuma ELis kehivate keskkonnaohutus- ja elektriohutus- seaduste rakendamine Eestis. Nende seaduste rakendamine võib käia paljudele üle jõu, mõnedel aga peatab investeeritud tehnoloogiasse ja tootearendusse.

*Äripäev, 16.01.2001*



## Agu Laanemets, Viru Kalatööstuse enamusomanik ja direktor:

Ukraina vabakaubandusleping lõpeb ELiga liitumisel, seadus on sellega, kas edaspidi tohib Läänemere kilu-räime inimitoiduks müüa ja millal sellekohased euronõuded Eestile laienevad. Euroopas puudub kilusöömise traditsioon ja ma ei näe võimalust, et me suudaksime ümber spetsialiseeruda vastavalt eurooplase maitsele.

Vabakaubanduslepingu lõppedes rakendub kõrge tollimaks, mis muudab ekspordi Ukrainasse mõttetuks.

*Äripäev, 14.05.2002*



## Peep Mardiste, Eesti Rohelise Liikumise koordinaator:

Reovee puhastamise seadmete rajamine eurorahaga on mõistagi positiivne. Samas on kavas rakendada tavalahendusi, mille käigushoidmise kulud võivad maksumaksjale kaugemas perspektiivis alternatiivsete lahendustega võrreldes kalliks maksuma minna.



EUROOPA LIIGI POLITSEI- SAADE	TALLEL OLEMAS, SÄIL- LNUD	EL-i LÄBI- RÄÄKI- MISTE JUHT	KREEKA	JÄRV PÕHJA- AMEE- RIKAS	EUROOPA LIIGI	TERVIS- HOIU- MINIS- TEERIU	EL-i LIIGE AASTAST 1995	AASTA	EL-i LOO- DUSKAIT- SEPROG- RAMM	KOLE- DAD, NÄOTUD
KEERU- LINE, VAEVA- RIKAS					EL-i LIIGE AASTAST 1973 TAID					
MADAL NAIS- HÄÄL			(AUTO-) VRAKK LUTSIMA					UKRAINA LENNUK EINSTEI- NIUM		
EL-i LIIKMES- RIIGI PEALINN						SADE HUNDI HÄÄL				
ROOTSI	ID EST HELLUS, LEEBUS		TASKU- KELL ILMA- KAAR				VENE DOMEENI LÜHEND PISIRIIK ... MARINO			EUROOPA LIIGI ANTIIK- AEGNE LINN (ILION) KIRUMIS- SONA HOLLAN- DIS POPP SPORDI- VAHEND UNITED KINGDOM
TRÜKKI- MISPROT- SESSI TULEMUS					LAPSE- VANEMAD KETŠUPI- TOOTJA				PATRIOO- DI KARAK- TERISTIK TIRIN	
EUROOPA LIIGI	LINNAVA- LITSUS E. KAE- VANDUS				KODU- PLANEET KÕRGEM VAIMULIK			TÖOLISTE MÕJUTUS- VAHEND 5 x TÄHT		
MARI- KELAM			LÄTI LINN STAGNEE- RUNUD VEEKOGU			LEVINUD HINGE- HAIGUS MAALI- TEHNIKA				EL-i VÄIKSEIM LIIKMES- RIIK
EL-is MIT- TEKÜTI- TAV LOOM				RITE- NUTO 3 x TÄHT			«JUUS RAHA» EESTIS PÜHA PUU			KLASS VANA- ROOMA TERVITUS
TSENT- NER		EL-is VÄGA LAIALT KÕNELDAV KEEL							ÜHENDA- SIDE- SONA SAMM	URAA EL-i LIIGE AASTAST 1973
MALTA	EL AITAS PUHASTA- DA... JAAT- MEHOIDLA NOOT							KEELE- MEES EL-i LIIGE AASTAST 1995		
ÜKSIOLE- MIST VÕI- MALDAV PAIK					AJAKIR- JANDUS EL-is MIT- TEKÜTI- TAV LOOM				MI-DIEES SOTSIA- LISTLIK PARTEI	
EUROOPA LIIGI	EESTI KUNSTI- MUUSEUM			PEETER I ... EUROO- PASSE ... IR SEN				SOOMES TUNTUD E. LAULJA PISIM EL-i KANDIDAAT		MEILI- VASTUS ITAALIA+ AUSTRIA
LUKSEM- BURG	POLIITIK PIIRITLE- TUD ALA MAJAN- DUSES USALUURE						MOLÜB- DEEN RAKVERE LK BOSS		KVOODI- ALUNE E. TOODE IMETAJA	
KOGU AEG, PIDEVÄLT				MUGAVUS- LIPUMAA «EESTI ENERGIA» BOSS					VIBUPÜSS SILMUS JA ROHU- MAA	
KODU- MAINE UUDISTE- SAADE			ARVAMUS- UURIMIS- FIRMA SOOME			EKSIS- TEERIMA E. RAND				KULD SAKSA DOMEENI LÜHEND
JUSTIITS- MINISTER, EURO- VANGLA KIUSAJA				GEOGRAA- FILINE KUJUTIS ... PRIORI				ROHT- TAIM AMPER		
<b>HAARAVAD RISTSÕNAD</b>										
<b>RISTIK</b>		EL-i SUURIM LIIKMES- RIIK							KAGU- KAAR	GRAMM



Ristsõna vastuseid ootame aadressil:

**RISTSÕNA, ELIS, Rahukohtu 3, Tallinn 15161**

Õigesti vastanute vahel loosime välja MicroLinki arvuti Cosmix!

**MicroLink**  
Arvutid

Kõikidele Euroopa Liitu puudutavatele küsimustele saate vastuse

**tasuta euroinfo telefonil 0 800 3330**

☎ Küsimustele vastatakse kohe või hiljemalt kahe tööpäeva jooksul

☎ Soovi korral saadetakse teile infomaterjale posti teel

☎ Vastamisel kasutatakse Rahvusraamatukogu Euroopa Liidu infokeskuse kogu, vajadusel ka ekspertide ja spetsialistide abi

[www.eurotelefon.ee](http://www.eurotelefon.ee)