

Aastaraamat 2005



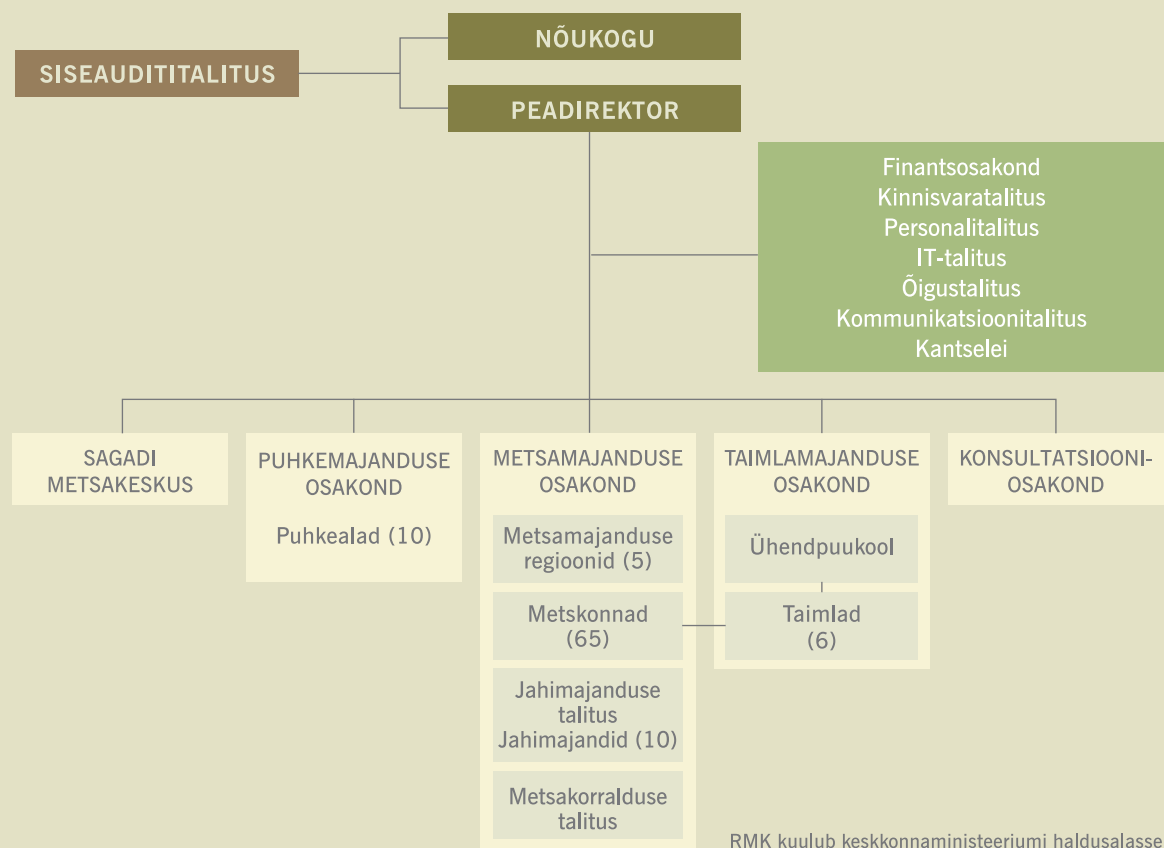
Tähtsamad näitajad 2005

Riigimetsamaa pindala (ha)	1 083 000
Metskondade arv	65
Töötajate arv	1182
Realiseerimise netokäive (mln kr)	1107
Kasum majandustegevusest (mln kr)	136
Riigieelarvesse kantud metsatulu (mln kr)	178
Investeeringute kogumaht (mln kr)	133
Metsauuendustööde ulatus (ha)	4856
Metsauuenduseks kasutatud taimi (mln tk)	10,4
Metsapuhkuse võimaluste loomiseks ja loodus- teadlikkuse edendamiseks tehtud tööde maht (mln kr)	17,7
RMK puhkealade külastuste arv kõrghooajal (juuni-november)	600 000

Sisukord

RMK struktuur	4
RMK visioon, missioon, põhiväärtused	
RMK – riigimetsa hea peremees	5
nõukogu esimehe pöördumine	
Jätkub tasakaalustatud areng	6
peadirektori pöördumine	
RMK korrapärased aastarõngad	8
2005. aasta tähtsamad sündmused	10
metsamajandus	
Majandame metsa säästlikult ja efektiivselt	16
jahimajandus	
Hoiame jahinduse iidse tarkused au sees	20
puhkemajandus	
Pakume mitmekülgseid metsapuhkuse võimalusi	22
taimlamajandus	
Hoolitseme metsa järelkasvu eest	26
konsultatsioonid	
Jagame väärtuslikke metsanduskogemusi	29
finantsnäitajad	
RMK põhinäitajad 2001-2005	32
Bilanss	34
Kasumiaruanne	35
Audiitori järeldusotsus	36

RMK STRUKTUUR



MISSIOON

RMK on Eesti riigile kuuluva metsa hea peremees, kes talle usaldatud varade ning väärtuste hoidmisel kindlustab tasakaalu keskkonnakaitseliste, majanduslike ja sotsiaalsete põhimõtete vahel.

VISIOON

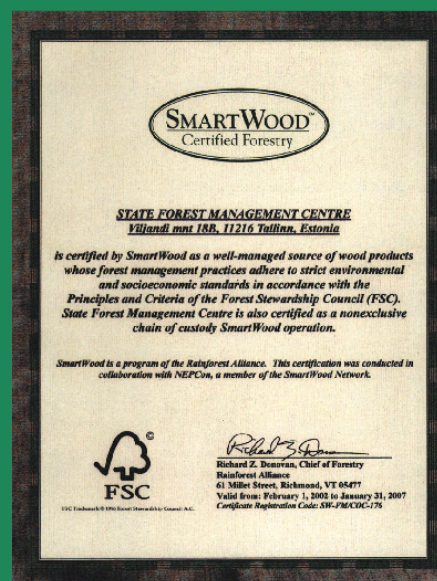
RMK majandab riigimetsa selliselt, et iga metsaosa saab oma parima väärtuse.

PÕHIVÄÄRTUSED

Ausus, positiivsus, meeskonnatöö.

RMK – riigimetsa hea peremees

Riigimetsa Majandamise Keskus (RMK) on Eesti riigimetsa hoidjaks ja majandajaks. RMK valdusse kuulub ligi 37% Eesti metsadest. RMK põhilised tegevusvaldkonnad on metsa-, jahi-, puhke- ja taimlamajandus, samuti metsandusalaste konsultatsioonide jagamine. Kõige tähtsama ülesandena peab RMK majandama riigi metsaressurssi tasakaalustatult ja kindlustama seeläbi metsa kui elukeskkonna väärtuste säilimise. Samal ajal kuulub RMK kohustuste hulka tagada metsatööstusele pidev tooraine ja riigile järjekindel metsatulu laekumine. Kõigile eestimaalastele pakub RMK aga puhkuse veetmise võimalusi metsas ning mitmekülgset loodusõpet. Riigitulundusettevõttes, mille käive ületas 2005. aastal miljardi krooni piiri, töötab ligi 1200 inimest üle Eesti. Organisatsiooni peakontor asub Tallinnas ja struktuuriüksused tegutsevad kõigis maakondades. Aastast 2002 omab RMK nii ISO 14001 kui FSC säästva metsanduse standardi sertifikaate.





Jätkub tasakaalustatud areng

Nõukogu esimehe pöördumine

RMKst on saanud tugev koostööpartner nii riigile kui erinevatele huvigruppidele. Oleme käitunud organisatsioonina, mis suudab piisavalt paindlikult reageerida ümbritseva keskkonna muutustele ja täita samas igakülgset riigi kui omaniku seatud eesmärgi.

Juhtudel, kus riik on metsanduse valdkonnas abi vajanud, on RMK olnud valmis kiirelt reageerima. Olgu töökas tormikahjustuste likvideerimine, lindude päästmine või muu loodusega seonduv. Kogu Eestit kattev headest spetsialistidest koosnev ja teotahteline personal loob selleks suurepärase võimaluse. Nii suutis näiteks RMK 2005. aasta hilissuvel keskkonnaministeeriumi palvel operatiivselt oma tööd ümber korraldada ja viis kiiresti läbi karuputke tõrje üle kogu Eesti.

Keskkonnasäästlik suhtumine riigimetsa

Riigimetsa majandamisel on võetud aluseks põhimõte, et kõigis RMK majandatavates metsades lähtutakse oma tegevuses headest metsakasvatuse tavadest. Eelneva tõestuseks on ISO 14001 keskkonnajuhtimise sertifikaadi ja FSC metsamajandussertifikaadi edukas uuendamine.

Meie tegevus ei ole piirdunud vaid riigimetsaga. Huvitavaks kujunes RMK korraldatud keskkonnakonverents "Säästad või saastad?", kus rõhuasetus oli rohelisel maksureformil ja selle rakendamise võimalustel Eesti tingimustes. Tihedast mõttevahetusest koorus välja ideid, mis vääriksid kindlasti põhjalikumat läbitöötamist ja avalikkuse tähelepanu.

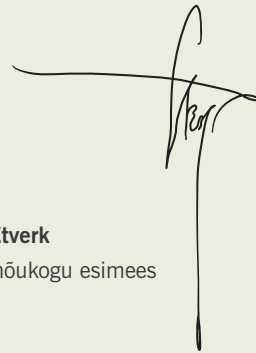
Teiseks näiteks keskkonnahoidlikule käitumisele suunavast tegevusest on RMK algatus töötada välja laiem metsakuivenduse strateegia. Mitmekülgne diskussioon ühiskonnas võimaldab metsakuivenduse põhimõtete täpsustamist. Samuti aitab kaasa kuivenduse keskkonnamõju paremale hindamisele ja kahjulike mõjude vähendamisele kõigi omanike metsades.

Rõõmustavalt kiire arengu on läbi teinud iseseisvaks tulemusüksuseks kujunenud Sagadi metsakeskus, mis jätkab tänuväärset tööd metsandusliku kultuuri-pärandi ja loodusariduse valdkonnas läbi oma looduskooli ning üldsusele suunatud ettevõtmiste kaudu.

Metsas peab säilima tasakaal

Eelmisel aastal ületas RMK käive esimest korda miljardi krooni piiri. RMK kuulub Eesti riigisektoris suurimate ettevõtete sekka. Kuigi puiduvarumise mahud on seoses kaitstavate territooriumide kasvuga aasta-aastalt vähenedes, suudab RMK hea turustusstrateegia tõttu nii käivet, kasumit kui investeeringuid jätkuvalt suurendada.

2005. aastal möödus kümme aastat Eesti Metsanduse Arenguprogrammi käivitamisest. Tähtpäeva puhul peeti esinduslik rahvusvaheline seminar, kus metsandusala asjatundjad meilt ja mujalt tõdesid, et programmi üheks kõige edukamaks projektiks osutus RMK loomine. Riigitulundusasutusena on RMK suutnud riigimetsas tasakaalustatult arendada erinevaid metsakasutusviise ja olla samas omanikule tulutoov ettevõte.



Olav Etverk
RMK nõukogu esimees

A middle-aged man with glasses, wearing a light blue dress shirt, a pink and white striped tie, and a dark suit jacket draped over his left shoulder. He is holding a large, rolled-up document or scroll in his left hand. The background is a light green wall with a pattern of stylized, overlapping leaves and branches.

RMK korrapärased aastarõngad

Peadirektori pöördumine

Aastaraamat 2005 on nagu üks aastarõngas saja-aastase metsa ajaloo. Et mõista kogu metsa elulugu, peab tundma kõiki aastakäike. Metsale nimega RMK on kasvanud seitsmes korrapärane aastarõngas.

Areneme koos Eesti majandusega

2005. aasta oli Eesti majandusele edukas, sisemajanduse kogutoodang (SKT) suurenes kolmandas kvartalis rekordiliselt 10,6% ja analüütikute ennustuste kohaselt ulatub kogu aasta majanduskasv 10%-ni. Ka RMK müügitulu suurenes lõppenud aastal märkimisväärselt, võrreldes 2004. aastaga kasvas käive 13,2%, ulatudes 1,107 miljardi kroonini. Müügitulu suurenemise peamisteks põhjusteks olid kasvava metsa raieõiguse osakaalu vähenemine ja üleminek valdavalt metsamaterjali müügile ning jätkuv nõudlus siseturul sae- ja ehituspalkide ning küttepuidu osas.

Arengukavas määratletud raiemahud tuli pärast jaanuaritormi kiiresti ümber hinnata. Lähtudes säästva metsamajandamise põhimõtetest ei suurendanud me tormikahjustuste võrra raiemahtu, vaid asendasime tormikahjustuse piirkondades kavandatud uuendus- ja harvendusraie langid sanitaar- ja sanitaarlageraieetega. Kõige tähtsam, et tormikahjustatud puit sai õigeaegselt koristatud, tegevata jäänud uuendus- ja harvendusraied ootavad aga järgnevat aastate tööde nimekirjades.

Hea tulemus sünnib koostöös

2005. aasta oli järjekordse suure tormi aasta. Nagu kõikide varasemate tormide korral (viimased aastatel 2001 ja 2002), said metsamehed tormikahjustuste likvideerimisega majandusmetsades ühistel jõududel kenasti hakkama. Kaitsealade tormimurru ja tuuleheite puud jäävad aga suurendama metsade bioloogilist mitmekesisust.

Hea tulemus sünnib sageli pingelise tööga. Iga tulemuse saavutamisel on väiksem või suurem osa ka igal RMK töötajal, tema eesmärgipärasel tegevusel, pühendumisel ja motiveeritusel. RMK saab olla nii tubli, kui tublid on tema töötajad. Sama oluline roll on ka meie koostööpartneritel, alltöövõtjatel ja klientidel. Ilma nende panuseta poleks me saavutanud nii head tulemust. Meie kõikide koostöö tulemusena julgeme väita, et riigimetsad on piisavalt hästi uuendatud, hooldatud, majandatud ja kaitsitud, meie tegevus on olnud säästev ja jätkusuutlik ning metsade majandamine on toimunud säästva metsamajandamise sertifikaadi nõuete kohaselt.

Riigimets on avatud kõigile

Eestimaa inimene on pikka aega olnud seotud maa ja metsaga. Rasketel aegadel on mets ikka olnud inimesele toeks. Kiirenev elutempo ja muutunud elustandardid on üha rohkem inimesi viinud metsast välja, linnadesse, ning nii jääb mets ja tegevus metsas suurele osale inimestest kaugeks ja arusaamatuks. RMK majandatav riigimets on igapäevase raames avatud kõigile, peame oma ülesandeks õpetada inimesi metsast ja metsas toimuvast paremini aru saama. Niimoodi areneme me koos metsaga.



Ülo Viilup

RMK peadirektor

2005. aasta tähtsamad sündmused

JAANUAR

9. jaanuar – kogu Eestit laastas torm, mis murdis riigimetsas maha umbes 582 000 tihumeetrit metsa. Kõige enam said kahjustada edela ja kagu regiooni metsakonnad.

Jaanuaris moodustati jahimajanduse talitus, mille ülesandeks on tagada RMK poolt hallatavatel jahimaadel jahipidamisvõimalused ja säilitada elujõulised uluki-asurkonnad.

Toimus ka RMK ja Eesti Ühispanga metsateemaline konkurss “Rõõm ja mure metsast”.

VEEBRUAR

3.–4. veebruaril peeti Käärikul RMK traditsioonilised talimängud.

Veebruaris alustas tööd Metsakool 2005, mille eesmärgiks on osalejate metsandusalase teadlikkuse tõstmine. Koolipinki istus 16 ajakirjanikku ja huvilised RMKst ning teistest keskkonnaministeeriumi haldusala asutustest.

MÄRTS

11. märtsil kogunes Tartus teist korda metsanduse ümarlaud, et käsitleda metsakasutusega seonduvaid teravamaid küsimusi.

17. märtsil said Saaremaal kokku RMK ja keskkonnanõuetööd teostavate töötajad, et arutada igapäevatoos tekkinud küsimusi ja tõhustada edasist koostööd.

Märtsis viidi läbi keskkonnajuhtimise sertifikaadi ISO 14001 ning metsade majandamise heaperemeelikkust ja säästlikkust kinnitava FSC metsamajandus-sertifikaadi järjekordsed välisauditid, mille tulemuseks oli sertifikaatide edukas uuendamine.

APRILL

Kilingi-Nõmmel algas 13. metsanädal metsapealinna väljakuulutamiseks Eesti Vabariigi presidendi Arnold Rüütli poolt, sellele järgnes metsanduskonverents.

27. aprillil kogunes esmakordselt RMK koostöökoda, mille peamiseks eesmärgiks on osalusotsustamise ja avatuse suurendamine organisatsioonis.

MAI

Sagadi metsamuuseumi hunditeemaline näitus “Vana Hall” pälvis parima teemakäsitlusega väljapanekuna Väikese Muuseumiroti auhinna.

Juba teist aastat toimus metsaistutuskampania “Istuta oma puu”. Eesti Suhtekorraldajate Liit nimetas 2004. aasta kampania “Istuta oma puu” aasta parimaks suhtekorraldusteoks.

12.–13. mail peeti Sagadi mõisas keskkonnakonverents “Säästad või saastad?”. Tegemist oli Eesti oludes esimese konverentsiga, kus põhjalikuma vaatluse all roheline maksureform.

Mais avati Laugu endine metsavahitalu, mille ennistamise eesmärgiks oli metsa majandamise ja metsandusliku pärandkultuuri tutvustamine.

RMK alustas elektriliinide kaitsevööndi hooldamist, et vähendada elektriliinidele langenud puudest tingitud elektrikatkestusi.

RMK ja Eesti Loodusmuuseumi eestvedamisel peeti kaheksandat aastat loomafotovõistlus “Vereta jaht”, mis toimus 20.–22. mail Suure-Jaani jahipiirkonnas. Esikoha võitis Eesti Ekspressi fotograaf Ingmar Muusikus suur-kirjurähni meisterliku portreerimise eest.

JUUNI

Antsla metskonnakeskus valiti kõige kaunimaks metskonnakeskuseks.

Jurmalas kohtusid Euroopa riigimetsa majandajad. 22 Euroopa riigi esindajad otsustasid moodustada Riigimetsade Assotsiatsiooni ja alustada riigimetsamajandajate võrdlevate analüüsidega.

Käärikul peeti RMK traditsioonilised suvemängud.

AUGUST

Karuputke tõrjumise projekti raames tõrjusid RMK töötajad karuputke 517 kasvukohas kokku 235 hektaril. Kokku maksis tõrjumisprojekt 1,4 miljonit krooni.

16.–19. augustil Otepääl korraldatud rahvusvahelistel metsalangetajate karikavõistlustel “Loggers Cup Otepää 2005” olid võidukad Saksamaa metsamehed, Eesti tuli Soome järel kolmandaks.

Varbola IX puupäevadel valmis 37 meistri käe all 60 huvitavat taiest, millest kõige kallimalt müüdi Enrico Peldi töö “Vanakuradi vanaema”.

SEPTEMBER

Sagadis tähistati esindusliku seminariga kümne aasta möödumist Eesti Metsanduse Arenguprogrammi algatamisest, mis on olnud Eesti metsanduse arendamise üheks peamiseks strateegiliseks alusdokumendiks.

Kilingi-Nõmme jahimajandis avati uus jahikompleks, mille kütitud ulukite kogumiskeskus mahutab 15 põtra.

Tudus peeti metsakuivenduse päev, kus käsitleti keske teemana vajadust koostada kuivendussüsteemide majandamise strateegia.

29.–30. septembril peeti Läänemaal Roosta puhkekülas 27. metsaülemate päevad.

OKTOOBER

RMK ja Eesti Energia Jaotusvõrk alustasid koostööd elektriliinide kaitsevööndi paremaks hooldamiseks, järgides seejuures metsade säästliku majandamise põhimõtteid.

RMK ja Maanteeamet sõlmisid koostöölepe, mis määratleb maanteede, rajatiste ja teemaa säilimise metsamajanduslike töödega kaasneva tegevuse puhul.

Moodustati RMK Sagadi metsakeskus, mille põhiülesandeks on Sagadi mõisakompleksi terviklik majandamine ning metsade säästva kasutuse ja kaitse propageerimine.

MTÜ Timur ja RMK ühistööna korraldatava metsakoristuskampaania “Mets puhtaks!” raames koristas 1100 vabatahtlikku üle Eesti metsadest 92 tonni prügi.

Oktoobris sõlmisid keskkonna- ja looduskaitseorganisatsioonid ühendav Eesti Keskkonnaühenduste Koda (EKO) ja RMK omavahel hea tahte kokkuleppe.

Valmis Laasimetsa metsakuivendusobjekt, mille rekonstrueerimine läks maksma 4,8 miljonit krooni.

NOVEMBER

Rava metskonnas esitleti esimest kahte RMK harvendusraie harvesteri, mis maksid kokku 4,28 miljonit krooni.

Novembris täitus metsatöötajate ametiühingul 100. tegevusaasta, ühingusse kuulub praegu üle 2000 liikme.

Eesti Metsaülikooli metsamajas tähistati Eesti riigi metsavalitsemise 85. aastapäeva ettekannetega metsanduse ja metsapoliitika teemadel.

RMK esindajad arutasid kooskõlastamise eesmärgil huvirühmadega metsade kuivendussüsteemide majandamise strateegia põhidokumendi esialgset versiooni.

DETSEMBER

1. detsembril esilinastus Tallinna Kinomajas Rein Hansoni film “Sõber – kaber”, mis käsitleb metskitse elu Eesti metsades läbi kõigi aastaaegade.

Detsembris viidi läbi järjekordne FSC välisaudit, mille käigus hinnati RMK vastavust SmartWoodi ajutisele metsamajandamise standardile Eestis.



Keskkonna- ja kvaliteedijuht
Olev Lillemets:

Keskkonnajuhtimine iga töötaja fookuses

RMK keskkonnavaldkonna tegevuse peamiseks eesmärgiks on tagada valitud keskkonnapoliitika jätkuvus ja hea keskkonnavaldkonna toimimine kogu organisatsioonis, et keskkonnaaspektid oleksid iga päev kõigi meie töötajate fookuses. Kogu kollektiivi ühise pingutuse tulemusena vastab RMK tegevus juba aastaid keskkonnajuhtimise sertifikaadi ISO 14001 ja säästva metsanduse sertifikaadi FSC nõuetele.

Keskkonna- ja kvaliteedivaldkonna tähtsamateks sündmusteks 2005. aastal võib pidada kahte edukalt läbitud ISO 14001 resertifitseerimisauditit, neist teine oli seotud üleminekuga standardi uuele versioonile EVS EN ISO 14001 2005. Sama oluliseks saavutuseks peame edukalt läbitud FSC auditeid. Edasist tegevust silmas pidades hindame väga kõrgelt hea tahte kokkuleppe sõlmimist Eesti Keskkonnaühenduste Kojaga, teiselt aktiivset suhtlemist Keskkonnaministeeriumi looduskaitseosakonnaga ning mitmeid ühisprojekte erinevate partneritega.

Keskkonnavaldkonna tervikliku toimimise tagab RMK keskkonnajuhtimissüsteem, mille tavapärasest korrastamisest ja auditeerimisest jätkasime ka lõppenud aastal. Keskkonnajuhtimise süsteemi eraldatus organisatsiooni üldisest juhtimissüsteemist on kujunenud siiski probleemiks, sest lahusolek suurendab süsteemi kunstlikkust ja vähendab töötajate motivatsiooni sellega tegeleda.

Lahendusena oleme loomas RMK integreeritud juhtimissüsteemi, mis hõlmab lisaks keskkonnajuhtimisele ka kvaliteedijuhtimist ja töökeskkonna juhtimist. Nii ongi lähiaja kõige olulisemaks ülesandeks toimiva keskkonnajuhtimissüsteemi baasil RMK tervikliku juhtimissüsteemi arendamine, millele eelneb kõigi põhi- ja tugiprotsesside põhjalik kaardistamine.

Arendusdirektor
Andres Onemar:

Järjekindlus ja paindlikkus toovad edu



RMK lähtub oma tegevuses pikaajalisest strateegiast, mis annab nii meie töötajatele kui partneritele selge arusaama, kuidas riigimetsa arendatakse ja milliseid võimalusi saab selleks kasutada. Strateegiale tuginedes oleme koostanud organisatsiooni arengukava, keskendudes riigimetsa säästliku majandamise ja tasakaalustatud arengu jätkamisele.

Praeguseks oleme välja arendanud kõik metsa majandamisega seotud põhiteenused ja mitmesugused tugiteenused, mille laiendamine kuulub loogiliselt RMK tähtsamate arengusuundade hulka. Nii on näiteks riigimetsade inventeerimise ja metsamajandamise kavade koostamine kujunenud metsamajanduse planeerimisel asendamatuks tööriistaks. See tõstab metsamajanduslike tööde kvaliteeti ning jagab operatiivset teavet riigimetsade seisukorrast ja uutest vajalikest tegevustest. Tulevikus suudame tänu sellele aidata riigil ka kaitsealade metsi spetsiifiliselt ja komplekselt inventeerida.

Taimlamajanduses on RMK vahendite ja oskusteabega edukalt käivitatud rahvusvaheline riigi äriühing suljutaimede kasvatamiseks. Taimlamajanduse valdkonna laiendamise eelistus kuulub tulevikus metsauuendusmaterjali ladustamisele rajatavas külmlaos, säilitamisele ja logistika korraldamisele.

Aastate jooksul on RMK kavandanud ja loonud hästitoimiva puhkemajandusliku infrastruktuuri, mida kasutavad paljud turismiala ettevõtted üle Eesti.

Väga heaks märgiks peame, et erasektor on valmis kaasa lööma uute puhkemajanduse objektide kujundamisel, rajamisel ja hooldamisel. Ühine tegevus võimaldab ühtlasi suunata puhkajad selleks paremini sobivatesse piirkondadesse ja kaasata ka kohalikke inimesi. RMK plaanib siin laiendada koostööd oma seniste ja uute partneritega.

Kinnisvaratalitus on koostöös IT-talitusega välja arendanud korralikud andmebaasid RMK käsutuses oleva riigivara kohta. Sellest tulenevalt suudame kinnisvara oluliselt efektiivsemalt ja säästlikumalt kasutada, samuti käivitada ja hallata kinnisvara arendamiseks vajalikke projekte.

Investeeringud Sagadi mõisas paiknevasse metsamuuseumi ja looduskooli loovad hea eelduse rahvusvaheliselt tunnustatud ning metsaga seotud loodushariduskeskuse jõuliseks arendamiseks. Oleme seisukohal, et loodushariduse kvaliteeti ja inimeste loodusteadlikkust saamegi tõsta vaid tugevate keskuste väljakujundamisega.

RMK areng jätkub metsamajandamise väga oskusliku ja pideva täiustamise, riigimetsa tehtavate investeeringute kasvu ja selleks vajaliku organisatsiooni paindliku arendamise suunas. Meie tähelepanu all on kõigi nimetatud eesmärkidega otseselt seotud tööde kavandamine ja elluviimine, sest ainult nii saame olla kindlad riigimetsa säilitamises ja selle suures väärtuses ka järgnevate inim põlvkondade jaoks.



Sagadi metsakeskuse juhataja
Krista Keedus:

Uus algus Sagadi mõisakompleksis

2005. aasta 1. novembril alustas tegevust RMK Sagadi metsakeskus, mis loodi RMK arengukavast lähtuvalt Sagadi looduskooli, metsamuuseumi, Sagadi mõisa halduse, hotelli ja restorani baasil.

Metsakeskuse põhiülesandeks on Sagadi mõisakompleksi terviklik majandamine ning metsade säästva kasutuse ja kaitse propageerimine. Sagadi metsakeskus korraldab metsaga seotud keskkonna- ja loodusharidust, säilitab ja edendab metsanduslikku kultuuripärandit, majandab Sagadi mõisakompleksi ja pakub turismiteenuseid.

Suuremad muutused toimusid metsamuuseumi töös. 2005. aastal renoveeriti ja ehitati ümber ait-tõllakuur metsamuuseumi püsiekspositsiooni ja ajutiste näituste jaoks. Uues hoones suurenes metsamuuseumi ekspositsioonipind 751 ruutmeetri. Ehitusinvesteeringu maksumuuseumi kujunes 6,95 miljonit krooni ning objekt valmis novembrikuus. Metsamuuseum tegutseb Sagadis 1987. aastast ning lisaks metsanduslikule kogule hõlmab ka mõisa härrastemaja väljapanekut. Muuseumi eesmärgiks on tutvustada metsaloodust ja metsandust, koguda ja säilitada metsanduslikku kultuuripärandit, samuti Sagadi mõisa ajaloo seonduvat.

Muuseumi külastas 2005. aastal 27 600 inimest. Suurema osa tuludest moodustas piletimüük – kokku 536 000 krooni. Lisaks kogunes 100 000 krooni härrastemaja kasutusest erinevate ürituste, seminaride ja pidude tarvis.

Eelmise aasta olulisemate sündmuste hulka kuulub näituse “Haab – puu mitmele maitsele” koostamine ja avamine. Samuti 2004. aasta hunditeemalise näituse “Vana Hall” reis mööda Eesti erinevaid muuseume ja looduskeskusi ning koostöös looduskooliga läbiviidavad traditsioonilised Sagadi puupäevad.

Tegevust jätkas 1999. aastal alustanud looduskool, juhatades nii lapsi kui täiskasvanuid looduse ja metsa juurde. Suurema osa looduskooli erinevates programmides osalejatest moodustavad üldhariduskoolide õpilased, keda 2005. aastal osales üle 4000. Keskkonnainvesteeringute Keskuse ja teiste partnerite toel finantseeris RMK kokku 148 ühepäevase õpilaspilaprogrammi läbiviimist. Looduskooli raames korraldati eelmisel aastal meie metskondade töötajatele veel bioloogilise mitmekesisuse koolitusi, millest võttis osa 100 inimest.

Personalijuht
Ülle Pällo:

Aasta märksõnaks koostöökoja loomine



Personalitöö vallas oli üheks olulisemaks märksõnaks 2005. aastal koostöökoja loomine. Selle sammuga soovisime oluliselt parandada organisatsioonisisese otsustus- ja juhtimisinfo levikut ning koostöösuhteid. Koostöökoja moodustavad RMK erinevate valdkondade juhid, kelle ülesandeks on tagada kiire infovahetus ja tagasiside oma tegevusüksuses.

Aastatega on RMK üheks suuremaks partneriks kujunenud ametiühingud, kellega seob meid kehtiv kollektiivleping. Kuna kollektiivlepingu olulisimaks osaks võib lugeda sobivate tingimuste loomist töö tulemuslikkuse tõstmiseks, lepatakse igal aastal uuesti kokku nii töötajate töö- ja palgatingimused kui sotsiaalküsimuste lahendamine. Detsembris sõlmisime 2006. aasta palgakokkuleppe, mille kohaselt on RMK alam-
palgamääraks 3000 krooni kuus.

Rakendasime ka uue palgasüsteemi, mis sarnaneb eelmise palgasüsteemiga eelkõige tulemuspalga osas. Tulemuspalga päris uue komponendina on kasutusele võetud ettevõtte majandustulemuste eest makstav tulemustasu, mille otsustab RMK nõukogu. Lõppenud aastal määrati selleks summaks 7% iga töötaja 2005. aasta põhipalgafondist.

Koolituses oli sarnaselt eelnevate aastatega põhirõhk info- tehnoloogial, juhtimisel ja meeskonnatööl, samuti finantsidel ja töökeskkonnal. Juhtivtöötajatele jätkus spetsiifiline täiend-
koolituse- ja arenguprogrammi koolitus, mis on suunatud RMK organisatsioonilisele arengule.



metsamajandus

Majandame metsa säästlikult ja efektiivselt

Metsamajandus on RMK suurim tegevusvaldkond, mis seisab hea riigimetsa säästliku majandamise ja metsa väärtuse tõstmise eest. Meie ülesandeks on riigile kuuluva metsa kaitsmine ja valvamine, metsamajanduslike tööde tegemine, uue metsapõlve istutamine ja kasvatamine, samuti metsa ja puidu müük.

Oleme seadnud endale selged keskkonnakaitselised eesmärgid ning arvestame neid kõikides oma ettevõtmistes. Keskkonnaalane vastutus on jagatud organisatsiooni töötajate vahel. Meie suutlikkust keskkonnanäesmärkide täitmisel ning nendega arvestamist kinnitavad jätkuvalt RMKle omistatud keskkonnajuhtimissertifikaat ISO 14001 ja FSC säästva metsamajanduse sertifikaat.

Metsandusvaldkonna ühe olulisema sündmusena 2005. aastal võib nimetada keskkonnajuhtimissüsteemi resertifitseerimist ning üleminekut uuele ISO 14001 standardi

versioonile, millega saime suurepäraselt hakkama. Samuti toimusid FSC korralised auditid, mis kinnitasid RMK vastavust rahvusvaheliselt tunnustatud säästva metsamajanduse standardile.

Jaauaritormi tõsine väljakutse

RMK raietest moodustavad suurema osa uuendusraied ja metsakasvatuslikud hooldusraied. Enamiku meie tuludest annab puidu müük, mistõttu määrab puiduturul toimuv ka organisatsiooni mitmete teiste eesmärkide õnnestumise. Lõppenud aasta metsamajanduslikku

tegevust suunas paljuski jaanuaritorm, mis põhjustas ulatusliku metsakahju. Viimaste aastate üks tugevamaid torme murdis riigimetsas 582 000 tihumeetrit kasvavat metsa kokku 18 000 hektaril. Niiske talve ja metsaüles-töötajate nappuse tõttu oli töö raskendatud, kuid me saime sellega kokkuvõttes hästi hakkama.

2005. aastal müüs RMK metsamaterjalina 1,841 miljonit tihumeetrit puitu keskmise hinnaga 528 krooni tihumeeter. Kasvava metsana müüsimise 0,24 miljonit tihumeetrit keskmise hinnaga 269 krooni tihumeeter. Ettevõtte teenis vastavalt 971,3 miljonit krooni metsamaterjali ja 64,3 miljonit krooni kasvava metsa müügist. Võrdlusena turustasime 2004. aastal metsamaterjalina 1,8 miljonit tihumeetrit puitu (keskmise hinnaga 466 kr/tm) ja kasvava metsana 0,4 miljonit tihumeetrit puitu (keskmise hind 278 kr/tm). Kasvava metsa raieõiguse müügi mahu vähenemine võrreldes 2004. aastaga on tingitud 2005. aastaks kavandatud väiksematest kasvava metsa raiemahtudest. Teenitud tuludest suurema osa suunab RMK metsa tagasi. Metsaparandusse investeerisime 2005. aastal kokku 53,59 miljonit krooni.

Oluliselt on vähenenud metsas töötavate saameeste arv, mistõttu lõppenud aastal suurenes masinraiate osakaal metsa ülestöötamisel. Hakkasime sõlmima pikaajalisi ja mahukaid lepinguid metsa ülestöötamiseks, et toetada meie partnerite metsaraiemasinate efektiivset koormamist. Tõsise probleemina kerkis üles töökatte nappus harvendusraiate tegemiseks. Selle leevendamiseks kasutame ka harvendusraietel üha enam harvestere, 2005. aastal ostisime juurde kaks harvesterit.

Turustuses keeruline aasta

Puidu müük osutus 2005. aastal keeruliseks peamiselt kahel põhjusel: jaanuaritormi tagajärjel muutus puuliikide müügiproportsioon ja varasuvel Soomes väldanud tööseisak kahandas puidueksporti võimalusi.

Esimesel poolaastal suurenes oluliselt kuusepuidu müügi osakaal, sest torm kahjustas enim pinnalähedase juures-tikuga kuusikuid. Rohkem said kahjustada suurema toot-lusega vanemad metsad, mistõttu tekkis Eestis kuuse-palgi ülepakkumine. Meie eriline tunnustus kuulub

AS Imavere Saeveskile, kes nõustus ostma tormipalki isegi südasuvel, kui kõik teised saeveskid olid juba kokkuostu lõpetanud. Torm põhjustas ka raskusi lehtpuidu müügile-pingute täitmisel. Kõige keerulisem olukord valitses kase-palgi osas Edela regioonis. Kuna tormialadelt kaske ei saadud, tuli mujal eelistada raieid kaseenamusega puistutes.

Müügilepingute mahulise täitmisega seotud probleemidele lisandus müügihindade langus. Aasta jooksul lange-sid okaspuidu palkide ning okaspuu- ja kasepaberipuidu hinnad. Defitsiitsemaks muutus küttepuit, mille suure nõudluse tõttu kerkis hind rekordkõrgusele. Samas vähe-nes kasvava metsa raieõiguse müük, kuna ülepakkumine puiduturul põhjustas ostuhuvi languse.

Metsauendus plaanitud mahus

RMK hoolitseb järjepideva metsa majandamise tagami-seks kõikide lageraielankide uuendamise eest, et riigi-metsa pindala ja maht ei väheneks ning riigimetsa väärtus tervikuna suureneks. 2005. aastal tegime metsa-uuendustöid kokku 4856 hektaril, millest metsaistutus moodustas 4074 hektarit ja metsakülv 782 hektarit. Uuendamisel olevate metsaalade täiendamise pindala oli 2080 hektarit ja metsauuenduse hooldamise pindala 12 334 hektarit.

Uue metsapõlve rajamiseks korraldati üle RMK metsa-istutustalguid juba tuttava koondnime all "Istuta oma puu". Metsa uuendamisel leiab järjest laiemat kasutust suletud juurekavaga taimede istutamine, nii enda kui tal-guliste töö hõlbustamiseks kasutasime rohkem ka istutus-torusid. 2005. aastal metsa istutamiseks kasutatud 10,4 miljonist taimest (ilma täiendamiseta) moodustasid 23% suletud juurekavaga taimed.

Uuendused metsakorralduses tehtud

2005. aastal jõudsid lõpule ettevalmistused metsa-korralduse talituse tööks. Metsakorralduse kõigis 28 tööpiirkonnas asusid ametisse spetsiaalse täiendkoolituse saanud ja vastava tunnustuse omandanud metsakorral-duse spetsialistid.

Aasta lõpuks koostasime metskondadele uued majandus-kavad. Eelnevaga seoses inventeerisime 55 000 hektarit



Metsamajanduse direktor
Raivo Völli:

Kindlustame riigimetsa edasise arengu

2005. aasta jääb meelde erakordse jaanuaritormi tõttu. Tugevast tormist kahjustada saanud metsaosade ülestöötamine vesise talve ja metsaülestöötajate nappuse tõttu tõi mõnelegi metsamehel murekortsud näole, ent kokkuvõttes kõik laabus.

Tervikuna oli aasta metsamajandusele üsna tavapärane, samas tegime palju ära selleks, et kindlustada riigimetsa edasist stabiilset ja eesmärgipärast arengut. Saime suurepäraselt hakkama keskkonnajuhtimise süsteemi resertifitseerimisega ning üleminekuga uuele ISO 14001 standardi versioonile. Aasta lõpuks valmis kuivendusstrateegia põhidokument, mis on suureks abiks metsakuivendussüsteemide majandamisel.

Igati õnnestunult peeti kõigis meie regioonides metsaistu-tustalguid "Istuta oma puu". Märkimata ei saa jätta ka ohtliku võõrliigi karuputke tõrjetöid, mis tõi väga ilmekalt esile RMK võimekuse ja hea meeskonnatöö.

metsi ja uuendasime andmebaasis 154 000 eraldise kirjeldusi, mis moodustab kolmandiku eraldiste takseerikirjelduste mahust. Täiendasime ka geoinfosüsteemi mitmete uute rakendustega, mis on vajalikud majanduskavade koostamiseks.

Esikohal keskkonnaalane teadlikkus

Lõppenud aastal jätkusid nii RMK töötajate kui ka alltöövõtjate keskkonnaalased koolitused. Metsatööde läbiviimisel nõutakse kõikidelt alltöövõtjatelt RMK keskkonnanõuete järgimist. Rangete nõuete esitamine ning heade tavade järgimine metsatöodel tagab keskkonnasäästliku metsamajandamise. Jätkuvalt rakendati kevadsuviste raiete strateegiat ning loobuti riigimetsas paljude metsaelanike poegimisperioodil 22. aprillist kuni 22. juunini raietöödest.

Sügisel üleriigilisel kampaanial "Mets puhtaks!" osales koos RMK töötajatega enam kui 1000 vabatahtlikku. Koristusaksiooni käigus korjati riigimetsast kokku 92 tonni prügi. Kuna ikka leidub palju inimesi, kes veavad suuri teid ääristavate metsade alla süüdimatult oma prügi, üritame selle kampaaniaga ühtlasi koputada looduserüvetajate südametunnistusele ning kutsuda neid hoolivamalt suhtuma enda ja oma laste elukeskkonda.

2005. aastal kerkisid teravalt päevakorda metsakuivenduse valupunktid. Seoses sellega valmis meil aasta lõpuks kuivendussüsteemide majandamise strateegia põhidokument, mille kooskõlastamine erinevate huvirühmadega lõpeb 2006. aastal. 2003.–2005. aastani osalesime ka kahe miljoni krooni suuruse kaasfinantseeringuga LIFE-Nature metsaelupaigatüüpide kaitse projektis.

Tugeva meeskonnatöö kogemuse andis suvine karuputke tõrjetööde edukas läbiviimine. Kahe nädala jooksul tõrjuti RMK metskondades ohtlikku võõrliiki ligi 235 hektaril. Ühtlasi kinnitas see veelkord meie töötajate võimekust keerulistes olukordades hakkama saada ja näitas RMK valmisolekut teostada koos partneritega erinevaid keskkonnaprojekte.

Näitajad

METSAMAJANDUS AASTAL 2005

METSAAUENDUS (ha)	2003	2004	2005
Metsakülv	1 030	885	782
Metsaistutus	3 977	4 027	4 074
Kultuuride täiendamine	1 781	1 727	2 080
Kultuuride hooldamine	11 193	12 307	12 334
Uuenenud alade ümberarvestamine			
noorendikeks	6 651	9 313	8 876
Puude laasimine		554	521

METSARAIE 2005

RAIELIIK	Pindala (ha)	Raiemaht (tm)
Uuendusraie	5 495	1 351 940
sh lageraie	5 091	1 315 037
Valikraie	116	2 242
Hooldusraie	38 891	867 709
sh valgustusraie	10 810	124 929
harvendusraie	5 740	298 243
sanitaarraie	22 341	444 537
Raadamine	348	51 316
Rööv- ja ebaseaduslikud raied	39	2 825
Kokku	44 888	2 276 033

INVESTEERINGUD 2005. AASTAL

Metsaparandus	60%
Metsauuendus- ja metsaveotehnika ning muu tootmisega seonduv	8%
Hooned ja rajatised	13%
Tööjuhtide sõiduvahendite parendamine	18%
IT-riistvara ja bürotehnika	1%
Kokku	88,79 mln krooni

SUUREMAD KLIENDID METSA- MATERJALI OSTUKOGUSTE JÄRGI

Stora Enso Mets AS	170 665 m ³
Imavere Saeveski AS	138 737 m ³
Nor-Est Wood AS	130 155 m ³
Stora Enso Timber AS	116 061 m ³
Repo Vabrikud AS	79 194 m ³
Metsäliitto Eesti AS	77 197 m ³



jahimajandus

Hoiame jahinduse iidsed tarkused au sees

Ajad muutuvad, koos sellega jahipidamisviisid ja mõistagi ka jahimehed. Täna päeva iseloomustab mitmesuguste uute jahitraditsioonide lisandumine, ainult ulukite austamise tavad kestavad põlvest põlve. RMK jahimajanduses tähistab 2005. aasta järgmise etapi algust – uue struktuuriüksusena alustas tööd jahimajanduse talitus, mis peab tähtsaks aastaringse ulukihoolde põhimõtteid ja hoiab au sees jahinduse iidseid tarkuseid.

Jahimajanduse talituse ülesandeks on kohustus tagada hallatavatel jahimaadel jahipidamisvõimalused ja säilitada elujõulised ulukiasurkonnad. Jahipakettide müügiks ja muude jahimajanduslike teenuste osutamiseks anti vajalikud ehitised ja rajatised jahimajandite kasutusse.

Hoolitsus loomade eest läbi aasta

RMK haldab kümme jahimajandit, mis moodustab ligi 9% kogu Eesti jahimaadest. 2005. aastal majandas RMK kokku 361 000 hektarit jahimaad. Ulukiasurkonnad olid jätkuvalt heas seisus: selleks kulutatakse RMK jahimajandites otses-tele biotehnilistele töödele 3,35 krooni hektari kohta.

Suurulukite arvukust on viimastel aastatel hinnatud heaks: RMK jahipiirkondades elas 2005. aasta uluki- loenduse järgi 1480 põtra, 4860 metskitse, 190 puna- hirve, 1930 metssiga, 121 ilvest, 86 pruunkaru, 31 hunti ning 1330 kobrast.

Ulukite arvukuse ja mitmekesisuse säilitamiseks teostab RMK pidevalt ulukihoolet. 2005. aastal hooldati RMK jahimaadel 230 metsloomade söödasõime, 300 mets- sigade söötmiskohta, 460 kõrgistet ja jahikantslit ning 920 soolakut ulukitele. Samuti rajati metsloomadele 170 hektarit söödapõlde.



Jahipidamine jätkuvalt populaarne

Riigimetsas on jahipidamise eesmärgiks ulukite lubatud arvukuse säilitamine ja seepärast suurenevad pidevalt ka küttimismahud. Jahipidamine RMK hallatavates jahipiirkondades on jätkuvalt populaarne: 2005. aastal veedeti RMK jahimajandites jahil kokku üle 11 tuhande jahipäeva. RMK jahipiirkondades korraldati kokku 543 erinevat ühisjahti 4553 jahimehe osavõtul. Suuruluki individuaaljahti peeti 3343 ja väikeulukijahti 2180 jahipäeval. Tasulist jahiteenust osutati klientidele üle 2400 jahipäeva, neis osalenud jahimeestest 16% olid pärit Eestist. Välismaalaste hulgas domineerisid Soome jäägriid. 2005. aasta jahihooajal kütiti RMK hallatavatel jahimaadel 1209 metssiga, 538 põtra, 612 metskitse, 9 ilvest, 15 punahirve, 3 karu ja 4 hunti. Keskmiselt kütiti 2005. aastal 1000 ha jahimaa kohta 6,6 suurulukit.

Eelarveaasta kujunes meile edukaks, sest tulude plaani täitsime 99,3% ulatuses. Esmakordselt realiseeriti jahisaadused valdavalt enampakkumise korras. Käive jahimaa ühe hektari kohta kasvas aastaga 15% ja oli 2005. aastal 30,46 krooni hektari kohta.



Jahimajanduse juht
Kalev Männiste:

Rekordiliste investeringute aasta

Jahimajanduse hoonetesse ja seadmetesse investeeriti 2005. aastal ligi 9 miljonit krooni, mis on rohkem kui kõikidel eelnevatel aastatel RMK ajaloos. Jahipakettide müügiks ja muude jahimajanduslike teenuste osutamiseks anti vajalikud ehitused jahimajandite kasutusse. Põdralaskmise hooaja alguseks olid jahimajad korrastatud ning valmis külaliste vastuvõtuks.

Aasta lõpuks said kõik mandril paiknevad jahimajandid kätte ka volituse kütitud ulukite kogumiskeskuste kasutamiseks. Suuremate suurulukite küttimismahtudega jahimajandid varustati ulukite transportimiseks ATVde ja lohistuskelkudega.

Lõppenud aastal elavnesid jahimajanduse talituse rahvusvahelised suhted. Pärast mitmeaastast pausi osales RMK delegatsioon Euroopa suurimal jahindusmessil Dortmundis, kus sõlmisime hulgaliselt uusi koostöösuhteid.



puhkemajandus

Pakume mitmekülgseid metsapuhkuse võimalusi

Puhkemajanduse tegevusvaldkonna peamiseks eesmärgiks on pakkuda riigimetsas võimalikult mitmekesiseid metsapuhkuse võimalusi, seejuures kahjustamata metsa ja selle elustikku. Keskendume puhkekohtade loomisele ja nendega seotud infojagamisele ning ühtlasi anname küllastajatele juhiseid, kuidas riigimetsas vastutustundlikult käituda.

Riigimets ootab loodusehuvilisi seitse päeva nädalas ja 24 tundi ööpäevas. Vastavalt igapäevasele võib eesti-maalane igal ajal külastada riigimetsa. Selleks, et üha suurenev külastusaktiivsus ei teeks metsale liiga, järgib RMK puhkemajanduse korraldamisel kindlaid põhimõtteid. Üks olulisemaid, millest meie osakonna 21 töötajat oma tegevusüksustes – 10 puhkealal ja 6 looduskeskuses – lähtub, on looduse taluvuspiir.

2005. aastal võtsime erilise luubi alla kogu meie puhkemajandusliku infrastruktuuri. Vaatasime põhjalikult üle ning arutasime läbi kõigi puhke- ja metsamajade, onnide, vaatetornide, pikniku- ja lõkkekohtade ning teiste loodushoiu objektide arendamise vajadused. Samuti vaagisime erinevaid võimalusi inimeste loodusteadlikkuse tõstmiseks, pannes rõhu metsa säästvale majandamisele ja vastutustundlikule looduskasutusele.

Tähelepanu inimeste teadlikkusel

Puhkemajanduse osakonna aastatepikkune töö tervikliku looduses liikumise süsteemi väljatöötamiseks on andnud häid tulemusi. Kui varem tegelesime peamiselt inimeste kutsumisega metsa, siis lõppenud aastal keskendusime oma sõnumites külastajate teadliku käitumise kujundamisele. RMK puhkealade looduskeskuste poolt 2005. aastal korraldatud loodusteadlikkust edendavatel üritustel ja programmides osales kokku 15 300 inimest.

Avalikkuse teavitamiseks metsapuhkuse võimalustest kasutasime 3 miljonit krooni, sellest 0,4 miljonit finantseeris Euroopa Liidu LIFE programm. Teavitamistöega tegeles 9 põhi- ja 6 toetavat teabepunkti, lisaks jagas metsapuhkuse alast päevakajalist infot meie koduleheküljel. Looduses liikujate tarbeks valmisid RMK 10 puhkeala loodusradasid esitlevad kaardid. Juba möödunud aastast tuttav kampaania "Mine metsa" täienes metsa väärtustavate uute sõnumitega "Hoiu metsa", "Tunne metsa", "Küsi nõu". Neid sõnumeid hakkas kandma ja edastama Metsasõbra tegelaskuju.

RMK loodusmajad- ja keskused kasutasid avalikkuse loodusteadlikkust tõstvate programmide, näituste, konkursside ja teemaürituste korraldamiseks 1,8 miljonit krooni. Uue ideena katsetasime koolidele suunatud veebi-põhist loodusradade mängu "Metsasemu", mis leidis suurt kasutust ja elavat vastukaja.

Loodusvaht infoandjaks ja järelvaatajaks

RMK puhkealade maastike ja looduse säilitamisel ning kaitsel on üheks olulisemaks teguriks külastaja teadlikkus ja käitumine. Seetõttu ühtlustas puhkemajanduse osakond lõppeval aastal RMK looduskeskuste tegevuse aluseid ja nõudeid. Varasemate kogemuste põhjal jõudisime järeldusele, et selgitavad sõnumid, mis rõhutavad kõigis keskustes jõuliselt säästlikku metsamajandamist ja vastutustundlikku looduskasutust, aitavad kujundada külastajates loodusteadlikke hoiakuid ning seeläbi paremini hoida ja kaitsta meie puhkealasid.

Maastike ilme säilitamiseks ja puhkealade vastutustundliku ning loodussõbraliku kasutuse tagamiseks teostasime 2005. aastal viiel RMK puhkealal katseliselt projekti



Puhkemajanduse osakonna juhataja
Marge Rammo:

Kavandame puhkealade arengut järgmiseks viieks aastaks

2005. aastal alustasime RMK puhkealade järgmise viie aasta tegevuste kavandamist. Puhkealade uute kasutuskorralduskavade koostamine sundis sügavamalt mõtlema senitehtu üle. Uuringute ja seireandmete põhjal asusime analüüsima puhkealade tänast kasutust ja külastajat ning prognoosima tulevikukasutust. Suurimat tähelepanu pöörasime küsimustele, kuidas säilitada puhkealade väärtused, arvestada erinevate mõjudega ning kindlustada tasakaalustatud kasutus ja areng. Eraldi teeme tööd külastajate paremaks suunamiseks maastikel viitade ja kaartide abil, samuti mitmekülgsema teabe jagamiseks objektide kohta looduses.

Uue tegevusena on meie tähelepanu all metsandusliku pärandi väärtustamine, eksponeerimine ning sidumine puhkeala infrastruktuuriga. Lõppenud aastal oli selles osas silmapaistvaimaks sündmuseks endise Laugu metsavahikordoni korrastamine ja avamine RMK Saaremaa puhkeala ühe objektina. Laugu metsavahikordoni tutvustab endisest metsavahi ametit ja elukorraldust. Vana metsavahikordoni on põnev ja meelde jääv peatuskoht kõigile looduses liikujatele ning pakub atraktiivseid võimalusi erinevate metsanduslike programmide ja ürituste korraldamiseks. Plaanime jätkata metsandusliku pärandi esiletõstmist üle Eesti, et mitmekesistada külastusvõimalusi oma puhkealadel ja anda neile uut lisaväärtust.

“Loodusvaht”. Loodusvaht kui infoandja, järelvaataja ja korralooja jälgis puhkealade objektide korrasolekut ning andis operatiivset tagasisidet. Suvel viisime läbi ka puhkealade külastajate küsitluse, mille sihts oli teravamate probleemide ja külastatavamate objektide selgitamine. Jätkus koostöö Metsakaitse- ja Uuenduskeskusega maastike koormustaluvuse hindamiseks. RMK puhkealade hoolduseks kasutati 5,7 miljonit krooni ja uute objektide rajamiseks ja olemasolevate rekonstrueerimiseks 5,3 miljonit.

Koostööprojektid arendavad valdkonda

2005. aastal jätkus tihe koostöö Soome Metsavalitsusega, kellega kahasse korraldasime puhkemajanduse alase ühisseminari. Põhiteemadena olid vaatluse all külastajaküsitluste ja külastusmahtude loendustulemuste kasutamine puhkealade arendamisel ja majandamisel, samuti külastajate teavitamine ning pärandkultuuri sidumine puhkeala tegevuse ja looduses liikumise võimalustega.

Peame aastatepikkust rahvusvahelist koostööd väga oluliseks, sest see võimaldab omandada partnerite vahendusel

uusi oskusi ja kogemusi, võrrelda olukorda teiste riikidega ja ühiselt kavandada valdkonna arengut. Heaks praktilise koostöö näiteks on ka 2004. aastal alguse saanud ja 2005. aastal tööd jätkanud Põhja- ja Baltimaade töörühm “Külastajate monitooringu meetodid”. Üks kolmest töörühma koosolekust toimus Eestis, selle raames avanes võimalus tutvustada naaberriikidele RMK puhkemajanduse alast tegevust ka looduses. Põhjamaade Ministrite Nõukogu ja Rootsi Keskkonnakaitse Agentuuri rahastamisel jätkub töö ka 2006. aastal, eesmärgiga koostada külastajauuringu ja külastusmahu seire ühtne käsiraamat.

Sama oluliseks loeme ka koostööd erinevate kodumaiste partneritega, teiste seas omavalitsused, keskkonnateenistused, kaitsealad jne. 2005. aastal oli põhifookuses RMK puhkealade uute kasutuskorralduskavade koostamine, kuhu kaasasime erinevad partnerid ja huvigrupid. Ühtne arusaam rekreatsiooni võimaluste arendamisest ja täpne rollijaotus tagab ka puhkemajanduse valdkonnas parema taseme ning laialdasemad võimalused kasutajate jaoks.



PUHKEMAJANDUS 2005. AASTAL

- 10 puhkealal on ettevalmistatud ja loodushuviliste kasutusse antud 395 erinevat loodushoiu objekti, nende hulgas:
 - 82 märgistatud looduses liikumise rada (matkarajad, õpperajad, suusarajad, jalgrattarajad)
 - 145 piknikukohta ja lõkkekohta
 - 62 puhkekohta
 - 42 telkimiskohta/ala
 - 11 vaatetorni
 - 13 metsamaja
 - 12 metsaonni
 - 5 puhkemaja
- Puhkealade looduskeskuste korraldatud üritustel ja programmides osales 15 300 inimest
- Puhkealade teabepunkte külastas suvehooajal 32 000 inimest
- RMK puhkealasiid külastati kõrghooajal maikuust novembrini 600 000 korral
- Viie puhkemaja teenuseid kasutas 3867 külastajat
- Puhkealade külastajad kasutasid 1823 m³ lõkkepuid
- Puhkealade külastajad jätsid prügikastidesse 3083 m³ prügi

taimlamajandus

Hoolitseme metsa järelkasvu eest

Taimlamajanduse valdkonna peamine eesmärk on toota parimate pärilike omadustega kvaliteetseid taimi ja seemneid eelkõige riigimetsa vajaduste rahuldamiseks. Samas on meie tootmisvõimsused ja kvaliteetne toodang pälvinud paljude eratarbijate üha suureneva tähelepanu.

Riigimetsa järelkasvu eest hoolitsemise kõrval ongi taimlamajanduse osakonna teiseks oluliseks eesmärgiks tulu teenimine taimede ja seemnete müügist eratarbijatele. Valdonna keskkonnavalaseks eesmärgiks oleme seadnud metsauuendusmaterjali tootmise ressursse säästvalt, sotsiaalse põhiülesandena näeme metsaseemnete olemi tagamist ja vastava reservi varumist, mis vastaks kogu riigi vajadustele.

Vihmane sügis raskendas tööd

Taimlamajanduse osakond kasvatab metsataimi RMK 18 metskonnas ning kuue suurema taimla baasil loodud ühendpuukoolis. Kokku kuulub metsataimede kasvatamisega tegelevatele üksustele 125 hektarit tootmistaad,

millele lisanduvad kasvuhooned ligi 5000 ruutmeetriga. Suurema osa taimi kasvatame avamaataimlates. Taimede realiseerimise maht on aastas ca 10–11 miljonit taimet. RMK istutusmaterjali tootmiskaht on püsinud aastaid samal tasemel.

2005. aastaks oli planeeritud riigimetsa taimevajadusest katta oma taimedega 77% (8,84 miljonit taimet). Tegelik taimede tarne kujunes kavandatust 0,98 miljoni võrra väiksemaks. Mahu vähenemine tulenes männi seemikute hukkumisest. 2004. aasta sügise erakordselt sademeterohke ilmastik põhjustas kogu Eestimaa taimlates männiseemikute nakatumise männi-pudetõvesse ja umbes 30% taimedest hukkus. Kuuse- ja kasetaimede tellimused

täideti täies mahus. Riigimetsa seemnete vajadus, kokku 1021 kg, tagati tellimuste mahus.

Erataimetootjate huvi suureneb

Taimede müügist eratarbijatele teenis RMK tulu 0,67 miljonit krooni ja varasem müügiplaan täideti 130% ulatuses. Tulu suurenes tänu kuuseistikute müügi mahule kasvule. Samas oli eratarbijate huvi männi seemikute vastu üllatuslikult tagasihoidlik ja planeeritud 0,60 miljonist männiseemikust suutsime müüa vaid 0,35 miljonit.

Seemnete müügitulu kokku oli aga planeeritust 62% suurem. Taimlamajanduse osakond müüs lõppenud aastal kokku 707 kg seemneid 0,70 miljoni krooni väärtuses. Kõige enam osteti kuuseseemet, mille kogumahuks kujunes 333 kg. Seemnete suureneva müügi põhjuseks on erataimetootjate mahtude ja erametsade külvipindade suurenemine.

Investeeringud taimlate arendamisse

Ühendpuukooli Kullenga taimlasse ehitati lõppenud aastal 1100 m² suurune kasvahoone, mille maksumus oli 0,85 miljonit krooni. Vastavalt plaanile rajati ka uued metsaseemlad. Kavandatud kuuse seemla rajati uudse, Soomes katsetatud nn paarisridade süsteemi järgi. Sellega õnnestus maad kokku hoida ja uuringute põhjal peaks ka seemnekandvus paranema. Samuti rajasime 1,7 hektari arukase seemla planeeritud 509 poogendiga.

Keskkonnasäästlik tootmine

Taimlamajanduse osakonna keskkonnanäesmärgiks on toota metsauuendusmaterjali ressursse säästvalt. Selleks oleme suurendanud katmikalade pinda, et kuuse ja kase seemikuid oleks võimalik kasvatada eelkõige katmikpinnal. Plaanime ehitada suurematesse taimlatesse järjest uusi kilekasvahooneid koos automatiseeritud kastmis- ja väetamissüsteemidega.

Taastuenergiaallikate kasutuse suurendamiseks on käimas Kullenga kábikuivati etapiline renoveerimine, kus põlevkivi kütteõli katlad asendatakse energiasäästlikuma õlikatla ja tahkekütte kateldega.



Taimlamajanduse osakonna juhataja
Esko Krinal:

Uus seadus korrastab valdkonna tegevust

2005. aasta lõpus võttis Riigikogu vastu taimede paljundamise- ja sordikaitse seaduse, mis on meie valdkonna tegevuste alusdokument ja mõjutab olulisel määral taimlamajanduse edasist arengut. Kogu valdkonna tegevus peaks nüüd muutuma senisest korrastatumaks, sest uus seadus määratleb taimede tootmise, kontrolli ja turustamise reeglid.

Lõppenud aasta tulemuste puhul teeb rõõmu veel seegi, et suurenes seemnete müük eratarbijale, mis oli plaanitud 67% suurem. Nõudluse kasv seemnete järele tulenes erataimetootjate mahtude ning erametsade külvipindade suurenemisest. Esile võib tõsta ka klientide uuendusmeelsust, sest 2005. aastal hoogustus taimede ning seemnete tellimine interneti vahendusel.

Näitajad

TAIMED

	Kasvatamine (tuh tk)	Kasutatud riigimetsas (tuh tk)	Müüdnud erametsa (tuh tk)
Mänd	2 300	1 954	346
Kuusk	5 750	5 546	204
Kask	410	280	130
Kokku	8 460	7 780	680

SEEMNED

	Varumine (kg)	Kasutamine riigimetsas (kg)	Kasutamine RMK taimlates (kg)	Müüdnud teistele kasutajatele
Mänd	1 240	497	225	243
Kuusk		7	281	333
Kask		14	13	83
Kokku	1 240	518	519	659

TAIMLAMAJANDUS 2005. AASTAL

- Riigimetsa istutati 10,4 mln taime, sh:
 - männitaimi 2,9 mln
 - kuusetaimi 6,5 mln
 - kasetaimi 0,9 mln
 - muid taimi 0,1 mln
- RMK taimlad kasvasid 8,5 mln taime, millest 7,8 mln istutati riigimetsa
- Eraõiguslikelt tootjatelt ostis RMK 2,6 mln taime:
 - männitaimi 0,95 mln
 - kuusetaimi 1,00 mln
 - kasetaimi 0,65 mln
- Erametsaomanikele müüdi 0,68 mln taime
- 2005. aasta kevadel külvati taimede tootmiseks 8,9 hektarile 519 kg seemneid, millest oli sügiseks kasvanud 17 mln väikest taime
- Koolitati 23,5 hektarile 7,4 mln kuuse seemikut
- Kokku kasvas RMK taimlates aasta lõpul taimi (seemikud ja istikud)
 - ühendpuukoolis ca 25 mln
 - metskondade taimlates ca 9 mln

konsultatsioonid

Jagame väärtuslikke metsanduskogemusi

RMK konsultatsiooniosakonna tegevus on aasta-aastalt laienenud, sest järjest sagedamini tullakse meie spetsialistidelt nõu küsima erinevate metsandusalaste otsuste langetamisel. Meie töös on tähtsal kohal riigimetsa säästliku ja tasakaalustatud majandamise strateegiline arendamine. Meie kogemusi oskab väärtustada ka üha suurem hulk väliseid partnereid, neist paljude jaoks oleme kujunenud pikaajaliseks strateegiliseks nõustajaks.

Konsultatsiooniosakonna käive ulatus 2005. aastal 4 miljoni kroonini, kasvades varasema aastaga võrreldes ligi kolm korda. Lõppenud aastal teostati või juhiti 19 projekti, mis on üle kahe korra rohkem kui 2004. aastal. Keskmiseks projektide arvuks töötaja kohta oli 6,33 ja käive töötaja kohta 1,34 miljonit krooni. Finantseerimisallikate järgi moodustasid 56% riigiasutuste või fondide (sh KIK) poolt finantseeritud projektid. RMK enda arendustegevus hõlmas kolmandiku konsultatsiooniosakonna töödest, teiste tellijate osakaal oli 12%.

Olulisemate projektidena võib nimetada järgnevaid töid: Eesti metsasektori säästva arengu makromudeli loomine jätkuprojektina; e-õppe võimaluste loomine Luua Metsanduskoolis; varimetsanduse meetodika koostamine; tulevalve Eesti metsades; projekti juhtimine karuputke tõrjumistöödel. 2005. aastal valmistati ette ja alustati Euroopa Liidu struktuurifondidest finantseeritavate

projektide “Metsanduslik pärandkultuur” ja “Raiejäätmete kasutuselevõtt riigimetsas” teostamist.

Strateegilised lahendused arenguks

Konsultatsiooniosakonna fookuses olid mitmed strateegilised projektid, mille eesmärgiks tagada metsanduse tasakaalustatud areng. Üheks selliseks on Eesti metsasektori säästva arengu makromudeli väljatöötamine. 2003. aastal alanud ja 2006. aastal lõppeva projekti eesmärgiks on koostada Eesti metsasektori säästva arengu makromudel, mis võimaldaks hinnata erinevate metsapoliitiliste otsuste mõju pikema perioodi jooksul ja looks optimaalse rakenduse edasiste uuringute vajaduse väljaselgitamiseks. Oleme modelleerinud kahe aasta konsolideeritud Eesti metsasektori säästva arengu mudeli ning alustanud simulatsioonide ja analüüside koostamist metsanduses lahendust ootavate võtmeküsimuste kohta.

Samasuunaline töö on ka varimetsanduse hindamise metoodika koostamine, mille põhieesmärgiks on defineerida varimetsandusena käsitletavad tegevused ning Eestis kasutatava seire võimalused. Varimetsanduse hindamise juhend loob eeldused olukorrast objektiivse ülevaate saamiseks ja keskkonnajärelevalve tõhustamiseks.

Projekt "Raiejäätmete kasutuselevõtt riigimetsas" keskendus aga raiejäätmete kui energeetiliselt kasutatava taastuva ressursi hindamisele ja reaalsete tootmiskahtude arvestusele. Lähtekohaks on ikka säästva metsanduse nõuete ja tänaste tehnoloogiliste võimaluste arvestamine. Mitmeaastase projekti raames töötame välja Eesti metsatüüpidele sobivaimad raiejäätmete kogumise ja töötlemise keskkonnavalused, tehnoloogilised ja logistilised lahendused, et ühtlasi testida neid pilootalal. See loob võimalused raiejäätmete kiiremaks kasutuselevõtuks ja annab objektiivset informatsiooni investoritele raiejäätmete kasutamiseks bioenergia tootmisel.

Praktilised metsandusprojektid

Projekti "E-õppe võimaluste loomine Luua Metsanduskoolis" raames korraldasime Eesti metsandussektoris uuringu, mis käsitleb e-õppe vajadust ja ulatust ning selle rakendamise võimalikkust taseme- ja täiendkoolituse läbiviimisel. Samuti lõime juurdepääsu võimalused metsanduslikule infosüsteemile ning vajalikud eeldused selle tarkvara kasutamiseks õppe- ja teadustöökäsitluseks 10-kohalises arvutiklassis.

Lõppenud aastal alustasime ka karuputke tõrjumise projektiga, tuginedes 2004. aastal valminud karuputke (Heracleum) võõrliikide levikuandmetel põhineva tõrjestrategiale 2005–2010. Aeg tõrjetööde teostamiseks oli äärmiselt piiratud ja kuna töid tuli teha üle Eesti, tingis see kaasatud inimeste väga suure arvu – karuputke tõrjega tegeles otseselt üle 320 inimese, kellele lisandusid veel projekti töökorraldusega seotud spetsialistid.

Konverentsid avardavad maailmapilti

RMK konsultatsiooniosakonna eestvõttel ja partnerite kaasabil peeti maikuu keskonnakonverents "Säästad või saastad?", mis keskendus ökoloogilisele maksureformile. Ühiselt otsiti lahendusi ökoloogilise majandusmudeli

teostamiseks, et säiliks tasakaal keskkonnas ja ei väheneks majanduse konkurentsivõime. Konverents oli suunatud ettevõtte juhtidele ja tippspetsialistidele ning pälvis väga positiivse tagasiside.

Septembris korraldasime rahvusvahelise seminari "10 aastat Eesti Metsanduse arengukava koostamisest". Spetsialistide ringis arutati Eesti metsanduse arengukavas püstitatud eesmärkide ja ülesannete täitmist – mida arvavad toonased tegijad kümme aastat hiljem ja milline on metsanduse visioon järgmisel kümnendil. RMK areng ja panus Eestis metsanduse jätkuvuse tagamiseks sai partnerriikide erialaspetsialistide tugeva tunnustuse osaliseks.

Koostöö rahvusvaheline ulatus

Tegevuste rahvusvahelist ulatust ilmestab Euroopa Liidu struktuurifondist Interreg III A finantseeritav metsandusliku pärandkultuuri projekt, mida teostame koos Soome Metsamajanduse Arenduskeskusega Tapio. RMK on seejuures ainuke Eestist pärit juhtpartner sellest fondist finantseeritavates ühisprojektides. Kaheaastasena kavandatud projekti käigus viiakse läbi kindlale metoodikale tuginev metsandusliku pärandkultuuri inventuur Harju-, Lääne- ja Raplamaal kokku ligi 260 000 hektaril. Kogutud andmed võimaldavad tõsta metsaomanike teadlikkust, teha õigeid metsamajandusotsuseid, samuti kaitsta ning paremini eksponeerida oma maal paiknevaid pärandkultuuriobjekte.

2005. aastal sai olulise jätku ka metsade tulevalve projekt, mille eesmärk on vähendada metsatulekahjude puhkemise arvu ja põlenud alade ulatust. Selle projekti raames on väljatöötamisel tulevalve alase seire tõhustamine nii mobiilsetelt kui ka statsionaarsetelt vaatluskohadelt, samuti ennetava töö tegemine ja tulevalvetornide jälgimisvahendite kaasajastamine. Lõppenud aastal alustati jälgimisvahendite kaasajastamiseks kasutatavate lahenduste otsimist, mille raames sõlmisime koostöö Saksamaa Liiduvabariigi Brandenburgi Liidumaa Keskkonnaministeeriumiga ning ettevõttega Treuhand- und Geschäftsbesorgung GmbH.



Konsultatsioonide juhataja
Heiki Hepner:

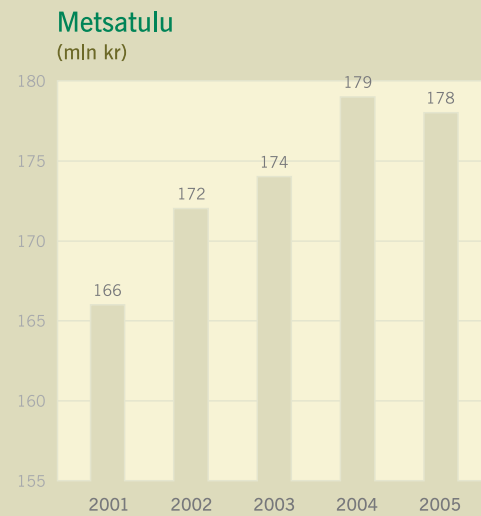
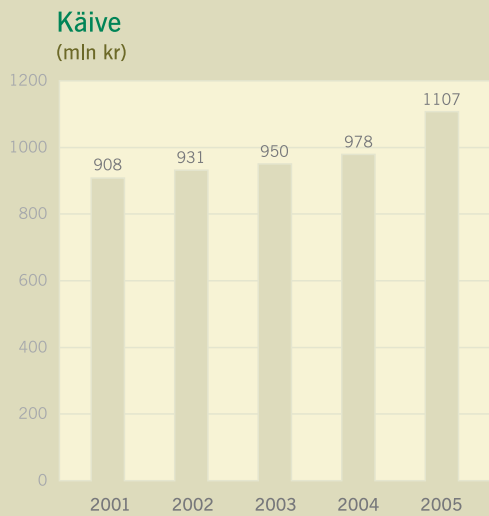
Väärtustagem metsa kui hinnalist bioloogilist vara

Õiged otsused, usaldusväärsus ja läbipaistvus on eduka ettevõtluse eelduseks, mis nõuab igakülgse info olemasolu. See puudutab otseselt ka kasvavat metsa omavaid ettevõtteid. Sellepärast on kehtestatud neile kohustus bioloogilist vara raamatupidamises kajastada.

Vara väärtuse hindamise parimaks indikaatoriks võib alati pidada selle turuväärtust. Metsa kui üks bioloogilise vara liike omab väga erinevaid väärtusi, kuid turuväärtusena oskame täna piisavalt täpselt hinnata ainult puidu väärtust. Põhiliseks eeltingimuseks selle arvelevõtmisel on, et ettevõttele kuulub kontroll nimetatud metsade üle ja tal on õigus tulevikus metsas tekkivatele tuludele. Vähetähtis pole seegi asjaolu, et metsa õiglast väärtust või soetusmaksumust saaks hinnata usaldusväärsetl.

Konsultatsiooniosakond töötas 2004. aastal välja metoodika RMK hallatava metsa kui bioloogilise vara hindamiseks. Vastava metoodika kiitsid heaks sõltumatud audiitorid ning tänaseks oleme konsulteerinud juba mitmeid teisi metsamajandajaid nende vara hindamisel. RMK majandatava riigimetsa bioloogiliseks väärtuseks on 2005. aasta lõpu seisuga hinnatud ligi 28 miljardit krooni.

RMK põhinäitajad 2001–2005



Finantsdirektor
Jaanus Laas:

Investeeringu kasumi oma tegevusse



2005. aastal ületas RMK käive esmakordselt miljardi krooni piiri, ulatudes 1,107 miljardi kroonini. Valdava osa käibest moodustasid metsamaterjali ja kasvava metsa müük – vastavalt 970,2 ja 64,3 miljonit krooni. Riigieelarvesse ülekandmisele kuuluv maks metsatulult oli 178,1 miljonit krooni ja maamaks 59,2 miljonit. Ettevõtte teenis kasumit 136 miljonit krooni.

RMK majandatavate metsade väärtus bioloogilise varana ulatub 28 miljardi kroonini. Riigimetsadest 66,6% ehk 543 000 hektarit moodustavad tulundusmetsad, kus toimub põhiline osa meie majandustegevusest. Mittemajandatava kasvava metsa tagavara suurenes aastaga 24,2 miljonilt tihumeetrit 28,7 miljoni tihumeetrini ehk 18,6% võrra. Aastaga on riigimetsa väärtus suurenenud 1,28 miljardi krooni võrra. Väärtuse suurenemise põhjustas

metsamaterjali, peamiselt saepalgi ja küttepuidu keskmise müügihinna tõus.

Kasvava metsa raieõiguse ja metsamaterjalide müügist teenitud kasumi investeeringu põhiliselt metsakasvatuste parandamiseks, uue metsatehnika soetamiseks, töötingimuste täiustamiseks ja puhkemajanduse igapäevase objektide rajamiseks või uuendamiseks.

Põhivara soetamiseks ja parendamiseks kasutas RMK 2005. aastal 132,9 miljonit krooni. Metsatehnikat ostisime 7,4 miljoni ja transpordivahendeid 18,8 miljoni krooni ulatuses. Töötingimuste parandamiseks investisime 33,9 miljonit ja infotehnoloogilise arengu jätkumiseks 14,3 miljonit krooni. Igaapäevase investeeringute maht ulatus 4,9 miljoni kroonini.

Bilanss

(kroonides)	31.12.2005	31.12.2004
AKTIVA		
Käibevara		
Raha ja pangakontod	22 852 222	268 668 580
Lühiajalised finantsinvesteeringud	330 000 000	0
NÕUDED JA ETTEMAKSED		
Nõuded ostjate vastu	87 196 079	61 285 672
Muud lühiajalised nõuded	2 537 724	2 847 439
Maksude ettemaksed ja tagasinõuded	181 580	4 010 210
Ettemaksed teenuste eest	606 599	980 641
Nõuded ja ettemaksed kokku	90 521 982	69 123 962
VARUD	16 907 598	16 537 884
MÜÜGIOOTEL PÕHIVARA	329 696	1 364 210
Käibevara kokku	460 611 498	355 694 636
Põhivara		
PIKAAJALISED FINANTSINVESTEERINGUD	157 383	208 536
MATERIAALNE PÕHIVARA	834 628 384	372 764 788
IMMATERIAALNE PÕHIVARA	13 482 445	13 264 923
Põhivara kokku	848 268 212	386 238 247
AKTIVA KOKKU	1 308 879 710	741 932 883
PASSIVA		
Kohustused		
LÜHIAJALISED KOHUSTUSED		
Laenukohustused	0	6 736
VÕLAD JA ETTEMAKSED		
Võlad tarnijatele	24 908 437	14 285 257
Muud lühiajalised võlad	699 297	2 172 309
Maksuvõlad	16 027 097	14 488 833
Võlad töövõtjatele	37 381 271	22 608 542
Edasilükkunud maks metsatulult	13 412 099	9 731 550
Muud ettemakstud tulevaste perioodide tulud	20 203	25 584
Ostjate ettemaksed kaupade ja teenuste eest	345 867	205 837
Võlad ja ettemaksed kokku	92 794 271	63 517 912
Muud kohustused	15 684 000	15 684 000
Lühiajalised kohustused kokku	108 478 271	79 208 648
PIKAAJALISED KOHUSTUSED		
Sihtfinantseerimine	2 052 806	1 236 423
Pikaajalised kohustused kokku	2 052 806	1 236 423
Kohustused kokku	110 531 077	80 445 071
Netovara		
Riigikapital	190 817 959	190 817 959
Eelmiste perioodide kasum	871 621 557	375 674 817
Aruandeaasta kasum	135 909 117	94 995 036
Netovara kokku	1 198 348 633	661 487 812
PASSIVA KOKKU	1 308 879 710	741 932 883

Kasumiaruanne

(kroonides)	2005	2004
Müügitulu	1 107 018 905	978 113 464
Muud äritulud	10 882 700	7 320 585
Valmis- ja lõpetamata toodangu varude jääkide muutus	445 891	-22 315 586
Kapitaliseeritud väljaminekud oma tarbeks põhivara valmistamisel	77 952	0
Kaubad, toore, materjal ja teenused	543 591 291	481 390 636
Mitmesugused tegevuskulud	155 265 038	138 493 991
Tööjõukulud	229 407 928	192 387 485
Põhivara kulum ja väärtuse langus	57 624 256	62 032 879
Muud ärikulud	5 031 841	762 275
Ärikasum	127 505 094	88 051 197
FINANTSTULUD JA -KULUD		
Intressikulud	0	-613 230
Muud finantstulud ja -kulud	8 404 023	7 557 069
Kokku finantstulud ja -kulud	8 404 023	6 943 839
Aruandeaasta kasum	135 909 117	94 995 036

**AUDIITORI JÄRELDUSOTSUS
RIIGIMETSA MAJANDAMISE KESKUSE NÕUKOGULE**

Oleme auditeerinud riigitulundusasutuse Riigimetsa Majandamise Keskuse (edaspidi "RMK") 31. detsember 2005. a lõppenud majandusaasta kohta koostatud raamatupidamise aastaaruannet, millest on tuletatud lehekülgedel 34-35 esitatud raamatupidamisaruande kokkuvõte. Viisime oma auditi läbi kooskõlas rahvusvaheliste auditeerimisstandarditega. Meie järelausotsuses seisuga 28. märts 2006. a avaldasime me arvamust, et raamatupidamise aastaaruanne, millest raamatupidamisaruande kokkuvõte on tuletatud, kajastab kõigis olulistes osades õiglaselt RMK finantsseisundit seisuga 31. detsember 2005. a ning nimetatud kuupäeval lõppenud majandusaasta tegevuse tulemust kooskõlas Eesti hea raamatupidamistavaga.


Meie arvates on kaasnev raamatupidamisaruande kokkuvõte kõigis olulistes osades kooskõlas raamatupidamise aastaaruandega, millest see on tuletatud.

RMK finantsseisundist ja perioodi majandustegevuse tulemusest ning meie auditi ulatusest parema arusaama omandamiseks tuleks raamatupidamisaruande kokkuvõtet lugeda koos raamatupidamise aastaaruandega, millest raamatupidamisaruande kokkuvõte on tuletatud, ja meie järelausotsusega selle kohta.

Tallinn, 17. aprill 2006. a



Hanno Lindpere
Ernst & Young Baltic AS



Erki Usin
Vannutatud audiitor

