



ALKOHOLITURG

2012 AASTA



HINNAUURING

AGRISEIRE

TNS EMOR

Uuringu eri etappides osalesid ja olid vastutavad:
Katrín Männaste, Aivar Voog, Maire Nõmmik

Tellijapoolne kontaktisik: Aleksander Vukkert

AS Emor

Tammsaare Ärikeskus
A. H. Tammsaare tee 47
11316 Tallinn

t: +372 626 8500

f: +372 626 8501

emor@emor.ee

www.emor.ee

Töö on teostatud Eesti Põllumajandusministeeriumi tellimusel.

©TNS Emor

SISUKORD

Sissejuhatus	3
Eesti joogitootjate majandusnäitajad	
Eesti joogitootjate majandusnäitajad	4
Joonis 1: Joogitootmise käive ja kulud kvartalite kaupa 2008.-2012. aastal.....	6
Tabel 1: Joogitootmise majandusnäitajad aastastatistika 2009.-2012. aastal	6
Tabel 2: Joogitootmise majandusnäitajad kvartaalselt 2011.-2012.aastal.....	6
Joonis 2: Tööjõukulude osakaal joogitootmise kogukuludes 2008.-2012.aastal	7
Joonis 3: Joogitootmise kasum ja lisandväärtus kvartalis 2008.-2012.aastal	7
Tabel 3: Joogitootmine: toodangu mahu- ja müügiindeksite muutus kvartalis 2009.-2012.aastal	8
Joonis 4: Joogitootmine: toodangu mahu- ja müügiindeksite muutus kvartalis 2008.-2012.aastal	8
Tabel 4: Joogitootmine: kodumaisel turul müüdud toodangu indeksi ja ekspordiindeksi muutus kvartalis 2009.-2012. aastal	9
Joonis 5: Joogitootmine: kodumaisel turul müüdud toodangu indeksi ja ekspordiindeksi muutus kvartalis 2008.-2012.aastal	9
Tabel 5: Joogitootmise tootlikkuse näitajad kvartaalselt 2011-2012	10
Joonis 6: Tootlikkus müügitulu ja lisandväärtuse alusel 2008.-2012. aastal.....	10
Joonis 7: Investeeringud joogitootmisse investeeringuobjekti järgi 2008.-2012.aastal.....	11
Alkoholsete jookide tootmine	
Alkoholsete jookide tootmine	12
Tabel 6: Alkoholsete jookide tootmine Eestis 2009.-2012.aastal.....	13
Alkoholsete jookide väliskaubandus	
Alkoholsete jookide väliskaubandus	14
Joonis 8: Alkoholsete jookide eksport, import ja väliskaubandusbilanss 2008.-2012. aastal	15
Tabel 7: Alkoholsete jookide rahaline põhieksport ning ekspordihinnad 2009.-2012. aastal	15
Tabel 8: Alkoholsete jookide rahaline põhiimport ning impordihinnad 2009.-2012. aastal	15
Tabel 9: Alkoholsete jookide koguseline põhieksport 2009.-2012. aastal	16
Tabel 10: Alkoholsete jookide koguseline põhiimport 2009.-2012. aastal	16
Tarbijahinnaindeks ja alkoholiaktsiis	
Tarbijahinnaindeks ja alkoholiaktsiis.....	17
Joonis 9: Alkoholsete jookide tarbijahinnaindeks	18
Tabel 11: Alkoholi aktsiisimäärad Eestis 2012. aastal	18
Joonis 10: Alkoholiaktsiisi laekumine Eestis 2008.-2012. aastal, mln €	19
Joonis 11: Alkoholiaktsiisi laekumine Eestis 2012. aastal jookide lõikes	19

Alkohoolsete jookide müük ja tarbimine

Alkohoolsete jookide müük ja tarbimine	20
Tabel 12: Alkohoolsete jookide müük* Eestis 2009.-2012. aastal	22
Tabel 13: Turistide ostud ja tarbimine 2010.-2012. aastal (tootjate ja edasimüüjate hinnangud)	23
Tabel 14: Turistide ostud ja tarbimine 2010.-2012. aastal	23
Joonis 12: Alkohoolsete jookide tarbimissagedus Eestis 2012. aasta kevadel	24
Tabel 15: Alkohoolsete jookide tarbimine Eestis 2010.-2012. aastal*	25
Tabel 16: Alkohoolsete jookide tarbimine Eestis 2010.-2012. aastal*	25
Joonis 13: Tööpuuduse ja sissetulekute dünaamika Eestis 2010.-2012. aastal	25
Tabel 17: Alkohoolsete jookide tarbimine Soomes 2011.-2012. aastal	26
Tabel 18: Alkohoolsete jookide tarbimine Eestis võrdlevalt lähinaabritega 2010.-2012. aastal	26
Tabel 19: Alkohoolsete jookide tarbimine EL-s ning valitud liikmesriikides 2010. aastal	26
Joonis 14: Alkohoolsete jookide tarbijaskondade suurused võrdlevalt teiste Balti riikidega 2012. aasta kevadel ..	27

Kanged alkohoolsed joogid

Kanged alkohoolsed joogid	28
Tabel 20: Kangete alkohoolsete jookide toodang 2009.-2012. aastal	30
Tabel 21: Kangete alkohoolsete jookide rahaline põhieksport- ja import ning ekspordi ja impordihinnad 2009.-2012. aastal	30
Tabel 22: Kangete alkohoolsete jookide toodang, koguseline põhieksport ja import 2009.-2012. aastal	30
Tabel 23: Kangete alkohoolsete jookide koguseline põhieksport ning struktuur 2009.-2012. aastal	31
Tabel 24: Kangete alkohoolsete jookide koguseline põhiimport ning struktuur 2009.-2012. aastal	31
Tabel 25: Kangete alkohoolsete jookide koguseline põhieksport riigiti 2011.-2012. aastal	32
Tabel 26: Kangete alkohoolsete jookide koguseline põhiimport riigiti 2011.-2012. aastal	32
Joonis 15: Viina ja likööri põhieksporti struktuur riigiti 2012. aastal	33
Joonis 16: Kangete alkohoolsete jookide põhiimpordi struktuur riigiti 2012. aastal	33
Joonis 17: Kangete alkohoolsete jookide** aasta keskmised jaehinnad kauplustes 2008.-2012. aastal	34
Tabel 27: Kangete alkohoolsete jookide** keskmised jaehinnad kauplustes 2012 aastal	34
Joonis 18: Kangete alkohoolsete jookide** keskmised jaehinnad kauplustes 2011.-2012 aastal	35
Tabel 28: Viina jaehinnad Euroopa pealinnades 2012. aastal	35
Tabel 29: Viina jaehinnad Euroopa pealinnades 2012. aastal	36
Joonis 19: Kohaliku viina jaehinnad lähiriikide pealinnades 2011.-2012. aastal	36
Joonis 20: Absolut Vodka jaehinnad lähiriikide pealinnades 2011.-2012. aastal	37
Tabel 30: Kange alkoholi aktsiis Eestis, €	37
Tabel 31: Kangete alkohoolsete jookide müük siseturul* 2009.-2012. aastal	38
Tabel 32: Viina müük siseturul* 2009.-2012. aastal	38

Etüülalkohol

Etüülalkohol	39
Tabel 33: Etüülalkoholi rahaline põhieksport ning ekspordihinnad 2009.-2012. aastal	40
Tabel 34: Etüülalkoholi rahaline põhiimport ning impordihinnad 2009.-2012. aastal	40
Tabel 35: Etüülalkoholi koguseline põhieksport 2009.-2012. aastal	40
Tabel 36: Etüülalkoholi koguseline põhiimport 2009.-2012. aastal	40
Tabel 37: Etüülalkoholi koguseline põhieksport riigiti 2011.-2012. aastal	41
Tabel 38: Etüülalkoholi koguseline põhiimport riigiti 2011.-2012. aastal	41

Õlu

Õlu	42
Tabel 39: Õlle rahaline põhieksport- ja import ning ekspordi ja impordihinnad 2009.-2012. aastal	43
Tabel 40: Õlle toodang, koguseline põhieksport ja import 2009.-2012. aastal	43
Tabel 41: Õlle koguseline põhieksport riigiti 2011.-2012. aastal	43
Tabel 42: Õlle koguseline põhiimport riigiti 2011.-2012. aastal	43
Joonis 21: Õlle** aasta keskmised jaehinnad kauplustes 2008.-2012. aastal	44
Tabel 43: Õlle** keskmised jaehinnad kauplustes 2012. aastal	44
Joonis 22: Õlle** keskmised jaehinnad kauplustes 2012. aastal	45
Tabel 44: Õlle jaehinnad Euroopa pealinnades 2012. aastal	45
Joonis 23: Heleda õlle jaehinnad lähiriikide pealinnades 2011.-2012. aastal	46
Tabel 45: Õlle aktsiis Eestis, €	46
Tabel 46: Õlle müük siseturul* 2009.-2012. aastal	47

Kääritatud joogid ja muu (lahja) alkohol

Kääritatud joogid ja muu (lahja) alkohol	48
Tabel 47: Muude alkoholsete jookide toodang 2009.-2012. aastal	50
Tabel 48: Muude alkoholsete jookide rahaline põhieksport ning ekspordihinnad 2009.-2012. aastal	50
Tabel 49: Muude alkoholsete jookide rahaline põhiimport ning impordihinnad 2009.-2012. aastal	50
Tabel 50: Muude alkoholsete jookide koguseline põhieksport 2009.-2012. aastal	51
Tabel 51: Muude alkoholsete jookide koguseline põhiimport 2009.-2012. aastal	51
Tabel 52: Kääritatud jookide koguseline põhieksport riigiti 2011.-2012. aastal	52
Tabel 53: Muude alkoholsete jookide koguseline põhieksport riigiti 2010.-2011. aastal	52
Tabel 54: Kääritatud jookide koguseline põhiimport riigiti 2011.-2012. aastal	53
Tabel 55: Muude alkoholsete jookide koguseline põhiimport riigiti 2010.-2011. aastal	53
Joonis 24: Siidri ja marjaveini** aasta keskmised jaehinnad kauplustes 2008.-2012. aastal	54
Tabel 56: Siidri ja marjaveini keskmised jaehinnad kauplustes** 2012. aastal	56
Joonis 25: Siidri ja marjaveini** keskmised jaehinnad kauplustes	55
Tabel 57: Siidri ja marjaveini aktsiis Eestis, €	55
Tabel 58: Lahjade alkoholsete jookide (kääritatud joogid ning muu alkohol) müük siseturul* 2009.-2012. aastal	56

Veinid

Veinid	57
Tabel 59: Viinamarjaveini ja vermuti rahaline põhieksport ning ekspordihinnad 2009.-2012. aastal	58
Tabel 60: Viinamarjaveini ja vermuti rahaline põhiimport ning impordihinnad 2009.-2012. aastal	58
Tabel 61: Viinamarjaveini ja vermuti koguseline põhieksport 2009.-2012. aastal	58
Tabel 62: Viinamarjaveini ja vermuti koguseline põhiimport 2009.-2012. aastal	58
Tabel 63: Viinamarjaveini koguseline re-eksport riigiti 2011.-2012. aastal	59
Tabel 64: Vermuti koguseline re-eksport riigiti 2011.-2012. aastal	59
Tabel 65: Viinamarjaveini koguseline põhiimport riigiti 2011.-2012. aastal	60
Tabel 66: Vermuti koguseline põhiimport riigiti 2011.-2012. aastal	60
Tabel 67: Viinamarjaveini ja vermuti müük siseturul* 2009.-2012. aastal	60
Kokkuvõte	61

Sissejuhatus

Käesolevas aruandes antakse ülevaade Eesti alkoholisektorist ja selle arengutest 2012. aastal.

Aruandes käsitletakse alkoholi tootmise-, müügi-, tarbimise- ning väliskaubandusega seonduvaid arenguid alkoholitüüpide lõikes, samuti muutusi alkoholsete jookide hinnatasemetes. Puudutatakse ka alkoholiaktsiisi määrasid ning laekumist.

Töös on kasutatud Statistikaameti, Rahandusministeeriumi, Maksu- ja Tolliameti ning EKI andmeid, TNS Emori hinnavaatlusi, TNS Agriseire raames kohalikku alkoholitarbimist ning turistide tarbimist ja kaasaoste puudutavaid uuringuid ning TNSAtlas™ andmebaase, tootjate käes kogutud ja tootjate poolt avaldatud infot jm infoallikaid.

The logo consists of a solid magenta square with the letters 'TNS' in white, bold, sans-serif font centered within it.

TNS

Eesti joogitootjate majandusnäitajad

Eesti joogitootjate majandusnäitajad

Et Eesti tingimustes tegeleb enamik alkoholsete jookide tootmisele spetsialiseerunud tootjaid ka mittealkohoolsete jookide toomisega ning vastupidi, vaatab Statistikaamet joogitootjaid ühtse sektorina ning seega ei saa eristada alkoholisektori majandusnäitajaid. Samas, võttes arvesse, et lühiajastatistika valimisse kuuluvate ettevõtete puhul oli põhitegevusalana alkoholi tootjatena registreeritud ettevõtete osatähtsus kogu joogisektori müügitulus 2012. aastal 94%, võib taustainfona alkoholi toomisenäitajatele analüüsida kogu sektori majandustulemusi.

Et aastastatistika 2012. a kohta hetkel veel puudub, saab möödunud aastaga teha majandusnäitajate, tootmismahude, tootlikkuse ja investeeringute võrdlusi lühiajastatistika põhjal.

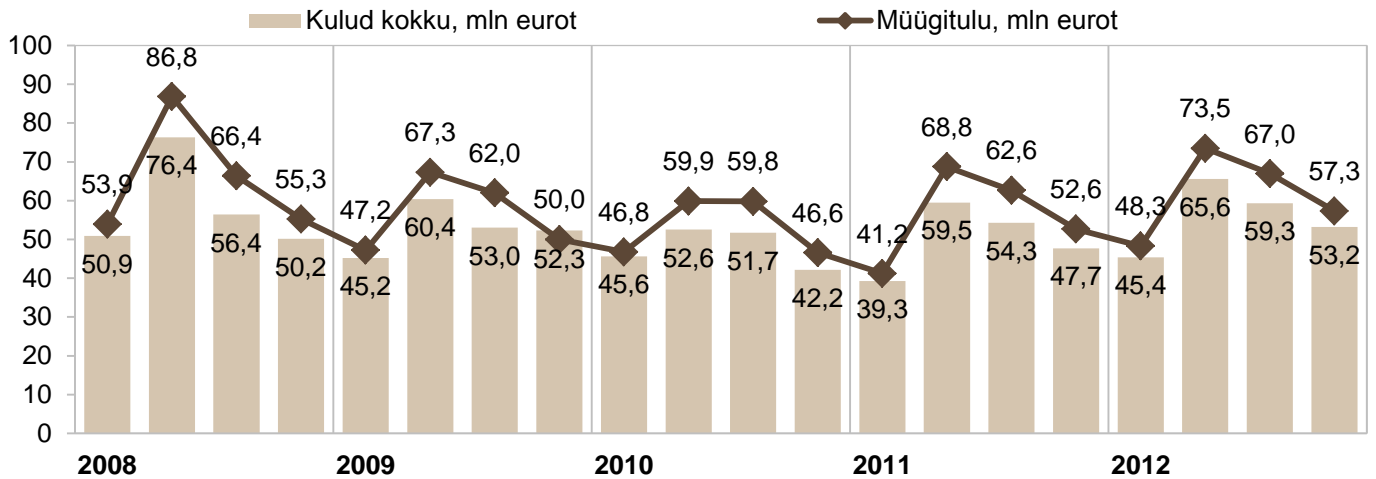
Statistikaameti valimis olevate joogitootjate müügitulu (sektori käive) ulatus **2012. a lühiajastatistika põhjal 246,1 mln euroni**, müügitulu kasvas aasta varasemaga võrreldes 9,3%. Seejuures püsis joogisektori müügitulu 2011. aastaga võrreldes kõrgem kõigis kvartalites. **Joogisektori kulude tase kasvas 2012. aastal 223,5 miljoni euroni** (kasv 11,3%). Et kulude kasv oli läinud aastal tulude kasvust veidi suurem, siis **vähenes sektori kogukasum** 2011. a võrreldes **1,9 miljoni euro ehk 7,6% võrra** (joonis 1, tabel 1).

Joogitootmisettevõtted andsid 2012. aasta IV kvartali seisuga tööd 1363 inimesele. Töötajate arv sektoris püsis aasta varasemast kõrgemal tasemel kogu 2012. a vältel, olles aastalõpu seis võrreldes 7,4% suurem kui aasta eest. Tööjõukulude osakaal tööstuse kogukuludes oli traditsiooniliselt keskmisest kõrgem I ja IV kvartalis (13%). 2012. a kvartalite keskmisena moodustasid tööjõukulud kogukuludest 11,7%, seejuures on tööjõukulude osatähtsus kogukuludes näidanud viimastel aastatel langustrendi (tabel 2, joonis 2).

Oluline toodangu mahu vähenemine leidis Eesti joogitootmises aset nn masu tippajal, s.o 2008. a II poolest alates. Ka 2010. aastal näitas nii toodangu maht püsihindades kui ka müüdud toodangu maksumus jooksevhindades aasta varasema perioodiga võrrelduna vähenemist. Alates 2011. a II kvartalist hakkas aga nii kodumaisele kui ka eksportturule müüdud toodangu kogumaksumus taas kasvama. Toodangu mahuindeks on positiivsel poolel püsinud 2011. aasta lõpust alates kogu 2012. aasta jooksul. Toodangu müügiindeks näitas 2012. aastal samuti kasvutrendi. Seejuures on eksportturgudele suunatud müügi kasvumäärad tõusnud märgatavalt, püsid kodumaise turu müügi kasvumääradest kõrgemana (tabelid 3–4, joonised 4–5).

Joogitootmises toodetud lisandväärtus oli 2012. a lühiajastatistika alusel ligilähedane aasta varasemale, ulatudes 48,7 miljoni euroni. Joogitootmise kogurentaablus (kasumi osatähtsus netokäibes) pärast möödunudaastast tõusu taas veidi langes, jäädes allapoole 10% piiri (9,2%) (joonis 3, tabel 5).

Investeeringud põhivarasse kasvasid 2012. a üsna olulisel määral. Kokku investeeriti 2012. a põhivarasse 14,2 miljonit eurot, s.o 5,9 mln eurot (ca 72%) enam kui aasta varem (joonis 7).



Allikas: SA

Joogitootmise majandusnäitajad aastastatistika 2009.-2012. aastal

Tabel 1

	2009	2010	2011	2011*	2012*	kahe viimase perioodi muutus	
						mln eurot	%
Müügitulu, mln eurot	225,2	227,4	225,3	225,3	246,1	20,9	9,3
Kulud kokku, mln eurot	207,9	207,6	204,3	200,8	223,5	22,7	11,3
...tööjõukulud, mln eurot	28,9	26,4	24,1	24,5	26,0	1,6	6,5
Kogukasum (-kahjum), mln eurot	15,8	19,6	21,8	24,5	22,6	-1,9	-7,6
Lisandväärtus, mln eurot**	62,3	57,3	57,4				
Investeeringud põhivarasse (k.a kapitalirent) kokku, mln eurot**	12,7	11,9	10,5				

Allikas: SA

*lühiajastatistika alusel

** ei kajastu lühiajastatistikas aastastatistikaga võrreldaval moel

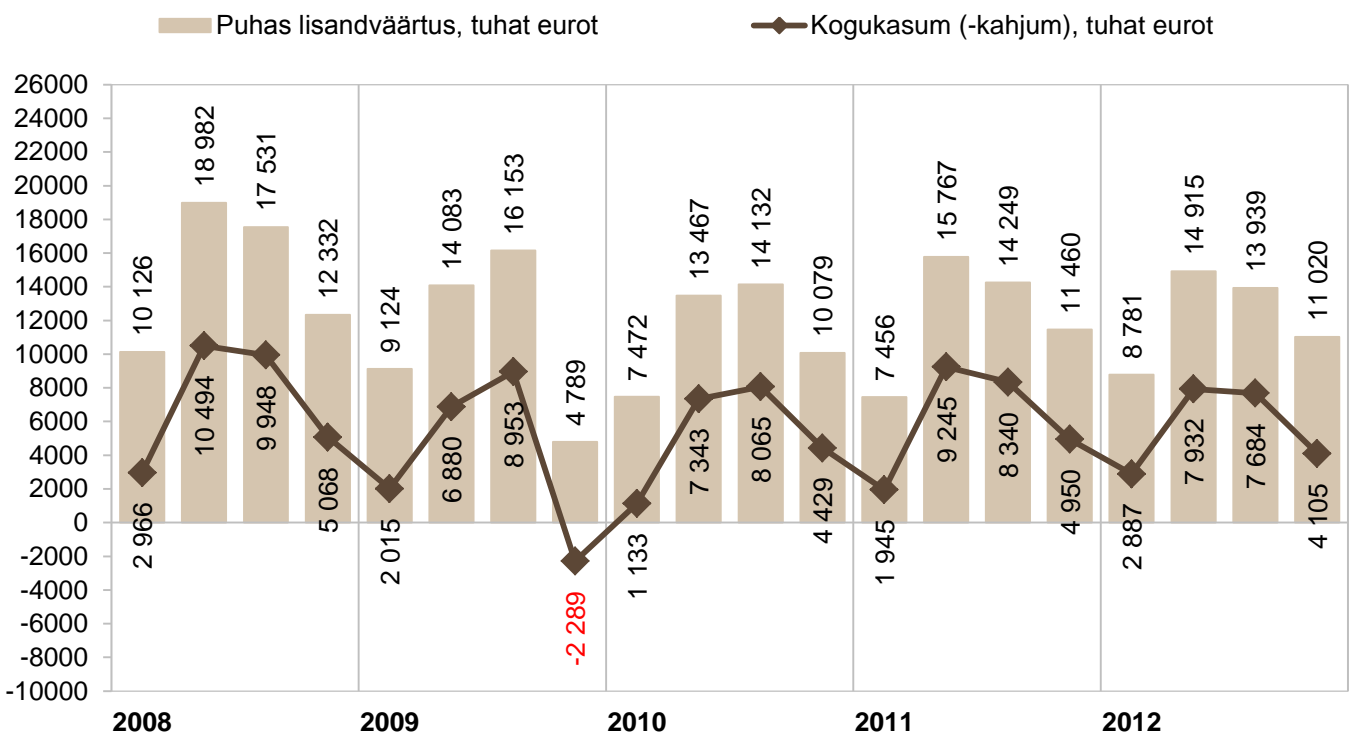
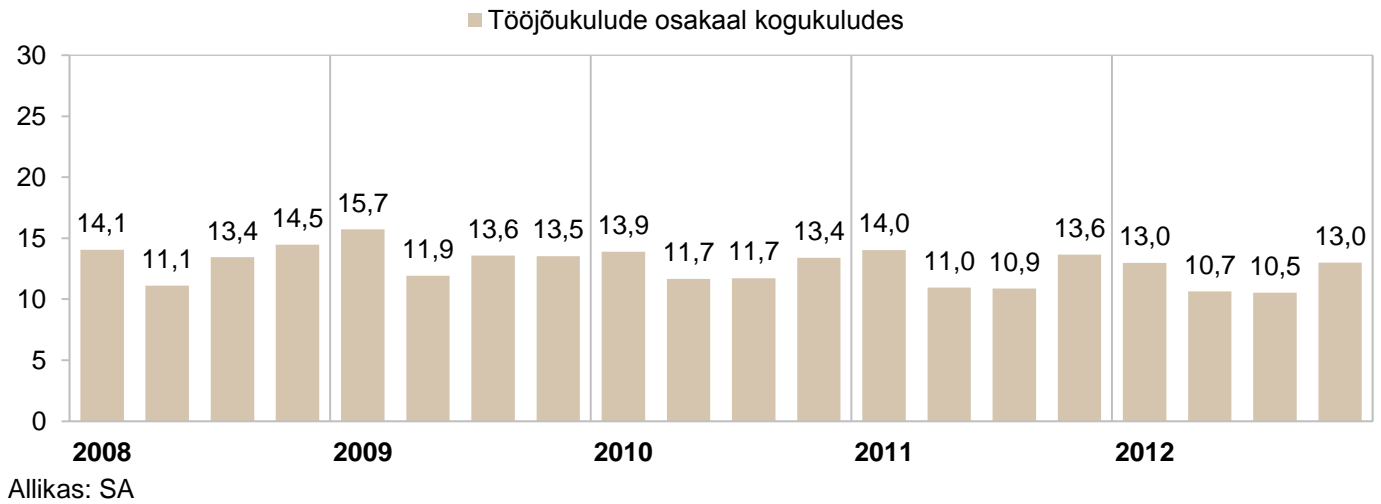
Joogitootmise majandusnäitajad kvartaalselt 2011.-2012. aastal

Tabel 2

lühiajastatistika alusel

	2011				2012			
	I kv	II kv	III kv	IV kv	I kv	II kv	III kv	IV kv
Keskmine tööga hõivatute arv, in	1316	1359	1343	1269	1353	1453	1405	1363
Müügitulu, mln eurot	41,2	68,8	62,6	52,6	48,3	73,5	67,0	57,3
Kulud kokku, mln eurot	39,3	59,5	54,3	47,7	45,4	65,6	59,3	53,2
...tööjõukulud, mln eurot	5,5	6,5	5,9	6,5	5,9	7,0	6,3	6,9
Kogukasum (-kahjum), mln eurot	1,9	9,2	8,3	5,0	2,9	7,9	7,7	4,1
Puhas lisandväärtus, mln eurot	7,5	15,8	14,2	11,5	8,8	14,9	13,9	11,0
Investeeringud materiaalsesse põhivarasse, mln eurot	0,9	1,5	2,2	3,7	1,6	2,9	5,0	4,7

Allikas: SA, TNS Emori arvutused



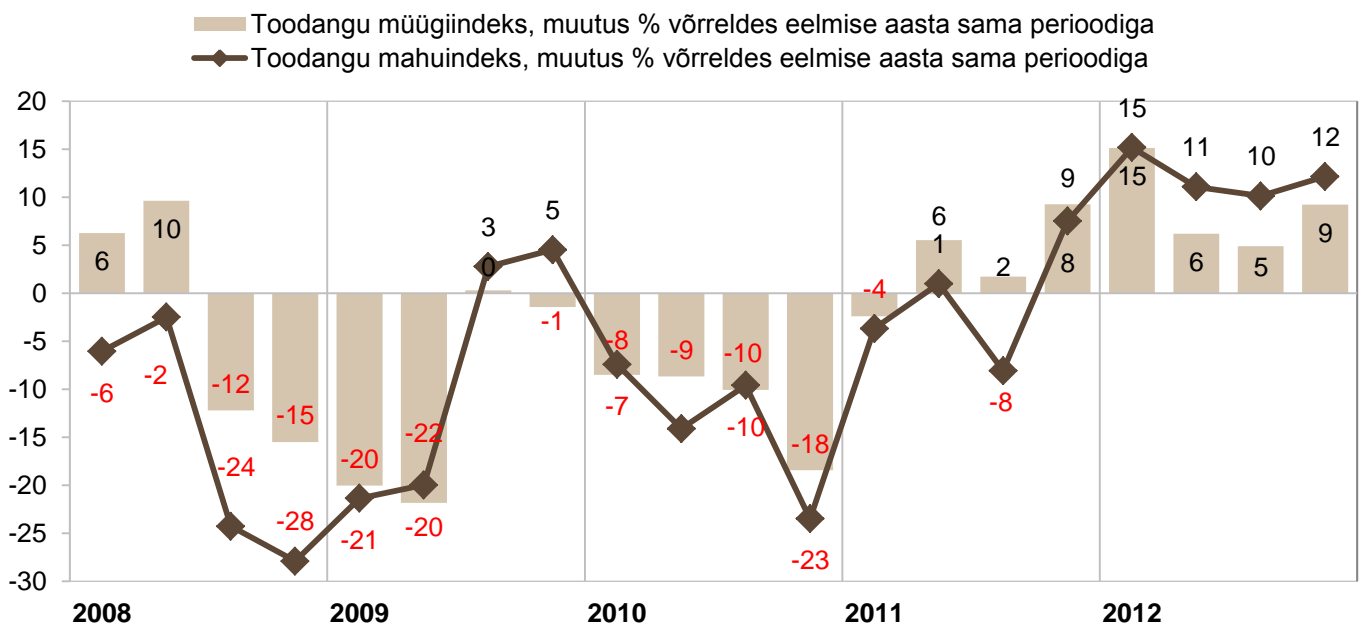
		2009	2010	2011	2012
Toodangu müügiindeks, muutus % võrreldes eelmise aasta sama perioodiga	I kv	-20	-8	-2	15
	II kv	-22	-9	6	6
	III kv	0	-10	2	5
	IV kv	-1	-18	9	9
Toodangu mahuindeks, muutus % võrreldes eelmise aasta sama perioodiga	I kv	-21	-7	-4	15
	II kv	-20	-14	1	11
	III kv	3	-10	-8	10
	IV kv	5	-23	8	12

Allikas: SA

Mahuindeks kajastab toodangu mahu muutust püsihindades võrreldes eelmise aasta sama perioodiga

Müügiindeks kajastab müüdud toodangu maksumuse muutust jooksevhindades võrreldes eelmise aasta sama perioodiga

lühiajastatistika alusel



Allikas: SA

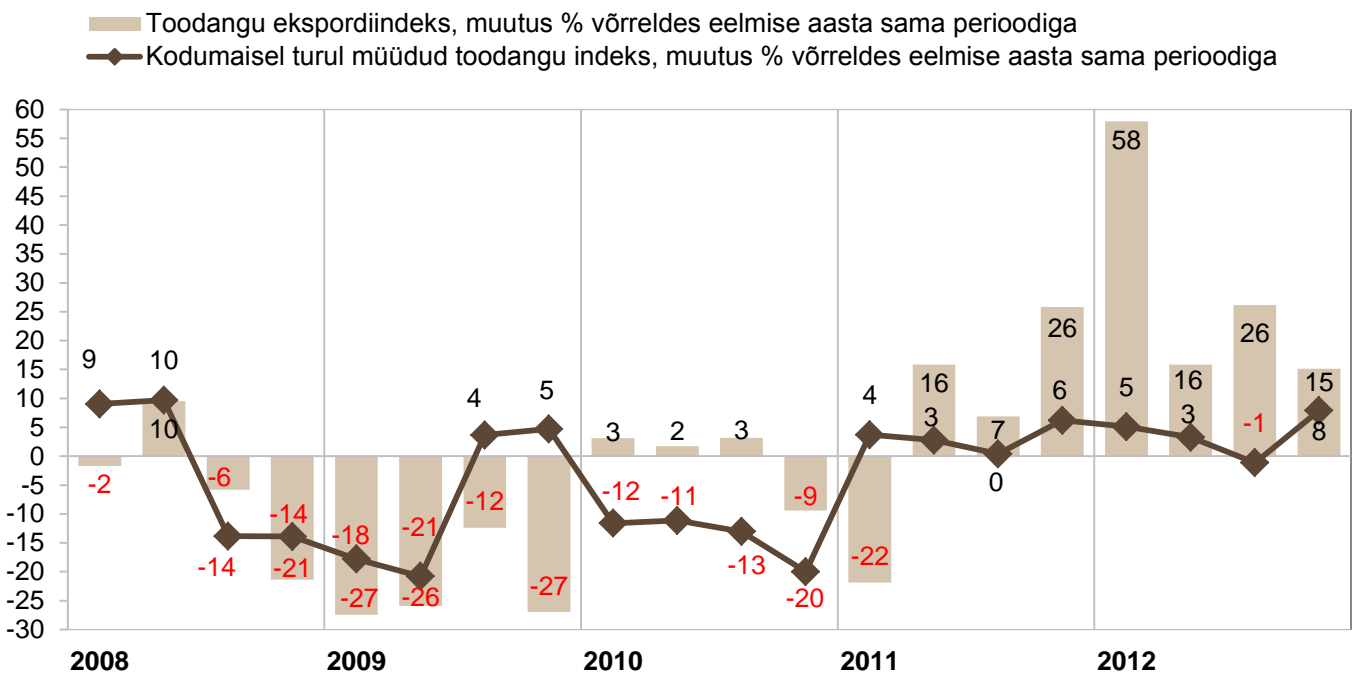
Mahuindeks kajastab toodangu mahu muutust püsihindades võrreldes eelmise aasta sama perioodiga

Müügiindeks kajastab müüdud toodangu maksumuse muutust jooksevhindades võrreldes eelmise aasta sama perioodiga

		2009	2010	2011	2012
Toodangu ekspordindeks, muutus % võrreldes eelmise aasta sama perioodiga	I kv	-27	-5	-22	25
	II kv	-26	-6	16	-6
	III kv	-12	-5	7	-2
	IV kv	-27	-16	26	22
Kodumaisel turul müüdud toodangu indeks, muutus % võrreldes eelmise aasta sama perioodiga	I kv	-18	-4	4	5
	II kv	-21	-4	3	3
	III kv	4	-6	0	-1
	IV kv	5	-13	6	8

Allikas: SA

Ekspordindeks kajastab välisurule müüdud toodangu maksumuse muutust jooksevhindades võrreldes eelmise Kodumaisel turul müüdud toodangu indeks kajastab kohalikul turul müüdud toodangu maksumuse muutust jooksevhindades võrreldes eelmise aasta sama perioodiga



Allikas: SA

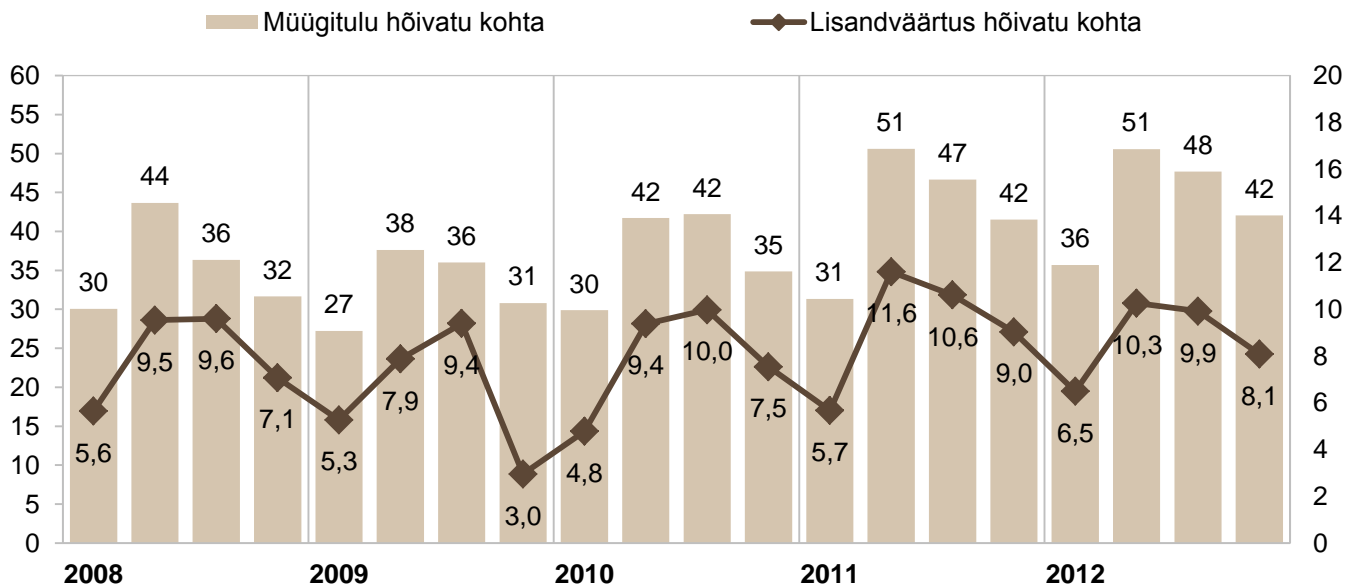
Ekspordindeks kajastab välisurule müüdud toodangu maksumuse muutust jooksevhindades võrreldes eelmise Kodumaisel turul müüdud toodangu indeks kajastab kohalikul turul müüdud toodangu maksumuse muutust jooksevhindades võrreldes eelmise aasta sama perioodiga

	2011				2012			
	I kv	II kv	III kv	IV kv	I kv	II kv	III kv	IV kv
Kogukasumi osatähtsus müügitulus ehk	0,05	0,13	0,13	0,09	0,06	0,11	0,11	0,07
Tööviljakus hõivatu kohta müügitulu alusel,	31,3	50,6	46,6	41,5	35,7	50,6	47,7	42,1
Tööviljakus hõivatu kohta puhta lisandväärtuse	5,7	11,6	10,6	9,0	6,5	10,3	9,9	8,1
Töökulude tootlikkus puhta lisandväärtuse	1,4	2,4	2,4	1,8	1,5	2,1	2,2	1,6
Kogutootlikkus puhta lisandväärtuse alusel	0,2	0,3	0,3	0,2	0,2	0,2	0,2	0,2
Muutus võrreldes eelmise aasta sama								
Tööviljakus hõivatu kohta müügitulu alusel,	4,8	21,3	10,5	19,1	13,9	0,0	2,2	1,4
Tööviljakus hõivatu kohta puhta lisandväärtuse alusel, kasv %	18,7	23,7	6,3	19,8	14,5	-11,5	-6,5	-10,5
Töökulude tootlikkus puhta lisandväärtuse alusel, kasv %	14,8	9,9	3,5	-1,3	10,1	-11,6	-7,6	-9,5
Kogutootlikkus puhta lisandväärtuse alusel, kasv %	16,0	3,4	-3,9	0,5	1,8	-14,1	-10,4	-13,8

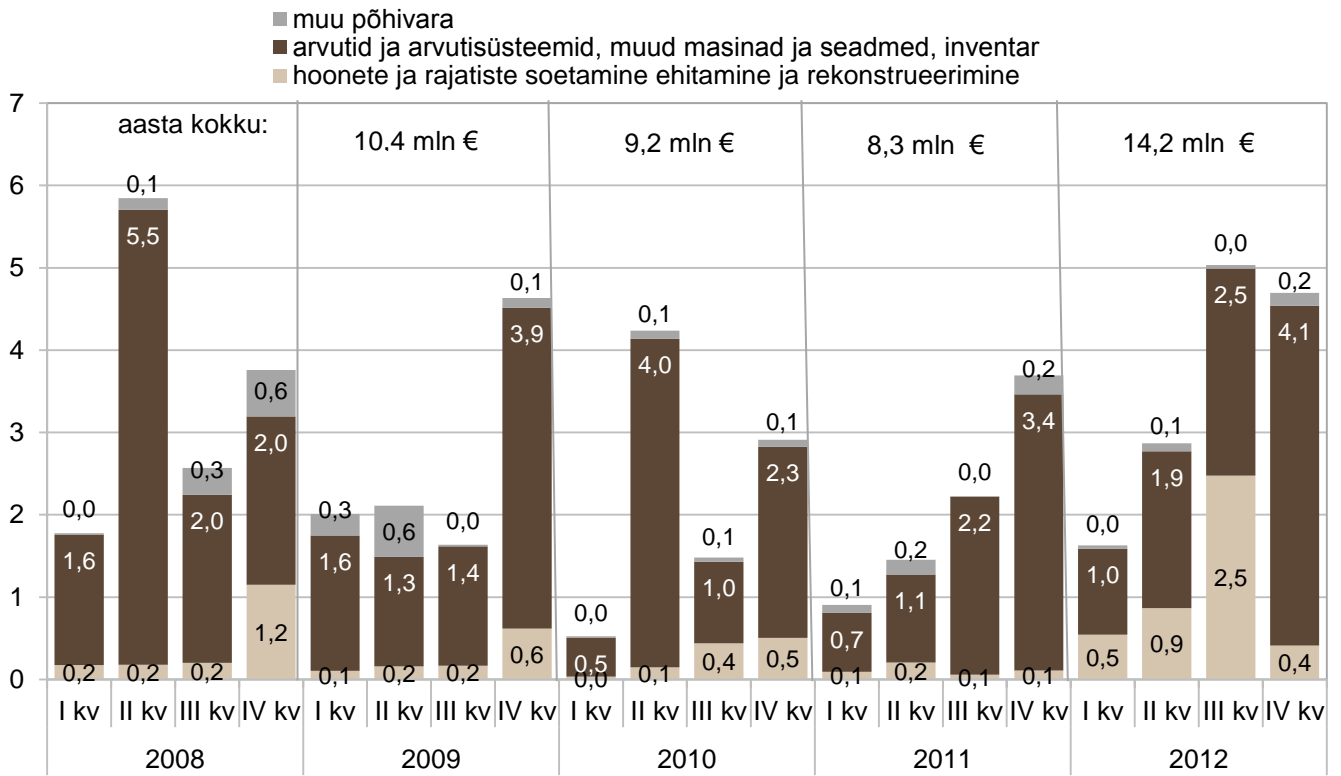
Allikas: SA, TNS Emori arvutused

Tootlikkus müügitulu ja lisandväärtuse alusel 2008.-2012. aastal
(tuh €)

Joonis 6



Allikas: SA



Allikas: SA

The logo for TNS, consisting of a solid pink square with the letters 'TNS' in white, bold, sans-serif font centered inside it.

TNS

Alkoholsete jookide tootmine

Alkohoolsete jookide tootmine

Alkohoolsete jookide tootmismahud on viimastele aastatele omaselt jätkanud kasvu. 2012. aastal tõusid kõigi vaadeldud kategooriate tootmismahud, kusjuures suurimat kasvumäära saab täheldada aasta varem kerget langustrendi näidanud lahjade alkoholijookide (s.o muud lahjad joogid, v.a õlu ning puuvilja- ja marjavein) puhul.

Õlletoodang kasvas aastatagusega võrreldavas tempos, ulatudes 143,4 mln liitrini. 2011. aastaga võrreldes toodeti Eestis õlut 5,5% enam.

Eestis toodetud puuvilja- ja marjaveinide tootmismahud kasvasid hüppeliselt 2010. aastal tingituna nende kasutamise kasvust muude lahjade alkoholsete jookide toorainena. Ka paaril järgneval aastal on puuvilja- ja marjaveinide tootmismahud jätkanud üsna märgatavat kasvu, tõustes enam kui kümnendiku võrra aastas. 2012. aastal küündis puuvilja- ja marjaveinide tootmiskaht 8,2 mln liitrini (kasv 11,5%).

Muu lahja alkoholi tootmine on viimastel aastatel olnud kõikuva iseloomuga. Läänudaastase väikese languse järel suurenes tootmine taas üsna hüppeliselt – 20,4% võrra. Mahuliselt ületas muu lahja alkoholi tootmine 20 mln liitri piiri.

Kange alkoholi (viin ja segatud piiritusjoogid) tootmismahud on kasvanud teiste alkoholsete jookidega võrreldes mõnevõrra aeglasemas tempos. 2012. aastal ulatus kangete alkoholsete jookide tootmiskaht Eestis 17,4 mln liitrini ning kasvumäär oli 2,6%.

Etüülalkoholi tootmiskahte avaldab Statistikaamet vaid aasta lõikes (tabel 6).

	2009	2010	2011	2012*	kahe viimase perioodi muutus	
					± mln l	± %
Rektifitseeritud etanool*	0,13	0,01	1,33			
Viin ja teised piiritusejoogid (kange alkohol)	18,66	15,07	16,92	17,36	0,44	2,6
Õlu	122,30	129,29	135,88	143,39	7,51	5,5
Puuvilja- ja marjavein	4,02	6,47	7,33	8,17	0,84	11,5
Lahjad alkoholihoogid	16,72	17,76	16,63	20,02	3,39	20,4

Allikas: SA

* SA lühiajastatistika, rektifitseeritud etanooli kohta avaldab SA vaid aastastatistikat

lahja alkoholne jook - jook etanoolisisaldusega kuni 22 (kaasa arvatud) mahuprotsenti

kange alkoholne jook - alkoholne jook etanoolisisaldusega üle 22 mahuprotsendi

Alkohoolsete jookide väliskaubandus

Alkoholsete jookide väliskaubandus

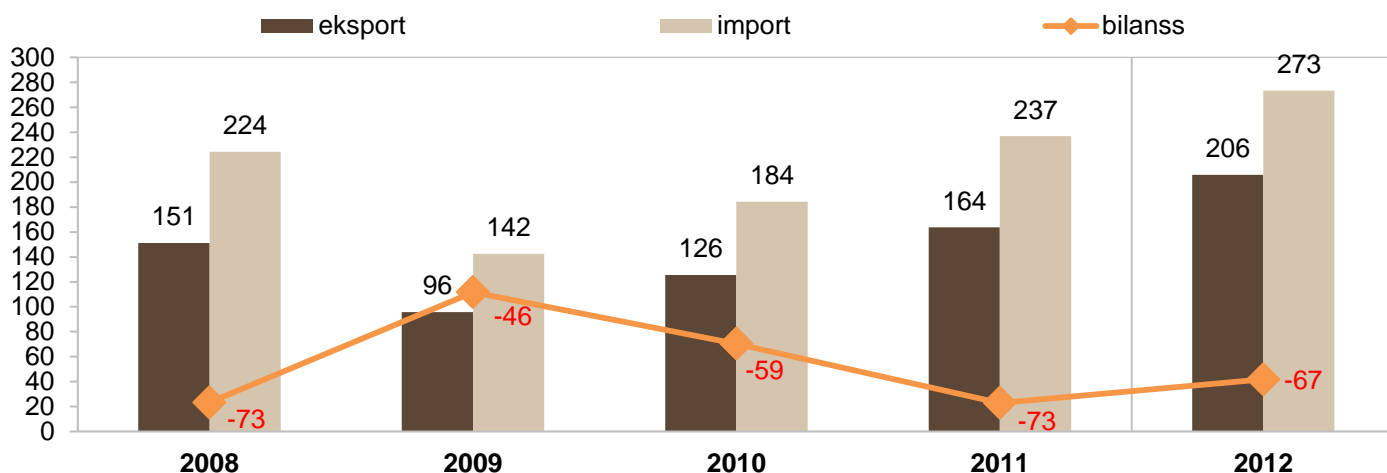
Alkoholsete jookide eksport ning import on (pärast hüppelist tagasilangust 2009. aastal) viimasel kolmel aastal kiiresti kasvanud ning 2012. aasta käive ületas languseelset taset üsna märgatavalt. Eelnevatel aastatel kasvanud väliskaubanduse negatiivne saldo 2012. aastal pisut vähenes (joonis 8).

Alkoholsete jookide müügi käive välisurule on 2009. a märgatava kukkumise järel olnud kolmel viimasel vaatlusperioodil kindlalt tõusuteel. 2012. aasta käive oli Statistikaameti andmetel 205,8 mln eurot, mis on aastatagusest enam kui veerandi (25,7%) jagu enam. Suurima osa ekspordikäibest andsid tavapäraselt kanged alkohoolsed joogid 137 mln euro suuruse käibega. Kangete alkoholsete jookide ekspordikäive kasvas kogu sektori ekspordikäibega sarnases tempos, moodustades jätkuvalt umbes kaks kolmandikku alkoholsete jookide ekspordikäibest. Ekspordikäibe suuruselt teisel kohal püsib õlle tooterühm 31,5 mln euro suuruse käibega. Õlle puhul oli käibe kasv sektori keskmisest pisut kiirem (33%) ning kogu ekspordikäibest moodustas õlle eksport 15%. Viinamarjaveinide re-eksport 2012. a paari varasema aastaga võrreldes vähenes, käibe langus oli 2011. a võrreldes 11% ning käive 13,6 mln eurot. Kiiret kasvu näitas 2012. a aga kääritatud jookide ning muude (lahjade) alkoholsete jookide väljaveokäive, suurenedes vastavalt 9,9 ning 13,2 mln euroni, kusjuures ka neis tooterühmades mängib olulist rolli re-eksport (tabel 7).

Olulisemate kategooriate eksport kasvas ka koguliselt. Väljaveetud kogused on vähenenud vaid viinamarjaveini ja vermuti ning etüülalkoholi puhul. Koguliselt enim veeti Eestist välja õlut. Kiirelt kasvas ka teiste lahjade alkoholsete jookide – kääritatud jookide ning muu alkoholi – väljavedu (vastavalt 40% ning 23%). Kange alkoholi ekspordikogused kasvasid õllele sarnases tempos (kasv 16%) (tabel 9).

Alkoholsete jookide sissevedu kasvas 2012. a väljaveoga võrreldes pisut vähem (kasv 15%). Enam kui poole (55%) alkoholi rahalisest impordikäibest moodustas kangete alkoholsete jookide sissevedu, seejuures kasvas kangete alkoholsete jookide import kogu sektoriga sarnases tempos. Viiendiku sektori impordikäibest andsid viinamarjaveinid, mille osatähtsus impordikäibes on viimastel aastatel olnud kerges langustrendis (tabel 8).

Koguliselt veeti Eestisse sisse enim õlut (impordimaht kasvas 6%). Möödunudaastase languse järel kasvasid kolmandiku võrra etüülalkoholi impordikogused ning olulist kasvu (13%) võib märgata ka sissetoodud muude alkoholsete jookide puhul. Kange alkoholi, veini ning kääritatud jookide impordikogused püsisid 2011. aastale sarnasel tasemel (tabel 10).



Allikas: SA

Alkoholsete jookide rahaline põhieksport ning ekspordihinnad 2009.-2012. aastal
käive mln €, hind €/l, käibemaksuta

Tabel 7

	Käive mln €				Hind €/l				kahe viimase perioodi käibe muutus	
	2009	2010	2011	2012	2009	2010	2011	2012	± mln €	± %
KOKKU	95,87	125,50	163,70	205,76					42,1	25,7
õlu	13,28	20,63	23,63	31,53	0,51	0,46	0,49	0,57	7,9	33,4
viinamarjavein	13,69	14,81	15,34	13,60	3,45	3,14	2,98	3,18	-1,7	-11,4
vermut	0,19	0,22	0,28	0,19	1,33	1,22	1,52	2,45	-0,1	-29,9
kääritatud joogid	3,42	4,42	6,00	9,88	0,69	0,58	0,60	0,71	3,9	64,8
etüülalkohol kangusega üle 80%	...	0,01	0,67	0,34	...	1,08	0,99	1,40	-0,3	-49,3
kanged alkohoolsed joogid (kuni 80%)	60,44	80,78	108,97	137,05	13,44	15,66	16,64	18,00	28,1	25,8
muud alkohoolsed joogid*	4,86	4,63	8,81	13,16	0,87	0,79	0,99	1,20	4,3	49,4

Allikas: SA

*SA andmed on 2011. a 100%-lises alkoholisisalduses, KN 2011 kood 220890; ümberarvutused on teostatud 5% alkoholile

Alkoholsete jookide rahaline põhiimport ning impordihinnad 2009.-2012. aastal
käive mln €, hind €/l, käibemaksuta

Tabel 8

	Käive mln €				Hind €/l				kahe viimase perioodi käibe muutus	
	2009	2010	2011	2012	2009	2010	2011	2012	± mln €	± %
KOKKU	142,35	184,39	236,81	273,23					36,4	15,4
õlu	11,88	16,92	20,64	24,87	0,62	0,42	0,52	0,59	4,2	20,5
viinamarjavein	39,99	46,07	52,38	55,58	2,40	2,37	2,43	2,57	3,2	6,1
vermut	0,96	1,22	1,19	1,22	1,87	1,96	1,84	1,93	0,0	3,1
kääritatud joogid	7,36	9,55	13,91	15,08	0,85	0,74	0,73	0,78	1,2	8,4
etüülalkohol kangusega üle 80%	2,81	2,16	1,96	2,60	0,61	0,69	0,85	0,84	0,6	32,9
kanged alkohoolsed joogid (kuni 80%)	68,30	97,79	129,82	150,63	7,52	11,69	11,15	13,34	20,8	16,0
muud alkohoolsed joogid*	11,06	10,68	16,91	23,24	0,61	0,65	0,68	0,82	6,3	37,4

Allikas: SA

*SA andmed on 2011. a 100%-lises alkoholisisalduses, KN 2011 kood 220890; ümberarvutused on teostatud 5% alkoholile

Alkoholsete jookide koguseline põhieksport 2009.-2012. aastal
kogus, tuh liitrit

Tabel 9

	Kogus, tuh liitrit				kahe viimase perioodi muutus	
	2009	2010	2011	2012	± tuh liitrit	± %
õlu	26168	44759	47960	55282	7321,2	15,3
viinamarjavein	3963	4714	5153	4273	-879,7	-17,1
vermut	141	182	182	79	-102,7	-56,4
kääritatud joogid	4926	7674	10032	13935	3902,1	38,9
etüülalkohol kangusega üle 80%*	...	9	680	244	-436,2	-64,1
kanged alkohoolsed joogid (kuni 80%)*	4498	5158	6550	7614	1064,3	16,2
muud alkohoolsed joogid**	5608	5849	8879	10924	2045,1	23,0

Allikas: SA

*100% alkoholis

**SA andmed on 2011. a. 100%-lises alkoholis, KN 2011 (Intrastat) kood 220890; ümberarvutused on teostatud 5% alkoholile

Alkoholsete jookide koguseline põhiimport 2009.-2012. aastal
kogus, tuh liitrit

Tabel 10

	Kogus, tuh liitrit				kahe viimase perioodi muutus	
	2009	2010	2011	2012	± tuh liitrit	± %
õlu	19151	40648	39433	41897	2464,4	6,2
viinamarjavein	16696	19531	21553	21652	99,5	0,5
vermut	511	620	643	632	-11,4	-1,8
kääritatud joogid	8676	12901	19021	19274	252,9	1,3
etüülalkohol kangusega üle 80%*	4645	3149	2314	3092	778,3	33,6
kanged alkohoolsed joogid (kuni 80%)*	9087	8365	11644	11295	-349,1	-3,0
muud alkohoolsed joogid**	18117	16342	24895	28268	3372,7	13,5

Allikas: SA

*100% alkoholis

**SA andmed on 2011. a. 100%-lises alkoholis, KN 2011 (Intrastat) kood 220890; ümberarvutused on teostatud 5% alkoholile

The logo for TNS, consisting of a solid pink square with the letters 'TNS' in white, bold, sans-serif font centered within it.

TNS

Tarbijahinnaindeks ja alkoholiaktsiis

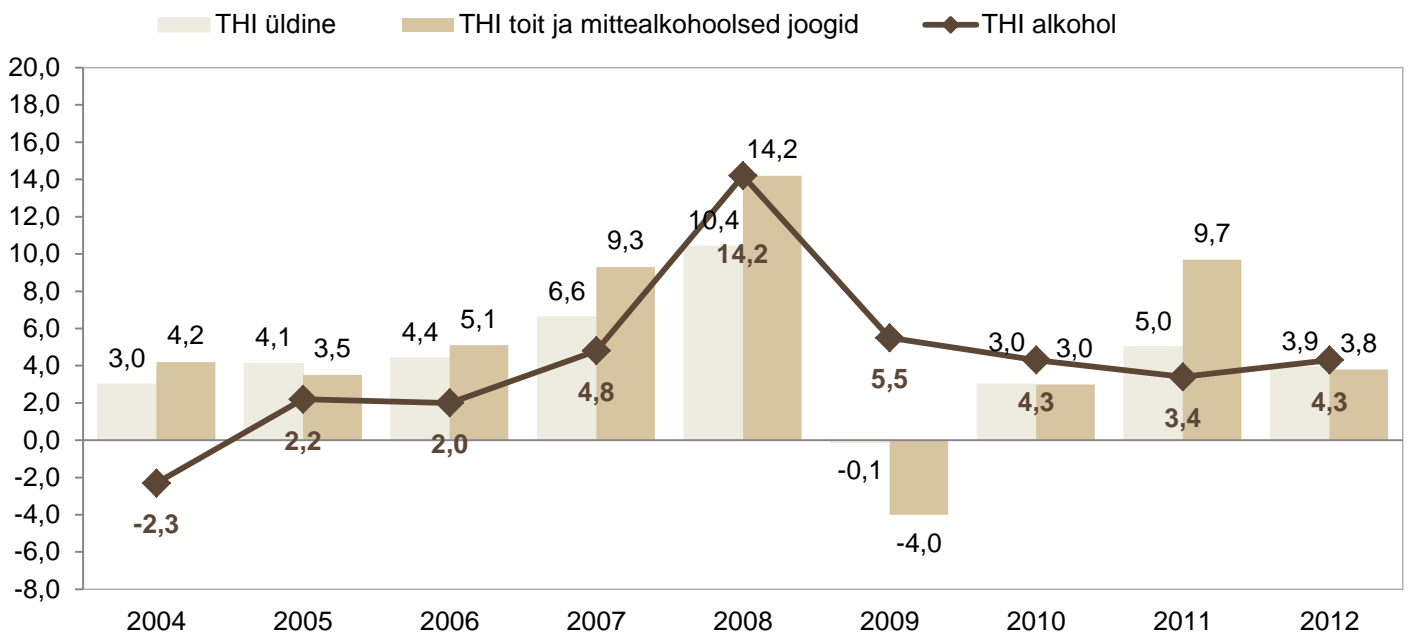
Tarbijahinnaindeks ja alkoholiaktsiis

Kui viimastel aastatel (alates 2009. a) liikus alkoholsete jookide tarbijahinnaindeks langevas trendis, siis möödunud aastal pööras hinnaindeks taas kasvule. Statistikaameti andmetel kasvasid alkoholsete jookide hinnad 2012. aastal 4,3%. Aasta varem oli hinnatõus veidi väiksem – 3,4%, 2010. aastal aga samaväärne 2012. aastaga.

Seejuures on alkoholsete jookide tarbijahinnaindeks taas tõusnud üldisest kaupade ja teenuste tarbijahinnaindeksist kõrgemale tasemele, nagu see oli ka 2008.–2010. aastal. Vahepealsel, 2011. aastal kasvasid alkoholi hinnad keskmise hinnatõusuga võrreldes aeglasemas tempos (joonis 9).

Rahandusministeeriumi andmetel laekus 2012. aastal alkoholiaktsiisist tulu 195,3 miljonit eurot. Võrreldes 2011. aastaga oli aktsiisilaekumine 16,7 miljoni euro ehk 9,4% võrra suurem. Kevad-talvel mõjutas aktsiisi laekumist kuude lõikes 2012. a veebruaris aset leidnud aktsiisitõus. Alates maikuust on laekumine toimunud nõ tüüpilises rütmis. Arvestades nimetatud aktsiisimäära tõusu, võib pisut üle 4% eeltoodud laekumise kasvust kanda tõusnud aktsiisimäära arvele (joonis 10).

Alkoholiaktsiisi eelarve täitus 2012. aastal 101,5%, aasta varem oli eelarve täituvus 105,0%. Viimastel aastatel on eelarve ületamine vähehaaval langenud. Suurima osa ehk umbes kaks kolmandiku laekunud alkoholiaktsiisist andis kangelt alkoholilt tasutud aktsiis, viiendik alkoholiaktsiisist laekus õllelt (joonis 11).



Allikas: SA

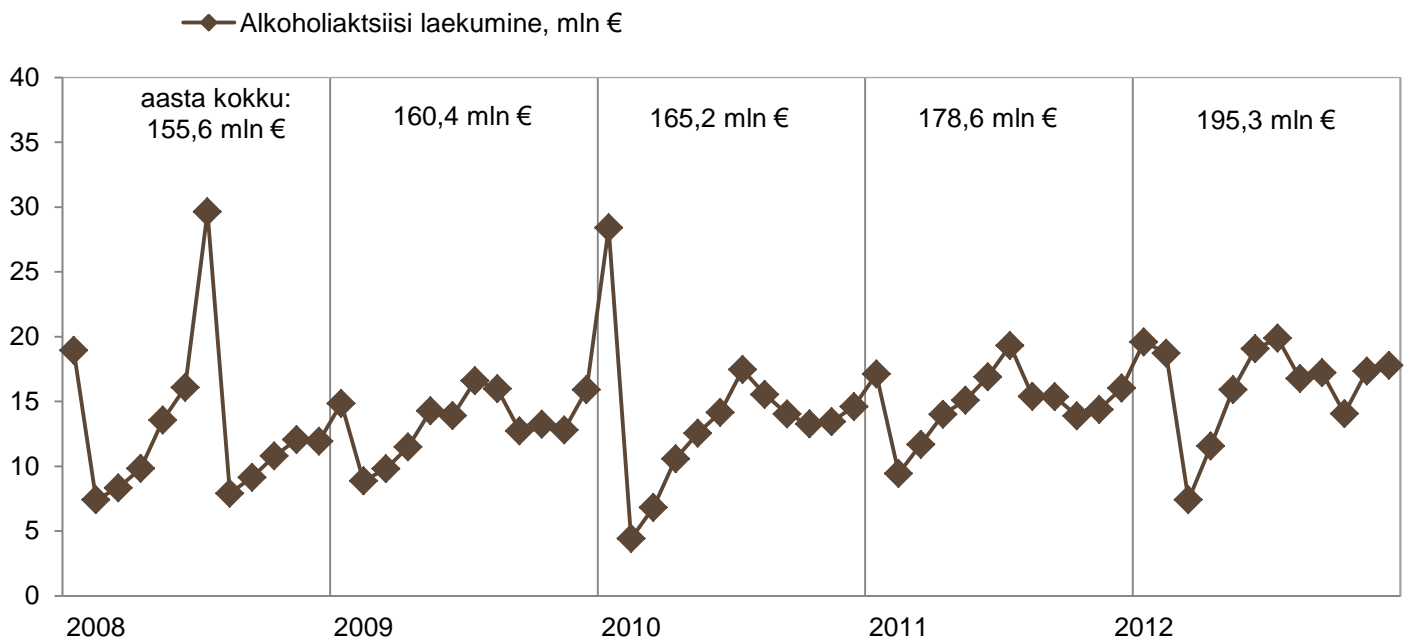
Alkoholi aktsiisimäärad Eestis 2012. aastal

Tabel 11

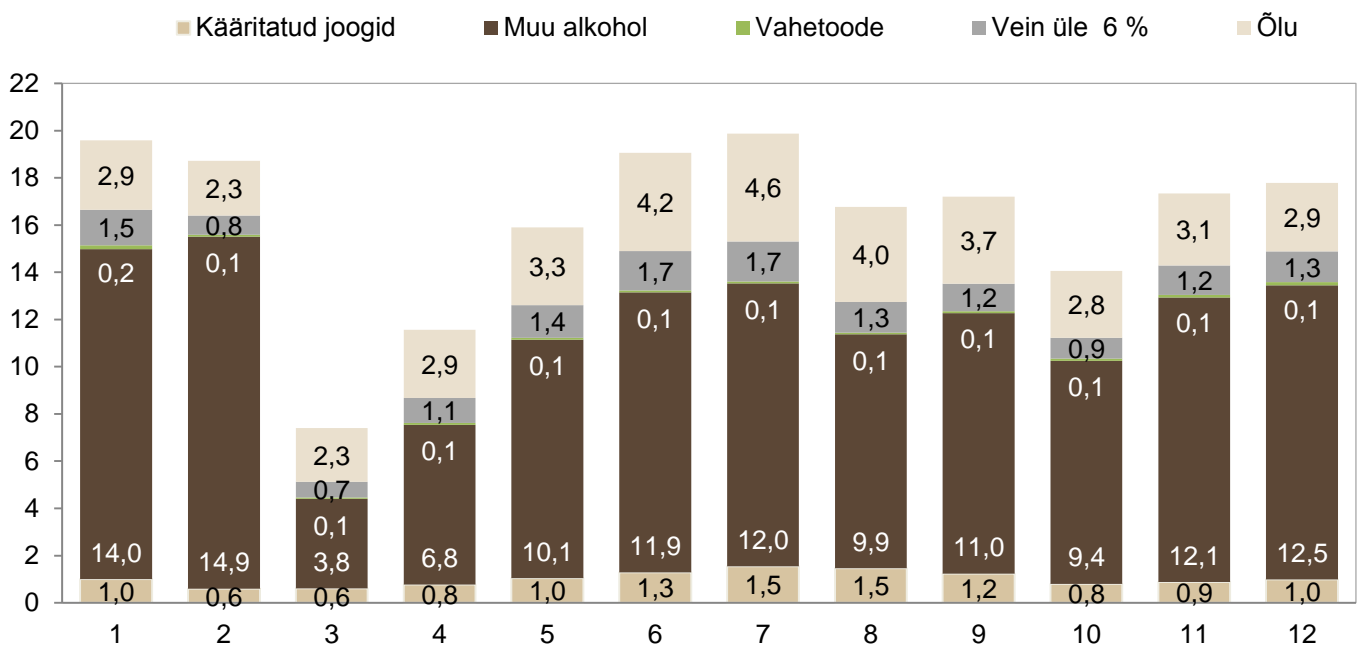
Alkohol	Ühik	Määrad eurodes 2011	Määrad eurodes alates 01.02. 2012	EL alammäärad (eurodes)
Vein ja kääritatud jook ≤ 6%	100 liitrit	31,70	33,30	0,00
Vein ja kääritatud jook > 6%	100 liitrit	73,11	76,80	0,00
Õlu	etanooli 1 mahuprotsendi kohta 100 liitris	5,43*	5,70*	1,87
Vahetode	100 liitrit	156,20	164,00	45,00
Muu alkohol	100 liitri absoluut-alkoholi kohta	1418,00	1490,00	550,00

Allikas: Rahandusministeerium

* Õlle aktsiisimäär on 50% standardmäärast tootmismahu korral kuni 300 000 liitrit aastas



Allikas: Rahandusministeerium



Allikas: Rahandusministeerium

Alkohoolsete jookide müük ja tarbimine

Alkoholsete jookide müük ja tarbimine

Alkoholsete jookide müük siseturul on arvatud bilansimeetodil. Sisemaise alkoholitarbimise hindamisel mängib aga olulist rolli müük turistidele ning turistide alkoholitarbimine Eestis, mille kohta ametlik täpne statistika puudub. TNS Emori hinnangud turistide alkoholiostudele ning tarbimisele tuginevad Eesti tootjatelt ning alkoholi maaletootajatelt kogutud andmetele sadamapoodides ning laevadel müüdud alkoholikoguste kohta. Samuti on hinnanguid tehes arvestatud Põllumajandusministeeriumi tellimusel detsembris 2012 – jaanuaris 2013 läbi viidud välituristide ostukäitumise uuringu tulemustega, mille allikaks oli nii sadamapiirkonna alkoholikaupluste kui ka turistide poolt sageli külastatavate jaekettide küsitlus ning erinevad avalikud andmebaasid. Kasutatud on ka valdkonna ettevõtete majandusaruannete infot ning lähiriikide (valdavalt Soome) statistikat välisriikidest sisse toodud alkoholi kohta.

Ühe elaniku kohta arvatud müügi- ning tarbimiskoguste juures tuleb silmas pidada, et aruandes on kasutatud 2012. aasta rahvaloenduse andmeid, st 2011. aasta aruandes näidatud rahvaarvu on korrigeeritud (Statistikaamet on seda tagasiulatavalt teinud kogu aruandes kajastatud perioodi, s.o 2009–2012, kohta).

Kohaliku tarbimise hindamisel oleme lisaks bilansimeetodil arvatud müügile, laovarudega korrigeerimisele (kange alkohol) ning turistide tarbimisele arvestanud ka TNS Emori tarbijauuringute andmetega.

Kohaliku tarbimise hindamisel on arvestatud ka Eesti elanike poolt riigist välja viidava ning sisse toodava alkoholiga, samuti alkoholi isevalmistamisega. Eesti elanikest viis alkoholi 2012. aastal riigist välja 16% (mitte oma tarbeks) ning tõi riiki sisse 13% elanikest (oma tarbeks). Ise valmistab alkoholiseid jooke 5% elanikest (Elanike alkoholitarbimine ja suhtumine alkoholipoliitikasse 2012, TNS Emor). Täpseid koguseid uuring ei kaardista, kuid osakaale arvestades kompenseerib alkoholi sissetoomine ning isevalmistamine ligikaudu väljaviidavaid koguseid, mistõttu kohalike elanike poolt tekitatud alkoholi piiriülene liikumine ning isevalmistamine tarbimiskoguseid oluliselt ei muuda.

Kange alkohol

Bilansimeetodil teostatud arvustuste kohaselt ületas 2011. aastal müüdud kange alkoholi kogus üsna märgatavalt nii eelnenud kui ka järgnenud aastat. Tootjate hinnangute kohaselt aga ei peegelda bilansimeetod kange alkoholi puhul täpselt tegelikku toodete turule viimist, kuna viimast reguleeritakse laovarudega ning tegelikkuses jaotus müük viimase kolme aasta lõikes ühtlasemalt, mida tuleb arvesse võtta ka sisemaise tarbimise arvutamisel.

Bilansimeetodil arvatud kangete alkoholsete jookide **müük** Eestis ulatus 2012. aastal 18,6 mln liitri ehk veidi enam kui 14 liitri ühe elaniku kohta (joogile märgitud kangusega) ning aasta varasemaga võrreldes langes müük ligi 7%. Turistide poolt kaasa ostetud kange alkoholi kogused aga näitasid jätkuvalt kasvu, pisut tõusis ka turistide kohapealne tarbimine.

Kange alkoholi kohalik **tarbimine** langes 2012. aastal ligi 8%. Ühe elaniku kohta tarbiti 2012. aastal 10,7 liitrit kanget alkoholi (tootel märgitud kangusega), mis on umbes 0,7 liitrit vähem kui aasta varem (tabelid 15,16). Nn salaviina tarbimise maht ulatub tootjate hinnangute ning Maksu- ja Tolliameti saamata jäänud maksutulu alusel kalkuleerides veidi üle 2 mln liitri, mis elaniku kohta teeb ca 1,6 liitrit (toote kangusega).

Õlu

Siseturu suurimad müügiimahud on õllel, 2012. aastal tõusis bilansimeetodil leitud siseturumüük 130 mln liitri. Aasta varasema võrreldes jätkas õlle siseturumüük kasvu sarnases tempos, suurenedes paari protsendi võrra. Kiires tempos kasvas aga turistide poolt kaasa ostetud õlle kogus (ca 22%), ulatudes 25,5 mln liitri, ning ka turistide tarbimine liigub pigem kasvutrendis. Turistide ostud ja tarbimine moodustasid õlle 2012. aasta siseturumüügist kokku veidi enam kui viiendiku.

Kokkuvõttes tähendab see, et vaatamata kergele kasvule siseturumüügis langes kohalik õlle **tarbimine** 2%. Ühe elaniku kohta tarbiti Eestis 2012. aastal 77,3 liitrit õlut (tootel märgitud kangusega) (tabel 15).

Lahjad alkoholised joogid

Lahjade alkoholsete jookide siseturumüük ulatus 2012. aastal 44,6 mln liitrini. Müük kasvas 2012. aastal jätkuvalt üsna märgatavalt (kümnedikku võrra), kuigi aasta varasemale (ligi viiendikuni ulatunud) tõusule jäi kasv alla. Turistide kaasaostud suurenesid siseturumüügist veelgi kiiremas tempos ning lahjade alkoholsete jookide müügist moodustasid turistide kaasaostud ja tarbimine märkimisväärse osa, ca 43%.

2012. aasta kohalik **tarbimine** jäi aasta varasemale pisut alla (siis oli aset leidnud selge kasv). Ühe elaniku kohta tarbiti 2012. aastal Eestis 18,3 liitrit lahjasid alkoholseid jooke.

Veinid

Viinamarjaveinide ja vermuti **müük** on Eestis tõusuteel kolmandat aastat järjest ja kuigi kasvutempo on tasapisi langenud, kasvas müük 2012. aastal enam kui 6% ning jõudis ligi 18 mln liitrini. Ka selles tooterühmas liikus enam kui kolmandik müügist piiri taha.

Arvestades siseturumüügist maha turistide poolt kohapeal tarbitud ning kaasa ostetud kogused, kujuneb Eesti elanike aastaseks **tarbimismahuks** 12,7 mln liitrit ehk 9,8 liitrit elaniku kohta. Võrreldes aastatagusega kasvas veinide kohalik tarbimine ca 4%.

Tarbimine absoluutalkoholis

Absoluutalkoholi arvestatult müüdi Eestis 2012. aastal ca 14 liitrit legaalselt alkoholi ühe elaniku kohta. Arvestades maha turistide kaasaostud ning kohapeal tarbitud hinnangulised kogused, müüdi Eestis legaalselt alkoholi ca 9,5 liitrit (absoluutalkoholis) ühe elaniku kohta. Illegaalse tarbimise mahtu võib nii tootjate hinnangutele tuginedes kui ka Maksu- ja Tolliameti poolt hinnatud saamata jäänud aktsiisi kaudu tuletades hinnata ca 0,6-0,7 liitrile absoluutalkoholile elaniku kohta. Kokkuvõtvalt kujuneb **absoluutalkoholi tarbimismahuks ühe elaniku kohta 10,2 liitrit**, mis on ca 0,3 liitrit ehk ligi 3% vähem kui aasta tagasi.

Kuigi kange alkoholi tarbimine on aasta varasemaga võrreldes langenud, annab suurima osa (veidi enam kui 40% tarbitud absoluutalkoholist) kange alkoholi tarbimine. Peamiseks tarbitavaks lahjaks alkoholiks on õlu, mille puhul on sagedaste tarbijate osakaal ning ühel tarbimiskorral tarbitavad kogused suuremad kui teiste lahjade alkoholsete jookide puhul. Õlle tarbimine annab alkoholi kogutarbimisest samuti ligi 40%. Muude lahjade alkoholsete jookide (siider, alkoholikokteilid jms) ning veinide tarbimine annavad absoluutalkoholi kogutarbimisest kumbki umbes kümnedikku.

Alkoholsete jookide tarbimine võrreldes naaberriikidega

Et 2012. aastal langes alkoholitarbimine nii Eestis kui Soomes, ületab tarbimine Eestis ühe elaniku kohta (absoluutalkoholis) jätkuvalt Soome tarbimist. Leedu keskmist alkoholitarbimist hinnatakse Eestist kõrgemaks, Rootsi tarbimist oluliselt madalamaks (tabelid 17–18).

Eesti alkoholitarbimist OECD värskeimate (2010. aasta) andmetega võrreldes on näha, et Eesti tarbimine püsib Euroopa Liidu keskmisest pisut kõrgemal tasemel (võrdlemisel on silmas peetud, et OECD võrdleb alkoholitarbimist 15-aastaste ja vanemate elanike kohta) (tabel 19).

	2009	2010	2011	2012	kahe viimase perioodi muutus	
	Kogus, mln liitrit (tootel märgitud kangusega)				± mln l	± %
kanged alkohoolsed joogid	20,8	17,2	19,9	18,6	-1,4	-6,8
õlu	115,3	125,2	127,4	130,0	2,7	2,1
lahjad alkohoolsed joogid	34,5	34,1	42,5	44,6	2,1	4,9
viinamarjavein ja vermut	13,1	15,3	16,9	17,9	1,1	6,3
	Kogus, liitrit elaniku kohta (tootel märgitud kangusega)				± l el. kohta	± %
kanged alkohoolsed joogid	15,7	13,0	15,1	14,3	-0,8	-5,6
õlu	87,1	94,7	96,5	99,8	3,3	3,4
lahjad alkohoolsed joogid	26,0	25,8	32,2	34,2	2,0	6,3
viinamarjavein ja vermut	9,9	11,5	12,8	13,8	1,0	7,8
	Kogus, mln liitrit (100% alkoholis)				± mln l	± %
legaalne müük		16,7	18,5	18,3	-0,2	-1,0
	Kogus, liitrit elaniku kohta (100% alkoholis)				± l el. kohta	± %
legaalne müük		12,6	14,0	14,1	0,0	0,3
rahvaarv**	1323792	1322150	1319491	1302273		

Allikas: SA, TNS Emor, TNS Emori arvutused

* Arvutatud bilansimeetodil (müük=tootmine+import-eksport)

**vastava ja järgneva aasta 01.01 keskmine rahvaarv (2012. a rahvaloenduse andmetega korrigeeritud)

Turistide ostud ja tarbimine 2010.-2012. aastal (tootjate ja edasimüüjate hinnangud)
kogus mln liitrit (TOOTEL MÄRGITUD KANGUSEGA)

Tabel 13

		2010	2011	2012	kahe viimase perioodi muutus	
					± mln l	± %
		Kogus, mln liitrit				
kanged alkohoolsed joogid	ostud	5,4	6,1	6,9	0,8	13,6
	tarbimine	0,4	0,4	0,4	0,0	0,5
	KOKKU	5,7	6,4	7,2	0,8	12,8
õlu	ostud	17,4	20,8	25,5	4,7	22,4
	tarbimine	3,3	3,8	3,8	0,1	1,9
	KOKKU	19,5	23,2	27,9	4,7	20,2
lahjad alkohoolsed joogid	ostud	13,3	15,9	18,5	2,6	16,1
	tarbimine	1,9	2,2	2,2	0,1	2,5
	KOKKU	14,0	16,8	19,3	2,6	15,3
viinamarjavein ja vermut	ostud	3,6	4,0	4,6	0,5	13,4
	tarbimine	0,5	0,6	0,6	0,0	1,8
	KOKKU	3,9	4,4	4,9	0,5	12,4

Allikas: Tootjate ja müüjate andmed, TNS Emori arvutused

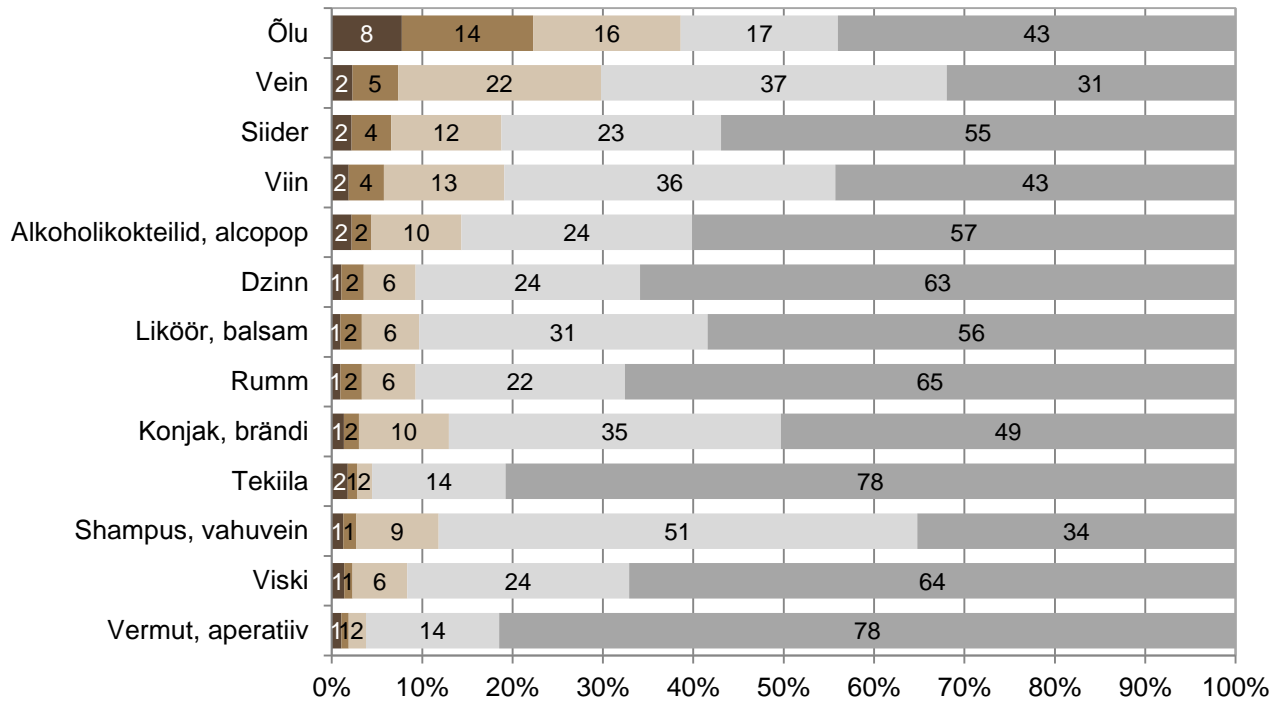
Turistide ostud ja tarbimine 2010.-2012. aastal
kogus, mln liitrit/liitrit elaniku kohta 100% ALKOHOLIS

Tabel 14

		2010	2011	2012	kahe viimase perioodi muutus	
					± mln l	± %
		Kogus, mln liitrit abs. alkoholis				
	turistide ostud	4,1	4,7	5,5	0,8	15,9
	turistide tarbimine	0,5	0,5	0,5	0,0	1,6
	KOKKU	4,6	5,3	6,0	0,8	14,5
		Kogus, liitrit elaniku kohta abs. alkoholis			± l el. kohta	± %
	turistide ostud	3,1	3,6	4,2	0,6	17,4
	turistide tarbimine	0,4	0,4	0,4	0,0	3,0
	KOKKU	3,5	4,0	4,6	0,6	16,0

Allikas: Tootjate ja müüjate andmed, TNS Emori arvutused

■ 4-6 korda nädalas või sagedamini ■ 1-3 korda nädalas ■ 1-3 korda kuus ■ harvem kui kord kuus ■ ei tarbi üldse



Allikas: TNSAtlas™ □

Alkoholsete jookide tarbimine Eestis 2010.-2012. aastal*
kogus, mln liitrit/liitrit elaniku kohta (TOOTEL MÄRGITUD KANGUSEGA)

Tabel 15

	2010	2011	2012	kahe viimase perioodi muutus	
	Kogus, mln liitrit			± mln l	± %
kanged alkohoolsed joogid	13,7	15,1	13,9	-1,2	-7,7
õlu	104,5	102,7	100,6	-2,1	-2,0
lahjad alkohoolsed joogid	18,9	24,4	23,8	-0,5	-2,2
viinamarjavein ja vermut	11,1	12,2	12,7	0,5	4,2
	Kogus, liitrit elaniku kohta			± l el. kohta	± %
kanged alkohoolsed joogid	10,4	11,4	10,7	-0,7	-6,5
õlu	79,0	77,9	77,3	-0,6	-0,7
lahjad alkohoolsed joogid	14,3	18,5	18,3	-0,2	-0,9
viinamarjavein ja vermut	8,4	9,3	9,8	0,5	5,6

Allikas: SA, TNS Emor, TNS Emori arvutused

*turistide ostud maha arvestatud ning illegaalse alkoholi tarbimine juurde arvestatud

Alkoholsete jookide tarbimine Eestis 2010.-2012. aastal*
kogus, mln liitrit/liitrit elaniku kohta (100% ALKOHOLIS)

Tabel 16

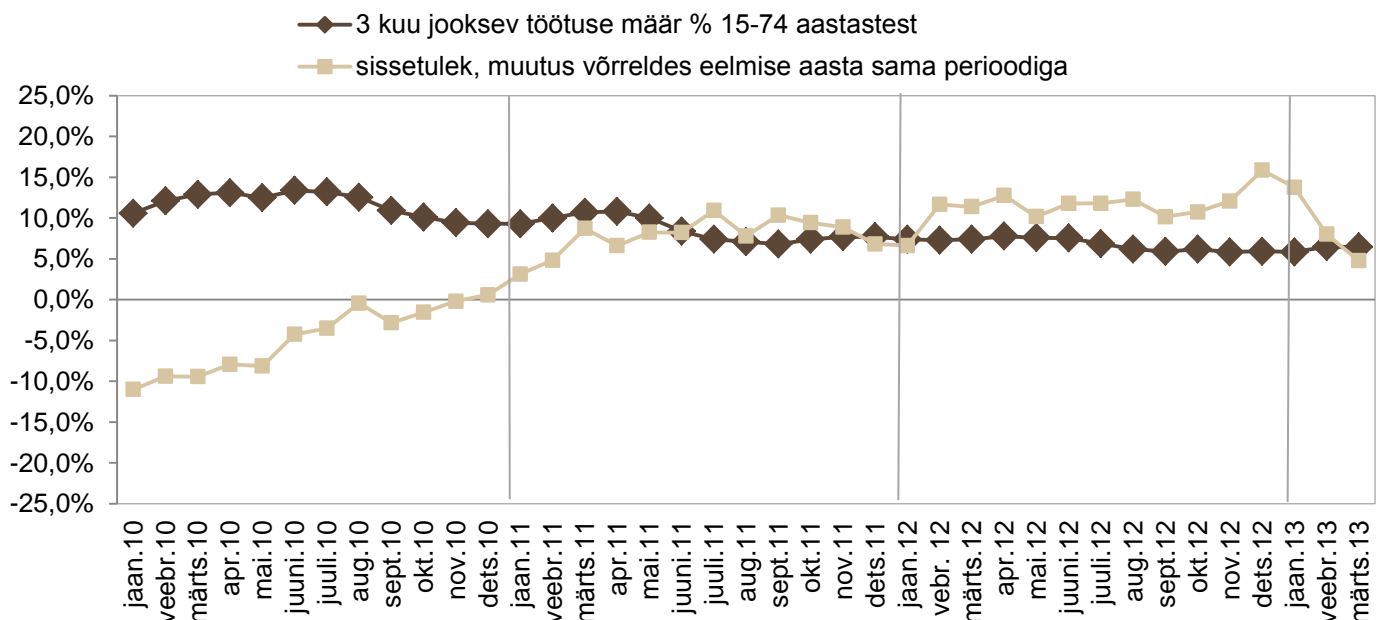
	2010	2011	2012	kahe viimase perioodi muutus	
	Kogus, mln liitrit			± mln l	± %
kanged alkohoolsed joogid	5,5	6,0	5,6	-0,5	-7,7
õlu	5,2	5,1	5,0	-0,1	-2,0
lahjad alkohoolsed joogid	0,9	1,2	1,2	0,0	-2,2
viinamarjavein ja vermut	1,3	1,5	1,5	0,1	4,2
KOKKU	13,0	13,9	13,3	-0,5	-3,8
	Kogus, liitrit elaniku kohta			± l el. kohta	± %
kanged alkohoolsed joogid	4,2	4,6	4,3	-0,3	-6,5
õlu	4,0	3,9	3,9	0,0	-0,7
lahjad alkohoolsed joogid	0,7	0,9	0,9	0,0	-0,9
viinamarjavein ja vermut	1,0	1,1	1,2	0,1	5,6
KOKKU	9,8	10,5	10,2	-0,3	-2,6

Allikas: SA, TNS Emor, TNS Emori arvutused

*turistide ostud maha arvestatud ning illegaalse alkoholi tarbimine juurde arvestatud

Tööpuuduse ja sissetulekute dünaamika Eestis 2010.-2012. aastal

Joonis 13



Allikas: TNS Emor, igakuised CAPI-buss uuringud

Alkohoolsete jookide tarbimine Soomes 2011.-2012. aastal
tootele märgitud kangusega

Tabel 17

Soome (nö kaardistatud tarbimine)	kogus, mln liitrit (tootele märgitud kangusega)		
	2011	2012	
kanged alkohoolsed joogid	29,1	28,0	
veinid	67,4	63,6	
õlu	448,7	422,7	
siider	47,3	41,9	
alkoholikokteilid (long drink)	50,2	47,5	
	kogus, liitrit elaniku kohta, 100% alkoholis		
	2010	2011	2012
ametlik tarbimine 100% alk.	8,1	8,2	7,7
mitteametlik tarbimine 100% alk. (piiriülesed ostud jm)	1,9	1,9	1,9
Soome alkohol KOKKU	10,0	10,1	9,6
	jookide osatähtsus kogutarbimises, 100% alkoholis		
kanged alkohoolsed joogid	24%	23%	23%
veinid	19%	19%	20%
õlu	46%	47%	46%
siider	5%	5%	5%
alkoholikokteilid (long drink)	6%	6%	6%

Allikas: Valvira

Alkohoolsete jookide tarbimine Eestis võrdlevalt lähinaabritega 2010.-2012. aastal
ÜHE ELANIKU KOHTA, 100% alkoholis

Tabel 18

	kogus, liitrit elaniku kohta, 100% alkoholis		
	2010	2011	2012
Eesti	9,8	10,5	10,2
Soome	10,0	10,1	9,6
Rootsi	7,9	7,9	
Leedu	11,5	13,1	13,2

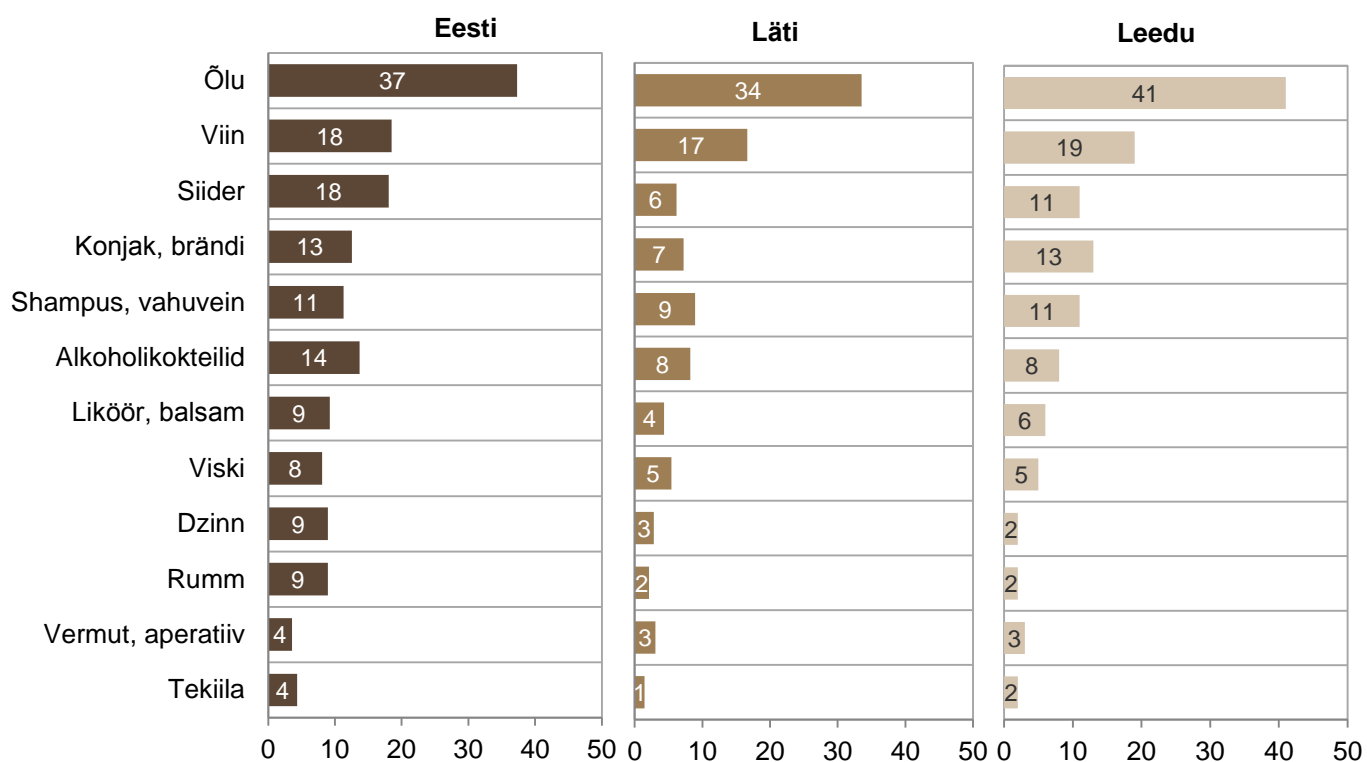
Allikas: Valvira, Tobaksfakta, NTAKD Statistika

Alkohoolsete jookide tarbimine EL-s ning valitud liikmesriikides 2010. aastal
ÜHE TÄISKASVANUD ELANIKU (so 15-aastased ja vanemad) KOHTA, 100% alkoholis

Tabel 19

Riik	2010
Euroopa Liit (keskmine)	10,7
UK	10,2
Iirimaa	11,9
Prantsusmaa	12
Poola	10,1
Sloveenia	10,3
Taani	10,3
Eesti	11,4
Leedu	12,6

Allikas: OECD



Allikas: TNS Atlas

The logo for TNS, consisting of a solid pink square with the letters "TNS" in white, bold, sans-serif font centered inside it.

TNS

Kanged alkohoolsed joogid

Kanged alkohoolsed joogid

Tootmine

Kange alkoholi toodang on Statistikaameti kiirstatistika andmeil tõusnud 17,4 mln liitrini (tootele märgitud kangusega), mis on ca 2,6% enam kui 2011. aastal. Kuigi viimasel paaril aastal on kange alkoholi tootmine liikunud tõusutrendis, jääb see endiselt buumiaja (2008.–2009. a) tootmismahutudele alla (tabel 20).

Olulisema kange alkoholi kategooria – viina – tootmine, mis aasta eest kasvas üsna märgatavalt, näitas 2012. a samuti kerget tõusutrendi. 2010. aasta märgatav tootmise langus oli tingitud nii aktsiisitõusust ajendatud ettetootmisest, tarbijate ostuvõime langusest kui ka hinnataseme tõusust põhjustatud nõudluse vähenemisest. 2011. a saime taas rääkida nõudluse kasvust, seda nii sisenõudluse kui ka turistide poolelt. 2012. aastal on tootmise kasv olnud suunatud ekspordiks, siseturumüük mõnevõrra langes (tabel 32).

Väliskaubandus

2012. a kasvas kangete alkohoolsete jookide ekspordikäive 137 mln euroni ning impordikäive ligi 151 mln euroni. Seejuures kasvas kange alkoholi eksport pisut enam kui veerandi võrra, impordi kasv jäi pisut tagasihoidlikumaks (16%). Ekspordi kiirem kasv vähendas veidi ka negatiivset väliskaubandussaldot. Kange alkoholi koguselise väljaveo kasv jäi rahaliselt väljendatud kasvumääradele veidi alla, koguline eksport kasvas ca 16% (tabel 22). Impordikogused aga veidi vähenesid (langus 3%), eespool nimetatud rahaline kasv tulenes märgatavalt tõusnud sisseveo hinnatasemest (tabel 22).

Suurima osakaaluga on kange alkoholi koguselises ekspordis viski (64%), mille ekspordimahud ning osakaal koguekspordis on viimastel aastatel pidevalt suurenenud. Valdavalt on siin tegemist re-ekspordiga. Kuigi viski kohalik tootmismahud on viimastel aastatel suurenenud, on see siiski tagasihoidlikul tasemel, moodustades kange alkoholi tootmisest vähem kui 5%. Teisel kohal on kangete alkohoolsete jookide koguekspordis viin (25%). Eksporditud viina kogus kasvas 2012. aastal üsna oluliselt, umbes veerandi võrra. Läänudaastase languse järel on taas suurenenud ka viina osatähtsus koguekspordis, ulatudes veerandini. Suurimat ekspordi kasvumäärade näitas 2012. aastal aga osatähtsuselt kolmandal kohal olev liköör (kasv 52%) (tabel 23).

Sarnaselt paarile eelnevale aastale on kangeid alkohoolseid jooke enam välja viidud Venemaa suunal. Samas on ekspordimahtude kasv kiirem olnud teiste naaberriikide – Läti, Soome ja Leedu suunal – ning Venemaa osatähtsus kange alkoholi ekspordis on taas pisut vähenenud, hõlmates siiski 60% koguekspordist (tabel 25).

Kangete alkoholsete jookide impordikogused vähenesid 2012. aastal eeskätt viina sisseveo vähenemise arvelt, väike langus on ka kogu segmendis pigem marginaalset rolli mängiva džinni sisseveos. Suurima osakaaluga kange alkoholi imporditaviks on tõusnud viski, mis moodustas kogu sisseveomahust 40%. Ka viinal on sisse veetud koguse langusele vaatamata kangete alkoholsete jookide impordis endiselt suur osakaal (38%). Jätakuvalt moodustab suure osa viina impordist kohaliku tootmise toorainena kasutatav kange viin. Protsentuaalselt kasvasid aasta varasemaga võrreldes enim konjaki-brändi ning rummi impordikogused (tabel 24).

Impordimaht langes peamiselt USA-st toodava kauba (tooraineks kasutatav kange viin) arvelt, kuigi sealt sisse veetud kange alkohol moodustab kogu kategooria impordist jätkuvalt ca 30%. Suurimaks päritoluriigiks on kange alkoholi sisseveol Suurbritannia, kust tuuakse sisse oluline osa imporditud viskist. Suurbritannia osatähtsus kange alkoholi päritolumaana on aastatagusega võrreldes kasvanud 42%-le (tabel 26).

Viina ekspordimaht oli 2012. a 1,65 mln liitrit, millest pool eksporditi Lähti ning võrdset kuuendiku ringis Soome ja Leetu. Eksporditud likööri kogusest liikus pisut enam kui kolmandik Venemaale. Oluliselt suurenes likööri väljavedu Soome, kuhu viidi samuti ligi kolmandik ekspordikogusest (joonis 15).

Viina sissevedu Eestisse toimus veidi vähem kui kolmveerandi ulatuses USA-st (tooraineks minev viin), viski peamiseks impordipartneriks on Suurbritannia (jätkuvalt tuuakse enam kui üheksa liitrit kümnest Eestisse sealt), konjakit-brändit on valdavalt imporditud Prantsusmaalt ning likööri puhul püsivad Eesti suuremate impordipartneritena Saksamaa ning Iirimaa (joonis 16).

Hinnad

Viimase nelja aasta jooksul on kange alkoholi hinnad näidanud tõusutrendi. Kui aasta keskmine hinnatõus oli mõnevõrra järsem 2009. ning 2010. aastal, siis kõrgema/keskmise hinnaklassi viina ning kange likööri puhul kasvas aasta keskmine hind kõige enam just 2012 aasta jooksul (joonis 17).

Kui võrrelda aga 2013. a veebruarikuiseid hindu aastatagusega, on suurim hinnaerinevus marjalikööri puhul (kasv 16%). Aasta varasemaga võrreldes veidi kõrgemal tasemel on ka kreemilikööri ning džinni hinnad (kasv vahemikus 4–7%). Keskmise hinnaklassi viina hind püsis veebruaris möödunud veebruariga võrreldes stabiilsena, kõrgema hinnaklassi viina hinnatase on aga viimastel kuudel langenud (tabel 27).

TNS Emori vaatlus viina jaehindadest Euroopa pealinnades näitab, et 0,7 l Absolut viina hinnatase oli nii detsembris 2012 kui ka veebruaris 2013 soodsaim Varssavis. Et Absolut viina hinnatase Tallinnas liikus viimaste hinnavaatluste kohaselt langevas trendis, osutus Tallinn märtsis samuti üheks õige soodsamaks ostukohaks. Siinsest oluliselt kallimana püsib Absolut viina hinnatase Põhjamaades (Helsingi, Stockholm, ka Kopenhaagen).

Kohalikku viina sai soodsamalt kui Tallinnas osta nii naaberriikide pealinnades Riias ja Vilniuses kui ka Varssavis, Prahast ja Berliinis. Kõrgeima hinnatasemega eristuvad ka kohaliku viina puhul eeskätt Põhjamaad (tabel 29).

Kangete alkoholsete jookide toodang 2009.-2012. aastal
kogus, mln liitrit

Tabel 20

	Kogus, mln liitrit				kahe viimase perioodi muutus	
	2009	2010	2011	2012*	tuh liitrit	± %
Viin ja teised piiritusjoogid	18,7	15,1	16,9	17,4	0,4	2,6
..piiritusjoogid, valmistatud destilleerimise teel viinamarjaveinist	0,2	0,3	0,3	...		
..viski, rumm, taffia	0,0	0,4	0,6	...		
..džinn ja genever	0,2	0,2	0,2	...		
..viin	14,3	10,9	12,3	...		
..liköörid ja muud kanged alkohoolsed joogid	4,0	3,3	3,5	...		

Allikas: SA

*kiirstatistika andmed

Kangete alkoholsete jookide rahaline põhieksport- ja import ning ekspordi ja impordihinnad 2009.-2012. aastal
käive mln €, hind €/l, käibemaksuta

Tabel 21

	Käive mln €				Hind €/l				kahe viimase perioodi käibe muutus	
	2009	2010	2011	2012	2009	2010	2011	2012	± mln €	± %
eksport	60,44	80,78	108,97	137,05	13,44	15,66	16,64	18,00	28,1	25,8
import	68,30	97,79	129,82	150,63	7,52	11,69	11,15	13,34	20,8	16,0

Allikas: SA

Kangete alkoholsete jookide toodang, koguseline põhieksport ja import 2009.-2012. aastal
kogus, tuh liitrit 100%-lise alkoholina

Tabel 22

	Kogus, tuh liitrit				kahe viimase perioodi muutus	
	2009	2010	2011	2012	tuh liitrit	± %
toodang*	7464	6028	6768	6944	176	2,6
eksport	4498	5158	6550	7614	1064	16,2
import	9087	8365	11644	11295	-349	-3,0

Allikas: SA, TNS Emori ümberarvutused

* hinnanguline absoluutalkoholis, ümberarvutustel keskmiseks kanguseks võetud 40%;

Statistikaamet esitas andmed 10 000 l täpsusega

**Kangete alkoholsete jookide koguseline põhieksport ning struktuur
2009.-2012. aastal**

Tabel 23

kogus, tuh liitrit 100%-lise alkoholina; osakaal, %

	Kogus, tuh liitrit				Jookide osakaal koguekspordis, %				kahe viimase perioodi muutus	
	2009	2010	2011	2012	2009	2010	2011	2012	tuh liitrit	± %
KOKKU	4498	5158	6550	7614	100	100	100	100	1064	16,2
s.h. konjak-brändi	180	235	215	262	4	5	3	4	47	21,8
viski	2035	2667	3957	4216	45	52	60	64	259	6,5
rumm	103	199	325	417	2	4	5	6	92	28,2
džinn	99	162	131	151	2	3	2	2	20	15,0
viin	1529	1257	1316	1650	34	24	20	25	334	25,4
liköör	553	638	605	919	12	12	9	14	313	51,8

Allikas: SA

**Kangete alkoholsete jookide koguseline põhiimport ning struktuur
2009.-2012. aastal**

Tabel 24

kogus, tuh liitrit 100%-lise alkoholina; osakaal, %

	Kogus, tuh liitrit				Jookide osakaal koguimportis, %				kahe viimase perioodi muutus	
	2009	2010	2011	2012	2009	2010	2011	2012	tuh liitrit	± %
KOKKU	9087	8365	11644	11295	100	100	100	100	-349	-3,0
s.h. konjak-brändi	502	643	706	801	6	8	6	7	95	13,4
viski	2133	3129	4373	4619	23	37	38	40	246	5,6
rumm	361	405	557	630	4	5	5	5	74	13,2
džinn	169	196	242	225	2	2	2	2	-17	-7,0
viin	5500	3463	5183	4435	61	41	45	38	-748	-14,4
liköör	422	529	583	585	5	6	5	5	1	0,2

Allikas: SA

Kangete alkoholsete jookide koguseline põhieksport riigiti 2011.-2012. aastal
kogus, tuh liitrit 100%-lise alkoholina; osakaal, %

Tabel 25

	tuh liitrit (100%-lise alkoholina)		Muutus		Osakaal, %		riikide osakaalu muutus
	2011	2012	2012 / 2011		2011	2012	± protsendi- punkti
			± liitrit	± %			
KOKKU	6550	7614	1064	16,2	100	100	
Venemaa	4241	4574	333	7,9	65	60	-5
Läti	904	1205	301	33,3	14	16	2
Soome	459	635	176	38,3	7	8	1
Leedu	262	437	175	66,7	4	6	2
Kasahstan	68	228	160	235,1	1	3	2
Ukraina	303	152	-151	-49,8	5	2	-3
Teised	314	384	70	22,4	5	5	0

Allikas: SA

Kangete alkoholsete jookide koguseline põhiimport riigiti 2011.-2012. aastal
kogus, tuh liitrit 100%-lise alkoholina; osakaal, %

Tabel 26

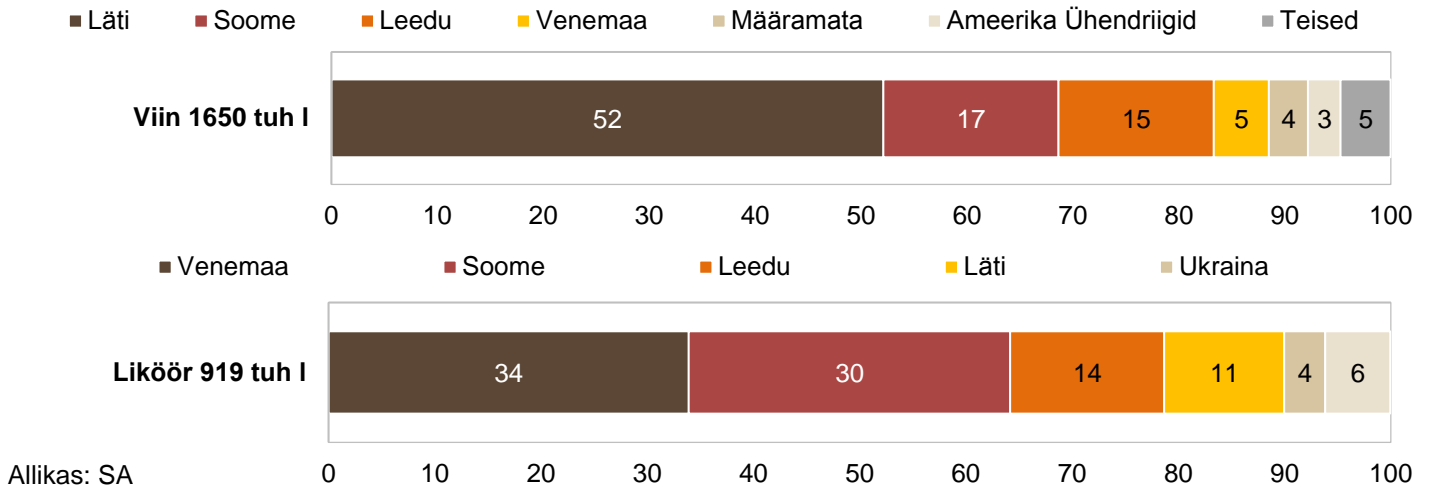
	tuh liitrit (100%-lise alkoholina)		Muutus		Osakaal, %		riikide osakaalu muutus
	2011	2012	2012 / 2011		2011	2012	± protsendi- punkti
			± liitrit	± %			
KOKKU	11644	11295	-349	-3,0	100	100	
Suurbritannia	4343	4702	360	8,3	37	42	4
Ameerika Ühendriigid	4011	3421	-590	-14,7	34	30	-4
Prantsusmaa	631	670	38	6,1	5	6	1
Ukraina	378	343	-34	-9,1	3	3	0
Soome	298	331	33	11,0	3	3	0
Iirimaa	397	272	-125	-31,6	3	2	-1
Holland	158	226	68	43,2	1	2	1
Valgevene	230	213	-17	-7,3	2	2	0
Venemaa	192	201	10	5,1	2	2	0
Saksamaa	190	201	11	5,8	2	2	0
Teised	816	714	-102	-12,5	7	6	-1

Allikas: SA

Viina ja likööri põhieksporti struktuur riigiti 2012. aastal

Joonis 15

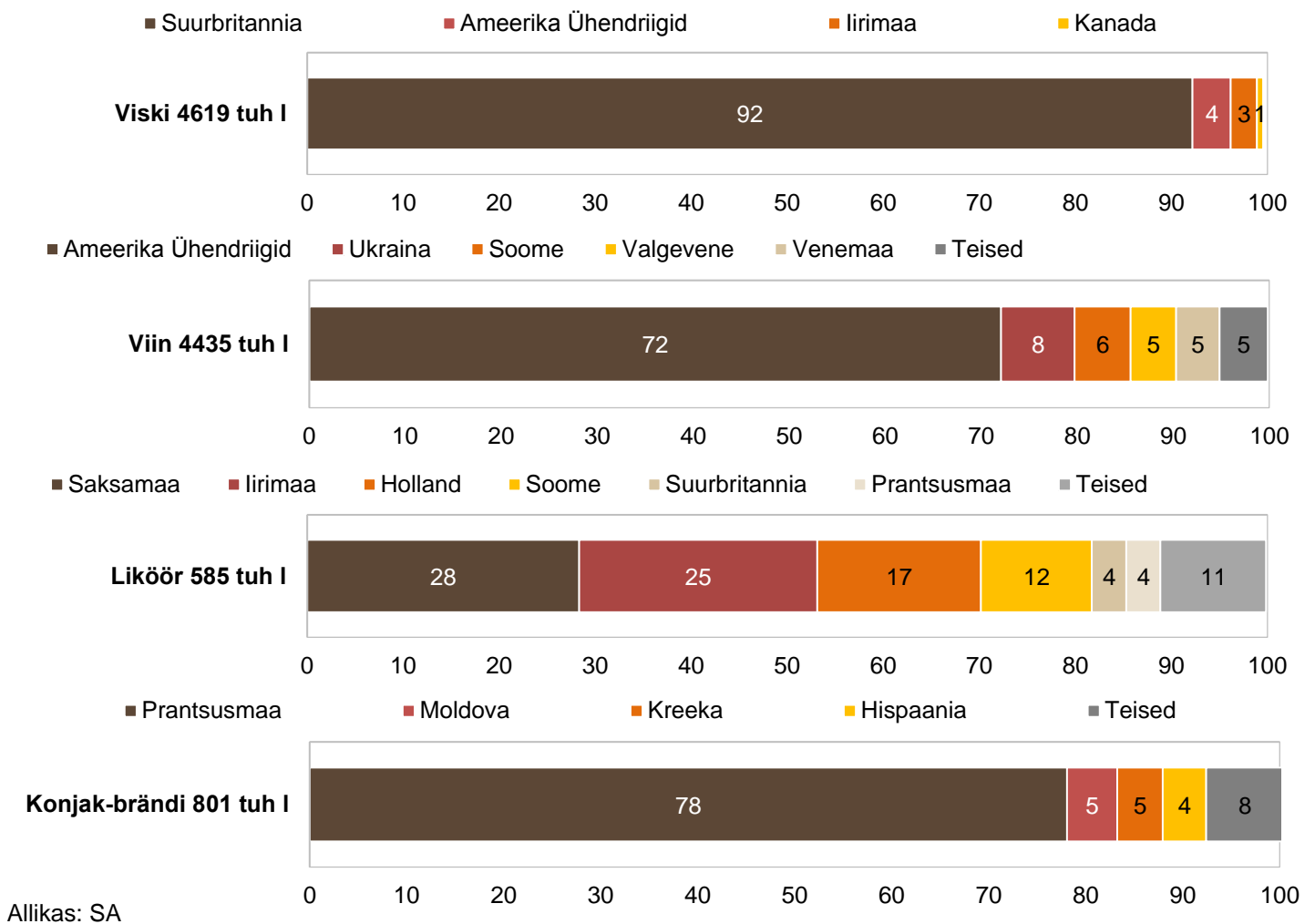
% ekspordikogusest, 100%-lise alkoholina



Kangete alkoholsete jookide põhiimpordi struktuur riigiti 2012. aastal

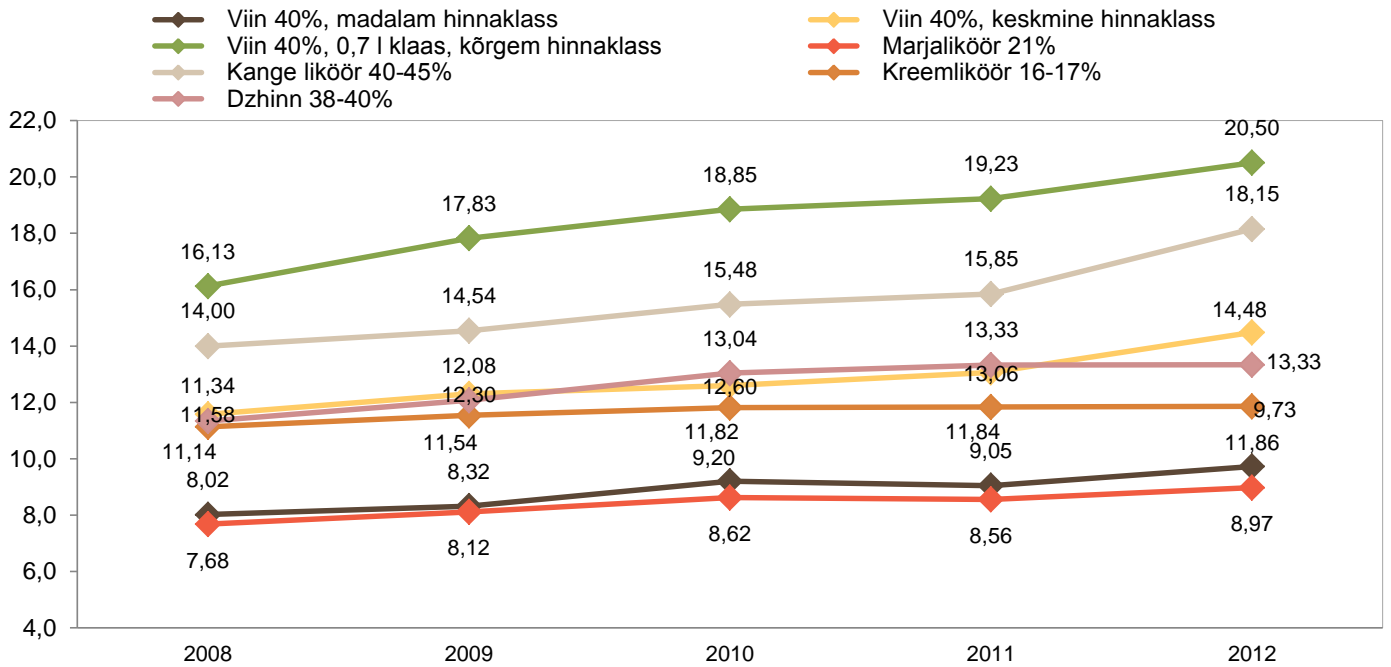
Joonis 16

% impordikogusest, 100%-lise alkoholina



Kangete alkoholsete jookide aasta keskmised jaehinnad kauplustes 2008.-2012. aastal**
 €/liiter, koos käibemaksuga (ilma pandipakendita)

Joonis 17



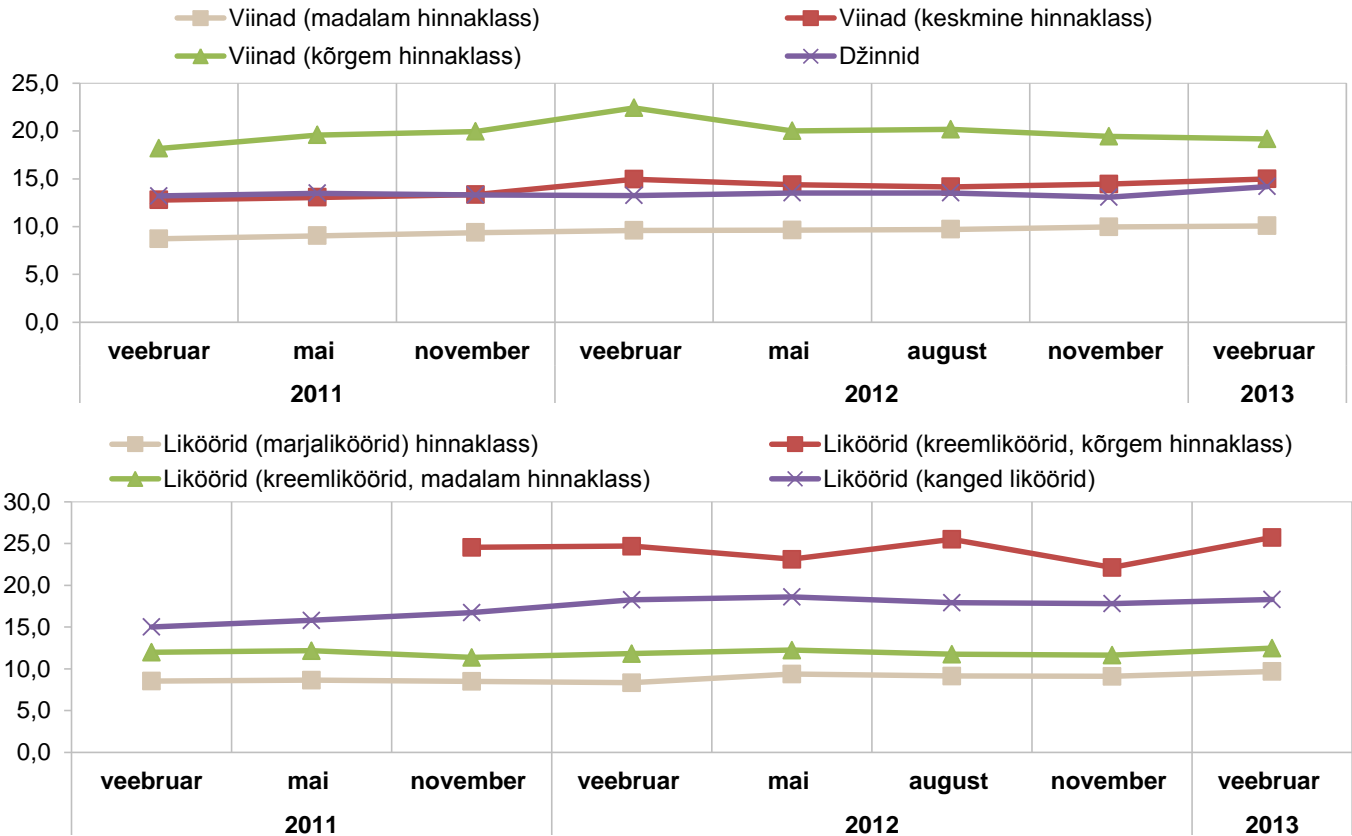
Allikas: EKI (2008-2010, mai 2011, veeb. 2011), TNS Emor (nov. 2011, 2012)

Kangete alkoholsete jookide keskmised jaehinnad kauplustes 2012. aastal**
 €/liiter, koos käibemaksuga (ilma pandipakendita)

Tabel 27

	veeb. 2012	mai 2012	august 2012	nov. 2012	veeb. 2013	Muutus	Muutus
						veeb. 2013 / veeb. 2012	veeb. 2013 / nov. 2012
Viin 40%, madalam hinnaklass	9,60	9,63	9,71	9,95	10,07	4,9%	1,2%
Viin 40%, keskmine hinnaklass	14,96	14,39	14,15	14,43	15,00	0,2%	3,9%
Viin 40%, kõrgem hinnaklass	22,41	20,00	20,16	19,43	19,16	-14,5%	-1,4%
Marjaliköör 21%	8,32	9,36	9,13	9,09	9,68	16,3%	6,4%
Kange liköör 40-45%	18,26	18,61	17,92	17,80	18,30	0,2%	2,8%
Kreemliköör 16-17%, madalam hinnaklass	11,81	12,24	11,75	11,64	12,47	5,6%	7,1%
Kreemliköör, 16-17%, kõrgem hinnaklass	24,69	23,12	25,51	22,11	25,73	4,2%	16,4%
Dzhinn 38-40%	13,25	13,51	13,51	13,06	14,18	7,0%	8,6%

Allikas: TNS Emor



Viin 40%, madalam hinnaklass	Liviko Laua Viin, Altia Eesti Standard Vodka, Liviko Rahva Viin, Liviko Valge Viin
Viin 40%, keskmine hinnaklass	Liviko Viru Valge, Altia Saaremaa Vodka
Viin 40%, kõrgem hinnaklass	Liviko Viru Valge Special Anniversary, Absolut Vodka, Nemiroff, Russki Razmer
Marjaliköör 21%	Liviko Liköör Metsmaasika, Liviko Liköör Kirsi
Kange liköör 40-45%	Liviko Vana Tallinn (40%, 45%) alk., Altia Piritä Ürdiliköör, Jägermeister
Kreemliköör 16-17%, mad. hinnaklass	Liviko Vana Tallinna kreemliköör, Remedia Kiu Torn kooreliköör
Dzhinn 38-40%	Remedia Saare Gin, Liviko Liviko Gin

Viina jaehinnad Euroopa pealinnades 2012. aastal

Tabel 28

	Kohalik viin 40%, 0,5 l				Märts 2013	Muutus ± %	
	Märts 2012	Juuni 2012	Sept. 2012	Dets. 2012		Märts 2013 / Märts 2012	Märts 2013 / Dets. 2012
Tallinn	6,99	6,99	6,99	6,99	7,59	8,6%	8,6%
Riia	5,96	5,96	5,01	5,90	5,86	-1,7%	-0,8%
Vilnius	5,07	5,07	5,07	4,92	5,06	-0,1%	2,9%
Helsinki	15,57	15,57	15,57	15,57	15,93	2,3%	2,3%
Stockholm	15,20	16,73	17,35	16,89	17,73	16,7%	5,0%
Varssavi	5,29	5,42	5,66	5,66	5,53	4,4%	-2,4%
Praha	6,05	4,66	6,23	6,15	6,04	-0,2%	-1,7%
Amsterdam	8,49	8,49	9,19	9,37	7,39	-13,0%	-21,1%
Berliin	6,42	4,99	4,99	6,99	4,99	-22,3%	-28,6%
Kopenhaagen	10,47	12,49	12,45	12,44	12,45	18,9%	0,1%
London	13,22	10,50	14,15	13,16	16,36	23,8%	24,3%

Allikas: TNS Emor
 Umberarvutused erinevatelt pakendi suuruselt
 Soodushind

€

	Absolut vodka 40%, 0,7 l					Muutus ± %	Muutus ± %
	Märts 2012	Juuni 2012	Sept. 2012	Dets. 2012	Märts 2013	Märts 2013 / Märts 2012	Märts 2013 / Dets. 2012
Tallinn	16,55	11,99	16,55	13,90	12,99	-21,5%	-6,5%
Riia	17,21	11,32	17,08	17,08	16,94	-1,6%	-0,8%
Vilnius	13,90	10,71	11,00	13,90	13,90	0,0%	0,0%
Helsinki	21,80	21,80	21,80	21,80	21,80	0,0%	0,0%
Stockholm	26,91	27,04	28,05	27,30	28,67	6,5%	5,0%
Varssavi	10,35	9,27	9,11	9,54	9,37	-9,4%	-1,7%
Praha	14,99	10,92	14,84	14,63	15,15	1,1%	3,6%
Amsterdam	15,99	15,69	15,99	16,31	16,31	2,0%	0,0%
Berliin	13,49	13,49	13,49	13,49	13,49	0,0%	0,0%
Kopenhaagen	16,13	16,14	18,64	18,62	18,64	15,6%	0,1%
London	18,04	22,48	18,80	18,45	16,94	-6,1%	-8,2%

Allikas: TNS Emor

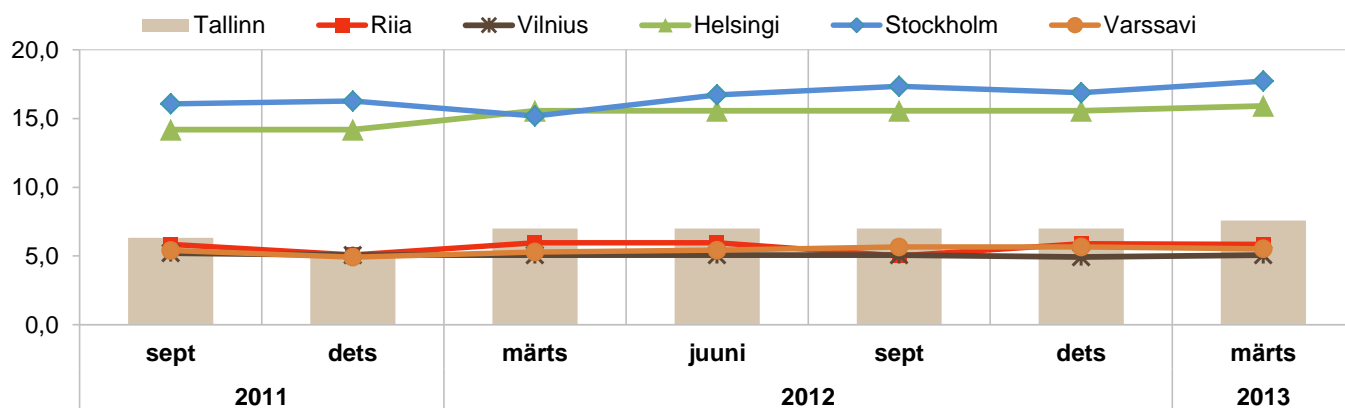
Soodushind



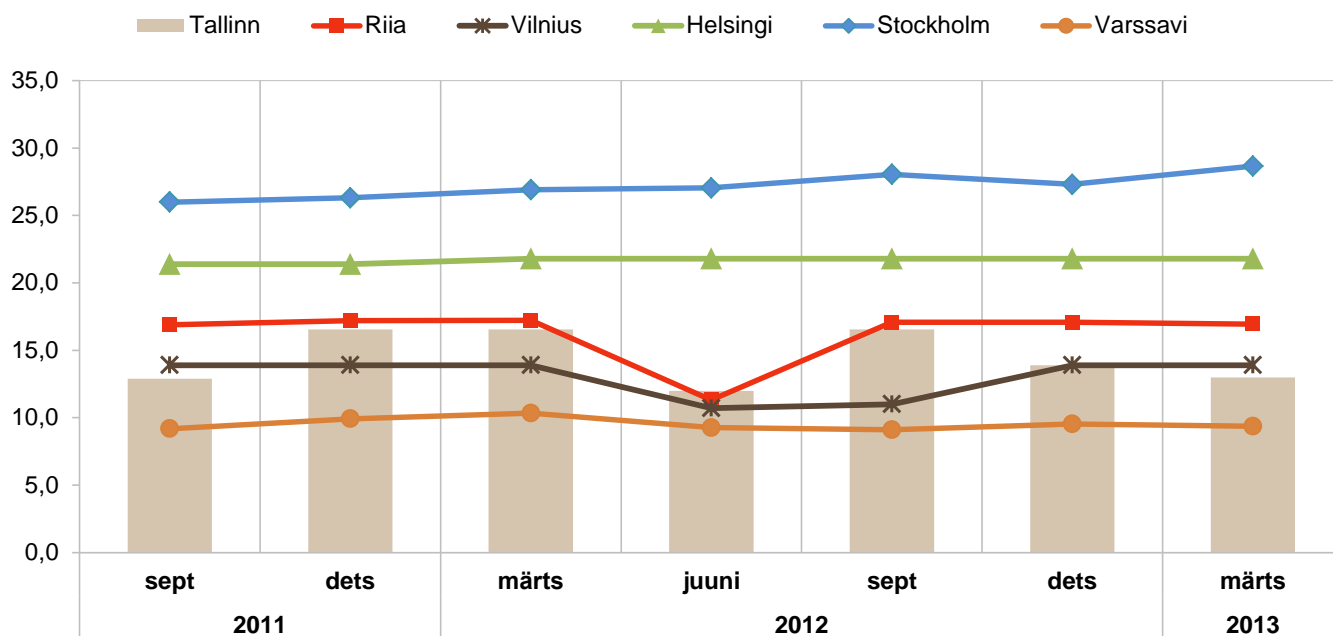
Kohaliku viina jaehinnad lähiriikide pealinnades 2011.-2012. aastal

Joonis 19

(0,5 l, €)



Allikas: TNS Emor



Allikas: TNS Emor

Kange alkoholi aktsiis Eestis, €

Tabel 30

Alkohol	2011		alates 02.2012	
	ainult aktsiis	aktsiis koos aktsiisilt makstava käibemaksuga	ainult aktsiis	aktsiis koos aktsiisilt makstava käibemaksuga
Viin 40%, 0,5 l pudel	2,84	3,41	2,98	3,58
Liköör 21%, 0,5 l pudel	1,49	1,79	1,56	1,88

Allikas: Maksu- ja Tolliamet, TNS Emori arvutused

Kangete alkoholsete jookide müük siseturul*
Tabel 31
2009.-2012. aastal

kogus, mln liitrit tootele märgitud alkoholisisaldusega

Müük ja tarbimine kokku	Kogus, mln liitrit				kahe viimase perioodi muutus	
	2009	2010	2011	2012	tuh liitrit	± %
toodang	18,7	15,1	16,9	17,4	0,4	2,6
eksport	11,2	12,9	16,4	19,0	2,7	16,2
import	22,7	20,9	29,1	28,2	-0,9	-3,0
import**	13,4	15,0	19,4	20,2	0,9	4,4
müük siseturul	20,8	17,2	19,9	18,6	-1,4	-6,8
Müük ja tarbimine elaniku kohta	Kogus, liitrit				± l el. kohta	± %
müük siseturul	15,7	13,0	15,1	14,3	-0,8	-5,6
isevarustatuse tase, %	89,8	87,6	84,9	93,5		10,1
elanike arv, mln inimest	1,32	1,32	1,32	1,30		-1,3

Allikas: SA, TNS Emori arvutused

*arvutatud bilansimeetodil

**ilma tooraineks kasutatud importviinata

Viina müük siseturul*
Tabel 32
2009.-2012. aastal

kogus, mln liitrit tootele märgitud alkoholisisaldusega

Müük ja tarbimine kokku	Kogus, mln liitrit				kahe viimase perioodi muutus	
	2009	2010	2011	2012	tuh liitrit	± %
toodang***	14,3	10,9	12,3	12,7	0,3	2,7
eksport	3,8	3,1	3,3	4,1	0,8	25,4
import	13,7	8,7	13,0	11,1	-1,9	-14,4
import**	4,4	2,8	3,2	3,1	-0,1	-4,4
müük siseturul	14,9	10,6	12,3	11,6	-0,6	-5,3
Müük ja tarbimine elaniku kohta	Kogus, liitrit				± l el. kohta	± %
müük siseturul	11,2	8,0	9,3	8,9	-0,4	-4,0
isevarustatuse tase, %	96,1	103,5	100,4	108,8		8,4
elanike arv, mln inimest	1,32	1,32	1,32	1,30		-1,3

Allikas: SA, TNS Emori arvutused

*arvutatud bilansimeetodil

**ilma tooraineks kasutatud importviinata

***2012 ligikaudne arvutus (viina osakaaluks kange alkoholi tootmises on arvestatud 73%)

TNS

Etüülalkohol

Etüülalkohol

Tootmine

Et lühiajastatistikas etüülalkoholi tootmine ei kajastu, puuduvad 2012. aasta tootmise kohta täpsed andmed. Rakvere piiritusetehase tootmismahud aasta varasemaga võrreldes esialgsetel andmetel langesid, üsna olulise osa 2012. aasta toodangust moodustas mahepiiritus.

Väliskaubandus

2012. aastal eksporditi etüülalkoholi 240 000 liitrit, eksport jagunes enam-vähem võrdselt Läti ja Soome vahel. Aasta varasemaga võrreldes moodustasid aga ekspordimahud toonasest vaid pisut enam kui kolmandiku. Kasvanud ekspordihinna tõttu vähenes ekspordikäive mõnevõrra vähem (tabelid 33, 35).

Tooterühma koguseline import seevastu kasvas ligi kolmandiku võrra (3,1 mln liitrit aastataguse 2,3 asemel). Et etüülalkoholi impordihind püsis stabiilsena, siis samal määral kasvas ka impordikäive (tabelid 34, 36).

Toote impordimahud Soomest on aasta varasemaga võrreldes vähenenud ning oluliseks impordipartneriks on Soome kõrvale tõusnud Läti (osakaalud koguimpordis vastavalt 43% ja 41%). Varem olulist rolli mänginud import Slovakiast 2012. aastal aga lõppes (tabel 38).

Etüülalkoholi rahaline põhieksport ning ekspordihinnad 2009.-2012. aastal
käive mln €, hind €/l, käibemaksuta

Tabel 33

	Käive mln €				Hind €/l				kahe viimase perioodi käibe muutus	
	2009	2010	2011	2012	2009	2010	2011	2012	± mln €	± %
etüülalkohol kangusega üle 80%	...	0,01	0,67	0,34	...	1,08	0,99	1,40	-0,3	-49,3

Allikas: SA

Etüülalkoholi rahaline põhiimport ning impordihinnad 2009.-2012. aastal
käive mln €, hind €/l, käibemaksuta

Tabel 34

	Käive mln €				Hind €/l				kahe viimase perioodi käibe muutus	
	2009	2010	2011	2012	2009	2010	2011	2012	± mln €	± %
etüülalkohol kangusega üle 80%	2,81	2,16	1,96	2,60	0,61	0,69	0,85	0,84	0,64	32,9

Allikas: SA

Etüülalkoholi koguseline põhieksport 2009.-2012. aastal
kogus, tuh liitrit

Tabel 35

	Kogus, tuh liitrit				kahe viimase perioodi muutus	
	2009	2010	2011	2012	tuh liitrit	± %
etüülalkohol kangusega üle 80%	...	9	680	244	-436,2	-64,1

Allikas: SA

Etüülalkoholi koguseline põhiimport 2009.-2012. aastal
kogus, tuh liitrit

Tabel 36

	Kogus, tuh liitrit				kahe viimase perioodi muutus	
	2009	2010	2011	2012	tuh liitrit	± %
etüülalkohol kangusega üle 80%	4645	3149	2314	3092	778,3	33,6

Allikas: SA

Etüülalkoholi koguseline põhieksport riigiti 2011.-2012. aastal
kogus, tuh liitrit; osakaal, %

Tabel 37

	tuh liitrit		Muutus		Osakaal, %		riikide ± protsendi- punkti
	2011	2012	2012 / 2011		2011	2011	
			± liitrit	± %			
KOKKU	680	244	-436		100	100	
Läti	364	129	-235	-65	53	53	-0,6
Soome	317	115	-201	-64	47	47	0,6

Allikas: SA

Etüülalkoholi koguseline põhiimport riigiti 2011.-2012. aastal
kogus, tuh liitrit; osakaal, %

Tabel 38

	tuh liitrit		Muutus		Osakaal, %		riikide osakaalu muutus ± protsendi- punkti
	2011	2012	2012 / 2011		2011	2012	
			± liitrit	± %			
KOKKU	2314	3092	778	34	100	100	
Soome	1670	1326	-344	-21	72	43	-29
Läti	61	1261	1200	1968	3	41	38
Saksamaa	0	195	195	57234	0	6	6
Leedu	117	148	31	26	5	5	0
Valgevene	0	133	133		0	4	4
Teised	466	29	-437	-94	20	1	-19

Allikas: SA

TNS

Ölü

Õlu

Tootmine

Õlle tootmine on Statistikaameti andmete põhjal kasvanud üsna ühtlases tempos juba kolmandat aastat järjest. 2012. aastal toodeti 143,4 mln liitrit õlut, mis on 5,4% enam kui aasta varem. Õlletoodangu maht ületas seega ka nn tippaegade (2006.–2007. aasta) taset (tabel 40) ning vaatamata veidi kasvanud siseturumüügile (kasv 2%) ületas õlle kohalik tootmismahd siseturuvajaduse ja isevarustatuse tase on viimastel aastatel kasvanud (tabel 46).

Väliskaubandus

Õlle ekspordi- ning impordikogused kasvasid hüppeliselt 2010. aastal, edaspidi on kasv olnud mõõdukam ning eksport on kasvanud impordist kiiremas tempos. Õlle väliskaubanduse puhul on suures osas tegemist suuremate õlletootjate (kontsernide) regionaalse spetsialiseerumisega, st teatud toodete tootmine (eri pakendiliinid jms) toimub suurema regiooni jaoks ühes riigis. Valdavalt puudutab Eesti väliskaubandust kirjeldatud spetsialiseerumine Baltikumi-siseselt. Suurimateks õlleimportijateks-eksportijateks on seega Eesti suurimad õlletootjad Saku Õlletehas ning A. Le Coq.

2012. a kasvas õlle koguseline eksport võrreldes 2011. a 15,3%, tõustes enam kui 55 mln liitrini. Ekspordikäive kasvas koguselisest ekspordist enam, suurenedes umbes kolmandiku võrra, käibe kasvu mõjutas üsna märgatav hinnataseme tõus (tabelid 39, 40). Õlle ekspordi peamise sihtriigina püsib Soome, kuigi koguseliselt veeti Soome õlut vähem kui aasta tagasi (ca 18 mln l, mis moodustas koguekspordist kolmandiku). Oluliseks ekspordipartneriks tõusis kontsernisisese spetsialiseerumise tulemusena ka Poola (sinna liikus ca viiendik ekspordist), varasemaga võrreldavas mahus jätkus õlle väljavedu ka Leetu ja Lätti (vastavalt 16% ja 15% koguekspordist) (tabel 41).

2012. a veeti Eestisse õlut sisse 41,9 mln liitrit, mis on 6% enam kui aasta varem. Tõusu jätkab ka imporditud õlle hinnatase ning kerkinud hinnataseme tõttu tõusis õlle impordikäive 2012. aastal umbes viiendiku võrra (tabelid 39, 40).

2012. aastal toodi Statistikaameti andmetel õlut Eestisse arvestatavas koguses (üle 10 000 l riigi kohta) 21 riigist. Ülkirjeldatud tootjate spetsialiseerumisest lähtuvalt imporditakse Eestisse õlut koguseliselt enim Lätist (31% kogu sisseveetavast õllest), järgnevad Soome (26%) ja Leedu (11%). Aasta varasemaga võrreldes on sissevedu Lätist vähenenud, Soomest ja Leedust kasvanud (tabel 42).

Hinnad

Kui viimastel aastatel liikusid õlle hinnad üldiselt tõusutrendis, siis 2012. aasta keskmised hinnad püsisid aasta varasemaga võrreldes üsna stabiilsena (joonis 21). Võrreldes õlle hindu veebruaris 2013 ja 2012, on keskmise hinnaklassi tavakanguses õlle ning kange õlle hind ca 3% tõusnud, seevastu madalama ning kõrgema hinnaklassi tavakanguses õlle hind on langenud (langus vastavalt ca 4% ja 6%) (tabel 43).

TNS Emori rahvusvahelise hinnavaatluse kohaselt sai nii 2012. a detsembris kui 2013. a märtsis 0,5 l kohaliku heleda õlle kõige soodsamalt kätte Berliinist, Riist ja Viiniusest, kus õlle hind jäi vahemikku 52–61 eurosent. Kalleima hinnaga on õlu Kopenhaagenis ja Helsingis, ületades Tallinna hinnataset ligi 2,5 korda; Eesti pealinnast oluliselt kõrgem on hinnatase ka Londonis ja Stockholmis. Tallinnaga võrreldav oli märtsi hinnatase Prahast. Aastatagusega võrreldes on õlle hind Euroopa pealinnades enamasti veidi tõusnud (tabel 44).

Õlle rahaline põhieksport- ja import ning ekspordi ja impordihinnad 2009.-2012. aastal
käive mln €, hind €/l, käibemaksuta

Tabel 39

	Käive mln €				Hind €/l				kahe viimase perioodi käibe muutus	
	2009	2010	2011	2012	2009	2010	2011	2012	± mln €	± %
eksport	13,28	20,63	23,63	31,53	0,51	0,46	0,49	0,57	7,9	33,4
import	11,88	16,92	20,64	24,87	0,62	0,42	0,52	0,59	4,2	20,5

Allikas: SA

Õlle toodang, koguseline põhieksport ja import 2009.-2012. aastal
kogus, tuh liitrit

Tabel 40

	Kogus, tuh liitrit				kahe viimase perioodi muutus	
	2009	2010	2011	2012	tuh liitrit	± %
toodang*	122300	129290	136010	143390	7380,0	5,4
eksport	26168	44759	47960	55282	7321,2	15,3
import	19151	40648	39433	41897	2464,4	6,2

Allikas: SA

*Statistikaamet esitas andmed 10 000 l täpsusega

Õlle koguseline põhieksport riigiti 2011.-2012. aastal
kogus, tuh liitrit; osakaal, %

Tabel 41

	tuh liitrit		Muutus		Osakaal, %		riikide osakaalu muutus ± protsendipunkti
	2011	2012	2012 / 2011		2011	2012	
			± liitrit	± %			
KOKKU	47960	55282	7321		100	100	
Soome	21982	18272	-3710	-17	46	33	-13
Poola	1873	10952	9079	485	4	20	16
Leedu	10508	9094	-1414	-13	22	16	-5
Läti	6796	8031	1235	18	14	15	0
Rootsi	1827	2468	640	35	4	4	1
Taani	452	2092	1640	363	1	4	3
Teised	4521,4	4374	-148	-3	9	8	-2

Allikas: SA

* 2010 andmed puuduvad

** 2010 s.h Poola

Õlle koguseline põhiimport riigiti 2011.-2012. aastal
kogus, tuh liitrit; osakaal, %

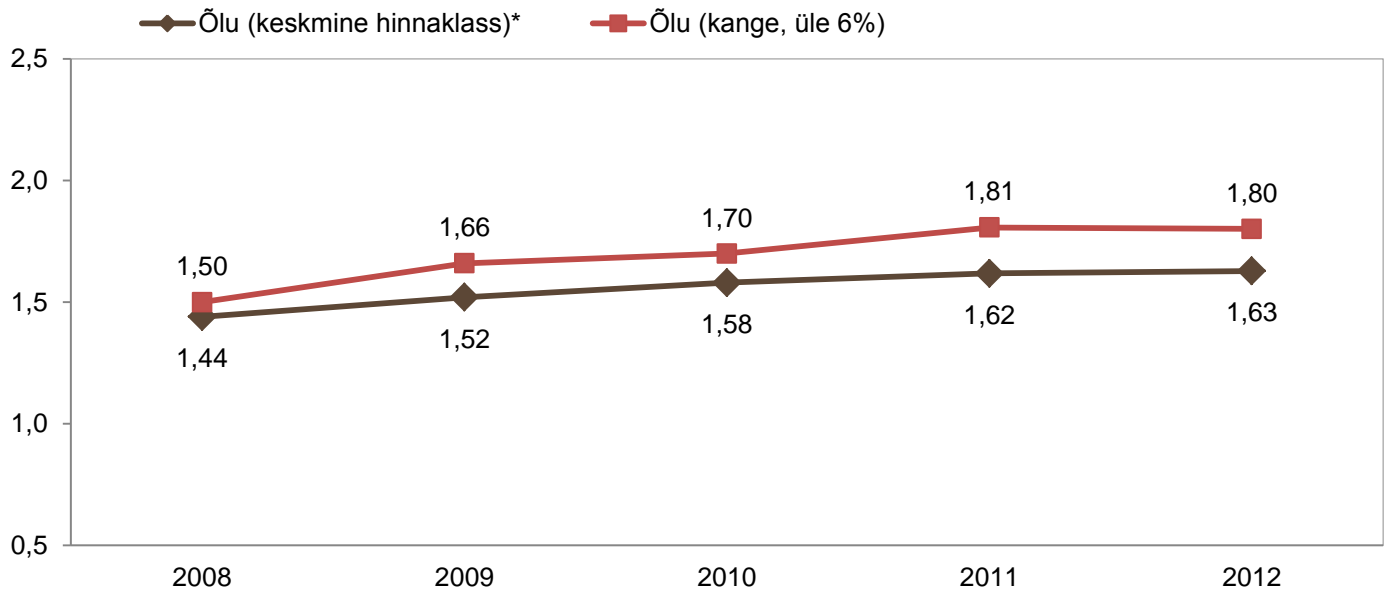
Tabel 42

	tuh liitrit		Muutus		Osakaal, %		riikide osakaalu muutus ± protsendipunkti
	2010	2011	2011 / 2010		2010	2011	
			± liitrit	± %			
KOKKU	39433	41897	2464		100	100	
Läti	14293	12994	-1299	-9,1	36	31	-5
Soome	7622	10903	3281	43,0	19	26	7
Leedu	3439	4817	1378	40,1	9	11	3
Venemaa Föderatsioon	3009	2242	-767	-25,5	8	5	-2
Saksamaa	2450	2321	-129	-5,3	6	6	-1
Holland	1585	1580	-5	-0,3	4	4	0
Mehhiko	1538	2092	554	36,0	4	5	1
Teised	5497	4948	-548	-10,0	14	12	-2

Allikas: SA

Õlle aasta keskmised jaehinnad kauplustes 2008.-2012. aastal**
 €/liiter, koos käibemaksuga (ilma pandipakendita)

Joonis 21



Allikas: EKI (2008-2010, mai 2011, veeb. 2011), TNS Emor (nov. 2011, 2012)

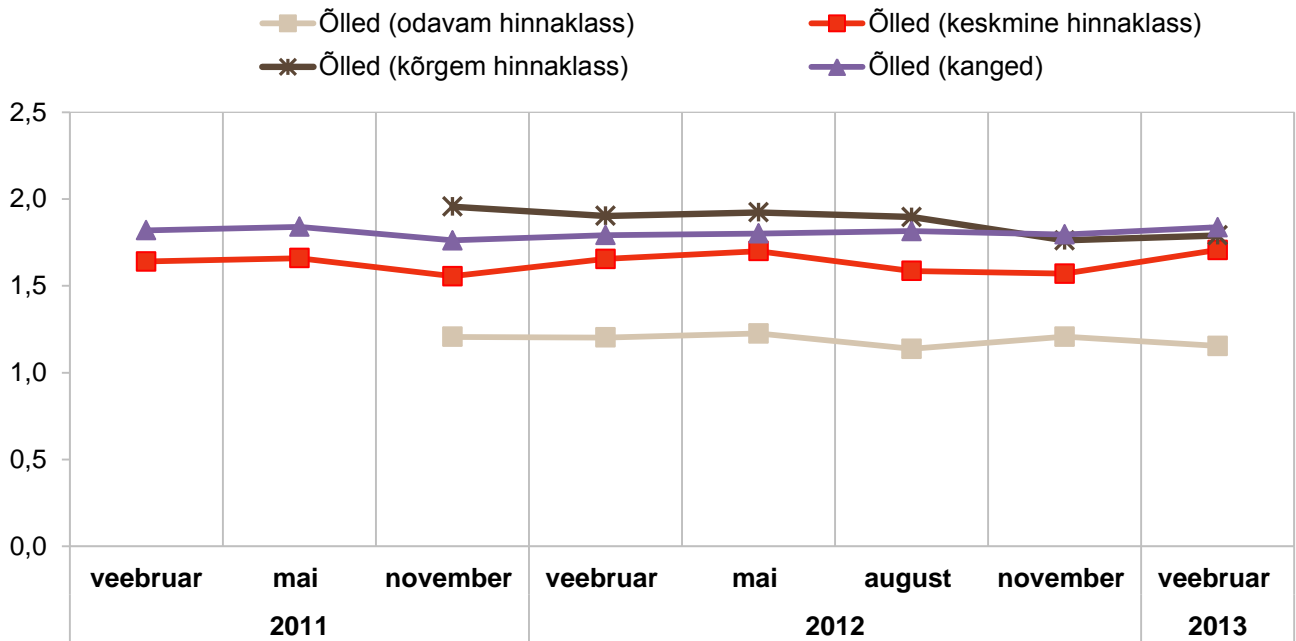
Õlle keskmised jaehinnad kauplustes 2012. aastal**
 €/liiter, koos käibemaksuga (ilma pandipakendita)

Tabel 43

	veeb. 2012	mai 2012	august 2012	nov. 2012	veeb. 2013	Muutus ± % veeb. 2013 / veeb. 2012	Muutus ± % veeb. 2013 / nov. 2012
Õlu (odavam hinnaklass)*	1,20	1,23	1,14	1,21	1,15	-4,0%	-4,4%
Õlu (keskmise hinnaklass)*	1,66	1,70	1,59	1,57	1,71	3,1%	8,6%
Õlu (kõrgem hinnaklass)*	1,90	1,92	1,90	1,76	1,79	-5,9%	1,6%
Õlu (kange, üle 6%)	1,79	1,80	1,82	1,80	1,84	2,6%	2,3%

Allikas: TNS Emor

* EKI ei vaadelnud eraldi madalama, keskmise ning kõrgema hinnaklassiga tavakanguses õlut



Allikas: TNS Emor, EKI

**Hinnavaatluses on kaardistatud järgmised tooted:

Õlu (odavam hinnaklass)	Saku Presidendi Pilsner, 4,2% alk., Walter, hele 4,2% alk.
Õlu (keskmise hinnaklass)	Saku Originaal, A. Le Coq Premium, Aleksander
Õlu (kõrgem hinnaklass)	Carlsberg, Saku Kuld, A. Le Coq Special
Õlu (kange, üle 6%)	Saku Taurus, Saku Tume, A. Le Coq Double Bock, A. Le Coq Porter, Viru Õlu Bear Beer

Õlle jaehinnad Euroopa pealinnade supermarketites

Tabel 44

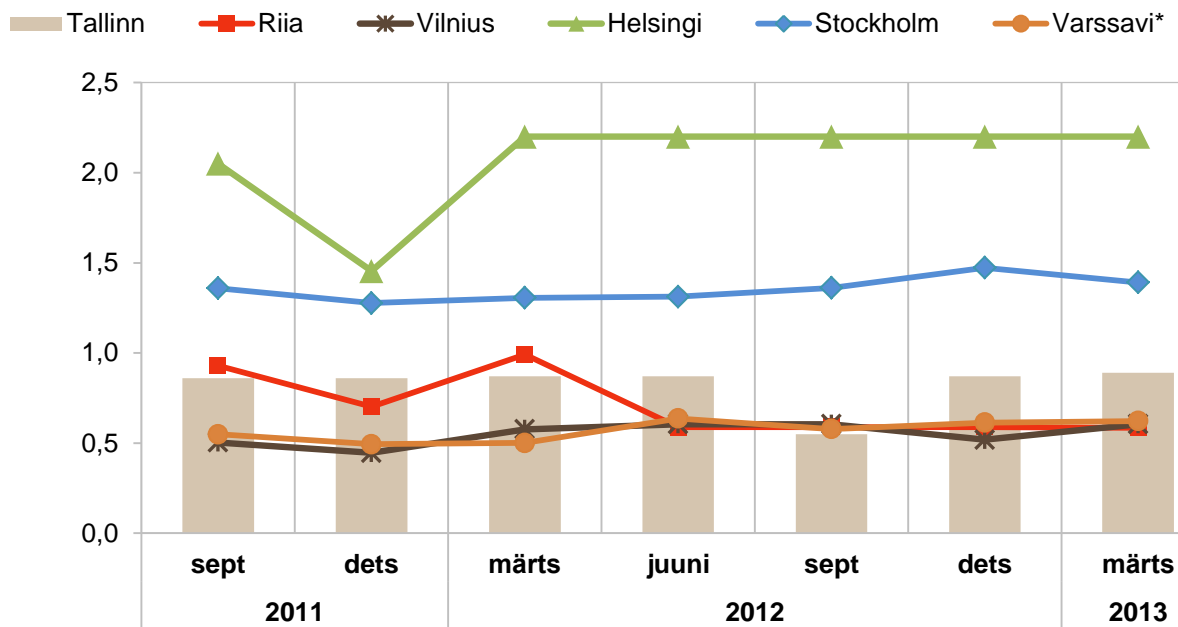
Kogus	Õlu (hele, 4,3-4,7%)				Märts 2013	Muutus ± % Märts 2013 / Märts 2012	Muutus ± % Märts 2013 / Dets. 2012
	Märts 2012	Juuni 2012	Sept. 2012	Dets. 2012			
Tallinn	0,87	0,87	0,55	0,87	0,89	2,3%	2,3%
Riia	0,99	0,59	0,59	0,59	0,58	-41,0%	-0,8%
Vilnius	0,58	0,61	0,61	0,52	0,61	5,0%	16,8%
Helsinki	2,20	2,20	2,20	2,20	2,20	0,0%	0,0%
Stockholm	1,31	1,31	1,36	1,47	1,39	6,5%	-5,6%
Varssavi	0,50	0,64	0,58	0,61	0,62	24,3%	1,4%
Praha	0,89	0,74	0,88	0,75	0,89	0,3%	19,0%
Amsterdam	0,63	0,73	0,88	0,95	0,97	53,4%	1,8%
Berliin	0,54	0,54	0,61	0,54	0,54	0,0%	0,0%
Kopenhaagen	2,26	2,27	2,28	2,28	2,28	0,7%	0,1%
London	1,79	2,09	1,87	1,96	1,38	-23,0%	-29,5%

Allikas: TNS Emor

Varssavi: õlu üle 5%

Soodushind

Ümberarvutused erinevatelt pakendi suurustelt



*õlu üle 5%
Allikas: TNS Emor

Õlle aktsiis Eestis, €

Tabel 45

Alkohol	2011		alates 02.2012	
	ainult aktsiis	aktsiis koos aktsiisilt makstava käibemaksuga	ainult aktsiis	aktsiis koos aktsiisilt makstava käibemaksuga
Õlu 4,6%, 0,5 l pudel	0,12	0,15	0,13	0,16
Õlu 7,0%, 0,5 l pudel	0,19	0,23	0,20	0,24

Allikas: Maksu- ja Tolliamet, TNS Emori arvutused

Müük ja tarbimine kokku	Kogus, mln liitrit				kahe viimase perioodi muutus	
	2009	2010	2011	2012	tuh liitrit	± %
toodang**	122,3	129,3	135,9	143,4	7,5	5,5
eksport	26,2	44,8	48,0	55,3	7,3	15,3
import	19,2	40,6	39,4	41,9	2,5	6,2
müük siseturul	115,3	125,2	127,4	130,0	2,7	2,1
Müük ja tarbimine elaniku kohta	Kogus, liitrit				± l el. kohta	± %
müük siseturul	87,1	94,7	96,5	99,8	3,3	3,4
isevarustatuse tase, %	106,1	103,3	106,7	110,3		3,4
elanike arv, mln inimest	1,32	1,32	1,32	1,30		-1,3

*arvutatud bilansimeetodil

Allikas: SA, TNS Emori arvutused

Kääritatud joogid ja muu (lahja) alkohol

Kääritatud joogid ja muu (lahja) alkohol

Tootmine

Puuvilja- ja marjaveinide tootmine on viimastel aastatel liikunud kasvusuunas seoses siidri jm kääritatud jookide tooraineks mineva veini tootmismahu kasvuga. Kui 2011. aastal oli puuvilja- ja marjaveinide tootmise kasvutempo tagasihoidlikum, siis 2012. aastal suurenes tootmismahud taas jõudsalt (kasv 20%), tõustes 8,2 mln liitrini. 2012. kasvas ka nn lauaveinide toodang.

Viimaste aastate kõrgeimale tasemele tõusid 2012. aastal lahja alkoholi tootmismahud. Kokku toodeti muid lahjasid alkohoolseid jooke Statistikaameti andmetel 20 mln liitrit, aasta varasemaga võrreldes kasvas tootmismahud ligi kolmandiku võrra (32%) (tabel 46). Enamiku toodangust moodustavad kääritatud joogid (s.h siider ning siidri baasil toodetud nn *long drink*). Lahjade segatud piiritusjookide tootmine on jätkuvalt languses ning suund tootmises on kääritatud jookide poole.

Kokku toodeti 2012. aastal lahjasid alkoholijooke ligi 28,2 mln liitrit (tabel 47).

Väliskaubandus

Väliskaubanduses vaatab riiklik statistika eraldi kahte tooterühma: kääritatud jooke ning muud alkoholi. Kääritatud jookide tootegrupp hõlmab siidrit ning muid kääritatud jooke (mõdu ning kääritatud jookide segud). Muu alkohol sisaldab Kombineeritud Nomenklatuuri 2012 (Intrastat) kohaselt denatureerimata etüülalkoholi alkoholisisaldusega alla 80% mahust; piiritusjooke ja muid alkohoolseid jooke (v.a alkohoolsete preparaatide segud, mida kasutatakse jookide tootmiseks; viinamarjaveinist või viinamarjavirdest destilleeritud piiritusjoogid, viski, rumm ja muu kange alkohoolne jook, saadud kääritatud suhkruroodetest destilleerimise teel, džinn, genever, viin, liköörid ja kordialid) – ülekaalus on tootegrupis siiski lahjad alkohoolsed joogid.

Kääritatud jookide ekspordimahud küündis 2012. aastal ligi 14 miljoni liitrini ning toodangu eksport on jätkunud kiire tempoga, suurenedes enam kui kolmandiku võrra (38,9%). Impordimahud, mis paaril eelneval aastal samuti kiiresti kasvas, on stabiliseerunud. Kääritatud jooke toodi 2012. aastal Eestisse 19,3 mln liitrit, s.o 1,3% enam kui aasta varem (tabelid 50, 51).

Sarnaselt õlle kategooriale baseerub ka kääritatud jookide suurim osa väliskaubandusest peamiste joogitootjate (kontsernide) regionaalsel spetsialiseerumisel, st teatud toodete tootmine toimub suurema regiooni jaoks ühes riigis või toote villimine mitmes kontserni ettevõttes paralleelselt. Valdavalt puudutab kirjeldatud spetsialiseerumine Eesti väliskaubandust Soomega ning teiste Balti riikidega. Suurimateks importijateks-eksportijateks on seega Eesti suurimad tootjad Saku Õlletehas ning A. Le Coq.

Kääritatud jookide ekspordihind tõusis 2011. aastaga võrreldes oluliselt, mistõttu on ekspordikäibe kasv olnud mahude kasvust suurem (tabelid 48, 50).

Kääritatud jooke eksporditi üsna võrreldavas mahus Läti, Taani, Leetu ja Soome, möödunud aastaga võrreldes on veidi kasvanud Läti ja langenud Leedu osatähtsus koguekspordis (tabel 52). Kääritatud jookide import toimub samuti suures osas lähiriikidest – veelgi on kasvanud sissevedu Soomest (kasvu on aidanud kindlustada Eesti turul edukaks osutunud siidrimargid Somersby ja Sherwood) ning Lätist. Soomest veeti sisse 40% ning Lätist 35% koguimportist. Sissevedu Rootsist ja Leedust on langenud (tabel 54).

Muu alkoholi (ülekaalus on siin lahjad segatud piiritusjoogid) puhul on väliskaubandus mahud jätkanud kasvu, kuigi kasvutempo ei ole olnud samavõrd kiire kui aasta eest. Muud alkoholi eksporditi 2012. aastal 10,9 mln liitrit ning imporditi 28,3 mln liitrit. Väliskaubanduse rahalise käibe kasv on seejuures olnud kiirem kui mahuline kasv, kuna kasvanud on ka hinnatasemed (tabelid 49, 51). Muu lahja alkoholi ekspordil on suures osas tegemist re-ekspordiga, kohalik tootmismahud jääb ekspordimahule selgelt alla.

Peamise sihtriigina muu alkoholi väljaveol püsib Venemaa, Venemaale eksporditud toodangu osakaal näitab kasvu (sinna viidi ligi pool koguekspordist). Võrdselt umbes viiendik ekspordist liikus Lähti ja Soome (tabel 53).

Olulisimaks päritoluriigiks on muu alkoholi impordi puhul Soome (andes 36% sissetoodud kogusest), järgneb Hispaania, väiksema osakaaluga päritoluriikide ring on muu alkoholi impordil üsna lai (tabel 55).

Hinnad

Viimaste aastate keskmisi hindu võrreldes on näha, et aasta eest oluliselt kasvanud siidri hinnatase on jäänud 2011. aasta tasemele püsima. Marjaveini puhul püsis hinnatase muutumatuna kaks aastat, 2012. aastal kasvas hind üsna märgatavalt (joonis 24). Jälgides lahja alkoholi hindu mõõtmisperiooditi (mõõdetakse kord kvartalis), siis madalama hinnaklassi siidri hinnatase suvel langes, kuid on aasta lõpus ja uue alguses hakanud taas tasapisi tõusma. Veebruaris 2013 oli sellise siidri hind aastatagusega võrreldes siiski ligi 5% kõrgem. Kõrgema klassi siidri hind püsis aasta jooksul üsna stabiilsena, kuid on uue aasta alguses veidi langenud ning veebruaris 2013 oli hind möödunud aasta sama perioodiga võrreldes ligi 7% madalam.

Kodumaise marjaveini hinnatase on alates 2012. aasta veebruarist liikunud tõusu suunas, olles 2013. aasta veebruaris ligi 16% kõrgem kui aasta eest (tabel 56).

Muude alkoholsete jookide toodang 2009.-2012. aastal
kogus, tuh liitrit

Tabel 47

Kogu Eesti	Kogus, tuh liitrit				kahe viimase perioodi muutus	
	2009	2010	2011	2012	tuh liitrit	± %
puuvilja- ja marjavein*	4020	6470	6800	8170	1370,0	20,1
muud lahjad alkoholijoodid (s.h. kääritatud joogid)*	16720	17760	15170	20020	4850,0	32,0

Allikas: SA

*Statistikaamet esitas andmed 10 000 l täpsusega

Muude alkoholsete jookide rahaline põhieksport ning ekspordihinnad 2009.-2012. aastal
käive mln €, hind €/l, käibemaksuta

Tabel 48

Kogu Eesti	Käive mln €				Hind €/l				kahe viimase perioodi käibe muutus	
	2009	2010	2011	2012	2009	2010	2011	2012	± mln €	± %
kääritatud joogid	3,42	4,42	6,00	9,88	0,69	0,58	0,60	0,71	3,9	64,8
muud alkohoolsed joogid*	4,86	4,63	8,81	13,16	0,87	0,79	0,99	1,20	4,3	49,4

Allikas: SA

* SA andmed on 2011. a. 100%-lises alkoholis, KN 2011 (Intrastat) kood 220890
ümberavutused on teostatud 5% alkoholile

Muude alkoholsete jookide rahaline põhiimport ning impordihinnad 2009.-2012. aastal
käive mln €, hind €/l, käibemaksuta

Tabel 49

Kogu Eesti	Käive mln €				Hind €/l				kahe viimase perioodi käibe muutus	
	2009	2010	2011	2012	2009	2010	2011	2012	± mln €	± %
kääritatud joogid	7,36	9,55	13,91	15,08	0,85	0,74	0,73	0,78	1,2	8,4
muud alkohoolsed joogid*	11,06	10,68	16,91	23,24	0,61	0,65	0,68	0,82	6,3	37,4

Allikas: SA

* SA andmed on 2011. a. 100%-lises alkoholis, KN 2011 (Intrastat) kood 220890
ümberavutused on teostatud 5% alkoholile

Muude alkoholsete jookide koguseline põhieksport 2009.-2012. aastal
kogus, tuh liitrit

Tabel 50

Kogu Eesti	Kogus, tuh liitrit				kahe viimase perioodi muutus	
	2009	2010	2011	2012	tuh liitrit	± %
kääritatud joogid	4926	7674	10032	13935	3902,1	38,9
muud alkohoolsed joogid*	5608	5849	8879	10924	2045,1	23,0

Allikas: SA

* SA andmed on 2011. a. 100%-lises alkoholis, KN 2011 (Intrastat) kood 220890
ümbervutused on teostatud 5% alkoholile

Muude alkoholsete jookide koguseline põhiimport 2009.-2012. aastal
kogus, tuh liitrit

Tabel 51

Kogu Eesti	Kogus, tuh liitrit				kahe viimase perioodi muutus	
	2009	2010	2011	2012	tuh liitrit	± %
kääritatud joogid	8676	12901	19021	19274	252,9	1,3
muud alkohoolsed joogid*	18117	16342	24895	28268	3372,7	13,5

Allikas: SA

* SA andmed on 2011. a. 100%-lises alkoholis, KN 2011 (Intrastat) kood 220890
ümbervutused on teostatud 5% alkoholile

Kääritatud jookide koguseline põhieksport riigiti 2011.-2012. aastal
kogus, tuh liitrit; osakaal, %

Tabel 52

	tuh liitrit		Muutus		Osakaal, %		riikide osakaalu muutus ± protsendi- punkti
	2011	2012	2012 / 2011		2011	2012	
			± liitrit	± %			
KOKKU	10032	13935	3902	39	100	100	
Läti	2305	3760	1456	63	23	27	4
Taani	2199	3509	1310	60	22	25	3
Leedu	2961	2840	-121	-4	30	20	-9
Soome	2016	2605	589	29	20	19	-1
Teised	552	1221	669	121	5	9	4

Allikas: SA

Muude alkoholsete jookide koguseline põhieksport riigiti 2010.-2011. aastal
kogus, tuh liitrit; osakaal, %

Tabel 53

	tuh liitrit (100%-lise alkoholina)		Muutus		Osakaal, %		riikide osakaalu muutus ± protsendi- punkti
	2011	2012	2012 / 2011		2011	2012	
			± liitrit	± %			
KOKKU	8879	10924	2045	23	100	100	
Venemaa Föderatsioon	3311	5153	1842	56	37	47	10
Läti	2014	2196	182	9	23	20	-3
Soome	1922	1954	32	2	22	18	-4
Leedu	996	741	-255	-26	11	7	-4
muu	637	881	244	38	7	8	1

Allikas: SA

* SA andmed on 2011. a. 100%-lises alkoholis, KN 2011 (Intrastat) kood 220890
ümberavutused on teostatud 5% alkoholile

Kääritatud jookide koguseline põhiimport riigiti 2011.-2012. aastal
kogus, tuh liitrit; osakaal, %

Tabel 54

	tuh liitrit		Muutus		Osakaal, %		riikide osakaalu muutus ± protsendi- punkti
	2011	2012	2012 / 2011		2011	2012	
			± liitrit	± %			
KOKKU	19021	19274	253	1	100	100	
Soome	6434	7733	1299	20	34	40	6
Läti	5797	6741	944	16	30	35	4
Leedu	2865	1755	-1110	-39	15	9	-6
Rootsi	1858	1235	-624	-34	10	6	-3
Saksamaa	673	678	6	1	4	4	0
Teised	1395	1133	-262	-19	7	6	-1

Allikas: SA

Muude alkoholsete jookide koguseline põhiimport riigiti 2010.-2011. aastal
kogus, tuh liitrit; osakaal, %

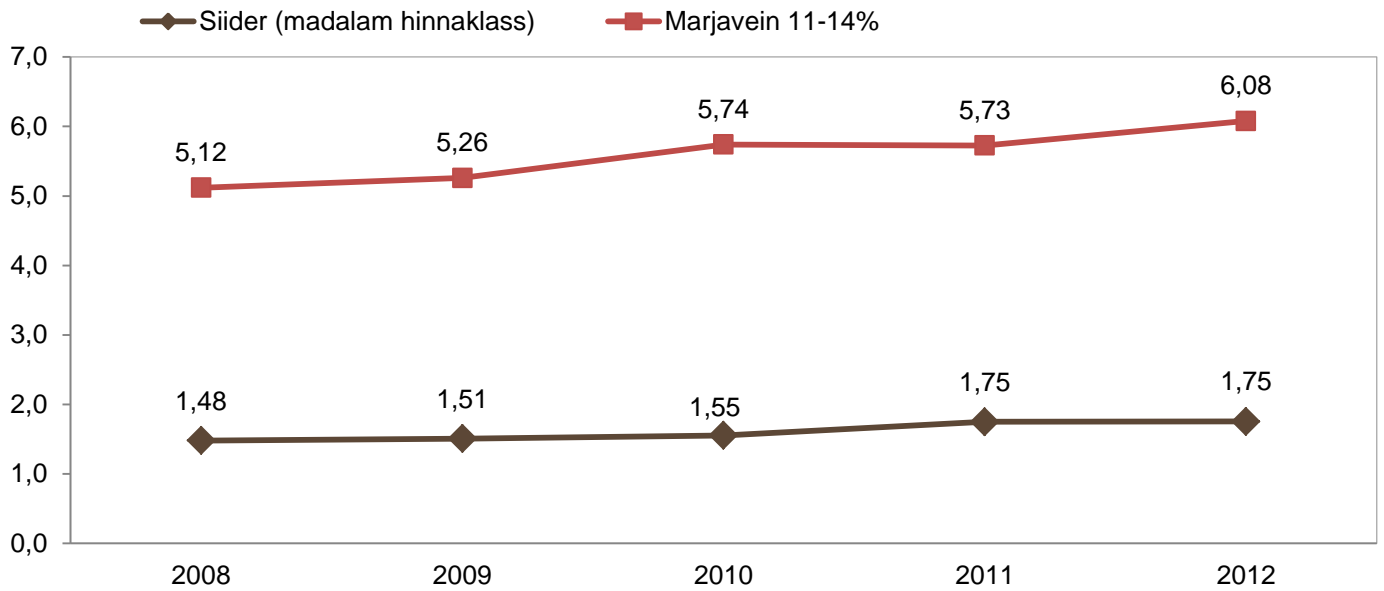
Tabel 55

	tuh liitrit (100%-lise alkoholina)		Muutus		Osakaal, %		riikide osakaalu muutus ± protsendi- punkti
	2011	2012	2012 / 2011		2011	2012	
			± liitrit	± %			
Kokku	24895	28268	3373	14	100	100	
Soome	9286	10175	889	10	37	36	-1
Hispaania	1640	3905	2265	138	7	14	7
Suurbritannia	606	3203	2597	428	2	11	9
Saksamaa	1770	2727	957	54	7	10	3
Leedu	1971	1890	-81	-4	8	7	-1
Holland	3838	925	-2913	-76	15	3	-12
Mehhiko	1146	768	-378	-33	5	3	-2
Teised	4638	4675	37	1	19	17	-2

* SA andmed on 2011. a. 100%-lises alkoholisisalduses, KN 2011 (Intrastat) kood 220890
ümberavutused on teostatud 5% alkoholile

Siidri ja marjaveini aasta keskmised jaehinnad kauplustes 2008.-2012. aastal
 €/liiter, koos käibemaksuga (ilma pandipakendita)

Joonis 24



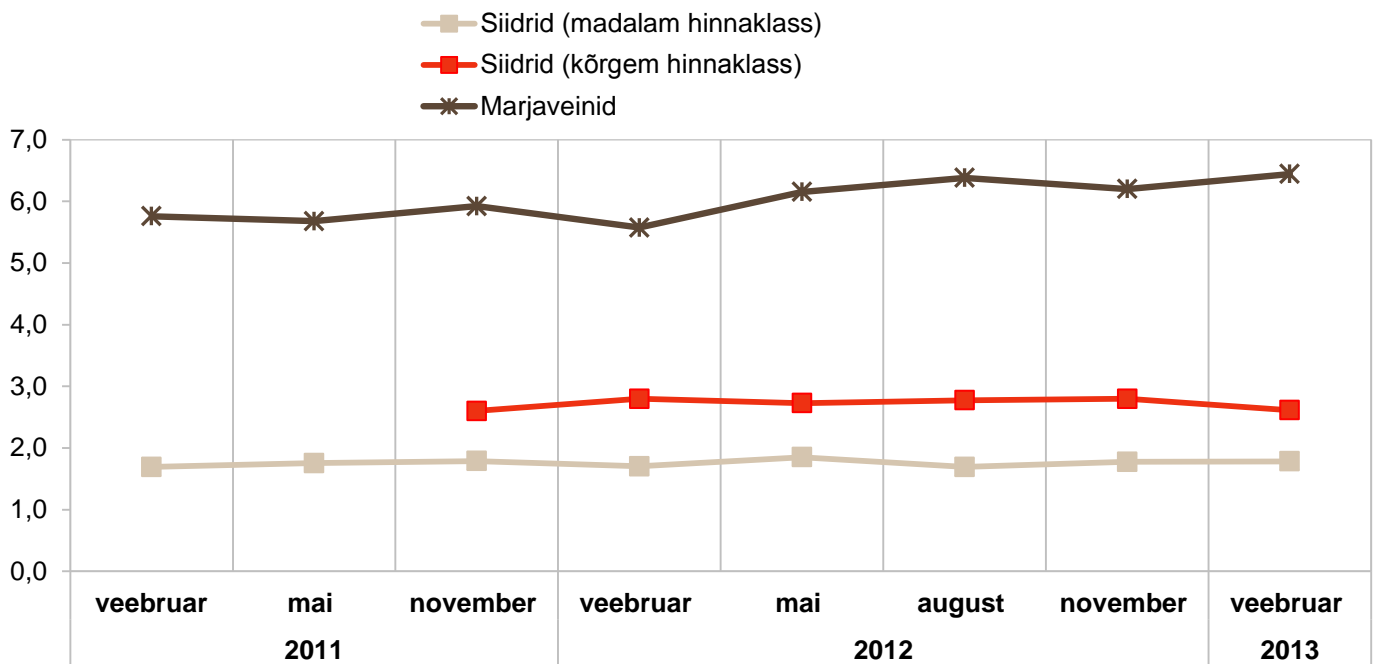
Allikas: EKI (2008-2010, mai 2011, veeb. 2011), TNS Emor (nov. 2011, 2012)

Siidri ja marjaveini keskmised jaehinnad kauplustes 2012.aastal
 €/liiter, koos käibemaksuga (ilma pandipakendita)

Tabel 56

	veeb. 2012	mai 2012	august 2012	nov. 2012	veeb. 2013	Muutus ± % veeb. 2013 / veeb. 2012	Muutus ± % veeb. 2013 / nov. 2012
Siidrid (madalam hinnaklass)**	1,70	1,85	1,69	1,77	1,78	4,7%	0,5%
Siidrid (kõrgem hinnaklass)*	2,80	2,73	2,77	2,80	2,61	-6,6%	-6,6%
Marjavein 11-14%	5,58	6,16	6,38	6,20	6,44	15,6%	3,9%

Allikas: TNS Emor



Allikas: TNS Emor, EKI

* EKI ei vaadelnud eraldi madalama ning kõrgema hinnaklassiga siidrit

**Hinnavaatluses on kaardistatud järgmised tooted:

Siider (madalam hinnaklass)* A. Le Coq Fizz, 4,7% alk. (1,5l plastpudel), Saku Kiss, 4,5% alk. (1,5l plastpudel)
 Siider (kõrgem hinnaklass)* Somersby, 4,7% alk. (0,33l klaaspudel)
 Marjavein Põltsamaa Punane, 14% alk., Põltsamaa Tõmmu, 14% alk., Põltsamaa Kuldne, 14% alk.

Siidri ja marjaveini aktsiis Eestis, €

Tabel 57

Alkohol	2011		alates 02.2012	
	ainult aktsiis	aktsiis koos aktsiisilt makstava käibemaksuga	ainult aktsiis	aktsiis koos aktsiisilt makstava käibemaksuga
Siider 4,6%, 1,5 l pudel	0,48	0,57	0,50	0,60
Marjavein, 0,5 l pudel	0,37	0,44	0,38	0,46

Allikas: Maksu- ja Tolliamet, TNS Emori arvutused

kogus, mln liitrit tootele märgitud alkoholisisaldusega

Müük ja tarbimine kokku	Kogus, mln liitrit				kahe viimase perioodi muutus	
	2009	2010	2011	2012	tuh liitrit	± %
toodang**	18,2	18,4	17,5	21,9	4,4	25,2
eksport	10,5	13,5	18,9	24,9	5,9	31,4
import	26,8	29,2	43,9	47,5	3,6	8,3
müük siseturul	34,5	34,1	42,5	44,6	2,1	4,9
Müük ja tarbimine elaniku kohta	Kogus, liitrit				± l el. kohta	± %
müük siseturul	26,0	25,8	32,2	34,2	2,0	6,3
isevarustatuse tase, %	30,6	39,6	44,5	55,8		25,3
elanike arv, mln inimest	1,32	1,32	1,32	1,30		-1,3

Allikas: SA, TNS Emori arvutused

*arvutatud bilansimeetodil

**kogutoodangust on maha arvestatud kääritatud jookide toorainena kasutatud marja- ja puuviljaveinide toodang



Veinid

Veinid

Väliskaubandus

Viinamarjaveini koguseline import Eestisse püsis 2012. aastal eelnevate aastate kasvu järel üsna stabiilsena, ulatudes ca 21,7 mln liitri. Umbes viiendik Eestisse toodud veinist ehk ca 4,3 mln liitrit re-eksportiti lähiriikidesse: Venemaale, Soome, Lätti ning Leetu, kuigi 2011. aastaga võrreldes veinide re-eksport langes (vähenemine ca 17%). Et viinamarjaveini impordihind pisut tõusis, suurenes impordikäive koguste kasvust veidi enam, kasvades ca 6% ehk 55,6 mln euron. Kasvas ka viinamarjaveini ekspordihind, mistõttu ekspordikäibe langus jäi koguselisest langusest väiksemaks (tabelid 59–62).

Nagu ka aasta varem, imporditi 2012. aastal vermutit Eestisse viinamarjaveinist enam kui 30 korda väiksemas mahus (ca 0,6 mln liitrit). Suuri muutusi ei olnud ei kategooria imporditud kogustes ega rahalises käibes. Vermuti re-eksport langes läinud aastaga võrreldes enam kui poole võrra (re-eksportiti ca 13% sissetoodud kogusest), peamisteks sihtriikideks olid, nagu viinamarjaveini puhulgi, lähiriigid: Läti, Soome ja Leedu.

Veini imporditi 2012. aastal koguseliselt enim Hispaaniast, kust tuli ligi veerand sisseveetud veinist. Väiksemate osakaaludega koguimpordis on järgnemas Itaalia, Tšiili ja Prantsusmaa päritolu veinid. Veini sisseveol päritoluriikide osakaaludes aasta varasemaga võrreldes olulisi nihkeid ei ole. Vermuti puhul tuleb toode ligi 90% ulatuses kas Saksamaalt, Itaaliast või Hispaaniast, seejuures jätkab Saksamaa osakaal päritoluriigina tõusu (tabelid 63–67).

Viinamarjaveini ja vermuti rahaline põhieksport ning ekspordihinnad 2009.-2012. aastal
käive mln €, hind €/l, käibemaksuta

Tabel 59

	Käive mln €				Hind €/l				kahe viimase perioodi käibe muutus	
	2009	2010	2011	2012	2009	2010	2011	2012	± mln €	± %
viinamarjavein	13,69	14,81	15,34	13,60	3,45	3,14	2,98	3,18	-1,7	-11,4
vermut	0,19	0,22	0,28	0,19	1,33	1,22	1,52	2,45	-0,1	-29,9

Allikas: SA

Viinamarjaveini ja vermuti rahaline põhiimport ning impordihinnad 2009.-2012. aastal
käive mln €, hind €/l, käibemaksuta

Tabel 60

	Käive mln €				Hind €/l				kahe viimase perioodi käibe muutus	
	2009	2010	2011	2012	2009	2010	2011	2012	± mln €	± %
viinamarjavein	39,99	46,07	52,38	55,58	2,40	2,37	2,43	2,57	3,2	6,1
vermut	0,96	1,22	1,19	1,22	1,87	1,96	1,84	1,93	0,0	3,1

Allikas: SA

Viinamarjaveini ja vermuti koguseline põhieksport 2009.-2012. aastal
kogus, tuh liitrit

Tabel 61

	Kogus, tuh liitrit				kahe viimase perioodi muutus	
	2009	2010	2011	2012	tuh liitrit	± %
viinamarjavein	3963	4714	5153	4273	-879,7	-17,1
vermut	141	182	182	79	-102,7	-56,4

Allikas: SA

Viinamarjaveini ja vermuti koguseline põhiimport 2009.-2012. aastal
kogus, tuh liitrit

Tabel 62

	Kogus, tuh liitrit				kahe viimase perioodi muutus	
	2009	2010	2011	2012	tuh liitrit	± %
viinamarjavein	16696	19531	21553	21652	99,5	0,5
vermut	511	620	643	632	-11,4	-1,8

Allikas: SA

Viinamarjaveini koguseline re-eksport riigiti 2011.-2012. aastal
kogus, tuh liitrit; osakaal, %

Tabel 63

	tuh liitrit		muutus		osakaal, %		riikide osakaalu muutus
	2011	2012	2012 / 2011		2011	2012	± protsendipunkti
			± liitrit	± %			
KOKKU	5153	4273	-880	-17	100	100	
Venemaa	2230	1455	-775	-35	43	34	-9
Soome	1159	1196	37	3	22	28	6
Läti	879	848	-30	-3	17	20	3
Leedu	601	452	-148	-25	12	11	-1
Teised	285	322	37	13	6	8	2

Allikas: SA

Vermuti koguseline re-eksport riigiti 2011.-2012. aastal
kogus, tuh liitrit; osakaal, %

Tabel 64

	tuh liitrit		muutus		osakaal, %		riikide osakaalu muutus
	2011	2012	2012 / 2011		2011	2012	± protsendipunkti
			± liitrit	± %			
KOKKU	182	79	-103	-56	100	100	
Läti	40	32	-8	-19	22	41	19
Soome	45	23	-22	-49	25	29	4
Leedu	63	9	-55	-86	35	11	-24
Teised	34	16	-18	-53	19	20	2

Allikas: SA

Viinamarjaveini koguseline põhiimport riigiti 2011.-2012. aastal
kogus, tuh liitrit; osakaal, %

Tabel 65

	tuh liitrit		muutus		osakaal, %		riikide osakaalu muutus
	2011	2012	2012 / 2011		2011	2012	± protsendipunkti
			± liitrit	± %			
KOKKU	21553	21652	100	0	100	100	
Hispaania	4840	5054	215	4	22	23	1
Itaalia	3393	3296	-96	-3	16	15	-1
Tšiiili	2736	3125	388	14	13	14	2
Prantsusmaa	2940	2630	-310	-11	14	12	-1
Ungari	1408	1332	-75	-5	7	6	0
Lõuna-Aafrika Vabariik	1075	1287	212	20	5	6	1
Saksamaa	718	871	153	21	3	4	1
Rumeenia	667	719	52	8	3	3	0
Austraalia	735	594	-142	-19	3	3	-1
Argentina	630	580	-51	-8	3	3	0
Teised	2410	2163	-246	-10	11	10	-1

Allikas: SA

Vermuti koguseline põhiimport riigiti 2011.-2012. aastal
kogus, tuh liitrit; osakaal, %

Tabel 66

	tuh liitrit		muutus		osakaal, %		riikide osakaalu muutus
	2011	2012	2012 / 2011		2011	2012	± protsendipunkti
			± liitrit	± %			
KOKKU	643	632	-11	-2	100	100	
Saksamaa	190	237	47	25	30	38	8
Itaalia	212	213	1	0	33	34	1
Hispaania	146	107	-39	-27	23	17	-6
Holland	31	30	-1	-4	5	5	0
Teised	64	45	-19	-30	10	7	-3

Allikas: SA

Viinamarjaveini ja vermuti müük siseturul* 2009.-2012. aastal
kogus, mln liitrit tootele märgitud alkoholisisaldusega

Tabel 67

Müük ja tarbimine kokku	Kogus, mln liitrit				kahe viimase perioodi muutus	
	2009	2010	2011	2012	tuh liitrit	± %
eksport	4,1	4,9	5,3	4,4	-1,0	-18,4
import	17,2	20,2	22,2	22,3	0,1	0,4
müük siseturul	13,1	15,3	16,9	17,9	1,1	6,3
Müük ja tarbimine elaniku kohta	Kogus, liitrit				± l el.	± %
müük siseturul	9,9	11,5	12,8	13,8	1,0	7,8
elanike arv, mln inimest	1,32	1,32	1,32	1,30		-1,3

Allikas: SA, TNS Emori arvutused

*arvutatud bilansimeetodil

Kokkuvõte

Alkoholsete jookide tootismahud on viimastele aastatele omaselt jätkanud kasvu. 2012. aastal tõusid kõigi vaadeldud kategooriate tootismahud, kusjuures suurimat kasvumäära saab täheldada aasta varem kerget langustrendi näidanud lahjade alkoholijookide (s.o muud lahjad joogid, v.a õlu ning puuvilja- ja marjavein) puhul.

Alkoholsete jookide eksport ning import on (pärast hüppelist tagasilangust 2009. aastal) viimasel kolmel aastal kiiresti kasvanud ning 2012. aasta käive ületas languseelset taset üsna märgatavalt. Eelnevatel aastatel kasvanud väliskaubanduse negatiivne saldo vähenes pisut 2012. aastal. Seejuures hõlmab alkoholi väliskaubandus üsna suures osas ka transiitvedu (vein ja kange alkohol) ning õlle ja lahjade alkoholsete jookide puhul suuremate kontsernide regionaalsest spetsialiseerumisest ning margitoodete paralleelsest tootmisest tulenevat kaubavahetust.

Alkoholi ekspordikäive oli 2012. aastal Statistikaameti andmetel 205,8 mln eurot, mis on aastatagusest ca 26% enam. Suurima osa ekspordikäibest andsid kanged alkoholised joogid ligi 137 mln eurose käibega, moodustades umbes kaks kolmandikku kogu sektori rahalisest ekspordikäibest. Alkoholsete jookide sissevedu kasvas 2012. a väljaveoga võrreldes pisut vähem (kasv 15%). Enam kui poole (55%) alkoholi rahalisest impordikäibest moodustas kangete alkoholsete jookide sissevedu, seejuures kasvas kangete alkoholsete jookide import kogu sektoriga sarnases tempos.

Kui viimastel aastatel (alates 2009. a) liikus alkoholsete jookide tarbijahinnaindeks langevas trendis, siis möödunud aastal pööras hinnaindeks taas kasvule. Statistikaameti andmetel kasvasid alkoholsete jookide hinnad 2012. aastal 4,3%.

2012. aastal suurenes mõnevõrra lahjemate alkoholsete jookide jaemüük (2,1–6,3%), vähenesid aga kange alkoholi müügikogused. Kuna turistide kaasaostud ja kohapealne tarbimine moodustavad olulise osa alkoholi sisemüügist – koguseliselt ligikaudu 33% – ja turistide ostude mahud ka suurenesid võrreldes 2011. aastaga üle 10%, siis Eesti elanike alkoholiostud 2012. aastal vähenesid.

Absoluutalkoholi arvestatult müüdi Eestis 2012. aastal ca 14 liitrit legaalselt alkoholi ühe elaniku kohta. Arvestades maha turistide kaasaostud ning kohapeal tarbitud hinnangulised kogused, müüdi Eestis legaalselt alkoholi ca 9,5 liitrit (absoluutalkoholis) elaniku kohta. Kui legaalsele lisada ka hinnanguline illegaalne alkohol, siis kokkuvõtvalt kujuneb absoluutalkoholi tarbimismahuks ühe elaniku kohta **10,2 liitrit, mis on ca 0,3 liitrit ehk ligi 3% vähem kui aasta tagasi.**