



ALKOHOLITURG

2014 AASTA



TURU-ÜLEVADE

AGRISEIRE

TNS EMOR

Uuringu eri etappides osalesid ja olid vastutavad:
Katrín Männaste, Aivar Voog, Maire Nõmmik

Tellijapoolne kontaktisik: Aleksander Vukkert

AS Emor

Tammsaare Ärikeskus
A. H. Tammsaare tee 47
11316 Tallinn

t: +372 626 8500

f: +372 626 8501

emor@emor.ee

www.emor.ee

Töö on teostatud Eesti Põllumajandusministeeriumi tellimusel.

©TNS Emor

SISUKORD

Sissejuhatus	4
Eesti joogitootjate majandusnäitajad	
Eesti joogitootjate majandusnäitajad	5
Joonis 1: Joogitootmise käive ja kulud kvartalite kaupa	6
Tabel 1: Joogitootmise majandusnäitajad, aastastatistika	6
Tabel 2: Joogitootmise majandusnäitajad kvartaalselt aastal	6
Joonis 2: Tööjõukulude osakaal joogitootmise kogukuludes	7
Joonis 3: Joogitootmise kasum ja lisandväärtus kvartalis	7
Tabel 3: Joogitootmine: toodangu mahu- ja müügiindeksite muutus kvartalis	8
Joonis 4: Joogitootmine: toodangu mahu- ja müügiindeksite muutus kvartalis	8
Tabel 4: Joogitootmine: kodumaisel turul müüdnud toodangu indeksi ja ekspordiindeksi	9
Joonis 5: Joogitootmine: kodumaisel turul müüdnud toodangu indeksi ja ekspordiindeksi	9
Tabel 5: Joogitootmise tootlikkuse näitajad kvartaalselt	10
Joonis 6: Tootlikkus müügitulu ja lisandväärtuse alusel	10
Joonis 7: Investeeringud joogitootmisse investeringuobjekti järgi	11
Alkoholsete jookide tootmine	
Alkoholsete jookide tootmine	12
Tabel 6: Alkoholsete jookide tootmine Eestis	13
Alkoholsete jookide väliskaubandus	
Alkoholsete jookide väliskaubandus	14
Joonis 8: Alkoholsete jookide ekspord, import ja väliskaubandusbilanss	15
Tabel 7: Alkoholsete jookide rahaline põhieksport ning ekspordihinnad	15
Tabel 8: Alkoholsete jookide rahaline põhiimport ning impordihinnad	15
Tabel 9: Alkoholsete jookide koguseline põhieksport	16
Tabel 10: Alkoholsete jookide koguseline põhiimport	16
Tarbijahinnaindeks ja alkoholiaktsiis	
Tarbijahinnaindeks ja alkoholiaktsiis	17
Joonis 9: Alkoholsete jookide tarbijahinnaindeks	18
Tabel 11: Alkoholi aktsiisimäärad Eestis	18
Joonis 10: Alkoholiaktsiisi laekumine Eestis	19
Joonis 11: Alkoholiaktsiisi laekumine Eestis 2014. aastal jookide lõikes	19

Alkoholsete jookide müük ja tarbimine

Alkoholsete jookide müük ja tarbimine	20
Tabel 12: Alkoholsete jookide müük Eestis	22
Tabel 13: Turistide ostud ja tarbimine (tootjate ja edasimüüjate hinnangud).....	23
Tabel 14: Turistide ostud ja tarbimine.....	23
Joonis 12: Alkoholsete jookide tarbimissagedus Eestis	24
Tabel 15: Alkoholsete jookide tarbimine Eestis	25
Tabel 16: Alkoholsete jookide tarbimine Eestis	25
Joonis 13: Tööpuuduse ja sissetulekute dünaamika Eestis	26
Tabel 17: Alkoholsete jookide tarbimine Soomes.....	27
Tabel 18: Alkoholsete jookide tarbimine Eestis võrdlevalt lähinaabritega	27
Tabel 19: Alkoholsete jookide tarbimine EL-s ning valitud liikmesriikides	28
Joonis 14: Alkoholsete jookide tarbijaskondade suurused võrdlevalt teiste Balti riikidega 2014. aasta kevadel ..	28

Kanged alkohoolsed joogid

Kanged alkohoolsed joogid.....	29
Tabel 20: Kangete alkoholsete jookide toodang.....	31
Tabel 21: Kangete alkoholsete jookide rahaline põhieksport- ja import ning ekspordi ja impordihinnad	31
Tabel 22: Kangete alkoholsete jookide toodang, koguseline põhieksport ja import	31
Tabel 23: Kangete alkoholsete jookide koguseline põhieksport ning struktuur	32
Tabel 24: Kangete alkoholsete jookide koguseline põhiimport ning struktuur	32
Tabel 25: Kangete alkoholsete jookide koguseline põhieksport riigiti.....	33
Tabel 26: Kangete alkoholsete jookide koguseline põhiimport riigiti.....	33
Joonis 15: Viina ja likööri põhieksporti struktuur riigiti 2014. aastal	34
Joonis 16: Kangete alkoholsete jookide põhiimporti struktuur riigiti 2014. aastal	34
Joonis 17: Kangete alkoholsete jookide aasta keskmised jaehinnad kauplustes	35
Tabel 27: Kangete alkoholsete jookide keskmised jaehinnad kauplustes	35
Joonis 18: Kangete alkoholsete jookide keskmised jaehinnad kauplustes.....	36
Tabel 28: Viina jaehinnad Euroopa pealinnades	37
Tabel 29: Viina jaehinnad Euroopa pealinnades	37
Joonis 19: Kohaliku viina jaehinnad lähiriikide pealinnades	38
Joonis 20: Absolut Vodka jaehinnad lähiriikide pealinnades	38
Tabel 30: Kange alkoholi aktsiis Eestis	38
Tabel 31: Kangete alkoholsete jookide müük siseturul.....	39
Tabel 32: Viina müük siseturul.....	39

Etüülalkohol

Etüülalkohol	40
Tabel 33: Etüülalkoholi rahaline põhieksport ning ekspordihinnad	41
Tabel 34: Etüülalkoholi rahaline põhiimport ning impordihinnad.....	41
Tabel 35: Etüülalkoholi koguseline põhieksport.....	41
Tabel 36: Etüülalkoholi koguseline põhiimport	41
Tabel 37: Etüülalkoholi koguseline põhieksport riigiti	42
Tabel 38: Etüülalkoholi koguseline põhiimport riigiti	42

Õlu

Õlu	43
Tabel 39: Õlle rahaline põhieksport- ja import ning ekspordi ja impordihinnad	44
Tabel 40: Õlle toodang, koguseline põhieksport ja import	44
Tabel 41: Õlle koguseline põhieksport riigiti	44
Tabel 42: Õlle koguseline põhiimport riigiti	44
Joonis 21: Õlle aasta keskmised jaehinnad kauplustes	45
Tabel 43: Õlle keskmised jaehinnad kauplustes	45
Joonis 22: Õlle keskmised jaehinnad kauplustes	46
Tabel 44: Õlle jaehinnad Euroopa pealinnade supermarketites	46
Joonis 23: Heleda õlle jaehinnad lähiriikide pealinnades	47
Tabel 45: Õlle aktsiis Eestis	47
Tabel 46: Õlle müük siseturul	48

Kääritatud joogid ja muu (lahja) alkohol

Kääritatud joogid ja muu (lahja) alkohol	49
Tabel 47: Muude alkoholsete jookide toodang	51
Tabel 48: Muude alkoholsete jookide rahaline põhieksport ning ekspordihinnad	51
Tabel 49: Muude alkoholsete jookide rahaline põhiimport ning impordihinnad	51
Tabel 50: Muude alkoholsete jookide koguseline põhieksport	52
Tabel 51: Muude alkoholsete jookide koguseline põhiimport	52
Tabel 52: Kääritatud jookide koguseline põhieksport riigiti	53
Tabel 53: Muude alkoholsete jookide koguseline põhieksport riigiti	53
Tabel 54: Kääritatud jookide koguseline põhiimport riigiti	54
Tabel 55: Muude alkoholsete jookide koguseline põhiimport riigiti	54
Joonis 24: Siidri ja marjaveini aasta keskmised jaehinnad kauplustes	55
Tabel 56: Siidri ja marjaveini keskmised jaehinnad kauplustes	55
Joonis 25: Siidri ja marjaveini keskmised jaehinnad kauplustes	56
Tabel 57: Siidri ja marjaveini aktsiis Eestis	56
Tabel 58: Lahjade alkoholsete jookide (kääritatud joogid ning muu alkohol) müük siseturul	57

Veinid

Veinid	58
Tabel 59: Viinamarjaveini ja vermuti rahaline põhieksport ning ekspordihinnad	59
Tabel 60: Viinamarjaveini ja vermuti rahaline põhiimport ning impordihinnad	59
Tabel 61: Viinamarjaveini ja vermuti koguseline põhieksport	59
Tabel 62: Viinamarjaveini ja vermuti koguseline põhiimport	59
Tabel 63: Viinamarjaveini koguseline re-eksport riigiti	60
Tabel 64: Vermuti koguseline re-eksport riigiti	60
Tabel 65: Viinamarjaveini koguseline põhiimport riigiti	61
Tabel 66: Vermuti koguseline põhiimport riigiti	61
Tabel 67: Viinamarjaveini ja vermuti müük siseturul	62
Kokkuvõte	63

Sissejuhatus

Käesolevas aruandes antakse ülevaade Eesti alkoholisektorist ja selle arengutest 2014. aastal.

Aruandes käsitletakse alkoholi tootmise-, müügi-, tarbimise- ning väliskaubandusega seonduvaid arenguid alkoholitüüpide lõikes, samuti muutusi alkoholsete jookide hinnatasemetes. Puudutatakse ka alkoholiaktsiisi määrasid ning laekumist.

Töös on kasutatud Statistikaameti, Rahandusministeeriumi, Maksu- ja Tolliameti andmeid, TNS Emori hinnavaatlusi, TNS Agriseire raames kohalikku alkoholitarbimist ning turistide tarbimist ja kaasaoste puudutavaid uuringuid ning TNSAtlas™ andmebaase, tootjate käest kogutud ja tootjate poolt avaldatud infot jm infoallikaid.

The logo for TNS, consisting of a solid pink square with the letters 'TNS' in white, bold, sans-serif font centered inside it.

TNS

Eesti joogitootjate majandusnäitajad

Eesti joogitootjate majandusnäitajad

Et Eesti tingimustes tegeleb enamik alkoholsete jookide tootmisele spetsialiseerunud tootjaid ka mittealkohoolsete jookide toomisega ning vastupidi, vaatleb Statistikaamet joogitootjaid ühtse sektorina ning seega ei saa eristada alkoholisektori majandusnäitajaid. Samas, võttes arvesse, et lühiajastatistika valimisse kuuluvate ettevõtete puhul oli põhitegevusalana alkoholi tootjatena registreeritud ettevõtete osatähtsus kogu joogisektori müügitulus 2014. aastal 93%, võib taustainfona alkoholi toomisenäitajate puhul analüüsida kogu sektori majandustulemusi.

Et aastastatistika 2014. a kohta hetkel veel puudub, saab möödunud aastaga teha majandusnäitajate, tootmismahude, tootlikkuse ja investeringute võrdlusi lühiajastatistika põhjal.

Statistikaameti valimis olevate joogitootjate müügitulu (sektori käive) kasvas **2014. aasta lühiajastatistika põhjal** 2,5%, tõustes **265,2 mln euron**i. 2013. aastaga võrreldes oli müügitulu kõigi kvartalite lõikes suurem. **Joogisektori kulud kasvasid** tuludest pisut aeglasemalt (kasv 2%) ning ulatusid **2014. aastal 239,4 miljoni euron**i. Sektori **kogukasum kasvas** 2013. aastaga võrreldes **2 miljoni euro** ehk 8,2% **võrra** (joonis 1, tabel 1).

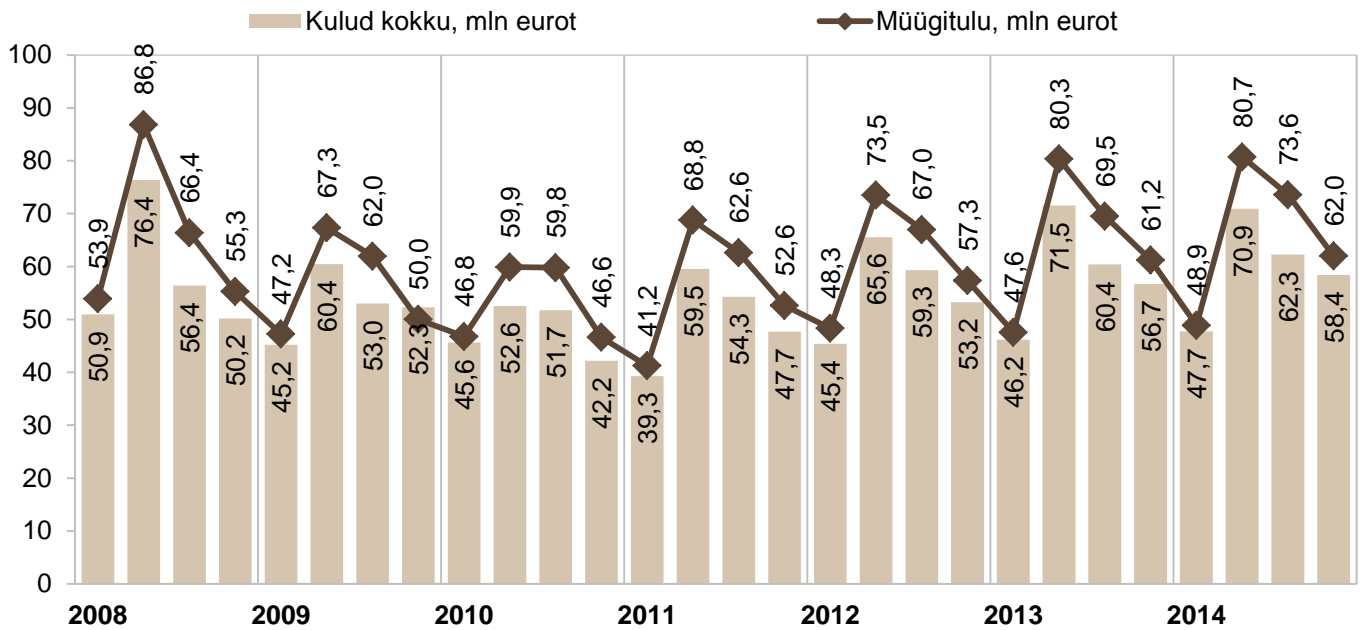
2014. aasta IV kvartali seisuga andsid joogitootmisettevõtted tööd 1514 inimesele. Sektori töötajate arv püsis aasta varasemast veidi kõrgemal tasemel kogu 2014. aasta vältel, kasvades selgelt suuremaks III kvartalis. IV kvartali seisuga töötas joogitootmises ligi 9% enam inimesi kui aasta varem. Tööjõukulude osakaal tööstuse kogukuludes oli traditsiooniliselt keskmisest kõrgem I ja IV kvartalis. 2014. a kvartalite keskmisena moodustasid töjõukulud kogukuludest 13,4%, mis tähendab, et töjõukulude osatähtsus kogukuludes on jätkanud aasta eest alanud kasvu (tabel 2, joonis 2).

Oluline toodangu mahu vähenemine leidis Eesti joogitootmises aset nn masu tippajal, s.o 2008. a II poolest kuni 2010. aastani (tabel 3, joonis 4). Alates 2011. a II kvartalist hakkas nii kodumaisele kui ka eksportturule müüdnud toodangu kogumaksumus taas kasvama ning 2012. aastal näitas toodangu müügiindeks, s.o müüdnud toodangu maksumus jooksevhindades, aastatagusega võrreldes üsna selget kasvutrendi; jäädes positiivsele poolele ka järgnevatel aastatel. 2014. aastal kasvas müüdnud toodangu maksumus veidi kiiremini kui aasta varem. Toodangu maht püsihindades, mis jäi 2013. aasta jooksul kõigis kvartalites aastatagusest väiksemaks, pöördus 2014. aasta II kvartalist alates samuti kasvule, kõrgeim oli kasvumäär III kvartalis (tabelid 3–4, joonised 4–5).

2014. aastal kasvas nii kodumaisele kui ka välisturule müüdnud toodangu maksumus. Kui kodumaisele turule müüdnud toodangu maksumuse kasvumäärad jäid aastatagusest väiksemaks, siis alates II kvartalist näitas kiiret kasvu eksportturgudele suunatud müük (tabel 4, joonis 5).

Joogitootmises toodetud lisandväärtus kasvas 2014. a lühiajastatistika alusel eelnenud aastale sarnases tempos (8,8%), ulatudes 57,5 miljoni euron. Joogitootmise kogurentaablus (kasumi osatähtsus netokäibes) püsis kvartalite keskmisena samuti möödunud aasta tasemel, jäädes allapoole 10% piiri (ca 9%) (joonis 3, tabel 5).

Investeeringud põhivarasse on 2012. aasta hüppelise kasvu järel paaril viimasel aastal liikunud taas langustrendis. Kokku investeeriti 2014. a põhivarasse 12,2 miljonit eurot, s.o 1,51 mln eurot ehk 11% vähem kui aasta varem (joonis 7).



Allikas: SA

Joogitootmise majandusnäitajad, aastastatistika

Tabel 1

	2011	2012	2013	2013*	2014*	kahe viimase perioodi muutus	
						mln eurot	%
Müügitulu, mln eurot	225,3	246,9	257,7	258,7	265,2	6,6	2,5
Kulud kokku, mln eurot	204,3	225,7	235,2	234,7	239,4	4,6	2,0
...tööjõukulud, mln eurot	24,1	26,1	29,5	28,9	31,6	2,7	9,3
Kogukasum (-kahjum), mln eurot	21,0	21,3	22,5	23,9	25,9	2,0	8,2
Lisandväärtus, mln eurot**	57,4	60,9	66,7				
Investeeringud põhivarasse (k.a kapitalirent) kokku, mln eurot**	10,5	12,0	15,5				

Allikas: SA

*lühiajastatistika alusel

** ei kajastu lühiajastatistikas aastastatistikaga võrreldaval moel

Joogitootmise majandusnäitajad kvartaalselt aastal

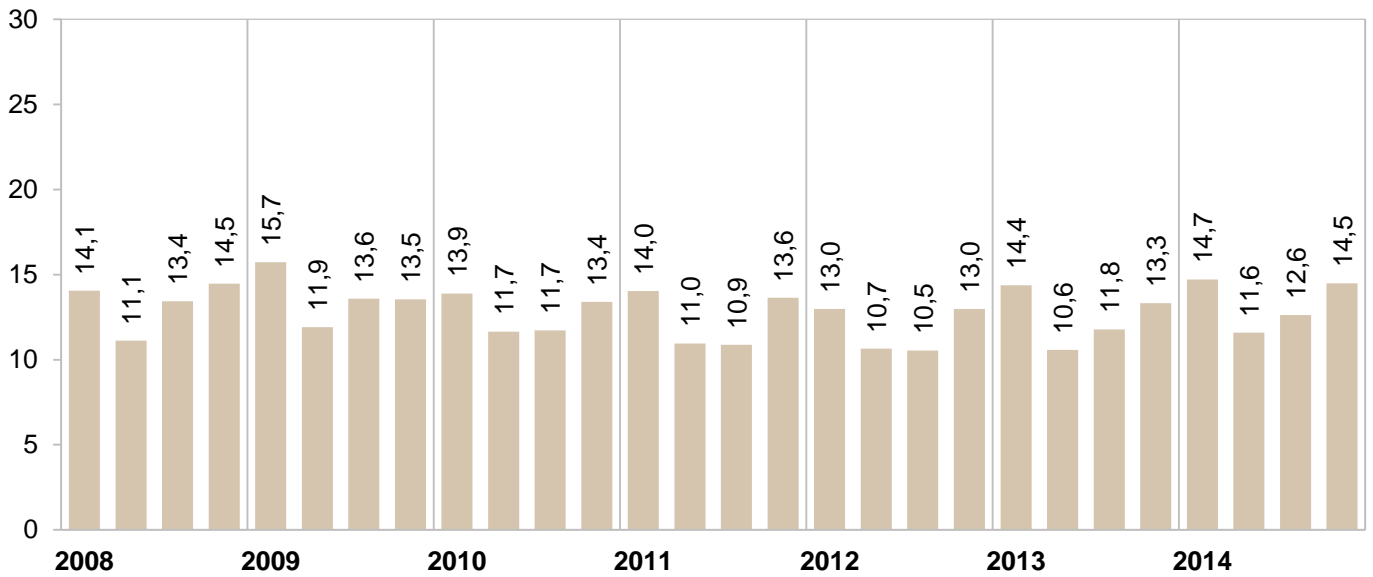
Tabel 2

lühiajastatistika alusel

	2013				2014			
	I kv	II kv	III kv	IV kv	I kv	II kv	III kv	IV kv
Keskmine tööga hõivatute arv, in	1428	1561	1485	1390	1443	1566	1633	1514
Müügitulu, mln eurot	47,6	80,3	69,5	61,2	48,9	80,7	73,6	62,0
Kulud kokku, mln eurot	46,2	71,5	60,4	56,7	47,7	70,9	62,3	58,4
...tööjõukulud, mln eurot	6,6	7,6	7,1	7,6	7,0	8,2	7,9	8,5
Kogukasum (-kahjum), mln eurot	1,4	8,8	9,1	4,6	1,2	9,8	11,3	3,6
Puhas lisandväärtus, mln eurot	8,1	16,4	16,3	12,1	8,2	18,0	19,2	12,1
Investeeringud materiaalsesse põhivarasse, mln eurot	2,5	1,0	2,3	7,8	1,6	5,3	2,5	2,7

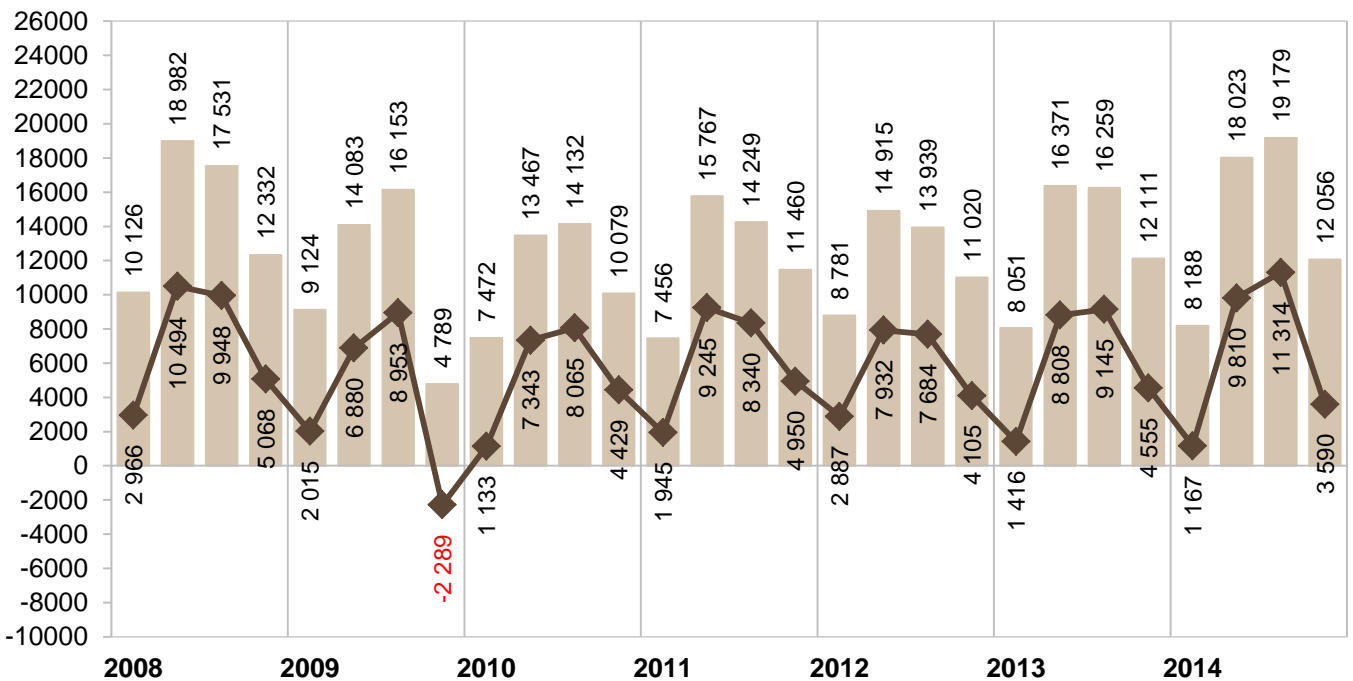
Allikas: SA, TNS Emori arvutused

Tööjõukulude osakaal kogukuludes



Allikas: SA

Puhas lisandväärtus, tuhat eurot Kogukasum (-kahjum), tuhat eurot



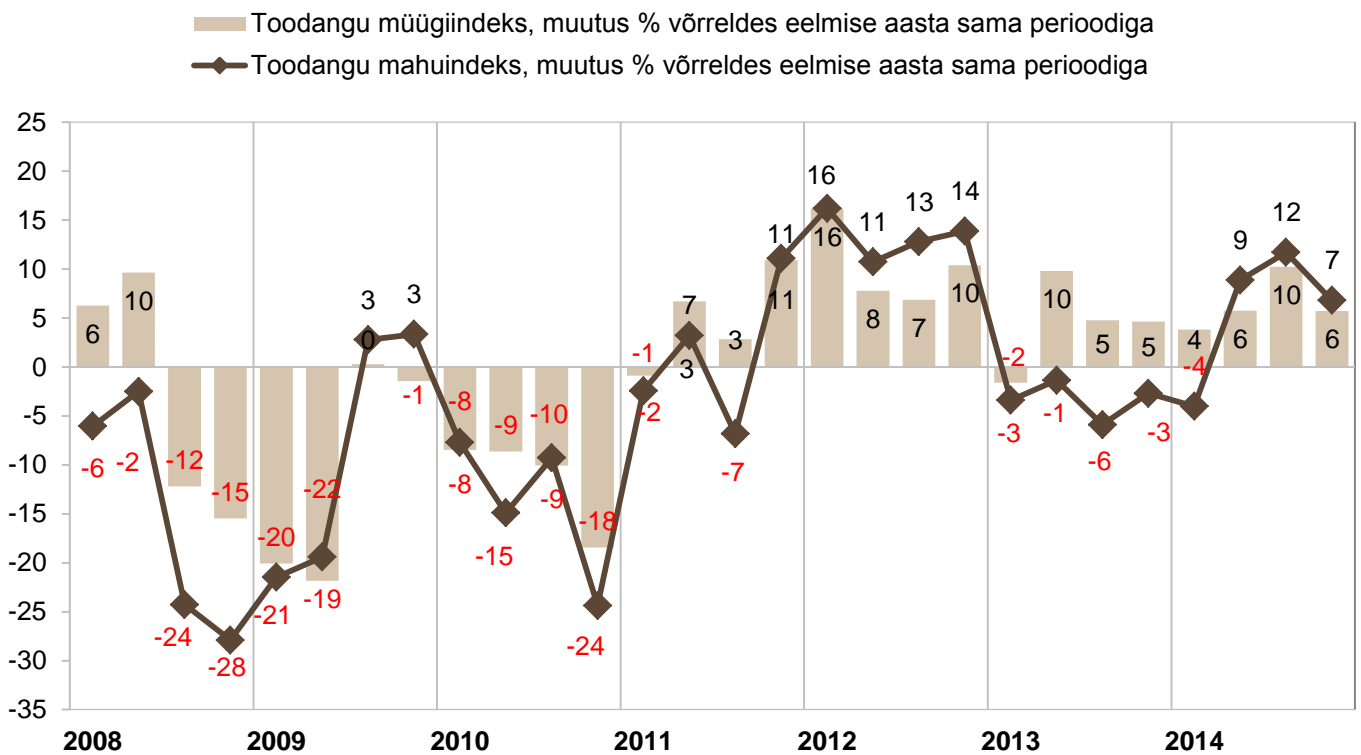
Allikas: SA

		2010	2011	2012	2013	2014
Toodangu müügiindeks, muutus % võrreldes eelmise aasta sama perioodiga	I kv	-8	-1	16	-2	4
	II kv	-9	7	8	10	6
	III kv	-10	3	7	5	10
	IV kv	-18	11	10	5	6
Toodangu mahuindeks, muutus % võrreldes eelmise aasta sama perioodiga	I kv	-8	-2	16	-3	-4
	II kv	-15	3	11	-1	9
	III kv	-9	-7	13	-6	12
	IV kv	-24	11	14	-3	7

Allikas: SA

Mahuindeks kajastab toodangu mahu muutust püsihindades võrreldes eelmise aasta sama perioodiga

Müügiindeks kajastab müüdnud toodangu maksumuse muutust jooksevhindades võrreldes eelmise aasta sama perioodiga



Allikas: SA

Mahuindeks kajastab toodangu mahu muutust püsihindades võrreldes eelmise aasta sama perioodiga

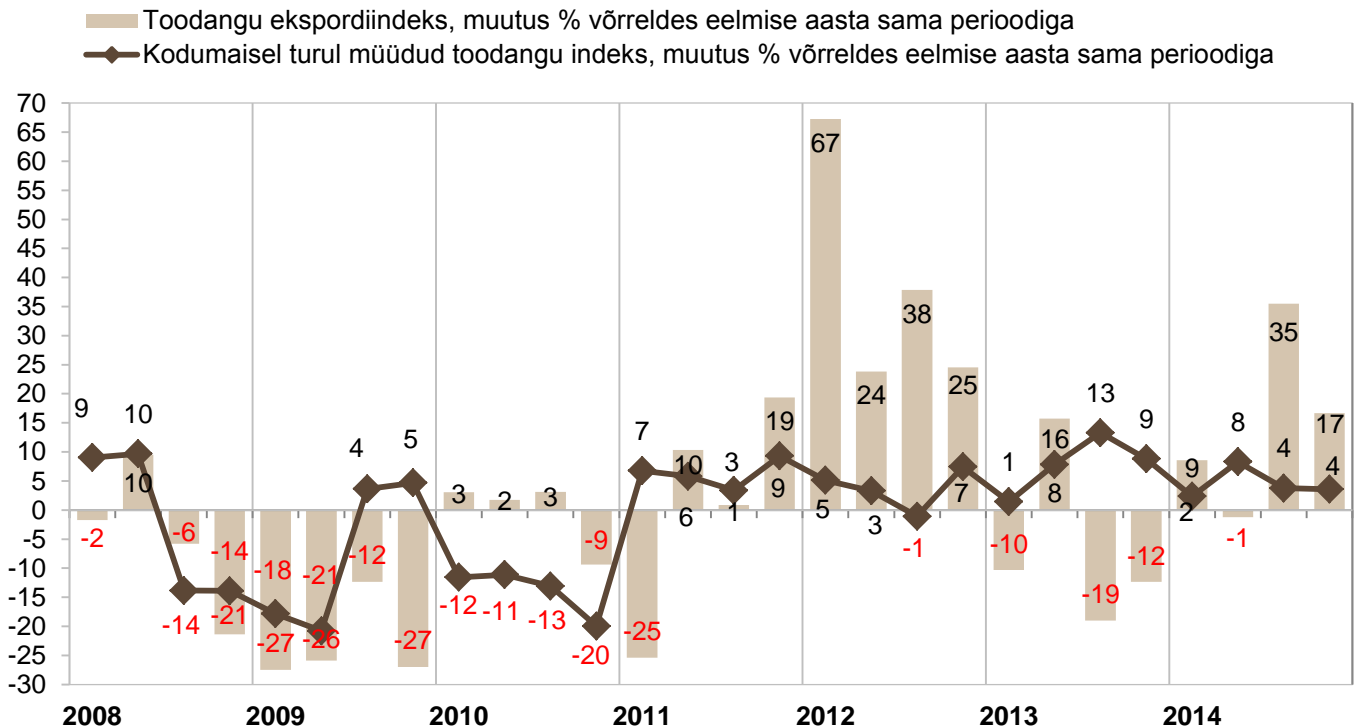
Müügiindeks kajastab müüdnud toodangu maksumuse muutust jooksevhindades võrreldes eelmise aasta sama perioodiga

		2010	2011	2012	2013	2014
Toodangu ekspordiindeks, muutus % võrreldes eelmise aasta sama perioodiga	I kv	3	-25	56	-10	-10
	II kv	2	10	16	16	16
	III kv	3	1	30	-19	-19
	IV kv	-9	19	17	-13	-13
Kodumaisel turul müüdud toodangu indeks, muutus % võrreldes eelmise aasta sama perioodiga	I kv	-12	7	5	1	1
	II kv	-11	6	3	8	8
	III kv	-13	3	-1	13	13
	IV kv	-20	9	7	9	9

Allikas: SA

Ekspordiindeks kajastab välisurule müüdud toodangu maksumuse muutust jooksevhindades võrreldes eelmise aasta sama perioodiga

Kodumaisel turul müüdud toodangu indeks kajastab kohalikul turul müüdud toodangu maksumuse muutust jooksevhindades võrreldes eelmise aasta sama perioodiga



Allikas: SA

Ekspordiindeks kajastab välisurule müüdud toodangu maksumuse muutust jooksevhindades võrreldes eelmise aasta sama perioodiga

Kodumaisel turul müüdud toodangu indeks kajastab kohalikul turul müüdud toodangu maksumuse muutust jooksevhindades võrreldes eelmise aasta sama perioodiga

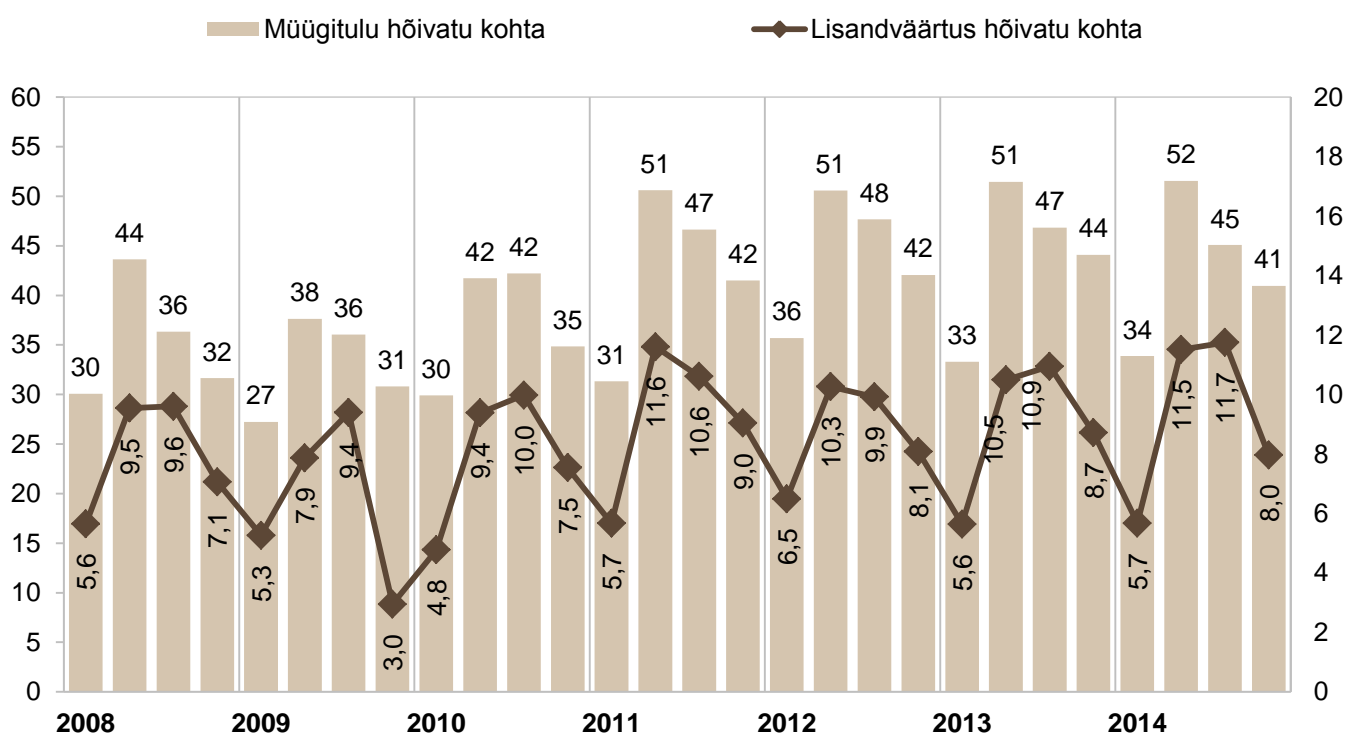
	2013				2014			
	I kv	II kv	III kv	IV kv	I kv	II kv	III kv	IV kv
Kogukasumi osatähtsus müügitulus ehk	0,03	0,11	0,13	0,07	0,02	0,12	0,15	0,06
Töövijakus hõivatu kohta müügitulu alusel,	33,3	51,5	46,8	44,1	33,9	51,6	45,1	41,0
Töövijakus hõivatu kohta puhta lisandväärtuse	5,6	10,5	10,9	8,7	5,7	11,5	11,7	8,0
Töökulude tootlikkus puhta lisandväärtuse	1,2	2,2	2,3	1,6	1,2	2,2	2,4	1,4
Kogutootlikkus puhta lisandväärtuse alusel	0,2	0,2	0,3	0,2	0,2	0,3	0,3	0,2

Muutus võrreldes eelmise aasta sama kvartaliga, %								
Töövijakus hõivatu kohta müügitulu alusel,	-6,7	1,7	-1,8	4,8	1,7	0,2	-3,7	-7,0
Töövijakus hõivatu kohta puhta lisandväärtuse alusel, kasv %	-13,1	2,2	10,4	7,8	0,6	9,7	7,3	-8,6
Töökulude tootlikkus puhta lisandväärtuse alusel, kasv %	-18,5	1,3	2,6	0,6	-3,9	1,4	6,7	-11,0
Kogutootlikkus puhta lisandväärtuse alusel, kasv %	-9,8	0,6	14,6	3,2	-1,7	11,0	14,4	-3,4

Allikas: SA, TNS Emori arvutused

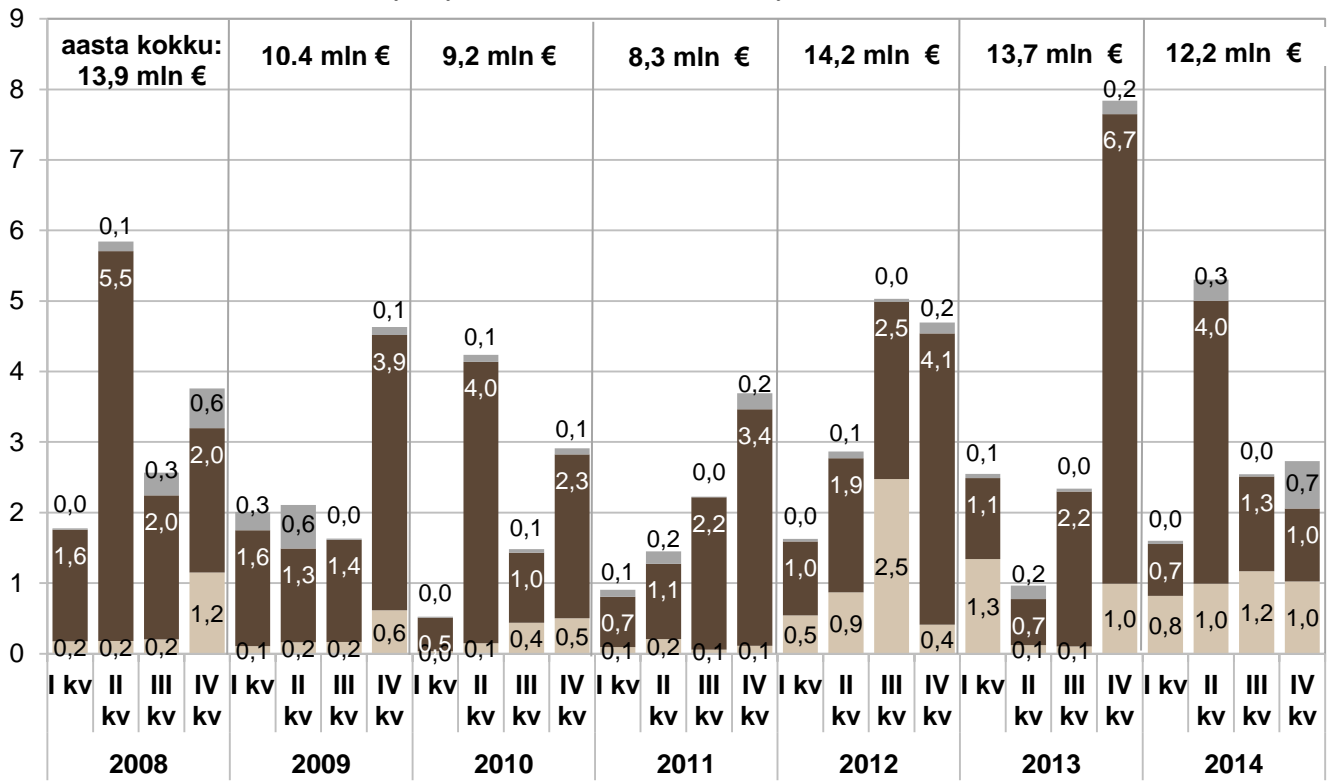
Tootlikkus müügitulu ja lisandväärtuse alusel
(tuh €), lühiajastatistika põhjal

Joonis 6



Allikas: SA

- muu põhivara
- arvutid ja arvutisüsteemid, muud masinad ja seadmed, inventar
- hoonete ja rajatiste soetamine ehitamine ja rekonstrueerimine



Allikas: SA

The logo for TNS, consisting of a solid pink square with the letters 'TNS' in white, bold, sans-serif font centered inside it.

TNS

Alkoholsete jookide tootmine

Alkohoolsete jookide tootmine

Õlle ja muude lahjade alkohoolsete jookide tootmine jätkas viimastele aastatele omast kasvu ka 2014. aastal, kusjuures õlle puhul oli tegemist kiirema kasvuga kui paaril eelnenud aastal. Puuvilja- ja marjaveini toodeti samas mahus 2012. aastaga, eelnenud aastale jäi 2014. aasta toodang veidi alla. Lühiajastatistika andmetel pöördusid aastataguse languse järel taas kasvule kange alkoholi tootmismahud, ulatudes 2012. aasta mahtude lähedale.

Õlletoodang seoses kontsernidevahelise spetsialiseerumisega (Läti tootmise suunamine Eestisse) 2014. aastal kasvas. Õlut toodeti 160,8 mln liitrit, mis on 9,2% enam kui aasta varem.

Eestis toodetud puuvilja- ja marjaveinide tootmismahud kasvasid 2010. aastal hüppeliselt tingituna nende kasutamise kasvust muude lahjade alkohoolsete jookide toorainena. Mõõdukam kasv jätkus ka järgnevatel aastatel. 2014. aastal jäi tootmiskaht aasta varasemast umbes kümnendiku (9,8%) võrra väiksemaks, puuvilja- ja marjaveine toodeti esialgsetel andmetel 9,6 mln liitrit.

Muu lahja alkoholi tootmine kasvas viimastel aastatel samuti kiires tempos. 2014. aastal tootmise kasvutempo aeglustus, tootmiskaht suurenes 6% ning jõudis ligi 29,7 mln liitrini.

Kange alkoholi (viin ja segatud piiritusjoogid) tootmiskaht kasvasid 2014. aastal aasta varem aset leidnud languse järel taas languseelse taseme lähedale. Kangeid alkohoolseid jooke toodeti ligikaudu 18 mln liitrit, mis on eelnenud aastaga võrreldes 14% enam.

Etüülalkoholi tootmiskaht liikus aasta varasemaga võrreldes tõusutrendis, täpseid tootmiskahte avaldab Statistikaamet vaid aastastatistikas (tabel 6).

	2011	2012	2013**	2014*	kahe viimase perioodi muutus	
					± mln l	± %
Rektifitseeritud etanool*	1,33	0,45	0,18			
Viin ja teised piiritusejoogid (kange alkohol)	16,92	18,20	15,77	17,97	2,20	14,0
Õlu	135,88	146,00	147,27	160,80	13,53	9,2
Puuvilja- ja marjavein	7,33	9,63	10,66	9,61	-1,05	-9,8
Lahjad alkoholihoogid	16,63	20,80	28,00	29,67	1,67	6,0

Allikas: SA

* SA lühiajastatistika; rektifitseeritud etanooli kohta avaldab SA vaid aastastatistikat

**2013. aasta tootmisandmeid on korrigeeritud vastavalt aastastatistikale

lahja alkoholne jook - jook etanoolisisaldusega kuni 22 (kaasa arvatud) mahuprotsenti

kange alkoholne jook - alkoholne jook etanoolisisaldusega üle 22 mahuprotsendi

Alkohoolsete jookide väliskaubandus

Alkoholsete jookide väliskaubandus

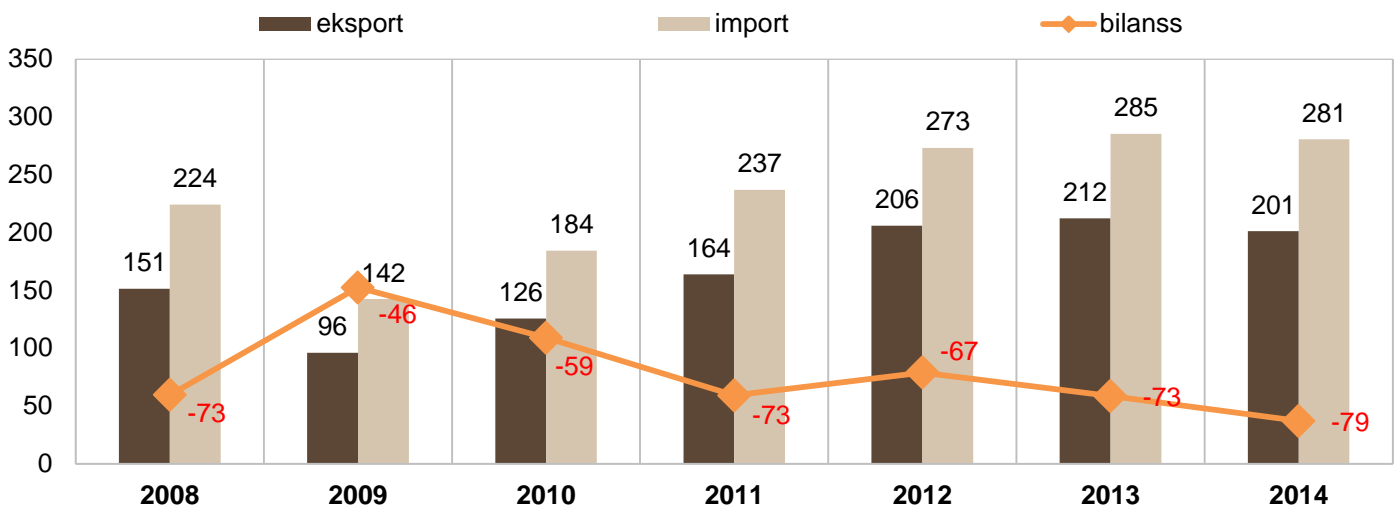
Alkoholsete jookide väliskaubanduskäive 2014. aastal mitmeaastase tõusu järel langes. Et rahaliselt vähenes eksport enam kui import, jätkas väliskaubanduse negatiivne saldo kasvu (joonis 8).

Alates 2009. a madalseisust kasvas alkoholsete jookide müügikäive välisturule kiires tempos. 2013. aastal kasvutempo aeglustus ning 2014. aastal jäi nii ekspordi- kui ka impordikäive aastatagusest väiksemaks. Alkoholsete jookide ekspordikäive oli Statistikaameti andmetel 201,1 mln eurot, mis on aastatagusest ca 5% vähem. Valdava osa ekspordikäibest andsid tavapäraselt kanged alkoholised joogid ligikaudu 130 mln euro suuruse käibega. Kangete alkoholsete jookide ekspordikäive langes kogu sektori ekspordikäibest mõnevõrra kiiremini, seega langes ka kangete alkoholsete jookide osakaal kogukäibes, moodustades siiski ligi kaks kolmandikku ekspordikäibest. Ekspordikäibe suuruselt teisel kohal püsib õlle tooterühm, mida eksporditi ligikaudu 30 mln euro eest. Õlle ekspordikäive jäi 2014. aastal üsna stabiilseks (kasv 1,9%), õlle osatähtsus koguekspordis tõusis 15%-ni. Viinamarjaveinide rahaline re-eksport oli 2014. aastal 15 mln eurot, aasta varasemaga võrreldes tähendab see 14% langust. Kääritatud jookide väljaveokäive kasvas aastatagusest aeglasemas tempos, suurenedes 12,2 mln euroni (kasv 4,8%). Muid alkoholiseid jooke eksporditi 13,9 mln euro eest ning möödunud aastase väikese tõusu järel ekspordikäive taas veidi langes. Viimati nimetatud tooterühmades on oluline roll ka re-eksportil (tabel 7).

Alkoholsete jookide koguseline eksport kasvas 2014. aastal üsna oluliselt. Märgatavalt tõusis nii õlle kui ka muu alkoholi eksport. Õlut eksporditi 10,6 tuhande liitri ehk enam kui viiendiku võrra rohkem, muud alkoholi pisut enam kui veerandi võrra suuremas mahus. Õlle ekspordi kasvu taga on õlletootmise suunamine Lätist Eestisse. Kange alkoholi väljaveo suurenemist ligi viiendiku võrra on enim mõjutanud re-eksporti kasv Venemaale. Aasta eest üsna minimaalseks langenud etüülalkoholi ekspordikogused taastusid 2014. aastal üle-eelmise aasta tasemele (tabel 9).

Alkoholsete jookide sissevedu langes 2014. a väljaveost protsentuaalselt vähem (langus 1,7%) ning ulatus 280,6 mln euroni. Nagu ka aasta eest, moodustas enam kui poole (55%) alkoholi rahalisest impordikäibest kangete alkoholsete jookide sissevedu, mis tähendab, et kangete alkoholsete jookide import langes kogu sektoriga sarnases tempos (ca 1%). Veidi enam kui viiendiku sektori impordikäibest andsid viinamarjaveinid, mille osatähtsus impordikäibes taas veidi tõusis. Õlle sisseveokäive 2014. aastal langes ning nii õlle kui ka muu lahja alkoholi osatähtsus alkoholi impordikäibes jäi 7–8% kanti (tabel 8).

Koguseliselt veeti Eestisse sisse enim muid alkoholijooke, mille koguseline sissevedu kasvas aasta varasemaga võrreldes ligi kümnendiku võrra. Õlle impordikogus seoses tootmise ümberstruktureerimisega langes, ekspordimaht jäi aastatagusest enam kui viiendiku võrra (22,2%) väiksemaks. Viimaste aastate madalaimale tasemele langes kääritatud jookide koguseline import, jäädes aasta varasemast umbes kümnendiku võrra väiksemaks. Viinamarjaveini sissevedu püsis üsna stabiilsena. Kange alkoholi sissevedu taastas ülemöödnud aastase languseelse taseme, kasvades ligi viiendiku võrra (19,1%) (tabel 10).



Allikas: SA

Alkoholsete jookide rahaline põieksport ning ekspordihinnad
käive mln €, hind €/l, käibemaksuta

Tabel 7

	Käive mln €				Hind €/l				kahe viimase perioodi käibe muutus	
	2011	2012	2013	2014	2011	2012	2013	2014	± mln €	± %
KOKKU	163,70	205,76	212,15	201,13					-11,0	-5,2
õlu	23,63	31,53	29,30	29,85	0,49	0,57	0,59	0,50	0,5	1,9
viinamarjavein	15,34	13,60	13,15	14,99	2,98	3,18	3,43	3,84	1,8	14,0
vermut	0,28	0,19	0,25	0,19	1,52	2,45	2,70	2,28	-0,1	-24,3
kääritatud joogid	6,00	9,88	11,60	12,16	0,60	0,71	0,83	0,82	0,6	4,8
etüülalkohol kangusega üle 80%	0,67	0,34	0,07	0,26	0,99	1,40	0,75	1,10	0,2	270,7
kanged alkohoolsed joogid (kuni 80%)	108,97	137,05	143,29	129,79	16,64	18,00	20,09	14,58	-13,5	-9,4
muud alkohoolsed joogid*	8,81	13,16	14,48	13,89	0,99	1,20	0,86	0,65	-0,6	-4,1

Allikas: SA

*SA andmed on 100%-lises alkoholisisalduses, KN 2011-2014 kood 220890; ümberarvutused on teostatud 5% alkoholisisaldusele

Alkoholsete jookide rahaline põieimport ning impordihinnad
käive mln €, hind €/l, käibemaksuta

Tabel 8

	Käive mln €				Hind €/l				kahe viimase perioodi käibe muutus	
	2011	2012	2013	2014	2011	2012	2013	2014	± mln €	± %
KOKKU	236,81	273,23	285,42	280,58					-4,8	-1,7
õlu	20,64	24,87	23,34	20,21	0,52	0,59	0,60	0,66	-3,1	-13,4
viinamarjavein	52,38	55,58	60,45	62,95	2,43	2,57	2,59	2,74	2,5	4,1
vermut	1,19	1,22	1,50	1,47	1,84	1,93	2,22	2,20	0,0	-2,5
kääritatud joogid	13,91	15,08	16,29	14,86	0,73	0,78	0,84	0,84	-1,4	-8,8
etüülalkohol kangusega üle 80%	1,96	2,60	2,80	3,51	0,85	0,84	0,77	0,75	0,7	25,4
kanged alkohoolsed joogid (kuni 80%)	129,82	150,63	157,04	155,51	11,15	13,34	16,03	13,33	-1,5	-1,0
muud alkohoolsed joogid*	16,91	23,24	24,00	22,05	0,68	0,82	0,76	0,64	-1,9	-8,1

Allikas: SA

*SA andmed on 100%-lises alkoholisisalduses, KN 2011-2014 kood 220890; ümberarvutused on teostatud 5% alkoholisisaldusele

Alkoholsete jookide koguline põhieksport
kogus, tuh liitrit

Tabel 9

	Kogus, tuh liitrit				kahe viimase perioodi muutus	
	2011	2012	2013	2014	± tuh liitrit	± %
õlu	47960	55282	49490	60111	10621,0	21,5
viinamarjavein	5153	4273	3837	3901	64,5	1,7
vermut	182	79	93	83	-9,5	-10,2
kääritatud joogid	10032	13935	13957	14907	950,3	6,8
etüülalkohol kangusega üle 80%*	680	244	94	237	143,2	153,1
kanged alkohoolsed joogid (kuni 80%)*	6550	7614	7134	8900	1765,8	24,8
muud alkohoolsed joogid**	8879	10924	16869	21479	4610,2	27,3

Allikas: SA

*100% alkoholis

**SA andmed on 100%-lises alkoholis, KN 2011-2013 (Intrastat) kood 220890; ümberarvutused on teostatud 5% alkoholile

Alkoholsete jookide koguline põhiimport
kogus, tuh liitrit

Tabel 10

	Kogus, tuh liitrit				kahe viimase perioodi muutus	
	2011	2012	2013	2014	± tuh liitrit	± %
õlu	39433	41897	39138	30480	-8657,7	-22,1
viinamarjavein	21553	21652	23304	22975	-329,0	-1,4
vermut	643	632	676	667	-9,4	-1,4
kääritatud joogid	19021	19274	19505	17671	-1833,9	-9,4
etüülalkohol kangusega üle 80%*	2314	3092	3634	4658	1024,2	28,2
kanged alkohoolsed joogid (kuni 80%)*	11644	11295	9799	11669	1870,3	19,1
muud alkohoolsed joogid**	24895	28268	31738	34682	2944,1	9,3

Allikas: SA

*100% alkoholis

**SA andmed on 100%-lises alkoholis, KN 2011-2013 (Intrastat) kood 220890; ümberarvutused on teostatud 5% alkoholile

The logo for TNS, consisting of a solid pink square with the letters 'TNS' in white, bold, sans-serif font centered within it.

TNS

Tarbijahinnaindeks ja alkoholiaktsiis

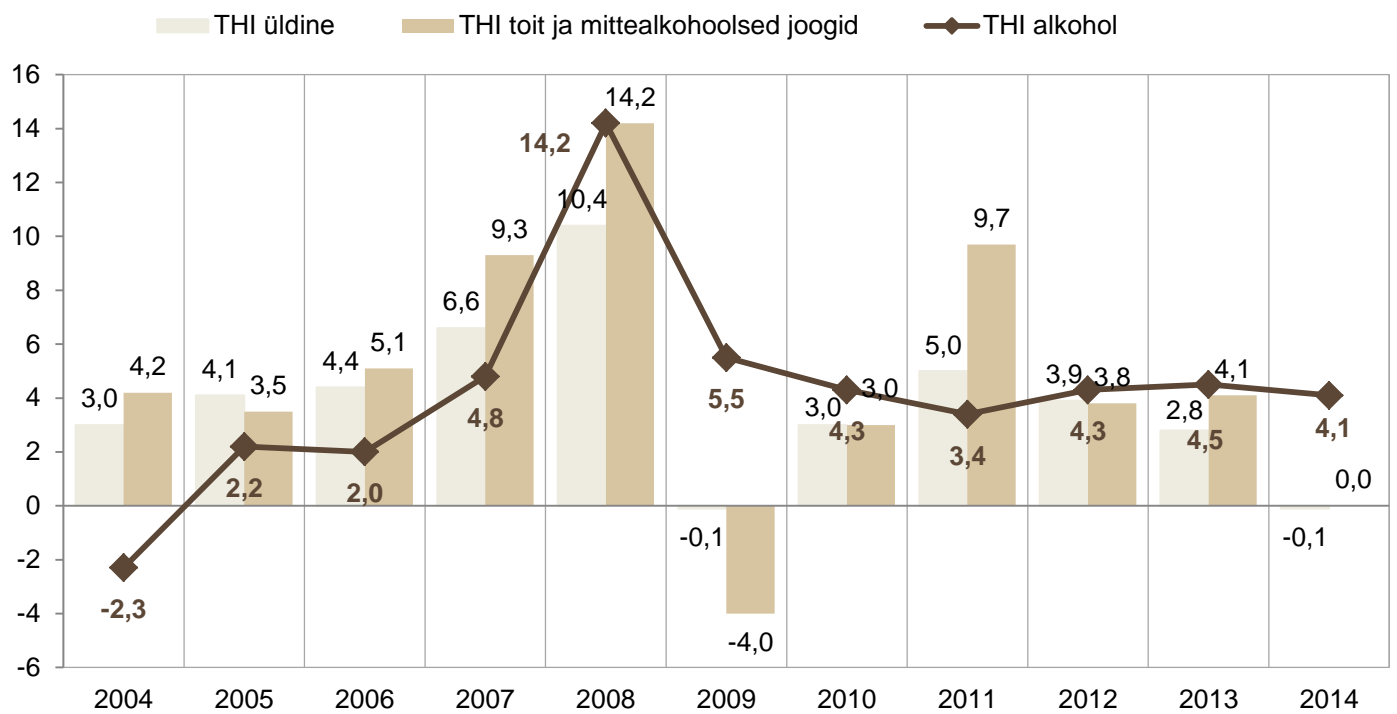
Tarbijahinnaindeks ja alkoholiaktsiis

2009.–2011. aastani liikus alkoholsete jookide tarbijahinnaindeks langevas trendis, paaril järgnenud aastal tarbijahinnaindeks kasvas ning 2014. aastal oli veidi madalam kui aasta eest. Statistikaameti andmetel kasvasid alkoholsete jookide hinnad 2014. aastal 4,1%, aasta varem oli hinnatõus 4,5%.

Seejuures langesid tarbijahinnad keskmiselt 2014. aastal aasta varasemaga võrreldes 0,1% ning toidu ja mittealkohoolsete jookide hinnad püsisid 2014. aastal stabiilsena (joonis 9).

Rahandusministeeriumi andmetel laekus 2014. aastal alkoholiaktsiisist tulu 220 miljonit eurot. Võrreldes 2013. aastaga oli aktsiisilaekumine 11 miljoni euro ehk 5,3% võrra suurem. Traditsiooniliselt mõjutas 2014. aasta kevadtalvel aktsiisi laekumist kuude lõikes jaanuaris aset leidnud aktsiisitõus. Alates aprillist-maist toimus laekumine n-ö tüüpilises rütmis. Arvestades nimetatud aktsiisimäära tõusu, saab suurema osa eeltoodud laekumise kasvust (10,5 mln) kanda tõusnud aktsiisimäära arvele, 0,6 mln lisandus müügi kasvu tõttu (joonis 10).

Alkoholiaktsiisi eelarve täitus 2014. aastal 97,8%, aasta varem oli eelarve täituvus 100,0%. Viimastel aastatel on eelarve täituvus vähehaaval langenud. Suurima osa ehk umbes kaks kolmandikku laekunud alkoholiaktsiisist andis kangelt alkoholilt tasutud aktsiis (joonis 10).



Allikas: SA

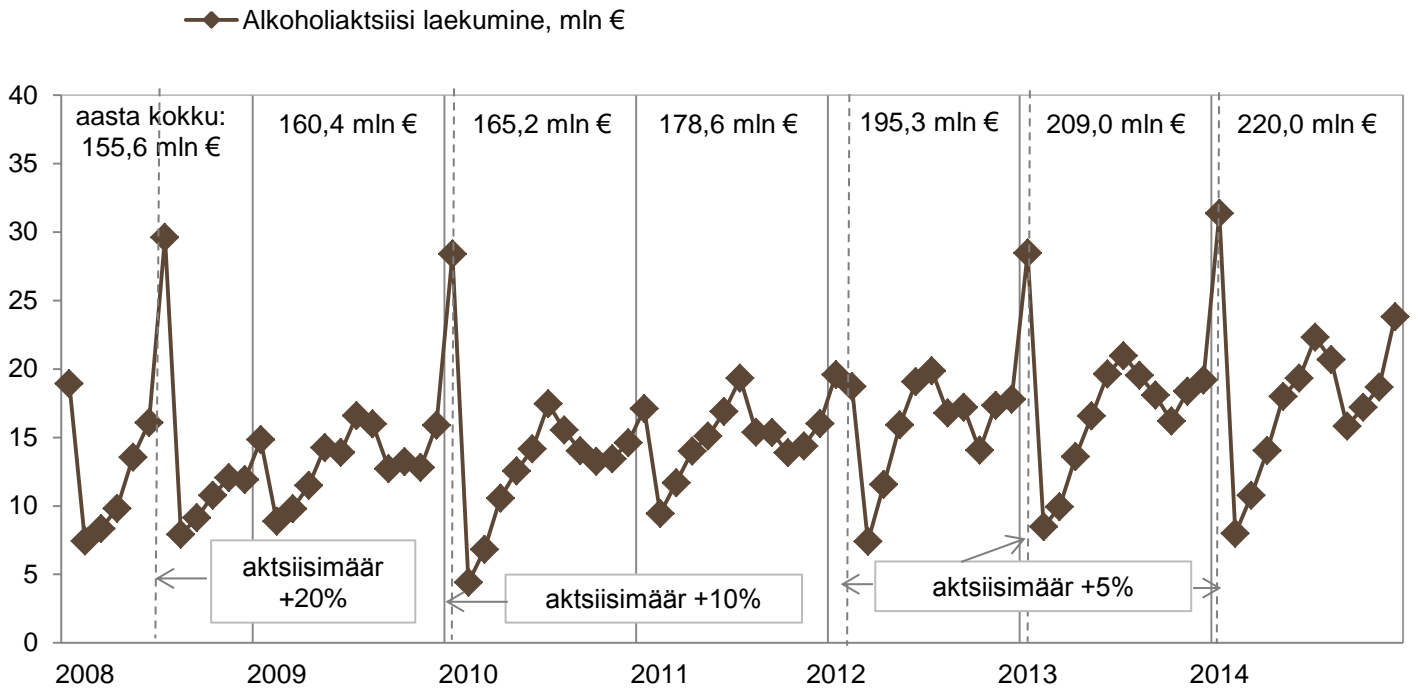
Alkoholi aktsiisimäärad Eestis
€

Tabel 11

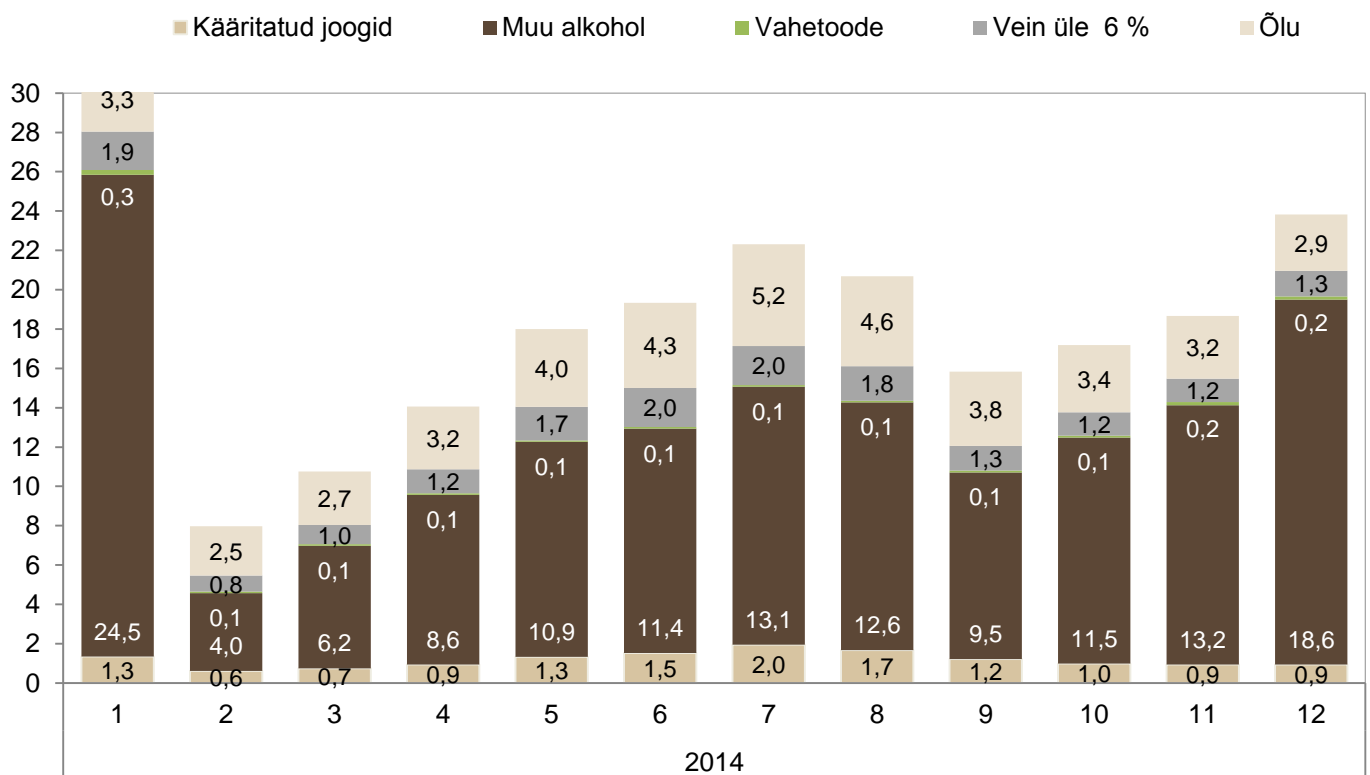
Alkohol	Ühik	Määrad eurodes alates 01.02.2012	Määrad eurodes alates 01.01.2013	Määrad eurodes alates 01.01.2014	Määrad eurodes alates 01.01.2015
Vein ja kääritatud jook ≤ 6%	100 liitrit	33,30	34,97	36,71	36,71
Vein ja kääritatud jook > 6%	100 liitrit	76,80	80,64	84,67	97,37
Õlu*	etanooli 1 mahuprotsendi kohta 100 liitris	5,70	6,00	6,28	7,22
Vahetoode	100 liitrit	164,00	172,20	180,81	207,93
Muu alkohol	100 liitri absoluut- alkoholi kohta	1490,00	1565,00	1643,00	1889,00

Allikas: Rahandusministeerium

* Õlle aktsiisimäär on 50% standardmäärast tootismahu korral kuni 300 000 liitrit aastas



Allikas: Rahandusministeerium



Allikas: Rahandusministeerium

Alkohoolsete jookide müük ja tarbimine

Alkoholsete jookide müük ja tarbimine

Alkoholsete jookide müük siseturul on arvatud bilansimeetodil. Sisemaise alkoholitarbimise hindamisel mängib aga olulist rolli müük turistidele ning turistide alkoholitarbimine Eestis, mille kohta ametlik täpne statistika puudub. TNS Emori hinnangud turistide alkoholiostudele ning tarbimisele tuginevad Eesti tootjatelt ning alkoholi maaletoojatelt kogutud andmetele sadamapoodides ning laevadel müüdud alkoholikoguste kohta. Samuti on hinnanguid tehes arvestatud 2014. aasta lõpus läbi viidud välituristide ostukäitumise uuringu tulemustega, mille üheks olulisemaks allikaks oli TNS Emori poolt Soome elanike seas läbi viidud esindusliku valimiga küsitlus. Veel on uuringus kasutatud sadamapiirkonna alkoholikaupluste ning turistide poolt sageli külastatavate jaekettide küsitluse ning avalike andmebaaside infot, sh lähiriikide (valdavalt Soome) statistika välisriikidest sisse toodud alkoholi kohta. Hinnangu andmisel on kasutatud ka valdkonna ettevõtete majandusaruannete infot.

Ühe elaniku kohta arvatud müügi- ning tarbimiskoguste juures tuleb silmas pidada, et aruandes on kasutatud 2012. aasta rahvaloendusele toetuvaid korrigeeritud andmeid.

Kohaliku tarbimise hindamisel oleme lisaks bilansimeetodil arvatud müügile, laovarudest tulenevale korrigeerimisele ning turistide tarbimisele arvestanud ka TNS Emori tarbijauuringute andmetega.

Kohaliku tarbimise hindamisel on arvestatud ka Eesti elanike poolt riigist välja viidava ning sisse toodava alkoholiga, samuti alkoholi isevalmistamisega. Eesti elanikest viis alkoholi 2014. aastal riigist välja ca 16% (mitte oma tarbeks) ning tõi riiki sisse 18% elanikest (oma tarbeks). Ise valmistas alkoholiseid jooke 5% elanikest (Elanike alkoholitarbimine ja suhtumine alkoholipoliitikasse 2014, TNS Emor). Täpseid koguseid uuring ei kaardista, kuid osakaale arvestades kompenseerib alkoholi sissetoomine ning isevalmistamine ligikaudu väljaviidavaid koguseid, mistõttu kohalike elanike poolt tekitatud alkoholi piiriülene liikumine ning isevalmistamine tarbimiskoguseid oluliselt ei muuda.

Arvutustes on nii kange alkoholi kui ka lahjade alkoholsete jookide müüginumbreid tagasiulatuvalt korrigeeritud, kuna Statistikaameti väliskaubanduse andmetes esitatav muu alkohol on olnud defineeritud lahjaks alkoholiks, kuid sisaldab aasta-aastalt üha enam ka kanget alkoholi. Nimetatud muutus ei mõjuta absoluutalkoholis arvestatud koguseid. Lisaks mõjutasid müüginumbreid 2013. aasta väliskaubanduse andmetes Statistikaameti poolt tehtud parandused ning tootmisandmete korrigeerimine.

Kange alkohol

Bilansimeetodil arvatud kangete alkoholsete jookide **müük** Eestis püsis 2014. aastal aasta varasemaga võrreldes üsna stabiilsena, kasvades 0,1 mln liitrit ning ulatudes ligi 20 mln liitri ehk 15,3 liitri ühe elaniku kohta (joogile märgitud kangusega). Protsentuaalselt tähendab see alkoholi müügi 0,6% kasvu. Turistide poolt kaasa ostetud kange alkoholi kogused langesid (langus 7%), turistide kohapealne tarbimine püsis stabiilsena.

Kange alkoholi kohalik **tarbimine** 2014. aastal veidi kasvas (kasv ca 4%). Ühe elaniku kohta tarbiti 2014. aastal 11,7 liitrit kanget alkoholi (tootel märgitud kangusega), mis on umbes 0,5 liitrit enam kui aasta varem (tabelid 15, 16). Nn salaviina tarbimise maht püsib tootjate hinnangute ning Maksu- ja Tolliameti saamata jäänud maksutulu alusel kalkuleerides ca 2 mln liitri piirimail, mis elaniku kohta teeb ca 1,6 liitrit (toote kangusega).

Õlu

Siseturu suurimad müüginahud on õllel, kuid viimastel aastatel kasvanud õlle müüginahud pööras 2014. aastal kergesse langusesse, bilansimeetodil leitud siseturumüük ulatus ligi 132 mln liitri. Aasta varasemaga võrreldes tähendab see müügi vähenemist 3,2 mln liitri ehk umbes 2% võrra. Turistide poolt õlle kaasa ostmine jätkas kasvu, kuid kasvutempo on selgelt aeglustunud (ca 6% aastataguse 17% asemel). Turistide poolt osteti 2014. aastal kaasa 31,6 mln liitrit õlut, turistide õlletarbimine Eestis kohapeal püsis enam-vähem stabiilsena. Turistide ostude ja tarbimise osa õlle 2014. aasta siseturumüügis kasvas, moodustades müügist enam kui neljandiku.

Kokkuvõttes tähendab see kohaliku **õlletarbimise** umbes 5% langust. Ühe elaniku kohta tarbiti Eestis 2014. aastal 73,1 liitrit õlut (tootel märgitud kangusega) (tabel 15).

Lahjad alkohoolsed joogid

Lahjade alkohoolsete jookide siseturumüük, mis mitmel eelnenud aastal liikus selges tõusutrendis, 2014. aastal langes (langus ca 6%). Lahjasid alkohoolseid jooke müüdi ligikaudu 40 mln liitrit, mis on aastatagusest 2,8 mln liitrit vähem. Turistide kaasaostud langesid 2014. aastal lahja alkoholi puhul üsna oluliselt (ca 2 mln liitrit ehk 9%), langust mõjutasid Soome poolt suvel kehtestatud rangemad tollipiirangud. Lahjade alkohoolsete jookide 2014. aasta müügist moodustasid turistide kaasaostud siiski peaaegu poole (ligi 49%).

Lahjade alkohoolsete jookide kohalik **tarbimine** 2014. aastal mõnevõrra langes. Ühe elaniku kohta tarbiti 2014. aastal Eestis 13,6 liitrit lahjasid alkohoolseid jooke, mis on ca 0,6 liitri võrra vähem kui aasta varem.

Veinid

Viimastel aastatel selget kasvutrendi näidanud viinamarjaveinide ja vermuti müük 2014. aastal pisut langes. Viinamarjaveine ja vermutit müüdi 2014. aastal 19,7 mln liitrit (0,4 mln liitrit vähem kui aasta eest). Turistide ostud jätkasid selles tooterühmas kasvu, veinide ja vermuti puhul liikus kolmandik müügist piiri taha.

Arvestades siseturumüügist maha turistide poolt kohapeal tarbitud ning kaasa ostetud kogused, kujuneb Eesti elanike aastaseks veini **tarbimismahuks** 12,5 mln liitrit ehk 9,5 liitrit elaniku kohta. Võrreldes aastatagusega langes kohalik veinitarbimine ca 6,5%.

Tarbimine absoluutalkoholis

Absoluutalkoholi arvestatult müüdi Eestis 2014. aastal 14,4 liitrit legaalselt alkoholi ühe elaniku kohta. Arvestades maha turistide kaasaostud ning kohapeal tarbitud hinnangulised kogused, müüdi Eestis legaalselt alkoholi sarnaselt möödunud aastale ca 9,5 liitrit (absoluutalkoholis) ühe elaniku kohta. Illegaalse tarbimise mahtu võib jätkuvalt hinnata ca 0,6–0,7 liitrile absoluutalkoholile elaniku kohta. Kokkuvõtvalt kujuneb **absoluutalkoholi tarbimismahuks ühe elaniku kohta 10,17 liitrit**, mis on ca 0,1 liitrit vähem kui 2013. aastal (vähenemine 0,9%).

Kange alkoholi tarbimine moodustab suurima osa alkoholi kogutarbimisest (46% tarbitud absoluutalkoholist). Õlle tarbimine annab alkoholi kogutarbimisest ligi 36%. Õlle puhul on sagedaste tarbijate osakaal ning ühel tarbimiskorral tarbitavad kogused suuremad kui teiste lahjade alkohoolsete jookide puhul. Muu lahja alkoholi tarbimise puhul näitab kitsenemist eeskätt nn long drink'i tüüpi jookide tarbijaskond. Muu lahja alkoholi tarbimine annab absoluutalkoholi kogutarbimisest vähem kui kümnendiku, veinide tarbimine veidi enam kui kümnendiku.

Alkohoolsete jookide tarbimine võrreldes naaberriikidega

2014. aasta alkoholitarbimise andmed naaberriikide kohta ei ole saadaval, seega saab võrdlusi teha 2013. aasta andmetega. Et muutused Eesti alkoholitarbimises ei olnud 2014. aastal suured, ületab tarbimine Eestis ühe elaniku kohta (absoluutalkoholis) jätkuvalt Soome tarbimist. Leedu keskmist alkoholitarbimist hinnatakse Eestist kõrgemaks, Läti tarbimist madalamaks. Sellele viitab ka alkoholisortide tarbijaskonna laiuse võrdlus Läti ja Leeduga (tabelid 17–18, joonis 14).

Eesti alkoholitarbimise võrdlus OECD värskeimate (2012. aasta) andmete osas näitab, et Eesti tarbimine püsib enamikust Euroopa riikidest pisut kõrgemal tasemel (OECD võrdleb alkoholitarbimist 15-aastaste ja vanemate elanike seas) (tabel 19).

	2011***	2012***	2013***	2014	kahe viimase perioodi muutus	
	Kogus, mln liitrit (tootel märgitud kangusega)				± mln l	± %
kanged alkohoolsed joogid	20,93	20,84	19,86	19,99	0,1	0,6
õlu	127,35	132,62	134,90	131,73	-3,2	-2,3
lahjad alkohoolsed joogid	34,70	35,18	42,84	40,03	-2,8	-6,6
viinamarjavein ja vermut	16,86	17,93	20,05	19,66	-0,4	-2,0

	Kogus, liitrit elaniku kohta (tootel märgitud kangusega)				± l el. kohta	± %
kanged alkohoolsed joogid	15,77	15,75	15,07	15,27	0,2	1,3
õlu	95,94	100,26	102,35	100,25	-2,1	-2,1
lahjad alkohoolsed joogid	26,14	26,59	32,51	30,47	-2,0	-6,3
viinamarjavein ja vermut	12,70	13,56	15,21	14,96	-0,3	-1,6

	Kogus, mln liitrit (abs. alkohol)				± mln l	± %
legaalne müük	18,50	18,88	19,24	18,94	-0,3	-1,5

	Kogus, liitrit elaniku kohta (abs. alkohol)				± l el. kohta	± %
legaalne müük	13,94	14,27	14,60	14,41	-0,2	-1,2

rahvaarv** 1327439 1322696 1317997 1314036

Allikas: SA, TNS Emor, TNS Emori arvutused

* Arvutatud bilansimeetodil (müük=tootmine+import-eksport)

**vastava ja järgneva aasta 01.01 keskmine rahvaarv (2012. a rahvaloenduse andmetega korrigeeritud)

***müüki on korrigeeritud vastavalt SA tootmise aastastatistikale ning korrigeeritud väliskaubanduse andmetele

Turistide ostud ja tarbimine (tootjate ja edasimüüjate hinnangud)
kogus mln liitrit (TOOTEL MÄRGITUD KANGUSEGA)

Tabel 13

		2011	2012	2013	2014	kahe viimase perioodi muutus	
						± mln l	± %
		Kogus, mln liitrit					
kanged alkohoolsed joogid	ostud	6,05	6,87	6,77	6,30	-0,5	-7,0
	tarbimine	0,40	0,40	0,40	0,40	0,0	0,0
	KOKKU	6,45	7,27	7,17	6,70	-0,5	-6,6
õlu	ostud	20,85	25,52	29,84	31,60	1,8	5,9
	tarbimine	3,76	3,84	4,02	4,04	0,0	0,4
	KOKKU	24,61	29,36	33,86	35,64	1,8	5,3
lahjad alkohoolsed joogid	ostud	15,92	18,48	21,44	19,47	-2,0	-9,2
	tarbimine	2,19	2,25	2,71	2,75	0,0	1,3
	KOKKU	18,12	20,73	24,16	22,22	-1,9	-8,0
viinamarjavein ja vermut	ostud	4,04	4,59	5,96	6,44	0,5	8,0
	tarbimine	0,61	0,62	0,67	0,68	0,0	1,3
	KOKKU	4,65	5,21	6,64	7,12	0,5	7,3

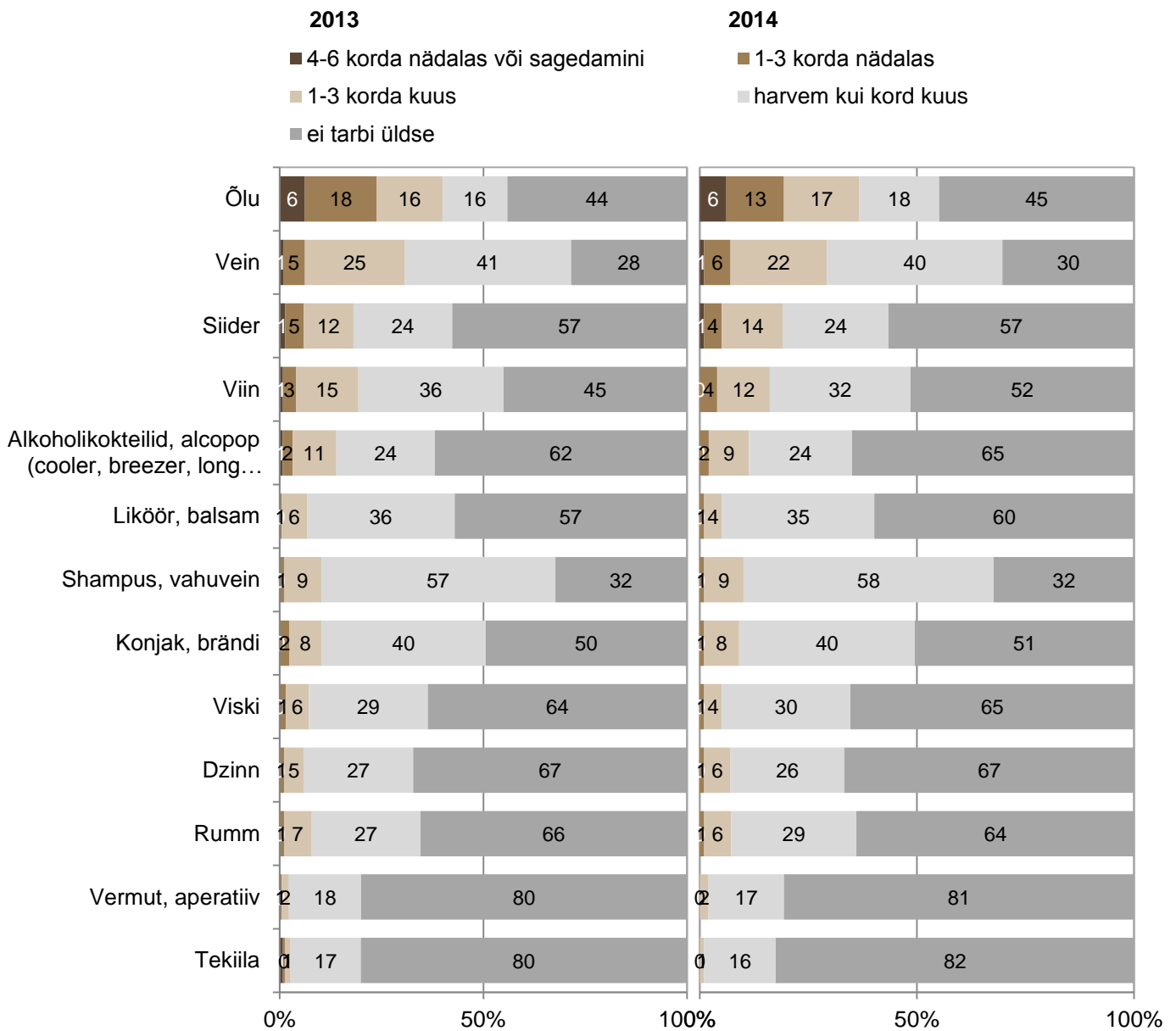
Allikas: Tootjate ja müüjate andmed, TNS Emori arvutused

Turistide ostud ja tarbimine
kogus, mln liitrit/liitrit elaniku kohta 100% ALKOHOLIS

Tabel 14

		2011	2012	2013	2014	kahe viimase perioodi muutus	
						± mln l	± %
		Kogus, mln liitrit abs. alkohol					
	turistide ostud	4,74	5,50	5,99	5,85	-0,14	-2,34
	turistide tarbimine	0,53	0,54	0,58	0,58	0,00	0,00
	KOKKU	5,27	6,04	6,57	6,43	-0,14	-2,13
		Kogus, liitrit elaniku kohta (abs. alkohol)				± l el. kohta	± %
	turistide ostud	3,57	4,16	4,54	4,45	-0,09	-1,98
	turistide tarbimine	0,40	0,41	0,44	0,44	0,00	0,00
	KOKKU	3,97	4,57	4,98	4,89	-0,09	-1,81

Allikas: Tootjate ja müüjate andmed, TNS Emori arvutused



Allikas: TNSAtlas™ (kevad 2013, 2014) □

Alkoholsete jookide tarbimine Eestis*
Tabel 15

kogus, mln liitrit/liitrit elaniku kohta (TOOTEL MÄRGITUD KANGUSEGA)

	2011	2012	2013	2014	kahe viimase perioodi	
	Kogus, mln liitrit				± mln l	± %
kanged alkohoolsed joogid	16,61	15,69	14,82	15,41	0,6	4,0
õlu	102,74	103,26	101,04	96,09	-5,0	-4,9
lahjad alkohoolsed joogid	16,58	14,45	18,69	17,81	-0,9	-4,7
viinamarjavein ja vermut	12,21	12,73	13,42	12,54	-0,9	-6,6

	Kogus, liitrit elaniku kohta				± l el. kohta	± %
kanged alkohoolsed joogid	12,51	11,86	11,24	11,73	0,5	4,4
õlu	77,40	78,07	76,66	73,13	-3,5	-4,6
lahjad alkohoolsed joogid	12,49	10,92	14,18	13,56	-0,6	-4,4
viinamarjavein ja vermut	9,20	9,62	10,18	9,54	-0,6	-6,3

Allikas: SA, TNS Emor, TNS Emori arvutused

*turistide ostud maha arvestatud ning illegaalse alkoholi tarbimine juurde arvestatud

**2012 andmeid on korrigeeritud vastavalt tootmise aastastatistikale

Alkoholsete jookide tarbimine Eestis*
Tabel 16

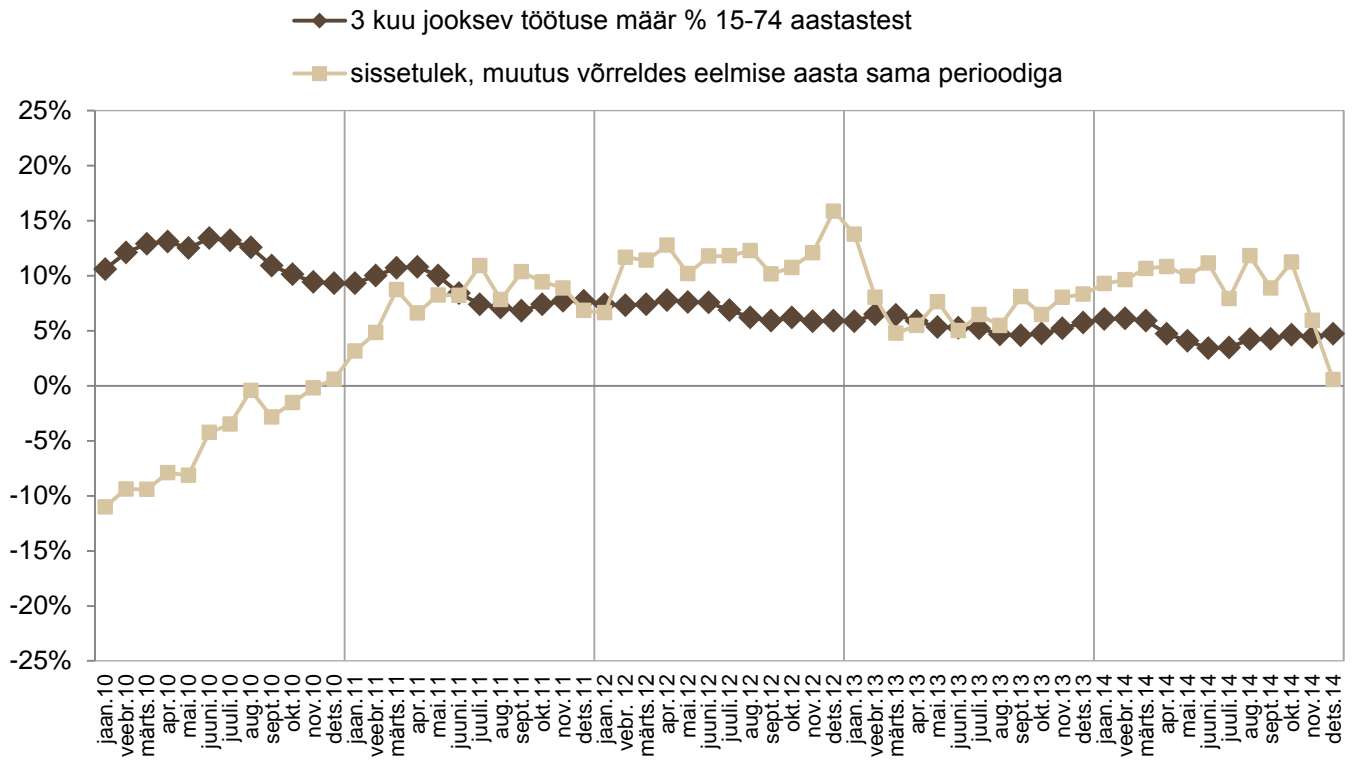
kogus, mln liitrit/liitrit elaniku kohta (100% ALKOHOLIS)

	2011	2012	2013	2014	kahe viimase perioodi	
	Kogus, mln liitrit				± mln l	± %
kanged alkohoolsed joogid	6,64	6,28	5,93	6,16	0,2	3,9
õlu	5,14	5,16	5,05	4,80	-0,3	-5,0
lahjad alkohoolsed joogid	0,83	0,72	0,93	0,89	0,0	-4,3
viinamarjavein ja vermut	1,47	1,53	1,61	1,50	-0,1	-6,8
KOKKU	14,08	13,69	13,52	13,35	-0,2	-1,3

	Kogus, liitrit elaniku kohta				± l el. kohta	± %
kanged alkohoolsed joogid	5,01	4,74	4,50	4,69	0,2	4,2
õlu	3,87	3,90	3,83	3,66	-0,2	-4,4
lahjad alkohoolsed joogid	0,62	0,55	0,71	0,68	0,0	-4,2
viinamarjavein ja vermut	1,10	1,15	1,22	1,14	-0,1	-6,6
KOKKU	10,60	10,34	10,26	10,17	-0,1	-0,9

Allikas: SA, TNS Emor, TNS Emori arvutused

*turistide ostud maha arvestatud ning illegaalse alkoholi tarbimine juurde arvestatud



Allikas: TNS Emor, igakuised CAPI-buss uuringud

Soome (nö kaardistatud tarbimine)	kogus, mln liitrit (tootele märgitud kangusega)		
	2011	2012	2013
veinid	67,4	63,6	66,0
õlu	448,7	422,7	427,4
siider	47,3	41,9	40,2
alkoholikokteilid (long drink)	50,2	47,5	45,3

	kogus, liitrit elaniku kohta, 100% alkoholis			
	2010	2011	2012	2013
ametlik tarbimine 100% alk.	8,1	8,2	7,7	7,6
mitteametlik tarbimine 100% alk. (piiriülesed)	1,9	1,9	1,9	2,1
Soome alkohol KOKKU	10,0	10,1	9,6	9,7

	jookide osatähtsus kogutarbimises, 100% alkoholis			
	2010	2011	2012	2013
kanged alkoholised joogid	24%	23%	23%	22%
veinid	19%	19%	20%	20%
õlu	46%	47%	46%	47%
siider	5%	5%	5%	5%
alkoholikokteilid (long drink)	6%	6%	6%	6%
Allikas: Valvira				

	kogus, liitrit elaniku kohta, 100% alkoholis			
	2010	2011	2012	2013
Eesti	9,8	10,6	10,3	10,3
Soome	10,0	10,1	9,6	9,7
Rootsi	9,4	9,5	9,1	9,9
Läti	8,5	8,7	8,8	8,9
Leedu	11,6	12,7	13,0	12,9

Allikas: Valvira, CAN, NTAKD Statistika, SoRAD, SPKC

Alkoholsete jookide tarbimine EL-s ning valitud liikmesriikides
 ÜHE TÄISKASVANUD ELANIKU (so 15-aastased ja vanemad) KOHTA, 100% alkoholis

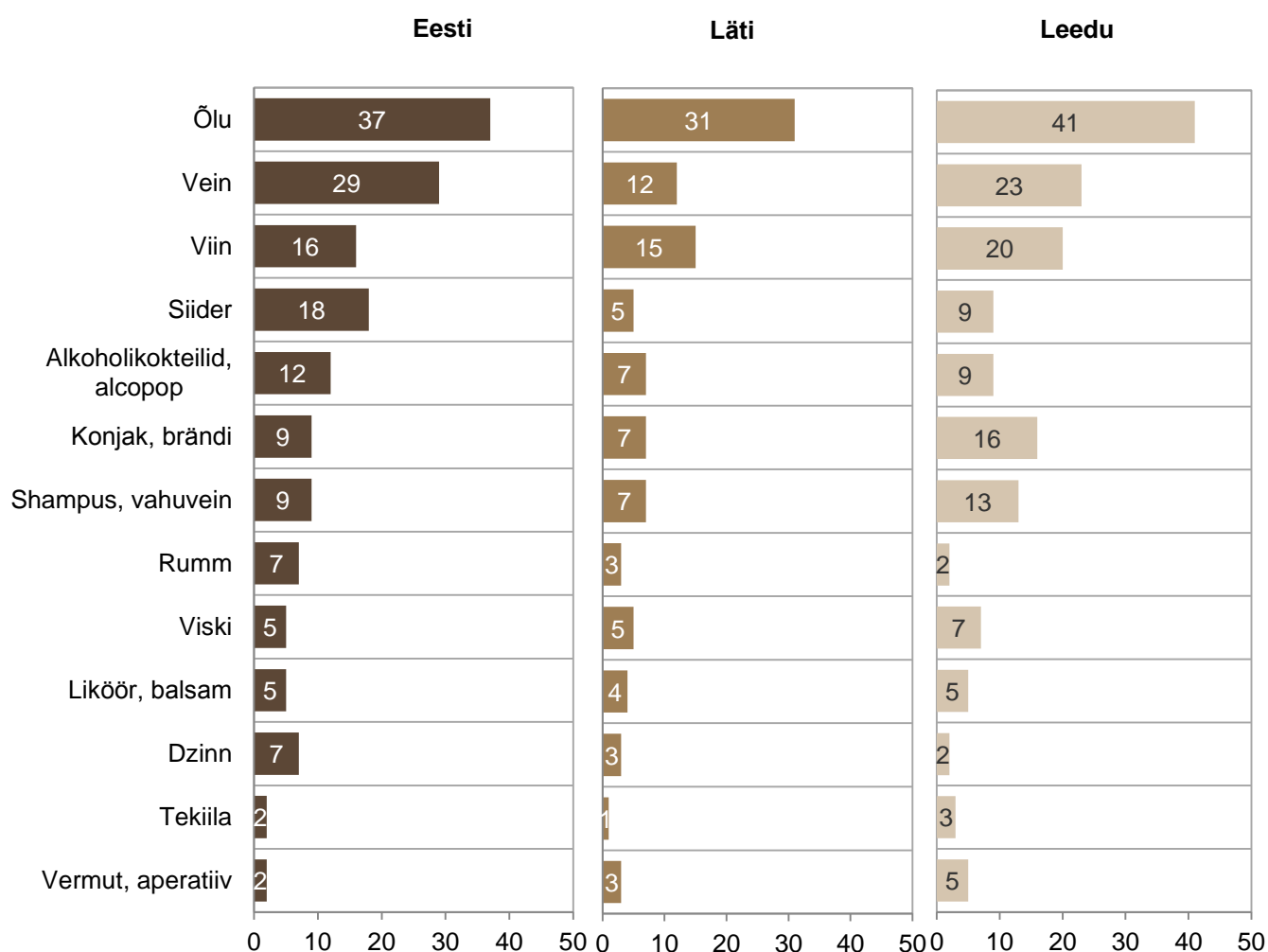
Tabel 19

Riik	2010	2012
Euroopa Liit (keskmine)	10,7	10,1
Eesti	11,4	12,3
Iirimaa	11,6	11,6
Poola	10,0	10,2
Prantsusmaa	12,0	11,8
Rootsi	7,3	7,3
Slovakkia	9,7	10,1
Sloveenia	10,3	11,0
Soome	9,7	9,3
Sveits	10,0	9,9
Taani	10,3	9,3
Tšehhi	11,4	11,6
UK	10,2	10,6

Allikas: OECD

Alkoholsete jookide tarbijaskondade suurused võrdlevalt teiste Balti riikidega
 2014. aasta kevadel (tooterühma vähemalt kord kuus tarbivad 18-74-aastased elanikud, %)

Joonis 14



Allikas: TNS Atlas

The logo for TNS, consisting of a solid pink square with the letters 'TNS' in white, bold, sans-serif font centered inside it.

TNS

Kanged alkohoolsed joogid

Kanged alkohoolsed joogid

Tootmine

Läinud aastal aset leidnud languse järel suurenes kange alkoholi toodang 2014. aastal Statistikaameti kiirstatistika andmeil aasta varasemaga võrreldes 2 mln liitri võrra ehk 14%. Kanget alkoholi toodeti 18 mln liitrit (tootele märgitud kangusega), mis on ligilähedane 2012. aasta tootmismahule (tabel 20).

Kasvas ka olulisima kange alkoholi kategooria – viina – tootmine. Tootmise kasvuga kaasnes ekspordi kasv, samas kasvas ka siseturumüük. Viina müügis oli jätkuvalt oluline osa turistide kaasaostudel (tabel 32).

Väliskaubandus

2014. a langes kangete alkohoolsete jookide ekspordikäive 129,8 mln eurole (langusmäär 9,4%), impordikäive muutus vähem ning jäi 155,5 mln euro kanti (langusmäär 1%). Ekspordi suurem langus impordiga võrreldes suurendas ka negatiivset väliskaubandussaldot. Kange alkoholi koguselised väliskaubandusmahud aga kasvasid: ekspordikogused olid 24,8% ning impordikogused 19,1% suuremad kui 2013. aastal (tabel 22). Seega tulenes kange alkoholi rahaline väliskaubanduskäibe langus madalamast keskmisest hinnatasemest, mitte vähenenud kogusest; keskmine ekspordihind oli 2014. aastal aasta varasemaga võrreldes umbes veerandi võrra madalam, impordihind 17% soodsam (tabel 22).

Suurima osakaaluga püsib kange alkoholi koguselises ekspordis viski. Viski ekspordimahud on viimastel aastatel pidevalt suurenenud, 2014. aastal oli kasvumäär varasemast kiirem. Viski moodustas kogu kange alkoholi ekspordist ligi kaks kolmandikku, valdavalt on tegemist re-ekspordiga. Kuigi viski kohalik tootmismahud on viimastel aastatel samuti veidi kasvanud, on see siiski tagasihoidlikul tasemel, moodustades kange alkoholi tootmisest ca 5%. Teisel kohal on kangete alkohoolsete jookide koguekspordis viin (17% koguekspordist). Viina ekspordikogused aasta varem aset leidnud languse järel küll tõusid märgatavalt, kuid jäid siiski languseelsele tasemele alla. Osatähtsusest kolmandal kohal oleva likööri väljavedu jätkas aasta eest alanud langust. Koguekspordis oluliselt väiksemat rolli mängivate kategooriate – konjaki-brändi ja džinni – väljavedu veidi kasvas, rummi impordikogused pisut langesid (tabel 23).

Sarnaselt varasematele aastatele veeti kangeid alkohoolseid jooke Eestist enim välja Venemaa suunal; seejuures andis Venemaale viidud koguste kasv kange alkoholi ekspordi kasvust suurima osa. Venemaa osatähtsus sihtriigina jäi püsima enam kui kahele kolmandikule (68%). Kangete alkohoolsete jookide ekspordimaht kasvas ka teise naaberriigi – Läti – suunal, eksport Lätti moodustas 15% koguväljaveost (tabel 25).

Kange alkoholi impordikoguste kasvu peamiseks mõjutajaks oli sarnaselt ekspordile viski re-ekspordi kasv. Viski jätkab oma positsiooni kindlustamist suurima mahuga kange alkoholi impordiartiklina: viski import moodustas 2014. aastal kogu sisseveomahust juba enam kui poole (51%). Viina osakaal kangete alkoholsete jookide impordis aastataguse hüppelise languse järel veidi tõusis, kuid sisse veetud kogused languseelset taset ei saavutanud. 2014. aastal moodustas viin koguimpordist 31%. Viina impordi kasvu mõjutas enim asjaolu, et tootmise tooraineks kasutatud kange viina sissevedu pärast 2013. aasta langust taas mõnevõrra kasvas. Vähem olulistest impordiartiklitest tõusis džinni import, konjaki-brändi ning rummi sissevedu vähenes (tabel 24).

Suurima impordipartnerina püsib kange alkoholi sisseveol Suurbritannia, kust tuuakse sisse oluline osa imporditud viskist. Suurbritannia osatähtsus kange alkoholi päritolumaana on viimastel aastatel kasvanud ning ulatus 2014. aastal 51%-ni. Teiseks olulisemaks impordipartneriks on USA, kust toodi enam kui pool imporditud viinast. Nagu öeldud, on tegemist meie tööstuses toorainena kasutatava kange viinaga. Konjakit-brändit on valdavalt imporditud Prantsusmaalt ning likööri puhul püsivad Eesti suuremate impordipartneritena Iirimaa ning Saksamaa (tabel 26, joonis 16).

Viina ekspordimaht oli 2014. a 1,5 mln liitrit (kasvades eelnenud aastaga võrreldes ligi kolmandiku võrra). Umbes kaks kolmandikku eksporditud viinast viidi Lätti, ligi viiendik Soome. Likööri eksporditi 0,76 mln liitrit, millest suurem osa (37%) liikus Venemaale ning enam kui viiendik (28%) Soome (joonis 15).

Hinnad

Alates 2008. aastast on kange alkoholi hinnad näidanud selget tõusutrendi ning tõus jätkus ka 2014. aastal. Kõige enam tõusis aasta keskmisena madalama ja keskmise hinnaklassi viina hind (vastavalt 5,6% ja 4,6%). Džinni hinnatase tõusis 4,4%; teiste jookide puhul jäi hinnatõus vahemikku 0,5–3,1% (joonis 17).

2015. a veebruarikuisel hindu aastatagusega võrreldes on hinnaerinevus suurim kange likööri puhul (tõus 17,2%). Marjalikööri hind oli veebruaris aasta varasemast 9,6% kõrgem; madalama hinnaklassi viina ning madalama klassi kreemlikööri hinnad olid veebruaris aasta varasemast ca 7% kõrgemad. Ainsana oli languses kõrgema hinnaklassi kreemlikööri hind (tabel 27).

TNS Emori vaatlus viina jaehindadest Euroopa pealinnades näitab, et 0,7 l Absolut viina n-õ tavahinnatase püsib soodsaim Varssavis. Märtsis 2015 oli Absolut vodka hind Varssaviga sarnasel tasemel ka meie lähinaabrite pealinnades Riias ja Vilniuses, kuid mõlemas oli tegemist sooduskampaaniaga. Tallinnas Absolut viina hind märtsis 2015 tõusis, Euroopa pealinnade võrdluses on tegemist üsna kõrge hinnatasemega, siinsest kallimana püsib Absolut viina hinnatase vaid Põhjamaades (Helsingi, Stockholm) ja Londonis.

Kohaliku viina hinnatase püsib samuti kõige soodsamana Varssavis, Vilniuses ja Riias. Tallinna hinnataseme võrdlus teiste Euroopa pealinnadega näitab, et Põhjamaade pealinnades oli viin Tallinnaga võrreldes umbes kaks korda kallim. Siinne hinnatase püsib võrreldavana eeskätt Berliini ja Amsterdami hinnatasemega (tabelid 28–29, joonised 39–40).

Kangete alkoholsete jookide toodang
kogus, mln liitrit

Tabel 20

	Kogus, mln liitrit				kahe viimase perioodi muutus	
	2011	2012	2013	2014*	tuh liitrit	± %
Viin ja teised piiritusjoogid	16,92	18,20	15,77	17,97	2,2	14,0
..piiritusjoogid, valmistatud destilleerimise teel viinamarjaveinist	0,28	0,32	0,54	...		
..viski, rumm, taffia	0,61	0,81	0,83	...		
..džinn ja genever	0,21	0,24	0,20	...		
..viin	12,35	13,30	10,54	...		
..liköörid ja muud kanged alkohoolsed joogid	3,47	3,53	3,59	...		

Allikas: SA

*kiirstatistika andmed

Kangete alkoholsete jookide rahaline põhieksport- ja import ning ekspordi ja impordihinnad
käive mln €, hind €/l, käibemaksuta

Tabel 21

	Käive mln €				Hind €/l				kahe viimase perioodi käibe muutus	
	2011	2012	2013	2014	2011	2012	2013	2014	± mln €	± %
eksport	108,97	137,05	143,29	129,79	16,64	18,00	20,09	14,58	-13,5	-9,4
import	129,82	150,63	157,04	155,51	11,15	13,34	16,03	13,33	-1,5	-1,0

Allikas: SA

Kangete alkoholsete jookide toodang, koguseline põhieksport ja import
kogus, tuh liitrit 100%-lise alkoholina

Tabel 22

	Kogus, tuh liitrit				kahe viimase perioodi muutus	
	2011	2012	2013	2014	tuh liitrit	± %
toodang*	6768	7280	6308	7190	882	14,0
eksport	6550	7614	7134	8900	1766	24,8
import	11644	11295	9799	11669	1870	19,1

Allikas: SA, TNS Emori ümberarvutused

* hinnanguline absoluutalkoholis, ümberarvutustel keskmiseks kanguseks võetud 40%;
Statistikaamet esitas andmed 10 000 l täpsusega

Kangete alkoholsete jookide koguseline põhieksport ning struktuur
kogus, tuh liitrit 100%-lise alkoholina; osakaal, %

Tabel 23

	Kogus, tuh liitrit				Jookide osakaal koguekspordis, %				kahe viimase perioodi muutus	
	2011	2012	2013	2014	2011	2012	2013	2014	tuh liitrit	± %
KOKKU	6550	7614	7134	8900	100	100	100	100	1766	24,8
s.h. konjak-brändi	215	262	426	450	3	3	6	5	25	5,8
viski	3957	4216	4363	5795	60	55	61	65	1432	32,8
rumm	325	417	250	235	5	5	4	3	-15	-6,0
džinn	131	151	129	142	2	2	2	2	13	10,0
viin	1316	1650	1152	1514	20	22	16	17	363	31,5
liköör	605	919	814	763	9	12	11	9	-51	-6,3

Allikas: SA

Kangete alkoholsete jookide koguseline põhiimport ning struktuur
kogus, tuh liitrit 100%-lise alkoholina; osakaal, %

Tabel 24

	Kogus, tuh liitrit				Jookide osakaal koguimportis, %				kahe viimase perioodi muutus	
	2011	2012	2013	2014	2011	2012	2013	2014	tuh liitrit	± %
KOKKU	11644	11295	9799	11669	100	100	100	100	1870	19,1
s.h. konjak-brändi	706	801	978	847	6	7	10	7	-131	-13,4
viski	4373	4619	4511	6000	38	41	46	51	1489	33,0
rumm	557	630	585	478	5	6	6	4	-108	-18,4
džinn	242	225	219	275	2	2	2	2	56	25,4
viin	5183	4435	2864	3566	45	39	29	31	702	24,5
liköör	583	585	641	503	5	5	7	4	-138	-21,5

Allikas: SA

Kangete alkoholsete jookide koguseline põhieksport riigiti
kogus, tuh liitrit 100%-lise alkoholina; osakaal, %

Tabel 25

	tuh liitrit (100%-lise alkoholina)		Muutus		Osakaal, %		riikide osakaalu muutus
	2013	2014	2014 / 2013		2013	2014	± protsendi- punkti
			± liitrit	± %			
KOKKU	7134	8900	1766	24,7	100	100	
Venemaa	4730	6091	1361	28,8	66	68	2
Läti	930	1354	424	45,6	13	15	2
Soome	608	707	99	16,2	9	8	-1
Leedu	370	323	-47	-12,6	5	4	-2
Rootsi	105	143	38	36,7	1	2	0
Kasahstan	162	75	-87	-53,9	2	1	-1
Ukraina	83	35	-48	-57,5	1	0	-1
Teised	147	172	26	17,4	2	2	0

Allikas: SA

Kangete alkoholsete jookide koguseline põhiimport riigiti
kogus, tuh liitrit 100%-lise alkoholina; osakaal, %

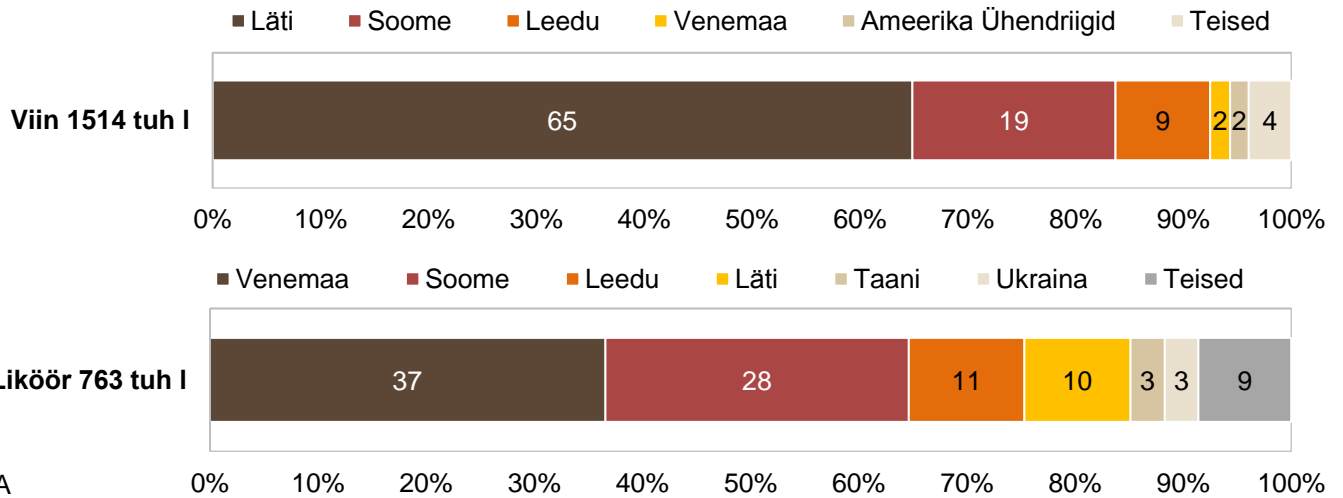
Tabel 26

	tuh liitrit (100%-lise alkoholina)		Muutus		Osakaal, %		riikide osakaalu muutus
	2013	2014	2014 / 2013		2013	2014	± protsendi- punkti
			± liitrit	± %			
KOKKU	9799	11669	1870	19,1	100	100	
Suurbritannia	4598	5894	1297	28,2	47	51	4
Ameerika Uhendriigid	1652	2275	623	37,7	17	19	3
Prantsusmaa	757	710	-47	-6,2	8	6	-2
Ukraina	361	539	179	49,6	4	5	1
Soome	352	357	5	1,3	4	3	-1
Venemaa	197	259	62	31,5	2	2	0
Iirimaa	311	240	-71	-22,8	3	2	-1
Valgevene	250	205	-44	-17,8	3	2	-1
Holland	241	201	-40	-16,4	2	2	-1
Leedu	216	161	-55	-25,4	2	1	-1
Saksamaa	186	157	-29	-15,6	2	1	-1
Teised	679	670	-9	-1,4	7	6	-1

Allikas: SA

Viina ja likööri põhieksporti struktuur riigiti 2014. aastal
% ekspordikogusest, 100%-lise alkoholina

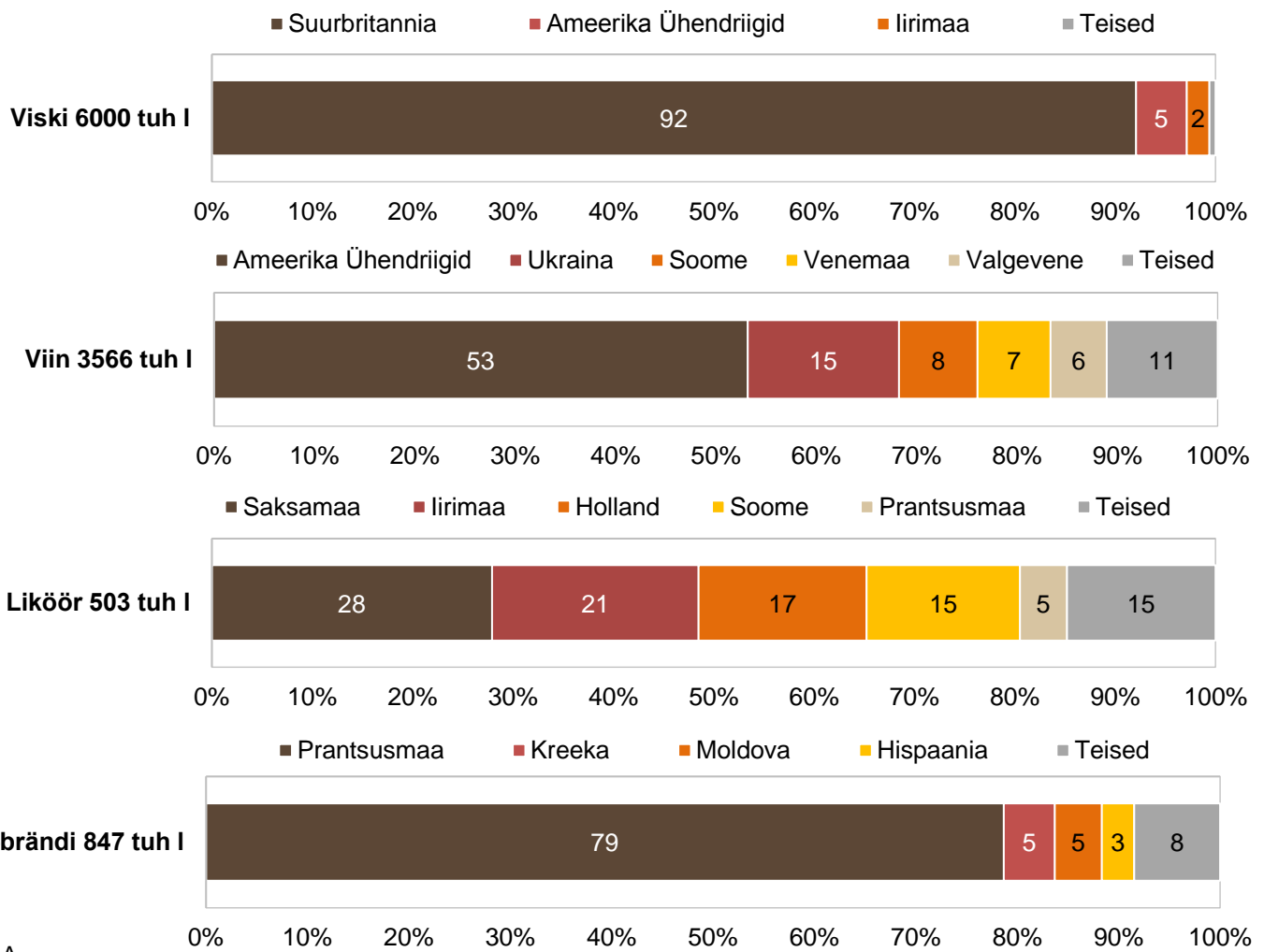
Joonis 15



Allikas: SA

Kangete alkoholsete jookide põhiimpordi struktuur riigiti 2014. aastal
% impordikogusest, 100%-lise alkoholina

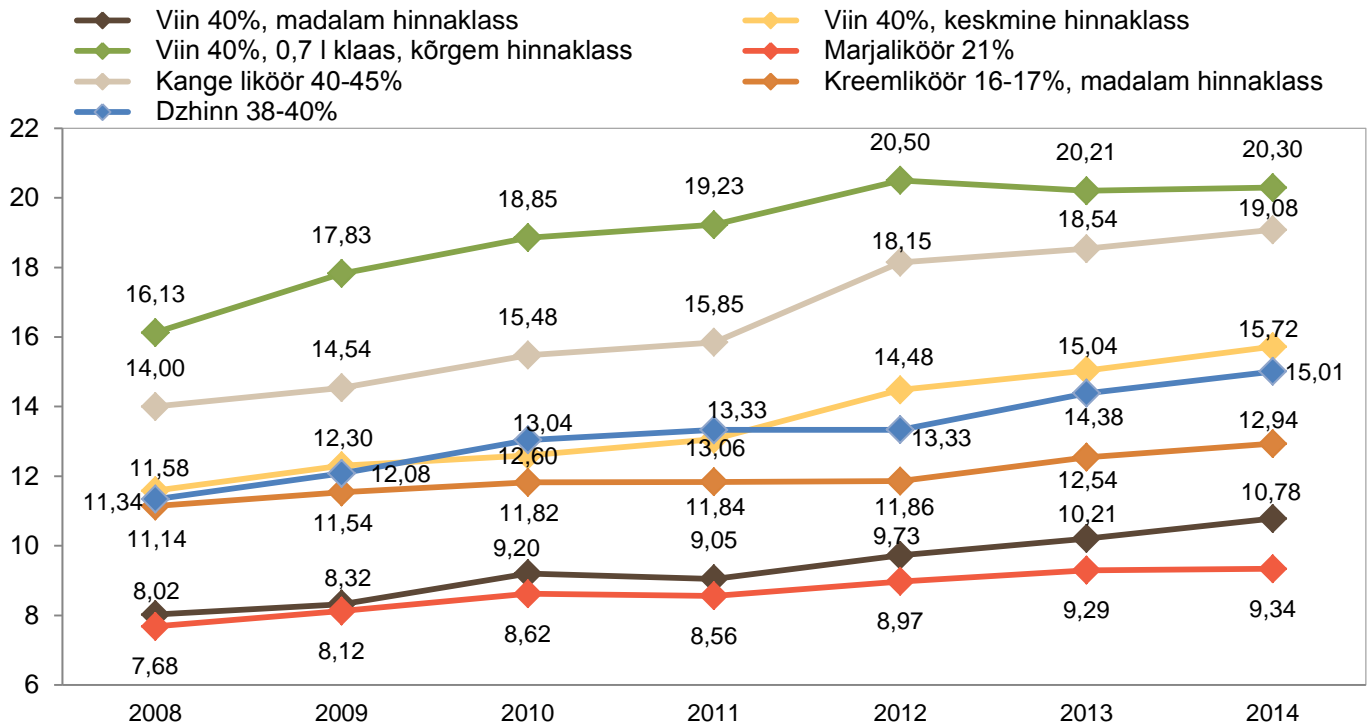
Joonis 16



Allikas: SA

Kangete alkoholsete jookide aasta keskmised jaehinnad kauplustes**
Joonis 17

€/liiter, koos käibemaksuga (ilma pandipakendita)



Allikas: EKI (2008-2010, mai 2011, veeb. 2011), TNS Emor (nov. 2011, 2012, 2013)

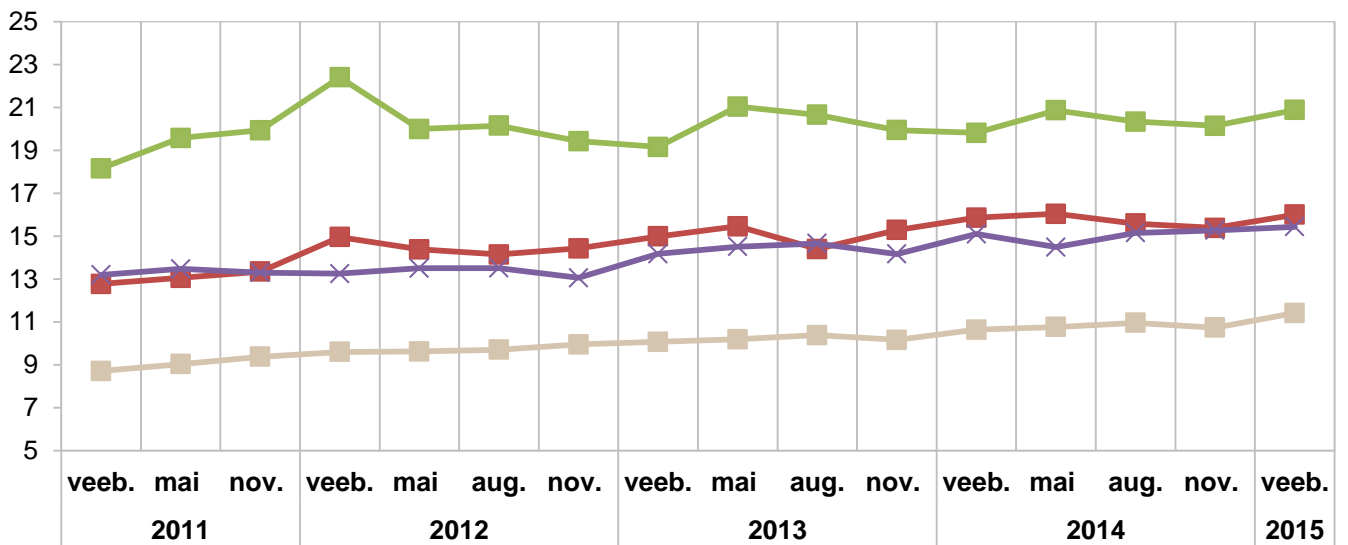
Kangete alkoholsete jookide keskmised jaehinnad kauplustes**
Tabel 27

€/liiter, koos käibemaksuga (ilma pandipakendita)

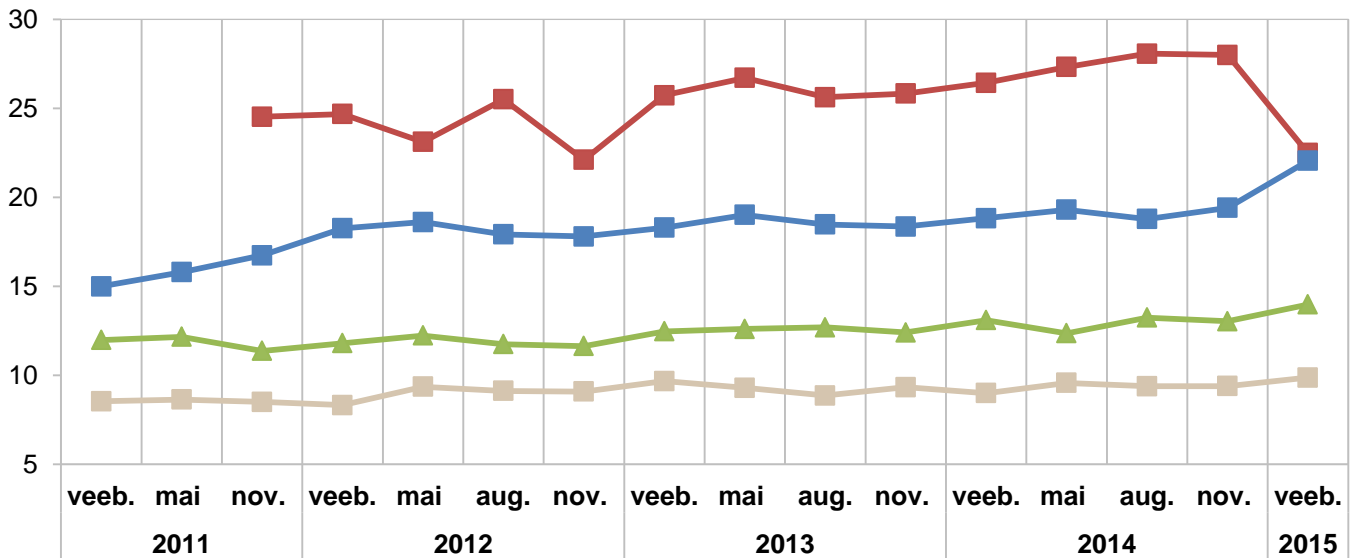
	veeb. 2014	mai 2014	aug. 2014	nov. 2014	veeb. 2015	Muutus ± % veeb. 2015 / veeb. 2014	Muutus ± % veeb. 2015 / nov. 2014
Viin 40%, madalam hinnaklass	10,65	10,77	10,96	10,74	11,42	7,3%	6,4%
Viin 40%, keskmine hinnaklass	15,87	16,05	15,59	15,39	16,01	0,9%	4,1%
Viin 40%, kõrgem hinnaklass	19,82	20,88	20,34	20,15	20,89	5,4%	3,7%
Kreemliköör 16-17%, madalam hinnaklass	13,10	12,36	13,25	13,04	13,98	6,7%	7,2%
Kreemliköör, 16-17%, kõrgem hinnaklass	26,44	27,33	28,07	28,01	22,49	-14,9%	-19,7%
Marjaliköör 21%	9,00	9,57	9,39	9,39	9,87	9,6%	5,1%
Kange liköör 40-45%	18,83	19,31	18,78	19,41	22,06	17,2%	13,6%
Džhinn 38-40%	15,11	14,49	15,16	15,28	15,44	2,2%	1,1%

Allikas: TNS Emor

- Viinad (madalam hinnaklass)
- Viinad (keskmine hinnaklass)
- Viinad (kõrgem hinnaklass)
- × Džinnid



- Liköörid (marjaliköörid) hinnaklass)
- Liköörid (kreemliköörid, kõrgem hinnaklass)
- Liköörid (kreemliköörid, madalam hinnaklass)
- Liköörid (kanged liköörid)



Viin 40%, madalam hinnaklass	Liviko Laua Viin, Altia Eesti Standard Vodka, Liviko Rahva Viin, Liviko Valge Viin
Viin 40%, keskmine hinnaklass	Liviko Viru Valge, Altia Saaremaa Vodka
Viin 40%, kõrgem hinnaklass	Liviko Viru Valge Special Anniversary, Absolut Vodka, Nemiroff, Russki Razmer
Marjaliköör 21%	Liviko Liköör Metsmaasika, Liviko Liköör Kirsi
Kange liköör 40-45%	Liviko Vana Tallinn (40%, 45%) alk., Altia Pirita Ürdiliköör, Jägermeister
Kreemliköör 16-17%, mad. hinnaklass	Liviko Vana Tallinna kreemliköör, Remedia Kiu Torn kooreliköör
Dzhinn 38-40%	Remedia Saare Gin, Liviko Liviko Gin

Viina jaehinnad Euroopa pealinnades

Tabel 28

€

	Kohalik viin 40%, 0,5 l					Muutus ± %	Muutus ± %
	märts 2014	juuni 2014	sept 2014	dets. 2014	märts 2015	märts 2015 / märts 2014	märts 2015 / dets. 2014
Tallinn	5,99	7,99	5,69	7,99	7,99	33%	0%
Riia	6,20	5,49	6,10	6,10	6,10	-2%	0%
Vilnius	5,07	5,38	5,38	5,38	5,59	10%	4%
Helsinki	16,29	16,29	16,29	16,29	16,29	0%	0%
Stockholm	16,90	16,27	16,24	15,94	15,53	-8%	-3%
Varssavi	5,24	5,54	5,48	5,51	5,57	6%	1%
Praha	5,28	5,28	5,81	4,71	10,95	107%	132%
Amsterdam	7,14	7,14	7,14	7,14	7,14	0%	0%
Berliin	7,79	7,79	7,79	7,79	7,79	0%	0%
Kopenhaagen	12,44	12,45	12,47	12,48	12,44	0%	0%
London	11,95	14,24	14,50	16,22	18,13	52%	12%

Allikas: TNS Emor

Ümberarvutused erinevatelt pakendi suurustelt

Soodushind

Viina jaehinnad Euroopa pealinnades

Tabel 29

€

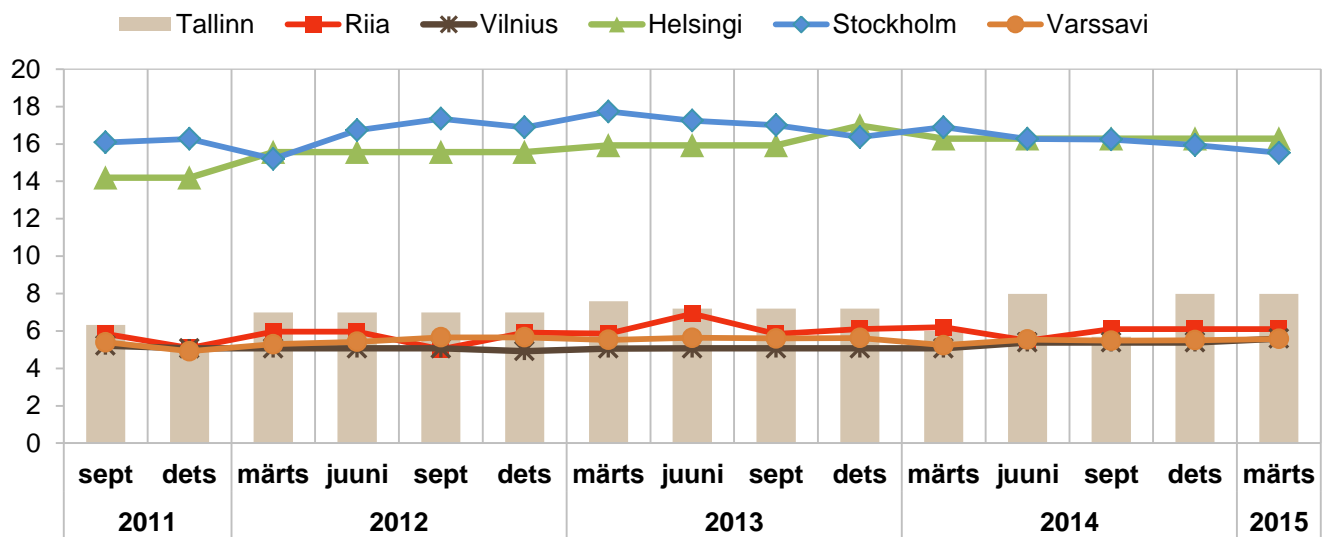
	Absolut vodka 40%, 0,7 l					Muutus ± %	Muutus ± %
	märts 2014	juuni 2014	sept 2014	dets. 2014	märts 2015	märts 2015 / märts 2014	märts 2015 / dets. 2014
Tallinn	18,79	18,79	18,19	18,99	19,99	6%	5%
Riia	17,77	17,77	12,99	17,77	12,99	-27%	-27%
Vilnius	14,48	11,29	14,48	14,48	10,99	-24%	-24%
Helsinki	22,70	22,70	22,70	22,70	22,70	0%	0%
Stockholm	27,28	26,27	26,22	25,72	26,11	-4%	2%
Varssavi	11,43	10,36	10,25	11,02	11,63	2%	5%
Praha	15,26	15,27	15,23	15,19	15,34	1%	1%
Amsterdam	14,99	17,99	17,99	17,99	17,99	20%	0%
Berliin	13,99	13,99	14,49	14,49	14,49	4%	0%
Kopenhaagen	18,62	18,64	18,66	13,44	14,61	-22%	9%
London	24,50	24,93	30,45	21,20	23,69	-3%	12%

Allikas: TNS Emor

Soodushind

Kohaliku viina jaehinnad lähiriikide pealinnades
(0,5 l, €)

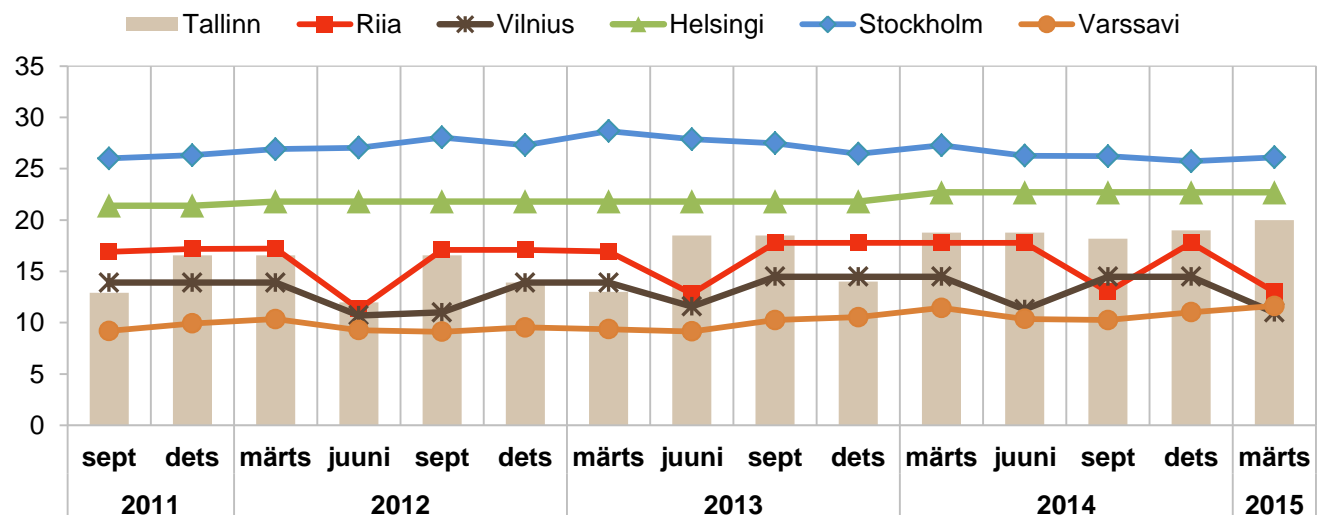
Joonis 19



Allikas: TNS Emor

Absolut Vodka jaehinnad lähiriikide pealinnades
(0,7 l, €)

Joonis 20



Allikas: TNS Emor

Kange alkoholi aktsiis Eestis, €

Tabel 30

		Viin 40% 0,5 l pudel	Liköör 21% 0,5 l pudel
alates 02.2012	ainult aktsiis	2,98	1,56
	aktsiis koos aktsiisilt makstava käibemaksuga	3,58	1,88
alates 01.2013	ainult aktsiis	3,13	1,64
	aktsiis koos aktsiisilt makstava käibemaksuga	3,76	1,97
alates 01.2014	ainult aktsiis	3,29	1,73
	aktsiis koos aktsiisilt makstava käibemaksuga	3,94	2,07

Allikas: Maksu- ja Tolliamet, TNS Emori arvutused

Kangete alkoholsete jookide müük siseturul*
kogus, mln liitrit tootele märgitud alkoholisisaldusega

Tabel 31

Müük kokku	Kogus, mln liitrit				kahe viimase perioodi muutus	
	2011***	2012***	2013***	2014	tuh liitrit	± %
toodang	16,9	18,2	15,8	18,0	2,2	14,0
eksport	16,9	19,7	19,3	24,0	4,7	24,7
import	30,7	30,3	26,8	31,8	5,0	18,6
import**	21,0	22,4	23,4	27,0	3,7	15,7
müük siseturul	20,9	20,8	19,9	20,0	0,1	0,6
Müük elaniku kohta	Kogus, liitrit				± l el. kohta	± %
müük siseturul	15,8	15,8	15,1	15,2	0,1	0,9
isevarustatuse tase, %	80,8	87,3	79,4	89,9		13,3
elanike arv, mln inimest	1,33	1,32	1,32	1,31		-0,3

Allikas: SA, TNS Emori arvutused

*arvutatud bilansimeetodil

**ilma tooraineks kasutatud importviinata

***müüki on korrigeeritud vastavalt SA tootmise aastastatistikal ning korrigeeritud väliskaubanduse andmetele

Viina müük siseturul*
kogus, mln liitrit tootele märgitud alkoholisisaldusega

Tabel 32

Müük kokku	Kogus, mln liitrit				kahe viimase perioodi muutus	
	2011	2012	2013	2014	tuh liitrit	± %
toodang***	12,3	13,3	10,5	12,0	1,5	14,0
eksport	3,3	4,1	2,9	3,8	0,9	32,0
import	13,0	11,1	7,1	8,9	1,8	24,8
import**	3,2	3,1	3,7	4,2	0,4	12,0
müük siseturul	12,3	12,3	11,4	12,4	1,0	8,8
Müük elaniku kohta	Kogus, liitrit				± l el. kohta	± %
müük siseturul	9,3	9,3	8,6	9,4	0,8	9,1
isevarustatuse tase, %	100,4	108,4	92,4	96,9		4,8
elanike arv, mln inimest	1,33	1,32	1,32	1,31		-0,3

Allikas: SA, TNS Emori arvutused

*arvutatud bilansimeetodil

**ilma tooraineks kasutatud importviinata

***2014 ligikaudne arvutus (viina osakaaluks kange alkoholi tootmises on arvestatud 67%)

TNS

Etüülalkohol

Etüülalkohol

Tootmine

Et lühiajastatistikas etüülalkoholi tootmine ei kajastu, puuduvad 2013. aasta tootmise kohta täpsed andmed. Rakvere piiritusetehase tootmismahud jäid aasta varasemaga võrreldes esialgsel andmetel aastatagusele alla, suund on endiselt maheteraviljapiirituse tootmise poole.

Väliskaubandus

Etüülalkoholi ekspordimahud, mis 2013. aastal langesid väga madalale, 2014. aastal taas mõnevõrra kasvasid. 2014. aastal eksporditi etüülalkoholi 237 tuhat liitrit, suurem osa sellest viidi Šveitsi. Aasta varasemaga võrreldes oli ekspordimahud umbes 2,5 korda suuremad. Kasvanud ekspordihinna tõttu suurenes ekspordikäive veelgi enam, kasvades ligi neljakordseks (tabelid 33, 35).

Tooterühma koguseline import suurenes enam kui veerandi võrra, etüülalkoholi imporditi 4,7 mln liitrit aastataguse 3,6 asemel. Et etüülalkoholi impordihind püsis üsna stabiilsena, siis kasvas impordikäive sisseveokogustega ligikaudu samal määral (tabelid 34, 36).

Etüülalkoholi imporditi peamiselt Lätist ja Soomest (osakaalud koguimpordis vastavalt 43% ja 41%). Impordimahud kasvasid aasta varasemaga võrreldes mõlemast peamisest partnerriigist. Tasapisi on taastunud ka import Slovakiast (tabel 38).

Etüülalkoholi rahaline põhieksport ning ekspordihinnad
käive mln €, hind €/l, käibemaksuta

Tabel 33

	Käive mln €				Hind €/l				kahe viimase perioodi käibe muutus	
	2011	2012	2013	2014	2011	2012	2013	2014	± mln €	± %
etüülalkohol kangusega üle 80%	0,67	0,34	0,07	0,26	0,99	1,40	0,75	1,10	0,2	270,7

Allikas: SA

Etüülalkoholi rahaline põhiimport ning impordihinnad
käive mln €, hind €/l, käibemaksuta

Tabel 34

	Käive mln €				Hind €/l				kahe viimase perioodi käibe muutus	
	2011	2012	2013	2014	2011	2012	2013	2014	± mln €	± %
etüülalkohol kangusega üle 80%	1,96	2,60	2,80	3,51	0,85	0,84	0,77	0,75	0,71	25,4

Allikas: SA

Etüülalkoholi koguseline põhieksport
kogus, tuh liitrit

Tabel 35

	Kogus, tuh liitrit				kahe viimase perioodi muutus	
	2011	2012	2013	2014	tuh liitrit	± %
etüülalkohol kangusega üle 80%	680	244	94	237	143,2	153,1

Allikas: SA

Etüülalkoholi koguseline põhiimport
kogus, tuh liitrit

Tabel 36

	Kogus, tuh liitrit				kahe viimase perioodi muutus	
	2011	2012	2013	2014	tuh liitrit	± %
etüülalkohol kangusega üle 80%	2314	3092	3634	4658	1024,2	28,2

Allikas: SA

Etüülalkoholi koguseline põhieksport riigiti
kogus, tuh liitrit; osakaal, %

Tabel 37

	tuh liitrit		Muutus		Osakaal, %		riikide osakaalu muutus
	2013	2014	2014 / 2013		2013	2014	± protsendipunkti
			± liitrit	± %			
KOKKU	94	237	143	153	100	100	
Šveits		149				63	
Läti	91	46	-45	-49	97	20	-77,8
Leedu		28				12	
Soome	2	12	10	463	2	5	2,9
Teised	0,3	1,3			0,3	0,5	0,2

Allikas: SA

Etüülalkoholi koguseline põhiimport riigiti
kogus, tuh liitrit; osakaal, %

Tabel 38

	tuh liitrit		Muutus		Osakaal, %		riikide osakaalu muutus
	2013	2014	2014 / 2013		2013	2014	± protsendipunkti
			± liitrit	± %			
KOKKU	3634	4658	1024	28	100	100	
Läti	1847	2079	231	13	51	45	-6
Soome	1121	1854	732	65	31	40	9
Slovakkia	173	523	350	203	5	11	6
Leedu	178	104	-73	-41	5	2	-3
Valgevene	314	96	-218	-69	9	2	-7
Teised	1	2	1	45	0	0	0

Allikas: SA

TNS

Ölü

Õlu

Tootmine

Statistikaameti lühiajastatistika andmete põhjal kasvas õlle tootmiskaht 2014. aastal üsna oluliselt, kasvu taga oli eeskätt ekspordiks tootmise kasv. 2014. a toodeti Eestis esialgsetel andmetel 160,8 mln liitrit õlut, mis on 13,5 mln liitrit enam kui aasta varem (tootmise kasvutempo oli ca 9%) (tabel 46). Tänu tootmise kasvule kasvas ka isevarustatuse tase ning kohalik õlle tootmiskaht ületab siseturuvajadust enam kui viiendiku võrra.

Väliskaubandus

Kui 2013. aastal õlle väliskaubanduse mahud vähenesid, siis 2014. aastal oli õlle kaubavahetus koguliselt mõõtes varasemast enam ekspordile suunatud. Õlle väliskaubandusest moodustab jätkuvalt olulise osa suuremate õlletootjate (kontsernide) regionaalsest spetsialiseerumisest tulenev väliskaubandus. Eesti väliskaubandust puudutab kirjeldatud spetsialiseerumine eeskätt Baltikumi-siseselt ning Soome ja Poola suunal. Suurimateks õlle importijateks-eksportijateks on seega Eesti suurimad õlletootjad Saku Õlletehas ning A. Le Coq.

2014. aastal kasvas õlle eksport eelnenud aasta mõningase tagasilanguse järel 10,5 mln liitri ehk enam kui viiendiku võrra. Õlut eksporditi 60,1 mln liitrit. Kuivõrd õlle ekspordihind 2014. aastal langes, oli ekspordikäibe kasv kogulisest kasvust oluliselt tagasihoidlikum (käibe kasv ca 2%) (tabelid 39, 40). Pool eksporditud õllest liikus Lätti, sinna viidud kogused kasvasid hüppeliselt kontsernisisesest tootmise ümberjaotamise tõttu riikide vahel. Samal põhjusel langes oluliselt õlle eksport Soome (2013. aasta 35% asemel veeti Soome 17% ekspordikogusest). Tasapisi jätkab kasvu eksport Poola, mis 2014. aastal moodustas veerand õlle ekspordist (tabel 41).

Sisseveetud õllekogused on teist aastat järjest olnud languses, seejuures 2014. aastal vähenes õlle koguline import eelnenud aastast oluliselt kiiremini – 8,7 mln liitri võrra (22%). Kuna imporditud õlle keskmine hinnatase veidi kasvas, jäi impordikäibe langus mahulisest langusest väiksemaks (käive vähenes 13,4%) (tabelid 39, 40).

Vähennemise taga oli juba ekspordi juures mainitud tootmise ümbersuunamine Lätist Eestisse, seega vähenesidki just Lätist toodud õllekogused. Kolmandik Eesti imporditud õllest pärines Soomest, Leedust toodi 17%, Mehhikost ja Saksamaalt vastavalt 9% ja 8% (tabel 42).

Hinnad

Sarnaselt 2013. aastale jätkasid õlle hinnad tõusu ka 2014. aastal. Aasta keskmine hinnatõus jäi 3% kanti (joonis 21). Õlle hindade võrdlus veebruaris 2015 ja 2014 näitab, et kõige kiiremini on tõusnud madalama hinnaklassi tavakanguses õlle hind (hinnatõus 15,3%). Keskmise hinnaklassi ning kange õlle hinnamuutused jäid 8-9% piiridesse. Kõige tagasihoidlikumaks jäi hinnatõus kõrgema hinnaklassi tavakanguses õlle puhul (6,5%), mille hind kasvas aasta varem hüppeliselt (tabel 43).

TNS Emori rahvusvahelise hinnavaatluse kohaselt sai nii 2014. a detsembris kui ka 2015. a märtsis 0,5 l kohaliku heleda õlle kõige soodsamalt kätte Berliinist. Detsembris jäi niisuguse õlle hind alla 70 eurosendi piiri ka Varssavis. Üsna stabiilselt 70 eurosendi juures püsis õlle hind Riias, Vilniuse hinnatase oli mõne sendi võrra kõrgem. Tallinnas tõusis õlle hind märtsis naaberriikide pealinnadest kõrgemale. Kalleima hinnaga oli õlu müügil Kopenhaagenis ja Londonis, kus hind oli Tallinnaga võrreldes umbes kolm korda kõrgem. Helsingis ja Stockholmis püsib hind samuti siinsest oluliselt kõrgemana (tabel 44).

Õlle rahaline põhieksport- ja import ning ekspordi ja impordihinnad
käive mln €, hind €/l, käibemaksuta

Tabel 39

	Käive mln €				Hind €/l				kahe viimase perioodi käibe muutus	
	2011	2012	2013	2014	2011	2012	2013	2014	± mln €	± %
õlu eksport	23,63	31,53	29,30	29,85	0,49	0,57	0,59	0,50	0,5	1,9
õlu import	20,64	24,87	23,34	20,21	0,52	0,59	0,60	0,66	-3,1	-13,4

Allikas: SA

Õlle toodang, koguseline põhieksport ja import
kogus, tuh liitrit

Tabel 40

	Kogus, tuh liitrit				kahe viimase perioodi muutus	
	2011	2012	2013	2014	tuh liitrit	± %
toodang*	135880	146000	147270	160802	13532,0	9,2
eksport	47960	55282	49490	60111	10621,0	21,5
import	39433	41897	39138	30480	-8657,7	-22,1

Allikas: SA

*Statistikaamet esitas andmed 10 000 l täpsusega

Õlle koguseline põhieksport riigiti
kogus, tuh liitrit; osakaal, %

Tabel 41

	tuh liitrit		Muutus		Osakaal, %		riikide osakaalu muutus ± protsendipunkti
	2013	2014	2014 / 2013		2013	2014	
			± liitrit	± %			
KOKKU	49490	60111	10621		100	100	
Läti	9505	29774	20269	213	19	50	30
Poola	12594	14265	1671	13	25	24	-2
Soome	17126	8522	-8604	-50	35	14	-20
Taani	2505	1991	-515	-21	5	3	-2
Saksamaa	893	1259	366	41	2	2	0
Leedu	3304	1252	-2052	-62	7	2	-5
Teised	3561	3049	-513	-14	7	5	-2

Allikas: SA

* 2010 andmed puuduvad

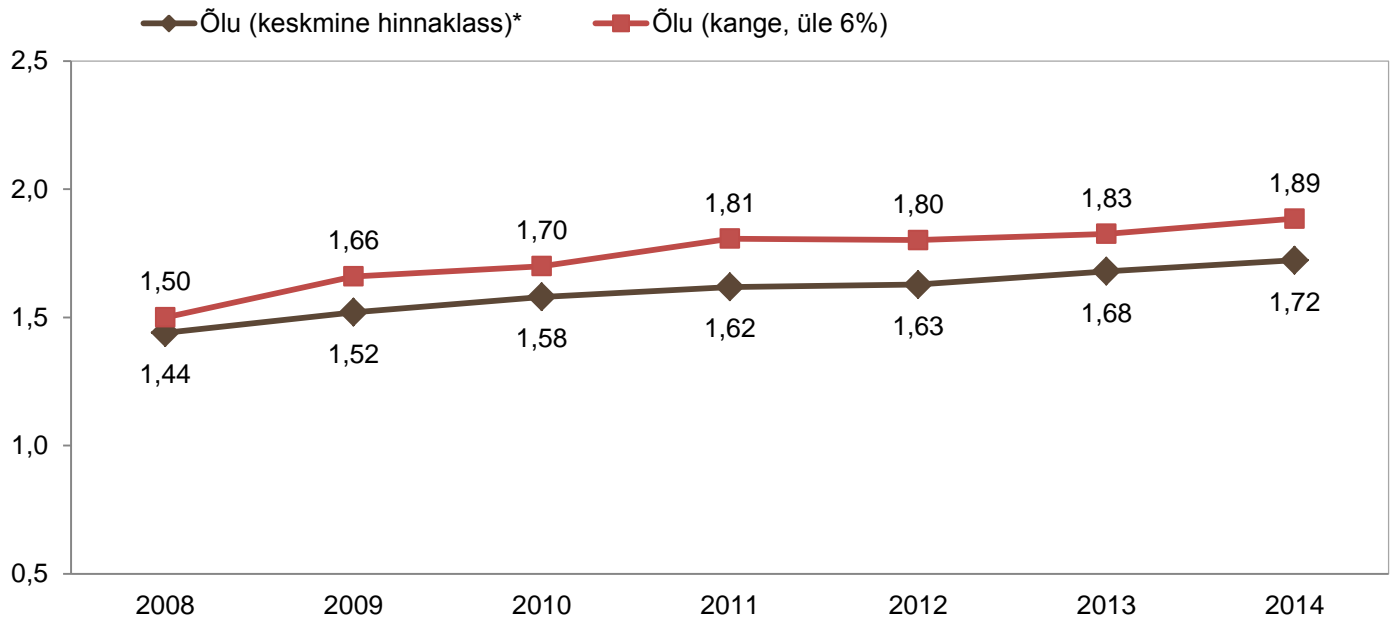
** 2010 s.h Poola

Õlle koguseline põhiimport riigiti
kogus, tuh liitrit; osakaal, %

Tabel 42

	tuh liitrit		Muutus		Osakaal, %		riikide osakaalu muutus ± protsendipunkti
	2013	2014	2014 / 2013		2013	2014	
			± liitrit	± %			
KOKKU	39138	30480	-8658		100	100	
Soome	10363	10025	-338	-3,3	26	33	6
Leedu	6143	5249	-893	-14,5	16	17	2
Mehhiko	2364	2667	303	12,8	6	9	3
Saksamaa	2216	2378	163	7,3	6	8	2
Läti	9701	2198	-7503	-77,3	25	7	-18
Venemaa	2206	2195	-12	-0,5	6	7	2
Tšehhi	1065	1392	327	30,7	3	5	2
Ukraina	768	957	189	24,6	2	3	1
Teised	4311	3418	-893	-20,7	11	11	0

Allikas: SA



Allikas: EKI (2008-2010, mai 2011, veeb. 2011), TNS Emor (nov. 2011, 2012-2014)

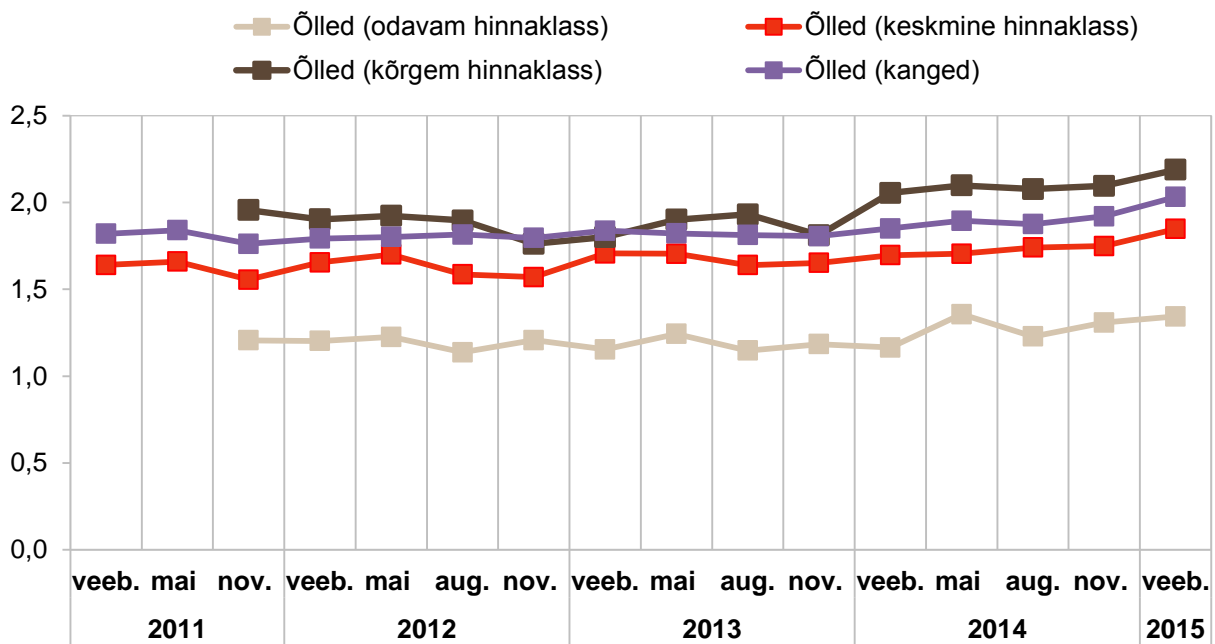
Õlle** keskmised jaehinnad kauplustes
€/liiter, koos käibemaksuga (ilma pandipakendita)

Tabel 43

	veeb. 2014	mai 2014	august 2014	nov. 2014	veeb. 2015	Muutus ± % veeb. 2015 / veeb. 2014	Muutus ± % veeb. 2015 / nov. 2014
Õlu (odavam hinnaklass)*	1,17	1,36	1,23	1,31	1,34	15,3%	2,6%
Õlu (keskmise hinnaklass)*	1,70	1,71	1,74	1,75	1,85	8,9%	5,6%
Õlu (kõrgem hinnaklass)*	2,06	2,10	2,08	2,10	2,19	6,5%	4,5%
Õlu (kange, üle 6%)	1,85	1,89	1,88	1,92	2,03	9,8%	5,8%

Allikas: TNS Emor

* EKI ei vaadelnud eraldi madalama, keskmise ning kõrgema hinnaklassiga tavakanguses õlut



Allikas: TNS Emor, EKI

**Hinnavaatluses on kaardistatud järgmised tooted:

Õlu (odavam hinnaklass)	Saku Presidendi Pilsner, 4,2% alk., Walter, hele 4,2% alk.
Õlu (keskmise hinnaklass)	Saku Originaal, A. Le Coq Premium, Aleksander
Õlu (kõrgem hinnaklass)	Carlsberg, Saku Kuld, A. Le Coq Special
Õlu (kange, üle 6%)	Saku Taurus, Saku Tume, A. Le Coq Double Bock, A. Le Coq Porter, Viru Õlu Bear Beer

Õlle jaehinnad Euroopa pealinnade supermarketites

Tabel 44

€

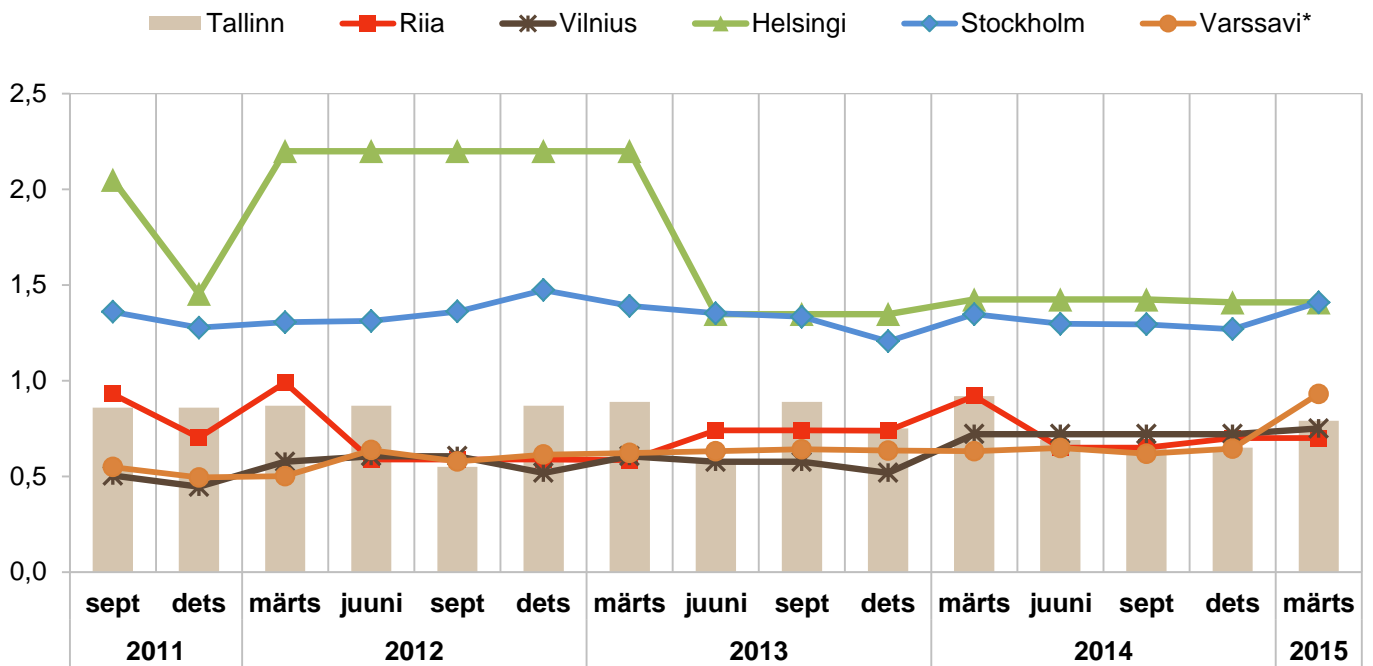
Kogus	Õlu (hele, 4,3-4,7%)					Muutus ± %	Muutus ± %
	märts 2014	juuni 2014	sept. 2014	dets. 2014	märts 2015	märts 2015 / märts 2014	märts 2015 / dets. 2014
Tallinn	0,92	0,69	0,65	0,65	0,79	-14,1%	21,5%
Riia	0,92	0,65	0,65	0,70	0,70	-23,9%	0,0%
Vilnius	0,72	0,72	0,72	0,72	0,75	4,0%	4,0%
Helsinki	1,42	1,42	1,42	1,41	1,41	-1,1%	0,0%
Stockholm	1,35	1,30	1,29	1,27	1,41	4,6%	11,0%
Varssavi	0,63	0,65	0,62	0,64	0,93	47,5%	44,4%
Praha	0,83	0,83	0,83	0,72	0,84	0,5%	16,2%
Amsterdam	1,28	1,00	1,00	1,00	0,52	-59,6%	-48,3%
Berliin	0,69	0,69	0,54	0,50	0,68	-1,4%	36,0%
Kopenhaagen	2,22	2,22	2,41	2,02	2,41	8,5%	19,4%
London	1,88	1,99	2,03	2,02	2,26	20,3%	11,8%

Allikas: TNS Emor

Varssavi: õlu üle 5%

Soodushind

Ümberarvutused erinevatelt pakendi suurustelt



*õlu üle 5%
Allikas: TNS Emor

Õlle aktsiis Eestis, €

Tabel 45

		Õlu 4,6% 0,5 l pudel	Õlu 7,0% 0,5 l pudel
alates 02.2012	ainult aktsiis	0,13	0,20
	aktsiis koos aktsiisilt makstava käibemaksuga	0,16	0,24
alates 01.2013	ainult aktsiis	0,14	0,21
	aktsiis koos aktsiisilt makstava käibemaksuga	0,17	0,25
alates 01.2014	ainult aktsiis	0,14	0,22
	aktsiis koos aktsiisilt makstava käibemaksuga	0,17	0,26

Allikas: Maksu- ja Tolliamet, TNS Emori arvutused

kogus, mln liitrit tootele märgitud alkoholisisaldusega

Müük kokku	Kogus, mln liitrit				kahe viimase perioodi muutus	
	2011	2012	2013	2014	tuh liitrit	± %
toodang**	135,9	146,0	147,3	160,8	13,5	9,2
eksport	48,0	55,3	49,5	60,1	10,6	21,5
import	39,4	41,9	39,1	30,5	-8,7	-22,1
müük siseturul	127,4	132,6	134,9	131,7	-3,2	-2,3

Müük elaniku kohta	Kogus, liitrit				± l el. kohta	± %
müük siseturul	95,9	100,3	102,4	100,2	-2,1	-2,1
isevarustatuse tase, %	106,7	110,1	109,2	122,1		11,8
elanike arv, mln inimest	1,33	1,32	1,32	1,31		-0,3

*arvutatud bilansimeetodil

Allikas: SA, TNS Emori arvutused

Kääritatud joogid ja muu (lahja) alkohol

Kääritatud joogid ja muu (lahja) alkohol

Tootmine

Puuvilja- ja marjaveinide tootmiskaht jäi 2014. aastal madalamaks kui aasta eest. Puuvilja- ja lauaveine toodeti 9,6 mln liitrit, s.o sama palju kui 2012. aastal.

Lahja alkoholi tootmiskaht jätkasid 2014. aastal kasvu. Kokku toodeti muid lahjasid alkoholiseid jooke Statistikaameti andmetel 29,7 mln liitrit, aasta varasemaga võrreldes kasvas tootmiskaht 6% (tabel 46). Enamiku toodangust moodustavad kääritatud joogid (sh siider ning siidri baasil toodetud nn *long drink*) ning nende tootmine jätkab kasvu. Lahjade segatud piiritusjookide tootmine on viimastel aastatel püsinud stabiilsena.

Kokku toodeti 2013. aastal lahjasid alkoholijooke ligi 39,3 mln liitrit, mis on viimaste aastate rekord (tabel 47).

Väliskaubandus

Väliskaubanduses vaatleb riiklik statistika eraldi kahte tooterühma: kääritatud jooke ning muud alkoholi. Kääritatud jookide tootegrupp hõlmab siidrit ning muid kääritatud jooke (mõdu ning kääritatud jookide segud). Muu alkohol sisaldab Kombineeritud Nomenklatuuri 2013 (Intrastat) kohaselt denatureerimata etüülalkoholi alkoholisisaldusega alla 80% mahust; piiritusjooke ja muid alkohoolseid jooke (v.a alkohoolsete preparaatide segud, mida kasutatakse jookide tootmiseks; viinamarjaveinist või viinamarjavirdest destilleeritud piiritusjoogid, viski, rumm ja muu kange alkohoolne jook, saadud kääritatud suhkrurootodetest destilleerimise teel, džinn, genever, viin, liköörid ja kordialid) – seega hõlmab tootegrupp nii lahjasid alkoholiseid jooke kui ka kanget alkoholi.

Kääritatud jookide ekspordiskaht 2014. aastal taas kasvas, jõudes 15 miljoni liitri piiri lähedale (kasv 6,8%). Impordiskaht on eelnenud kiire kasvu järel liikunud viimastel aastatel aeglaselt tõusujoones. Kääritatud jooke imporditi 2015. aastal viimaste aastatega võrreldes vähem. Eestisse veeti 17,7 mln liitrit kääritatud jooke, mis on 9,4% vähem kui aasta varem (tabelid 50, 51).

Kääritatud jookide ekspordi- ning impordihinnad püsisid möödunud aastal enam-vähem stabiilsena, mistõttu käibe kasvumäärad koguselitest kasvumääradest palju ei erinenud (tabelid 48, 50).

Sarnaselt õlle kategooriale baseerub ka oluline osa kääritatud jookide väliskaubandusest peamiste joogitootjate (kontsernide) regionaalsel spetsialiseerumisel, st teatud toodete tootmine toimub suurema regiooni jaoks ühes riigis või toote villimine mitmes kontserni ettevõttes paralleelselt. Valdavalt puudutab kirjeldatud spetsialiseerumine Eesti väliskaubandust teiste Balti riikide ning Põhjamaadega. Suurimateks importijateks-eksportijateks nagu õlle puhulgi on Eesti suurimad tootjad.

Kääritatud jooke eksporditi kõige suuremas mahus Soome ja Taani, kusjuures Soome-suunaline eksport aastatagusega võrreldes kasvas. Väljaveomahud Lähti ja Leetu on viimastel aastatel olnud langustrendis (tabel 52). Kääritatud jookide sissevedu toimus kahe kolmandiku ulatuses Soomest, kasvu on aidanud kindlustada Eesti turul edukaks osutunud siidrimargid Somersby ja Sherwood. Tõusuteel oli siidri import Taanist (9% koguimpordist). Kiiret langust jätkas siidri sissevedu Lätist (tabel 54).

Muu alkoholi koguseline eksport suurenes 2014. aastal enam kui veerandi võrra (27,3%); import jätkas viimastele aastatele omases kasvutempos, suurenedes ligi kümnendiku võrra. Muud alkoholi eksporditi 2014. aastal 21,5 mln liitrit ning imporditi 34,7 mln liitrit. Muu lahja alkoholi ekspordihind langes 2014. aastal 24%, mistõttu jäi ekspordikäive aastatagusele pisut alla (langus ca 8%) (tabelid 49, 51). Muu lahja alkoholi ekspordil on suures osas tegemist re-ekspordiga, kohalik tootmistaht jääb ekspordimahule alla.

Suurima osa muu alkoholi ekspordi kasvust andis ekspordi kasv Läti, kuhu liikus veerand eksporditud muust alkoholist. Suurimana püsis siiski väljaveomaht Venemaale, kuhu läks enam kui pool muu alkoholi koguekspordist. Kasvu jätkas ka muu alkoholi eksport Läti, kuhu liikus veerand eksporditud muust alkoholist (tabel 53).

Muu alkoholi impordi puhul tõusis Soome kõrvale (kust toodi 30% kogu imporditud muust alkoholist) teiseks kõige olulisemaks päritoluriigiks Suurbritannia (29% koguimpordist). Väiksema osakaaluga päritoluriikide ring püsib muu alkoholi impordil üsna lai (tabel 55).

Hinnad

Viimaste aastate keskmisi hindu võrreldes on näha, et kodumaise marjaveini hinnatase on paaril viimasel aastal tõusnud oluliselt kiiremini kui madalama hinnaklassi siidri hinnatase. Aasta keskmine hinnatõus oli madalama hinnaklassi siidril 3%, marjaveini hinnatõus oli 9% (joonis 24).

Siidri ja marjaveini hinnad on tõusnud ka 2015. aasta veebruari hinnataset taastatagusega võrreldes. Kõige enam tõusis veebruarikuisel võrdluses kõrgema klassi siidri hind (10%), ligilähedane oli hinnatõus madalama hinnaklassi siidri puhul (9,4%). Marjaveini hind oli veebruaris 2015 möödunud aasta sama perioodiga võrreldes 3,5% kõrgem. (tabel 56).

Muude alkoholsete jookide toodang
kogus, tuh liitrit

Tabel 47

Kogu Eesti	Kogus, tuh liitrit				kahe viimase perioodi muutus	
	2011	2012	2013	2014	tuh liitrit	± %
puuvilja- ja marjavein*	7330	9630	10660	9610	-1050,0	-9,8
muud lahjad alkoholijoodid (s.h. kääritatud joogid)*	16630	20800	28000	29670	1670,0	6,0

Allikas: SA

*Statistikaamet esitas andmed 10 000 l täpsusega

Muude alkoholsete jookide rahaline põhieksport ning ekspordihinnad
käive mln €, hind €/l, käibemaksuta

Tabel 48

Kogu Eesti	Käive mln €				Hind €/l				kahe viimase perioodi käibe muutus	
	2011	2012	2013	2014	2011	2012	2013	2014	± mln €	± %
kääritatud joogid	6,00	9,88	11,60	12,16	0,60	0,71	0,83	0,82	0,6	4,8
muud alkohoolsed joogid*	8,81	13,16	14,48	13,89	0,99	1,20	0,86	0,65	-0,6	-4,1

Allikas: SA

* SA andmed on 100%-lises alkoholis, KN 2011-2014 (Intrastat) kood 220890
ümberavutused on teostatud 5% alkoholile

Muude alkoholsete jookide rahaline põhiimport ning impordihinnad
käive mln €, hind €/l, käibemaksuta

Tabel 49

Kogu Eesti	Käive mln €				Hind €/l				kahe viimase perioodi käibe muutus	
	2011	2012	2013	2014	2011	2012	2013	2014	± mln €	± %
kääritatud joogid	13,91	15,08	16,29	14,86	0,73	0,78	0,84	0,84	-1,4	-8,8
muud alkohoolsed joogid*	16,91	23,24	24,00	22,05	0,68	0,82	0,76	0,64	-1,9	-8,1

Allikas: SA

* SA andmed on 100%-lises alkoholis, KN 2011-2014 (Intrastat) kood 220890
ümberavutused on teostatud 5% alkoholile

Muude alkoholsete jookide koguseline põhieksport
kogus, tuh liitrit

Tabel 50

Kogu Eesti	Kogus, tuh liitrit				kahe viimase perioodi muutus	
	2011	2012	2013	2014	tuh liitrit	± %
kääritatud joogid	10032	13935	13957	14907	950,3	6,8
muud alkohoolsed joogid*	8879	10924	16869	21479	4610,2	27,3

Allikas: SA

* SA andmed on 100%-lises alkoholis, KN 2011-2014 (Intrastat) kood 220890
ümbervõtused on teostatud 5% alkoholile

Muude alkoholsete jookide koguseline põhiimport
kogus, tuh liitrit

Tabel 51

Kogu Eesti	Kogus, tuh liitrit				kahe viimase perioodi muutus	
	2011	2012	2013	2014	tuh liitrit	± %
kääritatud joogid	19021	19274	19505	17671	-1833,9	-9,4
muud alkohoolsed joogid*	24895	28268	31738	34682	2944,1	9,3

Allikas: SA

* SA andmed on 100%-lises alkoholis, KN 2011-2014 (Intrastat) kood 220890
ümbervõtused on teostatud 5% alkoholile

Kääritatud jookide koguseline põhieksport riigiti
kogus, tuh liitrit; osakaal, %

Tabel 52

	tuh liitrit		Muutus		Osakaal, %		riikide osakaalu muutus
	2013	2014	2014 / 2013		2013	2014	± protsendi-punkti
			± liitrit	± %			
KOKKU	13957	14907	950	7	100	100	
Soome	3407	4191	784	23	24	28	4
Taani	3679	3458	-221	-6	26	23	-3
Läti	2467	2221	-246	-10	18	15	-3
Leedu	1721	1406	-315	-18	12	9	-3
Teised	2683	3630	947	35	19	24	5

Allikas: SA

Muude alkoholsete jookide koguseline põhieksport riigiti
kogus, tuh liitrit; osakaal, %

Tabel 53

	tuh liitrit		Muutus		Osakaal, %		riikide osakaalu muutus
	2013	2014	2014 / 2013		2013	2014	± protsendi-punkti
			± liitrit	± %			
KOKKU	16869	21479	4610	27	100	100	
Venemaa Föderatsioon	11139	11543	404	4	66	54	-12
Läti	2635	5391	2756	105	16	25	9
Soome	1762	2010	248	14	10	9	-1
Taani		1688	1688			8	
Leedu	934	674	-260	-28	6	3	-2
muu	399	173	-225	-57	2	1	-2

Allikas: SA

* SA andmed on 100%-lises alkoholis, KN 2011-2014 (Intrastat) kood 220890
ümberavutused on teostatud 5% alkoholile

Kääritatud jookide koguseline põhiimport riigiti
kogus, tuh liitrit; osakaal, %

Tabel 54

	tuh liitrit		Muutus		Osakaal, %		riikide ± protsendi- punkti
	2013	2014	2014 / 2013		2013	2014	
			± liitrit	± %			
KOKKU	19505	17671	-1834	-9	100	100	
Soome	10768	11650	882	8	55	66	11
Taani	806	1536	731	91	4	9	5
Leedu	1773	1245	-528	-30	9	7	-2
Läti	3173	1086	-2087	-66	16	6	-10
Saksamaa	655	684	29	4	3	4	1
Rootsi	1269	412	-857	-68	7	2	-4
Teised	1061	1058	-3	0	5	6	1

Allikas: SA

Muude alkoholsete jookide koguseline põhiimport riigiti
kogus, tuh liitrit; osakaal, %

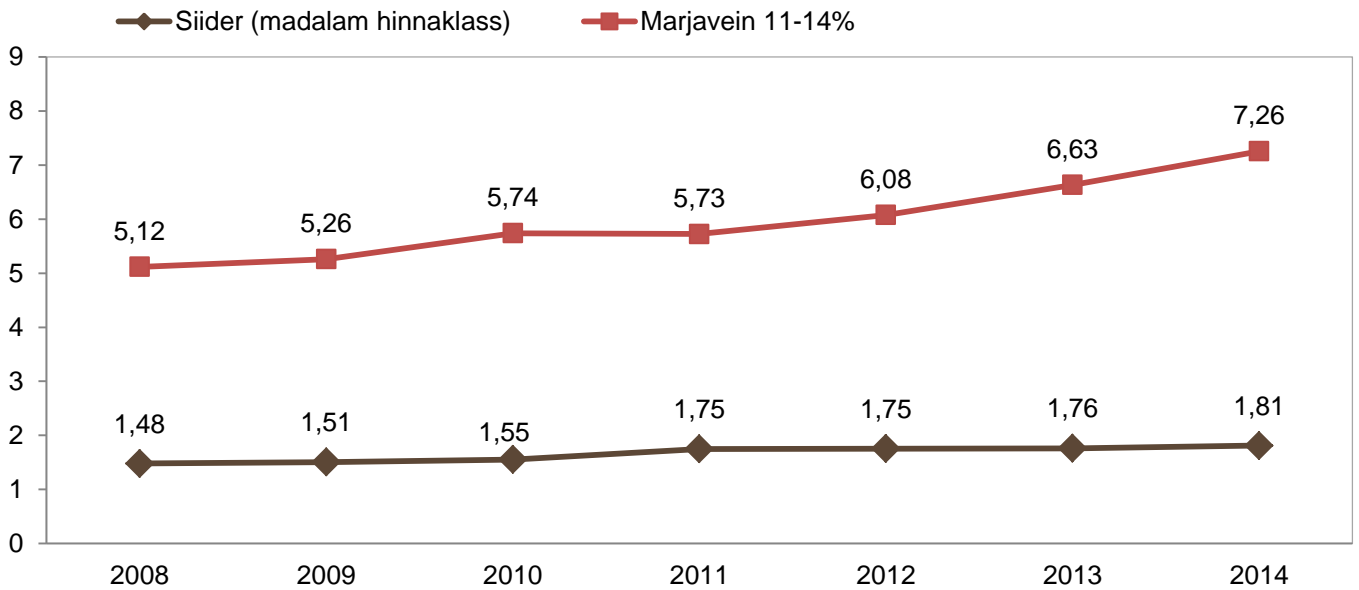
Tabel 55

	tuh liitrit		Muutus		Osakaal, %		riikide ± protsendi- punkti
	2013	2014	2014 / 2013		2013	2014	
			± liitrit	± %			
Kokku	31630	34682	3051	10	100	100	
Soome	9806	10299	494	5	31	30	-1
Suurbritannia	7434	10055	2621	35	23	29	6
Hispaania	3636	2360	-1275	-35	11	7	-5
Ameerika Ühendriigid	1208	2214	1006	83	4	6	3
Leedu	2095	2022	-73	-3	7	6	-1
Saksamaa	2434	1960	-474	-19	8	6	-2
Poola	150	918	768	511	0,5	3	2
Venemaa	54	783	729	1344	0,2	2	2
Mehhiko	903	668	-235	-26	3	2	-1
Holland	734	660	-74	-10	2	2	0
Teised	3177	2741	-436	-14	10	8	-2

* SA andmed on 100%-lises alkoholis, KN 2011-2014 (Intrastat) kood 220890
üंबरavutused on teostatud 5% alkoholile

Siidri ja marjaveini aasta keskmised jaehinnad kauplustes
 €/liiter, koos käibemaksuga (ilma pandipakendita)

Joonis 24



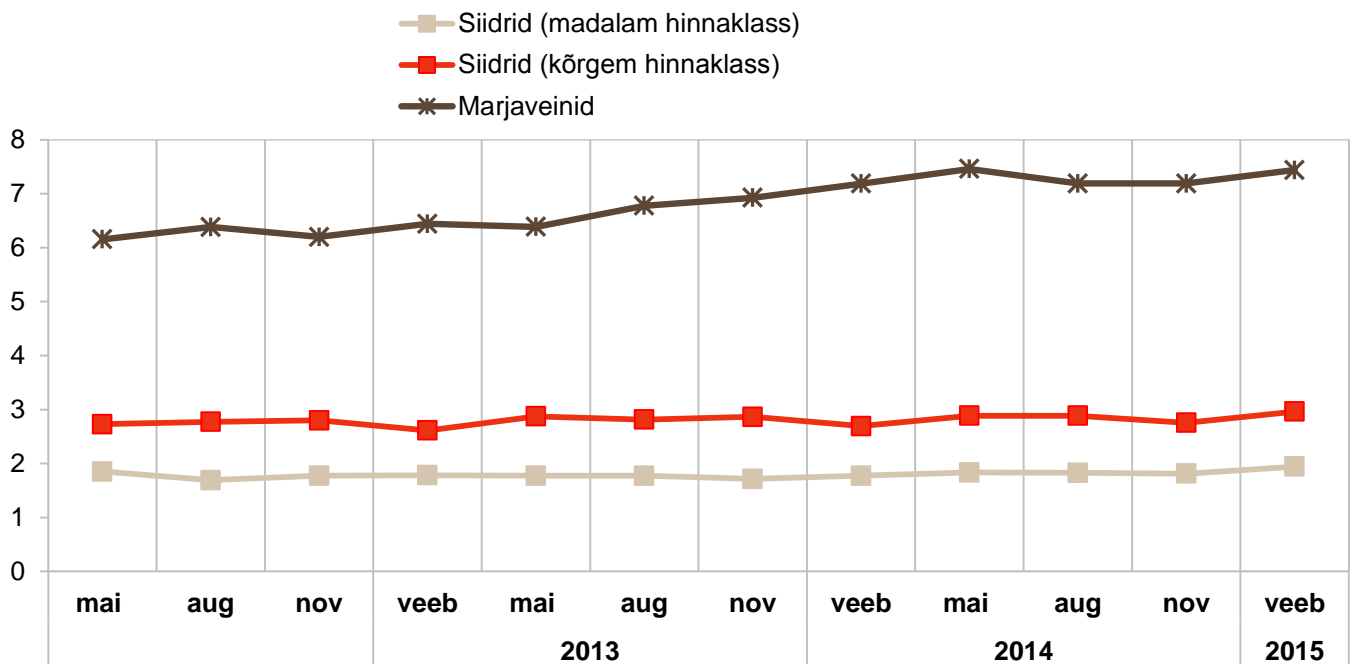
Allikas: EKI (2008-2010, mai 2011, veeb. 2011), TNS Emor (nov. 2011, 2012-2014)

Siidri ja marjaveini keskmised jaehinnad kauplustes
 €/liiter, koos käibemaksuga (ilma pandipakendita)

Tabel 56

	veeb. 2014	mai 2014	august 2014	nov. 2014	veeb. 2015	Muutus ± % veeb. 2015 / veeb. 2014	Muutus ± % veeb. 2015 / nov. 2014
Siidrid (madalam hinnaklass)**	1,78	1,83	1,83	1,81	1,94	9,4%	7,2%
Siidrid (kõrgem hinnaklass)*	2,69	2,88	2,89	2,75	2,96	10,0%	7,5%
Marjavein 11-14%	7,19	7,46	7,19	7,19	7,44	3,5%	3,5%

Allikas: TNS Emor



Allikas: TNS Emor, EKI

* EKI ei vaadelnud eraldi madalama ning kõrgema hinnaklassiga siidrit

**Hinnavaatluses on kaardistatud järgmised tooted:

Siider (madalam hinnaklass)* A. Le Coq Fizz, 4,7% alk. (1,5l plastpudel), Saku Kiss, 4,5% alk. (1,5l plastpudel)
 Siider (kõrgem hinnaklass)* Somersby, 4,7% alk. (0,33l klaaspudel)
 Marjavein Põltsamaa Punane, 14% alk., Põltsamaa Tõmmu, 14% alk., Põltsamaa Kuldne, 14% alk.

Siidri ja marjaveini aktsiis Eestis, €

Tabel 57

		Siider 4,6% 1,5 l pudel	Marjavein 0,5 l pudel
alates 02.2012	ainult aktsiis	0,50	0,38
	aktsiis koos aktsiisilt makstava käibemaksuga	0,60	0,46
alates 01.2013	ainult aktsiis	0,52	0,40
	aktsiis koos aktsiisilt makstava käibemaksuga	0,63	0,48
alates 01.2014	ainult aktsiis	0,55	0,42
	aktsiis koos aktsiisilt makstava käibemaksuga	0,66	0,51

Allikas: Maksu- ja Tolliamet, TNS Emori arvutused

Müük kokku	Kogus, mln liitrit				kahe viimase perioodi muutus	
	2011***	2012***	2013***	2014***	tuh liitrit	± %
toodang**	17,5	23,3	30,5	30,9	0,4	1,3
eksport	14,5	19,4	19,4	22,3	2,9	14,9
import	31,7	31,2	33,1	31,7	-1,4	-4,3
müük siseturul	34,7	35,2	42,8	40,0	-2,8	-6,6

Müük elaniku kohta	Kogus, liitrit				± l el. kohta	± %
müük siseturul	26,1	26,6	32,5	30,5	-2,0	-6,3
isevarustatuse tase, %	41,8	55,1	45,3	55,7		23,0
elanike arv, mln inimest	1,33	1,32	1,32	1,31		-0,3

Allikas: SA, TNS Emori arvutused

*arvutatud bilansimeetodil

**kogutoodangust on maha arvestatud kääritatud jookide toorainena kasutatud marja- ja puuviljaveinide toodang

***müüki on korrigeeritud vastavalt SA tootmise aastastatistikale ning korrigeeritud väliskaubanduse andmetele



Veinid

Veinid

Väliskaubandus

Viinamarjaveini koguseline import püsis 2014. aastal aasta varasemale lähedasena, veini toodi Eestisse 23 mln liitrit, mis on 1,4% vähem kui 2013. aastal. Üsna stabiilsena püsis ka veini re-eksport. 2014. aastal re-eksportiti Eestisse toodud veinist 17% ehk 3,9 mln liitrit. Peamiselt re-eksportiti veini lähiriikidesse: eeskätt Soome ja Läti, vähem Leetu ning Venemaale. Et viinamarjaveini impordihind mõnevõrra tõusis, oli impordikäive aastatagusest veidi suurem (kasv 4,1%). Viinamarjaveini ekspordihind tõusis impordihinnast kiiremini, ekspordikäive kasvas 14% (tabelid 59–62).

Vermuti import on viinamarjaveiniga võrreldes jätkuvalt marginaalne. 2014. aastal püsis sarnaselt veinile üsna stabiilsena ka vermuti sissevedu, vermutit imporditi 0,67 mln liitrit. Vermuti impordikäive psiut langes. Umbes 12% sissetoodud vermuti kogusest re-eksportiti, peamisteks sihtriikideks olid – nagu viinamarjaveini puhulgi – Soome ja Läti.

Veini päritoluriigid püsivad üsna muutumatuna. Nagu ka varasematel aastatel imporditi veini 2014. aastal koguliselt enim Hispaaniast, kust tuli ligi veerand sisseveetud veinist. Oluliste päritoluriikidena püsivad veini impordil Itaalia, Tšiili ja Prantsusmaa. Vermutit veetakse reeglina sisse kas Saksamaalt, Itaaliast või Hispaaniast (tabelid 63–67).

Viinamarjaveini ja vermuti rahaline põhieksport ning ekspordihinnad
käive mln €, hind €/l, käibemaksuta

Tabel 59

	Käive mln €				Hind €/l				kahe viimase perioodi käibe muutus	
	2011	2012	2013	2014	2011	2012	2013	2014	± mln €	± %
viinamarjavein	15,34	13,60	13,15	14,99	2,98	3,18	3,43	3,84	1,8	14,0
vermut	0,28	0,19	0,25	0,19	1,52	2,45	2,70	2,28	-0,1	-24,3

Allikas: SA

Viinamarjaveini ja vermuti rahaline põhiimport ning impordihinnad
käive mln €, hind €/l, käibemaksuta

Tabel 60

	Käive mln €				Hind €/l				kahe viimase perioodi käibe muutus	
	2011	2012	2013	2014	2011	2012	2013	2014	± mln €	± %
viinamarjavein	52,38	55,58	60,45	62,95	2,43	2,57	2,59	2,74	2,5	4,1
vermut	1,19	1,22	1,50	1,47	1,84	1,93	2,22	2,20	0,0	-2,5

Allikas: SA

Viinamarjaveini ja vermuti koguseline põhieksport
kogus, tuh liitrit

Tabel 61

	Kogus, tuh liitrit				kahe viimase perioodi muutus	
	2011	2012	2013	2014	tuh liitrit	± %
viinamarjavein	5153	4273	3837	3901	64,5	1,7
vermut	182	79	93	83	-9,5	-10,2

Allikas: SA

Viinamarjaveini ja vermuti koguseline põhiimport
kogus, tuh liitrit

Tabel 62

	Kogus, tuh liitrit				kahe viimase perioodi muutus	
	2011	2012	2013	2014	tuh liitrit	± %
viinamarjavein	21553	21652	23304	22975	-329,0	-1,4
vermut	643	632	676	667	-9,4	-1,4

Allikas: SA

Viinamarjaveini koguseline re-eksport riigiti
kogus, tuh liitrit; osakaal, %

Tabel 63

	tuh liitrit		muutus		osakaal, %		riikide osakaalu muutus
	2013	2014	2014 / 2013		2013	2014	± protsendipunkti
			± liitrit	± %			
KOKKU	3837	3901	64	2	100	100	
Soome	1241	1472	231	19	32	38	5
Läti	1040	1356	316	30	27	35	8
Leedu	503	518	15	3	13	13	0
Venemaa	920	512	-408	-44	24	13	-11
Teised	132	43	-90	-68	3	1	-2

Allikas: SA

Vermuti koguseline re-eksport riigiti
kogus, tuh liitrit; osakaal, %

Tabel 64

	tuh liitrit		muutus		osakaal, %		riikide osakaalu muutus
	2013	2014	2014 / 2013		2013	2014	± protsendipunkti
			± liitrit	± %			
KOKKU	93	83	-9	-10	100	100	
Soome	35	33	-2	-6	38	40	2
Läti	32	29	-2	-7	34	36	1
Leedu	6	13	7	104	7	16	9
Prantsusmaa		4				5	
Venemaa	16	2	-13	-85	17	3	-14
Teised	4	1	-2	-63	4	2	-2

Allikas: SA

Viinamarjaveini koguseline põhiimport riigiti
kogus, tuh liitrit; osakaal, %

Tabel 65

	tuh liitrit		muutus		osakaal, %		riikide osakaalu muutus ± protsendipunkti
	2013	2014	2014 / 2013		2013	2014	
			± liitrit	± %			
KOKKU	23304	22975	-329	-1	100	100	
Hispaania	5518	5194	-324	-6	24	23	-1
Itaalia	3731	3767	36	1	16	16	0
Tšiiili	3070	3028	-42	-1	13	13	0
Prantsusmaa	2617	2703	86	3	11	12	1
Lõuna-Aafrika Vabariik	1174	1469	295	25	5	6	1
Saksamaa	1048	1357	309	29	4	6	1
Saksamaa	1329	1330	1	0	6	6	0
Austraalia	728	856	128	18	3	4	1
Rumeenia	518	612	94	18	2	3	0
Teised	3570	2659	-911	-26	15	12	-4

Allikas: SA

Vermuti koguseline põhiimport riigiti
kogus, tuh liitrit; osakaal, %

Tabel 66

	tuh liitrit		muutus		osakaal, %		riikide osakaalu muutus ± protsendipunkti
	2013	2014	2014 / 2013		2013	2014	
			± liitrit	± %			
KOKKU	676	667	-9	-1	100	100	
Saksamaa	257	242	-15	-6	38	36	-2
Itaalia	235	182	-53	-23	35	27	-8
Hispaania	112	141	29	26	17	21	5
Teised	72	102	30	41	11	15	5

Allikas: SA

Müük kokku	Kogus, mln liitrit				kahe viimase perioodi muutus	
	2011	2012	2013	2014	tuh liitrit	± %
eksport	5,3	4,4	3,9	4,0	0,1	1,4
import	22,2	22,3	24,0	23,6	-0,3	-1,4
müük siseturul	16,9	17,9	20,1	19,7	-0,4	-2,0

Müük elaniku kohta	Kogus, liitrit				± l el.	± %
müük siseturul	12,7	13,6	15,2	15,0	-0,3	-1,8
elanike arv, mln inimest	1,33	1,32	1,32	1,31		-0,2

Allikas: SA, TNS Emori arvutused

*arvutatud bilansimeetodil

Kokkuvõte

Õlle ja muude lahjade alkoholsete jookide tootmine jätkas viimastele aastatele omast kasvu ka 2014. aastal, kusjuures õlle puhul oli tegemist kiirema kasvuga kui paaril eelnenud aastal. Puuvilja- ja marjaveini puhul jäi 2014. aasta toodang eelnenud aastale veidi alla. Lühiajastatistika andmetel pöördusid aastataguse languse järel taas kasvule kange alkoholi tootmismahud, ulatudes 2012. aasta mahtude lähedale.

Alkoholsete jookide väliskaubanduskäive 2014. aastal mitmeaastase tõusu järel langes. Kuna rahaliselt vähenes eksport enam kui import, jätkas väliskaubanduse negatiivne saldo kasvu. Seejuures hõlmab alkoholi väliskaubandus üsna suures osas ka transiitvedu (vein ja kange alkohol) ning õlle ja lahjade alkoholsete jookide puhul suuremate kontsernide regionaalsest spetsialiseerumisest ning margitoodete paralleelsest tootmisest tulenevat kaubavahetust.

Alkoholsete jookide ekspordikäive oli Statistikaameti andmetel 201,1 mln eurot, mis on aastatagusest ca 5% vähem. Valdava osa ekspordikäibest andsid kanged alkohoolsed joogid ligikaudu 130 mln euro suuruse käibega. Käibelanguse põhjustas eeskätt langenud ekspordihind, alkoholsete jookide koguseline eksport kasvas 2014. aastal üsna oluliselt. Märkatavalt tõusis nii õlle, muu lahja alkoholi kui ka kange alkoholi eksport.

Alkoholsete jookide sissevedu langes väljaveost protsentuaalselt vähem (langus 1,7%) ning ulatus 280,6 mln euroni. Nagu ka aasta eest, moodustas enam kui poole (55%) alkoholi rahalisest impordikäibest kangete alkoholsete jookide sissevedu. Koguseliselt veeti Eestisse sisse enim muid (lahjasid) alkoholijooke, mille koguseline sissevedu kasvas ligi kümnendiku võrra. Õlle impordikogus langes seoses tootmise ümberstruktureerimisega oluliselt. Viinamarjaveini sissevedu püsis stabiilsena, kange alkoholi sissevedu taastas ülemöödunud aastase languseelse taseme.

Kui 2009.–2011. aastani liikus alkoholsete jookide tarbijahinnaindeks langevas trendis, siis 2012. aastal pööras hinnaindeks taas kasvule. 2014. aastal kasvasid alkoholsete jookide hinnad Statistikaameti andmetel 4,1%.

Lahja alkoholi jaemüük 2014. aastal langes, suurim oli langus muu lahja alkoholi puhul, õllemüügi langus jäi paari protsendi kanti. Kange alkoholi müügikogused pisut tõusid. Turistide kaasaostud ja nende kohapealne tarbimine moodustavad olulise osa alkoholi sisemüügist – koguseliselt absoluutalkoholis ca kolmandiku. Turistide ostude mahud vähenesid võrreldes 2013. aastaga ca 2%, Eesti elanike alkoholiostud langesid vähem, umbes 1% võrra.

Absoluutalkoholi arvestatult müüdi Eestis 2014. aastal 14,4 liitrit legaalselt alkoholi ühe elaniku kohta. Arvestades maha turistide kaasaostud ning kohapeal tarbitud hinnangulised kogused, müüdi Eestis legaalselt alkoholi sarnaselt möödunud aastale ca 9,5 liitrit (absoluutalkoholis) ühe elaniku kohta. Illegaalse tarbimise mahtu võib jätkuvalt hinnata ca 0,6-0,7 liitrile absoluutalkoholile elaniku kohta. Kokkuvõtvalt kujuneb absoluutalkoholi tarbimismahuks ühe elaniku kohta 10,17 liitrit, mis on ca 0,1 liitrit vähem kui 2013. aastal (vähenemine 0,9%).