

TÄHKEKE NR. 3

ISSN 0134-2266

1983



Ema-isa

LEELO TUNGAL

LAPSED MITU PÄEVA JUBA
MEMME JUURES MAAL ON.
LINNAKODUS IGA TUBA
ÄKKI SUUR KUI SAAL ON.

POLE JALUS ÜHTKI NUKKU
ÄKKI ISAL-EMAL,
ÄKKI LASTE HÄÄLED LUKKU
KÖRVU NEIL EI KISA.

KEEGI KLOTSE KÄIGUTEELE
POLE SEADNUD TORNIKS ...
AGA ISA-EMA MEELE
MISKI MUUDAB MORNIKS.

VÄLJA MINNA POLE TUJU,
KUIGI AEGA OLEKS.
JUTT EI LAABU, TÕÕ EI SUJU,
EHKKI PÕHJUST POLEKS.

EI NÜÜD VIITSI MAGUSSÖÖKI
ENAM KEETA EMA.
HOMMIKUL TOOB ÄKKI KÕÕKI
KAISUKARU TEMA ...

© EKP Keskkomitee Kirjastus 1983.



ENE KIRJANIK
JELENA BLAGININA

Tasa,

EMA UINUS, SÄNGIS TA,
EI MA HAKKA MÄNGIMA.
EI MA KEERA KARU ÜLES,
AINULT NUKKU HOIAN SÜLES.
VÄGA VAIKNE ON ME TUBA,
HÄÄLETU MU MÄNGUHIIR.
ÄKKI, KÜSIMATA LUBA,
SISSE HÜPPAB PÄIKSEKIIR.



tasa

ARVAD SA, ET MA EI SOOVI,
RÄÄGIN TULIJALE NII,
KEPSU LÜÜA, MINNA HOOVI,
TOOLIL PÜSIN OMETI.
TUHAT ASJA MEELDIKS ENAM,
PALLIMÄNG JA RATTASÖIT,
AGA VÄSINUD ON EMA,
SESTAP LIHTSALT OLEN VAIT.

© «Vesjoloje kartinki» nr. 3 — 1979. a.
Tõlkinud JAAN RANNAP

Ilustreerinud ASTA VENDER

Hea ema

MAIMU LINNAMÄGI

ET MU EMA ON HEA,
KES SIIS SEDA EI TEA.
NÜÜD MA LÄHENGI EMALE APPI,
KUI TA SILMUSEID LOOB
JA MINU EEST KOOB
SEDASAMUST NOH, PAJALAPPI.

MINA MAGAMA POEN,
TEMA PÄEVIKUST LOEB:
TA MUL UNUSTAB VAHETEVAHEL
MÖNE VIHIKU MAHA
JA SEE ON NII PAHA,
ET MA TOON TALLE
SELLE EEST KAHE.

MUL NII KAHJU ON TAST,
ET EI OLEGI LAST
NÕNDA HEAD,
KES MU EMA KA VÄÄRIKS!
OH ET LÄHEKS NÜÜD TÕEKS
MÖTE VÄIKESEST ÕEST,
KELLE SAAME EHK
JÄRGMISEKS NÄÄRIKS!

Kunstisõbrad



VIIVI VARIKSAAR

Inimene on elanud Maal juba väga kaua. Kogu aeg on ta püüdnud enda ümber ilu luua. Kivikirvest lihvides läks see aegapidi käepärasemaks ja ilusamaks. Savinõudele ilmusid kriipsukeste ja joonekeste asemele mustrid, pildid. Kaugete aegade kunst toob meieni tolelaegsete inimeste mõtted, nende arusaamad heast ja ilusast. Kunsti arenedes loodi kaks õpetust: õpetus ilust — esteetika; ja õpetus käitumisest — eetika. Need kaks õpetust on alati teeninud ühte eesmärki: muuta inimene kaunimaks, paremaks. Igast inimesest ei saa kunstnikku, kirjanikku, heliloojat, näitlejat. Peale töökuse on nende elualade jaoks vaja ka kaasasündinud omadusi, annet. Kuid kunsti mõistma ja ilu hindama võib õppida igaüks. Õeldakse, et inimene tunneb kõige halvemini oma kodukohta. Kauged paigad tunduvad sageli huvitavamad olevat. Küllap on sinugi kodutänavas mõni kena maja, mida sa pole täheleegi pannud. Kas sa tunnend oma koolitee ääres kasvavaid puid, oled märganud ojakest, allikat?

Ilu endas ja enda ümber algab puhtusest ja korrast. Hoidkem alati ennast ja oma riided puhtad, töölaud korras. Et õppida ilu nägema, on vaja kannatlikkust. Nii mõnigi peab luuletuste lugemist tüütuks ja isegi asjatuks ajaviteks. Hando Runneli luulekogust «Mõtelda on mõnus» leiad luuletuse «Vanaema õpetus». Trükime selle ka siin ära.

LAPSI LÜÜAKSE LÕNGAGA,
KÄRBEST LÜÜAKSE KÄEGA,
LINNUPESI EI LÕHUTA,
TIGUSID KA EI TALLATA.

Lühike luuletus, lihtsad sõnad. Kuid nelja rea sisse on väga osavalt peidetud õpetus ilust ja käitumisest. Küllap raamatut lehitsedes märkad, et paljudele lastele on mõtlikud näod ja silmad joonistatud. Ju vist kunstnik Maret Kernmees pidi luuletusi kaua ja hoolega lugema, et pildid nendega kokku sobiksid. Et tuleks ilus raamat.

Ilu peame hoidma. Raamatu võtame ainult puhastesse kättesse. Lehenurki me ka ei murra, vaid alati paneme järgehoidja vahele. Ilu hoidmise ajalugu on ka inimese ajalugu. Muuseumides käies paned kindlasti tähele, et vanad asjad on ilusad. Põhjus on vist ka selles, et säilitatakse alati kenamaid, väärtuslikumaid esemeid. Kui vaatad eesti rahvariideid, märkad, et kõik värvid on omavahel hästi maitsekalt kokku sobitatud. Iga rahva rahvariie väljendab kandjate ilumeelt.

Endale sõbra leidmine pole tavaliselt lihtne. Sõpru liidab ühine huviala. Kunstisõbraks saada on ka keeruline. Kui valid kaaslasteks kunsti, muusika, raamatud, kino, teatri, on sul endal ja sõpradel sinuga koos huvitav.



Illustratsioon ÜLLE MEISTER

KARAKUM

Karakum tähendab tõlkes «must liiv». Nii nimetatakse suurt kõrbeala Kesk-Aasias. See võtab enda alla kolmveerandi Turkmeeniast

ja on pindalalt ligi seitse korda suurem kui Eesti.



Pildistanud ANDRES TOMASBERG

Esimesel pilgul tundub kõrb elutu ja tühi. Nii aga tegelikult pole. Kõrbes elab väga palju huvitavaid loomi, ainult suurem osa neist on öise eluviisiga. Päeval tõuseb õhutemperatuur varjuski peaaegu $+50^{\circ}$ -ni. Liiv on nii põletavalt kuum, et palja käega puudutada ei saa. Sel ajal magavad loomad oma urgudes. Toitu otsima tulevad nad alles pärast päikeseloojangut. Siis võib suurtel liivaluidetel, barhaanidel, näha mitmesuguseid mardikaid, ämblikke, madusid ja sisalikke. Peale nende elavad Karakumis veel naljakad pikkade jalgade ja pika sabaga hüpikhiired, vilkad kõrbejäneseid ehk tolaid, graatsilised džeiraanid ja kõrbeilvesed ehk karakalid. Ega kõiki Karakumi elanikke jõuagi siin üles lugeda. Ühte kõrbelooma tunnend sa kindlasti isegi — see on stepikilpkonn. Suurema osa aastast kilpkonn magab sügavale liiva kaevunult. Oma peidupaigast tuleb ta välja ainult kevadel, kui kõrbes tärkab haljendav rohi. Suve algul rohi kuivab ja kilpkonna toidulaud jääb tühjaks. Siis läheb ta uuesti magama ning põõnab kuni järgmise kevadeni. Turkmeeni vanasõna ütleb: «Kui lind lendab üle Karakumi, kaotab ta suled, läheb inimene läbi Karakumi, kaotab ta jalad.» Tänapäeval saab rongi või bussiga läbi Karakumi kõrbe sõita vähimagi jalavaevata. Paikades, mis suurtest autoteedest kõrvale jäävad, on aga endiselt inimese hindamatuks abimeheks kaamel. Ta võib kanda mitmesajakiloseid raskusi ja halastamatult kõrvetavast päikesest hoolimata läbida päevas kuni sada kilomeetrit. Kaamel on väga vastupidav loom. Söömata ja joomata võib ta koormat kanda kogu nädala. Kuid kaamel pole ainult veoloom. Tema piim on väga toitev ja vitamiinirikas ning ta villast saab toredaid vaipu ja ilusaid riideid. Ka kaameli liha süüakse. Pildil näed tüdrukut Repeteki külast oma neljajalgse sõbraga ratsufamas.

ANDRES TOMASBERG

SUUR JA LAI ON MAA ...



Kaarup

ELLEN NIIT

KAARUP ON KODUVAIM. KAARUP ELAB SUURE MAJA TRE-PIKOJAS. KAARUP KÄIB KÕIKIDES KORTERITES. TA KÄIB ISEGI KATUSEL JA TÄPSELT IGAL RÕDUL.

KAARUP TEAB, KUIDAS MAJA LAPSED ELAVAD. TA EI LUBA LAPSI KATUSELE MINNA. TA EI LASE POISTEL LIFTIGA MÄNGIDA.

KUI LAPSED ON ÜKSI KODUS, MÄNGIB KAARUP NENDEGA TRIPS-TRAPS-TRULLI JA VEEREPALLI. VAHEL TA ÜMISEB LAULDA.

KOOLILAPSED VÕIVAD KAARUPILE KA KOOLITÜKKE ETTE LUGEDA. KAARUP KUULAB NEID VÄGA TÕSISELT.



Selvehall

EMA PALUS JAANIL PIIMA TUUA. JAANILE MEELDIB KÄIA SELVEHALLIS. JAAN VÕTTIS KA ÜLLE KAASA. SELVEHALLIS ON IGAL SÖÖGIL OMA PESA. KA PIIMAL ON OMA PESA. ISEGI VÕIL ON SEAL OMA PESA, MUNADEST RÄÄKIMATA.

ÜLLE TAHTIS OSTA ÕUNU. ÕUNAD OLID SEINA ÄÄRES SUURES SALVES. ÜLLE TÕSTIS ÕUNAD KÄRUSSE.

JAAN LÜKKAS KÄRU KASSA JUURDE. KRRR! KASSA KÕRIS NATUKE JA VISKAS VÄLJA SEDELI. «KAKS KAKSKÜMMEND,» ÜTLES KASSATÄDI. JAAN MAKSIS RAHA ÄRA.

Kuupannkoogid HELJO MÄND

IGAVIK PRAEB KÖÖGIS KUUPANNKOOKE.

ÜKS SUUR PANNITÄIS SAAB VALMIS, KAKS SUURT PANNITÄIT SAAB VALMIS, KOLM SUURT PANNITÄIT SAAB VALMIS, NELI SUURT PANNITÄIT, VIIS SUURT PANNITÄIT, KUUS SUURT PANNITÄIT, SEITSE SUURT PANNITÄIT.

«TOHOH HULLU!» HÜÜAB IGAVIK LASTELE. «IKKA EI SAA VEEL TEIE KÖHUD TÄIS!»

«AGA MUL ON LÖPUTU ISU,» VASTAB LAPSELAPS LÖPMATUS JA KUGISTAB UUE KUUPANNITÄIE ALLA. ÖUES ON PIMEPILKANE ÖÖ.

Illustreerinud JARÖNA ILO

Riid

JANNO PÖLDMÄ

RUTH JOOKSIS TUPPA JA LÕI VARBA VASTU UST ÄRA. «AI-AI,» HÄDALDAS RUTH. SIIS MÄRKAS ASTRIDIT JA LISAS:

«KÕIK ON SINU SÜÜ! VOHH!»

«TOHOHH!» IMESTAS ASTRID.

«TÄPSELT, SINU SÜÜ!» KINNITAS RUTH. «ENAM MA SINUGA EI MÄNGI!» ASTRID OLI RUTHIST KAKS AASTAT TARGEM, TA ÜTLES:

«MINA MÄNGIKSIN SINUGA KÜLL.»

RUTH HEITIS VOODISSE JA PÖRNITSES TÜKK AEGA LAGE. SIIS ISTUS TA NATUKE VÄHEM AEGA TABURETIL. EDASI SEISIS TSIPA AKNA ALL. NING SEEJÄREL KÜSIS ASTRIDILT: «SA ÜTLESID, ET MÄNGIKSID MINUGA?» ASTRID NOOGUTAS. «MÄNGIME SIIS,» ÜTLES RUTH RUTTU.



[Algus «Tähekeses» nr. 1 — 1983]

LUMI

JAAN RANNAP

Lumi tuli sellel sügisel ootamatult. Eelmisel päeval oli veel päike paistnud. Lapsed olid kooli pargis varisenud lehti riisunud, jopksnud, möllanud ja kirevates kuhjades kukerpallitanud. Ka toonekurg oli ametis olnud ja oma pika nokaga agaralt lehtedes sobranud. Ju ta sealt midagi leidis, sest aegajalt kostis klõpsatus ja toonekurg viskas noka püsti. Nii tegi ta ikka, kui midagi alla neelata tahtis. Aga järgmisel hommikul kattis paks lumi maad ja lõõtsus vinge põhjatuul, sundides kooli ruttajaid kraed tõstma ja nina salli peitma.

Ruuta tuli sellel päeval kooli koos emaga. Esimene, keda nad kooliõues märkasid, oli palli pörkeseina varjus kõssitav toonekurg. Viimasel ajal oli toonekurg harilikult ilmunud kooliõuele pärast esimest vahetundi. Ta oli nokka napsanud, mis talle toodud, ja seejärel värvast välja jalutanud. Päeval nähti lindu asulatagustel põldudel hulkumas. Kus ta öö veetis, ei teadnud keegi.

Nüüd oli toonekure reipus jäljetult kadunud. Poolde särde lumes, nägi

ta välja kurb ja õnnetu. Ruutale näis, et toonekure jalad on senisest veel punasemad.

«Kallis aeg!» astus Ruuta ema lähemale. «Mis sa siin teed? Külme võtab su ju niimoodi ära!»

Ruuta ema oli tulnud lastevanematekomitee asju ajama, aga nüüd pidid need asjad ootama. Ruuta ema uskus kindlalt, et loomad tunnevad valu, kurbust ja rõõmu nagu inimesedki. Külmetav toonekurg vajab abi. Ruuta ema ei saanud temast ükskõikselt mööda minna.

Käsi sõpruse märgiks välja sirutatud, astus Ruuta ema linnu poole.

«Tooni, Tooni, Toonikene,» oli ta talle juba nime leidnud. «Ära karda, ma ei tee sulle paha.»

Ruuta ema rääkis viisil, nagu usuks ta ka seda, et loomad inimkõnet mõistavad. «Tooni, Tooni,» kordas ta ühtesoodu. «Ära karda!»

Toonekurg ei kartnudki. Ta ei liikunud paigast.

«Sõbrad on sul ammu lõunamaal, kuidas sina neist maha jäid!» rääkis Ruuta ema edasi. «Meie talv ei ole kurgede jaoks. Vaata ise, sul juba praegu varbad külmast konksus.»

Ruuta emal oli pehme, usaldust äratav hääl. Kõik tema lehmad vanalaudas tõstsid alati pead, kui nad seda häält kuulsid. Ka toonekurele paistis hääl meeldivat. Ta kuulas inimkõnet tähelepanelikult. Ta ei põgenenud ka siis, kui labakindas käsi ta selga puudutas. Ainult nokk plaksatas närviliselt. «Rahu, rahu,» sõnas Ruuta ema ja tõstis suure linnu sülele. «Kuule, sa oled ju külmast kontkange. Kannata veel natuke, kohe saame sooja.»

«Emme, kuhu sa ta viid!» keksles Ruuta nende ümber. «Kas koju? Kas meie koju, jah! Emm, emm, mis ma õpetajale ütlen!»

«Ütle, et ma tulen homme tema juurde,» meenus Ruuta emale lastevanematekomitee ja põhjus, miks ta koolitee oli ette võtnud.

LOOMAAARST

«Jälle midagi täiesti uut!» hüüatas sorgvuntsidega loomaarst rõõmsalt, kui Ruuta ema toonekurega üle ukse astus. «Küülikuid olen süstinud, merisigu on ravitud, nüüd siis tuuakse ka jaanalind koju kätte. Mis tal viga on?»

«Selleks me tohtri juurde tulemegi, et viga üles leida,» pani Ruuta ema oma jaanalinnu põrandale. «Tal on vist midagi tiivaga lahti.»

Jalad alla saanud, astus toonekurg igaks juhuks inimestest kaugemale. Loomatohtri selja tagant paistis klaasustega kapp, mille riulitel läikisid pinsetid ja süstlad. Toonekurg kõõritas neid kahtlustavalt.

Loomaarst astus patsiendile lähemale.

«Mille üle me siis kaebame!» küsis ta seekord päris tõsiselt. «Ja miks me ainult jalgsi liigume? Kui tiivad olemas, peab neid ikka kasutama ka.»

Toonekurel oli nüüd sein selja taga. Taganeda polnud kuhugi. Varvastega krobistades püüdis ta libedal põrandal kindlamat asendit võtta. Toonekure nokk oli lõõgivalmis. Ta ei pööranud pilku noorelt lõbusalt mehelt.

«Hea küll, hea küll,» lausus loomaarst leplikult. Ta sirutas käe ette. «Võtame ikka asja rahulikumalt. Missugune tiib valu teeb?»

Teist korda sellel päeval juhtus see, mis lastel peaaegu kahe nädala jooksul ei olnud korda läinud. Toonekurg kannatas ära, et inimese käsi lähemale ja

lähemale tuli, ta kaela puudutas, õrnalt seljale libises ja siis tiivasulgedesse puges.

«Mnjaa. Siin see viga siis on.» Loomaarsti sõrmed kompasid toonekure tiivaluud. «Murre. Või nihestus. Tont sellest nii täpselt aru saab. Kas lendasid vastu telefonitraate!»

Toonekurg rapsis tiibadega. Sõbralikud käed küll, aga haiget tegid siiski. Ta toksas nokaga mehe käsivart.

«Tasa, tasa,» lausus loomaarst. «Ongi kõik. Näe, kui väga tahad, suudad tiibugi tõsta. Ainult valu teeb veel, eks!»

Tiivaluu vigastus, oli loomaarsti otsus. Küllap seepärast ei saanudki toonekurg koos teistega ära lennata. Nüüd aga oli tiib paranemas.

«Kui talve üle elab, lendab kevadel jälle,» ütles loomaarst hüvastijätuks.

UUS KODU

Vanalaut oli ehitatud kolhoosi algusaastail. Selles ei olnud torusselüpsi, rippraudteed ega siledat tsementpõrandat. Sai hein sõimedest otsa, tagurdas pikaparraline hobusemees Peterson, keda, nagu me juba teame, rohkem Habe nime all tunt, Laigu vankri ette ja pani küünis koorma peale. Pikka-mööda tõmbas Laik heintega vankrit mööda vahekäiku veiste nina eest läbi, Habe pidas hobust suu kõrvalt, aga lüpsjad-talitajad käisid koorma kannul ja viskasid igasse sõime paraja hargitäre. Heale lüpsilehmale rohkem, viletsale vähem. Ikka nii, kuidas keegi oli ära teeninud.

Vanalaudas oli kaheksakümmend lehmakohta, latter hiirekarva Laigu jaoks ja vasikaaedikud, mida kutsuti boksideks. Ühte niisugusesse boksi tõstis Ruuta ema nüüd toonekure. Ta pani vigase linnu kuivale turbaalusele ja taganes paar sammu, et oma hoolealust paremini vaadata.

Toonekurg tõusis aeglaselt jalule. Ta pea ulatus parajasti üle piirdeaia. Toonekurg sirutas kaela nii pikaks kui sai ja vaatas, kuhu ta õieti on sattunud. Eriti teraselt uuris ta lehm Mooni sõimealust. Midagi paistis teda seal huvitavat. Tooni tõstis noka Ruuta ema poole ja koogutas justkui väljalaskmist paludes kaela.

Ruuta ema raputas pead.

«Kohe hakkab lüps. Kes sind sel ajal lubab mööda lauta seerida. Oota natuke, pärast lasen su jalutama.»

Piimakambri uks käiski. Sealt tulid kolm valges kitlis naist, kõigil lüpsik käsivarrel. Toonekurge nähes ajasid nad silmad suureks.

«Tädi Anni, tädi Senni,» tutvustas Ruuta ema oma töökaaslast. «See kolmas pisut priskem on tädi Milvi. Kõik kenad lahked naisterahvad, nagu Habe palgapäeval ikka ütleb.»

Oli nüüd teistega kuidas oli, kuid tädi Milvi nägu ei paistnud küll kuidagi selle hinnanguga kokku käivat. Tädi Milvil oli suu kõver ja kulm kortsus. Tädi Milvi ei olnud kuskilt leidnud oma udarapuhastuslappi. Ta vaatas toonekurge niisuguse näoga, nagu oleks see lappide kadumises süüdi.

«Va kõlpreis!» porises tädi Milvi ja rehmas toonekure poole lüpsikuga.

Tõre hääletoon toonekurele ei meeldinud. Ta viskas pea selga ja plagistas sõjakalt nokka. Tiibu tõstes tegi ta sammu tädi Milvi suunas.

Tädi Milvi pörkus tagasi.



Illustreerinud EDGAR VALTER

«Tohoh! Vaata karkjalga! Või kohe kallale kippuma! Oota sa mul!»

Pahaselt torisesed kõndis ta eemale.

Teised lüpsjad olid aga lauda uue asuka juba omaks võtnud. «Mis me talle süüa anname!» küsis tädi Anni. «Mida ta üldse sööb!»

«Kust me talle jooginõu leiame,» küsis tädi Senni. «Ei tea, kas ta piima joob!»

Ja nad hakkasid koos Ruuta emaga seda arutama. Toonekurg kuulas tähelepanelikult nende juttu, kergitas kord ühte, kord teist jalga ja noogutas pead. Paistis, et ta on oma uue elupaigaga leppinud. Miks ei pidanud see talle meeldima? Palkseintega vanalauda õhk oli soe ja kuiv. Turvas jalgade all vetrus mõnusalt. Ja seltsist polnud puudust. Kaheksakümmend lüpsilehma andsid endast märku ketikõlina, ammumise ja ühetasase uinutava mäletsemisega. Aga praegu ei olnud muidugi uneaeg. Toonekurg küünitas kaela kaugele üle aedikuserva, tõstis teise jala maast lahti ja asus uudistama, kuidas lehmalüps käib.

(Järgneb)



Pildistanud AAVO PÖLENIK



TIHANE

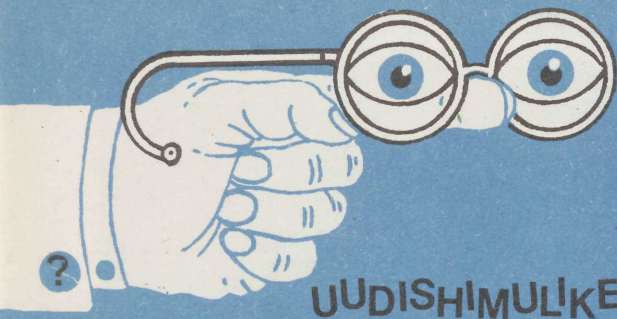
FRED JÜSSI

Kui tulevad esimesed talvekülmad, siis on tingimata platsis ka tihane: lendab akna taha ja vaatab sisse, nagu ootaks kedagi kohtamisele. Mõnikord istub ta koguni akna- raamile ja annab pragenenud kitile nokaga pihta. Justkui tahaks märku anda, et tema juba kohal, kus on siis pekitükk!

Maarahvas tunneb tihast hästi. Kui linnalaps teda talvel suurte kivi- majade akende taga just näha ei saa, siis tihase kellukesena helisevat laulu peab ta kevade hakul kooliteel ometi kuulnud olema. Märtsikuu või koguni veebruar on tihase esimeste laulude aeg. Siis hakkab tihase kolmesilbiline sit-si-kleit, sit-si-kleit kostma isegi üle linnamüra. Niisugust linna, kus parkides, aedades või puisteedel ei laulaks rasva- tihaseid, Eestimaal ei ole. Tihasel on asja ka parki jalutajate juurde, sest neil on ju taskus mõnikord päeval- liseemneid, teinekord jälle pähkli- puru. Seda on nii hea väljasirutatud käe pihupesalt võtmas käia: istud näpuotsale, napsad palukese ja vurinal minema, et võiks tulla järg- mine. Nälg on see, mis tihase talve hakul inimese seltsi ajab, ja päike, mis kevade tulekul ta laululusti ära- tab. Tihast, seda kollase ja musta mütsiga valgepõskset talilindu, tunti juba ennevanasti. Ta käis kuivama pandud lambanahalt rasva nokkimas ja oli ka talvise seatapmise ajal alati hakkamas, et oksa külge riputatud

rasvaräbalatel maiustada. Sellest ta oma nimegi sai — rasvatihane. Või ka Rasva-Ants. Rasva-Ants ei ole ainus tihane. Peale rasvatihase on veel sinutihane, kes mõnikord isegi enne rasvatihast parkides oma vidisevat kevadlaulu alustab. Siis on võserikkude ja metsade linnud: mustamütsilised sootihane ja põhjatihane, tah- mase sulekuuega must-tihane ja uhke peatutiga tutt-tihane. Saba- tihane näeb välja nagu väike hele mugul, millele pikk vars taha torga- tud. Talvel hulguvad erisugused tihased mõnikord ühistes salkades ringi ja mõni porr või puukoristaja on siis nendega koos. Nad on hom- mikust õhtuni liikvel, ronivad puu- tüvedel ja turnivad kõige peenema- telgi oksaraagudel putukaid ja tõuke otsides. Aga kevadel, kui puud lehte lähevad, lagunevad metsapiilurite salgad laiali, kes kaob kuusikusse, kes kaasikusse pesa tegema. Rasva- tihane jääb tihtilugu majade juurde, et endale seinäõnarusse, puu- õõnsusse või pesakasti pere soe- tada. Juhtub siis sedagi, et rasva-

tihane vallutab värava küljes rippuva kirjakasti. Sinutihane inimesele nii lähedaseks naabriks ei tiku, tema asub heal juhul mõne pargipuu õõnsusse elama. Ja pere on tihasel suur: mõneski pesas siutsub vahel terve tosin poegi. Tihaste peres on kõige osavam pesa- ehitaja saba- tihane. Ainult tema oskab selle punuda puuksale või tüve külge oksaharude vahele. Saba- tihase pesa on nagu suur ovaalne halli lõnga kera, mil lennuauk külje peal. Pealt on see vooderdatud pisikeste kasetohulibledega. Kui pesa on punutud kasele, siis ei paista see seal üldse silma. Niisugust pehmet ja sooja pesa ehitavad saba- tihased suure hoolega tervelt kolm nädalat. Hakkavad aga pesas pojad kasvama, venib pesa laiaks ja poegade pikad sabad tungivad siis läbi pesapõhja päeva kätte. Saba- tihaseid võid sa kõige paremini näha raagus metsades ja võserikes. Läänud sügisel ja talvel oli saba- tihaseid tavalisest rohkem liikvel ja nende salkade tserrrt-tserrrt hääletsusi kuuldus pea igal pool.



UUDISHIMULIKELE

MIS ON POLDER?

Sõna «polder» on tulnud hollandi keelest ja tähendab mere, järve või jõe üleujutuste eest tammidega kaitstud ala. Eestis üks suuri- maid — Aardla polder — asub Tartu rajoonis. Praegune poldriala kannatas varem Emajõe üleujutuste all. Paljudel aastatel jäi luhtadel hein tegemata. Nüüd laiuvad siin kuivendatud rohumaad.

Vee viib poldrilt ära 20—30 meetri laiune Konsu kanal. Osa vett pumbatakse Reola basseini. Selles armastavad Ülenurme lapsed supelda. Poldri tammidest pikim jookseb röö- biti Konsu kanaliga. Poldrit ehitati 10 aastat.



MIDA LEPATRIINU SÖÖB!

Lehetäisid. Lepatriinu vastne sööb päevas 200—300 lehetäid. Et nii palju toitu leida, peab vastne palju roomama. Täiskasvanud lepatriinu sööb pisut vähem.

KUI VANA ON BALTI MERI?

Umbes 14 000 aastat. Kui meie alasid kattev jääkiht hakkas sulama, tekkis sulavetest meri. Balti mere keskmine sügavus on 55 m, suurim sügavus 495 m.

MIKS SISALIK KAOTAB SABA?

Kui sisaliku sabale haiget tehakse, tõmbuvad sabalihased kokku ja purustavad ühe sabalüli. Siis langebki saba otsast. Saba maha jättes päästab sisalik oma elu.



Pildistanud KARIN SIBUL

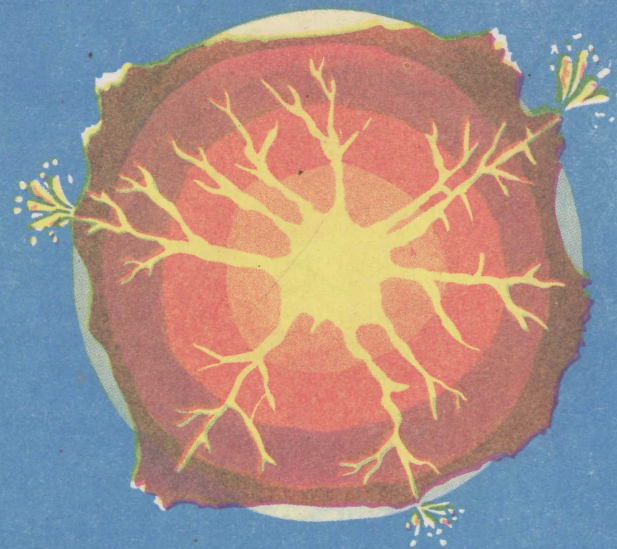
KAS ANANASSID KASVAVAD PUU OTSAS!

Ei kasva. Ananass on troopiline rohttaim, mis kasvab maas suurte lehepuhmaste vahel. Ühe taime küljes on ainult üks paksu krobelse koorega ananass, lehetutt peas. See-eest kaalub iga vili kaks-kolm kilo, aga on ka kümne- kiloseid pörakaid.

Ananass vajab kasvamiseks soojust ja niiskust. Seepärast kasvab ta hästi Sri Lankas, Hiinas, Tais, Mehhikos, Kuubas. Brasiilias kasvab ananass isegi metsikult nagu umbrohi. Selle vili on väiksem ja vähem magus. Täiesti küps ananass on kuld kollane, mahlane ja väga maitsev.

MIS ON MAAKERA SEES!

Maakera koosneb mitmest kestast. Kõige peal- mine on maakoor. Selle paksus mandrite kohal on 30—40 km, mäeahelike all kuni 70 km ja ookeanide põhja all ainult 5—8 km. Koore all paikneb mantel, mis ulatub 2900 km süga- vuseni. Maa sisemuses asub tuum — välimine (2900—5100 km) ja sisemine (5100—6371 km). Maa sisemus on suure rõhu all. Tänu ülitohutule rõhule tekib seal kõrge tempera- tuur. Seepärast muutuvad Maa sees olevad ained kõvaks, kuid voolavaks. Koos kannavad need ained nimetust «magma». Kui kuskil maa- pinnal tekib lõhe, hakkab magma mööda lõhet ülespoole tõusma. Sageli magma maapinnani ei jõua. Siis see hangub aeglaselt ja sellest tekivad kristalsed kivimid (graniit).

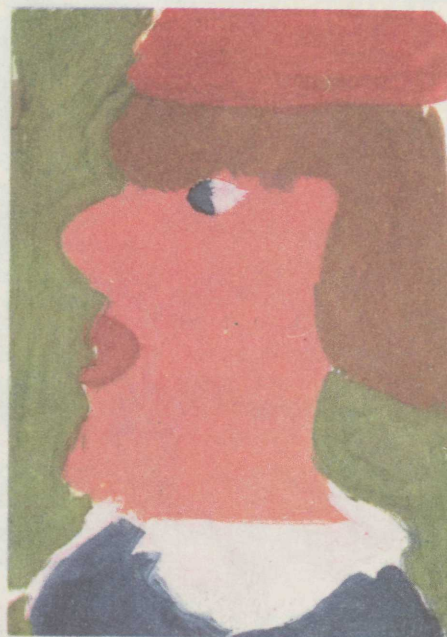


MILLISEL MANDRIL INIMENE POLE ELANUD!

Antarktilisel. See on ainus manner Maal, kus tuhandeid aastaid pole elanud inimene, kus pole jõgesid, metsi, põlde, teid. Kogu see tohutu suur manner on kaetud jääga. Jäärüü keskmine paksus on 2 km, suurim paksus 4 km. Aasta keskmine õhutemperatuur siin on —57 °C. Suvi kestab Antarktilisel kaks kuud. Sel ajal pisib päikesepaisteline, kuid siiski külm ilm.



«Minu vanaema» — joonistanud ÄNDRUS RANDVER Elva Keskkoolist.



«Autoportree» — joonistanud MAARIT KRIMM Tallinna 22. Keskkoolist.



Naistepäev

KEVADPÄIKE, NÄGU NAERUL,
VAATAB AKNAST SISSE.
NÄEB, KUI MINA EMALE
KINGIKS TOON NARTSISSE.

TA JU TEAB, ET NAISTEPÄEVA
MEIE MAA PEAB TÄNA.
SELLEPÄRAST SÄRAB TAEVAS
HÄSTI HELEDANA.

INRIK PÖHJALA,
Tartu 12. Keskkooli
IVc klassi õpilane

«Tähekeses» nr. 1 — 1983 ilmunud
mõistatuste tublimad lahendajad ja
auhinnasaajad: KRISTI ROOTS,
ANGELA MÄLZER, NELE LOND,
KAIDO OTSA, AARE KASS, KAIDO
OJAPERV, TIINA TIMMOTALO,
KIRLI PAJUMÄE, EVELI SARNET,
RENNA AGAPUU, PIRET MÄGI,
SYEA UUSEN, ELINA KAARMÄE.

«Kass-kuningatüttele» kirjutasid väga
paljud lapsed foreda lõpu. Kingituse
saavad: ALLIKI KRUBERG, ANU
NÕMTAK, INGVAR HÄRM, KAUPU
KALDA, EGON REBEL, MARGUS
ENNO, ANNELI KÄÄR, ARVI PÄR-
TEL, PILLE VALGE, JAANUS KIP-
PER, ANNELI KESA, RIHO ALAS,
TÕNIS VEINBERG, KATRIN JÕE,
MEELIS PIIRSAJU, MÄRT VER-
BITSKI.

Vanaema

Üks minu vanaemadest elab Kaela-
sel. Vanaemal on suur talumaja,
saun, ait ja küün. Oi, kui suur avar õu
seal on! Ema räägib, et selles õues
on kord jooksnud viis last. Nüüd jät-
kub seal ruumi lastelastele. Keset
õue kasvab suur tamm, eemal aga
kastan. Kevadel on kastan õisi täis.
Need on nagu pikad küünlad, mis
ehivad puud.

Vanaema on vanaks jäänud. Ta käed
ja jalad valutavad. Nüüd ma mõistan,
miks ta kõndimisel kepid appi võtab.
Siis on tal kusagile toetuda. Kui ma

ta nägu vaatan, siis paistab seal
palju murekortse. Ka juuksed on
hallid.

Kunagi ei ole vanaema tegevusetu.
Kui istub, hakkab kohe vardaid
otsima. Ta koob mulle sokke ja kin-
daid. Imestan, kui osavalt ta töötab.
Kui käed väga valutama hakkavad,
alles siis paneb ta töö kõrvale.
Sooviksin väga, et minu vanaema
oleks terve ja rõõmus.

KAUPO KUKK,
Märjamaa Keskkooli
IVb klassi õpilane

Ema ja hobused

Minu ema on ratsasportlane. Ta käib
tihti yöistlustel. Enne võistlusi peab
palju treenima, et hästi läheks. Ema
on võistelnud paljudes kohtades,
isegi Lätis ja Leedus. Kui võistlused
on Kernus, siis näen, kuidas ema
sõidab. Ema õpetab ka mulle ratsu-
tamist. Isegi kukkumist peab õp-
pima. Ema rääkis, et hobune on
tark, saab kõigest aru. Teab, millal
sõitja tuju on hea, millal paha. Kui

oled pahas tujus, ei maksa hobuse
lähedalegi minna. Ka minu 3-aastane
õde tahab hobuse selga istuda.
Minu ema õpetab meie kooli õpilasi
ratsutama. Enne, kui kedagi hobuse
selga lastakse, peab teadma, kuidas
hobust hooldatakse. Hobust tuleb
puhastada ja korralikult toita.

MOONIKA PEETERSOO,
Ruila 8-kl. Kooli
II klassi õpilane

Kõige kallim inimene

Meie perekonnas on neli inimest.
Kõige kallim on mulle ema. Ma
armastan oma ema väga. Koos õega
aitame emal tube koristada ja nõusid
pesta. Emale see meeldib. Kui minul
on raske, abistab ema mind oma
hellade kätega.

Minu ema töötab postkontoris, ta
võtab pakke vastu. Inimesed saada-
vad oma sugulastele ja tuttavatele
kingitusi. Emal on vahetustega töö.
Ühel päeval läheb hommikul vara,

teine kord õhtul hilja. Siis ma ootan
teda väga koju. Õhtul me kordame
minu õppetükke. Koos vaatame tele-
viisorit ja ema jutustab meile mui-
nasjutte.

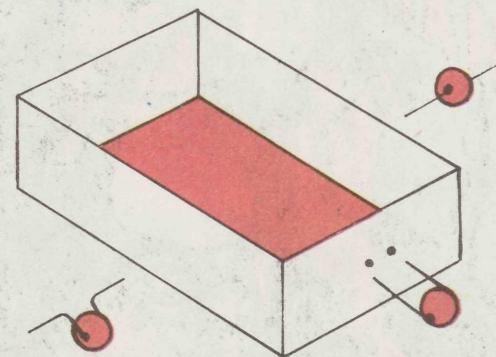
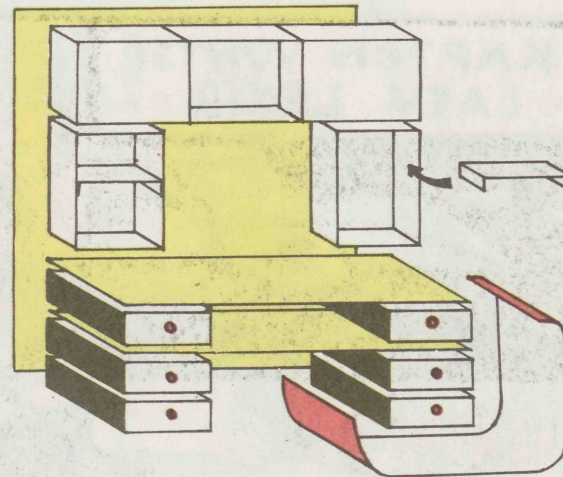
Ma ei taha kunagi kaotada oma ema,
kes on mulle väga armas. Kunagi
tahan ka mina saada heaks emaks
oma lastele.

TIIA RUUL,
Pärnu 9. 8-kl. Kooli
IIIa klassi õpilane



Nukumööbli valmistanud LIINA KULLES

Pildistanud TIIT KOHA



Köögikapi valmistamiseks vajad 11 tikutoosi, veidi pappi, värvilisi pabereid, 6 nõopi, liimi ja jupikese traati või niiti. Kleebi tikutoosid kokku nii, nagu näidatud joonisel. Kapi tagasein ja lauaplaat lõika välja papist ja kata värvilise paberiga. Kapi nuppudeks võta nõobid ja kinnita need traadijupi abil (vaata joonist) või õmble sahtli külge. Riiulid kleebi kapi seintele. Lauaks ja toolideks sobivad erineva suurusega niidirullid. Lauaplaat ja toolipõhjad kata samuti värviliste paberitega. Nukunõud tee tammeterudest, kastanitest, plastmasspudelitest, pudeli- ja kreemituubi korkidest ja teistest käepärastest esemetest.

**KAPTEN VUNTSI
★ LAEV LEKIB ★★**

LENDAME JUBA
VEERAND VALGUS-
AASTAT...

...JA MEIEGA PO-
LE VEEL MIDA-
GI PÕNEVAT JUHTUNUD

HEI, KAPTEN!
MIDAGI ON JUHT-
TUNUD! MIDAGI
TILGUB...

IGAST PRAOST
PRESSIB MIN-
GIT KLEEPJAT
AINET SISSE

MIS LAHTI?
VASTUPIDI -
MUL ON SAA-
PAD PÕRANDA
KÜLJES
KINNI...

**HÄIRE
HÄIRE**

PÄASTKE-
KLEEBIB!

LAEV
LEKIB!

APPI!
TILGUB

RAHU!
AINULT
RAHU!
ASJA
JURITAK
SE...

NOH?

KUI
MAITSEKS?

MIS
LAHTI?

MIDAGI TULEB
KIIRESTI ETTE VÕTTA

POISID!
PUMPADE
JUURDE!

TOPPIGE
PRAOD
KINNI!

KÕIK
KOHTA-
DELE!

PUMP
TEEB MINGIT
KUMMALIST
HÄÄLT...

MUUDKUI
NÄTS! JA
NÄTS!

HM! NÄTS! JA
NÄTS!... JA SEE
LÖHN...

KÄES!
SEE ONGI
NÄTS! PI-
PÄRMÜN-
DINÄTS!!!

KÕIK ON
SELGE! MEIE
LAEV ON JÕUD-
NUD PLANEET
NÄTSOONIUMI
ATMOSFÄÄRI, MIS
KOOSNEB PUH-
TAST PIPÄRMÜN-
DINÄTSUST. ÕNNEKS
ON MEIE LAEV VA-
RUSTATUD ERI-
LISTE NÄTSUVA-
TASTE SEADME-
TEGA.

MULLE SEE
EI MEELDI.

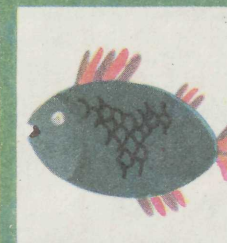
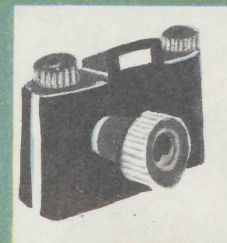
JAH, MAA-
SIKANÄTS
ON PAREM

ERI-
SEADMED
SISSE
LÜLITA-
DA!

JUST NII
KAPTEN!

PÄRN 82

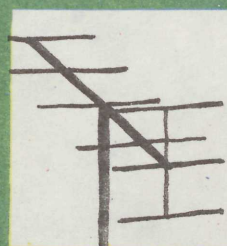
LÖPP



LEIA OLEMISEST JA ALUMISEST PILDIREAST SOBIVAD PAARIDI!



KESKMISTES RIDADES NUMMERDA PILDID SÖNDMUSTE JÄRJEKORRAS!



OIGESTI VASTANUTE VAHEL LOOSIME AUHINNAD.

Joonistanud JAAN TAMMSAAR

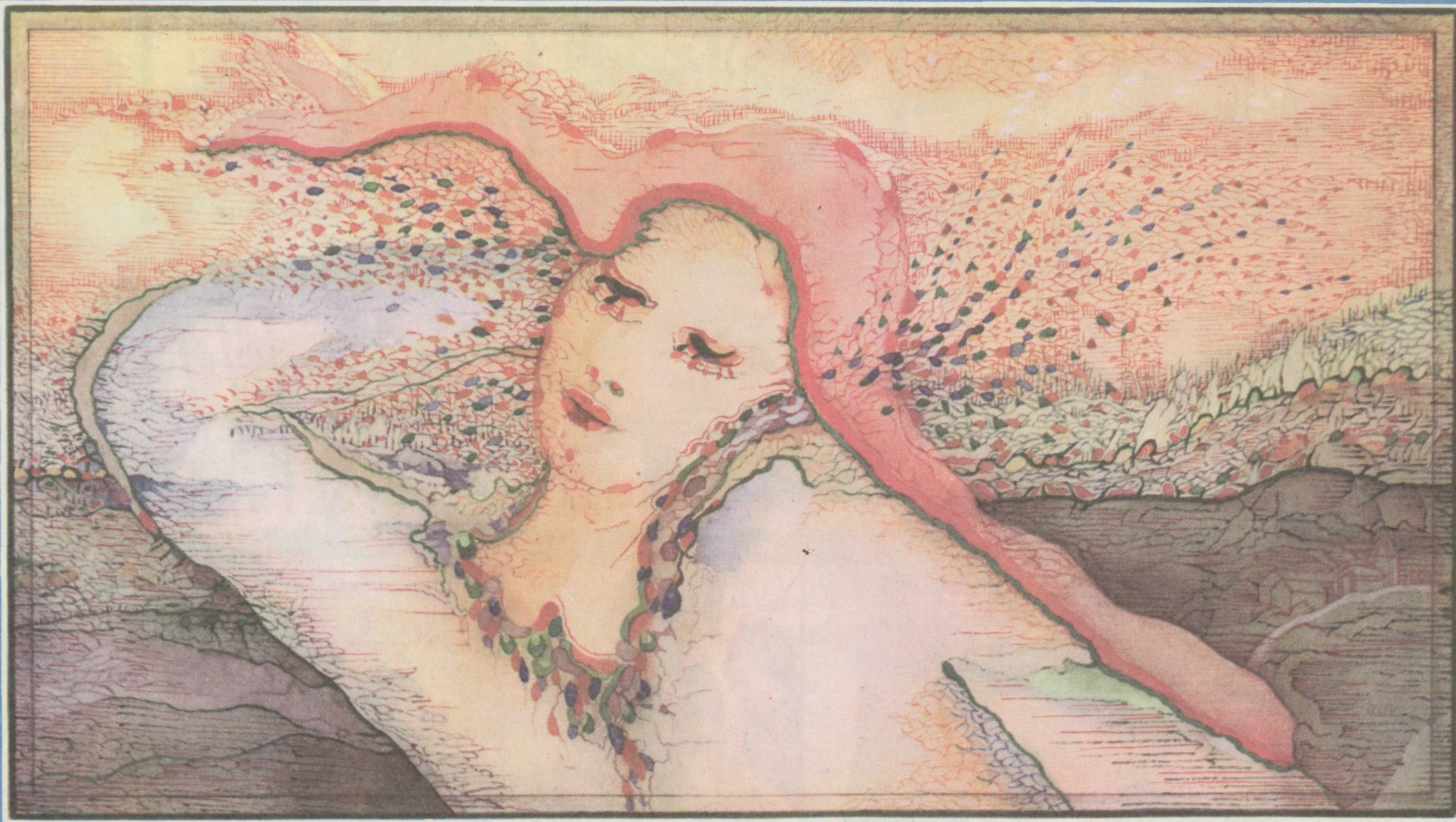
ELKNU Keskmittee ja ENSV Pioneeriorganisatsiooni Nõukogu lastejakiri «Täheke» nr. 3 1983. Ajakiri asutatud jaanuaris 1960. Ilmub kord kuus. EKP Keskmittee Kirjastus, Toimetuse aadress: Tallinn 200 101, Pärnu mnt. 67-a. Toimetus käsikirju ei tagasta.

Kollegium: E. Haamer, V. Kotkas, E. Mard, H. Mänd, H. Rattiste, V. Variksaar. Telefonid: peatoimetaja E. Mard 681-495, vastutav sekretär V. Variksaar 681-496, vanemtoimetaja J. Rannap 681-497, kunstiline toimetaja J. Tammsaar 681-400, toimetaja A. Jürgens 681-538, sekretär 681-400.

Laduda antud 01. 02. 1983. Trükkida antud 17. 02. 1983. Trükiarv 75 000. Osetpaber nr. 1. 60x90/8. Trükipoognaid 2. Arvestuspoognaid 2,91. Tingvärvitõmmiseid 8,0. MB-00125. Tellmise nr. 431. EKP Keskmittee Kirjastuse trükkikoda, Tallinn 200 090, Pärnu mnt. 67-a.

Esikaanel NAIMA NEIDRE joonisitus «Naistepäev».

Детский журнал ЦК ЛКСМ Эстонии и Совета Пионерской организации Эстонской ССР «Тäheke» («Звездочка»). На эстонском языке. Выходит один раз в месяц. Типография Издательства ЦК КП Эстонии. Tallinn, 200090, Пärnu maantee, 67-a. Адрес редакции: ЭССР, Tallinn, 200101, Пärnu maantee, 67-a. Цена 20 коп. Объем 2 печ. листа. Тираж 75 000. Заказ 431.



NAIMA NEIDRE pildi «Kevade väreelus» juurde kirjutas luuletuse ELLEN NIIT



MÄEJALAMEILT ALGAB KEVAD
MÄRTSIS, MÄRTSIS, MÄRTSIS.
RAUGED RINNAKUD VÄRELEVAD,
KÕIK VIRGUB, MIS SÜGISEL NÄRTSIS.

MAA JUST NAGU NOORUKE PIIGA
LAUGE PILUTAB UNERASKEID:
UNENÄOS PAISTAB PÄIKE LIIGA
JA HING ON TÄIS ÕISI JA KASVE.