

MEREMEES

W E E W E E

Ilmub alates
1989. aastast
XI aastakäik

Nr. 3-4 (203-204)

Teisipäev, 23. veebruar 1999

Hind 5 krooni

TÄNASES LEHES:

- ITF kirjutab peaministrile lk. 2
- Rootsi valitsus otsustas lk. 2
- Hollandi abiprojekt lõppes lk. 3
- Uus laevaliin käivitus lk. 4
- Meremuuseumis lk. 6-7
- Rahvusvaheline laevakokkupuõrgete vältimise eeskiri 1972 lk. 8-9
- Riigikogu valimiste eel lk. 10-15



Suvi saabub peatselt, paadivalik rahuldab iga maitset. Helsinki paadimessist lähemalt lk. 5.

Riigikogus

Majanduskomisjon arutas laevandusblokaadi Pressiteade

Riigikogu majanduskomisjon arutas Riigikogu esimehe Toomas Savi ettepanekul oma 26. jaanuari istungil Eesti Laevaomanike Liidu 21. jaanuari petitsiooni Riigikogule Eesti lippu kandvate laevade blokeerimise kohta Soome ja Taani sadamates.

Majanduskomisjon leidis, et probleem vajab lahendamist riigi tasandil ning Soome Meremeeste AU nõuded ei ole kooskõlas Eesti majandusolukorraga ega lähtu rahvusvahelistest konkureerimise reguleerivatest õigusaktidest. Samuti mõjutavad aktsioonid Eesti meretranspordifirmade tegevust ja nende majanduslikku olukorda.

Komisjon otsustas, et vastuses Eesti Laevaomanike Liidu petitsioonile tuleks soovitada Vabariigi Valitsusel anda konkreetne ülesanne Eesti alalisele esindusele Euroopa Liidu juures jätkata aktiivset tegutsemist probleemi reguleerimiseks EL juhtorganite kaudu. Valitsus peaks andma Välisministeeriumile ning Teede- ja Sideministeeriumile ülesande moodustada riiklik komisjon Soome-Eesti meretranspordialase kokkuleppe parafereeritud eelnõu läbi vaatamiseks ja selle täiendamiseks ning moodustama delegatsioon, millesse kuuluvad Konkurentsiamet, Välisministeeriumi, Teede- ja Sideministeeriumi ning Riigikogu Euroopa asjade komisjoni esindajad ja teha Soome Valitsusele ettepanek kohtuda samatase melise delegatsiooniga, selgitamaks Läänemere konkurentsitingimusi reguleerivad õigusallikaid ning tekkinud konflikti.

Komisjon peab vajalikuks pöörduda Soome Eduskunna spiikri poole kujunenud olukorra selgitamiseks ja ettepanekuga kaasa aidata kahe riigi vahelise meretranspordi-alase konflikti lahendamiseks.

26. jaanuar

Väliskomisjon arutas Eesti Laevaomanike Liidu petitsiooni

Riigikogu väliskomisjon arutas oma tänasel istungil Eesti Laevaomanike Liidu poolt Riigikogule üle antud petitsiooni seoses Eesti lippu kandvate laevade blokeerimisega Soome ja Taani sadamates.

Eesti Laevaomanike Liidu president Rein Merisalu ja AS-i Eesti Merelaevandus direktori asetäitja Viktor Palmel andsid väliskomisjoni liikmetele ülevaate Eesti merendusele tekitatud kahjustustest ning Eesti Laevaomanike Liidu ja Vabariigi Valitsuse ettevõtetud sammudest.

Väliskomisjoni liikmed tõdesid, et küsimus on väljunud Eesti Laevaomanike Liidu ja Soome ametiühingute vahelise vaidluse raamidest ja muutunud Eesti riigi majandushuve kahjustavaks probleemiks.

25. jaanuar

Riigikogu pressitalitus

Toimetuselt. Jõuliselt laevaboikotti tauniva avalduse saatis "Meremehele" Reformierakond. Selles teatatakse Reformierakonna otsusest pöörduda oma sõsarerakondade poole Taanis, Soomes, Rootsis, Saksamaal ja Hollandis, saamaks abi konflikti lahendamisel.

Merelt poliitikasse

Tänavustel Riigikogu valimistel kandideerib 11 meremeest, kokku aga 14 merendusega väga lähedalt seotud ja tuntud meest (viimases tulbas on järjekorranumber erakonna üleriigilises nimekirjas):

Nimi ja amet	Nr.	Erakond	Jrk. nr.
Gennadi Belov loots	314	üksikkandidaat	
Jüri Lember ametiühingujuht	633	Erakond Mõõdukad	48
Peeter Leola organisatsioonijuht	1212	Eesti Maarahva Erakond	91
Arno Maidla koolijuht	546	Eesti Keskerakond	142
Rein Merisalu reeder	1481	Eesti Koonderakond	161
Erich Moik kapten	375	Eesti Keskerakond	108
Tarmo Multanen ametiühingujuht	612	Erakond Mõõdukad	264
Toivo Ninnas reeder	126	Eesti Reformierakond	100
Evald Ojaveer instituudijuht	1402	Põllumeeste Kogu	2
Eino Paju loots	1687	üksikkandidaat	
Riho Prints sadamakapten	549	Eesti Keskerakond	187
Enn Rohula reeder	323	Eesti Keskerakond	71
Enn Roo laevafirmaametnik	324	Eesti Keskerakond	216
Nathan Tõnnisson omavalitsusametnik	325	Eesti Keskerakond	68

Vaadates piirkondi, kus meremehed kandideerivad, võib aru saada erakondade käitumisloogikast. Vaadates järjekorranumbreid, võib oletada, kui mitu meremeest tegelikult riigikokku võib pääseda ja mitu neist vaid erakonnakaaslastele hääli peab tooma. Lisaks parteilistele meremeestele kandideerivad kaks lootsi üksikkandidaadina. Meremeesteta ajab läbi kuus erakonda:

- Isamaaliit
- Vene Erakond Eestis
- Eesti Kristlik Rahvapartei
- Arengupartei
- Eestimaa Ühendatud Rahvapartei
- Eesti Sinine Erakond.
- Nimekirjades on ka teisi me-

renduses tuntud nimesid. Kuid olgu selgitatud, et koonderakondlane Ants Pärna ei ole Eesti Meremeeste Liidu vanem, mõõdukas Ai(l)var Kaur ei ole "Regina Baltica" laevaarst ja ametiühingu usaldusisik ning mõõdukas Sirje Piht ei ole "Estonia" kapteni lesk.

Valijail on meremeeste poolt võimalik hääletada järgmistes valimisringkondades (viimases tulbas on järjekorranumber erakonna ringkonnanimikirjas):

Nimi	Erakond	Jrk. nr.
Põhja-Tallinna, Haabersti ja Kristiine linnaosa		
Enn Rohula	Eesti Keskerakond	8
Enn Roo	Eesti Keskerakond	9
Nathan Tõnnisson	Eesti Keskerakond	10
Tallinna Kesklinna, Lasnamäe ja Pirita linnaosa		
Toivo Ninnas	Eesti Reformierakond	6
Tarmo Multanen	Erakond Mõõdukad	29

Tallinna Mustamäe ja Nõmme linnaosa		
Erich Moik	Eesti Keskerakond	11
Jüri Lember	Erakond Mõõdukad	18
Harju ja Rapla maakond		
Rein Merisalu	Eesti Koonderakond	9
Hiiu, Lääne ja Saare maakond		
Eino Paju	üksikkandidaat	
Lääne-Viru ja Ida-Viru maakond		
Gennadi Belov	üksikkandidaat	
Pärnu maakond		
Arno Maidla	Eesti Keskerakond	9
Riho Prints	Eesti Keskerakond	12
Peeter Leola	Eesti Maarahva Erakond	9
Evald Ojaveer	Põllumeeste Kogu	1

"Meremees" küsitles kolme riigikogu liikmekandidaati kolmest erakonnast, kolmest meremeestepõlvkonnast. Kõik nad mahuvad oma erakonna nimekirjas 101 sisse, just niipalju kohti võiks üks erakond saada täieliku valimisvõidu korral, mis on muidugi ebareaalne. Lisaks on küsitletud ainsat valitsuserakonna meremeeskandidaati.

Head valimist!

Toimetaja

ainult 1 küsimus

Kuidas meremehed tänavu valivad, Vabariigi Valimiskomisjoni sekretariaadi juhataja asetäitja KARIN MAANDI?

See on küll keeruline, aga oleme proovinud kõigi jaoks lahendusid leida.

Kaugsoidulaevadel korraldab valimise kapten – valimiseaduse muudatustega on laevad võrdsustatud välisesindustega. Saatsime neile valimisnimekirjad ja muud dokumendid sadamasse, kuhu nad olid teel, ka näiteks Rio de Janeiro. Ka meremehed hääletavad kodukandis ülesseotute poolt. Valimistulemused saadab kapten kinnistes ümbrikes tagasi ning meie kaudu lähevad need valijate elukohajärgsetesse valimisjaoskondadesse. Igaühel on ju vaid üks hääli, nii et meie saadame ümbrikud edasi sinna, kus meremehed on valijate registris.

Need meremehed, kes sõidavad Stockholm ja Helsinki vahet, võivad eelhääletuse ajal või valimispäeval hääletada oma valimisjaoskonnas. Kui nad pole tallinnased, siis eelhääletamise ajal 1.-3. märtsini võib valida ka väljaspool oma elukohta. Sealst saadetakse samuti kinnistes ümbrikes valimistulemused elukohajärgsetesse valimisjaoskondadesse, nii et 7. märtsiks peaksid kõik hääled õigesse kohta jõudma.

Kui laev on päeval välismaal, siis nüüd saavad ka ajutiselt välismaal viibivad kodanikud Eesti Vabariigi välisesindustes kindlatel päevadel hääletada. Helsingis oli see nt. 21.-22. veebruarini.

Eelmise korraga võrreldes peaks meremeestel nüüd olema valimistest osavõtuks rohkem võimalusi.

Madli Viitmann

EESTI KESKERAKOND ESITLEB

Valimisringkond nr. 11
Pärnu maakond

Valimisringkond nr. 3
Tallinna Mustamäe ja
Nõmme linnaosa



Arno Maidla

Pärnu Merenduskeskuse direktor
Kilingi-Nõmme Keskkool, õppinud ka TPI-s
55-aastane



Riho Prints

AS-i Pärnu Sadam asedirektor
Leningradi Kõrgem Merekoool
49-aastane



Erich Moik

Kapten
Leningradi Kõrgem Merekoool 1984
50-aastane

Valimisringkond nr. 1

Põhja-Tallinna, Haabersti ja Kristiine linnaosa



Enn Rohula

Lindallini AS-i juhataja
TPI 1980
45-aastane



Enn Roo

AS-i Eesti Merelaevandus vanemnounik
Leningradi Kõrgem Merekoool 1967
55-aastane



Nathan Tõnnisson

Tallinna Linnavalitsuse merendusnounik
Odessa Meretranspordi Inseneride Instituut 1978
50-aastane

VÄLTIMISE EESKIRI 1972

(f) Kui laev läheneb kitsuse või (kitsa) laevatee käänu-
le või alale, kus teiste laevade nägemine võib olla varja-
tud, peab edasisõidul olema väga ettevaatlik ja valvas
ning andma reeglis 34 (e) ettenähtud helisignaali.

(g) Kui olukord lubab, peab iga laev hoiduma ankur-
dumisest kitsuses.

Reegel 10

Liiklusjaotusskeemid

(a) Seda reeglit rakendatakse Organisatsiooni poolt
kehtestatud liiklusjaotusskeemides ja see ei vabasta
ühtki laeva mistahes muust reeglist tulenevast kohus-
tusest.

(b) Liiklusjaotusskeemi kasutatav laev peab:

- (i) sõitma vastaval liiklusrajal, seal kehtestatud
liikluse üldsuunas;
- (ii) hoiduma liiklusjaotusjoonest või -ribast nii
kaugele kui tegelikult võimalik;
- (iii) üldjuhul sõitma liiklusrajale või lahkuma sel-
lelt raja otstes. Kui aga laev sõidab liiklusrajale või
lahkub sealt ükskõik kummast küljest, peab ta
seda tegema nii väikese nurga all liikluse üldsuuna
suhtes, kui see tegelikult võimalik on.

(c) Laev peab, niipalju kui see tegelikult võimalik on,
hoiduma liiklusradasid põiki ületamast; kui ta on aga
sunnitud sõiduradasid põikama, siis peab ta seda tege-
ma kursil, mis on võimalikult risti liikluse üldsuuna
suhtes.

(d)

(i) Kui laev saab ohutult kasutada lähedase liiklus-
jaotusskeemi vastavat sõidurada, ei tohi ta kasuta-
da rannasõiduala. Siiski võivad alla 20 meetri pik-
kused laevad, purje- ja kalapüügiga tegelevad lae-
vad kasutada rannasõiduala.

(ii) Vaatamata alapunktile (d) (i) võib laev kasuta-
da rannasõiduala sadamasse sisenemisel või sealt
väljumisel, teel mererajatisel juurde, lootsijaama
või mistahes kohta rannasõidualas või otsese ohu
vältimiseks.

(e) Laev, mis ei ületa liiklusrada, ei sõida liiklusrajale
ega lahku sellelt, ei tohi üldjuhul siseneda liikluseral-
dusribasse ega ületada liikluseraldusjoont, välja arva-
tud:

- (i) äärmisel vajadusel otsese ohu vältimiseks;
- (ii) kalapüügiks liiklusjaotusribas.

(f) Liiklusjaotusskeemi otste läheduses peab laev sõit-
ma eriti ettevaatlikult.

(g) Niipalju kui see tegelikult võimalik on (võimaluste
piires) peab laev vältima ankurdamist liiklusjaotus-
skeemi piires või selle otste lähedal.

(h) Liiklusjaotusskeemi mitte kasutatav laev peab hoi-
duma sellest nii kaugel kui võimalik (see tegelikult
võimalik on).

(i) Kalapüügiga tegelev laev ei tohi takistada pikki liik-
lusrada sõitvat mistahes laeva.

(j) Alla 20 meetri pikkune laev või purjelaev ei tohi te-

II Jagu - Laevasõit üksteise nähtavuses

Reegel 11

Rakendamine

Selle jao reeglid kehtivad üksteise nähtavuses olevate
laevade kohta.

Reegel 12

Purjelaevad

(a) Kui kaks purjelaeva lähenevad teineteisele nii, et
tekib kokkupõrkeoht, peab üks neist andma teisele teed
järgmisel viisil:

(i) kui kumbki laev on (sõidab) eri halsil, peab teed
andma **vasaku halsi laev** (vasakul halsil sõitev
laev);

(ii) kui mõlemad laevad on (sõidavad) samal halsil,
peab pealtuulelaev andma teed alltuulelaevale;

(iii) kui vasakul halsil sõitev laev näeb pealtuule-
küljel (-pardal) teist laeva ega saa (suuda) täpselt
kindlaks teha, kas see laev on (sõidab) vasakul või
paremal halsil, peab ta sellele laevale teed andma.

(b) **Käesoleva reegli rakendamisel loetakse tuule-
poolseks küljeks (pardaks) selle parda vastaskülge,
kus asub grootpuri, või raapurjestusega laeval kül-
ge (parrast), mis asub suurima pikipurje vastaspool-
el (-pardal).**

* Käesoleva reegli rakendamisel loetakse laeva sõit-
vaks halsil, mis jääb selle parda vastaskülge, kus
asub grootpuri või raapurjestusega laeval suurima pi-
kipurje vastaspool.

* Käesoleva reegli rakendamisel loetakse laeva sõit-
vaks sellenimelisel halsil, mis jääb grootpurje, või
raapurjestusega laeval suurima pikipurje vastaspar-
dasse.

* Käesoleva reegli rakendamisel loetakse laeva sõit-
vaks halsil, mis on vastupidine pardale, kus asub
grootpuri, või raalaeval suurim pikipuri.

Reegel 13

Möödasõit

(a) **Sõltumata (olenemata, hoolimata, vaatamata)** Osa
B I ja II Jaos **sisalduvatest (sätestatud)** ettekirjutustest
peab iga möödasõitev laev hoiduma kõrvale möödasõit-
detava laeva teelt.

(b) Möödasõitvaks loetakse laeva, mis läheneb teisele
laevale suunast, mis on enam kui 22,5 kraadi viimase
traaversist tagapool. See tähendab möödasõitva laeva
niisugust asetust möödasõidetava suhtes, et õõsel on
võimalik näha ainult möödasõidetava laeva ahtrituld,
aga ei kumbagi pardatuld.

(c) Kui tekib kahtlus, kas laev on möödasõitev või mit-
te, tuleb eeldada, et nii see on ja tegutseda sellele vasta-
valt.

(d) Käesoleva eeskirja **tähenduses (rakendamisel)** ei
tee kahe laeva mistahes hilisem omavahelise asetuse
muutus möödasõitvat laeva lõikuva kursiga sõitvaks

(a) (i) Kui kahest laevast üks on kohustatud andma
teed teisele, peab see teine laev säilitama oma kursi ja
kiiruse.

(ii) **Niipea aga, kui viimatinimetatud laevale
saab selgeks, et teed andma kohustatud laev ei
võta ette eeskirjakohast (eeskirjaga nõutavat) te-
gevust, võib ta ise (üksinda) sooritada manöövri
kokkupõrke vältimiseks.**

* Siiski võib viimatinimetatud laev ise sooritada ma-
nöövri kokkupõrke vältimiseks niipea, kui talle saab
selgeks, et teed andma kohustatud laev ei võta ette
eeskirjale vastavat (eeskirjaga nõutavat) tegevust.

(b) Kui teedõigusega laev leiab end mingil põhjusel nii
lähedal teisele laevale, et kokkupõrget ei ole võimalik
vältida ainult teed andma kohustatud laeva manöövri-
ga, **peab ta tegutsema viisil, mis parimal moel väl-
diks kokkupõrke.**

* peab ta tegutsema selliselt, mis oleks tõhusaim viis
kokkupõrke vältimiseks.

* peab ta ette võtma manöövri, mis parimal viisil hoia-
ks ära kokkupõrke.

(c) Mehaanilise jõuseadmega laev, mis lõikuvate kurs-
side **olukorras (situatsioonis)** võtab käesoleva reegli
alapunkti (a) (ii) kohaselt ette manöövri kokkupõrke väl-
timiseks teise mehaanilise jõuseadmega laevaga, ei tohi
(võimaluse korral) muuta kurssi vasakule, teise, temast
vasakul asuva laeva poole, **kui olukord seda lubab
(võimaldab).**

(d) Käesolev reegel ei vabasta teed andma kohustatud
laeva sellest kohustusest.

Reegel 18

Laevade vastastikused kohustused

Välja arvatud juhud, kui reeglid 9, 10 ja 11 nõuavad
teistsiti:

(a) Peab käigus (olev) mehaanilise jõuseadmega laev
andma teed:

- (i) juhitud kaotanud laevale;
- (ii) piiratud manööverdusvõimega laevale;
- (iii) kalapüügiga tegelevale laevale;
- (iv) purjelaevale.

(b) Käigus olev purjelaev peab andma teed:

- (i) juhitud kaotanud laevale;
- (ii) piiratud manööverdusvõimega laevale;
- (iii) kalapüügiga tegelevale laevale.

(c) Kalapüügiga tegelev laev peab käigus olles andma
võimaluse piires teed:

- (iii) juhitud kaotanud laevale;
- (iv) piiratud manööverdusvõimega laevale.

(d) (i) **Iga laev, välja arvatud juhitud kaotanud
või piiratud manööverdusvõimega laev, ei tohi või-
maluse piires takistada süvispiiratud laeva, mis
näitab reeglile 28 vastavaid signaale, ohutut möö-
damist (lähikäsu).**

* Iga laev, välja arvatud juhitud kaotanud või piira-
tud manööverdusvõimega laev, ei tohi võimaluse pii-
res takistada ohutult sõitvast süvispiiratud laeva.

EESTI LAEVAOMANIKE LIIT ESITLEB

Valimisringkond nr. 2

Tallinna Kesklinna, Lasnamäe ja Pirita linnaosa

TOIVO NINNAS

Reformierakonna nimekirjas



Tahaksin olla esimene kapten, kes valitakse riigikokku.

Mu sünnikodu on Haapsalu kandis, viis kilomeetrit merest. Lapsepõlvest mäletan, et ainsad üle-mere-reisijad olid tollal pagulased. Praegu sõidab meilt Soome ja Rootsi vahet üle viie miljoni inimese aastas. Laevad annavad siinsamas Läänemeresel tööd mitmele tuhandele Eesti elanikule, rääkimata sellest leivast, mida Eesti mehed teenivad kaugetel meredel.

Oleme mereriik ja asume traditsiooniliste kaubateede ristumiskohal. Meil on head võimalused oma eelised ära kasutada. Saame merenduse kaudu elavdada ja arendada kogu Eesti majandust. Oleme juba loonud töökohti tuhandetele inimestele ja kindlustanud seeläbi nende perede heaolu. Kui suudame Eesti lipu alla tuua uusi laevu, loome juurde hea palgaga töökohti ja maksame riigikassasse maksudena märkimisväärseid summasid.

Rahvusvahelised konkurendid ähvardavad meid väljakujunenud turgudelt ja liinidelt välja tõrjuda. Et see nii ei läheks, tuleb luua riiklik merenduspoliitika. Kui pole omasid kaitsvat merenduspoliitikat, ei suuda me oma laevadele ja meremeestele tööd ja teenistust kindlustada. Siis ei pea Eesti riik tugevas rahvusvahelises konkurentsivastu.

Keegi teine seda poliitikat meremeeste eest ajama ei hakka. Kuna olen ise pikka aega merd sõitnud ja kaua merendust juhtinud, siis arvan, et tulen seadusandlikul tasandil Eesti merenduse kaitsmise ja edendamisega toime.

Seeläbi paraneb nii mere- kui maa-meeste elujärg.

Kogenud kapten, kes pole ühtegi laeva karile ajanud, oskab ka riigitööri kindlalt hoida.

Valimisringkond nr. 4 Harju ja Rapla maakond

REIN MERISALU

Koonderakonna nimekirjas

Eesti riik on täpselt nii tugev, kui elujõuline on Eesti majandus. Oma elujärke saame parandada ja sissetulekuid suurendada vaid tööga uusi väärtusi luues.

Kogemustega majandusjuhi, kapteni ja juristina võin kinnitada, et meri ja merendus pakuvad selleks suuri võimalusi. Asjatundliku seadusloomega riigikogus, valitsuse soodsa merendus-, kalandus- ja transiidipoliitikaga kindlustame Eesti lipu

uue tuleku maailmameredele ja oma koha rahvusvahelises konkurentsivastu. Tulud ja maksud tulevad Eestisse, see stabiliseerib riiki, saame tõsta elatustaset ning mis kõige tähtsam - loome uusi ja huvitavaid töökohti. Lõppude lõpuks puudutab see ju igaüht meist - vaatamata elukutsele, sotsiaalsele seisundile ja elukohale.

Pidagem ikka meeles: see maa ei ole väike, mis avaneb merele!

Loodan, et jagate minu usku.



Uus laevaliin käivitus

15. veebruaril saabus Tallinna tuliuus kaubalaev – vähem kui nädal tagasi liinile asunud "Estraden", küljel suur kiri Argomann. Estradlik nimi on esialgne, laevaomaniku "Rederi AB Engship" pandud. Varsti saab ro-ro-laev nimeks "Amazon".

Liinil Turku-Bremerhaven-Harwich-Cuxhaven-Tallinn

pingelise sõiduplaani järgi alustanud laev jäi esimesel korral kolm tundi hiljaks, aga ka kaup polnud Tallinnas palju ootamas. Suurbritannia-Saksa operaatorfirma "Argomann Ferry Service GmbH" on plaaninud enamiku seni läbi Turku liikunud Venemaa transiitkaubast suunata läbi Tallinna.

Laeva projekteerimisel on ar-

vesse võetud vajadust lühendada sadamates viibimise aega. Laadimiskiiruse suurendamiseks on liftide asemel kaldteed. Kaheksarealisele tekile saab sõita 25 m laiuse rambi kaudu. Peatekk on nii kõrge, et konteinerid saab ühele rull-treilerile laadida kahekaupa. Tehnoloogiline uuendus on nn. speed-lash-kinnitussüsteem, mis ei nõua erilist käterammu.

"Estradenil" sõidab 15 laeva-pereliiget. Tüürimehi on kolm, kuid lisaks neljatunnisele vahiajale tuleb neil ametis olla sildumistel. Roolikambris on kahe-mehe-vaht – lisaks tüürimehele veel vaatleja. Soome firma arvutikaardid osutusid täpseliks, ütles kapten Erik Wennerström roolikambris, näidates laeva asukohta Tallinna Vanasadama 3. kai ääres. Arvuteis on ka lasti plaanimine jm. tüürimeeste paberitööd.

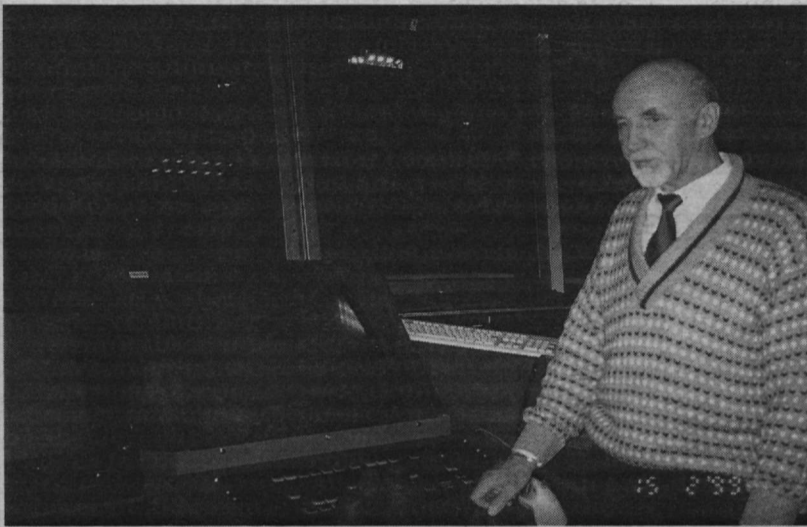
Masinaruumis on öises vahis automaatika, mis rikke korral alarmeerib vahimehaanikut tema kajutis. Masinameeskond töötab masinaruumis vaid päeval.

Valge, puhas ja ühegi kriimuta Soome lipu all sõitev laev on sisustatud Soome nõuete kohaselt. Askeetlikud autojuhtkujud on kahekorruseliste koidega. Palju on siledat lihtsasti puhastatavat heledat pinda.

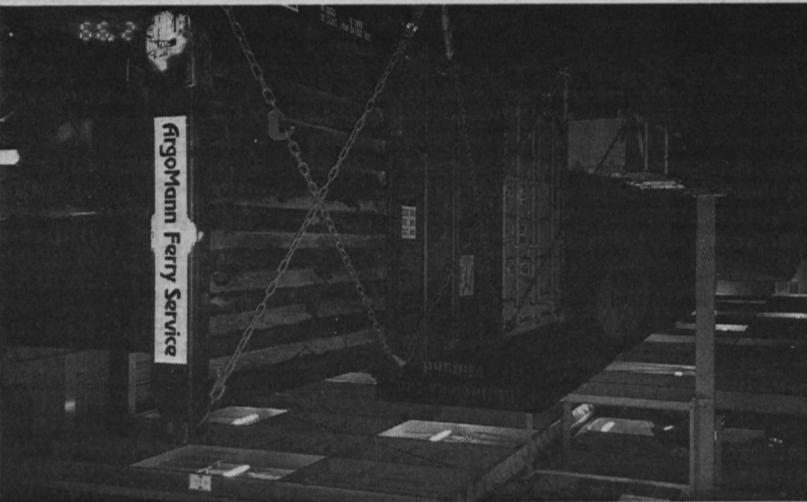
Puhkeruumid on eraldi ohvitseridele, meeskonnale ja reisivaile autojuhtidele. Võimla oli veel sisustamata, aga mitu ruutmeetrit mullivanni, mis peab asendama normikohast basseini, oli tubli sauna eesruumis paigas. Ning rõivaste pesemiseks-triikimiseks oli kõik vajalik käepärast.

Laevapere on neli nädalat järjest tööl ja seejärel neli nädalat vaba. Asi, mis kapten Erik Wennerströmile eriti meeldis. Tema abikaasa sõidab samas laevas II tüürimehena. Ka halva ilmaga ei vajanud "Estraden" esmakordselt Tallinnas sildudes pukseid.

Madli Vitismann



Kapten Erik Wennerström näitab avarast roolikambrist avanevat head väljavaadet ja Soome kaardifirma elektronkaarti.



Kõrgel autotekil on sõiduautoriul, kaks korrust konteinereid ja esiplaanil speed-lash kinnitussüsteem.

Lev Lantšov

19. X 1934 – 16. II 1999

16. veebruaril suri tuntud Eesti meremees Lev Lantšov, üks viimastest, kes veel põhjalikult tundis suure purjelaeva ehitust, taglast ja purjestust ning oskas viimatinimetatut ka kasutada.

Moskvas sündinud poiss astus 1953. aastal Tallinna Merekooli laevajuhtimist õppima. Kahe aasta pärast läks ta üle kaugõppesse ja asus madrusena tööle Eesti Merelaevandusse. Mõne aja pärast suunati ta merekooli õppelaevale "Vega". Oma töökuse, nõudlikkuse ja kohusetruu töösuhetumisega pälvis madrus Lantšov kiiresti laeva juhtkonna usalduse ning peagi edutati ta pootsmani vastutusrikkale ametikohale.

"Vegal" tuli tal laeva korras hoida ja osaleda ühtlasi noorte kursantide, tulevaste kaptenite, koolitamisel. Õppepraktika jooksul tegi ta neile selgeks esimesed merepraktika oskused ja mitmesugused laevatööd.

Õppepurjelaeval töötas Lev Lantšov kuni laeva üleandamiseni Eesti Meremuuseumile 1979. aastal. Kaks kuud oli ta veel laeval valvur, siis läks madruseks Tallinna Meresadama tuletõrjelaeval "Zorkii".

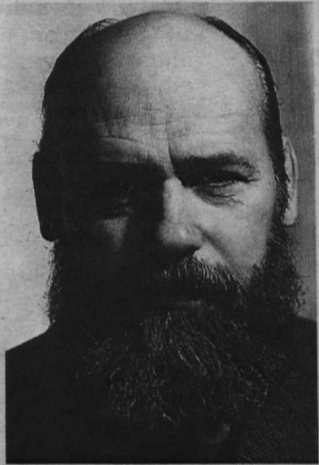
1980. aastal sai Lev Lantšovist "Vegal" meremuuseumi filiaali juhataja. 1997. aasta lõppedes jäi ta tervise halvenedes teenitud vanaduspuhkusele.

Lev Lantšovi hinnati nii merekoolis kui meremuuseumis väga. Ta tegi ära suure töö "Vega" ümberehitamisel muuseumilaeval.

Laev oli talle teine kodu. Päriskodus kasvas poja ja tütre tublikeks haritud tööinimesteks.

Lev Lantšovi jäävad mäletama ta töökaaslased ning paljud praegusaegsed laevajuhid, kes tema käe all said oma esimesed meretarkused.

Eesti Meremuuseum
Eesti Merehariduskeskus



Reisijaid ei jäetud maha

10. veebruari "Postimehes" ilmus artikkel "Baltic Kristina meeskond unustas 60 inimest Tallinna sadamasse", juures Stockholmist lahkuva laeva foto allkirjaga "Baltic Kristina visiid on lisaks reedesele saanud mõlkida ka sügistormis". Juttu on sellest, kuidas äsja Turku laevaremonditehasest hooldusremondist tulnud laev visiidirikke tõttu väljasõiduga hilines, meeskonnast jäi ebaprofessionaalne mulje ning kell pool üks õösel selgus terminaalil oodanud reisijaile äkki, et laev on vahepeal minema sõitnud.

"Baltic Kristina" meeskonnale paistis juhtunu hoopis teistsuguseks.

Reede, 6. veebruari õhtul ei sulgunud Balti Laevaremonditehasest tulnud laeval ahtriramp – "Baltic Kristina" võtab Tallinnas autosid peale ahtrist.

"Viga oli ahtrirambi hüdraulikasüsteemis," selgitati laevas. "Balti Laevaremonditehasest tehti visiiritugevdus ja visiiri sisse uued lukud. Ka laine löödud mõlk löigati välja ning sinna pandi uus plaat.

Algul ütlesime küll, et ootame üht autot, sest mehaanikud ütlesid, et saavad kohe valmis. Roolikambrist näeb ju ainult monitorist, et ramp ei lähe kinni. Küsida ka ei saa, sest mehaanikud on niikui seal ümberringi ametis, käed õlised. Pool tundi hiljem ütlesime, et hilineme tehnilise rikke tõttu. Reisijaile teatati: kes ei soovi oodata, võib maha minna. Näiteks kahel inimesel oli vaja kindlaks kellaajaks võistlustele jõuda ja oli selge, et tormise ilmaga nad laevaga selleks ajaks kohale ei jõua. "Estline'i" terminaalitöötaja oli kohal ja võttis laevalt lahkuvad inimesed vastu.

Hüdrosilinder, mida oli vaja vahetada, oli meil olemas. Töö lõpetati kella 00.30 paiku. Ilm oli tormine, Stockholmist jõudsin pühapäeva pärastlõunal. Terminaalil aga öeldi kell 23.30: kes soovib laevale tagasi minna, tehku seda kohe, sest piirivalve lõpetab töö."

"Postimehes" kirjeldatust erinevad muljed olid jäänud ka mõnele noorele Eesti kruisireisijale, kes loobusid sõitmast, sest päev Stockholmis jäänuks lühikeseks. Nemat rõõmustasid, et laevafirma pakkus ärajäänud reisi asemele uue sõiduvõimaluse.

Madli Vitismann



Tallinnas seisab «Baltic Kristina» vööri(visiiri)ga mere poole.

"EstLine" otsib uut strateegilist partnerit Tallinn–Stockholmi laevaliinile

Pressiteade

Kasvanud on ka "EstLine'i" kaubaveoteenuste maht. "EstLine'il" on 76%-line turuosa Eesti ja Rootsi vahelisel kaubaveoturul. 1999. a. jaanuari jooksul on "EstLine'il" õnnestunud oma domineerivat osa kaubavedude korraldamisel veelgi suurendada.

"EstLine" usub, et strateegilise partneri kaasamine võimaldaks veelgi kiirendada Tallinn-

Stockholmi liini arengut. Partnerluse loodud sünergia peaks kajastuma nii kulude kokkuhoius kui ka tulude suurendamises. Uue partneri kaasamine võimaldaks "EstLine'il" kindlustada oma turuosa ja muutuda dunaamilisemaks ettevõtteks kiiresti areneval ning konsolideerival Balti laevandusturul.

28. jaanuar

Reederikommentaar

Kui pärast 100%-list üleminekut "Eesti Merelaevanduse" omandusse sai "Estline" huvitatud omaniku, siis miks vajab "Estline" nüüd partnerit, E-Liini AS-i juhataja esimees ANDERS WEHTJE?

Ei saa öelda, et vajame. Me ei vaja, aga koos strateegilise partneriga oleks edasiminekiirem. Tänavu jaanuaris suurenes reisijate arv mullusega võrreldes 40%. Kaupa oli küll sama palju, aga meie turuosa tänavu jaanuaris suurem kui mullu. Arvan, et veebruaris on sama suur kasv. Me ei vaja partnerit, kuid partneriga koos areneksime kiiremini.

Eesti ajakirjanikud on järele pärinud ja teada saanud Silja ja Vikingi huvipuuduse. Kas otsite partnerit kaugemalt, ka väljastpoolt Lääne-mere?

Partneri otsing on protsess, osa väljatöötatud plaanist. Sellega tegeleb meie finantsnõustaja "Chase Manhattan", kel on kogemus ja oskus seda protsessi suunata.

Madli Vitismann

Eelmises "Meremehes" ilmunud ristsõna vastused

PAREMALE: 1. Baller. 7. Utiil. 18. O.K. 19. Am. 20. Alf. Saksa. 12. Autoveolaev. 13. L. 21. Ankara. 23. Santiago. 25. Tiik. 15. El Niño. 16. Logu. 17. Hea ... 27. Ta. 28. Endeemiad. 31. Itta. 33. Pruun. 34. Go. 35. Traaler. 36. Iglu. 38. Ao... 39. Apu. 40. SOS. 41. HEJ. 42. Non-stop. 44. Topu. 46. Klinomeeter.

1	B	2	A	3	L	4	L	5	E	6	R	7	S	8	A	9	K	10	S	11	A
12	A	13	U	14	T	15	O	16	V	17	E	18	O	19	L	20	A	21	E	22	V
23	L	24	T	25	I	26	I	27	K	28	E	29	L	30	N	31	I	32	Ñ	33	O
34	L	35	O	36	G	37	U	38	U	39	T	40	I	41	I	42	L	43	44	45	46
47	A	48	M	49	A	50	L	51	F	52	21	A	53	N	54	K	55	22	A	56	R
57	S	58	A	59	N	60	T	61	I	62	A	63	G	64	O	25	H	65	26	E	A
66	T	67	A	68	E	69	N	70	D	71	E	72	E	73	M	74	I	75	A	76	D
77	I	78	T	79	T	80	A	81	P	82	R	83	U	84	U	85	N	86	87	88	G
89	T	90	R	91	A	92	A	93	L	94	E	95	R	96	I	97	G	98	99	100	L
101	A	102	O	103	A	104	P	105	U	106	S	107	O	108	S	109	H	110	111	112	E
113	N	114	O	115	N	116	S	117	T	118	O	119	P	120	T	121	O	122	123	124	P
125	K	126	L	127	I	128	N	129	O	130	M	131	E	132	E	133	T	134	135	136	E

ALLA: 1. Ballastitank. 2. Automaatroot. 3. L. Tigane. 4. Loitult. 5. EV. 6. Reeta. 7. Soling. Europe. 8. Alniko. 9. ... kail. 10. Señor. 11. Avokaado. 14. Kufid. 22. Ahing. 24. Aere. 26. "Eagle". 29. Naap. 30. Muiste. 32. Taani ... 33. Pluto... 37. Ujur. 40. 40. Som. 41. Hot. 43. s.n. 45. p.e.

Vesine vastlapäev

Küünlakuu hallilm ja tormituul ei suutnud mereväelasi vastlapäevakursilt kõrvale kallutada. Mereväelased lasid liugu, harjutasid vanu vastlapäevamänge, laulsid uusi ja vanu laule ja on nüüd täiesti veendunud, et tulevaks aastaks on pikad linad välja teenitud.

Mereväe inglise keele grupil oli vastlapäeva üritus Mereväebaasis võistlusmängudega "Kellel pikem liug" ja teatevõistlusega "Võta kelk ja jookse mäest üles!"

Esimest kohta jagasid Merevägi ja Kaitsejõudude Peastaap. Ühiselt püüti kehatemperatuuri taastada kuuma tee ja vastlakuklitega. Oli tore üritus ehk kena ühendus: võorkeele õppimine ja Eesti traditsioonid käsikäes!

Anu Luks

KUKU

Tallinnas 100,7 MHz
Järvamaal 100,5 MHz
Mulgimaal 100,8 MHz
Haapsalus 100,9 MHz
Tartumaal 101,2 MHz
Otepääl 102,4 MHz
Niihvaljal 102,7 MHz



LAUPÄEVAL KELL 8 - 9

MERETUND

22. veebruaril seisid AS Tallinna Sadam sadamates:

Vanasadamas

"Estraden" (Soome), uus ro-ro laev
"Radopi" (Bulgaaria) - laadib malmi
"Kalana" (Eesti) - laadib konteinereid

Muuga sadamas

"Zoja" (Küpros) - laadib naftat
"Esterre" (Küpros) - laadib naftat
"Vassili Kalasnikov" (Vene) - laadib vanarauada
"Ladoga II" (Vene) - laadib puitu
"Tsolada Noreya" (Tai) - laadib väetist
"Baltiisky 110" (Vene) - laadib väetist
"Mista" (Malta) - laadib väetist
"Amur 2531" (Vene) - laadib alumiiniumi
"Volgo-Balt 106" (Vene) - laadib paberit

Kes meil käivad

"Transbalt" (Eesti), ro-ro laev
"Rakvere" (Eesti), ro-ro laev
"Uniselva" (Peruu) - arestitud

Paljassaare sadamas

"Amur 2511" (Vene) - laadib väetist
"Merlandic" (Antigua) - lossib külmutatud kanu
"Harix" (Panama) - laadib laudu
"Toris" (Antigua) - laadib väetist
"Cheivington" (Suurbritannia) - laadib metalli
"Stefany F" (Küpros) - laadib väetist

Paldiski sadamas

Laevu ei ole



Laev-restoran

Teie käsutuses on kajut-kabinetid 6, 10 ja 20 külalisele, 40-kohaline peasalong, elav muusika ja tantsupörand, fourchette 70 külalisele.

Reisisadam, Admiraliteedi basseini, Lootsi tn.15 kõrval, kai ääres
Tel 6411155, Fax 6318444

«Meremehe» ilmumist rahastavad:



Eesti Merelaevanduse laevade asukoht 22. veebruaril

"MILLENNIUM ELMAR" - teel San Lorenzost Vadosse
"MILLENNIUM ALEKSANDER" - teel Kalamatast Tientsini
"PAUL KERES" - teel Århusist Shanghaisse
"KRISTJAN PALUSALU" - teel Vitoriasist Pohangi
"GUSTAV SULE" - teel Ålborgist Norfolkil
"ALEKSANDER KOLMPERE" - teel Antwerpenist New Orleansi
"HAAPSALU" - teel Peterburist Baltimore'i
"VILJANDI" - teel Kaliningradist Philadelphiasse
"RAKVERE" - Muuga sadamas
"NARVA" - remondis Riias
"VALGA" - teel Kaliningradist Philadelphiasse

Neile, kes ootavad...

"SAKALA" - Ghentis
"SOMPA" - Antwerpenis
"KUIVASTU" - San Pedros
"RAKKE" - teel Fortalezast Cartagenasse
"VALKLA" - Doualas
"PIHTLA" - Abidjanis
"VIIDU" - Vene-Balti sadamas
"NAISSAAR" - Bandirmas
"VAINDLO" - Nikolajevis
"KASSARI" - teel Barreirost Antwerpenis
"MUHU" - Genuas
"ABRUKA" - teel Tallinnast Liverpooli
"VILSANDI" - teel Liepajast Nea Moudhaniasse
"SOODLA" - teel Antwerpenist Muuga sadamasse
"KLOOGA" - Abu Kiris
"MUUGA" - Muuga sadamas

"VIRTU" - teel Stockholmist Rotterdami
"KALANA" - Vanasadamas
"KURKSE" - Grimsbys
"DIRHAMI" - teel Antwerpenist Stockholmil
"KAPTEN KONGA" - teel Vlissingenist Peterburi
"KAPTEN VOOLENS" - teel Peterburist Rochefort'i
"MEHAANIK KRULL" - Imminghamis
"LEHOLA" - teel Setest Tunisese
"LEMBITU" - Dartfordis
"VARBOLA" - Vlissingenis
"CALIBUR" - Kielis
"TRANSESTONIA" - Århusis
"TRANSBALTICA" - Muuga sadamas
"NEPTUNIA" - Bekkeri sadamas
"DONATA" - teel Riiasst Helsingisse

Väljaandja
Eesti Meremeeste Liit

«Meremehe» varemilmunud üksiknumbreid saab osta ka Meremuseumi kassast.

Arvutiküljendus: Väino Trumm, montaaž: Kersti Söel ja Kaia Suun

Järgmine number ilmub veebruaris

Toimetuse postiaadress: Toimetuse asukoht:
10133 Tallinn, Tatari 64
Pikk 70, "Meremees" tel./faks 6 461 318
Valvetoimetaja kohal teisipäeviti kell 15-18
e-mail: meremees@online.ee

Mobiltelefon:
8-25-238 088;
peiler 11454
(operaatorkeskus
8-25811 951)

«Printal»

Toimetaja
MADLI VITSMANN

EESTI RAHVUSRAAMATUKOGU

