

MAAKODU

Eesti esimene aia-, suvila- ja majaomanike ajakiri • XXIV aastakäik • jaanuar 2014

Unistus

aitas avada butiiki

Unele ahvatlevad
magamistoad

Lennukas
rakettabi

Jäise pintsliga *maalitud aed*

hind 2.90 €

ISSN 0235-6899



9 770235 689028

Parimad töökindad saad **TAMREX** ist!

TAMREX ist!

IGA TÖÖ JAOKS
LEIDUVAD
SOBIVAD KINDAD

MEIE AITAME
SUL VALIDA

Soojad ja paksud
tekstiilkindad
art 44-333

2.90 €



Lateksvahuga
soojad töökindad
art 44-328

3.90 €



Seanahast pehmed
talvised töökindad
art 44-3001

4.50 €



Kitsenahast talvised
soffkindad
art 44-302

6.50 €



Loomanahast Hi-Vis
talvised töökindad
art 44-409

8.- €



-15%

LAPLAND valged
kitsenahast
talvekindad
art 44-389

17.50 €



TAMREX WinterPRO 6000
talvised soffkindad
kitsenahast

art 44-383

SOODUSHIND 13.18 €

TAVAHIND 15.50 €

Õhukesed ja eriti mugavad töökindad talvise polüestervoodriga. Väga vastupidavad pehme kitsenahk ja nailonist käeselg tagavad suurepärase mugavuse. Hea puutetundlikkus ja nägus disain. Suurepäraseid kindad ka vabal ajal kandmiseks.



Kitsenahast
pehmed talvised
töökindad
art 44-301

5.50 €



Sooja Thinsulate
voodriga ja täielikult
veekindlad kvaliteetkindad
art 44-385

25 €



Sooja Thinsulate
voodriga mugavad
kvaliteetkindad

19.90 € art 44-384

Hinnad sisaldavad käibemaksu 20% ja kehtivad kuni 28.02.2014 või kuni kaup on jätkub!

TAMREX OHUTUSE OÜ

Tel 654 9900 Faks 654 9901 e-post: tamrex@tamrex.ee www.tamrex.ee

TALLINN

Laki 5, Pärnu mnt 130, Katusepapi 35

TARTU

Aarala 114, Ringtee 37a

PÄRNU

Riia mnt 169a, Savi 3

RAKVERE

Pikk 2

VILJANDI

Riia mnt 42a

JÕHM

Tartu mnt 30

VÖRU

Pilri 2

VALGA

Vabaduse 39

NARVA

Tallinna mnt 19c

HAAPSALU

Ehitajate tee 2a

PAIDE

Pikk 2

Sisukord

KODU

- 6 Suguvõsa talu uus aeg
- 16 Kutsuvalt õdus magamistuba
- 20 Unehaldjaga magamistoad
- 24 Vahvad voodipeatsid
- 28 Ahi koduõue savist
- 36 Terav kett ja õige õli

AED

- 40 Jäise pintsliga maalitud vaated
- 46 Oma aed! See on võrratu!
- 48 Kuidas panna aed hästi toimima
- 51 Okstest süda
- 52 Uudised
- 54 'Rae Ime' põnevad järglased
- 56 Aaloe – Aafrika imeline lill
- 62 Kui toataimed vajavad tuge

ELULAAD

- 64 Unistus viis butiigi avamiseni
- 70 Köögitoimkonnas uus tegija
- 74 Fantaasiapilveke
- 76 Ai, ai! Kõrv teeb haiget
- 81 Detsembri sündmused
- 82 Ristsõna

40

24

56

76

28

68



64



16



6



Head uut aastat!

Foto **Sven Arbet**

soovib Maakodu toimetus



Vasakult Maakodu peatoimetaja Kadri, tegevtoimetaja Kristel, aiatoimetajad Kaja ja Jaan, nende taga meie autojuht Hardo ja toimetaja Jana.

MAAKODU

Toimetuse aadress:
Narva mnt 13, 10151 Tallinn.

Levi ja tellimine 680 4444, klienditugi@lehed.ee
Peatoimetaja Kadri Tramm
661 3370 kadri.tramm@maakodu.ee
Tegevtoimetaja Kristel Kirss
661 3373 kristel.kirss@maakodu.ee

Toimetajad
Kaja Kurg 661 3374 kaja.kurg@maakodu.ee
Jaan Mettik jaan.mettik@maakodu.ee
Jana Rand 661 3375 jana.rand@maakodu.ee
Keeletoimetaja Ene Leivak 661 3311
Korrektor Merike Järvelepp 661 3372

Kujundaja Piret Väljataga
Reklaam Helen Lehismets 661 3312
helen.lehismets@lehed.ee, faks 669 8174
Väljaandja AS Eesti Ajalehed
Trükk AS Printall
Kaanefoto Sven Arbet

TAMREX

ASENDAMATU MUGAVUS KÜLMADES TINGIMUSTES!

SNICKERS
WORKWEAR
kootud logomüts

art 9084/0400

13.- €

TAMREX
kiitsenahast
talvekindad

art 44-302

6.50 €

TAMREX
WinterPRO 6000
kiitsenahast
talvekindad

art 44-383

-15%

TAVAHIIND 15.50 €

SOODUSHIND

13.18 €

TAMREX soe
aluspesusärk

art 7191 - meeste mudel
art 7192 - naiste mudel

29.- €

TAMREX pikad
aluspesupüksid

art 7112 - meeste mudel
art 7113 - naiste mudel

26.- €

Spetsiaalselt
Poly-Dacron kangast soe
aluspesu juhhib niiskuse
kehapinnalt eemale ja
hoiab suurepäraselt
kehasoojust. Venivast
materjalist aluspesu on
keha vastas mõnusalt
pehme ja mugav.

Materjal:
100% Poly-Dacron.
Värvus: tumehall



**ALUSPESU
KOMPLEKT**
(särk + püksid)

-20%
= 44.- €

Hinnad sisaldavad
käibemaksu 20% ja
kehtivad kuni 31.12.2012
või kuni kaupa jätkub!

TAMREX OHUTUSE OÜ

Tel 654 9900 Faks 654 9901 e-post: tamrex@tamrex.ee www.tamrex.ee

TALLINN
Laki 5, Pärnu mnt 130, Katusepapi 35

TARTU
Aardla 114, Ringtee 37a

PÄRNU
Rila mnt 169a, Savi 3

PAKERE
Plikk 2

VILJANDI
Rila mnt 42a

JOHI
Tartu mnt 30

VÖRU
Piiri

VALGA
Vabaduse 39

NARVA
Tallinna mnt 19c

HAAPSAHU
Ehitajate 2a

PAIDE
Plikk 2

Suguvõsa talu

uus aeg

Tekst **Helju Koger**
Fotod **Sven Arbet**

Viis ja pool aastat tagasi kolisid Diana ja Joel Purga Suure-Jaani valda naise suguvõsa sajandivanusesse talle. Nüüd on neil uus elumaja ning igal aastal saab korda mõni vana hoone.

Kollase kivikatusega elumaja vastas seisavad reas palk- ja maakivimüüride ning laastkatusega kõrvalhooned, kõik uues kuues. Kõrged põlispuud ja väljakasvanud kuusehekk aga annavad märku, et siin on elatud aastaid. Kadaka talul on tõesti pikk ajalugu – see on noore perenaise Diana Purga vanaisa sünnikodu. Enne asundustalu rajamist 1919. aastal oli sellel kohal aga mõisamoonaka maja. Hiljem elas Kadakal vanapoisist vanaonu, kes talu Diana isale kinkis. Isa Ülo ehitas uue elumaja. Siin veetis lapsepõlve ja kooliaja ka Diana.

Diana ja Joel Purga aga seadsid end sisse Tallinnas. Ent õige pea said nad aru, et linnaelu

neile ei passi ja üha enam tõmbas maa. Pealegi kinkisid Diana ema ja isa talu tütrele. Tagasi teed enam polnud, sest kinki vastu võttes said noored kaasa ka vastutuse talu edasise käekäigu eest. Diana oli õppinud Eesti Maaülikoolis maastikukaitset ja -hooldust, seda enam oli tahtmine maale tulla.

Viljaaidast sai suitsusaun

Laudas ei peetud enam loomi, aidas ei hoitud vilja, ajahammas pures palke ja närts katusesse auke. Kõik kippus lagunema ja nägi välja üsna peetud. Esimene katsumus Joelile oli ühe katuse all asunud lauda ja küüni taastamine.



Killustikuga kaetud kolmnurkne plats vajab vähe hooldust ja on alati roheline.



Endine laut ja küün
uues kuues: seinad kaeti
poolpalgiga, mis võõbati üle
Pinotexiga.



Kaminamaja ja keldri
maakivimüüride taastamine
oli aeganõudev töö.
Tuleval kevadel peaks
keldrikatusel tärkama
ka muru.

Hoone sai uued sarikad ja laastkatuse, välis-
seinad kaeti poolpalgiga. Selle ühte otsa ehitati
garaaž, teine jäi panipaigaks, kus hoitakse nüüd
jalgrattaid ja tööriistu. Laut ja küün tehti korda
veel enne, kui noored päriselt maale kolisid –
puhkuste ajal ja nädalavahetustel.

Joel on maksimalist – tema meelest pole aega
oodata ega vaadata, vaid tuleb himuga tegut-
seda. Tööd võtsid veel suurema hoo sisse siis,
kui maale koliti. Uskumatu, aga tõsi: igal aastal
on saanud korda mõni hoone, tehtud haljastus,
rajatud uus puurkaev, lammutatud lootusetult
omadega läbi rehielamu.

Töökäsi on siiski rohkem kui Joeli omad. Tänu
Diana emale Enele, kes meelsasti viiest Lennat
ja kolmest Holgerit hoiab, saab noorperenaine
mehel abiks olla.

Tubli abiline on ka Diana 19aastane, sünni-
trauma tõttu puudega vend Talis. Vahetevahel
kutsub Joel appi oma “ihuehitaja”, nagu ta mitut
tööd hästi oskavat kohalikku meest Kaimarit
nimetab. Maakodu külaskäigu ajal oli Kaimaril
käsil laastkatuse tõrvamine.

Kelder korrastati

Hiiрте puretud ja kohati pehastunud palkidega
tarbetult seisnud viljaaita ei rutanud noor pere
siiski lammutama, vaid otsustas selle suitsusau-
naks ümber ehitada.

Hoone upitati kelgu peale ja veeti tiigi kal-
dale. Alumised palgid vahetati uute vastu, peale
pandi laastkatuse. Eesruumis seisavad vana talu-
laud ja pikad pingid.

Veekogu on siin olnud juba teab mis ajast, seda
on vaid mõne aasta järel puhastatud. Tiiki toodi
linask, see aitab vee puhta hoida. Siin võib ka
kalameest mängida: suitsutatud linask on usku-
matult maitsev.

Sauna ette tiigi kaldale ehitati laudadest ter-
rass, selle piirdeks on vankrirattad, parred ja
hobuvankri redelküljed. Osteti ka soojendusega
tunnisaun. Terrassilt avaneb vaade nii hoone-
tele kui aiale ning siin armastatakse istuda oma
perega ja ka külalistega.

Kelder, mille seinalt leiab aastaarvu 1928, oli
varem sünge, pime ja niiske. Vana pinnas keldri
katuselt eemaldati, kiviosale pandi müts pähe
ehk muudeti bituumenkattega vettpeidavaks.
Peale läks uus muld ja kookoskiudmatid, et vesi
mulda minema ei uhuks.



25. hooaeg

TULE REISIMA COMTOURIGA!

2014. a reisiplaan



HEAD
UUT
AASTAT!

 **COMTOUR**
REISIBÜROO

Info ja registreerimine:
tel 645 5925, 522 0009
e-post comtour@comtour.ee
Reisibüroo Comtour
Lauteri 7c, Tallinn

**KULTUURI-, PUHKUSE-
JA TELLIMUSREISID
TEIE SOOVIL!**

- 07.–09.03 **Leedu suurim käsitöölaad Vilniuses.** Hind 170 €. Hotell City Gate***, buss. Tellimisel piletid: 07.03 ballett „Coppelia”, 08.03 ooper „Jevgeni Onegin”.
- 22.–23.03 **Riia ooperiteatris Puccini ooper „Tosca”.** Hind 135 €. Hotell Latvija****, buss ja teatripilet.
- 25.–27.04 **Reis Peterburi. 26.04 ballett „Tulilind”, ooper „Sõda ja rahu”.** Hind 180 € + viisa 62 eurot + piletid.
- 15.–19.04 **Istanbul.** Giid Ott Sandrak.
- 30.04.–04.05 **Kevadõites Ungari.**
- 02.–03.05 **Sigulda aianduslaad – suurim Läti kevadlaad ja puukoolid koos taimetark A. Aaspõlluga.** Hind 140 €.
- 02.–03.05 **Kaks meeleolukat päeva Ida-Virumaal (pangad, joad, mõisad, pargid).** Giid Enn Käiss. Hind 110 €.
- 10.–14.05 **Põhja-Inglismaa avastamata aiad ja pargid (lend Manchesteri).** Hind 900 €. 8 vaba kohta!
- 15.–18.05 **Peterburi – Elukirja reis.** Giid Ott Sandrak. Hind 280 € + viisa 62 €. 7 vaba kohta!
- 16.–17.05 **Türi laad ja Kesk-Eesti huvitavamad aiad ja puukoolid koos A. Aaspõlluga.** Hind 99 €.
- 24.–25.05 **Jäned laad ning Põhja-Eesti kaunimad aiad ja puukoolid koos A. Aaspõlluga.** Hind 99 €.
- 29.05.–01.06 **Pihkva – Puskinskije Gorõ – Velikije Luki.** Giid Boris Gorbunov.
- 06.–07.06 **Läti liigirikkad puukoolid, aiad ja käsitöölaad Riias.** Hind 140 €.
- 06.–11.06 **Põhja-Poola – Elukirja reis.** Giid Jaak Viires. Hind 415 €.
- 15.–16.06 **Pojengid meie aedades. Sulev Savisaare kevadõites kollektsiooniaed. Tartu Puukooli okaspuude kollektsioon.** A. Aaspõllu. Hind 99 €.
- 27.–29.06; 18.–20.07; 08.–10.08 **Kolm reisi Ruhnu.** Hind 190 €.
- 27.06.–03.07 **Gotland ja Öland.** Giid Jaak Viires.
- 11.–12.07 **Kihnu merepäevad.** Hind 180 €.
- 11.–13.07 **Abruka. Vilsandi.** Hind 225 €.
- 25.–26.07 **Kultuurilooline Viljandimaa.** Giid Ott Sandrak. Hind 99 €.
- 25.–27.07 **Piirissaare ja staroverid.** Giid Toomas Jürjaado.
- 01.–03.08 **Piirissaare ja Setu kuningriigi päevad Mikitamäel.**
- 04.–08.08 **Paremad palad Rootsist ja Soomest – erirõhuga meie ühisel minevikul.** Giid Ott Sandrak.
- 15.–17.08 **Abruka. Vilsandi.** Hind 225 €.
- 12.–16.08 **Kaliningradi oblast, Kura säär ja Klaipeda – kunagine Ida-Preisimaa tänase Venemaa ja Leedu koosseisus.** Giid Ott Sandrak. Hind 330 € + viisa 62 €.



Pere meelis-
puhkekoht
suvel on
suitsusauna
ees terrassil,
kus istudes
saab pilgu heita
ka tehtud tööle.



Garaaži ja maja
esine kaeti
tänavakiviga,
et porisel ajal
saaks kuiva
jalaga tuppa.

Katusele külvati muru- ja kõrreliste seeme. Seest kaeti seinad pritskrohviga. Ruum on nüüd hele ja hea õhuga. Siin hoitakse talveõunu, riulitel on reas moosi- jm hoidisepurgid.

Vanavara on hinnas

Maakivimüüride parandamine ja kohati uuesti ladumine oli vaearikas, ka tuli kividest puudu. Kord tõi Joeli sõber kive talu põllult juurde koguni metsaveotraktoriga.

Kuivati taastamisel kulus tublisti laudu. Töö teeb lihtsamaks see, et külas on mobiilne saekaater. Vanast kuivatist sai uuel ajal kaminamaja, mis ühtlasi on külalistemaja. Väljast viib trepp ülakorrusele, kuhu ehitati suvetuba. Teine tuba võtab enda alla kolmandiku alumisest korrusest. Tubade seinad on vooderdatud mustast lepest saetud laudadega. Ka hoone mõlemad ukсед on meisterdatud paksust lauast. Need on raske, mistõttu Diana nimetab hoonet meestemajaks. Uksehinged, haagid ja käepidemed tegi Võrumaa sepp.

Toad seisavad esialgu tühjalt, ka kaminatuba on veel pooleli – sinna tuleb leivaahjuga soojust salvestav kamin. Praegu küpsetab Diana leiba elektriahjus. Tikitud kardinatega varjatud madalatel riulitel seisavad toidunõud. “Kardinateks on tegelikult vanatädi Meeta tikitud laudlinad, tahtsin need välja panna,” räägib Diana. Ta kogus kokku vanad talu toidunõud ja tõi lisa Pärnu-



maalt Kaansoost emapoolse vanaema sünnitallust. Mustriga praetaldrikud, pisike kena kann, lillelised tassid ja toredad klaaskausid lähevad siin nüüd lauale.

Dianal on hea meel, et taipas vanu nõusid ja ka mööblit õigel ajal hindama hakata. Meestel oli kavas Kaansoost tühjal seisnud talust ära tuua ka 50ndatest pärit traktor TD-20, aga metallivargad jõudsid ette. Kuidas nad sellega üle jõe said, ei oska keegi ette kujutada.

Toitu aga saaks Diana valmistada koguni vanavanaema Marie retseptide järgi. Ta toob lagedale koltunud kaantega vihiku, mille kaanel seisab: Marie Kask 27.X.-34.a. Vanavanaema on kirja pannud kolmekäigulise lõunasöögi retseptid ja kuupäevagi, millal neid toite pakkus. Sellest on nüüd möödas 80 aastat. Järgmisel leheküljel aga võib õpetust saada kohvilaua katmise kohta. Sinna on vanavanaema pidanud tarvilikuks lisada tsitaadi "Ülemaks kui hõbevara, kallimaks kui kullakoormad tuleb tarkust tunnustada". Miks mitte kord vanade retseptide järgi toitu teha ja katta laud esiemade nõudega!

Paari aasta pärast toimetab Diana ehk juba katusega väliköögis. Vana lauda vundamendil, kuhu peale väliköök tuleb, on juba betoonist kate ja kivide vahel lubimört. Sedasi pole müüri edasist lagunemist karta.



80 aastat vana kokaraamat.

Taastatud laudamüürid ootavad, millal nende peale väliköök kerkib.



Batuut kaevati turvalisuse huvides maa sisse. Laste mänguväljaku ääres kasvab noore peremehe istutatud tammepuu.

Aed oli tihedalt õunapuid ja marjapõõsaid täis. Joel üritas vanu viljapuid lõigata, aga läks puhuti liiale. Enamik jäi siiski ellu ning kannab nüüd suuri ilusaid ubinaid. Puutumata jäi vana pirnipuu, mis on nii kõrge, et tuleb oodata, milal see ise viljad alla puistab. Osa puid-põõsaid juuriti välja, aga kasvama pandi ka noori puid. Sellest hoolimata on aed nüüd avar. Muruplatsi niitmiseks kulub Joelil neli ja pool tundi. “See on omamoodi meeldiv ajaviide, sest siis panen klappid pähe ja kuulan muusikat,” ütleb Joel.

Batuut kaevati maa sisse

Suure tee poolt piirab krunti kuusehekk. Aga külmade tuulte eest, mis põldude poolt puhusid, kaitset polnud, kuigi isa oli omal ajal hulga puid istutanud. Tuulekaitseks istutati veel paar sada puud – kaski, mände, kuuski. Selleks korraldati isegi talgud.

Vana rehemaja lammutati, selle vundamendi kividest aga laoti aiamaa servas asuva puudesalu kõrvale aed. Lastele on ronimisredeli, kiige ja liumäega mänguväljak. Batuut aga kaevati maa sisse – siis pole karta, et lapsed sealt alla potsa-

tavad. Batuudi ja mänguväljaku kõrvale kasesallu aga tahetakse rajada lastele seikluspark. Praegu möllavad seal kiledat häält tehes kährikud ning rebaseidki on luusimas nähtud.

Lenna sündimise puhuks istutati kaasiku serva tamm, puud said ka Diana vennapoeg ja Joeli vennapoeg. Lapsed sündisid mõnekuuste vahedega. Oma puu – püramiidtamme – saab ka Holger.

Et muid töid oli nii palju, siis lillepeenraid Diana esialgu rajama hakata ei kavatsenud. Kuni ühel päeval tuli ämm, kaheksa roosiistikut kaasas. Roosid pandi kasvama maja ette muruplatsile, kus kõrgub nüüd ka lipuvarras. Järgmine peenar sigines viljaaida asemele, suvikud seatakse tavaliselt kasvuhoone kõrvale aiamaale. Muret teevad vesirotid, need ajavad rodopeenraste alailma käike.

Õieilu jagub ka maja taha, sealne peenar on püsikute päralt. Dianale meeldib eriti aga kolmnurkne plats, mida ääristavad tänavakivid ja kus asukateks jugapuu, elupuud, sabiina kadakas, serbia kuusk... Nende vahel on killustik, mille alla paigutati peenravaip.



Diana ja Joel Purga kolmeaastase poja Holgeriga, tütar Lenna oli lasteaias.

Seltskonda sulandus ka pere ainus koduloom, briti lühikarvaline kass Kissa.

Maja taga on püsikupeenar.





Oma tuba on nii Lennal kui Holgeril. Holgeri lemmik on liiklusradadega vaip, kus mänguautod saavad kiirust arendada.

Riidekapp lasti teha vana talukapi eeskujul ja väike laud on restaureeritud.

Kord pakkus ühe aiandusfirma müügijuht Dianale äraviskamisele viidud istikuid, tasuta muidugi. Ehk õnnestub hoolikalt istikuid valival naisel neist asja saada? Diana poputamise peale need ärkasidki ellu.

Maja seest tühjaks

Kivikatusega kollane maja meeldis ka pääsukes-tele, kes akna kohale valgusti peale oma pesa ehi-tasid. Pääsukesed pidavat tooma õnne, seepärast lasti neil rahulikult toimetada.

Viisteist aastat tagasi valminud maja tehti seest tühjaks, nii et järele jäid vaid seinad. Juurde ehitati katlamaja osa. Suitsusaun on küll tore asi, ent selle kütmine võtab vähemalt kuus tundi. Majja juba varem ehitatud Soome saunale lisaks paigaldati infrapunasaun.

Välja ehitati mõlemad korrused, sest pere on suur. Lisaks noorperele elavad seal ju ka Diana ema ja vend Talis ning kõik vajavad omaette ole-mist.

Majas on mitmel pool näha vana, oskuslikult renoveeritud mööblit. Osa sellest on pärit veel rehemaja ajast, osa toodud Kaansoolt Diana vanaema sünnitalust ja üks kapp Puiatu vana-tädi juurest.

Kaminatoa akna all seisab vana lauake. Nii selle laua kui ka ülejäänud mööbli restaureeris hinnatud meister Ilmar Peil. Roheliste klaasi-



Kummut noorte elutoas on päranduseks saadud. Kummuti kõrval on näha linaköiest põrandaliist.

dega puhvetkapi peal seisavad nii Diana kui ka Joeli esivanemate raamitud fotod. Puhvetkapp on vana, aga teine kaminaruumis paiknev kapp lasti teha vana talukapi eeskujul.

Vanatädi pärandus on nikerdustega kummut ülakorrusel. Teine korrus ongi täiesti noorte päralt – neil on seal ka omaette vannituba. Korda tehti veel nõudekapp, mis sai küll uue otstarbe – nüüd hoitakse seal raamatuid.

“Selle nõudekapi toomine Kaansoost oli omaette lugu. Koprad olid oja järveks paisutanud. Vanast silokärust kohandatud paadiga laveeriti kuidagi üle vee. Siis järgnes paarikilomeetrine jalgsimatk mööda rohtunud metsarada ja lõpuks veel jõeületus. Tänu taevale, et mul on tublid ja tugevad tädipojad. Nii on igal vanal mööblitükil oma lugu. Mööblit me polegi palju ostnud, sest vanad asjad on väga armsad ning kestavad kaua,” räägib perenaine.

Aknapesu - kukepea!

Ülakorruse elutoa ees on rõdu, kust avaneb ilus vaade aeda. Klaasist rõdupiirded tellisid noored pulmakingiks saadud raha eest. Pulmapeo lilleraha aga annetasid nad Elisabeti fondi, mis kogus raha laste taastusraviks mõeldud kõnniroboti soetamiseks.

Põrandal on laminaatparkett, silma hakkavad huvitavad põrandaliistud. “See on linaköis,”



Puhvetkapiil on aukohal peremehe ja perenaise esivanemate fotod.

täpsustab Joel ja lisab: “Enne me sisse ei kolunud, kui kõik oli valmis. Põrandaliistud olidki viimased asjad.”

Maja on suur, selle koristamine võtab vist palju aega? Selle peale ütleb Diana, et mida rohkem ruumi, seda kauem see korras seisab. Mis aga on paar korda aastas tõeline katsumus, see on aknapesu. Aknaid on 16, lisaks neli katuseakent. Diana täpsustab, et osal neist on väikesed ruudud, mida eriti tülikas pesta. Diana pöörab aknapesuvaeva siiski naljaks, sest kogu ehitustöö kõrval on see ju kukepea. ✨

Kutsuvalt õdus magamistuba

Tekst Kristel Kirss
Fotod Sven Arbet

Õnne ja Jüri Vainukivi sättisid oma Vango puhketalu külaliste magamistoad just selliseks, et endalgi oleks isu seal puhata.



Vango talu perenaise Õne heegeldatud kardinad ja kaunid äärepitsid lisavad külaliste magamistoale õdusust. Kassipojad, kellest saavad tublid näriliste murdjad, pääsesid tuppa vaid pildistamise ajaks.



Narivoodit hoiavad ketid, mis on jäigaks keevitatud.

Vango puhketalu oli kunagi metsavahi-koht, mille Jüri leidis siis, kui ta Laiksaare laantes metsatöid tegi. Veidi enam kui kümme aastat tagasi ostis mees koha ära ning toimetas seal esialgu salamisi – töid ja tegemisi naise eest varjates. Õne sai talust teada oma sünnipäeval – see oli tema jaoks üllatus.

Ehitamise, sisustamise ja tugeva töö tulemusena sai vanast metsavahitalust maakodu, kuhu sõbrad ja tuttavad aina sagedamini külla kippusid.

Viimaks otsustasid Õne ja Jüri, et hakkavadki võõrustajateks. Võrumaalt toodi mitu XX sajandi algusaastatest pärit palkaita ning väikest maja. Jüri ehitas ja pani kuuselaastudest katuseid, Õne sisustas, õmbles ning sättis kõik paika.

Väike majake, armas kambrike

Jüri vanaema kodukandist toodud väikesesse palkmajja tahavad kõik külalised magama minna. Nagu kogu Vango talus, on siin välditud uuema aja ehituskraami. Selle asemel on taastatud vanu ning kasutatud vaid naturaalseid materjale. “Sedasi toimetades saab üsna kokkuhoidlikult majandada,” märgib Õne.

Puhastatud palkseinad on topitud Võrumaalt hangitud linatakuga ning töödeldud linaõliga. Liistude asemel raamivad põrandaid jämedad köied. Hingav maja ja naturaalsed materjalid

teevad olemise mõnusaks. Külaliste magamistoaks on paremat raske tahta. Samas on ruum nii armas, et sobiks hästi laste magamistoaks. Voodid meenutavad narisid, kuid on olemuselt märksa uhkemad.

Õne mäletab hästi nende asemete ehitamist. “Ruumi oli vähe, tuba on väike. Oli selge, et laia voodit sinna panna ei saa. Seletasin siis enne tööleminekut abikaasale, mismoodi võiks voodi välja näha ning Jüri jäi ehitama,” meenutab Õne. “Kui töölt koju jõudsin ning voodit esimest korda nägin, siis olin päris ehmunud – see meenutas mulle lauda seasulgu. Aga juba teisel päeval oli kõik sootuks parem. Jüri oli voodit kõvasti disaininud ning see nägi välja nagu praegu.”

Narivoodi on ehitatud oma metsa palkidest. Kaht voodit toetavad ja samas ka ühendavad jämedad ketijupid. Ketid on jäigad, sest lülid on kokku keevitatud. Kuna voodeid ehib perenaise näputöö, ei mõju need mitte raskepärastelt, vaid nukulikult armsalt. “Oleme mehega mõlemad selle aja inimesed, mil poest polnud midagi võtta ning palju tuli ise teha. See isetegemise soov on sisse jäänud,” tõdeb perenaine. “Praegugi on mul üks päevatekk käsil.”

Tubade sättimist meenutades leiab Õne, et hakkab sageli hoopis teisest otsast peale kui teised kodusisustajad. Ta ei pruugi mõelda sisustatavale toale, kui leiab mõnest kangapoest põneva

Romantiline magamistuba, mida ehivad pitsid ja vana mööbel, lausa kutsub puhkama.



Kõrval asuvas külaliste magamistoas on aken, millest ei näe välja, vaid iseennast. Peegel lisab tummistele palkseintega ruumidele õhulisust.



Magamistoa kõrvalt saab teisele korrusele. Trepi tegi Jüri poolekssaetud palkidest. Käetugedeks on vanaaegse vankrirattad.

mustriga riidejupi, kuid sellest saab alguse mööbli valik ning paigutuski. “Teinekord tuleb idee siis, kui sorteerid kappe ning taasavastad kunagi tehtud näputöö,” seletab Öne.

Mehelt narivoodit tellides teadis naine juba ette, et tahab need ehtida laiade äärepitsidega. Selleks et hoida käsitööd terve ja kaunina, ei ole äärepitsidega pesud lausa külaliste külje all. Need on laotatud madratsite aluslinaks, sest pitsid ei peaks vastu, kui neid iga külalise järel pesta.

Näputööde ideid on Öne leidnud vanadest ajakirjadest. Näiteks heegeldatud kardina pitsile toreda kassidega mustriga vanast Maretist. “Neid on huvitav lehitseda. Lisaks käsitööle on seal ka häid toiduretsepte,” kiidab ta.

Vanavarahuvilistena on Jüri ja Öne sisustanud maja magamiskambrid antiikmööbliga. Nii on ka selles unekambris imekaunis juugendstiilis puhvet. Sellelgi on oma lugu. “Mu emapoolne suguvõsa on Varbla kandist pärit. Minu ema vanaema oli Varbla mõisas lapsehoidja. Kui mõisnikud lahkusid, andsid nad osa asju, ka mööblit minu vanavanaemale. Esialgu seisid need mööblitükid mu ema juures, aga siis tõime need enda juurde ja tegime korda,” räägib Öne. Samuti on korrastatud kõik vanad toolid. Külalised võivad nendel julgesti istuda, sest vanasti tehti mööblit heast puidust ja kvaliteetselt. ✨



ENAM KUI 20 AASTANE KOGEMUS TERAS-PROFIILUSTE VALMISTAMISEL JA PAIGALDAMISEL



VIIMRE OÜ
Kaluri tee 13, Haabneeme alevik,
Viimsi vald 74001 Harjumaa
Tel: +372 60 91 143
Faks: +372 60 90 621
info@rauduks.ee
www.rauduks.ee

VIIMRE





Unehaldjaga *magamistoad*

Tekst **Kristel Kirss**
Fotod **Sven Arbet**

Orvake Adele toa seinas, kuhu saab panna küünla, paistab kiikuvast voodis lebijale kenasti ära.

Saarlannast rõivadisaineri Kaja M. Kurise magamistoad on loodud küll oma perele, kuid soovi korral saavad öörahul nautida ka võõrad.

Kaja maakodu, mis asub Saaremaal Valjala vallas Turja kalurikülas, mahutab paljutki põnevat ja imetlusväärset. Esialgu ei olnud saarlannal mingit plaani oma sünnikodus Kuuse maja talus võõrastele öömaja pakkuda.

Peagi oli aga selge, et paremaks äraelamiseks on see hea võimalus. Seda enam et huvilisi oli. “Väga paljud välismaalased ei taha ööbida hotellis,” teab Kaja. “Nad otsivad kodumajutust koos pererahvaga, sest on huvitatud kohalike ja kostitava suguvõsa ajaloost. Selliste külalisega teeme sageli koos süüa ja vaatame albumitest pilte.”

Kõik, kes on Kaja kodus ööbinud, mäletavad kindlasti magamistube. Kõige enam soovitakse puhata Kaja või tema tudengist tütre Adele voodis.

Ketid nõgesepöösast

Filmi- ja fotograafiahuvilise Adele tuba asub põõningukorrusel. Magamistoa peategelane – voodi – on kinnitatud laevakettidega pennide külge.

Kettide saamisloost rääkima hakates ütles Kaja muhedalt, et seda peab ta vahendama saarerahvale nii omases keeles.

“Mulle jäid ammu silma, et ühe 90aastase laevamehe nõgesepöösad on paksult jämedaid kette täis. Iga kord, kui sealt möödusin, mõtlesin – ma nii väga tahan neid kette endale. Ühel päeval koputasin uksele ning läksin siis kohe kettide juurde, haarasin otsast kinni ja hakkasin seda pöösast välja lohistama. Kui vanamees öue tuli, teatasin, et ma ostan need ära, sest mul läheb neid tarvis ning pistsin talle 100 krooni pihku. Mees tuterdas mulle järgi ja kordas aina: “Ähk läeb taris, ähk läeb taris – ää võta!”

Ei olnud mehel pääsu. Saare naisele omase kangusega tegi Kaja tugevalt selgitustööd, ning kaup oligi koos.

Rippuva voodi saamise soov ei sündinud sugugi tühjalt kohalt. Nimelt oli Adele toa põrandale paigaldatud lipp-parkett. Nii kena mustrit olnuks patt voodiga katta. “Ma tahtsin, et tütre toas oleks õhku, valgust ja avarust. Ning ühel päeval see rippuva voodi idee tuli: nagu allalaeatud arvutifail laskus mu silmade ette,” meenutab Kaja idee sündi.

Voodi äiutab unele

Pöösast välja sikutatud laevaketid vajasisid korrastamist. Valjala sepad said selle tööga hästi hakkama: puhastasid roostest, parandasid ning löid läikima. Voodi, mis nüüd põranda kohal kiigub, tegi valmis Kuressaarest pärit puidutöömehes.

Üldilmelt sai magamistuba väga askeetlik. Seal on ruumi vaid mõningatele raamatutele, peeglile ja raamitud piltidele. Keskpunkt ja kõige elavam koht on kiik-voodi. “Magamistuba ongi vaid magamiseks ja puhkamisteks. Hea puhkuse



Juba ukse kujundus annab vihje erilisele magamistoale.



Kadaka talu kiikuvoodi on peretütre magamistoale peategelane.



Mõnus ahjutagune nurgake väljapuhkamiseks.

saabki toas, kus ei ole mingit tehnikat ega suuri raskeid kappe,” on Kaja veendunud.

Adele magamistuba armastavad ka kassid. “Eriti meeldib meid külastavale mustale kassile voodi siis, kui sellele on laotatud valge päevatekk,” naerab perenaine ning kirtsutab veidi nina.

Adelele hakkas originaalne magamisase kohe meeldima – kiikudes uinub ja kiikudes ärkab. Viimati kui pealinnas tudeeriv tütar taas koduseinte vahel magas, olevat ta varahommikul mingil põhjusel unest üles ehmatanud. “Adele rääkis mulle hommikul, et kui ta siis silmad avas, hakkas voodi isenesest teda uuesti unele kiigutama. Nagu tahaks keegi öelda, et – kuss-kuss, jää uuesti magama!”

Kaja väga ei imestanudki tütrelt kuuldu üle. Ta teab juba mõnda aega, et nende magamistubadel on oma unehaldajas. Mõnigi on teda – heledat naisterahva kogu – isegi näinud. Ehkki tütre voodi on igati ahvatlev puhkamispaik, ei ole Kaja seal ise kordagi ööund maganud. “Ma ei saa, sest jääksin selles merehaigeks,” usub ta.

Kardinatega voodis on hea uni

Perenaise enda magamistoa voodi on samuti saarlasest mööblitegija kätetöö. See on kuninglikult suur, kolmest küljest toestatud sepistatud torudega ning tugevasti pöranda küljes kinni. Voodi asub kamina ja ahju taguses nurgakeses. “Ma armastan väga sooja, nii saigi selline koht valitud,” märgib perenaine.

Voodimeistrile meeldis valitud nurgake. Kaja ütleb, et meister läks päris hoogu – ehitis sai tugevasti üle 2 meetri pikk ning ligi 2 meetrit lai. Magajal on laiutamiseks ruumi piisavalt. Tegelikult mahuks sinna magama lausa suurem seltskond. “Ainult voodipesu on üksi väga raske vahetada,” märgib Kaja. Voodipesu suhtes on naine nõudlik. Ostan vaid kvaliteetseid voodiriideid ning eelistan alati kauneid ja armsaid mustreid. Kui leian kaltsukatest tikanditega voodipesu, mida on siiski väga harva saada, ei kõhkle ma hetkegi.”

Torud, mis raamivad laia voodit, on väga head patjade riputamiseks, et oleks mõnus selga toetada. Voodi ette paigaldas Kaja kardinapuu ja kardinaid, et vajadusel saaks aset varjata. “Tegelikult ma armastan pimedas magada. Kardinaid on selleks puhuks kõige lihtsam lahendus.”

Varjatud asemes uinumise võimalust kasutada meelsasti ka kodu külalised ja öömajalised. Kui Kaido Hõövelson *alias* Baruto oli saarel käimas, tuli temagi Kaja majutusvõimalusi uurima. Perenaine pakkus vägilasele esmalt Adele kiikuvat voodit, ent sumomaadleja eelistas siiski kuningliku suuruse ja kardinatega aset.

“Siiani on kõik mu külalised rahule jäänud,” rõõmustab Kaja. “Mõned paarikesed on hiljem tunnistanud, et nad on meie juures ööbimise järel beebiotele jäänud. Seega – meil on vedanud, sest meil on viljakust soodustav keskkond!” ✨

Raamatud saadaval raamatupoodides üle Eesti.
Tellimiseks helista 680 4443 või külasta meie
kodulehte www.healugu.ee

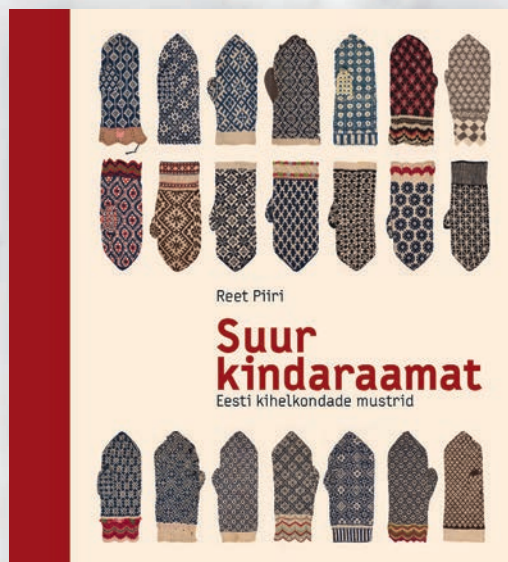
Lugemismaraton alaku!



Maalehe Raamat

EESTI EKSPRESS
RAAMAT

●●● EestiPäevaleht



Suur kindaraamat. Eesti kihelkondade mustrid

Siia raamatusse on talletatud Eesti kinnaste ilu ja ajalugu. Raamatu autor Reet Piiri on Eesti Rahva Muuseumi kogudest valinud siia kindaid kõikidest Eesti kihelkondadest. Kindad jutustavad meile lugusid aastasadade jooksul Eestis omaks võetud töövõtetest ja moemuutustest. Sisse kootud kirjad ja neile antud tähendused aga pajatavad inimeste mõtetest ja iluotsingutest. Kinnastel on selgesti näha meie rahvarõivastele omased paikkondlikud traditsioonid ja mitmekesisus. „Suur kindaraamat. Eesti kihelkondade mustrid“ on eelkõige mustrikogu, kust saada inspiratsiooni omaenda kodukoha mustrite kudumiseks ja kombineerimiseks.



Matemaatika õhtuõpik

„Matemaatika õhtuõpiku“ eesmärk on muuta matemaatikat huvilise jaoks lihtsamaks ja huvitavamaks. Õhtuõpik toetab koolitunde ja pärisõpikut, aga sobib ka kõigile teistele,

kes sooviksid matemaatikat iseseisvalt avastada või taasavastada. Iga tähtsama keskkooli ainekavas mainitud teema ning mõiste kohta leiab siit erinevaid intuiitiivseid seletusi, aga ka nende ajalugu, huvitavaid fakte ja rakendusi.



Elada mitmuses

Kaksikute fenomen on inimesi alati võlunud. See puudutab igaühes meist soovi tunda end ära kelleski teises. Aga ühtlasi tõstatab mitmikute teema

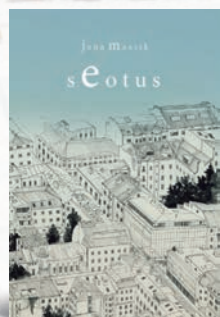
tänapäeva individualismi ülistavas maailmas küsimuse iga üksiku inimese unikaalsusest. Igaüks meist soovib olla eriline. Ilma et tuleksime selle peale, et on kaksikuid, kes eelistavad teadlikult olla sarnased. Selleks, et eristuda meist kõigest.

Esimest korda Eestis jäädvustab fotograaf Birgit Püve raamatus „Elada mitmuses“ tuntud ja tundmatuid identseid kaksikuid ja kolmikuid.



Surnud luuraja tagasitulek. Spioonilugusid Eestist ja eestlastest

Peaaegu kaks kümnendit on möödunud ajast, kui Pekka Erelt avaldas Eesti Ekspressi külgedel oma esimese luureloo „Liivakasti James Bondid“. Aastate jooksul tuli lugusid üha juurde ja nüüd on valik nendest jõudnud ka raamatukaante vahele. Mõned lugude kangelaadest on eestlased, teised mitte, mõned sündmused hargnevad Eestis, teised kaugemal. Aga kõik need luuramised on seotud Eestiga, siit alguse saanud või siin lõppenud. Luurekirjutades tuleb endale aru anda, et heal juhul on näha vaid jäämäe tipp ning seegi võib olla kõigest miraaž. Eesti luure puhul kehtib see eriti. Meie sõjaväeluure jõudis aastatel 1939–40 põletada suure osa oma dokumentidest. Alles jäid pudemed siin-seal arhiivides ning hulk legende, mille põhjal ongi käesolevad lood kirja pandud.



Seotus

„Seotuse“ läbivaks liiniks on ühe Eesti perekonna lugu. Jutustajateks on 90-ndate alguses Helsingis päevikut ja käsikirja kirjutav rock-muusik Olle ning tema parima sõbra tütar Katrina. Realistlikke, kohati

koomilisi ja ka kurbi detaile kasutades kirjeldab autor raamatus nii üheksakümnendate tuttavat eluolu kui ka tänapäeva. Romaani valdavalt noori tegelasi seob kas pereside, sõprus, armastus või juhus. Väljamõeldu või tegelikkus, aga nad mõjutavad üksteist.



Kleidivabrik

„Kleidivabrik“ on hurmav käsitöö- ja ideeraamat, mis pakub inspiratsiooni parimateks mänguhetkedeks. Emade ja tütarde õmblusraamatus sajab kleite ja mänguasju justnagu konveierilindilt.

Lihtsalt mõistetavate juhendite abil õmmeldakse tütarde meeleolukaid kehakatteid lihtsatest suvekleidikestest kuni romantiliste satsikleitideni välja. Lisaks neile valmivad juuksehead ja kotid, kepphobune koos varustusega, mängusöök ja nukurõivaid.



Lugu kolmest pörsakesest

Tuntud muinasjutt kolmest pörsakesest, kes ehitasid endale kurja hundi käest pääsemiseks majad.



Vahvad voodipeatsid

Idee ja teostus **Mööblisahver**
Fotod **Sven Arbet**

Voodi välimust on lihtne värskendada, kui vabeteate välja vana voodipeatsi. Pakume kolm võimalust, millega saab hõlpsasti anda uue iseloomu kogu magamistoale.

Pehme kui pilv

Õmmelda armastavatel perenaistel on lihtne muuta oma magamistoa ilmet tekstiilist õmmeldud voodipeatsiga.

Suurt padjapüüri meenutava voodipeatsi õmblemiseks läheb vaja sobivas toonis ühevärvilist kangast, liimiriidet, peatsi riputamiseks ka ööse ning mahulist vatiini, et hiljem saaks soovi korral selga toetada.

Alustuseks printige kangale meelepärane foto. Üks võimalus selleks on kasutada reklaamibüroo abi, kus see töö kenasti ja kiiresti teie eest ära tehakse.

Samas saate tekstiili fotoga kaunistamiseks kasutada arvutiga ühendatud või digifotoaparaadiga ühendatavat tindiprinterit ja spetsiaalset paberit foto tekstiilile jäädvustamiseks. Ei tasu kurvastada, kui teil pole värviprinterit. Mustvalged pildid jäävad väga ilusad ja omapärased.

Fotopoest paberit ostes peaksite teadma, mis värvi kangale pilt tuleb. Heleda ja tumeda tausta paberid on erinevad. Heleda pinna korral ostke paberit AVERY Zweckform nr 2513 Transfer Films for light cotton. Tumedale kangale sobib paber AVERY Zweckform nr 9406-5 T-Shirt Folie.

Pange paberileht printerisse ja printige pilt peegelpildis. Enne valige printerist toiming Standard Resolution, kas 360 dpi või 1440 dpi. Kui pilt on printerist väljunud, laske tindil kuivada. Lõigake pilt paberist välja nii, et äärde jääks 3mm serv. Teravaid nurki ei maksa lõigates jätta, need võivad tekstiilile halvasti kinnituda või isegi lahti tulla.

Pildi saab kinnitada triikides. Triikimislaud ei ole aga piisavalt kõva pind. Hea alus selleks

tööks on kõige tavalisem köögilaud, pildi ja laua vahele asetage midagi õhukest, näiteks lina või padjapüür. Nii saate sileda ja kindla pinna.

Pange paber tekstiilile nii, et pilt jääks vastu särki. Triikige maksimaalse kuumusega – 180 kraadi ja kindlasti ilma auruta.

Vajutage triikrauaga tugevasti üle kogu paberi vähemalt 3–5 minutit, aeg sõltub pildi suurusel. Pilt on kangale jäänud, kui see enam ei läigi.

Triikimata kohad jäävad nähtavad, sest need läigivad. Erilise hoolega triikige nurki ja ääri.

Kui lõpetate, jätke kangas vähemalt minutiks jahtuma. Seejärel eemaldage aeglaselt ja ühtlaselt kattepaber.

Et pilt kinnituks ja pesukindlamaks muutuks, asetage sellele tavaline küpsetuspaber ja triikige veel umbes minut aega. Ja ongi omanäoline voodipeatsi kangas valmis.

Esimest korda tuleks seesugust tekstiili pesta muust pesust eraldi ja pigem käsitsi. Pesumasinas pestes ei tohi temperatuur kindlasti olla üle 40 kraadi. Sellise tekstiilist voodipeatsi teise serva võib õmmelda ka taskud, kuhu saab hiljem paigaldada ööpesu või prillid.

Kokku õmmeldes paigaldage kahe kanga vahele kindlasti liimiriide, siis hoiab peats kenasti vormi. Kui kõik on valmis, mõõtke peatsipadja nurkadesse riputamiskohade sobivad kohad ning paigaldage öösid.

→ lk 27



HAPPINESS
IS NOT A
DESTINATION
IT IS A
WAY
OF LIFE



Kolm ühes: peats, riiul ja valgusti

Dekoratiivseks voodipeatsiks saab hõlpsasti kujundada puidust kaubaaluse. Kui kodus seesugust võtta ei ole, saab kaubaaluse tellida ja osta internetist.

Esmalt eemaldage kaubaaluselt üks laud. Seejärel taltsutage tulevase peatsi puidust pinna karedust liivapaberiga. Järgmisena valige värv, millega saate kaubaalusele triibud pintseldada. Korrektsete triipude värvimiseks võite värvitava ala mõõta ning piirata maalriteibiga.

Peatsilt eemaldatud laua asemele paigaldage sobivates mõõtmetes akrüülklaasist (Plexiglas) riba. Selle saate osta ja parajaks lõigata ehituskaupluses. Läbipaistva klaasriba taha saab hiljem paigutada valgusti, mis võimaldab voodipeatsit ühtlasi kasutada kui öölampi.

Vahva tulemuse saate, kui seate klaasile ritta meeleolukad fotod, mis voodisse heites tuju alati heaks teevad.

Mudilaste magamistuppa sobiksid kindlasti ka laste enda tehtud joonistused. Kõige korrektsemalt saab seesugused kaadrid ja pildid akrüülklaasile jäädvustada reklaamibüroo abiga. Sealt osatakse öelda, kui suure formaadiga fotosid tuleb teil selliseks puhuks oma galeriist valida. Kui olete fotod teele saatnud, vormistatakse nendest kleebitav pildiriba. Pildile jäädvustatud kaubaaluse akrüülklaasil on kleepriba, mis on 1 m 20 cm pikk ning 20 cm lai.

Kui olete peatsi korralikult paigale pannud, võite kaubaaluse ülaossa sättida lillepotid, kinnitada lisavalgusteid või korvikese ööpesu tarbeks.

Toonitamaks julget peatsilahendust, tasub voodile visata paar dekoratiivset patja või särtsakas voodikate.



Graafilised unenäomustrid

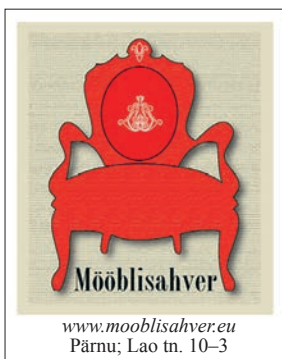
Katke voodipeats magamistooga sobiva tekstiiliga ning joonistage see isikupäraseks.

Selleks vajate kangast, klambripüstolit ning tekstiilimarkerit.

Kindla idee ja käega toasisustajad saavad selle tegevuse juures meenutada "Onu Raivo jutupliiatsi" lastesaadet ning pildi kohe tekstiilile joonistada.

Need, kes nii hästi joonistada ei oska, võivad mustri tekstiilile kandmiseks kasutada projektorit. Kui projektorit pole kusagilt võtta, saab meelepärase mustri arvutist välja printida ning selle võrdseteks ruutudeks jaotada ning joonida.

Sarnasteks ruutudeks jaotage siis ka peatsit kattev tekstiil. Seejärel joonistage muster ruutu ruudu haaval kangale. ✨



Ahi

*koduõue
savist*

Tekst Jana Rand
Fotod Sven Arbet

Tänapäeval on ahju ehitamine enamasti suur ja kulukas töö, mille tegemine usaldatakse vaid oma ala meistritele. Loodusliku ehituse entusiast Jaanus Viese on aga teistsugusel arvamusel.

Jaanus Viese arvates võib oma kodu küttekolde ehitamisega hakkama saada igaüks, kui tegu on massiivsavist nn rakettahjuga. Esimese seesuguse tegi Viese oma kodutalus Põlvamaal mõni aasta tagasi ja on nüüd ilmselt Eesti üks parimaid asjatundjaid sel alal. Samavõrd on ta kodus looduslike ehitusmaterjalide

kasutamise alal üldisemalt, sest oma kodutalu ehitades on ta praktikas kõik ehitusmaterjalid, mida meie loodus pakub, ära kasutanud ja tarkusi ka üle maailma kokku kogunud.

Nii on ta mitu korda käinud õppimas Irimaal maailma ühe tuntuma loodusehituse asjatundja lanto Evansi juures kui ka käinud koolitustel



Sauna rakettahi, mille ehitamist Jaanus Viese juhendas.



Sven Aluste kodus kütab rakettahi vannitoa seina, lesa ning soojendab tarbevett.

mitme saviehituse meistri juures. Et asi kindel oleks, omandas ta lõpuks veel Tallinna Ehituskoolis pottsepapaberid.

Oma kogemusi jagab Viese koolitustel ja talgutel, sest ega igäühel ole julgust hakata lihtsalt ilma enne proovimata kodus ahju ehitama. Kes aga kord sellisel koolitusel osalenud ja käed savisse torganud ja näinud, kuidas ahi mõne päevaga valmis saab, julgeb seda ehk koduski ette võtta.

Võimalikult lihtne lahendus

Rakettahi ongi valmistatud suuremalt jaolt koduõues leiduvast ehitusmaterjalist. Sedalaadi ahjud levisid laiemalt eelmise sajandi 80ndatel aastatel Aafrikas.

Ianto Evans tegutses seal abiorganisatsioonide koosseisus ja puutus kokku probleemiga, et aafriklaste pliidid olid väga ebaefektiivsed või lagunesid kergesti. Seetõttu tuli välja mõelda võimalikult lihtne lahendus, mis oleks tehtud kohalikust loodusest pärit materjalidest ning vajaks võimalikult vähe kütet.

Savi ongi Aafrikas kõige levinum materjal, ka kasutult vedelemaid plekist kütusetünni leidub kõikjal ja neid materjale katsetades rakettahi sündiski.

Aga miks peaksime siis meie siin äkki looduslikust savist pliite ehitama hakkama? Jaanus

Viese on enda jaoks asjad selgeks mõelnud niimoodi:

“Kodu rajamiseks vajalikke lahendusi on täis enamik kauplusi. Vähesed neist lähtuvad inimese tegelikest vajadustest. Koduümbruse looduses leiduvatest materjalidest maja ehitada on tegelikult jõukohane meile kõigile. Järgides looduslikke vorme ja seaduspärasusi, on võimalik rajada vähe kulu nõudev, kauakestev ja kallis kodu. Kumerad seinad, looduslik soojustus ja massiivsed materjalid ruumis sees suudavad säästa energiat, muutes hoone inimsõbralikumaks enamikust poe ehitusmaterjalidest ehitatud majadest.”

Rakettahju tegemiseks sobivat savi leidub pea igas Eesti külas ja enamasti on mõni saviauk iga kodu lähistel või vähemalt naabruses. Lisaks savile läheb ahju jaoks vaja veel liiva, veidi põhku, maakive, vanu kasutatud telliseid. Poest tuleks osta vaid mõned šamottkivid, plekist torud lõõrideks ja veidi kergkruusa isoleerimiseks.

Tulesaba nagu raketil

Raketi nime on ahi saanud arvatavasti sellest vuhinast ja intensiivsest tulesabast, mis ahjus põlemisel tekib. Tavalisest puuküttega ahjust eristab rakettahju see, et ahjul on J-tähe kujuline põlemiskamber ning puud pannakse üsna kitsasse koldesse püstiselt.



Loosimine
toimub juba
13. jaanuaril!

MAAKODUGA EKSOOTILISSE MAROKOSSE

Telli parim aia- ja koduajakiri ning
osale ainulaadse lugejareisi loosimisel!

Maakodu ringreis eksootilisse Maroko kuningriiki toimub kevadel 04.–14.04.2014, kui loodus on kõige lõpsakam. Seetõttu külastame ka mitmeid kuulsaid ja kauneid aedu. Nende hulka kuuluvad Bahia palee aiad, 150 000 palmiga Palmeraie oaas, Le Jardin Majorelle ja Les Jardins Exotiques de Rabat Salé. Giidiks on tunnustatud teejuht Raivo Haab ja reisi korraldab Germalto Reisid.

Reisiloosis osalevad kõik, kellel on 13. jaanuariks 2014 sõlmitud kas e-arve püsikasseleping või vormistatud Maakodu aastatellimus. Üks tellija sõidab reisile fortuuna õnneliku käe abil. Võitja selgub Maakodu veebruarinumbris.

Uuel aastal pakume oma lugejatele
veelgi huvitavamat ja mitmekesisemat sisu.

Ajakirja Maakodu seni kiidetud tugev aiandusrubriik saab täiendust uue, algajale aednikule suunatud osaga. Ajakirjast leiavad senisest enam ideid ja tegemisõpetusi mehed, sest ilmuma hakkab meeste käsitöö rubriik. Tehnikata ei saa läbi ükski koduomanik ja seetõttu loome Maakodusse ka tehnikarubriigi. Me pole unustanud ka pere pisemaid – laste lehekülge, mis iga kord pakub midagi uut ja huvitavat meisterdamiseks, on mõeldud just neile.

Maakodust leiab põnevat lugemist kogu perele!

Tellimine

TELEFONIL 680 4444
E-POSTIL klienditugi@lehed.ee
VEEBIS www.maakodu.ee/maroko

Hinnavõit aastatellijale 8,40 € võrreldes
kaanehinnaga poes!

	12 kuud	püsikasse
MAAKODU	27 €	2,50 €
MAALEHT + MAAKODU	71,82 €	6,65 €





Sveni ehitatud töötoa pikale lesole mahub istuma kümme-kümmekond inimest. Leso jätkub ka otsaseinas ning löpeb korstnaga.

Põlemiskambris tekib aga huvitav efekt. Kolde väike kuju ja kollet ümbritsev isolatsioonimaterjal tekitab koldes kõrge temperatuuri.

Tänu pikale J-kujulisele koldele on tekkivatel gaasidel piisavalt aega hapnikuga reageerida. Isoleeritud korstent meenutavas põlemiskoldes tekkiv kiirendus lükkab gaasid jõuga üles, tekitades väga intensiivse põlemise, kus temperatuur ulatub kuni 1000 kraadini.

Põlemiskambriks on rakettahjul enamasti šamott-tellistest laotud kolle, kust gaasid suunatakse sinna, kus kuumust kõige enam vaja. Selleks võib näiteks olla pliit, plekist tünn, tellistest ahi, veetorud.

Veidi jahtunud gaasid suunatakse enamasti massiivsavist leos paiknevatesse plekkitorudesse ja sealt lõpuks korstnasse. Koldest alla langevad gaasid liiguvad edasi mööda suitsulõõri.

Samal põhimõttel võib plekkitorud viia näiteks saviseina või -põranda sisse ja niiviisi saab köetavaid pindu.

Savi soojusmahtuvus kombineerituna maakividega on väga hea ning üles köetud savimass hoiab ruumis kaua soojust.

Et põlemine rakettahju koldes on erakordselt intensiivne, on seda tüüpi ahi võrreldes tavalise puuküttega ahjuga tunduvalt efektiivsem. See tähendab, et sama puude hulgaga saab rakettahjust vähemalt rohkem soojust, sest korstna



kujuga põlemiskolle tekitab ka ise lüket ja see võimaldab gaase piisavalt kaua lõõrides “jookutada”.

Rakettahjus põlevad puud ära täielikumalt, nii et korstnast suitsu peaaegu ei tõusegi – sealt väljub üksnes veeaur ja CO₂, ning kõik muud gaasid ja tavalisel põlemisel tekkivad ained muutuvad energiaks.

Lõbus savisõtkumine

Rakettahjukoolituste ja talgute kõige meeldivam ning seltskonda ühendav asi ongi köetava savidiivani jaoks savisegu valmistamine. *Cob*-tehnik on massiivsavitehnika alaliik ja nimetus tuleb ingliskeelsest sõnast, mis tähistab tükki

või kamakat. Sitkuse annab savile liiva ja pika-kiulise põhu lisamine.

Leotatud savikamakad ja liiv valatakse näiteks koormakilele ning kaks talgulist hakkavad seal siis üheskoos peal tantsima, et savi peenemaks muutuks. Kui savi ja liiva segu on läinud ühtlasemaks, lisatakse ka põhk ja sõtkutakse veel. Paljaste jalgadega savis paterdamine tekitab talgutel alati palju elevust.

Sellist savimassi saab ehituses kasutada ilma saalungite ja eriliste tööriistadeta, lihtsalt käte abil voolides. *Cob*-tehnik võimaldab hõlpsalt rajada ka ümaraid vorme – nišše, kaari, looklevad servi. Selline savimass sobib hästi ka seinte ja muude sisepindade krohvimiseks.

Jaanus Viese on paika pannud tulevase rakettahju kolde vundamendi, mis tuleb Esna mõisa sepa majja.



Tulevase leso piirjooned on paigas ja plekktorudki juba hakkamas.

Valmis segu on hästi vormitav. Segust voolitakse sobiva suurusega pallid, mis üksteisega ühendades voolitakse diivaniks või seinaks. Voolitava seina või diivani sisse asetatakse looduslikke kive või telliste tükke.

Õige konsistentsiga savisegu on väga lihtne ka viimistleda. Selleks lihtsalt mäsitakse savipind palja käega siledaks, jättes sellele igaveseks oma käe kuju ja soojuse.

Nagu igal ahjul, tuleks teha ka rakettahju lõõridele välispinnale ulatuvad tuhaluugid, mille kaudu saab lõõre puhastada.

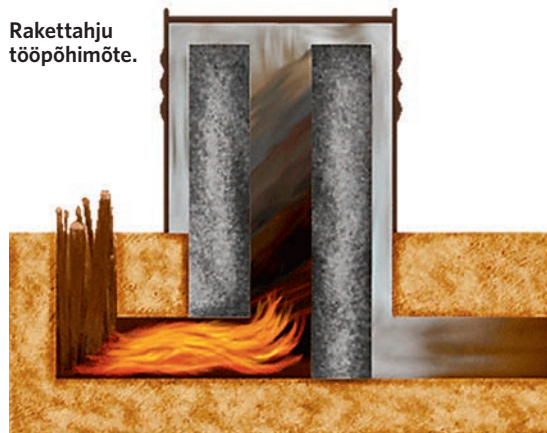
Eesti pikim leso

Sven Alustel on saviehitusega ilmselt kõige rohkem kogemusi, sest ta on oma kodukohas Esnas aastate jooksul ehitanud õige mitu savimaja ning lisaks sellele ka *cob*-tehnikas välikaminaid ja rakettahje. Rakettahjud kütavad Aluste talus kõiki ruume.

5 sammu rakettahju tegemisel

- Tehke selgeks rakettahju tööpõhimõtted, uurige teiste ehitajate kogemusi ja nõuandeid.
- Joonistage tulevase ahju kavand, otsustage, millised funktsioonid (leso, seinte või tarbevee soojendamine) sel veel olema peaksid ning kuidas ta välja nägema hakkab.
- Hankige vajaminev materjal. Poest tuleks osta mõnikümmend ahjukivi, isolatsiooniks kergkruusa, ahjusegu ahjukivide paigaldamiseks, kergkruusa kolde pöranda isoleerimiseks, plekktorusid lõõrideks ning tuhaluuke vastavalt vajadusele. Muretsege savi, liiva, põhku ja leso täiteks põllukive või vanu telliseid.
- Tehke ahjule vundament. Kolle vajab tugevat tulekindlat alust ja põhi hoolikat isoleerimist. Leso piirjooned märkige maha tellisereaga, asetage kohale plekktorud suitsulõõride jaoks.
- Kutsuge sõbrad külla ja veetke üks lõbus päev savisegu tallates ning seda ahjuks mätsides.

Rakettahju tööpõhimõte.



Rakettahi on nii kahes koolitushoones kui ka saviseintega elumajas. Elamus kütab rakettahi vannituba ja tarbevett, lisaks sellele on põlemiskambri peale, kus temperatuur kõige kõrgem, tehtud pliit.

Pliidist lähevad gaasitorud lesosse ja sealt vanitoa savist seina sisse. Veetorud on ahju paigutatud sarnaselt gaasitorudega.

Koolitushoones oleva rakettahju leso on ilmselt Eestis seniehitatutest pikim – koguni kahe seina pikkune. See algab väliskuse juurde ehitatud ahjust, kulgeb mööda pikiseina, teeb nurgas käänaku, jätkub piki otsaseina ning lõpeb viimaks toanurgas asetseva korstnaga.

“Puid kulub rakettahjudega küttes vähem ja ahju ehitamine on võrreldes tavapärase küttekolletega ka ikka hulk maad odavam. Samuti sobib pehmete vormidega ahi ja leso savimaja kõige paremini,” võtab Sven rakettahju eelised kokku. ✨



Alustete talu
koolitusklassi
rakettahi.



Terav kett

Tekst **Elmar Ots**, Autoleht
Fotod **Priit Simson**

ja õige õli

Mootorsae juures kehtib sama reegel mis autogi puhul: hoolika peremehe käes peab tööriist vastu aastaid, ning ei tasu peljata ka hea kasutatud sae ostmist.



Kui kett terav, kasutusel kvaliteetsed määrdeained ning hooldustöö õigeaegselt tehtud, peab mootorsaag ka rängal metsatööl vastu aastaid.

Isegi kui mootorsaagi on vaja vaid selleks, et teha aastas enda tarbeks paarkümmend tihumeetrit küttepuid ning lisaks sellele aias vahel viljapuid harvendada ja võsa raadata, tasub osta kvaliteetne nn profitööriist, soovib saepood.ee juhataja Elar Piir.

“Paarsada eurot maksev supermarketis müüdiv saag ei pruugi vastu pidada paari aastatki, kuid umbes 600eurose hinnaga profisaag töötab korralikult hooldatuna tihti peale 10–15 aastat. Arvestades rahakulu aasta kohta, on kallima ostu mõistlikkus ilmselge, rääkimata keskkonnanõbralikkusest ehk vähe vastupidavate riistade tootmisele raisatavast ressursist,” ütleb ta.

Enne kui minna poodi saagi valima, tasub hoolega läbi mõelda, milleks seda tarvis on. “Võsa ja oksa saagida jaksab ka 30–35kuupsentimeetrise mootoriga saag, kuid kui tahta metsas tõsist tööd teha kiiresti ja mõnuga, peab vaatama 50kuupsentimeetrise mootoriga saage – selline saab mootori pöörded ruttu üles ka siis, kui saekett juba vastu puud pandud, ning töö on hoopis teine minek.”

Töömahu ja sellest johtuva võimsuse kõrval peaks uurima ka sae ja selle mootori konstruktsiooni. Odavama sae mootorikarter on tihti peale tehtud plastist, kallimal alumiiniumist või magneesiumist. Hea peremehe käes peab päris pikalt vastu ka esimene, kuid loomulikult on metallist detailid pikaalisemad ning ka paremini remonditavad.

Lisaks juhib Piir tähelepanu sellele, et uuemad mudelid on sageli küll imetabaselt efektse konstruktsiooniga, kerged ja võimsad, kuid samas ei pruugi läbikulunud mootor enam olla remonditav – kui elukaar otsas, lendab selline tööriist lihtsalt prügi-kasti. Samas lihtsamat-robustsemat

saagi oskab omal käel putitada iga vähegi mehaanikat jagav inimene või keerulisema rikke puhul töökoda.

Saemarkide eelistamisel soovib asjatundja juhendada lihtsast tõest – hea kui oled seda nime varemgi kuulnud ning kaubamärgil on Eestis ka esindus olemas.

Kutseliste saameeste käest parima saemargi kohta pärides võib vaidlus minna väga tuliseks: ühe arust pole vastast Rootsis, teise väitel Jaapanis ja kolmanda meelest hoopis Itaalias tehtuile ning oma fänniklubi on ka “ameeriklastel”.

Osta õige õli

Internetiajastul pole päris arutu ka tundmatuma riista ostmise, kui see tundub väga meeltemööda olevat, sest netipoodidest õnnestub tarvilikke osi tellida ka neile. Iseasi, kui palju sel-

leks aega kulub, sest magusaimal tööajal kuu-poolteist mõnd juppi oodata on kurjast. “Näiteks tuntud Rootsi saemargide osad saab tavaliselt kätte nädalaga, kuid haruldasemaid varuosi peab ka neile ootama päris pikalt,” jagab Piir kogemusi.

Irvhambad ütlevad seepeale, et ära osta saagi, mille varuosad on kõikjal müügil, aga neid kulub ka palju – tar-

gem on osta saag, mis ei vaja pidevat putitamist.

Remondivajaduse hoiab minimaalsena hea kütuse ja õli kasutamine. Kui üritada saeketti raha säästmise lootuses määrida auto vana mootoriõliga, mitte spetsiaalse ketiõliga, kuumenevad kett ja ketilatt kiiresti ning kuumus sulatab lõpuks üles sae plastikorpuses olevad lati kinnituspoltide avad.

Sama tagajärje annab nüri ketiga saagimine. Niimoodi tuksi keeratud saagi ei suuda remontida parimgi spetsialist.

Sama tähtis kui õige ketiõli on ka õige mootoriõli, mida bensiini sekka segada. Piir soovib kasutada täis-sünteesilist ja spetsiaalselt kahe-taktilise saemootori jaoks mõeldud õli, mitte suvalist tanklas müüdatavat

Mis õli? Mis bensiin?

Elu esimest mootorsaagi ostes loe esimese asjana läbi selle kasutusjuhend ja tee sae kasutamine endale üksipulgi selgeks. Kuhu valada bensiin? Kuhu kallata ketiõli? Kuidas ketti pingutada? Kuidas saagi pakasega käivitada?

Pole harv juhus, kui inimene kallab kahetaktilise mootoriga sae kütusepaaki puhast, mitte õliga segatud bensiini, jooksutab mootori kolinal kokku ja tormab siis garantiiremonti nõudma.

“võrriõli”. Mõni saetootja soovib bensiini sekka segada kaks korda rohkem õli, kui määrdeaine pole täpselt see, mis sae kasutusjuhendis ette kirjutatud. Tolle õpetuse suhtes on Piir kahtlev, sest topeltkogus õli tahmab kiiresti mootori ja summuti ning lisaks matab suitsupilv saagijal hinge. “Osta õige õli ja pane seda normi järgi,” on küsitletu lihtne soovitus.

Tähtsaim on terav kett

Bensiini valimisel on kimbatus suurem – üks peab paremaks 98-, teine 95oktaanilist, kolmas aga soovib eelistada neist kaks-kolm korda kallimat, spetsiaalselt sae- ja muude väikemootorite jaoks mõeldud bensiini.

Koos saega tasub osta kaks lisaketti – siis on terav kett alati käepärast. “Mootorsaega jaoks ongi tegelikult kõige tähtsam terav kett!” toonitab Piir.

Vaheda ketiga saagimine ei kuumuta-koorma mootorit ja tervet saagi üle ning töögi edeneb väiksema vaevaga. Kui kordamööda kasutatud ja nürinedes taas korralikult teritatud kolm ketti lõpuks läbi kulunud, on paras aeg vahetada ka saelatt ja ketihikud.

Keti teritamise, pingutamise ja vahetamise kõrval tahab mootorsaag ka muud hoolt. Hoi a pilk peal ketiõlivarul, vähemalt kord päevas puhasta ketiõlitusava ning silindri jahutusribid ning kord nädalas vaata üle ja roogi saepurust puhtaks õhufilter.

Talvekülmaga peab enamikul saagidest käsitsi sätima tööle karburaatori soojenduse (mootori jahutusõhk suunatakse karburaatorile, et see ei külmuks) ning väga käre külma tasub kontrollida ka ketiõli voolavust.

Kuigi too õli peaks kõlbama aastaringseks kasutamiseks, võib olla vaja seda sortsu diislikütusega lahjendada, et kett külma mootoriga tööd alustades määrimiseta ei jääks. Mootori soojenedes soojeneb pikapeale üles ja muutub taas voolavaks ka ketiõli.



Mootorsaag võib tappa

“Mootorsaag on oskamatutes kätes väga ohtlik tööriist!” hoiatab saepood.ee juhataja Elar Piir. Enne metsatööle minemist lase kogunud saagijal endale töövõtteid õpetada ja vaata lisaks veebist õppevideoid. Ja ära unusta turvarustust: maski, kiivrit, kindaid, tugevaid töösaapaid ning soovitatavalt ka tugevakiulisest kangast tööriivaid, mis suudavad õnnetuse juhtudes sind kaitsta saeketi tükeldava toime eest. Kui kahtled oma oskustes, palka metsatööks parem kutseline saamees.

Oskaja käes suudab mootorsaag teha palju enam, kui puid langetada ja tükeldada – riist on abiks nii majaehitusel kui ka sauna juurde jääaugu lõikamisel.

Isegi kui uue kvaliteetsae hind võtab tummaks, ei tasu selle asemel eelistada odavat ja tundmatu nimega marketisaagi, vaid hoopis kaaluda korraliku kasutatud tööriista ostmist. Sel kombel võid endale leida hea hinnaga

hea sae, mis teenib sind kodukasutuses veel aastaid.

Enne ostu lase saag siiski asjatundjal üle vaadata. Nii saab kõige kindlamalt teada, kui palju sael veel eluiga järel ning mis maksab selle võimalik

remont. Kasutatud saagi otsides jätta ostmata vähimagi vargusekahtlusega riist, sest muidu annad pättide tööle hoogu juurde.

Tuntumate firmade pruugitud saagide puhul ei maksa karta varuosadega jänni jäämist. “Rusikareegel on, et ca 10 aastat pärast mudeli tootmise lõpetamist on varuosad saadaval,” kinnitab näiteks Husqvarna Eesti tegevjuht Jaanus Vahealu. “Mõne mudeli puhul võib aga saadavus olla märkimisväärselt pikemgi. Pole harv juhul, kui meilt küsitakse varuosi saagidele, mille sünniaasta oli 1980ndate lõpus, ja neile on osi pakuda siiani. Kindlasti on siin oma osa selles, et mõnigi kasutatav osa on vanematel ja uuematel saagidel sama.” ✨

Husqvarna® - kui vajad parimat!

560XP

Kettsaagide maailma uus mõõde



X-Torq®

Väiksem kütusekulu ja heitgaaside hulk, mis vastavad maailma karmimatele keskkonnanõuetele



AutoTune

AutoTune tagab tänu automaatsele mootori seadistamisele optimaalse suutlikkuse. See korvab eri kütusetüüpide kasutamisel tekkivatest erisustest, kõrgusest, niiskusest, temperatuurist ja ummistunud õhufiltrist tuleneva mootori töövoime languse



RevBoost™

Järsk kiirendus ning suurem ketikiirus on abiks laasimisel



Air Injection

Õhu eelpuhastus. Tänu tsentrifugaalsele õhupuhastusele vajab filter harvem puhastamist



Väiksemad gürojõud

Liikuvad osad on kerged, tagades lihtsa manööverdatavuse



Õhem disain ja uus käepide

Madal ja nõtke korpus muudab sae mugavalt kasutatavaks, tagab hea ligipääsu. Käepideme uus disain lisab mugavust ja efektiivsust

Kiire ja mugav järelmaksuvõimalus

Reginett Lõunakeskuses – nüüd avaramal pinnal!
Lõunakeskus, Ringtee 75, Tartu 50105 tel 734 1945 www.reginett.ee

aed

Jäise pintsliga

maalitud vaated

Tekst Kaja Kurg
Fotod Tiit Koha



Kauni kukeharja laiad
õisikud on kenasti
puuderdatud.



Raagus poolaasta kuulub okaspuudele, et oma värve ja vorme demonstreerida.

Rätla dendropark Harjumaal Perilas pakub elamusi ka raagus ajal. Läbimõeldud kujundus ja taimevalik töötab talviste nappide vahendite kiuste.

Hommik on karge. Kerged miinuskraadid on joonistanud välja võrade kaunid jooned, külmunud lehemustrite graafika meelitab pilgu endale.

Esimesest lumest on alles vaid riismed, kuid ongi hea, et maad ei kata ühtlane valge vaip – sellise õhkõrna härmatisega tulevadki paremini esile hea käega komponeeritud taimerühmad, püगतud okasvormid, künkad, tiigid, sillakesed. Talvises tühjuses eristuvad selgelt eri aiaruumid, mille piire ähmastab suvel lopsakas rohelus.

Aianduslik aare keset metsi

Isegi kõledal talvapäeval aias kõndides avaneb igal sammul uus nauditav vaade. Just raagus ajal saad aru, kui hästi on selle paiga rajajad iga viimsegi nurgakese ja vaate läbi mõelnud. Ikka selleks, et kõigil aastaagadel oleks, mida vaadata.

Rätla dendroparki on õigem nimetada parkaiaks, sest lisaks puudele ja põõsastele saab siin imetleda ka ilusaid püsilillepeenraid. Aed rajati

aastatel 1985–2010. Paiga omanik Aksel Kurt tundis sügavat huvi dendroloogia vastu, tema elukaaslane Irma Tungal oli andekas aiakujundaja ja armastas väga püsililli.

Mõlemad on nüüdseks lahkunud. Kahju, et nad ei näe oma aia kasvamist ega saa nautida seal olemist. Nende loodud imelise paiga eest kannab nüüd hoolt Aksli tütar Monika Kannelmäe, kes ei lase sellel Raasiku valla metsade vahele rajatud aianduslikul ja dendroloogilisel aardel hääbuda.

Praegune uhke parkaed oli laokile jäänud talukoht, kui Aksel Kurt selle omal ajal suvekoduks ostis. Aja jooksul selgus, et soode ja rabade keskel olev savipinnasega paik on väga külm ja aiapidamiseks üsna sobimatu. Kevad saabub siia hilja, sügis tuleb vara ning taimede kasvuaeg jääb lühikeseks. Aga meest huvitasid just kõige erilisemat liiki puud!

Siiski kasvab praegu selles Eesti ühes külmmas paigas umbes 700 liiki ja sorti puittaimi ning poolteist tuhat nimetust püsililli. Neid taimi, kes siinses karmis kliimas vastu peavad, võib mujal Eestis julgelt oma aeda istutada.

Aias olgu salapära ja üllatusi

Selle sajandi algul sai Rätla parkaiast koht, kus iga aiandushuviline tahtis kindlasti ära käia. Avara maa-aia kujundus, põnevad puud-põõsad ja rikkalik püsilillekollektsioon on aastate jooksul andnud paljudele häid ideid, kuidas oma aiaga edasi minna.



Karge hommiku ilu.

Kahe hektari suurune aed koosneb paljudest eriilmelistest rohelistest ruumidest. Irma tajus hästi kujundamise nippe. Üks neist oli: kogu aed ei tohi kohe näha olla, seal peab olema salapäraseid soppesid ja kutsuvaid radu, mis tekitavad uudishimu edasi minna ja vaadata ka järgmise käänaku taha. Pilgupüüdjad ja kaunid kohad justkui tirivad sind edasi. Liigendatud aed tundub ka hulga suurem, kui on tegelikult.

Rätla dendropargi väravast sisse tulles satub külaline esmalt suurde "saali", sealt meelitab sillake astuma üle tiigi, et uurida vormi püगतud okaspuude põnevat kogumikku. Kohale jõudes avaneb juba uus ja veelgi uhkem vaade, millest väraval seistes polnud aimugi: suur tiik ja seda poolringina ümbritsev kõrge nõlv.

Nõlva harjale jõudes avaneb kõrgusest vaade nii aiale kui ka teisele poole põldudele. Alla jõudes on suurele tiigile ring ümber tehtud. Edasi astume sisse Jaapani aeda, kõnnime üle veeaija, seejärel tulevad varjuaed ning kõik ülejäänud aiad.

Loodusesse sulanud aiamaastik

Suured taimerühmad mõjuvad mitmekesiselt ja samas ühtse tervikuna, sest neis on nii kõrgeid kui madalaid puid, heitlehiseid ja igihaljaid liike, eri kõrgusega põõsaid, püsililli. Osav kujundaja oskas väikesi taimehakatise istutades vaimusilmas hästi ette kujutada, milline näeb istutusala välja täiskasvanuna ning millised värvid jäävad alles raagus poolaastaks.

Parakaia teeb võluvaks ka mänglev reljeef. Kõik künkad ja tiigid on siin ise rajatud, sest looduslikult on maa lame. Aia vanemas osas on kaks väiksemat omavahel ühendatud tiiki, mille vahele jääb väljakaevatud pinnasest kerkinud kungas. Viimane on mattunud lehtpõõsastesse, päevinäinud puitlehtla künka tipus kutsub aga endiselt üles vaateid nautima.

Aeda laiendades võeti ette juba mastaapsem töö: uus tiik on mitu korda suurem kui vanemad ja selle ümber ehitati juba korralik "mägi". Sealsetid nõlvu oli hädasti vaja järjest suureneva taimekollektsiooni jaoks. Ilma suure tiigita oleks suur aed jäänud kuidagi poolikuks.

See, et Irma Tungal armastas väga Inglise aiastiili ja vabakujulist maastikuparki, on aias jalutades tunda igal sammul. Tegelikult rajas ta inglaslikke lillepeenrad juba ammu enne seda, kui esimest korda Inglismaal käis.

Aia algusaastail istutatud elupuud ja kuused on sirgunud kõrgustesse. Koos võimsa pärna, tamme ja teiste põlispuudega lisavad nad pargile väärtust, justkui öeldes, et see koht on siin juba kaua olnud.

Mõnus paik väljasõiduks

Monika Kannelmäe meenutab, kuidas "isa tuli õnnest särades, üks vitsake käes". See oli mingi haruldane pärn, mis õnnestunud suurte raskustega lõpuks hankida. Tookord ei saanud ta



AIAS OLGU SALAPÄRA JA ÜLLATUSI. Põnev vaade püगतud okasvormidele ja romantiline sillake meelitavad edasi astuma. Kuradipuu ehk mandžuuria araalial on paljastanud oma kummalise hõreda skeleti. Looklev aiatee kutsub vaatama, mis jääb käänaku taha. Kerge härmaloor muudab okaspuude rohelise, kollase ja sinaka okkarüü tuhmimaks.





**TALVINE LEHEGRAAFIKA
IGIHALJASTEL LEHTPÖÖSASTEL:**

1. pukspuu,
2. mahoonia,
3. Fortune'i kikkapuu
'Emerald'n Gold'.

4. Jaapani enelate
kuivanud õisikud
jätke sügisel lõikamata,
et härmatis ja lumi
saaks neid talvel ehtida.

**HÄRMATIS JOONISTAB VÄLJA
KAUNID OKKAMUSTRID:**

5. elupuu,
6. Pfitzeri kadakas,
7. jugapuu,
8. hariliku elupuu
kollane sort 'Yellow Ribbon'.





sellisest rõomust aru, nüüd mõistab ta isa aga täielikult. Tema pärandit hoides on tekkinud ka aina süvenev huvi taimede vastu.

Monika hooldab suvekodu juures olevat aeda koos emaga. Kahe peale on jaksu täpselt nii palju, et mitte lasta vaadatel kinni kasvada ja hoida peenrad korras. Naine pügab vapralt kõrgeid hekke ning saab hakkama ka vormi lõigatud okaspuude kuju hoidmisega. Tohtu muruala niitmiseks kulub mootorniidukiga aga tervelt üheksa tundi.

Põnevat parkaeda Harjumaal saavad huvilised külastada suvel, väravad on avatud nädalavahetustel juunist septembrini. Koha leiab kergesti üles, sest Raasiku vald on paigaldanud suure maantee äärde dendropargi sildi.

Monika näitab meelsasti külalistele, milliseks on võimalik kujundada ilmetu maatükk veerandsaja aastaga. Jalutuskäigule pargis võib kuluda kuni poolteist tundi.

Edaspidi – kui õnnestub saada toetust ja aeda edasi arendada – võikski pargist saada koht, kuhu lisaks aiandushuvile tullakse ka lihtsalt niisama. Kaunis ümbruses on kena jalutada ja miks mitte ka piknikku või seminare pidada. Aiaturismi sihtkohana võiks eriline koht jõuda ka turismikataloogidesse. ✨

Kontpuude punased ja kollakasrohelised võrsed toovad talvisesse aeda säravat värvi.

Rodoaed

Kingi oma lindudele talvine söök ja kodu



Kauakestvad pesakastid kõikidele lindudele



Parimad saksa linnusöögimajad ja söögisegud, rasvapallid ja söödakoogid



Kaupmeestele hulгимүүк

www.rodoaed.ee

rodoaed@gmail.com

tel 50 16 742

www.facebook.com/kasvuhooned



Eelmise omaniku loodud aed tuleb nüüd oma käe järgi ümber kujundada.

Oma aed! *See on võrratu!*

Tekst **Heli Raamets** ja **Kaja Kurg**

Fotod **Raivo Tasso**, erakogu

Uus rubriik “Abiks algajale” tahab olla toeks ning anda lihtsaid ja arusaadavaid näpunäited neile, kes alles teevad esimesi samme aiapidamises ja taimede kasvatamises.

Selleks et täpsemalt teada, millist nõu vaja läheb, võtsime endale appi vastse aiaomaniku Heli Raametsa Tartust. Tema küll päris algaja ei ole: “Teismelisena veetsin suved maal vanatädi juures ja kasvasin seal mitu aas-

tat kogu pere talveköögivilja ning tegin moosid-mahlad. Sealt on see endale toidu kasvatamise pisik sisse jäänud.”

Heli räägib endast ja oma aiast nüüd veidi lähemalt.

Minu aed

Olen kogu aeg päris oma aeda igatsenud. Aastaid täitis aia aset rõdu koos seal olevate lil-lekastide ja -pottidega, kuid sellest jäi mulle väheks.

Mõnel aastal käisin ka sõbrannade juures rohimas, kuna minu jaoks pole suvi suvi, kui ei saa näppe mulda panna.

Poolteist aastat tagasi võtsin pangalaenu ja tegin oma unistuse teoks. Minu 1050 m² suurune aiake koos väikese majaga asub Tartus Vana-Ihaste linnaosas.

Krundi ühes nurgas kõrgub paarikümne meetri kõrgune hõbekuusk, teises on suur kask ja kolmandas, otse värava kõrval laiub suur pärn. Aia kolme külge piirab lehtpõõsahekk. Maja asub krundi taganurgas, seega pole mul tagaaeda.

Väravast sisse tulles jääb vasakule pikk püsiliilepeenar, paremal on suur hulk vaarikaid, maasikaid, pampleid ja kümmekond musta sõstra põõsast. Nende taga on viljapuud. Seitse õunapuud on viljakandvad, kaks veel noored, on ploomi- ja kirsipuid.

Suures 30m² klaasist seinte ja kilekatusega kasvuhoones saan kevadel varakult kasvatada redist ja salatit ning seejärel kurki, tomatit, paprikat, tšillit, meloneid, arbuuse. Kõõgiviljamaa pole eriti suur, heal juhul paarikümmend ruutmeetrit ja lahja tihke savimullaga.

Aia endine omanik armastas lilli ega visanud midagi ära. Nii tekkis ehtne džungel. Püsi- ja sibullilli on igas nurgas: nartsissid kasvavad õunapuude all, päevaliiliad pampleite vahel, astilbed sõstrapõõsaste all, küüslaugupeenas, ja murus õitsevad tulbid.

Minu esimesel aiasuvel olid käigurajad sügiseks kinni kasvanud ja kogu krundi peale oli vaid üks paarikümne ruutmeetiline murulapp, kus grillida ja väljas süüa.

Mida ma soovin

Oma aed! See on võrratu! Juba väravast sisse astudes tunnen, kuidas üle minu rullub suur rahu ja kõik päevaprobleemid kaovad. Teen iga kord saabudes aiale tiiru peale: vaatan, kuidas taimed on kasvanud, mõni ehk õitsema läinud, teine mõne vilja kasvatanud.

Teen vahepeal peatusi ja kujutan ette, kuidas üht või teist nurka ümber kujundada, mõni põõsas või püsilill teise kohta istutada. Nuputan, kuhu teha kompostihunnik ja kus põletada kuivanud oksid.

Koostan peas tööde nimekirja ja panen need tähtsuse järjekorda. Olen aru saanud, et tasub üheksa korda mõõta, enne kui kaevamiseks ja istutamiseks läheb.

Kõik, kes mu väikeses paradiisis käisid, hakkasid muidugi kohe lahkelt soovitusi jagama: võta suured puud maha, juuri osa lilli välja, suurenda murupinda.

Siis meenutaks mu aed aga uusasumite laagedaid muruplatse. Ma ei raatsi kuidagi loobuda kõrgest kuusest, kuigi see varjab osa hommikupäikesest. Sugugi mitte iga aed ei saa nii suure kuusega uhkustada, tänu talle ei riiva silma ka naabri kuurilobudik.

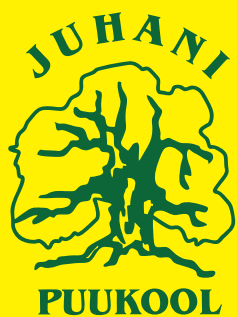
Kasestki, mis andis kevadel liitrite viisi mahla, on kahju loobuda, kuigi ta õhtupoolikul hoiab aia varjus. Kõrghaljastus annab ka rohkem privaatsust.



Innukas aednik
Heli Raamets.

Kuna krundil on juba suured puud ja põõsad, siis ei saa ma – nii kahju, kui sellest pole – alustada aia kujundamist puhta lehena. Pean leppima sellega, mis juba on ja silma häirivaid kohti muutma.

Mingisugusegi korra loomiseks tuleb osa taimi välja kaevata, et lilled ja kõõgivilid ei kasvaks läbisegi ning et saada aeda rohkem valgust ja õhku. Kuna tahan kasvatada ise võimalikult palju mahetoitu ja mul on suur huvi proovida uusi põnevaid aedvilju, siis võib iluaed olla üsna väike. ✨



Juhani Puukooli veebipoes

www.plantpost.eu

*Lai valik köögivilja ja lilleseemneid -
tutvu valikuga ja telli seemned
mugavalt koju kätte!*

Pangalingiga tasujatele allahindlus 10%



Istutades oled Sa õnnelik!

Info ja telefoni teel tellimine E...R 8-16.30 7409 500



Naabri kuuseheki juured ulatuvad ühelt poolt ka teie aeda, nende mõjualas ei saa midagi kasvatada.



Köögivilil vajab palju päikest, suurte puude varjus jääb saak nigelaks.

õiges kohas. Paljud plaanid ei pruugi tegelikkust täpselt näidata.

Mõõtke ära, kui kaugelt jäävad suured puud krundi servast (tüve asukoht) ja milline on võra läbimõõt. Märkige üles ka sissesõidutee ja suuremate aiateede laiused.

Kindlasti näidake plaanil ära põhjasuund. Siis on selge pilt, kust päike tõuseb, kuhu paistab lõuna ajal ja kuhu loojub.

Mis on aia taga?

Heitke pilk ka sellele, mis jääb aiapiirde taha.

Kui kahe aia vahel on naabri kuusehekk, siis tasub teada, et juured ulatuvad ühelt poolt ka teie aeda ja nende mõjualas ei saa midagi kasvatada. Võib-olla riivab silma kõrvalkrundi serval olev näotu kuur, mille varjamiseks tuleb midagi istutada.

Krundi kolmandat külge uurides võib selguda, et naaber on ehitanud otse selle taha grillimaja, kus on pidev pidu ja lärm. Teie aias on see aga

võib-olla ainuke mõnus koht, kuhu langeb õhtupäike ning kus on mõnus istuda. Midagi tuleb ka selle kohaga ette võtta.

Oletame, et põhja pool pole mitte ühtegi aeda ja karmid põhjatuuled puhuvad otse teile peale. Aias on pidevalt külm ja ebamugav olla, taimed virelevad. Viirutage plaanil ära koht, kuhu tuleks rajada tuulekaitseks hekk, et tekiks parem mikrokliima.

Probleemseid kohti on ka aia sees. Sissesõidutee ja olulisemate aiateede äärde ei saa panna näiteks roose ja okaspuid, sest talvel kühveldatakse sinna lund. Umbes meetri kaugusele majast ei saa midagi istutada dreanaaži pärast.

Tegelik mängumaa

Alles nüüd, kui kõik olulised andmed plaanile kantud, selgub, kui suur on ala, kus te oma soove saate hakata teostama.

Soovide nimekiri võib nüüd kahjuks lühemaks jääda, kui viite selle kokku tegelikkusega. Millestki tuleb võib-olla loobuda.

Kui tahate olemasolevad suured puud alles jätta, siis peate leppima, et lille- ja tarbeaed jääb väiksemaks. Suure kuuse või kase laia saba alla ja ka lähedusse ei saa midagi istutada, sest võimsad juured võtavad vee ja toitained endale ning väiksematele ei jää suurt midagi. Ilma päikeseta ei edene ükski köögivilil, nii nagu enamik lilligi. Suurte puude lähedusse ei saa ka midagi kapitaalsemat ehitada, sest vundamendi jaoks auku kaevates raiute juured läbi ja tapate niimoodi oma käega puu ära.

Kui rajate aga ikkagi suurte puude allapeenra, kuna soov on lihtsalt nii suur, peate olema ette valmistatud, et taimed pole nii lopsakad ja viljad nii ilusad, kui lootsite.

Hinnake ka oma aega: kui käite tööl ja aia jaoks jäävad vaid õhtud või üksnes nädalavahehüpped, ei pruugi tulemus olla nii ilus, kui vaimusilmas unistasite.

Üks tähtis töö on veel: kirjutage üles kõigi aias kasvavate taimede nimed, teine nimekiri tehke aga sellest, mida naabrid-sõbrannad tahavad teile tasuta anda. Kulude kokkuvõtte on tähtis ja taaskasutus väga mõistlik. Nüüd on pilt selge, milliseid taimi tuleb ise juurde osta.

Mis on maa all

Hästi toimiva aia jaoks on vaja teada ka seda, kui kõrgel on põhjavesi, kas dreanaž või kraavitustöötab, kas naabrite veed jooksevad teie aeda või on vastupidi, kuidas ja kuhu maja juurest vihmavesi voolab. Kevadel ja sügisel märgistage ära kohad, kust vesi ei taha ära minna.

Liigniiskuse ja kuivuse näitavad ära ka taimed. Kui muru üldse ei kasva, on maa liiga märg või liiga kuiv. Kui kevadel pudeneb viljapuudelt kahtlaselt palju õisi, on maa kuiv. Kui kaevates tuleb kohe rähk vastu, ei ole mõtet selle koha peale peenraid teha, kuna kastmisvesi läheb kolinal läbi pinnase. Mulla omadusi saab õnneks parandada, see on aga juba omaette pikem teema. ✨

Okstest süda

Teostus Kadri Tramm
Foto Sven Arbet

*Kui jõulud läbi
ja kuusepärjad
ustel hakkavad
okkaid pudistama,
võib meisterdada
uue kaunistuse –
okstest südame.*

Selle ukse- või ka aknaunistuse idee sündis maakodus käies, kui nägin leinakase all tormi murtud oksa. Ma ei raatsi kunagi neid lilleseades nii hästi kasutatavaid oksa ise puu küljest lõigata, kuid kui loodus need su jalge ette maapinnale on laotanud, siis on kahju neid maha jätta. Korjasin suure peotäie oksa, kuid eelistasin siiski pikemaid. Sellise painduva vormi saamiseks kõlbavad kindlasti ka pajuoksad, samuti metsviinapuu- või põldmarjaväädid. Tähtis on, et oksa saab julgelt painutada ja need ei purune.

Töövahendid

Suur peotäis kaseoksi, oksakäärid, traati ja nõõri, kaunistusi.

Töö käik

Et oksad oleksid painutamiseks valmis ning ei murduks, võite kõigepealt neid käega ükshaaval pehmeks mudida ja painutada. Nüüd sättige oksad punkti ja siduge traadiga (u 5–6 sentimeetri kauguselt lõikekohast) kõvasti kinni. Jagage oksakimp kaheks osaks, et sellest saaks kummalegi poole moodustada südame paunad. Painutage need alt kokku ja siduge traadiga kinni nii, et lõikekoht samuti sinna sisse jääks. Traadi varjamiseks võib selle peale siduda takunõõri või muu paela.

Kaunistamine sõltub igaühe enda soovist ja maitsest. Selle südame puhul kasutasin kuivatatud kipslille, mida torkasin sidumiskohtade vahele ja okste sisse. Aga sobivad ka kibuvitsa- või lumimarjad, kanarbiku- ja eerikaoksakesed või muud kaunistused.



Vahasse valatud ratsuritähed

Ülemöödunud aastal tutvustas Hollandi firma Vreugdenhil Bulbs & Plants Aalsmeeris esimest korda ratsuritähete vahatamise tehnoloogiat. Sibulate vahaga katmine peaks võimaldama ratsuritähedel õiede puhkeda ilma lisakastmiseta. Tootjate sõnade kohaselt peaks selliselt kaetud ratsuritähete sibula õied püsima 3–6 nädalat.

Möödunud aasta lõpus toimunud FloraHolland Trade Fairil tutvustati aga nn Waxz-kontseptsiooni järgmisi etappe, milleks olid Velvet Touchz ja Wrapz. Esimesel juhul on vahakiht kaetud sametja korruga ning teisel juhul on sibul veel tülli mähitud. Nende toodete koondnimetuseks peaks saama "No Water Flowers", mida võiks tõlkida kui "Õied ilma veeta".

Kuna ratsuritähed seostuvad suurel osal lilleostjaist talveperioodiga, otsustasid tootjad vältida nimetuses viiteid liigile. Sel viisil loodetakse vahatatud ratsuritähesibulate müügiaega pikendada mitme kuu võrra.

Volditav lilleriitul

Hollandi taimede-lillede hulgimüügifirma Bunnik Plants tuli turule uudse plastist lilleriituliga. Tegu on volditavate nurkadega ühe poti hoidjaga, mis kinnitatakse seinale vaakumnappadega.

Eriliseks teeb selle toote just volditav alaosa. Kui nurgad on üles painutatud, moodustub poti alusele väike veereservuaar, mis ei lase ülemäärasel kastmisveel põrandale tilkuda.

Kasuks tuleb selline veeanum ka siis, toaõhk on väga kuiv või peate mõneks ajaks ära sõitma ning ei saa oma lilli tükil ajal kasta. Kui soovite aga veereservuaari tühendada, piisab vaid nurga lahtivoltimisest.

Lillehoidikut demonstreeriti aasta lõpus Hollandis Aalsmeeris toimunud messil FloraHolland Trade Fair.

Tootjate sõnul on see eriti kohane potis kasvavate maitsetaimede hoidmiseks, kuid sobib samahästi ka väiksematele dekoratiivtaimedele.

Millal uudistoode müügile jõuab, on veel selgusetu, kuna firma turundustegelased pole suutnud otsustada, mil viisil oleks uudistoodet kõige sobivam ostjatele pakkuda.



Sakslaste uus priimula

Saksa priimulaaretaja Ebbing-Lohaus tuleb peagi turule uue priimulasordiga *Primula x polyantha* sibel Red.

Tegu on hulgaõielise priimula keskvarajase F₁ hübriidiga. Uuel aretsel on sametpunased,

kirgaskollase südamikuga õied, mis puhkevad tugevatel, lehestikust kõrgematel õisikuvartel.

Koos uue aretisega on sibel-seerias nüüd valge, kuldkollane, laimivärvi ning purpurne sort. Ametlikult esitletakse uut priimulasorti Saksamaal alles jaanuari lõpus.



Euroopa saari ähvardab uus oht

Viimastel aastatel on kogu Euroopa aednikud ja metsandustöötajad rinda pistnud saaresurmaga. Hiljuti jõudis see isegi teisele poole Inglise kanalit – Suurbritanniassa. Nüüd hoitavad briti metsapatoloogid Euroopat uue saari ohustava kahjustaja saare-salehundlase (*Agrilus planipennis*) eest.

See Aasia päritolu puukahjur on viimasel kümnendil end sisse seadnud juba mitmel pool Põhja-Ameerikas. Praegu laiendab ta hoogsalt oma levilat kogu Venemaa Euroopa osas.

Moskvas leiti saare-salehundlast esimest korda 2007. aastal ning praeguseks on ta levinud piki linnast väljuvaid peamagistraale juba 200 km kaugusele. See teeb putuka leviku kiiruseks 30–40 km aastas ning teadlased ei usu, et see oleks mõeldav ainuüksi looduslikul moel. Eeldatakse, et valmikud klammerduvad möödasõitvatele autodele ning saavad nõnda rännata hulga kaugemale, kui see muidu võimalik oleks.

Saare-salehundlane on 15–20 mm pikkuse ja 3–4 mm laiuse kehaga rohroheline, metalse

läikega putukas. Tema vastsed toituvad hilissügiseni kambiumis, moodustades S-kujulisi näripuruga täidetud tunnelid, mille pikkus võib olla kuni 50 cm. Vastsete tekitatud käigud põhjustavad puude lehestiku kolletumist ja hõrenemist ning puu aeglase surma umbes kahe aasta jooksul.



Ökodukt Londonis

Eesti esimene ökodukt loomadele valmis tänava ning see viib üle Tallinna-Tartu maantee. Londonisse seevastu plaanitakse rajada üle Thamesi jõe inimeste ökodukt. Tõsi küll, inglased nimetavad seda teisiti, haljasaladega kaetud jalakäijatesild kannab nime Garden Bridge – Aiasild.

Temple Stationit ja Southbanki ühendav jalakäijatesild peaks toetuma kahele sambale ning olema 367 meetrit pikk. Eriti iseäralikuks teeb silla ta laius. See varieerub tublisti, andes kandekonstruksioonide kohal

ruumi ka istumiskohtadele ja puhkealadele. Lisaks neile peaksid sillal kasvama suured puud ja põõsad ning silla pind olema kaetud lillepeenarde ja pinnakattetaimedega.

Mõte niisugune sild rajada on juba 15 aastat vana ning selle autor on näitlejanna Joanna Lumley. Selle, kuidas sild välja nägema peaks, mõtles välja enesele Londoni olümpiaehitistega nime teinud Thomas Heatherwick, projekti töötas välja arhitektuuribüroo Arup ja taimevaliku eest vastutab Dan Pearson.

Selleks et silla rajamiseks vajalik raha kokku saada, on moodustatud fond, mille esimees on lord Mervyn Davies. Õnneks on umbes pool projekti elluviimiseks vajalikust 150 miljonist Inglise naelast (u 180 miljonit eurot) juba koos. Kui üldsus ja Londoni linnavõimud projekti selle aasta alguses heaks kiidavad, algavad ehituse ettevalmistustööd. Ehitustöödega peaks alustatama 2015 ning sild ise valmima 2017.



Aiasilla idee autor on tuntud telestaar

Londoni aiasilla idee autor Joanna Lumley (pildil) on eestlastele kõige tuntum tänu teleseriaalile "Täitsa hullud" ("Absolutely Fabulous"), kus ta kehastas ahelsuitsetajast ning alkohoolikust Patsy Stone'i.

Lumley alustas karjääri näitleja ja fotomodellina läinud sajandi 60ndatel. Viimastel kümnenditel on sellele lisandunud ka produktendi- ja saatejuhitegevus ning kirjanikutöö. Ta on seitsme raamatu autor ja tegev väga paljudes

heategevusprojektides. Tänu kõigele sellele valiti Joanna Lumley möödunud aasta veebruaris briti saja kõige mõjukama naise hulka.

Oma aiasilla idee sai 1946. aastal Indias Srinagaris sündinud staar oma teisest lapsepõlvkodust Malaisias. Tema sõjaväelasest isa oli suur aian- dushuviline ning kujundas seal elatud aastate jooksul ümber nende mägedes asuva maja avarate vaadetega terrassaia.



Ristlusest 'Rae Ime' × 'Lea' saadud seemik 1-2 on heade majanduslike omadustega.



Kaheksa seemnekambriga õun 'Rae Ime' seemikjärglaste seast.

'Rae Ime'

Tekst ja fotod
Jaani Kivistik

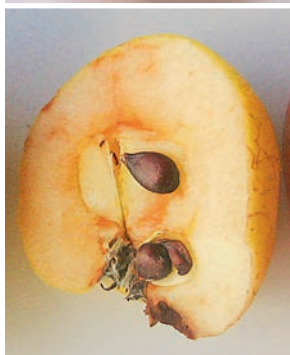
põnevad järglased

Eesti õunasort 'Rae Ime' on nii eriline, et seda on uuritud isegi Uus-Meremaal.

Ristlusest 'Rae Ime' × ('Rae Ime' × 'Belflör Rekord') saadud seemnetel seemikul 2-1 on karika lähedal ümarad lisaseemnekambrid.



'Rae Ime' põhiseemnekambrites on piklikud seemned, vilja tippu lähedal lisaseemnekambrites aga ümarad seemned. 'Lea' algpuu kasvas lisaseemnekambris arenenud seemnest.



Kummalisest Eesti õunasordist 'Rae Ime', mille õitel pole kroonlehti ja viljades seemneid, kirjutasin Maakodu 2012. aasta juuninumbris. Sealsamas oli juttu ka 'Rae Ime' seemnest kasvanud taliõuna sordist 'Lea'. Seemned 'Rae Ime' viljades tekkisid 'Bergamott Reneti' õietolmu kandmisel 'Rae Ime' õite emakasuudmetele.

Räpina Aianduskooli kunagine õpilane Andres Õunmaa huvitus Eesti Maaülikooli tudengina sellest sordist ja proovis 'Rae Ime' ristamist korrata. Koos temaga tegin minagi 1997. aasta kevadel sama.

Seekord kandsin 'Rae Ime' emakasuudmetele tema enda seemikute õietolmu. Ristandseemned külvasin oma kodus, kus nad nüüd vilju-

vad. Seemik 1-2 kandis esimesed viljad 2011. aastal.

Tänavu lisandus neli uut. Seemikud pärinevad kahest ristluskombinatsioonist. 'Rae Ime' × 'Lea' ('Rae Ime' × 'Bergamott Renett') andis seemikud 1-2 ja 1-5; 'Rae Ime' × seemik punase viljalihaga ('Rae Ime' × 'Belflör Rekord') andis seemikud 2-1, 2-3 ja 2-5.

Huvitav on seemik 2-1, kes kannab edasi mõlema esivanema viljade tunnuseid: värvuselt punane nagu 'Belflör Rekord', aga kujult 'Rae Ime'. Tema magusas roosaka lihaga viljas pole seemneid, küll on aga lisaseemnekambrid nagu tema emal ja vanaemalgi. 'Rae Imet' meenutab veel karikas, mis lubab arvata, et õitel pole kroonlehti.



Seemikud (vasakult) 1-2, 1-5, 2-1, 2-3, 2-5.

Punaste viljade, viljaliha ja lehtedega on ka seemik 2-3. Kolm heleda viljalihaga seemikut on hea maitsega. Seemik 1-2 on heade majanduslike omadustega. Tä on varaviljuv, moodustades õiepungi ülipikkade viljaokste (segaokste) külgedel. Ilusa välimusega vürtsikas hapumagus sügisõun jääb valmimisajalt oma vanemate vahepeale.

Aianduskooli õppeaias kasvab rida vabatoimlemisel saadud 'Lea' seemikuid, mis tänavu rikkalikult viljusid. Nende seast leidsin kaks, mille viljades on ebaloomulik arv seemnekambreid ja viljavarre ümbrus meenutab 'Bergamott Renetti'. Viimane oli aretaja Ivan Mitsurini arvates õuna- ja pirnipuu vegetatiivne hübriid.

Nelja, kuue ja isegi kaheksa seemnekambriga õunu olen leidnud varemgi 'Rae Ime' seemikjarglaste hulgas.

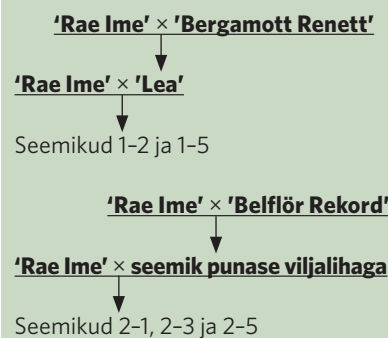
Tänavu õitses mu aias 'Lea' võrasse poogitud 'Rae Ime' oks. Kandsin tema õitele 'Lea' õietolmu ja sain seemneid. Üllataval kombel olid seemned just väikestes viljades. Suuremates viljades seemneid polnud.

Viimastel aastatel olen leidnud palju suuri seemnetuid õunu sellistelgi sortidel, kes harilikult on olnud väga seemnerikkad ('Talvenauding'). Seemnete puudumine näitab, et need sordid suudavad viljuda partenokarpsest (viljastumata).

Sööjale ja sordi paljundajale pole seemned puuviljas olulised. Viljumisvõime ilma tolmlemiseta on hea sordiomadus. Partenokarpsete sortide saak ei sõltu ei tolmundjatest, tolmeldajatest ega õitsemisaegsest ilmastikust.

Bioloogiliselt huvitavat Eesti sorti 'Rae Ime' on uuritud Uus-Meremaal. Oleks kena, kui temast saaks ka mõne Eesti noorteadlase uurimisobjekt. ✱

'Rae Ime' järglaste saamislood



Silinderja viljaga 'Rae Ime'. Vilja avatud karikast võib leida 10 tupplehte. Tavaliselt neis viljades seemneid ei ole.



Kujult 'Bergamott Renetti' meenutavad seemikud, kellelt leidsin 3, 4 või 6 seemnekambriga vilju.

Aaloe

– Aafrika imeline lill

Aalod on maailmas juba aastasadu kuulunud toa-, aia- ja ravimtaimede kohustuslikku valikusse.

Tekst Jaan Mettik

Fotod Jaan Mettik, Pille Hermann

Kõige suurem on Bainesi aaloe.

Imselt oleme kõik pannud pärast näpu kõrvetamist põlenud kohale tükikese aaloelehte, ja oh imet, valu väheneb ning paik paraneb kiiremini. Lisaks raviomadustele pakub aalode liigirikas pere aga veel palju põnevaid.

Pool tuhat aalod

Maailmas on aaloesid (*Aloe*) umbes pool tuhat liiki ja nad kasvavad looduslikult Aafrika mandril, Araabia poolsaarel ning nendega piirnevatel saartel. Botaanikutele on aalod juba aastasadu peavalu valmistanud. Täpsemalt see, millisesse sugukonda neid paigutada.

Esialgu oli asi lihtne. Kui eksisteeris veel hiiglaslik sugukond liilialised (*Liliaceae*), kuulusid sinna ka aalod. Kui botaanikud otsustasid selle aga osadeks jagada, algasid probleemid. Nüüdseks on aalod kuulunud toone-liilialiste (*Asphodelaceae*) hulka, sugukonda heinpuulised (*Xanthorrhoeaceae*) ja olnud isegi omaette sugukonnas aalodelised (*Aloeaceae*).

Õnneks pole tavalisele taimesõbrale oluline, milline sugukond süsteematikute meelest parasjagu sobivaim tundub.

Selles osas, millised taimed aalode hulka kuuluvad, pole aga kuigi palju kahtlusi. Aalod on lihakate lehtedega taimed, mille mõõkjad, sageli ogahammastega ääristatud lehed on koondunud kodarikesse võrsete tippudes. Kellukaid või torukesi meenutavad erksavärvilised õied on väga nektaririkkad ja puhkevad pikkadel püstistel õisikuvartel.

Veidi võib siiski segadust valmistada see, et aalodel on kaks lähedast perekonda – gasteeriad (*Gasteria*) ja havortiad (*Haworthia*). Neid on aalodest aga õite järgi väga lihtne eristada. Gasteeriade õied on küll erksavärvilised, kuid iseloomulike “põiekestega” ning havortia tagasihoidlikud valkja- ja rohekates toonides õied ei jäta vähimatki kahtlust, et aaloe see taim nüüd küll pole.

Puukujulised aalod

Segadusi tekitab see, et aalod võivad olla nii võimsad puud kui tillukesed rohttaimed. Võimsaim nende hulgast on Bainesi aaloe (*A. barberae*). See liik kasvab looduses Lõuna-Aafrika hõredates metsades ning võib täiskasvanuna olla kuni 20 m kõrgune võimsa tüvega mitmeharuline puu.

Väga põnevalt on harunenud voldiline aaloe (*A. plicatilis*). Tema oksad harunevad alles pärast õitsemist ning siis alati kaheks. Kuna ka voldilise aaloe võrsetippudes olevad lehed hoiduvad alati rangelt kahes suunas, annab see puule põnevalt geomeetriselise välimuse.

Kõige tuntum puukujulistest aaloe-dest on harunev aaloe (*A. dichotoma*). See karmil Karoo kiltmaal kasvav võimsatüveline puu ehib peaaegu iga Lõuna-Aafrika Vabariigi või Namiibia kõrbetest kõnelevat turismibrošüüri.

Puukujuliste aaloe-dest hulgas moodustavad omaette seltskonna võimsatüvelised, kuid harunemata liigid nagu torkav aaloe (*A. ferox*), Marlothi aaloe (*A. marlothii*) ja aafrika aaloe (*A. africana*). Nemad kasvavad enamasti võsastikes ja rohumaadel, kõrgudes maamärkidena teiste taimede kohal.



Gasteerialtel on iseäralikud põiekesega õied.

Põõsad ja liaanid

Ronivaid aaloesid on vähe. Kõige tuntum neist on kiirekasvuline ja erakordselt kirkavärviliste õitega ripsmeline aaloe (*A. ciliaris*). Sobivas paigas kasvavad tema võrsed kuni meetri aastas, moodustades puult puule ja põõsaliikidele tihnikuid. Kui läheduses aga tugitaimi pole, saab ripsmelisest aaloe-dest suur sagrine põõsas.

Põõsakujulisi aaloesid on rohkelt ning sageli on keeruline tõmmata piiri, kust lõpeb puu ja algab põõsas. Sõltuvalt kasvutingimustest võivad mõned liigid olla nii üht kui teist, vahel isegi tüveta rohttaimed. Põõsasjatest aaloe-dest on levinuim meiegi aknalaudadel kasvav puisaaloe (*A. arborescens*). See taim on tuntud kogu maailmas nii oma vastupidavuse, raviomaduste kui ka südataalvel puhkevate erksavärviliste õite poolest.

Väga vahva liik on *A. succotrina*. Tema on põhjustanud botaanikute hulgas eriti palju segadust. Kui see taim XVII sajandil Euroopasse jõudis, eeldati, et ta pärineb Sokotra saarelt ning aaloele pandi ka vastav ladinakeelne nimetus.

Aastasadu arvati, et tegu on kas loodusest hävinud või üliharuldase liigiga, sest Sokotralt teda uuesti leida ei õnnestunud. Alles 1906. aastal leidsid botaanikud, et "üliharuldane" taim kasvab Lõuna-Aafrikas suisa võpsikutena.

Kuidas teda ära tunda? Seda väga varieeruva kasvukujuga liiki eristavad



Ripsmelise aaloe kirkavärvilised õied.



Havortiate õied on vähemärgatavad.



Haruney aaloe.

teistest aaloedest seelikuna varrele rip-puma jäävad vanad lehed, mis värvu-vad kuivades tumelillaks.

Rohttaimed ja sibullilled

Suur osa aaloesid on tillukesed, mul-lapinnale leherosette moodustavad rohttaimed. Mõned neist on isegi nii tagasihoidlikud, et kuivatavad põua-perioodiks peaaegu kõik oma lehed ning käituvad suisa sibullilledena.

Tillukestest aaloedest on kindlasti kõige kaunimad Madagaskari tillu-kesed liigid õrn aaloe (*A. bellatula*) ja *A. albiflora*. Nad paistavad silma oma väikese kasvu kohta erakordselt suurte õitega. Kuigi erinevalt puu- ja põõsa-kujulistest aaloedest pole pisiaaloeid haljastustaimedena kuigi hinnatud, on paljud neist armastatud toalilled ja väga hinnatud sukulentide kollek-tionääride hulgas. Küllalt levinud on näiteks ohteline aaloe (*A. aristata*) ja madal aaloe (*A. humilis*).

Maapinnal kasvavate lihakate lehe-kodarikega taimede rühma kuulub ka harilik aaloe. See on vist ainus taim, mille ladinakeelne nimetus *Aloe vera* on üldiselt maakeelsest tuntum.

Hariliku aaloe looduslik kodumaa on Araabia poolsaar ja Põhja-Aafrika, kuid praegu kasvatatakse teda juba kõikjal, kus kliima vähegi sobib. See on ka üks neist vähestest aaloeliikidest, mille kasvatamiseks on rajatud istandikke.

Kasvatamine

Toataimedena pole aaloed reeglina kuigi nõudlikud, toas tuleks neile leida vaid võimalikult valge kasvu-



Aafrika aaloe on iseloomulikud üles käändunud suudmega õied.



Marlothi aaloe.



Õitsvad puisaaloe looduses.

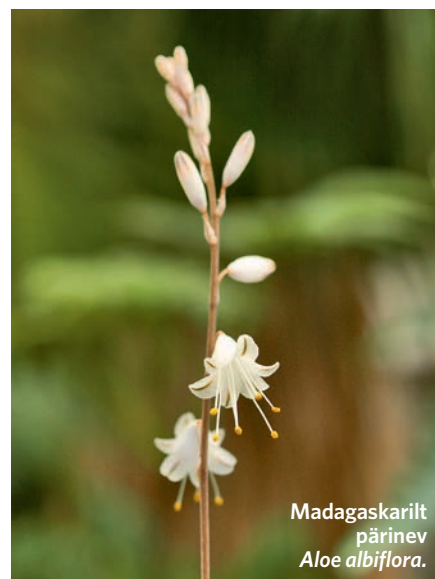
Kasutamine

Kõik on kindlasti kokku puutunud aaloede raviomadustega. Kui sageli on taimede ravivägi teaduslikult tõestamata, siis aaloesid on tõsiselt uuritud. Aaloest ning temast valmistatud toodetest saab abi siis, kui teid vaevavad nahahäädad, ka aitab aaloe haavadel kiiremini paraneda. Seepidist on aaloed kasutatud peamiselt lahtistina ning selleks, et soodustada seedimist. Tõsised uuringud käivad ka selleks, et teaduslikult tõestada aaloeühendite kasvajate arengut pärssivaid omadusi.

Lisaks raviomadustele on aaloedel ka muid kasutusviise. Nende juuri on

pruugitud pesupesemisel, nende lehtede sisust on keedetud moosi, nendega saab lõnga värvida jne. Üks kõige huvitavamate kasutusvõimalustega liik on ilmselt harunev aaloe. Bušmanid pruukisid tema tühjaks õõnestatud tüvesid külmpapina, ning peenemaid, samuti seest tühjendatud oksid nooletuppedena.

Loomulikult on aaloedega seotud ka palju legende. Üks tuntumaid on see, et ukse kohale kinnitatud aaloeoks hoiab kodust eemal kõik halvad jõud ning kui see oks veel vanadest varudest õitsema läheb, tabab seda maja suisa õnneputus.



Madagaskarilt pärinev
Aloe albiflora.

paik. Mõned liigid taluvad küll ka poolvarju, kuid valgemas kasvukohas kasvanud taimed on alati erksamalt värvunud ning kaunima kujuga. Kui valget paika pole, kuid aaloe kasvatamise soov on suur, valige mõni väiksemakasvuline liik. Rusikareegel on: mida suurem aaloe, seda rohkem valgust ta vajab.

Valgusest sõltub ka aaloede õitsemine toas. Enamasti, eriti suurte liikide puhul, jääb see just päiksepuuduse taha, kuna nende õitseage langeb looduses talve ja just siis on meil kõige pimedam.

Kui õied peakski puhkema, on nad aga vaid kahvatu koopia sellest, mida võib näha looduses või piltidel. Eroranži asemel on rohekaskollane ja punase asemel roosa. Taas on põhjuseks valgusepuudus. Väikesekasvuli-

sed aaloed on palju tublimad õitsejad. Nad ei vaja nii palju valgust ning nende õitseage on põhiliselt suvi.

Aaloedele sobib peaaegu igasugune kasvumuld, kui see on vaid piisavalt vett läbi laskev. Istutusnõuna võiks eelistada madalamaid ja laiemaid anumaid, sest aaloede juurestik, kuigi enamasti võimas, on küllalt maapinnalähedane. Kindlasti peab aga poti põhjas olema auk, mille kaudu liigne kastmisvesi saab välja voolata.

Kastmise ja väetamisega tasuks aaloede puhul tagasi hoida. Suvisel kasvuperioodil võiks taimi korralikult kasta u kord nädalas, ning talvisel kasvuperioodil paar korda kuus. Väetada võiks suvel u korra kuus ning talveks lõpetage see sootuks.

Suveks võib aaloed õue tõsta. Tehke seda siis, kui öökülmaoht on möödas



Aloe melanacantha.



Selline näeb puisaaloe välja potis kasvades.



Harilik aaloe.



Aloe succotrina.



Aaloedele on iseloomulikud kirkavärvilised õied.

Torkav või harilik aaloe?

Ravimtaimedena on aaloede hulgast tänapäeval tuntud eelkõige puis- ja harilik aaloe. Samas on Lõuna-Aafrikast neile kiiresti kandadele astumas torkav aaloe (*Aloe ferox*).

Üks peamisi argumente, mis torkava aaloe toodete valmistajate meelest ostjaid nende saaduste kasuks otsustama peaks kallutama, on ökoloogilisus. Kuna harilikku aaloed kasvatatakse juba aastakümneid istandikes, kasutatakse seal nii väetisi kui taimekaitsevahendeid ning seetõttu pole toodang enam ökoloogiliselt kuigi puhas. Torkava aaloe puhul korjatakse tooraine (lehed) aga sõna otseses mõttes puhtast loodusest.

Tänapäeval see enam alati paika ei pea – on rajatud ka esimesed torkava aaloe istandikud. Kas õnneks või kahjuks, on raske öelda. Istandustest pärit toodang pole küll ilmselt enam nii puhas, kuid torkava aaloe looduslik populatsioon pääseb suurest äriliselt survest ning taimi ei ähvarda enam ärapäoline. Torkava aaloe ellujäämistaktika võsapolengute puhuks on kuivanud lehtedest moodustuv tulekindel tupp. Kui vanemad lehed aga tervisetoodete valmistamiseks ära korjatakse, tuppe enam ei moodustu ning taimi ähvardab iga väiksemagi tulekahju puhul surnuks kõrbemine.

ning valige valge, kuid mitte päris lõunaseina äärne paik. Päikest nad küll eriti ei karda, kuid varjulises paigas olnud taimed võivad saada inetuid päikesepõletusi.

Kui teie taim õue tõstetult punaseks värvub, pole tarvis paanikasse sattuda. See on loomulik ning aaloe on lihtsalt päevitunud. Suve lõpuks on punane värv tavaliselt tuhmunud ning sügise tupp tõstmise järel värvub taim üsna kiiresti taas roheliseks.

Aaloesid paljundatakse sõltuvalt liigist kas seemnetest, pistikutega või jagamisega. Viimane moodus on kahtlemata lihtsaim. Pistikutega paljundamisel peaks kindlasti laskma lõikepinnal enne juurdumist armistuda ning pistikut ei tasu panna vette juurduma.

Aaloe seemnete külvamisel võib paljusid algajaid aednike tabada aga šokk. Tärgavad taimed pole sugugi

sellised, nagu nad peaks olema. Paanikaks pole aga põhjust. Aaloetittede lehed paiknevadki lehvikjalt, mitte spiraalselt nagu suuremal osal täiskasvanud taimedel. Selline asetus läheb aga peagi mööda ja varsti on teie aknalaul hoopis teist nägu taimed.

Ökoloogiline roll ja kohastumused

Aaloedel on looduses täita mitmeid põnevaid rolle. Näiteks on võsunditega levivad liigid suurepäraselt pinnase kinnitajad, ja puukujulised liigid pakuvad tänu oma põuakindlusele kõrbeis varju. Tugevakasvulistest liikidest on istutatud elavtarasid ning nende tüvesid on kasutatud ehitusmaterjalina.

Aaloede nektaririkkad õied on tähtis toiduallikas putukatele ja nektaritoitudele lindudele. Eriti olulised on need õied veel seetõttu, et paljudel aaloedel puhkevad nad südatalvel, kui teisi õisi napib.

Selleks et oma kodumaa karmides tingimustes ellu jääda, on aaloedel mitmeid vahvaid kohastumusi. Kõige silmaga nähtavam on muidugi nende taimede võime oma lehtedesse põuaajaks vett koguda. Et janused loomad neid varusid aga ära ei sööks, on aaloede lehed sageli varustatud teravate oga-hammastega ning väga kibeda maitse ja paksu nahkja kattekoega. Viimane kaitseb taimi hästi ka ülemäärase päikesekiirguse eest.

Eriti vahvad ogad on aaloeliigil *A. melanacantha*. Noortel lehtedel on need valged, vananedes värvuvad aga mustaks.

Mitmed Lõuna-Aafrika aaloed peavad end kaitsma ka võsapolengute eest. Selleks on nad tavaliselt välja töö-



Voldiline aaloe.



Lapseas paiknevad aaloede lehed lehvikjalt.



Aaloelehtede korjamine.



Lehed laotakse ringikujuliselt riita nõrguma.



Torkava aaloe istandus.

tanud kolm strateegiat. Madalakasvuliste aaloelehtede puhul on küllalt levinud pääsemisvõimalus tihe maa-aluste võsundite võrgustik, millest tähtsavad uued lehekodarikud, kui tuli on kõik maapealse hävitanud. Teised aaloelehed kasutavad ära oma erakordse vastupidavuse ning säätivad end kasvama lageldatele kaljunukkidele, kuhu tuli enamasti ei jõua.

Kõige põnevamat meetodit kasutavad aga torkava aaloe ning tema sugulased. Neil taimedel on kuivanud lehed nii paksult mitmesuguseid looduslikke vaikke täis, et lihtsalt ei võta tuld.

Kuna kuivanud lehed jäävad tupena tüve ümbritsema, moodustub nõnda tulekindel tupp, mis laseb võsapõlengul kahju tegemata mööduda; laty, mida tuli võiks kahjustada, asub aga leekide haardeulatusest kõrgemal. ✱

Kuidas saada aaloe mahla?

Väärtusliku aaloe mahla saamiseks korjatakse torkavalt aaloelehtede alused lehed ning asetatakse need ringikujuliselt kuhja, murdmispinnad sissepoole. Kuhja keskele jääb auk, mille põhi on vooderdatud kile või mõne muu vett pidava materjaliga. Närtsivatest lehtedest voolab mahl lõikepindu pidi välja ning jääb kilele pidama.

Hangunud mahl kogutakse kokku, sellest aurutatakse vesi välja ning saadakse mustjas, väliselt pigistatav meenutav vaik, mida torkava aaloe toodetes kasutatakse.

Tühjaks nõrgunud aaloelehtede hunnikud loobitakse enamasti laiali ja jäetakse sinna samasse kõdunema.

Tooraine, pooltoode ja valmissaadused.



Kui toataimed

vajavad tuge

Tekst **Jaan Mettik**

Fotod **reprod**

Talvel on taimesõpradel enam aega tegelda oma toalilledega. Üks selliseid töid, mida ei või uisapäisa teha, on nende toestamine.

Seekordsed sajanditagused õpetussõnad, mis peaks paljastama kogu tõe toataimede toestamisest, tulevad lakoonilise nimega raamatust "Toalilled". Õnneks on teose alapealkiri palju värvikam: "Juhatused toalilledele kasvatamiseks, ravitsemiseks, paljundamiseks, kaunistamiseks, ajamiseks jne. 85 pildiga".

Avaldatud on see 1923. aastal kirjastuses K.O.-Ü. "Rahvaülikool" ning raamatu autori kohale on märgitud: M. Hesdörffer'i järelle Eestimaa aiatöö seltsi ülemaedniku P. Sinemi'i toimetamisel.

Toalilled kinnitamine

Toalilledel seas ei ole mitte vähe niisuguseid, kellel kindlat tuge tarvis läheb, mida neile anname lillekepi näol. Ilma toeta võib jõmmikalt kasvavaid palmisid ravitseda, kes toas suuremalt osalt sugugi tüve ei kasvata, siis tugeva tüvega ja ka tüveta madalaid, robusarnaseid taimi, niisama ka kaktuseid ja teisi nendesarnaseid. Paljudel taimedel tuleb kinnitamisega (sidumisega) juba üsna noorelt algust teha, teiste taimedega aga võib nii kaua kannatada, kuni kroon juba kaunis suureks on kujunenud.

Taimede kinnitamiseks tarvitatakse harilikka männi- ehk kuusepuust pulkaside (keppisid). Kuna lill nii kinnitada tuleb, et keppe ainult natuke või peaaegu sugugi nähtavale ei jää, siis on kõigepealt kasulik keppi niisama robeliseks või pruuniks värvida, nagu taime lehed ja tüvi seda on. Kõiksugu kunstlikkude nikerdustega kepid ei ole soovitatavad.

Siduda tuleb nii, et lill oma vallalisesest, looduslisest seisakust midagi ei kaotaks, nii ei tohi siis üksikuid oksasid mitte

kõvasti kokku nõorida; ka ei peaks lilleid lehviku- või püramiidikujuliste võrede külge siduma, väljaarvatud ainult üksikud vääntaimed. Kunstlikult kinnitatud taim ei näe üldgi looduslik ja kaunis välja.

Üks või mitu keppi

Kepp torgatakse sündsalt kohalt, võimalikult sealtpoolt küljest, kust taim vähem edenenud on üsna tüve läbedalt otsekohes mulla sisse, ja nimelt nii sügavasti, et ots vastu poti põhja ulatab. Nüüd kinnitatakse kõigepealt tüvi võimalikult madalalt ja siis järgukaupa ühtlugu kõrgemale minnes kepi külge; alles siis kui peatüvi õieti kinnitatud, asutakse oksade kinnitamisele.

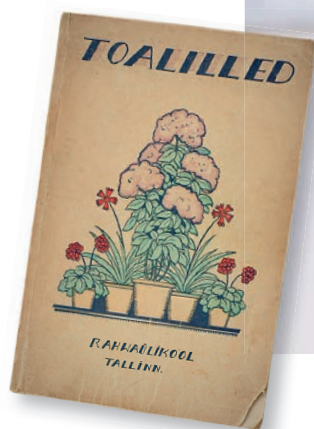
Tuleb ka juhtumisi ette, et mõnele taimele ühest kepest veel ei jätku. Nii tuleb nimelt hortensiaid, kes otsekohes mullapinnast 6-10 ja veel rohkem tugevaid võsusid välja ajavad ja milledest igaiüks pärastpoole ilusa, suure õiesarika kasvatab, kobe mitme kepi külge kinnitada, kui soovatakse, et see taim siiski tore välja näeks.

Siiski on soovitatavam nii vähe kui võimalik keppisid tarvitada. Täbelepanelik ravitseja, kes terava pilguga otsustada

mõistab, leiab peagi, missugune taim kinnitamist nõuab ja kuidas seda teha.

Kõige rohkem vaeva sünnitab vääntaimede kinnitamine, missuguseid tarvitatakse akende ja palkoni ümber ehteks. Kui ei ole nende jaoks seatud võred, nagu seda sagedasti juhtub, nende taimede kohased, siis oleme sunnitud iga võsu kinnitama. Lastakse vääntaimede võsud, kes ilma meie abita omale peatust ei leia, lohakile alla rippuda, siis tekkib mablade voolus sagedasti takistus ja taim ei kasva enam nii jõudsasti edasi. Ilusate õitega vääntaimed ei õitse küll nüüd sagedasti enam ohtvalt, kui neil kõik võsud kinnitud on, kuna neil allarippuvad võsud selle asemel just mablavooluses ette tulnud takistuse tagajärjel sagedasti rikkalikult õitsevad.

Asjaarmastaja tarvitab kinnitamiseks (sidumiseks) sagedasti lõnga, paela ja isegi niiti. Kõik need sidemed ei ole sündsad; sest esimeseks on nad kõik inetu välimusega, teiseks soonivad nad kõik kergesti õrna koore sisse ja sünnitavad selle läbi taimedele kahju, ja kolmandaks ei pea nad suuremalt osalt kuigi kaua vastu. Ainuke toalilledele sünnis side on Raffia-bast ja ka



Edevaid plasttugesid tasuks võimalusel vältida.



Kõige paremini püsib side paigal, kui teete nööri number 8. Sõlmekoht peaks alati jääma tugikepi poole.

niinepuu pargitud koor nagu seda mattide ja "roguskite" valmistamiseks kasutatakse. Ta on pehme ja ka kaunis ilus. Sidemeid tuleb aastas mitmel korral uuendada. Kõigepealt tuleb lillesid iga kord peale ümberistutamist uuesti siduda, ja siis ka selle järele, kui jõudsasti nad kasvada jõuavad.

Uued tuuled toetusrindel

Kui mõnes aiandusvallas on materjalide valik püsinud sajandeid muutumatuks, siis toalillekasvatuse areneb pea aegu valguse kiirusel. Ole vaid mees ja püüa muutustega kaasa minna.

Sajandi eest oli toalillede peamine ja eelistatuim toetusviis männi- või kuusepuust kepid, tänapäeval on taime-toed peamiselt kas mõnest tugevama tehismaterjalist või metallist. Vahel on need kaks materjali suisa omavahel kombineeritud – metallvardad ja -torud roostetamise vältimiseks kaetud plastikihiga.

Sellised toed on küllalt vastupidavad ning kuusekeppidest hulga ilmastikukindlamad. Kui tänapäeval räägitakse looduslikest materjalidest taime-



tugedest, on need enamasti bambusest. Seegi materjal on tavalistest puitkeppidest parem. Tä köduneb tavapuidust palju aeglasemalt, ning kuna bambuslatid on seest õõnsad, on need ka tugevad ja kerged.

Ronitaimede kinnitamiseks sobib nüüdisajal päris kenasti plastkattega aiavõrk, mille silma suurust saate ise valida vastavalt toetatavale liaaniliigile.

Sama suure revolutsiooni on läbi teinud ka sidumismaterjalid. Niidi ja lõnga ning raffiakiu ja niine kõrval on meil nüüd valida mitmesuguseid peh-

Kui teil tulebki mingil põhjusel taimi tavalise lõngaga kinni siduda, valige vähemalt mõni looduslik toon, et side väga silma ei torkaks.

meid, kuid vastupidavaid sidumisnööre ja õhukese plastikihiga kaetud traate. On olemas isegi, otsekui vahtkummihiga kaetud kinnitustraat. Kahjuks on see aga enamasti liiga jäme ning sobib seetõttu paremini õuetaimede kinnitamiseks. Lisaks pole potilillede puhul kinnituspõõri pehmus nii määrava tähtsusega.

Jätke taime varrele ruumi

Toas pole tuult, seetõttu enamasti hõõrdumishaavu ei tekki. Kõige selle tõttu ei tasuks ära põlata ka ehituspoodides pakutavat. Taimede tugevadele kinnitamiseks sobivad küllalt hästi isegi kaablisidemed. Nende puhul tuleb ainult jälgida, et te neid liiga kõvasti kinni ei tõmbaks, ja jätaks taime varrele ka jämenemisruumi.

Üks asi on minu meelest küll sajanditaguse ajaga võrreldes samaks jäänud – endiselt tasuks vältida kunstlike nikerdustega tugikeppe. Lillepotis peaks kõige pilkupüüdvam olema ikkagi lill ise, mitte neonvärvides ja ilustustega tugikepp. ✨

Unistus

Tekst Kristel Kirss
Fotod Sven Arbet

viis butiigi avamiseni

Keila südames asub armsa sisekujundusega Kodubutiik, mida mõned külastajad on isegi omanikust müüja Liivi Lillimägi koduks arvanud.



Kodubutiiği kleebised, mis ehivad äri aknaid ja ust, aitas kujundada graafiline disainer Katrin Nõmmküla.





Liivi Lillimägi oli tõesti üllatunud, kui vastavatud poekese paar eakat külastajat kaastundlike nägudega tema poole pöördusid. “Nad kiitsid asju ja küsisid siis murelikult, et miks ma kogu oma kodusisustuse maha müün,” meenutab ta naerdes.

Enam kui kümme aastat kinnisvaramaaklerina ametis olnud Liivi ütleb, et ta on ammugi unistanud päris oma maakodust ja armsast ärist.

Koos elukaaslasega osteti maatükk Keila lähedale kadakate vahele, seejärel tundus õige valik oma aia haljastus ise paika sättida. “Selleks asusin õppima aiakujundust Räpina Aianduskooli. Koolis aga selgus, et lemmiktundideks said hoopis lilleseadetunnid,” meenutab ta.

Mõte hakkas liikuma lillepoe avamise suunas. “Sain Räpinast tõsise lillepisiku,” tunnistab Liivi. “Püüdsin küll leida lillepoekesele kohta, aga jäin aina mulle meeldinud ruumidest ilma.”

Nii jäi lilleäri siiski avamata. Maaklerina tegutsemise ajal suurenes temas soov sisustada eluruume. “Et Eestis oleks ikka rohkem kauneid kodusid,” tõdeb ta.

Ühel Rootsi kodu- ja aiakujundusmessil jaluatades ning kõiksugu armsaid sisustusaksessuaare nähes sai Liivi jaoks kõik selgeks. See, mida ta tegelikult teha tahab, on kodusisustajaid inspireeriv butiik!

Veidi mõelnud, hakkas ta idee realiseerimiseks müügipinda otsima. Üsna varsti sai Liivi teada, et Keila keskväljaku äärses, nõukaaja viiekümneandatel aastatel ehitatud sammastega pariteimajas on talle sobilik vaba ruum.

Hubane ja inspireeriv

“Mulle meeldib väga, et sain ruumi just vanasse majja! Sellist on märksa tore-dam sisustada, kui mõnd müügiboksi suures kaubanduskeskuses,” on Liivi tänagi rahul. Viimati oli sammastega hoones raamatukogu, nüüd on suur osa majast erakool Läte valduses.

Kodubutiik sai äri jaoks esimese korruse ruumi, suurusega 37 ruutmeetrit. Liivi ei küsinud isegi elukaaslaselt nõu, kui üüris tulevase kaupluse jaoks pinna. “Mees oli pärast küll natuke pahane, et ma ei teinud eelnevalt äriplaani. Aga ma olen alati olnud riskija. Ega mulle ei ole kunagi meeldinud alluda. Ikka ise tahan kõike proovida ja teha.”

Renditud ruumi põrand vajab remonti. Värvitud seinad olid korras ning kokkuhoiu ja parema väljanägemise huvides neid kõiki tapeediga ei kaetudki. Hubasuse loomiseks piisas ühele seinale paigaldatud tapeedist, mis leiti Mustri kauplusest.

Kui põrandale sai laminaatparkett maha pandud, oli ruum kauba paigutamiseks valmis. “Sain kaupluse täitmiseks ise hakkama. Tütar Eneli aitas mul vajalikke kirju saata, sest tema valdab



Ajanäitajaid on nii seinale kui lauale.

Vanast laudisest sai tore alus nagidele ja nupukestele.



inglise keelt paremini kui mina,” räägib Liivi tänu-tundega. Messidel sõlmitud sõprussidemed tõid Keila Kodubutiiki müügile Rootsi, Hollandi, Belgia, nüüd peatselt ka Prantsusmaa sisustustooteid.

Kui nagid päralt jõudsid, naelutas Liivi ühe seina najale vanad ja kuldunud lauajupid, mis said valge värviga üle võõbatud. Nii sündis tore alus nagidele ja nupukestele. Peab tunnistama, et valik on suur ning need kaunistatud konksukesed on hullutavalt armsad. Kui peaks ühte vaja minema, siis ei oskakski kohe seda kõige meeldivamat valida.

Butiigile koduse õhkkonna annab kvaliteetne mööbel, poeruumi aknaid raamivad Liivi enda õmmeldud nõõrvoldikeste ja pitsidega kardinaid, mis pole sugugi kehvemad kui Belgiast tellitud aknakatted.



Puhvetkapp sisaldab armsaid
köögitarvikuid, nõusid ja kelli.

Silm haarab kaubaga täidetud ruumis toreid valgusteid, küünlalaternaid, vannitoa aksessuaare, lambikupleid ja nägusaid lauanõusid. Need on butiigis ka kõige menukamad esemed.

Oma kaupa pakkudes on Liivi alati nõus kõhklejatele sisustusideid andma. “Mõnele meeldib näiteks padjakate, aga tunnistab, et ei tea, kuidas seda ülejäänud kodusisustusega sobitada. Kuldreegel on: üle kolme värvitooni ei tasu ühte ruumi kokku sobitada. Kaks kolmandikku võiks olla põhitoonidega kaetud ja kaks väikest osa väiksemate värvilaikudega,” selgitab ta. Kui tahetakse põhjalikku ruumikujundust tellida, on tal tuttavaid sisekujundajad soovitada.

Poekese laudadel on ka peenemat käsitööd, mida Liivi on butiiki müügile võtnud. Näiteks Kersti Londo tehtud ehteid, Sirje Rannametsa ja Kaja Tammsalu keraamikat valitakse sageli just kingitusteks.

Kataloog laiendab müügisaali

Liivi laual lebab paks kaubakataloog. Suurt ladu Kodubutiigil ei ole, küll on tagaruumis 10 ruutmeetrit nägusa sirmiga varjatavat pinda – seega peab suuremaid esemeid ja koguseid tellima. Hiljuti tuli Liivil esitada suures koguses tellimus linnupuure meenutavatele laevalgustitele. Linnupuur on praegu väga moekas sisustusaksessuaar. Butiigi laes oli Maakodu külastuspäeval kaunis linnupuur-küünlalühter, mille soovi korral saanuks kohe ära osta.

Menukaks on osutunud ka padjakatted ja päevatekid. “Hollandi voodikatteid, sada protsenti puuvillasest kangast, on mul poes vaid üks. Valik on aga suurem, kui lehitseda kataloogi. Neid on tõesti imeilusaid,” kiidab Liivi.

Lisaks äripäeviti avatud kauplusele on Liivil ka veebipood – www.kodubutiik.ee, mis on avatud ööpäev läbi.

Nagu ikka veebist tellides, soovib Liivi klientidel varuda kannatust. “Mõned inimesed muidugi mossitavad, kui kuulevad, et mul on vaid üks ese müügil. Kuid ma ei saa nii palju raha seisva kauba alla kinni panna.”

Tellitud kaupa tuleb teinekord kuni 60 päeva oodata. “See ei meeldi mulle ega kliendile, kes tahab nähtud asja kohe kätte saada,” teab äri omanik. “Paraku on nii, et pean kauba tellimiseks euroaluse asju täis saama, et nende kohale toimetamine soodsam oleks. Ühe eseme transport on väga kallis.”



Linnupuur, olgu see siis küünlalühter, valgusti või tualettpaberi hoidja, on moekas sisustusaksessuaar, kinnitab Liivi.

Armas ja vaikne Keila on sellise äri edendamiseks muidugi liiga väike. Pole välistatud, et ühel päeval peab Liivi armsa sisustuspoekese Tallinna kolima. Seesugune silmailukaup pole ju selline, mida iga päev vaja läheb. Mõnel päeval käib vaid paar klienti ja nemadki ei osta midagi.

“Aga ma praegu ei mõtle sellele, sest mulle meeldib mu töö,” kinnitab Liivi. “Mul on koe-rake – Pita – poes seltsiks kaasas. Praegu ma nautin oma tööd ja inimestega suhtlemist.” *

ASTELLARIA
AIAREISID 2014

7.–11. mai **BARCELONA JA COSTA BRAVA – PARGID, AIAD JA ARHITEKTUUR**

21.–23. mai **CHELSEA FLOWER SHOW JA INGLISE AIAD**

23.–28. juuli **IIRIMAA AIAD**



Lähem info:
Astellaria reisibüroo
www.astellaria.ee
tel 653 9305, 502 7955
e-post info@astellaria.ee



Köögitoimkonnas

Retseptid **Dagris Punder**
Fotod **Dagris Punder** ja erakogu

uus tegija

Maakodus asub alates jaanuarist köögitoimkonda Lõuna-Eesti juurtega Dagris Punder, kellele söögitegemine on olnud juba aastaid suur kirg.

Hariduselt on Dagris hoopis füsioterapeut ja töötab praegu loomakliinikus. “Hariduse ega ka ameti poolest pole mul toiduga suuremat pistmist, aga kuna mulle meeldib köögis katsetada – ja muidugi ka süüa –, siis nii ta on läinud. Pealegi – söömine on ju ainus töö, mis toidab,” ütleb Dagris.

Dagris hakkas oma toidublogi pidama juba kuus aastat tagasi ja selle pealkiri on “Sööme silmadega”. Sinna on ta aastate jooksul kogunud hulgaliselt retsepte ja fotosid. Blogi on hea koht, kuhu retseptid talletada ja kust need alati kergesti ka üles leiab. Kui uus roog või kook valmib, kirjutab Dagris selle retsepti ja tegemisõpetuse blogisse ning lisab sellele kindlasti enda tehtud foto. Blogi nimele kohaselt pannakse seal rõhku

visuaalsele poolele, esiteks sööme ju ikkagi silmadega.

Dagris on suur magusasõber ja ütleb, et eks seetõttu on blogi pisut magusa poole kaldu. Aga katsetamisrõõmu pakuvad ka soolased road ning eriti hindab ta kiirelt ja lihtsalt valmivaid roogasid.

Aeg-ajalt naudib Dagris ka selliseid köögi-väljakutseid, mis vajavad pikemat planeerimist ja rohkem tööd.

Dagrisel on kaks koera – ameerika kokker-spanjel Mätsu ja papillon Enzo, kellega ta harrastab sellist toredat ala nagu *agility*. See on koerte spordiala, kus koerad võistlevad koos omanikega takistusraja läbimisel. Lisaks meeldib Dagrisele pildistamine, jõudumööda teeb ta ka käsitööd – näiteks koob.

“Suurema osa ajast ma muidugi teen ainult plaane ja tegemiseni ei jõua üldse nii palju, kui ma tahaks,” naerab ta.

Järgmistes ajakirjanumbrites pakub Dagris meie lugejatele uusi ideid, häid retsepte, aga tuletab meelde ka vanu tõdesid toidutegemise kunstist.

Kiire riisiroog

Kahele

Kerge riisiroog valmib hõlpsalt parasjagu olemas olevatest toiduainetest, tänu puljongile on see mõnusalt mahlane. Toekama roa saad, kui lisad meelepärast liha – näiteks kana- või veiseliharibasid.

VAJA LÄHEB

- 1 kott riisi
- 1 paprika
- 200 g seeni, nt šampinjone
- pool suvikõrvitsat
- pool punast sibulat
- 2 dl kanapuljongit
- õli
- soola-pipart, kuivatatud peterselli

Keetke riis soolaga maitsestatud vees. Hakkige paprika ja suvikõrvits, lõigake seened pooleks ja sibul rõngasteks. Kuumutage pannil õli, lisage suvikõrvits ja šampinjoneid, natuke hiljem lisage paprika ja sibul, maitsestage soola, pipra ja peterselliga. Kui suvikõrvits ja seened on juba küpsed, alandage kuumust ja lisage umbes 2 dl puljongit ning seejärel kohe ka riis, segage läbi ja serveerige.



Tomati-kanahautis

Kuu

Tegu on lihtsalt ja kiirelt valmiva tomatise hautisega, mis hästi sobib jaanuari ilmadega. Koostisosi võib julgelt lisada või välja vahetada vastavalt sellele, mida parasjagu kodus leidub. Kui soovite mahedamat kastet, lisage hautisele ka röõska koort. Koostisosade eelkeetmine kiirendab roa valmimist, aga kui aega kõõgis tegutsemiseks eriti napib, võib keetmise ja pruunistamise vahele jätta ning kõik kohe ahju panna – sellisel juhul pikendage küpsetamise aega umbes tunnini.

VAJA LÄHEB

- 1 pastinaak
- 6–8 kartulit
- 3 porgandit
- 3 sibulat
- 6 kana-kintsufileed
- 400 g purustatud tomateid
- 500 g tomatipastat
- 2–3 dl kanapuljongit
- soovi korral 2 dl 10% röõska koort
- 2 küüslauguküünt
- soola-pipart
- punet, tüümiani

Koorige juurviljad, sibulad. Lõigake pastinaak kangideks, kartulid olenevalt suurusest kaheks või neljaks ja porgand 1–2 cm pikkusteks juppideks. Lõigake ka sibulad sektoriteks. Keetke porgand ja kartul pooleldi pehmeks, kurnake.

Samal ajal maitsestage kana-kintsufileed soola-pipraga, pruunistage kiiresti kuumal pannil mõlemalt poolt.

Pange juurviljad, sibulad ja kana ahjuvormi, lisage 2 küünt riivitud küüslauku. Segage kausis purustatud tomatid ja tomatipasta, lisage 2 dl puljongit ja soovi korral veel 2 dl kohvikoori, maitsestage soola-pipra ning ürtidega. Valage tomatisegu ahjuvormi. Küpsetage u 200kraadises ahjus 30–40 minutit.

Piparkoogipõhjal hapukoorekook

22–24cm diameetriga kook, 8–10 tk

Pärast detsembri pühi jääb pahatihti alles piparkoogitainast ja/või piparkooke. Sellisel juhul on hea kasutada neid näiteks koogi valmistamisel. See hapukoorekook on mõnusalt õhuline, piparkoogine põhi meenutab möödunud jõuluaega. Hästi sobivad magusa koogi täienduseks hapukad pohlad või nendest tehtud moos.

VAJA LÄHEB

- 150 g piparkooke
- 60 g võid
- 4 muna, rebud ja munavalged eraldi
- 140 g suhkrut
- 1 tl vanillsuhkrut
- 500 g hapukoort
- 3 sl jahu

Purustage piparkoogid ja segage sulavõiga. Suruge piparkoogipuru küpsetuspaberiga kaetud lahtikäivasse vormi ja pange täidise valmistamise ajaks külmkappi.

Täidise jaoks eraldage munakollased ja -valged.

Vahustage rebud suhkruga vahuks. Lisage hapukoor ja jahu, segage ühtlaseks. Vahustage munavalged tugevaks vahuks ja segage õrnalt munakollase-hapukooresegusse.

Valage täidis piparkoogipõhjale ja küpsetage 180 kraadini eelkuumutatud ahjus umbes 40 minutit, kuni täidis on pealt kuldne ja enam-vähem hüübinud. Laske jahtuda.

Serveerige tuhksuhkruga ülepuistatult koos jõhvikate või hapuka moosiga.

Nipp. Kui kook hakkab ahjus liigselt pruunistuma, katke vorm fooliumiga.✂





Tehke pildile kääriotsa või hambatikuga augud, kinnitage niit või peenike nõör ja riputage kaunistuseks.

Fantaasiapilveke

Teostus **Rewill Huvikool**

Fotod **Bianca Mikovitš**

Maakodu uus rubriik "Lastetuba" pakub eri vanuses lastele põnevaid ideid ja meisterdamislusti. Suuremad lapsed saavad ehk õpetuste ja tööga ise hakkama, kuid väiksemaid võiksid vanemad või vanavanemad pisut aidata.

Fantaasiapilveke on lõbus ja loominguline katsetus, kuidas kodus käepärast olevatest ainetest ja esemetest saab üks omamoodi ja huvitav kaunistus.

Pilvekese võib riputada näiteks akna kohale, kus päikesevalgus sellele sära annab. Lisaks loovusele arendab see tegevus lapse kompimismeelt ja taju.

Head meisterdamist! ✨

MATERJALID JA TÖÖVAHENDID

Kliistri valmistamiseks:
kartulitärklis (1 kuhjaga sl),
külm vesi (50–100 ml),
keev vesi (300–400 ml),
värvaine (toiduvärv, guašš, värvida saab
ka mustikaid või peedimahla lisades)

Niit, pitsitükid, lõngajupid,
salvrätikust välja lõigatud pildid,
sädelus (suhkur, särapuuder, pärlid,
kivikesed jne)

TÖÖ KÄIK

1. Liimi valmistamiseks segage tärklis
alguses külma veega. Seejärel valage,
pidevalt segades, segule keev vesi.
Soovi korral lisage meelepärast värvi.
Värvi puhul võib julgelt ära kasutada ka
vanu, juba kuivanud guaššvärve,
sest soojas liimis lahustuvad
värvitükid hästi. Töö jääb huvitav,
kui teha mitut värvi kliistrit.
Laske liimil pisut jahtuda.

2. Katke tööpind kilega, ning et kile ei
nihkuks, kinnitage ääred korralikult
ja tugevasti teibiga. Tõstke liim kilele.
Kõige parem on käesoe liim.
Ajage liim mõlema käe abil laiali.
Liimikiht võiks jääda 3–5 mm paksune

3. Nüüd võtke niit ja "joonistage" sellega
pildile teile meelepärane muster.
Niit on töö puhul tähtis, sest see teeb
pildi tugevamaks.

4. Seejärel asetage pildile pilte, pitse,
lõngajuppe, pärlid, sädelust jms.
Vajutage need õrnalt ja ühtlaselt liimi
sisse. Laske pildil kuivada, kuivanud taies
muutub kõvaks.





Kuldne retriiver on kannatlik patsient ning lubab doktor Toometil rahulikult oma kõrvu uurida.

Koera-kassi kõrvamured on aga hoopis teistsuguse tekkelooga kui inimesel ja kuuluvad enamasti nahahaiguste-, mitte kõrva-, kurgu- ja ninaarsti pädevusse. Kindel on ka see, et külmetus, tuuletõmbus ja nohu loomadel kõrvapõletikku ei tekita.

Kuidas aru saada, et kõrvad loomale muret teevad? On selles asjas koerte-kasside vahel ka erinevust? “Kõrvade kraapimine ja pearaputamine on kõige tavalisemad sümptomid, mille põhjal omanik saab aru, et midagi on lahti ning looma tuleks arstile näidata,” selgitab loomiarst Tiina Toomet.

“Vahel aga on tulnud ka sellepärast, et koer või kass on oma näo või kaela katki kraapinud. Omanik pole arugi saanud, et see on juhtunud sügelevate kõrvade pärast. Või ei ole märganud sügelust, aga on avastatud, et kõrvad on mustad või isegi mädased ja sealt tuleb halba või ime likku lõhna.”

Koertel esineb kõige sagedamini allergilise taustaga kõrvapõletikke (algpõhjuseks tolmuallergia või toidutalumatus). Kassidel on kõr-

Ai, ai! Kõrv teeb haiget

Tekst **Aive Möttus**

Fotod **Terje Lepp** ja **Mari Peterson**

Kuigi kõrvad on nii koertel kui kassidel pealtnäha üsna ühesugused, on loodus seadnud asjad nii, et pontud peavad kõrvaprobleemide tõttu palju sagedamini loomakliinikut külastama kui miisud.

vaprobleemi põhjustajaks enamasti kõrvasügelisest (lad k *Otodectes cynotis*). Vanemas eas võib mõlematel esineda kuulmekanali nii hea- kui halvaloomulisi kasvajaid.

Kärntõbi paneb kõrvad sügelema

Kuusalu vallas Uuri külas hiljuti loomakliiniku avanud noore tohtri Terje Vanahansu sõnul on sealkandis koertel üks põhilisemaid kõrvamurede tekitajaid sügelisest, mis põhjustab kärntõbe. “Kährikuid ja rebaseid, kellest paljud on kärntõves, luusib külade vahel ja õuedes palju ringi. Juba paari esimese töökuu jooksul pidin ravima kolme sellist koera, kes olid oma hoovis kährikuga kakluse sattunud!”

Teinekord kipuvad koertele-kassidele kõrva sattuma taimede seemned. Haigus, olgu selle tekkepõhjuseks mis tahes, avaldub tohtrite sõnul enamasti ikka kas kõrvade sügamisega või pea raputamisega, mõnikord ka lihtsalt pea viltu või kõrva kuidagi ime likult hoidmisega.

“See, kui intensiivselt neljajalgne seda teeb, sõltub haiguse ägedusest, kaasuvatest protsessi-



Kass, kel kõrvad haiged, on võimeline hoolimata tõvest puu otsa ronima.

dest (näiteks pärmseen teisese nakkusena annab väga tugeva sügeluse) ja looma temperamendist. Mõni kraabib kõrvu ning sügab või närib end mujaltki vahetpidamata, teine raputab vaid paar korda päevas pead,” selgitab kaksikümne aastat koeri ja kasse ravinud loomatohter.

Kõrvu ravitakse kliinikus

Kassi või koera kõrvahaigust tohi omanik kodus ise ravima hakata, seda peab tegema tohter. Enamik väikeloomakliinikuid, kus olemas kõrvade raviks vajalikud kaasaegsed seadmed, asub linnades. Kuid ka maal tegutsev loomaarst saab kasside-koerte kõrvahaiguste ravimisega edukalt hakkama, kui tal on kasutada otoskoop (metallist koonusekujulise otsaga seade, millega vaadatakse kõrva sisse) ja mikroskoop.

“On päevselge, et aparatuuri, mis vähe kasutamist leiab, pole mõtet maa-arstil muretseda, kallid on see pealegi. Suurema osa kõrvaprobleemidest saab siiski ka maal ära diagnoosida ja ravida,” arvab Terje Vanahans, kelle väikeses kliinikus on olemas nii otoskoop kui mikroskoop.

Viimase loodab ta peatselt isegi parema vastu välja vahetada.

“Juhtumid, kus diagnoosimisvahenditest vajaka jääb, ei jõua minuni väga sageli. Kui aga tuleb mõni selline, saadan omaniku koos loomaga paremini varustatud kliinikusse,” sõnab noor loomatohter ning meenutab siinkohal esimese kõrvapatsiendina tema juurde sattunud kassi, kelle ta linnakliinikusse suunas. Kuna praksise loomine on üsna algusjärgus, konsulteerib ta kogenumate kolleegidega sageli, nii diagnoosimise, ravi kui kliiniku töö korraldamise osas.

Kuidas siis kasside-koerte kikkis või lontis kõrvade ravimine käib? Kuna kõrvaprobleemid näevad erinevatest tekkepõhjustest hoolimata pealtpoolt üsna ühesugused välja, alustab loomaarst nende lahendamist omaniku üksikasjalisest küsitlemisest.

Seejärel uurib kõrvu nii seest- kui väljastpoolt ning võtab proovid mikroskoobi all vaatlemiseks. Kerge on seda rida kirja panna, vahel aga väga raske ellu viia.



“Mikroskoobi abil saab haigusetekitajad kindlaks teha ning seejärel juba õige ravi määrata,” ütleb Tiina Toomet.

Nõuandeid koerte kõrvade eest hooldamiseks

- Kas puhastada kõrvu või mitte? Pigem mitte. On palju koeri, kes elavad terve elu nii, et keegi nende kõrvu ei puhasta. Kui kõrvakäik on ilus, roosa, vaiku pole näha ja koer ei süga ega raputa pead, pole mõtet mingeid vedelikke kõrva panna. Ülepuhastamine võib teha halba. Vati-pulkadega kõrvas urgitsemine on ebasoovitav, sest nii lükkate vaigu kõrvapõhja troppi. Kõrvalesta võib pühkida vati ja kõrvapuhastusvedelikuga, kui see tundub must ja tolmune. Kõrva võib puhastada kõrvapuhastusvedelikuga, kui on näha vaigukogumeid. Kui neid tekib nii sageli, et peate juba kord nädalas kõrvu puhastama, laske loomaarstil oma lemmiku kõrvu kontrollida.
- Harjutage kutsikat, et ta laseks kõrvade kallal toimetada. Kui kutsikas lubab vastuvaidlematult oma kõrvu näppida ning neid vajadusel puhastusvedelikuga puhastada, ei teki täiskasvanud koeraga probleeme.
- Kõrvamure ei vaja enamasti vältimatut või kiirabi, aga kliinikusse minemisega väga pikalt venitada ka ei maksa. Äge kõrvapõletik on üsna valus ja ebamugav. Kõrvapõletiku ravimata jätmine või poolikult väljaravimine tekitab kroonilise probleemi, mis hiljem ei pruugi enam ravile alludagi ning millega kaasnevad tõsised muutused kõrvakäigus ning kuulmise kadu.
- Kõrvapõletik vajab alati ravi loomaarsti järelevalve all. Poolikuks jäänud ravi soodustab ravile allumatute mikroorganismide teket, millele ei hakka peale “ussi- ega püssirohi”. Näiteks keskkõrvapõletiku väljaravimine võib nõuda nädalatepikkusi antibiootikumikuure.
- Korralik kõrvapuhastus on eduka kõrvaravi alus. Esimene kord on seda mõistlik teha loomaarsti juures. Vahel isegi üldanesteesia kasutades, kui kõrv on väga turses ja valulik. Kõrvatilgad ei toimi, kui tilgutada neid puhastamata kõrva.

Allikas: Tiina Toomet

“On loomi, kes ei lase isegi sel juhul oma kõrvu puudutada, kui need on täiesti terved. Rääkimata siis metallist otsiku haigesse valutavasse kõrva torkamisest. Selliste patsientidega on muidugi keeruline ja me peame neile enne kerge rahustuse tegema, et nad end uurida lubaks,” avab doktor Toomet arstiameti saladusi ning lisab, et ka väga valulik ja turses kõrv püütakse kõigepealt rohtudega “maha rahustada” ja alles seejärel saab seda uurima asuda.

Kõige keerulisem patsient arsti jaoks on suur täiskasvanud õuekoer, kel pole kunagi kõrvu puudutatud, puhastamisest rääkimata.

Suurem osa patsientidest, nii koerad kui kassid, on aga siiski üsna koostööaltid ning lasevad ülevaatuse rahulikult ära teha ja kõrvast proove võtta.

Maa-arsti tööle lisab eripära see, et nii mõnigi kord tuleb sõita looma juurde koju. “Enamasti aga tullakse ka maal haige loomaga kliinikusse kohale. Siin on võimalused paremaks läbivaatuseks ja diagnoosimiseks. Keset õue kaevurakkele ju mikroskoopi üles ei sea,” muigab doktor Vanahans.

Otoskoop ja mikroskoop

“Otoskoobiga saame looma kuulmekanalit uurida ja mikroskoop lubab kõrvanõrest haigusetekitajad kindlaks teha,” selgitab Tiina Toomet ning lisab, et nende kahe riistapuuta on kõrvaravi üsna “huupi tulistamine”, mis võib küll esialgu tulemusi anda, kuid sageli lõpeb kroonilise kõrvapõletiku ja resistentsete (tavapärastele antibiootikumidele allumatute) mikroobide tekkega.

“Kui mikroskoobis paistavad sellised bakterid, kellest võib kahtlustada, et nad on resistentsed,



Minu lemmik. Minu valik.

Valerie Grin,
loomaarst ja loomaomanik



Loomaarsti ja loomaomanikuna mõistan ma inimeste ja nende lemmikute vahelist erilist sidet. Seepärast toidangi oma lemmikuid Hill's™ Science Plan™ toiduga ning soovitan seda teistelegi.

See toit sisaldab kõiki loomale vajalikke aineid ja mitte midagi sellist, mida ta ei vaja. Ja minu loomadele see maitseb.

See on retsept paremaks eluks.

Maaletooja: AS Optimer

Loe lähemalt aadressil www.optimer.ee





Pealtnäha paistavad selle kassi kõrvad terved, tegelikku olukorda saab aga hinnata otoskoobiga vaadates.

saadame kõrvanõre laborisse, et kõige paremini toimiv antibiootikum kindlaks teha. Seetõttu ei saa kõrvade raviks midagi, ilma looma nägemata, omanikule kaasa anda ja enamasti peab ka korduva probleemiga uuesti vastuvõtule tulema, sest näiteks eelmisel aastal kõrvast leitud bak-

ter ei pruugi seekord üldse probleemi põhjuseks olla ja seetõttu on ka ravi teistsugune. Mis siis et väliselt näeb haigus täpselt samasugune välja,” sõnab Toomet.

Mõnikord võivad meie neljajalgset lemmikud kuulmise ka kaotada ehk kurdiks jääda, ning seda õige mitmel põhjusel. Üks on tohtrite sõnul kindlasti läbipõetud kroonilised kõrvapõletikud, mis ahendavad kõrvakäiku ja kahjustavad trummikilet. Aga esineb ka n-ö vanaduskurtust nagu inimestelgi.

“Loomad on head kohanejad ja saavad kurdina hakkama küll, lihtsalt omanik peab igapäevaelus arvestama, et niisugune oluline meel on lemmikloomal puudu, ja mitte seadma teda olukordadesse, kus kuulmine on hädavajalik. Näiteks jalutuskäikudel ei tohi tundmatus kohas ootamatult suunda muuta ja loota, et koer teile automaatselt järgneb, või autotee läheduses kõndides loota, et ta oskab end auto eest hoida,” hoiatab doktor Tiina Toomet.

Ja veel. Koerte-kasside kõrvade kupeerimine (lõikamine) ei ole kunagi ega kuidagi olnud seotud kõrvahaiguste ennetamisega. Statistika ei näita kõrvahaiguste esinemissageduse tõusu kupeerimata kõrvadega bokserite, dogide, snautserite ja dobermannide hulgas. Eestis on see operatsioon juba mõnda aega keelatud. ✨

Tänavakassi ootab ees kõrvalõikus

“See suur, tiheda karva ja täiesti ebaharilike helesiniste silmadega kass seikles Pelgulinna tänavatel oma kolm aastat. Käitumise järgi võib arvata, et endine kodukass, kellel loomaarsti arvates on vanust umbes kuus aastat. Seni toitits teda üks vanapaar, aga nemad kolisid ära,” räägib Mari Peterson, kes alates möödunud suvest kõutsi eest hoolitseb. Algul kiisu veidi pelgas lähedust, kuid lõpuks, kui Maril õnnestus talle turjale ussi- ja kirburohtu panna, muutus kass – ilmselt heateo eest tänulik olles – väga sõbralikuks. Ja nüüd elab ta Mari keldris.

Nimeks pani hoiukodu perenaine talle Chuck Norris, sest suurt kasvu kõuts pressis end ajutiseks koduks oleva suure puuri uksepraost mitu korda välja, väänates metallvarbadest ukse kõveraks samasuguse jõuga nagu ekraanitegelane Norris.

Tuppa oma teiste miisude sekka Mari teda kahjuks viia ei saa, sest tema enda kassid on väga territoriaalsed ja teeksid kahekesi isegi Norrisele tuule alla. Lisaks on Norrisel ka tänavakassidel levinud kasside herpes ehk silmaviirus, mida nüüd igapäevase salvitamisega ravitakse.

Suurem mure on aga kiisu kõrvadega. Nimelt leidis loomakliiniku arst kassi kõrvadest uudismoodustised. Vohama on need hakanud pideva põletiku tagajärjel, mis omakorda on tulnud tavalisest loomade parasiidist – kõrvas elutsevatest lestalistest. Lestade ravi on tegelikult väga lihtne, piisab vaid parasiiditõrje tilgast kassi turjale. Kuid kui kõrvad on pikka aega ravimata, põletikus ja kass neid pidevalt valu ning sügeluse leevendamiseks pidevalt kratsib, on probleemid kerged tulema.

Nüüd ootabki Chuck Norrisist ees kõrvaoperatsioon. Pealtnäha kõrvad talle suuri vaevusi ei tekita ning Marigi ei osanud kahtlustada, et kiisu kõrvadega midagi lahti võiks olla. Tegelikult on probleem aga tõsine, uudismoodustised tekitavad omakorda põletikku ning võib ka juhtuda, et lõpuks sulgevad need täielikult



kõrva kuulmekäigu ja siis kass enam ei kuule. Sestap tasub alati, kui olete kassiga juba arsti juurde läinud, paluda tal otoskoop välja võtta ja loomale kõrva piiluda – kas või niisama huvi pärast.

Et sinisilmne Chuck Norris ei saa igavesti keldrisse puuri elama jääda, otsib ta endale armastavat ja sooja kodu. Küll aga oleks aastaid õues elanud kass väga rõõmus võimaluse üle väljas käia, eriti hea meel oleks tal maal või aedlinnas asuva kodu üle. Kass on meelsasti nõus ka rihma otsas jalutama ja oskab kuulekalt inimese kõrval kõndida – nagu üks korralikult dresseeritud koer. Nii et endisest tänav-Norrisest saaks ühe suurepärase kodu-Norrisi, antagu talle vaid see võimalus!

Kes tunneb, et ta sooviks Norrisile päris kodu pakkuda või toetada tema kõrvaoperatsiooni, saab rohkem infot kodutuid kasse abistava MTÜ Kasside Turvakodu kodulehelt (www.kassideturvakodu.ee, e-post info@kassideturvakodu.ee, tel 580 585 85 kella 9–18).

JAANUARI

sündmused

- 1.–5. jaanuarini kestab Tartus üritus "Jõululinn Tartu".
- 1.–5. jaanuarini on Haapsalu Linnagaleriis avatud näitus "Gobeläänid ja keraamika".
- 1.–6. jaanuarini toimub III Tallinna Bachinimeline muusikafestival.
- 1.–8. jaanuarini on avatud Tallinna jõuluturg 2013.
- 1.–21. jaanuarini kestab fotokonkurss "Tallinna valgus".
- 1.–26. jaanuarini on Pärnu Uue Kunsti muuseumis avatud haruldaste kollektsioonide näitus "Kogu, hoia, jaga!"
- 1.–31. jaanuarini on Pärnu Muuseumis näitus "Jõulu-, nääri- ja vastlakombed erinevatel rahvastel".
- 1.–31. jaanuarini kestab lugemisprogramm "Raamatuga kevadesse".
- 1. jaanuarist kuni kuu lõpuni on Eesti Tarbekunsti- ja Disainimuuseumis avatud Aamu Songi ja Johan Olini näitus "Eesti saladused".
- 2. jaanuaril on jõuluturg Tallinnas Nõmmel ja Mustamäel.
- 2.–5. jaanuarini kestab koolivaheaja rõõmud, lumelauakool huvilistele, Andrus Veerpalu ja Jaak Mae klassikatunnid Valgehobusemäel.
- 2.–5. jaanuarini toimub teaduslaager "Ahhaa, tarbi targalt!". See on keskkonna säästmise ja kliima teemaline linnalaager 10–13aastastele noortele Tartus AHHA keskus.
- 2.–5. jaanuarini on Tartus Lille majas "Noorte improfestival 2014".
- 2.–5. jaanuarini toimuvad Kadrioru kunstimuuseumis iga päev kuraatori ekskursioonid "Kadrioru loss ja selle kunagised isandad", lisaks saab tutvuda rahvusvahelise näitusega "Kui kunstnik kohtus Kleioga. Ajaloopildid 19. sajandil".
- 3. jaanuaril on uusaastakontsert Jõgeva Kultuurikeskuses.
- 3.–4. jaanuaril toimub Pärnu Martensi väljakul jõuluturg "Jõuluimed".
- 3.–10. jaanuarini on Tartus talvemuusika festival.
- 4. jaanuaril toimub ansambli Oduvantšiki uue aasta karneval Valga kultuuri- ja huvialakeskuses.
- 4.–12. jaanuarini toimuvad Pärnu nüüdismuusika päevad.
- 5. jaanuaril on Tour de Suusahullud – murdmaasuusatamine Tehvandi spordikeskuses.
- 5. jaanuaril on talsipühade tähistamine Saatse setu muuseumis.
- 7. jaanuaril on kontsert "Vene jõulud" Valga kultuurikeskuses.
- 8. jaanuarist kuni 1. veebruarini on Pärnu Linnagaleriis avatud fotonäitus "Päeva kaja".
- 9. jaanuaril avatakse Saaremaal Mustjala käsiöömeistri Tiiu Saani käsitöö näitus.
- 10.–12. jaanuarini toimub Väikese Munamäe suusakeskuses *freestyle*'i suusa- ja lumelauahüppevõistlus Otepää Big Air 2014.
- 12. jaanuaril on Salme Kultuurikeskuses galakontsert "Eesti Tantsuagentuur 15".
- 12. jaanuaril toimuvad Eesti täiskasvanute, juunioride ja U23 meistrivõistlused murdmaasuusatamises Tehvandi spordikeskuses.
- 13.–24. jaanuarini korraldab MTÜ Vanaajamaja Põlvamaal Moostes 10päevase praktilise palkmajaehituse kursuse.
- 16. jaanuaril toimub Haapsalu Kutsehariduskeskuses koolitus



4. jaanuaril on vene laot Haapsalu vanalinnas.



Viimsi Rannarahva muuseumis on kuni märtsikuuni avatud näitus "Käsitöö voodis".

"Eksootiliste materjalidega lõnga värvimise töötuba".

- 18. jaanuaril on harrastussõitjatele mõeldud autode kiirendusvõistlus "Otepää lumerada 2014" Otepää piirkonnas.
- 18.–19. jaanuaril korraldab Ajataju OÜ Tallinnas toolide restaureerimise töötua. Vt www.ajataju.ee.
- 18.–19. jaanuaril toimub Mooste mõisa restauraatorite kojas savikrohvikoolitus. Täpsem info www.heaom.ee.
- 25. jaanuaril toimub RMK Kõrvemaa suusamaraton.
- 27. jaanuaril on tantsuklubi Väraska kultuurikeskuses.
- 31. jaanuaril toimub II Valgamaa talveõlaulupidu Otepääl.
- 31. jaanuarist kuni 2. veebruarini kestab I rahvusvaheline mängutööstuse konverents ja mess.
- Jaanuaris on Harjumaa muuseumis (Linnuse 9, Keila) avatud näitus "Meelespeaõis ja kaheksakand. Esiemade kootud ja tikitud tekid erakogudest". Näitus on avatud kuni 9. märtsini.

Uudiseid ja eelteateid ootab iga kuu 10. kuupäevani toimetaja **Kadri Tramm**.
Tel 661 3370, e-post kadri.tramm@maakodu.ee.

	imestushüüd	India naisterõivas	mehenimi	Vene paadimootor	T	liitium	vikerõis (lulitaim võhümõõgaliste sugukonnast)	tööjoonis	aknakatteid müüv firma	Egiptuse domeen	rida	Läti linn		Vene maastur	amper	lähisugulane	
regent													Aafrika riik				
taim pildil															ehk	aasta	
	rannäärne kivirähk					väävel		näiteks		teaduskonna juht							
	meeter					kääbuspuu		ümar täht		tonn							
taim pildil												Svaasimaa domeen			diameeter		
				piibli laevnik				raadius									
								arkaad									
				ingl. k. artikkel				Kesk-Eesti									
				Ameerika poplaulja				autorendi firma									
				rallisõitja					Soome mehenimi								
				siirdumine, üleminek													
				hapnik				saksa k. asesõna									
				samuti				strontsium									
				Life Table Analysis System													
Soome arhitekt																	
Investors In People																	
	... ööpilved	piibli prohvet	omakasu-püüdmatu						lillakate, karvaste õitega lill								
heli muundav seadeldis							küla			Vene maakood	App Game Kit	Georgetown University	saksa k. artikkel		sündinud	uudistesaste osa	
taim pildil														h-noot			
														rooma 2			
naisenimi				umbes		kaarjas rõuk	riik Lõuna-Ameerikas								liiter		
				aasta			kaalium								rooma 50		
taim pildil											organ						
teiste abita				European Union			maailma-kanikas										
				järjestikused tähed													
või		lasteosakond	saar liri meres				Id est										
			gramm					fosfor									
kõige varasem, esitine						... tänava poisid											
						esivokaal											
tee vene k.							detsiliiter										

Lahendusi ootame 20. jaanuariks aadressil:
Maakodu, Narva mnt 13, 10151 Tallinn,
 e-posti teel **kristel.kirss@maakodu.ee**
 Lisage vastuse juurde ka oma selle numbri lemmiklugu.

Eelmise ristsõna õige vastus oli: Aia võrratud värvilaigud, siberi kontpuu, kämmalvaher, astelpõõsas, juudapuulehik. Loosi tahtel võitis Hendrik Relve raamatu "Puude kuulaja" **Margarita Ōuemaa**. Järgmise ristsõna võitja saab kingiks Kadri Hindrikuse raamatu "Kui emad olid väikesed".



AVANT laadurid

AVANT TECNO OY (Soome) on maailma juhtiv, omakaalult alla 2000 kg kaaluvate kompaktladurite valmistaja. Laadureid müüakse suure eduga kõikjal maailmas ning ka Eestis on tänaseks kasutusel 600–700 AVANT laadurit väga erinevates töovaldkondades. Masinad valmivad Soome tehases, läbides range ja põhjaliku kvaliteedikontrolli. Komponentidena kasutatakse vaid parimaid.

AVANT on väikelaadurite tootearenduse teerajaja ja konkurentidele kättesaamatu. Tänu intensiivsele tootearendusele, põhjalikule kvaliteedikontrollile, laiale mudelivalikule ja uudsele tehnoloogiale on AVANT laaduritest saanud klass täiesti omaette masinaid, millele ei suuda konkurentsi pakkuda Hiinas, Poolas, Itaalias või arengumaades valmistatud õnnetud analoogid ja AVANT vanema põlvkonna ebakvaliteetsed koopiad. Intensiivne tootearendus ja pidev koostöö klientidega masina arendamise osas, töökindlus, laitmatu hooldus ja varuosade kättesaadavus on argumendid, mis tagavad laadurite suure müügi.

Teerajaks selles masinaklassis on mitmeid innovatsiooniahindu üle maailma pälvinud AVANT laadurid, mis on loodud tõsiseks töötegemiseks koostöös professionaalsete ja nõudlike klientidega. AVANT laadu-

rite edu näitab seegi, et enamik konkurentide üritab järgida just AVANT laadurite tootearendust ning pakkuda analoogseid lahendusi.

Tänu masinate universaalsusele, töökindlusele ja kasutamiskihtsusele kasutavad ka Eestis AVANT laadureid väga paljud haljastus- ja ehitusfirmad, kinnisvarahooldusettevõtted, hotellid, turismitalud, vallad, linnad, põllumajandusettevõtted, kalmistud, aiandid, talupidajad, maakodude omanikud, eraaiapidajad jne.

AVANT laadureid on mitmeid mudeliseeriaid: 200, 300, 400, 500, 600 ja 700 seeria masinad. Mudelivalik on lai, masinaid leiab väga erinevaks otstarbeks. AVANT laadurite põhilisteks konkurentsieelisteks on masinate universaalsus (tänu väga laiale töövahendite valikule), töökindlus, kerge kaal, suur jõudlus ning kasutamise kihtsus.

- **tõstejõud kuni 1400 kg**
- **tõstekõrgus kuni 2,8 m**
- **sõidukiirus kuni 25 km/h**
- **kaal alates 590 kg**
- **lai valik lisaseadmeid**
- **lai mudelivalik**



- **Konkurentsilt enim müüdud väike-laadur ka Eestis.**
- **Lai mudelivalik masinaid alati kohapeal esinduses Sael.**
- **Lai valik kvaliteetseid töövahendeid alati kohe saadaval.**
- **Valmistatud Soomes, vt: www.avanttecono.com**
- **Originaalne AVANT.**
- **Üle 600 müüdud laaduri Eestis.**



AVANT laadurite maaletomise, müügi ja hooldusega tegeleb AS SAMI müügiosakond: Harjumaa, Saue, Tule 20, lisainfo tel 670 9040, müügijuht 528 2732 või sami@sami.ee. Müügihall avatud E–R 8.00–16.30.

SAMI
MASINAKESKUS
www.sami.ee



Madrazzi

Lõõgastav lahendus unemuredele!



Edasimüüja:

internetikaubamaja
www.on24.ee