



EESTI KAUBANDUS-TÖÖSTUSKOJA

TEATAJA

IGA LIIGE LOEB! • ILMUB AASTAST 1925

NR 16 • 09/10/2013

Ettevõtja küsib: Millised nõuded võivad tekkida lepingueelsetest läbiläbirääkimistest?

► lk 5



Võimalus Koja liikmetele: jätkusuutliku ja vastutustundliku ettevõtluse analüüs

► lk 12

Firmabänd valib 2014 hooajaks peatoetajat!

► lk 18



RIIK SOOVIB LUUA TÖÖTAMISE REGISTRI

► lk 6



FOTO: ISTOCKPHOTO

KODA KUTSUB OSALEMA

Seminar „Muudetud RTJ-dele üleminek – praktikas tõstatatud küsimused ja vastused“

Alates 1.1.2013 on paljud Eesti ettevõtted kohustatud raamatupidamises lähtuma muudetud Raamatupidamise Toimkonna juhenditest (RTJ-dest). Nagu muudatuste puhul sageli juhtub, tekib nende praktikas rakendamisel hulgaliselt küsimusi. Muudatuste selgitamiseks korraldab Kaubanduskoda 29. oktoobril praktilise seminari. **Lk 24**



Sinu ettevõtlustugi Euroopas

Maailma usaldusväärseim kaubik.

Uus Mercedes-Benz Sprinter.

Mercedes-Benz Sprinter on alati olnud usaldusväarsuse võrdkuju, kaubik, mis peab vastu ka väga suurte läbisõitude juures. Uus Mercedes-Benz Sprinter jätkab seda traditsiooni ning pakub lisaks ülimat turvalisust - juhiabisüsteemide valikut, mis on külluslikum kui ühelgi konkurentidest. Sprinteri turvavarustuse hulka kuuluvad külgtuule-assistent, pimenurga-assistent, kokkupõrke vältimise süsteem, kaugtule-assistent ning sõiduraja-assistent.

BLUE EFFICIENCY

UUS SPRINTER ON MAAILMA
USALDUSVÄÄRSEIM
WWW.SILBERAUTO.EE



Mercedes-Benz
Vans. Born to run.

Keskmine kütusekulu alates 7,5 l - 10,1 l, CO₂-emissioon alates 195 - 263 g/km. Andmed kehtivad 3,5 t täismassiga autode kohta (heitenorm Euro VI).

SILBERAUTO

Mercedes-Benz peaesindus Eestis AS Silberauto www.silberauto.ee: Tallinn, Järvevana tee 11, tel 5333 7613 Maardu, Fosforiidi 16, tel 5333 7744 Tartu, Ringtee 61, tel 5309 7548 Pärnu, Riia mnt 231a, tel 502 4186 Kuressaare, Tallinna 82b, tel 5333 7794 Jõhvi, Jaama 42a, tel 5333 7735 Viljandi, Pargi 3b, tel 5333 7846 Rakvere, Haljala tee 1, tel 5333 7871 www.mercedes-benz.ee



6



18



10

JUHTKIRI

4 Millised maksumuudatused esitas valitsus koos riigieelarvega?

ETTEVÖTJA KÜSIB

5 Millised nõuded võivad tekkida lepingueelsetest läbiläbirääkimistest?

JURISTI TÖÖLAUALT

6 Riik soovib luua töötamise registri

8 Konkurentsivõitjate kahjude väljanõudmine muutub lihtsamaks

EUROOPA UUDISED

10 Plastijäätmetest

13 ENTERPRISE EUROPE NETWORK INNOVATSIOONIVEERG

17 Loomemajanduse arengut piirab ettevõtete killustatus

FIRMABÄND

18 Firmabänd valib 2014 hooajaks peatoetajat!

19 EKSPORDIKOOLITUSED

ETTEVÖTLIKKUS

20 Kadrina Keskkooli ettevõtlikkuse väljund CADrina

21 ENTRUM osales Helsingis ettevõtlushariduse konverentsil

TAGASIVAADE

22 Eesti-Läti äriforum: Balti ettevõtjad vajavad praktilist tuge

23 Avastamata Paldiski

24 KODA KUTSUB OSALEMA

26 UUED LIIKMED/JUUBILARID

KODA KUTSUB OSALEMA

EKSPORDIKOOLITUSED

15. oktoober **KOOLITUS „KONTAKTIDE LOOMINE JA KOOSTÖÖ-PARTNERITE LEIDMINE SIHTTURUL** ▶ Ik 19

Dorpati Konverentsikeskuses (Turu 2, Tartu)

Info: Haili Kapsi • 604 0078 • haili@koda.ee

16. oktoober **VÄLISMESSIKOOLITUS** ▶ Ik 19

Dorpati Konverentsikeskuses (Turu 2, Tartu)

Info: Lidia Friedenthal • 604 0077 • lidia@koda.ee

17. oktoober **KOOLITUS „EKSPORTÖÖRI INFOALLIKAD: TESTIMISEST, VAATLUSEST, TURU-UURINGUTEST JA MUUST“** ▶ Ik 19

Dorpati Konverentsikeskuses (Turu 2, Tartu)

Info: Haili Kapsi • 604 0078 • haili@koda.ee

TARBIJAKAITSEKOOLITUSED

17. oktoober **SUUNANÄITAJA – PRETENSIOONI ESITAMISE ÕIGUS JA MÜÜGIGARANTII**

Narva Kutseõppekeskuses (Kreenholmi 45, Narva)

Hind: 18 eurot *

Info: Margus Ilmjärv • 337 4950 • margus@koda.ee

FINANTSKOOLITUSED

11. november **FINANTSKOOLITUS
FIRMA VÕTMEISIKUTELE II**

Kaubanduskogas Toom-Kooli 17, Tallinn

Info: Toomas Hansson • 744 2196 • toomas@koda.ee

MAKSU- JA ÕIGUSALASED KOOLITUSED

29. oktoober **SEMINAR „MUUDETUD RTJ-DELE ÜLEMINEK – PRAKTIKAS TÕSTATUNUD KÜSIMUSED JA VASTUSED“** ▶ Ik 24

Kaubanduskogas Toom-Kooli 17, Tallinn

Info: Toomas Hansson • 744 2196 • toomas@koda.ee

30. oktoober **SEMINAR „KUIDAS TÖÖANDJA SAAB KAITSTA ÄRISALADUST JA RAKENDADA KONKURENTSIKEELDU?“** ▶ Ik 25

Kaubanduskogas Toom-Kooli 17, Tallinn

Info: Toomas Hansson • 744 2196 • toomas@koda.ee

31. oktoober **PÄRASTLÕUNA MAKSUKONSULTANDIGA: MAKSUKORRALDUSE SEADUS JA PRAKTIKA** ▶ Ik 25

Kaubanduskogas Toom-Kooli 17, Tallinn

Info: Jane Juhanson • 604 0081 • jane@koda.ee

Info: Gerly Jostov • 604 0082 • gerly@koda.ee

KONTAKTKOHTUMISED

12. november **KONTAKTKOHTUMISTE ÜRITUS ALLHANKEMESSIL
ELMIA SUBCONTRACTOR 2013** ▶ Ik 14

Jönköpingis Rootsis

Info: Gerly Jostov • 604 0082 • gerly@koda.ee

19. november **KONTAKTKOHTUMISTE ÜRITUS JA MESS MIDEST** ▶ Ik 15

Pariisis Prantsusmaal

Info: Gerly Jostov • 604 0082 • gerly@koda.ee

20. november **KONTAKTKOHTUMISTE ÜRITUS
MESSI MEDICA 2013 RAAMES** ▶ Ik 15

Düsseldorfis Saksamaal

Info: Gerly Jostov • 604 0082 • gerly@koda.ee

EESTI KAUBANDUS-
TÖÖSTUSKODA

Toom-Kooli 17, 10130 Tallinn

Tel: 604 0060 • Faks: 604 0061

E-post: koda@koda.ee • www.koda.ee

TEATAJA TOIMETUS

Kaidi Talsen

Tel: 604 0085

E-post: kaidi@koda.ee

Kujundus: Director Meedia

JUHTKIRI

Millised maksumuudatused esitas valitsus koos riigieelarvega?

Mäletame hästi, kui vaid mõned aastad tagasi oli pea iga-aastaseks praktiliks, et valitsus tuli eelarveläbirääkimiste lõpufaasis välja ideega tõsta tubaka-, kütuse- või alkoholiaktsiisi, et katta eelarvevõimalusi ületavaid soove. Loomulikult olid ettevõtjad pahased, kuid enamasti poliitilise tahte vastu ei saanud. Mõnel korral sai muudatustega kohanemiseks ajapikendust, kuid mitte enam. Et selliseid ootamatusi vältida, tegid ettevõtjad korduvalt ettepanekuid leppida kokku pikemas maksumuudatustest etteatamise perioodis, ning alkoholi–tubakaaktsiisi osas jõuti lõpuks selleni, et aktsiisitõusud on nüüd seadusesse kirjutatud juba mitmeaastase perspektiiviga. Nii jääb ära vähemalt iga-aastane „ootusärevus“.

Mis juhtus aga tänavu? Ilma igasuguse eelneva arutelu või teavitamiseta esitati Riigikogule 2014. aasta eelarveseadusega ka käibemaksu- ja tulumaksuseaduse muudatuste eelnõud, mille üheks olulisemaks sisuks on ettevõtlusega seotud sõiduautode kasutamise maksupõhimõtete läbiv muutmine. Mitte ainult mõne numbriga muudatus vaid sisuliselt maksustamise teistel alustele viimine. Isegi juhul, kui neist muudatustest mõni võib eraldi olla isegi loogiline, ei saa paraku kuidagi nõustuda viisiga, kuidas neid on täna ettevõtjaile esitatud – või pigem ei olegi esitatud. Selline suhtumine paneb ettevõtjad iseenesestmõistetavalt nõrdima ja vihastama.

Kuivõrd Teataja trükkimineku ajaks ei ole selge, kuidas läheb edasi muudatuste arutamine eelarve kontekstis ning milliseks kujunevad tulemused, saab täna kirjeldada vaid pakutud muudatusi. Mõlema eelnõu terviktekstid koos seletuskirjadega leiab meie kodulehelt.

Täna lubatakse käibemaksust maha arvata nii ettevõtluses kasutatava sõiduauto ostmisel, sh rentimisel tasutud kui ka selle tarbeks ostetavatelt kaupadelt ja teenustelt tasutud käibemaks. Maksustatakse vaid omatarvet, mille maksustatav väärtus on seotud tulumaksuseaduses sätestatud erisoodustuse hinnaga 256 eurot kuus. Eelnõu järgi piiratakse ettevõtluses kasutatavate sõiduautodega seonduva sisendkäibemaksu mahaarvamist nii, et maha

oleks lubatud arvata sõiduauto ostmisel, sh rentimisel, 50%, kuid mitte rohkem kui 2000 eurot ja sõiduauto tarbeks ostetud kaupadelt ja teenustelt samuti kuni 50% tasutud käibemaksust. Mahaarvamist ei piirataks, kui toimub edasimüük, rendileandmine, ka taksode ja õppesõiduautode

► Isegi juhul, kui neist muudatustest mõni võib eraldi olla isegi loogiline, ei saa paraku kuidagi nõustuda viisiga, kuidas neid on täna ettevõtjaile esitatud.

puhul ning kui sõiduautot kasutatakse ainult ettevõtluse tarbeks. Kusjuures viimane erand on eelnõus sõnastatud eriti harvaesineval viisil: „mida kasutatakse eranditult vaid ettevõtluse jaoks, mis peab olema maksuhaldurit rahuldaval viisil tõendatud.“ Sõnastus jätab maksuhaldurile absoluutse kaalutusvabaduse. Selle kohaselt võib peaaegu alati leida olukorra, kus tööandja sõidukit kasutati kasvõi 0,1% tööga mitte seotud eesmärgil, seega on maksuhalduril koheselt õigus käsitleda olukorda nii, et seadusest tulev õigustus erandile ei kohalduks.

Teised muudatused tulevad tulumaksuseadusest. Täna on tööandja sõiduauto kasutamisel erisoodustuse hind 256 eurot kuus, millelt tasutakse tulu- ja sotsiaalmaks. Vähem on võimalik tasuda sõidupäeviku pidamisel. Eelnõu ettepanek välistab aga sõidupäeviku pidamise, sest erisoodustuse hind tahetakse fikseerida sõltumata reaalsest kasutusest. Ehk tööandja sõiduauto isiklikuks otstarbeks kasutamisel oleks fikseeritud erisoodustuse hind 256 eurot kuus, millelt tasutakse nii tulu- kui sotsiaalmaks.

Teine tulumaksuseaduses kavandatud muudatus seostub isikliku sõiduauto kasutamisega töösõitudeks. Täna võib maksuvabalt hüvitada töötajale ilma

kuludokumendita 64 eurot kuus, kui ta kasutab oma sõiduautot töösõitudeks. Kui peetakse sõidupäevikut, võib hüvitada maksuvabalt 0,3 €/km kohta, kuid mitte rohkem kui 256 eurot kuus. Eelnõuga soovitakse kaotada maksuvaba hüvitis 64 eurot kuus, aga sõidupäeviku pidamisel oleks siiski õigus hüvitada isikliku sõiduautoga tööülesannete täitmine maksuvabalt määras 0,3 eurot/km, kuid mitte rohkem kui 256 eurot kuus.

Lisaks kavandatakse muudatusi ka käibedeklaratsioonide osas, kuid sellest järgmisel korral.

Kaubanduskoja seisukoht on, et muudatused on nii toored ja põhjendamata ning sisaldavad maksuõigusele kohaltult palju tõlgendamisvabadust, et sellisel kujul ei ole sellega lihtsalt võimalik nõustuda. Isegi siis, kui eesmärk või ideed ei pruugi olla täielikult valed.



MAIT PALTS
peadirektor

▶ ETTEVÕTJA KÜSIB

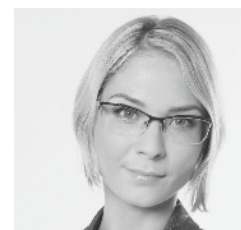
Millised nõuded võivad tekkida lepingueelsetest läbiläbirääkimistest?



FOTO: ISTOCKPHOTO

Tulenevalt lepinguvabaduse põhimõttest ei ole läbirääkimiste pooled lepingueelses staadiumis seotud kohustusega jõuda lepinguni. Kuid tulenevalt hea usu põhimõttest on läbirääkivatel pooltel kohustus käituda teineteise suhtes ausalt ja õiglaselt. Pooled peavad esitama üksteisele tõeseid andmeid, teavitama teist poolt kõigist asjaoludest, mille vastu võiks lepingu olemust silmas pidades teisel pooltel huvi olla, samuti võib pooltel tekkida kohustus hoida läbirääkimiste käigus neile teatavaks saanud teatavaid andmeid salajas. Kui lepinguni aga ei jõuta ning kui läbirääkimiste käigus ei sõlmita eellepingut, siis saab läbirääkimiste

käigus mõnda kohustust rikkunud isikult nõuda ainult kahju hüvitamist. Tavaliselt saab nõuda nn usalduskahju hüvitamist. See on kahju, mis tekkis lepingueelsetele läbirääkimistele tuginemisest. Kahju, mis tekib lepingu sõlmimata jäämisest, näiteks võimalik tulu, mida oleks teenitud lepinguga, ei kuulu hüvitamisele. On võimalik, et kahju tuleb hüvitada lepingueelse vastutuse alusel ka siis, kui lepingueelse kohustuse rikkumine selgub alles pärast lepingu sõlmimist. Näiteks kui on rikutud teabe edastamise ja hoidmisega seotud kohustust. See võib kõne alla tulla, kui leping sõlmiti teiselt pooltelt saadud valeinfo alusel tunduvalt kõrgema hinnaga.



SILVIA KRUSMAA

Poliitikakujundamise ja õigusosakonna jurist

JURISTI TÖÖLAUALT

Riik soovib luua töötamise registri



Rahandusministeerium on välja töötanud eelnõu, millega luuakse töötamise register, kuhu kogutakse infot Eestis tööd tegevate isikute kohta. Töötamise registreerimiskohustus pannakse tööandjale, kes peab inimese registrisse kandma enne faktilist tööle asumist.

Registri loomise peamiseks eesmärgiks on vähendada ebaseadusliku tööjõu kasutamist. Eelkõige soovitakse registri abil vähendada ümbrikupalkade osakaalu ehituses, toidlustuses, majutuses, tööstuses ja kaubanduses. Rahandusministeeriumi hinnangute kohaselt suurendab loodav register nimetatud valdkondades tööjõumaksude laekumist 5-12 miljoni euro võrra aastas.

TÖÖTAMINE TULEB REGISTREERIDA ENNE TÖÖLE ASUMIST

Praegu peavad ettevõtjad registreerima uue töötaja haigekassas seitsme päeva jooksul alates isiku tööle asumisest. Samas on Maksu- ja Tolliameti kontrollreidid näidanud, et mitmed ettevõtted kuritarvitavad seda reeglit. Kontrollkäikude ajal

väidetakse, et inimene on esimest päeva tööl ning seetõttu pole teda veel kantud haigekassa infosüsteemidesse ega tasutud tööjõumakse.

Ebaseadusliku tööjõu kasutamise vähendamiseks muudetakse töötamise registreerimise aega. Eelnõu kohaselt peab ettevõtja registreerima oma töötaja enne faktilist tööle asumist. See tähendab, et uue korra jõustumisel ootab ettevõtjat rahatrahv, kui töötaja on alustanud töö tegemist, kuid teda ei ole kantud töötamise registrisse.

REGISTREERIMISKOHUSTUS LASUB ETTEVÕTJAL

Üldreegli kohaselt peab ettevõtja kandma registrisse kõikide tööd tegevate füüsiliste isikute töötamise, kelle töötamise koht

on Eestis ja kelle osas tekib Eestis tööjõumaksude tasumise kohustus. See tähendab, et registrisse tuleb kanda isikud, kes töötavad töölepingu alusel, isikud, kes osutavad teenust võlaõigusliku lepingu (nt töövõtu-, käsundusleping) alusel ning juuriidilise isiku juhatuse liikmed, kes saavad oma töö eest tasu.

Erandina tuleb registrisse kanda ka ettevõttes vabatahtlikult tööd tegevad inimesed. Nendeks on isikud, kes teevad tööd selle eest tasu saamata. Seletuskirja kohaselt on sellise erandi eesmärgiks vältida olukordi, kus ettevõttes mitteametlikult töötavaid isikuid hakatakse ettevõtja poolt käsitله vabatahtlikena ning seeläbi hoitakse eemale registreerimiskohustusest ja tööjõumaksude tasumisest, kuid samal ajal makstakse isikule ümbrikupalka.

Eelnõu kohaselt peab ettevõtja kandma registrisse tööd tegeva isiku töötamise alustamise, peatamise ja lõpetamise. Kui ettevõtja peab töötamise alustamise registreerima enne töötaja faktilist tööle asumist, siis töötamise peatamine ja lõpetamine tuleb registrisse kanda kümne päeva jooksul töötamise peatamise või lõpetamise päevast arvates.



FOTO: ISTOCKPHOTO

eelnimetatud isikud töötamise registrisse.

Siinkohal soovime juhtida erilist tähelepanu asjaolule, et eelnõu kohaselt tuleb füüsiline isik registrisse kanda ka juhul, kui ta osutab võlaõigusliku lepingu alusel teenust lühiajaliselt, näiteks üks tund konsultatsiooni või ühe loengu pidamine. Kaubanduskoda on seisukohal, et lühiajalise teenuse osutamise puhul on töötamise registreerimise kohustus ettevõtjale eba-proportsionaalselt koormav. Lisaks ei ole meie hinnangul väga tõenäoline, et sellist töötamise viisi kasutatakse maksupetuste toime panemiseks. Seetõttu tegime ministriumile ettepaneku vabastada ettevõtja registreerimiskohustusest, kui isik osutab võlaõigusliku lepingu alusel teenust lühiajaliselt (ühekordne töötamine maksimaalse kestusega 8 tundi, mille tõenduseks peaks olema vormistatud kirjalik leping).

KOJA HINNANG REGISTRIT LOMISELE

Kaubanduskoda ei ole töötamise registri loomise vastu. Uue registri loomine võib meie hinnangul vähendada ümbrikupalkade maksmist ning seeläbi parandada ausate ettevõtjate konkurentsiolekorda. Samuti tuleb rõhutada, et positiivne mõju ei saavutata ausate ettevõtete halduskoormuse märgatava suurendamise abil, sest sisuliselt asendatakse üks kohustus teisega: haigekassas registreerimise asemel tuleb töötajate andmed kanda loodavasse töötamise registrisse. Oleme rõhutanud

ETTEVÕTTE HALDUSKOORMUS VÕIB SUURENEDA

Eelnõust leiab mitmeid viiteid selle kohta, et riik soovib registreerimiskohustuse täitmise ettevõtjale võimalikult lihtsaks teha. Näiteks on ettevõtjal võimalik töötamist registreerida ka lihtsus-tatud korras. See tähendab, et ettevõtja võib esitada töötaja isikukoodi, töötamise alustamise kuupäeva ning oma nime ja registrikoodi telefoni või sõnumi teel ning kanda ülejäänud nõutavad andmed seitsme päeva jooksul töötamise registrisse. Samuti on ettevõtjal võimalik parandada töötamise registri andmeid kolme kuu jooksul alates andmete sisestamisest.

Siiski võib töötamise registri loomine suurendada osade ettevõtjate halduskoormust. Praegu ei pea haigekassas registreerima isikuid, kes töötavad ettevõttes alla ühekuulise tähtajaga töölepingu alusel või võlaõigusliku lepingu alusel, mille kestus on alla kolme kuu. Samuti ei tule täna registreerida isikuid, kes töötavad ettevõtja heaks tasuta. Eelnõu jõustumisel peavad ettevõtjad hakkama kandma ka

► Uue registri loomine võib meie hinnangul vähendada ümbrikupalkade maksmist ning seeläbi parandada ausate ettevõtjate konkurentsiolekorda.

maksuhaldurile ka vajadust kaasata uue süsteemi rakendusprobleemide vähendamiseks ettevõtjaid süsteemi testimisele ning saanud tagasisidet, et seda ka teha planeeritakse.

Eelnõu plaanitakse jõustada 1. juulist 2014. Nende isikute andmed, kes töötavad seisuga 1. juuli 2014, tuuakse automaatselt haigekassa infosüsteemidest üle uude töötamise registrisse.

OLULINE:

- » Riik soovib luua töötamise registrit, mis võimaldaks koguda infot Eestis tööd tegevate isikute kohta.
- » Eelnõu kohaselt peab ettevõtja registreerima inimese töötamise enne tema faktilist tööle asumist.
- » Registri loomise eesmärgiks on vähendada ebaseadusliku tööjõu kasutamist.
- » Eelnõu kohaselt alustab register tööd 1. juulil 2014.

► *Töötamise registri loomise eelnõu ja seletuskirjaga saab lähemalt tutvuda Kaubanduskoja kodulehel www.koda.ee.*



MARKO UDRAS

Poliitikakujundamise ja õigusosakonna juhataja kt

JURISTI TÖÖLAUALT

Konkurentsisisüütegude kahjude väljanõudmine muutub lihtsamaks

Euroopa Komisjon tahab võtta vastu direktiivi, millega muutuks lihtsamaks ELi konkurentsisisüütegudest tekkinud kahjude väljanõudmine.

Kavandatava direktiivi eesmärk on parandada tingimusi, mille alusel on võimalik nõuda kahju hüvitamist, kui see on tekitatud ELi konkurentsieskirju ja liikmesriigi konkurentsioigust rikkudes, kui viimast kohaldab liikmesriigi konkurentsiasutus või kohus samas asjas paralleelselt ELi konkurentsieskirjadega.

Liikmesriigi või liidu konkurentsieskirjade rikkumisega tekitatud kahju hüvitamise hagid nõuavad tavaliselt keerulist faktilist ja majanduslikku analüüsi. Kahju hüvitamise nõude tõendamiseks vajalikud tõendid on tihti ainuüksi vastaspoole või kolmandate isikute valduses ega ole nõude esitajale piisavalt teada ega kättesaadavad. Direktiiviga kavandatava teabe avaldamise korra eesmärk on tagada, et kõigis liikmesriikides oleks miinimumtasandil tagatud tõhus juurdepääs tõenditele, mida hagejad ja/või kostjad vajavad oma kahju hüvitamise nõude ja/või kaitseargumentide toetamiseks.

Liikmesriikide kohtute valduses peaksid olema tõhusad meetmed menetluse käigus teatavaks saanud ärisaladuste või muu konfidentsiaalse teabe kaitseks. Avaldamine ei tohiks olla lubatud ka juhul, kui see oleks vastuolus teatavate õiguste ja kohustustega, näiteks kohustusega hoida ametisaladust. Samuti peab kohtutel olema õigus kehtestada piisavalt rangeid hoiatavaid sanktsioone, et vältida oluliste tõendite hävitamist või avaldamiskorralduste täitmisest keeldumist.

ERIREGLID LEEBUSPROGRAMMILE

Selleks, et tõendite avaldamine ei ohustaks konkurentsiasutuse poolset konkurentsioiguse täitmise tagamist avalik-õiguslike meetmete kaudu, kehtestatakse kavandatava direktiiviga ka ühised, tervet



► Kavandatava direktiivi eesmärk on parandada tingimusi, mille alusel on võimalik nõuda kahju hüvitamist, kui see on tekitatud ELi konkurentsieskirju ja liikmesriigi konkurentsioigust rikkudes.

ELi hõlmavad piirangud konkurentsiasutuste toimikutest pärinevate tõendite avaldamisele. Esiteks nähakse ette täielik kaitse kaht liiki dokumentidele, mida peetakse konkurentsioiguse täitmise tagamise seisukohast avalik-õiguslike meetmete kaudu äärmiselt oluliseks. Nendeks dokumentideks on ettevõtjate leebusavaldused (isikul, kes osaleb kartellikokkuleppes, on võimalik vabaneda vastutusest või saada karistuse märkimisväärset vähendamist juhul, kui isik esitab konkurentsiametile

leebuse kohaldamise avalduse) ja kokkuleppe sõlmimise nõusolekud. Nende dokumentide avaldamine seab tõsisesse ohtu leebusprogrammi ja kokkuleppemenetluste tõhususe. Kavandatava direktiivi kohaselt ei saa liikmesriigi kohus iialgi nõuda selliste dokumentide avaldamist kahju hüvitamise hagi raames.

Teiseks nähakse ette ajutine kaitse dokumentidele, mis pooled koostasid konkreetselt avalik-õiguslike meetmete kaudu konkurentsioiguse täitmise ta-



ILLUSTRATSIOON: ISTOCKPHOTO

gamise menetluseks (nt poole vastused konkurentsiasutuse teabenõudele) või mis konkurentsiasutus koostas oma menetluse käigus (nt vastuväited). Neid dokumente võib konkurentsieskirjade rikkumisega tekitatud kahju hüvitamise hagi raames avaldada alles pärast konkurentsiasutuse menetluse lõpetamist.

Dokumente, mis ei kuulu eespool nimetatud kategooriatesse, võib kohtu korraldusel alati avaldada.

KONKURENTSIASUTUSE OTSUS SAAB TÕENDUSJÕU

Euroopa Liidu konkurentsioiguse menetlusega seonduv Euroopa Komisjoni otsus on järgnevat kahju hüvitamise hagide puhul tõendusjõuga. Selle eeskujul plaanitakse anda liikmesriikide konkurentsiasutuste (või asja läbi vaadanud

liikmesriigi kohtu) lõplikele otsustele samaväärne mõju. Kui otsus rikkumise kohta on juba tehtud ja muutunud lõplikuks, oleks rikkumise toime pannud ettevõtja võimalus samu küsimusi edasiste kahjunõuete puhul uuesti menetleda ebatohtus, põhjustaks õiguslikku ebakindlust ning tooks kaasa põhjendamatu kulud kõigile osalistele ja kohtutele.

RIKKUJAD VASTUTAVAD SOLIDAARSELT

Kui mitu ettevõtjat rikub ühiselt konkurentsieskirju (tavaliselt kartelli puhul), siis ühiselt rikkumise toime pannud ettevõtjad vastutavad solidaarselt rikkumisest tuleneva kogukahju eest. Ehkki kavandatav direktiiv tugineb sellele üldreeglile, kehtestatakse sellega teatavad muudatused trahvidest vabastatud ettevõtja vastutuse suhtes. Kuna tõenäosus, et leebemalt koheldavad ettevõtjad kaebavad rikkumise kohta tehtud otsuse edasi, on väiksem, muutub see otsus nende jaoks lõplikuks tihti varem kui sama kartelli teiste osaliste jaoks. Nii võivad leebemalt koheldavad ettevõtjad muutuda kahju hüvitamise hagide põhilisteks sihtmärkideks. Selleks et piirata selliseid negatiivseid tagajärgi, kuid mitte kahju kannatanud isikute võimalust kantud kahju täielikuks hüvitamiseks, tehakse ettepanek piirata leebemalt koheldava ettevõtja vastutus ning solidaarvastutuse alusel kaasrikkujatele võlgnetav hüvitis kahjuga, mis ta tekitas tema otsestele või kaudsetele ostjatele või, kokkuostva kartelli puhul, tema otsestele või kaudsetele tarnijatele. Kui kartell on tekitanud kahju üksnes muudele isikutele kui rikkumise toime pannud ettevõtjate kliendid/tarnijad, vastutaks leebemalt koheldav ettevõtja üksnes oma osa eest kartelli tekitatud kahjus. Selle osa kindlaksmääramine (nt käibe, turuosa, kartellis osalemise ulatuse jne alusel) jääb liikmesriigi otsustada. Leebemalt koheldava ettevõtja vastutuse kavandatav piirang ei saa olla absoluutne: kui kahju kannatanud isikutel ei ole võimalik saada täielikku hüvitist teistelt rikkujatelt, jääb viimase võimalusena täielikult vastutavaks leebemalt koheldav ettevõtja.

RIKKUJAL LASUB TÕENDAMISKOHUSTUS

Selleks, et abistada kartellohvreid konkurentsieskirjade rikkumisega tekitatud kahju suuruse kindlakstegemisel, nähakse kavandatava direktiiviga ette kartelli poolt toimepandud konkurentsieskirjade rikkumisega tekitatud kahju kohta ümberlühkatav eeldus. Tuginedes asjaolule, et rohkem kui 90% kartelli juhtumite puhul on tõepoolest tegemist ülemäärase ostuhinnaga, muudetakse kahju kannatanud

OLULINE:

- » Direktiiviga tagatakse kõigis liikmesriikides miinimumtasandil tõhus juurdepääs tõenditele, mida hagejad ja/või kostjad vajavad oma kahju hüvitamise nõude ja/või kaitseargumentide toetamiseks.
- » Kahju hüvitamise hagi ei saa välja nõuda ettevõtjate leebusavaldusi ja kokkuleppe sõlmimise nõusolekuid.
- » Liikmesriikide konkurentsiasutuste (või asja läbi vaadanud liikmesriigi kohtu) lõplikele otsustel on tõendusjõud kahju hüvitamise hagi.
- » Kartellikokkuleppe sõlminud ettevõtja peab ümber lühkama kahju tekkimise.

isiku olukorda lihtsamaks ja vähendatakse kulusid selle tõendamisel, et kartelli tõttu küsiti kõrgemat hinda kui oleks küsitud ilma kartellita. Rikkumise toime pannud ettevõtja võib selle eelduse ümber lühkata ja kasutada tema käsutuses olevaid tõendeid selle tõendamiseks, et kartelliga ei tekitatud kahju.



SILVIA KRUSMAA

Poliitikajundamise ja õigusosakonna jurist

▶ EUROOPA UUDISED



Plastijäätmetest

Euroopa Komisjon (EK) on koostanud „Rohelise raamatu keskkonda satunud plastijäätmeid käsitleva Euroopa strateegia kohta”. Selle eesmärgiks on alutada üldarutelu küsimustes, kuidas võiks lahendada selliseid plastijäätmetega seotud probleeme, mida ELi jäätmealastes õigusaktides ei ole praegu käsitletud.

Nagu rohelises raamatus ikka, on ka selles hulgaliselt küsimusi, millele EK vastuseid ootab ja millest saab võimalike uute regulatsioonide suundumuse kohta üht-teist järeldada. Näiteks, kas EK kaotab kehtestada uued maksud jäätmejääkide äraviskamise eest.

Oma seisukoha ütles plastijäätmete temaatika kohta ja andis vastused EK küsimustele ka Euroopa Majandus- ja Sotsiaalkomitee (EMSK). Järgnevalt tutvustangi mõningaid noppeid EMSK arvamusel antud vastustest, mis võivad pakkuda laiemat huvi ja kõlapinda ka meil. (rasvases kirjas on rohelise raamatu küsimus)

KAS PLASTI SAAB KEHTIVAS JÄÄTMEKÄITLUSE ÕIGUSRAAMISTIKUS NÕUETEKOHASELT KÄSITLEDA?

Kehtiva jäätmete raamdirektiiviga nõutakse 50% (kaalu järgi) olmejäätmete ringlussevõttu, mis eeldab taristu loomist prügi eraldi kogumiseks. Pakendeid ja pakendijäätmeid käsitleva direktiiviga

luuakse õigusraamistik, millega suurendatakse tootjate vastutust, ning elektri- ja elektroonikaseadmete jäätmete direktiiviga (WEEE direktiiv) tehakse sama sellistes toodetes kasutatavate plastide osas. EMSK teab, et neid kolme õigusakti ei ole kõikjal ELis veel nõuetekohaselt jõustatud. Seepärast pooldab EMSK nende jõustamise tõhusamist ja vajaduse korral ajakohastamist.

KUIDAS TULEKS MEETMEID PLASTI RINGLUSSEVÕTU SUURENDAMISEKS KÕIGE PAREMINI KAVANDADA?

Peaks piisama sellest, kui nimetatud direktiivides seatakse hoolikalt eesmärgid. See hõlmab siiski ringlussevõtu ja energiakasutuse eesmärkide tasakaalu järgimist, et säästa tarbijat suurtest kuludest ja vältida keskkonnatõhususe vähendamist. Näiteks on laialt levinud PE ja PET plasti ringlussevõtt nii majanduslikult taskukohane kui ka keskkonnatõhus, samas kui vähem levinud plastide kogumine nõuaks kulukat transporti nendesse vähestesse paikadesse, kus madalast ringlussevõtt nõudlusest tingituna sellised spetsiaalsed rajatised asuvad. Selline pikamaavedu muudab ringlussevõtu energiakasutusega

võrreldes vähem keskkonnahoidlikuks. Probleem on selles, kuidas saavutada pidev, ühtlase kvaliteediga ja piisav

▶ **Tarbijate käitumise tõhusaks muutmiseks on lisaks teadlikkuse suurendamisele vaja eelkõige kasutajasõbralikke tooteid ja süsteeme.**

jäätmevoog. Siinkohal peaks abi olema olulusringi hindamise suunistest.

KAS PRÜGILAUD KÄSITLEVATES ÕIGUSAKTIDES SÄTESTATUD JÄÄTMEKÄITLUSNÕUETE TÄIELIK JA TÕHUS RAKENDAMINE VÄHENDAKS PRÜGILASSE LADESTAMIST PIISAVALT?

Üks konkreetne probleem on vastuolu eesmärgi vähendada pakendijäätmete kogust (kaalu järgi) tekkekohal ja ringlussevõtu suurendamise nõude vahel. See tuleneb sellest, et püüdlused vähendada kaalu, säilitades samas vajalikud kaitsekihiomadused, hõlmavad sellise mitmest eri plastist koosneva mitmekihilise pakendi kasutamist, mille ringlussevõtt on praktiliselt võimatu. Püüdluse asemel pakendit kergemaks muuta tuleks kasutada ring-



FOTO: ISTOCKPHOTO

MOODULDISAINI?

Mõnede toodete puhul tekivad plastijäätmed toodete vananemise tõttu tehnilise innovatsiooni tulemusel. Teiste toodete puhul, nagu aknaraamid, autoosad, mööbel, majapidamistarbed, meditsiiniseadmed, ehitusmaterjalid, elektri- ja soojusisolatsioon, jalanõud, riided ja paljud muud rakendused, on vastupidavus otsustava tähtsusega. Need tooted ei moodusta olulist osa plastijäätmete kogumast ning tavaliselt ei kuulu need olmejäätmete hulka. Toodete vastupidavust käsitlevatel poliitikameetmetel ei oleks märkimisväärset mõju jäätmete kogusele, kuid see võib kahjustada ELi toodete konkurentsivõimet. Ökodisaini kriteeriumid ei ole selles valdkonnas peamised, kuna need puudutavad peamiselt põhitoote, mitte selle plastosade funktsiooni ja keskkonnatõhusust.

MILLIST TEAVET OLEKS TARBIJALE VAJA, ET TA SAAKS PLASTTOOTE OSTMISEL RESSURSI TÕHUSUSE SUURENDAMISELE OTSELT KAASA AIDATA?

Tarbijate otsene kaasamine ei ole sugugi lihtne. Tarbijate käitumise tõhusaks muutmiseks on lisaks teadlikkuse suurendamisele vaja eelkõige kasutajasõbralikke tooteid ja süsteeme, mis muudavad õigete valikute tegemise tarbijale lihtsaks nii toote ostmisel kui ka jäätmete kõrvaldamisel. Väga oluline on teave, mis puudutab plasti õiget käitlemist olmejäätmete eraldi kogumisel, st artiklite märgistamist või sorteerimise kohta juhiste andmist. Kohustuslik teave ringlussevõetavate jäätmete keemilise koostise kohta peab olema väljendatud selgelt ja arusaadavalt.

lussevõttu toetava disaini kontseptsiooni. Sellekohaseid eeskirju tuleks muuta, kuid need peavad olema võimalikult lihtsad.

MILLISEID TÄIENDAVAIK MEETMEID TULEKS VÕTTA, ET PLASTIJÄÄTMEDE TAASKASUTAMINE JÄÄTMEHIERARHIAS TÕUSEKS?

Tegelik prügilatesse ladestamise keeld või prügilate keelav maksustamine toob kaasa vaid segajäätmetest, sealhulgas plastidest saadava energia taaskasutuse massilise suurenemise. Plastide prügilatesse ladestamise järk-järgulist lõpetamist peab hoolikalt juhtima tagamaks, et selle tulemuseks ei oleks lihtsalt ulatuslik põletamine. Põletamist tuleb siiski eelistada ladestamisele, eriti kui tegemist on reguleerimata ebaseadusliku ladestamisega.

Selleks, et energia taaskasutuse maks avaldaks soovitud mõju, tuleb see väga hoolikalt läbi mõelda ning arvestada laiemat konteksti, st arvesse tuleb võtta alternatiivsete voogude mõju ja näiteks polüolefiinkilest saadava praktiliselt puhta süsivesiniku võimalikule kasutamisele alternatiivsete vedelkütuste valmistamiseks.

KAS EUROOPAS TULEKS EDENDADA KÕIGI PLASTIJÄÄTMEDE UKSELT-UKSELE KOGUMIST JA KEHTESTADA ÜHTLASI MAKSI JÄÄTMEJÄÄKIDE ÄRAVISKAMISE EEST?

Plastide eraldamine teistest materjalivoo-

gudest on soovitatav ning tuleks kehtestada karistused halbade tavade pärssimiseks, kuid ei tohiks alahinnata mõningaid sellega seonduvaid raskusi. Nende hulka kuuluvad põhjapanevad majandus- ja keskkonnaprobleemid, mis muudavad plastide ringlussevõttu raskemaks, nt suurte (kuigi kergete) koguste komplitseeritud pikamaavedu. Igalt jäätmetootjalt jäätmete eraldi kogumise nõudmisest võib teha erandeid, näiteks kui veokulud kaaluvad üles ringlussevõtu eelised, kui eraldatavat plasti on vähe.

KUIDAS SAAKS TEHA TEABE PLASTI KEEMILISE KOOSTISE KOHTA KÄTTE-SAADAVAKS KÕIGILE JÄÄTMEDE RINGLUSSEVÕTU AHELAS OSALEJATELE?

Teave plastide või plastitoodete keemilise koostise kohta on hõlpsasti kättesaadav müügihetkeni. Sellise teabe väärtus tarbijajaoks on küsitav. Ainus võimalus on teavitada süsteemidest lihtsalt mõistetavate ja loetavate tekstide abil, hoolitsedes selle eest, et plastide või muu pakkematerjali tootmisel kasutatakse aineid, mille ohutust on kontrollitud toimele vastupidavuse ja mõju katsete alusel (REACH-määrus).

KAS PLASTIJÄÄTMEDE VÄHENDAMISEKS TULEKS TOODEDISAINI MEETMETEGA KÄSITLEDA TOODETE PLANEERITUD VANANEMISE PROBLEEMI NING PÜÜDA EDENDADA KORDUSKASUTATAVUST JA



REET TEDER

Eesti Kaubandus- Tööstuskoja esindaja EMSKS

► UUDISED

Võimalus Koja liikmetele: jätkusuutliku ja vastutustundliku ettevõtluse analüüs

Vastutustundliku Ettevõtluse Foorum kutsub ettevõtteid hindama oma hetkeseisu ja arenguvõimalusi jätkusuutliku ja vastutustundliku ettevõtluse teemal. Kuuendat korda toimivas jätkusuutliku ettevõtluse indeksis osalemiseks tuleb enne 17. novembril vastata küsimustikule. Seni on osalenud üle 150 ettevõtte, eelmisel aastal ka 43 Eesti Kaubandus-Tööstuskoja liiget.

Jätkusuutlik ja vastutustundlik ettevõtlus tähendab organisatsiooni positiivset mõju kogukonnale ja looduskeskkonnale, ärietikat ning heaks tööandjaks olemist – kõik teemad, mis pikas perspektiivis edukalt tegutseda sooviva ettevõtte jaoks keske tähtsusega.

Sellest teemast räägitakse Eesti ettevõtlusmaastikul üha rohkem. Hakkab juurduma arusaam, et see on enamat kui vaid ühekordne heategevus – indeksi eesmärk ongi näidata, kuidas jätkusuutlik ja vastutustundlik äritegevus saab olla strateegiline valik, mis on äritulemustele kasulik.

Indeksi küsimustikule vastamine aitabki **analüüsida oma ettevõtte hetkeseisu ning leida arenguvõimalusi, mis ärimudelit ja tegevust laias tähenduses jätkusuutlikumaks muudaks**. Osalemine on ettevõtetele tasuta, st kõik küsimustikule vastajad saavad hindamismeeskonna ekspertide ja KPMG audiitorite koostööna teada oma tänast taset peegeldava lõpptulemuse. Põhjalikum personaalne tagasiside on tasuline.

Vajaliku tulemuse saavutanud ettevõtteid pärjatakse kvaliteedimärgisega ja tuuakse esile Äripäevas.

Hindamismeeskonda kuuluvad lisaks Vastutustundliku Ettevõtluse Foorumile ka Eesti Keskkonnajuhtimise Assotsiatsiooni, Eesti Personalijuhtimise Ühingu PARE, Tarbijakaitseamet, Justiitsministeeriumi, Tallinna Tehnikaülikooli algatuse Eesti Mitmekesisuse Kokkulepe, MTÜ Vaba Tahe ja Fairtrade Eesti inimesed.

Juhised indeksis osalemise kohta ja küsimustik täitmiseks asuvad:

www.csr.ee/jatkusuutliku-ettevotluse-indeks/ (uuendusena on sel korral mikroettevõtetele eraldi lühem küsimustik).

Käivitus eestimaalastest Aasia eksperte koondav andmebaas

Käivitud on Aasiaga Seotud Eesti Inimeste Andmebaas ehk ASIA, mis koondab mõne Aasia riigiga seotud oskusteavet omavaid eestimaalasi. Andmebaasiga on tänaseks liitunud ligi 50 inimest.

Andmebaasi eesmärgiks on teha Eesti ettevõtete ja organisatsioonide jaoks lihtsamaks Aasia teemalist oskusteavet

omavate eestimaalaste ülesleidmine ning anda Eesti Aasia spetsialistidele võimalus oma teadmiste või oskuste rakendamiseks.

Andmebaas on avalik ja seda saavad tasuta kasutada kõik avaliku- ja erasektori organisatsioonid ning eraisikud, kel huvi või vajadus Aasia teemalise info või nõuande järele.

ASIA andmebaas asub aadressil aasiamoodul.ee/asia

ASIA andmebaas on Tallinna Ülikooli, Tartu Ülikooli ja Tallinna Tehnikaülikooli ühise õppemooduli „Aasia ühiskonnad, majandus ja poliitika“ mittetulunduslik arendusprojekt.



FOTO: ISTOCKPHOTO

Uus liige Enterprise Europe Networkis – Brasiilia

Alates 2013. aasta septembrist on Brasiilia kõige uuem Enterprise Europe Networki liige.

Seda portugali keelt kõnelevat riiki esindavad meie võrgustikus:

- » CNI - Confederação Nacional da Indústria;
- » SENAI - Serviço Nacional de Aprendizagem Industrial;
- » IBICT – Instituto Brasileiro de Informação em Ciência e Tecnologia.

Meie kolm uut võrgustiku partnerit katavad kogu Brasiilia territooriumi võimaldades ettevõtetel siseneda dünaamilisse portugali-keelsesesse majandusse. See maailma suuruselt seitsmes majandusruum Lõuna-Ameerikas on koduks pea 195 miljonile tarbijale ning liige kõige olulisemates rahvusvahelistes kaubandusorganisatsioonides.

Välisministeeriumi andmetel olid 2012. aastal peamised Brasiiliasse eksporditavad kaubad: masinad ja seadmed (telefonid, elektrilised lülitusseadmed ja nende osad, isoleeritud traat) – 68%; meditsiini- ja mõõteaparatuur (instrumendid ja seadmed vedeliku või gaasi vooluhulga, taseme jms parameetrite mõõtmiseks, aeromeetrid jm vedelikesse asetatavad mõõteriistad) – 11,6% ning plasti- ja kummitooted (aminovaigud, fenoolvaigud, muud plastist tooted) – 8,1%.

Tutvu teiste Networki partneritega:
een.ec.europa.eu/about/branches.

Sinu ettevõ



Kontaktkohtumiste üritus SYRREN 2013 – *Super Yacht Repair & REfit Networking*

28.-29. novembril
Marseilles'is
Prantsusmaal



Kontaktkohtumiste üritus on orienteeritud:
Laevatehastele, keevitus- ja metallitöö, me-
haanika, elektri ja riistvara, disaini, ohutuse,
pinnatöötlusvahendite, puhtuse ja keskkon-
naküsimuste, masinaehituse ja igasuguseid
jahtklubi teenuseid pakkuvatele ettevõtetele.

Päevakava:

28.11 kohtumiste päev
29.11 vabatahtlik Marseilles; La Ciotat ja La
Seyne S/Mer laevatehaste külastus -
kinnitamisel.

Osalemistasu: 200 eurot

Lisainfo ja registreerimine: www.syrren.com

Kontaktkohtumiste üritus allhankemessil ELMIA Subcontractor 2013

12.-13. novembril Jönköpingis Rootsis

Kutsume ettevõtjaid osalema ühel suurimal
allhankemessil Põhja-Euroopas – ELMIA
Subcontractor 2013 ning ka selle raames
toimuvatel kontaktkohtumistel.

OLULISED KUUPÄEVAD:

14. oktoober Registreerimine ning
ettevõtete profiili esitamine.
28. oktoober Kohtumiste valik.
6. november Esmase kohtumiste kava
saamine.
12. november Üks-ühele kohtumised

(10.00-17.30).

13. november Üks-ühele kohtumised
(09.30-15.00).

Osalemistasu ettevõtte kohta:
2000 SEK (esimene inimene)
1500 SEK (teine inimene)

Täpsem informatsioon ja registreerumine:
www.b2match.eu/subcontractorconnect2013

Elmia
Subcontractor

NORRA EUROPAS LEDANDE UNDERLEVERANTÖRSMASSA



Kontaktkohtumiste üritus ja mess MIDEST

19.-22. novembril Pariisis Prantsumaal

Mess on peamiselt orienteeritud järgmisele sektoritele:

- » metallitöötlemine;
- » plastiku, kummi ja komposiitmaterjalide töötlemine;
- » puidutöötlemine;
- » materjalitöötlemine (klaas, keraamika);
- » elektroonika ja elekter;
- » mikrotehnikad;
- » pinnatöötlus, termotöötlus ja viimistlus;
- » tööstusteenused.

Osalemistasu:

- » Väljapanekuga osalejatele
95 eurot (iga järgnev 50 eurot)
- » Külalistajale 175 eurot
(iga järgnev 75 eurot)

Lisainfo ja registreerumine:

www.b2fair.com/midest2013



Kontaktkohtumiste üritus messi MEDICA 2013 raames

20.-22. novembril Düsseldorfis Saksamaal

Üritus on suunatud meditsiinivaldkonna

- » ettevõtetele;
- » ülikoolidele;
- » instituutidele;
- » ja teistele tervise sektoris tegutsevatele organisatsioonidele, kes otsivad kaubandus-, tehnoloogia- või teadustöö partnerit.

Osalemistasu:

200 eurot ettevõtte kohta

Registreerimine:

www.b2match.eu/medica2013

OLULISED KUUPÄEVAD

- 06. november** Registreerimine ja ettevõtte profilli esitamine.
- 06.-13. november** Üks-ühele kohtumiste valik.
- 20. november** Üks-ühele kohtumised (kell 14.30–17.00).
- 21. november** Üks-ühele kohtumised (11.00–18.00).
- 22. november** Üks-ühele kohtumised (10.30–18.00).

LISAINFO:

Gerly Jostov
Projektijuht
Tel: 604 0082
E-post: gerly@koda.ee



RIIGIHANKETEATED

IKT

- Norras hangitakse andmebaasitarkvarapaketti. Tähtaeg 11.11.2013. **Kood 5968**
- Soomes hangitakse tarkvara programmeerimis- ja nõustamisteenuseid. Tähtaeg 19.11.2013. **Kood 5969**
- Itaalias hangitakse arvutuskeskuste haldustarkvara arendusteenuseid. Tähtaeg 22.10.2013. **Kood 5970**
- Lätis hangitakse kaasaskantavaid arvuteid. Tähtaeg 06.11.2013. **Kood 5971**
- Rootsis hangitakse graafilise kujundamise teenuseid. Tähtaeg 06.11.2013. **Kood 5972**
- Norras hangitakse graafilise kujundamise teenuseid. Tähtaeg 05.11.2013. **Kood 5973**
- Saksamaal hangitakse värvikassette laserprinteritele/faksimasinale. Tähtaeg 04.11.2013. **Kood 5974**

METALL, MASINAD JA SEADMED

- Soomes hangitakse meditsiiniseadmeid, farmaatsiatooteid ja isikuhoooldustooteid. Tähtaeg 05.11.2013. **Kood 5975**
- Saksamaal hangitakse teraskonstruktioonitöid. Tähtaeg 28.10.2013. **Kood 5976**
- Saksamaal hangitakse metallitööd. Tähtaeg 08.11.2013. **Kood 5977**
- Itaalias hangitakse meditsiiniseadmeid. Tähtaeg 29.11.2013. **Kood 5978**
- Saksamaal hangitakse metallitööd. Tähtaeg 05.11.2013. **Kood 5979**

MÖÖBEL, SISUSTUS JA TARVIKUD

- Saksamaal hangitakse põrandalampe. Tähtaeg 05.11.2013. **Kood 5980**

- Saksamaal hangitakse uksti. Tähtaeg 21.11.2013. **Kood 5981**
- Saksamaal hangitakse köögitarbeid. Tähtaeg 04.11.2013. **Kood 5982**
- Saksamaal hangitakse tulekindlaid uksti. Tähtaeg 04.11.2013. **Kood 5983**
- Norras hangitakse kontorimööblit. Tähtaeg 28.10.2013. **Kood 5984**
- Saksamaal hangitakse aknaid, uksti ja seotud tooteid. Tähtaeg 08.11.2013. **Kood 5985**
- Norras hangitakse mööblit (sh kontorimööbel), sisustust, kodumasinaid (v.a valgustus) ja puhastusvahendeid. Tähtaeg 04.11.2013. **Kood 5986**
- Norras hangitakse lampe ja valgusteid. Tähtaeg 04.11.2013. **Kood 5987**
- Rootsis hangitakse lasteaiamööblit. Tähtaeg 04.11.2013. **Kood 5988**
- Leedus hangitakse mööblit. Tähtaeg 06.11.2013. **Kood 5989**
- TOIT**
- Rootsis hangitakse valmiseineid. Tähtaeg 29.10.2013. **Kood 5990**

TEKSTIIL, RÕIVAD, MANUSED

- Norras hangitakse voodeid ja vooditarbeid ning spetsiaalseid sisustustekstiile. Tähtaeg 08.11.2013. **Kood 5991**
- Saksamaal hangitakse pealisrõivaid. Tähtaeg 10.11.2013. **Kood 5992**
- Rootsis hangitakse spordikaubad ja -varustust. Tähtaeg 04.11.2013. **Kood 5993**

MUU

- Norras hangitakse lasteaedade ehitustööd. Tähtaeg 28.10.2013. **Kood 5994**
- Leedus hangitakse mootorsõidukeid. Tähtaeg 21.10.2013. **Kood 5995**
- Saksamaal hangitakse töödeldud paberit ja pappi. Tähtaeg 08.11.2013. **Kood 5996**
- Rootsis hangitakse sette-eemaldusteenuseid. Tähtaeg 24.10.2013. **Kood 5997**
- Rootsis hangitakse tõlketeenuseid. Tähtaeg 05.11.2013. **Kood 5998**
- Soomes hangitakse puhastus- ja desinfitseerimisteenuseid. Tähtaeg 11.11.2013. **Kood 5999**
- Rootsis hangitakse sõiduautosid. Tähtaeg 06.11.2013. **Kood 6000**
- Rootsis hangitakse paberimähkmeid. Tähtaeg 04.11.2013. **Kood 6001**
- Rootsis hangitakse mitmesuguseid kaunistusi. Tähtaeg 07.11.2013. **Kood 6002**
- Rootsis hangitakse liiklusmärke. Tähtaeg 06.11.2013. **Kood 6003**
- Norras hangitakse elustaimi, sibulaid, juuri, pistikuid, pookoksi. Tähtaeg 06.11.2013. **Kood 6004**
- Rootsis hangitakse betoonitööd. Tähtaeg 04.11.2013. **Kood 6005**

KOOSTÖÖPAKKUMISED

- Rootsi kaupluste sisustamisega tegelev ettevõtte otsib metalli edasimüüjaid, samuti klaasi- ja akrüültootjaid. **Kood: BRSE20130917001**
- Suurbritannia ettevõtte pakub virtuaalse kontori ja assistendi teenuseid ja otsib alltöövõtjat teenuse pakkumiseks Euroopa riikidesse. **Kood: 20120430022**
- Saksa mööblitootja pakub allhanget arhitektidele, planeerijatele, projekteerijatele, on huvitatud vastastikusest tootmisest. **Kood: BODE20130919002**
- Rootsi ettevõtte toodab innovaatilisi silmkoos tekstiilitooteid (kuuma-külmakaitse), mida kasutatakse tööstuses, sõjaväes, päästeteeuistustes, otsib oma kauba edasimüüjat või agenti. **Kood: BOSE20130918001**

- Suurbritannia ehitusplatside ettevalmistusega tegelev ettevõtte toodab ja paigaldab ekraantahvleid ehitusettevõtetele, otsivad partnereid ühissettevtluseks või nende kauba edasimüüjaid, paigaldajaid. **Kood: BOUK20130919001**
- Suurbritannia keskküttesüsteemidega tegelev ettevõtte otsib oma kauba edasimüüjaid. **Kood: BOUK20130918001**
- Rootsi mitmekihilise kartongi hulgitüüja otsib pakenditootjaid ((FIBCs (Flexible Interme-

diate Bulk Container), PP (polüpropüleen), PE (polüetüleen) ja paper valve bags, FFS (form fill & seal). **Kood: BRSE20130916002**

- Slovakkia spordi- ja matkatarvete jaemüüja otsib välitingimustes kasutatavate tarvete, seadmete tootjaid. **Kood: BRSK20130920001**

Koostööpakkumiste põhjalikumad kirjeldused on nähtavad Koja kodulehel
www.koda.ee/koostoopakkumised/

ENTERPRISE EUROPE NETWORK:

LISAINFO:

Lea Aasamaa
Koordinaator
Tel: 604 0083
E-post: lea.aasamaa@koda.ee

KOOSTÖÖPAKKUMISTE INFO:

Kadri Rist
Projektijuht
Tel: 604 0091
E-post: kadri.rist@koda.ee

RIIGIHANGETE INFO:

Gerly Jostov
Projektijuht
Tel: 604 0082
E-post: gerly@koda.ee



▶ INNOVATSIOONIVEERG

Loomemajanduse arengut piirab ettevõtete killustatus

„Loomemajanduse sektor annab Eestis tööd ligi 30 000 inimesele ning selle kogutulu on üle 1 miljardi euro, moodustades 2,7% Eesti sisemajanduse kogutoodangust,“ nii selgub Eesti loomemajanduse olukorra uuringust ja kaardistusest, mille tellijaks oli EAS ning läbiviijaks Eesti Konjunkturiinstituut **Marje Josingu** juhtimisel.

Viimase nelja aastaga on sektori ettevõtete arv kasvanud ligi 70% ja töötajate arv ligi 5%. Majanduskriisist tingituna vähenes sektori kogutulu 2011. aastaks enam kui 6%, mida aga pehendasid oluliselt ettevõtete suurenenud koostöövalmidus ja avaliku sektori toetused. Uuring näitab, et sektor on vaatamata majanduslangusele suutnud oma elujõulisust tõestada.

Marje Josing peab sektori puhul kõige problemaatilisemaks sektori ettevõtete väikse elujõulisust. See, et valdavalt on tegu mikro- ja väikeettevõtetega, on ka üheks suurimaks arengutakistuseks. Josingu sõnul võib sektoris palju täheldada ka nn sundettevõtlust – ettevõtte alustamise ajendiks pole mitte sisemine soov, vaid väline sundus (näiteks seatakse töötaja fakti ette, et hakka FIEks või loo OÜ, meie hakkame sinu käest teenust sisse ostma). Endiselt võib loomemajanduses täheldada ka varimajanduse osakaalu – segadust aruandlusega, liigset projektipõhist tegevust. Viimane omakorda toob kaasa kindlustunde puudumise. Josing täheldab, et sektori arengut ei soosi ka kõige madalamale hinnale orienteeritud hanked. „Üheks probleemiks on kõrgkoolide lõpetanute tase, mis ei vasta ettevõtete vajadustele,“ vahendab Josing. Koostöö teiste sektoritega on endiselt nõrk.

LOOMEMAJANDUSE PANUS ETTEVÕT- LUSES AVALDUB LÄBI TEISTE SEKTO- RITE

Uuringu ja kaardistuse esitluses rõhutasid mitmed loomemajanduse valdkonna esindajad, et loomemajanduse panus ettevõtluses avaldub läbi teiste sektorite – seepärast ei saa ka vaid makromajanduslikke näitajaid vaadata. Näiteks disainisektori sisend avaldub väga paljudes erinevates

sektorites. Kust lõpeb piir graafilise disaini vahel ning algab reklaami panus?

Uuring toob ühe lähiaastate peamise eesmärgina välja teiste majandussektorite teadlikkuse suurendamist sellest, et loominguks lahendused loovad konkurentsielise ja võimaldavad teenida suuremat tulu. Nii nagu viimasel ajal on palju juttu olnud IKT rakenduste kasutamisest horisontaalselt teiste sektoritega, kehtib sama ka loomemajanduse sisendiga. Tähtis on koostöö nii erinevate loomemajanduse valdkondade vahel kui ka teiste sektori ettevõtete vahel. Kahtlemata peaks jätkuvalt

▶ Josing täheldab, et sektori arengut ei soosi ka kõige madalamale hinnale orienteeritud hanked.

olema fookuses ka suund oma tooteid ja teenuseid ekspordida. Olgem ausad – Eesti siseturul on oma mahult ja võimekuselt liiga väike. Samuti peaks rõhku pöörama toodangu suurendamisele – näiteks suurendada käsitöö vallas toodete tiraaži. See on keeruline, aja- ning ressursimahukas protsess, kuid vaid sel viisil on võimalik ettevõtet kasvatada ning elujõulisena hoida.

RIIGI TUGI

Aastatel 2007-2013 suunati loomemajanduse sektori arendamiseks enam kui 6,4 miljonit eurot. Selle abil arendati välja loomemajanduse valdkondlike ja piirkondlike arenduskeskuste infrastruktuur ja tõsteti valdkonna töötajate kompetentsi. Raha on suunatud valdkondlike

LOOMEMAJANDUSE VALDKONDADE KOGUTULU MUUTUMINE 2007 vs 2011

KASV:

Meelelahutustarkvara	+62%
Muuseumid	+44%
Etenduskunstid	+32%
Ringhääling	+31%
Film ja video	+2%
Muusika	+1%

LANGUS:

Raamatukogud	-5%
Arhitektuur	-7%
Disain	-11%
Kirjastamine	-16%
Kunst	-16%
Käsitöö	-20%
Reklaam	-29%

ekspordiplaanide elluviimiseks. Aastateks 2014-2020 on loomemajanduse arendamiseks riigi planeeritud vahendeid kaks korda enam, kokku 13 miljonit eurot. Juba elluviidud tegevused peaksid looma tugeva aluse järgnevatel aastatel reaalse sektori kasvaks. Erinevate alamvaldkondade ettevõtjad on aru saanud, et saadud ekspordikogemusi saab võimendada jätkutegevuste kaudu ning edu tagab mõtestatud ja pikaajaline tegevus ühel turul. Lootus on, et hoogustub koostöö loomemajanduse ja teiste sektori ettevõtete vahel.



PIRET POTISEPP

Majandus- ja Kommunikatsiooniministeerium

► FIRMABÄND

Firmabänd valib 2014 hooajaks peatoetajat!

Firmabändide võistlusel läheb 2014. kevadel käima juba neljas hooaeg. Kolme aasta jooksul on sündmus leidnud oma koha meelelahutusmaastikul, selle olulisust on tõestatud ja positiivset tagasisidet kogutud nii osalevatelt ettevõtetelt, ajakirjanikelt, tuntud žüriiliikmetelt kui ka kohapeal viibinud pealtvaatajatel.

Osavõtjate nimekiri ulatub juba pea viiekümneni - väikeettevõtetest börsifirmadeni ning lisaks ka riiklikke organisatsioone. Neist tuntuimad: Eesti Energia, Kanal 2, Elion/EMT, Skype, Swedbank, A. Le Coq, Nordea, Tele 2, Harju Elekter, ERR, Microsoft, Nortal (Webmedia), Saarionon,

- Kasvab lojaalsus tööandja suhtes.
- Tekib suurem ühtekuuluvus.
- Tõstab töötajate motivatsiooni ja tuju.
- Meeskonnavaim tugevneb.
- Teised töötajad tahavad sellises ettevõttes töötada (ettevõtte turunduspotentsiaalsetele töötajatele).
- Ka tööalased küsimused lahenevad kiiremini, lihtsamini ja lõbusamalt.
- Tugevdab ettevõtte mainet.
- Uued tutvused.
- Esinemisväljund bändidele.

MIKS OTSIB FIRMABÄND 2014. AASTA HOOAJALE PEATOETAJAT?

Meie soov on muuta sündmus veel väärtuslikumaks kõigi osapoolte jaoks – bändiliikmed, töökollektiivid ning ettevõtted tervikuna. See tähendab suurema publikuni jõudmist ning veelgi laiemalt võistluse kajastamist. Tahame, et veelgi rohkem osalejaid saaks kogeda erakordset kogemust ja pealtvaatajad

meeldejäävaid kontserte. Firmabänd otsib uueks hooajaks peatoetajat, et efektiivsete turunduslahendustega jõuda veel suurema osa ettevõtete ning kaasaajatani.

MILLISED ETTEVÕTTED SOBIVAD?

Eelkõige ootame, et peatoetaja usub Firmabändi missiooni ja näeb, et võistlus on Eesti ettevõtetele vajalik.

MIDA SAAB PEATOETAJA?

Võimaluse siduda ennast populaarse võistlusega, millest võtavad osa paljud tuntud ettevõtted ning annavad žüriiliikmetena hinnanguid mitmed rahvale hästi teada inimesed.

Me usume koostöösse ja sellesse, et ühiselt suudame rohkem. Seetõttu sõltub see palju ka konkreetsest ettevõttest, nende huvidest, eesmärkidest ning sellest, kuidas on võimalik soovitud tulemusi läbi Firmabändi sündmuse kõige efektiivsemalt saavutada.

See võib endas hõlmata tele-, raadio-,



MIS ON FIRMABÄNDIDE VÕISTLUS?

Firmabänd on võistlus harrastusmuusikutele, kes saavad läbi selle täita oma unistuse ja esineda suurel laval. Võistlus ühendab ettevõtte töötajaid, kes tulevad ühiselt kaasa elama oma ettevõtte bändile. Firmabänd on ettevõttele turundus- ja reklaamväljund.

veebipõhist reklaami või turundust, kuid miks mitte mõnda avalikku ja erakordselt silmapaistvat aktsiooni, mis avalikus meedias rohkelt kajastust saab. Kõik sõltub soovitud tulemusest ning vastavalt sellele kasutame sobivaid kanaleid ja professionaalseid tegijaid.

Loomulikult nimetatakse peatoetajat ka kõigis avalikes pöördumistes, pressiteadetes, reklaammaterjalides, kodulehel, uudiskirjas, esinemiskohas, teles jne.

► Vaata lisaks www.firmaband.ee

► Firmabändi võistluse missioon on arendada inimeste loovust läbi muusika ning seeläbi aidata kaasa, et inimesed oleks oma igapäevategevuste juures õnnelikumad ning loovamad.

Helmes, Põhja prefektuur, Riigi Kinnisvara, Ericsson, Kaitsevägi, Proekspert.

Firmabänd 2013 oli Merko Ehitus, edestades väga napilt Sorainen Advokaadibürood. Võitja salvestas profistuudio loo, sai esineda samal laval Eesti tuntud artistidega. Ka pärast võistluse lõppu on osalenud bändid saanud mitmeid põnevaid esinemispakkumisi.

2013. aastal külastas Firmabändi võistlust 1700 inimest. Lisaks Rock Cafes toimunud live'idele sai finaalkontserdist otseülekannet jälgida ka ERRi veebilehel.

Firmabändi võistluse missioon on arendada inimeste loovust läbi muusika ning seeläbi aidata kaasa, et inimesed oleks oma igapäevategevuste juures õnnelikumad ning loovamad. See omakorda muudab nad efektiivsemaks ning mis võib-olla kõige olulisem - soodustab olulisel määral meeskonnatööd.

Palusime eelmiste aastate osalejatel välja tuua, mida annab Firmabänd osalevale ettevõttele.

▶ ETTEVÕTLIKKUS

Kadrina Keskkooli ettevõtlikkuse väljund CADrina

Kadrina Keskkoolis käivitati koostöös Aru Grupp ASiga 2005. aastal valikaine „Ärijuhtimise ja tehnoloogia alused”, mis tänaseks on välja arendatud reaal-tehniliseks õppesuunaks.

Selle õppesuuna raames saavad gümnaasiumiõpilased põhjaliku ettevalmistuse programmijoonestamises AutoCad (lisaks ka teistest arvutijoonestamise programmidest), samuti baasteadmised erinevatest inseneri- ja ettevõtlusvaldkonda puudutavatest distsipliinidest – tehniline joonestamine, erialane inglise keel, turundus ja müügitöö, logistika, organisatsioonijuhtimine ja -kultuur, loogika ning ehituslik projekteerimine.

Ennekõike on see suund mõeldud õpilastele, kes näevad oma tulevikku mõnel erialal, mis nõuab inseneritehnilisi teadmisi, aga seda valivad ka õpilased, kes tahavad saada alusteadmisi ka turundusest ja majandusest.

Koostöö on välja töötatud tänu vilistlastest ettevõtjatele. Kui alguses oli selleks

insenerioskustega inimesi on üha enam puudu.

Kohalikud ettevõtjad on koolis ka õpetajateks, täpsemalt küll tunniandjateks. Tegemist on nii-öelda „oma inimestega“, oma kooli vilistlastega, kes tulevad ja tahavad anda edasi oma teadmisi ja oma koolile tagasi midagi, mida nad omal aja siit said. Kuna reaaltehnilise õppesuuna eesmärk on siduda teooria võimalikult suure mahu ka praktikaga, on „oma inimeste“ praktilised kogemused ettevõtete juhtidena just see, mida vajame.

Noored, kes on saanud kolme õppeaasta jooksul küllaltki põhjalikud teadmised inseneritehnilistes distsipliinides, on kõrgkoolidesse õppimaasumisel konkurentsis

kindlasti eelisolukorras. Kuna Kadrina Keskkoolil on alates 2008. aastast koostööleping Tallinna Tehnikaülikooliga, saavad meie õpilased boonuspunkte sinna õppimaasumisel. Lisaks on lõpetanutel paremad võimalused sõlmida kokkulepped meie valla ja Lääne-Virumaa ettevõtete ga astuda kõrgkoolides õppima stipendiaatidena. Arvuti-

joonestamises saavutavad meie lõpetajad taseme, mis vastab kõrgkooli II kursuse tasemele.

Õppesuuna taseme tõstmiseks otsustati kutsuda võistlema teisi õppivaid noori. Mõtte arenedes sai algne idee laiema kandepinna ja esimene arvutijoonestamise võistlus CADrina peeti edukalt 2010. aastal. Nüüdseks on üritus toimunud kolmel aastal ja osavõtjate meeskondade



hulgas on lisaks Kadrina Keskkoolile, Tallinna Tehnikaülikoolile ja Tallinna Tehnikakõrgkoolile ka soomlased Salpaase Koolituskeskusest.

Igal aastal on võistlusel ka oma patroon, esimesel aastal Marko Pomerants, teisel Tõnis Lukas ja kolmandal Ene Ergma. Selle aasta võistlusel, mille lõppvoor toimub 29. novembril, on patrooniks Eesti kosmoseprogrammi eestvedaja Mart Noorma.

▶ Lisaks ettevõtjate missiooni- ja tänutundele oma kooli ees, paneb neid koostööd tegema ka lootus saada omale edaspidi kvalifitseeritud tööjõudu.

ettevõtteks AruGrupp AS, siis nüüd on kaasatud pea kõik kohalikud ettevõtted ning lisaks oleme laiendanud koostööd ka nende firmade välispartneritele. Näiteks käisid poisid möödunud suvel JeldWeni Läti harus praktikal.

Lisaks ettevõtjate missiooni- ja tänutundele oma kooli ees, paneb neid koostööd tegema ka lootus saada omale edaspidi kvalifitseeritud tööjõudu, sest



RAIMO MAASIK

Kadrina Keskkooli reaal-tehnilise õppesuuna koordinaator

ENTRUM osales Helsingis ettevõtlushariduse konverentsil

26.-27. septembril esitlesid Entrumi tegevjuht **Darja Saar** ja koolitajast päevajuht **Harald Lepisk** Eesti Energia koolinoorte ettevõtlikkusideede arenguprogrammi ja konkursi ENTRUM Soome pealinnas Helsingis toimunud ettevõtlushariduse konverentsil „Ettevõtlikkuse ökosüsteemid“.

Konverentsi esimesel päeval tutvustas Saar ideede arenguprogrammi ja konkursi teoreetilist poolt – ENTRUM meetodikat. Saar rõhutas, et enne noorte ettevõtlikkusoskustesse panustamist on oluline arendada ettevõtlikku mõtteviisi. „Tähtis on muuta ettevõtlik elustiil ja sellega kaasaskäivad väärtused noortele atraktiivseks ja alles seejärel panustada vajalike oskuste ja vahendite edasiandmisele. Just seda loogikat ENTRUM järgibki. ENTRUM loob uue generatsiooni noori, kellel on tugev ettevõtlik mõtteviis ja selle rakendamiseks vajalikud oskused, professionaalsed kontaktid ja ettevõtlikkusideede käivitamise kogemus tehnoloogia, loomemajanduse, teenuste majanduse ning sotsiaalse ettevõtluse valdkondades,“ selgitas Saar.

ENTRUMi edukust sellise põhimõtte järgmisel näitab Saare sõnul eelmise kolme hooaja statistika: programm ja konkurss on Eestile andnud 1699 ettevõtliku mõtteviisi, oskuste ja kogemustega noort, kes on kokku algatanud 345 äriideed.

ENTRUMi meetodika tutvustamisele järgnevalt esitles Harald Lepisk konverentsi teisel päeval ENTRUMi praktilisi meetodeid ettevõtliku mõtteviisi arendamiseks, tehes selleks konverentsil osalejatega läbi ENTRUM 4-sammu metodoloogia esimese sammu – sisemise kire määratlemise.

Tänavu rakendatakse ENTRUM meetodikat juba neljandat hooaega, kaasates rohkem kui pool tuhat Tallinna, Harju-, Järva-, Lääne- ja Raplamaa 13-19-aastast noort, kes asuvad terve õppeaasta vältel



neid ideid mentorite abiga arendama. Igakuistest õppesessioonidest koosnev ideede arenguprogramm kulmineerub ettevõtlikkusideede konkursiga, mille tulemuste alusel annab Eesti Vabariigi President Toomas Hendrik Ilves tuleva aasta maikuu üle „Eesti Ettevõtlikumad Noored 2014“ tiitli parima teostusega idee autoritele. Toomas Hendrik Ilves annab üle ka „Eesti parim mentor“ tiitli.

► *ENTRUM on Eesti Energia algatatud ja koostöös Majandus- ja Kommunikatsiooniministeeriumiga ning Eesti Kaubandus-Tööstuskajaga ellu viidav üleriigiline noorte ettevõtlikkusideede konkurss ja arenguprogramm.*

▶ TAGASIVAARDE

Eesti-Läti ärifoorum: Balti ettevõtjad vajavad praktilist tuge



26. septembril Kaubanduskojas toimunud Eesti-Läti ärifoorumil jäi kõlama ettevõtja, Wolf Groupi (Krimelte OÜ) juhatuse esimehe Jaan Puusaagi mõte, et ettevõtjad vajaksid uutele turgudele sisenemisel eelkõige praktilist tuge.

Puusaag tegi ettepaneku, et Balti ja/või Põhjala riigid võiksid koostöös asutada välisriikides kaubandusagentuure, mis aitaks ettevõtjaid uuel turul paremini tegutseda –toetaks laopindade ja ruumidega, annaks nõu firma asutamisel ning pakuks ekspertiisi eelkõige just logistilises ja juriidilises valdkonnas. Siis ei peaks iga riik panustama eraldiseisvalt üldiste teadmistega konsultantide võrgustiku arendamisse, vaid koos saaksime jagada erinevate valdkondade teadmisi. Täna teeb seda iga riik ja iga ettevõtte eraldi ja omal käel, kuid ühiselt ja riigitasandil seda koordineerides, oleksid ettevõtted edukamad. Ka Chemi-Pharm ASi esindaja Riho Männik ütles, et koos tehes suudame olla konkurentsivõimelisemad, eriti just suurtel turgudel, nagu näiteks Hiina turg.

Foorumi raames toimunud arutelul, kus osalesid lisaks ettevõtjatele ka Eesti ja Läti suursaadikud (Mati Vaarmann ja Kärllis Eihenbaums) ning Läti majandusminister Daniels Pavluts pakuti teisigi ideid edaspidiseks Eesti-Läti, aga ka Balti ja Põhjala laiemaks koostöök. Lisaks oli ettepanekuid – korralda ühiseid äridele-



▶ Balti ja/või Põhjala riigid võiksid koostöös asutada välisriikides kaubandusagentuure, mis aitaks ettevõtjaid uuel turul paremini tegutseda.

gatsioone kolmandatesse riikidesse, luua ühiseid klastreid spetsialiseerumisega teatud valdkondades. Käidi välja ka idee, et Eesti ja Läti sadamad võiksid teha rohkem koostööd ning moodustada sarnase toimiva sümbioosi nagu Antwerpeni ja Rotterdami sadamad Belgias ja Hollandis.

Foorumi alguses anti Läti Vabariigi suursaadikule Eestis härra Kärllis Eihenbaumsile üle Livoonia auhind, mille eesmärgiks on tunnustada just neid inimesi, kes on edukalt toetanud ja tutvustanud Läti ettevõtteid.



LISAINFO:

Kristy Tättar
Projektijuht
Tel: 604 0093
E-post: kristy@koda.ee

Avastamata Paldiski

Septembrikuu keskel käis Kaubanduskojades Paldiski piirkonnaga tutvumas ning sealseid kohalikke ettevõtjaid külastamas. Tegu on väga areneva piirkonnaga, kus unistatakse suurelt ning tehakse pikaajalisi arenguplaane. Näiteks arendatakse seal taastuvenergia valdkonda ning koostöös Tehnopoliga soovitakse luua Paldiskist koht, kus teadlased saaksid ka realselt oma teaduskatseid läbi teha.

Keskse ettevõtluskeskusena tegutseb seal Paldiski Ettevõtjate Liit, mida veab Sven Ratasest. „Meie liidu liikmed on kõik sinise piirkonna fännid, teisiti ei saaks. Töötame selle nimel, et Paldiski oleks elu- ja ettevõtluskeskonnana atraktiivne piirkond ja paistaks positiivselt silma teiste Eesti linnade seast. Tegeleme aktiivse müügitööga, oleme tutvustanud Paldiski piirkonda lähiriikidele, kuid huvilisi on käinud ka Hiinast ja Koreast.“ Sven nimetab Paldiskit Läänemere lihvimata teemandiks, millest isegi kohalikud teavad kohati oluliselt vähem kui välismaalased.

Saame siis tuttavaks osade nende ettevõtjatega, kes seal täna tegutsevad.

HEADE SÕNUMITE SADAM

Üks suurimaid ja mõjukamaid ettevõtteid Paldiskis on Paldiski Lõunasadam, kust käib aastas läbi ca. 4,5 miljonit tonni kaupa (2012. aasta andmed). Paldiski Lõunasadam on osa Tallinna Sadamast. Sadam ei tähenda tänapäeval ainult kauba- ja reisijate vedu vaid sadamate piirkondades arendatakse võrdset ka ümbritsevat elukeskkonda. Sadamast soovitakse kujundada keskkonda kogu linnaelanikkonnale, kus on mitmeid vaba aja veetmise kohti, kus saab kasutada erinevaid teenuseid, jne. Sellist keskkonda püüab luua näiteks Vanasadam Tallinnas. Paldiski Lõunasadam ja Muuga Sadam on keskkonna loojad, kus sadam territooriumi valdajana loob eeldused ettevõtetele, kes on huvitatud oma tootmis- või logistikauksuse rajamisest sadamate lähedusse.

VAHEPEATUS

Paldiski Lõunasadamas töötab autoterminal Assistor, mis pakib muuhulgas Venemaale minevaid Mercedeseid, et nad jõuaksid auto välispinda kahjustamata mööda maismaad sihtkohta. Näiteks aastal 2012 käis Paldiskis asuvast Assistori terminalist läbi 53 300



FOTO: RAUL MEE/ÄRIPÄEV

► Näiteks aastal 2012 käis Paldiskis asuvast Assistori terminalist läbi 53 300 autot, prognoosid näitavad, et see arv suureneb sel aastal veelgi.

autot, prognoosid näitavad, et see arv suureneb sel aastal veelgi. Lisaks kiletamisele ja müügieelsele ettevalmistusele pakutakse ka erinevaid lisateenuseid (näiteks konditioneeride ja muu lisavarustuse pealepanek, jpm). Assistoril on muljetavaldav klientide nimekiri, nad teenindavad üle 20 tippautotubrandi nii Eestis, teistes Balti riikides, Soomes kui ka Venemaal.

IGA TOODE ON UNIKAALNE

Bolefloor toodab unikaalseid põrandaid, kus iga põrandalauad skaneeritakse oma algsele kujule arvutisse ning vastavalt tellija soovidele koostab vastav programm olemasolevatest laudadest just tellija mõtudele sobiva põranda. Tegu on innovatiivse ja ainulaadse tootega, see tähendab, et pole ühtegi ühesugust põrandat. Igale ruumile valmib just tema eripära ja mõtused arvestav põrand. Põrandajooned järgivad puidutüve joont ning selliselt on võimalik põrandalauad valmistada laiemalt kui on klassikaline põrandalauad. Kasutatakse selliseid materjale nagu tamm, pähkel, saar ja vaher. Hinnaklassilt kuulub Bolefloori põrand maailma kallimate hulka. Hiljuti kirjutati, et Apple'i üks tegevjuhtidest oli oma kodumaja Bolefloori põrandad tellinud, samuti on nende teinud Airbus 380 Lounge'i põrand Amsterdam lennujaamas jpm.

MITTE MAHT, VAID KVALITEET

Paldiski Tsingipada – ZincPot ettevõttes võtsid meid vastu rõõmsameelsed ettevõtte juhid, kes ütlesid, et nende

jaoks on esmatähtis kõrge kvaliteedi pakumine ja see algab eelkõige just kvaliteetsest toormaterjalist. Nende kliendid sõidavad mööda isegi lähemal asuvatest konkurentidest, et Paldiskis oma tooteid kvaliteetselt tsingiga katta. Tsingipajas saab kastmismetodil kuumtsinkida teraskonstruksioone, mille mõõdud on kuni 7 x 1,5 x 2,8 m.

Lõpetuseks, kõige suurem hea meel oli selle üle, et kõik need ettevõtted tunnevad, et neil on vastutus kogu Paldiski piirkonna kujundamises. Nad annavad tööd kohalikele, õpetavad neid välja ning püüavad selle kaudu kohalikku tööjõuturgu arendada.

Soovime neile edu edaspidiseks ja kõigile neile, kes pole viimaste aastate jooksul Paldiskis käinud – soovime selle piirkonnaga tutvuma minna!



MAARJA LOORENTS

Kommunikatsioonijuht

► KODA KUTSUB OSALEMA

Seminar: Muudetud RTJ-dele üleminek – praktikas tõstatunud küsimused ja vastused

29. oktoobril
Kaubanduskojas

Alates 1.1.2013 on paljud Eesti ettevõtteid kohustatud raamatupidamises lähtuma muudetud Raamatupidamise Toimkonna juhenditest (RTJ-dest). Nagu muudatuste puhul sageli juhtub, tekib nende praktikas rakendamisel hulgaliselt küsimusi. Selgitamiseks muudatustega seotud küsimusi korraldab Eesti Kaubandus-Tööstuskoda seminari „Muudetud RTJ-dele üleminek – praktikas tõstatunud küsimused ja vastused“

Seminar toimub 29. oktoobril kell 11.00–16.15 Eesti Kaubandus-Tööstuskoda saalis (Toom-Kooli 17).

Seminaril tuuakse hulgaliselt arvulisi lühinäiteid ning selgitatakse võimalike alternatiivsete käsitluste mõju ettevõtte finantspositsioonile.

Koolituse viib läbi **Sven Siling**, BDO Eesti AS partner.

Sven omab ligi 15 aasta pikkust töökogemust audiitorina ning ta tegeleb aktiivselt koolituste väljatöötamise ja koolituste andmisega. Tema populaarsemad koolitused on seotud raamatupidamis- ja auditaalaste teemadega nagu näiteks raamatupidamise aastaaruannete koostamine, konsolideerimine, raamatupidamislike hinnangute andmine ning audiitori aruannetega seonduvad küsimused. Sven kuulub Eesti Audiitorkogu juhatusse ja ta on Eesti Raamatupidajate Kogu nõukoja liige.



LÄBILÕIGE ETTEKANDMISELE TULEVA-TEST TEEMADEST:

- Milliste arvestuspõhimõtete tagasiulatav rakendamine on kohustuslik ja toob kaasa olulised muudatused eelmiste perioodide võrdlusandmetes (näiteks kinnisvarainvesteeringute ja saadud sihtfinantseerimise kajastamine)?



FOTO: ISTOCKPHOTO

- Millistel juhtudel võib ettevõtte valida arvestuspõhimõtete edasiulatava rakendamise ilma võrdlusandmeid muutmata (näiteks firmaväärtuse amortiseerimine)?
- Mida tähendab mõistliku kulu ja pingutuse põhimõte ning kas see võib teatud juhul vabastada ettevõtte keeruliste arvestushinnangute andmisest (nagu näiteks kinnisvarainvesteeringute ja bioloogiliste varade õiglase väärtuse hindamine)?
- Mida tuleb silmas pidada teatud liiki omakapitalitehingute kajastamisel (näiteks muude reservide moodustamine ning konsolideeritud aruannetes realiseerimata kursivahede ja vähemusosaluse kajastamine)?
- Millal on saadud sihtfinantseerimist lubatud kajastada kasumiaruandes tuluna ja millal mitte?
- Kuidas mõjutavad jagunemised ning ühinemised ettevõtte netovara ja omakapitali struktuuri?
- Milliseid andmeid on vaja koguda, et aastaaruande lisades oleks võimalik

esitada kogu nõutud informatsioon (näiteks seotud osapooled ja nendega tehtud tehingud)?

- Kuidas peab ettevõtte kajastama selliseid tehinguid, mille kohta muudetud RTJ-d otseseid juhiseid ei anna?

Koolituse maksumus on Kaubanduskoja liikmele 65 eurot ja mitteliikmele 130 eurot, lisandub käibemaks. Hind sisaldab jaotusmaterjale ja lõunat.

LISAINFO JA REGISTREERIMINE:

Toomas Hansson
Tartu esinduse juhataja
Tel: 744 2196
E-post: toomas@koda.ee

KODA KUTSUB OSALEMA

SEMINAR „KUIDAS TÖÖANDJA SAAB KAITSTA ÄRISALADUST JA RAKENDADA KONKURENTSIKEELDU?“

30. oktoobril
Kaubanduskojas



Koolituse viib läbi **Heli Raidve**, Heli Raidve Tööõigusabi AS juhataja.

KÄSITLEMISELE TULEVAD JÄRG- MISED TEEMAD:

- Ärisaladuse määratlemine ja sellega ümberkäimise reeglite fikseerimine sisekorra eeskirjades.
- Ärisaladuse kaitset puudutav leping tööandja ja töötaja vahel: kui põhjalik, kuidas vormistada.
- Rikkumise tagajärjed: hoiatamine, töölepingu ülesütlemine, leppetrahvi nõudmine, kahju hüvitamise nõudmine, karistusseadustik.
- Konkurentsikeelu tüüpitingimused töölepingus.
- Kohtupraktika konkurentsikeelu küsimuses.

- Konkurentsikeelu erinevus töösuhte ajal ja peale töölepingu lõppemist.
- Rikkumise tagajärjed: hoiatamine, töölepingu ülesütlemine, leppetrahvi nõudmine, kahju hüvitamise nõudmine, kõlvatu konkurents ja teise äriühingu vastu kahju hüvitamise nõue.

Koolituse maksumus on Kaubanduskoja liikmele 55 eurot ja mitteliikmele 110 eurot, lisandub käibemaks. Hinnas sisalduvad jaotusmaterjalid, kohvipaus ja lõuna.

LISAINFO JA REGISTREERIMINE:

Toomas Hansson
Tartu esinduse juhataja
Tel: 744 2196
E-post: toomas@koda.ee

Kahjuks pole harvad need juhtumid, kui töötaja läheb tööle konkurendi juurde või asutab oma firma ning kasutab seejuures ära esialgse tööandja juures saadud teadmisi ja suhteid. Võib karta, et süveneva tööjõu defitsiidi tingimustes töötajate ülesostmise juhtumid sagedanevad. Millist kaitset pakub tööandjale kehtiv seadusandlus? Milliste täiendavate võimaluste rakendamist tasuks kaaluda töösuhte vormistamisel? Neile ja seonduvatele küsimustele pakub vastuseid Eesti Kaubandus-Tööstuskojas (Toom-Kooli 17, Tallinn) **30. oktoobril kell 10.00–14.30** toimuv koolitus.

PÄRASTLÕUNA MAKSUKONSULTANDIGA: MAKSUKORRALDUSE SEADUS JA PRAKTIKA



31. oktoobril Kaubanduskojas

Rödl & Partner

Teeme algust selle hooaja sarja „Pärastlõuna maksukonsultandiga“ seminaridega, mille raames on ettevõtjatel võimalus igapäevaselt olulistel maksumustel konsulteerida ja arutleda.



kumentide kättetoimetamise viisid ja maksumaksjat puudutavate andmete avalikustamine ilma nõusolekut küsimata.

- Maksumaksja kohustused ja õigused maksukorralduse seaduse alusel.
- Maksumenetluse liigid.
- Teabe saamine maksukohustuslaselt.
- Maksukohustuslase kaasaaitamise kohustus.
- 250 ettevõtte osas tehtud küsitluse kokkuvõtte igapäevasest maksuhalduri ja maksumaksja suhtlemise praktikast.
- Kohtulahendid teabe küsimise ja tõendite kohta.

Seminarisarja esimene seminar leiab aset neljapäeval, 31. oktoobril 2013, mille teemaks on „Maksukorralduse seadus ja praktika“.

Seminari eesmärk: Tutvustada maksumaksja ja maksuhalduri igapäevase suhtlemise variante tegeliku elu alusel ja analüüsida selle tegevuse seoseid maksukorralduse seadusest tulenevate sätetega.

Koolitusele on oodatud nii ettevõtete juhid, finantsjuhid kui ka igapäevaselt teemaga kokku puutuvad raamatupidajad.

- Maksuhalduri kohustused ja õigused maksukorralduse seaduse alusel sh. do-

Lektor Virve Aru on Rödl & Partner Audit OÜ -s töötanud maksukonsultandina alates 2002. Aastast ja maksulektorina juba üle 20 aasta. Tal on majandusala

kõrgharidus ja tema igapäevane töö seisneb klientide ja kolleegide konsulteerimises, maksuriskide hindamises ja auditi meeskondades osalemises.

Koolituse maksumus on Kaubanduskoja liikmele 35 eurot ja mitteliikmele 70 eurot, millele lisandub käibemaks. Hinnas sisalduvad tervituskohv ja koolitusmaterjalid. Registreerumise tähtaeg on 28. oktoober 2013.

LISAINFO JA REGISTREERIMINE:

Jane Juhanson
Projektijuht
Tel: 604 0081
E-post: jane@koda.ee

UUED LIIKMED

HARJUMAA JA TALLINN

ALBERGRUPP TEENUSED OÜ	www.albergrupp.ee	Kala- ja kalatoodete hulgimüük. Raamatupidamisteenus.
CARAMIRA PET TRADE OÜ	www.caramira.ee	Lemmikloomatoitude ja -tarvete hulgi- ja jaemüük.
CLASSIC-DECOR OÜ	www.classic-decor.ee	Majade renoveerimine. Maja fassaadide kaunistused. Sisekujundus.
CUUCLUB OÜ		Valgus-, heli-, lava-, ja videotehnika rent, müük, tehniline teenindamine.
ECO-FINND OÜ		Parfüümide ja kosmeetika hulgimüük
ENTROMED OÜ		Meditsiinitarvete import-eksport.
FACTOR FINANCE OÜ	www.factor.ee	Spetsiaalselt ettevõtetele mõeldud ekspordiarvete ja siseriiklike müügiarvete faktooringuteenus.
G.KO INC OÜ	www.deus4.com	Reklaam ja digiturundus; IT; Interneti- ja sotsiaalmeedia; mobiiliturundus. Kohviku pidamine. Ilusalong.
LEGAL ADVISORY OÜ	www.legaladvisory.ee	Õigusabi- ja krediidihaldusteenuste pakkumine.
NORDLAND OÜ	www.nordland.ee	Enda või renditud kinnisvara üürileandmine ja käitus. Mujal liigitamata rajatiste ehitus. Saagikoristusjärgsed tegevused. Ärinõustamine jm juhtimisalane nõustamine. Hoonete ja üürimajade haldus (korterühistud, elamuühistud, hooneühistud jms).
NORTH DEVICES OÜ		Kvaliteedikontrolli kulumaterjalide ja seadmete müük.
VIRTEX OÜ	www.virtex.ee	Ehituslik insener-tehniline projekteerimine ja nõustamine.

VALGAMAA

VALGA KODUTEHNIKA OÜ	Elektriliste kodumasinate jaemüük. Heli- ja videoseadmete jaemüük. Muude tarbeesemete ja kodumasinate parandus, väljaüürimine ja kasutusrent.
----------------------	---

JUUBILARID

Õnnitleme ettevõtte juubeli puhul!

20

ANTAL OÜ
liige alates 2000
ARHDISAIN OÜ
liige alates 2002
BENITO PUIT AS
liige alates 1996
**COMPENSA LIFE VIENNA
INSURANCE GROUP SE**
liige alates 2002
EESTI LINDSAW AS
liige alates 2002
GREENCOAL AS
liige alates 1997
IMPEL OÜ
liige alates 1999
KANAL 2 AS
liige alates 2001
KATANTER OÜ
liige alates 1998
L-KOMPANII OÜ
liige alates 2011

MYSTERY GROUP OÜ
liige alates 2006
PAIDE EG AS
liige alates 1996
PVMP-EX OÜ
liige alates 2002
STEN & CO OÜ
liige alates 2005
**TAASTAVA KIRURGIA KLI-
NIK AS**
liige alates 2002
TAURALT OÜ
liige alates 2002
VID-DOC EESTI OÜ
liige alates 2003

15

AVA-EKSPRESS OÜ
liige alates 2002
FILMIVABRIK OÜ
liige alates 2003

J.S. INSENERIBÜROO OÜ
liige alates 2007
KERN-LIEBERS EESTI OÜ
liige alates 2002
LUNGE & KO OÜ
liige alates 2005
SELVAAG EESTI OÜ
liige alates 2003
WETT EESTI OÜ
liige alates 2011

10

B4B OÜ
liige alates 2008
FATVAL OÜ
liige alates 2013
MAINSTEN OÜ
liige alates 2004
ORIENTAL HOUSE OÜ
liige alates 2003

SKP MEDIA OÜ
liige alates 2010

5

**EESTI ARHITEKTUURIKES-
KUS MTÜ**
liige alates 2012
HYDROLINE OÜ
liige alates 2013
LOODUSVÄGI OÜ
liige alates 2012
X3M MARKETING OÜ
liige alates 2009



Taotle

stipendium BLRT FONDist kui

- Õpid masinaehituse, laevaremondi, laevaehituse, valutööstuse, keevituse, avameretööstuse, tootmise arendamise erialal?
- Soovid saada toetust oma õpingutele?

BLRT Fond on loodud 2012. aastal Eesti tööstuskontserni BLRT Grupp poolt eesmärgiga toetada noori andeid kõrghariduse omandamisel.

Sel aastal annab BLRT Fond välja **6 stipendiume** kogusummas **12 000 eurot**.

Stipendiumi taotlemiseks esita **hiljemalt 15. oktoobril 2013**

aadressil A. Weizenbergi 20A-13, 10150 Tallinn:

- täidetud Sihtasutuse Eesti Rahvuskultuuri Fond ankeet www.erkf.ee/index.php?tmp=100;
- avaldus, milles põhjendad oma sobilikkuse stipendiumi saamiseks;
- oma elulookirjeldus CV vormis;
- tõend, mis tõendab Sinu õppimist vastaval õppesuunal;
- eelneva õppetöö ja muu tegevuse tulemusi kajastavad dokumendid.

Täiendavad küsimused on teretulnud telefonidel 601 3428 või 530 74 951.

Edu Sulle!



BLRT
GRUPP

www.blrt.ee



Kiirused kasvavad

Rohkem kui iial varem sõltub Sinu ettevõtte edukus info liikumise kiirusest. EMT 4G mobiilse internetiga saad oma äriasjad kiirelt aetud. Ükskõik, kus Sa oled.

