

ISSN 1024-2600



# EESTI LOOMAARSTLIK RINGVAADE

EESTI LOOMAARSTIDE ÜHINGU AJAKIRI

VEEBRUAR 1995





# EESTI LOOMAARSTLIK RINGVAADE

ESTNISCHE TIERÄRZT-  
LICHE RUNDSHAU

THE ESTONIAN  
VETERINARY REVIEW

REVUE VÉTÉRINAIRE  
ESTONIENNE

## E E S T I L O O M A A R S T I D E Ü H I N G U A J A K I R I

### Väljaandja:

Eesti Loomaarstide Ühing  
Kreutzwaldi 62, EE2400 Tartu

### Vastutav väljaandja:

Tiit Lepp  
Tel. 27 421 497, fax 27 422 582

### Peatoimetaja:

Jüri Parre

### Toimetajad:

Jaagup Alaots  
Enn Ernits  
Elmar-Ants Valdmann

### Keeleline korrektuur:

Kristi Vahtra

### Kunstnik:

Arvo Soomets



TRÜKIEKSPERT

### Trükk:

AS Trükiekspert  
Riia 185b, EE2400 Tartu



Ajakiri «ELR» on laotud  
AS «Kernel» ostenud arvutitel

Kaanefoto: Tiit Lepp

© Eesti Loomaarstide Ühing '95

## S I S U K O R D

<b>TOIMETUSELT</b>	<b>3</b>	<b>EESTI LOOMAARSTIDE ÜHINGUS</b>	
<b>ALANUD AASTAKS</b>	<b>4</b>	Eesti Loomaarstide Ühingu esimesed kaksikümne aastat — <i>Enn Ernits</i>	25
<b>RIIGI VETERINAARAMETIS</b>	<b>5</b>	Täienduskursused 28. november–02. detsember 1994 — <i>Birgit Aasmäe</i>	28
<b>TEADUS JA PRAKTIKA</b>		Ajakirja "Acta Veterinaria Baltica" asutamine — <i>Birgit Aasmäe</i>	30
Kõidised ehk sidemed I — <i>Kaljo Retdla</i>	6	ELÜ juhatusel laiendatud koosolek — <i>Birgit Aasmäe</i>	31
Sigade nakkav hilisabort ehk "sinikõrv" — <i>Tiit Saar, Endel Aaver</i>	9	ELÜ üldkoosolek — <i>Birgit Aasmäe</i>	33
Immunoprofülakтика elusvaksüünidega — <i>Jaagup Alaots</i>	10	ELÜ juhatusel koosolek — <i>Birgit Aasmäe</i>	38
<b>RAVIMID JA MEETODID</b>		<b>PERSONALIA</b>	
Oksfendasool — <i>Jüri Parre</i>	12	Tõnu Ostrat	38
<b>VÄLISKIRJANDUSEST</b>		Arvo Viltrop	39
Pörsaste suremus II		Svein Kvaløy	40
Suremust mõjutavad tegurid ja lõppemise vähendamine — <i>Eero Rautiainen</i>	15	Pekka Kalevi Jäntti	40
<b>UUSI RAAMATUID</b>	<b>17</b>	Jüri Parre	41
<b>LOOMAKAITSE</b>		Toivo Järvis	42
Hoidkem humaansust — <i>Evald Reintam</i>	20	Karl Varind — <b>IN MEMORIAM</b>	43
<b>ÜLIKOO LIS</b>		Leino Tammemägi — <b>IN MEMORIAM</b>	43
EPMÜ Veterinaaria uurimiskeskus ja VU põhimäärus — <i>Arvo Viltrop</i>	22	<b>MEELELAHUTAJA</b>	
Veterinaarlateaduskonna nõukogu koosolek 13. jaanuar 1995. a. — <i>Toomas Titrats</i>	24	Liisi — <i>Hanno Kübar</i>	45

## JUHISED AUTOREILE

Allpool on toodud käsikirjale esitatavad nõuded. Need nõuded käivad peamiselt rubriikides "Teadus ja praktika" ning "Ravimid ja meetodid" avaldatavate artiklite kohta.

- Käsikiri esitatakse toimetusele kahes eksemplaris masina- või arvutikirjas, ridade vahe kaks intervalli. Soovitatavalt olgu käsikiri tehtud tekstiredaktoriga (*Word for Windows*'i, *AmiPro* või *Word Perfect*'i formaadis) ja magnetkettad lisatagu käsikirjale.
- Käsikiri peab olema keeleliselt korrektne. Töö olgu aktuaalne ja teaduslikult kõrgel tasemel.
- Erialalised terminid, valemid, mõõtühikud, tsitaadid ja nimed peavad olema kontrollitud.
- Maksimaalne käsikirja pikkus 8 lehekülge.
- Joonised, fotod ja tabelid tuleb lisada käsikirja lõppu eraldi lehtedel. Fotod peavad olema kvaliteetsed.
- Käsikirjale tuleb lisada andmed kõikide autorite kohta (ees- ja perekonnanimi, asutuse nimetus, kontaktaadress ja telefon).
- Resümee esitatagu soovitatavalt inglise keeles. Maksimaalne pikkus 10 rida.
- Bibliograafia esitada tähestikulises või käsikirjas esinemise järjekorras. Venekeelsed allikad translitereeritakse ladina tähtedega, võttes aluseks ÖSis esitatu.
- «Eesti Loomaarstlik Ringvaade» ei avalda muudes väljaannetes avaldatud töid. Toimetus ja ELÜ ei võta endale vastutust artiklite sisu õigsuse eest.
- Avaldamisele tulevate artiklite käsikirju, fotosid ja jooniseid ei tagastata.
- Toimetus ei kommenteeri avaldamata jäänud käsikirju.
- Toimetusel on õigus keelduda eespool toodud tingimustele mittevastavate käsikirjade vastuvõtmisest.

Ajakiri «Eesti Loomaarstlik Ringvaade» ilmub 10 korda aastas  
Tellimusi vormistab Eesti Loomaarstide Ühing

### Eesti Loomaarstide Ühing

Kreutzwaldi 62  
EE2400 Tartu  
Tel. 27 421 497  
Fax 27 422 582  
Kontor avatud:  
E-R 9-16

#### President:

Toomas Tiirats

#### Asepresident:

Andres Valdmann

#### Sekretär:

Birgit Aasmäe

#### Pangaarved:

##### Liikmetega arvlemine:

0112904000204  
Tartu Hoiupank

##### Juriidiliste isikutega arvlemine:

1700975 Eesti Ühispank, Tartu

##### ELÜ kirjastus ja ajakiri «ELR»:

012304798 ERA Pank

#### Reklaami hinnad «ELR»is:

##### Must-valge:

2 lk. 1600

1 lk. 1000

1/2 lk. 600

1/4 lk. 300

##### Kaks värvi:

2 lk. 3000

1 lk. 1800

1/2 lk. 1200

1/4 lk. 500

##### Neli värvi:

2 lk. 8000

1 lk. 5000

1/2 lk. 3000

##### Reklaam kaantel:

(v.a. esikaan) 6000

Kordusavaldamisel allahindlus kuni 25%. Reklaamilepingud pikemaks ajaks – hind kokkuleppel.

Hinnale lisandub kujunduse, skaneerimise ja värvilahutuse hind.

Reklaamilepingute sõlmimiseks võtta ühendust ajakirja vastutava väljaandjaga.

## TOIMETUSELT

## Head lugejad!

Alustuseks vabandame selle aasta esimese numbri ilmumisel tekkinud viivituse pärast. Oleme jõudnud nii kaugele, et alustame samna meeskonnaga koos teist aastat. Eelmine aasta oli meile paljuski alles õppimiseks. Oli möödalaskmisi ja vigu, oli õnnestumisi ja ebaõnnestumisi. Kuid fakt on see, et andsime välja viis numbrit, nii nagu teile lubasime. Kui hästi või halvasti see õnnestus, teate isegi.

Loodame, et sellel aastal suudame välja anda juba kümme numbrit (Läti ja Leedu kolleegideni jõuab ainult neli numbrit aastas). Teisiti ei ole loomaarstkonna ühendamine ja loomaarstidele vajaliku informatsiooni levitamine mõeldav. Töötab ju enamuse praktiseerivatest loomaarstidest maal, kus kogu vajalikku infot on sageli raske kätte saada. Siin saamegi ametivendadele ja -õdedele appi tulla. Püüame olla aktuaalsete probleemide ja küsimuste vahendaja.

Toimetuse näeks omalt poolt lugejate aktiivsemat osalemist nii kriitiliste märkuste, ettepanekute kui arvamuste avaldamise osas. Eelmisel aastal piirdusid toimetuse ja lugejate vahelised kontaktid peaaesjalikult isiklikel kontaktidel.

Tuleme tagasi selle aasta plaanide juurde. Toimetuse pidas otstarbekaks anda välja kuus regulaarset numbrit ja neile lisaks neli erinumbrit. Neist ühe pühendame täielikult väikeloomade haiguste diagnostikale ja ravile, teise aga teaduslikele artiklitele. Üks erinumber ilmub vahetult enne konverentsi ja seal avaldatakse kõikvõimalikku informatsiooni konverentsi ja sellel esinejate kohta. Neljas erinumber peaks kujunema igale loomaarstile vajalikuks teatmikuks. Selles planeerime avaldada võimalikult täpseid andmeid riigiasutuste, laboratooriumide, apteekide, ravimite hulgimüügifirmade ja teiste loomaarstile vajalike ettevõtete kohta. Samas tahame avaldada täieliku loomaarstide nimekirja. Selline infokogumik peaks ilmunud igal aastal uuesti — nii saaks seal avaldada võimalikke muutusi nii loomaarstkonnas kui asutustes ja ettevõtetes. Kui hästi selline ettevõtmine laabub, oleneb meist kõigist.

Loomulik oleks, et meie ajakirja lugejas- ja tellijaskonda kuuluksid kõik loomaarstid (ka pensionärid ja ajutiselt muul tööl olevad kolleegid) ja veterinaarmeditsiiniga seotud ettevõtted. Ainult nii suudame kiiresti areneda ja ajaga kaasas käia. Kui eelmise aasta alguses oli kahtlejaid ja kõhklejaid, kas ikka «ELR» ilmuma jääb, siis praegu vaevalt selles keegi enam kahtleb!

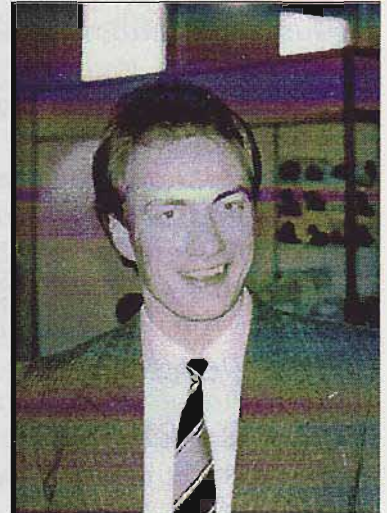
Meeldivaid kohtumisi sellel aastal!

Toimetuse

## ALANUD AASTAKS

**Lugupeetud kolleegid!**

Teie kätte on jõudnud "Eesti Loomaarstliku Ringvaate" 1995. a. esimene number. Seega on alanud teine aasta ka vastsele ELÜ juhatusesele. Kõik möödunud aastal ettevõetu pole laabunud nii kiiresti ja heal tasemel, kui oleks võinud soovida, kuid algus on tehtud ja mitte päris märkamatu. Tsiteerin siinkohal ajakirjandusõppejõudu Sulev Uusi, kes märgib ära "... taas ajakirja mõõtu tõusnud "Eesti Loomaarstlikku Ringvaadet"..." ("Paar pilku pressipeeglisse '94", ajakiri "Favoriit" nr. 12, 1994, lk. 18.).



Loodan ka, et kõigi Eestimaa loomaarstideni on jõudnud teave ELÜ muudest tegemistest ning ettevõtmistest. Käivitanud on loomaarstide infopanga koostamine, mis lõppkokkuvõttes peaks andma täpse ülevaate meie loomaarstkonnast ning seega organiseeritult võimaldama kiiremat ja adekvaatsemat infolevikut. Lisaks näeme käesoleva aasta ühe peamise ja pakilisema päevaprobleemina ühingu kui kutseliidu ja ametiühingu funktsiooni sätestamist ja paikapanemist.

1995. a. on Eesti Loomaarstide Ühingu juubeliaasta. 10. jaanuaril täitus 75 aastat loomaarstide ühenduse asutamisest Eestis. Ühingu üldkoosolek jaanuaris juhata sisse aastapäevaürituste sarja, mis saab hoogu juurde suvepäevadel Saaremaal ning kulmineerub sügisel 27.—29. septembril Tartus rahvusvahelise konverentsiga "Veterinaarmeditsiin '95".

Oli ja on meeldiv tõdeda ja tunda Teie heakskiitu, toetust ning kaasalöömist juhatuse poolt algatatud ettevõtmistele. See on põhiline alus edasiminekul ja loomaarstkonda puudutavate probleemide edukal lahendamisel.

Algus on tehtud ning eesmärgikindel tegutsemine peab soovitud sihtidele viima. Soovin aktiivset tegutsemistahet käesolevaks aastaks Teile kõigile.

## RIIGI VETERINAARAMETIS

# Muutunud on Riigi Veterinaarameti, Riigi Veterinaarlaboratooriumi ja Veterinaarkontrolli Piiriinspektsiooni telefoninumbrid

Seoses telefonide lülitamisega digitaalvõrku on alates 05. jaanuarist 1995.a. muutunud Riigi Veterinaarameti, Riigi Veterinaarlaboratooriumi ja Veterinaarkontrolli Piiriinspektsiooni telefoninumbrid.

Allpool avaldame tähtsamate<sup>1</sup> telefoninumbrite muudatused:

	endine number	uus number
<b>RIIGI VETERINAARAMET</b>		
MATTI NAUTRAS, peadirektor	210 280	638 0079
MATI LOIT, peadir. asetäitja/fax	215 548	638 0210
AGO PÄRTEL, peaveterinaararst	210 260	638 0212
TÖNU OSTRAT, peaveterinaararst	210 240	638 0211
<b>RIIGI VETERINAARLABORATOORIUM</b>		
AADO OHERD, direktor	215 668	638 0010
	215 553	638 0012
BAKTERIOLOOGIA OSAKOND	215 551	638 0011
<b>VETERINAARKONTROLI PIIRINSPEKTSIOON</b>		
VLADIMIR RAZUMOVSKI, direktor	212 422	638 0177
ENNO KOSK, direktori asetäitja	215 659	638 0181

Väljastpoolt Tallinna helistades tuleb ette valida 8+2

<sup>1</sup> "Tähtsamate" numbrite all peame silmas mitteametlikke teid pide ELÜ'sse ja ajakirja toimetusse jõudnud andmeid muudatuste kohta (Toim.).

## TEADUS JA PRAKTIKA

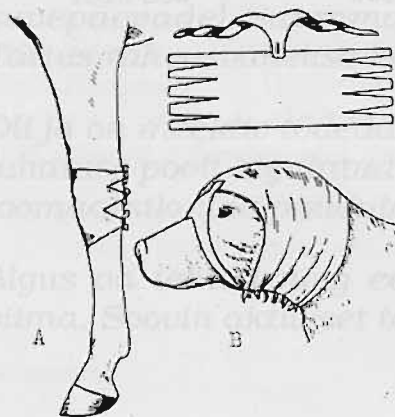
# Köidised ehk sidemed I

## Kaljo Reidla

Eesti Põllumajandusülikool

Desmurgia on õpetus sidumise, sidemeist ja nende õigest kasutamisest vigastuste ja haiguste korral. Käcssolevas kirjutises käsitletakse vaid üht osa desmurglast, nimelt köidiseid ehk kattesidemeid. Tihti ei osata köidist (sidet) õigesti peale panna, ei arvestata piirkonda, kuhu seda tehakse, ei tunta tegemise tehnikat jne.

**Mähis** on mähkimise teel moodustatud ümbris, s. o. sidematerjali kiht või kihid, mis asetatakse otseselt vigastatud kohale. Selleks võib olla marli, vatt, plast vm. materjal. Mähise fikseerib köidis ehk katteside (ehk ka lihtsalt side), mis ei tohi takistada tarvilikke liigutusi. Köidiseks kasutatakse kõige sagedamini marlist rullsidet, aga samuti T-kujulist, ling- või spetsiaalseid sidemeid (joonis 1).



**Joonis 1.** A — lingukujuline side randmel ja B - peal.

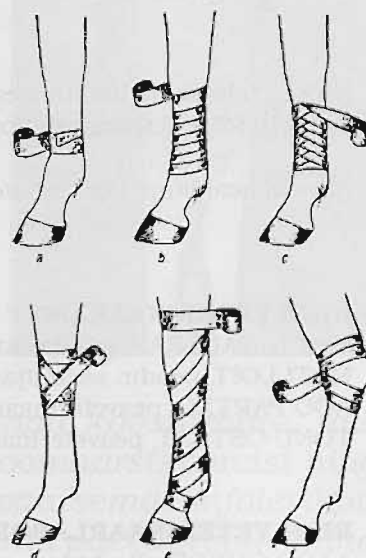
Tänapäeva veterinaarmeditsiinis kasutatakse palju mitmesuguseid keemilistest ainetest valmistatud materjale nii sidemena kui mähisena. Näiteks elastsed sidemed sõrgade, kapjade, liigeste jms. fikseerimiseks, kleppolstrid haavale jne. Paljud neist materjalidest on iseklepuvad.

Köidiste tegemisel tuleb arvestada, et sidet ei tohi asetada nii kõvasti, et see takistaks vere ringet, ega nii lõdvalt, et see peal ei püsiks.

Sideme pealemähkimise viisi järgi eristatakse järgmisi olulisi köidiseid (kattesidemeid).

### 1. Ring- ehk tsirkulaarne köidis ehk side (*fascia circularis*)

Seda kasutatakse väikese ala katmiseks. Köidise tegemist alustatakse sidemeringiga ümber kaetava kehaosa. Seejuures hoitakse ühe käega sideme ülemist nurka esimesest sidemeringist veidi kõrgemal ja nurga all, teise käega mähitakse side üks või kaks korda ümber jäseme. Järgnevalt pööratakse see sideme nurk, millest ühe käega kinni hoiti, alla ja kaetakse järgmiste ringidega (joonis 2a). Niiviisi fikseeritakse sideme algusosa ja välditakse köidise lahtitulekut. Ilma alusmähiseta marliköidis tehakse vähemalt kuuekordne. Köidise lõpetamisel lõhestatakse marlisideme ots kääride või sõrmede abil kaheks, tehakse



**Joonis 2.** Köidise (sideme) tüübid: a - ringköidis; b - spiraalköidis; c - pööramisega spiraalköidis; d - ristlkujuline köidis; e - roomav köidis; f - kokkujooksev kilpkonnaköidis.

sõlm mõlema haru algusesse ja mähitakse mõlemad harud üks ühes, teine teises suunas sidemeringide peale (tavaliselt 1-2 ringina). Järgneb otste sõlmimine jäseme välisküljel.

### 2. Spiraalköidis e. -side (*fascia spiralis*)

See algab 2-3 kordse ringköidisega, mis tehakse haigestunud alast allapoole. Edasi kulgeb marlist side spiraalselt piki jäset ülespoole, kusjuures iga järgmine ring katab eelmist 1/2-1/3 sideme laiuselt (joonis 2b). Seda

kõidist kasutatakse peamiselt ühesuguse jämedusega jäsmeosale. Kõidis lõpetatakse nagu ringkõidiski.

Ebaühtlase jämedusega (koonilisele) jäsmeosale tehakse spiraalkõidis pööramisega (tagasi-pöõretega), sest tavalise spiraalkõidise kasutamisel jääb üks sidemeserv lõdvaks. Seetõttu võib kõidis alla või volti vajuda.

Pööramisega spiraalkõidise tegemisel kaetakse samuti iga järgmise sidemehiga eelmisest 1/2-1/3. Selleks aga, et sideme mõlema serva pinge oleks ühtlane, pööratakse sidet ühel ja samal kohal 180° ümber oma pikitelje, seega pööratakse sideme ülemine serv alla ja alumine üles. Selle tulemusena on kõidis pöõrete poolt vaadatuna kalasabamustriline (joonis 2c), vastaspoollel kulgevad sidemehid rööbiti. Kõidis lõpetatakse samasuguselt kui ringkõidiski. Tihti kombineeritakse pöõretega sidemete tavalistega, kusjuures pöõrdeid tehakse alati paarisarv.

### 3. Risti- ehk kaheksakujuline kõidis ehk side (*fascia cruciata seu octoidea*)

Kasutatakse liigeste katmiseks, kusjuures selline kõidis võimaldab liigese liikumist ning ei rebene ega vaju maha.

Tavaliselt alustatakse sidet

kaetavast liigesest distaalselt ringkõidisena. Seejärel kulgeb marlist side põigiti umbes 45° nurga all ühelt (katmist vajavalt) küljelt üles üle liigese, teeb ülalpool liigest ringi ümber jäsme ja edasi suundub põigiti alla nii, et ta ülessuunduva sidemeotsa-ga ristuks (joonis 2d). Allpool liigest mähitakse side taas ringi ümber jäsme ja korratakse sama tegevust — side suunatakse põiki üles jne. Harilikult tehakse ühe liigesekülje katmiseks 5-7 ristumist.

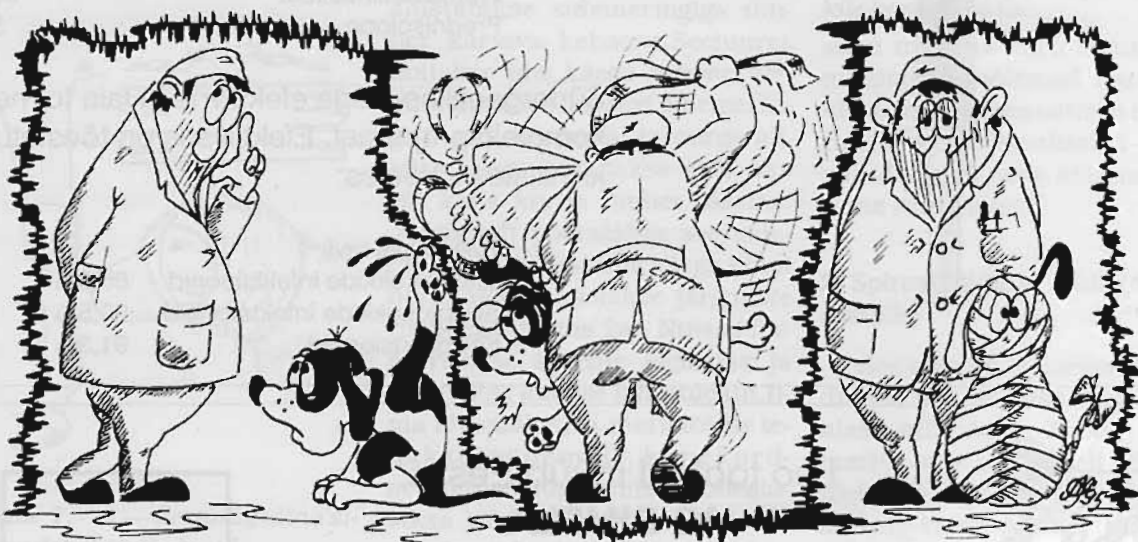
Kui kõidist kasutatakse fikseerimiseks (näit. kompressi paigalhoidmiseks), on otstarbekas sidemetuuri ristumine teha liigese eespinnal (sirutusküljel). Kattesideme puhul tehakse sidemetuuri ristumine sellel liigese küljel, kus vigastus lokaliseerub. Vajaduse korral võib aga kogu liigese ümber ringi ristikujuulise sidemega katta.

### 4. Roomav kõidis ehk side (*fascia serpens*)

See on põhimõtteliselt spiraalkõidis, mille järgnev ring ei ulatu eelmise servani (joonis 2e). See algab ringkõidisena ja lõpeb nagu teisedki kõidised. Roomavat kõidist kasutatakse peamiselt vattpolstri fikseerimiseks lahaste ja siinmähiste tegemisel.

### 5. Kilpkonnakõidis ehk -side (*fascia testudo*)

Veterinaarmeditsiinis kasutatakse seda ainult kannaliigese katmiseks. Eristatakse koonduvat ehk kokkujooksvat ja hajuvat ehk laialijooksvat kilpkonnakõidist. Sagedamini tehakse koonduvat kõidist (joonis 2f), mida alustatakse ringsidemena allpool kanda. Seejärel viiakse side põiki üle kanna paindepinna üles, tehakse ring ümber sääre alumise osa ja tuuakse põigiti, risti eelmise sidemeringiga üle kanna paindepinna alla. Edasi tehakse sidemega uuesti ring ümber jäsme (allpool kanda), kusjuures pealemähitav ring pannakse kannanukile lähemale selliselt, et ta kataks eelmist 1/2-2/3 võrra. Järgnevalt viiakse side põiki üle kanna paindepinna eelmise ringi kohalt üles ja mähitakse jällegi ümber sääre alumise osa selliselt, et see ring paikneks kannanukile eelmisest lähemal ja kataks alumist samuti 1/2-2/3 ulatuses. Kõidise tegemist jätkatakse seni, kuni ta katab kogu kannapiirkonna. Kannanukk jäetakse kõididest välja, et loom saaks liikuda ja jäset kannaltigesest painutada. Kui aga kannanukk on kõidise all, võib marliside liigese painutamisel rebeneda. Selline kõidis võib püsida üksnes pak-sult pealemähitud sideme korral,





kuid siis on kannaliigese painutamise takistatud.

Kokkuvõtteks võib öelda, et köidist (sidet) kasutatakse peamiselt mähiste, kompresside, jahutavate ja soojendavate savimähiste ning hautiste fikseerimiseks, parafiinraviks jne. Kattesidemena leiab köidis kasutamist

haavade juures, kaitsmaks neid väliskeskkonna kahjulike tegurite eest. Köidis aitab anda haavale rahu ja hoida ravimid haaval. Haavade juures tuleb kasutada üksnes steriilset või antiseptilist sidet. Õigesti pealepandud köidis on tulemusliku ravi eelduseks.

## SUMMARY

### About bandages I

Practical instructions concerning bandages and technique of making are given. Treated are 1) circular, 2) spiral, 3) cross, 4) creeping and 5) turtle bandages.

# Sigade nakkav hilisabort ehk "sinikõrv"

Tiiu Saar, Endel Aaver

Eesti Põllumajandusülikool

Sigade nakkavat hilisaborti ("sinikõrva") diagnoositi esmakordselt 1987.a. Põhja-Ameerikas. Alates 1990.a. on see viirusinfektsioon levinud ka Euroopas. Sigade nakkavat hilisaborti on nimetatud vastavalt varieeruvatele kliinilistele tunnustele veel *mystery swine disease* (MSD), *porcine epidemic abortion and respiratory syndrome* (PEARS), *porcine reproductive and respiratory syndrome* (PERS), *swine infertility and respiratory syndrome* (SIRS), *blue ear*.

**Tekitaja.** Lelystadi viirus kuulub *Togaviridae* sugukonna *Arterivirus*e perekonda. Viirus säilib hästi madalatel temperatuuridel, kuid näiteks +58 °C juures inaktiveerub 1 tunniga. Viirus on stabiilne pH 6,0-8,0 juures, kuid hävib kiiresti keskkonnas pH-ga 3,0 ja rasvalahustite (näiteks kloroformi) toimel.

Lelystadi viirus levib kontakti teel ja õhu kaudu. Ohtlikuks nakkusallikaks on külmutatud liha, millega viirus võib levida kiiresti ja kaugele. Kindlaks on tehtud selle transplatsentaarne ülekannet.

Haiguse inkubatsioon kestab

4-9 päeva.

**Emistel** avaldub haigus isutus ja kehatemperatuuri tõusus, mõnikord võib see olla subnormaalne. Peamiseks haigustunnuseks on sigimishäired, eriti abordid tiinuse lõpul (alates 105. tiinuspäevast), surnult sündinud või nõrgad põrsad, fetaalne suremus, millega pikemaajalise haiguse korral kaasneb loodete mumifitseerumine. Sigimishäiretele võib lisanduda mõnest tunnist kuni mõne päevani vältav kõrva-de, kõhu, vulva ja kõrsa tsüanoos. Üksikjuhtudel võib esineda kerge punetus. Tsüanoosi tugevus ja kestus sõltub keskkonna temperatuurist. Madalad temperatuurid põhjustavad raskemaid muutusi, mis ulatuvad kõrvaletade nekrotiseerumiseni ja äralangemiseni.

**Põrsastel** sõltub kliiniline pilt vanusest. Elujõuetutele põrsastele on iseloomulik pruunikas nahavärv ja kuplitaoliselt deformeerunud pea. Vastsündinud põrsastel täheldatakse hingamisraskust, lihaste treemorit ning tagajalgade pareesi ja atakstat. Üksikutel põrsastel võib esineda ok-

sendamist, kõhulahtisust ja konjunktiiviti. 10 esimesel elupäeval ulatub põrsaste suremus 80%-ni, vanematel põrsastel on letaalsuse protsent madalam. Sigade nakkava hilisabordi viirus võib põhjustada põrsastel respiratoorset haigestumist, hemorraagiaid kopsudes ning erineva raskusega pneumooniat, kusjuures erineva suurusega põletikukoldeid leitakse eriti kopsu kraniaalsagarates.

Lelystadi viirust on õnnestunud isoleerida verest, kõhuõõne vedelikust ja siseorganitest. Viiruse isoleerimiseks kasutatakse rakukultuure (CL2621) ja sea alveolaarmakrofaage.

Lelystadi viiruse antikehi on leitud prekolostraalsetest vereproovidest ja kõhuõõne vedelikust.

## SUMMARY

### Porcine epidemic abortion and respiratory syndrome or "blue ear"

A short historical review of the "blue ear" are given. Characteristics of the causal agent, Lelystad virus, his physical qualities and spreading

are briefly discussed. Also clinical findings and main signs are given in this paper.

### Kasutatud kirjandus

Busse, F.-W., Alt, M., Janthur, I., Neumann, W., Schöss, P. (1991). *Epidemiologische Untersuchungen im Zusammenhang mit dem Auftreten des seuchenhaften Spätaborts der Sauen im Weser-Ems-Gebiet (Nordwest-Deutschland)*. — *Tierärztl. Umschau* 46, 708-717.

Brinton, M. A. (1994). *Lactate dehydrogenase - elevating, equine arteritis and Lelystad viruses*. — In: *Encyclopedia of virology*, Academic Press, London, San Diego, New York, Boston, Sydney, Toronto, pp. 763-771.

Ohlinger, V. F., Weiland, F., Haas, B., Visser, N., Ahl, R., Meltenleiter, T. C., Weiland, E., Rziha, H.-J., Saalmüller, A., Straub, O. C. (1991). *Der "Seuchenhafte Spätabort beim Schwein" — Ein Beitrag zur Ätiologie des "Porcine Reproductive and Respiratory Syndrome (PRRS)"*. — *Tierärztl. Umschau*, 46, 703-708.

Pol, J. M. A., Van Dijk, J. E., Wensvoort, G., Terpstra, C. (1991). *Pathological, ultrastructural and immunohistochemical changes caused by Lelystad virus in experimentally induced infections of mystery swine disease (synonym: porcine epidemic abortion and respiratory syndrome (PEARS))*. — *The Veterinary Quarterly*, Vol. 13, No 3, 137-143.

Terpstra, C., Wensvoort, G., Pol, J. M. A. (1991). *Experimental reproduction of*

*porcine epidemic abortion and respiratory syndrome (mystery swine disease) by infection with Lelystad virus: Koch's postulates fulfilled*. — *The Veterinary Quarterly*, Vol. 13, No 3, 131-136.

Wensvoort, G., Terpstra, C., Pol, J. M. A., Ter Laak, E. A., Bloemraad, M., De Kluyver, E. P., Kragten, C., Van Buiten, L., Den Besten, A., Wagenaar, F., Broekhuijsen, J. M., Moonen, P. L. J. M., Zetstra, T., De Boer, E. A., Tibben, H. J., Van Gennep, J. A., Voets, M. Th., Verheijden, J. H. M., Braamskamp, J. (1991). *Mystery swine disease in the Netherlands: the isolation of Lelystad virus*. — *The Veterinary Quarterly*, Vol. 13, No 3, 121-130.

# Immunoprofülaktika elusvaktsiinidega

## Jaagup Alaots

Eesti Põllumajandusülikool

Immunoprofülaktika põhimõtteid nakkushaiguste ärahoidmiseks on inimene järginud tuginedes tähelepanekutel, et kord juba haiguse läbi põdenu sellesse teistkordselt ei haigestu juba ammustel aegadel. XVI saj. püüti Vanas Hiinas hoiduda rõugetesse haigestumisest sel viisil, et hingati läbi peenikese pillirootoru sisse rõugekorpade valmistatud pulbrit.

Põrdepunktiks empiirilises nakkushaiguste profülaktikas said XVIII saj. lõpus Edward Jenneri katsed kontrollimaks talupoegade tähelepanekuid, mille kohaselt veiste rõuged läbi põdenud inimene ei haigestunud enam inimeste rõugetesse. Oma töö "Rõugevaktsiini põhjuste ja toime uurimine" avaldas ta 1798.a. Jenner kinkis inimkonnale rõugevaktsiini, tänu millele on see haigus maa-

ilmas likvideeritud.

Revolutsiooniliseks kujunesid immunoloogia valdkonnas Louis Pasteuri tööd mikrobioloogia alal. Pasteur, veendunud selles, et haigestumist põhjustavad submikroskoopilised organismid, tegi avastuse, et haigustekitajaid on võimalik nõrgestada selliselt, et nende organismi viimisel ei teki küll kliinilist haigestumist, kuid selline, subkliiniliselt haiguse läbi põdenud organism on edaspidi sama haiguse eest kaitstud. Seega töötas Pasteur välja vaktsinoprofülaktika teoreetilised alused. Pasteuri ettepanekul hakati kõiki kaitsetsüstimisi Ed. Jenneri auks kutsuma vaktsineerimiseks (lad. k. *vacca* — lehm). Pasteur valmistas vaktsiinid mitme loomataudi vastu (siberi katk, punataud ja maru-taud).

Salmon ja Smith (1886) tegid kindlaks, et kuumutamise ja inaktiveeritud lindude kooleratekitaja manustamine kaitstes tuvisid selle haiguse vastu. Selgus, et immuunsuse saavutamiseks pole sugugi vaja organismi manustada elusaid haigustekitajaid.

Tänapäeva veterinaarias kasutatakse nakkushaiguste profülaktikaks mitmesuguseid efektiivseid, loomadele ohutuid vaktsiine. Sageli tuleb loomaarstidel teha valik, kas kasutada inaktiveeritud (surmatud) või atenueeritud (elusaid, kuid nõrgestatud) vaktsiine. Lähtudes majanduslikest kaalutlustest ja vaktsiini efektiivsusest, kasutatakse sageli atenueeritud vaktsiine. Kahjuks on aga nõrgestatud elusvaktsiinide kasutamine seotud teatud riskiga. Risk on tegelikult kahesugune, seotud esiteks nõrgestatud

haigusetekitaja jääkvirulentsusega ja teiseks vaktsiini võimaliku saastumisega. Alljärgnevalt püüab autor arutleda elusvaktsiinide kasutamiseiga seotud probleemide üle.

Atenuerimisega püütakse saada haigusetekitaja selline tüvi, mis on võimeline ajutiselt püsima vaktsineeritud organismis ilma et käivitaks infektsiooni-protsessi (s.o. põhjustataks haigestumist). Seega on atenuerimise eesmärgiks saada minimaalse virulentsusega tüvi, mille on säilinud antigeensed ja immunogeensed omadused (on võimeline vallandama organismipoolset immuunreaktsiooni). Selliste vaktsiinide kasutamine on efektiivne, kui organismi immuunsüsteem töötab tõrgeteta ehk teisisõnu, organism on immunokompetentne. Immuunpuudulik organism (immuunsüsteem ei funktsioneeris normaalselt ja immuunreaktsiooni ei teki) võib aga selliste vaktsiinide manustamise korral haigestuda. Vahel võib immuunpuudulikkus tekkida normaalse bioloogilise nähtusena ja ka populatsiooni immunokompetentsuse tase võib olla väga erinev. Ühes karjas võivad olla nii tugeva immunokompetentsusega immunoloogiliselt reaktiivsed kui ka immunodefitsiitsed loomad, kes võivad haigestuda ka avirulentsete vaktsiinitüvede organismi sattudes. Immuunsupressiivselt (immuunsüsteemi nõrgestavalt) võivad organismile toimida mitmesugused stressorid (transport, operatsioonid jms.). Terve rida viirusi omab immuunosupressiivset toimet. Selliste haiguste korral, nagu koerte katk, kasside panleukopeenia, leukoosid, hobuste nakkav kehveresus, adeno- ja parvovirosid jt., tekib immuunpuudulikkus. Isegi subkliiniline haigestumine muudab põdejad vastuvõtlikuks ja tundlikuks vaktsiinides olevatele atenueritud haigusetekitajatele. Loomadel on avastatud ka otseselt lümfoidkoosse analoogi-

liselt inimese HIV-viirusega toimivaid viirusi nagu BIV, FIV. Kuigi viirustest tingitud immuunosupressioon tekib tavaliselt nakatumisel virulentse viirusega, võivad ka mõned viiruste atenueritud vaktsiinitüved seda põhjustada. Selline seisund võib tekkida mitte ainult mono- vaid ka polüvaktsiinide kasutamise korral. Nii võivad koerte katku viirusest, parvo- ja adenoviirustest valmistatud polüvaktsiinid põhjustada lümfotsüütide arvu vähenemist veres, samuti reaktsiooni nõrgenemist mitogeenidele, kuigi üksikult kasutades ei oma need viirused märkimisväärset immuunosupressiivset toimet.

Elusvaktsiine tuleb kasutada ainult sellele loomaliigile, kelle need on ette nähtud, samuti tuleb rangelt järgida ettenähtud manustamisviise. Vale manustamise korral võib loom haigestuda.

Kui atenueritud vaktsiinitüvesid kasutada tervel täiskasvanud loomal, kontrollib nende jääkvirulentsust organismi immuunsüsteem.

Kui aga vaktsineerida tiinet looma, võivad viiruse vaktsiinitüved tungida läbi platsenta arenavasse lootesse. Kuna loote immuunsüsteem on veel arenemisejärgus, pole ta võimeline kaitsma ennast immuunreaktsiooniga ja võib käivituda infektsiooni-protsess. Seega võivad elusvaktsiinid, mis täiskasvanud mitteriistele loomadele on ohutud, põhjustada loote nakatumise, sellega seotult loote arengupeatuse või aborti. Näiteks võib lammaste katarraalse palaviku vastane vaktsiin põhjustada loote täieliku anomaalia. Punataudi elusvaktsiin on põhjustanud tiinetel emistel aborte.

Kuigi loomaarstidele ja loomaomanikele teeb muret vaktsiinitüvede jääkvirulentsusest põhjustatav võimalik haigestumine, on veelgi ohtlikum asjaolu, et elusvaktsiinid, kuivõrd neis puuduvad konservandid, võivad sageli olla saastunud mitmesuguste

patogeenidega. Kuna vaktsiine eksporditakse laialdaselt, võib saastunud vaktsiinide kasutamine põhjustada haiguse puhkemise ja leviku ulatuslikul territooriumil. Näiteks arvatakse, et koerte parvoviirus, millest esimest korda teatati maailma erinevatest regioonidest 1978.a., on kasside panleukopeenia või naaritsate enteriidi viiruse mutant, mis tekkis koera rakukultuurides nende juhusliku passaaži tagajärjel. Mutantviirusega nakatunud rakud võivad aga saastada vaktsiine.

Kokkuvõtvalt võib öelda, et jääkvirulentsus ja saastatus on elusvaktsiinide kasutamise korral alati riskifaktoriks võrreldes inaktiveeritud vaktsiinidega. Selliste vaktsiinide kasutamisel on oht ka uute haigusetekitajate tekkiks. Elusvaktsiini manustamisel lastakse populatsiooni tsirkuleerima elus, kuid nõrgestatud haigusetekitaja, mille virulentsus teatud asjaoludel võib aga vähendada sellise tasemeni, et tagajärjeks on kliiniline haigestumine või viiruste mutantide teke. Sellised teisendid võivad ületada liigi geneetilis-bioloogilise barjääri ja põhjustada ka teiste liikide haigestumise või täiesti uue haiguse. On saanud aeg leida alternatiivvariante elusvaktsiinidele. Selles suunas teadlased praegu töötavadki.

## SUMMARY

### About prophylaxis with live vaccines

Principles of immunoprophylaxis and its historical development are given. Usage of attenuated living vaccines and problems connected with usage of live vaccines are briefly discussed. There are lot of risks in using such kind of vaccines (residual virulence of causative agency, possible contamination of vaccine, immunosuppressive function, contamination with different pathogens etc). Main principles for vaccination with live vaccines are given as well. At the end of article the author remarks that it is time to find alternative variants to live vaccines.

**Kasutatud kirjandus**

Alaots, J. Latentne populatsiooninfektsioon — tasakaalustatud biotsünoos? — *ELR* XX, 5/6, 1994.

lk. 13-14.

Horsch, F. *Immunprophylaxe bei Nutztieren*. — Veb Gustav Fischer Verlag, Jena, 1977, 415 s.

Tizard, I. Risks associated with

use of live vaccines. — *Journal of the American Veterinary Medical Association*, 1990, vol. 196, 11, pp. 1851-1858.

## RAVIMID JA MEETODID

# Oksfendasool

## Jüri Parre

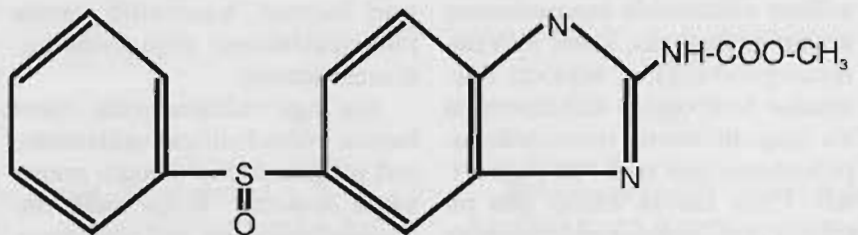
Eesti Põllumajandusülikool

**Oksfendasool** (lad. k. *Oxphendazolium*, ingl. k. *Oxfendazole*) on bensimidazoolide rühma kuuluv anthelmintikum, mis toimib hävitavalt loomade ümarussidesse ja paelussidesse. Keemiliselt on oksfendasool metüül[5-(fenüülsulfinüül)-2-bensimidazool]karbamaat. Nagu teisedki bensimidazooli karbamaadid on oksfendasool vees vähelahustuv, mistõttu teda manustatakse peamiselt suspensioonidena.

### Toimemehhanism

Oksfendasooli anthelmintset toimet kasutatakse tänapäeval eelkõige seedetrakti ümarusside, kopsu ümarusside ja paelusside hävitamiseks. Oksfendasoolil on ov tsiidne toime ümarusside munadesse, mistõttu ravimi toimeperioodil eritunud ümarussimunad ei ole arenemisvõimelised ja hukuvad.

Oksfendasooli toimemehhanism on sarnane teiste bensimidazoolide toimemehhanismiga ja



**Joonis 1.** Oksfendasooli struktuurivalem.

seisneb tubuliini sünteesi blokeerimises ning süsivesikute ainevahetuse ja energiatekke häirimises helmindi rakkudes.

Oksfendasool seostub helmindi rakkudes tubuliiniga, proteiiniga, mis on vältimatult vajalik rakkudes mikrotoubulite moodustumiseks ja funktsioneerimiseks. Mikrotoubulid aga on piltlikult väljendades "rakusiseks ringsüsteemiks". Mikrotoubulite moodustumise blokaad toimub eelkõige ümarusside soolerakkudes ning selle tulemusena ei ole soolerakud võimelised imendama ja ümarussi organismi toitained edasi toimetama.

Tagajärjeks on glükogeeni taseme langus helmindi organismis ja sellest tulenev kudede nälgus. Uurimised näitavad, et helmintide ja imetajate rakkudes on tubuliini koostis erinev ning et oksfendasool blokeerib valikuliselt tubuliini moodustumise ja talitluse just helmintide, mitte aga imetajate rakkudes.

Oksfendasool pärsib ka fumarat-reduktaasi süsteemi funktsioneerimist helmintidel. See ensüüm on oluline lüli helmindi rakkudes, mis seob süsihappegaasi ja produtseerib ATP-d, kui fumarat redutseeritakse suksinaadiks. Oksfendasooli toimet

väheneb energiaproduktioon parasiidi rakkudes, sest blokeeritakse mitokondritepoolne energiaproduktioon ATP (adenosiin-trifosfaadi) kujul.

Helmintide elutegevus on süsivesikutest kui energiaallikast täielikus sõltuvuses. Energia-defitsiidi tingimustes parasiit hakkub nälguse tõttu lõdva paraliisi seisundis.

**Farmakokineetika**

Oksfendasool on üks uuemaid bensimidasoole, mida iseloomustab vähene lahustuvus ja aeglane elimineerumine organismist. Aeglane eritumine organismist pikendab ravimi kontakti parasiidiga, laiendades seejuures ravimi toimespektrit ja võimaldades vähendada raviannust.

Oksfendasool on vees praktiliselt lahustumatu. Pärast suu kaudu manustamist imendub ta soolest aeglaselt ja ainult osaliselt, kusjuures vereplasmas püsib toimeaine maksimaalne kontsentratsioon 15–30 tundi pärast manustamist, millele järgneb aeglane elimineerumine. Selle tulemuseks on pikaajaline ravimikontakt eriti seedetraktis paiknevate helmintidega. Kontakti kestus on küllaldane ka mujal organismis lokaliseeruvate helmintidega.

Imetaja organismis metaboliseerub osa oksfendasooli neljaks uueks põhikomponendiks: fenbendasooliks, fenbendasool-sulfooniks, p-hüdroksüfenbendasooliks ja fenbendasoolamiiniks. Nende hulgast on peamise anthelmintse toimega oksfendasool muutumatul kujul ja fenbendasool, kuna fenbendasool-sulfoon ja teised metaboliidid kannavad väikest või tähtsusetut osa anthelmintsest toimest. Ravitud looma organismis valtseb oksfendasooli ja sellest moodustunud fenbendasooli vahel dünaamiline tasakaal. Oksfendasooli metaboliseerumine fenbendasooliks jt. ühenditeks toimub

maksarakkudes mikrosoomide ensüümide toimel ning siit satuvad metaboliidid vereplasmasse.

Oksfendasooli ja selle metaboliitide eritumist imetajate organismist on vähe uuritud. Selgunud on, et ainult pool manustatud ravimidoosist eritub organismist väljaheidete ja uriiniga.

**Ravimijäädid**

Euroopa standardite järgi on oksfendasooli maksimaalne lubatav tase toiduks kasutatavates produktides järgmine: maksas 1000 µg/kg; lihastes, neerudes, rasvas 10 µg/kg ja piimas 10 µg/kg (*European Committee for Veterinary Medical Products — ECVMP*).

**Toksilisus**

Bensimidasoolid, nende hulgas ka oksfendasool, on nii labori- kui ka põllumajandusloomadele vähetoksilised. Ühekordsel manustamisel on oksfendasooli toksiline annus koerale 1600 mg/kg KM (raviannus on 10 mg/kg KM), rotile ja hiirele aga 6400 mg/kg KM. Ka pikaajalisel manustamisel on oksfendasooli

toksilisus madal. Koduloomad taluvad ilma tervishäireteta oksfendasooli annuseid 50-100 mg/kg KM, mis ületab kümneid või mitmekümneid kordi raviannuse.

Oksfendasooli suured annused on põhjustanud embrüotoksilisust rottidel ja lammastel, kuid mitte sigadel ja veistel. Embrüotoksilisus ilmnes, kui tiinetele uttedele manustati 17. tiinuspäeval oksfendasooli annuses 22,5 mg/kg KM (annus ületab 4 korda raviannuse, mis on 5,0 mg/kg KM). Annus 7,5 mg/kg KM ei põhjustanud uttedel embrüotoksilisusest, samuti ei põhjustanud seda ka raviannused.

Oksfendasoolil ei ole mutageenseid ja kartsinogeenseid omadusi.

**Näidustused**

Oksfendasool on näidustatud koduloomade ümarusstõbede ja paelusstõbede raviks. Allpool on toodud kõige sagedasemad näidustused loomaliigiti ja parasiiditi, kuid peale selle toimib see anthelmintikum efektiivselt veel paljude teiste helmintooside puhul.

**Tabel 1.** Oksfendasooli näidustused loomaliigiti.

Veised:	<i>Ostertagia, Haemonchus, Trichostrongylus, Nematodirus, Cooperia, Capillaria, Oesophagostomum, Chabertia, Trichocephalus, Dictyocaulus, Moniezia</i>
Lambad:	<i>Ostertagia, Haemonchus, Trichostrongylus, Nematodirus, Cooperia, Oesophagostomum, Chabertia, Trichocephalus, Dictyocaulus, Moniezia</i>
Hobused:	<i>Strongylus, Delafondtia, Alfortia, Trichonema, Oxyuris, Parascaris, migreerivad strongüliidiliste vastsed</i>
Sead:	<i>Ascaris, Strongyloides, Hyostrongylus, Oesophagostomum, Trichocephalus, Metastrongylus</i>
Koerad:	<i>Toxocara, Toxascaris, Uncinaria, Ancylostoma, transplatsentaarselt migreerivad solkmevastsed, Dipylidium, Taenia, Multiceps</i>

**Märkus.** Transplatsentaarse vastsete ülekande vältimiseks manustatakse oksfendasooli ravikuurina viimasel 2 tiinusenädalal.

### Manustamisviisid ja annused

Oksfendasooli manustatakse enamasti suspensioonina suhu. Mäletsejalistele võib suspensiooni süstida vatsa või manustada seda esimest (harva teist) aastat karjatavatele noorveistele kevadel püsiboolidena (väldib karjatamisperioodil loomade massilist nakatumist ümarussidega). Hobustele on sobivaim manustamisviis ravimpastana suhu, kasutades selleks plastmass-süst-laid. Toimeaine raviannused ühekordsel manustamisel on toodud tabelis 2.

**Tabel 2.** Oksfendasooli doseering.

veised	4,5 mg/kg KM
lambad	5,0 mg/kg KM
hobused	10,0 mg/kg KM
sead	5,0 mg/kg KM
koerad	10,0 mg/kg KM*

\* (kolm päeva järgemööda)

**Tabel 3.** Oksfendasooli suspensioonid ja pastad.

<b>Tyvert 2,265%</b> (Chanelle Pharmaceuticals)	Suukaudne suspensioon, toimeainet 22,65 mg/ml (Bos, Ov)
<b>Tyvert 9,06%</b> (Chanelle Pharmaceuticals)	Suukaudne suspensioon, toimeainet 90,6 mg/ml (Bos, Ov)
<b>Parafend</b> (Norbrook)	Suukaudne suspensioon, toimeainet 22,65 mg/ml (Bos, Ov)
<b>Parafend LV</b> (Norbrook)	Suukaudne suspensioon, toimeainet 90,6 mg/ml (Bos)
<b>Head to Tail Bandit</b> (Coopers Pitman-Moore = CPM)	Suukaudne suspensioon, toimeainet 22,65-90,6 mg/ml (Can)
<b>Synanthic</b> (CPM)	Suukaudne suspensioon, toimeainet 22,65 mg/ml (Bos, Ov)
<b>Synanthic DC</b> (CPM)	Suukaudne suspensioon, toimeainet 90,6 mg/ml (Bos)
<b>Synanthic Sel/Co</b> (CPM)	Suukaudne suspensioon, toimeainet 22,65 mg/ml + seleen+koobalt (Ov)
<b>Systemex 2,265</b> (CPM)	Suukaudne suspensioon, toimeainet 22,65 mg/ml (Bos, Ov)
<b>Systemex 9,06</b> (CPM)	Suukaudne suspensioon, toimeainet 90,6 mg/ml (Bos)
<b>Systemex Handipack</b> (CPM)	Suukaudne suspensioon, toimeainet 90,6 mg/ml (Ov)
<b>Synanthic IR</b> (CPM)	Suspensioon vatsa süstimiseks, toimeainet 225 mg/ml (Bos)
<b>Systemex SC</b> (CPM)	Suukaudne suspensioon, toimeainet 22,65 mg/ml + seleen+koobalt (Ov)
<b>Synanthic Horse Paste</b> (CPM)	Pasta suhu manustamiseks, toimeainet 185 mg/g (Eq)
<b>Systemex Paste 18,5%</b> (CPM)	Pasta suhu manustamiseks, toimeainet 500 mg/l, faotus plastiksüstlal (Eq)

**Tabel 4.** Oksfendasooli püsiboolid veistele.

<b>Autoworm 5 with Systemex</b>	Toimeainet 5x750 mg/tbl. = 3,75 g (KM=100-200 kg)
<b>Autoworm Big 5 w/ Systemex</b>	Toimeainet 5x1250 mg/tbl. = 6,25 g (KM=200-400 kg)
<b>Autoworm Big 6 w/ Systemex</b>	Toimeainet 6x1250 mg/tbl. = 7,5 g (KM=200-400 kg)
<b>Synanthic Multidose 130</b>	Toimeainet 5x750 mg/tbl. = 3,75 g (KM=100-200 kg)
<b>Synanthic Multidose Plus</b>	Toimeainet 5x1250 mg/tbl. = 6,25 g (KM=200-400 kg)
<b>Synanthic Multidose Extra</b>	Toimeainet 6x1250 mg/tbl. = 7,25 g (KM=200-400 kg)

Oksfendasooli puhtal kujul ei turustata, saadaval on preparaadid erinevate nimetustega (vt. tabelid 3 ja 4).

### Vastunäidustused ja kõrvaltoimed

Üheks vastunäidustuseks on looma võimalik ülitundlikkus oksfendasooli suhtes. Samuti ei manustata seda koertele esimesel tiinuskuul. Soovimatuid kõrvaltoimeid raviannuste kasutamisel ei esine. Ravimit ei või segada teiste ravimite hulka, kuigi puudub interaktsioon teiste toimeainetega.

### Keelujad

Keelujad on kehtestatud mäletsejalistele. Ühekordse manustamise järgselt on keelujad veise tapmiseks 14 päeva ja lamba tapmiseks 14-21 päeva. Lehmapiima ei või kasutada inimtoiduks

48-84 tunni jooksul pärast ravimi manustamist.

Pärast püsibooli manustamist veisele on tapakeeld 6 kuud. Selle lehma piima, kellele on manustatud püsibool 6 kuu jooksul enne pölgimist või laktatsiooni ajal, ei tohi sel laktatsiooniperioodil kasutada inimtoiduks.

### Kasutamisaeg

Suspensioonid on kasutus- kõlblikud 3 aasta jooksul pärast valmistamist. Erinõudeid säilitustingimuste kohta ei ole.

### SUMMARY

#### Oxfendazole

The author describes a new antihelminthic - oxfendazole, its chemical structure, administration, dosage and different preparations.

#### Kasutatud kirjandus

Debut, Y. The Veterinary formulary. Handbook of medicines used in

veterinary practice. — Pharm. Press, London, 1991. — 448 p.  
Hedstrand, A. G. Fass vet 1992. Förteckning över farmaceutiska specialiteter för veterinärmed-

cinskt bruk. — Stockholm, LINFO, 1991. — 447 p.  
Mariner, S. Anthelmintic drugs. — The Veterinary Record, 1986, vol. 118, N 7, pp. 181-184.

Chanelle Pharmaceuticals Manufacturing Limited. Tyvert 2.265% & 9.06% combined summary file. — Loughera, May 1994, 10 p.

## VÄLISKIRJANDUSEST

# Pörsaste suremus II Suremust mõjutavad tegurid ja lõppemise vähendamine

Eero Rautiainen

### Sissejuhatus

Artikli esimeses osas esitatud andmete põhjal moodustavad pörsaste võõrutuseelsest suremusest suurima osa surnultsündinud, traumade tõttu ja alatoitumusest lõppenud pörsad. Kolm neljandikku kõikidest hukkumistest leiab aset esimese nelja elupäeva jooksul. Pörsaste suremuse põhjused võib jaotada pörsast ja emisest lähtuvaiks. Mõlema rühma tegureid mõjutavad oluliselt keskkonnatingimustest.

Pörsaste suremust mõjutavatest teguritest tuuakse esile viis tähtsamat: 1. pärilikud ja sünnitusega kaasnevad anomaaliad, 2. nõrgana sündinud pörsad, 3. ebahühtlane pesakond, 4. normaalselt arenenud pörsaste hukkumine traumade läbi (emise tekitatud ja muudest teguritest põhjustatud juhud), 5. normaal-

selt arenenud pörsaste alatoitumus (agalaktia emisel ja muud põhjused). Selline jaotus aitab suremust analüüsida ja selle põhjusi paremini mõista.

### Surnultsünd

Suguemiste pidamistingimused peavad tagama neile hea terve kogu tiinuse ajaks. Õige toitumine, liikumise ja liigile omase käitumise võimalikkus (rühmas elamine, aseme vaba valik, pesat tegemise võimalus) vähendab surnultsünte ja sobustab pörsaste elulēmust. Emiste selekteerimisel tuleb pöörata tähelepanu surnultsündidele ja pörsaste ühtlusele pesakonnas. Emiste puuris poegimisel kestab sünnitus kauem ja suureneb pörsaste suremus. Et suremus on suurem vanade emiste suurtes pesakondades, siis rusikareegli- na soovitatakse emis praakida,

kui tema keskmine elusalt sündinud pörsaste arv jääb alla esmaspoegijate pesakonna keskmisele suurusele.

Poegimiste jälgimise ja vajadusel sünnitusabi osutamiseiga on suudetud 25-50% vähendada pörsaste hukkumist sünnituse käigus. Sünnitusabi soovitatakse anda järgmistel juhtudel: 1. kui poegimine on kestnud üle 4-6 tunni, 2. eelmise pörsa sünnist on kulunud üle 30 minuti, 3. pesakonnast on sündinud hinnanguliselt kaks kolmandikku.

Tiinusaegne loodete hukkumine ja abordid võivad olla põhjustatud ka nakkushaigustest. Soomes on sigadel enam levinud nakkusteks parvoviroos ja punataud, mis mõlemad võivad kahjustada looteid. Mõlema tekitaja suhtes on olemas tõhusad vaktsiinid.

### Traumad

Poegivate ja imetavate emiste puurides pidamisega on võimalik mõnevõrra vähendada emise mahaheitmisel tema tagakeha alla jäämisest ja emise jalgade halvast seisukorrast tingitud põrsaste hukkumist. Emise rinna alla ja ehmatuse tõttu äkiliselt üles hüppava emise jalge alla jäämist on mehaaniliselt raskem tõkestada. Traumade tekke mehaaniline tõkestamine ei anna tulemusi ka sellisel juhul, kui põrsad on mingil põhjusel nõrgad.

Puurispidamisega ei ole üldiselt suudetud vähendada põrsaste hukkumist. Vastupidi, sellel on negatiivne mõju sünnituse kestusele, emise tervisele ja imetamisele.

Emiste rahutusest või käitumishälvetest (näit. põrsaste õgimine) tingitud traumad vähenevad, kui poegimissigala miljöo on vaikne ja rahulik. Positiivselt võib mõjuda ka rahulik taustamuusika talitamise ajal.

### Alatoitumus

Alatoitumusel on keskne roll kogu põrsaste suremusele. Suurem osa hukkunuist on enne surma kaotanud kehakaalus ja suure suremusega pesakondades kasvavad ka ellujäänud põrsad aeglasemalt. Mõnede autorite andmetel on üle 40 % suremusest tingitud põrsaste alatoitumusest ning ühe neljandiku selliste juhtude põhjuseks on emise poegimishalvatus. Seega on just selle tunnuste varasel avastamisel ja selle ravil oluline osa põrsaste suremuse vähendamisel. Normaalselt arenenud põrsaste toidupuudus võib tuleneda võitlusest nisade pärast. See omakorda võib olla põhjustatud talitlevate nisade vähesusest emisel või põrsaste suurest kaaluvahest pesakonnas. Lisaks võivad imemist takistada ebasobiv puuri konstruktsioon või selline udara kuju, mis ei võimalda küljel la-

mava emise kõigile nisadele üheaegset ligipääsu.

Põrsaste normaalset imemiskäitumist võivad segada emise hüpogalaktia, pidev müra sigalas ja udara masseerimise takistus. Et kõik põrsad saaksid piisavalt piima, on vajalik jaotada põrsad pesakondade vahel selliselt, et kõigile neile jätkuks nisaid. Ümberpaigutamisele lähemad nõrgemad põrsad pärast seda, kui nad on saanud mõned korrad oma ema piima imeda ning omandanud vajaliku passiivse immuunsuse.

Kui põrsaste jaotamine pesakondade vahel ei ole võimalik, võib seda asendada põrsaste vaheldumisi imetamine, kusjuures põrsad jaotatakse vastavalt kaa-

lule kahte rühma ning lastakse emise juurde vaheldumisi nelja tunni kaupa. Sellist imetamist on vajalik teha esimese 2-3 päeva vältel.

### Temperatuur

Ümbritseval õhutamperatuuril on otsene mõju põrsaste kängumisele ja traumalisele suremusele. Selle ärahoidmiseks on vajalik kuiv allapanu, tõmbetuule vältimine ja põrsastele lisasoojuse andmine. Esimese 48 tunni vältel on soovitatav anda lisasooja emise mõlemale küljele, kuna põrsad eelistavad instinktiivselt hoida udara lähedusse. Kui esimestel elupäevadel vajab põrsas, et ümbritseva õhu temperatuur

Praktiseerivad loomaarstid!  
Olete oodatud osalema **ELÜ** ja **EPMÜ** veterinaaria-  
teaduskonna ühiselt korraldatavatel

### TÄIENDUSKURSUSTEL 17-28. aprillil

Viiepäevane programm kordab üldjoontes eelmisel sügisel toimunud analoogset kursust, kuid suurendatud on just praktilisema suunitlusega loengute osakaalu. Kursustel osalejad saavad täieliku loengute konspekti. Kursus lõpeb testi ja tunnistuste väljaandmisega. Kursustest osavõtjate arv on piiratud 25-ga, et võimaldada aktiivsemat keskustelu ja grupitööd.

**Osavõtumaks 250 kr.**  
**Viimane registreerimise kuupäev 31. märts 1995**  
Info tel. 421 497

Aprillis viibib Eestis veterinaariateaduskonna  
kutsel dr. Elisabeth Müller Hannoverist.

Dr. Müller on sündinud 1958.a. ja lõpetanud Hannoveri Loomaarsti ülikooli 1982.a. Dr. Müller on ennast täiendanud Suurbritannias ja USAs. Töötab väikeloomade alal. Külaline peab teaduskonnas loenguid ning külastab ja konsulteerib mitmeid kliinikuid.

**Info dekaan M. Aidnik tel. 422259**



oleks 34 °C, siis nädala möödudes on vajalik temperatuur 25 °C.

#### Poegimise valve

Poegimise valve peaks vältima vähemalt 12 tundi. Sinna juurde kuulub aktiivse sünnitusabi andmine, põrsaste kuivatamine ja hapnikupuuduse puhul kunstliku hingamise tegemine, samuti sündinud põrsa imemise seadmine.

Esimese 12 tunni jooksul avastatakse hoolikal vaatlusel es-

mased piimapalaviku tunnused ja ilmnevad muud põrsaste alatoitumusele viitavad käitumishäired emisel (näit. rahutus).

Poegimise valve on tõhusaim kui emised poegivad rühmadena.

#### Emiste pidamine

Terve emis on eluvõimeliste põrsaste saamiseks tähtsaim eeldus. Surnultsündinud, kängunud ja tallatud põrsad on märk probleemidest emistega. Aeglase sünnituse, ebapiisava piimatoo-

dangu ja jalgade haiguste ennetamiseks on vajalik pöörata enam tähelepanu emiste bioloogilistele vajadustele.

#### SUMMARY

**Prewaning mortality of piglets. Part II: Factors influencing on the mortality rate and measurements to reduce it.**

A digest of the second part of the article (a review) published in "Suomen Elänlääkärilehti" No. 3, 1994, about piglets death.

## UUSI RAAMATUID

**Food Animal Surgery. John L. Noordsy, 3rd edition.** — Trenton: Veterinary Learning Systems, VLS Books, 1994. 300 pages.

Kolmas täiendatud trükk, milles on esitatud ka uuemad andmed kirurgiliste haiguste kliiniliste tunnuste, diagnostika ja ravi kohta veistel, sigadel, lammastel ja kitsedel. Raamatus on toodud intravenoosse, inhalatsiooni-, epiduraal- ja juhteanesteesia meetodid, samuti vereülekanne. Teoses on kirjeldatud paljude operatsioonide (keisrilõikuse, krüptorhiidioperatsiooni, kastratsioonide jne.) tehnikat, nihestuste ja luumurdude ravi jne. Illustratsioonide arv on 226. Raamat on mõeldud käsiraamatuks veterinaararstidele. Hind on 44 USA dollarit.

**Klinik der Hundekrankheiten. H.-J. Christoph.** Herausgegeben von U. Freudiger, E.-G. Grünbaum und E. Schimke. 2., überarbeitete Auflage. — Jena: Gustav Fischer

Verlag, 1993. 1035 Seiten.

Kolmeliikmeline autorite kollektiiv on ümber töötanud ja täiendanud tuntud koertehaiguste spetsialisti prof. H.-J. Christophi raamatu. Haiguste käsitlemisel on peaarv pandud nende diagnostikale ja ravile.

Raamatus on esitatud haige koera uurimise plaan, sundabinõud, ravimite manustamise tehnika, füsioteraapiameetodid, operatsioonitehnika alused, vereülekanne, infusiooniteraapia, röntgentehnika, eutanaasia meetodid, üksikute elundite ja elundüsteemide (naha-, silma-, kopsu-, seedeelundite jne.) haigused, günekoloogia, androloogia, infektsioonhaigused, mürgistused jne. Antud on ka farmakoteraapia alused ning haige looma hooldusõpetus. Raamatus on 643 illustratsiooni ja 104 tabelit.

Raamat on mõeldud nii õppe- raamatuna üliõpilastele kui ka käsiraamatuna veterinaararstidele. Hind on 298 saksa marka.

**Klinische Pathologie der Haustiere. H. Hartmann und H. Meyer.** Unter Mitarbeit von 17 Fachautoren. — Jena: Gustav Fischer Verlag, 1993. 622 Seiten.

Raamatus on käsitletud põhjalikult koduloomade kliinilist patoloogiat. Selle koostamisest on osa võtnud 17 autorit.

Raamat koosneb üld- ja eriosast. Kirjeldatakse nii füsioloogilisi (ka biokeemilisi) kui patoloogilisi protsesse organismis. Patofüsioloogilised protsessid on kirjeldatud elundüsteemide kaupa, neid on käsitletud ka nakushaiguste, mürgistuste ja kiiritustabanduse korral. Käsitlemist leiab ka loomade käitumise patofüsioloogia. Raamat on varustatud 287 joonise ja 142 tabeliga.

"Koduloomade kliiniline patoloogia" on mõeldud nii käsiraamatuks veterinaararstidele kui ka õppevahendiks veterinaaria- teaduskonna üliõpilastele. Hind on 194 saksa marka.

**Kleintierdermatologie. G. H. Muller, R. W. Kirk, D. V. Scott. Deutsche Ausgabe herausgegeben von H.-J. Koch. Übersetzt von C. Berninger-Eisele und W. Eisele. — Stuttgart-Jena-New York: Gustav Fischer Verlag, 1993. 862 Seiten.**

Põhjalik teos väikeloomade nahahaiguste kohta. See on tõlge 1989. a. välja antud ingliskeelsest raamatust "Small Animal Dermatology" (4. trükk). Raamatus kirjeldatakse naha anatoomiat, füsioloogiat ja patofüsioloogiat. Käsitletud on nii mittenakkavad (sealhulgas ka allergilised) kui ka nakkushaigused, samuti kasvaja. Haiguste kirjeldamisel esitatakse nende põhjused, patogenees, kliinilised tunnused, diagnostika, prognoos ja ravi. Erilist rõhku pannakse mitmesuguste ravivõtete ja ravimite kasutamisele. Iga peatüki lõpus leidub kirjanduse loetelu. Teost teevad arusaadavamaks 530 joonist, 78 värvitahvli ja 81 tabelit.

Raamat on eeskätt mõeldud praktiseerivatele loomaarstidele, kuid see on vajalik ka veterinaariat õppivatele üliõpilastele. Hind on 398 saksa marka.

**Lehrbuch der Veterinär-Anatomie. Von R. Berg, begründet von T. Koch. In 3 Bänden. — Jena: Gustav Fischer Verlag.**

Band I: Bewegungsapparat. 5., überarb. Aufl. 1992. 422 S., 232 Abb., Farbtaf., 29 Tab.

Band II: Eingeweidelehre (Splanchnologie). 4 überarb.

Aufl. 1990. 372 S., 350 Abb., 27 Tab.

Band III: Die großen Versorgungs- und Steuerungssysteme. 5., überarb. Aufl. 1993. 651 S., 226 Abb.

Kapitaalne (1445 lk.) kolmeköiteline rikkalikult illustreeritud (808 joonist, 4 värvitahvli, 56 tabelit) veterinaaranatoomiat käsitlev raamat. Esimeses köites tuuakse andmed liikumisaparaadi, teises seedeelundite ning kolmandas veresoonte ja närvisüsteemi kohta.

Raamat on kasutatav käsiraamatuna veterinaararstidele, samuti õppevahendina veterinaariüliõpilastele. Kolme köite hind on 298 saksa marka, eraldi ostes maksab esimene köide 98, teine 85 ja kolmas 158 marka.

**Angewandte und topographische Anatomie der Haustiere. Von P. Berg. 3., überarb. Aufl. — Jena: Gustav Fischer Verlag, 1988. 519 Seiten.**

Põhjalik koduloomade rakenduslikku ja topograafilist anatoomiat käsitlev raamat. Kolmas, ümbertöötatud väljaanne, mis on vajalik igale veterinaararstile, samuti veterinaariateaduskonna üliõpilastele. Raamat on varustatud 245 joonise ja 39 tabeliga. Hind on 156 saksa marka.

**Atlas of Feline Ophthalmology. Kerry L. Ketring, Mary B. Glasse. — Trenton, New Jersey: Veterinary Learning Systems, 1994. 140 pages.**

Raamatus on esitatud andmed normaalse ja haigestunud silma anatoomia kohta kassil. Toodud on silmahaiguste diagnostika, tekkinud muutused vastavalt üksikutele silma osadele (konjunktiiiv, kornea, lääts jne.) ja ravi. Illustreeritud 295 foto ja joonisega.

Raamat on mõeldud käsiraamatuks veterinaararstidele. Hind on 75 dollarit.

**Saunders Manual of Small Animal Practice. S. J. Birchard, R. G. Sherding. 1st ed. — Philadelphia, London, Toronto, Montreal, Sydney, Tokyo: W. B. Saunders company, 1994. 1467 p.**

Väikeloomade praktika käsiraamatu (I väljaanne) koostamisest võttis osa ligi 100 autorit. Raamat koosneb 12 peatükist, igas peatükis käsitletakse praktikas sagedamini esinevaid haigusi elundsüsteemide kaupa, näit. kardiopulmonaal- ja neuromuskulaarsüsteemi jne. haigused. Eraldi peatükkidena on esitatud silma- ja lindude haigused. Iga haiguse puhul on kirjeldatud selle esinemist, tekkepõhjusi, patogeneesi, kliinilisi tunnuseid, diagnostikat, diferentsiaaldiagnoosi, prognoosi ja ravi. Ravi käsitlemisel on antud operatsioonide tehnika kirjeldused ja ravimite nimetused. Raamat on rikkalikult illustreeritud ja varustatud põhjaliku aineregistriga. Käsiraamat on vajalik nii veterinaararstidele kui ka veterinaariat õppivatele üliõpilastele.



## Arvutid ja lisaseadmed soodsa hinnaga!

**AS KERNEL**

Struve 8a-3

EE2400 Tartu

tel. 27 430 146

## LOOMAKAITSE

## Hoidkem humaansust

### Evald Reintam

EALÜ asepresident, Eesti Põllumajandusülikool

#### Karusloomakasvatuse eetiline külg

Ettevõtlusse ja kaubandusse pürgimine väärib toetamist eriti just riigi rasketes majanduslikes tingimustes. Peibutav on olnud ja on karusloomakasvatus. Peatumata karusloomakasvatuse turumajanduslike aspektidel, seostuvad selle alaga eelkõige eetilised probleemid. Arenenud maades tegutsevad mitmesugused liikumised ja survegrupid (loomaõiguslased, loomakaitsed, rohelised jm.), kes taotlevad karusloomakasvatuse täielikku likvideerimist. Selline ühiskondliku arvamuse mõjutamine põhineb:

a) karusloomade loomuvastasel puurispidamisel.

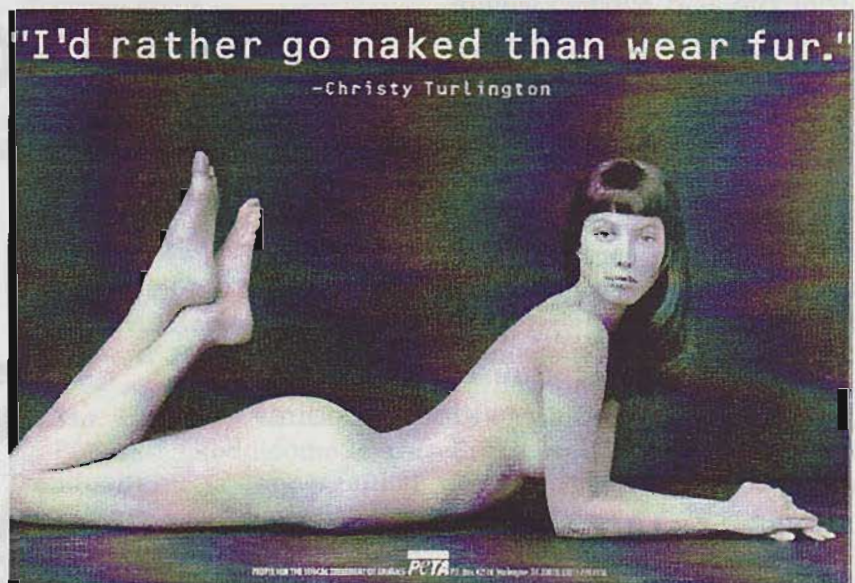
b) loomade valuga seotud hukkamisel.

c) asjaolul, et karusnahka kasutatakse mittevajaliku luksus-esemena.

Tegutsetakse ühelt poolt karusnahakaupade ostjate ja müüjate vastu (äärmuslased ei kohku tagasi isegi neile tänaval kallale tungimisest) ning teiselt poolt karusloomafarmide, eriti aga loomuvastaste pidamistingimuste ja julmade hukkamisviiside vastu.

#### Arusaamatused välissuhtlemisel

Teadmatus ja ebakompetentsus välispartneriga suhtlemisel



**Joonis 1.** "Pigem alasti, kui karusnahast kasukas!" Ameerika Ühendriikide liikumine PETA (People for the Ethical Treatment of Animals) võitleb karusloomade heaolu eest tarbija mõjustamisega. Karusnahk seostatakse looma piinarikka hukkamisega elektrivoolu, uputamise või gaasi mõjul. **Foto: Steven Klein**

võib viia Eesti riigi ja siinsete loomaaudite mainet kahjustavate skandaalide ja kohtuprotsessideni. Nii sattus kolleeg Rein Koloni<sup>1</sup> vahendusel Soome veidi kuraretaolist ainet — ditüliini (lad. k. *dithylinum*), mida pakuti ekslikult kui head narkootilist vahendit karusloomade hukkamiseks. Asja viisid kohtusse Soome loomakaitsjad ja rohelised ning tulemuseks oli üldsuse tähelepanu pälviv pikk kohtuprotsess. Oli valas tulle ilma eelneva ettevalmistuseta tunnistusi andnud kolleeg Peeter Alasepp, kes esitas

ebaõige seletuse ditüliini toime kohta.

Ditüliini kasutamisele karusloomade nahatustamisel Eestis on juhitud tähelepanu ka varem. Varem sai olukorda seletada endise Nõukogude Liidu desinformatiivsete instruktiivmaterjalide (8) ja ilmselt varem sissetoodud ditüliinijääkidega. Kahjuks soovitatatakse ditüliini hukkamisvahendina ka Eestis koostatud käsiraamatutes (Tikk, 1987). Kõike eelöeldut kasutatakse välismaal mitmesugustel ajenditel eestlaste eetilise kultuuri ja veterinaarse

<sup>1</sup> Nimed avaldatakse Riigi Veterinaarameti soovil. (Toim.)

kompetentsuse kahtluse alla panemiseks. Ülemaailmsetele ja Euroopa Liidu loomakaitseins-tantsidele antakse mõista, et Ees-timaal ja Venemaal on võimalik karusloomade piinav nahatusta-mine. Viimases EUROLINK'i bü-lletäänis (3) on kirjutatud, et Eesti peaveterinaararst on teadlik di-tüliini kasutamisest karuslooma-de hukkamisel.

### Mis siiski on kuraare ja ditüliini?

Kuraare on taimse päritoluga preparaate, mida indiaanlased kasutasid noolemürgina. Ohver kaotas kiiresti liikumisvõime, säilitades enne lämbumist teadvuse ja valutunde. Lihal mürgisus puudus.

Kaasajal kasutatakse sünteetilisi kuraare toimeaineid (näit. *D-tubocurarinum*, ditüliin) kirurgias skeletilihaste toonuse ja reflekside väljalülitamiseks. Müorelaksante (lihase lõõgas-teid) kasutatakse peamiselt üld-nesteesia ajal koos juhitava hingamisega. Ditüliini sünteesis A. Mndzozjan, tema loodud sünteetilisel preparaadil puuduvad kuraare ebasoovitavad kõrval-mõjud. Ditüliini (merivaikhappe dikoliinestri) toime on lühiajaline (mõni minut) ja tavalisel manustamisel tal tsentraalne toime hematoentsefaalse barjääri läbi-matuse tõttu puudub (Allikmets, Nurmand, 1982). Ditüliin blokeerib närvilihassünapsis erutuse edasimineku kestva postsünapti-lise depolarisatsiooni tõttu.

Vaatomata kättesaadavusele ja suhtelisele odavusele endises Nõukogude Liidus, ei ole ditüliini ravimina veterinaarias laiemalt kasutatud ja seda tema kitsa te-rapeutilise laiuse tõttu.

Ditüliini toimemehhanismi ja kasutamise võimalusi müorelak-sandina veterinaarias on uurinud prof. E. Jürisson (1960, 1961, 1971).

Ditüliini farmakodünaamika

mittetundmine võib viia ekstarva-musele, et manustamisjärgne lii-gutuste lakkamine näitab prepa-raadi toimet. Ometi märgitakse farmakoloogiaalastes allikates eraldi valu säilimist (1, 7). Niisiis, eetilistel põhjustel ei sobi karus-loomade nahatustamisel ditüliini kasutada. Samas kinnitavad uu-ringud, et tapaloomade tuimesta-misel löögi või elektriga kaob valutunne vaatamata esinevatele li-hastõmblustele (2).

Tänapäeval ei saa aluseks võt-ta varasemaid, looma kannatusi täielikult eiravaid soovitusi ka-rusloomade hukkamiseks (8). Välismaal levinud "elavalt nülgi-mise kõmu" lõpetamise esma-seks eelduseks on ditüliini jt. taoliste preparaatide kui hukkamis-vahendite täielik kasutuselt kõr-valdamine. Farmakodünaamikat mittetundval hukkamist jälginud inimesel võib muidugi tekkida küsimus, kuidas on rahvavahe-liselt aktsepteeritud elektri või vingugaasi abil hukkamine hu-maansem kui ditüliini kasutami-ne. Siiski tuleks arvestada üldiste eetiliste tõekspidamistega, mis kehtivad maades, kellega soovi-me teha koostööd.

Eeltoodu peaks juhtima loo-maarstide tähelepanu järgnevale:

1) ravimite kasutamisel tuleb arvestada nende toimemehhanis-mi ja sobivust.

2) tuleb vältida loomale valu põhjustavaid hukkamisi.

3) on vaja teada Euroopas kehtivaid loomakaitsealaseid seadusi ja seisukohti.

4) välispartneritega suhtlemi-sel tuleb olla vastutustundlik.

### SUMMARY

#### Save our humanity

In former SU Dithylinum has been widely used for killing captive fur animals. Although in Estonia Dithylinum is officially no more in use for such purposes, the veterinarians at fur farms can allow its use on the basis of manuals available. Anti-fur principles, pharmacodyna-

mics of Dithylinum and veterinary ethics are discussed. Suggestions for veterinarians are drawn to avoid animal suffering where possible.

### Kasutatud kirjandus

1. Allikmets, L., Nurmand, L. Farmakoloogia. Tln. 1982, lk. 101-106.

2. Electrical Stunning. WSPA Scientific Advisory Report 06. London 1990, p. 2.

3. EUROLINK. WSPA's Newsletter for European Member Societies. Ed. Winter, 1994/95, p. 8.

4. Jürisson, E. Kuraare kasutamise veterinaarias. — EPA teadusl. tööde kogumik. 1961, kd. 16, lk. 50-55.

5. Kingisepp, E. Farmakoloogia. Tln. 1963, lk. 256.

6. Tikk, H. Karusloomakasvatus. Tln. 1987, 416 lk.

7. Suxamethonium Chloride. Martindale The Extra Pharmacopoeia, 1989, London, pp. 1238-1240.

8. Лучшие основы стрессокии 1985. Ленинград. АИ СССР, с. 202

9. Юриссон, Э. К фармакологии некоторых курьеровых веществ. — Тр. Московск. вет. академии. М. 1960, с. 27-29.

10. Юриссон, Э. Ортимилава дола и прилевание дитилини на животных. — Сб. научн. тр. ЭИ. с/х академии. Труды по ветеринарии. 1971, с. 93-100

## ELÜ ja VETCARE'i ühine seminar

4. märtsil kell 12.00 EPMÜ  
veterinaariateaduskonnas

### Teemad:

1. Uued võimalused  
udarapõletike ravimisel  
2. Vasikate  
kõhulahtisuse ravi

Seminaril esinevad Eesti ja  
Soome (tõlge eesti keelde)  
spetsialistid

Osavõtumaks 10 kr.  
Kohapeal ravimite müük  
Info 27 421 497 ja 25 232 887

## ÜLIKOO LIS

# EPMÜ Veterinaaria Uurimis- keskus ja VU põhimäärus

## Arvo Viltrop

VU juhataja

Eesti Põllumajandusülikooli Veterinaaria Uurimiskeskus (VU) moodustati Eesti Loomakasvatuse ja Veterinaaria Teadusliku Uurimise Instituudi (ELVI) veterinaariaosakonna (v.a. ainevahetushaiguste uurimise labor) ning EPMÜ nakkushaiguste õppetooli epizootoloogia labori baasil seoses ELVI liitmisega EPMÜ-ga möödunud aasta juunis.

VU eesmärgiks on loomahaiguste-alane teaduslik uurimistöö, samuti magistri- ja doktoriõppe ning veterinaararstide täiendõppe korraldamine.

Jätkates kummagi liitunud üksuse tavasid ja tööstili, on endiselt eesmärk olla tihedas kontaktis põllumajanduses töötavate loomaarstidega ning panna põhiorhk rakenduslikku laadi uurimistööle. See ei välista mõistagi akadeemilisema teaduse ehk baasuuringute tegemist keskusel. Kavas on lülitada valikloengutega ka tudengite koolitamisest. Teisalt loodetakse teadustöö osas tihedaid kontakte ühisprojektide näol veterinaariateaduskonna õppejõududega. Keskusel on häid töökontakte Tartu Ülikooli laboratooriumidega, samuti teadusinstituutidega välismaal. Kõik see peab tagama tehtava uurimistöö parema kvaliteedi.

Keskus teeb koostööd Riigi Veterinaarametiga põllumajandusloomade haiguste diagnoosi-

misel ja tõrjel, samuti veterinaarseadusandluse uuendamisel. Selles osas loodame juba olemasolevate sidemete süvenemisele ja tugevamale materialiseerumisele. See võimaldaks suhteliselt väikest vaimset ja materiaalist potentsiaali Eestimaa karjade tervise hüvanguks paremini ära kasutada. Teisalt võidaks ka teadustöö ja noorte loomaarstide õpetamine, kuna sellega oldaks veelgi lähemal reaalsele probleemidele loomakasvatustes. Nii mõneski nn. rikkas riigis on seda teed mindud. Miks mitte ka meie ?!

Järgnevalt olgu loetletud keskuse 1995. aasta uurimisteedad ja nende finantseerimise allikad.

### 1. Mikrobioloogia labor

\*Enteropatogeensete kolibakterite "pilus" antigeenide ekspressiooni ja nende protektiivsuse uurimine

\*Veiste mükobakterioosi esinemine, leviku allikate ja mõningate immuunprobleemide uurimine

*Mõlemaid finantseerib Eesti Teadusfond (ETF).*

### 2. Mastiitide uurimise labor

\*Lehmade ja mullikate mastiitidid kinnijätmisel, kinnis- ja ternespiimaperioodil (etioloogia,

patogenees, diagnostika ja tõrje) (ETF)

### 3. Viroloogia labor

\*Veiste ja sigade viirushaiguste diagnoosimine (ETF)

### 4. Seroloogia labor

\*Eesti veisekarjade epizootoloogiline uurimine ja immunoloogiline monitooring erinevate infektsioonide suhtes (ETF)

\*Karjaimmuunsuse hindamine veistel (ETF)

\*Veiste viirusdiarröa epizootoloogia ja tõrje (Majandid)

\*Veiste enzootilise leukoosi monitooring (Majandid, Riigi Veterinaaramet)

\*Veisekarjade immunoloogiline seire brutselloosi suhtes (Riigi Veterinaaramet)

\*Seakarjade seroloogiline seire erinevate infektsioonide suhtes (Majandid, Riigi Veterinaaramet)

\*Naaritsakarjade epizootoloogiline uurimine aleuudi haiguse suhtes (Majandid)

### 5. Parasitoloogia labor

\*Koduloomade siseparasiitide populatsioonibioloogia ja parasitootide epizootoloogia seaduspärasuste uurimine Eestis ja tõrjehendite koosta-

mine (ETF)

\*Loomade tähtsamate ektoparasitide tõrje ja profülaktikaabinõude väljatöötamine (ETF)

Kindlasti ei ole tegemist lõpliku loeteluga, kuna plaanis on mitme uue projekti alustamine.

11. oktoobril 1994.a. valis EPMÜ Veterinaariateaduskonna nõukogu VU teadureid, kelle vastutusel on ülaltoodud projektide elluviimine. Valituiks osutusid:

\*vanemteadur, mikrobioloogialabori juhataja A. Juhkam

\*teadur mikrobioloogia alal L. Häkkinen

\*vanemteadur, mastiitide labori juhataja H. Raid

\*teadur mastiitide uurimise alal I. Ban

\*vanemteadur, viroloogia labori juhataja T. Saar

\*teadur, seroloogia labori juhataja T. Laht

\*juhtivteadur, parasitoloogia labori juhataja A. Kaarma

\*vanemteadur parasitoloogia alal E. Mägi

1994.a. 31. detsembri seisuga oli keskuse töötajate arv 32. Neist:

teadureid 13, kõrgharidusega spetsialiste 12, keskharidusega spetsialiste 3 ja abipersonali 4.

Lõpetuseks aga veelkord VU põhimäärus, kuna 1994. aasta neljandasse numbrisse sattus eksikombel veel kinnitamata projekt.

**Põhimäärus**

**1. Üldsätted**

1.1. Eesti Põllumajandusülikooli Veterinaaria Uurimiskeskus (edaspidi keskus, lühendatult EPMÜ VU) on moodustatud Eesti Põllumajandusülikooli rektori käskkirjaga nr. 80, 23.05.1994.a. (Eesti Vabariigi põllumajandusministri käskkirja nr. 88, 12.05.94. alusel) Eesti Loomakasvatuse ja Veterinaaria Teadusliku Uurimise Instituudi (ELVI) veterinaariaosakonna (v.a. ainevahetushaiguste uurimise labor) ning EPMÜ nakkushaiguste

õppetooli epizootoloogia labori baasil ja on nimetatute õigusjärglane.

1.2. Uurimiskeskuse ametlik nimetus on

eesti keeles: Eesti Põllumajandusülikool, Veterinaaria Uurimiskeskus;

inglise keeles: Estonian Agricultural University Veterinary Research Center.

Aadress: F.R. Kreutzwaldi 46, EE2400 Tartu, Eesti Vabariik

1.3. Keskus on EPMÜ struktuuriüksus, millel on iseseisev alleelarve EPMÜ eelarve sees. Keskusel on oma pitsat ja nurgatempel.

1.4. Keskus juhindub oma tegevuses Eesti Vabariigi seadustest ja teistest õigusaktidest, EPMÜ põhikirjast ning käesolevast põhimäärusest.

**2. Keskuse eesmärgid ja tegevusvaldkonnad**

2.1. Keskuse eesmärk on loo-

mahaigustealane teaduslik uurimistöö koostöös õppejõududega, magistri- ja doktoriõppe ning veterinaararstide täiendõppe korraldamine. Keskuse teadurid osalevad veterinaaria üliõpilaste õpetamisel valikloengute ja -kursustega EPMÜ-s kehtestatud korras.

2.2. Keskus arendab koostööd Eesti ja teiste riikide teadusasutustega ja üksikisikutega.

2.3. Keskus teeb lepingulisel alusel koostööd Riigi Veterinaar-ametiga loomahaiguste diagnoosimise ja tõrje läbiviimisel karjades, aga ka muudel vastastikust huvi pakkuvatel aladel.

2.4. Keskus nõustab veterinaarspetsialiste ja loomaomanikke loomahaiguste diagnoosimise, ennetamise ja tõrje küsimustes.

2.5. Keskus sõlmib lepinguid era- ja riigiettevõtete ning organisatsioonidega, et nendepoolset

Injektsiooniklapiga plastmassist FEP-Teflon

**kanüülid**

kanüüli (mm) Ø x pikkus	Suurus G	Infusiooni kiirus (ml/min)
0,9 x 25	22	36
1,1 x 33	20	61
1,3 x 33	18	96
1,3 x 45	18	103
1,5 x 45	17	128
1,7 x 50	16	196
2,1 x 50	14	330



Küsi veel: süstlad, nõelad, kollageenkäsnad

Tootja:  
**BRAUN**  
(B. Braun Melsungen)  
/ Saksamaa /

Tootja esindaja Eestis:  
**medorg**  
Box 3615 EE0090 Tallinn  
Tel. (22) 53 12 33  
Fax (22) 53 72 56

finantseerimisel teha keskuse ülesannetele vastavaid uuringuid või väljaõpet.

2.6. Keskuse viib läbi tasulisi diagnostilisi uurimisi kooskõlas veterinaarseadusandlusega ning vastavalt EPMÜ rektori poolt kinnitatud hinnakirjale.

2.7. Keskus loobidib diagnostikume ja biopreparaate vastavalt kehtivale korrale.

### 3. Keskuse struktuur ja juhtimine

3.1. Keskuse struktuuriüksused on laborid ning tehniline teenistus. Struktuuri ja selle muudatused kinnitab EPMÜ rektor keskuse juhataja ettepanekul.

3.2. Keskust juhib otseselt juhataja, kelle valib EPMÜ veterinaariateaduskonna laiendatud nõukogu salajasel hääletamisel kuni viieks aastaks teaduskraadi omavate isikute hulgast.

3.3. Keskuse laboreid juhivad otseselt laborite juhatajad, kes määratakse EPMÜ rektori poolt keskuse juhataja ettepanekul ku-

ni viieks aastaks teaduskraadi omavate isikute hulgast.

3.4. Keskuse juhtiv- ja vanemteadurid ning teadurid valib veterinaariateaduskonna nõukogu kuni viieks aastaks. Ülejäänud töötajad (kõrg- ja keskharidusega spetsialistid, abipersonal) võtab tööle EPMÜ rektor keskuse juhataja ettepanekul.

3.5. Keskuse teaduslikku uurimistööd, magistri- ja doktoriõpet ning ültõpilaste õppetööga seotud küsimusi kooskõlastatakse Veterinaariateaduskonna nõukogu, kuhu kuuluvad ametikoha järgi keskuse juhataja ning laborite juhatajad.

3.6. Keskuse töötajate tööülesanded määratakse kindlaks töölepingutega ja ametijuhenditega.

### 4. Keskuse vahendid ja finantseerimine

4.1. Keskuse vahendid on ELVI veterinaaria osakonna ja EPMÜ nakkushaiguste õppetooli epizootoloogia labori poolt üle-

tud põhi- ja käibevarad, samuti muud ainelised väärtused ja rahalised vahendid.

4.2. Keskuse vara eest on materiaalselt vastutav keskuse juhataja.

4.3. Veterinaaria Uurimiskeskuse finantseerimise allikad on:

- Riigieelarve EPMÜ eelarve kaudu;
- ETF baasfinantseerimine;
- lepingulistest töödest laekuvad summad;
- diagnostiliste jm. uurimiste eest laekuvad summad;
- ETF uurimistoetused (grantid).

### 5. Keskuse põhimääruse kinnitamine

Keskuse põhimääruse kinnitab EPMÜ rektor EPMÜ nõukogu otsuse alusel.

### 6. Keskuse tegevuse lõpetamine.

Keskuse tegevus lõpetatakse EPMÜ rektori käskkirjaga EPMÜ nõukogu otsuse alusel.

# Veterinaariateaduskonna nõukogu koosolek 13. jaanuar 1995. a.

## Toomas Tiirats

Eesti Põllumajanduülikool

Kohal viibisid: T. Tiirats, T. Ööpik, K. Reidla, H. Kübar, A. Kolk, H. Jaanson, J. Praks, M. Rei, M. Birkenfeldt, K. Kadarik, A. Viltrop, T. Jarvis, E. Ernits, V. Andrianov, M. Aidnik, R. Soidla, J. Alaots, A. Nummert, N. Koslov, J. Parre.

Koosolekut juhatas dekaan M. Aidnik, protokollis T. Tiirats

#### Päevakord:

1. Õppetoolide moodustamine.
2. Euroopa Veterinaarkõrg-

koolide Assotsiatsiooni liikmeks astumine.

3. Loomaarst Pekka Jänttile ELÜ auliikme nimetuse taotlemine.

4. Emeriitprofessori kandidaatide arutelu.

5. Kohapeal algatatud küsimused.

1. Arutusele tuli õppetoolide moodustamine instituutide koosseisus. Pakuti välja võimalikud nimetused, koosseisud ja juhatajad. Pärast lühikest arutelu

kinnitati järgmine õppetoolide ja juhatajate nimekiri:

#### Nakkushaiguste instituut

1) Infektsioonhaiguste õppetool, juhataja dots. J. Alaots

2) Parasitoloogia õppetool, juhataja prof. T. Jarvis

#### Teraapia instituut

1) Farmakoloogia õppetool, juhataja mag. T. Ööpik

2) Sisehaiguste õppetool, juhataja dots. A. Nummert

3) Kirurgia õppetool, juhataja

dots. V. Andrianov

4) Sünnitusabi õppetool, juhataja dots. M. Jalakas

5) Loomatervishoiu õppetool, juhataja dots. J. Praks

#### **Patoloogia, morfoloogia ja füsioloogia instituut**

1) Anatoomia ja histoloogia õppetool, juhataja prof. H. Kübar

2) Füsioloogia õppetool, juhataja prof. K. Kadarik

3) Patoloogia-morfoloogia õppetool, juhataja prof. N. Koslov

**Lihatehnoloogia ja piimatehnoloogia instituudid** ei moodusta õpetoole.

2. Mais toimub Helsingis Euroopa Veterinaarkõrgkoolide Assotsiatsiooni järjekordne üldasamblee. Nõukogu toetas veterinaariateaduskonna liitumist nimetatud organisatsiooniga. On olemas rektori nõusolek liikmeks tasumiseks, mis on 220 eeküüd. Seni pole teaduskond

seal esindatud.

3. Dekaan M. Aidnik tegi ettepaneku esitada Soome loomaarst Pekka Jäntti ELÜ üldkoosolekul auliikme kandidaadiks. Pekka Jäntti on aidanud Eesti loomaarste nii moraalselt kui materiaalselt, samuti on ta vahendanud üliõpilastele praktikat. Palju on tegutsenud ka teaduskonnas, viinud läbi õppetööd jm. Veterinaariateaduskonna nõukogu otsustas ühehäälselt esitada Pekka Jäntti ELÜ auliikme kandidaadiks.

4. Anti soovitusi emeriitprofessorite kandidaatidele vastavalt laekunud avaldustele. Emeriitprofessoreid valib EPMÜ suur nõukogu. Avaldused esitasid N. Koslov, H. Kübar, K. Peterson ja K. Kadarik. VU poolt lisis A. Viltrop Ü. Paveli kandidatuuri.

Nõukogu otsustas toetada esitatud kandidaatide avaldusi eme-

riitprofessori staatuse taotlemiseks.

5. Kohapeal algatatud küsimused.

Üliõpilane M. Birkenfeldt ootaks teaduskonnalt ja loomaarstide ühingult üliõpilaste praktikate paremat organiseerimist. M. Aidnik leidis, et küsimus on terav ja õigustatud; K. Reidla arvas, et üliõpilased peaksid pöörduma maakondade veterinaar-keskuste poole; A. Viltrop tegi ettepaneku avada ajakirjas "ELR" rubriik "Praktikakohad ja tööpakkumised".

Lõpetuseks informeeris M. Aidnik "Acta Veterinaria Baltica" idee elluviimise esimesest töökoosolekust. Peatoimetajaks valiti dots. J. Alaots. Esimene number peaks ilmuma juba sel kevadel.

## EESTI LOOMAAARSTIDE ÜHINGUS

# Eesti Loomaarstide Ühingu esimesed kakskümmend aastat

## Enn Ernits

Eesti Põllumajandusülikool

10. jaanuaril möödus 75 aastat Eesti Loomaarstide Ühingu (ELÜ) asutamisest. Käsitleksime sel puhul lühidalt ta ajalugu aastatel 1920—1940.

### Eeltööd ja avamine

Juba Eesti Vabariigi esimesel aastal tärkas loomaarstide hulgas mõte rajada oma kutseorganisatsioon. Selleks pidasid 1. ok-

toobril 1919 kaksteist Tallinna veterinaararsti (A. Arras, E. Erler, Grünvald, A. Kotkas, H. Lentsin, A. Morel, A. Olt, J. Rabison, P. Ruus, J. Taeker, Tedder ja J. Värnik) nõupidamise, millel tun-



nistati asjaomase seltsi asutamine vajalikuks ning sõnastati selle põhijooned. Põhikirja loomiseks valiti komisjon koosseisus A. Olt, J. Taeker ja J. Rabison.

19. oktoobril 1919 kutsuti põhikirja vastuvõtmiseks kokku üldkoosolek. Saabunud oli üksnes 18 loomaarsti, ent paljud, kes ei saanud ise kohale sõita, lähetasid kirja teel või telefonitsi oma toetuse. Kutseorganisatsioon sai nimeks Eesti Loomaarstide Selts (ELS). Selle põhikiri võeti vastu ning valiti ajutine juhatus koosseisus K. Lind, A. Olt, J. Rabison, P. Ruus, K. Saral ja J. Taeker. Põhikiri kinnitati 25. novembril 1919 Tallinna-Haapsalu rahukohtus.

ELS avati 10. jaanuaril 1920. a. Tallinnas Kommertskooli ruumides, kus seltsi liikmeteks astus esialgu 40 loomaarsti.

1927. a. nimetati Eesti Loomaarstide Selts ümber Eesti Loomaarstide Ühinguks. Samal aastal võeti vastu uus põhikiri ning selle alusel järgmisel aastal ka uus kodukord koos kutsekohtukorraga. 1936. a. võeti vastu taas uus põhikiri, mis kinnitati siseministri poolt 22. jaanuaril 1937.

### Juhatus

ELS-i eestseisuse koosolekul 1920. a. valiti esimeheks J. Taeker, abiesimeheks dots. K. Saral, kirjatoimetajaks A. Olt (hilisema nimega Ojasalu), teadussekretäriks A. Arras, laekahoidjaks P. Ruus ja raamatukoguhoidjaks K. Lind.

ELS-i esimene esimees Julius Taeker (1866—1923) oli Tartu Veterinaariinstituudi kasvandik, kes oli 1892. a. sealsamas magistriväitekirja kaitsnud, aastail 1906—1916 Omski Veterinaarvelskrite Kooli direktorina töötanud ning 1919. a. EV Sõjaväe Varustusvalitsuse loomatervishoiu osakonna abiülemaks saanud. Ka teised olid

"suurkujud". August Arras (1881—1968) pidas aastail 1919—1926 EV Loomatervishoiu Peavalitsuse juhataja ametit; ta järglaseks sai sel ametikohal Karl Lind. Samas töötas abijuhatajana ka mitme erialaraamatu autor ja tõlkija August Olt (1881—1949). Peeter Ruus (1872—1934) oli Sõjaministrieriumi loomatervishoiu ja hobustega varustamise osakonna ülem.

Ka 1921. a. sai ELS-i esimeheks J. Taeker, kuid ta lahkus juba samal aastal eestseisusest ilmselt tervislikel põhjustel. Uueks esimeheks sai A. Arras, kes on selles ametis olnud kõige kauem (üle 10 aasta). Peale tema on ühingut juhitud dr. med. vet. Jaan Rabison (eestistatult Paalna), dr. med. vet. Arthur Herodes, Friedrich Peppik ja Emil Ruber.

### Liikmed

Juba 1920. a. lõpuks kasvas ELS-i liikmete arv 40-lt 51-le. Eesti loomaarstide arv suurenes aasta-aastalt, sest TÜ loomaarstiteaduskonna lõpetas aastast keskmiselt 10, 8 inimest. Kümne aasta jooksul kasvas liikmete arv ligi kolmekordseks, nimelt 118-ni, kusjuures ühinguusse kuulus ligikaudu 80% veterinaararsti-

dest. 1940. a. alguses oli ELÜ koosseisus 185 liiget; seega oli nende arv 20 aastaga vähemalt neljakordistunud.

ELÜ-l olid 1930-ndatel aastatel eluaegsed liikmed: Erich Erler, Martin Puusemp, dots. Aleksander Rängel, adjunktprof. Karl Taagepera ja Friedrich Viidik.

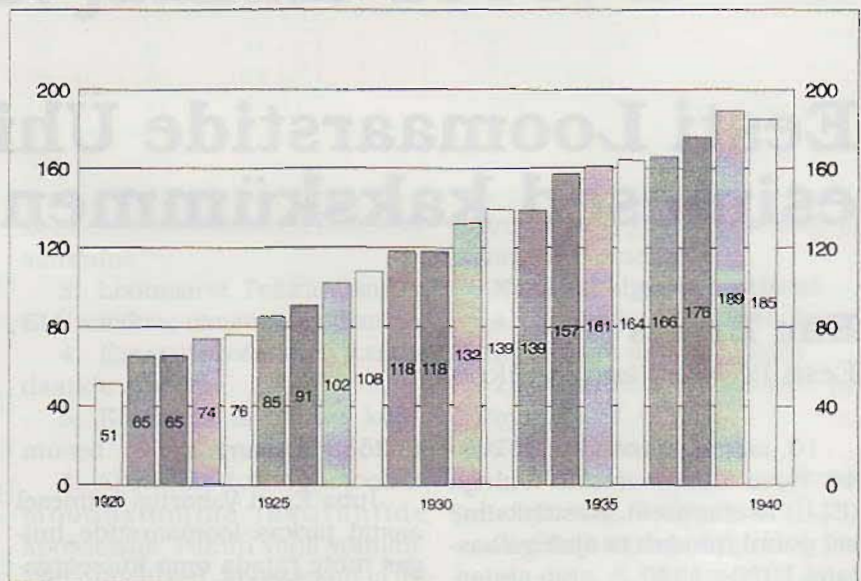
ELÜ esimeseks auliikmeks sai 1923. a. prof. V. Gutmann (suri 1933). Hiljem valiti auliikmeteks ka veterinaarcolonel P. Ruus (suri 1934) ning loomaarstid A. Arras ja A. Ojasalu.

Alates 1937. a. hakati valima sõprusliikmeid. Nendeks said Weddig Borg (Roosti), Kjell Ivan Christenson (Rootsi), dr. med. vet. h. c. Eduard Cirulits (Läti), Stasys Jankauskas (Leedu), Armo Sarkkila (Soome) ja Viktoras Sniečkus (Leedu).

### Ühingu eesmärgid ja ülesanded

ELÜ põhikirja järgi oli ta eesmärkideks kaasa aidata 1) loomatervisolude ja veterinaarmeditsiini arengule, 2) loomaarstide sotsiaalse seisundi parandamisele ja kutsehuvide kaitsmisele ning 3) "hoold kanda hea ametvonnaliku vahekorra eest ühingu liikmete vahel."

Eesmärkide saavutamiseks peeti koosolekuid ettekannete ja



Joonis 1. ELÜ liikmete arv aastail 1920–1940.

arutlustega veterinaarmeditsiini vallast; esineti Eesti Vabariigi ametiasutustes loomaarstkonna huvide kaitsel; asutati ajakiri "Eesti Loomaarstlik Ringvaade" ("ELR"), raamatukogu ning matuse- ja toetuskassa.

### Koosolekud ja suvepäevad

Iga aasta jaanuaris peeti aastakoosolek, kus esitati eelmise aasta aruanne, järgmise aasta eelarve ning valiti eestseisus ja revisjonikomisjon.

Aasta- ja teistel üldkoosolekutel kajastati mitmesuguseid aktuaalseid veterinaarmeditsiini-probleeme. Peeti ka ettekandeid. Ilmselt kõige rohkem on ELÜ-s esinenud A. Arras. Ühingus on käsitatud loomaarstide olukorda, veiste tuberkuloosi ja brutselloosi tõrjet, TÜ loomaarstiteaduskonna minevikku, olevikku ja tulevikku, koduloomade kindlustust, topograafilist anatoomiat, mastiitide etioloogiat ja ravi, toiduainete kontrolli, veterinaarmeditsiini olukorda naaberriikides, hobusekasvatust jne. jne. ELÜ pidas ka suvepäevi. 1932. a. peeti see Kuremaal, kus tutvuti seakasvatuse katse- ja kontrolljaamaga ning käsitleti seakasvatusega seonduvaid küsimusi (põrsaste haigused jm.). 1934. a. suvepäev peeti aga Toris, kus tutvuti hobusekasvandusega ning käsitleti selle ajalugu ja tänapäeva. 1936. a. peeti suvepäev Petseris, kus tutvuti kloostriiga ja omanäoliste vene küladega.

Lisatagu, et ELÜ korraldas 1935. a. augustis Tallinnas ja Tartus Balti riikide II veterinaarkongressi.

### Loomaarstkonna huvide kaitsmine

Esimestel tegevusaastatel tegi ELS koostööd EV Loomatervishoiu Peavalitsusega, võttes seisukoha uue veterinaarala korralduse, eriti seaduste ja määruste valdas. Teiseks probleemiks oli TÜ

loomaarstiteaduskonna vajalikus ja tulevik. ELÜ kaitses mitut puhku Loomatervishoiu osakonna iseseisvust, sest seda taheti allutada kord inimesearstidele, kord agronoomidele. ELÜ võitles ka loomaarstide meelevaldse ümberpaigutamise vastu. Kõigi ebakohtade lahendamiseks esitati märgukirju Eesti Vabariigi riigivanemale, valitsusele, põllutöömministrile ja Riigikogu rühmadele.

### Ajakiri

Kuna esialgu oli loomaarste vähe, lepiti 1921. a. kokku Agroomide Seltsiga hakata välja andma ühist põllumajanduse ja loomatervishoiu ajakirja "Agroomia". ELÜ vahetalitusel suurenes Loomatervishoiu osakonna toetus ajakirjale aastail 1921—1924 100 000 margalt 200 000-ni. Ent ühistöö ei laabunud. Seepärast asutati raskuste-

250

*Esimeseks tegevtoimetajaks oli A. Ojasalu (1925—1928), järgnevatks tegev- resp. pea- kui ka vastutavaks toimetajaks oli J. Kaarde (1929—1939) ja tegevtoimetajaks E. Ridala, V. Ridala ja E. Roots (1936—1939). Alates 1935. a. on „ELR“ keelelist korrektoori teostanud H. Pürkop, kelle asjatundlikkus ja järjekindlus omalt poolt on tõstnud ajakirja keelelist ühtlust ja ajakohasust.*

*Trükikud on „Ringvaadet“ O/Ü. „Vaba Maa“ (1925—1928), „Varaku“ (1929—1932) ja O/Ü. K. Mattieseni (1933—1939) trükikojas;*



„ELR“ toimetus 1939. a.: I reas vasakult H. Peterson, E. Ridala, J. Kaarde, E. Roots, II reas H. Pürkop, K. Taagepera, V. Ridala, ovaalis vasemal A. Arras, paremal A. Ojasalu.

*ka väljasel ja trükitehnilisest küljest võib märkida meie ajakirja pidevat arengut ning ajakohastumist.*

*Olgu veel mainitud, et „Ringvaade“ väljaandjaks kogu ilmamisaja kestel on olnud Eesti Loomaarstide Ühing, keda selles aineliselt tunduval määral on toetanud omanäoline Loomatervishoiu Peavalitsus — nüüdne Veterinaaralitus, peale selle viimastel aastatel ka Loomaarstide Koda.*

*Kõigi ülalnimetatud isikute ja asutiste ühise koostöoga on „Ringvaates“ kujunenud organ, ilma milleta raske on kujutella meie loomaarstkonna ja veterinaarkorralduse olukorda.*

**Joonis 2.** «ELR»i lehekülje toimetuse ja auliikmete pildiga 1939. aastast.

ga võideldes 1925. a. oma ajakiri "ELR". Algul toimetati seda Tallinnas, kusjuures tegevtoimetajaks oli A. Ojasalu. 1929. a. algusest hakkas see ilmuma Tartus ning ta tegevtoimetajaks sai J. Karlson (Kaarde). Peale Loomatervishoiu Peavalitsuse on ajakirja rahaliselt toetanud 1930-ndate aastate teisel poolel ka Loomaarstide Koda. "ELR"-i ajaloo kohta vt. lähemalt ELR 1989, nr. 1.

#### Toetus- ja laenukassa

Juba 1922. aastast alates maksid ELÜ liikmed peale liikmemaksu ka toetuskassamaksu, mida kasutati peamiselt liikmete matustega seotud kulude katteks.

#### Kutsekohus

Isiklike konfliktide lahenda-

miseks ELÜ liikmete vahel moodustati kutsekohus. ELÜ üldkoosolekul heideti ühingu ridadest välja 1925. a. *dr. med. vet.* G. Grünwaldt kokaiiniäri pärast ning 1933. a. S. Punin kolleegide solvamise ja laimamise tõttu.

#### Vanadekodud

Vanadekodu probleem hakkas lahenuma siis, kui A. Ojasalu andis 1930. a. ELÜ-le Elvas asuva rendikrundi ning kinkis poolleioleva elamu tingimusel, et ühing aitaks kuni 1500-kroonise summaga ehitus lõpetada ja võimaldaks tema erruminekul ELÜ poolt määratud summa eest tal seal surmani elada. 1934. a. kehtestati vanadekodu kasutamise kord.

ELÜ ostis Tartusse Põllu ja Kalmistu tänava nurgal ehituskruundi, kus 1932. a. sügisel valmis ühekorruseline vanadekodu

elamis-, söögi-, magamis- ja teenijatoa ning köögiiga.

#### Kokkuvõtteks

Kokkuvõtteks nendime, et ELÜ tegevus oli esimese kahekümne aasta jooksul üpris tulemuslik. Selle põhjalikum uurimine seisab alles ees.

#### Kirjandust

E. L. S. 5-aastase tegevuse ülevaade // ELR. 1925. V. 1. Lk. 4—10.

Eesti Loomaarstide Ühingu põhikiri // ELR. 1927. V. 2. Lk. 68—72.

Eesti Loomaarstide Ühingu kodukord // ELR. 1928. V. 6. Lk. 184—190.

Eesti Loomaarstide Ühingu liikmete nimestik 1.1.1940 // ELR. 1940. V. 3. Lk. 103—109.

Saral. K. Meie Ühingu uus maja Tartus // ELR. 1933. V. 2. Lk. 66—67.

Ülevaade E. L. Ü. 10. aastast tegevusest ja 1929 a. aruanne // ELR. 1930. V. 1/2. Lk. 29—35.

## Täienduskursused 28. november–02. detsember 1994

### Birgit Aasmäe

Eesti Loomaarstide Ühing

Kui kolleeg Pentti Irväl augustikuisesel laiendatud juhatusel koosolekul esitas mõtte taasalus-tada loomaarstide täienduskursustega peamiselt veterinaaria-teaduskonna baasil, nõustuti sellega üksmeelselt. Siiski asuti seda äritust organiseerima väikese kartusega hinges. Põlnud ju selge, milline kursuste vorm ja suunitus pakub praktiliseerivatele loomaarstidele kõige enam huvi.

Kõigile veterinaariateaduskonna õppetoolidele (samuti teistele Tartu veterinaaria-

uurimisasutustele) saadeti järelepärimised potentsiaalsete lektorite ning võimalike loenguteemade teadasaamiseks. Laekunud vastuste põhjal seati kokku viiepäevane loengukursus. Allpool avaldame toimunud loengute täpse kava.

Sellisenä reklaamitud kursuste vastu ilmutati elavat huvi. Kursustele registreerus 40 inimest. Paljudele hilisematele soovivaldajatele olime sunnitud ära ütlima. Seega, eeldatud 25-30 inimesest koosneva grupi suurus

ületati suuresti. Lisaks tulid kursuste neljandat, nn. hügieeni päeva kuulama 12 selle eriala loomaarsti.

Täiskursuse kuulajad lõpetasid oma koolinädala väikese enesekontrollitestiga, mis koosnes kuueteistkümnest enamasti valikvastustega küsimusest. Kõikidele küsimustele õigesti vastates oli võimalik koguda maksimaalselt 16 palli. Testi sooritas 38 kursuslast. Keskmise saadud pallide kogusumma oli 11,7. Kõige paremini sooritasid testi

TEEMA	Tunde	Lektor
<b>Esmaspäev, 28. nov.</b>		
9-12 *Viirusdiarröa. Siberi katk. * Sigade katk.	3	J.Alaots
13-14 *Mükoplasmoosid.	1	H.Jaanson
14-16 *Anthelmintikumid.	2	J.Parre
16-17 *Trihhinelloos.	1	T. Järvis
<b>Teisipäev, 29. nov.</b>		
9-10 * Jäsemehaigused veistel.	1	K.Reidla
10-11 * Ortopeedilisi probleeme hobustel.	1	T.Siiboja
11-12 * Mastiidid - etioloogia, ravi, profülaktika.	2	M.Aidnik
13-14 * Mastiidid ... (jätkub).		
14-16 * Probleeme loomatervishoiust.	2	J. Praks
<b>Kolmapäev, 30. nov.</b>		
9-12 * Lehma innatsükkel ja selle mõjutamise võimalusi, innatsükli häirete ravi lehmal. Koera sünnitus ja selle abistamine.	3	M. Jalakas
13-14 * Sõrahaigused.	1	M. Jalakas
14-16 * Süsivesikute ja proteiini seede ning ainevahetuse iseärasused mäletsejal.	2	K.Kadarik
<b>Neljapäev, 1. dets.</b>		
9-11 * Uut lihasaaduste tootmises. Sealiha kvaliteedi probleemid Eestis.	2	M.Rei
11-12 * Euroopa liidu nõuded liha ja lihatoodete ekspordiks kolmandatest maadest.	2	A.Kolk
13-14 * Euroopa liidu ... (jätkub)		
14-16 * Kaasaegne toiduainete hügieen ja veterinaararsti osa selles.	2	H.Kuusk
<b>Reede, 2 dets.</b>		
9-11 * Antibiootikumide kasutamise põhiprintsiibid, toimemehhanismid, toksilisus.	2	T.Ööpik
11-12 * Kirurgilisi probleeme väikeloomadel.	1	V.Andrianov
13-14 * TEST. Tunnistuste väljaandmine.		
14-15 * Upjohni veterinaaravimid.	1	L.Kallikorm

Katrin Alekand, Jaak Kinnas ja Sven Mürsepp. Testiga koos täideti anonüümne infoküsitlusleht. Täidetult laekus 34 lehte. Tulemused annavad küllalt hea ülevaate kursustest. Küsimused olid järgmised (vastuste järel olevad numbrid näitavad jaatavalt vastanute arvu):

Kas Teie arvates:

- Kursuste pikkus oli
  - liiga pikk 5
  - täpselt paras 24
  - liiga lühike 4
- Kursus andis uut informatsiooni:
  - küllaldaselt 11
  - mingil määral 23
  - üldse mitte -
- Loengute läbiviimise tase oli:
  - hea 15
  - keskpärane 14
  - vilets -
- Parimad lektorid kursuste arvates olid T. Ööpik, M. Jalakas ja T. Siiboja.
- Vastanute ettepanekud ja soovitusel kursuste korraldamiseks tulevikus.

Osalenute ühise arvamuse kohaselt peaks tulevikus kursustel olema väiksemad grupid, töö peaks toimuma seminarivormis, kavas peaksid olema ka praktilised demonstratsioonid ning kursuste programm võiks olla kitsama suunitlusega (näiteks suurloomad, väikeloomad, sisehaigused, toiduainete hügieen jne.).

Kursuste täisprogrammi läbinutele andis vastavad tunnistused kätte veterinaariateaduskonna dekaan Madis Aidnik. Seejärel tutvustas Lauri Kallikorm firma Upjohn veterinaaravimeid ning korraldas väikese loterii, kus lootsiti välja mõned sama firma ravimid.

Lõpetuseks soovis Eesti Loomaarstide Ühingu president Toomas Tiirats kõigile kursustel osalenud loomaarstidele jõudu nende igapäevatöös ning avaldas lootust, et täienduskursused praktiseerivatele loomaarstidele hakkavad tulevikus toimuma regulaarselt.

**ELÜ kirjastus**  
korraldab  
Teile vajalike  
blankettide,  
visiitkaartide,  
reklaam-  
brosüüride  
ja teiste  
trükiste  
trükkimist.

**Soovi korral  
kujundus meilt.**

**Hinnad soodsad!**

Info telefonil 421497  
või fax 422 582

# Ajakirja "Acta Veterinaria Baltica" asutamine

**Birgit Aasmäe**

Eesti Loomaarstide Ühing

Juba mõnda aega on Baltimaade veterinaariateadlaste ees seisnud probleem, et pole võimalik teaduslikke artikleid ja muud erialast informatsiooni levitada laiemale rahvusvahelisele üldsusele, sest selleks puudub väljund. Nüüd on tulemas lahendus, teoks on saamas idee asutada ajakiri "Acta Veterinaria Baltica". On rõõm tõdeda, et idee tuli Eesti poolt, EPMÜ Veterinaariateaduskonna infektsioonhaiguste õppetooli juhatajalt dots. Jaagup Alaotsalt.

Kui veterinaariateaduskonna nõukogu ja Eesti Loomaarstide Ühingu juhatus olid idee heaks kiitnud, otsustati kohale kutsuda Läti ja Leedu kolleegid ning üheskoos läbi arutada idee teostamise võimalused.

13. jaanuaril 1995 algusega kell 11.30 toimuski Tartus Kreutzwaldi 62 ELÜ ruumes ajakirja "Acta Veterinaria Baltica" asutamiskoosolek. Koosolekust võtsid osa dots. Jaagup Alaots (koosoleku juhataja), prof. J. Parre, dots. M. Aidnik, T. Tiirats ja T. Lepp Eestist, Läti Põllumajandusülikooli anatoomiakateedri juhataja, prof. Zigmunds Brūveris, Läti Loomaarstide Ühingu president Egīls Juitinovičs ja asepresident Andris Zālītes ning ainsa Leedu esindajana Leedu Loomaarstide Ühingu president prof. Vygandas Paulikas, kellel olid ka Leedu Veterinaarakadeemia ja Leedu Veterinaaria Uurimise Instituudi volitused.

Koosolekut avades märkis J. Alaots, et iga teadlast hinnatakse selle järgi, kus ja kui palju ta on oma töid avaldanud. Et endast



**Joonis 1.** Ajakirja «Acta Veterinaria Baltica» asutamiskoosolekust osavõtjad: (vasakult) ELR vastutav väljaandja Tiit Lepp, ELÜ president Toomas Tiirats, Läti Loomaarstide Ühingu president Egīls Juitinovičs, EPMÜ veterinaariateaduskonna dekaan dots. Madis Aidnik, Läti Loomaarstide Ühingu asepresident Andris Zālītes, ELÜ sekretär Birgit Aasmäe, ELR toimetaja dots. Jaagup Alaots, Läti Põllumajandusülikooli veterinaariateaduskonna anatoomia kateedri juhataja prof. Zigmunds Brūveris, Leedu Loomaarstide Ühingu president Vygandas Paulikas ja ELR peatoimetaja prof. Jūri Parre.

Euroopale ja kogu ülejäänud maailmale teada anda, on tarvis artikleid avaldada inglise keeles. Seetõttu oleks Baltimaade teadlastele selline ajakiri nagu "Acta Veterinaria Baltica" lausa hädavajalik. Eeskujuks võiks tuua Põhjamaades välja antava "Acta Veterinaria Scandinavica".

Prof. Z. Bruverise sõnul on idee igati kiiduväärne, taolist ajakirja on Baltimaade teadlastele tõepoolest hädasti vaja. Samal arvamusel on ka tema kolleegid. Ajakirja asutamise ideed toetas igati ka prof. V. Paulikas ning tänas Eesti teadlasi initsiatiivi eest.

Tõenäoliselt tuleb igas Balti riigis organiseerida kohalikud toimetused. See küsimus tuleb kohapeal põhjalikult läbi arutada.

Keeruline on ka finantsprobleemi lahendamine. On teadmata, kui suur peaks olema stardikapital. Tarvis on kindlaks määrata ajakirja tiraaž, mitu numbrit aastas välja antakse ning kui suur on ühe numbriga maht. Samuti tuleb arvestada, et ajakirja lugejaskond ei saa olema eriti suur, eelkõige on ajakirja mõeldud teadlastele. Esimene number aga peab olema reklaamiks järgmistele, selle kallal tuleb eriti palju

tööd teha ning seda tuleb saata võimalikult paljudesse riikidesse reklaami eesmärgil tasuta. See kõik muudab finantsprobleemi lahendamise keerukaks. Üks võimalus raha saada on hakata ajakirjas avaldama reklaame, sest kindlasti leidub firmasid, kes sooviksid oma tooteid reklaamida, näiteks spetsiaalse aparatuuriga kauplevad ettevõtted. Samuti tuleks kehtestada tasu avaldatava artikli eest. Lepiti kokku, et ühe artikli pikkus võib olla maksimaalselt 10 masinakirjalehekülge ning ühe lehekülje eest peaks autor maksma 3 \$. Üks ajakirja number sisaldab maksi-

maalselt 15 artiklit. Tehti esialgne arvestus, kui palju lähaks maksma esimese numbril väljaandmine. Kui ajakirja maht on 80 lehekülge, siis 1000 eksemplari väljaandmiseks kuluks u. 30 000 EEK, s. o. 2500 \$. Sellele lisanduvad postikulud ning vajadusel tõlketööde maksumus. Sel juhul peaks iga riik andma vähemalt 800 \$. Praegu on teadmata, kuidas seda raha leida. Samuti ei ole veel selge, kui palju inimesi oleksid võimelised sellisele ajakirjale kaastööd tegema. Eestis on see arv u. 50, Lätis ja Leedus 30-40 ringis.

Koosoleku lõpus võeti vastu ot-

sus, et iga riik moodustab kohapeal ajakirja toimetuse kolleegiumi, kes käesoleva aasta esimese kvartali lõpuks kogub ingliskeelsed artiklid, muretseb raha ja saadab need Eestisse, kus koostatakse ja trükitakse ajakirja "Acta Veterinaria Baltica" esimene number. Ajakirja peatoimetajaks valiti üksmeelselt J. Alaots. Ajakirja hakkab välja andma Eesti Loomaarstide Ühingu kirjastus.

Toimetus ootab kolleegidelt kaastöid esimesse numbrisse hiljemalt **31. märtsiks**. Artiklile esitatavate tingimustega saab tutvuda ELÜ kontoris.

## ELÜ juhatuse laiendatud koosolek

### Birgit Aasmäe

Eesti Loomaarstide Ühing

Järjekordne Eesti Loomaarstide Ühingu juhatuse laiendatud koosolek toimus 14. detsembril 1994. a. Tartus, Kreutzwaldi 62. Kohal viibisid ELÜ juhatus ning ELÜ osakondade esindajad maakondadest.

#### Päevakord

1. ELÜ tegevus 1994. a. ning plaanid järgneva, 1995. aastaks.
2. Tähistamiseks ELÜ 75. aastapäeva on 13. jaanuaril 1995 plaanis kokku kutsuda ELÜ üldkoosolek.
3. 1995. a. liiknemaks, ajakirja tellimise ja liikmemaksu võimalik ühendamine.
4. ELÜ ametiühingu ja kutseühingu funktsioonidest.
5. Kohapeal algatatud küsimused.

#### Arutelu

1. ELÜ president T. Tiirats andis ülevaate ühingu tegevusest 1994. aastal ning rääkis ühtlasi ka järgmisel aastal planeeritavatest üritustest.

1994. aasta jooksul on trükitis ilmunud 5 "Eesti Loomaarstliku Ringvaate" numbrit. Ühingu majandustegevus on olnud küllaltki intensiivne, aasta käive ulatub ligi 250 000 kroonini, aasta lõpuks on kassaseis enam-vähem null. Paberimajanduse korrashoidmiseks kasutab ELÜ raamatupidamisfirma teenuseid.

Vabariigi valitsusele on esitatud ümberregistreerimiseks ELÜ põhikiri, kahjuks mitmesugustel põhjustel see protseduur venib. Samuti on käivitatud protsess töestamiseks, et ELÜ on esimese Eesti Vabariigi ajal loodud ühingu õigusjärglane. Seetõttu on ELÜ-l õigus saada kompensat-

iooni ühingu kuulunud majade eest Tartus ja Elvas.

Praegu kuulub ELÜ-sse u. 500 loomaarsti üle Eesti. 1994. a. liikmemaksu osas on kahjuks veel organiseerimata veterinaarivateaduskonna õppejõud ning Tartu teadlaskond. Lähemal ajal luuakse arvutis ELÜ liikmete täpne register ning koos sellega on plaanis välja anda Eesti loomaarstide täielik nimekiri koos aadresside ja telefoninumbritega.

ELÜ juhatus võttis aktiivselt osa konverentsi "Veterinaarmeditsiin '94" korraldamisest ning juba praegu on alustatud 1995. a. toimuva ELÜ 75. aastapäevale pühendatud konverentsi organiseerimisega. Konverentsi "Veterinaarmeditsiin '95" osavõtumaksu suurus oleneb eelregistreerimise ajast. Enne 31. maid 1995 registreerunud ühingu liikmetele

on osavõtumaks 150 kr. See sisaldab loengute kuulamist, veterinaarravimeid tootvate ja turustavate firmade näituse külastamist, konverentsi kogumikku, banketti ning ühingu juubeliatribuutikat. Kogu konverentsiga seotud informatsioon avaldatakse "ELR"-s.

T. Tiirats andis lühiülevaate ka ELÜ poolt korraldatud 28. nov.-2. dets. 1994 toimunud täienduskursustest loomaarstidele. Huvi kursuste vastu oli suur. 1995. a. märtsis-aprillis on plaanis kursust korrata veidi kohendatud kujul, arvestades kursustel osalenute soovitusi.

Tulevikus on ELÜ-l kavas korraldada loomaarstidele mitmeid kitsama suunitlusega kursusi.

Viimastel aastatel on olnud suuri raskusi õppekirjanduse kirjastamisega. Et leevendada puudujääke veterinaariaalase õppekirjanduse alal, hakkab ELÜ 1995. aastast tegelema õpperaamatute kirjastamisega. Trükivalmis on K. Reidla koostatud "Sigade haigused", loodetavasti jõuavad peatselt trükki ka K. Reidla "Koerte haigused", P. Saksa "Põllumajandusloomade anatoomia" ning mitmed teised veterinaariaüliõpilastele ning loomaarstidele vajalikud raamatud.

Kirjastusele on taotletud toetust baasfinantseerimise kaudu, samuti on esitatud taotlus Avatud Eesti Fondile ning EPMÜ-le. Seega on plaanis ELR-i kirjastuse baasil välja arendada tugev ja elujõuline kirjastus.

**2.** Tähistamiseks Eesti Loomaarstide Ühingu 75. aastapäeva (ELÜ asutamiskoosolek toimus 20. jaanuaril 1920), kutsutakse 13. jaanuaril 1995. a. kokku ELÜ üldkoosolek. Osa võtma on oodatud kõik loomaarstid. Koosolek toimub Tartus, EPMÜ veterinaariateaduskonna ruumes Kreutzwaldi 62, algusega kell 15.30. Koosolekule järgneb koosviibimine.

E. Aaver märkis, et mitu aastat pole ELÜ-sse valitud auliik-

meid ning tegi ettepaneku, et 13. jaanuari koosolekul võiks auliikmeteks valimisele kandidaatidena üles seada Ülemaailmse Veterinaararstide Ühingu asepresidendi Svein Kvaløy Norrast ning "Eesti Loomaarstliku Ringvaate" peatoimetaja prof. Jüri Parre.

Koosolek toetas ettepanekut.

**3.** Tiit Lepp rääkis ELÜ liikmemaksust 1995. a. ning "Eesti Loomaarstliku Ringvaate" tellimisest.

ELÜ liikmemaks 1995. a. on 50 kr. Ajakirja aastatellimuse hinnaks on 150 kr., üliõpilastele ja pensionäridele 75 kr. Ajakirja on aasta jooksul plaanis välja anda 10 numbrit, millest neli numbrit oleks pühendatud mõnele kitsamale teemale: ELÜ 75. aastapäev, väikeloomadega seotud veterinaariaalased probleemid jm.

Ajakirja kojukandmiseks on sõlmitud leping Eesti Postiga. Kui tellimus on laekunud enne jaanuari keskpaika, jõuab esimene number juba tellijatele postiga kätte.

**4.** ELÜ ametiühingu ja aukohutu funktsioonidest rääkides märkis T. Tiiras, et selles valdkonnas tuleb veel palju tööd teha, antud momendil on need probleemid lahendamata.

A. Pärteli arvates võiks meil igas maakonnas olla näiteks kolmeliikmeline grupp eesotsas maakonna peaveterinaararstiga, kes lahendaks loomaarstide omavahelisi ning ka muid vaidlusküsimusi.

T. Tiirats sõnas, et seoses ELÜ ametiühingu küsimusega tuleks eelmisel koosolekul paika pandud töögrupi liidritel (A. Tuvi ja Ü. Ilomets) esitada oma nägemus selles valdkonnas, millele järgneks projekti arutelu ja elluviimine.

**5.** Viimase päevakorra punkti all jagas T. Lepp informatsiooni kindlustusaktisiaseltsi "Polaris" poolt pakutavast õnnetusjuhtumite kindlustusest. Loomaarstidel oleks läbi ELÜ võimalik sõl-

mida kindlustusleping, kusjuures vähemalt 100 lepingu sõlminud ühingu liikme korral väheneb aastase tariifi suurus igale kindlustusvõtjale 20%. Koosolekust osavõtjad said kaasa infolehe firma "Polaris" õnnetusjuhtumite kindlustuse pakkumistega.

1995. a. loomaarstide suvepäevad toimuvad Saaremaal. Selle kohta jagas teavet Arvo Pärn. Täpsem informatsioon suvepäevade kohta ilmub "ELR"-is. Kindlasti toimub eelregistreerimine.

3.-9. septembrini 1995. a. toimub Jaapanis Ülemaailmne Veterinaaria Kongress. Selle kohta on ELÜ sekretariaati saabunud palju informatiivset materjali. Huvilistel palutakse pöörduda tel. 27 421 497, 27 422 582 Tartu, Kreutzwaldi 62.

Pärast koosolekut käisid prof. Jüri Parre, Endel Aaver ja Toomas Tiirats Raadi kalmistul ning süütasid küünla prof. J. Tehveri haual tema 94. sünniaastapäeva tähistamiseks.

## Koosoleku otsused

**1.** Konverentsi "Veterinaarmeditsiin '95" osavõtumaks:

a) kui on registreerunud enne 31. maid 1995:

ühingu liikmele 150.-

mitteliikmele 200.-

pensionäridele 50.-

b) kui on registreerunud 1. juuni-31. august 1995:

ühingu liikmele 200.-

mitteliikmele 250.-

pensionäridele 75.-

c) konverentsil kohapeal

ühingu liikmele 250.-

mitteliikmele 300.-

pensionäridele 100.-

**2.** 1995. a. ELÜ liikmemaks 50.-, üliõpilastele 25.-, pensionäridel maksukohustust ei ole.

"ELR" aastatellimuse hinnaks on 150.-, üliõpilastele ja pensionäridele 75.-.

**3.** 13. jaanuaril 1995 toimuv val ELÜ üldkoosolekul esitada auliikmete valimiseks järgmised

kandidaadid: Svein Kvaløy (Norra) ning prof. Jüri Parre.

4. Levitada Informatstooni poolt pakutavast kindlustusest kindlustusaktsiaseltsi "Polaris" õnnetusjuhtumite vastu.

# Eesti Loomaarstide Ühingu üldkoosolek

## Birgit Aasmäe

Eesti Loomaarstide Ühing

Eesti Loomaarstide Ühingu juubeliaasta üldkoosolek toimus 13. jaanuaril 1995 algusega kell 15.30 Tartus, Kreutzwaldi 62.

### Päevakord

1. Avasõna ELÜ president Toomas Tiiratsilt.

2. 75 aastat Eesti Loomaarstide Ühingu — ELÜ aupresident Endel Aaver.

3. Veterinaaria päevaprobleeme — Riigi Veterinaarameti peadirektor Matti Nautras.

4. Ühingu 1994. a. tegevuse aruanne ja 1995. a. tegevusplaan — ELÜ president T. Tiirats.

5. Ühingu 1995. a. eelarve kinnitamine.

6. Eesti Loomaarstide Ühingu auhikmete valimine.

7. Erialane loeng teemal "Euroopa nõuded lihatoodete ekspordil" — dots. Aadu Kolk.

1. ELÜ president T. Tiirats ütles, et tänavune aasta on ELÜ-le erilise — täitub 75 aastat ühingu asutamisest (Eesti Loomaarstide Ühingu avamiskoosolek toimus 10. jaanuaril 1920) ning väljendas heameelt, et seda tähtpäeva on tähistama tulnud nii suur hulk Eestimaa loomaarste.

13. jaanuaril toimus ka kõigi Balti riikide veterinaariateadlastele olulise tähtsusega üritus — ajakirja "Acta Veterinaria Balti-

ca" asutamiskoosolek. Seega on see päev mitmeti ajalukku jäädvustatud.

2. ELÜ aupresident Endel Aaver andis põhjaliku ülevaate Eesti Loomaarstide Ühingu aset leidnud sündmustest ja tähtpäevadest ühingu asutamisest alates. E. Aaver ütles, et Eesti loomaarstide heaks on väga palju teinud traagilise elusaatusega prof. Karl Saral. E. Aaveri kõne avaldatakse ELR järgmises numbris.

ELÜ juubelikoosolekul osalesid prof. Sarali poeg ja pojapoeg. ELÜ austas neid lillede ja sooja käepigistusega.

3. Kahjuks ei saanud ELÜ juubelikoosolekust osa võtta Riigi Veterinaarameti peadirektor Matti Nautras. Tema asemel palus sõna veterinaariateaduskonna dekaan Madis Aidnik. M. Aidnik tõdes, et meeldiv on Eesti Loomaarstide Ühingu järele elujõulisena näha. Tore, et ühingu juhivad noored energilised inimesed, kelle ühiste pingutuste tulemusena oli möödunud 1994. a. ühingu igati edukas. Veterinaariateaduskond õnnitles ELÜ-d tema juubeli puhul ning andis üle väikese kingituse ja lilled.

4. Järgnevalt andis ELÜ president T. Tiirats ülevaate ühingu





1994. a. töö tulemustest ning plaanidest käesolevaks 1995. aastaks. Siinkohal avaldame tema sõnavõtu.

Lp. kolleegid!

Oma tänase esinemisega tahan teha kokkuvõtte ja tagasivaat



te möödunud 1994. aastale. Aasta algul meie ühingu etteotsa valituna ei osanud arvatagi, et töö selles valdkonnas hõivab lõviosa minu ajast. Kuid sellestki oleks jäänud väheks, kui mitte minu ümber poleks olnud sellist ühtset aktiivset meeskonda asepresidendi Andres Valdmanni, ajakirja tehnilise toimetaja Tiit Lepa ja sekretär Birgit Aasmäe näol.

1994. a. töö tulemusena on käivitunud ajakirja regulaarne väljaandmine. Teiseks on alustatud iga-aastaste veterinaariakonverentside ettevalmistamist koostöös EPMÜ veterinaariateaduskonnaga. Kolmandaks on alustatud täienduskursuste korraldamist. Mullu novembrikuus toimunud kursuste järelkajadega saate tutvuda selle aasta "Eesti Loomaarstliku Ringvaate" esimeses numbris, mis ilmub veebruaril algul. Siinkohal ma sellel pikemalt ei peatu.

Ka suvepäevade traditsiooniga tegi Viljandimaa tubli taasalguse.

Kõigi eelpool loetletud sündmuste õnnestumise või ebaõnnestumise kohta oskate te muidugi ise kõige paremini hinnangu anda.

Need olid võib-olla kõigile nähtavad tulemused, kuid nüüd mõne sõnaga tegemistest, mis on alles algusjärgus või laiemale üldsusele vähem teada.

Küllalt palju tegemist oli meie ühingu ümberregistreerimise dokumentatsiooni ja asjaajamisega. Lähtudes muutustest seadustes ja muudest mittetulunduslike ühingute kohta käivatest seadustest tegime põhikirja parandused, mis lõppkokkuvõttes olid küllalt ulatuslikud. Teatud määral anekdoodina tundub selle asjaajamise puánt, kui justiitsministereerium oli lõpuks põhikirja heaks kiitnud ning andnud edasi registreerimiseks kultuuri- ja haridusministereeriumile, siis ei olnud meie valvas peaminister sellega kuidagi nõus ning saatis loomaarstid oma ühinguga põllumajandusministereeriumisse seisukoha võtmiseks. Praegu ei näe ma olulist vahet, kus oleme registreeritud, oluline on, et me võime ametlikult tegutseda.

Samuti on tegemist õigusjärgsuse küsimustega ja ühingule kunagi kuulunud majade eest Tartus ja Elvas kompensatsiooni taotlemisega.

Kõige selle kõrval on taastatud sidemed Põhjamaade organisatsioonidega. Küllalt suurt abi oleme saanud Soome Loomaarstide Ühingu eesotsas president Seppo Soroga, kes on meid toetanud arvuti ja paljundusaparatuuriga ning samuti võimaldanud mõnepäevast stažeerimist Helsingis meie ajakirja tehnilisele toimetajale Tiit Lepale ja sekretärile Birgit Aasmäele tutvunaks sealset asjaajamise korraldusega. Samuti on Soome Loomaarstide Ühing suuresti toetanud minu kui Eesti Loomaarstide Ühingu esindaja töörefse Norrasse ja Islandile.

Info leviku seisukohalt tahan

rõhutada, et möödunud aastal oli põhiesmärk pidev info levitamine veterinaar keskusteni ja ELÜ osakondade juhatajateni maakondades. Sellel aastal on plaanis jõuda otse iga üksiku loomaarstide ühingu liikmeni, seda tänu ajakirja kojukande organiseerimisele Eesti Posti abil ning kiirema info levitamisel eraldi infolehtedena. On alustatud ka täieliku oma liikmeskonna aadresside ja telefoninumbrite kontrollimist ja andmete sisestamist arvutisse.

Jõuludeks sai ELÜ juhatus oma ruumid teaduskonna juures, kuhu nüüd on plaanis koondata ka ELR toimetus ning välja arendada seal korraldiku riist- ja tarkvara abil elujõuline kirjastus, mis võimaldaks toimetada rohkemat kui ainult ajakirja. Ma mõtlen just erialast õppe- ja teaduskirjandust.

Töötame "Acta Veterinaria Baltica" idee elluviimiseks kolleeg Jaagup Alaotsa juhtimisel. Eesmärk on liita Baltimaade teaduspotsentsiaal ja kajastada meie probleeme ka rahvusvahelise üldsuse ees.

Rõõm on tõdeda, et ka meie väikeloomaarstid on moodustanud oma seltsi. See kõik viitab loomaarstide aktiivsuse tõusule, mis on kasuks ja aluseks meie probleemide lahendamisele ning loomaarsti elukutse edasikandmisele Eestis.

Käesoleval aastal tahame jõuda nii kaugemale, et arutelu tulemusena määratleda ühingu koht ja tööpiirkond kutseliiduna ja ametiühingu funktsioonides oma liikmete huvide kaitsel ja võimalike konfliktisituatsioonide lahendamisel.

#### Põhilistest üritustest 1995. aastal

Nädalane täienduskursus on 17.-21. aprillil teaduskonna juures. Arvestades sügise samaaegse kursuse kogemusi on osa-



lejate arv maksimaalselt 25. Kut-  
sutakse ka välislektor.

Suvepäevad Saaremaal on  
juuli 2. nädalal, sügisene konve-  
rents 27.-29. septembril. Mitme-  
te külalislektoritega seotud loen-  
gusarjade ja kursuste ning õppe-  
päevade täpne toimumisaeg sel-  
gub töö käigus ja infot nende toi-  
mumisest levitatakse võimalikult  
laialt ja aegsasti. Kõige kindlam  
infoallikas on muidugi ajakiri.  
Seega tellides ajakirja koju (kin-  
nitan veel kord, et tellijatele  
jõuab ajakiri postiga koju kätte)  
peaks kõigest toimuvast saama  
korralliku ülevaate.

Et käesolevast aastast käivi-  
tub projekt ELÜ kirjastuse baasil  
veterinaariaalase kirjanduse kir-  
jastamiseks, saab pidevat infor-  
matsiooni raamatute kohta ning  
loomulikult on ettetellimise või-  
malus. Selle läbi on ka mõningat  
kasu ühingu liikmeks olemisest.  
Nimelt tuleks selline kirjandus  
ühingu liikmetele odavam kui  
jaemüügis ja mitteliikmetele.

Seega kokkuvõtteks: ELÜ on  
taas tegutsemas. Nii mõnegi kü-  
simuse lahendamine nõuab aega,  
kuid arvan, et eesmärgid on sel-  
ged ning sihid saavutatavad. Iga-  
sugune algatus ühingu liikmete  
poolt on teretulnud, aktiivsest  
kaasalöömisest ja tegutsemisest  
rääkimata.

5. T. Tiirats esitas aruande ka  
ELÜ 1994. a. finantstegevuse  
kohta ning pani hääletusele  
1995. a. eelarve projekti. Üld-  
koosolek kinnitas eelarveprojek-  
ti üksmeelselt.

6. Viimasel ELÜ juhatusel  
laiendatud koosolekul 14. dets.  
1994 esitati ELÜ auliikmete kan-  
didaatideks Svein Kvaløy ning  
Jüri Parre. Nende tutvustami-  
seks sai sõna E. Aaver.

Svein Kvaløy, endine Norra  
Loomaarstide Ühingu peasekretär  
on praegu Ülemaailmse Vete-

rinaariaassotsiatsiooni asepresi-  
dent. On mitme Põhjamaa loo-  
maarstide ühingu auliige. Tänu  
S. Kvaløy toetusele on ELÜ taas  
Ülemaailmse Veterinaarassot-  
siatsiooni liige.

Prof. Jüri Parre on ELÜ taasa-  
sutamisest alates "Eesti Loo-  
maarstliku Ringvaate" peatoime-  
taja. 75% praegu Eestis töötava-  
test loomaarstidest on parasito-  
loogiaalase koolituse saanud te-  
malt.

Veterinaariateaduskond tegi  
ettepaneku ELÜ auliikmeks vali-  
da ka Soome loomaarst Pekka  
Jäntti. Tema tutvustamiseks sai  
sõna V. Andrianov.

P. Jäntti on sündinud 1941. a.  
Soomes, lõpetanud Helsingi Loo-  
maarstiülikooli. Tugevamad si-  
demed Eestiga on 1991. aastast.  
Sellest ajast alates on P. Jäntti  
väga palju aidanud Eesti loo-  
maarste, samuti vahendanud ve-  
terinaariatudengite praktikavõi-  
malusi Soomes. P. Jänttil on si-  
demed ka mitmete ravimeid turus-  
tavate ja tootvate firmadega nii  
Soomes kui Eestis.

Hääletamise tulemusena valiti  
kõik kolm kandidaati ELÜ au-  
liikmeteks.

Koosolekul said tervituseks  
sõna ka Eesti Agrobiokeskuse  
müügijuht Arvo Soomets ja Anu  
Adermann AS Medifarm'ist.

7. ELÜ juubelikoosoleku  
ametlik osa lõppes dots. A. Kolgi  
loenguga teemal "Euroopa Liidu  
nõuded lihatoodete ekspordiks".

Pärast sõnavõtte ja ettekan-  
deid jätkus koosolek peoõhtuga  
veterinaariateaduskonna ruu-  
mes. Tantsuks mängis ansam-  
bel, kehakinnitust sai osta koha-  
pealsest baarist.

Kokkuvõtteks võib öelda, et  
Eesti Loomaarstide Ühingu on  
jõudnud auväärseksse ikka ja na-  
gu nähtub koosolekul räägitust,  
on ühingu taas elujõuline ning oma



arengus tõusuteel.

Koosolekule järgnes meeleo-  
lukas koosviibimine, mis kestis  
südaööni.

ELÜ tänab veterinaariatea-  
duskonna dekaan dots. M. Aid-  
nikku, Eesti Agrobiokeskust, AS  
Dimelat, Medifarmi, Magnum-  
Medical'i ja Pherrovet OY osuta-  
tud abi eest.

Fotod: Tiit Lepp

ELÜ 75. aastapäevale pühendatud konverents

## “Veterinaarmeditsiin ‘95”

27.–29. septembril Tartus  
Kreutzwaldi 1 ja Kreutzwaldi 62

### Konverentsi töö toimub neljas sektsioonis:

- \***Suurloomade sektsioon** — teemadeks infektsioonhaigused, sigimishäired, laboratoorne diagnostika ja hobuste haigused  
(sektsiooni juhatajad: M. Aidnik, A. Viltrop)
- \***Väikeloomade sektsioon** — teemadeks nahahaigused, silmahaigused, tõuga seonduvad riskifaktorid, laboratoorne diagnostika ja antibakteriaalne teraapia (V. Andrianov, T. Lokk, M. Valdmann)
- \***Toiduainete hügieeni sektsioon** — teemadeks toiduainete hügieen, laboratoorsed analüüsid ja seadusandlus (A. Kolk, M. Rei, H. Kuusk)
- \***Teadussektsioon** — teemaks veterinaarteadus Eestis (H. Raid, J. Praks)

**Konverentsi töökeelteks on eesti ja inglise keel.  
Konverentsi materjalid avaldatakse kogumikus.**

### Osavõtumaks:

#### registreerudes enne 31.maid 1995:

ELÜ liikmetele — 150.-  
mitteliikmetele — 200.-  
pensionärid — 50.-

#### registreerudes enne 31. augustit 1995:

ELÜ liikmetele — 200.-  
mitteliikmetele — 250.-  
pensionärid — 75.-

#### kohapeal registreerudes:

ELÜ liikmetele — 250.-  
mitteliikmetele — 300.-  
pensionärid — 100.-

#### üheks päevaks registreerudes:

ELÜ liikmetele — 75.-  
mitteliikmetele — 100.-

**Konverentsi osavõtumaks sisaldab õiguse kuulata loenguid,  
konverentsi materjalide kogumiku, banketist osavõtu  
ning kommertsnäituse külastamise õiguse.**

Konverentsi töös on võimalik osaleda ka valikuliselt, s.o. registreerides ennast ainult üheks päevaks. Detailne konverentsi programm ilmub mais.

Ühe päeva osavõtumaks lubab külastada sellel päeval toimuvaid loenguid kõigis sektsioonides ning tutvuda kommertsnäitusega.

Ühe päeva osalejatele võimaldatakse konverentsi materjalide kogumik ning banketi pilet lisatasu eest.

Veterinaariateaduskonna üliõpilastele konverentsil osalemine soodustustega!

**NB!** Konverentsil esitamisele tulevate tööde laekumise tähtaeg on **31. märts 1995**. Teadussektsiooni tööde arv ja temaatika ei ole piiratud. Ettekande laadi, kas suuline või stendiettekanne, otsustavad sektsiooni juhatajad. Töö vormistamisel lähtuda «ELR»i artiklitele esitatavatest nõuetest (vt. lk. 2). Kõik esitatud tingimustele vastavad tööd avaldatakse konverentsi kogumikus. Tööd saata või tuua ELÜ kontorisse.

**Ettekandega konverentsil osalejatele osavõtumaks 50.- EEK.**

**Info tel. (27) 421 497, 422 582  
ELÜ sekretär Birgit Aasmäe**

# ELÜ juhatuses koosolek

## Birgit Aasmäe

Eesti Loomaarstide Ühing

ELÜ juhatuses koosolek toimus 27. jaanuaril. Kohal viibisid T. Tiirats, P. Irval, R. Selgs, J. Parre, I. Barkala, T. Lepp ja B. Aasmäe.

Kinnitati kandidaadid Inglismaal toimuvatele paarinädalastele kursustele. Kursused on

plaanitud korraldada sügisel, kuid Inglise pool huvitub gruppitapsest koosseisust juba nüüd. Seda ettevõtmist vahendab I. Barkala. Ka Rootsi poolega on alustatud läbirääkimisi täienduskursuste osas. Stockholmis 5.-6. märtsil aset leidval Põhja-

maade loomaarstide ühingute presidentide koosolekust võtavad osa T. Tiirats ja A. Valdmann. Reisikulude katteks kasutatakse Riispere-Löökesse fondi igaaastast rendist. Täpsustati küsimusi ja probleeme, mida sellel foorumil Eesti poole pealt tõstatada.

## PERSONALIA

### PERSONALIA

#### Tõnu Ostrat

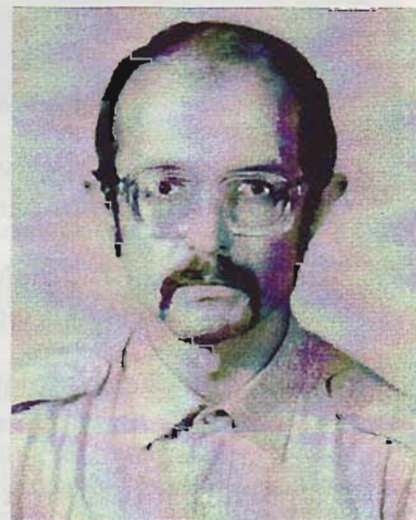
Möödunud aasta 1. oktoobril määrati Riigi Veterinaar ameti peaveterinaararstiks kolleeg Tõnu Ostrat.

Tõnu Ostrat on sündinud Tartu linnas 31. mail 1948. aastal. 1966. aastal lõpetas ta A.H. Tammsaare nimelise Tartu I Keskkooli. Ta sai veterinaararsti-diplomi Eesti Põllumajanduse Akadeemia Veterinaariteaduskonna lõpetamisel 1972. aastal. 1972-1985.a. töötas T. Ostrat R. Pälsoni nimelises sovhoosis peaveterinaararstina, Salla sovhoosis ja Tallinna Hipodroomil. 1985-1994.a. oli Riigi Veterinaarlaboratooriumis osakonnajuhataja ja peapeizootoloog. Alates möödunud aasta oktoobrist töötab T. Ostrat Riigi Veterinaar ameti peaveterinaararstina.

Kõige tähtsamaks tööülesandeks peab T. Ostrat nakkushaiguste profülaktika ja tõrje korraldamist riigis. Esmasteks ülesanneteks on uute Eesti oludele sobivate nakkushaiguste profülaktika- ja tõrje-eeskirjade väljatöötamine. T. Ostrat peab tähtsaks, et praegusel põllumajanduse lagunemise perioodil suudetaks Eestis säilitada suhteliselt hea olukord nakkushaiguste alal võrreldes paljude Euroopa arenenud riikidega.

"Eesti Loomaarstliku Ringvaate" toimetuse soovib kolleeg T. Ostratile edu tema raskes ja vastutusrikas töös ning loodab pikaajalisele viljakale koostööle ja kaastööle.

Jüri Parre



## Arvo Viltrop

Sündinud 12. veebruaril 1965 Lääne-Virumaal Kadrinas töölise ja haritlase perekonnas. Alg- ja keskkooliduse saanud Kadrina Keskkoolist aastatel 1972-1983. On kuulunud oktoobrilaste, ploneeride ja noorkommunistide "kuulsusrikastesse" ridadesse. Olnud edutatud salgajuhiks ja noorkommunistide koolikomitee asesekretäriks poliitilise kasvatus töö alal ning rajoonikomitee lihtliikmeks. Osalenud noorno-

menklatuurile korraldatud suvelaagrites ja saunapidudel.

EPA veterinaariateaduskonda pääsenud 1983. aastal. Hoolimata suurtest teenetest kommunismi ülesehitamisel võetud Punaarmeele sundteenistusse 1984. aasta juunis. Viibinud sellega seoses kaks aastat Nõukogude Lapimaal Koola poolsaare põhjarrannikul (väeosas, kus meenutati hea sõnaga Vello Orumetsa), jälgides NATO lennukite õhkutõus-

mist ja maandumist Norra lennuväljadel. Edutatud natšalnikuks ja sidevägede seersandiks.

Jõudnud koju 1986. aasta kevadel. Jätanud õpinguid EPA veterinaariateaduskonnas. NLKP-sse ei astunud. Osalenud mõõdukalt vabadusvõitluses (fosforiidisõda, EPA tudengite mäss sõjalise laagris, mille eest represseritud rektori (tollal oli rektoriks prof. O. Save-



li — Toim.) käskkirja ja välispraktika ärakeelamisega).

Lõpetanud EPA 1990. aastal. Tööle asunud Lääne-Virumaa Kadrina veterinaarjaoskonna juhatajana privaatpraksise põhimõtetele sama aasta augustis. Hoolimata edukast praksisest soostunud töötama veterinaariateaduskonnas. 1992. aasta 1. jaanuarist 1994. aasta 1. juunini nakkushaiguste õppetooli leukooside uurimislabori, hiljem epizootoloogialabori juhataja. 1994. aasta 1. juunist EPMÜ Veterinaaria uurimiskeskuse juhataja.

Stažeerinud 2x3 kuud Taanis laboratoorse diagnostika viroloogia ja immunoloogia alal. Täiendanud end 2x10 päeva veterinaarepidemioloogia alal Intensiivkursustel Soomes ja Taanis.

Abielus, kolme tütre isa.

Tiit Lepp



## ÕNNITLEME UUSI AULIIKMEID!

### Svein Kvaløy

Svein Kvaløy sündis 19. augustil 1927. aastal Norras Lekas.

Svein Kvaløy haridustee on harukordne näide ühe teadmis- ja vanulise noormehe tahtejõust, püsivusest ja võimetest. Keskhariduse omandamise järel 1948. a. astus ta Norra Armees Ohvitseride Kooli, mille lõpetas 1949. a. Pärast seda teenis ohvitserina sõjaväes 1951. aastani. Seejärel hakkas S. Kvaløy õppima ladina keelt ja filosoofiat Oslo Ülikoolis ja lõpetas kolledži 1954. a. Saanud tugeva humanitaarharidusliku aluspõhja, jätkas ta õpinguid Oslo Veterinaarkolledžis, mille lõpetas 1962. a. Sellega õpimulise noormehe haridustee veel ei piirdunud: 1967. a. lõpetas ta Ärijuhtimise instituudi ja 1969. a. Norra Ajakirjanduse Akadeemia.

Et akadeemilise hariduse omandamine on seotud ulatuslike väljaminekutega, tuli paralleelselt studeerimisega ka töötada. 1962–1963. a. töötas S. Kvaløy praktilise veterinaararstina ja aastail 1963–1965 veterinaardepartemangu direktorina. 1965. aastast kuni 1994. aastani juhtis ta peasekretärina Norra Veterinaaria Assotsiatsiooni tööd, aastatel 1967–1980 oli ka ajakirja "Norsk Veterinærtidskrift" väljaandja. Alates 1994. aastast on Svein Kvaløy Norra Veterinaaria Assotsiatsiooni spetsiaalkonsultant.

### Pekka Kalevi Jäntti

13. jaanuaril esitas EPMÜ veterinaariateaduskonna nõukogu ELÜ auliikne kandidaadiks Soome loomaarsti Pekka Jäntti. Samal õhtul toimunud ELÜ üldkoo-solekul valiti Pekka Jäntti ELÜ auliikmeks koos Svein Kvaløy ja prof. Jüri Parrega.

Väga mitmekülgse akadeemilise hariduse kõrval on ka Svein Kvaløy heatahtlikkus, abivalmidus, seltskondlik sädelevus ja kaasasündinud juhiomadused olnud ajendiks, et mitmed organisatsioonid ja rahvusvahelised ühingud on ikka ja jälle ta valinud oma esimehiks, juhatuse liikmeks või auliikmeks. Nii on ta olnud Norra *Business Press Association*'i nõukogu liige, "Acta Veterinaria Scandinavica" toimetuse liige, Norra Akadeemilise Kooperatsiooni juhatuse liige, Norra delegaat Maailma Veterinaaria Assotsiatsioonis (WVA). 1991. a. valiti ta Maailma Veterinaaria Assotsiatsiooni asepresidendiks ja 1992. a. usaldati talle ka veel WVA finantskomitee juhtimine.

WVA asepresidendid valitakse regionaalsel põhimõttel. Euroopat esindab üks Läänest, teine Idast. WVA põhikirja kohaselt kuuluvad Baltimaad Ida regiooni ja selle piirkonna esindaja on seni ikka tulnud Moskvast. Kui esmakordselt 1990. a. võtsin Oslos osa Põhjamaade Veterinaaria Assotsiatsioonide presidentide nõukogu tööst, rõhutas Svein Kvaløy algusest peale Baltimaade (olguigi, et Läti ja Leedu esindus tookord veel puudus) sidemeid Põhjamaadega. Nende sidemete jätkuks kujunes Põhja- ja Baltimaade veterinaaride kohtumine Sagadis, kust Svein Kvaløy võttis



osa koos abikaasa Klaraga.

Kui olime oma riikliku iseseisvuse taas saavutanud, võeti Baltimaade veterinaarühingud just asepresident Svein Kvaløy aktiivsel eestkostmisel õige pea vastu sellesse maailmaorganisatsiooni, tema ettepanekul kandsid Baltimaade esimese aasta osamaksu kulud Põhjamaad. Tasuta abina annetas Norra Veterinaaria Assotsiatsioon Balti kolleegidele suure koguse prokamütsiini.

Arvukad Svein Kvaløyale omistatud aunimetused tõendavad, et tema töö resultate hinnatakse kõrgelt. Ta on *Suomen Eläinlääkäri-liitto* kuldse aumärgi kandja ning Islandi, Soome, Kenya ja Rootsi Veterinaaria Assotsiatsiooni auliige.

Endel Aaver

Palju on neid kolleege kes tunnevad vastset auliiget isiklikult, paljusid meist on ta ka otseselt aidanud.

Pekka Jäntti sündis 4. septembril 1941 Kotkas haritlase perekonnas. Ta lõpetas 1960. aastal Kotka Lütseumi. Seejärel

asus õppima Helsingi Loomaarstiülikooli (HLÜ). HLÜ lõpetas Pekka Jäntti 1969. a. Sellest ajast alates töötab loomaarstina Ruokolahtis.

Pekka Jäntti on abielus, tal on kaks last.

P. Jäntti kuulub paljudesse



ühiskondlikesse organisatsiooni-  
desse. Vabal ajal mängib pilli eri-  
nevates ansamblites-orkestrites  
(5-aastaselt õppis viiulit mängi-  
ma, hiljem lisandusid klaver,  
akordion, klarnet, saksofon jt.) ja  
laulab kooris. Muusikuna on P.  
Jäntti kokku puutunud ka palju  
de eesti muusikutega.

Eestis käis Pekka Jäntti esi-  
mest korda 1969. aastal. Alates  
sellest ajast on P. Jäntti Eestis  
viibinud üle 30 korra. Ta räägib



head eesti keelt ja leiab iga inime-  
sega kiiresti kontakti. Esimene  
isiklik kokkupuude Eesti loo-  
maarstidega oli tal 1981. a. Ala-  
tes 1990. aastast on sidemed  
muutunud väga tihedaks.

P. Jäntti on veterinaariatea-  
duskonda toonud uuemaid pre-  
paraate ja tutvustanud kaasaeg-  
seid diagnostika- ja ravivõtteid.  
Tema juures Soomes on olnud  
praktilal paljud meie üliõpila-  
sed, keda ta on õpetanud ja ma-

janduslikult toetanud. Paljusid  
praktiseerivaid loomaarste on  
Pekka aidanud.

1993. aastal Tartus viibides  
organiseeris Pekka veterinaaria-  
teaduskonna üliõpilaste "sega-  
meeskoori". Koori repertuaaris  
oli palju soomekeelseid laule.  
Koor astus avalikkuse ees üles  
paaril korral. Suuremaks sünd-  
museks oli möödunud aasta ke-  
vadel Helsingi Loomaarstiülikoo-  
li Üliõpilaskonna aastapäeval esi-  
nemine.

Pekka Jänttil on suur osa  
meie teaduskonna abistamisel.  
Tänu temale on siia saabunud  
igasugust abi Soome firmadelt,  
samuti on tema korraldamisel  
toimunud palju kohtumisi meie  
ja Soome kolleegide vahel.

Tühine pole ka roll, mida Pek-  
ka Jäntti on mänginud ELÜ ja  
Soome Loomaarstide Ühingu su-  
hete taastamisel.

Soovime uuele ELÜ auliikme-  
le, kolleeg Pekka Jänttile õnne ja  
jõudu paljudeks aastateks!

Tiit Lepp

## Jüri Parre

Jüri Parre sündis 10. oktoobr-  
ril 1928. aastal Viljandimaal Vil-  
jandi vallas Tõigaste talus. Jüri  
koolitee algas 1937. a. Viljandi  
algkoolis ja jätkus hiljem sama  
linna 2. keskkoolis, mille ta lõpe-  
tas 1947. a.

Sama aasta sügisel astus Jüri  
Parre õppima Tallinna polütehni-  
lise Instituudi ehitusosakonda.

Kuid peagi selgus noorele tu-  
dengile, et sellele teaduskonnale  
pealesurutud uued nõukoguli-  
kud printsibid ehituses ja arhi-  
tektuuris erinesid tugevalt varem  
ettekujutletust ja 1948. a. sügisel  
sai Jüri Parrest Tartu Riikliku  
Ülikooli loomaarstiteaduskonna  
tudeng. Stuudiumi lõpetas ta  
1953. a. *cum laude*, diplomi aga  
andis välja juba Eesti Põlluma-  
janduse Akadeemia veterinaaria-  
teaduskond.

Noor veterinaararst suunati  
tööle Antslasse zooveterinaar-  
jaoskonna juhatajaks ja samas  
usaldati talle ka rajooni peavete-  
rinaararsti ametikoht.

1954. aastaks olid kõige sün-  
gemad surveaastad juba möödas  
ja nüüd avanesid avarad pers-  
pektiivid ka Jüri Parrele, kelle  
edasijõudmisele terrorirežiim  
ebasobiva sotsiaalse päritolu tõt-  
tu seni tõkkeid oli ette seadnud.  
Jüri Parrest sai Moskva Veteri-  
naarakadeemia parasitoloogia  
kateedri aspirant, juhendajaks  
akadeemik Konstantin Skrjabin.  
1958. a. hindas MVA Nõukogu  
Jüri Parre uurimistöö teemal  
"Loomade ja inimese ehhinoko-  
koosi devasteerimine Nõukogude  
Liidus" veterinaariakandidaadi  
kraadi vääriliseks.

Juba 1957. a. oli Jüri Parre



alustanud õppetööd EPA veteri-  
naariateaduskonnas, kus ta läbis  
teadlasekarjääri assistendist  
professorini. 1992. a. kaitses ta  
avaldatud tööde alusel väitekirja  
veterinaarmeditsiini doktori



kraadi saamiseks ja 1994. a. valiti ta Eesti Põllumajandusülikooli emeriitprofessoriks.

Jüri Parre on olnud erakordselt viljakas publitseerija: kokku on ta trükkis avaldanud üle 250 mitmesuguse sisuga uurimistöö, millede hulgas on domineerinud teaduspublikatsioonid, öppematerjalid ja kaastööd teatmikele. Hindamatu on ka ta töö Eesti Loomaarstide Ühingu häälekandja "Eesti Loomaarstlik Ringvaade" väljaandmise taaselustamisel ja kujundamisel selliseks,

nagu ta meil praegu on. ELÜ juhatuse liikmena on Jüri Parre aktiivselt osalenud ühingu töö suunamises.

Alati abivalmis ja kaastööaldis Jüri Parre on kompromissitu, kui ta leiab, et oponendi väited pole siirad. Tema kindel "ei" aitas nurjata "endiste" avantüristliku plaani, mille järgi varsti poolteisesajandiseks saav veterinaariateaduskond oleks ümber nimetatud.

Tartu on liiga väike ja meie võimalused piiratud, et siin võiks

tekkida hulgaliselt maailmamainega teaduslikke koolkondi. Ometi on ka veterinaaria alalt võrsunud mehi, kes on nii kaugemale jõudnud. Aastatel 1900–1905 Tartu Veterinaarinstituudis õppinud Konstantin Skrjabin on ühe tuntuma parasitoloogia-koolkonna rajaja. Jüri Parrel, tema õpilasel, on vist Eesti veterinaaria-teadlastest ainsana au kuuluda ühte maailma tuntuksse teaduslikku koolkonda.

Endel Aaver

## JUBILAEI

### Toivo Järvis 50

1994. a. 28. detsembril tähistas oma 50. juubelisünnipäeva EPMÜ veterinaariateaduskonna parasitoloogia õppetooli juhataja professor, veterinaarmeditsiini doktor Toivo Järvis.

Juubilar on sündinud Viljandi linnas agronoomi perekonnas. Õppinud Viljandi 2. Keskkoolis (end. Viljandi Maagümnaasiumis), mille lõpetas 1962. aastal. Samal aastal asus õppima EPA veterinaariateaduskonda. Üliõpilaspõlves töötas lisaks õpingutele kütjana ja laborandina.

Pärast teaduskonna lõpetamist 1969. a. töötas T. Järvis kolm aastat vanemlaborandina patoloogilise anatoomia ja parasitoloogia kateedris. Aastatel 1972–1982 oli juubilar assistent EPA tsiviilkaitsekursustel. Aastatel 1976–1980 õppis ühtlasi kaugõppeaspirantuuris patoloogilise anatoomia ja parasitoloogia kateedri juures.

1981. a. kaitses T. Järvis Üleliidulise akadeemik K.I. Skrjabini nim. Helmintoloogia Instituudi nõukogu ees väitekirja "Metskitse helmindid ja helmintooside

tõrjeabinõud Eesti NSV-s" ning talle anti veterinaariakandidaadi teaduslik kraad.

Aastatel 1982–1988 töötas ta EPA sise- ja nakkushaiguste kateedris assistendina, õpetades parasitoloogiat, viroloogiat ja kliinilist diagnostikat.

1983. a. autasustati T. Järvis akadeemilise K. I. Skrjabini mälestusmedali ja aukirjaga. 1988. a. määrati ta vanemõpetajaks ja alates 1990. a. valiti dotsendiks. 1990. ja 1991. a. stažeeris juubilar Taa-



ni Kuninglikus Veterinaaria- ja Põllumajandusülikoolis, kus lõi

tihedad sidemed Taani kolleegidega.

T. Järvis osaleb Balti Parasitoloogide Ühingu ja parasitoloogia probleemikomisjonis.

9. novembril 1993.a. kaitses juubilar doktoriväitekirja EPMÜ veterinaariateaduskonna doktorikraadide kaitsmise nõukogu ees teemal: "Uluksöraliste helmintid Eestis ja helmintooside tõrje". Promovendile anti veterinaarmeditsiini doktori teaduskraad. 1994.a. valiti juubilar pro-

fessori ametikohale parasitoloogia erialal ja 13. jaanuaril 1995.a. parasitoloogia õppetooli juhatajaks.

Juubilar on veterinaariateaduskonnas töötanud kokku 25 aastat, neist 22 õppejõuna. T. Järvis on trükkis avaldanud 5 parasitoloogiaalast õppevahendit ja üle 60 teaduskirjutise, mis põhiosas käsitlevad ulukite helmintoose ja nende tõrje küsimusi.

Prof. T. Järvis juhendab hetkel kolmel magstrandil kraadi-

õpet.

Juubilar tegeleb vabal ajal sportimise ja laulmisega, puhkehetkedel viibib igal võimalusel oma kättega rajatud maakodus.

T. Järvis on abielus, peres kasvab poeg.

Kolleegid ja sõbrad õnnitlevad prof. Toivo Järvist juubeli puhul ja soovivad talle pikki viljakaid ning õnnelikke tööaastaid.

Jüri Parre

## IN MEMORIAM

### Karl Varind

Ida-Virumaa loomaarstide pere on vähenenud ühe kolleegi võrra. 14. oktoobril 1994.a. lahkus jäädavalt meie hulgast armastatud kolleeg Karl Varind.

Karl Varind sündis 19. märtsil 1914.a. Järvemaal, Albu vallas, talupoja perekonnas. Pärast Gustav Adolphi Gümnaasiumi lõpetamist asus ta õppima Tartu Ülikooli loomaarstiteadusonda, mille lõpetas 1942.a. ning asus loomaarstina tööle Hiiumaal, algul Kärdlas, siis Käinas. 1949.a. tuli tal Hiiumaalt lahkuda. Karl Varind saadeti tööle Ida-Virumaa- le, vastloodud Tudulinna zooveterinaarjaoskonna juhatajaks. Tema asemele Hiiumaale aga toodi Venemaalt usaldusväärne loomaarst. Saksa okupatsiooni ajal

saadud diplomit ei aktsepteeritud. Ülikool tuli lõpetada teistkordselt.

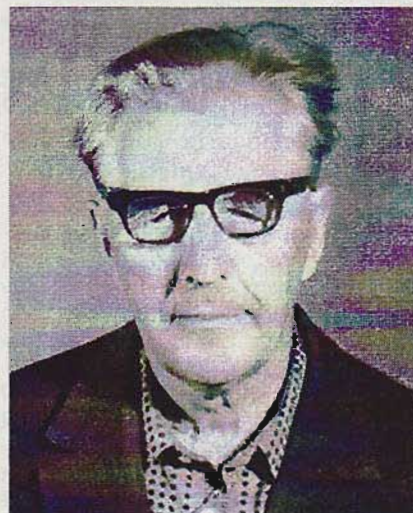
Kuni pensionile jäämiseni töötas Karl Varind Tudulinna soovhoosi peaveterinaararstina. Alati abivalmis, suurte erialaste teadmistega loomaarst K. Varindit teati ja tunti mitte ainult Tudulinna lähemas ümbruses, aga ka Avinurme, Lohusuu ja Iisaku vallas.

Eluröõmsat ja armastatud kolleegi jäävad leinama Ida-Virumaa loomaarstid.

Karl Varindi viimaseks puhkepaigaks on Tudulinna kalmistu.

Puhka rahus!

Taimi Laretei



### Leino Tammemägi

20.07.1909—22.11.1994

Need lakoonilised aastaarvud orvaplaidil tähistavad tema tuhandatud põrmu igavest puhkepaika Austraalias Sydney kalmistu leinamüüris. Tean seda kohta. Viis aastat tagasi, kui käisime Sydney kalmistul, näitas Leino

oma surnud abikaasa Leida kõrval olevat tühja orva, mille ta oli enese jaoks varunud. Nüüd on seal *Dr. med. vet., B. V. Sc. (Baccalaureus Veterinary Science, Sydney 1951), M. A. C. V. Sc. (Australian College of Veterinary Scientists)* asutajaliikme (1972),

Eesti Loomaarstide Ühingu au liikme (1990), korp! *Fraternitas Tartuensis*'e auvilistlase ja minu venna — akadeemilise isa põrm.

Ring on sulgunud. Kui mõtlen oma kadunud vennale, möödub kaleidoskoopilise lindina silmade eest tema elu.

Ta oli pärit lasterikka kooliõpetaja, rahvaluule- ja sõnavarakoguja ning keelemehe perekonnast. Tõsimeelne ja laia silmaringiga isa ning rõõmsameelne endine kodukooliõpetajast ema andsid talle kodunt kaasa austuse töö vastu, kriitilise ellusuhtumise ja elustiili. Lõpetanud Hugo Treffneri Gümnaasiumi ja seejärel kohustusliku sõjaväeteenistuse ajal Sõjakooli aspirantide klassi reservohvitserina lipniku auastmes, astus Leino Tartu Ülikooli loomaarstiteaduskonda, mille lõpetas *cum laude* 1932. Järgnes veterinaariaalane tegevus, algul nooremassistendina loomasisehaiguste kliinikus prof. A. Laasi juures (1933-1937), edasi veterinaararstina Tallinna Linna Tapamajas (1937-1943), kust ta kutsuti Veterinaaria Valitsuse juurde vanemveterinaarinspektoriks ja seejärel edutati ta Veterinaaria Valitsuse abijuhatajaks. Sel ametkohal töötas ta kuni kodumaalt lahkumiseni 1944. a. Enne seda promoveerus Leino Tammemägi Tartu Ülikoolis, omandades *dr. med. vet.* kraadi.

Pagulasena Saksamaal töötas Leino lühemat aega lihavaatluse alal Grünbergi linnas, kust siirdus Geislingeni põgentkelaagrisse ja saabus sealt 1948. a. Austraaliasse. Et Austraalia ei tunnistanud Tartu Ülikooli diplomit, astus Leino ainukesena sellele mandrile saabunud meie kolleegidest Sydney Veterinaariülikooli kordama kolme viimast õppeaastat. Kõigist raskustest hoo-

limata lõpetas ta 1951. a. ülikooli ja alustas riigiteenistust nooremveterinaarpatoloogina Queenslandi Veterinaaria Uurimisasutuses (*Animal Research Institute*) Brisbane'is.

1956. a. edutati ta veterinaarpatoloogiks ja 1960. a. vanemveterinaarpatoloogiks. Sealt lähetati ta sama instituudi Tonsville'is asuva harulaboratooriumi juhatajaks, kus töötas viis aastat (1961-1966). 1966. a. kutsuti ta Brisbane'i tagasi, edutatuna nüüd juba uurimisinstituudi šefiks-ülemveterinaarpatoloogiks. Sellelt ametikohalt läks ta 1974. a. pensionile.

Lisaks kodumaal ilmunud teaduslikele töödele avaldas ta Austraalia perioodil üle veerandsaja teadusliku artikli, milles ta käsitles peamiselt sigade ja veiste ravimise probleeme. Rahvamaanduse seisukohalt tuleb tema tähtsamaks saavutuseks pidada avastust, et üle neljakümne aasta väldanud suurte loomakadude põhjustajaks Põhja-Queenslandis osutus *Clostridium botulinum*'i D-alatüübi toksiin. Avastus võimaldas kiiresti rakendada vajalikud vastuabinõud ja panna piir loomade lõppemisele. Nimetatud avastuse ja teiste tema teaduslike tööde tunnustusena kutsuti ta 1972. a. *Australian College of Veterinary Scientists* asutajaliikmeks, mis annab õiguse lisada oma teaduslikule kraadile *M. A. C. V. Sc.* Selle kolleegiumi liikmeks vastuvõtmine on suureks tunnustuseks, sinna pääsemine on raske.



Eesti loomaarstkond, eriti vanema põlve kolleegid mäletavad Leino Tammemäge juba üliõpilasajal ja vilistlasena nii Tartu päevil kui Veterinaarvalitsuse abijuhatajana olles kui energilist organiseerijat ja abivalmis ametivenda. Hinnatud oli ta väljapeetus, korrektsus ja täpsus nii töös kui omavahelises suhtlemises. Leino pidas vajalikuks korrektselt riidetuda ja jälgida etiketinõudeid. Südamelähedane oli talle korporatsioonielu. Oli mitmel korral korp! *Fraternitas Tartuensis*'e esimeheks ja juhatuse liikmeks nii kodumaal kui hiljem paguluspõlves korporatsiooni Austraalia Koondise liikmena.

Surm on kustutanud väsimatu töömehe elu. Mina aga olen kaotanud oma ustavaima sõbra — oma venna.

Hiljar Tammemägi

## MEELELAHUTAJA

## Liisi

## Hanno Kübar

## Külapidu

*Ridi-raa, ridi-raa, ridi-ral-lal-laa,  
ridi-raa, ridi-raa, ridi-ral-lal-laa.  
See enneaegne armastus  
ei ole muud kui kurvastus,  
see enneaegne armastus  
ei ole muud kui kurvastus.*

Taimeala Liisi, nii teda ümbruskonnas kutsutakse, kuna Liisi on juba mitu suve töötanud metskonna taimealas, keerleb valsitaktis koos suviti töötava tudengi Lembituga. Liisi on keha tagasi kallutanud, tema nägu õhetab ja pikk ning paks pats teeb õhus uljaid tiire, puudutades vahel ka teisi tantsijaid, kes aga seda sugugi pahaks ei pane. Kui tantsijatel pead juba ringi käima kipuvad, alustab Lembit vahesamme, kuigi ta keskkooliaegsetest tantsukursustest mäletab, et viini valsis pole vahesammud lubatud.

Liisi: "Miks sa kogu aeg ühtepidi keerutad, pea hakkab ringi käima?"

Lembit: "Ma ei oskagi teistpidi keerutada. Koolis sain vähe tantsida, mängisin kooli tantsuorkestris."

Liisi: "Mida sa mängisid?"

Lembit: "Viulilt."

Liisi: "Ma tulen pärast tööd sinu juurde, mängi mulle ka midagi!"

Lembit: "Mul polegi viulit. Viulit laenasin oma klassiõelt, kes elas kõrvalmajas. Kuule, lugu lõppes! Lähme Jaani juurde, ma mängin ka tema akordionil ühe kolmetuuri loo, saab Jaan ka natuke tantsida."

Jaani lükkabki akordioni lõõtsa kokku ja ulatab pilli Lembitule.

Lembit alustab veidi ebakindlas taktis ja laulab akordionile kaasa:

*"Tal mustad juuksed, valge kael  
ja kaela ümber sametpael."*

Jaani keerutab Liisiga valssi nii üht- kui teistpidi. Jalg on tal kerge ja takti peab hästi. Nii peabki olema, ta on ju selle kandi kõige parem akordionimees.

Jaani: "Kust sa seda tudengit tunned?"

Liisi: "Ega ma teda suurt tunnegi, ta oli meil taimealias paar päeva abis.

Muidu ta puhastab kraave, teenib endale talveks raha."

Jaani võtab uuesti pilli põlvedele ja alustab hoogsat reilendrit:

*"Läksin mina, läksin mina  
läbi külatänava,  
neiu tegi parajasti  
lahti atavärava."*

Reilender on lihtne tants ning kõik paarid on pörandal. Seina ääres pingil konutab ainult Sooserva Madis, keda ümbruskonnas tuntakse kui erakordselt ihsat vanapoissi.

*"Oh sa poiss, seda sa ei tea,  
kuidas käib neiu sark üle pea,"  
üürgavad mitmed talupoisid*

tantsule kaasa, ise õhetades ei tea, kas kiirest tantsust ja kuumusest või siis kristallkummelist, mille lapik pudel on peidetud põuetaskusse.

Lembit: "Liisi, mis me siin ikka reilendrit trambime, lähme jalutame natuke väljas."

Liisi (veidi ebalevalt): "Lähme."

Hämara pärnaallee lõpuni sammuvad Lembit ja Liisi vaikides, nendeni kanduvad üha vaiksemaks jäävad akordionihelid. Allee lõpus nad seisatavad, Lembit asetab Liisile käe pihale ja tõmbab teda õrnalt enda poole.

Pikaleveninud vaikuse katkestab Liisi: "Anna mulle andeks, et ma seda sinult küsin. Kas sul pruut on?"

Lembit: "On ja ei ole ka."

Liisi: "Kuidas siis niimoodi? On ja ei ole ka!"

Lembit: "Mul on üks neiu, kes keskkoolis oli minust paar aastat tagapool. Praegu õpib ta Tallinnas. Ma kirjutan talle nii kord kuus, vahel harva käin teda vaatamas, aga mulle tundub, et see asi jääb soiku."

"Kui sul õiget pruuti pole, kas siis mina ei sobi selleks?" sosistab Liisi poissi kallistades.

"Liisi, ma ei tea kas sa seda ka tõsiselt mõtled, aga minu pruuti sinust ei saa!"

"Miks ei saa? Kas harimatu maa-tüdruk sulle ei kõlba?"

"Asi pole hariduses. Üks kooli-

vend räägib, et õige armastus tuleb kallale nagu loodusõnnetus, mida ei saa muuta. Mina aga sind nii meele-tult ei armasta. Sa oled nii armas, ei taha sind narrida. Ja pealegi paistab, et sul on kena peigmees olemas! Kui sul esimene tütar sünnib, siis tulen talle ristisaks!"

"Ohh...oijah", ohkab Liisi ja kutsub Lembitut tagasi tantsusaali.

Tantsusaalis alustab Jaani parajasti uut lugu, katkestab selle ja hüüab siis üle saali: "Lõpuvalsi!"

*"Jah meeleldi maanteel ma tantsin,  
kus tormide, metsade laul,  
seda marulist hulkuri valssi,  
tule minuga neiu, ahoi!"*

Tantsu lõppedes saadab Lembit Liisi pillimehe kõrvale, kummardab viisakalt ja ütleb Jaani poole pöördudes: "Anna andeks, et Liisit tantsitasin! Nägemiseni!"

Jaani paneb pilli kasti ja seob selle "Husqvarna" pakiraamile hoolikalt kinni. Läbi sooja ja hämara suveõõ astuvad nad vaikides Lepanurme küla suunas. Parema käega lükkab Jaani jalgratast, vasakus peos hoiab Liisi kätt. Saare talu õuel asetab Jaani ratta vastu pärna, embab Liisit ja suudleb teda otsaette, põsele, kõrvale, kaelale, kuid huuled keerab Liisi tõrksalt kõrvale.

Jaani: "Liisi, sul on midagi südame?"

Liisi vaiksel: "Jah, on. Aitab mulle sellest Taimeaja Liisiks olemisest. Tahan ka olla mehe naine. Tahan ka meest ja tahan ka..."

Jaani: "Linnas on praegu veel raskem tööd saada kui siin, suure metskonna servas, Kui sa vastu ei ole, siis püüaksime elu alustada Liivakünnal, mis pärast vana Juhani surma tühjaks jäi."

Liisi: "Ma kardan!"

Jaani: "Mida? Hunte, karusid, lagunenud hooneld või üksildast paika?"

Liisi: "Ei üksildast paika, ei metsaelajaid. Ma kardan, ma kardan..."

Jaani: "No mida sa siis kardad? Mida sa kardad?"

Liisi: "Seda surnud hobuste nül-gijat, seda Sooserva Madist!"

Jaan: "Eks ta tõesti ole üks imelik mees! Aga mis me teeme, muud tühja kohta praegu siinkandis ei ole!"

Liisi mõtleb veidi, võtab siis tasa-kesi Jaanil pintsaku seljast, asetab pärna alla pingile, astub Jaanile ligi-dale ja sosistab: "Jaan, kallista mind... , kallista kõvemini..."

Ja veidi aja pärast: "Parem olla Liivakünka perenaine kui igavesti Taimeala Liisi!"

### Tütar ja varss

Liisil ja Jaanil on Liivakünkal elatud juba kuus aastat. Kohe esimesel abieluaastal sündis poeg, kelle ni-meks sai Hannes ja nüüd, viis aastat hiljem, samuti märtsi kuus, sündis tütar, kes on veel ristimata ja kellele ema soovib niméks panna Tiina.

Liisi praeg parajasti kõõgis eel-misest suvest pärit soolaräbiseid, kui telefon heliseb.

"Tere Liisi, ma helistan metskonnast."

"Tere, mis metsahärral südamel? Oota, ma lähen tõstan panni plildi servale, muidu lähevad räabised kõrbema!"

"Liisi, meil juhtus õnnetus!"

"Jumal hoidku, ega lastega midagi ei juhtunud?"

"Ei, lapsed on terved aga tallis juh-tus õnnetus. Miira poos ennast ära."

"Püha jumal, kuidas nisuke asi saab juhtuda?"

"Näed juhtus. Tallimees oli öö-päitsed ära kaotanud ja läks Miirat koos varsaga jalutama viima ning te-gi koormakõtest silmuse ümber Miira kaela. Pärast seda läks tallimees sepikotta, et parandatud vankriaisa ära tuua. Ütleb, et oli ära ainult vee-rand tund, ja kui tagasi tuli, oli Miira juba poodud."

Liisi: "Vast kokkus millestki!"

Herbert: "Võib olla kartis rotte, neid on talli talvega üksjagu sigine-nud! Nojah, sõlm... ah, mis me sel-lest enam räägime! Nii et mära on surnud, aga väike nädalane mära-varss alles. Häda on selles, et meil siin keskuse juures on lehmades kinni, ei ole head lehmapiima kuskilt saada. Lepakurmu külast ehk saaks, aga kes hakkab seal iga päev järel käima. Nojah, ja mul pole õiget usku sellesse, et tallimehe käes see varsake-ene üldse ellu jääb."

Liisi: "Mis te tahate siis varsake-se meile tuua?"

Herbert: "Tahaks jah!"

Liisi: "Oota natuke, ma kutsun Jaani väljast sisse, ta lõhub õues puid."

Jaan ja Liisi peavad veidi omava-hel nõu, mis varsaga peale hakata.

Kas võtta või mitte. Jaan arvab, et tütar on alles kuu vanune ja Liisil läheb raskeks: loomad talitada, söök teha, lapsemähkmed pesta ja varsti tulevad ka põllu- ja aiatööd kaela. Liisi arvab, et võtta on mõtet ainult siis, kui metskond müüb varsa neile.

Pärast lühikest arupidamist ütleb Liisi telefoni: "Herbert! Kuuled mind?"

Herbert: "Kuulen, kuulen!"

Liisi: "Siis võtame varsa hoolda-da, kui saame ta ära osta! Teisiti nagu ei tahaks! Ja mis siis saab kui varsakene ära sureb?"

Herbert: "Ostsin hiljuti ilusa piimavasika, maksin viis krooni. Ma arvan, et kui varss ellu jääb, küsin selle eest ka teie käest viis krooni. Ilma ei taha anda, muidu hakkab Sooserva Madis jälle talli juures lol-lusi rääkima."

Liisi: "Mida see Madis siis jälle seletas?"

Herbert: "Ah, ei taha neid lollusi jälle korrata ja nendega sinu tuju rikkuda. Kas võin siis varsa teile ära saata?"

Liisi: "Saada siia, aga toomise ajal katke ta lambanahkse tekiga kinni, ilm on täna jahe ja tuuline!"

Herbert: "Oota veel natuke. Ma helistasin linna loomaarstiteadus-konna hobusekasvatuse dotsendile, aga ei saanud teda kätte, oli läinud tudengitega kasarmusse hobuseid vaatama. Siis helistasin Torisse ja sealt üks mees õpetas mind, kuidas lehmapiima varsale joota. Esimesel nädalal tuleb seda teha iga kahe tun-ni tagant!"

Liisi vahele: "Issand jumal, millal ma siis magan?"

Metsaülem: "Nojah, aga esimene nädal on varsal õnneks juba elatud. Teisel nädalal tuleb joota iga kolme tunni järel, s. o. 8 korda ööpäevas. Lehmapiim tuleb enne keeta, siis lah-jendada keedetud veega 1...1,5 korda ja joota korruga 150...200 milliliitrit."

Liisi: "Mis asi see milliliiter on?"

Herbert: "200 milliliitrit on um-bes üks teeklaasitäis. Teeklaasitäiele tuleb lisada üks dessertlusikatäis glükoosi, aga lahjendatud piimale tu-leb liitri kohta lisada üks tablett kee-dusoola."

Liisi: "Kust ma selle glükoosi ja soolatabletid saan?"

Herbert: "Metsnik läheb homme nagunii alevisse hobuseraudu ja kabjanaelu ostma. Lasen tal aptee-gist glükoosi ja soolatabletid ära tuua. Nii et oleme rääkinud, paari tunni pärast on varss Liivakünkal!"

Nädal hiljem näeb Jaan unes, et seisab lageraie langi serval, kirves peos, särk lipendamas tuules. Kos-tab kurba vaikset kriiksumist. Jaan

sihib silmad ülespoole ja näeb et vi-baliku poolkuivanud männi latv hõo-rub vastu kaheharulise kase latva. Sealt tulevadki helid, ikka kiiks-kääks, siis natuke vahet, ja jälle kiiks-kääks. Jaani selg läheb järjest külmemaks ja kiiksuv heli järjest tu-gevamaks. Lõpuks Jaan ärkab ning näeb, et Liisit pole tema kõrval sän-gis, tekk on seljalt ära nihkunud ja selg külmetab. Hällis tihib nutta väi-ke Tiina. Jaan tõmbab püksid jalga, võtab kasuka peale ja mõtleb minna lauta Liisit vaatama, enne seda aga peatub sauna nurga juures ning la-seb pilgu libiseda üle põllulappide ja heinamaa. Läbi uduse hommikuse hämaruse märkab ta tumedat kogu, kes astub pikkade sammudega ja na-gu pomiseb omaette: kolmkümmend viis, kolmkümmend kuus, kolm-kümmend seitse, .... viiekümne juu-res kaob kühmus tume kogu hommi-kuuttu. Jaan omaette mõttes: "Mida kuradit see Madis siit öösel otsib? Miks ta minu põldu sammudega mööda? Mina pole ühtegi võõrast põldu sammudega möötnud ja ei hakka seda ka kunagi tegema!"

Laudas on Liisi roninud varsa juurde sulgu, aga põleva laterna on õnneks pannud sõimest väljapoole lüpsipingile. Jaan keerab laternas leegi suuremaks ja tõstab laterna sulgu. Varss vaatab oma suurte sil-madega Jaanile rõõmsalt vastu, Liisi aga magab edasi õndsast und, tühi piimapudel põlvedel, selg toetumas vastu sulu seinale, silmade all väsimu-se tumedad viirud. Jaan ronib ka sõime, laskub Liisi kõrvale põlvili, suudleb naist otsaette, raputab teda õrnalt ja lausub: "Liisikene, lähme ära tuppa!"

Lõuna ajal kui Jaan pinumaalt tuppa astub, tundub aga elu üsna korras olevat. Liisi imetab akna all tüdart, Hannes aga seisab tema ees ja laulab selge kõlava häälega:

"Pill see hüüab kiiksat-kääksat,  
jalad lõovad pliksat-plaksat,  
Mann, ära ole õlekubu,  
anna mulle veel üks musu!"

Liisi: "Jaan, miks sa poisile niisu-guseid lortlaule õpetad!"

Hannes: "Ega isa ei õpetanud. Ju-ku õpetas!"

Liisi: "Mis jutt see on? Meil pole siin miskit Jukut!"

Jaan: "Kui Hannesega käisime talli juures hobust ära viimas, oli seal ka Silla Juku, ju see siis õpetas!"

Liisi: "Kus sina siis olid, miks sa ei keelanud?"

Jaan jääb targu vaht. Liisi isegi väsinud, mis mõtet on teda selle lo-rilaulu looga veel rohkem ärritada.

# ELÜ SUVEPÄEVAD

25.-26. JUULIL

KÄRLA VALLAS

KARUJÄRVE ÄÄRES

SAAREMAAL

Algus 25. juulil kell 18



Osavõtumaks 50 kr.

Registreeruda soovitavalt enne 1. maid!

Registreerumisel 1. mai-30. juuni 60 kr.,

kohapeal 75 kr.

Maksta Kuressaare Maapanka

Saaremaa Vet.-keskuse arvele

a/a 141317

Igalt maakonnalt esinemisprogramm

Ööbimiseks vajalik võtta kaasa!

Ühe söögikorra panevad välja korraldajad.

Autokoht 20 kr. ööpäevas

Telgikoht 18 kr. ööpäevas



## Ootame rohket osavõttu!

Info:

ELÜ kontor

Saaremaa vet.-keskus

Maakondade vet.-keskused