

Teet

MAANTEEAMETI TEHNOKESKUSE VÄLJAANNE

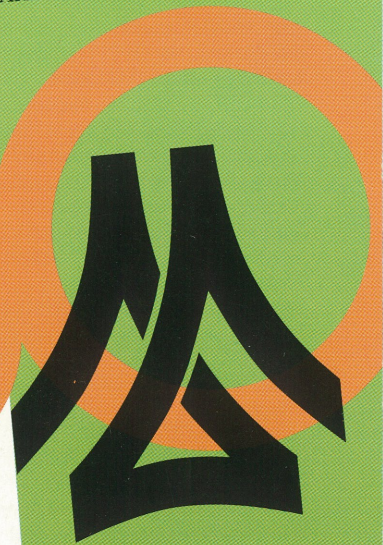
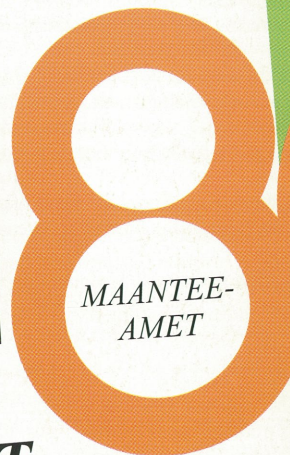


Selles numbris:

- Veidi ajalugu 2
- Kuidas koolitus Tehnokeskuses alguse sai ja kuidas see praegu käib 3
- Summary 5
- Täiendõppel Soomes 6
- Tehnikud teemeistripäevadel ja Maanteejuttu Hiiumaalt 6
- AS Teede REV-2 (tutvustus) 7
- Sümpoosion 22. - 23. sept. 1998 9
- Kas on ühist maanteelasel ja kujutaval kunstil? 10
- MAURER SÖHNE temperatuurivuuk 11
- Eesti populaarseim maanteelane 1998 12
- Corbex Engineering esitleb 13
- T² kohtumine Tallinnas 14
- Uuest Kärevere sillast Läänemaal 14
- Liimpuitsild Tagaveres 14
- Meie juubilare 15
- In memoriam 16
- XXXI suvespordimängud 16



26. NOVEMBRIL
TÄITUB 80 AASTAT
MAANTEEAMETI
ASUTAMISEST!



Veidi ajalugu

AADU LASS

MAANTEEAMET 80



Viis aastat tagasi andis Maanteeamet välja ajaloolise materjali meie tegevuse 75 aastast ning see on sobiv praegugi. Tuletaksin meelde vaid mõningaid tähtsamaid momente meie elust. Rajatud teedest Eestis on esmakordselt andmeid X sajandist. Liiklemine Eestis kulges muinasajal arvatavasti samades põhisuundades, mida hiljem järgisid meie vanemad postmaanteed.

Eesti teedevõrk hakkas oluliselt muutuma pärast ristisu tuletikut. Eriti laialt hakati töövankrit kasutama XIV - XV sajandil. Rootslaste, eriti kuningas Karl XI valitsemise ajal püüti igati parandada teede olukorda. Võeti vastu uus "Liefländische Landesordnung". Selle alusel seati kreisides sisse sillakohtud, mille ülesandeks oli ka teede mõõdistamine ja kaardistamine. Põhjasõja järel, kui Eesti jäi Venemaa valdusse, saabus meie alale kaks sajandit sõdadeta rahuagea.

1816 - seati sisse elanike teedemaks;
1851 - loodi kubermangude ehituse- ja teedekomisjonid;
1859 - kehtestati maantee ehituse ja korrashoiu uus juhend;
1891 - Venemaal loodi teemeistri ametikoht;
1916 - Venemaal loodi Teedeministeeriumi Maantee Valitsus.
24. veebruaril 1918 väljakuulutatud Eesti Vabariigi Ajutise Valitsuse tegevus katkes kohe, kui algas Saksa okupatsioon. Selle lõppedes nov. 1918 sai Ajutine Valitsus jätkata oma tööd. Nii alustas 11. novembril 1918 tööd ka Teedeministeerium.

26. novembril 1918 asutati Teedeministeeriumis maantee korrashoidu korraldama Maantee ja Sisemiste Veeteede Valitsus - see kuupäev on ka Maanteeameti sünnidaatum.

Peale keskasutuse õiguste omandas Maantee Valitsus ka endise Kubermanguvalitsuse teedeosakonna ülesanded ja õigused. Teedevõrgu kogupikkus oli 18 000 km, neist 400 km *kunstkattega* teid. Mitmesuguste ümberkorralduste tõttu (1924 - 1934 tegelesid maanteedega ministeeriumi mitmed osakonnad) taasloodi iseseisev Maantee Valitsus (Talitus) alles 1934. a.

1924 algas ka maakondade teedeosakondade tegevus. Seega võib enamik praegusi maakondade teedevalitsusi 1999. aastal tähistada oma 75. sünnipäeva.

Maantee seaduse vastuvõtmise järel (1928) asuti kogu teedealast tegevust ümber korraldama.

1928 (70 a. tagasi) korraldati ka esimesed teemeistrite kursused Eestis. Klassiteid oli 1928. aastal ligikaudu 23 100 km. Neist oli kruusateid 22 474 km (97,3 %).

Teedemajanduse reorganiseerimisega loodi ka nn. teedekapital, millest finantseeriti kõiki kivi- ja killustikkeid (626 km) ja 5000 km tähtsamaid kruusateid.

Algul moodustus teedekapital tööstus- ja kaubandusettevõtete ning riigimetsade varadelt võetavast iga-aastasest maksust. Veidi hiljem lisandis jõuvankrite- (1929) ja bensiinimaks (1935). Põhiosa teedekapitalist saadi riigieelarve eraldistest.

1934 - 1938 ehitati nn. suurte sildade ehituskava kohaselt 13 suurt silda. Maakondade teedeosakonnad allusid administratiivselt maavalitsustele. Maakondade territooriumid olid jagatud 6-7 teemeistripiirkonnaks. Maainsener oma tehnilise personaliga oli teedeosakonna tehniline juht. Teetöid korraldasid teemeistrid.

Kui Nõukogude Liit 1940. aastal annekteeris Eesti, likvideeriti ka EV Teedeministeerium ning Maantee Talitus allutati ENSV Siseasjade Rahvakomissariaadile.

Saksa okupatsiooni algul 1941. a. viidi maantee süsteem üle Saksa teedeorganisatsiooni Org. Todt alluvusse. 1941. aasta sügisel anti maanteed siiski üle Eesti Maantee Valitsusele, kes hakkas alluma Eesti Omavalitsuse Tehnikadirektoriumile.

Aastatel 1918 - 1940 oli pärast Ajutist Valitsust kokku ühes J. Varese 1940. a. valitsusega Eestis üldse 25 valitsust, kus osales teedeministri- na 17 inimest. Mõnedki neist olid ministrid mitmes valitsuses, näiteks: Karl Ipsberg, August Kerem ja Nikolai Viitak - kolmes valitsuses, Aleksander Bürger, Oskar Köster ja Jaan Raudsepp - kahes valitsuses. Kaks esimest tuntud maanteela juhti olid Maksimilian Grasberg-Uriko (1892 - 1971) ja Ralf Adams (1896 - 1979).

ENSV Siseasjade Rahvakomissariaadi Maantee Valitsus alustas uuesti oma tööd 1944. a. septembris-oktoobris.

1946 allutati Maantee Valitsus ENSV Siseministeeriumile, teedevõrk oli kokku 20 600 km.

1949 loodi seoses uute maakondadega Jõgevamaa ja Jõhvimaa teedeosakond, Hiiumaale aga teedejaoskond.

1949/1950 loodi 40 piirkonna baasil katseliselt 14 teeremondipunkti.

1951 anti kohalik teedevõrk üle Ministrite Nõukogu teedeosakonnale. Maantee Valitsusele jäi 10 teedevalitsust ja 3 teedejaoskonda, peale selle Teedemasinate Jaam, Remondi ja Mehaanika Kesktöökoda (Paides) ning Varustusköntor. Selline süsteem säilis kuni 31. oktoobrini 1953. a., mil loodi Autotranspordi ja Maantee Ministerium. Selles moodustati iseseisev Teede Peavalitsus, mis funktsioneeris kuni 1. veebruarini 1955. Siis loodi ministeeriumi sees vabariikliku ja kohaliku tähtsusega teede valitsus. Kohalikud maanteed allutati uuesti ministeeriumile 1955. a. ning liidulised maanteed 1956. a., loodi Jõhvi Teedevalitsus ja Paide Teedevalitsus. Ministeeriumis 1955. aastal moodustatud valitsus sai uuesti nimeks Maantee Valitsus.

1957. aasta veebruaris asuti looma maantee liiniteenistuse uut struktuuri, nn. laiendatud teemeistrijaoskondi, mille baasil hiljem kujunesid välja töödejuhataja jaoskonnad. See viidi lõpule 1959. aastaks.

1959. aastal toimus kohalike maantee ümberjaotamine - üldkasutatavad kohalikud maanteed jäid teedevalitsustele, väiksemad läksid kolhoosidele, sovhoosidele jne. Tekkis nn. ametkondlike teede võrk.

1964. aastal loodi Rapla Teedevalitsus. Samal ajal loodi ka Põlva Teedejaoskond Võru Teedevalitsuse alluvuses. Põlva Teedejaoskond sai iseseisvaks teedevalitsuseks 1966. aastal. Aasta varem (1965) oli taastatud Jõgeva Teedevalitsus. 1966. aasta 1. jaanuarist reorganiseeriti ministeeriumi koosseisu kuulunud Maantee Valitsus iseseisvaks Maantee Peavalitsuseks.

1970. aasta septembrist reorganiseeriti Maantee Peavalitsus Teede Remondi ja Ehituse Trustiks, mis püsis 18 aastat. Seoses juhtimisstruktuuri ümberkorraldamisega likvideeriti Teede Remondi ja Ehituse Trust 1. novembril 1988. Selle õigusjärglaseks sai Vabariiklik Tootmiskoon- dis "Eesti Maanteed". Täpselt kaks aastat hiljem, 1. nov. 1990, likvideeriti kogu vabariigi juhtimissüsteemi muutmise tõttu ka tootmiskoondis ning alustas tegevust Maanteeamet, mis töötab praegu Teede- ja Sideministeeriumi poolt 10. jaan. 1997. a. määrusega nr. 2 kinnitatud põhi- määruse alusel.

Maanteeameti kui teetööde tellijaorganisatsiooni loomisega eraldusid tema vahetust alluvusest töövõtjad - ehitusettevõtted.

Maanteeameti reformimine tänapäeval kestab sel eesmärgil, et vabastada teedevalitsused täielikult ehitustöödest. Neile jääks vaid teede hoole ja ka selles osas tehakse edaspidi rohkem töid tellimise korras töövõtjatel.

Seni reguleerib kõigi maantee hoiu, kasutamise ja kaitse alaseid suhteid 19. det. 1991 vastu võetud Eesti maanteeseadus.

Praegune riigimaantee võrk on 16 438 km, millest kattega on 51 %. On jätkunud rahvusvaheliste sidemete areng.

Pikaajalised koostöökokkulepped on sõlmitud pea kõigi Põhjamaadega ning Poolaga.

Lõpuks tahaksin juubeliaastal juhtida tähelepanu veel kolmele juubeli- numbrile:

1928. a. alustati Ilmarise tehases litsentsi alusel teehöövli *Caterpillar* valmistamist,

1948. a. alustati Paides Eesti teehöövli tootmist ning

1998. a. septembris valmis Kohilas *Corbexi* tehases uus esimene litsent- sita toodetud moodne teehöövli.

Kõik eeltoodu annab kinnitust, et hoolimata kõigist muutustest 80 aasta jooksul on maantee alal toimunud järjepidev töö ja usume, et see jätkub ka edaspidi.

Eesti teedemajandite juhatajaid aastast 1966





Maanteeameti Tehnokeskuse koolitusosakond:
EVA ÄKKE ja JÜRI VALTNA

KUIDAS KOOLITUS TEHNOKESKUSES ALGUSE SAI JA KUIDAS SEE PRAEGU KÄIB?

JÜRI VALTNA, teedeinsener
Maanteeameti Tehnokeskuse koolitusosakonna juhataja

Kui Teedeühituse Kesklaboratoorium 1992. aasta kevadel Maanteeameti Tehnokeskuses reorganiseeriti ning info- ja koolitusosakond loodi, oli meie käsutuses 62 laudimeetrit raamatariiuileid, 68 m² saalipinda ning 12 kulunud tooli. Endine Autotranspordi ja Maanteede Ministeeriumi Õppekombinaat Peterburi tee 46 eksisteeris Maanteeametist sõltumatu autotranspordialast õpet pakkuva aktsiaseltsina, kuid koolitus Tehnokeskuses pidi kujunema erialast täiendõpet pakkuvaks ja riigieelarvest finantseeritavaks talituseks. Tehnokeskuse info- ja koolitusosakonnas oli kaks töötajat - osakonna juhatajana allakirjutanu ja raamatukoguhoidja Urve Aedma, kuid koolitusteesmasid tundus olevat lõputult. Ainult millest alustada?

1992. aasta märtsis sõlmiti Eesti Maanteeameti ja Rootsi Maanteeameti konsultatsioonigrupi SweRoad vahel koostööleping aastateks 1992 - 1993, mille põhiliseks osaks oli koolitustegevus. Maanteeameti juhtkonnale ja teedevalitsuste juhatajatele olid programmis kursused juhtimispsühholoogiast ja -taktikast, projektijuhtimisest ja materjalihangetest. Keskastme juhtidele korraldasime 1992. aasta novembris nädalase kursuse maanteehoiu põhiprintsiipidest Rootsis. Organiseerisime teabepäevi ka välislektoritega Soomest ja Saksamaalt, **kokku 32 päeva, 146 osalejat.**

1993. aastal jätkasime koostööd SweRoadiga. Teemaatika laienes liiklusohutuse alale ning järgnevatel aastatel saime toetust ka sillainstruktorite koolitamisel, raamatupidajate silmaringi laiendamisel, teedeühitusobjektide tasuvusuuringute vormistamisel ja lõ-

puks, kuid mitte väheolulisena - abi meie endi tööpõhimõtete väljakujundamisel ning koolituse iseseisvumisel. Mees, tänu kellele see hindamatu toetus teoks sai, on SweRoadi konsultant väliseestlane Sven Hanson - väsimatu ühiskonnategelane, tulihingeline patrioot, abivalmis ja erakordselt sümpaatne inimene.

Kuigi võõraste tarkusi ei ole otstarbekas alahinnata, on kogemused ja vead, mida tehakse oma ideede ellurakendamisel, kõige paremad õpetajad. Seetõttu peame väga oluliseks kodumaist koolitust ja oma lektoreid.

Kodusel ringis oleme kõik head õpetajad, kuid suurema kuulajaskonna ees... äkki hakkavad naerma?!

Esimesed kodumaised lektorid leidsime Eesti Majandusjuhtide Instituudi kaudu kahepäevaseks juhtkonnale mõeldud ülevaateseminariks "Looduskaitse, maaseadusandlus, maksuseadus ja pangandus". Koos Tööinspeksiooniga alustasime töökaitsealaseid kursusi. Kokku tuli **koolituspäevi 62 ning osavõtjaid oli 207.**

1994. aasta osutus väga mitmekülgselt. Et maanteeameti organisatsioon oli põhimõtteliselt stabiliseerunud, vähenes vajadus üldteadmiste järele. Aktuaalseks muutusid kutsealased kokkusaamised ning erialaste teadmiste süvendamine. Kiire arvutiseerumine tõi kaasa arvutikursuste vajaduse. Andrus Kross ja Maanteeameti arvutisektor asusid välja töötama ja ellu viima ulatuslikku arvutiõppeprogrammi. Tsentraliseeritud kursuste korraldamise kõrval muutus oluliseks arvutiõppe tugiisikute olemasolu teedevalitsustes ja nende väljaõpe.

Päevakorral oli Eesti teeregistri loomine. Teeregistri töörühm (Tiit Rökk, Andrus Aavik, Tiit Kaal) alustas järjepidevate õppe- ja infopäevade korraldamist teedevalitsustes. Masinapargi uuemine ajendas Raimo Unti korraldama peamehaanikute nöpüpäevi. *Corbex*-teehöövliite levik vajalikustas mitmekülgselt oskustega instruktorite väljaõppe. Spetsiaalse praktika Soomes tegid läbi Andres Zäuram Paide Kutsekeskkoolist, Andrus Saarsalu Järva Teedevalitsusest ja Hannes Sarapuu Tartu Teedevalitsusest.

Raamatupidamise ühtlustamine ja arvutite kasutuselevõtt ühtse programmi järgi tõi õppeseminaridele ja infopäevadele pearaamatupidajad. Kaadriarvestus ja personalitöö tähtsustusid uuesti. Sekretäritöö etikett nõudis tutvustamist - algasid iga-aastased sekretäride nöpüpäevad. Ka juhtimisalased teadmised vajadid laiendamist ja süvendamist nii täienduskursuste kui juriidiliste teabepäevade näol. Oluline oli teemeistrite iga-aastase kokkusaamise traditsiooni jätkumine, 1994. aastal oli korraldajaks Tartu Teedevalitsus.

Traditsioonilisemas stiilis korraldatud koolitust esindasid seminarid "Aktuaalset pindamistööl", "Maa võõrandamise alased seadused", "Geosüntetika teedeehituses", "Võimalusi teedelabori uuendamiseks". Toimus ka 5-päevane seminar Soome Maanteeameti lektoritega Laulasmaal, mille teemaks oli talihoole Soomes jpm. Kokku oli **koolituspäevi 108 ning osavõtjaid 558**.

Kokkuvõtteks 1994. aasta kohta tahaksin lisada, et see oli mitmes mõttes murranguline Tehnokeskuse info- ja koolitusosakonnale. Maanteeameti süsteemi töötajate täiendõppe korraldamise kontseptsioon oli välja töötatud juba eelnevatel aastatel. Selle põhimõtted - koolituse kontaktisikute olemasolu teedevalitsustes, vajadus omada süsteemisiseid erialalektoreid ja töölisinstruktooreid, vajadus inventeerida personal kutsealade ja oskuste järgi - leidsid praktilist kinnitust. Samas oli selge, et olemasolevate jõududega oli kontseptsiooni elluviimine Tehnokeskuse struktuuris küsitav. Seetõttu lahutati alates 1. detsembrist 1994 info ja koolitusosakond. Infoosakonnale allutati raamatukogu ning juhatajaks tuli Tehnokeskusesse tööle teedeinsener Luule Kaal. Koolitusosakonna juhatajaks jäi allakirjutanu ning osakonnaga liitus energiline majandusinsener Eva Äkke, kelle kohustuste hulka jäi ka personalitöö.

1995. aastat iseloomustab eelkõige koostöö Soome Maanteeameti väliskoolitussüksusega IHME (*Institute of Highway and Maritime Education*), kellele Maailmapank delegeris Eesti maanteed taastusprojekti (1994 - 96) koolituse osa. Selle ulatusliku koolituse eesmärk oli tutvustada meie teedeehitajatele katete taastamistechnoloogiasid ning viia meid kurssi rahvusvaheliste nõuetega võistupakkumiste koostamisel, töövõtulepingute sõlmimisel, materjalide hangetel, teedeehitusprojektide haldamisel, kvaliteedikontrollil. Samuti oli planeeritud teoreetiline abi teedeehitusliku täiendkoolituse vajaduste väljaselgitamisel ning koolitussüsteemi tugevdamisel. Põhiline õppevorm olid loengud, millele hiljem lisandusid praktilise kallakuga õpireisid Soome. Nii mitmekülgselt ja paljuhaarav koolitusprogramm sai hõlpsasti osavõtjatele vahendatud tänu meisterlikule tööle - filoloog Ann Metusala alustas koostööd Maanteeametiga juba 1994. aastal ja kuulub praegu meie väliskoolituse raudvarasse. Elavnenud koolitusala suhted Soome Maanteeametiga võimaldasid teedevalitsuste töökojajuhatajatel 3-päevase ning sekretäridel 2-päevase tutvumisreisi Soome teedevalitsustesse. Jätkus koostöö SweRoadiga (sillainstruktorite ja koolitustöötajate õppereisid, liiklusloendurite kasutajate koolitus, juhtimispsühholoogia seminar) ning värskendati suhteid Norra Maanteeametiga (info kogemustest asfaltkatete taastamisel).

Kodumaise koolitusena jätkusid peamehaanikute, pearaamatupidajate, teemeistrite (nüüdsest alates koos teemeistripiirkondade arvestajate-tehnikutega), juhatajate ja personalitöötajate teabepäevad. Aktuaalne teeregistri infopäev toimus igas teedevalitsuses. Jätkusid arvutikursused. Korraldasime koostöös Eesti Energia Õppekeskusega saemotoristide kursuse, koos Tööinspektsiooniga teise töökaitsekursuse ning koos Paide Kutsekeskkooliga teehöövlijuhtide väljaõppe. Kahes teedevalitsuses Põlvas ja Järvas korraldasime regionaalse täienduskursuse raamjuhtimisega teehöövliil töötamiseks, juhendajateks meie vastõppinud instruktorid ning nende soomlastest õpetajad.

Oluliseks momendiks oli kahe uue traditsiooni algus: sillapäev, mille initsiaatoriks oli Jaan Linno, ning liiklusohutuse päevad Aare Paini koordineerimisel. Kokku oli **koolituspäevi 100 ning osavõtjaid 937**.

1996. aastat iseloomustab püüd süvendada kodumaist koolitust ja leida oma lektoreid. Kuigi välislektoritega koolitus moodustas endiselt ühe osa koolitusosakonna tööprogrammist, oli selge, et loenguline, informatiivse sisuga õppevorm oli ennast väliskoolituse osas ammendanud. Soov kaasata täiendõppesse ka teedeehituslikku erasektorit ei leidnud vastukaja. Seetõttu tundus perspektiivikas n.-õ. õppe kättetoimetamine tarbijatele, s. t. ühepäevased seminarid teedevalitsustes süsteemisisele lektoritega. Suutsime koostöös meie lektoritega ette valmistada 6 teemat:

"Teavet sildade hooldamisest ja remondist" - Jaan Linno, Aadu Ploomipuu, Ülo Mõttus

"Juhtimisalane seminar" - Enn Raadik

"Uued teedeehituse tehnoloogiad ja teedemasinad" - Maano Kop-pel, Raimo Unt

"Teede- ja liiklusalased juhendamaterjalid" - Peeter Prooses, Aare Pain

"Eesti Vabariigi standardid liikluskorraldusvahenditele" - Peeter Prooses, Aare Pain

"Raamjuhtimisega teehöövliil töötamise õpetus" - Andrus Saarsalu, Hannes Sarapuu

Selline õppevorm õnnestus - koolitust telliti 14 korral, osalejaid oli kokku 208.

Praktilise kallakuga kursustest korraldasime õpet saemotoristidele ja teehöövlijuhtidele ning uue kursusena väga populaarse "Esmaabi tööõnnetuse korral".

Jõudsime arusaamisele, et õpitav on kergemini omandatav väljaspool igapäevast töökeskkonda. Nii mõnedki probleemid leiavad lahenduse vestluse ja kogemuste vahetamise käigus sundimatus õhkkonnas. Seetõttu püüdsime korraldada täiendõpet võimalikult kaugel kodut: meistrite teabepäevad Roostas, Väätstal ja Mähäl; juhatajate teabepäevad Savernas ja Vainupeal; koolitusala ajurünnak Rähkmäel ... Jätkusid ka traditsioonilised nöpüpäevad teemeistritele, pearaamatupidajatele, sekretäridele, personalitöötajatele, peamehaanikutele, samuti arvutikursused, ohutu liikluse päevad, teeregistri programmi koolitus, sillapäev. Väliskoolitusest oli olulisem viiepäevane kursus Soome Maanteeameti meie teedevalitsuste silla- hooldeinseneridele. Kokku tuli **koolituspäevi 119 ning osavõtjaid 1145**.

Väga tähtsaks momendiks koolituse eesmärkide ja korraldamisprintsiipide osas 1996. aastal tuleb lugeda Maanteeameti Tehnokeskuse üldkoolituskontseptsiooni väljatöötamist aastateks 1997 - 1999. Sellele eelnes koolitusala ajurünnak Rähkmäe jahimajas Järva maakonnas, milles osalesid maanteeameti organisatsiooni koolitusala asjatundjad.

Vastavalt kontseptsioonile on Tehnokeskuses korraldatava täiendkoolituse eesmärk teadmiste laiendamine kõikidel aladel, mis Maanteeameti organisatsioonis osutuvad vajalikeks.

• Täiendkoolituse baasiks on

- koolituse kontaktisiku olemasolu igas teedevalitsuses. Kontaktisikul on informatsioon asutuse töötajate eriala, hariduse ja koolitusvajaduste ning täiendõppes osalemise kohta. Kontaktisik teeb koostööd Tehnokeskuse koolitusosakonnaga täiendkoolituse planeerimisel ja vajalike õppeteemade väljatöötamisel

- Tehnokeskuse juurde kinnistatud erialalektorite ja instruktorite kaadri olemasolu

• Täiendõppe vormid on

- teabe- ja erialapäevad, seminarid, praktiline tööloendur

• Koolitus toimub Tehnokeskuses väljatöötatud iga-aastaste süsteemisise koolitusprogrammide alusel.

• Koolituse suunad aastateks 1997-1999 on

- teemeistrite ja meistrite kompetentsuse tõstmine

- mehhanismijuhtide ja tööliste oskuste täiendamine ja kaaskutsealade õpetamine

- koolitajate (lektorite, instruktorite) koolitamine

- koolituse kontaktisikute väljaõpe

1997. aasta koolitusprogrammis püüdsimegi nendest suundadest lähtuda. Tavapärased õppevormid - teabe- ja erialapäevad ning kursused olid ennast õigustanud ning väärised jätkamist. Kohtumine kolleegidega töövabas, kuid õppelises õhustikus osutus süsteemise koolituse kasulikuks küljeks. Vajalik tundus olevat laiendada osavõtjate ringi töөлiskoolituse osas. Et koolitusosakonnal puudub materiaalne baas töөлiskoolituse läbiviimiseks, tugevdasime side-meid Paide Kutsekeskkooliga, mis on ainus teedeühendusliku kalla-kuga kutseõpet (eriala "autojuht, teede- ja metsamasinate juht") pakkuv kool Eestis. Alustasime kaheetapilist täiendõpet teetöölis-tele, mille esimese etapi sisuks on tööalaste üldteadmiste värsken-damine ning teises etapis omandatakse saemotoristi kaaskutus.

Oluline kitsaskoht on teadmiste nappus SISU-tüüpi autode remondil. Koos Soome Maanteeametiga korraldasime kaks regionaalset re-mondikursust SISU autojuhtidele, juhendajateks Soome teede-valitsuste autoinstruktorid. Alustasime ka oma instruktorite välja-õpet Soomes.

Koos Eesti Energia Õppekeskusega korraldasime kraanade kasuta-mise järelevalvate kursuse. Uudeks koolitusvaldkonnaks oli liik-luskeskkond - teelmajaamade levikuga seonduvat täiendõpet asus korraldama Märt Puust.

Väliskoolituse osas oli kaalukamaks sündmuseks teemeistritele mõeldud viiepäevane kursus "Talihoolede kogemused Soomes", mille organiseerisime koos Soome Maanteeameti koolitussüsteemiga IHME. Osavõtjateks registreerus üle 60 teemeistri ja meistri. Kursus viidi läbi kolmele grupile analoogilise programmiga. Kokku tuli **koolituspäevi 178 ning osavõtjaid 1169.**

1998. aastal jätkasime eelmisel aastal alustatud. Meil on planeeritud 22 teabe- ja erialapäeva, enamik neist traditsioonilised. Mõned, näiteks teabepäev ametikorterite erastamisest, teedereformi infopäev, teabepäev hangetest ja võistupakkumistest, teabepäev teemärkide valmistamisest ja remondist on kavas vastavalt igavesti muutuvatele vajadustele. Kursusi ja seminare on planeeritud 21. Jätkeb töөлiskoolitus Paide Kutsekeskkoolis, lisandus kevadel toimunud teehöövlijuhtide erialakursus. Samuti jätkub SISU autojuhtide täienduskursus (piirkonniti) Soome Maanteeameti instruktoritega. Arvutikursused ja teeregistrikoostamine on tavapärased. Koos EKE Ariko koolitusfirmaga korraldasime projektijuhtimise kursuse juht-konnale ning koos "Tõru" õppekeskusega suhtlemiskursuse sekre-täridele. Olulisemaks koolitusosakonna poolt (koos IHME-ga) orga-niseeritud väliskursuseks oli viiepäevane suvehooldekursus Soomes. Kursus viidi läbi kahele grupile analoogilise programmiga. Koolituse kontaktisikud ja maanteehoiu reformigrupi liikmed käisid septembri algul Läti Maanteeameti tutvumas ümberkorraldustega Läti teedemajanduses. Kolme kvartali jooksul on **koolituspäevi olnud 111 ning osavõtjaid 753.**

Edaspidi. Koolitus Maanteeameti Tehnokeskuses on paljuski stabi-liseerunud. Alates 1994. aastast töötame iga-aastaste koolitusprog-rammide alusel, mille koostame eelneva aasta lõpus meie endi, teedevalitsuste ja Maanteeameti ettepanekute alusel. Koolitusprog-ramm on kolmeosaline:

- teabe- ja erialapäevad (informatiivse kallakuga põhiliselt ühepäe-vane koolitus mitme või ühe eriala inimestele)
- kursused (kestev loengusari) ja seminarid (ühe- või kahepäevane täiendkoolitus) ning töөлiskoolitus (koos teiste koolitusasutustega praktiliste oskuste täiendamiseks)
- väliskoolitus (õppereisid ja kursused väljaspool Eestit)

Programmi esitame kvartalitesse liigendatult märkega korraldaja kohta. Programmi koostamisel ja jooksu töö küsimuste lahendamisel toetume koolituse kontaktisikutele, kelleks on igas teedevalitsuses üks töötaja, põhiliselt personalijuht.

Raamatupidamisterminites kuuluvad meie bilanssi:

KREEDIT

- Koolitus Maanteeameti organisatsioonis on käivitunud. Oleme teadlikud, et peame muutuma vastavalt aja ja olukorra nõuetele
- Meil on tihe koostöö teedevalitsustega koolitusvajaduste väljase-lgitamiseks ning oleme ise koostööaldis teiste koolitusasutustega koolituse läbiviimiseks
- Meil on materiaalne baas, mis koosneb saalist 70 m², 16 lauast, 34

toolist, tahvlist koos ekraaniga, kahest kileprojektorist, slaidiapa-raadist, televiisorist ja videomakist

• Meid abistab ajupotentsiaal Maanteeameti talituste näol, kelle töö-valdkond seostub koolitusvajadusega (tehnik, arvutid, raamatu-pidamine, järelevalve, liiklusohutus, teeregister, sillad, korrashoid).

DEEBET

- Meil napib lektoreid, instruktoreid, juhendajaid, kes sooviksid oma teadmisi jagada, ise juurde õppida ja uusi teadmisi levitada.
- Teadlikumat lähenemist nõuavad sellised mõisted nagu suhtumine koolituse vajalikkusse ja motivatsioon koolituses osalemiseks.

Lõpetuseks. Meie eesmärk on jõuda sinnamaani, kus koolitus oleks nii tööandjatele kui ka töövõtjatele oodatud sündmus. Iga märkus meie töö kohta, iga soovitus koolituse temaatika tarvis, iga arvamus koolituse arendamiseks, iga soov õpetajana kaasa lüüa on innukalt oodatud. Palun pöörduge oma ettepanekutega meie poole!

KOOLITUSE KONTAKTISIKUD TEEDEVALITSUSTES ON:

<i>Harju</i>	- <i>Eha Poldre</i>	<i>Hiiu</i>	- <i>Urve Smill</i>
<i>Ida-Viru</i>	- <i>Hilja Makara</i>	<i>Jõgeva</i>	- <i>Laine Timusk</i>
<i>Järva</i>	- <i>Eevi Tammiste</i>	<i>Lääne</i>	- <i>Malle Jets</i>
<i>Lääne-Viru</i>	- <i>Ene Toome</i>	<i>Põlva</i>	- <i>Garmen Ostra</i>
<i>Pärnu</i>	- <i>Enn Raadik</i>	<i>Rapla</i>	- <i>Katrin Kase</i>
<i>Saare</i>	- <i>Helga Nurmekann</i>	<i>Tartu</i>	- <i>Tiina Mark</i>
<i>Valga</i>	- <i>Ester Urbanik</i>	<i>Viljandi</i>	- <i>Deby Lend</i>
<i>Võru</i>	- <i>Kadri Pähn</i>		

Maanteeameti Tehnokeskuse koolitusosakond (tel. 22 - 471 569):

Jüri Valtna - osakonna juhataja
Eva Äkke - koolituse peaspetsialist

JÜRI VALTNA, teedeinsener

Maanteeameti Tehnokeskuse koolitusosakonna juhataja

SUMMARY

- *Teeleht* presents a longer review of the Road Administration Technical Centre training activities since 1992 until today. The author of the article is the head of the Technical Centre training section Jüri Valtna.
- A longer article about the past and present of the Hiiu Road Office is given.
- A brief presentation of the road officials and workers, who celebrate their jubilees at or about the publication of the periodical.
- Construction manager Mati Köpper presents the road construction firm *AS Teede REV-2*.
- The Road Administration Technical Centre organised advanced training for 39 staff members of the Estonian road offices in the Raisio roadmaster area, Turku Road Office, Finland, in August 1998. The Pärnu county roadmasters Ago Seer, Raivo Talts and Raivo Tikas, participants in the training, describe their experience.
- The annual roadmasters meeting was held in Põlva county in August; the meeting was also attended by the technicians working with the roadmasters. Luule Orusalu and Sirje Selistemägi, Harju Road Office, describe the meeting.
- Ester Urbanik, Valga Road Office, reports that the Finnish and Estonian road administrations staff includes amateur artists, who meet annually in art camps.
- Jaan Linno, the Estonian Road Administration, visited Riga and observed the installation of a thermal expansion joint by the company *MAURER SÖHNE* to a bridge undergoing repair.
- Urmas Konsap, Lääne Road Office production manager, presents a glued timber bridge of a novel construction, which was built in Tagavere, Lääne county, in summer 1998.
- The Road Administration held the international symposium "How to find and use money for roadkeeping" in Tallinn on September 22 - 23.
- *AS Corbex Engineering* presented on September 21 a new grader *CORBEX MG-1901*, which has been designed and built in Estonia.
- The T² (technology transfer) work groups of the Estonian, Latvian, Lithuanian and Finnish road administrations met in Tallinn on September 21.
- The new Kärevere bridge is being built on the Tallinn - Tartu road to be located on the route of the future I¹ class road. The periodical presents a brief review of the construction of the bridge. The bridge will be completed in 1999; the constructing firm is AS EMV.
- The periodical *Teeleht* has announced a contest for the most popular road worker of 1998.
- *Teeleht* presents the list of the winners of the road workers' summer sports meeting of 1998. The games were held in Andineeme on July 31 - August 2.

TEHNIKUD TEEMEISTRIPÄEVADEL

Käesoleva aasta 12.-14. augustini peeti Põlvamaal kauni Saarljärve ääres viiendad Maanteeameti teemeistripäevad, millest neljandat korda ka tehnikud-arvestajad osa võtsid. Allakirjutanud on osalenud kõigil neljal kokkusaamisel ja võime julgelt kõigi tehnikute nimel öelda, et kohtumine ametikaaslastega väljaspool harjumuspärast töökeskkonda on äärmiselt meeldiv, asjalik ning lausa vajalik kogemus selleks et tunda end kindlamalt kiire tempo ning muudatustega igapäevatoos. Vajalik on nii koolitus kui tunnustus. Põlvamaal kuulasime esimesel päeval Maanteeameti peadirektori Riho Sõrmuse ettekannet teedereformist ja peadirektori asetäitja Koit Tsefelse ettekannet teede igaaastases ülevaatuses. Et oleme iga päev tihedalt seotud teedejaoskonna tööga, andsid need sõnavõttud meile kauaks mõtlemisainet.

Teisel päeval oli tehnikutele-arvestajatele ette nähtud eraldi programm. Tänu teemeistripäevadele oleme teiste teemeistripiirkondade tehnikutega juba ka isiklikult tuttavad ning seekord algas päev vaba vestlusega, kus vahetasime aasta jooksul kogunenud uudiseid. Tehniku töö on selline meeldiv assortii raamatupidaja, teemeistri, sekretäri, majahoidja, arvutioperaatori tööst (ehkki kahjuks kõikides jaoskondades veel arvuteid ei ole). Ja kõigi nende ametite juures peame säilitama meeldiva välimuse, hea tuju ja naeratuse. Selle saavutamiseks jagas väikseid salanippe Lääne Teedevalitsuse sekretär Solveig Edasi, kelle loengus räägiti nii dokumendivormi nõuetest kui ka tehniku kui juhi abi psühholoogiat. Sama teemat arendas ka Tehnokeskuse koolituse peaspetsialist pr. Eva Äkke, kelle abiga kujundasime ideaalse tehniku-arvestaja mudeli. Päeva teisel poolel käisime Eesti parimaks turismiobjektiks tunnustatud Timmo Tallides ning maalilistes Piusa liivakoobastes. Öhtul toimus veel teedealane viktoriin, kus parimaid teadmisi näitasid üles Tartu Teedevalitsuse meistrid.

Olid väga sisukad ja toredad päevad, täname kohalolijate nimel Põlva Teedevalitsust. Jälleenägemiseni Jõgevamaal!

LUULE ORUSALU, SIRJE SELISTEMÄGI
Harju Teedevalitsus



Teemeistripäevadest osa võtnud arvestajad Piusa koobastes huvireisil. Esiplaanil on päevade korraldaja, Põlva Teedevalitsuse esindaja Halvor Laomets.

Suvehoolde seminarist osavõtnud Eesti maanteelased Soome presidendi suveresidentsi aias Naantali lähistel (üleväl).

Täiendõppel stressivabalt.

Täiendõppel Soomes

2. - 7. ja 23.- 28. augustini korraldati Soome Maanteeameti ja Eesti Maanteeameti Tehnokeskuse eestvõttel teede suvehoolde täiendõppekursused Turu Teedevalitsuse Raisio teemeistripiirkonnas. Kursustel osales kokku 39 Eesti Maanteeameti töötajat.

Teises grupis 23.- 28. aug. osales 15 eesti teemeistrit, 4 meistrit, 2 liiklusohutuse inseneri, tõlk Ann Metusala ja Tehnokeskuse peaspetsialist Eva Äkke, lisaks ka allakirjutanud, kolm teemeistrit Pärnu Teedevalitsusest. Meiega üheaegselt viibisid Raisio teemeistripiirkonnas kaks mustanahalist sillainseneri Saalomoni saartelt. Kursuste käigus tutvustati meile suvehoolde korraldamist, kruusateede korrashoidu ja remonti, liikluskeskkonna ja kattega teede ning teepäraldiste ja sildade korrashoidu. Peale teoreetiliste õppuste kuulus programmi ka mitmete sildade ja tööobjektide külastamine. Samuti tehti meile huvitavaid ekskursioone nagu Soome presidendi suveresidentsi, Ruissalo botaanikaeda ja omapäraste villade piirkonda, käisime orelikontserdil Turu toomkirikus, külastasime Raisio puhkekeskust Kesärannas. Kõige eksootilisem oli sõprusmatš võrkpallis, kus ühel pool võrku kaks Saalomoni saarte teedespetsialisti ning soomlased ja teisel pool eesti teemeistrid. Suurte aplauside saatel kuulus napp 3:2 võit eestlastele.

Suur tänu Raisio teemeistripiirkonna juhatajale Jaakko Kontsasele, kes kandis kursuste korraldamise põhiraskuse. Kokkuvõtteks võiks öelda, et kui eesti teemeistritel oleks kasutada soome kolleegide tehnika ja rahalised vahendid, siis teadmiste ja oskuste poolest me naabritele enam alla ei jääks.

AGO SEER, RAIVO TALTS, RAIVO TIKAS
Pärnu Teedevalitsus

Maanteejuttu

HIIUMAALT



Praegune Hiiu Teedevalitsus on üks kolmest Teedevalitsusest, mis asutati 1949. a. lõpus. Seega ühealine Jõgeva ja Ida-Viru Teedevalitsusega. Nende kolme teedemajandi moodustamisega

saavutati tol ajal olukord, kus igas maakonnas oli administratiivüksusena teedeosakond, kelle hallata oli maakonna piires olevad riigimaanteed. Varem, 1929. kuni 1949. aastani hooldas Hiiu saare maanteed Läänemaa Teedeosakond (Hiiu saar kuulus Lääne maakonna administratiivpiirkonda). 1929. kuni 1940. aastani oli saarel üks teemeistripiirkond asukohaga Käinas (teemeistriks oli 1938 - 1941 Jordanski). 1941. a. moodustati juurde kaks teemeistripiirkonda: Kärddlasse, kus teemeistriks oli Viikmaa, ja Luidjasse, kus teemeistriks oli Salmisto. Seega sai neid kokku kolm. Saksa okupatsiooni ajal 1941 - 1944 vähendati teemeistripiirkondi ja saarele jäi jälle üksainus piirkond — Hiiumaa piirkond keskusega Käinas teemeister Salmisto juhtimisel.

1944. a. sügisel, nõukogude korra jätkumisel, taastati kolm teemeistripiirkonda: Kärddlas (teemeister Robert Hobustkoppel), Käinas (teemeister Salmisto) ja Luidjas (teemeister Laanet).

Teedeosakonna moodustamisel 1949 oli Hiiu saarel riigimaanteed 255,2 km, neist kruusateid 32,4 km, parendatud pinnasteid 181,3 km ja pinnasteid 41,5 km. Kohalikke maanteed (mitteriigimaanteed) oli 178 km. Teedevõrk Hiiu saarel moodustas siis **kokku 438,3 km**. Kohalikke teid hoidsid korras esialgu (kuni 1950. aastani) naturaalkohustuse korras talupidajad teemeistri järelevalve all.

Seisuga 1. jaanuar 1998 oli Hiiu Teedevalitsuse hooldada **474,8 km riigimaanteed**, sellest mustkattega 224,9 km, kruusateid 232,0 km ja pinnatud kruusateid 17,9 km, kattega teede osakaal oli seega tõusnud 51,1 %-ni.

Esimene mustkate Hiiumaal tehti 1958. a. Kärddlas Kärddla sadama teel (praegune Vabaduse tänav) ühe kilomeetri ulatuses.

Momendil on Hiiu Teedevalitsuses kaks teemeistripiirkonda: Kärddla (teemeister Raivo Kibuspuu) ja Käina piirkond (teemeister Andres Sahtel).

Hiiu Teedevalitsus on moodustamisest kuni praeguseni kandnud mitmeid nimesid: 1949. aastast Hiiumaa Teedeosakond, 1952. aastast Teedejaoskond nr. 53, 1953. aastast Teedejaos-



kond nr. 3, 1962. aastast Hiiumaa Teedejaoskond, 1970. aastast Hiiumaa Teede Remondi ja Ehituse Vanemtöödejuhataja Jaoskond ja 1991. aastast Hiiu Teedevalitsus.

Hiiumaa teedemajandi juhatajateks on olnud Robert Hobustkoppel 1949 - 1950, Feodor Staljev 1950 - 1951, Aleksei Hatsenko 1951 - 1953, Aleksander Enger 1953 - 1955, Sigismund Novitski 1955 - 1960, Robert Hobustkoppel 1960 - 1984, Edvin Randmaa 1984 - 1990, Riho Sõrmus 1990 - 1994. Praegu juhib teedevalitsust Uno Rüütelmaa.

Hiiu Teedevalitsuse arenguteele tagasi vaadates tuleks nimetada järgmisi tähtsamaid tootmisbaasi objekte, mis olid tehnoloogilise arengu huvides vajalikud.

1958. aastal ehitati Pangamäele põlevkiviõlihoidla ja bituumeni valmistamise ahi 15-tonnise mahutavusega. Hiljem, 1959, baasi laiendati ja ehitati juurde veel kaks samasugust ahju. Põlevkivibituumeni valmistamiseks veeti põlevkiviõli Hiiumaale tsisternidega Maardust ja Riisiperest.

1959. aastal algas Hiiumaal plaanipärane kruusateede katmine mustkattega. See kulges tollastes oludes kaheaastase tsükliks: esimesel aastal ehitasime valmis tee muldkeha ja tegime sellele kruusatee (et muldkeha kuni katte ehitamiseni tiheneks liikluse all), järgmisel aastal ehitati sellele mustkate. Mustsegu segamine toimus teehöõvliga tee peal, hiljem tehti seda juba nn. mikseriga, samuti tee peal. Mustkatet ehitati igal aastal keskmiselt 6 - 7 km. Oli ka aastaid, kus mustkatet tehti 11 km. Mustkattega teid ehitati regulaarselt kuni 1988. aastani.

1989. aastast on tee-ehitus raha nappuse tõttu vähenenud. Püüame maanteehooldes korras säilitada olemasolevaid katteid. Elamuehituse kõrgperiood oli aastatel 1960 - 1975. Ehitati hulk elamuid ja tööstushooneid teemeistripiirkondadesse ja Kärddlasse, teedevalitsuse keskusse. Nendes elamutes said korteri 42 perekonda, kes töötasid teedevalitsuses. Momendil on erastatud 38 korterit.

Hiiu Teedevalitsus, nagu teisedki, on koostanud teedevõrgu arengukava aastaiks 1999 - 2006. Seal on kirja pandud vajalikud tööd, mida tuleks teha maanteedel. Kurbusega peab küll tõdema, et taasiseseisvumisaja esimene investeeringurahast renoveeritud teelõik tehti Hiiumaal alles tänava aastal. Arvestades asjaolu, et Hiiumaa on turismimaa, siis oleks kindlasti tarvis 100 - 150 km katteid juurde ehitada. Et lisaks autoturismile on viimastel aastatel kiiresti kasvanud ka jalgrattaturistide osakaal, siis katete olemasolu eeldatavalt tõstaks turistide külastatavuse protsenti ja looks neile mugavad ning ohutud liiklemistingimused. Samuti on viimased 10 - 12 aastat näidanud, et sinna piirkonda, kuhu jõuab välja korralik



Paremt: Uno Rüütelmaa, Õnne Baumeister ja Raigo Sahtel

kattega tee, tulevad inimesed tagasi. See asjaolu on Hiiumaa jaoks väga tähtis.

1992. aastast oleme suutnud eelarvevahenditest ehitada katteid (mustkate, pinnatud kruusatee) 1 - 1,5 km aastas. Hiiu Teedevalitsus tegeleb põhiliselt riigimaanteed korrashoiuga (suvi- ja talihoole). Mõlemat oleme tänini teinud pea 100-protsendilisel ise, omal jõul. Seda on tinginud asjaolu, et saarel puuduvad firmad, kellele oleks tehnika, millega seda tööd teha. Viimastel aastatel on tekkinud küll eraettevõtjaid, kes on teatud korrashoiutöödest huvitatud, nii et võiks kõne alla tulla osa korrashoiutööde andmine vähempakkumise korras ettevõtjatele. Lisaks riigimaanteed korrashoiule teeme ka töid tellijatele, nii aluse kui katte ehitamisel.

Samuti vajaks märkimist, et külma talve korral võib maanteed talihooldevõrk kasvada lisaks olemasolevale veel 37 km võrra ja seda jääteede näol. Hiiu Teedevalitsuse hooldada on Heltermaa - Rohuküla jäätee pikkusega 25 km ja Tärkma - Soela jäätee pikkusega 12 km. Heltermaa - Rohuküla jääteed nimetatakse ka hiidlaste eluteeks, sest inimesed pääsevad vabamalt liikuma ja teinekord on see ainuke ühendustee mandriga. Sellise pikkusega teelõigu lahtihoidmine ei olegi alati lihtne. Töötame seal küll jääteede juhendi järgi, kuid looduse tujusid ei ole võimalik 100-protsendilisel ette aimata. Hooldajal tekib sageli situatsioone, mis tuleb lahendada kiiresti ja otsusekindlalt, et vältida kurbi tagajärgi.

Puudust tunneme täna kindlasti paari uue masina järele, mis on varustatud hooldeks vajalike töökorras lisaseadmetega. Täna oludes oleme sunnitud kulutama liiga palju raha "äraaetud" vanade hooldeautode töökorras hoidmiseks.

Jõudumööda muudame ajanõuetele vastavaks ka teemeistri-punktid, seda just töömeeste olmeruumide väljaehitamise näol. 1998. a. jooksul on Hiiu Teedevalitsuse kontor saanud uue siseilme ning lõpetamist nõuavad veel tööd fassaadi ja katuse osas.

Uute teede ehitamist Hiiu Teedevalitsus ei planeeri. Täna päeva seisuga on lõpetamata kaks tee-ehitusobjekti. Üks on Kärkla ümbersõit, kus on tehtud metsalangetustööd ja kändude juurimine, ning teine — Heltermaa - Kärkla maantee km 4,7 - 7,5, kus on vaja teha peenarde ja nõlvade kindlustust ning paigaldada uued liiklusmärgid. Seniste rahastamistingimuste juures on nendegi tagasihoidlike objektide valmimine küsimärgi all, sest raha jätkub ainult maanteehooldeks.

Teekatete pindamise osas oleme juba teist aastat järjest kasutanud sideainena bituumenemulsiooni, mis oma hinnalt on küll kallim kui põlevkivibituumen, kuid see lubab meil vähem sõltuda ilmast ning võimaldab pikendada pindamistöõde hooaega. Samuti on Hiiu Teedevalitsus läbi aegade valmistanud mustsegu ja ehitanud mustkatteid ning seejuures kasutanud sideainena põlevkivibituumenit. Praegusel ajal, koostöös Maanteeameti Tehnokeskusega oleme üritanud välja töötada seguresepti, kus sideaineks on bituumenemulsioon, mis omakorda lubab meil alustada segu tootmist varem ning muudab tootmisprotsessi ilmaoludest vähem sõltuvaks. Talihooldel kasutame puhast kloriidi, soola-liiva segu ja sõelmeid. Meie personal ei ole suur nii 80 - 90 töötajat.

HIIU TEEDIVALITSUS

Heltermaa - Rohuküla jäätee.



TEEDE REV-2

Aktiaselts Teede REV-2 on rendiettevõtte Teede REV-2 (1991 - 1993) õigusjärglane, mis on taoliselt fikseeritud ka AS Teede REV-2 esimeses põhikirjas ja registreeritud ettevõttereegis. Rendiettevõtte Teede REV-2 põhikirjas oli mainitud, et on Teede Remondi ja Ehituse Valitsuse nr. 2 (1961 - 1991) õigusjärglane. Muudetud põhikirjas, mis viidi vastavusse äriseadustikuga, ei ole õigusjärglust mainitud, kuna see ei ole nõutav.

Tegelikult peab Teede REV-2 end kindlasti Teede Remondi ja Ehituse Valitsuse nr. 2 järglaseks, kuna seal on pärit inimestega kaasa tulnud töökogemused, on töötajaid, kes on ettevõtte loomisest saadik siin töötanud.

Endise Teede Remondi ja Ehituse Valitsuse nr. 2 suurimaks mureks oli saada mitmesuguseid fonde rohkem kui oli antud. Tihti puudusid ka projektid, mille järgi ehitada. Tööd oli aga palju. Nüüdse AS-i Teede REV-2 põhimure on saada tööd ja teha seda nii hästi, et meid uuesti tööle oodataks.

Endise TREV-2 tegevusaladest on enam arenenud märkide tootmine ja raudteede ehitus. 1998. aasta hooajast oleme taas alustanud asfaltbetooni tootmist, mis lõppes 1982. aastal iseseisva Harju Asfaltbetoonitehase moodustamise järel. Asfaltbetooni paigaldamine toimub heas koostöös TREV-2-st väljakasvanud AS-ga Titania. Koostööd teeme ka teiste asfaltbetooni paigaldavate firmadega.

Teedeehituses on uue tehnoloogiana oluliseks saanud teede taastusremont külmtaastamismetoodil. Suuremahulisi investeeringuid ei ole sellesse tehnoloogiasse Eestis teised teedeehitusfirmad seni teinud.

AS-i Teede REV-2 on sel alal ka juba nelja-aastane töökogemus ning lisaks Wirtgeni freesile ja stabiliseerijale on nüüd kasutusel ka kaks automaatjuhtimisega teehöövli ja viis kaasaegset rulli.

Tehniliste võimaluste täielikuks rakendamiseks oleme alustanud projekteerimistöödega. Käesoleval aastal olemegi omapoolse lisana pakkunud tellijale ehitustööde projekti Tallinna - Tartu maantee Ardu ja Põltsamaa lõigul. 1998. aasta suuremateks töödeks peame Paldiski linna juurdesõiduteede taastusremonti ja Paldiski Lõunasadama juurdesõiduteede ehitamist.

1998. aastal ehitasime valmis I klassi maantee teise suuna Tallinna - Narva maantee 7,5 km pikkusel Kodusoo - Kiiu lõigul, mis avati liikluseks 10. oktoobril k.a.

Tallinna - Tartu maantee Vaida lõigul jätkame vana maantee ümberehitamist, seal anti 3. augustil käiku I klassi maantee uus suund 3,5 km.

Käesoleval aastal on taastusremontitööd tehtud veel Hiiumaal ja Saaremaal, Võrumaal ja Pärnumaal.

AS-i Teede REV-2 aastakäive 1997. a. oli 126,3 miljonit (neto) ja 1998. a. prognoositav käive on ca 160 mln. krooni.

Praegu töötab meil 170 inimest.

MATI KÖPPER
AS-i Teede REV-2 ehitusdirektor



Piltidel: Tallinna - Narva maantee Kodusoo - Kiiu lõigu teise liiklussuuna avamine 10. septembril 1998. Vasakult: maanteelõiku ehitanud AS Teede REV-2 juhatuse esimees Peeter Vilipuu, teede- ja sideminister Raivo Vare ning Maanteeameti peadirektor Riho Sõrmus on lindi läbi lõiganud. Vaade vastvalminud liiklussuunale.



HOW TO FIND AND USE MONEY FOR ROADKEEPING?

*Kuidas leida ja kasutada raha maanteehooldeks?
Rahvusvaheline Balti Maanteelaste Nõukogu sümposium*

Sümposium toimus Tallinnas Sakala keskuses 22. - 23. septembrini k.a. Osa võttis üle 170 inimese Eestist, Lätist, Leedust, Soomest, Rootsist, Ameerika Ühendriikidest, Ungarist, Hollandist, Norrast, Prantsusmaalt ja Saksamaalt. Ettekannetega esinesid Bengt Dennis (Skandinaviska Enskilda Banken, Rootsi, **Läänemere regiooni transpordi infrastruktuur pan-Euroopa perspektiivis**), Jukka Isotalo (Soome Maanteeamet, **Maanteehoiu rahastamine eri maa-des**), Talis Straume (Läti Transpordiministeerium, **Läti kogemus teedefondi loomisel**), Gintaras Striaukas (Leedu Maanteeamet, **Leedu maanteehoiu rahastamisest 1992 - 1998**), Riho Sõrmus (Eesti Maanteeamet, **Maanteehoiu probleemidest, vajadustest, võimalustest ja kavadest Eestis**), Anders Bonde (Maailmapank, Washington, USA, **Maailmapanga kogemused ja huvid maanteehoiu kaasrahastamisel**), Girts Augstkalns (Läti Maanteeamet, **Teedefondi moodustamine ja kasutamine praktikas**), Virgautas Puodžiukas (Leedu Maanteeamet, **Maanteehoiu eelarve kujundamise üksikasjad**), Märten Ross (Eesti Pank, **Eesti nüüdismajanduse arengu-jooni**), Markku Teppo (Soome Maanteeamet, **Maanteehoiu organisatsioonid globaalses uutises**), Aleksander Kaldas (Eesti Maanteeamet, **Ülevaade kombineeritud teede ja tänavate taastusremondi projektist "Paldiski juurdesõiduteed"**), Kaisa-Leena Välipirtti (Soome Maanteeamet, **Järvenpää - Lahti kiirtee ehituse rahastamine**) ja Ants Kikas (konsultant, TP Invest, Eesti, **Eesti maanteehoiusteemi reorganiseerimine**).

Sümposiumist osavõtjatele korraldati huvireis eespool mainitud **Paldiski juurdesõiduteede ehitusele**.

Sümposiumi eesistuja oli Eesti Maanteeameti peadirektori asetäitja Aleksander Kaldas.

Piltidel: Sümposiumi eesistuja Aleksander Kaldas ja Anders Bonde (Maailmapank).

Sümposiumist osavõtjad Paldiskis, kus neid võtab vastu Paldiski linna volikogu esimees Anne Taklaja (keskel). Bengt Dennis (vas.), Skandinaviska Enskilda Banken, Rootsi, ja Gintaras Striaukas, Leedu Maanteeameti peadirektor.





Kaks ülesvõtet kunstilaagrist möödunud suvel Saaremaal

KAS ON ÜHIST MAANTEELASEL JA KUJUTAVAL KUNSTIL?

1995. a. Kesk-Soome kultuurifestivalil olles nägin, kui aktiivselt ja vaimu turgutavalt oskavad soomlastest tee-ehitajad puhata. Ühiste huvidega inimesed teevad nädalapikkusi väljasõite, et käia koos kalal, korjata marju, teha kaltsunukke, lapitekke, joonistada, laulda, sportida jms. Paraku, kui minult päriti, et missuguste harrastustega Valga Teedevalitsuses tegeldakse, pidin esialgu vastuse võlgu jääma, sest ühisele käiakse meil küll teatris ja spordimängudel, aga mingeid nädalasi kalaretki või maalilaagreid pole. Ühise vestluse käigus jõudsime Kesk-Soome teemeistrite Pertti Kankaanpääga ja Pertti Luukosega nii kaugele, et otsustasime hakata koos korraldama harrastuskunstnike suvelaagreid. Esimene ettevõtmine toimus 1996. aasta juunikuus imekauni Pühajärve lähedal Mähal, teine mais 1997 Kesk-Soome Teedevalitsuse puhkekodus Toramäel. Selle aasta laager aga oli hoopis tükki Saaremaal, mis on ka meile, lõunaestlastele, eksootiline paik. Laagrist võttis osa 12 inimest ja ühtekokku sai Saaremaal joonistatud 56 pilti nii akvarellide, pastellide kui õlivärvidega, kõigil peal kas meri, kadakad või tuulikud. Alati on laagri lõppedes korraldatud ka tööde näitus. Nii seekordki. Külastajateks-kunstinautijateks olid vahvad Saaremaa Tiirimetsa naiseltsi liikmed, kes olid selleks puhuks rahvarõivadki selga pannud. Eriline tänu kuulub nii soomlaste kui Valga Teedevalitsusest osalejate poolt Saare Teedevalitsuse Salme teemeistrile Üllar Seemanile, kes aitas korraldada ööbimist ja võimaldas kasutada saunamõnuseid, samuti Saare Teedevalitsuse personalijuhile Helga Nurmekannule, kelle pilli saatel sai hilisööni tantsitud.

Ja juba on käimas uue maalilaagri organiseerimistööd, sedapuhku on korraldajateks jällegi Soome pool. Kui keegi leiab, et soovib oma kätt proovida mitte ainult asfaldile trii-

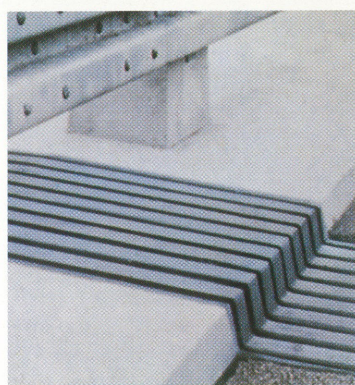
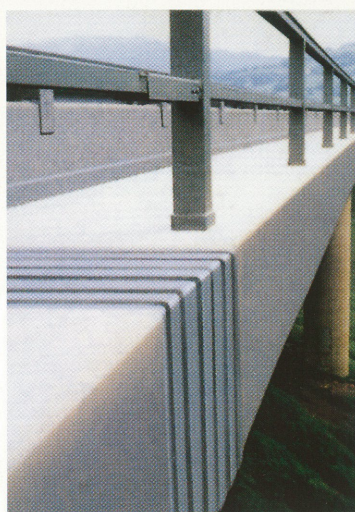
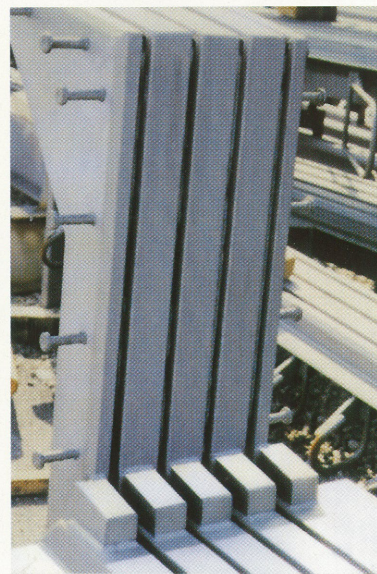
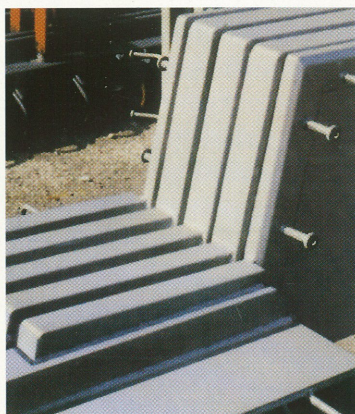
pude tõmbamisega, siis võib julgelt meiega ühineda, andes endast märku Valga Teedevalitsuse personalitöötajale tel (276) 68409.

Kõigi harrastuskunstnike nimel

ESTER URBANIK,
Valga Teedevalitsus



MAURER SÖHNE



EESTI POPULAARSEIM MAANTEELANE 1998

TEELEHT kuulutab välja küsitluse 1998. aasta Eesti populaarseima maanteelase väljaselgitamiseks. **TEELEHE** toimetuse palub igat lugejat saata oma isiklik arvamus toimetusele hiljemalt 10. detsembriks 1998. Oma teate võib edastada kirja teel, telefonitsi, faksiga, e-postiga või telegrammiga.

Meie

- aadress: Maanteeameti Tehnokeskus, Ristiku põik 8, Tallinn 10612
- telefonid: (22) 478 567 või (2) 6271 170
- faks (2) 6 541 351
- e-post: l.kaal@netexpress.ee või tehnotes@netexpress.ee

Loodame elavat osavõttu!

Saksa firma MAURER SÖHNE valmistatud temperatuurivuugi paketi paigaldamine remonditaval Riia AKMENSi silla (läti k. kivisild) remondil 20. augustil k.a. Foto: J. Linno

MAURER SÖHNE temperatuurivuuki on võimalik valmistada mistahes kujul.

Kommentaar.

Aastakümnete jooksul sildade hoolduse ja remondiga tegeldes on Saksa sillainseneridel välja kujunenud oma kreedo: silla temperatuurivuuk peab olema kapitaalne, kusjuures tuleb leppida sellega, et kapitaalne vuuk maksab kapitaalset hinda. Kuigi kallid, ent garanteeritud töökindlusega temperatuurivuuk hoiab mitmekordselt kokku kergesti kahjustuvate ja halvasti ligipääsetavate sillaosade (talade otsad, tugiosa, sammaste riiglid) remondikulusid. MAURER SÖHNE koostab temperatuurivuugid vastavalt konkreetse silla joonistele tehases. Objektile neid koostada ei ole võimalik, toimub ainult paigaldamine.

Vaimusilmas kujutan analoogseid vuuke Kanama viadukti, kus siksakvuugid (pealtvaates) lekivad juba ehituse algusest peale.

JAAAN LINNO



CORBEX

CORBEX MG-1901 (esiplaanil) on Eestis projekteeritud ja valmistatud teehöövli. Taga paistab firma VAMMAS (Soome) litsentsiga CORBEXis 1992. aastal valmistatud teehöövli. Viimasega taas-alustati teehöövli tootmist Eestis. Uue hoovli tellis Teede REV-2. CORBEX ENGINEERING AS tegevdirektor Ilmar Priimets esitles uut teehöövli 21. septembril 1998.

Uue hoovli võti on nüüd hoovli tellija Teede REV-2 hoovlijuhi Peep Otsa käes. Hoovli esitlusel viibisid teiste hulgas Robert Ford (Federal Highway Administration, USA) ja Jukka Tornainen (Soome Maanteeamet), kes võtsid osa T² (technology transfer – "tehnoloogia siirdamine") koostumisest Tallinnas samal päeval.



Teedemasinatööstuse arengu üle Eestis tunnevad heameelt Eesti transpordiminister Raivo Vare (vas.), Maanteeameti peadirektor Riho Sõrmus ja peadirektori asetäitja Koit Tsefels. Samas eksponeeriti firma Nido soolapuustureid ja firma SCHMIDT laadurit.

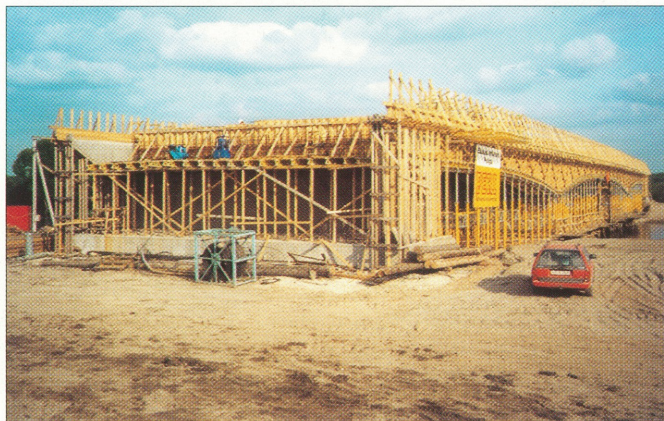


Foto: E. VAHTER

T²

21. septembril k.a. olid Tallinnas koos Eesti, Läti, Leedu ja Soome maanteedeala T² - töögrupid. Käsitleti T² (technology transfer – ingl. k. tehnoloogia siirdamine) töögruppide tegevuse perspektiivi. Nõupidamisest võtsid osa ka mainitud riikide maanteeametite juhtkonda kuuluvad isikud.



Fotod: E. VAHTER

UUS KÄREVERE SILD

Uus Kärevere sild üle Emajõe on ehitamisel vana silla kõrvale, tulevase Tallinna - Tartu I klassi maantee trassile. Silda ehitab AS EMV (Madara 25, Tallinn), kes on ühtaegu peatöövõtja, silla pealesõiduteid ehitab alltöövõtja AS TREF (Teguri 55, Tartu). Silla projekti on koostanud AS Tampereen Siltateknikka (Soome), geoloogilised uuringud tegi AS Geotehnika Inseneribüroo. Sild ehitatakse 12 miljoni krooni eest. Kui kunagi jõutakse Tallinna - Tartu maantee I klassi maantee ehitamisega Kärevere sillani, ehitatakse samasugune veel kõrvale, maantee teise suuna tarvis. Eelpingestatud armatuuriga monoliitse raudbetoonsilla pikkus tuleb 99 m. Batoon, mis toodi suuremalt jaolt Reolast Tartu lähistelt AS EMV betoonitehasest, valati sillaraketistesse 26,5 tunniga 15. -16. septembril pidevbetoneerimisega (ilma töövugita), pingetrossid pingestati 1. oktoobril 1998.

Silla valmimise tähtaeg on 31. august 1999!

Piltidel: Kärevere silla raketis ja selle toetus avaehituse betoneerimise eel 7.9.98.

Saksa firma PERI toetuselemendid Kärevere silla raketise all. Need võimaldavad kõrgust reguleerida kas või millimeetritäpsusega.



Foto: J. LINNO

TAGAVERE LIIMPUITSILD

Sel suvel valmis Läänemaal Tagavere-Vidruka kruuskattega teel esimene liimpuidust taladega maanteesild Eestis. 6,3-m avaga puitsilla projekteeris Savo-Karjala Teedevalitsuse sillariühm. Ehitajaks oli AS Lihula Maaparandus, liimpuittalad valmistas AS Põlva Liimpuit, puitmaterjali süvaimmutus tehti ELKE Palivere Puidutööstuses. Silla avaehituse konstruktsioon on lihtne: kaheksale liimpuittalale ristlõikega 22 x 81 cm on serviti naelutatud 5 x 15 prussidest laudis. Ka silla ehitamine on suhteliselt lihtne. Vahelduseks betoonile mõjub puitsild keskkonnasõbralikuna, ta peab vastu suurtele koormustele, on suhteliselt lihtne ja kiiresti monteeritav, lisaks on pikema avaga puitsild betoonsillaga võrreldes ka odavam ja sobib hästi väikese liiklusega kohalikele teedele.

URMAS KONSAP
Lääne Teedevalitsus

75

JOHANNES KAROTAMM, igipõline maanteelane, on sündinud 24. novembril 1923. Töötas Pärnu Teedevalitsuses a. 1944 - 1987 Kilingi-Nõmme teemeistrina. Tunneb tänagi aktiivset huvi Eesti teedemajanduse olukorra ja arengu vastu, aitab koostada Pärnumaa teedemajanduse ajalugu. Nüüd pensionil.

EINAR SOMMER on sündinud 23. detsembril 1923. Ta on töötanud Pärnu Teedevalitsuses masinate remondilukussepana ja pidanud seda ametit 53 aastat alates 9. oktoobrist 1944 kuni 31. detsembrini 1997. Oma pika tööstaazi pooldest on ta üks teenekamaid Eesti teedemajanduses. Pensionile siirdus alles k.a. alguses.

65

HANS SISSAS on sündinud 28. augustil 1933 Võrus. Õppis aastail 1961 - 1966 Võru Tööstustehnikumis ja omandas tehnik-tehnoloogi kutse. Töötas Võru Teedevalitsuses 38 aastat, alustades 1959. aastal spordimetoodiku ametis, jätkates seejärel projektigrupi tehniku, tootmisosakonna inseneri, peainseneri asetäitja ning majandusjuhataja kohal. Kõige kauem, 12 aastat, töötas ta plaanosakonna juhatajana. Juubilari sulest on ilmunud hulk kirjutisi teemal "Inimsaatused" ja raamat "Meenutused", viimane käsitleb 1949. aasta märtsiküüditamist ja sellega seotut. Raamatu autoril tuli see kõik endal läbi elada. Praegu on H. Sissas Võru vallavalitsuse arendusnõunik.

HELMUT ROOTS, Ida-Viru Teedevalitsuse programmiosakonna juhataja, on sündinud 13. novembril 1933. Töötanud teedevalitsuses juba 34 aastat, alguses haljastusmeistrina, alates 1970. aastast osakonnajuhatajana. Teedeala hea asjatundjana on Helmut Rootsist saanud oma asutuse raudvara.

60

HEINO RÄTSEP on sündinud 30. septembril 1938. Ta on töötanud Põlva Teedevalitsuses projektigrupi ja tehnikaosakonna insenerina üle 25 aasta. Teda tuntakse asjatundliku ja täpse töötajana. Viimastel aastatel on ta tegelenud tõhusalt maareformi probleemidega. Heino Rätsep on laialdaste huvide ja avara silmaringiga inimene, olles eriti kiindunud loodusesse. Töökaaslased tunnevad juubilari aktiivse, sõbraliku ja abivalmis kollegina ning soovivad talle ka edaspidiseks õnne, tugevat tervist ja jätkuvat töötahet.

ELMO UIBO, Põlva Teedevalitsuse juhataja, on sündinud 18. oktoobril 1938, pärit Haanjamaalt. TPI-s omandas ta aastail 1958 - 1963 teedeinseneri kutse, mille järel töötas ühe aasta insenerina Võru Teedevalitsuses, jätkates siis Põlva Teedevalitsuse peainsenerina kuni veebruarini 1973, mil ta määrati teedevalitsuse juhatajaks, kellena töötab praeguseni. Põlva Teedevalitsuse asutamine ja kiire ülesehitamine, maanteevõrgu areng Põlva maakonnas on fenomenid, mida ei saa lahutada Elmo Uibost, need on toimunud tema vahetel osavõtul ja juhtimisel.

REIN EENDRA, Valga Teedevalitsuse tootmisjuhataja, on sündinud 18. oktoobril 1938. Juubilari kohta Valga Teedevalitsusest *Teelehele* saadetud kirjas on öeldud, et Tallinna koolipoisi töömehepõli algas 1956 madrus-vetelpäästjana Pirita rannas. Pärast TPI lõpetamist 1963 läks noor teedeinsener tööle Tartu linna *Kommunaali*. Märtsikuust 1967 kuni aprillini 1976 oli ta TREV-3 töödejuhataja, seejärel, kuni 1990. a. novembrikuuni, töötas Teede Tehnilise Järelevalve Osakonna spetsialistina, õppides tundma paljude teedevalitsuste elu-olu. Põhjalikult tegeles ta Lõuna-Eesti maakondades asuvate teedeehitusfirmadega. Alates 1991. a. jaanuarist töötab praeguses ametis. Insenerina on Rein jäänud nooruslikult mõttekerksaks, kes oskab leida lahendusi tehniliste probleemidele ja kellel on alati oma arvamused. Maanteehoiuorganisatsioonis algava *revolutsiooni* kohta ütleb ta nii: "Kes näeb probleemi abitootmises, ei näe probleemi ennast. Eesmärk on lahutada *Tellijat* Tootjast. Millist abitootmist *Tootja* kasutab, kas olemasolevat, või loob uue abitootmise, on *Tootja* probleem." Inimesena oskab Rein olla hea ja meelde jääv kaaslane töö ning puhkehetkel. Ka täna küsitakse meilt naabrite-kolleegeidega kohtudes: "Kuidas meie Reinul ka teie juures läheb?" Soovime talle jätkuvat töö-, elu- ja laulurõõmu. Nende soovidega ühinevad ka endised kolleegid teede tehnilise järelevalve osakonnast.

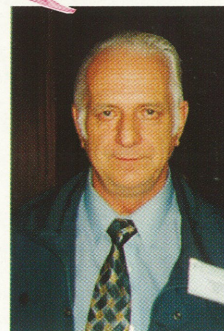
Meie juubilare



HANS SISSAS



ELMO UIBO



REIN EENDRA

55

TOOMAS MIILMAA, Viljandi Teedevalitsuse Mustla teemeistripiirkonna teetööline, on sündinud 17. oktoobril 1943. Ta töötab Mustla mail teedemehena juba 1971. aastast alates.

OTTO VOOL, Ida-Viru Teedevalitsuse autojuht, on sündinud 19. oktoobril 1943. Autojuht alates 1966. aastast, kuid tunneb ka traktoristi, lukussepa ja troppija tööd. Kaastöötajana korrektne, sõbralik, alati abivalmis.

50

ARVI ARA, Lääne Teedevalitsuse Lihula teemeistripiirkonna autojuht, on sündinud 21. oktoobril 1948. Ta on töötanud teedevalitsuses juba 20 aastat. Mitmekülgse töömehena on kodus mitmel kutsealal. Ühiskondlikult aktiivne ja visa – ta on töökaitsevolinik. Väga kohuse- ja vastutustundlik.

MALLE JETS on sündinud 12. novembril 1948, töötab Lääne Teedevalitsuses üle 31 aasta, olles nii jäänud truuks oma esimesele töökohale. Head juriidilise praktilise töö kogemused aitavad tööga kiiresti toime tulla, kaastöötajaid aidata. Vabal ajal töötab haiglas meditsiiniöena, tegutseb giidi ja autospordikohtunikuna.

MARJE LJUBIMOVA on sündinud 12. detsembril 1948. Töötanud Pärnu Teedevalitsuses laohoidja ja tehnikuna. Praegu teetöölise ametis.

Kroonika



Maanteeameti teenistusest lahkus k.a. septembrikuus ja siirdus teisele tööle programmitalituse ökonomist Tiia Lepmets (pildil), kes oli Eesti teedemajanduse finantsalal töötanud 32 aastat. Samast ajast töötab sellel ametikohal Ülle Karjane.

MAANTEELASTE XXXI SUVESPORDIMÄNGUD ANDINEEMEL

31. juuli - 2. august 1998

Spordimängude korraldajaks oli seekord jälle Harju Teedevalitsus (eelmised olid Harju korraldada 1995. aastal Valklas). Osa võttis 25 võistkonda, sealhulgas kõik 15 teedevalitsust, Tehnokeskus, Maanteeamet, Via Pont, TREF, ÜLE, Teede REV-2, Ratex, Üleaedne, Rajar TL ja Laarmann & Co. Toome ära spordimängude võitjad.

Võistkondlikus arvestuses olid kolm esimest:

I	Harju Teedevalitsus	206 punkti
II	Põlva Teedevalitsus	180,5 punkti
III	Viljandi Teedevalitsus	176,5 punkti

Alade viisi:

Krossijooks, naised (500 m)
Krossijooks, naisseeniõrid (500 m)
Krossijooks, mehed (1000 m)
Krossijooks, meesseeniõrid (1000 m)
Krossijooks, võistkondlik
Kuuli mitmevõistlus, naised
Kuuli mitmevõistlus, mehed
Kuuli mitmevõistlus, võistkondlik
Jalgpalli täpsuslöögid, naised
Jalgpalli täpsuslöögid, mehed
Jalgpalli täpsuslöögid, võistkondlik
Sangpommi rebimine
Sangpommi rebimine, võistkondlik
Kutsealavõistlus

Malle Salupalu, Viljandi TV
Sirje Heinlik, Järva TV
Herki Tuus, Lääne-Viru TV
Tiit Korn, Jõgeva TV
Viljandi TV
Kaire Libo, Via Pont
Peeter Tiidu, Viljandi TV
Harju TV
Anne Pruuli, Ratex
Nikolai Stepanel, Harju TV
Harju TV
Allan Allik, Viljandi TV
Viljandi TV
Valga TV

sealhulgas:

loodimine
nurga mõõtmine
kauguse määramine
Juhatajate mitmevõistlus (golf, jalgpalli täpsuslöögid)
Rannavõrkpall

TREF: Rao Jürisson, Jüri Rajando
Valga TV: Tarmo Mõttus, Reimo Daniel
Valga TV
Heiki Pormeister, Üleaedne
Lääne-Viru Teedevalitsus



IN MEMORIAM

PEETER-RIHO REIER
30.12.1942 - 13.07.1998

Meie hulgast on lahkunud elupõline maanteelane. Peeter-Riho Reier sündis ja kasvas Viljandimaal. Keskkhariduse omandas Viljandi 2. Keskkoolis, järgnesid õpingud Tallinna Polütehnilises Instituudis autoteede erialal. Pärast TPI lõpetamist suunati noor insener P. Reier 1966. aasta jaanuaris Rapla Teedevalitsusse, kus töötas tootmis- ja tehnilise osakonnana juhatajana, peainsenerina, jaoskonna juhatajana ja teedevalitsuse asejuhatajana kuni 30. juulini 1993.

Aastate vahemik 1966 - 1993 on üle veerandsaja. Selle jooksul osales P. Reier talle omase õhina ja energiaga Rapla Teedevalitsuse keskuse ja Tiitsu tootmisbaasi arendamisel, Rapla maakonna teedevõrgu arendamisel. Viimased aastad töötas P. Reier Viljandi Teedevalitsuse Võhna teemeistripiirkonna meistrina, taastades ja uuendades samaaegselt oma isakodu, Peetri talu Navestis. Meile jääb mälestus Peeter-Riho Reierist kui heast töökaaslasest, südamlisest inimesest ja autoriteetsest juhust.

Rapla Teedevalitsus Viljandi Teedevalitus

Piltidel: Spordimängude korraldaja, Harju TV juhataja Jüri Seppar (vas.), oli edukas juhatajate golfimängus (2. koht). Koos temaga teisi Harju TV suvemängijaid.

Foto: E. VAHTER

Rannavõrkpallis võitis esimese koha Lääne-Viru (vas.) ja teise koha Hiiu võistkond (par.). Üles võetud pärast finaali. Foto: E. VAHTER
Juhatajad mõtlikul ilmel valmistumas golfimänguks. Foto: A. ALLIK

Teeleht

Ilmub neli korda aastas

Väljaandja MAANTEEAMETI TEHNOKESKUS

Toimetaja LUULE KAAL

Tallinn, Ristiku põik 8, tel. (22) 478 567, faks (2) 6541 351

E-post: l.kaal@netexpress.ee

Samas tellimuste vastuvõtt Teelehele ja reklaamile