

MAATÖÖLISTE JA VÄIKEMAAPIDAJATE KOJA TEATAJA

Nr. 6/7 (35/36)

Juuni/Juuli 1940

IV aastakäik

SISU: Mag. Aug. Vaigo: Võidupüha kinnitagu me usku! — Maainimestele vaja tulusamat töölerakendamist. — G. Abel: Kas väiketalundite rahvastik maalt linna või väiketalundid ise elujõulisemaks? — Lasteabiraha tuleb maksta ka riigipõllutöölistele! — Põllutöölise korter. — Töölistmajadest lahkunud sakslaste talundeis. — Baasides töötavate tööliste huvide kaitseks. — Väikemaapidamised suure „inventuuri“ valgusel. — Ümberasunute maadest sügisel väljaandmisele 350 uut talu. — H. Rätsep: Tööinspeksiooni osatähtsusest põllutööliste suhtes. — Sotsiaalminister kõneles sotsiaalseadusandlusest. — Tervishoiala maal vajab suuremat tähelepanu. — J. Utno: Turbaaugud tehti viljakandvaiks. — J. Utno: Rohkem paremat heina! — Põllutööriistade hinnad tugevasti tõusnud. — Elavusrohke täiskogu koosolek. — Tarmo Talvi: Maatöölised, hoog sisse isetegevusele! — Lugejail on südamel: H. M-n: Kuhu on jäädud asundustegevus? • L. Rist: Kaks valusat küsimust • Tükike tõsielu mõisatöölise argipäevast. — Sotsiaalküsimusi. — Ringvaade. — Naine ja kodu: Ühest suurest töölisperekonnast • Ainult puhtas keldris säilivad ained hästi. — Nõuandenurk.



Maatöölise A. Kruus'i suurperekond Udeval.
(vt. lähemalt lk. 170)

VÄIKEMAAPIDAJAD,

kes möödunud aastal Koja poolt antava ergutusraha arvel muretsesid juurde mesilasperesid, kutsugu nüüd kohale aiandusassistent, kes vaatab mesilaspered üle ja annab välja tõendi, et neid on peetud nõuetekohaselt ühe aasta jooksul. See tõend saatke ära Koja büroole, et viimane saaks selle alusel maksta välja toetuse.

KOJA TEATAJA

järgmine number ilmub augustikuu esimesel poolel. Kaastöö sellesse numbrisse palume saata Koja büroole hiljemalt 1. aug. s. a.

SUHKRUNORMID SUVEKUUDEKS

Suhkrumüügi normide ja suhkruhinna määruuse muutmise määrusega (RT 1940, 35, 297) on suvekuudel lubatud müüa suhkrut järgmiselt: varustuskaardi kupongi nr. 11 järgi 1. juunist kuni 1. juulini — 800 grammi ja kupongi nr. 12 järgi 1. juulist kuni 1. augustini s. a. — 800 grammi iga elaniku kohta.

Peale selle on Suhkru lisanormi määruuse (RT 1940, 44, 401) järgi lubatud kupongi nr. 13 järgi müüa lisanormina igale elanikule suhkrut veel 3 kg. See suhkrukvantum on mõeldud keediste valmistamiseks. Lisasuhkru hinnaks on Tallinnas ja Nõmmel 88 s. kg, mujal — vastavalt veokuludele — kuni 91 senti kg. Lisanorm tuleb osta ära hiljemalt 1. juuliks s. a.

VALGUSTUSPETROOLEUMI NORMIKS

juuni-, juuli- ja augustikuuks s. a. on vastava määruuse järgi (RT 1940, 44, 402) 2 kg petrooleumi kuu kohta, olenemata talu või korteri suurusest ja sellest, kas on neis seatud sisse elektrivalgustus või mitte.

Junni-, juuli- ja augustikuu petrooleumi norm tuleb osta ära juunikuu jooksul.

KAKS „MEELEOLUPILTI“ MÕISADEST

Mõisniku ajal ei olnud tööline sageli üldse inimene, ta võis ainult alandlikult paluda, mingisuguseid õigusi omas ta vaevalt.

Nüüd oleme kõik üheväärsed kodanikud.

Seadused kindlustavad õigusi ka töölisele. Läheb aga tööline oma õigusi nõudma, siis paraku selgub, et paljud tööandjaist veel nende esindajaist pole siiani saanud vee lahti endisest mõtlemisviisist. Seesuguse „mõisnikuaegse“ suhtumise üle kurdavad eriti suuremate talude töölised.

Ühes Viljandimaa mõisas soovis üks tööline uue lepingu sõlmimisel saada selgust Põllutöölise seadusega kindlustatud vabade päevade suhtes, kuid teda paluti mõisakontorist lahkuda. Lepingud olid kõik valmis, töolistel ei olnud võimalik mitte ühte sõna rohkem rääkida, muud kui kirjuta alla. Mitu perekonda läksid ka tänavu uut kohta otsima; möödunud aastal lahkus mõisast 9 perekonda. Töölised ütlevad, et varemalt olnud mõisas rahulik elu, kuid 2 a. tagasi tulnud uus valitseja ja nüüd on elu kibe. Mõisas olevat kubjaks 75-aastane tudike, kes ütlevat endal olevat niisuguse õiguse, et võib panna töölise seisma, kui tahab, ja see peab siis seisma kas või terve päeva ühe koha peal. Üks tööline öelnud kubjale, et ära enam unista endisest ajast, kuid vallandati kohe töölt, kuna olnud häbemata ja hakanud tööjuhatajale vastu. Kubja teeneid on, muide, hinnatud ka riigi poolt I järgu preemia andmisega, ehkki mõisas ükski teine vana tööline pole seda saanud. Ta on praegu pooleldi mõisapaiukil, kuid elavat endiselt oma avaras korteris suure viljapuuaiaga, kuna uuele tööjuhatajale leitud ulualune ühe teise tööliste korterist.

Ühes Põhja-Võrumaa mõisas ei saa töölised valitsejaga samuti rääkida oma huvide kaitsest. Mees minevat kohe vihaseks, hakkavat käsi hõõruma vastu pükse ja kaugemale jutus ei jõutagi. Raha-palk on aastatöölistel samas mõisas 140 kr., sellest peab tööline muretsema ka tööriistu. Teistes samasugustes mõisades on aga väiksem palk 150 kr., missugune palgamäär on nähtud ette kõigi mõisade jaoks. Kuid valitseja ei luba palgast üldse rääkidagi ja nii peavad töölised oma palganatukesest aitama majapidamisel teha säästu. Töölise olukord ei näi seal üldse olevat kuigi kiiduväärt, alles mõni aeg tagasi oli saun kõlbmata ja käimla ripakile, nüüd jälle aed ümber aiamaade keset mõisat viltu vajumas jne.

*Uuendage aegsasti Teataja tellimine järgnevak
poolaastaks!*

MAATÖÖLISTE JA VÄIKEMAAPIDAJATE KOJA TEATAJA

ILMUB KORD KUUS

Väljaandja: Maatöoliste ja Väikemaapidajate Koda.

<p>TELLIMISHIND: Aastas Kr. 1.20 6 kuu peale .. —.70 3 —.40 Üksiknumber .. —.15</p>	<p>TOIMETUS JA TALITUS: Tallinnas, Vene tn. 13—3, telefon 462-15, avatud igal tööpäeval kella 8—3 p. l. Posti jooksev arve 699. Vastutav toimetaja G u s t a v A b e l</p>	<p>KUULUTUSTE HIND: 1 lhk. Kr. 30.— 1/2 " " 15.— 3/4 " " 7.50 3/8 " " 3.75</p>
--	---	---

Võidupüha kinnitagu me usku!

Mag. Aug. Vaigo, Koja peasekretär.

Veel mõni päev ja kogu Eesti rahvas pühitseb taas Võidupüha. Meie rahvuspüha, kus mälestame kõiki eestlaste võitlusi ja võite. Päeva, mille kaudu tähistame oma sugupõlvede rahvuslike püüdluste täidminekut ja kinnitame oma usku Eesti rahva võimsasse elu- tahtesse.

Tänavusele, seitsmendale Võidupühale läheme vastu hoopis teises olustikus kui endistele. Maailm on jälle sõjakärinast tulvil ja suured vägedejõugud heitlevad raskeis võitlusis. Mitmed rahvad on juba saanud tunda nüüdse sõja koledusi.

Meie oleme oma ajaloolisel pinnal seni jäänud kõrvale uutest katsumustest. Ainult sõja kauged kajad elukalliduse tõusu ja teiste väiksemate ebameeldivuste näol on paratamatult riivamas ka meid. Kuid kõik niisugused häired pole siiski säära- sed, et takistaksid meid tegemast igapäevast tööd, kündmast ja külvamast, lõika- mast ja sügisel saaki kogumast. Igaüks meist võib täita neid ülesandeid, mis ta enesele võtnud.

Selles igapäevases kutsetöös, toimu- gu see vabrikus või põllul, metsas või talus, mõisas või eluraskusiga võitlevas väike- maapidamises, vaimse või kehalise töö mitmesugustel aladel, — kogu selles mit- mepalgelises tegevuses peab iga eestlase hinge täitma sügav armastus oma maa ja rahva vastu, oma tuulte ja tormide tuisata oleva pinnase ja aegadest vintsu- tatud rahvuse vastu. See armastus peab

olema siiras ja puhas, valmis suurteks pingutusteks vaba ja sõltumatu tuleviku kindlustamisel. See armastus ei või olla vähem kui neil, keda nüüd, 21 aastat hiljem, tuletame meelde Võidupüha lõ- kete juures. See armastus peaks isegi olema suuteline liitma kogu Eesti rahva, kõik me ühiskondlikud kihid ja vastu- olud üheks tugevaks vaimseks suuru- seks, mille kadumine on võimatu ja hävi- tamine pole kerge.

Tõsi küll, nii paljudel meist kipitab sü- damel öelda, — kas on meil ka kõiki rah- vakihte ühevõrdselt silmas peetud, kas on tehtud kõik, et sigiks ja sirguks riik- lik ja rahvuslik ühistunne, õige ja loom- lik rahvasterviklus. Me ei eita, et säära- sed mõtted poleks põhjendatud. Eriti vaesem kodanikkond maal on tihtipeale kippunud jääma kahesilma vahele. Maa- töolistest on räägitud küll palju, peami- selt aga selles suunas, et neid on vähe ja et nad jooksevad maalt linna, kuid nende murede vähendamine riigivõimu eest- võttel liigub sõna õigemas mõttes otse teosammul. Sama nähe ilmneb väikema- pidajate osaski, missugusest arvukast kihitusest maalib võrdlemisi kurva pildi viimase põllumajandusloenduse andmes- tik. Kuid tõeliselt suurte, meie iseolemise ja omariikluse juurteni küündivate küsimuste juu- res peame meiegi vaatama üle oma mu- redest, suunama pilgu kaugemale õue- värvast. On meie riik kindel ja rippu-

matu, on ka igapäevaste elumurede la-
hendamiseks silmapiir selgem.

Eelseisval Võidupühal laseme kas või
hetkeks mõttel peatuda kõigil neil võit-
lusil ja raskusil, mida Eesti rahvas on
pidanud tegema läbi oma pika ajaloo
kestel. Ükski neist pole suutnud meid hä-
vitada. Ükski metsik taud, laastamine ja
sõjaretk pole suutnud visa eestlust püh-
kida ära siit Läänemere kaldamallt.
Kuigi korduvalt sajandite vältel on meie
esivanemaist hävitatud suurem osa, üle-

jäänud on ikkagi ajanud selja sirgu ja
hoidnud pea püsti, kuni nende pingutusi
kroonis edu.

Ja kui sel viisil meenutame kõiki eest-
laste võitlusi ja võite, siis, — me oleme
veendunud, — muutub me usk iseendasse
ja Eestisse veel kindlamaks ja me tahame
olla sama tublid kui need, kelle mälestus
hingestab Võidupüha mõtet. Siis paisub
ka me jõud eluraskuste ületamiseks ja
kutseküsimustegi paremaks korraldami-
seks.

Maainimestele vaja tulusamat tööle- rakendamist

VALITSUSLIHKMED KÕNELESID TÖÖST JA VÄIKETALUNDEIST.

Hiljuti pidas Majandusminister Leo
Sepp Tallinnas Eesti Majandusteadlaste
Seltsi kõnekoosolekul suurt tähelepanu
äratava kõne, milles ta puudutas lähemalt
ka rahva elatustaset maal, eriti just väike-
taludes. Kuna ettetoodud mõtted väärivad
kõige laiemat tähelepanu, esitame neist
väljavõtteid ka siinkohal.

Maamees ei jõua vabriku-
töölisele järele.

Kui vaadelda meie mõne suurema sot-
siaalse kihituse elutaset nende sissetule-
kute seisukohalt, — märkis Majandusminis-
ter, — siis selgub, et praegu on:

riigiteenija-ametniku keskmine aastapalk	1080 kr.
töötaja brutotoodang talus üle 50 ha	899 „
töölise keskm. palk suurtööstuses töötaja brutotoodang talus 30—50 ha	786 „
tööl. keskm. palk väiketööstuses töötaja brutotoodang talus 20—30 ha	733 „
aastatööl. keskm. palk põllutöös töötaja brutotoodang talus 10—20 ha	622 „
töötaja brutotoodang talus 5—10 ha	602 „
Töölise palk suurtööstuses on meil üldi- selt madal, kuid tema keskmisest aastapal- gast — 786 kr. — toodab:	542 „
töötaja talundis 30—50 ha	461 „
„ „ 20—30 „	305 „
„ „ 10—20 „	
„ „ 5—10 „	

Ma jätan kõrvale 1—5 ha eluaseme-
pidajate olukorra, kuigi ka need kohad ligi
50% ulatuses on oma pidajaile peaüles-
pidamisallikaks. Nende kohtade pidajad
peavad endile loomulikult otsima kõrval-
teenistust, väike oma koht jätab selleks ka
tarviliselt vaba aega. Talundid 5—30 ha
võtavad aga nendes töötajailt siiski seda-
võrd aega, et kõrvalteenistuseks jääb vae-
valt võimalust. Neis taludes — brutotoo-
dang ühele töötajale — mis on ka enam-
vähem tema sissetulek — on ainult 39—77
protsenti tööstustöölise palgast.

Väike talu ei toida pidajat.

5—30-ha talundeid on meil üldisest tal-
lundite arvust ligi 60% ja nende talundite
brutotoodangust elab umbes 385.000 elanik-
ku, s. o. ligi kolmandik kogu Eesti elanik-
konnast. See näitab, kui võrd madalate sis-
setulekutega suur osa meie rahvast on sun-
nitud leppima.

Suures enamikus on 5—30 ha talundid
varustatud ainult 1 hobuse ja 1 lehmaga,
mille tõttu neil võimatu on ka isade tehni-
kaga põhjalikult maad harida ning väetada,
milleks on tarvilik kahehobusesaht ning
tarvilise määral laudasõnnikut. Tehnika
edust ning mehhaniseerimise kasust ei saa
nemad aga kahjaks üldse mitte osa, kuna
masinate tarvitamine nii väikestes talundi-
tes end ei tasu.

Kui suur tähtsus oleks aga rahvamajan-
duslikult, kui kõik need töötajad võiksid
luua väärtusi normaalsel tasemel. Normaals-
seks sissetuleku tasemeks meie praeguse
tootmistegevuse pinge juures nimetaksin
selle juures ainult meie madala suurtöös-

tuse töölise palgamäära, 786 kr. keskmiselt aastas, samuti lähedal olevat ühe töötaja brutotoodangut võrdlemisi küllalt ekstensiivselt haritavas 30—50 ha talundis, s. o. 753 kr. aastas.

5—30 ha talundite põllumajandusmaa kokku on ligi 1,4 milj. ha, ehk 52% kogu põllumajandusmaast talundites, mis suuremad kui 5 ha. Kuna maareform viis väiketalunditele endiste mõisate nurmed, siis on need 52% ühtlasi meie paremad põllumaad!

Kui ülaltähendatud 52% põllumaast üles haritakse sama tootmisviisi ja tehnika alusel, nagu see sünnib talundites 30—50 ha, siis kuuluks igale 100 ha-le 11,8 töötajat ehk umbes 165.000 töötajat ligi 1,4 milj. ha-le, kus praegu töötab 303.000 inimest. Tähendab — 140.000 töötajat muutuks vahaks, võiks teisel alal rakendust leida. Eeldame, et need 140.000 inimest töötaksid suurtööstustes, keskmise palgaga 780 kr. aastas, see oleks kokku lississetulekuna üle 100 milj. krooni aastas. Kuna aga iga töoline tööstuses peale oma palga veel tunduvat rahvamajanduslikku lisaväärtust toodab, siis tooks säärane, praegu põllumajanduses liig nõrgalt tööle rakendatud töötajate normaalne tööerakendamine praeguse normaalse tööpinge ja tootmistehnika juures endaga kaasa üle 50%-list kogu rahvusliku sissetuleku tõusu.

Need 303.000 töötajat ehk kokku 385.000 elanikku pole mitte sunnikorras asunud väiketalunditesse, mis võimaldavad ainult hädalist hinge-seespidamist, vaid neid oleme sinna suurel määral ise maareformi kaudu juhtinud ja nad on sinna ka ise tunginud, kuna paremad töösseerakendamise võimalused puudusid.

Elujõuline on 30—50-hektaariline talu.

Kui mõisnikud rajasid praegusi vanatalusid, nn. „oma maareformi“ teostasid, siis oli nende poolt loodud talude suurus keskmiselt 30—50 ha. Niipalju arvati tarvis olevat, et ülal hoida hädavajalist põllukultuuri taset — kahehobuse ader ning tarvilisel määral kariloomi väetiseks — ning anda täit koormatust ühele tööjõulisele perekonnale. See kaalutlus on osutunud õigeks. 30—50 ha talund majandatakse praeguse tehnilise töötaseme juures üldiselt ilma võõra tööjõuta, ühe täisjõulise perekonna poolt. Selle juures toodab iga töötaja sama liigi talus 733 krooni aastas, s. o. umbkaudu sama palju, kui suurtööstuse tööline keskmiselt aastas palka saab, andes seega minu arvates normaalse miini-

mumi, mida üks töötaja meil aastas teenida ja toota tohiks.

1929. aastaks olime loonud asundustalundeid 52.194, maa-alaga 962.774 ha, seega oli keskmine asunikutalundi suurus umbes 18,5 ha. Vastava suurusega talundis toodab kogutud andmetel üks töötaja aga aastas ainult 461 krooni — 733 krooni vastu normaalses keskmises talundis.

Eesti rahvamajanduse üldine huvi nõuab üldist kõrget tootmistaset, et saavutada üldist kõrgemat elatustaset.

Seda saavutame aga tõhusalt siis, kui suudaksime anda normaalse tootmistaseme ja sissetuleku väiketalundite töötajatele, umbes $\frac{1}{3}$ kõiki-dest tootjaist

kogu Eesti rahvamajanduses, kellede tootmistegevus on praegu võrratult nõrk, töö liig vähe produktiivne, töötulemus äärmiselt madal.

Mis võimalused ja teed on selleks olemas?

Osale väiketalundite rahvast töövõimalusi mujal.

Kõige loomulikum ja tulemusrikkam abi väljapääsuks on ainult üks:

ühele osale väiketalunditest — nõrgalt tööle rakendatud töötajatele leida tegevust uutel aladel,

kus nad uusi lisaineid hakkavad tootma üldise rahvustoodangu suurendamiseks. Sedavõrd, kui hõrenev rahvastik võimaldab, võib siis elujõuetuist väiketalundest moodustada elujõulisi keskतालusid, kus igale töötajale oleks kindlustatud vähemalt meie praegusegi ekstensiivse põllumajanduse normaalne tööpinge ning sissetulek. 300.000 puudulikult töösse rakendatud töötaja täiepingega ja täie sissetulekuga tööerakendamine kaalub kaugelt üles ka sulastepuuduse kahjud, kuigi selle tagajärjel mõni põld võiks jääda üles harimata, millist võimalust ma aga ka ei usugi — lõpetas Majandusminister.

PÖLLUTÖÖMINISTRI SEISUKOHAD

Väiketalude seisukorra ja põllumajanduse suundade kohta võttis hiljuti avalikult sõna ka Põllutööminister. Ta ütles muuseas järgmist:

„On õige, et põllumajanduses on sissetulekud väga väikesed. Nad on väikesed seepärast, et meie põllumajandus on veel väga mahajäänud seisukorras. Ainult paarkümmend aastat oleme suutnud täie jõu ja hoo-ga põllumajandust arendada — varem aga riigivõim ei aidanud selleks sugugi kaasa.

Kui me vaatame oma väikemaapidamisi, siis on õige, et seal on veel, mis tahaks paremini seada ja korrastada.

Näeme, kuidas meil viimastel aastatel üks haru, millele varem sugugi tähelepanu ei pööratud — kanakasvatust — kiiresti on arenenud ja kuidas see suudab meile anda märgatavaid sissetulekuid. Miks ei ole meil võimalik arendada kanakasvatust nii, et see haaraks eriti just väikemaapidamisi, kus on vabu töökäsi? See võiks anda seal head sissetulekut. Samuti ka aiandus. Aga see võtab enne väga palju tööd ja selgitust ja ennekõike arusaamist, et inimesed kõike seda arendada oskaksid.

Kui läheme nüüd selle küsimuse vaatlemisele — kas on meil väljavaateid, et meie saaksime nii suuri rahvahulki meie tööstuse rakendada, siis selles suhtes küll praegu mingit kindlat väljavaadet ei ole. Mäletame, kuidas meie vabariigi kestes parikümne aasta jooksul meil linnades on alatiselt hädas oldud meie tööta töölistega. Oleme kaevanud linnades merekaldaid ja muud tühja tööd teinud, et aga anda meie inimestele tegevust, et nad saaksid endil hinge sees pidada. Kui nüüd viimastel aastatel sõja lähenedes ja sõja tekkides konjunktuur tööstusele mõnedes osades väga soodsaks on muutunud, siis on see ikkagi vaid sõjaga ühenduses. Aga meie keegi ei tea, kui kaua kestab sõda. Mõned arvavad, et sada aastat, teised ütlevad, et võib-olla lõpeb juba tänava suvel. Ja kui see nii on, mis kindlustus on siis, et meil praegune kõrge konjunktuur tööstuses kogu aeg edasi kestab? Meil ei ole selleks vähematki kindlustust ja seepärast peaksime olema tagasihoidlikud lootuste rajamises, et meie tööstus võiks mitme- ja mitmekordseks lähemal ajal väljareheda.

Meie riigielus oleks aga see suuremaks õnnetuseks, kui meie rahvas lahkuks sadade tuhandete ulatuses maalt ja asuks linnadesse ja tööstuse keskustesse ja kui meie seal ei suudaks neile anda tööd ja teenistust. Siis oleksime raskuste ees, millest meie enam üle ei saa. Ja et seda õnnetust ei juhtuks, seepärast ei või meie neile seda nõuda, vaid meie soovitus peab olema see, mis kogu aeg on olnud, et meie rahvas peab hoidma maast kinni ja peab jääma maale. Meie peame õhutama mitte maalt lahkumist, vaid peame kõik selleks tegema, et rahvas ei lahkuks maalt, meie peame võitlema linna rändamise vastu, nagu kõik teised maad seda teevad. Kui meie likvideeriksime väikemaapidamised, kus just kõige rohkem lapsi kasvab ja rahvas sealt peaks minema kas Kohtlasse või tulema Tallinna, siis arvan, et see oleks meie rahva tuleviku, meie rahva kasvamise, elamise ja olemise seisukohalt väga suur väärsamm. Meie ei või mitte midagi teha selleks, et kuidagiviisi õhutada rahvast maalt ära rändama linnadesse, vaid hoopis vastupidi

tuleb kõik selleks teha, et meie rahvas maal leiaks endale ülalpidamist, tööd ja teenistust ja et meie rahvas võiks ka maal kasutada kõiki neid sotsiaalseid hüvesid, mida kasutavad meie linnaelanikud.

Kas ei oleks õigem, kui need inimesed, kelle teenimise võimalused väikelinnades ja alevites nii väikesed on, lähedast tööstustesse ja leiavad sealt endale teenistust ja ülalpidamist. Aga maa suhtes peaksime küll jääma selle seisukoha juure, mis on meil olnud senini ja milles ei tohiks meil mingit pööret ega muudatust tulla —“.

Kas väiketalundite rahvastik maalt linna või väiketalundid ise elujõulisemaks?

G. Abel, Koja nõunik.

Viimasel ajal on jälle väga akuutselt olnud kõne all põllumajanduse olukord ja tulevikusuunad. Sõnavõtude rea algatas Majandusminister L. Sepp oma raadiokõnes, kus ta põllumajandusloenduse andmeile toetudes näitas, et väiketalude seisukord on vilets ja need majapidamised

ei suuda anda oma pidajale niisugust sissetulekut, mis vastaks elatismiinumile või mida teenivad tööstustöölised. Majandusministrile vaidlesid vastu kõigepealt Põllutööminister A. Tupits ja Siseminister A. Jürima, kes võtsid agraarpoliitilised päevaküsimused vaat-

luse alla Põllutöökoja täiskogus 6. skp. Majandus- ja Põllutööministrite kõnedest on väiketalunditesse puutuv osa toodud käesolevas numbris teisel.

On tõi, et meie väiketalundite seisukord on võrdlemisi raske. Seda ei eitanud ka Põllutööminister. Eriti rohkelt tuleb raskustega võidelda 1—5 ha majapidamistes. Enamik neist moodustab meie elujõuetute väiketalundite suure rühma. Nende hädasid on püütud meil vähendada juurdelõigete andmisega. Nüüd öeldakse aga, et riiklikud maatagavarad olevat lõpul ja juurdelõigete saamiseks laiemas ulatuses näib olevat liikatud ette riiv. Abi loodetakse edaspidi maakorralduselt. Kuid sageli oleme näinud, et just maakorralduspiirkondades, kus kergesti oleks teostatav kas või üksikutegi väiketalundite elujõuliseks muutmine, teugsetakse rohkem piirijoonete ajamisega kui uuestikrunditud talundite majandamisvõimaluste parandamisega. Juurdelõigete saamine ja maade juurdeostminegi on muutunud väikemaapidajaile otse kättesaamatuks, isegi seal, kus soovitud maa-ala kasutatakse täiesti ebaproduktiivselt.

On teisigi muresid väiketalunikel. Päriskõiguse õigus on neil, kes väidavad, et leidub vähe alasid, mida seni arendatud esijoonel väikemaapidajate juures. Seemnekasvatuse on levinud meil peamiselt suuremates taludes neil põhjustel, et lihtsam on üksikute suuremate põldude tunnustamine ja et lihtsam on ka kogu asjaajamine seemneäridel. Hindade kindlustamine viidi läbi kõigepealt teraviljade juures, mida ei saa müügiks kasvatada väikemaapidaja oma piskese maalapikese tõttu. Aiasaaduste konserveerimine, säilitamine ja turustamine on jäänud ikka „vahemeeste“ kätte, kes teotsevad ainult sellises ulatuses ja sellisel alal, kus on näha käegakatsutavat kasu. Vähe on mõeldud kogu väiketalundites kasvatavate aiasaaduste produktsiooni paigutamisevõimalustele kas või üksiku kultuurigi juures. Meil on eestõtegi, kontrollassistendite ja teisi kutsekoole, kus valmistatakse ette isikuid, kes rakendavad oma tööjõu peamiselt suuremate talude teenistusse, kuid väike-

maapidajaile sobivaid koole, kus teoreetiliste teadmiste kõrval võidaks õppida ka väiketalundi majandamist praktiliselt ja kus kooli juures leiduks ka eeskujulik väiketalu — ei ole. Rootsis, Taanis ja Soomes aga on. Odavaprotsendilise laenu saamine pankadest on väiketalunikel praegu raskem, kui suuremakohapidajail, sest öeldakse — väike majapidamine ei ole laenu juures mingi kindlustus. Heameelega ei vaadata meil isegi väikemaapidajate koondamisele oma kutseühingute ümber, millised ühingud on hõlbustanud põllutööriistade kättesaamist ja kogu väiketalundite korrastust. Väikemaapidajaid on püütud killustada, jaotades neid mitme kutsekoja alla.

Kõigile neile asjaoludele on väikemaapidajad ja nende vähesed kutseorganisatsioonid korduvalt juhtinud tähelepanu juba pikkade aastate jooksul. Suuremalt osalt on jäänud need sammud hüüdjaks hääleks kõrbes ja meil on uusi kääbusmajapidamisi hakatud veelgi juurde looma tööliskohtade kui ka teiste nimetuse all.

Loodame, et nüüd, kus väikemaapidajate olukorda on jälle põhjalikult sõelatud, kus rida valitsusliikmeid üksmeelselt on tunnistanud, et meie kääbus- ja väikemaapidamiste olukorda tuleb parandada, ka edaspidise põllumajandusliku suuna seadmisel ja hoidmisel sõnad ei jää sõnadeks, vaid et neile järgnevad ka teod. Et Eesti on rõhuvas enamuses väiketalude maa, kus $\frac{1}{3}$ maarahvastikust on surutud $\frac{1}{10}$ -nendikule põllumaale, siis ei ole küsimus seesugune, kust võib minna mööda ainult sõnadega.

Mis tuleks teha väiketalundite seisukorra tervendamiseks? — Põllutööminister oma kõnes mainis õigusega, et väiketaludes tuleb arendada intensiivsemalt neid alasid, mis on kohased väiketaludele, kus tööjõudu külluses. Ta vihjas kanapidamisele ja aiandusele, mis võiksid väikepõllumehele anda tubli lisatulu. Neid alasid on ka Maatöölise ja Väikemaapidajate Koda, samuti ka väikemaapidajate ühingud eriti rõhutanud.

Kui väikemaapidajate koondumine oma ühinguisse oleks vaba, oleks töö kandejõud märksa laiem ja tulemusedki senisest veel rõõmustavamad. Kitsendused organiseerimise alal on kammitsaks väiketalude edu teel.

Selles väiketalude intensiiveerimise töös peab aga tulema appi ka riigivõim. Eelpool meie juba märkisime, et põllumajanduse senine toetusüsteem — hinnakindlustamine teraviljalt ja karjasaadusilt — soodustab ainult suuremaid talundeid, kus neid saadusi jätkub müügiks. Väiketalundeist suur osa peab isegi neid aineid ostma, — seega mõju on hoopis vastupidine. Kanamunade hinnakindlustamine on õieti esimene soodustus, millest võib saada osa ka väiketalunik. Käsilolev tuleb võtta ka aiandusala, kogu see küsimus põhjani läbi mõelda ja siis tarvilikud korraldused ning sammud astuda, et see tööharu väiketaludes jalad tugevasti alla saaks. Mis selles osas korraldamist vajaks, sellele vihjasime üldsõnaliselt juba ülal.

Päris kindel on aga see, et väiketalude kaotamine ja neist 140.000 inimese linnadesse ja tööstusse juhtimine on eluvõõra maiguga ja teostamatu. Meie maarahva hinges, ka väikemaapidajate kõige laiemates ringides, on sügav armastus oma maalapi vastu. Eestlase hing kiisendab maa järgi, olgu see kas või väike lapike, kui see maa aga on oma. Kes kord maal, kes peremees oma s talus, olgu see nii väike kui tahes, ei see kipu linna. Tööstusse, alevikku ja linna läheb väiketalude üleliigne juurdekasv, sest maad neile ei võimaldata ja pisike talu ise ei anna ka jagada. Ja et see juurdekasv on väikemaapidajate perekondades suurem kui üheski teises ühiskondlikus rühmas, seda eitada ei saa küll keegi.

Mis väikepõllumeestele vaja, see on kas maad juurde või paremaid korraldusi suurema saagi võtmiseks olemasolevalt maalapilt.

Kohtade suurendamist aga vaevalt keegi soovib teiste väikekohtade tühjendamise arvel, — meil on selleks söötismaid ja

suuri halvasti majandatud talundeid, mida heameelega realiseeritakse, veel küllalt. Kasutamata maa tohutud reservid veel peale selle.

Kui väiketalunik saab oma majapidamises õige hoo sisse, siis on tulemused hoopis teissugused kui praegu. Ei siis saa väiketaluga võistelda ka 30—50 ha suurune talu, sest — nagu andmed meilt ja mujalt näitavad — võib väiketalundis põlusaakide kõrguses, loomapidamises jt. tööaladel saavutada tulemusi, milleni suuremad majapidamised suhteliselt ei jõua kunagi. Osa meie väikemaapidajaid on oma esimese järgu tarbainete tootmise alal juba nüüdki teinud küllaltki tähelepanuväärivaid edusamme. Juba 5—10 ha talundite rühmas on 1—2 lehmaga talundeid 17567, 3—5 lehmaga talundeid 4745 ja 6—10 lehmaga talundeid 84. Need viimased ületavad oma loomapidamise intensiivsuse astme poolest juba meile sageli eeskujuks toodud Taani norme. Sama võime ütelda ka seapidamise kohta. 5—10 ha talundite rühmas oli möödunud suvel 3456 talundit, kus peeti 3—5 siga ja 571 sellesse suurusrühma kuuluval talundil oli 6—10 siga talundi kohta. 180 sellesse rühma kuuluvast majapidamisest peeti koguni üle 10 sea majapidamise kohta, mis on ka märkimisväärne saavutus. Ka on meil väikemaapidajaid, kellel põlluvilja kui ka rohumaade saagid on kahekordsed ja isegi kolmekordsed võrreldes statistiliste keskmistega maaüksusel.

Seepärast — meie arvates ei peaks küsimus seisma selles, kuidas väiketalundi rahvast ümberistutada tööstusse, teda proletariseerida, konjunktuurivõngetele allutada, vaid hoopis selles, kuidas anda olemasolevatele väiketaludele hoog sisse meile sobivate korraldustega, kuidas suurendada elujõuetuid majapidamisi makorralduse ja asundustegevusega laialdaste maareservide arvel ja kuidas anda maareserve just rohkeemale rahvale, mitte aga (nagu seda näeme sakslasilt ülevõetud talude juures) ainult neile, kel juba suured talud käes või kes töö jätavad ainult võõrsilt sisseveetud inimeste hooleks.

Lasteabiraha tuleb maksta ka riigipõllutöölisele!

ÕIGUSKANTSLERI SELETUS SELLES KÜSIMUSES

Maatööliste ja Väikemaapidajate Koda juhtis juba möödunud aastal Haridusministeeriumi tähelepanu sellele, et lasteabiraha tuleb maksta ka koolide põllumajapidamistes töötavaile põllutöölisile. Vastavale märgukirjale üldse ei vastatudki. Nüüd pöördus Koda samas küsimuses Õiguskantsleri poole ja palus viimase seisukohta. Õiguskantsler omas kirjas 7. juunist s. a. nr. 534 seletab järgmist:

— Riigitööliste laste-abiraha seadus (RT 1935, 35, 324) kehtib kõigi riigiasutustes (n. n. ametiasutistes) ja ettevõtetes (n. n. teoasutistes) töötavate tööliste suhtes (§ 1), väljaarvatud riigi ehitustöödel töötavad päevatöölised, kelle tasu on kindlaks määratud ehitustööliste erinormides (§ 5). Eriseaduse, -põhimääruse või -eelarve alusel töötavad riigiasutised või -ettevõtted ei ole aga selle seaduse kehtivusest eraldatud. Eriseaduse, -põhimääruse või -eelarve alusel töötamine tähendab esijoones ainult erinevat majapidamise põhimõtet ja see asjaolu on isenesest tähtsusetu küsimuse lahendamisel, kas asutis või ettevõte on riigiasutis või mitte.

a) Arvesse võttes Riigitööliste laste-abiraha seaduse laia ulatust ja konstruktsiooni, tuleb lugeda see seadus kehtivaks ka Haridusministeeriumile alluvate koolide põllumajapidamistes töötavate tööliste suhtes; kuigi koolide põllumajapidamiste korraldamise seadus (SK VI, 1938, 1, 7) oma konstruktsiooni tõttu laseb küsimusel näida vaieldavana. Koolide põllumajapidamiste korraldamise seaduse järgi nimelt tuleb lugeda Haridusministeeriumile alluvate koolide põllumajapidamisi üldiselt võrrotatuks riigiasutistega (§§ 6, 5 jt.), kusjuures nende juhtimises ja majapidamises esinevad erinevused (§§ 6 jj.). On nimetatud põllumajapidamised riigiasutised (n. n. teoasutised), siis ei ole seaduse konstruktsiooni seisukohalt vajadust loendada §§ 5 ja 6 riigiasutiste suhtes kehtivaid soodustusi, sest see on isenesest mõistetav. On seda aga siiski tehtud, siis näib, nagu ei oleks tegu riigiasutistega, vaid ainult sõnaselgelt nimetatud suhteis on nimetatud põllumajapidamised loetud võrdseiks riigiasutistega, kuna nad ise riigiasutised nagu ei oleks. Teisel poolt aga § 15-st nähtub, et nimetatud põllumajapidamisi loetakse otseselt riigiasutisteks,

sest nende kõrval räägitakse teistest riigiasutistest. § 15/2 järgi põllumajapidamiste teenijate koosseisud pannakse kehtima samas korras nagu riigiasutiste vabateenijate koosseisud ja neid teenijaid loetakse vabateenijajaks. Seesugune kord on aga mõeldav üksnes riigiasutistes ja -ettevõtetes. Ka kuuluvad nimetatud põllumajapidamised koolide juurde, koolid aga on riigiasutised (ka n. n. teoasutised). Sellepärast võibki väita, et nimetatud põllumajapidamistes töötavad töölised on riigiasutistes (n. n. teoasutistes) töötavad töölised, kelle suhtes kehtib ka Riigitööliste laste-abiraha seadus oma laia ulatuse tõttu ja eelnimetatud Koolide põllumajapidamiste korraldamise seaduse ebaloogilisele konstruktsioonile ei saa anda olulist tähtsust. Nähtavasti nimetatud seadus on tahtnud ainult alla kriipsutada nende seost koolide kui riigiasutistega.

b) Tartu Ülikooli mõisade tööliste suhtes on samuti kehtiv Riigitööliste laste-abiraha seadus. Ülikoolide seaduse § 1 alusel Tartu Ülikool on riiklik õpetasutis. Majanduslik-administratiivsel alal on ülikoolide suhtes üldpõhimõtteliselt kehtivad riigiasutiste kohta käivad üldised eeskirjad (§ 3). Ülikooli mõisad on ülikooli juurde kuuluvad asutised, millised ei allu küll Koolide põllumajapidamiste korraldamise seadusele (§ 1 p. 1), kuid millised näeb ette Ülikoolide seaduse II peatüki 8. alljaoitus ja milliseid asutiste juhatajad juhivad korras, mis kehtivad vastavate riigiasutiste juhatajate kohta. Ülikooli mõisu võidakse küll majandada ja tegelikult ka majandatakse ülikooli erisummade arvel, kuid see asjaolu on isenesest tähtsusetu küsimuse lahendamisele, kas on tegu riigiasutistega või ettevõtetega.

Järelikult tuleb ülikooli põllumajapidamiste töölisi lugeda riigiasutistes (n. n. teoasutistes) töötavateks töolisteks Riigitööliste laste-abiraha seaduse mõttes.

c) Raviastutiste ja laboratooriumide seaduse (RT 1939, 111, 854) § 2 järgi raviastutisi võivad muuseas asutada ja ülalpidada riigiasutised ja § 3 järgi nad töötavad sellekohase põhikirja alusel. On selline raviastutis riigi poolt asutatud ja ülalpeetud, siis on ta ka riigiasutis (teoasutis) ja selle tööliste suhtes kohaldub Riigitööliste laste-abiraha seadus.

Põllutöölise korter

Missugune peab olema põllutöölise korter. — Perekonnaga töölise ja ilma perekonnata töölise korterist. — Üürikorterisse jäämise võimalus talveks.

Eelmises numbris käsitlesime lähemalt palgakaitset põllumajanduses uue põllutöölise seaduse valgusel. Siinkohal vaatleme lühidalt, mida kõneleb eeltähendatud seadus põllutöölise korteri kohta. Korter, teadupoolest, kuulub ju ka tavaliselt palga hulka.

1. Missugune peab korter olema.

Eeskirja selle kohta sisaldab Põllutöölise seaduse § 11. Viimase järgi põllutöölisele antav korter peab kõigepealt vastama tervishoiunõuetele. Tervishoiunõudeile ei vasta aga niisugune korter, mis on külm, laseb vihma läbi, on katkise põrandaga või seintega, must, söödikuid täis jne. Paraku on aga, nagu töölised õigusega kurdavad, veel paljud tööliskorterid taludes, ja ka mõisades allpool kõige algelisemaid tervishoiunõudeid. Suuremalt osalt on need puudused tingitud tööandjast, kes tarviliselt ei hoolitse selle eest, et ka tööline võiks elada korralikus ruumis. Kuid nii mõnelgi korral on ka töölisperekond ise hooletu, — nii mõnegi puuduse võiks kõrvaldada ta ise väikese vaevaga ja majasöödikuidki, neid tülikaid „kaasüürnikke“ paljudes maaelamuis oleks vähem kui võetaks appi tarvilisi tõrjevahendeid.

Kui suur peab tööliskorter olema, — sellest kõneleb uus seadus väga ettevaatlikult. 1921. a. pärit Põllutöölise tööaja ja palgaolude korraldamise seaduse järgi pidi korter olema nii suur, et iga inimese kohta oleks tulnud õhuruumi 1,5 kant-sülda. Praegune seadus aga kaotas selle kategoorilise eeskirja ja võttis sisse järgmise peagu mittemidagi-ütleva lause: „Kui tööandja ruumid seda võimaldavad, peab iga inimese kohta olema eluruumis vähemalt 10 kantmeetrit õhku“.

Seega tuleb igal konkreetsel juhul otsustada, kas tööandja ruumid võimaldavad töölisele hädapärast õhuruumi või mitte. Ei anna peremees vastava suurusega korterit, ehkki tal on selleks võima-

lusi, mine siis kohtuga nõudma ja kohus peab asjatundjate läbi hindama, kas peremehe ruumid võimaldavad seaduse täitmist või ei. Seda aga, et seadus omalt poolt virgutaks või sunniks peremeest hoolitsema töölise korterite eest, pole ültähendatud lause siht.

Olgu tähendatud, et kõik, mis ülal on öeldud korteri tervishoiulise külje ja õhuruumi kohta, tulevad kohaldamisele nii perekonnaga töölisele antavate korterite kui üksikute, ilma perekonnata töölise ruumide kohta.

2. Perekonnaga töölise korter.

Perekonnaga töölise korter peab koosnema vähemalt ühest toast söögi-valmistamise võimalusega ja toidutagavarade hoidmise ruumist. Seejuures tuleb perekonnaga töölise all mõelda niisugust töövõtjat, kelle perekond, koosnegu see peale töölise enese ainult abikaasast või lastest või vanemaist või kõigist koos, elab töölise juures. Elab perekond eemal (näit. lähemas alevikus üürikorteris) ja tööline ei tahagi seda tuua enda töökohata, siis kõnesolev norm rakendamisele ei tule. On aga töölisele korter kasutada antud, siis pole tööandjal mingit õigust ette kirjutada, et seal, koos perekonnapeaga, elaksid ainult need perekonnaliikmed, kes ei käi tööl väljaspool. Mõned mõisavalitsejad, nagu töölise ringkonnist kuulub, on eriti agarad seesuguseid olemata õigusi endale külge pookima ja ähvardavad töölisi isegi lahtilaskmisega, kui üks lastest on otsinud paremat teenistust väljaspool mõisat. Korteri kasutamine kuulub ju töölise palga hulka ja senikaua, kui ta oma kohused korralikult täidab, võib ta ka oma õigusi, samuti oma perekonnapea kohustusi lastele ulaluse andmise suhtes takistamatult täita.

Eeltähendatud üks tuba (korteri võib ka koosneda mitmest toast) peab aga seaduse mõtte järgi olema ainult

selle töölis perekonna kasutada, kellele ta antud. Ei saa kõnelda mingisugusest korterist, kui perekonnaga tööline on sunnitud selles elama koos mõne võõra isikuga, olgu see siis mõni taluteeni jaist või tööandja perekonnaliikmeist.

Söögivalmistamise võimalust, mis seaduse järgi peab kuuluma perekonnaga töölise korteri juurde, tuleb nii aru saada, et see võib olla kas samas korteris, s. o. omaette, või ka ühine teistega, kuid ikkagi säärane, et töölispererele toiduvalmistamine selleks võimalikul ajal oleks takistusteta läbiviidav. Ülalkirjelatud tervishoiunõuded on maksvad ka söögivalmistamise koha suhtes.

Toidutagavarade hoiuruumid — töölispererele vajalikus suuruses — võivad samuti olla kas omaette või selleks otstarbeks talule reserveeritud panipaikades. Kui tööline peab hoidma oma toidu ja moonatagavarasid elutoas või rehe all, siis pole tegemist hoiuruumiga nagu seda püüab kindlustada seadus. Hoiuruumiks peab olema, — seda ütleb Põllutöölise seadus sõnasõnalt, — ikkagi kas sahvri, ait või mõni teine hoiupaik (näit. kelder), olgu need siis töölisperere jaoks omaette või antagu, kui eraldi panipaigad puuduvad, tööliserele kasutada osa talu sahvrist, aidast, keldrist jne.

3. Ilma perekonnata töölise korter.

Ilma perekonnata töölise (siia kuuluvad vallalised töölised kui ka need perekonnainimesed, kelle perekond alatiselt elab mujal) korteri suuruse suhtes Põllutöölise seadus mingit eeskirja ei anna. Ainsaks kitsenduseks on siin see, millest kõnelesime juba ülal, et igasugune põllutöölise korter, olgu see kasutada perekonnaga või perekonnata töövõtjal, peab vastama tervishoiunõudele ja võimaluste leidudes sisaldama õhuruumi vähemalt 10 kantm. inimese kohta. Järelikult on mõeldav, et ka ilma perekonnata tööliste kas üksikult või mitmepeale koos antakse omaette tuba või korter. Samuti on mõeldav, et nad peavad leppi ainult magamisasemega pererahva

ruumides. Rehetuba, ait, laudapealne või saunaaabrik pole aga ulualune, mis tööliserele kõlbaks, — nagu seda näeme praegu paljudes taludes. Need ei vasta tervishoiuliste algnõuetele. Kui tööline ise suvel omast vabast tahtest eelistab magada lakas või aidas, siis on see tema asi, — sunnitud teda selleks pole ükski tööandja õigustatud.

Endine põllutöölise tööolusid korraldavad seadus sisaldas vallaliste tööliste suhtes veel ühe kitsendava normi, — nimelt tuli mees- ja naistöölisele anda korter eraldi. Uus seadus kaotas selle eeskirja. Nüüd võib pererees panna sulase ja tüdruku rahulikult ühte tuppa. Nähtavasti pidasid seadusetegijad seda rahva juurdekasvu seisukohalt vajalikuks. Ainult välistöölise leping kindlustab mees- ja naistöölisele eraldi ruumid, — nähtavasti on nende moraal madalam või on välismaalaste eelistamine ja „puputamine“ jõudnud otsaga ka juba põllumajandusse.

4. Talu korteri kasutamine talvel.

Põllutöölise seadus näeb tööliste korterite osas ette veel ühe uue tagasihoidliku ilmega soodustuse, mille kasutamine tegelikus elus oleneb aga praegusel kujul täiel määral pererehest. Nimelt võivad need perekonnaga töölised, kes on palgatud vähemalt 6 kuuks ja kelle leping lõpeb pärast 1. novembrit, jääda tööandja poolt antud korterisse kuni järgmise aasta 1. maini, kui tööandja ei vaja neid ruume uute tööliste tarvis. Kortertasu ei tohi sel juhul ületada Sotsiaalministri poolt väljakuulutatud norme. Viimased ongi määratud võrdlemisi kõrgetena ja nimelt 11—19 senti põrandapinna ruutmeetri kohta; olenevalt hoone ehitusmaterjalist. Selle võimaluse andmisega taheti aidata kaasa selleks, et töökäed püsiksid taludes kauemini. Ei ole aga seni olnud kuulda, et töölised oleksid sel viisil endale talvekorteri üürinud; õieti on taludes ka elamiskõlbulikke tööliskortereid veel väga vähe ja neiski, mis kannavad enam-vähem korteri nime, on pikemaajase lepingu alusel töötavad palgalised püsivalt sees.

Töölismajadest lahkunud sakslaste talundeis

Sakslaste käes oli rohkelt suuremaid põllumajapidamisi. Eriti tihedalt asetses neid Virumaal, osalt ka Järva- ja Harjumaal. Üldiselt andsid sakslaste talundid Põhja-Eestis suurmaapidamise mõõdu välja, koosnedes kas mõisasüdameist või hiljem asunikelt kokkuostetud talundeist. Lõuna-Eestis, eriti Võrumaal olid aga nüüd pere-meheta jäänud majapidamised enamasti normaaltalu suurusega.

Ühes eelmises käesoleva ajakirja numbris kirjutasime sellest, kuidas elasid põllutöölised endiste mõisnike juures. Nüüd lisame tookordsele kirjutisele juurde veidi pildimaterjali. Sedapuhku peamiselt Virumaa mõisadest ja taludest. Vaatleme, mida kõnelevad need pildid tööliskortereist ja teistest tööliste kasutada olevaist hoonetest.

Küti mõisat (Virumaal) võib lahkunud sakslaste majapidamistest lugeda eeskujulikemate hulka. Pildidel 1 ja 2 on toodud sealseid töölismaju. Need on väliselt nägusad ja ümbruse eestki on hoolt kantud. Tööliskorterid on korralikud, neis on tuba ja köök, korralikult remonditud ja soojapidavad. Tööliste kasutada olevad majapidamishoonedki on märkimisväärsed. Pildil nr. 3 on näha esiplaanil tööliste moodne sigala. See on jaotatud osadesse, iga töölisel omaette osa, koguni omaette sissekäiguga. Seesugust korralikku sigalat on meie oludes väga harva näha.

Udeva mõisa Järvamaal oli rendil Maydell'ite pärijate käes, kes oli laialt tuntud karjapidajate hulgas. Mõisa üldsuurus on 216 ha, millest põldu 107 ha. Rendi-levingu järgi oli rentnik kohustatud eriti kasvatama puhast tõugu karja ja sihikindlalt parandama ning välja arendama eeskujuliku eesti punase karja sugulava. Viimastel aastatel aga kari ei seisnud sugulavade nimestikus tervislikel põhjustel. Tööliste hooned oli rentnik jätnud täiesti hooletusse. Töölismajad on üldiselt kehvad, kõrvalhooneist rääkimata. Osa töölistest on leidnud ulalust koguni naabruses asunike juures. Pildil nr. 4 esitatakse sealaut, mis kokkumunsterdatud sõnnikust ja laudadest, näitab kujukalt seda vaimu, millega tööliste asjade eest hoolitseti. Ja kas saab Udeva „osmikut“ üldse võrrelda Küti eeskujuliku sigalaga? — Kuuldavasti on Udeval kavas paremate tööliskortereite soetamine.

Porkunis (Virumaal) oli Rennen-

kampf ostnud kokku mitu talukohta ja teinud endise mõisa asemele peagu uue suurmaapidamise. Nüüd on seegi läinud üle riigile ja majandatakse koos 3 km eemal asuva Järvejõe taluga riigimõisana. Porkuni loodusilu on ju kuulus, kuid töölismajad oma viletsavõitu välimusega ei näi kuidagi sobivat kaunisse ümbrusse. Võrdlemisi nägus on vaid üks väiksem tööliselamu järvekal-dal (pilt nr. 5), kus elab tallimees ja karjamees. Pildil nr. 6 toodud teine töölismaja aga seisab üksikuna ja kuidagi kõledana, nagu mõisa moonamaja kunagi.

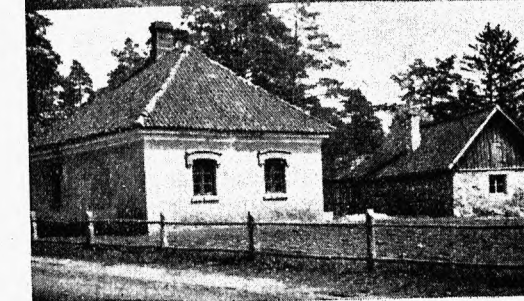
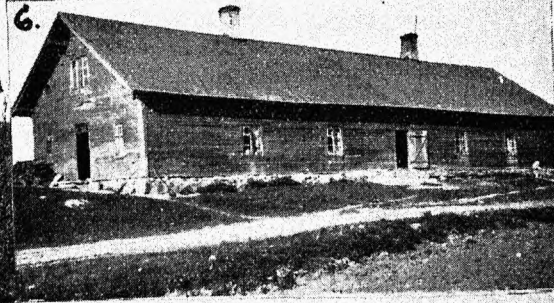
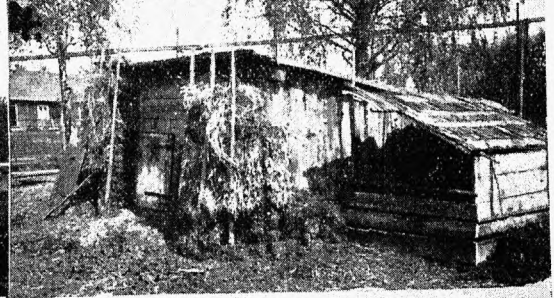
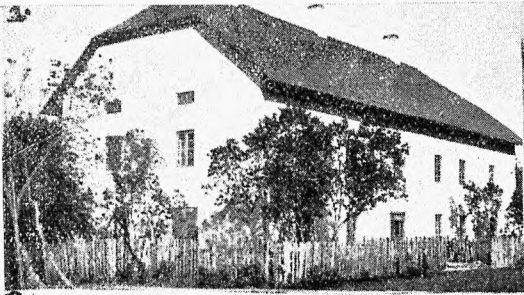
Va o mõisa Väike-Maarja ligidal jätab aga seevastu rõomustava mulje. Töölismajad on väga korras. Enamik kortereist on köögi ja toaga, seest puhtad. Aknad avarad. Ümbruski jätab puhta mulje. Pildil nr. 7 on Vao mõisa kordaseatud moonamaja. Järgmisel pildil on tööliste saun tiigi kaldal.

Vihula mõisas (Põhja-Virumaal), mis nüüd on läinud üle ka riigile, elavad tööli-se samuti endistes mõisa moonamajades. Pildil nr. 9 nähaolevas võrdlemisi korras kivihoones elab sepp juba kauemat aega. Viimasel pildil on üks Järvamaal asuva Nõmküla mõisa töölismaja, kus elab moonamehi, — see elamu on märksa viletsamas seisukorras. Vaevalt on näha alusmüüri, — küllap niiskus on sealseile elanikele alati-seks seltsiliseks.

BAASIDES TÖÖTAVATE TÖÖLISTE HUVIDE KAITSEKS

pandi hiljuti maksuma hädavajalised korraldused. Neid samme põhjustas asjaolu, et mõned ettevõtjad hoiatustele vaatamata olid kahjustanud tööliste huve.

Seepärast osutus ühenduses (suuremate ehitustööde alustamise) N. Liidu sõjavägedele eraldatud baaside piirkondades vajalikuks ette näha ja korraldada tööde teostamiseks kokkutulevate töövõtjate elamisvõimalusi neis piirkondades. Peamiselt nõuavad korraldamist töövõtjate korteritega varustamise ja toitlustamise küsimused. Uue seadusega Majandusministrile on antud õigus panna ettevõtjatele kohustusi töövõtjate eest hoolitsemise alal ja kui nad neid kohustusi ei täida, siis lasta teostada tarvilikke töid ja ette võtta abinõusid puuduste kõrvaldamiseks ettevõtjate kulul, nõudes need kulud ettevõtjailt sisse administratiivkorras. Samuti töövõtjate huvide antakse Majandusministrile võimalusi järelevalve teostamiseks selle üle, et töövõtjad õigeaegselt ja korralikult oma teenitud tasud kätte saavad.



Väikemaapidamised suure „inventuuri“ valgusel

Mida kõnelevad põllumajandusloenduse andmed väiketalundite sissetulekutest, maakasutusest, viljadest ja viljapuuadadest. Rukis ja kartul väiketaludes esikohal. Ligi $\frac{1}{3}$ väiketaludest ilma ühegi viljapuuta.

Majandusminister omas kõnes rahva elatustaseme üle (väljavõtted sellest on toodud käesolevas numbris teisel) kriiputas alla, et väiksem talud ei suuda anda neis elavale rahvastikule kaugeltki seda sissetulekut, mida teenivad näiteks palgalised tööstuses ja isegi põllumajanduses. Mida väiksem talu, seda elujõuetum ta on, seda raskem on seal elada ja eluraskusi kanda, eriti veel siis, kui lapsi on tuba täis. Ja et just me väiketalud on kõige suurema lasteõnnistusega, seda teab igaüks, ilma et tarvitseks tuua välja arvulisi põhjendusi.

Vaatame siinkohal, mida kõnelevad siis möödunud aastal korraldatud põllumajandusloenduse andmed tõeliste väiketalude, s. o. 1—10 ha suuruste majapidamiste kohta. Neist selgub palju huvitavaid asjaolusid, mis aitavad aina kinnitada meie väikemaapidajate ringkondadest alatasa rõhutatud väidet: väiketaludele, kus elab suur protsent meie rahvast, tuleb pöörata senisest suuremat tähelepanu.

Väiketalud peamise sissetuleku allikana.

Meil oli möödunud suvel niisuguseid talundeid, kus põllumajanduslikku maad oli 1—5 ha, ühtekokku teatavasti 22.051 ja 5—10 ha suuruseid 23.869. Aga suur osa neist väiketaludest ei olnud nende pidajatele peasissetuleku-allikaks. 1—5 ha talundite rühmas pidid tervelt 50% pidajast ehk koos perekonnaliikmetega ümmarguselt 36.000 inimest otsima peamist elatust väljaspoolt oma kodutalu. 5—10 talundite juures oli see protsept küll väiksem, kuid siiski 5000 seesugust majapidamist ei suutnud ise anda täielist ülespidamist neis elavale rahvastikule ehk ümmarguselt 18.500-le inimesele.

Kui vaadelda elujõuetute väiketalude

ositust üksikute maakondade järgi, siis selgub, et Põhja-Eestis on niisuguste majapidamiste arv kaugelt üle riigikeskmise, Lõuna-Eestis aga seevastu märksa madalam. Kõige rohkem elujõuetuid 1—5 ha suurusega väiketalundeid oli suhteliselt Läänemaal, nimelt 68% kogu sellesse rühma kuuluvate maapidamiste arvust, 5—10 ha-lisi aga Harjumaal — tervelt 35,5% kõnesolevast talude grupist ehk arvult 718 majapidamist. Palju elujõuetuid 1—5 ha talundeid on ka Harjumaal (67%), Pärnumaal (60%), Virumaal (59%) ja Järvemaal (57%). 5—10 ha taludest on rohkesti elujõuetuid veel Läänemaal (32%), Saaremaal (30%) ja Pärnumaal (29%). Suhteliselt kõige rohkem väiketalude elanikest saab oma kodukohast ülalpidamist Põhja-Eestis, kus ainult 28% 1—5 ha ja 8% 5—10 ha talundeist ei ole peamiseks ülalpidamiseallikaks nende pidajatele. Seletatav on see osalt sealse rahvastiku vähestest eluoludest ja piiratud kõrvalteenistuse võimalustest.

Huvitavaid andmeid ja võrdlusi pakub põllumajandusloenduse andmestik ka talundite

maapidamise

kohta. Selgub, et üle riigi on 1—5 ha suuruse väiketalu keskmiseks suuruseks 3,9 ha ja 5—10 ha rühmas 9,2 ha. Kõige suuremaid väiketalusid mõlemas rühmas leiame niisuguste maapidajate hulgast, mida peetakse ainuomandi alusel. Renditalude pindala on märksa väiksem. Nii on 1—5 ha raharendi- ja pooleteratalundite keskmine suurus riigikeskmiselt ainult 2,4 ha, — on ilmne, et niisugusel tillukesel maalapil saab perekond elada vaid suurima pingutusega. 5—10 ha majapidamiste rühmas on renditalude suurus ainult 5 ha ümber, seega ligi poole

võrra väiksem kui sellesse gruppi kuuluvate talundite suurus riigikeskmiselt! Renditalusid oli mõlemas rühmas kokku ümmarguselt 7700.

1—5 ha talundeil oli maad kokku ainult 86.445 ha, mis teeb iga hinge kohta välja veidi üle 1 ha. 5—10 ha rühmas oli maad ühtekokku 219.400 ha. Kokkuvõttes oli 45.920-l 1—10 ha väiketalandeil 154.000 inimese kohta maad vaevalt 306.000 hektaari ehk veidi alla $\frac{1}{10}$ kogu talundite maast, kuna ülejäänud 94.000 talundile 471.000 elanikuga kuulus sellest üle $\frac{9}{10}$ ehk ümmarguselt 2 milj. 875.000 ha. Neist arvudest tohiks olla selge, kui võrd tihedasse eluruumi on kiilutud väiketalandite rahvastik, milline asjaolu ei jäta mõjustamata ka selle rahvakihi elatustaset ja sotsiaalselt olustikku üldse.

Vaatame edasi. 1—5 ha väiketandal oli põllu- ja aiamaad kokku 31.000 ha ja 5—10 ha majapidamises ligi 80.000 ha. 1—5 ha talu kohta tuleb keskmiselt põldu ainult 1,4 ha, 5—10 ha talus — 3,34 ha. Kõige rohkem põldu on Põhja- ja Kesk-Eesti väiketandal, kõige vähem Saaremaal, (ainult 0,75 ja 1,5 ha). Kultuurheinamaad on ainult 2150-l väiketatalul (vaevalt 5% 1—10 ha talundite üldarvust!) ja kokku ainult 3100 ha. 10—20 ha talundite juures on kultuurheinamaad juba 12%-l talundeist. Mida suuremaks läheb talundi pindala, seda rohkem on kultuurheinamaaga majapidamisi. Üle riigi keskmiselt omab kultuurheinamaad iga kümnes talu, väiketalandest üksi aga vaevalt iga kahekümnes talu. Looduslikus seisundis on väiketalu heinamaast ümmarguselt 96% ehk 81.800 ha.

Karjamaad on olukord veel halvem. Kultuurkarjamaad leiame ainult 680-l väiketatalul kokku 690 ha suuruses. Seega ainult 1,5% kõigist väiketalandeist on karjamaa parandamiseks tööd teinud, missugune protsent on täpselt poole väiksem kui üle riigi kõigis talundis, olgu need suured või väikesed. Täiesti looduslikus seisundis on 1—10 ha majapidamistes karjamaast 47.000 ha ehk üle 98%.

Metsamaad on ainult 11.450 väi-

ketalul kogupindalaga 29.000 ha. Seega on igas seesuguses 1—10 ha väikemaapidamises metsamaad keskmiselt 2,5 ha. Riigikeskmiselt võttes on aga metsamaad $\frac{1}{3}$ -dikul kõigist talundeist. Nii on suuremad talud metsaga varustatud märksa rohkemas ulatuses, kui väikesemad krundid.

Mida väiketalandes kasvatatakse?

Kõige rohkem muidugi rukist, et saaks leiba omalt põllult; osta seda kõrgehoitud hindade tõttu nagunii ei jõua. Üle 15 prots. ehk ligi $\frac{1}{6}$ -dikul väiketalandite põllu- ja aiamaast lokkab tali- või suvirukis. Rukkikasvatuse omab väikemaapidamistes suhteliselt isegi suurema osatähtsuse kui teistes talundite suurusrühmades ja ületab isegi riigikeskmise, mis on ainult 13,5 prots. Ka nisu, eriti suvinisu kasvatamises ületatakse suhteliselt kõik suuremad talud — nisu all on 1—5 ha väikemaapidamistes 9,1% põllust ja 5—10 ha — 7,7%; üle riigi kõigis taludes kokku aga ainult 6,7%. Odra- ja kaerakasvatuses on olukord ligilähedane suurematele taludele, se g a v i l j a kasvatatakse aga vähem. Kartulikasvatamises on väiketalandes suhteliselt ligi kaks korda „kangemad“ kui suuremad talud. See on ka õige, sest kartul annab pindalalt palju suurema saagi kui teravili. 1—5 ha talundis on üle $\frac{1}{6}$ põllust kartuli all ja Põhja-Eesti väiketalandes isegi kuni 30% põllust! Kõigis taludes üle riigi kokku moodustab aga kartulimaa ainult $\frac{1}{12}$ ehk 8% põllu- ja aiamaast.

Viljapuud ja marjapõõsad.

Õunapuud oli möödunud aasta suvel üle 32.000 väiketalandis kokku üle 416.000 ja marjapõõsaid üle 635.000. Keskmiselt oli igas väiketalus, kus õunapuud üldse kasvatati, üle 13 puu, kuid leidis ka võrdlemisi suuri puuviljaaedu. 50—100 õunapuud oli 540 väikemaapidamisel, üle 100 puu 190 väiketatalul. Põõsapuud leidis ümmarguselt 7000 väiketatalul, ploomipuud 15.000-l ja kirsipuud 15.800-l maapidamisel. Kui võrrelda 1—10 ha väikemaapidamisi viljapuude kas-

vatamise suhtes suuremate taludega, siis näeme võrdlemisi väherõomustavat pilti. Umbes 35% 1—5 ha ja 25% 5—10 ha väiketaludest ei leidu ühtegi õunapuud; üle riigi võttes aga on kõigist taludest, olgu suured või väikesed, ainult 18% ilma õunapuuaiata! Seega on viljapuukasvatuse osas, mis on oma iseloomult just väiketalu ala, neis veel suur töö teha. Teiste viljapuude osas on see vahe väike- ja suuremate talundite vahel veel silmapaistvam. Isegi

marjapõõsaid, milliste soetamine on kerge, leidub vaevalt 60 protsendil väiketaludest, kuna riigikeskmiselt on igast sajast talust marjapõõsaid 74-jal.

Kõik see, mis ülal öeldud viljapuudest, on maksev möödunud suve kohta. Palju talvine pakane puuviljaaedadest aga järgi jättis, selle selgitamine võtab veel rohkesti aega.

Järgmisel korral peatume lähemalt loomapidamisel väiketaluks.

Ümberasunute maadest sügisel väljaandmisele 350 uut talu

Saksa usaldusvalitsuselt riigile omandatud ümberasunud sakslaste talude esialgse korraldamisega on jõutud nüüd lõpule. Põllutöoministeriumis valminud kokkuvõtteist selgub, et üldse võeti riigile üle 146 talu 11.171 ha maaga. Sellest jääb esialgu riigi kätte majandamiseks 32 majapidamist 5069 ha maaga. Neist majapidamistest asuvad Harjumaal — 4 (Hõreda, Kaiu, Kostivere, Lagedi), Järvamaal — 5 (Nõmküla, Koigi, Põdrangu, Udeva, Viisu), Läänemaal — 2 (Sipa, Matsalu), Pärnumaal — 1 (Võidula), Viljandimaal — 1 (Soosaare), Võrumaal — 2 (Karste, Linnamäe), Tartumaal — 3 (Sangla, Põdraotsa, Pikajärve) ja Virumaal — 14 (Essu, Järve, Küti, Voore, Triigi, Ubja, Aru, Ulvi, Varudi, Vasta, Vao, Imando, Vihula ja Porkuni).

Ülejäävast osast Saksa usaldusvalitsuselt omandatud talunditest, mis kohe kevadel määrati müügile, on Põllutöoministerium põllupidajale juba edasi müünud 60 talu 1565 ha maaga ja 13 juurelõiget 44 ha maaga. Osa müügile määratud talundeist ei jõutud aga kevadel ära müüa, kuna aeg nende ülevõtmise ja põllutööde alguse vahel jäi liiga lühikeseks. Seepärast tuli nende korraldamisele asuda teisel teel — ja nad anti põllupidajale ajutiselt rendile. Nii ajutiselt väljarenditud maa suurus on 3994 ha, milline välja renditud 191 üksuses. Välja rentimata on jäänud ühes talunditega riigile üle tulnud 510 ha kasutamata maad, mis hilisemal korraldamisel arvatavasti arvatakse riigi metsade maa-alade juure.

Müügile määratud talundeist
asus

Läänemaal kokku 18 talundit. Neist müüdi kevadel ära 2 talu, kuna ülejäänud 16 on

antud kõik ajutisele rendile. Harjumaal asus kokku 17 talu, millistest kevadel müüdi 7,5 talu 15 eriüksuses või talundis, kuna ülejäänud 9,5 talu on rendil 21 rentniku käes. Saaremaal asus müügile määratud taludest 8. Ära müüdi neist 2 ning ajutisel rendil on 6 talu kokku 11 rentniku käes. Pärnumaal oli müügile määratud vaid üks talu, Vändra „Kalmaru“, mis ka müüdüd. Virumaal asuvast 10 müügile määratud talust müüdi ära 3 talu 6 üksuses ja 11 juurelõike näol, kuna ajutisel rendil on 7 talu kokku 40 üksuses. Järvamaal asus 6 talu, millistest müüdi 2, kuna järelejäänud 4 on 14 üksusena rendil. Viljandimaal asus 2 talu. Üks neist on müüdüd 3 üksuses, kuna teine, Kleinhofi mõis, on antud 22 väikeüksuses rendile. Valgamaal asus 2 talu, mis mõlemad antud ajutisele rendile 7 üksuses. Tartumaal asunud 9 talust müüdi kevadel 5 kokku 7 talundina. Ülejäänud 4 on 12 üksusena antud ajutisele rendile. Võrumaal oli ülevõetud talusid kõige enam, nimelt 40. Neist on müüdüd 24, kuna 16 on antud ajutisele rendile.

Riigi majandamisele jäetud 32 talu hulgas on ka need 4 talu, mis lähevad hiljem Haridusministeriumi kasutusse koolide alla minevate majapidamistena.

Põllutöoministeriumil seisab eelseisval suvel ees suur maakorraldustöö lisatööna tavaliste tööde kõrval. Korraldamisele tuleb võtta peagu kõik ajutiselt rendile antud maad, kuna vaid umbes paarkümmend talu on praegu sellases seisukorras, et neid võib soovijaile edasi müüa kas või kohe. Ülejäänud osa vajab aga korraldamist. Samuti lisandub ajutiselt väljarenditud taludele osa neist taludest, mis praegu on riigi majandamisel, kuid millised pärast lõplikku

Tööinspeksiooni osatähtsusest põllutööliste suhtes

Õigusteadlane H. Rätsep.

Sotsiaalseaduste sarjas moodustavad ainult väikese osa need eeskirjad, mis puudutavad põllutöölisi. Töökaitse alalt võiks neist märkida Põllutööliste seadust ja Põllumajanduses tööõnnetuste vastu võitlemise seadust määrustega ja sotsiaalkindlustuse alalt — Põllutööliste õnnetusjuhtumite vastu kindlustamise seadust koos vastavate määrustega, milliseid on 6 ning Riigimõisade tööliste ja nende perekonnaliikmetele arstiabi ja töövõimetuse ning vanaduse korral toetuse andmise määrust. Need on ka ainsad seaduslikud sätted, mis käivad põllutööliste kohta. Kui neid võrrelda tööstustööliste ala korraldavatega, millised moodustavad koguka arvu, siis paistab selgesti silma, kui unarusse ja vaeslapse ossa on põllutöölised jäetud. Sellele vaatamata, et just põllutöölised moodustavad selle sotsiaalse kihi, kes peamiselt hoolitseb rahva juurdekasvu eest ja toob uut verd tardunud vormidesse, puudub nende kohta minimaalne haigusekindlustus, kui arvata välja riigimõisade töötöölised.

Tööinspektori järelevalve õnnetuste vältimisel.

Tööinspeksiooni peamine ülesanne seisab järelevalve teostamises ja vastavate seaduste rakendamiseks kaa-

valikut väljaandmisele tulevad, kuna neid kõiki riigi majandamisele ei jäeta. Pärast maade korraldamist saadakse ajutiselt riigi kätte jäetud maadest

300—350 uut talundit, mis sügisel võivad minna müügile põllupidajatele.

Ühes taludega omandati Saksa usaldusvalitsuselt ka osa nende inventari, kuna osa oli müüdnud talude endiste omanike poolt juba enne lahkumist. Omandatud inventarist läks osa riigi kätte jäetud majapidamistesse, teine ja vähem osa müüdi edasi talude ostjatele, kuna kolmas osa, mis olevat väike, lastakse enampakkumise korras müügile,

saaitamises kõikidel aladel, kus on kehtivad mingisugused töökaitse või sotsiaalkindlustuse eeskirjad. See järelevalve teostub esijoones peamiselt küll tööstuslike kaitsete suhtes, kuna teises järjekorras tulevad arvesse söögimajad, kinod, kohvikud, ärid, kontorid jm. säärased asutised. Põllutööliste suhtes teostub järelevalve tegelikult ainult Põllumajanduses tööõnnetuste vältimise määruse alusel rehepeksumasinade revideerimise näol. Siin teostub kontroll peamiselt selles, kas on rehepeksumasina sööteava, hammas- või kodaratega rattad, tiirlevad võllid, tiirlevad ja liikuvad masina- ja transmissiooni osad jne. eeskirjade kohaselt kaitstud. Kui töölisega juhtub õnnetus, mis oleks välditud kaitse olemasolu puhul, siis karistatakse tööandjat, kui õnnetusele järgneb surm, vangimajaga mitte üle 3 aasta; kui järgneb üliraske või raske kehavigastus — vangimajaga mitte üle 6 kuu; kui vigastus oli kerge — arestiga mitte üle 6 kuu. Kaitsete puudumisel, kui õnnetust ei ole esinenud, võidakse tööandjat karistada arestiga mitte üle 6 kuu või rahatrahviga mitte üle 100 kr. Samuti peavad olema kaitstud heksli- ja juurikate peenendamismasinade vastavad osad, mis võivad tekitada tööõnnetusi. Muis asjus siin tööinspeksioon ei teosta omal algatusel mingit järelevalvet, mis on tingitud tööinspeksiooni tööala laiaulatuslikkusest ja ametkonna vähesusest. Küll aga vastava valdise või kaebuse põhjal, millest nähtub seaduse või määruse eeskirjade vastast teguviisi, selgitab tööinspeksiooni asjaolusid ning võtab tarvitusele abinõud, et vältida seadusevastast käitumist.

Tööinspektori annavad nõu ka põllutööliste.

Tööinspeksioon annab nõu igasugustes tööõiguslikes küsi-

musis, nii suuliselt kui ka kirjalikult. Nõuannet toimub tasuta. Kui midagi kirjalikult küsitakse või avaldatakse, siis ei ole tarvis lisada juurde ei tempel- ega kirjamarke. Kiri ise peab küll olema margistatud. Margistamata kirju ei lunastata postilt välja. Sageli just põllutöölised lisavad juurde margi vastuse jaoks, mida pole sugugi tarvis. Ka juhtub vahest, mida küll harvem, et avaldis või kaebus on tempelmargistatud. Igasugusele kirjale vastatakse, kui kirjast selgub, mida just tahetakse teada, kes tahab teada ja kus on kirjasaatja elukoht. Eriti oleks just soovitatav ja kasulik põllutöölistel küsida tööinspeksiioonilt nõu kirjalikult. See asjaolu, et ei osata hästi kirjutada või et on halb ja raskestiloetav käekiri, ei peaks olema takistuseks kirja saatmisel tööinspektorile. Sageli kurdetakse ka selle üle, et oleks juba ammu küsitud kirjalikult nõu, aga ei olevat olnud teada tööinspektori täppis asukoht (tänav, maja number jne.). Siin on küllalt sellest, kui põllutööliline kirjutab ümbrikule ainult sõna „tööinspektor“ ja vastava linna nimetuse.

Tööinspektorite asukohtad on järgmistes linnades: Tallinnas, Narvas, Rakveres, Pärnus, Tartus, Viljandis ja Valgas. Lääne- ja Saaremaal asuvatel põllutöölistel tuleb pöörata Tallinnas asuva tööinspektori poole. Võrumaa ja Petserimaa allub Valgas asuvale tööinspektorile.

Olgu siinkohal märgitud, et põllutööliskonnale teostab tasuta nõuannet ja selgitust ka Maatöölise ja Väikemaapidajate Koda. Kes ei taha pöörata tööinspektori poole, astugu ühendusse Kojaga.

Tööinspeksiiooni vahetalitus palganõudmiste puhul.

Kõige suuremal määral kasutavad põllutöölised tööinspeksiiooni abi niisuguste konfliktide puhul tööandjatega, mille alus nõudmiseks tsiviilnõude korras. Neist tülidest moodustavad lõviosa palga mitteväljaandmine ja kinnipidamine. Tartus asuva 5. jaoskonna tööinspektori andmeil on selliseid palveid 1939. aastal esitatud üldse 635, neist põllutöölise poolt 294. Viimas-

test oli 14 palvet kollektiivsed. Palganõude palvetest nähtub ka tööaja eeskirjade rikkumisi, pühade ja puhkepäevade seaduse rikkumisi, seaduse rikkumisi allealiste tööaja asjus, palgaraamatu mitteväljaandmist või tema korratut pidamist, palga vähendamist, rahulolematusi mahaarvestamiste ja töötasu väljaarvestamiste suhtes, töölt lahtilaskmist enne lepingu tähtaja lõppu jne. Viimases küsimuses pöörduvad põllutöölised sageli ka iseseisva nõudega tööinspektori poole. Enamik neist jääb aga kahjuks rahuldumata. Peamiselt leiavad aga rahuldumist palganõudmised, mille puhul töötasu on jäänud maksmata kas lihtsalt peremehe hoolimatusest või jällegi on seda peetud peremehe poolt kinni pühajusel, et töövõtja ei ole täitnud lepingu tingimusi. 5. jaoskonna tööinspektori andmeil on põllutöölised 1939. a. saanud kogusummas sel viisil rahuldust 5440.59 kr. ulatuses. Mõningad palved on ka esitatud abiraha nõudmise suhtes õnnetusjuhu puhul, eriti siis, kui tööandja pole täitnud vastavat teadaandelehte (rohelist lehte). Sel juhul teostatakse politseilist juurdlust: kas kõnesoleval juhul on tegu õnnetusega või mitte. Kui põllutöölisega juhtub õnnetus põllumajandusliku töö juures või õnnetus on tingitud sellest tööst ja peremees ei täida õnnetusjuhtumi teatist arsti juurde saatmiseks, siis tuleb põllutöölisel pöörata kas vastava rajooni konstaabli või tööinspektori poole ja paluda juurdluse teostamist asjaolude selgitamiseks.

Palga, etteütlemata või enne tähtaega vallandamise ja muud palved ei kuulu tempelmargistamisele. Igasugusele avaldisele või palvele antakse käik, kui sellest palvest nähtub: kes nõuab (peab olema täppis nimi ja elukoht), kelle käest nõutakse (kostja täppis nimi ja elukoht), mida ja palju nõutakse ja mis alusel nõutakse (näit. kas saamata palka, etteütlemata vallandamise või muul põhjusel). Siinjuures tuleb aga tähendada, et tööinspektor saab ajada asja ainult sobituse teel. Temal ei ole mingit väljanõudmise ega sunnikorras sissenõudmise õigust.

Kui sobitus ei anna tulemusi, s. o. kui kokkulepet ei saavutata, siis tuleb nõudjal asju ajada kohtu korras. Kohtusse ei saa aga anda asja tööinspektor, vaid seda tuleb põllutöölisel endal teha. Kui peremees elab tööinspektori asukoha lähedal, siis kutsutakse ta harilikult seletuse andmiseks tööinspektori kantseleisse. Ilmumine on kohustuslik. Põhjusteta ilmumata jäämine on karistatav kuni 30 kroonise rahatrahviga. Tööandja väljakutsumisest teatatakse ka töölisele. Elab aga tööandja kaugemal, siis teeb tööinspektor temale kirjaliku ettepaneku ning annab tähtaja, mille jooksul ta peab vastava summa tasuma ja esitama tööinspektorile seletuse asjaolude kohta. Saadud seletus tehakse nõudjale teatavaks. Kui viimane on eitav, siis tehakse töölisele teatavaks ka edasitoimimise kord. Tööinspeksiooni tegevus näitab, et kõige suurem osa rahuldatakse just neist palveist, mille puhul nõudja ja kostja on mõlemad korruga tööinspektori juures sobitusmenetlusel. Need põllutöölise palganõudmised, mida aetakse kirjaliku ettepaneku teel, jäävad aga enamikus rahuldamata.

Siinjuures ei saa aga mainimata jätta veel üht asjaolu: suur osa arusaamatusi jääks ära ja töölisel oleks nõuet palju kergem tõestada, kui tema valjult ja järjekindlalt nõuaks peremehelt palgaraamatu lepinguosa korralikku täitmist ja palga maksmisel vastava summa sissekandmist palgaraamatusse, mille kohta tema annaks allkirja saadud summa järele peremehe palgaraamatus. Kui lepinguosa ei ole täidetud kokkulepitud töö- ja palgatingimustega, siis ei pruugiks sellisele palgaraamatule alla kirjutada. Põllutöökoja poolt väljaantud palgaraamat sisaldab peale töölepingu lisatingimusi palgaraamatu lõpus, mis on poolte suhtes maksvad ainult siis, kui sellele on viimased alla kirjutatud. Ei maksa ühelgi põllutöölisel sellele erilepingule allakirjutada enne, kui ta pole seda läbi lugenud.

Kokkuvõttes võiks öelda, et tööinspeksiooni osatähtsus põllutöölise suhtes on nii suur, kui suurel määral põllutöölised kasustavad vastava asutise nõuannet ja abi.

Sotsiaalminister kõneles sotsiaalseadlusandlusest

Hiljuti Tallinnas peetud töölisvanemate konverentsil ütles Sotsiaalminister O. Kask muuhulgas järgmist:

„Mis puutub sotsiaalseadusandlusesse, siis on arusaadav, et sõjaolustikus ei saa sotsiaalseadusandlus minna normaalset rada mööda, vaid praegune aeg nõuab erakorralisi seadusandlikke akte ja nii mõnigi reform, mis ehk tarvilik ja mis väga suure ulatusega, on paratamata tarvis edasi lükata. Aga siiski meie ei ole kõrvale jättnud, et ka sarnases ajajärgus on hädavajalik sotsiaaluendusit ette võtta ja neid kindla kava järgi järk-järgult ellu viia. Viimase aasta jooksul on sellel alal parlamendi poolt vastu võetud 10 sotsiaalseadust ja antud 30 määrust.

Üks väga suure ulatusega sotsiaalseadus on kahtlemata perekonnaga töövõtjate lisapalga seadus. Loodan, et see seadus rakendatakse võimalikult juba 1. juulist. Seadus

haarab peaaugjalikult tööstust ja kaubandust. Põllumajandus jäi esialgu välja, kuna seda ei saadud selle seaduse alla viia. Põllumajanduses töötajate sotsiaalolukorra tõstmise küsimus on võetud valitsuses eriliselt kaalumisele.

Kogu meie maa haiguskindlustus ja maa sotsiaalolude korraldamine tuleb meil eriseadusega lahendada ja see peab iserada käima, kuna siin on vahekorrad nii tööandjate kui ka töövõtjate vahel, samuti ka tööiseloos isesugused, mis pärast maa olukord nõuab erilist korraldamist suuremas ulatuses. Seadus, mis pidi korraldama üldist haiguskindlustust, pidi minema kevadel parlamenti, kuid ette nähes, et see kevadisel istungjärgul puht tehniliselt ei jõua sealt läbi tulla, Vabariigi Valitsus põhjaliku kaalumise järele jättis selle esitamata. Peapõhjus ja Vabariigi Valitsuse soov oli, et

praeguse haiguskindlustuse laiendamine ühenduses selle organisatsiooni ümberkorraldamisega läheks koos maahaiguskindlustuse küsimuse teostamisega parlamenti. Mina algul tähendasin juba, et maahaiguskindlustuse küsimust ei saa lahendada harilikus haiguskindlustuse korras, vaid et peame siia alla võtma peale maatöölise ka väikepõllumehed ja kogu maa tervishoiu võrgu arendamise, ühes arstide ja ämmaemandate ja õdedega, ning vastavad täiendused tegema tervishoiu organisatsiooni ning teatud soodustusprotsendid ette nägema vastavalt maal töötava inimese sissetulekule ja tööiseloomele.“

Oma kõne lõpul puudutas min. Kask veel meie tööturu-ala. — „Meie tööturg vajab ümberkorraldamist“, — ütles ta. „Kui töölikonnas kõneldakse, et meil tahetakse töösundus sisse seada, siis ma pean tähendama, on siin arusaamatusega tegemist. Kui mõnel pool on tõusnud mõnes riigis saadud kogemuste järele töösunduse

mõtted, siis see ei ole valitsuses kaalumisel olnud. Meil on andmeid kogutud ja kaalutud, kuidas tööturu ümberorganiseerimisküsimust lahendada.

Keegi ei mõtle töösundust sisse seada, vaid tööjõudu tahetakse reguleerida ja juhtida sinna, kus on tööd ja ei ole töökäsi, ja teisel poolt neid, kellel ei ole tööd, tahetakse juhtida sinna, kus on tööd. See on iga töölise ja ta perekonna huvides. Siin pole mõeldud nõnda, et paneme vabrikud kinni ja viime töölised oma oskustöö juurde mujale. Valitsusel tuleb raske probleemina lahendada meie tööorganisatsiooni ja tööturu ümberkorraldamine ning ette võtta täiendusi ja muudatusi ja juhtida vaba tööjõudu sinna, kus töökätest puudus. Põhimõtteks ja lähtekohaks on siin kogu riigi ja rahva tööjõud rakendada loovale tööle.“

Loodame, et eeltoodud sõnad ei jää ainult lubadusteks ja et maatöölise ning väike- ja maapidajate sotsiaalne olukord ometi kord võetakse parandamisele.

Tervishoiu-ala maal vajab suuremat tähelepanu

— kirjutab „Pärnu Päevaleht“ ühes tänavuse numbris.

Statistilised andmed näitavad, et surevus maal on palju suurem kui linnas. Maal elab meie rahva üldarvust 68 protsenti, kuid arste praktiseerib maal vaid 18 protsenti nende üldarvust. Arstide puudust meil seejuures aga pole. Pärast saksasoost arstide lahkumist on neid jäänud järele 880, mis teeb välja enam kui 8 arsti iga 10.000 elaniku kohta. Soomes on see arv kümne tuhande kohta 3 ja meist mitmes suhtes tublisti ees seisvas Rootsis 4,3. Maal on meil tervishoiuarsti jaoskondi aga kõigest 134, ning hiljuti neist vakantsid 18. Vähese arvu tõttu on arstijaoskonnad väga laiapiirilised, mis abiandmise muudab raskeks. Seetõttu pole maal haruldased säärased juhtumid, kus inimene on läinud teise ilma just siis, kui arst pikalt teekonnalt jõuab talu õueväravasse ja arstiabi jääb hiljaks. Keskmiselt tuleb praegu maal iga 6000 elaniku kohta üks arst. Kuna tulevikus arstijaoskondade arvu on kavatsus suurendada 143-le, siis elanike arv ühe arsti kohta teeks välja 4500—5000.

Tähtis osa langeb ka ämmaemandatele. Meil on maal praegu tegevuses 87 jaoskonna-ämmaemandat, kusjuures 19 kohta on vakantsid. Tundub küllaltki veidrana, et linnades praktiseerivate ämmaemandate

arv on üle 250, maal aga koos uute linnadega vaid 136. Ämmaemandate „tungist linna“ annab väga iseloomustava näite seegi asiolu, et Tallinnas ainuüksi on neid 140.000 elaniku kohta 108, maal aga 650.000 elaniku kohta kõigest 136.

Maa tervishoiuolusid käsitades tuleb näkku vaadata isearanis ühele hirmuäratavale tõsisajale. See on suur surevusprotsent imikute ja väikelaste hulgas. Möödunud aasta oli meil kuulutatud „imikute ja väikelaste hoogtöö aastaks“, kuid tuleb karta, et sellel hoogtööl on hoogu olnud liiaks vähe. Raske on harjuda teadmisega, et iga 1000 sündinud kohta sureb 90 imikut; veel raskem aga lugeda vastavast statistikast, et see surevusprotsent imikute hulgas on kolm viimast aastat püsinud stabiilsena. Iga aasta sureb neid 1600—1700. Süüdi on imikute ja väikelaste ebaterve toitlustamine ja väheteadlik nende eest hoolitsemine. Maal on see surevus jällegi suurem kui linnades, põllumajanduses suurem, kui teistel kutsealadel. Andmed näitavad, et eriti suur on laste surevus kehvemates piirkondades.

Rahva tervishoiuolude parandamine peaks meil toimuma kahes suunas. Üheks teeks siin on tervishoiuliku personaali suurendamine, samuti ka raviasutiste arvu suurendamine ja

rahvale kättesaadavaks tegemine. Kuid samavõrd tähtis peaks olema üldise arusaamise tõstmine tervishoidlikkudest küsimustest, mis laialdastes ringkondades — kahju küll — on veel vägagi puudulik, iseäranis maal.

Peagu kõik jaoskonnaarstid oma ettekannetes juhivad tähelepanu puudustele, mis igal pool on ühed ja samad: kaevud maal on halvasti seisukorras, sissejooksevad pinnavesi muudab joogivee ebatervishoidlikuks; paljudes kohtades puuduvad käimlad ja prügikast — see on maal juba kaunis haruldane asi. Järeldus: arusaamine tervislikest küsimustest pole veel nii kaugele arenenud, et tõsiselt võetaks nende puuduste kõrvaldamist, kuigi just need tervishoidlikud puudused oleksid kõige kergemini kõrvaldatavad. Meie ei saa sinna midagi parata, et 40 protsenti meie koolimajadest on kõlbmatud; ühe või kahe aastaga me uusi ei jõua ehitada, hariduse andmist noortele ei saa aga katkestada. Kuid

seda me võiksime tervishoidlike küsimuste selgitamisega vältida, et meie tulevikuloootus — noored ei kipuks härratunud seintega rõskesse ja poolpimedasse magasiaita peole. Ja äärmisel juhul saab sääraseid ebatervislike „rahvamaju“ ka sulgeda. Selgitustööga saaksime vältida ka seda, et haiguse korral ei hakata end „ravima“ mõne usulahu poolt väljaantud raamatukese järgi, vaid pöörduks otsekohe arsti poole. Saaksime selgitustööga vähendada ka imikute surevust ja ükskord juba vabaneda neist vanadest naistest, kes sünnituste juures abiks on. Samuti kui tuletõrje ülesanne ei peaks olema mitte ainult tule kustutamine, vaid ka tuleõnnetuste ärahoidmine, peaks ka tervishoiualal püütama hoida ära patustamist tervise vastu. Tervishoiu põhireeglite selgitamine peaks siin olema palju tähtsam, kui mõne arstijaoskonna juurdeloomine, — lõpetab leht.

Turbaaugud tehti viljakandvaiks

Jõõpre Väikemaapidajate Ühin gu esimees jutustab oma tööst

Kohtasime Jõõpre Väikemaapidajate Ühingu esimeest Aado M ä g e d i't, kes hoolimata oma kõrgest east, — ta astus neil päevil üle 67. eluaasta läve, — murrab veel kõige elujõulisema mehe eest teha ränka tööd oma väikekohal ja töö sekka ajada ka seltskondlikke asju.

Parajasti on käsil sõnnikuvedu uudismaale, kus veel vähe kartulid panna. Ega kartul soos ilma laudaväetiseta kasva.

Uudismaa on üle kilomeetri eemal. Kest laiuvaid kanarbikulagendikke tabab silm rõõmsalt haljendavat rukkivälja uudispõldudel. Rukki vahel on veel näha endiseid turbaauke. Selgub, et põld on loodud kohale, kus varem kaevati turvast.

„Kaua Te peate oma väiketalu? — alustame juttu.

„Ega nii väga kaua ole. Kuid lubage, et vähe jutustan, kuidas see tuli, et siia asusin. Olin noor, nagu kõik inimesed. Maailmasõja eel abiellusin, et ühiselt luua kodu. Olime mõlemad varanduseta inimesed, kellel ainsaks suuremaks varaks tugevad töökäed, hea tahtmine ja veel tähtsam kõigest — usk ja lootus enda algatusse ja paremasse tulevikku. Kuid siis tuli maailmasõda ja paiskas kõik segi ning röövis parema aja elust. Tuli kõik alata uuesti. Katsetasin kord ühe, kord teise töoga. Kui Eesti omariikluse algpäevil hakati looma Jõõpre turbatööstust, tulin ka siia. Alguses

olin tööline, siis kümnik. Ühte rabaserva ehitasin väikese onnikese, kuhu asusin elama. Loobusin turbatööst ja katsusin vahepeal isegi õnne kauplusega. Kuid tulid halvad ajad ja jätsin sellegi, sest tundsin suurt huvi väikese koha pidamise vastu. Hakkasingi nii ütelda põllumeheks. Hallinga metsaülemalt sain tüki raba kasutamiseks ja siin olengi sellega rassinud.“

„Oli see ammu?“

„Sellest on 12 a. tagasi.“

„Kui suur on Teie krunt nüüd?“

„Seda ei tea ma isegi. Metsaülem ütles, et võta nii palju kui harida jõuad. Vast ehk kolme hektaari ümber seda haritud maad võib olla. Osa, näete siin põldude vahel, on veel harimata ja ootab järke. Kodus on ka tsipake, mõnelt naabrilt rendin veel lehmadele karjamaad, kokku ehk 4—5 ha ümber seda maad tuleb. Pole seda keegi mõõtnud. Nüüd on maakorralduspiirkond määratud, loodan, et ehk tänavu saab kindlamad piirid ja ristikiivid ümber.“

„Raba näib olevat nii muhkline, millest see?“

„Kõik see rukkiväli siin ja kartulipõld eemal, samuti karjamaatükk seal vahel, kus näete suuri künkaid ja sinika varsi, on endised turbaaugud. Lõikasin ka ise siin turvast aastate eest. Oleksin siis teadnud, et asun kunagi siia põldu harima, oleksime maa vähemalt tasandanud.“



Ülal: A. Mägedi väiketalu nägus elamu. Vasakul: Peremehel ja perenaisel on parajasti käsil turbapätside ladumine omatehtud rullikule, et sellega kärutada neid eemale kuivama.

„Ega traktorit pole saanud kasutada?“

„Oh ei. Iga jalatäis maad on haritud ainult labidaga ja hakikirvega. Sellepärast ongi võtnud palju aega. Oleme naisega mõlemad siin küll ja küll higi valanud.“

„Algus oli vist eriti raske?“

„Seda küll. Kõik möödaminejad teekäjad, nähes minu töötamist, hakkasid hurjutama, et mis ta hull rassib mõtteta tööd teha. Üks neist hurjutajaist tuli 10 aastat hiljem siit mööda ja nähes õitsvat kartulipõldu ja lokkavat rukist, ei suutnud muud öelda, kui et seda poleks ma küll arvanud!“

„Jutustage harimisest veidi lähemalt.“

„Ajasime käsitsi kõik kõrgemad kohad turbaaukudesse, nii siledaks kui sai. Siis tõime laudasõnnikut ja laotasime hea korra turbamätastele. Selle peale panime kartuli ja jälle turbatükke ja peenemat mulda peale.“

„Kuidas kartul kasvab?“

„Väga hästi. Annab välja 7—9 seemet. Kuid on väga tähtis see, et kartul väga hästi määndab raba. Ka kartuli maitse on väga hea. Keevad isegi katki. Kuna müüme kartuleid turbaraba rahvale söögiks, peab see olema hea, ega halba ei ostaks keegi.“

„Mis sort siin kõige paremini läheb?“

„Kõige parem on olnud Deodoora. Ka hiline punane ja varane roosa lähevad üsna hästi.“

„Kuidas on viljavahetus, mis tuleb pärast kartulit?“

„Ega siin muud nii hästi lähe kui ainult rukis ja kartul. Kartuli võtan sügisel ja kohe rukis asemele. Rukki järgi jälle kartul. Ka segadikku olen külvanud, sel pole ka viga. Hein läheks küll, aga maad on vähe, pole saanud seda veel kuigi palju külvata. Heina oleme saanud teha väljast ja osalt ka oma maa pealt. Peame ainult 2 lehma ja ühe hobuse. Sigu ja kanu kah.“

Põllult koju tulles astume ka nende tublide töösangarite elamusse. Nägus ruumikas maja. Ruumides kui ka maja ümbruses piinlik puhtus ja kord. Kõikjal näha elavloomulise ja heatujulise perenaise korraldavat kätt. Õuel ilupuud ja püsililled, aias marjapöösad, õunapuud. Viimased küll ei taha hästi külmal maal minna.

Vahepeal on külalislahke perenaine toonud lauale võileibu ja piima, mis maitsevad haruldaselt hästi.

„Kas väiketalu annab ka nii palju sissetulekut kui tarvis“ — jätkub meie keskustelu.

„Saab küll nii palju kui meie perekond vajab. Kahest lehmast saab üsna head piima, teeme ja müüme võid. Piimaga peame sigu. Kartulit saab müüa. Lisaks veel kanamune. Kui aega jääb üle, kaevame veel turvast ja müümeegi pisut Pärnu linna ning ümbruskonna talupidajatele. Ka rukist jääb

üle, kuid pole tahetud müüa. Praegugi 50 puuda tagavaraks aidas.“

„Olen kuulnud, et lõöte agaralt kaasa ka seltskonnategevuses...“

„Jah, tuletõrjes on kogu aeg rassitud. Valisid minu sinna hiljuti auliikmekski. Siin puudus põllumajanduslik organisatsioon. Kuna ümberringi palju väikemaapidajaid, asutasime kolme aasta eest Jõõpre väikemaapidajate ühingu, kus on tulnud kaasa lüüa algusest pihta. Möödunud aastal tegime koos Sauga väikemaapidajatega õppereisi Viljandimaale. Talvel oli vildival-

mistamise kursusel. Kavatsusel on veelgi mõnda. Nii tahame teha õppereisi kuhugi naabermaakonda. Ka mõne põllutööriista ühiselt muretsemisest on olnud juttu.“

„Nii, et nüüd võite rahuloluga eluraskustele tagasi vaadata.“

„Kuid selleks on elu ju loodud, et peab võitlema ja võitma. Magajale kasile hiir suhu ei jookse!“

Surume lahkudes tugevasti tubli töökan-gelase kätt, soovime, et selliseid mehiseid mehi leiduks meie tööpõldudel veel rohkem.

J. Utno.

ROHKEM PAREMAT HEINA!

J. Utno, väiketalu konsulent.

Meie karjamajandus seisab üldiselt raske olukorra ees. Sõjaolude tõttu on välismailt jõusööda saamine väga raskendatud ja kuigi saadakse, siis on see hinnalt nii kallis, et tasuvus söötisel osutub küsitavaks. Seepärast peame katsuma lehmade söötmist korraldada nii, et tarvitaksime välistmaist jõusööta võimalikult vähe, kuid siiski selliselt, et toodangud mitte ei lan-geks.

Piima tootmisel on eriti tähtis sööda **valgusisaldus**.

On söödas valkaineid vähe, ei anna ka lehm kuigi palju piima. Sellepärast katsume saada rohkem valgurikkaid koduseid sööte. Niisugused on kõigepealt kaunviljad, nagu herner, oad, vikid, peluskid. Näiteks on valku kaeras 7,7%, kuna oas on seda 19,3%, hernes 17,2% ja vikis isegi 20%. Siit on selge, et loomade viljana ei ole mõtet kunagi külvata puhast kaera, vaid ikka segavilja, milles oleks peluskit-vikki vähe-malt üks kolmandik.

Kuna meil väiketaluindeis on peamiseks söödaks talvel hein, siis vaatame lähemalt kuidas saada heina, millel oleks kõrgem toiteväärtus.

Kõigepealt oleneb heina valgusisaldus **heintaimede liigist**.

Nii on Soome prof. Ilmari Poijärvi andmeil öitsemise ajal keskmiselt valku:

punases ristikkeinas	5,5%
timutis	3%
luhaheinas	3,1%
niiduheinas (arumaahein)	4,2%
vikikaeras, öitsemise ajal	4,5%

hernesheinas	6,6%
kultuurkarjamaa heinas (sisal-dab valget ristikut)	7,7%

Seega näeme üksikute heinaliikide järele suurt kõikumist valgusisalduse poolest. Kõige valgurikkamaks heinaks peetakse kollaseõitega aasseahernest (rahvakeeles ka kollane hiirehernes), mille valgusisaldus tõuseb mõningate andmete järele isegi kuni 15-le protsendile.

Kuna paremad heinataimed meil niitudele tekivad ka lihtsa väetuse tagajärjel, ilma, et neid külitaks (näiteks metsikult valge ja punane ristikkein, aasseahernes, hiireher-nes j. t.). siis on väga tähtis, et kasutame võimalust mööda heinamaid rammutada, sest nii tõstame heina väärtust ja ka hulka.

Teiseks on väga tähtis

heinaniitmise aeg.

Mida noorem taim, seda valgurikkam. Läh-eb hein vanemaks, tekib rohkem kiuainet ja valkaine hulk väheneb. Nii näiteks eel-toodud Soome õpetlase järgi on sulavat valku: punases ristikus, öienuppude ilmu-misel — 7,5%, öitsemise ajal — 5,5% ja öitsemise lõpul — 4,2%; timutis, loomise algupoolikul — 4,4%, öitsemise algul — 3,3%, öitsemise keskel — 3,0% ja öitsemise lõpul — 2,7%.

Samasuguselt muutub toitvus ka harilikul metsa- ja sooheinale. Seepärast püüame alustada heinatege-misega võimalikult vara. Peame tabama selle aja, kus taim on veel küllalt noor, kuid ka saagilt enam-vähem täiskas-vanud. Sääraseks ajaks on näiteks ristik-heinal öienuttide ilmumise aeg (mitte lasta

minna õitsemata), timutil kui loomine lõppe-
nud ja ilmuvad esimesed õied. On mitu
heinaliiki segi, siis otsustame silmaga tai-
mede enamiku järele. Üldiselt peetakse õi-
geks heinateo alguseks aega, kus pärisaru-
hein hakkab õitsemata .

Kolmandaks mõjub

heina koristamise viis

väga tunduvalt tema väärtusele. Meil on
kõige rohkem levinud see viis, et niidetakse
hein maha, jäetakse kuivama, vahepeal kaar-
rutatakse ja peetakse senikaua maas, kuni
täielikult kuiv. Tihti kulub selleks mitu
päeva. Olen näinud nii kuivatatavat isegi
ristikheina, mille juures päris valus näha,
kuidas suure kaarutamise ja maas kuiva-
tamisega kõik ristikulehed pudenevad ja
paljad varred järele jäävad.

Muidugi mõista, vihmased ilmad võivad
teinekord teha väga suuri takistusi ja neid
ära hoida meie ei saa. Kuid tarviliku ette-
vaatusega ja mõningate võtetega saame
siingi asja parandada.

Kultuurheina kuivatamiseks peab olema
redelid ehk kärbsed. Need ei tar-
vitse sugugi olla headest kuuselattidest,
vaid ka leppadest saab väga häid kärbsed
kokku naelutada. Tulevad lihtsad, odavad
ja head. Kärbsitele võime asetada heina üs-
na toorelt. Näiteks kuumal ajal hommiku-
poolne niit õhtul kärbsitele. Kõige roh-
kem tohiks hein maas närtsi-
da ühe öö, näiteks eelmisel päeval niid-
dame, järgmisel päeval pärast keskhommi-
kut paneme kokku. Ristikhein tuleb siis pan-

na kokku, kui leht veel ei pudene. Kauem
maas kuivatamine on halb sellepolest, et
kaste, maa niiskus jne. pesevad heinast
välja palju kergelt lahustuvaid toitesooli.
Õhukeselt pandult kuivab hein päris hästi
kärbsisel, hoides alal kõik oma väärtuslikud
toiduosad ja ilusa rohelise värvi.

Kui kärbseid ei ole, võiks katsetada Soo-
me viisil, kus hein kuivatatakse teiba otsas.
Teibasse võib mahutada kuni 100 kilo kuiva
heina. Ka võidakse poolkuivanud metsa-
heina panna väikestesse hunnikutesse, nuk-
kudesse, kus ta ka kuivab vähema kaoga,
kui maas kaares olles.

Mõnel pool on kombeks vihmaga niita hei-
na palju maha. Saame nii küll paremini ka-
sutada aega, kuid hein saadakse sagedasti
päris alaväärtuslik. Sellepärast ei saa soo-
vitada vihmaste ilmadega suure järje ette-
niitmist, millega asjata püüame saada kasu,
kuid tegelikult kahju on pruuniksläinud
heina näol väga suur.

Heinte küüni panekul ei saa ka õieti
oodata seni, kuni hein on piparkuiv. Vähe-
se niiskusega võidakse väga hästi panna
hein küüni, kuid tuleb lisada vähe soola,
mis väldib heinte rikkimineku.

Kui kõik võimalikud abinõud võtame tar-
vitusele, võime ka hariliku heina saada käte
palju väärtuslikuma kui tavaliselt maal
saadakse. Heas heinas on palju toitvaid ol-
luseid ja lehm lüpsab neid süües ja ka kar-
tulit ja juurikaid ligi saades üsna head piima
ka vähema jõusöödaga.

Sellepärast varem heinamaale ja rohkem
paremat heina!

Põllutööriistade hinnad tugevasti tõusnud

Kodumaal valmistatud põllutööriistade hinnatõus keskm. 30%.

Erakorraliste olude tõttu on hinnas tõus-
nud ka põllutööriistade -masinad. Sõja-
kärin nõuab palju metalli, suur nõudmine
aga kihutab kõrgemale hindu. Pole siis mi-
dagi imestada, kui välismaised põllutööriis-
tad on üldkokkuvõttes tõusnud 10—40% ja
kodumaal valmistatud 10—30%.

Adrad on tõusnud hinnas keskmiselt
ühe kolmandiku võrra, Krulli adrad
isegi 30—45%. Krulli vinthõlmaga ader
tüüp T1 maksis läinud aastal terashõlmaga
27 kr. ja soomusterasest hõlmaga 30 kr.,
nüüd aga vastavalt 37 kr. ja 40.50 kr. Tüüp
T1½ hinnad olid möödunud aastal 35 kr.
ja 38.50 kr., nüüd aga 47 kr. ja 52 kr.
„Vennad Lõhmuse“ adrad soomus-
terasest hõlmaga tüüp LH6, 1 hobusej. mak-

sid mullu 27 kr., tänava juba 35 kr. Sama
vabrikuga LH7, 1¼ hj., hind on nüüd 39 kr.,
aasta tagasi aga veel 30 kr.; adrast LH8,
1½ hj., nõutakse nüüd 49 kr., 1939. a. aga
38 kr. J. Tamm adrad „Oliver Ideal“
tüüp 1½ hj. maksis 1939. a. 37 kr., tänava
44 kr., sama tüüp 2 hj. vastavalt 41 kr. ja
52 kr.

Välismaised adrad, niipalju kui neid veel
on saadaval, on tõusnud samuti tugevasti
hinnas. Nii nõutakse saksa atradest Sacki
kultuurhõlmaga soomusterasest tüüp S78,
1½ hj. eest tänava 55 kr. möödunud aasta
49 kr. vastu jne.

Äkked on tänava hinnas tõusnud kuni
36% üle mulluse taseme. ETK sik-sak ühe-
hobuse äkkest (üheraamiline) nõutakse

praegu 15 kr., läinud aasta 13 kr. vastu, 2-raamilisest 1½ hobusele 30 kr. (l. a. 27 kr.) jne. Kerged seemendusäkked (4-raamilised) maksavad nüüd 39 kr., 1939. a. aga 30 krooni.

Sampo-ämete hind on kerkinud ümmarguselt 16% ja maksavad nüüd 140—145 kr. Kerged äkked „Sukkela“ maksavad praegu 100—110 kr. ehk ligemale ¼ rohkem kui aasta tagasi.

Kultivaatorid ja vedruäkked on hinnas tõusnud 18—33%, neist ETK kultivaatorid RS piidega 5-piiga 86 kr. (m. a. 70 kr.), 7-piiga 100 kr. (m. a. 76 kr.) jne.; vedruäkkeist maksab ETK 5-piiga 33 kr. (m. a. 28 kr.) ja 7-piiga 41 kr. (m. a. 32 kr.). Krulli omadest 5-piiga 35 kr. (m. a. 29 kr.) ja 7-piiga 44 kr. (m. a. 35.50 kr.).

Kultivaatoreist on „Vennad Lõhmus“ lasknud tänavu uudisriistadena turule 3-, 4-, 5- ja 7-sahalisi 3- ja 4-rattaga kultivaatorkoorijaid, mis on mõeldud kõrre koorimiseks, seemendamiseks jne. Hinnaks on 97—150 kr.

Rohuniitjaist on praegu saadaval nii kodu- kui välismaisi masinaid. Hind on neilgi tublisti tõusnud. „Deering“ õlivan-

niga terasratastega rohuniitja 3½ jala laiuse vikatiga maksab praegu 375 kr., läinud aastal aga ainult 310 kr. „Svecia“ õlivan-niga rohuniitja 1 hobusele omandamiseks peab aga välja andma juba 430 kr., aasta tagasi sai sama masina kätte aga 315 krooniga.

Hobuserahadest nõutakse tänavu järgmist hinda: Krulli rehas 30+2 piiga 185 kr. (m. a. 154 kr.) ja 28+2 piiga 180 kr. (149 kr.); ETK hobuserehast 30+2 piiga 175 kr. (m. a. 150 kr.) ja 28+2 piiga 170 kr. (146 kr.). Vene hobuserahad 30+2 piiga maksavad praegu 175 kr., aasta tagasi aga ainult 145 krooni.

Traktoreid on tänavu vähe saada ja hinnad on tõusnud vähemalt 1000 kr. võrra.

Praegused kõrged hinnad teevad mitmed hädavajalised põllutööriistad ja -masinad väikemaapidajatele peagu kättesaamatuiks. Vast vähestel väiketalunikel on üksikult võttes parajal hulgal vaba raha käepärast, et anda seda välja põllutööriista eest. Ühiselt toimides, põllutööriista või -masinat mitme peale ostes saab aga ka praegustest hinnaraskustest üle.

Elavusrohke täiskogu koosolek

Maatööliste ja Väikemaapidajate Koja täiskogu pidas järjekorralise koosoleku. — Haiguskindlustus ja lasteabiraha tuleb laiendada ka maale. — Rasked ajad pigistavad väikemaapidajaid. — Kogukonnamaksu võtmine maal on ebaõiglane.

Koja uus koosseis astus 17. mail s. a. kokku juba teiseks koosolekuks. Päevakorras olid seekordselt aruanne, eelarve ja töökava ning olulisi küsimusi maatööraha elualadelt. Väga hoogsaid sõnavõtte tekitasid sotsiaalkindlustuse küsimused, kus saadikud üksmeelselt pidasid tarvilikuks maa tervishoiu-olude parandamist ja haiguskindlustuse laiendamist maale. Ka väikemaapidajate olukord praegusel raskel ajal oli pikemalt kõne all. Leiti, et lahkunud sakslastelt riigile ostetud maade praegune väljaandmise viis ei vähenda maanälga, ei vii maad nende kätte, kes seda hädapärast vajavad, vaid nendele, kel on raha ja maad juba praegu. Vana tuttava küsimusena ja „valulapsena“ ei saadud mööda ka kogukonnamaksu liigitamise vajadusest maal, mis sugugi ei nihku paigast.

1. Sotsiaalkindlustuse küsimused maal.

Koosolek algas Koja esimehe J. Post'i avasõnadega. Kohal oli 33 liiget. Esimesena

võeti arutusele sotsiaalkindlustuse küsimused maal. Sissejuhatava ettekandega esines siin Koja peasekretär mag. Aug. Vaino, kes andis ülevaate sotsiaalkindlustuse praegusest seisust maatööliste suhtes ja neist kavadest, mis valitsusasutistes liikumas sotsiaalse kaitse laiendamiseks kogu töö-liskonnale. Kõneleja märkis, et nii haiguskindlustuse kui vanuse- ja töövoimetusvastase kindlustuse suhtes on meil juba kaua aastaid koostatud eelnõusid ja mitmel korral isegi antud lubadusi kindlustuse peatseks kehtimapanemiseks, kuid lähemale sihile, eriti maal töötava rahva osas, on vaevalt jõutud. On kuulda isegi arvamusi, et maatööliste sotsiaalkindlustuse laiendamine toimuks alles teises järjekorras, — enne viidaks läbi tööstustööliste haiguskindlustuse reform. Kui see sünnib, siis on sotsiaalne tasakaal suurte töötavate rahvakihtide vahel tõsiselt häiritud ja vaevalt maksab siis veel kõnelda sellest, et töölisel peaksid jääma põllumajandusse, — kus pole

ei haiguskindlustust, ei lasteabiraha, ei puhkust ega teisi soodustusi. Oma kõne lõpul referent esitas lühidalt need põhimõtted, milliste alustel sotsiaalkindlustuse laiendamine maale peaks toimuma.

Ettekandele järgnesid väga elavad läbiarvutused. Ligemale 20 esindajat tarvitasid oma sõnaõigust ja üksmeelselt rõhutasid sotsiaalkindlustuse hädavajalikkust maoludes.

K. P r o o s e s (Saarem.) näitas andmete najal, kuivõrd raske on maal kasutada äm-

suse kaudu antavaid hoolekandelisi toetusi lubamatult väikeseks. Paari krooniga ei saa ju inimene nüüdsel kallil ajal leibagi suhu.

L. R i s t (Saarem.) peab hädatarvilikuks, et riigivõim saartel elavate kodanike eest rohkem hoolitseks, kes olude sunnil peavad jätma maha oma kodupaigad.

M. K i v i s a a r (Viljandim.) ütleb, et uus põllutöölise seadus on puudulik ja järelevalve selle täitmise üle ei ole küllaldane. Seadus ei paku töölisel mingit kaitset peremehe meelevalla vastu. Isegi palgaraa-



Maatöölise ja Väikemaapidajate Koja täiskogu liikmed. Esimeses reas vasakult seitsmes Koja esimees J. P o s t, temast paremal abiesimees H. M a a n d i, vasakul peasekretär Aug. V a i g o

maemanda abi. Samuti arstiabi. Vaene inimene ei jõua üldse arsti kohale kutsuda. Ka on arstijaoskonnad väga laiad ja osa neist koguni täitmata.

E. P ä r n a (Võrum.) pidas tarvilikuks, et ka maatöölised viidaks haigekassa alla. Töölised maal loodavad, et siis olukord teravhoiulisel alal märksa paraneb.

R. R o h t l a (Järvam.) toob näiteid selle kohta, et riigile kuuluvais põllumajapidamises esineb väärnähtusi lubatud arstiabi kättesaamises.

T. T a l v i (Tartum.) tähendab samuti, et ka tema ringkonnas töölis-kond soovib haiguskindlustust haigekassa põhimõttel. Ilma haiguskindlustuseta püsib surevus maal endiselt kõrgena. Ükski tööline ei keeldu maksmast teatavat osa oma palgast haigekassale, kui tal see eest on kindlustunne, et haiguse puhul ei jää ta üksi oma hätta, vaid talle tuleb appi haiguskindlustus.

P. J ä r v (Võrum.) peab vallaomavalit-

matut ei anta suures osas taludes töölisel välja

J. N u u t (Pärnum.): Lubadused, mis töölis-konnale sotsiaalkindlustuse osas antakse, ei rahulda. Maatööliskond vajab haigekassa ja sotsiaalkindlustust, — muidu otsib ta tööd ja leiba mujal.

O. J a a n u s (Harjum.): Praegu on tööstöölise olukord ja elamistingimused paremad kui meil. Pole siis ime, et põllutöölised lähevad sinna, kus on parem.

Veel võtavad küsimuse kohta sõna Koja liikmed A. P a l j a k (Tartum.), J. K a n s i (Viljandim.), F. P a h o m o v (Petserim.) jt., kes rõhutavad, et Koja seisukohad sotsiaalkindlustuse laiendamise küsimuses maale, mis peasekretäri poolt ette kantud, on maatöölise ja väikemaapidajate huvidele vastavad ja nende täitmist riigivõimu poolt tuleb järjekindlalt nõuda.

2. Väiketalundite päevaküsimustest
praegusel erakordsel ajal kõneles Koja

nõunik agr. G. Abel. Ta näitab arvude varal, et seni on väiketalude olukorra parandamiseks pandud vähe rõhku. Meil on väga palju elujõuetuid väikemaapidamisi, mis ei suuda anda neis elavatele perekondadele elatist. Põllumajandusloenduse andmed toovad väiketalude osas esile rea asjaolusid, milliseid vastavad asutised ei tohiks jätta tähele panemata. Riigile ülevõetud sakslaste maad tulevad anda tegelikkude maaharijate kätte, eriti väiketalude suurendamiseks. Maakorraldustööde läbiviimist tuleb kiirustada. Tuleb soodustada aedvilja kasvatamist väiketaludes.

Siingi järgnevad hoogsad sõnavõttud. Pikkemalt selgitab Põllutööministeeriumi kavatsusi ja seisukohti Asundusinspektori abi E. Ant. Ta ütleb, et sakslastelt ülevõetud maad lasti sellepärast turuhinnaga müügile, et puudus raha nende väljaandmiseks asundustegevuse korras. Osa neist maist tuleb siiski jagamiseks ka väikemaapidajatele, eriti maakorralduse piirkondades.

J. Kansi rõhutab, et põllumajandusele antavaid soodustusi tuleb juhtida ka väiketaludele. Praegu saavad neist osa ainult suuremad talud. See on ebaõiglane ühe rahvakihi soodustamine.

R. Rohla tähendab, et praegu lähivad sakslaste maad suurtalunike kätte, kel jõudu ja raha nende ostmiseks. Peaksid aga minema väikemaapidamistele, kes vajavad maad ja seda ka ise tegelikult harivad.

E. Saal (Valgam.) peab tarvilikuks, et metsamaadest antaks juurdelõikeid, eriti neist, mis ei kasvata metsa.

M. Kivisaar: Maata inimestel on

maal korteri saamine väga raske. Sageli elatakse talude rehetubades. Lapsi maal ei sallita. Hädaga peab perekonnainimene otsima tööd mujalt.

R. Tamme (Järvam.): Sakslaste maade eest sissenõutavat $\frac{1}{2}$ ostuhinda ei suuda väikemaapidajad maksta. Neid maid tuleb anda soovijaile ka tavalises asunduskorras.

A. Paljak: Väiketalunikele teeb maal tihtipeale raskusi töö leidmine. Väikemaapidajate piirkondades tuleks metsatööle palgata esijoones kohapealseid inimesi, aga mitte tuua sinna inimesi kaugemalt. Nii võetakse kohapealsel rahval leib käest ära.

Ka kõik teised sõnavõtjad (R. Allas, P. Järv jt.) pooldavad eeltoodud mõtteid. Seejärele võetakse agr. Abeli poolt esitatud põhimõttelised seisukohad üksmeelselt vastu.

3. Aruanne, eelarve ja töökava.

Pärast sotsiaalkindlustuse ja väikemaapidamiste küsimuste arutamist võeti vastu Koja 1939/40. a. aruanne ja 1940/41. a. töökava ning eelarve Koja juhatuse poolt esitatud kujul. Järgnevatel läbirääkimistel võtavad mitmed Koja liikmed veel sõna kogukonnamaksu ebaõigluse kohta maal. Peetakse tarvilikuks, et Koda töötaks välja kogukonnamaksu liigituse normaalkava, mis aitaks kõrvaldada sel alal esinevaid väärnähteid. Samuti toovad saadikud esile, et praegune kalandusseadus tekitab jõeäärsetele elanikele raskusi kalapüügil.

Koosolek lõppes Koja esimehe lõppsõnaga kell 16.20.

Maatöölised, **hoog sisse isetegevusele!**

Tarmo Talvi, Koja juhatuse liige.

Meie arvurikas maatöölise pere on piki silmi oodanud luba organiseerimiseks ühiseks pereks oma kutseühingusse, et viimase kaudu saaks arendada vabaharidustööd, leida teid oma vähese vaba aja kasulikmaks veetmiseks ja ühiselt omandada teadmisi majanduslike raskuste võitmiseks, eriti praegusel raskel ajajärgul. Kuna aga kõik astunud sammud maatöölise kutseühingu asutamiseks ei ole annud tagajärgi, siis ei või maatöölise pere jääda tegevusetult ootama, sest on palju tegevusalasid, mida võib teatavas ulatuses viljeldada ka

ilma ühingulise vormita. Selliselt võiksime teha vägagi kasulikku eeltööd organiseerimisele, kui selleks kunagi avanevad võimalused. Eriti soodus pind selleks on mõisades ja suuremates talundites, kus elab koos töölis perekondi rohkemal määral. Ka ei peaks tööliste enesearendamise- ja vabaharidustöös tegema takistusi tööandjad, keda huvitab oma töölis pere hea käekäik. Mida avarama silmaringiga on tööline, seda arusaajam on ta ka oma tööülesannete läbiviimisel.

Et kohapealsest isetegevusest anda väi-

kest ülevaadet, siis peatun siinkohal pisut Tartumaal asuva Vasula kodumajanduskooli talu töölispere ürituste juures. Et toitained tänava hinnas on tõusnud ja töölise toidulauda mitmekesistada, siis korraldavad Vasula töölised käesoleval aastal aiaharimise võistluse, mille läbiviimisel lubasid oma kaasabi Maatööliste ja Väikemaapidajate Koda ning talundivalitsus. Ka võimaldas koolitalu omalt poolt nõuandja abi. Ühtlasi on kavatsusel võimaldada parematel aiaharijatel esineda mitmekesiste väljapanekutega aedviljade alal sügisel Tartus korraldataval põllumajanduslikul näitusel, misugune samm oleks vast esmakordne kogu riigis. Samuti on Vasula koolijuhataja andnud lubaduse võimaldada kooli õppejõudude kaudu anda töölisele nõuannet ja teadmisi aedvilja säilitamiseks talveks ja nendest vastavate toitide valmistamiseks. Nõuande ja kursuste korraldamine oma töölispererele sünniks kooli poolt tasuta. Peale toitide valmistamise on kavatsus sügisel korraldada veel käsitöö, korterisisustamise, lastekasvatamise ja tervishoiu kursusi, milleks lektoreid saaks jällegi tasuta.

Väljaspool eelkirjeldatud isetegevusala

kavatsevad Vasula töölised sügisel kutsuda ellu ka õpiringi hariduslike küsimuste arutamiseks, milleks koolitalu omalt poolt lubanud ruumid, ja kui mõnede küsimuste lahendamine muutuks töölistel endil raskeks, siis annaksid selleks oma kaasabi kooli õppejõud.

Töölisnoored on Vasulas oma vabaaja veetmiseks suvel valinud spordiala, milleks talu valitsus on lubanud väikese maaala talu läheduses, kuhu omast ajast on tehtud hüppe- ja jooksuradasid. Spordiriistu muretsetakse ühiselt.

Sotsiaalolukorra parandamiseks makseti tänava Vasula kodumajanduskooli talu poolt oma töölisele ka ühekordest lasteabiraha, milline algatus peaks ka teistes mõisades leidma vastukaja, eriti riigimõisades.

Kogu töölise isetegevus ja vabaharidustöö oleks ju palju kergem ühingu kaudu, kuid et selleks ei ole luba antud, siis ei peaks maatööliskond jääma ootama käed rüpes, vaid alustama ka ise aktiivset tegevust oma raske olukorra parandamiseks. Oma kutseesindus — Maatöölise ja Väikemaapidajate Koda — tuleb selles töös appi nii majanduslikult kui ka muu abiga.

Lugejal on südamel...

Kuhu on jäänud asundustegevus?

On inimesi, kellel kõike külluses ja kel töötegemisega ennast pole vaja vaevata. Nad võivad endile lubada kõike, mis tänapäeva elu üldse suudab inimesele pakkuda.

Kuid on ka teisi inimesi, vaeseid ja väga vaeseid. Neil sageli nagu puudub pind jalge all. Selle peale ei mõtle aga keegi, kuidas siduda inimest eluga, temale anda elumõtet, töötähe ja, mis peaaegu, — õige rakenduspaik.

Sakslaste maadest võivad omandada maid need, kellel selleks jaksu ja jõudu. Kuhu aga peavad need minema, kes seni neid maid on viljeldanud? Võistelda nad ju nendega ei suuda, kellel on raha.

Kui oled naine, siis näed, kuidas hinnatakse neid täishällide kasvatajaid, ohvri-meelseid emasid, kes pühendanud oma elu selleks, et anda uut elu paljudele. Need paljud on pidanud minema tööle taludesse, kust talupidajate enda lapsed kipuvad linna „puhtamale tööle“. Miks peavad töölised kasvatama lapsi ainult taludele, miks ei või neist saada ka inimesi oma maa-

lapile? Kuhu on jäänud nüüd asundustegevus, et ta ei kasuta saadaolevaid võimalusi maareservide jagamiseks maata inimestele, töölisele ja lasterikastele perekondadele? Kui seda ei sünni, siis tekib mõte, et ükski ema ei tohiks saada last, kui tal pole väljavaateid tema eest hästi hoolitseta, eriti siis, kui nii palju raskusi tuleb kanda nagu töölisnaisel-emal.

H. M-n, Võrumaalt.

Kaks valusat küsimust

Vaesemal maarahval on alatasa südamel ebaõiglane kogukonnaks valdades. Kas pole see raske tasuda, kui 2—3 ha maalapi pidaja peab maksma sama maksu, mis 8—20 ha talu omanik — 15 kr. vallale ja 1.50 kr. riigikaitseks. Nii minagi. Mul on ainult 2,5 ha kõlbmata kadakalist karjamaad, sellest 0,3 ha põldu, oman suure perekonna, kuid minu koorem on sama suur kui suurema talu omanikul, kellel lapsi üldse ei ole. Meil räägitakse alati lasterikastele perekondadele soodustuste teemisest, kas ei oleks ka siin — kogukonna-

maksu küsimuses — üks võimalus näidata, et sõnad ei ole ainult tühjad sõnad, vaid et neile järgnevad ka teod. Kui mehele ei taheta teha soodustust, siis tehtagu vähemalt emale, kes lastepere sünnitanud ja riigile kodanikke kasvatab.

Teine mure on vaesel inimesel sellega, et laste kooliaasta maal on liiga pikk. Laps peab suvel teenima, muidu on koolitamine võimatu, kuid lühikeseks suvevaheajaks ei taha teda keegi palgata. Minu arvates võiks kooliaasta pikkuseks olla 7 kuud, nii et aprillikuuga lõpeks ja oktoobris alles algaks. Siis oleks teenistusaeg pikem ja laps saaks endale talveks teenida toidust ja aidata sel viisil ka vanematele kaasa väiksemate laste toitmises ja kasvatamises.

L. Rist, Saaremaalt.

Tükike tösielu mõisatöölise argipäevast.

Tahaks vaikida, kuid ei saa, sest häda sunnib kõnelema teistele, kuidas läheb elu oma viletsat rada ühes Tartu Ülikoolile kuuluvas mõisas. Tööliste elamud on siin väikesed, ühetoalised, toed hoiavad lage ülal, et see ei kukuks kaela. Plihti variseb pööningult ja vihmagi nõrgub tuppa. Pliidil puudub kumm, mille kaudu aur ja suits läheks korstnasse. Oleme nõudnud remonti, kuid, oh ei, — tööline ei saa kõige lihtsamatki. Karjamehed elavad tükk maad töökohast eemal. Nende tööpäev on pikk, tavaliselt 13—15 tundi, — ületunde ei arvesta aga keegi. Sageli ähvardatakse lahtilaskmisega ja palga mahavõtmisega. Niimoodi on töölistel raske töötada, nagu mõisniku ajalgi. Seadus küll kaitseb meid, kuid kus on järevalve, kes valvaks kas korterid on korras ja kuidas tööaega arvestatakse.

Üks töölisi.

SOTSIAALKÜSIMUSI

Puudustkannatavate laste toetamist kavatsetakse laiendada

Riigi hoolekandenõukogu arutas oma viimasil koosolekul puudustkannatavate laste abistamise küsimusi. Kehtivate seaduste järgi on seesugune hoolekanne omavalitsuste ülesanne. Et aga omavalitsustel selleks praegu küllaldased võimalused puuduvad, siis tuleks leida abinõusid vajalike tulude saamiseks. Pärast pikemaid kaalumisi tunnistas nõukogu tarvilikuks seada sisse üle 30 a. vanuste lastetute kodanike ja restoranide ning kohvikute küllastajate

maksustamine. Seejuures jäaks maksude sissenõudmine omavalitsuste hooleks, kes saadud summad annaks edasi lastekaitsefondile, mille kaudu neid jagataks laste abistamiseks.

Vastavad seaduseelnõud kõnesolevate maksude sisseseadmiseks tahab Sotsiaalministeerium esitada Vabariigi Valitsusele juba suve jooksul.

Peale selle kiitis hoolekandenõukogu veel heaks kava, mille järgi hakkaksid saama eri toetust need perekonnad, kus on rohkem kui 3 kehaliselt ja vaimselt normaalse arenemisega last. Kava teostamine aga on leib majanduslikest võimalusist.

Rasedaid naispõllutöölisi,

kes rasedusest tööandjale teatanud, ei või 3 kuu kestel enne arvatavat sünnitamisaega paigutada niisugustele töödele, mis ohtlik nende tervisele. Ei pea tööandja seda nõuet silmas, siis langeb ta kriminaalkaristuse alla kuni 1-kuise arestiga või 100-kroonise rahatrahviga (KrS. § 350 põhjal). Tööandja teguviisist tuleb töölistel teatada kas kohalikule tööinspektorile või Maatöölise ja Väikemaapidajate Kojale.

Lapsi ja allealisi

kuni 16 aasta vanuseni ei või lasta töötada põllumajanduses väljaspool normaaltööaega. Seega ei või lapsed ja allealsed töötada Põllutöölise seaduse § 29-ndas ettenähtud erakorralistel töödel, kui neid tehakse väljaspool normaaltööaega (näiteks söögiaegadel, õhtul pärast töö lõppu jne.). Erakorralisteks töödeks loetakse aga: 1) põllumajandusliku saagi päästmist loodusohude eest, 2) küüdis- ja vooriskäimist, 3) põllutöömashinade paranduse- ja korrastustööd, 4) masinaga viljapeksul töö lõpetamist jne. Tööandja, kes laste ja allealiste tööjõudu väljaspool normaaltööaega kasutab, võetakse vastutusele Kriminaalseadustiku § 351 järgi ja teda võib karistada kuni 3-kuise arestiga või 300-kroonise rahatrahviga.

RINGVAADE

Asutakse aianduse ülesehitamisele

Nagu nüüd selgub, on külm kõige rohkem teinud kahju Lõuna-Eesti aedades, kus kohati on hävinenud kõik viljapuud. Üksikuist sortidest on külmakindlamaiks osutunud antonovka, borovinka, tšernogus, valge klaarõun, liivi kuldrenett, suislepp, tartu

roosõun, trebuu seemik ja sügisjoonik. Kui aianduse kahjusid/ rahasse ümber arvata, siis teeks see välja tohtu summa, — iga-tahes miljoneid kroone.

Juba on ka asutud aianduse uuesti üles-ehitamisele. Põllutöoministeriumis on vastavad kavad praegu koostamisel. Tööd katsetakse alata puukoolidest, mis tugevasti kannatanud. Püütakse kõik teha, et puukoolid lähemal aastail suudaksid rahuldada nõudmisi noorte viljapuude järgi. Ühtlasi on pandud käima tugev selgitustöö, et laiendataks köögiviljade pindalat, tõstes nende saaki ja kvaliteeti. Samuti on pööratud tähelepanu marjapõõsaste ja ülejäänud viljapuude täielikule hooldamisele.

Uued krundid ligi 2000 talule

Tänavu valmivad lõplikult maakorraldustööd ligi 2000 lapitalundis. Neist antakse krunditud kujul pidajaile juba rukkikülvi ajaks kätte 973 talu, kuna ülejäänud 1000 talu korraldamine lõpeb sügisel. Suurematest korralduspiirkondadest jõutakse tänavu rukkikülvi ajaks töödega lõpule Laiusel, Vasknarvas, Rajal ja Kasepää. Laiusel krunditakse kogusummas 303 talu umbes 7800 ha maaga, kusjuures paljud talud viiakse seniselt kohalt mitu kilomeetrit eemale. Kasepää korraldatakse kogusummas 1500 ha maad ligikaudu 230-l talupidajal. Raja korralduspiirkonnas antakse omanikele krunditud kujul üle 240 talu 870 ha maaga, neist enamuses väikesed kalurikohad. Sügisel lõpevad ümberkorraldustööd

Assalama korralduspiirkonnas Virumaal, Maimas, Tahkurannas jm. Pärnumaal ja mitmes piirkonnas Saaremaal.

Krunditud taludesse ümberasumisega seoses olevaist kuludest kaetakse riigi poolt võimalust mööda kuni 50 prots. Tänavu on Põllutöoministeriumil selleks otstarbeks krediite kasutada umbes 60.000 kr. Peale selle võimaldatakse ümberasujaile veel soodustatud pikaajalist laenu. Selleks on tänavu nähtud ette krediite 200.000 kr. ümber. Laenu antakse 2%-ga.

Soodustatud laenu puurkaevude ehitamiseks

Tänavu on riigi poolt määratud kogusummas 50.000 kr. vesivarustuse ja puurkaevude ehitamise laenude andmiseks talupidajaile. Laenu antakse 3—5 aasta peale 3½%-ga. Laenu ülemääraks on kuni 75% ehituskuludest. Laenu andmisel on tingimuseks, et puurkaevuga koos tuleb ehitada ka vesivarustusseade torustik, millega vesi juhitakse vähemalt ühte hoonesse, elumajja või lauta. Laenupalvel tulevad esitada Pika-laenu Panka Maatulunduskapitali nõukogule. Avaldisele tuleb juurde lisada otsustarbekaks tunnistatud kaevu ja vesivarustuse kavand ning ehituskulude eelarve. Samuti tuleb lisandada tõendus kohalikult ühispangalt, et viimane on nõus laenu väljaandmisel võtma endale vahetalitust. Talupidajaile sobivaid puurkaevu ja vesivarustuse ehituskavandeid võib lasta valmistada Põllutöökoja ehitustalituses.

NAINE JA KOIDU

ÜHEST SUUREST TÖÖLIS- PEREKONNAST

Viimasel ajal kõneldakse palju sellest, et lapsi peaks olema rohkem. Lastekasvatamine olevat kohustus riigi vastu. Selle peale vaatamata väga paljud, kellel perekonna soetamine ei valmista mingisuguseid raskusi, ei hooli üldse lastest. Teised aga, kel muret nagunii käed-jalad täis, hoiavad alata ka hällid täis. Nad on täitnud kohustuse riigi vastu märksa suuremas ulatuses kui keegi julgeks nõudagi. Eriti paljud vaesemad inimesed kasvatavad üles suuri lasteperesid. Kas ei oleks neil õigus seejuures küsida, kuidas on ühiskond ja riik neile omalt poolt tähelepanu osutanud? Kas ko-

hustuse täitmine nende poolt ei tingi vastukohustuse täitmist riigi ja ühiskonna poolt?

Nii võib julgelt küsida ka Udeva riigimõisa tööline August K r u u s Järvamaalt, kelle suurperekonna pilt kaunistab käesoleva numbriga kaanelehte. A. Kruus on alles 36 a. vana, kuid lastepere on juba 8-liikmeline. Vanem neist 15-aastane, noorem, see „pesamuna“ alles vaevalt 3-kuine. Kõik poisid ja tüdrukud on puhtalt ja korralikult riides. Osa käib juba koolis.

Seda lasteperet toidab, riietab ja koolitab Kruuside perekond väikesest mõisatöölise palgast. Kui Udeva mõisa oli veel Maydell'i pärijate käes, sai Kruus tallimehe ülesannete täitmise eest 250 krooni rahapalka,

peale selle moona. Mõisnik maksis selle tavalisest põllutöölise palgast suurema tasu just lastepere pärast. Peale selle võis perekonnapea teenida juurde ka kõrvalt, — naine tegi, niipalju kui suutis, ära tallimehe töö ja mees ise käis mõisas päevatööl. Nii hangiti tallimehe palgale hädavajalist lisa, mis kulutati kasvavale lasteperele.

Nüüd aga on Udeva mõisa riigi käes. Perekonnapea töötasu on enamvähem jäänud endiseks, kuna peale tavalise riigimõisades maksetava palga saab ta riistade parandamise eest aastas juurde 90 krooni. Kuid kõrvalt juurdeteenimise võimalused, mida endine peremees heameelega lubas, on nüüd langenud ära. See aga mitmekordistab muresid. Kui veel saaks lasteabirahagi, kuid seda ju põllutööliste ei anta; paljudel teistel kutsealadel saavad isikud, kelle perekonnad ei anna Kruusi suurperekonnale näolegi, lasteabiraha või lisapalgana suuri summe. Lasteabiraha ei makseta põllutööliste ju riigimõisadeski.

AINULT PUHTAS KELDRIS SÄILIVAD AINED HÄSTI

Käesoleval aastal propageeritakse eriti aedviljade kasvatamist. Arvestatakse, et aed- ja juurviljadega saame osaliseltki täita seda tühja kohta meie toitlustamises eeloleval talvel, mille jätavad sinna möödunud talvised pakasekahjud aedades. Aga aed- ja juurviljad vajavad panipaika. Panipaikade soetamisele ja korrastamisele tuleb mõelda aegsasti enne, kui neid vajatakse. Seepärast on praegu õige aeg keldrid korda seada. Selle töö peaksid perenaised läbi viima just juunis.

Nüüd on keldrid tühjenemas, ainult kartuleid tuleb seal veel tagavaraks hoida, aga juurviljatagavarad on niihästi kui lõppenud.

Keldris võetagu ette põhjalik puhastus. Liiv, mida tarvitati juurviljade pakkimiseks, viiakse välja ning lastakse tuulduda päikese ja tuule käes. Ka õunte pakkimiseks tarvitatud turvas või puutakk tuulutatakse. Liha-, kurgi- ja kapsatünnid viiakse välja, samuti nende all olevad restid — peetagu nimelt silmas, et tünne ei asetataks kunagi otse põrandale, vaid selleks valmistatud restidele.

Tünnid ja restid pestakse puhtaks soodaveega või leeliseega. Külma vee all hoidmine mõne päeva jooksul mõjub tünnidele puhasvalt.

Korralikud ja hoolitsevad perenaised meie taludes on juba igivanast ajast nii talitanud.

Nüüd lastagu tünnid päikese käes tahe- neda. Sügisel, enne kui uusi tagavarasid sisse pannakse, tuleb tünnid hautada keeva veega — vanasti tarvitasi perenaised seks tuliseid kive ja kadakaoksi, kivid aeti punaseks leivaahjus. Hädavajalik on aga tünnide pesemine soodavee, leelise või seebikivilisandiga.

Kui nii kõik liukuvad esemed on keldrist välja kantud, tuleb keldri seinad ja riiulid pühkida puhtaks ning üle lubjata. Selleks tarvitatakse kustutatud lubja vett, millele lisatakse desinfitseerimiseks veel pool liitrit 40-prots. formaliinilahust.

Kui võimalik ja on käepärast võib tarvitada lupjamiseks vastavat pritsi, mille abil lahus tungib igasse prakku ja auku. Aga tuleb toime ka pintsli abil. Pintseldatakse üle kõik: lagi, seinad, riiulid, kartulikast ja muud esemed, mis on veel keldris ja mida ei saa välja viia.

Seda toimingut tuleb teha igal kevadel. Ei tule unustada, et keldrit tuleb hoolega ka tuulutada, tekitades tõmbetuult. Juulis ja augustis, kui ilmad väga soojad, tuleb tuulutada ainult öösiti, et kelder üleliia ei soojeneks.

Kahe või kolme aasta tagant peaks keldrit desinfitseerima väävlisuitsuga, sest sellega hävitatakse hallitus ja muud pisikud täielikult.

NÕUANDE NURK

KÜSIMUS:

Töötasin talupidaja juures põllutöölisena. Palga suhtes leppisime kokku ilma tunnistajate juuresolekuta, omavahel. Kas on nüüd võimalik tagantjärele teha kindlaks palga suurust? Kas saamatajäänud palga eest on mul õigus nõuda viivitusprotsente?

VASTUS:

Kui Teil jäi osa palka talupidajalt saamata ja ta ei tasu seda vabatahtlikult, siis tuleks Teil nõudmisega esineda jaoskonnakohtus. Ühtlasi peaksite paluma kohut asjatundjate varal lasta kindlaks määrata Teie palga suuruse, kui Teile ei ole antud välja palgaraamatut või mõnda teist tõendit selle kohta ning pole ka tunnista- jaid, kes teaksid öelda, kui suure tasu suhtes tööandjaga kokku leppisite. Jäi Teil osa tööta- sust saamata, siis on Teil Põllutööliste seaduse (RT 1939, 47, 368) § 9-nda alusel õigus nõuda viivitusraha. Viimase suurus on tavaliselt 6% aastas, arvates nõude esitamisest kohtule. Kui Te aga palga väljamaksmist tööandjalt nõudsite ja hiljemalt 6 kuu jooksul, arvates nõudeõiguse tekkimisest, esitasite kohtule vastava nõudmi- se, siis on õigus saada võlalt koguni 12% viivi- tusraha aastas.

Jõudis kohale

uus saadetiis Saksa ja Taani

piimaveokanne:

„UKU“
(SAKSA)

25	liitrilised	presskaanega	Kr.	17.90
30	”	”	”	19.50
40	”	”	”	21.—
50	”	”	”	23.—
50	”	lihtkaanega	”	22.—

„F. M.“
(TAANI)

25	liitrilised	presskaanega	Kr.	23.50
30	”	”	”	26.—
40	”	”	”	29.50
50	”	”	”	34.50

Piimaühingute Keskkliit

„Võieksport“

Suur Karja 23

Telefon 446-06

Kaubaladu Uus-Hollandi 11, telefon 307-59