

MAATÖÖLISTE JA VÄIKEMAAPIDAJATE KOJA TEATAJA

Nr. 9 (26)

September 1939

III aastakäik

SISU: **H. Maandi:** Jätkakem tööd. — **Mag. agr. Joosep Nõu:** Väikemaapidajate ja maatöölise kutsealise ettevalmistamise võimalused põllumajanduslikes kutsekoolides. — Maatöölise ja Väikemaapidajate Koja valimiste tähtpäevad määrati kindlaks. — Koja esindajad valimisringkondade komiteedes. — **Aug. Vaigo:** Põllutööliskonna emadekindlustus Eestis. — Töölise kutseühingud ümberkorraldamisel. — **A. V.:** Tundkem ja kasutagem omi õigusi. — Vabaharidustööle rohkem tähelepanu. — Tänavused saagilootused. — **G. Abel:** Külaskäik Habersti väikemaapidamistesse. — Õppetallid, kus teenides võib taotleda õppinud põllutöölise kutset (järg). — Unaja väikemaapidajate ühing Soomes. — Kanade haudejaamade asutamine päevakorral. — Töönormidest erataludes ja riigimõisades. — **J. Utno:** Silo. — **V. Vellemäe:** Töid septembris aias ja mesilas. — Koja tegevusest. — Naine ja kodu: Koolilaste riietumisele ja toitumisele rohkem tähelepanu. — Põllumajanduse töömailt: Loomatoidu-juurvilja seemnete kasvatamine kodus • Ummistunud kraavid tulevad puhastada veel sügisel • Osa alusturvast veetagu koju juba sügisel jne. — Nõuannet. — Välismailt.



Vaeküla tööjuhatajate kooli õpilased käsitöötunnis

Maatööliste ja Väikemaapidajate Koja teise koosseisu valimiste tähtajad 1939. a.

Septembrikuul:

7. sept. — algas maatööliste ja väikemaapidajate avaldiste vastuvõtmine valijate nimekirjade koostamiseks — nii vallavalitsustes kui vallavalitsuse esindajate juures kohtadel;
27. sept. — valijate nimekirja vaimimise tähtaeg valdades;
28. sept. — valijate nimekirjad pannakse vallamajades välja üldiseks järelevaatamiseks;
30. sept. — moodustatakse jaoskonnakomisjonid (valdades) ja ringkonnakomiteed.

Oktoobrikuul:

21. okt. — valijatele saadetakse välja kutsed jaoskonnakoosolekule ilmumiseks;
26. okt. — viimane tähtaeg valijate nimekirjade parandamiseks ja täiendamiseks;
29. okt. — valijate koosolekud kõikides valdades ja esindajate valimine ringkonnakoosolekute jaoks.

Novembrikuul:

4. nov. — saadetakse välja kutsed ringkonnaesindajate koosolekuks;
12. nov. — Koja liikmete valimine valimisringkonnaesindajate koosolekul.

Määrati esindajad Koja valimiste ringkonnakomiteedesse.

Maatööliste ja Väikemaapidajate Koja valimisi teostavad teatavasti Üleriiklik Komitee, kes asub Põllutöoministeeriumi juures, 36 ringkonnakomiteed ja valdades 248 jaoskonnakomisjoni. Ringkonnakomiteed on 3-liikmelised, kusjuures komitee esimeheks on kas maanõunik või vallavanem ja üheks liikmeks Maatööliste ja Väikemaapidajate Koja esindaja. Koja esimehe poolt on eeltähenadatud esindajad nüüd määratud. Nende nimed on toodud käesolevas numbris lk. 196.

KAJA TEATAJA JÄRGMINE NUMBER ILMUB OKTOOBRIKUUS KESKPAIKU.

TOIMETUSELE SAADETUD KIRJANDUS.

Põllutöökoja väljaandel ilmus trükist igale põllupidajale tähtis raamat „Karjalaudad ja nende sisustus“, — autorid arh. A. Volberg, mag. agr. A. Kivimäe ja agr. J. Saarsoo. Teos käsitab 155 leheküljel üksikasjalikult karjalauda ehitamist ja sisustamist koos kõrvalruumidega ja karjalauda töid hõlbustavate seadeldistega. Väljaande hinnaks on 2.25 kr. Saadaval igast suuremast raamatukauplusest

MONDA SOOME VAIKEMAAPIDAJATE KESKLIIDU TÖÖST.

Alates 1932. a. on Soome väikemaapidajate organiseerimine arenenud väga suurte sammudega. Nii oli eeltoodud aastal Soome Väikemaapidajate Keskliidu ümber koondunud 31 ühingut 525 üksikliikmega, 1932. a. 879 ühingut 35.754 üksikliikmega ja möödunud aastal olid vastavad arvud juba 1.095 ning 58.731. Käesoleval silmapilgul on liidul liikmesühinguid üle 1100.

Peale Keskliidu on ühingud koondanud endid veel kohalikkudesse liitudesse maakondade kaupa.

Olemasolevate väikemaapidajate ühingute arvust on 90% neid, kes varustanud endid väga mitmesuguste masinatega, alates traktorist ja rehepeksumasinast, koos moodsa heksliõikamise ning põhupuhumise seadeldisega ja lõpetades juureviljaharvendajatega. Ühingute tõttu on Soome väikemaapidajal võimalik kasutada kõiki moodsaid vahendeid, mida tehnika põllumajandusele tänapäeval pakub.

Soome Väikemaapidajate Keskliit ise on võrdlemisi suur ja laiaulatuslik ning ühtlasi ka võimas organisatsioon.

See on võimalik selle tõttu, et ühingud ka võimalust mööda oma keskkohhta toetavad. Nii maksavad ühingud oma liikmemaksust, mis on tavaliselt meie rahas 40 senti, ¼ liikmemaksuna oma keskkohale. Peale selle maksavad ühingud Keskliidu kaudu korraldatud kursuste, loengute, kõnede jne. eest Keskliidule maksu. Tasuta kursusi, nagu meil üldine komme, seal ei ole. Nii laekus Keskliidule tema liikmeteühingute kaudu möödunud aastal kokku Smk. 194.326:55 ehk 15.555 krooni.

Suurem osa Keskliidu tuludest saadakse aga toetustena riigilt, omavalitsustelt ja ühistegelistel ettevõtetelt. Toetusi saadi 1938. a. jooksul järgmiselt:

riigilt	Smk. 3.130.731.—
omavalitsustelt ...	„ 67.800.—
ühisteg. asutistelt ..	„ 105.484.—

Kokku Smk. 3.314.015.—

mis meie rahas kokku teeb umbes 26½ milj. s.

Saadud summade eest toetab Keskliit hoogsat nõuandetööd ja arendab põllumajandust. Nii on keskliidul ametis kokku 115 agronoomi, konsulenti ja nõuandjat, 3 ehitusmeistrit ja 11 kantseliteitööjõudu. On oma raamatupidamise osakond ja ehitustalitus. Samuti annab keskliit välja põllumajanduslikku kuukirja „Yhteistyö“ (Ühistöö).

Keskliit töötab tihedas koostöös väikemaapidajate ühingutega. Viimaste kaudu korraldab ta oma tööjõududega kõiksuguseid põllumajanduslikke kursusi, loenguid, demonstratsioone, õppereise, näitusi, katseid, uurimusi jne., milledest võtavad osa kümned tuhanded inimesed väikemaapidajate ringkondadest.

Iga aasta korraldab Keskliit ühe üleriikilise väikemaapidajate päeva. Viimati toimus see Helsingis. üle 3000 osavõtjaga. Seal esinesid kõnedega ka Soome President ja Põllutöominister.

MAATÖÖLISTE JA VÄIKEMAAPIDAJATE KOJA TEATAJA

ILMUB KORD KUUS

Väljaandja: Maatöölaliste ja Väikemaapidajate Koda.

<p>TELLIMISHIND:</p> <p>Aastas Kr. 1.20 6 kuu peale „ —.70 3 „ „ —.40 Üksiknumber „ —.15</p>	<p>TOIMETUS JA TALITUS:</p> <p>Tallinnas, Vene tn. 13—3, telefon 422-34, avatud igal tööpäeval kella 8—3 p. l. Posti jooksev arve 699. Vastutav toimetaja Gustav Abel.</p>	<p>KUULUTUSTE HIND:</p> <p>1 lhk. Kr. 30.— 1/2 „ „ 15.— 1/4 „ „ 7.50 1/8 „ „ 3.75</p>
---	---	--

Jätkakem tööd

Koja esimees H. Maandi.

Läheneb sügis. Sügisesed põllutööd on jõudmas lõpukorrale, päevad lühenevad ja pikenevatel öhtutundidel on varsti ka maarahval võimalus tegeleda muuga, kui seda oli möödunud põllutöö, mis eriti käesoleval aastal ei andnud kuigi palju mahti pöörata tähelepanu teistele küsimustele. Algas see kiirus ja kibe töörihk juba vara kevadel. Kevadine külvitöö lõppenud, tuli asuda kiirelt sõnnikuveole. See tehtud ootas juba ees heinategu. Heinategu ei olnud veel lõppenudki, kui tänavune suur põud ja kuivus oli küpsetanud rukkipoollud. Siis järgnes tõuvilja koristamine ning viljapeks. Kui eelmistel aastatel vahest mõni lühem vihmaperiood andis võimaluse veidi hingetõmbamiseks, siis tänavused ilmad seda ei võimaldanud ja üks töö oli teisel niivõrd kannul, et see savine tegevus maarahval oli nagu suur käitis: kevadel masinad lasti käima, mis töötasid kuni lõpuni ilma, et nad kordagi oleksid käinud tühjalt.

Käsil on veel rukkitegu ning kartulivõtt. Järele jäävad veel sügisesed künnid ja läbi ongi see kiiretempoline tööhooaeg.

Kõik see käesoleva aasta töö ja tegemine on läinud nii palavikulise kiirusega, et meie maarahval pole olnud aega kuigi palju tähelepanu pöörata nendele suurtele ja tõsistele sündmustele, mis praegu arenevad maailmapoliitilisel areenil. Käiakse küll kuulamas värskeid raadioteateid ja vast silmatakse ajalehti veidi kiiremalt üle kui seda tehakse tavaliselt, kuid et meie maarahvast oleks haaranud mingi sõjaärevus, seda küll eriliselt märgata pole olnud. Muidugi räägitakse küsimusest ja tehakse ennustusi ühe või teise võitleva poole kasuks või kahjuks.

Ka paljudele maarahvast on tuttavad veel maailmasõja päevilt samad kohad ja paigad, kus praegu arenevad uuesti vihased võitlused ja see on ka kõik.

Ei ole ka mingit mõtet tunda ärevust ega ole mingit mõtet teha ennustusi, sest enamuses need ennustused ja oletused kipuvad minema

märgist mööda. Kõige õigem on teha rahulikult oma igapäevast tööd ja vaadelda, kuidas asjad edaspidi arenevad.

Nii kui kõikidegi asutiste töö jätkub enam-vähem normaalselt, nii alustab ka Maatöölaliste ja Väikemaapidajate Koda oma sügisest tegevust täiesti plaanikindlalt juba varem väljatöötatud kavade kohaselt.

Uued Koja valimised on juba välja kuulutatud ja meie soov oleks, et Koja alla kuuluv suurearvuline pere võtaks rohkearvuliselt osa oma kutseesinduse valimistest ja püüaks valimiste kaudu leida endi hulgast asjalikke ja tõsiseid töömehi, kel oleks huvi ja võimeid teha Koja liikmetena tööd selle suure pere huvides.

Välja töötatud on ka maatöölaliste üleriikliku kutseühingu põhikiri ja selle ühingu organiseerimine on kõige lähema aja küsimus.

Koja talvine vaaharidustöö algab veel suuremas tempos, kui seda tehti möödunud talvel. Ka teisi maatöölaliste ja väikemaapidajate kutsesse puutuvaid küsimusi tuleb Kojal eeloleva hooaja vältel edasi arendada ja pooleliolevat tööd jätkata. Palju tööd seisab veel ees, enne kui võime öelda, et Koja alla kuuluvate kihtide huvid ja sotsiaalsed korraldused oleksid vastuvõetavalt lahendatud.

Meie sihiks ja püüdeks on, et meie riigis kõikide kutsete ja kihtide huvid leiaksid üheväärset kaitset ja õiglast korraldust, mille kaudu riik võib muutuda palju tugevamaks ja püsida ka tugev rasketel päevadel, kui need peaksid aset leidma. Kui ühe ühikonna liikmetel on teadmine, et see ühiskonnakord kaitseb täiel määral nende huvisid üheväärselt teistega, siis on ka kõik liikmed selle korra eest väljas, sest nad teavad, mida nad kaitsevad ja et seda kaitsta on tarvis.

Meie ei taha olla hindajaks teiste riikide sisemiste kordade üle, aga praegusel silmapilgul, kus ühel rahval ja riigil on tõsised kat-

sumisajad, tekib silme ette selle riigi korraldused. Meie silme ette kerkib tahtmatult suurearvuline ja jõukas aadel, kelle omanduses suured maad ja varandused ja samas näeme sealset talupoega ja töölist tõsisel puuduses, kellel suur maapuudus ja kes oma suurearvulisi perekondi vaevalt suudavad elatada. Näeme ka hulganisti selle suurearvulise rahva liikmeid igalpool mööda maailma endile vaevalist ülespidamist otsimas, sest nende oma võrdlemisi rikas maa pole võimeline neile tööd ja ülespidamist andma. Neid olusid vaadeldes tekib tahtmatult küsimus, et kui seal oleks rahva sotsiaalsed tingimused korraldatud teisiti ja kui ühiskonnaklasside vahekorrad oleksid teist-

sugusemad, kas mitte siis selle rahva löögijõud välisvaenlase vastu ei oleks suurem kui ta seda on praegu.

Niisugused asjad, mis laias ilmas sünnivad, peaksid meile kõik õpetiikud olema ja neis küsimustes peaks meie sihiks olema korraldada meie elu ja olemist selliselt, et kõik meie kodanikud, ükskõik, mis tööd nad ei teeks, või ükskõik, mis kasulik elukutse neil ei oleks, leiaksid tarvilise kaitse ja õiglase hinnangu. Ja kui meie ikka peame seda joont, siis võime olla päris kindlad, et sellise ühiskonna liikmed toovad kõik ohvriks, kui seda on vaja rasketel päevadel.

Väikemaapidajate ja maatöölise kutselise ettevalmistamise võimalused põllumajanduslikes kutsekoolides

Haridusministeeriumi koolide peainspektor mag. agr. Joosep Nõu.

Laiemas mõttes tõlgitsetuna esineb Eesti põllumajanduses ülekaalukalt väikemaapidamise süsteem, kuna suurmaajapidamisi on suhteliselt väga vähe ja ühenduses sellega on ka põllumajandusliku kutsehariduse organisatsioon kogulatuses kohandatud just väikemaapidamise vajadustele. Võttes aga väikemaapidamist kitsamas ulatuses, nagu see on piiritletud seaduslikult (kutsekodade valimiste otstarbel), kus väikemaapidajaks loetakse maapidamisi ainult kuni 10 ha suuruseni, siis nende jaoks ei ole küll päris erinimelisi kutsekoole, kuid on põllunduskoolid (1-a. põllunduskoolid) vastava erilaadse õppetöö korrustusega. Mis puutub eriti maatöölise kutselise ettevalmistamise võimalustesse, siis õppinud põllutöölise ettevalmistamiseks on kujundatud õppetalundite võrk, õppinud tööliste ettevalmistamiseks üksikute lerialadel töötavad erikoolid, näiteks karjatalitajatekoolid, aianduskoolid, tööjuhatajate-eestegijatekoolid, perenaiseabilistekoolid jne. Endastmõistetavalt on avatud väikemaapidajate ja maatöölise lastele ka kõik põllumajandusala ametmeeste koolid (kontrollassistendite koolid, piimanduskool, piiritusmeistrite kool jne.). Enamikus neist koolidest on õppetöö korraldatud selliselt, et õppemaks kas puudub

või on minimaalne ja õpilased koolis tehtava töö eest veel saavad ka osalist tasu, mis neile võimaldab toitluskulude osalist katmist. Puudutamata üksikasjaliselt kavatsusi väikemaapidajatele vastavate erikoolide asutamiseks, samuti põllutöölise ettevalmistamise lõpuliikumise väljakujundamiseks, milleks vastavad kutsekojad on algatusi teinud, käsitleksin lühidalt neid õppimisvõimalusi, mida põllumajanduslikud kutsekoolid võivad pakuda praeguses olukorras väikemaapidajate ja maatöölise noortele, kusjuures ühtlasi viitaksin kõigile erinevatele koolitüüpidele.

1. Põllunduslikud koolid.

1-a. põllunduskoolid on asutatud eeskätt väikemaapidamiste rajoonidesse ja töötavad Keilas (Harjumaal), Penijõel (Läänemaal), Petseris (Lasarevos, Petserimaal), Putkastes (Hiiumaal) ja Pürksis (Läänemaal). Nende koolide ülesandeks on anda praktilisi oskusi ja teadmisi väiketalu pidamise alal. Seejuures on rõhutatult esikohal praktiliste oskuste harjutamine peale otsese põllutöö just käsitöö (mees- ja naiskäsitöö), aianduse ja loomakasvatuse (eriti väikeloomakasvatuse) aladel. Kooli astujailt nõutakse 16 a. vanuse alamäärana ja algkooli 6. klassi lõpetamist, millest aga õppenõukogul kaaluvatel põhjustel on õigus lubada ka

erandeid. Õppetöö algab oktoobri teisel esmaspäeval ja kestab kooli juures vähemalt 25 õppenädalat. Pärast seda on õpilased praktiliselt kas koolitalundis (Petseris on see kohuslik) või õppetähtsuses 5½ kuu kestel. Kooli edukalt lõpetanud on võimaldatud pääs ka 2-a. põllunduskooli.

Peale 1-a. põllunduskoolide töötavad põllunduslikest koolidest veel 2-a. põllunduskoolid (Arknal — Virumaal, Helmes — Valgamaal, Kõljalas — Saaremaal, Pollis — Viljandimaal, Vahil — Tartumaal, Vigalas — Läänemaal, Väimelas — Võrumaal); 3-a. põllunduskeskuskoolid (Jänedal — Järvamaal ja Olustveres — Viljandimaal) ning 4-a. põllunduskeskuskool (Väimelas — Võrumaal). Kõigisse neisse koolidesse pääsevad algkooli lõpetanud noored, seejuures põllunduskeskkoolis on juba õppetöö alanud, teistes koolides algab oktoobri alul. Kõrgema astme põllunduskool, kuhu pääsevad keskkooli lõpetanud — on veel avamata.

2. Aianduslikud koolid.

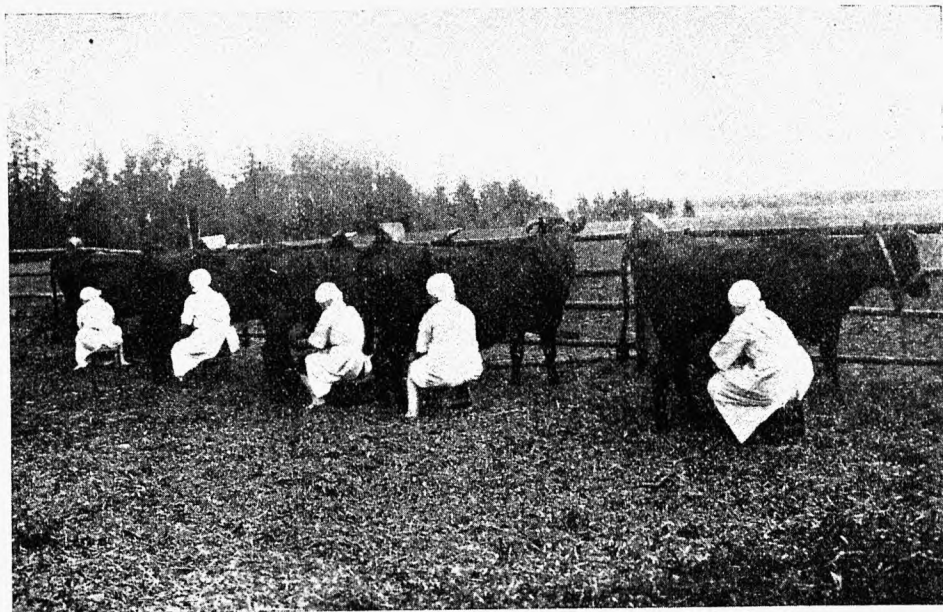
Aianduslike koole võib kõiki pidada kohaseks õppeasutisiks väikemaapidajate ja maotöölise noortele. 1-a. aianduskoolid töötavad Arknal — Virumaal ja Vodjal — Järvamaal. Õppetöö algus on jaanuaris. Kooliastujailt nõutakse 16 a. vanust ja algkooli haridust. Õppetöö kestab kogu aasta (vähemalt 42 õppenädalat). Lõpetanud on võimalus edasiõppimiseks ka 2-a. aianduskoolides.

2-a. aianduskoolid töötavad Pollis — Viljandimaal, Ravilas — Harjumaal, Vahil — Tartumaal ja Vigalas — Läänemaal. Kooli astumise tingimused on samad. Õppetöö algab septembri- või oktoobrikuul ja on enamikus koolis juba alanud. Samuti on õppetöö juba alanud ka 4-a. aianduskesk-koolides Türil ja Rāpinas. Aianduskeskkoolides nagu põllunduskeskkoolideski tuleb õpilastel tasuta õppemaks, kuigi on osalisi võimalusi andekamate ja kehvemate õpilaste vabastamiseks sellest. 2-a. aianduskooli lõpetanud omandab hiljem aedniku-abi ja aednikukutse — samuti aianduskeskkooli lõpeta-

nu. Erikatsete õiendamisel omandavad nad õiguse olla aiandusassistentideks. Kõrgema astme aianduskooli, kuhu pääsevad keskkooli lõpetanud, on kavatsus avada ligemal ajal.

3. Põllunduserikoolid.

Nagu aianduskoolid, nii ka põllunduserikoolid on pea kõik sobivad õppeasutised väikemaapidajate ja maotöölise noortele. Küll mitte niivõrd väikemaapidajaks asumise kui just põllumajandusala oskustööliseks ja ametmeheks õppimise võimaluse mõttes. Need koolid on ka nii korrastatud, et õppimine seal ei nõua lapsevanematelt eriti suuri kulutusi. 2-a. põllutöö- ja maaparanduskool on õppeasutus eeskätt talu-noortele, kuid väikemaapidajate ja maotöölise noortele võib seda õppeasutist soovitada juhul, kui nad kavatsevad lõpetada ka selle kooli juures töötava maaparandusmeistrite eriklassi ja asuda sel alal tööle. Nimetatud kool ja eriklass asub Toomal (Vägeva lähedal). 2-a. tööjuhatajate koolid asuvad Vaekülas (Virumaal) ja Vodjal (Järvamaal). Niihästi tööjuhatajate koolis kui ka põllutöö- ja maaparanduskoolis töötavad õpilased kohuslikult suveti koolitalundis. 1-a. karjatalitajate koolid asuvad Penijöel (Läänemaal), Purilas (Harjumaal), Vaekülas (Virumaal), Väimelas (Võrumaal) ja Öisus (Viljandimaal). Neis koolides õpilased saavad töö eest koolitalundis ülalpidamise. 2-a. kontrollasistentide koolid asuvad Kuremaal (Tartumaal) ja Kuusikul (Harjumaal) ja eriklass on avamisel Vahil (Tartumaal). 2-a. piimanduskool asub Öisus (Viljandimaal), kus töötavad ka juustumeistrite ja koorejaamajuhatajate eriklassid. 2-a. piiritusmeistrite eriklass töötab Jänedal Põllunduskeskkooli juures. Enamikus neist õppeasutistest nõutakse kooliastujailt 17 a. vanuse alammäära ja 6-klassilise algkooli haridust. Õppetöö algus on oktoobri algul. Kooli lõpetanud omandavad peale järeelpraktikat vastavad kutsenimetused: tööjuhataja ja vanem tööjuhataja, maaparandusmeistri-abi ja maaparandusmeister, õppinud karjatalitaja, kontroll-



Põllutöökooli-õpilased tegelikel talutöödel.

assistent ja vanem kontrollassistent, meieri-abi ja meier, piiritusmeistri-abi ja piiritusmeister jne.

Kõik koolid annavad soovijatele üksikasjalisi teateid õppimise tingimuste kohta sellekohasel suulisel või kirjalikul pöördumisel. Õppetalundite kohta annavad informatsiooni ka maatulunduskonsulendid, kes ühtlasi korraldavad õppinud põllutöölise nimetuse taotlejate juhtimist õppetalunditesse.

Peale kirjeldatud põllumajanduslike

õppeasutiste võib väikemaapidajate ja maatöölise naisnoorte soojalt soovitada ka maatüübilisi kodumajanduskooli ning kodutööstuskooli, millised on väga lähedased ja suunitud vastavalt põllumajandusliku kutseala vajadustele.

Kui need lühidat read kuidagi võiksid juhtida noorte otsivaid mõtteid edasiõppimise teeradadele, siis oleksid nad täitnud oma otstarbe.

Maatöölise ja Väikemaapidajate Koja valimiste tähtpäevad määrati kindlaks

Valdades peetakse valijate koosolekud 29. okt. s. a. — Ringkondades valitakse Koja liikmeid 12. novembril.

Neil päevil kinnitas Põllutööminister Maatöölise ja Väikemaapidajate Koja teise koosseisu valimiste tähtajad. Nende kohaselt on Koja valimiste Üleriiklik Komitee saatnud juba kõigile vallavalitsustele ja ringkonnakomiteede juhatajatele välja tarvilised juhised ja mater-

jalid valimiste läbiviimiseks. Valimised ise teostuvad kahes järgus:

p ü h a p ä e v a l, 29. okt. s. a.
kutsutakse valdade kaupa kokku hääleõiguslike maatöölise ja väikemaapidajate koosolekud, kus valitakse koosolijate hulgast igas val-

las 2 esindajat. Need esindajad tulevad omakorda pühapäeval, 12. novembril valimisringkondade viisi kokku ja valivad igast ringkonnast ühe Koja liikme.

Valimisringkondi on üldse 36. Nende piirkonnad on toodud meie ajakirja eelmises numbris.

Valida saavad ainult need maatöölised ja väikemaapidajad, kes on kantud valijate nimekirja. Üleriiklik Komitee on määranud kindlaks ka korra, kuidas säärase nimekirjade koostamine toimub.

Valijate nimekirja seab kokku vallavalitsus. Sinna võtmiseks peab aga iga maatöeline ja väikemaapidaja ise avaldama soovi, kas vallavalitsuses või viimase poolt määratud esindajate juures. Neid esindajaid peaks leiduma igas vallas.

Sooviavalduste registreerimine toimub ka pühapäeviti ja kestab kuni 27. septembrini,

millisel tähtpäeval vallavalitsused peavad koostama valijate nimekirjad. Juba 28. sept. hommikul pannakse nimekirjad vallamajadesse välja üldiseks teadmiseks.

Pärast seda päeva võib igaüks, kellel on valimisõigus, kuid jäänud mõnesugusel põhjusel nimekirja võtmata, lasta end vallavalitsuses kanda valijate nimekirja. See õigus lõpeb aga 26. oktoobril.

Pärast seda tähtaega enam nimekirju parandada ega täiendada ei saa.

Maatöolistest

kantakse valijate nimekirja kõik need põllu- ja metsatöölised, kes: 1) valijate nimekirjade täienduste ja paranduste tegemise viimaseks tähtpäevaks — s. o. 26. oktoobriks 1939 — saavad vähemalt 20 a. vanaks, 2) on Eesti riiklonduses ja 3) kuni valijate nimekirja koostamiseni pidevalt vähemalt ühe aasta jooksul töötanud ühe ja sama tööandja juures (olgu riigi- või omavalitsuse mõisas või eratalundis) või palgatud maatulundusliku töö teostamiseks vähemalt 6 kuuks.

Kui tööline on ühe peremehe juures olnud tööl vähemalt ühe aasta ja töötab seal ka valijate nimekirja koostamise ajal, siis pole vajalik, et ta omaks teenistuslepingu; samuti ei oma tähtsust, kuidas ta selle möödunud aasta jooksul oli palgatud (kas suvilisena, kuutöölisena, päevilisena või tükitöödele). Teenib aga tööline vähemalt 6-kuulise töölepingu alusel, siis pole oluline, kui kaua on ta juba olnud lepingu täitmisel.

Valijate nimekirja ei võeta aga isikuid, kes töötavad oma vanemate või abikaasade majapidamistes. Kui aga maatöölise perekonnaliikmed töötavad palgalepingu alusel võõraste majapidamistes, siis on neil valimisõigus, kui nad teiste tingimuste poolest vastavad nõuetele.

Väikemaapidajatest

kantakse valijate nimekirja kõik need Eesti riiklonduses seisvad ja valijate nimekirjade täienduste ja paranduste tegemise viimaseks tähtpäevaks — s. o. 26. oktoobriks 1939 — vähemalt 20 a. vanaks saavad väikemaapidajad, kes tegelikult kasutavad oma maakohta ja viimase väiksuse tõttu ei omanud valimisõigust põllumeeste konventide valimistel, s. o. kelle maakoha kogusuurus on vähem kui 10 ha, sellest põldu ja aiamaad kokku alla 2 ha ja aiamaad üksi alla 1 ha. Mainitud isikutest jäetakse aga nimekirjast välja kõik need: 1) kellel on saaduste valmistamise või ümbertöötamise ettevõtte (näit. veskipidajad, piimatööstuste pidajad jne.) või müügikoht (näit. kaupmehed), 2) kes on elukutselised käsi- või ehitustöölised (näit. kingsepad, rätsepad, sepad, puusepad, tiserid, maalrid jne.), 3) hoolekandelise abi saajad omavalitsuse või riigi poolt, 4) riigi- ja omavalitsuse teenijad (näit. õpetajad, metsavahid, metsnikud, teemeistrid, konstaablid, arstid, loomatarstid jne.), 5) kes omavad valimisõiguse mõne teise kutsekoja valimistel (näit. meierid, kalurid, rohuteadlased, arstid jne.).

Väikemaapidajad ei tohi ka asuda linnade administratiivpiirides või Siseministri poolt kinnitatud alevikkude ja raudteejaamade ehituspiirkondades.

Valimiskoosolekute kokkukutsumine.

Valijate koosolekud valdades, nagu tähendatud, peetakse 29. oktoobril. Kutsed neist koosolekutest osavõtuks peavad aga jaoskonnakomisjonid saatma välja hiljemalt 21. oktoobril.

Ringkonnaesindajate koosolekuteks, millised toimuvad teatavasti alles 12. novembril, saadetakse kutsed välja 4. novembril.

Kaebuste esitamine.

Koja valimistel ettetulnud seaduse rikkumiste kohta võivad tõsta kaebusi ainult jaoskonna valijate või ringkonnaesindajate koosolekutest osavõtnud isikud. Kaebuste esitamise tähtaeg on 3 päeva, arvates vastavast koosolekust. Kaebused tulevad esitada otse Põllutööministrile.

Koja esindajad valimisringkondade komiteedes

Valimis-ringkonna järk. nr.	Ringkonna komitee asukoht.	Esindaja perekonnanimi ja nimi.	Aadress.
1	Narva vallaval. juures	Pajusaar, Jüri	Kirikuküla, Sillamäe
2	Jõhvi „ „	Karp, Tavet	Vaikla küla, Iisaku.
3	Viru maaval. „ „	Tuuling, Ennu	Valgesoo küla, Rägavere.
4	Vao vallaval. „ „	Abel, Gustav	Koja büroo, Tallinn.
5	Viru maaval. „ „	Haamer, Jakob	Lõuta, Sõmeru.
6	Lehtse vallaval. „ „	Tammar, Alu	Soomukse pt., Vohnja
7	Võhmuta „ „	Uusoja, Jüri	Väinjärve, Koeru.
8	Järva maaval. „ „	Marrandi, Rein	S. Pärnu 31, Türi.
9	Harju „ „	Rannaväli, Aleks.	Raasiku t., Raasiku.
10	Harju „ „	Lehtmets, Jüri	Sepa t., Viimsi.
11	Rapla vallaval. „ „	Härmaküla, Voldem.	Kuusiku riigimõis, Rapla.
12	Keila „ „	Ehrpass, Johannes	Saida mõis, Riisipere.
13	Märjamaa „ „	Valtman, Ed.	Mõisamaa as., Märjamaa.
14	Lihula „ „	Tiidosalu, Jüri	Penijõe, Lihula.
15	Lääne maaval. „ „	Seppel, Gustav	Võntküla, Taebla.
16	Käina vallaval. „ „	Rõõmus, Kustas	Käina.
17	Põide „ „	Püüa, Georgi	Moose p.-ag.
18	Saare maaval. „ „	Väli, Jüri	Kõnnu, Pihtla.
19	Pärnu „ „	Mägedi, Ado	Rabaküla, Jõõpre.
20	Vändra vallaval. „ „	Aasavee, Paul	Kadjaste, Vändra.
21	Saarde „ „	Utno, Jaan	Koja büroo, Tallinn.
22	Viljandi maaval. „ „	Liivakivi, Tõnis	Suure-Jaani.
23	Viljandi „ „	Kangilaski, August	Jakobsoni tän. 2, Viljandi.
24	Helme vallaval. „ „	Habicht, Jaan	Roobe, Tõrva.
25	Põltsamaa „ „	Saealle, Karl	Ojaveri k., Põltsamaa.
26	Jõgeva „ „	Arst, Johannes	Palamuse, Kudina.
27	Torma „ „	Viilhein, Rudolf	Torma riigimõis.
28	Tartu maaval. „ „	Talvi, Tarmo	Vasula kodumajanduskool, Kärkna.
29	Võnnu vallaval. „ „	Kaine, August	Vana-Kuuste.
30	Elva „ „	Konsa, Juhan	Tartu.
31	Valga maaval. „ „	Lõhmus, Peeter	Keeni.
32	Antsla vallaval. „ „	Hõrak, Rudolf	Vaabina.
33	Veriora „ „	Lode, Gustav	Mooste riigimõis.
34	Võru maaval. „ „	Järv, Paul	Vastseliina, Kapera:
35	Petseri „ „	Jürisaar, Paul	Vilo v., Olokova küla.
36	Petseri „ „	Puu, Artur	Laura mõis.

Põllutööliskonna emadekindlustus Eestis

Aug. Vaigo.

Teatavasti jaguneb sotsiaalkindlustus mitmesse alaliiki: nii tuntakse kindlustamist tööõnnetuste, haiguste, vanaduse, töövõimetuse jne. vastu. Emadekindlustust pole nii paljude maade seadusandlustes seni võetud sotsiaalkindlustuse eriliigina. Ta on tavaliselt paigutatud haiguskindlustusega ühisesse süsteemi. Viimasel ajal on aga õigusteaduslikus kirjanduses ja osalt ka seadusandluses emade kaitse sünnituse puhul võitnud niivõrd suure tähelepanu, et täie õigusega kõneldakse juba emadekindlustusest kui sotsiaalkindlustuse ühest alaliigist, millele tuleb pöörata suurimat tähelepanu.

Eestis on põllutööliskonna suhtes täies ulatuses teostatud üksnes tööõnnetusvastane kindlustus. See hõlmab kõiki palgalisi, kes tegevad põllumajanduses. Haiguskindlustuse kehteulatus on juba märksa kitsam — ainult riigile kuuluvate põllumajapidamiste (riigimõisade, riigikoolitalundite j. t.) töölised alluvad sellele. Pensioni saamise võimalused vanaduse ja invaliidsuse puhul on veel enam piiratud.

1. Emadekindlustuse ulatus.

Põllutöölise emadekindlustus on teostatud üksnes seal, kus haiguskindlustuski, — riigimõisades, koolide põllumajapidamistes ja mõnede omavalitsuste talundites. Ka kindlustusnormistik, s. o. seadused ja määrused, millele kõnesolev kindlustus põhineb, on samad, mis haiguste puhul abistamiselgi.

Koolide põllumajapidamistes, mis teatavasti alluvad Haridusministeeriumile, on emadekindlustus palju tõhusam kui riigimõisades. Neis põllumajapidamistes saavad kindlustushüvistest osa, esiteks,

kõik naistöölised (olgu need päeva-, kuu-, aasta- või tükitöölised) ja, teiseks, haiguskindlustusele alluvate

meestöölise perekonnaliikmetena nende abielunaised.

Riigimõisades on aga emadekindlustatud ainult need

naistöölised, kes teenivad kuu- või aastalepingu alusel ja mees-aasta- või -kuutöölise abielunaised.

Naispäevatöölised ja päevatöölised naised ei saa sünnituse puhul riigimõisalt mingisugust abi.

2. Kindlustussammed.

Emadekindlustus on sünnitajate abistamine. Sellele vastavalt on kujunenud välja ka kindlustuse hüvised, kindlustussammed. (Meie seadused tunnevad neist põllutööliskonna osas kolme: 1) sünnitusabi, 2) ühekordset toetusraha ja 3) palga edasimaksimist enne ja pärast sünnitamist. Neist on Haridusministeeriumi põllumajapidamistes (koolitalundites) teostatud kõik kolm, riigimõisades aga ainult esimene ja viimane.

3. Sünnitusabi.

Sünnitusabi koosneb koolitalundites arsti- ja ämmaemandaabist ja tarbekorral ka ravist haiglas ühes täieliku ülalpidamisega. Haiglas võib sünnitaja olla 2 päeva enne sünnitamist ja kuni 10 päeva pärast seda. Sünnitusabi hulka kuuluvad ka tarvilised arstirohud, ravivahendid ja sünnitaja sõidukulud haiglasse ning arsti- või ämmaemanda sõidukulud abitarvitaja juurde. Kõnesolevat sammet — s. o. sünnitusabi — saavad ühesugustel alustel nii töölised naised kui naistöölised.

Riigimõisades antakse sünnitusabi üldiselt samas ulatuses nagu ülal tähendatud, teostugu see abistamine kas sünnitaja kodus, arsti või ämmaemanda juures või haiglas. Ka ei tehta vahet naistöölise ja meestöölise abielunaiste vahel.

4. Ühekordset toetusraha

antakse koolitalundites nii naistöölisele endale kui ka sellele mees-
töölisele, kelle naine sünnitas. Samme
suuruseks on kuulepinglastel
(nende hulka tuleb lugeda ka suvi- ja
aastatöölisi) $\frac{3}{4}$ -osa kuupalgast, teis-
tel (päeva-, nädala- ja tükitöölistel)
aga 20-kordne päevapalk. Sellejuures ei
tohi kõnesolev

toetusraha olla alla 50 kr.

See on päris tõhus toetus, kui meenuta-
me, et põllutöölise aastarahapalk (peale
moonaga) kõigub tavaliselt ainult 150 kr.
ümber. Surnultsündinud lapselt makse-
takse sünnitusraha poolal määral — s. o.
vähemalt 25 kr. —, kuid peale selle an-
takse veel matuseraha täiel mää-
ral. Matuseraha suuruseks on aga $\frac{1}{2}$
kuupalga, kuid mitte alla 30 kr.

Riigimõisade töölisele ühe-
kordset toetusraha üldse ei makseta.

5. Palga edasimaksmine sünnitus- perioodil

on teostatud nii koolide põllumajapida-
mistes kui riigimõisades, esimestes aga
märksa laiemalt. Õigus sellele sammele
on naistöölisel üks, kuna töölise naine,
kui ta ei käi tööl, loomulikult seda ei saa.
Käib aga meestöölise naine tööl, siis on
ta naistööline selle sõna paremas mõttes
ja saab osa ka kõnesolevast sammest.

Koolitalundites maksetakse
täispalk edasi 4 nädala jooksul enne
ja 6 näd. vältel pärast sünnitust. Peale
selle on emal 26 nädala jooksul pärast
sünnitamist õigus lapse imetamiseks
lahkuda töölt, algul igapäev 2 tunniks,
hiljem $1\frac{1}{2}$ tunniks, kusjuures tööandja
peab talle selle aja eest maksma edasi
töötasu.

Riigimõisades saavad sünni-
tusajal palka edasi ainult need naistöö-
lised, kes töötavad kuu- või aastalepingu
alusel ja olnud enne sünnitami-
sispäeva riigimõisa teenis-
tuses vähemalt 3 kuud. Sam-
me ei ole siin aga täispalga suurune,
vaid ainult $\frac{3}{4}$ osa sellest. Viimast mak-
setakse aga sama kaua kui koolitalundi-
tes, — nimelt 10 nädala jooksul.

Töölt vabastamist lapse imetamiseks
riigimõisades ei tunta.

6. Kindlustuskulud.

Kõik emadekindlustuse teostamisega
seoses olevad kulud, olgu need ühendu-
ses arsti- või ämmaemanda abiga, haig-
las ravimisega ja ülalpidamisega, tarvi-
liste arstirohtudega jne., samuti vajali-
seks osutunud sünnitaja ja arsti- või
ämmaemanda sõidukulud, tasutakse
täies ulatuses tööandja poolt.

Töölise kutseühingud ümberkorraldamisel

Juba möödunud aastal pandi maksma Töö-
võtjate kutseühingute ja nende liitude seadus,
mille alusel pidid kõik senitegutsevad kutse-
ühingud end ümber korraldama. See ümber-
korraldus pidi toimuma Sotsiaalministri poolt
kinnitatud normaalpõhikirjade alusel. Viimaste
väljatöötamine kestis kaugelt üle aasta, nii et
neid saadi kinnitada alles tänava suvel, mille
järgi algas ka otsemaid väga elav tegevus kõi-
gil kutsealadel ja kutseühingutes, et korral-
dada end vastavaks kehtimapanud eeskirjade
nõuetele. See suur töö peab olema viidud lõ-
puie hiljemalt 1. oktoobriks s. a.

Töövõtjate kutseühingute ja nende liitude
seaduse alusel toimub teatavasti ka maatöölise
edaspidine organiseerimine. Ka
maatöölise kutseühingud peavad teotsema Sot-
siaalministri poolt kinnitatud normaalpõhikirja
alusel. Maatöölised ise on pidanud paremaks
organiseeruda üleriigilise ühingu kau-
du, millel kohapeal töötaksid osakonnad. See
moodus on seni ka läbi proovitud ja osutunud
otstarbekaks, kuna töölised maal on liiga laiali-
pillatud ja peavad sageli vahetama töökohta,
mispärast vähepainduvate kohalike ühingute
ellukutsumine nende hulgas on tihti peale raske
ja kulukaski.

Kokkuleppel E. Töölisühingute keskkliiduga,
kes praegu juhib kutseühingute kohandamist
uute alustele, on maatöölise organiseerimiseks
teinud vajalisi ettevalmistusi Maatöölise ja
Väikemaapidajate Koda. Nüüd ollakse nende-
ga valmis ja käesoleval nädalal toimub juba
Maatöölise Üleriigilise Kutseühingu põhikirja
allakirjutamine 7 tegeliku maatöölise poolt.
Selle järgi saadetakse põhikiri Siseministeeri-
umile registreerimiseks. Kui ei tule ette oota-
mata takistusi, võib uus ühing seega alustada
organiseerimistööd juba kuu paari pärast.

Tundkem ja kasutagem omi õigusi!

Kas igäüks teab neid õigusi ja soodustusi, mida kindlustavad kehtivad seadused?

Keegi ei saa end vabandada seaduse mitetundmisega, ütleb Põhiseadus. Aga palju neid seaduse tundjaid tegelikult on! Seadusi ja määrusi muudetakse sageli, tihti ei saa lihtne maainimene nende täpsest mõttest arugi. Selle tagajärjel ilmneb igapäevases elus palju nähteid, kus mõnigi samm on astunud vääriti ja nii mõnigi ilus kavatsus luhtunud seepärast, et õigel ajal ja õiges korras ei osatud kasutada neid õigusi, mida riik ja omavalitsus kindlustanud igale kodanikule, nii ka maatöölisele ja väikemaapidajale.

1.

Ei saa just kiidelda, et meil väikemaapidajate suhtes oleks pandud kehtima olulisi erinorme, nagu see on teostunud paljudes välisriikides, eriti Rootsis ja Taanis. Kuid üht-teist on tehtud siiski. Ja kui siia juurde arvata veel need üldised soodustus-eeskirjad, mis hõlmavad ühevõrra nii suurema talu pidajat kui väikepõllumeest, siis on normide arv, milles ettenähtud õigusi peaks kasutama, päris suur. Kahjuks aga sääraseid väikemaapidajaid, kes on teadlikud näiteks sellest, missuguseid soodustusi on võimalik hankida Maatulunduskapitalist, mis loodud just põllumajanduse arendamiseks ja paremale järjele tõstmiseks, on võrdlemisi vähe. Kui paljud teavad näiteks, et sealt antakse ajakohaste kanalate laenu just eeskätt väiketallunikele? Või et sealt saab soodustatud krediiti ja toetust nii mõnegi põllutööriista-masina muretsemiseks, kas või ühiselt, kui ühele on masin liig kulukas? Väga mitmed ei tea ka seda, et Maatöölise ja Väikemaapidajate Koja kaudu on võimalik saada toetust viljapuu-aedade laiendamisel ja mesiperede juurdemuretsemisel. Saada sel teel sularahas kuni 40 krooni endale ilma tagasimaksohustusega on nüüdsel rahavaesel ajal tõhus abi. Kanaapidajatest paljudel pole aimugi, et kevadeti on võimalik soetada tõukanu ja -mune riikliku juurdemaksu abil. Võiks loendada veel mõne teiseigi soodustuse, mis on jäänud kahe silma vahele, kuid mis

siiski on väärt, et ka väikemaapidajad, kellel omakapitali nagunii vähe, neist tõsiselt huvituksid.

Sageli öeldakse, et tunneme küll kõiki neid soodustusi, aga mine tahtma, siis ei saa. Tihtipeale on seesugusel kurtmisel tõepõhi all. Kuid ega üks ebaõnnestumine tohi veel kedagi heidutada! Ei saa ükskord, olgu raha puudusel pangas või polnud dokumendid päris korras, siis tuleb katsetada uuesti, kui puudused kõrvaldatud. Kui mõnes küsimuses on vaja saada selgust, siis tuleb küsida nõu kas vallavalitsusest, kus kõik seadused olemas, või konsulendilt või oma kutseesinduselt — Maatöölise ja Väikemaapidajate Koja büroolt. Kui siis lõppeks selgus käes ja tee, mida vaja käia, ees näha, on asja lahendamine hoopis hõlpsam.

2.

Maatöölise osas on olukord aga palju halvem. Päev-päeva kõrval, isegi pühapäeviti, ollakse leivateenimisel väljas, ja kellel on siis aega uurida, missugused õigusnormid tema jaoks on olemas. Tihtipeale puudub, nagu näitavad kogemused, aga selle vastu huvigi. Alles siis, kui on juhtunud tööõnnetus või on vaja hakata nõudma saamatajäänud palka, on häda käes ja ei teata, kust otsast alustada.

Kui veel mõni aasta tagasi võis öelda, et põllutöölise suhtes oli pandud maksma ainult üks tähtsam seadusandlik akt, siis nüüd on neid kehtimas juba mitu. Igäühes neist on terve rida eeskirju töölise elu ja tervise kaitseks, palgaküsimuste korraldamiseks, korteriolude parandamiseks. Need normid on tervele maatöölisperele niivõrd tähtsad, et

oleks otse ülekoos nii iseenda kui oma kutse vastu,

kui nende vastu ei tunta huvi, kui nende põhimõtetest ei olda teadlikud.

Võtame näiteks tööõnnetuste vastu kindlustamise korra. Teatavasti iga palgaline põllutööline, noor või vana, mees või naine, sulane või eestegija, päeviline või aastamees, riigimõisatööline või erataluteenija on kõik ühevõrd-

**KÕIK MAATÖÖLISED JA VÄIKEMAAPIDAJAD —
OMA KUTSEKOJA VALIMISTELE!**

selt allutatud Põllutööliste õnnetusjuhtumite vastu kindlustamise seadusele. Viimase alusel antakse igale kindlustatule, kes saab vigastada põllumajandusliku töö juures või selle tõttu, prii arstiabi ja peale selle abiraha, matuseraha, pensioni ning proteese. Selle juures aga nõuab seadus, et kõiki neid hüviseid saab kitsendamatuks vaid see, kes peab silmas seatud eeskirju. Palju aga neid seesuguseid teadlikke palgalisi on? Palju on neid töölisi, kes töövigastusest ajaviimatult teatavad tööandjale ja nõuavad, et neile antaks välja roheline plankett tööandja allkirjaga? — Alles siis, kui häda on muutunud tõsiseks, otsitakse abi küll siit, küll sealt, — sageli on aga tagantjärele väga raske tõendada, et vigastus tekkis just peremehe töö juures.

Võtame, teiseks, uue põllutööliste seaduse. Olgu ta hea või halb, kuid tööliste huvide kaitseks sisaldab ta siiski terve rea norme. Palju on aga neid töölisi, kes teaksid neist ja nõuaksid nende täitmist tööandjatelt? — Näib, et võrdlemisi vähe. Ja kui nende arv kiiresti ei suurene, siis on tõsiselt karta, et ka see uus seadus jääb samasuguseks „surnud kirjatäheks“ nagu 1921. a. Põllutööliste tööaja ja palgaolude korraldamise seadus, mille täitmisele enamik talupidajaist ja töölisest ei mõelnudki.

Peale eeltähendatud kahe tähtsama seaduse võiks loendada veel teisigi põllutöölisi-

tele väga olulisi normistikke, mille lähemast tundmaõppimisest peaksid huvituma kõige laiemad töölisingkonnad maal, nagu Maatööliste elamute ehitusfondi seadus, põllutööliste premeerimise juhendid jne. Riigipõllutööliste osas tuleks mainida veel ka võrdlemisi keerukaid eeskirju haiguskindlustuse ja vanadustoetuse (pensioni) korralduse alal, kus tööliste suurel osal pole neile kindlustatud soodustustest aimugi.

3.

Peatselt vaibub tugev tööpinge põldudel. Maarahval on jälle aega hinge-tagasitõmbamiseks. Neid vabu silmapilke ei tohiks aga kulutada

ainult käte rüpehoidmiseks, vaid innukaks enesetäiendamiseks.

Tänapäeva tööline ja tänapäeva põllumees peab olema avara silmaringiga kodanik. Ta peab vähemalt üldistes joontes teadma kõiki neid korraldusi, mis on riigivõimu poolt antud tema suhtes. Aina õnnetuseks oleks, kui ta pilk küündiks veel kaugemalegi — tublisti üle oma koduläve.

Kasutagem eelseisvat talveperioodi enesetäiendamiseks. See ei ole raske. Maatööliste ja Väikemaapidajate Koda püüab siin igati aidata kaasa, küll vastava kirjandusega, küll loengute ja kursuste kaudu. On vaja vaid head tahet ja senisest julgemat pealehakkamist. Selleks jõudu. A. V.

Vabaharidustööle rohkem tähelepanu!

Hiljuti Virumaal, Neeruti mägedes peetud üleriigilisel vabaharidustöötegelaste sümpoosiumil kõneles peaminister K. Eenpalu vabaharidustöö ülesannetest varematal aegadel ja tulevikus. Peaminister kui endine kogemustega vabaharidustöötegelane tähendas muuseas, et meie omariikluse päevil on põhjalikult muutunud hariduse saamise võimalused, kuna riik ja omavalitsused, samuti eraisikud ja erakoondised peavad üleval nii suurel määral koole, millest meie varematal aegadel vaevalt tohtisime unistada. Tol ajal tuli rahuldada meie rahva suurt hariduse tungi peamiselt vabaharidustöö kaudu. Vabaharidustöö tähtsus pole praegugi langenud, kuid tema peamiseks ülesandeks peaks olema keskendatud ja ühtlustatud juhtimisel õpetada ja süvendada meie rahvast laulus, mängus, eesti rahva ühtluse vaimus, usu, eluuskuste õpetamises ja arendamises, elukutsete arendamises, kehalises kasvatuses, kodu ilustamises ja seadmises, maa ümbruse kaunistamises jne. Selle töö lä-

biviimiseks on peaministri arvates sobivaim moodus kooskäimise- ehk klubielu arendamine. Kokku võidakse tulla tihti päevakorral olevate tähtsamate küsimuste arutamiseks, tavaliseks mõtetevahetamiseks, lauluõppimiseks, ühiseks raadiokuulamiseks, tantsimiseks jne. Selleks sobivad aga väiksemad seltsihooned, mitte suured, külmad, tolmused rahvamajad. Harilikult korraldatakse aga meil suuremaid pidusid, kuhu rahvast meelitatakse kokku alkoholiga. Peo eskavad on tihtigi alaväärtuslikud ja neil on peamiselt rahateenimise otstarve. Suurte rahvamajade ehitus- ja korras- houlukulud muutuvad vastava seltsi vabatahtlikule tegelaskonnale koormavaks. Olukord peab siin muutuma. Vormsis nägin aga seltsimaja, kus ehitus on ka täielikult lõpule viidud nii seest kui ka väljast, mis saanud kohaliku rahva kokkukäimise kohaks. Kahe ja poole tuhandelise elanikkond on püstitanud enesele 6000 krooniga korraliku hoone. Nii suguseid väiksemaid, kuid korralikke seltsimaju tuleb soovitada igale poole, — ütles peaminister.

Tänavused saagilootused

Nisu saadakse tänavu 10.000 tonni, sööt-teravilja 21.000 tonni ja kartuleid 79.000 tn vähem kui mullu.

Põllumajandusloenduse eelkokkuvõtete järgi oli tänavu

rukki kasvupindade all 150.300 ha, mis on m. a. kasvupinnast suurem 2500 ha. Talinisu pindala on 31.300 ha, millega külvipinda m. a. võrreldes on suurendatud 3900 ha võrra.

Ka suvinisu pindala on pisut suurendatud. Kui kevadel ilmnesid külma kahjustused ristikkeha pöldudel, külvati selle asemele suvivilja, muu hulgas ka suvinisu. Suvinisu on tänavu 43.900 ha, mis on m. a. pindalast suurem vaid 1600 ha. Kogusummas on rukki ja nisu pindala tänavu suurem m. a. omast 8000 ha ehk 3,6 protsenti.

Põllumajandus-korrespondentide hinnangul

on madalam rukkisaak Virumaal —

20 prots. alla viimase 10 a. keskmise. Siin kannatas rukis suuresti talve all. Järvamaal on rukis juba tunduvalt parem, veel parem aga Harjumaal, kus hinnang ületab viimase 10 a. keskmise. Üle keskmise hinnatakse rukkisaaki veel Pärnu-, Valga-, Võru- ja Petserimaal, kuna Viljandimaal ja samuti Tartumaal on saak keskmisele lähedane. Läänemaal on hinnang keskmisest väiksem 7 prots. ja Saaremaal 10 protsenti.

Arvestades tänavust rukki kasvupinda ja viimase hinnangu järgi loodetavat saaki,

**võib arvestada rukki kogusaaki
189.000 tonnile**

188.000 tonni vastu aasta tagasi.

N i s u s a a k kujuneb arvatavasti väiksemaks m. a. saagist, seda peamiselt aga talinisu osas, mida rikkus talv.

Talinisu hinnang on 22 prots. alla keskmist.

Seniseil andmeil

võib arvata talinisu saaki tänavu 33.000 tn. ja suvinisu — 42.200 tn, seega kokku 75.000 tonni.

Vaatamata suuremale kasvupinnale jääb tänavu arvatav nisusaak väiksemaks m. a.-st ümarguselt 10.000 tn.

Söötteraviljade kasvatamise alal on tänavu toimunud suuremaid muudatusi. Põllumajandusloenduse andmed näitavad, et talupidajad on püüdnud kasutada kõiki võimalusi loomasööda koguse suurendamiseks. Künti üles mitte üksnes hävinud ristikipölldud, vaid on söödapinda suurendatud ka kesapöldude külvi alla võtmisega.

Segavilja all oli tänavu 126.000 ha, mis

ületab m. a. segaviljade kasvupinna ligemale 42.000 ha ehk 49 prots. võrra.

Kaera ja odra külvipinda on tänavu aga vähendatud.

Kaera all on tänavu 144.000 ha ja odra all 84.000 ha, millega nende viljade kasvupinda on kogusummas vähendatud 9000 ha.

Liiga pikale veninud kuivus on mitmel pool takistanud suvivilja kasvu, mistõttu saak kujuneb tagasihoidlikuks.

Kõige enam on liigkuivus kahju tekitanud Saaremaal,

kus söötteravilja seis on 30 prots. alla keskmist. Suuremaid kahjustusi on veel Võrumaal, Läänemaal, osalt ka Tartumaal ja väikeses ulatuses kõigis teistes maakondades. Virumaa üldhinnang tõuseb aga üle keskmise, Järvamaal keskmise lähedale, Harjumaal mõnel pool isegi tunduvalt üle keskmise, samuti ka Pärnumaal, Viljandimaal ja Tartumaal. Üleriigiline keskmine hinnang kujuneb järgmiseks: oder 96 protsenti, kaer 104 prots. ja segavili 94 prots. viimase 10 a. keskmisest saagist.

Tänavust kogusaaki võib arvestada:

odral — 80.000 tn, kaeral — 150.000 tn ja segaviljadel 134.000 tn,

mis annab kokku 364.000 tn. M. a. saadi kokku söötteravilja 385.000 tn, ehk 21.000 tn. rohkem.

K a r t u l i k a s v a t u s t on põllumajandusloenduse andmeil tänavu tunduvalt suurendatud. Kartuli all on tänavu 89.000 ha, mis on 11.000 ha ehk 14 prots. rohkem kui m. a. Kartulikasvatuse suurendamine on samuti võetud ette selleks, et suurendada loomasööda saake.

Pikaleveninud kuivus on kartulikasvu kahjustanud enam kui teraviljade juures. Üleriigiliselt on

kartulikasv 10 prots. alla viimase 10 a. keskmist.

Tänavust kartuli kogusaaki võib arvestada 918.000 tonnile m. a. 997.000 tn vastu. Vähenemine seega 79.000 tonni.

Tahaksime aga siiski loota, et nii kehva vilja-aasta kui ka sõjast tingitud erakordsetest oludest põhjustatud raskustest saame üle suurema vaevata. Õigel ajal ette võetavate riiklikkude korraldustega on võimalik vältida kõiki ohtusid. Ka loomatoidu puudust ei peaks tulema, kuna juba on valmis suured tagavarad mitmesugust jõusööta, mille müük algavat peatselt.

Külaskäik Habersti väikemaapidamistesse

G. Abel.

Päikesepaisteline ja helge oli see varasügispäev, millal siirdusime tutvumiskäigule Tallinna läheduses asuvatesse väikemaapidamistesse. Esimese peatuse tegime Kuldala väiketalus, kus peremeheks Habersti väikemaapidajate peres hästituntud seltskonnategelane ja tuline väikemaapidajate huvide kaitsja Johannes Kaarep. Tihti öeldakse, et neil põllupidajatel, kellel seltskondlikud ülesanded südamel või kes pühendavad osa aega ja tööd ühiskondlike probleemide lahendamiseks, pole küllaldaselt mahti oma kodu korrastamiseks. Kui aga vaadelda J. Kaarepi majapidamist, siis näeme, et siin on kõik tehtud, mida väikemaapidaja piiratud võimaluste juures võib korda saata. Nägusalt värvitud elumaja kerkib esile ilu ja viljapuude tagant. Samas näeme ka teisi korrastatud majapidamishooneid. Eriti paistab silma kasvumaja, mille ees J. Kaarepi noorem poeg ongi kibedasti askeldamas tomatite pakkimisega. Eemal paistavad kapsa- ja porgandiväljad. Ja aias tomatite rivi. Vastmi ilmub õuele ka peremees ise, kellele esitame mõningaid küsimusi.

— Kas olete isalt pärinud juba sellise „Eedeni“ aia, kus kõik nii lopsakalt kasvab?

Peremees muigab.

— Kakskümmend aastat tagasi kasvas siin küll mustikaid, jõhvikaid ja pohli, kuid ei midagi muud. Kõik muu siin olen mina pannud kasvama. Siirdusin laialt Venemaal Eestisse 1918. a. ilma rahata ja muude väljavaadedeta. Ainukese võimaluse leidsin siin kanarbiku ülesrookimisel, et asutada väikest kodukohta sellel liivasel ja vesisel kanarbiku ja samblaga kaetud 3,7 ha maa-alal. Kõik see, mis siin tehtud on minu ja minu perekonna töö. Elumaja, kasvumaja, kui ka kõik teised ehitised on meie endi tehtud, samuti ka kraavid ja maaparandustööd. Olime alul linnarentnikud ja ei saanud ühegi põllumajandusele antava soodustuse osaliseks: ei antud ehituse-, ei maaparanduse-, ei inventaari- ega muudki laenu. Kõigest oleme siiski saanud üle, nagu ise näete, ja nüüd olen ka täieõiguslik peremees, kuna osa Habersti väikemaapidajaid veelgi on „linnupriid“, sest linn võib nendega igal ajal lepingu lõpetada. Nüüd ajan teiste asju sellel alal. Oleme korduvalt pöördunud vastavate ametikandjate poole nende valusate küsimustega. Ja kui ei ole rahuldavat vastust saanud, siis oleme jälle

otsast peale hakanud. On siiski lootust, et ka teised Habersti väikemaapidajad saavad lähemal ajal samasugusteks peremeesteks, kellel ei tarvitse enam karta oma töö ja vaeva pärast.

— Mida kasvatate sellel väikesel maa-alal ja kas suudab see 3,7 ha maalapp toita kogu perekonda?

— Kasvatame kõiki köögivilju, eriti aga kapsaid, tomateid ja porgandeid. Tööd on nii palju, et peame pidama veel 2 tüdrukut aasta läbi ja suvel ka veel poisi ning päevilisigi. Oleme püüdnud küll tööd lihtsustada, ka tarvitame igasuguseid vahelt-harimisriistu, mitmesuguseid kõplaid ja mullakohendajaid. Ka kastmisvesi on toodud voolikute abil peenardele lähemale ja porgandeid näiteks külime peenrale nii hõredalt (laialtkülvi viisil), et ei oleks vaja neid enam harvendada, aga siiski ei jõua kõike omal jõul korda saata. Kapsad oleme saatanud Eesti Väikemaapidajate Keskliidu kaudu Soome ja nüüd soojade ilmadega, nagu näete, kasvavad uued pead. Need jäävad küll pisikeseks, aga loomasöödaks ehk kõlbavad.

Ja tõesti, — Kaarepi juures võib näha esmakordselt sellist looduseimet, et juurikast, kust kapsas juba lõigatud, kasvab uuesti 3—4 nii suurt kapsapead, et sugugi ei või öelda, et see on kapsaädal. Ja heinamaalgi, kust tehtud juba 2 heina, on ädal suur. See olla kapsalehtedega väetamise tagajärg.

Kaarep juhhib meie tähelepanu ka kapsalõikamise masinale, milline on tema keskmise poja töö, kes võttis esmakordselt kätte rauatööriistad ja valmistas masina, mille väärtus ostes 500—600 krooni. Kuuri all näemegi töötuba, kus on kõik sepatöövahendid.

Kasvumaja soojendatakse oma kombineeritud ahjuga. Ahju peal asetsev veepaak saadab sooja vee metallist aamidesse, mille pind soojendab ka kasvumaja. Sellised tünnid on juhuslikult hangitud. Täiendavat soojust annab teine ahi, mille sisse on monteeritud vana radiaator. Niipalju huvitavat on näidata ja jutustada Kaarepil, et vaevalt jõuab seda kirjeldada. Ta poegadest on kõige vanem lõpetanud Taska Kunsttööstuskooli ja on praegu ETK köitekoja juhatajaks. Teine poeg õpib praegu Tartu Ülikoolis põllumajandusteadust ja kolmas,



Ülal (vasakult): Kaarepi ja Sarapuu väiketalu elumud. — All (vasemal): Habersti naised aiasaadustega Tallinna turul. All (paremal): J. Kaarep oma kapsaadala põllul.

kõige noorem, abistab kodus isa. Nii on hoolitsetud siin ka täishällide eest ja kõikidele lastele on antud vastav haridus ning kindel tööala.

Naabertalu perenaist, Leontiine Sarapuu d, kohtame õuel kartulipesemise juures. Valmistatakse homsele turuleminekule.

— Kas taluperenaine ise? — küsime.

— Jaa, koguni peremees ja perenaine ühes isikus. Mees sai õnnetut surma auto all ja nüüd pean trügima üksi.

— Kuidas siis tulete toime kogu tööga?

— Mõni teine sureks vist küll välja sellel liivasel 7 ha maalapikesel, aga minuga pole seni seda juhtunud. Süüa saab, riiet samuti ja lapsed kasvavad ka üles. Mis vara ja rikkust meil muud vajagi.

— Mis riistapuu teil siin õues on, mida hobused ümber ajavad?

— Kapsalõikamise-masin, — vastab perenaine. Ta viibki meid hoiuruumi, kus seisab 8 suurt kahemehe kõrgust kapsatünni, igasse neist läheb ligi 3000 kg kapsaid. Lisaks kapsastele kasvatatakse talus veel porgandeid, herneid, kartuleid ja teisi köögi-vilju.

Nurme talu peremees askeldab parajasti põllul, kui külastame tema „riiki“.

Meie küsimusele, kuidas käsi käib, vastab peremees:

— Seni pole viga kedagi. Olen 72 aastat vana, aga pole veel kordagi olnud haige. Nüüd hakkab nagu töö juba raskeks minema, aga muud viga pole midagi. Meil on ju maad siin ka lõpmata vähe ja seile tõtu ka sissetulekud kehvad, kõigest 3 tiinu ja 900 ruutsülda. Elatame endid naisega kahest lehmast, kes käivad Habersti mõisas karjas. Neid tuleb seal endal karjatada ja 2 km kaugusele iga päev ajada nii hommiku- kui õhtupoolel. Lehmade karjatamise eest maksame 20 krooni lehmalt suve eest. Hädasti oleks vaja juurdelõikeid karja- või heinamaa näol. Muidu ei taha tulla toime. Viimased aastad on olnud liialt kivid ja heinakasv on väikene. Mõõdunud aastal ostsins juurde juba 200 puuda heinu ja jõusööta tuleb osta 15 krooni eest kuus, muidu ei lüpsa lehmad midagi.

— Palju siis saate ka piima lehmadest?

Peremees näitab kontrollandmeid, kust nähtub, et lehm „Jordis“ on lüpsnud 1937-38. kontrollaastal 5147 kg piima ja 154,9 kg võirasva. Sellest näeme, et needki juba vanapoolsed väikemaapidajad on oma lehmapidamise ala viinud täiuslikkuseni ja

vaevalt on võimalik siin midagi veel teha piiratud võimaluste juures.

Nii näeme, et väikemaapidajate peres, kes on karastatud eluraskustes, on leida nii palju positiivset, nii palju ilusat ja väär-

tuslikku, et paljudele teistelegi võivad nad olla eeskujuks oma visaduse ja suure töөрühkimisega. Väikesel pinnal kasvatatakse üles suur pere ja siit võrsuvad tublid tööinimesed, keda vajab meie kodumaa.

Õppetalundid, kus teenides võib taotleda õppinud põllutöölise kutset

Lisaks Teataja eelmises numbris toodud õppetalundeile esitame alljärgnevalt Pärnu-, Saare- ja Tartumaal asetsevate õppe-

talundite nimestiku, kus iga asjasthuvitatud põllutööline võib taotleda õppinud tööliste nimetust.

PÄRNUMAAL:

1. Sindi Varjupaiga-talund, juhataja	J. Lilles,	address: Sindi.
2. Audru riigimõis, „	A. Timusk,	„ Audru ag.
3. Tori riigimõis, „	E. Nõmm,	„ Tori, pk. 9.
4. Pariselja talund, „	J. Prints,	„ Are ag.
5. Luha „ „	M. Siim,	„ Are ag.
6. Kõrevere-Jaani „ „	E. Riipulk,	„ Vändra, pk. 1.
7. Mihkli-Jaani „ „	P. Tammela,	„ Eidapere ag.
8. Reiali „ „	J. Juuriksoo,	„ Suigu ag, pk. 18.
9. Vasu „ „	H. Ruukel,	„ Tihametsa ag.
10. Taltsi „ „	H. Karu,	„ Tihametsa ag., pk. 9.
11. Küti „ „	H. Jutt,	„ Kilingi-Nõmme, Küti pk.
12. Lahksaare „ „	K. Leesment,	„ Talli ag.

SAAREMAAL:

1. Kõljala koolitalund „	P. Häidesk,	„ Kuressaare, Masa pk.
2. Haeska Vanadekodu talund, „	U. Kuusberg,	„ Kuressaare, Haeska pk.
3. Saare Lastekodu-talund, „	A. Lond,	„ Laimjala.
4. Tiidu talund „	A. Kaal,	„ Orissaare, Tiidu pk.
5. Mõisa „ „	V. Anderson,	„ Valjala ag, Kõnnu pk.
6. Mäemõisa „ „	O. Mäeniit,	„ Valjala-Kõnnu.
7. Kaasiku „ „	J. Neggo,	„ Loona ag., Jõe pk.
8. Hendriku „ „	A. Raudsepp,	„ Kiratsi pk.
9. Paavli „ „	A. Kaar,	„ Lümända ag., pk. 5.
10. Nurme „ „	E. Heinmets,	„ Mustjala ag., Kiruma pk
11. Jaani „ „	J. Teetso,	„ Saare-Kärila ag.

TARTUMAAL:

1. Kaunissaavli talund, „	K. Jalak,	„ Avinurme ag., Maetsma.
2. Võrmündri „ „	V. Meti,	„ Torma, Rääbuse kt.
3. Roometi „ „	D. Jaagund,	„ Kaarepere ag.
4. Mäe „ „	T. Laas,	„ Puurmani ag., Ausi pt.
5. Parve „ „	A. Kevend,	„ Kambja.
6. Kolga „ „	E. Põdersoo,	„ Haaslava ag.
7. Enno „ „	E. Haljasmaa,	„ Elva, Enno t.
8. Kirmi „ „	E. Veski,	„ Otepää, Nõuni pt.
9. Viinalassi „ „	H. Leesik,	„ Rõngu, Koruste pt.
10. Salutinni „ „	J. Aloe,	„ Rõngu, Koruste pt.
11. Vasula koolitalund „ „	J. Valvere,	„ Kärkna ag.
12. Kuremaa riigimõis, „	A. Kereman,	„ Kuremaa ag.
13. Torma riigimõis, „	J. Burk,	„ Torma.
14. Liivaku talund, „	J. Reinvald,	„ Palamuse pk. 15.
15. Matsi „ „	M. Aru,	„ Jõgeva, Painküla kt.
16. Jaska „ „	E. Paapsi,	„ Pala ag.
17. Pärna ja Hemo „ „	O. Pihlapuu,	„ Tartu, Põvatu pk.
18. Tinakanni „ „	H. Hintser,	„ Raadi ag.
19. Metsapoole „ „	A. Ahman,	„ Kastre-Võnnu, Mäksa v.
20. Sulbi „ „	O. Laanekuru,	„ Mäksa ag., pk. 6.

Unaja väikemaapidajate ühing Soomes

Soome väikemaapidajad on suutnud oma põllumajandusliku taseme tõsta eeskujulikule kõrgusele. Selles arengukäigus on viimasel ajal väga suurt mõju avaldanud väikemaapidajate ühingud.

Järgnevalt toome lühikese ülevaate Unaja väikemaapidajate ühingu tegevusest. See ühing on asutatud 1927. a. Ühingu piirkond on umbes 3 km läbimõõdus ja on koondanud enda ümber enamuses kõik sealasuvad väikemaapidajad. Liikmeid on praegu 84. Aastaliikmemaks on meie rahas 40 senti. Liikmete maa suurus on väga mitmesugune: on neid, kellel alla ühe ha maad, kuid ka selliseid, kellel krunt üle 50 ha.

Oma tegevuses on ühing seadnud eesmärgiks olla abiks oma liikmetele nii vaimselt kui majanduslikult. Selleks korraldatakse mitmesuguseid koosolekuid ja on soetatud ühingu juurde ühistarvitamiseks põllutööriistade kogu. Nii on ühingul praegu järgmised põllutööriistad ja masinad: 2 ühehobuse reaskülvimasinat, mõlemad 11 reaga, 1 ühehobuse niidumasin, looreha, kartulivõtmisemasin 2 hobusele, raudrõngasrull 1 hobusele, heinaseemne külvimasin, ristikkeina seemne hõõruja, viljapeksumasin, 65 sm trumliga, varustatud hekslilõikaja ja haganapuhujaga (viimasel ajal tahetakse kõik peksumasinad Soomes varustada seadeldisega, mis lõikab põhud 5 sm pikkuseks ja puhub nad toru mööda koos haganatega sinna, kuhu tarvis, hunnikusse), elektrimootor peksumasina käivitamiseks, petrolimootor, 3 aiapritsi, 2 juurviljaharijat, sorteerija „Triumpf“, kunstväetise külvimasin. Riistade hoidmiseks on ehitatud kuurgi. Perenaiste jaoks on veel kohviserviis 50 inimesele. Riistade kasutamine on korraldatud selliselt, et iga suurema masina eest hoolitsejaks on üks ühingu liikmeid.

Masinate kasutamise eest võetakse väikest maksu, millest kaetakse korrashoiu- ja vananemise kulud. Masinriistad antakse tarvitamiseks välja sissetulnud soovide järjekorras. Arusaamatusi sel alal pole olnud.

Kust on saadud nii suur summa raha, et osta ülaltoodud masinaid?

Nagu ühingu eelarvest näha on suuremaks tuluallikaks peale ühiskasutamisest saadavate tulude olnud peod, annetused ja loteriid. Tulu toovad ka käsitööõhtud, kus ühingu naispere tuleb ühiselt käsitööde valmistamiseks kokku. Sinna tuleb ka mehi kohvile (kohvi joomine on

Soomes eriti moes, seda juuakse 3—4 korda päevas), kes maksavad selle eest 2 marka (16 senti), mis läheb ühingu tuluks. Samuti müüakse õhtutel valmistatud käsitööd ja raha läheb ühingu heaks. Selliselt korraldatakse käsitööõhtuid kõikjal ja neist saadakse head tulu. Kuna need õhtud on meeleolukad, siis on osavõtt alati elav. Õhtuid korraldatakse talvel 1—2 korda kuus. Kord olla neil kooskäimistel väga hea, tant-su ei tehta, samuti ei tarvitata alkoholi.

Ühingu aastatöökavas on tänävu järgmised üritused: korraldatakse 2 peakoosolekut, kõnekoosolekuid, üks 5-päevane voodiriiete valmistamise kursus (naisetele), võetakse osa Keskliidu poolt korraldatud sõnniku käsitamise võistlusest, korraldatakse õppereis, eriti sooparanduse katsejaama, käsitöökoosolekuid 2 korda kuus, üks piduõhtu jne.

Ühingu juhatusse kuulub 5 liiget.

Säärane väikemaapidajate ühing nagu Unajas, ei ole Soomes midagi erilist, kuna mujalgi on ühinguid, mille tegevus on veel laialdasem ja mis omavad veel rohkem masinriistu. Nii on mitmel ühingul marjamahlade valmistamise presse, sortimisejaamu jne.

Kanade haudejaamade asutamine päevakorral

Eesti Munaekspordis on tõstetud üles kanade haudejaamade asutamine maale. Juhataste poolt väljatöötatud kava järele tuleks rajamiseks üle riigi mitu suuremat haudejaama munaühisuste juurde. Neis haudejaamades oleks võimalus ümbruskonnale linnukasvatatajail lasta välja hautada oma kanamunadest tibusid mõõduka tasu eest (mitte üle 10 senti masinasse pandud muna). Haudejaamade jaoks tuleks tellida välismaalt 3.600 kuni 7.000 muna mahutusega haudemasinaid, mis töötavad elektriga. Masinate ostuks on loota laenu Maatuluskapitalist.

Haudejaamade abil on võimalik linnukasvatuse kiiremaks arenemiseks jõudsalt kaasa aidata. Puhtatõuliste kanade levitamisega muutub kunstliku hautamise küsimus akuutseks ja ainult väikeste haudeaparaatide abil ei saa seda küsimust lahendada. Munaühisuste kõrval võiksid haudejaamade pidajaks olla ka kohapealsed erasisikud, kui sellekohaseid soovijaid leidub.

Töönormidest erataludes ja riigimõisades

Uues Põllutöökoja poolt väljaantud põllutööliste palgaraamatus ja teenistuslepingus on muuhulgas esitatud ka üldised töönormid, mis tööline peab tegema 10-tunnilise tööpäeva jooksul. Need normid, nii öeldakse kõnesolevas väljaandes, pidavat kujutama meie tavalise põllutöölise tööjõudlust keskmistes oludes. Teiselt poolt sisaldab põllutöölise keskmisi töönorme ka riigimõisades ja koolide põllumajapidamistes tarvitusel olev tööleping, kuigi märksa väiksemal arvul.

Võrreldes eratalundites ja riigitalundites aluseks võetud põllutöölise töönorme, selgub, et need erinevad tublisti, kuna riigile kuuluvates põllumajapidamistes on need, vähemalt näiliselt, üldiselt kõrgemad.

Keskmist sügavat ja korralikku kündi tuleb paari hobusega teha eratalus 0,6 ha päevas, riigimõisades — 0,8 ha, harkadraga kartulivagude ajamisel on vastavad arvad 1 ha ja 1,2 ha, kartuli muldamisel sama adraga — 1,1 ha ja 1,5 ha. Raudrulliga (2 hob.) peab mees päevas rullima eratalus 5 ha, mõisas — 6 ha.

Heina peab mees niitma masinaga paari hobusega Põllutöökoja normide järgi 3,3 ha päevas, riigimõisades aga 3,75 ha. Rukist peab üks mees lõikama masinal ja 8—10 sidu-

jat kokku panema taludes 2,5 ha päeva kohta, mujal aga kaugelt rohkem — 3,75 ha. Naine peab masina taga korjama kartuleid riigi põllumajapidamistes 8 kvintali, erataludes 10—12 kv. Juurvilja ülesvõtmiseks ühes pealsete lõikamisega on nii mõisades kui mujal nähtud naise tööpäeva normiks ette 850 jooksvat meetrit, kuna juurvilja harvendamise juures kõplamisel on naisel töönormiks taludes 1500—2000 j. m., mõisades (ühes harvendamisega) — ainult 640 jooksvat meetrit.

Puid peab mees lõikama talus 2,5—3,5 rm päevas, mõisas — 3 km.

Põllutöökoja palgaraamatus on töönormid kindlaks määratud ühtekokku 33 töö jaoks. Nagu eeltoodust selgub, on need üldiselt madalamad kui riigile kuuluvates põllumajapidamistes, kuid sellejuures tuleb arvestada asjaolu, et talude normid on nähtud ette 10-tunnise tööpäeva jaoks, mõisades aga suvikuude tavalise tööpäeva — s. o. 11 tunni jaoks.

Olgu lisatud veel juurde, et Põllutöökoja poolt väljaantud Põllutöölise palgaraamatust ja teenistuslepingust (roheline vihik) on sünduslik ainult esimene osa, mis avaldatud esimesel neljateistkümnel leheküljel, ülejäänud osas tööandjaga kokkuleppimine on iga töölise enda asi.

SILLO Väiketalundite konsulent J. Utno.

Rohi on karjale kõige loomulikum söötaine, kuid meie põhjamaa oludes saab kari olla karjamaal kõige rohkem 5 kuud, 7 kuud tuleb karja paratamata pidada laudas ja käest sööta. Talviseks söödaks tavaliselt kasutame heina ja teisi sööte, nagu põhku, juurvilja jne. On aga palju sööte, mille toiteväärtus on väga kõrge, kuid mille kuivatamine ei ole üldse võimalik, näiteks juurviljapealsed, kartulivarred, kapsalehed, osaliselt ädal, vihmasel ajal ristikehin jt. Harilikult söödetakse need juba sügisel loomadele, mõnikord ülearu paljugi, et saaks aga kiirelt ära kasutada enne nende hävimist või rikkimist. Talvel, selle vastu, tihti pole aga lehmadele anda kuigi palju haljast, mis ometi on väga tarvilik.

Rohtu on võimalik säilitada ka toorelt.

Viimasel ajal on väga levimas rohu säilitamine talveks toorel kujul, ehk n. n.

silo ehk haputoidu valmistamine.

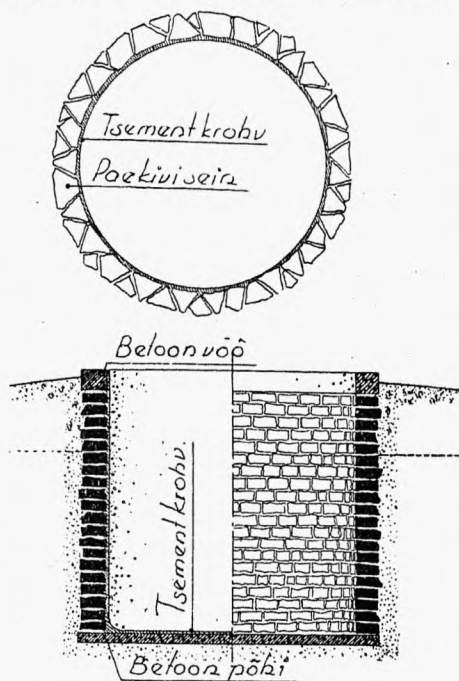
See toimub samal põhimõttel, kui näiteks hapukapsaste tegemine.

Kuna käesoleval aastal kuiva tõttu loomasööda tagavarad üldiselt on vähesed ja kartuli ja söödajuurvilja saigid paistavad jääma napimaks harilikudest, peaksid väikemaapidajad kasutama kõiki võimalusi loomasööda tagavarade suurendamiseks. Sellepärast peaks tänava ka silot valmistama, kus selleks leidub materjali.

Silo valmistamiseks väiksemal määral võib kasutada suuremaid puust tünne. On ainet rohkem, et tünnesse ei mahu, tuleb teha maa sisse ümmargune auk vähe kõrgemasse kohta, kuhu pinnavesi sisse ei saaks joosta. Neljakandiline auk on vähem soovitatav, sest nurki on raske täita, sealt jääb tühjaks ja kipub minema hallitama.

Augu seinad vooderdatakse laudadega või nende puudusel hädakorral ka õlgedega või pillirooga, kuid viimased üldiselt pole soovitatavad, sest nad sisaldavad palju õhku, mis edendab käärimist ja rikub sööta. Sellepärast tuleb eelistada puuvoodrit või, mis veel parem, tsemendist tehtud vooderdust, kuna se on kestmam. Laud- või tse-

mentvooderduse korral on soovitatav teha maa peale 1—1,5 m kõrgune samasugune



Silohoidjat võib teha ka paekivist nagu ülal pildil näidatud.

kast, mis pärast seda, kui sissepandud sööt on vajunud maaga tasa, võetakse ära.

Silo valmistamine seisab ise selles, et igasugu toores materjal, mis olemas, (juurviljapealsed, ädal, kraavikallaste umbrohi, jaanirukis jne.) pannakse tünni või ülaltähendatud auku ja tambitakse korduvalt jalgadega kõvasti kinni. On auk väiksem, võib tampimiseks tarvitada ka nuiat. Hoolas kinnitamine on tarvilik seepärast, et õhku jääks sisse võimalikult vähe, mis tekitab rikkiminekut ja hallitust. Täitmisel tuleb arvestada veel sellega, et kui kõvasti meie ka ei tallaks, ikka vajub silo nõus pärast kokku üle poole. Sellepärast tuleb panna vajumise jaoks tublisti kuhja peale.

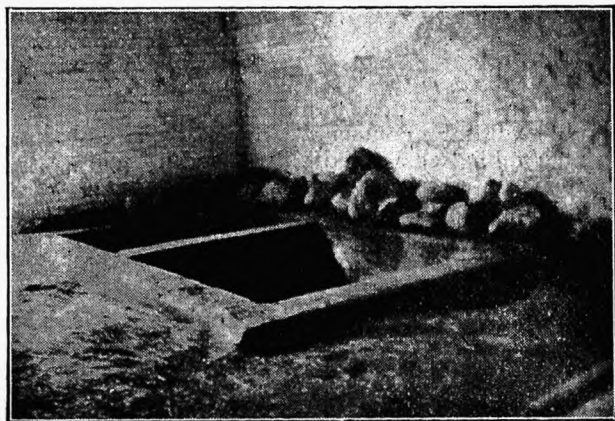
On auk või tünn täis, tuleb see panna õhukindlalt kinni. Selleks pannakse silo peale umbes 25—30 sm paksune kord peeneid haganaid või, nagu Soomes tarvitusel, saepuru, selle peale veel kiht savi ja tambitakse siis kinni, et ei jääks õhu ligipääsu võimalusi. Savi on ühtlasi ka raskuseks, mis kogu massi rõhub kinni, ka ei lase ta vihmavett sisse.

Kogu mass vajub tugevasti kokku ja läheb kuumaks. Kuid õhupuudusel jääb kuumus varsti ära ja 2—3 nädalise seismise järel saadakse valmis silo. See on pruuni värvusega hapukas mass, mida loomad söövad hea isuga. Kui valmistamine sünnib küllalt hoolikalt ja õhu juurdepääsu välditakse, siis ei esine rikkiminekut üldse ja sööt hoiab alal kõik oma loomulikud omadused ja on võimeline täitma niihästi heina kui ka juurvilja aset.

Mõnel pool, näiteks Soomes, on silo valmistamine läinud viimasel ajal väga hooгу: peagu iga talu ehitab või on juba ehitanud siloaugu ja loodab silo abil karja söötmist muuta võimalikult odavaks ning tasuvaks. Koguni terved ristikupõllud tehakse seal siloks ning silo paremaks õnnestamiseks on tarvitusel veel eriline AJV-vedelik. Viimane on meil kättesaamatu ja pole ka hädavajalik.

AJV on prof. A. J. Virtanese poolt koostatud hapu vedelik, mis oma nimetuse saanud tema leiutaja nime esimesist tähtedest. Vedelik on peamiselt soolahape. Soomes on selle tarvitamine viimasel ajal muutunud üldiseks. Seda lahust tarvitatakse keskmiselt 7,5 liitrit iga 100 kg sööda peale. Ühe söötühiku kohta läheb AJV maksma umbes 1 sent.

Käesoleval sügisel peaks ka meie väike- maapidajad tegema siloga esimesi katseid ja kui selleks muud materjali pole, siis vähemalt juurviljapealsed tulevad teha kindlasti siloks.



Silokast, mis ehitatud hoone sisse.

Töid septembris aias ja mesilas

Aiaassistent V. Vellemäe.

Viljapuude ja marjapõõsaste istutamisest sügisel.

Teatavasti võib viljapuid ja marjapõõsaid istutada kevadel kui ka sügisel. Kummagi istutamisajal on omad head ja vead. Sügisest istutamist tuleb aga soovitada mitmete puuliikide, eriti aga marjapõõsaste juures. Põõsad lähevad kevadel kiiresti lehte ja nende istutamine võib siis jääda hiljaks.

Tähelepanekute istutusaja kohta võib öelda järgmist: õuna- ja pirnipuude istutamiseks sügisel on parem aeg alates septembrikuu viimasest kolmandikust, sama aeg sobib ka hapukirsile.

Mustadest sõstratest on kõige enam kasvama läinud need, mis istutatud septembri lõpust kuni oktoobrikuu keskpaigani.

Punased sõstrad ja karusmarjad on läinud paremini kasvama, kui nad on istutatud septembrikuu keskpaigast oktoobrikuuni.

Maguskirsi- ja ploomipuude istutamisel on paremad tulemused olnud, kui istutamine on teostatud septembri lõpust novembrikuu alguseni.

Üldiselt võib sügisese istutamise kohta öelda: sügisel istutatud puud ja põõsad kasvavad paremini kui kevadel istutatud, kuid, olenevalt talvisest külmast, võib neid surra rohkem välja kui kevadise istutamise juures.

Septembri teisel poolel tuleb alustada ka liimivööde väljapanekuga, kui on karta külmaliblika lendu. Liimivööde valmistamiseks tarvitada 15 sm laiust pergamentpaberit, millele 5 sm laiuse ja kahe kuni kolme mm paksusele määrada puulabidakesega peale röövikuliimi „Pomocoli“. Septembri lõpul algavad isased külmaliblikad lendu. Umbes 10 päeva pärast järgnevad neile emased, kelle lennuvõime on puudulik, ning ronides mööda puutüve, otsides isaseid, jäävad nad liimile.

Põõsaste harvendamisest.

Marjapõõsastel on harvendamiseks paras aeg pärast saagi koristamist. Harvendamisel tuleb pidada silmas, et põõsa 2—4-aastased oksad on parimad kandjad. Vastavalt põõsa tihedusele ja vanusele tuleb siis nooremaid ja vanemaid oksa väljalõikamise teel kõrvaldada.

Lõikamisel tuleb veel arvestada, et

punasel sõstral ja karusmarjal lõigatagu oksad ära maapinnast, kuna mustal sõstral jäetagu 15 sm kõrgune tüügas, sest punane sõstar ja karusmari hargneb maapinnast, mustsõstar aga kõrgemalt.

Pistikuid on otstarbekas võtta sügisel, asetades nad 25—40 kaupa puntras keldrisse, niiske liiva sisse 5—7 sm sügavuselt. Talve jooksul kattuvad lõikeotsad kallusega ja mõned isegi narmasjuurtega. See tagab kevadel kiirema ja parema kasvamahakkamise.

Parim võtmisaeg on septembris. Lehed tulevad pistikuil kõrvaldada.

Köögilvijaas on vaja teha eeltöid kevadise külvikorra jagamiseks.

Köögilvijaas külvikord olgu järgmine: I põld kapsad, salat, kõrvitsad, kurk; II põld juurviljad; III põld liblikõislad; IV põld varane kartul.

I põllule antagu sügisel 300—400 kg aarile (s. o. 100 ruutmeetrile) laudasõnnikut ja küntagu kohe sisse. (Kevadel sellele lisaks veel 2 kg superfosfaati ja samapalju kaalisoola). Varem normid olid ligi poole suuremad, see pole aga õige, sest isegi niisugune taim kui kapsas, ei kasuta kõiki seda lämmastikku ära, mis nii suures hulgas laudasõnnikus leidub. Teise ja kolmanda põllu taimedele sõnnikut ei anta.

Mesilates,

kus augustikuul jäid pesad korraldamata, on septembrikuul selleks viimane aeg. Raamide hulk määratakse pere suuruse järel: nõrgale perele, mis kaalub 1,5—2 kg, tuleks jätta 6—7 raami 8—10 kg meega, keskmisele perele, kaalub 2—3 kg, 8 raami, 10—12 kg meega ja tugevale perele, kaalub 3—4 kg, aga 10 raami 16 kg meega.

Söödavaru hindamisel tuleb arvestada, et eesti taru raam, kui ta on äärest ääreni mõlemalt poolt mett täis, kaalub 3 kilo. Õietolmu (suira) ei maksa arvestada. On peres sööta vähe, tuleb anda juurde suhkrulahust. Igale perele võiks söödana talveks anda 4—6 kg suhkrulahust, vahekorras 3 osa suhkrut ja kaks osa vett. Vesi aetakse keema, võetakse tulelt ja selles lahustatakse suhkur. Suhkrulahu ei või keeta, kuna see võib põhjustada sööda kristalliseerumist kargedes. Söötmine tuleks aegsasti läbi viia, et mesilased saaksid toidu

pessa ära paigutada oma äranägemise järele. Sööt tuleb mesilastele kätte anda öhtul (1—2 kg korraga), kuna päevane söötmine võib põhjustada varguse tekkimist.

Lennuauugud tulevad kitsendada, kuid nende kitsendamise ega ei tule rutata. Tugevate perede juures kitsendamine lennuaugud vaid siis, kui välistemperatuur on langemas juba alla 0 kraadi.

Pesade katmine. Asuvad pered talvelgi suvisel asukohal, siis tulevad septembrikuu lõpul need taruosad, kus pole kahekordseid seinu, toppida kuiva soojapidava materjaliga, näit. samblaga, kõlgastega, takkudega või õlgedega kottides või lahtiselt. Parem on õled asetada kottidesse, siis on kevadel hõlpsam neid kõrvaldada. Toppida tuleb teiselt poolt raame eraldavahelaudu. Laeliistud tulevad lükata irevile 2—3 mm vahedega ja pealt soojalt katta. Selleks sobivad parimini ülaltähendatud materjalidest täidetud padjakesed. Laelaudade peale on hea enne toppematerjali panemist asetada puhast hõredamat kotiriiet. Paigutatakse aga tarud talvehoonesse, kus temperatuur kõigub ainult — 3 kuni + 3 kraadi C vahel, siis jäetagu tarud toppimata.

Koja tegevusest

Uuteks ergutusrahasaajate kandidaatideks

noorte viljapuude istutamise alal võttis Koja juhatus käesoleval sügisel järgmised väikemaapidajad: Jaan Mikk'u Viljandi val., Simson Kolk'i ja J. Vassiljev'i, Aegviidust, L. Uibu, Viitinast, R. Reed'i ja E. Pulk'i, Urvastest, T. Rajevski ja V. Treškovi Irboskast, E. Rulli, Sõmerult, A. Aasma, J.-Jaanist, T. Matsu, Tudulinnast, A. Veski, Petseri v., G. Nestori, Vaost, A. Pogodini Petseri v., A. Otti, Säreve v. ja E. Tõusuma, Piiri v.

Uute kandidaatide juudevõtmine jätkub.

Mesiperede muretsemiseks antavat preemiat otsustati maksta välja 33 väikemaapidajale, igale 10—30 kr. suuruses.

Põllutöölise premeerimise komisjoni,

mis asub Põllutöoministeeriumi juures, määras Koja juhatus Koja esindajaks peasekr. Aug. Vaigo. Komisjon asub tööle kohe pärast 15. septembrit s. a., et otsustada esimeste põllutöölise tunnistamist. Teatavasti tuleb tänava premeerimisele 500

põllutöölise, kes valitakse välja 750 kandidaadi hulgast.

Väikemaapidajatele toetuste andmiseks

viljapuude istutamise ja mesiperede soetamise alal otsustas Koja juhatus nõutada Põllutöoministeeriumilt tulevaks aastaks krediiti 9100 krooni. Sellest summast antaks toetust ümmarguselt 300 väiketalule, igale keskmiselt 30 kr. suuruses, kuna ülejäänud 100 kr. arvel on kavatsus levitada väikemaapidajate ühingute liikmeile mustasõstra pistikuid parematest sortidest. Pistikuid levitati esmakordselt tänava kevadel.

Töölis haridustöö alal

on praegu Koja büroo koostamisel eelseisva talve töökava. Selle kohaselt jätkatakse nõuande- ja haridustööd vähemalt 25 suuremas tööliiskeskuses (riigimõisades, koolide põllumajapidamistes jne.), kus korraldatakse loenguid tööliisküsimuste üle, kahepäevaseid lühikursusi koduse kasvatusena üle ja mitmesuguseid pikemaajalisi kursusi tööliisküsimuste jaoks. Loengutel pannakse eriti rõhku uue põllutöölise seaduse põhimõtete selgitamisele. Samuti tuntakse maatööliskonnas veel liig vähe õnnetusvastase kindlustuse kohta maksmapandud seadusi ja määrusi. Koda tahab selleski küsimuses jätkata tööhäringu selgitustööd.

Koja nõuande- ja haridustöö programm haarab ka väikemaapidajaid, kellele korraldatakse nii ühingutes kui väljaspool neid loenguid, põllumajanduslikke võistlusi, kursusi jne.

Põllutöölise korteriüüri normimisel.

Teatavasti näeb uus Põllutöölise seadus välismaiste seaduste eeskujul ette võimaluse, et vähemalt 6 kuuks palgatud põllutöölisel, kellel on perekond, ja kelle tööleping lõpeb pärast 1. novembrit, on õigus jääda tööandja korterisse kuni järgmise aasta 1. maini, kui tööandjal ei ole vaja neid ruume uute töölise tarvis. Sellejuures ei tohi korteriüür, mida tööline maksab peremehele talveperioodi eest, tõusta üle Sotsiaalministri poolt kehtimapanud normide.

Sotsiaalministeeriumis ongi nüüd asunud vastava määruse väljatöötamisele, et õigeaegselt oleks valmis alused eelkirjeldatud võimaluse kasutamiseks. Selleks on pööratud järelepärimistega asjaomaste kutsekodade poole, et viimased esitaksid oma seisukohad, kuidas oleks kõige parem määrata kindlaks tööliiskorterite üüri suurust ja kas võtta sellejuures aluseks põrandapind või mõni teine moodus.

NAINIE JJA IKODU

Koolilaste riietumisele ja toitmisele rohkem tähelepanu

Lõppes kuum ja päikeserikas suvi, lõppes ka laste vabadus ning rõõmus kilkamine metsades ja vetes. Elurõõmsaina, päikesest pruunistuina asuvad nad uuesti või esmakordselt koolilaudade ja raamatute juurde. Suvel kogutud tervisest peab jätkuma kogu pikaks talveks. Selle säilitamiseks peab aga iga ema ja isa hoolimata kitsastest oludest, tegema kõik võimaliku.

Meil põhjamaal jätkub tervistandvat päikest ainult mõneks kuuks, juba puhuvad külmad sügistuuled, tibutab vihma ja tihtigi väriseb pisike, noor kehake varahommikul kooliteed sammudes külmas udus. Seepärast hoolitsegu vanemad esijoonelaste korraliku ja sooja riietuse eest. Erilist hoolt nõuavad laste jalanõud: sukad ja kingad. Märjad jalad on tihtigi põhjustanud raskeid külmetushaigusi, millele lisanduvad mitmesugused järelhaigused ning arenev organism korragi pikal talvel haigusest puretuna jääb pödemä vahest kogu eluks. Vilased sukad ja tugevad saapad, maalastele aga, kel pikk kooliteekond, on hädavajalikud kalossidki. Koju või kooli jõudes tuleb õpetada lapsi vahetama niiskeid jalanõusid kuivade vastu. Kooli kaasavõetud tuhvlikesed hoiavad ka kooliruumi põrandad puhtaina porist ja tolmust, mis laste tervishoidlikultki on väga tähtis. Samasugust korda tuleks nõuda lastelt ka kodus. Riidetükist valmistatud tuhvlite kandmine, millede tallutamiseks võib kasutada isa vana kaabut või lambanaha tükikest, pikendab ka kallite nahksaabaste iga. Samuti soojad ja korralikud olgu lapse seljariided. Liigne „sissepakkimine“ villasärkidesse ja paksuvattilisse palitusse on aga jällegi kahjulik. Soojusega hellitatud lapsed külmetuvad kergemini.

Teiseks tähtsaks teguriks laste tervisele on uni. Laps tarvitab magamiseks kauget rohkem aega kui täiskasvanu. Kosutavam on aga õhtune uni — tunnid enne keskööd. Kooliealised, samuti ka väikelapsed peaksid minema magama hiljemalt kell 8. Mõni lastevanem ütleb kindlasti, et tema ei saa oma last kuidagi magama sundida nii varakult ja enne täiskasvanuid. Selleks tuleb lapsi õige va-

rakult juba imiku-east peale õpetada järjekindlusele. Kui laps läheb igal päeval kindlal ajal magama, harjub ta sellega. Vanemate kohus on olla aga selles küsimuses tõesti järjekindel. Pikast unest üksi on aga vähe, kui laps magab halvaõhulises ruumis. Õhus heljuvaist olluseist on tervisele kahjulikud tolm, suits, nõgi ja pisikud. On soovitatav, et lapsed magaksid eriruumis, kus päeval alalõpmata ei viibi täiskasvanud. Meie tööraha perekondades on see tihtigi võimatu, kuid siis tuleb magimisruumi hästi õhutada ja nii kaua, kui ilmastik lubab, lasta lastel magada lahtiste akendega.

Kasvav organism vajab aga kõige enam toitu ja seda märksa rohkem kui täiskasvanu. Seepärast tuleb erilist hoolt kanda laste toitlustamisel. Viimasel ajal on meil pööratud eriti suurt tähelepanu kooliealiste laste toitlustamisküsimusele. Kodumajanduskoda on korraldanud mitmesuguseid uurimusi ja pidanud raadio-loenguid, naisorganisatsioonid maal kui linnas erikursusi jne. Toidu mitmekesistamine ja korrapärane söögiaegade jaotus on olulise tähtsusega. Täiskasvanud inimesel jätkub kolmest söögijast päevas, lapsi tuleks süüa aga vähemalt viiskord a. Liiga sage söömine ei ole ka terve, see koormab ja väsitab ilmaaegu kõhtu, samuti kui liiga suure hulga korraga söömine. Inimese kõht vajab puhkust nagu iga masinigi ja vaheajaga kõhuhädlade kogumiseks. Teame ju, et seedimiseks peab kõht eraldama mitmesuguseid sulatusaineid.

Esimeseks söögiajaks lapsele on hommiku söök. Varahommikul poolunisenä ei ole lapsel harilikult isu ega ka aega korralikuks söömiseks. Seepärast on parim hommikusöök puder või ja piimaga. Puderusöömine ei nõua aega närimiseks ja väiksemalgi portsjonil pudrul on oma toiteväärtus. Piimarasv ja sellest valmistatud või on vajalik toit laste kasvamiseks, sest või sisaldab vitamiine ja muid väärtuslikke toitaineid ergukava ja aju arenemiseks. Maitvalt valmistatud kaera- või manna-puder tükikese või ja klaasi röösa- või hapupiimaga on kergesti seeditav.

Paljudes koolides antakse lastele einenä ajaks, kella 11 paiku, sooja toitu. Igalpool

pole see muidugi läbiviidav. Kus seda ei tahta, tuleks lastele anda eineks kaasa võileiba või leiba puuviljavõiega, natuke toorest puu- või aiavilja (toores õun, pirn, porgand jne.).

Lõunasööök moodustab meil tavaliselt peasöögiaja. Selle mitmekesistamisest aiavilja, kala, liha jne. kasutamisega oleme juba kirjutanud. Tahaksime niipalju juurde lisada, et lõunasöögile peaks võimaluse korral järgnema ka väike puhkeaeg. Eriti vajalik on see aga kasvaval lapsel. Umbes üks tund peale lõunasööki ei maksaks last sundida tööle, sest ka toidu seedimine nõuab osa meie just ja sellisel pingutatud tööle pole ka soovitavaid tagajärgi. Kehaliselt nõrgad lapsed peaksid aga üks tund pärast lõunat lamama, kusjuures pooltunni-

line uinak oleks vägagi kosutav (kui see ei riku lapse õhtust und — seda peavad emad jälgima). Ühetunnilise puhkuse järele asub laps rõõmsalt ja värske jõuga tööle.

Õhtuooteks võib anda lapsele tükikeset mett, klaasike piima, või õuna jne.

Harilikult loetakse tervislikuks süüa õhtust vähemalt kaks tundi enne magaminekut. Lastel, kelle õhtusööök pole liiga tugev ja kelle päev on jagatud 5-söögiajaks, võiks õhtusööki anda ka üks-kuni pool tundi enne magaminekut. Õhtul pole aga soovitatav anda lastele raskelt seeditavaid toite, nagu rasvast ja loomaliha, muna, samuti ka mitte valgurikast kaunvilja; sobivaim on aga hautatud juurvili (kartul, porgand, jne.).

Põllumajanduse töömailt

Loomatoidu-juurvilja seemnete kasvatamine kodus.

Nüüdsel ajal, kus väliskaubandus on muutumas raskemaks, tuleb eriti hoolitseada selle eest, et valmistame või kasvatame kodus kõike seda, mis võimalik. Ka loomasööda-juurvilja seemet peaksid väikemaapidajad suuremal arvul kasvatama. Selleks tuleb teha vastavaid eeltöid juba sügisel. Juurikad tulevad võtta üles kuiva ilmaga, juurte küljest kõrvaldatakse muld ja valitakse välja sordile ja tüübile vastavad juurikad, istikutel lõigatakse pealsed maha 1—1,5 sm kõrguselt, kogutakse ühtekokku, kaetakse lehtedega ja lastakse 3—4 päeva närtsida ja tiheneda. Siis paigutatakse istikud kuiva jahedasse keldrisse liiva sisse või väljale kuhja, kattes neid õlgedega ja vähese mullaga. Külmade tulekul lisatakse mulda juurde. Mõnel pool pannakse kuhja alla 30—40 sm sügavuseni kaevatud kraavi haod, et juurvili paremini õhustuks. Kuhja peale tehakse õhukorsten. Keldri õhku vahetatakse tuulutamise teel. Parem temperatuur juurikate hoidmiseks on 1—2 kraadi C sooja. Sellise temperatuuri juures säilivad hästi ka kõik teised aiaviljad.

Ummistunud kraavid tulevad puhastada veel sügisel.

Käesolev suvi ja sügis olid põuased, samuti ka möödunud aastad ja sellepärast näib, nagu oleksid elmistel aastatel kaevatud kraavid, mis juba kokkuvarisemas, üleliigsed, või nagu ei tarvitseks uudismaadelgi kaevata nii tihedalt kraave, nagu

maaparandusplaanis märgitud. Meie ei tohiks aga põuaste aegadega endid lasta helilitada, sest võivad tulla vihmased ajad, kus midagi saada pole, siis kui maa kannatab üleliigse niiskuse all. Nüüd põllutöö hooaja lõpule jõudmisel on parim aeg kraavide puhastamiseks ja uute kraavide kaevamisekski. Soodsad ilmad soodustavad selle töö läbiviimist.

Osa alusturvast veetagu koju juba sügisel.

Meil on viimastel aastatel maa külmanud alles jõulu ümber ja sellepärast ei saada varem kätte soodest ka alusturvast. Kui aga ligemale pool aastat hoiame lehma virtsases laudas, siis on sellest suur kahju. Sellepärast toodagu seal, kus võimalik, osa alusturvast koju juba septembrikuul enne suurte vihmaperioodide algust. Sel ajal on porised ja pehmed kohadki veel üsna käidavad ja võime väikseid koormaid vedada päris hõlpsasti. Sellega suurendame pidevalt koduste väetiste hulka, mis väikemaapidajatel olulise tähtsusega.

Sügisel tuleb alata ka turbalõikamisega järgmiseks aastaks. Sügisel väljalõigatud turvas mureneb hästi talviste külmade mõjul ja selle tõttu on teda kergem purustada ja ta imeb endasse ka palju rohkem niiskust. Sügisese turbalõikamisega hoiame kokku ka tööd kibedal suvisel ajajärgul

Juurviljapealsed nõuavad söötes kuivsoota ja mineraalaineid.

Sügisel juurvilja koristamise ajal söödetakse lehmadele harilikult palju juurviljapealseid. Viimased on ju võrdlemisi head

söödalisandid, kuid nende söötmisel on vajalik pidada silmas järgmisi asjaolusid.

Nimelt on juurviljapealsed võrdlemisi lubjavaesed ja lehmale söötes põhjustavad kõhust lahtioleku. Teiseks nõuavad nad looma kehalt palju lubjaolluseid. Selle tulemusena näeme, et piimatoodang kipub langema ja, mis veel tähtsam, söötes juurviljapealseid lähed piimarasvaprosents alla.

Nende pahede ärahoidmiseks juurviljapealsete söötmisel tuleb lehmadele anda ka k u i v a s ö ö t a: heinu, põhku, haganaid või muud. Peale selle on tarvis anda ka mineraalsooli, kõige parem s ö ö d a k r i i t i. Viimast antakse kas jahudega või selle puudusel katkiraiutud juurviljalehtedega või kartulitega.

Söödakriit on võrdlemisi odav, 1 kg maksab ainult 4—5 snt. ja seda tuleb anda päevas 2 supilusika täit. Samuti tuleb anda ka v o s v o r h a p u t l u p j a, sest kondid nõuavad vosvori, mida aga söödakriidis ei ole. Seda võib anda iga päev 1 supilusikatäis.

Kanad sulgivad.

Sügis on kanade sulgimisaeg. Loodus on määranud nii, et kanad sellega võtavad talve vastu uue ja paksema kasukaga.

Sulgimine nõuab kana organismilt pingutusi. Tihti juhtub nii, et kana ajab oma vanad suled korraga peagu kõik maha. Loomulikult nõuab siis uute kasvatamine palju toitaineid. Pealegi on kana sel ajal võrdlemisi õrn ja nagu haige. Sulgede ehitamiseks vajab kana palju valkainet. Sellepärast tuleb sulgivale kanale anda tugevasti süüa, eriti valgurikkaid sööte: liha-kalasaadusi, kooritud piima, herne-vikijahu, kondipuru jne. Ka külmetamise eest tuleb kanu hoida.

NÕUANNET

KÜSIMUS:

Minu 74 a. ema andis vallavalitsusele palve, et talle määrataks toetust. Vallavanem jättis selle tagajärjeta põhjendusel, et tema, ema, elavat oma poja, s. o. minu juures, kes suutvat anda talle elatist. Mul on aga 4 allealist last (vanim 4-aastane, noorim paari nädalane), ise olen päevatöeline talundis, kuidagi ei jõua toita oma peret. Mida pean tegema?

VASTUS:

Te ema võiks vallavanema otsusele, millega jäeti tema toetuspalve rahuldamata, kaevata jaoskonnakohtule ühe kuu jooksul, arvates otsuse kuulutamisest. Kaebuses tuleks esitada need põhjused, miks Teie kui päevatöeline ja suure perekonna toitja ei suuda oma töövõime-

tule emale anda vajalist elatist. Peale selle võtke vallavalitsusest tõendis, millest nähtuks, et Teie pere on nii suur ja et olete juhuslik tööline, kel pole mingit varandust. See tõendis tuleb lisandada kaebusele. Kui Teie ema tahab mainitud protsessis taotleda vaesuseõigust, siis peab ta vallavalitsusest nõutama sellekohase tunnistuse ja lisama ka selle kaebusele juurde. Sel juhul pole kaebusele vaja panna ligi lõive. Kaebus tuleb jaoskonnakohtunikule esitada vallavalitsuse kauðu.

KÜSIMUS:

Minu allealine tütar teenis talus karjasena, kus jäi haigeks. Nüüd peremees ei maksa välja palka, öeldes, et osa sellest kulunud arstiabiiks ja teise osa maksmiseks pole tal raha. Mida tuleb mul ette võtta, et saaksin kätte tütre palga?

VASTUS:

Kõige esmalt soovitame Teil pöörduda kohaliku tööinspektori poole ja paluda, et tema oleks vahendajaks tasumata jäänud palgaosa kättesaamisel. Ei anna tööinspektori vahetähtsus tulemusi, siis peaksite oma allealise tütre seadusliku eestkostjana pöörduma vastava nõudega jaoskonnakohtuniku poole.

Tööinspektorile võiksite ka avaldada, et peremees ei anna välja palgaraamatut, vaatamata sellele, et Te seda nõudsite ja et töövahetõend kehtis üle 4 nädala, mille jooksul erandlikult on lubatud suuline tööleping (s. o. leping ilma palgaraamatuta). Tööinspektor peaks tööandja selles küsimuses kutsuma korrale.

VÄLISMAILT

SOOME VÄIKETALUDE RAHALISED SISSETULEKUD.

Soome väikemaapidajate Keskliidu raamatupidamise talituse juhataja agr. Rainio andmetel Lääne-Soome väikemaapidajate rahaliste sissetulekute kohta 1937.-38. a. selgub, et keskmiselt sai väiketalu tulusid järgmistest allikatest:

põllumajandusest	Smk. 19.218.—
metsandusest ..	„ 5.676.—
kõrvaltööst	„ 4.277.—
eratulud	„ 705.—
	Smk. 29.876.—

Olgu tähendatud, et metsatulud olid nii suured ainult 1937.-38. aastal, millal metsahinnad püsisid ülikõrgel tasemel; tavaliselt on need aga palju madalamad. Põllumajanduslikest tuludest laekus lehmadest ligi 50%, kanadest umbes 1/3, sigadest 8% ümber ja muudest koduloomadest (lambad, hobused, mesilased) ainult 2%. Kokku saadi loomapidamisest 87,9% põllumajanduslikest tuludest.

Seega näeme, et kanapidamine on annud tervelt 1/3 kogutulust. Võib panna tähele, et kanade tähtsus kogu aeg kasvab, sest kanamunade kindlustatud hinna tõttu ehitatakse viimasel ajal Soomes väga palju uusi kanamaju.