

MAATÖÖLISTE JA VÄIKEMAAPIDAJATE KOJA TEATAJA

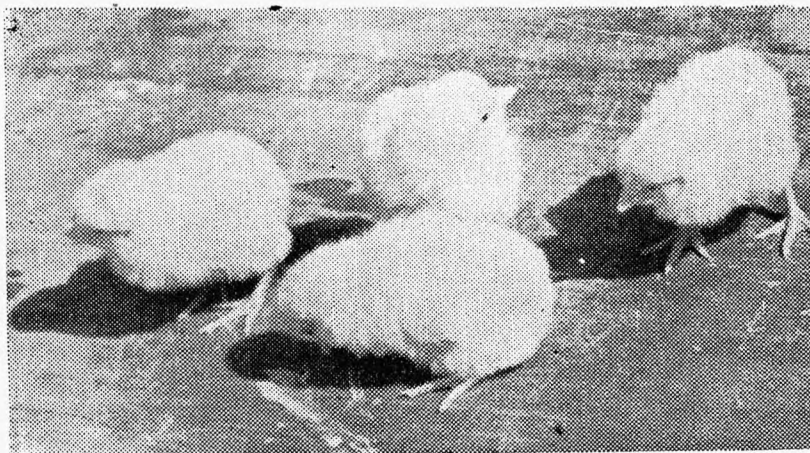
Nr. 5 (22)

Mai 1939

III aastakäik

SISU: G. Abel: Söötismaade küsimus vajab korraldamist. — Aug. Vaigo: Mida sisaldab uus põllutööliste seadus. — Uudistalude loomiseks maad veel 37.000 hektaari. — A. V.: Vallavolikogude valimiste uus kord. — A. Raidla: Kanalate laenudest. — Põllutööliste premeerimisküsimused ja väikemaapidajate päevamured kõne all. — Maatööliste elamute ehitusfondi seadus hakkas kehtima. — Kilde Suure-Jaani Väikemaapidajate Ühingu tegevusest. — J. Utno: Väiketalundite karjatoodangud on teistest ees. — Sotsiaalküsimusi. — Ringvaade. — Naine ja kodu. — Põllumajanduse töömait. — Nõuannet. — Välismailt.

Soetage tibusid



Kanadest

saate
head

sissetulekut

*Kanamunad
viige alati puhtalt ja värskelt
„Eesti Munaekspordi“
vastuvõtukohta!*

MAKS RIIGIKAITSE HEAKS

Et teha meie riigikaitset tugevaks, selleks anti vastava seaduse alusel, mille rahvaesindus võttis vastu kevadisel istungjärgul, Vabariigi Valitsusele õigus kõrgendada mitmesuguseid makse 10% võrra riigikaitsefondi heaks. Nii võidakse, alates käesolevast aastast, kõrgendada tulumaksu, ärimaksu, kinnistumaksu, pärandi- ja kingimaksu, aktsiisimaksu, trahterimaksu jne. Samuti võib Vabariigi Valitsus 10% võrra kõrgendada ka k o g u k o n n a m a k s u nii maal kui linnas.

Seda erakorralist kohustust riigikaitse ostarbeks võetakse kuni 5 a. jooksul.

POOLA PÖLLUTÖÖLISI

toodi tänava Eestisse sisse kogusummas 3960, ehkki kavatsus oli neid esialgu palgata kaugelt rohkem. Möödunud aastal imporditi meile võõrtöölisi isegi veidi rohkem — ligi 4000.

SOOME VÄIKEMAAPIDAJATE KESKLIIDU

nõuandjad korraldavad eeloleval suvel Eestisse kaks õppematka. 27.—30. juunini viibivad siin 15—20 kodumajandus- ja karjandusnõuandjat (naised), kes külastavad meie kodumajanduskoole ja eeskujulikuid väiketalundeid. 11.—14. juulini toimub 20—25 meeskonsulendi õppereis, millega suundub peamiselt Tartu- ja Viljandi- maa parematesse väiketalunditesse. Mõlema ekskursiooni vastuvõtmist ja juhtimist teostab Maatöölise ja Väikemaapidajate Koda.

Kõigil väikemaapidajail, kes Maatöölise ja Väikemaapidajate Koja poolt on võetud ergutusrahasaajate kandidaatideks noorte viljapuude istutamise alal, tuleks niipea, kui istutustööd on teostatud, kutsuda kohale ligem ajaaassistent või konsulent, lasta istutustööd üle vaadata ja saata Kojale tõendusistutustööde nõuetekohase läbiviimise kohta. Selles tõendises tuleb märkida ka istutustööde lõpetamise aeg, istutatud viljapuude arv ja sordid. Tõendisele tuleb lisada juurde viljapuude ostukulude arve.

MEHHANISEERIMISLAENUDE TINGIMUSED MÄÄRATI KINDLAKS

Maatulunduskapitali nõukogus määrati neil päevil kindlaks tingimused, milliste alusel antakse talupidajatele soodustatud laenu mitmesuguste põllutöömashinade ja seadete muretsemiseks. Seda laenu antakse 3—5 aastaks 2%-ga. Laenud, milliste suurus alla 750 kr., antakse välja kohalikkude ühispankade kaudu. Suuremate laenude saamiseks tuleb aga pöörduda otse Pika-laenu Panka. Põllumajandusriistade laenud antakse välja vastava masina või riista ostuarve esitamisel.

Mehhaniseerimislaenu antakse samadel tingimustel ka vesivarustuse ehitamiseks, kuid intressimäär on siin pisut kõrgem — 3%. Kui töö on lõpetatud saab selle laenu kätte.

Mehhaniseerimislaenude andmiseks on Maatulunduskapitalil krediiti 620.000 kr.

KOJA JUHATUSE

järgmine koosolek peetakse Tallinnas, Koja büroos, Vene tn. 13—3, reedel, 2. juunil s. a. algusega kell 10 homm.

Põllutöölised!

Uus põllutöölise seadus ilmub tervikuna ühes seletustega Maatöölise ja Väikemaapidajate Koja Teatajas.

Tellige endale

TEATAJA,

mis on maatöölise ainus kutseajakiri Eestis.

Tellimisi võtavad vastu kõik postiasutised. Tellimise võib saata ka otse Koja büroole, Tallinn, Vene 13—3, lisades tellimishinna juurde postmarkides.

MAATÖÖLISTE JA VÄIKEMAAPIDAJATE KOJA TEATAJA

ILMUB KORD KUUS

Väljaandja: Maatööliste ja Väikemaapidajate Koda.

<p>TELLIMISHIND: Aastas Kr. 1.20 6 kuu peale .. —.70 3 " " .. —.40 Üksiknumber .. —.15</p>	<p>TOIMETUS JA TALITUS: Tallinnas, Vene tn. 13—3, telefon 462-15, avatud igal tööpäeval kella 8—3 p. l. Posti jooksev arve 699. Vastutav toimetaja Gustav Abel.</p>	<p>KUULUTUSTE HIND: 1 lhk. Kr. 30.— 1/2 " " 15.— 1/4 " " 7.50 1/8 " " 3.75</p>
---	--	--

Söötismaade küsimus vajab korraldamist

G. Abel

Moodsa riigelu korraldamise põhimõtteks on hoolitseda oma riigi kodanike üldise julgeoleku kõrval ka nende vaimliste ja majanduslikkude huvide eest. Selleks tulevad võtta otstarbekale kasutamisele kõik võimalikud tuluallikad ja rakendada kogu inimtööjõudki produktiivsetele tööaladele maksimaalses ulatuses.

Loomulik on, et üksikute isikute või rühmituste tegevusvabadust tuleb selles juures piirata üldsuse huvides, sest ühe või teise lõppsihi saavutamiseks on tarvis teatavaid kohustusi, teatavaid norme ja ettekirjutusi.

Selles suunas on hakatud tegutsema meilgi ja väga paljudel aladel. Nii näiteks korraldatakse meil praegu üksikute kaubaartiklite müüki välismaadele suuromate keskuste kaudu. Selliste ümberkorraldustega on tahetud hoida kokku korralduskulusid ja vältida allapakkumisi hindades. Ka kaupade sisseveole välismaalt on tehtud kitsendusi: igale kodanikule ei anta võimalust sealt vedada sisse kõiki seda, mida ta iganes tahab, — siingi arvestatakse üldisi rahvamajanduslikke huve. On ju ka selleks mõeldavääsematu vajadus, sest pinge praegusel rahvusvahelisel turul on niivõrd tugev, et nõrgemini organiseeritud või halvemini korraldatud maad ei suuda panna vastu sellele, nad muutuvad võitlusvõimetuteks ning on määratud kadule.

Kuid mitte üksi kaubanduse ja tööstuse ümberkorraldamisega ei jõua me

sihile. Tähelepanu alla peaks võtma ka teiste tegevusalade korraldamise, esijoones aga meie mitmekesisel ja laiaulatuslikul tegevusalusel seisvate põllumajapidamiste korraldamist otsustarbekamalt. Siingi on pandud juba kehtima mõningaid seadusnorme, mis tahavad anda kogu selle arengule teatava suuna.

Maa korralduse seadusega on piiratud meie põlist maaomandiõigust. Ükski talupidaja ei saa praegu seista vastu sellele, et ta talundi küljest ei loigataks ära mõnda maatükki, kui maa korraldust juhtivad asutised leiavad selle olevat otstarbeka. Vastutasuks saab ta naabrilt teise maatüki, mida ta, võibolla, ei tahagi. Maaomandite kaitseseadusega piiratakse teataval määral ka talundi võõrandamisõigust. Taluomanik ei saa praegu isegi oma laste vahel jagada ära oma talu juhul, kui eraldatavad talundi-osad ei moodusta 10 ha maa-alasid ja kui järelejääv ematalu üldine pindala ei tõuse 20 ha.

Kõikide nende ja teiste seadusnormide kehtimapanemisega on püütud taotleda esijoones riiklikkude ja rahvamajanduslikkude huvide kaitset.

Kuid põllumajanduse alal on veel küllalt probleeme, milliste lahendamine osutub samuti vajalikuks ja isegi paratamatuks kogu riigi- ja rahva seisukohalt. Kui meie siin ei toimi järjekindlalt, siis ei avalda küllalt tõhusaid tulemusi seni-

sedki korraldused meie põllumajanduse paremale järjele tõstmise alal.

Üks selliseid meie rahvamajandusele nii tähtsaid ja ühtlasi ka nii valusaid küsimusi on

söötismaade või õieti söötistalude küsimus.

Meil leidub talusid, kus 30—40 ha krundi juures peetakse vaid 1—2 lehma, kui neidki võib nimetada lehmadeks, ja kus talundile kuuluv põllumaagi seisab suuremalt osalt söötis. Selliseid talusid leiame mitte ükski sooservadel kaugel turgudest ja teistest ühenduspunktidest, vaid selliseid talusid leiame meie isegi oma pealinna külje altki ja otse raudteejaamade ja suurte maanteed lähedusest — ja vägagi keskpäraste mullaoludega maadel. Tuhanded inimesed ihkavad maa järele. Nad tahaksid rakendada oma jõudu ja käterammu iseseisva kodu rajamisele. Nad oleksid valmis harima üles soid ja rabasidki, kui aga selleks oleks võimalusi. Tänapäeval aga ei ole kerge asuda ilma kapitalita oma iseseisva kodu rajamisele. Laenude saamine on piiratud, eriti aga pikaajaliste ja odavaprotsendiliste laenude saamine. Väikeste maatükkide ostminegi on piiratud — osaliselt keelatudki. Ja asundustegevuse korraldamine ei oma meil enam kaugeltki neid mõõteid, mis tal peaks olema sellise laiaulatusliku põllumajandusliku rahvastiku juures. Väikeste maatükkide kohtade loomist ei saa ju pidada tõeliseks asundustegevuse korraldamiseks, kuna neist kujunevad ainult elukorterid põllutöölisele. Kui nad aga sedagi suudaksid olla, sest suure perekonnaga inimesel, keda tahetakse sellistele kohtadele asetada, ei ole võimalik elatada oma perekonda praeguse põllutöölise palgaga sel juhul, kus teiste perekonnaliikmete tööjõud on kasutamata. Ja lõppeks milline kõrge maahind on väikestel maatükkidel, seda teab igaüks.

Kõigest sellest võime järeldada kui raske on asuda praegusel ajal oma majapidamist rajama neil, kellel on vaid töötahe ja tööjõud, puudub aga kapital. Nii hoiame meie osaliselt kunstlikkude abinõudega rahvast eemale maast ja ettevõtlikuma osa sellest rahvast juhime lin-

nadesse, kus lihtsam on hakata mõneks väikeettevõtjaks. Teisest küljest laseme aga vabalt olla söötismaade omanikkudel oma maa-ala juures, mille tootmisel on nii väike, et jätab armetusse seisukorda isegi selle pidaja, vaatamata sellele, et tema kasutuses on mõnikord väga suurendi maa-ala. Need maad on temalegi õnnetuseks, sest ta jõud ja oskus ei küüni selle piirini, et neid otstarbekamalt majandada. Rahvamajanduse seisukohalt on see suur ülekohus, kus ühed lasuvad maadel seista oma looduslikus olekus, ilma et katsuksidki sellelt maalt midagi välja võtta ja teised ihkavad maa järele.

Mõne aastaga oleksid aga uued asunikud võimelised nende maade saaki tõstma kümnekordseks.

Kas ei tähendaks see rahvavaranduse tõusu? Kas ei tähendaks see tuhandetele kodanikkudele paremat tulevikku? — Tahes või tahtmata, varem või hiljem tuleb see valus küsimus lahendada ja kui teisiti ei saa, siis söötismaa määrata uutele asanikkudele, kes on suutelised sellest võtma välja suuremat kogusaaki. Meil polegi tarvis minna võõrandamisele.

Küllalt on sellest, kui nende söötistalude omanikkude jaoks pannakse maksma ka mõned seadusnormid, mis sunniksid neid tegutsema aktiivsemalt.

Teine võimalus on need talud ära osta kas vabal kokkuleppel või mõnel muul viisil ja kasutada neid söötismaid siis uute asunduskohtade loomiseks. Elujõulise põllumajanduse loomisel on üheks eelduseks uute energilistate maaharijate juurdeõmbamine vana väsinud ja tarretanud mõtteviisiga maaharijate perre. Seda saame teha vaid asundustegevuse laiendamisega, eriti aga söötismaade omanikkude arvel. See küsimus vajab meil kiiret lahendust.

KOJA TEATAJA

järgmine number ilmub veel enne Võidupüha. Kaastöö sellesse numbrisse palume Koja büroole saata ära veel hiljemalt 5. juuniks s. a.

Mida sisaldab uus põllutöölise seadus?

Kes alluvad uuele põllutöölise seadusele. — Töölepingu sõlmimine ja lõpetamine. — Mida peab sisaldama põllutöölise tööleping.

Aug. Vaigo

Uus põllutöölise seadus on valmis. Rahvaesindus võttis selle lõplikult vastu viimastel päevadel enne kevadise istungjärgu lõppu. Seaduse väljatöötamine kestis kaua. Juba 1937. a. algul hakati peale eeltöödega: koostati juhtlausead, sõeluti neid. Riigivolikogusse jõudis seadus juba möödunud aastal. Seal arutati eelnõu kogu talve kestel, nii et ei saadud panna seadust kehtima tänavuse tööhooaja algul — kevadel. Arvatavasti aga sünnib jõustumine peatselt ja põllutöölised ning peremehed peavad, mida varem, seda parem, tutvunema üksikasjalikult käesoleva seaduse eeskirjadega, et ei teki takistusi seaduse elluviimisel ega arusaamatusi rakendamisel. On ju uus põllutöölise seadus, nii hea või halb kui ta rahvaesindusest välja tuli, tähtsamaid seadusandlikke akte meil üldse, mis haarab kogu maad — kümneid tuhandeid töölisi ja talupidajaid-tööandjaid.

1. Kes alluvad seadusele?

Uus põllutöölise seadus hõlmab kõiki põllutöölisi, kes töötavad palgalistena põllumajanduslikkudel töödel. Põllumajanduslikuks tööks loetakse aga kõik talundis esinevad tööd, mida tehakse talundi majandamise huvides, olgu need ühenduses maa- ja loomapidamisega, kodumajanduslikud tööd (perenaisel abiksolemine jne.), veotööd jne. Siia kuuluvad isegi ehitus- ja muud tööstusliku iseloomuga tööd, kui neid tehakse talundi enda tarvis ilma vahendajata (näiteks ehitab peremees mõnda talundi hoonet oma töölistega, kuid ilma töövõtjata jne.). Seega lühidalt —

kõik palgalised, kes töötavad talundis avaliselt esinevatel töödel, olgu need eestöölised, sulased, sepad, traktorijuhid, puusepad, aednikud, karjatalitajad, lüpsinaised, perenaiseabilised, karjased jne. — alluvad uue põllutöölise seaduse eeskirjadele.

Ainult talundi juhatajate kohta, kes lepingu järgi ei ole kohustatud tegema kehalist tööd, ei ulatu need.

Teiseltpoolt ei tee seadus mingit vahet ka selle järgi, kui kauaks või teine tööline on palgatud või missugusel viisil ta töövaev tasutakse. Ühteviisi alluvad seaduse eeskirjadele kõik aasta-, suvi-, kuu- ja päevatöölised, moona- ja rahapalgalised, pe-

remehetoidul-olevad, perekonnaga ja vallalised töölised. Ühe või teise tööliste-kategooria suhtes sisaldab seadus vaid mõningaid erinorme, milliste juurde tuleme aga allpool.

Kolmandaks ei tee seadus vahet ka selle järgi, kas tööline teenib riigimõisas või koolide põllumajapidamises, omavalitsuse mõisas või eratalundis, kas tööandjaks on füüsiline isik või mõni organisatsioon, — peasi, et talund oleks iseseisev majapidamine taime- ja loomasaaduste tootmiseks.

Tähtsuse omab aga talundi suurus — kõik palgalised, kes teenivad seesugustes talundites, mille suurus ei ületa ühte hektaari, ei allu põllutöölise seaduse normidele. Ka ei allu käesolevale seadusele talunditest lahusolevad ärilise sihiga aiandused, milliseid leidub eriti rohkesti linnade ja teiste tähtsamate maakeskuste läheduses.

2. Töölepingu sõlmimine.

Seadus nõuab, et iga põllutöölisega tuleb ilmtingimata sõlmida tööleping. Leping üheks pooleks on talundipidaja või tema poolt volitatud isik või ka isik, kes talundit tegelikult juhatab (nt. valitseja). Teiseks lepingupooleks on tööline ise. Kuid siin on seadus oma 5-ndas paragrahvis teinud ka mõnesuguseid kitsendusi.

Nii võib tööline sõlmida töölepingut üksnes oma tööjõu kohta. Seni oli näiteks riigimõisatöölise teenistuslepingutes nõue, et tööline pidi saatma tööle ka naise. See tekitas töölistkonnas õigustatud pahameelt. Tulevikus ei saa enam mees naise tööjõu kohta võtta lepingulisi kohustusi. Naine, kui ta tahab käia tööl, peab sõlmima ise eri lepingu, mis ka õiglase ja meie õiguslikele toekspidamistele vastav.

Teiseks ütleb seadus, et kuni 18-aastaste allealiste tööjõu kohta sõlmivad töölepinguid nende seaduslikud esindajad (vanemad, eeskostjad), vastasel korral on kokkulepe kehtetu. Allealised 18—20 a. vanuses on õigustatud tegema lepingut iseseisvalt ilma seadusliku esindaja nõusolekuta. Ka on neil õigus töölepingust tekkivate vaidluste asjus kohtus nõuda ja kosta üldisel alusel täisealistega.

Töölepinguid võib sõlmida üldiselt: 1) kas määratud ajaks (nt. aastaks, suveks, kuuks jne.) 2) määramata ajaks või 3) teatava töö täideviimiseks. Teisi lepingutüüpe seadus ei luba. Tööleping ise on üldreeglin kirjalik. Suuline kokkulepe on lubatud ainult neil kordadel, kui tööline on palgatud tööle lühemaks ajaks kui 4 nädalat. Kui tööandja aga 4 nädala möödumisel sõlmib töölisega uue lepingu, tuleb seda teha juba kirjalikult hiljemalt 3 päeva jooksul. Selle eeskirjaga tõkestatakse kirjaliku lepingu nõudest möödahiilimist.

3. Missugune on tööleping?

Siin tuleb teha vahet kirjaliku ja suulise lepingu vahel. Suulise töölepingu suhtes pole seaduses ette nähtud kindlat vormi, kuid see leping nagu kirjalik kokkulepegi, peab sisaldama peale lepingu kestvuse, töö iseloomu ja palga suuruse kõiki teisi nõudeid, mida uus põllutöölise seadus seab üles õige mitmes paragrahvis (nagu tööaja küsimus, üle normaalaja tehtud töö tasumine jne. — neist kõigist kõneleme üksikasjaliselt allpool).

Kirjalikuks lepinguks on aga palgaramat. See tuleb anda töölisele välja hiljemalt 2 nädala jooksul, arvates teenistusse astumisest ja 3 päeva jooksul niisugustel lepingu pikenduse juhtudel, millistel peatusime eelmises peatükis. Palgaramatut peetakse 2 eksemplaris, millest üks on tööandja, teine töölise käes. Palgaramatu väljaandmise nõue on sees ka praegu kehtivas Põllutöölise tööaja ja palgaolude korraldamise seaduses (RT 1921, 102, 194), kuid seda igalpool ei täidatud. Uus seadus aga nõuab seda märksa kindlamalt: õieti on palgaramatu väljaandmise eeskiri tema tähtsamaid osi — ei täideta seda, siis vaevalt peetakse silmas seaduse muidki osi.

Sellepärast peaksid töölised alati nõudma palgaramatut.

Viimane aitab hoida ära ka arusaamatusi töölepingu täitmisel ja on hiljem, kui on vaja tarvitada oma õiguste kaitseks kohtu abi, kindlamaks tõendiks kui igasugused tunnistajad.

Palgaramatu kava kinnitab Sotsiaalminister. Seni pole seda veel sündinud. Seadus ütleb aga, mida palgaramat peab sisaldama. Seal tuleb tähendada, kas leping on sõlmitud määratud ajaks või määramata aja peale või koguni teatava töö sooritamiseks. Edasi peab palgaramatust nähtuma

tasu suurus, selle töö iseloom, mida tööline peab tegema, normaaltööaeg ja töövaheajad. Kui töölepingu sõlmimisel lepitakse kokku veel teistes tingimustes, siis tulevad palgaramatus märkida ka need.

Seadus lubab lisaks palgaramatule sõlmida veel eri kirjalikku töölepingut. See on mõeldav näiteks juhul, kui töö iseloom tingib pikemate tingimuste lepingussevõtmist, mida palgaramatusse raske mahutada. See erileping ei saa aga muuta ära neid õigusi, mida töölisele kindlustab seadus. Tahetakse seda kõnesoleva eri lepinguga kätte saada, siis ei peaks tööline niisugusele kokkuleppele alla kirjutama. Üldse on meil tööliskonnal saanud halvaks harjumuseks, kirjutada heas usus alla kokkulepetele, ilma et oleks neid enne läbi lugenudki. Pärast on pahanudsi palju, kuid siis on tavaliselt hilja.

4. Töölepingu täitmisele asumine.

Kui tööline on lepingu sõlminud, siis peab ta asuma ka selle täitmisele kokkulepitud ajal. Ei ole kellelegi vooruseks, kui tehakse küll kaup valmis, võetakse isegi vastu käsiraha, kuid ei mõeldagi asuda oma kohustuste lunastamisele. Parem siis oldagu kokkuleppe sõlmimisega ettevaatlikum. Ka peremees peab töölise võtma tööle sel ajal, kui ta on kokku leppis. Ei pea kumbki pool neist nõuetest kinni, loetakse see lepingu ennetähtaegseks murdmiseks ja süüdlane pool on kohustatud maksma kahjutasu (kahjutasust vt. allpool).

On aga siiski terve rida olukordi, kus tööline ei saa õigeaegselt asuda lepingu kohustusi täitma. Seadus oma 13-ndas paragrahvis loendab need. Seesugusteks

vabandavateks põhjusteks

on kõigepealt nakkushaiguste korral läbikäimise lõpetamine, vaenlase pealetung sõja ajal, läbipääsmatu suurvesi ja muud säärased ületamatud takistused. Teiseks kuuluvad siia töölise äkiline varakaotus õnnetusjuhtumi korral (nt. tulikahju tõttu), samuti töölise haigus, mis takistab kodunt väljatulekut, või töölise vanemate, naise, laste ja perekonnapea surma või neid surmaga ähvardav raske haigus. Naistöölisel loetakse vabandavaks põhjuseks ka ajavahemik enne sünnitust 6 ja pärast sünnitamist 6 nädala jooksul. Õiguslikke tagajärgi ei too endaga kaasa ka töölise hilinemine juhul, kui see on tingitud vallakoormatiste täitmisest, kohalikkude omavalituste ja kutsekodade esinduskogude või seadusandliku koja tööst osavõtmisest.

Tuleb aga pidada meeles, et kui töölisel on võimalik oma hilinemise põhjustest tööandjale teatada, siis on ta kohustatud tegema seda viivitamatult.

5. Palgaküsimused uues seaduses.

Uus põllutöölise seadus ei reguleeri palga suurust. Ta püstitab ainult üldised nõuded töötasu kohta. Nagu senigi, võib töölisel maksta palka nii natuuras kui ka sularahas. Kui põllutööline on palgatud teatava töö täitmiseks, siis peab peremees maksma talle palga välja töö lõpetamisel. Lühemaks ajaks kui 1 kuuks palgatud tööline peab saama tasu kätte lepinguaja lõpul. Kuuks või kauemaks, samuti määramata ajaks palgatud töölisel tuleb maksta palka iga kuu möödumisel. Igal palgamaksmisel on tööandjal õigus jätta töölepingu korraliku täitmise tagatiseks sisse kuni pool saadaolevast rahapalgast. Kinnipidamine tuleb aga lõpetada, kui kinnipeetud summa ulatub 2 kuuks või kauemaks palgatul 1 kuu rahapalgani. See kinnipeetud palgaosa tuleb maksta välja lepinguaja lõpul, kuid vähemalt kord aastas.

Naturlpalka kinni pidada ei tohi. Hoopis sellevastu — omal söögil olevale põllutöölisele peab tööandja natuuras antava töötasu iga kuu eest ette maksma, kui tööline seda nõuab. See kohustus ei kehti teatava töö täideviimiseks, määramata ajaks ja lühemaks kui 3 kuuks palgatud tööliste suhtes — neile maksetava kogu töötasu teenistusvahekorral lõppemisel.

Palgamaksmine tuleb kanda sisse palgaraamatusse, märkides seal kogu töölisel rahas või natuuras väljaantud tasu nii normaal tööaja kui ka erakorraliste tööde eest.

Palgast muid mahaarvamisi, peale ülal kirjeldatud kinnipidamise, teha ei tohi, välja arvatud juhul, kui selleks on administratiiv- või kohtuvõimude korraldus.

Ei makseta töötasu kokkulepitud ajal, kui tööline on maksmist nõudnud, siis on tööandja kohustatud maksma võlalt 1% kuus viivitusraha.

Seesugust kõrgendatud viivitusraha võib aga nõuda ainult 6 kuu jooksul, arvates nõudeõiguse tekkimisest.

Hiljem võib viivitusraha nõuda harilikus suuruses.

Seadus ütleb veel, et kui tööandjal pole kokkulepitud aineid, siis on ta kohustatud

andma tasu rahas, kusjuures ainete hind arvatakse kohaliku maakonnalinna keskmiste turuhindade järgi.

Töölise tasu juurde kuulub ka korter. Senine seadus kindlustas mees- ja naistöölisele eraldi ruumid. Uus seadus on aga kustutanud selle. Üteldakse vaid, et põllutöölisele antav korter peab vastama tervishoiunõuetele ja sisaldama perekonnaga töölisel vähemalt 1 toa söögivalmistamise võimalusega ja toidutagavarade säilitamise ruumi (aida, sahvri). Kui tööandja ruumid seda võimaldavad, peab iga inimese kohta olema eluruumis vähemalt 10 kantmeetrit õhku.

Uueks normiks, mis on võetud sisse välismaiste seaduste eeskujul, on see, et vähemalt 6 kuuks palgatud perekonnaga töölisel, kes on omal söögil ja kelle leping lõpeb pärast 1. novembrit, on õigus jääda tööandja poolt temale kasutamiseks antud korterisse kuni järgmise aasta 1. maini, kui tööandja ei vaja neid ruume uute tööliste tarvis. Üür ei tohi sel juhul ületada Sotsiaalministri poolt määratud piiri.

Järgnevas numbris toome ülevaate töölepingu lõpetamise, naiste ja allealiste töö, tööaja, seaduse mittetäitmise tagajärgede jne. kohta. Ühtlasi esitame seal, kui selleks ajaks on Riigi Teatajas kuulutatud välja ka seadus ise, seaduse sõnasõnalise teksti.



Uudistalude loomiseks maad veel 37.000 hektaari

Uudisasundused rajamisel Harju-, Pärnu- ja Läänemaal. 500 lasterikast perekonda soovib saada talupidajaks.

Uute asundustalude loomiseks on Põllutöoministeriumis ettevalmistusel täiendav maa-alade väljajagamine maasoovijatele. Sellekohased talukrundid on kujunemas mitmes asunduses. Kuna maareformi kestel jagati enamik riiklikke maareserve juba välja, eriti põlluharimiseks sobivam maade paremik, siis on uue asundustegevuse arendamiseks jäänud veel vaid metsakännustikud ja harimiskõlblikud madalsood.

Põllutöoministeriumi andmetel on asundustegevus viimastel aastatel toimunudki peamiselt riiklikudel metsa- ja soosaladel. Nendele on juurde muretsatud ka üksikuid eramaid. Uute talukohtade loomiseks on nüüd Põllutöoministeriumi poolt omandatud rida maakohi, kus lähemate aastate jooksul alatakse uute talude loomist ja väljaandmist maasoovijatele.

Nii on osalised ettevalmistused käimas asundustalude loomiseks juba Harjumaal, Pärnumaal ja Läänemaal. Harjumaal omab asundusamet praegu suurema maakoha Järvakandis, mis tulevikus tuleb kruntimisele ja soovijatele väljaandmisele. Pärnumaal omandas Põllutöoministerium suurema maa-ala Kilksemaal. Seal on olemas 1000 hektaari suurune metsamaatükk, kust uusi krunte hakatakse maaharijatele jagama juba tuleval aastal. Läänemaal on asundusameti valduses praegu suurema uudismaatükina Patsusoo, kuhu on ette nähtud luua 50 uut talukohta.

Kuna kõiki väljajagamisele tulevaid uudismaa-alasid pole krediitide puudusel võimalik korraga ette valmistada ja soovijatele välja anda, siis tehakse seda järkjärgult. Praegu rakendamisel oleva asundamiskava kohaselt antakse igast uuest asundusest korraga välja 3—4 talu aastas. Peale eelpoolmainitud asundamisele võetavate suuremate alade luuakse uusi talusid ja antakse soovijatele kasutamiseks maid ka teistest asundustest üksikute kruntidena. Nii luuakse uusi talusid juurde veel Pillapalu, Pesaare ja Tuleviku asundustes, kust juba välja antud rohkesti asundustalusid.

Võrreldes üldist maasoovijate arvu olemasolevate maatagavaradega, ei suudeta kõiki kandidaate niipea rahuldada. Põllutöoministeriumi andmetel esineb praegu üldse 5000 maatahtjat. Kuna aga jagami-

sele tulevaid maid on vähe, siis antakse eesõigus nendele isikutele, kellel suured perekonnad. Esimeses järjekorras võivad lähemal ajal loodavatest asundustest endale kohtasid saada vaid need perekonnad, kus olemas viis ja enam last. Peale selle arvestatakse uudistalude andmisel ka maasoovijate majanduslikku võimet. Maa saajal peab olema küllaldaselt määralt inventari ja ainelist kandepinda, et ta saaks kohe hakata oma uudiskrunti harima ja majandama.

Põllutöoministeriumis teostatud kokkuvõtete järele arvestatakse üldse asustamiskõlblikku riigimaatagavara suurust praegu ligi 25.000 hektaarile. Peale selle loodetakse omandada asundamise otstarbel eramaid lähemate aastate jooksul 10.000—12.000 hektaari. Nii oleks riikliku asundustegevuse jätkamiseks maad veel ligi 37.000 hektaari. Nende maaalade asundamist on võimalik teostada aja jooksul, vastavalt krediitide suurusele. Olemasolevate võimaluste kohaselt jätkuks sellest maatagavarast riikliku asundustegevuse jätkamiseks 10—12 aastaks.

Üldse arvatakse praegu Eestis olevat 400—500 perekonda, kellel üle viie lapse, ja kellele tahetakse maad anda esimeses järjekorras.

Põllumajandusloendus algab

8. juunil. Loendamiseks külastavad Riigi Statistika Keskbüroo poolt määratud isikud kõiki põllumajandusüksusi ja märgivad vastavatele loenduslehtedele üles, kui suur on talundi majapidamine, kuidas on see jaotatud kasutusalade järgi, kui palju on külvatud mitmesuguseid vilju põllul ja aias, kui palju on viljapuid, mesiperesid ja marjapõõsaid, loomi ja masinriistu, missugused on hooned talundis, palju elab seal rahvast jne.

Kõik saadud andmed on salajased ja neid ei kasutata maksustamises otstarbeks.

Loendus viiakse läbi juulikuu alguseks. Riigi Statistika Keskbüroo loodab, et kõik talupidajad, kelle endi huvides on loenduse hea õnnestumine, ei keela loendajale, kui see tuleb kohale, oma vastutulekut vajalike andmete saamisel.

Vallavolikogude valimiste uus kord

Valimised enamusevalimise põhimõttel. — Hääleõiguse andmisel peetakse silmas elu- või töökohta.

Käesoleva kuu lõpul astub jõusse uus Vallavolikogude valimise seadus, mille alusel juba sel aastal, kuuldavasti sügisel või talve algul, toimuvad uute vallavolikogude moodustamised. Selle tähtsa seadusandliku akti olulisematest joontest peaks olema teadlik iga kodanik.

Kes on hääleõiguslik vallavolikogude valimistel?

Üldpõhimõtteks on siin — iga kodanikul on ainult üks hääl. Hääleõiguslik on aga üksnes see, kes vallavolikogu valijate nimekirjade täiendamise ja parandamise ajaks on saanud 22 a. vanaks, olnud vahetpidamata vähemalt 3 a. Eesti kodakondsuses ja omab nimekirjade täiendamise ja parandamise ajal ja vähemalt 2 a. vältel enne seda püsiva elu — või töökohta samas vallas. Seega on elu- ja töökohta omamise nõue, mis esmarkordselt võeti kohaldamisele Riigikogu valimistel, laienuud ka vallaomavalitsuste juures.

Hääleõigust pole neil kodanikel, kes on tunnustatud nõdra- või hullumeelseks, kes on hooldamisel pimedatena, kurtummadena või pillajatena, kes seaduse alusel saavad riigilt või omavalitsuselt alatist ülalpidamist ja kes on võetud sundhooldamisele. Hääleõigusest jäävad ilma ka need isikud, kes on karistatud vangimajaga või sunnitööga — see kitsendus maksab aga ainult 3—10 a. jooksul pärast karistuse kandmist.

Valimistest pole võimalik võtta osa neil kodanikel, kes hääletamise ajal viibivad vahi all, on sõjaväes sundaega teenimas või seaduslikus korras eraldatud nakkushaiglates.

Valimisringkonnad.

Iga vald, olenevalt suurusest, koosneb 1—5 valimisringkonnast. Nende arvu määrab maavanem. Iga ringkond omakorda jaguneb häälte andmiseks valimisjaoskondadeks. Seda jagamist toimetab vallavalitsus nii, et valijad ei asuks valimisruumist eemal mitte üle 5 klm.

Valimisi toimetavad asutised.

Vallakomitee määrab vallavolinnikkude arvu igas ringkonnas, võtab vastu kandidaatide esitamiskirju, määrab jaoskonnakomisjonide koosseisu ja võtab kokku valimistulemused. Ta on 4-liikmeline: juhataja, kelleks on vallavanem või abi, vallasekretär ja 2 liiget vallavolikogu valikul. Vallakomitee istungil võivad kandidaatidesse puutuvates küsimustes anda seletusi ka kandidaatide esitamiskirjade esitajad.

Jaoskonnakomisjonid koosnevad vallakomitee poolt määratud juhatajast ja 3 liikmest. Ülesandeks on siin valimisedeliste vastuvõtmine ja valimistulemuste esialgne kokkuvõtmine. Komisjoni istungeist võivad sõnaõigusega võtta osa ka kandidaatide esitamiskirjade esitajad.

Valijate nimekirjad.

Neid peavad vallavalitsused, täiendades ja parandades nimekirju Siseministri poolt määratud tähtajaks. Nimekirja koostatakse iga valimisringkonna kohta. Kodanik võetakse nimestikku üldiselt elukoha järgi; töökohta järgi aga siis, kui ta seda nõuab hiljemalt 10 päeva jooksul, arvates nimekirjade parandamiseks määratud tähtaja lõpust. Valijate nimekirjad pannakse vallavalitsuse ruumides välja üldiseks tutvunemiseks. Iga kodanik, kes on hääleõiguslik, võib 10 p. jooksul, nimekirja täiendamiseks ja parandamiseks antud tähtaja möödumisel, nõuda nimekirjas leiduvate eksimuste ja puuduste kõrvaldamist. Ei tee vallavalitsus seda, siis võib kaevata jaoskonnakohtunikule. Viimane teeb lõpliku otsuse. Kui eeltähendatud 10-päevane tähtaeg möödab, siis parandatakse ja täiendatakse nimekirjad uuesti ja pannakse teiskordselt välja. See peab aga sündima vähemalt 2 näd. enne esimest valimispäeva. Siis võib igaüks, kel on õigus olla nimekirjas, kuid jäänud sealt välja, veel nõuda enda võtmist nimes-

tikku. See õigus lõpeb aga 2 päeva enne valimiste esimest päeva.

Nagu siit näha, on nimekirjade koostamise eeskirjad keerulised, kuid kui neid tähelepanelikult jälgida, siis ei võiks küll keegi jääda valimistest kõrvale sel põhjusel, et ta ei saanud aru seadusest.

Kuidas tuleb seada üles kandidaate?

Vallavoliniku kandidaadiks võib seada üles ainult samas vallas valijate nimes-tikku kantud isikut, kes ülesseadmise tähtajaks saanud 25 a. vanaks. Kandidaadid esitatakse valimisringkondade viisi. Ülesseadjaiks võivad olla ainult sama ringkonna hääleõiguslikud kodanikud. Kandideerida võib ainult ühes valimisringkonnas. Ülesseadmine peab sündima kirjalikult hiljemalt 20 päeva enne valimisi. Esitamiskiri peab olema kirjutatud alla vähemalt 5 valija poolt; nende allkirjad antakse vallavalitsuselt määratud ruumis ja tõestatakse vallavalitsuse poolt. Samaaegselt tuleb maksta vallavalitsuse nimele kautsjoniks 10 kr. See maksetakse tagasi kui kandidaat on saanud vähemalt $\frac{2}{3}$ samast valimisringkonnast kõige väiksema häälte arvuga valitud kandidaadi häältest.

Ja valimised ise?

Need viiakse läbi 2 päeva jooksul. Valimiste aja määrab Siseminister. Valimine

toimub valimisedelite isikliku äraandmise teel. Tuleb tähendada, et nüüdsest peale peetakse vallavalimisi niinim. enamusvalimise põhimõttel nagu Riigikogugi omigi. Seni oli see teisiti — proportsionaalsuse alusel. Nüüd valitakse aga igast valimisringkonnast teatav arv vallavolinikke. On kandidaate seatud üles samapalju, kui tuleb valida volinikke, siis hääletamist üldse ei toimu.

Iga valija saab valimisedeli, kuhu trükitud kõik ringkonna kandidaadid. Sedelil on tähendatud ka, mitu volinikku sellest ringkonnast tuleb valida. Häält saab anda ära ainult oma jaoskonnas. Valija võib anda hääle nii mitmele kandidaadile, kuipalju vallavolinikke sellest ringkonnast tuleb valida. Selleks tehakse valimisedelil soovitatavate kandidaatide perekonnanimede ees olevatesse ruudukestesse ristid.

Valimiste kokkuvõtmine ja kinnitamine.

Vallakomitee vaatab jaoskondadest saabunud materjalid läbi ja teeb kokkuvõtte valimiste üle. Selle kinnitab maavalitsus. Viimasele võib ka kaevata vallakomitee otsuse peale valimistulemuste kokkuvõtmise asjas. Vastav protest tuleb aga esitada 3 päeva jooksul, arvates kokkuvõtmise-päevast.

A. V.

Kanalate laenudest

Põllutöömin, Maatulundusnõunik **A. Raidla**

Lainud nädalal kinnitas Maatulundusekapitali nõukogu alused ja korra, mille järgi toimub laenu andmine kanalate ehitamiseks ning sisustamiseks. Vastavalt sellele antakse Maatulundusekapitalist laenu kõigile talu- ja väikemaapidajatele, kes ehitavad ja sisustavad kanalaid Põllutöökoja poolt heakskiidetud plaanide järgi. Laenu antakse 50—75% ulatuses laenu abil soetatava ehitise ja sisustuse väärtusest, 3—10 aasta peale, olenevalt laenu kindlustuse iseloomust ja laenu suuruselt. Laenult tuleb tasuda 3% intressi aastas. Laen antakse välja siis, kui laenusaja esitab kohaliku maatulunduskonsulendi või mõne teise asjatundja isiku tõenduse, et ehituse- ja sisustusetööd on viidud lõpule, vastavalt ettenähtud kavadele ja plaanide-

le. Sellejuures laenu alla 750 krooni antakse välja kohalikkude ühispankade kaudu ja kaasvastutusel, kuna suuremad laenu vahenditult Pikalaenu Pangast. Üle 1000 kr. suurusi laene antakse soovikorral välja ka kahes osas, kusjuures esimene pool kuuluks väljaandmisele siis, kui esitatakse tõendus, et vajalikud ehitusematerjalid ja sisustuseosad on soetatud ning ehitusetööd alanud.

Vastavalt kirjeldatud alustele, kujuneb laenu nõutamise käik järgmiseks. Laenuavaldus tuleb esitada Maatulunduskapitali nõukogule (aadress: Pikalaenu Pank, Tallinn) ja sellele juurde lisada kanala ehituseplaan ühes eelarvega, millised on heakskiidetud (või valmistatud) Põllutöökoja Ehitustalituse või maakonna ehitusekonsulendi poolt. Kavatakse ehitustöid teos-

tada mõne standardplaani järgi, siis ei ole plaani ja eelarve lisamine avalduse juurde tarvilik, vaid viimases tuleb ainult ära tähendada, millise standardplaani järgi ehitatakse. Ühtlasi tuleb avalduses ära märkida, missuguse ühispanga kaudu ja kaasvastutusel soovitakse laenu kätte saada, kui laenusumma on alla 750 krooni. Pikalaenu Pangast vahenditult väljaantavate laenude puhul tuleb aga avalduses ära tähendada, missuguste kindlustuste vastu laenu soovitakse. Selle juures tuleb pidada silmas, et

üle 1000 krooni suurusi laene antakse välja ainult kinnisvara pantimisel, kuna laene 750—1000 kroonini antakse ka vähemalt kahe vastuvõetava käendaja vastutusel. Viimase juhul tuleb laenuavalduses ära märkida käendajate nimed ning juurde lisada vallavalitsuse tunnistus nende varandusliku seisukorra kohta. Kinnisvara pantimise korral tuleb laenuavaldisele juurde lisada väljavõte kinnistusregistrist ja vallavalitsuse tunnistus maakohal asuvate hoonete kohta.

Põllutöölise premeerimisküsimused ja väikemaapidajate päevamured kõne all

Maatöölise ja Väikemaapidajate Koja täiskogu pidas koosolekut. — Võeti vastu Koja aruanne, eelarve ja tegevuskava. — Eeloleval sügisel Koja uued valimised.

Maatöölise ja Väikemaapidajate Koja täiskogu tuli praeguses koosseisus viimaseks koosolekuks kokku 4. mail s. a. Koosoleku päevakorras oli peale aruande kinnitamise ja uue tööaasta eelarve ning tegevuskava vastuvõtmise veel põllutöölise premeerimise küsimus, mille kohta võeti palju sõna. Väikemaapidajate osas arutati tähtsamaid väikemaapidajate päevaküsimusi, mis ootavad lahendust.

Koosoleku avas Koja esim. H. M a a n d i kell 11 hommikul. Esimese päevakorrapunkti asuti kohe

põllutöölise premeerimisekavatsusi

sõeluma. Siin esines pikema ülevaatega Koja peasekretär Aug. V a i g o, kes tutvustas Koja liikmeid nii Põllutöökoja poolt väljatöötatud premeerimiskavadega kui ka Maatöölise ja Väikemaapidajate Koja juhatuse seisukohtadega, mis esitatud Põllutööministrile.

Ettekandele järgnesid väga elavad vaidlused. Kl. V. H ä r m a k ü l a ütleb, et premeerimine ükski aitab vähe parandada põllutöölise olukorda. On vaja lasteabiraha, arstiabi ja vanaduskindlustust; vastasel korral peab maatööline raskete teenistuse olude tõttu siirduma mujale, kus teenistus parem.

Kl. J. P o s t ei pea Põllutöökoja kava põllutöölise premeerimise asjus vastuvõetavaks, kuna see tahab anda kogu küsimuse lahendamise ringkonna kätte, kus maatöölised ei saa ise sõnagi kaasa rääkida.

Kl. J. V i i k ütleb, et paremate põllutöölise väljatõstmisel ei tohiks ainult arvestada pikka teenistusaega, vaid ka tublidust. Preemiat ei tohi anda kui armuandi, vaid kui teenete tunnustust.

Kl. R. A l l a s toob näiteid, kus mõni teenib kaua aega ühel kohal sellepärast, et ta pole täiesti võimeline muuks tööks. Preemia määramisel tuleks nõutada ka arstitunnustust, et vaimselt puudulikud isikud, kes rahul igasuguste oludega, ei asetataks võrdsele tasemele tublide töömeestega.

Kl. P. J ä r v peab tarvilikuks, et preemia alla võetaks ka need töölised, kes teenivad pikemat aega muudel põllumajanduslikudel töödel, nagu kivilõhkumisel, maaparandusel jne. Ka need on tublid töömehed.

Kl. A. L e i b nõuab põllutöölise tunnustamisel kaasarääkimise õigust maatöölise kutseesindusele, nagu Lätiski.

Premeerimise tarvidust rõhutavad veel kl-d P. V ä l j a t a g a, A. T a m m a r, V. M a i m i k j. t. Kl. F. S ö ö t ütleb, et Põllutöökoja ankeedi järgi on preemia-sooviavaldusi kogunenud ümmarguselt 16.000, millistest teatav osa, mis esitatud tööandjate perekonnaliikmete ja sugulaste kohta, langeb ära. Edaspidistes sõnavõttudes ei pooldata ka eriliste rinnamärkide andmist põllutöölisele. Öeldakse, meie tööline ei taha ennast ehtida igasuguste märkide ja muu säravaga. Kui tahetakse töölisi tunnustada aumärkidega, miks siis ei võiks selleks otstarbeks kasutada üldisi riiklikke

Maatöölaliste elamute ehitusfondi seadus hakkas kehtima

Riigivolikogu poolt võeti vastu ja avaldati hiljuti Riigi Teatajas Maatöölaliste elamute ehitusfondi seadus, mille üle oleme teinud juttu ka oma kuukirja eelmistes numbrites. Et see seadus, mis hakkas kehtima 22. mail s. a., on suure tähtsusega mitte üksi maal elavatele töölistele, vaid ka talupidajatele, siis toome allpool tema teksti täielikult, et igauks, kes on huvitatud soodustatud laenu saamisest töölistekorterite soetamiseks, võiks täpselt ääia seadusnormide järgi.

§ 1. Maatöölilistele elamute püstitamise soodustamiseks asutatakse Põllutöömisteeriumi juurde Maatöölaliste Elamute Ehitusfond.

Fondi valitseb Eesti Maapank käesoleva seaduse alusel. Küsimused, mida käesolevas seaduses ei ole ette nähtud, lahendatakse Eesti Maapanga põhikirja alusel.

§ 2. Maatööliliste Elamute Ehitusfond moodustatakse riigieelarve korras ja erifondidest Maatööliliste Elamute Ehitusfondi kantavaist summadest, fondist antud laenude ja ostuvõlgade kustutus- ja intressisummadest, viivitustrahvidest, preemiasummade tagasimaksudest ja muudest fondi kasuks laekuvatest summadest.

§ 3. Kui fondi arvel lahendamisele kuuluvate ülesannete täitmine nõuab korraga suuremaid summasid, kui on ette näha sisetulekute laekumisi teataval ajavahemikul § 2 tähendatud allikaist, on Vabariigi Valitsusel õigus Majandusministri sellekohasel ettepanekul anda fondile laenu kuni 300.000 kr. Antud laen tasutakse fondi arvel laekunud summadest Majandusministri poolt määratud tähtajal.

§ 4. Maatööliliste Elamute Ehitusfondi eelarve koostab Põllutöömisteerium, aastaaruande Eesti Maapank. Eelarved ja aastaaruanded kinnitab Vabariigi President, kusjuures ettepanekud neis asjus teeb Põllutöömister.

Ehitusfondi aruandeaastaks on kalendriaasta.

§ 5. Maatööliliste Elamute Ehitusfondi summasid kasutatakse intressita laenude andmiseks perekonnaga maatööliliste jaoks elamute ehitamiseks ja preemiate maksmiseks maatöölilistele ja taluomanikele, kes on püstitanud käesoleva seaduse nõuetele vastavaid maatööliliste elamuid ilma riikliku laenuta.

§ 6. Maatööliliste Elamute Ehitusfondist antakse laenusid:

- 1) maatöölilistele, kes omavad perekonda, — nende poolt rajatavate eluasemekohtade hoonestamiseks;
- 2) taluomanikele — töölistekohtade või töölis-rendikohtade hoonestamiseks perekonnaga maatööliliste tarvis;
- 3) Asundusametile — lasterikastele maatöölisperekondadele eluasemekohtade asutamiseks vajalikkude maaostu, kohtade korraldamise ja hoonestamise kulude katteks.

§ 7. Käesolevas seaduses ettenähtud soodustuste abil püstitavad või kordaseatavad ehitised peavad vastama ehitustehnilistele, tervishoiu ja tulekaitse nõuetele.

Töölis-rendikohtadele ja maatöölis-eluasemekohtadele tuleb ehitada töölis-elamud ühes tarvilikkude kõrvalruumidega. Samuti peab olema töölis-rendikohal ja maatöölis-eluasemekohal otstarbekohane kuhu, kõlb-

teenetemärke, mida antakse parematele töömeestele kõigil teistel aladel?

Koja juhatause seisukohad põllutööliliste premeerimisel tunnistatakse üksmeelselt õigeks.

Väikemaapidajate päevaküsimuste

osas tõstetakse välja ehitusküsimust. Väiketalude hooned on vanad ja vajavad hädapärast uuendamist. Raske on aga saada soodustatud ehituslaenu. Väiketalul pole seesuguseid kindlustusi nagu suurthalul ja seepärast jääb ta laenusaaamisele tahaplaanile.

Edasi võetakse ühel häälel vastu Koja

1938-1939. a. rahaline ja tegevusaruanne. Samuti kiidetakse heaks käesoleva aasta eelarve, mis on koostatud tasakaalus 27.700 krooniga. Tuludest suurem osa ja nimelt 24.500 kr. saadakse toetustena. Ühel häälel võetakse vastu ka Koja 1939-40. a. tegevuskava, mille esitame Teataja lähemas numbris.

Läbirääkimiste all Koja liikmed avaldavad Koja organitele ja tööjõududele täiskogu nimel tänu senise töö ja vastastikuse usaldusliku vahekorra eest.

Koosolek lõpeb Koja esimehe H. Maandi lõppsõnaga.

lik juurdepääsutee, tarvilik õue- ja aiamaa ning võimaluse korral ka rohumaad loomapidamiseks.

Taluomaniku poolt laenu abil hoonestatud töölistkohl peab olema kasutamiseks tarvilik omaette õuema ja võimaluse korral ka aiamaad.

§ 8. Laenud, välja arvatud Asundusametile antavad laenud, määrab Eesti Maapank vastava maa-ameti ettepanekul, ära kuulanud kohaliku vallavalitsuse seisukoha.

Laenu antakse tegelikkude ehituskulude ulatuses, kusjuures talude omanikele laenu andmisel ei võeta arvesse veo- ja lihttööde väärtust, samuti ka kivide, liiva ja metsamaterjali väärtust, kui talul need materjalid on olemas. Laenu andmisel maotöölisele ei arvestata ehitustööde väärtust 20% ulatuses.

§ 9. Lasterikastele maotöolis-perekondadele eluasemekohtade asutamiseks Asundusametile antava laenu summa määratakse igal aastal kindlaks fondi eelarvega.

Fondist saadud laenust Asundusameti poolt maotöolis-eluasemekoha asutamiseks kulutatud summa kinnistatakse sellele maakohale maakoha omandaja võlana ostumüügilepingu alusel, käesolevas seaduses ettenähtud tingimustel. Maakoha müügi puhul annab Asundusamet maakoha ostumüügilepingu Eesti Maapangale üle. Ühenduses ostu-müügilepingu ülevõtmisega kustutab Eesti Maapank sellele kohale kinnistatud võlasumma suuruses Asundusametile fondist antud laenu.

§ 10. Laen ühes kinnisvarale varem kinnistatud võlgadega ei tohi ületada 90% kinnisvara väärtusest, kaasa arvatud ka laenu abil loodavad lisaväärtused.

Taluomanikele võidakse töölistkohtade või töölistrendikohtade hoonestamiseks laenu anda arvestamata panditava kinnisvara väärtust ja temal lasuvaid võlgasid. Kui laen seejuures ühes kinnisvaral varem lasuvate võlgadega ületab 90% kinnisvara väärtusest, kaasa arvatud ka laenu abil loodavad lisaväärtused, siis tagatakse antav laen täiendavalt Eesti Maapanga põhikirja § 29 ettenähtud tagatistega.

Asundusameti poolt maotöolis-perekonna eluasemekoha asutamiseks kulutatud summat võib kinnistada müüdavale maakohale 100% ulatuses asutatud kinnisvara väärtusest.

§ 11. Laenu antakse intressita 10 kuni 30 aastani, arvestades laenu suurust ja laenusaja maksuvõimet.

§ 12. Laenud tasutakse poolaastamaksudena, kusjuures maksutähtajad määratakse käesoleva seaduse teostamise määrusega. Laenusajal on õigus tasuda laenu tervelt või osaliselt ka enne määratud tähtaega. Tasutav laenuosa ja aastamaksu määr ei või olla alla 10 krooni. Laenult tasutakse 0,5% administratsioonikulu aastas ja kustutusprotsent vastavalt kustutusajale.

Administratsioonikulu summad kuuluvad Eesti Maapangale fondi valitsemise kulude katteks.

§ 13. Maksud tasutakse poolaastaviisi ette ja arvutatakse alglaenult, kusjuures laenu väljaandmisel arvutatakse laenult maha administratsioonikulu laenu andmise päevast kuni laenu esimese kustutussumma tasumise tähtajani. Kustutusmaksimine algab 2 aasta pärast arvates laenusaa-mispäevale järgnevast laenumaksutähtajast.

§ 14. Asundusameti poolt loodud eluasemekoha ostuvõla, samuti ka administratsioonikulu arvestus Eesti Maapangale algab eluasemekoha ostu-müügilepingu sõlmimisel järgnevast maksutähtajast.

§ 15. Maotöölise perekondades lastekasvatamise hõlbustamiseks antakse lastega maotöolis-perekondadele eluasemete soetamisel erisoodustusi fondist saadud laenude ja Asundusametilt omandatud eluasemekohtade ostuvõlgade kustutamise teel. Laenu või ostuvõlga kustutatakse vastavalt laste arvule järgmiselt:

esimese lapse arvel	—	100	krooni
teise „ „	—	150	„
kolmanda „ „	—	250	„
neljanda ning iga järgneva lapse arvel	—	300	„

Kustutamised teostatakse lapse 1 a. vanuseks saamise järel.

Laenu või ostuvõla kustutamisi esimeses lõikes ettenähtud normides teostatakse ka maotöölise nende laste arvel, kes olid laenu andmise või eluasemekoha kasutada saamise ajal alla 14 aasta vanad.

Lasteks käesoleva paragrahvi mõttes loetakse seaduslikud, legitimeeritud, abielu-poolte eelmisest abielust sündinud lapsed ja ema vallaslapsed.

§ 16. Laenu kustutab § 15 alusel Eesti Maapank mitte enne hoone lõplikku valmishitamis, esitatud dokumentide alusel.

§ 17. Asundusameti poolt asutatud eluasemekoht antakse kohasooijale enne omanduseks müümist kuni 5 aastaks kasutada rendi alusel, kusjuures rendimäärale kohaldatakse § 15 eeskirju võrdselt ostuvõlga. Ostuvõla kustutamist § 15 alusel

teostab Eesti Maapank esitatud dokumentide alusel.

§ 18. Kui taluomanik ei anna fondist saadud laenu abil ehitatud hoonet 10 a. jooksul, arvates laenu andmise ajast, vähemalt 5 kuuks aastas perekonda omavale maatöölisele kasutada, samuti kui maatööline, kes on fondist laenu saanud, ise või vähemalt üks tema perekonnaliikmetest ei ole 10 aasta jooksul, arvates laenu andmise ajast, olnud maatöölisena tööl vähemalt 5 kuud aastas, võib Eesti Maapank antud laenu enne tähtaega sisse nõuda ühes $\frac{1}{2}\%$ intressidega kuus, arvates laenu saamisest päevast kuni tasumiseni.

§ 19. Laenuga hoonestatud maatööliseluasekohale (§ 6 p. 1) võõrandamise korral 10 aasta jooksul pärast laenu andmist on riigil eluasekohale ostueesõigus, kusjuures ostueesõiguse kasutamisel arvutatakse ostuhinnast maha § 15 alusel kustutatud laenusummad.

Lähemad eeskirjad ostueesõiguse teostamise kohta antakse käesoleva seaduse teostamise määrusega.

§ 20. Laenude ja tähtjaks tasumata jäänud võlgade sissenõudmisel, laenude tagamisel, panditud kinnisvara korraldamise õiguse piiramisel ja laenu kinnistamisel kohaldatakse vastavalt Maakapitali seaduse § 14 ja 18—20, § 21 teise ja kolmanda lõike ning § 22 ja 23 eeskirju.

Kinnistamiseks esitatavaile võlakohustustele ja kolmandate isikute nõusoleku-

avaldustele allakirjutanutel õigus- ja teovõime ning allkirjad, samuti tarvilikud ära- kirjad ja muud aktid tõestatakse Eesti Maapanga põhikirja § 20 korras või maameti juhatajate poolt.

§ 21. Kui taluomanik või maatööline püstitab pärast käesoleva seaduse jõustumist ilma riikliku laenu ta ehitise, milleks ta oleks võinud laenu saada käesoleva seaduse alusel, siis võib maksta taluomanikule või maatöölisele preemiat.

Preemia suuruseks on kuni 25% laenu summast, mis asjaosaline oleks võinud saada käesoleva seaduse alusel.

Preemiad määrab Asundusamet fondi eelarves ettenähtud krediidist vastava maameti ettepanekul.

§ 22. Antud preemiat võib Asundusamet tagasi nõuda administratiivkorras ühes $\frac{1}{2}\%$ intressidega kuus, kui preemia saaja ei täida vastavalt § 18 ülesseatud nõudeid. Preemia tagasinõudmise õigus kustub 10 aasta pärast, arvates preemia saamisest.

§ 13. Käesoleva seaduse alusel sõlmitavad lepingud, võlakohustused, aktid, avaldused ning muu kirjavahetus, välja arvatud avaldused, milledega taotletakse laenu või eluasekohale määramist, on tempelmaksuvabad.

§ 24. Põllutöoministril on õigus anda määrusi käesoleva seaduse teostamiseks. Eriti on tal õigus lähemalt määrata nõudeid, milledele peavad vastama laenu abil püstitatavad või kordaseatatavad elamud.

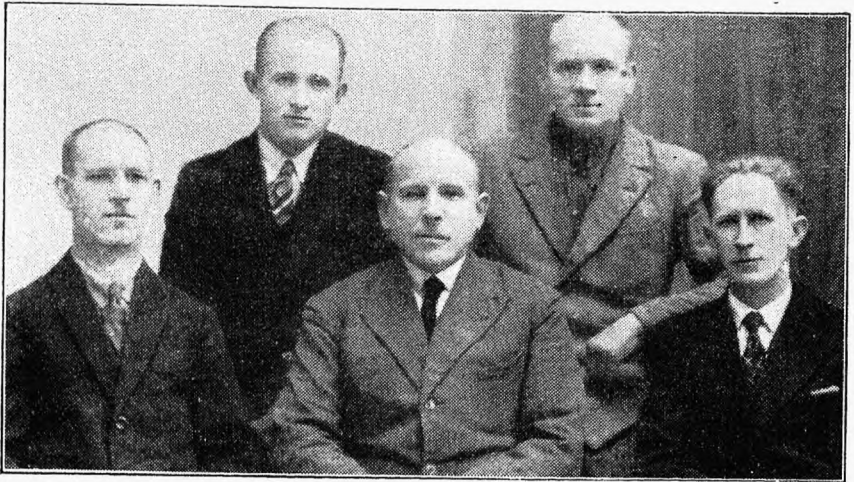
Kilde Suure-Jaani väikemaapidajate ühingu tegevusest

Suure-Jaani väikemaapidajate ühing kutsuti ellu alles 1939. a. algupoolikul, kuid vaatamata oma mõnekuisele noorele eale, on noor ettevõtte näidanud üles võrdlemisi suurt aktiivsust. Sellest võiks tuua esile järgmist. Kõigepealt korraldati oma tegevuspiirkonnas ühingu eesmärkide selgitamiseks rida kõnekoosolekuid. Nii toimus see Taeveres, Völlis, Rääkal ja Kaansoos. Kõikjal võeti koosolekust elavalt osa ja enamus väikemaapidajaist astusid kõik ühingu liikmeks, nii et praegu ühingu liikmete arv ulatub 82.

Edasi korraldati tegelik mesipuu valmistamise kursus, mida juhatas J. H i o. Kuulati loenguid ja valmistati mitmed me-

sipuud. Kursuse lõppedes korraldati perekonnaõhtu, mis leidis elava osavõtu ja majanduslikult hästi õnnestus ning jättis kõigile osavõtjatele paremad muljed.

Viljapuu-aegade asutamise preemiate saamise hõlbustamiseks võttis ühingu juhatus otsusel vahetalituse sellega enda peale, et registreeris preemiasoovijad kohapeal ja saatis need ühiselt Maatöölise ja Väike- maapidajate Kojale. Koja töötajad valmistas tasuta aiaplaanid. Koja konsulent J. Utno külastaski neil päevil kõiki preemiasoovijaid, andis vajalikke näpunäiteid ja koostas viljapuu- istutamise skitsid. Selgus, et 29 preemiasoovijat kavatsevad lähemal ajal istutada 453 viljapuu, millest



Suure-Jaani Väikemaapidajate Ühingu juhatus: (vasakult): T. Käsper, H. Kase, T. Liivakivi (esimees), H. Palitser ja M. Ojamaa.

osa juba käesoleval kevadel istutatud. Ka sõlmis ühing kokkuleppe Olustvere Põllutöökooli ja Koppeli puukoolidega, mille järelle preemiasaajatel on võimalik soetada puid poole hinnaga ja ülejäänud poole hinna peale on puukoolid nõus ootama 6 kuud.

Peale eeltoodu on käimas ühingu korraldusel kanapidamise ja söödajuurvilja kasvatamise võistlus. Esimesest võtab osa 6, teisest 12 ühingu liiget. Ürituste läbi viimiseks on rahalist toetust auhindadeks lubanud ka kohalik Piimaühing ja on loota ka toetust munaühingult.

Ka väetuskatsed korraldatakse eriti söödajuurviljadele, et selgitada maksimaalse te ja tasuvate saakide tootmise küsimust väiksel maa-alalt.

Eeloleval suvel on kavas korraldada veel õppereisid naabermaakondade väikemaapidajate ja nende ühingute olukorra tundmaõppimiseks.

Kõik need ettevõtted on nõudnud juhatuselt tugevaid pingutusi. Kuid teadmine, et selle kaudu saadakse parandada väikemaapidajate olukorda on amud juhatusel ka usku oma töötulemusesse, aidanud kanda tööraseks ning pakkunud rahuldust üldisuse heaks ohverdada tööpäevade eest.

Praegu juhivad perekond Suure-Jaani väikemaapidajate ühingu tegevust 5 liikmeline juhatus, kuhu kuuluvad: esimees Tõnis Liivakivi, abiesimees Tõnis Käsper, kirjatöötaja Mart Ojamaa, laeaur H. Kase, abilaeur Hans Palitser.

Väiketalundite karjatoodangud on teistest ees

J. Utno.

Tänapäeva karjamajanduses mängib karjakontroll väga tähtsat osa. Teatavasti seisab karjakontroll selles, et teadlikud karjapidajad vabatahtlikult astuvad kokku ja moodustavad organisatsioonide juurde (piimaühingud, põllumeesteseltsid, ka väikemaapidajate ühingute juures on see võimalik) kontrollühingud või kontrollringid, palkavad ametisse vastava ettevalmistusega isikud — kontrollassistendid, kes iga kuu üks kord kõiki asjaosalisi liikmeid külastades määravad kindlaks lehmade piimatoodangud kilodes ja vastava aparraadi abil ka piima ras-

vaprotsendi, koostavad talundi olude kohaselt sobivad söödanormid, kannavad need arvepidamise-raamatusse, seavad igal sügisel kokku karjasööda eelarve, et ei tuleks kevadel söödast puudust jne. Nii saadakse oma karja kohta täielik ülevaade toodangust ja tasuvusest, mis võimaldab teostada karja tõuvalikut jne. Ühesõnaga —

karjakontroll on karja peegel, kust selguvad karja kõik head ja vead.

Seni on karjakontrollist võtnud osa peamiselt suuremad karjapidajad. Väiketalundid, kellel piimakari väike, kõikudes talviselt 1—3 lehma piirides, on seisnud

sellest eemal. Kuid viimastel aastatel on ka terve rida edukamaid väikemaapidajaid asunud teostama oma lehmade juures karjakontrolli. Karjakontrolli teostamise keskkohta — Kontrollühingute Liidu — möödunud kontrollaasta (1. VII 1937 — 30. VI 1938) andmetest selgub selle kohta ühtteist iseloomustavat.

Karjakontrolli teostanud väikemaapidamiste ja nende lehmade keskmine arv:

Maakonnad	0,1—5,0 ha talundid		5,1—10 ha talundid	
	Majapid. arv	Lehmade arv	Majapid. arv	Lehmade arv
Virumaa	10	14	30	83
Harjumaa	15	36	61	184
Järvamaa	6	8	31	105
Läänemaa	5	12	6	21
Pärnumaa	4	6	16	45
Valgamaa	6	14	3	16
Võrumaa	4	14	7	26
Viljandimaa	13	25	29	110
Tartumaa	12	23	24	76
Saaremaa	—	2	16	33
Petserimaa	—	—	—	—
Kokku	76	154	223	699

Kesk. väiketalandi kohta lehma 2,0 3,1

Näeme, et majapidamiste arvu poolest seisab esimesel kohal Harjumaa, sellele järgneval Viljandi- ja Järvamaa, kuna Petserimaalt ei kuulu ühtegi väiketalandit kontrolli alla, kuigi seal on väikemaapidamisi kõige rohkem. Ühtlasi näeme, et karjakontrolli teostab üle riigi kokku 299 väiketalandit, esimeses rühmas (0,1—5 ha talundid) 76 majapidamist 154 lehmaga, teises (5—10 ha talundid) 223 699 lehmaga. Esimeses rühmas oleks karjakontrolli all keskmiselt 2, teises 3,1 lehma.

Kui võrdleme väiketalandite andmeid üleriikliku keskmisega, siis leiame, et meie üldisest kontrollialustest lehmadest langeb 0,1—10 ha suurustele väiketalanditele 853 ehk 1,26% kontrollitavaid lehmade koguarvust. Väiketalandite lehmade üldarvust alluks karjakontrollile praegu ainult 1,5%, kuna üleriiklik % on meil käesoleval aastal 14,2.

Edasi selgub kontrolliandmetest väiketalandite karjapidamise kohta teisigi huvitavaid andmeid. Kõigepealt lehmade vanadus on väiketaludes ½ aasta võrra suurem üleriigilisest keskmisest. Selle põhju-

seks on asjaolu, et väiketalus on noorkarja kasvatamise võimalused piiratud ja olemasolevaid lehma peetakse kauem.

Lehmade raskuse kohta näeme, et väiketalu lehmad on keskmiselt 4 kg võrra raskemad suurte talude lehmadest ja nimelt 422 kiloga üleriikliku 418 vastu. Seega ei ole põhjendatud laialt levinud arvamus, et väiketalu lehm on nigelam ja väiksem.

Toodangud on väiketalandeis kõrgemad, piima saadakse rohkem ja see on rammusam. Nii on üleriiklik toodang 2893 kilo piima 107,1 kg võirasvaga, 0,1—10 ha väiketalude 3058 kg piima ja 114,1 kg võirasva vastu. Ka on piim üleriiklikust keskmisest 0,01% võrra rammusam. Protsentuaalselt oleks võirasva toodang siin üleriiklikust kõrgem 5,9% võrra.

Karjasöötmise alal väärib allakriipsutamist, et väiketalandites tarvitatakse jõusööta 2,5% võrra vähem — 13,7% üleriiklise 16,2% vastu. Vähem on tarvitatud ka põlluheina 3,0% võrra — üleriiklikult 250 s. ü. siinse 216 s. ü. vastu. Põhjus on selge — põllu vähesuse tõttu kasvatatakse põlluheina vähe. Kuid selle vastu on niiduheina tarvitatud 6,0% võrra rohkem. Niiduheina teatavasti on väiketalandites peamine kõrssööta, sest seda on võimalik väljast suvel juurde teha. Samal põhjusel on ka põhku tarvitatud 2,2% vähem.

Toorsöötade grupis on vähem tarvitatud juurvilja, 7 s. ü. lehma kohta, kuid selle vastu rohkem haljassööta ja kartulit, — kokku lehma kohta rohkem 13 s. ü. ehk 1,3% võrra. Toorsöötade hulka loetakse etteniidatud rohi, juurviljapealsed, majapidamisejäänused, kartulikoored jne., mis leiavad väiketalandis täielikku kasutamist.

Karjamaa osatähtsus on väiketalus 52 söötühiku ehk 1,9% võrra suurem üleriiklikust. Nähtavasti on karjatamise periood siin pisut pikem. Samuti on paljudes väiketaludes karjatamise olusid parandatud ja loodud juurde kultuurkarjakopliid ehk karjatatakse lehma keti otsas.

Kokkuvõttes võib ütelda, et väiketalude karjapidamine sammub toodangute poolest üleriiklikult teistest ees. Ka pidamise poolest on karjakontrolli alla kuuluvate väikemaapidajate karjamajandus esirinnas: siin tarvitatakse vähem jõusööta, vähem põhku, rohkem heina, toorsööta ja karjamaad, ning saadakse sellejuures kõrgemad toodangud. Sellega ollakse siin palju lähemal suunale, mis meil üldiselt õigeks tunnustatud ja

mille poole püüab meie karjamajandus: kõrgemad ja odavamad toodangud koduste söötadega!

Eeltoodud read tõendavad selgesti, et karjakontroll on kasulik tegur ka väiketalu karjapidamises. Karjakontrolli abil on meil Eestis üldine karjandus teinud suuri edusamme ja kui leiame tänapäeval mitmeski väiketalus eeskujuliku karjapidamise, siis ei ole see mõeldav ilma kontrollita. Rahaline kulu selle juures ei ole ülesaamatult kõrge: harilikult kõiguvad kontrollringides lehma kuumaksud 12—15 sendi ümber. Lisaks sellele on kohustus anda kontrollassistendile majapidamises viibides ülespidamine ja toimetada ta edasi oma aparaadikastiga järgmisse tallu. Sellest kõigist saadakse hea tahtmise juures üle, sest saadav tulu, olgugi esialgul kaudne, on nendest väikestest kuludest ja kohustustest mitme-

võrra suurem. Muidugi juhul, kui kontrollassistendi soovitusi ja õpetusi püütakse täita. Need on harilikult sellised, et igas väiketalus võimalikud läbi viia.

Kuna uus kontrollaasta algab 1. juulil, seega umbes ühe kuu pärast, peaks ka väikemaapidajad kaaluma kontrollringide liikmeksastumise küsimust.

Kui vähegi võimalik, tuleks astuda lähema kontrollringi liikmeks. Kui aga ring peaks olema liikmetega ülekoormatud, tuleks kõne alla uue kontrollringi asutamise küsimus. Ringe võiks luua ka olemasolevate väikemaapidajate ühingute juurde. Ringi asutamiseks peab olema vähemalt 12 liiget, kuid edukaks tegutsemiseks on vaja 30 liikme ümber vähemalt 100 lehmaga. Väiksema arvu juures ei suudeta maksta palka assistendile.

SOTSIAALKÜSIMUSI

Vanaduse, töövõimetuse ja perekonnakindlustamise

teostamine näib olevat lükatud edasi määramata aja peale. Ühel hiljutisel sõnavõtul rõhutasid nii Sotsiaalminister kui Majandusminister, et Valitsusel on küll selle laiaulatusliku sotsiaalse reformi elluviimine väga südame lähedal, kuid erakordsete olude tõttu, mis nõuab võrdlemisi suuri pingutusi riigikaitseks, on kõnesolevat kindlustust lähematel aastatel raske läbi viia.

Uut haiguskindlustuse seadust tahetakse aga üksi juba eeloleval istungjärgul esitada arutamiseks Riigikogule. Haiguskindlustuse laiendamine ei nõua riigilt nii suuri juurdemakse kui vanadusekindlustus ja selletõttu on tema läbiviimine hõlpsam. Uuele haiguskindlustuse seadusele kavatsetakse allutada ka põllutöölised, milleks Vabariigi Valitsus on teinud oma põhimõtteliku otsuse.

Hoiduge tööõnnetustest!

Juba kihab põldudel kibe töö. Kus aga tehakse töid, seal varitseb ka hädaoht. Sageli, isegi väga sageli kõneldakse meil tööõnnetustest. Tihti on nende tulemuseks rasked tervisrikked. Mõned lõpevad isegi surmaga. Õnnetus ei hüüa tülles tänapäeval mitte enam üksi tööstuses, vaid ikka rohkem ja rohkem ka juba põllumajanduses. Alatasa võetakse seal kasutamisele

järjest uusi masinaid — need ohustavad töötajate tervist.

Peab aga tähendama, et suur osa tööõnnetustest on välditavad, kui vaid hoitaks igal sammul silmad lahti. Ja kuigi vahel paratamatult määratab jalg või käsi, siis tuleb kasutada ära kõik need seaduslikud vahendid, mis pandud kehtima tööliste huvide, et pehendada õnnetuse tagajärgi. Põllutöölised on meil praegu kõik kindlustatud tööõnnetuste vastu. Paljud neist pole aga selles veel üldse teadlikud. Teised löövad jälle vajaliste vormaalsuste täitmisele käega. Hiljem siis on raskusi palju ja ei tea, kust otsida nõu või mida võtta ette. Sellepärast hoiduge juba aegsasti tööõnnetustest ja kui nad siiski tabavad, — sest õnnetus ei käi mööda kive ega kände, vaid inimesi — siis astutage kiires korras kõik sammud, mida nõuab Põllutöölise õnnetusjuhtumite vastu kindlustamise seadus. Selle seaduse esimene aabitsatõde aga kõlab järgmiselt: kui tekib tööõnnetus, siis tuleb sellest ajavahematult teatada tööjuhatajale või tema asemikule, kes peab saama kannatanu kas arsti juurde või kutsuma viimase kohale. Mis edasi sünnib, selle määrab juba arst.

Sotsiaalõed ametisse.

Maavalitsuste juurde võetakse, alates käesolevast majandusaastast, ametisse sotsiaalõed, kelle ülesandeks on peamiselt imikute ja laste nõuandetöö korraldamine

maakonna piirides. Suur osa maavalitsustest on vastavad töäjõud juba palganudki.

Haigusraha (rahalist toetust)

hakatakse riigimõisades maksuma tööliste alle teisest haigusnädalast peale. Korduvate haigusjuhtude puhul tuleb see nädalane periood rakendamisele ka korduvalt: on näiteks tööline haige 3 korral, kuid igakord üle nädala, siis ei makseta talle haigusraha ka 3 nädala eest jne.

Üldiselt makstakse kõnesolevat rahalist toetust teisest haigusnädalast peale kuni tervenemiseni, kuid mitte kauem, kui 18 nädalat järgimööda, korduvatel juhtudel aga mitte üle 22 nädala aastas.

Nakkushaiguste puhul, mis töötegemist takistavad, maksetakse haigusraha ka esimesel haigusnädalal.

Tuleb aga meeles pidada, et haigusraha saavad riigimõisade töölistest üksnes need, kes töötavad aasta- või kuulepingute alusel. Päeva- ja juhulikud töölised seda soodustust ei saa.

RINGVAADE

Maanoorte õppelaagrid

korraldab Põllutöökoda eeloleval suvel 40 kohas. Laagrid on tavaliselt 2-päevased. Peamiseks arutlusaineks neil kokkutulekutel on kanapidamine ja kultuurheina kasvatamine. Iga õppelaagri lõpul toimuvad tegelikkude tööde võistlused kraavikaevamises, kündmises, lüpsmises, kartulikoormises jne.

Tänavu väljaandmisel 125 asundustalu.

Asundusameti poolt antakse tänava maa-soovijatele välja 125 uut asundustalu, arvatud hulka ka uudismaakohad. Neist on umbes 100 kohale juba maasaajad määratud, kuna ülejäänud talude peremehed selguvad peatselt. Need talud asetsevad peamiselt Tuleviku uudisasunduses Soldino jaama lähedal Virumaal.

Kinnitati maakorralduse kava.

Põllutööminister A. Tupits kinnitas käesoleva aasta maakorralduse töökava, mille järgi toimub maakorraldustöö 42 rajoonis, haarates kokku 11.500 maaüksust 160.000 hektaari suuruse pindalaga. E r a m a a d e korraldamise alal kavatakse tänava peamiselt jätkata lapimaade uuesti-kruntimist ja ühismaade jagamist. Sel alal jõutakse tänava lõplikult ära korraldada umbes 1200—1500 üksust. Popsikohtade korraldamine tahetakse aga tänava viia tervenisti lõpule. R i i g i m a a d e korraldamise töödest võe-

takse käsile omavalitsustele ja organisatsioonidele määratud maade eraldamine, samuti osa asundusameti poolt väljaantavate juurdelõigete ja uute kruntide eraldamistõid.

Asundusseaduse muutmise seadus,

mis hiljuti Riigikogu poolt vastu võeti, hakkas neil päevil kehtima. Seadusega pannakse kindel alus töölistekohtade loomisele talude juurde, milleks antakse Asundusametile õigus osta väikseid eramaatükke, neid korraldada ja põllu- või käsitööliste edasi müüa.

Kaselehed ja lilleõied toovad raha.

Rohuteadlaste Kojas on sõlmitud kokkulepe rohukaubaladudega arstirohutaime ostmiseks. Selle järele ostavad rahukauplused korjajatel ravitaimi piiramata hulgal kindlate hindadega.

Üksikute arstirohutaime hinnad on määratud järgmiselt: lambaläätse seemned 80 senti kg; leesikalehed 45 senti kg; kadakamarjad 30—35 senti kg; kalmusejuured 40 senti kg; karukolla-eosed (tolm) 6—6,5 kr. kg; kaselehed 20 senti kg; kasepungad 2—2,5 krooni kg; kibuvitsamarjad, seemneteta, 1,25—1,50 krooni kg, kibuvitsamarjad, seemnetega, 40—50 senti kg; koirohi 30—40 senti kg; koriander 90 senti kg ja kummeliõied 2,50—2,80 kr. kg.

Käoorvikud maksavad 75—80 senti kg; köömned 60—70 senti kg; maasikad, kuivatatud, 4—5 krooni kg, mustikad, kuivatatud, 1,80—2 krooni kg; männikasvud, kuni 5 sm pikad, 65 senti kg; nurmenukujuurikad 1,5—2 krooni kg; paakspuukoor 30 s. kilo; palderjanijuured 1—1,20 krooni kg.

Piparmündilehtedest (kultuurtaimedest) makstakse 2,5—3 krooni kg; põldosjad 30 senti kg; rukkililleõied, ilma õietupeta, 3,5 krooni kg; sookaelad 30 senti kg; tedremarana-juurikad 70 senti kg; tungalterad 3—3,5 krooni kg; ubalehed 50—60 senti kg; valge- ja emanõgeseõied 8—9 kr. kg; valgeristikheina-õied (ainult valged) 2 kr. kilo; vägiheina-õied (kultuurtaimedest) 4,5—5 krooni kg.

Eelnimetatud taimede kõrval ostetakse veel pärnaõisi, islandi samblikku, võilillejuurt, nurmenukuõisi, paiseleheõisi, mõruheina, naistepunalehti, nõgeselehti, süstiklehelist teelehte, majoraani ja teisi. Nende hindu pole kindlaks määratud.

Arstirohutaime korjamise soodustamiseks on Rohuteadlaste Kojas ametisse võetud ravitaimede nõunik-instruktor. Koja juures tegutseb ka nõuandebüroo, kust antakse tasuta juhatusi ravitaimede kasvatajatele ja kogujatele.

NAINIE JA IKOUDU

Tarvitage värsket juur- ja aiavilja — see toob tervist!

Algab jällegi suvi, suur juur- ja aiavilja kasvatamise ning kasutamise ajajärk. Iga perenaine peab nüüd asuma suve-andide rohkele kasutamisele. Mõnedki pereemad nii maal kui linnas suhtuvad veel umbusklikult moodsasse toitlustamisviisi. Tihti kuuleme ütelist, kuidas varem elati ja saadi läbi vitamiinideta — söödi silku-leiba ja oldi terved. Allatoonitatud juur- ja puuvilja söömise vajadust ja toidu mitmekesisust loetakse mingiks uueaja haiguseks. Varajase juurvilja kasvatajaid ja turustajaid peetakse ainult linlaste meeleolude arvel „hea raha tegijateks“. Nad ei aimagi, millisteks heategijateks need osutuvad pika talve järele, mil tuli loobuda igasugusest väärtuslikust aiaviljast. Kahjuks kasvatakse aga meil varjajast rohelist liiga vähe, mispärast see on kallid ja ei pääse küllalt vara iga kodaniku toidusedelisse.

Katsume käesolevas kirjutises selgitada meie perenaistele vastavate toitainete väärtuslikkust ja nende osatähtsust inimkeha ülesehitavastöös.

Iga meie toit koosneb teatavatest toitainetest (leib on toit, rukkijahu — toitaine). Toitaine sisaldab mitmesuguseid toitollusi, näiteks vett, valkaineid, rasvu, vitamiine, soole, happeid, tärklisi jne. Kõiki neid olusi vajab inimkeha, igalühel neist on oma ülesanne.

1) **V e s i** aitab korraldada seedimist, kannab toitollusid kehas laiali, kannab kehat välja üleliigseid mürke;

2) **V a l k a i n e t e l** (munavalge-ainetel) on tähtis osa inimkeha rakukeste (lihaste ja vere) ülesehitamisel. Kõige enam valkaineid leidub kaunviljas — hernes, oas, läätsedes, muidugi ka munas, juustus, kohupiimas ja vähemal määral pähklites, teraviljades jne. Nende toitainete kasutamisega ei tohi aga liialdada, sest kõige kergemini tuleb ette seedimisrikkeid liigsest valkude tarvitamisest;

3) **R a s v u** vajame eriti meie — Põhja-maa inimesed — keha soojuseks ja jõuks: rasva koguneb inimkehase tagavaraks ja kaitseks. Rasva leidub loomulikult kõige enam lihas, võis, kooses, söögiõlides jm.;

4) Tähtis aine meie kehale, mis annab,

samuti kui rasv, soojust ja jõudu, kuid ei kogune tagavaraks, on tärklis. Seda leidub kõige enam kartulis, puu- ja teraviljas, suhkrus, mees ja isegi kaunviljas, samuti piimas ja piimasaadustes.

5) **V i t a m i i n i d** soodustavad keha kasvu, korraldavad keha tegevust, hoiavad ära haiguste eest. Vitamiinideta on inimkeha vastuvõtlik mitmesugustele haigustele, nagu skorbuut — hambad ja juuksed langevad välja, Basedovi haigus — silmad lähevad punni jne. Vitamiine sisaldavad või, koor, munakollane, r o h e l i n e aedvilja, piim, porgand, puuvili, leib, maks ja kalamaksa-õli. Vitamiinide õiget koosseisu ei teata veel, küll aga ollakse teadlikud nende omadustest.

Ülaltoodust näeme, et tuleb süüa kõiki meil kasvavaid toitaineid ja hoiduda ühekülgisusest, siis püsime tervetena kehaliselt ja vaimliselt.

Tähtsaim toitaine on **k a r t u l**, sisaldades rohket määral tärklisainet, mis asub koore all. Seepärast on soovitam koorida kartulit õhukeselt või koguni keeta koorega. Noori kartuleid on soovitat aurutada; sügisel kuni jõuluni panna kartulid keema kuuma vette, pärast jõulut — külma, rohke veega, sest siis algab kartulis idanemine, mis annab magusa maitse, viimase hävitamiseks võib kartulit enne keetmist leotada toaleiges vees.

P o r g a n d sisaldab rohkesti rauasoola ja vitamiine. Eriti toitvad on suvisordised porgandid: väikesed ümmargused, mahlakad, magusad; neis on kestollus väga õrn, mispärast ei hoidu kaua alal; järgmine väärtuselt on sügisporgand — välimuselt pikk sile. Porgandeid on soovitat keeta koorega, pannes keema keeva vette (kui soovitakse neid süüa tervelt või kuupideks lõigatud hautada piima ja või kastmes). Koorega keedetud porgandeid valame üle külma veega ja kaabime siis koore maha. Toores porgand lisandab punaseid vereliblesid, rauasoolade tõttu.

R e d i s omab toitainena suure tähtsuse, kuna teda on väga meeldiv süüa toorelt. Redis sisaldab vitamiine ja eetriõli ning on tervislik neeru-, maksa- ja jooksvahaigetele. Soovitat süüa koorega. Punaseid rediseid kasutatakse toorelt, kuid valgeid võib kasutada toitudeks: aiaviljasupiks jne.

Rohelises aiaviljas (tomatis, pinatis, kapsas, rabarberis) leidub rohkesti vitamiine ja kasulikke happeid (õunhapet värskes rabarberi rootsus, sidrunhapet — tomatis). Kahjuks lahustuvad need väärtuslikud ained kergesti keetmisel, mispärast on soovitamam süüa neid toorelt või aurutatult: keedunõu põhja vähesel määral vett, aurutamisresti (mida võib ka valmistada ise puhtast tsingitud või vasktraadist) asetame katlasse ja sinna peale terveina noored kartulid, lillkapsad, porgandid, pinatid jne.

Lehesalat, mida tuleb kasvatada vilus — päikese käes kasvades jääb mõruda-maitseline — sisaldab väärtuslikke soole ja teda soovitatakse eriti süüa närvilistel inimestel.

Däike koduapteek igasse majapidamisse

Igas majapidamises, olgu see väike või suur, eriti aga neis, kus on lapsi, on hädatarvilik koduapteek, s. o. tarvilik osa arstimisvahendeid. Igapäevases elus nii kodus kui väljaspool seda juhtub alata väiksemaid või suuremaid vigastusi, kriimustusi, mesilase- ja ussipisteid, seedimisrikkeid, põletusi jne. Väiksemaid vigastusi suudame ise käepärast olevate ravimitega kõrvaldada, tõsisemate juhuste puhul võime aga tihti otstarbeka esmaabiga suurema häda ära hoida kuni arsti tulekuni.

Koduapteegiks valmistame väikese, seinakinnitatava kapikese või riuli, kust aga lapsed arstimeid mängimiseks kätte ei saaks.

Toome allpool rea kodus tarvisminevaid arstimisvahendeid, mis lähevad maksmaks umbes kahe krooni ümber:

10 grammi joodtinktuuri nahariketele, kriimustustele, torgetele jne. panemiseks,

desinfitseerimise otstarbel suurema haava ümbruse määrimiseks jne.,

1 tuub boorvaseliini, külmavõetud või lõhestatud nahale määrimiseks, põletishaavadele,

20 grammi tanniinlahust (5%) alkoholis, põletishaavadele,

10 grammi palderjanitinktuuri südamekloppimise puhul ja erkude rahustamiseks sissevõtmiseks,

1 rull plaastrit „Estoplast“, 2 sm lai, vähematele haavadele, paisetele jne. kleepimiseks,

paar rulli marlisidet (4—6 sm lai).

Soovitav on aga seda komplekti täiendada veel

30 grammi nuuskpiiritusega (ammonia-gilahusega) minestuste kordadeks, peavalu puhul nuusutamiseks, ussi nõelamisel haavale määrimiseks, samuti mesilaste pistete korral,

20 grammi põletatud magneesiaga mürgituste puhuks hapetega või arseeniga: 2—3 teelusikat veega segatult sisse võtta,

10 grammi meditsiinilise söega — mürgituste puhuks, samuti ägeda kõhuvalu ja puhutiste puhul üks nootsa täis 4—5 korda päevas sisse võtta,

50 grammi tümoolpiiritusega — riistade ja käte väiksemate haavakeste desinfitseerimiseks; veega pooleks segatult kompressideks,

mõne tableti barbipüriiniga 0,4. Ägeda hambavalu või peavalu puhul üks tablett sisse võtta; lastele veerand kuni pool tabletti,

20 grammi lagritsa-liitpulbriga — kõhukinnisuse puhul üks kuni kaks teelusika täit poole klaasi veega segatult sisse võtta.

Sidumismaterjalina on soovitav hoida käepärast: puhastatud vatti, puhastamata vatti (polstriks lahastele luumurrete korral, kompressideks jne.), kompresspaberit.

Põllumajanduse töömailt

Juurvili tuleb hoida puhas umbrohist.

Hästi haritud ja hästi väetatud maal anab juurvili suuremat kogusaaki kui ükski teine põllukultuur. Võistlustulemused näitavad, et juurvilja saaki on võimalik tõsta meil 100.000 kg-ni ha-lt ja üksikute erilise hoolitsemise all kasvanud juurviljade kaal on tõusnud koguni 10 kg-ni. Sellist suurt saaki ei anna meile ükski teine toiduga söödavili. Sellepärast tuleb erilist hoolt pi-

dada juurviljade eest, eriti aga juunikuu esimesel poolel, millal nad kergesti umbrohtuvad. Kui juurvili on külitud, siis tuleb ta kohe peale tärkamist läbi ajada, kui read juba selgesti paistavad silma. Enne läbiajamist võidakse anda juba esimest korda lämmastikväetust. Tuleb hoolitseda selle eest, et juurvili saaks õigel ajal harvendatud. Kui harvendamine jääb hiljaks, siis võtavad teised taimed ja umbrohi suure osa toitaineid maast ära ja kasvama jäävate

juurviljale ei jätku enam toitaineid lopsakaks kasvamiseks. Harvendustöö viiakse läbi tavaliselt siis, kui on taimedel juba nähtavale tulnud 3—5 harilikku lehte, see on 3—4 nädalat pärast juurvilja ülestõusmist. Taimede harvendamine peab sündima kuivade ilmadega, samuti ka taimede reavahede harimine.

Keskmisteks taimede vahekaugusteks üksteisest peetakse peetide juures 20—25 sm, naeriste juures 25—30 sm, kuna kaalikat juures on parajaks vahekauguseks 30—35 sm. Harvendustöö viiakse läbi tavaliselt kolmenurkse Taani kõplaga, mida võib valmistada kodusel teel vanast saest või vikatist, mille laius keskmiselt 17 sm ja kõrgus 5 sm ümber. Kõblas peab olema hästi terav, siis edeneb töö hästi.

Meie väheste kogemuste juures juurvilja harvendamise alal paistab olevat lihtsaim harvendusviis juurvilja salkadesse löömine ja nii, et kasvama jääb vaid 4—5 taime, mida siis käsitsi harvendatakse üksiktaimedeni. Kui aga omatakse kõplaga töötamisel juba rohkem vilumust, siis võidakse kõplaga harvendada üksiktaimedeni, nagu seda tehakse Taanis.

Harvendusajal täidetakse ka vastavad tühikud, mis jäänud põllule mõnesuguste ebaõnnestumiste juures. Juurdeistutatud taimi selle juures tuleb tugevasti kasta, et nad ei kuivaks. Peale harvendustöö läbiviimist antakse juurviljale teistkordselt lämmastikväetist. Teistkordne lämmastiku an-

nus peab olema vähe suurem kui esimene. Nii antakse tavaliselt esimene kord lämmastikväetist 100 kg ümber ha kohta ja teisel korral 150 kg. Kalli lämmastikväetise asemel võime kasutada ka hea eduga virtsa, kui seda kogutakse. Virts mõjub sama hästi juurvilja kasvu edendamisele.

Juurvilja vagude vahed hoitagu puhtad siiliga, mida võidakse valmistada samuti kodusel teel. Harkader selleks ei sobi, sest see matab palju taimi oma alla. Juurvilja saaki ei suuda meie kindlustada siis, kui halvasti hoolitseme juurviljapõllu eest.

Kasutagem võimalusi õppida tsemenditöid.

Mai algul peeti Kundas tsemendivabriku juures kahed neljapäevased tsemendi- ja betoonitööde kursused, milledest osavõtt oli väga elav. Osavõtjaid oli tulnud kokku üle maa, isegi Muhu- ja Pärnumaalt.

Kursustel õpetati valmistama tsemendisegusid, -kive, -torusid, -põrandaid, -aiapos- te jms. Õhtuti olid loengud.

Kuna tarvitus töösuse ja teadmiste jär- gi on kasvamas A.-S. Tsemendivabrik „PORT-KUNDA“ otsustas korraldada pä- rast jaanipäeva, s. o. 26.—29. juunini s. a., uued tsemenditööde kursused, mille kasvasse võetakse veel rida uusi töid.

Kursused ja öömaja on tasuta. Osavõtta soovijail tuleb registreeruda kuni 17. VI 1939. a. Kuna majapidamises tuleb tihti pea- le ette tsemenditöid, siis meie kuukirja lu- gejatele soovitame kursustest osa võtta.

NÕUANNET

KÜSIMUS:

Kuidas saada odavaid telliskive ja põllutoru- sid ja kuhu poole tuleb selleks pöörduda?

VASTUS:

Põllumajapidamistele ja tööliselukorterite ehitajatele (nii talupidajatele kui tööliste enestele) maal müüakse vallavalitsuse tõendise põhjal telliskive soodustatud hindadega. Nii maksavad telliskivid tehase laoplatsilt ise ära viies 6000 ja rohkem kivi ostes 2,5 senti tükk, alla 6000 kivi ostes — 3 senti tükk. Ost- jale lähemas raudteejaamas kuni 150 km. kau- gusel tehase laadimisjaamast maksavad kivid 6000 ja rohkem kivi ostes — 3 senti tükk, alla 6000 kivi puhul — 3,5 senti tükk. Korstna- kivid on 1 sent kiviilt kallimad. Katuse- kivide soodustatud hinnaks on 5 senti tükk tehase õues ja 6 senti. ostjale lähemas raudtee-

jaamas. Põllutorude hinnad tehase laop- latsilt ise ära viies on 330 mm torudel: 50 mm läbimõõdu juures 2,1 senti tükk, 60 mm \emptyset — 2,7 senti. tk. ja 75—80 mm \emptyset — 3,4 senti. tk.; ostjale lähemas raudteejaamas on samade to- rude hinnad vastavalt 2,8 senti., 3,4 senti. ja 4 senti. tükk.

Ostusoovid tulevad esitada k.-ü. „Ehitus- kivile“, Tallinn, V. Karja 12. Alla 6000-kiviste partiide puhul võib pöörduda ka otse telliskivi- tehaste poole.

KÜSIMUS:

Kas põllutöölise premeerimise kord on juba kindlaks määratud ja keda premeeritakse? Kas kõik isikud, keda Põllutöökoda registreeris, saavad preemiat?

VASTUS:

Põllutöölise premeerimise lõplik kord (ju- hendid) on praegu Põllutööministeeriumis väl-

jatootamisel. Millise kuju see võtab ja kes premeerimisele alluvad, seda on praegu veel raske ennustada. Igatahes on aga selge see, et kõik need 16.000 isikut, kes Põllutöökoja ankeedi tulemusena premeerimise otstarbel registreeriti, preemiat küll ei saa. Esiteks on neist mõni hea tuhat sääraseid, kes milgi juhul ei peaks alluma tunnustamisele (peremeeste sugulased, perekonnaliikmed jne.). Teiseks ei ole tänavu määratud summast, mis on teatavasti ainult 25.000 krooni, võimalik jagada preemiaid tuhandetele töölistele, sest parimalgi tahtmisel suudetakse sellest anda 20—100-krooniseid autasusid vaid mõnele saajale töölisele, kunagi aga tuhandetele. Kui aga premeerimise juhendid Põllutöömistri poolt kinnitatakse, avaldame need Teatajas.

VÄLISMAILT

LEEDUS

asutati hiljuti jõhvikate müügiolude parandamise otstarbel müügiühing „Sobyda“, milline kavatseb organiseerida jõhvikate eksporti laiemas ulatuses. Ühingu esindajad külastavad kohti, kus kasvab jõhvikaid suuremal määral, et astuda korjajatega otsesesse ühendusse. Sealjuures nõuab ühing, et korjajad paneksid rõhku marjade eraldamisele lehtedest.

ROOTSI

kanakasvatavad nõuavad kaitsetollide maksmapanemist, et takistada sel teel tapetud kanade sissevedu.

LÄTIS

on kunstväetiste hinnad määratud riigi poolt kindlaks, kusjuures hind on kõigis riigiosades ühesugune. Peale selle toimetab riik juurde-makse väetistele, et teha neid kättesaadavaks ka kõige kehvemale talupidajale. Nii maksetakse lämmastikväetistele juurde 3 latti (ümmarguselt 2,20 kr.), nitrofoskale 4 lt. (2,90 kr.) ja kaalisoolale 60 sant. (43 snt.) 100 kg kohta.

Hindu on reguleeritud ka jõusootade osas. Juurde-makse teostab riik ka tähtsamale põllutöömasinatele ja nimelt 10—30% nende väärtusest.

SOOMEST

Möödunud hooajal korraldas Soome Väikemaapidajate Keskliit väikemaapidajate ühingu kaudu 1414 pikema- ja lühemaajalist kursust, ühtekokku 19197 osavõtjaga. Kursused kestsid kokku 4100 päeva. Kui samu kursusi oleks näiteks peetud ühes kohas, oleks nende teostamine nõudnud 11 aastat. Nüüd aga korraldati neid aasta jooksul 900 eripiirkonnas.

16 tegevusaasta jooksul on Soome Väikemaapidajate Keskliit korraldanud kokku 15.800 õppekursust. Need on ääretult suure tähtsusega väikemaapidajatele, kes kitsaste olude tõttu kohe pärast rahvakooli lõpetamist on sunnitud asuma tööle omale või võõrale põllule. Kehvadel väikemaapidajatel puuduvad majanduslikud võimalused saata omi lapsi edasi õppima kutsekoolidesse. Igapäevase töö kõrval võivad aga kursustest osa võtta nii noored kui vanad.

Vaatamata sellele, et Keskliidu kogu nõuandepersonal — 50 isikut oli kogu aasta tegevuses, ei suudetud täita kõikide väikemaapidajate ühingu soove kursuste korraldamiseks.

PÕHJA-AMEERIKA ÜHENDRIIKIDE

maatöölised jagunevad viide gruppi: alalised maatöölised, juhuslikud töölised, rändtöölised, osa-rentnikud (umbes meie pöpsid) ja kaasa-töötavad perekonnaliikmed.

Esimesse liiki kuuluvad aastatöölised suurmaapidamistes. Tavaliselt on need vallalised, noored mehed, kes põllutööga püüavad omale tulevikuks tagavarasid soetada iseseisva majapidamise asutamiseks.

Juhuslikud töölised kuuluvad mitmesse rahvakihti, kes kibedatel tööhooaegadel püüavad lisateenistust saada põllutöös, näiteks, väikemaapidajad ja tihtiigi noorsugu linnadest, kes endale hangib sel viisil edasiõppimiseks sisetulekuid. Hooajatööd tulevad ette näiteks puuvilja- ja suhkru istandustes, kuhu lõikuse-ajaks tavaliselt saabuvad naaberkülade noored 12—18 a. vanuses.

Rändtöölised liiguvad vastavalt tööhooaegadele põhjast lõuna, töötades nii puuviljaistandustes, suhkru- ja puuvillaväljaladel jne.

Osa-rentnikkude tööjõudu kasutatakse eriti tubaka- ja puuvillakasvandustes. Osa-rentnikule ei makseta tema töö eest peaaegu kunagi rahalist tasu, vaid ta saab nt. poolosa saagist. Lepingud sõlmitakse kogu perega, kusjuures peremees kasutab ainult töölise ja perekonna tööjõudu (peremees annab vajalikud riistad ja veoloomad). See grupp moodustab suurima üldtähtendatud jaotusest.

Elamis- ja töötingimused on maatöölistel väga mitmekesised, olenevad riigiosast ja tööliste-grupist, kuhu kuulutakse. Alalised töölised, kuu- või aastapalgalisel, saavad korraliku elamu, milliseid viimasel ajal on tunduvalt parandatud ja moderniseeritud.

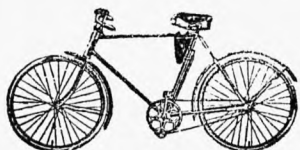
Rändtöölise ja osa-rentnike seisukord on aga vägagi vilets. Neil ei ole kindlat elukohta, halb ja tihtiigi puudulik toitlustamine põhjustab mitmesuguseid haigusi, puudulikud sanitaarolud tingivad nakkushaigusi jne. Samuti on viletsas seisukorras selliste tööliste perekonnaliikmed: alalise elukohavahetuse tõttu ei saa nad käia koolis ja sellega on ka nende laste tulevik pühendatud juba ette samasugusele eluviisile kui vanematel.

Rändtöölistel puudub täiesti majanduslik ja sotsiaalne kindlus, nad peavad alatihti sõitma

ühe osariigi piiridest teise, ilma kindla elukohata. Neil pole peagu kunagi lootust mingisugusele toetusele kogukonna või riigi poolt.

Kalifornias, kus suurtes apelsini-istandustes kasutatakse igal lõikusajal sellist rändtööjõudu hulgaliselt, on sisse seatud elumajad rändtööliste perekondadele. Seda võivad teha ainult

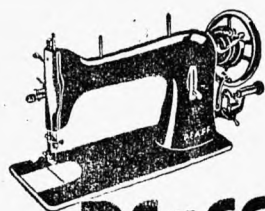
suurmaapidamised. Väiksemad selliseid kohustusi endile ei võta. Alalise rändamise juures on séesugustel töölistel võimatu vedada kaasa vajalikke majapidamistarbeid: voodiriideid, keedu-, söögi- ja pesunõusid. Tihti ehitavad nad omad ajutised elamud plekk-, isegi puukastidest.



MASOVIA
NATIONAL
BALTIC
ORIGINAL

on jalgrattad, missuguseid valib asjatundja, sest nende vastupidavus ja kerge käik on ületamatud.

—
SOODUS JÄRELMAKS
—



Pfaff

ehk

NAUMANN
õmblusmasin

peab olema igas majas.

Kr. Saar & Ko. TALLINN, VIRU 3.
TARTU, RAEKOJA 2.

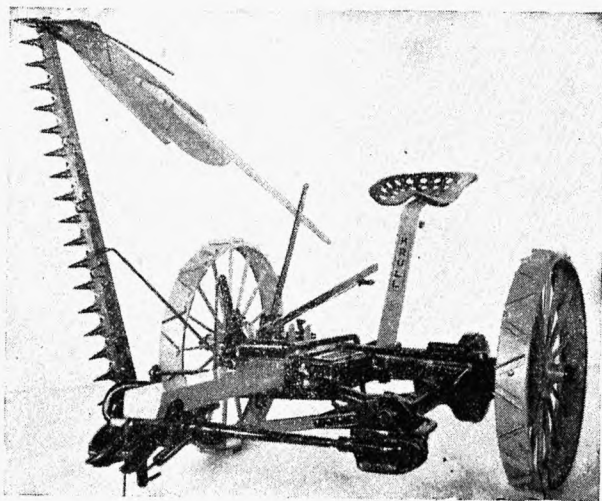
TSEMENDI- ja BETOONITÖÖDE

kursused

peetakse KUNDAS 26.—29. juunini

KURSUSED ja ÖÖMAJA TASUTA

Osavõtjail registreerida kuni 17. juunini A-S. „TSEMENDIVABRIK PORT-KUNDA“ nõuandebüroos (Valli 4—6, Tallinnas, Telef. 450-17).



*Kerge on osta,
kuid raske hästi osta!*

Tutvunege sellepärast

A.-S. F. KRULL'i **põllutööriistadega**

Hobuseredad, üksikult proovitud piidega, laiade ja stabiilsete ratastega

Rohuniitjad, kõik käigu peal proovitud, eriti kerge veoga

Seemendusadrad soomusterasest hõlmadega jne.

Müük kõikjal kirjalikkude vastutustähtedega