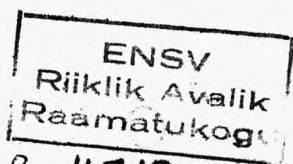


MAATÖÖLISTE JA VÄIKEMAAPIDAJATE KOJA

TEATAJA

1939

III AASTAKAIK



Sp. 4710

VÄLJAANDJA: MAATÖÖLISTE JA VÄIKEMAAPIDAJATE KODA

TALLINN, VENE TANAV 13--3

MAATOOLISTE JA VÄIKEMAAPIDAJATE KOJA TEATAJA

Nr. 1 (18)

Reumatoloog Jaanuar 1939

III aastakäik

SISU: Mida töötab riigi uus eelarve. — **Aug. Gustavson:** Põllutööliste palgaline puhkeaeg. — **Mag. agr. Aug. Muuga:** Kas tarvitada loomadele ostujõusööti käesoleval talvel? — Väiketalundite elamuid. — **Aug. Vaigo:** Kas sunduslik või vabatahtlik töövahe- talitus? — Sõidusoodustusi põllutöölistele. — **G. Abel:** Visa tööga — väiketalunikuks. — **J. Utno:** Talvine sõnnikuvedu toimugu otstarbekalt. — Kuidas sööta kanu talvel. — Koja tegevusest. — Maatööliste ja väikemaapidajate elust Vilusil, Viljandi ümbruskonnas, Väinjärvel, Kolga-Jaanis, Jänedal, Vana-Antslas, Toris, Viiratsis, Moos- tes ja Sõmerpalus. — Ringvaade. — Naine ja kodu. — Põllumajanduse töömailt: Viimane aeg on mõelda lavaakende muretsemisele. — Kaitske noori viljapuid näri- jate vastu. — Ka väiketalundites võetagu jääd. — Nõuandenurk. — Välismailt.

UHISTEGELIK KINDLUSTUSSELTS

„EESTI“

ASUTATUD 1907. AASTAL

VALITSUS: TARTUS, SUURTURG 8

Põhikapital kr. 142.700

Vastutuskapitalid üle kr. 1.000.000

Seltsil on kinnisvarad Tallinnas, Tartus, Pärnus, Viljandis ja Rakveres.

Kindlustusvõtjailt ei nõuta sunduslikku lisavastutust.

Koja nõuande- ja haridustöö

koosolekuid peeti jaanuarikuu vältel järgmistes kohtades:

7. I — Viljandi väikemaapidajate ühingu,
8. I — Nurmsi koolimajas Järvamaal,
8. I — Jäneda mõisas, Järvamaal,
12. I — Mooste riigimõisas, Võrumaal,
14. I — Sõmerpalu riigimõisas, Võrumaal,
14. I — Viiratsi linnamõisas, Viljandim.,
14. I — Tori riigimõisas, Pärnumaal,
15. I — V.-Antsla mõisas, Võrumaal,
15. I — Vilusi väikemaapidajate ühingu, Tartumaal,
19. I — Torma riigimõisas, Tartumaal,
21. I — Alatskivi riigimõisas, Tartumaal,
21. I — Kuusiku riigimõisas, Harjumaal,
22. I — Kuremaa riigimõisas, Tartumaal,
22. I — Jäneda mõisas,
22. I — Säreveere mõisas, Järvamaal,
22. I — Kehtna mõisas, Harjumaal,
22. I — Kolga-Jaanis, Viljandimaal,
22. I — Suure-Jaanis, Viljandimaal,
28. I — Viljandi väikemaapid. ühingu,
28. I — Penijõe mõisas, Läänemaal,
29. I — Kõos, Viljandimaal,
29. I — Saadjärve väikemaapidajate üh., Tartumaal,
29. I — Vigala mõisas, Läänemaal.

Koosolekutel kõnelesid Koja töõjõud, Rahvusvahelise Tööbüroo korrespondent Aug. Gustavson, Riigivolikogu liige N. Ruus, Riiginõukogu liige R. Marandi ja E. Haridusliidu konsulent H. Lepamäe.

VEEBRUARIKUUL

järgnevad Koja nõuande ja haridustöö koosolekud Vaekülas (Virumaal), V.-Võidus, Kaarlis, Ohustveres ja Heimtalis (Viljandimaal), Toris (Pärnumaal), Säreveeres, Jänedal (Järvamaal), Helmes (Valgamaal), Väimelas (Võrumaal), Audrus ja Saugas (Pärnumaal), Kõpus (Viljandimaal), Ravilas (Harjumaal), Laiusel (Tartumaal) ja mujal.

Rööbiti koosolekutega toimub mõisades loenguid lastekasvatuse aladelt ja kursusi naiste-käsitöö alalt.



Koja Teataja järgmine number ilmub veel enne Vabariigi aastapäeva — s. o. võimalikult 20. veebruari paiku.



TOIMETUSELE SAADETUD KIRJANDUS

1. *Õppetalundite kodukord, — Haridusministeeriumi Kutseoskuse Osakonna väljanne, Tallinn, 1938.*

Brošüür sisaldab Õppetalundite kodukorra, mille alusel hakatakse eeskujulikud taludes (õppetalundites) valmistama ette ka õppinud põllutöölisi. Asjastu- vitatud isikud võivad 10-sendise postmargi vastu mainitud brošüüri tellida Maatööliste ja Väikemaapidajate Koja büroost.

2. *The J. L. O. Year-Book 1937-38. (Rahvusvahelise Tööbüroo aastaraamat 1937-38).*

Teos, (mis on ingliskeelne) annab põhjaliku ülevaate 1937/38. a. vältel kogu maailmas ettevõtetud sammudest ja saavutatud tulemustest majanduselu, töötingimuste, sotsiaalkindlustuse, tööpuuduse, migratsiooni, tööliskonna üldiste õiguste, organisatsioonide jne. kohta.

3. *Lavad koduaeda I. Kodumajanduskoja toimetused, vihik nr. 5, Tallinn, 1938. a. Hind 25 senti.*

Brošüür on mõeldud eeskätt perenaistele, kelle kohus on juba varakevadel kasvatada värsket köögivilja igapäevaseks tarvituseks. Sisu selgitavad rohked joonised.

4. *Perenaise tööriivastus. Kodumajanduskoja toimetused, vihik nr. 6. Tallinn, 1938. Hind 25 senti.*

Sellest raamatukesest peaksid olema huvitatud eeskätt maanaised. Rööbiti tööriiete kirjeldusega on esitatud ka lõiked ühes mõõtudega, mille järgi võib igäüksi valmistada ise endale vajalist riivastise-osa.

Kes pole veel tellinud KOJA TEATAJAT, see tehku seda veel täna!

Maatööliste ja Väikemaapidajate Koja Teataja on maatööliste ja väikemaapidajate ainus kutseajakiri.

Tellimisi võtavad vastu Koja usaldusmehed, Koja büroo ja kõik postiasutised.

MAATÖÖLISTE JA VÄIKEMAAPIDAJATE KOJA TEATAJA

ILMUB KORD KUUS

Väljaandja: Maatööliste ja Väikemaapidajate Koda.

TELLIMISHIND:	TOIMETUS JA TALITUS:	KUULUTUSTE HIND:
Aastas Kr. 1.20	Tallinnas, Vene tn. 13—3, telefon 462-15, avatud	1 lhk. Kr. 30.—
6 kuu peale „ —.70	igal tööpäeval kella 8—3 p. l.	1/2 „ „ 15.—
3 „ „ „ —.40	Posti jooksev arve 699.	1/4 „ „ 7.50
Üksiknumber „ —.15	Vastutav toimetaja Gustav Abel.	1/8 „ „ 3.75

Mida töötab riigi uus eelarve?

Majandusminister Sepa eelarvekõne Riigivolikogus. — Palju on eelarves lubatud summasid põllumajandusele ja sotsiaalaladele?

Majandusminister Sepp oma hiljutises eelarvekõnes pühendas võrdlemisi palju tähelepanu põllumajanduse küsimustele. Selles kõnes avaldatud seisukohad tohiksid pakkuda huvi kõige laiematele maarahva kihtidele.

Härra Majandusminister ütles, et põllumajanduses kujunes 1938. a. rahuldavaks aastaks. Kuigi rukkisaak oli väiksem möödunud aastast, selle eest aga ületas söötteraviljade saak tervelt 24% võrra 1937. a. oma. Põllumajanduse tera- ja kogutoodang kujunes rekordiliseks. „Viimane asjaolu,“ väitis minister, „on seda tähelepanuväärsem, et tasuvuse tõus on olnud vaatamata põllutööliste palkade tõusule, mida 1938. a. hinnatakse keskmiselt 9 protsendile. Juhin sellele nähtusele erilist tähelepanu, kuna põllutööliste palgataseme tõus ja seega nende olukorraparanemine on positiivsemaid nähtusi lõppeva aasta majanduselus. See tendents annab lootust, et meil siiski kaob vahe raske maa- ja kerge linnaelu vahel, musta ja puhta töö vahel, ja kus iga ala suudaks ühtlaselt kindlustada inimväärsel elamisvõimalusi asjatundjale ning osavale töömehele.“

Minister annab lootust, et põllusaaduste hindade tagasiminekut pole näha ette ka uuel aastal.

Valitsuse ülesannete kohta põllumajanduse alal märkis Majandusminister oma eelarvekõnes sõnasõnalt:

„Valitsus tahab eriti olla abiks ja ergutada moderniseerimist põllumajanduses, luua seal eeldusi ning võimalusi mehhaniseerimiseks ja tööjõu produktiivsemaks muutmist, et võimaldada põllumajanduses nii hästi paremat töötasu ning töötingimusi, kui ka odavamad saadust.“

Mehhaniseerimise eelduseks on kõikide põldude ja ka metsheinamaade muutmise kultuurpõlluks ja kultuurheinamaaks. Selleks on eelarves, lisaks sellekohasele maa-kapitali iga-aastasele summale esmakordselt lisaks 250.000 krooni. Teised lisasummad, mille võrra Põllutööministeeriumi krediitid tõusevad, peale summade metsanduse paremaks korralduseks, lähevad samuti põllutöö-uudismasinade ostmiseks ja katsetamiseks, katsejaamade paremaks korrastamiseks, vanemate põllutööliste premeerimiseks jne. Või turustamise kindlustamiseks algab külmhoone ehitus, milleks eelarves riikliku osamaksu täiendusena 315.900 krooni. Soodustatud hinnaga telliskiviks ja veetorude müümiseks maale — on eelarves juurdemaksuna ette nähtud 140.000 krooni. Peale selle on Valitsusel veel varuks erakordne tulusumma Eesti Pangalt, 1.000.000 krooni, mis hiljem, vastavate kavade valmimisel ka põllumajanduses ülevaltähendatud otstarbeks tegevusse rakendatakse.

Nagu juba tähendasin, ei tohiks olla kellegi lahkarmist selles, et riik peab leidma nii algatust kui ka tarviliselt raha kaasaaitamiseks, et põllumajandus oma arengus elu tempost maha ei jääks ja et elu- ja töötingimused seal teiste aladega nivelleeruks. Küsimus on vaid selles, mil viisil seda ülesannet kõige otstarbekohasemalt teostada.

Kõige lihtsam lahendus näib olevat sood-
sate turuhindadega võimaldada põlluma-
janduses rahalist tulukust, edasi tulevat
kõik iseenesest.

Üle Eesti oli 1933. a. kulu alkoholi ja tu-
baka peale umbes 20 milj. kr., kuid majan-
dusolude parandamisel tõusis see summa
1937. aastaks umbes 14 milj. krooni võrra.
Ka põllumajanduse rahalisest tulekust on
selles kindlasti oma osa.

Teiseks kestab põllumajandusest edasi
kapitali väljavool, viimaste aastate tuluku-
sele lisaks koguni tunduvalt uuesti pank-
ades laenustamise abiga, niihästi kurnavate
pärandusmaksude näol kui ka mõnede ette-
võtlikkude põllumehe sugulaste ja sõprade
kaudu. See kapital siirdub tihti linna, kau-
banduse ning tööstuse alale.

Asjatundmatu ja vahel üleliigne asuta-
mispalavik linnades toob aga tihti kaasa
kaotsiläänud sissemaksusid, tagantjärele
maksta tulevaid pangavõlgasid ning vekslite
zhiirosid. Põllumajanduse ümberlaenus-
tamise andmed kriisiaastaist teavad nii
mõndagi sel alal jutustada.

Ning lõpuks kestavad meil ikka veel üle
maa, kaasa arvatud põllumajandusringkon-
nad, kulutused laste kasvatusele, koolitami-
sele ja ettevalmistamisele nende alade
jaoks, mis ei vaja säärast juurdekasvu. Ta-
gajärg on asjatud kulud ning ebaõnnestu-
nud inimsaatused.

Rahaline tulukus üksi täiel määral põl-
lumajanduse edu ja arengut ei kindlusta.
Rahalise tulukuse veelgi suurem tõstmine
juurde maksude suurendamisi-
suga poleks ehk ainsa abinõuna soovivat,
vaid suuremat rõhku tuleb panna igasuguse
siht-ürituste soodustamisele ja võimal-
damisele, nagu see on melioratsioon, meh-
haniseerimine, põldude, heinamaade kultu-
veerimine jne. Uue eelarve täiendavad sum-
mad on vastavalt juhitud.

Soodustuste suuna ja määra kindlakste-
gemiseks on sellepärast alati vaja erapoole-
tuid, asjalikke ning täpseid kalkulatsioone.

Kui valitsuse talvine võihind määramisel
oli, esitati Majandusministeeriumile kalku-
latsioon, mille järele talvine võihind pidi
olema 3.13 kr. kg, sest tootmiskulud 1938./
39. a. olevat eelmistest aastatest tunduvalt
kallimad. Seda kalkulatsiooni saades mina
tõesti imestas, sest kui sellel aastal hea
söödaviljade ja kõrsviljade saagi, välisvilja-
hindade katastrofaalse languse ja rekordse
piimatoodangu juures või tootmine siiski
koguni kallimaks läheb kui enne, siis peaks
selle ala juures ometi midagi viga olema.

Asjaolude selgitamisel oli aga õnneks
näha, et meie põllumajanduses tegelik olu-
kord igatpidi terve ja normaalne oli ja et
või tootmiskulud maailmaturu ja muudele
oludele vastavalt täiesti loomulikus suunas
olid reageerinud ning vaatamata tõelisele
tõusule tööpalkades enne odavamaks kui
kallimaks olid läinud. Viga oli vaid kalku-
latsioonis, mis oli nähtavasti koostatud kas
liiga väikese, või ehk koguni üleliigse aga-
rusega!

Kui meie tahame, et meie põllumajandus
areneks ning muutuks võistlusvõimeliseks,
siis tuleb ka seal pikapeale läbi viia ratsio-
naalset tööjaotust: vastava mullastikuga
maad produtseerivad rohkem teravilja, eriti
sarnast nõudlikku vilja, kui nisu, laialdaste
heina- ja karjamaadega talud muutuvad
juhtivamateks karjakasvatuses, nagu Põh-
ja-Eesti juba nüüd kartulid kasvatab ning
Lõuna-Eesti — linu. See tööjaotus ei saa
olla muidugi absoluutsena, kuid on juba
nüüd tegelikult kujunemisel. Eriti turutoo-
dangu osas. Selle elutarkusest enesest tek-
kinud nähtuse arenguks on aga hädavajaline,
et ükski põllumajanduse haru teistega
võrreldes eriliselt soodustatuks ei muutuks,
nagu seda praegu ehk nisu kohta võiks öel-
da: see tähendaks mitte üksi normaalse
elukujunemise pidurdamist, kui ka tegeli-
kult mõne maaosa soodustamist rohkemal
määral, kui mõnda muud saadust tootvat
teist maaosa.

Mida töötab uus eelarve põllumajandusele?

Suure summa nõuab kõigepealt võihinna
kindlustamine — ja nimelt 1.300.000 kr.
Toetuseks uudismaaharijale odava vosvo-
riigi muretsemiseks on ette nähtud 20.000
kr. Põllumajanduse mehhaniseerimiseks
nõutakse summasid 50.000 kr. Selle rahaga
kavatsetakse soetada eeskätt mõningaid
masinaid, mis meil veel tarvitusel ei ole.
Põllutöölise premeerimiseks
on esmakordselt võetud eelarvesse üles
25.000 kr., millest antaks rahalisi autasusid
neile põllutöölisele, kes kauemat aega töö-
tanud ühes talundis. Põllutöölise
elukorterite ehitamiseks on
uuel eelarveaatal raha 15.000 kr., millega
asutatakse tööliiskohti tööliiskohti laste-
rikastele maatöölisperekondadele. Uudis-
maaharimise preemiatega kavatsetakse ku-
lutada ühtekokku 700.000 kr. ja riikliku
asundustegevuse jätkamiseks ainult 550.000
kr. Kanamunahindade kindlustamiseks
riikliku juurdemaksu näol ei ole uude eel-
arvesse summasid sisse võetud.

Põllutöölise palgaline puhkeaeg

Aug. Gustavson.

Praegu rahvusvahelises ulatuses päevakorral esinevatest sotsiaalpoliitilistest küsimustest on tähtsamaid palgalise puhkeaja küsimus nii põllunduses kui ka teistel tööaladel.

Selle küsimusega on oluliselt tegelnud ka Rahvusvaheline Tööorganisatsioon. 1936. a. kevadisel Rahvusvahelisel Töökonverentsil võeti vastu konventsioon palgalise puhkeaja elluviimiseks tööstuses ja kaubanduses ning sama aasta sügisel ärapeetud n. n. meretöö konverents võttis vastu samasisulise konventsiooni meremeeste kohta.

Nii 1935. kui 1936. a. Töökonverents väljendas ühtlasi soovi, et ka põllutöölise palgalise puhkeaja küsimus võetaks lähemal ajal Töökonverentsi päevakorda. Sama soovi kordas 1938. a. kevadel Rahvusvahelise Tööbüroo Alaline Põllunduse Komitee oma esimesel istungil Genfis (vt. selle kohta minu kirjutist Koja Teatajas nr. 3 (8) — 1938. a.).

Ei ole seepärast kahtlust, et mainitud küsimus juba lähematel aastatel tuleb arutusele Rahvusvahelisel Töökonverentsil sellekohase konventsiooni vastuvõtmiseks.

Vaatleme nüüd õige lühidalt Rahvusvahelise Tööbüroo andmete alusel, mis-suguses ulatuses ja kuidas on põllutöölise palgaline puhkeaeg korraldatud ühes või teises Euroopa riigis.

Komme, anda põllutöölisele mõnepäevalist palgalist puhkust aastas, on paljudes maades õige vana ja võrdlemisi laialt levinenud. See oli tingitud põllutöö erilisest iseloomust: sulane-tüdruk olid (ja on praegugi) tööga seotud varahommikust hilisõhtuni ning sageli isegi püha-päeviti, millepärast neil jäi üle vähe võimalusi ja vaba aega isiklikkude asjade õiendamiseks; isegi mõningate ostude sooritamine oli raskendatud. Nii oli juba vanast ajast väga paljudes maades kombeks anda kohalist püha või laadapäeva vabaks sulasele-tüdrukule oma huvides kasutamiseks.

Seadusandluse või ühislepingutega hakati seda küsimust korraldama siiski vast pärast Maailmasõda. Erandi moodustab siin Rootsi peremeeste ja teenijate seadus, milline oli jõus 1833—1926. a. ning mis määras, et aastasulaste-teenijate teenistusaasta lõppes 24. okt. ning algas 1. nov., kuid palk maksti terve aasta eest. Vahepealne aeg oli teenijale vaba puhkeaeg.

Esimestel aastatel pärast Maailmasõda saavutasid põllutöölised palgalise puhkeaja, tänu oma võrdlemisi tugevatele kutseorganisatsioonidele, ühislepingutega Austrias, Tšehhoslovakkias, Saksas, Itaalias, Hollandis, Poolas ja Rootsis ning hiljem Prantsusmaal ja Norras.

Vastavad seadused anti Austrias — 1921. a., Soomes ja Nõukogude Venes — 1922. a., Tšehhoslovakkias — 1925. a., Hispaanias — 1931. a., Prantsusmaal — 1936. a., Rootsis ja Taanis — 1938. a. Belgias laiendati 1936. a. puhkeaja seadust 1938. a. ka põllundusele ning Soomes on praegu välja töötatud ja parlamendile esitatud uus puhkeaja seaduse eelnõu, mis hõlmab ka põllutöölisi. Ka Inglismaal on puhkeaja seaduse väljatöötamine päevakorral ja Norras määrati valitsuse poolt 1938. a. suvel erikomisjon põllutöölise olukorra põhjalikuks uurimiseks ja nende sotsiaalolude (puhkeaeg, sotsiaalkindlustus, korteriolude parandamine jne.) parandamiseks ettepanekute tegemiseks. Saksamaal on puhkeaja küsimus reguleeritud ametlikkude korraldistega.

Kuna varematal aegadel jäeti mitmeski riigis põllutöölised paljude sotsiaalseaduste alt välja, siis nüüd on olukord pea kõikjal selles asjas muutunud: rahva valgumine maalt linna ja tööjõu puudus maal sunnib seaduseandjaid ja valitsevaid ringe hoolitsema põllutöölise eest ühtlases ulatuses teiste töölisega. Seda näeme ka puhkeaja küsimuses: kõik uuemad sellekohased seadused (Belgias, Prantsusmaal, Taanis, Rootsis,

eelnõu Soomes jne.) on ühised ja ühtlased nii tööstus- kui põllutöölisele.

Põllutöölise puhkeaja kestvus ei ole igas riigis võrdne. Seaduseandlusega normeeritud puhkeaja kestvus on pärast 1-aastast teenistust järgmine:

Tšehhoslovakkias	6	tööpäeva,
Prantsusmaal	15	„
Taanis	12	„
Rootsis	12	„
Nõukogude Venes	12	„
Hispaanias	7	„
Belgias vähemalt	6	„
Saksas kuni	12	„
Soomes	„	„ , aga
uue eelnõu järgi 9—12		tööpäeva.

Ühislepingutega maksmapandud puhkeaja kestvus on samuti mitmesugune, keskmiselt 6—7 tööpäeva aastas.

Märkida võib, et puhkeaja hulka ei loeta pühi ega pühapäevi, vaid just tööpäevad ning, et normaalselt tuleb puhkust anda korraka, mitte osade kaupa. Sellega 6-päevane puhkus on tegelikult nädalapuhkus ja 12-päevane — 2 nädala puhkus. Puhkuse asendamine rahalise lisatasuga on lubatud ainult erandjuhtudel, sest puhkeaja seaduse ja kokkuleppe ülesanne on võimaldada töötavale isikule tervistkosutavat puhkust, mitte aga erilist palgalisa.

Kas tarvitada loomadele ostujõusööti käesoleval talvel?

Mag. agr. A. Muuga

Niisugune küsimus kerkib igal väike- ja maapidajal ja maatöölisel, kes omab loomi ja kellel pole ükskõik, kuidas need elavad ületalve. Kuigi ka väikemaapidajate ja maatöölise kodudes tuleb püüda sinnapoole, et eeskätt omatoodetud söötadega talvel läbi tulla ja saavutada heade ning odavate koduste söötadega loomadelt maksimaalseid toodanguid, ei saa ega või väiketalu, samuti kui suuremad majapidamisedki, loobuda täiesti ostujõusöötade tarvitamisest. Neid tuleb tarvitada ikka, kui selle läbi saavutatakse otsest rahalist kasu või muud majanduslikku paremust. Võib koguni öelda, et meie põllu- ja käsitöölise majapidamistes omavad ostujõusöödad isegi suuremat tähtsust kui tavalistes (suurmates) majapidamistes, sest pindalajäätuse tõttu pole tihtipeale võimalik enesel kasvatada vajalikul määral söödavilja, mistõttu lehma, sea ja iseäranis kanade talvised söödavarud jäävad puudulikuks ning napiks. Aga ka neis väikemaapidamistes, kus pindalad võimaldavadki söödavilja kasvatamist tarvilikus ulatuses, pole talvised söödavarud sageli isegi parimatel saagiaastatel veel säärasead, et nendega saaks rahuldada loomade toidunõudeid igakülgelt ja saavu-

tada loomadelt toodanguid, mis suudaksid varustada omanikku ning anda peale selle ka kuluraha igapäevasteks, hädatarvilikkudeks väljaminekuteks. Ostujõusöötade tarvitamine, lisaks koduste söötadega, on seepärast meie väikemaapidamistes talvel loomadele tarvilik ja küsimuse pearaskuspunkt tuleb asetada vaid sellele, kas meie turul leidub küllalt sobivaid jõusööte ja kuivõrd on need hinnalt tarvitajatele kättesaadavad.

Peatudes kõigepealt küsimuse esimese osa juures, tuleb tähendada, et oleme käesoleval talvel sellepolest õnnelikud seisukorras, et meil on valmistatud ja lastud müügile jõusööti, mis oma omadustelt ja koostiselt vastavad enam-vähem kõigi nende loomade toodangu nõudele, kelle jaoks väikemaapidajad jõusööti vajavad. Turul on eraldi saadaval karja-, sigade- ja kanasöödad. Esimest kahte jõusöödaliiki valmistab ja müüb Riigi Viljasalv, kolmandat — Eesti Munaekspord. Esimesed kaks on esinenud varemgi meie turul, kolmas ilmus müügile esmakordselt novembris 1938.

Karjasööti, mis nagu juba nimi näitab, on määratud karjale (veistele), koosneb 50% rukkist ja 50% sojatan-

gudest ning sisaldab umbes 25% seeduvat valku; 1 sü = 0,9 kg sööta. See on valgurikas sööt, mis sobib hästi lüpsjale lehmale lisaks põhkudele-heintele ja kartulile või juurviljale. Karjasööda hinnaks on 12,75 senti kg ühes kotiga franko saatejaam, s. t. ilma veokuludeta. Kui veokulud juurde arvata, siis võib kujuneda hind koha peal, s. t. väikemaapidaja kodus, olenedes veokaugusest, umbes 13,5—14 senti kg.

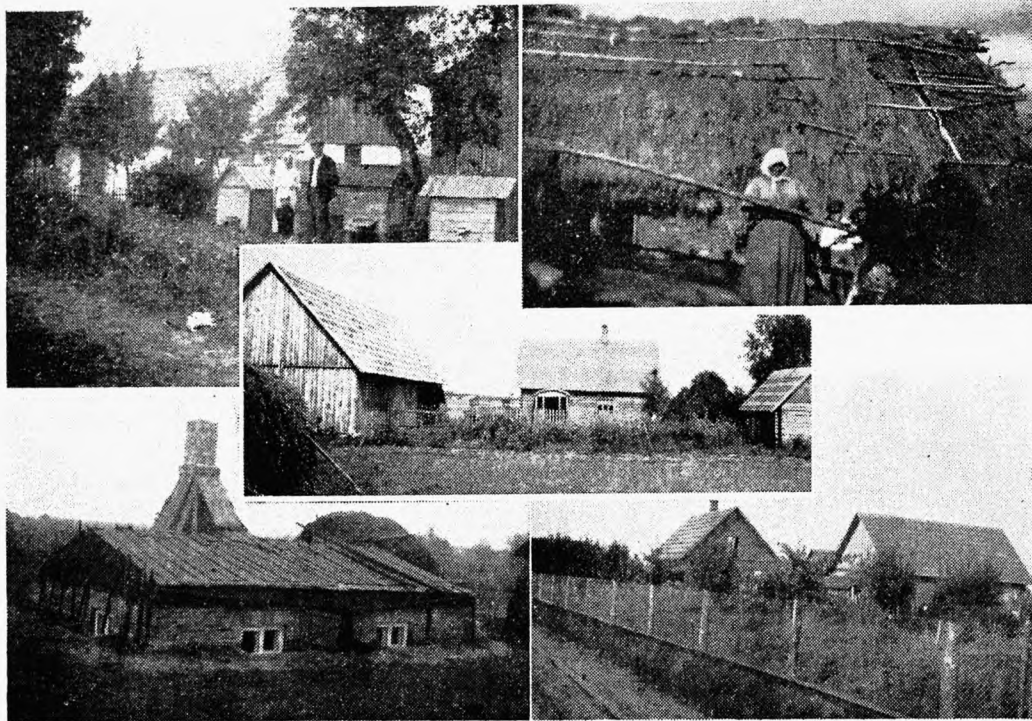
Sigadesööda koosseisu moodustavad 80% rukkeid, 10% otri, 5% kalajahu ja 5% ristikheinajahu. See sööt on valguvaesem kui esimene (sisaldab umbes 10% seeduvat valku; 1 sü = 1 kg sööta), kuid vastab siiski hästi sigade nõuetele. Hinnaks on 11 senti kg ühes kotiga franko saatejaam.

Kolmanda segu, n. n. kanadesööda koostisosadeks on 33,3% maisi, 14,3% sojatangu, 9,5% segajahu, 12,4% kalajahu, 19,0% nisukliisid, 4,8% heinajahu, 1,9% fosforhapulupja, 0,5% keedusoola ja 4,3% teokarpe. Kanadesööt sisaldab umbes 19% seeduvat valku (1 sü = 1,1 kg) ja hinnaks on 13 senti kilo kotita franko saatejaam.

Kõik kolm jõusööta, nagu ülalkirjeldatust selgub, esinevad segudena, mille koostamisel on püütud arvestada nende loomaliikide nõudeid, kelle jaoks nad määratud. See on suur hõlbustus tarvitajaile, kellel nüüd pole enam tarvis hakata ostma üksikuid jõusööti ja siis neid ise kodus segada. Kui arvestada sellega, et väikemaapidajad tarvitavad suhteliselt väikseid, aga väga mitmekesise koostisega segusid, nagu näit. kanadele, siis on eelkirjeldatud jõusöödasegude müügilelaskmisega küll eriti kergendatud väikemaapidaja seisukorda. On ju väga tülikas hankida vaid mõned kilod, võib olla isegi pooled kilod erijõusööti ja neid siis vajalikus vahekorras üksteisega segada. Meist vanemates ja loomakasvatustlikult kõrgemal arengastmel seisvates riikides on ammu loobunud segude valmistamisest kodus, vaid kõik ostetakse valmiskujul müügi-kohtadest. Ka meil on see nüüd võimalikuks saanud. Jõusöödasoovijatel-väikemaapidajatel tarvitseb vaid kindlaks määrata, missugust sööta ja kuipalju

läheb tarvis ning siis anda tellimine ühes raha ettemaksmisega kas otseselt Riigi Viljasalvele (kui soovitakse karja- ja sigadesööta) või Eesti Munaekspordile (kui tellitakse kanadesööta), või mis veel parem — tellida ühiselt vastava piima- või munaühingu kaudu, sest liiga väikesekogulisi tellimisi on jõusööti valmistavatel keskustel raske täita, mistõttu need võivad jääda rahuldamata.

Kui nüüd vaadelda, kui võrd on müügilelastud segujõusöödad hinnalt soovijatele kättesaadavad, siis ei saa sellele küsimusele siinkohal, kahjuks, anda vastust, mis rahuldaks kõiki väikemaapidajaid. Jõusöödade söötmise tasuvus oleb väga paljudest asjaoludest, mis pealegi igas majapidamises on isesugused. Tähtsad on: oma söödavarude täiuslikkus, loomade headus, hoolitsemine loomade eest, loomasaaduste hindade kõrgus, jõusöödade hinnad j. m. t. Kui loomadest suurt ei hoolita ja neid peetakse nagu moepärast, siis ei või ostujõusöödade tasuvast tarvitamisest küll olla juttugi. Arvatavasti niisugused väikemaapidajad ei tahagi jõusööti osta, vaid eelistavad kehva ja tuluta loomapidamist mõistlikule pidamisele. Teised aga, kelle tegevuse juhtlauseks on tulus loomapidamine, ja kes varemgi ostujõusööti tarvitanud, võiksid arvestada sellega, et samaste või-, liha- ja kanamunade-hindade juures on tänava segujõusöödade kg-hinnad tunduvalt madalamad kui eelmisel talvel, aga jõusöödade väärtus pole sealjuures nullusest halvem. Kui võidi jõusööti tarvitada tasuvalt möödunud aastal, siis võidakse seda ammugi käesoleval talvel. Kui jõusöödad juba kodus, siis võib tarvitada söötmise tasuvuses orienteerumiseks ka järgmisi arve: saavutatakse iga kg jõusööda eest, mis söödetud lisaks kodus-tele söötadele, lehmalt umbes 1,8 kg või rohkem piima päevas lisaks endisele toodangule ja noorematel sigadelt nende otstarbekal ja tarbekohasel söötmisel (umbes $\frac{1}{3}$ jõusööta + $\frac{1}{3}$ lössi + $\frac{1}{3}$ keedetud kartulaid, arvestades südes) küllaldast (0,5 kg või rohkem) kaalukasvu päevas, siis võib arvata, et ei töötata kahjuga. Kanade juures võib arvestada, et kui üle poole kanakarjast päe-



Däiketalandite elamuid.

Ülal vasakul: Väikepõldur Ants Leib oma perekonnaga talu aias Võrumaal, Erastvere vallas. Väikene maa-ala on otstarbekalt ära kasutatud viljapuuaiaks ja mesilaks. Valgeks krohvitud savimaja juurde viiva tee äärde on istutatud lilli. Kõik see pakub silmale rõõmu ja annab tunnistust pererahva tööinnust. **Keskel:** Samasuguse püsiva töö, alalise hoole ja otstarbeka majapidamisega on suutnud püstitada endale korralikud elu- ja majapidamishooned Räpina väikemaapidajate ühingu liige Siilbaum. **Paremäl all** näeme ühe teise sama ühingu liikme hästikorrastatud viljapuuaeda ja puhtaid ning nägusaid hooneid. **Paremäl ülal:** Ka sellises kummulipaisatud „linnupesas“ elas üks Kavilda väikemaapidajaid veel möödunud aastal. Maja oli kaevatud savikünkasse ja katuseks kasutatud pikkade ritvadega kinnitatud ölekubusid. **Vasakul all** on väikepõllumehe „elamu“ Viljandimaalt, Sürgevare tee äärest. Ehitustöödeks ei jätkunud siin raha rohkemaks kui alusmüüri tegemiseks. Ja laenu on ka raske saada.

vas muneb, siis asi juba läheb. Kuid iga-kord ei saa siiski arvestada ainul sööt-mise ajajärgu toodangu kõrgusega või hulgaga, vaid loomi tuleb ka niioelda ette sööta, et nad hiljem suudaksid anda ta-suvaid toodanguid. Eeltoodud arvud ei kujuta endast seepärast mingeid kind-laid aluseid ega mõõtühikuid jõusöötade tarvitamise tasuvuse määramiseks, vaid selles tuleb jõuda selgusele igal väike-majapidamise juhil enesel oma eriolu-des või lasta tasuvus arvestada vasta-val asjatundjal.

Arvestades üheltpoolt sellega, et meie jõusöödaturul leidub praegu sobiva koos-tisega segujõusööti, mille tarvitamisvõi-

malused, hinnaoludest lähtudes, on märksa avaramad kui möödunud aastal, ja pidades teiselt poolt silmas ka seda, et ostujõusöötade tarvitamine on meie väiketeludes suurema ja tasuvama too-dangu saavutamiseks loomadelt häda-tarvilik, ei saa olla ülesseatud küsimu-sele — kas tarvitada loomade ostujõu-sööti käesoleval talvel — teist vastust, kui ainult ja a t a v. Jääb soovida, et need väikemaapidajad, kellel selleks on eeldusi, tänavust soodsat olukorda meie jõusöödaturul vilkalt kasustaksid, et selle läbi suurendada oma sissetulekut ja tõsta enese ning oma perekonna hea-olu.

Kas sunduslik või vabatahtlik töövahetalitus?

Tööturg ümberkorraldamisel. — Tööbörs igasse valda.

Aug. Vaigo.

Praegu on tõsiselt päevakorral kogu meie tööturu ümberkorraldamise küsimused. Vabariigi Valitsuse soovil on Majandusministeeriumi juurde loodud erikomisjon riigiasutiste ja kutsekodade esindajatest, kes peab igakülgset kaalu- ma töövahetalituse ala puudusi ja esitama Valitsusele oma seisukohad nende kõrvaldamiseks. See komisjon on praegu innukalt tegev ja loodetavasti selguvad esimesed töötulemused peagi.

Tööturu-küsimuste sõelumisel on pike- malt kaalutud ka

töövahetalituste võrgu ümberkorraldamist.

Meil pole vaja siinkohal üksikasjaliselt põhjendada töötavate tööbörside puudulikkust. Neid on kõigepealt vähe — ainult suuremates linnades. Teiseks puuduvad nende juures tööliste ja tööandjate nõuandvad komiteed, milliste loomist nõuab juba üle 16 a. tagasi kinnitatud rahvusvaheline leping. Kolmandaks ei ole praegusel töövahetalitusevõrgul juhtivat keskust — aastate vältel on tööbörsid käinud ühe ministeeriumi alt teise alla ja summade puudusel pole ministeeriumidki saanud neile pühendada tarvilist tähelepanu. Juba mitu aastat on keskkohas tööbörside ja tööturu-küsimuste ajajaks olnud vaid üks nooremaid ametnikke, kes sedagi ülesannet on täitnud oma muu töö kõrval. Sellepärast pole midagi imestada, kui keskus, selle asemel, et juhtida, võis ainult 2 korda kuus koguda tööbörsidelt tegevusaruandeid, mis andsid tööturu seisukorra üle mittemidagi-ütleva pildi, ja saata neid ajalehtedes avaldamiseks.

Säärast olukorda töövahetalituse alal ei leia me kusagilt välismaalt. Selle tõttu saab tööliskond, eriti maatööliskond, aina tervitada, et lõppeks ometi tööturu-küsimused võetaks põhjalikule sõelumisele ja püütakse leida lahendust, mis viiks välja ummikust. Maatöölise ja Väikemaapidajate Koda on seda korduvalt nõudnud.

Avalikkuses on juba olnud juttu ka vast, mis on võetud arutusaineks töövahetalitus-süsteemi ümberkujundamisel. See kava huvitab ka iga maaelaniku, kes peab tegema palgalist tööd, on ta siis tööline, väikemaapidaja või perepoeg.

Kava näeb ette, et **tööbörside võrk luuakse niivõrd tihe, et igas vallas oleks vähemalt üks tööbör.** Ajakohase ja painduva töövahetalituse eelduseks ongi põhimõte, et töövahetalitusasutis peab olema niiõelda käe-jala juures. Vallapiirkondki kipub selleks sageli jääma liig laiaks. Kuid tööotsijale oleks ta siiski kaugelt kättesaadavam kui linnatööbör või konvendi tööbüroo. Pealegi on uue vallaseaduse järgi töövahendluse korraldamine ka vallaomavalit- suse ülesandeks, mispärast kõnesolev kava sellest küljest põhjeneb täiesti kehtivatel normidel.

Teine asjaolu, mida ümberkorralduse juures tahetakse järjekindlalt viia ellu, on see, et

töövahetalitus peab olema täiesti erapooletu.

Praegu me aga teame, et põllutöölise töövahendus on ainuüksi põllumeeste juhtida. Tööline selle ala korraldamise juures kaasa rääkida ei saa. Uue kava kohaselt aga peab iga tööbörsi juurde tulema tööliste ja tööandjate komitee, kes valvaks selle järgi, et tööbör tegutseks õiglaselt, et ta oleks oma tegevuses aktiivne jne. Praegu on paljud tööbörsid varjusurmas, mitte sel- lepärast, et neil teha poleks, vaid et nad teha ei suuda ega igakord tahagi. Selline olukord aga peab kaduma. Ja on loota, et kaobki, kui tööliskond ja töövõtjad saavad ise kontrollida ja jälgida, kuidas töö- börsi ülalpidamiseks antavaid summe kasutatakse ja kas nendega tehakse kõike, mis võimalik ja mida vaja.

Kolmas küsimus, mis omab suurima põhimõttelise tähtsuse, on küsimus sel- lest,

kas töövahetalitus peab edaspidi olema sunduslik või tuleb see jätta ka tulevikus vabatahtlikuks

nagu seni. Kavas, milline ülaltahendatud erikomisjonis kõne all, oli esialgselt viidud läbi sunduslikkuse põhimõte — s. o. iga peremees, kes vajab töolist ja iga tööline, kes otsib töökohta, saab seda teha ainult tööbörsi kaudu. Tööle võib sel korral võtta ainult isikut, kel on näidata ette tööbörsi kaart.

Kas on see põhimõte rakendatav meil? — Võiks küll vastata päris kindlasti — et ei. Kõik see, mis on teostatud välismaailmas, ei ole igakord ümberpoogitav Eesti kliimastikku. Eriti põllumajandusse. Meie põllutööline on seni rõhuvas enamuses leidnud töökohta ilma vahemeheta. Tööline tahab v a l i d a peremeest. Ja peremees ei taha iga töolist. See meelsus püsib loodetavasti ka tulevikus. Sunduslik töövahetalitus on mõeldav ikkagi esijoones seal, kus ilmneb tööpuudus. Kus töölised, vähemalt hooajal, leiavad vabalt tööd, siis ei tohiks teha elu küll niivõrd keerukaks, et kui nädala- või kuupeping ühes talus lõpeb, siis peab tööline ja peremees tegema esimese käigu otsekohe tööbörsi, kuna muidu ei saa üks uut kohta, teine uut töömeest. See on asjatu ajaviitmine.

Teiseks on sunduslik töövahendus mõeldav siis, kui on seatud sisse ka valvas silm, kes jälgib, et seadust täidetakse. Meil on aga väga kurbi kogemusi sotsiaalseaduste järelevalvega põllumajanduses. Palju on näiteks jälgitud, kas peremeest seaduses ettenähtud palgaraamatut töölisele välja annab või ei? — Vaevalt on seda tehtud, sest puuduvad inimesed, kes suudaksid kontrollida üle 100.000 talu. Kui nüüd ka 80.000 põllutöolist peavad veel sunduslikult käima tööbörsis registreerimas, siis järelevalve ulatus aina laieneb. Kui aga seadust juba algusest peale ei täideta ja mittetäitjaid ei suudeta korrale kutsuda, siis oleme saanud ühe surnud kirjatähe võrra rikkamaks. See kõigutab usku seaduste tähtsusse üldse.

Ühe-sõnaga — esialgu on küll vast varajane katsetada meil sundusliku töövahendusega, eriti maal. Meie oludes piisab vabatahtlikust süsteemist, kui see süsteem on aga tihe, on erapooletu ja kui ka töölistkonnal endal on võimalus aktiivselt võtta osa selle rakendamisest.

Sõidusoodustusi põllutöölistele

Juba möödunud aastal pandi raudteel maksma sõidusoodustus nendele põllutöölistele, kes sõitsid teenistuslepingu täitmiseks uude töökohta või sealt koju tagasi. See soodustus oli esialgult maksev ainult suvekuudel. Käesoleva aasta algul aga laiendati seda soodustust nii, et ta on kehtiv a a s t a l ä b i. Jääb ainult soovida, et kõik põllutöölised, kellel raha kalli sõidupileti ostmiseks nagunii vähe, seda soodustust ka rohkearvuliselt kasutaksid.

Sõidusoodustust saavad nii põllutöölised ise kui ka nende perekonnaliikmed — s. o. tööliste abikaasa ja alaealised lapsed. Hinnalandus on 75% täispileti hinnast nii elukohast töökohta asumisel, sealt uude töökohta minnes ja hiljem ka oma alalise elukohta kojusõitmisel. Sama soodustust antakse ka tööliste perekonnaliikme surma

või raske haiguse puhul sõiduks töökohast koju ja tagasi. Selleks tuleb aga perekonna asupaiga omavalitsuse-asutiselt, s. o. valla- või linnavalitsuselt, võtta ametlik tõendus, et perekonnaliige on tõesti haige või surnud. Selle tõendise põhjal antakse välja sõiduhinna-alanduse tunnistus.

Sõiduhinna-alanduse saamiseks peab sõitja olema varustatud h i n n a a l a n d u s e - t u n n i s t u s e g a, milliseid annavad välja Põllutöökoja konventide tööbürood. Tunnistuste väljaandmise lähemad tingimused määratakse juhatuskirjas, mis kinnitatakse Põllutööministri poolt. Niipea, kui see toimunud, informeerime neist ka Teataja lugejaid.

Peale sõiduhinna-soodustuse veetakse raudteel poole hinnaga ka põllutöölise k r a a m i kuni 500 kg kogukaalus iga tööliste kohta.

Viisa tööga — väiketalunikuks

E. Kohal'i väiketalu Avinurmes.

Avinurme soisel ja viletsal pinnal pole sugugi kerge põllumehe elu, eriti aga väikepõllumehe elu, kelle sissetulekud maalapist on üsna kidurad. Märjad ja taimetoitainete pooldest vaesed maad ei kindlusta saaki igal sügisel, eriti aga vihmastel sügistel. Ja heal aastalgi kogutud saagist ei jätku paljudele kogu perekonna ülespidamiseks. Sellepärast ongi Avinurme põllupidaja sunnitud tähelepanu pöörama kõrvalsissetulekute hankimisele. Laiaulatuslikult on arenenud seal kodukäsitöö, mille saadused tuntud üle riigi.

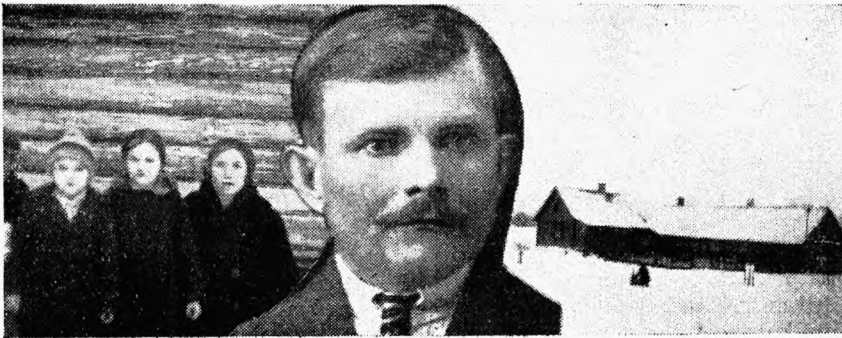
Avinurmes ei leidu talu, kus neid ei valmistataks. Juba maast-madalast ollakse sellega ametis. Selle tagajärjel aga kannatab osaliselt põllupidamine, kuna põllule ei ole saadud osutada küllaldast tähelepanu.

Siiski on üksikuid, kes jõudnud edasi ka põllupidamise alal. Üks selliseid tuliselt edasirühkijaid väikemaapidajaid on E.

lised ei ole jättnud avaldamata mõju taimekasvule sealses liigvee all kannatavas piirkonnas.

Oma krundile asudes oli E. Kohalil suuremaks mureks elumaja püstitamine. Kuid tahteküllane mees saab üle sellestki raskusest. Nii teeniti talvel metsatöödel, kevadel, kui maa jäätanud ja omal krundil veel ei saanud töötada, aga paberipuude koorimisel. Vabadel silmapilkudel aga valmistati toole. Nii korjati esimesed veeringud, millega hakati ehitama maja. Kogu ehitis on E. Kohali kätetöö vili. Ka ahjud ja ahju-truubid on enda tehtud.

Järjekindel ja püsiv töö on viinud E. Kohali edasi oma majapidamise arendamisel sellistegi piiratud võimaluste juures. 1936. a. valmis tal elumaja. Aasta hiljem tehti kaev, laut ja küün, 1938. a. — saun ja puutööruum. Eeloleval suvel on kavas kanala ehitamine. Ehitised on tal parajas suuru-



Vasakul: E. Kohali abikaasa kahe lapsega. — Keskel: E. Kohal. Paremal: väiketalu hooneid.

Kohal. Alles 3 aastat tagasi asus ta rajama oma väikest kodu Kõrve jaama lähedal kännustikus. 1935. a. oli tal üleharitud maad ainult 200 aari, muu kõik oli kaetud kändude, võsa ja kividega. Nüüd 3 aasta töö tulemusena on E. Kohal teinud põllu täiesti puhtaks. Järele on jäänud vaid 5 suuremat kändu ja peotäis väiksemaid kände, nagu peremees ise piltlikult seletas. Need ei tee enam talle muret. Kogu 5,5 ha suurusest pindalast on praegu põllu all 2 ha. Ülejäänud osa aga heina- ja karjamaa.

Kolme aasta jooksul on kaevatud samas väiketalus üle 300 meetri 120—150 sm laiuseid ja 50—75 sm sügavusega kraave, mil-

ses ja küllaltki otstarbekad. Siin pole näha üleliigset lautamist. Aga puudu pole ka millestki. Suur eluköök on ühtlasi ka töö- ja söögitoaks. Tolmu levitavad tööd tehakse aga saunaeisikus, kus asub ka kruupink. Sinna on ehitatud ka eripliit soendamiseks ja riulid käsitöömaterjali kuivatamiseks.

Möödunud aastal asus E. Kohal ka aia rajamisele: istutas 8 õunapuud ja 28 marjapöösast. Noored viljapuud ja mahapanud pistikud annavad lähemal ajal veel lisa senistele. Keeduviljaaias on hakatud erilist rõhku panema sibulakasvatusele. 1938. a. suvel pani E. Kohal maha 12 kg sibulaid ja sellest sai sügisel 160 kg saaki. Majapidamises tarvisminev aiaviljaseeme

kasvatatakse enamasti omas majapidamises ja tulevikus kavatakse sellele panna veel suuremat rõhku. Põllul kasvatatakse peamiselt kartulit ja nisu, samuti ka loomatoidujuurvilja.

Praegu on E. Kohalil 2 lehma, 1 siga, 2 lammast ja 12 kana. Tulevikus mõtleb ta ka veel muretseda hobuse ja suurendada kanade arvu.

E. Kohal on sündinud Kasepää vallas 1896. a. Lõpetanud algkooli ja kaubanduslikud raamatupidamise kursused. Töötanud aednikupoisina, põllu-, metsa- ja ehitustöö-

del. Võtnud osa maailmasõjast, kus saanud haavata 2 korda. Vabadussõja tegi E. Kohal kaasa algusest lõpuni, olles ka siin alati eeslinide löögiosades. Ka siin sai ta raskelt haavata Kõnnu lahingus. Need sõjaraaskused ei ole aga suutnud murda sellist tusedat töömeest. Need on annud isegi hoogu ja püsivust ta edaspidiselgi tööl oma kodukolde rajamisel.

E. Kohal on tuntud ka tubli seltskonnategelasena. Ta on valitud Maatööliste ja Väikemaapidajate Koja liikmeks, kohaliku algkooli hoolekokku jm. Kõikjal võtab ta oma ülesandeid suurima tõsidusega.

Talvine sõnnikuvedu toimugu otstarbekalt

J. Utno.

Kõige paremaks sõnnikuvedamise ajaks on ikkagi aeg enne kündi, nii et sõnnik kohe pärast väljavedamist laotatakse laiali ja küntakse sisse, ilma et ta saaks kuivada ja oma väärtust kaotada. Kuid on väga palju juhuseid, kus ei saa nii talitada, vaid paratamatult ollakse sunnitud vedama sõnnik välja talvel.

Nii on paljudel väiketalunditel maad mitmes tükis, mis asuvad üksteisest eemal, sageli niisugustes paikades, kuhu suvel vankriga üldse ei saa ligi. Väga paljudel on juurdelõiked mitmete kilomeetrite taga. Need vajavad ka laudasõnnikut. Suvine vedu sinna ei saa tulla üldse kõne allagi. Ka paljudel maatöölistel on palgamaad kaugel. Tihti on ka laudad liig väikesed, et vähe on sõnnikuruumi. Kellel ei ole hobust, on talvel ka hobuse saamine hõlpsam. See-ega on mitmesugustel põhjustel talvine sõnnikuvedu möödapääsemata ja meil jääb üle ainult küsida, kuidas seda teha kõige otstarbekamalt ja vähema sõnniku väärtuse kaotusega.

Sõnniku vedu väikestesse hunnikutesse on kõige halvem viis. Siin kuivab sõnnik kevadiste tuulte käes ja muutub sõnniku sissekülmise ajaks tihti kuivaks põhuks. Tema on oma väärtuse kaotanud pea täiesti.

Sõnniku kompostimine ehk vedu suurtesse hunnikutesse või patareidesse on kõige parem viis. Selleks veetakse sõnnik välja ja pannakse suurtesse hunnikutesse üks kiht sõnnikut, teine soo kraavikaldamättaid — mulda, heinamaa tasandamisest saadud mättaid jm. Selle juures kõige alla, maa peale, pannakse umbes 20—30 sm (1 jala)

paksune kiht mättaid, selle peale sama paks kiht sõnnikut, jälle mättaid jne., kuni hunnik on umbes mehe rinna kõrgune. Kõige pealmiseks kihiks jäävad purunenud mättad või muld. Patareid võidakse teha nii suured, kuidas on sõnnikut — näiteks 10—20 koormat sõnnikut ja sama palju või rohkemgi mättaid. Hunniku laius oleks umbes 2—3 meetri ümber, kusjuures pikkus oleks nii, kuidas soovitakse ja kuidas on materjali.

Kuna talvel külmaga on raske saada kätte mättaid, siis harilikult sügisel laotakse kraavikalda mättad väikestesse hunnikutesse, kust neid talvel hõlpus võtta. Pehmetel talvetel võib seda kaldamulda isegi talve läbi kätte saada, kuid tänavusel külmal talvel on see raske.

Säärased kompostihunnikud on suveks, enne-jaanipäeva-aegseks sõnnikuveo ajaks, täiesti läbi käärinud, nii et enam ei saa arugi, kus on sõnniku-, kus mättakiht. Siis laialiveetult annab ta suurepärase väetise ja pealegi saadakse niimoodi talitades sõnnikut poole rohkem. Milline on selle mõju põllusaakide tõstmisele, on igale väikemaapidajale selge. Olen ise nii talitanud ja ka mujal, kus sõnnikut nii kompostitud, olen näinud, et veel 2—3 aasta pärast vili paisab silma oma lopsakusega.

Eriti häid tulemusi annab sõnniku kompostimine kõrgematel ja kuivematel põldudel nagu liivased, kruusased ja paesed maad, kus mullakiht õhuke ja kardab suvel kuiva. Põld muutub kuivale hoopis vastupidavamaks. Samuti on hea ka rasketele savimaadele, kus huumust, musta mulda vähe. Mullastele maadele aga ei ole kom-

postimise vajadust, seal on musta mulda isegi külluses. Väga hea on säärane väetis ka heinamaadele. Heinamaadel veetakse sõnnik laiali sel juhul pärast heina koristamist, umbes augustikuus, ja laotatakse laiali. Et hästi peenelt ja ühtlaselt laiali ajada, selleks võib äestada üle kas heinamaa- või põlluäkkega.

Niisugune sõnniku kompostimine on eriti levinenud Taanis ja Soomes ja selle abil on eriti savistel maadel tõstetud saake palju kõrgemale kui meil.

Vedu suurtesse hunnikutesse. — Kellel ei ole võimalust eelkirjeldatud viisil sõnnikut kompostida, sel jääb üle teine tee — vedada sõnnik suurtesse hunnikutesse, igasse umbes 5—10—20 koormat ja tampida need kõvasti kinni. Võib teha ka pikad hunnikud, nii et saab hobusega peale sõita. Ilma kinni tampimata läheb sõnnik käärima ja kaotab väga palju oma väärtusest. Seda ei tohi sündida mingil tingimusel. Kui hunnik hästi kinni sõtkutud, siis ei lähe sõnnik põlema ja kevadel laiali ajades on sama värske, kui laudast võttes. Suures hunnikus on kuivamine palju väiksem.

Sõnnikuvedu — koorem paika — on suurde hunnikusse panemisest märksa halvem, sest hunnikute välispind on suurem ja sellele vastavalt suurem ka sõnniku väärtuse kadu.

Siin tuleb katsuda kevadel nii vara kui võimalik künda sõnnik sisse, et ta asjata ei

kuivaks. Peab tähendama, et kui allapanuks on tarvitatud palju turvast, siis ei ole kaotused küll väga suured, sest turvas kuivab pikkamööda. Talvisel väljavedamisel peaks sellepärast reelt mahaetud sõnniku-hunnikut tallama või hargiga lööma kinni, et kuivamist vähendada.

Kõige halvem viis on talvel sõnnik panna väikestesse hunnikutesse, nagu seda tihti näeme — koormast 2—4 hunnikut. Kes nii talitab, see ei aimagi kui suurt kahju ta teeb endale. Mingil tingimusel ei tohiks talvel sõnnikut panna vähematesse hunnikutesse kui koorem paika ja need, nagu tähendatud, kõvasti tampida kinni.

On veel üks viis, nimelt, et veetud sõnnik laotatakse talvel lume peale laiali. Nii võib teha juhul, kui on tegemist tasase, mitte veerja maaga, ja maa on alt pehme, sula. Kevadel lume sulamisega läheb sõnnikune lumevesi kohe maasse ja kaotsiminekud pole suured. On aga maa külmanud ja pealegi kallak, nii et lumevesi ei saa imbuda külmanud maasse, vaid nõrgub kallakut pidi alla, siis läheb küll palju kallist väetist asjata kaduma ja põld leinab kaua.

Seepärast — kõige õigem on vedada sõnnik suurde patareisse kordamisi kraavikaldamullaga või selle võimaluse puudumise korral suurtesse hunnikutesse ja need tampida kinni. Kui turbane sõnnik kevadel kohe sisse küntakse — võib panna ka koorem paika ja tampida kinni, kuna väiksemaid hunnikuid kui koorem — mitte teha.

Kuidas sööta kanu talvel?

Kanade söötmine talvel kannatab sageli ühekülgse all. Antakse neile süüa peamiselt ainult teravilja ja ka pehmet sööta, mis valmistatud kartulist ning jahust või nisukliidest. Kuid teraviljad on väga tärgliserikkad ja vaesed valkainete poolest. Valkaine aga ongi see, millest muna peamiselt koosneb. On arusaadav, et kui valkainet on kanasöödas vähe, siis ei saa kana hästi munedu.

Kui tahame, et kanad muneksid rohkem, peame neile söötma valgurikkamaid sööte. Viimastest on eriti hea mõjuga loomariigist pärit olevad söödad, näiteks paks piim, peenendatud kont (mitte põletada!), kalad või kalajäänused, mõnesugune odav liha, kalalihajahu, vihmussid jne. Palju valku sisal-

davad ka taimeriigi jõusöödad, nagu sojatangud, õlikoogid, oad, herned jne. Loomariigi söötade mõjul munevad kanad alati rohkem ja munad on ka suuremad. Neid aineid antakse kanadele pehmes söödas. Pehme sööt valmistatakse harilikult keedetud kartulist, mis peenendatakse, niisutatakse paksu piimaga ja segatakse nisukliidega või segaviljajahuga ja mõne eeltähendatud valgurikka söödaga tahedaks pudruks. Pehmesööt ei tohi olla kunagi nii märg, et see pihku võttes ja pigistades tilgub. Ta peab olema tahe sömerline mass.

Kui palju peame andma pehmet sööta?

Munevale kanale ei ole mõistlik anda sööta jaopärast või normi järgi, vaid nii palju kui ta korruga umbes poole tunni

jooksul sööb. Nii võib pehmetsöötä anda 1—2 korda päevas, hommikul ja õhtul — peaasi, et kana valgutarve oleks rahuldatud. Selleks tuleks 10 kana kohta päevas jõusöötä järgmiselt: paksu piima vabalt (umbes 1 l), liha või kalajahu 150 grammi, keedetud liha või kalajäänuseid 300 g ($1\frac{1}{3}$ l), kondipuru 300 g, õlikooki-sojatangu 150 g jne.

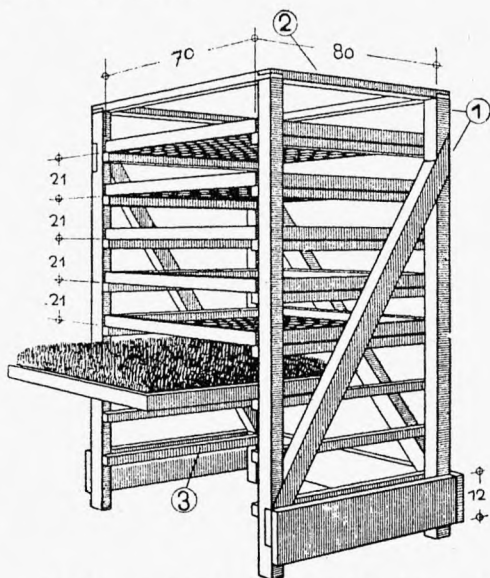
Peale selle peavad kanad saama veel teri. Kõige parem teravili on nisu, selle järele kaer, siis oder; rukis ei ole üldse hea, rikub seedimist. Kuna nisu kalli hinna tõttu raskelt kättesaadav, on kõige otstarbekam söötä kaera. Oder ei ole hea munetajatele, ta on rohkem nuumtoit. Teri peavad munejad kanad saama iga päev. See tõstab munade kvaliteeti ja enamus neist läheb siis 1. sorti. Sobivaks teraviljaannuseks on 1 liiter keskmist kaera 10—12 kana kohta päevas. Väiksema osa sellest anname hommikul varakult, kella 5—6 ajal, suurema osa õhtul, näiteks kella 7—8 vahel. Terad puistatakse laiali põhku, et sundida kanu siblimisega rohkem liikuma, mis munejale kanale tarvilik. Päeval saavad kanad pehmetsöötä, mida külmal ajal tuleb anda soojalt.

Talvel on peale muu kasulik pehmetsöötä sekka segada ka kalamaksaõli: 10 kana kohta üks väike lusikatäis (1 gramm kanale) päevas, mis teeb muna tugevamaks ja püüab asendada meil puuduvat päikese-
paistet.

Kui on tegemist hästimunejate kanadega, on soovitatav kogu aeg sellekohastes nõudes ees hoida vabalt nokkimiseks kuiv sööt. Saavad kanad pehmetsöötä küllaldaselt valkainet või seisab paks piim vabalt nokkimiseks ees, aitab kuiv sööt küllalt kuiv nisuklii. On aga muu sööt valguvaene, peaks olema kuiv sööt ka mitmekülgsem. Näiteks on müügil E. Munaksepori kuiv sööt, mille koosseis toodud lk. 7. See kuiv sööt sisaldab seeduvat valku 18,8% ja maksab 13 s. kg, pakitult kottidesse à 60 ja 80 kg. Mainitud söötä võib lasta munejal kanal kuivalt nokkida nii palju kui tahab.

Peale selle peab kanadel olema kogu aeg vabalt nokkimiseks ees ka toorsööt. Selleks riputatakse naela külge või paela otsa toored juurikad — kaalikas, peet, porgand, kapsapea, — ja lastakse nokkida nii palju kui kanad tahavad. On toorsööt otsas, tuuakse uus. Väga hea mõjuga on ka suvel kogutud kõrvenäged, mis nüüd väikeste kimbukestena antakse nokkida.

Eriti hea toorsööt on idanenud kaer. Selleks leotatakse kaer leiges vees 24 tundi, asetatakse sellekohasele riiulile, kus iga päeva jaoks on üks sahtel ja lastakse kasvada idud umbes 2 sm pikkuseks ning antakse kanadele nokkimiseks. See on tõeline maiuspala ja oma rikkaliku C-vitamiini sisalduse tõttu ka väga ergutava mõjuga munemisele.



Pildil: Kanadele kaera idandamise riiul

Idandamisriiuli nurgaraamid valmistatakse $1\frac{1}{2} \times 1\frac{1}{2}$ " lauast, riiulid — kas õhukesest lauast või plekist põhjaga. Riiulid asetsevad külgliistudel, milliste paksus $\frac{3}{4} \times 1\frac{1}{4}$ ". Riiuli mõõdud on ühtepidi 70 sm, teistpidi — 80 sm. Seda riiulit võib iga väikemaapidaja-kanakasvatataja valmistada väga hästi ise. Idandamine toimub soojas ruumis, näiteks elutoas.

Edasi ei tohi unustada andmast lubjaineid. Selleks vaja koguda kokku kõik majapidamises tarvitavad munakoored, peenendada ja söötä kanadele. Ka vana lubjakrohvi on hea. Müügil on kanadele ka purustatud teokarpe. Lubjaineid peavad kanad saama niipalju kui tahavad, vastasel korral jääb munakoor õhukeseks nagu paber ja kanad hakkavad sööma mune.

Ka jäme liiv peab olema saadaval kogu aeg. Ilma selleta ei saa kana liivpugu peenendada söötä ja palju söötä läheb seedimatult kaotsi. Väga hea on selleks katki taguda liivakiivi.

Samuti ei tohi unustada kuiva tuhka suplemiskastis.

Koja tegevusest

Metsamarjade korjamis- ja turustamis-olude

parandamise küsimuse lahendamiseks, mis teatavasti oli üksikasjaliselt sõelumisel Koja täiskogu viimasel koosolekul, moodustas Koja juhatus asjatundjate erikomisjoni. Selle tööst võtab osa ka Põllutöoministeriumi aianduse-mesinduse nõunik A. P r i m a ja E. Väikemaapidajate Keskliidu esindaja. Komisjon on juba määranud kindlaks oma seisukohad ja esitab need juhatuse lähemale koosolekule.

Tööturu ümberkorraldamiseks

loodi enne jõulu Vabariigi Valitsuse soovi kohaselt eri komisjon, mille tööst võtab teiste hulgas osa ka Maatöölise ja Väikemaapidajate Koja esindaja. Selles komisjonis on võetud lähemalt kõne alla ka praeguste tahevahetalitusasutiste — s. o. tööbörside — võrgu ümberkorraldamine. Koja juhatuse viimasel koosolekul 21. skp. arutati pikemalt tööbörside seadmist uuele alusele. Eriti tekitas rohkelt mõttevahetusi küsimus, kas töökoha otsimiseks peab tööline ja töölise leidmiseks tööandja pöörduma alati tööbörsi poole või võidakse sobitada kokkulepet ka ilma tööbörsi vahetalitusest. Koja juhatus asus seisukohale, et s u n d u s l i k t ö ö v a h e t a l i t u s m a a l o n r a s k e s t i t e o s t a t a v. Tööbörsid asuvad kaugel ja kui tööline, kes olude sunnil tihti vahetab oma töökohta, peab iga-kord kulutama päeva või kaks tööbörsis registreerimiseks, siis oleks see asjatu ajaku-lu ja ei annaks soovitud tulemust.

Küll aga pooldas Koja juhatus tööbörside võrgu arendamist niivõrd tihedaks, et töö-vahetalituse asutis leiduks vähemalt igas vallas.

Tööteenistuse sisseseadmise küsimuses,

mis viimasel ajal kerkinud tõsiselt päeva-korrale, on Koja juhatus asunud seisukohale, kas see annab maal küllalt loodetud tagajärgi. Maal on iga noor rakendatud tõsiselt tööle, eeskätt põllumajanduse alale, ja kui ta võtta isealt aastaks või pooleks töö-teenistusse ning saata kraave kaevama või turbarabadesse, siis vähendame taludes aina tööjõu-hulki, selle asemel, et neid suu-rendada.

Põllutöölise premeerimise

alal on Koja büroos valmimisel Koja ette-panekud, millised esitatakse kinnitamiseks Koja juhatuse järgmisel koosolekul.

Lindude tõuaretuse komitee

kujundamise asjus esitas Koda Põllutöömi-nistrile märgukirja, kus nõutakse loodavas komitees Koja esindust. See komitee peale tõuaretustöö ühtlustaks ka linnupidamise alal tegevate asutiste tööd.

Uute väikemaapidajate ühingute

asutamine Koja kaasabil jätkub. Neil päevil saabusid registreeritult tagasi Ravila, Kuuste ja Kõpu väikemaapidajate ühingute põhikirjad. Loomisel on praegu ühingud Hiiumaal, Reius (Pärnumaal), Sõmerus (Virumaal) j.m.

Paremate õpiringide toetamiseks

määras Koja juhatus 50 kr. See summa antakse preemiana maatöolistest ja väikema-apidajatest koosnevatele õpiringidele, kes käesoleva talvehooaja vältel edukalt tegut-senud.

Koja seaduse muutmise

algatusele pole Põllutöominister andnud esialgu käiku, põhjusel, et Koda pole veel nii kaua töötanud, et oleks vajalik muuta seadust.

Riigi 1939./40. a. eelarve ettepanekusse

on Maatöölise ja Väikemaapidajate Kojale võetud üles toetussumme 17.000 kr. Selle summa hulgas on Koja teise koosseisu valimiskulud.

Õpiringide nõukokku

määrati Koja esindajateks peasekretär Aug. V a i g o ja juhatuse liige G. T a a l - m a n. See nõukogu asub Eesti Haridusliidu juures.

Räpina väikemaapidajate ühingule

on Koja poolt määratud toetust 1938. a. su-vel korraldatud põllumajandusliku võistlu-se auhindadeks 30 kr. Võistlusest võttis osa 14 väikemaapidajat.

Samuti on Koja juhatus määranud Saad-järve väikemaapidajate ühingule 2 võistlu-se puhul toetust kokku 40 kr. Osavõtjaid neist võistlustest oli 22.

Võistlejatele antakse Koja poolt ka dip-lome.

Väiketalandites põllutööriistade

ühiskasutamise organiseerimiseks õhutab Koda põllutööriistade punktide loomist väi-kemaapidajate ühingute juurde. Ühtlasi otsustas Koja juhatus esitada Põllutöömi-nistrile märgukirja, et Maatulunduskapita-list antaks väikemaapidajatele laenu ka heinaniitja ja looreha muretsemiseks. Prae-gu seda ei saa. Samuti peetakse tarvilikuks väikeste traktorite proovimist meie oludes, eriti väiketaludes. Ka viimasel küsimuses pöörduti vastavate asutiste poole.

Maatöölise ja väikemaapidajate elust

Vilusi Väikemaapidajate Ühingu piirkonnas Tartumaal viidi 2—3 a. tagasi läbi maakorraldusetöid, kus väiketalu dele anti ka juurdelõikeid, korraldati ümber piir jne. See töö on andnud häid tulemusi. Väikemaapidajad on teinud oma uutel kruntidel ära hiigla töö. Aasta jooksul töötati kannujuurimismasinaga ja puhastati maad kändudest. Uudismaid künti üles ligi 90 ha. Põllumaa pindala on tõusnud 2—3-kordseks. Kõikjal keeb töö.

15. jaan. pidas Vilusi Väikemaapidajate Ühing oma peakoosolekut, kus otsustati asutada pullijaam ja hakata arendama karjakasvatust ning piima kokkuvõtmist. Ka kutsutakse ellu aiandus-mesindusering ja muretsetakse ringile ühiskasutamiseks komplekt aiatööriistu. Koosolekul astus ringi liikmeks üle 20 väikemaapidaja.

Suvel korraldatakse liikmetevaheline siguri- ja sibulakasvatuse võistlus.

Viljandi ümbruskonna väikemaapidajad,

kes 1938. a. kevadel asutasid kohapeale ühingu, on väga hoogsalt tegevuses. Ühing on seni pidanud mitu peakoosolekut, korraldanud rea põllumajanduslikke loenguid ja kursusi, millistest osavõtt oli alati elav ja rohkearvuline. Ühingu liikmed võtsid ka osa Koja poolt Soome korraldatud õppereisist ja kavatsevad korraldada eeloleval suvel õppereise kodumaal. Jaanuarikuu algul korraldas ühing esimese peoõhtu Kutsari koolimajas Viljandi lähedal, millisele kogu-



Viljandi Väikemaapidajate Ühingu juhatuse liikmed Feliks Paldra (kassahoidja), Aug Kangilaski (esimees), Joh. Ellermaa (kirjatoimet.)

nes erakordselt palju ümbruskonna elanikke. See näitas, et ühingu tegelaste energiline tegevus on leidnud poolehoidu ka mitteliikmete-väikemaapidajate hulgas. Peoõhtu eeskavas oli lühike, lõbus näidend, kus tegelastena esinesid preili A. Kangilaski, hr. Joh. Ellermaa, Rein Potter ja A. Kangilaski ning väike Asta Kangilaski paka-pikumehena (v. pildil). Ühingu oma orkester kandis ette eeskava osas mitu õn-



Viljandi väikemaapidajad näitlemas

nestunud muusikapala ja preili A. Kangilaski katkend-deklamatsiooni, lõpuks laulsid peolised ühiselt Viljandi väikemaapidajate ühingu hümnid.

Õnnestunud eeskavale järgnes jalakeerutus. Ka majanduslikult jäid ühingu tegelaste peoõhtuga rahule — saadud sissetulekutega kavatsetakse muretseda ühingu juurde mitmesuguseid hädavajalisi põllutööriistu, mida liikmed kasutaksid ühiselt. Läänud aastal muretseti juba riigiturbarabast turbamaad 3 ha ühiskasutamiseks.

Viljandi väikemaapidajad on leidnud ühismeele töös ja rõõmus.

Väinjärve valla Väikemaapidajate Ühing

pidas oma esimese peakoosoleku pühapäeval, 15. jaan. s. a. Ühingu esimeheks valiti Kaarel Nurmjärv, kirjatoimetajaks — Karl Vanus ja laekuriks — Kristjan Möller. Revisjonikomisjoni valiti Aleks. Hellermann, Jaan Kink ja Jaan Kull.

Ühingu liikmed on tõusnud üles juurdelõigete saamise küsimuse riigi tagavaramaast Varangu metskonnast. Juurdelõiget

Kolga-Jaani väikemaapidajad olid koos

Pühapäeval, 22. jaanuaril s. a. kogunes arvukas väikemaapidajate pere Kolga-Jaani rahvamaja avaratesse ruumidesse selleks, et arutada põlevamaid päevaküsimusi. Väikemaapidajate poolt tõsteti üles rida küsimusi, mis teravalt puudutavad sealseid

väikemaapidajaid. Kõneles Koja nõunik G. Abel.

Üheks suuremaks raskuseks on meil kapitali puudus uute ehitiste püstitamisel. Toodi näiteid ehituskuludest, millised tõusevad neil 3000 kroonini uue elumaja püstitamise juures ja mille peale ehituslaenu saadi vaid 450 kr. Muu osa ehituskuludest tuli katta lühiajaliste ja kõrgeprotsendiliste laenudega, milliste maksmine muutub koormavaks. Aga ilma ehitamata ka pole võimalik läbi saada, tähendati koosolejate poolt. Sooviti näha, et ehituslaenu võimaldataks vähemalt 50% ulatuses ehituskuludest.

Lisalaenu kätteandmist seotakse neil katusevärvimise nõudega — muidu lisalaenu kätte ei anta. Väikemaapidajate arvates oleks siiski tähtsam ahjude ehitamine, et majasse sooja sisse saaks, kuna katusevärvimisel pole ju ka mõtet siis, kui aknaid, uksi ja ahje ei jõuta ehitada ja majja sisse asuda ei saa.

Soosaare väikemaapidajad kurtsid selle üle, et nende ümbruskonnas antud juurdeldõikeid küll üle 10 ha taludele, aga alla 10 ha väiketalud on seni veel ilma juurdeldõigetest, olgugi et nende kohad on täiesti elujõuetud ja et riigimaatagavara seal ka on olemas.

Põllutõelised, kes suvel rühkisid taludes tööd teha päevilistena, kaebasid tööpuuduse üle talvisel hooajal.

Nii kaebas üks põllutõelistest, kellel viis alaealist last toita, et praegu ei leia mingisugust tööd kõige suurema otsimise järelegi. Viie alaealise lapse ja 70-aastase ema toitmise ainult suvise tööga on võimatu. Elumaja, mis asub $\frac{3}{4}$ riiavakamaalisel krundil, on kokku varisemas ja seda kohendada ei jõua. Kust leida väljapääsu? Ta on korduvalt pööranud maasaamise palvega vastavate asutiste poole, aga tulemusteta. Kui leiaks vaid tööd ka talvisel ajal, saaks ehk kuidagi läbi. Aga seda ei leidu. Suvel töötas ta küll varahommikust kuni õhtuhiljani, nii et nädalate viisi lapsed ei saanud oma isa nähagi, aga sellest ei jätku siiski suurearvulise perekonna toitmiseks. Keegi koosolejate hulgas ei osanud mehele anda nõu. Ja ta jäi oma murede juurde üksi.

Jänedalt.

Käesolev aasta algas Kojas koosolekute tähe all — terve rida koosolekuid peeti riigimõisades. Ei jätkunud üksi lau- ja püha-päevadest, millal maatõelistel rohkem aega ja võimalusi pühendada endaarendamisele,

vaid hulgaliste soovide rahuldamiseks tuli võtta abiks ka tööpäeva õhtuid. Kuid vaatamata raskele tööpäevale ja muudele muredele jälgisid kõiki koosolekuid suurearvulised maatõeliste hulgas.

Jäned riigimõisa haridustoimkonna kaasabil peeti teine töökoosolek 8. jaanuaril. 60-isikuline kuulajaskond jälgis huviga Koja nõunik G. Abeli ettekannet „Maatõeline ühiskonna liikmena“, võttes hiljem elavalt osa läbirääkimistest. Järgmine koosolek peeti Jänedal 22. jaan., kus Rahvusvahelise Tööstööbüroo korrespondent Eestis kpt. Aug. Gustavson andis 2-tunnilises loengus ülevaate sotsiaalkindlustusest meil ja mujal. Seda huvitavat ettekannet jälgisid nii töölistekond kui teised ümberkaudsed elanikud suurima huviga.

Vana-Antsla mõis

asub Võrumaal, Antsla vallas. Majapidamise teenistuses on 14 põllutõelist, 8 karjatüdrukut, 4 karjameest ja 2 tallimeest, kõik aastapalgalised.

Karjatüdruk saab V.-Antslas rahapalka 150 kr. aastas, 700 kg rukist, 85 kg nisu, 600 kg otri, 600 kg taliviljapõhku, 0,25 ha põllumaad, 1095 liitrit piima, 6,5 m³ küttepuid ja kuni 50 rm hagu, peale selle villaraha 15 krooni. Teiste tööliste palgad avaldame edaspidi.

Tööpäevi on karjatüdrukul aastas 339. Tööpäeva pikkuseks loetakse 9 tundi. Tegelik töö algab aga kell 2 homm. Puuduva tööpäeva eest arvestatakse maha 1 kr., kasutamata päeva eest aga tasutakse 70 s.

Töölistorterid on 2- ja 1-toalised. Osaliselt vähe soojapidavad. Mõnedel töölistorteritel looma-hoiuruumid viletsad — pimedad ja kahjulikud looma tervisele.

Seni puudub töölistel nii lugemislaud kui ka klubiruumid. Tarvidus lasteaia järele on suur, kuna 1938. a. suvel see ei tegutsenud.

Ka oli tänava jäetud korraldamata traditsiooniline tööliste jõulupuu ja andmata preemiad — jõululingid.

Ka Vana-Antsla mõisas peeti 15. jaanuaril mõisatõeliste koosolek, kõneles Koja konsulent Jaan Utno. Tõeliste huvi koosolekul käsitatud küsimuste vastu oli suur, läbirääkimistel kasutati elavalt sõna. Koosolekust võtits osa üle 80 inimese.

Tori riigimõisas

(Pärnumaal) laup. 14. jaan. korraldatud maatõeliste koosolekul, millest võttis osa ka hulgaliselt ümbruskonna väikemaapidajaid, kõnelesid Haridusliidu konsulent H. Le-

p a m ä e töölislaridustööst ja Riiginõukogu liige R. M a r r a n d i põllutööliskonna päevaküsimusist.

Andmed Tori mõisa töötingimuste kohta toime Teataja detsembrikuu numbris.

Viiratsis —

Viljandi linna vanade- ja lastekodu majapidamise töölise koosolekul kõneles Koja juhatause liige M. T a p u p e r e 14. jaan. uuest põllutöölise seadusest, sotsiaalseadustest jm. küsimusist. Koosolekust võttis osa rohkel arvul ümbruskonna maatöölisi.

Majapidamise teenistusse kuulub 22 aastatöölisi. Aastatöölise palk on: 120 krooni rahas, 740 kg rukist, 100 kg nisu, 570 kg otre, 82 kg segavilja, $\frac{1}{2}$ vakamaad kartulimaad, 350 kg taliviljapõhku, 0,09 ha aiamaad, 1347 liitrit piima, 12 ruumimeetrit puid.

Töötundide arv aastas on 2556. Suvekuudel 11 tundi päevas, detsembris ja jaanuaris 6 tundi. Puuvedajatel, kes metsas tööl käivad, on tööpäev tunduvalt pikem: hommiku kella 6-st kuni kella 17-ni.

Töölisnaised on kohustatud tegema suvel 100 tööpäeva ja talvel 30. Naiste tunnipalk maksetakse rahas ja viljas.

Tööliskorteritest üksikud on korralikud: tuba ja köök iga perekonna jaoks eraldi, suurem osa kortereist on aga ühehoalised ja köök on mitme pere peale ühine. Puhtavee kaev on 17 perekonna peale ühine ja seepärast vesi tihti tarvitamiseks kõlbmatu. Valgustus — elekter on majapidamise poolt tasuta.

Eriti kurvastasid töölised ja nende perekonnad möödunud pühadel, kuna mõisavalitsus ei valmistanud neile jõulurõõmu ei ühise jõulupuude korraldamise ega ka hoolsa töö eest mõnesuguste kingituste jagamisega.

Moostest

Neljapäeva õhtul 12. skp. kogunesid Mooste riigimõisa töölised Mooste algkooli ruumidesse, et kuulata Koja konsulent J. U t n o kõnet, milles käsitati põllutööliskonna päevaküsimusi. Mitu tundi istuti koos ja vahetati mõtteid uue põllutöölise seaduse, sotsiaalseaduste jne. üle.

Mooste riigimõis asub Võrumaal. Mõisa majapidamise teenistus on 17 meestöölisi ja 5 naist, aastatöölisi 9.

Aasta-põllutööline saab palka: rahas 130 kr., 720 kg rukist, 720 kg otre, 84 kg nisu, 500 kg taliviljapõhku, 1095 liitrit piima, 6 m³ puid, 60 m² hagu, peale selle põllu- ja aiamaad 0,5 ha, heinamaad 0,4 ha ja 2 lambale ühes 4 tallega tasuta karjamaa. Töölise palgamaa harimine sünnib mõisa poolt, külvamine ja saagikorjamine aga töölise vabast ajast. Ergutusrahana maksab mõisavalitsus töölisele 10 krooni preemiaks, mis püüdlikkudel töölistel on tavaliseks palgalisaks.

Töötunde aastas 2555. Aasta keskmine tööpäeva pikkus 9 tundi. Vabu päevi on 12 ja 2 laadapäeva.

Töölepingus on ettenähtud töölisnaise lüpsikohustus. Tasu selle eest on 14—16 kr. kuus.

Töölise korteriolude korraldamiseks on seni ehitatud üks uus töölismaja kahele perekonnale kahetoaliste korteritega. Ümber ehitatud on ka mõned ühehoalised korterid kahetoalisteks. Kuid osa tööliskortereid, nimelt need, mis asuvad piiritusvabrikul peal, on niiskevõitu. Remontivajavad on ka mõned teised tööliskorterid, kus hoone väliselt küll puhas ja korralik ning ühtlane uue töölismajaga, kuid seesmiselt jätab soovida. Elekter on mõisa poolt tasuta. Töölismajad asuvad mõisa ümbruses. Töölisele — 4 perekonnale — on juba asutatud aiad,



Mooste riigimõisa tööliskond

kuhu istutatud 5 õunapuud, paar karusmarja- ja mustasõstra põõsast. Aiad kavatsetakse asutada kõigile perekondadega töölistele.

Töölistel puudub küll seni veel lugemislaua ja klubiruumid, lasteaed töötas aga 1938. aasta suvel esimest korda.

Välistöölisi mõisas pole kasutatud, sest tööliste puudust pole tuntud.

Sõmerpalu

riigimõisa tööliste koosolekust laupäeval, 14. skp. võttis osa 50 inimest. Kõneles Koja konsulent J. U t n o, kellele pärast ettekanne esitati väga elavalt küsimusi ja tunti huvi maatöölisi puudutavate seaduste vastu.

Sõmerpalu riigimõis asub Võrumaal, 5 km Võru linnast. Aastatöölisi on mõisas 12, aasta-lepingulisi üldse aga 21.

Aastatööline saab palka: 140 kr. rahas,

juurde on asutatud viljapuuaiaid igale töölisperekonnale. Ehitatud on kaks eeskujulikku töölistmaja — üks 2 perekonnale ja teine 3 perekonnale erisissekäikudega. Vanaud tööliskorterid vajaksid aga korraldamist, kuna osaliselt jooksevad katused läbi ning külm tikub mõnes neist tegema liiga.

1937. a. alates töötab suveti mõisas ka lasteaed. Töölistele on korraldatud ka lugemistuba, kus peetigi mõisatööliskonna üldtäh. koosolek.

Töölised on kindlustatud haiguse vastu ja saavad vanaduse korral toetust, nagu see riigimõisades tavaline.

Tööliskorterid on viletsad

Üks kauaaegne maatööline kirjutab:

Läheneb aeg, kus jällegi algab „odavahinnaliste“ võörtöölise sissevedu ja maatöölised ohkega küsivad: „Kas parandab



Sõmerpalu riigimõisa töölised

770 kg rukist, 50 kg nisu, 575 kg otre, 80 kg kaeru või alusvilja, 480 kg teraviljapõhku, 0,43 ha põllu- ja aiamaad, 0,18 ha heinaädalat, 0,18 ha heinamaad, 1095 liitrit piima, 6 m³ puid ja peale selle hagu, kahe lamba pidamise võimalus ühes 4 tallega. Tööriistad peavad olema tööliste enda poolt.

Töötunde aastas 2600, aasta-keskmine tööpäeva pikkus — 9 tundi.

Töölisnaine on kohustatud täitma lüpsikohustust, saades 3 korra lüpsi juures 15 kr. kuus, nelja korra lüpsi juures — 18 krooni.

Aastas rohkem tehtud töötundide eest maksetakse 16 senti tund, vähem tehtud tundide eest aga arvestatakse maha 20 s. tunnil.

Töölismajad asuvad kuni 1,5 km eemal mõisast. Uutele tööliselamutele on valitud looduslikult ilusad asupaigad. Elamute

see meie olukorda“. Pole ju mõtet peremehel muretseda põllutöölise paremate korterilude ega töötingimuste eest, kui nõudlikuma eesti tööliste asemele ta võib saada võõra tööliste. Kuigi see teeb halvemat tööd, võimaldab ta siiski ajada kuulsat „oma joni“. Pead vangutades küsib vana 50-aastane põline maatööline: „Kuhu on jäänud siis eesti oma põllutöölised?“ — Muidugi on nii mõnedki neist linna siirdunud. Aga et nad seal õnnelikud ja rahul oleksid ja meelsamini masinate müras töötaksid kui põllul — seda mitte! Mäletame aega, mil linna tööbörside ja vabrikukontorite uksetagused kihasid töötajatest. Kevadel põllutöö algades käis ka igas talus 2—3 meest päevas tööd palumas. Siis olid sulase palgamisel maksivad samad kombes kui hobuse ostmisel: katsuti lihaseid ja luid, mõõdeti silmaga kasvu ja turja tugevust — kas suu-

dab ka küllaldaselt töötada. Isegi hambad võeti järele vaatusele selleks, et veenduda, kas suudab tööline ka koorukesi närida või jätab need järele — kus seda raiskamist! Kui leiti siis sobiv sulane, algas töö hommikul kell 3 hobuste söötmisega ja tallipuhastamisega; selle järele mindi põllule. Kell kaheksa hommikul tõi tüdruk söögi — leiba, silku ja läbilastud piima — põllule, et talus söömas käimisega asjata aega ei läheks. Hobused pidid vahel ka puhkama, kuid sulasele oli selleks ajaks varutud juba töö: põllult kive korjata. Lõunatunnilgi leidis alati perenaine mõnda hädavajalist korraldamist: siin tündrivits lõhkenud või seaed ümber vajunud. Kus selle häbi ots, kui tööline tulnuks töölt puhkama enne kella kümnet õhtul — igaüks pidas siis teda haigeks või arvas, et tööline kavatseb homme uuele kohale minna. Tööriistad tuli ikka enne korda panna ja puhkama sai alles kell 11—12. Nurisemise puhul oli peremees nobe ütleva: otsi uus koht, kus parem. Kuhu pidi aga tööline minema, kui töötuid kõik kohad täis? Polnud siis peremehel mingit muret töölise korteri pärast, sest igaüks rõõmustas kui mingisugune katus peal ja kõht täis ning sai palgast piskugi perekonnale anda. Igaüks aga lootis, et pääseb kord sellisest olukorrast.

Olukord muutuski. Linnas avati tööstus tööstuse järele. Ei jätnud ka agaramad ja noored põllutöölised juhust kasutamata ja otsisid endile paremad ning lahedamad tööttingimused ja korralikumad korteriolud. Nüüd võisid nad abielluda ja perekonda soetada. Kuid ega kerge pole suure perekonnaga endisel maatöölisel linna siirduda — seal ei taheta talle isegi korterit anda. Aga kõige viletsam, kuigi kallid, linna tööliskorter, on siiski kaugelt parem maatöölise elamust, eriti mis puutub neisse eramõisades ja suurtaludes. Seal ei saada veel aru, millega võib kõita maa külge maal sündinud, kasvanud ja töötanud põllutöölis: antagu talle korralik elamu, enam-vähem vastuvõetav vuhkeag ja ükski õige maatööliline ei unistagi linna-elust. Töötan ise traktorijuhina eramõisas, korter on küll kahetoaline, kuid puuduvad sahver, ait ja kelder — kõik tarvisminevad toiduained, tarbe- ja tööriistad tulevad hoida toas, kus elavad ja magavad lapsed ja vanad. Seinad korteris nirisevad vett, kuid siiski ma veel ei lähe linna, sest loodan, et ka eramajapidamise kohta leitakse mingisugune moodus nende töölistkorterite korrastamiseks. On leitud võimalusi mujal riikides, küllap leidub neid meilgi.

R. —la.

RINGVAADE

Põllutööministeeriumi kavatsusi uuel aastal.

Põllutööministeeriumis on praegu valminud põllutöölise korterite fondi seaduse eelnõu. Selle fondiga tahetakse hakata parandama tööliste korteriolusid talundites, andes fondist talupidajatele soodustatud laenu tööliselamute püstitamiseks. Arvatavasti esitatakse see eelnõu juba lähemas tulevikus Riigikogule.

Veel on Põllutööministeeriumis valminud kavad linakaubanduse ümberkorraldamiseks. Lina turustamiseks kavatsetakse asutada ühistegeline ettevõtte „Eesti Linaeksport“.

Poola põllutöölise tellimine

eelolevaks suveks algas 10. jaanuarist ja kestab kuni 11. veebruarini. Töölise saamise sooviavalduse esitamisel peavad peremehed maksma iga töölise pealt 20 kr. välistöölise Eestisse toomise kulude katteks. Peale selle nõutakse tellimise esitamisel ka igalt tööliselt veel 2,50 kr. karanteeniraha.

Nagu Põllutöökojast seletatakse, jäävad poolakate palgatingimused eeloleval suvel üldiselt samadeks kui möödunud aastal. Uue korralduse järgi erinevad aga palgad üksikute kuude viisi, olles kevadel ja sügisel madalamad ning suvel kõrgemad.

Elujõuetuid koorejaamu kavatsetakse sulgeda

ühenduses suu- ja sõratõve vastu võitlemiseks tarvitusele võetavate korralduste maksmapanemisega. Põllutööministeeriumi kavatsuse kohaselt tuleks sulgeda ligikaudu 100 väiksemat koorejaama, millistele käib üle jõu piima pastöriseerimise sisseadmine. Seesugustesse koorejaamadesse viivad praegu piima umbes 3000 põllupidajat.

Jahu jagatakse liikideks.

On selgunud, et meie tööstustes valmistatud hea jahu kõrval on müügil ka niisugust jahu, millist välismaal lubatakse müüa vaid loomasöödana. Kuna aga leib on meil esimese järgu tarbeaine, siis kavatsetakse panna maksma jahu liikidesse määramise nõue. Jahu turustajad peavad hoolitsema, et nende jahu oleks hea. Halba jahu ei saaks siis enam müüa hea pähe, sest jahust võetakse proove ja nõuete rikkujaid ootab karistus.

NAINIE JAA KOIDU

Laste kasvatusest

Tänases kirjutises kavatseme veidi puudutada ühte perekonna vastutusrikkaimat ja ühtlasi kaunimat ülesannet: lastekasvatust. Juba looduslikel põhjustel langeb kandvam osa sellest naisele-emale. Naise hool laste eest algab juba enne nende ilmaletulekut. Ema eluviisist ja tervishoiunõuete täitmisest sel ajal, kui ta kannab endas uut elu, oleneb tulevase maailmakodaniku füüsiline heaolu. Meie ei tohiks unustada kunagi vanade roomlaste ja kreeklaste tõde „terves kehas — terve vaim“. Seepärast tahame tulevikus jagada ka raske tööga koormatud väikemaapidajate ja maatöölise naistele eriväljaandes hädavajalisi ettevaatus- ja tervishoidlikke näpunäiteid lapse kandmise ajaks samuti ka vastsündinu hoiust ja toitmisest, millest peab olema teadlik iga naine ja tulevane ema.

Käesolevas tahaksime aga pühendada tähelepanu lastekasvatusele. Sellega tuleb alustada varem kui tavaliselt oletatakse. Lapse kasvatamine järjekindlusele ja puhtusele algab juba mõni päev pärast sünnitamist, sellepärast söödetakse, puhastatakse ja vannitatakse imikut alati ühelsamal kindlaksmääratud ajal. Kui olakse ise sellistes toimingutes järjekindel, harjub laps varsti teatud korraga. Laps õpib kannatlikult ja rahulikult ootama, kui ta näeb, et tema pisisoovid ei leia kohe täitmist. Kindla söögiajad on ka tähtsad tervishoidlikust seisukohast. Sama kord on maksev ka lapse korrastamisel. Ei ole sugugi tarvis iga märjakstegemise järele asuda last korrastama. Vastasel korral ei tule lapse ega ka ema rahulikust unest midagi välja ning peagi muutub nii laps kui ema pahuraks ja närviliseks. Ka korrastamiseks määratagu oma kindlad ajad, — peatselt mõistab ka väikelaps, et igal pürisemisel ei kustutata tema nälg ega tegeleta temaga. Liigne hellitamine, süllevõtmine, kiigutamine, mängitamine tihti paremuse asemel toovad lapsele ainult kahju: esialgul uudisest tegeletakse väikese kodanikuga liialt palju, hiljem tüdinetakse sellest, kuid laps on väga vastuvõtlik ja harjub kergesti temale osutatud tähelepanuga ja kui siis tema soovikesi enam ei täi-

deta, väljendub nõudmine kiusakas nutus, millele reageeritakse nüüd juba karmuse ja kärsitusega. Varakult sissekasvatatud jonn on aga hiljem väga raske parandada. Seepärast tuleb last juba algusest peale õpetada sõnakuulmisele. Kuigi selline maimuke alati meie sõnu ei mõista, võime rahuliku, kannatliku ja helli, kuid järjekindla talitusviisiga saavutada enam kui hilisema riiu ja karmusega. Väga raske on öelda, millal on õige aeg hakata õpetama väikelast sõnakuulmisele, võib seda teha siiski võrdlemisi varakult. Mõned kuud pärast sündimist mõistab laps juba teatud määral eraldada häälekõla ja ilmet. Tihti näeme, kui õige tilluke inimolend reageerib juba naeratavale näole ja sõbralikule jutule armsa naeratusena ja järsule kõnele haleda nutuga. Esimese aasta lõpul mõistab ta aga juba mõnda lühemat juttu. Rahulikult, sõbralikult, kuid järjekindlusega antud keelud ja käsud leiavad lapsed arusaamist enne, kui ta õpib ise kõnelema. Kasvataja tahe peab olema tugevam lapse omast. Vaatamata meie kasvatuse viisi järjekindlusele ei tarvitse see olla veel karm ega hellusteta. Lapse õrn hing vajab ka armastust ja selle väljendamist. Laps vaistuliselt igatseb ema lähedust ja püüab võimalikult palju pääseda ema sülle. Mõnigi ema kohtleb last vihaseks ja kärsitult, kui see teeb midagi, mis emale ei meeldi või tüütab teda oma igatsusega. Lapsel on täieline õigus ema õrnustele ja seda temale keelates võtame temalt ilusaima osa elust. Laps muutub kinniseks, inimesi kartvaks ja ka hiljem suureks kasvades jääb oma murede ning rõõmudega üksi. Vajadus armastuse ja helluste järele lapses on seda suurem, mida abitum ja väiksem ta on. Seepärast on soovitatav, et imikut kohe peale sündimist ei viidaks eemale emast, vaid lasta teda vähe aega viibida ema läheduses — seal on tal hea ja soe, nii hingel kui kehal. Söögi-vaheaegadel saab ju laps küllalt olla üksi ja rahu, samuti ei tohi väikelapse õrna und häirida hellitavate kõnelustega, isegi alalise vaatlemisega. Nii et isegi armastuse ja helluste väljendamises tuleb pidada kindlat korda.

Võttes endale sellise suure ja vastutusriikka töö, kui on lapsekasvatuse, peame tihhti kasvatama iseendid: arvestades lapse

heaoluga peame loobuma mõnestki harrastusest ja isiklikust rõõmusest — sest lapsed ei ole vanemate päralt, vaid vanemad on laste päralt.

Järgmistest numbrites toome kirjutisi laste tervishoiust, toitmisest, riietumisest jne.

Mõned talvetoidud perenaistele

Hautatud värsked kapsad sealihaga kuupidega.

Ained: 1 kilo searibi, soola, pipart, 2 väiksemat kapsapead, tulist vett, 1 supilusikas jahu, soovikorral 2 supilusikat hapukoort.

Valmistus: Osa rasvast sealihaga lõikame väikesteks kandilisteks tükkideks ja sulatame rasva välja. Lisame rasvale peeneks riivitud või hakitud värske kapsa,

maitseks soola ja pipart, lisame ülejäänud osa liha väikeste tükkideks. Laseme kõik haududa, vähe aja pärast lisame tulise vee ja hautame edasi umbes kolmveerand tundi, siis lisame jahu ja hapukoore ning keedame umbes 5—7 minutit.

Kapsavorm.

Ained: 1 kapsapea, 1 liiter kartulit, 2—3 supilusikat või, 1½ liitrit piima, 1 klaas jahu, 1 supilusikas suhkrut, 1 muna, soola.

Valmistus: Kapsas lõigata lohkuks ja keeta soolases vees pehmeks. Valada vesi pealt. Keedetud kartulid koorida ja lõigata neljakandilisteks tükkideks. Piim keeta, sellesse segada jahu, mis varem külma veega tehtud õhukeseks kõrdiks. Lasta piimas jahu keeda, siis lisada või, kartulid, kapsas ja lahtiklopitud muna, lisada suhkur ja vajaduse korral sool, valada vormi, riputada peale kuivikujahu ja küpsetada ahjus.

Põllumajanduse töömailt

Diimane aeg on mõelda lavaakende muretsemisele

Tomati, selleri, varaste peakapsaste ja lillkapsaste, samuti ka kodukaunistamiseks tarvisminevate lilltaimede ning paljude teistegi varaste kultuuride kasvatamiseks või taimede ettevalmistamiseks vajame lavasid. Nüüd talvisel ajal on aeg asuda nende muretsemisele. Lavaaknad tulevad küll võrdlemisi kallid, aga mõni üksik lava peaks siiski olema igas väikemaapidamiseski, olgu see siis soojade või külmade taimelavade näol.

Järvakandi tehaste poolt valmistatakse lavaaknaid suurel arvul ja kahesuguses suuruses. Ühed neist on suurusega 1×1,5 meetrit, millised maksavad 2,60 kr. või krunditult, rautatult ja klaasitult 6,70 kr. Teine tüüp lavaaknaid on suurusega 1×2 m, milliste raamide hinnaks on 3,25 kr. ja krunditult, rautatult ja klaasitult 8,40 kr. Kui aga lavaraamid valmistatakse kodus, siis võib mõne krooni kokku hoida. Üks inimene teeb talvisel päeval valmis vähemalt ühe lavaakna raami. Mõned aednikud eelistavad 160 sm pikkuseid lavaraame, kuna siis tuleb 6,4 m või 21 jala pikkusest lauast, mis on meie tavaliseks laua pikkuseks, neli raamipikkust parajasti välja. Teised eelis-

tavad aga 1,75 m pikkusega lavaaknaid, milline oleks keskmine pikkus 2 m ja 1,5 m pikkusega raamide vahel. Tegelikus elus aga ei olegi raami pikkusel nii väga suurt tähtsust, kui neid kasutatakse vähesel määral. Lava raamide äärelüüstu mõõtudeks peetakse tegelikkude väikemajapidajate poolt küllaldaseks 4,5×4,5 sm raami ja prosside mõõtudeks 2,5×4,5 sm mõõtu. Kõige odavam on lavaakna klaasi osta kastiviisi. Ühes kastis on 20 ruutmeetrit klaasi ja see maksab Tallinnas 36 kr. (väiksem suurus) ja 38 kr. (suurem suurus).

Kaitske noori viljapuud närijate vastu

Kevadpoolset talvel teevad jänesed noortes viljapuuadades tihti väga suurt kahju, kui viljapuud ei ole kaitstud jänesete vastu.

Kõige lihtsam ja kõige odavam noorte viljapuude kinnisidumise viis on tüve mässimine ajalehepaberisse. Selleks valmistatakse ajalehest vastavad paberiribad, ajalehti esiteks pooleks pannes lühemat veergu mööda ja need pooled veel kord sama lühemat veergu mööda pooleks keerates. Need tehakse toas valmis ja siis läheb mässimistöösna kiiresti. Neid paberribasid hakatakse mässima alt ülespoole ja ülemine ots seotakse kinni. Kui paberit on

vähe, siis võidakse võtta 4-kordse paberriba asemel 2-kordne riba, ajalehti vastavalt joont mööda pooleks lõigates. Tarviduse puhul võidakse ka riba laius võtta poole võrra kitsam.

Heaks kaitseks on muidugi ka kuuse- ja kadakaoksad, kui neid on käepärast. Mõned tarvitavad selleks ka õlgi, lisades iga külje peale veel ühe kuivanud vaarikavarre või midagi muud, mis aitaks õlgi hoida kohal. Mõned aiapidajad kasutavad jäneste eemalepetamiseks ka lõhnavaid vedelikke, milledega puud määratakse kokku. Kuid see viis on palju tülikam ja ka ebakindlam.

Noorte puude ümber peaks tampima kokku lume, millega takistatakse rottide juurdepääsu juurtele.

Kes viljapuuaedade kaitset jäneste vastu pole veel seni teostanud, võivad seda teha veel praegu — aeg selleks ei ole hiline.

Ka väiketalundites võetagu jääd!

Väiketalundis on jäävõtmine suveks hädavajalik. Ilma jääta on raske jahutada piima ja säilitada piim nii, et see läheks meiereis kallimasse hinnaklassi. Ka koduse majapidamise jaoks, nagu värske liha hoidmiseks, mõne maitstva söögi valmistamiseks jne. on jää kasulik.

Jää võetakse jõgedest, tiikidest, järvedest, — ühesõnaga sealt, kus vesi ei ole soogane, kõntsaga segatud, rohtu täis jne.; muidu jää ei säili hästi ja hakkab suvel lõhnama. Parem jäävõtmine aeg on jaanuari ja veebruari kuudel, siis on võimalik panna hunnikusse külmanud jääd, mis külmade ilmadega ei külma kokku.

Jää tuleb matta selliselt, et see püsiks kuni jahedate ilmade tulekuni, s. o. järgmise sügiseni, septembrini.

Jääkeldrid on vähestel, kuid jääd saab väga hästi hoida ka h u n n i k u t e s. Jäähunniku asupaigaks valitagu päikese eest varjatud koht. Kõige parem on jääd paigutada mõnda ruumi, näiteks selle nurka, — siis ei sajak vihma peale. Suvised soojad vihmad on suurimad jää sulatajad. Ei ole ruumis säärast vaba nurka, jääb üle mõne hoone põhjapoolne külg või ka mõne suurema varjuandva puu alune.

Jäähunniku alt peab maa olema läbi külmanud. Sulale maale pandud jää kaob rutem. Maa peale hunniku alla tuleb asetada 20—30 sm saepurukiht või saepuru puudusel peenikest turbamulda. Ilma aluskihita hakkab jää all sulama ja koguni kiiremini kui külgedelt või pealt. Nii valmistatud põhjale laotakse jäähunnik, mille suurus oleneb võetava jää hulgest. On pa-

rem, et hunnik oleks enam-vähem neljakandiline, sest teisekujuliste hunnikute juures on välispinda rohkem katta kinni ja jää sulab ka rutem. Harilikult pannakse oma majapidamise tarvis hunnikusse keskmiselt 4—5 jääpanka ülekuuti. Jäävirm tuleb ümbritseda laudseinaga, nii et seinaga jäävirna vahele jääks 25—30 sm laiune ruum, mis täidetakse jääkildudega ja saepuruga. Ka pealt kaetakse virm samasuguse saepurukihiga ja hoolitsetakse, et vihm ei saaks sadada peale. Selleks kas pannakse laudkatus üle hunniku või varjatakse hunnik põhkudega ja hagudega.

Kui saepuru ei ole, võib tarvitada hunniku katmiseks turbamulda, kuid see peab olema peenike, vastasel korral vajuvad sellise täitematerjali sisse lõhed ja jää sulab enneagu. Kui jää on hoolikalt maetud, võib ta säilida järgmise sügiseni, uue jää tekkimiseni.

Suvel piima jahutamiseks tuuakse hunnikust jäätükke ja asetatakse need vette, milles jahtub ja hoidub piim. Hästijahutatud piim läheb alati I sorti ja hinnavahe tasub jäähoidmise kulu kindlasti. Pealegi on viimastel kuivadel aastatel olnud võimatu ilma jääta piima hoida.

Võetav jäähulk oleneb jahutamisele kuuluva piima hulgast. Keskmiselt võiks arvestada ühe lehma kohta 2—2,5 kantmeetrit jääd suve peale.

NÕUANDE

NURK

KÜSIMUS:

Olen mesinik. Kas on mul võimalik saada laenu mesindustarberiistade (meevurri j. t.) muretsemiseks või mingisugust teist abi?

VASTUS:

Mesinduse alal antakse praegu väikemaapidajatele kõigepealt toetust Maatööliste ja Väikemaapidajate Koja kaudu. Seda toetust on võimalik saada uute mesiperede muretsemiseks ja kogusummas mitte üle 30 kr. iga väiketalundi kohta. Mesindustarberiistade muretsemiseks aga üksikule mesinikule toetust ei anta. Seda võivad saada küll aiandus-mesindusringid ja ainult meevurri muretsemiseks kuni 50 protsendi ulatuses vurri ostuhinnast. Mainitud toetust jagatakse Põllutöökoja kaudu.

Samuti ei ole praegu võimalusi soodustatud laenu saamiseks mesinduse arendamise alal.

KÜSIMUS: .

Missugune mesilastõug on kõige kohasem pidamiseks mereäärses maakohas, kus kevadel

kauda külm ja sügisel kauda soe? Kas kõlbab selleks „Kraini“-tõug, mille muretsesin möödunud aastal?

VASTUS:

Soovitavamateks mesilastõugudeks peetakse meil: 1) Põhjamaa tumemesilast ja 2) Sklenari 47. „Kraini“-tõug on meil jäetud välja ametlikult soovitatavate mesilastõugude nimestikust. Selle tõu üheks paheks loetakse suurt sülemite-tungi. Võite aga siiski pidada edasi ka „Kraini“-tõugu, kui see juba olemas, sest see tõug on harjunud karmide oludega. Ta on ka väga töökas ja loomult tasane ning vähese nõelamisinnuga.

KÜSIMUS:

Kuidas võiks emadekasvatust omas mesilas sisse seada ja millised tarud peavad selleks olema?

VASTUS:

Neile küsimustele vastamine nõuaks pikka kirjutist. Täielikku selgust võiks siin saada alles eriala-kirjandusest, millest soovitaksime siinkohal hiljuti ilmunud K. Mäekala raamatut „Mesilaste pidamine“, mille hinnaks 3 kr. Raamatust omandatavate teoreetiliste teadmiste kõrval tuleks aga koguda ka mõningaid näpunäiteid tegelikkudelt mesinikkudelt, kes tegelevad emadekasvatamisega. Üks tuntumaid emadekasvatavaid on Virumaal — Sulevi emadekasvandus, aadress — Saksi p. ag. Üldse pole aga soovitatav hakata tegelema emadekasvatusega enne, kui puuduvad üksikasjalised teadmised sel alal.

KÜSIMUS:

Elan oma poja ja tütrega riigi-metsavalitusele kuulavas majas. Nüüd pean aga sellest välja kolima, kuna majja tahetakse paigutada metsatöölised. Kuhu peaksin pöörduma, et jääda edasi oma senisesse elukohta?

VASTUS:

Selles asjas ei ole teist võimalust, kui esitada oma soov kohalikule metsaülemale. Võib-olla, saab ehk tema Teile kuidagi vastu tulla. Tarbekorral võiksite saata palve ka Riigimetsade Talitusele, Tallinn, Lai 39/41. Kui aga mainitud hoone tahetakse anda metsatöölisele ja neid pole võimalik paigutada teisale, siis peaksite küll tõsiselt arvestama sellega, et Teil tuleb elamu lepingu lõppemisel vabastada.

KÜSIMUS:

Mul on 7 last. Ise olen põllutöeline. Väikese palgaga on raske pidada ülal oma suurt peret. Kas ja kust on võimalik saada lastekasvatamiseks toetust?

VASTUS:

Põllutöölisele Eestis praegu lasteabiraha ei makseta. Seda ei tehta isegi riigile kuuluvates mõisades. Ainsaks teeks on siin võimalus pöörduda vastavate riigi- ja omavalitsusametite poole palvega, et need tuleksid Teile appi las-

terohke perekonna ülalpidamisel. Palveid tehakse Maatöölise ja Väikemaapidajate Kojas tasuta. Selleks tuleks Teil aga kas isiklikult astuda sisse Koja büroosse, Tallinn, Vene tänav 13—3, või saata sinna kirjas üksikasjalised andmed oma perekonna ja majandusliku seisukorra kohta.

VÄLISMAILT

SOOME

raadios kõneles naisarst Raket Jalas hiljuti Soomes kehtivast emade abistamiseseaduse esimese aasta tulemustest. Seadus kuulutati välja 24. sept. 1937. a. ja astus jõusse juba ühe kuu pärast. Seega jäi ettevalmistusaeg lühikeseks, mis omaltpoolt raskendas seaduse tegelikkude elluviimist, kuna nii sotsiaalministeerium kui ka omavalitsused ja isegi abitarvitajad ise ei suutnud nii kiiresti kohaneda seaduses asetatud ülesannetega.

Kuna Rootsis vastava seaduse põhjal antakse emadele abi rahas, mille kasutamist asutused ei kontrolli, jagatakse Soomes toetus natuuras. Selleks vajati eriliste standardpakendite väljatöötamist, millised pidid vastama üksteisest erinevatele nõudmistele nii perekondade olukorra kui ka asukoha järele. Ühtlasi taheti pakenditesse panna kestvama väärtusega asju (näit. lapse särk või kleit jäävad kiiresti väikseks, kuna seevastu käterätid ja linad omavad pikeema ea). Neile põhimõtetele vastavalt loodi kolm pakendit: I sisaldab asju nii emale kui ka lapsele Smk. 200.— (16 kr.) väärtuses, II — on üksnes lapse tarvis Smk. 200.— väärtuses ja III sisaldab asju Smk. 100.— väärtuses ainult ema jaoks.

Seaduse esimese kehtivusaasta esimese poole kestes on abistatud 23.926 ema. Eriti elav on abistamine olnud Põhja- ja Ida-Soome valdades. Kogu aasta kestes on sotsiaalministeeriumilt palutud 55.407 saadetist, millistest 30.586 tükki olid nr. I, 12.406 — nr. II ja 12.415 — nr. III. Seega osutus nõudmine suurimaks ema ja lapse abistamiseks määratud pakendite järgi.

Pakendid sisaldasid muuseas 386.928 lapse-särki, 300.949 lapsejakikest, 193 kilomeetrit voodilinariiet ja 221 kilomeetrit käterätiriidet.

Ülaltoodust selgub, kui palju puhtust ja soojust on seaduse põhjal viidud Soome kodudesse. Abijagamise põhjalt võetakse maksustatava tulu suurus. Need, kelle perekonna sissetulekud on üle 8000 Smk. aastas (650 krooni), ei saa emade abistamiseseaduse põhjal eelmainitud abi. Selle üle on kuuldunud palju nurinat. Maksustatava tulu alusel abimääramine on seaduses teatud puuduseks, samuti ka seaduse põhjal antav abi oma väikse tõttu ei oma sündivuse suurendamisel kuigi suurt mõju, kuid sellise abistamisega on Soome riik esmakordselt toonitanud, et ta mõistab emade suurt tähtsust ja on valmis kümnete miljonitega abistama laste sünnitajaid.