

MAATÖÖLISTE JA VÄIKEMAAPIDAJATE KOJA TEATAJA

Nr. 5

Detsember 1937

I aastakäik

SISU: **A. Vaigo:** Aastavahetusel. — **Aug. Gustavson:** Rahvusvaheline tööorganisatsioon ja põllutöölised. — **G. Abel:** Mida pakkus käesolev aasta väikemaapidajale. — **Viktor Maimik:** Hoiduge tööõnnetustest. — **Karl Laane:** Maatöörahva võimalustest vabaharidustöök. — **Joh. Simmo:** Uus vallaseadus ja maatöölised. — Maatöölised ja väikemaapidajate saadikud olid koos. — Koja liikmed kirjutavad. — Aiandusemesinduse töömait. — Vilusi väikemaapidajate ühingu tegevusest. — Maatöölised ja väikemaapidajate elust. — Sotsiaalküsimusi. — Ringvaade. — Välismaalt. — Nõuandenurk.

Soovime kõigile Koja Teataja tellijatele ja lugejatele

**rõõmsaid jõulupühi ja edurikast
uut aastat!**

Ühtlasi palume kõiki Teataja sõpru, kellel

**käesoleva kuuga lõpeb tellimisaeg,
uuendada aegsasti
tellimist 1938. aasta peale,**

et ei tekiks vahet lehe väljasaatmisel.

Koja Teataja tellimisi võtavad vastu kõik postiasutised, Koja liikmed, liikmeasemikud ja valijasmehed. Tellida võib Teatajat ka otse Koja büroost, Tallinnas, Pärnu maantee 10—15.

Maatöölised ja Väikemaapidajate Koja
juhatus.

Sektsioonid asusid tööle

Koja täiskogu viimasel koosolekul, 20. novembril s. a., moodustati Koja juurde maatöölise ja väikemaapidajate sektsioonid ja valiti neile 5-liikmelised juhatused. Sektsioonide juhatusete ülesandeks on kaasa aidata Koja juhatusele tema ülesannete täitmisel, kogudes ja korraldades selleks sektsiooni tegevuse alalt vajalisi andmeid ning materjale, tehes eeltöid kavade ja ettepanekute koostamiseks ja täites kõiki teisi Koja juhatuse poolt määratud ülesandeid.

Maatöölise sektsiooni liikmeteks on kõik need Koja liikmed, kes valitud Kotta maatöölisena, seega arvult 18. Sektsiooni esimeheks valiti maatööliline G. T a a l m a n n — Raasikult ja teisteks juhatuseliikmeteks J. Simmo — Torist, H. Rist — Vigalast, A. Tammar — Vohnjast ja E. Vassil — Keenist.

Väikemaapidajate sektsiooni liikmeteks on kõik need Koja liikmed, kes valitud Kotta väikemaapidajatena, seega arvult 17. Sekts. esimeheks on väikemaapidaja Johan P o s t — Saugast ja teisteks juhatuseliikmeteks A. Leib — Kanepist, A. Ude — Palalt, R. Allas — Vaabinast ja P. Järv — Vastseliinast.

Sektsiooni juhatused on juba tööle asunud.

Koja Teataja järgmine number ilmub jaanuarikuu viimasel nädalal. Kaastööd palume sellesse numbrisse ära saata hiljemalt 10. jaanuariks.

Maatöölise ja Üdi kemaapidajate Koja Teataja

tellimiste vastuvõtmine 1938. aasta peale on avatud.

Tellimiste vastuvõtjate vahel, kes hiljemalt 28. veebruariks 1938. a. kogunud vähemalt 25 Teataja aastatellimist, loositakse välja järgmised preemiad:

- | | | | | |
|---|----------|---|-----------|-------------------------|
| 1 | preemia | — | 10 krooni | sularahas, |
| 3 | preemiad | à | 5 | „ „ |
| 5 | „ | à | 3 | „ „ |
| 5 | „ | | | mitmesuguse väärtusliku |

kirjanduse näol.

Peale selle antakse tellimiste vastuvõtjale, kes eeltähendatud tähtpäevaks, s. o. 28. veebruariks 1938. a., võtnud vastu kõige rohkem aastatellimisi, eipreemia 15 krooni suurus.

Premeerimisel võetakse arvesse ainult neid tellimisi, milliste eest tellimishind Koja büroole õiendatud.

Premeerimise läbiviimise üksikasjad tehakse Koja büroo poolt teatavaks kõigile tellimiste vastuvõtjatele.

Koja organite koosolekuid detsembrikuul

Koja juhatuse järjekorraline koosolek peeti 7. dets. s. a. Uuestivalitud revisjoni komisjon astus oma esimeseks koosolekuks kokku laupäeval, 18. dets. Väikemaapidajate sektsiooni juhatuse koosolek toimus esmaspäeval, 20. dets. Järgmisel päeval, s. o. 21. dets., pidas esimese koosoleku ka maatöölise sektsiooni juhatuse.

VÄIKEMAAPIDAJAD!

Koja büroo kaudu on võimalik soodustatud hinnaga tellida põllumajanduslikku kuukirja „Uus Talu“, mis igas numbris toob huvitavaid ja ülevaatlikke kirjutisi kõigilt väikemaapidajate tööaladelt. „Uus Talu“ maksab aastas ainult 1 kroon ja poolaastas 50 senti. Tellimisi võtavad vastu kõik Koja Teataja tellimiste vastuvõtjad.

MAATÖÖLISTE JA VÄIKEMAAPIDAJATE KOJA TEATAJA

ILMUB KORD KUUS

Väljaandja: Maatööliste ja Väikemaapidajate Koda.

TELLIMISHIND:		TOIMETUS JA TALITUS:		KUULUTUSTE HIND:	
Aastas	Kr. 1.20	Tallinnas, Pärnu mnt. 10—15, telefon 462-15, avatud	igal tööpäeval kella 8—3 p. l.	1 lhk.	Kr. 30.—
6 kuu peale „	—,70	Posti jooksev arve 699.		1/2 „	„ 15.—
3 „ „ „	—,40	Vastutav toimetaja Gustav Abel.		3/4 „	„ 7.50
Üksiknumber „	—,15	Tegevtoimetaja August Vaigo.		3/8 „	„ 3.75

Aastavahetusel

Veel mõni päev, ja siis on saabunud tali-pühad — jõulud. Kõikjale asub vaikus. Nii põllumees kui väikemaapidaja on õnnelikult suutnud lõpetada tänavused tööd ja koguda hoolsasti kokku saagi. Rändur-maatöölilinegi ruttab koju oma perekonna juurde ja metsameeski jätab sae ning kirve sinna-paika ning asub koduteele. Igaüks tahab saabuvatel pühadel viibida omaste keskel. Vaja pisut puhata ja vaadata tagasi tehtud tööle, et siis uue innuga ja uue jõuga rünnata igapäev teele veeretuvaid takistusi.

Jõulud on rõõmupühad. Rõõm ei ruttu mitte ükski neisse kodudesse, kus kõike kül-luses. Ei — rõõm, jõulurõõm, ei unusta neidki, kus tuleb piskuga läbi ajada, kus iga leivapala tuleb jagada mitme vahel, kus emal-isal sageli on mure, kust saada arvu-kale lasteperele kehakatet, jalanõusid, va-jalist toitugi. Lootus millegi parema järgi, lootus puhtama ja õilsama tuleviku järgi valdab nendeigi meeli; see paneb laste sil-mad särama, see varjutab vanemate elu-muresidki. Vähemalt talipühadeks.

Ja peatselt on ukstelävel koputamas uus-aastagi. Vana-aasta hallipäise raugana, seljas raske muredpaun, jätab jumalaga maailmaga ja asemele tuleb uus, noorus-päine ning vallatlev. Mida toob ta iga-ühele? Mida toob ta mulle ja mida sulle? Küsimusi sajab talle tuhandeid.

Neid küsimusi on palju nii maatöölisel kui väikemaapidajalgi. Terve rida tähtsaid ülesandeid jäid käesoleval aastal lahenda-mata. Loodetavasti on järgmisel aastal selles suhtes õnnelikum käsi. Peame ikka jälle märkima uue põllutööliste seaduse maksma-panemise vajadust. Seaduse koostamine on käsil juba ligi aasta, kuid ei jõua ega jõua

lõpule. Samuti ootab iga põllutööliline vana-duse ja töövoimetuse vastu kindlustamist, ootab seda silmapilku, kus ta võib raugaea tulles julgelt anda teed noortele, teades, et tema elutöö pole olnud asjata ja et ta vanaduspäevad on kindlustatud. Uuel aastalt loodame radikaalset lahendust laste-abiraha ja emadekaitse küsimuseski. Vana aasta tõi siin vaid osalisi parandusi, ta lahendas neid küsimusi kutsealadel, keda rahvaarvu juurdekasvu seisukohalt ei saa kõrvutada väikemaapidajate ja maatööliste alati täis hällidega. Tõelised sangarid rahva tuleviku kindlustamisel on seni jäänud tahaplaanile. Väikemaapidajad omakorda loodavad, et uuel aastal õnnestub viia lõpule kogukonna-, asutuste ja erarendimaa-de korraldamise seaduse alusel eraldata-vate kohtade kinnistamist ja jätkata väike-talundite kavakindlat muutmist elujõulise-maks.

Kuid saabuv aastavahetus on äärmiselt tähtis veel teiseski mõttes. Vana aasta vii-mase päevaga kaob ajalukku praegumaksev põhiseadus, mis sündis erakordselt pineva poliitilise õhkkonna lapsena. Selle asemele astub uus. See toob rohkesti muudatusi meie riiklikku põhikorda. Uue põhiseaduse elluviimisele rakendub kogu rahvas, kellel kallis omariiklus. Ja uue põhiseaduse elluviimisega lõpeb ka üleminekuajastu, riigi-vanker asub jälle normaalsetele rööbastele. Maailm on täis rahutust ja sõjakära, see asetab eriti suuri nõudeid väikestele riiki-dele, kes tahavad püsida vabana. See nõuab kõikide rahvakihtide koostööd riiklikus ülesehitustöös. Kuid see nõuab ka kõikide rahvakihtide eluliste soovide ja murede ar-vestamist.

Selles lootuses meie, maatöölised ja väi-

Rahvusvaheline Tööorganisatsioon ja põllutöölised

Aug. Gustavson, Rahvusvahelise Tööstööbüroo korrespondent Eestis.

Rahvusvahelise Tööorganisatsiooni ülesanded ja koostis.

Maailmasõja järgi, koos Rahvasteliiduga, asutati n. n. Rahvusvaheline Tööorganisatsioon — Rahvasteliidu autonoomse osana. Rahvusvahelise tööorganisatsiooni peaülesanne on parandada tööliste olukorda terves maailmas ja seega kaasa aidata nii sotsiaalse kui ka riikidevahelise rahu säilitamisele.

Versailles' rahulepingu peatükk XIII, käsitleb tööküsimusi. Selle peatüki sisesejuhatavas osas öeldakse umbes järgmist:

„Rahvasteliidu ülesanne on kindlustada ülemaailmset rahu; sellist rahu võib saavutada ainult siis, kui see põhjeneb sotsiaalsele õiglusele; ja kuna olemasolevad töötingimused sisaldavad ebaõiglust, raskust ja kannatust väga suurtele rahvahulkadele, mis põhjustab rahutust, mille tõttu rahu ja harmoonia on maailmas hädaohus, siis on nende olukordade parandamine hädatarviline, näiteks: tööaja reguleerimine, ühes arvatud maksimaalsete päeva- ja nädala-töötundide määramine, tööjõu pakkumise reguleerimine, tööpuuduse vältimine, küllaldase palga võimaldamine, tööliste kaitsmine tööst saadud haigustest ja vigastustest vastu; laste, noorte ja naiste kaitse, vanaduse ja invaliidisuse kindlustamine, tööliste kaitse väljaspool kodumaa, ühinemise vabaduse tunnustamine, tehnilise ja kutselise hariduse korraldamine jne.

Ja kuna mõne riigi keeldumine inimlike olukordade loomisest tööliste takistab ka teisi riike parema olukorra loomises omal maal, siis ülalmainitud ülesannete teostamiseks asutatakse Rahvasteliidu juurde alaline erioorganisat-

sioon — Rahvusvaheline Tööorganisatsioon“.

Kõik Rahvasteliidu liikmed on ka selle organisatsiooni liikmed, kuid Tööorganisatsiooni liikmeks võib olla ka riik, kes ei ole Rahvasteliidu liige. Näiteks — Jaapan ja Põhja-Ameerika Ühendriigid praegu. Nii on Rahvusvaheline Tööorganisatsioon liikmeterohkem ja suurem kui Rahvasteliit ise.

Rahvusvahel. Tööorganisatsioon moodustub:

1. Rahvusvahelisest töökonverentsist;
2. Administratiiv-nõukogust või teisiti organisatsiooni juhatusest, ja
3. Rahvusvahelisest Tööstööbüroost.

Rahvusvaheline töökonverents astub kokku vähemalt kord aastas ning iga riik-liige on esindatud seal 4 delegaadiga: 2 delegaati esindavad valitsust, 1 — tööandjaid ja 1 — töölisi. Konverentsi peaülesanne on läbi arutada ja vastu võtta temale Tööstööbüroo poolt esitatud ettepanekuid tööliste olukorra parandamiseks. Need ettepanekud võivad saada konventsioonide või rekommendatsioonide kuju.

Konverentsil vastuvõetud konventsioonid tuleb esitada iga maa valitsuse poolt 12 kuu (hiljemalt aga 18 kuu) jooksul vastavale kompetentsele võimule, harilikult parlamendile, ratifitseerimiseks (kinnitamiseks) või teisiti otsustamiseks.

Kui üks riik on ametlikult ratifitseerinud mõne konventsiooni, siis on ta kohustatud hoolitsema, et tema sisemaa seadused ja määrused oleksid kooskõlasstatud konventsiooni normidega.

Rekommendatsioonid ei vaja erilist ratifitseerimist, kuid nendes väljendatud soovide elluviimisest tuleb informeerida Rahvasteliidu peasekretäri.

Alamal anname ülevaate neist konventsioonidest, mis riivavad põllutöölise huve.

Administratiiv-nõukogu kontrollib Rahvusvahelist Tööstööbürood,

kemaapidajad, läheme vastu rahu- ja rõõmupühadele. Selles lootuses läheme vastu uuele aastalegi. Et koguda uut jõudu ja uut indu eluraskuste võitmiseks ja parema tuleviku kujundamiseks. A. V a i g o.

nimetab selle direktori, määrab kulud, koostab konverentside päevakorrad jne. Nii on ta tegelikult Rahvusvahelise Tööorganisatsiooni juhatus.

Administratiiv-nõukogu koosneb 32 liikmest järgnevalt:

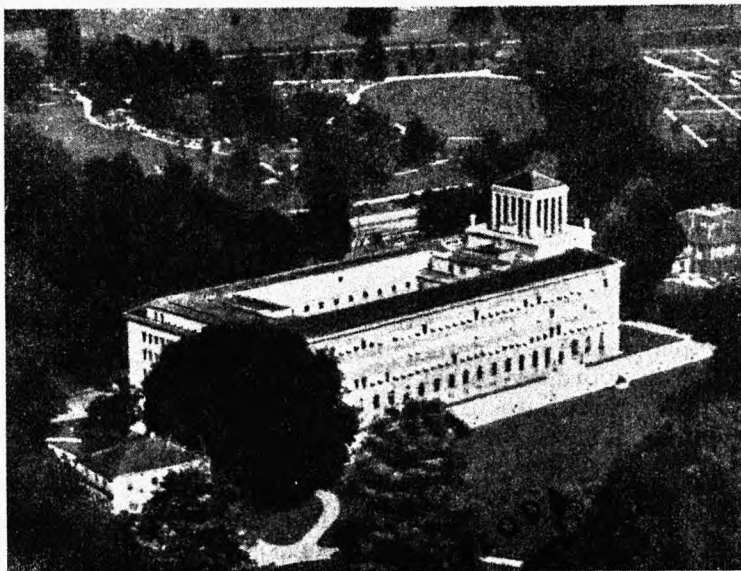
- a) 16 valitsuse esindajat, kellest 8 määratakse tähtsamate tööstusriikide poolt ja ülejäänud 8 valitakse konverentsil teiste riikide poolt;
- b) 8 tööandjate esindajat, keda määrab tööandjate esindajate rühm konverentsil, ja

nide ja asutistega, kes tegelevad tööstuse- ja sotsiaalküsimustega, kogub andmeid jooksvate küsimuste ja liikumiste kohta töö alal ning varustab vastavate andmetega neid, kes seda vajavad;

4. kirjastab perioodilisi ja teisi väljaandeid sotsiaal- ja tööstuslike küsimuste alal, ühes arvatud põhjalikud ja võrdlevad uurimused mitmesuguste eriküsimuste kohta neil aladel.

Tööbüroo direktoriks on praegu Mr. Harold Butler.

Rahvusvahelise
Tööorganisatsiooni
asukoht Genfis



- c) 8 tööliste esindajat, keda määrab tööliste esindajate rühm konverentsil.

Rahvusvaheline Tööbüroo, mis vastab Rahvasteliidu Sekretariaadile, asub Genfis.

Tööbüroo töö jaguneb 4 pearühma:

1. ta valmistab ette materjale Administratiiv-nõukogu ja töökonverentsi koosolekuteks ning hoolitseb vastuvõetud otsuste elluviimiste eest;
2. ta teostab uurimusi laias ulatuses majandus- ja sotsiaalprobleemide alal, näiteks: tööolude (töölepingud, tööaeg, palgatingimused jne.), tööpuuduse, migratsiooni, tervise ja tööjulgeolu, sotsiaalkindlustuse, põllutöö, tehnilise hariduse, töostatistika jne. kohta;
3. ta hoiab alal sidemeid organisatsioonide ja asutistega, kes tegelevad tööstuse- ja sotsiaalküsimustega, kogub andmeid jooksvate küsimuste ja liikumiste kohta töö alal ning varustab vastavate andmetega neid, kes seda vajavad;

Põllutööliste huvides teostatud töö.

Rahvusvahel. Tööorganisatsiooni huvide piires piirdub ainult ühe või teise tööalaga, vaid tema huvide valda kuuluvad kõik tööalad, s. t. ka põllutöö ja põllutöölised. Vastavalt sellele on Büroo koosseisus eri põllumajanduse toimekond, kus ametnikkudena töötavad selle ala asjatundjad. Peale selle tegutsevad nõuandvate organitena eri komiteed, mille koosseisu kuuluvad peale Büroo asjatundjate esindajad põllutööliste ja tööandjate organisatsioonide poolt.

Ajakirja piiratud ruum ei luba valgustada Büroo poolt põllutööliste huvides teostatud kogu tööd täies ulatuses, mis pärast piirdumise vaid põllutöölisi riivavate konventsioonide ja rekomendatsioonide

nide loeteluga ning nende sisu lühikese märkimisega.

Kuni tänaseni on Rahvusvaheliste töökonverentside poolt vastuvõetud

7 põllutöölisi riivavat erikonverentsi.

Neist on 3 esimest Eestis ratifitseeritud ning vastavad põhimõtted seadusandlikul teel maksuma pandud. Kõik mainitud kolm konventsiooni võeti vastu III Rahvusvahelisel töökonverentsil 1921. aastal Genfis. Esimene neist keelab kasutada lapsi alla 14 a. põllutööl, kui nende kooliaeg seda ei võimalda. Koolivaheajal on lubatud alla 14 a. lapsi kasutada ainult kergetel töödel.

Teine samal konverentsil vastuvõetud ja Eestis ratifitseeritud konventsioon nõuab, et

põllutöölistele tuleb anda samasugust vabadust ühinemiseks ja organiseerimiseks,

nagu on tööstustöölistelgi vastaval maal. Ning kolmas Eestis ratifitseeritud konventsioon nõuab põllutöölistele kahjutasu maksmist tööõnnetuste puhul teiste töölistega võrdsel alustel.

Järgmine põllutöölisi riivav konventsioon võeti vastu X rahvusvahelisel töökonverentsil 1927. a. ning see nõuab sundkindlustuse elluviimist haiguste vastu põllunduses. See konventsioon on Eestis ratifitseerimata ning põllutöölised haiguste vastu meil kindlustamata.

XVII rahvusvahelisel töökonverentsil 1934. a. võeti vastu 3 erikonventsiooni põllutööliste kohta. Esimene neist nõuab sundkindlustust vanaduse vastu, teine — sama invaliidsuse vastu ja kolmas —

pensioni leskedele ja vaeslastele perekonnapea-põllutöölise surma korral. Ka need konventsioonid on Eestis ratifitseerimata. Nagu teame, töötab praegu Sotsiaalministeerium vanaduse-, invaliidsuse- ja järeljäänute kindlustuse seaduse eelnõu kallal, millist kuuldavasti kavatsetakse laiendada ka põllutöölistele.

Peale mainitud konventsioonide on Rahvusvahelistel töökonverentsidel vastu võetud veel terve rida rekomendatsioon, s. t. põhimõtteid, mida soovitatakse riikidel põllutööliste huvides ellu viia. Näiteks — tööpuuduse vältimiseks põllunduses, võimaldada emade hoolekannet põllunduses, piirata öötööd naistöölistel põllunduses, sama lastele ja noortele, arendada põllumajanduslikku tehnilist haridust, hoolitseda ja arendada korteriolusid põllutöölistele, arendada põllutööliste sotsiaalkindlustust ühele astmele tööstustööliste sotsiaalkindlustusega jne.

Siin on mainitud vaid Rahvusvahelise Tööorganisatsiooni tähtsamad sammud ja algatused põllutööliste huvides, mis ei ole aga kaugelki veel kõik. Eriti hindamisväärtuse töö avaldub, näiteks,

põllutööliste majandusliku ja sotsiaalse olukorra eriuurimustes,

mis teostatakse Rahvusvahelise Tööbüroo poolt aegajalt ühes ja teises riigis. Samuti vastavate andmete kogumises ja trükkis avaldamises jne.

Nii otse kui ka oma korrespondentide kaudu jälgib Tööbüroo hoolega kõikide maade majanduslikku ja sotsiaalset olukorda üldse, eriti aga ka põllutööliste olukorda ja elutingimusi.

Mida pakkus käesolev aasta väikemaapidajale

Aastavahetusel vaadatakse nii sageli tagasi möödunud aastale. Möödunud aja sündmuste ja nähete põhjal tehakse ka oletusi uueks aastaks. Iga majapidaja, iga ettevõtja, iga äripidaja teeb sel puhul kokkuvõtteid oma tööst ja töötajajärgedest.

Väikemaapidajate perel ei ole kuigi

suuri võimalusi oma üldise arveteseisu parandamiseks ühe aasta kestva jooksul, kuna väikeste rahaliste läbikäikude juures ei saa olla ka tagajärjedki kuigi suureulatuslikud. Seda enam veel selle tõttu, et tähendatud rahvaklassi juures kipub passiva alati ületama aktivat. Ikka on siin kohustuste, elutarviduste ja elu-

nõuete osa suurem kui nende rahuldami- seks leidub võimalusi. Seda enam aga oskab väikemaapidajate pere hinnata neidki pisikesi saavutusi, neidki väikesi edusamme, millisteni on jõutud suurte pingutuste ja raskuste kaudu. On ju alati suure vaeva ja higiga võidetud töö- tagajärjed meile kõigile palju väärtusli- kumad, kui seda on kergelt saavutatud tulemused. Sellest seisukohast väljudes võivadki väikemaapidajad hinnata ka mööduva aasta saavutusi, nende väike- sele ulatusele vaatamata küllaltki kõr- gelt.

Peame otseselt tähendama, et 1937. a. kirjutavad meie väikemaapidajad oma ajalukku pikkade aastate jooksul kest- nud unistuste, soovide ja nõuete taga- järgedena esimesed kuldtähed, kui seda väljendada piltlikult. Mõtlen siin peami- selt väikemaapidamise puuvilja-aedade ja mesilate asutamise soodustamise ju- hendeid, mis kinnitati 1937. aasta väl- tel põllutööministri poolt ja millised ju- hendid haaravad ainult väikemaapida- jaid üksi. Nende juhendite kohaselt makstakse alla 10-hektaariliste talundite pidajatele noorte viljapuude istutamisel ja alla 5-hektaari suuruste väikemaapi- damiste kasutajatele mesilate asutamisel ergutusraha, millise ergutusraha osali- seks ei saa mitte suurema koha pidajad.

Ka uudismaa ülesharimise edendamise- seks määratud summade kasutamise juhtnöörides mainitakse sel aastal esma- kordselt väikemaapidajaid eraldi. Tähen- datud juhtnööride järele võidakse era- traktoripidajate toetust iga ülesküntud uudismaa hektaari kohta suurendada le- pingu kohaselt kuni 5 krooni võrra, kui üleskündmisele kuuluva uudismaa pind- ala on alla 0,5 hektaari ja kui künd teos- tatakse väiketalundis, mille suurus on alla 10 ha.

Need ülalmainitud juhendid ei too küll mingisugust pööret meie väikemaapida- miste arenemisloosse, kuid väikemaapi- dajad hindavad neid kui esimesi k a t s e i d või esimesi samme meie roh-

kearvuliste väikemaapidajate olukorra parandamise alal, kes pole seni kuigi suurel määral saanud osa üldistest põllumajanduskultuuri arendamiseks antavatest summadest. Neid juhendeid peavad nii mõnedki väikemaapidajad esi- meseks kevadet kuulutatavateks pääsu- kesteks, kes kaasa toovad nende maja- pidamistesse ilusamaid kevadilmu ja soendava ning heledalt valgustava päi- kese.

Need esimesed tegelikud sammud meie väikemaapidajate olukorra parandami- sel annavad uut jõudu ja hoogu nii pal- jude väikemaapidajate e n e s e t u n- d e t õ u s u l e, asetades neid samaväär- sete põllumeestena teiste põllumeeste hulka ja näidates, et väikemaapidajate eestki püütakse hoolitseda samaväärselt kui suurema talu pidajate eest, kes olid seni teraviljakaitse, kui ka teistegi soo- dustuste tõttu eesõigustatud olukorras. Võib veel mainida juurdelõigete andmist üksikutele väikemaapidajatele; juurde- lõikeid on kordkorralt hakatud suunama rohkem elujouetute väikemaapidamise muutmiseks elujõulisteks.

Ka uue võrdlemisi radikaalse — maakorralduse seaduse maksmapane- mine ja selle seaduse tegelikku ellu ra- kendamine ning suurte maakorraldus- piirkondade rajamine lapiüsteemi kaotamiseks loob paljudele seni nii kõiku- val alusel seisnud väikemaapidajatele kindla aluse oma väiketalundi edaspidi- seks arendamiseks. Uus asundussea- duski võimaldab väikemaapidajate kut- seesindusel — Maatöölise ja Väikemaapi- dajate Kojal — võtta osa asundusnõu- kogust, seega ühtlasi ka kogu asundus- poliitika juhtimisest ja suunamisest, mis samuti on samm edasi väikemaapidajate tunnustamisel.

Võime veel mainida, et kanamunade hindade kindlustamine kevadisel kõige odavamal müügihooajal, kanamunade kokkuvõtmise ja müügile toimetamise kulude vähendamise katsed, kanalate ehitamiseks antav preemia, tõukukkede

Hoiduge tööõnnetustest!

On möödunud töörohke suvi ja sügis, mil talundites käis kibe tegevus, lakka-matu võitlus, et saavutada maalt kõike vajalikku, mis see võimeline andma. Kuid ka talve tulekul ei lõpe töö. Arenenud karjamajandus, kiutaimede ümbertöötlemine, mitmesugused veotööd, tööd metsades jne. nõuavad töötajate jõupingutusi aasta ringi. Töö, mida teeb arvukas maatöölise ning maapidajate pere, on vajalikumaid ja hooagadel pingerikkamaid meie riigis. See töö on aluseks, millele tugineb suur osa meie riigi majanduselust.

On loomulik, et iga võitlus nõuab ohvreid. Seetõttu on mõistetatav, et ka töö juures võivad juhtuda õnnetused. Eba-loomulikuks muutub aga olukord, kui selliste õnnetusjuhtumite arv muutub seda-

võrd sagedaseks, et võib ohtlikult kahjustada rahva üldist tervishoidu ja majanduselu. Kui suurtes riikides mõningal inimesel pole õieti mingit väärtust, kus tuhandete hävimine või hävitamine ei evi mingit häirivat tähendust rahva säilimisele, on meil igal kodanikul täita suur ülesanne. Sellepärast on loomulik ning mõistetatav, kui ka täiesti põhjendatud tühjade hällide probleemi eriline aktuaalsus meil.

Ei aita aga ükski tähendatud probleemi võimalikult soodne lahendus, kui sellele ei seltsi püüde meie kodanikkonnale tervislikult soodsamate elu- ja töötamistingimuste loomiseks ning kõigi nähete tõkestamiseks, mis võivad rahaliselt hindamatut inimesu kahjustada, mis muudavad terve, positiivseid väärtusi loova ini-

ja -kanade levitamine, samuti ka maailmaturul seisev kõrge hinnakonjunktuur on loonud kindla aluse väikemaapidamistes nii väga sobiva majapidamisharu — kanakasvatuse — arendamiseks.

Samuti olid soodsad möödunud aastal eeldused aiapidamise arendamiseks. Laialdane aiaringide võrk võimaldas väikemaapidajatelegi osasaamise aiapritside kui ka teiste taimekaitsevahendite ja -abinõude ühisest kasutamisest, luues aluse ka aedviljade ühisele turustamisele, samuti kogu aianduse arendamise juhtimisele õiges suunas. Aedviljade hinnadki püsisid möödunud aastal võrdlemisi kõrgel. Eriti võib mainida siin sibulate kõrget hinda, milline oli tunduvalt kõrgem maailmaturu hinnast. Ka sigurite hind tõusis aasta lõpul võrdlemisi soodsale tasemele. Puuviljaturul olid küll suviste ja sügiseste õunsortide hinnad äärmiselt madalad, aga talisortidest õunte hinnad püsisid siiski harilikul tasemel. Õunte eksportimine aga oli sel aastal tunduvalt hoogsam, kui eelmistel aastatel.

Kui mainida lõpuks veel seda, et kogu majanduselu elavnemisega ja tööjõunõudluse kasvamisega oli kergem leida ka kõrvalteenistust möödunud suvel, siis võime julgesti konstateerida, et möödunud aasta oli meie väikemaapidajatele üks paremaid ja üks lootustandvamaid. Üsna rõõmsasti ja lootusrikkalt võib kogu väikemaapidajate pere minna vastu ka uuele aastale. Nii mõnigi uus algatus, nii mõnigi uus mõte tuli möödunud aastal Maatöölise ja Väikemaapidajate Kojalt kui vastavalt kutseesinduselt. Loodetavasti suudab Koda ka järgnevalgi aastal algatada ja viia läbi nii mõndagi väikemaapidajate elukorra parandamise alal, nagu ta suutis seda teha omal esimeselgi tegevusaastal.

Koondudes üksmeelselt oma kutsekoja ümber võime saavutada aga veel paremaid töötagajärgi. Selleks valitsegu saabuvalgi aastal väikemaapidajate keskel üksmeel ja huvi oma kutseküsimuste vastu.

G. Abel.

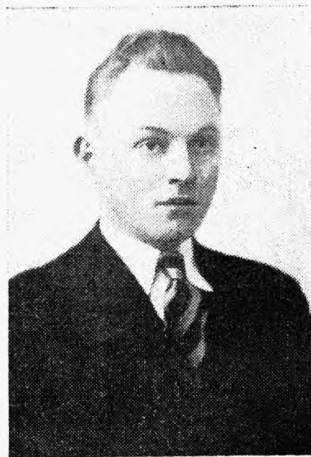
mese ühiskonna hoolealuseks — lülitades ta välja aktiivsest varadeloomise protsessist.

Sageli oleme kuulnud juhtumitest, kus tööline on jäänud viljapeksul masinatrumlisse, saanud vigastada kivilõhkumisel või jäänud langeva puu alla. Kui sellised tööõnnetused oleks vaid üksikjuhtumid aastate vältel, nii et võiks süü veeretada juhuslikkusele, siis võiks neist mööduda ükskõikselt ja leppida kui paratamatusega. Kuid põllumajanduslikke tööõnnetusi esineb meil liialt ohtrasti. Tänu möödunud aastal kehtimapanud Põllutöölise õnnetusjuhtumite vastu kindlustamise seadusele, milline käesoleval aastal laiendatud ka A/S „Eesti Metsatööstuse“ tööliste, on võimalus saada üksikasjalist ülevaadet tööõnnetustest palgaliste maa- ja osalt metsatöölisega. Need andmed annavad meile küllalt selge ülevaate neist ohtudest, mis võivad tabada põllumajanduses töötavat isikut.

Käesolevate ridade kirjutamisel on võetud aluseks andmed 1936. a. kohta, mis allakirjutanu poolt on avaldatud Riigi Statistika Keskbüroo väljaandes „Sotsiaalkindlustus Eestis“, kui ka teatelehed, mis on olnud kasutada käesoleva aasta tööõnnetuste kohta.

Neist andmetest nähtub, et tööõnnetusi on põllutöölisega olnud 1936. a. 8 kuu kestel, mil seadus kehtis, kokku 387, neist meestöölisega 221 ja naistöölisega 166. Käesoleva aasta umbes 11 kuu kestel (andmed on olnud kasutada õnnetusjuhtumite kohta kuni novembrikuu teise pooleni) on tööõnnetusi olnud 453, neist meestega 291 ja naistega 162.

Toodud arvudest selgub, et ainult tööõnnetuste läbi meil igal tööpäeval aasta läbi ligi 2 töölist kõrvaldatakse produktiivsest tööst. Kuigi ligi pool kõigist õnnetusjuhtumitest ei nõua pikemat kui kahenädalist ravi, kuigi umbes kolmveerand õnnetusjuhtumitest lõpevad vaid ajutise töøjõukaotusega, on samas aga hulk vigastusi, mille ravi kestab üle poole aasta ja mis on lõppenud surmaga või



Koja liige Viktor Maimik.

Sündinud 13. veebruaril 1912. a. Lõpetanud 1929. a. Petseri ühishumanitaargümnaasiumi ja 1933. a. Tartu Ülikooli õigusteaduskonna majandusteaduse osakonna. Töötanud Eesti Panga Petseri osakonnas ja alates 1934. a. Petserimaa Ühis pangas asjaajajana-raamatupidajana. 7. aprillil 1936. a. määratud Sotsiaalministeeriumi Töökaitse ja Sotsiaalkindlustuse Osakonna assistendiks. Mitmete kultuur- ning noorsoo organisatsioonide liige.

Maatöölise ja Väikemaapidajate Koja liikmeks nimetatud Põllutööministri poolt.

jääva, kas täielise või osalise, töövõimekaotusega.

See nähe ei tundu kaugeltki normaalsena. Seepärast peaks küll tööõnnetuste küsimusele omistama suuremat tähelepanu, kuna töökäte puudusest räägitakse kaunis sageli, mille korvamiseks on peetud vajaliseks isegi võõrsilt töökäte toomist.

Olgu alljärgnevas toodud mõningad näited meil esinevatest tööõnnetustest ja võimalustest nendest hoidumiseks.

Esikohal tööõnnetuste tekitajatena on **k ä s i t ö r i i s t a d** (18,4% kõikidest õnnetusjuhtumitest), kusjuures erilist osatähtsust evivad meeste juures kirved ja naistöölistel hangud ja viglad. Siin esinevad nähted, nagu kirvega väärilt löömisel, vilja koristamisel hanguga vilja vastuvõtjale torkamised jne. Sellest nähtub, et ollakse sageli ettevaatamatud tööriistadega töötamisel. Sama ettevaatamatust tundub ka **l o o m a d e g a k ä i t**

lemissel, eriti hobuste ja pullidega ümberkäimisel. Loomade osatähtsus tööõnnetuste tekitamisel on peagu võrdne käsitööriistadega (17,4%). On esinenud mitmeid juhtumeid, kus juurdusega on selgunud, et töölist on korduvalt hoiatatud looma tigiduse eest, siiski jäetakse see tähele panemata. Kuid teiselt poolt tuleks igal loomapidajal, kes teab, et loomal on kalduvusi kurjuseks, mitte üksi kindlasti hoiatada loomadetalitajat, vaid võtta tarvitusele ka abinõud looma kurjuse tõkestamiseks, näit. pullidele rõnga ninasse asetama jne. Igal juhul ei tohiks tigidaid loomi lasta vabalt liikuda väljas ega ka teiste loomadega seltsis karjas. Ebanormaalselt rohkel arvul esineb esemete üle komistamisi, tõukeid esemete vastu, sellest saadud tõukeid ja pinde, ning vääratusi (14,5%). Juba selle rühma tööõnnetuste nimetus lubab oletada, et sihikindla talitamisega neid hädaohte on võimalik vältida. Praegu on käimas juba kauemat aega kodukaunistamise hoogtöö. See ei tohiks aga piirduda ainult majade värvimisega ja puude istutamisega, vaid siin peaks kindlalt viidama taludesse puhtuse ja eeskujuliku korra mõiste. Iga tööriist pärast tööd omale kohale, kõiksugune kolu ja praht õuedelt eemaldada, tööriistad käsitamiskõlblikkudeks, liiklemisteed talus hoonete vahel ning hoonetes võimalikult libistumis- ja komistamisohututeks, trepid korralikkudeks jne. Eriti sagedased on libistumised talvel libeduse tõttu, milline hädaoht on kergesti kõrvaldatav, kui seda vaid õigel ajal tehakse ja teha tahetakse. Võib kindlasti öelda, et puhtus ning kord taludes kustutab kui mitte täielikult, siis enamiku esemete üle komistamise, vääratuste ja tõugete liigid õnnetusjuhtumite nimekirjast. Rohkem tähelepanelikkust ning hoolikust ning oma võimete õiget hindamist nõuavad ka töötamine kõrgustes ning raskete esemete käsitamisel, siis on välditavad suuremalt osalt tööliste kukkumised (10,9% õnnetusjuhtumest), ning ülepingutus-

test saadavad vigastused esemete käsitamisel ilma mehhaaniliste abinõudeta (6,2% tööõnnetustest).

Hädaohtlikumate tööde juures peab töötaja kindlasti olema teadlik omas töös, kui ka võimalikkudes tööohtudes.

Hoopis erilaadsed on tööõnnetused, mis tekivad mitmesugustest põllumajanduslikkudest masinatest (9,9% tööõnnetustest). Järjest arenevate tehniliste teadmiste tõttu teeb masin põllumajanduses üha rohkem edusamme. Kuid sellega koos tekib ka põllumajanduses rohkem hädaohte tööliste tervisele ja elule.

Oleks aga täiesti väär arvamine, et põllunduses järjest suureneva industrialiseerimise protsessiga peaks käima kaasas ka tööõnnetuste arvu tõus. Samad tehnilised teadused, mis on aluseks moodsale tehnikaaajastule, võimaldavad ka kergema vaevaga ja otstarbekohaselt seada tööd masinate ja seadete juures ohutumasse olukorda. Eriti selgesti tõendab seda nähet meie endi tööõnnetuste vastu võitlemise lühike ajalugu.

Kui meil viljapeksmine rehes asendati tööga viljapeksumasinatele ning järjest rohkem hakati neid tarvitama, kerkis ka tööõnnetuste arv viljapeksmisel õige suurel määral. Praeguse 8. jsk. tööinspektori A. Vardi andmetel oli ühel hooajal tööõnnetusi rehepeksumasinatega 30, millest 4 lõppes surmaga, 14 jala kaotusega ja 5 käe kaotusega. Selle põhjuseks oli rehepeksumasinate vilets kaitsetehniline olukord.

Sagedased õnnetused masinate juures põhjustasid Põllumajanduses tööõnnetuste vastu võitlemise seaduse väljaandmise, millega keelati põllumajanduslike tööde juures tarvitatavatel masinatele töötamine ilma kaitsevahendita ratasatel, hammasratasatel, rihmadel ja teistel liikuvatel seadeldistel, mis nende juures töötajatele võivad tekitada vigastusi. 1935. a. anti täiendavalt Põllumajanduses tööõnnetuste vältimise määrus, milles üksikasjalikult on antud kaitsevahendite kirjeldus. Tähen datud seaduse ja

määruse elluviimise tagajärjeks oli tunduv tööõnnetuste vähendamine masinate juures. Kuid vaatamata tööinspektsiooni võrdlemisi sagedasele kontrollile, esineb siiski juhtumeid, kus kaitsevahendid on masinate juures töötamisel puudulikud või on töötamise ajaks eemaldatud. Siin ei aita muu, kui töötajate eneste ja iga kodaniku kaasabi, et kõik puudused kohe enne töö algust kõrvaldataks.

Teiseks tööõnnetuste põhjuseks masinate juures, eriti viljapeksul, on meil kombeksolev töötamise viis — talgud, kus aetakse kokku hulk juhuslikke töölisi, kes ei tunne üksikasjalikult tehtavat tööd ega sellega seosesolevaid ohte. Teiseks tarvitatakse sellistel talgutel õige ohtralt alkoholi. Purjus inimese juures ei aita ükski kaitsevahend, sest siis on inimesel otsustamisvõime kui ka oma liikmete üle valitsemisvõime kui mitte täiesti kadunud, siis tunduvalt vähenenud. Ja mitte üksi masinatega ümberkäimisel, vaid ka teiste tööde juures õnnetusjuhtumite tekkimisel on alkoholil vaidlematult tähelepandav osa. Sellepärast peaks iga mõtleja kodaniku püüdeks olema alkoholi väljalülitamine vähemalt töötamise juures.

Kui võetakse arvesse neid ohtude võimalusi, mis töötajat võivad varitseda ja kui nende vältimiseks võetakse tarvitusele kõik võimalikud kaitseabinõud — on kindel, et tööõnnetuste arv väheneb miinimumini. Kuna meie oludes aga, eriti suvel, mil töö ajab tööd taga, mil asutakse töö juurde vara hommikul ning hilisõhtul saadakse puhkusele, mille tõttu inimene kaotab erksuse ning nürineb ta tähelepanuvõime, siis on paratamatu väärtus tööriistade käsitlemisel, on arusaadav komistamine ning väärtus esemete otsa. Illustreerivaks näiteks sellele on tööõnnetuste esinemine vaadelduna aja taustal. Seejärele on tööõnnetuste kõrgepunkt peamiselt juunis, juulis, augustis ja septembris, mil tööaeg kõige pikem ja töö kõige kurnavam. Sellepärast on määrava tähtsusega tööaja reguleerimise

ne ka põllumajanduses nii, et säilitada inimese töövõimet ta paremas staadiumis, millega hoitakse ära ka õnnetusjuhtumite arvukas esinemine.

Kõigist ettevaatus-abinõudest hoolimata jääb aga siiski liik õnnetusjuhtumeid, mis on inimjõu ja senises arenemistastmes mõistuse poolt vältimatud. Siin on iga kannatanu kohuseks kiires korras pöörduda kohaliku arsti poole — olgu vigastus kui tühine ta ka näiks, sest tühi-seimigi kriimustus võib ebaõige kohtlemise tõttu muutuda hädaohtlikuks. Arsti poole pöördumine on praegu eriti kerge, kuna põllutöö juures saadud vigastuste ravimine sünnib töölistele tasuta. Vaatamata sellele suurele soodustusele on tulnud ette juhtumeid, kus pole pöördud kohe arsti poole, vaid on lastud vigastus arened a kuni tõsise hädaohtlikkuseni ning alles siis mindud abi otsima. On tulnud ette ka üksikuid erandjuhtumeid, kus tööandja pole andnud kohe välja õnnetusjuhtumi läbi kannatanule seadusega nõuetavat teadaannet, millega kannatanu võiks pöörduda arsti poole tasuta ravi saamiseks. Sellist nähet ei tohiks esineda, kuna selle tagajärjeks on, et vigastus, mida esialgu võis ravida kergesti ning tagajärgi jätmata, võib muutuda väga raskelt ravitavaks, kui mitte elukardetavaks.

Eeltoodut kokku võttes võib öelda, et mitte ainult töötaja, vaid kogu rahva huvides on:

1. kõigi võimalike kaitseabinõude tarvituselevõtt tööõnnetuste ärahoidmiseks, nagu kaitsetehniliste määruste täppis jälgimine, selgitustöö töötajate hulgas võimalikkude ohtude kohta, hädaohtlikumatele töödele vaid kõlblikkude, kainete ning tööd oskavate tööliste tööle rakendamine jne.;

2. tööaja reguleerimine ka põllumajanduslikudel töödel ja

3. kiire ja õigeaegne ravi vigastamise korral.

Viktor Maimik.

Maatöörahva võimalustest vabaharidustöök

Inimese vaimne osa — tema võime ja tahe areneda, on selleks eriliseks jõuks, mis tõstab teda kõrgemale muust loodusest. See on ühtlasi olulisemaks avalduks, mis kindlustab meie seisukoha ühiskonnas, nii kultuurilises, õiguslikus kui ka majanduslikus mõttes.

Seepärast tuleb haridustööle ja endatäiendamisele vaadata kui olulisemale elutarbele. See on ühtlasi jõud ja väärtus kõigile inimestele, vaatamata nende seisukohale ja majanduslikule jõukusele. Võiksime isegi öelda, et meile, kel on vähem majanduslikke soodustusi, on vaimsel osal veelgi suurem tähtsus ja vajadus selle arendamiseks. See on võimsamaks endateostamise relvaks ka maatöölistele.

Meie vaimuvajadused aga on õige mitmekesised, sest iga inimese hing ja eluvajadused on väga mitmetahulised, olenevalt paljudest asjaoludest. Meie hariduspüüded ei saa piirduda ainult teadmiste ja oskuste omandamisega. Teadmised ja oskused on küll tähtsad elutöö teostamisel, kuid nad võivad olla aga veelgi suuremaks väärtuseks, kui neid kannab ka tugev, hästi arenenud isiksus, arenenud kõlblate ning ühiskondlikkude tunnete ja tahtega. Seepärast tuleb meil oma hariduspüüetes hoolitseda kõigiti ka seesmise vaimse kasvatus eest, mis on ju hariduse olulisemaks osaks.

On arusaadav, et koolist üksi ei piisa meie vaimse elu kujundamiseks, kui puuduksid sellele kaasaaitavad ja edasiviivad mõjud ja võimalused väljaspool kooli, eriti kasvatuslikus osas, mis on suurel määral eeskujude ja harjumuste vili. Selletõttu peab töö enesetäiendamise alal paratamatult jätkuma ka siis, kui koolimaja ukсед on jäetud seljataha.

Kui vaatame edasiarendamise küsimust, siis on selge, et siin on võimalused mitmeti piiratud. Ka ei ole seni sellele küsimusele pühendatud järjekindlat tähelepanu ning loodud asja tõhusamalt edasiviivaid korraldusi. On täiesti tervitatav, kui Maatööliste ja Väikemaapidajate Koda on selles suunas kaasaaitamise teinud oma üheks peamiseks ülesandeks, pühendades sellele tä-

helepanu ka oma häälekandjas. Koda, tihedamas koostöös Eesti Haridusliiduga, kuhu nüüd on koondatud vabaharidustöö üldine korraldus ja meetodiline juhtimine ning abistamine ka töölis-konnas, suudab ehk küsimust viljakalt edasi viia. Muidugi selleks on enne kõike vaja innustunud ja agaraid tegelasi ka kohatadel, ning kohalikkude olude ja võimaluste otstarbekohast ärakasutamist.

Erilist tähtsust omab kohtade vastavate organite (seltside, tegevusringide jne.) korraldamine. On loomulik, et ka maatöörahvas ses mõttes oma vabaharidustöö arendamiseks võimaluste piirides kasutab ära üldisi hariduslikke seltse. Kus on selleks tihti väiklusele põhjenevaid raskusi (nagu töörahva halvustamine mõnel pool jne.), seal tuleks need raskused kõrvaldada. Sest tugeva demokraatliku ühiskonna korraldamises oleks vajaline, et kuigi vast teinekord inimesi ja ühiskonnakihte lahutavad majanduslikud olud, siis seda tihedamalt peaksid köitma kõiki kihte tugevamad vaimsed sidemed, kusjuures nende loomine loova vabaharidustöö kaudu peaks olema võimalik.

Mis puutub organisatsioonilisse külge, siis muidugi on küsimus mitmekülgne ja vajab lahendust vastavalt tegelikkudele oludele kohtadel. Nii näiteks on ringkondi, kus on täiesti põhjendatud maatöörahva oma kultuuriliste koondate loomine ja nende tegevuse arendamine omaette. Ka on maatöörahval kindlasti paljugi küsimusi, mis teda üksi erilisel ja eeskätt huvitavad. Nendega süvendatum tutvumine oleks võimalik näiteks vastavates ringides, klubides jne.

Igal juhul tuleb maatöörahva hariduse korraldust vaadelda omaette küsimusena, mida tegelikult saab lahendada kord ühiselt, kord aga jälle eriorganite kaudu. Kui käesolevas peatuda veel lühidalt tähtsamate soovitatavate edasiharimise võimaluste juures pärast talvist kooli, milleks enamikule on 6-kl. algkool (või ka vähem), siis tuleks esimesena juhtida tähelepanu mitmesugustele täiendavatele koolidele,

kus just kujunevas nooruse eas, mil küpseb õieti kindlam maailmavaade, oma tõekspidamised ja kultuuritahtlised harrastused, on võimalik vaimu äratavalt edasi õppida ja valmistuda tegelikuks eluks. Ses osas tuleks arvestada näiteks mitmesuguseid täiendus- ja ka kutsekoole, kuid elavama vaimse elu kujundamise seisukohalt on suure äratava väärtusega just m a a r a h v a ü l i k o o l i d. Sellelaadilisi koole on meil praegu ainult kaks — Kundas ja Ravi las, kuid loodetavasti käimasolev rahvaülikoolide propaganda suudab selgitada veel uusi võimalusi ka uute sellelaadsete koolide ellukutsumiseks, mis näiteks teistes põhjamaades on kujunenud tähtsamaks rahvakultuuri aluseks. Rahvaülikoolides õppimise suureks väärtuseks on ka see, et seal saadakse väärtuslikke kogemusi isetegevuseks ja ka seltskondliku tegevuse organiseerimises ja korraldamises, nii et noored, tulles tagasi oma kodukohta, võivad ja suudavad tulemusrikkamalt kaasa aidata kohaliku kultuurielu korraldamises. Kogemused igatahes on näidanud, nii meil kui ka mujal, et rahvaülikoolides õppinud noored on hiljem ühtlasi innustatud kultuuritegelased kohtadel. See pärast, kuigi maatööraha olud ja võimalused on piiratud, oleks väga soovitatav, kui ka maatöölise ja väikemaapidajate andekamatele noortele võimalduks õppida seesugustes rahvaülikoolides. Nii saaks tööraha enda hulgast valmistada ette tulinhingelisemaid kultuurielu kandjaid.

Teiseks, kui vaadelda puht-vabaharidustöö avaldusi v ä l j a s p o o l k o o l i, siis tuleks esimesena arvestada neid avaldusi, mida saaks kasutada igaüks üksikult ja teisena neid, mis on vajalised lahendada ja korraldada ühiselt, organiseeritult.

Arenemishuviline inimene leiab nii mõningaidki endaarendamise võimalusi, nagu näiteks eeskätt kirjanduse lugemise, loengute, kõnede kuulamise jne. näol, kasutades selleks ka raadioloenguid, kursusi, kirjalikke koduõpinguid j. m. Muidugi niipalju kui see võimalik maatöölise ja väikemaapidaja kehva majandus-

liku seisundi tõttu. Neist on juba kirjutatud käesoleva ajakirja veergudel.

Väga palju aga saab arendamisvõimaluste soetamiseks ja teostamiseks teha ära ü h i s e l t, n. n. seltskondliku vabaharidustööna. Nii juba kooskäimised, võimalikult parema kavaga ja ettevalmistusega peod on mõjuvateks ja kasvatavateks avaldusteks. Kuid nende kõrval tuleb kindlasti suurema järjekindlusega pühendada tähelepanu ka teiste arendusaladele, nagu loengutele, kursustele jne. Selleks tuleb pöörduda muidugi ka kohalikkude haritlaste ja eriteadlaste poole, kes esineksid vastavate ettekannetega, kuid ka väljaspoolt tullakse sellisihilistele püüetele meeleldi vastu. Näiteks on E. Haridusliidu kaudu võimalik saada lektoreid loengute korraldamiseks väga mitmesugustel aladel.

Ühiselt organiseeritavatest vabaharidustöö-avaldustest tuleb aga eriliselt tõsta esile tegevust vastavates ringides, mida kindlasti on võimalik organiseerida hea arusaamise ja tahtmise juures igas olukorras. Niisuguste ringide — õ p i r i n g i d e — tegevus nii noorte kui ka täiskasvanute juures võiks toimuda ka näiteks pideva klubitegevusena. Kui selleks võimalusi, oleks väga hea, kui ringil oleks kasutada näiteks oma ruum, kus on olemas lugemislaud ajalehtede ja ajakirjadega. Suuremates põllumajapidamistes, nagu riigimõisades, põllutöökoolide taludes jne. oleks see võrdlemisi kergesti teostatav. Mõnes niisuguses majapidamises ongi seda juba tehtud.

Muidugi tuleb kooskäimisi oma ühiskodus siduda ka ühise õpingutööga: oma ettekannete — referaatide, ühiste lugemiste jne. korras, millele järgneb ühine arendav keskustelu, täiendavad ettekanDED kirjanduses j. m. Nii jõuaksime tänapäeva vabaharidustöö tagajärjekama tööviisi — õ p i r i n g i l i s e t ö ö — juurde. See tööviis ise esitab rohkesti mitmesuguseid töökorralduse, ainevaliku ja muidki nõudeid. Kuid neist ei võimaldu käesoleva kirjutuse raamides anda

Tellimiste vastuvõtjad! Tellimisraha on kõige hõlpsam Koja büroole edasi saata sel teel, et maksate summa lähemas postiasutises Koja jooksvale arvele nr. 699.

Uus vallaseadus ja maatöölised

Uus vallaseadus kehtib meil tänavu 1. maist alates. Seaduse ilmumisel avaldati selle kohta mitmesuguseid mõtteid. Alljärgnevad read ei taha seadust käsitada kogu ulatuses, vaid puudutada mõnda üksikut osa sellest, eriti neid osi, mis võrreldes senise korraga, on toonud muudatusi vallaomavalitsuse ellu ja mis on otseselt seotud maatööliskonna huviringiga.

Uut vallaseadust ei ole veel tervikuna suudetud ellu rakendada ja mõnedki küsimused ootavad lahendust vastavate määruste kaudu. Hiljuti pikendati ka praeguste vallavolikogude volitusi, kuna uue vallavolikogu valimise seaduse valimine näib veel võtvat aega.

Mida pakub siis uus vallaseadus uut võrreldes endise korraga? On viidud läbi kindla kogukonna mõiste. Iga inimene peab olema teatava kogukonnaomavalitsuse liikmeks; viimasel on teatud õigused ja kohustused oma kogukonna suhtes. Omavalitsuse liikmed on jagatud valla piirides elavateks elanikkudeks ja kodanikkudeks. Elanikkudeks loetakse kõiki valla piirides elavaid inimesi, kodanikkudeks neist aga esijoones kõiki Eesti Vabariigi kodanikke, kes on 18 aastat vanad ja valla piirides omavad kindla elu- või töökoha ja kes kolme kuu jooksul Sisemi-



Koja maatöölise sektiiooni juhatuse liige
Johannes Simmo.

Sündinud 9. okt. 1902. a. Tori vallas, Pärnumaal, väiketaluniku pojana. Hariduse saanud kohalikus algkoolis, Pärnu Eesti Kooliseltsi progümnaasiumis ja Olustvere põllutöökeskkoolis. Lõpetanud põllumajandusliku raamatupidamise kursused. Töötanud põllutöölisena varem koolivaheaegadel ja pärast õppimise lõpetamist kestvalt kuni tänaseni. Võtnud osa koolinoorsooliikumisest, tegutsedes õpilasuuringute juhatustes j. m. Toris töötanud juhatusliikmena kaasa sealses töölisseltsis. On Tori vallavolikogu liige, kohaliku asundustoimkonna liige, looduskaitse usaldusmees ja mitme seltskondliku organisatsiooni juhatusliige. Maatöölise ja Väikemaapidajate Koja liikmeks valitud maatöölisena 18. valimisringkonnast.

nistri vastava määruse ilmumise järele ei ole soovi avaldanud (vallavalitsuses) kuuluda oma endise elukohajärgse omavalitsuse kodanikuks.

lähemat ülevaadet. Sellest huvi tundes on võimalik soovijatel saada lähemaid juhiseid E. Haridusliidust; samuti on sel küsimusel rohkesti kirjutusi vabaharidustöö eriajakirjades, nagu seda on „Aren““. Haridusliidul on kirjastatud ka terve rida õpiringide kavu — tööjuhiseid, nende kohaselt võimaldatakse õpiringidele kasutamiseks liidu õpiringide laenuraamatukogust vajalist kirjandust ning liidu konsulendid külastavad töötavaid õpiringe, jagades juhiseid töökorralduseks kohtadel.

Neid võimalusi saavad ära kasutada ka maatööraha õpingid, kus need ellu kutsutakse. Muidugi on tarvilik iga õpi-

ringi tegevuse aluseks koostada kohtadel oma töökava ja valida käsitusaineid kohalikkude huvide ja võimaluste kohaselt. Loodetavasti teostub lähemas tulevikus ka kavatsusel oleva erilise tööjuhise — kava ilmumine maatööliskonna sellesihiliseks arendavaks tööks.

Jääb soovida kõikjal maatööraha hulgas läita ja hoida pidevat vaimset huvi ning kasutada kõik võimalused, nii üksikult kui ka ühiselt — seltskondlikul teel — hariva tegevuse arendamiseks. Selleks kohustab meie endi ja ühiskonna arengutarve ja tuleviku püüded.

Karl Laane,

E. Haridusliidu hariduskonsulent.

Et edaspidi saada teatava valla kodanikuks, peab selle valla piirides oma-
ma vähemalt 2 aasta kestel püsiva elu-
või töökoha.

Vallaomavalitsuse orga n i t e k s on
nagu seninigi: vallavolikogu, vallavalit-
sus ja revisjonikomisjon. Vallavolikogu-
de õigused on üldiselt samad, mis siia-
maalegi, kusjuures mõningate väikse-
mate küsimuste otsustamine on antud
vallavanemale. Vallavolinikkudel ei ole
õigust oma kohuste täitmise eest tasu
nõuda. Senini meil teatavasti makseti
vallavolinikkudele päevaraha; uue sea-
duse kehtimahakkamisel kaotati see otse-
kohe. Nüüd aga võib vallavanem veel
volinikku, kes vabandava põhjusega ei
võta osa vallavolikogu koosolekust, trah-
vida kuni 5 krooniga. Vallavolinikkude
arv on vähendatud 25 pealt 20-ni.

V a l l a v a n e m a õigusi on suurendatud ja nüüd ei otsusta mitte niivõrd
vallavalitsus, kuivõrd vallavanem. Abi-
vallavanemad on peamiselt nõuandjad.
Maksma on pandud ka k ü l a v a n e m a t e
instituut, kes seisavad vallavane-
ma ja ta abide käsutuses. Ka on uues
seaduses ette nähtud rida koormatise
valla elanikkudele. Nii võib vallavoli-
kogu kohustada kogukonna maksnikke
valmistama ja kohale vedama vallaoma-
valitsuse asutiste jaoks ehitus- ja kütte-
materjale.

Need on üksikud olulised muudatused
uues vallaseaduses, milledest nitmedki
üsna tõsiselt puudutavad ka maatöölis-
konna huve.

Eeskätt vallavolinikkude arvu vähe-
nedes on maatööliskonnal edaspidi palju
vähem võimalusi sinna saata oma esi-
najateks sellisel hulgal volinikke, mis
vastaks nende osatähtsusele valla ela-
nikkonnast. Kuna edaspidi voliniku ko-
huste täitmine peaks sündima tasuta ja
põhjusega puudumisel võib isegi saada

trahvitud, siis seab see igale maatööli-
sele, kes tahab volikokku minna, ette
mõnesuguseid raskusi, milliste ületa-
mine ei ole alati sugugi kerge. Peale
selle tuleb, olles lepinguvahekorras töö-
andjaga, nõutada peremehelt luba voli-
kogu koosolekule minekuks, ja oleneb pe-
remehest, kas ta seda annab või ei. Sea-
dus ise seda küsimust praegu ei korralda.
Selle tõttu peaks küll vähemalt põllutöö-
liste seaduses olema märgitud, et

maatöölisel on õigus
võtta osa nii kohaliku
omavalitsuse kui ka
kutselise omavalitsuse
esinduskogu koosole-
kust,

õi nende asutiste poolt valitud komis-
jonidest, ja neist osavõtt ei või olla tee-
nistusest vallandamise põhjuseks.

Koormatiste puhul, kui valla-
omavalitsus neid maatööliselt nõuab,
oleks soovitav, et neid päevi või tunde,
mis nende tööde juures veedetakse, ei
arvataks võlapäevadeks või -tundideks,
mida peremehele vaja tagasi teha. Sa-
muti peaks olema lahendatud küsimus
võimalikkude õnnetusjuhtumite puhul
mainitud töödel.

Valusamaks küsimuseks maatöölis-
konnale on kogukonnamaksu küsimus.
Selle küsimuse üle on eelmises numbris
juba pikemalt kirjutatud ja Koja juha-
tuse poolt märgukirjaga vastavate asu-
tiste ees kogukonnamaksu liigitamise
tarvidusele tähelepanu juhitud. Üks on
siin selge, kui vallavalitsuse poolt kogu-
konnamaksu liigitamist sunduslikuks ei
tehta, siis juba eeloleval eelarveaastal
paljudes valdades see maks tehakse üht-
laseks. Üldine kogukonnamaksu kõrge-
nemine näib aga paratamatu olevat, sest
valdade eelarved näitavad enamikus
tõusutendentsi, peamiselt hariduskulude
kasvu tõttu.

Seadus korraldab ka

põllutööliste palga
kinnipidamist

võlguoleva kogukonnamaksu katteks.
See on ju õigustatud, kuid siin peaks ka
olema teatud piir ja selleks piiriks oleks
summa, mis vastab võlguolevale kogu-
konnamaksule ühes viivitusprotsenti-



Maatöölise ja väikemaapidajate saadikud olid koos

Koja täiskogu koosolek Tallinnas.

VÕETI VASTU RESOLUTSIOONE MAATÖÖLISTE JA VÄIKEMAAPIDAJATE SEISUKORRA PARANDAMISEKS.

Maatöölise ja Väikemaapidajate Koja täiskogu astus järjekorraliselt kokku 20. novembril s. a. Tallinnas, ajaloolises Börsihoones. Juba neljandat korda kogusid pealinna maarahva valitud saadikud, et arutada ühiselt kõiki neid suuri ja väikesi muresid, milliseid pakitseb iga maatöölise ja väikemaapidaja südamel. Koosolek mõõdus täielise üksmeele tähe all. Arutati põhjalikult läbi kõik päevakorras olevad küsimused ja kuulati ära ministeeriumide esindajate täiendavad seletused. Tähtsaks osutus aga see koosolek selles mõttes, et siin pandi alus maatöölise ja väikemaapidajate sektsioonidele, mis tunduvalt laiendavad Koja organisatsiooni. Ka võeti koosolekul vastu rida otsusi, milliste täitmine osutub hädavajalikuks maatöölise ja väikemaapidajate parema tuleviku nimel.

Koosoleku avas kell 11 homm. Koja esimees H. M a a n d i. Kohal olid kõik Koja liikmed peale P. Väljataga ja J. Tambergi. Koosoleku päevakord võetakse vastu juhatause poolt esitatud kujul.

Kuna see koosolek tähistas ka esimese tegevusaasta möödumist Koja töös, siis Koja peasekretär A. V a i g o andis lühike ülevaate Koja organite senisest tööst ja algatustest. Ta rõhutas ka neid asjaolusid, mis on veeretanud ette takistusi Koja

dega ja sissenõuderahaga. Rohkema palga kinnipidamine ei ole tööliskonna seisukohast kuidagi õigustatud, mida aga seadusest praegusel kujul võib kergesti välja lugeda. Ükski maks või koor-matis pole siis raske kanda, kui see on õiglaselt jagatud, küll jätab see aga maksnikkudesse kibedustunde, kui varandusega ja varanduseta isikud peavad ühevõrdselt maksma.

Need on üksikud märkused uue valla-seaduse puhul maatööliskonna seisukohast vaadatuna. Loodetavasti mõnigi siin esitatud küsimus laheneb edaspidi, nii et ka maatööliskond võib tunnustada, et uus vallaseadus tähendab võrreldes senisega edu ja arengut meie vallaoma-valitsuse elus.

Joh. Simmo.

töös. Maatöölised peavad töökoha leidmiseks sageli vahetama oma elukohta. Tihti tuleb minna ühest maakonnaservast teise. Püsivamat asupaika leiavad vähesed, kuna maal pole veel igal pool tööiskortereid ja pikemaajalisi lepinguidki sõlmivad tööandjad võrdlemisi vähe. Töölistel ja väikemaapidajatel puuduvad kohtadel oma organisatsioonid, mis suudaksid pakkuda Koja tööle tõhusat abi. Teiste kodade juures on säärase organisatsioonide kaastöö ääretu suure tähtsusega. Need ja terve rida teisi asjaolusidki teevad Koja töö tunduvalt raskemaks. Kuid kui kogu suur maatöölise-väikemaapidajate pere meid toetab, kui meie ei lasku kättesaamatutesse illusioonidesse, siis kannab meie töö vilja.

Edasi arutati väikemaapidamiste paremale järjele tõstmise küsimusi. Sissejuhatava ettekandega esines siin Koja nõunik G. A b e l. Väga paljud meie väikemaapidamistest on elujõuetud, ei suuda toita suurt perekonda. Asja edasiviimiseks on vaja põllumajanduse toetamiseks antavate summade juhtimist väikemaapidamistesse senisest rohkemal määral. Vaja hoogsat nõuandetöödki; paljud vajaksid juurdelõikeid, maaorraldust, turustusolude parandustki.

Läbirääkimiste all selgitatakse väikemaapidaja olukorda üle riigi.

K. l. J. A r s t — Kudinalt ütleb, et väikemaapidamiste elujõuliseks muutumine pole alati meelt mööda suuremate talude omanikkudele: saavad popsid elujõuliseks, siis ei taha nad enam igasugustel tingimustel käia tööl talu põldudel. Nii kardetakse tööjõu kadumist.

K. l. P. J ä r v — Vastseliinast: Väikemaapidajatest ei saa paljud jalgu alla selle tõttu, et maa eest maksetakse sageli kõrget renti. Mina ise maksan hektaarilt aastas renti 40—50 krooni. See on raske kanda, kuid peab läbi saama.

K. l. R. A l l a s — Vaabinast toonitab, et talupidajad jätaivad mõnikord kas või heina tegemata, kuid väikemaapidajale heinamaad ei rendi.

K. l. A. U d e — Palalt peab tarvilikuks hindade kindlustamist aiasaadustele, mida eriti pikisilmi ootavad tema ringkonna Peipsi-äärsete valdade väiketalunikud.

Põllutöoministeeriumi esindaja nõunik



Maatöölaliste ja Väikemaapidajate Koja liikmed.

Esimeses reas (vasakult): R. Allas, M. Tapupere, A. Leib, nõunik G. Abel, Koja esimees H. Maandi, peasekretär A. Vaigo, väikemaapidajate sektsiooni esimees J. Post, maatöölaliste sektsiooni esimees G. Taalman ja P. Järw.

Teises reas: V. Maimik, J. Puksman, R. Marrandi, J. Kongas, K. Prooses, T. Karp, A. Rosenberg, J. Viik, V. Härmaküla, J. Haamer, J. Lehtmets ja G. Seppel.

Kolmandas reas: I. Jürisaar, J. Konsa, F. Pahomov, G. Lode, E. Kohal, A. Pöder, A. Remm, E. Vassil, J. Arst, A. Tammar ja K. Ploom.

Neljandas reas: A. Ude, A. Kodasma, J. Simmo, A. Sepp, M. Kase ja H. Rist.
Pildil puuduvad Koja liikmed P. Väljataga, F. Sööt ja J. Tamberg.

P. R u b e l pikemas sõnavõtus annab põhjaliku ülevaate väikemaapidamiste üle üleriiklikus ulatuses. Väikemaapidamised pole elujõulised praeguse põllupidamisviisi juures. 1—5-hektaariliste talundite rühmas vajab veel ligi $\frac{1}{5}$ põllust kuivendamist ja suur osa kividest puhastamist. Heinamaadest on seal 41% kuivendamata, karjamaast üle veerandi. Põllutöoministeerium on püüdnud väikepõllumeestele vastu tulla. On pandud maksma rida määrusti, mis aitavad väikekohapidajat uudismaa harimisel, aianduse ja mesinduse edasiviimisel, kanakasvatuse laiendamisel. See töö jätkub tulevikuski.

K. l. A. L e i b — Kanepist on kohapeal tähele pannud, et aiassistenti on raske kätte saada. Keegi väikemaapidaja on käinud 3 korda teda otsimas, kuid siiski pole leidnud. Assistentid on rohkem huvitatud tööst suuremates talundites.

K. l. J. S i m m o — Torist: Väiketalud ei saa maaparanduse alal teha suurt tööd selle tõttu, et puudub raha ja maad on mitmes tükis. Väikemaapidamistesse on tõesti tarvis juhtida summe suuremal määral.

Põllutöoministeeriumi aianduse-mesinduse nõunik A. P r i m a selgitab lähemalt aiaringide asutamise korda ja neisse astumise võimalusi. Aiasaaduste hindu saab tublisti parandada ka õige ja hea müügi organiseerimisega. Tarvis teha veel palju selgitustööd, et väikemaapidajad kasutaksid maksimaalselt ära kõiki soodustusi.

Sõna võtavad veel mitmed Koja liikmed, kes valgustavad väikemaapidajate elu-olu. Lõppeks esitab Koja nõunik G. A b e l küsimuse kokkuvõttena oma seisukohad, mis ka koosolekute poolt resolutsioonide kujul üksmeelselt vastu võetakse.

Neljandaks päevakorrapunktiks on maatöölaliste küsimused, eriti põllu-

töölise kindlustamine vanaduse ja töövõimetususe vastu. Küsimuse ettekandjaks on peasekretär A. V a i g o, kes puudutab lühidalt Koja büroo poolt väljatöötatud seisukohti nendes küsimustes. Järgnevad elavad sõnavõtted nii maatöölise kui ka väikemaapidajate ridadest. Kõigi ühine soov on see, et need küsimused leiaksid lahendust nii, nagu Koja büroo on välja töötanud.

K. I. V. H ä r m a k ü l a — Kuusikult kirjeldab lähemalt neid raskusi, mida on maatöölisel võita laste kasvatamisel, eriti kui neid on palju. Tuleksid kaotada naiste sundpäevad mõisadest. Ka vajaks kogukonnana liigitamist.

K. I. A. T a m m a r — Vohnjast: Emadekaitse tuleb teostada ka maal. Seadus peaks kindlustama emadele ühe tunni pikema puhkuse töövaheajal.

K. I. J. V i i k — Riisiperest ütleb, et maatöölisele tuleks võimaldada pensioni 60. eluaastast peale.

K. I. R. A l l a s — peab tähtsaks lasteabiraha maksmise põllutöölisele. Tööline, kellel on 6—7 last, on praegu väga õnnetu. Ometi annavad aga kõige suuremat juurdekasvu rahvaarvu alal just maatöölised ja väikemaapidajad.

Sotsiaalministeeriumis teoksil olevate seaduseelnõude kohta andis lähemaid seltsusi Töökaitse ja Sotsiaalkindlustuse osakonna direktor Joh. S o n i n. Ministeerium on praegu kibedasti ametis vanaduse ja töövõimetususe vastu kindlustamise seaduse eel tööde tegemisega. Selle seaduse alla on vabariigi valitsus otsustanud viia ka põllutöölised. Tulevaks kevadeks oleksid vajalised eeltööd valmis.

Sõna võtavad veel mitmed Koja liikmed (G. T a a l m a n, E. V a s s i l, J. A r s t, P. J ä r v jt.). Lõpuks võetakse vastu Koja peasekretäri poolt esitatud seisukohad maatöölise küsimuses.

Järgnevad revisjonikomisjoni ja sektsioonide juhatuste valimised. Revisjonikomisjon valitakse tagasi senises koosseisus: R. A l l a s — Vaabinast, J. A r s t — Kudinalt ja H. R i s t — Vigalast. Sektsioonide juhatuste koosseisud on esitatud teisel.

Koosolek lõppes kell 3 p. l. Koja esimehe H. M a a n d i lõppsõnaga. Järgnes üldine

pildistamine ja selle järgi siirduti Seltskondlikku Majja, kus istuti paar tundi ühises lõunalauas.

KOJA TÄISKOGU POOLT VASTUVÕETUD RESOLUTSIIONID.

Maatöölise osas:

1) Täiskogu nõuab uue põllutöölise seaduse kiiret väljatöötamist ja maksmapanemist, kusjuures selles seaduses tuleb määrata üksikasjaliselt kindlaks põllumajanduslik tööaeg tööliskonna poolt nõutud ulatuses ja näha ette tarvilised sanktsioonid sellest mittekinnipidamise kohta;

2) Täiskogu peab tarvilikuks, et juba lähemas tulevikus teostataks põllutöölise vanadus-, töövõimetus- ja järelejäänute kindlustust, et sel teel vähegi kindlustada laialdasele põllutöölise kihile rahulikku vanaduspäevade möödasaatmist;

3) Täiskogu rõhutab, et laste- ja emadekaitse laiendamisel peetakse senisest rohkemal määral silmas rahvaarvu juurdekasvu tõelisi ja suuremaid kandjaid — maatöölise ja väikemaapidajate perekondi, kus sündimus suurem kui ühelgi teisel kutsealal, — ja leitaks peatselt võimalusi lasteabiraha maksmiseks kõigile maatöölisele, eeskätt aga riigi- ja omavalitsuste põllumajapidamistes ja metsatöödel;

4) Täiskogu kriipsutab veelkordselt alla, et Koja töö saab olla edukas ainult siis, kui ta tugineb laialdasele ja teguõimsale maatöölise ja väikemaapidajate kutseühingute võrgule; selleks tuleks aga kaotada kõik kitsendused maatöölise ja väikemaapidajate organiseerimiseks ja seniste organisatsioonide tegutsemiseks;

5) Tuleb astuda samme selleks, et riigivõimu eestvõttel viidaks maal läbi kogukonnamaksude liigitus maksukohuslaste varandusliku kandejõu kohaselt, kuna praegune olukord, kus paljudes omavalitsustes peab lasterohke perekonnaga maatöölise ja väikemaapidaja kandma võrdseid kohustusi suurtalunikust-poissmehega, on vastolus õiglustundega;

6) Kuna praegu pole tarvilisel määral ära kasutatud kõiki vajalikeks tunnustatud võimalusi ja tegureid tööjõunõudluse piiramiseks ega töö paremaks organiseerimiseks üleriiklikus ulatuses, ei saa Maatöölise ja Väikemaapidajate Koja täiskogu pidada otsustarbekohaseks välistööjõu massilist sissetoomist põllumajandusse. Sellele teele asudes on tõsiselt karta, et põllutööliskond senisest rohkemal määral siirdub teistele tööaladele ja linnadesse, kust ta — nagu kujukalt näitavad endised kogemused — ei pöördu

Sidol parim
puhastusaine
metallile ja klaasile

Koja liikmed kirjutavad

Kadugu endine „mõisavaim“!

Maareformi läbiviimisel jäeti osa endiste mõisamajapidamiste südameid suurtalunditeks. Üks osa on neist praegu riigi ja omavalitsuste kasutada, teist osa neist kasutatakse eriotstarbetalunditena ning kolmas osa on sattunud teiste jõukamate kodanike valdusse. Seesugused majapidamised kasutavad endiste mõisate kombel aastatöölisi-moonamehi. Vähemates neist on 2—3, suuremates (riigimõisades) isegi 10—15 töölisi, kelleks jäid maareformi algaastatel suuremalt osalt endised mõisnikuaegsed töölised, kuna nendel oli asunikudena maasamaamine raskendatud. Sellega kandus nendesse suurmaapidamistesse osaliselt edasi ka niinimetatud „endine mõisavaim“, mis väljendub peamiselt selles, et mõisatööd peetakse nagu hädaasjaks ja püütakse aega tulutult kasutada, et saaks aga päeva õhtule, kuu ning aasta täis. Peale selle veel üksteise peale kaevata, et leida pere-mehe silmis vastutulekut ja kindlustada järgmise aasta teenistusleping — see oli mõisavaimu tavalisi õisi. Sest kuhu sa ikka lähed suure lastekarjaga: enamikus olid nende mõisade töölised kõik suurte perekondadega inimesed, ning pole palju neid kohti, kus võetakse tööle perekonnainimest — töölisi koos perekonnaga. Pealegi on neisse talunditesse tööjõu pakkumine suur. Ei toonud mõisavaimu muutust ka isegi pere-meeste vahetus. Suurtalundite juhid, olgu nad peremehed või palgalised juhid, võtsid

ise samuti omaks mõisavaimu. Töölise peale vaadatakse kui mitte omaväärilise ning mõnevõrra koguni alaväärtsuliku inimese peale, kelle kasu seisab ainult selles, kui palju tema suudab endast tööjõudu välja pigistada madala töötasu eest.

See oli niimoodi mõisnikkude ajal, vabariigi algaastatel ja mõni aasta hiljemgi. Kuidas on see asi aga nüüd, kus meil on olnud juba 19 aastat omariiklust? Vanu mõisnikuaegseid moonamehi on hulk juba varisenud manalasse, osa vanaduse tõttu reservis, kas vanadekodus või mõni õnnelikum leiab toetust oma lastelt, kes on jõudnud end töötada haljamale oksale. Moonameesteks on suurelt osalt tulnud juba uus noorem põlv, majapidamiste juhtideks on ka enamikus noorem generatsioon, uues vabamas õhkkonnas tegu võinuks sirgunud põlv. Peaks arvama, et ka mõisavaimu asemele on tulnud uus ja ilusam suhtumine. On see nii?

Nende ridade kirjutajal on tulnud teenistuse huvides töötada endistes mõisamajapidamiste südames juba järjest 8 aastat. Selle tõttu ka selle vaimu avaldustega ja arenguga lähemalt tuttav, kus see ka end avaldab kas tööliskonnas või juhtkonnas. Peab tunnistama, et muutub küll tööliskond, samuti juhtkondki, muutuvad töötamisviisid ning elamistingimused, kuid mis aegade jooksul pole muutunud, see on mõisavaim; üksikutes majapidamistes on see tihti peale veel süvenenudki vastava juhtkonna mõjus-tusel.

maale tagasi ka konjunktuuri halvenedes, muutes seega põllumajanduse jäävalt sõltu-vaks välistöölisest.

Väikemaapidajate osas:

1) Põllumajanduse arendamiseks anta-vaid summasid tuleks juhtida väikemaapida-mistesse vastavalt nende arvulisele vahe-korrale teiste talunditega, eriti aianduse-mesinduse, linnukasvatuse ja teiste inten-siivsete majapidamisharude arendamise alal, kuna väikemaapidamistes on vaba tööjõudu veel külluses ja perekonna ülalpidamine meie tavalise põllupidamisviisi juures on seal sageli vägagi raske;

2) Maakorralduse-piirkondades põlluma-jandusliikkude üksuste ümberplaneerimisel muudetagu juurdelõigete andmisega elujõuet-ud väikemaapidamised elujõulisteks, rajades tarbekorral uusi kohti väljaspool korral-duspiirkonda;

3) Asundustegevust tuleks laiendada uute talundite juurdeseotamise suunas, kuna maasoovijate arv on meil äärmiselt suur;

4) Elujõulistele alla 3 ha suurustele väikemaapidamistele tuleks võimaldada ehitusmaterjali saamine ka majapidamishoonete püstitamiseks 30 tihumetri ulatuses. Samuti tuleks laiendada ehituslaenu saamise võimalusi esijoones väikemaapidajatele, kuna need pole võimelised omal jõul püstitama uusi hooned. Laenu tuleks võimaldada ka kõikidele kogukonna-, asutuste- ja erarendimaade korraldamise seaduse alusel eraldatavatele väikemaapidamistele;

5) Väikemaapidamiste piirkondades mas-siliselt kasvatatavate aiasaaduste hindu tuleks kindlustada;

6) Küttematerjali saamine vajalikel mää-ral tuleks kindlustada kõikidele väikemaap-idajate kui ka maatöölise perekondadele.

On isegi veel töölisi neis mõisamajapidamistes, kes ei pea suureks patuks tõmmata sealt, kust saab. Tagaselja aja surnukslõmine on tavaline nähe, ning kurjem osa sellest mõisavaimust, salajane kaebamine üksteise peale, sellega oma vigu varjates ning teiste omi esile tõstes, pole veel sugugi kadunud. Juhtkondki pole vaba veel endisest mõisaaegsest eelarvamusest töölistkonna suhtes. Siin õieti peitubki põhjus, miks see vanaaja vilets pändur süveneb, selle asemel, et ammugi oleks aeg kaduda.

Ei, see vaim peab kaduma. Meie, maatöölised, peame muutuma ausameelsemaks, tööarmastajaks. Salakaebamisse komme kui paruniteaegne nähe tuleb töölistkonnast juurteni välja rookida. Selle asemel, et kaastöölise vigu kanda ette tööjuhile, peab neid segitama kaastöölisele endale, et ta võiks neid parandada.

Ka tööandjad ja tööjuhivad peavad nägema töölistes omasarnast inimest ja pidama silmas tööliste elulisi huve.

On olemas kahesuguseid iseloomu ja meetodeid töölistega ümberkäimisel. Ühed käituvad töölistega kui omasarnastega, selgitavad juba töölepingu täitmise algul töö tähtsust; märgivad, et kui seda ühisel nõul innuga teha, sellega võib tõsta majapidamise üldsissetulekut, selle tõttu parandada ka palku ja tööliste olukorda. Salakaebed likvideeritakse lihtsa võttega: kui mõni tuleb teise peale kaebama, siis kutsutakse sinna ka teine ning öeldakse, kui esimesel on midagi tähtsat rääkida, siis rääkigu seda teise juuresolekul. Tavaline nähe on neil juhtudel, et salakaebaja ei julge teise juuresolekul midagi rääkida ja läheb häbistatult minema ega katsu enam teinekord tulla salakaebusega. On isegi sääraseid juhtumeid olnud, kus korduvate kaebuste puhul on kaebaja vallandatud töölt. Tagajärg sellistel kordadel on ikka see, et neis majapidamistes tehakse tööd innuga. Töölised on alati heas vahekorras omavahel, ka siis kui mõni juhtub vahel tarvitama alkoholi. Peale selle seisavad töölistes kauemat aega kohal ja tööliste puudust ei tunta neis talundites.

Teised iseloomud armastavad töölisti tööle saata kärkiva tooniga, mõnikord isegi sõimu

KOJA LIIKMETELE!

Kes soovib saada Koja täiskogu pilti, palume sellest teatada Koja büroole. Pilt maksab papile kleebitult 1 kroon, ilma papita — 75 senti. Pildi hind tuleks tasuda posti jooksvale arvele nr. 699 või saata Koja büroole postmarkides.

lisaks võttes. Töö juures tihti sõimata, isegi käsitsi kallaletunge on ette tulnud. Salakaebajaid soodustatakse igati, et need kannaksid ette kõik töölistkonnas kuuldu ja nähtu. On loomulik, et töötegemine niisugustel juhtudel läheb äärmise loidusega. Samuti on tavaline nähe, et töölistes sageli vahetuvad, ning neist tuntakse puudust.

Siin võib asjasse parandust tuua ainult see, kui tööandjad muutuvad töölistele lähedasemaks ja töölistes ise kasvavad teistsugusele mõtteviisile. Nimelt meie, maatöölised, peame muutuma omavahel üksmeelsemaks, ausamaks ning tööarmastajaks. Seni kui meie killustatult üksteise peale viltu vaatame, eluliste huvide esiletõstmises teeme luige-haugi-vähja ühistööd, vedades igauks ise harusse, ei saa meie kuigi kaugele ega panda meid üldse tähele. Eriti peab kaduma see vaade, et moonamehe kutse on häbi asi, nüüd, kus seadusandlikul teel saime endale võrdse kutseesinduse teistega — Maatöölise ja Väikemaapidajate Koja näol, — selle oma koja kaudu on meil võimalus oma muresid ja hädasid esile tõsta neile ringkondadele, kelle kohus tuua siia paranduse võimalusi.

Veelkord — saame üksmeelseks oma eluliste huvide esiletõstmises, olgu tööroõm ja töötaha meie elu sisu ja lipukiri. Kõigepealt aga kadugu meist see paruniteaegne mõisavaim!

M. Tapupere.

Lasterohke perekonna toitja muresid

Mitmes teises kutses saab riigi kodanik, kellel palk kõrgem, elutingimused avaramad, ainsa lapse pealt toetust sama palju kui maatöölisperekonna-isa kuus rahapalka. See on väärnähe, mis maatöölise hinge ei rahulda ja paneb nii mõnegi mõtlema. Miks nii? Kas töömees, kes südaööst hilise õhtutunni ni rühib rasket füüsilist tööd, ei väari seda? Kas ei peeta teda vääriliseks teistega? Tegelik elu näitab küll nii: maatööliskutse on tavalise vaate järgi ainult ülemineku ajaks, tükike leiba rahvakihile, kes alles oma elu algab. Las rühib mõne aasta põllul ja sõnnikulaudas, kuni tuleb tüdimus, küll siis hakkab aru saama, et on paremaid eluvõimalusi teistes kutses, küll siis läheb ja otsib ka mujalt tööd. Mis neile sulasepoistele ikka elu väärtust maksab pakkuda, iga võhik oskab ju paljajalu äkke taga kõmpida, anna ainult ohjad pihku ja pane vali sõna südamesse.

Nii mõtleavad tööandjad. See on aga väär arusaamine töölistes. See ei ole enam kutsevahe, vaid see on juba täielik arusaamatus tööliste hinnangus.

130 krooni rahapalka maatöölisele aastas, see on nüüd see raha, millega peab maatöö-

line end ja oma perekonda elatama. Siin algab töölise võidujooks eluraskustega. Kuidas elada praeguse elukalliduse ajajärgul? Juba üksi kogukonna- ja kirikumaksudeks läheb naisega kokku kolme kuu palk. Vallavolikogud ei taha iialgi maatöölise häält võtta kuulda, rõhutades, et maksu kuidagi liigitada ei saa, sest uue vallaseaduse järgi on maksu ülemmäär antud 20 krooni isikult ja tööliste maksu vähendamise korral ei saavat vald oma arveid otsotsaga kokku. Kas see nii on — seda ei tea. Kuid riik peaks ise järgi kaaluma ja ära otsustama taluniku ja sulasepoisi varandusliku vahekorra. Meil on talusid olemas, kus talunik on üle 60 aasta vana ja talu elab ära ilma kogukonnamaksu maksmata. Samal ajal aga teenivad talus sulane ja tüdruk, kes maksavad maksu kogu kuupalga suuruses, kumbki 9—12 krooni ulatuses!

Kilo suhkrut maksab maatöölisel ainuüksi päevasest teenistusest poole. Lasterikastel perekondadel on aga suhkru tarvidus väga suur, sest suhkur on esimene ja viimane, mida saab lapsele leivaga anda. Või on praeguse kõrge hinna juures maatöölisele kättesaamatu. Kilo võid maksab töölisele kahe päevase teenistuse. Ka räime hinna tõstmisega murtakse juba teist aastat pead. Kalajahuvabriku ehitamisega peab ka räim kaduma maatöölise laualt. Ometi aga tarvitab maatöölisperekond väga suurel määral seda „leivakõrvast“.

Toiduainete muretsemise kõrval riietamine nõuab suuri väljaminekuid. Ise, naine ja lapsed, kõik vajavad riidet, jalanõusid. Lastel on vaja kooliraha, vaja raamatuid, vihke. Kust seda raha võtta?

Edasi minnes tuleb sellest rahapalgast katta ka kulud moona jahvatuseks, tööriistade muretsemiseks, petrooli, soola ja seapõrsa jne. ostmiseks.

Öeldakse küll, et aastatöölisel on ju moon, ligi 1500 kg vilja, sellest elagu ja seda müügugi. Kuid umbes 1000 kg vilja tarvitab perekond, 400 kg läheb loomatoiduks, palju sealt siis müügiks jääb. Pahatihti puudub ka selle vähese vilja realiseerimise võimalus ja vili läheb ostjale ikka 2—3 senti alla turuhinna.

Räägitakse ja kavatakse luua küll iga-suguseid soodustusi maal aastateenijatele. Kuid samal ajal jäetakse nad suurema lastehulgaga ikkagi tahaplaanile ja tõstetakse esile hooajatöölised, päevilised, tunnitöölised, kellel tihti peale puudub armastus maatöö vastu, ja öeldakse, et vaata, kus nemad saavad kõrget palka jne. See ütetus ei kõlba kuidagi aastatöölise kohta. Nende elu on jäänud peaaegu sama viletsaks kui ennegi.

Mul on südamel veel teisigi muresid. Nii on meil palju räägitud lasteabi ja emade nõuandlate asjus ja öeldud, nagu poleks rahvas ise nende vastu osutanud huvi. Aga kuidas nende vastu huvi tunda, kui aja ja aine-line kriis on perekonnas? Nõuandla õpetab last kasvatama. Last peab toitma, et ta areneks hästi kehaliselt ja vaimliselt ja et temas ärkaksid omadused ja anded, mis võivad temast hiljem teha suure inimese. Iga last peab toitma individuaalselt. Kasvataja peab talitama kindlaksmääratud toitmisreeglite järgi jne. Selleks kõigeiks pole aga maatöölisel võimalusi. Kasvatuse ja toitmisviisi, nagu seda lubavad olemasolevad võimalused, pole aga seni keegi õpetanud.

Kokkuvõttes võib täie õigusega öelda, et lastega perekonnad võrreldes lasteta perekondadega, on asetatud halvemasse seisukorda. Sellest tekib tõsine arvamine, et lapsed on perekonna viletsuse põhjuseks. Lapsed viivad perekonna palga alla, ka on suur häda lasterohkele perekonnale saada korterit, milledest maal väga suur puudus.

Et lasterikkaid perekondi veel õigel ajal vaesestumisest aidata, selleks tuleks panna maksma lasterikaste perekondade kindlustamine ja nende rahaline abistamine.

Lõppeks toon ühe tagasihoidliku pildi lasterohke aastatöölise „paradiislikust“ elust. Sattun tööliselamu ette. Eemal kannustikus täksib poisike veritooreid hagu ja vastab minu tervitusele noorkotka käetõstmisega. Sisse astudes leiab kaunis suure toa eest, pakside kiviseintega ja väikeste aknaruutudega. Tagaseinas pliit hubiseva tulega, mis annab nõrka valgust hämarasse tuppa. Seal askeldab parajasti perenaine, lastes mingisugusesse sinakashalli vedelikku tuhmivärilisi ja kareda välimusega taignakäkke. Kausihoidjana seisab kõrval paljasjalgne ja viimase võimaluseni nõelutud kuuega töölislaps. Veidi eemal mängivad paar last kaunis räbalates riides ja nurgas haliseb imik. Kõnetan ema, et kuidas tal säärase pere ülevalpidamine ka läheb. — „Noh, ju peab kuidagi neile jalad alla saama. Viis on neid väike-seid. Sain kolm liitrit piima. See kadus nagu maa alla, supi peale jäi veel ainult klaasi täis, nagu maitseaineks. Kevadel töime 12 pange räimi, oleks veel rohkem toonud, aga raha ei jätkunud. Nüüd ju aetakse nendegi hinnad arust ära. Siga ei ole suutnud kasvatada, et oleks liha-suutäis võtta. Kevadel oleks põrsa võtnud, kuid raha ei olnud; või mis neist sigadest saab asja, näe teised töid siin kahe kuu teenistuse eest põrsa, sõi hulk vilja ja suri siis järsku, viskasid teise metsa. Ei meie lapsed tea midagi lihast,

Aianduse-mesinduse töömailt

VILJAPUUDE KAITSEST TALVISEL AJAL.

Viljapuud moodustavad paljude väikemaapidajate aedades võrdlemisi suure ja kalli varanduse. Noori viljapuid tuleb enne aeda istutamist kasvatada suure hoolega mitme aasta jooksul vastavas puukoolis. Kui endal puudub puukool, siis tulevad noored viljapuud osta küllaltki kalli raha eest. Istutamiskulud, samuti ka aeda asetatud viljapuude hoolitsustööde kulu pole ka väike. Sellepärast tulebki hoolsasti pidada silmas, et aastate vältel tehtud töö ja vaev ei läheks kaduma mõne väikese hooletuse või tähelepanematuse tõttu. Eriti aga nüüd — külmade tulekul — peab pidama hoolega silmas noori viljapuid, et neid ei kahjustaks viljapuude suurimad vaenlased — jänesed, hiired ja vesirotid. Kõige kardetavamateks neist osutuvad aga jänesed. Viimastel aastatel on jäneste hädaoht meil isegi suurenenud. Tuleb ette juhuseid, kus jänesed mõne ööga on hävitanud kõik viljapuud, tekitades sellega ühes aias juba mitme ja mitmesaja kroonise kahju. Nüüd on viimane aeg kõigil neil, kes pole senini veel kaitstud noori viljapuid jänestest vastu, seda kiiresti teha, et kaitsta end ootamata üllatuse eest.

Paremaks kaitseks jänestest vastu on k u u s e või k a d a k a o k s t e g a puutüvede kinnipanemine. Okstega puude kinnipanemisel on veel see hea omadus, et need kaitsevad puutüve talvise külma, samuti ka järsu temperatuuri kõikumiste eest varakevadisel ajal. Linnade ja alevite ümbruses on aga tihtilugu väga raske saada kuuse või kadaka oksid ja nende kohaletoimetaminegi läheb võrdlemisi kalliks, kui puudub hobune, sest oksad on võrdlemisi rasked ja seljaga ei kannu neid kuigi palju. Sel korral võiks kasutada noorte viljapuude kinnipidamiseks ka õlgi, roogu, või vanu kuivanud vaarikavarsi. Õlgede tarvitamisel tuleb hoolitseda selle eest, et õled ei sisaldaks teri, kuna terad meelitavad ligi hiiri. Mõned aednikud pritsivad aegajalt õled üle petrooliga või karbolineumiga, millede vastik lõhn peletab eemale nii jänesed kui hiired. Et õled püsiks ühtlase tihedusega viljapuude tüvede ümber ja et jänesed õlgede laialivalgumisel ei saaks viljapuu koort nii kergesti vigastada, panevad

kui oleks ikka leiba, kartulit ja räime soolvettki. Ka lasevad teised paljajalu. Näe pisi-ke on veel teki sees asemel. Homme hommikul lähen sundpäeva tegema, ju ta peab üksi kasvama, hakkab nutma, siis vanem poiss paneb suhkru nartsu sees suhu, see aitab, kus mina selle raha võtan, et saan nõuandmise järele elada ja last kasvatada.“ — Sel töölisnaisel on omajagu õigus. See olukord kohustab. See kohustab.

J. Toomla,
Koja liikme asemik,
maatöoline.

mõned aiapidajad õlgede keskele veel 3—4 paju-uitsa või kuivanud vaarikavarsi. Veel parema kaitse moodustavad õled siis, kui neist valmistatakse vastava laiusega õlgmatid. Ka pajuuits-est võidakse punuda vastavaid matte. Säära-seid matte saab kasutada 6—7 aasta jooksul, kui kevadel need hoolikalt ära võetakse ja kuiva kohta seisma pannakse. Veel lihtsamaks ja kõi-ge vähem aega nõudvamaks viljapuude kinni-panemise viisiks on noorte viljapuude mässimi-ne a j a l e h e p a b e r i s s e. Selleks keeratak-se paber kitsamaid külgi mööda pooleks ja see pool veelkordselt pooleks. Nii saame ajalehepa-berist 12—15 sentimeetri laiusega ja 60—80 sen-timeetri pikkusega (vastavalt ajalehe suuruse-le) 4-kordseks keeratud pabeririba, millega hak-kame noort viljapuu mässima alt ülespoole. Ühe viljapuu kinnipanemiseks läheb keskmiselt tarvis 2—4 sellist kokkukeeratut pabeririba. Nii siis saame 2 ajalehega üsna hästi panna kinni ühe noore viljapuu. Ülal seome paberi nõõriga kinni, et ta ei hargneks lahti. Sellise kinnipanemise viisiga võib üks inimene ühe päe-vaga panna kinni kuni 100 noort viljapuu. Seda töö-d tuleb teha võrdlemisi hiilsügisel, kui on möödunud juba sajuised ajad, sest vihm teeb pa-beri märjaks, mis pole hea. Lund paber aga ei karda. Pole kasulik ka selle mähise hoidmine ke-vadistel vihmahooaegadel, kuna märg paber sooja ja pähkese käes hoiab puutüve ebamäär-a-selt niiske ja umbse. Talvisel ajal aga pole mär-gata olnud sellisel puude kinnipanemise viisil ühtki pahet. Olen seda kui kõige odavamalt, kõi-ge lihtsamalt ja kõige vähem aega nõudvat vil-japuude kinnipanemise viisi kasutanud 2 aasta jooksul väga heade tagajärgedega ja ükski jä-ne pole sõndanud tulla katsuma, mis peitub õhukese paberi all.

G. A.

PUUVILJAAEDEDE RAJAMISEKS

ergutusraha andmise asjus, kus hiljuti maksmat pandud sellekohased juhendid (vt. Teataja nr. 1) võtab Koda 1938. a. peale rahuldumisele ainult nende alla 10 ha suuruste väikemaapidamiste kasutajate soovivaldused, kellel juba olemasolevate ja ergutusraha abil juurdemuretsetavate viljapuude koguarv ei ületa 40. Kui väikemaapi-dajal pole aias veel ühtegi viljapuu, võib ta saada toetust kuni 20 kr. ulatuses, kui ta oli varem juba istutanud 30 viljapuu, võib Koda anda ergutusraha rohkemalt 10 puu eest, oli tal 35 viljapuu, rohkemalt 5 puu eest jne. On aga aias juba üle 40 viljapuu, siis ei saa Koda soovivaldust jaatavalt otsustada, kuna selline aed pakub väikemaapidajale juba niigi parajat sisse-tulekut.

MESILATE ASUTAMISE

soodustamise juhendite alusel, millised toodud Teatajas nr. 4, otsustas Maatöölise ja Väike-maapidajate Koja juhatus anda ergutusraha ainult nendele alla 5 ha suuruste väiketalundite

Vilusi Väikemaapidajate Ühingu tegevusest

Väikemaapidajatel on väga palju ülesandeid, milliseid suudetakse lahendada vaid ühisel jõul. Selleks koondutakse vastavatesse ühingutesse, seltsidesse või ühisseltsesse. Need ühingud on väikemaapidamiste arendamiseks otse hädavajalikud. Paljudes väikemaapidamiste piirkondades tegutsevadki sarnased ühingud juba mitmete aastate kestel. Nende ühingute ülesandeks on mitmesuguste väikemaapidamistes vajalikkude teadmiste levitamine,

jate silmaringi neis küsimustes, mis puudutavad väikemaapidamiste otstarbekohasemat majandamist. Korraldati kursusi, peeti loenguid, esineti näitustel väljapanekutega jne.

Ühing on korraldanud pea igal aastal oma liikmete keskel sigurikasvatamise võistluse, kus jagatakse parematele sigurikasvatajatele vastavaid auhindu. Samuti aitas ühing kaasa ümbruskonna väikemaapidajatele juurdelõigete hankimisel, kuna



Vilusi väikemaapidajate ühingu liikmeid õppereisil

ühiskasutamiseks tarviliste põllutööriistade muretsemine, ühismüügi korraldamine, kui selleks on eeldusi jne.

Üheks sarnaseks väikemaapidajate ühinguks on ka Peipsiäärsel kaldal Lohusuu vallas asuv Vilusi väikemaapidajate ühing. Tähendatud ühing asutati 2. mail 1932. a. Asutamisaajajärgul astus ühingusse liikmeteks 15 ümbruskonna väikemaapidajat. Nüüd on see arv kasvanud tunduvalt. Juba algusest peale katsus ühing laiendada oma ümbruskonna väikemaapida-

mitmed väikemaapidamised olid oma liig väikese pindala tõttu täiesti elujõuetud. Ka maakorraldustöödegi läbiviimisele aitas ühing kaasa mitmel viisil.

Nüüd pärast 4 aastat kestnud maakorraldustööde läbiviimist on kadunud lapisüsteem ja iga väikemaapidaja asub omal koondataud krundil. Kahjuks polnud maade iseloomu ja hoonete paigutuste tõttu võimalik maade korraldustöid läbi viia nii, et kõigile väiketalunditele määratud uus maa-ala oleks piirdunud ühe või kahe tükiga. Nüüd on mõnel talundil ikka veel maa 3—4 tüki ja muret teeb uuesti rajatud teede kõlblikku seisukorda viimine, samuti teeb muret suurte kraavide kaevamine.

pidajatele, kes iseseisvalt majandavad nende käes olevat maad. Seega näiteks niisugusel juhul, kui keegi tahab hakata mesilasi pidama võõral maa-alal (sest palju mesipuu ikka maad vajab), mida ta ise üldse ei majanda, vaid rentinud ainult mesipuuude paigutamiseks, ei saa Koda palvele kahjuks vastu tulla.

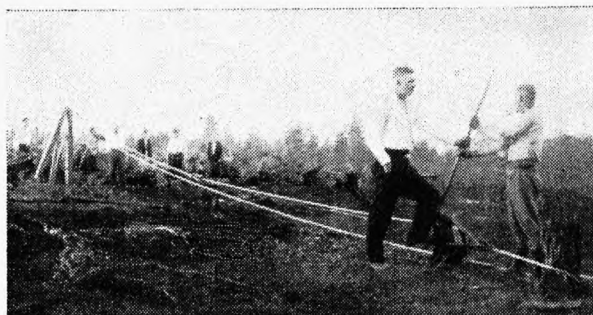
Ergutusraha antakse väikemaapidajatele vaid siis, kui neil puuduvad mesipered täielikult või kui olemasolevate mesiperede arv ei tõuse üle kahe. Seega võib majapidamine, kus pole ühtegi mesiperet, saada ergutusraha 3 mesipere soetamise puhul, kus üks pere, 2 mesipere soetamisel, ja kus 2 peret, ainult ühe pere juurdemuretsemisel.

Juhendite järgi maksetakse ergutusraha mesinikkudele välja pärast üheaastast mesipere nõuetekohast pidamist.

Peale maakorraldustööde läbiviimist asuti ühingu algatusel uudismaade ülesharimisele. Kuna paljud väikemaapidajad olid saanud juurdelõigetena kannustikku, mille ülesharimine osutus väga raskeks ilma vastavate abinõudeta, siis telliti Maatöölise ja Väikemaapidajate Koja kaasabil kohale kannujuurimise masin, mis tunduvalt hõlbustas kändude juurimist. Telliti traktorijaamast välja ka traktor, millega künti üles möödunud sügisel juba 15 ha maad (1—2 ha iga üksiku väikemaapidamise kohta). Praegu asub ühingu juures riiklik põllutööriistade-jaam uudismaade

harimisriistade — adra ja randaaliga. Ühing on muretsenud ka mitmesuguseid teisi põllutööriistu, mida kasutatakse ühiselt.

Möödunud suvel korraldas ühing Maa-
töölise ja Väikemaapidajate Koja toetusel suurema õppereisi Tartu ümbruses asuvasse väiketalunditesse, katsejaamadesse



Ühingu liikmed
töötavad kännu-
juurijaga

jne. Õppereis tõi palju värskust ja hoogu paljudelegi osavõtjatele oma töö jätkamiseks.

Kõige suuremaks mureks on ühingul olnud väikemaapidamistes produtseeritavate ainete turustamine. On tegutsetud sellelgi alal, esialgul küll vaid katsena. Arvesse

võttes seda, et kurgihinnad müügihoajaal on väga madalad (10—25 senti 100 tükki), tegi ühing möödunud suvel katset kurkide sissesoolamisega. Ka siingi oli raskusi — puudusid hoiuruumid. Loodetavasti suudab ühing tulevikus saavutada selgi alal teatavaid tagajärgi.

Ühiselt on korraldatud ka sibulate müüki

Eesti Väikemaapidajate Keskliidu kaasabil. Kokkuvõttes võime mainida, et Vilusi väikemaapidajate ühing on oma kitsastes oludes suutnud läbi viia nii mõndagi. Loodetavasti areneb ühingu töö edaspidi veel hoogsamalt.

Maatöölise ja väikemaapidajate elust

Järvamaalt

kuuleme, et ka seal suvel tööliste puudust ei olnud. Ka ei olnud palk päevilistel kuigi kõrge — meestel 1,25—2,50 kr. ja naistel 1,00—1,50 kr. päevas.

Aastatöölisele maksetakse seal 300 kr.; suvilistele Kr. 220.— hooaja eest, meestele-kuutatöölisele suvel 30 kr. ja talvel 15 kr. kuus. Naiste palgad on vastavalt Kr. 200.—, 160.— ja Kr. 15—20.

Nagu kõikjal nii ka siin on suur puudus töölistkortereist. Esn a s sai vallaline põllutööliline üürida omale ulaluseks saunahurtsiku. Katus on küll peal, kuid see laseb vihma läbi. Kui tahad soojust, siis pead istuma suitsus — nagu vanal ajal suitsutares. Korteriomanik parandustöid ei teosta. Üüri peab ta aga maksma 3,50 kr. kuus. Tööline kurdabki, et muud ei jää üle, kui kolida linna ja otsida sealt tööd ja korterit.

Harjumaal

— Riisipere ümbruses — maksetakse aastatöölisele rahapalka 90—100 kr. aastas, mõni üksik saab 120 kr. Peale selle natuurapalgana 819 kg rukkeid, 650 kg otri, umbes 20 tündrit kartuleid; ½ tallinna vakamaad aiamaad ja 20 tallinna vakamaad heinamaad. Talundites, muidugi suurtaalundites, kus töölisele lehmapidamist ei saa võimaldada, antakse 2 liitrit piima päevas. Lambaid on võimalik pidada peaaegu igal töölisel, milleks lubatakse ka karjamaad. Peale selle korter ja küttepuid.

Väiksemad talud, kus tööliste ei leidu elukorterit, eelistavad perekonnata inimesi. Aastatöölisele maksetakse neis 250 kuni 320 krooni aastas rahapalka, peale selle prii söök, magamiskoht, küte ja valgustus. Suve-
töölised said hooaja pealt 200—230 kr. rahahas peremehe üleväljapidamisel.

Töölise puudust ja töö tegemata jäämist Riisipere, Kohila, Kloostri ümbruses ei olnud kuulda kogu suvel. Kui mõni peremees nurinat tõstis tööliste puuduse üle, siis oli see enamasti temast endast olenev — halb kuulsus palga korratu maksmise tõttu, sa-
gedane halb käitumine töölisega jne.

Praegu teeb paljudele muret tööpuudus. Talvine töö on täitsa juhuslik ja seda on raske otsida, kui pole maal korterit, kus elada. Ka metsatöödele on raske niimoodi saada. Osaliselt peab ikkagi elama sellest piskust, mida suudeti suvel kõrvale panna.

* *

*

Meile saabunud andmeil kasutavad Viljandi ümbruskonna talupidajad peamiselt päevatöölisi, keda palkavad Viljandi n. n. „orjaturult“. Hooaja- ja kuutöölised on vähem eelistatud, kuna taludel puuduvad tööliskorterid. Aastatöölisega sõlmivad lepinguid peaaesjalikult suurmaapidajad.

Aastatöölise rahapalk kõigub 120—180 kr., peale selle vilja 85—95 puuda ja keskmiselt 5 sülda puid aastas. Suvel antakse mõnes majapidamises kuni 5 liitrit piima, talveti — 2 ltr., mille hulka on arvatud aga ka naiste sundpäevade eest antav piimanorm. Mõnes majapidamises antakse piima ainult tööpäevadel, kuna pühapäevadel, pühadel ja vabadel päevadel peab seda ostma. Korterid on ka suurmaapidamistes, kus neid ümber ehitatud ei ole, väga niisked ja külmad, nii et palgana antavatest puudest ei jätku ja peab ise veel puid juurde muretsema. Mõisadesse palgatakse suuremalt jaolt perekonnainimesi, mis tõttu mõisaga aastalepinguid sõlmivadki perekonnaga töölised. Maal on praegu raske perele korterit leida. Kui seda saabki, siis peab selle eest 10—15 krooni rahapalgast ära maksma või tegema korteriperemehele 25—35 tööpäeva aastas. Viimast on aga raske korraldada, kuna korteriperemees tahab, et talle tehakse tööd siis, kui ta vajab, mitte aga siis, kui töölisel juhtub olema vaba aeg. Suurmaapidamiste lepingu-tingimuste puuduseks on aga naiste sundpäevad, mis on väga koormavad suure pere emale. Sundpäevi on aastas ette nähtud 75—130, kuid peale selle on iga töölisnaine kohustatud minema karjalauta asetäitjaks mõne karjanaise haigestumise või muidu töölt äraoleku puhul. Veel kurvemaks teeb töölisnaise elu see, et väljaspoolt mõisa tööle palgatud naistele maksetakse, näiteks kartulivõtmise või rehepeksu puhul, kuni 20 senti päevas rohkem kui oma mõisa sulaste naistele.

Mõisades on tööaeg kindlaks määratud suvel 11 tunnile ja talvel 6—9 tunni peale. Kuid ka mõisade töötundidega tuleb ette viperusi. Nii talvel, mil on ette nähtud 6-tunniline (lühim) tööpäev, saadetakse tööline hobusega metsavoorile 17—22 km kaugusele. See teeb juba edasi-tagasi 34—44 km, milleks kulub harilikult 12—15

tundi, olenedes hobuse tugevusest. Keegi siin aga ületunde ei arveta. Ja päev loetakse siiski 6-tunniliseks.

Taludes algab tööpäev suvel tavaliselt kell 4 hommikul ja kestab ilma kindla puhkeajata kuni kella 10 õhtul.

Kibedamal tööajal — suvel — said ajutised põllutöölised-mehed 35—55 kr. ja naised 25—35 kr. kuus, olles peremehe söögil. Praegu, talveperioodil, mil mõned üksikud peremehed veel lisajõudu kasutavad, maksavad nad meestele 15—25 kr. ja naistele 10—15 kr. kuus.

* *

*

Väikemaapidajate ainukeseks sooviks on ikkagi juurdelõiked, mida vajatakse heinamaaks.

Soosaare asunduse (Viljandimaal) popsnikud, kelle krundid asuvad otse endise mõisa külje all, ootavad ja loodavad juba ammu heinamaatükke endisele Soosaare mõisaomanikule kultuurheinamaaks rendile antud maatükist. Kuid praegune rentnik, kes sai riigilt heinamaalahmaka ülesharimiseks, milline pidi ka eeskujuks olema ümbruskonna asunikudele, ei nõustu sellest osa ära andma. Pakub küll tükke mujalt oma tagavaramaadest. Need on aga eemal väikemaapidajate pisikohtadest. Pealegi peaks siis juurdelõigete saajad oma karjad alati mõisaõuest läbi ajama. Kindlasti tekitaks see hiljem igasuguseid pahandusi ja sekeldusi. Väikemaapidajad loodavad nüüd ainult Põllutööministeeriumi kaasabile ja vahetalitusele.

Rohkem lootusi juurdelõigete saamiseks on Sõmeru valla Lõuta küla väikemaapidajail, kes ka juba mitu aastat igatsusega vaatlesid omalajal kapt. L. Tõnsonile rendile antud soomaakohta. See koht oli samuti määratud kultuurheinamaaks, kuid rentniku surma järele jäi üles harimata. Nüüd mitu aastat seisib maa kasutamata. Hiljuti tühistati rendileping tingimuste mittetäitmise pärast. Seega on ümbruskonna väikekohtade omanikkudel siiski lootusi sealt omale maa-lisa saada.

Viljandi ümbruskonna väikemaapidajad sooviksid ka juurdelõikeid, et saaks pidada paari lehma ja ühe hobusegi. Siis saaks talvel hobusega käia metsatööl, mis oleks suureks abiks väikesele majapidamisele. Kuid nendel on vist lootust vähe maa saamiseks — sest pole näha maatagavarasid. Enamik linnalähedasi kohapidajaid püüavad hankida lississetulekut käsitööga või käivad Viljandi linnas ja ümbruskonna taludes tööle.

*

Külma talvega suureneb aga veelgi väike-
maapidajate murekoorem — k ü t t e p u u -
d e k ü s i m u s e s . Kui riigimets asub
kaugele ja omal hobust ei ole, läheb puu-
vedu kalliks ja puud ise ei ole ka odavad.
Teenistus on aga väike ja pere suur. Siiski
tahaks perele pakkuda vähemalt sooja tuba
— kui rohkemaks ei jätku.

Kurvad jõulud

Kuueliikmeline mõisatöölise perekond
elas rahus ja rõõmus. Neli lapsukest ootasid
soojas, puhtas tööiskorteris jõulu-
pühade lähenemist. Isa töötas mõisas piima-
vedajana, olles 4—5 aastat olnud hoolega ja
südametunnistusega peremehe heakäekäigu
eest väljas. Sai korralikku palka, toitis lapsi
ja naist, kes hea emana hoolitses lastekas-
vatuse ja maja korrahoiu eest. Elu näis
ilus ja rahulik — tööd oli külluses. Kus on
tööd, seal on leiba — ja nii näis ka tulevik
olevat kindlustatud.

Nüüd lasub suure pere isal ja emal raske
murekoorem: mees vallandati päevapealt
töökohast ja korterist tuleb ka lahkuda.
Kuhu minna talvel külma, suure lastehul-
gaga? Raske on ka nüüd tööd leida, kus
lumi juba katab maad ja maatöö jõudnud
lõpule. Veel raskem on linnas leida tööd
ning lasterikkale perele korteri saamine
näib lootusetu.

Töölist süüdistatakse peremehe kahjusta-
mises, kuigi seda ei ole kindlaks tehtud.
Loomulikult süüalune ise eitab oma süüd,
kuid töölisrahvale omase hirmuga hoidub
kohtust. Kus on aga õigus — seda raske
otsustada. Kas on vast ka siin süüdi teiste
kadedus, kuulus „hale süda“, mis ei talu, et
teisel hästi läheb? Mõisavalitseja oli küll
agara ja taibuka piimavedajaga rahul ja
mõtleb päris hirmuga uue otsimisele ning
väljaõpetamisele. Kuid peremehe käsk oli
vali: kohalt ära ja korter vabaks! Süütuks
kannatajaks jäävad siiski väikesed lapsed ja
nende ema, kes veel enne pühi peavad oma
armsast kodust lahkuma ja otsima pea-
varju. Kust aga leiab ema nüüd pühade eel
veel pesa oma lastele?

Kõik ootavad pühi! Kas suudab aga
küünaladesära kergendada murestmurtud
ema ja isa tuhmunud pilku ja kas jätkubki
kohata töölisel raha jõulukuuseks ja küü-
naldeks?

SOTSIAALKÜSIMUSI

Põllutööliste õnnetusjuhtumite vastu

kindlustamise seadusele alluvad kõik pal-
galised põllutöölised, töötagu nad taludes,
riigimõisades, Haridusministeeriumile allu-
vate koolide põllumajapidamistes, lasteko-
dude ja raviasutiste talundites, linna- ja
maa-omavalitsustele kuuluvates mõisates
j. m. põllumajapidamistes. Selle seaduse
järgi saab põllutöölise abi ainult siis, kui
vigastus tekkis tal töö juures või töö taga-
järjel.

Põllumajanduslikku tööandjat

või tema asemikku, kes andis arstile üles
vale tõenduse selles, et õnnetus tema põllu-
töölisega on juhtunud töö juures või töö ta-
gajärjel, või andis vale andmeid õnnetuse
aja kohta, karistatakse kohtu poolt vangi-
majaga mitte üle kuue kuu.

Sama karistuse alla langeb ka põllutöö-
line, kes tööandjale või tema asemikule
valesti teatas, et temaga on juhtunud õn-
netus põllumajandusliku töö juures või
selle tagajärjel.

Põllutööliste õnnetuspensioni

komisjone, mis asuvad tööinspektorite juu-
res, oli seni 8. Nüüd on neile lisaks loodud
veel abikomisjonid Haapsalus, Kuressaa-
res, Paides, Võrus ja Petseris, et komisjoni-
d oleksid töölistele rohkem kättesaa-
davad.

Laste tervisliku kaitse

peale kulutas Sotsiaalministeerium möödu-
nud eelarveaastal 29.978 krooni. Sellega
toetati emade ja laste nõuandlaid. Neid oli
üle riigi 24, kus oli aasta jooksul regist-
reeritud 20.260 last ja 1755 rasedat ema.

Laste lahtist hoolekannet,

mida teostasid omavalitsused, toetas riik
möödunud eelarveaastal 220.000 krooniga.
Omavalitsused kulutasid omaltpoolt selleks
tööks sama suure summa. 1935.-36. a. kulu-
tati laste lahtisele hoolekandele riigi ja
omavalitsuste poolt kokku 400.000 krooni
ehk 40 miljonit senti.

Lasteabiraha maksmise

küsimust kavatakse meil lahendada
kompensatsioonikassade kaudu. Esialgu tu-
leks see teostamisele ainult tööstustöölis-

konnas. Kompensatsioonikassad on levinud eeskätt Prantsusmaal ja Belgias, kus need on seatud sisse ka põllumajanduses.

Tööpasside sisseseadmist

põllutöölisele nõuavad tööandjad. Tööpass pidavat töölisi sundima rohkem kinni pidama töökohti. Läheb tööline uut teenistuskohhta kauplema, siis võib peremees nõuda tööpassi ettenäitamist ja vaadata sealt, kas tööline on sageli vahetanud töökohta jne. On avaldatud isegi soovi, et peremees võiks tööpassi teha märkusi töölise ülespidamise ja töövõime kohta.

Tööinspektori vahetalitust

põllumajanduses esinevate töötülide lahendamise alal ei salli Viljandi-Kolga põllumeeste konvent. Konvendi arvates peaks põllutöölise ja peremeeste vahel tekkivaid tüliküsimusi lahendama konvendi tööbüroo. Peab aga tähendama, et tööbüroo ülesanne on vaid töövahetalitus, kuna töökaitse seaduste järelevalve ei kuulu ega tohigi kuuluda peremeestele.

Üks konventidest on nõudnud isegi Põllutöölise tööaja ja palgaolude korraldamise seaduse täielikku ärakaotamist.

Riigimõisade töölised,

kes Eesti Vabariigi ajal riigimõisast teeninud vähemalt 15 aastat, saavad vanadusepäevil riigimõisast vanadustoetusena tasuta korteri, mis koosneb ühest toast ühes söögivalmistamise võimalusega, kütteks kuni 3 ruumimeetrit puid või vastavas väärtuses hagu, $\frac{1}{30}$ hektaari aiamaad, 180 kilo rukist, 480 kg kartuleid, 365 liitrit piima ja 12 krooni raha aastas. Vanadeks loetakse need töölised, kes 65 aastat ja üle selle vanad.

Samasuguse ülespidamise saavad mõisalt ka töövõimetud töölised, kes selleks tunnistatud arsti poolt vanusele vaatamata.

Sõjaministeriumile kuuluvast Vorbuse

hobusekasvanduse põllumajapidamises antakse töölisele ja nende perekonnaliikmetele arstiabi riigimõisade töolistega ühel alusel.

Sotsiaalkindlustuse juhataja

P. Margna viibis pikemal reisiril välisriikides, kus tutvunes sotsiaalkindlustuse korraldusega. Pikemalt peatus P. Margna Tsehho-Slovakkias. Omandatud kogemusi

RINGVAADE

Talundite tasuvus 1936./37. a.

Taluraamatupidamise talituse andmetel saavutati Eesti põllumajanduses kõrgem tasuvus, mis 12 viimase aasta jooksul olnud — ümmarguselt 4%.

Suurennesid talundite läbikäigud ja läbikäikude kiirus.

Kogusaak tulundusmaa hektaari kohta tõusis 99.02 kroonile eelmise aasta 86.72 krooni vastu — seega tõus 14%. Talu kogu rahaline sissetulek oli keskmiselt 1936./37. a. 2196 krooni, eelmise aasta 2008 krooni asemel. Ettevõtja perekonna tööpalgaks tuli talundites keskmiselt 966 krooni, mis teeb ühe tööpäeva kohta 1.46 krooni

ASUTATAKSE VEISEKASVATUSE FOND

Vabariigi Valitsus on kiitnud heaks veisekasvatuse edendamise fondi seaduse põhimõtteid. Fond moodustuks riigi eelarves määratud summadest ja võilt ning teistelt piimasaadustelt võetavast erimaksust. Sel viisil laekuks fondi aastas ümmarguselt 250.000 krooni. Fondi siht on aidata kaasa veiste söötmisoluude parandamiseks, jõudlusvõime tõstmiseks ja tervishoidlikkude tingimuste korraldamiseks. Siis võiksime võitodangu tõsta praegusega võrreldes umbes neljakordseks.

Kanapidamine arengu teel

Eesti Linnukasvatajate Seltsi andmetel on kanade sugulavade ja nõuetele vastavate kanalate arv aasta-aastalt suurenenud. 1925. a. põllumajanduslikul üleskirjutusel oli kanu 592.500 ja kukki 84.000, seega kokku 676.500. Käesoleval aastal aga arvestati kanade arvu 1.350.000 ja kukkede arvu 115.000-le, seega nende koguarvu 1.465.000 peale. Võrreldes 1925. aastaga on tänavune kanade ja kukkede arv kasvanud 117%.

100 ha põllumaa kohta oli keskmiselt kanu: 1925. aastal — 66, 1929. a. — 87, 1933. a. — 101 ja 1937. a. — 132.

Saaremaale asutati 10 uut tõulinnupunkti.

Igale punktupidajale saadeti tasuta 4 puhta-tõulist sugukana ja üks sugukukk. Nende saajad on kohustatud levitama ümbruskonnale verevärskendamiseks haudumismune ja kana-poegi. Punktupidajateks on järgmised põllupidajad: 1) Olga Kaljula — Lümända, Uusi küla, Lasi talu; 2) Mihail Nõu — Pihtla, Kõljala küla, Lobi talu; 3) Hindrek Arge — Salme v., Suurna küla, Tohvri talu; 4) Osvald

kasutab sotsiaalkindlustuse juhataja ära uue haiguskindlustuse ja vanaduse ning töövõimetuse vastu kindlustuse seaduste väljatöötamisel.

T a m m e l i — Kärla v., Sõmera küla, Miku t.;
5) Juhan N õ u — Loona v., Koidula k., Rehe t.;
6) Juhan N a k u r t i — Torgu v., Matu talu;
7) Oskar G r e p i — Pärsuma v., Pamma küla,
Sinibe t.; 8) Hans J o h a n n e s — Leisi v.,
Parasmetsa as.; 9) Priidik T a m m e — Kihel-
konna v., Kukevere k., Anni talu; 10) Leida
N i i t s o o — Kihelkonna v., Loona as., Aida t.

Uus asundusseadus

hakkab kehtima 1. jaanuarist 1938. a. Koos sellega hakkab maksma ka uus maakapitali seadus. Selle seaduse alusel luuakse eriline maakapital, mida kasutatakse põllumajandus- likkude maade korraldamiseks, kultuurpind- alade laiendamise ja talude korrastamise soo- dustamiseks, asundustegevuse arendamiseks ja maauenduse lõpuleviimiseks. Maakapitali valitsemine kuulub Eesti Maapangale.

Odavaid telliskive

oma hoonete ehitamiseks peaksid hankima ka väikemaapidajad. Vastav kord on üksikasjai- semalt ära toodud Teatajas nr. 3. Sooviaval- dused ehituskivide ostuks tulevad esitada kohalikule vallavalitsusele, kes kontrollivad saadud avaldusi ja saadavad need ühes oma soovitusena Majandusministeeriumile. Viimane jaotab hiljemalt 1. veebruariks kogu ehitus- kivide koguse, mis antakse põllupidajatele soodustatud tingimustel. Seega tuleb soovi- avalduste esitamisega rutata.

Aiandusringide abirahastamise korda

on muudetud selles mõttes, et alates käesoleva aasta sügisest määratakse ringidele toetust aiaassistendi palkamiseks terve aasta peale. Toetus antakse välja 3 kuu kaupa. Assistendi palgaks maksetakse toetust 9 kr. aastas iga aia või mesila kohta, kuid mitte rohkem kui 330 krooni. Ülejäänud osa palgast tuleb tasuda ringi liikmetel. Peale selle antakse ringile toetust ka tööriistade muretsemiseks kuni 50% ulatuses nende ostuhinnast. Abiraha saavad ainult need aiaringid, kuhu kuulub vähemalt 20 aiapidajat ja kus on palgatud ametisse aia- assistent.

ERAAMETNIKKUDE KODA AVAB AMET- NIKKUDELE JA ÄRITEENIJATELE TASU- TA TÖÖVAHENDUSE BÜROO

Töövahenduse ja tööturu korraldamine töös- tus- ja põllutööliliste on juba aastaid leidnud seadusandlikul teel kaitset, vastandina vaim- sel alal töötajate tööturule, kus haritud töö- jõudude ülekülluse tõttu on valitsenud pidev tööpuudus ka majandusliku tõusu aegadel. Seda sotsiaalset häda on kasutanud äri tege- miseks mitmesugused isikud, kohakuulamise kontorid ja -bürood. Ka ajalehtede kuulutuste osad on meil kasutatavad töövahendusena töö- taja ja tööandja kokkujuhtimisel. Töøbörside töövahenduse raskuspunkt on aga asetatud füüsiliste tööliste tööturu korraldamisele. Se- nine töövahendus ei võimalda objektiivsete andmete puudumisel hankida vastavavõimelisi

töõjõude; ka on tööandjal raske valida aja- lehe kuulutuse peale vastanud mitmesajast vastusest sobivat. Kuna eraametnikud sellise töövahenduse viisiga rahulduda ei saa, siis Eraettevõtete Ametnikkude Koda on loonud Koja juurde ametnikkudele ja äriteenijatele tasuta üleriikliku töövahenduse.

Koda registreerib kõik kohasoovijad amet- nikud Koja töövahenduses sel teel, et soovija- tele saadetakse kätte küsimusleht, mis and- metega täidetult tagastatakse Kojale. Ligi lisatakse ka tunnistuste ärakirjad. Tõele mit- tevastavate andmete esitajad kaotavad õiguse kasutada Koja töövahenduse abi. Tööandjale esitatakse kohasoovijad ametnikud registreerimise järjekorras, kusjuures tööandjale jääb oma soovile vastava isiku valiku võimalus. Koja töövahendus omalt poolt mingit soovitus- t kaasa ei anna.

Kohasoovijate kohta peetakse Koja töö- vahenduses vastav register. Töövahendus ei teata kohasoovijale andmete esitamisest tema kohta tööandjale, vaid pooled astuvad sobi- vuse korral töölepinglisse vahekorda juba ise- seisvalt. Teated elukoha muutmise ja teenis- tuskoha saamisest tuleb esitada Kojale. Koha soovivaldust tuleb pikendada iga kolme kuu järgi.

Kirjalikkude ja suuliste järelepärimistega pöörduda Koja töövahenduse poole, Tallinn — Kentmanni 5—7, tel. 479-06.

TÖÖLISHARIDUSTÖÖ TEOSTAMISEKS

Eesti Haridusliidu juurde loodud töölisharidus- töö toimkond asub korraldama loenguid nii tööstus- kui ka maatööliskonnas. Esialgul on kavatsus maatööliskonda puutuvast osas alata vabaharidustööd just suuremates põllutööliliste keskustes, nagu riigimõisades, põllutöökoolide majapidamistes jm. Loengute korraldamisel ei tule kohapeal kanda mingisuguseid kulusid. Tuleks ainult hoolitseda sobivate ruumide eest. Sellest toimkonnast võtab osa ka Maatööliliste ja Väikemaapidajate Koja esindaja. Lähemal ajal saadab Koja büroo vabaharidustöö teosta- miseks kohtadele välja vastavad juhised ja an- nab tarvilikke näpunäiteid.

Vabaharidustöö loenguid

korraldatakse ringhäälingus igal pühapäeval kella 5—5.20 p. l. Jaanuarikuu vältel peetava- test loengutest tohiks maatöölisi ja väikemaapi- dajaid huvitada järgmised:

2. jaan. Koja peasekretär A. V a i g o : Maa- töölise haridusliku taseme tõstmisest;

9. jaan. E. Karskusliidu peasekretär E. K u b - j a s : Maailma karskusliikumise tänapäev;

23. ja 30. jaan. E. Haridusliidu õppetöö sekre- tär N. R u u s : Öpiringidest.

Maatööliliste ja Väikemaapidajate Koja

uus kodukord, mis suve algul Koja täiskogu poolt heaks kiideti, avaldati Vabariigi Valit- sus määrusena Riigi Teatajas nr. 93 — 1937. a. Uue kodukorra alusel on loodud Koja juurde ka maatööliliste ja väikemaapidajate sekt- sioonid.

VÄLISMAALT

SOOMEIST

Soome Väikemaapidajate Liit

algas oma tegevust 1922. a., millal selle asutasid 25 väikemaapidajate koondist. Praegu kuulub sellesse 50.000 liiget üle 1000-st ühingu.

Liidu töö on koondunud ametioskuse ja üldise vaimse tasapinna kõrgendamisele. Eestkätt pöörati tähelepanu sellele, et väikemaapidajad kasutaksid oma maalapikest otstarbekohaselt ja hangiksid muid tasuvaid sissetulekuid. Laialdane äratus- ja nõuandetöö on andnud häid tulemusi. Põldude viljelemises püütakse eestkätt parandada seni veel väga nõrku saagi tulemusi. Selgitatakse sortide, väetamise, taimehaiguste, kahjurite ja umbrohu küsimusi. Karjamaade puudust on püütud energiliselt lahendada ja seda edukalt.

Koduloomade pidamise kasulikkust ja laadi on Liit tagajärjekalt selgitanud.

Omal ajal puudusid enamikul väikemaapidajatel aiad. Nende asutamiseks töötas Liit sihikindlalt ning praegu ongi paljudel väikemaapidajatel peasissetulek aedadest. Kodumajanduse arendamine ja käsitööde harrastamise suurendamine kuulub niisamuti Liidu ülesannetes.

Oma eesmärkide saavutamiseks peetakse loenguid, asutatakse raamatukogusid, klubisid jne. Vabaharidustöö abil tahetakse tõsta väikemaapidajate enesetunnet ja endahindamist.

*

Soome Vabariigi 20. aastapäeval, 6. dets. käsitasid Soome ajalehed pikemates artiklites ka põllumajanduse arengut selle aja kestes. Neist selgub, et sellegi lühikese iseseisvuse aja jooksul on Soome maaelus sündinud suured muudatused. Külvipinnad on laienenud, majapidamishooned paranenud, elumajad uuenenud ja nende ümbrus tuntuvalt kaunimaks muutunud, soetatud viljapuid ja arendatud juurvilja kasvatamist. Selgemat pilti põllumajanduse arengust annavad statistilised andmed. Neist selgub, et põldude pindala on 20 aasta jooksul suurenenud umbes 25%, ehk umbkaudsel 1 milj. hektaari. See näitab, et on sooritatud märgatav uudismaade kultiveerimine. Selles on suuremad teened just väikemaapidajatel, kes on ohtralt kasutanud iseseisvusega avanenud uusi võimalusi. Väikemaapidajad ei ole siin talitanud uisapäisa, vaid järjekindlalt täiendanud ka enda kutsealalisi teadmisi ja ühes seega võtnud tarvitusele uusimaid meetodeid. Siin on suure ja põhjaliku nõuandmise tööga abiks olnud Soome Väikemaapidajate Liit, kes hiljuti pühitses 15. aastapäeva. Väikemaapidajate Liidu teeneid, nii nõuandelisel kui ka vaimse ergutuse alal kriipsutavalla alla kõik põllumajandusega tegelevad asutised ja ajakirjad.

POOLAS

tulevad põllutöölise ja ühe või mitme tööandja vahel tekkivad tüliküsimused, kus pooled ise ei jõua kokkuleppele, anda lahendamiseks kas põllumajandus-tööinspektorile, kokkuleppekomisjonile või segakomisjonile. Tüli tekkides kutsub tööinspektor kas ühe poole nõudel või enda algatusel tülitsejad või nende esindajad kokku ja püüab sobitada kokkulepet. Kui aga see ei õnnestu, siis luuakse samas kokkuleppekomisjon, kes püüab omakorda lahendada konflikti. Seesuguse komisjoni eesistujaks on tööinspektor ja liikmeteks vastavate kutseorganisatsioonide esindajad. Pole kohapeal kutseorganisatsioonide või ei taha need komisjonist osa võtta, siis valitakse nõutav arv esindajaid otse tööliste ja tööandjate poolt. Ei suuda ka kokkuleppekomisjon lahendada tüli, siis läheb see segakomisjoni. Viimane koosneb 3—5 tööandjate ja 3—5 põllutöölise esindajast ning poolte kokkuleppel valitud esimehest.

SAKSAMAALT

Brandenburgis pandi maksuma määrus lepingute sõlmimise kohta põllutöölisega.

Määruse kohaselt peavad kõik lepingud olema kirjalikud. Leping peab sisaldama töötasu määra, lepingu kestvust, ülesütlemise tähtaegu ja liiki, kuhu tööline kuulub. Pärast ühekuulist prooviaega võib esimese aasta jooksul lepingut lõpetada kuue-nädalise etteütlemisega kummagi lepinguosalise poolt. Kui tööline palgatud rohkem kui üheks aastaks, võib lepingut lõpetada ainult 3-kuulise etteatamisega. Perekonnaga tööliste kolimise kulud tasub tööandja, kuid maksetakse tööliste poolt tagasi kahe aasta jooksul. Selle tagasimaksu kindlustuseks peetakse tööliste palgast kinni teatav osa. Perekonnaga töölistega sõlmitud lepingud ei tohi sisaldada paragrahvi, mis kohustavad tööliste naist või lapsi töötama majapidamises. Perekonnaliikmetega tuleb sõlmida eri lepingud. Kuid tööliste naised on kohustatud pakuma oma abi töös, kui see on tarvilik majapidamise heaoluks.

Rahatasu maksetakse lepingu järele igal reedel, ühes täpse aruandega tööliste palgast kinnipeetud mahaarvamiste kohta. Moonapalk tasutakse vastavalt majapidamisega sõlmitud lepingule. Tasu makstakse ainult tegelikult töötatud tundide eest. Vajaduse korral tuleb teha tükitööd. Võimaluse korral tuleb tükitöö tasu ette maksta ja see peaks võimaldama tööliste teenida 30% enam kui tunnitöö juures. Juhtumil, kui töötingimused on raskendatud, näiteks halva ilmaga, tuleb tükitöö tasu vastavalt reguleerida.

Määrus näeb ette ka preemiaid hea töö ja jõupingutuse puhul. Töölisel, kes üle ühe aasta tööstanud samas majapidamises saavad preemiad: 2. ja 3. aastal — 10 marka, 4.—5. aastal — 20 marka, 6.—8. aastal — 25 marka, iga järgneva aast eest 30 marka (1 mark on umbes 1½ Eesti krooni). Preemia maksetakse välja stügisel lõikuspühäl.

Kui aastatööline, kes kolmkümmend aastat

töötanud põllutööl, jääb töövõimetuks, kas haiguse või vanaduse tõttu, maksetakse temale ja tema naisele teatud moonapalk ja antakse kuni elu lõpuni prii korter. Tarviduse korral peavad sellised isikud tegema majapidamises kergemaid põllutöid.

Aasta töötundide arv ei tohi olla üle 2900. Päevane töötundide ülemäär on 8, 10 ja 11 — vastavalt tööperioodile. 11-tunniline tööpäev on lubatud ainult kibedamal tööajal. Ületundide eest tasutakse 50% enam kui igapäevane rahapalk, pühapäevaste ületundide eest 100% enam. Teekond töökohale ja tagasi arvestatakse töötundideks.

Kui tööliste naised on palgatud majapidamisse, peab neile andma vaba aega oma koduste tööde korraldamiseks. Neid tuleb vabastada tööst üks tund enne peasöögiaega ja laupäeval hiljemalt kell 12.

Iga tööline, kes on töötanud samas majapidamises 250 päeva ühes kalendriaastas, on õigustatud saama 6 täit-puhkepäeva. Iga järgneva aastaga tõuseb töölise puhkepäevade arv ühe võrra maksimaalselt kuni 10 päevani. Noored tööliselised saavad 8—12 vaba päeva, vastavalt nende vanusele. Puhkepäevi peavad tööliselised kasutama; nende asemel ei tohi võtta eri tasu, samuti ei tohi puhkepäeval tööline teha tööd teisele peremehele. Puhkepäevad antakse vaiksemal tööperioodil. Peremehe toidul olevad tööliselised saavad puhkepäevade puhul peremehele 1 marga söögiraha. Töölt puudumised surmajuhtumite puhul perekonnas, raske haiguse, kutse- või muu esinduse ülesandel, kui neid ei ole rohkem kui 5 päeva aastas, ei arvata maha aastas ettenähtud puhkepäevadest, ja nende päevade eest maksetakse täispalk. Töölt puudumised, kus tööline ei saa esitada vastavat tõendust, nt. arstitunnistust haiguse puhul, arvatakse maha töölise puhkepäevadest.

Töölt vabastamisel või lepingu lõppemisel saab tööline vajaliku vaba aja uue teenistuskoha muretsemiseks.

Määruse lõpuosas toonitatakse, et need on alammäär-tingimused ja määrus ei tohi anda põhjust lepingute muutmiseks, kui nendes on ettenähtud tööliselise kasulikumad töötingimused.

SCHVEITSI

Liidu-nõukogu poolt vastuvõetud dekreedil järele annab valitsus asunikudele väikemaapidamiste asutamisel, samuti ka töötatööliste, maad ja rahalist abi hoonete püstitamisel, veevarustuseks, valgustuse sisseseadmiseks ja teede rajamiseks. Sarnaste väikemaapidamiste ja töökohtade asutamiskulud ei tohiks kalkulasioonide järele tõusta üle 30.000 frangi, millest abi antakse 40%. Väikemaapidamised ja töötatööliste asundused luuakse suurte linnade ja tööstustsentrumite läheduses, et kindlustada perekondade toitmist. Maaandmisega luuakse kestev toetus tööpuuduse all kannatajatele. Valitsuse poolt määratud toetusest peab 1/3 tasuma osariik, kus väikemaapidajate asundus sisse seatud.

ITAALIA

fashistliku Põllutööliste Liidu poolt moodustatud komitee uuris põllutööliste sotsiaalkindlustuse ja tervishoiu küsimusi ühenduses põllutööliste õnnetusjuhtumite vastu kindlustamisega.

Komitee leidis, et eriseadus põllutööliste õnnetusjuhtumite vastu kindlustamiseks on muutunud eriti vajalikuks peale tööstustööliste õnnetusjuhtumiste vastu kindlustamise reformi. Ka põllutööliselised peaksid saama arstiabi, haiglaravi, samuti ka vigastatud liikmete asendamist kunstliikudega töö juures saadud vigastuste puhul.

IIRI VABARIIGI

parlamendi poolt võeti läinud aasta lõpul vastu määrus, mille järele määratakse kindlaks põllumajanduses maksetavad palga alammäärad. Selleks jaotatakse kogu vabariik palgapiirkondadeks, millised omakord jagunevad palgarajoonideks. Igas rajoonis valitakse vastav palga alammäära kindlaksmääramise komitee, mis koosneb tööandjate ja töövõtjate esindajatest. Komiteede liikmed kinnitatakse põllutööstusministri poolt.

Kokkuleppel vastavate piirkonna-komiteedega määrab Peakomitee kindlaks põllutööliste minimum-palgad. Igal piirkonna- ja jaoskonnakomiteel on õigus kahe kuu jooksul esitada proteste ja teha ettepanekuid maksmapandud palgaalammäära kohta. Peakomitee poolt fikseeritud palga alammäär võib hõlmata kogu piirkonda, ühte osa sellest või ainult teatud eriklassi põllutöölistest. Palga alammäär ajutise töö juures oleneb selle kestvusest. Ületunnitööks nähakse ette eri tasumäärad. Vajaduse korral võib Peakomitee panna maksma ka tükitööde kohta alammäär-tasu. Samuti puudutavad Peakomitee otsused naturapalka, mis arvatakse ümber rahaks. Erandeid alammäärpalga seaduses tehakse füüsiliste või vaimliste puudustega isikute kohta, samuti vanadusenõrkuse puhul. Sellised tööliselised pole õigustatud saama alammäära-palka.

KATALOONIA (Hispaanias)

valitsus avaldas pärast pikki kaalutlusi dekreedil, mis on ajalooliseks sammuks Kataloonia maa majandamise ümberkujundamisel. Siiani oli peamiseks maapidamise viisiks rentimine, mis esines mitmel kujul.

Uus seadus kindlustab igale talupojale ja maatöölisele maaomandamise õiguse. Igaüks neist, kes ei oma maad või kel on seda liiga vähe, võib pöörduda Põllutööstusministeeriumi poole ning valitsus peab 30 päeva jooksul palve sisseandmise päevast arvates soovija varustama vajalise maaga.

Uue maaajutamise tingimuseks on, et maa-pidaja leiaks kaitset igasuguse ekspluateerimise vastu ja võiks seaduse piirides oma tahtmist mõõda maad harida. Iga nähet maapidaja õigusi kahjustada, kas sundusliku kollektiiviseerimise või mõnel muul teel, karistatakse

NÕUANDE NURK

KÜSIMUS:

Olen 56 aastat vana ja teeninud 36 aastat järgimööda aastatöölisena ühes ja samas mõisas, mis praegu kuulub riigimõisade hulka. Nõudsin möödunud kevadel pensioni, mida aga mulle ei lubatud. Tänavu suvel heinaajal tõstsin mõisa töö juures katki kõhukelme, nii et sooled tulid kubemesse (kubemesong). Tunnen, et olen vaatamata arstimisele kaotanud suure osa oma tööjõust. Kuidas saaksin ma toetust ja juba tulevast kevadest peale?

VASTUS:

Teie kui riigimõisa teenija suhtes tulevad kohaldamisele 1) Põllutööliste õnnetusjuhtumite vastu kindlustamise seadus — töö juures tekkinud vigastusse puutuv osas ja 2) Riigimõisade töölistele ja nende perekonnaliikmetele arstiabi ja töövõimetuse ning vanaduse korral toetuse andmise määrus (RT 55 — 1934) — vanadustoetuse ja haiguste puhul arstiabi saamise osas. Viimatimainitud määrust järgi on riigimõisa töölistel õigus saada vanadustoetust, kui ta on vähemalt 65 aastat vana. Teie seda veel ei ole, seega ka vanadustoetust saada pole võimalik. Kuna aga Teil tekkis vigastus (kubemesong) mõisa töö juures, siis on Teil tööjõu kaotuse korral õigus taotleda pensioni eeltähendatud Põllutööliste õnnetusjuhtumite vastu kindlustamise seaduse alusel. Selleks tuleks Teil aga algatada pensionitoimetuse seaduses ettenähtud korras: anda pensionipalve kohaliku vallaomavalitsuse kaudu Sotsiaalministeeriumi Töökaitse ja Sotsiaalkindlustuse osakonna direktori nimele, kes laseb Teid välja kutsuda põllutööliste õnnetuspensionikomisjoni, kus tehakse kindlaks tööjõukaotuse protsent. Viimase alusel arvatakse välja aastapension suurus.

KÜSIMUS:

Kaotasin põllutööl tekkinud õnnetusjuhtumil läbi oma parema silma. Arstimine oli mul prii. Kuid nüüd tahaksin saada endale kunstsilma, et sel teel pisutki varjata oma rasket vigastust. Seda ei anta mulle riigi kulul. Miks?

VASTUS:

Põllutööliste õnnetusjuhtumite vastu kindlustamise seaduse (RT 12 — 1936) §§ 5 ja 7 järgi on tööõnnetuse läbi kannatanul õigus saada proteese (kunstlikke kehaosi) riigi ku-

kohtuga. Maaga varustamiseks kasutatakse senistest suurmaapidamistest konfiskeeritud maad, kasutamata ja söödis alasid ja nende talupoegade maid, kes ilma võõra tööjõu abita suutelised pole seda ise harima.

lul. Proteesi nõudmise õigus tekib loomulikult siis, kui vigastatu on kaotanud mõne keha liikme, mida saab asendada kunstliku osaga, või kui mõni keha liige (näiteks jalg) on moonduv või jäänud võimetuks ja selle töövõimet on võimalik suurendada proteesi abil. Sääraseid proteese nõuda aga, mis töövõimet suurendada ei aita, pole kannatanul õigust. Töövõimet ei tõsta ka klaasist või mõnest teisest ainet valmistatud kunstlik silm, järelikult on vastavad asutised toiminud seaduse mõtte kohaselt, kui nad on keeldunud säärase proteesi andmisest riigi kulul.

KÜSIMUS:

Minul on renditud 2-vakamaaline väikemaapidamine naabertalust, õigusega pidada seda seni, kui elab minu sugu. Selle maatüki naabruses asub riigimaa. Kas on mul võimalik seda maaala viia popsiseaduse alla ja saada kõrvalasetsevast riigimaast juurdelõiget?

VASTUS:

Teie kasutada olevat maatükki enam kogukonna-, asutuste- ja erarendimaade korraldamise seaduse (popsiseaduse) alla viia ei saa, kuna selleks on kõik tähtajad juba möödunud. Oma õiguste kindlustamiseks peaksite Teie rendilepingu laskma kinnistusraamatusse sisse kanda, sest vastasel korral võib talu uus omanik Teie õigusi sellele maatükile mitte tunnustada. Juurdelõike saamiseks tuleks pöörata lähema maaameti poole, esitades sellele kirjaliku palve ühes vallavalitsuses või politseis tõestatud teatelehega Teie varandusliku seisukorra kohta. Teatelehti saate trükitud vormi järgi kas maaametist või Maatööliste ja Väikemaapidajate Koja büroost. Palvele tuleb panna peale 1-kroonine tempelmark ja sellele lisaks veel 20 senti eest tempelmarke iga lisa eest.

KÜSIMUS:

Tahaksime asutada kohapeale väikemaapidajate ühingut. Kuidas tuleb selleks toimida?

VASTUS:

Väikemaapidajate ühingu, nagu iga teise ühingu asutamiseks tuleb kõigepealt koostada asutatava ühingu põhikiri, mis peab vastama sellekohastes seadustes väljendatud nõuetele. Põhikirja kavale kahes eksemplaris kirjutavad alla vähemalt 3 asutajat liiget. Selle järgi tulevad mõlemad eksemplarid ühes vastava palvega, millele samad isikud alla kirjutanud, saata Siseministeeriumile ühingu registreerimiseks seaduslikus korras. Palvel tulevad allkirjutanutel allkirjad tõestada kas notari juures või vallavalitsuses. Palvele tuleb lisada juurde tempelmarke järgmiselt: põhikirja esimeselt eksemplarilt 5 kr., teiselt 50 senti poognalt, avaldiselt ja vastuselt kokku 1 kr., igalt lisalt 20 senti poognalt ja ühingu registreerimise kuulutamisekuludeks Riigi Teatajas 1 kr.

Sama kord on maksev ka maatööliste ühingu asutamine.

Maatöoliste ja Väikemaapidajate Koja

Teataja

on ainus väikemaapidajate ja maatöoliste kutseajakiri Eestis.

Teataja

käsitab oma veergudel kõiki väikemaapidajate ja maatöoliste ellu puutuvaid küsimusi, tuues ülevaatlikke kirjutisi kõigilt aladelt, mis on südamelähedased töötavale rahvakihile maal.

Teataja

kirjeldab väikemaapidajate ja maatöoliste töö- ja teenistusvahetkorda puutuvaid probleeme, valgustab tähtsamaid sotsiaalküsimusi ning hädavaajaliseks osutunud sotsiaalpoliitilisi uuen-dusi ja annab ülevaate maatöolisi ja väikemaapidajaid hõlmavate seaduste ja määruste üle.

Teataja

toob paremate väiketalandite kirjeldusi, käsitab põhjalikult väikemaapidamistele tähtsaid majapidamisharusid ja tutvustab väikemaapidajate tähelepanuväärseid saavutusi ja töötulemusi.

Teataja

sisaldab põhjalikke ülevaateid maatöoliste ja väikemaapidajate elust-olust kohtadel ja loendab kõiki samme ja algatusi, mis võetud ette väikemaapidajate ja maatöoliste elujärje parandamiseks välismaadel.

Teataja

annab tervikliku ülevaate maatöoliste ja väikemaapidajate üle-riikliku kutseesinduse — Maatöoliste ja Väikemaapidajate Kojas — tööst ja tegevusest, kirjeldades kõiki algatusi, mida astunud Koda oma arvuka valijaskonna kutsehuvide kaitsmisel.

Teatajast

leiab iga lugeja nõu ja juhatust juriidilisel, kodumajanduslikul ja põllumajanduslikul (eriti aianduse ja mesinduse) alal.

Teataja

on kuukiri, mis peaks leidma tee kõigi põllu-, metsa- jt. maatöoliste ning väikemaapidajate kodudesse, samuti ka iga teise kodaniku lugemislauale, kellele on kallis maatöolise ja väikemaapidaja parem tulevik ning hea käekäik.

Teataja

ilmub kord kuus 24—32-leheküljelisena ja maksab aastas ainult 1 kroon 20 senti, poolaastas — 70 senti ja 3 kuu peale — 40 senti. Teataja tellimisi võtavad vastu kõik postiasutised, Kojas büroo, Kojas liikmed, liikmeasemikud ja valijasmehed.
