

MAATÖÖLISTE JA VÄIKEMAAPIDAJATE KOJA

Martin KITSNIK
Liivalaia 52-4.
S i i n .

ATAJA

Fr. R. Kreutzwaldi
nim. ENSV Riiklik
Raamatukogu

Nr. 5 (10)

II aastakäik

SISU: Aug. Vaigo: Kuidas korraldatakse tööaeg põllutöö? — E. Ant: Põllutöölisele oma kodu. — Heino Honkasalo: Kuidas õpivad soomlased väikemaapidajateks. — H. Selja: Rohkem tähelepanu rohumaade parandamisele väiketalundis. — Maatöölise ja Väikemaapidajate Koja täiskogu pidas koosolekut. — J. Simmo: Parvetustöölise elutingimustest. — A. V.: Loodi põllumajandusliku uurimise komitee. — Eeskujulik kanala 50-le kanale. — Maatöölise ja väikemaapidajate elust. — Sotsiaalküsimusi. — Ringvaade, — Uusi seadusi. — Naine ja kodu. — Põllumajanduse töomailt. — Nõuande nurk. — Välismailt.

PÕLLUPIDAJATE ÜHISPANK

TALLINN

V. KARJA 7

TELEF. 455-68

OSAKOND: KEILA, KIRIKU PLATS 6

TELEF. 75

*Võtab raha hoiule, annab laenusid
ja toimetab kõiki pangaoperatsioone.*

Hoiukarbid

KOGUKONNAMAKSU LIIGITAMINE NIHKUB

Kogukonnamaksu suuruse maal määrab vallavolikogu. Viimane võib maksu jaotada liikidesse maksukohuslaste jõeukse järgi.

Tegelikult on aga olukord hoopis teine. Paljud vallad ei liigita kogukonnamaksu üldse: vaene ja jõukas kodanik, kõik maksavad ühepalju. Osa omavalitsusi jaotavad maksu sõi järgi, kinnitades meestele ja naistele erineva määra. Selline jaotus pole aga kooskõlas vallaseadusega. Seda on tunnistanud kohuski.

Senine kogukonnamaksu määramine on eriti ebaõiglane olnud vaesemate vallakodanikkude, eeskätt maatöölise ja väikemaapidajate suhtes. Sissetulekud on neil väga piiratud. Paljudel neist on toita suur lastepere. Kuid kohustused on sageli võrdsed suurtalupidajaga, kes tihtipeale koguni poissmees.

Maatöölise ja Väikemaapidajate Koda on ammu nõudnud kogukonnamaksu liigitust seaduse mõtte kohaselt. On esitatud märgukirju. Veel viimane täiskogu volitas Koja juhatus pöörduma selles asjas Vabariigi Presidendi poole.

Nüüd ongi Siseministeriumi omavalitsuste talitus teatanud maavalitsustele, et ministerium koostab valla-kogukonnamaksu normaalliigituse kava, mille järgi vallavolikogud peavad toimima kogukonnamaksu liigitamisel. Selleks tuleb hiljemalt 1. juuniks s. a. valdadel saata ministeriumi andmed kogukonnamaksu liikide ja liigitamise aluste kohta käesoleval majandusaastal.

Vaesem kodanikkude-kiht loodab, et nende õigustatud soovid kogukonnamaksu liigituse alal leiavad rahuldamist.

Koja Teataja järgmine number ilmub suurendatud kujul võidupüha-numbrina hiljemalt 21. juuniks. Kaastöö sellesse numbrisse palume ära saata võimalikult veel 10. juuniks.

Koja väljaandel ilmub brošüür aianduja mesindusküsimuste üle väikemaapidamistes. Brošüür sisaldab ülevaate aianduse-mesinduse alal väiketalunditele antavatest soodustustest ühes määrustega ja juhistega. Lähemalt Teataja järgmises numbris.

LAEVAÜHING G. SERGO & Ko

LAEVALIINIDE SÕIDUPLAAN 1938

A-1 „AEGNA“ Tallinn—Helsingi liin.

A-1 „RUHNO“ Tallinn—Visby—Kopenhaageni liin.

A-1 „HANSI“ Tallinn—Heltermaa—Orissaare—Triigi—Sõru—Orjaku liin.

A-1 „GUSTAV“ Rohuküla—Heltermaa liin.

A-1 „RUDOLF“; A-1 „VIIRE“ Virtsu—Kuivastu liin.

A-1 „JUKU“ Tallinn—Käsmu/Võsu—Sillamäe—N.-Jõesuu—Narva liin.

Laeväühing G. SERGO & Ko agentuurid:

Helsingis: Merihuolto O/Y. Eteläranta 8, telef. 323-39; 421-25.

Kopenhaagenis: Tuxen & Hagemann, Amaliegade 32, telef. 5765; 5735.

Visbys: Carl E. Ekman, Visby, telefon 20; 207.

Stokholmis: A. B. Norrman & Nilsson, Skeppsbron 16, telef. 23-38-90.

Riias: James Siering & Co, L. Kaleju iela 14/16, telef. 24352.

Narvas: E. Šeel, S. Aguli 47, telef. 314.

N.-Jõesuus: Joh. Unsaar, V. Lootsi 3, telef. 34.

Käsmus: A. Otsuustalu.

Haapsalus: V. Dampf, Lai tän. 1, telefon 196.

Heltermaal: J. Tõsine, telef. Kärda 3-c.

Orissaares: O. Ots, telef. Orissaare 3.

Triigil: F. Keskküla, telef. Leisi 16-d.

Orjakul: J. Niit, telef. Keina 31-b.

Sõrul: P. Pruul, telef. Emmaste 4-e.

MAATÖÖLISTE JA VÄIKEMAAPIDAJATE KOJA TEATAJA

ILMUB KORD KUUS

Väljaandja: Maatöölaliste ja Väikemaapidajate Koda.

<p>TELLIMISHIND: Aastas Kr. 1.20 6 kuu peale .. -0.70 3 " " " .. -0.40 Üksiknumber .. -0.15</p>	<p>TOIMETUS JA TALITUS: Tallinnas, Vene tn. 13—3, telefon 462-15, avatud igal tööpäeval kella 8—3 p. l. Posti jooksev arve 699. Vastutav toimetaja Gustav Abel.</p>	<p>KUULUTUSTE HIND: 1 lhk. Kr. 30.— 1/2 " " 15.— 1/4 " " 7.50 1/8 " " 3.75</p>
--	--	---

Kuidas korraldatakse tööaeg põllutööl?

Uue põllutöölaliste seaduse eelnõu Riigivolikogu komisjonis. — Mida sisaldab eelnõu tööaja küsimuses?

Aug. Vaigo.

Uue põllutöölaliste seaduse eelnõu esitas Vabariigi Valitsus arutamiseks Riigikogule. Riigivolikogu maa, töö ja rahva heaolu komisjon ongi pühendanud selle läbivaatamisele juba mitu koosolekut. Arutamine jätkub.

Käesolev eelnõu on tähtsamaid algatusi, millest on suurimal määral huvitunud mitukümmend tuhat maatöolist. See on nende eluküsimus. Tähtis on see seadus ka kõigile talupidajatele, kes kasutavad palgalist tööjõudu. Samuti ei saa eelnõust vaikselt mööduda laiem avalikkuski, kuna sellest, kuivõrd teoksilolevad normid panevad rõhku põllutööliskonna sotsiaalse olundi parandamisele, oleneb võrdlemisi suurel määral tööjõu-küsimuse lahendamine üldse.

Maatöölised on uut põllutöölaliste seadust oodanud otse ilmutisena. Loodetud on eeskätt parandust tööajaks. Tööpäev talundites on sageli äärmiselt pikk. Ei jää üle ühtegi vaba silmapilku endale ja perekonnale. Säärasele ebanormaalsele olukorrale on juhitud tähelepanu korduvalt ja mitmelt poolt, kuid tagajärjetult. Arvati, et uus seadus toob siin pöörde.

Näib aga, et see lootus ei täitu. Vähemalt tööaja suhtes ei too ammoodatud seadus kaasa küll mingit parandust.

Kui kehtiv Põllutöölaliste tööaja ja palgaolude korraldamise seadus kindlustas aastakeskmiselt 9-tunnise tööpäeva ja samapika ööpuhkuse, siis kavatsetav eelnõu tähistab tugevaid samme tagasi. See loendab küll mõne tagasihoidliku piiri töö- ja öövaheegade suhtes, kuid annab samas peremehele õiguse teatavatel juhtudel, milliste alla võib

aga viia talutööid peaaegu tervikuna, pikendada tööpäeva oma äranägemise kohaselt.

Üldse jätab eelnõu § 31 tööpäeva pikkuse kindlaksmääramise peremehe ja töölise vahelise töölepingu asjaks. Ainsaks kitsenduseks on sealjuures see, et põllutöölilistele tuleb näha ette 8 tundi järjest kestev öövaheag ja juhul, kui normaaltööaeg kestab üle 10 tunni päevas, ka 1 või 2 töövaheaga. On töövaheagu ainult 1, peab see kestma vähemalt 2½ tundi; on sääraseid aga 2, siis olgu nende kogukestvus vähemalt 3½ tundi. Kui normaaltööaja pikkus päevas on 7—10 tundi, peab leping sisaldama vähemalt ühe 1—2-tunnise töövaheaja.

See on ka kõik, millega eelnõu kavatseb pidurdada tööpäeva liigset pikendamist. Järelikult võib

tööaeg ulatuda päevas tavaliselt kuni 13½ tunnile.

Kuid sedagi ülemmäär võib tugevasti venitada § 33-s loendatud erandjuhtudel. Põllumajanduse saagi päästmisel loodusohude eest (vihm, viljapudemine jne.), küüdis- ja voorikäimisel, põllutöömashinade parandus- ja korrastustöödel, masinaga viljapeksul töö lõpetamisel ja muudel olukordadel, mil tarvilik saagi või inventari päästmine ähvardavate ohtude eest, võib piiramatult töötada üle normaalse ilma ühegi lisatasuta. Ülesloetud juhtude alla võib aga viia kogu talundi töö, olgu see põllul või mujal. Seega muutub sisutuks ka 8-tunnise öövaheaja nõue ja ei jää õigupoolest üle ühtegi normi, mis tooks tööpäeva reguleerimise alal kaasa kas või kukesammu suuruse paremuse senise olundiga võrreldes. Hoopis

vastupidi — isegi neis põllumajapidamistes (riigimõisades j. m.), kus seni töötati aastakeskmiselt 9 tundi päevas, kaob igasugune seaduslik kitsendus tööpäeva pikendamiseks ühele tasemele taludega.

Tõsi küll, eelnõu märgib, et töölistel, kes eelkirjeldatud erandjuhtudel töötavad normaalajast kauemini, peab teistel tööpäeval olema vastavalt lühem tööaeg. Kes aga talutöö iseloomu tunneb, see teab, et eriti tööhooaegadel ajab seal üks ülesanne teist taga ja mingi tööline nõudma oma vabu tunde. Nii on seegi norm tegelikkudes oludes raskelt rakendatav ja ei paku tööliste mingit kaitset.

Hobusemeestel kujuneb tööpäev aga veelgi pikemaks. Nad peavad pärast tööaega viima enda korralduses olevad hobused ilma eri tasuta söötmiskohale (nt. „õitsele“), hobused puhastama ja neis majapidamistes, kus pole vastavaid tööjõude hobuste talitamiseks, ka söötma ja jootma. Iga hobusemees teab, palju see nõuab aega ja vaeva.

Ja edasi. — Praegune seadus ütleb, et töölistel peavad olema kuu vältel täiesti vabad vahemalt pooled puhkepäevad. Eelnõu aga on siin palju kitsim: põllutööline peab edaspidi leppima kuus ainult ühe vaba pühapäevaga. Samuti kohustab kehtiv seadus tööandjat maksma töölistele üle normaalaja tehtud tööst 50%-list ületunnitasu. Eelnõu aga kustutab selle kohustuse.

Lisatööde tasu suhtes peab tööline leppima peremehega kokku töölepingus.

Ei ole ta teinud seda, pole tal ka mingisugust õigust nõuda midagi peale palga. Uus seadus omaltpoolt ei kindlusta lisatasu alammääragi. Tööõigus kogu maailmas tunneb sunduslikku ületunnitasu ja paljudes maades on see tasu kindlustatud põllutöölistelegi. Ka Poolast Eesti taludesse toodud põllutöölised saavad töölepingu pp. 2. ja 3. järgi peale hariliku palga veel lisatasu 2 päevapalga suuruses.

Eelnõu korraldab tööaega ilmselt ainult tööandjate huvides. Juba esitatud kujul ei taha see veeretada ka kõige mahajäänud talu peremehele ette ühtegi takistust töö-

päeva pikkuse alal. Sellest hoolimata on seaduse arutamisel avaldatud siiski veel soove, et ka 8-tunnine öövaheaeg on veelliigipikk ja tuleks see lühendada tunni võrra! On aga kindel, et sel teel, kui tööpäeva normeerimise alal põllumajanduses peetakse silmas ainult peremeeste huve, ei parandata põllutööliste olukorda. Ilusaid sõnu ja kõlavaid resolutsioone on seni tehtud küllalt. Tööandjad on sel alal olnud eriti agarad. Kui aga saabub aeg minna sõnadelt tegudele, siis ei taha ükski vaadata kaugemale oma õueväravast. Sotsiaalseadusandluses — ja põllutööliste seadus on tähtsamaid selles kategoorias — ei saa arvestada ainult seda, mida tahab üks pool. Selliselt toimides rikutakse sotsiaalse õigluse tasakaal.

Arutusel olevas eelnõus on teisigi osi, mis põllutöölistekonnale täiesti vastuvõtmatud, nagu korteri, arstiabi, palga kindipidamise jne. alal. Poolakatele on nendes küsimustes näidatud palju suuremat vastutulekut. Nii peab tööandja vastava teenistuslepingu alusel andma poola töölistele voodi ühes puhaste heintega või õlgedega täidetud kotiga, teki, voodilina ja padja. Korteri peab olema korraldatud lahus mees- ja naistöolistele. Uus põllutööliste seaduse eelnõu aga sellest ei kõnele. Ka on kustutatud sealt mees- ja naistöolistele lahus asuva korteri nõue, milline on võetud sisse kehtivasse põllutööliste õigusnormistikku, ja nagu eeltoodust selgub, ka võõrtööliste töölepingusse. Ka arstiabi suhtes on välis- töölistele tehtud suuri vastutulekuid, milliseid aga vaatlusel olev eelnõu sõnakestki ei räägi.

Tähendame veel, et Maatööliste ja Väikemaapidajate Kojal põllutööliste üleriikliku kutseesindusena, kes pidevalt seni jälginud uue põllutööliste seaduse eelnõu väljatöötamist, ei ole avanenud võimalusi mainitud eelnõu arutamisel Riigivolikogus avaldada töövõtjate seisukohti. Tööandjate ja nende kutseesinduse arvamused on aga leidnud maa, töö ja rahva heaolu komisjonis korduvat esitamist seaduse aruandja poolt, kelleks on teadupoolset Põllutöökoja direktor rvkl. T. Kind. Neile seletustele oleks töölistekonnal palju vastu vaielda ja selgitada sel teel nii mõndagi küsimust ka teisest vaatekohast, mis oleks säärase põhjaneva probleemi arutusel, nagu seda on põllutööliste küsimus, vaid kasuks.

Põllutöölisele oma kodu

E. Ant,

Põllutööministeeriumi asundusinspektori abi

Tootmisala suurendamise protsessis on tööjöküsimus tähtsamaid ja raskemaid. Käsikäes põllusaakide ning tööstustoodete suurendamisega suureneb ka inimtööjõu kasutamise vajadus. Majandusliku olukorra paranedes kerkis seni kollitanud tööpuuduse asemele tööjõu-puudus. See andis end eeskätt tunda põllumajanduses, kuna tööstus oma suurema tasuvuse tõttu suudab pakkuda tööotsijatele paremaid töötingimusi ja elatusvõimalusi.

Kuna omamaa senine põllutöölisperemujal paremaid elamistingimusi otsides järjekindlalt kahanes ja tööandjatele põllutööliste saamine muutus raskemaks, hakati kasutama meil möödunud aastast peale ajutise hädaabinõuna välistööliste sissetoomist põllutööle suviseks hooajaks. Välistööliste sissevedu on aga töölispuuduse leevendamise abiventiil, millise iga riik püüab võimalikult miinimumini viia või koguni ära jätta. Välistöölised viivad riigist igal aastal hulka raha välja ja vähendavad siseturu ostujõudu. Ka jääb kodumaa töölikond põllutöödest ikka enam ja enam eemale. Sellepärast püütakse leida abinõusid, mis kestvalt väldiksid tööjõupuudust põllumajanduses.

Teise tähtsama abinõuna on viimasel ajal esile tõstetud teravamalt kui kunagi varem põllumajanduse mehhaniseerimisprobleem koos põllutööde ratsionaliseerimisega. Ei saa salata, et sellel tööjõupuuduse vähendamise suhtes on kaugeleulatav mõju ja mõlema probleemi lahendamiseks meie taludes on võimalusi veel palju, kuid töö mehhaniseerimisel ja ratsionaliseerimisel on siiski kindlad piirid, kus ilma inimtööjõuta enam läbi ei saa. Kuna eeltähendatud abinõude lähem käsitlemine ei ole käesolevate ridade ülesanne, siirdun kolmanda abinõu lähemale vaatlemisele, millele välisriigid üha suurenevat tähelepanu osutavad, — see on

põllutööliste asundamise probleem uute põllutööliiskohtade asutamise kui ka töölikorterite ehitamise näol.

See probleem pole meilgi sugugi uudne. Põllutöölikorterite ehitamist on soodustatud seni odavaintressiliste laenude andmise näol talupidajatele, eluasemekohti on hulgaliselt asutatud riigi poolt ja soodustatakse nende asutamist ning hoonestamist samuti odavaintressiliste laenudega (n. n. asunduslaenudega).

Meie praegust maatöölisseisust võiksimeliigitada järgmiselt:

I liik — karjane või tööpoiss — kergemate tööde peal talus;

II liik — sulane või naisteenija — hooajatööline, peretoe elanik;

III liik — perekonnaline aastakaubaga talutööline, kellel peremehe poolt omanette korter, aiamaa ja lehma karjamaa vajaduse korral;

IV liik — eluasemekoha omanik, kes oma majapidamisest hangib leivakõrvase, leiva ja kehakatte saab aga väljaspool töö käies.

Välistööliste sisseveoga rahuldatakse suviste hooajatööliste vajadus. Teisest küljest on hooajatööleping nii tööandjale kui ka töövõtjale vastuvõetavam, kuna siin pole vaja end pikemaajaliselt siduda kindla kohaga või inimesega, tööandja saab läbi olemasolevate taluruumidega, pole tüli perekonnalise töölisega ega tema loomadega jne. Kuid töölisel puudub edasimineku võimalus ühiskonna sotsiaalses astmikus. Naist võttes ja mehele minnes tuleb noorpaaril otsida iseseisvat peavarju ja seda talust mitte saades, siirdutakse lähemasse alevikku, linna või tööstusse, kus iseseisva korteri saamine hõlpsam, kuid tööolud ja elamistingimused võib olla sama rasked või isegi raskemad, kui talus.

Põllutöölikonna elujärje kindlustamiseks ja tema loomuliku järkjärgulise arengu hõlbustamiseks tuleb pidada silmas eeskätt kaht asjaolu: 1) kind-

lustada töölisel kestvam teenistus ümber aasta ning korraldada talutööd nõnda, et võõral leiduks ka talvel pidev töö talus, ja 2) muretseda talutöölisel iseisev peavari, eriti kui tegemist perekonnainimesega. Esimese probleemi lahendamine on otseses seoses talutööde ratsionaliseerimisega, teine aga riikliku asundustegevusega.

Asundustegevuse kaasabil soetame paremaid äraelamisvõimalusi maal II ja III liigi talutöölistele, s. o. perekonnalistele inimestele, milline asjaolu on omakorda seoses meie rahvaarvu tõstmise probleemiga. Tuleb järeldada, et põllutööliste asundamine omab suure sotsiaal- kui ka rahvuspoliitilise tähtsuse.

Ekstensiivsemaks põllutööliste asustamise viisiks on

talumaadele töölistorterite ehitamine,

anda töölisel oma tuba — oma l u b a. Seni on võimaldatud talupere-meestele laenusaamist maakapitalist (enne asunduskapitalist) maale töölistorterite püstitamiseks. Selle kasutamine on seni olnud äärmiselt tagasihoidlik (E. Maapanga teatel on 5 a. kestel — s. o. 1933.—1937. a. — antud välja ehituslaenu kr. 21.550.—, mille abil on püstitatud 34 elumaja, 6 lauta ja 7 koosehitust). Sellest tuleb järeldada, et põllutööliste puudus meil pole seni olnud nii terav, et sellist odavaintressilist laenu massiliselt oleks hakatud kasutama. Teisest küljest oldi tagasihoidlik p s ü h o l o o g i l i s t e l p ö h j u s t e l. Popsiseadus muutis senised talutöölised-majaomanikud peremehe maa arvel ka maaomanikkudeks, kes iseseisvaks saades ei tahtnud enam peremehe soovide kohaselt talu töödel abistada, vaid hakkasid kõrvalteenistust otsima sealt, kus tasu suurem ja tingimused soodsamad. Senine talutöölistkoht muutus eluasemekohaks, tööline sai iseseisvamaks. Ja see iseseisvus peremehe seisukohalt osutus talule tihti kahjulikuks, eriti juhtudel, kui puudus tööandja ja töölise vahel usaldus ja sallivus. Seadus andis popsile õiguse maatuiki eraldamist nõuda ja kui vabatahtlikku lepet ei saadud, oli tüli majas. Kardetakse korrata endiseid vigu

ja see on teiseks põhjuseks, miks töölistorterite ehitamine ei edene. Kuid välistööliste sisseveo soodustamine on veel kolmandaks põhjuseks: tööandja saab hõlpsasti tellida omale vajalisel määral abitööjõudu, ja seda veel hooajaks, kus seda kõige kibedamini vaja. Sellepärast ei saa ka süveneda meie põllupidajaskonnas mentaliteet — tõsta ausse aastatöölisseisus ja soetada viimasele talus omaette peavari.

Loetletud asjaolude tõttu pole saanud areneda talutööliselamute massiline püstitamine, mis aitaks kaasa kõige tõhusamini töölistpuuduse kõrvaldamisele. Probleemi lahendamisel ei saa meie erilist eeskuju välismaalt, kuna välistööjõudu importijad maad, eeskätt Saksa, Läti j. t., võitlevad töölistpuuduse vastu põllumajanduses peamiselt odavaintressiliste laenude andmisega töölistorterite püstitamiseks kui ka iseseisvate eluasemekohtade asutamiseks. Peale selle on L ä t i s seatud sisse preemiategandmine põllutöölistele, kes 5—7 aasta jooksul oma töökohta pole vahetanud ja abielulaenude andmine vastabiellunud maatöölistele majapidamiste sisseseadmiseks; niisama ka perekonnaabiraha maksmine põllutöölise naisele ja lastele teatavate aastate kestel. S o o m e s ja R o o t s i s kasutatakse põllutööliste korterite püstitamiseks riiklikke odavaintressiga laene. Seal on saadud seni läbi peamiselt oma tööjõuga. Nii näeme, et välismailt erilist eeskuju asja lahendamiseks saada pole. Igal maal on erinevad olud ja tõekspidamised.

Et töölistorterite püstitamist taludes levitada ja soodustada, peaks kõigepealt kaduma see vaade, et omaette majutatud aastatööline talu ilusale tervikule tulevikus kahjulikuks võib saada. Selleks on vaja laialdast selgitustööd, tööandja ja tööliste teineteise mõistmist, head tahet ja usku paremasse tulevikku. Edasi peaks võimalikult pea saama üle välispõllutööliste sisseveost. Kui see peaks olema meie areneva tööstuse huvides, lubatagu sisse vedada vaid tööstustöölisi, põllutööliste kaadrit peaks olema võimalik koostada eranditult oma maa elanikkudest; maale jäägu oma liha ja

veri. Maa on olnud seni elava jõu lätteks, selle arvel elavad meie linnad ja alevikud, sealt on tööjõudu ammutanud meie arenev tööstus. Ei saa olla meie rahva majanduse huvides tuua sisse kestvalt põllutöölisi hooajalise tööjõu vajaduse katmiseks.

Asja elustamiseks ja kiirustamiseks tuleb jätkata

elukorterite püstitamiseks

laenu andmist, esimestel aastatel intresse mitte nõudes. Vajaduse korral tuleksid laenu võimaldada suuremad, kuni 90% ehituskuludest (Saksamaal kuni 85%). Talutööliste tuleks võimaldada Läti eeskujul abielulaene majapidamise sisseseadmiseks ja preemiaid kauaaegse teenimise puhul ühel kohal. Viimase lüli selles astmikus võimaldab Asundusseadus töölisel iseseisva koha andmist riigi poolt kauaaegse teenistuse ja laitmata ülalpidamise korral. Kõik tööliselamud tuleksid püstitada kindla süsteemi kohaselt ja keskkohast kinnitatud kava järele riiklikul järelvalvel.

Järgmiseks astmeks põllutöölise sotsiaalses astmikus on iseseisev töölistmajapidamine —

oma peavari, oma lapikene maad.

Sisuliselt on raske teha vahet põllutöölise ja eluasemekoha vahel — on ju mõlemad täitmas üht-sama otstarvet. Esimene mõiste on siiski vast kitsapiirilisem kui teine. Iseseisvate eluasemekohtade asutamist on riik seni soodustanud odavaintressiliste ja pikaajaliste laenu andmisega maa ostmiseks ja hoonete püstitamiseks. Seda võimalust on seni kasutatud küll sagedamini kui töölistmaja püstitamiseks laenu võtmist peremeeste poolt, kuid siiski ei ole eluasemekohtade asutamine arenenud seni takistuseteta. Pidurdavateks teguriteks on olnud peamiselt tagasihoidlik maade müük, sageli eramaadel lasuvad võlad, mille usaldajate nõusoleku saamine on raskendatud, tihti isegi võimatu. Liigsuures ulatuses teatud piirkonnas ei saa ka väikeste eluasemekohtade tekkimist soodustada, kuna lisateenistuse hankimisel on ümbruskonnas teatavad piirid.

Ka riigi poolt on maa-alade planeerimisel peetud silmas eluasemekohtade rajamist vastavalt ümbruskonnale ja majapidamiste arengu võimalustele. Eriti sobivaks ja soovitavaks tuleb pidada nende kohtade asustamist lasterikastele perekondadele. Vastavaid soovijaid on registreeritud Sotsiaalministeeriumis üle 500, peale selle hulgalised maasoovid Põllutööministeeriumis. Nendel perekondadel puuduvad aga enamikul majanduslikud eeldused iseseisva majapidamise asutamiseks. Nende kapital peitub kasvavates töökätes. Uute põllutööiskohtade asutamine eeskätt suuremate talude keskele kas riiklikkudele maatagavaradele, kui need olemas, või eramaadest ostetud maatükkidele, nende hoonestamine riigi algatusel ja korraldusel või odavaintressilise või intressita laenu abil peaks olema riikliku asundustegevuse lähemaks tähtsamaks ülesandeks. Peale selle, kui peavari valmis, antagu need pisikohad kasutamiseks maa-le asuda soovijatele lasterikastele perekondadele, kes endile saaksid püsivad äraelamise võimalused ümbruskonnas põllutööl käies. Maal on laste üleskasvatamine kergem ja soodsam, ka õpivad lapsed juba maast-madalast tööle ümbruskonnas, kus nende jõukohast tööd kõikjal külluses. Samuti soodustab maa ka tervislikult jõuküllaste inimeste kasvatamist. Sääraste eluaseme- või töölis-kohtade suurus peaks võimaldama vähemalt ühe lehma ja sea pidamist. Kindlat suurst on võimatu määrata, see võiks kõikuda 0,5 ja 3 ha vahel. Küladest kaugemal ja riigimetsa veerel tuleks säärase kohtade loomisel näha ette ka hobusepidamise võimalusi, et koha kasutajal oleks võimalik talveti lisateenistust hankida metsavedudel. Need kohad võiksid olla suuruselt kuni 5 ha. Töölis-kohtad peaksid aga ka edaspidiseks jääma selleks, milleks nad asutatud, sellepärast tuleks kategooriliselt keelduda neile igasuguste juurdeõigete andmisest. Perekonnal, kes säärase koha endale eluasemeks valinud, tuleb jääda sellega ka rahule. Loomulikult peab leiduma edasimineku võimalusi igal edasipüüdjal inimesel, kuid see sündigu juba

riiklikul vahetalitusel või vabatahtliku ostu-müügi teel, kusjuures tublimatele edasipüüdjaile tuleks anda eesõigus asunduskohtade väljaandmisel riigi poolt. Rajatud töölistkohale asuks aga uus perekond samadel tingimustel, millest kasutas seda eelmine. Säärseid põllutöölistkohti peaks kasutatama omandusõiguse alusel. Pikaajaline rendileping võiks ju tulla ka kõne alla, kusjuures lepingus võiksid olla ette nähtud tingimused põllutöödest osavõtu jne. kohta, kuid see viis ei vastaks üldiselt eestlase hingelaadile ja seoks töölistkohale asuvat perekonda pikemaks ajaks.

Eeltoodud mõtete kokkuvõttena tuleks märkida järgmist:

1. Välistööliste sissetoomine on põllutööliste puuduse vältimise hädaabinõuks. Ta on tööandja seisukohalt küll hõlbus ja soodus abinõu tööhoojaks tööjõu hankimisel, kuid riigimajandusele kahjulik raha väljaveo ja siseriigi ostujõu vähendamise tõttu; ühtlasi võõrutab see omamaa töölistkonda põllutöödest ikka enam ja enam, olles eriti ebasoo-

dus perekonnalistele põllutöölistele, kes ihkavad oma kodu.

2. Põllumajanduse mehaniseerimise ja ratsionaliseerimise kõrval on põllutööliste asundamine üheks tähtsamaks tööjõu puuduse kõrvaldamise abinõuks maal.

3. Põllutöölistkorterite ehitamist tuleks soodustada odavaintressiliste või intressita laenudega ja toetuslaenudega töölistele inventari soetamiseks. Püsi- vaid ja tublisid põllutöölisti soodustatagu premeerimise ning iseseisvate kohtade kasutamiseksandmise näol.

4. Töölistkohtade (eluasemekohtade) rajamist soodustatagu samuti madalaintressiliste või intressita laenudega maa-ala ostmiseks kui ka hoonete püstitamiseks. Lasterikaste perekondade asustamise puhul tuleks nendele, kellele selleks oma jõud ei küüni, hooned püstitada riigi algatusel ja korraldusel.

5. Meie põllumajanduse edendamise ja riikliku hüvangu huvides seame kõik ühiselt üles lähema tegevussuuna: põllutööliste oma kodu!

Kuidas õpivad soomlased väike- maapidajateks

Reino Honkasalo, Hyvinkää väikemaapidamiste nõuandjate kooli õpilane.

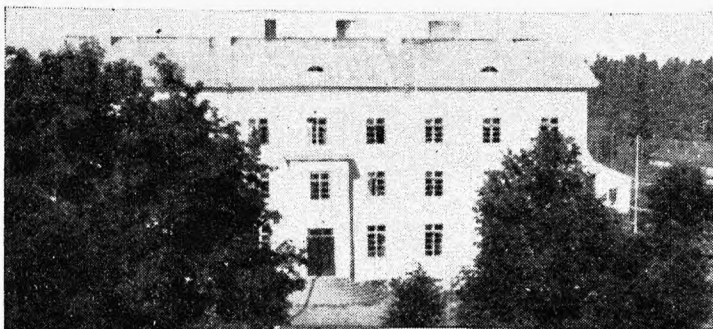
Väikemaapidajate nõuandjate õpistu Hyvinkäas on veel noor õppeasutus, asutatud 10. jaanuaril 1930. a. Selle ülesandeks on võimaldada edasiarendamist põllumajanduslikul alal, õpetada praktiliselt moodsat väikemaapidamiste põllumajandust ja eriti aiandust. Õpetust antakse loengute teel. Loengutele järgnevad kirjalikud ja suulised eksamid. Ühtlasi saadakse praktilist õpetust kooli majapidamise mitmekülgsel aladel.

Kooli lõputunnistuse saanud põllumajandustehnikuid on tegevuses nõuandjatena põllumajandusliikude seltside, väikemaapidajate organisatsioonide, põllumajandusliikude ringide jt. juures, olles ka katsejaamades assistentideks, sooritades põlluja metsamaade mõõtmistöid, töötades va-

litsejatena ja tööjuhatajatena suurmaapidamistes.

Õppeaeg kestab 2 aastat. Esimesel aastal toimub praktiline õpetus kooli majandamisel, teisel aastal kuulatakse talvel peamiselt loenguid ja suvel õpitakse praktiliselt mõnel erikursusel.

Praktiliste tööde ajal teeb õpilane kõiki töid tallis, laudas, sigalas, lammaste juures, kanalas, karusnahaloomade ja mesilaste juures, aias, põllul ja käsitöö-ruumides, millistes iga õpilane on kordamööda 1—2 nädalat. Põllumajanduses osutatakse eriliselt tähelepanu aiaviljale ja nende seemnete kasvatamisele, katseasjandusele ja karjatamisele. Käsitöö alal pööratakse tähelepanu põllutöömashinade ja sõiduriistade



V a s a k u l : Hyvinkää väikemaapidamiste nõuandjatekooli õpilaste eluhoone.



P a r e m a l : Kooli majapidamishooneid ja õpperuume.

parandamisele ning tööriistade valmistamisoskusele.

Õpilane saab esimesel aastal prii korteri ja toiduraha. Õpperaamatud hangib ta ise. Teisel aastal õpilased maksavad riigi poolt kindlaksmääratud õpperaha ja hangivad ka ise toidu. Kooliskäimise kulusid arvestatakse praegu ulatuvat 7500 Soome marga peale (1 Smk. = 8 senti). Kehvamatele õpilastele, kes üles näidanud püüdlikkust ja edu, antakse abiraha teisel õppeaastal.

Õpilasteks pääsevad laitmatu minevikuaga, 21 a. vanad, terved ja algkooli ning põllumajandusliku kooli lõpetanud kodanikud, kes olnud ühe aasta talus praktikan-diks. Õppejõude on 6.

Mainimist väärivad n. n. seminariharjutused, mille sihiks on arendada õpilaste esinemisoskust.

Praktilised tööd toimuvad, nagu juba eelpool öeldud, peamiselt esimesel õppeaastal. Suvi on tervenisti pühendatud praktilistele töödele, milliseid tehakse kooli taludes tööjuhatajate juhtimisel. Kooli talundi tööde hulgas leidub selliseidki, mis

paljudele õpilastele, kuigi nad on saanud põllumajandusliku ettevalmistuse, on veel tundmatud.

Kooli Viertolas asuva majapidamise pindala jaguneb järgmiselt: põldu 47,34 ha, aiamaad 5,13 ha, haritud karjamaad 10,69 ha, metsamaid 41,56 ha, sood 16,35 ha, rannamaid, teid jne. 5,50 ha.

Koduloomi on püütud hankida mitmesuguseid, et õpetus kujuneks mitmekesiseks. Lisaks hobustele, sarvloomadele ja sigadele on ka lambaid, kanu, parte, hane-sid, kalkuneid, hõberebaseid, kodujäneseid, tuhkruid ja mesilasi, isegi piibripaar on riikliku jahiametniku poolt antud katseks kasutada. Seega saab õpilane õpetust kõik-suguste loomade pidamises.

Aias teevad õpilased tööd klaasi all olevatel peenratel ja ka väljas; nad sooritavad viljapuude aretamist, pookimist, kahjustajate tõrjumist, puude ja põõsaste istutamist jne. Läänud aastal tehti aiatööd 510 tundi, mis on juba küllaltki tähelepanuvääriv.

Teisel aastal tuleb pühendada kursustele. Neist nimetatagu: katsetegevust, karjamaade ülesharimist, salakraavi-

tamist ja põllumajanduslikke masinaid käsitavaid kursusi, põlusaaduste uurimis-, taimekaitse-, mesilastepidamise-, tõuaretamis-, hobuserautamis-, päeva-pildistamis-, juustuvalmistamis- jt. kursusi. Siis on ka nähtud ette võistlustekorraldamise kursused ja majapidamise kavade valmistamise kursused. Selleks minnakse mõnda väikemaapidamisse, valmistatakse selle majanduslik kalkulatsioon, plaan selle maadest jne. Kogutud andmetel peab õpilane otsima otstarbekat majapidamisviisi sellele majapidamisele. Peale selle on koolikavas ette nähtud raamatupidamise kursused, metsanduskursused, metsa takseerimiskursused, kalamajandusekursused, hoidiste valmistamise kursus, puuastjate ja peergtööde valmistamise kursused jne.

Väga õpetlikkudeks kujunevad õppetked, milliseid tehakse peamiselt teisel õppeaastal. Retk sooritatakse põllumajanduslikkudesse tootlemiskohtadesse, suurmaapidamistesse, väikemaapidamiste keskustesse, põllumajanduslikkudele näitustele ja tarbekorral mujalegi, kus midagi näha ja õppida.

Õpilaste arv on 60. Kooli sisseastuda soovijaid on aga 2—3 korda rohkem. Õpilased ja õpetajad moodustavad ühispere, mis lähendab neid üksteisele. Õpilastel on ka meeskoor ja puhkpillide-orkester. Kool omab spordiväljaku, millel korraldatakse omavahelisi võistlusi ja võisteldakse ka

naaberkoolidega. Talvel suusatakse, suvel jookstakse, tehakse kergejõustikku jne. Seega on ka kehaline kasvatus ühendatud koolitööga.

Koolil on ka oma kaitseliidu-rühm. Kool mõjutab oma ümbruskonda kasulikult. Nähakse, et väikemaapidajate majandusliku olukorra parandamisel tuleb tema majapidamist korraldada võimalikult mitmekesiselt. Sel teel on väikemaapidajal kergem oma jõuga hakkama saada.

Kooli on käinud külastamas ja tema õppemeetodiga tutvumas mitmed välismaalasedki. Eestist külastas seda m. s. Dr. E. Terrasmäe (praegu põllutööministri abi. Toim.).

Nagu alal juba tähendatud, on vaadeldav väikemaapidamiste konsulentide õppeasutis aastatelt veel noor. Loomulikult leidub selles ka siis puudusi, mis hiljem kindlasti kõrvaldatakse. Kogemused õpetavad kooli juhtima üha otstarbekamalt. Õpetarbeid on veel vähe, kuid iga aastaga on siin näha paranemist. Koolilõpetanute kohta kuulduv maalt, et need on mehed omal kohal. Rõõmuga peab märkima, et koolis valitseb tugev töövaim. Tahetakse kasvatada mehi, kes suudavad juhatada rahva sügavaid ridu kõrgemale majanduslikule ja vaimsele tasemele. Mehi, kellele meie rahva edu on südame lähedal ja kes selleks on valmis ohverdama oma jõudu.

Hyvinkääs, mais 1938. a.

Rohkem tähelepanu rohumaade parandamisele väiketalundis

Rohumaade eriteadlane agr. H. Selja.

Väikemaapidajatele teeb tihti suurt muret oma loomadele, eeskätt veistele, vajaliku sööda muretsemine. Oma maalapike on väike ja sageli ka mullastikult kehv. Et siiski pidada hobust ja 2—3 lehma, tuleb sageli heina väljast juurde teha ja ka suvel karjamaad lisaks rentida riigimetsast või suuremast eratalust. Seesugune toidu juurdehankimine on aga tihti seotud raskustega. Pealegi muutuvad võimalused sel alal aasta-aastalt ikka kitsamaks.

Igal inimesel on tung saada teistest ripumatuks. Seepärast peaks ka iga väikemaapidaja oma talundit korrastama nii, et talundis oleks maa toodang ja loomade arv kooskõlas. Maal ringi liikudes võib aga sageli näha, et väikemaapidajad, kuigi neil

on vähe maad, siiski ei kasuta selle toodanguvõimet täielikult. Eriti puudulikult on välja arendatud loomasööda pindalade — niitude ja karjamaade viljus. Põhjus on siin lihtne. Oma talund on liig väike selleks, et võimaldada perekonnale aastaelatist. Osa ülespidamisest tuleb väljast juurde teenida. Seetõttu tulevad aga oma majapidamise tööd nagu muu seas teha ja loomulikult jääb nii mõnigi asi hoopis tegetagi.

Karja söötmisel on meil osutunud kõige otstarbekamaks rajada söötmist võimalikult põhisööta dele, s. o. suvel karjamaa-söödale, talvel heale heinale ja toorsöödale, mida toetab vähene kodune jõusööt. Meil on küllalt karju, kus ainult põhi-

söötade varal on saadud aastas lehmalt üle 150 kg võirasva, kuna mõni rohke jõusööda tarvitaja on pidanud samal ajal leppima vaid 120—130 kg-se toodanguga. Karjajakontrolli andmetel oleneb toodangu suurus suuresti söötmise tugevusest. Mida kõrgemaid toodanguid tahetakse saada, seda tugevam peab olema ka söötmine. Kui lehmalt pole vajaliselt sööta, siis paratamatult tuleb leppida ka madalate toodangutega. On terve rida majapidamisi, kus ka kõrgete toodangute puhul 45—50% aastastest söödakulutusest kaetakse suvise karjamaa söödaga. Samuti on talvisel söötmisel tulnud toime vähesse ostu-jõusööda kulutusega. Selle eest on aga talvel lehmadele olnud anda tublisti põlluheina ja head niiduheina ning toorsööta. Põhu osatähtsus kõrgetoodanguliste karjade söödas on õige väike. See on ka loomulik, sest põhk ei rahulda õieti kinnise lehma söödatarvetki.

Seega võivad niidud, põlluheina-väljad ja karjamaa anda ka kõrgetoodangulisele lehmale peamise sööda. Kuna rohumaadelt saadud sööt on pealegi odavamaid karjasööte üldse, siis tuleb ka igas talundis, nii ka väikemaapidamises, vajalisel hulgal soetada rohumaasööta.

Suurem osa meie looduslikest rohumaadest, niitudest ja karjamaadest ei rahulda oma rohu hõreduse ja saagi vähesuse tõttu lüpsilehma söödatarvet. Et need võiksid pakkuda kõrgetoodangulisele lehmale küllaldaselt sööta, selleks peab seal heinakamar olema tihe ja koosnema vääruslikest heintaimedest. Põllukultuuride juures saame tugeva ja lopsaka kasvu maaharimise, väetamise ja kõrge külviväärtusega seemnega. Kui tahame rohumaadelt saada suurt ja väärtuslikku saaki, peame ka siin looma selleks vastavaid eeldusi. Ka siin peame hoolitsema mulla paraja niiskuse, küpsuse ja tegususe eest, peame väetamisega andma taimedele vajalist toitu ja kui looduslikus kamaras väärtuslikud heintaimed üldse puuduvad, siis soetama nõuetekohase heinamaa vastava heinaseemnesegu külviga.

Looduslike karjamaade saake hinnatakse meil keskmiselt 200—600 sü. hektaarilt. Kultuurkarjamaad on annud aga 1800—2000 ja isegi rohkem sü. hektaari kohta. Samuti on meie looduslike niitude saagid napilt 1000 kg kuivheina ha-lt. Samal ajal kultuur-niitude saagid on tõusnud aga 3000—5000 kg-ni. Täheandab, kultuurkarjamaade puhul võib üks hektaar anda suve kestel umbes kahele lehmale küllaldaselt

sööta. Samuti võib üks hektaar kultuurniitu anda kahe lehma talvise sööda. Looduslike karjamaade ja niitude puhul läheks aga selleks vaja mitu korda suuremaid pindalasi. Et aga väikemaapidajatel on kasutada vaid väikesed maakohad, siis on just siin väga tähtis, et nii põllul, niidul kui karjamaal oleksid hektaari-saagid võimalikult kõrged. Selle saavutamiseks tuleks kasutada ära kõik võimalused.

Kuidas soetada niidule ja karjamaale väärtuslikku ja tihedat heinkamarat? — Kogemused näitavad, et liblikõielistest ja kõrrelistest heintaimedest koosnev kamar täidab meie oludes karjasööda nõudeid kõige paremini. Need heintaimed on aga kasvuolude suhtes kaunis nõudlikud. Nad võivad areneda ja anda suurt saaki vaid siis, kui nende eest hoolitsetaks nii, nagu tuleb hoolitseda põldtaimede eest. Vastasel korral jäävad nad umbrohtudele ja vähemväärtusl. taimedele alla. Viimased on aga karjasöödana kehvad ning väetamine j. t. taimekasvu soodustavad abinõud ei suuda nende saaki suurendada kuigi palju. Seepärast, kui looduslik kamar koosneb ainult umbrohtudest ja teistest vähemväärtuslikest taimedest, siis ei suuda ka kultuuriliste võtete tarvitamine karjasöötmise olusid kuigi palju parandada. Nõuetekohase heinkamara soetamiseks peame vana kamara ümberkänniga täiesti hävitama, maa hästi ette valmistama, tarbekorral kuivendama ja siis küllima vastava heinaseemne-segu. Põhjalik maa ettevalmistus on tarvilik seepärast, et heintaimed noores eas vajavad eriti umbrohu-puhast ja küpset mulda. Hiljem on nad palju vastupidavamad.

On looduslikus kamaras aga rohkesti väärishainu, siis saame tiheda ja väärtusliku heinkamara, kui loome neile heintaimedele soodsad kasvutingimused veelude reguleerimise, väetamise ja mulla küpsuse soetamise abil. Kultuurkamara kujundamine võtab küll aastat 2—3 aega, kuid oma lihtsuse ja odavuse tõttu on see rohumaade parandamise viis leidnud laialdast kasutamist. Töö kordamineku üheks eeltingimuseks on siin kultuur-taimede rohke esinemine looduslikus kamaras ja rahuldav mulla küpsus.

On nõuetekohane heinkamar ühel või teisel viisil soetatud, siis tuleb kamara eest ka edaspidi hoolt kanda. Kõige sagedamini patustatakse just väetiste tarvitamisel. On ju tõsi, et väetiste ostmine nõuab raha, kuid kindel on ka see, et väetuseteta jäetud heinkamar muutub lühikese

Maatöölaliste ja Väikemaapidajate Koja täiskogu pidas koosolekut

Arutati põllutöölaliste korteriolude parandamist ja maarahva kutselist organiseerimist. — Võeti vastu resolutsioone maatöölaliste ja väikemaapidajate olukorra tervendamiseks.

Maatöölaliste ja Väikemaapidajate Koja täiskogu kevadine koosolek peeti Tallinnas, 9. mail s. a. Jälle kogunesid üle riigi kokku maatööraha saadikud, et ühiselt arutada läbi südamemuresid, vaadata tagasi tehtud tööle ja püstitada uusi tähiseid edaspidiseks tööks. Sellel koosolekul võeti esmakordselt tõsisemalt kõne alla maatöölaliste korteriolud. Pea iga Koja liige võis siin oma ligemast ja kaugemast ümbrusest tuua näiteid, kuivõrd mahajäänud oleme töölikorterite alal. Palju on talundeid, kus töölikorterid üldse puuduvad. See kõik takistab põllutöölulist kestvamalt köitmast maaga ja sunnib teda siirduma linnadesse või alevikkudesse, kus kergem saada ulualust. Rõhuvas enamuses taludes ei saa töölised mõeldagi perekonna asutamisele — ei ole õiget pesa endalegi, kuhu veel paned naised lapsed.

Koosoleku alguks olid kohal 37 Koja liiget. Avasõnad lausus Koja esimees H. M a a n d i. Koosoleku päevakord kinnitatakse muutumatult juhatuses poolt esitatud kujul.

Esimesena tuli arutusele Koja 1937/38. a. tegevusaruanne, mis paljundatud kujul oli laiali saadetud kõigile liikmetele. Aruanne sisaldab ka ülevaate maatöölaliste ja väikemaapidajate üldisest olukorrast. Aruande kohta andis täiendavaid seletusi Koja peasekretär A u g. V a i g o, rõhutades eriti

neid takistavaid asjaolusid, millega tuleb Kojal võidelda. Kõigepealt on siin raskuseks asjaolu, et Kojal puuduvad tõhusad abilised Koja osakondade ja maatöölaliste ning väikemaapidajate ühingute näol. Teiseks põrkavad kõik Koja sammud hoopis suurema takistuse vastu tööandjate kutseesinduse näol. Sellest on tingitud, et iga kava, iga algatus tuleb läbi võidelda, tuleb korduvalt esitada oma seisukohti, enne kui kivi hakkab veerema.

Aruanne võetakse täiskogu poolt vastu ühel häälel.

Edasi kinnitatakse Koja tegevuskava kujul nagu see koostatud juhatuses poolt. Üksikasjalik tegevuskava esitame edaspidi tervikuna. Samuti kinnitatakse ka Koja 1938.-39. a. eelarve, milles tulusid ja kulusid ette nähtud tasakaalus 22.600 kr.

Järgneb koosoleku tähtsam päevakorrapunkt — maatöölaliste ja väikemaapidajate korteriolude parandamine ja asundamisküsimus. Koda on selle küsimuse võtnud üles täies ulatuses. Sektsioonid on määranud kindlaks esialgsed seisukohad, millised leidnud Koja juhatuses üksmeelse heakskiidu. Nüüd ütleb oma arvamuse ka täiskogu. Sissejuhatava ülevaatega selles küsimuses esineb agr. E. A n t Asundusametist, kes väidab, et põllutöölaliste puuduse lahendamiseks peame võtma tarvitusele tõsiseid vahendeid. Üheks sääraseks abi-

ajaga jällegi endise metsiku kamara sarnaseks.

Rohumaade asutamisel ja edaspidisel kasutamisel omab vosvor-kaali väetise kõrval väga suure tähtsuse laudasõnnik või hea kompost. Kultuurtaimed arenevad hästi ainult tegusad ja kohedas mullas. Põllul saavutatakse mulla küpsus peamiselt maaharimise abil. Rohumaade kasutamisel jääb aga muld kohendamata. Heintaimede soodsa aluspinna soetamise ainukeseks võimaluseks on siin vaid laudasõnniku või komposti tarvitamine. Heinkamarale laotatud laudasõnnik edendab mulla käärimist, muld muutub tegusaks ja mulla toitevarud taimedele kättesaadavamaks. Säärast aluspinda heintaimed just vajavadki. Ei ole

neid taimekasvu nõudeid kultuur-rohumaade rajamisel ja edaspidisel kasutamisel silmas peetud, siis on vähe kasu ka kunstväetistest. Eriti tarvilik on laudasõnnik paatuma kippuvatel mineraalmaadel.

Kultuur-rohumaade asutamine ja edaspidine kasutamine nõuab peale rahaliste kulude mineraalväetiste soetamise näol ka tublisti hoolt ja järelevalvet. Tööjõu puudumisel talundites on aga sageli rohumaade eest hoolitsemine kaunis puudulik ja seetõttu on nii paljud kallilt rajatud niidud ja karjamaad jällegi pidanud metsistuma. Väiketalundis on aga tööjõudu küll, mispärast siin peaks olema ka kõik eeldused rohumaade kultuuriks. On vaja vaid head tahet ja pealehakkamist.

nõuks on põllutöölaliste korteriolude parandamine ja põllutöölaliste asustamine. Mitmes välisriigis, kus tarvitatakse võõrtööjõudu, on need probleemid esimese järgu tähtsusega küsimuseks. Referendi üksikasjalised seisukohad on leidnud avaldamist erikirjutises, mida leiata käesolevast numbrist teisel.

Ettekandele järgnesid väga elavad sõnavõtud. K. I. V. M a i m i k rõhutab, et riik peab looma kõikidele rahvakihtidele ära-alamise võimalused. Välistöölaliste sissetoomine tuleb lõpetada, küllap siis hakatakse rohkem hoolitsemata ka tööliskorterite soetamise eest.

K. I. A. L e i b : Meie riik on väike; peame kõik hoidma kokku, et teha seda tugevaks. Kui aga tuuakse sisse välistöölisi ja luuakse nendele soodsamaid töötamisvõi-

K. I. A. T a m m a r : Kui peremehed sõdivad tööaja pikkuse kindlaksmääramise vastu, siis ei saa ka ühegi meelitusega köita töölisi maa külge.

Küsimuse kohta võtsid sõna veel rida Koja liikmeid (R. Allas, V. Härmaküla, M. Tapupere, E. Vassil j. t.), kes kõik väljendasid üht ja sama maatöölaliste palavamata soovi — korteriolude parandamisele talundites tuleb asuda täie tõsidusega; sellest peavad olema huvitatud riik ja peremehed, see peab muutuma riiklikuks probleemiks.

Lõppeks arutas täiskogu veel **maatöölisete ja väikemaapidajate kutselise organisereerimise küsimust**. Teatavasti puuduvad maatöölistel kutseühingud täiesti. Väikemaapidajatel on üle riigi vaid 6—7 elujoolist ühingut. Sellest on aga vähe. Tegelik elu ise nõuab kiirete sammude ettevõtmist.



Koja liikmeid täiskogu koosoleku eel.

malusi, siis see kokkuhoiu-tung mõraneb. See aga kahjustab riiki.

K. I. G. T a a l m a n : Kui põllutöölisetele korterite muretsemist tahetakse siduda pikaajaliste teenistuslepingutega, siis see toob kaasa pahesid. Pikk leping seob tööliste kestvalt maa külge ja seda pealegi sunniviisil.

K. I. A. A r u l a : Praegu maksab maal endises moonamajas asuv vilets korter rohkem, kui linnas samasugune. Tööliskorterite juurdeehitamisele tuleb asuda kohe.

K. I. J. P o s t — väidab, et töölisi ei aja maalt linna mitte niivõrd linnaelu mugavus, kui võrd maaelu viletsus. Maal pole kättesaadav arstiabi; korterid on viletsad. Tiisikusehaiguse poolest oleme maailma rahvaste hulgas esirinnas.

Maatöölisete ja Väikemaapidajate Kojal on kutselise ühinemise küsimus olnud kogu aja südame lähedal. Töötati välja maatöölisete ja väikemaapidajate ühingute normaalpõhikirjad ja üritati mõne uue kutseühingu asutamist. Vahepeal aga anti välja uusi seadusi, mis korraldavad ümber kutselise liitumise ala. Ilmus ka Töövõtjate kutseühingute ja nende liitude seadus, millele alluvad maatöölisedki. Et kutseühingutesse koondumise tähtsust veelkordselt alla kriipsutada, selleks võeti küsimus täiskogu päevakorda. Sissejuhatava sõnavõtuga uute seaduste põhimõtete kohta esines E. Töölisühingute Keskliidu peasekretär J. J a l a j a . Järgnevatel läbirääkimistel tunnistati maatöölisete ja väikemaapidajate koondumine kutseühingutesse hädavajali-

seks. Kaaluti, kas oleks sobiv asutada sääraseid ühinguid, kuhu oleksid koondunud nii maatöölised kui ka väikemaapidajad. K. I. J. Lehtmets aga arvas, et maatöölise ja väikemaapidajate huvid alati ei ühtu. Maatööliline on tarbija, väikemaapidaja aga suurelt osalt valmistaja. Neid huve kokku liita ei saa. K. I. G. Taalman pooldab üleriikliku ulatusega ühingu ellukutsumist.

Läbirääkimiste all tõstab K. I. P. Järvis üles kogukonnamaksude küsimuse. Volitatakse Koja juhatust selles asjas pöörduma Vabariigi Presidendi poole, et kogukonnamaksud riigi eestvõttel liigitataks maksukohuslaste varandusliku kandejõu järgi.

Üksmeelne ja asjalik töökoosolek lõppes Koja esimehe H. Maandi lõppsõnaga kell 15.30.

Koja täiskogu poolt vastuvõetud resolutsioonid:

1) Uue põllutöölise seaduse väljatöötamine, mis kestab juba üle pooleteise aasta, tuleks viia lõpule hiljemalt käesoleva aasta sügiseks. Sealjuures peab see seadus tooma olulisi parandusi põllutöölise olukorda, määrama kindlaks tööpäeva pikkuse otseselt, kindlustama tööliste vähemalt pooled vabad pühapäevad kuus ja üle normaalaaja tehtud töö eest vähemalt 50%-lise ületunnitasu.

2) Põllutöölise vanaduse-, töövõimetuse ja perekonna kindlustus tuleks teostada lähimas tulevikus, et sel teel vähegi kindlustada laialdasele põllutöölise kihile, kelle suured teened omariikluse ülesehitustöös, rahulikku vanusepõlvade möödasaatmist.

3) Laste- ja emadekaitse laiendamisel tuleks minna sõnadelt tegudele ja pidada senisest rohkemal määral silmas rahvaarvu juurdekasvu suurimaid kandjaid — maatöölise ja väikemaapidajate perekondi — kus sündimus suurem kui ühelgi teisel kutsealal. Lasteabiraha maksmist tuleks laiendada ka maatööliskonnale, kes seda vajab kõige tungivamalt.

4) Võõrtöölisele paremate töö- ja teenistustingimuste võimaldamine, haiguste puhul toetuste andmine, 100%-lise ületunnitasu kindlustamine pühapäevase töö eest, jne., millest on jäetud ilma eesti põllutööliskonna enamus, süvendab meie tööliskonnas põhjendatud kibedustunnet ja on põhjuseks, miks eesti põllutööliskond ikka laiemas ulatuses siirdub teistele kutsealadele. Riigivõim peaks astuma peatselt vajalised

sammud, et kaoks eesti tööliste alavääristamine.

5) Riigivõimu eestvõttel tuleks viia maal läbi kogukonnamaksude liigitus maksukohuslaste varandusliku kandejõu järgi. Praegune olukord, kus kuni 7 alaealise lapsega maatöölise või väikemaapidaja perekond peab omavalitsuse heaks kandma võrdseid kohustusi poissmehest-suurtalupidajaga, on vastuolus õiglustundega.

6) Põllumajanduse arendamiseks antavaid summasid tuleks juhtida väikemaapidamistesse vastavalt nende arvulisele vahekorrale, eriti väikemaapidamistele sobivate majapidamisharude osas.

7) Pidades silmas, et kanapidamine on eriti sobiv majapidamisharu väiketaludele, tuleb astuda tõhusaid samme selle ala hoogsaks arendamiseks väikemaapidamistes. Selleks tuleb riigi toetusel kindlustada kannamunade hind toitmiskulude tasemele ja võimaldada väikemaapidajatele kanalate ehitamiseks ehitusmaterjali ja -laenu soodustatud tingimustel.

8) Väikemaapidajatele tuleks laiendada soodustatud ehituslaenu ja ehitusmaterjali saamise võimalusi, vaatamata maakoha suurusele, uute hoonete püstitamiseks kui ka vanade ehitiste parandamiseks.

9) Maakorraldustööd kogukonna-, asutiste- ja erarendimaade korraldamise seaduse alusel eraldatavate üksuste osas kehtivad juba üle kümne aasta. Säärane tööde aeglane teostamine ei luba aga arendada neid üksusi välja elujõulisteks majapidamisteks. Koda peab tarvilikuks, et kõik eeltähendatud maakorraldustööd lõpetataks täielikult hiljemalt 1939. a. jooksul.

10) Täiskogu tunnustab, et maatööliskonna korteriolud on äärmiselt viletsad. Paljudes talundites tööliskorterid puuduvad üldse. See asjaolu on üheks teguriks, miks maatööliskond siirdub teistele tööaladele. Ka ei luba korteripuudus põllutöölistel soetada perekonda. Selle tõttu osutub hädavajalikuks astuda kiires korras samme põllutööliskonna korteriolude parandamiseks. Et siin saavutada soovitud tulemusi, selleks peaks riigivõim tulema appi tõhusate vahenditega, pannes kehtima tarvilisi korraldusi ja soodustusi.

11) Asundustegevuse laiendamisele tuleks pöörata suuremat tähelepanu, kuna tung maa järgi on meil suur. Uute maakohade juurdeloomisel saame juhtida ebaproduktiivselt rakendatud töökäsi loovtööle, mis on kasuks riigile ja rahvale. Asunduskohtade väljaandmisel tuleks hinnata esijoones isiku tublidust ja perekonna suurust.

Parvetustöölise elutingimustest

J. Simmo.

Parvepoisi nimetus on meil üldtuntud nii linnas kui maal. Linnas peamiselt küll sellenimelise näidendi tõttu parvepoiste elust, lõbusate lauludega ja kaasakiskuva tegevustikuga. Maal tuntakse parvepoisse ja nende elu rohkem suuremate jõgede ümbruskonnas, kus igal kevadel kordub see omapärase romantikaga ümbritsetud töö. Nendeks suuremateks jõgedeks on meil Narva ja Pärnu jõgi oma harujõgedega ja Mustjõgi Võrumaal.

Parvetus selle sõna otseses mõttes pole enam kaugeltki see, mis aastakümneid tagasi. Tol ajal tunti ainult „kinnist parvetust“. Nüüd sünnib palkide parvetamine enamikus lahtiselt ja kinine parvetus on praegu välja surnud, vähemalt Pärnu jõgikonnas.

Parvepoisi-tüüp meie kirjanduses pole ka täiesti võõras. Tegelik parvepoisi elu ei ole kaugeltki nii lõbus, romantiline ja seikluslik, kui sellest tavaliselt kirjutatakse. Omajagu võluvust ja seiklusrõõmu pakub see elu kindlasti, kuid lõpptulemuseks jääb ikkagi karm tõde parvepoisi rasketest töö- ja palgaoludest. Neil lühidalt peatuda ongi käesolevate ridade ülesanne.

Töölise arv parvetustöödel on kõikuv. See oleneb mitmesugustest teguritest, nagu parvetusele tulevate puude arvust, parvetuse kaugusest, veeseisust, ilmastikust jne. Tänavu oli Pärnu jõgikonnas parvetada umbes 130.000 palki, möödunud aastal aga 3 korda rohkem, peale selle propse ja paberipuid. Suurem tööjõunõudlus on palkide parvetusel, kuna propside (mis sageli parvetatakse segamini palkidega) ja paberipuude parvetamine tööjõudu kulub palju vähem. Üldiselt ulatub töölise arv mõnelt sajalt kuni tuhandeni.

Parvetustöölisteks on Pärnus või selle jõe lähemas ümbruskonnas üleskasvanud töölised, talupidajad, perepojad, käsitöölised jt. Teistele, peale elukutseliste töölise, pole parvetustöö mitte hädavajaliseks eluülespidamise teenimiseks, vaid rohkem taskuraha kogumiseks, mil-

leks kasutatakse kevadist jõudeaega. See on üks parvetustööde pahesid, kus need, kellel tööd vaja, tõrjutakse eemale ja tööd saavad need, kes seda vajavad enda lõbustusteks. Selle pahe vastu praegustes oludes pole mingisugust abinõu. Parvetustööle võetakse neid, keda parvetuskümnikud soovivad, kusjuures on tähtis tutvus, sugulus, mitmesuguse meelehea tegemine jne. Ja mitte harva ei olene ka töötasu sellest, kas oled kümnikule tuttav või võhivõõras. Kuigi parvetuskoosolekul määratakse umbkaudu kindlaks, kui suur võiks olla tunnitasu, siiski parvetuskümnikud juba enda huvides püüavad ajada läbi vähemaga, kuna nad parvetustööde lõpul saavad siis seda suurema lisatasu.

Seni pole parvetustel olnud tunda töölise puudust. Selle tõttu seisavad tunnihinnad juba aastaid ühel tasemel, alates 15 sendist kuni 28 sendini. Tänavu tõendati, et töötasu on 10% tõusnud, tegelikkuses tähendas see vaid 1-sendist tõusu tunni kohta.

Tööolud parvetustöödel pole võrreldavad teiste tööaladega. Parvetustööd algavad varakevadel, kus valitsevad väga muutlikud, tuulised ja enamikus vilud ilmad. Eriti halvad olid ilmad tänavu. Puhusid kõvad tuuled, pea iga päev sadas vihma või lumelõrtsi. Parvepoiss peab aga olema väljas igasuguse ilmastikuga. Õhtuks on riided läbi märjad, otsi siis, kust saad ööbimiskohta. On hea, kui leiad rehetoa põrandal aseme, kus magab mees-mehe kõrval, umbne tuba täis märgade riiete leitsakut. Sellises olukorras tuleb veeta päevi ja nädalaid, saades tunda külma ja märga, halb ööbimisvõimalusi ja kehvi söögiolusid.

Sellised olud pole muidugi valitsemas kõikjal, vaid esmajoones nendes paikades, kus talusid on harva ja rahvast hõredalt. Rahvarikkamates kohtades muutub ka parvepoisi elu inimlikumaks.

Peab jätkuma palju sitkust, et sellistes tingimustes tunda elurõõmu ning liüa kaasa noorte inimeste seiklustes.

Loodi põllumajandusliku uurimise komitee

Põllumajanduse alal kerkib igal sammul üles küsimusi, mis vajavad asjatundlikku lahendamist. Põllutöö pole kaasajal enam niisugune kutseala, kuhu kõlbab seegi, kes mujal edasi ei pääse. Uute keerukate masinate ja seadeldiste tarvituselevõtt nõuab igalt põllunduse alal töötajalt, olgu see peremees või tööline, vajalikke eelteadmisi. Tööjõu vähesuse tõttu on viimastel aastatel kerkinud üles küsimus, kuidas teha ühte või teist tööd kõige kiiremini, kõige otsustavalt. Muidki keerukaid probleeme on külluses. Iga tegelik põllumees võib neid loendada pika rea.

On loomulik, et kõik need tegelikus elus esinevad probleemid vajavad lahendust. Peremees ja sulane ise seda teha ei suuda. Siin peavad tulema appi mitmesugused uurimis- ja katseasutised, olgu need organiseeritud seltskonna või riigi poolt. Viimased ongi meie lühikese omariikluse-aja kestel teinud siin ära suure töö. Et aga seda tööd veel enam mitmekesistada ja korraldada, selleks luuakse sellekohase seaduse alusel, mis hakkas kehtima 1. mail s. a., Põllutöoministeriumi juurde põllumajandusliku uurimise ja katseasjanduse komitee.

Selle komitee tööpõld on väga ulatusrikas. Esijoonel peab ta seadma üles Eesti põllumajanduse ja kalanduse alal vajalikeks osutunud katse- ja uurimistööde sihid. Edasi tahab komitee selgitada kõiki teaduslikke, tehnilisi ja majanduslikke küsimusi, mis Põllutöoministerium või vastavad kutseasutused peavad tarvilikuks lahendada põllumajanduse ja kalanduse edendamise huvides. Samuti kavatses komitee korraldada katse- ja uurimistegelaste kongresse ja koosolekuid, avaldada trükis uurimusi jne.

Komitee koosseisu kuuluvad kõigepealt eriteadlased Põllutöö- ja Haridusministeriumist ning Põllutöökojast, Kalanduskojast ja Agronoomide Kojast. Neile lisaks töötavad komitees kaasa ka veel katseas-

jandusinstituutide, katsejaamade ja nende osakondade juhatajad ja ülikooli põllumajanduslikkude katseasutiste juhatajad. Peale selle võib Põllutöominister määrata komitee koosseisu veel kuni 7 liiget isikutest, kes on tegevad põllumajanduse edendamise ja uurimise alal. Maatööliste ja Väikemaapidajate Koja eriteadlast pole komitee koosseisus ette nähtud.

Väikemaapidajad moodustavad aga suure osa meie põllumajanduslikust rahvastikust. Neilgi tõusetub igapäevase töö juures palju küsimusi, mis vajavad põhjalikku uurimist. Põllumajanduslik statistika näitab, et väikepõllumeeste enamik ühes oma suure perekonnaga elatub peamiselt oma majapidamise tuludest. Selleks peab ta aga väikeselt maalapilt hankima suurima kogusaagi. Seda tuleb teha teistsuguste põhimõtete järgi kui suuremates talundites. Siin on vaja rakendada teisi tööviise ja arendada eeskätt intensiivseid majapidamisharusid. Hobusetööjõu kasutamine, samuti mehhaniseerimisküsimused nõuavad väikemaapidamistesse puutuvast osas eri käsitlust. Seni on väikemaapidajate kehva majanduslikku olukorda püütud parandada juurdelõigete määramisega. Nüüd on aga riigi varumaad peaaegu läbi ja seda teed enam kuigi kaua käia ei saa. Nüüd tuleb rajada uue tee sihtjooned, näidata alused ja viisid, kuidas saada täielikku ülalpidamist olemasolevast maalapist. Kõik see nõuab suurt tööd. Ja siin peab tulema appi ülalkirjeldatud komitee.

Samuti on rida lahendamist ootavaid küsimusi põllumajandusliku tööjõu-küsimuse alalgi. Ühtegi teist uurimisasutust meil selle töö sooritamiseks ei ole. Komitee, kasutades oma avaraid võimalusi, peaks ütlema oma kaaluka ja igakülgsest läbiarutatud seisukoha siingi.

Maatöölised ja väikemaapidajad ootavad komiteelt tõhusaid tulemusi põllumajanduslikkude keerdküsimuste selgitamisel.

A. V.

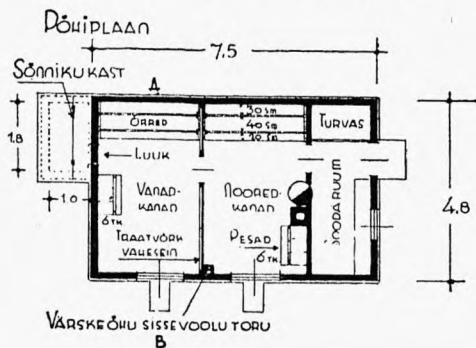
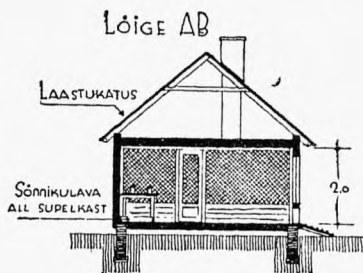
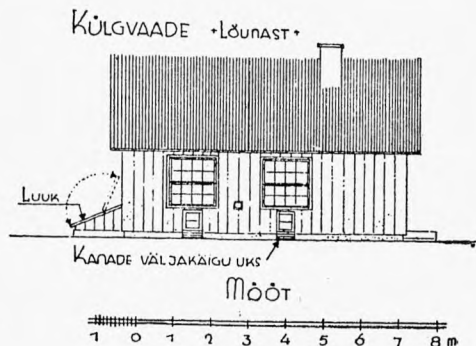
Igalühel, kes veetnud mõne nädala parvepoisina, tutvunud kõigi parvetusel kurbuste ja rõõmudega, on jäänud verre kihk, mis igal kevadel nagu kisub ja kutsuub suurte metsade sülle, vete äärde. Sageli läheb aga elu oma teed ja viib parvepoisidki hoopis vähem huvitavamatele radadele.

Parvetustööliste töö- ja palgaolud vajaksid tingimata korraldamist ja parandamist, kuna senise olukorra edasikestmine ei ole kuidagi kooskõlas meil muudel aladel valitsevate teenistustingimustega. Vaevalt siin aga vabatahtlikult midagi muutub, kuna tööandjate enamik pole sellest sugugi huvitatud.

Eeskujulik kanala 50-le kanale

Kanapidamine on sobivaid majapidamis-
harusid väikemaapidajatele. Ajakohaste
ruumide puudumisel ei saa meie aga ka-
nast tulu talvepoolaastal, kus munahin-
nad kõige kõrgemad. Sellepärast tuleks
kanapidajate tulukuse suurendamiseks lei-
da võimalusi vajalise kanala püstitamiseks.
Heal tahtmisel saab sel alal üle kõigist

jaotatud kerge vaheseinaga kaheks —
vanade ja noorte lindude ruumiks; noo-
ri kanu pole ju hea pidada koos vana-
dega. Vahesein on alt ½ meetri kõrguseni
laudadest ja ülalt traatvõrgust või pulka-
dest. Ees on söödaruum, kus saab hoida
pikemaks ajaks teri, jahu jne., samuti mõ-
neks päevaks juurvilja. Söötade jaoks tu-
leb valmistada salvedega kastid. Sissekäi-
gu kõrval on panipaik allapaneku-turbale.
Sõnnikuhoidla asub väljas maasse ehitat-



Eeskujulik kanala 50-le kanale.

raskustest. Paljude väikemaapidajate seni-
sed töötulemused tõestavad seda paremini.
Ka on E. Linnukasvatavate Seltsi kaudu
võimalik saada kanala ehitamisel preemiat,
mis ulatub kuni 10% peale ehituskuludest.
Et ka omalt poolt aidada väikemaapidaja-
tele kaasa kanapidamise edasiviimiseks,
esitame Teataja veergudel kanalate stan-
dardplaan, mis väljatöötatud E. Linnu-
kasvatavate Seltsi poolt. Siinkohal toome
eeskujuliku kanala joonise 50 kana jaoks.
Edaspidi loodame esitada juhiseid ka suu-
remate kanalate püstitamiseks.

Esitatud joonisel toodud kanalal on
seinad laudadest saepuru või turbamulla
täitega, või palkidest. Lindude ruum on

tud kastina, kuhu lükatakse sõnnik otse
kanalast läbi vastava luugi. Kasti tühjen-
damine sünnib kaane kaudu. Kütmiseks
võib tarvitada saepuru-ahju, milles saab
kasutada ka turvast ja kände.

Ehitustöödeks kulub materjali alljärg-
nevalt:

1. Betoonist alusmüürideks:
tsementi 850 kg,
kruusa 7 kantmeetrit.
2. Välissõrestikesteks, vaheseinteks, kanade
väljakäigu usteks ja treppideks, värske õhu
juurdevoolu torudeks ja viiludeks (esime-
sed kaks arvu antud millimeetrites, kol-
mas meetrites):
prusse 102×102×6,4 16 tk.
prusse 63×76×6,4 5 tk.

laudu	25×203×6,4	115 tk.	naelu		2 kg
neist poolpunn. laudu		46 tk.	liimi		0,2 kg
liiste	25×38×6,4	68 tk.	aknaklaasi		7 kg
saepuru või turbamulda täi-			kitti		8 kg
teks	5	kantm.	7. Pesadeks, õrredekks ja sõnnikulavadeks:		
traatvõrku	6,5	ruutm.	prusse	63×102×6,4	0,7 tk.
isoleerpappi	80	ruutm.	laudu	25×203×6,4	13 tk.
tõrva	10	kg	laudu	38×203×6,4	0,7 tk.
naelu ja rauast kinnitusosi	20	kg	latte	76×51×6,4	2,5 tk.
3. Laeks ühes talade ja laepealse määrdega:			latte	51×51×6,4	3,2 tk.
prusse	178×63×4,8	6 tk.	latte	25×51×6,4	1 tk.
laudu	38×203×6,4	15 tk.	naelu		5 kg
poolpunn. laudu 38×203×6,4		15 tk.	8. Korstnaks:		
naelu		5 kg	telliskive		400 tk.
savi	1,8	kantm.	lupja		110 kg
liiva	3,7	kantm.	liiva		0,3 kantm.
4. Laudpõrandateks ühes sõnnikukasti katte-			9. Maalritöödeks:		
ga, välistrepiga ja põranda taladega:			värnitsat		5 kg
poolpalke	150×4,5	8 tk.	tsinkvalget		3 kg
punn. laudu	38×203×6,4	35 tk.	kitti		3 kg
latte	63×76×6,4	1 tk.	lupja		10 kg
naelu		6 kg	kipsi		4 kg
5. Katuse sarikateks, pennideks, roovituseks			soola		4 kg
ja katteks:			maarjajääd		1 kg
prusse	51×102×2,8	18 tk.	rukkipeetli-jahu		2 kg
latte	51×76×2,6	9 tk.	vasevitriooli		2 kg
latte	38×51×6,4	36 tk.	raumulda		3 kg
laaste		6720 tk.	10. Aknate mehaanilisi suluseid		4 paari
naelu ja raudkinnitusosi		10 kg	akna hingi		12 paari
6. Akendeks ja usteks ühes lengide ja raa-			ukse- ja luugihingi		12 paari
mistikuga:			ukse käepidemeid lukkudega ..		1 kmpl.
laudu	63×203×6,4	3,1 tk.	käeraudu ustele ja luukidele ..		3 tk.
laudu	51×229×6,4	2,7 tk.	riive ustele (horisontaalseid)		3 tk.
laudu	38×203×6,4	2,7 tk.	haake akendele		6 tk.
laudu	38×152×6,4	4,8 tk.	11. Saepuru-ahi		1 tk.

Maatöölise ja väikemaapidajate elust

Aa vanadekodu-talus (Virumaal) töötab praegu 5 aastapõllutöölise, neist üks on poolakas. Talu kuulub Viru maa-avalitsusele. Palka saavad aasta-moonamehed tänavu 150 kr. rahas, peale selle moon. Rahapalk on 20 kr. võrra suurem kui möödunud aastal. Naised saavad praegu 15 senti tund (möödunud aastal 11—14 s.). Korterid on vanapoolsed. Osa tööliskortereid on ümber ehitatud endisest mõisa rehest. Toad on pimedad ja niisked ning vajavad remonti.

Töö- ja palgaolud Toris (Pärnumaal).

Möödunud aastal oli Toris mõni üksik poolakas, tänavu aga leidub neid palju,

enamuses meestöölisi. On ka talusid, kus leidub 2—3 poolakat. Saarlasi tänavu Torri tuli vähe; varemast ajast aga teenib siinseis taludes rohkesti neid, nii mees- kui naistöölisi. Kohalikkudest töolistest paljud on loobunud tallu tööle minemisest ja eelistavad omal käel töötada ehitustöölisena, maajuurijatena, kraavikaevajatena, kevadel ja varasuvvel veel parvepoistena, vaatamata sellele, et tänavu palgad põllutööl veidi kõrgemad on kui möödunud aastal ja meestöölised saaksid talus 40—50 krooni kuus. ja naistöölised 20—35 kr. Suurematest ehitustöödest lõpeb tänavu Tori raudbetoon-silla ehitustöö, kus möödunud suvel paljud olid tööl. Tootsi jaama lähedal olevas Riigi turbatööstuse rabas ja ehituselolevas briketi-vabrikus leidub ka paljudele töövõimalusi, kes tallu ei taha minna.

Popsid, kellel möödunud aastal maakorraldus lõppes, ootavad piki-silmi maade kinnistamist, et saaks oma maalapil ja

juurdelõikel alata maaparandus- ja kor-
rastustöödega.

Korteriolud on endiselt viletsad, siin
pole paranemist märgata. Taludes, kus lei-
dub korralik tööliselamu, või korter, on
töölisi alati, kuna neist taludest, kus kor-
teri- ja ka söögiolud on kehvad, töölised
põgenevad juba esimesel võimalusel.

Kogukonnamaks on tänavu Toris mees-
töolistel ja väikemaapidajatel kr. 11.—
(möödunud aastal kr. 8.—) ja naistel üht-
laselt kr. 6.— (m. a. kr. 5.—).

J. S.

Audru riigimõisas (Pärnumaal)

on aastatööliste palgad möödunud aastaga
võrreldes tõusnud 10—20 kr. võrra. Kor-
teriolud on üldiselt head. Teostatud on
põhjalik ümberehitus, mille tagajärjel toad
on avarad ja valgusrikkad. Tööliste saada-
vuse alal võib tähele panna puudust karja-
teenijatest. Põhjustajaks on siin suurelt
osalt tööolud. Kui teised töölised teevad
aastas keskmiselt 9 tundi päevas, siis kar-
jatalitusel ulatub tööaeg 10—12-tunnili-
seks. Ületunnitasu aga selle eest ei mak-
seta. Tööliste arvates on selles süüdi 1921.
aasta põllutööliste seadus, mis ei näe karja-
teenijatele ette vabu puhkepäevi ja püha-
päevade eest suuremat tasu. Otsitakse töid
ligidal asuvas Pärnu linnas. Suvitöölisi on
aga kohapeal saada küllaldaselt. J. T.

Vaabinast (Võrumaalt)

kirjutab Koja liige väikemaapidaja R. A l-
l a s:

Kohalikkudele väikemaapidajatele tegi
seni raskusi popsiseaduse alusel eraldami-
sele kuuluvate maakohtade kinnistamise
aeglana käik. Popsiseaduse ilmumisest oli
juba üle kümne aasta möödunud, kuid ko-
had seisid ikka nende kasutajate nimele
kinnistamata. Nüüd on aga asi hakanud
liikumisele. Paljudele väikekohapidajatele
on maaametilt tulnud kirjad maade eralda-
misega seotud kulude katmise kohta. On
maad kinnistatud, siis võib väikemaapida-
ja tunda ennast täieliku peremehena. Pole
enam tarvis karta, kas peremees rendi-
lepingut pikendab või ei. Väikemaapidajad
hindavad riigivalitsuse sammu küsimuse
lõpuleviimiseks väga ja loodavad, et ka
teistes küsimustes, mis tarvilikud väike-
maapidajate ja maatööliste elu parandami-
seks, tullakse vastu.

Vilusi väikemaapidajad (Tartumaal)

on koondunud kohalikku väikemaapidajate
ühingusse, mille tegevus hoogne. Seni on
ühing korraldanud võistlusi, õppereise

jne. Tänavu suvelgi on kavas õppereis pa-
rematesse väiketaludesse, võistlused si-
guri- ja sibulakasvatuse alal jne. Kuna kur-
ke kasvatatakse ühingu piirkonnas palju,
siis tahab ühing panna eriti rõhku kurgi-
soolamisele. Sel teel saaks kurkidest pare-
mat hinda. Vastavate oskuste laiendamiseks
korraldatakse suvel kurgisoolamise
kursus. Samuti on kavas värvimise kursus.

Narva väikemaapidajate ühing

pidas neil päevil peakoosoleku, kus valiti
ühingu juhatusse H. Einberg, M. Lesman,
J. Jaanson, E. Keskaik ja N. Kubõškin.
Ühing omab turbaraba ja muretseb oma
liikmetele odavat küteturvast.

Altja-Mustoja väikemaapidajate elust.

Ilusal Viru rannikul põliste mändide
keskel künklik-lainetaval maapinnal asu-
vad Altja ja Mustoja väikemaapidajate
külad.

Kui külastada neid kohti, siis tunneb
vist igaüks siin end küll lõpmata õnneli-
kuna ja vabana. Kas tunnevad seda ka kõik
rannaäärsed elanikud, kes kogu oma elu on
veetnud nendel ilusatel, kuid „lahjadel“
merekallastel? Vist küll mitte täielikult,
sest siingi on omad mured ja hädad. Lii-
vase merekalda mullapind on nii kehv, et
raske on kasvatada siin midagi muud, kui
kartulit. Varematal aegadel veeti kartu-
leid sealt paatidega Soome ja hõlbus oli
paatidesse müük. Nüüd aga on kartulite
vedu Soome jäänud ära peaaegu täiesti.
Ka kala on merest kadunud. Jääb järele
vaid kõrvaltöödest eluülespidamise hanki-
mine. Seni andis mets nii paljudelegi kõr-
valtööd. Kardetakse aga, et metsatöödki
jäävad tulevikus soiku, sest metsa on raiu-
tud siin ette juba üsna rohkesti — suurem
osa metsamaast on läinud juurdelõigeteks
väikemaapidajatele. See on elustavat mõju
avaldanud paljudelegi. Kändude juurimine
teeb siiski veel palju muret.

Soovitakse näha, et ümbruskonda ker-
kiks mõni musterkanala, kust oleks võima-
lik võtta eeskujut; arvatakse, et kanapida-
mine oleks ainus ala, millel võiks olla seal-
setes oludes arenemisvõimalusi, kui kana-
munade hind oleks kindlustatud tootmisku-
lude tasemele. Aga rannarahvas on harju-
nud raskustega. Ta ei kaeba, ta ei ohka ja
tuletab meelde endiseid aegu, kus elu oli
siiski veel paljukordi raskem. Need olid
„mõisniku-aegsed“ ajad, kus rannarahvale
keelati elamute püstitaminegi randa. Neil
aegadel elati viletsates suitsuonnides 3—4
perekonnaga koos. Alles 1913. a. alates ha-
kati andma ½-vakamaalisi ehituskrunte

kõlbmatule maale. Renditingimused olid sellejuures väga rasked.

Pühapäeval, 15. mail kogunes arvukas Altja ja Mustoja väikemaapidajate pere haridusseltsi saali, et arutada omi päevaküsimusi. Koosolekul esinesid kõnedega Arkna põllutöökooli aiandusõpetaja ning Maatöölise ja Väikemaapidajate Koja nõunik. Arutati aiandus-mesinduse ja kogu väikemaapidamiste arendamise võimalusi. Otsustati edaspidi asuda kohapealse haridusseltsi juhtimisel mõne praktilise ala läbiviimisele kindlamal kujul.

SOTSIAALKÜSIMUSI

Poola töölistega

tänavu sõlmitud töölepingu järgi peab Eesti taluperemees andma töölisle ka haigusravi. Nii kõneleb leping, et esimest abi töölise haiguse korral annab tööandja. Äkilistel juhtudel ja raske haiguse korral tööandja on kohustatud viima töölise arsti juurde või tooma arsti koju. Tööline oma haiguse ja naistöoline ka lapsevoodi kahe esimese nädala jooksul saab pool rahapalgast, tasuta korteri, toitmise ja hoolitsemise lepingus ettenähtud tingimustel. Seda poolt rahapalka on töölisel õigus saada kõige rohkem kokku 2 nädala jooksul töölepingu kestel. Kui arst arvab, et tööline või naistöoline tuleb paigutada haiglasse, siis on tööandja kohuseks viia tööline haiglasse oma sõiduabinõudega. Juhul, kui tekib kahtlus, et tööline põeb nakkushaigust, mis on hädaohtlik ümbrusele, siis võib töolist saata arstlikule järelevaatusele. Selle järelevaatuse kulud kannab tööandja.

Eesti tööliste ja peremeeste vaheline teenistusleping ülaltähendatud soodustusi ei sisalda.

Sotsiaalminister O. Kask,

kõneledes töölisvanemate konverentsil 15. mail s. a. sotsiaalkindlustusest, ütles muuhulgas järgmist: On vajalik, et kõik töötajad tulevikus oleksid saatuse löökide ja vanaduse korral kindlustatud. Sotsiaalministeeriumis valmis vanaduse, invaliidisuse ja perekonna kindlustuse seaduse eelnõu juba mõni kuu tagasi. Selle seaduse ulatus on niivõrd suur, et seda reformi saab võrrelda iseseisvuse algaastatel ettevõtetud maa-reformiga. Kuna ta puudutab väga laialdasid rahvakihte, siis oli ka valitsuse soov,

et rahvaesindus hakkaks arutama ja võtaks seisukoha seaduse suhtes. Peame jõudma niikaugele, et terve meie rahvas omaks sotsiaalküsimuste juures täie arusaamise. Ka emade- ja lastekaitse seaduse eelnõu on Sotsiaalministeeriumis välja töötatud ja loodetavasti antakse sellele varsti käik.

Laste-, alaealiste ja naiste töö

suhtes on uude põllutöölise seaduse eelnõusse, mille arutamine toimub praegu Riigivolikogus, võetud nõue, et alla 12 a. lapsi on keelatud palgata põllutööliseks. Allealisi (kuni 16 a.) võib paigutada ainult kergematele töödele, nagu karjahoidmine, peenarde kitkumine, loovõtmine jne. Koolisundusele alluvaid allealisi võib palgata tööle ainult kooli suvevaheajaks. Karjahoidmiseks palgatud allealisi kuni 15 a. vanuseni on keelatud rakendada karja kodusoleku ajal karjatalitusega mitteseotud töödele. Rasedaid naispõllutöölisi, kes rasedusest tööandjale teatanud, ei või saata tööle, mis ohtlik nende tervisele, — 3 kuud enne arvatavat sünnitamisega.

Kui tööline kaotab õnnetusjuhtumi

puhul mõlema silma nägemise, siis loetakse ta täiesti (100%) töövõimetuks; ühe silma nägevuse kaotusel on töövõime vähenenud aga ainult 35%. Kaotab aga tööline kuulmise ühe kõrvaga, siis näevad vastavad määrused ette töövõime kaotuse 15—25 protsendi võrra. Mõlema kõrva täielise kuulmise puudusel tõuseb aga see % juba 50—75 peale. Väiksemate kuulmis- ja nägemisriikete puhul on töövõime kaotus vastavalt väiksem. Neid norme kohaldatakse ka põllu- ja metsatöölisele õnnetuspensionide määramisel.

RINGVAADE

Töölisvanemate, töölistekojade valijameeste ja kutseühingute esindajate

6. üleriigiline konverents, millest võttis osa üle 300 saadiku, peeti 15. mail Tallinnas, Börsisaalis. Konverentsil esines Sotsiaalminister O. Kask kõnega sotsiaalpoliitiliste küsimuste üle. Peale referaatide ligi poolsada esindajat oma sõnavõttudes käsitasid töölisnõuandja elulisi probleeme. Võeti vastu resolutsioon tööliste majanduslikkude, sotsiaalpoliitiliste ja organisatsiooniliste nõuete kohta.

Põllutöölise varanduste

kohta toob esialgseid kokkuvõtteid kuu-
kiri „Eesti Statistika“. Teatavasti toimus
1. aprillist 1937. a. kuni 31. märtsini s. a.
palgaliste sissetulekute ja väljaminekute
uurimine üleriiklikus ulatuses, millise aja
jooksul koguti üksikasjalisi andmeid ka
78 põllutöölise leibkonna kohta. Saadud
andmetest selgub, et põllutöölistel on va-
randust keskmiselt leibkonna kohta ainult
922 kr., mis on palju vähem kui maal ela-
vatel tööstustöölistel. Tarbimisvara on
sellest summast aga ainult 763 kr. Niipea,
kui Riigi Statistika Keskbüroos on valmi-
nud kokkuvõtted läbiviidud uurimusest,
avaldame nendest ülevaate ka Teataja lu-
gejatele.

Maa, töö ja rahva heaolu komisjoni

liikmeteks valis Riigivolikogu järgmised
rahvasaadikud: K. Jürisson, J. Tandri, A.
Tartu, A. Ossipov, A. Tsänk, N. Kaliste,
T. Kind, E. Konno, J. Looväli, J. Reiman,
V. Päts, A. Rei, A. Kasterpalu, J. Uuemaa,
M. Sõrra, R. Riives, M. Jüris, V. Kadarik,
A. Roosior, L. Johanson ja O. Köster.

Komisjoni esimeheks on Põllutöökoja
dir. rvkl. T. Kind.

Riiginõukogu valis samasse komisjoni:
L. Eenpalu, A. Oinas, J. Kurvits, P. Puu-
sep, H. Leesment, J. Hagivang, A. Paulus,
A. Mõttus, R. Marrandi, R. Neuhaus, H.
Ostavel.

Maa, töö ja rahva heaolu komisjoni aru-
tada on antud ka uue põllutöölise seaduse
eelnõu.

Koja esindaja Riiginõukogus —

Rein Marrandi on valitud rahvakasvatuse
ja kultuurkomisjoni ning maa, töö ja rahva
heaolu komisjoni liikmeks.

Tänavuse maakorralduskava

täitmiseks, mis hiljuti kinnitati Põllutöö-
ministri poolt, asub tööle 71 riigi-maamõõt-
jat. Kavas on korraldustööd järgmistes
korralduspiirkondades:

V i r u m a a l — Vasknarva ja Karstala;
H a r j u m a a l — Aulepi ja Vähiküla,
Vaidla, Borbi, Saksbi külad, Rae rendita-
lud; L ä ä n e m a a l — Oidermaa-Kari-
nõmme; S a a r e m a a l — 52 küla 45.000
ha pindalaga; P ä r n u m a a l — Kabli,
Maima, Mohimetsa külad; V i l j a n d i
m a a l — Rebaste, Veneküla, Uusna ja
Unakvere külad; T a r t u m a a l — Lai-
use, Lohusuu valdades, Mustvee, Vaimast-
vere, Raja, Kasepää, Metsanuka külad;
V ö r u - ja P e t s e r i m a a l — Põrste,

Tepja, Kolomna, Suure Krupõ, Savino ja
teised külad.

Kokku on tänavu ette nähtud lapi- ja
hingemaade töökavas umbes 6400 talundi
korraldamine 92.000 hektaarilise pind-
alaga. Lõplikult loodetakse nendest majan-
dusaasta lõpuks ära korraldada umbes 1000
talundit; teiste korraldamine jätkub järg-
mistel aastatel.

Popsikohtade korraldamisel tahetakse
tänavu eraldada 885 ühikut. Peale nende
jääb popsikohti veel korraldamata ligi
1100 ühikut. Nendest jääks riigi maamõõt-
jate korraldada 800 ühikut, kuna 300 ühi-
kut langeks eramaamõõtjate teha.

Lambavilla hindade kindlustuseks

on Põllutööministeerium määranud tänavu
10.000 kr. Riigi poolt maksetakse põllupida-
jatel kokkuostetavalt villalt kilo kohta
juurde: I sordi villal kr. 1.25, II s. villal —
1 kr. Ühes riikliku juurdemaksuga saavad
põllupidajad tänavu kevadel villast järg-
mist hinda — I sordilt 4.80 kr. kg, II —
3.80 kr. kg ja III s. — 2.05 kr. kg.

Linaseemnete müük

toimub tänavu esmakordselt kinniplommi-
tud kottides. Kõik müügilelastud seeme on
läbi vaadatud taimekaitse ja seemne kont-
rolli ameti poolt. Tavaline linaseeme mak-
sab praegu 25—27 s. kg ja seemnekont-
rolli ameti poolt müügiks tunnustatud see-
me 28—30 s. kg.

Kanamunade ja munakonservide määrus

on pandud maksma Sotsiaalministeeriumi
poolt. Määrus keelab ära inimitoiduks liik-
velelastavate munade kunstliku värvimise
ja munejate kodulindude kunstlikult vär-
vitud toiduga söötmine. Toiduna müügile
saadetavad munad peavad olema vabad
halvast või võrast lõhnast ja maitsest
ning puhtad.

Asundusseadust muudeti.

Hiljuti anti Riigihoidja dekreediga Asun-
dusseaduse muutmise ja täiendamise sea-
dus, mille eeskirju kohaldatakse juba 1.
jaanuarist s. a. peale. Sellega laiendatakse
asundusameti ülesandeid. Viimasele kuulub
nüüdsest peale: 1) asundamistöde teosta-
mine riigi ettevõtte, 2) asundustegevuse
üldine korraldamine ja 3) maakuivenduse,
maa-üleharimise ning teede ja hoonete
ehitustööde teostamine kokkuleppel teiste
asutistega maakorralduse, asundamise või
maaviljakuse tõstmise otstarbel. Edasi lu-
bab seadus nendele isikutele, kes omanda-
vad uusi maakohti või juurdelõikeid asun-

damise-korras, järgmisi maksusoodustusi:

1) uute maakohtade rajamise ja talude suurendamise otstarbel maaomandamise lepingud, asunduslaenude ja sihtlaenude võimalohustused ja nende kinnistamine vabastatakse tempelmaksust ning kantselei-, akti- ja kinnistulõivust; samuti vabastatakse tempelmaksust asujate poolt asundusametile esitatavad avaldised ja vastused neile;

2) uued maakohad vabastatakse kinnisvaramaksust esimesel asumisaastal; samal ajal vabastatakse uutele kohtadele asujad ja nende juures elavad perekonnaliikmed kohaliku omavalitsuse maksudest;

3) uudismaadele rajatud uued talud, nende pidajad ja viimaste piires elavad pere-

konnaliikmed vabastatakse omavalitsusmaksudest esimese 5 aasta jooksul.

Uudismaid haritakse

Eestis peaaegu igas külas. Uudismaaharijate üldarv tõuseb tänava 19.901 talupidajale. Tööde läbiviimisel on tegevad 301 traktorijaama, neist 297 era- ja 4 riiklikku jaama. Üksikute maade järgi on traktorijaamu tegevuses järgmiselt: Harjumaal — 57, Virumaal — 28, Järvamaal — 26, Läänemaal — 37, Saaremaal — 22, Pärnumaal — 34, Viljandimaal — 27, Tartumaal — 37, Valgamaal — 5, Võrumaal — 18 ja Petserimaal — 6. Iga jaam peab hooaja jooksul kündma üles uudismaid vähemalt 50 ha.

Uusi seadusi

Vastu tulles lugejate soovidele hakkame käesolevast numbrist peale avaldama kokkuvõtlikke ülevaateid üldtähtsusega seadusnormidest, millistest peab olema teadlik iga kodanik — nii ka maatöölised ja väikemaapidajad. Siinkohal peatume lühidalt uuel trükiseadusel ja koosolekute seadusel, millised hakkasid kehtima neil päevil.

TRÜKISEADUS.

(RT 1938, 42, 394),

korraldab igasuguste trükitoodete väljandmist ja trükiasutiste avamist. Trükitooted jagunevad perioodilisteks ja mitteperioodilisteks. Perioodilised trükitooted on ajalehed ja ajakirjad, mis ilmuvad 3 kuu või lühema aja tagant. Kõik muud trükitooted on mitteperioodilised. Perioodilised trükitooted tulevad enne väljandmist Siseministeerimis registreerida. Seesugused trükitooted peavad oma nimelt, toonilt ja väljendusviisilt olema rahva elu ülesehitavad ja kasvatavad. Keelatud on neis avaldada kirjutisi, mis sisaldavad lugupidamatust Eesti riigi ja rahva, riigikorra ja Vabariigi Presidendi, Riigikogu, Vabariigi Valitsuse jt. vastu.

Ei ole lubatud avaldada ka kirjutisi, mis oma ässitava sisu tõttu võivad õhutada vaenu või tekitada lahkkelisid rahvakihtide vahel. Peale kirjeldatud asjaolude loendab seaduse § 16 veel terve rea teisi juhte, milliste avaldamine perioodilises trükitootes on keelatud. Kõik need kitsendused on samavõrra kehtivad ka mitteperioodilise trükitoote suhtes.

Trükiasutisi võivad avada ja pidada ainult need kodanikud ja juriidilised isikud, kellele selleks antud luba Siseministeeriumist.

Trükiseaduse järelevalve allub Siseministeeriumile.

KOOSOLEKUTE SEADUS.

(RT 1938, 42, 395).

Koosolekuid võib pidada iga Eesti kodanik või juriidiline isik (ühing jne.) — kinnises ruumis igal ajal, lahtise taeva all aga ainult ajavahemikul kella 8—22. Koosolekutest võivad osa võtta kõik isikud, arvatud välja: 1) relvastatud isikud, 2) kooliõpilased ilma koolijuhataja kirjaliku loata, 3) alla 18 a. isikud, kui koosolekuloal pole tähendatud, et neile on osavõtt võimaldatud ja 4) joobnud. Koosolekutel ei tohi teha väljendusi, mis riivavad Eesti riigi ja rahva au, väärhindavad, õnestavad või eitavad kehtivat riigikorda, kõigutavad lugupidamist võimukandjate ja riigi ning omavalitsusasutiste vastu, halvavad riigikaitset, õhutavad kuritegevusele ja vaenu rahvakihtide vahel ning käivad kõlbuse või heade kommete vastu või riivavad

kodaniku eraelu. Koosolekute korraldajateks ja juhatuse liikmeteks võivad olla hääleõiguslikud Eesti kodanikud. Koosolekust tuleb teatada linnas, kus asub politseiprefekt — prefektile, mujal — vastavale politseikomissarile vähemalt 48 tundi ette — kui koosolekut kavatsetakse pidada lah-tise taeva all, ja vähemalt 24 tundi ette — kui koosolekut kavatsetakse pidada kinnises ruumis. Teadaandes, mis on kirjalik, tuleb tähendada: 1) koosoleku koht ja aeg, 2) arutamisele tulevad küsimused, 3) koosoleku korraldajate nimed, perekonnanimed, vanus, kodakondsus, elukohad või kui koosoleku korraldajaks on juriidiline isik, siis samad andmed juriidilise isiku vastutava esinduse kohta, 5) koosoleku juhatuse liikmete nimed, perekonnanimed, vanus, kodakondsus ja elukoht. Kui koosolekul peetakse loeng, siis tuleb teadaandes tähendada veel loengupidaja nimi, perekonnanimi, vanus ja elukoht. Võtavad koosolekust osa ka alla 18 a. isikud, tähendatakse sellest teadaandes. Teadaanded on tempelmaksuvabad. Politsei annab hiljemalt 12

tundi enne koosoleku algust koosoleku korraldajale kviitungi, mida aga ei anta siis, kui pole teadaande esitamisel peetud kinni ülaltoodud nõuetest või kui koosolek võib osutada ohtlikuks riigi julgeolekule, avalikule korrale või kõlblusele. Ilma kviitungita koosoleku pidajat karistatakse kuni 1-kuulise arestiga või 100-kr. rahaträhviga.

Koosoleku juhataja peab valvama koosoleku korra järgi. Ta võib hoiatada koosolekuliidaid, võtta kõnelejalt sõna, välja heita ja kõrvaldada koosolekult isikuid ja igal ajal lõpetada koosoleku. Seaduses ettenähtud juhtudel on aga koosoleku juhataja kohustatud lõpetama koosoleku. Politsei esindaja lõpetab koosoleku: 1) kui koosoleku juhataja seda palub, 2) kui koosolek omab avalikku julgeolekut ähvardava iseloomu, 3) kui koosolekul esineb vägivaldseid kokkupõrkeid jne.

Selle seaduse eeskirjad ei tule kohaldamisele juriidiliste isikute täitvate organite (juhatuse jne.) koosolekutele, harilikku-dele matuserongidele, usulistele ja palvekoosolekutele jne.

NAINIE JJA IKOIDU

Odav toit — kallil ajal

Tihti kaebavad pereemad, et kõik hinnad on viimasel ajal tugevasti tõusnud, kuid töötasud on jäänud endiseks. Nõuab suurt elamiskunsti, et kuidagi läbi saada selle vähese rahaga. Sealih on võtta vahest igal maotöölisel ja väikemaapidajal omast käest, kui kauaks jätkub sellest ühest seast: talv on lõpul ja lihaastjad tühjad. Loomaliha on aga õige kallis. Ostes liha peamegi mõtlema, kuidas seda kõige otsarbekamalt kasutada, et sellest jätkuks suurele perele.

Taanlased on head perenaised, kuid nende kukrud on ka õige väikesed, seepärast õpetab üks Taani perenaine, kuidas ka kallil ajal odavasti süüa. Näiteks osta 3-kilone tükk looma labaliha. Labaliha on lihaserikas, sisaldab vähe luid, parim osa loomalihast. Labaliha ei ole ka eriti vererikas, saame ilusa selge supi.

1. Liha ja luud raiume 2—3 kohast läbi ja paneme kogu lihatüki keeva vette keema. Enne seda paneme vette ühe puru-

sibula, ½ sellerit, mõned porgandid ja ühe peterselli. Et leemel oleks ilus värv kõrvetame pliidil mõned viilud porgandit. Vett paneme 2—3 liitrit. Kui liha pehme, tõstame selle välja ja paneme leemesse kartuleid või kartulitest, jahust ja munast tehtud klimpe, jne.

2. Osa keedetud liha lõikame tükkideks. Pajas sulatame rasva, selles pruunistame sibula ja lihatükid. Siis tõstame liha pajast. Samas rasvas pruunistame kartulitükid ja ka porgandiviilud, võtame kumbagit ühepalju (4-liikmelisele perele 8 tükki). Kui need ka poolküpsed ja pruunid, paneme liha uuesti patta. Segame nüüd külma veega vähe jahu ja valame ainetele peale. Laseme kõik kaane all haududa ja lisame siis vähe peenendatud pipart. Saame perele laualeandmiseks maitstva pajaprae.

3. Teise osa keedetud lihast ajame läbi lihamasina ühes pannil pruunistatud sibulaga. Sellest jahvatatud lihast võime valmistada veel kaks rooga: a) pannil valmistatud pruunile kastmele lisame liha,

viiludeks lõigatud eelmisest päevast järelejäänud keedetud kartulid ja mõned hapukurgi tükid; b) valmistame kotleti taigna: lihast, purukstambitud keedetud kartulitest, jahust (1—2 supilusikat), 1 munast, vähe soola ja pipart. Taignast valmistame kotletid, mida veeretame kas sepi- või nisujahus ja küpsetame pannil k u m e n d a t u d rasvas. Kotletid anname lauale keedetud kartulite, porgandite ja kaalika-lõikudega ning praadimisest järelejäänud rasvast ja veest valmistatud pruuni kastme.

Kuid sellised kotletid on jahtunult ka suurepäraseks hommikutoiduks perele enne tööleminekut.

Nii saame ühest lihatükist hulga mitmesuguseid toite. Pealegi kui arvestame, mis see meile maksma läks, siis näeme, et pollegi kallid.

Meil kasutatakse õige harva omaette toiduna peeti, enamasti loetakse seda salatiks. Leides nüüd kevadel keldris veel mõned peedid, võime sellest valmistada maitsva lõunasöögi:

Kartuli- ja peedikotletid.

Võtame: 1 l keedetud kartuleid, 2 too-rest peeti, 1 sibula, 1 kanamuna, vähe pipart, soola.

Kooritud kartulid surume pudruks, too-red peedid ajame läbi lihamasina või selle puudumisel hakime noaga peeneks. Sibulad peenendame. Segame kartulid, peedid, sibulad ja muna maitse järgi pipra ja soolaga. Vormime pikergused kotletid ja küpsetame need pannil sulatatud võis pruuniks. Sinna juure anname keedetud kartulid ja pruuni jahukastme.

Põllumajanduse töömailt

TÖID AIAS JA MESILAS MAI-JUUNIKUDEL.

Istutustööde lõpetamine.

Mai lõpupooleks on juba enamik köögi-viljakultuure külvatud, arvatud välja turgioad ja peenrakurgid. Nüüd tulevad ka need maha teha: Lõuna-Eestis mai lõpu-päevil, Põhja-Eestis aga umbes 10—14 päeva hiljem, s. o. juuni esimestel päevadel, kuna võimalikud öökülmad lõpevad Põhja-Eestis alles umbes 10. juuni paiku.

Enne neid tähtpäevi ei või ka tomateid välja istutada, sest ka tomat on külmakartlik taim, küll võib aga neid juba varem istutada seinte äärde või mujale varjatud kohta, kus neid on võimalik kaitsta öökülmade eest.

Mai lõpul — juuni algul tulevad ka välja istutada teised köögivilja istikud, nagu kapsad, kaalid, taimsibulad, seller ja kõrvitski.

Kapsa istutamisel patustame väga tihti sellega, et istutame väikesele peenrale võimalikult palju taimi ja sügisel kurdame, et kapsad ei kasvata suuri päid, vaid jäävad tohludeks. Kapsataimede vahe peab olema vähemalt 70 sm, või piltlikult öeldes nõnda, et vana lammast kahe tallega võib taimede vahele magama heita. Kapsas vajab kasvamiseks rohkest valgust ja õhku, sellepärast on vajalik istutada harvemalt. Kõrgetele kuivematele maadele on kasulik, kui

kapsas istutatakse tasasele maale ridades, teostades järkjärgult muldamist kõblaga, hiljem isegi harkadraga vahelt läbi ajades, nõnda et kapsas on sügiseks nagu vaos.

Kaalikad istutatakse 35—40 sm vahedega ritta, et parem oleks vahelt harida kõblaga. Istutada võib samuti tasasele maale, välja arvatud madalad maad, kus põhjavesi on ligidal.

Sibulataimed pannakse 20 sm vahedele rida-reast ja taim-taimest. Sibulat ei tohi aga sügavale istutada, vaid nõnda, et ainult juured jäävad mulda, kuna pealisosa jääb täiesti maa peale.

Tomati vahekaugused on rida-reast 80—100 sm ning taim-taimest 50—60 sm.

Umbrohu hävitamine ja maa kohendamine.

Juba juunis tuleb asuda umbrohu hävitamisele ning maa kohendamisele. Neil töödel on suur tähtsus veel niiskuse säilitamisel maas, sest kobedast maast aurab palju vähem niiskust ja kastmise vajadus väheneb. Praktilisem tööriist umbrohu hävitamisel ja maa kohendamisel väikeses köögiviljaaias on v ä l k - k ö b l a s. Seda riista valmistab iga vähegi sepatööd tundja isik ise, kuid neid on ka müügil hinnaga 65 senti — 1 kr. tükk. Selle tööriista hea omadus seisab selles, et tema tõmbab mulla seest umbrohujuured puruks, kuid jätab ühtlasi mulla kobedaks. Kõige parem on sellega töötada kuuma päevaga, siis närt-

sib ja kuivab umbrohi kohe. Kodusel teel seda kõblast valmistades saab sellele kõige parema tera vanast vikatist või saelehest, needides selle rauast kõverikule, mille küljes on putk varre jaoks. Tera võib olla umbes 2 sm lai. Hiljem, kui see kulub, võib tera vahetada uuega.

Kastmine.

Kui aga maa peaks liigselt kuivuma, teostatakse kastmist. Kasta tuleb õhtupoolikul ja tugevasti, et maa saaks hästi märjaks. Sealjuures ei tohi kogu aeg valada vett tugevasti ühele-samale kohale, vaid enne kord kergelt üle, lastes selle maasse valguda ning siis jälle uuesti. Sedaviisi koratakse ülelaskmist seni, kui maa on tublisti märg. Pärast kastmist aga tuleb maa välk-kõblaga ridade ja taimede vahelt ära kohendada selleks, et niiskus ei auraks kiiresti ära. Seešugust kohendamist tuleb teha ka pärast tugevat vihma, mis lööb harilikult maa kaunis kõvaks kinni.

M. T.

Viljapuude kolmas ja neljas pritsimine. I

Kui viljapuudel on õielehed juba langenud, siis tuleb kiiresti asuda viljapuude kolmandale pritsimisega. See sünnib samuti nagu teinegi pritsimine bordoo-vedelikuga või väävellubja-vedelikuga. Bordoo-vedeliku valmistamise üle leiate üksikasjaliku kirjelduse Teataja eelmises numbris.

Viimasel ajal on aga hakatud bordoo-vedeliku asemele soovitama väävellubja-vedelikku, mis on samasuguse toimega või veel mõjuvamgi taimekaitsevahend. Ta käsitamine on aga lihtsam. Bordoo-vedelik võib põhjustada mõnikord ka korkkoe tekimist ning lehtede põletikku, mida väävellubja-vedelik ei sünnita. Kolmandaks pritsimiseks võetakse 1 osa kontsentreeritud väävellubja-vedelikku ja 43 osa vett (teisel pritsimisel võeti 1 osa kontsentreeritud väävellubja-vedeliku kohta 35 osa vett). Iga 100 liitri lahjendatud vedeliku kohta lisatakse 1 kg kustutamata lupja ja 300 g tinaarsenaati. Tinaarsenaat tuleb lisada juurde pärast lubja lisamist lahusesse.

Neljas pritsimine sünnib 3 nädalat hiljem, kui õunad on juba pähkli suurused, ja seda teostatakse samuti bordoo- või väävellubja-vedelikuga. Lahude valmistamiseks tuleb võtta pehmet vett ja pärast pritsimist tuleb prits pesta puhta veega.

Need kaitsevahendid on mürgised, mispärast nendega tuleb käia ümber ettevaatlikult.

G. A.

MIDA TEHA MESILAS?

Mesilas on nüüd paras aeg hakata andma kunstkärgi, et sel teel kergendada mesilaste ehitustööd ja säilitada mett, mis muidu töötatakse ümber vahaks kärje ehitusel.

Raamtarudes antakse mesilastele täis raamid kunstkärgi, sest mesilased, kui neile anda kätte ainult ribad, nagu seda teevad mõned mesinikud kokkuhoiu mõttes, ehitavad sageli need täis risti või kipuvad töölikannude asemele ehitama lesekanne, milledesse nad aga pärast mett ei kogu.

Kunstkärgi tuleb anda nõnda, et need asetuksid äärelt vaadates viimase hauderaami ja meeraami vahel, ja mitte rohkem kui üks kärg korraga, sest vastasel korral jahtub pesa ära, kui anname liig suure tühja vaheruumi. Üht kärke andes aga ei salli mesilased pesas tühja ruumi ning ehitavad selle täis mõne päevaga. Kui see valmis ehitatud, võib anda teise ning nõnda järk-järgult kuni pesaruum kargi täis. Siis tuleb, kui meesaak kestab, magasin peale panna.

Tuleb ka jälgida, kas mõni pere hakkab leski kasvatama ja kavatsseb seega peret heita. Kui soovitakse saada uut peret, siis peab selleks uus taru korda seadma. Kui ei soovita aga saada sülemit, siis tuleb seda takistada. Üks viis selleks on pesa läbi vaadates murda välja kõik emakupud, selleks järjekindlalt iga paari nädala tagant revideerides pesa, sest mesilased kasvatavad ema valmis juba 16—17 päevaga.

Teine viis on järjekindel pesaruumi suurendamine ja kiire magasin pealepanek, mis kaotab mesilastel sülemiheidu himu. Vastupidi jälle, kui soovime sülemit, siis kitsendame pesaruumi, mis sünnib neid ruumipuudusel peret heitma. Kodusel teel võime siis uuendada ka ema: kui mesilased on ehitanud emakupu, murrame teised — peale ühe tugevama välja, püüame vana ema pesast kinni ja hävitame ta ära.

Tahame aga saada paremat tõugu, siis peab tellima uue ema vastavast emakasvatusest. Parem on muretseda paaritud ema, siis saab kindlamini puhast tõugu, sest kohapeal paaritades on tulemuseks jällegi segatõugu.

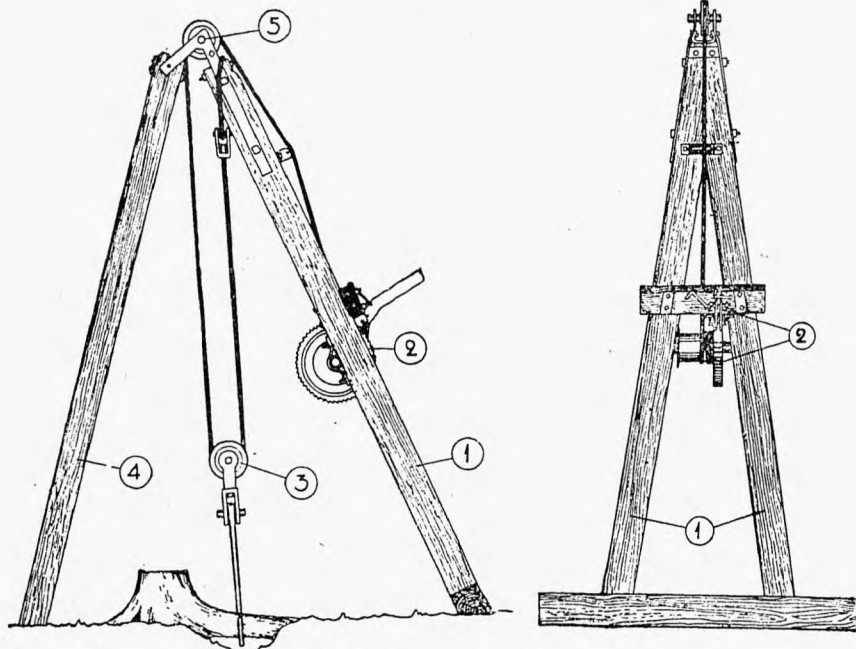
Peatselt tuleb ka aeg kunstperede valmistamiseks. Algaja mesinik jäägu siiski aga loomuliku sülemisaamise viisi juurde, mis on palju kindlam, sest oskamatult ilma eelteadmisseta võib kunstpere tegemisega teha kasu asemel ainult kahju.

M. T.

Kännujuurimismasinaid väikemaapidajatele

Kännujuurimismasin on tuntud meil kalli põllutööriistana. Pildil toodud Johannes Alevi kannujuurimismasin on odavamaid, milline sobib ka meie väikemaapidajatele ühiseks kasutamiseks. Tähen-

masratta läbimõõt on 35 sm, hammaste arv 50, trumli läbimõõt 12,5 sm. Kangi grupp on kinnitatud postidele põiki asetatud sitkest ja kõvast puust kangitoetuspuu külge. Tross on ühte otsapidi kinnitatud trumli külge kruvipoldi abil. Trumli lähel tross üle juhtrulli, üle liikumata ploki ja läbi liikuva ploki raami ühendusraudade külge. Liikuva ploki külge on juurimisel aseta-



J. Alevi kannujuuriija.

tud kannujuuriijat võib teha kodusel viisil, kuna see oma ehituselt on väga lihtne.

Nagu juuresolevalt jooniselt näha, koosneb mainitud kannujuuriija masina raamist, tõstemehhanismist ja plokkidest. Masina raam on ümargustest postidest ja aluspuust, millele postid oma alumiste otstega toetuvad. Üksteisega on postid ühendatud 10-tolliste naeltega. Postide ülaotste juurde kinnitub ka kannujuuriija tugipost.

Tõstemehhanism on paigutatud postidele ja koosneb trumlist hammasrattaga ja trumli pööramise kangmehhanismist. Ham-

tud tugev terasest kannukonks. Masina edasitoimetamiseks paigutatakse kannujuuriija transporteerimise rattapaarile.

J. Alevi kannujuuriijat on hõlpus transportida ja ta on kaalult kergemaid (150—160 kg). Samuti on ta õnnetusjuhtumite vastu üsna hädaohutu ja hinnaltki kättesaadav — makstes ainult 150 krooni.

Küllalt praktiline kannujuuriija on ka Oiderma kannujuuriija, milline töötab vee survega ja mille tõstejõud on tugevamgi, kuid hinnalt vähe kallim. Oiderma kannujuuriija maksab 270 krooni.

Tellige veel täna

MAATÖÖLISTE JA VÄIKEMAAPIDAJATE KOJA TEATAJA.

Teataja maksab aastas ainult 1 kr. 20 senti. — Tellimisi võtavad vastu kõik postiasutised.

NÕUANDE

NURK

KÜSIMUS:

Kas on põllutöölise naisel õigus saada sünnituse puhul abiraha ja rahalist toetust ning kui suurel määral?

VASTUS:

Vastuse andmisel tuleb teha vahet riigimõisade, Haridusministeeriumile alluvate koolide põllupidamiste ja teiste talundite (omavalitsuste, eratalundite j. t.) vahel.

Riigimõisades tasutakse aasta- ja kuu-töölise naise sünnituse puhul arstiabikulu-dest, olgu see haiglas või kodusel ravil, 50% suurune osa. See soodustus kestab haiglas ja kodus ravimisel kuni tervenemiseni, kuid mitte üle 3 kuu; juhul aga kui tööline lahkub riigimõisa teenistusest enne 3 kuu möödumist, siis kuni töölepingu lõpetamiseni. Päeva- ja tunni-töölise naistele seda abi ei anta. Ka ei saa töölisnaised sünnituse puhul rahalist toetust. Ainult aasta- või kuu-naistöölisel saavad palga edasi $\frac{3}{4}$ osa suuruses ühes töölt vabastamisega 4 nädalat enne ja 6 nädalat pärast sünnitami-ist. See õigus on aga ainult neil, kes riigimõisas teeninud vähemalt 3 kuud enne sünnitamis-päeva.

Haridusministeeriumile alluvate koolide põllumajapidamistes antava sünnitus-abi kohta oleme toonud ülevaatliku kirjutise Kojas Teatajas nr. 3 (8).

Eratalundites ja omavalitsustele kuu-luvate põllumajapidamistes teenivate tööliste suhtes pole seadusandlikul teel pandud kehtima mingisuguseid soodustusi sünnituse puhuks.

KÜSIMUS:

Kas on võimalik anda Kogukonna-, asutuste-ja erarendimaade korraldamise seaduse alusel eraldamisele kuuluvat väikekohta edasi teistele isikutele enne kinnistamist?

VASTUS:

Eraldamisele kuuluva maakoha kasutamise-õiguste edasiandmine kolmandatele isikutele on täiesti võimalik. Selleks tuleb aga koostada õi-guste üleandmise leping, millel võib lepinglaste allkirju tõestada kas notar või maaameti juha-taja. Selle lepingu ja vastava sooviavaldise põhjal teeb maaamet (maakorralduskomisjon) otsuse õiguste üleandmise kohta. Tarbekorral tuleb lepingu sooritamiseks nõutada luba pea-koha omanikult.

KÜSIMUS:

Miks on Haridusministeeriumile alluvate koolide põllumajapidamistes teenivad töölisel sotsiaalkindlustuse alal paremas olukorras kui riigimõisade töölisel?

VASTUS:

Riigimõisad, mis alluvad Põllutööministeeriu-mile, töötavad eri põhikirja alusel ja nende töö-liste arstiabi ja vanadusetoetuse suhtes kohal-datakse Riigimõisade töölistele ja nende pere-konnaliikmetele arstiabi ja töövõimetuse ning vanaduse korral toetuse andmise määruse (RT 1934, 55, 483) eeskirju. Haridusministeeriumi koolide põllumajapidamiste töölisel loetakse aga riigitöölisteks ja neile antakse arstiabi Riigiteenijate, -töölise ja õppejõudude haigus-kindlustuse seaduse (RT 1937, 41, 366) ja pen-sioni — üldise pensioniseaduse (RT 1936, 76, 619) järgi.

VÄLISMAILT

Lätist.

Valitsus pani maksma muudatusi haigekassa-de määrustes. Sellekohaselt viiakse ka põllutöö-lise ja nende perekonnad haigusekindlustuse alla. Seniste määruste järgi ei kuulunud haige-kassade alla need isikud, kes töötasid põlluma-janduses väljaspool linnu. Uus kord toob arsti-abikorralduse alal põllutöölistele suuri soodus-tusi.

*

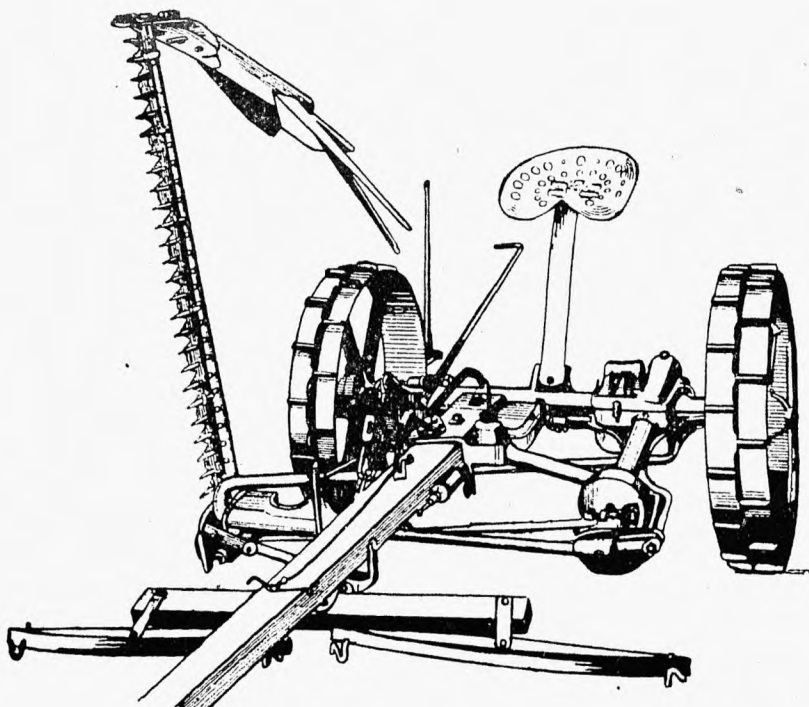
Järjest suureneva põllutööliste kriisi, mille peamiseks põhjuseks peab Läti valitsus halbu korteriolusid maal, lahendamiseks loodi erifond, millest antakse ehituslaenu põllutööliste korte-rite ehitamiseks. Fondi algkapitali moodustab riigi poolt antud toetussumma, sellele lisandub osa põllumajanduse saadustelt võetavast eri-maksudest. Fondi üldsumma peab tõusma vähe-malt 4 milj. latile. Fondist antava laenu abil (mis on pikaajaline ja 80% ehituskuludest) püs-itatavad tööliselamud peavad vastama Põllu-tööministeeriumi poolt väljatöötatud kavandi-tele. Esimene laen antakse välja k. a. juuni-kuul.

Taanis

võeti hiljuti vastu seadus tööliste palgalise puh-keaja kohta, mis on maksev ka maatööliste suhtes. Seadus kindlustab igale töölistele 14 päeva puhkust aastas täie palgaga.

*

Taani valitsus moodustas erilise komitee põllumajanduse töötingimuste uurimiseks, kuna on karta tulevikus põllutööliste puuduse tekki-mist. Seniste tähelepanekute järgi lahkuib põl-lutööst järjekindlalt noori. Selle ärahoidmiseks tuleks luua paremaid töötingimusi maal, et põl-lutöölisi köita maa külge. Esimeseks abinõuks oleks töötundide vähendamine ja noorte põllu-tööliste kutsealaline väljaõpetamine. Komitee uuringute põhjal annab valitsus vastavad mää-rused välja ja nõuab nende kui ka 1921. a. maks-mapandud tööandjate ja tööliste töösuhete regu-leerimise konventsiooni täpset täitmist. Järel-valve teostamiseks moodustatakse erikomitee tööandjate ja põllutööliste organisatsioonide esindajatest.



Nõukogude Vene rohuniitjad ja viljalõikajad

Kerge ja tasase käiguga, suure tööjõudlusega. Rohuniitjad kergesti rakendatavad ka viljakoristamiseks. Saadaval õlivanniga ja õlivannita.

Tellige aegsasti, et ei korduks hilinemist.

Müügil tarvitajate-
ja majandusühinguis
ning teistes põllutöö-
masinate kauplustes.

Suurmüük ETK-s.