

## Uue linnapea jutul

*L. Mühlbach Nõmme seisukorrast, linnavalitsuse ülesannetest ja väljavaadetest*

Nõmme uus linnapea L. Mühlbach, kes teatavasti nimetati vabariigi valitsuse poolt koos oma kahe kaastöölisega, nõustus lahkesti andma mõningaid seletusi oma kavatsuste kohta meie lehe esindajale.

„Nõmme linna asjad pole ju Teile võõrad?“ küsisime uuel linnapealt.

„Seda küll. Kuulusin Nõmme linnavalitsusesse sellest momendist peale, mil Nõmme muutus alavist linnaks 1927. aastal. Töötasin siis linnapea abina ja ka 1930. aastal uue volikogu kokku astudes valiti mind linnapea abiks. Töötasin sellel kohal kuni läinud aasta jaanuari keskpaigani.“

„Ja siis?“

„Mulle sai selgeks, et rühmade teravad vahekorrad ei võimalda enam teha loovat tööd sel määral, et see vähemalt ennast rahuldaks. Astusin siis linnavalitsusest tagasi ja pühendasin oma tööjõu Eesti vastutavate ametnikkude ühingule, kus töötasin juhatuse esimehena ja ka ärijuhina kuni viimase ajani.“

„Viimastest omavalitsuse valmistest Teie osa ei võtnud?“

„Ei. Ma ei kandideerinud üheski nimekirjas, kuna olin veendunud, et olukord ei muutu ja rühmade vahekorrad endiselt teravaks jäävad. Kavatsesin end mõneks ajaks omavalitsuse tööst täiesti tagasi tõmmata. Vahepeal on riigis tekkinud mõningad sisepoliitilised raskused, mis

aga lugupeetud riigijuhtide poolt nii osavalt riigi heaoluks on lahendatud. Kui mulle nüüd ettepanek tehti Nõmme linnapea kohta vastu võtta, siis hea riigikodanikuna ma ei pidanud võimalikuks ära öelda, kui riigijuhid vajaliku arvasid olevat kohapeal neid raskeid ülesandeid minu peale panna.“

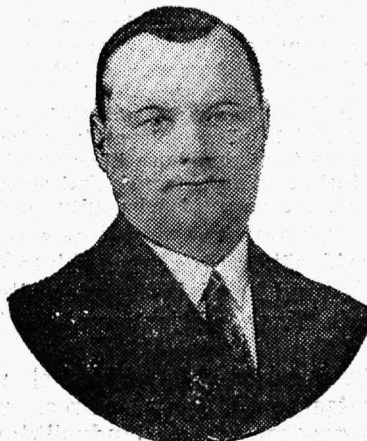
„Tööst kindlasti ei tule puudus.“

„Arvatavasti mitte. Kuigi mul on olemas 6-aastane praktika ja mõnesugune ülevaade Nõmme linna seisukorrast ja võimalustest, siiski praegune moment on eriti raske. Minu eelkäijad lahkunud linnavalitsuses on ise elanud läbi

ühe linnavalitsuse tegelase eemalejäämise ja arvatavasti selle tõttu on olnud jooksva tööga niivõrd ülekoormatud, et pole jõudnud koostada isegi tasakaalustatud eelarvekava. On olemas vaid materjalid ja krediitide nõudmised, kuid mingit eelarvekava pole. Tegelikult aga on eelarveaasta juba peale hakanud ja eelarve ise oleks ammu pidanud vastu võetud olema. See on raske ülesanne, mis eelarvega ühenduses uuele linnavalitsusele langeb. Ei usu, et selle tööga väga kiiresti hakkama saame, pealegi kus eelarve läbiarutamiseks ja maksmapanemiseks on nähtud ette kindel, kuid aeganõudev kord. Arvatavasti kulub selleks paar kuud.“

„Missugune on Nõmme rahaline seisukord?“

„Mul pole muidugi veel täit ülevaadet, missugune on Nõmme rahaline alus ja asjaajamise korrastus praegu, olen ju enam kui aasta kõrval olnud. Võib-olla on kõik eeskujulikus korras; kui aga ülekoormatuse tõttu on tulnud ette mõnesuguseid mahajäämisi töös, siis tuleb eestkätt siin täieline kord luua. Esimeseks mureks on linna rahalise seisukorra kindlakstegemine, alles selle järele võin ma avalikkust informeerida edaspidistest kavatsustest. Kuid mulle tundub, et riik peaks Nõmmele toetusega vastu tulema, pealegi kus Nõmme 1. rahvalugemise iganenud andmete põhjal ligi 8 aasta jooksul on saanud tulumak-



Uus linnapea L. Mühlbach

Uus linnavalitsus, missugune määrati möödunud kuu lõpul, koosneb: linnapea L. Mühlbach (pildil), tuntud end. linnapea abina ja praegu tegev Nõmme Majaomanike Panga ja Kindlustusseltsi juhatuse liikmena ja mitmes teises organisatsioonis; nõunikud J. Kirkman, Kivimäe algkooli juhataja ja kauaaegne „koolmeister“ ning dipl. arhitekt Fr. Vändach, kes senini tegutses linna arhitektina tasakaaluka töömehena.

su summadest kaugelt vähem, kui ta oli õigustatud saama oma rahvaarvule vastavalt. Kui rahalises seisukorras peaks ilmne ras-kusi, peaks riik Pikalaenu Panga kaudu võimaldama Nõmmele ter- vendavat laenu. Minu arvates pole vaja suurt summat ja arvesse tu- leks võtta asjaolu, et võlakoorma- tus iga elaniku kohta on Nõmmel väiksem kui teistes suuremates linnades.“

„Kas on kavatsusel mingisugu- seid ümberpaigutusi lin- na ametkonnas?“

„Pean kõige kindlamalt rõhuta- ma, et linna juhtimisele asun ilma eelarvamisteta ametnikkude kohta. Otsusi saan teha ikkagi alles siis, kui olen olukorraga põhjalikult tutvunenud ja veendumusele jõu- an, et mõningad ümberpaigutused on asjale kasuks.“

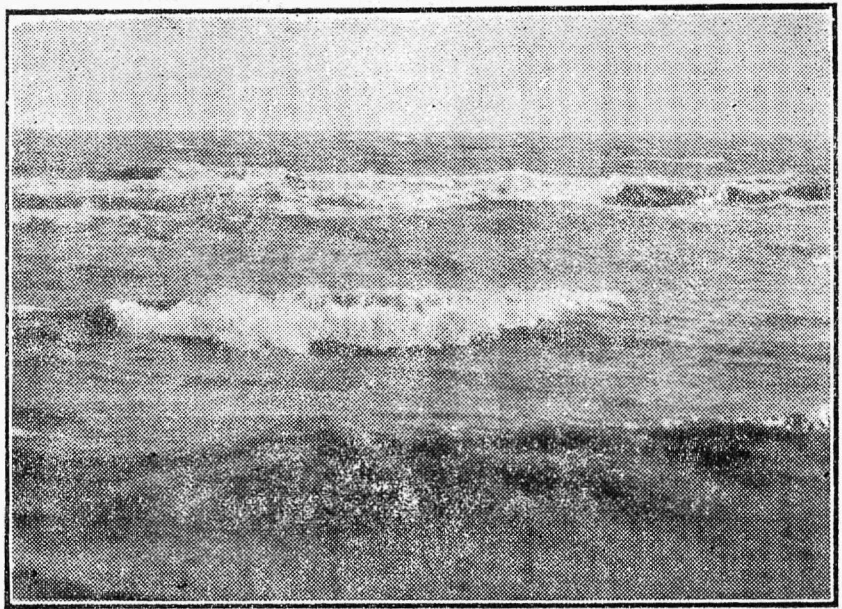
„Viimasel ajal on mõnel puhul olnud kõnet Tallinna ja Nõm- me ühendamisest?“

„Mind peetakse mitte ilma põh- jusega kohapeal selle mõtte pool- dajaks. Olen veendunud, et lähe- mas tulevikus — võib-olla lähema 6—7 aasta jooksul — ühinemine teoks saab, sest Tallinn ja Nõmme on orgaaniliselt seotud ja see tuleb kasuks mõlemale. Kuid praegusel momendil ei saa see tulla kõne alla, vähemalt siis mitte, kui Nõm- me rahaasjad osutuvad mitte kõi- ge paremas korras olevateks. Ühi- nemine võib teostuda ikkagi siis, kui võrdne astub vastu võrdsele.“

„Missuguseid kavatsusi on teil Nõmme heakorra kohta?“

„Õieti on neist veel vara kõnel- da. Kuid tahan püüda Nõmmest välja arendada aialinna, nii- palju kui see praegu veel võima- lik. Loodan, et kodanikud siin kaasa aitavad ja hea tahtmisega täidavad neid kohustusi, mis vas- tavad korrashoiu sundmäärused nende peale panevad. Kõigepealt tuleb nõuda jalgteede kindlat korraldamist. Kuid tuleks seis- ma panna ka uute maa- alade planeerimine ehi- tuskruntideks ja seniste planeeritud kruntide väljaandmi- ne, mis veel linna valdamisel. Neid tuleks kasutada rohelisteks parki- deks, pealegi kus Nõmmel on kül- laldaselt maju ning uute juurde- ehitamiseks pole mingit tarvidust.“

Kindlalt tuleb silmas pidada Nõmme parkide seisukorda ja olemasolevaid parke ilustada ning korraldada nii palju kui võimalik. Vaevalt on loota, et rahaline seis- korkord lubab tänavu ette võtta suu-



## Meri — nõmmelaste igatsus.

Nõmmele on kogu ta olemasolu kestel olnud valusamaks küsimuseks see, kuidas soetada nõmmelasele supelusvõimalusi, kuidas anda talle pääsu mere äärde. Sest ühe hüve on loodus Nõmmele jätnud andmata — vee.

Selle küsimuse kallal on aastakümneid pead murtud ja ajutiste abinõudena on vahetevahel kasutamisele võetud mitmed abinõud (Kivimäe ookean!) veenäl- jase nõmmelasele silmapetteks, kuni nelja aasta eest tuldi mõttele, mille teosta- mine on nüüd lõpule jõudmas.

Nimelt tekkis 1930. aastal kaitseleidlul (algatajaks ei olnud Nõmme linn!) vajadus otsetee rajamiseks oma Mustamäe-alusele lasketiirule. Kaitseleidi õhu- tusele otsustatigi julge samm: kaevata tee läbi Mustamäe kallaku. Hädaabitööde krediitidest saadigi vastav summa ja mäe läbikaevamine algas veel samal aastal.

Lisaks sellele tekkis ka Harju maavalitsusel kavatsus lasketiiru juure viivat uut teed pikendada sihiga, et maainimestel oleks võimalik oma saadusi otsemat teed mööda Nõmme turule müügile toimetada. Maavalitsuse kava leidis kinnita- mist ja selle tulemusena võeti Eesti vabariigi maanteede võrku üles kavatsetatav Nõmme-Habersti 2. klassi maantee.

Nõmmelaste süda hüppas rõõmu pärast: väljapääs merele leiti! Kuid rõõmule järgnesid pettumused. Tee oli nagu mingi Tallinna linn, mis kunagi ei valmi. Lubati suveks, — ei midagi. Lubati järgmiseks, — ikka ei midagi. Ja samal ajal kui oleks vaja olnud õhutada tee-ehitamist, vabritseeriti mitmel pool rababassei- nide kavasid. Alles läinud aastal sai uus maantee toorel kujul valmis. Ta algab Nõmme turuplatsilt, läheb otse Mustamäest läbi kaitseleidi lasketiirule ning sealt mööda, ristledes Kadaka teega, suubub Haapsalu maanteele Rannamõisa tee otsa, kust edasipääs mererannani on juba mänguasi. Uue maantee pikkus on ligi 5 km. Kuigi hindadekomissar läinud aastal asjale ka omaltpoolt hoogu andis ja tee valmimist 1933. a. suveks ennustas, ei tulnud sellest midagi välja.

Kannatlik Nõmme rahvas aga ootas. Ja nüüd oldavat tõesti niikaugel, et käes- oleval suvel... Aga meie ei julge enam kindlat öelda. Sest see tee on pet- lik. Praegu on uus maantee igatahes ajutiselt suletud, kuna käimas on ta ümber- sillutamine Mustamäe nõlval ja sõidutee laiendamine teedekapitali summadega. Paari nädala pärast olevat loota tee lõplikku valmimist ja liikumise avamist. Kõ- neldakse isegi omnibuse ühendusest mererannaga juba käesoleval suvel.

Meie ei söanda loota! Meri on juba nii kaua olnud nõmmelastele ainult unistu- seks ja tee on meid juba mitu suvet ninapidi vedanud...

remaid töid (tänavate sillutamist jne.), kuid ka piasasju tuleb silmas pidada linna väljanägemise tõst- misel.“

Puudutasime jutuajamisel veel kavatsetavaid basseine, mil- lede teostamist majanduslikkudel kaalutlustel niipea oodata ei ole. Pealegi mitmed projektid on raja- tud rohkem tundmustele kui tõsis- tele võimalustele. Uus tee mere- randa lahendab ehk suplemisküsi- muse, kui luuakse ühendus Stroo- miga ja kui Tallinn selle ranna rohkem korrastab.

## Müüa majad



TEATEID SAAB:  
Nõmmel, Põllu 3-6.



# Loodusinstinkt ja kehakultuur

„NÖMME REVÜÜLE“ KIRJUTANUD DR. H. ZIRK.

1.

Aastatuhandad on sest möödunud, kui meie esivanemad metsikud ahvinimesed hankisid endile ülalpidamist võideldes kiskjate loomadega ja loodusvõimudega. Toores jõud ja instinkt olid neil ainsaid vahendeid eluvõitluses. Aegamisi tärkas inimvaim. Lihasjõu asemel astus esiplaanile kõrgeim ajufunktsioon. Samm sammu järele vallutas inimene loodus-elementide, taltsutas metsloomad ja rakendas nad oma teenistusse. Edasirühkiv inimvaim ei tunnud piire, üks leiutis järgnes teisele, fantastilised ajusünitused muutusid tõeasjaks. Inimesest sai maailmavalitseja — maal, vees, õhus. Näis nagu suudaks ta kõikvõimsa nõiakepi abil võtta kate viimseist loodussaladusist.

Kuid millise hinna eest ostis inimene omale kõikvõimsuse? Tehnilise suurtööstusisatsiooni ajastu sai suurimaks viletsuste ja hädade perioodiks. Masinad asedavad kõikjal inimest, surudes teda tööpuudusesse. Tänu masinale muutub kehalisus inimesele tarbetuks lisandiks. Loodus on aga varustanud inimorganismi lihastega ja elunditega, mis on määratud tegevusele. Küürutamine kontori-laua taga või vabrikutöölise üksluine liigutus masina juures moonutavad varakult meie kehakuju, nõrgestavad kehaelundeid ning põhjustavad enneaegset vananemist. Jõuetu organism ja nõrgad hingamisorganid on parimaks pinnaks kopsuhaigustele ja tiisikusele. Kiirustav elutempo teeb meid tasakaalutuks ja närviliseks. Nautides öölokaalide elu või ka töötades üle kesköö, unustame, et loodus on meile määranud päevatöö. Tarvitades raffineeritud toitu ja peeneid delikatesse, ei tule meile meelde, et inimese magu, sooled ja maks ei ole nende seedimiseks loodud. Varjates oma keha tiheda rõivakatte all, unustame, et inimene sünnib alasti, unustame, et nahk januneb õhu ja päikese järele ning vajab sagedat tuulutamist.

Kas oleme selleks jõudnud vaimukultuuri suursaavutusteni, et muutuda oma keha viletsaks orjaks, kannatada haiguste, elutüdimuse ja jõuetuse all?

Kasvatus, eelarvamused, traditsioonid, ou meis arendanud väärarvuste õnnest ja rahulolust. Moodne kultuur on meis sumbutanud tolle ürglise eluinstinkti, mis oli omal ajal meie esivanemate teejuhiks ja säilitas neid elujõulistena ja rõõmsaina.

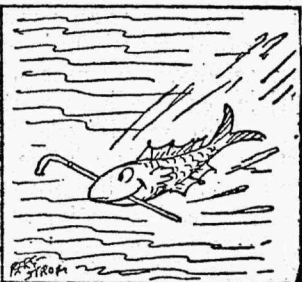
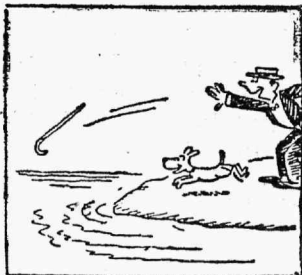
2.

Kuid elujaatav loodusinstinkt on siin seal, osalt veel alateadlikult pead tõstmas ja kasvamas. Seda tunnistavad arvukad liikumised välismaal, mille eesmärgiks on arendada inimest, kes oleks seesmiselt vaba ja tugev kehaliselt, vaimliselt ning kõlbliselt. Eriti iseloomulikud ja mitmekülgsed omis meetodeis on prantslaste naturismi liikumine ja sakslase vabakehakuultuur.

Meil haarab kehakuultuuri liikumine järjest suuremad hulgid oma huvipiirkonda. Kuigi meie kehakuultuuril on eestkätt puhtsportlikud ülesanded ja tema harrastajaskonda kuuluvad peaaegu

eranditult võistlustahtelised noored — on arusaamine kehakuultuuri üldmõistest, kehaliste harjutuste ja õhu-päikese vajadusest tungimas ka laiemasse rahva-kihtidesse. Vähe kasu on aga teoreetilisest „arusaamisest“, kui inimene ei püüa ise kaasa elada. Kehakuultuuri pool-dajaid on meil kümme korda rohkem, kui tegelevaid sportlasi. Noorsportlasi võluvad võistlused, rekordid. Saanud vanemaks ja kaotanud võime loorbereid lõigata spordiväljal nad pööravad spordile varstigi selja ning asuvad tavalise „kultuurkodaniku“ elu elama.

Ainuüksi see, kes on läbi imibunud bioloogilisest mõtlemisviisist ja kel keha harjutuste sooritamine looduslikus miljöös on saanud elamusteks ja vajaduseks — suudab tajuda kehakuultuuri tõelist väärtust ja viimasest optimaalset tulu saada oma isiksuse arenguteel. Kehakuultuur ei ole lõpuks midagi muud, kui bioloogilise elusuhtumise üks meetodeid.



## Kurbmäng

neljas vaatuses ehk nõmmelase K. A. N. pühapäevane elamus Harku järve kaldal.

3.

Kui pärida inimesilt, kes valinud oma elupaigaks Nõmme, nende sijaasumise põhjusi, toob üks esile korterikriisi, mis valitses aastate eest pealinnas, teine põhjendab seda halva tervise, kolmas aga vastab: „mulle ei meeldi linna elu, kivimüürides, tahan olla loodusele lähemal“. Need viimased tunnevad rõõmu säravast päikesepaistest, metsa kohinast ja on õnnelikud sportides või mängides vabas looduses. Alateadlikult tajuvad nad seda tervendavat, tasakaalustavat kompensatsiooni, mida toovad looduslikud elamused nende linnaelust tingitud mehhanistlikule mõtte- ja eluviisile.

Ülimat optimismi ja eluvärskust ammutab aga inimene kui ta suudab ühtuda loodusega ja võtab sellest osa mitte passiivse vaatlejana, mitte hariliku kultuurinimese pühapäevakuues ja kõvas kraes, kes kõikteadva ja mõnitavalt üleoleva muigega tahab kohelda ka loodust, vaid andumisega. Ta peab ise muutuma üheks elementiks, lülits suure biokosmilises ahelas.

Vaadeldes elu loomariigis. Jälginis mõne päeva eest noort tugevat hundi-koera, kuidas see päikesepaistel hüpples, jooksis ja omis paenduvalt-jõulists liigutusi ilusat vaatamängu pakkus. Juhitud tervest instinktit loom nagu tajus, et seda liigutuste küllust vajab tema organism, kopsud, süda — parimaks arenguks ja kasuks. Kui inimolend la-seks end ka juhtida tollest ürginstinktit ja palju liiguks vabas looduses, sportides, jookstes, ujudes, palli lühes võimalikult looduspärasest kostüümis, et lubada nahale õhu-päikese juurepääsu, siis elab ta loodusele täielikumalt kaasa ja saab tema hüvede parimaks osanikuks. Inimese keha-akkumulaator küllastub energiaga, mida jatkub aegadeks, mil ollakse sunnitud kulutama oma jõuvara, kas pingerohkes kutsetöös või mõne kurnava haiguse vältel.

4.

Millised võimalused on pealinnasel lähema kontakti loomiseks loodusega? Küsimuse alla tulevad oma lähedase asukoha tõttu peamiselt Pirit ja Nõmme. Neist on viimane oma kliimatiliste olude pärast kõige soodsamais tingimisis. Kõrge asukoht, männimetsade rohkus, hapniku- ja osooniküllase õhuga, õhukivius, eriti aga tugev päikesekiirgus — loovad Nõmmest suurepärase tervistuskoha. Nõrgajõulised, näärmepalavikkude all kannatavad lapsed ja kopsuhaiged leiavad siin parimaid celdusi paranemiseks.

Tervele pakub Nõmme suvel rikkalike võimalusi sportimiseks ja pallilöömiseks kosutava päikese paistel. Külmal aastaajal leiab Nõmme lumespordi kuurordina veel enam tunnustust. Iga talvega kasvab suusaportlaste pere, kes kogunevad Mustamäe veerule, et siin külm-karastavas lumes oma lummikala harrastada.

Kahjuks pean sedastama, et tõelisi loodusarmastajaid, kes tulevad Nõmmele loodust nautima, vabas õhus sportima ja mängima, on suhteliselt veel vähe. Kui jälgida ilusal suvepühapäeval selle tuhandepealise pere elu ja askeldusi, mis koguneb Mustamäe alla, siis võib seal

leida kõike muud, mitte aga kehakultuuri. Näib, et meie laiem publiku huvipunktiks on ka looduslikus miljöös kõrtsielu harrastused. Suurest „loodusarmastusest“ tunnistab ka taimestik, mõnel inimesel näib nagu olevat sadistlik tung loodusesemeile valu ja haiget sünnitada, laastada ja murda puid-põõsaid. See on tänapäeva massinimese kultuur!

Kehakultuuri tähtsus tervishoidlis-bioloogilise tegurina on vastuvaidlemata. Tuleb asuda laiaulatuslikumale selgitustööle, et rahvas, riigi- ja omavalitsuste juhid veenduksid selle vajaduses ja asuaksid kehakultuurilise idee kiiremale teostamisele.

### TEADAANNE.

Käesolevaga on meil au teha teatavaks praegustele ja tulevastele Nõmme Kindlustusseltsi liikmetele, et meil on läinud korda sõlmida kokkuleppeid allpool nimetatud isikute ja asutustega, kes seltsi arvel on nõus andma Nõmme Kindlustusseltsi liikmetele töö tellimustelt ja arve ning pileti hinnast kuni 10% hinnalaandussoodustusi, seltsi liikme kaardi ettenäitamisel.

- 1) Ettevõtja-ehitusmeister R. Arme — Maleva tän. 26. (Erialaks majade ehitused ja remondid, vesivarustused ja kanalisatsioonid, kaevude ehitused, süvendamisid jne.)

- 2) Saapatööstus „Universal“ — Turuplats nr. 4.
- 3) Rätsepatöökoda A. Türk — Jaama tän. 14.
- 4) Foto V. Kõdar — Kõver tän. 11.
- 5) Kino „Victoria Palace“ — Turuplats nr. 1.
- 6) Restoraan „Maxim“ — Turuplats nr. 1.

Ka Nõmme Majaomanike Pank annab soodustatud tingimustel seltsi liikmetele-majaomanikele majade remonteerimiseks vähemaid laene.

Suurima lugupidamisega

NÕMME KINDLUSTUSSELTSI JUHATUS.

## Nõmme linn on jällegi rikastunud ühe restoraani võrra.

Käesoleval kevadel, märtsikuul avati meie tuntud sportlase-maadleja E. Männik'u poolt vennad Kahro'de majja moodsalt sisustatud restoraan „Maxim“, mis ei jäta kõige nõudlikumalgi kodanikul enam soovida.

Kunstnik Arenil on õnnestunud hästi tabada värvide kooskõla seintel, eriti silmatorkav ja mainimisväärt on saali lagi, mis valmistatud hõbeparketist. Postil olevate peeglite mõjul annab nimetatud lagi suurepärase efekti. Ei puudu ka tantsupõrand, mis valmistatud heast tammeparketist korraliku pooniga.

Peale saali ja baariruumide on veel alumisel keldrikorral neli kabinetti, mis ehituselt ja käikudelt on iseenesest väga diskreetne.

Nõmme seltskond on soojalt suhtunud nimetatud asutusele ja koondanud oma seltskondlise läbikäimise asutatud ruumesse. Eriti energiline, noor edasipüüdja omanik on vastutulelik organisatsioonidele nii palju, kui see praegustes oludes võimalik on.

Nõmme lastekaitsehüing ja Nõmme kaitseliidu Lotad on korraldanud kella viie teed nimetatud rest.

saalis, põhimõttel koondada Nõmme seltskonda koemale ja seltskondlisele läbikäimisele, mis ongi senini täiesti isoleeritud olnud.

Korraldamise tagajärjedest võib ütelda, et see algatus on kannud vilja. Mõlemaist kella viie teedest on osa võtnud iga kord üle saja inimese, mis senini Nõmmel täiesti rekordiline. Ühtlasi näib see kujunevat väga kenaks traditsiooniliseks kooskäimise viisiks ja kohaks.

Nõmme kaupmehed on asutanud klubi ja klubi asukohaks valinud endale rest. „Maximi“ saali ühes klubitubadega.

Praeguseid kitsamaid aegu arvesse võttes on ka rest. omanik vastu tulnud hindade suhtes, võrreldes mõningate teiste sarnaste asutustega.

Meie, nõmmelased, loodame, et see asutus kujuneb välja kohaks, kus julgelt ja väärikalt võib iga soliidne Nõmme kodanik viibida ja mis oleks Nõmmele uhkuseks nii kui see maja, kus nimetatud asutus pesitseb.

Nõmme kodanik.

Ehitusettevõtja

**Oskar Kipp**

NÕMME, Pikk tän. 31

Telefon 524-18

Võtan oma peale igasugu

**EHITUSTÖID**

oma kui ka tellija materjalist.

**Eelarved ja nõuanded**

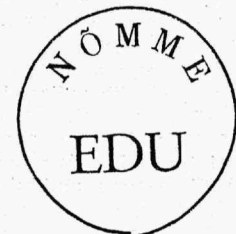
ehituse alal

**UNIVERSAAL** Turuplats 4

jalanõude kiirtööstus on ainus koht NÕMME, kus jalanõud lubatud ajaks valmis saab, kes oma kauase üle 30-aastase praktikaga ja mitmesugustele oma leiutatud aladele tugenedes omale võistlejat ei tunne ja kes kindlustab Teile, et saate parandatud jalanõud tagasi kui uued, ja kus tarvitatakse ainult priima materjale. Peale selle uued tööd, eriti poolortopeedilised, s. t. vigastunud jalgadele kõige passivam tegemine. Palun proovige, siis veendute kõiges.

Nõudlikumat tarvitajaskonda rahuldatakse ainult **UNIVERSAALIS** kaubamaja kõrval.

**NÕMME LASED!**



Suur Pärnu mnt. 90

Kahro majas (linna apteegi kõrval)

„Nõmme Edu“ annab meile võimaluse varustuda nüüd Nõmmel

**RAAMATUTEGA** (raamatulaenukõigus), **KIRJUTUSTARVETEGA**, **TAPEETIDEGA** jne. —

ja meie koolilastele kõikide vajalikkude õpperaamatutega, vihikudega jne. Väikestele mudilastele igasuguseid pildiraamatuid ja mänguasju.



# Jälgimäe mõisast »suurlinnaks«

Kuidas Nõmme aegade jooksul on arenenud.  
Vanad nõmmelased jutustavad.

Viimasel rahvalugemisel loeti Nõmme linnas üle 15.000 alalise elaniku, millega see linn on lühikese aja jooksul tõusnud Eesti perekamate linnade hulka, olles elanike arvu poolest meie linnade nimestikis juba viiendal kohal. Mõningaid pildikesi Nõmme varematest arenguaastatest, mil ta oli alles väike suvituskohake, annab meie kaastööline, kes kõnetas mõningaid vanemaid põliseid Nõmme elanikke. Nende mälestused toome allpool ära nii, nagu need kõnelejatel meeles on säilinud.

\* \* \*

## Ainult 28 maja.

Põline Nõmme elanik Otto Tominger, kes Nõmmel on elutsenud juba 1890. a. saadik, seega ligi 45 aastat, kõneleb, et sel ajal, kui tema Nõmmele elama asunud, olnud seal ainult 28 maja, mis olnud püstitatud peamiselt praeguse Nõmme jaama ümbrusse. Nõmme maaale kuulunud siis kõik Jälgimäe mõisa omanikule Nikolai von Glehnile, olnud küll mõisast eraldatud, kuid loetud siiski mõisa krundiks.

Sama vanahärra v. Glehn, kellel südamel seisis Nõmme, kui suvituskoha arenemine, katsus kõigiti kaasa aidata Nõmmele uute elamute püstitamiseks. Selleks müüs ta soovijaile maad majade alla esialgu hinnaga 25 ja 30 kop. süld, pärastpoole ka 50 kop. süld, ehitas ise sinna majakese peale krundiostja soovi kohaselt ja saades kätte käsirahaks 5—10 rbl., jättis ülejääva osa järelmaksu peale, suuremal hulgal juhustel isegi kuni 99 aastani. Ja veel praegugi leidub Nõmmel terve rida neid majaomanikke, kes oma majade ja kruntide eest Glehnile võlgnevad.

Olgugi, et vanahärrat Glehni võis pidada jõukaks meheks, oli tal siiski ka tihtilugu rahapuudus, sest nii mitmedki tema rentnikud ja võlglased olid vaesed inimesed ja ei suutnud maksutähtaegadest korralikult kinni pidada.

## Glehn ja ta habe.

Aga ega Glehn nendega kohtusse läinud. Selleks oli see vanahärra liig suur-sugune ja tal olid ka mitmed harjumused ning traditsioonid, millest ta järjekindlalt kinni pidas. Tema pikk, sihvakas kogu pika, halli habemega oli nõmmelastele tol ajal hästi tuntud ja kui ta mõnel varasel hommikutunnil, talvel külmaga käed muhvis, mõne rent-

niku või võlgniku juure ilmus ja habe palitu alla oli peidetud, siis teadis iga nõmmelane, et Glehnil on kibedasti raha vaja, aga kui habe oli uhkelt palitu peal, siis teadsid kõik, et Glehn raha järgi ei tulnud.

Kui aga mõnel kehvemal võlgnikul ei olnud võimalusi maksmiseks, siis andis Glehn sarnasele mehele oma mõisas tööd, makstes palgaks 50 kop. päevas, kuid selle eest tuli ka tööd teha oma 13—14 tundi päevas. Ka naistele andis ta oma mõisas tööd, makstes neile 40 kop. päevas ja neile, kes juba kauemat aega tööl käinud, isegi 30 kop. päevas, nii et vanahärrat just väga heldeks palga ja tööpäeva pikkuse suhtes ei saa pidada. Aga siis olid ka teised ajad ja teised mõisted praegustega võrreldes.

## Puude kaitsel.

Kui Glehn ostjatele krundid kätte oli annud, siis oli selle juures ikka tingimuseks, et ostja ei tohtinud krundil kasvavaid puud maha raiuda ja kuigi ostja vahel oli sunnitud seda tegema, siis oli ta kohustatud mahavõetud puude asemel uued kasvama panema. Puude mahavõtmise järele valvas ka veneaegne metsakaitse komitee, kes sarnasel puhul, kui puude mahavõtmisega üle piiri oli mindud, asja kohtusse andis, kus süüdlasele määrati 5 kop. sülla pealt trahvi. Kui aga Glehn ise metsavarga kätte sai, siis ei läinud ta kohtusse, vaid mõistis kohe oma mõisas kohtu ära,

määrates süüdlasele puu väärtuse kohaselt kuni 10 rbl. trahvi.

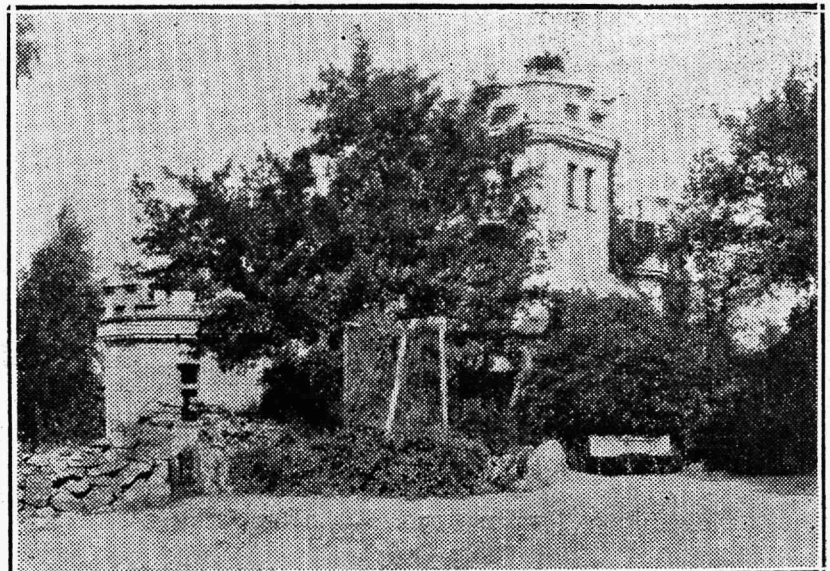
## 2 rongi päevas.

Kui 1902. a. teine põline nõmmelane, kellega meie kaastöölisel jutuaamine oli — Hindrek Kallan — Nõmmele elama asus, siis oli siin elanikke ainult 700—800 ja ühendust Tallinnaga peeti ainult Paldiski rongiga, mis kaks korda päevas Nõmmelt läbi sõitis. Haapsalu raudteed tol ajal veel ei olnud ja praegusest olukorrast, kus rongid iga 20—30 minuti järele Nõmmele saabuavad ning siit väljuvad, ei juletud siis veel unistadagi.

Hindrek Kallan, oli ka see mees, kes nõmmelastele 14. juunil 1902. a. esimese sauna ja auruvannid avas praegustes n. n. „vana sauna“ ruumides. Nagu veel senini alal hoidunud kuulutusest nähtub, oli see saun avatud igaühel lahkeks tarvitamiseks, kusjuures saunahindadeks olid 8—10 kop. ja vannid 50 kop. tund. Võis ka vanne võtta 10 tundi järgimööda ja maksta tuli selle eest saunaperemehele 4 rbl. 50 kop.

Nõmme esimese sauna vahetas selle asutaja H. Kallan Glehnile ning sai vastu Pärnu maanteelt köievabriku. 1905. a. ostis kubermangu maamõõtja Mühlberg sauna Glehnilt ära, läks aga peagi selle pidamisega pankrotti, mille järgi saun läks Tallinna trükikoja omaniku Volkmanni kätte, kelle pärijad praegugi veel sauna edasi peavad,

(Järg 10. lhk.)



## Nii romantiline

nägi Glehni loss välja enne lõhkumist. Nüüd on sellest omapärasest ehitusest järele jäänud vaid varemed.

## Kinoteater

**VICTORIA PALACE**

Nõmmel, S. Pärnu m. 90/92, tel. 522-55.

**Suve hooaja avamine.**

Alates 9. maist jooksevad ainult välja-  
paistvamad filmid otsekohe peale esi-  
etendust Tallinnas.

**Jälgige reklaami!**

**Unustage** suvepalavus ja kuumaksköe-  
tud liiv, veetes aega mugavas kinoruu-  
mis, kus moodsa ventilatsiooni tõttu on  
alati värske õhk ning tarviline vilu. —  
**Tulik** söit pealinna võib jääda ära,  
jälgides teile meeldivat eeskava Nõmmel.

Aripäevadel algus kl. 6.00 õhtul. Pühap.  
ja pühadel kl. 3.00 p. l.

**TAHELEPANU:**

Igal pühapäeval **LASTE-** ja **KULTUUR-**  
**ETENDUS.** Alg. kl. 12.00.

**VEEKÜSIMUS NÕMMEL.**

Veeküsimus Nõmmel ei tee muret mit-  
te üksi suvitajale ja neile, kes tahaksid  
oma keha karastada jahutavates laine-  
tes. Ka majaperemees on veeküsimusega  
hädas, just hea kaevu ehitamisel.

Kuna puurkaev läheb maksma oma  
kaks miljonit senti, siis on peamiselt  
jäänud peatuma ikkagi tsement-torust  
kaevude juurde. Siin aga võib viletsast  
materjalist ja hooletust ning oskama-  
tust ehitusviisist tingituna ilmnedagi nii  
suurel määral tülikaid vigu, mis võivad  
rikkuda kaevu ja vee. Niisugusel juhul  
raha on teadagi nagu maha visatud.

Et hoiduda sarnastest ebameeldiva-  
test üllatustest kaevu juures, peaks iga  
majaomanik muretsema head tsement-  
torud, mis vajalike survet tingimata  
kannaks, kusjuures põhjatorud peaks  
ka happekindlad olema, missuguseid on  
täiesti võimalik valmistada mõnesuguste  
keemiliste ainete juurelisamisega torude  
valmistamisel. Kuigi sarnased happe-  
kindlad torud ehk kallimad tulevad, ta-  
sub see ennast mitmekordselt tagasi,  
hoides ära kaevu ümbertegemist mõne  
aasta pärast.

Kaevutööd ei tohi anda mõne vilumata  
isehakanud soperdaja „meistri“ kätte,  
kes küll ehk odavasti lubab teha ja vee  
küll kaevu saab, kuid kelle kaevu aasta  
pärast paratamatult tuleb „puhastada“,  
süvendada jne.

Elektro-  
montöör**V. Jackbet**

Võtan enda peale valgustus-  
ja jõusiseseade töid, paran-  
dan igasuguseid elektri-, maha-  
tarvete riistu.



EELARVED TASUTA.

Nõmmel, Leina 5. Telefon 523-28.

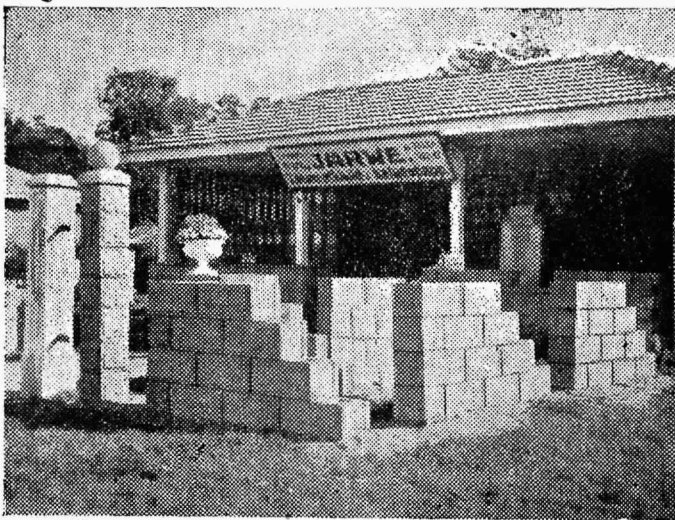
**15.129**

Rahvaloendus andis Nõmme  
kohta järgmised arvud: elanikke  
— 15.129, nendest mehi — 6806 ja  
naisi — 8323. Seega 1517 naist  
rohkem kui mehi. Maju on Nõm-  
mel 2662 ja kortereid 4816.

**Betooni-katusepapitööstus „JÄRVE“**

om. K. DULDER

Telefon 462-12 Tallinn-Järve, Suur Pärnu mnt. 128 Telefon 462-12



Tööstus „Järve“ paviljon 1933. a. näitusel

**Happekindlad kaevutorud**

Kanalisatsioonitorud

Tsementmüürikivid

Tsementparkett

Aia- ja väravapostid

Vaasid

**Katuse- ja isoleerpapp**Katusetõrv, fenolaat, lubi,  
tsement, gips jne.

*Tööstus „Järve“ saadused on näitustel igakord tunnustatud auhinna vääriliseks*



# Ehitusmeister-ettevõtja

# R. ARME

Maleva tänav 26

(oma maja)

Majade ehitused ühes materjaliga kuni võtme üleandmiseni

Majade remondid nagu: ümber- ja juurdeehitused, vooderdamised, krohvimised, värvimised, ahjude ümbertegemised ja teised välimised kui ka sisemised tööd.

Vesivarustuse täielik sisseadmine kas käsi- või elektripumbale. Samuti ka mustavee kanalisatsioonid.

Kaevude ehitused ja süvendamised vastavate süvendajatega. Vee sügavusega kuni 3 mtr. ehk 1,5 sülda ehk 5 toru vett.

Plankude ja kõnniteede ehitamine

Kõik tööd ja ehitused võin teha oma materjaliga — kuid sama hästi ka töötelli materjaliga. Nii nagu soovitakse!

Kõik tööd tehakse vastavate eriteadlaste poolt  
minu isiklikul juhtimisel ja järelvalvel ning täielikul vastutusel

Palju tuska ja tüli ja uneta öid,  
Kui võhikud juhtimas sul ehitustöid!

## Majandusliku iseseisvuse poole.

Vaevalt on veel mõeldav majandusline tegevus ja areng praeguses ühiskonnas ilma varanduste kindlustamiseta. Kuna samal ajal ka varanduste mõiste on väga laienenud ja haarab endasse iga üksiku inimese, nii-öelda, kogu tema maise olemisega, siis on ka kindlustus ise hargnenud õige mitmekesiseks. Nii kindlustab inimene oma elamu ja selle sisustuse tuleõnnetuse ja varguse vastu, oma elu ja tervise surma ja õnnetute juhtumite vastu ning oma laste tuleviku eest hoolitsedes kindlustab ta neile kaasavara, õpperaha jne. Veel paljud muid hüvesid ja kergendusi loob inimene endale ja oma perekonnale mitmesuguste kindlustuste näol. Nüüdse aja inimene ilma kindlustuseta on kui ölekõrs iga tuule lükata.

Kuna kindlustus on ka teataval määral kapitali koondajaks, siis oleneb suuresti ka ühe ehk teise ümbruse majan-

dusline jõukus ja iseseisvus sellest, kuidas ja kus neid kindlustus-tehinguid toimitakse. Sellepärast me näemegi, et sinna, kuhu koondunud teatava ümbruse majandusline elu avaldised, on tekkinud harilikult ka mingisugune pangaasutus ja selle juure järele teatav kindlustusselts kui kapitalide koondaja.

Kui jälgida kõigi praegu olemasolevate kindlustusasutuste tegevust ja ka seda, milliste ringkondade teenistuses nad seisavad, siis peab otsekohe tähendama, et ühistegelised kindlustusseltsid oma kapitalidega on ilma erandita Eesti rahva teenistuses, ja iga kohalik ühistegelise kindlustusselts omakorda jälle tegevuses kohapealsetes majanduslikes huvides. Selles mõttes igatahes tegutseb küll Nõmme Kindlustusselts, mis ellu kutsutud 1926. a. ja mis praegu kui ainsam kohapealne kindlustusasutus toimetab tule-, murdvarguse-, klaasi- ja elukindlustusi.

Kuna moodne kindlustus on rajatud edasikindlustusele, siis on ka Nõmme Kindlustusseltsi maksuvõime seda tugevam, et ta oma edasikindlustusi teeb Eesti Ühistegelises Kindlustus-Keskseks, jättes selle juures aga kõik oma preemia-rahad hoiale Nõmme Majaomanike pank. See viimane asjaolu väärib erilist tähelepanu ja peaks iga tõsise nõmmelase, kellele kodulinna majandusline heaolu mitte ainult tühiseks sõnakõlksuks pole, veidi mõtlema panema, enne kui ta ühte või teist kindlustust teeb.

\*See pole väike raha, umbes 6.000.000 (kuus miljonit) senti aastas, mis Nõmme kodanikud kindlustuste kaudu välja annavad. Üksi agentide-vahetalitajate teenistuseks läheb sellest umbes 1.000.000 s. aastas.

Tehes omi kindlustusi Nõmme Kindlustusseltsis, jäävad peaaegu kõik need rahad Nõmmele ja lähevad Nõmme Majaomanike Panga kaudu laenu näol seltsi liigete kätte jälle tagasi nende majanduslike toimingute rahuldamiseks. Sellest on peaaegu kõik Nõmme organisatsioonid aru saanud ja ühemeelselt oma liigetele soovitanud kindlustusi teha ainult Nõmme Kindlustusseltsis, et säästa kapitale oma kodulinna üldhuvide teenistuseks.

Kuigi Nõmme Kindlustusselts, vabastades agentide teenistuseks minevatest summadest, sellegipärast otsekohest hinnaalandust teha ei saa 15. aprilli 1933. a. kokkuleppe põhjal kõikide ülemaaliste kindlustusseltside vahel kindlustustegevuse tervendamise mõttes, siis võib ta edaspidi siiski asja nii korraldada, et see raha seltsi liigetele peakoosoleku otsusel tagasimaksu näol tagasi läheks.

Kuna Nõmme kindlustusseltsi vastutus on kõigiti tugev

## Nõmme Majaomanike Panga

peakoosolek peeti jüripäeval, 23. aprillil s. a. Mõõdunud aasta aruandest selgus, et 1933. aastat võib nimetada panga tegevuses pöördelaastaks. Mõõdunud aasta suvest, mil pank kolis praegustesse kõigiti korralikesse ruumesse, on alanud tegevuses järjekindel töö, mis jätkub käesolevalgi aastal.

Aruanne näitab, et hoiumummad, võrreldes 1932. aasta seisuga, on suurenenud ümmarguselt 100% ja laenu 35%. Panga läbikäik on tõusnud 1.446.746,74 krooni pealt 1932. a. 2.162.973,07 krooni peale 1933. aastal, seega suurem ligi 50%.

Käesoleval (1934.) aastal on võrreldes 1933. aastaga hoiumummad veelgi suurenenud üle 60% ja väljaantud laenu summa üle 30%.

Edupandiks tuleb lugeda ligi neljasaja (400) pealise liikmeskonna üksmeelsust ja juhatuse ning nõukogu innukat ja osavat juhtimise oskust. On eriti nimetamisväärt, et panga juhatuse, nõukogu ja revisjonikomisjon töötavad panga asutamise (1927. a.) alates ilma tasuta.

Panga juhatusesse kuuluvad: esimees not. H. Tuksam, abiesimees linnapea L. Mühlbach ja sekretär K. A. Nõmmisto (ühtlasi panga asjaajaja). Nõukogu moodustavad: esimees E. Ühist. Liidu juhataja K. Reinmann, abiesimees kiriku- ja tuletõrje tegelane J. Kärner. Liikmed: kol. J. Grünberg, kol. Ed. Putmaker, dir. K. Puhvel ja postkontori ülem K. Lall. Revisjonikomisjon on viieliikmeline ja sinna kuuluvad: Rahvapanga dir. M. Käbin, linnasekretär A. Malkus, siseminist. raamatupid. A. Aua, linnanõunik J. Kirkman ja Krediidipanga ametn. J. Kirrepe.

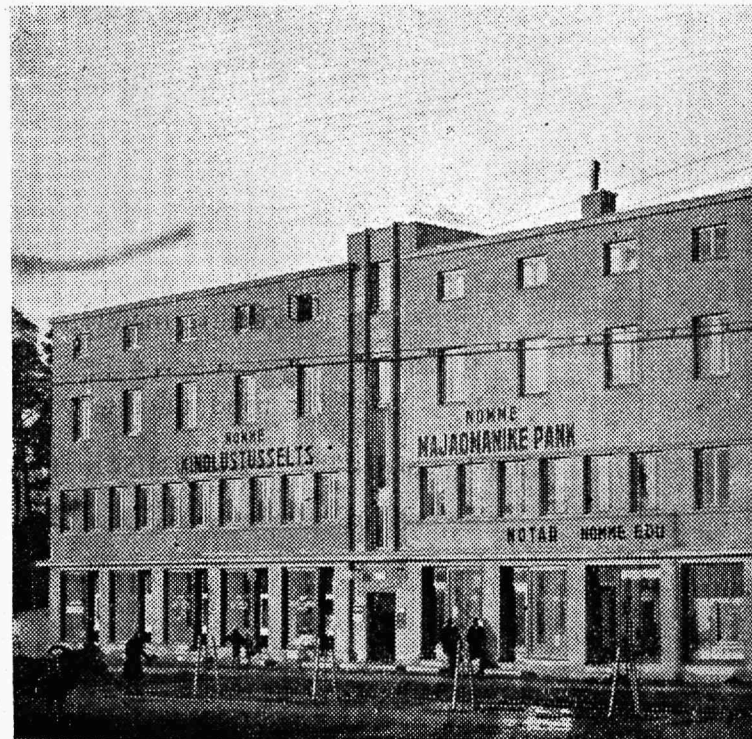
Pangal on loodud korrespondent-vahekord ligi 100 rahaasutusega, mille tõttu on kiiresti võimalik toimetada üle maa raha ülekandeid ja inkasso operatsioonide.

### Nõmme Majaomanike Pank

S. Pärnu mnt. 90/92    Telefon 522-09

TOIMETAB KÕIKI  
PANGAOPERATSIOONE

Pank on avatud igal äripäeval kella 9—2 ja  
esmaspäeviti kella 9—2 ja 5—7  
Suvekuudel laupäeviti kella 9—12



Nõmme „P  
Kahrode poolt ehitatud hiiglamaja Nõmme südames, kus pe  
Kindlustusseltsi asuvad veel niisugused tähtsad as  
notar. Ja edasi: kino, restoraa



# Ühistegeline Keskpank EESTI RAHVAPANK

Tallinnas, S. Karja 19

Telefon 425-55

Toimetab kõiki pangatalitusi kõikidega. Korrespondendid kõikides sisemaa linnades ja alevites ja tähtsamate välisriikide pealinnades.

Arveteseis 1. märtsil 1934. a. Kr. 3.310.850.—

Suure-  
pärane

Aed-restoran on „Talveaed“ Nõmmel, Jaama vastas  
Telefon 521-55

ja soliidne ja ka kindlustustingimused kõigi teiste seltsidega ühised, siis iga arusaaja nõmmelane ei saagi, õigem ei võigi teisiti toimida, kui teeb oma kindlustusi ainult Nõmme kindlustusseltsis, ühtlasi teades, et sellega aitab ta säilitada Nõmme linna arenguks vajalist majanduslist iseseisvust. Ja ainult majandusliselt iseseisev linn võib oma kodanikele elamiseks tarvilisi hüvesid ja soodustusi pakkuda.

Nõmme Kindlustusseltsi juhivad tuntud tegelased K. Reinmann, L. Mühlbach ja K. A. Nõmmisto (seltsi asjaajaja). J. R.

## Nõmme Kindlustusseltsi

korralisest aastapeakoosolekust võttis osa 63 liiget.

Nagu aruandest nähtus, on selts möödunud aastal töötanud tõusu tähe all. Seltsi tegevus on suurenenud 1932. a. võrreldes järgmiselt: liikmete-kindlustusvõtjate arv 70%; kindlustatud varanduste kogusumma 90%; preemia sissetulekud 75% ja tagavara-kapital-reservid 28%.

Peakoosoleku ühemeelse otsusel hakkas selts toimetama peale tulekindlustuse veel murdvarguse-, klaasi- ja elukindlustust. Tule-, murdvarguse- ja klaasikindlustused kindlustatakse edasi E. Ü. Kindlustus-Keskseltsis, kuna elukindlustused antakse edasi suuremale elukindlustust toimetavale ühistegelisele seltsile Kindlustusselts „Eesti’le“.

Seltsi juhatusesse valiti: esimees K. Reinmann, abiesimees L. Mühlbach ja sekretärasjaajaja K. A. Nõmmisto.

Revisjonikomisjoni liikmed on Rahvapanga direktor A. Kask, notar H. Tuskam ja proua J. Järv.

Peakoosolek määras seltsi tagavara-reservsummade hoiukohaks Nõmme Majaomanike Panga.

## Nõmme Kindlustusselts

toimetab

TULE-, ELU-, MURDVARGUSE- JA  
KLAASIKINDLUSTUST

Kontor S. Pärnu mnt. 90/92 (Majaomanike Panga juures), avatud igal äripäeval k. 9—3 ja esmaspäeviti 9—3 ja 5—7. Telef. 522-09



“Elvelõhkuja“

ale Nõmme Majaomanike panga ja Nõmme  
utused, nagu: linnavalitsus, inna apteek, linna rohukauplus,  
n, mitmed suuremad ärid jne.

# Sangaste telliskivitehas J. Kahro

## Nõmme osakond

Nõmme, S. Pärnu mnt. 90, telefon 522-49

Soovitab kõrges väärtuses telliskive. Hinnad 10% odavamad kui mujal.

### JÄLGIMÄE MÕISAST „SUURLINNAKS“.

(Algus 5. lhk.)

olugugi, et hiljuti avatud uus saun rohkesti vana sauna kundesid on üle võtnud.

#### Kõrtsikaev.

Paljudele praegustele Nõmme elanikele on vististi teadmata, et praeguse „Tulu“ peakaupluse ees oli omal ajal vana kõrtsi kaev, millest tallinlased, kui nad nelipühi pühade ajal linnast Nõmmele sõitsid, enestele vett võtsid Mustamäe all kohvikeetmiseks. See kaev oli vinnaga ehitus ja tema kinniajamine sündis iseäralikel asjaoludel, mida mäletavad ainult veel vanemad Nõmme elanikud.

Nimelt oli ühel suvel keegi 7—8 a. poisike kaevust vett vinnates kaevu kukkunud ning ära uppunud. Poisikese

laip tõmmatud küll kaevust välja ja veevõtmine kõrtsi tarviduseks ning tallinlastele kohviks jatkunud endiselt edasi. Siis aga sattunud ühel õhtul Pääskülast Tännassilma külast va' „Sibi-Kustas“ Nõmmele, olnud tublisti purjus ning lauldes „Oh võitlejad, et käige peale!“ istunud kaevu raketetele. Purjuspäi kukkunud aga mehike kaevu ja uppunud. Selle järele aetud ka kaev jalamaid kinni ja vanale kõrtlilise tehtud uus kaev hulga lähemale, nimelt praegusele turuplatsile.

Kui juba kord kõrtsist jutt, siis peab ka mainima, et n. n. „vana kõrts“ või restoraan „Nõmme“ on juba kauemat aega praegusel kohal asunud. See asutus on kahel korral maha põlenud, aga ikka jälle uuesti üles ehitatud. „Vana kõrtsi“ naaber endistel aegadel oli Gustavsoni restoran, mis asus praeguse Kahro ma-

ja kohal, kuid 1915. või 1916. a. lõplikult maha põles.

#### Vett, vett!

Suplemisvõimaluste küsimus Nõmmel on olnud juba aegade jooksul valusamaks päevaküsimuseks. Seda valusat küsimust tundis ka vanahärra Glehn juba siis, kui ta mõnekümne aasta eest Hiiu külast kruusaaukude juurest 4 versta pikkuse tee Pääsküla jõe juure rajas, kus nõmmelastele pidi kujunema ajakohane suplemiskoht. Jõe sügavale kohale oli tehtud suplejate jaoks isegi kõva puupõrand ja paadiga oli võimaldatud suplemiskohale lähedale saada. Seda suplemisvõimalust tarvitati ka esialgul üsna rohkesti.

Lugejaid ehk huvitab ka küsimus, millest on saanud praegune Nõmme linnaosa „Hiiu“ oma nimetuse. Nagu selgub, olnud need kaks hiidlast, kes esi-

## Metallitööstus A. Koch

Raudtee tän. 15, Nõmme jaama vastas



Valmistab ja parandab:

Plekk-katuseid, veerenne, vee-, suitsu-, ja õhutorud.

Ahjukestad siledad ja köfereeritud.

Saepuruahjud.

Supel-, iste- ja lapsevannid.

Veekatlad.

Kaevuämbrid jne.

Tinutamine, tsinkimine. Kaevupumpade parandus.

Priimuste osad ja asjatundlik parandus.

Igasugu terariistade asjatundlik teritamine.

Töö korralik.

Hinnad mõõdukad.

## PUUKOOL ja AIAÄRI

Suures valikus alati saadaval Nõmme maapinna kohaselt aiandatud

vilja- ja ilupuid ja marjapõõsaid, õitsvaid lilli ja taimi.

JOH. MUST Nõmme, Lossi tän. 3 ja 15.  
(Glehni pargi juures).

Mehaaniline jalanõude  
kiirparandustööstus

## »Kiirkäik«

Nõmme, S. Pärnu maantee 111 (ülesõidu kohal).

Parandab korralikult, kiirelt ja parima materjaliga igasuguseid jalanõusid mõõdukate hindadega. Uutel tellimistel järelmaks võimaldatud.



# Rätsepatöökoda A. Türk

Nõmme jaama juures, Jaama 14

Võtan vastu tellimisi meesterahva

kevad- ja suvihooaja

elegantriiete peale. Vanade riiete asjatundlik parandamine ja ümber- tegemine igal ajal.

Maksutingimused soodsad.



Kõik tööd valmistatakse esimese klassi tööjõududega.

Töö eest täielik vastutus.

Hinnad ajakohased.

mesena selles külas Glehnilt suured maalähemad ostnud, seal enestele ma- jad saanud ja neid tasunud Glehni juu- res tööl käimisega saades 50 kop. päe- vapalgaks.

## Glehni lossi omapärasusi.

Ei saa vaikides mööda minna ka Nõm- me asutaja Glehni omapärasustest nii mitmeski tema ettevõttes. Üks sellistest on ka tema kuulus park ja omapärane loss selles pardis, mis oma algupärasuse tõttu oleks väärinud küll hulga paremat saatust kui see, mis sellele varandusele osaks langes sõja- ja revolutsiooniaega- de tagajärjel.

See park oma suurejoonelise ja müs- tilise sisustusega triiphoonega ning väi- kese nägusa lossiga Mustamäe veerul oli ennesõjaaegadel meeldivamaks huvi- rännaku kohaks tolaaegsetele tallinlas- tele. Ja see puhtus, vaikus ning kord, mis pargis ja lossiümbruses valitses, oli sageli pühalik. Selleks aitasid omaja- gu kaasa ka Glehni enese luuletatud eestikeelsed manitsused pargi- ja lossi

külastajaile, mis omakorda aitasid kaa- sa puhtuse ja korra säilitamiseks. Too- me siin mõned proovid Glehni riimitud manitsustest:

„See on üks harimata mees,  
kes sülitab siin maja sees!“

loeme lossi sissekäigu juures, kuna par- gis olevatel kivikestel leidus rohkuses sarnaseid manitsusi, nagu:

„Nopi lille, nopi muud,  
aga ära riku puud!“

või

„Hoov ja hoone on minu,  
kivi ja känd on sinu!“ jne.

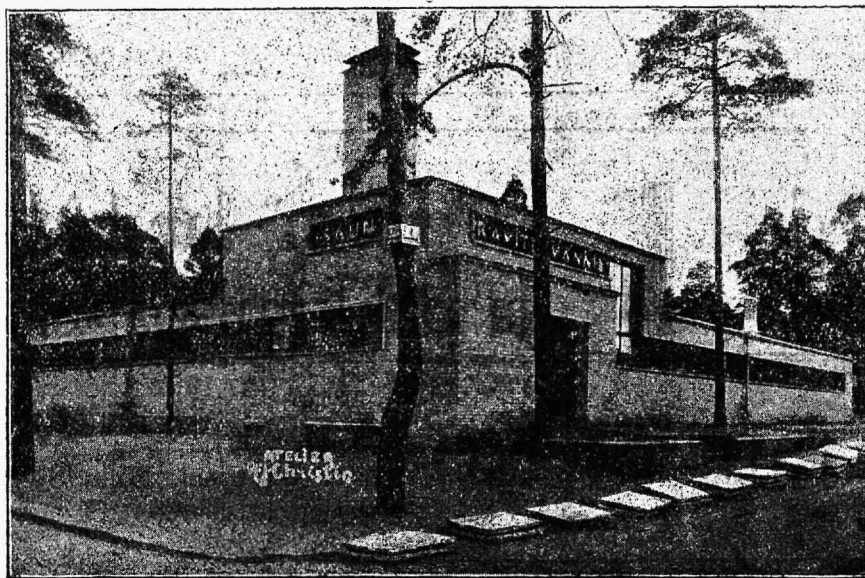
Loss on sisustatud haruldase mööbli- ga, milline oli moodustatud puude tüve- dest. Sarnaselt algupäraselt olid valmis- tatud Glehni enese algatusel kõik kapid, sohvad ja tugitoolid lossis. Üht sarnast ajaloolist kappi võis veel mõne aja eest näha Nõmme alevivalitsuse eeskojas ja praegu on see omapärane kapp vist lin- navalitsuses. See kapp oli tehtud papli tüvist. Papli oli Vene keiser Aleksan- der I omal ajal istutanud Keila kiriku

värvasse. Suureks kasvades oli torm selle papli maha murdnud ja siis too- nud Glehn selle Nõmmele oma lossi, kus meisterdanud selle tüvest enesele kapi.

Omavalitsuse ajal Mustamäe all olnud tiik, mille vett Glehn kavatsenud kasutama hakata vesiveskile. Selleks kaevanud ta paari versta pikkuse kraavi ja ehitanud isegi veskihoone valmis. Siis aga jää- nud see töö mõnesugustel asjaoludel soi- ku ja veskihoone varemed seisavad veel praegu Mustamäe all.

Samuti on paljude tallinlaste tähele- panu hulk aega köitnud Glehni elutöö, kuulus „Nõmme Kalevipoeg“, „tähetorn“ ja krokodil Glehni pargis, mis kõik olid suure visadusega kivikildudest kokku pandud. Nendest langes „Kalevipoeg“ või „Glehni kurat“ revolutsiooni ajal Vene soldatite ohvriks, kuna torn ja krokodil veel praegugi pargis alles on.

Kui Vene soldatid revolutsiooni ajal „Kalevipoega“ lõhkunud, kuna nad kaht- lustanud, et selles asub salajane traadita telegraafi jaam Saksamaaga ühenduses, siis läinud vanahärra Glehn soldatitega



## Nõmme ravisus- vanniasutus

Asutatud 1931. a. Asub Nõmmel — Valkedi tän. 22, telef. 523-08. Hoo- ajal, mis algab juunikuul algul, on saadaval muda-, männiekstrakti-, söehappe-, hapniku-, vahu- ja soola- vannid. Vannid antakse vilunud ars- tide järelvalve all. Samas on saadaval ka kõikisugu massaažid diplomeeritud ja kauaaegse praktikaga masseeri- jalt.

# Restoraan »Nõmme«

Suur Pärnu 129



Parem väljasõidukoht

Telefon 520-68



Alati saadaval mugavad kabinetid

Kööök parema koka juhatusel

Teenimine täpne

Igapäev lõunad kella 12—5 p. l.

Hinnad odavad



Austavalt omanik

tõrelema. Soldatid võtnud aga pika malaka ja löönud sellega Glehnile vastu pead. Sarnane käitumine vihastanud vanahärrat, kes kogu oma eluaja Nõmme svituskoha arenemisele oli pühendanud, sedavõrd, et ta Nõmmelt lahkunud ja varsti peale selle Saksamaale asunud. Nüüd on omapärane vanahärra surnud.

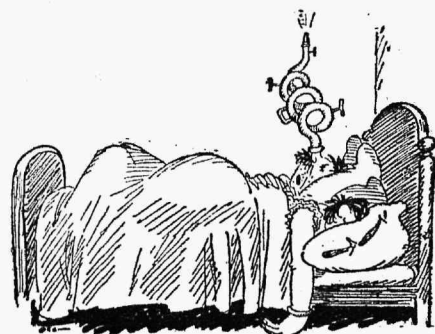
## Nõmme kasvab.

Nõmme edaspidise arenemise kohta võiks veel märkida, et tema asutaja Glehni algatusel saadi kubermari käest Nõmmele pikapeale alevi õigused ja alates 1910. a. algas ka Nõmmel suurem ehituspilavik, mil maju Nõmmele hakkas kerkima, nagu seeni pärast vihma. Ühtlasi hakkasid ka krundi hinnad Nõmmel siis tõusma ja kui alles 1901. a.

saadi veel Nõmmel osta krunte 1 rublaga sülid, siis tõusis nende hind 1910. a. Pärnu maantee ääres juba 20 rbl. peale süllast. Kaugemalt võis ka siis veel krunte odavamalt saada.

Kõike kokku võttes võiks täie õigusega märkida, et praegune Nõmme linn oma 15.000 elanikuperega võlgneb oma olemasolu eest tänu peasjalikult oma asutajale Nikolai Glehnile, kes aga oma elutöö lõpptulemusi nägemata oli sunnitud võõrsil eluõhtut veetma. Täiesti õigus oli sel vanal Nõmme elanikul, kellega nende ridade kirjutajal kõnelus oli, kui ta oma kõnelust lõpetades tähendas: „Poleks olnud Glehni, siis ei oleks ka praegust Nõmme aedlinna olnud!“

Kroonikus.



## Õhukesed seinad.

Majaperemees oli sunnitud omal kulul ühele suveüürnikule muretsema helisumbutaja, kuna teised kaebasid, et ta vägev norskamine neid magada ei lasknud.

## Kohvik

einelaud ilma alkoholita

«FAUN»

Muusika  
igapäev

Neljapäev, laupäev, pühapäev suures saalis tants ja mitmesugused lõbustused.

Algus kell 8.

Alati saadaval maitavad lõunad.

Austavalt Ühing „KOIT“

## V. Kübar'i puuhoov

S. Pärnu mnt. 192 — Kivimäel

Telefon 524-07

Soovitab

põletispuid saagimise ja kättetoimetamisega, turvast, heinu, hõlgi ja kaeru.

Kõik kaubad saadaval kõrges väärtuses ja suures valikus.

Hindadega Nõmmel keegi ei võistle.

Elektrisisseseaded  
ja parandustööd

„Osram“ lambid  
ja pakkimispaber

Tallinnas, Paldiski 50

Kraut & Ko

Nõmmel, Põllu 3-6

## Ehituse- ja mööblitööstus

J. BREEDE

S. Pärnu 133

Valmistab igasuguseid MÖÖBLEID  
Ehitustele uksi, aknaid ja sissesea-  
deid täiesti kuivast materjalist.

Töö eest vastutus.

Austavalt omanik.

## PILU, TSIK-TSAK,

väljaõmbluse ja nõõpaugu tööd, ma-  
sinal ja käsitsi tehakse korralikult ja  
möödukate hindadega

S. Pärnu 127

Sissekäik puutööstusest.

Austavalt omanik.

3 majandusmusketääri  
Nõmmel

ja kolm kaaluvat sõna.

Tähelepanndava kirja on saatnud  
kõikidele oma liigetele Nõmme  
tarvitajateühisus „Tulu“. Sellest  
loeme:

„T-ü. „Tulu“, Majaomanike Pank ja  
Kindlustusselts on nagu kolm muske-  
tääri (sõdurit) Nõmme majandusliku te-  
gevuse rindel.

Esimene neist on võidelnud tarvitajate  
koondisena 14 aastat selle eest, et tootja  
poolt produtseeritud ained jõuaksid tar-  
vitaja kätte võimalikult otse, võltsima-  
tult, ilma ülearuse vahetalitajata ja te-  
ma poolt teenimata kasude juurde liisa-  
mata. Tarvitaja huvides on „Tulul“ suur  
tähtsus kaubahindade reguleerimisel.  
Tänu „Tulule“ püsivad kaubahinnad  
Nõmmel õiglasemad.

Nõmme Majaomanike Pank — pea-  
aegu ainsama Nõmme rahaasutusena —  
kogub hulkade hoiusummakesed ühiseks  
kogujõuks ja juhib selle laenukena  
Nõmme ülesehitamisele, seega loovale  
tööle majaomanike ja väiketöösturite  
kaudu.

Nõmme Kindlustusselts on asutatud  
1926. a. kodanike poolt selleks, et kor-  
raldada kindlustust ilma vahetalitaja-  
agendita, kes teeb kindlustuse kuni 20%  
kallimaks, koondada Nõmme kindlustus-  
võtjate poolt maksetavad summad, mis  
teevad Nõmme kohta umbes 6.000.000  
(kuus miljonit) senti aastas, ja juhtida  
ringkäiku Nõmmele selle majandusliku  
tegevuse elustamiseks ning teostada

oma seltsi kaudu õiglast kahjude likvi-  
deerimist eneste poolt valitud isikute  
kaudu.

Et Nõmme Kindlustusseltsi tegevus  
on kasulik igale „Tulu“ liikmele ja sa-

muti ka kogu Nõmme eluavaldustele,  
võttis „Tulu“ peakoosolek 5. aprillil s. a.  
üksmeelselt vastu otsuse, milles soovi-  
tatakse kõigile „Tulu“ liikmetele kind-  
lustada „Tulu“ eeskujul oma varandus  
tule ja murdvarguse vastu, ning elu  
surma juhtumi puhuks Nõmme Kindlus-  
tusseltsis.

Iseloomustav oleks arvestada muu-  
seas, et juhul, kui kõik majaomanikud  
Nõmmel kindlustaksid omad majad kol-  
dulinna Kindlustusseltsis, oleks seltsil  
võimalik määrata soovi korral linna  
heakorra ja heategevuse tõstmiseks ku-  
ni 1.000.000 (üks miljon) senti aastas  
(kindlustusagentide tasu arvel), või ka-  
sutada selle summa muuks otstarbeks  
kindlustajate endi soovide kohaselt, näi-  
teks kindlustajatele tagasimaksmiseks.

Loodame, et kõik liikmed ühinevad  
peakoosoleku ja juhatuse sooviga ja  
kindlustavad oma vara ja elu Nõmme  
Kindlustusseltsis.“

Ka Nõmme Majaomanike Selts  
ja Nõmme kaupmeeste selts on  
võtnud peakoosolekutel vastu üks-  
meelsed otsused, millega soovita-  
takse liikmetele kindlustada oma  
vara ja elu Nõmme Kindlus-  
tusseltsis.

Naiseõde. Sihkmannil sureb naine.  
Neli kuud mehike leinab kallist kaasat  
ja abiellub siis ta õega. Leinalinti kan-  
nab aga truuft edasi.

„Sul on mõni sugulane surnud?“ kü-  
sitakse.

„Sa ei teagi siis veel: Minu naise-  
õde!“

Dole  
mingit kahtlust,

et „Nõmme Revüü“ on leidnud kõige  
soojema vastuvõtu Nõmme kõige  
laialdasemates ringides. Kui pidada  
silmas, et „Nõmme Revüü“ saade-  
takse tasuta igasse Nõmme korteris-  
se ja perekonda, siis ilmneb ka, kui  
suur väärtus on „Nõmme Revüül“  
nende kohta, kes soovivad võimali-  
kult laiemalt tutvustada oma ettevõ-  
tet või avaldada oma teadaandeid.

„Nõmme Revüü“ seistes täiesti  
erapooletul pinnal, avab oma veerüd  
kõikidele, kel öelda midagi olulist.  
„Nõmme Revüü“ kuulutustel on  
Nõmmel suurem mõju kui ühelgi tei-  
sel lehel. Et võimaldada „Nõmme  
Revüüga“ ühendusesse astumist, pa-  
lub toimetuse asjast huvitatuid ka ük-  
sikute numbrite ilmumise vaheajal  
kasutada „N. Revüü“ posti-aadressi:  
Nõmme, postkast 20.

Järgmine „Nõmme Revüü“ num-  
ber ilmub suvel.

Rauda igasugust

Plekki tsingitud, musta ja valget

Terast — saani, vedru ja tööriista

Inglis- ja seatina

Ehitusmaterjali

Maalri- ja jahitarbeid  
ja muud

soovitab

Kaub. A.-S. Hüppler &amp; Ko

Tallinnas, S. Tartu mnt. 43. Kõnetraat 305-01.

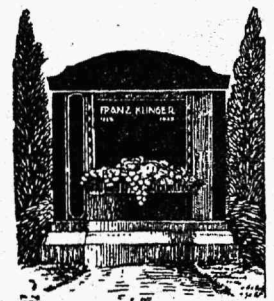
Mehaaniline kivitööstus

C. Teichmann

Asutatud 1898. a.

Mälestussambad ja  
hauaristideesti, soome- ja rootsi-  
granüidist valmistatakse  
korralikult ja kõige sood-  
samate hindadega.

RAHUMÄEL, RAUDTEE TÄN. 16





# Linnaisade revüü

„Kes on kes“ Nõmme linnavolikogus.

Peale seaduses ettenähtud kärpimist on Nõmme volikokku jäänud üheksa rühma ja üheksateist meest. Heidame nende rühmadele, rühmade liidritele ja lihtliigetele heatahtliku pilgu.

Suurema rühma moodustavad Nõmme Majaomakude Seltsi mehed. Neid on kokku kuus, umbes järgmises järjekorras:

**Hans Tuksam** — rühma liider ja seltsi esimees. Notar, kuid see ei tee viga. Praeguse Nõmme tooniandvaim tegelane ja avalik arvamine ühes isikus.

**Aksel Mei** — Tartumaa mees, kuid siiski Nõmme linnaisa. See tõestab püüdlikkust. Eraelus jurist ja riigikontrolli tsiviilosakonna juhataja. Kui ta nii noor välja ei näeks, võiks pidada peaaegu vanapoisiks.

**Juhan Toomes** — Berliini ülikoolist tulnud mäeinsener. Kuna Eestis mägedest puudus, teeb äri teiste maapinna saadustega, seekord bensiniga. Kokkuvõttes: vaikne ja tasane.

**Jaan Vaga** — (või kes teda ei tunnaks?). Nõmme seltskonna lõvi. Ametid kui puru, muu seas „utsitab“ lapsi.

**Anton Eilart** — pastor. Köneldakse, et olevat väikese kasvuga. Kätt ei tõsta, kuid vaimiliselt tundis kaasa õnnetutele „kannatajatele“.

**Johan Kirrepe** — revideerivat järjest oma veendumusi ning polevat seni veel endaga ilmavaate suhtes klaari rehnuti teha suutnud.

Teise suurema rühmituse volikogus moodustavad Nõmme Majaomakude Ühingu mehed. Neid on neli:

**Artur Wanderer** — noorema generatsiooni arhitekt, raudteevalitsuse teenistuses. Ühingu ja „Elu“-meeste vüürer. Harrastas omal ajal käetöstmist, nüüd on äärmiselt tagasihoidlik.

**Aleksander Eichelman** — ehk: oma meestest peame lugu, vastastele vaatame üle õla.

**Jakob Kulbus** — sümpaatne koolipapa. Paljud arvavad, et ägedate meeste leeri sattunud kogemata.

**Priidik Gutman** — palume andeks, kuid tundmata suurus Nõmme linnaisade hulgas.

Kahemehelise rühma paneb välja keskera-kond. Sinna kuuluvad: **August Reinart** — baptistide jutlustaja ja juht ning **Heinrich Laretei** — välisministri abi ning muidu diplomaat. Mõlemad esindavad poliitilist erakonda, ilma et just ise erakonnamehed oleksid.

Ka sakslastel on platsis kaks meest. Endine linnanõunik **Erhart Thomson** ja **Roman Studemeister**. See rühm rajas oma lootused vabside võidule, nüüd on rusutud meeolus lootuste varemeil.

Järgneb 5 ühemehelist rühma:

**Mihkel Mihkelson** — sotsialistlik rühm. Advokaat, riigikoguliige, sotsialismi olevat temas 101%. Demagoogiast siiski ei pidavat lugu.

**Arnold Grünberg** — erapooletu rühm. Kolmat korda volikogus. Plaanidemeister majade jaoks. Laseb harva kaitseliidu püssi, kuid tabab halvasti: ei saa siin abi joonelauast ega sirklist.

**Aleksander Ignatjev** — haritlaste rühm. Tegelik venelane. Valvab, et vene kool saaks korraliku toetuse.

**August Hermel** — Oidi rühm. Oma partei kärarikka valimiskampaania ainuke tulemus.

**Villem Tikk** — üürnikkude rühm. Oli Oidi man aga ei olnud ka. Põhimõttelikult juurdleb ja vaatab, kust maa lahti.

**Perekond.** „Mõtlesin, pidin abielluma pangadirektor Arbuusi tütre Eerikaga, aga nüüd kogu perekond on selle vastu.“

„Ja mis Eerika ise.“

„Imelik küsimus — tema kuulub ju ka perekonna hulka.“

# Nõmme vajab veel üht koolimaja

Nõmme algkoolides on õpilaste arv kujunenud enam-vähem stabiilseks. 1931./32. aastal oli õpilasi iga klassikomplekti kohta — 39, 1932./33. aastal — 41, käesoleval aastal samuti 41.

Klassikomplekte on algkoolis kokku:

- |           |     |               |
|-----------|-----|---------------|
| 1. klassi | — 5 | (200 õpilast) |
| 2. klassi | — 5 | (197 „ )      |
| 3. klassi | — 5 | (204 „ )      |
| 4. klassi | — 4 | (177 „ )      |
| 5. klassi | — 4 | (187 „ )      |
| 6. klassi | — 4 | (140 „ )      |

Kokku 27 klassikomplekti 1105 õpilasega.

Ruume on koolides aga ainult 20-ne klassikomplekti jaoks: Hiiu koolis — 8 klassikomplektile, kivi-mäel — 6-le, Nõmmel — 6-le. Seega on praegu 7 klassikomplekti ilma normaalsete ruumideta ja on sunnitud töötama teises vahetuses.

Keskoolis puuduvad ruumid 5 klassikomplektile (152 õpilast) ja tööstus-täienduskoolil 2 klassikomplektile (65 õpilast).

Kõike seda kokku võttes on selge, et Nõmme vajab veel ühte koolimaja, mille kõige otstarbekohasemaks asukohaks oleks Rahumäe. Koolimaja läheks maksma 60.000 krooni ja sisseseade 7000 krooni. Ongi juba esinetud laenu palvega 45.000 krooni ulatuses.

**Ariasjad.** Kaks härrat sõuavad merel. Ootamatult paat läheb ümber. Mehed rabelevad vees, jõud hakkab juba lõppema. „Kas suudad end veel hoida vee peal?“ küsib üks.

„Kas sul pole tõesti paremat kohta rääkida äriasjust!“ vastab teine.

Värve  
Majandustarbeid

Kosmeetikat, (kodu- ja välismaa)  
Prille

ostab nõmmelane kõige soodsamalt

Linna rohu- ja värvikauplusest

Suur Pärnu maantee 90

Kahro maja, Linna apteegi kõrval

# Lõbusad lood



## Parajal ajal.

„Tahaksin kõnelda majaperemehega.“  
„Näe, sealt ta parajasti tulebki!“



## Ajad, ajad...

„Tjaa, see on ju vana Andersen. Auto müüsid nad tal oksjonil maha, aga autojuht jäi järele!“

**Naise käsi.** „On näha, et siin majas valitseb naise käsi.“

**Abielumees:** „Kas tõesti on mu pea siis ikka alles paistes?“

**Unes.** Häbelik peigmees (pruudile): „Kas lubad, et külastan sind unes?“

„Jah, ole nõnda armas... Siin on mu aadress ja paraadukse võti. Magamistoa uks on lahti.“

**Mõistu.** Arvustaja noorkirjanikule: „Äsja lõpetasin Teie raamatu lugemise.“

„Kas viimase raamatu?“

„Ma loodan.“

**Kahju.** Naine: „Vaata, kui ilusad need lilled on nüüd pärast vihma.“

**Mees:** „Ja-ah, kahju, et sina ei läinud vihma ajal aeda.“

**Elu peab olema!** „Sinu uues romaanis on kolm mõrva, kaks vangistamist ja kolm murdvargust...“

„Ja-ah, tegin, mis võimalik. — Arvustajad muidu ikka heitsid ette, et mu romaanides on vähe elulist.“

**Esimesest pilgust.** „See on Maks. Hilda armus temasse esimesest pilgust.“

„Miks nad ei abiellunud?“

„Nad kohtasid hiljem veel paar korda.“

**Ajad!** Kerjus: „Armuline proua, annetage vaesele töötule kümme senti lei-varaha.“

**Proua:** „Ei ole täna aega — tulge teine kord.“

**Kerjus:** „Küll on aga ajad — kõik jäävad võlgu!“

**Praktiline rahvas!** Naisnälgimiskunstnik preili Kiitsakas esineb Shotimaa pealinnas Aberdeenis. Ta nälgib kolm nädalat vahetpidamata, aga sissetulek on vaevalt paar krooni. See eest saab ta aga nälgimise lõpul kakssada abiellumissetepanekut kohalikele noormees-telt.

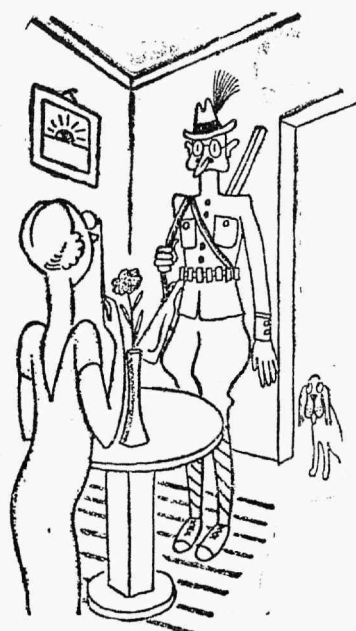
**Kevadine küsimus.** Preili: „Olen ma esimene tüdruk, keda sa suudled?“

**Härra:** „Kuidas? Olin ma selles nii oskamatu?“

**Üks põhjendatud küsimus.** Laps küsib emalt: „Miks kannab pruut valget kleiti?“

„Sest et pulmapäev on kõige õnnelikum päev ta elus.“

„Ja miks kannab peigmees musta ülikonda?“



## Jahisangari kojutulek.

„Kas jahisaak on köögis?“  
„Ei, haiglas!“



## Jube lugu.

„Püha taevas, kas jäid elektrirongi alla?“

„Ei, käisin jalgpallivõistlusel.“

„Mängisid?“

„Ei, olin vahekohtunikuks!“

KELLA- ja KULLASEPATOOSTUS  
KULDAMINE — HÖBETAMINE  
BRUNO GRÜNBLADT

Nõmme, S. Pärnu mnt. 133  
(turu juures)

Kellade parandused täieliku vastutusega

**FOTO** Kodusteks pildistamiseks kohale-  
tulek tasuta

**KODAR**  
W NÕMME KÖVER 11

AVATUD:

ärip.: 9—19  
pühap.: 11—15

Salmi-Jaak.

## Kuurort Nõmme

Kui mina sind kord, Tallinn, reedan,  
puhkuspäeva Nõmmel veedan,  
siis kultuurile teen nipsu,  
viskan maha krae ja lipsu.

Ei ole Nõmmel puudu puudest.

Lase aga tulla lusti luudest.

Päikesevanniks keha kiivas  
põõsa varjus lebab liivas.

Mustamäe all löö seal tantsu.

Poissmehe-rahval seal on santsu.

Õesel kaeb — ei miski muu —  
ülalt alla Nõmme kuu.

Kops aga hinga, suu aga matsu.

Seda mina ütlen: täitsa datsu!

Suvel rahvast täis on Nõmme,

Tallinnast on äratõmme.

Suvel päästaõd puusad valla,  
talvel lööd aga suusad alla.

Naervad naised, ämmad, nõbud.

Igalpool on omad lõbud.

Kui aga Nõmmel ka on villa,

siis läheb lahti tillalilla.

Lasketiirult kostab kõmme.

See on, saksad, kuurort Nõmme.

## Hoidke metsa!

Nõmmelased! Te teate igauks  
väga hästi, kuivõrd olulise täht-  
susega Nõmmele ja ta olemasolu-  
le on Nõmme mets. Hävitades met-  
sa, hävitab Nõmme elanik Nõm-  
met ja seega ka oma elamisvõima-  
lusi. Sellepärast: hoidke metsa!

Ja kui leiaste metsa hävitajaid,  
siis teatage sellest Nõmme heakäe-  
käigu nimel Nõmme linnavalitsu-  
sele või politseile, et süüdlasi saaks  
õigel ajal kutsuda korrале.



Uus suvitaja

ehk uudishimulik hotelli portjee.

## Inglise

keelepraktikat soovib üliõpilane  
Nõmmel. Teated ühes tingi-  
mustega saata Nõmme, pk. 20.



Pidage meeles, et suvel  
rohelistesse sõit on igapäev  
võimaldatud, kui ostate hea  
jalgratta. Ja et seda  
mõnusust  
jäädvustada, siis võtke kaasa  
ka foto-aparaat, ühes tar-  
viliste filmide ja plaatidega

Kõik need tarbed ostate soodsate hindadega ja  
tingimustega H. Pärna juurest S. Pärnu 94  
Telefon 520-65.

## Maiu ja ehituskrunte müüa

Teat. saab Nõmme Majaomanike Panga  
asjaajajalt

Soovitame

## elektri

triikraudu  
armatuure  
laualampe  
tolmuimejaid  
keetjaid jne.

## A. E. G.

Tallinnas,  
Raekoja pl. 4  
Telef. 428-15.

## Ehituse- ja mööblitiser

S. Pärnu 165

Valmistab igasuguseid moodsaid mööbleid, ehitus-  
tele treppe, ukse ja aknaid, täiesti kuivast materjalist.

Samas võetakse vastu keelpillide parandusi.

Töö korralik.

Hinnad mõõdukad.

Austavalt T. KREEKMANN.

VÄLJAANDJA: Selts „Nõmme Areng“. VASTUTAV TOIMETAJA: K. A. Nõmmisto.

Seltsi „Nõmme Areng“ häälekandja „Nõmme Revüü“ ilmub neli korda aastas, trükitakse 5000 eksemplaris ja saadetakse  
kõigile korteripidajatele Nõmmel tasuta kätte.

KUULUTUSTE HINNAD: kuulutuskülgedel — 5 senti mm, tekstis kuulutuskirjaga 8 s. mm ja teksti kirjaga 10 s. mm.  
TOIMETUSE ja TALITUSE AADRESS: Nõmme, S. Pärnu m. 90/92 (Majaomanike Panga juures), postkast 20. Tel. 522-09.