

EESTI MAJANDUS

TÖÖSTUSE, KAUBANDUSE JA RAHANDUSE AJAKIRI

Tellimise hind: aasta lõpuni Emk. 880.— Väljamaale Emk. 1760.—
1. juulini „ 380.— „ „ 760.—

Toimetuse: Pikk tän. 15, Tallinnas. Talitus: Lai tän. 38, Graafiline Ühing „Kiri“ Telef. 18-66

2. köide.

Tallinnas, 14. aprillil 1923.

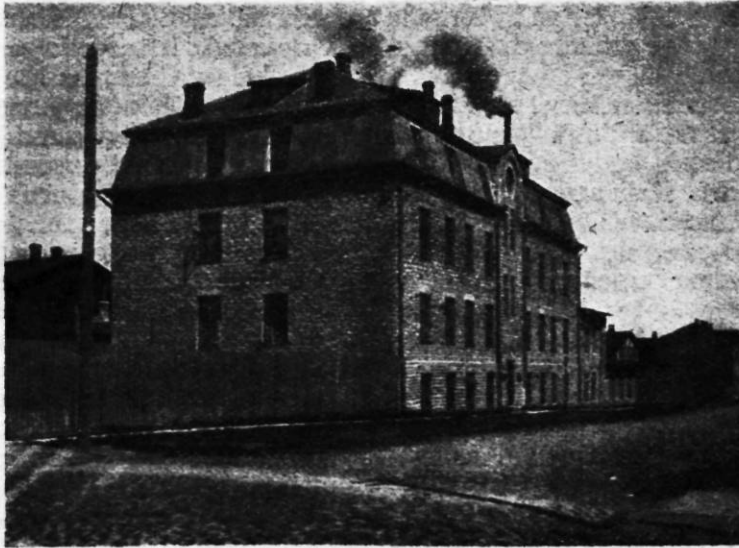
Nr. 8.

Sisu: Toimetuse kommentaar. H. Normak: Tööstuse krediit Eestis. Prof. Dr. Ed. Berendts: Maa-
maksu korraldusest Eestis. Sise- ja väljamaa kroonika. Teated ettevõtete tegevusest: Raha-
ja kaubaturu ülevaated.

Tallinnas, 13. aprillil 1923.

Tariifidega mängimine. Iga paari nädala tagant kirjutakse meile paar uut tollitariifi normi, kusjuures enamalt jaolt neid norme revideeritakse ülespoole. Ettevõtlikud vaimud näikse olema üles leidnud tee tariifi nõukogusse ja näivad selle tee tundmist oma heakäekäigu aluseks

vedu ära keelata, ning — leiab eest tähepaneliku kogu, kes kohe „põhimõttelikult nõus“ on. Koondab üks ettevõtlik mees meie paar makarooni-vabrikut oma kätte, sest et need oma halva kauba pärast kõrge tolli all sissetoodavate makaroonidega võistelda ei suuda ja pankrotti jäid, ning läheb



A./S. „Massoprodukt“ mööbli- ja süstavabrik Tallinnas.

tegema. Selle asemel, et oma ettevõtteid parandada ja oma saadustele ostjaid otsida, peavad need ettevõtjad tulusamaks tariifi nõukogu teed tallata. Asutab siin keegi omale „eeskujuliku“ pesuvabriku ja enne kui ta omad sargid turule laseb, jookseb tariifinõukogusse, et väljamaa kauba sisse-

siis nõukogusse ja laseb makaroonidele 100% tolli juure panna. Sedasama teeb pagar küpsistega jne., jne. Meil on olemas kusagil Peipsi kaldal üks sajaastane risuhunnik, mida kutsutakse vana usu peale paberivabrikuks, ehk ta küll enamasti seisab. Omal ajal sai ta, kui me' öieti mä-

letame, kroonu abirahsid, igasuguseid tollikergendusi ja kõrgendusi, ja tehti kogu Vabariigi nartsu-tagavara tema monopooliks. Vabrik pidi nimelt hakkama riigile rahapaberit tegema. Sellest ei tulnud midagi välja, sest et väljamaa vabrikud Eesti nartsude eest väljaveo-tolli, ja sissetoodud paberi eest sisseveotolli makstes, siiski odavamalt paberit andsid, kui meie oma vabrik. Nüüd käib selle vabriku omanik ühes tööliste deputatsiooniga jälle Tallinnas ringi, et paberitarvitajale uusi makse selga veeretada ja selle kaudu vabrikust, mis ainult Eesti Rahva muuseumi kogudesse kõlbab, profiiti välja lüüa. Ka tema plaanidest teatakse, et nendega „põhimõttelikult nõus“ oldavat.

Enamal jaol juhtumistel võib neid tariifimuutusi võtta, kui seadusid, tehtud üksikute ettevõtjate kasudes. On teada, mis-sugusid tagajärgi tariifidega mängimine Ameerika raudteedel Ameerika rahvamajanduses andis. Et katastroofist peaseda, oli riik sunnitud vahele astuma. Meil aga mängib riik ise tariifidega ja lõppude lõpuks võib kahju mitte vähem olla. Kui iga hästikirjutud palvekiri vastavasse ametiasutusse enesega nädala pärast tariifimuutuse võib kaasa tuua, siis võib sarnane „majanduspoliitik“ väga lopsakaid kasvusi ajada õige lõhnavate õitega.

Meie õnnetus seisab selles, et meil tänini mingisugust riiklist majanduspoliitikat ei ole ja et meil on olemas ainult ametkondade poliitik. Selle poliitika ajalugu on veel kirtamata, aga üksikud faktid on igatahes väärt, et neid meeletuletataks. 1919–20 aastatel oli meil suur ametkondade võitlus vana raua väljaveo ümber. Üks ametkond saatis kord partii vana raua Inglismaale, mida seal veokuludegi eest ei saadud realiseerida. Selsamal ajal maksid Soome ja Rootsi vabrikute ülesostjad koha peal õige kõrgeid hindu ja ametkonnad, kes valuuta saamisest huvitud olid, püüdsid raua väljaveoks luba nõutada ja saidki luba. Raud viidi välja ja selle eest saadi rohkem valuutat, kui praegu uus raud siia sisse tuues maksab. Seal tulid korraga paar fantasööri Kilplast ja panid Kamini tööstusosakonna oma märgukirjadega kihama. „Vana raud on ju tooresmaterjal rauatööstusele. Seda on siin nii palju, et ühel elektriga (tingimata!) töötaval Bessemeri püünl aastateks

ja aastateks tööd saab, ja ta kogu maad odava terasega võib varustada.“ Kuna nii vanas rauas Eesti tööstuse edenemise pant oli leitud, siis pandi muidugi selle välja-vedu kinni, minnes sealjuures isegi juba väljaantud väljaveo-lubade ja sõlmitud lepingute annuleerimiseni; ja uus kaubandusminister kiskus omal meeletehes juuksid peast, kui talle arvud anti selle kohta, kui palju endise ministri ajal seda kõige väärtuslikumat rahva varandust uisa-päisa välja oli veetud, ja kalkuleeris, kui palju sellest üksikud ärimehed kasu olid saanud, kasu, mis „Erkati“ kaudu tingimata riigi kassasse pidi minema. — Praegu ei maksa vana raud midagi, Bessemeri püünl seisab kõige oma elektri sisseadega ja „Postimees“ küsis mineval suvel õige kihvtiselt, et kus meie kaubanduspoliitika juhid siis olid, kui vana raud väljamaal kõrges hinnas oli, kuna teda nüüd poolmuidu realiseeritakse? Seda oleks võinud ka ilma avalikkuse ette tulemata lihtsalt üle laua peatoimetaja käest küsida.

Ma ei taha sellega kellegile mingisuguseid etteheiteid teha, tahan ainult alla kriipsutada, et meil mingisugust majanduspoliitilist plaani ei ole, mille järele meie oma riiki valitseme. Meie ei usu oma suurtööstuse tulevikku, kuid sealsamas pillume meie koletuid summasid tema toetamise peale välja põhimõtte järele: „a'ame läbi“. Teised jälle usuvad suurtööstuse tulevikku ja veeretavad talle selsamal ajal sellesama põhimõtte järele igasugusid raskusi teele ette. Kord toetame meie kaubandust, kord tööstust, kord põllumajandust; olles põhimõttelikult vabakaubanduse riik, oleme me' e loonud oma ümber tolli-vallid, mis ähvardava kiirusega kõrgenevad; olles tolliuniooni poolt naabritega, ei saa me' selles sammu edasi, sest tolliuniooni korral võib Tartu korraga oma heeringaid Riias hakata tooma. Meie teeme suuri elektrifitseerimise projekte väljamaa kapitaalide abil ja raiskame kõige rohkem oma sellekohastes märgukirjades paberit küsimuse harutamiseks, kuidas väljamaa rõõvkapitalismi isu taltsutada 6 protsendiga. Kogu oma hulga põhimõtete juures oleme me' eest-kätt — väiklased ja ajame suurejoonelise majanduspoliitika asemel, mis lõppude lõpuks kuhugile viiks, saunamehe peost-suhu poliitikat.

Tööstuse krediit Eestis.

H. Normak.

Kõne kokkuvõte, peetud töösturite kongressil 17. märtsil s. a.

Rahalise abi tähtsuse kohta tööstuses ei pruugi palju kõnelda, vaja ainult meeletada Lääne riikisid, kus kapitaalivõimuliste isikute tahtevõim ja piiramata krediidid suuri tagajärgi saavutanud, organiseerides tööstust ja hiiglakaubalaevastikku.

Oieti on tööstuse krediidid kahesugused – ühed kapitaalkrediidid, kui eraisik ehk pank asutab ettevõtte omal arvel ehk suurendab ja moderniseerib juba töötava tehase, mis viimane nähtus tihemini ette tuleb. Kuna siin rahamahutamise pikaegne ja raskelt realiseeritav, siis ei tule seda meie pankades pea sugugi ette, kes, opereerides lühikeseajaliste rahadega, neid ka ettevaatlikult mahutavad. Meie kapitaalivaesuse juures sünnib tööstuse kapitaali kogumine suuremalt jaolt osade ehk aktsiate omandamise teel, mis raha juba pikemaks ajaks ettevõttesse jääb, ja meie suurtööstus on ka juba suuremalt jaolt sisse seatud, olgugi enamasti vananenud masinatega. Nii siis pole nimetud krediidil meil tähtsust. Käesoleva kirjutuse eesmärk on käsitada teist tööstuse krediidi liiki – nimelt krediitisiid tegevuskapitaali arvel, ilma milleta tehastel väga raske, paiguti võimata läbi saada. Teatavasti arvatakse vabrikute põhikapitaaliks ainult see osa, mis tegevuses tarvilik kogu aeg ilma vähendamata, kuna ajutised rahatarbed, näit., kütte ja muu varustuse muretsemiseks, lubatakse ajutiselt laenata, ettevõtet koormates teatava piirini võlaga. Kasu on siin see, et esimesel rahasaamisel kaetakse võlg ja operatsioon on likvideeritud, kuna põhikapitaali peale aktsionäärid õigustatud nõudma dividendit kogu ta tarvitamata seisnud aja eest, mis muidugi vähendades tehase kasu peale mõjub. Viimasel juhtumisel on ettevõtte üldkapitaliseeritud, nähtus, mis nagu seletasime, kahjulik.

Ühes Eesti iseseisva majanduse loomisega tekkis päevakorrale tööstuse krediidi küsimus, ilma milleta, nagu seletakse, töösturitel võimata läbi saada. Eesti marga väärtuse langemise tõttu oli rahanõudmine töösturite poolt arvuliselt väga suur, nii et meie pangad ega valitsus seda ei suutnud tarviliselt rahuldada, mille tõttu töösturite poolt ajakirjanduses ja mujal mitmel korral on healt tõstetud, et meil tööstuse käekäigu eest vähem hoolitsetakse, kui asi

seada nõuab. Küsimust lähema vaatluse alla võttes, peab tähendama, et ka sellel alal pole peale teatud jõupingutusi seisukord üldiselt lootuseta – vabadussõja algul on meil valitsus abi pakkunud ja hiljem on meie erapangad ja riikline Eesti Pank tööstusele suured summad laenanud, nagu arvustikust hiljem näeme. Ei tohi ka tähelepanemata jätta meie pankade seisukorda, kes ise võrdlemisi väikse kapitaaliga (praegu Mk. 275 milj.) peavad äärmiselt ettevaatlikult opereerima lühikeseajaliste jooksvate arvete rahaga, keeldudes seda laenama tööstusele, kellel harilik laenuvältus vähemalt $\frac{1}{2}$ kuni 1 aasta. Pankade aruanded räägivad selget keelt. Näit., seletab üks erapank (Harjupank A./S.) oma 1921 ja 1922 a. aruannetes, et tööstusele on antud 35% kogu laenude summast, ja Eesti Panga arvestikust on näha, et kuni 50% laenudest on välja antud tööstuse käsutada – nii siis on töösturite etteheited pankadele ilmaaegsed ja olukorra parandamine ei seisa pankade võimuses.

E. Statistika nr. 6/8 andmeid tarvitades ja oletades, et ka teistel erapankadel tööstuse ja kaubanduse laenude vahetõttu samasugune, võib arvata, et laenude kogusummast, Mk. 1.800 miljoni, on $\frac{1}{3}$ ehk Mk. 600 milj. tööstuse krediidid. Eesti panga kohta on meil täielik kokkuvõte (Postimees 63–7, III.) laenudest 1. jaanuariks 1923, mille järgi on antud:

suurtööstusele	805.221.000
tööstuslistele ettevõtetele	388.197.000
väiketööstusele	1.946.000
Kokku	1.195.364.000
erakaubandusele:	360.279.000
ühistegevuse äridele.	250.690.000
muude äriliste ettevõtetele	102.615.000
Kokku	713.584.000
laevandusele ja õhulaevand	50.965.000
erapankadele	263.969.000
ühispankadele	17.548.000
Laenu-Hoiu ühisustele	1.153.000
Kokku	282.670.000
linna- ja linnavalitsustele	121.772.000
maakonna- ja linnavalitsustele	14.047.000
Kokku	135.819.000

põllumajandusele	33.157.000
ehituste tarbeteks	68.532.000
kirjastusele	42.999.000
seltskondlistele ettevõtetele	11.743.000
eraisikutele	26.393.000
Kokku	182.824.000

Üldiselt 2.511.261.000

Nii siis tõusevad tööstuse krediitid meie pankdes kokku kuni Mk. 1.800 milj., ehk kursiga 165 Vene kuldrubla-desse ümberarvatud kuni Rbl. 10,8 miljoni. Toome ühtlasi arvud ka kuldrublades, kuna viimased meile endisest tut-tav ja kergesti ettekujutav väärtuse mõõdu-puu.

Eeltoodud krediitide summa arvustami-seks vaja leida meie vabrikutele tarvismi-neva üldise krediidi suuruse piirid, nii palju kui need ligikaudu võimalikud. Võib ilma riisikota oletada, et igal juhtumisel ette-võtete lubatav võla koormatuse piir on kuni kolmandik osa põhikapitaalidest ja nii-viisi kokkuvõttes vabrikute põhikapitaalid, saame tarvilise krediidi ülemmäära. Nagu öeldud, on suurem osa meie tehastest asu-tud kuldrubla aegu ja nendes ka bilansee-ritud, hiljem aga automaatselt ülekan-tud Eesti markadesse, mille tõttu ka tehaste põhikapitaalid tuleb võtta kuldrublades, nagu seda öieti teeb ka Kaub.-Tööstuse Ministeer-iumi 1920. a. statistikaline kokkuvõtte. Vii-mase järgi on meie tööstuses mahut-tud kapitalisid kuldrublades (v. E. Maj. nr. 6-1921).

Tekstiiltööstuses	KRbl. 23.291.000.-
Puutööstuses	3.700.000.-
Paberitööstuses	7.600.000.-
Nahatööstuses	2.000.000.-
Masinavabrikutes	12.464.000.-
Parandusetöökoda-des	3.000.000.-
Keemiatööstuses	1.304.000.-
Tsemendi, klaasi-ja telliskivi vabr.	17.635.000.-
Õlle- ja tubaka	6.819.000.-
300 piiritusvabri- kut arvestamata.	

Tegevuses kokku KRbl.	77.813.000.-
Tegevuseta laeva- tehased Tall.	30.000.000.-
KRbl.	107.813.000.-

Võttes kolmandiku osa eelmisest arvust, saame ülemmääraks ümmarguselt KRbl. 25 miljoni ehk Emk. 4 miljardi, millest antud krediitid Mk. 1.800 miljoni moodustavad ainult 45% et hädalised krediitid tegevus-kapitaali arvel ka selle ajaga kaetud, tões-

tab ainult tuntud asjaolu, et meie vabrikud mitte veel oma täie jõu kohaselt ei tööta.

Tööstuse krediidi tõelisemaid arvusid saame aga käsitledes 1922. a. masinate ja muu tehaste varustuse ja tööliste palkade summade andmeid, mis summad suure-malt jaolt just teguvuskapitaali arvel tulid katta ja produktiooniga tasa teenida.

Viimased arvud tõusid, 1922. a. puu-dades ja markades kuni:

I. Masinate ja osade sissevedu **Mk. 240.624.000.-**

II. Wabrikute tooresai-
nete sissevedu.

Toored nahad Pd. 85.723	Emk.	53.090.000
Tselluloose pd. 289.000	"	60.782.000
Puumasse " 536.959	"	67.894.000
Paberimasse " 16.302	"	3.260.000
Vill " 26.138	"	44.265.000
Puuvill " 191.436	"	175.624.000
Kivisüsi " 4.401.633	"	204.011.000
Koks " 162.413	"	9.237.000
Nafta " 127.956	"	13.040.000
Malm " 71.069	"	12.190.000
Teras " 72.069	"	22.943.000
Vask " 9627	"	17.522.000

II kokku 680.858.000

Raud pd. 612.618 Emk. 136.523.400

Raudplekk " 61.103 " 20.372.000

III kokku 156.895.000

I-III sissevedu kokku . 1.078.377.000

Olgugi et III liik, raud ja plekk, mitte kõik tehastesse ei läinud, võib siiski julgesti võtta tehaste varustuse summa ks Mk. 1 miljard, kuna siin pole arvestud oma maa saadused - eestkätt puud - kütteaine, mis teafavasti suurem summa vabrikute väljaminekutes. Tööliste palkade kohta võib järgmist oletada. Kaub.-Tööst. Ministeeriumi andmete järgi oli suur-tööstuses tööliste arv (üle 20 tööliste; 1922. a. arvud ühes väiketööstusega).

	1919	1920	1921	1922
Tekstiiltööstus	6624	6123	4989	8870
Paberi	1202	1360	1702	3424
Naha	242	286	460	1097
Kivi ja mulla tööstus	366	697	1284	2539
Puu	316	114	2117	2944
Metalli	2608	4504	5834	7878
Keemia	601	577	695	814
Toidu- ja maitseained	140	175	906	2702
Mitmesugused tööstused	-	-	-	4898
	12099	13836	17987	35166

1922. a. kohta on vastav tööliste arv väiketööstuses (kuni 20 tööl.) – 4289, suur-
 tööstuses (üle 20 töölise) – 30.877. Ar-
 vates aastas kokku 300 tööpäeva (ühes üle-
 tundidega) ja päevapalgaks ainult Mk. 150,
 saame kokku Mk. 168,6 miljoni, ehk ühes
 tööstuse varustusega, nagu eelpool, k o k k u
 Mk. 1,247 miljoni ehk kuldrublares KRbl.
 7,5 miljoni. Võrreldes saadud summat
 pankade poolt antud krediitidega, näeme
 et viimased tõusevad k u n i Mk. 1,800 mil-
 j o n i ehk KRbl. 10,8 milj., nii et siin
 öieti rohkem antud, kui vaja. Kuid silmas-
 pidades meie tööstuse üldist rahuloldavat
 seisukorda, milles tehnilistest raskustest üle
 saadud ja päevakorral näib olevat uute
 müügiturgude muretsemise küsimus, kus
 hädapärasteks väljaminekuteks raha näh-
 tavasti saadud, näitab eelpool toodud ar-
 vude võrdlus, et osa krediitidest siiski ma-
 hutud ehitustesse ja uuendustesse, mis ka
 tööoludele vastab, kui uusi vabrikute asu-
 tamise meele tuletada.

Kaub.-Tööstuse Ministeeriumi statistika
 järgi uute osa- ja aktsiaühisuste asutamise
 kohta 1922. a. lõpuks, näeme et kogu ise-
 seisvuse ajal on asutud ligi 360 osaühisust
 Emk. 2.500 miljoni kapitaaliga, milles otse-
 kohe tööstuse otstarbeks organiseeritud
 212 ettevõtet Emk. 1.551 milj. kapitaaliga,
 milles osa ka pankadest laenatud rahasid.

Kuigi vahest arvuliselt meie tööstusele
 antud pankade krediidi summa on suur ja
 tarvitusele vastav, pole sellega sugugi korral-
 dud laenude tööstusline iseloom ja vältus
 ja laenuprotsentide kõrgus, mis praeguse
 seisukorra juures kaua saavad takistama
 tööstuse edenemist ja rahvusvahelist taga-
 järjerikast konkurentsi. Antud laenu erap-
 pankades on kõik juhuslist laadi, s.o. pan-
 gad ei saa ja ei taha kindlustada suure-
 maid ja pikemaid laenusid, neid andes, kui
 jooksvat raha kassas olemas, ja otsekohe
 tagasi nõudes, kui omal raha vaja. Loo-
 mulikult on tööstur niisuguse olukorra juures
 oma kavatsustes takistud ja mitmedki plaanid
 jäävad teostamata.

Teine takistavalt mõjuv asjaolu on kre-
 diidi kallidus, s.o. laenuprotsentide kõrgus,
 mis samuti tööstuselt nõuab suuri summasid
 – pruugib ainult aruandeid vaadata ja
 silma paistab väljaminekutes peale kütte,
 palkade ja materjaali kulude – makstud
 laenu protsentide summa. Seletatav on see
 meil valitseva kapitaalipuudusega ja segas-
 test aegadest kestva rahva umbusaldusega
 pankade vastu, mille tõttu suured hulgad
 sularaha hoitakse pankadest ja rahaliiku-

misest eemal peitus. Pangad on sunnitud
 maksma jooksva arvel 5–8% ja tähtjaja-
 lise raha eest 7–10%, kuna mujal nor-
 maalse valuuta maadel vastavad normid
 on 1/2–3%. Pole ka sugugi imestav, et
 laenuprotsent püsis üle 18%, ja praegu on
 Tallinnas – 13% ja mujal 13–15%. Silmas-
 pidades meie kapitaalide kasvu visadust ei
 ole loota suurt ja häkilit hoiusummade
 kasvu, olgugi et üldiselt hoiusummad meil
 siiski kasvavad.

Valitsus on viimasel ajal otsekohe-
 se tööstuse krediitid lõpetanud, kuna pangad
 meil rahuloldavalt tegutsevad; siiski on
 antud viimasel ajal otsekohe

ühispiimatalitustele .	Emk. 15 milj.
ehituslaenu	” 250 ”
riiklisele turbatööst.	” 250 ”
” põlevkivi	
tööstusele.	” 250 ”

mis näitab, et kui asjaolu nõuab, siis ka
 rahad leitakse. Otsekoheste valitsuse töös-
 tuskrediitide sulgumist tuleb aga kahjat-
 seda, asjaolud on näitanud, et neid siiski
 veel vaja, et teatavaid tööstusharusid
 edendada (piimatalitused) ehk teisi hävine-
 misest peasta – näit. eraturbatööstust,
 millesse mahutud kapitaali kuni Emk. 50
 miljoni.

Turbatöösturitel puudub pahatihti pan-
 kadele pandiks nõuetav kinnisvara ja neil sel-
 lepärast on, nagu kogemused näitanud, raske
 pankadest raha saada. Meie Metsade Pea-
 valitsus on aga turbatööstusele valmistanud
 halva konjunktuuri oma „metsade poliiti-
 kaga“, kus suure puude raiumise juures
 jääb küttepuiduks palju praak ja latvpuid.
 Kuna puud siiski ka odavad ja kütmine hõl-
 bus, ei ole turbal suurt minekut ja hinnad
 madalad. Käega katsutav on, et nii kaua
 kesta ei saa ja varsti on küttekriis suur ja
 peame praeguse 4 milj. puuda kivisõe asemel
 kaks korda nii palju sisse vedama, mis
 maksab aga o m a 500 m i l j o n i . – Põlev-
 kivi ei suuda ka kogu tarvitust katta, juba
 praegu tundub tema kõrgematest sortidest
 puudust, olgugi et suured õlivabrikud veel
 ei tööta – peale selle läheb suur osa pro-
 duktsioonist nende tarbeks. Meie press-
 turvas kui kütteaine on aga juba kauemat
 aega tuntud – oma Pd. 200. kubiksülla
 kaaluga kuni 25% niiskusega ja 2 1/2–3% tuha-
 sisaldavusega on tema täiesti kui kütteaine
 läbi lõõnud. Nüüd on aga turbatöösturid
 rahakitsikuses, mitmed ei töötanud 1922. a.
 rahapuudusel, sest pankadest ei saa eelpool
 toodud põhjustel, ja valitsuse krediitid ei
 saadud ka vaatamata pikkade palvete peale.

Katsuti siis ka raudteevalitsusega lepinguid sõlmida, kuid viimane on nähtavasti vaenuline igasugu uuenduste vastu kütte alal, niikaua kui meil jätkub puid ja väljamaalt sisseveoks kivisüsi ja naftat. — Siin tuleks endist seisukohta revideerimise alla võtta, mis küll lubatud ka Kaub.-Tööst. Ministeeriumi poolt sel kevadel, kuid mille täitmist tuleb ära oodata. Möödamannes peab nimetama ka Kaub.-Tööstuse Min. kahepaikset seisukohta turbatööstuse alal — ühelt poolt peab tema eraturbatööstuse eestkostja olema, teiselt poolt on ta ise suur turbatööstur — riiklise tööstuse valitseja — kas ei ole siis salajane tahtmine ka üksi hiilgada ja loorberisid lõigata? Turbatööstuse juures peatades, tahtsime illustreerida ainult seda raskest ja pikaldast võitlust, mis tuleb töösturil alustada, et juhuslikult võetud amefiasustuste seisukohta revideerimise alla võtta; ka teistel tööstustel on sama raskeid komisustkiva.

Nagu ütlesime, ei ole tööstuse krediidi olude parandamine sugugi meie praeguste pankade võimupiirides, kuid tuleb uusi teeseid rajada, et rahuldamata tarbeid siiski täita, ja meie arvates oleksivad need — väljamaa kapitaali sissetoomine, millest kogu aeg palju räägitud, kuid väheste tagajärgedega, ja pikaajalise hüpotekaarkrediidi loomine, mis praegu meil hoopis sõõtis. Kuna Läänemaal meie geograafilist seisukohta rahutu idanaabri tõttu hädaohtlikeks loetakse ja laenuprotsentidele juure lisatakse teatav riisikoprosent, pole sealt laenu alla 10% loota; seda on koguni tugevamad „noorriigid“, näit., Czecho-Slovaakia maksnud. Ennem on sealt loota kapitaali mõne tööstuse harule, näit., põlevkivi tööstusele mõne õli ilmatrusti poolt, kes tagajärgede peale vaatamata tahaks siin endale positsiooni kindlustada ja konkurentsi kõrvaldada; sama oleks lugu mõne erarandtee ehituse finanseerimisega; kuid vaevalt on sealt loota jooksvat tööstuse laenukapitaali; seda peame ise muretsema.

Eeskätt peame asutama pikaajalaenu saamiseks linnade ja maa hüpotekaar-krediit-asutused, mille laenuprotsent oleks odavam ja laenuvältus pikem. Eesti marga stabiliseerimise tõttu on nüüd juba obligatsioonide müük mõeldav, eriti kui need kulla ehk dollari ekvivalendi peale välja antud, nii et ka väljamaal oleks neid võimalik vahetada.

Siis kaoks see perioodiline 3 kuuline laenude pikendamine pankades ja kaubanduspangad vabaneks pikale venivatest tööstuse laenudest. Siinjuures on muidugi tähtsam küsimus obligatsioonide mahutamise, s.o. kes neid omandaks. Õigusega loetakse meie riiki kõige rikkamaks isikuks — tema päralt on palju varandusi ja loomulikult peaks ka tema siin abi andma — teatavasti on temal ligi üks miljard marka igasugu kohtu depoo summasid ja muid kindlustus- ja tagatissummasid praegu arvetel hoiul, nagu seda riigikogu komisjonides teatati — loomulikult on võimalik osa sellest summast mahutada obligatsioonidesse. Ka eraisikud ja asutused ei puuduks pika peale ostjatena, silmaspidades asjaolu, et meil praegu puuduvad täitsa pankade kindnisvaradega kindlustud obligatsioonid — nimetada tuleks siin meie kinnitusseltse, siis muid seltse, kellel tagavararakapitaalid jne., lõpuks ka väljamaad. Praegu on meil kaks linna hüpoteegi panka, milledest Tallinna sakslaste võimuses olev suuri elumärkeid ei näita, ega tööta, teine Tartus küll eestlaste juhatada, kes ka varjuunest toibumata mingisuguste kavatsuste kallal juurdleb. Mõlemad pangad on organiseeritud ühistegelistel alustel, mis garanteerib laenuodavust ja laenajate huvide kaitsmist nende asemikkude kogu võimu tõttu, kuid kellel ei puudu ka üldine ühistegelise viga — juhtide loidus ja osavõtmatuse, mis oma pikameelsusega esile kutsunud uue kavatsuse — aktsia immobiilpanga asutamise Tallinnas. Kuna selles pangaharus peaks võistlusest loobuma, tuleks siiski endiste pankade kavatsusi ära oodata ja ainult nende täielise teovõimetuse juures uusi asutada. Kuid üldiselt ei tohi hüpoteekaarpankade ellukutsutamisega sugugi viivitada.

Lõpuks ei saa tähendamata jätta, et valitsus n.n. ehituslaenu lubamise ja andmisega Emk. 210 miljoni suuruses hää juhuse käest ära andis hüpoteekaarpanga tegevusele alust panna, muidugi oma kontrolli all, nagu see asunikude laenu juures Rahvapanga kaudu tehti. Peab tähendama, et hüpoteekaarpankadel ei puudu kogemused immobiilide ehituse ja kinnituse asjus, samuti võlaprotsentide kontrollis ja maksude registreerimises, milleks nüüd tuli uued asutused luua suurte staatidega, kuid küsitavate tegevuse tagajärgedega.

Maamaksu korraldusest Eestis.

Prof. Dr. Ed. Berendts.

III.

Niihästi juhtumisel, kui maamaks riigimaksuks jääma peaks, kui ka siis kui ta — mis ju võimalik on — Preisi eeskujul kogukondadele peaks jäetama, seisab tähtis ülesanne ees hindamiskomisjoone niisugustest isikutest kokku seada, kes mitte ainult asjatundjad ei ole, vaid ka usaldusväärilised ja väljaspool parteisid on, et hoida vea eest, mis tehti 1919. aasta maa-reformi teostamise juures.

1901. aasta reform täiendas maamaksustamist järgmistes punktides: 1) sai võrdlemata parem hindamisviis tarvitusele võetud, headusklasside arv suurendud, põllupinna produktioonivõimaluse vahe kindlamalt arvesse võetud, aasade ja põldude väärtusvahekord õigemini arvatud; 2) maksukoorem jagati ära palju suurema maaala peale. Ei pandud maksu alla mitte ainult karjamaad ja metsad nagu Eestimaa 1896. a. alates, vaid ka lubjaahjud, liivaaugud, saviaugud, turbarabad, kivimurrud, laduplatsid ja veed, kui need andsid sissetulekut. Ja mis uuema majanduslise edinemise suhtes iseäranis tähtis on — maamaksu alla pandi hooned, kui neid mitte põllupidamise või metsakasvatamise juures ei tarvitud, nii siis vabrikud, kaubanduslised ettevõtted ja suvituskoloniid. Sellel määruksel ei olnud tähtsus mitte üksi vana Liivi kuhermangu jaoks, vaid kogu praeguse Eesti jaoks, sest ei olnud niisugusid suvituskohi ainult Riia rannas, Segevoidis, Neubadis etc., vaid ka Põhja-Liivimaal (praegu Lõuna-Eesti) ja rannas ida- ja läänepoole Tallinnat.

Muidugi jäävad tulevikus püsima mõned erandid, mis 1901. a. seaduses olid ette nähtud. Maksu alla ei panda teadagi hooned, mis kuuluvad riigile, kohalisele omavalitsusele, kirikutele, maakogukondadele, kui nad mitte väljaüritud ei ole. Ka ei hinnanud 1901. aasta seadus hooned, mis kuulusid otsekohe põllu-, metsa-, või aiapidamisele, niisama omanikkude ja rentnikkude elumajasid.

Aga maksustud olid 1901. aasta seaduse põhjal hooned, mis kuulusid põllumajanduslisele tööstusele, nagu viinaköögid, õlle- vabrikud etc.

3) Mis on hindamise ja maksustamise objekt? Kinnisvarade keskmine puhas-

tulu. See peab aga leitud saama ja nimelt õiglase ja otstarbekohasel viisil. Maamaks ei ole ju mitte subjektmaks, mitte sissetulekumaks, vaid objektmaks, aga uuematesse objektmaksudesse tungivad ka sissetulekumaksule omased momendid. Mõeldagu ainult uema aja tööstusmaksu peale. Nii ei ole ühtegi põhjust maamaksu juures reaalmaksustamise põhimõtte juure peatama jääda.

Põllumajanduslises kasutatud maa puhastulu on 1901. aasta seaduse järele (just niisama kui teisteski riikides) ülejääk üldtulust pärast majapidamiskulude mahaarvamist, mida tarbemaast ja kinnisvarast hariliku või keskmise majapidamise juures kehtvalt saada võib. Tähendab, mõõduandev ei ole mitte tööpoolest saadud puhas tulu, vaid see, mida võib saada teatud maal viisiks oleva majapidamise juures igal tingimisel. Sellega on järjekult mõeldud majapidamist, mis tingimata tarvilikka kultuurvahendisi tarvitab ja hariliku harimise ja normaalse ratsionaalse väetamise juures kehtvat tulu kindlustab. Tobien (eelpoolnimetud kõnes) leiab niisuguse tuluarvestamise täiesti õige olevat. Ta ütleb: „Oleks ülekohtus hindamise juures arvesse võtta seda anormaal kõrget puhastulu, mida saavutab iseäranis intensiivilt töötav omanik erakorraliste ehituste ja kultuurvahendite tarvitamise läbi; teisest küljest oleks õigluseta hindamise juures aluseks võtta seda haruldaselt madalat puhastulu, mida saavutab hooletult töötav omanik.

Üldtulust arvatakse maha majapidamiskulud. Siin tekkib tihti arutud küsimus: kas võlgasid, mis lasuvad maatüki peal, tohib mahaarvata või mitte? Objektmaksustamine ignoreerib võlgasid, ega luba nende mahaarvamist kahesugusel oletusel: esiteks, et objektmaks just sellega lahku läheb subjektmaksust, et ta maksustatu subjektiivseid vahekordi arvesse ei võta ja võlgnemise peale vaadatakse kui maksustatu subjektiivse maksujõu nõrgestamise peale; teiseks, et võlgade mahaarvamise õigus kergesti põhjust anda võiks maksuobjekti fiktiivsete võlgadega koormata ja sellega puhastulu maksustamist küsitavaks teha. Kas oleks küll õigus neid argumente ka tulevikus

väitluse tuua? Muidugi ei tohi mitte igat võlga mahaarvata: omaniku puhtisiklisi võlgasid ei või mingil tingimisel arvesse võtta. Teiseti on aga maatükil lasuvate, kreposteeritud võlgadega. Kus hüpoteegiraamatud olemas ja korraspeetud, seal on kontroll võlakooramatuse üle täiesti võimalik ja fiktiivsetele võlgadele võib kergesti tõket teha. Võimaliku maa-maksu reformi juures oleks soovitatav lubada mahaarvata seaduslikult kreposteeritud hüpoteegivõlgasid (protsentide ja kustutussumma mahaarvamist); iseäranis soovitatav oleks lubada maha arvata maaparanduseks tehtud võlgade protsenta ja kustutussummasid. Arvesse võetakse ju ka 1901. a. seaduse järele iseäranis kasulikud või kahjulikud tingimised, mis maatüki tulu tõstavad või kahandavad. Sest seal on öeldud, et maatüki hinnatud väärtust omaniku palve peale vähendada tohib, kui iseäranis mittesoodne majandusline asukoht, või iseäranis vähesoodsad kliimaolud keskmise puhasiulu saamist tõekstehtavalt takistavad. Teiselt poolt võib kõrgendada hindamisnormi maatükkide juures, kus erakorraliselt soodsad turutingimised põllumajandusliste produktide jaoks, nagu näit. suure linna lähedus.

Ettekirjutud on iseäralik hindamisviis metsade jaoks (metsade maksustamisel ei ole muu seas praegu Eestis suurt tähtsust, sest et suurem osa endiseid erametsi nüüd riigiomandus on) ja see on täiesti arusaadav, sest isegi finansteaduse teoorii tunnistab tõeks, et metsal kui maksuobjektile erandlik iseloom on. Lotz („Finansteadus“ 1917, l. 306) ütleb:

„Aastase kestva tööstuse juures tekib küsimus, metsaomanikku maksu alla panna ühetasasel põllumajanduslike maaomanikuga, kui maksu arvatakse metsa puhastulu, täh. maarendi ja puutagavarakapitaali protsendi järele. Siin peetakse mõõduandvaks, et metsaomanik põlluomanikuga võrreldes rikkam on puutagavakapitaali võrra, mille protsendid ta aastase metsa-puhastulu juure arvab. Võib aga hoida selle eest, et metsaga kaetud pind suurema maksu all oleks kui põllumajandusline maapind samas headuses ja suuruses ja seda saadakse kätte, kui hindamise juures madalamad hinnad aluseks võetakse ja mõned kõrvalkasutamised hindamata jäetakse.“

1901 aasta seaduse põhjal tuleb metsade hindamise juures kindlaks määrata puhastulu, mida hariliku metsapidamise juures kehtivalt saada võib, kus juures hariliku

metsapidamise all mõistetakse niisugust, mis tingimata nõuetavate kultuurvahendite tarvitamise juures, ja kinnipidades 80 aastalisest ringkäigust okaspuude jaoks ja 40 aastalisest lehtpuude jaoks, kehtvat tulu kindlustab. Metsade klassidesse jagamine sünnib maapinna-headusklasside ja puusortide järele. Kogu endise Liivi kubermangu jaoks oli üks klassifikatsioonitabel ja üldine hindamistariif kokkuseatud.

1901. a. seaduse põhjal ei ulata maa-maks, nagu eelpool oli tähendud, mitte üksi põllumajanduslikult kasutatud maa peale, vaid ka hoonete peale. Niipalju kui maamaks puutub nendesse objektidesse, on tal kahe-sugune kuju: ta peaks öieti ühelt poolt olema nõndanimetud majaintressimaks, teiselt poolt majaanintressimaks, aga sai maksuks maa väärtuse järele.

Majaanintressimaksu võetakse elumajadelt ja nendesarnastelt ehitustelt, millele tööstusline iseloom, linna kombel asutud kohtades, nagu näituseks, alevites, suurlukohtades ja linna ligidal olevatel maaladel, kus tarviline arv hooneteid põllepõllest väljaüritud on. Siin on maksustamise aluseks — vastava hoone üüriväärtus.

Teist maksu sellevastu võetakse eluhoonetelt ja nendele sarnastelt ehitustelt, mis asuvad kohtades, kus väljaüürimine viisiks ei ole, ja vabrikutelt ja tööstuslistelt ehitustelt, mis oma ehitusviisi poolest põhjalikult eluhoonetest lahku lähevad. Siin võetakse p. hastulu äramääramise aluseks ehitus-

Eesti Majandus

esimest aastakäiku on veel vähemal arvul saada.

Hind: kartoneeritud Emk. 200.—
ilukõites Emk. 400.—

Sisus peale mitmekesise majanduslike informatsiooni väärtuslikud artiklid Eesti paremate asjatundjate sulest.

Pealadu:

Kirjastusosaühisus

RAHVAÜLIKOO

Tallinnas.

kuluväärtus. Maapäev proekteeris majaklassimaksu. Ta valis selle klassisüsteemi sellepärast, et selle juures tarvis ei olnud üksikute maksuobjektide bruttotulu eraldi äramäärata. Arvatav bruttotulu pidi majaklassitabeli abil kindlaks määratama ja puhas ulu üldiselt tunnustud ülespidamiskulude mahaarvamise läte kätte leitama (Tobien: Liivimaa uuestloodud maapinna- ja hoonetekatasteri tähtsus. Kõne 20. jaanuaril 1911).

See süsteem lihtsustas väljaspool linnasi rahvarikastes kohtades asuvate eluhoonete hindamist suurel määral ja andis nimelt võimaluse väikseid, tähtsuseta, juhuslised elamiseks tarvitavaid majasid hinda-

mata jätta. Riigivalitsus on nüüd kahjuks selle hästiläbimõeldud klassisüsteemi jätnud ja meid sundinud iga eluhoonet ühes kõrvalhoonetega nende ehituskuluväärtuse järel hindama." (Tobien, Sealsamas, I., 52). See süsteem on kulukam ja keerulisem. Kuid et ta semstvokubermangudes tarvitusel oli, sunniti ta ka Liivimaale peale. See ei olnud ju mitte esimene kord, kus Vene valitsus ühtluse põhimõtte kasuks paremate keskelt halvema süsteemi valis. Sellest võiks nii mõndagi jutustada, kuid see ei kuulu siia.

Nii sai siis Liivimaa hästiläbimõeldud ja otstarbekohase maamaksu, mille peale võib ehitada kaugemat reformi.

Kroonika.

Majanduslised teated.

Eesti.

Tähtsamate ainete väljavedu Eestist 1922. a. ja võrdlus 1921. a. väljaveoga.

1922. a. veeti välja kaupsid 4.811.580.868 Emk. eest. Üksikute kaupadest on kõige rohkem välja veetud linu - 987.859.450 Emk. eest - see on 20,5% üldväljaveost. Linadele järgnevad:

Ajalehe- ja trükipaber 574,91 milj. Emk. 11,9% üldv. Lauad ja plangud . . . 417,56 " " 8,7 " "

Puuvilla riie 407,00 milj. Emk. 8,4% üldv.
Teravili 340,13 " " 7,1 " "
Vineer ja vineerist kaup 277,50 " " 5,8 " "
Või 211,69 " " 4,4 " "

Üksikute kaupade väljaveo suurenemist võrdlemisi 1921. a. väljaveoga näeme järgmisest tabelist:

Kaupade nimetus	1921. a.	1922. a.	1922. a. välja- veo suuren. (+) või väh. (-)	1922. a. väl- javeo väärtus.
	T u h a n d e d p u u d a d			Miljon. Emk.
Toiduained:				
teravili	327,42	1.331,45	+ 1.004,03	340,13
riis	6,14	95,78	+ 89,64	50,75
tangud	7,32	16,22	+ 8,90	5,60
jahu	50,35	358,36	+ 308,01	110,63
kartul (värske)	1.194,77	2.845,19	+ 1.650,42	136,13
kartuli jahu.	23,26	83,24	+ 59,98	35,25
piiritus	43,05	112,24	+ 69,19	172,20
liha ja lihakaubad	7,01	129,61	+ 122,60	119,14
juust	2,09	5,22	+ 3,13	10,27
või	7,80	61,01	+ 53,21	211,69
munad	9,34	19,29	+ 9,95	23,48
õunad	74,15	20,17	- 53,98	8,66
shokolaad	-	1,43		5,64
loomatoid	-	41,35		8,41
Elusloomad:				
		fk.		
hobused	0,43	1.148		28,70
sarvloomad	-	3.005		24,14
sead ja põrsad	-	8.545		30,27

Kaupade nimetus	1921. a.	1922. a.	1922. a. Välja- veo suuren. (+) või väh.(-)	1922. a. väl- javeo väärtus.
	Tuhanded puudad			Milj. Emk.
Nahad:				
toored	0,02	17,58	+ 17,56	23,50
ümbertõõtud	0,20	9,90	+ 9,70	40,18
karvanahad	0,35	1,10	+ 0,75	8,92
Linaseeme	77,96	192,92	+ 114,96	61,42
Puu- ja puutöösti-saadused:				
laud ja plangud	1.843,40	5.087,44	+ 3.244,04	417,56
propsid	548,82	2.177,43	+ 1.628,61	91,86
palgid ja liiprid	888,85	1.034,47	+ 145,62	79,79
vineer, plated, toolipõhjad	175,35	365,62	+ 190,27	277,50
Paber ja paberikaup:				
ajalehe- ja trükipaber	633,81	1.273,02	+ 639,21	574,91
Tekstiil ja tekstiiltöösti- tuse saadused:				
linad	342,00	589,69	+ 272,43	987,86
takud		24,74		23,32
puuvillane riie	62,79	62,55	+ 23,46	407,00
linane riie		14,24		89,29
puuvillane lõng ja niit		9,46		52,67
Tsement	394,85	1.271,35	+ 876,50	98,48
Seep	-	11,68	-	11,57
Tuletikud	0,85	12,29	+ 11,44	410,4

Tabelis on äratähendud 95% 1922. a. jooksul väljaveetud kaupadest (4.577,3 milj. Emk. eest).
Mõned kaubad, nagu shokolaad, seep jne. – ilmu-
vad Eesti väljaveos 1922. a. esimest korda.

Märtsi kuu emissioonid. Kuulutuste põhjal „Riigi Teatajas“ on 1923. aasta esimesel veerandil uusi aktsiaseltsi ja osahisusi asutud ning olevate seltside ning osahisuste põhikapitaale suurendud järgmisel määral (milj. Emk.):

	Uued seltsid.		Kapitaali suurend.		Kokku.
	Arv.	Kapitaal.	Arv.	Kapitaal.	
Jaan.	10	103	2	65	168
Veebr.	19	75	7	58,75	133,75
Märts	10	46,7	-	-	46,7

Kokku a.					
I veerand. 39	224,7	9	123,75		348,45
1922. a.					
I veerand. 24	224,5	2	12,75		237,25

Nagu sellest näha, on kapitaali mahutamise uutesse aktsiaseltsidesse käesoleva aasta esimesel veerandil peaaegu niisama suur olnud, kui eelmisel aastal, kuna aga kapitaalsuurendused käesoleval aastal palju suuremat osa mängivad, kui eelmisel aastal. Ühitas võib tähele panna emissiooni-tegevuse lange-
mist kuust kuusse, kuna see mineval aastal kasvavat tendentsi näitas. Läänud aastaga võrreldes oli üldine emissioon (milj. Emk.):

	1923	1922
Jaauaris	168	75,75
Veebruaris	133,75	46,00
Märtsis	46,70	115,50

Tööstuste tegevus jaanuaril ja veebruaril 1923. a. Jaanuarikuul pööras 1480 töötisjat töö-
börse poole, tagasi tuli ajutiselt töölt 58. Va-

baid kohti anti üles 1025. Tööle saadeti 556, neist jäi tööle 362. 1. veebruariks jäi töötä 894 töölt vabaid kohti oli 449.

Veebruarikuul jooksul pööras tööstuste poole 713 töötisjat. Vabaid kohti anti üles 470. Kuu lõpul jäi töötä 1.000 töölt, vabaid kohti oli 547.

Uued seadused ja määrused.

Riigikogu poolt 7. aprillil s. a. vastuvõetud tolliseadustik

ilmus „Riigi Teatajas“ nr. 45/46 31. märtsil 1923. a. Seadustik hakkab maksma 3 kuud pärast sellekohast rahaministri otsust.

Rootsi.

Eesti niit Rootsis. „Svensk Grossistidning“ tea-
tab, et o/ü. Eesti Niidi Manufaktuuri niit oma hea-
duse poolest inglise omast ees on, mida ka Rootsi
saadetud proovid näitavad. Ka hinna poolest kan-
natab Eesti niit võistlust välja.

Et kõige järele otsustades huvi Eesti niidi vastu
suur on, võib loota, et ta omale Rootsis head turgu
lelab.

Saksamaa.

Majandusline ülevaade kuni 20. märtsini.
(Kauband.-Tööst. ministeeriumilt). Rühris kestab välis-
pidise vaikuse kätte all kibe võitlus edasi. Tähel-
panelikule vaatelele paistab, et mõlemad pooled kat-
suvad pääseteed leida, auga sellest välja tulla ja et
Inglismaa ja Ameerika, niisama ka neutraalriigid,
kõigist demontidest hoolimata vaeva näevad, et mõle-
mate vastaste juures läbirääkimisteks pinda luua.

Majanduslisest vaatepunktist on olukord Ruhri maal muutumata. Kivisõe edasisaalmises on vähenemist märgata. Kivisüsi, niisama ka koks, võetakse ladusse, nii et tagavarad tähtsusega transpordit juures Prantsusmaale tõusevad. Et rauasuurtõöstus küllaldaselt rauamulla ja sütega on varustud, hoiab ta oma tootmisega endisel kõrgusel. selle peale vaatamata, et suurema osa saadustest ladusse valmistab, nii et peale Ruhri aktsiooni lõppu suured hulgid poolfabrikaate ja valtsitud rauda ilmaturule saadetakse.

Mujal Saksamaal on tööstusline ja kaubandusline olukord halvenemas. Väljavedu on tuntuvalt vähenenud ja sisemaal on lähimüügisel igal alal asel võtnud, sest ostjad on tagasihoidlikud. Deviiside kursid on märtsi kuu jooksul vähe muutunud. Dollar kõigub 7. märtsist 20.500 ja 20.900 vahel, nii et Saksa valitsuse katse, marka stabiliseerida, seekord tõesti nähtavaid tagajärgi on annud. Sisemise kuldlaenu, 200 milj. marka ehk 50 milj. dollari suuruses, mis teatavasti pidi Riigipangale võimaldama kontrolli deviisiturule üle, tähtaega on pikendatud 24. märtsini. Tagajärgi pole küll veel teada, kuid vaevalt on nad iseäranis suured. Kaubahinnad suurmüügis, aga iseäranis väikemüügis, väljaarvatud importkaubad, on deviisikurside tagasiminekuks visalt järgnenud ja seisavad kas palju kõrgemal ehk pea ühekõrgusel ilmaturu hindadega.

Töö vähenemise tõttu väheneb ettevõtetes tööpäevade arv ja töötajate arv kasvab tuntuvalt, iseäranis tubaka-, tekstiil-, saapa- ja nahatööstuse alal.

Kõiksugu sõe hinnad on veebruari algusest muutunud. Ka Riigipanga kulla ülesostu hind, kahekümne margalise kuldtüki eest on 19. veebruarist 85.000 marga peal püsinud. Kulla toll on 593.900/0 pealt 7. märts - 524.400/0 peale 21. märtsiks langenud. Riigipanga emissioon suureneb kohutavalt iga nädalaga; näit. 3.513 miljardi marga pealt 28. veebr. - 4.273 miljardi marga peale 15. märtsiks. Diskonteeritud riigikassa kohustused on 3.588 miljardi marga pealt 28. veebr. - 4345 miljardi marga peale 10. märtsiks tõusnud. Suhkru hinda on tõstetud märtsis 81.000 marga peale 50 kg. eest - 40.000 marga vastu veebruaris. Riigi Majandusnõukogu poolt on suhkurtööstuse vabaks laskmise kava heaks kiidetud, on aga kahilane, kas Riigipäev seda kinnitab.

Allpool mõned andmed hindade liikumise üle (andm. tuhand.):

	28. veebr.	8. märts,	20. märts.
Dollar	22,7	19,4	20,9
Naelsterling	106,8	91,5	98,0
Nisu	44,0	30,0	40,0
Rukis	41,0	30,0	38,0
Vask (elektro).	8,6	7,5	8,1
Puuviil (Bremen)	16,8	14,9	16,0
Sead	2,4-3,1	2,3-2,9	2,2-2,7
Loomad	1,2-1,8	1,4-2,2	0,9-1,8

Börse tegevus on vaikne. Kursid seisavad vähestel muutustega üldiselt madalamal. Vilja- ja metallikaubanduses on ühenduses raskustega, mis endiste kuude kõrgete rahakurside juures tehtud lepingute täitmise juures tekkinud, miljardilisi pankrotti jäämise ette tulnud.

Teated ettevõtete tegevusest.

„Harju Panga“ juhatus aruandest aktsionäride peakoosolekule 6. apr. s. a. loeme muu hulgas: „Majanduslisi läinud 1922. a. sündmusi nimetades, tuleb esimeses järjes tähendada Eesti marga stabiili-

seerimise protsessi läbiviimise peale, mis, tingitud normaalse aja saabumisest, lubas majanduselule rahuliku tegutsemise ja kindla aluse. Valuutabörsel püsis Doll. kogu aeg Emk. 368-326 ja £ tõusis kuni Emk. 1600, jälgides teiste börsede tõusu.

Ühenduses sellega püsisid üldised tarbainete hinnad ja meie maasaaduste juures oli märgata koguni hindade tagasimineku; halb suvi ja keskmine viljasaak lubasid ainult omamaa tarviduste katmist. Linaturu hinnad näitasid kogu aasta välisurgudel langemist: Võru lina £ 125 pealt kuni £ 90 per tonn, Livonia £ 105 kuni £ 80. Puueksport oli kevadel vagune ja hinnad ei näitanud tõusu; augustis ja septembris tõusid aga hinnad tubliski peale selle, kui Inglise turule jõudsid ainult vähesed partiid Venemaa kaupa. Rohkem elavust ja hindade püsimist oli liha ja või ekspordil alal ja meie pank võttis nimetatud operatsioonide finanseerimisest jõukohaselt osa.

Transiitkaubandus Venemaaga vähenes, mis oleb üldiselt tuntud Vene maksuvõime vähenemisest, ja paistab et tulevikus tähtsamat osa etendab Vene eksporditransiid, milleks ettevalmistavad laduehitused Tallinna sadamas juba teoksil. Eesti on omalt poolt sellele eriti kaasa aitanud Tallinna sadama tõsteabinõude korraldamisega uemate nõuete järgi.

Mis Tallinna kohalikkude kaubandusesse puutub, siis kestis 1922. a. tagasimineku tendents. Kuna eelmistel aastatel valitses kaupade nälg ja selle tõttu kaupmeestel ka elav läbimüük, ei olud läinud aastal kaupadel enam nii head minekut - äri-ringkäiku ilmusid ärivekslid ja kaupade hindade langemine tõi kaasa esimesed veksliprotetid. Siinjuures peab nimetama äride ja kaupluste ebaloomulikkude suurt arvu, mis konkurentsi väga teravaks ajab.

Tööstuse tegevuse kohta peab tähendama, et endiste olude kohaselt asutatud suurtööstus kannatab edasi turgude puuduse ja väljamaa konkurentsi all, kuid siin on seisukorra paranemist loota ettevõtetel sisseade uunduste tõttu, mis nõuavad aga erakorralisi väljaminekuid. Mõnel alal, näit. paberi- ja tekstiiltööstuses, on ka juba märgata rahulolevaid resultate.

Väiksemad kohaliku turule töötavad tehased tegutsesid rahulolevalt, täiendades oma sisseadeid, mis tunnistab ikka kestev masinate sissevedu; tehnilistest raskustest on siin üle saadud ja päevakorral müügi-võimaluste laiendamise küsimus.

Peapanga ja jaoskondade tegevus. Läinud aasta pangategevus edenes normaalselt, tundes nagu ennegi sularaha puudust, mille tõttu krediitnõudmisi sai täita ainult jaokaupa. Meie ekspordi kasvamise tagajärjel oli valuuta pakkumine elav, mille tõttu valuuta kauplemine pööras tagasi börselt pankadesse. Ekspordi-äride finanseerimise tõttu oli ka meie pangas valuuta läbikäik elav ja läbikäik väljamaa korrespondentidega näitas tõusu.

Äritegevus fondidega nii börsel kui ka pangas ei olud hoogne, mis seletatav kestva raha ja kredidi puudusega; meie panga aktsiad püsisid ca Mk. 400 ümber, kaasa tehes üldist aktsiate kurside langemise protsessi meie fondi börsel.

Arvuline vahetõttu kaubandusele ja tööstusele antud laenude vahel püsis endisena - umbes 1/3 laenudest oli tööstusele - 2/3 kaubandusele antud; silmaspidades tööstusele antud krediidid pikaajalist iseloomu ja suurust, ei saa seda osa suurendada, vaatamata töösturite õigustatud nõudmistele peale.

Üldist panga ja jaoskondade tegevuse kujunemist selgitab järgmine tabel (tuhand. marg.):

	Hoiusummad	Laenu	Bilans
31. juulil 1919. a.	9.927	4.829	20.992
31. detsembril 1919. a.	14.983	14.605	31.475
31. juulil 1920. a.	26.255	42.932	75.375
31. detsembril 1920. a.	38.020	55.901	138.768
31. juulil 1921. a.	66.673	67.684	208.017
31. detsembril 1921. a.	70.152	84.540	251.452
31. juulil 1922. a.	127.083	163.663	389.978
31. detsembril 1922. a.	129.189	209.028	424.976

Siia juure tähendame, et esile tuleva arvete tõusu juures vastavalt suurendasime kapitaalilisid, mille seis järgmine:

Põhikapitaal	Emk. 50.000.000.-
Tagavara kapitaal	" 7.807.144.-
Dividendi tagavara kapitaal	" 4.000.000.-
1922. a. dividendi tagavara kapit.	" 2.500.000.-

Kokku	Emk. 64.307.144.-
ekk peale 1922. a. ülekanded	
põhikirja järgi	" 2.021.981.32

on kapit. 1923. a. alg. kokku . Emk. 66.329.125.32

Samuti on ka panga sissetulekud tõusnud, kahjuks ei luba aga olud veel kulude vähendamist.

Aruande aasta jooksul töötas pank nelja jaoskonnaga, mille tegevus üldiselt rahuloldav, olgugi et maakondades raha juurevool pankadesse kannatab endist viisi elanikkude umbusalduse all, mis pikka-misi vähenedes püsib segastest aastatest peale.

Ekspeditsiooni ja tolli osakond Tallinnas võimaldas vastutulekut klientidele ja andis rahuloldava resultaadi; suvel 1922. a. läbiviidud laduruumide ehitus Tallinna sadama piirkonnas kergendab ka kaupade eksport-operatsioonide läbiviimist.

Kinnituse osakond Tallinnas ja agentuurid jaoskondades arenesid normaalselt ja nende tegevus oli samuti pangale tulutoov.

Panga ametnikkude seisukorra kergenduseks asutati Ametnikkude Kassa, millele pank, nagu aruandest näha, omalt poolt toetust andis, kandes osa sisemaksusid.

Lõpuks ei saa nimetamata jätta, et olude normaalseks muutumisega ka on märgata tõusvat võistlust pangategevuses, millest loodame ülesaada ja klientide poolehoidu võita juba kätesaadud seisukorraga ja asjaliku talitamisega.

Järgnev tabel näitab Panga äriseisu ja kulude ja tulude arvet viimase kolme aasta eest:

	1. jaan. 1923. a.	1. jaan. 1922. a.	1. jaan. 1921. a.
T u h a n d . m a r g .			
Aktiiva:			
Kassa ja välisvaluuta	22.329,7	13.333,7	8.863,2
Jooksv. arv. teist. pank.	6.747,3	8.339,0	8.365,1
Väärtpaberid	4.040,9	1.607,8	2.778,2
Vekslid	63.346,7	38.561,7	26.163,5
Laenu	145.667,5	69.532,8	29.738,8
Korrespondendid	140.764,0	131.029,6	57.531,6
Liikumata varandus ja teraskammer	11.320,0	1.371,4	1.444,3
Muud	30.759,6	14.317,5	3.884,3
Passiiva:			
Aktia ja tagavara kapitaal	57.807,1	26.567,8	25.680,5
Osakasu tagavara kapitaal	6.500,0	-	-
Tähtajalised hoiusum.	11.963,9	6.653,0	3.245,9

Jooksvad arved	117.225,2	75.368,8	37.380,8
Korrespondendid	105.429,4	116.134,9	52.486,2
Laenu: konto-korrent			
ja on call	50.903,6	6.611,8	3.706,3
Rediskont.	15.435,0	3.000,0	1.763,0
Muud	39.491,6	21.939,6	6.500,4
Puhaskasu	20.219,8	21.817,6	8.005,9
Bilans	425.975,7	278.093,5	138.769,0

Tulud:			
Saadud e/0/0	24.537,5	13.405,9	8.096,7
Kommisjoon	26.572,6	19.161,7	9.238,3
Muud sissetulekud	3.527,1	4.992,4	1.623,1

Kulud:			
Juhatus ja ärikulud	18.156,9	9.236,1	3.054,7
Operatsioonikulud	14.637,4	6.170,1	1.986,5
Kahjud	1.623,3	336,2	5.911,0
Puhaskasu	20.219,8	21.817,6	8.005,9
Dividend	15 ^{0/0}	20 ^{0/0}	10 ^{0/0}
Puhtakasu ^{0/0} ärikapit.	35 ^{0/0}	82 ^{0/0}	31 ^{0/0}

A/S. „Massoprodukt“ mööblivabrik Tallinnas. A/S. „Massoprodukt“ on asutud 1917. a. J. Olbrei, A. Kapsi, ja A. Eeriku poolt ning on seega üks Eesti esimestest rahvuskapitaaliga asutud aktsiaseltsidest.

Vabrik töötas alguses metalli- ja puutööosakondadega. Metalliosakond valmistas suurel viisil mitmesuguseid elektri armatuure Venemaa jaoks, mis ajast ka seltsi nimi pärit on. Peale metalliosakonna tegutses veel mööblitööstuse osakond. Kui hiljem, olude muutusel, ühendus Venemaaga kaikes, likvideeriti vabriku metalliosakond ning selts pühendas end täielikult mööblitööstuse arendamisele.

Vabrik asub suures neljakordses tööstuse otstarbekohtas eriti ehitud kivihoones (end. Kraemann & Olbrei klaveri ja puutööstuse vabrik), ning on varustatud masinate käimapanemiseks auru kui ka elektri jõuga. Vabrikul on aurukuivatuse sisseseade mööblitööstuses tarvitatava puumaterjaali kuivatamiseks, mis endasse korruga terve vaguni laudu mahutab. Kõrged ja lahedad betoonlagedega tööstusruumid võimaldavad otstarbekohast töökorraldust. Ruumide kütmine sünnib töötanud auru abil.

Vabriku eriala on peenemaitsete foasiseseadete turg Vene suurlinnades, Peterburis ja Moskvast. Praegustel oludelgi töötab vabrik pea aasta läbi 10 tundi päevas. Seltsi põhikapitaal on 3.000.000 Emk. (enne 500.000 rubla). Juhatuses on praegu herrad: A. Kapsi, R. Olbrei ja M. Pung.

Jälgides lootusriikast tõusu, mis viimasel ajal Eesti omapärasuse alal silma paistev, otsustas selts mööblitööstuse alal Eesti omapärase stiili kujundamise suhtes tööle asuda. Selleks kuulutas selts välja Eesti omapärase stiilis mööbli kavandite võistluse, mis võrdlemisi rahuloldavaid tagajärgi andis. Võistlusel saavutatud materjaale kavandab vabrik lähemal ajal tööstuses kasutada.

1920. a. asus vabrik peale oma otsekoheste eriala - mööblitööstuse - veel väikeste veesporidi riistade - süstade - valmistamisele, milledega ta juba samal aastal Soome Messel Helsingis esinesid tähelepanu äratas. 1920. a. Tallinna Eesti näitusel said vabriku poolt välja pandud süstad ja võidusõidu paat I auhinna - kuld auraha osaliseks.

Süstade valmistamisele tahab vabrik tulevikus suvisel hooajal erilist tähelepanu pöörata, kuna just see spordiharu meil veel võrdlemisi vähe arenenud on.

Tartu Eesti majandusühisuse aasta koosolek peeti esmaspäeval, 9. aprillil s. a. „Vanemuises“ ära. Juhatuseligi Saar teatab oma avamiskõnes, et ühisus

vaatamata raskuste peale, millega tal on tulnud võidelda, siiski edusamme on teinud. Nii ulatab läbimüügi summa 11 miljoni võrra eelarves ette nähiud summasi üle.

Aruande 1922. a. eest esitab A. Kert, mis koosoleku poolt järgmisel kujul vastu võetakse:

Ärises aasta lõpul on: aktiiva-passiiva 16.739.233,51. Kulused on olnud 4.464.065 m. 81 p., tulused 6.066.131 m. 76 p., seega puhaskasu 1.602.065 m. 95 p.

Puhaskasu otsustakse järgmiselt jaotada: talituskapitaaliks - 400.000 marka, tagavarakapitaaliks - 200 t. marka, riigimaksudeks - 400 t. marka, liikmete dividendideks 8⁰/₀ - 85.631 m., liikmete ostupreemiaks 2¹/₀ - 348.434 m. 95 p., Tartu Eesti põllumeeste seltsile - 20.000 m., „Vahi“ põllutöökoolele - 24.000 m., ajakirjale „Põllumees“ - 20.000 m., L. E. põllutöö keskseltsile - 24.000 m., akadem. põllumajanduslikule seltsile - 20.000 m., vigastud sõjameeste ühingu Tartu osakonnale - 20.000 m., Laidoneri nimelisele kapitaalile - 20.000 m., ja Dr. Eizenschmidti nimelisele põllumehe kapitaalile 20.000 m.

1923. a. eelarves on ettenähtud kulused 4.950.000. - seda summat loodetakse kafta 60 milj. m. kauba läbimüügist 8¹/₂⁰/₀ vahekasu saades. Eelarve võeti esitatud kujul vastu.

Uude juhatusse valiti A. Laas, M. Sõrra ja Chr. Kuusik, nõukogusse - Luiga ja Luksep, revisjoni komisjoni Kallamis, Laurits, Kukk, Zirk, V. Annok ja A. Kevend.

Lõpuks lubati koosolijate poolt ühisusele laenu muresemiseks obligatsioone teha 10 miljoni marga suures.

Eesti hüpoteegipanga juhatus teatab panga liikmetele, et tähtjaliste maksude tasumise aeg on 1-15. aprillini ja 1-15. oktoobrini.

Tartumaa kinnituse selts teatab, et tema teenistusest on lahti lastud: Paul Jürgens, 15. märtsist ja Voldemar Heiberg, 1. aprillist s.a. Nendele seltsi poolt väljaantud kviiifungi raamatud tunnistatakse maksvuseta.

Sakala Pank Viljandis, Lossi tän. Põhikapitaal Emk. 5.000.000. - on 1. veebr. s.a. hoiusummade 0⁰/₀ kõrgendanud ja maksab tähtjaliste hoiusummade eest 8⁰/₀ aastas ilma tempel- ja kroonumaksu maha arvamata, mida pank oma kanda võtab.

Uued aktsiaseltsid ja osahisused.

O/Ü Eugen Bewer & Ko. Tegevusala: kauplemine igasugu kaupadega sise- ja väljamaal; asutajad: A. Kepper, J. Schultz ja E. Bewer. Põhikapitaal Emk. 1.000.000. - jaotatud 40 osatäheks à Emk. 25.000. - Asukoht: Tallinnas. („R. T.“ nr. 45/46, 31. märtsil 1923. a.)

O/Ü „Scott Macpherson & Co.“ Tegevusala: koloniaalkaupade ja tehniliste saaduste sisse- ja väljavedu; asutajad: K. Stark, H. Kolts, L. Petersen; põhikapitaal Emk. 2.000.000. - jaotatud 200 osatäheks à Emk. 10.000. -; asukoht Tallinnas. („R. T.“ nr. 47 5. aprillil 1923. a.)

Kaubanduse ja tööstuse A/S „Hahr, Hensel & Ko.“ Tegevusala: sisse- ja väljaveo kaubanduse edendamise; asutajad: M. Aue, G. Weber ja K. Hensel. Põhikapitaal Emk. 9.000.000. - jaotatud 900 aktsiaks à Emk. 10.000. - Asukoht Tallinnas. („R. T.“ nr. 48/49, 7. aprillil 1923. a.)

Ärikalender.

19. aprillil. **Põhja Eesti Ühispank**, korraline peakoosolek Tallinnas, V. Karja t. 3, kl. 7 p. l.

20. aprillil. A/S „**Tegur**“, korraline peakoosolek Tartus, Holmi tän. 4, kl. 5 p. l.

21. aprillil. A/S „**C. Siegel**“, korraline peakoosolek, Tallinnas, Lai tän. 27, kell 1 päeval.

24. aprillil. Tubakatehas „**Havanna**“ O/Ü, korraline peakoosolek (teistkordne), Tallinnas, Kopli tän. 20-a, kell 5 p. l.

25. aprillil. Hiiu-Kärdla firma all „**K. ja E. Ungern-Sternberg**“, korraline peakoosolek, Tallinnas, Pikal tänaval 68, kell 12 p.

Narva kalevi Manufaktuur, end. parun A. L. Stieglitzi kalevivabrik, korraline peakoosolek, Tallinnas, Pikal t. 68, kell 11 e. l.

Eesti Laenu Pank A/S., korraline peakoosolek, Tallinnas, S. Karja t. 18, kell 6 p. l.

26. aprillil. A/S. **Tallinna E. J. Johanson**i kirjutuspaberi vabrik, korraline peakoosolek Tallinnas, Maakri t. 27, kell 2 p. l.

A/S. **Eestimaa apteegi- ja rohukaubanduse ühing „Ephag“**, korraline peakoosolek, Tallinnas, Harju t. omas majas, kell 5 p. l.

Eestimaa Tööstuse ja Kaubanduse Pank, korraline peakoosolek, Tallinnas, Vana-Viru tän. nr. 12, kell 6 p. l.

Turu ülevaated.

Lina.

Viimasel ajal on Inglismaal ostetud Vene linu, nagu viimases ülevaates tähendud. Kuid ostjad olid vahelkauplejad, kes hinna tõusu peale spekulereerisid. Vabrikud on hinnatõusule energiliselt vastu hakkanud ja rohkem Eesti ning Läti linu nõudnud. Kodumaal on praegu linade juuretulek suurenenud. Maksetakse Pärnu linast R 15.500-16.000 Emk. kaal, Tartu linast 500-1000 Emk. kaalu pealt rohkem. Peiseri linaga on asi ebanormaalne: on ärisid, kes palju ettemüüsid ja endid nüüd iga hinna eest katavad.

Belgia ja Prantsusmaa on endiselt kindlad ostjad. Seal töötavad vabrikud täie jõuga ja ostavad alatasa tarvidusi mõõda. Iseloomustav on aga, et tagavarasid ei tehta vaid nii ütelda pihust suhu elatakse. Sellega tahetakse hinna muutmisil ära hoida.

Rahaturg.

Eesti Panga tähtsamate arvete seis.

(Peapangas, Tallinnas.)

	27.III.	31.III.	Litkumine
	M i l j. m a r k.		
Kassa	309,6	259,7	- 49,9
Välisvaluuta kassas			
ja teist. pankades	654,0	672,7	+ 18,7
Laen. välisvaluutas.	228,0	240,0	+ 12,0
Diskont. vekslid. . .	929,6	925,8	- 3,8
Konto-korrent . . .	1.861,4	1.856,7	- 4,7
Pangafähed	1.900,0	1.900,0	muutusefa
Riigikassa	1.500,7	1.133,0	- 367,7
Hoiusummad.	706,7	856,0	+ 149,3
	23.III.	31.III.	
Kassa osakondades	358,9	401,2	+ 42,3

Tallinna börs kursisedel

		5. aprill	6. aprill	7. aprill	9. aprill	10. aprill	11. aprill
1 dollar	Ostjad	337.50	337.50	337.50	337.50	337.50	337.50
	Müüjad	339.50	339.50	339.50	339.50	339.50	339.50
	Tehtud	338 ¹ / ₂	—	—	338.50	338.50	338.50
1 naelsterling	Ostjad	1576	1577	1576	1577	1575	1574
	Müüjad	1584	1585	1585	1585	1585	1581
	Tehtud	1582	—	1582	1583	1580	1578-1579
100 Saksa marka	Ostjad	1.59	1.69	1.60	1.60	1.60	1.60
	Müüjad	1.64	1.64	1.64	1.64	1.64	1.64
	Tehtud	—	—	1.625	—	1.625	—
100 Soome mrk.	Ostjad	918	910	915	913	910	911
	Müüjad	926	918	923	921	920	921
	Tehtud	—	—	915	—	—	—
100 Rootsi krooni	Ostjad	8980	8975	8980	8980	8975	8980
	Müüjad	9030	9025	9030	9030	9025	9030
	Tehtud	—	—	—	—	—	—
100 Daani krooni	Ostjad	6430	6440	6435	6430	6420	6405
	Müüjad	6480	6490	6485	6480	6470	6455
	Tehtud	—	—	—	—	—	—
100 Prantsuse franki	Ostjad	2170	2200	2215	2220	2280	2230
	Müüjad	2210	2235	2250	2255	2310	2260
	Tehtud	—	—	—	—	—	—
100 Holl. guldenif.	Ostjad	13275	13275	13275	13275	13250	13225
	Müüjad	13375	13375	13375	13375	13350	13325
	Tehtud	—	—	—	—	—	—
100 Läti rubla	Ostjad	131	131	131	131	131	131
	Müüjad	134	134	134	134	134	134
	Tehtud	133 ¹ / ₂	133 ¹ / ₂	—	—	—	—
100 Czechosl. krooni	Ostjad	980	980	985	985	1000	980
	Müüjad	1020	1020	1025	1025	1025	1020
	Tehtud	—	—	—	—	—	—
1 kuld rubla	Ostjad	165	165	165	165	165	165
	Müüjad	—	—	—	—	—	—
	Tehtud	—	—	—	—	—	—
100 Itaalia liiri	Ostjad	1660	1660	1660	1645	1660	1660
	Müüjad	1710	1710	1710	1695	1700	1700
	Tehtud	—	—	—	—	—	—
100 Belgia franki	Ostjad	—	—	—	—	—	—
	Müüjad	—	—	—	—	—	—
	Tehtud	—	—	—	—	—	—
100 Helweetsia franki	Ostjad	6280	6270	6275	6250	6250	6225
	Müüjad	6325	6320	6325	6300	6300	6275
	Tehtud	—	—	6300	6300	—	—

Aruande aja jooksul on riigikassa suuremaid väljamaksmisi toimetanud (muu seas sõjaväelaste autasu), mille tagajärjel riigikassa jooksev arve lähtsalt langes, ja ka Panga kassatagavarad vähenesid. Tähelepanv on selle vastu era-hoiusummade juurekasv, mis nähtavasti ka jaoskondades edasi kestab.

Rahaturul püsis E-marga kurs endiselt dollari vastu 338^{1/2}. Teistes kurssides ei olnud suuremaid muutusi peale Prantsuse frangi, mis endisel kõvenemist näitab.

Gummi.

Palju elavust ilmaturul sünnitab gummipoliitika. Kaks aastat tagasi produtseeriti palju rohkem, kui tarvitada suudeti, ja hinnad langesid 25 Inglise pensil pealt 6^{1/2} pensil peale lbs. Et niisugust katastroofilist hinnaalanemist kaotada, ühinesid gummi produtsendid üleilmiliseks liiduks ja vähendasid 40% võrra oma produtsiooni. Tagajärjed on järgmisest tabelist näha.

Gummi hinnad - Inglise pensides lbs.
Inglise turul crepe ja smoked sheets:

6. augustil 1922. a.	6 ^{3/4}
13. septembr. " "	7 ^{1/4}
4. oktoobr. " "	7 ^{3/4}
18. " " "	10 ^{1/2}
1. novembr. " "	12
6. detsembr. " "	14
10. jaan. 1923. " "	15
7. veebr. " "	18
7. märts. " "	17 ^{3/4}

Et peaprodutsent Inglismaa asumaad ja Brasiilia, pea konsument aga Põhja-Ameerika on, siis võib arvata, missugust pahameelt kolmekordne hinnatõstmine Ameerikas tekitab. Praegugi on ilma produtsioon 32.000 tonni kuus, kuna konsumtsioon 34.000 tonni: tarvidus seega suurem kui toodang, nii et hinnatõusu veelgi oodata on. Ka meie maa saab varsti tooregummi hinna tõusu funda, kui autogummid ja gummikalossid tuntavalt kallimaks lähevad.

Lihaturg.

Põllum. Kesküh. „Estonia“ teatel on 4.-11. aprillini Eesti tapamajades tapetud ja tembeldatud:

	Kariloomi	Vasikaid	Sigu
Tallinnas . . .	602	1706	424
Tartus . . .	97 ^{1/2}	466	94
Teistes linnades	116	686	89
Kokku' . . .	815 ^{1/2}	2858	607
Eelmis. nädalal	636 ^{1/2}	4163	1519

Tallinnas olid hinnad läbistikk (markades puuda eest):

	4.-11. aprill.	Eelmisel näd.
Nuumloomad	{ eluskaal 520-560	520-
	{ tapetud 1000-1100	900-1000
Nuumvasikad	{ eluskaal 800-1000	800-1000
	{ tapetud 840-1120	1000-1440
Nuumsead	{ eluskaal 1240-1280	1280-
	{ tapetud 1640-1760	1680-1760

Tähtsamate en gros kaupade hinnad, mis käesoleval nädalal kauba börsel koteerimise komisjoni poolt koteeriti.

Jahud: nisu, pehme, kõrgem sort pd.	600-640	Kakao, Inglis	1200-1400
" söre	660-680	" Ameerika	1000-1200
" rukki	295-290	" Hollandi	1450-1600
" püül	440-460	Kohvi, Rio, Santos	2800-3200
Nisu, Eesti	330-350	" Guatemala	3400-3600
Rukis	255-260	" Mexiko	3800-4200
" Vene, frco Tallinn, Holl.k. 118	250-255	Tee, lahtine Pekoe broken, Java	4200-4400
Kaerad, toldu	200-210	" " Orange Pekoe, Java	5300-5800
Odrad, õlle	180-200	" " Tsellon	5800-6200
" " " " " "	—	Suhkur, peenike, valge, Dantsigi	1020-1030
Erned, rohelised, Eesti	360	" " Ameerika	1050
" " " " " " " "	750	" " Czechoslovaakia	1040-1050
Riis, Burma II.	535-550	Siirup, kartuli, B ^o 42	680-700
Kartulid, eksport	—	" " " " " " " "	600-620
" " " " " " " "	—	Sool, lahtine	42
" " " " " " " "	—	" " " " " " " "	—
Kartuli helbed	—	Heeringad, Yarmouth, Mattie tünn	3500-3600
Kartuli tärkliis „Superieur“	550	" " " " " " " "	4500-4600
Piim, pudelites ltr.	14	" " " " " " " "	3800-4000
Või, melerei, eksport pd.	4160-4240	" " " " " " " "	—
Margariin	1800-1900	" " " " " " " "	—
Juust, kohalik, Schveitsi pd.	2400-2800	" " " " " " " "	—
" " " " " " " "	1400-1600	Liha, sea, I. sort pd.	1680-1760
" " " " " " " "	—	" " " " " " " "	—
Munad, eksport I. s. (sinine tpl.)	—	" " " " " " " "	900-1080
" " " " " " " "	—	" " " " " " " "	—
" " " " " " " "	—	" " " " " " " "	—

Liha, looma	"	"	"	tsinkvalge Prants. roh. PZ. pd.	1500
Pekk, eksport. I s.	"	"	"	tinavalge Inglise	1350
Heinad, aasa	vaguniviisi	95—100	"	ooker Prants.	450—550
ristik	"	115—125	"	Väetisained, salpeeter, Norra	—
Õlikoogid, linaseemne	"	230—240	"	Superfosf. „Silva“ (k. 6 pd.)	—
puuvillaseemne	"	245—250	"	17-18% fr. jaam	635
Puuvilla riie, Bjas, D. I.	ars.	37,5—41,75	"	Väetisained Superfosf. E.T.K. (k. 6 pd.)	—
Mitkal, ekstra	"	29—30,75	"	18—20% o.	660
Lina, Liivi R.	10 pd.	16500—17000	"	Thomasjahu k.100kg. 17-18%	580
Võru-Petseri	"	21000—21500	"	Kaalisool, 30% o, kott 6 pd. frko jaam	—
"	"	—	"	Kainiit 12% o lahtine,	pd. 12,5
"	"	—	"	Paber, rotatsioon	" 400
Lina seemned, õli 87 ¹ / ₂ % basis fr. Tall.	"	340	"	Tsement, Portland, Port-Kunda	—
külvi 98—99% o	pd.	475—485	"	pütt 10 pd. 10 naela frko Tall.	" 745
Takud, Codilla I.	"	—	"	Tsement, Portland, Port-Kunda	—
II.	"	—	"	pütt 10 pd. 10 naela fr. Kunda.	" 700
Kivisüsi, auru, Yorkshire 2k. pest.	"	62—64	"	Tsement, Portland, Aseri	" 725
Newcastle	"	60—61	"	" fr. Aseri	" 690
"	"	—	"	Kriit, toores	" 110
sepa	"	65—67	"	pestud	" 130
Koks, valu	"	93	"	Asfalt	—
gaasi	"	75	"	Tõrv, kivi	" 270—290
Põlevkivi, I. sort	"	10	"	puu	" 320
Põlevkivi, II. sort	"	7,5	"	Lubi	" 36—40
III.	"	5	"	"	—
Raud, sordi	"	320—225	"	Gips, tükkides frko Isborsk	" 15
latt	"	300—320	"	" jahvatatud	" 25
vits	"	300—320	"	" krohvimise, loko	" 70
raud plekk	"	450—460	"	Teliskivid, I. sort, tuhat, fr. Tall.	" 7000
" " tsingitud	"	640—680	"	Puumaterjalid, saetud D/B/B/	—
"	"	—	"	Eesti Strd I, II ja III s. frko Tal.	" 16500—17500
"	"	—	"	Puumaterjalid	" —
Teras Inglise	"	—	"	"	" —
Saksa	"	—	"	IV s.	" 11000—12000
nikkel	"	—	"	propsid; 7x7	" —
vedru	"	—	"	liiprid	" —
valu	"	—	"	Põletispuud, sega 20% okaski, k. sid.	" 4800—5300
tööriistade	"	—	"	"	—
talla	"	380—400	"	Nahk, talla, Eesti	pd. I s. 5200—5600
"	"	—	"	II s.	" —
"	"	—	"	Tuletikud, origin. kast (500 karp)	" 6250—
Malm	"	220—240	"	Toores nahk väikesed ja suured	" 1100—1300
Inglitina	"	5400—5600	"		
Seatina	"	850	"	Lina	
Vask, plekk punane	"	3200	"	Prahid :	
" " valge	"	2800	"	Tallinn — Stettin	tonn 1500
Tsink-plekk	"	1500	"	" — Ghent	" 27 sh.
"	"	—	"	" — Dundee	" —
Masinaõli, Vene, Nobel No. 6.	"	485—500	"	" — Belfast	" —
Ameerika	"	550—570	"	" —	" —
solaar	"	—	"	" —	" —
auto Vacuum Comp.	"	1500—1600	"	" —	" —
"	"	—	"	" —	" —
Tsilindriõli, Vene	"	—	"	" —	" —
Ameerika	"	525—650	"	" —	" —
Põlevkivi õli	"	200	"	" —	" —
pigi	"	180	"	" —	" —
Nafta, Vene	"	—	"	" —	" —
Ameerika	"	220	"	" —	" —
Petrooleum, Vene	"	230—240	"	" —	" —
Ameerika	"	230—240	"	" —	" —
Bensiin	"	775—850	"	" —	" —
Piiritus, eksport. (excl. vaat) fob ltr	"	\$ 0.12	"	" —	" —
Pesusooda	pd.	240—250	"	" —	" —
Seebikivi 72% o, Inglise	"	590—600	"	" —	" —
Parafiin 102—110° }	"	720—760	"	" —	" —
120°—134° }	"	—	"	" —	" —
Parkimise ekstrakt	"	850	"	" —	" —
Väävel, õie 98—100% o.	"	450	"	" —	" —
Värvid, nigrosin vees sulav,	kg.	360—450	"	" —	" —

Väljaandja: Eesti Majanduspoliitiline Selts, Tallinn as.

Vastutav toimetaja N. Kõsner.

Graafilise õhingu „KIRI“ trükk, Tallinnas, Lai tänn, 38.