

Eesti Majandus

Tööstuse, kaubanduse ja rahanduse ajakiri

4. köide Tallinnas, teisipäeval, 12. veebruaril 1924 Nr. 6 (50)

Sisu:

Toimetuse kommentaar

Prof. M. Kurtschinski: Linnade rahandus-
korraldus

Välisbörse ülevaade 1923. a.

Emmissioonid 1923. aastal

Kaubandus-tööstuskoja seaduse eelnõu

Sise- ja väljamaa kroonika

Teated ettevõtete tegevusest

Isiklikud teated

Raha- ja kaubaturu ülevaated

Ilmub kord nädalas

Wäljaandja: Eesti Majanduspoliitiline Selts, Tallinnas

EESTI MAJANDUS

Tööstuse, kaubanduse ja rahanduse ajakiri

Ilmub Eesti Majanduspoliitilise Seltsi väljaandel
kord nädalas

Vastutav toimetaja N. KÖSTNER

Ainukene majandusline eri-ajakiri Eestis

Juhtkirjad paremate Eesti asjatundjate sulest
Laialdane majandusline informatsioon sise- ja
väljamaalt

Eesti, konsulaar- ja kaubandusliste esitajate aru-
anded

Igale ärimehetele tarvilikud praktilised teated kau-
banduse, tööstuse ja rahanduse alalt

Ärisse puutuvad juriidilised teated

**Ajakiri ilmub kaubandus-tööstusmi-
nisteeriumi, Tallinna Börse-komitee,
Pankade Nõukogu ja Vabrikantide
ühisuse toetusel**

Tellimise hind: aastas Emk. 1000.- Väljamaale 2000.-
 pooles " " 500.- " 1000.-

Toimetus: Pikk tän. 40, Tallinnas, tel. 29-39

Talitus: Lai tän. 38, Graafiline ühing „Kiri“ tel. 18-66

EESTI MAJANDUS

TÖÖSTUSE, KAUBANDUSE JA RAHANDUSE AJAKIRI

Tellimise hind: aastas Emk. 1000.- Väljamaale Emk. 2000.-
 pooleaastas „ 500.- „ „ 1000.-

Toimetuse aadress: Pikk tänn. 40, Tallinnas, tel. 29-39 Talifus: Lai tänn. 38, Graafiline Ühing „Kiri“. Telef. 18-66

4. köide. Tallinnas, teisipäeval, 12. veebruaril 1924. Nr. 6 (50).

Sisu: Toimetuse kommentaar. Prof. M. Kurtschinski: Linnade rahanduskorraldus. Emmissioonid 1923. aastal. Välisbörse ülevaade 1923. a. Kaubandus-tööstuskoja seaduse eelnõu. Sise- ja väljamõa kroonika. Teated ettevõtete tegevusest. Isiklikud teated. Raha- ja kaubaturu ülevaated

Tallinnas, 11. veebruaril 1924.

Euroopa valuutade kõõdunemine. Läänud aasta näitas, etkulla-standard, mil-
 lest 1922. aasta lõ-
 pul ühes naelsterlingi tõusuga palju räägiti, Euroopale vist veel mõneks ajaks ilusaks unistuseks peab jääma. Hiljuti siia jõud-
 nud Ameerika ajakirjad räägivad selles asjas kõige selgemat keelt. Suurem hulk

kogu maailma valuutadest on New-Yorki börsel kogu aasta olnud langeva tendent-
 siga. Märgime ainult ära tähtsamate valuu-
 tade minimaal- ja maksimaal kursid.

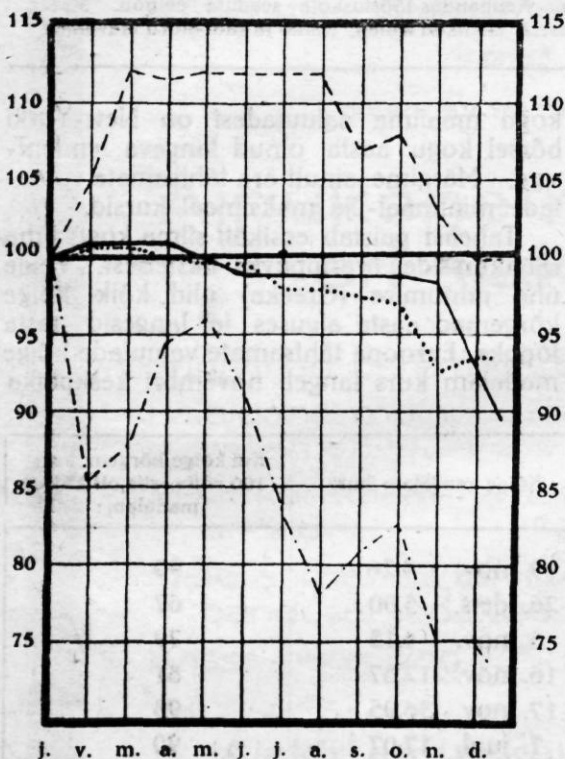
Tabelist paistab eestkätt silma kogu ilma rahakursside ärarippuvus üksteisest. Peale ühe juhtumise (Greeka) olid kõik kõige kõrgemad aasta alguses ja langesid aasta lõpuks. Euroopa tähtsamate valuutade kõige madalam kurs langeb novembri keskpaika

	Kõige kõrgem kurs.	Kõige madalam kurs.	Kui kõige kõrgem kurs 100 võtta, siis oli kõige madalam:
London	21. veebr. 4.72 ^{3/8}	19. nov. 4.26 ^{1/4}	90
Paris	2. jaan. 7.44 ^{1/2}	26. detš. 5.00	67
Room	2. jaan. 5.24 ^{1/2}	6. nov. 4.13	79
Mædrid	25. jaan. 15.84	16. nov. 12.87	81
Amsterdam	4. jaan. 39.72	17. nov. 36.95	93
Genf	3. jaan. 18.97	7. juul. 17.07	90
Brüssel	2. jaan. 6.83	9. aug. 4.32	63
Wien	15. jaan. 0.0014 ^{3/8}	22. jaan. 0.0014	97
Kopenhagen. . . .	2. jaan. 20.63	9. nov. 16.64	80.5
Stockholm	3. jaan. 27.04	16. nov. 26.10	96.7
Kristiania	3. jaan. 19.06	16. nov. 14.34	75
Helsingi	5. märts 2.80	12. detš. 2.47	88
Ateena	1. juuni 5.03	2. märts 1.11	22
Kobe	31. mai 49.32	31. detš. 46.00	93
Buenos Aires . . .	2. jaan. 38.00	19. nov. 30.675	81
Berlin	2. jaan. 0.0143	23. nov. 0.000000000012	0
Varssav	3. jaan. 0.0058	19. detš. 0.000015	0,26
Budapest	3. jaan. 0.04 ^{1/8}	30. juul. 0.004	9.7

ajast peale hakkab nõudmine Ameerikas kõikide Euroopa valuutade peale emigrantide poolt, kes omakstele kodu jõuluks raha saavad. Sellepärast tõusevad kursid Ameerikas harilikult enne jõulu.

Eesti marga (-), naelsterlingi (...), Soome marga (---) ja Pr. frangi (---) dollarikursi kõikumine 1923. a.

Eesti marga dollarikurs Tallinna börsel iga kuu keskpaigas, teised valuutad - New-Yorki börsi minimaal-kurs kuu keskel. Jaanuari kurs on kõigi valuutade kohta võetud = 100 ja edaspidised protsendilised kõikumised diagrammile kantud. Detsembri järele on märgitud aasta lõpukurs.



Teise huvitava faktina võib konstatnerida, et kõige stabiilsem valuuta oli läinud aastal Euroopas - Austria kroon, millest Rootsi kroon küll ka kaugele maha ei jäänud. Kõikide teiste valuutade stabiliseerimise probleem on aasta jooksul enim keerulisemaks läinud kui lahenenud.

Suuremat huvi pakub ainult naelsterlingi ja dollari vahekord, sest et kõikide teiste Euroopa valuutade stabiliseerimise võimalused olenevad täiel määral naelast. Inglismaa on kogu Euroopale suuremaks

turuks. Naela langemisega väheneb selle turu ostujõud ja ühes sellega ka kõikide eksporteerijate maade valuutade stabiilsust. Skandinaavia ja Balti maade praegused majanduslikud raskused olenevad kõige suuremal määral naelsterlingi kursi langemisest, mille tagajärjel eksport Inglismaale raskenes ja kahju hakkas tooma. See surus rahakursid, mida üldiselt oli katsutud stabiliseerida dollaril, alla. Kus seda protsessi kunstlikult kaua kinni hoiti, nagu meil, Lätis ja Leedus, seal on ka majanduslikud raskused kõige suuremad. Ümbritsevat seisukorda arvesse võtmata on üksikutele Euroopa riikidel ilma suurte kahjudeta võimata oma valuutat kulla alusel stabiliseerida.

Kuna kevade poole lootus üleüldine oli, et naelsterling aasta lõpuks oma pariteedini tagasi jõuab, siis olid ka täiesti põhjendatud vähemate Euroopa riikide ettevalmistavad sammud oma rahasüsteemide kulla alusele viimiseks. Praegu aga võib kindlasti tõendada, et need ettevalmistused tühi vaimu närimine oli, ja seal kus vastav reform teostati, kullastandardi alalhoidmine suurte raskuste ja kahjudega on ühendatud.

Naela langemise põhjused. Nagu kõikide sotsiaalsete nähtuste hindamisel, nii on raske ka naelsterlingi langemise seletamisel kahte autoriteeti leida, kes selles asjas ühelt meelele oleks. Nagu see juba harilikuks on saanud, leitakse ikka keegi otsekohene süüalune. Just niisama, nagu meil marga langemine herra Strandmanni süüks pandi, peetakse Inglismaal päris tõsiselt ringkondades süüdlaseks tööministrit, kes ühes laadkones läinud sügisel juhtus ütlemata, et valitsus kavatseda inflatsiooni poliitikat ajama hakata. Nagu pärast avalikuks tuli, ei olnud mees selle sõna tähendust õieti teadnud ja teda hoopis teises mõttes tarvitanud, kuid ometi kannab ta süüd kogu edaspidise naela langemise pärast. „Times“, näit., peab seda „some foolish speech-making“ kõige tähtsamaks naela langemise põhjuseks. Ometi oli naelsterlingil juba kaua enne seda langev tendents.

Prof. Casselil on õigus, kui ta naelsterlingi kursi küsimusest teeb küsimuse Ameerika ja Inglise hindade tasapinna vahekorra. Euroopa üldiselt ja Inglismaa iseäraldi võib oma kohustusi Ameerika vastu täita ainult saates sinna kas otsekoheselt ehk kaudsel teel kaupasad. Kui kaupade saat-Saalt peale on nad vähe tõusnud - sellest

mise võimalust ei ole, siis ei ole, üldiselt võetult, ka võimalusumise võimalust. Mida kõrgemad on hinnad Ameerikas ja mida madalamad Euroopas ja Inglismaal, seda kergem on kaupade väljavedu. Nii kaua kui hinnad Ameerikas tõusevad, on ka Euroopa valuutadel lootus tõusu peale, vastasel korral aga mitte. Läänud aasta kevadel algas Ameerikas uus üldine hindade tõus, millele aga Federaal Pank varsti lõpu tegi, kõrgendades diskonto protsenti. Tööstus hakkas tagasi tõmbama ja hinnad langema. Üli samal ajal ka inglismaal tõusid ja seda diskonto-protsendi tõstmisega ainult osaliselt suudeti takistada, siis järgnes sellest naela kursi langemine paratamatalt. See tegi kaubahinnad Inglismaal dollarites odavamaks kui Ameerikas ja võimaldas sellega kaupade väljavedu. Westminster Panga direktor W. Leaf heidab oma aasta aruandekõnes Ameerika kaitsetollide üle nalja, sest nende tõstmise tagajärg olnud ainult, et Ameerika eksport Inglismaale oli 1923. aasta üheksal esimesel kuul £ 16 milj. vähem kui 1922 ja sissevedu Inglismaalt £ 10 milj. suurem. See on õige, kuid ei tohi unustada, missuguse hinnaga see kaubabilansi muutus osteti. Imelikul viisil teeb see £ 27 miljoniline kaubabilansi paranemine just selle summa välja, mis Inglismaa iga aasta Ameerikale protsenta peab maksma. Muidugi oli veel teine tee olemas—raha ringvoolu vähendamine ja sellega hindade allasurumine. Seda teed oli Inglise riigikassa mitu aastat käinud, kuid tema tagajärg oli olnud raske majanduslik kriis ja tööpuudus, vähemalt mitmete autoriteetliste majandustegelaste arvates (endise varakantsleri ja praeguse Midland Panga direktori Mettena viimase kahe aasta aruande-kõned). 1922 eelarve-aasta lõppes Inglismaal võrdlemisi suure ülejäägiga, mis tarvitati seaduse põhjal riigivõlgade kustutamiseks. Riigikassa tõmbas suure hulga liikvel olevaid riigikassa tähti sisse ja ostis ka riigikassa vekslid tagasi. Peale selle mahutas ta suuremad summad riigirenti turule, mis omakorda raha ringvoolu vähendas. Kuid vaheajal oli tööstus ja kaubandus elavamaks läinud ja teiselt poolt riigikassa ülejäägid kokku kuivanud, pangad leidsid kesulikumana olevat raha mahutada tööstusse ja kaubandusse. Riigirenti mahutamise läks raskeks ja ainus tee jooksvate puudujääkide katmiseks oli müüa kassavekslid. Kassavekslites pidasid pangad oma vaba summased, ei uuendanud neid aga hea meelega, kui tähtajad kätte jõud-

sid, vaid tarvitasid raha mujal. Selle tagajärg oli, et pankade hoiusummad esimesel korda kogu deflatsiooni ajajärgul läinud aastal vähe tõusid £ 1.532 milj. pealt 1. jaan. 1922. £ 1.535 milj. peale 1. jaan. 1923., kuna nad senini kogu aja olid langenud.

Sellega ühes tõusid ka lahtised krediidid £ 660 milj. pealt £ 691 milj. peale. Läänud aasta tähendab sellega krediidideflatsiooni lõppu. Muidugi oleks võinud siin riigikassa, kõrgemaid protsenta makstes, vahele segada ja deflatsiooni jätkata, kuid ta ei sõandanud seda teha, sest see oleks tähendanud tööstuslike tõusu tagasisurumist ja uut töötute tööliste väe suurenemist. Nii lihtsustas äri-ringkonnad oma tahtmise läbi, kuigi selle all naelsterlingi kurs kannatas.

Inglise tulevane rahapoliitika. Londoni finansistide programmi tuleviku jaoks on kõige oportunistliksem olude poliitika. Londoni, kui ilma rahaturu seisukoht kohustab. Niipea, kui naela langemine enam-vähem kindla kuju omandas, hakkasid võõrad (ja ka omad) kapitaalid, mis senini Londonisse olid kogunenud mitte üksi vana kombe järele, vaid ka sellepärast, et naela järkjärgulist tõusu ära kasutada,¹⁾ Londonist välja valguma. Algas „põgenemine naelast“. See naela pakkumine surus muidugi omakorda naela kurssi. Seda väliskapitaali põgenemist naelast peetakse kõige tähtsamaks faktoriks naelsterlingi viimase aja kursilangemistes, mille vahekord arvatakse olevat oma kapitaali põgenemise vastu kui naela vahekord penni vastu. Et seda nähtust ära hoida ja väljamaalasi Londoni tagasi tõmmata, tuleb Inglise rahapoliitika kindla sihina formuleerida kulla-standarti ja tuleb äärmiselt hoida „lollu juttu“ (foolish talk) ajamast ja vaidlusi avalikkuse ette kandmast deflatsiooni, inflatsiooni ja muude sarnaste asjade üle. Niisugused vaieldused tekitada kahtlusi naabrites ja sundida neid naelast eemale hoidma (Sir Harry Goschen, National Provincial Panga direktor). Muidu aga tulla pikaldas arenemise poliitikat ajada, ilma et väga järsult oma sihi poole püüda. Krediidi suurendusi ja raha ringvoolu laienemist tulla lubada, nii palju kui seda tarvitab äritegevuse laienemine. Kui

¹⁾ Meil peeti veel hiljuti ringkondades, kust aru-pärimine tuli kullafondi äratarvitamise asjus, suureks rumaluseks, et meie kulda oleme hoidnud ja seda mitte naelteks vahetanud, millega 10–15% oleks võinud teenida.

see aga spekulatsiooniks ähvardada muutada, siis tulla õigel ajal tagasi tõmmata, isegi siis, kui selleks ebanormaalselt diskonto-protsent tulla kõrgendada. Vaheegemiseks olla kindlad tundemärgid olemas. Kui üleüldise äritegevuse laienemise juures hindade tasapind endiseks jääb ehk vähemalt aeglasemalt tõuseb kui Ameerikas, ei olla põhjust krediidi kiitsendamiseks. Kui aga hindade tõus sellest piirist üle minna ja muud spekulatsiooni tundemärgid avalikuks tulla (kaupade ladudes kinnipidamine jne.), siis tulla ilma armuta krediiti piirata, isegi kui see ajuti valmistusele raskusi teeks (Mr. Goodenough – Barclays Panga direktor). Igatahes ei saa Inglismaa iseseisvat rahapoliitikat ajada ja tema edaspidised sammud olenevad ära sellest, mis Ameerikas ette võetakse – kas lastakse seal hindadel nii palju tõusta, kui seda kokkukuhjunud kullatagavarade põhjal antavad krediidid võimaldavad, või lastakse kullal kasuta seista ja antakse krediite nii piiratult, et hinnad ei tõuse. Ameerika keskpanga viimase poole aasta poliika annab põhjust oletada, et seal viimast teed käidakse.

Linnade rahanduskorraldus.

Prof. M. Kurtšinski.

II

19-da aasta finans-reformid tõstsid Preisimaa väga tähtsale kohale ja selle maa poole pöörduvad tahtmata silmad, kui ainult jutt on kogukondlise elu finanskorralduse muutmisest või, kui sellel alal kavatakse mõnesugusid maksustamisviise täiendada.

Ei ole võimalik mõne sõnaga täielikult valgustada seda süsteemi. Jatkub nimetamisest, et riik, jättes omale tulu- ja varandusmaksu, andis reaalse maa- ja tööstuse maksustamise kogukondade hooleks, võimaldades viimastele kas kasutada endiste riigimaksude piirjooni või sisse seada uusi iseseisvaid maksustamise vorme. Nagu teada, tarvitasid kogukonnad mõnel juhtumisel seda võimalust üsna laialt (Steuer nach dem gemeinen Wert).

Üldiselt tõstis kommunaalseadus esiplaanile, peale sissetulekute kogukondlisest varandusest ja kogukondlistest ettevõtetest, tollide, spetsiaalmaksustuste ja kaudsete

maksude kasutamise (mõeldes siin peasjalikult Umsatzsteuer, Wertzuwachssteuer, Lustbarkeitsteuer ja osalt midagi octrois sarnast) ja alles siis pidi tulema järg otsekoheste maksude kätte. Seal juures kaitses seadus iseäranis riigi tulumaksu, millele juure lisada lubati ainult teatud kommunaal lisandusi.

Selles süsteemis väärivad erilist tähelepanu maksude uued liigid: kinnisvara maksustamine tõelise väärtuse järele (Steuer nach dem gemeinen Wert), maks kinnisvara ülemineku pealt ühe käest teise kätte (Umsatzsteuer) ja eriti maks väärtuse teenimata juurekasvu pealt (Wertzuwachssteuer). Maksab nimetada selles ka tollide ja spetsiaalmaksustuste tarvitamise tähtsust, kus juures viimaste puhul tuleb tähendada, et nende maksude näol ei nõuta asjaosalistelt isikutelt mitte ühe ehk teise ehituse või paremuse kogu väärtust (silla ehitamine, uulitsa tegemine jne.), sest igaüks nendest toob kasu üldse kogu linna elanikkudele, spetsiaalmaksustuse maksjatele aga ainult esimeses järjekorras.

Nii puudutasime ka seda sissetulekuallikat linnal, mis viimasel ajal on tõmbunud enda peale erilist tähelepanu. Ülejäänutest tuleb peatada toetuste juures, mis saavad kogukonnad teistelt ühendustelt, peasjalikult riigilt. Siin on tähtis osa n. n. dotatsioonidel ja subventsioonidel. Esimesed kujutavad endist, nagu teada, enam vähem kindlaid, aast-aastalt muutmata summasid, mis maksab üks avalik-õiguslik ühendus teisele – kaasaitamiseks selle viimase peale pandud kohustuste täitmise juures. Pannes omavalitsusliste asutuste peale uusi kohustusi ja veeretades, nõnda ütelda, neid oma kaelast, ei tahtnud riik luua endale sellega midagi kingitusetaolist, vaid luges omaks kohuseks tulla nende ühendustele abiks, andes neile teatud rahalist toetust (iseäranis teede ja vaeste eest hoolitsemise suunas).

Subventsioonid kujutavad endist kõikuvaid toetussummasid, mis maksab riik omavalitsusasutustele tarvidust mõõda ühe ehk teise ülesande toetamiseks, millel kohalik iseloom ja millede teostamist riik ei loe enda ülesandeks, kuid millede peale ta tahab juhtida kogukonna tähelepanu ja jõudu (tööstuskoolide avamine, teadusliste ja põllumajandusliste ühisuste asutamine, melioratsioonid jne.). Oma suuruse ja ulatuspiirkonna mõttes on subventsioonidel kommu-

naal eelarvetes palju suurem tähtsus kui dotatsioonidel¹⁾).

Meie nimetasime juba eelpool riigi toetuse kõrgust Inglise omavalitsusasutustele, mis teeb välja 22–23% nende sissetulekute üldisest summast. Tarvitatakse dotatsiooni põhimõtet ka Preisimaal, iseäranis provintside kulude suhtes.

Mis puutub lõpuks erakorraliste kulude katmise, mida harilikult ammutatakse samuti erakorralistest allikatest, siis esinevad nende viimastena peaausjalikult tagavara fondid ja veel enam laenu. Viimastest ei kavatse siin meie rääkida. Nende sisu on selge, kasutamisevõimalus aga on tervest reast muuflikkudest konkreetoludest.

Linna eelarvete või nende üksikute osade ajutiste puudujääkide katmise võimaluste suhtes tuleb tähelepanu juhtida viimasel ajal tekkinud idee peale nõndanimetud tasakaalustavatest fondidest (Ausgleichfonds). Siin kavatsetakse alaliste kärpimiste teel ühest või teisest allikast, eelarve ülejääkide kogumist jne. luua niisugune tagavara fond, millest oleks võimalik katta juhuslisi puudujääke ja mitte liig suuri eelarve defitsiite. Iseäranis tähtis on niisuguste fondide loomine linnadele, kus sissetulekud saadakse tähtsal määral tööstus- ja kaubandus-ettevõtetest, millede sissetulek omakord on olnud muutlikust majanduslisest konjunkturist.

Niisugustel juhtumistel võib katta paratamata kahjusid, mis rasked iseäranis sellepärast, et neile tihti seltsivad puudujäägid maksuallikatest (sissetulekumaks, tööstusmaks, kaudsed maksud) sellest tasakaalustavast fondist. See viimane peab olema loodud peaausjalikult eelmiste eelarve ajajärgude kestel. Eriallikatena tarvitasid Saksamaa linnad nende loomisel mõnikord: mitmesuguste linna ettevõtete sissetulekute ülejääke (Köln), sissetulekuid maksust väärtuse juurekasvu pealt (Offenbach), tulusid linna metsadest (Görlitz). Saksamaa linnades valitses enne sõda kindel arvamine, et sarnased fondid väga kasulikud on.

1913. aasta 1. juuni andmete järele oli 92-est linnast rohkem kui 50.000 elanikuga 56-el niisugused fondid, millede suurus kõikus täiesti tähtsusetu summadest kuni 2½ ja isegi 4½ miljoni kuldmargani.

See oleks kõige lühemates sõnades ülevaade linnaomavalitsuste eelarvete finantsilisest konstruktsioonist Ohtu-Euroopas.

¹⁾ Schwarz. Dotationen und Subventionen. Handwörterb. d. Kommunalwissenschaften. Bd. 1 lhk. 544–547.

Mis puutub Eesti linnadesse, siis on nende valitsemise korraldus ja finansorganisatsioon ligidalt seotud vana Vene seadusandlusega. Omavalitsuse küsimustes tõi ajutise valitsuse seadusandlus mõned muudatused, mis kõrvaldasid mõned suuremad olulised defektid, kuid mis rutuga vastuvõetud parandustega muidugi kaugelgi ei andnud tarvilist linna omavalitsuse reformi. Rääkida selle viimase peensustest ainult mõõdamines oleks võimata, sest see oleks täiesti iseseisev teem, mis väärib erilist tähelepanu.

Eesti linnade finanskorraldus on praegu veel selle seisukorra jätkamine, mis oli maksev enne iseseisva Eesti riigi asutamist. Tähtsamaks lahkumiseks, võrreldes endise ajaga, on fakt, et üks kolmandik – 33⅓% – riigi tulumaksust läheb linna eelarvesse, algades 1923. aastaga. Muud linnade sissetulekud saadakse ühelt poolt linna ettevõtetest, teiselt poolt – maksu iseloomuga allikatest.

Iseäranis suuri sissetulekuid linna ettevõtetest Eesti võrdlemise väikeste linnade juures ei või muidugi oodata ja meie näeme, et kõikide linnade üldisest sissetuleku summast 1922. aastal – 321,386 tuhandest margast – oli 71,386 tuhat sissetulnud linna ettevõtetest, see on 22,2%. Sissetuleku iseloomuga ettevõtete hulka soovitatakse arvata linna pankasid, lombardisid ja apteekide, milledest mõned tööpoolest võivad anda kaunis palju kasu, nagu seda näitab kas või Tallinna linna apteek (ligi 25% puhast sissetulekut 1921. aastal); ometi aga ei moodusta see veel nii suurt sissetuleku allikat, mille peale võiks panna suuri lootusi. Teised ettevõtted nagu veevärk, kanalisatsioon, elektri- ja gaasi vabrikud, transpordi ettevõtted, linna tapamajad ja külmetusruumid võivad enam vähem arvesse tulla ainult kõigesuuremas tsentrumis – Tallinnas ja osalt võib olla, Tartus; pealegi ei ole nad kõik võimalikud ja soovitavad kui õiged sissetuleku allikad, sest siin peab äärmiselt olema ettevaatlik, et mitte muuta neid kõigehalvemaks kaudse maksustamise viisiks esimese järjekorra tarbainete kasutamise puhul (vesi, osalt liha jne.).

Linna pea sissetuleku allikaks oleks seda mõõda maksud, millede keskel, peale linna kinnisvara ja tööstus- ning kaubandus-ettevõtete maksustamise, seisavad esimesel kohal sissetulekud tulumaksust, trahteri-

maksust ja piirituse müügist, s. o. lõpuli- kult joovastavate jookide tarvitamisest¹⁾.

Mitmel puhul on olnud juttu linnafinan- side reformist, mida aga enamasti on seotud tarviliste reformidega riigi maksusta- mise alal, sest et need üksteisega ligidases ühenduses on. Selles suunas on väljatöötatud hulk projekte, mida on arvustatud trükis ja linnategelaste konverentsidel²⁾ Suur osa sooviavaldustest, mis senini on ilmunud, ei ole oma tähtsust kaotanud veel tänapäevani. Kahtlemata on Eesti linnadel tarvis oma sissetulekuid suurendada. Kuigi nende väljaminekute eelarve märksa ker- gendatud on sellega, et nende oladelt võeti sunduslik politsei ülevalpidamine ja nad nüüd üldriiklistest kohustustest tunnevad ainult sõjaväe korterikohustust, sellegipärast seisab nende ees terve rida väga tõsiseid ja olulisi ülesandeid. Sanitaar seisukohalt kerkivad küsimused joogivee, kanalisatsiooni, linna uulitsate prügitamise, linna saunade ja pesukodade ehitamise kohta. Sellest kül- jest, nagu teada, jätavad meie linnad palju soovida. Ei tohi ka unustada kasvavaid kulu- sid hariduse ja vaeste eest hoolitsemise peale ning lõpuks äärmiselt teravat küsi- must paljudes meie linnades – korteri- küsimust³⁾.

Linna elu edendamiseks on tarvis uusi sissetulekuid, kuid ometi on terve rida fi- nansreformide raskendatud halvenenud ma- jandusliste tingimiste tõttu, mis on tekki- nud pärast sõda ja pärast igasuguseid kor- ratusi Euroopa riikides. Endisel ajal puu- dutasid paljud reformid otsekohe ehk kaud- selt maksustuste tõstmist majaomanikkude klassi jaoks, kuid nüüd on selle viimase seisukord niisugune, et ta vaevalt vist suu- dab kanda mõnd uut rahalist koormat. Suur tähtsus oli linnade jaoks Lääne-Eu- roopas ja Venemaal maksul väärtuste tee- nimata juurekasvu pealt, kuid nüüd on väljavaated selle sissetuleku suhtes äärmi-

self kokkukuivanud, sest tihti ei või rääkida enam väärtuse teenimata juurekasvust vaid linna kinnisvara väärtuse teenimata lange- misest.

Pisut paremad on väljavaated nõnda- nimetatud „spetsiaal maksustuste“ suhtes, niipalju kui neid võib tarvitusele võtta juh- tumistel, kus teostatakse ühed või teised hõlbustused linnas (uue uulitsa, tramvai tee avamine jne.). Võiks toonitada ka eel- pool nimetatud tasakaalustavate fondide tähtsust, mis aitaksid linnadel väljapääseda ajutistest raskustest ja mis võiksid aset leida nii suurte kui koguni väikeste linnade fi- nansoludes, kuid muidugi ainult siis, kui nende finantsiline seisukord lubab neid teha sarnaseid kõrvalpanekuid.

Üldiselt võib aga öelda: kui linnade elu ja linna finantsid kannatavad teatud kitsi- kuse all, siis vastab see viimane täielikult selle üldisele seisukorrale, mis iseloomustab majanduslist elu mitte ainult Eestis, vaid terves sõjast vapustatud Euroopas. Kui paranevad majanduslised olud, siis avan- vad ka linnade ees uued suured väljavaa- ted, millede selgitamiseks ja teostamiseks aga tuleb linnadel tööd teha juba aegsasti, õppides praegusest ja valmistades tuleviku vastu.

Välisbörsede ülevaade 1923. a.

London.

Am. Ühisriikide dollari liikumist Londoni börsel jälgides läinud aastal, näeme missugust kannatusrada naelsterling ta suhtes käinud. Huvitava arvu- kogu selle tõenduseks annavad dollari kursid igakuu alguseks, ning kuu vonkumised (kuu kõrgemad ja madalamad punktid):

	Doll. kuu al- gul	Doll. kõr- gem. p.	Doll. mad. p.	£ kaotus pariteedist 0/000
Jaanuar 1923	4,6337	4,6775	4,635	— 3,90/00*)
Veebruar	4,6371	4,719	4,663	— 3,3 „
Märts	4,705	4,711	4,676	— 3,2 „
Aprill	4,676	4,67	4,635	— 4,1 „
Mai	4,636	4,639	4,6075	— 4,7 „
Juuni	4,526	4,63	4,575	— 4,9 „
Juuli	4,577	4,603	4,553	— 5,5 „
August	4,565	4,571	4,545	— 6,1 „
September	4,546	4,5625	4,515	— 6,3 „
Oktoober	4,551	4,559	4,48	— 6,6 „
November	4,487	4,48	4,303	— 7,5 „
Detsember	4,335	4,39	4,3225	— 9,8 „
1. jaan. 1924	4,314	—	—	—

*) Arvatud kuu kõrgemast punktist.

¹⁾ Kahjuks ei ole Dreverk'i huvitavas kirjatükis (Zeitschrift für Kommunalwirtschaft 1923, a. Nr. 19) sellekohases tabelis ära jaotatud sissetulekud tulumak- sult ja maksudest, mis seotud alkoholi tarvitamisega. See et oleks teinud mingisuguseid raskusi, kuid oleks andnud huvitavat materjali võrdluseks.

²⁾ M. Курчинский. Реформа земских и город- ских финансовъ „Городское Дело“ 1912 № 3 ja Къ реформѣ финансовъ русскихъ городовъ „Ком- мерческая школа и жизнь“ 1913 № 2.

³⁾ W. Smetanin. Die Wohnungsverhältnisse in den Städten Estis. Zeitschrift für Kommunalwirtschaft 1923 Nr. 19.

Oleme täitsa ühel arvamisel „The Economist’iga“ tema 1923. a. kokkuvõttega naelsterlingi kohta; „The history of sterling during 1923 has been a disappointing one.“ Jälgides sündmusi ja naelsterlingi lange- mise põhjusi, veendumine ühes fötsiasjas, nimelt, et siin poliitilised sündmused ja majanduslised põhjused ühiselt tegevad olnud, et kui teistel börsedel võime kõnelda veel rahvusvahelistest teguritest, naelsterlingi kohta ainult individuaalseist kõnelda tohime.

Kolmel esimesel kuul tõusis naelsterling 4,67 dol. pealt 4,719, mis otsekohene Inglis-Ameerika võlaküsi- muse lahendamise mõju tagajärg. Aprillis algab vaid £ paratamatu langemine, mida soodustasid sügis- ostude tagajärjel tekkinud suur nõudmine, oktoobris inflatsiooni poliitika kavatsuste ja hiljem Labour Party kapitaali osalise sunnivõtmise kava hirmul Ameerika väärtuste suurejooneline kokkuostmine ja Inglise väärtipaberitest lahtisaamise püüd. Selle Inglise kapi- talistide keskel lahtiläänud kabuhirmu tagajärjed regist- reerusid järgmiselt: naelsterling langes jaanuarist-veebuarist, kus ta kõige kõrgemal püsis, välisbörsedel novembriks-detsembriks, oma madalama punkti

New-Yorgis	11	0/0
Wiinis	18	„
Helsingis	17,6	„
Praagas	16	„
Stockholmis	9	„
Latvias	8,4	„
Amsterdams	4,7	„

Nagu algul toodud tabelist näha, langes naelster- ling pikka, väikeste hüpetega ning suutis end teatud börsedel jaanuarist, juulini – augustini üles ajada. Nii saavutas ta tõusu (jaanuarist arvates):

Belgias	(kõrgem punkt augusti algul)	57	0/0
Itaalias	„ „ juuli	21,5	„
Kopenhagenis	„ „	19	„
Helveetsias	„ „	9,6	„
Hispaanias	„ „ augustis	21,5	„

Mõnel börsel nagu Norras (tõus I–XI 27,5^{0/0}), Pariisis (tõus I–XII 37,4^{0/0}) või Eestis (XI–XII 12^{0/0}) avitasid naelsterlingi tõusu kohalised, individuaal sünd- mused, rahvusvaheliste kõrval.

1924 aastal kestis alatud langus veel suurema hooga edasi; esimesel nädalal hoogsustas seda Inglise sisepoliitika väljavaadete halvenemine pahempoolse partei võidulepääsemisega, kuna järgmiste nädalate jooksul langus täitsa loomulikku rada läks, sest dollari tõus oli soodustatud kontinendi suurtest ostudest ja majanduslistest raskustest Inglismaal.

Naelsterlingi eest makseti aasta algul veel 4,314 doll. (New-York koteeris samal ajal 4,321), 18 jaan. pakuti 4,235; 21-sel 4,2118 (kõige madalam jaanuaris). Peale paari päevalist kõikumist, kõhklemist algas 25- dal seni kestav paranemine

25. I	4,2237
26. I	4,2275
28. I	4,2531
29. I	4,2641

25. jaan. on murdejaks New-Yorgis, mis Euroopas valuuta tõusmisele alguse näis panevat.

Vastandina naelsterlingile kannatasid frangid, mitte ainult individuaal tegurite all, vaid ka veel

rahvusvaheliste all. Dollari tõus, mis kõik Euroopa valuutad alla surus, viis enesega kaasa ka frankide languse. Nagu frangid langesid dollari vastu, langesid nad veel naelsterlingi vastu. Dollari tõus – rahvus- vaheline tegur –, Prantsuse valitsuse rahalised ras- kused, New-Yorgi eriline pessimism frangi vastu, ing- laste skeptiline Prantsuse börsre reformi kava ja sur- veabinõude hindamine ning suurejooneline spekulaf- sioon rikkalikult Saksa pankade poolt toidetud, kuid juhitud Amsterdamsist, Helveetsiasist ning Londonist – individuaal tegurid: – säärase surve all pidi frank tõesti langemise rekordi üles seadma.

Jaanuarikuu iseloomustavad frangi liikumised Londonis olid järgmised:

1. jaan. 1923. a. maksis £	– 63,05 fr.
31. det.	„ „ „ 84,61 „
1. jaan. 1924. a. „	„ „ 85,75 „
11. „	„ „ 89,05 „
14. „	„ „ 96,60 „ (kõrgeim p.)
16. „	„ „ 91,50 „
17. „	„ „ 91,00 „
25. „	„ „ 94,05 „
26. „	„ „ 94,15 „
28. „	„ „ 92,28 „
29. „	„ „ 92,66 „

Alates jaanuari 84,61-ga kestis tõus kuni 14. jaa- nuarini, kus jõudis 96,60 kõrgema punktini mis seni saa- vutatud; sealt algab langus, nii et nädala lõpuks kurs on 91,00 fr. Prantslaste raha- ja börsre-formide vastu nagu usaldamatust ja sallimatust näidates, samal ajal dollari uuesti tõusust aetud langeb frank nädala jooksul uuesti nelja punkti võrra – 94,15.

Siit algab paranemise tendents, mis siiski kaunis vähefootav arvesse võttes – et spekulatsioon kergelt ei vaibu.

Soome mark, mille halvenemine algas no- vembri viimasel dekaadil, ning mis detsembri algul järsku süvenes, algas uut aastat paranemise tendent- siga ning jõudis 15-dal jaan. novembrikuu parema kursini tagasi.

1. jaan.	17.525	24. jaan.	16.975
2. „	17.45	28. „	16.921
3. „	17.30	29. „	17.059
15. „	16.94	30. „	17.051
22. „	16.875		

Viimane nädal on tähelepanuväärt sagedaste von- kumiste poolest, mis dollari liikumine kaasa toob.

Teised välisrahad on vastavalt dollari tõu- sule kerkinud, hiljem jälle langenud sõnakuulelikult alludes igale tõukele, samuti nagu kulla hind, mis naelsterlingi langemisega tõusis. Aasta algul oli unts 95/8; 15-dal hinnati 97/5; 25-dal koguni 98/–. VII- mastel päevadel paranemisele kalduvus: 97/8, 97/4, 96/9, 96/11.

Helsingi börsed.

Eesti mark algas uut aastat Helsingi börsel kõige madalama kursiga milleni ta 1923. a. kestel langenud: – 10,15.

Novembri viimasel dekaadil oli Emk. hulga tuge- vameks muutunud ja oli 1. det. 11,40, mis 1923. a. teisel poolel kõige parem koteerimine. Sellest päe-

vast algab järjekindel langus, mis siis kursi 10,15 peale viis.

1. jaanuarist algas paranemine ning 14. jaan. koteeriti Emk. 20 punkti kõrgemalt, seega ligi 1,9⁰/₀ võrra. Viimased kursid koteeriti 10,35.

Dollari suhtes kestab Soome marga paranemine edasi. Dollari hind, mis 1. jaan. 40,45 langes 14. jaan. 40,12, paranemine seega 0,8⁰/₀ võrra. Viimased nädalal seisab dollar ikka 40,08 peal.

Naelsterling omalt poolt jälgis täitsa dollari langemist 175,50 pealt 25-daks langedes 170,90 ja 28-daks 169,5 peale.

Huvitav tähele panna, et 1923. a. kõikumiste amplituud Eesti margal ja naelsterlingil peaaegu sarnane:

	Doll.	£	Emk.
Kõrgem kurs	40,75	189,25	12
Madalam „	35,85	162,60	10,25
Võnkumise amplituud 0 ⁰ / ₀	2,1 ⁰ / ₀	4,1 ⁰ / ₀	4,6 ⁰ / ₀

Stockholmi börse.

Dollari hind, mis tõusnud jaan. algust 3,7825 pealt 18. jaan., 3,84 ja 22-ks - 3,87, on poole kaotusest tagasi võitnud:

28-dal	- 3,825
28-dal	- 3,81
30-dal	- 3,82

Naelsterlingid langesid 16,40 pealt 18-daks 16,25, 21-ks 16-24, missugusel punktil ta ka 30-dal

seisis, vahe peal tehes hüppeid, nagu 27-dal - 16,31 ja 28 - 16,21.

Soome marga kurs on tõusnud 9,355 pealt 25-daks 9,63. Viimased kursid on 9,54.

Moskva börse.

Moskvas kestab tshervontsi tõus edasi; algul naela vastu, viimasel koteerimisel ka dollari vastu.

	£ 1000.-	\$ 1000.-
9. jaan.	937,-	218,-
16. „	934,-	218,-
21. „	926,-	218,-
24. „	918,-	218,-
30. „	920,-	217,-

V. P.

Emissioonid 1923. aastal.

Kuulutuste põhjal „Riigi Teatajas“ on 1923 uusi aktsiaseltse ja osaühisusi asutatud ning olevate seltside ning osaühisuste põhikapitaale suurendatud järgmisel määral (milj. Emk.):

	Uued seltsid		Kapitaali suurend.		Kokku
	Arv	Kapitaal	Arv	Kapitaal	
Jaanuar	10	103,0	2	65,0	168,0
Veebruar	19	75,0	7	58,75	133,75
Märts	10	46,7	-	-	46,7
Kokku aasta I veerand	39	224,7	9	123,75	348,45
Aprill	10	104,0	3	31,0	135,0
Mai	11	77,3	5	18,0	95,3
Juuni	14	68,1	3	179,5	247,6
Kokku aasta II veerand	35	249,4	11	228,5	477,9
Juuli	6	56,0	2	10,0	66,0
August	3	12,5	3	19,0	31,5
September	5	14,6	3	19,0	33,6
Kokku aasta III veerand	14	83,1	8	48,0	131,1
Oktoober	8	24,9	3	6,5	31,4
November	10	121,0	1	48,0	169,0
Detsember	6	51,2	3	29,0	80,2
Kokku aasta IV veerand	24	197,1	7	83,5	280,6
Kokku 1923. a.	112	754,3	35	483,8	1.238,1

Nagu sellest näha, on uute aktsiaseltside asutamine, niisama ka kapitaali suurendamine aasta kolmandal veerandil tähtsalt vähenenud. Aasta neljandal veerandil on ta küll uuesti tõusnud, kuid jääb 1922. a. arvudest maha, nagu alamal järgnev kokkuvõte näitab.

Nimelt olid emissioonid veerandaastate kaupa 1923. ja 1922. a. (milj. mrk.):

	1923	1922
I veerand	348,45	237,25
II „	477,9	193,66
III „	131,1	256,0
IV „	280,6	351,0
Kokku	1.238,1	1.037,9

Käesoleva aasta kolmandal ja neljandal veerandil on emissioonid vähemad, kui läinud aastal, kuna nad aasta esimesel poolel kaks korda suuremad olid.

Kaubandus-tööstuskoja seaduse eelnõu.

Määrused kaubandus-tööstuskoja seaduse elluviimiseks.

§ 1. Enne kui kaubandus-tööstuskoda oma tegevust algab kutsutakse kaubandus-tööstusministri poolt kokku kaubandus- ja tööstusesitajate ajutine komitee, mis kaheteistkümnest liikmest koos seisab ja nimelt iga järgmise organisatsiooni poolt kaks liiget: 1) Eestimaa vabrikantide ühisus, 2) Tallinna Börs Komitee, 3) Tallinna väike- ja kesktööstuse liidu, 4) Üleriiklise kaupmeeste liidu, 5) Eesti ühistegelise liidu ja 6) Eesti laevaehitajate ja omanikkude ühisuse poolt.

§ 2. Esimehe kohuseid täidab ajutises komitees kaubandus-tööstusministri poolt määratud isik. Komiteel on õigus oma koosolekutele kutsuda asjatundjaid ja asjast huvitatud isikuid, kes töödest sõnaõigusega osavõtvad.

§ 3. Komitee koosolekud kutsutakse kokku tema esimehe poolt.

§ 4. Peale ajutise komitee asutamise on viimane kohustatud ajaviitmata asuma kaubandus-tööstuskoja juhatuskirja kava väljalõõtamisele, seda kaubandus-tööstusministrile kinnitamiseks ettepannes. Peale juhatuskirja kinnitamise avaldakse see „Riigi Teatajas“ kohtuministri kaudu.

§ 5. Peale juhatuskirja kinnitamise ja väljakuulutamise on ajutise komitee ülesanne:

a) esimeste kaubandus-tööstuskoja valimiste korraldamine ja kõige valimistesse puutuva tegevuse juhtimine juhatuskirjas äratähendatud alustel, ja

b) esimese kaubandus-tööstuskoja liikmete peakoosoleku kokkukutsumine.

§ 6. Isikud ja ettevõtted, kellel selle seaduse § 10 põhjal kaubandus-tööstuskoja valimise õigus, on ko-

hustatud valimiste ja kaubandus-tööstuskoja asjaajamise esialgsete kulude katmiseks sissemaksma 10^{0/0}, jooksva aasta peale võetud äritunnistuse hinnast. Äritunnistust mitte võtivate laevanduse ettevõtete registreerimise korra ja nende käest võetava maksu suuruse määrab kaubandus-tööstusminister rahaministri nõusolekul.

Selles § kindlaksmääratud maks võetakse kaubandus-tööstuskoja seaduse § 28—5 äratähendatud korras ja läheb ajutise komitee korraldusse.

§ 7. Kaubandus-tööstuskoja esimene peakoosolek avatakse komitee esimehe poolt ja peale koosoleku juhataja valimist asub koosolek kaubandus-tööstuskoja juhatusel ja revisiooni komisjoni liikmete valimisele, juhatuskirjas äratähendatud korras.

§ 8. Kaubandus-tööstuskoja esimesel peakoosolekul annab ajutine komitee aru oma tegevusest, seda koosolekule heaksarvamiseks ettepannes ja koja juhatusel kõik oma käes olevaid asjaajamise dokumenta ja rahasumme üleandes.

§ 9. Oma tegevusse astumise üle peab kaubandus-tööstuskoja juhatus kaubandus-tööstusministrile teatama.

§ 10. Peale kaubandus-tööstuskoja tegevuse algamist asub koda lähemal ajal kaubanduse, laevanduse, tööstuse, krediitasutuste ja kinnitusseltside esitajate valimisel kõigi valitsuse või omavalitsuste asutustesse, milles seadustes ehk viimaste põhjal väljaantud määrustes ettenähtud on nende esitajate osavõtmine. Niisugusel teel valitud esitajatest teatatakse sellekohastele asutustele, milles sellega lõpevad enne sinna määratud esitajate volitused.

Toimetusele saadetud kirjad.

(Välisministeeriumi poolt on meile avaldamiseks saadetud järgmine kiri).

„Eesti Majanduse“ toimetajale.

Austatud herra toimetaja.

„Eesti Majanduses“ nr. 1 on toimetuse kommentaari hulgas, pealkirja all „Kaubandusline attaché Londoni“ väiteid avaldatud, mis sunnivad asja tõelise seisukorra valgustamiseks järgmist tähendama.

Kõigepealt, Teie kirjutate, et „Eesti kõige suurem välisurg oli pärast hra Uustalu ärakutumist täiesti ilma hooleks jäänud“. Nähtavasti arvate Teie selle juures Londoni saatkonna endist ametnikku hra A. Uustal'i, kes 1922. a. saatkonna teenistusest omal soovil lahkus. Võin kinnitada, et tema lahkumisel Londoni esituse kaubanduslise tegevuse peale Teie poolt arvatud tagajärjesid ei olnud.

Teie tähendus, „läinud aasta jooksul oleme meie näinud Londoni Eesti saatkonnalt ainult ühe väärtuslikuma sisuga informatsiooni kaubanduse alal, sest ei või ju kaubandusliseks informatsiooniks nimetada väljakirjutusi või, baconi ja muna hindade kohta“ jne., võib mulje jätta, nagu oleks Londoni saatkonna kogu majanduslise informatsiooni tegevus sellega piirunudki. Sellepärast tuleb seletada, et tõeliselt Londoni saatkond oma esimeseks ülesandeks on pidanud Eesti tutvustamist Inglise turule, s. o. majanduslise informatsiooni kontsentreerinud eeskätt Inglise poolt. Selle tegevuse üheks nähtavaks tagajärjeks on Inglise ajakirjanduses, eriti eriajakirjanduses, viimasel ajal järjekindlalt ilmuma hakanud teated Eesti majan-

dusliste ja kaubandusliste olude üle. Kodumaa ülevaallikumaks informeerimiseks on sellepärast vähem võimalust jäänud, mida aga oleme lootnud tarvilisele kõrgusele tõsta, kui saatkonna kantsleil töäjõus ettevõtet liig sügavast kärpimisest üle saame.

Kui Teie arvate, et „oleme niihästi Londoni City's, kui ka Inglise turul üldse suure osa oma endisest lugupidamisest kaotanud“, siis kahtlemata kuulete rahulolemisega, et tõeline seisukord vastupidine on. Saatkond Londonis on Eesti kaupade liikumist teravasti silmas pidanud ja võib konstateerida Inglismaal lugupidamise tõusu Eesti kaupade kvaliteedi ja Eesti äriilma vastu

Meie puukaup, näit, on hakanud Inglise turul edukalt võistleva, meie linadel on vanast tuntud nimi täielikult alles (ja on teatavasti seadusandlisel teel nende kvaliteedi tõstmine läinud aastal kindlustatud); meie paberivabrikud on Inglise turul juba kauemat aega esitatud olnud ja ei ole oma saadusele turu tasandamiseks riiklise esituse kaasabi vajanudki; meie tsemendi on samuti Inglise turul juba tähelepanu osaliseks saanud ja on proovide põhjal üheväärtuslikeks tunnustatud kõigeparema Inglise portland-tsemendiga; meie karjasaaduste, isäranis või edu Inglise turul on läinud aastal eriti silmapaistev olnud; ka meie tikutõöstus on omale suutnud siin nime luua, kaks suuremat vabrikut on Londonis Inglise firmade poolt esitatud ja on oma saadusi edukalt müünud; paljud kodumaa äriidest ja pankadest on, selle asemel et lugupidamist Inglismaal kaotada, seda omale võitnud ja kindlustanud, nagu ka tõendavad neile viimasel ajal, erakorralistest konjunktuuridest hoolimata, avatud krediidid.

Muidugi on üksikuid erandisi olemas ja leidub meil ettevõtteid, mis ei ole suutnud Inglise turul läbi löüa. Kuid põhjused peituvad neis ettevõtetes enestes ja ei suuda neid ükski riikiline välisesitus aidata.

Nii on arvamine „lugupidamise kaotamisest“ eesklik, vaid võib ennem julgesti konstateerida tõusu selles suhtes. Mis aga puutub lugupidamise alalhoidmise ja tõusu põhjustesse, siis ei faha ma tunnistamata jätta, et suurem teenus siin loomulikult langeb kodumaa tähtsamate produlseerijate ja eksportööride sihikindla töö, kui ka asjakohaste riiklike kontrollabinõude arvele. Meie tähtsamad töösturid ja väljavedajad on ikka enam ja enam Inglise turu nõuetesse süvenenud, oma tegevust oisstarbekohasemalt organiseerinud, on viimasel ajal tihti isiklikult Inglismaal käinud turunduste ja äriviiside peensuste tundmaõppimiseks, ja on selle läbi Eesti kaubanduslikele nimetele Inglise turul ala võitnud. Saatkond on oma ülesannete piires selleks alati kõigiti kaasaaidanud.

Lõpuks on mul heameel konstateerida, et Teie Eesti kaubaarvude näituse kohta, mille asutamiseks Londoni saatkond mõni aeg tagasi põhimõtte-likku ettepaneku tegi, meie arvamist jagate. Teatavasti vaidles Teie ajakirja 8, detsembri numbris varjunimi „Broker“ sellele vastu, lahtiseid ukse löhkudes, sest näit, ei tarvita ometi isäralikku selgitamist, et sarnasel proovinäitusel jutt võib olla ainult võistlusvõimulistest ja esimese järgu kaupadest.

Londonis, 23. I 1924.

O. Kallas.

* * *

Toimetusel on tõesti heameel kuulda, et Londoni saatkond majanduslike alal nii edukalt on töötanud. Kahju, et meie sellest nii hilja kuuleme, sest riigiasutused, kelle alla majanduslike asjad kuuluvad, niisama ka kohalikud eksportöörid, kelle poole meie informatsiooni saamiseks pöörasime, ei teadnud sellest saatkonna tegevusest midagi jutustada. Tuleb

ainult kahetseda, et herra saadik meid lähemalt ei informeerinud, milles see välja paistab, et „Eesti puukaup on hakanud Inglise turul edukalt võistleva“. Meie linadel on küll vanast tuntud nimi, aga meile on kõige suuremaks uudiseks, et „seadusandlisel teel nende kvaliteedi tõstmine läinud aastal on kindlustatud“. Meie teada muudeti ainult nende vanast tuntud nimi ära ja pealegi nii õnnetuslikult, et selle nime muutmise uuesti päevakorral on. Oleks tõesti tänuväärne töö olnud, kui Eesti saatkond Londonis meid oleks informeerinud, missugused tagajärjed sellel nime muutmisel linade turustamise suunas olid. Niisama oleks väga huvitav olnud kuulda, kus ja kudas meie tsemendi üheväärtuslikeks on tunnustatud kõige parema Inglise portland-tsemendiga. Seda tunnustust oleks meie võinud väga hästi ära kasutada Eesti tsemendi senistel välisurgudel liikuvate juttude vastu võitlemiseks tema vähe rahuldavast kvaliteedist.

Londoni saadiku kirjust paistab välja, et saatkond ikkagi ainult kaudselt Eesti eksportööride abiks on olnud ja oma tegevust õiglaselt hinnates kirjutab saatkond ise suuremad saavutused eksportööride eneste initsiaalide arvele. Saatkond ei saagi teisiti tegutseda, sest et ta turu- ja kaubandustehnikat ei tunne, mis ka tema kirjas avaldatud väidetest selgesti välja paistab. Sellepärast lubagu herra saadik meil selle juures siiski kahelda, et kantsleiljõudude suurendamine siin palju parandust tooks. Saatkonnale on tarvis spetsialisti, kes meie arvates ka ilma kantsleiljõudude suurendusega palju rohkem ära teeks, kui hulk uusi masinapreiliseid.

Toim.

Bibliograafia.

Tähtsamad majanduslikud kirjutused Eesti ajakirjanduses.

Homo oeconomicus. Laenude kulla alusele sissenõudmisest. „Kaja“, 2. veebruaril 1924, nr. 31.

Munaeksport ja sulgloomade kasvatust meil ja Daanis. „Pvlht“, 2. veebruaril 1924, nr. 31.

Das Problem der Lokomotivenheigung auf unseren Eisenbahnen. „R. Bote“, 30. jaanuaril 1924, nr. 25.

E. T. Sparr Energie. „R. Bote“, 31. jaanuaril 1924, nr. 26.

Prof. Dr. E. Berendts. Linnade tulude allikatest. „Majaomanik“, 2. veebruaril 1924, nr. 13 (3).

J. Anderson. Võrdlevad jooned uue Eesti tolliseadustiku ja endise Vene tolliseadustiku vahel. „E. Politseileht“, 31. jaanuaril 1924, 4/5 (112/113).

Kõige suurem pankrott ajaloos. „Kaja“, 3. veebr. 1924, nr. 32.

—er. Munaeksport ja sulgloomade kasvatust meil ja Daanis. „Pvlht“, 3. veebruaril 1924, nr. 32.

Ins. J. Podsolov. Vene tööstuse katsed kriisist vabaneda. „Pvlht“, 5. veebruaril 1924, nr. 34.

Tallinna ja Petrogradi tähtsus Vene vilja väljaveos. „Pvlht“, 5. veebruaril 1924, nr. 34.

Prof. Dr. H. Scupin. Steinsalz in Estland? „R. Bote“, 4. veebruaril 1924. nr. 29.

F. M. Zum Artikel: Spart Energie! „R. Bote“, 4. veebruaril 1924, nr. 29.

G. Kuidas pääsime majanduslisest kriisist. „Kaja“, 6. veebruaril 1924, nr. 35.

B. M. Väikepõllumehed ja mõisniku tulu. Vahekorrad Soomes, Daanis ja Eestis. „V. Maa“, 1. veebruaril 1924, nr. 25.

Toimetusele saadetud kirjandus.

„Kalaasjandus“ nr. 34—1924. a. Eesti kalameeste häälekandja.

„Majaomanik“ nr. 13 (5)—1924. a. Eesti majaomanikkude seltside liidu ja Tallinna majaomanikkude seltsi väljaanne.

„E. Politseileht“ nr. 4/5 (112/113)—1924. a. Administratiiv-õigusline aegkiri.

„E. Mets“ nr. 3—1924. a. Eesti Metsateenijate Ühingu väljaanne.

„Loodus“ nr. 1—1924. K/ü. „Looduse“ väljaanne.

Kroonika.

Eesti.

Kaubandusline läbikäimine Venemaaga.

29–31. Jaanuarini on Eestist raudteed mööda Narva ja Irboska kaudu nõukogude Venemaale saadetud:

1. Eksportkaupa:

2 vagunit viljakaitse uksi.

2. Transiitkaupe:

1 vag. masina osadega, 16,860 klgr.

Sama aja jooksul on nõukogude Venemaalt raudteed mööda Eestisse tulnud:

13 vagunit loomatoidu kooke, kaal 115,5 tonni; 12 vag. rukist, kaal 160,9 tonni; 3 vag. võid, kaal 23,7 tonni; 6 vag. linaseemet, kaal 97,9 t.; 13 vag. läätsi, kaal 213,9 t.; 3 vag. ube, kaal 47,3 t.; 6 vag. kaeru, kaal 79,3 t.; 20 vag. takku, kaal 110,5 t.; 25 vag. linu, kaal 221,4 t.; 5 vag. erineid, kaal 80,9 t.; 1 vag. vikki, kaal 16,5 t.; ja 1 tsistern masuuti, kaal 13,6 tonni.

Kaubandusline läbikäimine Lätimaaga.

29–31. Jaanuarini on Eestist raudteed mööda Valga jaama kaudu Lätimaale saadetud:

5 vagunit 60 elus sarvloomaga, 1 vag. loomaliha, kaal 6462 klgr.; 13 kasti leiba „Pain Normal“, kaal 827 klgr.; 1 vag. tsementi, kaal 13,3 t.; 1 saadetus hülgel rasva, kaal 294 klgr.; 1 koht puuvillast riidet, kaal 710 klgr. ja 1 saadetus searasva, kaal 212 klgr.

Sama aja jooksul on Lätimaalt raudteed mööda Valga kaudu Eestisse tulnud:

1 vag. segakaupa, kaal 2370 klgr.

Tallinna kaubajaam ühendatakse reisijatejaamaga.

Aprillikuul kaotatakse Tallinna kaubajaam, kui iseseisev jaam, ära, tema tegevus ühendatakse Tallinna reisijatejaamaga.

Kaubandusline läbikäimine jaanuarikuul nõukogude Venemaaga.

Jaanuarikuu jooksul on Eestist raudteed mööda Narva ja Irboska kaudu nõukogude Venemaale saadetud:

1. Eksportkaupe.

56 vagunit paberit, 1 vag. majakraami, 7 vag. tsellulooset ja 9 vag. viljakaitse luukisi. Kokku 73 vagunit kaupasi ja 1 Eestist tehastest parandatud nõukogude Venemaa raudteede vedur.

2. Transiitkaupe.

28 vagunit segakaupa, 14 vag. puuvilla, 1 vag. majakraami, 3 vag. sega manufaktuuri kaupa, 7 vag. elektrilampsi, 13 vag. puust võitundrite osasi, 73 vag. teed, 26 vag. tsellulooset, 4 vag. raudplekki, 5 vag. garpiust, 24 vag. heeringaid, 2 plaivormi masina osadega ja 2 vagunit raudraati. Kokku 199 vagunit kaupasi.

Sama aja jooksul on nõukogude Venemaalt raudteed mööda Eestisse tulnud:

256 vagunit läätsi, 186 vag. kaeru, 117 vag. linu, 134 vag. takku, 81 vag. rukist, 67 vag. loomatoidu kooke, 39 vag. vikki, 32 vag. erineid, 32 vag. linaseemet, 39 vag. ube, 22 vag. odre, 16 vag. nisukliisi, 9 vag. nisu, 6 vag. võid, 2 vag. linnusulgi, 11 vag. puust hobuse lookasi, 5 vag. puuvillaseid kaitse, 1 vag. sega kaunvilja, 1 vag. kanamunc, 28 tsisterni petroleumi, 1 vag. segakaupa, 3 vag. tapetud kodulinde, 1 vag. oravanahka, 2 vag. linatõstuse jäätiseid, 4 tsisterni masuuti ja 1 vag. raamatuid.

Kokku 1096 vag. kaupasi ja 2 vedurit Eestist tehastesse parandusele.

Kaubandusline läbikäimine Lätimaaga.

Jaanuarikuu jooksul on Eestist raudteed mööda Valga jaama kaudu Lätimaale saadetud:

7 vagunit tsementi, 14 vag. segakaupa, 1 vag. tooreid loomanahku, 6 vag. leiba „Pain Normal“ (6143 klgr.) 3 vag. loomaliha, 3 vag. sealihaga, 3 vag. puuvillaseid kaitse, 1 vag. majakraami, 4 vag. transiitkaupe, 9 vag. masina osasi, 1 vag. riidekaupa, 1 vag. puuvillaseid lõimi, 1 vag. vana rauda, 8 vag. linu, 4 vag. takku, 51 vagunit 554 elus sarvloomaga, 13 vagunit 372 elusseaga ja 6 vagunit 34 hobusega. Kokku 135 vagunit.

Sama kuu jooksul on Lätimaalt raudteed mööda Valga jaama kaudu kaupasad tulnud:

5 tsisterni petroleumi, 7 vagunit emaileeritud kööginõusid, 20 vag. segakaupa, 5 vag. suhkurt, 4 tsisterni bensiini, 2 vag. vanu riideid, 2 vag. maja-

kraami, 1 vag. heeringaid, 1 vag. puust saepaliistusi, 6 vag. monopooli viina pudelisi, 1 vag. parkimata loomanahku, 1 vag. malmist ahjusi, ahju uksi ja pannisi, 1 vag. paberit, 1 vag. auto osasi, 1 vag. vabriku masinaid, 1 vag. raudkaupa ja 2 vagunit soolatud soolikaid. Kokku 60 vagunit.

Sellest kokkuvõttest on näha, et Lätimaale ja sealt edasi kaupade väljavedu on palju suurem, kui sissevedu. Pea väljaveo kaupadest võib nimetada Port-Kunda tsementi, mis Läti ja Leedumaale läheb, elus loomi ja liha (lähevad peale Läti veel Tšeho-Slovakkiasse ja Tartu „Pain Normali“ vabriku küpsetatud leiba, mis on kindla turu võitnud Lätimaal.

Lätimaalt sisseveetavatest kaupadest, mis Eestisse järjekindlalt tuleb võib ainult kõõgi ja lauanõud ning pudelisi ülesse märkida, teisi kaupadid tuleb vähe ja juhuslikult. Valga ja Võru linnade äridele tuleb küll koloniaalkaupasi (suhkur, sool, heeringad, petroleum), kuid väga piiratud arvul.

Kaubandusline läbikäimine nõukogude Venemaaga.

1-6. veebruarini on Eestist raudteed mööda nõukogude Venemaale saadetud:

1. Eksportkaup:

1 vag. viljakaitse uksi. Peale selle 2 Eestis parandatud nõukogude Venemaa raudtee vedurit (Seeria 0-w 3712 ja 3795) ja 1 venelastele vahetuseks saadetud Eesti vedur (Sormovi) Seeria S. 71.

2. Transiitkaup 13 vagunit heeringaid, kaal 201,4 tonni; 12 vag. teed, kaal 108,8 tonni; 4 vag. segakaupa, kaal 26,7 tonni; 4 platvormi autosi, kaal 9376 klgr.

Sama aja jooksul on nõukogude Venemaalt raudteed mööda Eestisse tulnud:

27 vagunit rukist, kaal 439,7 tonni; 62 vag lääts, kaal 1052,8 tonni; 38 vag loomatoidu kooke, kaal 546,8 tonni; 16 vag. kaeru, kaal 221,8 tonni; 7 vag. erineid, kaal 112,3 tonni; 10 vag. ube, kaal 152,7 tonni; 12 vag. linu, kaal 109,4 tonni; 4 vag. linaseemet, kaal 66,1 tonni; 1 vag. vikki, kaal 16,5 tonni; 4 vag. takku, kaal 22,4 tonni; 3 tsisterni masuuti, kaal 31,3 tonni ja 2 vag. puust hobuse lookasi, kaal 6,1 tonni

Ametlikud teated kaubandustööstusministeriumilt.

Eesti.

Puuvillase lõnga ja riide valmistamisest Eestis. (Statist. keskbüroo andmete järele, mis vabrikutelt kogutud).

Toores puuvillane lõng:

Aastad.	Valmist. lõnga puudades:
1919	30.000
1920	66.870
1921	74.260
1922	150.136

Kudas toodud arvud näitavad, on puuvillase lõnga ketramine alaliselt ja järjekindlalt suurenenud. Ennesõjaaegse hulganä ei ole ta siiski veel jõudnud. Siis kedrati üle 1 miljoni puuda puuvillast lõnga.

Osa sellest lõngast müüdi ära, muist koefi kangasteks.

Puuvillase riide kudumine.

Aastad.	Riide valmistatud, arsinad ümargustes arvudes.
1919	14.000.000
1920	16.000.000
1921	16.400.000
1922	26.200.000

Ka puuvillase riide tootmine on aast-aastalt kasvanud, iseäranis suurenes tootmine 1922. a.

Puuvillade tarvitamine.

Puuvillu on puuvillase lõnga ja riide valmistamiseks ära tarvitatud:

1920. a.	78 400 pd.
1921. a.	85.000 „
1922. a.	165.000 „

Siia juure peab lisama, et toodud arvud näitavad suurte puuvillavabrikute tootmist ja puuvilla tarvitust.

Ebaõigete kaubanimetuste keeld.

15. märtsil 1924 hakkab Eestis seadus maksma, mille järele keelatud on sisse vedada, laos hoida ja välja vedada, välja töötada, müüa ja müügile lasta kaupadid, mis endal, või oma lähemal ümbrikul või välispiiril pakkimisel kannavad kaupade päritolu, sordi, iseloomu või eriomaduste kohta otsekohe või kaudselt valenäiteid andvaid märkisid, nimesid ehk pealkirju.

Keelu rikkujaid karistatakse esimesel korral rahaträhviga, mis üle 10.000 marga ei tõuse, järgmistel korradel aga juba kuni 20.000-margalise trahviga.

(R. T. 145 - 1922 a.)

Ameerika-Ühisriigid.

(Eesti saatkonnalt New-Yorkis)

Raua tootmine. Detsembrikuu raua tootmine Ameerika Ühisriikides oli 2.920.928 tonni. Novembri kuu tootmisega (2.894.295 tonni) võrreldes näeme, et tootmine on kasvanud 26,633 tonni võrra.

Kuid detsembri keskmine päeva tootmine on 2,251 tonni vähem kui novembris. Alates maikuust, kui rauatööstus 1923. aastal oma suuruse tipul oli, näeme järjekindlat kahanemist. Detsembrikuu keskmine päeva tootmine (9.225 tonni) oli kõige väiksem 1923. aastal, tervelt 24% vähem kui maikuu keskmine päeva tootmine.

Allolev tabel annab ülevaate raua tootmiskohast nelja viimase aasta jooksul:

	1923.	1922.	1921.	1920.
	(tuhandetes tonnides)			
Jaan.	3.230	1.645	2.426	3.015
Veeb.	2.994	1.630	1.937	2.979
Märts	3.524	2.036	1.596	3.376
Aprill	3.559	2.072	1.193	2.740
Mai	3.868	2.307	1.221	2.986
Juuni	3.676	2.361	1.065	3.044

Juuli	3.678	2.425	865	3.067
August	3.449	1.156	954	3.147
Sept.	3.126	2.034	986	3.129
Okt.	3.149	2.638	1.246	3.293
Nov.	2.894	2.850	1.415	2.935
Dets.	2.921	3.086	1.649	2.704
Kokku	40.059	26.270	16.554	36.415

Tabelist näeme, et raua toodang 1923. aastal, mai kuus lõi uue rekordi. Keskmine päeva toodang oli 124.764 tonni. Eelmine rekord 113 942 tonni päevas oli septembris 1918. aastal. Toodang oli kõige väiksem juulikuus 1921. aastal, kõigest 27,889 tonni päevas.

1923 aasta kogu toodang oli 40.059 254 tonni. See on 49% suurem kui 1922. aasta ja 10% suurem kui 1920 aasta toodang.

Poola.

(Eesti saatkonnalt Varssavis)

Nahatööstus. Nahaparkimine on jaotatud väikesesse ettevõtetesse peaaesjalikult Kongress-Poolas ja need ettevõtted asetuvad suuremalt osalt Varssavi ümbruses. Enne sõda oli parkimis-asutusi 200, umbes 8000 töölisega. 1913. aastal produtseeriti selles provintsis umbes 50 miljoni rubla eest. Praegu töötavad Kongress-Poolas umbes 170 nahaparkimistöökoda ja tarvitavad kuus 50.000 vasika, 2000 hobuse ja 75.000 lambanahka. Poola endises Saksa osas on 12 vabrikut ja 200 väikest asutust, mis enne sõda umbes 5 miljoni kilogrammi väljatöötasid. Praegu tarvitavad need 30–40 tuhande loomanaha ümber kuus.

Galiitsias (Krakovis üks suur vabrik) töötatakse läbi 30.000 vasika, 15.000 hobuse ja 40.000 lambanahka kuus.

Poola puukaubandus, raudtee tariifid ja tollimaksud. Et Poola puukaubandus viimaste kuude, iseäranis viimaste nädalate jooksul soiku on jäänud, siis arvatakse selle põhjuseks olevat üleüldist seisakut Euroopa majanduselusel ja peaaesjalikult krediidi puudust. Tähtsat osa etendab siin ka Poola uus kaubandus-poliitika oma kõrgete väljaveo ja teiste valoriseeritud maksudega.

Kõrgete väljaveotolli ja aasta algust maksvate valoriseeritud raudteetariifide tõttu on eksporditöödel raske kasuga kaupasad ilmaturule saata. Tuleb näituseks ühe liipri saatmine (veohind raudteel) uute tariifide tõttu (10. jaanuarist 1924) Vilno ja Baranovic'z'i ümbrusest Danzigi, maksmata umb. 23 pensil liipri pealt ja Varssavi ümbrusest 18 pensil. Kui siia juure arvata kõrge platsiraha Danzigi ja ekspeditsioonikulud, siis ei kannata see madala väärtusega materjal seda kuidagi välja. Nõnda et Inglismaa kui suurem ostja sunnitud on mõeldukamate müüjate järele vaatama, mis temal ka väga raske ei saa olema, sest seda materjali on külluses Kanaadas, Ameerikas ja Kolumbias.

Skandinaavia tekstiilkaupade turuna. Kaubitsemise raskused Venemaa ja Kesk-Euroopaga sundisid Poola tekstiilitööstusi põhjamaades uusi turgusi otsima, kus ka ilmsiks tuli, et Skandinaavias üksikutele tekstiil-saadustele ostjaid leidus, ehk küll nendes riikides juba elujõuline tekstiilitööstus olemas, iseäranis Rootsis ja Soomes. Vaatamata selle peale, et Soome rohkem tekstiilsaadusi välja veab kui importeerib. Teks-

tiilsaadustest veetakse Soome sisse ainult spetsiaali liiki kaupade. Suurem tarvitaja Skandinaavia riikidest on Rootsi. Veetakse sisse: sukke, sidemeid, pitsisi jne. suuremal määral. Siiaamaani importeeriti Rootsi ka saadusi, mis omal maal valmistati, kuid viimasel ajal on seal sarnase sisseveo vastu kõvat propagandat tegema hakatud. Praegu veel sisseveevatavate riigikaupade juures on konkurents väga suur, millest peaaesjalikult Inglise, Saksa ja Czechoslovaakia töösturid osa võtavad.

Muudatused väljaveomaksudes. Tollivalitsuse väljaveo komisjon otsustas järgmistel artiklite kohta väljaveomaksu tõsta: odrakliidid – 10 dollarit vaguni pealt, 100 klgr. ube – 35 senti, linaksed – 30% väljaveo kasust, see teeb umbes – üks dollar tonni pealt ja naerid 15 dollarit, kümnetonnilise vaguni pealt.

Teated ettevõtete tegevusest.

„Eesti Laenu-Pank“ on oma põhikapitaali Mk. 10 000.000 pealt Mk. 30 000.000 peale suurendanud. Põhikapitaal seisab koos 120.000 akts. ä Mk. 250. (R. T. nr. 20/21–1924. a.)

A/S. „Ektos“ on oma tegevuse lõpetanud (erakorralise aktsionääride koosoleku otsus 28. jaan. s. a.)

Ärikalender.

14. veebruaril.

Põhja Kinnitusselts, erakorraline peakoosolek, kell 2 päeval, Tallinnas, Suur Karja t. 20.

15. veebruaril.

Tuluteadaannete vorm nr. 4 viitmine äraandmise tähtaeg (v. „E. Majandus“ nr. 2 lehk. 29).

Metsa oksjonid (v. „E. Majandus“ nr. 4).

16. veebruaril.

Kauband. a/s. Hüppler ja Ko., erakorraline peakoosolek, kell 5 p. l., Tallinnas, Suur Tartu m. nr. 45.

19. veebruaril.

A/s. „Eestimaa Import-Eksport“, korralline peakoosolek, kell 6 p. l., Tallinnas, Jaani t. 11.

A/s. „Kosmos“, korralline peakoosolek, kell 6 p. l., Tallinnas, Jaani t. 11.

Uued aktsiaseltsid ja osühisused.

A/s. „Becos“. Tegevusala: kauplemine sise- ja väljamaal põllutööstustega ja masinatega, lokomotiividega, mootoritega, gaasigeneraatoritega, kivisõega jne.; niisama ka rauaga, terasega, vasega ja kõiksugu teiste metallidega ja metallkaubaga. Asutajad: K. Jakobson, A. Steinberg, E. Poom, R. Pank ja J. Aurich. Põhikapitaal: Mk. 5.000.000, mis jaotatud 5.000 akts. ä Mk. 1.000. — (R. T. nr. 18/19–1924. a.)

A/S. „Liiva-betoon“. Tegevusala: Tsemenditööstuse edendamine, iseäranis aga igasuguste betoon-ehitusmaterjalide, põllumajanduslike betoonorude valmistamine ja nendega kauplemine sise- ja väljamaal. Asutajad: J. Kalm, K. Rauss ja K. Dulder. Põhikapitaal: Mk. 2.000.000, mis jaotatud 200 akts. ä Mk. 10.000. — (R. T. nr. 22/23–1924. a.)

Kinnisvara oksjonid.

5. mail s. a. Tallinnas, Tallinna-Haapsalu rahu-kogu ruumides Jüri Milleri kinnisvara, mis asub Tallinnas, Kollasel (end. Liiva) t., 2. alevi hüpoteegi-ringkonnas, krep. nr. 398-vall. Müügiks hinnatud 1.300.000 mk.

Tähtsamad enampakkumised.

Metsaoksjonid.

27. veebruaril 1924. a. Rakvere vallamajas:

Sagadi metskonnast 750 tuulemurtud puud 9 üksuses hinnatud 147.194 mrk.

Isaku metskonnast 355.59 tihnu 116 tüki hinnatud 5.079.055 mrk.

28. veebruaril 1924. a. Kabala vallamajas, Kabala metskonnast 4,49 tihnu 6 tüki, hinnatud 221.126 mrk.

Ligemaid teateid müügile tulevate metsatükkide üle annavad kohalikud metsaülemad ja Metsade Peavalitsus Tallinnas, Toomkiriku plats nr. 3.

Tähtsamad vähempakkumised.

Riigi raudteevalitsuse varustusosakond, kinnisel 29. veebruaril s. a. kell 10 homm. — pandaase — 708 tk., pandaaside kinnitus rõngarauda — 1200 kgr., raitaid — 800 tk. ja telgesid — 260 tk. Pakkumised ära anda Tallinnas, Tehnika t. 16, tuba 2. Lähemalt sealsamas tuba 4.

Merejõudude staabi Tehnika osakond, kinnisel 20. veebruaril s. a. kell 10 homm. — tsinkvalget — 50 pd., tinavalget — 140 pd., tinapunast — 100 pd., küünrust, kerdel — 25 pd., terpentini, puhastud 15 pd., sikatiini 6 pd., lakki (flattig) — 7 pd., valget emallvärvi — 10 pd., laeva põhja patent värvi — 120 pd., laeva ruumi pilside värvi — 80 pd. ja värnitsat — 250 pd. Pakkumised ära anda Tallinnas, sadamas, U. Hollandi t. (sissekäik raudsilla juures). Lähemalt sealsamas.

Uued seadused ja määrused.

Keskised tulunormid 1924. maksuaasta kohta, mis tulumaksuseaduse § 41. tähend. 4, põhjal tarvitusele võetakse põllumajapidamisest saadud tulu kindlakstegevemisel ja tapaloomade ja liha loomaarstilise järelvaatuse ja tapamajajajanduse määrused on avaldud R. T. nr. 12/15—1924. a.

Isiklikud teated.

Abieluvaranduse lahutamise lepingud: Nikolai Stanislavi p. Narkevitsch ja Elfride Jakobi t. Narkevitsch; Adolf Voldemari p. Margevitsch ja Alma Jaani t. Margevitsch, sünd. Vellmann. (R. T. nr. 12/13—1924. a.)

Eduard Saarepera ja Marie-Pauline Saarepera, sünd. Schasmin; Dítmar Karli p. Schilling ja Hulda Hendriku t. Schilling, sünd. Grönholm; Johan Piip ja Kleopatra Piip, sünd. Gordejev; Jakob Ado p. Saare ja Marie Jaani t. Saare, sünd. Sepper; Jakob Reinholm ja Liisa Reinholm, sünd. Kalde (R. T. nr. 16/17—1924. a.)

Paul Jaani p. Padar ja Elisabeth Jaani t. Padar, sünd. Vares; Richard Hendriku p. Saar'e ja Liisa Jüri t. Saar'e, sünd. Vähti; Friedrich Hansu p. Köster ja Hildegard Aleksandri t. Köster, sünd. Haroff; Hans Hansu p. Piisang ja Marie Mihkli t. Piisang, sünd. Kütti (R. T. nr. 20/21—1924.); Ivan Tetervlev ja Klaudia Tetervlev, August Jaani p. Kurik ja Ella Jaani t. Kurik, sünd. Voot; August Peetri p. Soonvaldt ja Juuli Kaarli t. Soonvaldt, sünd. Kastr; Georg Mardi p. Veber ja Elise-Johanna Mihkli t. Veber, sünd. Raudjal; Gustav Frischmann ja Klara Frischmann, esimese abielu järele Stahl, sünd. Lasarev; Johan Mihaili p. Petrov ja Elisaveita Feodori t. Petrov, sünd. Sulg; Edgar Eduardi p. Prommer ja Dagmar Johani t. Prommer-sünd. Kraumann (R. T. nr. 22/23—1924. a.)

Viimased börsed kursid*)

	London			Stockholm			Helsingi			New-York		
	1923 a.		1924. a.	1923 a.		1924. a.	1923 a.		1924. a.	1923 a.		1924. a.
	8. II.	1. II.	8. II.	8. II.	1. II.	8. II.	8. II.	1. II.	7. II.	8. II.	1. II.	2. II.
Naelsterling	—	—	—	17.59	16.40	16.42	183.10	171	172.20	4,6.73	4,3.51	4,2.89
Dollar	4.67	4.32	4.30	3.76	3.805	3.81	39.20	40.05	39.91	—	—	—
Prantsuse frank.	74.90	92.00	94.51	23.20	17.85	17.50	245	186	186	—	—	—
Helveetsia frank	—	—	—	70.60	66.15	66.30	—	—	—	—	—	—
Rootsi kroon	17.61	16.40	16.42	—	—	—	10.42	10.50	10.50	—	—	—
Soome mark	18.01	17.17	17.25	9.75	9.62	9.54	—	—	—	—	—	—
Daani kroon	25.11	26.48	26.50	70.50	61.59	61.95	62.15	652	654	—	—	—
Hollandi gulden	11.84	11.50	11.49	149	142.80	142.95	15.50	14.93	14.99	—	—	—
Eesti mark	—	—	—	—	—	—	11.50	10.35	10.40	—	—	—
Kuld per unts	88/8	95/10	95/6	—	—	—	—	—	—	—	—	—

*) London noteerib kurse: £ 1 nii mitu vastava maa rahaüksust. Mujal on noteerimisviis nagu Tallinnas, s.t. kurs näitab ühe naelsterlingi ja dollari hinda oma maa rahaüksustes ja kõikide teiste valuutade hinda 100 üksuse eest.

Tallinna börs kursisedel

Kaupäev		1 dollar	1 naesterling	1 miljard Saksa marka	100 Soome marka	100 Rootsi krooni	100 Daani krooni	100 Prantsuse frk.	100 Holl. guld.	100 Lähi rubla	100 Tšehhosl. kr.	1 kuld rubla	100 Itaalia liiri	100 Helveetia fr.
4. II	O.	382,5	1661	—	955	10030	6230	1775	14450	72,50	1090	188	1685	6700
	M.	383,5	1667	0,10	965	10130	6330	1825	14550	74,—	1120	—	1715	6750
	T.	—	—	—	—	—	—	—	—	—	—	—	—	—
5. II	O.	382,5	1649	—	950	10025	6225	1750	14400	72,50	1090	188	1670	6685
	M.	383,5	1655	0,10	960	10125	6335	1800	14500	74,—	1120	—	1700	6735
	T.	—	1655	—	—	—	—	—	—	—	—	—	—	—
6. II	O.	382	1642	—	948	10000	6235	1730	14325	72,50	1090	188	1670	6650
	M.	383	1648	0,10	958	10100	6335	1780	14425	74,—	1120	—	1700	6700
	T.	—	1646	—	—	—	—	—	—	—	—	—	—	—
7. II	O.	382	1645	—	948	10000	6200	1750	14400	72,50	1090	188	1670	6650
	M.	383	1653	0,10	958	10100	6300	1800	14325	74,—	1120	—	1700	6700
	T.	—	1653	—	—	—	6300	—	—	—	—	—	—	—
8. II	O.	382	1645	—	950	10000	6175	1750	14350	73,25	1090	188	1670	6660
	M.	382,5	1655	0,10	960	10100	6275	1800	14450	74,75	1120	—	1700	6710
	T.	—	1654	—	960	10075	—	—	—	—	—	—	—	—
9. II	O.	382	1645	—	950	10000	6175	1750	14350	72,25	1090	188	1670	6660
	M.	382,5	1655	0,10	960	10100	6275	1800	14450	73,75	1120	—	1700	6710
	T.	—	1654	—	960	10075	—	—	—	—	—	—	—	—

Tähtsamate en gros kaupade hinnad, mis läinud nädalal kauba börsel koteerimise komisjoni poolt koteeriti.

Jahud: nisu, pehme, kõrgem					Kohvi, Kesk-Ameerika sordid . . .		3600—4400
Ameerika sort.	pd.	570—700			Mexiko		—
sõre Ameerika	"	650—720			Tee, lahtine Pekoe broken, Java		4600—4800
A/S. Rotermanni tehaste jahud:					Orange Pekoe, Java		5700—6000
nisu, pehme,		520—640			Tseilon		6000—6600
sõre	"	640—670			Moning. Hiina		4200—4400
pehmed, teised sordid	"	—			Suhkur, peenike, valge, Saksamaa		1040
Rukki jahud	"	280—290			Java		—
püül	"	400—445			Czechoslovaakia ja Belgia		1060—1080
Nisu, Vene	"	340—345			Siirup, kartuli, B 42 ^o		750
Rukis Eesti	"	270—280			B 38 ^o		—
Vene,	"	250—255			Glucose		700
Kaerad, toidu, Vene	"	255—260			Sool, lahtine		46—50
Odrad,	"	250—260			Heeringad, Yarmouth, Mattie	tünn	4500—4800
Erned, rohelaed, Eesti	"	—			Shotti Mat Full	"	4800—5000
Hollandi	"	—			Mattie	"	4700—4900
Riis, Burma II.	"	640—660			Norra Full	"	—
Kartulid, eksport fob Tallinn	"	—			Islandi	"	2500
piirituse	"	—			Liha, sea, I. sort	pd.	1360—1480
Kartuli tärklis „Superieur“		585—600			looma, I. sort	"	600—900
Piim, pudelites	ltr.	20			Pekk, eksport. I s.	"	—
Või, melerei, eksport	pd.	4400—4560			Heinad, aasa	vaguniviisi	—
Margariin, väljamaa		2000—2200			Õlikoogid, linaseemne	"	275—280
Juust, kohalik, Schweitsl.	pd.	2400—2600			palmi	"	215
Kaseiin	"	600—800			päevalille	"	275—280
Munad, eksport I. s. (sinine tpl.)	"	17—19			soja	"	345—350
II. s.	"	14—16			Nisukliid	"	180—190
Kakao, Inglis	"	1200—1400			Rukkikliid	"	—
Ameerika	"	1100—1200			Puuvilla riie, Bias, D. I.	ars.	37,5—41,75
Hollandi	"	—			Mitkal, ekstra	"	29—30,75
Kohvi, Rio, Santos	"	3000—3400			Lina, Liivi R.	pd.	2100—2200
		—			Võru-Petseri	"	2400—2450

Linaseemned, õli 87 ¹ / ₂ % basis fr Tall.	—
„ „ külvil 98—99 „ pd.	—
Takud, Codilla I	—
„ „ II.	—
Kivisüsi, auru, Yorkshire 2k. pest.	57—59
„ „ Newcastle	55—56
„ sepa	63—65
Koks, valu	95—100
„ gaasi	85
Pölevkivi, I. sort	10
Pölevkivi, II. sort	7,5
„ III. „	5
Raud, sordi	300—320
„ latt	—
„ vits	440—490
„ raud plekk	440—500
„ „ tsingitud	720—760
Teras Inglis	—
„ Saksa	—
„ nikkel	—
„ vedru	450—500
„ valu	—
„ tööristade	1100—1200
„ talla	340—380
Malm	240—250
Inglistina	7200—7500
Seatina	900—950
Vask, plekk punane	4000—4800
„ „ valge	3600—4600
Tsink-plekk	1600
„	—
Masinaõli, Vene, Nobel No. 6.	530—
„ Ameerika	480—500
„ solaar	—
„ auto Vacuum Comp	—
„ auto	700—750
Tsilindrtõli, Vene	600—730
„ Ameerika	500—700
Pölevkivi õli	180—240
„ pigi	300
Nafta, Vene	240—260
„ Ameerika	260—210
Petrooleum, Vene	270—280
„ Ameerika	270—280
Bensiin, Vene	600—620
„ Ameerika	600—620
Piiritus, eksport. (excl. vaat) fob ltr.	\$ 0,20
Pesusooda	200—210
Seebikivi 72 ³ / ₀ , Inglis	560—600
Parafiin 50 ¹ —52 ⁰	880—930
„ 120 ⁰ —134 ⁰	—
Parkimise ekstrakt	850
Väävel, õie 98 ⁰ / ₀	390—410
Värvid, nigrosiin vees sulav, välj. kg.	550—590
„ tsinkvalge Saksa roh. PZ. pd.	1500—1600
„ „ Prantsuse „	1500—1600
„ tinavalge Inglise	1300—1400
„ ooker Prants. „	330—380
Väetisained Superfosf. „Silva“ (k. 6 pd.)	—
„ 17-18 ⁰ / ₀ fr. Tallinn.	—
„ Superfosf. E. T. K. must kukk (k. 6 pd.)	—
„ 18—20 ⁰ / ₀ fr. Tallinn.	—
„ Thomasjahu k.100kg. 15-17 ⁰ / ₀	—
„ Kaalisool, 30 ⁰ / ₀ , kott 6 pd. frkojaam	—
„ „ 40 ⁰ / ₀	—
„ Kainliit 12 ⁰ / ₀ lahtine,	pd.
„ Norra salpeeter, kott 6 pd.	—
„ Vosvoriit, Eesti 6 ⁰ / ₀	—
Faber, rotatsioon	410

Tsement, Portland, Port-Kunda pütt 10 pd. 10 naela	745
Tsement, Portland, Port-Kunda pütt 10 pd. 10 naela fr. Kunda. „	—
Tsement, Portland, Aseri	690
Kriit, toores „	100
„ pestud	110—130
Asfalt	160—
Tõrv, kivi	—
„ puu	—
Lubi	35—40
Gips, tükikides frko Isborsk	—
„ jahvatatud „	—
„ krohvimise, loko „	70
Teliskivid, I. sort, tuhat, fr. Tall.	6100
Puumaterjalid, saetud D/B/B/ Eesti Strd I, II ja III s. frko Tal.	—
Puumaterjalid	—
„ „ IV s.	—
„ propsid; 7×7	—
„ liiprid	—
Põletispuud, sega 20 ⁰ / ₀ kaski, k. sld.	5700—6000
„	—
Nahk, talla, Eesti kodumaa tooresnahast valmistud . pd. I s.	4400—4600
Nahk, talla, Ameer. tooresn. valmist. I sort	5000—5200
Nahk talla, Ameer. tooresn. valmist. II sort	4400—4600
Toores nahk väiksed ja suured	—
Tuletikud, origin. kast (500 pakki)	5800

Prahid :

Lina

Tallinn — Stettin	tonn	—
„ — Ghent	„	—
„ — Dundee	„	—
„ — Belfast	„	—
„ —	„	—
„ —	„	—

Takud + /o		
Puumaterjalid D/B/B/	standard	
Tallinn — London	„	—
„ — E. C. C. P. (Ingl. idarand)	„	—
„ — Antwerpen	„	—
„ — Southampton	„	—
„ — Manchester	„	—
„	„	—
„	„	—

Segakaup tonn

Tallinn — Stettin	„	—
„ — London	„	—
„ — Stockholm, või	„	—
„	„	—
„	„	—
„	„	—

Kartulid

Tallinn	„	—
„	„	—
„	„	—
„	„	—
„	„	—
„	„	—

Eesti Tehnikaline Järevalve Selts.

Esmaspäevast 11. veebruarist k. a. alates asub
Eesti Tehnilise Järevalve Seltsi peakontor

Suure Kloostri tän. ja Nunne tänava nurgal Nr. 18/22.

Peale järevalve tegevuse võtab Selts oma peale:

Aurusaavutuse katseid, aurumasinate indikaatorjõu arvestusi, soojus- ja jõu-balanside kokkuseadmist, temperatuuri mõõtmist katelde ja igasugustes tööstuse tulipesades, manomeetride kontrolleerimist, vee kõvaduse arvestust prof. Blacher'i meetodi järele, igasugusi nõuandmisi ja ekspertiise soojuse ja elektrotehnika alal.

Seltsi osakonnad: Tartus, Hetseli tän. Nr. 4.
Pärnus, Aia tän. Nr. 17.

Kasulik ostukoht

koolidele, raamatukogudele, kontoritele, kantseleidele ja igatühele.

Täielne koolide varustus.

Joonistusmaterjalid.

Kõik kontoritarbed.

Portfeuille'id, rahataskud, daamide käekottid.

Reisu- ja käsilohvrid.

Trükitööde vastuvõtmine.

Hinnad mõistluseta. — Jällemüüjatele protsendid. Koolidele ja raamatukogudele hinnaalandus.

K.O.Ü. „RAHWAÜLIKOOI”

Talinnas, S. Karja tän. 23. Tel. 6-66.

„Kodu“

tellimiste wastuwõtmine 1924. a. peale wältab edasi.

„Kodu“ on nelja aasta kestel oma ümber jõudnud koguda sedawõrd suure lugejate ja tellijate ringkonna, et tema ilmumine täiesti kindlustud ja ta ühtlasi kõige loetavam piltidega ilustud perekonnaleht Eestis on.

„Kodu“ ilmub korralikult kaks korda kuus hulga piltidega päewasündmustest, tegelastest, rahwaelust, uuematest leitudest jne. ning mitmekesise lugemise materjaliga.

„KODU“

tellijad saavad ajakirja talitusest kõiki eestikeelseid raamatuid 10–20% hinnaalandusega, missugune asjaolu iseäranis raamatukogudele peaks tähtis olema. Kui raamatukogu, näit., aastas „Kodu“ kaudu ostab 2500 marga eest uusi raamatuid, siis saab ta nende kõrwal „Kodu“ terve aasta läbi täiesti hinnata.

„Kodu“ romaanid on igalpool tuntud ja lugupeetud. Ka tuuakse igas numbris senisest märksa rohkem lehekülgi, nii et romaan enam kuigi pikale ei weni ja ligikaudu kolme kuu jooksul lõpeb.

Hinnata kaasandena

saavad kõik „Kodu“ tellijad suure laua- ja seinakalendri, niisama ka kodumaa kunstnikude tööde wärwilised reproduktsioonid.

Tellimise hind:

aastas (24 nrif.)	Mk. 500.—
pooles „ 12 „	„ 250.—
weerand „ 6 „	„ 125.—
Üksik Nr.	Mk. 30.—

Tellimisi wõtawad wastu kõik postiasutused linnas ja maal.

Posti kaudu tellimine on kõige kindlam ja hõlpsam ning ei lähe lugejale kallim maksma kui otsekohe tellides.

Üksikud nrid müügil raamatukpl., lehemüüjatel ja raudtee raamatukapides.

Toimetus ja talitus Tallinnas Lai t. 38, tel. 18-66.