

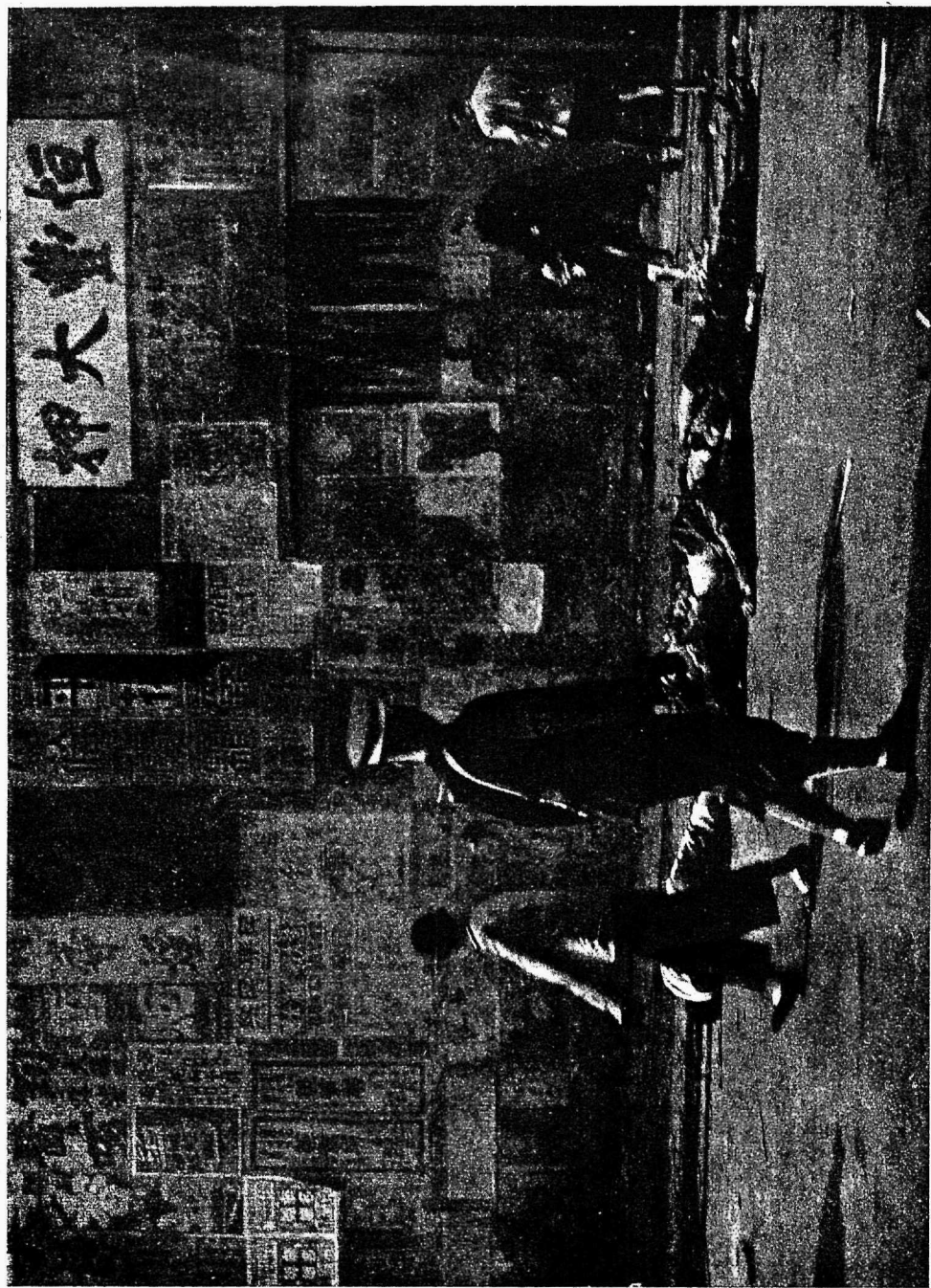
# Klassiöötlus

1919

1929



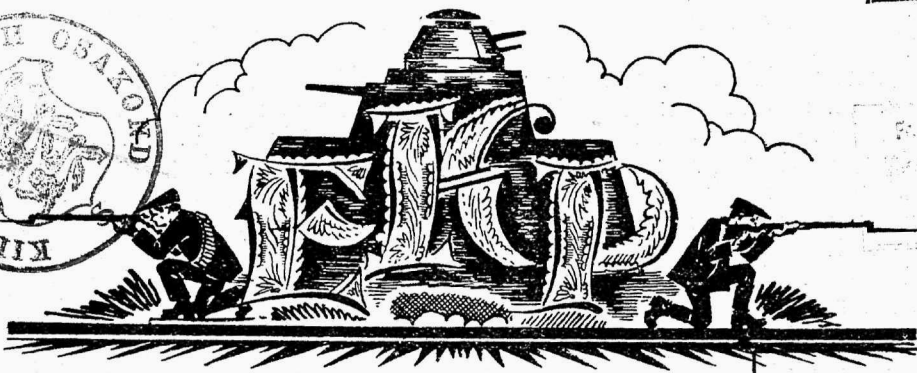
Walge terror Hiinas



Kanton kontrevolutsiooniliste kindralite wõimu all.

ENSV  
RIIK...  
Ras...

2795



PE1484

Riigiraamatukogu  
№.....

## E. K. P. programmi küsimus.

Meie parteil puudub siamaani üleskirjutatud võimalikult täpselt kõiki tähtsamaid küsimusi käsitaw programm. Õige, põhjoontes on Eesti enamarenenud proletariaadil teada EKP püüded ja eesmärk, nagu tal teada on kogu Kominterni võitluseesmärk, nimelt see, et EKP tahab kukutada kurnajate võimu ja maksma panna tööliste ja talurahwa walitsuse (proletariaadi diktatuuri), mis annab võimaluse ja loob eelduse sotsialistilise ühiskonna ehitamiseks. Ent kuidas EKP kawatseb teha seda, mis sugused on ta waated ühedele ja teistele küsimustele praegu, milwiisil ta kawatseb ära kaotada klassid siis, kui ta kätte wõidab proletariaadi diktatuuri, kas on Eestis küsimusi, mis erilist, teatud määral iselaadilist käsitamist ja otsustamist nõuawad, ja kui on—kuidas peab siis otsustama neid küsimusi, — sellele wastata ei olē kerge isegi õige hästi arenenud proletaarlasel. Programmilistest põhiläusetest, mis wastu wõeti I kongressil (1920), on wähe; neis on ainult meie partei tegewuse ja eesmärgi kõige tähtsamad põhijooned lühidalt ära märgitud. Siis oli niisuguste põhiläusetest wastuwõtmine tarwilik ja ühtlasi ka arusaadaw. Siis, kaheksa aastat tagasi, oli üsna küllalt sest, kui üles seati ainult kõige tähtsamad hüüdsõnad proletaarsetest rewolutsioonist, nõukogude walitsusest jne. Eestimaa proletaarlane ja kogu töörahw,

kes teadis, mida tähendas tsaristline wägiwallariik, kes paari aasta eest oli läbi elanud nõukogudewõimu, kes tundis Saksa okupatsiooni rautatud saapakontsa, kes siis just sattus tõusiku ja hallparuni demokraatlisse eedenisse,—see proletariaat ja kogu töörahwas mõistis meie parteid niitelda poolest sõnast.

Nüüd on Eestis täies wõitluses uus proletariaat, uus, noorem põlw, kes nagu läbi udu mäletab 1917—19. aastate sündmusi, mida ta siis weel ei mõistnud oma nooruses, wõi kes siis mõnel muul põhjusel osa ei wõtnud poliitilisest liikumisest. Töörahw, kes oli 1917—19. aastate wõitluste aktiivne kaasategija, on suurel määral reast wälja löödud — walge terrori, oma aastate jne. tagajärjel. Uus, noorem töörahwapõlw, kes etendab Eesti tööliikumises ikka suuremat osa, peab saama lähemat selgitust meie partei programmi kohta; tal on seda selgitust tarwis kõige tähtsamate põhiküsimuste kohta, sest et ta isegi neid mitte alati ei tunne. Wastust oma küsimustele ei leia ta tarwilisel määral ei meie „programmilistest põhiläusetest“ ega kongresside, konwerentside ja keskkomitee-pleenumite resolutsioonidest; neist otsustest on wähe isegi meie partei liigetele, seda enam, et need resolutsioonid on laiali pillatud mööda üksikuid wäljaandeid. Resolutsioonides on pealegi terve rida ajutistele olukor-

dadele ja teatud silmapilkudele wastawaid hindamisi; neis orienteeruda, s. o. neist wälja wõtta seda, mis on üldine, mis käib pikema ajajärgu kohta, ei ole mitte alati küllalt lihtne.

Kominterni programm on lahendanud suurema ja tähtsama osa üksikute kommunistlike parteide programmi küsimusest. Nüüd on ka Eesti kommunistidel ja kogu proletariaadil ning üldse töörahal olemas teejuht wõitluses üleilmse — ja sealhulgas ka Eesti-maa — proletariaadi diktatuuri ning sealt edasi — kommunismi eest. Ometi on nii suurtel kui väikestel sektsioonidel rida kohalisi küsimusi, mis nõuawad erilist käsitamist, erilist ja teatud määral omapärast lahendamist. Kõigi maade kommunistlike parteide kohus on kokku seada oma maa iseäraldustele wastaw programm. Seesugune programm

ei ole muud midagi kui teatud eriline lisa wõi täiendus Kominterni programmile, nimelt täiendus wastawa maa kohta. Täiesti selge on, et nüüd ühelgi Kominterni sektsioonil tarwis pole oma programmis käsitada neid üldiseid küsimusi, mis walgustatud on Kominterni programmis; näiteks ei ole vaja üldises ulatuses käsitada imperialismi, reformismi, fashismi, maa- ja talurahwa küsimust; ei ole tarwis kõnelda kommunistlike partei lõpueesmärgist jne. Kõik need küsimused on põhjalikult selgitatud Kominterni programmis. Imperialismi, reformismi (sotside), fashismi, maa- ja talurahwa- ning teisi Kominterni programmis käsitatud küsimusi tuleb siin waadelda ainult niiwõrra, kuiwõrra siin

tegemist on kohaliste iseäraldustega, niipalju kui siin tuleb walgustada mõnda küsimust üksikasjalisemalt jne. Ja kahtlemata on igal maal terve rida oma iseäraldusi, mis tegelikult tõesti nõuawad erilist kaalumist. Kominterni programm jaotab kõik maad nende arenemise teede poolest liikidesse. Kuid need liigid on täiesti skeemina, näitena wõetud. Tõepoolest pole ühtegi maad, mis oleks täiesti teise sarnane. Sellepärast on



Sm. Max Hölz, tuntud Saksa kommunist, kes hiljuti pikaajalisest wangistusest wabanes.

üksikute sektsioonide ülesanne üles otsida oma maa iseäraldused majanduslises struktuuris (ehituses) ja arenemises, klasside jõudude wahekordades, poliitilises korras jne, anda neile hinnang ja ära määrata oma kohaline strateegia ning taktika.

Missugused oleksid Eestis tähtsamad küsimused, mille tuleks peatuda partei programmis?

### 1. Kapitalismi iseloomustamine Eestis:

Kapitalismi arenemine Eestimaal kui suurriigi osas ja sellega ühenduses „iseseswa“ Eesti majanduse kriis (kõnelemata kapitalismi kriisist kui üldise kriisi ajajärgust imperialismi teatud arenemisastmel); Eesti kui tegelik suurriikide poolasumaa; maa agrariseerumine ja samal ajal paratamatu põllumajandusline kriis; üldine mädanemine kogu majanduselus, — need küsimused nõuawad eestkätt lähemat walgustamist.

### 2. Klasside jõudude wahekord:

Tarwis on anda hindamine Eesti „rahwa“ klassilisele koosseisule, et ära määrata jõudude wahekorrad, mille

juures tuleb wõidelda ja wõita proletariaadil. See hindamine on seda enam hädatarwilik, et Eesti suurel määral on muutunud wäikekodanlisemaks kui ta oli 1917.—18. aastal.

### 3. Eesti „riikline iseseiswus“.

Eesti suurriikide käsiku ja enam-lusewastase kaitsewalli osas.; tema ülesanne sõja korral S. N. W. Liidu wastu; demokraatlise põhiseaduse paberitükk ja kodanluse alasti klassidiktatuur fashistlikku laadi kaitse-liidu abil jne.

4. Eesti sotside klassiline ja poliitiline nägu—ning selle partei osa kapitalistlike korra kaitsmises proletääre rewolutsiooni wastu.

### 5. Maa- ja talurahwaküsimus:

See on üks tähtsamatest mille kohta programm peab andma selge wastuse. Eestis on suur osa maast talurahwa wäike-eromandus, kuna sel eromandusel on juba õige tugewad ajaloolised juured. Seda õigust proletääre rewolutsioon ei wõi tühistada ühe löögiga. Ma arwan, meie partei poliitika on täiesti õige, kui ta ses asjas alati väga ettewaatlik on olnud. Talurahwale tuleb esimestel aegadel alles jätta nende maa-eromandus; ärakaotada aga maa müügi- ja õstuõigus, maawõlad, kuna need sammud kindlustawad, et maa spekulantide kätte ei saa minna.

Iseasi on mõisasüdamedega ja wäikerendimaadega. Mõisasüdamed tuleb konfiskeerida ja natsionaliseerida (proletääre riigi kätte wõtta), wäiksed rendikohad aga natsionaliseerida ja jätta rentnikkudele (ilma rendimaksuta) kasutamiseks.

Niisama nagu mõisasüdamed tuleb nähtawasti konfiskeerida ja natsionaliseerida ka mõisatalused hallparunite suurkohad.

Edasi on terve rida küsimusi, mis kaalumist nõuawad: mõisasüdamete ja mõisataluste suurtalude kasutamise küsimus (kas jaotada wõi nõukogude mõisadena kasutada); popsidele ja wäiketalunikkudele maa juureandmise küsimus ning üldse küsimus maa andmisest maatameestele

neist suurtaludest, mis aga siiski sellewõrra suured pole, et neid terwelt tuleks konfiskeerida ja omanik kui söödik ilma maata jätta; talumaadel asuwate popside maa küsimus jne.

### 6. Rahwusküsimus.

See küsimus ei nõua arutamist ja otsustamist mitte üksnes wähemusrahwuste pärast, kes ammu Eestis elawad—lailipillatult linnades ja maal, waid see küsimus tuleb otsustada maa-ala pärast, mis Eesti „iseseiswariigi“ külge läks Tartu rahulepingu järel. Arusaadaw, et meie partei programm peab Petseri ja Naroowa waldadele õiguse andma ise oma saatust ära määrata ning — nende maakohtade elanikkude soowi korral (mis väga hästi teada on) — liituda S. N.-W. Liidu (wõi õigem — W. S. F. N.-W.) külge.

### 7. Eesti sotsialistlike nõukogude-wabariigi ja S. N.-W. Liidu wahekorid.

Nii selge kui see küsimus meie partei ridades ikka on olnud ja praegugi on, nõuab ta ometi selgitamist lailiste töörahwahulkade, iseäranis noorema põlwe ees (föderatiivne liitumine S. N.-W. Liiduga, „rahwulise“ kultuuri arendamise kõige lailisemad wõimalused jne.).

### 8. Taktilised hüüdsõnad wõitluses proletariaadi diktatuuri eest.

Siin tuleb ära märkida osalised nõudmised Eesti olude kohaselt (kuigi ses asjus ei saa minna peensuseni ja kõigi üksikute päewaküsimusteni, mis ainult tänaseks-homseks). Siin tuleb käsitada ametiühisuste ja tööpäewa küsimust, eriti tuleb peatuda talupoegade ja kogu maatöörahwaküsimustel. Siin peab ka põhiasjus kätte näitama kindla ja selge seisukoha sõja korra S. N.-W. Liidu wastu.

Silmas pidades Kominterni programmi manifestitaolist iseloomu, ei tule ka meie sektsiooni programmis ainult üles lugeda nõudmisi ja tegewuskawa üksikuid punktisid, waid programmil peab olema enam selgitaw kuju.

Minu meelest ei tohi waikides mööda minna meie partei (Eestimaa enamlike organisatsiooni) tekkimisest, ta võitlustest tsaari ajal, 1917. aastal, nõukogude-wõimust, mille peajüks ja selgrooks meie partei oli. Sellekohane (wõimalikult lühike) sissejuhatus wõi ajalooline osa, kus meie parteid kui Eestimaa töölisklassi tõelikku eelwäge teiste poliitiliste parteide ja rühmituste wastandina ning järjekindlalt sotsialismi eest wõitlejana walgustatakse, kus näidatakse, kuidas Eesti kodanluse närusem käsik—sotsidepartei—oma nüüdse langemiseni jõudis, on iseäranis tarwilik töölisklassi nooremale põlwele, kel muidu mõnigi sündmus, mõnigi osa meie partei taktikast oleks arusaamatu.

Mulle näib et E. K. P. programm peaks koosnema järgmistest osadest (peatükkidest):

I. Sissejuhatus (ajaloolik osa).

II. Kapitalismi üldine kriis (kapitalismi paratamatu rewolutsiooniline kokkulangemine) Eestis.

III. Ülemineku - ajajärk kapitalismilt sotsialismile (proletaarse diktaatori ajajärk) Eestis.

IV. EKP taktika wõitluses proletariaadi diktatuuri eest.

Muidugi ei taha need peatükkide nimetused kuidagi endile õigust nõuda täpseteks nimetusteks, mis tõesti peaksid olema programmis. Nendega on ainult ära tähendatud sisu, mis minu arwates umbes nõnda tuleks ära jaotada.

Ma arwan, „Klassiwõitlusel“ tuleb awada oma weerud mõttewahetuseks EKP programmi kohta. Need read on siin esimene samm, et selle küsimuse arutamisele ja kaalumisele algus teha. Seltsimeestel on tarwis sõna wõtta nii programmi kuju kohta, kui ka sisulikult waadelda neid küsimusi, mis programm peab lahendama. Niisugune küsimuste diskuteerimine pikema aja wältel kindlustaks, et meie kord suudaksime EKP kongressile esitada selge ja hästi läbikaalutud programmi-projekti.

J. A.

## 10 aastat.

Haruldasel juubelpäewal seisame praegu: on möödunud 10 aastat sellest, kui „Klassiwõitluse“ esimene nummer ilmus. Tänapäewal oleme jõudnud ta sajanda numbrini.

„Klassiwõitluse“ ajalugu erineb mitmeti teiste Eesti töörahwa ajakirjade omast, millest siia maani ükski nii pikka iga pole näinud. Endised ajakirjad leidsid ilumise wõimalust üksikutel, terawamatel klassiwõitluse ajajärkudel. Kui „Klassiwõitlus“ niikaua on ilmunud, siis on see tingitud, esiteks, sellest et möödunud kümne aasta wältel Eesti töörahwa klassiwõitlus kodanlusega järjest terawnes, minnes ajuti kuni sõjariistuswõitlusteni. Teiseks ilmus „Klassiwõitlus“ wõitnud töörahwa wabariigis, Nõukogude Liidu pinnal, kus karta pole politsei ega sandarmite külaskäikusid, pole aset igasuguste teiste wõimu-meeste käsul ja keelul.

Kes olid, kunas ilmusid „Klassiwõitluse“ eelkäijad?

Eesti sotsiaaldemokraatlike liikumise tekkimise hälli juures ilmus „Rahwa Lõbuleht“, esimene eestikeelne ajakiri, kus ilmusid kirjatööd, mis kirjutatud marksismi seisukohalt.

1905. a. rewolutsiooni keerus ja selle järel ilmus selle ajajärgu iseloomu kohaselt—„eraettewõttena“ „Edasi“, esiotsa kogutööde kujul („albumid“), mitu korda nime muutes, mitmet liiki ja wormi muutes, kuni pilkelehtede „Tapperi“ ja „Tiiu Tassaste“ni“ wälja jõudes.

See ajajärk on tähelpanemise-wäärt sellepärast, et kõikide nende „Edasite“ „Lendlehtede“, „Tiiu Tassaste“ jt. tegelik toimetaja ja „eraettewõtja“-wäljaandja sm. Juhan Liienbach oli meie unustamata, tege-wam enamlane ja eeswõitleja, peale muu, ka kirjanduslisel wäerinnal.

Nende aastate tormikeerus oli ainult tema see, kes tuli, ette wõttis ja temale omase agarusega ning wisadusega teostas esimese hulgalise enamlise töörahwa ajakirja. See ajakiri püsis kuni weebruarirewolutsioonini „Edasi“ albumite näol. Kui reaktsioonituuled ikka tugewamalt lõõtsuma pääsid ja sm. Liliembach mõneks ajaks Baltimaalt välja saadeti, tuli wäljaannetel küll wäike wahe, aga seisma ei jäänud töösilmapiilgukski. Kõige mustematel aegadel kasutas sm. L. kalendrиси ja aastaraamatuid selleks, et rewolutsioonilise marksisismi seisukohti käsitada (näit. „Aasta albumid“) Selle ajajärgu ajakirjadest tuleks nimetada weel poliitilist pilkelehte „Kaak“, mida E. Wilde 1906. a. Helsingis mõned numbrid välja andis.

Peale 1905. a. ilmusid Tallinnas allpool nimetatud töörahwa-ajakirjad,

mis otsekohe tööliste organisatsioonide eneste poolt ja nimel välja anti.

„Ametiühisuste Teataja“, mille sisu tema nimega ära määratud oli (1908. ja 1909. a.).

„Töö“. See oli juba täiesti korralik ajakiri, nii oma sisu, kui korraliku ilmumise poolest. Tema wäljaandjaks oli wormiliselt „Töö“ kirjastuse osaühisus, mille oli loonud ja mida

kontrollis W. S. D. T. P. Tallinna Komitee ühes Tallinna ametiühisustega. Ajakirja tegelik toimetaja oli enamlane sm. J. Elbe.

„Meie Sõna I“. Ilmus 1911. a. kewadel partei wäljaandena, albumi kaustas. Wäljaspool Eestit ilmusid 1905. a. ja hiljem:

„Edu“ (Berliinis), mida juba sel ajal wäga kahtlase kuulsusega Jaan Sibul välja andis, seesama, kes hiljem rahwuwahelise juhtumisteotsijana tuttawaks saanud. Ajakirja wõib waewalt sotsialistlikeks pidada.

1906. a. ilmus Pariisis „Õigus“, ka „eraettewõttena“ mis kõikide sotsialistlike wõlde häälekandja olla püüdis, tõeliselt aga wanameelist narodniklust meele tuletas.

1912 — 14. aastate tööliikumise tõusuajajärgu ajasime ilma töörahwa ajakirjata läbi, kui maha arwata

s.-d. tööliste asutatud „Rahwa Sõna“ kirjastuseosaühisuse wäljaandel Narwas 1913. aastal ilmunud „Tööliste-kinnitamine I“ ja 1914. a., ilmasõja läwel, Tallinnas ilmunud (trükiti tsen-suriolude pärast Narwas) 2 „Tööliste Sõna“ nummert.

Järgmise ajakirjana näeme meie 1917. a. Tallinnas reaktsioonaa-statel seismajäänud „Tapperit“ sm. J. Liliembachi toimetusel uuesti ilmuwat. „Tap-



„Internatsionaali“ autor Degeyter  
ja si O. Kamenewa

per“ hääbus Saksa-Eesti kodanluse terrori tapakirwe all, kuna sm. J. Lilienbach puupaljana maalt wälja saadeti.

Nii jõudis ta 1918. a. kewadel punasesse, kuid sedakorda külma ja näljasse Piiteri, mida waenlased pea igast küljest piirasid. Sm. Lilienbach haudus uusi kirjastuse ja ajakirja soetamise plaanisid. Sedakorda aga tuli ajakirja wäljaandmisest loobuda, ees seisid, nagu näis, tähtsamad ülesanded: õhus hõljus Saksa rewolutsioon, mille rüppes walmis wõimalus Eesti töörahwa wabanemiseks. Ajakirja wäljaandmiseks ei jatkunud ei raha ega sulemehi. Selle aasta läbielamised ja kannatused annawad meie suurema kirjastaja terwisele põrutawa hoobi, mille tagajärjed ta tänawu hauda wiisid: nälja ja külma mõjul süweneb südamehaigus kuni rabanduseni.

Järgnew wõitlus klassiwoitluse wäerinnal annab jälle mahti ajakirjanduse alal töötamiseks ja—1919. a. algul ilmub esimene „Klassiwoitluse“ nummer. Jõudsime äratundmisele et ajakirjata me läbi ei saa, et wähe on ajalehest.

Esimesel paaril aastal on „Klassiwoitlus“ mitmekesise sisuga: peale puhiteoreetiliste, sõjaliste, päewapoliitiliste kirjatööde antakse seal rohkesti ruumi ka ilukirjandusele ja osalt isegi partei ja tööliikumise ajaloo küsimustele („Eesti töörahwa kommunuuna teostamise lühikene ülewaade“, „Narwa Kiir“, „Oktoobripäewad Eestis“ j. n. e.). Siiski, pole ühtegi tõsisemat päewaküsimust, mille „Klassiwoitlus“ walgustamata oleks jätnud, kõike üleslugeda oleks wõimata, isegi ajalugu („Liiwimaa talurahwa wabastamine“) jne. leiawad esimesel aastakäigul tema weergudel ruumi. Juba järgmisest aastakäigust, peale Nõukogude Wabariigi rahutegemist walge Eestiga, muutub ajakirja ilme: ilukirjandus wäheneb, palju ruumi leiawad üleilmalise tähtsusega Kommunistlise Internatsionaali küsimused. Juba esimesest aastakäigust peale seisab „Klassiwoitluses“, arusaadawalt, silmapaistwal kohal osakond, mis sisaldab kirjeldusi, piltisid, mälestusi jne. selle üle,

missugustes metsikutes walge terrori tingimistes paljukannatanud Eesti töörahwas on wõidelnud ja tänapäewani wõitleb. Meie wanemate enamlaste sm-te Schützi ja Kuppari surnukehad Seamäe rabas, Tähtwene mõisa kruusaauk, Jrboska werine tapatöö, sm-te Lenki, Nieländeri ja Rätsepa surm, 1919. a. detsembrist peale Eestist wäljasaadetud wõi wahetatud seltsiliste kogupildid ja nimekirjad, „demokraatia“ põrgust pääsnud sl-te Anna Heilbergi, Jrina Adamsoni, Jüri Abneri, August Subi, Wold. Teppichi, Aleksander Waltini ja teiste kirjeldused selle üle, kuidas oma wõimu pärast surmahirmul wõdisew, elajalikult metsik ja toores Eesti härjapõlwik kodanlus wihatud töörahwa kallal oma werejanu kustutab. Ja siis näeme „Klassiwoitluse“ peeglipildis edasi, kuidas töörahwas, hoolimata werisest tagakiusamisest, edasi tungib, oma wõitlusorganisatsioonidega põranda alt põranda peale tuleb.

See ajab tõusikud marru. Sülitades oma enese seaduste peale, asub Eesti kodanlus tööliste organisatsioonide häwitamisele. Ja jälle uued mõrtsukalised weretööd. Tapetakse äraandmise teel tabatud Wiktor Kingissepp. Lastakse seljatagant surnuks Jaan Kreuks. Kuid kõik see ei kohuta wõitlejaid, kelle jõud silmanähtawalt kaswab. Siis tahab tõusikute jõhker kamp otsustawa hoobi anda: wangistatakse sajad töörahwa paremad pojad, kes „kõige demokraatlikumate“ seaduste põhjal riigikogusse, linnanõukogudesse ja muudesse omawalitsuse asutustesse olid walitud.

Töörahwas, eesotsas oma eelwäe, kommunistlise parteiga, leiab, et temal enam teist teed ei ole, kui sõjariist haarata.

Ülestõus äpardub. Ja siis tuleb weresaun, sarnane Saksamaa, Bulgaaria, Ungari, Soome weresaunadele. Häwitatakse kõik, kes wähegi kahtlane, kes timukatele kuidagi kui klas-siteadlik tööline on silma puutunud.

See on Eesti töörahwa liikumise, kannatuse ja wõitluse ajalugu, nagu seda jutustawad „Klassiwoitluse“ leheküljed selle kümne aasta wältel,



ühtaegu paljastades tõusik-kodanluse sisemist mädanust ja ikka edasi kihutades, õpetades, juhatades Eesti töörahvast wõitlusele oma orjuseikke hävitamiseks.

Kuna Eesti proletariaat raskest kaotusest ja weresaunast hoolimata wahetpidamata edasi wõitleb, sattub siin Nõukogude Liidus, osa seltsimehi paanikasse, kaotab usu töörahwa lõpulikku wõidusse Eestis („Eesti töörahwas wõib wõimu wõtta ainult wälise abiga!“) ja tungib siin seljatangant kallale neile, kes Eesti töörahwa wõitlust senini juhtisid, ta eesrinnas raskematel ja wastutawamatel kohtadel seisid. Süüdistati neid kõige inetumal ja meeletumal kombel (Eesti töörahwa surnukehadel tallamine!). Oli mitmesugustel põhjustel wõimata neid inetuid ja põhjendamatuid kallal tungimisi siis awalikult arutusele wõtta, aga tabawalt iseloomustas seda „arwustamist“ „Klassiwõitluses“ sm. J. Lilienbach oma salmides, nagu:

Muri, see sul mõistlik mõte,  
ettewaatlik ettewõte,  
et sa augud aia taga,  
kiikad kindla müüri taga.  
Kui sa lõugaksid mul jalus,  
aietaksid wast ehk walus.

Ehk:

Lugeja, nüüd kohut mõista,  
Jaagup wahwam on wai Jaan:  
wõitles, tegi Jaan mis wõis ta,  
Jaagup oleks wõitu saand.

Wast käesolewal aastal puhkes see „wastasrindluse“ paise, mis juba poolteist aastakümnet Eesti töölisliikumise kehas pakitsenud, sedawõrd lahti, et ta'le wäljastpoolt arstinoaga juure pääses.

„Murid“ olid „malgawalus“, nagu sm. Lilienbach omal ajal oli tähendanud.

Ja „Klassiwõitlusel“ tuli nüüd wiimaks awalikult wälja astuda (Waata: J. A. „Meie lahkumineku“ jne). Ka siin on „Klassiwõitlus“ kohust Eesti tööliisklassi liikumise ees ausasti täitnud.

Lõpuks lubatagu ütelda mõni sõna

sellest, kuidas oli lugu „Klassiwõitluse“ majanduslise seisukorraga.

Sõjakommunismi likwideerimisel läks ka „Külwaja“ kirjastus ühes ajakirjaga enesetasuwusele. Sm. Lilienbachile isikliselt ühes tema 1½ kaastöölisega, kes kirjastuse ümber tegewad olid, tähendas see tihtipeale püksirihma pingutamist. Lugejaid pole isegi Wene ajakirjadel kunagi üleliia olnud, mis siis rääkida meie Eesti ajakirja „enesetasuwusest“. Seisukorda raskendasid tuntawalt veel igatsorti „head sõprad ja truid naabrid“ nende seltsimeeste näol, kes wahetpidamata kaikkaid meie wäikese ärilise ettewõtte kodarate wahela loopisid. Mõned suurema organisatsiooni esitajad näit. tõrkusid wõetud kirjanduse eest arwet õiendamast ja tõendasid sõjakommunismi aegse lihtsameelsusega: egas kirjanduse eest raha wõtta tohi! Teised nurusid, wäikest wiisi, täna-homme, kirjandust wõlgu ja peale selle ei näidanud nägugi.

Püüti „Klassiwõitlusele“ köit keerata ja takistusi teha isegi—ruumide üüri tõstmisega. Töörahwa ajakirjanduse tee on alati raske ja okkaline olnud, paljugi jõupingutust on nõudnud ka „Klassiwõitlus“. Ja kui meie nüüd selle ajakirja 100. numbrini oleme jõudnud, siis on see eestkätt ja kõige enam kadunud sm. J. Lilienbachi teenus, kes oma wiimase jõu ja terwise ohwerdas kirjastusele ja „Klassiwõitlusele“. See olgu üteldud tänuwõlaks kadunu töömehe mälestusele, kelle wisa eesmärgile püüdmine meile kõigile eeskujuks olgu, aga ka etteheiteks meile teistele, kes kaugegtki ei ole täitnud oma kohust meie kollektiivsete ettewõtete wastu, nagu seda on meie ajakirjandus ja kirjandus üldse, eriti „Klassiwõitlus“—kohust, et igaüks omal kohal peab meie kirjandusele, eestkätt aga ajakirjale, igatepidi abiks olema. „Leidku „Klassiwõitluse“ teine sajang ja teine aastakümme meid elawamalt oma kohuste täitmisel, siis suudab ka ajakiri ise wiljakamalt oma suuri ülesandeid täita.

J. Käspert.

## Proletariaadi diktatuuri kaheteistkümnenda aasta läwel.

Möödus esimene aasta teisest aastakümnest sotsialistlike Nõukogude riigi ajaloos. Jälle teeb N. L. töörahvas kokkuwõtteid aastasest sotsialismi ehitustööst. Töörahwa hulka aktiveeritud, mis kaitseb oktoobrirewolutsiooni saawutusi, nõuab tehtud aastase töö hoolsat järelekatsumist, nõuab nende raskuste seletamist, mis oktoobrirewolutsioonis alustatud määratu ehitustööl on ette tulnud.

Mille poolest siis erineb möödunud aasta eelmistest aastatest? Missugused on need peaõpetunnid, millest möödunud aasta kohta võime järeldusi teha?

Peaseäraldused rahwuswahelises seisukorras seisawad selles, et terawnesid kõik imperialistlike riikide wahelised wastuolud, iseäranis Inglismaa ja Põhja-Ameerika Ühisriikide wahel. Terawnesid kapitalistlike riikidesisemised wastuolud, ning terawnesid wastuolud imperialistlike riikide ja Nõukogude Liidu wahel. Kapitalistlikes riikides tekiwad terawad kokkupõrked töö ja kapitali wahel, kaswab rewolutsiooniline liikumine asumaadel ja poolasumaadel. Kõik need wastuolud nõrgestawad seesmiselt kapitalistlike stabilisatsiooni. Määratumad klassiwoitluse puhangud töö ja kapitali wahel imperialistlikes riikides, asumaadel ja poolasumaadel kinnitawad Kominterni VI kongressi waateid uuest klassiwoitluse laene tõusust. Streigid mitme maa kiutööstuses peegeldawad töölisklassi kindlat woitlusmeeleolu kapitalistlike ratsionaliseerimise wastu, mis sihitud on töölisklassi elujärje halwendamisele. India, Lodzi jne. streigid tõendawad Kominterni otsuste seisukohta seega, et iga enam-wähem laialdane töölisklassi wäljaastumine kapitali wastu, paratamata muutub poliitiliseks wäljaastumiseks riigiwoimu wastu. Lääne-Euroopa walimised tõendawad teiselt poolt, et klassiwoitlus terawneb ja kaswab.

Imperialistlike riigid walmistawad

sõjale, eestkätt Nõukogude Liidu wastu. See sõjawalmistus leidis selge wäljenduse mitmesuguste salajaste sõjalepingute sõlmimises ühelt, ja ennenägemata patsifistlikes demonstratsioonides teiselt poolt. Näituseks nimetame „Kelloggi lepingu“ allakirjutamist ja Inglis-Prantsuse lepingu loomist, mis sündisid ühel ja samal ajal. Wiie suurriigi sõjaleelarwed on 1913. a. wõrreldes tõusnud 1132,7 miljoni dollari pealt 2057,1 miljoni dollari peale (1928. aastal). Iseäranis on tõus suur olnud wiimasel aastal, mil eelarwed tõusid 1881,9 m. doll. pealt 2057,1 miljoni dollari peale. Kõik need tõsiasjad paljastawad kodanlike patsifismi silmakirjalikkust, mille peakandejõuks on sotsiaaldemokraatia. Nõukogude Liidu sõjariistade mahapaneku ettepanekule ja rahupoliitikaline wastu seades Rahwasteliidu poliitikat, toetawad kõigi maade sotsid täielikult imperialismi sõjalisi kawatsusi N. L. wastu. Kuid rahwuswaheline proletariaat, kes woitlust peab oma maa kodanluse wastu, muudab selle woitluse paratamatalt sotside wastaseks ja Nõukogude Liidu kaitse woitluseks.

N. Liidul oli möödunud aasta järjekindel sotsialismi kaswu aasta. Sedamööda kuidas Nõukogude majanduse sotsialistlike elemendid kaswawad näeme ka klassiwaenlase terawamat wäljaastumist. Jaanuarikuu wiljakokkuostmise raskuste üheks põhjuseks oli külakurnaja majandusline „mäss“. Schahtini sündmused peegeldadid wäliskapitali agentide woitlust N. L. kaswuga.

Möödunud aasta tõendas seda tõsiasja, et N. L. kasw ja woidurikas sotsialismi sihisi edasiliikumine kutsus ellu nii linna kui ka küla kapitalistlike elementide wastupaneku kaswamise; ta näitas, et ei tohi unustada ülemineku ajajärgu ühiskonna klassilist iseloomu.

Teiseks möödunud aasta iseäralduseks on see tõsiasi, et see aasta

enam, kui kõik möödunud „rahu-aastad“, terawalt esile tõi majanduslise ümberehitamise ajajärgu raskused, iseäranis tarwiduste tõusu ja nende rahuldamise võimaluste wahekorras.

See asjaolu sunnib veel energilisemale walmistussjõudude arendamisele sotsialistlistel alustel, nii linnas kui maal. Siit järgneb, ühes majanduslise ehitusetöö ülesannetega, kultuurse rewolutsiooni hüüdsõna.

Waatamata selle peale, et kapitalistlikud riigid omale ülesandeks on teinud sõda organiseerida N. L. vastu, läks proletariaadi diktatuuri üheteistkümnes aasta Nõukogude Liidul siiski veel „rahulikus“ ehitusetöös mööda.

Kuid ükski proletaarlane ei tohi silmist lasta seda asjaolu, et rahvuswaheline seisukord lõhnab püssirohust, ning seepärast peab rahvuswaheline proletariaat kindlustama N. L. kaitset.

Möödunud aastal kaswas töölisriigi liitlaste arw kapitalistlistel maadel. Kominterni VI kongress demonstreeris kogu maailmale rahvuswahelise kommunistlise liikumise jõudu ja kaswu. Mitte ilmaaegu pole Prantsuse kodanlus ametis Pariisi kaitsmise strateegiliste plaanide wäljatöötamisega—proletariaadi ülestõusu vastu.

Kuid kas ainult Prantsusmaal, kus olukord wõrdlemisi „normaalne“, tehakse sarnaseid plaane? Muidugi mitte.

Prantsuse kodanlus on ainult weidi „lahtisema“ suuga. Mitte ainult Ameerika, waid just eeskätt N. L. vastu on sihitud Inglis-Prantsuse sõjaline kokkulepe.

Kui nüüd N. Liidu üheteistkümenda aasta saawutuste juure minna, siis jätame siinkohal kõrwale majanduslised edusammud, millest käesolewas numbris kõneleb eriline nõukogueriigi majanduse arenemisele pühendatud kirjatükk; siin tähendame ainult üldkokkuvõttes, et N. L. majandus ka sel aastal peatamata edasi kaswas. Veel enam: aasta plaanide kokkuseadmisel arwati et majanduse ümberehitamisel, kus enam wana püüandust kasutada pole, tõusu kiirus (tempo) vähemaks, pikaldasemaks wõib jääda kui see eelmistel aastatel

oli. Tõeliselt aga tuli wälja et tõus möödunud aastal veel suuremgi oli kui eelmistel aastatel, eriti tööstuse alal. Seletada tuleb seda järjesti kaswawate summadega, mis N. L. rahwamajanduse ehitamiseks kulutab ja mis ka edaspidi kiiret majanduse tõusu kindlustawad, seda enam et ehituse-summade suurenemisega ka walmistusekulude wähenemine ja töowiljakuse tõus kaasas käib.

Oktoobrimanifest (Nõukogude wõimu 10. aastapäewal, 1927. a.) mille üheks tähtsamaks punktiks oli plaanija järjekindel 7-tunnisele tööpäewale üleminek, on möödunud aastal juba tuntawaid tagajärgi annud, kuigi meie tööstus selleks täiesti ettewalmistamata oli, on siiski juba tähtsal määral praktiliselt seda sammu teostatud. Juba on 175 tuhat töölist 7-tunnise tööpäewa peale wiidud, rääkimata uutest käimapandud ettewõtetest, milles töö kohe lühendatud tööpäewaga algas, ning Dooni basseini söetööstusest, kus ainult kuus tundi päewas töötatakse. Muidugi on arusaadaw, et selle uue, wäga tähtsa sammu astumise juures tuleb wäga ettewaatlik olla, sest üleminek peab uute, õppinud tööliste juurewõtmisega kindlustatud olema, mis wõimaldaks wäljatöötamist suurendada ning walmistushinda alandada. Kokkuvõttes aga wõib N. L. proletariaat julgesti ja täie teadwusega öelda, et möödunud aasta oli järjekindel riigi industrialiseerimise ja sotsialistlise majanduse aluse kaswu aasta.

Igatahes on selles edus ka oma puudused ja wäärnähtused, mis edasiliikumist takistawad. Töowiljakuse kasw, näit., on tööpalgatõusust maha jäänud. Ehituskulusid ei ole küllalt suudetud alandada. Walmistuse tõus ei jõua tarwituse tõusule järele ja töötatöölise hulk pole wähenenud. Proletariaadi diktatuuri kindlustamine aga nõuab nende raskuste kõrwaldamist.

Majandusline kasw ja tõus pole iseloomulik mitte ainult linnale waid ka külale, kuigi see tõus siin pikaldasemalt sünnib ja suurte raskustega seotud on, sest 25 miljoni põllumajan-

duslise wäkemajapidamise juures on wõimata walmistust soowitawal wiisil tõsta.

Üldine leiawilja hulk riigis on ligilähedalt samasuur, kui enne sõdagi, kuid wilja müügiosa on kaks korda sõjaeelsest vähem. Enne sõda andsid mõisnikkude ja hallparunite suured majapidamised ligi kolm weerandit turule toodud wiljast, nüüd aga nõukogude mõisad ja kulakud kokku waewalt ühe weerandi. Kehwikud ja keskmikud andsid enne sõda 28,4<sup>o</sup>%, aga nüüd—74<sup>o</sup>% kogu turuwiljast. Wilja turuletooja peaosas langes keskmiku ja kehwiku peale. Wilja tarvitamine tõusis aga külas õige tuntawalt, sest talupojad üldse maksawad nüüd kolm korda vähem maksusid kui enne sõda. Samal ajal tõuseb tarwitus ka linnades. Seisukord on seega järgmine: põllumajandus on killustatud wäkemajapidamistesse, mille töowiljakust raske on plaanikindlalt ja kuigi tuntawal määral tõsta. Wilja tarwitus aga on märksa suurenenud. Tagajärg—wilja „kriis“.

Wiljaga ühenduses olewaid raske wõib kõrwaldada kahel teel: üks tee on põllumajanduse stüühilise arenemise tee—see on kulaku tugewnemise, kapitalismi tee; teine on sotsialistiline tee, mille sisu seisab selles, et kehwikute ja keskmikkude majapidamise wiljakuse tõstmise kõrwal kõwendatakse tööd kehwi- ja kesktalu-poegade majapidamiste kollektiwiseerimise sihil ning asutatakse suuri terawilja-wabrikuid—Nõukogude majapidamisi.

Muidugi ei wõi proletariaat esimesele teele astuda, sest see tähendaks Nõukogude Liidus sotsialismi ehitusest lahtiütlemist. Seepärast oligi möödunud aasta talupoegade majapidamiste kooperaerimise, nende kollektiwiseerimise ja nõukogude majapidamiste asutamise aasta. Iseäranis terawad olid raskused wilja kokkuostmises jaanuarikuul, mil küla kapitalistilised elemendid katsusid töölisteriigi wiljakokkuostmise hoogtööd nurja ajada ning wilja ülesostu kindlaid hindu muuta. Need nõukogude wastu sihitud raskused sundisid walitsust tar-

witusele wõtma erakorralisi abinõusid külakurnaja wastu. Nõukogude Liidu töolisteklassi töö peaiseäraldus külas seisib möödunud aastal selles, et partei XV kongressi poolt antud juhtnõõri külakurnajale pealetungimise asjus tegelikult ellu wiia. Energiliselt tehti tööd töölisklassi pealiitlase—külakehwikute seas. Loodi jõudsam ja kindlam keskmiku ja kehwiku liit konkreetse alal, mille näiteks on kollektiivsete majapidamiste ennenägematu kiire tõus.

Ehitades ja organiseerides kollektiivseid ja nõukogude majapidamisi tegi partei omale esimese järgu tähtsusega ülesandeks äärmise wõimaluseni tõsta kehwi- ja kesktalu-poegade majapidamiste wiljakust. Jõudsamalt wiidi läbi maakorraldus, sookuiwatusetööd jne. Anti kehwi- ja kesktalu-poegadele wõrdlemisi suuremat toetust seemnewilja, kunstwäetise ja laenude näol. Abinõudega, mis aitawad tõsta põllumajandust üldse, näidati kesktalu-poegadele, et Nõukogude walitsuse poliitika ei eita nende huwisid, waid wastupidi, püüab nende elujärke parandada.

Waatamata erakorraliste abinõude tarwitamise peale möödunud talwel, mis keskmiku teatud määral kõhklewale seisukohale wiis, wõib proletariaat tõendada, et kehwiku ja keskmiku liidu aktiivsus külakurnaja wastu on tõusnud. See asjaolu loob töölisklassile ja parteile wastawad tingimised sotsialismi ehituse-töö laiendamiseks ja edasiarendamiseks külas. Wiljahindade tõstmine uuel wilja ülesostu hooajal, täielik ja kindel erakorraliste määruste tarwitamise keeld, ja hulgalise töö alustamine, kindlustab weel rohkem sotsialistilise ehituse-töö wõimalusi külas.

Peale wilja annab põllumajandus ka tooresainet tööstusele. Lina, willa, õliseemnete ja teiste tööstusele tarwisminewate tooresainete küsimus tõusis möödunud aastal terawalt esile. Ja need saawad ka tulewal majanduse aastal terawalt tööstuse ees seisma, sest tööstusele ei jatku tooresainet, ilma tooresaineta aga on tööstuse edasiarenemine wõimata.

Seisab ees määratu tähtsusega küsimus—tööstuse warustamine; mille lahendamisega võib vähendada kaupade puudust ning suuremal määral täita linna ja küla kaswawaid nõudeid.

Missugune on riigi poliitiline seisukord kaheteistkümnendasse aastasse üleminekul.

Kõigepealt võib tähendada töölisklassi teadwuse ja aktiivsuse kaswu peale, mis wäljendub selles tundelikkuses, millega ta jälgib ehitustöö raskusi: samuti on tõusnud külaproletaarlaste ja kehwikute klassiteadwus. On kõwenenud liit keskmikuga küla ümberkorralduse alusel. Kõik see kokkuwõetult lubab loota, et linna ja küla kapitalistlike elementide kaswaw wastupanek murtakse. Kindlustades tööd ja pingutades jõudu, saab töölisklass ka käesolewa aja raskustest üles.

Möödunud aasta oli esimene, mil kogu maa asus praktiliselt kultuurse rewolutsiooni hüüdsõna teostamisele. Rohkem kui kunagi enne selgitati kultuurilise ehitustöö majanduslist tähtsust. Töölise ja talupoegade kultuurilise ja poliitilise tasapinna tõus mängib sotsialismi ehitamises suurt osa. Kultuuri tõstmise küsimus on töölisklassi diktatuuri kõwendamise küsimus. Partei ja N. walitsus on juba asunud selle teostamisele: on suurendatud riigi eelarwes summasid kooliasjandusele, antakse suuremat hoogu kirjaoskamatusse likwideerimisele, walmistatakse ette sotsialistilisele ehitustööle andunud spetsialiste kõigil tööstusealadel. Kõigil neil aladel on möödunud aastal suuri edusamme astunud.

N. L. ette tõusid oma täies ulatuses kapitalistlike korra jäänuste wastu wõitlemise küsimused. Need jäänused on seda hädaohklikumad, et nende taha endid peidawad proletariaadi diktatuuri waenlased. Möödunud aastal alustati otsustawat wõitlust joomisega, usuiliste eelarwamistega, antisemitismiga ja elu-oluliste wäärnähustega, seati päwakorrale wõitlus töölise kultuurse eelarwe pärast. Uus proletariaadi diktatuuri aasta peab minema nende nähtuste wastu wõitlemise kõwenda-

mise ning sellesse wõitlusesse hulkade kaasatõmbamise lipu all.

ÜK(e) P. KK. üleskutse laialise eneseawustuse asjus, halastamata wõitlust pidada Nõukogude walitsuse poliitika-igasuguste moonutuste wastu „waatamata isikute peale“, leidis laialdast wastukaja tööliste hulkades. Kuid eneseawustus pole veel küllalt laialdast teostamist leidnud. Töölisklassi diktatuuri kindlustuse huwid nõuawad, et igasugused takistused, mis laialisi töörahwa hulkasid takistawad aktiivselt ehitustööst osa wõtmast, saaksid otsustawalt kõrwaldatud.

Möödunud aastal kõwendas partei veel rohkem oma sidet laialiste töörahwa hulkadega. Oktoobrirewolutsiooni 10. aasta juubelil saatis töölisklass parteisse üle 100 tuhande uue liikme. Puhastades enese ridades igasugused kallakud ja wäikekodanlised kõikumised, seisab partei ühtne kui kalju ning kui töölisklassi wankumata, terasest walatud juht, sotsialismi ehitamisel.

Täites XV kongressi otsusi, paljastab partei otsustawa halastamatusse oma ridades nähtawale tulewaid parempoolseid kallakuid. Praegune raskuste ajajärk ning wastuolud kutsuwad wälja teatud kõikumised wäikekodanluse ridades, mis osalt töölisklassi sekka tungiwad ja isegi kommunistlike partei hulgas nõrgemate olluste peale mõju awaldawad. Kõikumiste juured seisawad selles, et N. L. on jäänud veel talupoegadest wäikewalmistajate maaks, kus see wäikewalmistus loob järjest eeltingimisi kapitalismi ja kodanluse kaswamiseks. Töölisklass ei ela mitte õhuta ruumis, waid tegelikus reaalses elus, kõigi selle iseäraldustega; kodanlised elemendid piirawad proletariaadi igast küljest, kutsuwad proletariaadi ridades elule wäikekodanlise paenduwuse ja individualismi, mis siit edasi mõjudes ka osa parteiliikmeid kallakutele ja wääratustele wiib.

Wäikekodanluse rõhumine partei peale awaldub riigis olemasolewa klassiwoitluse alahindamises, mille tagajärjel mõnes parteilülis ja organisat-

sioonis klassilise seisukoha selge waade tumeneb. Parempoolse paendlise kallaku hädaohtlikkus seisab selles, et ta ei hinda meie waenlase kapitalismi jõudu, ei näe kapitalismi uuesti jaluleseadimise võimaluste hädaohtu, ei saa aru klassiwoitluse mehaanikast proletariaadi diktatuuri tingimustes, ning seepärast läheb ta kapitalismile järeleandmisele, nõudes industrialiseerimise hoo vähendamist, küla ja linna kapitalistlikele elementidele järeleandmist ning eitab kollektiivsete majapidamiste tähtsust.

Niisama otsustawalt, kui woitles partei trotskismi vastu, saab ta ka woitlema parempoolse paendlise kallaku ning järjelikult ka igasuguste „leplikkude“ vastu.

Seistes kindlasti leninismi alusel, koondab partei enda ümber kogu tööliklassi, ning selle toetusel woib ta kõik sotsialismi ehitustööd ettetulewad raskused.

Woib kindel olla, et oktoobri-

wolutsiooni kaheteistkümnendal aastal tööliklass saab parteisse uue täiendussalga, andes parteile wärsket jõudu, ning selwiisil kindlustades tööliklassi eelwäesalka, wiib Nõukokude Liidu sotsialistlike ehitustöö uutele woitudele ja saawutustele.

Hiiglaulesanded seisawad uueaasta läwel. Need nõuawad määratud jõupingutust ja laialiste hulkade ehitustööst aktiivset osawõttu. Järjekindlalt edasi wiies riigi industrialiseerimist, laiendades tööstust, pannes sellesse uusi miljardisi, saawutawad partei ja tööliklass uusi otsustawaid edusamme ka põllumajanduse sotsialistlistel alustel ümberkorraldamise alal.

Tööliklassi diktatuuri kaheteistkümnnes aasta kindlustab weel enam tööliklassi ja talurahwa liitu, ning teeb Nõukogude Liidu rahwuswahelise imperialismi vastu woimatuks kindluseks ja rahwuswahelise proletaarse rewolutsiooni tugewamaks kaitsewalliks.

K. M.

## Sotslik reformism Kominterni programmi walgulsel.

Kommunistlike Internatsionaali programm on kommunismi teoreetiliselt teritatud sõjariist kapitalismi vastu. Wõrreldes Kominterni teiste otsustega, mis määrawad rewolutsioonilise woitluse järjekordsed ülesanded, määrab programm kindlaks rahwuswahelise rewolutsiooni peaülesanded ja teed terweks proletaarse rewolutsiooni ajajärguks. Tähtis koht on sellepärast programmis antud tööliklassi kõige suuremale ideelisele waenlasele „sotsialistlikele“ reformismile ehk Eesti töölike keeles—„sotsismile“.

Programmi lugedes näeme sellest punase joonena läbi käiwat kommunismi, kui proletariaadi klassiwoitluse ainukese teadusliselt põhjendatud õpetuse, wastuseadmise igasugustele ja kõikidele sotside waleõpetuse teisenditele. Peale sotsialismi ajaloo lühikese analüüsi ja põhjenduse sotside ümberkaswamisest sotsiaal-imperialistideks, annab programm kokkuwoitliku iseloomustuse kõiki-

dest kommunismile waenulikkudest wooludest mis ühel ehk teisel kujul töölikklassis nähtawale tulewad ja pinda leiawad. See lükkab lõpulikult ümber sotside muinasjutu, et kommunism olewat ainult anarhismi teine külg, et „rewolutsioonilised“ sündikalistid olewat samad kommunistid, ainult nad ei tunnista poliitilist woitlust parteide juhatusel all.

Programmi osas — Kominterni strateegia ja taktika woitluses proletariaadi diktatuuri eest—loetakse üles kõik woolud, mis meie ajal tööliklassi ideoloogilise õpetuse sildi all püüawad proletariaadi woitluse taktikat ja lõppsihti ära määrata. Alates kõige reaktsioonilisemast, kirikluse ja usuga läbiimibunud woolust ja lõpetades niisuguste, wooludega, nagu anarhism, „rewolutsiooniline“ sündikalism, mis oma ideelist allaheitmist kodanlusele püüawad radikaalsete (kärdate) sõnadega kinni katta,—koorib programm need woolud paljaks ja

näitab nende waenulikkust proletariaadi rewolutsioonilise wõitluse ideele ja praktikale.

Programm juhib tähelepanu proletariaadi klassilise sihtjoone kahesu- guse wõltsimise peale. Esiteks on siin paendlus („sotsism“) ta mitmesu- gustes wikerkaariwärwides ja teiseks — rewolutsiooniline õnneküttimine, mis sisult sama sotslik, kui esimene, kuid kaetud „pahempoolse“ sõnadepildu- misega ja säriseva „rewolutsioonilik- kusega“.

aeg hiljem sotside mädamülkasse hüppamast, kus nad endid praegu wäga kodus tunnewad. Kuid kodan- lusele on Gustawson ja Juhanson- praegugi „peaagu“ kommunistid, kelle wastu parajal juhtumisel suurt kisa tõstetakse. Juhansonid ei jää wastusega wõlgu, waid kirjutawad ja kõnelewad „kapitali jõhkrast wägi- wallast“, millele ükskord sotsialism lõpu tegewat, kuid nüüd ei olewat rahwas selleks weel „küps“. Niisu- guste sotsliste ideede wõnkumiste ja

#### Kodanliste riikide „rahuarmastus“



Sõjaline kaswatus Berliini waestelastekodus

Iseloomulik nende sotsliste woo- lude juures on see, et nad omawahel kõige suuremas tülis ja waenus ela- wad. Eesti sotside praktikast ja teoo- riast teame et nad „pahemale“ ja „paremale“ poole wõitlewad, igaihe ususalgajaks tunnistawad, kes nen- de äraandmist ja tööliste nimel sahkerdamist julgeb arwustada. Kui omalajal Karl Freiberg üks suurema- test sotside õgijatest oli ja sotse igas käanes paljastas (iseäranis osawasti tarwitas ta W. Kingissepa raamatut „Iseseiswuse ikke all“), Gustawson aga „rewolutsioonilises waimustuses“ igale uulitsatüdrukule walmis oli kin- nitama et ta rewolutsioonile surmani truu on, siis ei takistanud see „rewo- lutsioonilikkus“ neid ometi mitte mõni

woolude kohta ütleb Kominterni programm:

„Proletariaadi diktatuuri pärast ka- pitalismiga wõideldes leiab rewolutsiooniline kommunism töölisklassi hulgas palju woolusid eest, mis suu- remal ehk vähemal määral awaldawad proletariaadi ideoloogilist allumist imperialistilisele kodanlusele, wõi mis kajastawad seda ideoloogilist suru- mist, mida awaldab proletariaadi peale wäikekodanlus, kes aegajalt mässu tõstab finanskapitali orjuse- korra wastu, kuid kes wõimetu on järjekindlalt ja teaduslikult läbimõel- dud wõitlusstrateegiat ja -taktikat wälja töötama ja seda wõitlust orga- niseeritult ning walju distsipliini alu- sel läbi wiima, nagu see proletariaa-

dile omane on“. („Komint. progr.“ lhk 74).

Sotsid on kõlbmatud ja wõimetud igasuguse järjekindla ja organiseeritud wõitluse jaoks. Allpool vaatame lähemalt sotside partei „marksistliku pahempoolse tiiwa“ taktikat ja strateegiat, millise woolu esitajaks on nn. „Austria marksism“ ja millega ka Eesti sotsid sagedasti püüawad edwistada. Seistes täiesti imperialistide teenistuses, lauldes kiidulaule kapitalismi elujõulikkusest ja üli-imperialismist, peawad sotsid töölisklassi ette ilmudes oma näo kinni katma. Oma wäikekodanlise alastioleku katatab ta „sotsialistlise“ rüüga — ilusate sõnadega, kapitalismi hurjutamisega ja rahustamisega: sotsialismile areneme demokraatlisel teel! See on ka põhjuseks, miks sotside mõju Lääne-Euroopa tööliste seas vaatamata nende pöörastele äraandmistele 1914. a. ja hiljem ühtejärgi, siiski küllalt suur on. Sotsid on wäikekodanluse eelarwamiste ja ideede kandjad, need wäikekodanluse eelarwamiste jäänused on weel väga sügawal ka tööliste hulkades. Sellepärast on loomulik ja väga õige, kui kommunistid endi suuremateks ideelisteks waenlasteks sotse ja teisi sotslisi woolusid nimetawad. Sotside partei ei ole tööliste partei, kuigi seal on töölisi. Sotside partei on kodanline partei töölistele. — „Sotside peaülesanne, ütleb programm, seisab nüüd selles, et proletariaadile imperialismi wastu wõitlemiseks tarwisminewat wõitluseühtsust lõhkuda“.

### „Sotsismi“ juured kapitalismieelsel ajajärgul.

Imperialismi hiiglawägewust kõigi ta abiasutustega — kooliga, kirikuga, teatriga, ajakirjandusega, ütleb programm, tundub kõigepealt usulistes ja sotslistes wooludes töölisklassi keskel, wooludes, mis iseäranis raskeks teewad wõitluse proletarise rewolutsiooni pärast. Programmi sissejuhatawas osas öeldakse, et imperialism lahutab töölisklassi paremini kindlustatud osa ta põhi-

hulkadest, et see imperialismi poolt äraostetud ja rikutud töölisklassi ladwakiht sisaldabki eneses sotslite parteide juhtiwa keskkoha, kes on asumaade kurnamisest huwitatud, kes „oma“ kodanlusele truudust wannub ja kes 1914. a. otsustawal silmapilgul kõige alatumaks sotsialismi äraandjaks sai. Juba sellest peab järeldama, et meieaja sotslised elukad mitte juhuslikult töölisliikumisse ei ilmunud. Kui tänapäew sotslised parteid paljudel maadel (näit. Töölispartei Inglismaal jt.) wiimased marksismi hilbud on maha raputanud ja kodanluse poliitikaga ka kodanlise õpetuse omaks on wõtnud, siis peituwad selle äraandmise põhjused sügawal ühiskondlikmajanduslistes wahekordades. Sotside ühtesulamine kodanlusega jaotatakse kahte ajajärku. Esimese ajajärgu juured ulatawad kaugele kapitalistlike ühiskonna minewikku, teise ajajärgu sotsiaalsed juured on imperialismis, imperialistlike maade arenemises. Waatame lühidalt esimest ajajärku.

Kui rewolutsioonilised marksistid Saksa rewisjonismi (Marxi õpetuse rewideerijaid ehk „parandajaid“) uurisid, siis näitasid nad selle peale, et igasugune rewisjonism sisaldab endas wäikekodanlisi jooni selle sõna otsekoheses mõttes. Maaküsimuse otsustamisel tundus seda sotsiaaldemokraatide sidet wäikekodanliste ollustega väga terawalt. Ja kuni tänapäewani on agraarküsimus sotside parteis otsustamata wõi ainult wäikekodanlisest seisukohast otsustatud. Marksistid näitasid täiesti õieti et töölisklass ei ilmunud ajaloolisele näitelawale lõpulikul wäljakujunenud klassina, waid ta tekkis ja kujunes proletariseeruwast talurahwast ja linna käsitööstest, keda arenew kapitalism paljaks kooris ja uulitsale heitis. Need töölisklassi osad, kes niisuguses kapitalistlike arenemise protsessis sündisid, tõid endaga kaasa wäikekodanlise ideoloogia saba, mille lewitajaks ja lehwitajateks said rewisjonistid — proletariaadi rewolutsioonilise õpetuse moonutajad ja wassijad.

Kui meie edasi jälgime weel kaugegema minewiku kapitalistlike wahe-



kordade arenemist, ütleme nn. perekonna (patriarhaalsete) wahekordade juures, siis näeme, et seal ei olnud ettevõtjate jatööliste wahel terawaid klassiwastuolusid. Need wastuold läksid terawamaks alles pika ajalouolise arenemise ja kapitalistlise kurnamissüsteemi täienemise tagajärjel. Ideoloogiline wõitlus ei olnud siis kuigi tugew wõi, õigem, klassiwastuolud ettevõtjate ja tööliste wahel ei olnud niiwõrd terawad, mis oleks esile kutsunud ideoloogilise kihinemise, s. o. kahesuguse tõekspidamise ühiskondlises arenemisest. Alles klassiwõitluse terawamaks muutumine, perekondlised wahekordade kadumine ja nende asemele kapitalistide, kui klassi, astumine tegi lõpu sellele üldisele ideoloogiale. Kuid wäikekodanliste ja linna keskihtide ärasulamine proletariaadi hulka tähendas selle ideoloogia uestisündimist nüüd juba proletariaadiridades. Kapitalism paiskas proletariaadi hulka ka suure osa haritlasi, kes oma sotsiaalse seisukorra poolest proletariaadi ja kodanluse wahel rippuma jäid. Need kihid, läbiimbu- nud wäikekodanlise mõtlemiswiisiga, oma minewiku eelarwamiste ahelates, moodustasid rewisjonismi kandejõu. Marxi rewolutsiooniline õpetus seadis proletariaadi, kui uue kandejõu ühiskonna wõitluse näitelawale. Proletariaat pidi sotsialismi teostama kapitalistlise walitsemiskorra wägiwaldse häwitamise, s. o. rewolutsioonilisel teel. Seda osa Marxi õpetusest hakkasidki reformistid „parandama“. Rewisjonistid ei tahtnud rewolutsiooni. Nende mõtlemiswiis ja päritolu wäikekodanlisest leerist, lähedane side kodanliste ringkondadega, ei lubanud neid olla rewolutsioonilised, waid neile oli omane wana korra parandamine, kapitalismi „wastuwõetawaks tegemine“ kõikidele rahwakihtidele. „Sotsismi“ sotsiaalsed juured ulatawad seega kaugele kapitalistlise arenemise minewikku, on selle arenemise tagajärg ja wäljendus.

### „Sotsismi“ alused imperialismi ajajärgus.

Hoopis teistsugune on meieaja „sotsismi“ sotsiaalne alus. Meieaja

„sotsialistline“ reformism on kõigepealt seotud imperialismi arenemisega ja ta toidab ennast imperialistliste riikide nisa otsas. Kui nüüd keegi kõneleb, et rahwuwahelised sotsid on rewisjonismile „ligemale nihkunud“, siis awaldab ta sellega kõige suuremat poliitilist kirjaoskamatust. Meieaja sotsiaaldemokraatia on rewisjonismi isa Bernsteini Marxi õpetuse ärasalgamises ja wõltsimises sada korda üle trumbanud. „Sotsism“ on imperialismi lahutamata osaks muutunud, mida kodanlus ülewal peab — söötab ja joodab. Sotsism saab osa sellest ülikasust, mida ühe ja teise maa kodanlus asumaade kurnamisest wälja pumpab. Sellepärast seatakse sotsliste parteide mõju otsekohesesse ühendusse kapitalismi ülekasuga ja selle jaotamisega. Programm ütleb selle kohta (peatükk: „Imperialismi jõud ja rewolutsiooni jõud“ lhk. 15) ...Seda rewolutsiooni põhihoosihti halwab aga ajutiselt Euroopa, Ameerika ja Jaapani proletariaadi mõne osa äraostmine imperialistlise kodanluse poolt ning hulkade rewolutsioonilisest liikumisest hirmunud rahwuslise kodanluse äraandmine asumaadel ja poolasumaadel. Imperialistlike maade kodanlus, kes nii oma seisukorra tagajärjel ilmaturul üldse (enamarenenud tehnik, kapitali wäljawedu maadele, kus kõrgem kasuprotsent on, jne), kui ka asumaade ja poolasumaade riisumisest, lisa-ülekasu saab, tõstis emamaadel ühe osa „oma“ tööliste tööpalka nende ülekasude arwel, selwiisil nende huwi äratades „isamaa“ kapitalismi edenemise, asumaade riisumise ja imperialistliku „isamaa“ truuduse wastu. Seda süsteematilist äraostmist kasutati ja kasutatakse iseäranis laialdaselt kõige tugewamatel imperialistlistel maadel, ja kõige selgemalt wäljendub see töölistearistokraatia ja tööliklassi bürokraatlike kihtide: sotsiaaldemokraatia ja ametiühisuste juhtiwate kaadrite ideoloogias ja praktilises tegewuses, sest just need on, kes kodanluse mõju otsekohe edasi kannawad proletariaadi hulka ja kapitalistlise korra paremaks toeks on“.

„Ülekasude arwel tõstis kodanlus

töötasu „oma“ tööliste ühel osal, äratades seega nende huvi asumaade kurnamise ja imperialistlike riigi kaitsmise vastu. Sotside äraostmist imperialistide poolt kinnitab kõige paremini II Internatsionaali 1928. a. kongressi otsus asumaade üle, milles sotside teine Internatsionaal asumaade iseseiswuse küsimuses imperialistlike walitsuste seisukohale asub. Teine Internatsionaal ei luba asumaadele iseseiswust — need ei olewat selleks weel „küpsed“. Asumaade rewolutsioonilik rahwusline liikumine õonestab nende üle walitsewate imperialistlike maade majanduslisi aluseid ja ähwardab ülekasu maha kustutada, seega ka töölisklassi ladvakihi töötasu alandada. Teine Internatsionaal, sotsliste parteide peastaap, ei saa aga sellega nõus olla, sest see on nende tugewuse ja wõimulolemise elu küsimus, samuti nagu imperialistlistel walitsustel. Ameerikas, Inglismaal ja teistel imperialistlistel maadel seisab sotside seljataga mitu miljoni hästimaksetud kvalifitseeritud (õppinud) töölist. Ameerikas, näit., ei wõeta ilma kvalifikatsioonita (õppimata) töölisi üldse ametiühisustesse, mille tagajärjel umbes 70% töölisi organiseerimata on. Mispärast olid Inglise töölised minewikus kõige konserwatiwsemad? Sellepärast et ühegi maa kodanlus ei saanud nii hiiglasuurt ülekasu kui Inglise kodanlus, ja sellest ülekasust sattus osa töölisklassile, sellega osteti töölisliikumise ladvakihid ära. Eesti tõusik armastab oma peremehest (Inglise imperialistidest) kõnelda, et see tark ja kaugelenägija olewat, seal järele andwat, kus waja, ja alati wõitjana wälja tulewat. Muidugi, järelanda on siis alati hea, kui need järelandamise kulud asumaade kurnamisest mitmekordselt kinni kaetakse. Niisugune oli seisukord Inglismaal, niisugune aga ei ole seisukord enam praegu. Inglismaa imperialismi päike wajub allapoole. Asumaad libisewad ikka rohkem ja rohkem Inglise kodanluse käest ära, kas osawamate wõistlejate ehk asumaade oma kodanluse kätte. Ülekasu asumaade kurnamisest wäheneb, tööliste töötasu kisutakse

alla. Kapitalist muutub järelandmatuks. Selle tagajärg oli üldstreik, sötööliste streik, selle tagajärg on kommunistide mõju kaswamine ja sotside mõju järjekindel langemine.

Siin wõib küsimus üles kerkida nende maade kohta, kus asumaad ei ole ja sellepärast ka asumaade kurnamisest saadud ülekasu puudub. Mis on neil maadel sotside mõju põhjuseks, millega ostetakse seal töölisklassi koorekihti? Teada on, et näit. Rootsil asumaad ei ole, kuid suur osa kvalifitseeritud töölisi saawad ka Rootsis kõrgemat palka kui mõnes teises kapitalistlikes riigis ja sotside mõju on kaunis suur. Selle peale wastab Marxi õpetus et kapitalistid, kellel on tehniliselt paremini sisesetatud ettewõtted, järjekulult ka parem töowiljakus, saawad oma ettewõttest ülekasu. Tähen dab — mitte igal tingimisel ei olene kapitalisti ülekasu ainult asumaade kurnamisest, waid ka erandlistest tingimistest, milles ühe ehk teise maa walmistus asub. Rootsimaa wastab neile tingimistele.

Kuid weel ühe sotside mõju allika peale tuleb siin tähendada, see käib eriti niisuguste põialriikide kohta, nagu on Eesti. Eesti tõusik ei maksa „oma“ töölistele kõrgemat töötasu, sest Eesti omariiklus ei põhjene mitte majandusliselt õigustatud riiklisele iseseiswusele, waid ajutiselt kujunenud jõudude wahekorrale sotsiaalse rewolutsiooni ja kontrewolutsiooni wahel. Eesti tõusik on sellepärast parasiit kapitalismikeha küljes, ta ei loo tööstust, ei hoolitsegi selle eest, waid elab parasiidina, söödikuna niikaua kuni uus ühiskondliste wõitluste laine ta ära uhub. Eesti sotsid ei ole neil põhjustel mitte ühte päewa seotud olnud töölisklassiga selle sõna tõsisel mõttes, mida tõendab see, et neil tööstustööliste seas peaaegu sugugi poolehoidu ei ole. Eesti sotside „wägewus“ (walimistel 100.000 ja rohkem häält) seisab selles, et nad kodanlise riiklise aparaadiga ühte on sulanud ja sellepärast neid wäikekodanlised kihid loetawad, kes riiklise pidulaua serwalt omale raasuke si ootawad. Meil ei jatku siin praegu ruumi

üleslugemiseks, mitmes ametis iga sotside partei juht on ja missugust „ülekasu“ talle armas „iseseisvus“ toob. Eestis ei ole mitte ühte sotsi ega ta sugulast (mõtleme selle all „juhte“, kuigi seal juhtide järel „reamehi“ ei olewat), kel poleks mitte paar

oma lõhkumisetööd ka sotsiaal-imperialismi kallal ja häwitawad ta, kuid meie kohus on praegu kõigiti seda sotside sohielu kodanlusega paljaks kiskuda ja sotside mõju igalpool vähendada.

#### Kümme aastat Saksa okupatsioonist



Käsikäes Eesti ja Wene punakaardlastega wõitles Saksa rewolutsiooniline tööliklass Wilhelm II imperialismi vastu.

Pildil grupp spartaklasi (Saksa kommuniste) 75. jalawäe rügemendist

head teenistuskoha, mitmesugused honoraarid jne. Mihkel Martnal on paar maja, päewarahad, parlamendi liikme palk jne. Oinaste paari kuu-palk üksi on üle 100.000 marga, peale selle muud sissetulekud jne, jne. Arusaadaw, miks sotsid nii suured isamaalased on.

Sotsismi juured ulatawad imperialismi ajal sügawale kodanlise korra walitsemisesüsteemisse. Imperialism ja imperialistline poliitika toetub sotside parteile, wiimase mõjuwõim ja kindlus oleneb suurel määral imperialismi kindlusest. Muidugi, imperialistlised wastuolud ja ühenduses sellega klassiwastuolude terawamaks minek teewad

#### „Pahempoolne sotsism“ ja üli-imperialism.

Sotsidel on igal maal kaks nägu: üks on tööliste poole, teine kodanluse poole pööratud. Kominterni programm annab sotsiaaldemokraatiale niisuguse iseloomustuse: „... sotsiaaldemokraatia tegutseb oma kahe tiiwaga kordamisi: sotside parem tiiw, mis awalikult kontrrewolutsiooniline, on tarwilik läbirääkimistel ja otsekoheseks ühendusepidamiseks kodanlusega, „pahem“ tiiw—iseäranis tööliste kawalaks petmiseks. „Pahempoolsed“ sotsid, kes mängiwad patsifistliste (rahujutlustajate), wahest isegi rewolut-

siooniliste sõnakõlksudega, astuvad tegelikult alati tööliste vastu, iseäranis kõige kriitilisematel silmapilkudel (Inglise Ametiüh. Kesknõukogu „iseseiswad“ ja „pahempoolsed“ juhid 1926. a. üldstreigi ajal, Otto Bauer ja t. Wiini ülestõusu ajal jne) ja on sellepärast kõige kardetavam fraktsioon sotside parteides“.

„Pahempoolse“ sotsismi eeskujuks tahab olla „Austria marksism“ (sedasorti „marksismi“ teoreetikud elavad Austrias, sellest tuleb ka nende nimi). See „pahempoolne marksistlik väheumus“ astub igal juhtumisel välja, et Marxi teooriat „wõõriti tõlgitsemise“ vastu kaitsta, ja püüab sel teel töölihuskasid arwamisel hoida, et nemed, s. o. „pahempoolsed“, ei lase sotslist parteid „õigelt“ klassiwoitluse sihilt ära minna. Tegelikult on aga see marksistlike teooria „kaitsmine“— „pahempoolsete“ libutsemine. „Pahempoolsed“ on juba ammu rewolutsioonilise marksismiga lõpuarwe teinud ja sellele kriipsu peale tõmmanud. Nimetame siin ainult mõned pärlid. Austria marksism soovitab mõteteaduses aluseks wõtta Kanti ja Machi teooriat, usuküsimuses „wabadust“ anda, rewolutsiooni asemele soovitab ta „klasside koostegewust“, s. o. silmapilgul, kui rewolutsiooniline meeoleu töölikklassis kõige suurem on, tuleks „pahempoolsete“ arwates luua „klasside koostegewus“. See on sama kodanlusega koostöötamine, mille vastu „pahempoolsed“ küll sõnades välja astuvad, kuid mille poole nende teod wiivad. Kui parempoolsed sotsid oma äraandmist ja rewolutsioonilisest teooriast lahtitulemist millegagi kinni katta ei saa ja ei tahagi sagedasti seda, siis peidawad „pahempoolsed“ oma äraandmise kõlawate sõnade taha, siit ja sealt korjatud „uuendustele“, püüdes sel teel kommunismi poole minewaid töölisi eksiteele wiia. Sellepärast on sedasorti „marksism“ alati üks pahematest ja kardetawatest sotside õpetustest. Eesti sotsid ei ole weel seniajani awalikult teatanud, et nad teise Internatsionaaliga ühineksid. Mihkel Martna on ju ka „pahem-

poolne“, Juhanson, Gustawson toetawad wana Mihklit—lähemate walimiste eel (meie sotsid muulajal endist ei räägi) esineb see partei jälle järjekordselt oma „sotsialismi“ maksmapanemise kawaga. „Pahempoolne“ „sotsism“ tunnistab küll sõnades klassiwoitlust, kuid tegelikult on ta alati klassiwoitluse vastu, kui asi läheb tööliste ja ettewõtjate wahelise kokkupõrkamiseni. „Pahempoolsed“ püüawad töö ja kapitali wahelise woitluse nii „wiisakatesse“ wormidesse panna, et kodanlusel õigust ei oleks etteheidet teha juhtidele, nagu õhutaks need töölistes „madalaid instinkte“ ja kutsuks riigi vastu woitlema. Nii kägistasid „pahempoolsed“ sotsid Eestis trükitoõliste streigi, nii on nad igalpool tööliste woitluse ära annud ja töölisi allawandumisele sundinud.

Nii pahem-, kui parempoolsed sotsid ei näe praegusaja imperialistlike riikide wahelistes wastuoludes mitte kapitalistlike ühiskonna wiimast astet, waid imperialismi kõrgemat arenemisejärku. Mõõdunud ilmasõda ja selle tagajärjel sündinud jõudude ümberkorraldus imperialistlike leeris, proletaarne rewolutsioon Wenemaal ei tähenda sotsidele mitte kui midagi. Nende seletuse järele on imperialism praegu elujõuline, woidab ise kõik wastuolud ja rajab omale teed ühisele, üleilmlisele riiklik-kapitalistlikele trustile, kust kogu maailma majandust juhitakse. Seda werist unistust ülistatakse igas käänes, igas wormis, küll „majandusdemokraatia“ lipu all, küll „rahwasteliidu“, küll „rahulepingute“ jne, jne sildi all, kui uut rahulist teed, mida mööda saawat sammuma kapitalism.

Et niisugune sotside poolt luuletatud üli-imperialistlik ajajärk tegelikus elus woimalik ei ole, seda näitawad igapäewased sündmused imperialistlike leeris, kus põrmugi „ühise koostöötamise“ poole ei püüta, waid üksteise õgimisele. Kapitalism langeb enda sisemiste wastuolude raskuste all puruks. Kapitali mitteühetaolise arenemise seadus jääb, see muutub imperialistlikel ajajärgul ikka terawa-

maks ja teeb wõimatuks igasuguse pikemaajalise ühenduse imperialistlike riikide wahel. Sotsid selleks äraandjad ongi, et sellest mitte rääkida, et tööliste eest tõsist seisukorda warjata ja seega imperialistlike kurnamisesüsteemi iga pikendada.

Et selles tähtsamas küsimuses sotsliste „tiiwade“ wahel suuri lahkiminekuid ei ole, see näitab, kui silmakirjalikud ja petised on nende teised „lahkiminekud“, ja et need seda kardetawamad on töölisliikumisele.

### Töölisliikumise ühtsus ja sotsid.

Terawamalt ei ole kusagil allakriiputatud töölisliikumise ühtsuse wadjusi, kui Kommunistlike Internatsionaali programmis. Ühtsus on tarwis saawutada ja saawutatakse rewolutsioonilise klassiwoitluse õpetuse alusel. Kuni tänapäewani ja igal maal püüawad sotsid töölisi sellega tüsata, seletades et kommunistid ja kommunistlikud tööliised on ühise proletaarse wäerinna lõhkujad. Sellele walele ja laimule paneb Kominterni programm wastu woitluse tööliklassi ühtsuse eest, kodanluse ja ta agentide, sotside mõju purustamiseks. Kommunistlikud parteid pole kunagi ühisest wäerinnast niiviisi aru saanud, et tööliste äraandjatega tuleb luua ühine wäerind—ühiseks äraandmiseks. Töölisliikumise ühtsuse loomine tähendab kõige pealt seda, et meie püüame liikumisest kõrwaldada need töölisliikumisele kahjulikud ollused, kes liikumise eksiteele wiivad, kes wale, kahjulikku taktikat tarwitawad, ja neid, kes eksiteele wiidud ehk kes oma teadmatuses eksiteele sattunud, õigele proletaarsele woitlusele juhtida.

Isëaranis praegusel ajal lõhuwad sotsid igal maal tööliste ühist wäerinda. Kui truud kodanluse agendid, püüawad nad ühise proletaarse woitlusewäerinna loomisele igasuguseid takistusi teha. Tööraha ühise kapitali wastase wäerinna loomisel on suur tähtsus sellel, missugune seisukoht woetakse N. Liidu kaitse küsimuses.

Kes tahab ühise wäerinna hüüdsõnast wälja jätta Nõukogude Liidu kaitsmise, see läheb ühise wäerinna wastu, see lõhub ühist wäerinda. Ei saa olla ühisest wäerinnast juttu, kui wälja jäetakse esimene proletaarne riik, kes alati, ka kõige raskemal ajal, on kõigi maade tööliste solidaarsuse lippu kõrgel hoidnud ja keda rahwuswaheline proletariaat samuti peab kaitsma kui oma koduseid kõige tähtsamaid klassihuwisid. Kuid sotsid on igal maal kõige suuremad Nõukogude Liidu waenlased. Neile on N. Liit kardetawam kui kõik imperialistlikud riigid kokku. Selle wastu on rewolutsioonilisele tööliklassile kogu ilmas Nõukogude Liit ainuke kants, mis kapitali weel metsikumast kurnamisest tagasi hoiab, ainuke lootus maha raputada kapitali woimu ja teostada proletariaadi diktatuuri.

See teeb ühise wäerinna küsimuse praegusel ajal, kus kallaletungimist N. Liidule ette walmistakse, eriti tähtsaks. Ühist wäerinda on waja kaitseks iga maa proletaarlastel oma kodanluse kallaletungimiste tagasilõõmiseks, samuti ka kaitseks N. Liidule, kui kapitalistlikud riigid mõtlewad teda kägistama hakata.

Kes kaitseb ja kes lõhub töölisliikumist, kes on ühtsuse poolt, kes wastu?

Sotsid püüawad tõendada, et nemand ainult ja nende Internatsionaal töölisliikumise ühtsust kaitsewat. Wõtame kõige uuemad sündmused, waatame kes kaitseb rahwuswahelise proletariaadi ühtsuse ideed, kes püüab seda kapitalistide huwides lõhkuda. Hiljuti lõppes Inglismaal Tööliste Partei kongress; üks kongressi põhitoonidest oli see, et woitlust tuleb kommunistlike olluste wastu äärmise woimaluseni suurendada, neid ametiühisustest, kui lõhkujaid, kõrwaldada. Saksamaal heidetakse kommunistlike ametiühisustest sellepärast wälja, et nad lahti ei ütle rewolutsioonilise klassiwoitluse põhimõtete selgitustööst, mida loetakse „Profinterni“ kihutustööks. Teise Internatsionaali kongress Brüsselis seadis imperialistlike maade tööliised eesõigustatud

seisukohale, wõrreldes asumaade töölistega ja rõhutud rahwastega, ei tunnistanud wiimaste õigust iseseiswusele püüdmisses. Brüsseli kongressi resolutsioonile asumaade küsimuses on walmis iga imperialist alla kirjutama. Kas kõik need faktid kõnelewad proletariaadi ühtsuse ideest? Ümberpöördukt, nad räägiwad selgelt proletaarse liikumise lõhkumise katsetest kodanluse huwides.

Eesti sotsid panid hiljuti neile ametiühisustele, keda nad ise kongressile ei lasknud, ega kesknõukogusse wastu ei wõtnud,—kui nad neilt kahe kesknõukogu ühinemise ettepaneku olid saanud,— nõudmise ette: ühinege Amsterdami Ametiühisuste Internatsionaaliga, ütelge kihutustöö tegemisest Amsterdami wastu lahti ja siis waatame, keda wastu wõtame, keda mitte. See on kõige selgem, kõige awalikum töölisliikumise lõhkumine. Eesti sotsidelt on niisugune wastus seda jõhkram, et neil tööliste seas poolehoidu ei ole, et nad ühelgi tööliste koosolekul oma

Amsterdami pagaasiga wälja ei julgetulla, nagu meie seda näeme wäljamaal. Kelle peale toetawad Eesti sotsid? Ainult kaitsepolitseile ja erakorralistele määrustele. Eilmanni ja Tulbi pealekaebamisel ja nõudmisel trahwiti juba Rätsepat ja Ottokari wabariigi mirawois 10 krooniga „ühise wäerinna“ loomise eest. Needsamad juudased Eilmannid istuwad nüüd kahe kesknõukogu ühendamise komisjonis. Tõepoolest jumalik etendus: sotsjuudased Eestis töörahwa ühist wäerinda „tegemas“—wabariigi mirawoi abiga!!

Niisuguse „ühtsuse“ ja niisuguste ühiswäerindlaste wastu tuleb kõige otsustawamalt wõidelda. Proletariaadile on waja oma klassi ühtsust ja selle saawutame ainult siis, kui proletariaadile wõõrad ja kahjulikud ollused liikumisest kõrwaldame, nende ideelisele mõjule wastu seame rewolutsioonilise teooria ja taktika. Halastamata wõitlusele „sotsismiga“!—niisugune on hüüdsõna.

O. R.



## 11 aastat majanduslisel wäerinnal.

Üksteistkümmend aastat tagasi—1917. a. oktoobris, kui Wenemaa proletariaat kodanlise ajutise walitsuse kukutas ja wõim nõukogude kätte läks, kuulutasid kõigi maade sotsiaaljuudased ja kodanluse tähetargad proletariaadi diktatuuri peatset langemist ette. Ja tänapäewani ei ole need ettekuulutajad seda wana „usku“ ja nii kui nii kaua kestnud „ootust“ enesest täitsa maha raputada suutnud. Igas pisemaski majanduslises raskuses, mida Nõukogude Liidul sotsialistilise ehitustöö juures läbi elada tuli ja tuleb, nägid ja näewad nad proletariaadi diktatuuri kokkuwarisemise algust. Nad seletawad suure suuga et käputäis kommuniste ja wäikearwuline proletariaat Wenemaal, kus 146 miljonist elanikust (1926. a. rahwalugemise andmed) elab maal üle 120 miljoni ja linnades ainult waewalt 26 miljonit (21,3%), ei suuda wõimu oma käes pidada, kuna suurem osa rahwast nõukogude walitsusega rahul ei olewat jne.

Tõsi, proletariaat on Wenemaal kaunis wäikearwuline, kuid kodanlistel maadel on walitsew kapitalistide kildkond weel palju wäiksearwulisem. 1926/27. aastal oli Wenemaal maa-proletaarlast 3,2 miljonit inimest, tööstusproletaarlast—2,8 mil., kuna ehitustöödel, weoasjanduses, kaubanduses, sideasjanduses ja muudel arwestatud tegewusealadel töötas 5,2 miljonit inimest, kokkuwõttes oli Nõukogude Liidus 10,3 milj. palgatöölist, mis ligi 7% rahwa üldarwust wälja teeb.

Põllumajanduslisesest rahwast oli maaproletaarlast 5,3%, kehwikute majapidamisi 20,4%, keskmikkude majapidamisi 66,4% ja palgatööjõudu tarwitawaid majapidamisi 7,9%, millest 2—3% kuuluwad keskmikkude majapidamiste hulka (Molotow, partei XV kongressil, stenogramm, lhk. 1054).

See sotsiaaljuudaste ja kodanluse sulerüütlite arwamine põhjenes ja

põhjeneb sellel waatel, et proletariaat neil maadel, kus ta wähemuses on, wõimu oma käes pidada ei suuda, sest wähemus ei saawat enamuse üle walitseda ja püssitikkude abil ei saawat sotsialismi ehitada. Seesuguseid oletusi tehes ei rehenda tsitsid talurahwaga, kelle kehwad kihid proletariaati wõimuwõtmisel toetawad ja kes agraarmaadel ühes maaproletaariga nõukogude wõimu toeks on. Hiljem, kui proletariaat sotsialismi ehitama hakkab, liitub temaga ka kesktalurahwas. Sotsiaaljuudased ei saa tänapäewgi weel aru, et proletariaadi diktatuur püsib Nõukogude Liidus just selle tõttu, et ta kodanluse poliitilise wõimu aparadi häwitamisega ka kodanlise poliitilise wõimu majanduslised alused—tööstuse, pankade, weoasjanduse jne eksproprieerimisega ära häwitas. Proletariaat wõttis oma kätte suurtööstuse, mis on „meie aastasaja igasuguse poliitilise wõimu tõstekang (hoow)“ (Engels, „Rewolutsiooniline liikumine 1847. aastal“) ja mille peale toetudes ta oma wõimu ühes talurahwaga 11 aastat on kindlustanud. Just suurtööstuse abil, mis kapitalistlikes riikides ühes pankade ja börsega on kodanluse wõimu majanduslikeks aluseks, ja suurtööstuse kaudu,—toetudes teistele proletaarse riigiwõimu käes olewatele juhtiwatele majanduslikele aladele: pankadele, weoasjandusele, wäliskaubanduse monopolile ning kooperatsioonile jne—tõmbab proletariaat talurahwa enesega kaasa, juhib ta wäike era-walmistuse sotsialistliku ehitustöö roobastikule, ühiskondlustatud majanduse edenemise teele.

Tõsi, talurahwa wäikewalmistusline era-majandus, wäike kaubawalmistus maal, mille arenemise tasapind wäga madal, on suureks takistuseks, suureks raskuseks sotsialismi ehitustöös Nõukogude Liidus. Kuid talurahwas ei suuda sotsialismi wõidukaiku Wenemaal seisma panna, sest kuigi see ainukene klass on, kes

peale mõisnikkude minemakihutamist ja kodanluse kukutamist kui suurem eraomanduse aluspõhjal walmistaw jõud proletariaadi sotsialistlise majanduse wastas seisab, ei suuda ta oma elamistingimiste pärast siiski iseseiswat poliitikat ajada. Pealegi langewad selle klassi huwid paljudes küsimustes ühte sotsialismi kandwate jõudude, linna ja maa proletariaadi huwidega, kes mitte üksnes kehwtalurahwast ei toeta, waid ka kesktalurahwa seisukorda parandab. Kodanlised kihid—külakurnajad maal ja nepmanid ning osa tehnilist intelligentsi ja ametnikke linnades—püüawad igatahes küll talurahwast proletariaadi wastu kihutada, sest sotsialismi edusammud on kapitalistlised ollused tähtsamatelt majandusaladelt peaaegu täitsa wälja tõrjunud ja see arenemise-protsess, mis wiimaste aastate kestel end wõimsalt wäljendab, tähendab kapitalistlike olluste lõpulikku häwinemist N. Liidus. Sellepärast rabelewad need kodanlise klassi jäänused surma krampides, õhutawad ägedat klassiwoitlust maal ning katsumwad sotsialistlikele ehitustööle igasuguseid takistusi teha (Schahtini protsess).

Kuid sellest hoolimata nõrgenewad wastuolud linna ja maa wahel, mis wõimalikuks sai selle tõttu, et sotsialistlike olluste erikaal järjekindlalt kaswab, et rahwamajanduse juhtiwad alad ja ühistegewus edeneb ja tööliste ning talurahwa seisukord järjekindlalt paraneb.

Küll püüawad kodanlised ollused ka meie majanduspoliitikas wastupidist joont läbi wiia, püüdes esiteks tööstuslise ehituse alal koomale tõmmata kapitaalset ehitustöö ulatust ja sellega wähenkada industrialiseerimise üldist kiirust; teiseks, turuwahekordade alal kõrwaldada hindade reguleerimise poliitikat ja seega „wabadust“ anda majanduslise tasakaalu kujunemisele turu kaudu; kolmandaks, tööpalkade küsimuses ajada tööpalkade tõusu takistamise poliitikat; neljandaks, lõhet sünnitada proletariaadi ja talurahwa wahel, wiimast

wilja riiklise kokkuostmise wastu õhutades jne.

Terwe rida tõsiasju kinnitab et kodanline ollus, kelle lõpuliku häwinemise silmapilk iga aastaga ikka enam ja enam läheneb, püüab igasuguste abinõudega sotsialismi wõidukäiku Nõukogude Liidus takistada, kasutades selleks majanduslisi raskusi ja madalat kultuurilist tasapinda. Kuid töörahwa hulkade teadlik tegewus wõidab edukalt ka selle kapitalistlike klassi jäänuste surmaeelse wastupanu majanduslisel wäerinnal, sotsialismi ehitustöös wõidukalt edasi sammudes.

Palju raskem on wäikekodanlise, wäikewalmistajate klassi, wäikekaubawalmistusele rajatud majanduse juhtimine ühiskondlustatud majapidamise teele. Siin ei wõi juttugi olla wäikepõllupidamise wägiwaldsest eksproprieerimisest, ühendamisest wõi wäljatõrjumisest, sest seesugune poliitika tooks uusi raskusi, suurendaks töötatöölise arwu ja tähendaks proletariaadi ja talurahwa liidu lõhkumist. Partei talitab siin täitsa marksismi ja leninismi alustel. Mitte wägiwalla waid eeskujuga abil wõib wäikepõllupidamise ühiskondlustatud ehk kollektiivse suurpõllupidamise teele wiia. Ka siin etendab suurtööstus edasiwiivat osa, sest ta warustab põllumajandust masinatega, traktoritega, elektriga, kunstwäetisainetega jne. Ühendawaks lüliks ehk sillaks suurtööstuse ja põllumajanduse wahel, teeks sotsialismile on ühistegewus.

### 1. Põllumajanduse seisukord.

Oktoobrirewolutsioon kuulutas kogu maa rahwa omanduseks. Mõisnikkude maa ja inwentaar läks maksuta talurahwa kasutada. Maarent kaotati, ja kõik wõlad, mis maa peal olid, tühistati. Talurahwas jagas suurema osa maad oma wahel ära. Wenemaa muutus wäikemaapidajate maaks. 1922/23. aastal oli ainult 5.227 nõukogude majapidamist, mille kasutada oli 2,4 miljonit tiinu maad. Hiljem langes nõukogude majapidamiste arw; 1924/25. a. oli neid 4.394, ja nende



kasutada olew maapind wähenes 100.000 tiinu wõrd. Suurem osa nõukogude majapidamisi oli ja on praegugi wõrdlemisi wäikesed suurmaapidamised—kommunade, artellide ja maaühisuste keskmine suurus oli 223,5 tiinu, millest külwipinda oli keskmiselt 77,3 tiinu.

Talumajapidamiste seisukorra uuri-  
mise andmed kinnitawad et samal ajal kui ühismajapidamiste arw langes, kaswas waatlusalustes taludes majapidamiste arw 290.763 pealt 306.531 peale ehk 15.768 majapidamise wõrd, peaasjalikult olemasolewate talumajapidamiste tükeldamisega perekonna liikmete wahel, osalt ka jagatud ühismajapidamiste arwel jne. Oktoobrirewolutsiooni tagajärjel, mis suurmaapidamised tükeldamisele wiis, suurenes talumajapidamiste arw 13,5 miljoni pealt (1912. aastal) 25 miljoni peale (1927. a.). Suurem osa talumajapidamisi on aga pisi- ja wäikemaapidamised. 1926. a. andmetel oli ilma külwipinnata majapidamisi 4,5% talumajapidamiste üldarwust; 0,1—2 tiinu külwipinnaga majapidamisi oli 32,4%; 2,1—4 tiinuga—34,7%; 4,1—6 tiinuga 22,7%; 6—16 tiinuga 5,2%; üle 16 tiinu—0,8% talumajapidamiste üldarwust.

Need andmed kinnitawad et suurem osa talumajapidamisi 0,1—4 tiinu külwipinnaga ehk 72% talumajapidamiste üldarwust on pisikesed talumajapidamised, mis perekonnale täit ülespidamist ei kindlusta, keskmisi majapidamisi (4—6 tiinu külwipinnaga) on 22,7%, ja suuremaid, (üle 6 tiinu põllupinnaga) majapidamisi kõigest 6%. Sedasama kinnitawad ka andmed kariloomade kohta talumajapidamistes: ilma tööloomadeta talumajapidamisi oli 30,6%, ühe tööloomaga—52,3%, kahe tööloomaga—12,4%, 3-ga—2,9% ja 4-ga—1,8%. Ilma lehmata majapidamisi oli 17,9%, ühe lehmaga—54,1%, kahe lehmaga 20%, kolme lehmaga 5% ja 4 lehmaga - 3%.

Siit näeme, et Nõukogude Liidus on ühe tööloomaga talumajapidamisi 52,3% ja ühe lehmaga majapidamisi 54,1%, kuna kahe tööloomaga maja-

pidamisi on 12,4% ja kahe lehmaga majapidamisi 20%.

Talumajapidamiste jagunemine külwipinna suuruse, tööloomade ja lehmade arwu alusel kinnitab et suurem osa talumajapidamisi Nõukogude Liidus on pisikesed majapidamised, kus tööjõud täit kasutamist ei leia. Neis majapidamistes on töowiljakus äärmiselt madal. Töö ei tasu end siin ära ega wõimalda perekonna täit ülespidamist, mispärast suurem osa perekonna liikmetest peab enesele kõrvalt ülespidamist otsima. Sellest tuleb marahwa linnadesse walgumine ja selle tagajärjel tööpuuduse kaswamine linnades.

Üldse on elanikkude juurekasw Wenemaal kaunis kiire. 1897—1926 a. kaswas elanikkude arw 103,9 miljonilt 145,9 miljoni peale ehk 30 aasta kestel 42 miljoni inimese wõrd. 1925 a. oli sündiwus iga 1.000 elaniku kohta 46,9 inimest, surewus aga 25,8 inimest, seega oli rahwa loomulik juurekasw aastas iga 1.000 elaniku kohta 21,1 inimest, mis aastas riigi kohta 2,5 miljoni suuruse juurekaswu annab. Selle loomuliku juurekaswu tagajärjel on rahwaarw maal ülemääraselt tihenenud, mis maalt linna woolamise ja talude tükeldamise on esile kutsunud.

See sünnitab suuri raskusi nii linnades kui ka maal. Põllumajandus on üldiselt juba sõjaelsele tasapinnale tõusnud. Terawiljade külwipind oli 1926/27. a. 94,2% sõjaelsest, kogu saak aga 95,7%. Need arwud kinnitawad et terawilja saak weel sõjaelsel kõrgusel ei seisnud, kuna samal ajal rahwa arw, 1914. aastaga wõrreldes, 10 miljoni inimese wõrd oli suurenenud. Loomulik et selle tagajärjel toitlusnorm wastawalt pidi langema. Ka teised põllukultuurid, nagu lina, ja puuwill, olid kogusaagi poolest sõjaelsest madalamal, kuna õlitaimede kogusaak sõjaelse 7% wõrd ületas. Selle wastu oli aga karjandus tõusnud. 1916. a. wõrreldes oli loomade arw 1927. a.: hobuseid 87%, sigu 98,5% suursarwloomi 110,7%, lehmi 113,5%, härge 129%, lambaid ning kitse 106,8%.

Neist tõsiasjadest järgneb, et wai-

kepõllupidamisele üleminek ei ole põlluharimises kuigi suurt tõusu toonud, kuna karjanduses siiski teatawat edu märgata võib.

Wenemaa oli enne sõda rukist ja nisu kaswataw riik, ja selleks on ta ka peale oktoobrirewolutsiooni jäänud. 1926. a. oli üldisest külwipinnast, 82,5 milj. tiinust, rukki all 22,1 milj. tiinu, nisu all 20,8 milj. tiinu, kaera all 11,3 milj. tiinu jne. Põlluharimine N. Liidus on aga wõrdlemisi kaunis madalal astmel. Saak tiinult ei ole wiimastel aastakümnetel kuigi palju tõusnud, ehk tõuseb wäga aeglaselt. 1901—1905. a. saadi rukkid tiinult keskmiselt 54 puuda, 1913. a. 59 puuda, 1926. a. 55,2 puuda; nisu saadi samadel aastatel: 44,47 ja 58 puuda, otre 51,57 ja 52 puuda, kaera 49,58 ja 61 puuda jne.

Need andmed tõendawad et üksikute põllukultuuride keskmine saak tiinult wäga aeglaselt tõuseb (nisu, kaer), kuna teiste (rukki, odra) keskmine saak tiinult 1913. aasta keskmisest saagist isegi madalam on.

Enne sõda oli mõisates keskmine saak tiinult kõrgem kui talumajapidamistes. Näituseks saadi Doni oblastis 1915. a. talumajapidamistes rukkid tiinult keskmiselt 42 puuda, mõisates aga 52 puuda, seega 10 puuda rohkem. Moskwa kubermangus saadi rukkid talumajapidamistes 52 puuda tiinult, mõisamajapidamistes 75 puuda, seega 23 puuda rohkem. Kaeru saadi Doni oblastis: taludes 47 puuda, mõisates 56 puuda; Moskwa kubermangus: taludes 56 puuda, mõisates 68 puuda jne.

Kuid mõisategi suurpõllupidamised olid oma saagi poolest wäga madalal järjel. Lääne-Euroopa enamarenenud põllumajanduslistes riikides saadi tiinult 150—250 puuda, seega mitu korda rohkem kui Wene talu- ja mõisamajapidamistes. Madal saak Nõukogude Liidus on tingitud mahajäänud põlluharimiseviisidest, nõrgast wäetisainete tarwitamisest ja põllumajanduse madalast tehnikast. Järgmised andmed kinnitawad et maadel, kus rohkem wäetisaineid tarwitatakse, põllusaak palju kõrgem on.

R i i g i d.	Saak tsentnerites hektarilt	Kunst- wäetist puuda tiinupeale
Hollandis. . . . .	28,1	43,0
Belgias. . . . .	25,9	22,0
Saksamaal . . . . .	18,4	19,6
Jaapanis . . . . .	15,1	11,2
Prantsusmaal . . . . .	14,5	6,1
Ühisriikides. . . . .	9,3	2
N. Liidus. . . . .	6,3	0,06

Siit selgub et Nõukogude Liidus keskmine saak hektarilt enam kui neli korda madalam on kui Hollandis ja Belgias ja ligi kolm korda madalam kui Saksamaal. Samuti näeme ka et N. Liidus kunstwäetist 670 korda vähem tarwitatakse kui Hollandis, 340 korda vähem kui Belgias ja 300 korda vähem kui Saksamaal.

Terawiljade kogusaaki elanikkude arwu peale jagades näeme et N. Liidus tuleb ühe inimese peale wilja vähem, kui Taanis ja Rootsis, kes wilja sisse weawad, kuna Wenemaa enne sõda ja ka nüüd kuni wiimase ajani wilja wäljaweomaade hulka kuulus. Nii tuli wilja wäljaweomadel ühe inimese peale wilja (tsentnerites): Kanadas 19, Ühisriikides 10, Argentiinas 10, Rumeenias 7 ja Nõukogude Liidus 4 tsentnerit; wilja sisseweomadel: Taanis 7, Rootsis 5, Saksamaal 4, Prantsusmaal 4,2 ja Hispaanias 3,2 tsentnerit.

See tõendab, et wilja wäljawedu tsariaegselt Wenemaalt, kui ka Nõukogude Liidust oli forsseeritud wäljawedu, see tähendab, sündis sisemaa tarwituse piiramise arwel.

Wähene wiljasaak ühe elaniku kohta N. Liidus on tingitud: esiteks madalast saagist tiinu pealt, ja teisiks, wõrdlemisi wähesest külwipinnast rohke elanikkude arwu juures. Taanis, näituseks, tuli ühe elaniku peale külwipinda 2,7 hektari, Prantsusmaal 1,22 ha, N. Liidus aga ainult 0,8 hektari, seega enam kui 3 korda vähem kui Taanis ja 1½ korda vähem kui Prantsusmaal. N. Liidus ei ole kõlblikku põllumaad sugugi vähem kui mujal, kuid see ei ole tarwilisel määral üles haritud. Lääne-Euroopas, näituseks Prantsusmaal ja Saksamaal, on 60% maapinnast külwi all, Taanis ja Hollan-

dis isegi 80<sup>0</sup>/<sub>0</sub>, N. Liidus aga 25<sup>0</sup>/<sub>0</sub>, kohati isagi 12—15<sup>0</sup>/<sub>0</sub>. Mullastik ei ole aga N. Liidus sugugi halvem kui Taanis, kohati isegi parem.

Põllumajanduse arenemise madal seisukord, terawiljade kogusaagi aeglane kaswamine, wõrdlemise suurenew tarwitus ja rahwaarwu kaswamine on N. Liidus toiduwilja probleemi üheks rahwamajanduse edendamise põhi-probleemiks tõstnud. Toiduwiljade puudus on nüüd üldiselt tunnistatud tõsiasi, mille kõrwaldamiseks walitsus suurte „wiljabrikute“ loomisele otsustas asuda ja ajakirjandus külwipinna ja saagi kahekordseks tõstmist ehk n. n. põllumajanduse „taniseerimist“ propageerib.

Tarwituse kaswamise ja rahwaarwu suurenemise tagajärjel annab toiduwilja puudus end iga aastaga ikka terawamalt tunda. Toiduwilja puudus on tingitud: 1) wähesest külwipinnast ja madalatest saakidest; 2) tarwituse kaswamisest ja rahwaarwu suurenemisest; 3) talumajapidamiste iseloomust (rohkearwulised pisi ja wäikemajapidamised, mis oma loomu poolest on naturaalsed majapidamised). Kaunis suur osa neist majapidamistest ei tule ise oma wiljaga läbi, teewad kõrwal-tööd ja ostawad oma tarwete katmiseks wilja suurematelt majapidamistelt. 4) Terawiljakaswatuse tahaplaanile jäämisest, tehniliste põllukultuuride ja karjanduse edenemise kõrwal.

Toitluskriis, eriti terawiljakriis, on suurel määral just suurpõllupidamise likwideerimise tagajärg. Enne sõda ja oktoobrirewolutsiooni oli suur osa paremat põllumaad mõisnikkude käes, kelle majapidamised, praeguste pisitalude kõrwal „suurte wiljabrikute“ iseloomu kandsid. Enne sõda oli 14 miljonit talumajapidamist, nüüd aga 25 miljonit.

Enne sõda andsid mõisnikkude majapidamised wilja üldtoodangust 600 milj. puuda ehk 12<sup>0</sup>/<sub>0</sub>, külakurnajad 1900 milj. puuda ehk 38<sup>0</sup>/<sub>0</sub>, keskmikud ja kehwikud—2.500 miljonit puuda ehk 50<sup>0</sup>/<sub>0</sub>. Need talurahwa klassilised rühmitused andsid peale oma majapidamise tarwete katmise müügiks toiduwilja järgmiselt: mõis-

nikud—281,6 milj. puuda ehk 21,6<sup>0</sup>/<sub>0</sub>, külakurnajad 650 milj. puuda ehk 50<sup>0</sup>/<sub>0</sub>, keskmikud ja kehwikud 369 milj. puuda ehk 28,4<sup>0</sup>/<sub>0</sub>.

Pärast oktoobrirewolutsiooni, pärast mõisnikkude ja külakurnajate maade ütkeldamist, muutus seisukord põhjalikult. Mõisamajapidamistest jäid järele waid mõned üksikud suurpõllupidamised: kommuunad, artellid ja nõukogude mõisad, maaühisused. 1926/27. aastal oli ühismajapidamistes wilja üldtoodang 80 milj. puuda ehk 1,7<sup>0</sup>/<sub>0</sub> wilja üldsaagist; külakurnajate majapidamistes oli wilja üldsaaik 617 milj. puuda ehk 13<sup>0</sup>/<sub>0</sub>, keskmikkude ja kehwikute majapidamistes 4.052 milj. puuda ehk 85,3<sup>0</sup>/<sub>0</sub>. Peale oma tarwiduse katmise jäi müügiks: ühismajapidamistel—37,8 milj. puuda ehk 6<sup>0</sup>/<sub>0</sub>, külakurnajatel—126 milj. puuda ehk 20<sup>0</sup>/<sub>0</sub> ja keskmikkudel ja kehwikutel 466,2 milj. puuda ehk 74<sup>0</sup>/<sub>0</sub> kogu müügiwiljast.

Neist andmetest selgub, et enne sõda andsid suurema osa (71,6<sup>0</sup>/<sub>0</sub>) müügile minewast wiljast mõisnikud ja külakurnajad, pärast oktoobrirewolutsiooni aga keskmikud ja kehwikud (85,3<sup>0</sup>/<sub>0</sub>). Üldiselt on aga müügile minewa wilja osa kohutawalt langenud—1.300 milj. puudalt (enne sõda) 630 milj. puuda peale (1926/27. a.) ehk enam kui 2 korda.

Enne sõda oli wilja üldtoodang 5.000 milj. puuda, 1926/27. a. 4.749 milj. puuda. Sellest selgub et weidi madalama üldtoodangu juures, millest rõhuw enamus (4.052 milj. puuda) langeb kesk- ja kehwtalurahwa majapidamiste peale, wiimased praegu enam kui poole wähem wilja turule saadawad, mis kinnitab et talurahwa ainealine seisukord on tuntawalt paranenud, isegi kui arwesse wõtame rahwaarwu kaswamise maal. Selle juurekaswu tarwete katmiseks läheb ligikaudu 150 miljonit puuda, mille mahaarwamise järel ikkagi märksa rohkem wilja talurahwa oma majapidamistesse jääb kui enne sõda, mis kinnitab toitlusolude paranemist maal, kui ka talumajapidamiste sisemise tarwituse üldist kaswamist sõjaeelse ajaga wõrreldes.

Kuid mitte üksnes sel sihil ei ole

talurahwa aineeline seisukord paranenud. Ühenduses sotsialistilise ehitustöö arendamisega, eriti kapitaalsete ehituste suurenemisega, suurenewad iga aastaga ka talurahwa sissetulekud kõrvaltöödest. 1927/28. aastal sai talurahvas põllumajanduse saaduste müügist 2.634 miljonit rubla, kõrwalteenistusest aga 2.400 miljonit rubla. Seega suurenesid talumajapidamiste tulud kõrwalteenistusest ning annawad ainult weidi vähem sissetulekut, kui tulud põllumajandusest.

Möödunud (1927/28) majandusaasta iseloomustub põllumajanduses järgmiselt:

1) Külwipind tõusis 95,4 milj. hektarilt (1926/27. a.) 97,2 miljoni hektari peale, ehk 1,8 milj. hektari võrd. Taliwiljade osalise ikalduse pärast 1927/28. a. (Ukrainas ja Põhja-Kaukasias) vähenes nende külwipind 5 milj. hektari võrd, kuid see külitati kewadel kaera, otra, maisi, õlitaimi jne täis, nii et kokkuwõttes üldine külwipind ei langenud waid isegi tõusis. Eelmise aastaga võrreldes tõusis möödunud majandusaastal terawiljade kogutoodang 70 milj. puuda võrd, õlitaimede saak 26,2% võrd, linasaak ligi 2% võrd, kuna piimatoodang langes 3,2% võrd ja munade toodang 3,4% võrd.

2) Tähtsamate põllumajandusliste kaupade osa suurenes 1927/28. a. 0,3% võrd, põllumajandusliste saaduste müüdaw osa aga üldse 4,17% võrd. Põllumajandusliste saaduste müüdawa osa kaswamist kujutawad järgmised arwud: terawilja toodangu müügi osa langes (% terawilja üldtoodangust) 17,2% pealt (1926/27. a.) 16,5% peale (1927/28. a.); teiste põllumajanduse saaduste kaubandusline osa aga tõusis samal ajal: õlitaimedel 61,4% pealt 65,2% peale, linal püsis 46,9% peal, kanepil tõusis 28,7% pealt 35,7% peale, tooresnahkadel 43,5% pealt 46,7% peale, harjased 67,3% pealt 79,2% peale, piimasaadustel langes 17,7% pealt 17,4% peale, munadel tõusis 37,4% pealt 41,2% peale, lihal tõusis 40,9% pealt 42,0% peale.

3) Wilja wäljaweos tuli seisak ja

wili kui eksportkaup langes möödunud majandusaasta teisel poolel wäliskaubanduse koosseisust täitsa wälja. 1926/27 aastal weeti wilja wälja 2,5 miljonit tonni 223,7 miljoni rubla wäärtuses ehk 30,3 kogu wäljaweost. 1927/28 aastal weeti wilja wälja ainult 0,5 miljonit tonni (täpselt 544.800 tonni) 50,4 miljoni rubla wäärtuses. Wilja asemele tulid teised põllumajanduse saadused, nagu wõi, munad, liha jne., mille wäljawedu 1927/28 aastal suurenes eelmise aastaga wõrreldes: wõil kaalu järele 14,8% võrd, wäärtuse järele 23,8% võrd, munadel 46,6% ja 45,5% jne.

4) Osa põllumajandussaaduste nimelt õliseemnete, suhkrupeetide, kanepi ja loomasaaduste plaanilik kokkuostmine suurenes, (20% võrd), kuna wilja, tubaka ja wõi kokkuostmine langes 11—12% võrd.

5) Wõrdlemisi kiiresti edenes möödunud majandusaastal põllumajanduse kollektiwiseerimine. Eelmise aastaga võrreldes tõusis kollektiivsete põllumajapidamiste arw 1927/28. aastal kahekordseks. Statistika keskwalitsuse andmetel oli 1. mail 1928. aastal N. Liidus 32.506 kollektiivset majapidamist, kus töötab 6.500 traktorit. Ka põllumajanduse mehaniseerimises on suuri edusamme tehtud. Enne sõda oli Wenemaal üldse 1.000—1.500 traktorit, 1927/28. aastal aga 30.000 traktorit.

Samuti on kiiresti edenenud ka põllumajanduse koopereerimine. Möödunud majandusaasta kujunes sel alal õieti pööreaastaks põllumajanduses. Eriti suur tähtsus on põllumajanduse kollektiwiseerimise edenemisel, sest kollektiivsed majapidamised on eeskujuks, pinnawalmistajateks indiwiduaalsete wäikemajapidamiste kollektiwiseerimisele ja põllumajanduslike tehnika, kogusaagi, tööwiljakuse jne tõstmisele. Juba praegu on kollektiivseid majapidamisi, kus 150—250 puuda tiinult saaki saadakse, kuna indiwiduaalsetes talumajapidamistes keskmiselt 55—60 puuda tiinult saadi. Ühismajapidamised annawad müügile 47,2—65% kogu wilja saagist, kuna wäike- ja kesktalurahwa

majapidamised ainult 11,2% kogusaagist müügile wiiwad.

Käesolewal majandusaastal tuleb wõita terve rida majanduslisi raskusi, millest kõige suuremad on terawilja ja tooresainete toodangu (saagi) tõstmine.

Wäljapääsutee seisab siin:

1) individuaalsete talumajapidamiste kollektiwiseerimises ühistegewuse kaudu;

2) suurte (10—30.000-tiinuliste) nõukogu-majapidamiste asutamises, millele nõukogu walitsuse sellekohase otsuse põhjal alus on pandud;

3) wäike- ja kesktalurahwa individuaalsete majapidamiste saagi tõstmises—nende majapidamiste põlluharimisewiiside (kolmewälja süsteemilt mitmewälja süsteemile üleminek), külwipinna, saagi ja põllumajanduse tehnika tõstmise, seemnewilja parandamise ning põldude wäetamise ja põllumajandusesaaduste ümber töötamise (põllumajanduse industrialiseerimise) edendamise teel. Kõiginende abinõude teostamisel on täitsa mõeldaw ja wõimalik põllumajandust Taani põllumajanduse tasapinnale tõsta ja kollektiwiseerimise teel Taanimaast isegi ette jõuda.

Põllumajanduse edendamine oleneb aga tööstuse edenemisest, sest ilma traktorita, kunstwäetisaineta ja elektrofikatsioonita ei ole edasimineku põllumajanduses mõeldaw. Sellepärast on riigi industrialiseerimine, tööstuse edendamine põllumajandusliste raskuste probleemi lahendamise eeltingimiseks.

## II. Tööstuse seisukord.

Kuigi möödunud majandusaasta põllumajanduses osaline ikaldusaasta oli ja terawilja kogusaak wiimase paari aasta kestel on langenud, kuna rahwa arw ja tema tarwidused kasvawad ja põllumajandus teatawaid raskusi läbi elab, näeme möödunud majandusaastal üldiselt siiski suurt tõusu. Seda tõendab eestkätt just tööstuse edenemine.

Nõukogude Liidu rahwamajanduse riiklise ja ühistegelise osa põhikapital tõusis 3 aasta kestel (1925/26—1927/28) kokku 4 miljardi rubla wõrd, mis 1925/26. aastaga wõrreldes 14-protsendilise juurekaswu annab.

Riiklise ja ühistegelise tööstuse põhikapital tõusis samal ajal 6,3 miljardi rubla pealt 8,8 miljardi rubla peale ehk ligi 40% wõrd, kuna juurekasw wiimasel aastal üksi oli terwelt 15%.

Uute wabrikute ehitamise peale kulutatud summad on samuti järjekindlalt kaswanud: 1925/26. a., eelmise aastaga wõrreldes, 12%, 1926/27. a. 21% ja 1927/28. a.—23%.

Riiklise suurtööstuse toodang suurenes 1927/28. a. 22—23% wõrd, eelmisel aastal aga 18—19% wõrd. Omahind langes 4—5%. Käsitööstuse toodangu osa langes rahwamajanduses 3—4% wõrd, samuti wähenes ka eraisikute tegewus põllumajanduse saaduste kokkuostmises ja erakaubanduse osa üldises sisekaubanduses.

Nende rahwamajanduse edenemise nähtuste ja tõsiasiade kõrwal kerkis möödunud aastal üles rida majandusliste raskuste tundemärke, mis wäljendusid:

1) wilja kokkuostmise plaani puudulikus täitmises; 2) wilja wäljaveo wähenemises; 3) tooresainete puuduses siseturul ja 4) kaupade puuduses („kaubanälg“).

Nende majandusliste raskuste kaotamises on riigi industrialiseerimise plaani teostamisel otsustaw tähtsus. Kõigi majandusliste raskuste peale waatamata, mis möödunud majandusaastal tuli läbi elada peab partei riigi industrialiseerimise plaani teostamisest endiselt kõrwale kaldumata kinni. Seda tõendawad kapitaalseks ehitustööks määratud summad 1928/29. majanduseaasta eelarwes, mida järgmine tabel, eelmise aasta andmetega wõrreldes, kinnitab (1927/28. a. hindades milj. rublades):

	1927/28 a.	1928/29 a.	1928/29 a. rohkem.
Kiwisöetööstuses . . .	131,7	164,3	24,7 <sup>0</sup> / <sub>0</sub>
Nahwtatööstuses . . .	215,9	224,5	3,5 <sup>0</sup> / <sub>0</sub>
Mustmetallitööst. . .	201,6	248,1	23,1 <sup>0</sup> / <sub>0</sub>
Masinaehitus. t. . .	121,0	186,8	54,0 <sup>0</sup> / <sub>0</sub>
Wärwiliste metall. t.	26,6	43,9	65,0 <sup>0</sup> / <sub>0</sub>
Keemiatööstuses . . .	56,0	113,2	102,0 <sup>0</sup> / <sub>0</sub>
Elektritööstuses . . .	20,3	27,5	35,0 <sup>0</sup> / <sub>0</sub>
Ehitustööstuses . . .	51,3	88,2	72,0 <sup>0</sup> / <sub>0</sub>
Metsatööstuses . . .	48,9	65,8	34,5 <sup>0</sup> / <sub>0</sub>
Puuwillatööstuses . .	8,4	15,0	78,6 <sup>0</sup> / <sub>0</sub>
Kiutööstuses üldse . .	187,2	223,0	19,1 <sup>0</sup> / <sub>0</sub>
Suhkrutööstuses . . .	48,1	55,2	13,4 <sup>0</sup> / <sub>0</sub>

Neid arwusid waadeldes selgub et just nende tööstuselade edendamise peale, mille saadustel praeguste majandusliste raskuste kõrwaldamises kõige suurem tähtsus on, ka kõige suuremad lisasummad on määratud, nagu seda näeme masinaehituses, mis valmistab jõumasinaid, wabrikute ja elektri jaamade sisseseadeid, traktori, põllutööriistu jne. Walmistusabinõude walmistus kasvab just selle tõttu kiiresti. 1926/27. a. kulutati selle walmistusala edendamiseks 70,8<sup>0</sup>/<sub>0</sub>, 1928/29. a. kulutatakse aga 75,2<sup>0</sup>/<sub>0</sub> kõigist kapitaalsetesse ehitustöödesse mahutatatawatest summadest, kuna tarbeaineid valmistawate tööstusalade peale antawad summad samal ajal 29,2<sup>0</sup>/<sub>0</sub> pealt 24,8<sup>0</sup>/<sub>0</sub> peale langesid.

Ka nahwtatööstuse edendamine on aeglasemaks muutunud, sest Grosnõi-Tuapse nahwtatorude ehitustööd on lõpnud.

Kapitaalsed ehitustööd jagunewad järgmiselt:

	1927/28. a.	1928/29. a.
Kapitaalsed parandustööd . . . . .	9,3 <sup>0</sup> / <sub>0</sub>	8,7 <sup>0</sup> / <sub>0</sub>
Wabrikute ümberehitamine . . . . .	52,3 <sup>0</sup> / <sub>0</sub>	46,5 <sup>0</sup> / <sub>0</sub>
Uute wabrikute ehitamine . . . . .	27,9 <sup>0</sup> / <sub>0</sub>	32,1 <sup>0</sup> / <sub>0</sub>
Teaduslised uurimistööd . . . . .	1,8 <sup>0</sup> / <sub>0</sub>	4,1 <sup>0</sup> / <sub>0</sub>

Nagu näeme, wähenewad kapitaalsete rendi ja ümberehitamise kulud, kuna uute wabrikute ehitamise kulud suurenewad. Kapitaalsete ehitustöö peale kulutatakse 1928/29. aastal 1.971,5 miljonit rubla. Kawatsetakse eestkätt ehitada ettewõtteid, mis

annawad peale sisemaa tarwete rahuldumist kõige rohkem wõimalusi tööstusesaaduste wäljaweoks. 1927/28. aastaga wõrreldes tõuseb tööstusesaaduste wäljawedu 1928/29. a. 40<sup>0</sup>/<sub>0</sub> wõrd. Eriti suurt rõhku pannakse ka metsatööstuse edendamise peale. Wõrreldes 1927/28. a. suureneb metsatööstusesse mahutatataw kapitalide summa 45,9<sup>0</sup>/<sub>0</sub> wõrd, kuna ehitusmaterjalide omahinda kawatsetakse wähendada 10<sup>0</sup>/<sub>0</sub> wõrd.

Wõib tekkida küsimus: kas need kawatsused ja plaanid, mis iga aasta tehakse, mitte paberlised ei ole? Iseäranis on see küsimus arusaadaw praeguste majandusliste raskuste põhjuste otsimise puhul.

Kõrgema Rahwamajanduse-Nõukogu aruanne kinnitab, et summad, mis 1925/26—1927/28. a. tegelikult tööstusesse mahutati, wastawad samade aastate plaanidele kokku 99,4<sup>0</sup>/<sub>0</sub> ulatuses, s. o. peaaegu täieliku täpsusega. Kõige madalam oli plaani täitmine sel kolmel aastal paberitööstuses—87<sup>0</sup>/<sub>0</sub>; metsatööstuses oli see 95<sup>0</sup>/<sub>0</sub>, metallitööstuses 97<sup>0</sup>/<sub>0</sub>, kiwisöetööstuses—98<sup>0</sup>/<sub>0</sub>, kiutööstuses—111<sup>0</sup>/<sub>0</sub> ja suhkrutööstuses—115<sup>0</sup>/<sub>0</sub>.

Siit järgneb, et neil tööstuseladel, kus oma sissetulekutest kasu üle jäi, ületas kapitalide mahutamine plaani.

Kolme aasta kestel mahutati metallitööstusesse 615 miljonit rubla, nahwtatööstusesse 338 milj., kiwisöetööstusesse 346 milj., kiutööstusesse 46 milj., paberitööstusesse 29 miljonit jne, kokku 3,5 miljardi rubla. Kui wõtta 1925/26. a. aluseks, siis tõusid kapitaalseks ehitustööks määratud summad 1926/27. a. 39<sup>0</sup>/<sub>0</sub> ja 1927/28. a. 58<sup>0</sup>/<sub>0</sub> wõrd.

Kõik need andmed tõendawad suurtest edusammudest tööstuse edendamise alal.

Ühes tööstuse edenemisega on paranenud ka tööliklassi seisukord. Möödunud majandusaasta kestel suurenes tööliste arw 7,0<sup>0</sup>/<sub>0</sub> wõrd (plaani järgi pidi tõusma 4,3<sup>0</sup>/<sub>0</sub>).

Järgnew tabel kujutab tööpalga, tööwiljakuse, omahinna ja walmistusliste wäljaminekute liikumist (eelmise aastaga wõrreldes):

Aastad.	Tööpalk.	Töövõljalikus.	Omahind (töö ja pealiskulud).	Walmistuse väljaminekud (kütte, energia jm kulud).
1924/25	+24,1 <sup>0</sup> / <sub>0</sub>	+36,1 <sup>0</sup> / <sub>0</sub>	-9,4 <sup>0</sup> / <sub>0</sub>	-28,5 <sup>0</sup> / <sub>0</sub>
1925/26	+11,8 <sup>0</sup> / <sub>0</sub>	+11,1 <sup>0</sup> / <sub>0</sub>	-3,4 <sup>0</sup> / <sub>0</sub>	-5,7 <sup>0</sup> / <sub>0</sub>
1926/27	+12,1 <sup>0</sup> / <sub>0</sub>	+12,5 <sup>0</sup> / <sub>0</sub>	-3,9 <sup>0</sup> / <sub>0</sub>	-7,0 <sup>0</sup> / <sub>0</sub>
1927/28	+11 <sup>0</sup> / <sub>0</sub>	+14,9 <sup>0</sup> / <sub>0</sub>	-4,6 <sup>0</sup> / <sub>0</sub>	-7,6 <sup>0</sup> / <sub>0</sub>

Nagu sellest tabelist näha, on töö-  
palk ja töövõljalikus aasta-aastalt  
tõusnud, kuna omahind ja walmis-  
tuse väljaminekud langewad.

Käesolewal majandusaastal kawat-  
setakse tööliste arwu suurenda 564.200  
inimese võrd, tööliste ainelist seis-  
korda tõsta, tööpalkade tõstmise,  
korteriolude ja terwishoidliste tingi-  
miste parandamise teel. 7-tunnise  
tööpäewa seisseseadmine põhiwalmis-  
tusaladel sünnib sellekohase plaani  
järele: 7-tunnise tööpäewa wiikse  
selaastal ligi wiies osa ettevõtteid  
17,3<sup>0</sup>/<sub>0</sub> töölistega, 1929/30. a. juba  
33,6<sup>0</sup>/<sub>0</sub> kogu tööliste arwust. Nii sün-  
nib 7-tunnisele tööpäewale üleminek  
järkjärgult ja järjekindlalt ning peab  
5 aastaga täielikult teostatud olema.  
Loomulik, et selle juures töövõljalikus  
ja toodang üksiku töölise kohta lan-  
gema ei pea. 5 aasta plaani alusel  
peaks käesolewal aastal ühe töölise  
väljatöötamise norm suurenema 15<sup>0</sup>/<sub>0</sub>  
wõrd.

Majanduslised raskused awalda-  
wad ka töölisklassi seisukorra peale  
tuntawat mõju. Hindade tõus on  
teatawa piirini takistanud reaalse töö-  
palga tõusu. Konjunkturi instituudi  
andmetel tõusis hindade indeks 1. ok-  
toobrist 1927 kuni 1. oktoobrini 1928.  
järgmiselt:

	Erakaup- lustes.	Kööpera- tiiwides.
Üldindeks	+15,9 <sup>0</sup> / <sub>0</sub>	+1,1 <sup>0</sup> / <sub>0</sub>
Põllumajand kaubad	+32,6 <sup>0</sup> / <sub>0</sub>	+3,5 <sup>0</sup> / <sub>0</sub>
Tööstuslised kaubad	+4,3 <sup>0</sup> / <sub>0</sub>	+0,5
Wili	+62,7 <sup>0</sup> / <sub>0</sub>	+3,7 <sup>0</sup> / <sub>0</sub>
Aiawiljad	+45,5 <sup>0</sup> / <sub>0</sub>	+30,0 <sup>0</sup> / <sub>0</sub>
Liha	+3,2 <sup>0</sup> / <sub>0</sub>	+3,1 <sup>0</sup> / <sub>0</sub>
Piim	+35,4 <sup>0</sup> / <sub>0</sub>	+7,3 <sup>0</sup> / <sub>0</sub>
Taimeõlid	+35,4 <sup>0</sup> / <sub>0</sub>	+3,1 <sup>0</sup> / <sub>0</sub>

Nagu neist arwudest selgub, on  
hindade tõus erakauplustes kohutaw.  
See tõendab weel kord, et kapitalist-

line ollus püüab majanduslisi raskus  
oma taskute täitmiseks kasutada—  
kauba tarwitajate hulkade arwel, kes  
erakauplustest tarbeaineid ostawad,  
Kooperatiiwides on hindade tõus  
palju madalam, kuid siiski tuntaw,  
ja siin on käesolewal aastal suurt  
õupingutust waja.

### III. Kaubanduse seisukord.

Möödunud majandusaastal tundus  
nii sise- kui ka väliskaubanduses rõ-  
hutud seisukorda. Juba aasta algul  
kerkis terawalt päewakorda wilja kok-  
kuostmise kriis, mis aastakokkuwõt-  
tes 11—12<sup>0</sup>/<sub>0</sub> wõrd vähem wilja andis  
kui eelmisel aastal. Terawilja probleem  
kujunes põhiprobleemiks, nii sise kui  
ka väliskaubanduses. Walitsusel tuli  
erakorralisi abinõusid tarwitusele  
wõtta wilja kokkuostmise tõstmiseks,  
mis detsembrist webruarini terawalt  
langes. Kuid sellest hoolimata, ei  
suudetud eelpool toodud põhjustel  
wilja tagawarasid tarwilisele kõrgu-  
sele tõsta ning sisemise wiljatarwi-  
duse katmiseks tuli aasta teisel poolel  
isegi wilja wäljast sisse wedada.

Kuigi tööstustoodang 22—23<sup>0</sup>/<sub>0</sub>  
wõrd suurenes, andis tööstusesaa-  
duste puudus („kaubanälg“) end  
endiselt terawasti tunda, mis seletataw  
on maa- ja linnaelanikkude nõud-  
miste kaswamisega, kui ka tööstuse-  
saaduste wäljaweo kaswamisega, mis  
paratamata tarwilik oli väliskauban-  
duse tasakaalustamiseks. Wilja wäl-  
jaweo puudumisest tekkinud auk kaeti  
aasta teisel poolel osaliselt kinni  
wõi, munade ja liha wäljaweo suu-  
rendamisega, mis nende ainete puu-  
dumise siseturul esile kutsus.

Kõigi nende ja teiste raskuste  
peale waatamata, mis möödunud ma-  
jandusaastal end siseturul tunda  
andsid, näeme üldiselt sisekauban-  
duses siiski terwenemist, mis ennast  
kõigepealt tunda annab kooperat-  
siooni kaswamises. Tarwitajateühis-  
tuste liikmete arw kaswas 22,5 mil-  
joni pealt (I. IX. 27. a.) 28,7 miljoni  
peale (I. IX. 28. a.) ehk 27<sup>0</sup>/<sub>0</sub> wõrd;  
kaupluste arw suurenes samal ajal  
85 tuhande pealt 99 tuhande peale

ehk 17% võrd, osakapital (osamak-sud) suurenes 171,7 miljoni rubla pealt 309,3 miljoni rublani ehk 79% võrd, läbikäik tõusis 14,5 miljardilt 18,2 miljardini ehk 25% võrd. Eriti suurenes tööstusesaaduste läbimüük—30% võrd ja põllumajandusliste saaduste läbimüük 45% võrd.

Kooperatiivide algwõrgus on suuri edusamme tehtud ka kasunormi alan-damises, mis omal ajal ühes kõrgete pealiskuludega (ärikulud, wedu jne) kaubahinda tuntawalt tõstis. Järgmine tabel kujutab tegelikku kasuprotsenti kaupade läbimüügist Kõrgema Rah-wamajanduse-Nõukogu poolt määrat-dud normidega ja 1925/26. aastaga võrreldes:

	K. R. N. normid.	1925/26. a.	1926/27. a.	1927/28. a. (oletused).
Maal . . . . .	2,75%	4,7%	2,7%	2,1%
Linnades . . . . .	2,0%	3%	0,91%	1,25%
Weotöölise-koo- peratiivides	1,8%	3,1%	0,77%	1,55%

Nagu sellest tabelist selgub, on kooperatiivide tegelikud kasuprotsen-

did madalamad, kui seda Kõrgema Rahwamajanduse - Nõukogu normid lubawad.

Eelpool toodud andmetest selgub ka et riikline ja kooperatiivne kau-bandus erakaubandust siseturul nii tööstusesaadustega kui ka põlluma-jandusesaadustega kauplemises järje-kindlalt välja tõrjub.

Viimase poolteise aasta kestel su-luti 150.000 erakauplust.

Wäliskaubanduse läbikäik tõusis 1927/28. aastal (andmed 11 kuu kohta Euroopa piiridelt ja 9 kuu kohta Aasia piiridelt) 1.534 miljoni rubla peale (möödunud aastal 1.305,2 miljoni rubla) ehk 9—10% võrd. Sisseweo tõus oli plaanis ette nähtud 23,2% võrd, tegelikult aga tõusis sissewedu 38—40% võrd.

Wäljawedu oli 1926/27.a. (11 kuud) 683 miljoni rubla, 1927/28. a. 680 miljoni rubla, seega 3 miljoni rubla võrd vähem. Arwatawasti tõuseb wäl-jawedu 765—770 miljoni rublani (ilma wilja wäljaweota, mis pidi andma 172 miljoni rubla).

Põllumajandusliste saaduste wäl-jawedu arenes Euroopa piiride kaudu järgmiselt (andmed 11 kuu kohta):

	1927/28. a.	1926/27. a.	%/o 1926/27. a.
Wili . . . . .	544.810 tonni	2,5 milj. tonni	21,7%
	50,4 milj. rbl.	223,8 milj. rbl.	22,7%
Wõi . . . . .	29.502 tonni	25.701 tonni	114,8%
	35,1 milj. rbl.	29,4 milj. rbl.	123,1%
Munad . . . . .	7.836 wagunit	5.345 wagunit	146,6%
	35,9 milj. rbl.	24,7 milj. rbl.	145,5%
Linnud . . . . .	10,6 milj. rbl.	7,1 milj. rbl.	150,3%
Kalasaadused . . . . .	9,0 " "	5,7 " "	157,4%
Lihasaadused . . . . .	15,6 " "	7,0 " "	221,7%
Linad ja takud . . . . .	28.468 tonni	36.945 tonni	77,0%
	20,1 milj.	18,3 milj. rbl.	109,8%
Nahad . . . . .	104,3 milj. rbl.	72,4 milj. rbl.	144%
Kogu põllumajandusliste saaduste wäljawedu . . . . .	341,2 " "	426,8 " "	77,9%
Ilma wiljata . . . . .	307,1 " "	229,9 " "	133,5%
Tööstuse saaduste wäljawedu Euroopa piiride kaudu (11 kuud):			
Metsasaadused . . . . .	68,4 milj. rbl.	57,7 milj. rbl.	118%
Nahwta . . . . .	88,1 " "	73,5 " "	119,9%
Mangaan-erts . . . . .	12,8 " "	23,1 " "	55,5%
Rauamuld . . . . .	4,0% " "	3,9 " "	103,6%
Kogu tööstusesaaduste wäljawedu	239,6 " "	193,2 " "	124%
Kogu wäljawedu . . . . .	580,9 " "	620,1 " "	93,7%
Kogu wäljawedu ilma wiljata . . . . .	546,7 " "	423,2 " "	129,1%



Neist andmetest selgub, et põllusaaduste väljaveos wilja väljavedu mõõdunud aastaga võrreldes 78,3% võrd langes, kuna teiste põllumajandusliste saaduste väljavedu tõusis—wõi 14%, munad 46%, linnud 50,3%, kalasaadused 57,4% lihasaadused 121,7%. Kogu põllusaaduste väljavedu langes aga 22,1% võrd; kui aga wilja väljavedu ei arvesta, siis tõusis põllusaaduste väljavedu 1927/28. a. 33,5%. Eriti suurt tõusu näeme ka tööstuse saaduste väljaveos, mis eelmise aastaga võrreldes 24% on tõsnud.

Üldkokkuwõttes oli kogu väljavedu 1927/28. a. 6,3% madalam, kui 1926/27. a., kuna ilma wiljata väljavedu eelmise aastaga võrreldes 29,1% tõusu näitab. Järjekult on väliskaubanduses, sellest hoolimata et wilja väljavedu kawatsetud plaani ulatuses täita ei suudetud, eelmise aasta tasapind väljaveo alal teiste põllumajanduse saaduste ja tööstuse saaduste suurema väljaveo arwel kätte saadud, mis kahtlemata suur saawutus on meie väliskaubanduse bilansi tasakaalustamises.

#### IV. Rahandusline seisukord.

Rahandusline seisukord on mõõdunud majandusaastal tuntawalt paranenud. 1927/28. aasta riigi-eelarwe täitmine annab ülejäägi. Plaanis oli tulusid ette nähtud 6.088,1 miljoni rubla, saadi aga tegelikult 6.324,4 miljoni rubla, seega 232 miljoni rubla ehk 4,7% rohkem. Eelarwe täitmise ülejäägid olid tingitud suurematest sissetulekutest kaudsetest maksudest, mis andsid 1.732 milj. rubla (plaanis 1.640,9 milj. rubla) ning laenudest, mis andsid 670 miljoni rubla (plaanis 525 milj.), kui ka raudteedest ja tollidest saadud tulude suurenemisest, kuna teised maksud ettenähtud summadest vähem sissetulekut andsid.

1928/29. aasta eelarwe on kokku seatud 7.100 miljoni rubla peale, mis

eelmise aastaga võrreldes 800 miljoni rubla ehk 12,7% võrd suurem on.

Üldiselt on riigi ja kohalised eelarwed iga aastaga kaswanud ja nõuawad järjest suurenewat osa rahwa sissetulekust, nagu seda järgmised andmed kinnitawad: (miljard. rublades ja %/%)

Aasta.	Rahwa üld- sissetulek milj. rbl.	Kõik eelar- wed miljard. rbl.	Eelarwete %/% rahwa sissetulekust.
1925/26	20,2	5,0	24,8%
1926/27	22,7	6,5	29,0%
1927/28	24,0	7,7	32,0%
1928/29	26,5	8,8	33,0%

Need andmed kinnitawad et mak-suwibu kaunis pinguli on tõmmatud, sest ligi kolmandik rahwa sissetulekust läheb riigi ja kohaliste eelarwete katmiseks. Kuid siin ei wõi unustada, et suurem osa tulusid saadakse riigi ettewõtetest, metsadest, kaudsetest maksudest ja kodanliste ning jõukamate kihtide maksustamisest, kuna töölised ja talurahwas otsekoheseid makse maksawad kõigest (350 miljoni + 232 milj. rubla) 582 miljoni rubla, mis jällegi sissetuleku suuruse ja jõukuse järele wõetakse.

Suuri tulusid on riigile annud ka laenu, mis mõõdunud majandusaastal ja käesolewal aastal annawad 1.420 miljoni rubla.

1928/29 aasta eelarwe järele tõusewad: põllumajandusline maks 6,7%, ärimaks 11,8%, tulumaks 6,1%, maks ülekasu pealt 46,7%, aktsiisid 15,1%, tempelmaks 42,1%, sellest selgub, et eriliselt kõrge maksu alla pannakse erakaupmehed, kes nüüd majanduslisi raskusi kasutades alalise hindade tõstmisega kõrget ülekasu taga ajawad. See on täitsa loomulik ja tarwilik erakapitali spekulatsiooni vastu wõitlemiseks ja erakapitalistide kaswu takistamiseks.

*Joh. Reesen.*

## Parempoolne kallak kommunistlises parteis ja selle sotsiaalsed juured.

Kommunistlise Internatsionaali VI kongress seadis kommunistlike parteide sisemises töös praegusel ajal esipaigale wõitluse parempoolsuse hädaohu vastu. Kongress rõhutas oma otsustes, et rahvuswahelise proletaarse rewolutsiooni pikaldase arenemise juures on wõimalikud mitmesugused demokraatlikud illusioonid ühiskondlise arenemise edaspidise kujunemise ja teede kohta, et see rahvuswahelise rewolutsiooni pikaldane käik kutsub tingimata ühe osa parteiliikmete seas esile waated, mis praeguse olukorraga kohaneda püüawad ja sellepärast rewolutsioonilise klassiwoitluse sihilt wõiwad ära libiseda. Partei sisemine seisukord Kominterni sektiioonides, muuseas ka ÜK(e)P., tõendab, et see VI kongressi hindamine õige oli.

Sellepärast on meie partei keskkomitee üleskutse Moskwa organisatsioonile parempoolse hädaohu üle üleliidulise tähtsusega. Parempoolse kallaku vastu wõitlemine on praegusel ajal, kui meie ehitustöö aremine iseäranis keerulises olukorras sünnib, üks suurematest ja tähtsamatest küsimustest. Seni pole partei laialised hulgad seda küsimust veel põhjalikult tundma õppinud. Üldiselt on teada, et parteiliikmete kogu peaaegu terwena parempoolse kallaku hukka mõistab, mida tõendawad otsused, mis vastu on wõetud kõigis suuremates organisatsioonides keskkomitee poolt awaldatud üleskutse puhul. Kuid just see üldine teadmine, et parempoolsel kallakul meie partei ridades poolehoidu ei ole, et partei otsustawalt annab wastulöögi igasugustele kallakutele, tulgu need kust poolt tahes, teebki parempoolse kallaku tõsiseks hädaohuks. Teised arwawad, et mingisugust parempoolset hädaohu üldse ei ole, on waid ainult „juhtide isiklik asi“. Wiimane arwamine ei tee parteilastele au, sest ainult hari-

lik elanik wõib küsimuse „isiklike wahekordade“ arwele panna, kommunist niiviisi lahkuminekuid ei hinda. Niisugustest arwamistest tekib ka niinimetatud „lepitamise wool“, kes küsimuse püüab kinni mätsida ja seletab, et „asjad on kõik korras“.

Sääraste waadete wildakus on silmanähtaw. See seisab selles, et „rahinglid“ ja „lepitajad“ poewad parempoolse kallaku eest warjule ja seletawad siis, et „midagi ei ole“, asjata on kartus parempoolsest hädaohust. Nii kaetakse kinni parempoolse hädaohu sotsiaalsed juured, selle kallaku iseloom ja kihid, kust ta alguse saab. See wõtab parteil sõjariistad käest parempoolse hädaohuga wõitlemiseks.

Kust see hädaohu tuleb?

Nõukogude Liit astus rahwamajanduse täielise rekonstrueerimise (ümberkorraldamise) ajajärku uue tehnika ja ühiskondlustatud, sotsialistilise suurwalmistuse loomise alustel. See ei sündinud ja ei wõinud sündida ilma wastupaneku awaldamiseta nende põhikihtide poolt, kes meie majanduses rõhuwa enamuse rahwast sünnitawad, s. o. talumajapidamiste miljonite wäikewalmistajate poolt.

Parempoolsuse hädaohu juurdub meie majandusse. Wäikeste üksikmajapidamiste nisa otsas priskeks kosunud kapitalistlikud ollused linnas ja maal awaldawad majanduse ümberkorraldamisele wastupanekut ja katsuwad iga uue ehitustöö korralduse vastu sõdida. Kapitalistlike olluste otsustaw ja järjekindel wäljatõrjumine majandusest kutsub esile nurina ka wäikekoodanliste kihtide teatud osa poolt. Nurisetakse, et „liiga tehakse“—mitte üksi kapitalistlikele jõududele (külakurnajatele ja nepmannidele), waid ka laialisele wäikekoodanlisele kihile. Muidugi kui

puid raiutakse, siis laastud lenda-  
wad. Et kapitalistlikele ollustele peale  
tungimise juures wahest ka need ki-  
hid kannatada ja pigistada saawad,  
kellega proletariaat liidus on, seda  
pole keegi salanud. Partei on alati  
need konarlused likwideerinud ja liig  
agarad tegelased oma kohale pan-  
nud. Kuid see ei tähenda milgil  
määril, et meie peaksime taganema  
Lenini poolt näidatud sotsialismi-ehi-  
tamise teelt.—„Peab mõistma saa-  
wutada kokkulepet kesktalurahwaga,  
ilma et minutikski tuleks lahti ütelda  
wõitlusest kulaku wastu, ja kindlasti  
ainult kehwikutele tuginedes“. Seda  
õpetas meile Lenin.

Need wäikekodanlised kihid awal-  
davad töölisklassi üksikute osade  
peale mõju, ja see mõju ulatab ka  
meie partei üksikutesse kihtidesse.  
Arusaadaw, et sellepärast ei saa lep-  
pida lihtsa rahustamisega „kõik on  
korras“—nagu ei tähendaks parem-  
poolne kallak mingit hädaohtu meie  
ehitustööle. Meie elame wäikekodan-  
lises ümbruses, see wäikekodanline  
ümbruskond jääb mõneks ajaks pü-  
sima, selle ümbruskonna mõju suure-  
nebki weel seda mööda kuidas wõitlus  
kapitalistlike ja sotsialistlike olluste  
wahel ägedamaks läheb. Wäikekodan-  
line stüühia (algjõud) surub peale,  
awaldab mõju ka osa töölisklassi  
peale, kes alles hiljuti külast wabri-  
kuse tulnud ja oma endise ümbrus-  
konnaga tihedalt seotud on. Sealt  
kantakse wäikekodanline mõju ka  
parteisse. Parteis sünniwad paendli-  
sed kallakud ja püüded päriwett ujuda.

Esiteks: industrialiseerimise hoo  
wähendamise nõudmisega tahetakse  
õelda, et põllumajandus areneb meil  
wäga pikkamisi ja et riigis tundub  
terawat puudust ehitusmaterjalist, too-  
resainest, et meil on teatud rasku-  
sed terawilja turul. See nõudmine on  
paendline, parempoolne, sest sellega  
tahetakse esipaigale tõsta põlluma-  
jandus, kuna ometi igapähele peaks  
selge olema, et mitte industrialisee-  
rimise kiiruse vähendamine, waid  
just suurtööstuse kiire arenemine wõib  
meil need materjaalsed eeltingimised  
luua, mida tarwis läheb põllumajan-

duse edendamiseks ja ehitusmaterja-  
lide walmistamiseks.

Teiseks: wajadust kergetööstuse  
walmistust rasketööstuse peale anta-  
wate summade vähendamise arwel  
suurendada põhjendatakse sellega,  
et meil on teraw kaubanälg, ja et  
esimese järgu tarbeained, nagu riie,  
saapad, jne kuuluwat niisuguste ai-  
nete hulka, millega töölisklassi ja  
talurahwa wahelist liitu kindlustatakse.  
See nõudmine on parempoolne, sest  
tõeliseks proletariaadi ja talurahwa  
wahelise liidu kindlustamise abinõuks  
ei ole mitte esimesejärgu tarbeained,  
kuigi neil määratusuur tähtsus on,  
waid selleks on traktorid, põllutöö-  
masinad, walmistamise abinõud, mida  
tarwitawad majapidamises talupoeg ja  
tööstusettewõtted, ja mida wõib wai-  
mistada ainult suurtööstus. Ilma teh-  
nika tõstmiseta, masinate külasse  
saatmiseta ei saa põllumajandust  
tõsta ega majandust uutel kollektiiv-  
setel alustel ümber korraldada. Kau-  
banälja wõib radikaalselt lahendada  
ainult meie suurtööstuse, eriti metal-  
litööstuse kiire edendamise teel.

Kolmandaks: nõutakse alalist jä-  
relandmist kesktalupojale. Arwatakse,  
et parteil peab tagawaraks olema töö-  
lisklassi ja talurahwa liidu kindlusta-  
miseks—„järelandmine“. See on kõige  
waesem ja paendlikum nõudmine,  
sest kui partei niisuguse „järeland-  
mise“ teooria õigeks tunnistaks, siis  
wõib lühikese ajaga oktoobrirewolutsiooni  
wõidud nullini wiia.

Neljandaks: külapoliitikas tahe-  
takse wõtta tähelepanu keskpunktiks  
üksiktalumajapidamiste toetamine, lü-  
kates seega suurte nõukogu mõisate  
ja kollektiivsete majapidamiste eden-  
damine tahapaigale. Seda nõudmist  
põhjendatakse sellega, et üksikmaja-  
pidamised kõige suuremal määral tera-  
wilja turu jaoks walmistawat. See  
on jällegi parempoolne seisukoht,  
sest see wiib küla kapitalistlike oli-  
luste tugewnemisele ja juhib partei  
põhijoone—ühismajapidamiste poole  
püüdmise, kehwikute toetamise—wale  
teele. Kui partei ühismajapidamiste  
asutamise „kauge tulewiku“ asjaks  
jätaks, siis aitaks ta sellega ise töö-

rahwa wõimu aluspinda õõnestada ja sotsialistlisi ollusi nõrgestada. Sama wildak ja kahjulik on ka see, kui meil ei taheta näha sotsialistlike ja kapitalistlike olluste wahel arenawat klassiwoitlust nii linnas, kui ka maal, kui püütakse sellest küsimusest mööda minna ja ei öelda sõnagi, et meil külas klassiwoitlus areneb, et meie seda woitlust ühegi waikimisega olematuks ei saa teha, waid sellest wäljainnes peame oma külapoliitika ehitama.

Need oleksid üldised parempoolse hädaohu sihtjooned. Muidugi, meil ei ole parteis parempoolseid gruppisid, ei ole parempoolset platwormi. On ainult selle hädaohu tekkimise tingimused, sihtjooned, millistest wõib tekkida grupp, kui meie ükskõikset selle peale waatame. Sel põhjusel on ka igasugune „leplikkus“ ja rahusta-

mine kahjulikud. Kommunistid waatawad julgelt hädaohule silmi, kommunistid arwestawad kõigi meie arenemise tingimistega, klassijõudude wahekordadega ja selle järele määravad ära partei strateegia ning taktika.

Partei purustas trotskistlike „parempoolse“ sõnalise tulewärgi kui hädaohutliku woolu kommunistlikes liikumises. Trotskism tegi wäärtuste ülehindamise, suurendas proletariaadi jõudu ja püüdis seega esile kutsuda õnneküütmise poliitikat. Parempoolne kallak, ümberpöördult, alahindab proletariaadi ja sotsialistlike olluste jõudu riiklises ehitustöös. See wiib järelandmisele ja allawandumistele poliitikas, millele järgneb majandusline allaandmine. Parempoolne hädaoht on praegu wäga kardetaw, iseäranis weel sellepärast et ta suurust ja tõsidust tihtigi ei mõistetagi. O. R.



Kommunistlise Internatsionaali Eesti sektsiooni wäljaanne. Wastutaw toimetaja H. Põõgelmann.

KAS SUL ON JUBA

LENINISMI AABITS?

Hind 1 r. 10 k.

Æaada „Külwajast“

„KÜLWAJA“ RAAMATULADUS

on weel kõik „Klassiwõitluse“

**KÜMMME AASTAKÄIKU**

SAADAWAL.

Aastakäik 2 rbl. Kõik kümme aastakäiku 15 rbl.

Wõetakse „Klassiwõitluse“ tellimisi

**1929** a. peale

Tellimisehind: 2.40 k. aastas, 1.20 k. p. a., üksiknummer 20 kop.

Изд-во „КЮЛЬВАЯ“—Ленинград 31, ул. 3-го Июля, 48.

**ВСЕ МЕТАЛЛИСТЫ ДОЛЖНЫ ПОДПИСАТЬСЯ  
НА СВОЙ ЖУРНАЛ**

**„ЛЕНИНГРАДСКИЙ МЕТАЛЛИСТ“**

С ОКТЯБРЯ для подписчиков „Ленинградского металлиста“

введено одно новое приложение

**РОМАН-ГАЗЕТА**

Издательство „МОСКОВСКИЙ РАБОЧИЙ“.

С 1-го ОКТЯБРЯ в журнале „Ленинградский металлист“

ВВЕДЕН НОВЫЙ ОТДЕЛ

**МАЛЫМ РЕБЯТАМ —  
ПИОНЕРАМ и ОКТЯБРЯТАМ**

◆ Рассказы, рисунки, стихи для детей 8—12 лет

**У С Л О В И Я   П О Д П И С К И :**

- |  |   |   |
|--|---|---|
| 1) „ЛЕНИНГРАД. МЕТАЛЛИСТ“ на 1 мес. 25 коп.                                      | ◆ | 3) „ВОКРУГ СВЕТА“ для подписчиков „Ленинградского металлиста“ на 1 мес. . . . 10 коп. |
| 2) „ТЕХНИКА и МЕТАЛЛИСТ“ для подписчиков „Ленингр. металлиста“ на 1 мес. 25 коп. | ◆ | 4) РОМАН-ГАЗЕТА“ для подписчиков „Ленинградского металлиста“ на 1 мес. . . . 35 коп.  |

Подписка на приложения без журнала „ЛЕНИНГРАДСКИЙ МЕТАЛЛИСТ“ —  
**НЕ ПРИНИМАЕТСЯ.**

Подписка на журнал и приложения к нему принимается во всех металл-электро-заводах Ленинграда у организаторов подписки и в конторе журнала: Набережная Красного Флота, д. № 38, комната 11.

**КАЖДЫЙ РАБОТНИК  
ВОДНОГО ТРАНСПОРТА  
ДОЛЖЕН БЫТЬ ПОДПИС-  
ЧИКОМ СВОЕГО ЖУРНАЛА  
„НА ВАХТЕ“.**

**ПРОДОЛЖАЕТСЯ ПОДПИСКА  
на 1929 год  
НА ЕЖЕНЕДЕЛЬНЫЙ  
ИЛЛЮСТРИРОВАННЫЙ  
ЖУРНАЛ**

**ВСЯКИЙ, кто интере-  
суется морским и реч-  
ным транспортом, жизнью  
морей и рек, должен читать  
„НА ВАХТЕ“.**

# „НА ВАХТЕ“

Орган ЦК Союза рабочих водного транспорта.

„НА ВАХТЕ“ — единственный в СССР журнал, систематически освещающий жизнь и быт нашего союза, международное профдвижение водников, водное хозяйство СССР. „НА ВАХТЕ“ будет дано в непродолжительном времени к журналу „НА ВАХТЕ“ приложение **ПО ПОВЫШЕНИЮ ТЕХНИЧЕСКОЙ КВАЛИФИКАЦИИ РАБОЧЕГО-ВОДНИКА**, в котором примут участие крупнейшие специалисты водного транспорта.

## УСЛОВИЯ ПОДПИСКИ:

**В СССР** — 1 мес.—60 коп., 3 мес.—1 руб. 75 коп., 6 мес.—3 руб. 50 коп., 9 мес.—5 руб. 25 коп., 12 мес.—7 руб., отдельный номер—15 коп.  
**ЗА ГРАНИЦЕЙ**—1 мес.— $\frac{3}{4}$  дол., 3 мес.— $2\frac{1}{4}$  дол., 6 мес.— $4\frac{1}{2}$  дол., 12 мес.—9 дол.

Подписка принимается уполномоченными журнала на местах, во всех союзных организациях, а также через почтовые отделения и Контрагентство Печати.

## АДРЕС РЕДАКЦИИ:

МОСКВА, Солянка, 12, Дворец Труда, комн. № 524. Тел. № 4-76-96.

ДЕВЯТЫЙ  
ГОД  
ИЗДАНИЯ

Открыта подписка на 1929 год

ДЕВЯТЫЙ  
ГОД  
ИЗДАНИЯ

# „ПИЩЕВИК“

Орган Центральн. Комитета Союза Рабочих Пищевой и Вкусовой Промышленности СССР

ГАЗЕТА ВЫХОДИТ ДВА РАЗА В НЕДЕЛЮ

по вторникам и пятницам по четыре страницы большого формата.

В „ПИЩЕВИКЕ“ следующие отделы:

— Политическая информация —		— Работа наших организаций —
Международное рабочее движение		— Письма с предприятий —
— У зарубежных пицевиков —		— Вокруг производства —
— В нашем ЦК —		— Библиография —

2—3 раза в м-ц вопросы обороны, литературный уголок и др.

ПОДПИСНАЯ ПЛАТА ПОНИЖЕНА

на 1 мес.—30 коп., на 2 мес.—50 коп., на 3 мес.—75 коп., на 6 мес.—1 руб. 50 коп.  
и на год—3 руб.

Подписка принимается в конторе газеты „ПИЩЕВИК“

Москва, 11, Солянка, 12, Дворец Труда, комн. № 561, и всеми почтово-телеграфными предприятиями, агентствами и письмоносцами СССР.

# Ленинградский Областной Отдел Союза РАБОТНИКОВ ПРОСВЕЩЕНИЯ

Бульвар Профсоюзов 23.

№№ тел. }	Президиум . . . . .	156-80		Финчасть . . . . .	80-12
	Канцелярия . . . . .	483-19		Орготдел . . . . .	611-77
	Тарифно-экон. отдел .	537-92		Культотдел . . . . .	243-44

## Профессиональный Союз ТРАНСПОРТНЫХ РАБОЧИХ СССР (местн. транспорта) ЛЕНИНГРАДСКИЙ ОБЛАСТНОЙ ОТДЕЛ

ЛЕНИНГРАД, Бульвар Профсоюзов, д. 19, 2-й этаж, комната № 40—51.  
Канцелярия комната № 50.

Телефоны: }	Президиума . . . . .	590-77		Тарифно-эконом. отдела . . . . .	146-46
	Орготдела . . . . . и комм. № 99.	3607-24		Культотдела . . . . . Канцелярия . . . . .	606-86 573-37

Текущие счета: } Всекобанка № 1471  
Агентство Всекобанка при Дворце Труда № 423.

ПРОДОЛЖАЕТСЯ ПРИЕМ ПОДПИСКИ НА ЖУРНАЛ

# „КОММУНАЛЬНЫЙ РАБОТНИК“

УСЛОВИЯ ПОДПИСКИ:

Для организаций (Губ. отд., МК, красн. уголк., библи. агентств. и др.): на 12 м.—3 руб. 60 коп., на 6 м.—1 руб. 80 к., на 3 м.—90 коп., на 1 м.—30 коп. Для индивидуальн. подписчиков членов союза, выписывающих непосредств. через редакцию или местные союзные организации: на 12 м.—2 руб. 90 коп., на 6 м.—1 руб. 50 коп., на 3 м.—80 коп., на 1 м.—30 коп.

Индивидуальным подписчикам предоставляется рассрочка платежа:

Для годовых подписчиков на 4 срока: 1-й срок—при подписке 80 коп., 2-й срок—1/II 80 коп., 3-й срок—1/III 80 коп. и 4-й срок—1/IV 50 коп. Для полугодовых: 1-й срок—при подписке—90 коп., 2-й срок—через месяц после первой уплаты 60 коп.

Деньги можно вносить в свою союзную организацию.

**К сведению подписчиков:** журнал высылается только по предварительной заявке.

Заявку на журнал необходимо производить не позднее 18—20 числа данного месяца на каждый следующий месяц (например, на март 1929 г. надо прислать подписку не позже 20 февраля и т. д.).

КАЖДЫЙ ЧЛЕН СОЮЗА, КАЖДЫЙ РАБОЧИЙ-МЕТАЛЛИСТ,  
конечно, знает о том,

\_\_\_\_\_ что \_\_\_\_\_ „МЕТАЛЛИСТ“  
СОЮЗНЫЙ ЖУРНАЛ

С ПРИЛОЖЕНИЕМ ЖУРНАЛА  
„ТЕХНИКА и МЕТАЛЛИСТ“

ПРЕДМЕТ ПЕРВОЙ НЕОБХОДИМОСТИ ДЛЯ КАЖДОГО МЕТАЛЛИСТА.

**НО МОЖЕТ БЫТЬ, НЕ ВСЕ НАПОМИНАЕМ!**  
**ПОМНЯТ УСЛОВИЯ ПОДПИСКИ?**

„МЕТАЛЛИСТ“ 1 мес.—30 коп., 3 мес.—90 коп., 6 мес.—1 руб. 75 коп.,  
год—3 руб. 50 коп.

„МЕТАЛЛИСТ“ и „ТЕХНИКА и МЕТАЛЛИСТ“  
1 мес.—55 коп., 3 мес.—1 руб. 65 коп., 6 мес.—3 руб., год—6 руб.

ЗАКАЗЫ и ДЕНЬГИ НУЖНО НАПРАВЛЯТЬ:  
Москва 11. Дворец Труда, к. 312. РИО ЦК ВСРМ.

ЦЕНТРАЛЬНЫЙ КОМИТЕТ  
ПРОФЕССИОНАЛЬНОГО СОЮЗА  
РАБОТНИКОВ  
ЖЕЛЕЗНО-ДОРОЖНОГО ТРАНСПОРТА  
С. С. С. Р.

Москва, Солянка, 12. „Дворец Труда“.

ТЕЛЕФОНЫ:

Коммутатор ВЦСПС . . . . .	1—70—80 до 86	} Доб. ЦК ж.-д.
„ НКПС . . . . .	1—87—60 до 69	
Городской . . . . .	3—73—08	
Председатель ЦК—Амосов, А. М. . . . .	5—08—01	
Отв. секретарь—Алексеев, И. А. . . . .	5—13—49	
Казначей ЦК—Лапьер, Е. К. . . . .	5—13—48	

Hind 40 kop.

