

Töölise Hääl



Eestimaa Töölisühingute Keskliidu Häälkandja

Nr. 3/4

Juuni 1928

I aastak

<p>Tellimise hind postiga:</p> <p>Aastas 120 senti 6 kuu peale 60 " 3 " " 30 " 1 " " 10 "</p> <p>Tellimisi võtavad vastu kõik postkontorid ja ametiühingud.</p>	<p>Ilmub 2 korda kuus.</p> <p>Address: Tallinn, V. Pärnu mnt. 31.</p> <p>Tänane number 10 senti.</p>	<p>Kuulutuste hinnad:</p> <p>1 lehekülj 20 kr. ^{1/2} " 10 " ^{1/4} " 6 " ^{1/8} " 3 "</p> <p>Teksti ees ja testis — 50%⁰ kallim.</p>
---	--	---

Sisukord: 1) E. Joonas — Ametiühingulise edu pant. — 2) E. T. Keskliidu teadaanne. — 3) L. Revolt Üle kahe kuu võitlust kollektiivlepingu eest. 4) Tallinna rätsepatöölise õnnestunud streik. — 5) Kutsesekretariaatide wahekorid R. A. Liiduga. — 6) Rootsi tööliste võimsad meeleavaldused. — 7) Taani ametiühingute kongress. — 8) Streigiwõitlus Indias. 9) Karl Madseni aupäew. — 10) H. M. — Nahatöölise olukord meil ja välismail. — 11) Kümme mädamuna eesti ametiühingutele. — 12) Pildikesi Wenemaa nahatöölise elust. 13) Raudteetöölise organiseerimistööst. — 14) Üleriikliku Majateenijate Ametiühingu kaheaastase sünnipäewa puhul. — 15) Välismaisetest ametiühingutest.

Ametiühingulise edu pant.

Liigete otstarbekohasest maksustamisest.

Andmeid teiste maade ametiühingutest.

Ehitades omi ametiühinguid teiste kultuurmaade ametiühingute eeskujul, oleme märkinud pea iga ühingu põhikirjas oma ülesanneteks: toetada liikmeid haiguse, tööpuuduse puhul, anda abi palgamõitluse aeg, elutoha muutmise, töövõimetuse, surma puhul jne. Meie lipukirjaks on ja peabki olema kõikide maade tööliste üldtunnustatud ilma-vaateline põhimõtte — klassivõitlus. Kuid kõige jelle teostamine maksab raha.

Et hõlpsasti kapitali võimule tugevemat ettevõtjat tõstma ametiühingu ümber koondunud tööliste palkasid, peab ametiühingul olema võimalus seada vastu ettevõtja kapitalile tööliste kollektiivse (ühise) kapitali, mille arvel peetakse üleval mõitluse astunud tööliisi. Ehk kuidas võiks ametiühing toetada hädaspe jäänud liikmeid, või anda neile näiteks juriidilist abi kui ei ole raha. Organisaatsoon ise laguneks ära, kui puuduks võimalus katta asjaajamise ja juhtimise kulgid. Teiste jõnadega, tööliste mõitlusewõimja organisaatsooni ülevalpidamiseks on tarvis raha, ja veel kord raha.

Kust saada raha?

Ametiühingute põhikirjad näevad ette rea allikaid: liikmemaksud, tulud ettevõtetest, kingitused jne. Algawal ametiühingulisel liikumisel saab olla aga vähe tulusid ettevõtetest ja ka kingitused ei saja igapäew pilvedest. Jääb järele üks kõige kindlam ja reaalsem tuluallik — liikmemaks. Ametiühingutesse koondunud tööliised peavad liikmemaksudega katma löwi osa neist tuludest, mis tarvilikud ametiühingulise mõitluse edukaks teostamiseks. Liikmemaks on dieti ametiühingulise liikumise selgroog. On selgroog (liikmemaks) nõrk, või ei arene see korrapäraselt, vajub kogu liikumine küüru ning muutub võimetuks kiratsemiseks.

Kuidas on lugu meie ametiühingulise liikumise selgrooga?

Wastuse andsid jellele küsimisele ühingute ehitajate aruanded möödunud kongressil. Suur osa ametiühingutest maksustab oma liikmeid niivõrd madalalt, et jellest jatkub maewalt kantseleikulude kattets ja ruumide

Awalik teadaanne Eesti sadama- töölilistele.

Soomes algas arwatawasti 2. juunil s. a. sadamatööliliste streik, millest 12.000 töölilist osa wõtab. Nõutakse 20% wõrra 1927. a. palga tõstmist ja kollektiiv-lepingu sõlmimist. Soomes eneses ei ole leida streigimurdjaid. Samuti on Rahwuswaheline Transpordi Tööliliste Föderatsioon abinõusid lubanud tarwitusele wõtta, et teistelt maadelt streigimurdjaid ei ilmu. Soome tööandjad lootwat Eestist streigimurdjaid saada. Loeme oma kohuseks sadamatöölisi hoiatada, et nad ei läheks tööle enne, kui streigi lõpust pole teatatud. Soome tööle minejad loetakse streigimurdjateks ja nende wastu tarwitakse rahwuswahelises ulatuses abinõusid, mis streigimurdjate kohta harilikud.

Eestimaa Töölisühingute Reskliit.

üürits. Pole juugi haruldajeks nähtujeks, kus ühingu liikmemaks ei tõuje üle 15—25 jendi kuus; 50-ne jendiline kummaks on juba kõrge. Nimult paar-kolm ühingut, eeskätt trükitöölilised on juntuud oma liikmemaksu tõsta tarwilikule kõrgusele.

Kuid nõnda ei wõi asi kauaks jääda. Meie ametiühinguline liikumine ei saa areneda ja ühingud omi ülesandeid täita, kui liikmemaksud ei tõuje.

Alga ega meie sellelgi alal ei kujuta enesest erandit. Ka teiste maade ametiühingud on omas noorespõlbes maewelnud sama liikumise pärast.

Rootsi ametiühingute

kehtliidu hääletandja toimetaja Sigfrid Hansson kirjutab tollest aegjärgust nii: „Maksus rahulduti wõga madalate liikmemaksudega, mis kõitusid 10—25 öri (eesti jendi) wabel liikme kohta kuus, paremal juh-tumisel nädalas. Enesest mõistetawalt ei juntuud liidud seesuguste maksude abil anda liikmetele tuntawat majanduslikku toetust wõitlaste puhul wõi neid fidlustada puudu-
duje korral. Meist rahajummadest jatkus maewalt kõige hädapärasemateks agitatiooni- ja asjaajamiskuludeks. Graforaaliselt nõutawad erimaksud peletasid aga liikmed ühinguteest, eriti siis kui need maksud tõusid määrani, mis wõimaldasid rahuldada ühingu tarbeid. Kõigil neil põhjustel otsustas üle-maaline sekretariaat 1900 aastal määrata kindlaks ametiühingute liitu kuuluwate ühingute liikmemaksu. Kolm aastat hiljem määras ametiühingute kongress liikmemak-
sude alammääraks 30 öri kuus, ehk 3 fr. 60

öri aastas, pidades jeda ka kehtliitu astumise üheks tingimuseks. Hiljem tõsteti alammäär 15,60 krooni peale ja alates 1923 aastast 23,50 fr. peale aastas meestelt (178,33 Eesti marka kuus) ja 13 fr. peale aastas nais-telt ning alaealistelt. Nõnda tõsteti 20 aasta jooksul liikmemaksude alammäärad enam kui kuuekordseteks. Tegelik liikmemaks ula-tas rõhwas jaos ametiühingutes kaugele üle alammäära. Etimejel kohal jammuwad trükitöölilised, makstes 2,10 krooni nädalas (109,20 fr. aastas). Selle järele maaldrite ühing — 1,85 fr. nädalas (96,20 fr. aastas). Enamjagu ühingutes maksawad liikmed 1 kroon nädalas. Maks nõutakse jisie nädala wiiji ette.

Liikmemaksu tõstmine praeguste määra-deni on annud rootsi ametiühingutele wõi-maluse täita korralikult nende põhikirjades ettenähtud ülesandeid, mille tagajärjel, hoo-
limata kõrgeft liikmemaksust, ametiühingute liikmete arw kaswab järjekindalt.

Sama arenemistee on läbi teinud ka

Saksamaa ametiühingute

liikmemaks. Barthel kirudab omas „Hand-buchis“, et ametiühingute ajutamisel määrati liig madal liikmemaks — umbes üks hõbe-trois nädalas. Alga warsti hakkasid ühikuid ühingud wäljaarendama oma liikmemaksu jüsteemi. Need ühingud, kes tõstsid liikme-maksu, eeskätt trüki- ja tubakatöölilised, jõnd-sid õige kiiresti edasi. Sellest hoolimata lei-dus weel Magdeburgi kongressi aeg 1874 a. kõnelejaid, kes waielsid liikmemaksu juuren-damise wastu. Nende wäited liikkas ümber York ja tõendas, et just kõige perekamad on

ametiühingud, kus liikmemaksjad kõrgemad. Siit peale murrab ametiühinglaste keskel läbi arusaamine, et liikmemaksju süsteemi otsustabekohane forraldamine on dieeti foku liikumise eluviisimuss.

Sellega on ka seletatav, et rõhuv oja ametiühinguid on juba põhikirja võtnud liikmemaksju normid, liigitades neid õige ühikväärtuselt liikmete jissetulekute juuruse järgi. Tähtsaim neist on mäetööliste ametiühingu põhikirja, kus liikmemaksjad on jagatud 14 klassi ja nõutakse jisse nädala viisi ette. Maksumtabel on järgmine (1 Saksa mark — 90 Eesti marka):

Maksju		Liikmemaks	
Klass	Väeravastandus		nädalas.
1	kuni 1.60 mf.	0.20	mf.
2	1.61 mf. 2.40	0.30	"
3	2.41 " 3.20	0.40	"
4	3.21 " 4.00	0.50	"
5	4.01 " 4.80	0.60	"
6	4.81 " 5.60	0.70	"
7	5.61 " 6.40	0.80	"
8	6.41 " 7.20	0.90	"
9	7.21 " 8.00	1.00	"
10	8.01 " 8.80	1.10	"
11	8.81 " 9.60	1.20	"
12	9.61 " 10.40	1.30	"
13	10.41 " 11.20	1.40	"
14	11.21 " 12.00	1.50	"

Vähemalt tabelit silmitsedes, näeme, et see on rajatud põhimõttele, mis on üldine kõigil saksa ametiühingutel, nimelt ühe tunni töötaja ametiühingu liikmemaksjaks nädalas.

Metallistid jagavad oma liikmemaksju viide klassi: 100, 75, 50, 30 ja 10 penni (90—90 Cmf.) nädalas.

Õhitustöölised on aga oma liikmemaksju liigitanud 31 klassi, võttes ligidale pooleteise tunni töötaja ametiühingu nädalamaksjaks. Kaudteelaste liikmemaks, mis jagatud 7 klassi, kõigub 15—75 p. vahel (13.50 kuni 67.50 Cmf.) nädalas.

Mõnede ametiühingute põhikirjad (puit- töölised, trükitöölised j. t.) jätavad liikmemaksju findla normi lohtijeks, ja püstitavad ainult põhimõtteid, mille alusel liidu juhatused liikmeid maksustavad. Need põhimõtteid on üldiselt samad, mis eelmiste juureski: liikmemaks olgu liigitatud klassidesse ja nädala viisi ettemaksjate. Kindla protsendi palga pealt võtavad ainult mõned ühikud. Suure arvu liikmete juures on protsendi väljarehendamine väga tülikas ja sellepärast tarvitatakse

meelsamini findlatesse klassidesse jagamise viisi.

Millise hoolega jälgitakse liikmemaksjude liikumist, näitab trükitöölised põhikirja, kus § 8 p. 4 kohustatakse juhatusi silmas pidama, et liikmemaks mitte ei langeks. „Kui mõnel, öeldakse seal, püüib liikmemaks aastate kes- kes eriti madalal, ilma et jeks oleks tõhiseid põhjuseid, on ühingu juhatus õigustatud algatama küsimust, kas võib see isik veel edaspidi jääda ametiühingu liikmeks.“ — Enamais ametiühinguteist annab oma liigetele wabaduse maksta liikmemaksju kõrgema maks- jultigi järele ja omandada seega õiguse jääda toinist samuti kõrgemate normide alusel.

Peale liikmemaksju on kohustatud ameti- ühingute liikmed kahuma veel jisseastumise maksju, mis on harilikult ühe nädalamaksju juuruse. Ametiühingute juhatusel on õigus eraforralistel osudel (juur tööpindus, jreigivõitlus) võtta erimaksjuid, mis nõu- takse jisse ühes hariliku nädalamaksjuga. — Nõnda forraldades oma rahaasjandust, on Saksa ametiühinguline liikumine arenenud võimsaks proletariaadi jõukoonduseks.

Umbes samadele alustele on rajatud ka Austria ametiühingute maksju süsteem.

Et jääda üldist pilti Euroopa kõige wane- mate ja tugewamate —

Juglise ametiühingute

liikmemaksjude juurusest, jeks libatagu tuua mõningaid andmeid.

Londoni trükitöölised liikmemaks on kuni 4 jhil. 9 peni (427,50 mf.) nädalas. Masina- ehitajate ametiühingu liikmemaks kõigub kutsegruppide järgi 6 peni ja 1 jhil. 6 peni vahel nädalas (45—130 Cmf.). Õhitustöö- liste ühingu liikmemaks on jagatud 8 klassi ja kõigub 9 peni ja 1 jh. 8 peni vahel nä- dalas (67,50—150 Cmf.). Kaudteelaste ühingu liikmed maksjavad kõik 5 peni näda- las (37,50 Cmf.), kusjuures igal liimel on veel õigus end ühingu juures eriti kuni- tada haiguse, imaliiduse, hurma jne. pu- huks, mille eest tuleb maksta eri maksjuid. Kana- ja terafetöölised konföderatsiooni liik- med maksjavad klasside järgi 6 peni kuni 2 shillingi 6 peni nädalas (45—225 Cmf.).

Magu neist andmetest näha, on inglise ametiühingute liikmemaks väga mitmekesine, samuti kui ühingud ise oma organisatsioonilise konstruktsiooni ja ülesannete ulatuse poolest.

Muudugi ei saa võrrelda meie ja välismaade ametiühingute liikmemaksude arvu- luseid armusid. Saks on meie ja teiste riikide töölise palga wahel liig suur. Tabaks meie tööline maksab Londoni trükitöölise eeskujul 427 m. nädalas ametiühingu kaslasse, siis peaks ta ligidale kolmandiku oma teenistusest ära andma. Seda ei saa ühesl ametiühing oma liigetelt nõuda. Kuid teiselt küljelt on ka vastuwaidlematu, et meie ametiühingud peavad tõsiselt mõtma rewideerimisele oma senise maksujästeemi, kui nad tahavad võrrelda elujõulisteks töölisklassi organisatsioonideks. Korraga ei saa muudugi liikmemaksusid tõsta tarwilikule kõrgusele — see peletaks ehk liitmed eemale. Ametiühingud peaksid aga järkjärgult sõduma liikmeid ühikute toetusalade teostamise abil ühinguga. Mõnust mõiks teha maksufasjade, siis reisi-

toetuse, juriidilise abiandmise korraldamise jne. kaudu. Sui ühing aineliselt kohunud ja liikmeid jões ühinguaga teatav majanduslik hmoi, võib awada uusi toetuse alasid, jeks liikmemaksu suurendades.

Teiste maade kogemused näitawad, et antud olukorras juudab ametiühing korraldada äätra omi ülesandeid siis, kui ta liikmed maksawad kehtmiselt ühe töötunni tasa nädalas ametiühingu kaslasse. See peaks olema ka meie ametiühingute ideaal, mille teostamiseks ühingu juhatused peaksid walmistama ette liikmete hulkasid. Mõitjal leidku aset see kindel weendumus, et liikmemaks pole mitte mahawiljatud raha, waid otstarbekohaselt paigutatud summa, mis toob liikmetele tulewikus rikkaliku lõikuse.

E. Joonas.

Üle kabe kuu mõitlust kollektiivlepingu eest! Töösturid saatsid töölise wastu koerahingelised streigimurdjad. Trükitöölise streik kestab edasi. Ainult kollektiivlepingu sõlmimine võib lõpetada jeda tüli.

Cestis on kollektiiv- või ühislepingud weel uudisjeks: lonkame ka selles juhtes Lääne-Euroopast kangel taga.

Kollektiivlepingute eeltingimiseks on kutseühingused: need on Cestis suurelt jaolt alles äsjaasutatud ja korraldamata, ega ole neil weel silmapaistawat jõudu ega mõju, on waid kohaks, kuhu jageli ainult nädala-paari tagant kofku tullakse wastastikku mõtteid wabetama. Cesti töölisklass elab weel ajutamise-aejargus: iga tööala tarwis polegi weel ifegi nimelifti kutseühingut.

Seal, kus kutseühingutel juba tüft mõitlus- ja tegutsemisajalugu seljataga, on kollektiivlepingud harilikuks nähtuseks. Inglismaal, näiteks, on 90 protsendil kwalifitseeritud või oskustöölistel tööpalk, tööpäew, aga ka paljud teised tööttingimised määratud kollektiivlepingutega. Lepingu sõlmimisel on ühel pool tööstur või töösturite ühing, teiselt pool — kutseühing.

Cestis oli kollektiivleping osaliselt ainult kahel tööalal: trükitöölistel ühes osas trükitöodades, rätsapatöölistel osaline ühisleping.

Trükitöölise kollektiivlepingu äraaotamiseks algasid trükitöösturid mõitlust. Nähtawasti wabrikantide ja teiste mõjuwõimjate

ringkondade kawatjusel: Cestis on töösturid mitmekordsetl wiimseri organiseeritud. Neil on kaubandustööstuskoda, mis peetakse ülewal rahwast mõetawate maksudega, on ka wabrikantide ühifus, peale selle igasugused tööstuse ja muud tarnased nõukogud, poolametikund asutused.

Cesti praegusaja tööstur on tawaliselt jõjaaja tõusit, konserwatiivse mõtlemiswiiftiga, kuid rumal ja ülekohtune. Sotsiaalseedusandluse tarwilikkusest, töökaitsest ei juuda ta waks pealuu kuidagi aru saada. Töölise palgaolude ja tööttingimiste parandamist peab ta — riigiwastasteks nähtuseks, mille wastu tuleb mõidelda kõigi abinõudega. Rahwa terwishoidu ta ei tunnista: rahwas kõdunegu alatoitluses, korterififtikkuses, pikas, wahaeagadeta töös.

Wõib ütelda: Cesti töösturid unistawad Cesti tööstuse rajamiseks — töölise huiele. Seda, mis oskus- ja asjatundmatus töösturitel puudu jätab, peawad töölised oma higi ja warega, enese ja oma perekondade eluga fatma.

Musaadam, kui niifugused töösturid kuidagi aru ei jaksu saada kollektiivlepingute tarwilikkusest.



Wiini sotjalislik töölistfond püstitas hiljuti Wiinis pildil kujutatud mälestusjamba suurimale töölislitumise õhatajale, kunstnikule ja jubile Gerd. Lasjallele.

Et triikitöölisi wiimaseid kollektiivlepinguid tihistada, selleks tegid triikitöösturid juba ammu ettemalmistusi: koondasid oma ümber arusaamatuid inimesi, keda streigimurdjatena võiks kasutada, õpetasid jalaja, õpeti — ladumismasinatele streigimurdjaid, valmistasid poisikeste ja tüdrukutele streigimurdjate kaadrit ette. Oli isegi triikifoda, mida peeti — streigimurdjate ettemalmistamise wabrituks. Triikitöölised teiselt poolt, hinnates olukorda, olid sunnitud wõitlust vastu wõtma: iga nädalaga oleks seisukord raskemaks muutunud: teist wäljapääseteet polnud.

Läbirääkimised ei annud tulemusi: upsalt litlelid töösturid ära.

Ulgas streik 20. märtil ja kestab edasi kõigi wastaspoole jurweabinõude kuste.

Töölismaenuliffudest ja aututeist ollusteist, ijeeneist ja oma faastööliste äraandjateist nurretseist töösturid omale streigimurdjaid, kelle abil pidi töölist wõidetama: kapitalist ei lähe ise kunagi wõitlusesse, ta palkab omale teenreid ja koerahingelisi julaseid, kes tema eest wõitlewad, tänapäewa orje, alaturid inimesi, kes raha eest igasuguse murjatusega toime saawad.

Kuid streigimurdjate ühine wäerind pole juttunud tööliste tehet murda.

Oste wastik on waadata neid inimesi: mõni streigimurdja töötab ühes pereformaligetega — niidid on lõikusaeg. Kui ta wastu tuleb, siis tööb filmad maha kui süüdlane koer.

Triikifodad rikuwad kõige jämedamalt makawa töökaitsse seaduse riisimeid: poisikest-tüdrukutele töötamad wabarajata õtundidel, oia streigimurdjaid mitte wähem kui 16 tunni õöpäewa jooksul. Nad wõiwad jeda, seist — Geestis puudub töökaitsse seaduste kaitsmise üle tarwilik järewalwe: wabrikantide mõju on jedawõrd suur, et nad wilistawad töökaitsse seaduste rikkumise peale. Ei ole kunnda olund selle seaduserikkumise eest wastutusele wõtmiseist. Töökaitsse järewalwe alal kurnataisse jädaste — näiteks ühe oia wäiteettewõtete Tallinna haigekassa alt wäljaarwamine, kina aga huired seaduserikkumised — kaamelid — neelataisse alla.

Nii on juudetud triikifodades, töökaitsse seadusi rikkudes, streigimurdjate abil üht oia pakilisi töid ära teha. Ja see on wenitamund streigi pikale.

Töö-hoolekandeministeerium on jeda wõitlust pealt waadamund. Mis tal siis teha on?! Tal puudub nii töösturite kui ka tööliste juures selleks tarwilik autoriteet, et olla wabemeheks, nagu jeda wäljamaal näeme.

Pealegi on töösturite wäerinnaga ühine-mund — wabariigi walitus, kes riigitriikifoja peakoosolekuts. Riigitriikifoja juhataja Th. Kääril on alguseist peale olund solidaarne töösturitega, ta kuulub isiklikult nende ühendusse, peab nendega nõu. Th. Kääril seisab kui fööberafonna poliitiline tegelane peale selle liig lähedal „Waba Waa“ triikifojale, kelle peaomanik A. Weiler juhib töösturite wäerinda tööliste kollektiivlepingu wastu.

Kui wabariigi walitus oleks tahtnud jeda töölist, mis juba nii kaua seistund, ltkwi-

deerida, siis oleks ta I. h.äärrikule annud juhtnööre läbirääkimiseks. Müüd an tunne, et riigitriikfoja juhatus ei katju tööliste õiglast nõudmisi rahuldada nagu just selleks, et — toetada eraettevõtjaid. Wõitlus kollektiivlepingu vastu olgu ühine — riigiettevõttele ja eraettevõtjatele, näib sealpool arvatavat.

Riigitriikfoja juhataja kaudu on waba-riigi walitus astunud eraettevõtjate ühisesse wäärinda — kollektiivlepingu vastu. Müüdugi on see riikliselt seisukohalt wõõrastam. Riigimõimul ei tohiks ju midagi selle vastu olla, kui ühiskõllepingute ajemele astub kollektiivleping. Riigi ja rahwa huwides on ka, kui tööliised enesekorralduse ja ühinemise läbi oma palgaoluüid parandawad.

Meil näib aga mõjundimjates ringkondades teine arusaamine walitsewat. Ja sellest on kahju — rahwale ja riigile...

Triikfööliste streik kestab edasi, wõitlus jatkub seni, kuni — kollektiivlepingu alusel pooled kokku lepiwad.

Tööliised, kõigi streigimurdjate ja nurjatute inimeste kinste, on kindlal weendumisel, et ilma kollektiivlepinguta nad on waid mangukamid töösturite tujudete ja aranagemisele, muutmawad töökorjades, kellel pole õigust, waid kes peawad olema rahul kõige sellega, mida tööstur „omaist heast tahtumiseft“ lubab ja annab.

Gefti tööliklass ei loobu wõitlusest kollektiivlepingu eest. Gefti tööliklassi keskel peab kaswama ühistunne ja solidariiteet — ainukene pant selleks, et ometi kord wõidetakse inimkohased tööttingimused.

Triikfööliste wõitlus kollektiivlepingu eest on kehtnud juba üle 2 kuu. Wõitlus on raske. Kuid ta kestab edasi. Seda wõitlust wõib lõpetada waid — kollektiivlepingu sõlmimine. L. Kewolt.

Tallinna rätsepatööliste õnnestunud streik.

Organiseerimistöole pandud kindel alus.

Tallinna rätsepatööliised on palgamõitluse tuleproomi hiilgawalt läbi teinud. Wõitlus oli õige siibe ja algus riskantne, sest rätsepatööliste ametiühing ei wõinud ei oma liikmete juure arwu ega ka täie kasjaga uhtustada. Ka wälisabi peale polnud kuigi juuri lootust.

Rätsepatööliised olid aga wäljapääsemata seisukorras, palgad liikitöö pealt olid kinnimata madalad. Kuni nad nälgasuremisesest pääseda tahtsid, pidid j u l g e m a wõitlust alata. Müindel tahe ja ühteheid aitas rätsepatöölistel wõitu saawutada. Müül mitte wäga suurt palgaoluude parandamise suhtes, aga seda tähtsamat enda organiseerimise küsimuses, mis edaspidi töötab jaada suuremaks abiks ka majanduslistes küsimustes.

Tallinna rätsepatööliste streik ei olnudki täieulatusline kõigi tööliste kohta, sest nais-töölistele, kes weel wähe organiseeritud, jäeti wabadus tööd teha. Koolimata sellest loast, jätsid paljud naistööliised ühes teistega tööd seisma ja wõitlesid oma meesjooft kaaslastega külg külje kõrwal. Müdse wõtsid strei-

gisti oja umbes 400 rätsepatöölist ja streik kestis ligemalt 1 kuu.

Lõputulemused olid järgmised: Enne streiki teenisid rätsepatööliised tellitud tööga 35 senti tunnis, streiki tagajärjel tõuseb nende teenistus 40 senti peale tunnis. Laagrütöö eest maksti enne streiki 25 senti tunnis, müüd 40 senti.

Enne streiki polnud kindlalt palgataritiift juttugi. Streiki läbi jõudsid tööliised ka kollektiivlepingu läbi juurda, mille üheks tähtsamaks punktiks, et kõik kollektiivlepingule allakirjutajad tööandjad tööd wõiwad anda ainult — rätsepatööliste ametiühingu liikmetele. Selle tagajärjel on ka rätsepatööliste ametiühingu liikmete arv 250 pealt 500 peale tõusnud. See on wõit, mis lubab rätsepatööliste ametiühingul waadata täie julgusega tulewikku: organiseerimistöole on pandud kindel alus.

Selle käes on järg?

Rahatööliised, wõtte õppust; sest olite ühejuguistes tingimustes rätsepatöölistega.

Rutsefekretariaatide wahford Rahmuswahelise Ametiühingute Liiduga.

Rahmuswahelised rutsefekretariaadid, olles organisaatsiooniliselt ja omas tegewuses autonoomsed, töötavad käsitäes Rahmuswahelise Ametiühingute Liiduga, et olla wiia rahmuswaheliste kongresside ja Liidu nõuogu otsusi.

Kõik rutsefekretariaatide jammud, millised wõivad mõni awaldada kas Rahmuswahelise Ametiühingute Liidu või Liitu kuuluwate kohalikkude fekkliitude peale, wõetakse ette kokkuleppel R. N. L. juhatusjega või wastawate asjast huwitatud maade ametiühinguliste fekkliitudega. Rutsefekretariaadid on kohustatud üldistes küsimustes, millised on laianalustslikumad, kui wastawa sekretariaadi alla kuuluma rutse erihuid, või mis wõivad riitwata mõne teise ametiühingulise organisaatsiooni huwisid, enne otjastamist nõu pidama R. N. L. juhatusjega ja arwestama ühijel nõupidamisel wastumõetud seijukohfadega.

Rutsefekretariaatide liikmeteks

wõivad olla ainult need ametiühingulised kohalikud rutseliidud: a) kes kuuluwad omamaa ametiühingulisse fekkliitu, milline omaword peab kuuluma Rahmuswahelisse Ametiühingute Liitu; b) kes ei kuulu ühtegi teise ametiühingulisse rahmuswahelisse liitu; c) kes kuuluwad omamaa ametiühingulisse fekkliitu, milline küll ei ole R. N. Liidu liikmeks astunud, kuid hoidub käielikult R. N. L. wastu wõitlemajt ja fibutustööd tegemajt; d) kes ei kuulu omamaa fekkliitu, milline on R. N. L. wastu waemiline, või kuulub mõnda teise rahmuswahelisse liitu.

Kui on tarwis neijt nõudmistest förmale kalduda, siis wõib see jündida ainult kokkuleppel R. N. L. juhatusjega. Ei saawutata kokkulepet, tuleb küsimus arutusjale rutsefekretariaatide aasta komverentsil ja selle järele ligemal rahmuswahelisel ametiühingute kongressil, kus küsimus lõpulikult otjustatakse.

Rutsefekretariaatide komverents

astub kokku fõrd aastast R. N. L. juhatusje rutse ja juhtimisel wõimalikult ühenduses R. N. L. nõukogu koosolekuga. Iga sekretariaat saadab komverentsile faks esitajat. Need esitajad wõtawad ühtlasi osa R. N. L. nõukogu koosolekust jõnadigusega, kui on arutusel Liidu tegewisaruanne ja järgmise aasta tegewuskama.

Rutsefekretariaatide komverentsi ülesandes on peajasjalikult järgmiste küsimuste arutamine: a) kuidas jündada ja arendada rutsefekretariaatide ja R. N. L. wahfõrdi ja enestewahelise fõostööd ning misjõguseid muudatusi tuleks ette wõtta organisaatsioonilistes wahfõrdades ja läbitõimises ühenduses fõõstusliku arenemisjega või muil põhjustel; b) rahmuswaheliste ametiühingute kongresside otsuste teostamine; c) kuidas on wõimalik R. N. L. kaasabil wälja arendada ja paremale järjele tõsta rutsefekretariaatide häälefõndjaid.

Wasta-komverentsidel on hääleõigus R. N. L. juhatusje liikmeil ja sekretariaatidel, kusjuures igal sekretariaadil on üks hääle. Peale aasta-komverentside wõib R. N. L. juhatus ka teisi rutsefekretariaatide komverentsje tarbefõrrol kokku fõhduda mitmesjõguste küsimuste lahendamiseks.

Rahmuswaheliste ametiühingute kongressidest

wõtawad osa rutsefekretariaatide esitajad sõnadigusega. Samuti on neil õigus kongressil moodustatud komisjonide fõõdest osa wõtta.

Rahmuswahelise abiandmise fõrraldamise fõhta

pani Wiini kongress maksima järgmise fõrra:

a) Kui on käsil või ettewalmistusel misjõgune jamm, mille läbiwiimiseks on waja-lik fõgu wastawa maa organiseeritud fõõliste toetus, siis wõib sellekohase üleskutse awaldada ja toetust organiseerida ainult selle maa ametiühingute fekkliit.

b) Kui on tegemist suuremalatusliku wõitlusjega teatawal fõtjealal või fõõstusjarus, siis on wastaw rutse- või fõõstusjaru fõõliste rutseliit õigustatud pöõrama toetusjasaamiseks oma rahmuswahelise rutsefekretariaadi poole, kes siis omalt poolt saadab sellekohase ettepaneku fõõgile tema liikmeks kuulumaile fõõlisorganisaatsioonidele. Korjandustest ja toetusjammadest tuleb aru anda R. N. L-le.

c) Rahmuswaheline Ametiühingute Liit wõtab üldise rahmuswahelise toetusje organiseerimise oma peale siis, kui on mõnel maal ühel ja samal ajal mitmesje rutseliitu kuulumaile fõõlised ajumud jarnatesje majanduslikku wõitlusje, et selle läbiwiimiseks ei jätku oma-

maa fekkliidu ja wastawate rahwuswabeliste kutsefektariaatide kaudu organiseeritud toetusejt. Grandlitult wõtab R. N. L. toetuse organiseerimisejt oja ka siis, kui mõnel maal on asunud wõitlusie teatawalt kutsealalt wõi tööstusharuist jedawõrd palju töölisi, et nende toetamisejt ei jätku ei omamaa fekkliidu ega wastawa rahwuswabelise kutsefektariaadi toetusejt.

d) Rahwuswabelise toetuse korraldamine wõetakse käpse, kui on käidetud järqumised tingimused:

1. Toetust wajawad organiseeritud peawad olema R. N. L. liikmeks kuulawa fekkliidu liikmed, kui jeda wõimatuks ei tee maal walitsemad poliitilised olud.

2. Wastawa maa ametiühingute fekkliit, selle liikmeks on toetuswajawad organiseeritud, peab esitama R. N. L. juhatusete sellekohase põhjendatud ettepaneku, milles peab sisaldama: iluwaade konfliktie põhjuste ja jeniiejt arenemisekäiguist ja andmed toetuswajawa organiseeritud ja fekkliidu enese organiseeritud tegemise, ainelise jõu ning teguwõimuse kohta üldise.

3. Toetuse korraldamist ja andumist jätakatake ainult neile organiseeritud, kes R. N. L. juhatusete järjekindlalt andmeid jaadewad wõitlusie käiguist ja lihtlasi kohustuwad esitama wõitlusieks kulutatud summade kohta käpse aruande.

e) R. N. L. juhatusie poolt organiseeritud nidele jaadetaw toetuse korraldamise ettepanek peab sisaldama: liikise põhjenduse. R. N. L. juhatusie seisukoha ja niipalju kui wõimalik, kindla ettepaneku selle kohta, mil teel peaks abitarwitajaille toetuseandmine jündima.

f) R. N. L. juhatus peab hoolitjema, et fauamat aega wõitlusie puhul kõigi maade fekkliidud aegajalt jaakfid wastawa maa fekkliidult iluwaateid wõitlusie käiguist ja selle lõppemise korral wõimalikult pea jaakfid aruande ja toetuste lõpuarwe wastawa maa fekkliidu kaudu.

g) Kui toetust organiseerib R. N. L., tulewad igal maal fogutud toetussummad toimetada omamaa fekkliidu kätte, kes need R. N. L. juhatusete edasi jaadab. Wiimane omalt poolt toimetab toetussummad kätte organiseeritud, sellele need määratud.

Reiit põhilausejt jalgub, kui käntis on ametiühingutele olla rahwuswabeliste kutsefektariaatide liikmeks. Meie ametiühingute eelmise kongrejsi joomitas töiidele ametiühingutele astuda oma kutseala sekretariaati. Nüüd, kus käimas trükitöiiste palgawõitlus, näeme, kuidas sekretariaat tegelikult trükitöiist toetab. Nüma selle toetuseta olekid freitjad wäga raskes seisukorras.

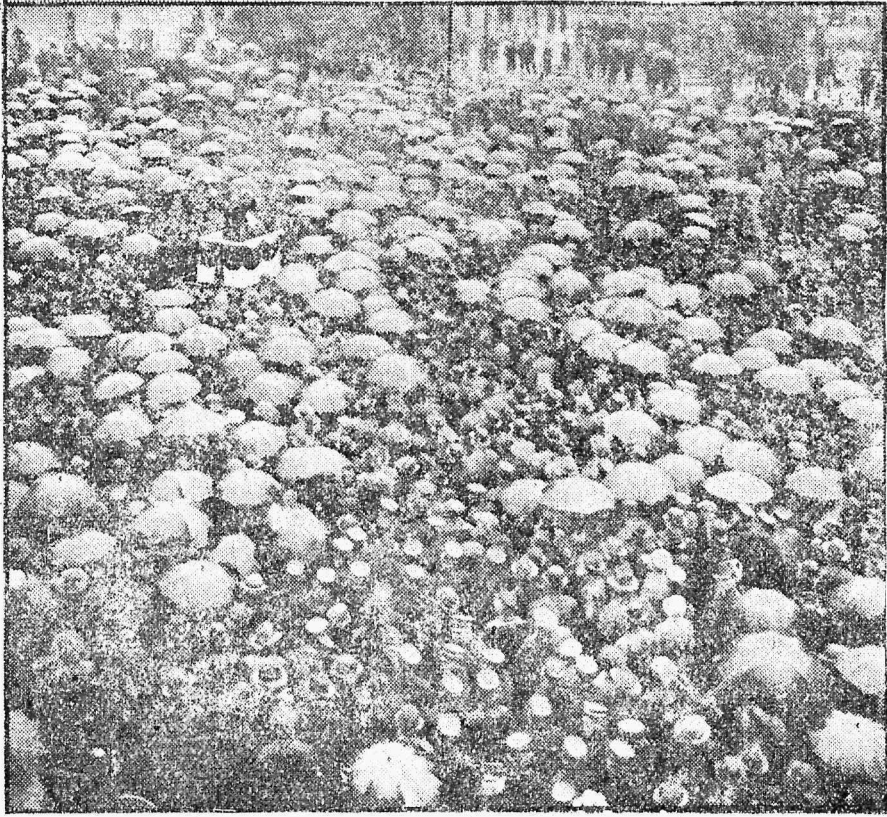
Wõtku siis ametiühingud liitumise käpse juba kõige lähemal ajal kaalumisele.

Rootsi tööliste wõimsad meelegaaldused „töörahu“ seaduste wastu.

Rootsi walitus püüab weel riigipäewa käesolewa! istungijärgul, j. o. enne uusi walimisi, wiia läbi seaduseelnõud, mis puudutawad kollektiivlepinguid ning töiikohuid ja mida nimetatakse „töörahu“ seadusteks. Esimeie elnõu järele wõidake teatawatel juhustel töiiste ja ettevõtjate omawahel sõlmitud kollektiivlepingute asemel panna maksma riigiwõimu poolt ettekirjutatud fundlepingud, kuna teise elnõu järele tahetasse anda tariiflepingute teostamise alal ettefulwate arusaamatuste lahendamise fundusliku töiikohu kätte.

Nende käpsumstega on Rootsi seadusandlitud fogud juba warem tegemist teinud, wiimast korda 1926. aastal, millal walituse poolt määratud komisjon töiitas wälja umbes samajugused elnõud. Arwestades aga üldise pahamelega, mis

oli juhitud nende seaduste wastu, wõttis walitus nad tagasi. Kuid sellest hoolimata lastis ta walimistada need samajugused elnõud, mis aga seiwad sama tugewa wastupanu ametiühingute ja fogu töiiskonna poolt. Ka nüüd hinnatakse neid elnõusid sarnastena, mis juhitud töiistlasse wastu ja mis takistawad tariiflepingute normaalse arenemist ning paistawad segamini fogu töituru. Kuigi nii töiistid kui ettevõtjad on seisuguste fundseaduste wastu, tahab walitus ometi neid kiire korras läbi suruda. Tches neist seadustest enesele prestiifihäpimise, õnnestus walitusel neid teises kajas esimeie lugemisel läbi wiia. 23. mail pidid need seadused tulema uuesti arutusele. Neil põhjustel kutsusid ametiühingute liidu juhatus ja sotsiaaldemokraatlik partei töiistid 22. mail kell 2 lastuma töiit ja korraldama



Rootsi tööliste meeleawaldus „tõõrahu“ wastu.

üle terve ma wõimsaid meeleawaldusi nende seaduste wastu, mille sihtis on ametiühingulise liikumise õiguste kindeldamine. Stockholmis töölised korraldasid rongikäigu riigipäewa hoone ette, püüdes sel wiisil tõendada, et need „tõõrahu“ seadused kujutawadki enesele tõõise hädasõnu tõõitule

tõõrahule, mida sundawad kindlustada ainultki kollektiivisepingud.

Neist meeleawaldustest wõtsid roowi töölised määratumat hulgal osa, nagu jeda tõendab ka siinjuures toodud ühe seesuguse koosoleku lüteswõte.

Taani ametiühingute kongress.

Taani ametiühingute keskliit pidas hiljuti Kopenhaagenis oma järjekorralist kongressi, millest wõtsid osa 600 jaadikut ja kuulalist, wõimaste hulgas ka R. N. Liidu esitaja C. Merten. Kongressi awades, tähendas esimees Madsen, et wiimast kolmeaastast perioodi iseloomustawad suurenlatuslikud majanduslikud mõitlused, suur töõpuudus ja töõliswaeemilise walitsuse kallaletingijad. Wabrikutöõliste liidu wäljaastumiseega on keskliit kaotanud ligi kolmandiku liikmetest, kuna mittekliigeteks on astunud kolm wäbemat liitu.

Keskliitu kuuliwad praegu 52 liitu, kuhu koondunud 156.955 liiget.

Päewakorra kuinitamise järele ajus kongress arutama mitmesuguseid organisatsioonilisi küsimusi, eriti aga kaaluma wõimalusi, kuidas ühendada kõiki olewaid ametiühinguid ühisesse keskliitu.

Juba 1926. a. walis keskliit eritõõnisejoni, kes pidi kaaluma jeda küsimust ja tegema etteawalmistusi. Aruandest selguski, et komisjon on pöördunud kõikide eemal seiswate liitude poole ja ühe osaga neist leppidki jaa-

mutanud. Nüna aga need lepped tulevad finantseerimise liitude ehituskogudes või üldise hääletamise kaudu, siis ei saadud neid kongressil arutusele võtta. Ometi on loota, et foondamispäälised lähematel aastatel jõud-
 jasti kasuavad ja lõpuks jäävad teoks. Sa-
 nuti avaldati lootust, et ka maharajatöölise
 liit astub varsti kehtliti tagasi. Komissjoni
 kohustati jatkama oma tegevust.

Pubteaaja korraldumise asjus kohustati
 jubaatut astuma läbirääkimistesse ettevõt-
 jate ühitisega, et lõpuks lahendada jeda
 küsimust neil küsimisajal, kus palgalistele ei
 anta suurepalkust.

Senise ajumise Madjeni ajumisele, kes pal-
 jude aastate kestes jekimud kehtliti eesotsas,
 waliti mees ajumiseks ammuajegne ajumise
 abi B. Nagaard.

Streigiwõitlus Indias.

Osawõtjaid üle poole miljoni inimese.

Indias on alanud jeejuline streigiwõit-
 lus, millest jeni pole jün weel olnud. Keit-
 des suurtes tööstuskohades jeejab töö. Üle
 poole miljoni inimese algasid töölisorgani-
 jafioenide juhtimisel wõitlust oma elumis-
 tingimuste parandamiseks. Liikumise keffo-
 haks on Bombay. Mõne wäheke nädala joo-
 ful tõusis jün streikijate tekstiiltöölise arw
 15.000 pealt 300.000 peale. Mitme kuu joo-
 ful wähelewa õnnega peetud wõitlus raud-
 tee töökodades Nharappuris puhkes meesti
 faies ulatuses. India suurim rasketööstusliit
 ettevõtte „Tata-Ironi and Steelwork“ jeejab
 täielikult. Kalkutta, Madras ja paljude teiste
 linnade töölised efitasid samuti palgatõrgen-
 duse nõudmise. Ühtaegu leiawad ajat jageda-
 jed ofalised tekstiiltöölise streigid paljudes
 kohtades.

Tööliseküsimus oy korraga jaanud ül-
 dise hundi kehtpunktiks, jürudes tahaplaanile
 üegi India põhieaduse küsimise, mis tera-
 wana jeejis päewakorral. Streigid kannawad
 peaasjalikult enefekitse iseloomu. India
 tööstus on pärast raswajaid föja- ja pärast-
 föja aastaid jõudnud kehwenemise aegjarku.
 Samagi warem pole kõneldud jeewõrd palju
 india tööstuse ümberkorraldamise tarwest kui
 just kånawu. Aga kuma ka india ettevõtjate
 tarkus pole suurem nende euroopa kolleegide
 omast, tegid nemadki tööstuse ratsionaliseeri-
 misjega algust sel wiisil, et hakkasid halwen-

dama palga- ja töötajimisi. Bombay teks-
 tiiltöösturid seadsid jisse me tööstusteemi,
 mille järgi üks tööline peab juhtima kolme
 kudumismasinat jeni ke ajemel. Ühtaegu
 tehti katset kahesajatuimilise tööpäewa ajemel
 maksma päma kümmetumilist tööpäewa.

Ma teiste tööharude ettevõtjad pihiawad
 tarwitusele wõtta samasuguseid „arstirohtu-
 sid“. India töölised pole aga mitte enam
 hoopis sõjariistadeta. Soolimata wälisest
 takistusest on ametiühinguline liikumine
 ajunud nende keffel tugewaid juri. Maa
 arenem industrialiseerimine (tööstuse kasma-
 mine) on juba loonud wainlised ja majan-
 duslised celdused hulkade foondamiseks. Sa-
 nuti on euroopa töölise elaw hundi india
 tööliskonna olukorra wastu aidanud suuresti
 õbutada jünset ametiühingulist liikumist.
 Rahwuswähelise tekstiiltöölise komisjoni
 õppereis, nagu ka inglise ametiühingute juh-
 tide külaskäik mõõdunud talwel, andsid hoogu
 organisatsioonistõõle.

Kahjuks on streigiliikumist jeni tunesta-
 nud mõningad wähejuhtumised. Koffupõrked
 streikijate ja streiginurjdjate wähel on parata-
 matud jün, kus ametiühinguliseit koolist nii
 wähe läbikõneld töölisi. Rõhuwas enamuses
 peawad aga streikijad eeskujulikku diifipliini.

Millega wõitlus lõpeb, on wäga raske
 ette öelda.

Tööline!

Oled Sa juba ametiühingu liige?

Ainult ametiühingu kaudu wõid oma elutingimusi parandada!

Karl Madseni aupäew.

Kakskümmendwiis aastat Taani proletariaadi teenistuses.

Tänutäheks eluaegne ametiühinglase pension.

Kopenhaagenis 8.—10. maini ärareetud Taani ametiühingute kongress kujunes suurejooneliseks aupäewaks keskliidu esimehele Karl Madsenile, kes 25 aasta jooksul on seisnud Taani ametiühingulise liikumise eesotsjas ja nüüd tõmbus tagasi, et minna ärateenitud pabitusse.



Taani ametiühingute keskliidu ammuvaegne esimees Karl Madsen.

Madsen on sündinud 17. nov. 1862. a. Noores eas töötas ta kingsepana ja wõttis juba siis osa ametiühinguliseit liikumiseist, olles oma kuseühingu sekretäriks. 1903. aastal kutsuti ta kui andekas ja truu ametiühinglane Taani Ametiühingute liidu sekretäriks. 1909. aastal tõusis ta kõige kõrgemale —

Taani Ametiühingute keskliidu esimehe kohale, kuhu ta jäi kuni tänapäewani.

Tänu oma teguwõimele, mis ei awaldunud liifi ametiühingulisel, waid ka poliitilisel alal, waliti ta parlamenti, kus ta paljude aastate festes töötas sotsiaaldemokraatlikus rühmas. Ka wäljaspool kodumaa piire hinnati Madseni. Eriise tähelepänu teenis ta oma teguwusega Skandinaawia tööliskliimise tegelaste keskel. Alles 1927. aastal waliti ta Rahwuswahelise Ametiühingute Liidu Pariisi kongressil Liidu juhatusse liikmeks.

Tänapäewane Taani ametiühingute kongress, kus Madsen esines ametliku lahkumispalwega, awaldas talle koigi tööliskonna nimel südamlitku tänu ja otsustas ühel häälel kindlustada Madsenile pensioni, mis wõimaldaks tal jaata mõõda muretulst ja rahulikult ülejäänud elupäewad.

Rahwuswahelise Ametiühingute Liidu ehitaja C. Mertens, ühinedes kongressi tänuja auawaldustega, andis Madsenile edasi üleilmilise kuulusega Belgia kristalltehastes valmistatud kristallwaasi mälestusmargiks rahwuswahelise ametiühingulise liikumise alal tehtud töö eest.

Kongressi lõpul tänas uus esimees Nygaard weel kord südamlitkult Madseni kõige eest, mis ta oma elu festes jaatunud korda töölisklassi kasuks. Nagu üks mees tõusid kohtadelt kõik jaaditud ning tormiliste kiiduwalduste ja „elagu“-hüüetega awaldasid lahkujale oma suurimat lugupidamist.

Nahatöölise oluford meil ja wälismail.

Teatawasti jagunewad nahatöölised mitmesse erialasse, nagu: kingsepad, pealsetegijad, sadulsepad, kindategijad, karisnahatöölised jne., kes weel omakorda jagunewad käsi- ja wabrikutööliseks.

Kui palju üldse Eestis nahatöölisi on, seda on raske umbkaudugi öelda. Arwatawasti ei haffa keegi wastu waidlema, kui meie selle arwu ümarguselt 5000 peale arwame.

Organiseeritud ametiühingutesse on neist nii wälfene protsent, mis mitte nimetamiswäärtki pole. Teada on praegu Tallinna nahatöölise ühing 155 liikmega, Tartu nahatöölise ühing umbes 25—30 liikmega ja Wiljandi töölisühingu nahatöölise osafond umbes 50 liikmega. See oleks ka kõik.

Terwe nahatöölise pereist on seega kõigest päritäis oma ametiühingusse koondunud, needki peaasjalikult kingsepad-käsitöölised.

wditus jotsliste ametiühjaste waldamise eest töölise (loe kommunistide) poolt."

Mii siis, mitte tööd ei taha kommunistid tulla tegema ametiühingutesse, mitte kaasa aitama ametiühingute arenemisele, waid pidama emawahelist wditlust ametiühingute waldamise eest. Kuudas see on aga kooskõlas ametiühingulise „ühisusega“, millest eelmised „käjud“ kõnelewad, on täpselt ametiühingulaste raste jaada aru.

Kommunistlik partei on nüüd ise meel koed kumitanud, et talle ei ole tähtis ametiühingute tugewaks tegemine, waid ainult wallutamine.

Uga mis siis, kui tal on forda läinud wallutada ühingut? Siis — jeda me oleme näinud — pannakse see ühing täitma wastuwaidlematus korras kommunistliku partei käsujud, olgu need kui rumalad ja töölisklassile hukutawad kui tahes. Teda nägime 1. detsemri ööl. — Mii siis kommunistide poolt wallutatud ühing polegi enam ametiühing, waid wandeselts, aga nagu iga wandeselts ei saa ka ametiühinguline wandeselts olla hulgaline, ei saa olla jõuküllane töölisklassi organifatsioon. Ametiühingulise wandeseltsi jaatus on tihedalt seotud ta seljatage seisma traaditõmbaja-kommunistliku wandeseltsiga. Wilmase rumaluste eest peab wastutust kandma ka „wallutatud“ ametiühing. Seft kuulake ainult, milline programm peab olema 7. käju järele noil ametiühinguil: ...wõidelda ...walge terrori wastu, katsete wastu Gesti rahuwahelisse ja imperialistilisse sõja ehk blokaadi wõrku tõmata, mis jähitud M. Liidu wastu (aga kas siis wõib tõmmata sõja-wõrku kui see jähitud Läti wastu?), nõuda wõibimata kaubandusliste ja majandusliste wahelordade loomist M. Liiduga (aga mitte Läti ja Soomega?) jne. tõmmates jellesse wditluse tequtsewaid wabrikute wanedate komiteedid."

See on juft kui mahafirjutatud kommunistliku partei programmist, see on emaacse 12-nõudmise teisend. Uga meie küsime: kui ametiühingud peawad koosama jelle poliitilise programmi, mis jääb siis meel üle teha kommunistlikul parteil? Ta peaks lihtjalt oma usjed julgema!

Juft see'p see on, et ametiühingud, hakates tequtsema jelle katekismuse järele, oleksid warsti jälleqi rufuhunnifutes. Gesti töölised ei taha enam asjara kühja tööd teha ja end lasta tep-pida tüemidesse ühe poliitilise partei rumaluste eest.

Kommunistliku partei kümme käsku on kümme mädanuna, mis olid jenneeritud eesti ametiühingulaste kewadpühade lauale. Pealt wõiwad need ju olla lastitud tulipunajeks, aga nende jisu ei suuda meelitada enam kedagi nende awamisele.

Ugu lõpuks tähendatud, et kommunistid ei saa isegi oma „katekismusi“ jeda kofku muidu, kui peawad lausa walekama. Mii näieks kirjutatakse seal: „Tallinna metallistide ühises on ligi 200 liiget... kuna ühises on suur osa niijuguseid „metalliste“, kes ei tea, mis ofkast haambrit ja wiiki peosse wõtta, kes isegi meie tegunemud metalliwabrikute müürideft pole mõnda käinud."

— Mii. Selle pörutama teate idendusjeks ei nimeta aga kofle julesümituse autor ühtegi nime. Meie wõime omalt poolt öelda, et metallitöölise ametiühises ei ole mitte ühtegi, kes wofles metallitöölisena tequtsemenud.

Teiste wõiffemate walede peale ei hakka meie wastama, jamuti jätame reageerimata kawalijele kommunistlikule sõimule.

Gesti wabaametiühingud aga lastitawad tagasi puutumatuks neile kewadpühadeks fingitud 10 kommunistlikku mädanuna.

Bildikesi Wenemaa nahatöölise elust.

Meile on kätepunktunud Wenemaa nahatöölise häälkandaja „Golos koshewnikow“, mis ilmub 1 kord nädalas, juures kaustas 32-leheküljelisena Moskwas. Sisu õige mitmekesine ja hulga pilkidega ilustatud.

Tehnilised kirjatuftid, jalmifud, elulookirjeldused, pildi- ja riisjõnade mõistatused, kõigil leidub seal ruumi, domineeriwat ofa aga mängiwad „töölise kirjad“. Ühe sõnaga, leht on juur, mis ka ime pole, jefst Wene nahatöölise liidus on nende oma teadete järele 190.962 liiget ja jaab wallituse poolt toetust.

Ei ole mõtet arwustama hakata lehe ametlikku

ofa, mis enesetõndistetawalt peab ilistama jalkset forda. Mis isääranis tähelpanu äratav, on suur kirjajaatjate wõrk, mida leht ette toob. Mõõda-läinud aasta jooksul on lehe toimetuse tulnud 6955 kirja 1448 „rabfor'i“ (töölised-kirjasaatjad) poolt.

Need kirjad annawad kaimis jefge pildi jefljest „hiilgawalt tööstusest“ ja „heast korraldusest“.

Mii näiteks kirjutab keegi „rabfor“ Wenemaa juurema jaapawabriku „Storohod'i“ kofhta (wabrikus töötawad 6000 töölist, päewane walmistus 22.000 paarti):

„Wäga rihbi ette tulew fruwituid taldade lahti-
minek oleneb halwast fruwitraadist, mida meie
riigi traadwabrifust saame. Miijama on riigi
tekstiiltrustsi halb niit äumeldud tööde lahtimi-
nefu põhjufets. Halb on ka riigi nahatrustsiit an-
taw nahk. Ukraina nahatrustsiit saadud nahast
leeb 87,9% täiesti prafererida.

Riigi jaapanwabrifuid on 1927. aastal föif
koffu 14 miljoni paari jaapaid walmistanud, jee-
ga föigest 10% aastafest tarwidufest; terwelk 90%
pidid eraföösturid andma.

Reed arwud ei räägi wäga head feelt „hiilga-
waft“ riigitööstufest.

8. weebr. 1927. aastal ilmanud lebes firju-
tab liks „rabkor“ naha- ja jaapanwabrifute nais-
töölise komverentfiit Moskwas, kus teegi wiletja
wälimufega naistööliline turinud, et teda jaapa-
wabrifit „Spartak“iit lahti lastud ja tema aiemele
organifeerimata tööliline ametisse pandud.

Sealshamas wabrifus olla föigile naistöölis-
tele preemiat antud, teda aga olla ilma jäetud ja
kui tema selle peale kohaliku nõufogu ees kaebufe
töftnud, wöftnud sekretär tema traeft kinni ja —
wifanud wälja!

Keegi teine naistööliline selshamal komverentfiil
kaewanud, et jelles wabrifus, kus tema töötada,
olla 7-dar kuud raskejalgjet naistöölifit sunnitud
16 rundi päewas töötama. Alles ametiühifufe wa-
helejegamise järele saadud sarnafele orjufele piiri
panna.

Üks firjajaatja kirjeldab juurepäraliseft tehni-
lifest täiendufest, mis nende wabrifus läbi wiidud.

„Meie wabrifus,“ nii firjurab ta, „weeri nahad
ühest jaoskonnast teife wällese wagonetiga. Köif
läks torralikult. 2 töölifit jõudsid selle wiifiga
2 tunniga 200 nahka edasi toimetada. Stulu oli
selle juures föigest 10 kop. naha pealt.

Seal tuli wabrifu juhatus mõtele ette-
wöter modernifeerida. Koopad ja waqunid förwal-
dati ja föwa jutt oli nahawee abindude tehnilifist
täiendamifest. Määgiti koguni õhupostifit! Täien-
dame nii et föif imestaks.

Hiljuti läftin aga üle wabrifu õue ja mis ma
nägin? Sobused — 3 waewalt jatulfeisawat fetu-
kat. Meid pidid 4 töölifit juure kija ja wiifahoo-
pidega edasi ajama. Tunnis jõntafse waewalt 50
nahka edasi toimetada ja kuu on wähemalt 50
kop. naha pealt. Seal on sul modernifeerimine,
nii et ilu imestaks.

„Kagu mujel, on ka meil Daganropis jaapa-
wabrifus oma arwurikas administratfioon“, fei-
jab ühes ütjas. „Selleft weel mine küllalt, pandi
meil hiljuti inimene ametisse, kes õfawat ärifala-
duste ofakonna juhataja. Mis selle juhataja üles-
anne on, selleft meie aru ei saa, teame ainult nii
palju, et mees saab 15. kategooria järele palga,
istub oma kabinetis ja loeb — ajalehti. Ennein
kui wabrifus töötasid 1500 inimeft, wöftnud jar-
nase ametkoha järele wafadust, nüüd kus meil
wabrifus föigest 1000 töölifit, ofeme jarnase „jala-
nõumifuga“ õnnistatud!

Kas jee jaladushoidmine meil mitte liig kal-
lits ei lähe?“ küüib ta lõpuks.

Meil ei tarwitfe neile kirjafete midagi juure
lijada. Reed räägufwad ise enefe eest.

Raudteelaste organifeerimistööst.

Raudtee töölifite ühingul juba 7 ofakonda.

Ees-i Raudtee Töölifite Ühifus algas oma te-
gewuift möödmunud aasta maifuul. Praegu on
ühifufel seitse ofakonda ja nimelt: Tallinnas,
Walgas, Mõifakülas, Narwas, Sondas, Tapal ja
Keilas. Liikmeid on koftu 530.

Ühifus on mitmesugufste raudteelaste küfi-
mufte lahendamifel tegetfenud ja püüdnud selgi-
tada raudteewalitsufes ja ministereenimis. Eriti
on selgitatud palgakõrgendufe ja ühfefordiste te-
tufte küsimuift. Hariduskultuurilifit tööd ja muud-
ki ettewõtteid on taftistanud ruumide puudus nii
Tallinnas, kui ka teistes ofakondades.

Walgas ofakonnal, kelles on ruumid kohalifus
raudteelaste kodus, owaneb mõimalus awaramaks

tegewufeks. Sonda ofakond on afunud oma
muufikafeeri afutamifele. Selleks on eneste wa-
hel kuuufe summa koftu tulnud.

Ühifus nõuab, et kohtadel antaks ofakondadele
tarwitamifeks wanad lõhnumifele määratud
klassiwaqunid, et üle aidata ruumipuudufest.

Ühifufe liikmemaksuft on jisse tulnud koftu
140.000 jentti.

Ühifufe juhatuses tegetfewad J. Normann,
W. Kallau, W. Wooter, A. Petrow — Tallinnast,
J. Pastarus — Walgast ja W. Urro — Mõifakü-
last. Rewifjoni komisjonis — Kirfchbaum,
Amberg, Sirel, Keit ja Liwoja.

Tegeliku sammuna läbemas tulevikus on ühjus etjüstamud ajutada matusefassa, mille ellutufumijete ajub möödunud tuu alguil malitud nus ühingu juhatus.

Ragu neist andmetest näha, on raudente tööliliste ühing, kes ajunud mabaametühinguliliste alusel, ühifefefe aja jeeftul juba dige tugewasti arenenud

Üleriikliku Majateenijate Ametiühingu kaheaastase sünnipäewa puhul.

Majateenijate ametiühing Tallimas on ajutatud üle kabe aasta tagasi. Ragu teistegi ametiühingute efimefeks ülesandeks on oma liigete kaswatamine, nõnda on ka majateenijate ühing forraldamud wäga palju awaliffe kõnefoosolefuid ja ei ole läbi laffnuid peaaegu ühtegi omawahelift fooswiitbiinift ega peafoosolefuit, kus efimefeks päewaforra pumiftiks ei oleks kas üfs eht kaks kõnet, ühifefefed, fuid asjalifud.

Krwestades ühingu wäifeje kassaga on fiiiski fulutatud kõnefoosolefute peale üle müie tuhande marga. Ühingu juhatus teab, et raske on wiita ühingut edasi, kui on wäbe teadliffe ja püfiwaid taaswõitlefajid.

Ka teiste alade peale on majateenijate ametiühing tähelpanu pööramud. Töö-foolefandeminifteeriumi ja linnawalitfufe toetufel on awatud majateenijate kodu 10 wõodiga, kus tööta teenifjad peatada wõiwad jeni, kui uue koha leiawad. Kuna ajutamifel kohafuulamiife kontor, mille awamifeks 200.000 mf. kantsjoni waja, on juhatus selle fogumifeks praegu tegem.

Majateenijate õigusliffe feifuforra parandamifeks on wäljatöötamifel majateenijate töö ja puhfeaja feadus, mis majateenijia praegufe õigusfeta feifuforra märkja paremaks peab looma.

Seega on mainitud ühingu tähtsamad ülesanded. Kuud midagi ei saa teostada ilma rahadeta. Meie ühingute kassad on aga praegu erandita tühjad. Ka kes fiiifimufes on meie ühinguil weel wäga suur töö ees. Meil ei olda weel sellega harjunud, et antaks raha wälja midagi selle eest etjefobe wastu saamata. Ühtu-Euroopas ja mujal on aga ühingute tegewus näidanud, et liikmete arwuga üffi ilma rahata jääwad ühingud nõrgaks ja jellepärast on ka wastawalt jellele liiknemafund määratud. Suuremalt jaolt kõigub see poole profiendi huurufes palgast, peale selle igajugufed übefordfjed ja muud maksud mitmeftuguste kapitalide arwele. Meie ametiühing tahab aga läbi ajada 10-margaliffe linnamafjuga. On fäega katfutat, et fiin tugewat, teguwõimfamaf ühingut olla ei saa. Paratamatult peame ka meie oma liiknemafku tõstma.

Ü. Majateenijate ametiühing

afub E. Profusmägi 4. Juhatusfe walwetunnid igal teifipäewal kella 9—10.

Ü. Majateenijate ametiühingu

Majateenijate Kodu

afub E. Profusmägi 4. Kodus leiawad ajupaika kohata teenifjad. Ühingu liikmed 10 m. ja mitteliikmed 20 m. eest ööpäewas.

Wälismaisetest ametiühingutest.

Purcelli afemele Citrine R. A. T. efitajaks,

Ingliffe ametiühingute peanõukogu otjusstas jaata oma efitajaks Rahmuswaheliffe Ametiühinjste Liidu nõukogusse Purcelli afemel ingliffe ametiühingute peafetretäri Walter Citrine. Wiimane on ingliffe arwarikka

ametiühingulaste pere hulgas tugewaim ja ühtlafi üks wähestest briti tegelastest, kes oskab teadlikult fuhnda keffenroopa ametiühinguliffe liikmiffefe. Tema walif kindlustab koostõlaliffe tegewufe Rahmuswaheliffes Ametiühingute Liidus.

Rahmuswaheline trans- porttõõliliste kongress.

Stoffholmis peetakffe 9.—14. juulini rahmuswahelift transporttõõliliste kongressfi. Päewaforras on Rathani referaat „Wõodjateft

liikumismahendite" ja „Maailma kapitalis-
mi". Mõnelt poolt, eriti Norra merimeeste
poolt avaldatakse lootust, et rahvusvahelise
sekretariaati võetakse vastu ka Wene trans-
porttöölise liit. Hollandi raudteelaste ja
trammitreenijate ühing nõuab rahvusvahelise
töötöimkonna kaudu raudteelaste ja trammi-
teenijate teenistuse ja puhkeaja korraldamist
rahvusvahelises ulatuses. Sekretariaadi ju-
hatust soovivad kongressil otustada nõnda,
et töitöid maade valitsused, kes võtavad osa
rahvusvahelise raudtee kongressist 1930. a.
Madridis, — saadaksid ka raudteelaste ühin-
gute esitajaid jama. Kuusik transporttööli-
sed algatavad autojuhtide organiseerimistö-
paremale järjele tõstmise küsimuse.

Transport-asjandus seisab tänu uutele
tehnilistele saavutustele, täieliku ümberkor-
raldamise eel. Raudtee elektrofitseeritakse,
autobussid ja prahi autod võitlevad tuge-
vasti raudteedega. Ohuküsimine areneb eota-
matu kiirusega ja lõpuks näivad võidukäi-
gul olevat rakettmootorite süsteemile rajatud
liikumismahendid. Meil tingimustel on lii-
kumismahendite ja transpordi küsimus mitte
üksi ettevõtjate asjaks, vaid siin tuleb ka
töölistel kõnelda kaasa.

Šhehhoslowakkia ameti- ühingud konduvad.

Kaswaw kapitali mõim junnib ifka enam
Šhehhoslowakkia töölisi koondama ka oma
jõudusid. Asja teostatud kolme ehitustöölise

ametiühingu liitumise järjele on ajunud
jamale teele ka klaasi- ja tseramikatöölise
ametiühingused, moodustades ühise klaasi- ja
tseramikatöölise liidu. Aprilli lõpul peetud
mõlemate ühingute esitajate konverentzil
töötati välja juba uus põhikirja kawa. Lähe-
mal ajal astub kokku ühine kongress, kus
otustatakse lõpuliikult liitumise küsimus.
Uue organisatsiooni asukohaks saab Teplitz.

Ametiühinglaste-huvi- reisijate peatuspaik Lõuna-Schweitsis.

Väneriikide ametiühinglastel (ja ka
üldse arenemid töölistel) on wiisiks jaata
mööda oma puhkeajaga kufagil naabermaal,
kus ühtlasi õpitakse tundma sealseid olusid
ja töölisküsimise erilist laadi. Armsamaks
puhkeaja möödajaatmise kohaks on töölisele
aga Schweits, eriti Lõunaschweits oma lõp-
mata ilusa looduse poolest. Selles äravalitud
paigas — nimelt Teseretes, asub hotell
„Beau Séjour", mis juba aastate jookkul on
teinud enesele ülesandeks olla puhkekoduks
töölisele. Ametiühingu liikmeraamatu ette-
näitamisel jaawad ametiühinglased seal tun-
tawa hirmaalanduse nii korteri kui ka üles-
pidamise alal.

„Töölise Hääle“ järgmine number ilmub 1. juulil s. a.

**Ametiühinglased, tellige ja lewitage oma hääle-
kandjat, tehke hoolega kaastööd.**

Talituse ja toimetuse aadr.: Tallinn, W. Pärnu m. 31.

Wastutaw toimetaja **J. Piiskar.**

Wäljaandja **G. Töölisühingute Keskk.**

Kirjastuse o.-ü. „Läht" trükk, Tallinnas, W. Pärnu mnt. 31.