

EESTI LLOYDI TEATAJA

KINNITUSEASJANDUSE AJAKIRI

1 AASTAK.

SEPTEMBER 1931.

NR. 1.

SISU:

Saateks

Eesti elukinnituse edusammud

Uued elukinnituse üldtingimused

Uued elukinnituse tariifid

Tervishoid elukinnituse kaudu

Kas aktsiaselts või ühistegelise selts?

Poliisi tagasiostu summa

Georg Sarmo †

Tulekinnituse preemia ja kahjusumma

*

Mujalt maailmast

Küsimused — vastused



VÄLJAANDJA: KINNITUS AKTSIA SELTS EESTI LLOYD.
TOIMETUS: TALLINNAS, PIKK T. 11. VASTUTAV TOIMETAJA: L. RASMUSSEN.

EESTI LLOYDI

TEATAJA

KINNITUSEASJANDUSE AJAKIRI

1 AASTAK.

SEPTEMBER 1931.

NR. 1.

S A A T E K S .

Nagu iga tööala, nõuab ka kinnitusetegevus põhjalikke erialalisi teadmisi ja kogemusi. Erialaliste teadmiste laiendamine oli meie kaastöötajail selle läbi raskendatud, et puudus üldiselt kättesaadav sellekohane eestikeelne kirjandus. Käesolev ajakiri, mis hakkab ilmuma perioodiliselt, tahab võimaluse piires kõrvaldada selle puuduse ja olla meie välismehete allikaks, kust võib leida vastuseid mitmeile erialalisile küsimusile.

Meie seltsi kaastöötajate pere on kasvanud aja vältel kaunis suureks. Vaevalt leidub kodumaal maakohti, kus puudub meie seltsi esindaja. Paisatud laiali üle maa, puudub üksikuil kaastöötajail igasugune võimalus lähemaiks sidemeiks. Eesti Lloyd Teataja tahab olla vahemeheks ka omavahelises läbikäimises, aidates vahetada mõtteid ja jagada üksteisele teadmisi ning kogemusi.

Eesti Lloyd Teataja kaudu annab selts oma kaastöötajaile igasugust informatsiooni nii põhimõttelisist küsimusist, uuendusist ja muudatusist kui ka igasuguseist tehnilisist küsimusist. Samuti on ajakirjas nähtud ette küsimuste ja vastuste nurk, mille kaudu meie kaastöötajail on võimalik saada selgitust ka neile küsimusile, millised pole käsitatud üldiseis kirjutisist.

Eesti Lloyd Teataja on mõeldud sisult mitmekesisena. Populaarteaduslike kirjutiste kõrvale paigutatakse ka kergesisulisi kirjutisi, mis oleks ühtlasi ka meelelahutuseks. Seltsi uuenduste üksikasjalise käsituse tõttu osutub selle ajakirja esimene number vast pisut ühekülgses, kuid järgnevais numbreis leidub juba rohkem ruumi ajakirja sisu mitmekesistamisele.

Toimetus.

Eesti elukinnituse edusammud.

Elukinnitus, kui määratu suurte kõlbliste ja sotsiaalsete väärtustega majandusala, on olnud mujal kultuurilmas juba terve rea aastakümnete vältel kõigis rahvakihtides tavaliseks nähteks. Kuid meie elukinnitus on veel noor: alles 1921 aasta algul panid esimesed Eesti Lloyd poolt väljaantud poliisid aluse kodumaa elukinnitusele. Eesti Lloyd võib seega vaadata tagasi enam kui 10. aastasele teerajamise tööle sellel alal.

Kinnitusemehe töö sellel alal oli algul eriti raske. Elukinnituse mõtete selgitamine nõudis küllaltki tööd ja vaeva enne kui suudeti võita alles väheste poolehoid. Kuid püsiva töö ja elukinnituse tingimuste alalise täiendamise tõttu suurenes kinnituseseis siiski järjekindlalt iga aastaga. Hiljem alustasid tegevust sellel alal ka mõned teised seltsid. Nüüd oleme niikaugel, et meie kodumaal kasutab elukinnituse kaitset keskmiselt iga 50-es isik. Kuid sellele vaatamata meie elukinnitusala on siiski veel kaunis algelisel arenemisastmel. Laiemad hulgad pole veel küllalt teadlikud elukinnituse tõelises tähtsuses.

Et saada ettekujutust selle ala ulatusest ja sellest, kui võrd on levinenud elukinnitus mujal kultuurilmas, toome paar näidet: Ameerikas on antud välja elukinnituse poliise rohkem kui on elanikke riigis. Lääneeuroopas tuleb vähemalt iga perekonna peale üks poliis. Ka meie vennasrahvas soomlased on sellel alal küllalt kõrgel järjel, neil on kinnitatud rohkem kui iga kolmas elanik.

Nii näeme, kui väike on meie kodumaa elukinnitus ja kui suur töö meil seisab ees. Olles teadlik elukinnituse tähtsuses, võttis Eesti Lloyd selle suure töö algatuse ja arendamise enda ülesandeks. Möödunud aastakümne vältel on kasvanud meie kinnituseseis kui ka kogemuste varasalv nii suureks, et meil juba nüüd avanes võimalus anda algelisele eesti elukinnitusele uus kaju — arendada seda moodsa elukinnituse nõuete kohaselt, mis eeldavad, et elukinnituse kaitse oleks kättesaadav ja vastuvõetav kõigile rahvakihtidele. Selle töö tulemuseks on järgmised uuendused:

1. Uued kinnituse üldtingimused.
2. Alandatud preemiamäärad. Moodsad kinnitusviisid.
3. Tasuta arstlik nõuanne kinnitatuile.

Nende uuenduste üksikasjade kohta on käesolevas ajakirjas erikirjutised.

Uuenduste teostamine tähendab mehist sammu edasi eesti elukinnituse arengus. Nüüd on olemas kõik eeldused, et ka meie kodumaal elukinnitus omaks kord sama ulatuse nagu

mujal kultuurilmas, et kõik rahvakihid saaksid kasutada seda võimsat kaitset.

Kuna nüüd on antud kinnitatuile meie oludes kõik võimalikud soodustused, siis välismehe töö on kergendatud sellega tunduvalt. Kodumaa elukinnituse hoogsam areng oleneb nüüd peamiselt välismehest. Olgu välismehel selleks raugematu töötahe, hää töö õnn ja edu.

Kapitali loova elukinnituse arenemine on
Kodumaa majandusliku õitsengu
üheks eelduseks.

Uued elukinnituse üldtingimused.

Meie seltsi kauaaegsel tegevusel saadud kogemused on näidanud, et senised elukinnituse tingimused ei vasta enam täiel määral moodsa elukinnituse nõuetele ja meie oludele. Sellest tekkiski tarvidus neid põhjalikult töötada ümber, jättes välja vananenud määrused ja varustades need tarvilikkude uute määrustega. Niimoodi ümbertöötatud uued tingimused kinnitati majanduseministri otsusega juba 23. mail s. a., kuid selts võttis nad tegelikult tarvitusele neil aluseil elukinnituse lepingute sõlmimiseks üheaegu kõigi teiste uuendustega, alates 1. septembrist s. a. Uute tingimuste tarvitusele võtmist võib lugeda üheks tähtsamaks sammuks eesti elukinnituse arendamisel.

Uued tingimused erinevad põhjalikult vanadest, nii sisult kui ka redaktsioonilt. Ei saa salata, et kinnitatavad väga harva lugesid põhjalikult kinnituse tingimusi, olgugi et need moodustavad kinnituselepingu aluse ja on seega kinnitatuile põhjaneva tähtsusega. Kinnituse tingimuste lugemise loiduse põhjus seisab selles, et kõigi kodumaa seltside senised tingimused olid väljendatud väga raskepärases keeles sedavõrd segaselt, et elukinnituse ala põhjalikult mittetundjaile jäid ka parima tahtmise juures arusaamatuiks suurem osa määrustist. Loomulikult sarnane olukord on soovimatu nii kinnitusevõtjatele kui ka seltsile. Sest lepingu tingimuste mittetundmine on soodsamaks pinnaks umbusaldusele ja arusaamatusile, mille kõrvaldamine pärast on väga raske. Selle haiglase nähte tervendamiseks on uute tingimuste koostamisel pandud erilist

Tutvunege

ka teiste seltside kinnituse tingimustega ja kinnituse viisidega.

Kui saate anda nende üle teateid, võidate kinnitusekandidaatide usalduse kui eriteadlane.

rõhku väljenduste lihtsusele ja selgusele, et kõik määrused oleksid täiesti arusaadavad ka neile, kellele elukinnitus on veel täiesti võõras. Väljenduste lihtsus ja selgus on uute tingimuste välise külje iseloomustavaks jooneks. Sisulised muudatused on peamiselt kinnitusevõtjate soodustamiseks. Käsitame neid üksikasjalisemalt alljärgnevais ridades.

Kuna teiste kodumaa seltside kinnituse tingimused ühtuvad meie seniste tingimustega pea kõigis punktides, on alljärgnevad seletused meie kaastöötajaile osalt ka orienteerumiseks meie uute ja teiste seltside praeguste tingimuste erinevuses.

Käsiraha kohta käiv uuendus puudutab rohkem meie esindajaid kui kinnitusevõtjaid: § 9 järgi võib käsiraha võtta vastu poliisi väljaostuks tarvilise summa suuruseni (enne ainult kuni 1½% kinnitusesummast). See uus määrus annab meie esindajaile võimaluse lõpetada terve akvisitsioonitöö juba kinnituse sooviavalduse vastuvõtuga. Ja esindajaile jääb üle vaid hoolitseda selle eest, et kinnitusekandidaat läheks usaldusearsti juure. On ju tuntud tõsiasi, et esindaja intensiivse tööga kinnitusekandidaadis esilekutsutud veendumus elukinnituse tarvilisuses hajub aja vältel. Sageli on see veendumus ja esindaja mõjutus poliisi üleandmise ajaks juba täiesti kadunud. Tuleb kinnitusevõtjal siis veel õiendada täiendav maks, peab esindaja oma selgitust algama vast jälle otsast peale ja seega sooritama kahekordse töö. Sellest aga on võimalik mööduda küllaldase käsirahaga. Mida kõrgem on käsiraha, seda kindlam kinnituselepingu lõpulik sõlmimine!

Seltsi vastutuse algus on käsitatud § 12-es, mille järgi selts võib loobuda kinnituselepingust ainult kinnitatu raskema haigestumise või vigastumise tõttu, mis on sündinud arstliku järelevaatuse ja poliisi väljaostu vahelises ajavahemikus, kuid ainult ühe aasta vältel. Vanade tingimuste järgi selts

võis tühistada kinnituselepingu igal ajal kinnitatu igasuguse haigestumise ja vigastumise tõttu. Seega puudus kinnitusevõtjal täielik kindlustus kinnituselepingu tühistamatuses kogu kinnituse kestusel.

Viivituseprotsendid on määratud § 19-es. Preemiamakse võib sooritada ka pärast maksutähtpäeva ühe kuu vältel ühegi lisamaksuta; alles teisest kuust alates tuleb tasuda preemia õiendamisel viivituseraha $\frac{1}{2}\%$ iga alanud viivitusekuu eest, arvatud maksu tähtpäevast. Kuigi vanades tingimustes puudub nimetatud protsendivaba maksuaeg, võimaldab selts selle soodustuse kõigile kinnitustele, ka vanade tingimuste alusel sõlmituile.

Preemiate maksmise katkestamise tagajärjed on tähendatud § 20-s. kui kinnituse eest on makstud vähemalt kolm tervet aastapreemiat, siis kannab selts ka edaspidiste preemiate mittemaksmise korral automaatselt vastutust edasi täies kinnitusesummas nii kaua, kuni varem makstud preemiatest kogunud kapitalist (preemiate tagavarast) selleks jätkub. Sureb kinnitatu selle aja vältel, maksab selts terve kinnitusesumma ega nõua võlgnevaid preemiaid tagant järele. Mida rohkem oli makstud preemiaid, seda pikem on preemiavaba seltsi vastutuse aeg, kuid ta ei ületa kunagi alguses kokkulepitud kinnituselõpu tähtpäeva. Kui aga preemiate tagavara on nii suur, et sellest jätkub seltsi vastutuse kandmiseks kinnituse lõpuni ja osa jääb veel järele, siis see ülejäänud osa makstakse välja ka siis, kui kinnitatu elab üle selle aja.

Niisugune soodustus kinnitusevõtjale on eriti väärtuslik, sest ka raskemal ajal, mil nad on sunnitud katkestama preemiate maksmise raha puudusel, kasutavad nad kinnitusekaitset ikkagi täies ulatuses. Ameerika suurseltside eeskujul meie uutesse tingimustesse paigutatud kinnituse raugematuse määrus puudub mitte üksi teiste kodumaa seltside, vaid ka suuremal osal välismaa seltside poliisitingimusi. Teiste seltside tingimuste järgi järgneb pärast kolme aastapreemia tasumist

KAASTÖÖTAJAD

saatke „Eesti Lloyd Teatajale”

kirjutisi välismehete tegevusest.

preemiate maksmise katkestamisele sunniviisiline kinnituse-summa vähendamine, mis kinnitusevõtjale tähendab tavaliselt pea täielist kinnitusekaitse kaotust.

Preemiate maksmine invaliidsuse korral lõpeb

§ 21 järgi, kui kinnitatu enne 60-aastast vanust jääb invaliidiks, järgmistel kujudel:

- a) parandamatult mõlema silma nägemise kaotamine;
- b) mõlemate käte või mõlemate jalgade kaotamine;
- c) ühe käe ja ühe jala kaotamine;
- d) parandamatu halvatus sel määral, et ei suudeta välise abita liikuda ühelt kohalt teisele;
- e) täieline ja parandamatu vaimuhaigus;
- f) teised täielise invaliidsuse kujud, mis on samaväärsed eeltoodud juhtudega.

See määrus on maksev kõigi uute tingimuste alusel sõlmitud kinnituste kohta ühegi lisamaksuta, mille tõttu seda võib lugeda suurimaks kinnitusevõtjate soodustamiseks. Sõltumata veel sellest, et EESTI LLOYD'i uued preemiad on tunduvalt odavamad teiste kodumaa seltside preemiaist. Vanade tingimuste alusel sõlmitud kinnituste juures invaliidsuse korral preemiamaksust vabanemine oli võimalik ainult invaliidsuse lisakinnituse teel ja lisapreemia eest.

Osasaamine seltsi puhaskasust algab § 23 järgi

hiljemalt pärast kolmanda kinnituseaasta möödumist (soodsamate olude korral võib alata ka tunduvalt varem). Dividende võib kasutada (§ 26) kas kinnitusesumma suurendamiseks (moodus A) või preemiate alandamiseks (moodus B). Moodus A korral võib soovi järgi dividende kasutada ka ainult surma või ainult üleelamise korral makstava kinnituse-summa eriti tugevaks suurendamiseks. Niisugune kinnituse-summa ühekülgne tõstmine on loomulikult märksa mõjukam kui ühteaegu mõlemi summade suurendamine. On näiteks esijoones tarvilik kindlustada omakseid varajase surma korraks, sest sel viisil võib saada soovitud kinnitusekaitse kõrgenduse. Eelistades aga ainult üleelamise summa kõrgendust, kindlustame vanaduse päevadeks tunduvalt kõrgema summa. Säärate kombinatsioonidega saab kinnitust paremini kohandada iga üksiku erioludele kui vanade tingimuste alusel, kus see võimalus puudub.

Aruandeaastal saadud seltsi puhaskasust läheb 80% kinnitusevõtjate dividendifondi, millest eraldatakse kinnitusevõtjatele dividendideks määratud summad. § 27 järgi selts on õigustatud kasutama dividendifondi ka erakordselt suurte suremusekahjude katteks, kuid ainult seltsi üle järelevalvet teostava riikliku asutuse igakordse loaga. Muus

osas dividendifondi ja selle protsente võib kasutada ainult kinnitusevõtjatele dividendideks.

Viimane määrus küll näiliselt kitsendab kinnitusevõtjate õigusi, kuid ta on ikkagi suureks tagatiseks seltsi kohustuste korralikuks täitmiseks ka erakorralistel aegadel. Dividendifondi ainult dividendideks kasutada lubavast määrusest pole kinnitusevõtjal ju mingit kasu, sest see nõrgendab seltsi maksuvõimet ja püsivust erakorralistel aegadel. Ainult niisugune selts, kelle maksuvõime püsib ka raskemal olukorral, pakub kinnitatuile täiesti kindla majandusliku kaitse. Neil põhjusil meie uus dividendifondi määrus on vaid hüveks kogu kinnitusevõtjate perele. Tuleb eriti allakriipsutada seda, et seltsi

Iga korraliku perekonnaisa suurimaks kohuseks on hoolitseda perekonna hää-olu eest kogu eluaeg. Samuti ka selle eest, et süütuil lapsil pärast tema surma ei puuduks ülalpidamise võimalus. Isal on sageli pehme süda ka siis, kui välis-ilmale see paistab kivikõvana.

poolt dividendifondi kasutamine sünnib just kinnitusevõtjate eneste huvides ainult erakordselt suure kinnitatute suremuse korral (taudid, kodanlikud rahutused jne.) ja ainult riikliku järelevalve asutuse igakordse loaga, kelle ülesandeks on kinnitusevõtjate huvide kaitsmine. Lõppeks olgu tähendatud, et iga edasipüüdja selts peab pakkuma juba üksi konkurentsi pärast dividendide alal parimat.

Kinnitusevormi muutmise on käsitatud §§ 29—31. Kinnitusevõtjal on õigus igal ajal muuta alguses valitud kinnitusevormi. Uue preemia määramisel võetakse arvesse kõik endised sissemaksud.

Teisele kinnitusevormile üleminekuid EESTI LLOYD võimaldas ka varemalt kinnitusevõtjate soovil, olgugi et vana-des tingimustes polnud seda nähtud ette. Nüüd on aga kinnitusevormi vahetamine fikseeritud tingimustes ja sellega on saanud kinnitusevõtjate õiguseks. Just tänapäeval on see

eriti suure tähtsusega, sest piiratud aineliste võimaluste tõttu valitakse sageli alguses kõige madalama preemiaga kinnitus kindla kavatsusega minna pärast üle teisele kinnitusevormile, mis paremini sobiks kinnitatute erioludele. Selle uue määru-
 sega kinnitatu omab täielise kindlustuse, et selts ei saa teha takistusi tema kavatsuste teostamisel.

§ 31 kitsendavad määrused on maksvad ainult neil juh-
 tudel, kui tahetakse kinnituse kestvuse pikendamisega või suuremate seltsi kohustustega kinnitusevormile üleminekuga saavutada madalama preemia eest kõrgemat kinnitusekaitset.

Poliisi tagasiostusse puutuvad küsimused on käsitatud selle ajakirja eriartiklis (v. lhk. 16), sest selle küsimuse üksik-
 asjad ulatuvad kaugelt üle käesoleva kirjutise piiride.

Poliisi laenude protsendimäär on piiratud § 37 määrusega. Selle suurus võib olla kõrgem ainult 1% võrra keskmisest protsendimäärast, mida selts saab elukinnituse kapitalidelt. Vanade tingimuste järgi laenu protsent oli piira-
 tud seadusega kindlaksmääratud protsendi ülemääraga, mille suurus oli omal ajal 12%.

Kaotatud poliisi asendamine sünnib kohe, kui kadu-
 mine on tehtud küllalt usutavaks või ühekordne üleskutse „Riigi Teatajas“ on jäänud tagajärjetuks kolme kuu vältel. Vanade tingimuste järgi pidi kuulutama kolm korda ja alles 6 kuu pärast, arvatud viimasest kuulutamisest, võis valmistada asepoliisi. Säärased toimingud nõuavad aga palju aega ja tekitavad kinnitusevõtjale suuremaid kulusid.

Valeandmete tagajärjed on tähendatud §§ 41—44. Eriti karmi määruse sisaldab § 42, mille järgi selts võib tühis-
 tada kinnituselepingu igal ajal olenemata lepingu jõusoleku kestusest riisiko olukorra üle meelega petmise pärast (puudu-
 likud ja valeandmed kinnitatu tervise või teiste olukordade kohta, mis määravad kindlaks riisiko suuruse). Kuna pettuse teel seltsilt saadud summad on lõppude lõpuks teiste kinnita-
 tute kanda, siis see määrus hoiab ära laiemate hulkade kahjud, mis võiksid muidu tekkida üksikute kuritahtlikkusest.

Kui avaldamata või valesti avaldatud asjaolud tulevad avalikuks pärast kinnitatu surma ja ei põhjusta surma tekki-
 mist, siis endastki mõista soodustatul on moraalne õigus saada kinnitusesummat. § 43 järgi neil korral seltsi maksukohustus jääb püsima.

Seltsi kohustusi piiravad § 45 määrused. Punkt c) järgi selts on vabastatud kinnitusesumma väljamaksmisest, kui kinnitatu saab surma sõja tagajärjel, revolutsioonist või riigi-
 vastaselt kodanlikest rahutustest osavõtul.

Uute tingimuste järgi on sõja korral seltsi kohustused piiratud suuremal määral: Selts on vaba maksukohustusest ka siis, kui kinnitatu sureb sõja tagajärjel, ilma et ta sellest võtaks aktiivselt osa. See määrus ei kitsenda kinnitusevõtjate õigusi, vaid väljendab seda, et ükski selts ka kõige parema tahtmise juures pole võimeline täitma oma kohustusi sõja korral, kus moodsate sõjapidamise vahendite tagajärjel võivad hävineda terved linnad (näiteks gaasisõda). Selts on kinnitusevõtjate vastu täiesti korrektne ainult siis, kui ta võtab enesele vaid need kohustused, millised ta suudab täita täie kindlusega, ja loobub juba algusest peale sääraseist kohustusist, millede täitmine on küsitav.

Seega loob Selts moodsa elukinnituse juures ühelt poolt soodustusi kinnitusevõtjaile, kuid teiselt poolt ta peab tegema üksikuile kitsendusi laiemate hulkade huvides.

Vanade tingimuste järgi on selts vaba maksukohustusist ka siis, kui kinnitatu saab surma riigivastaste kodanlike rahutuste mahasurumisest osavõtul. See määrus on ülekohutune nende paremate kodanikkude vastu, kes ohverdades oma elu täidavad kõrgema kohuse riigi vastu. Uued tingimused aga kõrvaldavad selle ülekohtu niisuguste surmajuhtude korral seltsi maksukohustusega.

Uued elukinnituse tariifid.

Olulisemaks uuenduseks tuleb lugeda kahtlemata uue tariifide vihu väljaandmine, mis sisaldab palju uut, meie kodumaal seni olematut. Olgugi et uus tariifide vihk on juba varustatud pikemate seletustega ja lugeja võib ise kõigis kergesti orienteeruda, on lisaseletused siiski tarvilised, et olla teadlik uuenduste kõigis üksikasjus ja hüvedes.

Alandatud preemiad.

Kodumaa kinnituseseltside tegevusaeg on veel võrdlemisi lühike ja nende elukinnitused on kestnud alles mõned aastad, kuid sellele vaatamata on seltside poolt makstavad dividendid suuruselt küllalt tähelepanuväärsed. See tähendab, et meie seltside algpreemiad on määratud kõrgetena, millistele loomulikult vastavad ka kõrged dividendid.

Kõrge algpreemia juures makstavad kõrged dividendid on küll iseenesest väga hääd, kuid selle vastu on terve rida kaaluvaid argumente.

Kinnituselepingu sõlmimisel kinnitusesumma suuruse valiku aluseks on maksujõu kohane algpreemia, kuna pärastiste dividendidega tavaliselt üldse ei arvestata, sest neid on loota vaid aastate pärast. Kui aga algpreemia on kõrge, siis suudetakse kinnitada väiksemale summale ja saadakse puudulik kinnitusekaitse. Ainult küllaldase majandusliku kaitse võimaldamisega täidab elukinnitus oma otstarbe.

Teiselt poolt on elukinnitus lepingu sõlmimise põhjuseks soov surma korral kaitsta perekonda majanduslike raskuste eest. Dividendide pärast keegi ei hakka kandma elukinnitusega seotud võrdlemisi suuri kulusid.

Kõrge algpreemia varjuküljed tulevad nähtavale veel teravamalt tänapäeva kitsastes majanduslikkudes oludes, kus otsitakse igasuguseid võimalusi, et vältida kõrgeid preemiamakse. Nii on hakatud eelistama odavama preemiaga kinnitusevorme (pikad kinnitusekestused), olgugi et need igakord ei vasta kinnitusevõtja erioludele. Ja tulevikus, kui olud paranevad, kavatsetakse kinnituseaega lühendada, et ka kinnitajal enesel oleks vanaduse päevadel majanduslik tugi kinnitusesummana. Niisugune kombinatsioon näitab väga kujukalt kui suur tarvidus on madalamate algpreemiatega järele ja kui vähe hinnatakse tulevaseid dividende.

Neil kaaluvail põhjusil EESTI LLOYD alandaski kõigi surmajahu kinnituste preemiamäärad. Uued preemiad on tunduvalt madalamad teiste kodumaa seltside omadest ja mõnes osas ulatuvad isegi välismaa suuremate seltside preemiamäärade tasemeni. Preemiate alandamist polnud kahjuks võimalik varemalt viia läbi sel põhjusel, et meil puudus veel selleks küllalt kogukas kinnituseseis ja tarvilik kogemuste hulk.

Eksiarvamisist hoidumiseks olgu tähendatud, et preemiamäärade alandamine mingil teel pole seotud meie endiste kinnitusevõtjate kahjuga. Endiste preemiate alusel sõlmitud kinnitused moodustavad eraldi kasukoondise ja kõrgemad preemiad kompenseeritakse vastavalt kõrgemate dividendidega.

Preemiaalandus kõrgema kinnitusesumma puhul.

Iga elukinnitus preemia sisaldab eneses lisandi seltsi jooksvate kulude katteks. Iga kinnituse jõushoidmine on seotud enam-vähem ühesuuruse töökuluga. Et olla kõigi kinnitusevõtjate vastu õiglane, peab kulude jaotamine sündima ühtlaselt, s. o. iga kinnitus kannab sama suure kulu. Seni pole aga ükski kodumaa selts arvestanud seda. Tavaliselt jaotatakse kulud võrdeliselt kinnitusesummaga.

Kulude õiglaseks jaotuseks näeb meie uus preemiate tariif ette kõrgemate kinnitusesummade korral tunduvaid pree-

miaalandusi, mis on jällegi kinnitusevõtjaile suureks soodustuseks ja ergutuseks kinnitada kõrgemale summale.

Moodsad kinnituseviisid.

Meie vana preemiate tariif sisaldas terve rea vananenud ja meie oludele sobimatuid kinnituseviise. Uuest tariifist need on kõik jäetud välja ja võetud asemele mõned moodsad ning meie praegustele oludele hästi sobivad kinnitusevormid.

Erilist tähelepanu väärib segakinnituse erivorm püsiva kuid madala preemiaga (tariif VI). See on alles kinnitustehnika viimase aja saavutus. Erakorraliselt madala preemia tõttu on see uus kinnituseviis sobivaim tänapäeva oludele. Selle hüvede ja iseärasuste kohta on toodud üksikasjalised seletused tariifide vihus ja brošüüris „Uus tee elukinnituses“.

Teiseks uueks kinnitusevormiks on ajutine surmajuhu kinnitus teisele kinnitusevormile ülemineku õigusega ehk madalama algpreemiaga kinnitus (tariif VII). See kinnituseviis on jällegi väga sobiv praegustele oludele. Äärmiselt madala preemiaga on võimalik kinnitada korralikule summale. Ühtlasi on antud ka võimalus igal ajal minna üle teisele kinnitusevormile uue arstliku järelevaatusega. Selle tõttu meie tariif VII on palju täiuslikum ja otstarbekohasem kui tavalised odavama algpreemiaga segakinnitused, millel kinnituse lõppvorm on juba alguses määratud kindlaks ja kõrgem preemia järgneb kindlal tähtpäeval.

Laste hooldamise kinnitused (tariif IV ja V) on sisult küll endised, kuid neile on antud teine väline kuju, et kinnitusevormi otstarve oleks küllalt silmapaistev ja et igal

Tutvunege põhjalikult

seltsi kinnituseviisidega.

Puudulikud teadmised on sageli hankimisetöö ebaõnnestumise põhjuseks.

üksikul juhul võiks kergesti leida sobiva kombinatsiooni. Nii seisavad preemiate tabelis lapse algvanused kui ka kinnitusekestused.

Kahe isiku (vastastikuse) kinnituse (tariif VIII) endise mitme suure preemiate tabeli asemel on uues tariifide vihus ainult üks väike tabel, mis üllatavalt sisaldab siiski palju enam kinnitusekombinatsioone.

Invaliidsuse kinnituse rakendamine laiemal ulatusel.

Tavalise elukinnitusega saavutatakse majanduslik abi omakstele kinnitatu surma puhul või tema enese vanaduse päiviks. Mõlemal juhul asendab kinnitusesumma töövõime, mis raugeb surmaga või vanadusega. Ülalpidamise võimaldamise suhtes on töövõime ja kapital samased. Seega pole elukinnitus midagi muud kui raugeva töövõime asendamine kapitaliga.

Surm ja vanadus pole aga ainukesed töövõime raugemise põhjused. Tööstuse arenemisega ja moodsate liiklemisvahendite levinemisega on õnnetud juhud muutunud igapäevaseiks

Esindaja enese seesmine veendumus elukinnituse tähtsuses ja vajaduses on aluseks tulemusrikkale tööle.

Kel enesel puudub see veendumus, see ei suuda seda ka teistes kutsuda esile.

nähteiks. Viimaste tulemuseks on tavaliselt rasked kehalised vigastused ja töövõime jäädav kaotamine. Ka terve rida haigusi riisuvad paljudeltki perekonnatoitjatelt töövõime ja sellega ka perekonnalt ülalpidamise.

Sarnastel kordadel ei paku tavaline elukinnitus mingit majanduslikku abi. Olgugi, et meie uute üldtingimuste järgi invaliidsuse korral vabanetakse preemiate maksmisest, kuid teenistuse võimaluse puudumise tõttu on perekond ikkagi ainelistes raskustes, vast veel rohkemgi kui perekonnatoitja surma korral.

Nii näeme, et elukinnituse ühendamine invaliidsusekinnitusega laiemal ulatusel on hädatarvilik. Ainult sel kujul pakub elukinnitus majanduslikku kaitset täiel määral.

Need põhimõtted läbistavad meie uued tariifid punase niidina: invaliidsuse lisakinnitus (kas invaliidsuse rendikinnituse „ir“ või invaliidsuse kapitalikinnituse „ik“ näol) on võimaldatud kõigi nende kinnitusevormide juures, kus see on tehniliselt vähegi läbiviidav. Invaliidsuse kinnituse lisapreemiad on määratud sedavõrd madalad, et kogukinnituse summaarne preemia nooremate vanuste puhul on ka veel madalam kui mõne teise kodumaa seltsi tavalise kinnituse preemia. Preemiade tabelite käsitamise lihtsustamise mõttes on antud preemiamäärad kogukinnitusele (põhikinnitus koos invaliidsuse kinnitusega) ühes summas ja esinevad tabelis põhikinnituse preemiamääradega kõrvuti.

Tervishoid elukinnituse kaudu.

Tasuta arstlik nõuanne meie kinnitatutele.

Mida enam areneb elukinnitus meie kodumaal, mida avaramaks muutub kinnituseseltside tegevuseväli, seda enam avaneb suurematel seltsidel võimalus laiendada omi otsekoheseid ülesandeid, võttes kinnitusekaitse võimaldamise kõrvval oma ülesandeks ka rahva hääoleku, eriti rahva tervishoiu edendamise.

Suure tähtsusega on rahva tervishoius juba üksi see asjaolu, et kodumaal pea kõik elukinnitused sõlmitakse arstliku järelevaatusega. Seega kuuluvad igal aastal tuhanded inimesed põhjalikule arstlikule järelevaatusele. Pole sugugi haruldane nähe, et enda teada täiesti terve inimene saab teada algavast haigusest, mille olemasolust tal polnud aimugi, alles usaldusarstlikul järelevaatusel või raskemate tingimustega vastuvõttust või koguni seltsi poolt kinnituse sooviavalduse tagasilükkamisest.

Esimesel pilgul paistub väga lihtsana tunda piir tervise ja haiguse vahel. „Terveks“ peetakse seda, kes tunneb enast teguvõimsana tööks ja meelelahutusiks, kellele toit maitseb, kes magab hästi ja omab häa meeleolu. Puuduvad aga üks või mitu neist tunnuseist või kuulub sinna juure veel füüsiline valu, siis tajume seda kui haiguse tundemärki, pöörates sellele suurema või vähema tähelepanu. Kui meie ei tunne aga midagi ebaharilikku ja jätame teistelegi terve inimese mulje, siis tavaliselt ei saa kujutella, et ollakse haige. Juba meie igapäevased elamused näitavad, et säärane arvamine on ekslik. Vast igaüks on kuulnud oma tutvusringkonnast juhtumeid, kus alles lühikest aega enne surma selgus raske haiguse olemasolu, mida isik oli eneses kannud juba aastaid, kuigi ta ise

ja teda ümbritsevad inimesed polnud selles varem teadlikud.

Põhjus, mispärast mõned tõved tulevad päevavalgele alles aastaid pärast nende tekkimist, seisab selles, et hoiatavad tunnused, nimelt valud, nõrkus jne., algul puuduvad terve rea haiguste juures. Kuid just need salalikud haigused kuuluvad raskemate liiki. Nimetame siin vaid kaks tähtsat, eriti meil levinenud tiisikus ja vähk. Tiisikuse paranemise väljavaated on seda suuremad, mida varemalt on alatud selle ravimist. Tiisikus avastatakse aga väga hilja ja just selle tõttu on raskendatud ka ravimine. Ameerika statistilisest uurimusest selgub, et 694 terveks tunnustatud täiskasvanu põhjalikumal järelevaatusel leiti 11% -il tiisikusehaigus kas algelisel või isegi juba areneval kujul. Veel otsustavamata tähtsusega on haiguse õigeaegne avastamine ja ravimine eriti vähja juures. Sellel pahaloomulisel kasvajal on see salalik omadus, et inimene selle olemasolu alguses ei märka, kuigi see arstitav on lõikusega ainult algarenemisel. Liig hilja avastatuna viib see inimese parandamatule piinarikkale pödurusele. Vähjahaigusele kuulub kõigist surmajuhitudest üle 30 a. vanuse 13% , millest kolmveerand langeb just ajale, mil inimene on omas parimas tööjõus, nimelt 30—70 aastate vahel.

Ainult korrapärane arstlik järelevaatus kindlustab nende haiguste õigeaegse avastamise ja võib tuua abi. Kuid sageli ei raatsita kanda arstliku järelevaatus ja nõuande kulusid senikaua kui puudub nähtav põhjus arsti juure minekuks. Isegi siis ei kasutata arstiabi, kui selleks on küllaldane põhjus.

Neil põhjusil otsustas Eesti Lloyd, suuremate välismaa seltside eeskujul võimaldada oma kinnitatuile, kelle elukinnituse summa on vähemalt Kr. 2.000, korrapärase tasuta arstliku järelevaatus ja nõuande.

See sünnib järgmiselt:

Igaüks, kelle elu on Eesti Lloydis kinnitatud Kr. 2,000.— või suuremas summas, saab seltsilt hiljemalt iga kolme aasta järele tunnistuse, mille järgi tal on õigus enese valitud arstil (ei tarvitse olla seltsi usaldusarst) lasta ennast järele vaadata ja nõu anda. Arstiabi kulud, kui need ei ületa normaal suurust, kannab selts; nimelt tasub ta vastavale arstile hariliku honorari Kr. 3.— tunnistuse vastu, mille põhjal teostati järelevaatus.

Selts saab teada ainult asjaolust, et järelevaatus on olnud, kuid mitte tulemusist; vastandina kinnituse sooviavaldusel teostatud usaldusarstlikule järelevaatusel, jääb püsima arsti kutseline kohustus hoida saladuses järelevaatus tulemused.

Kirjamehed

seltsi esindajate hulgas!

Saatke „Eesti Lloydite Teatajale”

kaastööd.

See uuendus tekitab seltsile loomulikult tunduvaid kulusid. Loodetavasti parandab aga perioodiline arstlik nõuanne meie kinnitatute tervislikke olusid, nii et sel teel tasandub vähemalt üks osagi nendest kuludest. Süüski peame esialgu piirduma sellega, et teeme selle uue soodustuse olenevaks kinnitusesumma suurusest. Kui praeguste majanduslikkude olude paranemise tulemuseks peaks olema keskmise kinnitusesumma kõrgenemine, siis vast saame seda soodustust võimaldada meie kõigile kinnitatuile. Tervishoiu programmi arendamine on alanud ja see kavatsetakse sooritada täies ulatuses tulevikus. Lähemal ajal algabki tunnistuste saatmine neile kinnitatuile, kelle usaldusarstlik järelevaatus teostati 3 aasta eest ja varemalt.

Loodame, et uus korraldus leiab sooja poolehoidu eriti neis kinnitatute ringides, kus tervishoiu küsimus omab erilise tähtsuse. Tõesti on tasutav ka hää tervise päevadel kasutada korrapärast arstlikku nõuannet. Merimees, kes ei oma baromeetrit, on jäetud enese vaatluste ja tunnete hoolde, mis sageli on väga petlikud. Samuti talitab ka see mõtlematult, kes omab baromeetri, kuid ei võta vaevaks sellele vaadata ja arvestada ilmastiku ähvardusiga. Eesti Lloydite arstlik nõuanne kujutab enesest samasuguse baromeetri, mis teatab organismis halva ilma tuleku õigeaegselt. Enese alalhoiu kohustus ja mõistus sunnivad kasutama seda võimalust, mis annab püsiva hingelise rahu. Ainult siis võib elukinnitatud inimene täiel määral maitsta üldist hääolekut.

Kas aktsiaselts või ühistegeline selts?

Teatavasti kujutavad meie kodumaa ühistegelised kinnitusseltsid igal võimalikul juhul Ameerikat kui ühistegevuse paraadiisi. Selle küsimuse vastandnäide võiks ka kord äratada huvi.

Välismaa kinnituse ajakirjanduses leidub teade, et Põhja Ameerika osariigis Arizonas ei või riiklikud asutused sõlmida tulekinnitusi ühistegeliste kinnitusseltsidega, sest see on keelatud riigi põhiseadusega.

Järelikult pole Ameerikas ühistegelised seltsid igalpool kaugeltki nii hinnatud, nagu seda püüavad väljendada meie ühistegelised seltsid.

Poliisi tagasiostu summa.

Pole sugugi haruldased juhud, kus pärast terve rea aasta-preemiate õiendamist ühel ilusal päeval kinnitusevõtja nõuab seltsilt tema poolt tasutud preemiate tagasimaksu, kas laenuna või lihtsalt kinnituselepingu lõpetamisega. Sarnasel korral on sageli kerge kinnitatu viia veendumusele, et tema nõudmine pole õiglane. Selleks kasutatagu järgmist võrdlust: Kellegi varandus oli kinnitatud aasta vältel ja tuleõnnetust ei juhtunud. Kinnitusevõtja tuleb vaevalt mõttele nõuda seltsilt tagasi tulekinnituse preemiat, sest varandus pole hävinenud tules. Igaüks teab, et selts on kannud riisikot ja selle eest ta on õigustatud nõudma vastutasu (riisikopreemia). Sarnane on lugu ka elukinnitusega. Siingi kannab selts riisikot, sellega, et ta peab maksma kinnitatu sissemaksudest mitu korda suurema summa, kui kinnitatu sureb näiteks kinnituse algaastail. Iga elukinnitatu maksab ka riisikopreemiat, mida seltsil pole võimalik maksta tagasi.

Tekib küsimus, millest selts üldse saab maksta tagasiostu summa. Peame silmas, et elukinnitusel ja tulekinnitusel on olulisi erinevusi: tulekinnituse kahjusumma võib kuuluda väljamaksmisele või mitte; elukinnituse summa aga makstakse välja ükskord kindlasti (väljaarvatud tariif VII), ainult v ä l j a m a k s u a e g on teadmata. Kuna selts peab arvestama

kinnitusesumma täiesti kindlat väljamaksu, siis peab ta juba kinnituse algusest peale selle eest hoolitsema, et koguda aegamööda kinnitusele tagavara. Seepärast iga elukinnituse preemia sisaldab peale riisikopreemia ja vähese kulude lisandi veel ühe osa, n. n. tagavarapreemia. Need tagavarapreemiad säilitab selts. Neist ja nende protsentidest koguneb kapital, nimelt preemiate tagavara. Viimane on nii öelda kinnitusevõtja omandus, millest näiteks võib saada laenu või mis kuulub kinnitusevõtjale tagasimaksmisele (kuigi ainult osaliselt, nagu seda hiljem näeme) kui kinnituseleping lõpetatakse.

Ülalöeldust on selge, et preemiate tagavara ei ühtu sisse makstud preemiate summaga, sest tagavarapreemia moodustab vaid ühe osa elukinnituse preemiast. Küsimusele, kui suur on see siis tegelikult, ei saa anda üldiselt maksvat vastust. Küsimusse põhjalikumalt süvenemine nõuab eriteadmisi kinnitustehnika ja matemaatika aladel, sest preemiate tagavara suurus sõltub tervest reast tegureist kaunis keerulisel viisil. Seepärast võib anda preemiate tagavara suurusest vaid mõned üldised juhised:

1) Preemiate tagavara on algul väiksem kui sisse makstud preemiate summa. Kinnituse lõpuks see aga kasvab täpselt kinnitusesumma suuruseni; selle kasv on seda kiirem mida lühem on kinnitusekestus.

2) Võrreldes sisse makstud preemiate summaga on preemiate tagavara seda kõrgem,

- a) mida rohkem on makstud preemiaid,
- b) mida väiksem on kinnitatu algvanus,
- c) mida lühem on kokkulepitud kinnitusekestus.

Need seletused tulevad veel täiendada ühes osas. Seda preemiate tagavara, millest oli seni jutt, võib pigemini hüüda „teoreetiliseks preemiate tagavaraks“, mis ei ühtu sellega, mille selts võib hoida alal tagavarapreemiast. Teatavasti on elukinnituse hankimine ja sõlmimine seotud seltsi suuremate ühekordsete aineliste kui ka töökuludega. Oleks loomulikult ebaõiglane katta need kulud elukinnituse üldkapitalidest, mis kuuluvad õieti kõigile kinnitusevõtjatele. Täiesti õiglane on, kui need kulud esialgu katta nende samade elukinnituste preemiate tagavarast ja sel teel tekkiv puudujääk täiendada aegamööda kinnitusekestuse vältel tulevastes preemiates sisalduvate lisanditega. See kapital, mis arvestades kulusid võib tegelikult koguneda — n. n. „tegelik preemiate tagavara“, — on seega väiksem kui teoreetiline preemiate tagavara, ja nimelt: kinnituse hankimisel ja sõlmimisel tekkinud kulude kustuta-

mata osa võrra. Sel põhjusel meie vanade kui ka teiste seltside praeguste poliisitingimuste järgi arvatakse maha poliisi tagasiostul (teoreetilisest) preemiade tagavarast teatud osa, mis on mõeldud tegeliku ja teoreetilise preemiade tagavarade erinevuse tasanduseks.

Arvestades eelpool kirjeldatud preemiade tagavara sõltuvust mitmesuguseist tegureist, on selge, et säärane summaarselt mahaarvatud osa võib moodustada vaid keskmise väärtuse, mis tegelikkude oludega võrreldes on üksikute kinnituste juures kord suur, ja kord väike. Parim ja otseim tee on seega tagasiostu summaks määrata tegelik preemiade tagavara ise. Seda teed on käidud ka meie uusis kinnitusetingimuis. Arvestades tulevikus makstavais preemias sisalduvaid lisandeid (v. § 33 märkus 1), on võimalik arvutada tegelik preemiade tagavara otseselt, tarvitsemata seda teha kaudselt praktilise tähenduseta teoreetilise preemiade tagavaraga.

Kokkuvõtus võime öelda:

Uute tingimuste järgi tagasiostu summa määramine võimaldab täpsema kohandumise tegelikele oludele, sest kustutamata hankekulude osa arvatakse iga üksiku kinnituse juures matemaatilise täpsusega.

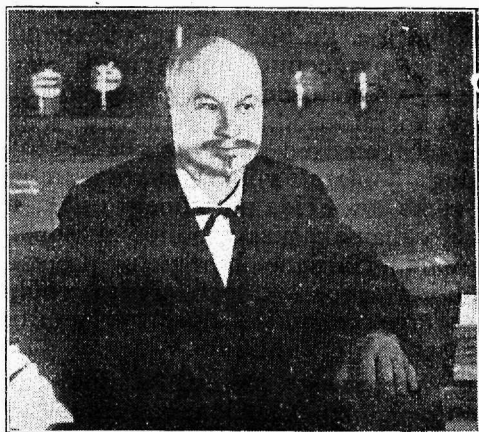
Uute tingimuste järgi on tagasiostu summa täis preemiade tagavara, kuid see ei tähenda seda, et tagasiostu summa on nüüd igakord suurem kui vanade tingimuste järgi. Preemiade tagavaral on siin kaks erinevat mõistet — varem see tähendas teoreetilist, nüüd aga praktilist preemiade tagavara.

Olgu veel öeldud üldiselt, et uute tingimuste järgi on tagasiostu summa lühiajaliste kinnituste puhul kõrgem, väga pikaajaliste kinnituste puhul algaastail aga sellevastu madalam kui vanade tingimuste järgi.

Nagu eelnevast kirjeldusest näha, on preemiade tagavara mõistega seotud küsimuste üksikasjaline populaarne käsitlemine raskendatud seega, et need küsimused ulatuvad kaugele elukinnituse tehnikasse. Nende ridadega tahtsime ainult täiendada lugeja erialalisi teadmisi, mis kergendavad temale nende küsimuste selgitamist kinnitusevõtjaile. Põhjalikum selgitus on paremaks vahendiks, et vältida kinnitatu täitumatuid ootusi. Põhjalikumaid selgitusi saanud kinnitusevõtja on kõige rohkem rahul ka seltsiga, kes pakub paremat.

Georg Sarmo †

Käesoleva aasta 17. juulil suri meie kauaaegne esindaja Keila apteeker Georg Sarmo.



Kadunu sündis 21. jaanuaril 1862 a. Kirna vallas, Järvamaal. Õppis kohalikus valakoolis, Paide Kreiskoolis ja omandas Tallinnas Gustav Adolfi gümnaasiumis apteegi õpilase õigused. Töötanud samal alal veel Peterburis, asus ta 1889 a. Keilasse, kus avas oma apteegi ja viis selle püsiva tööga hääle järjele.

Lahke ja vastutuleliku iseloomuga võitis kadunu ümbruskonna lugupidamise. Agaralt ta võttis osa ka seltskondlikust tegevusest. Oli Keila Haridusseltsi ja Tule-
tõrje Ühingu asutaja liige ja tegelane ning Keila kiriku nõukogu liige.

Eesti Lloyd'i esindajana kadunu töötas kuni surmani hääde tagajärgedega ka kinnitusepõllul.

Puhka rahas tubli ja kohusetruu töömees.

Tulekinnituse preemia ja kahjusumma.

Tulekinnituse arenemine on võimaldanud seada preemiate arvutamise laiemale alusele — teatud vahekorda kinnitatud materjali tulekardetavusega. Seega olenevad preemiad ehitusmaterjalist, katusematerjalist, kütte- ja valgustuse sisseseadetest, tule kasutamisest mitmesuguseks otstarbeks, kergesti süttivate ainete ümbertöötamisest j. m. Mõõduandvaks teguriks on ka kiirete ja kindlate kustutusabinõude olemasolu. Kõike neid olusid kaaludes määratakse kindlaks, mil määral, võrreldes teiste kinnitatud objektidega, ähvardab tulehädadoht kinnitatud

varandust. Aja vältel saadud kogemused on võimaldanud välja töötada preemiamääradele tariife, mis on maksvad mitmesugusteks riskideks.

Kahjuks on aga kohalike kinnituseseltside võistlus muutunud sedavõrd teravaks, et maksvaist tariifist ei peeta enam kinni, vaid preemiad surutakse aasta-aastalt madalamale, alla igasuguseid norme. Tulekinnituse kulude üldist vähenemist võiks motiveerida siis, kui on paranenud ehitusviisid, sisse-seaded tulega ümberkäimises, võimalused tuld kiirelt ja kindlalt kustutada ning muud korraldused, mis aitavad kaasa tulehädadohu vähenemisele. Kogemused näitavad veel, et tulekahi on tekkinud sageli tulega hooletult või oskamatult ümberkäimisest. Ettevaatusega võiks ära hoida nii mõnegi tulekahju ja seega suure kahjusumma väljamaksmise. Selles suhtes on praegu aga veel palju soovida. Sarnane lubamatu preemia-poliitika, mis ei kannata ühtegi arvustust, teeb tihtigi võimatuks teotseda tulekinnituses õigel tehnilisel alusel ja muutub lõpuks kahjulikuks kinnitustvajavale publikule.

Tuleb loota, et seltsid, kes praegu töötavad ainult sarnaseil kahjatsemisväärseil motiivil, õigel ajal jõuavad arusaamisele, milliste hädadohtudega on seotud sel alal edasitöötamine.

Igasuguse tulekinnituse põhimõtteks on: Kahju peab tasutama, kuid kinnitus ei tohi olla mingil tingimusel tuluallikaks. Kahjutasu peab vastama ülimalt kinnitatud varanduse väärtusele. Kahjusumma suuruse aluseks on vahe varanduse väärtuses enne tulekahju ja pärast tulekahju. On varandus kinnitatud üle tegeliku väärtuse, siis ei järgne sellest veel, et makstakse välja tegelikust kahjust suurem summa. On aga kinnituseks ülesantud väärtus madalam tegelikust väärtusest, siis tulekahju puhul makstakse välja ülimalt kinnitatud väärtus. Vahe jääb kahjuna kinnitusevõtja kanda, sest sarnasel juhul ta on jätnud endale osa kinnitust ja kannab seega ka vastava osa kahjust.

Kuna tulekinnitus tasub tule läbi tekkinud kahjud rahaga, siis on tärnanud kiusatus süütamisega varandust rahaks muuta. Kaitseks sarnase talitusviisi vastu on üldiselt viidud ellu määrus, et kuritahtlikult tekitatud tulekahjude puhul kahjusummad ei maksta välja kahjukannatajale, kes leitakse süüdi meelega tulesüütamises. See määrus on kooskõlas kõigil ajal ja kõigi rahvaste juures maksva õigusemõistega, et tulesüütamine on raske kuritegu.

Mujalt maailmast

Mõnda Ameerika kinnitusegevusest.

Ameerika Ühendriikide praegust elukinnituseseisü hinna-
takse ümmarguselt 350 miljardi kroonile, milline summa moo-
dustab 70% kõigi kultuurmaade kinnituseseisude üldsummast.

*

Vaatamata üldisele majanduslikule kitsikusele, näitas Ameerika Ühendriikide elukinnituse preemiasaak möödunud aastal 650 miljoni kroonilise tõusu võrreldes 1929 aastaga. Huvitav on asjaolu, et Ameerikas on tulekinnituse preemiate sissetulek neli korda väiksem kui elukinnituse preemiasaak, mille suurus oli 1930 a. 13 miljardi krooni, kuigi Ameerika arvukad tulekinnituse objektid on suuruselt kui ka väärtuselt aukartust äratavad. 1930 a. terava majandusliku kriisi tõttu on tulekinnituse preemiasaak langenud umbes 10% võrra. Need asjaolud näitavad väga kujukalt ameeriklase praktilist

Elukinnituste hankimisetöö on õilis töö!

Sõlmidel elukinnitusi annab esindaja kaaskoda-
nikele kui ka nende omakstele võimaluse mustadel
päevadel vabaneda majanduslikest muredel.

tublidust. Majanduslikult kitsal ajal hindab ta eriti elukinni-
tust ja kasutab ka selle majanduslikku kaitset. Ta jätab
ennem osa varandust kinnitamata, kuid kinnitab kindlasti oma
elu võimalikult kõrgelt. Ka eestlane ei tunneks nii palju majan-
dusliku surutise teravust, kui ta toimiks ameeriklase eeskujul.

*

Suurim Ameerika selts „Metropolitan life“ maksab käes-
oleval aastal kinnitusevõtjatele dividendideks 355 miljoni krooni.
Selle suurseltsi poolt makstav dividendisumma ületab
enam kui kümnekordselt meie kodumaa kõigi seltside kin-
nitusesumma (!) kogusumma. See võrdlus aga annab
meile küllalt selge pildi hiiglaseltsi võimetest.

Vanadekodu Daani kinnituseseltside ametnikele.

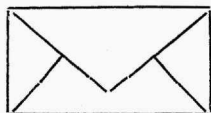
Daani kinnitusetegelaste ühingu viimasel koosolekul võeti üles mõte asutada vanadekodu kinnitusetegelastele ja nende omakstele. See kavatsus on vastavates ringides leidnud sooja poolehoidu. Üks kinnituseselts avaldas isegi juba nõusoleku annetada selleks otstarbeks 100.000 krooni, eeldusega, et asutamiseks tarvilise summa puuduv osa, 300.000 krooni, pandaks kokku teiste poolt. Lähemaist üksikasjust on kuulda, et ehitatavasse hoonesse mahtub umbes 50 abielupaari või üksikisikut ja iga perekonna kasutada jääks 1—3 ruumi.

Saksa kinnituseesindajate liit

on Saksamaal vanem kinnituse välisametnikkude organisatsioon. Kolmekümne aastase tegevuse vältel ta on täitnud väga laiaulatuslikud ülesanded, mis on tihedalt seotud välisemehe tegevusega. Liidu suurimaks teeneks on kõlbmata elemendi kõrvaldamine esindaja kutsest. Eriti hoolitseb ta selle eest, et esindaja kutse seisaks väärilisel tasemel, võideldes agaralt kutse haavamise vastu ajakirjanduse, näidendite, ettekannete jne. kaudu. Muide on liidu peaülesandeks igati kindlustada liigete häälolu. Liidu algatusel ja nõudmisel on asutatud isegi kinnitusetegelaste õppeasutus.

Üldse on liidu tegevus sedavõrt laienenud, et tema olemasolu omab suure tähtsuse Saksa kinnitusetegelastes.

KÜSIMUSED



VASTUSED.

Nr. 1. Seltsi juhatus nõuab esindajailt elukinnituse preemiaarvete tagasisaatmist kohe pärast nende maksutähtaja möödumist. Milleks on see tarvilik? Praegusel raskel ajal on sageli õigeaegne preemiate õiendamine raske. Kas ei oleks otstarbekohasem ja kinnitusevõtjail maksmine kergem, kui preemiaarved oleksid esinduses pikemat aega?

Vastus. Selts nõuab preemiaarvete õigeaegset tagasisaatmist just kinnitusevõtjate huvides järgmiseil põhjusil:

Poliisitingimuste järgi elukinnitus raueb kolmekuulise maksuviivituseaja möödumisega (kui pole veel õiendatud kolme tervet aastapreemiat). Kinnitatu surres pärast selle aja möödumist, selts pole kohustatud kinnitusesummad maksuma välja. Kuid sageli pole kinnitusevõtjad selles teadlikud. Seltsi mo-

Juhatuse korralduste täpse täitmisega esindaja kergendab enese kui ka juhatuse tööd.

raalne kohus on viibimata teha teatavaks tõeline olukord ja anda võimalus asetada kinnitus uuesti jõusse. Saanud väljaostmata preemiaarve selts kinnitust veel ei kustuta, vaid ta teeb kinnitusevõtjale kirjalikult teatavaks maksutähtaja möödumise ja annab vastutuleku mõttes ka lisatähtaja, mille vältel on kinnitus jõus täies ulatuses. Ka lisatähtaja mööduda laskmise korral saadab selts kinnitusevõtjale veel meeletuletusi.

Kui juba kolme kuu vältel esindajal ei õnnestunud preemiat inkasseerida, siis on enamiste ka vähe lootust, et see paremini õnnestuks pärastpoole. Preemia olles maksmata pikemat aega, jõuavad kätte ka järgnevate preemiate maksutähtajad. Nii-moodi kogub terve rida õiendamata preemiaid, millede tasumine sünnitab kinnitusevõtjale isegi ülesaatmatuid raskusi. Selts tahab aga kinnitusevõtjaid vabastada niisuguseist raskusist juhtides sellele nende tähelepanu järjekindlate meeletuletustega.

Need üksikud kinnitusevõtjad, kes ei suuda preemiaid õiendada maksutähtaja vältel, on tavaliselt aineliselt raskes seisundis. Selts soovib nendele tulla vastu suuremal määral. Poliisitingimuste järgi esindajail aga puudub see võimalus.

Preemia mitteraksmise põhjuseks on sageli ka rahulole-matus kinnituseviisiga. Seltsil aga on võimalik rahulole-matus kõrvaldada vastava muudatuse ettevõtmisega või selgitusega.

Kuid kõiki neid soodustusi on võimalik teostada ainult siis, kui on täpsad andmed preemiate tasumise kohta, s. o. kui esindajad saadavad seltsile väljaostmata preemiaarved õige-aegselt. Seepärast palume kõiki lugupeetud esindajaid saata väljaostmata dokumendid õigeaegselt juhatuse sellekohase nõudmiseta. Vältides sel teel üleliigse kirjavahetuse ja hõlbustades meie sisemiste tööde sooritamist, saavutame tunduva kulude kokkuhoiu ja ühes sellega ka elukinnituse odavnemise.

