

Töö ja Tervis

Sotsiaalpoliitiline kuukiri

Eestimaa Haigekassade Liidu ja Sotsiaalse Arengu Eesti Ühingu häälekandja

Nr. 12

Detsember 1931. a.

VII aastakäik

Tellimise hind postiga:
aastas 100 senti
6 kuu peale. 55 „
1 „ „ 10 „
Välismaale aastas 150 s.

Ilmub kord kuus.
Talitusja toim.: Tallinn, Lai tän. 38, k.4
Telefon 448-35.
Tellimisi võtavad vastu kõik haigekassad ja postiasutised.
Üksiknumber 10 senti.

Kuulutuste hinnad:
1 lhk. kr. 20.—
1/2 „ „ 10.—
1/4—6.— ja 1/8 lhk. „ 3.—
Teksti ees — 50% kallim

SISU: 1) Aasta tulvil täis töölisklassi kannatusi — *L. Johanson*. 2) Sotsiaalkindlustuse ülevaade. 3) Inimesed talvekülmas — *Th. Drayser*. 4) Vastastikulepingud ja sotsiaalkindlustus 1930. a. 5) Rahvusvaheline tööorganisatsioon ja merimehed — *Aug. Gustavson*. 6) Sotsiaalne olukord ja rheuma. 7) Migreen — *prof. Schultzi järgi*. 8) Tühine vigastus — suur tagajärg — *Dr. Thomalla järgi*. 9) Rahvusvahelised sotsiaalkindlustuse korraldused 1930. a. 10) Tööliste maalikunstnik Käthe Kollvitz. 11) Kohtla-Järve haigekassa asjaajamise ülevaade — *K. Lukk*. 12) Toitlus ja tööliised — *Dr. H. Jürgenson*. 13) Eesti Tööliste Kinnitusühisus ja haigekassad — *P. P.* 14) Sotsiaalkindlustusest välismail. 15) Haigekassade tegevusest. 16) E. H. Liidu teateid. 17) Kirjandus.



Käthe
Kollvitz

Leiba!

Aasta tulvil täis tööliklassi kannatusi.

L. Johanson.

Aasta ligineb lõpule: tööliklassile üks raskemaid aastaid. Raske majanduslik kriis, kapitalistliku valmistusviisi kaasnähtus, puurib rahva ihu, tööpuudus on sirutanud oma kooljakäe töölisperekondade järele. Nälg, alatoitus, vaesus, viletsus, haigus ja surm on osaks neile, kes tootnud omas palehigis vilja, puuvilla, tarbeaineid ja -asju niipalju, et on tekkinud üleküllus ja varasid hävitatakse, et tõsta hindasid.

Käesoleval aastal on üksi Indias surnud 600.000 inimest nälga, Hiinas ähvardab nälg 60 miljoni inimest, 100 miljoni on peavarjuta, töötatöölisi, kellele pole leiba ega ihukatet, on tähtsamais tööstusriikides umbes 35 milj.

Kuid samal ajal — hävitavad kapitalistid varandusi: Austraalia lambakasvatajad hukkasid 800.000 lammast, nende laibad aeti ühes nahaga auku, Prantsuse rannas heideti umbes ½ miljoni heeringat merde tagasi, Kanaadas on põletatud üle 2 miljoni busheli nisu, Meksikos hävitati miljoneid banaane, Egiptuses põletati 100.000 tonni puuvilla, Kesk-Ameerikas köetakse nisuga ahje, Brasiilias hävitati 1.068.682 kotti kohvi...

Ühelspool üleküllus ja teiselspool nälg. Niisugune on praegu — varade jaotamine.

Tööline, kes neid varasid loob, on surutud, orjastatud olukorras edasi. Võimu, majanduslise ja poliitilise ülevõimu abil hoitakse tööline nälgija orja seisukorras.

Ka Eestis oli 1931. a. tööliklassile raskemaid: üks vabrik ja ettevõtte sulges teise järele ukсед, heites töölisel tänavale, teisel vähendati tööliste arvu, samuti ka palkasid, nii põllumajanduses, kui ka tööstuses. Kümned tuhanded on tööta ning vaevlevad ühes perekondadega suures puuduses — ilma eluülespidamiseta.

Samal ajal poliitilises elus võtab hoogu reaktsioon. Tekkivad igasugused fashistlikud organisatsioonid, on kavatsusel põhiseaduse ja valimisseaduse muutmise rahva õiguste piiramise sihiga.

Hariduse alal on läbiviidud „refor-

mid“, mida nõudsid need, kes näevad vaid jõukakihi huve: algkooli koondati nii, et see õppetööd raskendab, keskkooli õppemaksu tõsteti, hulk õpetajaid on jäetud tööta.

Hoolekande alal kestab edasi endine seisukord: hoolekandeseadust pole veel ellu viidud; tervishoiuolud on raskemaks muutunud.

Et siis, kui töölisi järjest vallandatakse ja töötute arv erakordselt suur, töökaitse seadustest kõrvale kallutakse, seda näitab ka käesolev aeg.

Ka sotsiaalkindlustuse alal on 1931. a. olnud reaktsiooniajaks. Reas haigekassades, kuigi neil omavalitsus, on mõjule upitatud isikud, kes töösturi meelepärased, ning vaenulikud sotsiaalkindlustuse arengu vastu. Osa haigekassasid seisab veel liidust eemal, ka suurem — Tallinna ühishaigekassa, mis on kujukaks näiteks sellest arusaamatusest ja alateadlikkusest, mis veel omane isegi tööliklassi Tallinna tegelastele. Mõni haigekassa on liidust eemale jäänud — töösturi mõjutusel.

Sotsiaalkindlustuse alal võib märkida vaid — haiguskindlustuse avaramat tõlgitsemist kinnituskogu poolt, mag. A.-T. Kliimanni analüüsi alusel.

Seadusandlisel teel pole sotsiaalkindlustust 1931. a. täiendatud, küll aga riigitöölistel ja -teenijatel valitsuse määrustega tunduvalt kärbitud. Uut haiguskindlustuse seaduse eelnõu, mis juba 13 aastat käinud valitsuse ja riigikogu vahet, on lubatud nüüd riigikogule uuesti esitada. Haigekassade liit on saatnud ministriumile omad parandused, mis tingitud tegeliku elu tarvidustest ja kogemustest. Kuivõrd nende soovidega arvestatud, pole teada. Suuri lootusi uue haiguskindlustuse seaduse peale panna ei saa. On väga küsitav, kas ta niipea tulebki.

Kaubandus-tööstuskoda, kellel väga suur mõju Eesti sotsiaal-seadusandlusele, nõuab kassade juhatuste ja revisjonikomisjonide koosseisus töösturitele pooli esindajaid ning arstiabi ja -rohude kuludest osa kinnitatute peale panemist, seniste karistusnormide — aresti ja vangistuse — kustutamist. Nende nõudmiste täitmise oleks suuri-

maid reaktsioonilisi samme sotsiaalseaduste alal kogu Eesti vabariigi kestel.

Sotsiaalkirjanduse alal pole peale mag. *Kliimanni* tänuväärsete uurimuste haiguskindlustuse, käitise ja ettevõtte ning tööajaõiguse üle midagi ilmunud:

kes kohusetundega ja innuga anduvad oma ülesannetele, kes tunnevad aja ja tuleviku tarvidusi ning püüavad nende hääks tegutseda. E. H. Liidu ümber on kogunud kindel ringkond haigekassade tegelasi, kellel on arusaamist ja

Kõike on küllalt,
aga mitte meie
tarvis!



F. Plachy
(Das Kleine Blatt)

söödis põld. Ka ajalehtedes tehakse töökaitse, sotsiaalkindlustuse ja sotsiaalküsimustega üldse väga vähe tegemist.

E. H. L. omaltpoolt on püüdnud sotsiaalküsimusi populariseerida, pidades peale haigekassa tegelaste nõupidamise ka mitmes kohas rea loenguid sotsiaalteaduste üle. Need loengud leidsid tänu-like kuulajaid, mis tähendab tööliste keskel olevast tarvidusest, teadmiste omandamise järgi. Haigekassade kongress omaltpoolt määras sihtjoone ja esitas rea nõudmisi sotsiaalseks arenguks. Kuigi haigekassade tegelaste keskel leidub inimesi, kes isegi vaenulised tööliklassile ja sotsiaalsele arengule, kuigi asjaajajatest ja juhatusliigetest osa näitab kõige suuremat ja lubamatut passiivsust, siiski on Eestis ka neid haigekassade juhtivaid tegelasi,

töötahet. See ringkond kahtlemata kasvab. See on ka pandiks, et Eesti tööliklassi keskelt see passiivsus, mis tal sotsiaalküsimuste, ka töökaitse ja sotsiaalkindlustuse alal on, aegamööda kaob ning kõik haigekassade tegelased ja liikmed ühiselt, organiseeritud jõul edaspidi võitlevad sotsiaalse arengu eest.

Haigekassade Liit kujutab enesest praegugi Eesti tugevamat ja suuremat organiseeritud ja klassiteadlikku jõudu. See jõud, kahtlemata suureneb aegajalt, vaatamata reaktsioonile ja neile, kes Liitu veel tunnustada ei taha. See jõud muutub ka Eesti tööliklassi sotsiaalkindlustuses tähtsamaks teguriks, sest tööliklass ei lakka võitlemast oma majanduslise, sotsiaalse ja vaimlise tasapinna tõstmise eest.

Sotsiaalkindlustuse ülevaade.*)

Greekamaa, Ungari, Itaalia, Jaapan, Läti, Leedu, Luxemburg, Norra, Uus-Meremaa, Palestiina, Hollandi.

Greekamaa.

Greekas töötas majandusministeeriumi töö- ja sotsiaalhoolekande direktioon välja seaduseelnõu sundusliku õnnetuse-, haiguse-, emade-, invaliidsuse, vanaduse- ja vaestelaste-kindlustuse läbiviimiseks kõigi tööstuse ja kaubanduse alal töötavate töölise kohta. Seaduseelnõu esitati asjatundjate komisjonile, kes 1930. a. mais astus kokku Ateenas. Valitsuse palvel võtsid komisjonitööst asjatundjate nä osa üks Tshehhoslovakkia kindlustusmatemaatik, prof. dr. Schönbaum ja rahvusvahelise tööbüroo sotsiaalkindlustusosakonna juhataja. Komisjon pidi kaaluma kindlustuse rahalisi põhialuseid, ära märkima veel puuduvad andmed, täiendamise eelarvet ja tarbekorral juhataja teed veel puuduvate tähtsate andmete kogumiseks ja ümbertöötamiseks. Läbi vaadatud olemasolevad andmed, komisjon andis hoogu üldiseks uurimiseks, mis pidi puudutama kõigepealt kindlustatute arvu, nende jagunemist vanaduse ja soo järgi, nende tööala ja teenistustasu. Komisjoni poolt väljatöötatud plaani järgi ja valitsuse toetusel viidi uurimine läbi septembri algul 1930. a.; peale materjali statistilist läbitöötamist hakatakse uuesti kaaluma kindlustusmatemaatilisi põhialuseid seaduseelnõu lõpuliku fikseerimise otstarbel.

Ungari.

Ungari kuulub juba mõningaid aastaid nende riikide hulka, kus kõik tööstus- ja kaubandustöölised on kindlustatud haiguse, õnnetuse, invaliidsuse ja vanaduse vastu ja nende omaksed toitja varajase surma vastu. Kolm viimast alles 1929. a. Vastuvõetud kindlustusharu on juba täielikult teostatud.

1930. a. kevadel astus kokku esimest korda tööliskindlustuse keskasutise peakoosolek, kelle hooleks on kindlustuskapitalide valitsemine ja haige- ja emadekassade juhtimine ja nende tegevuse järgi valvamine. Koosolekul olid kindlustatud ja ettevõtjad esindatud võrdselt. Juhatus, kuhu ei kuulu ei ettevõtjad ega kindlustatud, esitas oma te-

gevusaruande 1929. aasta kohta. Ent mõlemate gruppide esindajad pidasid tarvilikuks nõuda olulisi muudatusi juhatuse senises asjaajamise korras, kõigepealt nõuti kindlate reeglite ülesseadmist, mille järgi juhatuse peab ajama investeerimispoliitikat, siis põhimõtte vastuvõtmist, mille järgi haiguskindlustus rahaliselt eraldatakse invaliidsus-, vanadus- ja järeljääjate kindlustusest, asjaajamise lihtsustamist keskasutise liiga suurte asjaajamiskulude vähendamise otstarbel.

Põllumajandustöölised, kes õieti kujutavad ungari proletariaadi suurema massi, ei kuulu veel sundusliku kindlustuse alla. Põllumajandustöölise jaoks erilise seadusliku kindlustuse loomise eeltööd pole kriisi tagajärjel mitte uuesti enam üles võetud.

Itaalia.

Itaalia sotsiaalkindlustusseadusandlus on üldiselt jäänud muutmata; kõik püüded on suunitud õnnetuskindlustuse ühtlustamisele, korporatiivsete haiguskindlustuskassade asutamisele, olemasolevate kindlustusharude, eriti tiisikuskindlustuse tegevuse elustamisele ja emadekindlustamise laiendamisele.

Õnnetuskindlustust teostavad praegu ühelt poolt „Cassa Nazionale“ ja teiselt poolt ettevõtjate kindlustussündikaadid. Viimastel aastatel on ettevõtjad püüdnud oma sündikaate võimalikult täiendada ja ümber korraldada. Nende arvu vähendati ühteliitmise teel 46-lt 19-le. Peale selle loodi õnnetuskindlustussündikaatide konsortsium. Konsortsiumi hooleks on sündikaatide tegevuse ühtlustamine ja rajoonideviisiline abiandmispunktide asutamine, n. n. rajoonidireksioonid, kes kõigepealt peavad likvideerima suuri õnnetusjuhte ja enda peale võtma kõigi nende sündikaatide kulude katmise, kes temaga ühinenud. Peale selle kuninga määrusega 12. juunist 1930. a. sündikaatide vastutuse tõstmise otstarbel pandi maksma rahaline solidaarsus kõigi sündikaati kuuluvate ettevõtjate vahel ja liikmemaksude sissenõudmisel lubati tarvitada samu

*) Algus nr. 10 ja 11.

määrusi, mis maksvad üldse maksude sissenõudmise juures. On tõesti huvitav mõningate aastate järele tutvuneda tulemustega, mis sel viisil saavutatud.

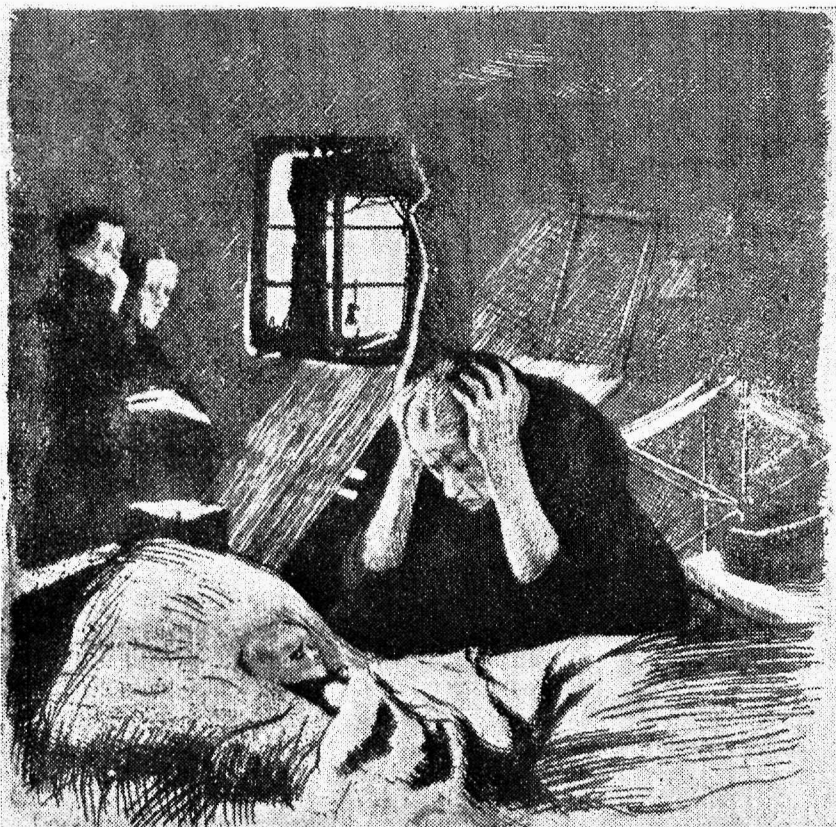
Korporatiivse haiguskindlustuse väljaarendamine teeb õige aeglasi edusamme. 31-sel detsembril 1930 oli 1.133 haigekassat 811.000 kindlustatuga.

1930. a. veebruaris asutatud kaubandusametnikkude haiguskindlustuse kesk-

Sundusliku tiisikuskindlustuse kandja, sotsiaalkindlustuse keskkassa, on välja töötanud suurejoonelise kava teravishoiu-hoolekande korralduste jaoks, mille teostamisel umbes 20.000 haigevoodit oleksid kasutamisevabad.

Lõpuks 13. mai 1929. a. seadusega ja 28. aug. 1930. a. määrusega parandati tuntavalt sünnitustoetust, lubades tööpuuduse vastu kindlustatud naistele

Rälhe Kollvitz
Nälgiv kangur



kassa töötab täies korras; 31-sel 1930 kuulusid temasse 200.000 kindlustatut. Fašistlikkude kaupmeeste ja fašistliku kaubandus-ametiühingute keskliitude vahel sõlmitud kokkuleppe põhjal määrati haiguskindlustuse maksuks 3% kindlustatu töötasust.

Põllumajanduslike haiguskindlustuskassade asutamine on alles algastmes. Kuninga määrusega 23-st oktoobrist 1930 asutati põllumajandustöölise haiguskindlustuse otstarbeks abiandmiskassade keskkoonduks, kes peab elustama põllumajanduslike kassade asutamist. 31. dets. 1930 oli ainult 86.000 põllumajanduslikku töölise kindlustatud.

raskejalguse ajal kuni kahe kuu kestes igapäevast toetust, juure arvatud ühekordne toetus 150 liiri suuruses, mis ette nähtud emadekindlustusseaduses.

Jaapan.

Jaapani sotsiaalkindlustusseadused on 1930. a. muutmata jäänud. Ent lähemal ajal kavatakse muuta tööõnnetustetasu käsitavat seadust, sest see kaitseb praegusel silmapilgul vaid mäe- ja vabrikutöölisi. Nagu viimastes aruannetes toonitatakse, on sotsiaalsete asjade amet esitanud seaduseelnõu tööõnnetuskindlustuse laiendamiseks üle miljoni töölise kohta, kes töö ehitus- ja liiklemistööstustes kui ka varade peale ja mahalaadimisel. Ettevõtjad, kes sel-

lesse eelnõusse tahavad mahutada teatud eeskju kindlustuse organisatsiooni suhtes, olid seaduseelnõu arutamisel 1929. a. maapäeval tema vastu. Sellepärast on sotsiaalsete asjade amet välja töötanud täiendava seaduseelnõu, kus ette nähtud sunduslik kindlustus vaid ehitustöölise jaoks. Selle viimase eelnõu järgi on liikmeraha tasumine jäetud endiselt ettevõtjate kanda; kindlustuse valitsejaks on riik, kes ka asjaajamise kulud kannab.

Läti.

Lätis oli 1930. a. äge võitlus käimas haiguskindlustuse muutmise päevast, mille järgi riigitoetust vähendati poole võrra, kaotati tasuta arstiabi ja piirati kindlustatute omavalitsusõigust. Eriti ägedasti võitles Läti sotsiaaldemokraatlik partei uue muudatuse vastu. Parlamendi sotsiaalkomisjon, kellele tehti ülesandeks kaaluda seda sotsiaalministri poolt väljatöötatud seadusteksti, muutis teda ja muudetud kujul võttis vastu 1-sel ja 2-sel lugemisel, 27. mail 1930. a. Kolmanda lugemise puhuks aga kutsuti parlament erakorraliseks istungjärguks kokku — ent see ei andnud siiski mingisuguseid tulemusi. Peale teist erakorralist istungjärku, kus eriti toonitati valitsuse õigust vajaduse korral ka istungjärgu vaheajal anda tarvilikke määrusi, sotsiaalminister esitas uue kava, mis mõningates punktides muudab esialgse eelnõu teksti. Valitsuse toetust haiguskindlustusele vähendatakse alles siis, kui on jõusse astunud invaliidsuse- ja vanadekindlustus. Kassade juhatuses olgu 5% kindlustatute esindajaid ja 1% ettevõtjate poolt. Juhatus valib ise omale esimehe; kui aga ükski ettepanud kandidaatidest ei saa 2/3 äraantud häältest poolt, siis ministeerium ise määrab ühe juhatuseliikme esimeheks. Lõpuks ei ole arstkonna nõudmisele, lubada kõigile arstideliitide liikmetele kassahaigete ravimist, vastu tulnud, vaid arstide ja haigekassade vahekorrad tulevad fikseerida lepingute teel. Neid lepinguid tuleb sõlmida kõigi liitudega, kes selleks esitanud soovi.

Leedu.

Leedus, kus haiguskindlustuse sundus pole veel maksev kogu maa kohta, on haiguste sagenemise tõttu kassad sattunud majanduslikult õige täbarasse

seisukorda. Haigekassade juhatuste esindajate nõupidamisel kurdeti, et paljud haiged töölised eriti seks otstarbeks, et pikemaks arstimise ajaks kasutada tasuta arstiabi, koonduvad neisse maa-kohtadesse tööd otsima, kus seadus juba teostatud.

Luxemburg.

Luxemburgis näib 1930. a. lõppevat tüli, mis 1926. a. alates oli käimas arstide ja haigekassade vahel arstihonoraari kindlaksmääramise ja maksmise pärast. 20-da septembri 1930. a. kokkuleppe järele haigekassade ja arstkonna esindajate vahel, tuleb honoraari rehkendada tariifi järgi, kus olemas ka eeskirjad sõiduraha väljaarvestamiseks. Haige peab ise tasuma honoraari ja pärast paluma kassalt tagasi. Teisi summe makstakse kuukaartide ettenäitamisel, mida arst on sunnitud iga haigusjuhu korral välja kirjutama. Haigete kontrolli teostab sellekohane komisjon. Sellesse komisjoni kuuluvad kolm arsti ja üks hambaarst arstliikude organisatsioonide poolt, siis kassa usaldusarst ja haigekassade keskjuhatus usaldusarst.

Näib harjumuseks saanud olevat kindlustatul lasta osa võtta arsti- ja arstimatekulude kandmisest. Võib arvestada kindlustuse majandusliku olukorra ja arstliku teenistuse organisatsiooni paranemist, sest riigivalitsus ja vastavad järelevalveorganid tegelevad sellega juba 1926. a. alates.

Norra.

Sundusliku haiguskindlustuse väljaminekute piiramise otstarbel on praegu jõusolevat seadust muudetud õige paljudes punktides, eriti mis puutub kindlustuse ala, asjaajamist ja arstiabi. Sundusliku kindlustuse kohustusest langetavad välja kõik töölised, kelle aastasissetulek ületab 5.000 krooni. Varemalt oli teenistuse ülemäär ettenähtud vaid ametnikkude jaoks. Haigekassade juhatusliikmete arvu vähendati; haigete kontrolli suurendati. Peale selle parlament pooldas tasuta arstiabiandmist, sest senine osaline kuludekandmise süsteem pole andnud soovivat kokkuhoidu. Ent süsteem võib edasi maksvusele jääda juhul, kui kindlustuskandjad ei suuda arstkonnaga vastavalt kokku leppida. Kohe uue seaduse väljakuulu-

tamise järgi Norra haigekassad astusid arstide liiduga läbirääkimistesse kokkuleppe asjus, mis kindlustatutele ja nende perekondadele kindlustaks tasuta arstiabi.

Uus-Meremaa.

1930. a. sügisel valitsus esitas seaduseelnõu tööõnnetuste tasu asjus. Praegune seadusandlus on õige sarnane inglise omaga; ta haarab kõiki töölisi (väljaarvatud ametnikud, kelle sissetulek ületab seaduse poolt määratud piiri) ja ettevõtja on vastutav tasumaksmise eest; kindlustus on vabatahtlik. Kestva töövõimetuse ehk surma korral maksetakse ühekordne suurem tasusumma, aga ei anta arstiabi ega võimaldata uue kutse õppimist

Tööstuskonverents, kus esindatud ettevõtjad ja töölised, on 1928. a. soovitanud kaalumisele võtta sundusliku kindlustustamise ja ühtlase riikliku kindlustuskandja sisseseadmise küsimust. Peale selle on ta soovitanud tasuküsimust laiendada ka arstliku abi ja kutselise ümberkoolitamise kohta. Komisjon aga, kellele need sooviavaldused üle anti, on neid vaid osaliselt kaalumisele võtnud. Ta tunnustab sunduslikku kindlustamist vaid nende tööandjate suhtes, kes mitte ei suuda ise hoolitseda oma kohustuste eest; teisest küljest avaldab ta arvamist, et kindlustamine erakindlustusseltsides, kelle preemiariifide järele valvab riiklik kindlustusamet, on andnud rahuldavaid tulemusi, millepärast pole seda vaja muuta; pealegi olla kindlustusamet võistlusjalal eraseltsidega, mille tõttu ta suutvat reguleerivalt mõjuda. Selle eest komisjon aga pooldab komisjoni soovitusi, lubada vigastatutele arstlikku abi; ettevõtja peab selle eest maksma kuni 25 £.

Peale selle seaduseelnõu teeb üksiküsimustes hulka muudatusi ja tõstab kahjutasu määra.

Palestiina.

Palestiinas on juudi tööliste haigekassa tööpuuduse, ettevõtjate poolt

juuremaksetava osa vähenemise ja „Jewish Agency“ poolt antud rahalise toetuse ärajäämise tõttu sattunud väga raskesse seisukorda. Ta pidi hädasunnil oma tegevust mõnel alal, nagu haiguste vältimine ja perekonnaliikmete abi, piirama, vähendama asjaajamiskulusid ja tõstma liikmeraha.



Viini haigekassahoone.

Hollandimaa.

Hollandis pole sundusliku haiguskindlustuse-seaduse teostamise esimesel aastal tekkinud mingisuguseid suuremaid raskusi. Enamik kindlustatuid on koondunud ettevõtjate ja tööliste keskkororganisatsioonide poolt asutatud maakonnakassadesse. Töö-kaubandus- ja tööstusministeerium on asutanud komisjoni, kelle ülesandeks on selgitada neid seaduse mõningaid punkte, mille seletamisel on tekkinud arusaamatusi.

Haiguskindlustusseaduse jõusse astumine on mõjutanud ka tööõnnetuskindlustuse tegevust. Lühiajalise töövõimetuse korral makseti seni päevatasuna 70% töötasust, haigusrahaks aga on ettenähtud 80% töötasust.

18. juulil 1930. a. väljaantud kahe seadusega tõsteti nüüd ka üldise õnnetuskindlustuse ja põllumajandustöölise õnnetuskindlustuse tasu lühiajalise töövõimetuse ajal 80-le protsendile töötasust.

Haigekassade tegelased! Levitage „TÖÖ JA TERVIST“, — sellega aitate kaasa sotsiaalkindlustuse arengule Eestis.

Inimesed talvekülmas.

Th. Drayser.

Talveõhtu. Juba kell neli mässivad tumedad öövarjud enesesse maa. Sajab lund — tihedat, peenikest, okkalist lund; äkilised tuulepuhangud haaravad lume, pillates seda pikki tänavaid. Tänavad on kaetud pelmevalge vaipaga, mis krudiseb jalgade ja rataste all. Tänaval, kus asub öömaja, liiguvad inimesed, pead norus pintsaku või palitukrae vahel, müts ülekõrvade surutud.

Räpase maja ette kogub jõuk neid inimesi. Alguses kaks-kolm inimest, kes sammuvad suletud uste ees, liües üht jalga vastu teist, et saada sooja. Nad ei püüa tungida hoonesse, vaid kurvvalt tammuvad edasi ja tagasi, sügavalt surudes käed taskuisse ning vaadeldes üksteise otsa ja öötulesid. Siin on hallihabelisi ja aukussilmadega rauke, ja võrdlemisi noori inimesi, kurnatud haigustest, on elatanud inimesi.

Jõugu suurenedes kuulduv uste ees vaikne kõnelus. See pole kõnelus, vaid üksikud laused, heidetud tuulde ning koosnedes kirumistest ja kaebusest.

Kõvemini puhub tuul — ja inimesed suruvad tihemini üksteise ligi. Ei ole nüüd kuulda kirumist, ega ähvardust. Kõik seisavad kurvas ootuses, vaid harva heites üksikuid sõnu.

Tänaval sõidab müraga auto. Toetudes patjadele, istub seal mingi kuju.

— Vaata seda laipa! — kuulduv hää rahvajõugust.

— Mis viga, temal pole külm, — tähendab teine.

— Ha-ha-ha! — naerab kolmas, kuna auto on kadunud juba silmapiirist.

Järjest lähemale ronib öö. Kõnniteil kii-

relt liiguvad möödaminejad, rutates koju. Kuid räpase maja suletud uste ees ootab rahvajõuk.

— Nagu näha, täna üldse ei avata? — kahtleb keegi viriseva häälega.

See märkus, nähtavasti, äratav üldist huvi. Kõikide silmad pööravad kinniste uste poole. Nad vaatlevad nii, nagu vaatlevad sõnatud loomad, nagu vaatab koer, kes hulub ukse ees ja püüab küpaga seda avada. Katkistele kübaratele ja kõhnadele, kondistele õlgadele sajab lund. Ta heidab sinna tiheda kihina, kuid keegi ei pühi teda minema. Keskel jõuku inimeste kela ja hingamise soojusest lumi sulab; vesi tilgub kübaraservadelt ja põskimööda, kuid keegi ei pühi seda: jõuk seisab nii tihedalt, et pole võimalik kätki tõsta. Neil, kes seisavad ringi väljaspool, lumi ei sula; need, kes pole suutnud tungida keskpaika, tõmbavad kõssi, langetavad pea ja püüavad endid seljaga varjata tuule eest.

Lõpuks on kuulda samme teiselpool uksti: jõuk asub valvele. Keegi hüüab: „Ära suru!“ — ning uks avatakse. Minut hirmsat surumist ja tõukamist, mida saadab raske, loomalik vaikus ja kütinarnukkide töö, — siis jõuk harveneb. Märjad inimesed valguvad ruumesse kui ujuvad palgid, ja kiirelt kaovad pimedasse koridori. On nüüd kell kuus õhtu ning igalt väsinult, vaevatult näolt on näha mõtteid lõunasõgist.

— Kas teil siin midagi süüa on? — küsib keegi vanalt inimkoilt, kes avas ukse.

— Koikad ja muud midagi, — viriseb see vastuseks.

Väsinud ja märjad inimesed leidsid omale öömaja.

Vastastikulepingud ja sotsiaalkindlustus 1930. a.

1930. a. otsustatud vastastikulepingud puudutavad, kas lepinguosaliste riikide vastastikust lubamist täita kindlustatute nõudmisi ka siis, kui nad on elama asunud väljamaale, või nad korraldavad üldse lepinguosaliste riikide kindlustatute õigusi.

Vastastikulepingud sotsiaalkindlustuse alal Argentiina ja Inglismaa vahel (15. nov. 1930. a.), Belgia ja Prantsusmaa vahel (23. apr. 1930. a.), Prantsusmaa ja Rumeenia vahel (28. jaan. 1930), Lätimaa ja Leedu vahel (24. nov. 1930) kuuluvad esimesse liiki. Argentiina ja Inglismaa ja Belgia ja Prantsusmaa vahel sõlmitud vastastikulepingud puudutavad muuseas vaid tööstusõnnetuste tasuküsimust. Lepingus on ettenähtud, et kumbki riik tööõnnetuse korral teise riigi alamat-töölist peab kohtlema nagu oma töölisi ja et sama põhimõte on maksev ka õnnetu surma saanud tööliste järeljääjate suhtes, hoolimata sellest, kas nad on riigist, kus õnnetus juhtus, lahkunud või mitte.

Prantsusmaa ja Belgia ning Lätimaa ja Leedu vahel sõlmitud vastastikulepingud on laiemapiirilised.

Läti-Leedu kaubanduslepingus ettenähtud vastastikune abiandmine kindlustatuile käib nii tööliste kaitse kui sotsiaalkindlustuse ala kohta ja seega ei puuduta üksi õnnetuskindlustust, vaid ka haiguskindlustust. Selle kokkuleppe järgi pole enam maksavad need kitsendused, mis senini Leedu haiguskindlustuseaduste põhjal tehti läti töölistele.

Prantsuse-Belgia vaheline kokkulepe kinnitab esijoones juba varemate lepetega otsustatud mõlema riigi kindlustatute üheõigusluse ja laieneb nüüd Prantsusmaal maksva üldise sundusliku sotsiaalkindlustuse kui ka Belgias maksva üldise vabatahtliku, avalikkude summadega toetatud vanadus- ja järeljääjate kindlustuse kohta, samuti kõigi Belgia seaduste kohta, mis edaspidi pannakse maksma haigus-, emade-, vanadus-, invaliidisuse ja järeljääjate kindlustuse suhtes. Peale selle kokkuleppe korraldab ka piirikäijate küsimust, mis iseenesest on otsekohese praktilise tähtsusega samm. Piirikäijad alluvad tolle riigi seadustele, kus nad parajasti on tööl ja haigus- ja sünnitusabi annab neile nende asu-

kohas olev haigekassa selle kassa kulul, kus haige kindlustatud.

Ainult Saksamaa ja Austria (5. veebr. 1930) ning Prantsusmaa ja Austria (27. mai 1930. a.) vahel sõlmitud lepped arvestavad täiel määral seda aega, mis kindlustatu on väljateeninud ühes neis riikides.

Prantsusmaa ja Austria leppe järgi antakse mõlema riigi kindlustatuile abi nii üldise sotsiaalkindlustuse süsteemi kui ka erilise mäetöölise ja ametnikkude kindlustussüsteemi alusel. Abiandmise arvestamisviis ja väljamaksmine neile töölistele, kes liikmeks maksid mõlemis riigis, korraldatakse erikokkulepetega, mille kohta praegu käimas läbirääkimised.

Saksa-Austria kokkulepe, mis täiendab 8-da jaan. 1926. a. vastavat lepet, suudab ilma erilepinguteta üksikküsimustes, korraldada ühest riigist teise riiki siirduvate kindlustatute õiguseid, sest mõlema riigi seadusandlus lahendab peaaegu ühesuguselt kind-

lustatute riisiko definitsiooni- kui ka katte- küsimuse. Selle kokkuleppe järgi arvatakse nüüd kindlustatul need aastad kokku, mis ta kummagis riigis tasunud liikmemaksu, aga alles siis, kui neid aastaid on ühtekokku viis. Varemate lepete järgi oli seks vaja kümme aastat. Peale selle on äärmiselt tähtis, et lepingusse on võetud ka põllumajandustöölise õnnetuskindlustus. Nii on siis sotsiaalkindlustus kõigis harudes teostatud mõlema riigi alamate suhtes.

Rahvusvaheline koostöö.

Rahvusvaheline koostöö 1930. aastal avaldas kõigepealt sotsiaalkindlustuse korrespondeeriva komisjoni ümberkorraldamises, sotsiaalsete kulutuste komisjoni tegevuses, maatervishoiuolude parandamise otstarbel kokkukutsutud Euroopa konverentsi eeltöodes ja haigekassaliitude ja abiandmisühingute rahvusvahelise keskasutise peakoosoleku ettevalmistamises.

Meremeeste sotsiaalkindlustuse praegune olukord

Aug. Gustavson.

Meremeeste sotsiaalkindlustuse alal valitseb Euroopa mereriikides võrdlemisi suur mitmekesisus. Tööõnnetuste ja kutsehaiguste vastu on meremehed tööandja kulul kindlustatud pea igas riigis, peale Eesti. Vastavad seadused pandi maksma: Saksas — 1887. a.; Taanis — 1905. ning uus seadus 1920. a.; Rootsis — 1916. a.; Norras — 1911. (uus

tust anda. Tööõnnetuste vastu kindlustamise elluviimise asjus on meie meremeeste organisatsioonid mitmel korral valitsuse poole pööranud (seda kindlustamist pooldavad ka laevaamanikud), kuid tagajärjed tänaseni puuduvad.

Kuna tööõnnetuste vastu kindlustamise asjus on olukord pea igas riigis, peale Eesti,

Luksushotel „Stevens Hotell“ Chikagos.
1500 tuba, vannitoad, aiad, ujulad, kino.



seadus 1923. a.); Soomes — 1917. a.; Lätis — 1926. a. jne. Ainult Eestis puudub meremeeste tööõnnetuste vastu kindlustamine. Eestis on laevaperemes kohustatud vigastunud meremehe eest hoolitsema (arstimis- ja ülalpidu andma) 6 nädala kestel peale töölt vabanemist (välismaal arstimis- 12 nädalat) ning kui selle aja jooksul meremees ei parane, siis pole tal enam kusagilki abi loota. Meremeestekodu — millise asutise heaks meremees maksab 1% palgast — suudab piiratud summade tõttu õige vähestele toe-

enam-vähem võrdne ning peaaegu rahuldav, siis ei saa seda enam haiguskindlustuse kohta ütelda. On riike, kus meremehed on selles asjus võrdses olukorras teiste töölistega (näiteks: Inglismaa, Saksamaa, Prantsusmaa, osalt Norra jne.), või isegi veidi paremas (Läti). Samuti on aga ka palju riike, kus meremehel haiguskindlustusele ei allu (Eesti, Soome, Rootsi, Taani). Viimatimainitud neljas riigis (ka Norras — välissõidu laevade kohta) normeerib meremeeste seadus küll laevaperemehe individuaalsust haige meremehe eest

hoolitsemisel. See seadus on nimetatud viies riigis selles osas ühtlane: laevaperemees on kohustatud hoolitsema haige meremehe eest (võimaldama ravi ja ülalpidu) 6 nädala kestel (välismaal — arstiniisel — 12 nädalat) peale töölt vabanemist. Paraneb ta selle aja jooksul — on hea, ei parane — pole enam kellelgi mingit kohustust. Taanis tegutsevad siiski riiklikul toetusel vabatahtlikult kindlustamise asutised, kus ka meremehed õige elavalt kindlustuvad.

Hollandis haarab k. a. I. märtsist jõustunud haiguskindlustuse seadus sise- ja rannasõidu meremehi. Seaduse alla ei kuulu kaugesõidulaevade meeskonnad. Kuid haigestunud meremehe eest hoolitsemises on mindud sellele vaatamata kaunis kaugele: meremees saab arstimist ja 80% palgast 26 nädalat peale laevalt haiguse tõttu vabanemist (erakorralistel juhtudel isegi kuni 52 nädalat). Belgias, Itaalias, Lõuna-Slaavias, Venemaal, Saksas ja Inglismaal alluvad praktiliselt kõik meremehed sunduslikule haiguskindlustusele. Norras — sise- ja rannasõidu laevadel teenivad meremehed, ning välisõidu laevust liinilaevadel, mille äraolek Norra sadamast ei vätku üle 10 päeva. Lätis asutati 1930. a. seadusega Riias meremeeste haigekassa ning pandi sunduslik haiguskindlustus maksma kaugesõidulaevadel teenivate meremeeste kohta. Siseõidu meremehed kuulusid varem juba haiguskindlustusele, ning kuna Lätis vähemaid ligisõidulaevu peaaegu polegi (kõik on suured kaugesõidulaevad), siis võib öelda, et Lätis haiguskindlustus haarab üle 90% teenivaid meremehi. Meremeeste haiguskindlustuse dal on seega mahajäänud mail just põhja riigid: Rootsi, Soome ja Eesti. Eestil on koguni „au“ olla selline riik, kus meremehed mingisuguse sotsiaalse riski vastu pole kindlustatud.

Halvem on olukord meremeestel tööpuuduse vastu kindlustamisega. Sunduslikult tööpuuduse vastu meremehed on kindlustatud vaid: Inglismaal, Saksas, Itaalias ja Austraalias. Terves reas riikides on meremeestel siiski võimalus kestvama tööpuuduse korral riiklikku toetust saada vabatahtlikul kindlustamisel ning ametiühingute kaudu; näiteks: Belgias, Prantsusmaal, Hollandis, Taanis ja Norras. Selline on pilt meremeeste sotsiaal-kindlustuse kohta praegusel ajal üldjoontes.

VALITSUSE VASTUSED TÖÖBÜROOLE.

Nagu eelmises numbris märgitud, tunnistas 1929. a. Genfi (mitte Antwerpen, nagu eelmises numbris trükitud) meretöökonverents meremeeste sundhaiguskindlustuse konventsiooni tarviliseks, ning esitas rea küsimusi selle vajaduse, ulatuse jne. kohta valitsusele. Peatume võidi antud vastuseid.

Küsimusele: kas pooldate meremeeste sundkindlustamise rahvusvahelist konventsiooni — vastavad kategooriliselt jaatavalt (loetlen ainult meile lähemaid ja tähtsamaid mereriike): Eesti, Läti, Saksa, Belgia, Prantsusmaa, Inglismaa, Itaalia, Jaapan, Norra jne. Taani ei poolda sundkindlustamist, vaid rahuldub vabatahtliku moodusega. Soome, Rootsi ja Hollandi keelduvad vastamast küsimusele jaatavalt ning ka eitavalt, kuna neil pole andmeid kõikide meremeeste sundkindlustamise võimaluse ja praktilisuse kohta. Eitavalt vastab vaid Kreeka.

Nagu siit nähtub, on vastused selles asjus hulga positiivsemad kui eelmises numbris käsitletud tööaja reguleerimise küsimuse kohta. Vastuste järgi otsustades on rahvusvahelise konventsiooni vastuvõtt järgneval meretöökonverentsil otsenähtavalt kindel. Konventsiooni ulatavuse suhtes on pea üksmeelne arvamine, et see peab haarama kõiki kaubalaevu, väijaarvatud hoopis väiksed laevad. Meremeeste suhtes soovitatakse erandeid teha: laevaperemehe perekonna liigetele, kaptenitele ja ohvitseridele, kui nende palk tõuseb üle mingisuguse fikseeritud alammäära. Toetuse maksmist haiguse puhul soovitavad suuremalt osalt kõik riigid piiritleda 26 nädalaga. Neile soovidele vastavalt on tööbüroo poolt konventsiooni kava koostatud.

*

Eeloleval meretöökonverentsil on päevakorral teisel lugemisel, s. t. lõplikul otsustamisel, veel meremeeste eest hoolitsemise korraldamine sadamais ning laevajuhtkonna kompetentsi küsimus, kuid need on vähem tähtsad.

Teravalt olulised on tööaja reguleerimise ja haiguskindlustuse küsimus. Nende küsimuste lõplik otsustamine on laevaomanikkude survele jälle edasilükatud, sest tööbüroo juhatause (administratiivnõukogu) koosolekul k. a. oktoobris otsustati järgmine, s. o. 4-s meretöökonverents korraldada vast 1933. a. Genfis.

Sotsiaalne olukord ja rheuma.

Rheuma tekkimisel ja levimisel, nagu rheuma nõuandekoha arst Dr. J. Kroner Saksamaa haigekassade liidu häälkandjas „Gesundheit'is“ kirjutab, — on elukutse ja sotsiaalne olukord, esimeses järjekorras korter ja toit suure tähtsusega. Nii võivad rheuma saada esmalt niisuguste elukutsetega inimesed, kes peavad pikemat aega töötama külmas kohas. Väga sagedasti näeme, et selle haiguse all kannatavad pesu-

pesijad ja müüjannad turul, samuti kütjad, pagarid ja sepad, kellele tuleb töötada vahelduvas soojuses, samuti ka ehitustöölised, voorimehed ja põllutöölised, kelle tervise peale mõjub suurelt ilmade vaheldus. Kaugemaulatuse tähtsusega siin juures on ka ühekülgne koormatus, liigne pingutus või üksikute kehaosade ja liikmete suurendatud tegevus, mis seotud on teatud elukutsega. Nii leiame sagedasti, et rheuma all

kannatavad õmblejad, pesutriikijad ja mullatöölised. Ka elamine niiskes korteris võib sellele haiguse tekkimisele kaasa aidata ja haigust suurendada. Rahvusvaheliselt organiseeritud võitluses rheuma vastu on neil sotsiaalsel oludel kaaluv osa.

1925. a. on ellu kutsutud „rahvusvaheline liit rheuma vastu võitlemiseks“, ja 1927. a. „rheuma vastu võitlemise Saksamaa selts“. Nii on Berliinis kahe aasta eest asutatud esimene rheuma nõuandekoht. Selles nõuandekohas teostatakse nõuandmist reumahaigetele.

Migreen.

Prof. Dr. J. H. Schultz'i järel.

„Migraine“ on võetud prantsuse keelde kreeka sõnast „hemikraine“; „hemi“ tähendab „pool“, „kranion“ pealuu. Juba nimi näitab, et vanad kreeklased seda levinud haigust tundsid ja teda ka esile tulevate haigusnähtuste järele nimetasid: ühepoolne peavalu. Süda läheb pahaks, üldine haiglane tundmus, tihti käib pea ringi ja ka mitte harva nägemisvõime nõrgeneb. — Mõned haiged märkavad enne peavalu hakatust silmade ees heledaks minemist, kuid teised jälle nägemisvõime nõrgenemist, näevad asju kahekordselt, osaliselt asjad tumestuvad jne. Migreen kuulub kõige sagedamate närviliste haigestumiste hulka ja läheb teistest omasarnaste nähtustega haigustest, nagu asthma j. t. lahku sellepoolest, et haige kõige tüübilisemate juhtumiste juures väljaspool haigusehoogu ennast täiesti tervena tunneb. Pärilise migreeni haigusehoog teeb nii suurt peavalu, et inimene tunneb ennast päris haige olevat, on sunnitud töö pooleli jätma ja pimedas toas ennast pikali heitma, kuni on mööda haigusehoog, mis sagedasti oksendamisega lõpeb. — Migreen on krampitaoline *peaajumuudatus*. Tegemist on krampidega peaaju tuiksoontes ja peaaju nahkades, mis läbi need orgaanid äärmiselt ärritatud saavad ja selle läbi ka suur peavalu tuleb. Lõpeb krampsoontes, siis on jälle kõik korras. Sellepärast on harva, ainult erijuhtudel karta pikemaajalist haigestumist migreeni läbi, kuid peavalud piinavad inimest niivõrd, et võtavad talt elurõõmu ja töotahe. Migreeni põhjused on nagu kõikidel soontekrampidel mitmekesise iseloomuga. — Kõige sagedamini leiame, et keegi vanematest, iseäranis ema, migreeni all kannatab või muidu keegi perekonnas sugulaste seas närviliste

haiguste all kannatab (asthma, nõgese-tõbi jne.). Nii siis, on suuremal jaol juhtudel teatud pärvus, mis migreeni soodustab. Niisugused veresoontekrambid peas võivad ka teistest asjaoludest tingitult tekkida, mis nii kaugele viivad, et haigel hakkavad kanged peavalud. Esimeses järjekorras võib nimetada kihvtitusi; nii teavad paljud



F. Plachi (Das Kleine Blatt.) Mängiv laps

migreeni haiged, et nad mõne paberossi suitsetamise või alkoholi tarvitamise järele tunnevad endid haigena, kuna kohvi ja tee sagedasti rahustavad. Ka kihvtitused, mis saadud töö juures, võivad haigust välja kutsuda, samuti niinimetatud liigne tundelikkus võib siin põhjuseks olla; nii saavad mõned haiged migreeni munavalgest või selle sarnasest ollusest. Ja ka pisilaste (bakteriate) mürgid haigetest hammastest, kurgunäärmetest võivad haigust esile kutsuda, ja mitte harva tuleb ette, et migreen ühes sugulise küpsusega algab ja kaob vahetusaastatel. Samuti võivad

seedimiserikked, iseäranis sapi valmistamise ja muudatused ainetevahetuses haigust tekitada. Kuid ei tohi unustada, et igasugune ärritus veresooni mõjutab; inimene, kes kannatab migreeni

all, ei tohi ennast ärritada.

Migreeni võib ravida, kuid enne seda tuleb haige üldist tervislist seisukorda põhjalikult uurida.

(Gesundheit.)

Tühine vigastus — suur tagajärg.

Dr. Curt Thomalla järgi.

Saksamaa kinnitusühisuse statistiliste andmete järgi on möödunud aruandeaastal 52.488 õnnetusjuhtumist käsitööriistade läbi ette tulnud. Nendest olid 1426 õnnetusjuhtumist nii rasked, et nõudsid pikemaajalist töölt eemalolemist. 30 õnnetusjuhtumist lõppesid surmaga. Need arvud näitavad, et peame suuremat tähelepanu pöörama tööriistade käsitamisele töö juures ja ka nende korrashoiule. Tühised vigastused, mis saadud tööriistaga valesti ümberkäimisel, võivad tuua tõsiseid tagajärgi.

Kui õpilane esimest korda haamri kätte võtab, siis on tal suuremalt jaolt kõrvallöögid möödapääsematud. Õpilane niisugustel juhtudel harilikult tähendab oma vilumatuse kohta: „Küll pärast läheb paremini ja siis on iga löök omal parajal kohal.“ Sama lugu on ka meisliga, naaskliga ja viiliga. Igalpool on olemas „õige“ ja „vale“.

Mitte alati ei pruugi valevõtte tuua õnnetust. Üheksa korda võib õnnelikult lõppeda, kümnendal korral võib aga vastu kätt minna. Enne töö algust peab alati oma käsitööriista põhjalikult järele vaatama, näiteks, kas käepide õieti ja kindlalt kinnitatud, kas ka muidu kõik korras on, ehk kas loomulik kulumine ei ole mitte käsitööriista kõlbmatuks või isegi hädaohlikuks teinud. Juba käsitööriistade väljaandmisel on tema asjalik ja täpne järelvaatamine hädatarvilik, kas materjal, millest ta valmistatud, küllalt vastupidav on ja kas ta kohane ettenähtud töö jaoks. Sagedasti on ette tulnud, kus töölisel on tellingutelt maha kukkunud või keerlevate masinarataste vahele langenud ainult sellepärast, et nende mutrivõti oli kulunud, ei ole hästi mutrit kinui keeranud.

(Gesundheit.)

Rahvusvahelised sotsiaalkindlustuse korraldused 1930. a.

Kokkulepe, mis käsitleb tööõnnetuste pensiooni (1925. a.).

Albaania: Valitsus tegi parlamendile ettepaneku, selle kokkuleppe ratifitseerimine jätta ära.

Brasiilia: Vabariigi presidendi kaudu rahvuskongressile teatavaks tehtud 31. märtsil 1930. a.

Kolumbia: Valitsus palus kongressi ratifitseerida see kokkulepe.

Eesti: Kokkulepe on riigikogule teatavaks tehtud.

Soovitused tööõnnetuste pensiooni alammäära suhtes (1925. a.). (Rahvasteliidu peasekretäri saadetud teated).

Bulgaaria: Sotsiaalkindlustusseaduses, eriti art. 11 on see seadus teostatud (27. jaan. 1930. a.).

Albaania: Parlamendile esitatud.

Brasiilia: Vabariigi presidendi kaudu teatatud natsionaalkongressile 31. märtsil 1930.

Soovitused, mis käsitlevad õigusemõistmist tööõnnetuste kahjutasu asjus tekkinud arusaamatuste puhul (1925. a.).

Bulgaaria: Teostatud sotsiaalkindlustusseaduse (art. 48), töövahetalituse seaduse ja töötute kindlustuse seaduse kaudu (27. jaan. 1930. a.).

Albaania: Parlamendile esitatud.

Brasiilia: Vabariigi presidendi kaudu esitatud rahvuskongressile 31. märtsil 1930. a.

Kokkulepe, mille järgi tööõnnetuste kahjutasu määramisel võõramaalasi-töölisi koheldakse samasuguselt, nagu oma töölisi.

Albaania: Valitsus on parlamendile teinud ettepaneku, lükata tagasi selle kokkuleppe ratifitseerimine.

Brasiilia: Vabariigi presidendi kaudu teatatud rahvuskongressile 31. märtsil 1930. a.

Kolumbia: Valitsus on palunud kongressi ratifitseerida see kokkulepe.

Eesti: Ratifitseeritud 14. aprillil 1930. a.

Iirimaa: Ratifitseeritud 5. juulil 1930. a.

Soovitused, mis käsitavad oma ja võõramaa-laste-töölise ühesugust kohtlemist tööõnne-tuste kahjutasu määramisel (1925. a.).

Bulgaaria: Maksma pandud 27. jaanuaril 1930. a. sotsiaalkindlustusseadusega (art. 7).

Albaania: Parlamendile esitatud.

Brasíilia: Vabariigi presidendi kaudu tea-tatud rahvuskongressile 31. märtsil 1930. a.

Kokkulepe tööstuses ja kaubanduses tööta-vate isikute ja majateenijate haiguskindlus-tuse kohta (1927. a.).

Albaania: Valitsus tegi parlamendile ette-paneku tagasilükata selle kokkuleppe ratifitseerimine.

Brasíilia: Vabariigi presidendi poolt esi-tatud rahvuskongressile 31. märtsil 1930. a.

Bulgaaria: Ratifitseeritud 1. nov. 1930. a.

Kanaada: Nõukogus otsustatakse, mil mää-ral need küsimused kuuluvad kas dominiooni parlamendi või jälle provintside seadusand-luse kompetentsi; kokkuleppe eelnõu antakse edasi provintsiavalitsustele.

Kolumbia: Valitsus palus kongressi rati-fitseerida see konventsioon.

Eesti: Riigikogu on selle konventsiooni teadmiseks võtnud.

Soome: Parlament otsustas 7. veebruaril 1930. a. edasilükata selle konventsiooni rati-fitseerimise.

Jaapan: Salajane nõukogu otsustas 19. märtsil 1930. a. seda konventsiooni mitte otse-kohe vastu võtta.

Kokkulepe põllumajandustöölise haiguskind-lustuse kohta (1927. a.).

Albaania: Valitsus tegi parlamendile ette-paneku, lükata tagasi selle konventsiooni rati-fitseerimise.

Brasíilia: Vabariigi presidendi kaudu esi-tatud rahvuskongressile 31. märtsil 1930. a.

Bulgaaria: Ratifitseeritud 1. nov. 1930. a.

Kanaada: Nõukogus otsustatakse, mil määral see küsimus kuulub kas dominiooni parlamendi või jälle provintsi seadusandluse kompetentsi; konventsiooni eelnõu antakse edasi provintsiavalitsustele.

Kolumbia: Valitsus palus kongressi rati-fitseerida see kokkulepe.

Eesti: Riigikogu on selle konventsiooni võt-nud teadmiseks.

Soome: Parlament otsustas 7. veebr. 1930. a. edasilükata selle konventsiooni ratifitseeri-mise.

Jaapan: Salajane nõukogu otsustas 19. märtsil 1930. a. seda eelnõu mitte otsekohe vastu võtta.

Jugoslaavia: Vastav seadusandline asutis oli selle kokkuleppe ratifitseerimise vastu.



J. Kopnov

Vabrik

Soovitused haiguskindlustuse üldiste põhimõ-tete kohta (1927. a.).

Albaania: Parlamendile esitatud.

Brasíilia: Vabariigi presidendi kaudu esi-tatud rahvuskongressile 31. märtsil 1930. a.

Kanaada: Nõukogu otsustab, mil määral vastav küsimus kuulub dominiooni parlamendi või provintside seadusandluse kompetentsi; konventsioon esitatakse provintside valitsus-tele.

Töölise maalikunstnik Käthe Kollvitz.

Eestis puuduvad veel kirjanikud ja kunst-nikud, kes oleksid näinud rahva elu selle asemel, et kõrgetel pilvedel hõljuda. Üks neist Saksamaa kunstnikkudest, kes on töö-lise olukorda tähele pannud, on Käthe Koll-vitz.

Käthe Kollvitz on sündinud 8. juulil 1867. a. Königsberg'is — Ida-Preisimaal. Tema isa, müüri-sepp Karl Schmidt, oli õppinud õigusteadust. Pärast lõpuksamite soorita-mist, oma vaadete pärast, ei olnud tal lootust teenistuskohata saada, mille pärast siirdus tei-sele tööalale ja õppis müüri-sepaks. Pärast oma äia, Julius Rupp'i (1884) surma, kes oli vabausuliste preester Saksamaal, astus ta juhatajaks ja jutlustajaks Rupp'i poolt asu-tatud kogudusse.

Käthe Schmidt õppis maalikunsti esiteks Königsberg'is, siis 1885. a. Stauffer-Bern'i juures Berliinis, kus tema vend Konrad Schmidt kirjandust ja rahvamajandust õppis, siis jälle Königsbergis ja lõpuks Münchenis.

1891. a. abiellus Käthe dr. Karl Koll-vitz'iga, kes oli tema venna lapsepõlvne sõber ja peale selle asusid nad koos elama põhja-poolsesse Berliini, kus ta mees oli haigekassa arstiks.

Tuttavaks sai ta esiteks oma maali „Kang-rud“ kaudu. Järgmistest tema tähtsamatest maalidest, mis ilmusid, oleksid nimetada aastate järgi: „Gretékene“ 1899. a., „Mäss“ 1899. a., „Vabaduse laul tantsuga“ 1901. a., „Naine surnud lapsega“ 1903. a., „Surm ja naine“

1910. a., „Liebknecht'i surma mälestuseks“ 1919. a. ja puulõiked: „Sõda 1920—23.

1910—1919/20. a. oli seisak tema töödes, kuid 1919/20. a. on tema kunstil jällegi määrgata ärkamist. See ajavahe ei möödunud ka tegevuseta. Kunstnik on tol ajal rohkesti tegutsenud plastiliste töödega. 1898. a. annetati kunstnikule keisri poolt kuldmedall. Tema maali „Kangrud“ ostmine kuningliku kunstiisaali jaoks sündis saladuses ja, nagu pärast teada saadi, ei seatud tema maali kunstiisaali ülesse.

Kodumaa töö väljanäituse tarvis 1908. a. maalitud plakat „Kodukäsitööline“ tuli sealt keiserinna käsul kõrvaldada. Plakat, mis valmistatud lastemänguplatsi heaks 1912. a., keelati politsei poolt ära.

1914. a. oktoobrikuu lõpul langes sõjas — Flandria frondil — üks tema noorematest poegadest.

Käthe Kollvitz'i kunstitöödel on sotsiaalne mõte. Oma maalides on kunstnik tõetruult suutnud jäädvustada vaese rahva, töötava

kühi elu. Nendes on püütud näidata, missuguste raskustega tuleb võidelda tööliiskonnal oma olemasolu eest. Nii mõndagi rasket, tegelikust elust võetud, meeleheidet, on ta püüdnud oma maalide kaudu avalikkuse ette tuua. Kui rohkem süveneda tema kunstitöösse, siis leiame, et nendes peegeldub püüd vabaks saada — püüd lähedamatele elutingimustele, mis vähegi kergendaks nende rõhutatud inimeste kannatusi ja olukorda. Tolleaegsele keisrivõimule muidugi ei meeldinud niisuguste tõsiasjade päevavalgele toomine, ta on kunstnikule mitmesuguseid takistusi teinud selle tööde väljapanemiseks, et varjata neid avalikkuse eest.

*

Nagu keisrivõim ei tahtnud lubada tööliisklassi olukorra käsitamist, nii ka Eesti marurahvuslased tänapäeval, ka nemad on alanud inetut ja idiootlikku rünnakut nende väheste kirjutiste vastu, mis „Loomingus“ tööliste sotsiaalset olukorda käsitavad.

Kohtla-Järve haigekassa asjaajamise ülevaade.

E. Haigek. Liidu juhatuseliikme K. Lukk'i ettekandest.

Eestimaa Haigekassade Liidu juhatus ülesandel käisin 27. augustil 1931. a. Kohtla-Järve põlevkivikaevanduse haigekassas, et tutvuneda kassa tegevusega, vaadata haigekassa sisemist asjaajamise korda ja tarviduse korral mõningaid näpunäiteid anda.

Kohtla-Järvele jõudsin hommikul kell 6½. Vihma valas maha. Ei ole kohta, kuhu vihmavarju sisse astuda.

Kell 9 läksin haigekassasse. Kassa avatud kella 8—1 ja suvel 2—4 ning 9—1 ja 2—5 talvel. Asjaajajat kohal ei olnud — puhusel... Sain kodunt kätte.

Haigekassa asub põlevkivi kaevanduse kontori ruumes. Ruumid kasutada tasuta. Ka asjaajajal korter ühisel alusel teiste kaevanduse teenijatega.

Raamatuid peetakse arvepidamises järgmisi:

1) *Kassa-raamat*, kuhu kantakse rahalised operatsioonid. Sissekanded ja ülekanded selles raamatus tehtud kuni 25. augustini ühesarvatult.

2) *Ameerika shurnal-pearaamat*. Sissekanded sellesse raamatusse tehtud kuni 1. augustini.

3) *Kulude jagamise raamat*. Sissekanded tehtud kuni 1. augustini 1931. a.

Kuna p. 2 all nimetatud raamat sisuldu kuu-shurnaal, sellega seletatav sissekannete puudumine 1. augustist alates. Kuu lõpuks selgitatakse läbikäigud, mille järele tehtakse sissekanded p. 2 ja 3 all nimetatud raamatutesse.

Shurnaal-pearaamat on tarvitusel juba mitu aastat, s. o. mitme aasta sissekanded ühes raamatus. Raamatus puudub tegevuskapitali arve, mis peaks olema. Selle asemel leidub raamatus abiandmise, palkade, kantseleikulude, mitmesuguste kulude jne. arved. Kui tahetakse tegevuskapitali kohta ülevaadet saada, siis tuleb kõik eelnimetatud arved

kokku arvata. Kuna peetakse kulude jagamise raamatut, sellepärast ei näi otstarbekohane olevat shurnal-pearaamatus tegevuskapitali summased liigitada. Shurnal-pearaamatus peaksid leiduma need arvud, mis leiduvad Kinnituse nõukogu poolt kindlaksmääratud aruande vormis tabeli I.

Samast asjaolust on ka see tingitud, et kuuaruannet koostades, tuleb tagavarakapitali seis välja arvestada.

Nii on shurnal-pearaamatu järele 1. augustiks tagavarakapitali seis kr. 20.859,65; kuuaruandes on aga tagavarakapital näidatud 1. augustil kr. 19.318,37, järelikult vahe kr. 1.541,28, mis kujutab enesest jooksva aasta tegevuskapitali puudujääki ja peaks seisima kuuaruandes aktivas niikaua kui teda juhatus ehk peakoosoleku otsuse põhjal pole üle kantud. Tagavarakapital peaks aga olema aruandes näidatud sama suurena nagu see seisab raamatutes. Lõpu resultaat on küll üks ja sama, kuid kuuaruanne peab tugenema raamatutele — pearaamatule.

Vallasvara väärtus ei ole lubatud tagavarakapitalist, mida nõuab kinnituse nõukogu ja mis suuremates kassades ka läbiviidud. Tegelikku tähtsust sellel ei ole, kuid kinnituse nõukogu nõuet tuleb täita.

Kassas peetakse kassaliikmete kohta nimekirja raamatu kujul. Kassaliikmete seis 1. augustil — 961 ja 832 perekonnaliiget. Kassaliikmete arv 1. jaanuaril oli 1.282. Nii siis tagasimineku õige tuntav. Eelmistel aastatel olnud liikmete arv kuni 2.000.

Kassaliikmete teenistust on vähendatud, kuna sisse seatud normi-töö. Kui töö-norm tehtud — mine kodu, et teine ka teenida saaks. Töö-normiga on ärahoitud suurem arvuline tööliste vallandamine, mis muidu oleks olnud paratamata. Kuid selle tagajärjel on kassa sissetulekud tunduvalt vähene-

nud — saadakse kinnitumaksu kr. 1.000 kuus vähem, kui varemalt. Kinnitumaksu saadud jaanuarikuul kr. 3.307,90, kuid järgnevail kuudel umbes kr. 2.200.

Haiguse statistikat peetakse kaartidel. Kuna isiklik kaart iga kassaliikme kohta puudub, siis sisseseatud „haiguseleht“, millelt näha kassaliikme haigestumised pikema aja kestel.

Haiguseraha väljamaks sünnib nimekirja järele, millele haiguselehed juurde lisatud. Punast haiguselehte kassas tarvitusel ei ole.

Maksulehti (vorm nr. 2) haigekassa ei saa. Kuid palgalehed on kassal alati kättesaadavad, kuna asuvad samas ruumis, kus haigekassa. Nii on alaline kontrolli võimalus, kas palga lõpusumma haigekassale õieti üles antud.

Haiguseraha arvutamiseks kirjutatakse teenitud palga summa vabriku kontori ametnikkude poolt haiguselehele, nii et haigekassa ametnikul seda tööd teha ei ole.

Arstiabi saavad kassaliikmed kaevanduse haigemajas ja ambulantsis. Sealtsamast saavad perekonnaliikmed arstiabi. Raskematel juhustel saadetakse haiged Tartu Ülikooli kliinikusse. Kassaliikmed kaevanduse arvel, perekonnaliikmed haigekassa arvel kuni 3 kuuni.

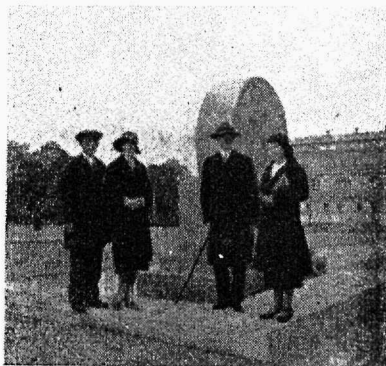
Hambaarsti abi kaevanduse poolt ei anta. Annab haigekassa, milleks kindlapalgaline hambaarst. Tasu saab kr. 170 ja töötab oma materjaliga.

Haigekassas oldi huvitatud uuest haiguskindlustuseseadusest, mille kohta tarviliis

seletusi andsin. Ka muis asjus sai läbiräägitud ja seletusi antud.

Juhatuses 5 liiget. Juhatuse tasu iga liikmele kr. 100 koosoleku pealt.

Kassa teenistuses: kantseleis asjaajaja ja hambaarsti abi saamiseks — hambaarst.



Haigekassade tegelased 20. IV 1931. a. Tallinnas 1905. a. ausamba juures.

V. Luksepp'a foto

Üldine mulje jäi kassa asjaajamisest, et see täiesti korras.

Kohtlast lahkusin vihmavalingu all sama päeva õhtul. Haigekassa asjaajaja muretses hobuse ja viis mind Kohtla jaama.

Toitlus ja töölised.

Dr. H. Jürgenson.

Toitlusküsimus omab tänapäev suure tähtsuse, kuna avaldub töötaolek ning töötute arv talvekuudeks kasvab. Toitlusküsimus omab elulise tähtsuse just eesrinnas vaesemale rahvaosale. Ka laste pärast peame vankumatult nõudma, et saaks süüa igauks.

Prof. Grotjahn jagas toitluse seisukohalt väljamineks inimesi nelja gruppi:

Esimesse mahutas ta rikkaid, kellel on võimalik kõike saada, kes tarvitavad terve mehe peale aastas keskmiselt 175 kilogrammi teravilja, 175 kilogr. kartulit, 25 kilogr. suhkrut, 25 kilogr. rasva ja 100 kilogr. liha. Üldse torkab nende toitluses silma suhteliselt suur liha ja suhkru tarvitamise hulk, toidud ise said eeskujulikult ja maitserikkalt valmistatud, söödi, kui isu oli, nii palju, kui palju sisse läks.

Teise gruppi võiks, prof. Grotjahnile järele, mahutada linna keskmise jõuku-

sega kodanikke ja väikseid ametnikke. Nende toitlus, nagu tähelpanekud näidanud, läinud sellepoolest esimestest peamiselt lahku, et liha üldiselt vähem tarvitatud, — muuosas lasknud nad aga ka toitu enesel ta „täies ulatuses“ samuti, rohkemgi kui ehk vaja, maitseada.

Kolmandasse gruppi asetab ta maal töötajaid, kalamehi, karjuseid ja neid töölisi linnast, kellel ka oma väike maapidamine on. Siin söödi peale taime-toitude ka rohkesti liha, eriti sel ajal, kui õitses seakasvatus, s. o. enne sõda ja viimaseid mässe ning enne revolutsioonipäevi. Et aga ajajooksul meiereid õitsele löid ja võid ja piima meiereidesse hakati viima, siis ilmnenu siin peagi see nähe, et maainimeste toit rasvahulga poolest vaesemaks hakkas muutuma, kalameeste toit sellevastu osutunud eesrinnas rikkaks jälle valkainetest (munavalgetest) rohke kala-

söömises, nii sisaldanud Volgaäärsete kalurite toit eneses 32% munavalgeollust.

Neljandasse gruppi tuleks juba neid asetada, kes oma tööst mingit kasu ega järelejääki ei saa, need oleksid laiad päevatöölise hulgad, kes korralikule tootlusele ja oma perekonna toitmisele võivad vähe mõelda. Viimaste juures võime alatoitluse nähte kõige puhtamas vormis kindlaks teha ning kui kusagil kurdetakse tekkinud taudide pärast, siis otsitagu esmalt süüdi selles, et ei tuldud vastu omal ajal vaestele, neile süüa ja korterit andes, kust koldest ka vallalepäasesid kõike laastada ähvardavad kurjad taudid.

Voit määras juba 50 aasta eest kindlaks, et 70-kilogrammiline mees vajab keskmiselt, tehes füüsilist tööd, 118 grammi munavalget (siia hulka arvatud ka need toiduga vastuvõetavad munavalged, mis ei ole seeditavad), 56 grammi rasva ja 500 grammi süsivesinikku ehk jahuainet. Keskmiselt peame nõudma, toetudes *Ballodi* ja *Rubneri* uurimustele, et munavalgete hulk toidus vähemalt 12% välja teeks (Voiti järele tegi see 14% välja), kõige rohkem muidugi tuleb jahuaineid tarvitada (ligi 80%), rasvade peale langeks ülejäänud 6—7%.

Lähtudes n. n. füsioloogilisest kasueffektist, s. o. toiduainete dünaamilisest seisukohast, näeme, et kõik see Voit'i järele äratarvitatud toit tekitab:

4,1 kal. × 500 gr. jahuain. = 2050 kal.
 4,1 kal. × 118 gr. munavalg. = 483,8 kal.
 9,3 kal. × 56 gr. rasva = 520,8 kal.

Kõik kokku 3064,6 kal.

See on: 3064,6 suurt kalooriat. Teiste sõnadega, me ütleme, inimene vajab toiduks seda toiduhulka, mis öö-päeva jaoks annaks 3000 kalooriat, kusjuures keemiliselt puhtalt äratarvitavate jahuainete, munavalgete ja rasva hulk suhtuksid üksteisele, kui 10:2:1.

Olulisemaks osutub siin muidugi munavalgete tarvitamine, milline kõigub keskmiselt 14,6% ümber, kui organismi poolt mitteseeditavat munavalget maha arvata, langeks see 12,4% peale.

Sõjad ja nendega kaasas käinud raskead ajad on näidanud, et ka mõnel korral inimesed 9% munavalget tarvitades, on võinud ära elada, mida kinnatavad

Chitendeni ja teiste uurimused; üldiselt ei osutu see mitte küllaldaseks.

Prof. *Flügge* on märkinud, et siin olulisemaks osutub just see, kas sealjuures tööd teha ehk näiteks voodis pikutada jne. Tema järele tarvitab inimene ühe kilogrammi raskuse peale ööpäeva jooksul:

pikutades ehk vanaduses 20—30 kalooriat.
 keskm. intensiteediga töötades 40—45 „
 tugeva töö juures . . . 50—60 „
 väga raske töö juures 70 „

Edasi läheb seistes 20—25% energiat rohkem tarvis, kui lamades — magades. Jõumees *Lurich*, tarvitades toiduks 217,9 gr. puhast munavalget, 259,5 gr. rasva ja 431 gr. jahuainet, omandas seega, ülaltähendatud valemit tarvitades, see on korrates iga munavalge, samuti jahuaine gramm 4,1 kalooriale ja iga rasva gramm 9,3 kalooriale, tervelt 5074 suurt kalooriat; üks vanem naine aga tarvitades 50 gr. munavalget, 20 gr. rasva ja 150 gr. jahuainet, vajas, ise sealjuures puhates, 1400 kalooriat.

Väga tähtsaks osutub rahvatervisohius just ka korralikkus ja korrapärasus nii söögiaegades, kui ka kellaajas. Siin osutuvad sõjad uuteks suuremateks pahedeks ja surmajuhuste suurendajateks.

Enne ilmasõda tuli prof. *Chayesi* järele iga 25-aastase mehe peale Saksamaal arvata 91 gr. munavalget ja 2569 kalooriat ööpäeva kohta (siit said seeditud 73 gr. munavalget ja kasulikult äratarvitatud 2362 kalooriat). Tuli ilmasõda. Hakkab järk-järguline lagemine. Nii tuli 1916. a. suvel arvata iga mehele 53,8 gr. munavalget ja 1983 kalooriat, sama aasta talvel 1344 kalooriat ja 31,1 gr. munavalget, 1917. aastal 30,1 gr. munavalget ja 1100 kalooriat jne.

Loomulik, et sellega käis kaasas rahva surevus.

Prof. *Flügge* ütlebki, et 1915—1918. aastani on Saksamaal võrreldes 1913. aastaga 763.000 inimest ükski alatoitlusele ära surnud!

Kes vastutab selle eest?

Kuid kõik ei lõppenud veel sellega. Seal, kus 1915. aastal iga inimese peale Saksamaal 52 kilogrammi liha leidis, oli seda 1920. aastal ainult 20 kilogr.,

jahu leidus 1915. a. 125 kilogrammi, 1920. aastal ainult 83 kilogrammi inimese peale, suhkrul hulka langes 19,2 kuni 14,1 kilogrammini jne.

Toitlusküsimusel on ka tänapäeval

määratu suur tähtsus. Peame oskama seda süüa, mis odav oleks ja ühes sellega ka toitev.

Kõigepealt tuleb toitude koosseisu teada. Toome siin ühe tabeli:

	Vesi	Munavalge	Rasv	Jahuaine	Kalooriad	Sellest omandab organism	
						munavalge	kalooriad
Röösk piim	87,5 ⁰ / ₀	3,4 ⁰ / ₀	3,6 ⁰ / ₀	4,8 ⁰ / ₀	662	3,2 ⁰ / ₀	54
Kohupiim	48 ⁰ / ₀	25 ⁰ / ₀	7 ⁰ / ₀	3,5 ⁰ / ₀	182	22 ⁰ / ₀	170
Või	14 ⁰ / ₀	0,9 ⁰ / ₀	83 ⁰ / ₀	0,5 ⁰ / ₀	780	—	763
Juust	36 ⁰ / ₀	27 ⁰ / ₀	30 ⁰ / ₀	2,5 ⁰ / ₀	404	24 ⁰ / ₀	390
Munad	74 ⁰ / ₀	14 ⁰ / ₀	11 ⁰ / ₀	—	160	11 ⁰ / ₀	136
Looma tailiha	76 ⁰ / ₀	21 ⁰ / ₀	1,5 ⁰ / ₀	—	100	17 ⁰ / ₀	84
Leib	44 ⁰ / ₀	6 ⁰ / ₀	0,5 ⁰ / ₀	48 ⁰ / ₀	220	5 ⁰ / ₀	200
Kartul	76 ⁰ / ₀	—	—	22 ⁰ / ₀	98	1,2 ⁰ / ₀	68
Sai	38 ⁰ / ₀	7 ⁰ / ₀	1 ⁰ / ₀	43 ⁰ / ₀	210	6 ⁰ / ₀	200
Herned	14 ⁰ / ₀	25 ⁰ / ₀	2 ⁰ / ₀	55 ⁰ / ₀	340	16 ⁰ / ₀	260

Ka osutub väga tähtsaks peale selle teada, missugustes toitudes kuipalju vitamiine on, selleks toome siin kõige uuema tabeli: □ tähendab vitamiinide sisaldamist; □□ tähendab: sisaldab rohkesti vitamiine; □□□ tähendab: on väga rikas vitamiinidest; — tähendab: vitamiinisaldus on praktiliselt väärtusetu, tal pole mingit tähtsust; ? tähendab: vitamiini sisaldus on jäänud teaduses veel lahendamatuks;

× tähendab: tundmatu; W tähega märgitud tähendab: vahelduv sisaldumine; tühjaks jäetud koht: vastavat vitamiini pole olemas.

Edasi osutub tähtsaks katsuda äärmäärata, kuivõrt odavaks ja toiduväärtuslikuks osutub teatav toiduaine turult ostes.

Võtame näiteks leiba ja kartulit. Toodud tabelist näeme, et leib sisaldab eneses 48% ja kartul 22% jahuainet.

Võtame, et nael leiba maksab 8 senti, see tähendaks, et 400 grammi leiba me saaksime 8 senti eest. 400 grammi leiba sisaldab eneses 48% jahuainet, s. o. 192 grammi jahuainet (süsivesik), seega 1 senti eest me saaksime 192:8 = 24 grammi süsivesikuid (jahuainet), leiba ostes.

Üks liiter kartuleid, s. o. 2½ naela kartuleid, maksab praegu 5 senti. See tähendab, et 400 grammi me saaksime 2 senti eest. Nagu teame, sisaldavad kartulid eneses 22% süsivesikut (jahuainet), seega oleks 400 gr. kartulis süsivesikku 88 grammi. Kui 88 grammi süsivesikut (jahuainet) saame 2 senti eest osta, siis saaksime ühe senti eest 44 gr. kartuli sees olevaid süsivesikuid osta. Siit selgub: seal, kus me leivas olevat süsivesikut (jahuainet) osta võime 1 senti eest 24 grammi, võime kartulit ostes seda saada 44 grammi, — seega leib on kartulist nii palju kallim, palju 44:24-st suurem on!

Teine küsimus on, milline jahuaine ühel ehk teisel korral maitsev on.

Peab ütlema, et turuhinnad tihti kaasas käivad ka toitude tegeliku väärtusega, kuid mitte alati. Sarnaste välja-

Vitamiinid	A. Antixeroph-taimline vitamiin	B. Antineuriti-line Beri-Beri vitamiin	C. Antiskor-baadi, isõngavastane vitamiin	D. Antirahhi-line vitamiin
Leib rukkijahust	—	□	—	—
Sai	□	□□	—	—
Rukis	□	□□	?	—
Liha	□	□	□	□
Maks	□□	□□	?	—
Neerud	□□	□□	?	□
Aju	□	□□	?	□
Kala (rasv.)	□	□	?	—
Lehma piim mitte pasteuris	□□□	□□	□□W	□□
Kondenseer. piim	□□□	□□	□W	□
Kuiv piim, pulber	□□□	□□	□W	—
Petipiim	□	□□	□W	—
Koor	□□□	□□	□W	—
Või	□□	□□	—	—
Juust	□□	□□	—	□
Munad	□□□	□	—	□
Pähklid (Erdnüsse)	□	□□	×	—
Tomat	□□	□□□	□□□	—
Salat	□□	□□	□□□	□
Erned (värsked)	□□	□□	□□□	—
Spinat (värsked)	□□□	□□□	□□□	—
Kõrvits	□□	?	?	—
Keedetud kartulid	□	□□	□□	—
Magusad kartulid	□□	□□	?	—
Õunad	□	□□	□□	—
Pärm	—	□□□	—	—
Valged oad	□	□□□	×	—

arvamistega võib tööliskond omale mõnel korral tema tervisele väärtuslikumaid toiduaineid osta.

Teiselt poolt tuleb seda silmas pidada, et suvel rohkesti toorainet süüa, aiavilja, — toit ei tohi ühesugune olla.

Eesti Töölise Kinnitusühisus ja haigekassad.

Kõigile sotsiaalkindlustuse tegelastele on selge, kuidas pregusel ajal Eestis teostub sotsiaalkindlustus. On kaks asutist, kelle peale on pandud tegelik sotsiaalkindlustuse elluviimine. Üks neist on — haigekassa ja teine — Eesti Töölise Kinnitusühisus. Haigekassa ülesannete hulka kuulub — teostada oma liigete hulgas haiguskindlustust, kuna E. Tööl. Kinnit. Üh. ülesanneteks on kindlustada töölisi tööõnnetuste vastu. Tegelikult, ja vastavalt tööstuslasele tööseadusele korraldab kohapealne haigekassa ka abiandmise tööõnnetuste all kannatanuile, kuna kinnit. üh. igalpool kohapeal esitajat ei ole. Haigekassa täidab siis neid kinnit. üh. ülesandeid ka loomulikult selle ühisuse arvel, s. t. makstud abirahad vigasaanu tööõnnetuse ajal peaks kinnit. üh. poolt haigekassadele tagasi makstama. On aga palju juhuseid käesoleva ajani, kus Eesti Töölise Kinnitusühisus sellest katsub kõrvale pöigelda.

Paljudele on teada, et Eesti Töölise Kinnitusühisus sarnasel kujul, nagu ta praegu on, ei ole kuigi vääriline tema peale pandud kohustuste täitmisel. Sellest on juttu olnud mitmed korrad sotsiaalkindlustuse tegelaste keskel, nagu hiljuti viimastel haigekassade tegelaste nõupidamistel Tallinnas, kus nimetatud ühisuse tegevust vastavas referaadis valusalt arvustati ning leiti üksmeelselt koostajate poolt, et oleks aeg selle ühisuse kaotamiseks.

Käesoleva kirjutise järgnevas osas tahaksin lugejale jällegi näidata, kuidas Eesti Töölise Kinnitusühisus omist ülesannetest aru saab. Nimelt juhtus Viljandi ühishaigekassa „Abi“ liikmeskonnas tööõnnetus, kus juures kannatanud oli kinnitatud selle vastu kinnitus ühisuses. Tööõnnetus ei juhtunud aga otsekohe käitise ruumides, vaid väljaspool käitist selle töö juures, mille kohta ka vastavad tõendused ettevõtte valdajalt E. T. Kinnitusühisusel. Nimelt oli vigasaanu saadetud vabriku valitsuse poolt metsast puudeveole abiks. Metsast jalgrattal tagasi tulles murdunud jalgratta ede-kahvel, ning tööline kukkunud näole, seda vigastades sarnaselt, et oldi teda summitud haiglasse paigutama. Loomulikult anti vigasaanule punane haigusleht ja teatati juhust Eesti Tööl. Kinnit. Ühisusele, kes aga teadaannet kätte saades teatas omakorda kirjava Viljandi ühishaigekassa juhatusel, et nende arvel sellele vigasaanule abiraha mitte ei makstaks, sest õnnetust, mis metsast materjali ostmisel ette tulnud, ei saa, nagu seda Tööstuslase Tööseaduse § 384 nõuab, mingil tingimisel riide värvimisega ühendusse viia.

Suu pärast sööki sooja veega, enne magamist eriti, hästi ära loputada, see kaitseb hambaid lagunemise eest.

Õpetagu seda iga tööline ka oma lastele.

Viljandi ühishaigekassa juhatus toimis aga nende kirjalike vastupidiselt, ning maksis abiraha vigasaanule välja, kuna ettetoodud § 384 ei keela abiraha maksmist, kus üteldud: „Käesoleva neljanda peatüki määruste alusel kinnitatud isikud saavad kinnitusühisustelt kinnitustasu, kui nemad töövoime kas osaliselt või täielikult on kaotanud ettevõtte tööde juures või nende tagajärjel saadud kehaliste vigastuste läbi. Kui nendel tingimistel olnud õnnetuse tagajärjeks oli vigasaanu surm, saavad kinnitustasu tema § 398 ettenähtud perekonna liikmed“. Juhatus otsustab tuleb täiesti õigeks lugeda, kuna igaüks, kes nimetatud sead. § loeb, ei leia sellest, et ainult siis maksetakse töölisele Kinnit. Ühisuse arvel õnnetujuhtumise abiraha, kui tema sai vigastada oma kutsetööl. Eesti Töölise Kinnitusühisuse põhjendust tuleb aga absurdumiks lugeda, ning sellest nii arusaada, et näit. kui värvimisevabriku katlakütja saab vigastada, siis see ei puutu nendesse, sest värvimise vabrikus võib vigastada saada ainult värvikatlaja juures, kuna aga katlakütja pole värvija, ega vabrik mõni katlakütmise vabrik, siis sellele abiraha maksta ei tule. Loogiline põhjendus, kuid õnneks — ainult Eesti Töölise Kinnitusühisusele.

Et asi Kinnitusühisusele täiesti selge oleks olnud, saatis haigekassa juhatus neile riigikogu poolt 10. juulil 1931. a. vastuvõetud tööstusliikude käitiste tööaja seaduse, milline väljakuulutatud „Riigi Teataja“ nr. 61 — 28. juulist 1931. a. ja missuguse seaduse § 3 ütleb: „Tööajaks käesoleva seaduse mõttes loetakse aeg, mil tööline on töandja või tema poolt määratud tööjuhataja käsutada käitises või väljaspool käitist ja ei saa kasutada seda aega oma äranägemise järgi“. Kuid ka sellest ei saanud Eesti Töölise Kinnitusühisuse juhatus paremat selgust, ning meie poolt saadetud arvet, makstud abiraha kohta kätte saades, jättis selle tagasi maksmata, teatades ühisuse Pärnu osakonnale, kust Viljandi ühishaigekassale arved tasutakse, järgmist: „Vastuseks teie kirjale 22. okt. s. a. teatame, et R. Natuse riidevärvimise vabriku töölise Oskar Kolki õnnetujuhtumine 13. okt. 1931. a. tuleb tagasi lükata. Sest ettevõtte kirja põhjal 31. okt. s. a. käis Kolk metsast palgiveol abiks, kuid palkide vedu ei ole riidevärvimise töödega ühenduses. Sellepärast tuleb lõpulikult tagasi lükata.“ Kiri kannab H. Kolts'i allkirja.

Seda ja eelmist kinnitusühisuse kirja luges tuleb meelde üks vanaema jutukene linnust, kes pigisele katusele sattudes oli saba-pidi kinni jäänud, nii, et lõpmatuseni üks ja

sama: „et tõmbas saba lahti — nokk jäi kinni, tõmbas noka lahti — saba jäi kinni.“ Nii ka Eesti Tööl. Kinnit. Ühisuse seletusega, kes räägib ja räägib käesoleva asja kohta, kuid milline ei ole mitte põrmugi vastavate abiraha seadustega kooskõlas.

Mis aga näeb kõigest eelpool ettetoodust, — ei vist muud mitte kui midagi, kui et maksetagu Eesti Tööl. Kinnit. Ühisusele korralikult kinnituskasvad, kuna temalt ärgu tahetagu õnnetuste puhul vastutasu. On ju sellegi vigasaanud eest maks sinna tasutud, kuid kui tõesti õnnetus juhtus, siis kinnit. Ühisus ütleb ennast abiandmisest lahti, milline oli sedakorda kõigeväiksem osa, kuna haigemaja ja arstimise kulud kandis haigekassa.

Olgu nüüd nii või teisiti, sest haigekassa pöörab nii-kui-nii kohtu poole, kes seletaks Kinnit. Ühisuse juhtivatele jõududele natukene seadust.

Omalt poolt aga tahaksin toonitada, et sotsiaalkindlustuse tegelased peaksid igalpool tegevusse astuma, et see tööliste elu-võõras asutis kord juba kaoks, nii et „lind kord noka ühes sabaga katuse küljest lahti saaks“ ning lendaks, et teda keegi enam ei

näeks. Jääksid siis kohtuskäimised selle asutisega ning nendega seotud kulutised ja meie



Pereema töökoormatus

(Gesundheit)

tööl. igasugune sotsiaalkindlustuse aremine leiaks oma teel jälle ühe kivi vähem.

P. P.

Sotsiaalkindlustusest välismail.

Riikline toetus haigekassadele Lätis jääb ära?

Riikline toetus haigekassadele Lätis on kokkuhoiu tähe all muutunud küsitavaks. Samal ajal, kui valitsusel jätkub summased kokkustuks rikastelt põllupidajatelt vilja, ülemakstes selle tehingu juures suuri summased, esitas rahaminister ministrite nõukogule 1931./1932. a. eelarve, millesse ei ole võetud riikline juuremaks haigekassadele. Minister ei ole arvestanud sugugi asjaoluga, et riikline juuremaks on ettenähtud haigekassade seaduses ning valitsus peaks eestkäit täitma maksivad seadusi. *Kuiigi valitsus eelarves on leidnud seda puudust, kuid tulemuseks sugugi selle eelarvesse võtmine.* Ministrite nõukogu on tulnud otsusele, et haigekassade seadusest tuleks mahakriipsutada riikline juuremaks. On koguni arutatud küsimust, et kas seadust ei tuleks muuta kurikuulsa § 81. paragrahvi korras. Valitsus seab kokku seaduse muutmise kava ja esitab selle saeimile. Peale selle ühiskondl. seaduse muutmise, tulla muutmisele veel teised rahva hoolekannet puutuvad seadused, nagu pensiooni-, õnnetusjuhuste vastu kindlustamise seadus jne. Kui varem kõneldi juuremaksu vähendamisest, siis on nüüd kavatsusel selle täieline äramuutmine.

Läti Haigekassade Liit raskuste ees.

Läti Haigekassade Liidu nõukogu koosolek 11. okt. 1931. a. märkis rahuldusega, et on korda läinud saavutada kokkulepet apteekritega hinnaalanduse küsimuses. Ühenduses ähvardava majandusl. seisukorraga, liidu nõukogu kutsus kokku 9. augustil kõikide

haigekassade esindajate konverentsi. Konverentsist võtsid osa ka liitu mittekuuluvad haigekassad, sest arutusele tulevad küsimused olid eriti akuutsed ja puudutasid kõiki haigekassasid. Nagu teada, oli konverentsi peatulemuseks, et nüüd riikline toetus haigekassadele korralikult välja makstakse. Edasi on teostunud konverentsi sooviavaldus, sõlmida kollektiivlepingut arstide organisatsiooniga. Lepingule kirjutas alla 30. septembril arstide ühing. Vastavad volitused on saadud suuremalt osalt haigekassadest. Ettepanek kollektiivlepingu sõlmimiseks on tehtud ka maa- ja väikelinnade arstide ühingule. Kuid viimastelt pole veel vastust saadud.

Haigekassade Liidu majandusline seis aga muutub igapäevaga raskemaks. Haigekassad võlgnevad liidule 190.000 latti, kuna võlausaldajatele võlgneb liit 143.000 latti. Liidu raskused on tekkinud just provintsi haigekassade süü läbi. Tulemusena on liit juba mõnele haigekassale haigete ravitsemisest äraütelnud. Kokkuhoiu mõttes on äramuudetud usaldusarsti koht ja vallandatud üks büroo töäjõud. Liidu büroo juhataja Jul. Treimanis täiendab ülevaadet liidu rahalisest seisukorrast ja avaldas kartust, et seiskord võib muutuda kaatstroofiliseks, kui riik toetusest ära ütleb, ehk seda vähendab 2% pealt 1% peale. Riigieelarves on ettenähtud toetuse maksmine kuni 1. novembrini. Otustati korraldada Riias ja provintsidest massikoosolekuid seisukorra selgitamiseks, ja nõuda tungivalt haigekassadelt nende kohustuste täitmist liidu vastu, sest küsimuses on koguni kõrgustikpäike-sanatooriumi edasitötamine.

Põllumajandustöölise haiguskindlustamisest.

Karlsbadis on asutatud rahvusvaheline tööhing, kuhu on koondatud kõik põllumajanduslised haiguskindlustuse asutised.

Sellest tööhingust võtavad osa ainult Saksamaa, Austria ja Tšehhoslovakkia põllumajanduslised haigekassad.

Haigekassade tegevusest.

Viljandi ühishaigekassa „Abi“

juhatus korraldas 1. nov. 1931. a. järjekorralise loengu kassaosalistele, nende perekonnaliigetele ja kaasatoodud võõrastele teemil „Suguhaigused“, kõneles hr. dr. H. Pükoff.

Referent käsitas seda teemi üksikasjaliselt igasuguste ettetulevate suguhaiguste kohta, asjalikult ja huvitavalt. Selgitati suguhaiguste tekkimise ajalugu. Nimelt olla praegune inimsoo kurjem vaenlane — syphilis — ühede teadlaste arvates Ameerika ülesleidmisel Kolumbuse madruste poolt Euroopasse toodud, kuna teised jällegi tõendavad, et sellesse haigestumisi ka enamalt Euroopas ette olla tulnud. Igatahes ei saavat selle haiguse algallikat täiesti kindlaks teha, samuti kui igasugustel teistel nakkushaigustelgi.

Kõigeenamalt leidis käsitamist referendi poolt pehme shanker, — milline on kõige kergem suguhaigus, ning mille ravimine arstile erilist raskust ei sünnita. Samuti ei olla ka sellest haigusest erilist hädahoitu inimkonnal karta, kuna järgmisena käsitatud haigus — syphilis — ehk kõva shanker sellele vastandina kõige raskemaks suguhaiguste tsüklist lugeda tuleks. Selle haiguse nakkavus ei ilmne üksi mitte sugulisel läbikäimise järel, vaid võivad ka teistesse hakata kokkupuutumisel sellega, ühiseid sööginõusid tarvitades, ühe käterätikuga kuivatades jne. Haigus iseenestest olla neljajärguline ja ümbruskonnale nakkavuse mõttes kardetav kahes esimeses järgus, kuna viimastel järkudel teistele enam edasi ei kandu.

Kolmandama suguhaigusena käsitati tripperit ehk ladinakeelse nimetusega gonorrhoea, milline olla kõige rohkem ettetulev, ning mille nakkavus peaaegu ainult sugulisel teel sünnib.

Selle haiguse all kannatavat suurlinna töölised rohkem kui väikelinna, kuna suures linnas seda haigust õige laialt ette tulevat. Trööstiks sellejuures olla aga see, et nimetatud haigus täiesti arstitav olevat, kuna siifilise kohta seda igakord ütelda ei saavat, vaid seda ainult kinni pandavat. Tripperi arstimisel asjatundjal arstil olevat aga alati kindlasti hääd tagajärjed. Nimetatud suguhaiguse arstimine meestel olla aga palju kergem kui naistel, mis oleneb just mõlemate sugupoolte erinevast organismi ehitusest. Referent leidis, et suguhaiguste levinemisele piiri panna, oleks tarvilik, et kõik abiellujad, enne abiellumist, sõdurid enne sõjaväest vabanemist ja teised, kelle kohta arstlist kontrolli

Tööpuuduse korral toetamine.

1931. a. esimesel poolel on makstud Tšehhoslovakkia töötatööliste toetuseks 277.616.856 tšehhi krooni, see on umbes 11,5 miljonit krooni võrra rohkem, mis 1919. a. samaks otstarbeks on makstud.

võimalik teostada, saaksid arstliselt läbivaadatud ja leides nende hulgas haigeid — raviatud. Sarnane arstline kontroll on mõnes riigis ka teostatud, ning hääd tagajärgi andnud.

Loengut aitasid selgitada vastavad pildid. Haigekassa juhatus tahab valguspildi aparraadi muretseda, nii et saaks selle abil veel paremaid pilte kuulajatele pakkuda.

Osavõtt kujunes loengust igati elavaks, kuna võttis sellest osa 44 meest ja 38 naist. Läbirääkimised korraldati lõpuks ainult meestele, kuna naistele referent lubas ühte kui teist selgitada refereerides neile peatselt kassa juhatuse korraldusel „naistehaigusi“.

P. P.

E. H. Liidu teateid.

Sotsiaalpoliitilised loengud Tartus.

E. H. L. koos Tartu üldhaigekassaga korraldas Tartus 29. okt. kella 7,15—9,45ö., 30. okt. kl. 7,15—9,30 ö., 2. nov. kl. 7,15—10 ö., 4. nov. kl. 7,15—8,45 ö. ja 5. nov. kl. 7,15—9,15 ö. loenguid. Lektoriteks olid: dr. V. Sumburg, mag. A. Tõeleid-Kliiman, K. Lukk, tööinspektor Volmer ja L. Johanson.

Dr. Sumburgi loengul näidati üle 100 valguspildi.

Osavõtjaid loengutest 40—60.

Sotsiaalpoliitilised loengud Kohtla-Järvel.

E. H. Liit Kohtla-Järve haigekassaga korraldas Kohtlas ja Kukrusel rea loenguid.

Laup., 21. nov. õhtul kella 6—10 kõnelesid dr. Lasbergi tervishoiust. Näidati kinofilme: Valgelillega tiisikuse vastu ning tiisikusest Taagepera, Nõmme ja Seli sanatooriumides; dir. J. Sonin — töökaitsest ja sotsiaalkindlustusest ning L. Johanson — tööpuudusest ja selle vastu võitlemisest.

Pühap., 22. nov. enne lõunat kõnelesid Kohtla-Järvel J. Sonin töökaitsest ja sotsiaalkindlustusest ja J. Klesment tööliste organisatsiooni õigusest.

Õhtul kella 4 p. alates olid J. Sonini, J. Klesmenti ja dr. Lasbergi loengud samadel teemidel. Osavõtjaid oli 50—200.

Kirjandus.

Tuberkuloos (tiisikus). Dotsent dr. med. V. Vadi. Eesti tuberkuloosi vastu võitlemise liidu väljaanne nr. 6. 45 lk. Tartu, 1931. Hind ?

Tegev toimetaja L. Johanson, kaastoimetaja Aug. Gustavson.

Vastutav toimetaja: L. Johanson.

Väljaandja: Eestimaa Haigekassade Liit.

Kirjastuse o.-ü. „Täht“ trükk, Tallinnas, V. Pärnu mnt. nr. 31.