

Töö ja Tervis

Sotsiaalpoliitiline kuukiri Estimaa Haigekassade Liidu häälekandja

Nr. 1

Jaanuar

1926

Tellimise hind postiga:

aastas . . . — mk.	120.—
6 kuu peale — „	60.—
3 „ „ — „	30.—
1 „ „ — „	10.—

Ilmub kord kuus.

Talitus ja toimetus: Tallinn, Tatari tän. 15.
Tellimisi võtavad vastu kõik haigekassad ja
postiaagenturid.

Üksiknummer 10 marka.

Kuulutuste hinnad:

1 lhk.	mk. 2000.—
1/2 „	1000.—
1/4—600.— ja 1/8 lhk.	300.—
Teksti ees —	50% kallim.

Sisu: 1) Uuel aastal — uue jõuga tööle! — L. Johanson. 2) Sotsiaalterwishoid ja tema ülesanded — Prof. Dr. B. Chajes. 3) Pilt — võitluses õnnetusjuhtumiste vastu — Dr. V. Sumberg. 4) Lihaste ja teiste elundite tegevus — Dr. N. A. Wigdortshik. 5) Udriku nõrganõistusslikkude laste kodu — Dr. L. Klemens. 6) Tallinna Ühisest Haigekassast. — H. S. 7) Tallinna Ühise Haigekassa juhataste tagandamise vastu. 8) Haigekassa maksud tulevad tähtaajal tasuda! 9) Kas on otstarbekohane võtta haigekassa kätte arstiabi korraldamist kassaosalistele äkiliste haiguste ja õnnetuste puhul — L. Johanson. 10) Haigekassade tegevusest. 11) Mitmesugused teated. 12) Küsimused ja vastused.

Uuel aastal — uue jõuga tööle!

Kindlustamata on töölised Eestis töö- võimetuse, wanaduse ja tööpuuduse vastu täiesti. Maksva haigus- ja õnnetuskin- nituse alla kuulub ainult osa — tööstus- töölised, kuna suurem jagu, siin hulgas ka põllutöölised, majateenijad ja äriette- võtete teenijad, täiesti kindlustamata on ka isegi haiguse ja õnnetuste vastu. **Suurt selgitustööd ja wisat võitlust on tarvis enne, kui ka Eesti tööli- sed omale otstarbekohased kinni- tuseadused saavad.**

Kes peab seda selgitustööd tegema, kes võitlust pidama tööliste kinnitamise eest? Kes muu, kui tööliklass ise, eest- kätt aga just see osa, kes üle jõudnud alateadwusest ja iseteadlikult elust ise osa võtab. Kas tema suudab? **Peab suutma, sest see on tarvilik.** Ühis- kondlise kihituse järele on tööliklass küllalt arwurikas: ühest miljonist ja sajast tuhandest on ühes leibkondadega töölisi — 345.103, ametnikke 64.127, wabakutselisi 3.961, ilma ühiskondlise kihita ja kiht teadmata 62.419, peremehi ilma alaliselt palgatud töölisteta ühes leibkondadega, kelle keskel ka suurem osa töölisel — 510.278, peremehi alaliselt palgatud töö- listega ning nende leibkonnad — 121.171

hinge. Need arwud näitavad, et siin rahwa enamus on proletariaat. Kuid siiski: tooniandwad on — 121.000 ja neile teistest kihtidest tulew lisa.

Suurem rahwaosa elab omast käte- tööst ja wajab töökaitse ning kinnitus- seadusi. **Tööpalk ei wõimalda taga- warade kogumist mustade päewade tarwis.**

Rahwa kihituse koosseis on tagatiseks, et kui tema keskel iseteadlikkus ja arusaamine kaswab, silts ta oma abiga oma sotsiaalset seisukorda paran- dada ja omale eluwõimalusi kind- lustada suudab.

Et tööliklassi keskel arusaamine ja iseteadlikkus kaswab, seda näitab ka haigekassade liidu ellu kutsumine. Raskustest hoolimata, wõis liit oma tege- wust uue põhikirja alusel alata 14. sep- tembril 1925. a. Ei ole veel kõik haige- kassad liitunud, osa kõhkleb ja kahtleb, kuid järjest jääb nende arw väiksemaks. **Wõib loota, et uuel aastal liitumine weel edukamalt sünnib ja wahest mõni üksik, kus tegelased muust ilmast ja maast ei tea, weel eemale jääb. Ja üks näita see liituminegi, et tööliklassi keskel iseteadwus kaswab. Selleks**

peab aitama kaasa ka liit oma tegewusega, kandes teadmisi rahwa keskele töökaitse ja kinnitusküsimuste üle.

Üheks abinõuks on siin kõigepealt oma ajakiri — „Töö ja Terwis.“ Kuigi wäsinud waesusest ja rasketest elu- ning töötingimustest, on siiski töö- lised, eestkätt just haigekassa osalised kogunud ajakirja „Töö ja Terwise“ ümber suuremal määral, kui ette arwata wõis. Ja wõib loota, et ühisel jõupingutusel, kus oma kaastegewust annawad just ka kõik haigekassade tegelased, aga ka iga arusaaja tööline ja haritlane, „Töö ja Terwis“ käesolewal aastal sisult paremaks muutub, aga ka tema kindlate lugejate arw kaswab.

Et selgitustööd teha, selleks on liit otsustanud ka kursuseid ja loenguid toime panna. Need oleksid kolme liiki: 1) terwishoiu, 2) kinnitus- ja töökaitse küsimuste ja 3) haigekassa asjaajamise üle. Terwishoiu loengutega tehki läinud aastal Tallinnas algust. Ja neid wõib hästi kordaläinuks pidada. Peeti 23 süstemaatilist loengut terwishoiu ja esimese abi üle. Kuulajaid oli igal loengul 76—98, mis tõendab suurest huwist. Uuel aastal tahab liit terwishoiu loenguid korraldada peale Tallinna ka teistes linnades, alewites ja wabrikurajoonides, kus see tehniliselt wõimalik. Terwishoiu loengute kaudu kantakse töölisperekonda igapäewases elus tarwili teadmisi, kuidas hoida oma ja laste terwist ja kuidas wõidelda haiguse ja enneaegse surma wastu. Mida enam inimesed terwishoiu nõudmiste ja rawituswiiside kohta teadlikud on, seda wäiksem haiguste arw, aga ka — seda wäiksemad haiguskulud.

Käesolewal aastal korraldab liit ka terve rea loenguid haigekassaosalistele ja teistele töölistele — töökaitse ja kinnitusküsimuste üle. Ja wistist läheb korda ära pidada ka lühemaajalisi haigekassa tegelaste kursusi, asjaajajatele, juhatusliigetete jne.

Wõib olla, kui kongress seda otsustab, asub liit ka üksikute raamatute ja broshüüride kirjastamisele. Rahwal puudub kirjandus töökaitse ja kinnitusküsimuse üle pea täiesti. Seda on waja soetada. Ja ka seegi on liidu ülesanne.

Peale selgitus- ja haridustöö on liidul rida jookswaid ülesandeid, mille täit-

misele kas on asutud ehk asutakse. Nende üleslugemine wiiks pikale. Siin wõiks märkida ainult — haigekassade asjaajamise ühtlustamist, milleks eeltöödena andmete kogumine praegu käsil on. Kui need saadud, asutakse nende läbitöötamisele.

Liidul on õigus esitada märgukirje ja teadaandeid järelwalwe asutustele tööliste terwishoiu abinõude ja puuduste üle töökohtades, selleks kogudes andmeid. Seda wõimalust ei jäta liit tarwitamata, sest just halwade terwishoiuolude arwele tuleb kirjutada wõrdlemisi rohket haiguste arwu.

Kongress, mis peagi kokku astub, märgib liidu tegewuses terve rea sihtjoone ja ülesandeid, mille täitmisele eeskätt tuleb asuda.

Olud, kus liidul töötada tuleb, on rasked. Haigekassad, kuigi nad ainukesteks töölistkinnituse korraldusteks on peale kinnitushisuse, on saanud waenuwalduste osaliseks. On ju arusaamatuid inimesi, kes isegi arstiabi, weel enam aga töölistele haiguse, sünnituse ja surma korral toetuse andmist ülearuseks ja lubamatuks peawad. Tihti on need tööliste kinnitamise waenlased wõimukad ja wõiwad endid isegi mõnes suhtes maksma panna. Oleme leidnud ju ajakirjanduses küllalt põhjendamata etteheiteid haigekassadele. Tuleb haigekassade juhatustele õige tihti „märgukirje“ mõne töösturite korralduse poolt, kus nõu antakse — piiratagu kassaosaliste õigusi.

Ja üks ole kinnitushisuse asunudki omamoodi seaduse seletamisele: haigekassadel ei olewat enam õigust kinnitushisuselt tööwigastuse läbi kannatanud kassaosaliste rawituskulusid tagasi saada. Kuigi seadusest seda lugeda ei saa, siiski — kinnitushisuse seletus püsib alles. Liit on siin seaduse jalule seadmiseks samme astunud, märgukirjaga töö- ja hoolekandeministeriumis esinedes, kuid sealpool — waigitakse.

Haiguskinnituse seaduse harutamine parlamendis kestab juba seitse aastat: tosin kordi on see seadus päewakorras olnud, kuid ikka ja ikka uuesti — komisjoni tagasi antud. Ja siin ta puhkab ning ootab awaramaid aegu. Isegi nowell, mis sisaldas ainult üksikuid hädatarwilikke parandusi, mis

olid algatatud kinnitustegelaste poolt, ei leidnud riigikogus wastu wõtmist. Tema kohta on olemas ühe kõrgema wõimukandja resolutsioon, mille järele parandusi haiguskinnituseaduses wõib teha ainult ühenduses — haigekassa omawalitsuse kaotamisega, see on — töösturite haigekassa juhatusse toomisega. Tegelikult on juba sellele teele asutud. Tallinna ühise haigekassa juhatus on ametist tagandatud ja walitsemine antud kõrwaliste isikute kätte, kelle keskel pole ühtki töölisestajat, kuigi tööstuslise töö seaduse §§ 367 ja 354 teist teed ette näeb. Tallinna haigekassa sattus raskesse seisukorda, sest et halbade sotsiaalsete olude ja väikeste tööpalkade tagajärjel tööstuste arstiabi maks ei katnud rawitsuskulusid. Et eelarwet tasakaalu wiia, asus Tallinna haigekassa wolinikkude peakoosolek ise seaduses ettenähtud abinõude tarwitusele wõimisele. Kahtlemata oleksid need soowitawaid tagajärgi andnud. Kuid tagajärgi ei oodatud, waid tagandati juhatus. Juhatus kattis rawitsuskulusid ka tagawara kapitalist. Selles pole midagi seaduse wastast. Tööstuslise töö seaduse § 333 järgi on see lubatud. Haigekassa tagawara kapital ei ole mõni panga põhikapital, mida puutuda ei tohi. Waid selleks ta ongi, et siis, kui tegewkapitalist mõnesugustel põhjustel ei jatku, sealt wõtta oleks.

Haigekassa annab abi ja toetust just kõige kehwemate kodanikkude kihile: tööstuslise töö palgalistele. See on kiht, kes igapäew rasket tööd teeb, kuid kelle tööd kunagi wääriliselt ei hinnata: ta saab alati vähem, kui teeb. Tema tööst kaetakse kapitali protsendid ja elawad need, kelle käes valmistusabinõud. Tema on kõige waesem kiht, kus sotsiaalsed

hädad ja puudused igal sammul waritsemas. Töösturid, ärimehed, põllumehed — kõik teised saawad iga aasta suuri toetusi ja hiiglalaenusid. Eesri pangast on laenatud üksi üle 5 miljardi, sellest 2 miljardi tööstusele. Iga aasta riigieelarwe sisaldab sadandeid miljonid toetust igasugustele korraldustele ja koondustele, kus jõukamad kihid, näiteks põllumeeste keskseltsidele j. n. e. Mis oleks loomulikum kui see, kui oleks tööst. töö seaduse § 338 ettenähtud korras ka Tallinna haigekassa — tööliste rawitsemiseks laenu antud, arwesse wõttes madalaid palkasid. Aga ei midagi sellepärast. Waid — tagandatakse juhatus.

Ja kui kuulata hääli, mis tulewad kuuladawale töökaitsese, tööliste palgaolude, tööliste ja üldse rahwa terwishoiu ning sotsiaalolude parandamise, aga ka töölikinnituse kohta just „tooniandwatsest“ ringkondadest, sealtpoolt, kus ühes majanduslise ülewõimuga poliitiline ülekaal, siis ei kuuluta see lähemas tulewikuski neid uuendusi, mis hädatarwilikud.

Kuid seda enam — käsa ei tohi rüpes hoida! Kõik need, kes tarwilikuks peawad sotsiaalsete tingimiste, terwishoiuolude parandamist ja kinnituseaduste täiendamist, jatkaku uuel aastal seda suurema wisadusega oma tööd! Järjekindel, wankumata ja sitke püüdmine wiib eesmärgile. Suured ja kõrged on töölikinnitustegelaste ülesanded! Nende ülesannete teostamine toob terwist ja elu töölispererkonda, kus praegu niipalju muret, waewa ja walu.

Asugem nende ülesannete täitmisele uuel aastal — uue jõuga!

Seda nõuab tööliklassi praegune sotsiaalne olukord.

Seda tehes täidate ainult oma kohustusi praeguse põlwe elu ja inimkonna parema tulewiku wastu! L. Johanson.

Sotsiaalterwishoid ja tema ülesanded.

Prof. Dr. B. Chafes'i järele.

Sotsiaalterwishoiu all mõistame õpetust sellest mõjust, mis on majanduslistel ja sotsiaalsetel elutingimistel rahwamassi ja tema järeltulewa soo terwise peale, samuti õpetust neist abinõudest, millel ülesandeks, tuges neile teadmiste, parandada rahwamassi ja tema järeltulewa soo terwislist seisukorda.

Tema ülesanne on, Teieky järgi, määrata antud sotsiaalsete ja professionaalsete tingimiste mõju terwislise seisukorra peale ja näidata, kuidas sanitaar- ja sotsiaal-abinõudega kõrwaldada sarnased kahjulikud mõjud, wõi wõimalikult nõrgendada ehk kõrwaldada nende mõjude tagajärgi. Sotsiaalterwishoiu ülesanne on

ka näidata, kuidas teha kättesaadavaks individuaal- ja kliinikulisel meditsiini saawutusi neile, kes ise ei suuda erawiisil ja omal kulul kasutada neid saawutusi. Tema peab andma ka arstidele teadusliku bagaashi, mis neile tarwilik nende teaduslikes tegewuses sotsiaalkinnituse ja hoolekande alal.

Sotsiaalterwishoidlised abinõud tahawad eeskätt parandada nende rahwamasside terwishoidlist olukorda, kes kõige enam kannatawad elu sotsiaalsete tingimiste all. Sellepärast on Kisskalt nimetanud teda – kehwikute terwishoiuks. Kuid mitte ainult sellega ei piirdu sotsiaalterwishoidlised ülesanded, sest ka warandusega klasside keskel on lewinenud alkoholism, suguhaigused, sündiwuse wähenemine ja muud sarnased nähtused, mis toowad kahju rahwa terwisele kui terwikule.

Tugedes sotsiaalterwishoidlisele teadusele, püüab ühiskond tegelikus elus kasutada hügieenilisi uurimusi selleks, et parandada sanitaartingimusi ja sotsiaalset olukorda, et wõimalikult wähendada wõi kaotada hädaohte, mis ähwardawad rahwa terwist.

Et majanduslised tingimised awaldawad suurt mõju rahwa terwise peale, seda on näidanud terve rida teadusmehi ja selle juures enam ei kahelda, kuigi tegelikus elus tarwilisi järeldusi ei tehta.

Juba wanade Aasia rahwaste kultuurajaloos, eriti juutide juures (Moosese raamat), siis greeklaste ja roomlaste juures leiame püüdeid: sotsiaalse olukorra parandamise teel tõsta rahwa terwist, kuigi tol ajal ei wõi veel juttugi olla sotsiaalterwishoiust praeguse aja mõttes. Ka keskajal leiame sama püüdeid – laste hoolekanne, emakaitse, kooliterwishoid, supelusasutused, wõitlus prostitutsiooniga jne. Kuid need olid suurelt osalt kiriklik-filantroopilised abinõud.

Alles 18. aastasajal awaldub selgemini sotsiaal-terwishoidlik tendents.

Bernardino Ramazzini kirjeldas 1700. aastal käsitöölise ja kunstnikkude haigusi, näidates nende kutsetegewuse mõju terwise peale. Johann Peter Frank (1745–1821) käsitleb küsimusi, nagu rahwa tiheus, rinnalaste surewus, suguhaigused jne., ning seab ülesse rea nõudmisi, mis ka tänapäew tähelpanu leiawad, nagu terwistunnistuse nõudmine

abiellumise juures. Tema näitas ka statistika tähtsust. Tema kaasaeglane Graf v. Rumford püüdis ellu wiia sotsiaalseid ja terwishoidlisi parandusi Baieris, kus ta 1784. a. oli riiginõunikuks. Tema asutas wabriku töötatööliste, koolid ja warjupaiga soldati lastele, püüdis toitlusolusid parandada.

Alles XIX aastasaja keskel pöörati tõsiselt tähelpanu haiguste ja sotsiaalsete tingimiste wahekorra peale. Neumann 1847. a. kirjutab, et suurem osa haigusi, mis segawad elamist wõi lõpetawad elu, on pärit sotsiaalsetest tingimistest. Rudolf Virchow kirjutab 1848. a., et arstid on waeste adwokadid ja sotsiaalküsimused kuuluwad suurelt osalt nende kompetentsi. Uurides tüüfust Sileesias, ütleb Virchow, et seal on pind taudidele, kus inimesed on halbade sotsiaalsete tingimiste tõttu pikemat aega mitteleloomulikkude tegurite mõju all. Kuid Neumanni ja Virchowi mõtted ei leidnud tol ajal veel üldist tunnustamist. Tuli nende mõtete eest neli aastakümnet hiljem wõidelda Grotjahnil, Gottsteinil, Ascheril ja teistel. Alles siis hakkas arenema hügieene, poliitilise ökonoomia, statistika jne. koostöö see teadusala, mis tänapäew kannab sotsiaalterwishoiu nime ja kuhu kuuluwad muu hulgas: korteri terwishoid, toitlusküsimus, tiisikus, suguhaigused, alkoholism, lapse-*ea* sotsiaalterwishoid, professionaal wõi kutse terwishoid, töökaitsja ja muu.

* * *

Esimene riik, kes asus sotsiaalseadusandlusele, oli Inglismaa oma 1802. a. töökaitseseadusega. Sest ajast peale hakkab jõudsamini arenema ka tööliste abiandmise küsimus haiguse puhul.

Asudes sotsiaalseadlusandluse teele, sai sotsiaalterwishoid kantud ka poliitiliste parteide programmi. Ka see programm on ses suhtes pikkamisi täienenenud, wõites alalhoidlisi eelarwamisi, mis wisad kaduma, sest nad ammutawad oma elumahla inimese omakasust ja hiljem wõõriti arusaadud isiku wabadusest. Kuid ühes selle klassi eneseawaldusega, kes kõige enam wajab sotsiaalseadusandlust oma terwise ja elujõu kaitseks, on arenenud ka seadusandlus, mis tänapäew kultuurriigis on kujunenud kindla-

teks korraldusteks, mis kaitsewad rahwa terwist, korraldades tema korteri- ja toitusolusid, töötingimisi ja kaitseabinõusid, wõideldes haiguste ja enneaegse tööjõuetuse ning surma wastu.

Sel seadusandlusel on rohkesti wasta-seid. Kuid sellest hoolimata – ta laieneb ja täieneb. Tõsised riigimehed ei

eifa enam tarwidust sotsiaalseadlusandluse järgi. Nii ütleb kuulus Itaalia riigiõiguslane ja finantseadlane Francesco Nitti, et – sotsiaalseadusandlus – on uue aja tõsine tarwidus, mille täitmisest ükski kultuurariik ei pease.

Ainult omakasu ja waimupimedus ei näe seda tarwidust. L. J.

Pilt – wõitluses õnnetusjuhtumiste wastu.

Dr. V. Sumberg.

Õnnetusjuhtumiste wastu wõitlemine on kõikides maades seda tähtsamale kohale kerkinud, mida rohkem arusaamine maad on wõtnud, kui suurt majanduslist kahju iga õnnetusjuhtumine walmistab nii riigile töölise osalise wõi täielise tööjõu kaotamise näol, kui ka tööstustewõtjaile, kinnitusühisustele, haigekassadele jne. Rääkimata weel tähtsamast – terwishoi- lise kahjust.

Sellest siis arusaadaw see suur huwi asja wastu, kuidas õnnetusjuhtumiste arwu töö juures wähendada. Seatakse häda- ohtlikumatele masinaosadele kaitsekate, luuakse paremaid töötingimisi ja töö- riistu, muretsetakse tööliste mitmesugu- seid kaitseabinõusid õnnetuste ärahoid- miseks, lüüakse tööstustesse töökaitse määrused ülesse, peetakse tööliste loen- guid – kuid weel on wähe kõigest sellest. Peab weel midagi olema, mis kõige selle inimesele nagu ligemale toob, elustab. See on pilt.

Õnnetusjuhtumiste wasta wõitlemine on kaswatamise töö. Teatud määrustikud jne. peawad töölisega kokku kaswama.

Kes loeb, näiteks, seintele löödud pikki määrustikka? Wäga wähesed. Ja kui loewadki – mis annab see, mis mõju sel on inimese peale kaswatawalt? Wäga wähe.

On aga teatud hoiatus wastawa sisuga pildile trükitud, tõmbab see kohe tähe- lepanu endale – ei loeta mitte üksi kirja (mis wõimalikult lühike peab olema), waid pilt toob kogu olukorra silme ette, õnne- tusjuhtumise ühes järeldustega, sunnib järeldõtlemä, mõjub kaswatawalt.

Mõju on seda suurem mida tabawa- malt pilt kujutab küsimust. Kellel meist ei ole üks ehk teine karrikatuur, pilke- pilt, mis hästi tabaw oli – ühest waata- misest eluks ajaks meelde jäänud?

Töökaitse piltide walmistamises ja lewita- mises sammub Ameerika eesotsas. Ameerikas on selle töö eesotsas selts: „National Safety Council.“ Nimetatud selts on üle 3000 üksiku küsimuse kohta töökaitse alalt pilti walmistanud ja lewitab neid. Selts kulutas seks otstarbeks 1924. a. 1¹/₂ miljoni dollarit. Pilt on Ameerikas mitte ainult igasse tööstusse, iga masina ja töö- riista juure, rahwa kogumiskohtadesse ja koolidesse, waid ka perekonda tunginud, näiteks palgalehtede teisele küljele, ka- lendritesse, laste pildiraamatutesse jne. trükitud piltide näol.

Statistilised andmed näitawad, et 75– 90% kõigist õnnetusjuhtumistest töö juu- res sünniwad psühholoogilistel põhjustel, nagu: wäsimus, hoolimatus, ükskoiksus, mõtete laokilolek jne. Pilt – mis tihti waheldub – peab töölist tähelepaneliku- maks kaswatama, wirgutama. Appi wõe- takse selleks nii pilge, kui ka tõsine kaas- tundmus.

Olgu mõned näited Ameerika pilti- dest. Pilt kujutab töölist, kes lahtiste, tol- gendawate riietega transmissiooni wõllide ja rihmade wahel töötab. Kirjaks leiame pildil ainult kaks sõna: „Herra lollpea.“ Ehk jälle: Pildil on kriimustatud sõrm wäikese haawakesega. Kõrwal tööline kunstliku käega. Pealkiri: „Hra N. N. saab wäga hästi toime oma kunstliku käega.“ Ja allkiri: „Ta ei salga aga, et loomulik käsi parem oli.“ Ehk jälle: pildil suur autoratas. Ratta sees paluw ema, hoides werist last. Kiri: „Sõitke ettewaatlikumalt.“ Ehk jälle: pildil auto rusud. Kiri: „Hra N. N. tõmbas eila õõsel tikust tuld, et järeldaadata, kas bensiinihoidja tühi ei ole. Ta ei olnud tühi. Pargade punumine keelatud!“ Ehk jälle: pilt kujutab kuradit. Allkiri: „Minul on üheksa elu, teil aga ainult üks.“

Olgu neist näidetest.

Tõsise seltsimeheliikkusega ja kaastundmusega ühendatud naer ja pilge – see on töökaitsse piltides tänini Ameerika monopoliks jäänud.

On arusaadaw, et sarnased pildid kaaskiskuwalt mõjuwad – pikapeale kaswatawad töölist.

Õnnetusjuhtumiste wastu wõitlemisest Ameerikas wõib õigusega kui rahwaliikumisest kõneleda. Selle liikumise keskpunktiks on pilt – sest pilt tungib kõigekergemini kõigelaiematesse rahwakihtidesse. Pildi abil saab kõige mõjurikkamalt kõneleda. Kaasa aitab siin ka kinopilt. Ameerika eeskujul on sarnaste piltide walmistamisele ja lewitamisele asunud Inglismaal, Saksamaal, Prantsusmaal, Belgias – igas riigis wäheomas wõi suuremas ulatuses. Saksamaal on näiteks „Tiefbau Berufsgenossenschaft“i poolt wiimase paari aasta jooksul üle 50 üksiku küsimuse kohta töökaitsse alalt pildid walmistatud.

Mis meil tuleks teha?

Selle tarwidusest põhimõttelikult ei ole tarwis rääkida, on selge – ka meil tuleb sama teed käia nagu teistes riikides. Palju saab siin laenata teistelt – paljuid pilti peab ise, meie olude ja tarwiduste kohaselt walmistama – meie kunstnikka ja ja inseneera walmistada laskma.

Aineliselt on asi kõigiti teostataw. Eesti Terwishoiu Muuseum on lasknud wastawad elarwud teha, selle järele tuleks ühe wärwitrukis 80×50 cm. suuruse pildi klisheed 30–60 tuhat marka maksma – selle järele mitu wärwi pildil esinewad. Kui iga aasta 4 uut pilti wälja antakse lisaks endistele, teeks see kulu umbes 200.000 mrk. aastas. Siis aga oleksid klisheed meie omandus ja wõiksime edaspidi pilti trükkida kuipalju tarwis. Palju tuleks omale üks sarnane pilt praegu maksma?

Kui trükkida pilti 10.000 eksemplaris – siis maksaks see umbes 30.000 – ehk 3 mrk. tükk. Nii tuleksid pildid omale maksma – esimene 10.000 pilti: klishee kuld 50 tuhat + 30 tuhat = 80 tuhat ehk 8 mrk. pilt. Järgmised trükid, kus enam klisheede walmistamise kulu maksta ei ole – 3 mrk. pilt. See on odaw.

Ei ole mitte soowitaw ootama jääda, kuni üks ehk teine tööstus wõi asutus neid pilti, mis küll odawad on, ostma tuleb. Pildid antakse wõimalikult maksuta wälja. Kulud wõiksid piltisid walmistawale keskkohale tasatud saada töö- ja hoolekandeministeeriumi, tööliste kinnitusühisuste, kaubandus-tööstuskoja jne. poolt. Muidugi tuleb kõigiti õhutada, et üksikud tööstused jne. neid pilti ostaks ja kõigiti nende walmistamist toetaks – niipalju kui jõudu. Keskkohat on tarwilik, kes piltide wäljaandmise tööd juhiks ja oma peale wõtaks. Eesti Terwishoiu Muuseumi osakondadest on tööstusterwishoiu ja töökaitsse osakond üks tähtsamaist. Selle osakonna ülesanne on töökaitsse ja tööstusterwishoiu muuseumi korraldamine, otstarbekohane arendamine ja populariseerimistöö juhtimine tööstusterwishoiu alal.

E. Terwishoiu Muuseumi juhatuse poolt on selle osakonna tööd juhtima kutsutud sellekohane komisjon, kuhu kuulwad esitajad: töö- ja hoolekandeministeeriumilt, töökaitsse komisjaride esitaja, tööliste kinnitusühisuste esitaja, kaubandus-tööstuskoja esitaja, Eesti Haingekassade Liidu esitaja ja teised. See komisjon annaks meil töökaitsse pilti wälja ja juhiks nii seda kui ka kogu töökaitsse muuseumi tööd. Kui wastawad asutused oma esitajad komisjoni saatnud on, wõib töökaitsse pilt meil oma rännakut rahwa seas algada.

Kõigeparemad õnnesoowid selleks.

Lihaste ja teiste elundite tegewus.

Dr. N. A. Wtgortshik.

Lihaste tegewusest kõneldi „Töö ja Terwises“ nr. 2 (7): „Elaw inimene ja eluta masin.“ Et edaspidi kirjeldada normaaltöö tingimusi, waatleme lühidalt peale lihaste ka teiste elundite wõi organide tegewust.

Füüsilise wõi kehalise töö juures on peale lihaste tegewad weel rida teisi ini-

mese kehaosi, rida teisi elundeid wõi organe. Kõige pealt peajaaju ja närwid. Et lihaksed kokku tõmbuksid, selleks on tarwis peajaajust närwijuga edasi anda. See sünnib närwide kaudu. Järjelikult, lihaste tööd saadab alalõpmata peajaaju ja närwide tegewus.

Iga töö juures on tarwiline meelteor-

ganide osawõtt, peaašnjalikult nägemisorgani wõi -riista – silmade, kuulmise organi – kõrwade ja tundmiseorgani – naha. Kui inimene töötab, siis peab ta oma tööd silmadega jälgima; kuulmisega wõtab wastu ta helid, mis töö kaasas; tundmine (puutumine, katsumine, kompimine) juhhib inimest asjakujude, nende temperatuuri ja kõwaduse määramisel. Missugune tähtsus on meeltel tööjuures, see ei nõua pikka seletust: waadelgem ainult, kui palju väheneb inimese töowõime, kui ta kaotab nägemise ehk kuulmise.

Aga ka meeltetöö pole wõimalik ilma peaaaju ja närwide tööta samal ajal, nagu pole sellela wõimalik lihaste töö. Kui silmadesse peegeldub mingi asja kuju, siis pole sellest veel küllalt, et seda asja näha. On veel tarwiline, et nägemise kaju antaks närwi kaudu aiju ja see tekitab seal teatud muudatuse, nägemistunnet.

Samuti ei kuule me veel häält, kui ta kõrwani on jõudnud: on tarwis, et ta kõrwast kantaks närwiga aiju.

Puutudes käega mingit asja, tunneme teda ainult siis, kui tunne on jõudnud aju.

Samuti on ka teiste meeltega – haistmisega (nina) ja maitsmisega (keel). Nii on füüsilise töö juures ka närwide ja peaaaju alalõpmata töö paratamata.

Peale närwide, aju ja meelte on töös tegewad ka siseorganid. Iseäranis suur tegewus on südamel ja kopsul. Süda on wereringwoolu peorganiks. Tema paneb were liikuma weresoõntes. Töö ajal, kus lihastesse kogub rohkesti aineid, mis waja werega kõrwaldada, ja kus kulutatud osakeste wärsketega asetamise tarwidus suureneb, – peab weri kiiremini woolama, järjelikult ka süda peab kõwe-

mini töötama. Kops on – pumbaks, mis muretseb kehale õhku ja eemaldab temast s'ehapniku. Kui organism kõwemini töötab, siis on temale tarwis enam energiat, enam kütet, ja järjelikult, tema tarwidus õhu järgi on suurem, ja ka s'ehapniku hulk, mis waja eemaldada, on suurem. Pumbal tuleb sellepärast kiiremini töötada. Nii on iga raske töö juures hingamine sagedam ja südame tuksumine kõwem, kiirem.

On veel teisi organe, mis osa wõtavad igast füüsilisest tööst. Näiteks naha on lugemata arw wäikseid torukesi, näärmeid, mille kaudu nõristub higi wälja. See on tarwilik, et kaitsta organismi üleliigse kuumaksmineku eest. Higi eritamine, nõristamine vähendab keha temperatuuri. Raske lihaste töö juures kogub organismi palju soojust: siis algab higistamine, – organism jaheneb normal seisukorrani. Higinäärmetele on higistamine samuti tööks, nagu lihasele tema kokkutõmme, silmale – waatamine, ajule – tundmine ja mõtlemine.

Iga füüsilise töö juures peawad töötama peale lihaste ka paljud teised kehaelundid. Ja nagu lihaste töö juures, samuti on ka teiste elundite töö juures tarwilik eemaldada kulunud osakesed ja asetada uutega. Kuluwad närwid, kui nad saadawad närwijuga, kulub aju, kui ta sunnib lihaseid kokkutõmbele wõi wõtab wastu tundeid meeltelt, kuluwad silmad waatamisest, kõrwad kuulmisest, nahk tundmisest, süda tuksumisest, kopsud hingamisest jne. Ja nagu lihastest, samuti ka neist organidest kulunud osad uhutakse werewooluga ja asetakse uutega, mis weri toob. Nagu lihastele, on ka neile elunditele, organidele peale töö tarwilik puhkus – ja nimelt selleks, et sel ajal wõiks sündida puhastamis- ja uuendamisprotsess. „Normalnoi Trud“.

Udriku nõrgamõistuslikkude kodu.

Dr. L. Klemens, Udriku kodu juhataja.

Udriku nõrgamõistuslikkude kodu asutati töö- ja hoolekandeministeeriumi poolt 1922. a. lõpul Wirumaal, Undla wallas endises Udriku mõisas. Kodusse wõetakse arenemiswõimelisi kooliealisi nõrgamõistuslikke lapsi 7.-17. aasta wanaduses. Hoolealused wõetakse kas täielisele wõi osalisele riiklisele ülewal-

pidamisele, wõi aga sellekohase kindlaks määratud maksu eest, silmaspidades nõrgamõistusliku enese ja tema eest hoolitsema kohustatud isikute waranduslist seisukorda. Seniajani on asutusest läbikäinud 120 hoolealust, nendest on 45 wanemate juurde tagasi saadetud kui arenemiswõimetud. Oktoobrikuus oli asu-

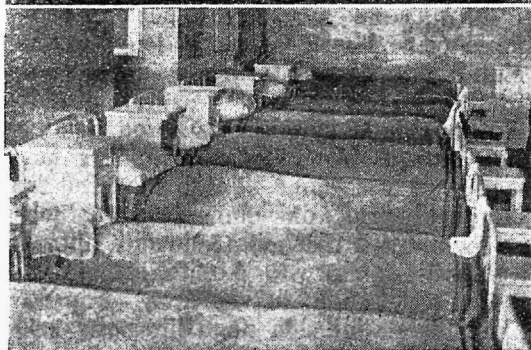
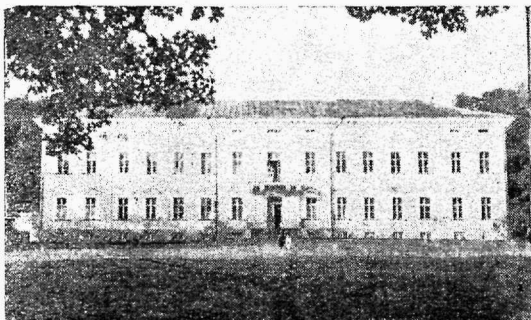
tuses 75 kaswandikku, kõik riigi kulul, peale ühe.

Hoolealused on pärit peajasjalikult kõige waesemast rahwakihist. Wastuwõt-mise juures antakse eesõigus waestele.

Langetõbiseid praegu ruumi puudu-sel wastu wõtta ei saa.

Asutuse juures töötab parandus-kas-watuslik kool, mis on tüübilt järgmine alam-aste abikooli järele, sellega nor-maal-rahwakoolist kaks astet mada-lam. Koolis, kus 3 klassi on 3 õppejõuga, katsutakse kaswandikke waimliselt kui ka

majandustöödel abiks käinud (kartuliwõt-misel, heina-ja wiljakoristamisel). Mõne, wiie-kuue aasta pärast tahab kodu aga juba oma jõuga põldu harima hakata. Kõige rohkem töötawad hoolealused aias aedniku juhatusel ja kaswatajate kaas-tegewusel. See tööala aias on olnud asu-tuses kõige tagajärjekam ja wiljakam. Järgmised tähtsamad tööalad asutuses on maja-ja kõõgitööd, koduloomade ja -lin-dude talitamine. Siis tuleb käsitöö: asu-tuses on 3 töököda, kingsepa-, korwipunu-mise-ja kangrutöököda; kahes wiimases



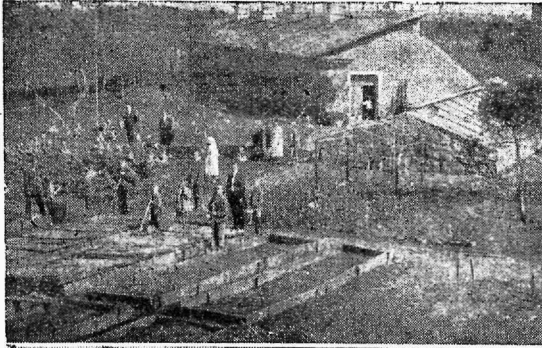
Udriku nõrgamõistuslikkude laste kodu. Ülewal wasakul - ülewaade; paremal - sõõgituba, seisa-wad kaswatajad ja kodu juhataja Dr. L. Klemens. All wasakul - magamistuba; paremal - õppeklass, koolijuhataja H. Walma.

kehaliselt kaswatada ja edaspidisele elule ette walmistada, niipalju kui iga üksiku arenemiswõime seda lubab.

Et kaswandikkudest saaksid kord wõi-malikult produktiivsed tööinimesed, siis puutuvad nad tööga, millega neil edas-pidi peajasjalikult tuleb tegutseda, juba warakult kokku asutuse wälis-ja käsitöö-aladel ning majatöös. Põllutöö on nõdra-mõistuslikkudele wäga tänulik tööala. Asutusel on 120 tiinu põldu, kus praegu majandusjuhataja (walitseja) juhatusel põllutöölised töötawad. Kaswandikud ei saa siin veel palju awitada, siiski on nad ühes asutuse kaswatajatega ka põllu-

töötawad asutuse enamarenenud kaswan-dikud heameelega. Kingsepatöö on neile raskem ja siin nad edukalt töötada ei suuda (praegu on siin waewalt 4 õpilast). Et aga kingsepa töököda kõik asutuse tarwed täidab, siis on ta asutusele tarwilik.

Siin tuleb tähendada, et asutuse ruumid liig kitsad on: ainult üks maja, kus elawad kõik 75 hoolealust. Siin on ka kantselei, wõõrastetuba, kooli klassiruu-mid, kudumistöökoda, apteek, haigete-tuba; siin elab ka terve personal (mõned neist mitmekesi - 4 hinge ühes toas), samuti ka ametnikud, perekonna inimesed on paigutatud ainult ühte wäikesesse tuppa.



Udriku nõrgamõistuslike laste kodu. - Üle wal wasakul - hoolealused aiataõds; paremal - kudumistötuba. All - hoolealused punumistöds ja punumistötuba.

Ministeeriumi on tulnud wastuwõtmise palwekirjasid umbes 100 uue hoolealuse kohta. Nendest on umbes 50 wastu wõetud ja ootawad järjekorda asutuse paigutamiseks. Udriku neid aga paigutada ei saa ruumide puudusel. Nii tuleb neil veel kaua oodata, kuni mõni kaswandik asutusest lahkub. Seepärast on Udrikul tingimata tarwis ehitada personaalimaja (nagu seda sel aastal Jämejala warjupaigas tehti), siis oleks wõimalik umbes 50

hoolealust veel wastu wõtta ja praegune hoone jääks ainult hoolealustele ning nende juures olewatele kaswatajatele.

Edaspidises arenemises oleks soowitaw, et Udriku nõrgamõistuslike kodu, nagu seda ka teistes maades on, kui terwik jaguneks: 1) kool, mis ta praegu on, 2) töösakond, millele juba alus on pandud ja 3) hoolekande warjupaik.

20. okt. 1925. a.

Tallinna Ühisest Haigekassast.

H. S.

Detsembrikuu keskpaigas tagandeti kinnitusameti poolt Tallinna Ühise Haigekassa juhatus. Tagandamise põhjuseks toodi, et kolme kuu jooksul kassaliigete arstimise peale üle 3 miljoni marga ülekulutusi on tehtud.

Mis olid suurte rawitsuskulude põhjuseks?

1. septembrist, kui haigekassa kassaliikmete arstimise oma korraldusse wõttis, tulid haigekassa arstimisele ka need haiged, kes enne 1. sept. haigeks oliwad

jäänud, ja kelle pealt haigekassa pennigi arstimismaksu saanud ei ole. Samuti tuli haigekassal oma peale wõtta õnnetusjuhtumiste täielik rawitsemine, sest ka haigemajades rawitsemise kulude tagasimaksimisest ütles kinnitusühisus end ära, ja seda lõpulikult alles oktoobrikuus.

Nagu teada, sai haigekassa kassaliikmete arstimiseks 2% maksu, millest aga kassaliigete arstimiseks, vähemalt esialgu, ei jatkunud, sest wõttis ju haigekassa oma rawitsusele isikud, kes seda enne

õige puudulikult ehk mitte sugugi saanud olid. Selle tagajärg oli äärmiselt palju haigeid, peaaegjalikult ambulatoorilisi, kes oma wanadest kroonilistest haigustest püüdsid lahti saada ja hambaid korda seada. Selleks oli ju nüüd võimalus.

Enne polnud haigetel võimalik pöörata arstide-spetsialistide poole, nüüd oli. Ka

res, mis eriti madal just selle tõttu, et tööliste palgad, mille pealt see protsent arwatakse, kaugeltki elunõuetele ei wasta, ei tulnud aga haigekassa omaga wälja ja tekkis arstiabi kapitali puudujääk.

Juhatus, arwestades abitarwitajate ja ka arstide arusaamisega, nägi ette arstiabi summade ülekulutust kui ajutist nähtust, mis ka teistes haigekassades, kus

arstiabikorraldus haigekassa kätte wõetud, ette oli tulnud. Et need ülekulutused arstiabi peale miljonitesse ulatawad, seda oli muidugi raske ette arwata.

Kuu-poolteise jooksul ei olnud ka võimalik tõelist ülekulutust kindlaks teha, sest osa arstide, apteekide ja haigemajade poolt esitati arwed hiljem. Peale ülekulutuste awalikuks tulekut astus ka haigekassa juhatus selle kõrwaldamiseks tarwilikke samme. Kutsuti kokku erakorraline peakoosolek 15. now., kus juba wastawad kitsendused maksma pandi. Nii otsustati kassaliikmete arstimist edaspidi korraldada ainult haigekassa oma ambulatooriumide kaudu, piirata patentrohtude wäljaandmist. Perekonnaliigetele antawas arstiabis jäeti wälja igasugused arstimise wiisid peale arstihonoraari, arstirohtude ja sünnitamise ning mafuse abirahade.



Udriku nõrgamõistuslikkude kodu hoolealused tiigil ja talwel wabas looduses.

rohukulud tõusid, sest arstid kirjutasiid tihti kallid patentrohte.

Kassaliikmetele arstiabi oma korraldusse wõtmise juures arwestas juhatus sellega, et kassaliikmed ise, arusaades haigekassa tähtsusest, piiri peawad, sellepärast alguses kitsendawaid määrusi maksma ei pandud. Saadawa 2% juu-

Selle kärpimisega loodeti kulusid tulu- dega vähemalt tasakaalu wiia.

Peakoosoleku otsuste teostamisele asudes, awas haigekassa kaks ambulatooriumi ja oma hambaarsti kabineti, kuid kassaliigete täielikku ambulatooriumides arstimist esialgu teostada ei saanud. Esiteks sellepärast, et wastawaid ambu-

latooriumi ruume kohe saada ei olnud ja teiseks oli organiseeritud arstikond, kellega haigekassa juhatusel leping sõlmitud, täiesti ambulatooriumide süsteemi vastu ja ähwardasid ambulatooriumide awamise puhul oma liikmetel seal mitte töötada lubada.

Arstid omalt poolt tegid ettepaneku, et nad garanteerivad kassa ja perekonnaliigete arstimise kulud kogu Wabariigi piirides 1.000.000 marga suuruses. Eelmistel kuudel oli wäljaminek ainult arstide honoraariks kokkulepitud summast ligi poole suurem. Sel puhul, kui kulud ülalnimetatud summast suuremad on, arwatakse ühe miljoni piirides kõigi arstide arwetest proportsionaalselt see osa maha. Et ka ambulatooriumide kaudu rawitsemine eelarwe järele umbes nüü sama suur oleks olnud, wõttis juhatus arstide ettepaneku detsembrikuu kohta vastu. Detsembrikuu keskel pikendati see leping ka jaanurikuu peale.

Mis puutub „Päwalehes“ ilmunud artiklisse „Tallinna Ühishaigekassa ja tööliste terwishoid“, kus asjaolusid wõõriti käsitatakse, nagu kõneldes kolmekordsest sünnitusabirahast ühele isikule mõne kuu jooksul jne., siis sai haigekassa juhatuse poolt kohe tõeolude jalule seadmiseks wastus „Päwalehes“ awaldamiseks saadetud, kuid sealpool jäeti see awaldamata.

Samuti ilmusid artiklid peale juhatuse tagandamist kohalikkudes päwalehtedes, kus wäljapaista lasti, nagu oleks haigekassa s tekkinud puudujääk oskamata asjaajamise ja juhatuse saamatuse tagajärg. See ei ole millegagi põhjendatud, sest nagu eelpool öeldud, wõttis juhatus kohe peale ülekulutuse awalikuks tulekut selle edaspidiseks ärahoidmiseks abinõud tarwitusele, mille täpsed tulemused praegu teadmata, kuid olewate andmete järele wõib kindlasti loota, et ülekulutus ära jääb.

.....

Tallinna Ühise Haigekassa juhatuse tagandamise wastu

on juhatusliikmed esitanud kinnitusnõukogule alljärgnewa kaebtuse:

Kinnitusamet otsustas 18. det. 1925. a. tagandada Tallinna Ühise Haigekassa juhatust 23. det. 1925. a. alates ja anda selle haigekassa juhtimine selleks nimetatud isikute kätte.

Kuna see otsus ei wasta tööstuslise töö seaduse (Уставъ о промышл. трудѣ, св. зак. т. XI ч. 2, 4 jagu, 3. peat 1917. a. redaktsioonis) §§ 365, 366, 367, 368 ja 354 nõuetele, kus ettenähtud haigekassa juhatuse tagandamise ja asetamise kord, siis palume seda kinnitusameti otsust, kui seadusele mitewastawat muuta.

Oma kaebtuse põhjendamiseks toome ette järgmised tõsiasiad: 1. sept. 1925. a. alates wõttis haigekassa tööst. töö seaduse põhjal oma peale arstiabi andmise kassaosalistele. Alguses oli arstiabi tarwitajaid rohkesti, mida seletada wõib seega, et haigekassa osalistel rawitsemine enne 1. sept. puudulik oli, samuti ka teistel põhjustel haigusi palju. Tööstuslise töö seaduse § 304 järele wõis haigekassa wõtta arstiabi maksu 2% suuruses; juba paari kuu järel selgus, et selle maksu läbi saadud summadega ei suudeta kõiki kulusid arstiabi peale katta, waid arstiabi korraldus tuleb kitsendada seaduse piirides. Tuli wastawalt tööstuslise töö seaduse § 333 kulutada arstiabi andmiseks ka osa tagawarakapitalist.

13. now. 1925. a. oli I ja II jaoskonna töökaitses kommissari ringkonna kinnitusameti poolt rewisjon haigekassas, millele järgnes akt, mis teatawaks tehti haigekassa juhatusele 20. now. 1925. a. (töök. kom. kiri nr. 3051).

15. now. 1925. a., weel ennem, kui see akt teatawaks sai, oli haigekassa wolinikkude erakor-

raline peakoosolek, kus arwesse wõttes tegewuskapitali ülekulutusi, otsustati wastawalt tööst. töö seaduse § 334-le kassa wäljaminekuid wähenadata, nagu siia juure lisatud protokollil ära kirjast näha.

Need otsused hakkasid maksuma 1. det. 1925. a. (wälja arwatud ambulantside awamine, mille kohta ainult wolinikkude soowiawaldus oli). Wolinikkude erakorralise peakoosoleku protokollil ära kirjast saadeti wastawalt seadusele kinnitusameti, kes tema ka kinnitab.

2. det. 1925. a. tehti I jaoskonna töökaitses kommissari kirjaga (nr. 3191) haigekassa juhatusele teatawaks kinnitusameti otsus 28. now. s. a., et protokoll kinnitatud ja otsustatud panna haigekassa juhatusele ette, esineda 15. jaanuariks 1926. a. aruandega, missuguseid tagajärgi on annud nimetatud erakorralise peakoosoleku otsuste teostamine arstiabi kulude kokkuhoidmise suhtes kuni 31. det. s. a. Ühtlasi oli juure lisatud, et see aruanne on selleks tarwilik, et selgust saada, kas peakoosoleku poolt maksuma pandud kord on küllaldane, et arstiabi andmise alal puudujääki ära hoida.

Kuigi haigekassa wolinikkude erakorraline peakoosolek täitis seaduse nõudeid, ja pani kulude wähendamiseks kitsendused maksuma 1. det. alates ja kinnitusameti otsusega 28. now. s. a. nende abinõude tagajärjed pidid selguma 15. jaanuariks 1926. a., selle peale waatamata otsustas kinnitusamet juba 18. det. 1925. a. juhatust tagandada, niisugune otsus ei ole seadusepärane, sest et täidetud on haigekassa wolinikkude peakoosoleku poolt tööst. töö seaduse § 334 nõudmist.

Ka ei wasta see seadusele, kui tagandatud juhatust asetatatakse kinnitusameti poolt nimetatud isikule. Tööst. töö seaduse § 367 näeb ette tagan-

ees, kui haigekassa tahab tööasutuse ruumides farwillikke etfewalmistusi teha arstiabi andmiseks. Haigekassal on ikkagi liig raske tööasutuse sees arstirohtude kappi ühes wahendite ja sidumismaterjaaliga hoida, samuti ka inimest, kes abi annaks.

Tööasutuse omanikul on selle ülesande täitmine palju kergem. Tema peale peaks jääma ka edaspidi hoolitsemine ja wastutus, et need tööliised, kes äkitselt haigeks jääwad wõi wigastada saawad, esimest abi saaksid ja kas haigemaja wõi kodu edasi toimetataks. Seda wastutust ja hoolitsemist edasi rentida — see ei too paremusi. Pealegi ei saa haigus- ega ka õnnetuskinnituseadusest kuidagi wälja lugeda, et õnnetuste puhul arstiabiandmine oleks haigekassa ülesanne. Tõsi, ta on seda seni teinud (peale esimese abi), kuid

ta on kulud tagasi saanud. Alles wiimasel ajal on hakatud seadust isemoodi seletama — kinnitustühisuse kasuks.

Kui haigekassad arstiabi andmise kassaosalistele oma kätte wõtawad, siis tuleks neil piirduda nende arstimisliikidega, mida haigekassa poolt paremini kui enne on võimalik korraldada. Ja need oleksid: ambulatoorne, kodus, haigewoodis, haigemajas rawitsemine ja sünnitusabi. Siin wõib kindel olla, et haigekassa wõimaldab oma osalistele täielikumat arstimist kui etfewõtja. Ja selleläbi wõidab töölise terwis, aga ka haiguspäewade arw väheneb ja sellega ühtlasi abirahade summa.

Tööstuslise töö seaduse § 300 p. 1 ettenähtud esimene arstiabi äkiliste haiguste ja õnnetuste puhul on ja jäägu etfewõtte omaniku kohuseks (§ 302).

Haigekassade tegewusest.

Tallinna sadamatöölise ühisuse Haigekassa wolinikkude erakorraline peakoosolek oli 6. dets. 1925. a. kell 10 homm., ühisuse ruumes.

Kokku oli tulnud 26 haigekassa wolinikku (50 wolinikust).

Koosoleku awas haigekassa esimees Jakobson. Koosoleku juhatajaks waliti Aleks. Laur ja protokollkirjutajaks asjaajaja Joh. Sarw. Eelmise koosoleku protokoll kinnitati ühel häälel. Kassa 1925. a. aruande 1. jaan. — 30. now. kandis ette asjaajaja. Sissetulekuid on olnud: 1) Liikmemaksu 307.474 m.; 2) Juurdemaksu 24.631 m.; 3) Jookswate arwete proffsente 20.160 m.; 4) E. T. Km. Üh. 5824 m. Seega kokku sissetulek 358.089 m. Wäljaläänud on: 1) Kassaliigete abir. 224.647 m. 85 p.; 2) perek. liikm. abir. 96.466 m. 60 p.; 3) arstim. 66.000.; 4) Asjaajaja 82.000 m.; 5) Juhatuse koosoleku tasu 7250 m.; 6) Rew.-komm. liigete koosoleku tasu 6000 m.; 7) H. Liidu liikmemaks 2464 m.; 8) trüki- kulud 8000 m.; 9) mitmesugused kulud 5729 m. Kokku wäljaminekuid 498.551 m, 45 p.

Seega rohkem wäljaläänud kui sissetulnud 140.462 m. 45 p. Sellest summast on saada kinnitustühisuselt 8253 marka.

Kassa warandusline seis oli 30. now. kolmasda kaheksakümmendneli tuhat kuussada kakskümmendseitse marka.

Selle tegewuskapitaali puudujäägi kattteks on jagawarekapitaalist wõetud 136.413 m. 45 p., mis-suguse summa ka peakoosolek ühel häälel kinnitab. Otsustatakse juhatusel lubada perekonnaliikm. arstim. kapit., — mis on 100.000 m., — 50.000 marka arwata tegewuskapitaali täienduseks. Silmas pidades kassa rahalist seisukorda, otsustatakse 20 häälega ajutiselt wähendada kassaliigete ja perekonnaliigete abiraha normi järgmiselt:

1) Maksta kassaliikme haiguse puhul haiguse päewade abiraha endise normi järele, niisama haigemajas wiibimise puhul haigemaja kulud. 2) Surmakorral abiraha 5000 marka. 3) Arsti sõidukulud, kui haige ei saa arsti juurde minna. Ära jääwad: rohud, prillid, hammaste rawitsemine ja muud arstimiswahendid.

Perekonnaliigetele: 1) Arstiabi ja 2) surma korral abiraha 2000 m. — 4000 m. Määrused ja ettekirjutused kassaliigetele ja nende perekonna-

liigetele jääwad endiseks. Arstirohtude ja muud arwed, mis hiljem kui 7. dets. wälja antud, ei maksta wälja. Tehti weel muud wähemad otsused.

Toimetuse märkus:

Sadamatöölise haigekassa on ühisuse asutanud ja töötab oma eripõhikirja alusel, mis lahku läheb normaali-põhikirjast. Sarnaste kassade asutamise on päewakorras ka muudel tööaladel, mille kohta sunduslik kinnitamine maksew ei ole.

Haigustoetusraha kärpimine Tallinna Ühisel Haigekassas.

Tallinna Ühise haigekassa ajutine juhatus oma koosolekul 4. jaanuaril 1926. a. otsustas esiteks, et haiguse puhul abiraha kassaliikmetele makstakse — neljandast haiguse päewast alates, kolme esimese päewa eest abiraha maksmata jättes ka sel puhul, kui haigus neli päewa ehk rohkem kestab; feiseks, et kassaliikmed, kes enne kahe-nädalalist töötamist lõpuarwe saawad, kaotawad kohe kassaliikme õigused, kuna feistel need alles jääwad weel kuus ajaks.

H. S.

Narwa Üleüldise Haigekassa wolinikkude peakoosolek 13. dets. 1925. a. Koos oli 69 wolinikust 36. Tähtsamad otsused olid:

Ära kuulates haigekassa juhatusel ettekannet perekonnaliigetele arstiabi andmise asjus, millest selgus, et 11 kuu jooksul on 225 tuhanda marga wõrra seaduses ettenähtud üle $\frac{1}{3}$ kinnitussummasse sissetulekutest kulutatud, ei pidanud koosolek siiski võimalikuks arstiabi kärpimist etfewõtta, waid teeb juhatusel kohuseks kindlamat kontrolli haigete perekonnaliigete üle pidada. Ja otsustab abisaamist kitsendada sellega, et perekonnaliigetele abisaamine haigekassa kulul lõpeb kassaliikme lõpuarwe saamise päewaga.

Haigekassa rewisjon komisjon on juhatusel tege-wust ja kantsleil asjaajamist rewideerinud 12 korda ja haigekassa apteegi tegewust 8 korda. Apteegi rewideerimisele oli kahel korral rohuerteadlased kutsutud. Rewisjoni komisjoni aruanne kinnitati.

Wolinikkude peakoosolek, praegust arstiabi andmise korraldust kassaliigetele etfewõtjate poolt läbi-

harutades, otsustas võtta haigekassa kohustusse oma liikmetele arstiabi andmise ja nimelt: 1) Esimene abi äkiliste haiguste ja õnnetusjuhtumiste puhul, 2) ambulatoorilise rawitsemise ja 3) sünnitusabi andmise — alates 1-st aprillist 1926. a. Eel-pool nimeetatud kujul arstiabi andmiseks otsustab peakoosolek võtta töödandjalt $1\frac{1}{2}\%$ (poolteist prot-senti) lisamaksu kassaliigetele maksetawa palga pealt, missugune maks arwatakse arstiabi kapitali hulka. Haigemajaline (woodis) rawitsemine ühes haigete täieliku ülespidamisega niihästi haiguse kui ka õnnetusjuhtumiste puhul jääb endiselt effewõ-te korraldusse.

Haigekassa ambulatooriumide asutamise küsimust läbiharutades tunnistati nende asutamist, kus sellekohased tingimised olemas, tarwilikuks ja otsustati selle ülesande täitmist haigekassa juhatusse hoolde jätta, lubades selleks oisstarbeks 450 tuhat marka.

Ära kuulates Eesti Tööliste Kinnitusühisuse juha-tuse ettepanekut kassaliikmetele wigastuste korda-del abiraha pühapäewade ja pühade eest mitte maksta ja arwesse wõttes seda, et kõik kassaliik-med, kes kuritahhliiselt endile haigusi wõi wigastusi teewad, igasugusest abirahast ilma jätatakse, ei peetud Kinnitusühisuse ettepanekut põhjendatuks ja otsustati ühel häälel seda tähhelpanemata jätta ja maksta abiraha endistel alustel nii pühade kui ka pühapäewade eest.

Tartu Üleüldise Haigekassa protokoll

16. detsembril 1925 aastal kell 6 õhtul sellide ja meistrite keskseltis ruumides, Raafuse uul. nr. 14, ärapeetud wolinikkude korralise peakoosoleku kohta.

Koosolek algab kell 7 õhtul. Protokoll'i kirjutab asjaajaja Karl Lukk. Peakoosolekust wõisid osa olemasolewatest „65“ wolinikust „33“ wolinikku. Peakoosolekust osawõtjate wolinikkude nimekiri on selle protokoll'i algkirjale juurde lisatud.

1. Peakoosoleku awamine ja peakoosoleku juhatusse walimine. Peakoosoleku awab juhatusse esimees Aug. Linnomägi, kes konstateerib, et peakoosolek on oisustusewõimeline, sest koos on üle poo'e olemasolewatest wolinikest. Paneb ette peakoosoleku juhataja kandidaate üles seada. Üles seatakse A. Linnomägi, keda ka ühel häälel peakoosoleku juhatajaks walitakse.

2. Suwekolonii 1925 aasta hooaja tegevuse- ja kassa-aruande läbiwaatamine ja kinnitamine. Suwekolonii aruande kandis juhatusse poolt kokku-seatud kujul asjaajaja K. Lukk ette. Aruanne on warustatud rewisjonikomisjoni peakirjaga, milles tõendatakse, et aruanne on kokku seatud õieti ja kulud dokumentidega tõendatud.

Sõna wõtab rewisjonikomisjoni liige J. Ardon, kes teatab, et aruanne õige. Kolonii arweraama-tute, eriihi produktide raamatu juures on mõned wead leitud, mis eksituse tagajärjel tulnud. Rewis-jonikomisjon soowitab järgnewal hooajal sisse seada kulude jagamise raamatut, mis kergendaks rewisjonikomisjonil rewideerimist.

Juhataja ettepanekul oisustatakse suwekolonii 1925. aasta hooaja aruanne kinnitada. Ettepanek wõetakse wastu ja suwekolonii aruanne kinnita-takse ettepanud kujul ühel häälel, mille tõendu-seks peakoosoleku määramisel aruande alla kir-jutawad wolinikud H. Korn, G. Taube ja P. Mats.

3. Juhatusse aruanne Uderna asun-duse herrastemaja ostu-lepingu ja krunt nr. 9 pääle rendilepingu sõlmi-mise kohta. Lepingud, mis Põllutööministee-riumi ja Haigekassa wahel sõlmitud, kannab ette asjaajaja K. Lukk. Lepingute tekste ärakuulates wõetakse need teadmiseks ja mindakse päewa-korras edasi, tunnistades sõlmitud lepingud Haige-kassale wastuwõetawateks.

4. 1926 aasta suwekolonii küsimus. Juhatusse esimees kannab ette juhatusse kawa 1926 aasta suwekolonii hooaja tegewuse kohta, mida ärakuulates järgmine otsus wastu wõetakse:

Peakoosolek teeb juhatusse ülesandeks suwe-kolonii 1926 aasta hooaja eeltöödele asuda kiires korras, kolonii juures tarwilisi remonte ette wõtta ning kaew ehitada lasta, samuti mustawee ärajuh-fimise torustik teha lasta. Maakasutamise kawa tuleb juhatusel wälja töötada ja selle teostamisele asuda.

5. Kassaosaliste kaebused juhatusse oisustate wastu haiguseraha wäljamaks-mata jätmise asjas. a) Aleksander Kirsch-baumi kaebus, kellele haiguseraha 14.–21. augusti 1925 a. wäljamaksmata jäetud, sellepärast, et kassaosaline haiguse ajal kolm päewa Tallin-nas olnud. Küsimust läbiharutades ja A. Kirsch-baum'i suusõnaliselt seletusi ärakuulates otsusta-takse suure hällteenamusega A. Kirschbaum'i kaebus tagajärjeta jätta. b) Wilhelmine Kao kaebus juhatusse oisuse wastu haiguseraha wälja-maksmata jätmise asjus, keda Ulila elektrijaama poolt kassaliikmeks sisse kirjutatud peale selle kui see juba kolm päewa haigena töölt ära oli olnud. Küsimust läbiharutades otsustatakse W. Kao'le haiguseraha täies ulatuses wälja maksta ja juha-tuse otsus 20. oktoobrist 1925 a. tühistada.

6. Juhatusse aruanne Haigekassa wabamüügi apteegi asutamise asjas astutud sammude kohta. Juhatusse esimees A. Linnomägi annab aruande apteegi asutamise asjus astutud sammude kohta. On kokku seatud apteegi sisseadmise eelarwe, mis Mk. 2.244.000.— peale tasakaalu wiidud. Eelarwe kantakse täiel kujul ette. Apteegi awamiseks on Töö- ja Hoolekande-ministeeriumilt luba saadud. On apteegi asuko-haks ruume oisitud, kuid neid senini mitte leitud. Ka rahaline seisukord Haigekassal praegu sarnane, et apteegi awamist ei wõimalda. Üldiselt on ap-teegi küsimus weel esialgsel arenemise astmel. Tehtakse juhatusse ülesandeks apteegi asja edasi arendada, nii et Haigekassal wabamüügi apteek awatud saaks.

7. Haigekassade Liidu kolmandama kongressi saadikute aruanne. Aruande kolmandama kongressi käigu kohta kannab ette Aug. Linnomägi. Aruanne wõetakse teadmiseks.

8. Ülewaade Haigekassade Liidu tege-wuse kohta ja kursuste korraldamise küsimus. Ülewaade Liidu tegewuse kohta annab J. Kirp, mis teadmiseks wõetakse. Haigekassade

Liidu poolt Tartus korraldada kawatsetawate terwishoidliste ja arstiteadliste kursuste asjus tunnistab peakoosolek sarnased kursused tarwiliseks.

9. L ä b i r ä ä k i m i s e d. Peakoosoleku protokoll otsustatakse teadmiseks Haigekassa kantsleisise wälja panna ja awaldada „Töö ja Terwise“.

Arutatakse weel mõnesuguseid Haigekassase puutuwaid küsimusi. Otsuseid ei tehta.

Koosolek lõpeb kell 10,30 õhtul.

Peakoosoleku juhataja: A. Linnomägi.

Juhatuse liikmed: A. Antonow, M. Toom, A. Lall, E. Hanko.

Wolinikud: J. Wene, A. Korits, P. Salis.

Protokolli kirjutaja: Karl Lukk.

Ärakiri algkirjaga ühtlane.

Juhatuse esimees: (allkiri).

Asjaajaja: (allkiri).

Mitmesugused teated.

Terwishoiu ja esimese abi loengud,

Eestimaa Haigekassade Liidu korraldusel Tallinnas, mis pühade tõttu 19. detsembril m. a. kakskestati, algasid jälle laupäewal, 9. jaanuaril kell 7 õhtul. Loengud on igal kesknädalal ja laupäewal 7-9 õhtul E. Punase Risti ruumes, Dunkri tän. 15 ja kestawad weel umbes paar kuud.

Hiiu-Kärda Kõlewibabriku Tööliste Haigekassa korraldab oma kassaliigetele 13. detsembril m. a. 2 terwishoiu ja esimese abi loengut, millest üle 200 inimese osa wõttis. Kõneles Dr. J. Peet — „Esimese arstiabi äkiliste haiguste ja õnnetujuhtumiste korral.“

Autoomnibusside ettewõtted ei kuulu haiguskinnituseaduse alla.

Sellekohase otsuse on teinud 15. detsembril riigikohus.

Seaduses (§ 257) ei ole autoomnibusse nimetatud, küll aga liikumise alalt raudtee-, sisewete laewasõidu- ja trammi ettewõtted, mis kõik kinnitamise alla kuuluvad.

Haiguskinnituse laiendamise seadus,

kus oli ettenähtud ka wäiksemate tööasutuste, äriettewõtete jne haigekassa alla arwamine, wõeti riigikogu töökaitse komisjoni poolt wastu, kuid riigikogus anti ta uuesti läbiwaatamiseks rahaasjanduse komisjoni. Tema wastuwõtmist pole loota. Ka töö- ja hoolekandeminister on selle eelnõu wastu, kuigi see ametkond peaks toetama tarwilikke töökaitse ja kinnituseadusi.

Palga alammäära seadus

on praegu riigikogu töökaitse komisjonis harutusel, kus töö- ja hoolekandeministeeriumi esitaja arwamist awaldas, et 10.727 m. kuus töölisperekonnale natukene palju olewat. Ei saawat arwastada ka 3-liikmelise perekonnaga, sest keskmise perekond olewat 2½ inimest. Ministeeriumi esitaja andmetel oleks toetluskulused ühel inimesel Tallinnas 2102 m. 18 p. kuus, Narwes 2066 m. 63 p., korterikulusid 734 m. 05 p., kütte 364 m. walgustus 42 m. Siia juurde weel riided, jalanõud ja muud kulud. Ka nende andmete järele tuleks 2½-liikmelise perekonna elamiseks kuus ligi 9.000 m. Palga alammäära seaduse wastu waidlewad kodanlised rühmad, pidades seda wõimatuks.

Tööliste palga maksmata jätmise

näib krooniliseks nähtuseks saanud olewat. Üks ja teine tööstur jätab omad kohustused tööliste wastu ripakile ja pole midagi teha — puudub waslaw paragrahw töökaitse seadustes, et sundida töösturit palka õigel ajal wälja maksa. Selle taga-

järjel kannatawad ka haigekassad — ka neile ei tasuta ära isegi seda osa, mis tööliste palgast maha wõetud. Pahatihhi tuleb haigekassa juhatusel poliitsei kaudu nõuda. Oleks küll loomulik, kui töö- ja hoolekandeministeerium, kellele see otsekoheseks ülesandeks, teesid ja abinõusid otsiks ja soetaks, mis oleksid tagatiseks, et tööliste oma töötasu õigel ajal kätte saaksid.

Töö-õnnetuste kahjutasu konwentsioon,

mis töökonwerentsi poolt Genfis wastu wõetud ja ette näeb kinnitamise laiendamist ka äriettewõtete, teatrite jne kohta, leiab riigikogu parempoolsete rühmade poolt wisa wastuseismist. Need ei taha weel aru saada sellest, et kuigi tööline töö juures wigastada saab ja terwise kaotab, siiski temale ja ta perekonnale õigus peab jääma — elu jatkata. Selleks ongi kinnitamist waja. — Riigikogu töökaitse komisjoni enamus wõttis siiski eelnõu wastu. Mis sellega riigikogu üldkoosolekul tehtakse, näitab lähem aeg. Kui konwentsioon wastu wõetakse, siis tuleb töõõnnetuste kinnituseadust wastawalt muuta.

Haigekassade aruande kawa

on töö ja hoolekandeministeeriumis ümber töötatud. Kahjuks pole ta aga weel sedawõrd walmis, et awaldada wõiks, kuigi aruandmise tähtaeg ligineb.

Wene aeg trükiti walitsusasutuse poolt aruande kawat ja saadeti haigekassade kätte mimes eksemplaris. Seda peaks töö- ja hoolekandeministeerium ka nüüd tegema.

Inglismaal uus kinnituseadus maksma hakanud.

Inglismaal hakkas maksma uus kinnituseadus, mille järele haiguste wastu end kindlustama ja wanaduse pensionikassale maksusi peawad maksma kõik isikud 16-70 aasta wanaduses, kes üle 250 naelsterlingi (umbes 500.000 Emk.) aastas ei teeni. Selle seaduse järele kuulub sunduslikule kindlustamisele ligi 16 miljoni inimest. Esimesel kümnel aastal annab riik kindlustuseks 4 miljoni naelsterlingi. Igal aastal, kuna tööliste ja töõandjad niisama palju on kohustatud juure maksma.

Tallinna tööliste vanemate koosoleku otsused.

9. jaan. oli Tallinna wabrikute ja tehaste wanemate koosolek, millest osa wõtsid kõigi suuremate töõstuseettewõtete wanemad. Otsustati ühel häälel:

Tallinna Ühise Haigekassa juhataste tagandamise ja nimetatud isikutega asetamise kohta.

Ära kuulates aruannet Tallinna Ühise Haigekassa juhataste tagandamise ja kõrvaliste isikutega, kes ei ole mitte haigekassaosaliste esitajad, tema asetamise ja selle põhjuste kohta, otsustab wanemate koosolek:

1) protesteerida haigekassa omawalitsuse kõrvaldamise vastu,

2) nõuda, et haigekassa wolinikkude peakoosolek kokku kutsutaks kassaosaliste rawitsusküsimuse harutamiseks ja juhataste walimiseks,

3) nõuda, et kuni uue juhataste walimiseni antaks haigekassa juhtimine tagasi seaduslikult walitud senise juhataste kätte, wõi aga tööstuslise töö seaduse § 367 korras juhataste liigete asamikkude kätte,

4) tööasutustes ära pidada tööliste üldkoosolekut, kus ülewaade antakse Tallinna Ühise Haigekassa tegewuse ja jahatusliigete tagandamise kohta, aga ka üldse tööliste kinnitusküsimusi harutataks. Tööpuuduse kohta.

Ära kuulates wanemate aruandeid kohtadelt, konstateerib koosolek kaswawat tööpuudust, kus iseäranis ka kutsutöölistele omale enam tööd ei leia ja peab tarwilikuks, et riigivalitsus selle kõrvaldamiseks kõik abinõud tarwitusele wõtaks.

Ühtlasi peab koosolek tarwilikuks rõhutada, et töölistel õigus on tööd saada. Tööõiguse elus maksmapanek on — ainuke wõimalus töölistele eluülespidamist kindlustada, ilma milleta elamine töölis perekondadel wõimatuks muutub. Tööliste tööõiguse kaitsmine on riiklik ülesanne. Kui aga töölistele pole wõimalik tööd korraldada, siis tuleb nende seisukorda teisel teel kindlustada, maksta pannes tööpuuduse vastu kinnitamise seadus.

Ära kuulates aruannet palgaküsimuse kohta, otsustab wanemate koosolek seda silmaspidades, et tööpalgad liig madalad ja palga ostujõud järjest langeb:

1) palgawõitlust wisalt jatkata,

2) jääda nõudmise juure, et seadusandlise ja walitsuswõimu kaasabil tööliste palgaolusid parandataks,

3) palgawõitluse ümber peab Eesti tööliklass terwelt koonduma,

4) tööstusettewõtetes ärapidada tööliste üldkoosolekud, kus selgitatakse töötingimisi ja palgaküsimust,

5) esineda nõudmisega, et palgaküsimuse harutamiseks tööliste ja töösturite waheline komisjon tööhoolekande ministeeriumi algatusel kokku kutsutaks,

6) esitajate kaudu riigiwanema poole pöörduda palgaküsimuses.

Järgmine wanemate koosolek on neljapäewal 28. jaan. kell 6 õ. S. Brokumägi nr. 4.

„Töö ja Terwis“

algab käesolewa numbriga oma teist aastakäiku. Senise kaasabi eest tänades, loodab toimetust, et kõik need, kes ajakirja ilmumisele läinud aastal nii kaastööga, kui ka tellimiste wastuwõtmisega ja üksiknumbrita müügiga kaasa aitasid, ka uuel aastal oma toetust ei keela, waid seda weel enam lubawad. Sest ainult siis wõib „Töö ja Terwis“ omale tööliste, eestkätt haigekassa osaliste keskel tarwiliku koha wõita, kui kõik haigekassade tegelased selleks kaasa aitawad.

Toimetus.

Küsimused ja wastused.

Kas tuleb haigusabiraha wäljaarwamisel kassaosaliste keskmist päewapalka rehkendada nende palkade järele, mis tööline kuni haigeksjäämiseni on rahas kätte saanud, wõi tuleb ka seda palka arwesse wõtta, mis töölistel kättesaamata, kuid kuni haigeksjäämiseni teenitud on, silmaspidades seda, et wabrikutöölistel kahenädala palk alati sees on?

Selle küsimuse peale annab seletust haigekassa normaalpõhikirja § 12, mille järgi siis, kui kassaosalise maksu wõetakse tegeliku palga järgi, toetusraha arwatakse haiguseelsete 2-6 makсутähtaja keskmise päewapalga järgi.

Kui aga kassamaksu arwatakse liikide järele, siis toetusraha rehkendatakse keskmiste palkade järele, mis on määratud neile liikidele, mille järgi arwati kassaosalise maksu haiguseelset 2-6 makсутähtajal.

Kui aga kassaosaline oli enne haigeksjäämist kassa liige vähem käesolewas paragrahwis näidatud ajast (2-6 makсутähtajaga), siis arwatakse toetusraha nende makсутähtajate keskmise päewapalga järgi, mis wastawad kassaosaliseks olemise ajale.

Nii siis: 1) keskmist päewapalka tuleb arwata haiguseelsetel makсутähtajadel saadud palga järgi; 2) haigekassa wõib siin arwesse wõtta 2-6 makсутähtaja palgad, selle järele, kuidas kusagil haigekassas see ette kindlaks on määratud; 3) ainult siis, kui kassaosaline keskmise päewapalga arwamiseks määratud makсутähtajadest vähem aega kassaliige on olnud, arwatakse toetusraha nende makсутähtajate keskmise päewapalga järele, kus ta haigekassa liige olnud.

(Устав общ. больш. кассы, изв. совѣта по дѣл. страх. рабочих, № 1, 1913, лхк. 77).

L. J.

Kui on perekonnaliikmel endised 8 arstihäte aastal neid tarwitada?

Tallinna Ühises Haigekassas antakse iga perekonna liikme kohta 8 arstihäte aastat. Kui haigekassast wäljawõetud arstihäte sama aasta jooksul ära ei ole tarwitatud, wõib neid ka järgneval aastal tarwitada. Kui aga hähti haigekassast wälja ei ole wõetudki, siis läinud aastal saamata jäänud arstihähti käesolewal aastal tagant järele wälja ei anta.

H. S.

Wastutaw toimetaja: Leopold Johanson.

Wäljaandja: Eestimaa Haigekassade Liit.

Trükitud „KIRI“ trükikojas, Tallinnas.