

MAAOMAVALITSUS

EESTI MAAOMAVALITSUSTE LIIDU HÄALEKANDJA

27. juulil 1935. a.

Nr. 7

KOLMETEISTKÜMNES AASTAK.

Väljaandja: Eesti Maaomavalitsuste Liit.

Toimetaja: F. Wellner.

Tellimise hind:		Toimetus ja talitus:	Kuulutuste hind:
Aastas	Kr. 5.—	Tallinnas, Suur Roosikrantsi nr. 12. Tel. 452-72. Posti j. arve nr. 252.	1 lhk. Kr. 20.—, ½ lhk. Kr.
Pooles aastas	„ 2.50	Jooksvad arved: Eesti Panga Tal.	10.—, ¼ lhk. Kr. 5.—, ⅛ lhk.
1923 aastak.	„ —.50	linna osak. nr. 609, E. Rahvapangas	Kr. 2.50, ⅙ lhk. Kr. 1.25.
1924—1934. a. à	„ 2.50	nr. 991 ja Põllumeeste keskpangas nr. 728	Dokumentide kaotamise kuulu- tused 50 senti dokumendi pealt.

Ilmub üks kord kuus, 12 numbrit aastas.

SISU:

Vallaomavalitsuste tulud — Ott Vellner	Lhk. 99
Tulekindlatest ehitustest — Ins. A. Grauen	„ 103
Vallad olgu koolimajade ehitamisega ette- vaatlikud	„ 105
Kirjandusest	„ 106
Omavalitsustegelasi	„ 107
E. M. L. ja omavalitsuste tegevusest	„ 107
Õienduseks	„ 111
Küsimusi ja vastuseid	„ 111
Kuulutusi	„ 98

Tunnistatakse maksvusetaks:

Mustjala vallavalitsuselt 17. veebruaril 1922. a. nr. 341 all Aleksei Raaper'i nimele väljaantud hobusepass selle kadumise puhul.

Vallavalitsused.

Eesti Omavalitsuste Kinnitus A.-S.

„OMA“

Põhi- ja tagavarakapitalid üle
Kr. 520.000.—

toimetab

tule-,

elu-,

rahe-,

koduloomade-,

murdvarguse- ja

klaasikindlustusi

Edasikindlustuste vastuvõtmine valdade vastastikku kindlustusseltsidelt.

Seltsi osanikkudeks on kõigi maakondade omavalitsused, paljud linna-, alevi- ja valdade omavalitsused.

Seltsil omad majad Tartus ja Viljandis.

Juhatus ja peakontor: Tartus, Riia tn. 41, telef. 3-44 ja 5-62.

Peaagentuurid:

Tallinnas, Väike-Karja tn. 3, telef. 437-59.

Rakveres, Viru Pangas, telef. 109.

Pärnus, Rütüli tn. 29, telef. 2-30.

Agentuurid kõigil pool üle maa.

Tähelepanu!

Liidu laos on veel piiratud arvul saadaval

„Sundnormide kogu maaomavalitsuste kohta“

Koostanud E. Maddison ja J. Kaiv.

Liidu juhatuse otsusega on otsustatud, et likvideerida ladusolevat vähest tagavara lõpulikult ja et vastutulla raamatu tarvitajatele, müüa viimaseid eksemplare broshüüritult 6 krooni ja nahkkoites 8 krooni 50 senti eksemplar.

Raamat sisaldab üle 1000 lehekülje ja mahutab eneses kogu vene- kui ka omariikluse aegse normide kogu maakonna-, valla-, alevi- ja osaliselt ka linnaomavalitsuste kohta.

See raamat ei tohiks puududa üheski omavalitsuse- ega riigiasutuses ja on vajaliseks käsiraamatuks igale omavalitsustegelasele ja ka igale kodanikule.

Tellimised saata: Eesti maaomavalitsuste liit,
Tallinn, S. Roosikrantsi 12.

Vallaomavalitsuste tulud.

Ott Vellner.

Eelmises numbris oli toodud vallaomavalitsuste tulude ja kulude kokkuvõtted 1933./34. aruandeaasta kohta. Et nimetatud tabelis oli dtoodud tulud kokkuvõtetena maakondade viisi ja maksude alal saadud tulud lahuskäsitust ei leidnud, siis käesolevaga katsun analüüsida üksikasjalisemalt valdade 1933./34. aruandeaasta tulusid. Kuna samuti päevakorral on seisnud ja lähemal ajal võib olla teostub nimelt maaomavalitsuste ümberkorraldamise küsimus, siis on väga oluline sellejuures arvestada ka valdade tuludega. Valdade ümberkorraldamise aluseks ei tule võtta mitte ainult maade suurus, elanike arv jne. vaid ka valla elujõukus tulude seisukohalt.

Üldiselt peab tähendama, et valdade tulud on järjest vähenenud ja 1933./34. a. sünnitavad korrallised tul. ainult 3.650.640 kr. summa, suhteliselt seega 89,1% üldtuludest, kokku ülejäänud 10,9% moodustavad erakorralised tulud. Korrallistest tuludest 77,6% moodustavad tulud maksudest, kuna tulud valla varandustest, kapitalidest jne. sünnitavad vähese osa.

Et saada ülevaadet valdade korralliste tulude summade suurustest toome alljärgneva tabel I, milles on rühmitatud nimetatud tulud suurusrühmadena valdade arvu järele, seejuures on arvestuse aluseks võetud 269 valda. Andmed puuduvad aga täiesti Ruhnu valla kohta, kuna nimetatud vald neid ka tähendatud aruandeaastal pole esitanud. Teistega liideldatud valdade tulud on arvestatud ühiselt liidetavatega ja eraldi neid tuua poleks enam alust.

Nagu nähtub toodud tabelist on koonduvad enamik valdu keskmistesse suurusrühmadesse, s. o. et enamus valdu on saanud dtulusid 5.000—20.000 krooni piirides, kusjuures teljeks oleks kümnetuhande krooni suuruse tulusumma. Nimetatud suurusrühmadesse koondunud vallad moodustavad 79,1% valdade üldarvust. Alla tuhande krooni suuruse tuluga valdu pole. 5.000 kr. suurusrühma kuuluvaid valdu pole Saare-, Petseri- ja Virumaal, kuna Järvamaal on neid ainult üks. Suhteliselt suurema % sünnitavad need Valga-, Pärnu- ja Võrumaal. Üle kolmükümnetuhande krooni tulusid on saanud ainult 2 valda, nimelt Vao vald Virumaal kr. 30.223 ja Irboska vald Petserimaal kr. 30.786 suurustes summades. Teistes maades on saanud suurima korrallise tulusumma alljärgnevad vallad, kusjuures klambrites on toodud tulusumma: Harjumaal — Keila vald (28.736), Järvamaal — Veinjärve v. (22.855), Läänemaal — Keina v. (16.507), Saaremaal — Pihla v. (15.650), Pärnumaal — Tori v. (18.543), Viljandimaal — Kabala v. (21.276), Tartumaal — Kastre-Võnnu v. (19.467), Valgamaal — Sangaste v. (21.545) ja Võrumaal — Vastselliina v. (14.979). Seega väiksem suurima tulu saanud vald asub Võrumaal. Ühtlasi peab tähendama, et Valga-, Võru- ja Pärnumaal asuvad vähema kogutuluga vallad eriti Valgamaal, kus valdade arv, kes saanud korrallisi tulusid kuni 5.000 krooni sünnitab ligikaudu kolmandiku valdade arvust.

Üleminesse tulude üksikasjalisemale

Tab. I. Valdade korrallised tulud 1933./34. a. suurühmades.

Maakonna nimetus	Kuni 5000 kr.		5.000—10.000 kr.		10.000—20.000 kr.		20.000—30.000 kr.		30.000—40.000 kr.	
	arv	%	arv	%	arv	%	arv	%	arv	%
Harju	9	20,5	14	31,8	17	38,6	4	9,1	—	—
Viru	—	—	10	25,0	26	65,0	3	7,5	1	2,5
Järva	1	5,0	6	30,0	12	60,0	1	5,0	—	—
Lääne	8	23,5	14	41,2	12	35,3	—	—	—	—
Saare	—	—	7	41,2	10	58,3	—	—	—	—
Pärnu	11	26,9	18	43,9	12	29,2	—	—	—	—
Viljandi	5	13,5	19	51,3	12	32,5	1	2,7	—	—
Tartu	12	18,8	30	46,9	22	34,3	—	—	—	—
Valga	6	31,6	10	52,6	2	10,5	1	5,3	—	—
Võru	11	26,2	23	54,8	8	19,0	—	—	—	—
Petseri	—	—	—	—	8	72,7	2	18,2	1	9,1
Kokku	63	17,1	151	40,9	141	38,2	12	3,3	2	0,5

käsitlusele peatuksime kõigepealt tulude juures maksudest, kuna need on meie valdade peamiseks tuluallikeaks, seejuures on annud 47,5% tuludest vallaomavalitluste maksud, ning sellest isikumaks ligikaudu 37%. Tulud kinnisvaramaksudest sünnitavad 17,4%, lisakinnisvaramaksust 7,3 ja tulumaksust 4,4% üldtuludest. Maksud dokumentidelt ja muud maksud on annud ainult 1% üldtuludest. Suhteliselt suurema tulu maksudest on saanud Läänemaa vallad ja nimelt 84,9%, millele järgnevad, Petserimaa 80,9% ja Harjumaa 80,2%. Tartumaa valdadel moodustavad tulud maksudest 69,6% seega kõige väiksema osa.

Maksutuludest üksikasjalikuma ülevaate saamiseks toome tabelid II, III ja IV, kus nimetatud tulud on rühmitatud valdade järele suurusrühmadesse.

Tab. II.

Tulu nimetus	Pole saanud tulusid	Alla 100 kr.	100 - 500 kr.	500 - 1000 kr.	1000 - 2000 kr.	2000 - 3000 kr.	3000 - 4000 kr.	4000 - 5000 kr.	Üle 5000 kr.
Kinnisvaramaks	—	1	16	61	130	80	27	11	6
Lisakinnisvaramaks	26	7	66	112	100	19	—	1	1
Tulumaksu osad	1	6	223	121	17	1	—	—	—
Maks ärilistelt tööstusettevõtetest	26	114	138	40	13	4	2	—	—

Märkus: Kinnisvara, lisakinnisvara ja äriliste tööstusettevõtetest saadud maksude kokkuvõtetest on väljajäetud Viljandimaa vallad sest nende kohta maakonna kokkuvõttes pole lahus andmeid toodud.

Kinnisvaramaksu on saanud Pranglisaare v. ainult kr 2.14 suuruses, kuna teistest valdadest kus on nimetatud maksu saanud alla viiesaja krooni tuleks nimetada Naissaare v. (114,17), Pakri v. (214.43), Vahastu v. (477.89), Kihnu v. (115.10), Tahkuranna v. (342.83), Kasepää v. (497.86), Lohusuu v. (346.34), Peipsiääre v. (174.06), Vastse-Otepää v. (321.21), Vorbuse v. (449.74), Holdre v. (458.45), Leebiku v. (377.56), Karilatsi v. (265.04), Krabi v. (483.45) ja Kulje v. (332.31).

Suurema kinnisvaramaksu summa on saanud Vao v. kr. 6.886.98 suuruses, millele järgnevad Esna v. 5.490.29 ja Keila v.

5.489.— suuruste summadega. Nagu nähtub eelpooltoodud andmeist on nimetatud maksust vähima tulu saanud vallad päämiselt kaluriteküladest koosnevad, kus päämiseks tuluallikaka on kõrvaltöö, mitte aga põllumajandus.

Lisakinnisvaramaksu pole saanud 26 valda, kusjuures neid valdu on Harjus — 5, Läänes — 1, Tartumaal — 6, Võrumaal — 5, teistes aga vähemal arvul. Suurima tulu sellest on saanud Vilo v. (5.664) millele järgneb Vao v. kr. 4.787 suuruse summaga.

Mis puutub tulumaksust ja ärilistest tööstusettevõtetest saadud maksude laekumisesse, siis on nende tulu vähem ja enamik valdu koondub alla 500 kr. suurusrühmadesse. Tulumaksu pole saanud Pakri vald kuid suurim tulu sellest on laekunud Irboska v. (2.086). Suurima tulu ärilistelt tööstusettevõtetest laekunud maksust on saanud Taheva v. (3.598), kusjuures see moodustab 42% valla üldtuludest. Sellele järgneb Jõeletme v. (3.055) 25,1% ja Mõniste v. (2.313) 27,8%. Nimetatud tulused pole saanud Harjus — 7 v., Läänes — 7 v. ja Pärnumaal — 6 v., kuid teistes maades vähemal arvul.

Tab. III. Tulud isikumaksust.

	Alla 1000 kr.	1000—5000 kr.	5.000—10.000 kr.	10.000—20.000 kr.
Harju	2	28	10	4
Viru	—	24	15	1
Järva	—	10	10	—
Lääne	—	24	9	1
Saare	—	5	12	—
Pärnu	2	31	8	—
Viljandi	—	—	—	—
Tartu	2	46	15	1
Valga	—	16	3	—
Võru	—	38	4	—
Petseri	—	1	8	2
Kokku	6	223	94	9

Enamik valdu on isikumaksu saanud tuhande kuni viietuhande kr. piirides. Alla tuhande krooni on nimetatud maksu laekunud 6 vallas. Nii on saanud Pakri v. 777 kr., Pranglisaare v. 992 kr., Reiu v. 568 kr., Viluvere v. 893 kr., Kirepi v. 829 kr. ja Vorbuse v. 748 kr. Üle kümnetuhande krooni tulused isikumaksust on saanud järgmised vallad: Keila v. 12.962 kr., Kolga v. 10.933 kr., Kõnnu v. 10.407 kr., Rapla v. 11.501 kr., Püssi v. 12.007 kr., Keina v. 10.989 kr., Kastre-Võnnu v.

12.831 kr., Irboska v. 11.828 kr. ja Senno v. 13.240 kr. Seega 45% nimetatud valdadest asub Harjumaal. Kui võrrelda isikumaksust laekunud tulusid valdade üldtuludega siis moodustavad need Kastre-Võnnu vallal 71,6%, Kõnnu vallal 63%, Keina vallal 62,7% jne. Viljandimaa valdu käsitlemisele pole võetud, sest sellekohases kokkuvõttes on arvestatud kõik omavalitsusmaksud kokku ja eraldi neid käsitada ei saa. Samuti puuduvad ka nimetatud vallad tab. IV, väljaarvatud * märgitud tulude osas.

Tab. IV.

Tulu nimetus	Pole saanud tulusid	Kuni 10 kr.	10—50 kr.	50—100 kr.	100—500 kr.	500 1000 kr.	1000—5000 kr.
Maks aurumasinatelt	80	45	139	52	15	1	—
„ mootoritelt	56	33	147	67	20	—	—
„ jalgratastelt	38	1	37	57	167	30	2
„ veoäridelt	—	—	—	—	—	—	—
„ sõiduhobustelt	330	—	2	—	—	—	—
„ töldadelt	325	4	3	—	—	—	—
„ laada ja turupl.	161	22	79	32	36	2	—
Maksude viivitustrahv.	6	7	40	68	183	20	8
Viinamüügi ja õlleaktsiisimaksu lisad	136	1	3	8	129	49	6
Maksud dokumentidelt	—	9	165	144	50	1	—*
Lõbustusmaksu osa	331	—	—	—	1	—	—
Kantseleimaksu	331	—	—	—	1	—	—
Muud maksud	348	—	—	—	13	7	1*

Märkus: Märgiga * varustatud tuludes on arvestatud ka Viljandimaa 37 valda. Kuna teistes need puuduvad.

Tulud muudest omavalitsusmaksudest moodustavad protsentuaalselt õige väikse valdade üldtuludest. Suuremalt osalt ei ulatu nendest saadud tulud üle tuhande krooni, kusjuures suhteliselt suur osa valdu pole neid üldse saanud. Nii on annud maksud aurumasinatelt 0,3%, mootoritelt 0,3%, jalgratastelt 1,9% laada- ja turuplatsidelt 0,3%, maksude viivitustrahvid 2,0%, viinamüügi ja õlleaktsiisimaksu lisad 2,2% ja maksud dokumentidelt 0,6% üldtuludest. Tulud maksudest sõiduhobustelt, töldadelt, lõbustusmaksu osadest ja kantseleimaksust moodustavad niivõrd väikese osa üldtuludest, et nad valdade tulude summale mingisugust erilist mõju ei avalda. Näit. on saanud tulusid sõiduhobuste maksustamisest ainult 2 valda, kusjuures tulu summa on kõigest 45 kr. Samuti on saadud tulusid töldade maksust kr. 79.—, lõbustusmaksust 271 kr. ja kantseleimaksust 299 kr. Lõbustusmaksu

on saanud ainult Nehatu v. ja kantseleimaksu Laura vald. Üldse pole tulusid annud veoäride maks. Suhteliselt suurima tulu on saanud aurumasinade maksust Järvakandi (1,3%) ja Vigala (1,3% vallad, jalgrataste maksust Ravila vald (11,0%), laada- ja turuplatside maksust Võhmata v. (3,2%), viinamüügi ja õlleaktsiisilisadest Kloostri v. (6,7%) jne.

Tab. V.

Tulu nimetus	Pole saanud tulusid	Kuni 10 kr.	10—50 kr.	50—100 kr.	100—500 kr.	500—1000 kr.	1000—5000 kr.
Tulud varandustelt	42	9	42	67	163	38	8
„ kapitalidelt	113	36	82	48	74	11	5
„ asutistelt	50	24	75	63	132	19	6
„ ettevõtetelt	253	—	—	—	8	2	4
Üldkulude tasud	65	20	52	43	129	48	12
Üldtoetused	350	—	1	2	12	3	1
Mitmesugus. tulud	89	38	47	30	75	33	57

Ülevaate valdade muudest tuludest annab tab. V, kusjuures peame märkima samuti, et tulud varandustest, kapitalidest jne. ei moodusta kuigi suuri arvulisi suurusi ja need kõiguvad 0,22%—4,65%. Suhteliselt suurima tulu varandustest on saanud Laanemetsa v. (17,9%) kellele järgneb Pala v. 10,7%, Viljandi v. 8,7% ja Röpina 8,7% kuid samal ajal 42 valda pole üldse neid saanud.

Kapitalidest on laekunud suurimad tulud Kavilda v. 12,1%, Sõmeru v. 11,5% ja Sürgavere v. 10,7%; vallaasutistest Inglise v. 24,3%, Patküla v. 16,0% Pärsi v. 13,6% ja Võhmata v. 10,0%; vallaettevõtetelt Laeva v. 25,4%, Haimre v. 18,7% ja Kohila v. 7,4%. Mis puutub üldtulude tasudesse ja mitmesugustesse tuludesse, siis neid on laekund ühel vallal vähemal teisel vallal suuremal arvul ja on isegi valdu kus neid üldse pole laekund, kuid erilist märkimisväärsust nende juures nimetada pole, sest piisab küllalt tabelis antud ülevaatest.

Üldtoetusi on saanud ainult 19 valda, kusjuures nende summa moodustab 0,22% üldtuludest. Eriti paistab silma Hageri vald 3.000.— kr. suuruse tulusummaga, milline sünnitab 21,2% üldtuludest. Teiste valdade juures kõigub suhteliselt suurim % ainult 2,5 — 4,9.

Seega oleksime korraliste tulude käsitlemisega lõpul ja käsitlemisele tuleks võtta veel erakorralised tulud, milliste kohta annab ülevaate tab. VI.

Tab. VI. Erakorralised kulud.

Maakond	Pole saanud tulusid	Kuni 100 kr.	100—500 kr.	500—1000 kr.	1000—5.000 kr.	5.000—10.000 kr.	Üle 10.000 kr.
Harju	33	—	3	1	4	2	1
Viru	27	—	1	2	9	—	1
Järva	13	—	—	1	4	2	—
Lääne	25	—	1	—	6	2	—
Saare	9	—	1	—	5	1	1
Pärnu	28	—	2	4	5	—	2
Viljandi	22	—	2	2	7	1	3
Tartu	37	1	3	5	7	6	5
Valga	11	—	2	2	3	—	—
Võru	27	1	5	1	6	1	1
Petseri	7	—	1	1	1	1	—
Kokku	239	2	22	19	57	16	14

Erakorralisi tulusid on hankind 35,3% valdadest, kusjuures nende summa moodustab 11% üldtuludest. Suhteliselt suurima erakorralise tulu on hankind Tartumaa vallad ja nimelt 19,4%, millele järgneb Viljandimaa 14,9%, Saaremaa 13,1% ja Pärnumaa 11,0%. Teistes maades on protsent alla kümne, kusjuures Petseri maal on see kõige väiksem (4,16%). Et esitatud aruannetest ei selgu, millest need erakorralised tulud on saadud, kuid laseb igatahes oletada et suuremad erakorralised tulud on hangitud peamiselt laenude näol. Võrreldes erakorralisi tulusi korralistega paistab eriti silma mõnede valdade juures nende ületavus korralisist. Nii on Meeri vald hankinud erakorralisi tulusid 18.605 kr., kusjuures korralisi tulusid on laekunud ainult 7.710 kr. ulatuses, seega ligikaudu moodustavad korralised tulud ainult kolmandiku erakorralistest, Sama nähe on ka Riisipere ja Vaabina valla juures, kus küll vahekorrad pole nii suured, kuid ületavus on siiski olemas. Suurte erakorraliste tulude hankimise põhjuseks on olnud suuremate summade investeerimised ehituste alla. Nii on Meeri vallal olnud erakorralisi kulusid samal ajal 18.448 kr. ulatuses, Riisiperel 15.349 kr. ja Vaabinal 12.244 kr. suureses.

Olles lõpule jõudnud tulude üksikajalise käsitlemisega märgiks kokkuvõttena järgmist. Et meie valdade tulud on saadud peamiselt maksudest ja nimelt kinnisvaramaksuosadest ning isikumaksust tuleks ümberkorraldamisel aluseks võtta nimetatud maksude alused s. o. maade tulukus ja maksuvõimeliste kodanikkude arv. Et seejuures ajalooliselt on meil väljakujunenud keskmine valla tüüp, mille aastane tulusumma kõigub kümnetu-

hande krooni ümber, siis tuleks valdade ümberkorraldamisel ka see tulude summa aluseks võtta. Seega tagataks elujõuliste valdade allesjätmine, kõne alla võiks tulla nende juures ainult vähemad piiramuudatused.

Puudutades üldiselt meie vallavalituste senist tulude nomenklatuuri tahaksin siinjuures tähendada, et see tuleks ümbertöötada, kuna praegune tulude arvestus ja aruanne pole otstarbekas. Praeguse arvepidamiskorra järele on tulud jaotatud kaheksasse peatükki millele lianduavad veel erakorralised tulud. Peatükid omakorda jagunevad paragrahvidesse, need literateks jne. Seejuures on esimeses peatükis (maksud) ettenähtud kindlaid tulusid maksudest viisteistkümmend, millele lianduavad veel muud erimaksud. Nagu aga nähtub valdade aruannete kokkuvõttest pole laekunud ühte maksu üheski vallas ja mõnedest maksudest laekunud tulud pole nimetamisväär. Sarnaste väheselt laekuvate maksude eriarvestus pole oluline ja need võiks kokkuvõtta muude maksude nime all.

Ebamäärasus valitseb ka vallaasutiste üldkulude tasude ja üldtoetuste tulude lahustamises. Nii on toodud vallaasutiste tulude all tulud sotsiaaladministratsiooni alal, kusjuures on ettenähtud kulude tasud vallakohtult ja valla arestikambrit. Samuti figureerivad üldkulude tasude all tulud vallavalitsuse ja sotsiaaladministratsiooni aladel. Milleks sarnane lahustamine, on ju vallavalitsus samasugune vallaasutis nagu vallakohus või -arestikamber. Tundub, et peatükid VI ja VII on asjatud tulude arvestamises, kuna need mõlemad võib liita vallaasutiste tuludega. Milleks arvestada tulusid hoolekandealal kahes peatükis, kuna nimetatud kulude toetused ja tagasimaksud kuuluvad vallaasutiste tulude hulka hoolekande alal, sest kas hoolekannet teostab vallavalitsus oma vaestemaija paigutamise teel, või lahtise hoolekande abil on vallavalitsuse sisemiseks asjaks. Samuti pole alust üldtoetuste arvestamiseks eripeatükis, vallaasutiste ja erakorraliste tulude peatükis on ettenähtud niikuinii toetused iga alajaoetuse alal. Või kui tahetakse toetuste üle ülevaadet saada, siis tuleksid kõik saadavad tulud nendest viia ühtekokku, kuna praeguse korra järele see ikkagi puudub. Et aga käesolevaga kõikide puuduste mainimine viiks liiga pikale, siis juhiks ainult tähelepanu veel asjaolule milline maakondliste aruannete kokkuvõtete juu-

res oluline. Nimelt on ühes maakondlise tulude kokkuvõttes toodud ühise arvestusena kinnisvara- ja lisakinnisvaramaksu osad samuti ka kõik maksud isiku-, äri- listest ettevõtetest jne. ühine omavalitsuste maksude kokkuvõtteks. Et aga sarnane kokkuvõte erineb teistest maakondlistest kokkuvõtetest, siis käsitelu aluseks seda kokkuvõtet ei saanud võtta ja tahtmatult pidin selle maakonna vallad väljajätma. Et aga selline ülevaade pole täielik, siis on soovitatav et tulevikus aruannete kokkuvõttes esitataks ühise vormi järele, mille järele avaneks võimalus ülevaadet kõiki-

dest aruannete osadest saada. Samuti puuduvad aruannetes Ruhnu valla kohta igasugused andmed ja see pole tänava mitte esmakordselt vaid juba mitmendat aastat. Kuigi Ruhnu on lahutatud Saaremaast suurema veeväljaga, kuulub see siiski riigi koosseisu ja kuna ühendus selle saarega olemas, ei peaks olema eriliselt takistuseks aruannete õigeaegne saamine. Keskasutisel tuleks nimetatud valdavalitsuse tähelepanu juhtida eelpoolnimetatud puudusele ja tulevikus see vist enam ei korduks.

Tulekindlatest ehitustest.

Ins. A. Grauen.

Vaadeldes meie senist ehituspoliitikat peame konstateerima, et vaatamata mitmekordsetele nii Vabariigi Valitsuse, kui ka vastavate riigiasutuste ja kompetentsete isikute poolt avaldatud soovidele, — võimalikult püstitada hooned tulekindlast ainetest — meil on siiski rõhuvast enamuses ehitatud puust isegi seal, kus tingimata oleks pidanud levima kiviehitused. Statistiliste andmete järgi püstitati linnades ja alevites puust elamuid:

1930. aastal	— 80%,
1931. „	— 87%,
1932. „	— 89%,
1933. „	— 90%.

Seega on puust elamute ehitamise % nelja viimase aasta kestel tõusnud 10% võrra. Sama ajavahemikul väljaspool linnu ja aleviteid ehitatud talu- ja ühiskondliste-hoonete seas on puust hoonete protsent veel suurem kui linnades ja alevites. Suurem osa meie koolimaju ja rahvamaju maal on samuti puuehitused. Millised kurvad tulemused suuremalt jaolt kõigil neil hoonetel on, teab iga asjale lähemal seisev isik. Kõrged seinad on vajunud viltu, puu kokkukuivamise ja viltu vajumise tõttu neis on praod, tuul puhub läbi, ahjud pragudes, krohv lahti, välissein alumises osas ammu on pehastunud enne kui saab vooderdust, puutalad mädanud jne. Selle tagajärjel tekkinud remondikulud söövad peagi ära selle kokkuhoiu, mida loodeti saada puumaja ehitamisega.

Huvitav on märkida, et nii avalikkude ehitiste püstitamismäärustega (RT 55 — 1932, § 28), kui ka avalikkude algkoolide hoonete ehitamismäärustega (RT 36 —

1933, § 17) nõutakse, et „hooned ehitatakse tulekindlast materjalist, ja ainult siis lubatakse maju ehitada puust, kui ehituseks tarvilised tulekindlad materjalid puuduvad kohapeal ja nende juurdevedu on võimatu halvadel teeludel või muul põhjustel. „Tegelikult aga 90% avalikke hooned püstitati meil puust, kusjuures pole kuulda olnud, et ehitajad või projektijad oleks võtnud vaevaks põhjalikult uurida küsimust, kuivõrd kalliks oleks osutunud tulekindlast ainetest vastav hoone, võrreldes puuga, vaid lihtsalt mindi välja vanaaegsest eelarvamisest, et „puumaja on ikkagi kõige soojem, kuivem ja odavam ning et kivihoone on kallis...“

Sellejuures ei võetud arvesse, et endistel aegadel ehitusmets oli odavam ja keskmiselt oli palju küpsem: ehituseks tarvitati vaid lülipuud, kuna nüüd suuremalt jaolt läheb juba maltspuu, mille vastupanu on palju nõrgem. Ka ei võetud arvesse seda, et viimasel ajal on leiutatud uued tulekindlad ehitusviisid (õõnesseinad), mis võimaldavad ehitada odavamaid ja hügieenilisemaid hooned kui massiivseinte ehitamisel.

Alles 1932. a. algul ilmus arh. B. Tšernovi sulest üks uurimistöo sellel alal, mis kõigekülgselt valgustab eelnimetatud küsimust (vt. „Tehnika Ajakiri“ nr. 2/3 — 1932. a. „Puu ja tsementkivi majade ehituse- ja ekspluatatsiooni kulude võrdlus“). Selgus, et tol ajal Tallinnas võis ehitada kahekordne maja tulekindlate seinte ja lagedega odavamalt kui tavaline sama suur puumaja. See fakt sai edaspidi tegelikult tõestatud mitmesuguste ehituste juures, milledest olgu näit. nimetada

Asunduskomisjoni poolt Pikavere soosunduses 1931—1933. a. püstitatud asundustalude hooned. 1933. a. kevadel, vastavalt asunike soovidele, ehitati seal 7 asundustalu elamut tsementkividest nopsa-süsteemi seintega ja 3 elamut — palکیدest. Täpse arvepidamise kokkuvõtte järgi osutusid tulekindlad hooned umbes 4% odavamaks kui palkehitised, sellejuures palkehitised jäid voorderdamata (lauad olid antud). 1 m³ hoone ehitusehind osutus: palkmajal — kr. 6,66, nopsa-majal — kr. 6,40.

Mis puutub nende hoonete tehnilisesse ja hügieenilisesse seisukorda, siis see on hästi valgustatud aktis, milline koostatud majandusministeeriumi tööstuse osakonna juures töötava „tulekindlate ehitusmaterjalide levitamise komisjoni“ poolt. Sellesse komisjoni kuuluvad eriteadlased, 7. III. 1934. a. toimetasid järele vaatust Pikavere soosunduses Asunduskomisjoni poolt 1931—1933. a. ehitatud taluhoonete juures, mõõtsid neis niiskust ja soojust, uurisid ehitiste üldist seisukorda ja küsisid elanike muljeid ja pretensioone. Ülevaatus andmete kohta koostati vastav tabel ja akt. Kokkuvõttes komisjon võis nentida järgmist:

„1) Hooned tsementkividest nopsa-süsteemi järgi on elamiskõlblikud ja vastavad meie kliimaatilistele oludele.

2) Tubade õhuniiskus oleneb suuremal määral ventileerimisest ja kütmisest, kui seinte konstruktsioonist ja iseäraldustest.

3) Soojuspidavusele ühekordsete majade juures teatavasti avaldab mõju seinte soojusläbitungimine vähemal määral kui uste ja akende ja nende lengide tihedus ning põrandate ja lagede korralik täide.

4) Majad, millede seinte seesmine kiht tehtud põletatud savikivist, ei näidanud mingit paremust, võrreldes „läbitsementkivist seintega“ majadega.

5) Lautades nopsa-seinad olid kuivad ja loomade poolt rikumata, mahaarvatud üks juhus, kus sead (arvatavasti mineraalainete puuduse tõttu soo peal kasvatatud toidus) on veidi õonestanud mõnd 1931. a. tehtud nõrgemat seinakivi.

6) Puudulik lautade tuulutamine (elanikud hoiavad kõik õhuaugud kinni) põhjustab niiskuse kogumist lagedele ja laetaladele, mille tagajärjena on oodata peatset talade pehastumist.

Lõpuks komisjon avaldas soovi, et tulevastel nopsa-ehitustel pandaks rohkem rõhku tuulutamisele (õhuaknad, õhuaugud jne.), võimaluse korral ka lautade ja karjaköövide juures raudbetoonlagede ehitamisele ning lagede täitmisele isoleerainetega.“

See akt annab kujuka attestatsiooni uue tulekindla ehitusviisi kõlbulikkuse kohta, ning ühenduses eelpoolnimetatud asunduskomisjoni ehitustööde arvestusega lubab meil julgesti soovitada nopsa-süsteemi ehitusviisi seal, kus kruusaliiiv on mitte kaugemal 15 km saadaval.

Kui mõnel juhul tsementkivist hoonete ehitamiseks tasub liiva juurde vedada ka kaugemalt. Näit. Peresaare asundusse veetakse liiva Kabalast, ümberlaadimisega Sondas kitsaroopalisele raudteele; vaatamata liiva võrdlemisi kõrgele hinnale Peresaares (umbes 4 kr./m³) läheb maksma 1 tsementkivi suur vormaat = 28×13,6×6,4 sm) vaid 3,2 senti tükk.

Puudutades tulekindlate ehituste rahvamajanduslikku tähtsust peab mainima järgmist:

1. Võrreldes mõne teise maaga Eesti on rikas tulekindlate materjalide poolest: põhjapool leidub meil rohkesti paekivi, Lõuna-Estis — savi, raudkivi ja kruusaliiiva on pea igalpool, telliskivi-behaseid on külluses, omamaa lubi ja tsement on kõrge väärtusega; nõnda on meil olemas kõik eeldused tulekindlate ehituste levimiseks.

2. Ehitusmetsa sellevastu on meil võrdlemisi vähe; mitmed maakohad, nagu Muhumaa ja Kasari ümbrus on täitsa ilma ehitusmetsata; metsa, kui eksportkaupa, peame tarvitama välisvaluuta hankimiseks, mitte aga hoonete välisseinteks. Oma iseseisvuse ajal oleme meie ehitusmetsa hoonete välisseinteks raisanud umbes 40 miljoni krooni väärtuses, — auväärt summa, mis praegusel ajal meie riigimajandusel oleks esimesejärgu tähtsusega.

3. Töömaht, ehk töötundide arv, mis läheb vaja teatud hoonete püstitamiseks, on suurem tulekindlate ehituste kui puuehituste juures. See oi tingitud asjaolust, et ehituskivide valmistamine vajab tööjõudu, puu kasvamine — aga mitte. Sellepärast, tööpuudusega võitlemiseks on just tähtis ehitada tulekindlaid hooned, põhimõte — mida praegune Vabariigi Va-

litsus on heaks kiitnud ja selle teostamisele asunud.

4. Tulekindlad hooned on enam-vähem põlised, kuna puuhoonete iga loetakse 60 aasta ümber. Sattub aga hoonesse majaan, siis hävineb see ehitist mõne aastaga; nõnda et puuhoonete juures iga inim-põlve tagant tuleb uuesti investeerida raha ehitustesse, kuna tulekindlate ja korralduslikult ehitatud hoonete juures seda teha ei tule, ning raha võib minna teiste majandusalade arendamiseks.

5. Sõna „tulekindel“ hoone iseenesest selgelt iseloomustab selle ehitusviisi kõige tähtsamat külge; iga aasta hävineb meil tules üle 3 miljoni krooni väärtuses hooned, peamiselt puust. Ehitades tulekindlatest ainetest, säilitame rahvamajandusele igaaasta aukartust äratava summa.

Nõnda siis kõik asjaolud räägivad meil tulekindlate hoonete kasuks.

Kahjuks seni paljud kodanikud on veel umbusklikud tulekindlate hoonete kasulikkuse suhtes või lihtsalt ei tea, kuidas käed külge panna, et endale ehitada ehk lasta ehitada mõnd tulekindlat hoonet. Ka on maad võtnud ekslik arvamine, et tule-

kindlad hooned on niisked, külmad ja ja kallid. On tõesti juhtumisi, kus ebaõigelt ehitatud või käsitatud tulekindlad hooned osutuvad niiskeks ja külmaks, kuid seda tuleb ju ette ka puumajades; kuid, nagu eelpool seletatud, meil on olemas ehitusviise, mis tagavad nii hoonete hügieensuse kui ka odavuse.

Siin seisab meie maaomavalitsusel suur ja tähtis ülesanne ees, nimelt: kõik uued omavalitsushooned, nagu kooli-, vala-, haigemajad jne. ehitada tulekindlast materjalist; nende ehituste najal aidata kohalikel elanikel tutvuneda tulekindlate ehitusviisidega ning teha selgitustööd viimaste kasuks, et ka laiemad rahvahulgad veenduks nende otstarbekohasuses.

Kuna siin tuleb võidelda isaisa elarvamustega, siis loomulikult tööd on ees väga palju.

Selle töö edukaks läbiviimiseks omavalitsused peaksid rohkem kasutama tavatavate keskasutuste ja organisatsioonide ehitustehniliste büroode nõuandeid, korraldama ehk aitama korraldada kursuseid ja loenguid, kus elanikud võivad tutvuneda uute ehitusviisidega.

Vallad olgu koolimajade ehitamisega ettevaatlikud!

Kõnnu valla võlakoores tõusis käesolevaks aastaks ligi 180.000 kroonini ning senine vallavolikogu ja vallavalitsus ei olnud suutelised seda hiiglavõlakoores muul teel korraldama, kui et palusid ajutise maavalitsuse kaudu korduvalt uusi laene, mille abil nad tahtsid vanade võlgade koores korraldada! Et selle tagajärjel valla võlakoores veelgi suuremaks oleks kasvanud, siis ei jäänud Vabariigi Valitsusel Kõnnu valla kokkuvõtte ärahoidmiseks muud teed üle, kui kõrvaldas oma otsusega 16. aprillist s. a. Kõnnu vallavolikogu ja vallavalitsuse valla asjade juhtimiselt, kusjuures hraseministri poolt uued üsikul määrati.

Siseministri otsuse kohaselt lähevad uue määratud vallavalitsuse ülesandeks kõik senise vallavolikogu ja vallavalitsuse ülesanded. Sealjuures on siseministeeriumi poolt Harju ajutisele maavalitsusele kohuseks tehtud viibimata asuda Kõnnu vallaomavalitsuse võlgade korraldamise kava koostamisele, milline kava tuleb ministeeriumile esitada juba lähemal ajal.

Huvitav oleks aga näüid pilku heita neile asjaoludele, millised viisid Kõnnu

vallaomavalitsuse seevõrra suurde — 18 milj. sendilise võlasumma võrku.

Nende asjaolude kindlakstegemiseks tuleb meil umbes 7—8 aastat tagasi minna aegadesse, kus ka Kõnnu vallaomavalitsus oli nende seas, kes asus suure hallowa mitut uut ja toredat koolimaja korraga ülesehitama. Et vallal omal raha uute koolimajade ehitamiseks käepärast ei olnud, siis tehti ohtralt laene igalt poolt kust saadi, olgu see riigilt või eraisikutelt. Ka olid mitmed valla jõukamad kodanikud, kes piirituse operatsioonidega enesetele teatavad tagavarakapitalid kogunud, vallale suuremaid summe uute koolimajade püstitamiseks ohverdanud ning selle tagajärjel kerkisidki paari aasta jooksul Kõnnu valda üles mitu uut ja toredat koolimaja, mis küll vallale auku ja uhkuseks olid, kuid mida mõnel pool siiski tabavalt „pilpalossideks“ nimetati, kuna nad veel enne remonti vajasid kui lõpulikult valmis olid saanud.

Peale uute koolimajade valmissaamist tabas aga kohe ka Kõnnu valda ülemaailmik majanduskriis ja selle tagajärjel asusid ka „piirituse kuningad“ ja teised

valla jõukamad kodanikud vallalt neid summe tagasi nõudma, milliseid nad uute koolimajade ehitamiseks olid ohverdanud. Valla võlakoorem tõusis juba 180.000 kroonini, mis teeb 4000 elaniku peale ärajootatult täpselt 45 kr. iga kodaniku kohta, ka imikud kaasaarvatud. Vallavolikogu ja vallavalitsus katsusid küll kõigi lubatud võimalustega talla tulused suurendada: vallamaksud, nagu isikumaks j. t. kruviti viimase võimaluseni kõrgeks.

Eelpool toodud Kõnnu vallaomavalitsuse kurbloolus sunnib meid asjale pilku heitma ka teiselt vaatevinklilt. Nagu eelpool kirjeldatust selgub, olid Kõnnu valla pankrotti ajajaks just uued ja toredad koolimajad. Ehk need on küll igale vallale auks ja uhkuseks, kuid nende püstitamisega ei tohi vallad oma kehva kandejõudu üle hinnates, siiski lajutama hakata, vaid iga uue koolimaja ehitamine peaks sündima ikkagi ainult vajaduse korral ja siiski vaid valla majanduslikku kandejõudu ja valla kodanike maksuvõimet äärmise ettevaatusega arvestades. Kõnnu vallas puudub kaugelt suuremal hulgal elanikel igasugune võimalus kõrgete isiku- ja muude vallamaksude tasumiseks, sest Kõnnu valla elanike suurem enamus kuulub kehvade rahvakihtide hulka. Tõendavad ju seda väidet ka tõsiäsjad, et alati, kui on jaotamisel mõnesugused riiklised toetused ja abirahad, on alati Kõnnu valla nende valdade seas, kuhu suuremad toe-

tussummad lähevad. Seevõrra rohke on puudustkannatajate kodanike arv Kõnnus.

Ei pruugi sugugi hariduse ja uute koolimajade vastane olla, kui siinkohal ka teistele vallaomavalitsustele südame peale panna, et nad uute koolimajade püstitamisega äärmiselt ettevaatlikud oleksid. Meie valdade ainelised võimalused ja majanduslik kandejõud on peaaegu kõikjal äärmiselt nõrk ja oma enese kapitalidega ei suuda vist ükski vallaomavalitsus enesele uusi koolimaju püstitada. Jääb järgi ainult võlgade tegemise võimalus uute koolimajade püstitamiseks.

Praegu on mõnes maakonnas mitmed vallaomavalitsused esinenud palvetega koolimajade ehitamiseks tehtud riikliste võlgade tasumise tähtaegade pikendamiseks, sest vallad ei suuda tehtud laene antud tähtaegadel kustutada. Ja sellane asjaolu peaks juba hoiatama teisigi vallaomavalitsusi, kus praegu kavatsusel on uute koolimajade ehitamine riiklike ehituslaenude abil.

Et ära hoida tulevikus sellaseid kurbi nähteid, nagu see äsja Kõnnu vallaomavalitsusele osaks sai, tuleks meie vallaomavalitsustel asuda uute koolimajade püstitamisele vaid vajaduse korral ning seks otstarbeks laene paluda riiklisest koolimajade ehitusfondist suurema ettevaatusega. Meie riigi ja rahva majanduslik kandejõud ei ole lajutamiseks kuigi suur, vaid osutub üsna nõrgaks. *J. Kee.*

Kirjandusest.

Politseiala seadused ja määrused.

Joh. Kaiv.

Hiljuti ilmus trükist Kohtuministeeriumi nõunik Joh. Kaiv'u väljaandel „Politseiala seadused ja määrused“.

Raamat sisaldab peamiselt üldisse avalikku korda puutuvad seadused ja määrused tervikutena või väljavõtetena kuni 10. juunini k. a., ning kujutab suurimaid administratiivõiguslike normide kogusid.

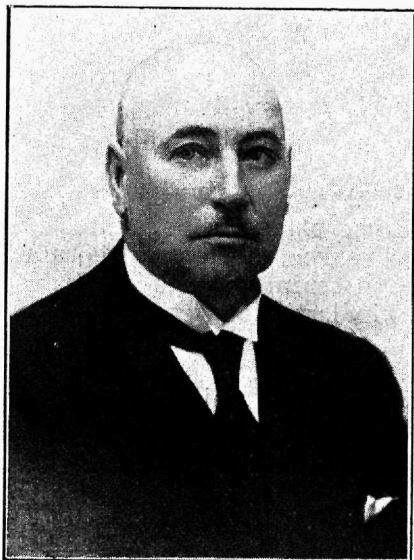
Paljud väljaandes toodud seadused on varustatud hulgaliste seletustega. Väljaandes toodud seadustesse ja määrustesse

on sisse kantud kõik muudatused, kusjuures iga akti kui ka muude muudatuste juures on märgitud ära, kus akt või muudatus avaldatud. Raamat on varustatud peale selle üksikasjalise tähestikulise sisujuhiga, mis hõlbustab mitte ükski vastava eriseaduse või määruse kätteleidmist, vaid võimaldab, leida ka muude vastavat küsimust puutuvat eeskirjade leidmist.

Nimetatud raamatut võib täie õigusega soovitada omavalitsustele, omavalitsustegelastele ning igale kodanikule, kui käsiraamatut, milline on vajaline igale igapäevases elus ja toimetustes.

Omavalitsuste tegelasi.

Siseministeeriumi Omavalitsuste osakonna inspektor Kaarel Heiste 60-aastane.



Kaarel Heiste (endise nimega Hendrikson) on sündinud Keeni vallas, 26 juunil 1875. a. Õppis Sangaste kihelkonna-

koolis, Valga linnakoolis ja Hugo Treffneri gümnaasiumis. 20-aastase nooremeheena alustas . Heiste 1895. a. oavalitsusteest. 1895.—1908. a. oli vallasekretäri abi, hiljem valla- ja kohtusekretäriks Lõve, Jõgeva, Härjanurme ja oma kodu — Keeni valdades. 1908. a. siirdus Venemaale, kus leidis teenistust kaubandusettevõtteis raamatupidamise alal. Opeterudes kodumaale, astus 9. 4. 21 a. teenistusse Siseministeeriumi Omavalitsuste peavalitsusse ja sellest ajast on ta olnud peaaegu pidevalt omavalitsuse, eriti linnaasjade juhtimisel. Alates 1. 4. 35. a. on ta omavalitsuste osakonna inspektoriks, kus ta järelvalvele kuuluvad linnaasjad.

Omavalitsuste tegelased hindavad tõsiselt ta tulemusi oma tööalal, kuid samuti hinnatavad on ta sõbralikkus ja abivalmus nende vastu, kes pöördunud ta poole nõu ja abi küsimustega.

Tublile töömehele soovib maaomavalitsuste tegelaskond ja „Maaomavalitsus“ tervist ja jõudu senise töö jätkamiseks omavalitsuste elu arendamisel ja tuleviku kindlustamisel.

E. Maaomavalitsuste Liidu ja omavalitsuste tegevusest.

E. M. Liidu Jnhatuse koosolek 28. juulil 1935. a. Tallinnas, Liidu büroo ruumides.

§ 1.

Seisukohavõtmine omavalitsuste teenijatele lasteabiraha maksmise kohta.

Vastavalt Siseministeerium kirjale on Liidu poolt kogutud andmeid omavalitsuste teenijatele perekonnaabiraha maksmise asjus. Ühtlasi on saadud Omavalitsuste Teenijate Liidult kiri Liidule, milles palutakse tõsiselt kaalumisele võtta omavalitsuste teenijate abiraha maksmise küsimus.

Asutakse seisukohale, et omavalitsuste teenijatele perekonnaabiraha maksmist tuleb põhimõtteliselt pooldada, kuid seejuures on võimatu laiendada Riigiteenijate lasteabiraha seadust omavalitsustele. Tuleks leida eriline moodus, kuidas omavalitsuste teenijatele maksta lasteabiraha, kas erilise fondi loomise või riigi juuremaksu teel.

§ 2.

Seisukohavõtmine Kogulavalitsuste kirja kohta perepeegadelt ja -tütardelt maksude sissenõudmise asjas.

Kogula vallavalitsus on pöördunud liidu poole palvega astuda samme perepeegadelt ja -tütardelt maksude sissenõudmise asjas.

Otsustatakse saata Siseministeeriumile märgukiri ja paluda küsimuse lahendamist vastavate seaduste muutmise teel.

§ 3.

Liidu nõukogu kokkukutsu-
mise küsimus.

Liidu nõukogu otsustatakse kokku kutsuda 20. juulil k. a. kell 10 hommikul Pärnus. Päevakorda võtta küsimused hoolekande, perekonnaabirahade maksmise ja omavalitsuste ehituspoliitika alalt, kusjuures referentidega kokkuleppima ja läbi-rääkima volitatakse peasekretär V. Velleri.

E. M. Liidu nõukogu koosolek 20. juulil 1935. a.

Pärnus Pärnumaa kaubanduskooli ruumes. Liidu nõukogu liikmetest oli ilmunud 34.

Koosolek algab kell 10.30.

Koosoleku avab Liidu esimees H. Lauri, kes tervitab kokkutulnuid ning soovib koosolijatele tublit töötahet ja asjalikku suhtumist käsitlusele tulevatesse küsimustesse.

§ 1.

Koosoleku juhataja ja protokollia valimine.

Koosoleku juhatajaks valitase H. Lauri ja J. Land; protokollib V. Vellner.

§ 2.

Omaavalitsuste ehituspoliitika maal.

Küsimuse üle refereerib esimesena Põllutöökoja ehitustalitusest hra Väli. Kõneleja tähendab, et vabariigi algpäevil põlnud meil kindlat ehituspoliitikat ega suuna sellel alal. Selkorral oli peamiseks sihiks lihtne stiil ja ehituse odavus. Edaspidi arenesid juba kaks voolu — üks moodne stiil kuuepehitused, teine kõrge stiil — püstkatusega ehitused. Vabariigi algpäevil ehitati suuremalt osalt puuehitisi omaavalitsuste ehituste alal. Olid olemas väljatöötatud projektid ja eeskujud, kuid nendest ei peetud alati kinni. Ei olnud maksmas ka kindlat korda ehituste alal. Praegune ehitusmäärustik tuntavalt parandab neid vigu ja kõrvaldab puudusi, millised senini ilmusid ehituspoliitikas maal. Maksev ehitusmäärustik võimaldab koolimajade ja valla teiste ehituste püstitamist küllaltki praktiliselt ja korralikult teostada. Raskeks küsimuseks on senini kloseti küsimus, eriti koolimajades, neid tuleb ehitada palju ja nende ehitus ei saa küllalt lõhnakindel. Teiseks raskeks küsimuseks on katusealuse korra väljaehitamise küsimus. Senini on olnud arvamisel, et katusealuse korra ehitamine tuleb odavam kui täiskorra ehitus, mis pole aga kaugeltki nii. Kui tõesti välja ehitada katusealune kord korralikult ja kõigile tingimustele vastavalt, siis ei tule see kaugeltki odavam täiskorra ehitusest.

Viimasel ajal on erilise tähtsuse omandanud tulekindel ehitusviis. On valitsemas eelarvamine, et tulekindel ehitus tuleb kallis ja parem ning odavam on puuehitus. Kuid see pole kaugeltki nii. Moodne ehituskunst laseb ehitada tulekindlaid

ehitusi mitte sugugi kallimalt kui puuehitusi.

Eriti tähtis küsimus on ehitusjärelvalve küsimus. On vajaline korralik ehitusjärelvalve; kulud selle peale tulevad kaugelt väiksemad kui seda on need kahjud, millised on sündinud lohaka, asjatundmatu ehituse tõttu. Praegu pole veel suudetud ehitusjärelvalve alal luua kindlat korda, kuid tulevikus on loota, et ka selles suunas asi võtab kindlama suuna ja ilme.

Üks tähtsamatest küsimustest on ehitusümbruse planeerimine, millele tuleb edaspidi rohkem tähelepanu pöörata, kuna see ala on senini peaaegu söötis olnud.

On kindlasti loota, et tulevikus ehituspoliitika maal võtab ikka rohkem ja rohkem kindlama suuna ja kindlamad sihid, kui seda sel alal senini olnud. Selle eelduseks on ajakohane ehitusmäärus ja valitsuse vastavad korraldavad sammud.

Järgmisena refereeris sama küsimuse üle ins. A. Grauen.

Kõneleja tähendas, et tema tahab käsitada peamiselt tulekindlate ehituste küsimust maal. Vabariigi Valitsus on asunud seisukohale, et tulevikus peab rohkem rõhku panema tulekindlate ehituste püstitamisele ja kogukondlikud hooned võivad olla ehitatud ainult tulekindlast materjalist. Tähtsamad paremused tulekindlate ehituste juures oleks järgmised:

1) Puuehituse juures läheb seinteks meil Eestis umbes 2 miljoni krooni eest metsa aastas. See on meie metsa raiskamine, mille võiks väga hästi kokku hoida ehitades välisseinad kivist, savist, betoonist jne.

2) Kiviehituste juures on võimalik suuremal määral ära kasutada tööjõudu, millega osalt aitame lahendada tööpuudust. Ka ajalugu näitab, et kapitaalsete tulekindlate ehituste püstitamine on olnud vahendiks tööpuuduse lahendamiseks. Seda nägime Egiptuses, seda näeme ka praegu Saksamaal, Itaalias jne.

3) Puuehituste iga on lühike. Varemadel aegadel, kui ehitusmaterjaliks kasutati paremat metsa, siis oli asi parem. Kuid nüüd ei saa enam head metsa ehitusmaterjaliks, mispärast ehitused tulevad nõrgad ja vähe vastupidavad.

4) Iga aasta hävineb meil umbes 3 miljoni krooni eest varandusi tulekahjude läbi. Samuti on tulekindlustuse preemia puuehituste juures palju suurem, kui tulekindlate ehituste juures. Sellepärast tulekahjude vältimiseks on parem ehitada

hooneid tulekindlast materjaglist. Ka riik on katsunud viimasel ajal üle minna tulekindla materjali peale. Asunduskomisjon poolt on viimasel ajal ehitatud väga palju nopsa süsteemis ehitusi nii Pikavere soos, kui ka mujal. Ja on selgunud, et nopsa süsteemis ehitused ei tule kaugeltki kallimad kui puuehitused, vaid hinnalt umbes võrdsed. Ka hügieenilisest seisukohast väljudes ei jäta nad enam midagi soovida. Meil maksab eelarvamine, eriti maal, et tulekindlast ehitusmaterjalist ehitatud ehitused tulevad kallid, nad ei ole tervishoidlikud jne. See kõik on põhjendamatu ja ei leia kinnitust kalkulasioonidega ega faktidega.

Olen töötanud komisjonis juba 4 aastat, millise ülesandeks on uurida tulekindlast materjalist ehituste puudusi ja vigu.

Oleme jõudnud aga ehitustehnikas nii-kaugele, et võime täie vastutustundega soovitada tulekindlast materjalist ehituste püstitamist igale, eriti aga kogukondlike ehituste alal. Tuleb välja juurida ainult eelarvamised rahva seast, mis ei ole millegagi põhjendatud, et kõik võiks olla veendunud tulekindlate ehituste praktiisuses ja otstarbekohasuses.

Järgnevad läbirääkimised.

Läbirääkimiste lõppedes võetakse vastu järgmised resolutsioonid:

1) Tunnistada heaks, et omavalitsuste ja seltskondlike organisatsioonide ehitised oleks tulevikus ehitatud tulekindlast materjalist. Sellejuures tuleks teha aga propagandat, et ka eraisikud hakkaks ehitama rohkem tulekindlast materjalist ehitusi, kusjuures omavalitsused katsuks sellele jõudu mööda kaasa aidata.

2) Tuleb rohkem rõhku panna omavalitsuste hoonete välimusele ja nende ümbusele, mis pärast Liidu nõukogu peab tarviliseks, et omavallitsused võtaks iga aasta oma eelarvesse kindlad summad hoonete välise ilme tõstmiseks ja ümbruse kaunistamiseks.

3) Tuleb valitsusasutiste tähelepanu pöörata tösiasi, et meil on puudus oskustööstest, eriti ehituste alal ja nende ettevalmistusele tuleb tulevikus rohkem rõhku panna.

4) Tuleks välja töötada ja maksma panna minimaalsed normid ehitusmaterjalide, eriti telliskivide, katusekivide, põlevkivide jne., suhtes, et need oleks kvaliteeditilt vastavad, kuna praegu suuremalt osalt vabritseeritakse alaväärtusetut materjali.

5) Tuleb astuda samme selleks, et raudteel ehitusmaterjali, eriti aga tsemendivedu, tuleks odavam senisest, mille tagajärjel ehitusmaterjal oleks rohkem kättesaadavam tarvitajale.

§ 3.

U u e n d u s i h o o l e k a n d e a l a l.

Esimesena refererib küsimuse üle hoolekande inspektor Sepp.

Referent peatub kõigepealt nende puuduste juures, millised senini ilmsesid meie hoolekande korralduse juures. 1925. a. maksmapandud Hoolekandeseadus sisaldas terve rea puudusi. Aastate möödudes tuli ikka rohkem ilmsiks selle puudused ja vastolud tegeliku eluga, misparast paratamatult oldi sunnitud asuma uue Hoolekandeseaduse välja töötamisele. Selle väljatöötamine võttis aga aega ja alles käesoleva aasta kevadeks suudeti lõpulikult koostada Hoolekandeseaduse muutmise ja täiendamise seaduse eelnõu. Eelnõu lõpuliku väljatöötamise juures viibisid ka mõlemate omavalitsuste liitude esindajad. Vastavas komisjonis lepiti kokku lahku minevates küsimustes ja eelnõu läks edasi Vabariigi Valitsusele. Seal aga tekkisid vasturääkimised ja leiti, et seda ei saa enne maksma panna, kui maakondade reform ei ole lahendatud. Siiski suudeti Hariduse- ja Sotsiaalministeeriumi poolt asi viia nii-kaugele, et osa väljatöötatud eelnõust siiski maksma pandi. Suur osa tähtsaid küsimusi jäeti aga eelnõust välja ja nende maksmapanek sünnib osalt eriseadusega juba varsti, osalt aga alles peale maakondade reformi teostamise.

Uus Hoolekandeseaduse muutmise ja täiendamise seadus aga ei lahenda kaugeltki hoolekande küsimust terves ulatuses ja ministeeriumil on kavatsusel juba varsti terve rida uusi täiendusi sellel alal läbi viia. Nii kavatakse peatselt eriseadusena maksma panna steriliseerimise seadus. Siis kavatakse muuta tsiviilkohtupidamise seadust selles mõttes, et oleks antud alimentidele eesõigus võlgnikult sissenõutud summa jagamisel kreditoride vahel. Ja lõpuks maakondade reformi lahenedes tuleks maksma panna hoopis suuremad ja laiaulatuslikumad uuendused hoolekande korralduses.

Teisena refereris sama küsimuse üle Siseministeeriumi Omavalitsuste osakonna inspektor V. Vellner. Referent käsitab lähemalt neid puudusi hoolekandelise abi korraldamise alal, millised eriti andsid te-

ravalt tunda omavalitsuste kui hoolekandeline abi teostajatele asutustele. Ühtlasi käsitas kõneleja neid uuenduste kavatsusi ja ettepanekuid, millised mitmel ja mitmel korral üles tõsteti mõlemate omavalitsuste liitude poolt. Referent tähendas, et puudused hoolekandeline abi korraldamise alal läksid nii karjuvateks, et üksikuid omavalitsusi ähvardas otse laostumine, kui mingisuguseid uuendusi läbi ei oleks viidud. Maksmapandud Hoolekandeseaduse muutmise ja täiendamise seadus ei lahenda kaugeltki kõiki puudusi, millised valitsevad hoolekande korraldamise alal, kuid see on siiski üks samm edasi paremuse poole. Selge on aga see, et see on ainult osaliseks küsimuse lahendajaks ja on vajaline tingimata läbi viia veel terve rida uuendusi hoolekande korraldamise alal. Tuleb välja töötada ja maksma panna hoopis uus Hoolekandeseadus, milline oleks rajatud ajavaimule ja vastaks meie riigi ja rahva kandejõule. Sellejuures tuleb võimalus anda kaasa rääkida ka omavalitsuste liitudele.

Järgnevad läbirääkimised.

Peale läbirääkimisi võetakse vastu hoolekande korraldamise alal alljärgnevad seisukohad:

1) Hoolekande seaduse muutmise ja täiendamise seadusega on lahendamise leidnud ainult kõige hädavajalisemad ja kiirema iseloomuga küsimused hoolekande korralduse alal. Sellest on välja jäänud aga terve rida tähtsaid küsimusi ja ettepanekuid, millised esitatud omavalitsuste ja nende liitude poolt ja millised on vaja läbi viia hoolekande korralduses.

2) Hoolekande seaduse muutmise ja täiendamise seadus on hoolekandeline abi ümberkorraldamise osaliseks lahendajaks. Hoolekandeline abi täieliseks ümberkorraldamiseks tuleb äga teostada täiesti uue Hoolekandeseaduse väljatöötamine ja maksmapanek, milline oleks rajatud kokkuhoiule ja ratsionaalsusele hoolekande kulde alal, ning milline vastaks meie riigi ja omavalitsuste kandejõule ja oleks vastuvõetav ka hoolekannet mittevajavate kodanike seisukohalt.

3) Uue Hoolekandeseaduse väljatöötamisel tuleb arvesse võtta kõiki omavalitsuste ja omavalitsuste liitude poolt senini avaldatud seisukohti hoolekande korralduse parandamise alal, ning kuna hoolekandeline abi teostavate asutustena esinevad peamiselt omavalitsused, siis seaduse

koostamisel ja eelnõu väljatöötamisel lubada osa võtta ka omavalitsuste liitude esindajatel.

§ 4.

Lasteabiraha maksmise laiendamise omavalitsusteenijaile.

Küsimuse üle refereerib Siseministriumi Omavalitsuste osakonna inspektor V. Vellner. Referent tähendas, et Riigiteenijate lasteabiraha maksmise seaduse laiedamine omavalitsusteenijaile on ülesse tõstetud Hariduse- ja Sotsiaalministriumi poolt. Liidu nõukogul tuleb avaldada oma seisukoht selles küsimuses. Kogutud andmetest selgub, et selle seaduse laiendamine on küll võimalik ajutistele maavalitsustele ja linnavalitsustele, kuid valla- ja aleviomavalitsustele tooks see kaasa ülesaatuid raskusi. Sellepärast valla- ja aleviomavalitsuste kohta selle seaduse laiendamine ei ole võimalik, vaid tuleb välja töötada selleks hoopis uus kord ja uued alused. Tuleb luua erifond maakondlikus ulatuses, kuhu laekuks summad nii riigi, kui ka omavalitsuste toetustest ja sissemaksudest. Sellest fondist sünniks siis väljamaksud üksikute omavalitsuste teenijaile.

Järgnevad läbirääkimised.

Lõpuks võetakse vastu referendi V. Vellneri poolt esitatud seisukohad, millised parandatud P. Mäggi ja D. Uiga parandusettepanekutega, järgmiselt:

1) Lasteabiraha maksmist omavalitsusteenijaile tuleb põhimõtteliselt pooldada.

2) Sellejuures ei ole teostatav laiendada Riigiteenijate lasteabiraha seadust omavalitsusteenijaile, kusjuures omavalitsused ise oleks sunnitud katma oma eelarvest kulutused lasteabiraha näol väljamakstavate summade peale.

3) Lasteabiraha maksmine omavalitsusteenijaile, eeskätt valla- ja alevivalitsusteenijaile peaks sündima ühise keskuse — maakondliku fondi kaudu, kuhu laekuks summad niihäst riigilt kui ka omavalitsuste vastavatest sissemaksudest ja samuti ka omavalitsuste ametnike palkadest võetud kinipidamistest.

4) Kuna maakondade reformi tõttu tulevane maakondade halduskorraldus ei ole selge, tuleks lasteabiraha küsimuse lahendamisel oodata ära maakondade reformi ja võtta see lahendamisele peale selle üldise vallaomavalitsuste reformi teostamisega.

5) Kuna riigiteenijate kohta maksmapandud lasteabiraha maksmise seadus lahendab ainult ühe osa lasterikaste perekondade abistamist ja ka omavalitsusteenijate perekondade peale selle seaduse laiendamine küsimust lõplikult ei lahenda, peab Liidu nõukogu vajaliseks kõikide lasterikaste perekondade abistamise korraldamise normeerimisele võtta, milleks Liidu

juhatusel astuda samme vastavate valitsusasutuste ees.

§ 5.

L ä b i r ä ä k i m i s i.

Läbirääkimiste all sõna ei võetud.

Liidu esimees H. Lauri tänab osavõtjaid ja referente tehtud töö eest ning lõpetab koosoleku.

Koosolek lõppes kell 15.10.

Õienduseks.

„Maaomavalitsuses“ Nr. 6 s. a. ilmunud kirjutises „Omavalitsuse ülesandeid Jahiseaduse käsitamisel“ on mõningaid ebatäpsusi, mis tingitud asjaolust, et see on kirjutatud ammu enne kirjutise trüki avaldamist — *mis hilines*, nagu sellest võib saada aru kirjutise eelviimasest lõikest — kuna kirjutise trüki ilmumise ajal oli Jahiseadus jõus mitte 8-dat vaid 13-dat kuud.

Kirjutise 8. lõikes on märgitud, et jahipiirkonna registreerimiseks esitav

avaldus kuulub tempelmaksustamisele, kuid alates 24. maist s. a. (RT 43 s. a. art. 433 V osa) on kirj vahetus jahipiirkondade kinnitamise ja registreerimise asjus *tempelmaksuvaba*.

Ka on Põllutöoministeeriumi Metsamajandusbüroo oma 27. märtsi s. a. kirjaga Nr. 5133 teatanud Viru aj. maaomavalitsusele eelnimetatud kirjutises tähendatud büroo 24. detsembril 1934. a. Nr. 5133 antud seletuse *muutmisest*.

Autor.

Küsimusi ja vastuseid.

Küsimus nr. 18. Päevarahade maksmisest õpetajatele. Tartumaa koolivalitsuse poolt oli ringkirjaga koolijuhatajatele ja kooliõpetajatele sundlikuks tehtud Tartumaa õpetajate päevale ilmumine. Koolijuhatajad ja õpetajad nõuavad nüüd vallalt komandeerimise ja sõiduraha.

Palun vastata kas vald on kohustatud tasuma päeva- ja sõiduraha ja mis alusel, või peab maaomavalitsus ise tasuma, ehk olid koolijuhatajad ja õpetajad kohustatud omal kulul sõitma.

A. S.

Vastus: Kuna sõit õpetajate päevale kuulus koolijuhatajate ja kooliõpetajate ametkohustuste hulka, tuleb asuda seisukohale, et kulud tuleb kanda vastava kooli eelarve summadest, kelle esindajana keegi õpetaja päevast osa võttis.

Küsimus nr. 19. Vallasekretäride kutseksamite korraldamisest. Millal korraldatakse vallasekretäride kutseksamid ja kas muudetakse eksamikava?

H. L. ja X-asjast huvitatud.

Vastus: Oli kavatsus korraldada vallasekretäride kutseksamid käesoleva aasta sügisel, kuid praegu on küsimus veel lahtine ja ei teata kas neid sel aastal üldse korraldatakse. Mis puutub eksamikava muutmisel, siis seda praegu kavatsusel ei ole olnud.

Küsimus nr. 20. Koolikulude tagasinõudmisest. Kas on naabri vallavalitsusel algkooli jooksvate

majanduslike kulude mittetasumisel küllaldaseks põhjuseks, kui lapse algkooli vastuvõtmisest pole õigel ajal teatatud, kuid tegelikult on lapsel oma valla algkool märksa kaugemal ligemast naabri omavalitsuse algkoolist ning kulude nõudmisel on täidetud kõik muud tingimused, mis vastavates seadustes ning määrustes ette nähtud?

Vastus: Avalikkude algkoolide seaduse § 28. alusel on kohustatud vallaomavalitsused, kelle piirkonna lapsed käivad naabervalla koolis, mis neile märksa lähemal ja kui nende laste arv on üle 10% laste üldarvust, kandma proportsionaalselt nende laste arvule kooli jooksvad majanduslikud kulud ning asiolu, kas sellest on teatatud õigel ajal või mitte, ei ole aluseks nende kulude tasumisest äraütlemiseks.

Küsimus nr. 21. Kohtuotsuste kättetoimetamisest. Kuna kriminaalkohtupidamise seaduses pole täpselt ära näidatud, mil viisil ja kuidas toimetatakse kätte isikutele kohtu tagaseljaotsust. Seadus lausub, et tagaselja otsus saadetakse kaebalusele kätte kuid mil viisil seda tehakse, on täpsemalt selgitamata. Jaoskonnakohtunik saadab neid vallavalitsuse kaudu ning nõuab, et otsus kaebalusele kätte antakse isiklikult. Uus kriminaalkohtupidamise seadus seda aga ei nõua. Palun selgitada, kas on õigus jaoskonnakohtunikul kriminaalasjus otsuste (tagaselja) kätteandmist vallavalitsuste peale panna ja kas peab neid

tingimata kätte andma kaebelusele isiklikult? Uus kriminaalkohtupidamise seadus näeb ette, et kutsed kohtusse ning kohtu-uuriija juure antakse kätte vallavalitsuste kaudu. Otsuste kätteenimisest vallavalitsuste kaudu pole juttu. Y.

Vastus: Tagaselja kohtuotsuste kätteenimisel tuleb kohaldada kohtukutsete kättesaamise korda, mispärast vallavalitsusel ei ole õigust keelduda nende kätteenimisest. Et aga otsuse ärakirjad peavad kätte antama isiklikult, selleks puuduvad vastavad seaduslikud eeskirjad.

Küsimus nr. 22. Isiklike teenistusavalduste tempelmaksustamisest. Palun selgitada, kuidas mõista tempelmaksu tariifi I osa jrk. nr. 1, erand 39 (RT. 43—35). „Avaldused isikliku teenistuse ja töö saamise asjus ning vastused neile avaldustele“. Kas selle alla käivad kõik avaldused teenistuse ja töö saamise asjus. Näiteks kas on sarnane avaldus tempelmaksust vaba, kui kantseleiametnik on ühes vallavalitsuses teenimas, kuid avaldab soovi teise vallavalitsuse ees sinna üleminekuks kantseleiametnikuks, või käivad selle tariifi alla ainult need töötud, kes tööd otsivad. Y.

Vastus: Tempelmaksu tariifi ülalnimetatud osa mõte on selge, et selle alla käivad kõik avaldused isikliku teenistuse asus, vaatamata sellele, kas paluja on koha peale või mitte.

Küsimus nr. 23. Vallavarade arvestamisest arveraamatutes. Palun seletada, kuidas sünnib kooli inventari kustutamine, kas kustutab selle kooli hoolekogu ja teatab sellest vallavalitsusele, mille põhjal see valla inventari nimekirjast kustutatakse, või kuulub kustutamise õigus ainult vallavolikogule, mille kustutamise otsusest koolijuhatajale teatatakse ja kuidas sünnib kustutamine selle inventariga, mis ostetud kooli hoolekogu summadest? I. vallasekretäri abi.

Vastus: Valla arvepidamise korra § 48. põhjal kustutakse varandusi sellekohase dokumendi või akti põhjal. Kuna arvepidamise kord ei näe ette akti kokkuseadmise korda, siis tuleb asuda seisukohale et kooli inventari kustutamise akti koostab hoolekogu ja valla muu varanduse kohta vallavalitsus. See akt tuleb aga ettekandmisele valla revisjoni komisjonile, kes teostab kontrolli, kas aktis leiduvad andmed vastavad tegelikule olukorrale. Peale akti revisjoni komisjoni poolt läbivaatamise kantakse varandused nii valla- kui ka kooli vastavast inventari raamatust maha aktis olevaid andmeid aluseks võttes.

Küsimus nr. 24. Kooli inventari arvestamisest. Siseministeeriumi Omavalitsuste osakonna kirjas on öeldud, et koolijuhatajad peavad vallavalitsustele juuremuretsetud varade nimekirja koostama kahes osas, kus tähendatakse valla

summade arvel muretsetud varad eraldi ja koolihoolekogu summade arvel muretsetud varad eraldi.

Valla sumadega ostetud varad kantakse valla inventari nimekirja vastava kooli inventari leheküljele ja arvestatakse vallasvarade arvel, kuid palun seletada, mida tuleb teha selle vallasvaraga, mis ostetud koolihoolekogu summadega ja mida koolijuhatajad vallavalitsusele eraldi näitavad. I. vallasekretäri abi.

Vastus: Siseministeeriumi Omavalitsuste osakonna ringkiri 3. juunil 1935. a. nr. 2144 p. 2 järgi tulevad valla vallasvarade nimekirja kanda kõik varad, ka koolide omad, olgu nad muretsetud ükskõik milliste summadega. Vallasummade ja hoolekogusummade arvel juureostetud varanduse liigitamisest räägib p. 4, milline käsitab aga koolijuhatajate poolt esitatavat aruannet, aga mitte valla vallasvarade arvestamist kui niisugust.

Küsimus nr. 25. Vallaametnike allakirjutamisest. Vallavalitsustes on allakirjutamise stamp jälgendiga: 1) vallavanem ja 2) sekretär. Vallavanema stambi jälgendile kirjutavad ka alla vallavanema abid stambi taha, märkides käega „a abi“, ja sekretäri stambi taha märkides käega „i abi“. Palun seletada, kas sekretäri abi stambi jälgendi taha võib kirjutada kantseleiametnik, kui vallavalitsuses teenivad vastavalt ametikohale sekretäriabi ja kantseleiametnik ja kui maavalitsuse määruse järgi sekretäriabi kohta ette on nähtud vastav aastate praktika või kutse, kuna kantseleiametniku kohta seda ette nähtud ei ole.

Vastus: Vallavolikogude valimise ja vallavolikogude ning vallavalitsuste korraldamise seaduse § 83 alusel vallavalitsuse kirjvahetuse ja dokumendid kirjutab alla vallavanem või tema abi ja vallasekretär. Sellega ei ole sekretäri abil ega kantseleiametnikul kummalgi seaduslikku alust vallavalitsuse kirjvahetusele alla kirjutada kui nad selleks ei ole järevalveasutuse poolt asetäitjaks määratud sekretäri äraolekul.

Küsimus nr. 26. Pensioniaja arvestamisest. Kas Vene sõjaväes 1916—1918 alamväelase, mitte ajateenijana, teenitud aeg pensioniõiguslike omavalitsusteenijale arvestatakse pensioniõiguse alla, samuti ka Vabadussõjast osa võetud aeg ja millise seaduse alusel? Pensionär.

Vastus: Riigi ja omavalitsusteenijate pensioniseaduse alusel võetakse arvesse veneaegne teenistusaeg, mis teenitud praegustes Eesti Vabariigi piirides. Sellega, kui see Vene väes teenimine oli praegustes vabariigi piirides, tuleb see arvesse võtta. Eesti Vabadussõjas teenitud aeg võetakse sama seaduse alusel igal juhul arvesse kui aeg, mis teenitud Vabariigi piirides.