

MAAOMAAVALITSUS

EESTI MAAOMAAVALITSUSTE LIIDU HÄALEKANDJA

10. SEPTEMBRIL 1929. A.

Nr. 13

SEITSMES AASTAKÄIK

Väljaandja: Eesti Maaomavalitsuste Liit.

Toimetaja: H. Avikson.

Tellimise hind:	
Aastas	Kr. 5.—
Pooles aastas	2.50
Üksik number	— .25
1923 aastak.	— .50
1924 "	3.—
1925 — " 1928 a. ä	5.—

Toimetus ja talitus:
Tallinnas, Suur Roosikrantsi uul. Nr. 12.
Telefon Nr. 4—72.
Jooksev arve: Eesti Panga Tal- linna osakond Nr. 609.

Kuulutuste hind:
1 lhk. Kr. 30.—, 1/2 lhk. Kr. 15.—, 1/4 lhk. Kr. 8.—, 1/8 lhk. Kr. 4.—
Omavalitsustele 30% hinna- alandust.
Dokumentide kaotamise kuu- lutused 50 senti dokumendi pealt

Ilmub 20 korda aastas, iga kuu 10. ja 25. päeval, mai, juuni, juuli ja augusti kuudel ainult 10. päeval.



SISU:

Iga omavalitsus ei ole omavalitsus	Lhk. 207
Omavalitsuste ametnikkude ettevalmista- mise pikaajaliste kursuste põhikiri	209
Omavalitsustegelased:	
Martin Kruusimaa (Krusemann) 25 aastat omavalitsustöös	210
E. M. Liidu ja omavalitsuste tegevusest	211
Küsimused ja vastused	223
Kuulutused	206,224

Kuulutakse maksvusetaks:

1) Hans Jüri p. P u s s e hobusepass, väljaantud Taali vallavalitsusest 28. dets. 1920 a. Nr. 34 all.

2) Andrei Andrei p. R ä b e n i hobusepass, väljaantud Riisepere vallavalitsusest 1921 a. Nr. 147 all.

3) Osvald Jaani p. K a l a u s ' e hobusepass, väljaantud Avinurme vallavalitsusest 14. jaan. 1921 a. Nr. 707 all.

4) Karl Mihkli p. J a l a k ' a hobusepass, väljaantud Avinurme vallavalitsusest 4. jaan. 1921 a. Nr. 384 all.

5) Karl R ä t s e p p ' a hobusepass, väljaantud Koorküla vallavalitsuse poolt 31. oktoobril 1921 a. Nr. 51 all.

6) Jaak Ennu p. P i r s k o hobusepass, väljaantud Voltveti vallavalitsusest 25. sept. 1922 a. Nr. 412 all.

7) Peet Andrese p. H a l t e r i hobusepass, väljaantud Taali vallavalitsusest 4. jaan. 1921 a. Nr. 381 all.

8) Jaak D i d r i c h s o n ' i hobusepass, väljaantud Tahkuranna vallavalitsusest 10. detsembril 1920 a. Nr. 130 all.

9) Mart B r a n d m a n ' i hobusepass, väljaantud Tahkuranna vallavalitsusest 11. detsembril 1920 a. Nr. 285 all.

10) Andres H a n s o n ' i hobusepass, väljaantud 13. jaan. 1921 a. Nr. 99 ja 26. okt. 1922 a. Nr. 632 all Sauga vallavalitsusest.

11) Villem K e s s e l ' i hobusepass, väljaantud Keina vallavalitsusest 7. aprillil 1921 a. Nr. 190 all.

12) Madli S ü l l a hobusepass, väljaantud Kõrgessaare vallavalitsusest 20. mail 1922 a. Nr. 757 all.

13) Andres Anna p. M e s i hobusepass, väljaantud Avinurme vallavalitsusest 5. sept. 1923 a. Nr. 51 all.

14) Joosep Villemi p. A a l ' i hobusepass, väljaantud Saare vallavalitsusest 26. apr. 1927 a. Nr. 243 all.

15) Jüri A d a m s o n ' i hobusepass, väljaantud Tahkuranna vallavalitsusest 8. detsembril 1920 a. Nr. 22 all.

16) Andres Hansu p. G e n t a l e n ' i hobusepass, väljaantud Voltveti vallavalitsusest 1. veebr. 1921 a. Nr. 184 all.

17) Mihkel K ü t t i hobusepass, väljaantud Audru vallavalitsusest 1921 a. Nr. 233 all.

18) Peeter R a k k u hobusepass, väljaantud Audru vallavalitsusest 19. jaan. 1922 a. Nr. 360 all.

19) Jüri J u h a n s o n ' i hobusepass, väljaantud Audru vallavalitsusest 8 .okt. 1925 a. Nr. 193 all.

20) Vilhelmine Jaani t. J u u r i k s o n ' i hobusepass, väljaantud Tori vallavalitsusest 2 .nov. 1922 a. Nr. 175 all.

21) Rudolf E s s e n s o n ' i hobusepass, väljaantud Sõmeru vallavalitsusest 18. detsembril 1920 a. Nr. 274 all.

22) Aleksander Jakobi p. L u k s e p p ' a hobusepassid, väljaantud Kuigatsi vallavalitsusest 22. detsembril 1920 a. Nr. Nr. 581 ja 582 all.

23) Adam Johani p. K i r k ' i hobusepass, väljaantud Kuigatsi vallavalitsusest 18. dets. 1920 a. Nr. 375 all.

24) Peet Juhani p. P e t e r s o n ' i hobusepass, tema sugu-mära kohta, kelle karv tume kõrb, vanus 16 a., kõrgus 150 sntm., täht otsa ees, lakk paremal.

25) Jüri Jaani p. T o h t ' i hobusepass, väljaantud Tori vallavalitsusest 2. novembril 1922 a. Nr. 200 all.

Ülesandmine**Omaavalitsusametnikkude ettevalmistamise**

pikaajalistele

kursustele**on avatud.**

Ülesandmised saata kuni 15. okt. s. a. aadressi all: E. Maaomaval. Liit, Tallinn, S. Roosikransti 12.

Lähemalt tänase numbri teises artiklis.

Kui tarviline arv osavõtjaid leidub, avatakse kursused jaanuari kuul 1930 a.

Tallinnas.

Iga omavalitsus ei ole omavalitsus.

Omavalitsuste korraldus Inglise, Prantsuse- ja Preisimaal.

Omavalitsuste korralduse kindlaksmääramise seadusandlisel teel võttis prae-gune Vabariigi Valitsus oma ülesandeks ja olemasolevate andmete järele on selle üles-ande teostamiseks asi liikumas.

On sellepärast aeg mitte üksi seaduse eelnõu kokkuseadjal, vaid ka küsimuse ot-sustajatel ning asjast huvitatul mitte üksi teada, missugune omavalitsuse korraldus mujal on, vaid nende põhimõteteliste, teine-kord pealiskaudselt vaadates väga tühiste, vahede tagajärge ja mõju tunda ning teada, kui suurel määral maksev omavalit-suse korraldus tingitud on selle riigi ja rahva traditsioonidest, nii et ühele rahvale väga omane korraldus ei ole istutatav teise rahva omavalitsuspõllule. Riikline korraldus on kergem laenatav ja ülevõetav, kui kohapealne walitsuskorraldus, ütleb kuu-lus Inglise administratiiv õigusteadlane Percy Ashley, sest kohapealsed asutused mõjutavad suuremal määral ajaloolisi fak-tore, majandus- ja sotsiaalingimusi, aga ka rahvuslikke kombeid ja harjumusi kui keskasutused. Sellepärast ei või ükski asu-tus rahva poolehoidu võita ja kindlal jalal seista, kui ta äkiliste muudatustega sideme minevikuga katkestab ja uue korralduse loomise juures arvesse ei võta vanu kom-beid ja rahva tahet. Uuendaja võib oma töö kordaminekuga arvestada ainult siis, kui ta ärakasutab juba olemasoleva. Jär-sud ja kiired muudatused, nii kiiduväär-sed kui nende sihid ka on, võivad otse vas-tupidiseid tagajärgi anda. Vaja ainult meeldetuletada Prantsusemaa esimese re-volutsiooni ajajärku.

Teiseks on suurte murrangute puhul raske korraldada vastavat ja õiget vahe-korda kesk ja kohaliste organide va-hel. Keskvalitsus peab, arusaadavalt, teat-d kontrolli teostama kohapealsete asu-tuste üle selleks, et kindlustada seaduse täitmist, tabada teatud määrani tegevuse ühtlust ja hoida määratud ülesannete teos-tamises vajalikku kõrgust. Teisest küljest ei tohi kontroll sarnane olla, et ta halvaks algatust, algatusvõimet ja omavalitsuste-gelaste vastutustunnet. Niihästi Prantsu-semaa kui ka Saksamaa kohta saab vaev-valt ütelda, et nad oleksid sellel alal nime-

tamisvääreid tagajärgi kätte saanud: mõlemis neis maades, arvesse võttes nende asutuste korraldust, saab vaevalt rääkida o m avalitsusest, kui „kohalise o m avalit-suse“ all sedasama mõista, mis Inglismaal mõistetakse. Seal mõistetakse selle sõna all maksvat korda, kus kohaliste valitud organite peal lasub vastutus selle eest, et vastavas piirkonnas kooskõlas seadustega, aga kohaliste oludega arvestades, teosta-takse kohapealne valitsemine keskvalitsuse järelevalvel. Järelevalve normaal-vahelesegami-se käik seisab üldkohtute poole pööra-mises. Kahes eelmises riigis ei ole mitte mitteametikutselist omavalitsust, on ainult bürookraatline valitsus, mida toetab mitte-ametikutseline kriitika. Ameerika Ühisrii-kides, sellevastu, valitsuse äräütlemine igasugusest kontrollist omavalitsuste üle ei ole ka tarvilisi tagajärgi annud.

Niisama kui üks valitsemise korraldus võib kohane olla ühele maale, teisele aga mitte, niisama võib ühes ja sellesamas riigis üks valitsemise korraldus olla ko-hane ühe ametiasutuse jaoks, teise jaoks aga mitte.

Harilikult püüab uuendaja kindlat põhi-mõtet läbiviia terves ulatuses, kuid ta peab tingimata tähelepanema erilisi nõudeid, iseäraldusi.

Sellise sissejuhatuse järele jätkab Percy Ashley oma loenguid:

Administratiivne vajadus detsentralisat-siooni ja omavalitsuste järele.

Kõigil euroopa rahvastel, vaatamata selle peale, missugune riiklise korralduse arenemiskäik neil on läbitehtud, on alaline ja kiire riikliste funktsioonide kasvamine ja uute ning keeruliste kohustuste oma-mine möödunud aastasaja jooksul väljakut-sunud detsentralisatsiooni püüde ja oma-valitsuste edendamise eduka valitsemise korraldamise huvides. Endine ja uus katse näitasid, et täiesti tsentraliseeritud büro-kraatia, s. o. võimuteostaja ametnikkude grupp, kes tegutseb ainukesest keskkohast ja kes ainult enese eest vastutav on, ei või maavalitsemist teostada. Tal on kalduvus ignoreerida kohaliste tingimuste iseäral-dusi, anguda oma ideedes ja võtetes ning ülekoormatuks muutuda, nii et tema hävi-

nemine paratumata on. Ja seal, kus rahval puudub huvi valitsemise ülesannete vastu, seal, kus ta harjunud ei ole seltskondlisele tegevusele, tundub bürokraatia hävitamine seda vapustavam, sest ei ole midagi olemas, mida võiks hävineva ametlise organisatsiooni asemele panna. Nende praktiliste kaalutluste järeldusel muude enam teoreetiliste ja poliitiliste iseloomuga kaalutluste kõrval tehti läinud aastasajal edumeelsetes riikides detsentralisatsiooni ja omavalitsuste edendamise katseid kahes sihis: a) kohalikule rahvale ehk tema valitud esitusele suurema ehk vähema kontrolli all nende avalikkude asjade juhatada andmise teel, peasjalikult ehk tervelt puudutavad teatud kohti ja b) lihtkodanikkude tõmbamise teel nende valitsemise asjadest osavõtmiseks, mis arvatakse kuuluma keskvalitsuse võimkonda. Kohaliku valitsemise enam maad võtnud viisid, nende organide korraldus ja tegevus teatud ülesannete kättesaamiseks edenesid nende riikide konstitutsiooni ideede ja valitsemisvormide tuntaval mõjutusel. Need peegelduvad neist vastu samuti kui poliitilised iseloomud ja kodanikkude sotsiaaltingimised.

Mis puutub Euroopasse, siis suurema edukuse osaliseks sai Inglismaa omavalitsus. Seal ei tehtud teoreetilisel põhjendatud katset jagada valitsemist kesk- ja kohalikeks valitsemiseks. Tegelikult olemasolev jagamine on tingitud osalt administratiiv hõlpsusest, osalt inglise traditsioonilise poliitilise teooriast, lõputulemuseks on aga detsentralisatsiooni aste kõrgem kui üheski teises euroopa riigis. Teatud hulk ülesandeid teostatakse keskasutuste poolt, s. o. ainult ametnikkude poolt, aga palju suurem osa rahvuslise valitsemise asju õiendatakse kohalike valitsuse organite poolt, mis valitud kas ajaloolisteks kujunenud territoriaalsetes üksustes ehk kunstiliselt loodud administratiiv üksustes, kusjuures aga need mõlemad organid tegutsevad keskvalitsuse kontrolli all. Kord teostatakse see kontroll ainult kohtute poolt, teine kord on keskvalitsusasutused varustatud kontrolli ja juhatusandmise volitusega. Need volitused on piiratud seaduse poolt ja keskvalitsuse asutused omakorda alluvad valitud rahvuskogule. Selle juures püsivad kõvasti alal traditsioonilised ideed kohaliste liitude autonoomia peale, ja inglased vaatavad keskvalitsuse peale kui mingi kohaliste liitude pealetükkija peale, pealegi tihti ilma nende nõusolekuta, ja mis aas-

tasadade jooksul ikka enam ja enam laien-dab oma mõju ja autoriteeti omavalitsuste arvel. Praegusel ajal teostavad viimased kahesuguseid ülesandeid, ühed, mis nende päranduseks peetakse kauge minewiku õiguse järele ja teised, mis neile antud keskvalitsuse tahtmisega. Juriidiliselt on kohalised valitsusorganid ainult seadusandlise võimu sünnitused, kes neid oma tahtmise järele ellukutsuvad ja kaotab, aga ajaloolise traditsiooni mõju on sedavõrd suur, et inglis kodanikkus elab teadmine kohalisest omavalitsusest kui õigusest, mille piiridesse ükski keskvalitsus tungida ei või.

Prantsuse ja Preisimaa omavalitsus.

Need maad asusid küsimuse juurde kogu teisest küljest. Prantsuse ja Preisimaa ajalugu on kokkulisatud kui vägeva riigi loomise ajalugu tugeva bürokraatia abil, mida juhitakse ühest keskkohast ja mis ajab ühesugust poliitikat. Mõlemis neis maades on rahvas õppinud igas asjas juhatust ootama sellest keskkohast. Kohalik omavalitsus, mis muistsel ajal seal elutses, on pikkamööda peaaegu väljasurnud, ja tsentralisatsioon sai täielise edu osaliseks. Kui kohalised omavalitsused uuesti ellu kutsuti, siis sündis see keskvalitsuse tahtel ja huvides, mispärast Prantsuse ja Preisimaa kohalist omavalitsust loetakse ennem kõrgema võimu kingituseks kui juurdesündinud õiguseks. Sellepärast on ta ka nõrgem kui Inglismaal.

Prantsuse ja Preisimaaal sünnib avalikkude funktsioonide hoolas jagamine kohalisteks ja kesk ehk valitsuse funktsioonideks. Esimesed kuuluvad kohalistele valitud organitele, kes aga alluvad suuremale ehk vähemale keskvalitsuse kõvale kontrollile. Keskvalitsuse funktsioonid (nende hulka kuuluvad ka rahvaharidus, tervishoid ja politsei, mis Inglismaal kohalike omavalitsuse asjad on) täidetakse harva keskvalitsuste asutuste enda poolt, aga teostatakse harilikult nende asutuste kohapealsete saatkondade poolt, s. o. ametliste agentide poolt, kes tegutsevad kas üksikult ehk kollegiaalselt teatud raiooni piirides. Seda valitsusviisi nimetatakse Prantsusmaal dekontsentraatsiaks. Neil delegatsioonidel, saatkondadel, on mitmesugune korraldus. Vahel on neil puht ametline ilme, koosnedes ühest ehk mitmest ametnikust, bürokraatia esitajast, näit. prantsuse prefekt ja preisi valitsus — Regierung. Teinekord koosnevad nad osalt ametnikkudest, osalt mitteametnikustelitest liigetest, kes valitakse kohaliste asu-

tuste poolt ja kinnitatakse ametisse keskvalitsuse poolt, nagu see sünnib preisi ringkonna komitees — Bezirksausschuss. Lõpuks kohalised valitud organid, mis loodud teiste ülesannete jaoks, võivad kasutatud saada keskvalitsuse agentidena. Selle valitsemise viisi iseloomustajaks võivad olla preisi landrath ja kreisikomitee (Kreisausschuss) ja teatud määral ka prantsuse meer.

Võiks arvata, et seal, kus tarvitakse kolmandat valitsemise viisi, tagajärg seesama on, mis Inglismaal, kus kohalised organid nii suures ulatuses riigi võimu teostamises osavõtavad, kuid tõepoolest saadakse koguni teistsugune resultaat. Kõigis asjus, mis Inglismaal kohalistele organitele usaldatud, tunnevad viimased endid olema seaduse täitjatena, neile antud võimu ja kohaliku rahva tahte kohaselt keskvalitsuse ja preisi kohalised organid, et nende ülesanne seisab keskvalitsuse tahtmise teostamises kohapeal, ka neis asjus, mil-

lel puht kohaline tähtsus on. Selle lahku mineku põhjused on juba äratähendatud: see on tingitud bürokraatia ajaloolisest osast ja tema endise mõju alalhoidmisest. Lõpu resultaat tugevneb sellest seisukor rast, et sel ajal, kui inglise kohalised orgaanid on selle omavalitsusüksuse elanikke ees vastutavad, kui nad seaduse pii rides tegutsevad ja ka seaduse rikkumise ning võimust üleastumise puhul vastavad ainult üldseaduse ees, on prantsuse ja preisi orgaanid, nii palju kui nad keskvalitsuse asutuste agentideks on, nende ees vastutavad, on osa bürokraatiast ja kuuluvad administratiiv kontrolli alla. Ja ei olegi vist vajadust juurde lisada, et nad, olles kohustatud aliuma keskvalitsusele suuremas hulgas asjades, harjuvad nad tegutsema keskkoha ideede järele igas asjus, ka neis asjus, mis puutuvad ainult kohalisse rahvasse. Tegelikult sünnib seega kõik kohaline Prantsusemaa ja Preisimaa omavalitsus bürokraatia tugewa mõju all.

Omavalitsuste ametnikkude ettevalmistamise pikaajaliste kursuste põhikirj.

Kinnitatud Eesti Maaomavalitsuste Liidu nõukogu poolt 17. augustil 1929 a.

§ 1.

Omavalitsuste ametnikkude ettevalmistamise kursuste ülesanne on valla-, maa-, linna- ja alevivalitsustele vastavate eriaimete õpetamisega ettevalmistada ametnikke ja valitsuse liikmeid.

§ 2.

Omavalitsuste ametnikkude ettevalmistamise kursuste korraldajaks on Eesti Maaomavalitsuste Liit.

§ 3.

Kursused peetakse üleval kursustest osavõtjate õppemaksudest, E. Maaom. Liidu summadest, riiklisest ja teistest toetussummadest.

§ 4.

Kursuste eelarve, mis moodustab osa Liidu eelarvest, kinnitab igaks aastaks E. Maaomaval. Liidu nõukogu eelarve kinnitamiseks.

§ 5.

Kursuste asukoha määrab kindlaks E. Maaomaval. Liidu juhatus.

§ 6.

Kursused kestavad kuni üks aasta, ala-

tes võimalikult jaanuari kuus ja lõppedes detsembris, kusjuures loengud peetakse jaanuarist mai lõpuni ja septembri keskpaigast detsembri keskpaigani, kokku 30—32 nädalat, 22 tunniga nädalas. Suvekuudel on kursused kohustatud vähemalt kaks kuud omavalitsustes praktikan tidena töötama.

Loengute algu- ja lõpupäevad igaks aastaks määrab kindlaks Liidu juhatus.

§ 7.

Kursustele võetakse vastu isikuid, kes vähemalt 17 aastat vanad ja riigikeelt oskavad ja kellel selle juures on keskkooli haridus ehk kes on vähemalt kaks aastat omavalitsuse kantseleis töötanud, ning kellel sellejuures on vähemalt algkooli 6. aastasele kursusele vastav haridus.

§ 8.

Isik, kes soovib kursustele ilmuda, esitab E. Maaomavalitsuste Liidule sellekohase kirjaliku sooviavalduse lühikese eluloo kirjeldusega ja § 7. näidatud tingimiste tõendusdokumentidega.

§ 9.

Juhusel, kui kursustele soovijate hulk

suurem on, kui vastuvõtta võib, annab kursustele pääsemiseks eesõiguse kursuste juhataja parema hariduse, suurema praktikaga ja täisealistele isikutele.

§ 10.

Kursused on maksulised. Õppemaks määratakse kindlaks eelarve korras. Õppemaksu tähtajad määrab E. Maaomavalidu juhatus.

§ 11.

Kursuste juhataja määrab E. Maaomavalitsuste Liidu juhatus.

§ 12.

Lektorid kinnitab E. Maaomavalidu juhatus kursuste juhataja ettepaneku. kusjuures Liidu juhatusel õigus on ka omal algatusel lektorisi määrata.

§ 13.

Kursuste õppeaineteks on:

I. Eestikeel.

II. Matemaatika.

III. Õigusteadus:

1. Õiguse üldõpetus,
2. Riigi- ja administratiiv õigus,
3. Tsiiviil õigus,
4. Kriminaal õigus.

IV. Finantsteadus.

V. Ametline kirjavahetus.

VI. Asjaajamine omavalitsustesse puutuvate seaduste, määruste ja juhtnõuete tundma õppimise ja nende käsitlemisega:

1. Riigikogu ja omavalitsusesituskogude valimine ning rahvahääletamine,
2. Volikogude ja valitsuste koosolekud,

3. Administratiiv ala,

4. Rahandus ja majandus,

5. Avalikud kohustused: teed, küüdi korraldamine, korterite muretsemine, vangide pidamine, väeteniistusega seotud kohustused,

6. Haridus,

7. Hoolekanne,

8. Tervishoid,

9. Kohalik rahvamajandus,

10. Üldine kord ja julgeolek,

11. Perekonnaseisu ametala,

12. Kohtu ala,

13. Statistika.

VII. Arve- ja raamatupidamine.

VIII. Ehituste projektid ja eelarved.

IX. Retoorika.

§ 14.

Eelmises paragrahvis nimetatud õppeainete kawa kinnitab E. Maaomavalidu juhatus.

§ 15.

Kursuste läbikuulajad saavad kursuste läbitegemise kohta vastava tunnistuse.

E. Maaomavalidu juhatus märkused:

1) § 5 kohaselt on Liidu juhatuselt poolt 5. sept. määratud kursuste asukohaks Tallinn.

2) § 10 kohaselt on õppemaksuks arvatud 50 krooni, millest esimene pool kursustele astudes ja teine pool teise poolaasta algul äratasuda tuleb.

3) § 8 kohaselt tulevad nende sooviavaldused, kes tahavad 1930 a. jaanuarikuul avatavatele kursustele ilmuda, sisse saata 15-ks okt. 1929 a.

Omavalitsustegelased.

Martin Kruusimaa (Krusemann) 25 aastat omavalitsustöös.

1. septembril oli Harju Maavalitsuse sekretäri ja administratiiv osakonna juhatajal Martin Kruusimaal, end. nimega Krusemannil, õnn tagasivaadata oma 25 aastase töö peale omavalitsus põllul. Ütlen meelega „õnn“, sest tagasivaade võib töömeest rahuldada, kuigi rännata on tulnud palju, eriti nooremehena, jäädes pikemaks ajaks peatuma Harjumaale, kus ka elutöö tehtud ja kuhu oma päris kodu rajatud.

M. Krusemann sündis Pärnumaal, Sindi

vabrikus, töölise pojana 29. okt. (v. k.) 1883. Peale sealse ministeeriumi kooli lõpetamist asus Sindi vabriku kirjutajaks, kust üle läks Narva vabrikusse. Peale kuue aast., 1898—1904, vabrikutes töötamist asus ta 1904 a. 1. sept. omavalitsuse tööpõllule, algul vallasekretäri abiks Peetri valda Virumaale. Nelja aasta jooksul pidas sama ametit Kudina, Elistvere ja Kloostri valdades. 1908—1910 a. oli sekretäriks Piirsalu vallas ja 1910—1918 a. Kloostri vallasekretäriks. Kloostri sekretäriks valiti M. K 1917 a. esimese Harju maakonna nõukogu ja valitsuse liikmeks ja püsib nendes ametites senini. 1917—1920



a. oli põllumajanduse, teede ja tervishoiu osakondade juhataja, peale seda administratiiv osak. juh., olles peale selle 1921—1927 a. maavalitsuse esimees, nüüd, 1927 a., maaval. sekretär. Seega on M. Kruusimaa üks neist vähestest, kes terve maavalitsuste eluea maavalitsuses juhtiva tegelasena töötanud.

Tema tegevus ei piirdu ainult oma valla ja oma maakonna piiriga, vaid olles pikemat aega E. Maaomavalitsuste Liidu nõukogu ja juhatuse liige, muuseas 1921—1923 a. Liidu sekretär, tegutses ta ka üleriiklises huvides. Olles valitud ka riigikogu liikmeks, keeldus ta sellest kohustusest pea maavalitsuse töö huvides.

Oma ametalalise töö kõrval on M. Kruusimaa alati seltskondlisest tegevusest osavõtnud, alates Sindiga, kus muusikakooris kaasa mängis. Sellel alal on ta igalpool kaastöötanud, asutades Piirsalus isegi muusikakoori. Piirsalus ja Kloostri kutsus ta ellu põllumeeste seltsid ja tegutses piima- ja tarvitajateühisustes juhtiva tegelasena. Olles ametis Tallinnas, on ta koduvallas Kloostri, kus tal talukoht, alati vallavolikogu liikmena valla elu korraldusele kaasaaidanud. Püha- ja puhkepäevad pühendab juubilar oma talu korraldusele, kus ta juba 5 tiinu sood heaks viljakandjaks maaks teinud, olles Kloostri sellel alal esimene teerajaja, kuna umbes 30 tiinu veel pere-mehe kätt ootavad.

Oma ametalal on M. K. kõige rohkem tegu valdadega, teostades nende tegevuse üle järelvalvet. See amet võib kergesti tekitada mitte häid vahekordi, kuid M. Kruusimaa, olles küll nõudlik ja järelandmata, on suutnud teenida lugupidamist ja armastust, sest ta on alati jäänud ka heatahtlikuks ja vastutulelikuks nõuandjaks, kelle poole valdade tegelased sagedasti pööravad. Sellega on seletatavad need suured hulgad tervitus-telegramme, mis juubelpäeval juubliari õnnestasid. Maavalitsuse ametnikud ja valitsuse liikmed annetasid talle väärtuslise kingituse, samuti ka Maaomavalitsus.

Tüseda töömehe 25 aasta töö peale tagasivaadates, ühineb parema tervituse ja sooviga M. Kruusimaale, loodan, terve omavalitsustegelaste pere.

H. A.

E. Maaomaval. Liidu ja omavalitsuste tegevus.

E. Maaomavalitsuste Liidu nõukogu koosolek 17. ja 18. aug.

Petseri Maavalitsuse saalis.

Koosolekust osavõtjad.

Koosolekust võtavad osa järgmised nõukogu liikmed:

Harjumaalt: R. Kuris, maavalitsuse esit., J. Gefria, valdade esit., A. Kürbis, valdade esit.

Järvamaalt: W. Krabi, maavalits. esit., M. Männik, valdade esit., J. Kents, valdade esitaja.

Läänemaalt: J. Aljas, maaval. esit., A. Einseln, valdade esit.

Petserimaalt: F. Trahv, maaval. esit., A. Mäeloog, maaval. esit., A. Rammul, valdade esit.

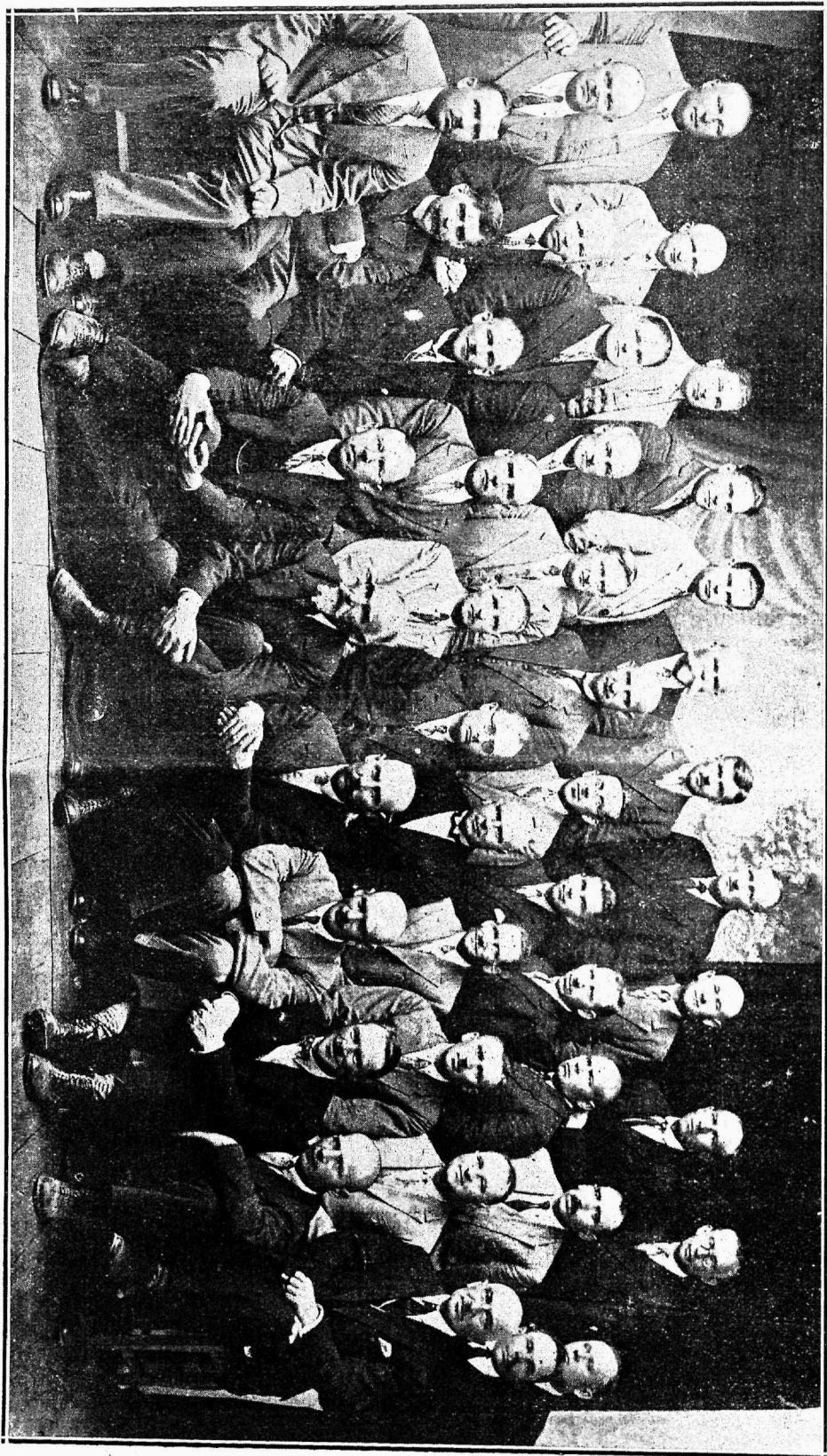
Pärnumaalt: J. Markson, maaval. esit., A. Lusik, maaval. esitaja, N. Peterson, valdade esit.

Saaremaalt: M. Neps, maaval. esit., B. Steinberg, maaval. esit.

Tartumaalt: O. Pärilin, maaval. esit., E. õunapuu, maaval. esit., D. Uiga, maaval. esit., L. Antik, valdade esit., D. Zirnask, valdade esit.

Valgamaalt: J. Möttus, maaval. esit., A. Eichenbaum, maaval. esit.

Viljandimaalt: H. Lauri, maaval. esit.,



Eesti Maavallitsuste Liidu III. nõukogu Petseri koosoleku puhul 18. augustil 1929.

N. Vatter, maaval. esit., O. Laarmann, valdade esit.

Virumaalt: H. Kiiver, maaval. esitaja, E. Rosenberg, maaval. esit., G. Püss, valdade esit., D. Küttis, valdade esit., R. Es-senson, valdade esit.

Võrumaalt: A. Kirrop, valdade esit., J. Suursaar, valdade esit.

Siseministeeriumi esindajana võttis koosolekust osa hra A. Loorits. Peale selle võtsid osa kõik Petseri Maaval. liikmed, mõned maaval. ametnikud ja Liidu sekretär H. Avikson.

Koosoleku avamine ja juhatuse valimine.

Koosoleku avab 17. aug. kell 4.45 p. l. Liidu esimees R. Kuris, tänades Petseri Maavalitsust lahke külassekutse eest.

Koosoleku juhatajateks valitakse ühel häälrel Petseri Maaval. esimees F. Trahv ja Liidu esimees R. Kuris, protokollkirjutajaks Liidu sekr. H. Avikson.

Juhatuse ettepanekul täiendatakse päevakorda rahvamajade seaduse eelnõuga ja omavalits. tegel. kalendri väljaandmise küsimusega 1930 a. ja Petseri Maavalit. ettepanekul trahterimaksu maksustamise korra küsimusega ning päevakord võetakse järgmisel kujul ühelhäälel vastu:

1. Avamine ja koosoleku juhatuse valimine.
2. Tööstusettevõtete kinnisvarade hindamise seaduse eelnõu — ref. H. Kiiver.
3. Omavalitsuste kompetentsi kava — ref. J. Sõnajalg.
4. Vallavolikogude kodukorra kinnitamine.
5. Omavalitsuste ametnikkude ettevalmistamise pikaajaliste kursuste põhikirja kinnitamine.
6. Rahvamajade seaduse eelnõu — ref. E. Rosenberg.
7. Omaval. kalendri väljaandm. 1930 a.
8. Trahterimaksu maksustamine.

Erakorraliselt saab sõna Petseri Maaval. esimees F. Trahv ja tervitab omavalitsuste esindajaid Petseri Maavalitsuse nimel Petseri pinnal.

N. Vatteri ettepanekul otsustatakse koosviibijaid pildistada, kuna A. Lusiku sellekohase küsimuse peale sekretär H. Avikson annab informatsiooni Petseri Maaval. poolt tehtud töökava kohta, mille järele on ettenähtud: Koosoleku töö täna õhtuni ja 18. aug. hommikust lõunani. Pealelõunane aeg oleks Petseri linnaga, eriti kloostriiga tutvunemiseks, esmaspäev Petserimaaga tutvunemiseks, kusjuures sõit

läheks Petserist lõuna poole Laurani, sealt ida piiri lähidusest põhja, mööda Pihkva järve üles Värskani, sealt õhtuks autodega Petserisse tagasi.

Tööstusettevõtete kinnisvarade hindamise seaduse eelnõu.

Referent H. Kiiver annab ülevaate tööstusettevõtete kinnisvarade hindamise seaduse eelnõu saamise eetlingimistest (v. eelnõu „Maaomaval.“ Nr. Nr. 11 ja 12), seletab seisukorda, kus suured tööstusettevõtted, nagu põlevkivi kaevandused Virumaal, aastaid hindamata seisnud ja nende pealt riigil, maa- ja vallavalitsustel kinnisvara maks aastaid saamata jäänud, sest riigil puudunud, nagu temale seletatud, 30.000 sendiline krediit 70 miljonilise varanduse hindamiseks, näitab, et seni maksavad neli kinnisvarade hindamise seadust üksteisega vastolus ja et uus eelnõu, mille põhilause referent äramärgib, ei rahulda riigi, maa- ja vallavalitsuste huvisid. Et kinnisvarade hindamise kindlat korda maksma panna, tuleks referendi arvates üks ja ühtlane kinnisvarade hindamise seadus kokku seada, milles oleks ettenähtud kõigi kinnisvarade hindamise alused. Seniks tuleks aga kõik kinnisvarad, mis veel hindamata, 1920 a. seaduse järele ajutiselt ära hinnata. Kui see võimalik ei ole ja uus seadus selleks vajaline, tuleb hindamise aluseks võtta mitte tulukus, vaid tööstuse kinnisvara väärtus hindamise puhul, sest tulukuse järele hinnates, ei saaks riik ega omavalits. nende pealt pennigi kinnisvara maksu. Seda põhimõtet vastuvõttes muutuks aga seaduse terve konstruktsioon.

Läbirääkimisel toob I. Kents näite ühest tööstusest, kes oskas aastate jooksul tegutseda nii, et puhastkasku ei olnud aruannetes näidata. H. Lauri ettepanekul moodustatakse komisjon vastava resolutsiooni kokkuseadmiseks. Komisjoni valitakse peale referendi I. Markson ja O. Laarmann, kes järgmisel päeval esitab resolutsiooni, mille nõukogu ühel häälrel järgmiselt vastu võtab:

Maaomavalitsuste Liidu nõukogu, läbiharutades tööstusettevõtete kinnisvarade hindamise seaduse eelnõu, konstateerib, et eelnõu esitatud kujul ei lahenda küsimust, vaid see tuleks lahendada üldise hindamis- ja maksuseadusega kõigi kinnisvarade kohta linnades, alevites ja maal, esinedes seal juures sooviavaldusega, et kõige kiiremas korras tuleks praegu maksvate seaduste alusel kõik tööstusettevõtete kinnisvarad hinnata ja maksustada.

Juhtumisel aga, kui käesolev seaduse eelnõu selles ulatuses, nagu ta esitatud, harutusele ja vastuvõtmisele peaks tulema, soovivaaldusega esineda, et kinnisvarade hindamisele peaks aluseks võetama mitte nende tulukus, vaid väärtus.

Omavalitsuse kompetentsi kava.

Et referent I. Sõnajalg veel koosolekule jõudnud ei ole, lükatakse küsimus edasi seniks, kuni ta koosolekule ilmub.

Vallavolikogude kodukorra kinnitamine.

Aruandja H. A v i k s o n annab ülevaate kodukorra kokkuseadmisest ja tehtud parandustest vastavate soovivaalduste põhjal ja teeb ettepaneku kodukorra läbivaatamise korra äramäärata. Kui D. U i g a ettepanek, kodukord paragrahvi kaupa läbivõtta, ainult ühe hääle poolt saanud, antakse kodukord E. Ö u n a p u u ettepanekul komisjoni. Komisjoni valitakse hrad E. Ö unapuu, O. Laarmann, G. Püss, J. Markson, J. Mõttus ja J. Gefria valdada ja maaval. esindajatena ning A. Loorits kohtu- ja sisemin. esindajana ja H. Avikson aruandjana.

Järgmisel päeval, võttes vastu komisjoni poolt tehtud, peaausjalikult redaktsioonilised parandused paragrahvides 2, 5, 9, 10, 19, 57, 59, 65, 75, 76, 86 ja 90, kinnitab Liidu nõukogu ühel häälel kodukorra, Liidu juhatusele õigust jättes selles veel redaktsioonilisi parandusi teha, teeb juhatusele ülesandeks selle kodukorra maksmapanemiseks Kohtu- ja siseministri poole pöörata ja peale seda kodukord broschüürina trükkida lasta, vallavalitsuste ettetellimisi arvesse võttes.

Omavalitsuste ametnikkude ettevalmistamise pikaajaliste kursuste põhikirja kinnitamine.

Aruandja H. A v i k s o n seletab, et juba esimene omavalitsustegelaste kongress tunnistas tarvilikuks omavalitsustegel. ettevalmistamise kursused või kooli, et seda sama tegi ka teine kongress, kui Siseminist. omakordne algatus selles asjus katki jäi, mispärast kuruste avamise ettevalmistamise tööd käesoleva tegevuse kavasse võeti. Seda tegevuskava täites esitabki Liidu juhatuse kursuste põhikirja.

Läbirääkimistes juhitakse mitmelt poolt tähelepanu sellele, et neist pikaajalistest kursustest on võimata osavõtta ametisolijatel isikutel, kellel kõigil on vaja end teadmistes täiendada. Teiselt poolt seletakse, et on kahesugused kursused ole-

mas, et tevalmistuse kursused neile, kes ametisse tahavad hakata ja täienduskursused ametisolijatele. Siin on tegu esimest liiki kursustega. Sisemin. esindaja A. L o o r i t s tähendab, et ametnikkude ettevalmistamise kursused on tarvilikud. Kui kõik ametid õppida tahavad, seda rohkem siis valitsemise amet. Kursuste lõpetajad leiavad teenistust, sest neile tuleb arusaadavalt teenistuse andmisel eesõigus anda hariliku kooli lõpetajate ees. Ka riigiteenistuses võivad kursuste lõpetajad koha leida, sest õppeained on ühised. E. R o s e n b e r g leiab vajaliku olema ettevalmistamise kursuste pidamise tarvilikuks tunnistada, sest sellega ei kohusta me neid iga aasta kordama, vaid korraldame tarviduse järele. Ühtlasi arvamisi avaldades ka täienduskursuste vajaduse kohta ametisolijatele, rõhutakse eriliste kursuste vajadust vallavanematele ja teist maavalitsuste tegel. ja vallasekretäridele.

Kui D. U i g a ettepanek ametisolevatele omavalitsustegelastele sunduslik perioodiline kool tarvilikuks tunnistada, ainult ühe hääle poolt saanud, kui juhatuse poolt esitatud kursuste põhikirjas § 6. algus täiendatud „kursused kestavad kuni üks aasta, alates võimalikult jaanuari kuus,“ Liidu nõukogu ühel häälel

1) kinnitab omaval. ametn. ettevalm. pikaajaliste kursuste põhikirja ja, eeldades, et kursuste eelarve tõuseb aastas 4000 kr. peale, volitab Liidu juhatust kõiki tarvilikke eeltöid selleks tegema, et need kursused võiks võimalikult 1930 a. jaanuari kuus avatud saada, samuti nende kursuste korraldamiseks riigilt ja teistelt organisatsioonidelt toetust nõutama,

2) tunnistas tarvilikuks täienduskursuste korraldamise, eriti vallavanematele lendkursuste korraldamise peale valimisi 1930 a. esimesel poolel,

3) otsustab väljaanda vallategelastele vastava käsiraamatu.

Selle järele katkestab nõukogu oma koosoleku kuni järgmise päeva kella 10 homm.

Rahvamajade seaduse eelnõu.

Referent E. R o s e n b e r g, tutvustades nõukogu eelnõu põhimõtetega, väidab, et ta nendega nõus olla ei saa, kuigi ta ise selle seaduse vajaduse küsimuse Riigikogus algatas. Esiteks vaidleb ta selle põhimõtte vastu, et rahvamajaj peavad riik ja omavalitsused ehitama. Selleks oleme liig vaesed, et loota ainult riigi ja omavalits. peale. Seda tehes võtame seltskonnalt tunde, et ta ise peab looma, hävitame selts-

konna enesealgatuse. Selle asemel põhimõte: riik ja omaval. toetavad seltskonna tööd. Teiseks ei poolda refer. seisukohta, et asunduskapitali pealt tuleb rahvamajade ülesehitajatel protsente maksta, kuna rahvamajad ju sissetulekuallikateks ei ole. Kolmandaks vaidleb seaduse eelnõus ettenähtud tähtaja vastu, milliseks rahvamajade võrk peab teostatud olema ja sundmuse vastu, et vallaomaval. peavad rahvamajad ministri korrald. ülesehitama, sest puudub raha nii hästi maa- kui vallavalitsustel. Lõpuks ei ole referendile ka vastuvõetav rahvamajade valitsejate instituut ning tasuta rahvamaja kasutamine kõigile. Ülevalpidaja organis. peab ka rahvamaja valitsema. Nende põhimõtete kohta esitab referent resolutsiooni kava.

Läbirääkimistes toetab J. Gefria ref. põhimõtteid ja soovib eelnõu tagasilükata. D. Uiga sellevastu leiab eelnõu põhimõtted demokraatlikud olema, sest demokr. põhimõte tingib ühise elukorralduse. Praegune seltskondline meeleolu on lahkuminev. Seltsid ei ühine ühiseks ettevõtteks, mispärast võim peaks võima seltskondl. tegevust korraldada. A. Lusik vaidleb Gefria soovi vastu eelnõu tagasilükkamise kohta. O. Pärliini arvates ei tee riigi ja omaval. poolt ülesehitatavad lossid midagi ära, kui elavat vaimu ei ole, kes nende losside järele, nendes töötamiseks, vajadust tunneks. D. Küttis leiab vajaduse olema eelnõu ruttu elluviia sellepärast, et seni on maale linnade arvel ülekohut tehtud: linnad saavad toetust, maa mitte. Ühtlasi tõstab küsimuse üles, kas ei saaks seda seadust laiendada ka praegu olevate rahvamajade võlgade katteks. H. Lauri imestab nende omavalitsustegelaste seisukohti, kes tahavad rahvamajade asja kroonu asjaks teha. Kui juletakse väita, et riikline töö selles asjas on demokraatlik, siis peab edasi järeldama, et seltskondline töö seda mitte ei ole. Teiseks küsib kõneleja, kui suured summad on maa- ja vallavalitsustel selleks, et rahvamaju ülesehitada ja ülevalpidada. Tema nähes neid summe ei ole. Esialgne eelnõu nägi ka seda ette, kuidas seda raha koguda, kuid see eelnõu oli otse naeruväärne. Lättis ehitati ka teatrimaju „kroonu“ poolt. Nad seisavad seal pooleli ja tühjad: seltskonnal puudub huvi. Enne kui rahvamajade ehitam. sunduslikuks teha, tuleb vaadata, kuidas vallad oma koolidega jõuavad hakkama saada. Raha rahvamajade ehitamiseks tuleb rahvalt. Ka asunduskapitalis ei seisa ta ega tule sinna muudest

allikatest. Rahvamajade võrgu kindlaks määramine on vajaline, kuid eelnõu Liit toetada ei saa: seda seaduse eelnõu toetades räägiks Liit oma põhimõtete vastu. Pooldades seisukohti, mis referent väljendas, arvab J. Aljas, et rahvamajade ehitamise suurtest raskustest saaks kergem üle, kui vastavad ruumid koolimajadele juurde ehitatakse. Muidugi peaks neis rahva-koolimajades puuduma alkohol. V. Krabi toob raamatukogude asja võrdluseks. Ka see viidi sunduslikult läbi ilma „kroonu“ maiguta. Nii puuduks ka sundusl. rahvamajade juures „kroonu“ maik. Teiseks ei lepi V. Krabi eelkõneleja seisukohaga. Arvab, et rahvamajad ei saa koolimajade juures olla, sest neid tuleks ehitada ainult üks kihelkonna keskkohaga. Ka ühe era organ. poolt rahvamaja ehitamist ei poolda ta, sest kui näit. tuletõrje selts ehitab rahvamaja, võib kindel olla, et hariduslised seltsid sellesse ei pääse. M. Neps leiab küsimuses palju arusaamatusi. Rahvamaja ja seltsimaja mõisted on ärasegatud. Seltsimajadega killustakse jõude. Rahvamaja on iseloomult avalik asutus. Rahvamaja ehitamiseks peaks loodama eriseltsid, kui seda omaval. ja riik ei tee. Pooldades eelnõus toodud põhimõtet, põhjendab seda sellega, et kui seltskond oma energia ära kulutab rahvamaja ehitamisega, puudub see tal rahvamajas töötamiseks. Sellepärast ei ole ta seaduse eelnõu sihi ja mõtte vastu, kuigi ühel arvamisel on H. Lauriga omaval. ainelise võimaluse kohta. J. Mõttus teeb ettepaneku seisukoha võtmise edasi lükata, kuna eelnõu võõras ja võimata on seda kiires korras põhjalikult läbikaaluda. Ühtlasi leiab ta, et, käies referendi soovi järele, jääks rahvamajad seal ehitamata, kus algatajad puuduvad. Küsimuse edasilükkamise vastu räägib H. Avikson, teatades, et Haridusminister nõuab Liidu seisukoha eelnõu kohta 20-ks augustiks. Kui J. Suursaar liig kaugele rühkimist laintud ajal, kus koolimajade ehitamine käsil ja kus koolimajad võiksid hästi loengute ruumide aset täita, tähendab referent E. Rosenbergi lõpusõnas, et raamatukogude võrdluseks toomine on asjata, sest rahvamajad on suured asjad ja nende peale minevad summad samuti suured, kuna küsimuse harutamist raskendab olukord, et rahvamajade mõiste ei ole kõigil ühteviisi selge, mida tõendab näiteks tahe rahvamaju kihelkonna keskele ehitada, s. o. rahvale kättesaamatuks teha. Vaidleb J. Mõttuse ettepaneku vastu.

Kui J. Möttöse ettepanek, küsimuse otsustamine edasi lükata, 11 häält poolt saanud, Liidu nõukogu 17 poolt häälega võtab vastu järgmise E. Rosenbergi poolt esitatud resolutsiooni:

Kuigi hoolitsemine hariduse eest väljaspool kooli kuulub riigi ja omavalitsuste ülesannete hulka, peaks sellel alal juba asja enese pärast algatus ja initsiatiiv jääma seltskondlikele organisatsioonidele. Ei saa kuidagi eeldada, et kui seadusega rahvamajade asutamine, ehitamine ja ülevalpidamine kohustavalt pannakse omavalitsuste peale, see siis seltskonda virtutaks elavale enesealgatusele ja intensiivsele tööle sel alal. Just vastuoksa — on karta, et kogu vabaharidustööle hakatakse suhtuma kui „kroonu asjale“ ning sarnane suhtumine oleks elavale haridustööle otse surmaks. Eelnõus avaldatud põhimõtetele võiks meie rahvamajade korraldust rajada vast veel siis, kui meie omavalitsused oleksid nii rikkad, et nad tööpoolest suudaksid korralikke rahvamaju üles ehitada ja neid ülevalpidada. Praegu aga, kus vallad võitlevad ülesaamata raskustega algkoolide võrgu ülesehitamisel ja maavalitsused ei suuda täita isegi neid ülesandeid, mis olemasolevate seadustega sunduslikult nende peale pandud, — võib päris kindlalt öelda, et lähemate aastakümnete jooksul ükski vald, alev ega ka väiksem linn omale rahvamaja ehitamiseks raha ei leia. Sellepärast tuleks rahvamajade seadus rajada teisele alusele ja seal esikohale nihutada seltskonna enesealgatuse põhimõte. Rahvamajade ehitajatena ja ülevalpidajatena peaksid jääma seltskondlikud organisatsioonid või nende koondused, kus juures riiklik toetus nendele peaks olema kindlustatud teatavas vahekorras nende summadega, mis organisatsioonid rahvamajade ehitamiseks ja ülevalpidamiseks ise kokku panevad.

Eesti Maaomavalitsuste Liidu nõukogu, läbiharutades Vabariigi Valitsuse poolt Riigikogule 25. juunil 1929 a. esitatud Rahvamajade seaduse eelnõud, tunnistab tarvilikuks, et see seadus ümbertöötataks eelpool tähendatud põhimõtete kohaselt. Eriti tunnistab nõukogu tarvilikuks muuta järgmised §§ esitatud eelnõus:

§ 3. — Rahvamajade asutajateks ja ülalpidajateks nihutada esikohale seltskondlikud organisatsioonid.

§ 4. — kustutada. See § jääks ainult paberile, sest maavalitsuste aineiline seisukord ei võimalda praegu nende juures rahvamajade fondisid luua.

§ 10. Asunduskapitalist antavad laenud peaksid olema protsentidest vabad. Nende pealt võiks võtta ainult eelnõus ettenähtud 0,5% administratsiooni kuludeks.

§ 15. — kustutada üldpõhimõtte kohaselt.

§ 21. Rahvamaja juhatajaks on selle ülevalpidava organisatsiooni juhatus. Viimane võib rahvamaja juhataja kohuseid pauna ka üksiku isiku peale.

§ 22. Rahvamaja kasutamine võib vaba olla ainult neile organisatsioonidele, kes ühinenud rahvamaja ehitamiseks ja ülevalpidamiseks.

Omavalitsuste kompetentsi küsimus

võetakse päevakorrast ära, sest V. Krabi teatab, et referent J. Sõnaja algteel sedavõrd haigeks on jäänud, et reisu Petserisse katkestama pidanud.

Omavalitsustegelaste kalendri väljaandmise kohta 1930 a.

soovib juhatus nõukogu seisukohta teada, et jaataval korral võimalik oleks kalendri aegsasti enne uut aastat väljaanda. Juhatus ise pooldab kalendri väljaandmise jätkamist. Kui kalendri kohta mõned soovid avaldatud, nõukogu ühel häälel otsustab kalendri väljaandmist jätkata.

Trahterimaksu maksustamise kord.

Ref. F. Trahv seletab, et 21. dets. 1928 a. trahterimaksu täiend. seaduse järele võetakse iga $\frac{3}{4}$ liitrilise viinapudeli pealt 10 senti omavalitsusmaksu. Ainult Petseri viinaladu müüb aastas 550.000—600.000 pudelit viina läbi, võttes sisse nende müügist $5\frac{1}{2}$ —6 milj. senti. Algul nimetatud seaduse § 61 järele saab Petseri Maaval. sellest rahast ainult 532.125 senti, mis 10%-gi sissevõetud summast välja ei tee. Rahvas teab aga, et kõik 10 senti omavalitsust. läheb. Kõike seda aluseks võttes nõukogu ühel häälel referendi ettepanekul teeb Liidu juhatusele ülesandeks koguda andmeid, kuidas mujal maades sellega lugu ja kui Petseri olud üldised, siis nõutava seaduse muutmist selles mõttes, et omavalitsuste maksuna sissevõetav maks tõesti ka omavalitsustele läheks.

Jooksvate küsimuste all tõstetakse üles järgmised küsimused:

Härrastemajade koolide alla andmise küsimuse

seisukorra kohta soovib teateid D. Küttis, kellele vastatakse, et Liit on selles asjas vastavad sammud astunud, kuid küsimus on veel lõpulikult lahendamata.

Koolide algu aega sügisel

soovitab D. K ü t t i s hilisema aja peale viia, samuti koolide lõppu kevadel. E. R o s e n b e r g väidab, et just kevadel lahkuvad õpilased koolist enneaegu, kuna G. P ü s s tõendab oma kooliõp. praktikast, et lapsed kevadel heade ilmadega enam õpida ei taha. M. N e p s i ettepanekul võetakse küsimus päevakorrast ära, et seda edaspidi lahendada ühes algkooli seadusega.

Järgmise nõukogu koosoleku

kutsub W. Krabi Järva Maavalitsuse nimel Paidesse. Kutse võetakse tänuga vastu ja koosolek soovitakse sept. lõpul ehk oktoobri algul ärapidada.

Riigimetsade teosade tegemise summade

jagamise aluste kohta soovida O. P ä r l i n i teate Teedem. Ehitus-Tehnika Osak. maa- val. arvamist. Et mõtete vahetuses küsimuse kohta seni maksva aluse üle arvamisest risti üksteise vastu lähevad, otsustatakse küsimus tulevase koosoleku päevakorda võtta, laiendades seda üldise teede krediidide jagamiseni.

Kui Petseri Maavalitsuse esimees F. T r a h v palunud koosolijaid päevapildistamiseks ja sealt ohvitseride kasiinosse ühisele koosviibimisele, Liidu esimees R. K u r i s

lõpetades koosoleku

tänab Liidu nimel Petseri Maavalitsust külalisvastuvõtlikkuse eest.

E. M. Liidu juhatuses koosolekud Petseris.

Liidu juhatus pidas Petseris kaks koosolekut, 17. aug. algava nõukogu koosoleku päevakorraga seotud küsimuste lahendamiseks ja 18. aug. peaausjalikult järgmise nõukogu koosolekusse puutuvate küsimuste otsustamiseks, määrates järgmise nõukogu koosoleku 5. ja 6. okt. Paides, seades esialgse päevakorra kokku ja äramärkides, keda referentideks paluda. Teiseks otsustati Riigivanemat paluda, et ta Liidu delegatsiooni vastuvõtaks. Selleks samaks päevaks määrati ka lähem juhatuses koosolek.

Maaomavalitsuste delegatsioon Riigivanema juures.

Riigivanem võttis neljapäeval Maaomavalitsuste Liidu delegatsiooni vastu koosseisus: Liidu esimees R. Kuris, juhatuses

liikmed A. Einsehn, O. Pärilin, G. Püss, A. Eichenbaum ja sekretär H. Avikson. Delegatsioon esitas Riigivanemale kaks märgukirja, ühe maa- ja vallavalitsuste majanduslise seisukorra ja teise maaomavalitsuste korraldusseaduse eelnõu kohta. Esimeses antakse ülevaade seisukorra kohta, näidates, millistele põhimõtetele tuleks rajada küsimust lahendavad seadused, kuna teises tuuakse teise omavalitsustegelaste kongressi seisukohad maaomaval. korralduse kohta.

Riigivanem oli küsimustega juba tuttav, eriti on ta isiklikult maaomaval. korralduse seaduse kokkuseadmiseks eeltööd teinud, asja kohta käiva kirjandusega tutvunenud ja lubas lähemal ajal juba selles asjas nõupidamise kokkukutsuda. Selle küsimuse lahendamise leidis Riigivanem aga üldiselt raske olema. Kiiremat lahendust peab Riigivanem vajalikuks majanduslistele küsimustele. Selleks vastava materjali kogumiseks olla juba ka korraldus tehtud. Küsimuste soodsaks lahendamiseks leidis Riigivanem väga kasuliku olema, kui liit eeltöödes kaasa aitab. Lubades märgukirjade materjalidega tutvuneda ja neid arvesse võtta, lõpetas Riigivanem: Oleme kõik ühe rahva pojad ja selle rahva teenistuses. Kõigist eelseisvatest raskustest saame kergem üle, kui ühiselt nende lahendamisel töötame.

E. Maaomavalitsuste Liidu poolt Riigivanemale 5. sept. antud märgukirjad.

Tema Ekstsellentsile

Härrale Riigivanemale.

Kuigi omavalitsuste kaudu valitsemist kohal teostatakse, on valitsemise teostaja oma ülesannete täitmisel väga sagedasti pidanud kokkupõrkama aineliste puudulikkusega ja seda sellepärast, et omavalitsuste ülesanded suurenevad edeneva elu tõttu järjesti, kuid maaomavalitsuste maksude korraldamist ei ole peale 1920 a. ettevõetud. Uute ülesannete omavalitsuste peale panemise vastu ei saa omavalitsustegelastel midagi olla, sest põhiseadus kohustab omavalitsusi neid teostama ja nii on see riigivalitsemisele odavam viis, kuid kui seadusandlisel teel sunduslised rahalised kohustused omavalitsuste peale pannakse, siis oleks, arvesse võttes seda, et omavalitsustel puudub võimalus vabalt oma heaksarvamise järele makse määrata, kuna maaomavalitsustel ka kinnisvarad ja tulutoo-

vad ettevõtted enamasti puuduvad, uute kulude pealepanemisel loomulik, et vastavalt ka tuluallikad äranäidatakse. Seda senini tehtud ei ole. Selle tagajärjel seisavad kas ülesanded osaliselt teostamata ehk püütakse järjest suurenevate laenude abil jooksvaid kulusid katta, millist rahanduspoliitikat õigeks pidada ei saa. Ka hiljutist katset õpetajate palgad riigi kanda võtta, ei saa põhimõtteliselt õigeks pidada, sest palgad peaks maksma kooliülevõlvaja. Ja kui neid vallad maksaks ja nende tulused riigi tulude arvel suurendatakse, oleks riigi kassa seisukorrast tagajärg üks ja seesama, viimases väheneks ainult töö.

Omaavalitsuste rahaline seisukord ei ole viimasel ajal millegi poolest paranenud, küll tõusevad sunduslikud kulusummad. Kui vallaomavalitsused hilisema maksude korralduse tagajärjel aastaid paremal seisukorral olid, tõstab hoolekande seaduse ja kuueaastase algkooli teostamine sedavõrd valdade kulusid, et isikumaks mõnel pool juba kahetuhande senti peale tõuseb, kuigi sellega kaugeltki lahendada ei saa rasket koolimajade muretsemise küsimust. Maavalitsused on elanud maksude suhtes ligi kümnekond aastat juba ebaloomulikus seisukorras, täites suure osa eelarvest toetussummadega. Ka käesoleva aasta eelarved näitavad keskmiselt 50,71% toetusi, ühe maavalitsuse oma koguni 67,2%.

Selle ebaloomulise seisukorra muutmiseks paremuse poole ei ole senini midagi ette võetud, küll on eelnõusi ja kavatsusi olemas seda veel halvendada kahel teel: seniste tulude vähendamisega ja uute sunduslike kulude pealepanemisega.

Tulude vähendamises annab juba käesoleval aastal ennast tuntavalt tunda trahterimaksu muutmise seadus, mis ainult 75% maavalitsuste senistest tuludest kindlustab, kuna otsekohene trahterimaks selle tagajärjel mõnel pool suutu ära jäi, et Aktsiisi Peavalitsus piirituse ja alkohooliste jookide müügi seadusega antud õigust kasutades suure hulga alkoholi müügikohte avas, mille pealt omaavalitsused trahterimaksu ei saa, millised aga endised asutused kinni võistlesid. Kui kultuur-kapitali nõukogu poolt väljatöötatud seaduse eelnõu lõbustusmaksu vähendamise kohta ka maksma pannakse, samuti tulumaksu seaduse muutmise kavatsus, siis on tulude tuntav vähendamine teostunud. Selsamal ajal, kus need tulude vähendamised teostatud ja läbiviia tahetakse, on Riigikogule esitatud rahvamajade seaduse eelnõu, mis maa- ja vallavalitsuste peale kohustused

pane, mille täitmise peale praegustes oludes üldse mõelda ei saa.

Pidades maksude korraldamist täiesti keskvalitsuse ja seadusandlise kogu asjaks, ei taha omaavalitsused sugugi ühe ehk teise maksu vähendamise või kaotamise vastu protesteerida, kui mittesindsaks peetavad maksud ehk nende vähendamine asetakse õiglasemate maksudega sel määral, et omaavalitsused suudavad oma ülesandeid rahalisest küljest täita.

Eespool puudutatud kuueaastase sunduslike algkooli teostamist aitaks valdadele hõlbustada omaavalitsuste maade korraldus. Senini ei ole, kuigi Eesti Maaomavalitsuste Liit 1924 a. algusest senini küsimuse lahendamist nõudnud on, see veel lahendamist leidnud, mis seda tõsisem on, et valdade seisukord märksa raskemaks muutunud on, sest Põllutöoministerium tunnistab valdade 631 kohta 4.810,82 dess. maaga ja ühes hoonetega maaseadusega riigile võõrandatuks, sest nad olid valdade nime peale kreposteerimata, ja valdu sunniti oma koolimajade ja maade eest riigile renti maksma, kuna 1. jaan. 1928 . 52 üksust valdade käest 326,8 dess. maaga pärfi ära võeti. Maade korraldamise seaduse eelnõu, mis tänava aasta algul Vabariigi Valitsusele esitati, ei lahenda küsimust üheõiguseliselt linna maade korraldusseadusega ega nii, et selle korralduse peale saaks õiget majanduspoliitikat rajada, nagu Eesti Maaomavalitsuste Liit oma märgukirjas ministrite vahelise komisjonile seletas, millise märgukirja ärakiri siin juures.

Seda olukorda ühelt poolt ja teiselt poolt arvesse võttes Vabariigi Valitsuse deklaratsioonis 24. juulist s. a. avaldatud Vabariigi Valitsuse tahet, omaavalitsustele võimaldada neile tarvilikud tulud, julgeb Eesti Maaomavalitsuste Liidu juhatus, tugeades omaavalitsustegelaste teise kongressi otsustele, paluda Teid, Härra Riigivanem, et Teie valitsemise ajal seadusandluse ja omaavalitsuste tulude korraldamise alal väljamindaks järgmistest põhimõtetest:

1. Omaavalitsustele uute kuludega ülesannete ja kohustuste pealepanemisel näidatakse seadustes ka vastavad tuluallikad;
2. Ühel ajal omaavalitsuste tulude vähendamise seaduste eelnõude esitamisega tulevad esitada ka eelnõud, mis omaavalitsuste tulud nende kulude kõrgusele tõstavad;
3. Omaavalitsuste majapidamise tervendamiseks tulevad nende rahanduse põhialused otstarbekohaselt ümber-

- korraldada: varanduse- ja tulumaks tervena anda omavalitsustele, et oleks võimalik ärajätta seniseid riigilt antavaid totatsioone;
4. Sundulise kuueklassilise algkooli ja hoolekande seaduse teostamiseks valla- ja maavalitsuste maadekorraldus kiiresti läbiviia-põhimõtetel, et vallad kõigepealt täisõigusliste omanikkudena tagasi saaks oma maad ja hooned ja peale selle riiklikust maataagarast tarvilikud maad ja hooned, põhimõtetel, mis juurdelisatud Liidu märgukirjas äratähendatud ¹⁾, eestkätt härrastemajad koolide alla, kui nad seks kõlbulikud;
 5. Ebanormaalse olukorra lõpetamiseks, kus Aktsiisi Peavalitsus võistleb omavalitsustele trahterimaksu maksjate trahteriasutustega, alkoholimüügi korraldus täies ulatuses ümbertöötada, andes müügi korralduse õigus omavalitsustele, nagu eelmine Vabariigi Valitsus seda juba tarvilikuks tunnistas;
 6. Riigi elu korralduse uute kavatsuste juures hoiduda sunduslistest kuldudest, mis rahva ja omavalitsuste kandejõu ületavad, nagu seda on praegu Riigikogule esitatud rahvamajade seaduse eelnõu.

Eesti Maaomavalitsuste Liit julgeb loota, et esitatud põhimõtted, Härra Riigivanem, Teie ja Vabariigi Valitsuse pooldamist leiavad ja nende teostamine omavalitsused kindlustab vääriiselt neile ülesannetele, mis põhiseadus neile määranud.

Tallinnas, 5. sept. 1929 a.
Nr. 338.

Allkirjad.

Tema Ekstsellentsile
Härrale Riigivanemale.

Vabariigi Valitsuse deklaratsioon 24. juulist s. a. kriipsutab muuseas alla omavalitsuste ülesannete ja korralduse seadusandlisel teel kindlaksmääramise vajadust.

Uskudes, et Vabariigi Valitsus selle suure ja omavalitsusi kõige lähemalt puudutava seaduse eelnõu kokkuseadmisele asub, julgeb Eesti Maaomavalitsuste Liidu juhatus, Härra Riigivanem, tutvustada Teid põhimõtetega, mis kõigi omavalitsuste, linna-, maa-, valla- ja aleviomalit-

suste, esitajate poolt 11. nov. 1928 a. teisel omavalitsustegelaste kongressil ühemeelselt vastuvõetud resolutsioonis maaomavalitsuste ümberkorraldamise sihtide ja nende tulevase konstruktsiooni kohta avaldatud ja mis siia juurde lisatud ²⁾); ning paluda, et seaduse eelnõu kokkuseadmisel arvestataks nende demokraatlisele alusele rajatud põhimõtetega. Kuna neis põhimõtetes puudub vastavate omavalitsusliikide kompetentsi osa, millel suur tähtsus riigi valitsemise aparadi ümberkorraldamises ja valitsemise kulude kokkuhoius, on Eesti Maaomavalitsuste Liit ühe endise Riigivanema soovil asunud kompetentsi kava väljatöötamisele, millise tööga veel lõpule jõutud ei ole, mispärast Liidu juhatus palub Teid, Härra Riigivanem, lubada lähemal ajal täiendavalt Teile esitada ka omavalitsuste kompetentsi kava ja sedagi arvesse võtta seaduse eelnõu kokkuseadmisel, ning võimaldada, kui eelnõu kokkuseatud, sellega omavalitsustel tutvuneda seisukohtade avaldamiseks enne Riigikogule esitamist.

Tallinnas, 5. sept. 1929 a.
Nr. 337.

Allkirjad.

E. Maaomavalitsuste Liidu juhatus
koosolek 5. sept. 1929 a.

Koos viis juhatus liiget, päevakorras 15 punkti. Neist oleks nimetada:

Riigivanemale esitatavad märgukirjad
vaadatakse läbi, kiidetakse heaks ja kirjutatakse alla.

Selle järele minnakse Riigivanema juurde, kes vastuvõtu määranud kell 3/11 homm.

Peale Riigivanema juures käiku jätkatakse koosolekut.

Vallavolikogude kodukord

võetakse lõpuliselt redaktsioonis vastu Siseministrile efitamiseks. Peale kinnitamist antakse kodukord eribroschüüris välja ja juhatus otsustas valdadele soovitada kodukorda tellida kaks korda rohkem kui volinikke, et praegused ja uued volinikud oleks kõik kodukorraga varustatud.

Omavalitsusametnikkude ettevalmistamise kursuste

asukohaks määratakse Tallinn, kursuste õppemaksuks võetakse eelarvesse 50 kr.

¹⁾ Lugejad leiavad selle märgukirja „Maaomaval.“ Nr. 3 — 1929 a. esimeses artiklis.

²⁾ Lugejad leiavad resolutsiooni „Maaomaval.“ Nr. 19 — 1928 a. lehek. 302.

kuulaja pealt ja kursustele ülesandmise lõputähtajaks määratakse 15. okt.

Vallaametnikkude käsiraamatu

väljaandmine tunnistatakse kiireiseloomuliseks. Ta peaks tuleva aasta aprilli kuuks ilmuma. Raamat peaks sisaldama üldteoreetilise osa, praktilise osa ja omaval. seaduste nimekirja. Raamatu kokkuseadjateks valiti kaks isikut ja käsikirja läbivaatamise komisjoni 11 isikut.

Turistide vastuvõtmise korraldamise kava, mis Teedeministeeriumi poolt kokkuseatud, tunnistati mõne täiendusega vastuvõetavaks ja valiti esitaja selle läbivaatamise nõupidamisele ministeeriumis.

Arhivaaride kursused,

mis käesoleva aasta tegevuskavas ettenähtud, otsustatakse nov. kuu teisel poolel Viljandis ärapidada, kus Maavalitsus oma arhiivi selle kodukorra järele ja rakendusraamatutega sisseseatud, mis Liidu poolt mõne aasta eest kokkuseati. Kursustele kutsutavate lektorite nimekiri seati kokku. Kursused on esijoones maavalitsuse ametnikkude jaoks, kuid kursustele võetakse vastu maksuta, nii palju kui ruum lubab, Liidu liikmete teisi ametnikke ning võõraid 5 kr. õppemaksu eest.

Liidu 1930 a. tegevuskava ja eelarve võetakse ettepanud kujul vastu nõukogule esitamiseks.

Nõukogu koosoleku päevakord

5. ja 6. okt. Paides võetakse lõpu kujul vastu.

„Maaomavalitsus“ liidu liigete valdade vallavanematele.

Et hõlbustada omavalitsusküsimustega tutvumist, otsustatakse 1. sept. s. a. Liidu liigete valdade vallavanematele Liidu häälekandja käima panna.

Uus liige.

Keina vald registreeritakse Liidu uueks liikmeks.

Aruanne vallavalitsustele ja volikogudele.

Liidu juhatuses olevad valdade esindajad otsustasid valdadele kokkuvõtliku ülevaate saata tööst E. Maaomavalitsuste Liidus.

Petserimaa ei ole mahajäänud nurk.

Maaomavalitsuste tegelased tutvunesid Petserimaaga.

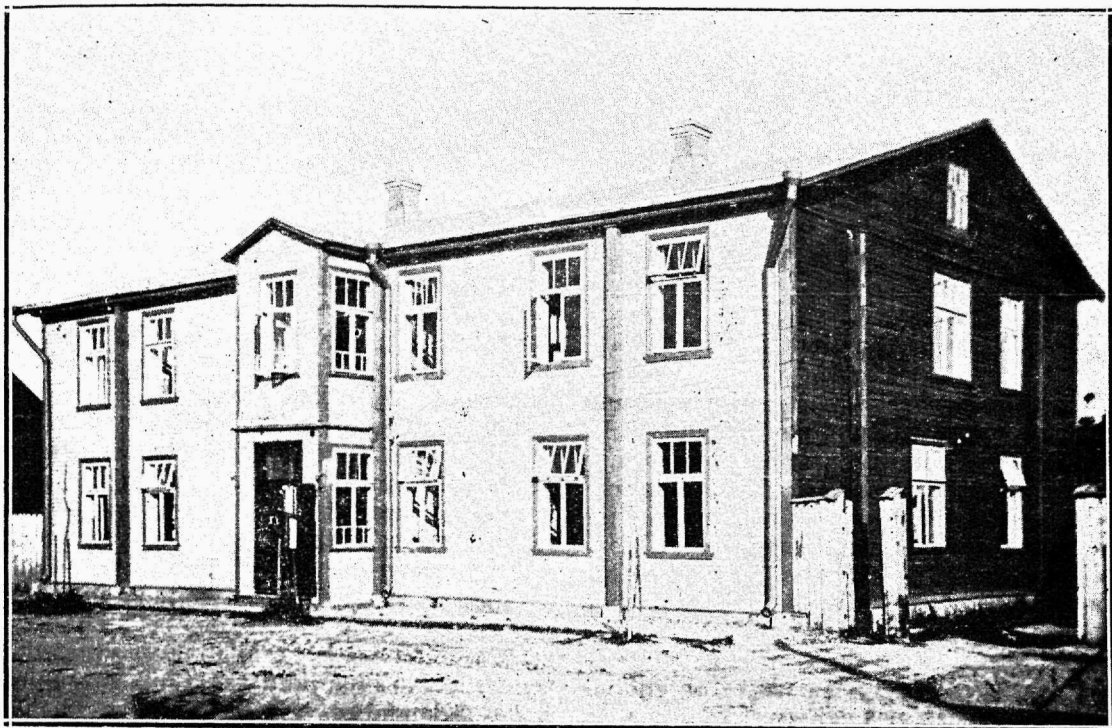
Üldiselt on Petserimaa tuttav mahajäänud ja waese maana. Kes on raudteel lä-

bistanud Petserimaa läänest itta ja tähele pannud neid punase, kollase ja valge liivaga seljandeid, mägesi, kanarpikuga kaetud künkaid ja rohukehvi heinamaid, see ei võinud saadagi teist muljet Petserimaast kui seda, et ta on vaene maa. Kes on Petseri raudteejaamast autos sõitnud Petserimaa pealinna Petserisse, toustes kõrgele mäkke, seal mõne winka-wänka järele laskunud järsku jälle orgu, siis kohe jälle ülesse, see on saanud Petserimaast ka hirmu maa mulje, sest mäest üles-alla kihutamine madalmaamehe verrega hästi ei sobi.

Kui maaomavalitsustegelased, kes 17. ja 18. aug. Petseris Liidu nõukogu koosolekul viibisid, seal otse tagasi oleks pööranud, oleks ka neil Petserimaast, nimelt maast, mitte inimestest, jäänud kehva ja hirmumaa mulje. Suur hulk jäi aga 19-ks aug. Petserimaale seda tundma õppima. Ja see, mida nad sel päeval nägid-kuulsid, ütleb, et Petserimaa ei ole mahajäänud nurk, et Petserimaa ei ole niisugune vaene ja mahajäänud maa, nagu temast arvatakse, nagu temast kõneldakse. Selle asemel tuleb tunnistada, et meie muudes riigiosades on palju kohti, mis ei kannu kaugeltki võrdlust Petserimaaga välja.

Juba see, mis Petseris eneses Petserimaaga seotud, ütleb, et asi pole halb. Petseris on Maavalitsusel oma nägus ja suur maja, milles ta ise asub. Kuni läinud aastani oli selles majas gümnaasium. Juba see määrab ta suuruse ära. Maavalitsus on selles majas väga otstarbekohaselt ära paigutatud. Selle kõrval väike maja maavalitsuse esimehe korteriks. Peaagegu maavalitsuse vastu, üle Vaksali puiestee, on erimaja maavalitsuse keemia-bakterioloogia laboratooriumi jaoks, mis tagajärelikult töötab. Vahemärkusena võiks küsida, palju on teistel maavalitsustel sarnaseid laboratooriume. Kõik need majad on Maavalitsus ise ostanud või ehitanud. Linna lähiduses on maahaigemaja.

Sõites linnast Riia maanteed välja — marschrut viis Petserist lõuna poole — palistavad linna ääri hingemaa ribad, hingates nagu välja vene mõju. Kuid seda ainult silmapilguks. Hingemaa ribad asemele ilmuvad pea talupõllud ja väljad ja need vahelduvad terve tee kuni Laurani üksikute metsatukkadega. Mõnekümne kilomeetri maa peal tuli ainult Pankowitsa-Laura ja Pihkva-Riia teede ristumise lähiduses lepike nähtavale, muidu kõik põllumaa ehk metsatukad. Maapind seega hea ja wili hea, mida tõendavad ka tihedad



Petseri Maavalitsuse maja Petseris Vaksali puisteel.

hakid rukkiväljadel. Jõukusest tunnistavad ka elumajad. Kui Petseri linnas näiteks veel tüübilisi Petseri maju võib leida, nagu neid paarikümne aasta eest suurem hulk seal oli, ots vastu uulitsat, umbes 2½ sülda lai, kaks akent selle otsa sees, aga mitte harilikus kõrguses, vaid 19 palgikorruga majas akna alumine äär 11 palgikorra sees, laudkatus peal, uks hoovi pool, ei leia sarnaseid maju lõuna pool Petseri-

tutvuneda, andis parema tunnistuse talu jõukusest ja peremehe hoolest. Korralikud hooned, kolm-neli aita, tallid, tõlla- ja masinakuurid, kaks kaevu, kanalad ja prügikastid maa sees ning värvitud põrandatega väga korralik poissmehest peremehe elumaja aitasid tõendada, et mitme aasta jaoks põletispuude tagavarad ei ole juhuslikult kuuride ja sarade alla sattunud. Talu oli üle 50 hektari suur. Riigikogu liikme K. Holbergi Laura mõisast tuleks rääkida kui mõisast sõna tõsisel mõttes. Mitte ükski vanad talud ja mõisamaad ei paku korrapärasest põllumajandusest pilti, vaid ka pärisasundustalud, asundustalud ülesharitud metsamaal, nagu seda on Petseri Maavalitsuse abiesimehe S. Stscherbakovi väike asundustalu. Siin on maavalitsuse

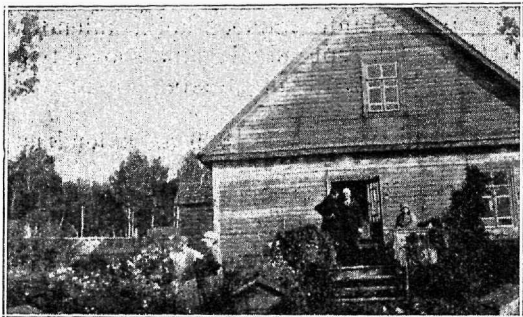


Petserimaa maastik.

maal mitte, ka harilikke Eesti talumaju mitte, millel rehealune ühise katuse all, vaid erandita on kõik talumajad linna majade taolised, suuremad ehk vähemad nägusad ehitused plekk, papp ehk laastukatusena. Lätlase Grobe talu — Grobe olla vallavanem —, millega juhus oli lähemalt



S. Stscherbakovi põld.



S. Stscherbakovi maja ja aid.

juhtiv. tegelane tegelikku eeskuju annud sellele propaganda-, kihutus- ja õpetustööle, mis Petseri Maavalitsus põllumajanduse edendamiseks ära teinud. Teadjad inimesed ütlevad, et Petserimaa põllumajanduse praeguses seisukorras on väga palju Maavalitsuse teeneid. Olgu möödaminnes tähendatud, et Petserimaa tegelik põllumajanduse juht maa-agronom J. Schahovskoi tõstab Petseri Maaval. ka sellepoolest eriseisukohale, et tema teenistuses on endine semtsvo esimees, pealegi vürst. Teisena on Petseri Maav. teenistuses kultuur- tehnikeri kohal end. Oudova kreisi semstvo esimees.

Ühispiimatalitused, kuigi neid silma ei puutunud, olla kõik Maavalitsuse eestvõttel ellu kutsutud.

Kui juba talumajad korralikud, siis loomulikult on seda ka avalikud asutused. Meremäe vallamaja, Rootovo koolimaja, Laura ja Irboska vallamajad on suured ja nägusad hooned. Laura alevikus on Maavalitsusel suur kahekordne tervishoiu tempel, apteek ja arstline nõuandepunkt jaoskonna arsti juhatusel. Alevikus on veel nägus eragümnaasiumi maja ja hiljuti ehitatud ev.-luth. usu kirik. Gümnaasium maal ütleb Petserimaa kohta ka midagi. Aleviku majad üldse on suuremad ja nägusamad kui me neid harilikult meie alevikkudest leiame. Vana-Irboskas on Maavalitsuse poolt ehitatud 6-kl. algkoolimaja, mille üks inglise turist-teadusemees tunnistanud võrdseks inglise colledsi majaga. Üldse on uued koolimajad Petserimaal Maavalitsuse ehitatud. Ainult üks vald on neil päivil koolimaja ehitust alanud. Ka apteeke on Maavalitsusel tervelt kolm. Vallad on suured. Irboskas 9350 elanikku. Valla kantseleis peale sekretäri kuus ametnikku töö. Vallavanemal oma eri tuba.

Sõites võõras kohas ei näe üksi seda, mis tee ääres, vaid paned tähele ka teed, mida mööda sõidavad. Eriti teenib tee tähelepanu

praegusel ajal, kus teedeküsimus suurejooneliselt päevakorras. Pealegi lugesin ühes Petseri häälekandjas õige kurjustava artikli Petserimaa halvade teede kohta. Halbu teekohte leidsin ligi 100 kilomeetri maa peal ainukese, ühe mäekülje liiwase koha. Seda ei saa halvaks nimetada, ainult raskeks. Ja sedagi paar-kolm sülda. Muidu tee sile kui laud, kumeraks hõõveldatud ja hästi kruusatud, sillad ja trumbid teega tasased, väljaarvatud paar kohta, mis müksusid andsid. Kui Laurast tagasi sõites Pihkva—Riia killustiktee peale pöörasime ja sedamööda Lõuna-Petserimaalt põhja-itta kihutasime, siis pidi tunnistama, et Eesti teised kümme maakonda ei või undki näha sarnasest teest, mida Petserimaa omaks tunnistab. Joon-sirge lai killustiktee, tõustes kord pikalt-pikalt seljandikule ja laskudes sealt jälle tähelepanematult madalikku, kust eelmissed autod juba jõudnud kaduda uue seljandiku taha ehk tõusevad nobedalt ja kergelt ta tipu poole, kannab kergelt sõidukeid edasi. Killustikku tekkinud augud on kohe parandatud ja liivaga üleriputatud. Korrashoid seega kõige hoolsam. Kõige huvitavam on aga selle tee sirgus. Mitte ainukestki pisemat kõrvalekaldumist. Ligi 30 läbisõidetud kilomeetri peal ei olnud neid ainustki ja kui Nõukogude-Vene piirini, traataia taha olime sõitnud, oli seda sirget teed mööda 25 kilomeetri tagant näha Pihkva peakiriku torn. Õieti oli see veel kaugemalt näha. Seega sirge tee vähemalt üle 50 kilom. Ka Riia poole pidada ta sirge olema. Ainult rohtuma lähed see ilus tee piiri lähiduses, puudub edasipääs, puudub liikumine.

Et see tee enam ühendusteks Petserimaa elavamate kohtade vahel olla ei saa, on Maavalitsuse poolt piirilähidusest killustik tee pealt uus tee Uue-Irboska poole ehitatud. Ka seda uut teed ei saa kuidagi laita.

Mis selle ilusa tee ääres aga silma puutub, on see, et head põllumaad on koguni vähe. Nõmm, liivane põld. Need vahelduvad. Üksiktalude asemel tulevad suured külad. Majad muutuvad, omades vene külamajade ilme. Jõukuse tunnused ei puutu enam silma: ida ja põhja Petserimaa ei ole seda, mida on lääne ja lõuna Petserimaa. Kui Vana-Irboska kantsi ja kirikute juures ajaloolase Makarovski suust kuulda võis, et Irboska kirikute juures — neid on seal mitu — Novgorodi ja Pihkva ehituskunsti voolud esinevad, siis nende vene küla majade ehituskunsti kohta tuleb tähendada, et igal külal oma tüübilised hoo-

ned on. Kui mul juhus oli juba märkida, et Petseri tüübilise maja kaks akent uulitsa pool on kõrgel, ligi teise korra peal, siis leidub külasid, kus niisamasugused majad otsapidi vastu uulitsat, aknad aga kõrguselt õige koha peal. Ühes külas, nime ei mäleta, niisamasugused majad otsapidi vastu uulitsat, kuid ühe aknaga ja see aken tingimata ühe nurga lähedal, mitte keskpaias. Kolmandas külas on majad pikuti uulitsa ääres, veidi teest eemal ja võrdlemisi suured majad. Neljandas, Uue-Irboska lähedal, majad aga kõik, samuti värava postid ja õue aiad siledast paekivist. Täpsed kivivahed, kivid ühemöödulised ja pealt näha nagu siledaks ööveldatud, nagu oleks tegu õieti valge telliskiviga.

Mida kaugemale põhja Pihkva järve lähedale, seda vaesemaks muutuda rahvas, sest maa on halvem, rahvast aga paksemalt. Seal elavad palju kuulnud Petserimaa kalurid ja kurgi ning sibula kasvatajad. Nende ridade kirjutaja aja puudusel sinna aga ei jõudnud ja oma silma järele otsustada ei saa.

(Järgneb)

Kõigile omavalitsustegelaste kalendri tarvitajatele.

Liidu nõukogu otsuse täitmisele omavalitsustegelaste 1930 aasta kalendri väljandmise asjus asudes, on Liidu juhatusele väga tähtsad omavalitsustegelaste soovid kalendri kohta, et seda, kalendrit, nagu kalendri esimese aastakäigu eessõnas juba öeldud, kõigile vastuvõetavaks teha. Selle-

pärast palub Liidu juhatuse kõiki kalendritarvitajaid 20. septembriks oma soovid teatada vastustega järgmiste küsimuste peale:

1. Missugused osad 1929 a. kalendrist 1930 a. väljajätta?

2. Missuguste uute osadega, artiklitega, andmetega jne. tuleks 1930 a. kalendrit täiendada?

3. Kui suure kaustaline peaks kalender olema?

4. Missuguste kaantega kalender on soovitatav?

5. Muud soovid kalendri kohta?

E. Maaomavalitsuste Liidu esimees:

R. Kuris.

Sekretär: H. Avikson.

1928, 29 a eelarveliste aruannete esitamisest.

Siseministeriumi kirjaga 23. maist Nr. 167 nõuab eelarveliste aruannete esitamist vallavalitsuste arvepidamise korruga maksmapandud uue eelarve ja mainitud kirjale ligilisatud vormide järgi. Kuna aga 1928/29 a. eelarved on seatud kokku varem maksvusel olnud vormi ja jaotuse järgi, siis tulevad järjekult ka aruanded esitada eelarvete ja eelarveliste tulude ja kulude raamatute kohaselt, nagu seda nõuab vallavalitsuste eelarvete ja aruannete seaduse § 88.

Selle asjaolu kohta tegi Härju Maavalitsus märgukirja Ministeriumile ja teatas, et tema saab vallavalitsustelt aruanded alevi- ja vallavolikogudelt vastuvõetud eelarvete kohaselt, mille järgi teeb ka ülemaalise kokkuvõtte.

Küsimused ja vastused.

Küsimus Nr. 34. Esitaja saatmisest kohtusse kaebuse puhul vallavalitsuse peale.

Magasivõlgnik andis rahukohtunikule admin. kaebuse vallavalitsuse tegevise üle võla sissenõudmise asjus. Kes peab nüüd esitaja kohtusse saatma, vallavalitsus või vallavolikogu? —kk—

Vastus: Baltimaade vallakogukonna seaduse (Üldkuuberm. asut. seaduse § 18 märkuse lisa) § 10 pt. 9 järgi kuulub vallavolikogu võimkonda küll „избрание особыхъ повѣренныхъ для хождения предъ судомъ по дѣламъ общественнымъ, если сходъ выборныхъ не поручить такового волостному старшинѣ или его помощникамъ“ kuid administratiiv asjus, kui kaebaluseks esineb vallavalitsus, peaks viimane ise määrama oma voliniku. See järgneb Admin. kohtu korra §§ 2, 4 ja 11' (8. veebr. 1929 a. redaktsioonis, „Riigi Teataja“ nr. 16 — 1929, art. 110) ning §§ 18 ja 34 („Riigi Teataja“ nr. 10 — 1919, sead. nr. 23).

Küsimus Nr. 35. Vanemate nõusolekustabiellumisel.

Abielu seaduse järele võivad meil abielluda meesterahvad 18 a. ja naester. 16 a. vanuselt. Täiealiseks kodanikuks loetakse meil isikud 20 a. vanuselt. Vanemate nõusolek abielu registreerimiseks on ta vilik allaealiste kohta, kui nemad „vanemate võimu“ all on — (Abielu sead. § 8).

Palun seletada, missugusel korral on tarvis vanemate nõusolekut ja millal mitte? Joh. E.

Vastus:

Abieluseaduse § 8 ja B. E. S. III K. § 205 järgi ei või vanemate võimu all olevad allaealised lapsed abiellu astuda vanemate nõusolekuta. Vanemate nõusolekut ei ole vaja ainult neil juhustel, kus allaealine sellekohase seaduse põhjal ei kuulu enam vanemate võimu alla, näit, kui allaealine on tunnustatud täisealisteks enne täisealiseks saamist (B. E. S. III. k., § 270) või allaealine tütar oli juba abielus (B. E. S. III k., § 275).

Küsimus Nr. 36. Alaealiste vallasekretäride eksamile pääsemisest.

Siseministri poolt 4 märtsil 1926 a. kinnitatud eksamikava, vallasekretäri kutse omandamiseks, § 4. lit. b. p. 2 nõude kohaselt, peavad eksamineeritavad olema täieealised.

Kas on mõtet alaealisel katsekomisjonile avaldust anda, eksamist osavõtmiseks loa saamiseks, või on täieealsus möödapääsematu § nõue?

Mõtlen, et eksami sooritamise korral kutsetunnistuse võiks hiljem, eksamist osavõtnu täisealiseks saamise puhul, viimasele vastava Maavalitsuse poolt väljaanda. Asjast huvitatud.

Vastus:

Oleneb eksamineerimise komisjoni heast tahest ja siseministri nõusolekust.

Küsimus Nr. 37. Vallaelanikkude õigusest valla piire muuta.

Kas on valla elanikkudel, kes moodustavad territoriaalselt suurema ja elujõulisema osa vallast, valla eraldamist nõuda valla juures asuvast alevikust, kuigi vallavolikogu enamus, aleviku arvel, eraldumisele vastu seisab? K.

Vastus:

Vastava ettepaneku tegemiseks, alevikku vallast eraldada, on kodanikkudel õigus, kuid kuidas selle ettepaneku peale vallavolikogu ja maavolikogu reageerivad, see on juba nende asi. Lõpuliikult otsustab küsimuse kohtu- ja siseminister. Elanikkude soovi nõudena, mis tingimata täita tuleb, kunagi võtta ei saa.

Küsimus Nr. 38. Matuse kulude tagasisaamisest.

7 juulil s. a. leiti valla piirides metsast tundmata poonu meesterahva laip, surmapõhjus enesetapmine. Laip sai politsei abikomissari teleogrammide Nr. 567 8. VI 29 ja 14. VI. 29 põhjal vallavalitsuse poolt muretsetud puusärgis vallavalitsuse kulul koguduse surnuaiale toimetatud ja maha maetud.

Poonu ei kuulu selle valla kodanikkude hulka. Palume teatada, kas käesolevas asjas tehtud kulusid on võimalik mõnelt teiselt asutuselt (omakseid ei ole teada) tagasi saada ehk kui vallaoavalitsus neid kohustatud kandma, siis mis alusel?

K. vallavalitsus.

Vastus:

Matuse kulud kuuluvad eelarve nomenklatuuri järele hoolekande kulude hulka. Küsimuse peab seega hoolekande seadus lahendama. Matmikuludest räägib ainult hoolek. seaduse § 27 ja nimelt seda, et matmikulud kannab seesama asutus, kes oli kohustatud maetu eest hoolitsema. Suremise momendist hoolitvajava seisukorda sätudes, peab matmise kulu kandma see valla, alevi või linnaomaval., kelle piirkonnas ta kolme viimase aasta jooksul kõige kauem elas, kui ta hoolealune ei olnud (hoolek. sead. § 19) ehk kes tema eest hoolitses (§ 27). On tema päritolu teada, on vallaval. õigus sellelt asutuselt matuse kulu tagasi nõuda. Jäi maetu isik kindlaks tegemata, kannab vald ise kulu hoolek. sead. § 2 alusel.

Harju maavalitsus korraldab

VALLASEKRETÄRI KUTSEKSAMID

24. ja 25. oktoobril 1929 a. Harju maavalitsuse ruumides. Eksamite algus 24. okt. kell 10 h. Eksamile lubatakse isikuid, kes vastavad R. T. Nr. 22 — 1926 a. avaldatud siseministrilt kinnitatud eksamikava § 3 nõuetele. Kirjalikud tempelmargiga varustatud sooviavaldused lühikese elulookirjeldusega ja eksamikavas nõuetavate dokumentidega saata administratiiv-osakonnale aegsasti. Eksamikava on avaldatud „Maaomavalitsuses“ Nr. 6 — 1926.

Harju maavalitsus.

Igal põllumehel on kõige kasulikum oma varandusi

tuleõnnetuse

ja põllusaadusi

rahekahjude

vastu kinnitada

Eesti Omavalitsuste Kinnitus Aktsia Selts „O M A“,

mis on maa- ja linnaomavalitsuste s. o. kogu Eesti rahva ühine ettevõtte ja töötab täiesti rahva huvides, sest Seltsi tegevusest saadud tulu läheb omavalitsuste kaudu rahvale tagasi.

Seltsi juhatus: Tartus, Lihaturg 7, kõnetr 3-44.

Peaagentuur: Tallinn, Harju tn. 48, kõnetr. 18-58.

Agendid igal pool.

Vastutav toimetaja: Eesti Maaomaval. Liidu sekretär H. Avikson. Väljaandja: Eesti Maaomaval. Liit. „Ühistrükikoda Rakveres“