

MAAOMAAVALITSUS

EESTI MAAOMAAVALITSUSTE LIIDU HÄALEKANDJA



10. NOVEMBRIL 1928. A.

Nr. 17

KUUES AASTAKÄIK

Väljaandja: Eesti Maaomavalitsuste Liit.

Toimetaja: H. Avikson.

Tellimise hind:

Aastas	Kr. 5.—
Pooles aastas	" 2.50
Üksik number	" —.25
1923 aastak.	" —.50
1924 "	" 3.—
1925, 1926 ja 1927a.ä	" 5.—

Toimetus ja talitus:

Tallinnas, Suur Roosikrantsi
uul. Nr. 12.
Telefon Nr. 4—72.
Jooksev arve: Eesti Panga Tal-
linna osakond Nr. 609.

Kuulutuste hind:

1 lhk. Kr. 30.—, 1/2 lhk. Kr. 5.—,
1/4 lhk. Kr. 8.—, 1/8 lhk. Kr. 4.—
Omavalitsustele 30% hinna-
alandust.
Dokumentide kaotamise kuu-
lutused 50 senti dokumendi pealt.

Ilmub 20 korda aastas, iga kuu 10. ja 25. päeval, mai, juuni, juuli ja augusti kuudel ainult 10. päeval.

SISU:

Oma isamaa õnneks!	Lhk.	263
Kuidas omavalitsuste tulused „kindlustakse“	„	264
Maksustamata maksuobjektid — K. Teer	„	265
Teede kapitali heaks — Rob. Ilves	„	267
Maavalitsuste 1928/29 a. kulud eelarvete järele	„	268
Vallaomavalitsuste ameerikaviisilise raamatupidamise revideerimise kava — H. Avikson	„	272
Omavalitsuste päevauudised	„	276
Omavalitsustegelased:		
Karl Simmil 30 aastat omavalitsuslikku tööd	„	277
E. M. Liidu ja omavalitsuste tegevusest	„	277
Küsimused ja vastused	„	280
Kuulutused	„	262

Kuulutakse maksvusetaks:

- 1) Jegor Kägomägi hobusepass.
- 2) Julius Muldi hobusepass. (Hobune ostetud A. Labidalt).
- 3) Johan Mihkli p. Irati hobusepass, väljaantud Tõstamaa vallavalitsusest 19. jaan. 1921. a. Nr. 591 all.
- 4) Anders Andersi p. Vesterströmi hobusepass, väljaantud Vormsi vallavalitsusest 26. sept. 1922. a. Nr. 472.

Ilmub trükist

Vallaomavalitsuste ameerika- viisilise raamatupidamise revideerimise kava.

H. Avikson.

Eesti Maaomavalitsuste Liidu väljaanne.

Õnnetus käib inimesi mööda —

sellepärast hoidke, et tema Teid ootamata ei taba. — Seda teha võimaldab Teile

Eesti Omavalitsuste Kinnitus Aktsia Selts „OMA“,

kes teostab:

tulekinnitusi, elukinnitusi ja rahekinnitusi.

Seltsi põhi- ja tagavara kapitaalid üle 270.000 krooni.

Soodsad kinnitustingimised. — Kõik kasu rahvale tagasi.

———— Seltsi juhatus: TARTUS, Lihaturg 7. —————

Omavalitsused, võtke osa Seltsi tegevusest nii aktsiate omandamise, kui ka varanduste „Oma“ seltsis kinnitamisega.

Eesti Maaomavalitsuste Liidu kirjastusel

on ilmunud

ja temalt saada:

„Maaomavalitsus“ 1923 a. k. . . Kr.	—,50	„Vallaomavalitsuste ameerikaviisilise raamatupidamine — vormid, proovilähikanded ja selletus- ja juhatuskiri“	2,50
„Maaomavalitsus“ 1924 a. k.	3 —	postiga „“	2,75
„Maaomavalitsus“ 1925 a. k.	5.—	„Eesti ravitus- ja suvituskohad“	—,75
„Maaomavalitsus“ 1926 a. k.	5.—	„Maaomaval.“ aastakäigud köidetult kal- limad: kooliköide 80 s., kalingurköide 1.25 s., nahkköide 1.50 s.	
„Maaomavalitsus“ 1927 a. k.	5.—	Täh. 1923 ja 1924 aastakäik on kokku- köidetud.	
„Esimene Eesti omavalitsustege- laste kongress“	2,50		
Seesama omavalitsustele	2 —		
„ koolidele“	1,50		
„Sundnormide kogu maaomava- litsuste kohta“ 20 vihku	13.—		

Oma isamaa õnneks!

Omavalitsuste teise suurpäeva puhuks.

Üle riigi astuvad täna kohapealsed rahvaesitajad kokku kõigist omavalitsusüksuste liikidest.

Teist korda teevad nad seda.

Kui nad nelja aasta eest esimest korda esimesele omavalitsustegelaste kongressile kokku tulid, kui nad kolm päeva olid tõsiselt seisukorda hinnanud ja tuleviku kavatsuste kohta nõupidanud, kui nad oma töötagajärjed ühemeelsetesse ja ühel häälel vastuvõetud resolutsioonidesse olid kokkuvõtnud, siis tähendas Linnade Liidu esimees A. Uesson oma lõpukõnes, et tööd on tehtud oma isamaa õnneks ja selleks soovitas ta kohapeal ka kongressi otsuseid täita.

Neli aastat on sellest ajast möödunud. Neli aastat on püütud oma isamaa õnneks tööd teha ja nüüd tullakse jälle kokku — omavalitsuste teisele suurpäevale. Kas rõõmu- ja hõiskesuurpidule kerge südamega pidutsema? Ei. Tõsiste nägudega tullakse, raskel muredega rautatud sammul astutakse kokku, süda raske. Kuid tullakse, tullakse suuremal hulgal kui 1924 a. 24. oktoobril. Südametunnistus ei keela tulemast. On ju kõik tehtud, mis võimalik on olnud. On tehtud, kuid isamaa õnne päike ei ole veel tõusnud. Tähendab, ei ole kõike tehtud. Ei ole saadud kõike teha. Seisukord on sarnaseks kujunenud, et ei ole oma olemine, teiseks oma tegemine — see isamaa õnn ka rahvavalitutel. On teisi, kellel suurem õigus seda tõusta lasta, on teisi, kes selle omaks asjaks pidanud oma tarkust mööda.

Ja need teised on muidugi teiseti tahtnud. Kuid isamaa õnne päikest ei ole siiski tõusnud.

Võib olla, on see isamaa liig suur, et Soome lahe kõrgelt mäetki ei ulata vaatama, mis koha pealseks õnneks vaja, ei ulata nägema, kas õnn on soojendamas juba, võib olla, on see mägi maast kaugemale nihkunud, võib olla, varjavad vaadet tornidega hooned, mida vaja enne lammutada, kuid need, kes kutsutud ja seatud rahva heakäekäigu eest kohapeal hoolitsema, ei jõua enam oodata, nad astuvad täna mäe lähiduses kokku, et seletada, kuidas seisukord ja töövõimalused kohtadel omavalitsustel on, nad tulevad, et rahva häält lähemale tuua neile, kellest oleneb asja lõpulik lahendus.

Seisukord on tõsine. Omavalitsused on raskemas seisukorras kui nelja aasta eest. Seda majanduslikult ja õiguslikult. Rahva ees vastutusega ametnikul on aga paremad tuleviku väljavaated.

Et sarnast seisukorda õige nimel hinnata, et sarnasest seisukorrast väljapääsu teed otsida ja seda näidata, selleks astuvad täna üleriigi kohapealsed rahvaesitajad kokku. Oma isamaa õnne nimel tulevad nad raskele tööle. Seisukorda hinnata ei ole raske, ta on ja nii pressiv, pealetükkiv. Kuid väljapääseteid leida, eriti nendesse uskuma panna neid, kellest asja lahendamine oleneb, see on tõsine ülesanne. Tõsiselt sellepärast tullakse. Kuid kui selle töö juurde asutakse ühel

meel, nii nagu esimene omavalitsustegelaste kongress ühelmeel, loodame, täidab ka teine kongress oma suure ülesande.

Olgu tervitatud kõik need, kes teisele omavalitsuste suurväevale tulevad oma isamaa õnne nimel!

Kuidas omavalitsuste tulused „kindlustakse“.

Vallad tahetakse piiritusluba maksust, maaval. trahterimaksust ilma jätta.

Kui ajal, kus rida seaduse eelnõusid järele ootavad omavalitsuste tulude vähenemiseks, seaduse eelnõu Riigikokku ilmub, mille ülesandeks olla omavalitsuste tulused kindlustada, mida seaduse pealkiri „Trahteriäride liikide täiendamise ja omavalitsuste trahterimaksu tulude kindlustamise seadus“ otse uhkustades välja hüüab, siis sunnib see, „valge vares“ ennast lähemalt vaatlema, kas ikka tõesti kesk tulude kärpimise ajajärku tulused kindlustakse. Kui peale seaduse eelnõu pealkirja Vabariigi Valitsuse poolt 12. okt. s. a. Riigikogule esitatud seaduse eelnõu paragrahvid ka läbilugeda, paragrahvid, mis peavad 10. mail 1927 a. vastu võetud piirituse ja alkoholist jookide müügi seaduse (R. T. Nr. 50 — 1927) tagajärjel vähenema hakanud tulud kindlustama, siis ei ole nendest just tähtsamad, kandvaimad paragrahvid seaduse pealkirjaga kooskõlas ja jäätavad suurema hulga omavalitsuste üksuste, valdade, maade ja osalt ka alevite tulud täiesti kindlustamata.

Esikohal seisab § 58. Võttes selle pt. 2-se paragr. algusosale juurde, saame piiritus- ja viina ostulubade asemaksu kohta järgmise normi:

„Käesolevas peatükis ettenähtud alusel ja korras kaetakse linna-, maa- ja alevivalitsuste piirituse ja viina ostulubade kaotamise tagajärjel saamata jäänud summad, alates 1928/29 a. riigi eelarve aastaga“.

Sel kujul seda paragrahvi vastu võttes jääksid vallavalitsused oma viina ostulubade maksu asemaksust ilma, s. o. suurem osa sellest kaotusest jääks katmata. Kui valdadel § 58 pt. 1 järele õigus summe saada ei ole, kuid pt. 2 järele on, siis ei või vallavalitsusi nimetamata jätta, kuna selle paragr. redaktsioon ei õigusta ka maavalitsustel valdade osa kättesaamist valdadele edasiandmiseks.

See paragrahv tuleks nii ümberredigeerida,

et ta valdadele kindlustab nende senise tulu saamist.

Teiseks tahab § 61 maaomavalitsused suurest osast enne 10. mai 1927 a. seaduse maksust olnud tuludest ilma jätta.

Juba „Trahterimaksu seaduse täiendamise seaduse“ eelnõu § 61, mis aasta eelmises pooles Riigikogus harutusel oli, jättis maavalitsuse huvid kaitsmata, kuid käesolev eelnõu on selles asjus palju kaugemale läinud, lubades trahterimaksu vähenemise korral, võrreldes 1928 a., katta omavalitsuste trahterimaksu puudujääv osa, kuid mitte üle 50% trahterimaksust, mis omavalitsus ise 1928 a. trahteriasutustelt selle maksuna sisse võttis.

Täiesti vastu võtmatud on siin nii hästi aluseks võetud 1928 a., kui ka 50% ja seda järgmistel põhjendustel:

10. mail 1927 a. vastuvõetud piirituse ja alkoholist jookide müügi seadus (§§ 30 ja 33) näeb ette õlle- ja veinikauplused seesjoomiseks ja väljaviimiseks. Neile annab avamise luba Aktsiisi Peavalitsus kokkuleppel Politsei Peavalitsusega (§ 4), möödaminnes omavalitsustest. Need asutused ei maksa ka trahterimaksu. Neid joogikohte on palju asutatud, ühes maakonnas 40. Need võistlesid trahterimaksu maksjad restoraanid kinni. Tagajärg trahterimaksu ära jäämine. Nii on näit. Valga maavalitsus 1928 a. trahterimaksust suutu ilma, kuna Tartumaal 1928 a. trahterimaks, võrreldes eelmise aastaga 90% langenud on, 2.900.000 sendi pealt 300.000 sendi peale. See alanemine algas juba 1927 a. Kui nüüd § 61-ses võtta aluseks 1928 a. norm, ja sellest arvata 50% tasumise alla, siis ei oleks tulude kindlustamisest juttugi, vaid see paragrahv muutuks ainult ilusaks sõnaks. Valga maavalitsus saaks puudujääva osa katteks näit. 1929 a.: 50% — nullist on null ja Tartumaa 50%—300.000 sendist 150.000 senti + oma 300.000 s. = 450.000 senti 2.900.000 asemel.

Puuduva osa katmist (§ 61 sõnad) ja tulude kindlustamist (seaduse pealkiri) ei võimalda seega § 61 kuidagi.

Et see paragrahv seda teeks, tuleks 1) aluseks võtta 1926 a., kus 10. mai 1927 a. seaduse mõju veel ei olnud, s. o. võrreldes 1926 a. trahterimaksuga kaetakse puudujääv osa, ja 2) selle paragrahvi teine pool, alates „kuid mitte üle 50%“ tuleb üldse välja jätta, sest iga protsendi määr omavalitsuse enese poolt sisse nõutud summast annuleeriks paragrahvi ülesande, kui Aktsiisi Peavalitsuse loal avatud asutused teised asutused kõrvaldanud, nagu lugu Valgamaal on.

Kolmandaks, eelnõu III osa § 23 viimane lõige paneb maksma maakondade ja alevite kohta § 25 pp. 1—3 tähendatud kitsendused. § 25 uus redaktsioon annab aga linnadele õiguse § 7 pt. 4 nimetatuid ettevõtteid, s. o. õlle- ja marjaveinide kohaltarvitamise õigusega müügikohad külmade toitude ja suupistete müügiga, erilise trahterimaksu alla panna. Seda õigust III osa § 23 maakondade ja alevite kohta ei laienda, vaid selle õigusele järgnevad kitsendused. Sarnaseks vahetegemiseks õiguste asjus ei näi mingit põhjust olema, sest selle õiguse andmine ka maa- ja alevivalitsustele oleks §§ 61 ja 64 kaudu tuluks ka riigikassale, mispärast III osa § 23 teist lõiget tuleks täiendada selles mõttes, et maakondade ja alevite heaks on maksvad ka § 25 õigused.

Nende enam kui suurte vastolude peale

seaduse ülesande ja seaduse enese vahel juhtis E. Maaomavalitsuste Liidu juhatus Riigikogu vastavate komisjonide ja Riigikogu rühmade tähelepanu, paludes selle seadusega tõepoolest omavalitsuste tulusid kindlustada.

Sarnaste seaduste eelnõude esitamise puhul, nagu kõneallosel, kus tulusid „tahtakse“ kindlustada, tegelikult kindlustakse aga nendest ilma jäämine, tõuseb jälle vägise küsimine keelele, millest on tingitud sarnased eelnõud. Et eelnõude kokkuseadjad oleks sedavõrd asjatundmatud, et nad näiteks ei tea sedagi, et vallad viina- ja piirituse asemaksu saivad, või ei oska § 61 tagajärgi väljaarvata, on raske uskuda. Veel raskem on uskuda, et aetult bürokraatiseerimise põhimõttest, meeeldi antakse V. V. eelnõusid Riigikogule esitamiseks, mis omavalitsuste surma kiirustaks ja riigiametnikkude hulka ja seisukorda kindlustaks, teadmises olles, et V. V. aeg puudub seaduse sisusse põhjalikult süveneda.

Kolmat põhjendust ei saa enam olla. Emb kumb neist on sedavõrd raske kaaluga, et järelduste tegemisega viivitada ei tohiks see, kelle usaldust on kurjasti tarvitatud, sest seda ei saa ometi arvata, et Vabariigi Valitsus oleks tahtnud leiva asemel kivi anda, kuna ta oma deklaratsioonis juba lubas omavalitsuste tulusid kindlustada.

Riigikogult tuleb aga oodata, et ta sisuliselt omavalitsuste tuludest ilma jätmise seadusest Liidu poolt näidatud parandustega tõepoolest omavalitsuste tulude kindlustamise seaduse teeb.

Maksustamata maksuobjektid.

Otsekoheste maksude Peavalitsus pole 10 a. jooksul suutnud hindamist toimetada.

K. TEER.

Keskasutustes kipub üldiseks saama hüüdsõna: „omavalitsused ei suuda oma kohustusi täita“. Selle põhjendusega püütakse talva taguda omavalitsuste ja kodanikkude vahele, sama põhjendusega püütakse tsentraliseerida võimu. Viimasel ajal on koguni üksikud ministrid võimu koondamise ja omavalitsuste hooldamise alla võtmise sihiga seaduse eelnõusid esitanud, kus jälle kord hüütakse: omavalitsused ei suuda maksta ega oska neidki maksusi kasutada, mida nad saa-

vad (õpetajate palgaseaduse eelnõu, lõbustusmaksu seaduse muutmise seaduse eelnõu). Et need hüüdsõnad omavalitsuste tegelaste meelepaha on esile kutsunud, on arusaadav. Omavalitsused ei saa oma sissetulekuid suurendada ise. Nad ei saa isegi praeguste maksuseaduste alusel otstarbekohaselt ja kiirelt tegutseda, väljaarvatud isikumaksu määramine. Aga kõiki väljaminekuid isikumaksuga katta on võimata ja selle maksu võtmise õigust pole maa- ja linnavalitsustel.

Omavalitsustegelastel ei ole üksnes põhjust kaebada omavalitsuse maksuseaduse puudumise üle. Antagu võimalused otstarbekohaseks maksustamiseks praegustegi seaduste alusel. Riigi liikumata varanduste maksu seaduse § 1. alusel kuuluvad maksu alla maal kõik vabrikute hooned, ning töökojad ühes neis olevate masinate ja sisseseadetega. Sellest maksust on vabad ainult need hooned ja käsitöökojad, mis seaduses ettenähtud. Eesti ajal on asutatud ja ehitatud maal suuremaid ja vähemaid tööstusettevõtteid, eriti Virumaal, kuid ükski neist ei maksa sentigi liikumata varanduse maksu. Kümne aasta jooksul on tekkinud alevikud raudtee jaamade juures Püssis, Sondas ja mujal. Kohtla-Järvel asub Riikline Põlevkivitööstus. Püssi, Erra ja Maidla valdades A-S. „Kütte-Jõud“ põlevkivi kaevandused, seal samas Eesti kiviöli aktsiaühingu vabrik, Vaivaras Eestimaa Õlikonsortsiumi vabrikud. Kõigil neil ettevõtetel on sadandete miljonite sentide väärtuses hooned, masinaid ja raudteesid. Peale viimase töötavad kõik juba mitmed aastat. Riigi Põlevkivitööstus üksi näitab oma aruandes 1. jaanuariks 1928 a. kinnisvara: hooned, vabrikud, raudteed — 267.117.881 senti. Samaks ajaks näitab A-S. „Kütte-Jõud“ — hooned, masinad, inventar — 113.398.595 senti, raudteed — 44.972.570 senti ja Eesti Kiviöli aktsiaühing — ehitused 32.348.605 senti, õlivabrik ja masinad 21.312.565 senti, raudteed 4.888.972 senti, peale selle ehitused kaevandustes ja m. Kui osa ehitusi, tööliste majad, liikumata varanduste maksu alla ei kuulu, on seal kindlasti poole miljardi senti eest varandusi, mille pealt on õigus liikumata varanduste maksu võtta. Seda ega ei võeta. Need on ainult suuremad tööstusettevõtted, kuid ka väikseid tööstusi oma ehituste ja masinatega on asutatud üle terve maa.

Liikumata varanduste maksu ei maksa need ettevõtted sellepärast, et nad on hindamata ja maksualused — puhtakasu rublad — kindlaks määramata. Vallavalitsused ei saa siin midagi rohkem ära teha, kui Kinnisvara Maksuametile teatada, et niisugused uued ehitused on aasta jooksul juurde tekkinud. Ja seda on tehtud

mitu aastat järgimööda, kuid hindamine on ikka teostamata ja maks saamata. Riigi liikumata varanduste maksu seaduse §§ 7, 8 ja 9 alusel korraldavad hindamist ja maksustamist Otsekoheste maksude Peavalitsus ja Kinnisvara Maksuamet. Neid asutusi, kui ka Rahaministrit ja Riigikontrolli ei näi see sugugi huvitavat. Paistab, nagu ei teatakski, et seesugused maksuobjektid olemas on. Samal ajal aga vaidlevad Rahaminister ja Riigikontrolör tulumaksu seaduse üle Riigikogu Rahaasjanduse komisjonis ja ei leia kuidagi allikaid, kust katta tulumaksu vähendamiseks tekkiivat puudujääki. Kui nende maksuobjektide peale Kinnisvara Maksuameti tähelepanu juhitakse, siis üteldakse: pole krediiti riigi eelarves nende hindamise toimetamiseks ega maksualuste äramääramiseks. Ja nii on Otsekoheste maksude Peavalitsus ja Kinnisvara Maksuamet liikumata varanduste maksustamist juhtinud juba kümme aastat ning ikka ei leita krediiti ega saada hindamist toimetada. Selle all kannatab riik, kannatavad omavalitsused. Kas tasub riik tagantjärele selle maksu omavalitsustele?

Vanade maksude asemele otsitakse uusi maksustamise põhimõtteid. Ei suudeta aga midagi leida, midagi ära teha, ollakse kammitsas korraldamist ootavate küsimuste ees, nokitsetakse pisitillukeste kantseeliste küsimiste juures, nagu seda on kassa korra määruse § 41 oma märkusega, millega kõik omavalitsused loetud alluvateks Otsekoheste maksude Peavalitsusele.

Ja kui tõesti riigil krediiti, jõudu ega korraldusoskust ei jätku kümne aasta jooksul soetatud tööstuste ja püstitatud ehituste hindamiseks, siis antagu juhtnõõrid ja omavalitsused on a l a t i v a l m i s oma jõudude ja krediitidega hindamist läbiviima, kuid jäetagu korrumine: „omavalitsused ei suuda“.

Antagu omavalitsustele võimalused ja loobutagu hürokraatilisest tsentralisatsioonist ning omavalitsuste hooldamise põhimõttest ja omavalitsused näitavad, et nad kohtadel suudavad asju korraldada paremini ja otstarbekohasemalt kui keskastused.

Teede kapitali heaks.

Hoiatus- ja teenäitajate postide kasutamisest.

ROB. ILVES.

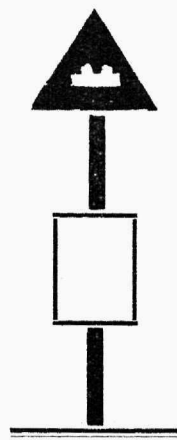
Maanteede seaduse elluviimises on tähtsaks küsimuseks summa leidmine teede kapitali. Seni ei ole selleks otstarbeks eri tulusid leitud. Kui jõuvankrite maksutamise seadusega tahetakse maksu võtta just neilt, kes teed kasutavad ja lõhuvad, siis selle kõrval võiks väikese sissetulekuna arvestada maksu kõiksuguste reklaami ja pidu kuulutuste pealt, mis paigutatud hoiatus-, teenäitajate jne. postidele, mida kasutavad eriti maal kohapealsed seltsid ja asutused, s. o. tulu teede päraldiste kasutamisest.

Kui vaadata teeristlemiskohtadel teenäitajaid, kilomeetri poste, silla käsipuude poste j. n. e. siis leiame, et nad on ümber ringi, ülalt alla, täiesti rikutud, inetuks tehtud kuni 3" naeltega läbi taotud, mille alla kas papi, ehk naha tükid on asetatud. Siin ei saa uuesti värvimisest juttugi olla, sest ei ole ju mõtet teiste huvides rikutud posti värvima hakata, mis ehk varsti samauguseks muutub.

Ainuüksi kuulutuste naelutamise ärakeesamisega meie seda ei lahenda; kuid lahendus oleks tarvis leida ja sarnane, mis annaks võimaluse just nimetatud poste otstarbekohaselt kasutada (kilomeetri postid välja arvatud) väikese maksu eest teede kapitali heaks.

Praeguse korra juures oleks see väga hästi läbi viidav, kui maanteede seadust teostavad asutused võtaks praegust teoksil olevate rahvusvaheliste hoiatusmärkide puhul arvesse seda asjaolu ja valmistaksid nimetatud hoiatusmärkide postide külge, mis harilikult rauast 2 mtr. kõrgused, umbes 1 m. kõrgusele tahvli, mis ei tarvitseks mõõtudega ületada hoiatusmärkide mõõdusi s. o. 0,70 m., et seega suuruselt varju ei jäta hoiatusmärgi tähtsust, mis tema otsekohene ülesanne on. Samuti toimetada ka teenäitajate ja muude postidega.

Maksuvõtmine võiks sündida valla pii-



Hoiatusmärk reklaamtahvliga.

rides vallavalitsuste kaudu, kes kuulutused registreerib ja teab, millal tahvliid vabad on. Edaspidise teede kordaseadmise tagajärjel liikumise tõusuga võib ka loota, et postisi saavad kasutama ärimedid pikemaajaliste kuulutuste ja plakaatidega, nagu see praegust raudteejaamades on, mille eest tasu märksa kõrgem.

Kui võtta maksuks $\frac{1}{4}$ ruut. mtr. kuulutuse eest vallapiirides 50 senti (mis väga madalalt arvatud) ja arvata, et tahvliid leiavad kasutamist $\frac{1}{8}$ aega aastas s. o. keskmiselt 20 kuulutust, siis teeks see valla kohta 2000 senti aastas, Virumaa 40 valla kohta näiteks tõuseks see summa 80.000 sendini aastas. See on juba raha.

Kui nimetatud summaga praegusel ajal küll uusi postisi ülesseada ega uuendada ei saa, siis edaspidised postide korrashoiu kulud oleks täiesti kindlustatud, ja kaotatud oleks ka praegune postide rikkumine.

Küsimus on vast seda väärt, et maaomavalitsused selle kaalumisele võtaksid, ja ettepaneku teostamisel leitakse teede päraldiste kasutamisel esimene uus tulu teede kapitali heaks.

Iga ajakõrgusel seisja omavalitsustegelane
:: loeb maaomavalitsuste häälekandjat ::

„MAAOMAVALITSUST“

ja soovib seda ka teistele tellida.

Maavalitsuste 1928/29. a.

Kulude nimetus	Harju		Järva		Lääne		Petseri		Pärnu	
<i>I. Maavolikogu:</i>										
§ 1. Volikogu liigete sõidu- ja päevarahad ja esituskulud	600	0,10	800	0,25	1.500	0,32	1.100	0,27	1.500	0,35
§ 2. Komisjoni esitajad ja valimiskulu	3.850	0,74	200	0,06	500	0,1	1.600	0,4	1.500	0,35
Kokku peatükk I.	4.450	0,84	1.000	0,31	2.000	0,42	2.700	0,67	3.000	0,7
<i>II. Maavalitsus:</i>										
§ 1. Palgad:										
a) Valitsuse liigetele	10.740	1,96	10.080	3,15	8.040	1,7	9.660	2,42	12.480	2,94
b) Ametnikkudele	20.220	3,7	12.275	3,84	14.340	3,02	12.540	3,12	18.840	4,45
d) Teenijatele	1.800	0,33	1.588	0,39	1.500	0,32	1.740	0,43	1.620	0,38
§ 2. Sõidu- ja päevarahad	2.000	0,36	2.800	0,88	1.250	0,26	1.250	0,31	2.400	0,57
§ 3. Kantselei kulud	8.400	1,54	4.092	1,28	3.400	0,71	3.550	0,89	4.750	0,12
§ 4. Majanduslised kulud:										
a) Korter, küte, valgust.	5.000	0,91	965	0,3	970	0,2	910	0,22	905	0,21
b) Liikumis- ja veoabinõud	—	—	—	—	650	0,13	1.750	0,44	1.250	0,29
d) Muud kulud	300	0,05	400	0,12	—	—	500	0,12	400	0,09
§ 5. Mitmesugused kulud:										
a) Arstiabi ja perek. abiraha	1.900	0,34	2.900	0,92	800	0,16	200	0,05	700	0,16
b) Muud kulud	4.450	0,81	400	0,12	—	—	—	—	—	—
Kokku peatükk II.	54.810	10,0	35.500	11,0	30.950	6,5	32.100	8,0	43.345	10,21
<i>III. Administratiiv ala:</i>										
§ 1. Palgad:										
a) Juriidilise büroo juh.	600	0,10	—	—	—	—	—	—	—	—
b) Vangimaja kuraator	—	—	60	0,01	120	0,02	—	—	240	0,05
§ 2. Valdade revideerimise kulud	—	—	400	0,12	—	—	—	—	250	0,05
§ 3. Omavalitsustegelaste kursused	—	—	100	0,03	100	0,02	300	0,07	—	—
§ 4. Vallasekret. palga- ja teenistulisa ja perek. abiraha	5.000	0,92	3.340	1,06	4.600	0,98	—	—	—	—
§ 5. Tuletõrje toetus	1.500	0,28	400	0,12	1.189	0,24	1.000	0,25	750	0,18
§ 6. Vangide saatmine	—	—	—	—	500	0,1	—	—	—	—
§ 7. Muud kulud	—	—	—	—	—	—	—	—	—	—
Kokku peatükk III.	7.100	1,3	4.300	1,34	6.509	1,36	1.300	0,32	1.240	0,28
<i>IV. Haridus:</i>										
<i>A. Inspeksioon:</i>										
Koolinõunik. palgad, sõidu- ja päevarahad jne.	4.300	0,78	6.000	1,88	5.200	1,09	1.380	0,34	4.400	1,04
<i>B. Algkoolid:</i>										
§ 1. Õpetajate palgad	52.462	9,64	28.000	8,75	36.500	7,67	90.763	22,65	45.600	10,8
§ 2. Perekonna abiraha	—	—	3.500	1,09	—	—	9.600	2,43	—	—
§ 3. Arstiabi	7.000	1,29	3.600	1,13	2.400	0,5	2.600	0,65	6.000	1,42

kulud eelarvete järel.

Saaremaa		Tartu		Valga		Viljandi		Viru		Võru		Kokku	
800	0,36	1.000	0,15	300	0,15	704	0,29	1.000	0,14	750	0,19	10.054	0,22
500	0,23	650	0,10	650	0,33	900	0,37	1.100	0,16	1.020	0,26	12.470	0,27
1.300	0,59	1.650	0,25	950	0,48	1.604	0,66	2.100	0,30	1.770	0,45	22.524	0,49
8.000	3,63	13.320	2,04	8.060	4,07	10.200	4,24	15.660	2,27	10.320	2,68	116.560	2,59
9.686	4,43	20.940	3,19	6.370	3,24	14.300	5,94	19.017	2,77	15.240	3,96	163.768	3,59
1.300	0,59	4.500	0,68	1.300	0,66	1.320	0,54	1.170	0,17	840	0,21	18.678	0,41
600	0,27	3.000	0,4	1.200	0,61	2.000	0,83	2.600	0,37	2.500	0,65	21.600	0,47
1.580	0,72	7.500	1,14	1.885	0,96	3.750	1,51	6.250	0,9	3.750	0,97	48.907	1,07
600	0,27	3.790	0,58	450	0,22	1.425	0,59	3.250	0,47	3.310	0,86	21.575	0,47
500	0,22	2.500	0,38	850	0,43	600	0,24	—	—	—	—	8.100	0,17
260	0,11	600	0,09	—	—	—	—	850	0,12	90	0,02	3.400	0,07
—	—	3.250	0,49	1.500	0,76	2.548	1,05	5.000	0,72	700	0,18	19.498	0,42
150	0,06	620	0,09	410	0,20	200	0,08	250	0,03	650	0,16	7.130	0,15
22.676	10,3	60.020	9,14	22.025	11,15	36.343	15,02	54.047	7,82	37.400	9,69	429.216	9,41
—	—	2.220	0,34	1.300	0,66	—	—	1.020	0,14	—	—	5.140	0,11
60	0,02	—	—	—	—	—	—	120	0,01	120	0,03	720	0,01
—	—	—	—	—	—	250	0,1	850	0,12	—	—	1.750	0,03
200	0,09	—	—	—	—	100	0,04	100	0,01	100	0,02	1.000	0,02
—	—	—	—	3.850	1,95	10.968	4,56	6.100	0,88	—	—	33.858	0,76
539	0,24	954	0,14	494	0,25	601	0,24	1.704	0,24	1.200	0,31	10.331	0,23
—	—	650	0,1	70	0,03	150	0,06	—	0,07	1.000	0,26	2.370	0,05
—	—	—	—	—	—	—	—	500	—	—	—	500	0,01
799	0,35	3.824	0,58	5.714	2,89	12.069	5,0	10.394	1,47	2.420	0,62	55.669	1,22
1.670	0,76	5.935	0,9	1.230	0,62	3.760	1,56	7.524	1,08	4.396	1,13	45.795	1,01
29.400	13,36	66.250	10,08	15.200	7,7	33.700	14,0	63.923	9,25	40.452	10,5	502.250	11,05
5.315	2,41	—	—	2.210	1,07	—	—	11.907	1,72	—	—	32.532	0,69
2.500	1,13	9.000	1,36	1.250	0,67	2.800	1,16	7.500	1,08	4.000	1,03	48.650	1,06

Kulude nimetus	Harju		Järva		Lääne		Petseri		Pärnu	
§ 4. Sõidu- ja päevarahad	400	0,07	400	0,12	3.500	0,73	1.050	0,26	150	0,03
D. Kesk- ja kutsekoolid	8.000	1,46	19 135	6,05	30 849	6,49	—	—	11.190	2,63
E. Ühiskoolide ülevalpidam.	—	—	2.000	0,62	—	—	—	—	1.900	0,45
H. Toetusrahad ja stipendiumid	5.650	1,03	600	0,18	2.750	0,57	1.250	0,31	1.100	0,26
I. Haridustöö väljasp. kooli	1.650	0,3	2.600	0,81	400	0,08	750	0,18	500	0,11
K. Keskraamatukogu ja õpevahendid	1.250	0,23	—	—	—	—	1.750	0,43	6.270	1,48
L. Muud kulud	—	—	—	—	—	—	—	—	—	—
Kokku peatükk IV.	80.712	14,8	65.835	20,63	81.599	17,13	109.143	27,25	77.110	18,22
<i>V. Tervishoid:</i>										
§ 1. Personaali palgad, sõidu- ja päevarahad, kantselei kulu jm.	41.722	7,65	9.500	2,97	19.750	4,14	17.143	4,3	22.260	5,25
§ 2. Haiguste vastu võitlemine	1.900	0,34	500	0,15	2.470	0,52	2.000	0,5	700	0,16
§ 3. Haigemajad	8.000	1,46	21.200	6,65	59.273	12,45	14.166	3,54	2.072	0,49
§ 4. Muud	300	0,05	—	—	750	0,15	—	—	2.950	0,7
Kokku peatükk V.	51.922	9,5	31.200	9,77	82.243	17,26	33.309	8,34	27.982	6,6
<i>VI. Hoolekanne:</i>										
§ 1. Lastekodud	19.804	3,62	12.000	3,76	—	—	—	—	43.749	10,33
§ 2. Vanade kodud	9.362	1,71	19.562	6,1	29.477	6,18	5.590	1,4	17.940	4,24
§ 3. Nõdrameel. ja kõrvalabi tarvitajate varjup.	—	—	—	—	—	—	—	—	5.735	1,35
§ 4. Lahtine hoolekanne	8.600	1,57	4.000	1,25	5.200	1,9	4.600	1,15	12.700	3,01
§ 5. Muud kulud	—	—	—	—	—	—	850	0,21	10 500	2,49
Kokku peatükk VI.	37.766	6,9	35.562	11,11	34.677	7,27	11.040	2,76	90.624	21,42
<i>VII. Põllumajandus:</i>										
§ 1. Personaal	15.420	2,8	11.110	3,47	17.210	3,62	9.480	2,37	3.650	0,86
§ 2. Põllutöö kultuuri tõstmine	10.170	2,0	670	0,2	12.600	2,65	4.500	1,12	1.150	0,27
§ 3. Põllumeeste ja majapid. koolid	7.270	1,3	10.400	3,25	54.016	11,35	—	—	—	—
§ 4. Loomakliinikud	—	—	—	—	—	—	2.750	0,69	4.610	1,1
§ 5. Toetusrahad	1.000	0,1	—	—	430	0,09	1.410	0,35	—	—
§ 6. Muud	100	0,01	—	—	630	0,13	200	0,05	50	0,01
Kokku peatükk VII.	33.960	6,2	22.180	6,92	84.886	17,84	18.340	4,58	9.460	2,24
<i>VIII. Teed:</i>										
§ 1. Personaal	10.860	1,98	4.700	1,46	2.652	0,56	2.640	0,63	9.785	2,32
§ 2. Teede ja sildade ehitus ja parandus	229.500	42,01	86.000	26,9	117.300	24,61	147.000	36,7	136.361	32,25
§ 3. Postijaamad ja öömajad	3.520	0,64	4.000	1,25	1.500	0,32	—	—	—	—
§ 4. Muud kulud	4.200	0,77	1.300	0,4	500	0,11	1.180	0,29	4 700	1,11
Kokku peatükk VIII.	248.080	45,4	96.000	30,01	121.952	25,59	150.820	37,62	150.846	35,68

Saaremaa		Tartu		Valga		Viljandi		Viru		Võru		Kokku	
50	0,02	4.000	0,61	—	—	500	0,20	—	—	400	0,1	10.450	0,22
16.340	7,42	500	0,07	2.782	1,41	18.122	7,51	36.062	5,22	10.121	2,63	153.101	3,37
—	—	11.600	1,77	—	—	5.405	2,43	—	—	5.000	1,3	25.905	0,57
2.270	1,03	4.200	0,64	500	0,25	—	—	3.550	0,51	2.400	0,63	24.270	0,53
400	0,18	1.300	0,19	—	—	1.100	0,45	3.600	0,52	900	0,23	13.200	0,29
200	0,09	1.800	0,27	200	0,1	—	—	800	0,11	2.200	0,57	14.470	0,31
—	—	750	0,11	2.130	1,08	2.057	0,85	—	—	—	—	4.937	0,10
58.145	26,4	105.335	16,0	25.502	12,9	67.444	28,16	134.866	19,49	69.869	18,11	875.560	19,2
19.152	8,73	37.204	5,68	10.658	5,4	18.860	7,8	27.370	3,98	22.832	5,94	246.451	5,41
550	0,24	5.600	0,85	300	0,15	2.550	1,06	2.000	0,29	1.350	0,35	19.920	0,43
24.491	11,1	4.000	0,61	—	—	22.321	9,25	2.408	0,34	4.000	1,04	161.931	3,55
2.357	1,06	1.300	0,19	—	—	2.400	0,99	1.700	0,24	2.530	0,65	14.287	0,31
46.550	21,13	48.104	7,33	10.958	5,55	46.131	19,1	33.478	4,85	30.712	7,98	442.589	9,7
10.000	4,6	21.863	3,33	9.826	4,97	12.000	4,99	26.269	3,8	19.952	5,18	175.463	3,85
6.764	3,08	22.819	3,48	15.493	7,85	—	—	52.968	7,65	2.830	0,73	182.805	4,0
—	—	—	—	—	—	6.000	2,49	—	—	—	—	11.735	0,25
1.550	0,7	3.922	0,6	1.510	0,71	300	0,12	5.800	0,84	1.550	0,4	49.732	1,09
—	—	300	0,04	—	—	—	—	100	0,01	—	—	11.750	0,25
18.314	8,38	48.904	7,45	26.829	13,53	18.300	7,6	85.137	12,3	24.332	6,31	431.485	9,44
3.760	1,71	11.170	1,7	4.990	2,52	8.164	3,38	17.553	2,55	3.645	0,95	106.152	2,34
230	0,09	5.200	0,79	505	0,25	15.305	6,3	6.400	0,93	1.000	0,26	57.730	1,27
550	0,25	3.500	0,53	—	—	—	—	96.439	13,97	2.700	0,7	174.875	3,85
—	—	—	—	—	—	1.306	0,55	1.950	0,27	1.860	0,48	12.476	0,27
4.325	1,98	5.278	0,81	250	0,12	—	—	2.310	0,33	8.820	2,3	23.823	0,52
250	0,11	—	—	100	0,05	200	0,08	450	0,06	400	0,1	2.380	0,05
9.115	4,14	25.148	3,83	5.845	2,94	24.975	10,3	125.102	18,11	18.425	4,79	377.436	8,3
2.990	1,35	13.850	2,13	3.120	1,58	7.220	2,99	10.025	1,45	3.950	1,0	71.792	1,58
48.110	21,85	267.760	40,77	89.140	45,2	7.280	3,04	185.000	26,9	170.300	44,3	1.483.751	32,6
—	—	13.695	2,1	500	0,25	—	—	17.910	2,6	—	—	41.125	0,9
—	—	9.500	1,46	620	0,31	5.912	2,46	4.975	0,72	5.260	1,3	38.147	0,84
51.100	23,2	304.805	46,46	93.380	47,34	20.412	8,49	217.910	31,67	179.510	46,6	1.634.815	35,92

Kulude nimetus	Harju		Järva		Lääne		Petseri		Pärnu	
IX. Ettevõtted	—		—		—		—		—	
X. Varanduste kulud:										
§ 1. Kinnisvara	4.700	0,86	2.500	0,78	500	0,1	9.310	2,73	1.170	0,3
§ 2. Vallasvara	650	0,12	1.000	0,31	—		1.650	0,41	4.914	1,16
Kokku peatükk X.	5.350	0,98	3.500	1,09	500	0,1	10.960	3,14	6 084	1,46
XI. Kapitalide asutamine:										
§ 1. Tagavara kapital . . .	—		—		—		—		—	
§ 2. Muud kapitalid . . .	—		—		—		—		1.250	0,29
Kokku peatükk XI.	—		—		—		—		1.250	0,29
XII. Laenud:										
§ 1. Laenude tasumine . .	797	0,14	10.000	3,13	12.051	2,52	9.709	2,41	3.297	0,78
§ 2. Laenude %/o% jam. kulud	1.200	0,22	1.200	0,37	7.200	1,51	6.369	1,59	152	0,03
Kokku peatükk XII.	1.997	0,36	11.200	3,5	19.251	4,03	16.078	4,0	3.449	0,81
XIII. Mitmesugused kulud:										
§ 1. Pensioni maksud . . .	5.646	1,03	7.700	2,42	4.316	0,91	6.802	1,69	4.254	1,01
§ 2. Kohtu kulud	2.000	0,36	300	0,09	500	0,1	500	0,12	250	0,05
§ 3. Muud kulud	4.511	0,82	1.000	0,31	5.017	1,05	5.700	0,42	1.350	0,32
Kokku peatükk XIII.	12.157	2,21	9.000	2,82	9.833	2,06	13.002	3,23	5 854	1,38
XIV. Tagavara summad . .	8.296	1,51	4.800	1,5	2.100	0,44	2.000	0,5	3.000	0,71
K o k k u:	546.600	100%	320.077	100%	476.500	100%	400.792	100%	423 244	100%
Kulusid ühe elaniku kohta:	6,00		6,30		6,80		6,80		5,97	

Vallaomavalitsuste ameerikaviisilise raamatupidamise revideerimise kava.

H. AVIKSON.

Järg.

15. Materjalide raamat.

a) Kui vallale on ilma täpse otstarbeta omandatud materjaale, näit. põletispuid, petrooliumi, ehitusmaterjaale, kas on nende arvestamiseks materjalide raamat avatud ja selles igale materjalile eri arve avatud;

b) Kas on kassa väljam. raamatus materjalide lahtri ja sh.-pearaam. materj. arve debetis näidatud operat. kantud omandatud materjali nimelise arve debeti poolele materj. raamatus, ära näidates saadud materjali hulka, kaalu või muud mõõtu, selle üksik ja kogu hinda;

c) Kas sh.-pearaam. materj. arve kreditis näidatud oper. kantud materj. raamatus väljaantud materjali nimelise arve krediti poolele, äratähendades hulka, üksik hinda ja kogu hinda ja kas on selle juures väljaandmine arvestatud neissamades mõötudes mis omandamine;

d) Kas on materj. hulga ehk kaalu ja kogu väärtuse summad kuu lõpul ehk aasta lõpul õieti tehtud;

e) Kas on kõik need matarjalid olemas, mida raamat näitab.

Saaremaa		Tartu		Valga		Viljandi		Viru		Võru		Kokku	
—	—	—	—	1.477	0,74	—	—	175	0,02	—	—	1.652	0,03
931	0,4	11.521	1,77	750	0,38	1.502	0,62	9.050	1,31	—	—	41.934	0,91
—	—	2.000	0,3	100	0,05	345	0,14	1.000	0,14	250	0,06	11.909	0,26
931	0,4	13.521	2,07	850	0,43	1.847	0,76	10.050	1,45	250	0,06	53.843	1,17
—	—	—	—	—	—	—	—	—	—	—	—	—	—
—	—	—	—	—	—	—	—	—	—	1.000	0,26	2.250	0,04
—	—	—	—	—	—	—	—	—	—	1.000	0,26	2.250	0,04
3.185	1,44	12.050	1,83	—	—	—	—	—	—	5.902	1,53	56.991	1,26
1.320	0,6	14.266	2,17	—	—	500	0,20	4.439	0,64	3.198	0,83	39.844	0,87
4.505	2,04	26.316	4,00	—	—	500	0,20	4.439	0,64	9.100	2,36	96.835	2,13
—	—	7.478	1,15	2.103	1,07	4.900	2,04	4.799	0,69	3.900	1,01	51.898	1,14
—	—	250	0,03	300	0,15	500	0,2	—	—	350	0,09	4.950	0,1
4.948	2,24	1.280	0,19	285	0,14	3.355	1,39	2.048	0,29	1.010	0,26	30.504	0,67
4.948	2,24	9.008	1,37	2.688	1,36	8.755	3,63	6.847	0,98	5.260	1,36	87.352	1,91
1.827	0,83	10.000	1,52	1.379	0,69	2.620	1,08	6.221	0,9	5.450	1,41	47.693	1,04
220.210	100%	656.635	100%	197.597	100%	241.000	100%	690.766	100%	385.498	100%	4.558.919	100%
4,14	—	5,52	—	7,31	—	3,66	—	6,36	—	5,04	—	5,76	—

16. Väärtpaberite raamat.

a) Kas on täh. raamat avatud, kui vallas väärtpaberid olemas, ja sealigale liigile eriarve;

b) Kas on kassa väljam. raamatus väärtpaberite lahtis ja sh.-pearaamatus väärtpaberite arve debetis toodud operat., s. o. väärtpaberite omandamine, kantud omandatud väärtpaberi nimelise arve debeti poolele, äratähend. paberite hulka, nominaal ja ostuhinda ning kogu väärtust;

c) Kas on kassasissetul. raam. väärtpab. lahtis ehk sh.-pearaam. väärtpaberite lahtri krediti poolele kantud operatsioonid, s. o. väärtpaberite v e r a n d a m i n e väärtpab. raamatu krediti poolele vastavalt sissekantud;

d) Kas on kokkuvõtted õieti tehtud;

e) Kas on kõik paberid olemas ja need kindlas kohas hoiul.

17. Reskontro.

a) Kas on kõik meil saada jäänud summad sh.-pearaam. järele reskontros võlglaste ehk teatud võlglaste liigi (näit. isikumaksu võlglaste) arve debeti poolele kantud;

b) Kas on kõik võlglaste poolt meile tasutud summad, mis ka kassaraam. ehk sh.-pearaam. läbikantud, selle võlglaste arve krediti poolel reskontros läbikantud;

d) Kas on meie poolt võla peale saadud summad sh.-pearaam. alusel kantud reskontros võlausaldaja arve krediti poolele;

d) Kas on meie poolt võlausaldajale tasutud summad kassaraam. ehk sh.-pearaam. alusel kantud võlausaldaja arve debeti poolele;

e) Kas on kokkuvõtted õieti tehtud.

18. Edasiantavate summade raamat.

a) Kas on, kui edasiantavate summade

üleandmine viivitusega sünnib, edasiant. summade raamat sisseseatud reskontr o eeskujul ja sellesamas korras peetud kui reskontro.

19. Laenude raamat.

a) Kui laenusid peale ühe, kas on avatud laenude raamat ja see peetud reskontro eeskujul ja korras.

20. Erikapitalide raamat.

a) Kas on, kui erikapitalisid mitu, erikapit. raamat avatud ja see peetud reskontro eeskujul ja korras selle vahega, et isikute ja asutuste nimede asemel on erikapitalide nimetused ja krediti poolele kantud erikapitalide loomiseks või suurenduseks määratud summad, debeti poolele erikapitali arvel väljaantud summad.

21. Raamatute lõpetamine.

a) Kas on eelarve aasta viimasel päeval shur.-pearaam. läbikantud kõik eelarve aastal saamata jäänud ja seni läbikandmata summad, samuti ka vallal maksta jäänud ja seni arvestamata summad;

b) Kas on sealtsamast läbikantud ja eelarve täitmise arvele kantud lõppeva aasta eelarvelised tulud ja kulud;

c) Kas on sh.-pearaam. aasta kokkuvõtetele, võrreldes ühe arve debetit ja krediti, vähemale nende vahe, saldo, juurdekirjutatud ja seda vähemale juurde arvates kõigi arvete debetid ja kredidid omavahel võrreldes tehtud lõpu kokkuvõtte real;

d) Kas on kinnisvara maksu raamatus aasta lõpul alla kokku võetud kõik saadud summa de lahtrid, samuti iga maksumaksja poolt maksetud summad paremale poole kokku lahtrisse;

e) Kas on iga maksu liigi järele, kui maksta olevast maksu summast, maksetud maksu summa viivitus prots. arvesse võtmata, mahaarvatud, võlgu jäänud summa, kui kustutust ei olnud, sellesama nimelise maksu võlga jäänud lahtrisse välja toodud;

g) Kas on võlga jäänud ja kustutatud summad nimekirja lõppu õieti kokkuvõetud;

h) Kas on kinnisvara maksu raamatu kokkuvõtted üldse õiged, s. o. kas kinnisvara maksu võla maksmise, selle maksu maksmise, selle maksu võlga jäänud ja kustutatud summad lõpu kokkuvõttes teevad selle sama summa välja, mis on

„maksta. — kinnisv. maksu — kokku“ lahtri kokkuvõttes, samuti ka maksu lisa maksu vastavate lastrite kokkuvõtte selle lahtri „on maksta kokku“ lahtri kokkuvõttega;

i) Kas on tulumaksu raamatus samuti maksetud ja kusutatud summade liigid alla kokkuvõetud tja võlga jäänud summad välja toodud ning nende kokkuvõtteid kooskõlas;

j) Kas vallavolikogu poolt määratud maksude raamatus on iga iseliigi maksu nimekirjas iga maksu kohta, kokkuvõttes maksetud ja kustutatud summad, ja see „On maksta — kokku“ lahtri summast mahavõttes, väljatoodud võlga jäänud summa;

k) Kas on kõik maksetud summade, võlgajäänud ja kustutatud summade lahtrite summad alla nimekirja lõppu, kokkuvõetud ja kas teevad „Maksnud — võlga“ + „Maksnud maksu“ + võlga jäänud + kustutatud lahtrite summad sellesama summa välja, mis on lahtri „On maksta — kokku“ lõpu summa;

l) Kas on eelarveliste tulude raamatus aasta lõpul, tulude suurendamisi ja vähendamisi arvesse võttes, lõpulik eelarveline tulude summa iga tulu punkti kohta lõpulik tulude lahtri väljatoodud ja see ning eelmised summade lahtrid alla kokkuvõetud;

m) Kas annab eelarve summa + tulusid suurendatud — tulusid vähendatud lõpuliiku eelarve tulu summa kokkuvõttes välja.

n) Kas on eelarve aasta lõpul kõik saadud summad üksikute kuude lahtrites iga eelarve tulu punkti järele lahtrisse „Kokku“ õieti kokkuvõetud ja „Jääb saada“ lahtris tõesti saada jäänud summad maksude raamatutest „Võlga jäänud“ lahtritest ja reskontrost üle kantud;

o) Kas on „Sissetulnud — kokku“ ja „Jääb saada“ lahtrite summad järgmisesse, tegelik tulu punkti järele, kokkuvõetult sissekantud need, punkti järele kokku summad, kui teksti lahtri järele uus paragrahv algab, paragrahvi lahtrisse kokku võetud ja paragrahvide summad uue peatüki lahtrisse kokkuvõetud ning peatükide lahtris näidatud summad raamatu lõpu kokkuvõetud;

p) Kas on, kui „Lõpulik eelarve tulu summa“ ja „Tegelik tulu kokku — Punkti järele“ üksikute tulude järele võrdsed pole, saadud „rohkem“ ehk „vähem“ lahtrisse eelarve ja tegelikult saadud summade vahed vastavalt sissekantud, ja kas annavad eelarve järele tegelikult saadud + eelarvest vähem saadud sellesama lõpusumma

kokku, mis annavad lõpulik eelarvel. tulu + saadud eelarvest rohkem kogu summad;

r) Kas eelarveliste kulude raamatud on neil samadel põhimõtetel lõpetatud kui eelarvel. tulude raamat;

s) Kas kinnis- ja vallasvara raamatus on kõigis raamatu osades väärtuse ja kustutuse lahtrid kokkuvõetud ja kustutuse summa eelmisest maha võetud;

t) Kas on hoiusummade raamatus iga arve läbikäigu debet ja kredit lahtrid oma ette kokkuvõetud ja, kui debeti summast krediiti oma maha võtta, kas saadakse niisama suur summa, kui viimane saldo oli;

u) Kas kõigis teistes abiraamatutes kokkuvõtete järele vähemale summale, võrreldes vastupoolse lehekülje summa, saldo alla kirjutatud ja kokkuvõtte selle järele võrdne suurema summa, ja kas selle juures materjali ja väärtpaberite raamatutes ka hulga saldo väljatoodud ja samadel põhimõtetel võrdne hulga, kui summad võrdsed olid.

22. Aruanded.

a) Kas on sh.-pearaamatu lõpul vastavate arvete krediiti pooltel loodud summad needsamad, mis on aasta bilansi tabelis varanduse seisuga kulude tulude debeti lahtrites ja varanduse seisuga aktiva ja kulude ning tulude aruande krediiti pooltel ning kas on sh.-pearaam. lõpul saldode reas debetite all toodud saldo summad needsamad, mis toodud bilanside tabeli varand. seisuga kulude ning tulude krediiti lahtrites, varanduse seisuga passivas ja tulude pooltel kulude — tulude aruandes;

b) Kas aruandes varanduslise seisuga aktiva pooltel näidatud kassa summa on võrdne saldo redeli viimase saldoga, kas hoiusummade arves on hoiusummade raamatust ära kirjutatud kõik hoiusummad, mis aasta lõpul saldoga lõppesid, näidates lõpusaldot, kas niisamuti on ära kirjutatud väärt-paberite raamatust kõik väärt-paberite liigid ja nende saldod aasta lõpuks, samuti kinnis- ja vallasvara raamatust varad aasta lõpuks üksik liikide järele, materjalide alla aasta lõpul olevad materjalid, reskontrost meil saada olevad summad — saldod debitoride alla ja muud saadaolevad summad muudest abiraamatutest, kui bilanside tabeli varand. seisuga debeti lahter neid veel ette näeb;

c) Kas aruandes varanduslise seisuga passiva pooltel on erikapitalide all ülesloetud erikapit. raamatust kapitalid üksik

asjaliselt, saldosi aruandes andes, edasi-antavate summade all edasiant. summade saldod liikide järele, samuti laenude saldod laenude raamatust, kreditoride saldod reskontrost jne.

d) Kas kulude ja tulude aruandes on eelarvel. kulude ja tulude raamatute abil kulud ja tulud jaotatud maksetud ja maksta jäävateks, saadud ja saada jäävateks;

e) Kas on eelarveliste tulude eriaruanne täielik ja õige ära kirjutatud eelarveliste tulude raamatust, väljajättes ainult üksikute kuude sissetul. summade lahtrid;

g) Kas on eelarveliste kulude eriaruanne täielik ja õige ära kirjutatud eelarveliste kulude raamatust, välja jättes üksikute kuude väljaminekute summade lahtrid.

Revideerimise juhtnõupid.

1. Revideerimise kavast on kõik küsimused nii ülesseatud, et kui raamatud, dokumendid või aruanded jaatava vastuse kavast toodud küsimuse peale annavad, siis on asi korras. Ei anna nad jaatavat vastust, on veaga tegu, mis protokollis ära märkida tuleb.

2. Revideerimise kavast toodud küsimused puudutavad seisukorda ehk vallasvõime tegevust a) kas sisuliselt ehk b) arvestamist vormilisest küljest. Sisuline külg on alati tähtsam vormilisest. Sisuliste küsimustena esinevad näiteks:

- a) Kas on dokumendis näidatud kulu tegemiseks vajadust olnud (2. o),
- b) Kas on dok. näidatud ostuhind turuhindadega kooskõlas (2. r),
- c) kas saadab vallav. riigi ja maaval. maksud õigel ajal edasi (2. v),
- d) kas õiendab v. v. kohustused laenude, tule vastu kinnituse jne. alal õigel ajal (2. ä),
- e) Kas on revideerimise puhul kassas niipalju raha kui olema peab (6. e),
- g) kas ei peeta tarbeta summa kassas (6. e),
- h) kas kantakse saadud summad tegelikult saamise päevaga raamatutest läbi, s. o. kas valla summe ei kasutata isiklikes huvides (4. b)
- i) kas on kõik varad olemas ja kas neid valitsetakse valla huvides (13. l ja m),
- j) kas on kõik materjalid olemas, mida materj. raamat näitab (15 e),
- k) kas on väärt-paberid kindlas kohas hoiul (16. e) jne.

3. Sisulise revideerimise juures tuleb

arvesse võtta eestkätt, kas varad, mis raamatute järele olema peavad, ükskõik mis nimelised need on, olemas on ja kas neid korralikult valla huvides ning oma ülesande kohaselt kasutakse, kas rahasummasid otstarbeta kassas ehk ametnikkude käes ei hoita, kas omandatud varad on kvaliteedilt head ja nende väärtus hinnaga ehk lepinguga kooskõlas.

4. Era varandusi ei tohi sissekirjutamata vallavara hulgas olla.

5. Et võimalik oleks seisukorda sisuliselt revideerida, peavad kõik raamatud päeva pealt peetud olema.

6. Raamatutes peavad kõik sündinud tehingud sündmuse kuupäeva kandma ja õigel ajal vastavates raamatutes registreeritud olema, samuti peavad nad näitama, kas ja kuidas volikogu otsused ja eelarve täidetud on.

7. Eelarve mittetäitmise puhul tuleb vallavalitsuselt seletust nõuda ja selle järele otsustada, kas eelarve mittetäitmine täiel määral on sündinud valla üldhuvides.

8. Kui revisjoni komisjonile mõned sissekanded või tehingud selged pole, on ta õigustatud vallavalitsuselt ja sekretärit seletust nõudma.

9. Revisjoni komisjonil on õigus seletust nõuda vallav. või vastavalt ametnikult kas suusõnal ehk kirjalikult.

10. Kirjalikule seletusnõudmisele tuleb kirjalik, suusõnalisele otsekohe suusõnaline seletus anda.

11. Leiab revisjoni komisjon raamatu-

pidamise vigu, tulevad need vallavalitsusel aegaviitmata ära parandada lasta.

12. Teeb revisjoni komisjon avalikuks korratud, kahjud, kuritarvidused, siis võtab revisjoni komisjon valla huvide kindlustamiseks ja kahjude katmiseks viibimata abinõud tarvitusele ja teatab seisukorrast vallavolikogule.

13. Revisjoni komisjon võib üksikut ehk mitut komisjoni liiget volitada teatud asutust või asjaajamist revideerima ehk teatud sündmuse puhul revisjoni komisjoni esitada, kus juures volitatud liige või liikmed aruannavad oma tehtud tööst ja avalikuks tulnud seisukorrast järgmisel revisjoni komisjoni koosolekul, mis peale komisjon selles asjas oma seisukoha võtab ehk otsuse teeb.

14. Erakorralised ja ootamata revideerimised tulevad ettevõtta, kui järelevalve asutus selleks korralduse teeb, kui revisj. komisjon korratustest teateid saab, kui vallavanem ära sureb jne.

15. Korrapärase igakuuliste ja aasta revideerimiste puhul võib revisjoni komisjon sh.-pearaamatus ja kassaraamatutes revideerimismärkused teha, kui kõik on korras leitud olema, kinnitades seda komisjoni liikmete allkirjadega.

16. Revisjoni komisjoni liikmed kinnitavad oma allkirjadega õigekstunnistatud aruanded.

17. Tehtud töö ja leitud vigade ning korratuste üle seatakse iga revideerimise puhul täpne protokoll kokku, mis kõigi revisjoni komisjoni liikmete poolt allkirjutakse.

Järgneb.

Omavalitsuste päevauudised.

Omavalitsuste maksuseaduste muutmise seadus.

Vabariigi Valitsuse poolt 30. nov. 1927 a. Riigikogule esitatud eelpool nimetatud seadus on Riigikogu komisjonis läbivaatamisel.

Selle seaduse eelnõu ütleb:

Valla- ja maaomavalitsuste sissetulekute, väljaminekute, eelarvete ja aruannete ajutine seadus (R. T. nr. 18/19 — 1920 a. nr. 3—1921 a. ja nr. 83/84—1924 a.) § 10 pannakse maksuma järgmisel kujul:

„§ 10. Vallad võivad oma heaks võtta kõikide valla piirides asuvate ja tegevuses olevate kaubandus-tööstusettevõtete pealt, mis Ots. maks. sead. § 449 II ja III lisas

ette nähtud, maksu mitte üle riigi põhiärimaksu määrade, vaatamata sellele, kas need ettevõtted kuuluvad Ärimaksu või juriidiliste isikute maksu seaduse alla.

Maksu määrad ja sissenõudmise korra määrab kindlaks vallavalitsus (kas mitte vallavolikogu? Toim.).

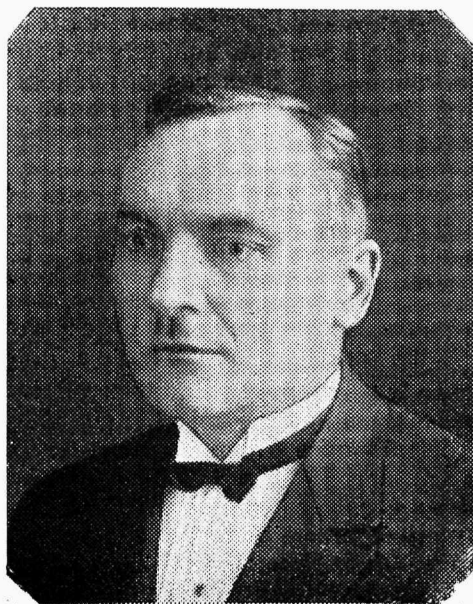
Maksu suuruse üle vaidluse korral otsustab asja lõpulikult otsekoheste maksude peavalitsus“.

Bensiini ja jõuvankrite maksu jaotamise seaduse eelnõu

on Riigikokku jõudnud. Eelnõu näeb ette, et neist maksudest läheb 65% maa- ja 35% linna ja alevite omavalitsustele teede ehitus- ja korrashoiu kuludeks.

Omavalitsustegelased.

Karl Simmil 30 aastat omavalitsuslikku tööd.



30. oktoobril pühitses Karl Simm Võrus oma 30.-a. juubelit omavalitsuslikes ja seltskondlikes tegevuses.

Karl Simm sündis 21. oktoobril 1879. aastal Võrumaal Ürvaste vallas kooliõpetaja pojana ja algas tööd 30 aasta eest Ürvaste kooliõpetajana. 1911. aastal asus Kasaritsasse sekretäri kohale, kus töötas 1917. aastani. Vahepeal jätkus tal tahet ja jõudu

ka muule alale oma energiat anda. Nii töötas ta toitluskomitees statistikuna ja hiljem ka lühemat aega Ürvaste sekretäri kohuste täitjana. 1919. a. kutsuti K. S. maavalitsuse toitlusosakonna asjaajajaks.

Sama aasta 1. juulist töötas ta juba maavalitsuse liikmena ja toitlusosakonna juhatajana. Et viimane aga varsti likvideeriti, asus Karl Simm maavalitsuse statistikuks, selle järele aga maavalitsuse administratiivosakonna asjaajajaks, kus töötas praegugi.

1919. a. töötas ta Võru ühispanga juhatuse ja nõukogu liikmena. Maavolikogu sekretäriks valiti ta 1924. aastal.

Karl Simm on kogu aeg ka ajakirjanduslist tööd teinud, olles mõne aja eest ka „Võru Teataja“ toimetajaks. On „Maalomavalitsuse“ kaastööline.

Kolmkümmend aastat ei ole küll kuigi pikk aeg, aga kolmkümmend aastat vahetpidamata töös olla, siin-seal paremuse poole rühkida, teiste huvise ja püüdeid, paremusi silmas pidada, ise selle juures mitte kunagi kuivaks ja ühekülgseks ametnikuks muududa, vaid aja ja arenguga kaasas samuda — see tähendab palju. Ja Karl Simm võis heameelega tagasi vaadata oma seni tehtud viljaka töö peale, tänulikusega mälestasid ka sõbrad ja teised, kellega jubilaril kokkupuutumisi olnud, seni käidud teed ja töovilja. Et see ka edaspidi ei raue, on kindel, sest Karl Simm on veel täiesti meheas ja tahet töö-jatkamiseks on küllalt. Kestku ta kaua!

E. Maaomaval. Liidu ja omavalitsuste tegevus.

Osavõtmine teisest omavalitsustegelaste kongressist.

Seniste ülesandmiste järele otsustades saab osavõtmine teisest omavalitsustegelaste kongressist märksa suurem olema, kui nelja aasta eest peetud esimesest kongressist. Kongressist võivad osa võtta kõigi linnade, maavalitsuste, valdade ja alevite esindajad. Vallavalitsusi esitavad enamuses vallavanemad ja vallasekretärid.

Kongressi avamine sünnib Tallinnas „Estonia“ sinises saalis 10. nov. kell 1/2 12 l.

Omavalitsuste kongressi auvõõrad.

Omavalitsustegelaste kongressi korraldajate poolt on kongressi auvõerasteks

palutud Vabariigi Valitsus täies koosseisus ja kõik Riigikogu liikmed.

Harju maavolikogu koosolek.

Harju maavolikogu pidas oma koosolekut 30. oktoobril. Töö sellel koosolekul osutus õige hoogsaks. Koosolek oli määratud kaheks päevaks, kuid esimese päeva kella 1/2 3 olid päevakorras ettenähtud küsimused juba läbi. Seega väljendas maavolikogu eeskujulikku töövõimet ja üksmeelt asjade otsustamisel.

Tähtsamateks päevakorra punktideks olid:

Trahterimaksu määramine 1929 a. peale tekitas mõtteavaldusi tee-

kohvi- ja söögimajade suhtes, kuna mõned volinikud ei pidanud õigeks nimetatud asutuste maksustamist. Kuna aga maks on sedavõrd väike, Kr. 10, võeti vastu maavalitsuselt esitatud maksu-määrad. Maksu määrati kogusummas 17.343 kr.

Uute trahteriasutuste avamiseks oli esitatud kolm palvet. Maavolikogu rahuldab kaks palvet.

Sundmäärus kauplemise aja ja korra kohta võetakse vastu, muutes kauplemiseaeg kella 7—19.

Sundmäärus tuleõnnetuste vastu võitlemiseks antakse sellekohasesse komisjoni ümbertöötamiseks.

Aruküla ap. õigeusu koguduse varandus, mis võõrandatud seisuste seaduste kaotamise seaduse alusel, otsustatakse Riigikohtu otsuse põhjal arda tagasi nimetatud kogudusele.

Tartu maavolikogu koosolek 30. oktoobril 1928. a.

Maavalitsuse läinud aasta tegevuse aruanne.

Et tegevuse aruanded on maavalitsuse poolt allakirjutamata, samuti revideerimata revisjoni komisjoni poolt, maavolikogu otsustab aruanded läbivaatamata jätta.

Lubaandmised uute joogikohtade avamiseks.

Sääraseid palveid on esitatud 6. Maavalitsus paneb ette kõiki palveid rahuldada, sest paljuis kohtades on juba praegu Aktiisivalitsuse poolt lubatud õllepoed sees, mujal tegutsevad viinapoed ja salaurkad, kuid maksu sealt ei saa.

Pika läbirääkimise järele kukuvad kõik palved hääletamisel läbi peale ühe, Ranna uue kõrtsi Emajõel, kellele luba antakse kauplemiseks.

Määrused alkoholiliste jookidega kauplemise aja ja korra kohta Tartumaal.

Need määrused on juba mitmendat korda päevakorras, kuid ikka ei leia nad Sise-ministeeriumis kinnitust. Asi seisab selles, et volikogu viib koosolekul määrustesse ideesid ja kitsendusi, mis vastuvõtmatad järelevalve asutusele. Seekord ei tee aga volikogu esitatud eelnõus enam uuendusi ja sundmäärus võetakse muutmata vastu.

Vahi põllutöökooli 143.150 krooniline laen.

Valitsuse poolt on Vahi põllutöökooli maja

ehitamiseks maakonna vastutusel laenu antud 143.150 krooni. Kuna laenu tingimised muudetud on protsentide makskohustuse mahakustutamise ja laenu tähtaja pikendamise 25 a. peale, tuleks maavolikogul uuele kohustusele selles asjas allakirjutada. Läinud koosolekul asus maavolikogu siin aga seisukohale, et Tartu Põllumeeste Selts peaks maakonnale andma kindlustuseks selle garantii eest vastavas summas obligatsioon. Nüüd on Põllumeeste Selts esinenud palvega, et garantii antaks ilma obligatsioonita, sest see tekitab asjatuid kulusid ja on mõteta. Garantii antaksegi lõpuks ilma ühegi kindlustuseta.

Vasula kodumajandusekooli ja mõisa aruanded.

Aruanded on majapidamiskooli kohta esitatud 1. jaanuarist kuni 31. dets. 1926. a. ja mõisapidamise kohta 1. maist 1926. a. kuni 30. apr. 1927. a. Mõisa majapidamine selle aja eest näitab 873.142 marka põllumajapidamise puhast tulu, kuna majapidamisel aasta lõpul on varandust 5.073.102 marga eest ja võlga 1.971.317 marka, seega puhast varandust aasta lõpul 3.101.785 marka. Aruanded võetakse sõnavõtmata vastu.

Ametnikkude poole kuu lisapalk,

mis neile läinud aasta jõuluks avansina välja antud maavalitsuse poolt, kustutakse avansi arvelt, kuid palve lisapalka ka eelolevateks jõulupühadeks anda, jäetakse tagajärjeta.

Trahterimaks 1929. a.

Maavalitsus on trahterimaksu suuruse määramisel arvestanud lootusega, et volikogu täna esitatud palveid uute restorannide asjus pooldab ja on esitanud maksmaks määrata 10.000 kr. Kuna aga volikogu ainult ühe uue kõrtsi juurde lubas, tuleks maavalitsuse arvates maksu määrata 5.000 kr. Volikogu leiab, et kõrtse tuleks tugevamalt maksustada ja määrab maksmaks 6.500 krooni.

Vallasekretäride ja kantseleiametnikkude palga ja tööolude korraldamise määrus

Tartumaal.

Määrus on ise pea iga aasta kord maavolikogu päevakorras püsinud, kuid ikka ei olda temaga rahul. Maavalitsuse poolt nüüd esitatud määrus näeb ette vallasekretäri palga alammääraks 80 krooni kuus,

ülemäär 110 kr. ja peale selle üle 4000 elanikuga valdades iga 100 elaniku pealt 1 kroon lisa. Abiliste palga alammäär 60 krooni kuus ja kantseleiametnikkudele 45 krooni kuus. — Siin lähevad vaielused lahti; näidatakse et vallasekretäride palk on küllalt kõrge. Üldse kaldub arvamine sanna- poole, et valdadele peaks jäetama palga- määramise asjus vabad käed. Kuid siin tõstab D. Uiga küsimuse üles, mis määruse vastuvõtmatus otsustab, sest määruse peal- kiri sisaldab ka „tööolude korraldamist“, millest aga määrustes enestes sõnagi ei leidu, vaid ainult palgast kõneldakse. Voli- kogu lükkabki määrused tagasi ümbertöö- tamiseks selles mõttes, et ka tööolud saaks normeeritud ja reguleeritud.

Pärast seda, kui vastu võetud sund- määrus tuleõnnetuste vastu võitlemiseks, milline juba kuues kord maavolikogu päevakorras seisab ja

jalgrataste registreerimise sundmäärus,

mis samuti mitmes kord juba päevakorras, kuid Siseministeeriumis kinnitust ei ole leidnud, reguleerib volikogu paari hobuse- postijaama pidaja rendikoormat, kes seda viletsa aasta tõttu maksta ei jõua. Sellepeale kuulutatakse koosolek kinniseks.

Viru Maavolikogu koosolek 31. oktoobril 1928.

Kinnisvarade omandamine.

Kümne aasta jooksul on maavalitsus ostnud ja ehitanud hulga hooneid, mis kõik asuvad riigilt renditud maaaladel. Nüüd otsustas maavolikogu omandada ja kinnistada maaomavalitsuse nimele: Lüganuse ja Vaivara jaoskonna arsti kohad, Lüganuse ja Simuna jaoskonna ämma- emandate kohad, Jõhvi ja V.-Maarja Ühis- gümnaasiumidega, Jõhvi loomakliiniku alu- sed maaalad ning Jõhvi haigemaja ühes krundiga. Samuti otsustati omandada Põllutööministeeriumilt ja kinnistada maa- omavalitsuse nimele maavalitsuse majade alune maa Rakveres ja maja V.-Nigula jaoskonna arstile.

Maavalitsuse aruanne.

Ilma vaielusteta kinnitatakse maavalit- suse 1927/1928 a. aruanne, mis lõpeb varanduse juurdekasvuga kr. 24.149.70.

Maavalitsuse lisaelarve.

Samuti kinnitatakse ilma vaielusteta maavalitsuse lisaelarve nr. 1 — 1928/1929 aasta peale tasakaalus kr. 118 976.79.

Ajaloolise ja looduslise ilu kaitse.

Ajalooliste parkide ja looduslise ilu kaitseks otsustatakse võtta tervisjoni kaitse alla Palmse ja Aaspere mõisate pargid ja Vaivara Sinimäed, kuna järge jäävad oo- tama veel Neeruti mäed ja Kulina morään seljandik.

Rakvere haigemaja ehitamine.

Kinnitatakse maavalitsuse ettepanek Rak- vere linnaga ühise haigemaja ehitamise kohta Rakvere linnas.

Arstide tasu ja tööaeg.

Kinnitatakse maavalitsuse poolt välja töötatud normid tervishoiu ja loomaarstide töötasu ning teenistustustingimuste kohta.

Sundmäärused.

Suvituskohtade heakorra sundmääruse, mis eelmise maavolikogu poolt vastuvõet- tud, on Siseministeerium tagasi annud pa- randamiseks. Maavolikogu kaalus sund- määrust veel kord ja otsustas selle kinni- tada endisel kujul, leides Siseministeeriumi põhjendused parandamiseks mitte kaalu- vad olema.

Tulekahju vastuvõitlemise sundmääruse kava, mis tuletõrje Liidu poolt väljatõta- tud ja Siseministeeriumi kaudu maksma panemiseks saadetu, otsustati maavalit- susele tagasi anda parandamiseks, kuna väljatõtatud redaktsioonis esines rida eba- täpsusi ja üksikutes kohtades koguni in- struktsiooni iseloom.

Teede võrgu kava.

Kinnitatakse maavalitsuse poolt esitatud teede võrgu kava üksikute väiksemate parandustega.

Vallasekretäride palgad.

Valitakse rühmade vaheline komisjon, kes palga alammäärad ja töötingimused väljatõtaks ja järgmisele volikogu koos- olekule esitaks.

Ühiselt algkooli ülalpidamiseks

sõlmisid Rae, Peningi ja Raasiku valla- omavalitsused lepingu. Kool asub Rae vallas, Arukülas ja on Rae valla valitse- misel, kuna teised vallad tasuvad majandus- likud kulud suhteliselt lasti arvule. Seesu- gune otsus on tervitatav, kuna ta hoiab ära hilisemad arusaamatused ja kohtu- protsessid, nagu see on harilikuks nähtu- seks paljudel vallaomavalitsustel.

Tuletõrje ühingute asutamine Harjumaal

on täies hoos. Mavalitsuse admin. osakond juhtis vallavalitsuste tähelepanu tuletõrje üh. puudumisele paljudes valdades ja palus korraldust nende asutamiseks. Nüüd on vallaomavalitsused asunud selle tarviliku ülesande teostamiseks ja praegu on asutamisel ühingud kümme vald. Osa neist on juba registreeritud ja asutatakse loovale tööle. Mõnes vallas asutatakse mitu ühingu, näit. Peningi vallas, kus vallavolikogu andis nõusoleku Perila ja Kiviloo ühingutele.

Are vallavalitsus uutest ruumides.

Oktoobri kuus kolis Are vallavalitsus Are seltside uude majja, mis asub kõigile kättesaadavas kohas.

Leisi valla uus sekretär.

1. oktoobrist s. a. oma palvel teenistusest lahkunud N. Russ'i asemele valis vallavolikogu 13. oktoobril senise Lämmada vallasekretäri abi Peeter Toop'i. Uus sekretär on 6 a. vallasekretäri abina teeninud ja omandas vallasekretärikutse Kuresaares septembrikuus korraldatud kutseeksamil.

Audaku leprosooriumi kinnisvara riigile.

Saaremaa valdade poolt 1903. a. asutatud Audaku leprosooriumi kinnisvara (maala) on omal ajal kinnistatud Lämmada valla nimele. Kuna mainitud asutis 1919. a.

alates on Töö-Hoolekandeministeeriumi valitsemisel ja kasutatakse pidalitõbiste varjupaigana, et ministeerium viimasel ajal asutist mitmeti on laiendanud ja uusi ehitisi püstitanud, seepärast on ministeerium soovi avaldanud asutise kinnisvara valla nimelt Vabariigi nimele kinnistamiseks.

Lämmada vallavolikogu 15. septembril s. a. otsustas Audaku leprosooriumi maala kinnistada lasta valla nimelt Eesti Vabariigi nimele, kui riik maksab vallale selle ostuhinnaks 1.500 krooni.

Vallasekretär pensioni peale.

Virumaa Kütti vallasekretär Jakob Jakobsen laskus 25 a. teenistuse järele vallasekretäri ametist. Uue sekretärina astus Küttis ametisse Arnold Treumann, senine Viru maavalitsuse valdade revident-instruktor.

Vald laguneb.

Porkuni valla Lasila ja Karunga asunikud on palve avaldanud eraldada Lasila ja Karunga asundused Porkuni vallast ja liita Rakvere vallaga. —

Rakvere valla volikogu otustas Lasila ja Karunga asundused vastu võta. Naraka ja Raeküla külad otsustas maavolikogu juba Porkuni vallast Vao valla külge liita.

Koolimaja ehitamine.

Varangu vald otsustas ehitada uue 6 kl. algkooli maja. Ehituseelarve kinnitati 25.500 krooni suuruses.

Küsimused ja vastused.

Küsimus Nr. 53. Kodakondsuseta naise ja tema laste registreerimine perek. registris.

Eesti naine abiellus kodakondsuseta mehega 1923 aastal. Enne 1. juulit 1928. a. sündisid abielus kaks last ja dets. kuul 1927. aastal — kolmas laps. Riigikohtu seletuse järgi („Maaomavalitsus“ Nr. 16 — 1928. a.) kuuluvad kodakondsuseta isikud välismaalaste mõiste alla. Naisterahvas ei ole soovi avaldanud Eesti kodanikuks jääda.

Kas tuleb avada perekonnaregistris lehekülj 1927. a. vastsündinule ja tema emale ning kuidas talitada teiste lastega?

K. valla perekonnaseisu ametnik.

Vastus:

Tuleb avada lehekülj nimelt emale, sest abielludes kodakondsuseta isikuga ei kaotanud ta Eesti kodakondsust (v. „Maaomavalits“ Nr. 15 — k. a., küsimus nr. 47). Lapsed aga on väljamaalased, kusjuures nende jaoks ei tule avada eri lehekülgi, kuid neid märgitakse emale avatud erileheküljele, kus juures tuleks ära tähendada, et nemad väljamaalased.

Veapärandus: Küsimuse Nr. 52 vastuses eelmises numbris 5 reas lõpust on öeldud „siis ei ole see vale“, peab aga olema: „siis on see vale“.