

ÜHIS KAUBANDUS

4

1940



SISU:

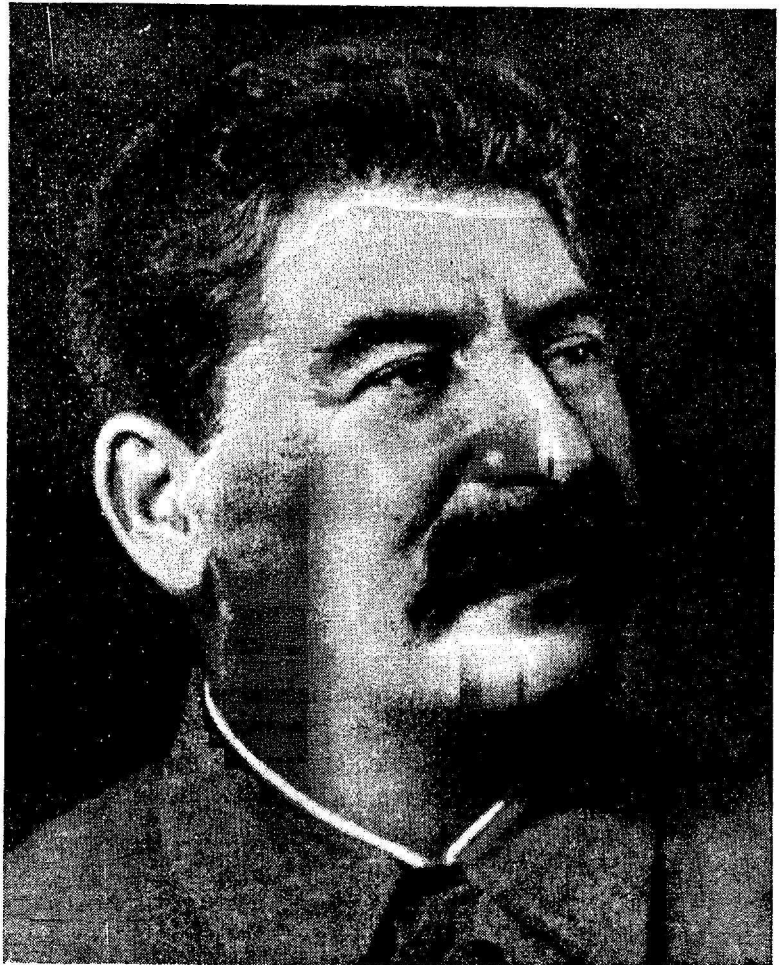
Eesti — Nõukogude Sotsialistlik Vabariik.

- J. PÕDRA: Uude ajajärku astudes.
A. UDAM: Ühiskaubandus uues olukorras.
J. JAANRE: NSV Liidu kaubanduslik organisatsioon.
L. TALVET: Ühiskaubandus 1939. aastal.
E. LEETNA: Majanduselu.
Seadusi, määrusi.

ÜHISKAUBANDUS

ÜHISKAUBANDUSE TEOORIA NR. 4-1940 ILMUB KUUS KORDA AASTAS
JA PRAKTIKA AJAKIRI JUULI-AUGUST VASTUTAV TOIMETAJA A. UDAM

Eesti — Nõukogude Sotsialistlik Vabariik



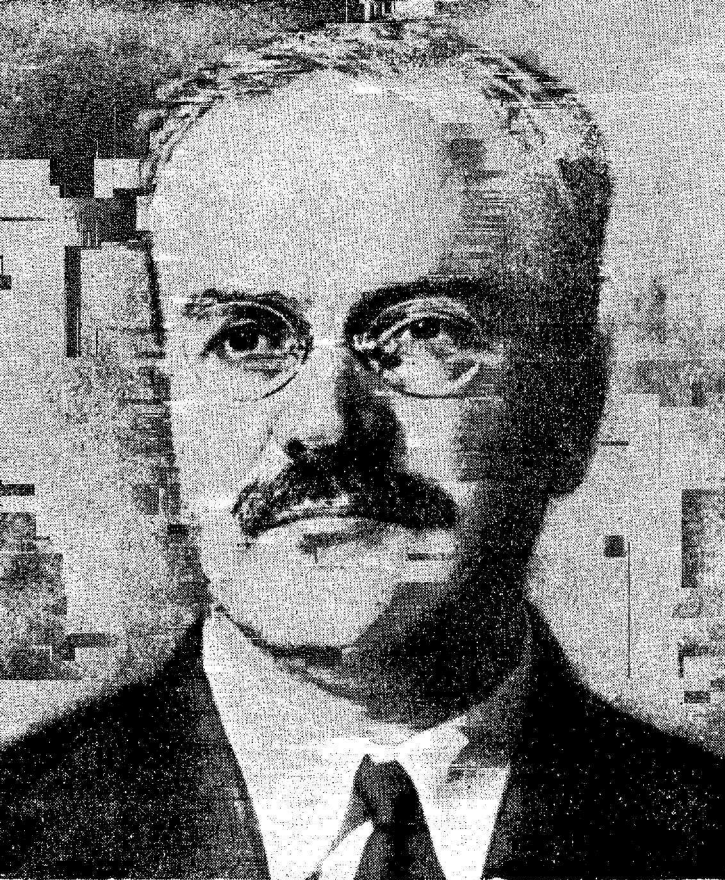
*Nõukogude Liidu
rahvaste juht
J. V. Stalin*

Pärast eelmise numbrilise ilmumise on Eesti rahva areng juhitud uutele roobastele. Revolutsiooniliselt, kuid kindlalt ja distsiplineeritult kukutas töötav rahvas senise kapitalistliku süsteemi ja asus sotsialistliku üles-ehitustöö teostamisele.

21. juuni miitingutega punaste võitluslippude all asub Eesti töötav rahvas sotsialistliku idee ellurakendamisele.

14. ja 15. juulil toimuvad Riigivolikogu valimised. Rõhuv enamus Eesti rahvast koondub Eesti Töötava Rahva Liidu valimisplatvormi ümber. Töötava rahva kandidaadid saavad seninägematu tunnustuse.

21. juulil kuulutab Riigivolikogu Eesti Sotsialistlikuks Nõukogude Vabariigiks. Sellekohases deklaratsioonis üteldakse muu hulgas:



Nõukogude Liidu Valitsuse juht **V. Molotov**

„Eesti Töötava Rahva Liidu valimisvõit tähistab Eesti elus ajaloolist pööret, mis seisab selles, et Eesti rahvas väljendas oma tahtet jäävalt teha lõpp kapitalistide ja suurmaaomanike poliitilisele võimule ja võtta maa juhtimine enda kätte ja seada jalule tõeline rahva valitsus.

Uus Riigivolikogu, kes on ainuke ja täieõiguslik Eesti rahva tahte väljendaja, on kutsutud ellu viima rahva nõudmisi ja seadusandlikult kinnitama Eesti töötava rahva võitu, mida ta on saavutanud võitluses kurnamiskorraga, peab oma põhimiseks kohustuseks otsustada küsimus Eesti riikliku võimu iseloomust.

Lahendades riikliku võimu küsimust, meie pöörame oma pilgud meile sõbralike Nõukogude Liidu rahvaste ajaloolise kogemuse ja suure eeskuju poole.

Nõukogude Liidu suur ajalooline kogemus õpetab meid selles, et ainult nõukogude võim on ainus töötava rahva huvide väljendaja ja kaitsja, on ainuke rahva valitsus, kus riiki valitseb rahvas ise, ilma mõisnike ja kapitalistideta.“

Samal päeval võtab Riigivolikogu vastu deklaratsiooni Eesti astumiseks Nõukogude Sotsialistlike Vabariikide Liitu. Deklaratsioonis väljendatud otsus on järgmine:

„Paluda NSV Liidu Ülemnõukogu võtta vastu Eesti Nõukogude Sotsialistlik Vabariik Nõukogude Liidu koosseiu liiduvabariigina samadel alustel, millistel kuuluvad NSV Liitu Ukraina NSV, Valgevene NSV ja teised liiduvabariigid.“

6. augustil otsustab NSV Liidu Ülemnõukogu Eesti NSV võtta vastu NSV Liitu liiduvabariigina.

Sotsialistliku majandussüsteemi teostamiseks kuulutab Riigivolikogu maa rahva omanduseks, s. o. riigi omanduseks.

Iga töötava talupoja kasutada antavate maade suuruse ülemmääraks jääb 30 hektaari. Ülejäänud maa arvatakse riiklikku maatagavarasse, mida kasutatakse maata ja vähese maaga talupoegade abistamiseks nende maaga varustamisel.

Edasi otsustatakse natsionaliseerida suurtööstus ja pangandus. Tootmisaparaadi ümberkorraldamise hiigeltöö uuele ühiskonnakorrale vastavaks on käimas. See toimub kavakindlalt, teotsemisjulgelt ja kõikide töötajate andumuslikul kaastööl.

Eesti rahva tulevikku valgustavad uued arenguperspektiivid. Suur ülesehitustöö ootab igaiühelt täit viljakust. Leidku tööks ja võitluseks karastatud rahvas sotsialistlikust töömentaliteedist elujulgust, elumõtet ja õnnistust!

Uude ajajärku astudes

J. PÕDRA

Eesti on astunud uude ajajärku tema vastuvõtmisega NSVLiitu. Põhjalikult on muutunud riikliku elu alused, põhjalikult kujuneb ümber majanduselu.

On juba teostunud pankade ja suurtööstusettevõtete natsionaliseerimine. Kaubanduse ümberkorraldamine toimub loomuliku järeldusena. Kõik see loob majanduslikuks tegutsemiseks uue olukorra ka ühiskaubandusele. Viimase edaspidised ülesanded ja osatähtsus ei ole veel selgunud. Kuid ühiskaubanduse, kui laiade rahvahulkade ühistegevõtte seisundi erineb tunduvalt eraubanduse osast. Seepärast on arvata, et siin küll toimuvad teatavad muudatused olenevalt ajanõuetest, kuid organisatsioon üldjoontes ja ka senised ülesanded jäävad. NSV Liidu põhiseaduses on ühistegevus nähtud ette organiseerimisevormina, mida riigivõim kõigiti pooldab. V. I. Lenin veel oma viimasteski kirjutustes hindab kõrgelt ühistegevuse tähtsust ja juhib tähelepanu eriti põlluharijate võimalikult täielikuks koostööks.

Ühistegevusel on olnud Eesti ühiskondlikus elus, laiade rahvahulkade majanduslikus arengus ja majandusliku mõtlemise kasvatamisel erakordsed teened. Kollektiivse tegutsemise ja ühisomandi valitsemise kaudu on tuhanded ja tuhanded inimesed omandanud teadmisi ja kogemusi, mida edukalt saab praegu rakendada uues ülesehitustöös. Ühiskaubandus on rea aastate kestes teinud teadlikult pingutusi kultuurse ja kohusetundliku personaali ettevalmistamiseks, nendele teadmiste ja kogemuste andmiseks. On tehtud järjekindlat selektsiooni töötubliduse seisukohalt. Võib ilma kiitlemiseta väita, et ühiskaubanduse käsutuses oli Eestis kõige ulatuslikum, teguvõimelisem ja teadlikum aparaat, töövägi. Ühelgi teisel majandusalal ei ole tegutsenud nii sirgejoonelise ja asjaliku kava- ja järjekindlusega.

Seepärast ei ole imestada, kui riigivõim uute ülesannete lahendamisel ühiskaubandust rakendab kaastööle. Võib arvata, et paljud ühiskaubanduses tegutsenud kaastöötajad peavad asuma uute vastutusringkaste ülesannete täitmisele ja ühiskaubandustegelaste hulgast lahkuvad. Oleme rõõmsad, et meie pere inimesed leiavad hindamist, soovime neile uue töö puhul parimat edu ja kordaminekut.

Ühiskaubanduse töötamise alused muutuvad edaspidi põhjalikult. Kõigepealt tiheneb meie senine koostöö NSV Liiduga. Langeb ära või väheneb tunduvalt väliskaubanduslik läbikäimine teiste riikidega, sest väliskaubandus on juba põhiseaduse järgi NSV Liidu ülesanne ja monopol. Langeb ära ärilise konkurentsi moment, jääb vaid sotsialistlik võistlus paremate töötulemuste saavutamiseks. Arvata võib, et kujunevad teatavad keskused kaubaliikide järgi suurkaubanduse osas, kuid ettenähtavalt jääb maa varustamine elamistarvete ja põllumajandusliikide tarbekaupade alal suurel määral ühiskaubanduse hoolde. See on kõigiti loogiline ja otstarbekohane, sest viimaste aastate keskes on just ühiskaubandus olnud vastutav nende kaupadega varustamise eest ja ta on tulnud sellega edukalt toime, sest ka kõige veendunud vastased ei ole saanud ühiskaubanduse võimeid salata ega puudustele näidata.

Kohapealsete ühingute ülesanded lihtsustuvad tunduvalt. Nendele jäävad kaubajaotuse ülesanded. Kaupade sisseost kujuneb peamiselt keskühingu ülesandeks. Viimasel tõenäoliselt tuleb oma aparaati laiendada, sest tegevuse tsentraliseerimisega tõusevad läbikäigud. Kohalikkude ühingute kiireks päevaülesandeks on koondada kõik oma tegevuspiirkonna leibkonnad ühingu liikmeiks. Ainult selle kaudu ühiskaubandus omandab tegutsemise baasi, millele

Ühiskaubandus uues olukorras

A. U D A M

Organiseeritud ühistegevuse rajajad, Rochdale'i linna töölised, asutasid 1844. a. Rochdale'i tarbijateühingu, võtsid sihiks võitluse laialdaste töötavate rahvahulkade ekspluateerimise vastu ärikapitali poolt, võitluse ärikapitali liigkasuvõtmise vastu. Rochdale'i põhimõtete kohaselt algas oma arenemiskäiku kogu ühistegevus. Kõikide teiste ühistegevusharude — ühispanganduse, ühispiimanduse ja muude kooperatiivettevõtete liikide algatajad lähtusid samuti seisukohtadest — kaitsta laialdasi töötavaid rahvahulki ärikapitali (kaubandus-, tööstus- ja finantskapitali) ekspluateerimise vastu, tõsta inimsust ja sotsiaalset võrdsust.

Hilisem areng aga, nii meil kui ka mujal, püüdis muuta ühistegevuse küllalt selgeid põhimõtteid segasemaks; asuti looma „teaduslikke teooriaid“, mille järgi isegi erakaupmeeste ja mõisnike majanduskoondised, samuti isikute gruppidele kuuluvad puhtäriettevõtted, kui nad töötasid vormiliselt kooperatiivide sildi all, tunnis-

võib ehitada uusi ulatuslikumaid algatusi ja ülesandeid.

Uude ajajärku astudes peab ühiskaubanduse töövägi olema teadlik neis nõudmises, mida uus olukord meile kõigile ette seab. Meilt oodatakse, nagu kõikidelt töövõimelistelt kodanikudelt, tublit, mehist stahhanovlikku tööd. Oleme andnud senini oma parima, tehkem seda edaspidi veelgi täiuslikumalt. Iga rahva heaolu oleneb eeskätt sellest, kuidas ta end suudab tööks organiseerida ja kestvalt pingutada. Praegu on rahva saatuse tema enda kätes, mitte ainult piltlikult öelduna, vaid tegelikult. NSV Liidu juhtmõte on, et igapäevale tasutakse vaid tema töö järgi. Vaevalt on seda vaja ühiskaubanduse perele tuletada meelde, sest see pere pole kunagi tööst hoidunud.

Tahame seista tööväe esiridades!

tati ühistegelikeks organisatsioonideks. Töötavaid rahvakihte kujutati kaklejatena, kelle vahel tihedam koostöö ei olevat üldse võimalik. Sääraste „teooriate“ tagamõte seisis selles, et ühel poolt anda äritsejatele ja sahkerdajatele võimalust töötada, kui see osutus neile kasulikuks, ühistegevuse sildi all ja teiselt poolt — killustada töötava rahva ostujõudu. Kui ei aidanud muu, siis nõuti rahvus- ja riigipoliitilistes huvides ühistegevuse ideede levitamise pidurdamist, eriti ühiskaubanduse osas.

Ühistegevuse sihtide moonutamise tõttu oli osalt seletatav ka tööliste püüe asutada eraldi tööliiskoopertiive selgeil põhimõtteil või jääda üldse eemale ühistegevusest.

Mitte ainult ühistegevuse põhimõtete moonutamise ja teatud takistusi ühiskaubanduse arengule, vaid ka vastavad ametiasutised oma tegevuses suhtusid ühiskaubandusse tihti hoolimatult või koguni vaenlikult. Näiteks ühe majandusühingu kaebuse puhul ebaõiglase maksustamise küsimuses leidis maksupeakomitee 8. septembril 1939. a., et kaupade ümberhindamine aasta lõpubilansis pole vastavalt tõendatud, sest oma ametnikkude poolt tehtud märkused pole selleks küllaldane tõendus, vaid selleks oleks pidanud tõenduse andma börsimaakler või vähemalt kaks erakaupmeest asjatundjaina. Aasta vahetusel tegid üle 600 ühiskaupluse ja mitu tuhat erakauplust inventuure. Kust oleks jätkunud igale poole, ka kõige kaugemaisse maanurkadesse, börsimaaklereid?

Nõuet võistlejate-erakaupmeeste kutsumise kohta kooperatiivühingute inventuuride juurde asjatundjatena, tuleb võtta äärmise bürookraatliku hoolimatusena. Erakaubamajadega käidi õrnalt ringi; seal olid ärisaladused, mida hoiti ja kaitsti, ühiskaupluste inventuuride juurde aga nõuti erakaupmeeste, s. o. võistlejate kutsumist. Ei ole kuulda olnud, et erakaupmeeste kaebuste puhul oleks maksupeakomitee otsustes nõutud

ühiskaupluste ärijuhtide kutsumist erakaubamajade inventuuride juurde asjatundjatena.

Uus olukord nõuab sirgejoonelisust. Ühistegevus peab nüüd olema rakendatud täiel määral töötava rahva teenistusse, peab haarama laialdasi rahvahulki; seejuures peab ühingute tegevus toimuma korrapäraselt ja alluma liikmete kontrollile.

Nüüd tuleb võtta teadmiseks seda-enam, et kooperatiivühingud ei ole mitte vürtspoed, vaid nad kui ühiskondlik-majanduslikud ettevõtted peavad taotlema laialdaste rahvahulkade heaolu tõstmist kaupade ja saaduste ostu-müügi parema korraldamisega neis piires, mis neile selleks määratakse.

Uute liikmete värbamisele tuleb panna tõsist rõhku.

Ühingute palgalisel personaalil on vajalik oma õiguste ja seisukorra kindlustamiseks astuda vastavasse ametiühinguisse. Suuremate õiguste saamine kohustab suuremale vastutus- ja kohusetundele ülesannete täitmisel ning ühingu varade hoidmisel ja valitsemisel; kindlama töödistsipliini loomisele. Kauba- ja kassapuudujäägid peavad kaduma! Ärijuhtidelt ja kaupluste juhatajailt nõutakse suuremat algatus- ja organiseerimisvõimet. Andekamaile edasipüüdjatele, töötahet ja -oskust omavaile nooremaile tööjõududele tuleb võimaldada edasipääsu.

Tagantjärele toimuv revisjon, mis konstateerib aasta või kahe eest aset leidnud vigu ja väärnähteid kui sündinud fakte ja uurib aastalõpubilansse suurte hilinemistega ilma jooksva, päevapealse tegevuse põhjalikuma revideerimiseta, ei täida kiirelt arenevas ja muutuv asukorras enam oma ülesannet. Väljaspoolt saadetavate asjatundjate revisjon peab muutuma sagedamaks ja haarama täies ulatuses ka jooksva tegevuse, et selgitada kui võrd otstarbekalt täidab ühing oma ülesandeid, kas jooksev kontroll on vigade ja väärnähte vältimiseks küllaldane ja milliseid samme tuleb vajaduse korral astuda ühingu tegevuse edaspidisel arengul.

On endast mõistetav, et uues olukorras tuleb panna täit rõhku linnas esimese järgu tarbainete ja maal peale selle põllumajandusele vajalike kaupade muretsemisele, kuna luksuskaubad ja maiustused jäägu teise järgu asjaks.

Kuigi tarbimine on siht ja tootmine abinõu, peab tootmisjõud ületama tarbimise, et ülejäägi arvel soetada tootmisvahendeid ja kindlustada üldist majanduslikku tõusu. Tarbimine ka selle sõna laiemas mõttes ei pea soodustama pillamist. Seepärast olgu ühiskaubandustegelaste ülesandeks, muuseas, selgitustöö ülejõuelamise vastu.

Iga ühing püüdku korraldada oma tegevust võimalikult vähemate kulutustega. Ostujõud koondamise kaudu tuleb tõsta kaupluste läbimüüke ja vähendada seega kuluprotsenti läbimüügist. Üksikühingute käitismajanduslikud kasumid-ülejäägid üldsummas, vähemalt selles osas, mis jääb ühingute kapitalide suurendamiseks, omavad uues olukorras sotsialistliku säästu iseloomu ja lülitatuna üldmajanduslikku protsessi peavad soodustama uute varade loomist rahva parema tuleviku huvides.

ETK-LASED STAHHANOVLIKULT TÖÖLE

Paljude käitiste töölised ühistel koosolekutel on otsustanud asuda stahhanovlikule tööle, et tõsta töövilkakust maksimumile. Vastavas resolutsioonis võttis sellekohase seisukoha vastu ka ETK tööliskond.

ETK-L KAKS UUT JUHATAJAT

ETK juhatusse valiti Viktor U d a m, alates 27. juulist, ja Ernst V i n t e r, alates 6. augustist. Mõlemad uued juhatajad on pikemat aega tegutsenud ühiskaubanduse alal.

TALLINNA ÜHINGUD LIITUVAD

Tallinnas tegutsevate tarvitajateühingute „Oma“ „Oma-Abi“, „Tarbija“, „Tallinna Ametiühisuste Tarvitajateühisus“ ja „Tulu“ (Nõmme) esindajate nõupidamisel otsustati nimetatud ühingud liita ühiseks tarvitajateühinguks „Tallinna Tarbijate Kooperatiivi“ nime all. Nimetatud ühingud omavad Tallinnas ja Nõmmel kokku 76 kauplust.

ÜHISTEGEVUSKODA LÕPETAS TEGEVUSE

Kooskõlas kodade süsteemi likvideerimisega lõpetas tegevuse ka Ühistegevuskoda. Ühistegevuskoja likvideerimise seadusega pannakse sundusliku välisrevisjoni teostamise ja ühistegevuse esindamise ülesanded, eriti esindajate kaudu osavõtmine riigivõimu teostamise ülesandeist, Eesti Ühistegelisele Liidule.

NSV LIIDU

Kaubanduslik organisatsioon

J. J A A N R E

NSVLiidu kaubandus toimub riiklike ja ühistegelike käitiste kaudu riigi poolt välja töötatud kava kohaselt. Kaubandus on rahvamajanduse lahutamatuks osaks ja ta omab sotsialistlikus ülesehitustöös suure tähenduse, nagu seda St a l i n tabavalt iseloomustab järgmiselt: „Selleks, et majanduslik elu võiks liüa purskallikana, et tööstusel ja põllumajandusel oleks julgust oma toodangu edasiseks suurendamiseks, on vaja veel ühte tingimust ja nimelt avarat kaubanduslikku käivet linna ja maa vahel, oblastite ja raioonide vahel, mitmesuguste rahvamajanduse harude vahel. On vaja, et maa oleks kaetud rikkalikult kaubanduslike baaaside, magasinide ja kaupluste võrguga. On vajalik, et nende kaudu peatamatult tsirkuleeriks kaubad tootmiskohtadelt tarvitajaile. On vajalik, et seks tööks oleksid kaasa tõmmatud riiklike ja ühistegelike kaupluste võrk, kohalik tööstus, kolhoosid ja talupidajad. Seda nimetatakse meil avaraks Nõukogude kaubanduseks, kaubanduseks ilma kapitalistide ja spekulantideta.“

Kaubanduslik tegevus liigub kolme kanalit kaudu, nimelt riiklike ja ühistegelike kaupluste ning kolhooside-talupoegade kaudu.

Riiklik kaubandus hõlmab kaubandus-rahvakomissariaadile alluva kaubanduskäitiste võrgu ja samuti ka üksikute tööstus-rahvakomissariaadide tööstuskäitiste kauplused. Riiklik kaubandus teenib peamiselt linnade ja alevite elanikkonda.

Kaubandus-rahvakomissariaadi kaubanduslik tegevus jaguneb administratiiv-territoriaal tunde märkide järgi: 1) vabariiklikuks kaubanduseks, 2) oblastite ja kraide kaubanduseks, 3) oblastitevaheliseks, 4) raioonidevaheliseks kaubanduseks, 5) linnakauplusiks, mis teenivad kogu linnaelanikkonda, 6) linna raionikauplusiks,

7) linna raioonidevaheliseks kauplusiks, mis on loodud kahe ja rohkem raiooni vajaduseks.

Vastavalt müüdavaile kaupadele esinevad: 1) universaal- või segakauplused, 2) toitainetekauplused, 3) tööstuskaupade kauplused. Suuremates linnades asutatakse nende kõrvale veel kitsamale alale spetsialiseerunud kauplusi, nagu leiva-, õli-, aed- ja puuvilja-, mineraalvete jne. kauplusi. Linnades omab toitainetekaupluste alal suure tähenduse „Gastronoom“ (koloniaalkpl.) ja „Bakaleja“ (jookidekpl.) nimelised magasinid.

Tarvitajateühingute ülesandeks on külaelanikkonna varustamine. Ühingud kasutavad seaduses ettenähtud juriidilise isiku õigusi ja nad võivad omandada ning avada magasine, kauplusi, ladusid, omada transportvahendeid, sõlmida lepinguid ja kasutada riigipanga krediite. Tarvitajateühingud asutatakse kas ühe või mitme küla tarvitajate vabatahtliku koondumise teel. Ühingute sisemine juhtimine toimub samasugusel põhimõttel nagu see on mujal kombeks. Ühingu juhatus ja revisjonikomisjon valitakse peakoosoleku poolt. Liikmeks võetakse vastu kõiki töötajaid, kes on vähemalt 16 aastat vanad, välja arvatud need, kes ei oma valimisõigust. Liikmeid võtab vastu peakoosolek. Sisseastumismaksuks on 3 rubla ja osamaks määratakse peakoosoleku poolt. Liikmete perekonnaliikmed, kellel puudub iseseisev sissetulek, maksavad osamaksu 25% ulatuses perekonnapea osamaksust. Kohalikud tarvitajateühingud moodustavad omavahel raiooniliidud, kes omakorda liituvad vabariiklikeks tarvitajateühinguteks. Tarvitajateühingute juhtimist üleliidulises ulatuses korraldab NSVL tarvitajateühingute keskliit, kelle juhatus valitakse üleliidulisel ühistegevuse kongressil. Ülesannete täitmiseks tarvitajateühingud avavad magasine, kauplusi ja kioskeid põllu-

majandus-, tööstustoodete ja toitainete müügiks, toimetavad põllumajandussaaduste ja käsitööstustoodete ostmist, asutavad restorane, söögi- ja teemaju, organiseerivad oma tarvitajate nõuete rahuldamiseks tööstuskäitisi, nagu veskeid, pagari- ja lihatööstuskäitisi, aed- ja puuvilja-ümbertöötamise käitisi, õmblus- ja mööblitöökodasid.

Kolhooside - talupoegade kaubanduslik tegevus sooritatakse kolhooside, kolhoosnike ja üksikute talupidajate kaudu. See omab linnade ja tööstuskeskuste varustamisel põllumajandussaadustega suure tähenduse, aga samuti ka põlluharijate materiaalse ja kultuurilise taseme tõstmiseks, kes võivad saada oma majapidamise ülejäägist täiendavaid sisetulekuid. Põlluharijate poolt müüdivate kaupade hinnad on riigi poolt kindlaks määramata ja need kujunevad turul. Hindade reguleerimiseks organiseeritakse põllumajandus- ja tööstussaaduste riigipoolset müüki kindlaksmääratud hindadega. Samuti tehakse seda sellealalise kaubavahetuse igakülgse elustamisega.

Jaemüügi kõrval esineb teise lülina hulgi-müük. Hulgi-müügikäitistes, -baasides ja -ladudes koondatakse ja komplekteeritakse mitmesuguste tehaste ja tööstusartellide kaupu jaemüügikaupluste varustamiseks vastavalt esitatud tellimistele. Hulgi-müük spetsialiseeritud toitainetega toimub kontorite kaudu, mis alluvad kas otseselt NSVLiidu või liiduvabariikide kaubandus-rahvakomissariaadile. Peamine osa hulgi-müügi korraldusest lasub rahvakomissariaadidel, kes juhivad kaupade tootmist. Toitainetekaubanduses esinevad säärastena: NSVL toidu, lina ja piima, kalatööstuse rahvakomissariaadid, kuid samuti ka liiduvabariikide tööstus-rahvakomissariaadid. NSVL nimetatud rahvakomissariaadide juhtimisel toodetavate toitainete hulgi-müük toimub nende juures töötavate peavalitsuste kaudu, nagu suhkrumüügi peavalitsus, kalamüügi peavalitsus jt. Samasugused peavalitsused töötavad ka liiduvabariikide vastavate komissariaadide juures.

Nõukogude kaubanduse tähtsamaks lülis on magasin, kus töötajad võivad endale osta igasuguseid vajalikke kaupu. Esinevad spetsiaalsed, kombineeritud ja üldsaalsed magasinid.

Spetsiaalsed magasinid kauplevad ühte liiki kaupadega, nagu leiva-saiaga, kalaga, lihaga jne. Neis kaupluses on ühte liiki kaupu suuremas valikus ja hulgas.

Magasinide kõrval esinevad veel nn. väike-müügi kohad, nagu kioskid, paviljonid ja palatid, mis kujutavad endast paigalseisva kaubanduse. Nende kõrval esinevad autopood, kärudelt ja kandekastidelt müümine, mis moodustavad liikuva kaubanduse. Väike-jaemüügile antakse kauba töötajale kättesaadavamaks tegemiseks suur tähtsus, kuna need viivad ostjale kauba lähemale ja aitavad tõsta läbimüüki.

Kogu NSVLiidu kaubandust juhib NSVL kaubandus-rahvakomissar. Ta teeb seda liiduvabariikide kaubandus-rahvakomissariaadi ja vastavate asutiste kaudu. Põhiseaduse § 73 järgi annab kaubandus-rahvakomissar NSVL rahvakomissaride nõukogu määruste ja korralduste põhjal ja nende täitmiseks Nõukogude kaubanduse kohta välja käskkirju ja juhatuskirju ning kontrollib nende täitmist. Nõukogude kaubandus-rahvakomissariaat töötab ühtlasi välja kaubanduse arendamise kava, masskaupade jaemüügi hinnad, rabati määrad ja esitab need otustamiseks valitsusele. Samuti valvatakse antud korralduste eduka arengu üle ja korraldatakse finantseerimisküsimusi. Rahvakomissariaadi koosseisus on moodustatud peavalitsused ja kontorid, kes neile alluvaid ettevõtteid valitsevad. Peavalitsuse juures töötavad kaubandus-osakonnad, kes kontrollivad ettevõtete tööplani täitmist ja aitavad peavalitsust nende ülesannete täitmisel.

NSVLiidu rahvakomissariaadi koosseisu kuulub ühtlasi ka riiklik kaubandusinspektor, kelle ülesannetesse kuulub järelevalve seaduste ja korralduste täitmise üle ning kaubanduslike ettevõtete puhtuse ja hügieeni kontrollimine.

NSVLiidu kolmanda viisaastaku lõpuks tahetakse kaupade jaemüüki tõsta 206 miljardile rublale, 1932. aasta 47,8 miljardi rubla ja 1938. a. 138,5 miljardi rubla vastu. See tähendab kauba läbimüügi suurendamist 53% võrra. Selleks tuleb, nagu tähendas Molotov omas ettekandes 1939. a. parteiistungil, kindlustada riigi ja ühistegelike jaekaupluste võrgu kasv ja kaubandusliku kultuuri taseme igakülgne tõstmine.

ÜHISKAUBANDUS 1939. AASTAL

L. TALVET

Järgnevas toodud andmed — kogusummad, rühmade summad, keskmised ja suhtarvud — kujutavad kokkuvõtteid kõikide 1939. a. lõpul teotsenud ühiskaubandusühingute seisukorrast ja tegevuse tulemustest. Vaatluses puuduvad ainult ETK liikmeskonda mittekuuluvad ühingud. Samuti ei vaadelda kitsale erialale spetsialiseerunud (raadio-, koolitarbed) ühiskauplusi. Neil alustel on käesolevast välja jäetud paarkümmend kooperatiivühinguna registreeritud kaubandusettevõtet, milledest osa kaubanduslikult üldse ei tegutse, osa aga oma kaubandusliku tegevuse iseloomu tõttu on sisuliselt erinevad meie tüüpilisest ühiskaubandusühinguist. Kokkuvõtte haarab 182 ühiskaubandusühingu 1939. aasta andmed.

Uusi ühiskaubandusühinguid (alamal: ühing) võeti 1939. a. (alamal: m. a.) keskühisuse liikmeks vastu 2. Tegutsenud ühinguid ei likvideeritud ainustki. Kuna aasta kestel liikmeks astunud ühingud võeti vaatluse alla ka juba 1938. a. kokkuvõtteis, siis on käesoleva kokkuvõtte aluseks mitte ainult sama arv ühinguid, vaid ka faktiliselt kõik samad ühingud, mis eelmises kokkuvõttes arvestatud. Absoluutarvude võrrel-

davusele tuleb see asjaolu muidugi suureks kasuks.

Vaadeldaval 182 ühingul oli 576 kauplust (tabel 1). Ühingute arvult kaugel esikohal seisab Virumaa, kus aga on suhteliselt rohkesti väi-

Ühinguid liikmetearvu järgi

2.	Ühinguid		
	1938.	1939.	rohkem + vähem —
Kuni 50 liiget	23	21	— 2
51— 100 „	40	36	— 4
101— 200 „	49	43	— 6
201— 500 „	49	60	+ 11
501—1000 „	14	14	—
üle 1000 „	7	8	+ 1
	182	182	

kese ulatusega ühinguid (Põhjarannik, Narva-tagune). Üldse domineerivad ühiskaupluste arvu tabelis Põhja-Eesti maakonnad.

Ühingud on viimaseil aastail näidanud pidevat kasvamistendentsi, seda nii liikmete arvult kui ka läbimüügi suuruselt. See kasvamishoog on ilmselt suurem üldisest majandusliku käibe tõusuhoost. Kõigil viimaseil aastail on madalamad suurusrühmad (rühmade aluseks liikmete arv ja läbimüük, tabelid 2 ja 3) järjekindlalt

Ühinguid ja kauplusi maakondades

1.	Ühin- gud	Kaup- lusi	Kaup- lusi üh. kohta
Viru	42	102	2,4
Harju	29	73	2,5
Lääne	19	40	2,1
Saare	19	39	2,0
Tartu	17	66	2,9
Viljandi	13	34	2,6
Järva	12	55	4,4
Pärnu	12	47	3,9
Võru	7	24	3,4
Tallinn	6	69	11,5
Valga	3	20	6,7
Petseri	3	7	2,3
	182	576	3,2

Ühinguid läbimüügi suuruse järgi

3.	Ühinguid		
	1938.	1939.	rohkem + vähem —
Läbimüük (1000 kr.)			
Kuni 50	51	40	— 11
50— 120	47	46	— 1
120— 240	36	44	+ 8
240—1000	39	42	+ 3
üle 1000	9	10	+ 1
	182	182	

kahanenud, ühingute muutumise tõttu suuremaks. Kui näit. 1936. a. oli liikmetearvu 201—500 rühmas 31 ühingut, siis jõudis m. a. nii suure liikmetearvuni 60 ühingut, seega sajabrotendiline kasv. Sama aja jooksul on aga 51—100 liikmega (väikesed ühingud) ühingute arv langenud 53-lt 36-le. Samuti näeme, et ainult 1 aasta jooksul on väiksemaid läbimüügi alusel moodustatud rühmadest siirdunud suuremaisse (vähemalt 120 tuh. kr.) tervelt 12 ühingut.

Ühingute ja kauplustearvu muudatused 1935., 1937. ja 1939. a.

4. Aasta	Aasta algul		Aasta kestel				Aasta lõpul	
	Ühinguid	Kauplusi	Tegevust alustan.		Tegevust lõpetan.		Ühinguid	Kauplusi
			Ühinguid	Kauplusi	Ühinguid	Kauplusi		
1935	170	394	5	44	1	4	174	434
1937	181	479	4	80	2	26	183	533
1939	182	561	—	35	—	20	182	576

Tabelis 4 jälgitakse ühingute ja kaupluste arvu liikumist alates 1935. a. üleaastati. Võrreldes ühiskaupluste arvu 1935. a. algul ja m. a. lõpul, näeme selle kasvamisest 5 a. kestel ca 50% ulatuses. Väiksemas ulatuses jätkub kaupluste asutamine ja likvideerimine veel praegugi, mis seletub esijoonel uute ja soodsamate asukohtade otsimisega. Eriti linnades jätkub see veel sageli katsetamise meetodiga, kuna süstemaatilise uurimismenetluse asemel tuleb paraku kaubanduslikku tagamaad ja tegevuspiirkonda hinnata silmaga ja muljetega.

Ühingute suurust läbimüükide alusel näitab tabel 5. Näeme, et väikeühinguid, keskmisi ja suuremaid ühinguid on võrdlemisi ühtlane arv igauht, keskmiste rühmade domineerides. See rühmade arvuline ühtlus on kujunenud välja paari viimase aasta jooksul. Näit. oli alles 1936. aastal väikeühinguid 40% ühingute üldarvust.

Suuremal osal ühinguist on rohkem kui 1 kauplus. Kauplustearvu ühinguist on kõikumine, olles keskmiselt 3 ümber (peakauplus ja 2 harukauplust). Üksikud ühingud oma mitmesse maakonda ulatava müügikohtade süsteemiga lähenevad massifiliaal-ettevõtetele. Samal ajal on 82 ühingut ainult 1 kauplus.

See suur kõikumisskaala ulatus muudab arvutatava „keskmise ühingu“ kui vaatlusühiku ebatüüpiliseks ja väheväärtuslikuks. Reaalsema keskmise ühingu tüübi moodustaksid teistel alustel kujundatud (lähedaselt samad kaubaliigid ja tagamaa, samad kauplustesuurused ja -tüübid jne.) ühinguterühmad. Sääraseks statistiliseks analüüsiks aga on vajalik üksikühingute lähem tundmaõppimine.

Kokkuvõttes näeme ühingute arvu liikumist jälgides, et ühiskaubandus oli jõudmas välja tärkamisest. Veel kümnekond aastat tagasi kutsuti igal aastal ellu rohkesti ühinguid, rääkimata uutest kauplustest. Enamus neist tekkis elulisest vajadusest organiseerida ühiskaubandust.

Ühingu suurusrühmade järgi

5.	Ühinguid			
	1936		1939	
	arv	%	arv	%
1. rühm. Läbimüük kuni 50.000 kr. .	66	40,5	35	19,2
2. rühm. Läbimüük 50.000—120.000 krooni	34	20,9	46	25,3
3. rühm. Läbimüük 120.000—240.000 krooni	23	14,1	38	20,9
4. rühm. Läbimüük 240.000—1 milj. krooni	22	13,5	35	19,2
5. rühm. Toitainete- ja koloniaal-kauplused	14	8,6	21	11,5
6. rühm. Läbimüük üle 1.000.000 kr.	4	2,4	7	3,9
	163	100	182	100

dust seal, kus see seni puudus. Kuid teatav osa rajati ka ebatervetele eeldustele või neid majandati puudulikult. Seetõttu toimus igal aastal ka terve rida likvideerimisi.

Nagu tähendatud, on ühiskaupluste võrk viimastel aastatel arenemas tiheduseni, mis senises mastel aastatel arenenud tiheduseni, mis senises jäänud ühingud elujõulised. Nende majanduslik olukord näitab järjekindlat paranemist, tõendades, et viimaseaegne ühiskaubanduse areng liikus tervetel alustel, olles välja kasvanud tege-liku eluga kooskõlas olevatest ratsionaalsetest kaalutlustest.

LIIKMESKOND

Ühiskaubanduse materiaalse eduga on eriti märkimisväärselt viimaseil aastail käinud kaasas ka uute liikmete massiline koondumine ühingute ümber. Ühiskaubandusmõtte läbilöömist laiades hulkades ei tohi hinnata vähemtähtsaks liikumise majanduslikust edust, pealegi kus viimane oli suurel määral tingitud üldisest majanduselu tõusust. Laiade hulkade aktiivne osavõtt aga on ainuke eeldus, mis loob just püsivad arenemistingimused ühiskaubandusliikumisele ja ainuüksi õigustabki seda.

Liikmetearv muutus m. a. järgmiselt:

aasta algul oli liikmeid . . .	— 49.661
aasta kestel tuli juurde	— 5.452
aasta kestel lahkus	— 1.574
aasta lõpuks jäi liikmeid . .	— 53.539
liikmete juurdekasv summal. —	3.878
liikmete juurdekasv prots. —	7,8

Ühingute liikmeskonda kuulus alles 1934. a. 35.325 isikut. Sellest ajast algab järjekindel liikmetearvu tõus. See on algul aeglane, nii et uute liikmete juurdetulek on muutunud iga järgneva aastaga kiiremaks. Nii suurenes liikmetearv 1934. a. — 490 (1,4%), 1935. a. — 1.717 (4,8%), 1936. a. — 3827 (10,2%), 1937. a. — 4.509 (10,9%), 1938. a. — 3793 (8,3%), 1939. a. — 3878 (7,8%) inimese võrra.

Hoopis paremini kui ühingute või kauplustearv, võimaldab liikmetearv järjestada ühiskaubandusliikumise levikut maakondades (tabel 6).

Ühingute liikmeskond maakondades

6.	Liikmeid		Läbimittlik liikme kohta kr.	Liikmete % rahvaarvust	
	Summaliselt	%		1937. a.	1939. a.
Viru ..	9 017	16,8	749	5,6	6,2
Pärnu ..	7 387	13,8	815	7,5	7,8
Harju ..	6 815	12,7	1 039	5,9	6,5
Järva ..	5 528	10,3	815	7,4	9,4
Tallinn	5 032	9,4	755	2,8	3,7
Tartu ..	4 749	8,9	1 696	2,4	2,6
Lääne ..	4 618	8,6	715	4,7	6,1
Saare ..	3 879	7,3	569	5,7	6,9
Viljandi	3 437	6,4	1 550	4,2	4,6
Võru ..	1 651	3,1	1 536	1,1	2,0
Valga ..	1 050	2,0	1 171	1,7	2,8
Petseri	376	0,7	2 689	0,5	0,6
	53 539	100	968	4,1	4,8

Aluseks võttes elanikearvu, näeme et kõige rohkem ühingute liikmeid on Järvemaal (9,38% elanike arvust). Järgnevad Pärnumaa (7,80%), Saaremaa (6,95%), Harjumaa (6,47%), Virumaa (6,16%). Petserimaal on ühingute liikmeid ainult 0,58% elanikkonnast. Näeme, et tarbijate organiseerimises seisavad Põhja-Eesti maakonnad ees kõigist Lõuna-Eesti maakondadest.

Toodud liikmesuseandmed on viimaseil aastail järjekindlalt paranenud, kuid võrreldes enamarenenud ühistegevusmaadega on liikmeksoleku protsent veel madal, läbikäimise osatähtsus mitteliiikmetega suur. Ühiskaubandus, ka seniste arenemiseelduste juures, seisab tarbijate organiseerimises alles suure tõusu alguses.

Eesti ühiskaubandus on seni levinud ja arenenud ülekaalukalt põllumajanduslikus rahvastikus. Ühiskaubanduse ulatust sotsiaalsete kihtide alusel iseloomustab liikmeksoleku määr ühiskondlike tegevusalade järgi. Andmete puudulikkuse tõttu ei ole võimalik liikmete kutsealalist jagunemist täpselt uurida. Ligikaudsete kokkuvõtete järgi oli ühiskaubanduse liikmeskonnas: põllumajanduse alal töotajaid 60%, tööstustöö ja käsitööstuse alal 15%, teenijaid-töövõtjaid 12%, teenijad-vabakutselisi 4%, ülejäänuid 9%. Nii kuulub kolm viiendikku ühingute liikmeskonnast põllumajanduslikku rahvastikku, töölis- ja teenijaskonda kummassegi ligikaudu üks seitsmendik liikmeskonnast.

Toodud andmed selgitavad eriti ühiskaubanduse vähest levikut tööliskonnas. Eriti senine töölisklassi tagaplaanile surumine, kuid samuti ka ühiskaubanduse liikmeskonna üldarv kõneleb määratusuurtest võimalustest, millised on alles kasutamata uute liikmete koondamises ühiskaubanduse ümber.

PERSONAAL.

Vastavalt ühingute tegevuse suurenemisele kasvas ka ühingute teenistujate arv m. a. Tab. 7 näeme, et kolm neljandikku ühingute personaalist on otseselt tegev müügitingimuste alal (ärijuhid, müüjad, abitööjõud). Töölise osatähtsus ühingute personaalis on 13% ja nad on rakendunud enamuses ühingute omatööstuskäitistes. Ligikaudu sama suur on ka kontoripersonaali osatähtsus.

Kogusummas leiab ühingute juures alatist teenistust 2221 isikut.

Ühiskaubanduse juhtiv ja müügipersonaal omab pea tervena eriettevalmistuse, mis toetub

Ühingute kutseline tegelaskond

7.	Ärijuhte	Müüjaid	Abi-tööjõude	Raamatupid. ja kontorit.	Oskustöölisi	Töölisi	Kokku
Mehi	179	694	104	165	137	146	1 425
Naisi	6	561	76	111	5	37	796
Kokku 1939:							
summa	185	1 255	180	276	142	183	2 221
%o	8,3	56,5	8,1	12,4	6,4	8,3	100
„ 1938:							
summa	185	1 243	170	279	114	163	2 154

Ühistegevuskooli kursusele ja mitmekülgsele praktikale, mille pikkus iga aastaga keskmiselt kasvab ning rikastub uute teadmistega edasiõppimises ja praktikas. Isikkonna uus ja noor pealekasv saabub pea eranditult Ühistegevuskooli kaudu. Arusaadavalt on kõrgemat kvalifikatsiooni ja vastutust nõudev kutseala ühingute ja kaupluste äritegevuse juhtimine. Sellel alal töötab üle pooltuhande inimese.

Kaudse ülevaate müügipersonaali töökoormisest ja töölerakenduse iseloomust annab tabel 8

Kauplusi müüjate arvu järgi

8. Müüjate arv kaupluste kohta	K a u p l u s i	
	Arv	%o koguarvust
1	118	20,6
1,5	96	16,8
2	156	27,2
3	97	16,9
4	45	7,9
5	12	2,1
6	10	1,8
7	9	1,6
8	6	1,1
9	2	0,4
10	6	1,1
11	3	0,5
12	4	0,8
13	2	0,4
15	2	0,4
22	1	0,2
24	1	0,2
	576	100

— kaupluste liigitus müüjate arvu järgi. 118 müügiteenijat, s. o. 20% kauplusejuhtide koguarvust töötab kaupluses ainsa müüjana. Tabelis toodud „1,5 müüjaga“ kauplusesuurus tähendab säärase tööhulgaga kauplusi, kus on üks alatine müüja-kauplusejuhataja, keda abistav teine müüja ei ole rakendatud alatiselt või ta ei ole tööl täie tööjõuga. Seega seob kaupluse müügitöö keskmiselt rohkem kui ühe inimese tööjõu, kuid ei rakenda täiel määral kahe inimese võimeid. Sääraseid kauplusi oli 96.

Kõige suurem arv ühiskauplusi töötab 2 müüjaga — 156 kauplust. Siin on tööl kaupluse ärijuht — vastutav-müüja ja tavaliselt üks noorem müüja või praktikant. Vaadeldes edasi kauplusi müüjate arvu järgi näeme, et võrdlemisi tüüpilistena esinevad kauplused 1—4 (incl.) müüjaga. Rohkemat arvu müüjaid seovad alatiselt vähesed kauplused.

VARAD JA KAPITALID.

Ühingute varade ja kapitalide analüüsimiseks tuuakse allpool kogusummasid ja suhteid kõigi ühingute ja ühinguterühmade kohta. Rühmitamises jälgitakse varem statistikas välja kujunenud aluseid: 5 rühma on kujundatud läbimüügi suuruse alusel. Sellest süsteemist aga eraldatakse ülekaalukalt toitaineid ja koloniaalkaupu vahendavad ühingud omaette, kuuendaks, rühmaks (vt. tabel 5).

Eriti bilansiandmete käsitlemine on mõeldav ainult arvude ja suhete dünaamilise vaatluse teel, s. o. nende arengut jälgides pikema perioodi kui aasta jooksul. Seetõttu saavad allpool toodud tabelid muutuda täiel määral elavaks alles nende kõrvutiasetamisel eelmiste aastate kohta tehtud vastavate kokkuvõtetega (vt. „Ühiskaubandus“ nr. 6, 1937, nr. 5, 1938, nr. 4, 1939). Ruumi kokkuhoiu nõue ei võimalda varem toodud võrdlusandmeid kuigi suurel määral esitada.

Tabelid 9—11 (incl.) toovad varandusbilansside kogu- ja rühmaandmeid m. a. kohta ulatuses, mis võiksid olla aluseks küllalt põhjalikule üksikasjalikule analüüsile.

Bilanssides on kinnis- ja vallasvarad toodud nende raamatulises netoväärtuses.

Bilansiaktiiva peajaotuses rakend- ja käibevaraks ei ole viimaseil aastail toimunud suuri muu-

Ühingute varad ja kapitalid 1938. ja 1939. a.

9.	Summaliselt kroonides		%/% üldsummast	
	1938	1939	1938	1939
Rakendvara	3 191 510	3 460 554	20,9	22,7
Kinnis- ja vallasvara	2 102 487	2 304 407	13,8	15,1
Osamaksud teistes ühingutes	1 089 023	1 156 147	7,1	7,6
Käibevara	12 046 261	11 807 437	79,1	77,3
Raha kassades	360 392	365 622	2,4	2,4
Jooksvad arved pankades	240 927	142 957	1,6	0,9
Raha kaubamuretsejatele ette makstud	768 678	535 825	5,0	3,5
Kaubad kauplustes ja ladudes	6 593 058	7 577 824	43,3	49,6
Talusaadused laos ja toorained omatööstuskäitistes ..	413 074	266 542	2,7	1,8
Võlad nõudevekslite järgi	1 837 944	1 481 406	12,1	9,7
Võlad lahtisel arvel	1 342 083	982 221	8,8	6,4
Muud aktivad	487 130	446 494	3,2	2,9
Puudu jääk	2 975	8 546	—	0,1
Kokku	15 237 771	15 267 991	100	100
Omakapital	4 076 859	4 724 299	26,8	30,9
Osakapital	1 066 205	1 183 480	7,0	7,7
Tagavarakapital	2 481 526	2 875 725	16,3	18,8
Ülejääk	529 128	665 094	3,5	4,4
Võõrkapital	11 160 912	10 543 692	73,2	69,1
Kaubemurtsejate lahtine krediit	1 954 825	1 613 806	12,8	10,6
Krediit edasiantud nõudevekslite järgi	410 580	351 252	2,7	2,3
Krediit võlavekslite järgi	2 104 755	2 185 423	13,8	14,3
Laenu liikmeilt ja pankadelt	5 502 457	5 014 573	36,1	32,9
Äriteenijate sularahalised kautsjonid	229 866	229 744	1,5	1,5
Abiandmise kassad	169 041	204 891	1,1	1,3
Muud passivad	789 388	944 003	5,2	6,2
Kokku	15 237 771	15 267 991	100	100

datsi. Käibevara (kiirelt käibivate varaosade) osatähtsus näitas esimestel tõusuaastail suuremist: 1934 — 73,5%, 1935 — 75,3%, 1936 — 78,0%, 1937 — 77,8%, 1938 — 79,1% bilansist. M. a. aga olid uued investeerimised rakendvaradesse juba ületanud käibevarade kasvu. Seetõttu kahanes käibevara suhteliselt 1,8% võrra bilansist.

Sarnast tõusuajale omast suhtemuutust näeme ka oma- ja võõrkapitali arengu juures. Kiire tõusuaja tempoga ei suutnud sammu pidada omakapitalide kasv, nii et võõrkapitali osatähtsus bilansis tõusis (1934—1936 — 4,2% bilansist), jäädes siis püsima. Möödunud aastal aga

võimaldus omakapitale sedavõrd täiendada, et selle osatähtsus — rääkimata absoluutsummast, märgatavalt suurenes. Omakapitali protsent bilansist ületas esmakordselt 30 piiri.

Vara- ja kapitaliosiste suhte arengu kohta annab üksikasjaliku ülevaate tabel 10. Näeme, et käibevara suhteline kasv suureneb koos ühingute suurenemisega. Omakapitalid on suhteliselt bilansist muutunud tugevamaks just väiksemates ühinguterühmades.

Möödunud aasta lõpuks oli sõjast tingitud olukord kaubakrediidi võimalusi tublisti kärpinud. Importkaubandus toimus peamiselt ettemaksete alusel. Arusaadavalt tuli siis jaekaubandus

Ühingute vara- ja kapitaliosiste suhe 1934.—1939. a.

10.	S u u r u s r ü h m a d				
	1. rühm	2. rühm	3. rühm	4. rühm	5. rühm
A. Varad resp. kapitalid = 100					
Rakendvara:					
1939	25,0	21,7	20,2	20,6	29,5
1938	24,2	19,9	18,8	20,7	28,0
1937	25,3	21,5	19,9	23,1	28,5
1936	24,9	23,2	23,1	26,3	22,8
1935	27,6	26,4	25,1	31,8	22,0
1934	28,2	27,1	28,2	35,5	23,0
Käibevara					
1939	75,0	78,3	79,8	79,4	70,5
1938	75,8	80,1	81,2	79,3	72,0
1937	74,7	78,5	80,1	76,9	71,5
1936	75,1	76,8	76,9	73,7	77,2
1935	72,4	73,6	74,9	68,2	78,0
1934	71,8	72,9	71,8	64,5	77,0
Omakapital:					
1939	51,6	43,4	38,7	29,4	40,8
1938	41,8	37,4	34,2	25,5	37,1
1937	41,7	36,2	31,1	23,8	37,3
1936	41,3	35,6	34,0	23,8	40,3
1935	42,7	38,7	36,7	25,9	39,2
1934	42,0	38,9	39,6	27,6	37,4
Võõrkapital:					
1939	48,4	56,6	61,3	70,6	59,2
1938	58,2	62,6	65,8	76,5	62,9
1937	58,3	63,8	68,9	76,2	62,7
1936	58,7	64,4	66,0	76,2	59,7
1935	57,3	61,3	63,3	74,1	60,8
1934	58,0	61,1	60,4	72,4	62,5
B. Rakendvara resp. omakapital = 1					
Rakend- ja käibevara:					
1939	1 : 3,00	1 : 3,60	1 : 3,95	1 : 3,85	1 : 2,39
1938	1 : 3,13	1 : 4,03	1 : 4,31	1 : 3,83	1 : 2,57
1937	1 : 2,95	1 : 3,64	1 : 4,03	1 : 3,33	1 : 2,51
1936	1 : 3,01	1 : 3,31	1 : 3,34	1 : 2,81	1 : 3,39
1935	1 : 2,62	1 : 2,78	1 : 2,99	1 : 2,14	1 : 3,54
1934	1 : 2,54	1 : 2,68	1 : 2,54	1 : 1,82	1 : 3,35
Oma- ja võõrkapital:					
1939	1 : 0,94	1 : 1,30	1 : 1,58	1 : 2,40	1 : 1,45
1938	1 : 1,39	1 : 1,67	1 : 1,92	1 : 2,92	1 : 1,69
1937	1 : 1,40	1 : 1,76	1 : 1,21	1 : 2,71	1 : 1,68
1936	1 : 1,42	1 : 1,81	1 : 1,94	1 : 3,29	1 : 1,48
1935	1 : 1,36	1 : 1,58	1 : 1,73	1 : 2,86	1 : 1,55
1934	1 : 1,38	1 : 1,57	1 : 1,72	1 : 2,62	1 : 1,67

Ühingute varad ja kapitalid suu-

11.	S u m m a l i s e l t							
	1. rühm		2. rühm		3. rühm		4. rühm	
	1938	1939	1938	1939	1938	1939	1938	1939
Rakendvara	123 229	81 251	225 114	220 588	295 373	362 607	896 089	963 101
Kinnis- ja vallasvara	74 048	45 984	147 486	140 705	194 690	246 422	600 424	652 642
Osamaksud teistes ühin- gutes	49 181	35 267	77 628	79 883	100 683	116 185	295 665	310 459
Käibevara	385 848	243 945	907 535	794 848	1 274 897	1 434 130	3 436 875	3 709 994
Raha kassades	25 068	18 090	49 726	51 933	34 815	53 532	105 106	91 837
Jooksvad arved pankades Raha kaubamuretsejaille ette maksetena	3 876	2 468	7 530	12 033	17 805	28 067	41 754	32 871
Kaubad kauplustes ja la- dudes	32 485	16 567	141 212	97 196	90 332	108 703	250 418	135 111
Talusaadused laos ja toor- ained omatööstuskäitis- tes	234 376	150 070	486 784	465 816	737 606	926 077	1 919 321	2 423 245
Võlad nõudevekslite järgi	5 615	307	12 736	10 042	18 042	17 216	125 706	124 937
Võlad lahtiste arvete järgi	26 128	14 660	94 553	69 294	197 131	164 030	522 670	486 114
Võlad lahtiste arvete järgi	43 599	27 653	79 787	47 350	120 012	94 676	311 167	234 186
Muud aktivad	14 559	12 682	32 374	41 060	59 154	34 805	160 733	181 693
Puudujääk	142	1 448	2 833	124	—	6 974	—	—
Kokku	509 077	325 196	1 132 649	1 015 436	1 570 270	1 796 737	4 332 964	4 673 095
Omakapital	212 847	167 875	423 940	440 948	537 694	695 868	1 104 968	1 373 722
Osakapital	63 287	40 648	106 557	112 206	154 916	180 834	301 638	356 672
Tagavarakapital	126 332	104 075	244 726	249 582	291 074	384 528	649 500	815 209
Ülejääk	23 228	23 152	72 657	79 160	91 704	130 506	153 830	201 841
Võörkapital	296 230	157 321	708 709	574 488	1 032 576	1 100 869	3 227 996	3 299 373
Kaubamuretsejailt lahtine krediit	73 787	44 721	92 285	69 891	220 231	164 717	503 065	450 156
Krediit edasiantud nõud- vekslite järgi	15 030	7 023	32 889	33 902	88 214	60 813	149 422	142 045
Krediit võlavekslite järgi	19 483	9 738	130 100	67 480	192 693	296 375	844 890	959 082
Laenuid liikmelt ja pankad- elt	146 116	73 191	358 181	303 199	427 774	451 251	1 415 467	1 344 157
Äriteenijate sularahalised kautsjonid	21 666	11 285	29 257	31 755	23 097	33 050	87 993	68 426
Abiandmise kassad	—	—	—	—	—	—	10 396	13 181
Muud passivad	20 148	11 363	65 997	68 261	80 567	94 663	216 763	322 326
Kokku	509 077	325 196	1 132 649	1 015 436	1 570 270	1 796 737	4 332 964	4 673 095

dusettevõtteile müüa sularahas või paremal ju-
hul ikkagi piirati oluliselt krediidimäära ja
-kestust.

Nende ajanõuete mõju peegeldub ka ühingute
bilanssides. Võlgumüügi pidurdamiseks ja saada-
olevate võlgade sissenõudmiseks rakendatud vah-
endid on märgatavalt vähendanud kaubavõlga.
Nõudevekslite protsent bilansist langes 2,4 ja

lahtiste võlgade protsent samuti 2,4 võrra või
summaliselt kokku kr. 716.400.

Samal ajal on ka ühingud vähendanud oma
kohustusi kaubamuretsejate vastu. Kuid see oma
kohustuste korraldamine omab peatähtsuse esi-
joones selles, et raskendatud kaubaostu tingi-
muste juures suudeti vältida kohustuste kasva-

rusrühmade järgi 1938. ja 1939. a.

k r o o n i d e s				%-%-des bilansist											
5. rühm		6. rühm		1. rühm		2. rühm		3. rühm		4. rühm		5. rühm		6. rühm	
1938	1939	1938	1939	1938	1939	1938	1939	1938	1939	1938	1939	1938	1939	1938	1939
523 912	570 750	1 127 793	1 262 257	24,2	25,0	19,9	21,7	18,8	20,2	20,7	20,6	28,0	29,5	19,4	22,9
340 718	376 392	745 121	842 262	14,5	14,1	13,0	13,8	12,4	13,7	13,9	14,0	18,2	19,5	12,8	15,3
183 194	194 358	382 672	419 995	9,7	10,9	6,9	7,9	6,4	6,5	6,8	6,6	9,8	10,0	6,6	7,6
1 346 649	1 363 704	4 694 457	4 260 816	75,8	75,0	80,1	78,3	81,2	79,8	79,3	79,4	72,0	70,5	80,6	77,1
45 142	57 422	100 535	92 758	4,9	5,6	4,4	5,1	2,2	3,0	2,4	2,0	2,4	3,0	1,7	1,7
27 583	18 587	142 379	48 931	0,8	0,8	0,7	1,2	1,1	1,6	1,0	0,7	1,5	0,9	2,5	0,9
140 750	92 217	113 481	86 031	6,4	5,1	12,5	9,6	5,8	6,0	5,8	2,9	7,5	4,8	2,0	1,5
807 885	888 587	2 407 086	2 724 029	46,0	46,1	43,0	45,9	47,0	51,5	44,3	51,8	43,2	45,9	41,3	49,3
39 585	48 454	211 390	65 586	1,1	0,1	1,1	1,0	1,1	1,0	2,9	2,7	2,1	2,5	3,6	1,2
40 752	43 855	956 710	703 453	5,1	4,5	8,3	6,8	12,6	9,1	12,0	10,4	2,2	2,3	16,4	12,7
201 496	158 763	586 022	419 593	8,6	8,5	7,0	4,7	7,6	5,3	7,2	5,0	10,8	8,2	10,1	7,6
43 456	55 819	176 854	120 435	2,9	3,9	2,9	4,0	3,8	1,9	3,7	3,9	2,3	2,9	3,0	2,2
—	—	—	—	—	0,4	0,2	—	—	0,4	—	—	—	—	—	—
1 870 561	1 934 454	5 822 250	5 523 073	100	100	100	100	100	100	100	100	100	100	100	100
694 601	788 774	1 102 809	1 257 112	41,8	51,6	37,4	43,4	34,2	38,7	25,5	29,4	37,1	40,8	18,9	22,8
204 329	217 090	235 478	276 030	12,4	12,5	9,4	11,0	9,9	10,1	7,0	7,6	10,9	11,2	4,0	5,0
395 361	469 303	774 533	853 028	24,8	32,0	21,6	24,6	18,5	21,4	15,0	17,5	21,1	24,3	13,3	15,5
94 911	102 381	92 798	128 054	4,6	7,1	6,4	7,8	5,8	7,2	3,5	4,3	5,1	5,3	1,6	2,3
1 175 960	1 145 680	4 719 441	4 265 961	58,2	48,4	62,6	56,6	65,8	61,3	74,5	70,6	62,9	59,2	81,1	77,2
394 284	323 532	671 173	560 789	14,5	13,7	8,2	6,9	14,0	9,2	11,6	9,6	21,1	16,7	11,5	10,1
12 714	15 951	112 311	91 518	2,9	2,2	2,9	3,3	5,6	3,4	3,5	3,0	0,7	0,8	1,9	1,6
196 950	206 785	720 639	645 963	3,8	3,0	11,5	6,7	12,3	16,5	19,5	20,5	10,5	10,7	12,4	11,7
396 138	385 460	2 758 781	2 457 315	28,7	22,5	31,6	29,9	27,3	25,1	32,7	28,8	21,2	19,9	47,4	44,5
54 515	65 138	13 338	20 090	4,3	3,5	2,6	3,1	1,5	1,8	2,0	1,5	2,9	3,4	0,2	0,4
43 497	44 456	115 148	147 254	—	—	—	—	—	—	0,2	0,3	2,3	2,3	2,0	2,7
77 862	104 358	328 051	343 032	4,0	3,5	5,8	6,7	5,1	5,3	5,0	6,9	4,2	5,4	5,7	6,2
1 870 561	1 934 454	5 822 250	5 523 073	100	100	100	100	100	100	100	100	100	100	100	100

mist, mis senise krediidipoliitika juures oluks paratamatu.

Ühingute amortisatsioonikapital on kasvanud kr.-lt 1.075.385 1934 kr.-le 1.790.652 m. a. (tabel 12). Kinnisvarad on amortiseeritud enam kui veerand-ulatuses ja vallasvara enam kui kolmandik-ulatuses nende alg-

väärtusest. Keskmiselt on kinnis- ja vallasvara amortiseeritud 30,4% ulatuses.

Tõusujale omaselt on ühingu viimaseil aastal teinud rohkesti uusi investeerimisi ehitustesse, eriti aga on ajakohastatud kaupluseruume ja -sisustusi. Seetõttu ei näita amortisatsioonikapitali protsent varade väärtusest viimaseil aastal märkimisväärtset tõusu.

Amortisatsioon suurusrühmade kaupa

12.	1. rühm		2. rühm		3. rühm		4. rühm		5. rühm		6. rühm		Summa	
	Summa	%	Summa	%	Summa	%	Summa	%	Summa	%	Summa	%	Summa	%
Kinnisvara .	28 389	29,31	89 098	31,59	122 550	28,24	313 654	30,05	86 582	24,05	360 152	25,10	1 000 425	27,40
Vallasvara	13 273	40,91	41 502	34,62	66 123	34,83	196 879	31,25	180 619	32,79	291 831	41,03	790 227	35,37
Kokku	41 662	32,19	130 600	32,49	18 8673	30,25	510 533	30,50	267 201	29,34	651 983	30,38	1 790 652	30,42

LÄBIMÜÜK.

Ühingute kaubaläbimüük tõusis m. a. 13,9% võrreldes 1938. a. Läbimüük oli: 1938. a. — 45,5 milj. kr., m. a. — 51,8 milj. kr., enam-müük — 6,3 milj. kr. Läbimüügis saavutas ühis-kaubandus kõiki eelmisi (kuni 1929. aastani) aastaid ületava taseme. Läbimüügi suurenemine on viimaseil aastail olnud eriti hoogne (välja arvatud seisak 1937/38. a.), tõustes üksikuil aas-

Ühingute läbimüük maakondade järgi

13.	Läbimüük kr.		Tõus	
	1938.	1939.	summa- liselt	%
Tartu ...	7 188 037	8 055 310	867 273	12,1
Harju ..	6 636 512	7 080 313	443 801	6,7
Viru ...	6 057 174	6 751 391	694 217	11,5
Pärnu ..	5 155 809	6 018 685	862 876	16,7
Viljandi .	4 688 869	5 329 004	640 135	13,6
Järva ...	4 039 376	4 506 951	467 575	11,6
Tallinn .	3 495 736	3 800 291	304 555	8,7
Lääne ...	2 551 600	3 301 298	749 698	29,4
Võru ...	2 046 494	2 536 159	489 665	23,9
Saare ...	1 728 665	2 206 911	478 246	27,7
Valga ...	1 187 476	1 229 385	41 909	3,5
Petseri .	720 568	1 011 068	290 500	40,3
	45 496 316	51 826 766	6 330 450	13,9

Ühingute läbimüük suurusrühmade järgi

14.	1. rühm	2. rühm	3. rühm	4. rühm	5. rühm	6. rühm	Kokku
L ä b i m ü ü k :							
kogusumma	1 035 957	3 530 045	6 424 308	16 408 528	9 065 525	15 362 403	51 826 766
	1938	1 414 226	3 762 622	5 088 968	13 991 658	8 810 706	45 496 316
ühingu kohta	1939	29 599	76 740	169 061	468 815	431 692	284 762
	1938	30 090	81 796	169 632	437 239	395 748	249 980
kaupluse kohta	1939	27 999	56 032	76 480	95 956	60 842	89 977
	1938	27 197	56 158	77 105	81 822	57 713	81 099

tail järgmiselt: 1933/34 — 12,3%, 1934/35 — 13,3%, 1935/36 — 28,0%, 1936/37 — 19,4%, 1937/38 — 0,7%. See tõus on arvestatud läbimüügi väärtuse alusel. Kuna nimetatud ajavahe-mikul kaubahinnad tõusid, siis oli koguslik läbimüügis kasv vastavalt väiksem.

Läbimüükide võrdlust kahe viimase aasta koh-ta näitab tabel 13. Suurim oli läbimüükide tõus Petseri-, Lääne-, Saare- ja Võrumaal, väiksem Valga- ja Harjumaal. Tõusuprotsent kõigub 3,5—40,3.

Läbimüügis kasv on annud keskmised ja suu-remad suurusrühmad (tabel 14). Väiksema läbi-müügiga ühingud on müünud keskmiselt võrrel-des 1938 .a. väiksema summa eest. Keskmine läbimüük ühingu kohta oli m. a. kr. 284.762, kaupluse kohta kr. 89.977. Läbimüügi võrdlusest selgub ühtlasi, et ühingute suurenedes kasvab läbimüügit ka nende keskmine kauplus. Seejuu-res on 35 väiksema ühingu keskmine läbimüük alla 30.000 kr. (1. rühm).

Tabelis 15 peegeldub möödunud kaubandus-aasta rahutu seosus. Kui võrrelda m. a. kuu-läbimüügiindekseid 1935. a. ja 1936. a. indeksi-tega (millised on vabad erakordsetest hooaja-

Kuu- läbimüügiindeksid

(keskmine = 100)

15.	1935	1936	1937	1938	1939
Jaanuar ...	58	60	60	57	56
Veebruar ...	62	67	69	68	62
Märts	85	89	96	100	90
Aprill	102	109	129	116	112
Mai	105	115	114	118	120
Juuni	100	105	114	105	107
Juuli	107	104	104	99	107
August	115	112	109	114	112
September ...	113	110	105	119	158
Oktoober ...	115	106	97	98	83
November ...	109	96	91	94	83
Detsember ...	129	127	112	112	110
Keskmine	100	100	100	100	100

listest ostupingetest), siis märkame suurimat kõrvalekaldumist 1939. a. septembris (158). Kuid ka kevadine ostukõvera kõrgseis ületab suhteliselt eelmised aastad. Isegi kogu suve ostupinge on keskmisest suurem.

LADU.

Et möödunud tegevusaasta nõudis tavalisest täielikumaid kaubatagavarasid, on endastmõistetav. Puutumatud tagavarad, tujukas ja paiguti ostupalavikuks paisuv ostupinge, kaubahindade tõus ja veel suurema hinnatõusu kartus, paljude kaupade turult otsalõppemise hädaoht — kõik need tegurid olid põhjenduseks suurenema kipuvaile kaubaladudele. Teisalt aga pidurdas kaubatagavarade hulka mitmete kaubaliikide piiratud ja raske saadavus ja aasta lõpupoolel mõnede kaupade isegi täielik turult kadumine. —

Nende vastassuunaliste tegurite mõjul olid laod m. a. lõpul keskmisest mõõdukalt suuremad.

Kogusummas näitas ühingu tegevuses olevate kaupade tagavara võrreldes 1938. a. suurenemist ca 1 milj. kr. ulatuses. Teatava osa sellest tõusust moodustab kaubahindade tõus. Kogusliku ja väärtuselise hinnatõusu vastastikust suhet aga ei ole andmete puuduse tõttu võimalik lähemalt määratleda.

Üldine laoseis oli m. a. 9,8 milj. kr. Keskmiselt tuli ühingu kohta kaupa 54,1 tuh. kr. ja kaupluse kohta 17,1 tuh. kr. Nagu läbimüüki, suurenes ka laoseis keskmiste ja suuremate ühingu juures. Keskmisi laoise suurusrühmade kaupa ja nende muutusi näeme tabelis 16.

Kaubaladude paisumise vastu üle majandusliku ratsionaalsuse piiri on tulnud teha järjekindlalt pingutusi ja juhtida tähelepanu selle kahjulikkusele. Seetõttu on laoduse otstarbekohasemaks muutmise küsimus viimaseil aastail olnud ühingu tegevusmaajanduslikest küsimustest aktuaalsemaid. Need pingutused aga on annud ka märkimisväärseid positiivseid tagajärgi.

Kaupade käibesagedus (tab. 16) (lao-ringkäik) paranes m. a. keskmiselt 0,2 korda (1938. a. — 5,1, m. a. — 5,3 korda aastas). Käibesagedus on kõrgem keskmiste suurusetega ühingu (5,2—5,3), madalaim suurühingu (4,5). Omaette rühmana asub siin eriseisukohal toitaineid ja koloniaalkaupu vahendavate ühingu rühm (7,6), kus käibesagedus toitainete osas on märksa kõrgem. Tüübi ebapuhtuse tõttu (sisaldab ka nn.

Ühingu keskmine laoseis ja lao käibesagedus 1938. ja 1939. a.

16.		1. rühm	2. rühm	3. rühm	4. rühm	5. rühm	6. rühm	Kokku
Laoseis:								
üldine	1939	216 014	660 583	1 236 384	3 167 209	1 184 259	3 374 854	9 839 303
	1938	301 037	670 528	1 011 860	2 755 433	1 153 644	2 995 289	8 887 791
ühingu kohta	1939	6 172	14 360	32 536	90 492	56 393	482 122	54 062
	1938	6 405	14 577	33 729	86 107	54 935	499 215	48 834
kaupluse kohta	1939	5 838	10 485	14 719	18 522	7 948	46 873	17 082
	1938	5 789	10 008	15 331	16 114	8 011	49 103	15 843
käibesagedus	1939	4,8	5,3	5,2	5,2	7,6	4,5	5,3
	1938	4,7	5,6	5,0	5,1	7,2	4,3	5,1

„maakaupu“) äga on keskmine käibesagedus kisutud alla.

Üldiselt on laoseisude ja käibesageduse muutumine viimaseil aastail olnud väike. Arengutendents äga püsib ratsionaalsuse suunas.

KULUD.

Samuti kui varade ja kapitalide, nõuab ka kaubanduslikkude kulude lähem sisuline mõist-

nevad. Mis meil äga täiesti puuduvad, need on keskmiseks või normaalseks, teatavaks normiks kujunenud ja selleks tunnustatud, nn. standardkulud. Standardkulude fikseerimiseni on jõudnud paljude välismaade majandusuurimine, mis otsustusi kulude kohta märksa lihtsustab.

Ühingu kulud (tabelid 17—21) tõusid m. a. summaliselt, seda vähe enam kui oli suhteline läbimüükide tõus. Seega näitas kuluprotsent

Ühingu kulud summaliselt

(kroonides)

17.	1. rühm	2. rühm	3. rühm	4. rühm	5. rühm	Kokku 1—5	6. rühm	Kokku 1—6
I. Maksud	8 293	26 982	48 267	144 336	80 354	308 232	129 492	437 724
II. Kauba laosviibimine	16 843	48 557	95 493	252 266	88 970	502 129	251 289	753 418
III. Ruumide ja vallasvara kasustus	14 157	41 433	82 610	228 383	187 447	554 030	170 570	724 600
IV. Müük	48 026	150 633	281 715	766 084	561 319	1 807 777	660 096	2 467 873
V. Valitavate organite tasud	4 984	11 184	16 691	22 972	17 530	73 361	15 105	88 466
VI. Mitmesugused kulud	3 255	7 485	17 073	47 797	36 752	112 362	61 348	173 710
VII. Kahjud teistelt aladelt	1 023	3 132	6 206	6 200	763	17 324	—	17 324
Kokku	96 581	289 406	548 055	1 468 038	973 135	3 375 215	1 287 900	4 663 115

mine nende võrdlemist eelmiste aastate vastavate kululiikidega. Meie kaubanduskulude võrdlemiseks puudub praegu praktiliselt igasugune muu alus. Teiste maade kuludekõrgus ei ole võrdlusalusena täielikult rakendatav, kuna arvestusviis on erinev, samuti on meie ühiskaubanduses kulud tingivad asjaolud (kulutegurid) lahkumi-

läbimüükidest väikest tõusu (1938 — 8,75, m. a. — 9,00). Enamasti kõik kululiigid on suurenenud kooskõlas läbimüügi tõusuga, jäädes protsentuaalselt muutumatuks. Silmapaistvalt on tõusnud kulud intressideks, ruumide üürideks ning kütteks ja korrashoiuks, samuti kahjusse kantud nõudmistele osas. Need tõusud on aja era-

Ühingu kulud protsentides 1937., 1938. ja 1939. a.

18.	Kululiigid	Kulud protsentides					
		kogukuludest			läbimüügist		
		1937	1938	1939	1937	1938	1939
1. Maksud	9,56	10,33	9,38	0,79	0,90	0,85	
2. Kauba laosviibimine	14,27	13,84	16,16	1,17	1,21	1,45	
3. Ruumide ja vallasvara kasustus	15,95	15,56	15,54	1,31	1,36	1,40	
4. Müük	51,65	54,01	52,92	4,24	4,73	4,76	
5. Valitavate organite tasud	2,05	2,06	1,90	0,17	0,18	0,17	
6. Mitmesugused kulud	5,27	3,77	3,73	0,43	0,33	0,34	
7. Kahju teistelt aladelt	1,25	0,43	0,37	0,10	0,04	0,03	
	100,00	100,00	100,00	8,21	8,75	9,00	

kordsust arvestades põhjendatud ja kokkuvõttes esinevad need oodatult.

Absoluutsummates on tõusnud kõik kulurühmad. Tõus võrreldes 1938. a. on näidatud tabelis 21.

Suurimat kuludetõusu näitavad kahjusse kan-

tud nõudmised (tabelis müügikulude alliiigi kohal). Kuludeks kanti siin 1938 — 57.549 kr., m. a. — 133.925 kr. Üldine kuludetõus oli 1938. a. võrreldes: 4.663.115 — 3.980.985 = 682.130 kr.

Vaadeldes kulusid läbimüükide suhtes, näeme

Ühingu kulud protsentides 1938. ja 1939. a.

19.	Kulud protsentides			
	kogukuludest		läbimüügist	
	1938	1939	1938	1939
I. Maksud	10,33	9,88	0,90	0,85
1. Äritunnistused ja patendid	2,09	1,92	0,18	0,17
2. Tulu- ja lisaärimaks	5,67	5,25	0,50	0,47
3. Ühistegevuskoja maks	0,56	0,51	0,05	0,05
4. Muud maksud	2,01	1,70	0,17	0,16
II. Kauba laosviibimine	13,84	16,16	1,21	1,45
1. Kasvik	11,60	13,92	1,01	1,25
2. Kaupade kindlustus	1,70	1,74	0,15	0,16
3. Riknenud kaubad	0,54	0,50	0,05	0,04
III. Ruumide ja vallasvara kasustus	15,56	15,54	1,36	1,40
1. Üür võõraste ruumide eest	6,14	5,85	0,54	0,53
2. Üür arvestatud oma ruumide eest	2,61	2,68	0,23	0,24
3. Vallasvara amortisatsioon	1,96	1,91	0,17	0,17
4. Vallasvara remont	1,05	1,00	0,09	0,09
5. Vallasvara kindlustus	0,14	0,13	0,01	0,01
6. Küte, valgustus, korrashoid	3,66	3,97	0,32	0,36
IV. Müük	54,01	52,92	4,73	4,76
1. Müügipersonali palgad	35,65	33,16	3,12	2,98
2. Raamatupidaja ja kontoriametnike palgad ..	4,60	4,81	0,40	0,43
3. Lisatööjõudude palgad	0,86	1,05	0,07	0,10
4. Sotsiaalkulud	1,25	1,20	0,11	0,11
5. Kontorikulud	1,14	1,03	0,10	0,09
6. Post ja telefon	2,36	2,25	0,21	0,20
7. Pakkimismaterjal	3,78	3,57	0,33	0,32
8. Reklaam ja selgitustöö	1,83	1,88	0,16	0,17
9. Sõidu- ja päevarahad	1,10	1,10	0,10	0,10
10. Kahjusse kantud nõudmised	1,44	2,87	0,13	0,26
V. Valitavate organite tasud	2,06	1,90	0,18	0,17
1. Nõukogu tasud	0,13	0,12	0,01	0,01
2. Juhatuse ja revisjonikomisjoni tasud	1,93	1,78	0,17	0,16
VI. Mitmesugused kulud	3,77	3,73	0,33	0,34
1. Esinduskulud	0,13	0,17	0,01	0,02
2. Annetused	0,30	0,34	0,03	0,03
3. Välisrevisjoni kulud	0,02	0,02	—	—
4. Tempelmaks, kohtu- ja notarikulud	0,96	1,06	0,08	0,10
5. Muud kulud	2,36	2,14	0,21	0,19
VII. Kahjud teistelt aladelt	0,43	0,37	0,04	0,03
	100	100	8,75	9,00

Kokku

Ühingute kulud suurusrüh-

20.	Kulude %		
	1. rühm	2. rühm	3. rühm
1939. a.			
I. Maksud	0,80	0,76	0,75
1. Aritunnistused ja patendid	0,35	0,31	0,22
2. Tulu- ja lisaärimaks	0,35	0,35	0,42
3. Ühistegevuskoja maks	0,06	0,06	0,06
4. Muud maksud	0,04	0,04	0,05
II. Kauba laosviibimine	1,63	1,38	1,49
1. Kasvik	1,36	1,15	1,23
2. Kaupade kindlustus	0,19	0,17	0,18
3. Riknenud kaubad	0,08	0,06	0,08
III. Ruumide ja vallasvara kasustus	1,37	1,17	1,29
1. Üür võõraste ruumide eest	0,25	0,24	0,33
2. Üür oma ruumide eest	0,45	0,31	0,29
3. Vallasvara amortisatsioon	0,16	0,14	0,16
4. Vallasvara remont	0,09	0,09	0,08
5. Vallasvara kindlustus	0,02	0,01	0,02
6. Küte, valgustus, korrashoid	0,40	0,38	0,41
IV. Müük	4,63	4,27	4,38
1. Müügipersonali palgad	2,89	2,55	2,62
2. Raamatupidaja ja kontoriametnike palgad	0,57	0,44	0,35
3. Lisatööjõudude palgad	0,02	0,08	0,10
4. Sotsiaalkulud	—	0,01	0,03
5. Kontorikulud	0,12	0,10	0,12
6. Post ja telefon	0,23	0,22	0,25
7. Pakkimismaterjal	0,44	0,39	0,40
8. Reklaam ja selgitustöö	0,16	0,16	0,18
9. Sõidu- ja päevarahad	0,13	0,13	0,11
10. Kahjusse kantud nõudmised	0,07	0,19	0,22
V. Valitavate organite tasud	0,48	0,32	0,26
1. Nõukogu tasud	—	—	0,01
2. Juhatuse ja revisjonikomisjoni tasud	0,48	0,32	0,25
VI. Mitmesugused kulud	0,31	0,21	0,26
1. Esinduskulud	0,01	—	0,01
2. Annetused	0,04	0,02	0,03
3. Välisrevisjoni kulud	0,01	0,01	—
4. Tempelmaks, kohtu- ja notarikulud	0,04	0,05	0,06
5. Muud kulud	0,21	0,13	0,16
VII. Kahjud teistelt aladelt	0,10	0,09	0,10
Kokku	9,32	8,20	8,53
1938. a.			
I. Maksud	0,99	0,78	0,70
II. Kauba laosviibimine	1,20	1,22	1,25
III. Ruumid ja vallasvara	1,24	1,30	1,29
IV. Müük	4,56	4,21	4,14
V. Valitavate organite tasud	0,51	0,33	0,21
VI. Mitmesugused kulud	0,30	0,32	0,33
VII. Kahjud teistelt aladelt	0,24	0,21	0,13
Kokku	9,04	8,37	8,05

made järgi 1939. ja 1938. a.

läbimügist				Kulude % kogukuludest							
4. rühm	5. rühm	Kokku 1—5	6. rühm	1. rühm	2. rühm	3. rühm	4. rühm	5. rühm	Kokku 1—5	6. rühm	
0,88	0,89	0,84	0,84	8,59	9,32	8,81	9,83	8,26	9,13	10,06	
0,17	0,24	0,21	0,08	3,70	3,77	2,58	1,89	2,21	2,31	0,92	
0,51	0,43	0,45	0,51	3,75	4,27	4,96	5,75	3,97	4,92	6,11	
0,05	0,04	0,05	0,03	0,69	0,75	0,67	0,54	0,41	0,55	0,41	
0,15	0,18	0,13	0,22	0,45	0,53	0,60	1,65	1,67	1,35	2,62	
1,54	0,98	1,38	1,63	17,44	16,78	17,42	17,18	9,14	14,88	19,51	
1,30	0,78	1,15	1,51	14,53	13,98	14,44	14,51	7,23	12,36	18,00	
0,18	0,14	0,17	0,12	2,04	2,08	2,07	2,02	1,32	1,83	1,49	
0,06	0,06	0,06	—	0,87	0,72	0,91	0,65	0,59	0,69	0,02	
1,39	2,07	1,52	1,11	14,66	14,32	15,07	15,56	19,26	16,42	13,25	
0,47	1,20	0,60	0,35	2,69	2,97	3,92	5,27	11,19	6,49	4,19	
0,22	0,14	0,23	0,27	4,82	3,78	3,36	2,51	1,27	2,47	3,24	
0,16	0,21	0,17	0,18	1,72	1,70	1,85	1,77	1,94	1,82	2,14	
0,11	0,08	0,10	0,08	0,95	1,08	0,94	1,25	0,75	1,03	0,92	
0,01	0,01	0,01	0,01	0,20	0,13	0,18	0,09	0,14	0,13	0,11	
0,42	0,43	0,41	0,22	4,28	4,66	4,82	4,66	3,97	4,48	2,65	
4,67	6,19	4,96	4,30	49,72	52,05	51,40	52,19	57,68	53,56	51,25	
2,87	4,22	3,13	2,64	30,96	31,07	30,77	32,04	39,31	33,81	31,45	
0,36	0,49	0,40	0,50	6,15	5,31	4,07	4,00	4,57	4,35	6,01	
0,10	0,06	0,09	0,12	0,24	0,99	1,14	1,11	0,54	0,91	1,41	
0,08	0,16	0,09	0,16	0,03	0,16	0,40	0,96	1,53	0,94	1,89	
0,10	0,10	0,10	0,07	1,27	1,23	1,38	1,14	0,91	1,13	0,78	
0,21	0,21	0,22	0,17	2,50	2,71	2,95	2,30	2,00	2,36	1,96	
0,40	0,43	0,41	0,12	4,72	4,72	4,71	4,46	3,96	4,39	1,43	
0,17	0,23	0,18	0,13	1,69	1,93	2,07	1,86	2,15	1,98	1,60	
0,11	0,09	0,11	0,07	1,37	1,63	1,33	1,25	0,87	1,19	0,88	
0,27	0,20	0,23	0,32	0,79	2,30	2,58	3,07	1,84	2,50	3,84	
0,14	0,19	0,20	0,10	5,16	3,86	3,05	1,56	1,80	2,17	1,17	
0,01	0,02	0,01	0,02	—	0,03	0,05	0,07	0,20	0,10	0,17	
0,13	0,17	0,19	0,08	5,16	3,83	3,00	1,49	1,60	2,07	1,00	
0,29	0,40	0,31	0,40	3,37	2,59	3,12	3,26	3,78	3,33	4,76	
0,01	0,01	0,01	0,03	0,15	0,05	0,11	0,11	0,09	0,10	0,33	
0,02	0,01	0,02	0,05	0,42	0,27	0,33	0,27	0,11	0,24	0,61	
—	—	—	—	0,11	0,08	0,04	0,03	0,01	0,03	—	
0,07	0,06	0,07	0,17	0,43	0,59	0,75	0,76	0,61	0,69	2,02	
0,19	0,32	0,21	0,15	2,26	1,60	1,89	2,09	2,96	2,27	1,80	
0,04	0,01	0,05	—	1,06	1,08	1,13	0,42	0,08	0,51	—	
8,95	10,73	9,26	8,38	100	100	100	100	100	100	100	
0,70	0,88	0,77	0,82	10,90	9,33	8,78	8,21	9,15	8,80	12,23	
1,46	0,61	1,17	1,18	13,32	14,57	15,58	17,00	6,12	13,37	17,46	
1,30	1,98	1,47	0,86	13,74	15,68	16,11	15,23	20,76	16,84	12,81	
4,25	5,49	4,55	3,39	50,50	50,16	51,27	49,56	57,22	52,01	50,34	
0,14	0,19	0,20	0,08	5,67	3,81	2,61	1,64	1,97	2,30	1,17	
0,54	0,42	0,45	0,40	3,26	3,97	4,09	6,32	4,36	5,07	5,99	
0,18	0,04	0,14	—	2,61	2,48	1,56	2,04	0,42	1,61	—	
8,57	9,61	8,75	6,73	100	100	100	100	100	100	100	

kolmel viimasel aastal muudatusi, nagu need toodud tabelis 18.

Kulud arvestatuna suurusrühmade alusel ei tõenda silmnähtavalt, missugune suurusrühm keskmiselt oma kuludekõrguselt oleks otstarbekaim. Vaid väikeühingute (1. rühm) kulud on

Kulude tõus võrreldes 1938. a.

21. Kulu liik	Kulude tõus + langus -	
	Summa kr.	%
1. Maksud	+ 26 382	+ 6,4
2. Kauba laosviibimine .	+202 587	+36,8
3. Ruumid ja vallasvara	+105 243	+17,0
4. Müük	+317 829	+14,8
5. Valitavate organite tasud	+ 6 489	+ 7,9
6. Mitmesugused kulud .	+ 23 715	+15,8
7. Kahju teistelt aladelt	- 115	- 0,6
	+682 130	+17,1

keskmiselt 1,2% võrra kõrgemad (9,32%). Madalaim on kuluprotsent 2. rühmas (8,20). Ühingute majandamisoskus ja -tingimused on, hoolimata nende pidevast tõusust, siiski veel küllalt kõikuvad. Seetõttu saame madalama ja kõrgema kuluprotsendiga rühmi esijoones ühingute jaotamisega mitte nende suuruse, vaid juhtimisoskuse ja eriti tegutsemistingimuste alusel.

6. suurusrühma kohta tuleb märkida, et vas-

tavad ühingud teostavad jaemüügi kõrval ka hulгимüüki, mis tuleb teatavasti toime hoopis madalamate kuludega kui jaemüük.

Arvatud välja eelpoolnimetatud erakordsest ajast tingitud mõnede kululiikide silmapaistvad suurenemised, võib ühiskaubandusliku jaemüügi kuludestruktuuri läbiuuritud perioodi kestel (alates 1934 .a.) nimerada võrdlemisi püsivaks. Kindlad arengutendentsid mõne kululiigi suurenemise või vähenemise poole on vähemärgatavad.

TULUD.

Ühingute kaubanduslikust tegevusest saadud tulud ulatusid m. a. 5,2 milj. kr. See koosneb peamiselt kaubamüügist saadud tuludest (4,7 milj. kr. või 90,6% kogutuludest). Keskmiselt kümnendik tuludest on laekunud mitmesugustest allikatest, kusjuures suuremate ühingute mitmesugused tulud on suhteliselt väiksemad.

Aluseks võttes läbimüüki oli tulude protsent täpselt 10,00, samuti kui kuludeprotsent oli täpselt 9,00. Seega oli netoülejäak 1,00% läbimüügist. Kõrgem on tuluprotsent väiksemis ühinguis, samuti toitaineid ja koloniaalkaupu vahendavais ühinguis.

Tulude summadest ja protsentidest annab üksikasjaliku ülevaate tabel 22.

Ühingute tulud suurusrühmade järgi

22.	1. rühm	2. rühm	3. rühm	4. rühm	5. rühm	6. rühm	Kokku
A. Tulud summaliselt	114 500	360 999	655 527	1 634 865	1 055 881	1 360 263	5 182 035
Brutoülejäak kaubamüügist	103 222	321 766	586 222	1 453 006	966 662	1 262 703	4 693 581
Osakasud ja kasvikud	6 187	19 549	27 233	67 504	29 896	70 923	221 292
Mahakustut. nõudm. laekunud ...	376	1 325	761	6 449	2 861	5 471	17 243
Mitmesugused ja boonused	1 896	6 900	15 865	38 813	23 190	2 484	89 143
Kasud teistelt aladelt	2 819	11 459	25 446	69 093	33 272	18 682	160 771
B. Tulud %%-des kogutuludest	100	100	100	100	100	100	100
Brutoülejäak kaubamüügist	90,1	89,1	89,4	88,9	91,5	92,8	90,6
Osakasud ja kasvikud	5,4	5,4	4,2	4,1	2,8	5,2	4,3
Mahakustut. nõudm. laekunud ..	0,3	0,4	0,1	0,4	0,3	0,4	0,3
Mitmesugused ja boonused	1,7	1,9	2,4	2,4	2,2	0,2	1,7
Kasud teistelt aladelt	2,5	3,2	3,9	4,2	3,2	1,4	3,1
C. Tulud %%-des läbimüügist	11,05	10,23	10,20	9,96	11,65	8,85	10,00
Brutoülejäak kaubamüügist	9,96	9,12	9,12	8,85	10,66	8,21	9,06
Osakasud ja kasvikud	0,60	0,55	0,42	0,41	0,33	0,46	0,43
Mahakustut. nõudm. laekunud ..	0,04	0,04	0,01	0,04	0,03	0,04	0,03
Mitmesugused ja boonused	0,18	0,20	0,25	0,24	0,26	0,02	0,17
Kasud teistelt aladelt	0,27	0,32	0,40	0,42	0,37	0,12	0,31

KASVIKUTE JA NÕUDMISTE NETO-KULUD

Lisaks senitoodud (1934—1939) kulude-
tulude arvestusele esitatakse järgnevalt (tabelid
23 ja 24) m. a. kohta parandatud, neto-kulude
arvestus. Nimelt esinevad eespooltoodud kulu-
des ja tuludes samanimelised kulude resp. tu-

lude allikad: 1) kasvikuud ja 2) mahakustutatud
nõudmised.

Nende kulude rohkem tõelist suurust kujutab
summa, mille saame saanud kasvikuud („Osaka-
sud ja kasvikuud“) või laekunud nõudmisi aasta
jooksul tehtud kuludest lahutades. Käsitades
vastavaid tululiike sääraselt kulude korrektiiv-
summadena, saame uuesti arvestatuna ca ½%
võrra madalamad kulud-tulud:

Ühingu neto-kulud protsentides (neto-summad II 1 ja IV 10)

23.	Kulud protsentides	
	kogukuludest	läbimüügist
I. Maksud	9,89	0,84
1. Äritunnistused ja patendid	2,02	0,17
2. Tulu- ja lisaärimaks	5,54	0,47
3. Ühistegevuskoja maks	0,54	0,05
4. Muud maksud	1,79	0,15
II. Kauba laosviibimine	12,02	1,03
1. Kasvik	9,66	0,82
2. Kaupade kindlustus	1,83	0,16
3. Riknenud kaubad	0,53	0,05
III. Ruumide ja vallasvara kasustus	16,38	1,40
1. Üür võõraste ruumide eest	6,16	0,53
2. Üür arvestatud oma ruumide eest	2,83	0,24
3. Vallasvara amortisatsioon	2,01	0,17
4. Vallasvara remont	1,06	0,09
5. Vallasvara kindlustus	0,13	0,01
6. Küte, valgustus, korrashoid	4,19	0,36
IV. Müük	55,39	4,73
1. Müügipersonali palgad	34,95	2,98
2. Raamatupidaja ja kontoriametnike palgad	5,07	0,43
3. Lisatööjõudude palgad	1,11	0,10
4. Sotsiaalkulud	1,27	0,11
5. Kontorikulud	1,09	0,09
6. Post ja telefon	2,37	0,20
7. Pakkimismaterjal	3,76	0,32
8. Reklaam ja selgitustöö	1,97	0,17
9. Sõidu- ja päevarahad	1,16	0,10
10. Kahjusse kantud nõudmised	2,64	0,23
V. Valitavate organite tasud	2,00	0,17
1. Nõukogu tasud	0,13	0,01
2. Juhatuse ja revisjonikomisjoni tasud	1,87	0,16
VI. Mitmesugused kulud	3,93	0,34
1. Esinduskulud	0,17	0,02
2. Annetused	0,36	0,03
3. Välisrevisjoni kulud	0,03	—
4. Tempelmaks, kohtu- ja notarikulud	1,11	0,10
5. Muud kulud	2,26	0,19
VII. Kahjud teistelt aladelt	0,39	0,03
	100	8,54

Ühingute neto-tulud suurusrühmade järgi

24.	1. rühm	2. rühm	3. rühm.	4. rühm.	5. rühm.	6. rühm.	Kokku
A. Tulud summaliselt	107 937	340 125	627 533	1 560 912	1 023 124	1 283 869	4 943 500
Brutoülejääk kaubamüügist	103 222	321 766	586 222	1 453 006	966 662	1 262 703	4 693 581
Mitmesugused ja boonused ..	1 896	6 900	15 865	38 813	23 190	2 424	89 148
Kasud teistelt aladelt	2 819	11 459	25 446	69 093	33 272	18 682	160 771
B. Tulud %%-des kogutuludest ..	100	100	100	100	100	100	100
Brutoülejääk kaubamüügist ..	95,63	94,60	93,42	93,08	94,48	98,35	94,95
Mitmesugused ja boonused ..	1,76	2,03	2,53	2,49	2,27	0,19	1,80
Kasud teistelt aladelt	2,61	3,37	4,05	4,43	3,25	1,46	3,25
C. Tulud %%-des lähimüügist ..	10,41	9,64	9,77	9,51	11,29	8,35	9,54
Brutoülejääk kaubamüügist ..	9,96	9,12	9,12	8,85	10,66	8,21	9,06
Mitmesugused ja boonused ..	0,18	0,20	0,25	0,24	0,26	0,02	0,17
Kasud teistelt aladelt	0,27	0,32	0,40	0,42	0,37	0,12	0,31

ÜLEJÄÄK, ÜLEJÄÄGI-JAOTUS

Ühingud lõpetasid oma tegevusaasta 665 tuh. krooni suuruse ülejäägiga. Ülejääki andsid ühin-

(48,7%) ülejäägist määrati tagavarakapitali täiendamiseks. Ühelgi eelmistest aastatest ei ole tagavarakapitaliks määratud nii suurt protsenti ülejäägist.

Ühingute ülejäägi jaotus suurusrühmade järgi

25.	1. rühm	2. rühm	3. rühm	4. rühm	5. rühm	6. rühm	Kokku
A. Summaliselt kroonides	23 152	79 160	130 506	201 841	102 381	128 054	665 094
Tagavarakapitaliks	12 126	42 365	63 820	104 140	44 047	57 280	323 778
Osakasuks	2 411	8 488	11 243	23 194	15 537	19 672	80 545
Ostupreemiaks	5 988	20 340	39 971	59 501	36 620	30 864	193 284
Annetusiks	412	1 600	3 189	2 504	1 201	10 069	18 975
Muuks otstarbeks	2 215	6 387	12 283	12 502	4 976	10 169	48 512
B. Protsentides ülejäägi kogusummast	100	100	100	100	100	100	100
Tagavarakapitaliks	52,4	53,5	48,9	51,6	43,0	44,7	48,7
Osakasuks	10,4	10,7	8,6	11,5	15,2	15,4	12,1
Ostupreemiaks	25,8	25,7	30,6	29,5	35,8	24,1	29,1
Annetusiks	1,8	2,0	2,5	1,2	1,2	7,9	2,8
Muuks otstarbeks	9,6	8,1	9,4	6,2	4,8	7,9	7,3

guterühmad järgmiselt (tuh. kr.): 1. rühm — 23,1, 2. rühm — 79,2, 3. rühm — 130,5, 4. r. — 201,8, 5. r. — 102,4, 6. r. — 128,1. Eelmisel aastal oli ühingutel 529 tuh. kr., suurenemine seega 136 tuh. kr. või 25,7%.

Ülejääk jaotati peakoosolekute vastavate otstuste põhjal tagavarakapitaliks, osakasuks, ostupreemiaks, annetusteks ja mitmesuguseks muuks otstarbeks (tabel 25). Keskmiselt peaaegu pool

KOKKUVÕTE

Möödunud aastal jätkas ühiskaubandus tõusu-suunalist arengut, kusjuures senine stabiliseerunud edasimineku oli, eriti aasta teisel poolel, mõjutatud sõjakonjunktuurist. Viimane muutis kõigis ühingutes esmatähtsaks: 1) likviidsuspoliitika, 2) hinnapoliitika ja 3) laopolitiitika.

1. Kuna kaubakrediite ulatuslikult piirati,

Ümbersünd kestab

Ühiskond vormib majanduse enda näo järgi. Paisu avamisele järgnenud väga kiire ümbersünd Eesti ühiskonnaelu alustes tõi endaga kaasa ka majanduselu põhjaliku ümberkujundamise.

Majandusaparaadi ümberloomine Eestis algas ettevõtete üleminekuga riigi valdusse. 24. juulil kuulutas Riigivolikogu välja pankade ja suurtööstuse natsionaliseerimise. Esiialgu kuulutati natsionaliseerituks 103 panka ja 491 tööstusettevõtet. Praeguseks on natsionaliseeritud kõik Eestis tegutsevad krediitasutised ning tööstusettevõtete nimestik veel laieneb.

Natsionaliseerimiseks oli meil võtta eeskujuna NSV Liidust, kus natsionaliseerimine toimus 28. juuni 1918. a. dekreedil alusel. Välismaa kapitali eksploatatsioonile aktsiaseltsidest ja krediitühingustest kuulus Venes 1914. a. 43% väliskapitalile ning kogu tööstusest — 31%. Üksikutele tähtsamatel tootmisaladel oli väliskapital domineeriv. Nii kuulus Prantsuse kapitalile 55% kogu metallurgiatööstusest ning 75% kivisöetööstusest. Kõigis tööstusettevõtetes kokku oli masinatepargist 63% välismaise päritolga. Väliskapitali võim Venes 1915. a. oli numbrites 2205 miljonit rubla.

Ka Eestis oli tööstuse üldpilt taoline. Nii oli 1936 .a. suurtööstuses:

Üldse:	
töötajate arv	35 500
toodangu brutoväärtus	138,3 milj. kr.
varade väärtus	225 milj. kr.
Sellest Eesti kapitaliga töötavas suurtööstuses:	
töötajate arv	14 400
tood. br.-väärtus	52,6 milj. kr.
varade väärtus	80,3 milj. kr.

väliskaubandus isegi toimus ettemaksete alusel, siis tingis see ettevõtete kohustuste vähenemist. Samuti tuli nõudmist realiseerida, et saavutada kõrgemat maksevõimelisust. Ka hüppelised hinnatõusud ja üksikutele aladel ähvardav kaupade puudus nõudis suuremaid summasid kaubaladude alla.

2. Ka sõjaaegsed hinnakõikumised nõudsid ühingute juhtidelt uusi ülesandeid ja suuremat valvsust. Tuli piinlikult kalkuleerida, et uute hindadetõusude tõttu käitisvara ei hävineks, ega teiselt poolt ei tekiks minimaalset tasuvuskalkulatsioonil ületavat hinnatõstmist. Hindade vaos-

Seega suurtööstus kaugelt üle 50% kuulus võõrkapitali juhtimisele.

Lahendanud majandusaparaadi kuuluvuse küsimuse, on praegu käsil selle töö organiseerimine. Kapitalistlik majanduskorras omab majandusalade keskel juhtiva koha pangandus — krediidi- ja finantsküsimused. Sotsialistlikus majandussüsteemis tõuseb esiplaanile tootmine, kuid lõppeesmärgina on üle kõige tarbimine.

Tootmistegevuse juures meil on küsimuste-kompleks muutumas oluliselt. Kui seni põllumajandusliku ja tööstusliku tootmistegevuse juures keskseks küsimuseks olid turustamisvõimalused, millest olenes, kuivõrd ulatuslikult oli võimalik kasutada tootmise loovaid jõude — inimesi ja masinaid, siis nüüd on olud põhjalikult muutunud. Kõik on koondumas ühele kaardile — toota maksimaalselt. Stahhanovlus on uue tootmistegevuse sümbol — inimene peab oskama kasutada masinate ja tööriistade kõik võimed ja rakenduma kogu ühiskonna, aga mitte vähemiku, varustamiseks. Tootmisaparaadi töö korraldamine muutub süsteemikindlamaks. Kõik peab toimuma kindla plaani kohaselt. Igale tootmisüksuste grupile määratakse, kui palju ühiskond nõuab temalt toodangut kindla ajavahemiku kestel. Tehastel, põllumajanduslikel tootmisüksustel jääb üle organiseerida kõik jõud ja oskused antud plaani täitmiseks ja ületamiseks. Plaanis antud ülesanded tuleb igal juhul täita. Kes ei suuda plaani täita, jääb elu arenguhoost maha või hoopis selle hammasrataste vahele. Plaanil kaudu on iga üksikinime seotud 190 miljoni inimesega. Iga üksiku viga või plaani mittetäitmine annab end tunda meie kaaskodanike juures. Praegu on elukulg nagu rong, mis kihutab täpse plaani järgi. Kõik, kes ei suuda jõuda vahejaamadesse õigeaks ajaks, mis täpse plaanis ette nähtud, jäävad maha teistest, kaotavad aega ning olles kõigepealt ise kannatajad. E. Leetna.

hoidmises langes teatav osa avalikule võimule. Vastavate eeskirjade ellurakendamisel näitas ühiskaubandus üles suurimat arusaamist ja head taht, tundes oma kohustusi rahvamajanduse teenimisel.

3. Laopoliitika tulipunkti nihkus teisele kohale kaubaladude likviidsus, asendudes suuremate tagavarade nõudega. Ettekirjutatud puutumatud tagavarad, hinnatõusud, kohati palavlikuliselt suurenenud ostud, mõnede kaubaliikide turult otsalõppemise oht — kõigi nende tegurite koosmõjul suurensid laod eriti aasta teisel poolel.

Seadusi, määrusi

Teenijate töölepingu seadus.

(RT 1940, 75, 736.)

Antud Vabariigi Presidendi poolt dekreedina

20. juulil 1940

I.

1. peatükk.

Üldeskirjad.

§ 1. Teenijaiks käesoleva seaduse mõttes loetakse töölepingu alusel töötajaid, kellele töö nõuab üldiselt rohkem vaimset kui kehalist pinget. Eriti loetakse teenijaiks:

- 1) teenijad, kellele on usaldatud administratsiooni- või järelevalveülesanded, nagu: igasuguste käiriste juhatajad, direktorid ja ärijuhid; insenerid, keemikud, tehnikud, konstruktorid; minöörid ja steigerid mäetööstuses, kontrolörid, meistrid ja muud teenijad, kellele ülesanded on suuremad lihtsast järelevalvest, sisaldades eneses ka neile alluvate töö juhtimist, kontrolli ning inspeksiooni või vastutust alluvate töö eest, samuti säärased töö-järelevalvajad, kes teevad järelevalve kõrval ka bürootööd;
- 2) teenijad teaduste ja kunsti alal, nagu teaduslikud sekretärid, maalijad, skulptorid, rakenduskunstnikud, lauljad, muusikud;
- 3) teatrite, orkestrite, kinostuudiote ja ringhäälingute juhtiv ja artistide personaal kui ka sõnalise ja muusikalise kava koostajad;
- 4) ajakirjanikud, korrektorid;
- 5) arstid, hambaarstid, veterinaararstid, rohuteadlased, laborandid, apteegi-assistendid, õed, õmmaemandad, velskerid, masseerijad, hambatehnikud; agronoomid, õpetatud aednikud, maa-, metsa- ja hoonetehindajad, maamõõtjad, metsaülemad, metsnikud, kultuurtehnikud, instruktorid, meierid, kontrollassistendid, praakerid;
- 7) organisatsioonide, asutiste ja isikute nõunikud, sekretärid, instruktorid, asjaajajad, organisaatorid, arhivaarid, raamatukoguhoidjad;
- 8) teenijad, kes teevad büroo- või kontori-, kalkulasiooni-, joonestus-, raamatupidamis-, arvepidamis-, kassapidamistööd;
- 9) müüjad, laovalitsejad, deklarandid, ekspediitorid, esindajad ja teised sarnased teenijad ärides, samuti proovireisijaid ja kindlustusasutiste ning äride agendid, kui nende töö proovireisijana või agendina ei ole kõrvaltöök;
- 10) telegrafistid, telefonistid.

§ 2 Käesolevale seadusele ei allu:

- 1) riigi- ja kohalikkude omavalitsuste teenijad ja isikud, kel on riigiteenijate kohta kehtimapanud õigused ja kohused;
- 2) meremehed.

§ 3. Töötasu all käesoleva seaduse mõttes mõistetakse kõiki hüvitusi, mida teenija on õigustatud tööandjalt saama töölepingu alusel või töölepingulise vahekorra olemasolu põhjal.

§ 4. Töölepingu põhjal algatatud või töölepingulise vahekorra olemasolust tulenevaid nõudeid võidakse esitada kohtule nõudja elukoha järgi.

2. peatükk.

Tööleping.

§ 5. Töölepinguks käesoleva seaduse mõttes loetakse kokkulepe, millega teenija kohustub töötasu eest oma tööjõudu kestvalt rakendama tööandja käsutuses.

§ 6. Tööleping loetakse tööandja ja teenija vahel sõlmituks vastava kokkuleppega või asjaoluga, et tööandja on lubanud teenijal asuda tööle.

§ 7. Töölepingut võib sõlmida:

- 1) prooviajaks;
- 2) määratud töö täitmise ajaks;
- 3) määratud ajaks;
- 4) määramata ajaks.

Juhul, kui kokkuleppest ei selgu, mis ajaks tööleping on sõlmitud, või kui selle kohta üldse pole kokku lepitud, loetakse tööleping sõlmituks määramata ajaks.

Kolme üksteisele mitte pikema kui ühenädalase ajavahemikuga järgneva töölepingu sõlmimist määratud ajaks, milledest ükski ei ületa kestvuselt 3 kuud, loetakse lepingu sõlmimiseks määramata ajaks.

§ 8. Prooviaja kogukestus aastas ei või ületada 2 nädalat.

Prooviajal on kummalgi poolel õigus lõpetada lepingut igal ajal.

§ 9. Tööandja on kohustatud sõlmima töölepingu kirjalikult, välja arvatud prooviajaks sõlmitavad lepingud. Kirjalikuks töölepinguks on töötasuraamat, mille sisu ja vormi määrab Sotsiaalminister.

Igal töötasumaksmisel on tööandja kohustatud kandma töötasuraamatusse teenijal saadaoleva töötasu ja kõik mahaarvamised sellest.

Töötasuraamat on teenija käes. Sissekannete tegemiseks on teenija kohustatud töötasuraamatu andma tööandja kätte. Sissekannete tegemiseks tööandja kätte antud töötasuraamatu peab teenija tagasi saama hiljemalt 4. tööpäeval.

Tööandja võib omal suval pidada töötasuraamatu ka 2 eksemplaris, milledest üks on tööandja, teine teenija käes.

3. peatükk.

Lepinguosaliste õigused ja kohused.

§ 10. Kokkulepped, mis piiravad teenija töölepingu sõlmimist või tegutsemist pärast senise tööandja juures töölepingu lõppemist (konkurentsiklausel), on kehtetud, kuiõrd neist kokkulepetest järeljub teenija kogemuste või oskuste kasutamise piiramine.

§ 11. Kui teenija on lepingu, tööandja lubaduse või käitises kujunenud tava põhjal õigustatud saama gratifikatsiooni, tantjeeme, protsente läbikäigust või muid sarnaseid hüvitusi ja kui tööleping on kestnud ainult osa aastast, siis on teenija õigustatud saama ka nendest vastava osa.

§ 12. On keelatud töötasu maksta vekslitega või võlakohustustega. Rahas kokkulepitud töötasu tuleb maksta rahas ning selle asendamine kupongidega, kaupadega või muude esemetega on keelatud.

Teenijal, kellele tööandja maksis rahas kokkulepitud töötasu mittevastavalt eelmise löike eeskirjadele, on õigus nõuda, et töötasu makstakse uuesti välja rahas. Tööandja ei või sellele nõudele vastu vaielda väitega, et tema on juba maksnud töötasu, ega rajada eelmises löikes keelatud toimetustele nõudeid või õigusi.

§ 13. Tööandja on kohustatud pidama töötasu-arveraamatut või -lehti ja säilitama neid vähemalt 5 aastat. Sotsiaalministril on õigus anda määrusi töötasu-arveraamatu või -lehtede vormi kohta.

Sotsiaalminister võib määrusega vabastada töötasu-arveraamatu või -lehtede pidamisest üksikuid tööandjate liike.

Töötasulehtede või -arveraamatute kontrollimiseks esitamine tööinspektsiooni ametnikele või muudele seaduse alusel selleks õigustatud isikutele on kohuslik.

§ 14. Kindla töötasu maksmine peab toimuma hiljemalt iga kuu lõpul. Töötasu, mille täpne suurus ei ole ette kindlaks määratav, makstakse kokkulepitud tähtaegadel.

§ 15. Kui tööandja süü tõttu töötasu jääb seatud tähtajal tasumata, on tööandja kohustatud tähtajaks tasumata töötasult maksa teenijale viivitusintresse $\frac{1}{8}\%$ iga ööpäeva eest, mille võrra on üle tähtaja viivitatud. Neid viivitusintresse on tööandja kohustatud tasuma pooltel määral ($\frac{1}{8}\%$ iga ööpäeva eest), kui ta tasub teenijale tasumata töötasu enne nõude esitamist kohtule.

Eelmises löikes ettenähtud viivitusintresside nõudmisega võib teenija esineda 6 kuu jooksul arvates lepingu lõppemise päevast. Hiljem esitatud nõuete puhul on õigus nõuda ainult tsiviilseaduses ettenähtud intresse.

§ 16. Teenija nõudel, kelle töötasu koosneb lepingu järgi kas täielikult või osaliselt puhaskasu-osast või läbikäigu, toodangu või saavutatud kokkuhoiu protsendist, on tööandja kohustatud esitama arvete öiendamisel ära kirja bilansist või kirjaliku tõendi läbikäigu, toodangu või saavutatud kokkuhoiu kohta, mis on aluseks arvete tegemisel.

Aasta-aruannete koostamine ja neist oleneva töötasu maksmine peab toimuma hiljemalt 4 kuu jooksul, arvates tegevusaasta lõpust, käitistes aga, mis töötavad põhikirja alusel, — hiljemalt 1 kuu jooksul peale bilansi kinnitamist kompetentsete organite poolt.

§ 17. Komisjonitasude arvutamine ja maksmine peab toimuma hiljemalt iga 3 kalendrikuu lõpul, või kui leping lõpeb enne 3 kuu möödumist, siis lepingu lõppemise ajal.

Tööandja on kohustatud teenija nõudel esitama raamatuist väljavõtte nende toimetuste kohta, mis on aluseks komisjonitasu maksmisel.

§ 18. Teenijal on õigus saada täit töötasu aja eest, mille jooksul ta ei saa täita oma kohuseid õppuste või katsemobilisatsiooni korral tegelikku sõjaväeteenistusse kutsumise tõttu või liikumise piiramise tõttu sanitaarvõimude korraldusel taudide puhul, kuid mitte rohkem kui 3 kuu kestel, kui selle aja jooksul ei lõpe leping määratud aja möödumisel, lepingus ettenähtud töö lõppemisel, enne mõne ülaltoodud puudumispõhjuse ilmnemist toimunud ülesütleamise või § 28 korras toimunud lepingu lõpetamise tõttu. Teenijal ei ole

töötasu saamise õigust, kui ta ei ole teatanud tööle ilmumise takistustest § 25 teises lõikes ettenähtud tähtajal.

Korduvate töölt puudumiste korral käesolevas paragrahvis toodud põhjustel ei ole teenijal õigus saada täit töötasu aasta jooksul rohkem kui 3 puudumiskuu eest.

Tööandja võib aja eest, mil teenija on õppuste või katsemobilisatsiooni korral tegelikus sõjaväeteenistuses või puudub töölt sanitaarvõimude korraldusel, vähendada ta töötasu, kui teenijal sel ajal on õigus tasu saamiseks riigikassast. Töötasu vähendamine võib toimuda ainult riigilt saadud või saadava tasu suuruses.

§ 19. Töötasust võib teha ainult järgmisi mahaarvamisi:

- 1) administratiivkorras sissenõudmisele kuuluvad summad;
- 2) kohtu täitelehtede põhjal tasuda tulevad summad;
- 3) töötasu arvel antud eelsummad;
- 4) tööandja ja teenija vahel töölepingus kokkulepitud korteri üür ja kütte- ning valgustuskulud;
- 5) kokkuleppel tööandja ja teenija vahel — maksud juriidilise isiku õigustega või käitise kodukorra alusel tegutsevate pensioni- või toetuskassade heaks;
- 6) teenijate organisatsioonide liikmemaksud teenija ja tööandja vahelisel kokkuleppel või kollektiivlepingu eeskirjade kohaselt.

Mahaarvamine p. 1 ja 2 põhjal toimub Tsiviilkohtupidamise seaduses ettenähtud suuruses.

§ 20. Töötasu pantimise ja võõrandamise kokkulepped on tühised.

§ 21. Teenija poolt antud tagatist ei tohi tööandja kasutada.

Rahas või väärtpaperites antud tagatis tuleb paigutada poolte kokkuleppel valitud rahaastisse tingimisel, et intressid saab teenija endale.

Tagatiseks antud vekslite käibele laskmine on keelatud.

§ 22. Tööandja on kohustatud teenija nõudel viimasele töölepingu lõppemise puhul andma hiljemalt ühe nädala jooksul arvates nõudmise päevast tunnistuse selle kohta, kui kaua on kestnud tööleping, niilist tööd teenija peamiselt teinud, kui suur oli töötasu lepingu lõppemise ajal, ja nõudmise korral ka selle kohta, mis oli töölepingu lõpetamise põhjuseks.

Tööandjal on keelatud tunnistusele teha märke või märkusi, mis võivad kahjulikult mõjud uue töökoha otsimisel.

4. peatükk.

Töölepingu lõppemine.

§ 23. Tööleping lõpeb:

- 1) töö lõppemisel, mille täitmise ajaks tööleping oli sõlmitud;
- 2) lepingu tähtaja möödumisel, kui tööleping oli sõlmitud määratud ajaks;
- 3) kui leping oli sõlmitud määramata ajaks:
 - a) tööandja poolt toimetatud ülesütleamise päevast arvates 1 kuu möödumisel, kui töölepinguline vahakord on kestnud samas käitises või sama tööandjaga kokku alla 3 aastat, 2 kuu möödumisel, kui töölepinguline vahakord on kestnud kokku 3 või üle 3, kuid alla 6 aastat, ja 3 kuu möödumisel, kui töölepin-

guline vahekorid kokku on kestnud 6 või üle 6 aasta, — eeldusel, et töölepingus ei ole ette nantud ülesütlemiseks pikemaid tähtaegu;

- b) teenija poolt toimetatud ülesütlemise päevast arvates 2 nädala möödumisel, kui töölepinguline vahekorid on kestnud samas käitises või sama tööandjaga kokku alla 3 aastat, 3 nädala möödumisel, kui töölepinguline vahekorid on kestnud kokku 3 või üle 3, kuid alla 6 aastat, ja 4 nädala möödumisel, kui töölepinguline vahekorid on kestnud kokku 6 või üle 6 aasta. — eeldusel, et töölepingus ei ole ette nähtud ülesütlemiseks lühemaid tähtaegu;

4) lepinguosaliste kokkuleppel;

5) teenija surma korral.

Punktis 3 ettenähtud ülesütlemise tähtaeg peab lõpema igal juhul kalendrikuu viimasel päeval.

§ 24. Tööandja, kes ülesütlemisaja jooksul tühistas ülesütlemise, võib uuesti üles öelda esimese ülesütlemistähtaja möödumisel.

§ 25. Tööandjal ei ole lubatud määrata ajaks sõlmitud töölepingut üles öelda või lõpetada ajal, mil teenija viibib puhkusel, on takistatud töölepingulisi kohustusi täitmast haiguse tõttu või liikumise piiramise tõttu sanitaarvõimude korraldusel taudide puhul ning kui töölt puudumine sel juhul ei kesta üle 3 kuu, samuti teenija viibimise ajal tegelikus sõjaväeteenistuses õppuste või katsemobilisatsiooni korral. Käesoleva lõike eeskirju ei kohaldata töölepingu lõpetamise puhul § 28 korras.

Kui teenija on takistatud töölepingulisi kohustusi täitmast haiguse tõttu, sanitaarvõimude korraldusel või on kutsutud tegelikku sõjaväeteenistusse õppuste või katsemobilisatsiooni korral, on ta sellest kohustatud tööandjale võimalikult kohe teatama, igal juhul — kui ei ole mõjuvaid takistus — hiljemalt 3. päeval arvates päevast, mil ilmes teenistusest puudumise põhjus; vastasel korral kaotab ta käesoleva paragrahvi esimeses lõikes antud soodustused.

§ 26. Peale töölepingu ülesütlemist tööandja poolt on viimane teenija nõudel kohustatud võimaldama temale uue töökohta otsimiseks vähemalt 3 vaba tööpäeva igas kuus ühes palga edasimaksmisega. Sellekohase nõude on teenija kohustatud esitama vähemalt 1 päev varem.

§ 27. Teenija võib lõpetada töölepingu üles ütlemata, ära ootamata lepingu tähtaega või määratud töö lõppu, järgmistel põhjustel:

- 1) tegelikku sõjaväeteenistusse võtmisel;
- 2) kui arsti tõendusel teenija sellel tööl edasitöötamine ei ole terviselikel põhjustel lubatav;
- 3) perekonnaliikmete surma korral, kui selle tagajärjel teenija on takistatud töölepingulisi kohustusi täitmast perekonna eest hooldamise, elamiskoha või elamistingimuste muutmise tõttu;
- 4) kui tööandja, tema perekonnaliikmed või tööjuhatajad kohtlevad teenijat halvasti või teevad tema suhtes sääraseid tegusid, mis on seaduse või heade kommetes vastased, või teevad katset sundida teenijat säärasele tegudele;
- 5) kui tööandja ei täida teenija suhtes töölepingu, töökaite või sotsiaalkindlustuse eeskirju;
- 6) naisteenija — enda abiellumise puhul.

Lepingu lõpetamine p. 3—6 ettenähtud põhjustel võib toimuda 7 päeva jooksul arvates nende juhtude ilmnenisest.

Käesolevas paragrahvis nimetatud põhjustel töölepingu lõpetamise puhul on teenija kohustatud tööandjale teatama lepingu lõpetamise põhjuse.

§ 28. Tööandja võib lõpetada töölepingu üles ütlemata, ära ootamata lepingu tähtaega või määratud töö lõppu, järgmistel põhjustel:

- 1) kui teenija jämedalt kuritarvitab tööandja usaldust või tekitab tahtlikult kahju käitisele;
- 2) kui teenija mõjuvate põhjusteta puudub töölt vähemalt 3 päeva järjest või kokku vähemalt 6 päeva kolme kuu jooksul;
- 3) kui teenija teotab tööandjat, tema perekonnaliikmeid või tööjuhatajaid;
- 4) kui teenija ei täida töölepingus ettenähtud olulisi tingimusi;
- 5) kui teenija avaldab kolmandale isikule temale usaldatud äri-, tootmise või asjaajamise saladusi käitise kohta;
- 6) kui teenijaga töölepingu sõlmimisel on olnud aluseks võltsitud tunnistused;
- 7) kui teenija on korda saatnud raske kuriteo või kuriteo;
- 8) kui teenija kaotab õiguse täita töölepingus ettenähtud ülesandeid.

Punktides 1—7 ettenähtud juhtudel lepingu lõpetamine võib toimuda hiljemalt 7 päeva jooksul arvates nende juhtude ilmnenisest.

Käesolevas paragrahvis nimetatud põhjustel töölepingu lõpetamise puhul on tööandja kohustatud teenijale teatama lepingu lõpetamise põhjuse.

§ 29. Tööandja võib määrata ajaks sõlmitud töölepingu lõpetada, kui ta teenijale ette välja maksab töötasu § 23 p. 3 ettenähtud ülesütlemisaja eest.

§ 30. Väärmatu jõu juhul, mis võtab tööandjalt vähemalt 14 päevaks võimaluse teenijat enda juures tööle rakendada, võib tööandja töölepingu lõpetada. Tal on õigus seda teha hiljemalt 14 päeva jooksul arvates väärmatu jõu tekkimise ajast.

Teatamine töölepingu lõpetamisest peab sel korral toimuma kirjalikult.

§ 31. Tööandja maksujõuetuse korral ei lõpe tööleping.

Kui teenija on sel puhul töölt vabastatud käitise sulgemise tõttu, on tal õigus saada § 23 p. 3 põhjal tema kohta kehtiva ülesütlemisaja eest töötasu arvates käitise sulgemise päevast, kui selle aja jooksul ei lõpe leping määratud aja möödumise, lepingus ettenähtud töö lõppemise või enne käitise sulgemist toimunud ülesütlemise tõttu.

§ 32. Kui töölepingu kestuse ajal toimub käitise üleminek teisele tööandjale, jääb tööleping jõusse, kuid teenijal on õigus 1 kuu jooksul arvates tööandja vahetuse päevast töölepingut lõpetada § 23 p. 3 ettenähtud ülesütlemise korras ka juhtudel, kui tööleping oli sõlmitud määratud ajaks või määratud töö täitmise ajaks.

§ 33. Kui töölepingu lõpetamine on toimunud § 27 p. 4 ja 5 ettenähtud põhjustel või § 29 korras, on teenijal õigus jääda temale tööandja poolt antud korterisse ajani, milleni oleks kestnud määratud töö täitmise aiaks või määratud ajaks sõlmitud tööleping, või kui tööleping oli sõlmitud määramata ajaks, siis § 23 p. 3 ettenähtud tähtaja lõpuni.

Kui eelmises lõikes ettenähtud korteri kasutamise õigus kestab kauemini kui 3 kuud, võib tööandja nõuda teenijalt 3 kuu möödumisel arvates lepingu lõpetamist.

misest korteri vabastamist, kui ta ülejäänud aja eest tasub kahjutasu senise korteri üüri suuruses.

§ 34. Kui teenijal oli töölepingu põhjal kasutada tööandjale kuuluv maatükk ja tööleping lõppes enne lõikust, siis on teenijal õigus saada kahjutasu seemnete, ülestöötamis- ja kindlustuskulude suuruses, kui neid oli tehtud. Seejuures jääb teenijale õigus nõuda kahjutasu ka tsiviilseaduse eeskirjade põhjal, kui need näevad ette suurema kahjutasu.

§ 35. Kui tööleping lõpeb teenija surma tõttu, on tööandja kohustatud teenija perekonnaliikmeile, kellel oli õigus saada teenijalt ülalpidamist ja kes seda ka tegelikult said, maksma toetusraha viimase kuu töötasu suuruses, kui teenija tööleping oli kestnud samas käitises või sama tööandjaga vähemalt 3 aastat, 2 viimase kuu töötasu suuruses, kui tööleping oli kestnud vähemalt 5 aastat, ja 3 viimase kuu töötasu suuruses, kui tööleping on kestnud vähemalt 10 aastat.

Toetusraha tuleb välja maksta 2 nädala jooksul, arvates teenija surmapäevast.

5. peatükk.

Rasedate ja emade kaitse.

§ 36. Käitistes, kus on tööl 2 või rohkem töölepingulises vahekorras olevat isikut, on tööandjal keelatud lõpetada või üles öelda naisteenijaga määramata ajaks sõlmitud töölepingut ajavahemikul 4 kuud enne ja 6 kuud pärast sünnitamist.

Eelmise lõike eeskirjad ei ole kehtivad töölepingu lõpetamise puhul § 28 ettenähtud põhjustel või juhul, kui käitis jääb seisma vähemalt 2 kuuks.

§ 37. Rasedaid naisteenijaid, kes rasedusest tööandjale teatanud, ei või 3 kuud enne arvatavat sünnitamisega paigutada tööle, mis ohtlik nende tervisele särases seisukorras.

Tööandja on kohustatud naisteenija, kes arsti tõendusel tõenäoliselt sünnitab lähema 4 nädala jooksul, vabastama töölt kuni 6 nädala möödumiseni pärast sünnitamist, ning maksma temale selle aja eest töötasu edasi, kui teenija ei saa abile- või sünnitusraha sotsiaalkindlustuse eeskirjade järgi.

§ 38. Naisteenija nõudel on tööandja kohustatud teda lapse toitmiseks töölt vabastama sünnitamispäevast arvates viimase 12 nädala jooksul 2 tundi ja järgneva 14 nädala jooksul 1½ tundi igal tööpäeval ning temale selle aja eest töötasu edasi maksma.

Kui käitises on olemas Hoolekande seaduse alusel asutatud laste päevakodu ja laps viibib päevakodus, kohaldatakse Hoolekande seaduse eeskirju.

6. peatükk.

Lõppeeskiri.

§ 39. Sotsiaalministril on õigus käesoleva seaduse arendamiseks ja rakendamiseks anda määrusi.

II.

Käesoleva seaduse jõustumisega kaotavad kehtivuse Kaubandusseaduse (VSK XI köide, 2. jagu) § 6—14 ja 29.

III.

Tsiviilkohtupidamise seaduse § 161¹ p. 6 muudetakse ning pannakse ühes paragrahvi sissejuhatava osaga kehtima järgmises redaktsioonis:

§ 161¹. Sundtäitmisele kuuluvad:

6) seaduspärased töötasu- ja palgaraamatud — töö-

võtjale tasumisele kuuluva töötasu ja viivitusintresside suhtes.

IV.

Äride ja kontorite töökorralduse seaduse (RT 1938, 42, 400) § 16 kaotab kehtivuse.

Teenija töötasuraamatu ajutine määrus.

(RT 1940, 81, 770.)

Antud Sotsiaalministri poolt 26. juulil 1940.

§ 1. Teenijate töölepingu seaduse põhjal tuleb kuni teenija töötasuraamatu vormi väljakuulutamiseni sõlmida kirjalik tööleping tööliste töölepingu seaduse põhjal väljakuulutatud vormi järgi koostatud tööliste palgaraamatu väljaandmisega (RT 1936, 102, 830).

§ 2. Käesolev määrus jõustub ühel ajal Teenijate töölepingu seaduse jõustumisega.

Majandusliku sabotaaži vastu võitlemise seadus.

(RT 1940, 80, 767.)

Antud Vabariigi Presidendi poolt dekreedina 25. juulil 1940.

I.

§ 1. Käesoleva seadusega keelatakse igasugused sabotaažiaktid, milledega kahjustatakse või püütakse kahjustada Eesti riigi- või rahvamajanduse huve.

§ 2. Majanduslikuks sabotaažiks käesoleva seaduse mõttes loetakse niisugust tahtlikku tegevust või tegevusetust, mis on kas sihitud riigi- või rahvamajanduse huvide vastu või millega võidakse riigi- või rahvamajandusele kahju tuua, olenemata selle suuruselt kui ka sellest, kas tähendatud kahju saabus või jäi saabumata.

§ 3. Majanduslikuks sabotaažiks loetakse eriti igasuguse majandusliku töö või tegevuse katkestamist või oma ülesannete hooletut täitmist.

Samuti loetakse sabotaažiks majandusalal kehtivate seaduste, määruste ning igasuguste muude riigivõimu korralduste täitmatajätmist ja kõrvalehoidmist nende täitmisest, kasutades selleks mitmesuguste juriidiliste vormide kaudu avanevaid võimalusi ja igasuguseid muid võtteid.

Ühtlasi loetakse sabotaažiks tootmisvahendite ning igasuguste toorainete ja toodete rikkumist või hävitamist, samuti ettevõtete või majapidamiste osalist või täielikku likvideerimist.

§ 4. Võrdseks majandusliku sabotaažiga loetakse sabotaaži abistamist, kaasteadmist ja sabotaažile õhutamist.

§ 5. Järelevalve käesoleva seaduse eeskirjade täitmise üle kuulub Siseministrile.

II.

Kriminaalseadustikku täiendatakse § 79¹ järgmises redaktsioonis:

§ 79¹. Süüdlast selles, et ta pani toime Majandusliku sabotaaži vastu võitlemise seaduses ettenähtud sabotaažiakti, mis oli sihitud riigi- või rahvamajanduse huvide vastu, karistatakse:

vangimajaga mitte üle kolme aasta.

Ühtlasi võib kohus osaliselt või täielikult konfiskeerida süüdlasele kuuluva vara.

Süüdlast selles, et ta pani toime käesoleva paragrahvi esimeses lõikes tähendatud teo sihita halvata seega riigi- või rahvamajanduse huve, karistatakse:

arestiga mitte üle kuue kuu või rahatrahviga mitte üle kolme tuhande krooni.
Ühtlasi võib kohus mõista süüdlaselt tasuraha mitte üle kümne tuhande krooni.

III.

Käesolev seadus jõustub avaldamisega.

Äriettevõtete kassatagavarade paigutamise korraldamise seadus.

(RT 1940, 78, 747.)

Antud Vabariigi Presidendi poolt dekreedina
23. juulil 1940.

I.

§ 1. Kõigi 1. ja 2. järgu kaubanduslike ja ning 1.—5. järgu tööstuslike ettevõtete pidajad on kohustatud nende ettevõtete äriisest tegevusest laekunud summade ülejäägid, mis jäävad järele pärast ettevõtte normaalse äritegevuse jätkamiseks tarvilikkude kulu- tuste tegemist, maksta sisse krediitasutistesse hiljemalt nende summade laekumisele järgneval tööpäeval.

Sissemaksmisele kuulub vähemalt 90% laekunud summade ülejääkidest, kusjuures sissemaksmisele ei kuulu kuni 100 krooni päevasest ülejäägist.

§ 2. Paragrahvi 1 põhjal krediitasutistesse sissemakstud summasid võivad nende arvete omanikud kasutada oma ettevõtete töölisele ja ametnikkudele töötasude ning palgade maksmiseks, tarvilikkude toor- ja tarbeainete ning töövahendite muretsemiseks ja äri- liste kohustuste katmiseks.

Eelmises lõikes tähendatud summade väljamaksmisel tuleb vastavatel krediitasutistel kontrollida ja selgitada nende summade väljavõtmise tarvidust, keeldudes põh- jendamata juhtudel summade väljamaksmisest.

§ 3. Kõigi § 1 tähendatud ettevõtete pidajad on kohustatud koostama järgmiseks tööpäevaks aruande eel- mise tööpäeva äriisest tegevuse kohta, millest nähtub eelmise päeva kestel äritegevusest laekunud summade kokkuvõtte ning sama päeva kestel tehtud väljamine- kute üldsumma, kusjuures eraldi oleks märgitud, kui palju on kulutatud: 1) toor- ja tarbeainete ostuks, 2) töövahendite muretsemiseks, 3) töötasude ja pal- kade maksmiseks ning 4) äriisest kohustuste katmi- seks. Aruandes tuleb ühtlasi märkida, kui palju ja missugustesse krediitasutistesse on eelmisel tööpäeval raha makstud ning kui palju sealt on välja võetud.

Eelmises lõikes tähendatud aruande kinnitab ette- võtte pidaja oma allkirjaga.

§ 4. Summade maksmisel krediitasutisse, samuti nende väljavõtmisel on ettevõtete pidajad kohustatud ette näitama § 3 põhjal koostatud aruanded, millede esitamise kohta krediitasutis teeb aruannetele vastava märkme.

Tarbe korral on krediitasutis õigustatud nõudma ettevõttelt summade sisse- ja väljamaksmisel tarvilikke täiendavaid andmeid.

Ettevõtete pidajad on kohustatud § 3 põhjal koosta- tud aruanded alal hoidma ja neid kontrolli teostavaile ametiisikuile nende nõudmisel esitama.

§ 5. Käesoleva seaduse täitmiseks vajalikud üksik- asjalised eeskirjad ning korraldused annab Majandus- minister.

II.

Kõigi § 1 tähendatud ettevõtete pidajad on kohus- tud käesoleva seaduse jõustumisel vähemalt 90%

nende ettevõtetes olemasolevatest kassatagavaradest ja muust sularahast paigutama krediitasutistesse hiljemalt 2 päeva jooksul arvates käesoleva seaduse jõustu- misest.

III.

Kriminaalseadustikku täiendatakse § 240² järgmises redaktsioonis:

§ 240². Süüdlasest selles, et ta Eestis asuva kauban- dusliku või tööstusliku ettevõtte või krediitasutise pi- dajana või asjade korraldajana ei täitnud äriettevõtete kassatagavarade paigutamise korraldamise alal antud seaduse või määruse eeskirju või nende põhjal tehtud seaduslike korraldusi, samuti süüdlasest, kes tahtlikult hoidus kõrvale nimetatud eeskirjade või korralduste täitmisest, kasutades selleks fiktiivtehinguid, samuti vähendades kunstlikult oma äriisest läbikäike või kõr- valdades rahvamajanduse käibest maksuvahendeid, karistatakse:

vangimajaga mitte üle kuue kuu ja tasurahaga mitte üle viiekümne tuhande krooni.

IV.

Kriminaalkohtupidamise seadustiku § 27 p. 1 tood- ud süütegude loendit täiendatakse Kriminaalseadus- tiku § 240² ettenähtud süütegudega.

V.

Käesolev seadus jõustub avaldamisega.

Äriettevõtete kassatagavarade paigutamise määrus.

(RT 1940, 89, 889.)

Antud Majandusministri poolt 1. augustil 1940.

I.

§ 1. Juhul, kui ettevõtte, kelle pidaja on kohusta- tud paigutama ettevõtte äriisest tegevusest laekunud summade ülejäägid krediitasutistesse, asub väljaspool linnade administratiivpiire ning üle 2 kilomeetri lähe- mast krediitasutisest või kui lähem krediitasutis pole pangaooperatsioonideks avatud mitte igal tööpäeval, võib ettevõtte pidaja oma kassatagavarasid maksta krediitasutistesse vähemalt üks kord nädalas.

§ 2. Natsionaliseeritud ettevõtete pidajad on vabad kassatagavarade paigutamise kohustusest, kusjuures järelevalve selle üle, et need ettevõtted oma vabad summad kannaks krediitasutistesse, lasub ettevõtete komisaridel.

§ 3. Ülesostjad, kes rändavad mööda maad, ostes kohalikelt elanikelt saadusi üles ja makstes nende eest sularahas, on kohustatud oma kassatagavarad paigu- tama krediitasutistesse vähemalt üks kord nädalas.

II.

Käesolev määrus jõustub avaldamisega.

ENS Vabariigi Valitsuse, EKP Keskkomitee ja Ametiühingute Keskliidu otsus.

(RT 1940, 90, 904.)

Tööliste palkade tõstmisest ja tööviljakuse suurendamisest.

Pärast 21. juunit, vihatud tagurlise suurkapitalistide valitsuse minemakihutamise järele on toimunud töö- liste palgaolude tunduv paranemine. Kuid see parane- mine on olnud ebahütlane üksikutel tööstusaladel ja

käitistes. Teostades Eesti Töötava Rahva Liidu platvormis esitatud nõudmist tööliste palkade tõstmise kohta, otsustavad Eesti Nõukogude Sotsialistliku Vabariigi Valitsus, Eestimaa Kommunistliku Partei Keskkomitee ja Eestimaa Ametiühingute Keskliit tõsta tööliste üldist palgasummat vastavalt käitiste majanduslikule olukorrale kuni 20%, aluseks võttes 21. juunil k. a. olnud palku. Neis käitistes, kus pärast 21. juunit käesoleval aastal on juba toimunud tööliste palgatõstmine, tuleb see arvata käesolevas otsuses välja kuulutatud palgatõstmise hulka. Uute palganormide väljatöötamisel tuleb silmas pida mahajäänud palkade järeltõmbamist, kuid seejuures ei tohi laskuda väikekoodanlikusse, tööliklassi huvidele kahjulikusse ja sotsialistlikele põhimõtetele vastukäivasse palkade võrdustamisse. Tuleb kindlasti kinni pidada põhimõttest: igahelpt tema võimete järgi, igahelpt tema töö järgi.

Eestimaa Kommunistliku Partei juhtimisel on Eesti töötav rahvas saavutanud võidu kapitalistlike kurrajate üle ja oma saatuse juhtimise võtnud oma enda kätte. Suurtööstuse ja pankade natsionaliseerimisega on rajatud Eestis kindel alus sotsialistliku majanduse ülesehitamisele. Nüüd, kus peamised tootmisjõud on vabastatud kapitalistlikest köidikuist, võivad tootmisjõud hoogsalt arenema hakata. Sellega on loodud kõik eeldused tööliklassi ja kogu töötava rahva ainelise ja kultuurilise elujärje järjekindlaks tõusuks. Palkade edasine tõus sõltub täiel määral tootmisjõudude arengust ja tööliste töövillakuse tõusust. Tööliklassi ainelise ja kultuurilise olukorra paranemine sõltub nüüd ta enda ennatsalgavast ja viljakast tööst oma tööpingi taga.

Sellepärast kutsuvad ENSV Valitsus, EKP Keskkomitee ja Ametiühingute Keskliit kõiki töölisi üles pöörama kõige suuremat tähelepanu natsionaliseeritud käitiste tootmisvõime maksimaalsele arendamisele, töövillakuse maksimaalsele tõstmisele. ENSV Valitsus, EKP Keskkomitee ja Ametiühingute Keskliit on veendunud, et Eesti tööliklass oma sotsialistlikes käitistes vastab käesoleva otsuse peale stahhanovliku tööga.

ENSV Valitsus, EKP Keskkomitee ja Ametiühingute Keskliit loevad ühtlasi tarvilikuks asuda teenijate ja ametnike palkade küsimust lahendama erikorras. Endised tagurlikud valitsused püüdsid igati õhutada vastuolusid ja vaenu tööliste, teenijate ja ametnike vahel. Ka palgapoliitikas taotlesid nad neid sihte. Nüüd aga peavad töölisel, teenijal ja ametnikul kõik üksmeelselt ja ühel jõul osa võtma sotsialistliku majanduse ülesehitamisest.

ENSV Valitsus, EKP Keskkomitee ja Ametiühingute Keskliit kutsuvad töölisi, teenijaid ja ametnikke üles olema valvsad meie klassivaenlaste suhtes. Tuleb paljastada nende nurjatuid katseid kahju teha meie sotsialistlikule majandusele, näiteks sel teel, et püütakse vähemteadlikke töölisi õhutada nõudma niisuurat palgatõstmist, mis tähendaks ettevõtete pankrotti ja seega tööliste tööta jätmist. See on kahjulik töölistele, kogu töötavale rahvale. See tooks suurt kahju meie rahvamajandusele. Selle üle rõõmustaksid ainult rahvaenlased. Sotsialistliku ehitustöö saboteerijad ja nende agendid on tarvis paljastada.

Pole olemas seda jõudu, mis suudaks takistada Eesti tööliklassi ja kogu töötavat rahvast ta suures töös sotsialismi ülesehitamise alal. Pühendagem kogu oma jõu sellele suurele tööle!

ENSV Vabariigi Valitsuse, EKP Keskkomitee ja E. A. Keskliidu otsus insener-tehnilise personaali, ametnikkude ja teenijate palkade tõstmise kohta.

(RT 1940, 93, 920)

Eesti Nõukogude Sotsialistliku Vabariigi Valitsus, Eestimaa Kommunistliku Partei Keskkomitee ja Eestimaa Ametiühingute Keskliit otsustavad kooskõlas otsusega 2. augustist 1940 tõsta insener-tehnilise personaali, ametnikkude ja teenijate palku, keskmiselt kuni 15%, aluseks võttes 21. juunil käesoleval aastal kehtinud palku.

Käesolev otsus käib nende ametnikkude, teenijate ja insener-tehnilise personaali kohta, kelle palk ei ulata üle 150 krooni kuus. Neis käitistes ja asutistes, kus peale 21. juunit 1940 on palgatõstmine juba aset leidnud, tuleb see arvata käesolevas otsuses välja kuulutatud palgatõstmise hulka.

Selles otsuses ettenähtud palgakõrgendus panna maksma 1. augustist 1940.

Siseministri määrus.

(RT 1940, 79, 758.)

Antud 23. juulil 1940.

I.

§ 1. Keelatud on igasuguste kaupade ost ja müük spekulatsiooni sihiga ning igasugune lubamata hinnatõstmine kaupade müügil.

§ 2. Käesoleva määruse rikkujaid karistatakse vangimajaga või arestiga mitte alla 3 kuu või rahatrahviga mitte alla 3.000 krooni.

§ 3. Käesoleva määruse täitmise järelevalve pannakse kriminaal- ja välispolitseile ning Rahva Omakaitsele.

II.

Käesolev määrus jõustub allkirjutamisega.

Ületunnitööde tasude nõudmise tähtaja seadus.

(RT 1940, 96, 946)

Antud Vabariigi Presidendi poolt dekreedina 6. augustil 1940.

Eesti Nõukogude Sotsialistliku Vabariigi Valitsus on seadnud omale ülesandeks kindlustada töötava rahva olevik ja tulevik. Selleks on esmajoones tarvilik mitte ükski säilitada vaid ka suurendada tootmisaparaati ja käitiste varandusi. Natsionaliseerimise läbi on käitised muutunud rahva ühisomandiks, mida kogu töötaval rahval tuleb kaitsta ja arendada. Ei saa pidada lubatavaks ühtki põhjendamatu taotlust rahva varanduse vastu. Töötav rahvas ja tema varandus ei vastuta kapitalistide tegude eest.

Vastupidi eeltoodud põhimõtetele on pärast käitiste natsionaliseerimist muutunud massiliseks nõudmiste esitamine ammu tehtud ületundide eest. Säärased nõudmised on põhjendamata või põhjenevad nõrgal alusel. Endised tööandjad võtavad õigeks kahtlasi ja põhjendamata nõudmisi, sest kapitalistlikel rahvaenlastil puudub vastutustunne ja nende huvid pole kaalul, kuna käitised on natsionaliseeritud. Mõned kuritahtlikud olused endiste tööandjate seast on isegi hakanud kasutama väheteadlike ja vastutustundeta tööliste kaasabi

selliste nõudmiste sepitsemiseks. Selles olukorras esineb õigustamata väljamaksmisi, mis on rahva majandusele kahjulik üksiku isiku rikastumine. Need sepit-sused tuleb kindlalt tõkestada.

Eeltoodud põhjustel antakse käesolev seadus:

I.

Kõik enne 21. juunit 1940 tekkinud ületunnitööde ta-sude nõudmised, mis kohtule esitamata või esimese astme kohtuis otsustamata, loetakse aegunuks.

II.

Käesolev seadus jõustub avaldamisega.

Kaubandusliikude välistehingute korralda-mise määrus.

(RT 1940, 89, 888.)

Antud Majandusministri poolt 31. juulil 1940.

I.

§ 1. Keelatud on ilma Majandusministeeriumi sel-lekohase loata võtta enda peale või anda välistellimisi või sõlmida tehinguid ühenduses kaupade sisse- ja väljaveoga.

II.

Käesolev määrus jõustub avaldamisega.

Suhkrumüügi normide ja suhkruhinna mää-ruse muutmise määrus.

(RT 1940, 79, 756.)

Antud Majandusministri poolt 24. juulil 1940.

I.

§ 1. Suhkrumüügi normide ja suhkruhinna määreuse § 1 (RT 1940, 18, 137, RT 1940, 35, 297) muude-takse ja pannakse kehtima järgmises redaktsioonis:

§ 1. Luban müüa suhkrut: suhkru varustusakardi kupongi nr. 14 järgi 1. augustist kuni 1. septembrini 1940 — 800 g, kupongi nr. 15 järgi 1. septembrist kuni 1. oktoobrini 1940 — 800 g ja kupongi nr. 16 järgi 1. oktoobrist kuni 1. novembrini 1940 — 800 g igale elanikule.

II.

Käesolev määrus jõustub 1. augustist 1940.

TULUMAKSU SEADUSE MUUT-MISE SEADUS.

(RT 1940, 98, 961)

Antud Vabariigi Presidendi poolt dekreedina 8. augustil 1940.

I.

Tulumaksu seaduse § 64 muudetakse ning pannakse kehtima järgmises redaktsioonis:

§ 64. Tulumaks makstakse kohalikku Eesti Panga osakonda, vallavalitsusse või mõnesse muusse Majan-

dusministri poolt selleks määratud erilisse kassasse. Aruandvad ettevõtted, samuti need maksukohuslased, kellede tulu koosneb peamiselt ärilisest tegevusest saadud tulust, tasuvad maksu 30. augustiks; teised maksu-kohuslased tasuvad maksu kahes ühesuuruses osas — esimese maksuosa 30. septembriks ja teise maksuosa 30. novembriks.

Maksukohuslased, kelledele maksuaasta tulumaks kuni 1. juulini jäi määramata ja maksustamisotsused välja saatmata, maksavad neile määratud maksu: aru-andvad ettevõtted ning maksukohuslased, kellede tulu koosneb peamiselt ärilisest tegevusest saadud tulust — ühe kuu kestel ning kõik teised maksukohuslased — esimese maksuosa kahe kuu kestel ja teise maksuosa kolme kuu kestel arvates maksustamisotsuse kättesaa-mise päevast.

Vastulause esitamine ei peata määratud tulumaksu sissenõudmist.

II.

Käesolev seadus jõustub avaldamisega ja seda kohal-datakse alates 1940. maksuaastast.

Sisekaubanduse korraldamise seadus.

(RT 1940, 99, 985)

Antud Vabariigi Presidendi poolt dekreedina 9. augustil 1940.

I.

§ 1. Sisekaubanduse juhtimise ja korraldamisega seoses olevate küsimuste lahendamiseks luuakse Majan-dusministeeriumi juurde Kaubanduse Korraldamise Komitee, mille koosseisu kujundab ning mille töökorra määrab kindlaks Majandusminister.

Komitee võib oma ülesannete teostamiseks moodus-tada abiorganeid kohtadel.

§ 2. Majandusminister võib kaubandusliikudesse ettevõtetesse, millede normaalne ja Eesti rahvamajan-duse huvidele vastav edasitegutsemine ei ole kindlus-tatud, määrata Kaubanduse Korraldamise Komitee ette-panekul oma usaldusmehi, kellelel on õigus osa võtta nende ettevõtete juntivate organite koosolekuist ning seisma panna nende otsuste täitmist, samuti teostada nende ettevõtete tegevuse järelevalvet.

Usaldusmehed saavad tasu Majandusministri määra-misel vastava ettevõtte arvel.

§ 3. Kaebused usaldusmeeste otsuste ning korral-duste peale esitatakse Kaubanduse Korraldamise Komiteele.

§ 4. Kaubanduse Korraldamise Komiteel on õigus anda kaubandusliikudele ettevõtetele juhendeid ja kor-raldusi nende äritegevuse alal.

§ 5. Majandusministril on õigus käesoleva seaduse teostamiseks anda määrusi ning üksikasjalikke korral-dusi.

II.

Käesolev seadus jõustub avaldamisega.



Väljaandja: Eesti Tarvitajateühisuste Keskkübisus. Toimetis ja talitus: Tallinn, Narva mnt. 27.

Tellimishind aastas 2 krooni, üksiknumber 40 senti.

Trükitud natsionaliseeritud Eesti Ühistrükikojas Tallinnas, 27. augustil 1940.

