

**1937**

45,5 milj.  
krooni

**1936**

36,6 milj.  
krooni

**1935**

27,8 milj.  
krooni

# *Whiskaubandus*

**Nr. 5**

**1938**

# SISU:

**A. Kask:** Jaak Jakobsoni tööjuubel.

**L. Talvet:** Tarbijateühingute 1937. aasta.

A. Sissejuhatus.

B. Andmeid kogu ühiskaubanduse kohta.

I. Ühingute ja kaupluste arv.

II. Ühingute liikmeskond.

III. Ühingute tegelaskond.

IV. Ühingute varad ja kapitalid.

V. Ühingute kaubanduslik tegevus.

1. Müük.

2. Laondus.

3. Kulud.

4. Tulud.

5. Kasumi jaotus.

C. Andmeid suurusrühmade kaupa.

I. Ühingute varad ja kapitalid.

II. Ühingute kaubanduslik tegevus.

1. Müük.

2. Laondus.

3. Kulud.

4. Tulud.

5. Kasumi jaotus.

D. Kokkuvõte.

**L. Oja:** Teoreetilise tulemusaruande koostamisest.

# Ühiskaubandus

ÜHISKAUBANDUSE TEOORIA JA PRAKTIKA AJAKIRI

ILMUB KUUS KORDA AASTAS • VASTUTAV TOIMETAJA A. UDAM

Nr. 5 — 1938

II aastakäik

## Jaak Jakobsoni tööjuubel

Pärnu Majanduse Ühisuse juhatuse liige ja ärijuhataja Jaak Jakobson pühitses 10. sept. s. a. oma 25-aastase töö juubelit ühistevõtte alal.

J. Jakobson sündis 1891. Tarvastus. Pärast alghariduse saamist kohalikus valla- ja kihelkonnakoolis siirdus tema Valga A. Kamseni kaubanduskooli, mille kursuse lõpetas 1910. a. Seejärgi asus J. Jakobson Sise-Venemaale tööle oma erialale Smolenskis, Provodniki äri raamatupidajana ja korrespondendina.

Kuid juba kolme aasta pärast, 1913. aasta sügisel, tuli ta tagasi kodumaale ja asus tööle Pärnu Majanduse Ühisuse juures, esialgu raamatupidajana, 1916. aastast alates aga ärijuhina.

Viimasel kohal on Jaak Jakobson püsinud tänaseni, kuna selle kõrval on tema peale pandud ka juhatuseliikme kohustused, alates 1927. a.

Selle kahekümnekahe aasta kestel, millise aja J. Jakobson on juhtinud Pärnu Majanduse Ühisuse ärilist tegevust, on teatavasti käinud üle meie rahva ja maa mitmesugused tuuled ja tormid. Kuid hoolimata neist raskusist on Pärnu Majanduse Ühisus selle aja kestel kujunenud üheks suuremaks ühiskaubanduse ettevõtteks Eestis, omades käesoleva aasta alguseks 13 kauplust mitmes Pärnumaa keskses, 3478 liiget, 300.000 kr. osa- ja tagavarakapitale, 167.000 kr. amortisatsioonikapitale ning viimasel aastal 2.681.000 kr. kauba läbimüüki, mis andis ülejääki 20.000 kr.

Selle kohaliku kaubandusliku tegevuse kõrval on J. Jakobsoni kutsutud ka üleriiklike ühistevõtte keskuste tööst osa võtma.



Juba 1918. a. saadik on juubilar ETK nõukogu liige, algul nõukogu sekretär ja 1930. a. peale nõukogu esimees. Eriti viimasel ametikohal on J. Jakobsonil tulnud olla sagedasti valvel ühiskaubanduse ja ETK huvide eest ning tema energilisel algatusel on suudetud juhtida meie ühiskaubanduse laeva läbi kahtlaste karide ja ohtlike kärestike, mille eest meie ühiskaubanduse ettevõtteil on ütelda juubilarile suurim tänu.

1919. a. lõpust peale on J. Jakobson olnud ka Eesti Ühistegelise Liidu nõukogu liige, olles vahepeal nõukogu sekretär ja viimasel ajal nõukogu abiesimees. Ka siin on tulnud üle elada kõik tormid ja tuuled, mis puhusid meie ühistegevuse peale noil aastail, kus tungis poliitika ka ühistegevuses juuri ajama. Ka siin on auväärt juubilari selged sihid aidanud leida, vahendeid, mis aitasid läbi tormide ja on toonud meid ühise keskkoha — Ühistegevuskoha — juurde.

Aga ka Ühistegevuskohas ei ole jäänud J. Jakobson kõrvale juhtivast tööst.

Valitud koja üldkoosoleku poolt III — ühiskaubanduse — sektsiooni juhatusel liikmeks, kes teda valis abiesimeheks, seega ühtlasi Koja nõukogu liikmeks, valis Koja nõukogu juubilari oma abiesimeheks.

Kuid ka Ü. K. Eesti Rahvapangale on jätkunud J. Jakobsoni tööjõudu. Juba 7 aastat võtab ta osa Ü. K. Eesti Rahvapanga revisjoni-komisjoni tööddest.

Kuid meie oleksime ülekohtused juubilari vastu, kui jätaksime mainimata tema tööd mujal.

Samal 1916. a., mil J. Jakobsoni peale pandi Pärnu Majanduse Ühise ärijuhi kohused, valiti ta ka Pärnu linna toitluskomitee liikmeks ja selle komitee abiesimeheks, kuna revolutsiooni päevil usaldati temale ka vastutav toitluskomitee esimehe ja juhataja koht, millisel kohal püsis ta ka pärast okupatsiooniaja lõppu.

1919. a. peale valiti J. Jakobson Pärnu linnavolikogu liikmeks, kus varsti valiti volikogu abijuhataja kohale. Linnavolikogu liikme kohal püsib Jaak Jakobson tänaseni, kuna volikogu juhatajate kohad likvideeris tänava kehtima hakanud uus linnaseadus.

Kõige selle kõrval on lugupeetav juubilar leidnud aega täita kaitseliidu vanematekogu liikme kohuseid, kohaliku jahiseltsi esimehe ülesandeid, Pärnu kirjastusühisuse kui Pärnu „Päevalehe“ väljaandja, juhatusel sekretäri kohuseid, Pärnu teatriseltsi Endla juhatusel liige jne.

Loendatud kohustused ei hõlma kaugeltki kõiki ülesandeid, mis meie austatud juubilar on täitnud ja täidab. Nende arv on veel palju suurem. Kuid ka ülaltoodust nähtub, et Jaak Jakobson on haruldase teo- ja töövõimega inimene, väga laialdaste huvidega ja suure tahtega ning sihi-kindlusega.

Meie kõikide südamlikum soov on, et temale antaks jõudu ja tahet veel paljudeks aastateks töötada meie ühistegevuse põllul, kui ka teistel aladel, mis on saanud temale armsaks ja omaseks.

Tallinn, september 1938.



# Tarbijateühingute 1937. aasta

L. Talvet

## A. Sissejuhatus

### I.

Tõus majanduselusel jätkus möödunud aastal kõikidel aladel täie aktiivsusega. Võrreldes 1936. a. suurenesid nii rahalised käived kui ka koguslik tootmine ja tarbimine. Investeermiskaupade toodang suurenes 24% võrra. Eriti tööstuslikud investeermised rikastasid rahvamajandust uute ressurssidega, tõusis ostujõud ja sellega kujunes ka tarbimiskaupade turg soodsaks. Tööstustoodang suurenes 13 milj. kr. ja põllumajandustoodang 12 milj. kr. võrra; turutoodang tõusis vastavalt 112-le ja 102 milj. kroonile. Väliskaubanduses tõusid eksportkaupade hinnad 14%, sisseveekaupade hinnad 13% võrra. Väljavedu suurenes 12%, sissevedu 13% võrra.

Toodangu, tööloolu määra ja reaalpalkade tõusu tagajärjel suurenes tuntuvalt ka sisekaubanduse käive. Eriti silmapaistev oli tõus käive rahalises osas, tarbimiskaupade läbimüügi koguslik suurenemine oli tagasihoidlikum.

Sisekaubanduse käive kasv võimaldus peamiselt põllumajanduse ostujõu tõusu tõttu. Kuna meie põllumajanduse tarbimiskaupadega varustamise

alal on tähtis koht ühiskaubandusel, siis said ühiskaubandusühingud kaubanduse tegevusmäära tõusust täiel määral osa. Ühingute läbimüük tõusis 36,6 milj. kroonilt 1936. a. 45,5 milj. kroonile 1937. a., seega oli tõus ca 24%. Sellest tõusust langeb ainult väike osa tegevuse laiendamisele. Nii suur tõusuhoo saab olla ainult erakordne ja käesoleval aastal ongi tõus muutunud aeglasemaks, kohati lakanud, üksikuil ühinguil tuleb leppida isegi läbimüügi väiksema tagasiminekuaga.

Järgnevas esitatud arvulised andmed näitavad nii absoluutselt kui ka võrdlevalt meie ühiskaubanduse ulatust ja arengut 1937. aastal.

### II.

Kõikides järgnevais kokkuvõtteis on haaratud ETK liikmed-tarbijateühingud. Kaubandusstruktuurilt ühtlasema vaatlusterviku saamiseks on jätetud välja eriühingud. Need on ühiskaubanduslikud ettevõtted, mis vahendavad ainult kindlaid spetsiaal-seid kaubarühmi (koolitarbed, raadio-aparaadid). Nende sissevõtmine segakaupu vahendavate ühiskaupluste

vaatlusesse mõjutaks eksitavalt tüübilisi keskmisi, mis aga on vaatluse peaesmärgiks. Kokkuvõtete tegemisel on ära kasutatud kõik andmed, mida pakuvad ühingute aruanded. Bilansi- ja kulude nomenklatuur on vähe koondatud; kulurühmad on moodustatud aruannetega võrreldes erineval alusel, seda võrdlusvõimaluste säilitamiseks eelmiste aastate kuludeanalüüsiga.

Kaubandusliku tegevuse jooksva statistika jaoks peaksid aastaaruannete põhjal saadavad andmed olema küllaldased. Ühiskaubandusliku käitise uurimise jaoks aga on need andmed veel liiga vähepakuvad. Vähegi põhjalikum käitise analüüs vajab täiendusena lisaandmeid, millede nõutamisel tuleb esijoonel arvesse ankeet-menetlus.

Kuigi käesoleva vaatluse teine osa käsitleb ainet käitismajandusliku huviga, ei olnud selles siiski võimalik vaatluse keskpunktiks võtta käitist, vaid ühingu. Ühingu ja käitise suurused ei ole võrreldilises seoses, kuigi suurusrühmade kasvamisega muutuvad suuremaks ka vastavate rühmade kauplused (vt. ühingu-kaupluse suhte kohta lk. 157).

Nimetatud uurimiseesmärgi täielikumaks saavutamiseks on vajalik üksikute kaupluste arvenduslikku jälgimist edaspidi teostada senisest rohkemal määral. Käitiseuurimiseks eelduste loomine on üks osa meie ühiskaubanduse läbitöötamata ülesanneteringis. Siia kuuluvad esmajärjekorras veel hindade liikumise pidev jälgimine hinnaindeksite arvutamise kaudu ja arvutusil põhjenevad seisukohavõetud meie ühiskaubanduse ulatuse (osatähtsus kogu kaubandusest

jne.), struktuuri (tarbijaskonna iseloomu rahvaklasside järgi jne.) ning arenemissuundade kohta. Ilma nende probleemide uurimiseta ei ole meie ühiskaubanduse viljakas juhtimine ja edukas areng täielikud. Kõikide nende probleemide kavandamine ja juhtimine jääb ülekaalukalt vastavate keskasutuste ülesandeks, kuid ühingute tegelased ei tohiks unustada, et korrapärane ja ühtlustatud andmete kogumine nõuab ühelt poolt kogu tegelaskonna arusaamist, hindamist ja kaasabi, teiselt poolt aga kõikide uurimistulemuste teadlikku jälgimist ja rakendamist oma ühingu käitises. Peab ikka enam süvenema arusaamine, et statistilisi andmeid ja uurimusi ei koostata arhiivide rikastamiseks ega igavaks lugemismaterjaliks. Lugemiseks on need tõesti igavad, kuid objektiivsete teadlike otsuste ellurakendamine on elu andmine surnud arvudele, on loov tegevus.

Meie ühiskaubanduse statistika on praeguses ulatuses õige noor. 1937. a. eelnevast ajast uuriti möödunud aastal majandusteadlase G. Redi poolt läbi 1934., 1935. ja 1936. aasta („Ühiskaubandus“ nr. 6—1937. a.). Seda õieti teedrajavat tööd jätkatakse käesolevas vähe laiemas ulatuses. Osa üldisi kokkuvõtteid seevastu oli 1937. a. kohta nimetatud ülevaates juba esitatud, milliseid siin enam ei korrata. Süsteemi loomisel on püütud võimalikult pidada kinni eelnenud kokkuvõtete eeskujust, et säilitada võimalusi võrdlemiseks. Kahjuks on praegu võimalik ainult see ühiskaubanduse oma ajaline võrdlus, kuna staatilisest võrdlusest meie üldise kaubandusega tuleb viimase andmete puudumise tõttu praegu täiesti loobuda ja loota olu-

korra paranemist 1937. a. majandusloenduse tulemuste avaldamisega, mis annavad pildi kogu meie kaubandusest. Seetõttu ei saa praegu otseselt teha otsustusi ühiskaubanduse võrdleva osatähtsuse kohta meie vahendusaparaadis.

Kinnis- ja vallasvara on näidatud raamatulises netoväärtuses.

Allpool piirduakse üldiselt objektiivse statistilise materjali arvilise ja kirjeldava esiletoomisega. Hinda-

vaid märkusi on tehtud ainult mõnede üldlaadiliste küsimuste juures.

Terminoloogias võetakse järgnevas tarvitusele need eestistatud mõisted, mis nii meie teaduslikus käsitluses kui ka majanduspraktikas on juba omaks võetud ja ammu leiavad rakendamist: tarbija (-tarvitaja, vastavalt ka tarbijateühing, tarbimine jne.), käive (-lähikäik), lao käibesa-gedus (-laoringkäik), kasvik (-intress), kasum (-puhaskasu), rakend-vara (-rakendusvara).

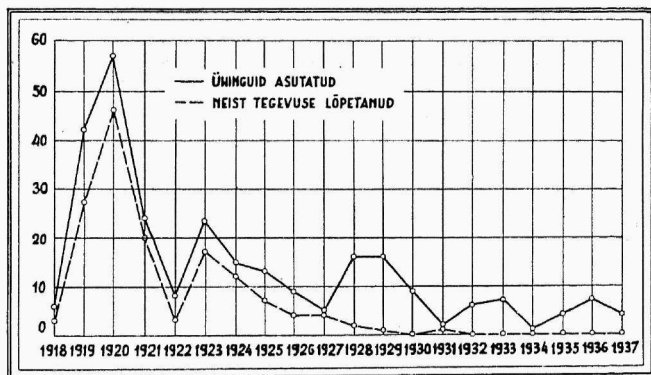
## B. Andmeid kogu ühiskaubanduse kohta

### I. Ühingute ja kaupluste arv

Meie tarbijate ühistegevuse ruumi-line väljakujunemisaeg ühingute hoogsa asutamise ja ligikaudu sama „hoogsa“ likvideerimisega on möödas. Nooruslikele tormi- ja tungiaastail

on ühingute praegune koosseis valdavas enamuses otsingutes ja kriisiras-kustes tõendanud oma olemasolu-õigust.

Nii toetub meie praegune ühiskau-



Ühingute asutamine ja likvideerimine iseseisvusaastail (1918—1937. aa.)

järgnes majanduskriisi karm õppetund. Kõik liig ebamajanduslikult rajatud ja samuti juhitud ettevõtted on pidanud tegevuse lõpetama<sup>1)</sup>. Seega

bandus ühingute loomulikule valimikule. See asjaolu loobki praegusele ühiskaubandusele stabiilse ja hoopis kindlakujuulisemalt edasi areneva seisukoha. Olemasolevad ühingud on elujõulised; uute ühingute massiliseks elukutsumiseks ei ole enam eeldusi, ku-

<sup>1)</sup> Ühingute asutamise ja likvideerimise kohta vt. „Ühiskaubandus“ nr. 6, 1937, lk. 164.

na peaaegu kõikides meie kaubandusliku keskusena arvesse tulevais punktides on ühingud olemas. Nende kauplustevõrk on haaranud enamuse ka neist väiksemaid tarbimiskeskustest, mis võimaldavad kaupluse ülalpidamiseks vajaliku läbimüügi miinimumi.

Üldiselt on ühingute- ja kauplustearvu „läbikäik“ viimaste aastate kokkuvõtetes kooskõlastunud üldise stabiilsuse ja asjalikkusega ühiskaubanduses. Ühinguid asutatakse aasta jooksul juurde mõni, kauplusi — mõnikümmend; ühingute tegevuse lõpetamine on muutunud erandnähteks, kaupluste vähe hulgalisem likvideerimine seletub soodsamate asukohtade otsimisega. Ühingute ja kauplustearvu liikumist viimase nelja aasta jooksul näitab järgnev tabel.

mitmesuguste tunnuste järgi. Järgnevalt on näidatud ühingute jagunemine liikmetearvu, läbimüügi suuruse ja ühingute asukoha järgi.

Liikmetearvu järgi oli vaatlusaluseid ühinguid järgnevalt:

Liikmeid	Ühinguid		
	1936	1937	rohkem + vähem —
Kuni 50	27	26	— 1
51— 100	53	40	—13
101— 200	51	56	+ 5
201— 500	31	38	+ 7
501—1000	13	13	—
üle 1000	6	7	+ 1
	181	180	

Toodud andmeist nähtub, et vaatlusaasta jooksul ühingud on liikmetearvult kasvanud: suurema liikmeskon-

	Ühingud				Kauplused			
	1934	1935	1936	1937	1934	1935	1936	1937
Tegevust alustanud ....	1	5	7	4	22	44	52	80
Tegevuse lõpetanud ....	1	1	—	2	5	4	7	26

Kaubandusliku tegevuse ruumilisel laiendamisel on seega esikoht uute harukaupluste asutamisel. Ühingutevõrgu tihedus on juba lähedal selle optimumile, kaupluste levimiseks aga on eeldusi veel.

1937. a. lõpul tõusis ühingute koguarv 183-le, kaupluste koguarvuga 560. Järgnev vaatlus aga haarab neist, nagu juba tähendatud, 180 ühingt 553<sup>1)</sup> kauplusega.

Ühingute üldarvu sisemisele mõistmisele viib lähemale nende liigitamine

<sup>1)</sup> „Ühiskaubandus nr. 6, 1937, lk. 175 on kauplusi loetud ainult 533, kuna abimüügikohti ei ole selles arvestuses eraldatud.

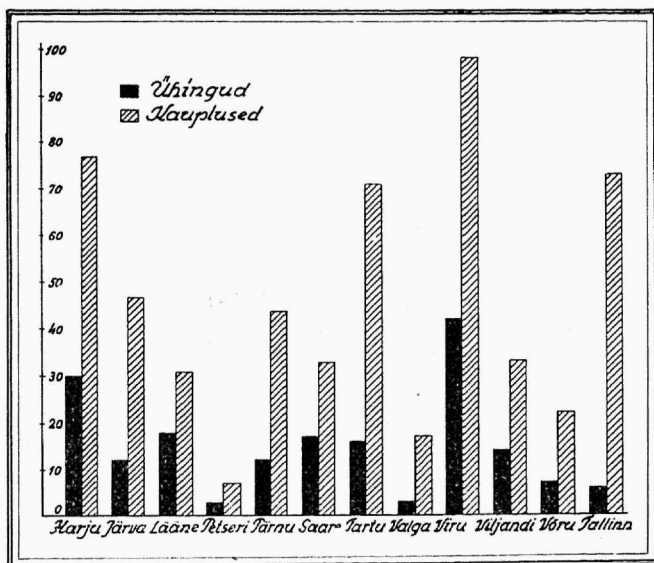
naga ühingutearv on märgatavalt suurenenud, seda esijoonel väiksema liikmeskonnaga ühingute arvel.

Kasvamise ja olukorra paranemise tundemärke esitab ka järgnev tabel, kus ühinguid vaadeldakse nende läbimüügi suuruse järgi sama ajavahemiku kestel:

Läbimüük (1000 kr.)	Ühinguid		
	1936	1937	rohkem + vähem —
Kuni 50	73	53	—20
50— 120	42	49	+ 7
120— 240	30	36	+ 6
240—1000	31	33	+ 2
üle 1000	5	9	+ 4
	181	180	



Ühingute ja kaupluste arv maakondade järgi 1937. a. lõpul.



Ühingute- ja kauplustevõrgu territoriaalse jagunemise kohta annab ülevaate järgnev tabel, milles ühingud ja kauplused on rühmitatud maakondade järgi. Maakondadena on arvestatud sellenimelised administratiivsed üksused ühes neis asuvate linnadega. Erandina moodustab iseseisva vaatlusüksuse Tallinn. Asukoha määramisel on erandina võetud aluseks valdav minevial Tallinnas asuvail põllumajandustarbeid vahendavil kauplustel. Müügiorientatsiooni järgi on need loetud Harjumaa kaupluste hulka.

Ühingute sisulise ulatuse määratlemiseks aga ei jätku nende arvilisest jälgimisest. Ühiskaubanduse osatäht-

susest üksikuis maakonnis ülevaate saamiseks on allpool lähtutud nende läbimüügist (vt. lk. 149).

Maakond	Ühinguid	Kauplusi
Viru .....	42	98
Harju .....	30	77
Lääne .....	18	31
Saare .....	17	33
Tartu .....	16	71
Viljandi .....	14	33
Järva .....	12	47
Pärnu .....	12	44
Võru .....	7	22
Tallinn .....	6	73
Valga .....	3	17
Petseri .....	3	7
	180	553

## II. Ühingute liikmeskond

Ühingute, nagu üldse ühistegevuse, edu või tagasimineku sõltub oluliselt sellest, kas suudetakse võita uusi kaasatöötajad, või kaotatakse olemas-

olevaidki. Eesti ühiskaubandust kandev ühingute liikmeskond on viimasel aastail järjekindlalt kasvanud. Möödunud aastal koondus ühiskaubanduse

ümber üle 6000 uue liikme. Ligikaudu nii palju võitsid ühinged juurde leibkondi, kusjuures üksikisikuid-tarbijaid võitis ühiskaubandus uute liikmete perekonnaliikmete näol juurde kolme-neljakordselt rohkem.

1937. a. jooksul muutus ühingute liikmetearv järgnevalt:

aasta algul oli liikmeid ... — 40 964  
aasta kestel tuli juurde ... — 6 079  
aasta kestel lahkus ..... — 1 175  
aasta lõpuks jäi liikmeid .. — 45 868

Kolme viimase aasta jooksul on liikmetearv kasvanud ligi 10 000 võrra.

Just liikmetearvus peegeldub meie ühiskaubanduse süvendamise peavõimalus ja -eesmärk: praegu veel eemalseisvate tarbijatehulkade aktiivne sidumine tarbijate ühistegevusega. Siin ootavad ees alles peaaegu lõputud ülesanded, kuna praeguste liikmete-tarbijate arv moodustab meie tarjate üldarvust liig väikese murdosa.

Süsteemikindlam selgitustöö, esijoonel vahendite rakendamine liikmete värbimiseks, moodustab meie ühiskaubanduse s i s u l i s e l e levimisele tähtsama ülesande.

Liikmete osatähtsust elanikkonnast ei saa lugeda ühiskaubanduse leviku

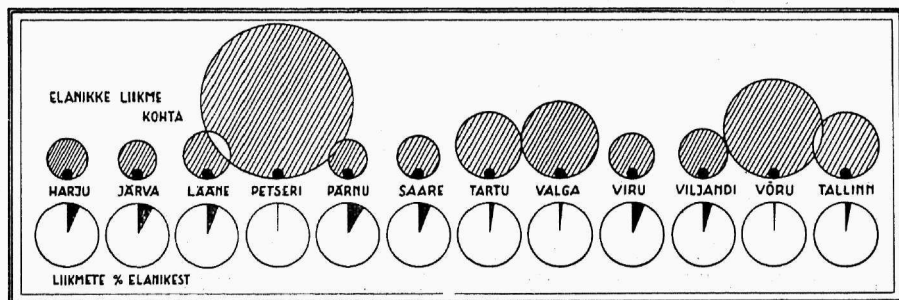
## Ühiskaubanduse liikmeskond maakondade järgi

Maakond	Liikmete arv	Elanikke ühe liikme kohta	Liikmete % elanikest
Harju ..	6.185	17,0	5,87
Järva ..	4.377	13,5	7,42
Lääne ..	3.514	21,3	4,68
Petseri ..	292	221,6	0,45
Pärnu ..	7.056	13,4	7,45
Saare ..	3.198	17,5	5,72
Tartu ..	4.435	40,9	2,44
Valga ..	671	58,5	1,70
Viru ...	8.221	17,8	5,61
Viljandi	3.182	23,6	6,24
Võru ...	832	94,3	1,06
Tallinn .	3.855	35,7	2,79
	45.868	24,4	4,10

näitajaks. Kuna ühest leibkonnast on ühingu liikmeks tavaliselt ainult üks liige (leibkonnapea), siis on tegelik liikmeksoleku määr liigete perekondade kaudu kolme-neljakordselt suurem. Seega seob liikmeksolek ühingutega umbes 45000 leibkonda, mis meie leibkondade koguarvust teeb välja ca 17%.

Suhteliselt rahvaarvust on ühiskaubanduse liikmeskond kõige suurem Pärnumaal, kellele tihedasti järgneb Järvamaa. Hoopis nõrgalt on ühiste-

## Elanikkonna ja liikmetearvu suhe 1937. a. lõpul.



gelikult organiseeritud Valga-, Võru- ja Petserimaa. Igatahes tõstab juuresolev tabel ilmekalt esile selgitus- ja

värbimistöö senised saavutused ja lõputud ülesanded selle töö hoogsamaks jätkamiseks.

### III. Ühingute tegelaskond

Ühingute tegevusaste ja -tulemused olenevad suurel määral tegelaskonna moraalsest ja kutseoskuslikust tasemest. Kaubanduslikud ülesanded ühingu jagunevad valitava ja kutselise personaali vahel.

Valitav tegelaskond, moodustades nõukogust, juhatast ja revisjonikomisjonist, täidab ülekaalukalt ühingu juhtivaid ülesandeid. Ülekaalukalt juhtiva kompetentsiga lisandub neile palgalisest personaalist ärijuht. Valitava tegelaskonna kohta on esitatud üldised ja elukutsete järgi kvalifitseeritud andmed eelnenud (1934—1936. a.) ülevaates.

Kutseline tegelaskond jaotab halduslikke (ärijuht, raamatupidaja, kontoripersonaal suuremais ühinguis) ja teostavaid ülesandeid otse müügitgevuse alal (müüjad jt. kaupluste ja ladude töötajad).

Kutselise tegelaskonna suhtes asuvad ühinged tööandja seisukohal. Meie kaubanduslikul alal teotseva palgalise rahvastikuosa tööerakendamises on ühiskaubandusel üsna oluline koht. Vaatlusaastal oli ühingute teenistuses kogusummas 1807 isikut (lähemalt vt. eelnenud ülevaade). See personaal koosneb ajakohase ettevalmistusega ja erialaliste kogemustega isikuist (ärijuhid ja müügiametnikud) ning

nooremaid müüjaid, kelle kutseline ettevalmistus ühistegevuskooli ja normeeritud praktiseerimisaja kaudu on alles teoksil.

Töövõtjana ei ole ühiskaubanduse teenistuses olev personaal palgatase-melt halvemas seisukorras vastavate erakaupluste personaalist. Suurem stabiilsus ja keskendatud ettevalmistus ning töövahenduse aga asetab ühiskaubanduse personaali sotsiaalselt ja majanduslikult soodsamasse olukorda. Seetõttu on ka pakkumine ühiskaubanduse alale noorte töötajate näol praegu suurem, kui seda on uute inimeste väljaõpetamise ja tööerakendamise võimalused.

Kuna aga meie erateenistuses olevad ametnikud ja teenijad meie sotsiaalseadusandluse puudulikkuse tõttu on veel mitmeti ebakindlustatud olukorras, siis ei saa siin moodustada erandit ka ühiskaubanduse kutseline personaal. Siinne paranemine saab käia käsikäs alles avalikõiguslike sammudega. Töötingimuste korraldamise alal on olevikuküsimusist tähtsamad äride ja kontorite töökorralduse seaduse rakendamine ja kavatsesvat sotsiaalkindlustuse reform.

Üldiselt on ühingute palgalise tegelaskonna kaader üha enam välja kujunemas stabiilse ja kõrge kutseoskusega koosseisu suunas.

## IV. Ühingute varad ja kapitalid

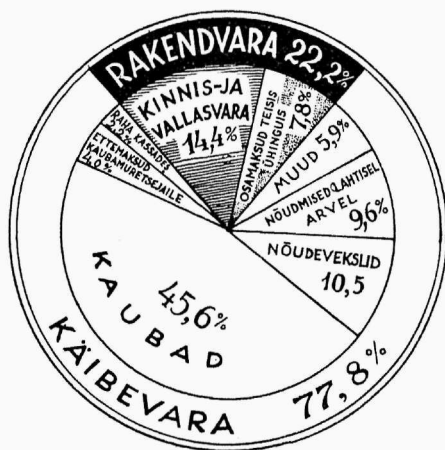
Varade ja kapitalide jälgimine põhjeneb ühingute bilanssidele. Vaatlus-aasta andmed kõrvutatakse 1936. a. vastavate andmetega. Viimased on otseselt võrreldavad ainult protsentuaalses osas. Absoluutsummad ei iseloomusta täielikult vastavate vara- ja kapitaliosiste muutmist (suurenemist), kuna vaadeldavate ühingute arv on erinev eriühingute arvestamise tõttu 1936. a. ja nende väljajätmise tõttu 1937. a. Käesoleva peatüki lõpul toodud ühingute üldbilanss pakub küllaldase pildi vara- ja kapitaliosiste omavahelistest suhteist ja nende muutmistendentsidest. Pikema kirjeldava analüüsi esitamine ei ole siin ruumipuudusel võimalik. Pealegi kandub analüüs edasi vaatluse järgnevasse peatükki — vaatlusisse suurusrühmiti.

Varade jagamisel rakend- ja käibevaradeks on aluseks varaosiste paigutus käitiseesmärgi saavutamisel: rakendvara moodustub neist varaosistest, mis ettevõtte käibes püsivad muutmatult pikemat aega ja kaubanduslikule tegevusele aitavad ainult kaudselt kaasa. Siia kuuluvad kinnis- ja vallasvara ning osamaksud teisis ühinguis. Käibevara on otseselt käitiseesmärgi teenistuses, selle käibimiskiirus on suur, muutudes kaubanduskäitises üldpõhimõttelikult sularahast (kassa) ja teistest likviidseist aktiivosadest (jooksvad arved, ettemaksud, teised deebitorid) kaubaks ja vastupidi. Käibevara liigitus on ühingute bilansside jälgimisel järgmine: kassa, jooksvad arved, ettemaksud kaubamuretsejale, kaubatagavarad, talusaadused ja toorained, nõudevekslid, lahtised võlad, muud aktivad.

Omakapitaliks loetakse osa- ja tagavarakapital; võörkapitali moodustavad kaubakrediit lahtisel arvel, edasi antud nõudevekslid, võlavekslid, laenuid, sularahalised kautsjonid, abiandmise kassad ja muud passivad.

Rakend- ja käibevara suhe on viimaseil aastail nihkunud käibevara osatähtsuse kasvamise suunas. Nõrk vastupidine tendents ilmneb 1937. a. Hoogsale tõusujale on see nähe omane, kuna siis majanduslikku tegevust aset püütakse viia võimalikult kõr-

Ühingute varad 1937. a.  
(protsentides kogusummast)



gele, mis on võimalik ainult käibevarahendite tõusuga. Samal ajal ollakse ühinguis uute investeerimistega kinnisvaradesse, veoabinõudesse jne. tagasihoidlik, pidades kapitalipaigutamises silmas võimalikult kasumlikkuse (tasuvuse) nõuet ja kasutades sellega tõusuaega omakapitalide tugevdamiseks.

Kapitalipaigutuse arengusuundade lähemaks vaatlemiseks on kaks aastat

liig lühike aeg. Siiski võib märkida kaht tendentsi: 1. kohustused ühingute vastu on saadaolevate võlgade ja pangaarvete osas vähenenud ja tõusnud ettemaksude osas kaubamuretsejaile (ETK). See näitab kapitali suundumist suuremale kasumlikkusele (soodsam ostumoment ja kõrgem kasv ettemaksu korral); 2. eelmisest tugemini esineb teine tendents — kaubaladude suurenemine. Kui 1935. a. oli kaubatagavarade osatähtsus aktiivades 39,0%, siis tõusis see vaatlusaastal 45,6%-le. Laoseisude tõusu põhjendusina tulevad arvesse esijoones lähimüügi tõus (vt. lk. 149) ja hindade tugevnemine vaatlusaastal, viimane peamiselt raua- ja manufaktuurkaupade alal. Sama nähet aitab põhjendavalt seletada veel uute hinnaliste artiklite sissevõtmine ladudesse. Kõigist põhjendusist hoolimata aga tuleb senise järjekindlusega rõhutada lao ülekoormamise kahjulikkust.

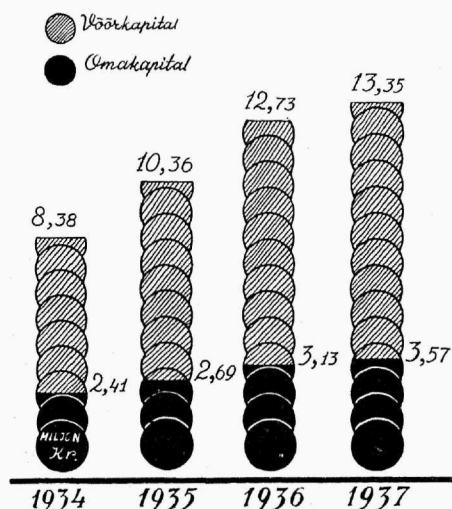
Kapitalide päritolu osas (passiva) ei

### Ühingute kapitalid 1937. a. (protsentides kogusummast)



ole märgata mingeid ootamata kallakuid. Ühingute majandusliku iseseisvuse ja kriisikindluse seisukohalt on olulisim oma- ja võörkapitali vahekorra kujunemine. Teatavasti on meie ühingute enamiku pearaskuseks ja

### Ühingute omakapital 1934—1937. aa.



-mureks nende nooruse ja ebastabiilse arengu tõttu omakapitalide moodustamine. Kuigi 1934. a. saadik on omakapitalid iga aastaga suurenenud, vähenes nende osatähtsus kuni vaatlusaastani võörkapitalide veelgi hoogsama kasvamise tõttu. Möödunud aasta tõi siin pöörde: omakapitalide kasv möödus võörkapitalide kasvust, andes omakapitalide osatähtsuse kasvu 2,2% võrra.

See paranemine aga ei ole mingi suursaavutus, arvestades olusid. Kasvamisest olid kulud küll lähimüügist ees, kuid käesoleva aasta tulemust töötavad kulud koormata veelgi rängemalt, sest siia laskub suur osa eelmi-

## Ühingute varad ja kapitalid 1936. ja 1937. a.

	Summaliselt kroonides		Protsentides ' üldsummarest	
	1936	1937	1936	1937
<b>Rakendvara</b> .....	2.797.566	2.967.348	22,0	22,2
Kinnis- ja vallasvara .....	1.791.283	1.930.057	14,1	14,4
Osamaksud teisis ühinguis .....	1.006.283	1.037.291	7,9	7,8
<b>Käibevara</b> .....	9.932.524	10.333.369	78,0	77,8
Raha kassades .....	297.321	290.494	2,3	2,2
Raha jooksva arvel pankades .....	170.110	146.874	1,3	1,1
Raha kaubamuretsej. ettemaks. ....	421.603	538.873	3,3	4,0
Kaupu kauplusis ja ladudes .....	5.467.959	6.088.907	43,0	45,6
Talusaad. laos ja tooraineid omatööst.	340.842	344.056	2,7	2,3
Saadaolevaid võlgu nõudevekslite järgi	1.646.736	1.399.565	12,9	10,5
Saadaolevaid võlgu lahtisel arvel ....	1.404.874	1.282.044	11,1	9,6
Muud aktivaosad .....	183.079	283.763	1,4	2,1
Kahjum .....	—	8.763	—	0,1
	<b>12.730.090</b>	<b>13.350.717</b>	<b>100,0</b>	<b>100,0</b>
<b>Omakapital</b> .....	3.131.930	3.573.810	24,6	26,8
Osakapital .....	1.012.439	961.366	8,0	7,2
Tagavarakapital .....	1.711.941	2.108.533	13,4	15,8
Kasum .....	407.550	503.891	3,2	3,8
<b>Võõrkapital</b> .....	9.598.160	9.776.907	75,4	73,2
Kaubamurets. laht. krediiti .....	1.409.426	1.704.824	11,1	12,8
Krediiti edasiantud nõudevekslite järgi	1.247.149	455.895	9,8	3,4
Krediiti võlavekslite järgi .....	1.805.892	2.042.141	14,2	15,3
Laene liikmeilt ja pankadelt .....	4.430.012	4.627.535	34,8	34,7
Äriametnike sularahal. kautsjone ....	209.461	195.371	1,6	1,5
Abiandmise kassad .....	189.471	138.789	1,5	1,0
Muud passivaosad .....	306.749	612.352	2,4	1,5
	<b>12.730.090</b>	<b>13.350.717</b>	<b>100,0</b>	<b>100,0</b>

sel aastal alustatud suurenenud kulud. Seda on märgata ka tegelikult. Kulude-tulude vahekorra taltsutamiseks on ühinguil tänava hoopis enam tegemist.

Bilansi aktiva- ja passivaosi võrreldes näeme, et rakendvara on kaetud osa- ja tagavarakapitalidega rakendvara nõrga ülekaaluga. Käibevara moodustamises aga peavad ühingud pea täielikult läbi ajama võõrfinantseerimisega, s. o. võõraste kreditoridega. Esikohal on siin laenu liikmeilt ja pankadelt (34,7%), millele järgneb

kaubakrediit. Kohustused kaubamuretsejate vastu näitavad isegi väikest tõusu. See krediitios on ühinguile olulisemaks kuluteguriks. Peale kasvikulude tekkimise jäävad ühingud ilma ostusoodustusist sularaha alusel või ettemaksuna.

Varade ja kapitalide praegune areng ühinguis liigub üldiselt terveil alusel. Kapitalihankimises tuleb veel püüdlikumalt suunduda kaubakrediidi vähenemise poole ja põhjendatud krediidivajadused katta pangaja eraisikute laenudega. Kapitali-

struktuuris on olulisemaks nõudeks omakapitalide tugevdamine, seda eriti pingutuslikult soodsail majandusaastail.

Kapitalipaigutusel tuleb senise kindlusega püüda viia krediiti-

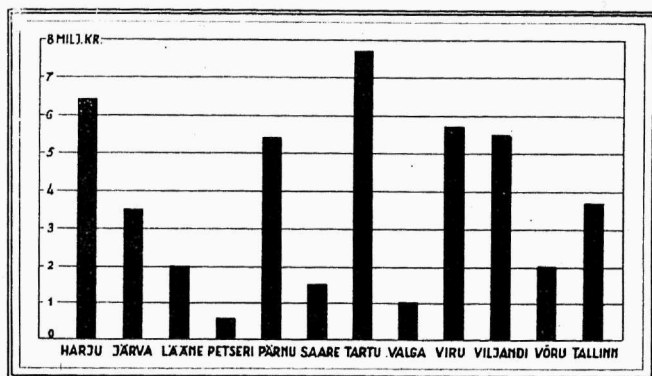
müük miinimumini — kapitali ebarentaibli paigutuse tõttu; tuleb täpsemalt fikseerida ja teostada võlgumüügi korda — kapitaliriisiko huvides. Kaubalao küsimust on puudutatud teisel.

## V. Ühingute kaubanduslik tegevus

### 1. Müük.

Kooskõlas üldise tegevusastme tõusuga suurenes ka ühingute läbimüük 1937. a. jooksul õige tuntuvalt, tõus-

Ühingute läbimüük kasvas võrreldes 1936. aastaga 8 571 241 kr. või 23,42% võrra. Ligikaudu sama suur oli läbimüügi kasv ka kahe eelmise



Ühingute läbimüük maakondade järgi 1937. a.

tes 45 163 961 kr. Üldiselt tõstab meie ühiskaubanduse edu kõige markantselt esile läbimüügi arenemine. Neljal viimasel aastal oli see järgmine (milj. kroonides): 1934. a. — 23,9, 1935. a. — 27,8, 1936. a. — 36,6, 1937. aastal — 45,2.

See läbimüügi kasv ei lange vahendatava kauba koguslikule suurenemisele. Üldine hindadetõus on seda arvu rohkem suurendanud kui seda on teinud läbimüügi koguslik kasv. Kahjuks aga ei ole hinnataseme ja koguse suurenemise vastastikune osatähtsus täpselt määrateldav. Selleks on hindade pidev märgendus hinnaindeksite tuletamisega ühiskaubanduse statistika lähemaid tulevikuülesandeid.

### Ühingute läbimüügid maakondade järgi (kr.)

Maakond	Läbimüük	Läbimüük elaniku kohta. kr.
Harju	6.397.695	60.73
Järva	3.522.858	59.75
Lääne	2.026.611	27.00
Petseri	607.251	9.38
Pärnu	5.425.376	57.31
Saare	1.527.731	27.35
Tartu	7.697.493	42.45
Valga	1.070.714	27.25
Viru	5.677.275	38.80
Viiljandi	5.504.390	73.39
Võru	1.992.948	23.96
Tallinn	3.713.619	26.95
45.163.961		40.41

aasta võrdluses. Kui suur osa juurdekasvust kompenseerub erakaubanduse läbimüügi kasvamisega ja milline osa jääb ühiskaubanduse osatähtsuse suurenemise näitajaks, seda ei ole andmete puudumise tõttu võimalik kindlaks teha.

Ühiskaubanduse regionaalse jagunemise kohta on eelmises tabelis antud läbimüügid maakondade järgi, võttes aluseks eelpooltoodule sarnase administratiivse jaotuse. Edasi on iga maakonna kohta langev läbimüük arvatud iga elaniku kohta.

## 2. Laondus.

Äritegevuse majanduslikkust iseloomustab oluliselt laondus: laoseis, lao käibesagedus (laoringkäik), laovälde, ka kaubaartiklite otstarbekas valik ja paigutus.

Eesti ühiskaubanduse kohta puuduvad üldised koguanndmed laonduse kohta seni täielikult. Neid on arvatud erivajaduste korraks ja osalises ulatuses. Põhjapaneva võrdluse alusena ei ole need rakendatavad.

Ka vaatlusaasta kohta ei võimaldu andmete puudulikkuse tõttu kaubalao iseloomulikke tunnuseid täpselt arvutada. Igakuist laoiseisu aasta keskmise leidmiseks oli võimalik saada ainult osa ühingute kohta. Ülejäänud ühingute kohta tuli võtta aluseks aasta alg- ja lõppinventuuride andmed. Kuna aga aastavahetuse laoseis on tavalisest madalam, tuli andmed kaudselt tuletada, laoiseisu sesoonilist tüübilist kõikumist arvestades.

Ühingute üldine keskmine laoseis kirjeldatud arvutustingimuste juures oli 44 116 kr., keskmine laoseis kaupluse kohta oli 14 359 kr. Käibesage-

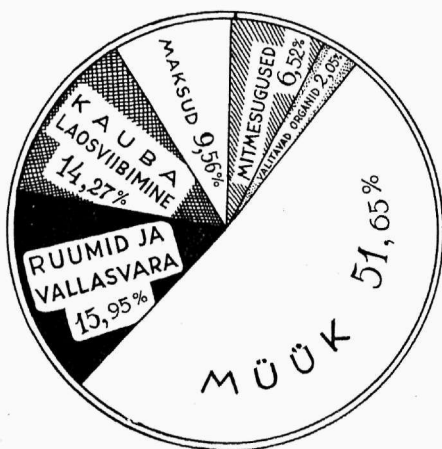
dus oli samal ajal 5,7 Diferentseeritult on neid arve lähemalt jälgitud ühingute suurusrühmade osas.

## 3. Kulud.

Ka ühiskaubanduse kulude üksikajaliku kujunemise jälgimiseks tuleb siinset vaatlust täiendada kulude tundmaõppimisega ühingute suurusrühmade osas. Kuna ühiskauplused moodustavad väga erinevate suurustega käitisi, siis kujutavad siin esitatud üldised keskmised kuluosised tuletatud suurusi, mis tegelikult ei vasta ühingute enamuse kuludepildile.

Ühiskaubanduse kogukulud tõusid aastas ca 3,7 milj. kroonile, mis kogu

Ühingute kulud 1937. a.  
(protsentides kogusummast)



läbimüügist teeb 8,21%. Järgnevas kulude liigituses on jälgitud eelmiste aastate kuludeanalüüsis kasutatud liigitust. Käsitadaolev materjal võimaldas üksikuid kuluderühmi rohkem detailiseerida. Osa aruannete puudulik täitmine ühingute poolt sundis nende kulude täpsel näitamisel kasutama kaudset arvutamist. See muutis kulu-



## Ühingute kulud 1937. a.

Kulurühmad ja -liigid	Kulud protsentides	
	kogukuludest	läbimüügist
<b>I. Maksud</b> .....	<b>9,56</b>	<b>0,79</b>
1. Äritunnistused ja patendid .....	2,07	0,17
2. Tulu- ja lisaärimaks .....	4,90	0,41
3. Ühistegevuskoja maks .....	0,80	0,06
4. Muud maksud .....	1,79	0,15
<b>II. Kauba laosviibimine</b> .....	<b>14,27</b>	<b>1,17</b>
1. Kasvik .....	12,17	1,00
2. Kaupade kindlustus .....	1,53	0,13
3. Riknenud kaubad .....	0,57	0,04
<b>III. Ruumide ja vallasvara kasustus</b> .....	<b>15,95</b>	<b>1,31</b>
1. Üür võõrastes ruumides .....	6,31	0,52
2. Üür oma ruumide eest .....	2,75	0,23
3. Vallasvara amortisatsioon .....	1,94	0,16
4. Vallasvara remont .....	1,23	0,10
5. Vallasvara kindlustus .....	0,30	0,02
6. Küte, valgustus, korrashoid .....	3,42	0,28
<b>IV. Müük</b> .....	<b>51,65</b>	<b>4,24</b>
1. Müügipersonaali palgad .....	31,92	2,62
2. Raamatupid. ja kontoriametnike palgad .....	5,68	0,47
3. Lisatööjõudude palgad .....	0,66	0,05
4. Sotsiaalkulud .....	1,06	0,09
5. Kontorikulud .....	1,24	0,10
6. Post ja telefon .....	2,41	0,20
7. Pakkimismaterjal .....	3,67	0,30
8. Reklaam ja selgitustöö .....	1,47	0,12
9. Kahjusse kantud nõudmised .....	2,21	0,18
10. Sõidu- ja päevarahad .....	1,33	0,11
<b>V. Valitavate organite tasud</b> .....	<b>2,05</b>	<b>0,17</b>
1. Nõukogu tasud .....	0,11	0,01
2. Juhatuse ja revisjonikomisjoni tasud .....	1,94	0,16
<b>VI. Mitmesugused kulud</b> .....	<b>5,27</b>	<b>0,43</b>
1. Esinduskulud .....	0,16	0,01
2. Annetused .....	0,33	0,03
3. Välisrevisjoni kulud .....	0,03	—
4. Muud .....	4,75	0,39
<b>VII. Kahjud teistelt tegevusaladelt</b> .....	<b>1,25</b>	<b>0,10</b>
	<b>100,00</b>	<b>8,21</b>

de kokkuvõttesummad osaliselt mitte absoluutselt täpseks. Võimalik kõrvalkaldumise ulatus on aga niivõrd väike, et esitatud protsentarvused võib lugeda täpseiks. Ümmardatult langes kulused (tuhandetes kroonides): maksideks — 354, kauba laosviibimisele — 529, ruumidele ja vallasvarale —

591, müügile — 1914, juhtimisele — 76, ülejäänud kulutegureile — 195, teiste tegevusalade kahjudena tuli kanda kuludeks 46 tuh. kr.

Üksiasjalik kuludepilt suhtarvudes on esitatud juuresolevas tabelis.

Enam kui pool kuludest langeb müügitgevusele, mis võrdub 4,2% lä-

bimüügist. Peaaegu kolmandik kulu-dest tekivad müügitegelaste palkadest. Kõik palkadest ülejäänud müügikulud moodustavad kogu müügikuludest vä- hem kui veerandi.

Ühingute maksukoormis moodustab kümnendiku kuludest, kusjuures mak- sude osatähtsus ühingute kuludepildis on tublisti suurenenud. Ruumid ja val- lasvara nõuavad kuludest 15,95%, kauba laosviibimine — 14,27%.

#### 4. Tulud.

Ühingute brutokasum tõusis 1937. aastal 4,2 milj. kroonile, ületades kul- lud ja andes kasumit 0,5 milj. krooni. Üldiselt lõppes ühingute tegevus üle- jäägiga mõne üksiku erandiga. Ku- lude väikset ülekaalu näitab ainult nelja ühingu aruanne.

#### Ühingute tulud 1937. a.

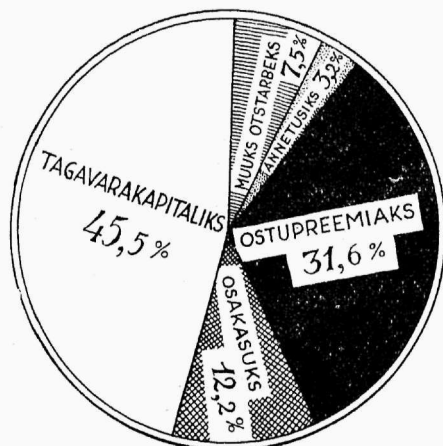
Tululiigid	Tulud protsentides	
	kogu- tuludest	läbi- müü- gist
Brutokasum kauba- müügist .....	88,7	8,3
Osakasud ja %%% .....	4,7	0,4
Boonused ja mitme- sugused .....	3,2	0,3
Kasud teistelt aladelt ..	3,1	0,3
Kustutatud nõudmisi laekunud .....	0,3	—
Kokku	100,0	9,3

#### 5. Kasumi jaotus.

Aasta-ülejäägi jaotamise põhialu- sed on määratud ühingute põhikirja- des, jättes siiski avarad võimalused üheks või teiseks otstarbeks määrami- sel.

Võrreldes eelmiste aastatega püsib kasumi jagamisel ühtlus. Tagavaraka- pitali täiendamiseks määratud osa on vähenenud 1936. a. võrreldes 1,3% võrra. Protsentuaalselt on vähenenud ka osakasu 1,9 punkti võrra. Vastav

#### Kasumi jaotus 1937. a. (protsentides kogusummast)



suurenemine on toimunud ostupree- miate maksmises. Ka on annetusi üle- jäägist tehtud rohkem, kuigi see määr (3,2%) ei ole just kõrge.

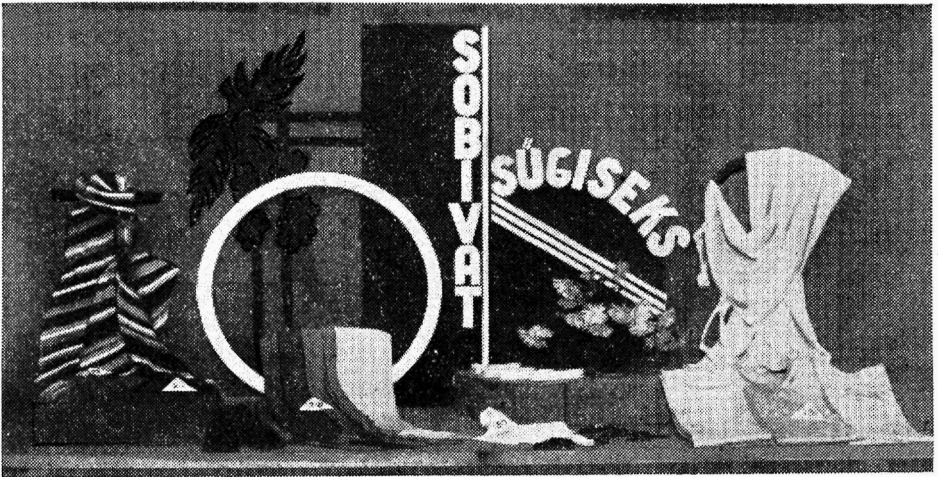
#### Kasumi jaotus 1936. ja 1937. a.

Mis otstarbeks	1937. a. kr.	Protsen- tid	
		1936. a.	1937. a.
Tagav.-kapitaliks	229.413	46,8	45,5
Osakasuks .....	61.433	14,1	12,2
Ostupreemiaks ...	159.335	27,5	31,6
Annetusiks .....	15.764	2,1	3,2
Muuk otstarbeks	37.946	9,5	7,5
Kokku	503.891	100,0	100,0

Kaup esitab, pakub ja müüb end

# MEELITAVAL AKNAL

Vaateakende eeskujusid ühiskauplustele



Vaateaken: Pudukaubad.

Pildil oleval aknal on esitatud küll ainult naiste-pudukaup, kuid seda võib asendada meeste-pudukaubaga või koguni asetada meeste- ja naiste-pudukaup koos aknale. Niisuguse korral tuleb loomulikult aknal näidata kindel vahe ühe ja teise liigi vahel. Võib näit. ühele vaateaknapoolele asetada üks, teisele teine liik pudukaupa.

Vaateakna tagasein, küljed ja aluspõhi on kaetud halli dekoratsioon-paberiga, kastalused tumesinisega.

Vaateakna keskel olev püstpind ning selle tagant paistev ring on tugevast papist lõigatud ning kaetud samuti tumesinise dekoratsioon-paberiga. Tekst ja põikjooned ringil on eraldi lõigatud ning kaetud hõbedase stanioolpaberiga. Püstpinnast vasakul olevad põikliistud on punased, lehed oranž-värvilised ning marjakobarad punased.

Kogu see keskgrupp on tagaseinast veidi eespool, et suurendada sügavuse muljet. Veelgi eespool on suur ring vasakul. See on lõigatud papist ning kaetud hästikortsutatud hõbedase tinapaberiga.

Kaubad on asetatud puust tellinguile ja alustele.

Hinnasedelid on valged, siniste numbritega.



**Vaateaken: Valgustuskaubad.**

Nüüd on õhtud juba pikad ja pimedad, seepärast ostjaskond vajab valgustusvahendeid. Kus aga elektrikaupade müük peaks puuduma, siis võib pildil näidatud vastavat vaateaknapoolt kasutada õlilampide väljapanekuks.

Vaateakna tagasein ja küljed on kaetud küpskollase dekoratsioonipaberiga, aluspõhi mustaga. Kastalused on kaetud: parempoolne, pikk (mille ees ja peal „Luma“ karbid) musta dekoratsioonipaberiga; vasakpoolne pikk, kasti laiuse jao eespool asuv — küljed punasega, pealt mustaga. Samuti mustaga on kaetud keskel olev lambi alus-sõõri kandev alus.

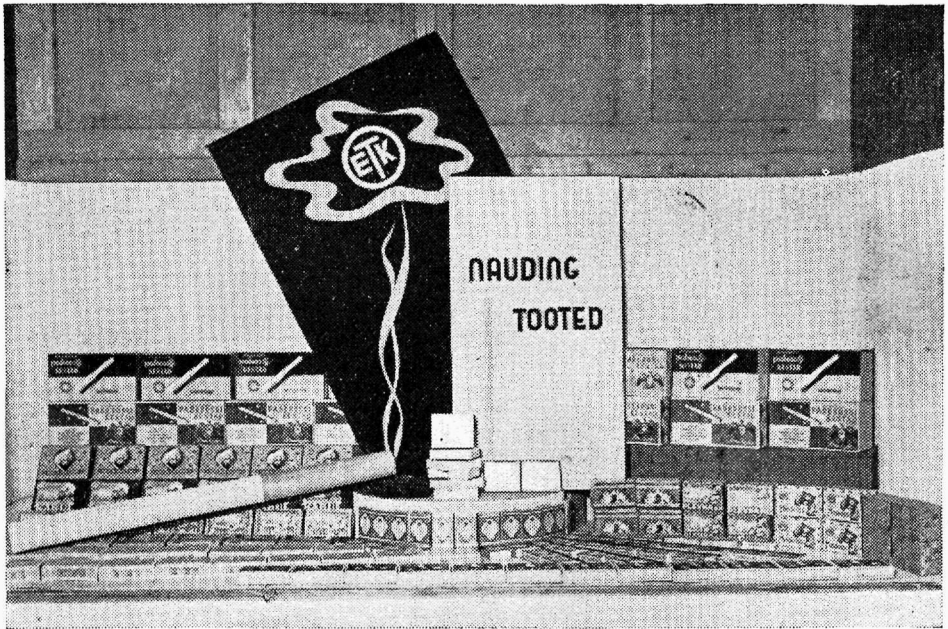
Madal poolring, vasakpoolse aluse ees on pealt tsinnoober-punane, küljeriba — lainepäpiga. Lainepäpriba raamib samuti hõbedase tinapaberiga kaetud ringalust, mis kannab laualampi.

Lahtised pirnid „Luma“ tornil on asetatud sinise stanioolpaberiga kaetud ringile.

„Pilgupüüdjaks“ on suur, valgega kaetud plakat, tumesinise tekstiga. Plakat on vaid ülemise, kõrgema nurgaga kinnitatud tagaseinale, alumine osa hoidub aga liistule toetatult lahtisena eelpool.

Plakati taga, tagaseinal olev dekoratiivne pind on must, kollase kuu ja tähtedega.

Tekstisõõrid on valged, musta plakatkirjaga. Hinnasedelid on kollased, leegitseva tule kujulised.



### Vaateaken: Tubakakaubad.

Jälle on aeg, kus vaateaknal on sobiv näidata ETK tubakatööstuse saadusi. Hääd võimalus on siin reklaamida ka uudispaberosse „Viking“. Suitsetajale tuleb tuletada meelde paberossi, sigareti ja tubaka mõnu peale pingutavat suvist tööperioodi, pimedate sügisõhtute ajal.

Vaateakna tagasein, küljed ja aluspõhi on kaetud halli lainepapiga, mille neutraalse värviga harmoniseeruvad tubakakauba värvikad pakendid. Lainepapi puudumisel võib kasutada halli dekoratsioonpaberit.

Vaateakna keskpunktiks ja „pilgupüüdjaks“ on kaks plakati, mõlemad tõstetud kõrgemale aluse abil ning asudes eespool tagaseina, nii et võimalik on tagant viia läbi kestakaupade pidevat seinat. Tumedam plakat on papist, kaetud musta dekoratsioonpaberiga, suits ja suitsurõngas hallist dekoratsioonpaberist. ETK märk on helekollane. Vähem plakat on kaetud hekkollase paberiga, musta tekstiga; püstjoon on aga punane.

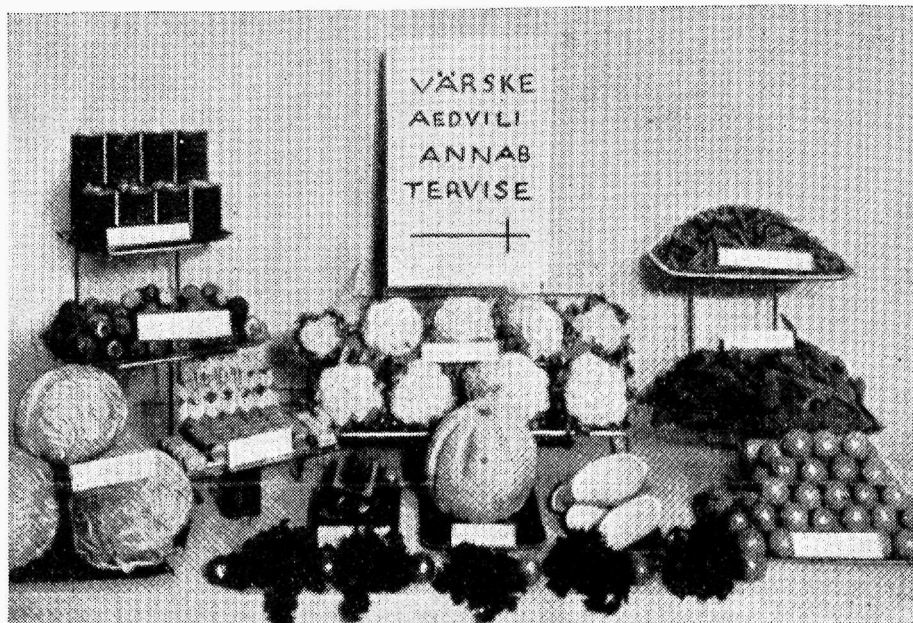
Suur pabeross on keeratud seinapapist, kaetud valge ja halli dekoratsioonpaberiga.

Ringalus, millel tuhatos ja „Viking“ karbid, on pealt sinine, külg aga kaetud lainepapiga.

Parempoolne alus tagapool on tumesinine.

Paberosside ja sigarettide karbid on laotud kiirte kujuliselt, väljudes keskel olevast ringalusest. Eriti esile tuleks tõsta „Viking“ karbid, ladudes neid nii alusele kui ka vaateakna põhjale, teiste sortidega võrreldes domineerivas hulgas.

Kestade pealmine rida on laotud luksuskarpidest.



### Vaateaken: Aedvili.

Vaateaken, kuhu pandud välja aedviljad, peab eeskätt mõjuma rikkalikult; värvide valikult ja üldmuljelt — puhtana ja jahedana. Selleks on soovitatav kasutada valgeid ja siniseid toone ning klaasi, mis meenutab jäist külmust.

Akna tagasein, küljed ja aluspõhi on kaetud helehalli dekoratsioonipaberiga. Ilusa mulje loob ka järgmine katteviis: alul katta aken tumesinise dekor.-paberiga, ning see omakorda katta pergamiinpaberiga, mis annab pehme, külma, sinihalli tooni.

Kaubad on asetatud metalltellingutele või põhjale alustel, kandikuil ja klaasplaatidel. Selliseid metalltellinguid võib ise valmistada jämedast tsinktraadist, pronkseerides hõbedaseks.

Plakat kesk klaasplaati on valge, tumesinise tekstiga.

Pandagu tähele silmapaistvaid valgeid plakateid kaupade juures. Sinna võib koos hinnaga kirjutada mõni selgitav sõna kaubast.

## C. Andmeid suurrühmade kaupa

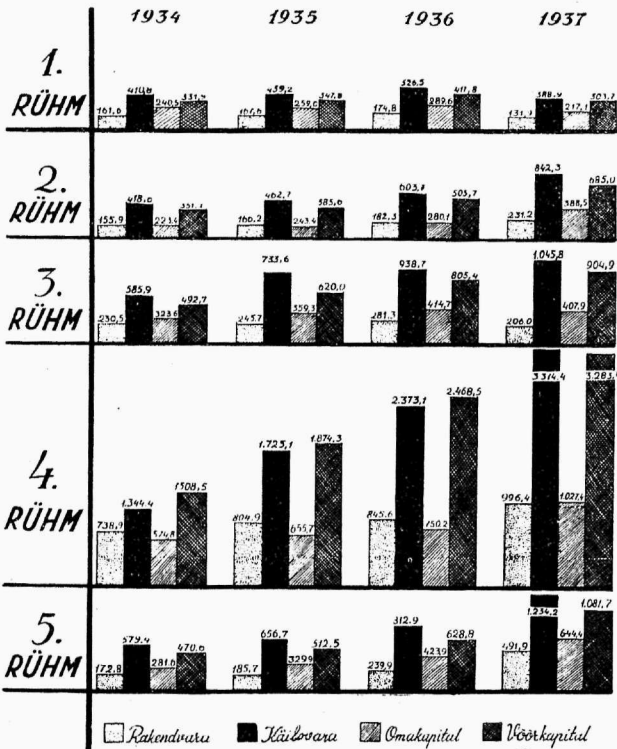
### I. Ühingute varad ja kapitalid

Allpool vaadeldakse ühingute majanduslikku seisundit samade tunnuste järgi kui seda eelnenud käsitluses juba tehtud: varad ja kapitalid ning kaubanduslik tegevus. Kogusummade ja keskmiste asemel aga on vaatlusüksuks ettevõtete suurrühmad. Võrreldavuse säilitamiseks jäädakse ühingute rühmitamises eelnenud aastate kohta tarvitusele võetud rühmitamisaluste juurde. Neis on neli esimest teatavasti kujundatud läbimüügi suuruse järgi, kuna viies rühm haarab kõik ülekaa-

lukalt toiduaineid ja koloniaalkaupu vahendavad ühingud. Erandina arvati vaatlusaastal neljandasse suurusrühma (läbimüük 240 000—1 000 000 kr.) kaks ühingut, millede tegelik läbimüük ületas napilt milj. krooni piiri.

Suurühinguid on arvult neli. Nende bilansi- ja kuluosiste suurus mõjutab teataval määral ülejäänud 176 ühingu tüübilisi tunnuseid. Seepärast on kulude üldine keskmine arvatatud suurühinguid välja jättes, kuna eelpool leidsid need arvestamist. Suurühingute

Ühingute varad ja kapitalid 1934—1937. aa.  
(tuhandetes kroonides)



kuludepilt aga on arvestatud ja näidatud eraldi, mis võimaldab selle võrdlemist iga teise suurusrühmaga üklikult või viie suurusrühma kulude keskmistega või ka kogu ühiskaubanduse keskmiste kuludega. Meie ühiskaubanduse tüüpiliste kuludena aga on õigem käsitada viie rühma keskmisi.

Bilansside ja kulude õigeks jälgimiseks tuleb eriti pidada silmas, et vaatlusrühmades ei peegeldu kindlate ühingute grupi areng. Rühma kuuluvate ühingute arv ja koosseis on igal aastal isesugune. Nagu lk. 157 toodud tabelist näha, on näiteks esi-

# Ühingute varad ja kapitalid suurus-

	Summaliselt krooni							
	Läbimütügiga kuni 50.000 kr.		Läbimütügiga 50.000—120.000 krooni		Läbimütügiga 120.000—240.000 krooni		Läbimütügiga 240.000—1.000.000 krooni	
	1936	1937	1936	1937	1936	1937	1936	1937
<b>Rakendvara</b>	174.855	131.949	182.341	231.186	281.394	461.002	845.638	996.362
Kinnis- ja vallasvara .....	97.359	80.244	108.684	151.023	165.548	166.297	541.656	662.704
Osamaksud teisis ühinguis ....	77.496	51.705	73.657	80.163	115.846	94.705	303.982	333.658
<b>Käibevara</b>	526.497	388.928	603.489	842.325	938.782	1.045.805	2.373.145	3.314.388
Raha kassades .....	39.651	23.074	32.633	42.561	33.737	30.936	85.726	98.508
Raha jooksva arvel pankades	6.049	4.184	6.134	7.358	12.823	11.152	19.773	43.093
Raha kaubamuresejale ettemaksuna .....	79.037	34.715	74.053	143.949	95.411	46.869	79.274	140.420
Kaupa kauplusis ja ladudes ..	301.218	231.686	348.202	466.164	553.614	695.372	1.457.049	1.929.482
Talusaadusi laos ja tooraineid omatööst. ....	6.125	7.743	7.428	6.602	16.926	19.535	78.832	127.159
Saadaolevaid võlgu nõudevekslite järgi .....	32.008	25.944	58.264	70.877	107.998	117.575	319.641	478.384
Saadaolevaid võlgu lahtiste arvete järgi .....	54.371	46.706	65.830	86.149	94.831	103.479	264.546	404.137
Muud aktivaosad .....	8.038	12.344	10.945	15.834	23.442	26.887	68.304	90.397
Kahjum .....	—	2.532	7)	2.831	—	—	7)	2.808
<b>Kokku:</b>	<b>701.352</b>	<b>520.877</b>	<b>785.830</b>	<b>1.073.511</b>	<b>1.220.176</b>	<b>1.312.807</b>	<b>3.218.783</b>	<b>4.310.750</b>
<b>Omakapital</b>	<b>289.570</b>	<b>217.133</b>	<b>280.140</b>	<b>388.506</b>	<b>414.722</b>	<b>407.904</b>	<b>750.220</b>	<b>1.027.354</b>
Osakapital .....	89.378	62.644	89.870	104.631	137.899	127.347	217.329	279.350
Tagavarakapital .....	163.874	129.298	149.134	206.035	218.907	197.674	435.022	589.097
Kasum .....	36.318	25.191	41.136	77.840	57.916	82.883	97.869	158.907
<b>Võörkapital</b>	<b>411.782</b>	<b>303.744</b>	<b>505.690</b>	<b>685.005</b>	<b>805.454</b>	<b>904.903</b>	<b>2.468.563</b>	<b>3.283.396</b>
Kaubamuresejailt lahtist krediiti .....	81.911	66.469	74.952	77.603	149.719	188.001	407.308	361.260
Krediiti edasiantud nõudevekslite järgi .....	18.242	14.177	33.733	23.413	81.826	59.653	230.381	150.682
Krediiti võlavekslite järgi ....	40.855	37.247	45.430	139.200	175.955	276.947	632.890	822.850
Laene liikmeilt ja pankadelt ..	219.817	140.293	298.868	362.695	337.797	308.449	1.030.936	1.642.472
Äriametnike sularahalised kautsjonid .....	29.880	19.858	21.569	25.640	35.405	21.794	73.004	70.767
Abiandmise kassad .....	—	—	—	—	—	—	11.684	14.425
Muud passivaosad .....	21.077	25.700	31.138	56.454	24.752	50.059	82.360	220.932
<b>Kokku:</b>	<b>701.352</b>	<b>520.877</b>	<b>785.830</b>	<b>1.073.511</b>	<b>1.220.176</b>	<b>1.312.807</b>	<b>3.218.783</b>	<b>4.310.750</b>

7) Kasum näidatud netosummas



# rühmiti 1936. ja 1937. a. lõpul

des			% - des bilansist										
Toiduainete- ja koloniaal- kauplused		Läbim. üle 1.000.000 krooni	Läbim. kuni 50.000 kr.		Läbim. 50.000 kuni 120.000 kr.		Läbim. 120.000 kuni 240.000 kr.		Läbim. 240.000 kuni 1.000.000 kr.		Toiduain- ja kol- kaupl.		Läbim. üle 1.090.000 kr.
1936	1937	1937	1936	1937	1936	1937	1936	1937	1936	1937	1936	1937	1937
239.922	491.889	854.960	24,9	25,3	23,2	21,5	23,1	19,9	26,3	23,1	22,8	28,5	19,4
136.416	313.976	555.813	16,5	15,4	13,8	14,1	13,6	12,7	16,8	15,4	13,0	18,2	12,6
103.506	177.913	299.147	11,7	9,9	9,4	7,4	9,5	7,2	9,5	7,7	9,8	10,3	6,8
<b>812.931</b>	<b>1.234.227</b>	<b>3.551.696</b>	<b>75,1</b>	<b>74,7</b>	<b>76,8</b>	<b>78,5</b>	<b>76,9</b>	<b>80,1</b>	<b>73,7</b>	<b>76,9</b>	<b>77,2</b>	<b>71,5</b>	<b>80,6</b>
30.821	47.089	48.326	5,7	4,4	4,2	4,0	2,8	2,4	2,7	2,3	2,9	2,7	1,1
35.938	30.492	50.595	0,9	0,8	0,8	0,7	1,0	0,8	0,6	1,0	3,4	1,8	1,2
40.084	86.866	86.054	11,3	6,7	9,4	13,4	7,8	3,6	2,5	3,2	3,8	5,0	2,0
496.444	774.565	1.991.638	42,9	44,5	44,3	43,4	45,4	53,0	45,3	44,8	47,2	44,9	45,2
37.841	41.707	141.310	0,8	1,5	0,9	0,6	1,4	1,5	2,4	2,9	3,6	2,4	3,2
9.677	27.082	679.703	4,6	5,0	7,4	6,6	8,8	8,9	9,9	11,1	0,9	1,6	15,4
131.821	181.093	460.480	7,8	9,0	8,4	8,0	7,8	7,9	8,2	9,4	12,5	10,5	10,4
30.305	44.711	93.590	1,1	2,3	1,4	1,5	1,9	2,0	2,1	2,1	2,9	2,6	2,1
?)	622	—	—	0,5	?)	0,3	—	—	?)	0,1	?)	—	—
<b>1.052.853</b>	<b>1.726.116</b>	<b>4.406.656</b>	<b>100,0</b>	<b>100,0</b>	<b>100,0</b>	<b>100,0</b>	<b>100,0</b>	<b>100,0</b>	<b>100,0</b>	<b>100,0</b>	<b>100,0</b>	<b>100,0</b>	<b>100,0</b>
423.982	644.402	888.511	41,3	41,7	35,6	36,2	34,0	31,1	23,3	23,8	40,3	37,3	20,2
130.666	205.160	182.234	12,7	12,0	11,4	9,7	11,3	9,7	6,8	6,4	12,4	11,9	4,1
206.066	357.184	629.265	23,4	24,8	19,0	19,2	17,9	15,1	13,5	13,7	19,6	20,7	14,3
87.250	82.058	77.012	5,2	4,9	5,2	7,3	4,8	6,3	3,0	3,7	8,3	4,7	1,8
<b>628.871</b>	<b>1.081.714</b>	<b>3.518.145</b>	<b>58,7</b>	<b>58,3</b>	<b>64,4</b>	<b>63,8</b>	<b>66,0</b>	<b>68,9</b>	<b>76,7</b>	<b>76,2</b>	<b>59,7</b>	<b>62,7</b>	<b>79,8</b>
182.369	418.211	593.272	11,7	12,8	9,6	7,2	12,3	14,3	12,6	8,4	17,3	24,2	13,5
6.895	8.485	199.485	2,6	2,7	4,3	2,2	6,7	4,5	7,2	3,5	0,7	0,5	4,5
33.450	205.750	560.147	5,8	7,2	5,8	13,0	14,4	21,1	19,7	19,1	3,2	11,9	12,7
313.937	317.912	1.855.714	31,3	26,9	38,0	33,8	27,7	23,5	32,0	38,1	29,8	18,4	42,1
34.854	47.841	9.471	4,3	3,8	2,7	2,4	2,9	1,7	2,3	1,7	3,3	2,8	0,2
24.402	34.713	89.651	—	—	—	—	—	—	0,4	0,3	2,3	2,0	2,0
32.964	48.802	210.405	3,0	4,9	4,0	5,2	2,0	3,8	2,5	5,1	3,1	2,9	4,8
<b>1.052.853</b>	<b>1.726.116</b>	<b>4.406.656</b>	<b>100,0</b>	<b>100,0</b>	<b>100,0</b>	<b>100,0</b>	<b>100,0</b>	<b>100,0</b>	<b>100,0</b>	<b>100,0</b>	<b>100,0</b>	<b>100,0</b>	<b>100,0</b>

## Ühingute vara- ja kapitaliosiste suhe 1934—1937. aa.

Aasta	S u u r u s r ü h m a d (läbimüügi tuhand. kroonides)				
	kuni 50	50—120	120—240	240—1000	toiduain. ja kol. kauband.
<b>A. Varad + kapitalid = 100</b>					
Rakendvara:					
1937 . . . . .	25,5	21,5	19,9	23,1	28,5
1936 . . . . .	24,9	23,2	23,1	26,3	22,8
1935 . . . . .	27,6	26,4	25,1	31,8	22,0
1934 . . . . .	28,2	27,1	28,2	35,5	23,0
Käibevara:					
1937 . . . . .	74,7	78,5	80,1	76,9	71,5
1936 . . . . .	75,1	76,8	76,9	73,7	77,2
1935 . . . . .	72,4	73,6	74,9	68,2	78,0
1934 . . . . .	71,8	72,9	71,8	64,5	77,0
Omakapital:					
1937 . . . . .	41,7	36,2	31,1	23,8	37,3
1936 . . . . .	41,3	35,6	34,0	23,8	40,3
1935 . . . . .	42,7	38,7	36,7	25,9	39,2
1934 . . . . .	42,0	38,9	39,6	27,6	37,4
Võõrkapital:					
1937 . . . . .	58,3	63,8	68,9	76,2	62,7
1936 . . . . .	58,7	64,4	66,0	76,7	59,7
1935 . . . . .	57,3	61,3	63,3	74,1	60,8
1934 . . . . .	58,0	61,1	60,4	72,4	62,6
<b>B. Rakendvara resp. omakapital = 1</b>					
Rakend- ja käibevara:					
1937 . . . . .	1:2,95	1:3,64	1:4,03	1:3,33	1:4,15
1936 . . . . .	1:3,01	1:3,31	1:3,34	1:2,81	1:3,39
1935 . . . . .	1:2,62	1:2,78	1:2,99	1:2,14	1:3,54
1934 . . . . .	1:2,54	1:2,68	1:2,54	1:1,82	1:3,35
Oma- ja võõrkapital:					
1937 . . . . .	1:1,40	1:1,76	1:2,21	1:2,71	1:1,68
1936 . . . . .	1:1,42	1:1,81	1:1,94	1:3,29	1:1,48
1935 . . . . .	1:1,34	1:1,58	1:1,73	1:2,86	1:1,55
1934 . . . . .	1:1,38	1:1,57	1:1,52	1:2,62	1:1,67

mene suurusrühm aasta jooksul kaotanud tervelt 16 ühingut. Need on läinud kõrgemasse rühma ja on läinud just rühma suuremad ühingud. Nii saab meile selgeks väike tagasimein bilansisummades esimese suurusrühma kokkuvõttes kui ühiskaubanduse normaalse edasiarenemise tagajärg. Sarnaselt tuleb ka teiste suurusrühmade bilansi absoluutsummade

muutumises võtta arvesse ühingute arvu muutumist.

Tabelis toodud ühingute üksikute suurusrühmade bilansiosiseid vaadeldes protsentarvude osas näeme, et bilansistruktuuris ei ole eriti märgatavaid erinevusi. Rakend- ja käibevara, oma- ning võõrakapitali vahekorrald on püsinud võrdlemisi ühtlane.

V a r a d e vahekorras ilmneb järje-

## Suurusrühmade muutmine 1936./37. aastail.

Suurusrühm	Ühingute arv	
	1936	1937
Kuni 50.000 kr.	66	50
50.000—120.000 kr.	34	47
120.000—240.000 kr.	23	29
240.000—1.000.000 kr.	22	29
üle 1.000.000 kr.	4	4
toidu- ja koloniaalkaupl.	14	21 <sup>1)</sup>
	163 <sup>2)</sup>	180

kindel tõus käibevara kasuks. Tõusuajale on see tendents omane, kuna äritegevuse laienemisega ei suuda samu pidada rakendvara kasvamine. Käibevara osatähtsus tõuseb käsikäes

ühingute suurenemisega. Erandlikult on rakendvara osatähtsus püsinud ja 1937. a. märgatavalt tõusnud toiduaineid ja koloniaalkaupu vahendavais ühinguis.

Kapitalide vahekord muutub ebasoodsamaks käsikäes ühingute suurenemisega. Kui väikeühingute kapitalist on kaetud omakapitaliga 41,7%, siis langeb see protsent järgnevais rühmades vastavalt 36,2; 31,1; 23,8. Ka kapitalide suhtelises arenemises ilmneb sama tõusuaaja tendents: omakapitali kasv ei suuda pidada sammu võõrakapitali kasvamise veelgi kiirema hooga. Absoluutsummates aga, nagu nägime juba eespool, muutub omakapital iga aastaga tugevamaks.

## II. Ühingute kaubanduslik tegevus

### 1. Müük.

Ühingu vaatlusobjektiks võttes on läbimüügi kõikumise skaala väga pikk.

Kaupluste erinevus suuruse järgi on hoopis väiksem, kuna ühingu läbimüügi suurenedes üldiselt suureneb ka ühingute kaupluste arv. Siiski muutuvad ka kauplused keskmiselt suuremaks, ühenduses ühingu

läbimüügi kasvuga. Kui võrdlemiseks esimese (kuni 50.000 kr.) suurusrühma läbimüük võrrutada 100-ga, siis tõuseb järgnevaisse rühmadesse kuuluvate kaupluste suhteline läbimüük järgmiselt: 2. rühm — 180,41, 3. rühm — 258,70, 4. rühm — 314,95, 5. rühm — 194,07.

Ühiskaubanduse kogu-läbimüük ja-guneb kahel viimasel aastal üksikute suurusrühmade vahel järgmiselt:

Aasta	1. rühm	2. rühm	3. rühm	4. rühm	5. rühm	6. rühm
1937	1.586.652	3.782.630	4.911.010	14.456.156	8.302.960	12.124.553
1936	1.918.233	2.632.003	3.801.712	10.279.144	4.891.833	

1) Suurenemine 1936. a. võrreldes tingitud kõikide ülekaalukalt toiduaineid ja koloniaalkaupu vahendavate ühingute arvestamisest 1937. a.

2) Aasta jooksul tegevust alustanud ühinged arvestamata.

1937. a. oli iga ühingu ja iga kaupluse keskmine läbimüük suurusrühmade järgi võrdlemisi ühtlaselt tõusev suurusrühmade kasvamisega.

	1. rühm	2. rühm	3. rühm	4. rühm	5. rühm	6. rühm	Keskmine
Läbimüük:							
ühingu kohta .	31.733	80.481	169.345	498.488	395.379	3.031.138	250.910
kaupluse kohta	28.333	51.116	73.298	89.235	54.986	281.966	81.670

## 2. Laodused.

Esmakordselt 1937. a. kohta on arvatud keskmised laoseisud ja lao käibesagedused suurusrühmiti. Sellepärast puudub võimalus võrdlusjoonte

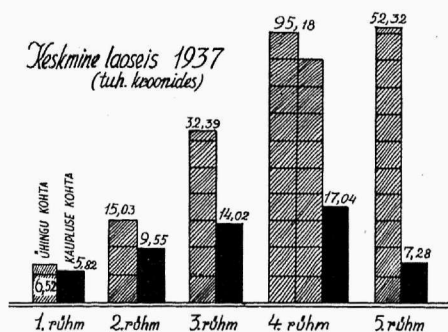
tõmbamiseks. Meie kaubaladude olukorda ja arengut võime võrdlevalt hinnata alles laoandmete läbitöötamise järgi käesoleval ja eelseisvail aastail.

### Ühiskaubanduse keskmine laoseis ja lao käibesagedus 1937. a.

	1. rühm	2. rühm	3. rühm	4. rühm	5. rühm	6. rühm
Laoseis:						
üldine	325.866	706.434	939.295	2.760.354	1.098.837	2.110.247
ühingu kohta ..	6.517	15.030	32.389	95.184	52.325	527.561
kaupluse kohta .	5.819	9.546	14.019	17.039	7.277	49.075
Käibesagedus ....	4,9	5,4	5,2	5,2	7,6	5,7

Lao käibesagedus ei ole suurusrühmiti suuresti erinev. Kõige aeglasmalt liigub kaup väikeühingute kauplustes, kus see keskmiselt on ainsana alla viie korra aastas. Kõigis järgnevais rühmades on see napilt üle viie, tõustes ainult suurühinguis 5,7-

besagedust, mis kaupade iseloomust tingituna peab olema märksa kõrgem ja 7,6-ga ületabki raske- ja segakaupade käibesagedused umbes kahe ja poole korra võrra aastas. Viimase erandrühma arv on siiski väheütlevalt. Puht-toidukaupade osas on see kahtlemata kaugelt üle kümne, kuid tuleb arvestada, et rida ühinguid on arvestatud sellesse rühma kaupade ülekaalu järgi, kusjuures ühingute osakauplusi pidanuks eraldatama. Ühingute jagamine aga, nagu seda juba korduvalt rõhutatud, ei ole nii üksikasjalike uurimisandmete puudumise tõttu võimalik.



ni. Eraldi tuleb vaadelda 5. rühma (toiduained ja koloniaalkaubad) käi-

Üldiselt ei saa meie ühiskaubanduse ladude uuenemise sagedust pidada küllalt kiireks. Tegelik ärijuhtimine aga näitab äritegevuse üldise paranemisega käsikäes ka laoduses paranemist. Siiski tuleb püüda just laodu-

se osas praegu ja edaspidigi senisest rohkem kaubanduslik tegevus muuta majanduslikumaks. Kaupluse varustamisel tuleb leida standard-laoseisud ja neist püsivalt pidada kinni. Selleks tuleb kogu aeg jälgida tingimusi ja nende muutumist nii ostu- kui ka müügipoolel.

### 3. Kulud.

Ühiskaubanduse kulude arvilise ülevaate koostamisel on kasutatud ära saadaolevad andmed pea täies ulatuses, mistõttu kuludepilt esitatakse järgnevais üksikasjalikult. Võrdluseks esitatakse 1934—1936. aa. (incl.) keskmised kulud kululiikide järgi, kuna täpsem kuluosiste alajaotus vaatlusaasta kohta on detailsem ja ei ole seega täiel määral võrreldav.

Ühtlasel alusel võrreldavat kuludepilti kujutavad neli esimest suurusrühma, kuid ka 5. rühma kuludestruktuur erineb eelmisist väheoluliselt. Siinsed ettevõtted on keskmiselt ainult ca 1% võrra kulurohkemad. 6. rühma (suurühingud) kuludepilt ei ole sisuliselt eelmistega täiel määral võrreldav. Kulude madalam seis tekib neil säästust ruumi- ja müügikulude osas. See kokkuhoid ületab tublisti nende kulude ülekaalu maksude ja kasvikkulude osas. Kulude madalam määr on suurühinguis niivõrd ülekaalus, et kogusummas on suurühingute kulud ca 2% madalamad teiste ühingute keskmisest. Selle fakti käsitlemisel aga ei tohi jätta arvestamata suurühingute osalist hulgikaubanduslikku iseloomu. Hulgimüük tõstab läbimüügisummat ja viib sellega kuludeprotsendi alla.

Kogu ühiskaubanduse keskmisi ku-

lusid eelmiste aastate kohta ei ole võrdlemiseks olemas. Üsikutute suurusrühmade keskmisi kulusid kõrvutades näeme väiksemate ühingute rühmades kulude kerget langust vaatlusaastal. Nii on 1. rühmas kulude protsent läbimüügist langenud 0,32, teises rühmas 0,34 ja kolmandas rühmas 0,72 punkti võrra. Neljandas rühmas on kulud jäänud peaaegu püsima (tõus 0,04%), viiendas on kulud tõusnud 0,13%.

Kõige kulurohkemad, nagu juba tähendatud, on keskmiselt toiduaineid ja koloniaalkaupu vahendavad ühingud. Kuna nende ühingute kauplused asuvad enamikus linnalises keskusis, siis tekivad enamkulud ruumi- ja personaalikulude arvel (kõrgem üür ja töötasu linnades). Väikseim on kulude osatähtsus keskmis ühinguis, kus kulude protsent läbimüügist on 8,05. Segakaupu vahendavaist ühinguist on kallimad väikeühingud, millede kuluprotsent on 9,04.

Üsikutute kululiikide järgi on rühmad kuludega koormatud võrdlemisi erinevalt. **Maksukoormis** on suhteliselt suurim väikeühinguil 0,99%-ga, tõustes kogukuludest ainsana üle kümnendiku. Keskmiselt moodustavad maksud kulutegurina 9,15%. Ligi poole kogu maksudest moodustavad tulu- ja lisaärimeks.

**Kaupade laosviibimine** on kalleim suuremais ühinguis (kasvikkulud!). Segakaupu vahendavais ühinguis on see kulutegur rühmade vahel õige piiratult muutuv, toiduaineid ja koloniaalkaupu vahendavate ühingute rühmas on kaupade laosviibimise kulud kaks korda madalamad.

**Ka ruumide ja vallasvara kasutamisele** kulutavad

# Ühiskaubanduse ku-

KULURÜHMAD JA -LIIGID	Kulude %			
	1. rühm	2. rühm	3. rühm	4. rühm
<b>1937. a.</b>				
<b>I. Maksud</b> .....	<b>0,99</b>	<b>0,78</b>	<b>0,70</b>	<b>0,70</b>
1. Äritunnistused ja patendid .....	0,43	0,31	0,21	0,15
2. Tulu- ja lisaärimaks .....	0,41	0,33	0,35	0,33
3. Ühistegevuskoja maks .....	0,09	0,09	0,07	0,07
4. Muud maksud (läbikäigumaks jt.) .....	0,06	0,05	0,07	0,15
<b>II. Kauba laosviibimine</b> .....	<b>1,20</b>	<b>1,22</b>	<b>1,25</b>	<b>1,46</b>
1. Kasvik .....	0,89	0,99	1,01	1,29
2. Kaupade kindlustus .....	0,20	0,15	0,16	0,14
3. Riknenud kaubad .....	0,11	0,08	0,08	0,03
<b>III. Ruumide ja vallasvara kasustus</b> .....	<b>1,24</b>	<b>1,30</b>	<b>1,29</b>	<b>1,30</b>
1. Üür võõrastest ruumes .....	0,28	0,30	0,36	0,40
2. Üür oma ruumide eest .....	0,35	0,34	0,27	0,25
3. Vallasvara amortisatsioon .....	0,17	0,15	0,12	0,17
4. Vallasvara remont .....	0,08	0,15	0,12	0,10
5. Vallasvara kindlustus .....	0,01	0,03	0,07	0,03
6. Küte, valgustus, korrashoid .....	0,35	0,33	0,35	0,35
<b>IV. Müük</b> .....	<b>4,56</b>	<b>4,21</b>	<b>4,14</b>	<b>4,25</b>
1. Müügipersonaali palgad .....	2,81	2,59	2,49	2,64
2. Raamatup. ja kontoriametn. palgad .....	0,57	0,39	0,35	0,39
3. Lisatööjõudude palgad .....	0,03	0,05	0,07	0,07
4. Sotsiaalkulud .....	—	0,02	0,04	0,06
5. Kontorikulud .....	0,10	0,17	0,11	0,09
6. Post ja telefon .....	0,22	0,23	0,26	0,20
7. Pakkimismaterjal .....	0,46	0,39	0,46	0,34
8. Reklaam ja selgitustöö .....	0,12	0,12	0,15	0,10
9. Kahjusse kantud nõudmised .....	0,16	0,13	0,11	0,18
10. Sõidu- ja päevarahad .....	0,09	0,12	0,10	0,18
<b>V. Valitavate organite tasud</b> .....	<b>0,51</b>	<b>0,32</b>	<b>0,21</b>	<b>0,14</b>
1. Nõukogu tasud .....	—	—	—	0,01
2. Juhatuse ja rev.-kom. tasud .....	0,51	0,32	0,21	0,13
<b>VI. Mitmesugused kulud</b> .....	<b>0,30</b>	<b>0,33</b>	<b>0,33</b>	<b>0,54</b>
1. Esinduskulud .....	—	0,01	—	0,01
2. Annetused .....	0,03	0,03	0,02	0,02
3. Välisreisijoni kulud .....	0,02	0,01	—	—
4. Muud kulud .....	0,25	0,28	0,31	0,51
<b>VII. Kahjud teistelt aladelt</b> .....	<b>0,24</b>	<b>0,21</b>	<b>0,13</b>	<b>0,18</b>
Kokku	<b>9,04</b>	<b>8,37</b>	<b>8,05</b>	<b>8,57</b>
<b>1936. a.</b>				
<b>I. Maksud</b> .....	<b>0,74</b>	<b>0,63</b>	<b>0,62</b>	<b>0,55</b>
<b>II. Kauba laosviibimine</b> .....	<b>1,26</b>	<b>1,27</b>	<b>1,35</b>	<b>1,30</b>
<b>III. Ruumid ja vallasvara</b> .....	<b>1,47</b>	<b>1,33</b>	<b>1,43</b>	<b>1,51</b>
<b>IV. Müük</b> .....	<b>4,82</b>	<b>4,43</b>	<b>4,59</b>	<b>4,34</b>
<b>V. Valitavate organite tasud</b> .....	<b>0,52</b>	<b>0,39</b>	<b>0,31</b>	<b>0,18</b>
<b>VI. Mitmesugused kulud</b> .....	<b>0,55</b>	<b>0,66</b>	<b>0,47</b>	<b>0,65</b>
Kokku	<b>9,36</b>	<b>8,71</b>	<b>8,77</b>	<b>8,53</b>



segakaupadega ühingud ühtlaselt. Siinsed kulud moodustavad keskmiselt ühe kuuendiku kogukuludest. Enamus sellest läheb üürideks, kuna amortisatsioon, remont, kindlustus ja korrashoid kokku moodustavad ruumi- ja vallasvarakuludest väiksema osa.

Tähtsaima kuluteguri moodustab müük. Kõikides rühmades, peale neljanda, läheb üle poole kuludest müügikulude katteks. Ka müügikulude osatähtsus on rühmadevaheliselt tähelepanuväärselt püsiv. Erandi moodustab viies rühm, millest oli juttu eespool. Üksi müügitegelaste palgad moodustavad üle kolme viiendiku müügikuludest. Raamatupidaja ja kontoriametnike palgad on väiksema osatähtsusega keskmisis ühinguis. Suuruselt järgnevad kuluosised on pakkimismaterjali, siis posti- ja telefonikulud. Nii need kui ka järgmised kuluosised näitavad rühmadevaheliselt kõikumisi, kusjuures kõikumistes puudub kindel ja ühtlane suund.

Valitavate organite ta-

suud on suurema osatähtsusega väiksemas ühinguis, omades kõige enam püsivkulu iseloomu. Keskmiselt koormavad need kulud ühinguid siiski ainult 2,3% ulatuses kogukuludest.

Väiksemaid kuluosistest on peaaegu tähtsusetu osa esinduskuludel. Neist kaks korda rohkem on kulutatud annetusteks, kuid siiski on annetuste protsentuaalne osatähtsus kuludest ainult 0,23%.

Teiste tegevusalade kahjudena näidatud kulud tuleb kõrvutada tuludeosa vastavate arvudega, et saada õiget ülevaadet teiste tegevusalade tulemusist.

#### 4. Tulud.

Ühingute tulude keskmine protsent läbimüügist oli 1937. a. 10,02. Suurem oli tulu väikeühingute ja toiduainete ning koloniaalkaupadega ühingute rühmades, kus see otsese kaupade vahenduse osas on peaaegu võrdne. Kaubamüügist saadud tuluosa on kogutuludest ligi üheksakümnendikku ja selle valdava tulu osatähtsus kõi-

### Ühingute tulud 1937. a., olenevalt ühingute läbimüügi suurusest

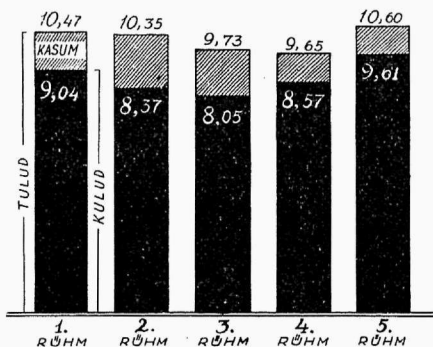
Tululiigid	1 rühm	2 rühm	3 rühm	4 rühm	5 rühm	1-5 rühm
<b>A. Tulud %%-des läbimüügist</b>						
Brutokasum kaubamüügist ...	9,38	9,21	8,65	8,38	9,46	8,83
Osakasud ja kasvikud .....	0,47	0,47	0,44	0,41	0,26	0,39
Mahakustut. nõudeid laekunud ..	0,03	0,03	0,02	0,03	0,05	0,03
Buunused ja mitmesugused ....	0,36	0,21	0,28	0,44	0,45	0,39
Kasud teistelt aladelt .....	0,23	0,43	0,35	0,39	0,38	0,38
	10,47	10,35	9,74	9,65	10,60	10,02
<b>B. Tulud %%-des kogukuludest</b>						
Brutokasum kaubamüügist ...	89,6	89,0	88,7	86,9	89,3	88,3
Osakasud ja kasvikud .....	4,5	4,5	4,6	4,2	2,5	3,6
Mahakust. nõud. laekunud ....	0,3	0,3	0,2	0,3	0,4	0,3
Boonused ja mitmesugused .....	3,4	2,1	2,9	4,6	4,3	4,0
Kasud teistelt aladelt .....	2,2	4,1	3,6	4,0	3,5	3,8
	100,0	100,0	100,0	100,0	100,0	100,0



gub suurusrühmade vahel 2,7% ulatuses.

Osakasud ja kasvikuud andsid igas rühmas tulusid 4,5% ümber. Ka mahakustutatud nõudmistest saadud

### Ühingute tulud-kulud 1937. a. (% -des läbimüügist)



tulud on rühmades ühtlased. Boonuste ja mitmesuguste tulude poolest on esikohal suuremad ühingud (neljas rühm).

### 5. Kasumi jaotus.

Suurusrühmade järgi ei saa 1937. a. kasumi jaotust võrrelda andmete puudumise tõttu eelmiste aastate kasumi arvestamisega tagavarakapitaliks,

Vaatlusaasta kasumist määrati omakapitali kõvendamiseks 45,5%. Tagavarakapitaliks kantud kasumiosa oli suhteliselt kõige suurem keskmise suurusega ühinguis. Nii määrasid kolmanda rühma (120.000—240.000 kr. läbimüügiga) ühingud üle poole aastastest ülejäägist tagavarakapitaliks. Kõige nõrgemalt hoolitsesid omakapitalide suurendamise eest viienda rühma (toiduained ja koloniaalkaubad) ühingud — 37,5%. See tagasihoidlikkus toimus ostupreemia ja osakasu enamaksamise arvel. Viimatinimetatud otstarbeks kulutasid kõige vähem keskmise suurusega ühingud. Samal ajal on keskmised ühingud näidanud kõige enam ohvrimeelt annetuste määramisel üldkasulikeks otstarbeiks.

### Ühingute kasumi jaotus 1937. a., olenevalt ühingute läbimüügi suurusest.

Otstarb	1 rühm	2 rühm	3 rühm	4 rühm	5 rühm	6 rühm
A. Summaliselt kroonides						
Tagavarakapitaliks ....	10.803	34.902	43.408	75.065	30.813	34.422
Osakasuks .....	3.250	6.857	6.650	18.313	12.621	13.742
Ostupreemiaks .....	7.564	26.410	23.532	51.829	32.215	17.785
Annetusiks .....	1.123	3.559	4.269	3.448	2.476	889
Muuks otstarbeks .....	2.451	6.112	5.024	10.252	3.933	10.174
<b>Kokku:</b>	<b>25.191</b>	<b>77.840</b>	<b>82.883</b>	<b>158.907</b>	<b>82.058</b>	<b>77.012</b>
B. Protsentides kasumi kogusummast						
Tagavarakapitaliks ....	43,3	44,8	52,4	37,2	37,5	44,7
Osakasuks .....	12,8	8,8	8,0	11,5	15,4	17,8
Ostupreemiaks .....	29,8	33,9	28,4	32,6	39,3	23,1
Annetusiks .....	4,4	4,6	5,2	2,2	3,0	1,2
Muuks otstarbeks .....	9,7	7,9	6,0	6,5	4,8	13,2
<b>Kokku:</b>	<b>100,0</b>	<b>100,0</b>	<b>100,0</b>	<b>100,0</b>	<b>100,0</b>	<b>100,0</b>

## D. Kokkuvõte

Ühiskaubandus on meie rahvamajanduses, eriti rahvuslikus majanduses võitnud omale kindla positsiooni, mille positiivsest hindamisest ei pääseta mööda ka siis, kui ühiskaubandust ei pooldata, kui aga olakse objektiivne.

Ühiskaubandus on praegu hoogsas arenemisjärgus. See areng kannab olevikus kindlat tendentsi, muutuda ruumilise laienemise arvel sisulise paranemise suunas. Tervikliku koostöö, võimalikult ratsionaalselt majandamise ja kindla endakontrolli nõuded omandavad ikka tähtsat kohta.

Majandusliku tervenemise nõuet tuleb paljude ühingute juures veelgi kindlamalt rõhutada. Ei ole üleliigne ka ühiskaubandusel võtta teadmiseks, et kogu meie majanduselu seisab teaduslikult organiseeritud ratsionaliseerimise ees.

Sisemine aktiivsus, mis häälestab meie ühise edasijõudmise huvist, peab veelgi tõusma. See huvi peab eelkõige seisma selles, et me põhjalikumalt ja süsteemikindlamalt õpiksime tundma oma ühissetevõtteid. Meie arvestame täpselt iga tehingut, anname sellest aru. Kuid me pingutame end selleks alles liig vähe, et võrrelda, juurelda, järelda ja otsida ning leida järelduste põhjused. Käitisesanalüüs peab ka ühiskaubanduse juhtimises leidma rohkem hindamist ja teostamist vastavalt sellele, kuivõrd selleks areneb eeldusi.

Üks neist eeldusist on iga-aastane statistiline ülevaade meie ühiskaubandusest. Nende kokkuvõtetele on

kõigile ühingute tegelasile antud avaraid võimalusi:

**võrdlemiseks** — milles on oma ühing maha jäänud ja milles ette jõudnud;

**juurdlemiseks** — mispärast on maha jäänud või ette jõutud;

**järeldamiseks** — kuidas oma tegevust seada veelgi paremale alusele.

Praegu ühingu tegevuses esinevate puudustena leidsid eespool vastavais peatükis nimetamist kõige olulisemad. Neid siin kokkuvõtlikult loetledes asetame esikohale kapitali soetamise ja paigutamise.

Omakapitalide tugevamaks muutmine on praegusil headel aastail käskivaks nõudeks. Eriti on see kehtiv noorte ühingute kohta. Majanduslikult rasketel aegadel ei jätku tihti ainult usaldusest, et normaalselt tegutseda.

Vajadused võõrkapitali järgi tuleb püüda võimalikult rahuldada laenudega pankadelt ja eraisikuil, eelistades igal juhul pikaajalist krediiti lühiajalisele. Kaubamuretsejate krediit tuleb viia miinimumini ja ostusid teha sularaha eest soodustatud tingimusil.

Võlgumüük ühingu is on praegu rohke. Selle pidurdamine vähendaks kulusid kahjusse kantud nõudmiste ja kasvikkulude osas. Ostjaskonna krediidisoovid tuleb nende rahuldamise asemel juhtida krediitasutis.

Kuluvähendavalt mõjub ka lao parandamine. Käibesageduse suurendamiseks tuleb teha kõik, et selle tagajärjel vähendada kasvikkulusid

(kaupade all seisvailt kapitalelt) ja hoiduda kahjustest kaupade vananemise, rikkumise ja moestmineku tagajärjel.

Kalkulatsiooni puudulikkus halvab osas ühinguist tegevuse tule-

must. Samade eelduste juures võiks ühing parema kalkulatsiooni korral töötada suurema tasuvusega, kindlustades oma majanduslikku iseseisvust.

## *Teoreetilise tulemusaruande koostamisest*

*L. Oja*

Käsitame teoreetilisse tulemusaruandesse puutuvaid küsimusi järjekorras, nagu need kerkivad esile praegu tarvitusel oleva teoreetilise tulemusaruande plangi järk-järgulisel täitmisel.

Läbimüükide osas tuleb märkida eelarve järgi ette nähtud läbimüügid vastava aruande-perioodi kohta, mitte aga kogu eelarve-aasta läbimüük. Järgnevana märgime aruandeperioodi kestel olnud tegelikud müügid, et näha kuidas on suudetud täita läbimüükide osas eelarve. Võrdlusandmeina näitame tegelikud läbimüügid möödunud aasta sama aja kohta.

Nõutavad andmed aastavahetusel olnud laoseisude müügi- ja ostuomahinna, nende summalise ja protsentuaalse vahe kohta võtame möödunud aasta aastaaruandest.

Kaupade ostuomahinna saamiseks aruandeperioodi lõpul võtame ette alljärgneva arvestusviisi.

Raamatute järgi välja toodud kaubakontroll-arvete saldodest arvame maha aruande-perioodi kohta lepingu piires lubatud kaupade kahanemise, aluseks võttes kaupade läbimüügi. Saame kaubad müügihinnaga, mille allesoleku eest kaupluste ärijuhid-

vastutavmüüjad lepingu kohaselt on vastutavad. Lahutades saadud müügihinnast teoreetiliselt välja arvatud müügi- ja ostuomahinna summalise vahe, saame kaubad ostuomahinnaga.

Müügi- ja ostuomahinna summalise vahe arvutamisel tuleb toimida järgmiselt:

Kui kauba laoseis aruandeperioodi lõpul on müügihinnas sama suur nagu see oli aasta vahetusel või väiksem — tuleb võtta müügi- ja ostuomahinna summalise vahe saamiseks sama % müügihinnast, mis esines aastavahetusel. Juhul, kui kaubaladu sisaldab aga seismajäänud, riknenud, või mõnel muul teel esialgsest väärtusest hinnas langenud kaupu, milledele pole aruandeperioodi kestel tehtud vastavaid hinnaalandusi või ümberhindamisi, on soovitav võtta müügi- ja ostuomahinna vahe 1—3% võrra kõrgem kui see oli aastavahetusel.

Kui kauba-laoseis on suurenenud võrreldes aastavahetuse laoseisuga, tuleb see lahutada kaheks osaks, nii et üks osa võrdub aastavahetuse laoseisuga müügihinnas ja teine osa aruandeperioodi lõpul välja toodud müügihinna ja aastavahetuse laoseisu müügihinna vahega, mis iseenesest

siis annab meile tõusnud laoiseisu osa. Mõlemalt laoiseisu osalt arvestame eraldi välja müügi- ja ostuomahinna summalise vahe, kusjuures esimeselt osalt, mis võrdus aastavahetuse laoiseisuga müügihinnas, võtame müügi- ja ostuomahinna vahe saamiseks sama % müügihinnast, mis esines aastavahetusel (või 1—3% võrra kõrgema, juhul, millest juttu eespool). Teiselt osalt, tõusnud laoiseisult, arvestame %, mis vähemalt 5—6% võrra on kõrgem tegevusaja keskmisest juurdehinde %-ist. Kummagi osa eraldi väljaarvutatud müügi- ja ostuomahinna summaliste vahede liitmisel saamegi üldise müügi- ja ostuomahinna summalise vahe.

**N ä i t e k s:** Aastavahetusel oli laoiseis inventuuri järgi müügihinnas 20.000 kr. ja ostuomahinnas 15.600 kr. Seega on nende summaline vahe 4.400 kr., mis võrdub 22% müügihinnast. Aruandeperioodi lõpul on aga laoiseis müügihinnas 30.000 kr. Teoreetilise kaupade ostuomahinna saamiseks aruandeperioodi lõpul võtame ette eelpooltoodud seletuse kohaselt järgmise arvestuse:

Laoiseis aruandeperioodi lõpul .....	Kr. 30.000.—
Arvame maha aastavahetuse laoiseisu müügihinnas .....	„ 20.000.—
Saame tõusnud laoiseisu osa .....	„ 10.000.—

Esimeselt osalt, s. o. kr. 20.000-lt võtame müügi- ja ostuomahinna summalise vahe saamiseks sama %, nagu see oli aasta vahetusel, s. o. 22%, mis teeb kr. 4.400.—; teiselt, tõusnud laoiseisu osalt, s. o. kr. 10.000.— pealt võtame 17% (Tegevusaja keskmine juurdehinde protsent on 12% + 5%), saame kr. 1.700.—. Liidame nüüd kummagi osa müügi- ja ostu-

omahinna summalised vahed kr. 4.400.— ja kr. 1.700.—. Saame üldise müügi- ja ostuomahinna summalise vahe kr. 6.100.—, mis moodustab müügihinnast 20,3%. Kui lahutame nüüd müügihinnast 30.000 kr., üldise müügi- ja ostuhinna summalise vahe 6.100.— kr., siis saamegi kätte kaubad teoreetilise ostuomahinnaga 23.900.— kr. väärtuses.

Loomulikult ei saa olla toodud arvestusviis veel kindlaks reegliks, mida tuleb ja saab kohandada igalpool. Kui on näiteks müüdnud palju rasket kaupa, mille juurdehinde protsent on madal, on seeläbi ka üldine keskmine juurdehinde % viidud selleks liiga alla, et seda võtta aluseks müügi- ja ostuomahinna vahe arvutamisel. Siin tuleb juba arvestada kaupade iseloomu, millised on aruandeperioodi lõpul laos.

Eelpool toodud arvestamisviise kaupade teoreetilise omahinna kättesaamiseks võib võtta ette ainult tegevusperioodi kestel. Tegevusaasta lõpul tuleb aga ilmtingimata kaupade ostuomahinna kättesaamiseks teha inventuur. Sest aasta lõpul viiakse harilikult laoiseis kõige väiksema koosseisuni, millest tingitult jäävad lattu suuremalt osalt kaubad, milliste ringkäik aeglane ja juurdehindlus kõrgem. See asjaolu kutsub esile nähte, et aasta lõpul müügi- ja ostuomahinna vahe % müügihinnast on enamikus alati kõrgem kui tegevusaja kestel.

Järgneb kaubamüügi brutokasu arvutamine. Kõigepealt tuleb märkida raamatute järgi kaubaarve läbikäigud üksikute kaupluste viisi aruandeperioodi jooksul. Arvates juurde kauba arve deebet-poole läbikäikudele vastavate kaubakontrollarvete saldod

ja kaubaarve krediid-polele plangi esimesel leheküljel teoreetiliselt välj arvatud kaubad ostuomahinnaga, saame aruandeperioodi lõpuks üldise kaubaarve läbikäigu, s. t. sellise, mis-suguse meie oleks saanud raamatute lõpetamisel. Lahutades nüüd kaubaarve krediid-läbikäikudest deebet-läbikäigud, saame arvatava brutokasu aruandeperioodi lõpuks, millega liidame kaubaarve deebet-pole läbikäigud, kaubaarve bilanseerimiseks. Nii saadud brutokasu kaubamüügist kanname üle kulude ja tulude osas ette-nähtud lahtreisse.

Enne kulude ja tulude osa täitmi-sele asumist, tuleb kõigepealt teha kindlaks raamatutes arvestatud ku-lud, kõik arvestamata, kuid möödu-nud arvestusperioodile langevad ja samuti ka ettetehtud kulud. Selle töö hõlbustamiseks, täpsustamiseks ja parema ülevaate saamiseks ühingu kulutustest on soovitav teha tegelik-ude ärikuude väljaarvestusleht üksikute kaupluste viisi allpool toodud kujul.

kõik kulud, mis kauplusel on raama-tuis arvestatud. Teises lahtris tuleb näidata kõik need kulud, mis tegeli-kult langevad möödunud arvestuspe-rioodile, kuid mis seni raamatuis on arvestamata.

See osa raamatuis arvestatud ku-ludest, mis tegelikult kuulub eeloleva-le tegevusajale, moodustab ettetehtud kulude summa. Säärased ettetehtud kulud tulevad näidata arvestuslehe kolmandas lahtris.

Liites kahes esimeses lahtris näida-tud, s. o. raamatuis arvestatud ja ar-vestamata kulud ning arvates maha kolmandas lahtris näidatud etteteht-tud kulud, saame tegelike kulude summa aruandeperioodi kohta, mis märgitakse arvestuslehe neljandasse lahtrisse.

Viiendas lahtris tulevad näidata aasta eelarves ettenähtud kulud aru-ande-perioodi kohta. See võimaldab jälgida, kuivõrd tegelikud kulud on kooskõlas eelarvestatud kuludega.

Ärikuude väljaarvestuslehel too-dud kolme esimese lahtri kokkuvõt-

Kulude nimetused	..... kauplus					
	Raamatutes arvestatud kulud	Aruande-perioodile langevad, kuid arvestamata kulud	Ettetehtud kulud	Tegelikud kulud aru-ande-perioodi kestel	Eelarves ette-nähtud kulud aruande-perioodi kohta	
Äritunnistused ja patendid ...						
Tulu- ja lisaärimaks .....						
Läbikäigumaks .....						
Ühistegevuskoja maks .....						
Intressid võörkapitalide pealt						

(Kulude väljaarvestuslehed on trü-kitud kujul ETK-s saadaval).

Ühingu iga kaupluse kohta tuleb arvestuslehe esimeses lahtris näidata

ted kanname üle teoreetilise tulemus-aruande kulude ja tulude osas ette-nähtud vastavaisse lahtreisse.

Ühtlasi tuleb kulude ja tulude osas

selleks ettenähtud vastavais lahtreis näidata brutokasu kaubamüügist, ning eraldi kõikide eritegevusharude kasud ja kahjud, missugused resultaadi olgu välja toodud vastavalt eri-aruandeplankidel.

Kui ühingul on ettesaadud või jälle saamata tulusid, tulevad ka need vastavalt näidata kulude ja tulude osas.

Üldine kulude-tulude osas väljatoodud arvatav kasu või kahju peab andma täpselt sama resultaadi, mille saame äriseisu osas.

Üldkulude jaotamisel (nagu kapitali %, juhtimise kulud, tulu- ja kasuprotsendimaks jne.) üksikute kaupluste vahel, tuleb kapitali % kulu, mis langeb kaubanduslikule tegevusele, jagada kaupluste vahel suhteliselt kaupluste keskmistele laoseisudele. (Keskmise laoseisu arvutamise kohta vt. „Ühiskaubanduse korraldus“ lk. 77—78). Tulu- ja kasuprotsendimaks tuleb jaotada vastavalt kaupluste möödunud aasta puhaskasule. Teised üldise loomuga kulud kuuluvad jaotamisele vastavalt kaupluste läbimüükidele.

Teoreetilise äriseisu saamiseks tuleb välja viia pearaamatu vastavate arvete deebet-saldod äriseisu aktivas ja krediet-saldod passivas. Aktivast tuleb välja jätta kaubakontrollarvete saldod, ärikulude arve ja resultaatarved — passivast kaubaarve ja resultaatarved. Kaubad võtame aktivasse teoreetiliselt väljaarvatud osu tuomahinnaga, talusaadud sisseostuhinnaga ja pagaritööstuse toor- ja valmisained inventuuri alusel omahinnaga. Ühtlasi tuleb võtta aktivasse ettetehtud kulud, saamata tulud ning passivas samuti kõik arvestamata kulud ja ettesaadud tulud. Kokkuseatud äriseis peab meile näitama äritegevuse resultaati, kas puhaskasu või ärikahju, mis peab olema võrdne kulude ja tulude osas väljatoodud resultaadiga.

Jõuame viimase osa juurde teoreetilise tulemusaruande koostamisel. Eelarve täitumine üldsummades peab andma selge, ülevaatliku pildi aruandeperioodi kulude ja tulude kohta, seepärast oldagu selle osa täitmisel sama täpne ja hoolas nagu teiste osade täitmisel.

---

*Vaateakende osa on käesoleva  
numbriga kaasas erilehel*

---

*Ruumipuudusel jääb käesolevast  
numbrist välja kaubaturu  
ülevaade*

---

**Väljaandja: Eesti Tarvitajateühisuste Keskühisus. Toimetis ja talitus: Tallinn, Narva mnt. 27. Tellimishind aastas 1 kr. 50 senti. Üksiknumber 30 senti.**

Trükitud Eesti Ühistrükikojas, Tallinnas, 29. septembril 1938. a.



# LEKTRIFITSEERIMISEKS

## **õhuliinidele:**

vaskjuhtmeid  
isolaatoreid  
kõrgepingele materjale  
transformaatoreid

## **ruumide sisseseadeks:**

voolulugejaid  
armatuure  
kaitseid  
elektrilampe  
isoleertorusid jne.

## **majatarbed:**

elektri triikraudu  
keedunõusid  
raadioaparaate  
akusid  
patareisid jne.

**Müügil tarvitajate-  
ja majandus-  
ühingutes**

Suurmüük ETK-s

EESTI  
RAHVUSRAAMATUKOGU  
AR