

---

---

# EESTI ARHITEKTUUR

---

---

NR. 2/3

VARAMU ARHITEKTUURI OSAKOND

1940



*Vaade Pärnu supelrannale*

*Vasemal uus rannakohvik, paremal rannahotell*

## *Pärnu suvituslinna uuemaist ehitustest*



Meie omariikluse ajal on pühendatud palju tähelepanu linnade ilme parandamisele. Algul olid selleks võimalused piiratud, hiljem aga asuti üha suurema ja suurema innuga korraldama seda näiliselt unustatud ala, nii et me ei tunne enam iseseisvuse algaastate piltidel oma praegusi linnu. Terved tänavad on ehitatud uute majadega, linnaäärtele on kasvanud uued linnajäod.

Nägusad rohelised alad täidavad varemalt tolmuiseid väljakuid või asendavad inetuid logustunud ja ebatervislikke kvartaale.

Linnad võistlevad parema ilme pärast omavahel, igal oma joon ja kava. Tallinn riikliku ja majandusliku keskusena püüdleb esinduslikkust, Tartu kultuurilise tsentrina harastab oma traditsioonilist klassitsismi, Petseri ehitab möödapääsmatust vajadusest jõudu mööda suurema osa linnast uuesti.

Meie suvituslinnad on asunud eriti intensiivselt hoolitsema oma välimuse eest ja varustama ajakohaste suvitushoonetega, kuna see on vajaliseks eelduseks nende majanduslikuks õitsenguks. Suvituslinnad arvestavad esijoones külalistega, oma- ja välismaistega, kellele nad püstitavad üldkasutatavaid ehitusi ja suvituslinnaosi parkide ja spordiväljakutega. Võõrasteliiklus, mille elavnemiseks aitavad tuntavalt kaasa ilusad ja hästi väljaehitatud suvituskohad, töötas kujuneda oluliseks rahvamajanduslikuks teguriks, mis pärast ka riiki tihti meie supelinnade varustamist euroopamöötmeliste ehitustega materiaalselt tõhusalt toetas.



*Pärnu vana tollimaja*

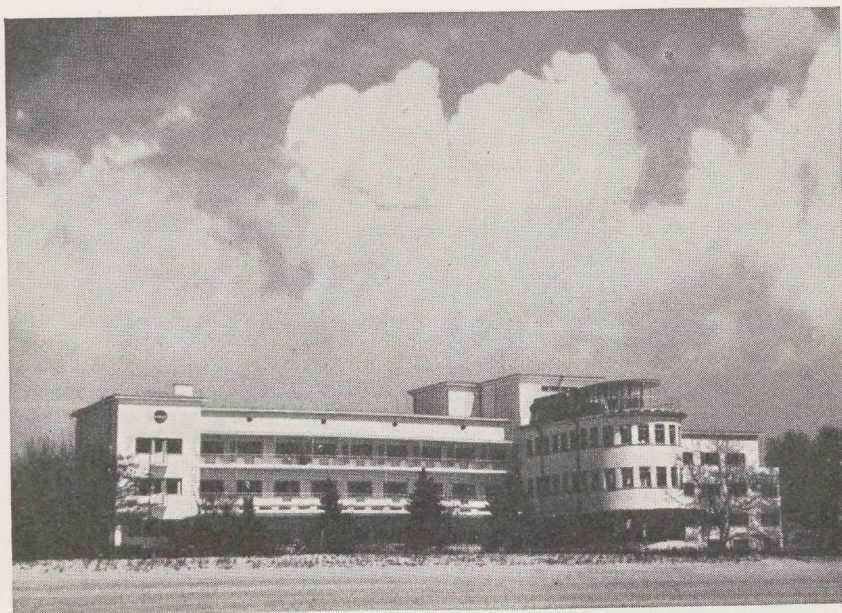
Arvestades vajaduste ja võimalustega sammub Pärnu oma suvituslinna ehitamises esirinnas nii praktilisuse kui ka ilme seisukohalt vaadatuna. Ta ehitab liialdamata, teesklemata ja võltsimata, nagu see on sobivaim linna iseloomule, maastikule, majanduslikule kandejõule ja tarbele.

Vana maalilise kivikatuselise vanalinna kõrvale on kasvanud lühikese aja vältel uus suvituslinn maitsega ehitatud suvilatega ja linna avalike suvitushoonetega. Sinna, kus



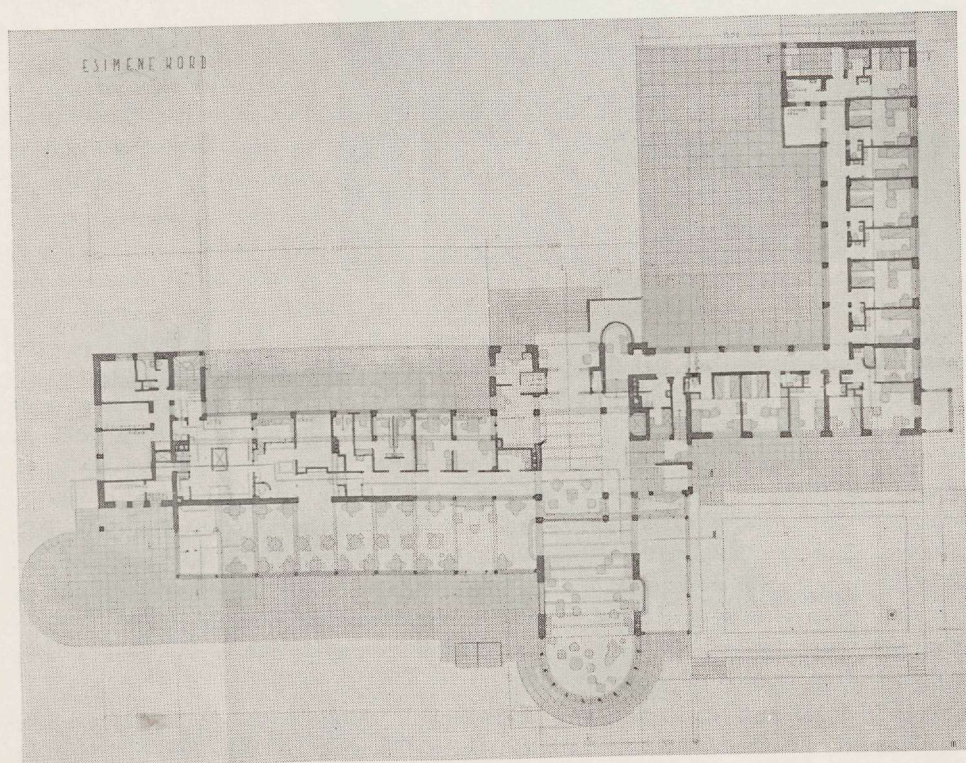
*Tänavapilt suvilatega*

Üksikute hoonete erinevusest hoolimata annab katuste ühtlane kallak rahuliku tervikpildi.



Pärnu rannahotell  
All: põhiplaan

Arh.-id O. Siinmaa ja A. Soans

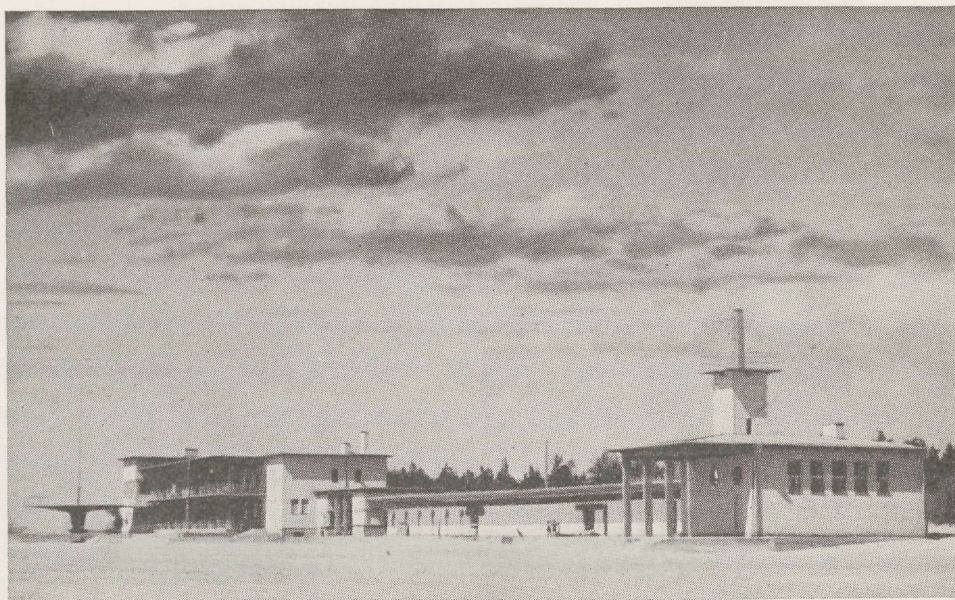




*Detailvaade rannahotelli  
peasissekäigule*

varem suurustlesid üksikud mahukad puusvilad inetute plekk- ja pappkatustega, on meie aeg ja meie rahvas loonud oma kodu ajale-vastava ehituskultuuri tõendina, nagu seda kahjuks pole kaaluvam osa meie uutest linnajagudest. Seal, kus tee kulgeb vana tollimaja juurest läbi Tallinna värava ja suundub mööda uutest punaste kivistustega suvilatest, algavad varjurikkad pargid ja puisteed, mis liidavad kogu vanalinna ja mere vahelise maa-ala üheks terviklikuks suvelinnaks. Seal asuvad ravilad, hotellid, kohvikud ja spordiväljakud. Need on kõik möödapäästamatud ehitused säärasemootmelisele suvituskohale. Rõõmustav aga on see meelsus, millega need on püstitatud ja liidetud orgaaniliste osadena suvituspiirkonna tervikusse. Läänud sajandi ja sajandivahetuse pärandusest pole Pärnugi vaba, aga venemaigulised suvilad ei torkagi silma kõige uue ja hää kõrval, uppudes oma laudpits-ehetega parkide rohelusse.

Pole küll kahtlust, et Pärnu linna kujundamisel, ehitustegevuse ja suvitusvajaduste korraldamisel on suuri teeneid linnaarhitekt Oskar Siinmaal, kes ehitajana ja juhina on



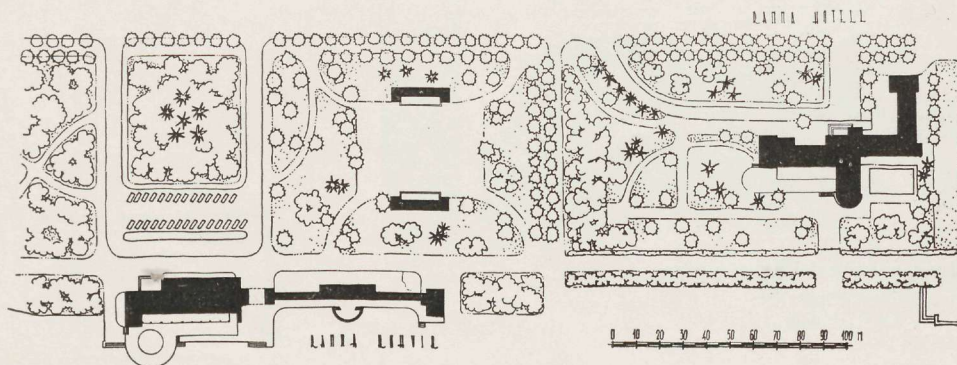
Pärnu rannakohvik

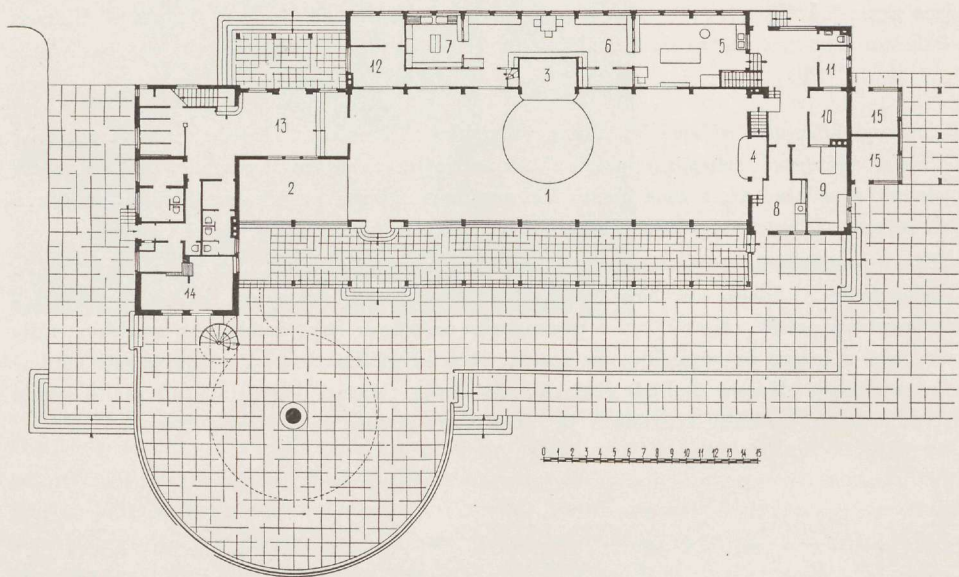
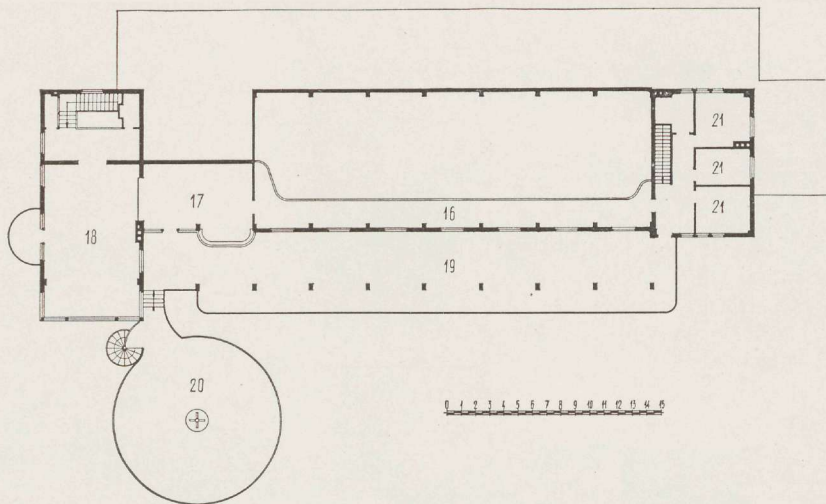
Arh. O. Siinmaa

All: Pärnu rannahoone asetusploaan

rakendanud kõik oma võimed kodulinna väärlikaks chistamiseks. Paljud tema varasemaist töödest on üldtuntud, sellepärast pole vajalik nende juures pikemalt peatuda. Nii on varem korduvalt avaldatud tema oma elamu Talvesadama lähedal pargi serval, milles ta osava lahendusega väiksele nurgakrundile on loonud usutamatu avarusega perekonnakodu.

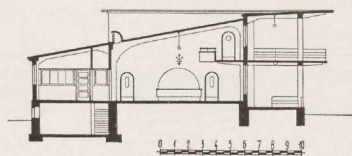
Pärnu rannahotell, röömsailmeline ja ajakohane suurehitus lahe ääres, valmis arhitektide O. Siinmaa ja A. Soansi ühistööna 1937. aasta kevadel, millisest ajast see hooaegadel pidevalt kasutuses seisab. Hotell, mille peremeheks on Pärnu linn, omab oma meeldiva välimuse, sobiva asendi ja praktilise sisejaotuse tõttu ka nõudlikemategi välismaalaste vankumatu poolehoiu. Hoone sisaldab peale külalistubade alumisel korral avarad saalid nende juure kuuluvate majandusruumidega ja rikkalikult terrasse veepoolisel küljel.

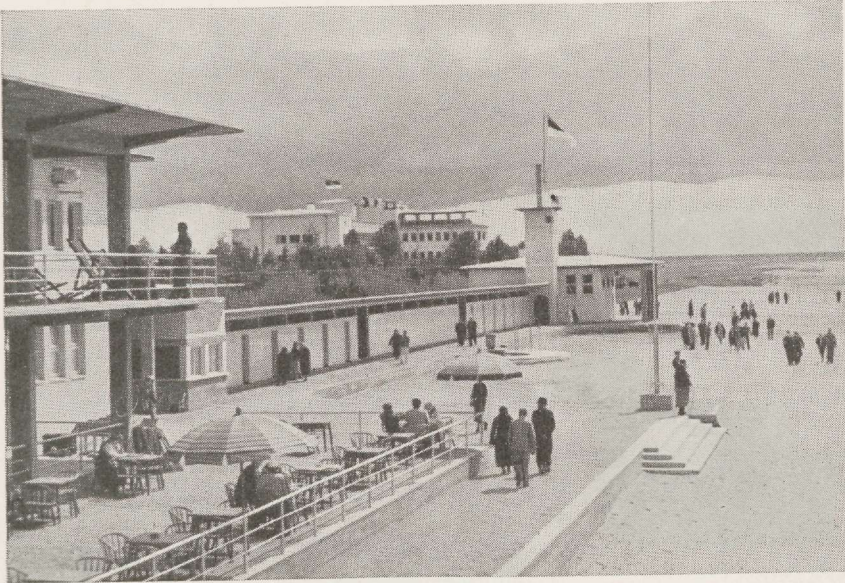




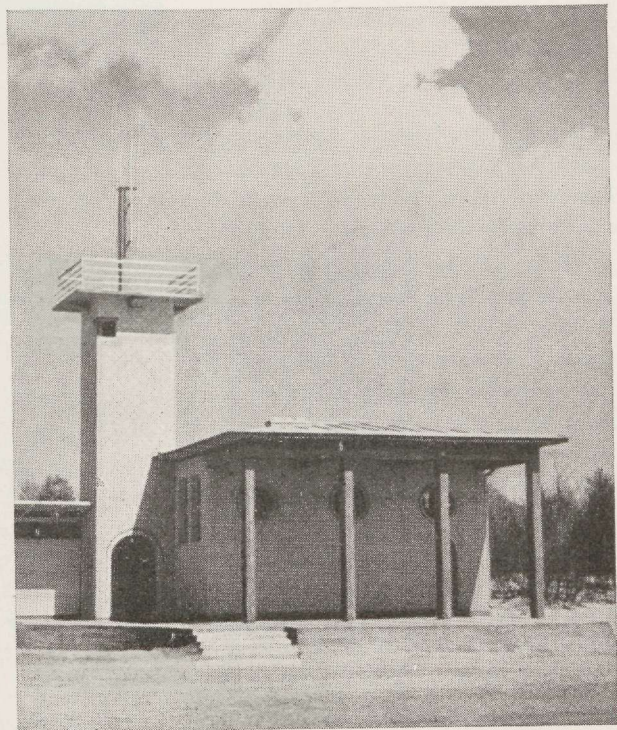
*Pärnu rannakohviku põhiplaan ja  
teise korra plaan*

*Kõrval: lõige*



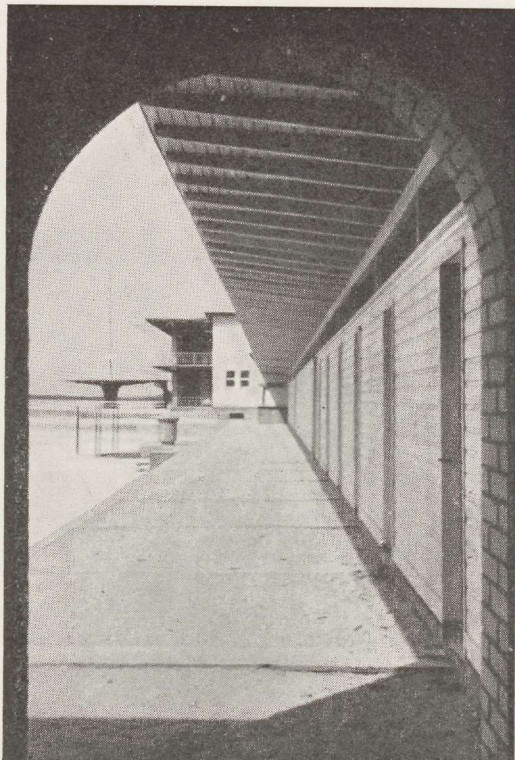


*Üaade rannakohviku terrassilt riietumiskabiinide tiivale ja seda lõpetavale vaatetornile*



*Üaatetorn*

*Vaade rannakohviku riietumiskabiinide-esisele käigule*



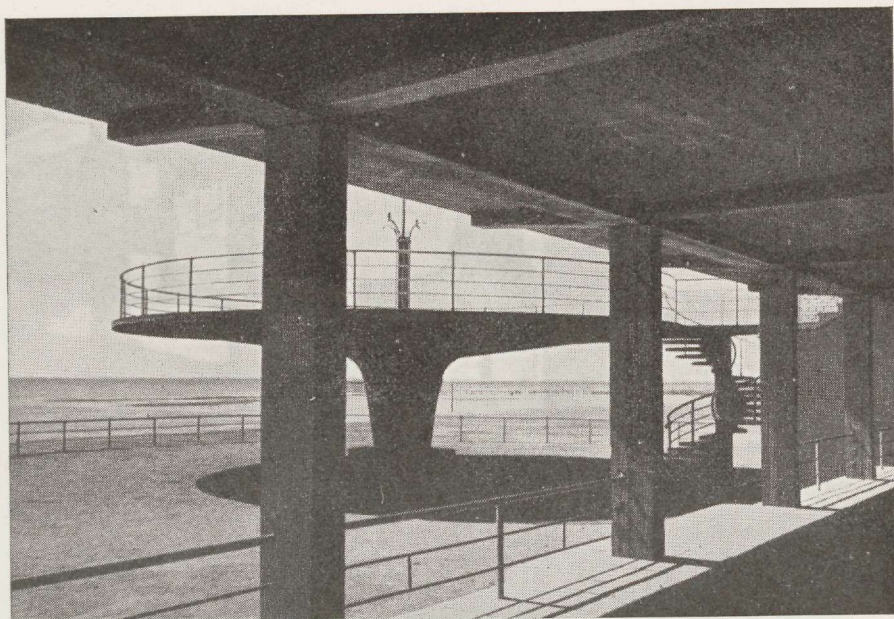
Vanameister Siinmaa viimase suurema teose, Pärnu rannakohviku, juures tahaksin peatuda pikemalt, kuna see on Pärnu kui ka kogu maa tähelepandavamaid ehitusi oma kujundusviisi tõttu ja oluline tähis meie ehituslikus arengus teel moodsale arhitektuurimõistmisele ja ajale-vastavale ehituskultuurile.

Hoone püstitas Pärnu linn 1939. aasta varakevadel järjekordse hoonena oma suvitushoonete püstitamise kavas rannahotelli järele. Kuigi hoone oli kasutusel juba sama aasta hooajal, valmib see lõplikult käesoleval suvel, kuna osas ruumes olid sisetööd seni lõpetamata. Hoone asetseb rannapargi ja liivaranna piiril pika küljega rööbiti kaldajoonele. Ta on masside kujunduselt „vaatega“ merele, nagu asend ja hoone otstarve seda nõuavad. Hulgalised lahtised ja kaetud terrassid loovad päikseküllase, tuulevarjuse ja hää välja-vaatega istumisvõimaluse sadadele supelvõõrastele. Rõdud koos hoone dekoratiivse liigituse, sammaskäikude ja vaatetorniga annavad ehitusele kerge pidulikkuse.

Hoone hõlmab peaosas suure saali, mis ühes rõdu ja terrassidega mahutab enam kui 1200 inimest. Peaosas sisaldab veel saali juure kuuluvad köögi- ja lugemis- ja mängutoad, teenijaskonna toad ja majahoidja korteri. Tulekindlalt ehitatud peaosale liitub pikk puust riietumiskabiinide osa, milles on ka ruumid juuksureile. Hoone lõpetab rannahotelli poolisel otsal tulekindel otsaehitus vaatetorniga, mis mahutab eneses üld-riietumisruumid.

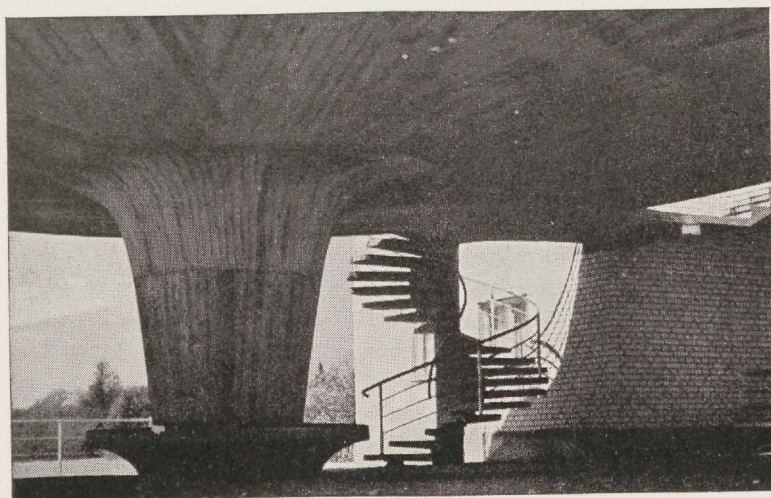
Nagu nähtub toodud joonistest, on hoone ruumijaotus leidlik ja huvitav, olles ühtlasi mõeldavalt otstarbekas tänapäeva rannahoone seisukohalt. Rõõmustavaim aga on see meel-



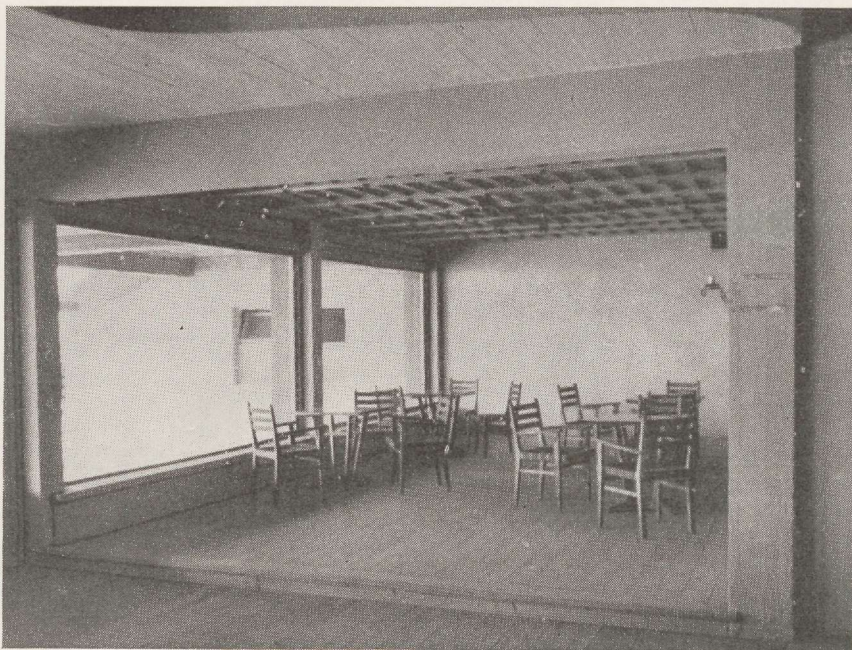


*Rannakohviku rõdude raudbetooni iseloomustavad konstruktsioonid*

sus, millega ehitus on kavandatud, ja tööarmastus materjali ja konstruktsiooni käsitamises selle teostamisel. Esmakordselt on julgetud meil selle hoone juures staatilist konstruktsiooni tõsta esteetiliseks ehituslikuks vormiks ja ehitusmaterjali loomuliku pinna dekoratiivseks elemendiks, otsimata vähematki kompromissi iganenud traditsiooniga. Betooni iseloomu ja võimete allakriipsutamiseks on ehituse autor kasutanud silmapaistval kohal sellele mater-



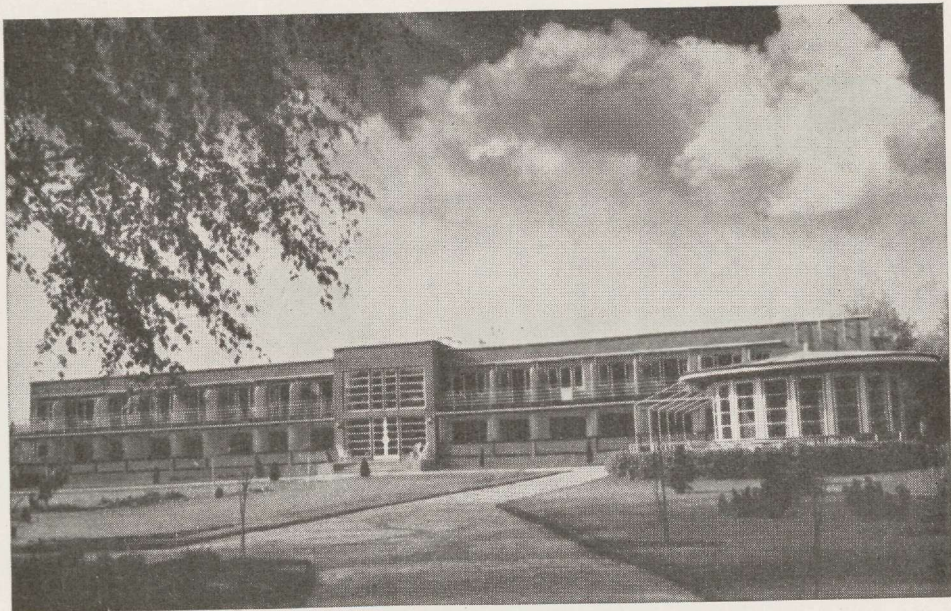
*Seenrõdu detail*



*„Eesti tuba“ rannakohviku peasaali kõrval*

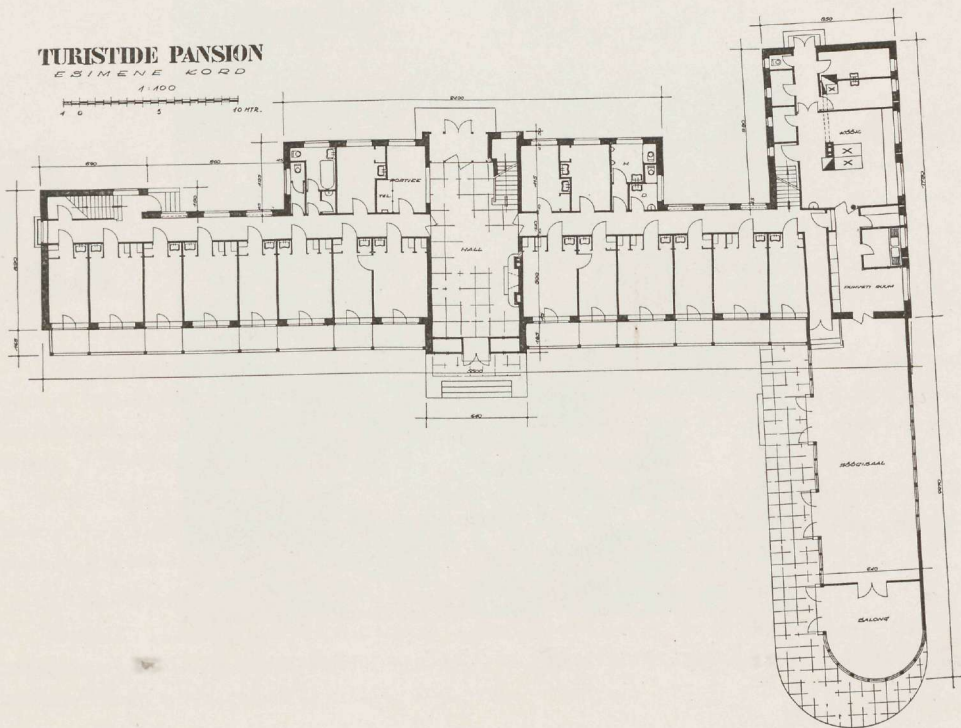
jalile karakterseid vorme, nagu seenekujuline ümmargune terrass ja keerdtrepp saali esisel. Hoone pultkatusele vastav viltune raudbetoon-konstruktsioon on samuti nähtav saali laena. Ebavõrdse laekõrguse saali kahes vastasseinas kasutab ehitaja originaalselt rõdu paigutamiseks. Veenva otsekoheusega jätab ta alasti betooni, mille pinna teeb elavaks rakenduse laudade paralleeljoonestik. Igast lauast on betoonil äratõmme; puu süü, iga joon, oksakoht ja vaigulaik on kandunud sellele: orgaaniline puu on annud anorgaanilisele betoonile elu. Me näeme betooni, mis koos nähtamatu rauaga selle sees loob staatilise skeleti ehitusele. Iga staatiliselt õieti valitud konstruktsioon on ilus ja seda ilu ei ole ehitaja ei varjanud ega labastanud kipsist meisterdatud lillede ega rosettidega. Hoone välisosades on betoon jäetud nii, nagu see rakendusest päevavalgele tuleb, kuna siseruumides selle pind soojuse ja kodususe loomiseks on kaetud õhukese värvikorruga. Sama aususega on ehitaja käsitanud ka teisi ehitusmaterjale. Silikaatkivist müüritus on krohvimata. Saali eesti nurga männipuust lagi on igasuguse käsitusega värvide või lakkidega, õilis omas loomupärasel ilul. Ilmastiku mõjudest ohustatud puukonstruktsiooni osad ja laudvooderdus on kaetud õhukese läbipaistva valge õlivärviga, nii et jääb paistma puu struktuur.

Selline kujundusviis eeldab kvalifitseeritud tööd ja valitud materjale. Kirjeldatud hoone juures on need nõuded ka täidetud, kuigi meie oludes see pole kerge, kuna nii ehitustöölise oskus kui ka materjalide kvaliteet, eriti ehituspuidu väärtus ekspordist tingituna, mõndagi soovida jätavad. Kõige mõeldava ehituse kvaliteedi ja suursuguse mõju saavutamise juures maksab selle hoone 1 m<sup>3</sup> 15 kr., mis veelkordselt meid sundigu kontrollima oma ehitusmeelsust. See ehitus annab meile suuna, mida tuleb jälgida. Ehitaja tiivustab oma tööga noori, samaaegselt kui teised, rippudes läinud sajandi tõekspidamiste kütkes



Hotell „Üasa“  
 All: põhiplaan

Arh. A. Nürnberg



kadunud ajastute eeskujul ehitusega seotut dekoratsiooni kasutavad, mis tänapäeval tahes-tahtmata mõttelage tundub ja ajaga kaasasammujaid rusub meelete ja kahtlustega.

Lõpetades Pärnu uuemate ehituste vaatlust tuleb mainida veel rannahotelli väiksemat paarimeest, „Vasa“ hotelli, mis asub rannapargi keskel. Hoone ehitas arhitekt A. Nürnberg ja see valmis 1938. aasta hooajaks. See on meeldiv ja intiimne turistide pansion ilusa aia ja tenniseplatsidega. Peale 50 külalistoa leiduvad hoone alumisel korral ruumikas söögi-saal ja salong, mille seinad on pea kogu ulatuses klaasist. Klaasist välisseinaga on ka hallid mõlemal korrusel. „Vasa“ suvihotell on eraomandina sündsaks täienduseks linna suvishoonete kompleksile.

Arh. E. Kesa.



*Vaade rannakohviku rõdult Pärnu supelrannale*



*Petseri tulikahju 24. mail 1939. aastal. Linn on haaratud võimsasse tulemõllu*

## *Petseri linna planeerimisest*



öödunud aasta maikuus Petseris aset leidnud suur tulikahju oli põhjuseks ja tõukeks, et edasilükkamatult ja kiiresti võeti ette ja teostati selle linna ümberplaneerimine ja uue linnaplaani väljatöötamine ning kehtimapanemine.

Meie oleme sagedate tulikahjude maa, ja võib ütelda — meie otse põleme. Kuid Petseri tulikahju on siiski suuremaid ja ulatuslikumaid neist, mis meie maal viimaste aastakümnete kestel aset on leidnud.

Valla pääsnud tuleleegid, soodustatud tugevaist tuulepuhangutest, haarasid kehvast põuast kuivatatud, kergeid, luitunud ja urbsete puust seintega kuumusest üleskergitatud laastkatustega hooneid üksteise järele siit ja sealt, aina laienedes ja muutes suurema osa linnast möllavaks tulemereks.

Koos tuulega sünnitasid tulemõllust kuumendatud õhumassid võimsa õhuliikumise, mis kandis sädemeid ja poolpõlenud tukke üle naabermajade uutesse, kaugematesse elamu- piirkondadesse, süüdates seal jälle ja jälle ettesattuvaid hooneid ja chitusi.

Tekkis arvamine, nagu oleks linn üheaegselt mitmest paigast süüdatud.

Üksikult siin-seal puust chituste vahele asetatud tulekindlast materjalist hooned, millede välispinnad süttimatud, hävisid tule ja suure kuumuse tõttu purunenud akende ja teiste avauste kaudu neisse tunginud leekide läbi.



*Üaade põlenud linnaosale 25. mail 1939. a.*

Lühikese aja — umbes 4 tunni — kestel hävis tules Petseri linna keskus, tema „city“, väga mitmet liiki ehituste ja enamalt jaolt ka nendes olevate ja nende juure kuuluvate esemete ja päraldistega.

Kõik ehitustes tarvitatud ehitusmaterjalid, eriti mitmesugustes uemates ehitusviisides, kas hävisid täiesti või muutusid tarvituskõlbmatuks. Ainult müüritud telliskivid on sageli kuni 80% säilitanud oma kasutuskõlblikkusest ja tarvitatavusest ning lähevad uute hoonete ja ehituste püstitamiseks.

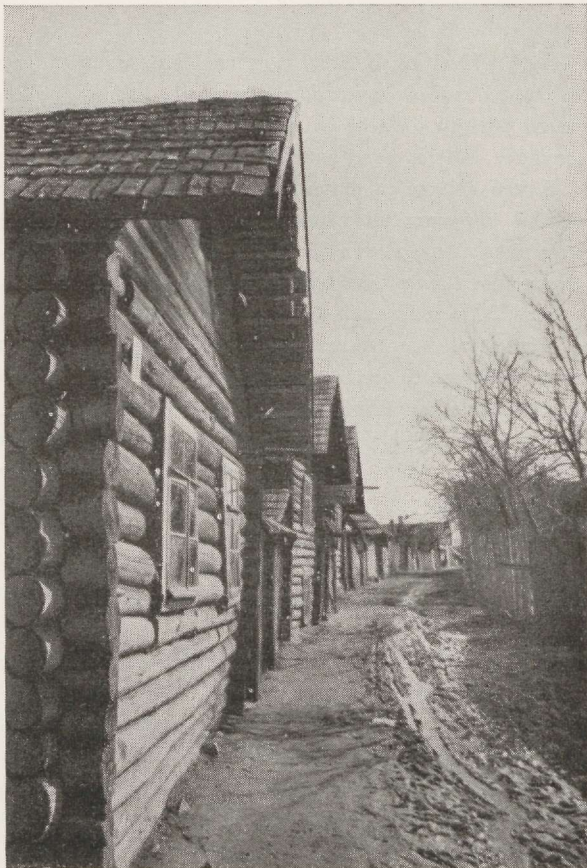
Suured on ainelised kahjud. Hävinud hoonete mahu ja pindala endises ulatuses ülesehitamine, praeguste hindade ja minimaalnõuete kohaselt, läheks maksma ligikaudu 2.000.000 kr. Siia juure ei ole arvatud igasugused tules hävinud muud ehitused, päraldised, mitmet liiki seadeldised, kaubad ja teised väärtused, mis sellesse linnaossa kui linna keskusse olid koondatud.

Suuri kulutusi ja pingutusi nõuab tulikahju tagajärjel katkestatud ja halvatud kaubanduslike ja teiste ühiskondlike asutuste ja ettevõtete tegevuse uuesti jaluleseadmine ja muutunud olude kohane ümberkorraldamine.

Koos nende ainelistega kaotustega on purustatud ja laostatud arvukail perekondadel aegade kestel kogutud ja sisseseatud ning paljude mälestustega seotud kodud. Aga veel enam, on ka neid, kes kaotasid tuleohvritena oma lähemaid perekonnaliikmeid ja sõpru. — Need rängad elamused on valmistanud kõigile, ühele enam, teisele vähem, raskeid hingelisi kannatusi ja piinasid, mis paranevad ja ununevad ainult aegade kestel.

On märkimisväärne, et Petseri linn, otsekui ettemääratult, peab üle elama mõningate ajavahemikkude järele ulatuslike linna mahapõlemisi. Möödunud aasta maikuu suur tulikahju oli viimase 90 aasta kestel — kolmas. Veidi üle 50 aasta — see on napilt üks inimiga — tagasi hävis samuti suure tule läbi Petseri olulisem osa.

*Iseloomulik vana Petseri tänava-  
pilt tihedalt üksteise kõrvale ase-  
tatud laastkatuseliste puust hoo-  
netega*



*All: ühe krundi siseõu lagunenud  
ja juhuslikult asetatud hoonete  
rühmaga*



Igal põlvel tuleb siin, nagu asunikul, uuesti ja uuesti alustada ja rajada elu algelisemate võimaluste muretsemiseks selle asemel, et kasutada ja täiendada eelmistelt põlvkedelt päritud varasid ja ehitusi ning juhtida oma püüdlusi uutele elu edasikandvaile ja loovaile aladele, avardades ja rikastades oma eluringi uute väärtuste loomisega.

Linna ehituse ja planeerimise seisukohalt oli kirjeldatud kohutav tulikahjulevik, võiks ütelda, takistamatult võimaldatud: 1) puust, enamasti katteta, poolpehkinud seinte ja eriti kergesti süttiva laastkatusega hoonete tõttu ning 2) et need hooned kujutasid enamasti üksteise külge või ilma tarviliku vahemaata kobarasse püstitatud hoonete rägastiku.

See ohtlik hoonete asetus oli sageli tingitud krundi kujust ja asendist, millega oli takistatud teissugune, otstarbekam krundi ehituslik kasutamine.

Peamiselt juurdunud pärandamiskombe tõttu olid ehituskruudid aegajalise jaotamisega moonutatud sageli alla 8 m laiusteks ja 110 ning enam m pikkusteks krundiribadeks.

Nende ca 1000 m pindalaga krundiribade ümbermõõt ulatus kuni 250 m, sealjuures need piirjooned olid kujunenud mingiks korratuks, tihti paari meetri pealt murtud sikk-sakk jooneks.

Juba nende ülemääraselt pikkade krundipiiride vähegi korralik piiramine aegade või piiretega, aga ka nende pärastine korrashoid nõudsid krundiomanikult küllalt investeerimisi ja kulusid.

Sellega on seletatav, et krundi piire kujutasid enamalt jaolt lagunenenud ja koristamata aegade ja piirete rägastikud.

Linna uue ümberplaneerimise ja tema edaspidise ülesehitamise juhtimise üheks põhiülesandeks on, et linna hoonestamine areneks ja kujuneks selliselt, et iga üksik, juhuslik tulikahju, ükskõik millisel põhjusel või kust paigast see võiks tekkida, ei viiks linna mahapõlemise ohtu, nagu see on kordunud Petseris viimase ja varemate tulikahjude puhkudel.

\*

Linna planeerimine ja linnaplaani koostamine on suure ulatusega ühiskondlik ülesanne, kuna sellega puudutatakse mõjuvalt laiu ja mitmesuguseid ühiskondlikke ja erahuvi piirkondi ning õiguslikke vahekordi.

Linna planeerimine ja linna plaani koostamine ei ole ainult käesoleva momendi kohaste linna huvide või üksikisikute üks-kõik-mis laadi möödaminevalt üleskerkivate nõuete ja tarvete linnaehituslik rahuldamine, vaid linna planeerimisega ja plaaniga määratakse kogu linna organismi plaanipärane areng ja kujundamine tervikuna, võimalikult kaugemate aegade peale ette.

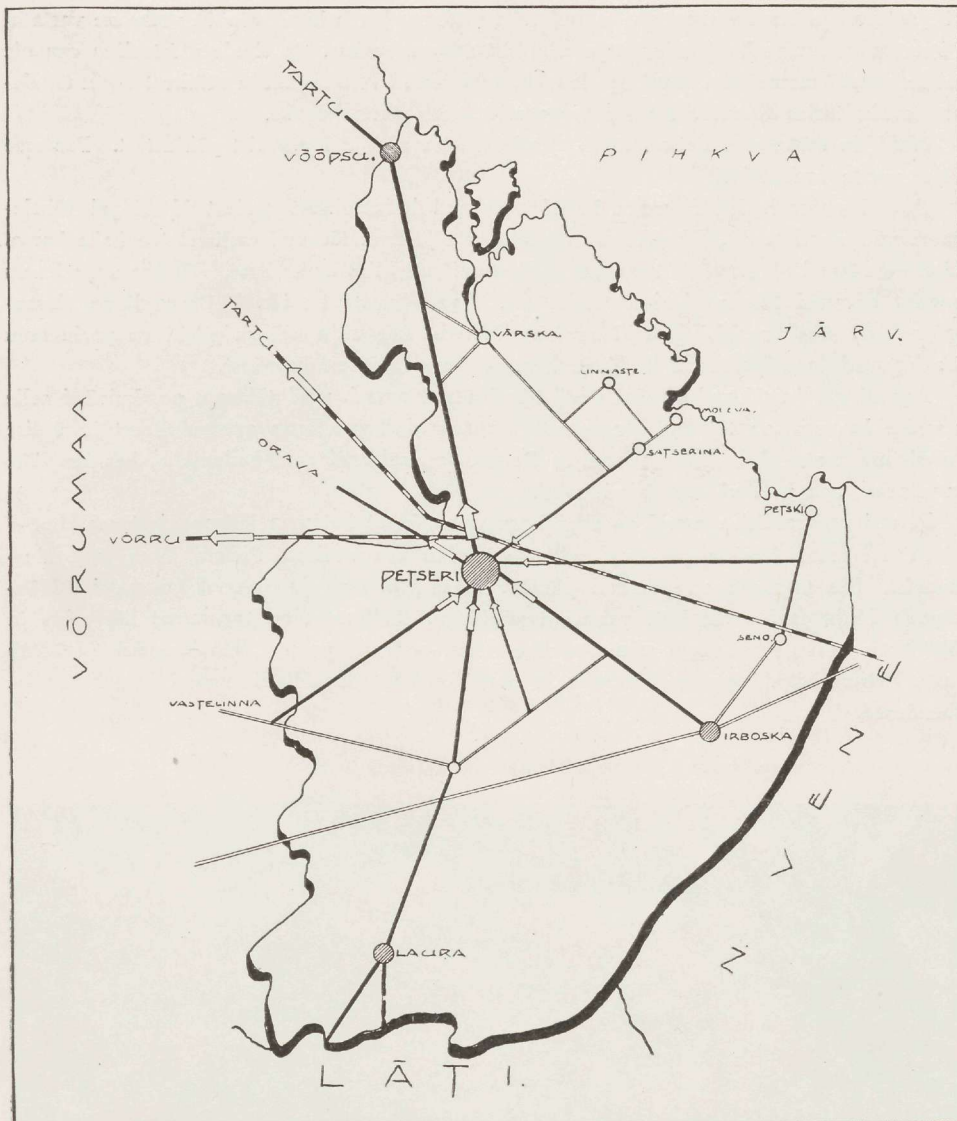
See pikaldane ja keeruline protsess on põhiliselt tingitud ja määratud neist mitmekesiseist sotsiaalseist, majanduslikest ja kultuurilistest ülesannetest ja nende ülesannete ulatusest ning iseloomust, mis linnal ühiskondliku elu struktuuris on täita.

Aga teiselt poolt peab linna planeerimise ja linnaplaaniga nende ülesannete täitmiseks ja rakendamiseks loodama soodsaid harmooniliselt kooskõlastatud ja tervikuliselt ühtlustatud funktsionaalseid, tehnilisi ja arhitektuur-esteetilisi eeldusi ja võimalusi.

Linna ehitamine on suuremaid ning täiuslikumaid ehituskunstilisi ruumi-kompositsioone, mida ehitamine üldse võimaldab. Ta on seotud suurte kapitalide mahutamise, suurte ainete kuludega.

Sellepärast peavad need tööd sündima kõige suurema vastutustunde, ettenägelikkuse ja põhjalikkusega.





*Petseri maakonna asendiplaan, millel on skemaatiliselt ära näidatud liiklemise peasuunad*

Petseri linna planeerimine ja linna plaani koostamine toimus erakordsel ajal ja raskestes oludes. Linna plaani valmimist ja kehtimahakkamist ootas pakilise põnevuse ja kannatamatusega äsja suurest tulikahjust peavarjuta jäänud ja raskeid kannatusi läbielanud linna elanikkond.

Selles olukorras on raske ja takistatud põhjalikum ettevalmistustöö, andmete ja materjalide kogumine, muretsemine ja leidmine.

Kui nüüd linna planeerimise ja linna ehituslikust vaatenurgast küsida, missugused on need põhilise iseloomuga ühiskondlikud ja majanduslikud alused, mis Petseri linna olemist

põhjastavad ja tema arengut ja kujundamist määravad, siis kokkuvõetult võiksime vastata: Petseri on Setumaa kaubanduslik ja administratiivne keskus. Ta ei ole tööstuslinn ega ole tal ka selleks saamiseks eeldusi ega lootusi. Aga Petseri võib kujuneda nüüdsest enam tähelepannavaks turismilinnaks. Ka mõnesugusel määral suvituskohaks.

Need on tähtsamad Petseri linna olemist määravaist ja kandvaist põhjustest. Peatume veidi nende vaatlemisel.

Petseri on meie iseseisvusaja kestel arenenud külataolisest asulast kiirkäigul tähelepannavaks noorlinnaks. Elanike arv on selle aja jooksul tõusnud endisest üle kahe korra. Linn on võtnud nii ruumalalt kui ka hoonestuselt uue, linlikuma ilme. Elanike arvu kasvu poolest on vaid Nõmme linn Petserist ees. Aga Nõmme on üks Tallinna linna elamurajoonidest, üks tema kaugemaid aguleid. Nõmme kasvu ja arengu piirid on peale muu ärarippuvad ja määratavad Tallinna linna ehituspoliitilisest hoiakust.

Aga ei ole ju tähtsad niivõrd need absoluutsed arvud, vaid tähtsam on, kui võrd selle arvulise kasvuga on tõusnud elanikkude osavõtu aktiivsus linna arengukäigust ja üldise valmistuse protsessist. Võib arvata, et Petseris on rohkesti neid kodanikke, kes ise vähe tarvitavad, aga veel vähem valmistavad.

Petseri geograafiline asend on riigi kaguserval, keset Setumaa läänepoolset osa.

Petseri omab laialise tagamaa, millesse kuulub osa endisest Pihkva linna majandusruumist. See tagamaa on piiratud põhjast Pihkva järvega ja suletud hommikust Nõukogude Liidu ja lõunast Läti vabariigi piiridega. Selletõttu on tagamaalt liikumine ja läbikäimine muu maailmaga suunatud ühes sihis — lääne poole. Siin koondab ja võtab vastu Petseri kogu tagamaa liikumise ja annab sellele edaspidised suunad ja läbikäimise ühendused.



*Maaliline vaade Petseri kloostri tähtsamaile ehitustele*



*Jõulise väljendustahtega kujundatud Petseri kloostri Uspenski ja Pokrovski kirikute tornide grupp*

Petseri soodus geograafiline asend on võimaldanud tal saada ainuvalitsevaks maakonna keskuseks, kellel puuduvad selles ruumis nimetamisvääresemadki võistlejad teiste linnade, alevite või muude asulate näol, nagu seda tihti leidub teistes maakondades. Seda tsentraalset ja valitsevat asendit suurendab ja kindlustab omalt poolt vana Petseri klooster kui maa usuline keskus. Klooster seob linnaga tihedalt, sitkelt ja katkestamatult sügavate usuliste tarvetega lai Setumaa rahvahulki kaugemaist kolgastest.

Setumaa on muust Eestist majanduslikult maha jäänud mõne aastakümne võrra. Selle põhjuseks ei ole maa looduslik kehvus, vaid enam haridusliku ja korraldusliku iseloomuga põhjused. Põllumajandusel on siin küllalt eeldusi arenemiseks ja paremale järjele töusmiseks. Samuti võivad mõjuda maa majanduslikku seisukorda parandavalt siin leiduvad maapõuevarad ning nende laiem kasutamisele võtmine. Maa arenemise protsessi aitavad tõhusalt kiirendada Setumaad ühendavad liiklemisteed, esijoones Tartu-Petseri raudtee ja maanteed-ühendused. Nende ühenduste kaudu on Setumaa tõmmatud tihedasse majandus- ja kultuurilisse mõjuringi peamiselt Lõuna-Eesti keskuse Tartuga. Jääb soovida, et need ühenduste oleksid võimalikult paremas, seda ühendust arendavas ja soodustavas korras.

Sellest nähtub, et Petseri linna kaubanduslik asend on küllalt soodus ja püsiv, ning maa arenguga, tema jõukuse tõusuga, võib linna kaubanduslik tegevus veelgi laieneda ja tõusta.

Teine selle linna tähtsam ülesanne on olla Setumaa administratiivseks keskuseks. Petseri on oma asendi tõttu küllalt tähtsate ja väärikate administratiiv-asutuste asukohaks. Siia on koondatud mitme naabermaakonna kohta ühine politsei keskkorraldus ja tema allasutised, Setumaa maavalitsus ja teised. Peale otseste ülesannete soodustavad need asutused linna majanduslikku elu. Nende asutuste kasutuses on rohkesti hooneid ja ruume, millede



*Vaade kloostrimüürile*

sisseseade ja korrashoidmine on seotud kulutuste ja väljaminekutega. Asutuste ametnike ja teenijate palkade ja muude tasude kaudu paisatakse iga kuu reeglipäraselt linna majanduse eluringkäiku elustavalt küllaldaselt tõhusaid rahalisi summasid.

Järgmine mõjutegur linna elu arengus on turism. Selle koondavaks tulipunktiks on klooster. Juba nüüd, võrdlemisi nõrga ettevalmistuse juures, sõidab siia püsivalt turiste kodumaalt ja välisriikidest. Plaanikindlama ja laialisema tutvustamise ja muude sellekohaste eelduste loomisega võiks turistide arvu tuntavalt tõsta.

See klooster — kindlus kaugest minevikust, ida kultuuri eelpost — asub linna kaguküljel looduslikult kaunil Kamenka oru veergudel ja põhjal ning on kaitstud kõrgeist oru kallastest. Siin on vaikne ja rahulik suuremategi sügistormide ja marude puhul. Üksnes üle oru kalda järsakute sirutatud põliste puude latvades võib tunda ja kuulda tormi ja maru võimutsemist. Siia, neisse oru kallastesse on uuristatud müstilised koobaskirikud ja koobaskäigud, täidetud askeetiliste elust lahtiütlemise püüdlustega.

Sarnaselt teiste õigeusu kloostritega koosneb Petseri klooster samadest ehituste põhitüüpidest ja nende asetuse grupeeringutest. Tuuma moodustavad sakraalehitused, siis õu ja edasi elu- ning majanduslikud hooned, ning lõpuks kõiki neid ehitusi ja neile lähemaid maa-alasid piirav raske, tornidega vahelduv kindlusemüür.

Nende ehituste püstitamine kuulub kaugemaise ja lähemaise aegadesse. Massi-kompositsioonilt ja vormi-väljenduselt on nad üksteisest erinevad; Pihkva-Novgorodi vormides ja ehitusviisi püstitatud kirikud asuvad kõrvuti barokk- ja klassitsistlikus vormis kirikute ja hoonetega jne. Alates Pihkvaga, leidub siin kõiki end. Venemaal tarvitusel olnud ja tunnustamist leidnud ehitusviise ja ehituskunsti vorme. Siin puudub Gooti ehituskunst, samuti nagu seda ei tunne Vene ehituskunst üldse.

Huvipakkuvad on Pihkva ehituskunsti vormides ja viisis püstitatud kirikud. Vormi- ja massi-kompositsioonilt on need ehitused selgelt ja lihtsalt, veidi rangepäraselt,



*Pihkva ehituskunsti vormides püstitatud Nikolause kirik*

kujundatud. Nende püstitamise aeg vastab ligilähedalt Pihkva ehituse õitseajale (XIV sajandi lõpp ja XV sajand), kui olid välja kujunenud selle ehituskunsti konstruktsiooniviisid ja vormide esteetilised traditsioonid. Need ehitised püstitati selleaegse Vene tähtsama ehituskunsti hälli Pihkva kõige lähemas naabruses, tema otsese mõju all, ja arvatavasti tema meistrite poolt.

Vaatamata kloostri ehituste masside ja vormide mitmekesisule, samuti nende eriaegadest päritolule kui ka näivale üksikehituste juhuslikule asetusele tundub siiski nende ehituste koostises kompositsioonilist terviklust ja ühtesulavust, aga ka ümbrusega sobivalt kooskõlastatud asetamist. Millega on see saavutatud? Eelkõige nende meistrite ühise ehituskunsti mõistmisega. Ettevõetud uuendused ja muudatused teostati eelmistelt põlveldelt pärandatud ja edasi antud ehituskunsti traditsioonide piirides. Uuenduste püüded polnud vastolus ühtlase ruumikunsti mõistmisega.

Petseri klooster on rikas ja mitmekesine oma ajalooliste ja kunstiliste väärtuste poolest. Tarviliku propaganda abil ja soodsa võõraste vastuvõtu võimaluste soetamisega muutub Petseri tähelepandavaks turismi huvikohaks.

Looduslikult kauni ümbrusega, aga ka muudest Eesti mereilmastikuga aladest erineva kuivema ja kontinentaalsema kliima tõttu on Petseri juba nüüd mõningal määral suvitajaid siia meelitanud. Tulevikus, kui selleks soodsamaid ja paremaid võimalusi luuakse, võib suvitajaid ja puhkekaega möödasaatjaid siia oodata suuremal arvul. Eeldused selleks ei puudu.

Kaugenas perspektiivis võib Petseri linna majandusellu mõningal määral aktiivsust lisada tulevane loodetav läbikäimine idanaabri — Venemaaga. Ühelt poolt viimase, teiselt



1925. aastal kinnitatud Petseri linna plaan.  
Tule läbi hävinud alad on piiratud tumeda joonega

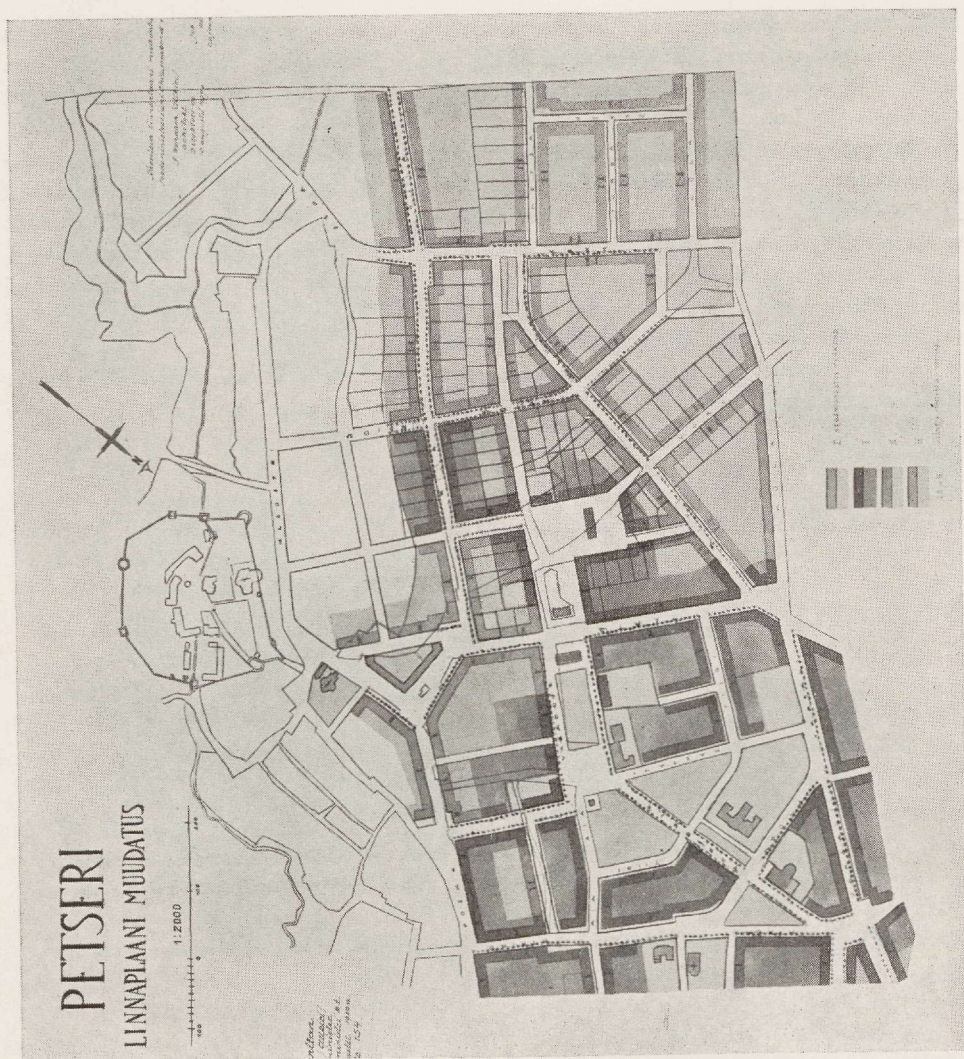
poolt esimese peatuspaigana ja piirilinnana, võib see positsioon pakkuda üht-teist majanduslikul alal ettevõtmiseks ja läbiviimiseks.

Lõpuks, kuigi Petseril ei ole tööstuslikku tulevikku laiemas ulatuses, siis ometi väike- ja osalt kesktööstusel kohapealse kui ka maakonna tarvete rahuldamise ulatuses on küllalt eeldusi ja arenemisvõimalusi, eriti ühenduses avara tagamaa majanduselu tõusuga ja jõukuse kasvamisega.

Aga Petseri on ka Setumaa vaimne keskus. Tähtsamate usuliste asutuste kõrval asuvad siin maakonna keskkoolid ja muud õppeasutused, raamatukogud, rida seltsi ja muid puht vaimseid sihte taotlemaid koondisi, millede mõju ja tähtsus ulatab kaugelt üle linna piiride — maakonda.

Neid Petseri linna kandvaid ja tema arengut määravaid tegureid üldjoontes vaadeldud, võime järeldada, et selle linna ühiskondlik ja majanduslik kandepind on püsiva iseloomuga, küllalt ulatuslik ning parajasel laieneva suunaga. Ettetoodud tegurid kindlustavad linna olemise ja tema tulevase arenemise. Neis ei leidu eeldusi, mis põhjustaks linna hüppelist tõusu ja kiiret paisumist, vaid Petseri linna arenemine võib sündida samm-sammult, aegade vältel, sõltuvalt esijoones kogu maakonna elu põllumajanduslikust arenemiskäigust.

Kõige eelmainitu põhjal võib linnachitaja asuda selle linna ülesehitamisele paraja optimismiga.



*Petseri linna uus plaan, mis kehtib 1939. aastast peale*

Kuna linnal puudub tungiv kasvamise tarve, siis linna territoriaalne organiseerimine ei nõua esialgu maa-alalist suurendamist, vaid peab piirduma kasutatava linna maa-ala korraldamise ja ümberkujundamisega, ette nähes ainult üldjoontes, lähemalt määramata, maa-alade laienemise võimalusi ja selle tarvet.

Petseri linn on ajalooliselt arenenud kloostri lähedal asuva turuplatsi ümber. Linna asendi ja põhikuju esialgseks määrajaks on olnud klooster, mis on ehitatud kindlusena ja kus ohtude puhul leidsid varju ja kaitset kaupmehed ja linna selleaegsed elanikud, ning juba hilisemal ajal teatud arengisastmele jõudnud liiklemise, majanduse ja teised olud ja tingimused.

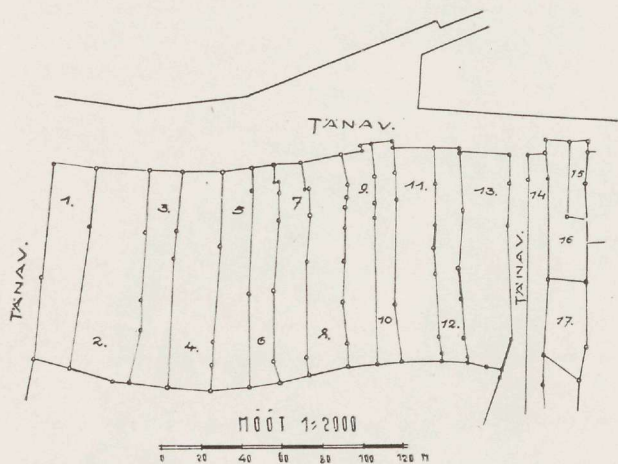
Turuplats ja selle lähem ümbrus on olnud seni linna kaubanduslikuks ja liikluslikuks

keskuseks, kuhu suubuvad kõik linna suuremad liiklemisteed, nagu Riia, Poska, Tartu ja Võru tänavad-maanteed. Tähtsamad neist on Riia ja Poska (end. Pihkva) tänavad, kuna nende kaudu varemil aegadel sündis ühendus Riia ja Pihkvaga, mille mõjupiirkonda sel ajal kuulus ka Petseri.

Piki neid kahte liiklemisteed edela-kirde suunas on arenenud ka linna pealiiklemis- ja peachitustelg. Teine, väiksem umbtelg on kujunenud risti eelmisele, alates turuplatsilt ja suundudes Tartu ja Võru tänavate kaudu lääne-loode sihis. Viimaste kaudu oli liikumine tunduvalt nõrgem, mille tõttu ka linna chituslik areng sel teljel oli väiksema ulatusega.

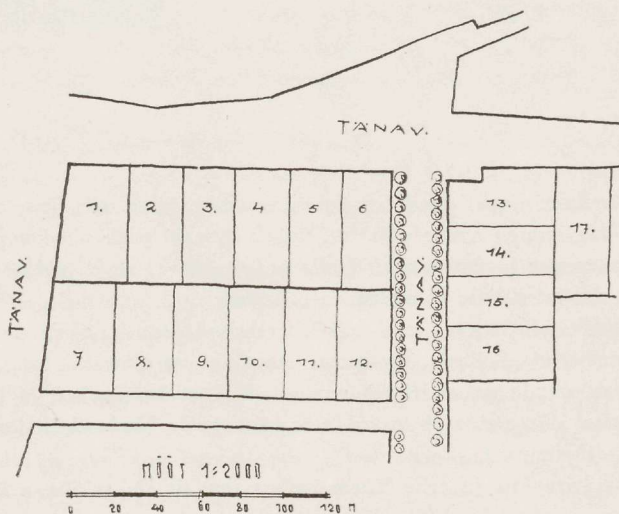
Muutunud majanduslike ja muude olude tõttu Riia-Poska tänavate telg on kaotanud endise tähtsuse ja ulatuse. Need kaugeühenduste suure liikumisega maanteed on muutunud vaid kohaliku maakonna liikumiskiiridesse surutud teedeks.

Uueks tähtsamaks liiklemisteedeks on kujunemas Vabaduse, end. Aia tänav, mille kaudu sünnib kaaluvam ja tihedam ühendus teiste linnade ja asulatega, aga ka järjest kasvav

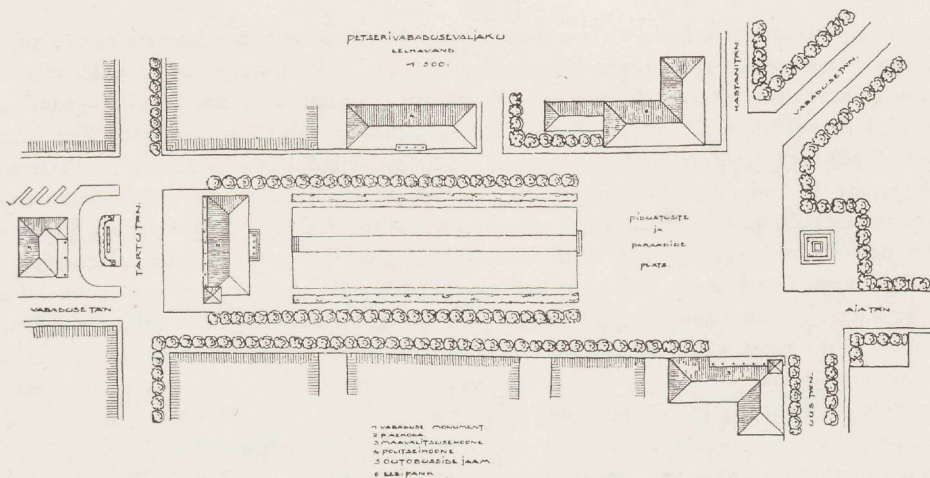


Petseri üks elamupiirkondi pikkade, kitsaste riba-kruntidega ja sopiliste ning nurklike, liikumist takistavate tänavajoontega. Kruntide piirid kujutavad murdjooni juhuslike kallakute ja nurkadega. Kruntide ots-tarbekohane kasutamine on raskendatud

Sama elamupiirkond uuesti planeeritult püstkülükujuliste, ent endise arvu kruntidega ja liikumist hõlbustavate selgete tänavapiiridega







*Petseri Vabaduseväljaku eelkavand. Kava kohaselt on väljakul ette nähtud alad liiklemiseks, suurem plats pidustuste ja paraadide korraldamiseks ja suurem haljasala. Väljaku pikiteljele, Tartu tänava äärde, on ette nähtud raekoja asukoht ja vastaspoolse väljaku otsa, Uue tän. teljele, Vabadusmonumendi asukoht. Eesti panga hoone vastu, Uue tän. nurgale, on asetatud kolmas tähtsam hoone — Maavalitsuse maja. Väljaku külgedele on ette nähtud asukohad Politseihoonete ja teistele avalikele ehitustele*

ühendus raudteejaama ja linna vahel. Samas loode-põhja suunas selle liiklemistelje ümbruses on aset leidnud viimaste aegade linna kasvamisest tingitud rohke hoonestamine. Koos linna liiklemis- ja hoonestamisasendi ja suunade muutmisega nihkub paratamatult linna senine keskus endiselt kohalt, vanalt turult, Vabaduse tänava sihis, selle ümbrusse.

Linna uues planeerimiskavas on linna keskus asetatud end. söögiture, Tartu ja Vabaduse tänavate piirkonda. Uus keskus on kujundatud kahest väljakust — Vabadus- ja turuplatsist.

Turuplats on rajatud tulest hävinud end. söögiture kohale. Endisest juhuslikult kujunenud ja vormita turuplatsist kujundatakse vormiselge ja monumentaalse põhiplaaniga uus turuplats. Platsi keskele tuleb püstitamisele uus turuhoone, kuna platsi piirjoontel asuksid teised mitmesuguste äriruumidega hooned. See paik muutub uueks kaubanduslikuks ja äriliseks linna keskuseks.

Teine linna uue keskuse osa — Vabadusplats — algab senise Eesti Panga esisel vaheldase platsiga ja lõpeb Tartu tänava joonel. Ta on avalikuks kogunemiste, pidustuste ja paraadide kohaks kogu linna elanikkonnale. Platsi ümber on ette nähtud riiklikud ja seltskondlikud hooned ning tema suuremale teljele — Eesti Panga poolsele küljele — Vabadussõja monument. Lähemal ajal tuleksid siia püstitamisele linna raekoda, politseihoone, Vabadussõja monument ja maavalitsuse hoone.

Teises järjekorras on ette näha ühe parema võõrastemaja chitamine, mis vastaks välis turistide nõuetele ja tarvetele ning mõjuks soodsalt välis turismi arendamisele.

Sellega on ette nähtud avalike hoonete koondumine ühte keskusse — Vabadusplatsi ümber.

Avaliku hooned on elamute ja tarbehoonete sageli korduvate hoonete-tüüpide seas chituslikud dominandid. Nende väärakas ja otstarbekas esiletoomine on üks linna

ehituslikest ülesannetest. Seda ülesannet ei suudeta tarviliselt teostada hoonete eneste massi suuruse, monumentaalsuse, vormirikkuse ega kalliste ehitusmaterjalidega, vaid avalike hoonete asukohad peavad linna planeerimiskavaga olema ette määratud orgaanilises seoses linna põhikujuga. Avalike hoonete asukohtadeks tuleb valida linna asendi profiilist looduslikult esile tõstetud tähelepandavaid kohti või muid linnaehituslikult tähtsamaid sõlmpunkte ja koondispaiku. Petseri linna asend kui ka linna põhivormid ei paku teist soodsamat kohta avalike hoonete asetamiseks kui valitud Vabadusplats, kuna see on tähtsaim linna ehituslik sõlmpunkt. Siia koondatult ning koos platsiga ühise tervikuna kujuneb see kogu linna ilmet väärilikalt tõstvaks ja mõjuvaks arhitektuuriliseks ansambliks.

Vabadus- ja turuplatsi vahele, Tartu tänava äärde, on asetatud linna tähtsaim liiklussõlm — autobusejaam. Viimasega on veelgi tõstetud linna keskuse tähtsust ja ühtlasi ka võimaldatud igale saabujale kergesti orienteeruda linna aladel ning raskusteta leida tähtsamate asutuste ja ettevõtete asukohti.

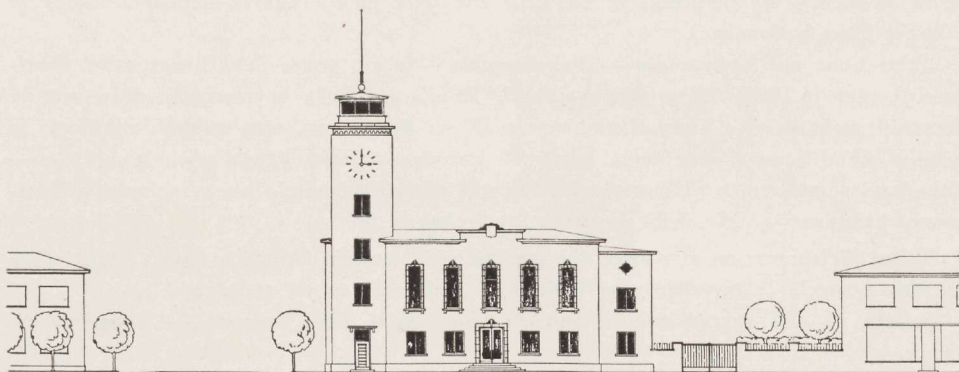
Need kaks platsi — üks äriline, teine esinduslik — koos seltskondlike ja administratsiooni hoonetega väljendavad linnaehituslikult neid ülesandeid, mis Petseri linn ühiskondlikes elus tegelikult täidab, s. o. olla maakonna kaubanduslikuks ja halduslikuks keskuseks.

Linna keskuse ümbrus lõunas ja õhtus kuni linna administratiivpiirini on kujundatud mitut laadi elamurajoonideks. Tulevikus, niivõrd kui see on tingitud linna tõelise kasvamise tarbest, võib linn laieneda põhja suunas, raudteejaama ja linna ühendava pealiiklemistee piirkonnas. Siia võib rajada täiendavalt elamu- ja äri- ning mõningal määral tööstuspiirkondi.

Teine tulevane linna ehitusala lainemine võib sündida hommiku- kirde suunas, kaunite orgude ja mägede piirkonnas. See maa-ala tuleb reserveerida suvilate ja üksikelamute ehituspiirkonnana. Ühendus selle linnaosaga oleks Vabadusplatsilt algava uue tänava kaudu.

Mujal, väljaspool praegusi linnapiire, ei ole ette näha linna laienemise tarvet nüüd ega ka edaspidi.

Peajoonetes on Petseri tänavatevõrk jäänud endiseks, välja arvatud need muudatused, mis on seoses linna keskuse ja pealiiklusteede ümberkujundamisega. Olemaid tänavaid on vaid võimalust mööda õgvendatud ja korralikumalt vormitud. Võimaluste piirides on ka tänavate teljed püütud suunata olevaile või tulevaile tähtsamatele ehitustele, ehk jälle välja looduslikult kauni maastiku pildile.



*Petseri Tuletõrje- ja Seltskondliku maja projekt*

*Arh. A. Kirsipuu*



Elu- ja ärihoone projekt Riia ja end. Turuplatsi nurgale Arh-id E. Lohk ja O. Puuraid

Kruntide partselleerimisel on arvestatud esijoones nende otstarbekat ja soodsat ehistamise võimalust ja avaliku julgeoleku ning tervishoiu nõudeid. Endiste kitsaste ribakruntide asemele on rajatud võimalikult täisnurksed, lähedalt kahele ruudule vastavad püstküliku kujulised krundid. Tuleoahu vältimise ja tervishoiu seisukohalt on määratud kruntide hoonestamise protsendid ja hoonete vahemaa määrad ning, võrreldes endisega, suurendatud tulekindla ehituspiirkonna maa-ala ja keelatud hoonete katmine tuldvõtivate materjalidega.

Kui linna põhiplaan, tema horisontaalse kuju määramine, sünnib lühema aja kestel arvestuste, andmete ja vastavate kujutiste najal, siis samale põhiplaanile rajatud vertikaalne kujundamine — linna ülesehitamine, areneb pikkade aegade tegeliku elu vahelduvate ja muutuvate tarvete, nõuete ja püüdluste keerises. See viimane määrabki linna kuju ja annab temale ilme ja välimuse. Selles protsessis ei või kõrvale jätta linnaehituslikke põhinõudeid. Linna kuju ja ilme peab olema väljendusrikas, selles peaksid esinema ja leidma tarvilikul määral tunnustamist kõik väarikamad linna ehituslikult määravad momendid ja linna asendi profiili iseloomulikumad jooned.

Petseri asub lamedal, ilma languste ja tõusudeta tasandikul. Valitseb horisontaalne joon. Kaugemalt, läbi õhu sina paistavad vaid maade, metsade ja mägede kontuurid. Puudub maapinna elavus ja mitmekesisus. Ka vanemad väarikamad ehitused, klooster ja kirikud, ei tule tarvilikult esile. Linna siluett on igavapoolne, puudub vaheldus. Linna uue keskuse väljaehitamiseks tulevad kõrvaldada need puudused. Siit peavad tõusma mõned vertikaalid, ulatades üle lähema ümbruse ja üle tavalise linna hoonestiku. Osaliselt see puudus lahendatakse uue raekoja ja tuletõrjehoone püstitamisega.

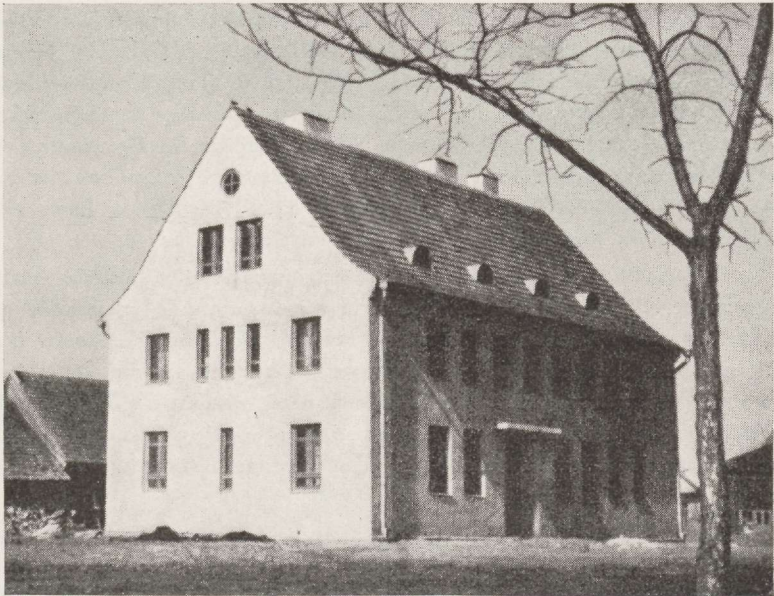
Lõpuks mõni üldmärkus eraehituste kohta.

Kõigil aegadel on inimene püüdnud ehitada kaunilt ja otstarbekalt. Kauniduse mõiste on eriaegadel olnud lahkuminev ja mitmesugune. Kujunenud olukordade, arusaamiste ja tuunete mõjutusel on ehitatud kord raskeis, süngeis, kord kergeis, mänglevais, või jällegi selgeis ja tagasihoidlikes ehk siis liialdatult keerukais vormides. Kuid kõi-

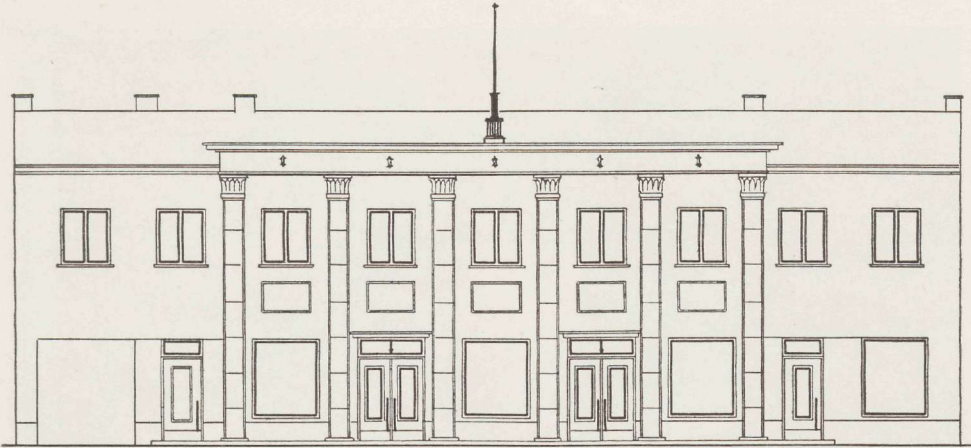


*Petseri Peetri koguduse maja. Ajutiselt asub siin Petseri linnavalitsus*

*Arh. E. Kesa*



*Petseri Neitsi-Maarja koguduse äsja valminud maja*



*Petseris ehituseleleva kinohoone projekt*

*Arh. N. Kusmin*

gest sellest mitmekesidusest on üldtunnustust leidnud ja püsiva väärtuse omandanud need vormiväljendused, mis on jäänud lihtsuse ja selguse piiridesse. Lihtsuse ja selguse nõuded ei ole maksvad ainult vormi dekoratiivse külje kohta. Hoone ruumiline kompositsioon, samuti konstruktsioonide ja materjalide valik ning taotlus peab väljuma samadest tõe-dest. Lihtsus ei tähenda vormivaesust ega konstruktsiooni ja ehitusviisi puudulikkust, vaid lahenduse täiuslikumat saavutust. Lihtsuse ja selguse mõistetega on alati koos kaks põhi-nõuet — õietivalitud proportsioonid ja mõõtevahekorrad kogu hoonemassi ja tema üksikute osade vahel. Sama tähtis on õiglane materjalide käsitlemine vastavalt nende füüsiliste ja mehhaanilistele omadustele ja võimetele. Puust ümmargusi seinu vormida või muud sellesarnast teha — see on puu vägivaldne käsitlemine, mis ei vasta tema omadustele. Säärane chitamine on mõistmatu, ebailus ning peale selle veel kulukas.

Linn on oma ühiskondlike funktsioonide kogult kui ka ehituslikult ühine ja tervik. Selles tervikus täidab iga hoone ja hoonetegrupp temale ettemääratud ülesandeid. Sellepärast ei ole õige ühesuguseid ülesandeid täitvaid ja ühte liiki kuuluvaid hooneid teha üks-teisest liiga erinevaiks nende massides ja vormides.

Üksikhoone põhivormid ja peamassid peavad kooskõllaliselt sobima ehitusliku ja maastikulise ümbrusega. Tänavajoonel asuva hoone domineerivate vormide ja masside mõõtevahekorrad ei või olla vastolus tänavajooneliste mõõtevahekorradega. Järelikult tuleb, ehitustprojekteerides, arvestada tema asukoha ja ümbrusega ja sellest välja minnes määrata ehituse üldmassid ja domineerivad vormid, aga mitte ümberpöörduvalt.

Sellepärast püstitavail ehitustel olgu materjali omadustest ja ehitusviisidest tingitud selged ja lihtsad vormid ning õiged proportsioonid ja mõõtevahekorrad üksikute hoonete kogumassi ja üksikosade vahel. Hoone põhivormid ja peamassid peavad kooskõllaliselt sobima, s. o. tuleb kujundada hoone projekt ja siis vaadata, kuidas see ettenähtud krundile sobib.

*Arh. Joh. P i k k o v.*



*I auhind*

*Rakenduskunstnik A. Mõttus*

*Presidendi kantseleihoone koosolekuteruumi vapivaiba ideekavandite võistluse tulemused*

## *Presidendi kantseleihoone koosolekuteruumi vapivaiba ideekavandite võistluse tulemused*



hituskultuuri tõusuga kaasneb vajadus rakendada kõiki kujutava kunsti väljendusvorme ehitusloomingu ilmestamiseks. See rakendamine seisneb esiteks vabalt loodud kunstiteoste valikus ja paigutamises ehitustesse, teiseks aga ehituse või ruumiga organilises seoses kavandatud kunstiloomingus. Kuna teisenä mainitud rakendamisviisi meil on vähe kasutatud, tekkivad sel puhul raskused, mis ei ole tingitud mitte niivõrd meie kunstnike oskamatusesest kui just sel alal kogemuste puudumisest. On selge, et luua kunstiteost „vabalt“ on võrratult lihtsam, kui täita ülesannet, mis peab mahtuma kindlapiirilistesse raamidesse, kus on vaja arvestada kõige mitmekesisemate teguritega, nagu arhitektuuri ja materjalide mõõtevahekordadega, kohalike värvitoonidega, valgustusoludega, perspektiiviga jne. See kõik nõuab oskuse



II auhind

Rakenduskunstnik R. Vunderlich

kõrval ka suuri kogemusi, mida meie oludes kunstnikul küllalt raske on omandada. Siin peavad rahuldavate tulemuste eel käima kogemusiandvad katsed. Selles mõttes on väga kasulikud võistlused kindlaksmääratud ülesannete lahendamiseks, nagu seda oli ka hiljuti toimunud võistlus vapivaiba kavandi saamiseks Presidendi kantseleihoone koosolekute saalile.

Ülesandeks oli siin luua koosolekuteruumi otsaseinale ettenähtud vaiba kavand, millel tuli kujutada suur riigivapp ja maakondlikud vapid. Võistlusest osavõtjail oli võimaldatud tutvuneda ruumiga kohapeal, kuid peab tähendama, et sellest hoolimata oli väheste kavandite juures tabatud õige detailide mõõtevahekord ruumiga. Paremate töödena premeeriti võistlusel rakenduskunstnik A. Mõttuse ja rakenduskunstnik R. Vunderlichi kavandid.

A. K.