

# KAUBANDUS-TÖÖSTUSKOJA

Nr. 11. XIV aastakäik

# TEATAJA

1. juunil 1939

Ilmub kaks korda kuus.

## Tellimishind:

Aastas . . . kr. 3.50  
Poolaastas . . . " 2.00  
Välismaale . . . " 7.00  
Poolaastas . . . " 4.00

## Toimetus ja talitus

Kaubandus-tööstuskoda, Tallinn, Pikk t. 20  
Kõnetraat 426-15. Toimetaja kõnetunnid:  
igal äripäeval 12—2 p. l.

## Kuulutuste hinnad:

$\frac{1}{1}$  lhk. . . kr. 40.00  
 $\frac{1}{2}$  " . . . " 22.00  
 $\frac{1}{4}$  " . . . " 12.00  
Kaaneväljand—kokkuleppel



„SAFIIR“

**SISU:** Märkmeld tööstuslike kätiste tööliskonna asutuste kohta. Elukindlustus ja tulumaksu soodustused meil ja teistes riikides. Kodumaisil toorainel põhinev Eesti tööstus. Saksa äritegelased Tallinnas. Ratsionaliseerimise komitee otsused. Majanduslike teatete kodu- ja välismaalt. Äride register. Välisborsid. Kaubahindu. Toidualnete turg. Tallinna fondibörsi kursisedelid.



# Bata

„BATA“ hiigeltahased valmistavad

**maailmakuulsaid auto-, mootor- ja jalgrattakumme**

„BATA“- kummid ei ole mitte ainult maailma kuulsaimad, vaid nad on ka maailma vastupidavamad kummid

Esindus ja pealadu:

**J. ZIMMERMAN ja J. MÖLDER**

Tallinn. Aia 5, tel. 447-99



# L-Ü. G. SERGO & Ko

## SÕIDUPLAAN 1939

### A-L. „AEGNA“

Tallinn—Helsingi

### A-L. „SÕMERI“

Tallinn — Heltermaa — Kuivastu — Kuressaare — Laimjala

### A-L. „RUHNO“

Tallinn—Visby—Kopenhaagen

### A-L. „KASSARI“

Tallinn—Rohuküla—Kuressaare—Pärnu

### A-L. „ABRUKA“

Tallinn—Kuressaare—Riia

### A-L. „VILSANDI“

Tallinn—Kärdla—Orissaare—Triigi—Sõru—Panga—Ninase—Vaigu—Kihelkonna

### A-L. „HANSI“

Tallinn—Heltermaa—Orissaare—Taaliku—Triigi—Orjaku

Laevaühing

## G. SERGO & Ko

Tallinn, Viktoria sild 3

Tel.aadr.: SERGOKO

TELEFONID:

Juhatus 301-26 Välisliinid 314-40

Prahtimised 314-85

Rannasõiduliinid 306-85 ja 301-66

#### ESINDAJAD:

Helsingis: Merihuolto O/Y., Kruunuvuorenk. 5, tel. 32-339

Kopenhaagenis: Tuxen & Hagemann, Amaliegade 28, tel. 57-65 ja 57-35

Riias: A. Kalniņš, Jauniela 25, tel. 333-03

Visbys: Carl E. Ekman, tel. 20 ja 207

Pärnus: Jaan Pull, Brackmanni 33, tel. 2-93

Kuressaares: A/s. J. Kahu & Ko, Kauba tän. 14, tel. 5

Narvas: E. Seel, S. Aguli 47, tel. 314

N.-Jõesuus: J. Unsaar, V. Lootsi 3, tel. 34

Haapsalus: William Dampf, Lai tän. 1, tel. 196

Kärdlas: J. Ihla, tel. 22

Orissaares: O. Ots, tel. 3

Taalikul: A. Umber, tel. Maasi 6

Triigil: F. Kesküla, tel. Leisi 16-d

Sõrul: P. Pruul, tel. Emmaste 4-c

Pangal: T. Kauber, tel. Mustjala 3-III

Ninasel: J. Põlder, tel. Mustjala 4-I

Vaigul: E. Tamm, tel. Kihelkonna 21-b

Kihelkonnal: M. Höbenik, tel. 15

Kuivastus: T. Kolk, tel. 8

Laimjalas: O. Tõll, tel. 4-e

Orjakus: P. J. Niit, tel. Käina 31-b

Heltermaal: J. Tõsine, tel. Kärdla 3-e

### A-L. „JUKU“

Tallinn — Käsmu/Võsu — Sillamäe—N.-Jõesuu—Narva

KAUBAVEOLIIIN

Rohuküla—Heltermaa

### A-L. „GUSTAV“

### M-L. „SVEALAND“

Vormsi—Haapsalu

### A-L. „RUDOLF“

Virtsu—Kuivastu

# Märkmeid tööstuslike käitiste töölistkonna asutuste kohta

## Mida tööstuslik tööandja on kohustatud tegema ja mida mitte

E. Sonin

Härra sotsiaalminister oma sõnavõtus 7. üle-riiklikul töölisanemate, Tööliskoja valijameeste ja kutseühingute esindajate konverentsil on töölisanemate küsimuses muuseas ette toonud järgmist: „Töölisanemal on käitises täita suurel ülesandel, kusjuures on aga päris selge, et töölisanem ja töölisanõukogu liige ei või muuta klassivõitlevaks pooleks tööstuses, mis häiriks kodurahu. Töölisanõukogu ei tohi olla kohaks, kus aetakse teravaid vahelkordi tööstuse ja tööliste vahel, sest sellest poleks kasu ei töölistele ega ka käitise tööle. Teisest küljest tööstur peab aru saama, et töölisanem ja töölisanõukogu on tööliste esindaja ja tegutseb vahemehena, kellest on kasu, kui töö koordineerimatult on korraldatud — seega töölisanemate institut on meie elus tarviline, aga ta tuleb ellu rakendada sääraselt, et ta mitte ei häiriks meie tööstust, aga kindlustaks töölistele ja nende vanematele nende õigusi...“

Nende härra sotsiaalministri poolt esitatud seisukohtade vastu ei ole vist töösturid ja tööandjad kunagi olnud, kuid seejuures peab tähendama, et seni oldi arvamusel ja tehti etteheiteid ainult tööandjale, nagu nad ei suhtuks heatahtlikult töölistkonna asutustele ning oleksid ülekohtused töölisanõukogu liikmete ja töölisanemate vastu, püüdes meist põhjuseta lahti saada, jättes seejuures tähele panemata vastavais seadusis ettenähtud normid. Kui aga vaadata härra sotsiaalministri sõnavõtust seda osa, mis käesolevas nimetatud, siis sellest tuleb järeldada, et kõik pahed, nagu seni arvati, ei seisa ükski tööandjais, vaid ka mujal.

Olles osa võtnud töölisanematega ettetulnud konfliktide lahendamisest pean tähendama, et tööandjate suhtumine töölisanõukogudele on kõige parem, ja kui on esile kerkinud mingisugused arusaamatused, siis on süüdi ka töölisanemad ja töölisanõukogu liikmed, ning eriti need organisatsioonid ja asutused, kes on enda peale võtnud töölisanõukogude „hooldamise“.

Mida töölisanõukogu seni on esmajoones taotelnud, seda näitab kujukalt Tööliskoja väljaandel ilmunud „Töölisanemate ja kutseühinglase käsiraamat“, milles antud juhtnööride järgi ka töölisanõukogu liikmed ja töölisanemad tegeli-

kult talitavad. Seal seletatakse: „Kuna makssev seadus tunnustavat käitises ainult tööliste kaasarääkimist, mitte aga kaasaotsustamise õigust, siis soovivat see enesega kaasa töölisanõukogude alatiselt kestva võitluse oma positsioonide ja võimu pärast käitises.“

Kui töölisanõukogu võitleb oma positsioonide ja võimu saavutamise pärast, jättes tagaplaanile tööliste huvide kaitse ning nende majanduslike olude paremale järjele tõstmise ja käitise arendamisele kaasaaitamise, nagu see on ette nähtud tööstuslike käitiste töölistkonna asutuse seaduse § 1, siis loomulikult peavadki lahkarvamised töölisanõukogu ja tööandja vahel esile kerkima, ja seda mitte tööandja süü tõttu. Seega, kui soovitakse, et käitises valitseks „kodurahu“, tuleks esmajoones püüda sinnapoole, et võõraste asjatundjate juurekutsumist töölisanõukogu koosseisule piirataks ja eemaldataks ka väljaspoolsed mõjutused töölisanõukogule, võimaldades seega töölisanõukogul ja tööandjal asju lahendada omavahel. Säärasel korral ei tekiks arusaamatusi ega oleks ka kodurahu häiritud ja ettetulevad küsimused lahendatavaks kõige paremini.

Kui siiski mõne üksiku küsimuse lahendamisel ja täitmisel võivad tekkida lahkarvamised, siis ka sellest ei saa veel järeldada, et tahtlikult ignoreeritakse töölisanõukogu ja TKTA.S ettenähtud norme. On loomulik, et seaduse rakendamisel võivad olla mitmesugused arusaamised ja et neid tuleb lahendada maksivate seaduste alusel ja piirides, mitte aga mingisuguste delegatsioonide kaudu, nagu seni on praktiseeritud.

Peatuksin mõne üksiku küsimuse juures, mis võivad vaidlusti esile tuua.

### I.

Tööstuslike käitiste töölistkonna asutuste seaduse § 8 järgi on töölisanõukogul õigus nõuda, et tööandja annaks seletust töölistkonda või töölepingut puutuvate küsimuste kohta käitises. Samuti on neil õigus nõuda, et tööandja neile näitaks kõiki raamatuid ja dokumente, mis ta maksivate töökaitseseaduste alusel on kohustatud pidama töölepingu kohta. Pealeselle igas vee-randaastas kord on tööandja kohustatud andma töölisanõukogule kirjaliku ülevaate käitise seis-

korra ja loodetava tööjõuvajaduse kohta. Tööliskogule nõusolekul võib tööandja anda kirjaliku ülevaate asemel suusõnalise ülevaate. Saadud andmed peavad tööliskogule liikmed ja töölisvanemad hoidma saladuses, kui tööandja peab seda tarviliseks. Neid andmeid peavad tööliskogule liikmed ja töölisvanemad hoidma saladuses ka pärast teenistusest lahkumist.

Käesoleva paragraafi kohaldamisel võib üles kenkida küsimus, kas tööliskogul on ka õigus käitises töökaitseseaduste alusel peetavaist raamatuid teha märkmeid ja väljavõtteid. Asudes selle küsimuse lahendamisele peame aluseks võtma TIKTAS §§ 7 ja 8 koostuslikult. Vastavalt § 7 punktile 5 on tööliskogule ülesandeks eriti käitises töökaitsese ja sotsiaalkindlustuse seaduste ja määruste täitmise järelevalve ning tarbekorraldaja või tööinspektori tähelepanu juhtimine seal alal ettetulnud puudustele või väärnähjustele. § 8 kohaselt on tööliskogule õigus nõuda, et tööandja meile näitaks kõiki raamatuid ja dokumente, mida ta on kohustatud pidama maksimate töökaitsese seaduste alusel töölepingu kohta. Sellest selgub, et tööliskogule juhu, kui on põhjendatud kahtlus, et tööandja ei pea kinni töökaitsese ja sotsiaalkindlustuse seadustest ja määrustest, on õigus kontrollida vastavaid raamatuid ning tööinspektori tähelepanu juhtida ilmnunud seaduste ja määruste rikkumistele. Säärasel korral vastav tööinspektor teeb nõutavad väljakirjutused ja märkused ilmnunud puudustele üle, mitte aga tööliskogule, kuna temal selleks puudub igasugune vajadus. Kui ehk tahetakse väita, et väljakirjutusi ja märkmeid on tarvis ülevaate saamiseks käitise üldisest seisukorrast või tööjõuvajadusest, siis ka see langeb ära, sest tööandja annab igas veerandaastas kord tööliskogule kirjaliku ülevaate käitise üldise seisukorra ja loodetava tööjõuvajaduse kohta. Kui tööliskogule antakse esitatud andmed ei vasta tõele, siis on jällegi antud võimalus seda kontrollida raamatuid, mida tööandja on kohustatud näitama. Kui oleks tahetud võimaldada ka tööliskogule teha vastavaid väljakirjutusi või märkmeid, siis oleks see otseselt seaduses väl-

jendatud, nii nagu seda on nimetatud administratiivmenetluse seaduse § 31, mille järgi asjaosalisel on õigus ametitundidel näha akte või akti osi ning teha neist ärakirju ja väljavõtteid. Seega on tööandja kohustatud ainult näitama vastavaid raamatuid ja tööliskogule õigus neid raamatuid vaadata andmete kontrollimiseks, ilma et seadus võimaldaks tal teha märkmeid ja väljakirjutusi. Lõplikku kohtu seisukohta seni käesoleva asja kohta pole.

Andmed, mis tööliskogule esitatakse või mis tööliskogule on saanud talle näidatud raamatuid, peavad tööliskogule liikmed ja töölisvanemad hoidma saladuses, kui tööandja seda peab tarvilikuks. Mis otstarbeks neid teateid suuremalt jaolt tarvatakse, seda näeme jälle eespoolnimetatud „käsitööandmete“ Selle järgi „Tööliskoda on kujunenud tööliskogule keskorjani ja töölisvanema tegevus peab arenema alatises koostöös Tööliskojaga. Selles mõttes tööliskogule peab hoolitsema selle eest, et Töölikojal oleks võimalikult täielik ülevaade olukorrast käitises. Koda saadab laiali küsimuslehed käitise olukorra kohta ning neid tuleb täita, pärides selleks andmeid käitise juhatuselt ja kontrollides ning täiendades neid vastavalt oma tähelepanekutele“. Vastavalt neile juhtnõuetele ongi mitmes käitises tööliskogule poolt esitatud kusagil varem valmistatud küsimuslehed andmete saamiseks.

Kui soovitakse, et käitises puutuval andmeid ei avaldata ega tehta väljapoole teatavaks, siis tuleb sellest teatada tööliskogule või töölisvanemale, et saadud andmed on salajased ja et neid ei tohi avaldada. Seaduse seletuskirja kohaselt see andmete saladuses hoidmine maksab isegi tööliste üldkogule suhtes, seda rohkem ei saa neid anda kolmanda isikule ja asutusele. Tarbe korral tuleb tööliskogule see teatavaks teha nii, et selleks on olemas vastavad tõendused.

Tööliskogule poolt esitatud küsimuslehti andmete saamiseks tööandja ei ole kohustatud täitma, vaid jätkub sellest, kui igas veerandaastas kord esitatakse aruanne. (Järgneb.)

## Elukindlustus ja tulumaksusoodustused meil ja teistes riikides

Meil kehtiva tulumaksuseaduse § 19 punkt d põhjal on maksukohuslasel õigus peale mahaarvamiste üksikute allikate järgi veel maha arvata üldisest tulumast ka vabatahtlikud maksud

kapitalide ja tulude kindlustamiseks, surmajuhtumiks kui ka teatava ajani elamiseks, kuid kumagi kindlustusviisi juures mitte rohkem kui kokku 100 kr. aastas.

Kuigi selle soodustuse tähtsus tulumaksusumma vähenemisel ei ole suur, ometi loob see teataval määral soodsa psühholoogilise aluse elukindlustuse lepingu sõlmimiseks. Kuid hoolimata sellest on elukindlustus meil vähe levinud võrreldes riikidega, kus sellele on pühendatud rohkem tähelepanu. Mõned riigid on maksusoodustusi elukindlustuse alal järjest suurendanud ja see ongi omakorda kaasa aidanud selleks, et kodanikud on hakanud omistama suuremat tähelepanu elukindlustusele.

Riigi tähtsamate sotsiaalpoliitiliste ülesannete hulka kuulub ka hoolitsemine kodanike eest. Eriti siis, kui perekond oma toitja enneaegse surma või töövõimetuse tõttu sattudes puudusse on sunnitud pöörduma riigi poole abipalvega. Nende sotsiaalsete kohustuste täitmise koormab aga riigimajandust tunduvalt. Seepärast on see riigi huvides, kui kodanikud omal algatusel võimalikult laias ulatuses ennast ja oma perekonda majanduslikult kindlustavad, sõlmides elukindlustusi. Et seda edendada, on vajaline pakkuda kodanikele suuremaid soodustusi.

Neil esiletoodud põhjusil näeme, et see summa, mis TMS § 19 punkt d järgi lubatakse maha arvata tulude summast maksetud preemia ulatuses, on liig väike. See selgub võrdlusest teiste riikidega, kus sotsiaalpoliitilistele ja rahvaarvu suurenemise probleemidele on pühendatud eriline tähelepanu.

Maksusoodustust, kus maksetud preemia kuulub maksualusest tulust mahaarvamisele, tunnevad paljud riigid. Üldiselt on aga soodustuste ulatus suurem kui meil, eriti aga Saksamaal ja Inglismaal. Nii leiame, vaadeldes Saksamaal antavaid soodustusi, et ühes perekonnaliikmete arvu suurenemisega suureneb ka üldtulust mahaarvamisele lubatud elukindlustuse preemiasumma. Vallalistel on lubatud maha arvata kuni Rmk. 500.—, abielulistel aga tõuseb mahaarvatav summa, olenevalt

laste arvust, järk-järgult ja ulatub nelja lapse juures juba Rmk. 2.900.— ning iga järgneva lapse pealt võib arvata maha täiendavalt kuni Rmk. 1.000.—.

Sellest näeme, et maksukohuslase tulust mahaarvamisele kuuluva preemia ülemäär on olenevaks tehtud maksustatava perekonnaseisust ja tema laste arvust, tõustes vastavalt laste arvu suurenemisega, et seeläbi ergutada perekonnaisasid elukindlustuse kaudu oma perekondi majanduslikult kindlustama. Säärane soodustus vastab ka meie valitsuse poliitikale, mis ka püüab luua rahvaarvu tõstmiseks soodsaid majanduslikke eeldusi.

Inglismaal antav soodustus omab teise kuju. Seal võimaldatakse arvata maha teatud protsent elukindlustuse preemiat otse tulualuse isiku tulumaksusummast. See võrdub seal umbes 10%-le isikul, kelle tulu on alla £ 250.—, ja on veidi rohkem isikul, kelle tulu on suurem. Sealjuures on see mahaarvamisele lubatud protsent piiratud, sest see ei tohi ületada üht kuuendikku kindlustatava isiku tulust ega 7% kindlustussummast. See viimane tingimus soodustab eriti neid, kes oma elu noorelt kindlustavad, sest ühes isiku vanusega tõuseb ka elukindlustuse preemia.

Eeltoodust nähtub, et nii Inglismaal kui ka Saksamaal on võimaldatud maksusoodustusi märgatavalt suuremal määral kui meil. Kuid ka peale nende kahe praegu mainitud riigi ületavad maksukergendused üldiselt ka teistes riikides meil antavaid soodustusi. Enamik riike pühendab järjest suuremat tähelepanu elukindlustusele, mis omakorda on palju kaasa aidanud selleks, et see on liikunud pidevalt tõusu suunas. Meil Eestis tuleks samuti neid soodustusi suurendada selleks, et anda elukindlustusele avaramaid arenemise võimalusi.

J. K.

## Kodumaisil tooraineil põhinev Eesti tööstus

Dr. A. Rannese kõne Riigi Ringhäälingus

Omal ajal oldi meil üldiselt arvamisel, et maapõuevarade poolest Eesti on vaene. Eesti praeguse territooriumi piirides leiduvad ning enamasti juhuslikult kasutatavad mineraalvarad kuulusid kõige odavamate liiki, nagu liiv, savi, paas jms. Rahva elujõu kandjaks peeti vaid viljakandjat mulda. Iseseisvuse tulekul alustatud kodumaisete loodusvarade põhjalikum uurimine on aga annud viljakaid tulemusi ning nüüd

ei saa enam väita, et Eesti on vaene maapõuevarade poolest. Iseseisvuse ajal on avastatud ning võetud tööstuslikule kasutamisele rida mineraalvarasid, milledest mõned varem olid koguni tundmatud.

Mõelgem kõigepealt näiteks põlevkivile, mis oma tagavarade ulatuse ja väärtuse ning rahvamajandusliku tähtsuse poolest seisab maapõuevarade hulgas esikohal. Põlevkivitoodang

on aast-aastasse jõudsasti kasvanud ning ulatub nüüd juba üle 1 miljoni tonni aastas. Põlevkivitagavarade hulka hinnatakse meil teadupärast 5 miljardile tonnile. Meil on siin seega tegemist kogusega, millega vastav kodumaine tööstus võib opereerida maailmaturu mõõtudega. Kütteinena on põlevkivi leidnud kasutamist nii tööstuses kui ka raudteedel, tõrjudes sealte välja puu ning mõned teisedki kütteinad. Põlevkivi kasutamise tõttu kütteinena on Eesti suurtööstuse kütteinete tarvitus kujunenud juba enam-vähem sellaseks, et selle koostise suhtes rahvamajanduslikust seisukohast tegelikult jääb soovida veel võrdlemisi vähe. Põlevkivi ei ole aga üksnes võimaldanud lahendada soodsalt küttekusumust, vaid ta on kujunenud ka tooraineks kodumaisele tööstusele, nimelt põlevkiviõlitööstusele. Õliks utmisele määratud põlevkivikogus on aast-aastalt kasvanud. Praegu juba üle poole kogu aastastest põlevkivitoodangust kasutatakse ära õlide ajamiseks. Sellane olukord võiks meid vahest õigustada nimetama seda tähtsat loodusvara õli kiviks. Õlikivisaaduste toodang on pidevalt suurenenud ning leidnud rohkesti tarvitamist siseturul. Ühtlasi on põlevkivitööstusest kujunenud silmapaistev eksporttööstus Eestis. Möödunud aastal näiteks turustati õlikivisaadusi välismaale ümarguselt 6 miljoni krooni väärtuses. Põlevkivitööstuse suurem areng on alles ees. Toorainete reservid sel alal on igatahes piiramatud. Küllaldase kapitali ning tööjõu ja vähegi soodsa turukonjunktuuri ning väliskaubanduspoliitika korral kujuneb sellest alast tõenäoselt Eesti suurim kodumaisel toorainel põhinev tööstus.

Suureks kodumaiseks põhivaraks ja tähtsaks tööstustooraineks on mets. Mets on tooraineks tervele reale tööstusharudele Eestis. Mõtelgem näiteks tselluloosi- ja paberitööstusele või vineeritööstusele, mööbli- ja tikutööstusele, lauvabrikule, samuti ka tõrva- ja tämpentintööstusele, mis kõik põhinevad kodumaisel toorainel — metsal. On huvitav märkida, et kodumaist metsa töötlevad tööstusharud üksi annavad umbes 25% tööstuse netotoodangust ja kuni 50% tööstuse eksporttoodangust. Tselluloosi- ja vineeritööstus, samuti ka lauatehased on seejuures ülekaalukalt ekspordist sõltuvad tööstusharud Eestis. Metsade majandamise intensiivsuse tõstmisele ja urte suundade ja kasutusvõimaluste leidmisele on meil viimaseil aastal hakatud pöörama järjest enam tähelepanu. Metsa tähtsuse suurenemine Eesti rahvamajanduses toimivas industrialiseerimisprotsessis oleneb edaspidi suurel määral sellest, kas ja kuidas

osutub võimalikuks metsa toodangut ja kvaliteeti tõsta ning seda kasutada kõige otstarbekamalt.

Eesti maapinnas leidub rohkesti häid savilademeid, millede kasutamine mitmesuguste ehitusmaterjalide kui ka majapidamistarvete tootmiseks oli tuntud juba vana ajal. Kõige rohkem on savi tööstusliku toorainena leidnud kasutamist telliskivitoostuses. Oma ajal, enne maailmasõda, Eesti territooriumil tegutsenud telliskivitehaste toodangut hinnati ümarguselt 30 miljoni telliskivile aastas, millest umbes 3% tarvitati siseturul ja ülejäänud osa mahutati välis- turgudele, eeskätt Soome, Peterburisse ja Läti. Praegu võrdub kõigi telliskivitehaste toodang vähimalt 35 miljoni telliskivile aastas, millest peagu kõik mahutatakse siseturule ja vaid väike osa on veetud välja, nimelt Soome. Mitte üksi savi, vaid ka lubjakivi ja põlevkivituhk on osutunud tooraineks telliskivide valmistamisel. Viimasel ajal otsib meie ehituspoliitika uusi teid ning võimalusi ehitusajanduse kohandamiseks rahvamajanduse üldhuvidel. Ehitustegevuse juhtimine senisest otstarbekamatele radadele nõuab muuseas tulekindlate ehitusmaterjalide võimalikku eelistamist. Nende hulgas etendavad telliskivid kahtlemata eriti tähtsat osa. Kodumaiste telliskivide siseturutarvituse suurenemine hilisemal aastail tõendab, et meie ehitusajanduse suund on pöördumas tulekindlate ehitusviisile senisest suuremal määral. Tulekindel ehitusviis on meile rahvamajanduslikult otse nõutav, kuna puu tarvitamisega ehitusmaterjaliks on kaotatud rohkesti ekspordivõimalusi, on jäänud tihti peale väheseks tööstusele tarviline tooraine ning on kantud kahjusid tulekindlustuse kui ka amortisatsiooniarvel tähelepanuväärsetes summas.

Ma nimetasin lubjakivi. See kodumaine mineraalvara on peatooraineks tsemenditööstusele ja aluseks lubjatööstusele. Lisatoorainena leiab lubjakivi kasutamist ka kodumaises tselluloositööstuses, samuti ka näiteks klaasitööstuses.

Loodusvarade eksploateerimise alal Eestis on viimaseil aastail kerkinud esile meil seni vähe tuntud maapõuevara — diatomiit, mille rakendusvõimalused tänapäeva majandusel mujal maailmas leiavad üha suuremat tähelepanu. Eestis on avastatud diatomiidilademeid Tõrvalas (Virumaal) ja selle ümbruskonnas. Diatomiidi peamiste omaduste tõttu — nimelt halva soojusejuhtivuse, suure absorbeerimisvõime ja kerguse tõttu — on diatomiit leidnud mujal maailmas kasutamist näit. keraamika alal ja metalli- ja klaasitööstuses. Diatomiidist on valmis-

tatud eriti urbeid telliskive, ka dünamiiti ja teisi lõhkeaineid jne. Sel maapõuevaral on ka Eesti industrialiseerimisprotsessis edaspidi kahtlemata omajagu tähendust. Diatomiidi tagavarasid hinnatakse meil ümarguselt 40 miljonile tonnile (pestud ja kuivatatud kujul).

Ei tuleks jätta mainimata muidugi ka kodumaise fosforiite, millede tõenäosel tagavarad meil sisaldavad ümarguselt 50 miljonit tonni fosforpentoksüüdi ( $P_2O_5$ ). Fosforiidid on tähtsaimaid tooraineid fosforväetiste valmistamises. Fosforiiditööstuse ümberkorralduse juures on kaalutud küsimust, kuidas laiendada ning suurendada toodangut ja töödelda fosforiite väetisaineks, mis sulaks paremini ja oleks taimedele paremini kättesaadav. Olgu märgitud, et meil veetakse väetisaineid sisse üle 4 miljoni krooni väärtuses aastas.

Tähtsaks tööstuslikuks tooraineks on ka lina. Olles küll välja kujunenud linaku eksportmaaks rahuldab Eesti põllumajandus lina-kiuga ka vastavat kodumaise tööstust peaaegu täiel määral. Kodumaise linatööstuse lina-kasutus on aga võrreldes meie lina kogutoodanguga veel võrdlemisi väike; tööstustoorainena võiks lina kodumaises tööstuses senisest tunduvalt enam kasutamist leida ja ka linast toodetud valmis- või poolvalmiskaupade eksport on rahvamajanduslikult kahtlemata õigustatum kui lina-kiu eksport.

Mis puutub kodumaisesse linaseemnessesse, siis leiab see kasutamist toorainena värnitsatööstuses — linaõli ja värnitsa valmistamiseks. Linaseemne aastatoodangust on läinud ligi  $\frac{1}{3}$  töötlemiseks õli- ja värnitsatööstusse. Linaõliga ja värnitsaga rahuldab kodumaine tööstus siseturutarvitust peaaegu täiel määral ning välismaise värnitsa ja linaõli tarvitus on jäänud üsna tähtsusetuks. Üksikuist kodumaise tööstuse põllumajandusest saadavaist toorainest olgu mainitud veel kartul, mille kogusaagist ümarguselt 6% läheb töötlemiseks piiritus- ja tärklisetööstusse. Mõlemad nimetatud tööstusharud tegelevad teatavasti suurel määral ekspordiga.

Olgu mainitud veel kaseiin, millel põhineb Eesti kunstsarvetööstus, ja odralinnased, mis on tähtsaks tooraineks kodumaisele õlletööstusele. Kunstsarvetööstus on Eestis üks noorimaid tööstusharusid, mille tooteid veetakse peamiselt välisriikidele ja seda aastas üle 1 miljoni krooni väärtuses.

Kui nüüd küsida, missugune vahekord esineb Eesti tööstuses kodu- ja välismaiste toor-

ainete tarvitamise alal üldse, siis näeme, et näit. suurtööstuses on see vahekord nüüd juba ligikaudu võrdne, see tähendab, et kõigi kodumaise päritoluga toorainete väärtussumma on ligikaudu niisama suur kui välismaise päritoluga toorainete väärtussumma. Alles mõni aasta tagasi olid suurtööstuses tarvitataavad välismaised toorained aga veel tunduvalt ülekaalus. Teatavasti tarvitavad välismaisi tooraineid ülekaalukalt peamiselt tekstiil- ja metallitööstus. Tekstiiltööstuses erilist kaalu evivateks välismaisteks tooraineteks on muidugi puuvill, vill ja kunstsiidlõng. Tekstiiltööstuses kasutatavad välismaised toorained üksi moodustavad ligi 50% välismaiste toorainete üldtarvitusest kogu suurtööstuses. Ei ole otstarbetu märkida, et näit. puuvillatööstuse eksporditoodangu väärtus on oma ulatuselt peaaegu niisama suur kui sisseveetava vastava tooraine — puuvilla — väärtus. Täieline sõltuvus välismaisist tooraineist teeb muidugi näit. puuvillatööstuse kui ka metallitööstuse võrdlemisi tundlikuks puuvilla, raua või terase kui maailmaturu toorainete hinnakõikumiste puhul kui ka mitmete väliskaubandus- ja väeringupoliitiliste ning teiste võimalike muudatuste puhul. Mis puutub kesk- ja väiketööstusesse, siis on siin kodumaised toorained muidugi kaugelt ülekaalus.

Vaatleme edasi, kui suur on nende tööstusharude toodang, mis põhinevad kodumaisil toorainel, ja missuguse osa moodustavad nad näiteks kogu suurtööstuse toodangust. Teinud vastavaid arvutusi, me näeme, et näit. 1937. a. ulatus ülekaalukalt kodumaisil toorainel põhineva tööstuse brutotoodang ümarguselt 80 miljoni kroonini ehk 50% kogu suurtööstuse brutotoodangust samal aastal. Samasugune vahekord valitseb ligikaudu ka tööstuse netotoodangu alal. Seega ka kodumaisil toorainel põhineva suurtööstuse toodang on väärtuselt niisama suur kui välismaisel toorainel põhineva tööstuse oma.

Sellest erinevat vahekorda tuleb aga konstateerida tööstuse eksporditoodangu alal. Siin näeme, et Eesti tööstuse eksporditoodang suurel määral koosneb kodumaisil toorainel põhinevast tööstustoodangust. Ligemale kolmveerand Eesti tööstuslikust ekspordist teostub kodumaisil toorainel põhinevast tööstusest. Eesti tööstusliku ekspordi kandjaks on seega ülekaalukalt kodumaine toorainebaas. Siinjuures tuleb silmas pidada ka seda, et mitmed tähtsamad kodumaisil toorainel põhine-

vad tootusharud ise on suuresti sõltuvad ekspordist, s. t. oma toodangust nad turustavad valdavama osa välismaale. Seda võime ütelda näit. puutööstuse kohta, mille peamiseks eksportartikleiks on vineerplaadid ja -toolipõhjad ja saematerjal. Sedasama võime ütelda ka tseluloosi-, põlevkiviõli- ja kunstsarvetööstuse kohta, mis kõik on meie puhtakujulisimad eksporttootusharud.

Lõpuks olgu märgitud veel mõningad iseloomustavamad jooned kodumaisil toorainel põhinevast tööstusest. Nimelt võime konstateerida, et täiesti või ülekaalukalt kodumaisel toorainebaasil põhinev Eesti tööstus on omaerialdelt märksa mitmekesisem kui välismai-

sist tooraineist sõltuv tööstus. Andmed näitavad ka seda, et kodumaisil toorainel põhinevate tootusharude tootmistegevus on eriti hilisemal aastail olnud tunduvalt hoogsam kui ülekaalukalt välismaisist tooraineist sõltuval tööstusel. Kodumaiste loodusvarade kasutamine on muutumas üha intensiivsemaks ning mitmepalgelisemaks. See näitab, et Eesti rahvamajanduses toimuv industrialiseerimisprotsess tugineb üha suuremal määral kodumaisele toorainebaasile. Eesti tööstuse üldiseks arengualuseks, peale mõne paratamatu erandi teatud tootusharu juures, on ja jääb tulevikus ikkagi esmajoonel kodumaine toorainebaas.

## Saksa äritegelased Tallinnas

25. mai õhtul saabus Tallinna 100-liikmeline Saksa äritegelaste ja ametnike ekskursioon. Järgmisel päeval tutvusid külalised Eesti mehhaanilise puutööstuse A. M. Luther'i ja A.-S. Eesti Kunstisarve Tehased O. Kenson & Ko käitistega ning Tallinna vaatamisväärsustega. Kaubandus-tööstuskoja poolt oli korraldatud ettekandekoosolek, kus külalisi tervitas koja esimees Joakim Puhk, kes oma kõnes ütles muuhulgas:

Meie, mitmekesiste majandusalade tegelased, mõistame paremini kui ühegi teise ala esindajad, milline tähtsus on isiklikul kontaktil heade suhete loomiseks, teineteise tundmaõppimiseks ja vastastikkuseks mõistmiseks.

Kahjuks on teie aeg, mu härrad, Eesti külastamiseks liig piiratud. Meil ei ole võimalik viia teid tutvumiseisile oma tähtsamatesse tööstusrajoonidesse. Kuid ma loodan, et seegi lühike, ajaliselt ülipiiratud külaskäik kannab vilja.

Eesti majanduse osatähtsus maailma majanduses on väike, nagu meie riiki. Kuid ometi oleme sunnitud tegutsema kaasa maailmaturgudel. Teie suure riigiga on meie majanduslik läbikäimine olnud eriti mitmekesine ja intensiivne. Lubage avaldada lootust, mu härrad, et vastastikkuse alusel kummalegi poolele kasulik suhtlemine edaspidi veel areneks.

Eramajandus baseerub vabale initsiatiivile ja vabale võistlusele. Majanduslike suhete loomisel, eriti veel rahvusvahelises ulatuses, mängib aga tähtsamat osa vastastikkumel usaldus, ausus, korrektsus ja heasoovlus. Kõigile neile õilsatele

eeldustele on pandud semise tegevusega vajalik alus. Jääb vaid soovida, et meie tänane isiklik kokkusaamine, milleks teie oma külastusega võimaluse olete annud, meie vastastikkust mõistmist ja lugupidamist veelgi süvendaks.

Teie viibite vanas Hansa linnas — Tallinnas. Teatavasti käis Tallinna kaudu suur kaubatee, mis ühendas Lääne-Euroopat tolleaegse Vene suurima kaubakeskuse Novgorodiga. Ikka olime meie — siin, Läänemere kaldal — vahendajateks Lääne-Euroopa ja slaavi maailma vahel.

Töötades usu ja lootusega, loome järjest uusi väärtusi nii iseenda kui ka maailma jaoks ja looime häid suhteid nii Lääne kui ka Idaga. Selles seisab meie ajalooline missioon ja me oleme rõõmsad, et teised rahvad meid mõistavad ja hindavad. Teid, mu lugupeetud härrad, palun kaasa viia teadmine, et Eesti rahvas ei kardagi ühtki tööd ega ühtki raskust, vaid arendab oma riiklust ja oma rahvamajandust kindla, veendumuse, et rahvaste õnn ja õnnistus seisab rahvus ning ausas rahvusvahelises koostöös.

Järgnevalt Kaubandus-tööstuskoja direktor Valdemar Simsimart andis pikemas ettekandes esiteks ülevaate Eesti maast ja rahvast, edasi maa poliitilisest olukorrast ja peatus siis pikevalt Eesti majanduse struktuuril ja selle arengul. Kõneleja jälgis lühidalt ja ülevaatliselt majandusolude kujunemist üksikute majandusaladel põllu- ja metsamajanduses, tööstuses, väliskaubanduses, laevanduses ja panganduses. Võrreldes majanduse seisundit enne iseseisvuse aega praegusega kõneleja käsitles kujukalt kõiki



esilekerkinud tähtsamaid majandusprobleeme ja märkis seda suurt tööd, mida Eesti majanduse ülesehitamisel viimase kahe aastakümne jooksul on tehtud ja tehakse.

Külastuste nimel tänas vastuvõtjaid ekskur-

siooni juht Valter Schenk. Ettekandele järgnes Kaubandus-tööstuskoja suures saalis eine.

Õhtul oli külastatele korraldatud vastuvõtt Mustapeade klubis, kus esines ettekandega Eesti-Saksa kaubavahtusest H. Schulmann.

## Ratsionaliseerimise Komitee otsused

Otsus nr. 13.

### Vankripussi (kapseldamata) normimiseks.

Ratsionaliseerimise Komitee poolt 2. mail 1939. a. vastuvõetud ja majandusministri poolt kinnitatud otsus vankripussi (kapseldamata) normimiseks avaldatakse teadmiseks ja täitmiseks järgmiselt:

(joonis EN — 6).

Otsus nr. 14.

### Vedruäkke pii normimiseks.

Ratsionaliseerimise Komitee poolt 2. mail 1939. a. vastuvõetud ja majandusministri poolt kinnitatud otsus vedruäkke pii normimiseks avaldatakse teadmiseks ja täitmiseks järgmiselt:

joonis EN — 7).

Otsus nr. 15.

### Vedruäkke pii otsa normimiseks.

Ratsionaliseerimise Komitee poolt 2. mail 1939. a. vastuvõetud ja majandusministri poolt kinnitatud otsus vedruäkke pii otsa normimiseks avaldatakse teadmiseks ja täitmiseks järgmiselt:

(joonis EN — 8).

Otsus nr. 16.

### Pliidirõngaste normimiseks.

Ratsionaliseerimise Komitee poolt 2. mail 1939. a. vastuvõetud ja majandusministri poolt kinnitatud otsus pliidirõngaste normimiseks avaldatakse teadmiseks ja täitmiseks järgmiselt:

(joonis EN — 9).

Otsus nr. 17.

### Kõnnitee kivide (looduslik paas) normimiseks.

Ratsionaliseerimise Komitee poolt 2. mail 1939. a. vastuvõetud ja majandusministri poolt kinnitatud otsus kõnnitee kivide (looduslik paas) normimiseks avaldatakse teadmiseks ja täitmiseks järgmiselt:

(joonis EN — 10).

Otsus nr. 18.

### Graniidist kõnnitee äärekivide normimiseks.

Ratsionaliseerimise Komitee poolt 2. mail 1939. a. vastuvõetud ja majandusministri poolt kinnitatud otsus graniidist kõnnitee äärekivide normimiseks avaldatakse teadmiseks ja täitmiseks järgmiselt:

(joonis EN — 11).

Otsus nr. 19.

### Paest kõnnitee äärekivide normimiseks.

Ratsionaliseerimise Komitee poolt 2. mail 1939. a. vastuvõetud ja majandusministri poolt kinnitatud otsus paest kõnnitee äärekivide normimiseks avaldatakse teadmiseks ja täitmiseks järgmiselt:

(joonis EN — 12).

Otsus nr. 20.

### Kolmeelemendilise taskulambipatarei normimiseks.

Ratsionaliseerimise Komitee poolt 2. mail 1939. a. vastuvõetud ja majandusministri poolt kinnitatud otsus kolmeelemendiliste taskulambipatareide normimiseks avaldatakse teadmiseks ja täitmiseks järgmiselt:

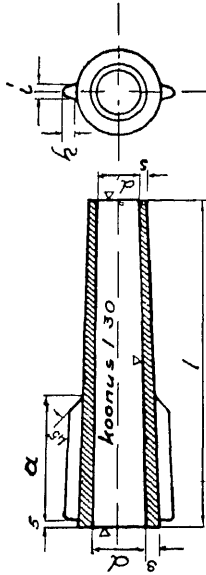
(joonis EN — 13).

Eesti normid

Vankri puss  
(kapseldamata)

EN  
PÖLLU 6

Mõõdud mm



Ühe telje kandevõue kg	d	d <sub>1</sub>	l	s	s <sub>1</sub>	a	h	i
300	35	29,5	165	7	7	50	10	9
400	38	32	180	8	8	60	10	9
500	41	34,6	190	9	8	70	10	9
1000	51	43	240	10	9	82	16	10

Valjatoetus Auk ja otsad freitud või puuritud  
 Auk varustatud maardesoontega  
 Materjal Malm

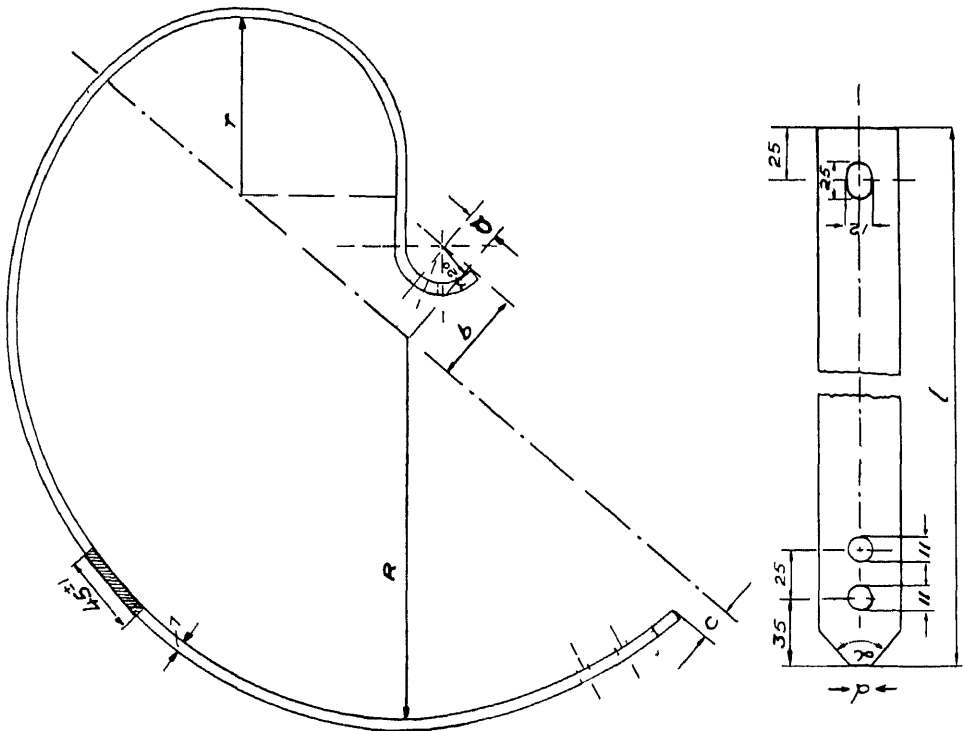
Mai 1939

Eesti normid

Vedruäkke pii  
(torule kinnitamiseks)

EN  
PÖLLU 7

Mõõdud mm



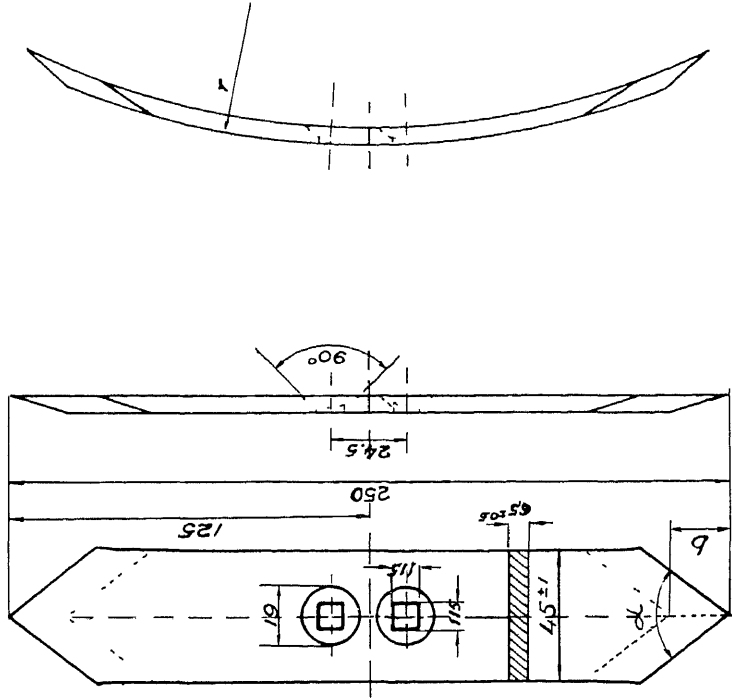
Mai 1939

Eesti normid

EN  
PÖLLU 8

Vedruakke pii ots

Mõõdud mm

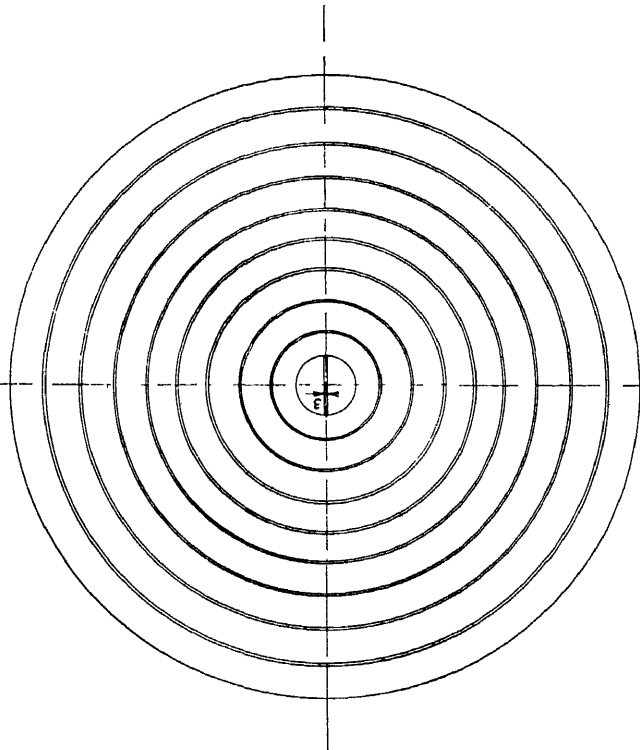
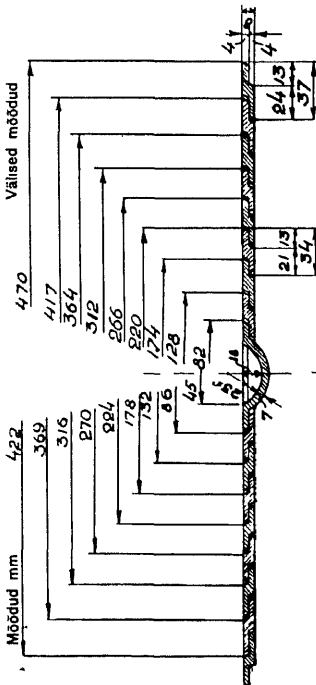


Mai 1939

Eesti normid

EN  
9

Pliidiringad



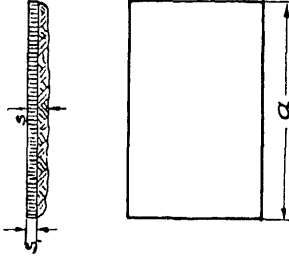
Rõnga jarjekorra number, aiaes keskpaigast № 0, № 1, № 2 jne ,  
margitakse rõnga alumisele poolele  
Materjal ja valmistus Malm puhas ja site valu

Mai 1939

## Eesti normid

Kõnniteekivi  
looduslik paasEN  
10

Mõõdud cm



Tüübid	Mõõdud			A			B			D			
	a	b	s	s <sub>1</sub>	s <sub>2</sub>	tolerants	s	s <sub>1</sub>	s <sub>2</sub>	s	s <sub>1</sub>	s <sub>2</sub>	tolerants
Täiekiivi	100	66,3	8-12	3-5	±0,3	7-12	2-5	±0,4	6-10	≥ 1	±0,7		
Poolkiivi	66,3	49,7	"	"	"	"	"	"	"	"	"	"	"
Ruukivi	49,7	50,0	8-10	"	"	"	6-10	"	"	"	"	"	"

## Väljatöötus:

- Tüüp A. Pealispind hõõveldatud lohkudeta tasapind.  
 Tüüp B. Pealispind tahatud, lohud ei ületa 3 mm 60 cm pikkuse joonlaua all, välja arvatud lohukesed pindalaga alla 2 cm<sup>2</sup>.  
 Tüüp D. Pealispind tahatud, lohud ei ületa 6 mm 30 cm pikkuse joonlaua all, välja arvatud lohukesed pindalaga alla 4 cm<sup>2</sup>.

B ja D tüüpi kivide suuremate lohkuete täitmise kunstikivimaterjaliga on lubatud vastavalt tellimise nõuetele.  
 Kõik tüübid on tervete nurkade ja servadega riskülitatud, pragudeta ja ilmastikule vastu-  
 pidavast paekivist. Alumised pinnad on kõigi kividele loetud murdpinna.

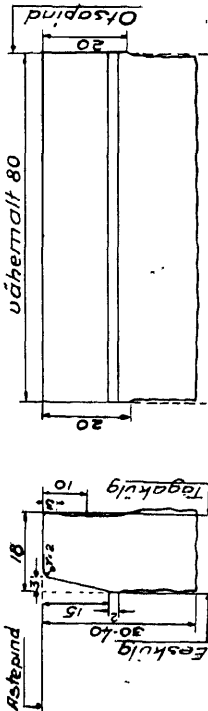
Mai 1939

## Eesti normid

## Graniidist kõnnitee äärekivid

EN  
11

Mõõdud sm



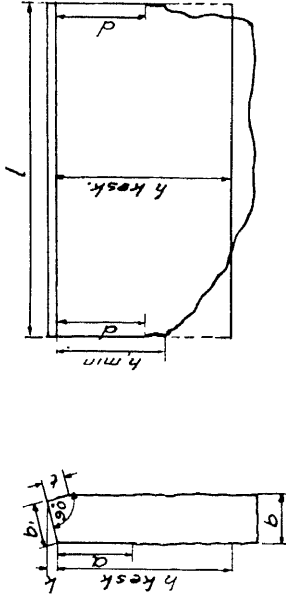
- Üldine.  
Kivid peavad olema heast ja kulumiskindlast graniidist ilma rikeleta ja lõhedeta.
- Kivi töötlus.
  - Kivi esikülg peab olema tahatud (vaata pkt. h) 15 sm kõrgusest, astepinnalt lugedes, kallakuga 5:1, ja sealt edasi 2 sm kõrgusest püstloodis. Ülejäänud osa esiküljest võib olla klombitud kas sissepoole pöörduvana esikülje suhtes või püstloodis.
  - Kivi astepind peab olema üleni tahatud. Kivi astepinna ja esikülje ühine serv peab olema ümmardatud raadiusega 2 sm.
  - Kivi tagakülg peab olema tahatud 3 sm kõrgusest astepinnast lugedes püstloodis. Sealt edasi võib kivi tagakülg klombitud olla, kuid nii, et 10 sm kõrgusest allapoole astepinda kivi tagakülg ei astuks valjapoole vertikaalset pinda, mis riiwab 3 sm latust tahatud osa.
  - Kivi alumine külg on töölemata ehk klombitud. Kivi alumise pinna eesserv ei tohi ulatuda kaugemale kui 2 sm pinnast, mis riiwab kivi esikülje kõige välja-  
ulatuvalt osa. Alumise pinna laus peab olema võrdne vahemalt kivi astepinna lausele (15 sm).
  - Kivi otsapinnad peavad olema tahatud 20 sm kõrgusest astepinnast lugedes, kas üleni tasasel või pinnal servadel vahemalt 1 sm laiusest. Viimasel juhul peab tahatud pinnast ümbritsetud pind olema klombitud lohku sügavusega mitte üle 1 sm. Ülejäänud otsapind on klombitud kas sissepoole pöörduvana otsapinna suhtes või püstloodis. Otsapinnad peavad kivi esi-, taga- ja astepinna suhtes olema täisnurga all.
  - Tahatud pinnad peavad olema siledad.
  - Tahatud pinnad peavad olema töödeldud 7-hambulise rõuskvasaraga ja nendes on lubatud lohud sügavusega 3 mm 60 sm pika lati all mõttes.

Mai 1939

Paest kõnnitee äärekivid

EN 12

Mõõdud sm



Paksuse tüüp	b paksus	b <sub>1</sub> asteppind	h keskmine kõrgus	h <sub>1</sub> minim. kõrgus otstel	l minim. pikkus	a esikülg	d otsapind	t tagakülg	k kalle
D	8-12	7,0	40	25	50	17	20	5	1,5
B	10-12	8,5	40	25	50	17	20	5	1,8
A	üle 11	10,0	40	25	50	17	20	5	2,2

Paest jalgte äärekivid tehakse limastikule vastupidavaast, tasapinnalisest ja ilma pragudeta paekest

Aarekivil on järgmised poolpuhtalt tahulud pinnad: asteppind terves ulatuses, esikülg 17 sm kõrguselt, tagakülg 5 sm kõrguselt ja otsapinnad 20 sm kõrguselt, arvates asteppinnast Ülejaanud osa otsapinnast võib olla tootlemata — kas vertikaalne või sissepoole poorduvana otsapinna suhtes Teised pinnad on murdpinnad Kivide otsapinnad peavad tahulud olema täisnurga all esiste- ning tagapinna suhtes

Tahulud pindade servad peavad olema sirged

Tolerantsid on lubatud kalde mõõdus k = 0,1 sm ja teistes mõõdudes = 0,3 sm

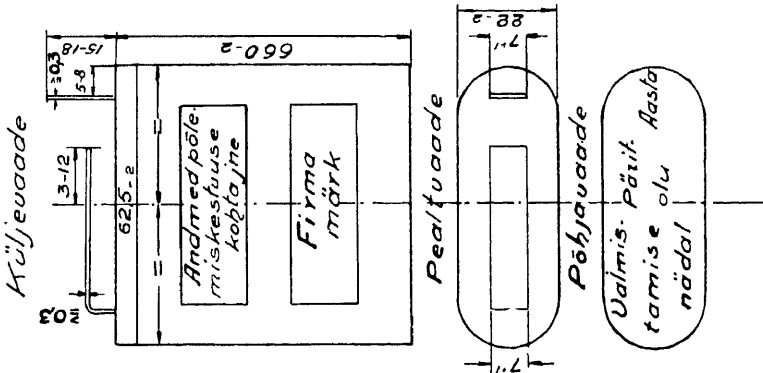
Kivir paigutatakse tahulud esikülje suhtes kallakuga 5..1

Taskulambipatarei kolmeleemendiline

EN 13

Mõõdud mm

Kontaktid valgest vasest



Kolmeleemendilised taskulambipatareid peavad vastama Ratsionaliseerimise Komitee poolt välja töötatud „Kolmeleemendiliste taskulambipatareide tehnilistele tingimustele“. (Vaata EN 13 lisalet)

# Majanduslikke teateid kodu- ja välismaalt

## K. I. Koja direktor V. Simsivart Genfi töökonverentsile

Vabariigi Valitsuse otsusel 25. maist s. a. määrati 8. juunil 1939. a. Genfis algavale rahvusvahelise töökonverentsi XXV istungjärgule delegatsioon järgmises koosseisus: valitsuse esindajad — Johannes Sonin, töökaitse ja sotsiaalkindlustuse osakonna direktor, ja Johannes Kõdar, Rahvasteliidu juures asuva alatise esinduse nõunik; töandjate esindaja — Valdemar Simsivart, Kaubandus-tööstuskoja direktor; tööliste esindaja — Alfred Offembach, Trükitöölise Liidu sekretär.

## Neljandad erakaupmeeste päevad pidamisele juunis

Päevad korraldatakse tänava vähemates keskustes.

Kaubandus-tööstuskoja korraldusel peetakse ka tänava kevad-suvel üle riigi maakondlikud erakaupmeeste päevad, mis on järjekorras juba nel-

jandad. Need maakondlikud erakaupmeeste päevad on mõeldud meie laialdase erakaupmeeskonna koondamiseks vähimalt üks kord aastas selleks, et süvendada erakaupmeeskonna kutseteadvust, propageerida kaupluskultuuri tõstmist ja teenimise ajakohastamist, tutvustada kaupmeeskonda pävakorral olevate tähtsamate majanduspoliitiliste küsimustega ja uue seaduseandlusega ning, lõpuks, et luua tihedamat kontakti erakaupmeeskonna õigustatud huvide eest valvel seisva Kaubandus-tööstuskoja ja laialdase erakaupmeeskonna vahel, mis kergendaks märksa Kaubandus-tööstuskoja ja sinna valitud kaupmeeskonna esindajate tööd.

Käesoleval aastal tulevad maakondlikud kaupmeeste päevad pidamisele maakonnalinna asemel väiksemates keskustes, enamuses III järgu linnades, et sellega anda võimalust ka nende linnade ja nende lähema ümbruskonna kaupmeeste suurema arvulisemalt päevadest osa võtta. Erakaupmeeste päevadel käsitlusele tulevad küsimused ja gunevad kahte suure rühma ja vastavalt ka kahte ettekandesse:

## EN 13 Lisateht

### Kolmeelemendiliste taskulampipatareide tehnilised tingimused

1. Müügilolevad või müüjiks määratud taskulampipatareid peavad olema valmistatud kolmeelemendiliste taskulampipatareide normi — EN 13 järgi, peavad kandma etiketi valmistaja firma nimetus, garantanteerivat klemmpinget, põlemiskestvust tundides käesolevas lisas leiduvate proovimiseeskirjade kohaselt ja valmistamise aastat ning nädalat.

2. Taskulampipatareid peavad olema varustatud garantijiribaga, mis võimaldab ilma garantijiriba rikkumata patarei klemmpinget mõõtmist, kuid ei võimalda patareid normaalselt kasutada.

3. Taskulampipatarei, pärast patareile määratud valmistusnädalat, peab vastama 1 nädala kestvusel järgmistele tingimustele:

- põlemiskestvus peab olema vähemalt 3 tundi;
- klemmpinge peab olema koormamata seisukorras 4,5 V, missuguse suuruse ületamine on lubatav ainult vähesel määral;
- klemmpinge langemine alla 4,2 voldi pärast 2-sekundilist koormamist üle 15 Ω takistuse pole lubatav.

Pärast taskulampipatareite määratud valmistusnädalale järgnenud 12-nädalalist looseselamist pole lubatav:

- patarei põlemiskestvuse langemine rohkem kui 10% punkt 3 lit. a-s normist;
- patarei klemmpinge langemine alla 3,9 voldi pärast 2-sekundilist koormamist üle 15 Ω takistuse.

4. Katsed ülalnimetatud normidele vastavuse üle korraldab Majandusministeerium käesolevate normide lisas toodud proovimise eeskirjade kohaselt.

### Kolmeelemendiliste taskulampipatareide proovimise eeskirjad.

#### I. Mõistetete selgitus.

- Tühjendamistakistus ehk koormataakistus on taskulampipatarei klemmide vahelise lülitatud oomiline takistus.
- Põlemiskestvuse normide punkt 3 lit. a mõttes on ühe patarei üksiktühjendamiste kogukestvus.

#### II. Mõõduriist.

- Mõõtmisteks kasutatakse täpsusvõlmeetrit takistusega vähemalt 100 Ω/V. Mõõtmisi teostatakse 20°C toatemperatuuril juures.

#### III. Tühjendamistakistus.

- Tühjendamistakistuse ehk koormataakistuse suuruse muutus üle ± 0,5% antud suurusest tühjendamise kestel pole lubatav.

#### IV. Põlemiskestvuse kindlaksmääramine.

- Üksiku taskulampipatarei põlemiskestvuse kindlaksmääramiseks tühjendatakse seda igal äripäeval 10 minuti kestel üle 15 Ω takistuse. Koormatud patarei klemmpinget tuleb mõõta selle 10 minuti algusel ja lõpul, patarei loetakse tühjenenuks, kui klemmpinge on langenud esmakordselt 2,25 voldile. Üksiku patarei põlemiskestvuse määramiseks arvutatakse kokku tühjendamise aial kuni tühjenemise momendini.
- Taskulampipatareide kogumi keskmise põlemiskestvuse kindlaksmääramiseks mõõdetakse vähemalt 3 patarei põlemiskestvused.

Keskmise põlemiskestvuse määramiseks võetakse 3-e (või enam) patarei põlemiskestvuste aritmeetiline keskmine, seejuures üksikute patareide põlemiskestvuse kõrvalekaldumine keskmisest põlemiskestvusest üle 15% pole lubatav.

1. majanduspoliitilised päevaküsimused ja
2. erakaubanduse ajakohastamine.

Majanduspoliitiliste küsimuste all leiavad kahtluse: äride ja kontorite töökorralduse seadus ühes määrusega, äride lahtioleku aja seaduse eel-nõu, riigikaitsemaksu seadus, kaubandusliku kutseoskuse korraldamine, kaupmeeskonna ülesanded erakorralistel aegadel jne.

Teises ettekandes vaadeldakse erakaubanduse võistlusvõime tõstmise võimalusi ostjaskonna organiseerimise, parema kaupluskultuuri ja ajakohasemate kauplemisviiside ning teiste sellaste vahendite abil.

Kohapealsete kaupmeeste organisatsioonide soov arvestades on selgunud järgmised päevade pidamise ajad:

Võrumaa kaupmeeste päev	6. juunil	Antslas
Valgamaa	7.	Tõrvas
Pärnumaa	8.	Kil.-Nõmmel
Järvamaa	10.	Türil
Tartumaa	11.	Elvas

Teiste maakondade päevade aja ja koha kohta ei valitse veel täielist selgust.

Kutsed päevast osavõtuks saadetakse Kaubandus-tööstuskoja poolt igale kaupmehele koju kätte.

## Praktiseerimise võimalusi ärides ja kontoreis

Kaubandus-tööstuskoja sellekohase üleskutse ja ringkirjelduse peale ärindus- ja kaubanduskeskkoolide ja kommertsikoolide õpilastele ja lõpetajaile praktiseerimise võimaluste loomiseks saabus kojale rohkesti vastuseid, milles ärid ja kontorid avaldavad oma nõusolekut praktikantide võtmiseks. Kokkuvõtlikud andmed, millest selgus, et vabu kohti on üle 200, tehti koja poolt haridusministeeriumile teatavaks, kes need omakorda vastavatele koolidele teatavaks tegi. Muuhulgas teatas terve rida ettevõtteid, et need juba praktikat soovijatega omal algatusel on kokku leppinud, missugune praktikakohtade arv ei esine ülaltoodud arvus.

Nagu sellest nähtub, on eraettevõtted praktikantidele kohtade muretsemisel täit vastutulekut näidanud.

## Kaubandus-tööstuskoja nõukoju

koosolekul 31. mail s. a. kinnitati Kaubandus-tööstuskoja 1938. a. rahaline aruanne ning otsustati kokku kutsuda koja peakoosolek 21. juuniks s. a.

## Petseri linna tulikahju

tagajärjel viletsusele sattunud elanike toetuseks määras Kaubandus-tööstuskoda Kr. 1.500.—, missugune summa otsustati anda sotsiaalministri käsutusse.

## Loeng riigikaitse maksu seaduse üle

31. mail s. a. korraldas Kaubandus-tööstuskoda loengu riigikaitsemaksu seaduse selgitamiseks. Luges nõunik hra R. Berendsen. Ettekandes selgitati riigikaitsemaksu määramise korda ja sellega seoses olevaid juriidilisi ning tehnilisi küsimusi.

## Gaasi- ja õhukaitse loengust,

millise Kaubandus-tööstuskoda korraldas kaupmees- ja töösturkonnale 22. mail s. a., võeti kahjuks vähesel arvul osa, kuigi paljud ettevõttepidajad alluvad kodanliku õhukaitse alal antud seadustele ja määrustele.

## Kohvi sissevedu Briti asumaa-dest

Briti saatkonna soovil teatame, et Briti asumaade päritoluga kohvi sisseveol Eestis võetakse minimaaltariif kohaldamiseks ainult Ühendatud Kuningriigis või asumaaades, kust kohv on pärit, väljaantud päritolutunnistuste esitamisel.

## Ärisõidud Böömi ja Määri protektoraati

Eesti saatkond Berliinis teatab, et sissesõiduluba ärisõitudeks Böömi ja Määri protektoraati anti seni riigipolitsei poolt vaid juhul, kui riigi majanduskomitee tõestab sõidu edasilükkamatust. Alates 8. maist 1939 volitas riigimajandusminister tööstus-kaubanduskodasid välja andma sääraseid tunnistusi. Sellekohane palve tuleb esitada sakslastel nende asukohta tööstus-kaubanduskojas, välismaalastel ja sakslastel, kelle alaline asukoht on välismaal, kuid kes viibivad ajutiselt Saksas, igas kaubandus-tööstuskojas omal valikul. Saatkond ei saa seega Eestist protektoraati sõita soovijatele abiks olla, vaid neil tuleb pöörduda Saksa konsulaadi poole Tallinnas vastava palvega. Saatkonna vahetaltitus tuleks arvesse vaid juhul, kui Saksamaal viibiv eestlane soovib sõita protektoraati.

## Praktilisi teadmisi kaupmeeskonnale andev uus ajakiri

Toimetusele on saadetud A.-S. Eesti Kaupmeeste Majanduskeskuse poolt väljaantava ajakirja „Kaupmees“ esimene number. Nagu nähtub saatesõnast, hakkab nimetatud ajakiri ilmuma neli korda aastas ja tema sihtiks on pakkuda kaupmehele ja äriteenijale praktilist laadi juhiseid kaupluse sisustamise, korrastamise, ostjaskonna teenimise, vaateakende dekoreerimise, kirjavalhetuse jne. alal. Seega on uue ajakirja mõtteks aidata omalt poolt kaasa moodsa kaup-

lemise põhimõtete rakendamisele erakaubanduses.

Kuna eriti laialipillatud maakaupmeeskonnas, kellele kursuste ja loengute korraldamine on raskendatud, tarve puht kutseküsimusi käsitleva väljaande järele on olemas, siis on kõnesolev ajakiri omal kohal. Maakaupmeeskonna suurimal võistlejal — ühiskaubandusel — on sedalaadi praktilisi juhiseid andvad väljaanded juba olemas.

Ajakirja esimene number, milline jälgib Soome vastavaid eeskujusid, on üldiselt õnnetu- nud ja tohiks olla nendele, kellele ta määratud, huvipakkuv.

## Äride register

### Aprillikuu teisel poolel

#### Registreeritud muudatused:

(Järg.)

42. Arnold Roth jätkab äritegevust avades Pärnus, Hommiku 5, toiduainetekaupluse firma all „Arnold Roth“.
  43. August Soomets avanud Tallinnas, Pärnu mnt. 32, mööblikaupluse ja peab edasi Tallinnas, Tõnismägi 18, mööbli- ja puunõukauplust f-a all „A. Soomets“.
  44. U/U. „Maja“ Joh. Tallo & Ko, Tartu, Riia 49, usaldusühingust lahkunud täisosanik Peeter Hirt, leping muudetud, ühingu osakapitaliks jääb Kr. 20.000.—.
  45. Olga Tamman jätkab äritegevust, avades Pärnus, Akadeemia 11, toiduainetekaupluse firma all „Olga Tamman“.
  46. Aleksander Tammin lõpetanud vahenduskontori Tallinn, Narva mnt. 4, ja avanud Tallinn, Reimani 28, jahulao firma all „Jahuladu A. Tammin“.
  47. Ida-Rosalie Tenneberg jätkab äritegevust avades Tallinnas Narva mnt. 33 lilleäri firma all „J. Tenneberg“.
  48. Johannes Võörtmann (end. nimi Võormann) jätkab äritegevust, avades Tallinnas, Narva mnt. 43, mööbliäri firma all „Joh. Võörtmann“.
  49. Aleksander Öpik'u radio-, fotoaparaatide ja jalgratasteäri asukohaks Tallinn, Vene 1 (enne Pärnu mnt. 6).
  56. Alide Zvorovski, end. perekonnanimi Klemets, jätkab äritegevust, avades Tallinnas, Oskari 11, toiduainetekaupluse firma all „A. Zvorovski“.
- Firma tegevuse lõpetamine registreeritud:**
1. Eduard Anton, Talli v., segakauplus.
  2. Georg Busch, Tallinn, Tartu mnt. 15—1, mööbliäri.
  3. P. Dorbek, Tartu, Jaama 68, toiduainetekauplus.
  4. M. Einbaum, Tallinn, Vilmsi 13, toiduainetekauplus.
  5. August Elken, Nõmme, S. Pärnu 214, puu- ja mööblitööstus.
  6. B. Gerst, Tallinn, Roosikrantsi 19, toiduainetekauplus.
  7. Helene Grünberg, Petseri, Turupl. 14-b, radio-, jalgratta-, õmblusmasina- ja reisi- tarveteäri.
  8. M. Harak, Tallinn, Vaimu 4, toiduainetekauplus.
  9. Luise Hendrikson, Tartu, Pärna 8, toiduainetekauplus.
  10. Kivitoöstus Jaago & Ko, Tallinn, Liivalaia 73.
  11. Johanna Jalakas, Tallinn, S. Raevalla 28, toiduainetekauplus.
  12. August Jõgisoo, end. perekonnanimi Vichmann, Nõmme, Hõimu 24, toiduainetekauplus.
  13. Veera Kaints, Are v., Eapere k., talurahvatarvete kauplus.
  14. R. Kalamees, Tallinn, Endla 2, liha- kauplus.
  15. Malle Kaljula, Tallinn, Terase 14, toiduainetekauplus.
  16. J. Kikas, Tallinn, Vilmsi 52, lumeväravate- ja pakkastiditööstus.
  17. August Kliimand, Tartu, Kalaturu 7, tee- ja söögimaja.
  18. Nikolai Kolga, Vaabina v., segakauplus.
  19. Alise Kotkas, Tartu, Raekoja 45 (enne Mäe 37), toiduainete-, piima- ja õllekauplus.
  20. Kristjan Kotkas, Pärnu, Riia mnt. 54, pruugitud mööbli ja majatarvete kauplus.
  21. H. Kurik, Tallinn, Kopli 8, puuvilja- ja maiustustekauplus.
  22. A. Kuum, Anija v., Kehra, segakauplus.
  23. Kristallitööstus „Aare“ N. Langebraun, Tallinn, Aia 10-a, kristallihvimitööstus.
  24. Helene Lass, Tallinn, Majaka 2-a, toiduainetekauplus.
  25. Milda Laving, Sangaste v., Restu as., talurahvatarvete kauplus.
  26. Restoran „Maxim“ O. Liiders, Nõmme, Turupl. 1.
  27. H. Lumi, Tallinn, Tartu mnt. 27, tee- ja maitseainete pakkimistööstus.
  28. Ernst Luukas, Tõrvas, Viljandi 6, vorst- tööstus ja Valga tn. 1 liha-, vorsti- ja delikatesskauplus.
  29. Alvine Maamägi, Tallinn, Oskari 11, toiduainetekauplus.



30. V. Margna, end. perekonnanimi Margusson, Viljandi, Tartu 12, kondiitriari.
31. „Delikatess“ E. Martinson, Tallinn, Pärnu mnt. 16, koloniaal- ja veinikauplus; Tallinn, Roosikrantsi 19, koloniaal- ja veinikauplus ja puuvilja, veini j.t. import.
32. Heinrich Mets, Tallinn, Tartu mnt. 74, liha-kauplus.
33. K. Metslang, Saue v., jahuveski.
34. E. Mihkael ja Ko, Tallinn, Heeringa 12-b, toiduainetekauplus.
35. Alma Milli, Nõmme, Põllu 39, silmkudumisetööstus.
36. Julie Märka, Tallinn, Kentmanni 19, toiduainete- ja õllekauplus.
37. Armand Mürsepp, Tartu, Narva 47, segakauplus.
38. Kullasepäri „Kiir“ V. Piin, Tallinn, Kopli 10, kella- ja kullasepäri.
39. H. Piir, Tallinn, Maakri 26—5, tselluloidsilditööstus.
40. Adele Püksing, Tartu, Kloostri 9, toiduainete- ja piimakauplus.
41. Edgar Raidma, Tallinn, Lutri 14, toiduainetekauplus.
42. Natalia Reinvald, Pärnu, Karja 10, toiduainetekauplus.
43. Reinhold Schmidt, Pärnu, Pühavaimu 15, õlleladu.
44. A. Songisepp, Tartu, Narva 118, toiduainete- ja piimakauplus.
45. Elektrotehnika Büroo V. Soodla, Tallinn, Õie 1—1, elektri seadete installeerimisetööde ettevõtja.
46. Tamara Spirka, Tallinn, Tondi 39, toiduainetekauplus.
47. L. Subbert, Valga, Uus 8, toiduainetekauplus.
48. Karl Tausaar, Pärnu, Jannseni 8, söögisaal.
49. Anna Tikkar, Tallinn, Tartu 8, raadio- foto- ja kosmeetikaari.
50. Helene Tohver, Pärnu, Akadeemia 11, toiduainetekauplus.
51. N. Viiraja, Nõmme, Kaevu 15, toiduainetekauplus.
52. Meta Vilepill, Tallinn, Jakobsoni 10, toiduainete- ja õllekauplus.
53. Helgi Vilur, Enge v., Tootsi briketitööstuse juures, segakauplus.
54. Valentin Vuks, Pärnu, Hommiku 5, toiduainetekauplus.
55. L. Vulf, Elva, Pikk 11, pagariari.

### Maikuu esimesel poolel

#### Registreeritud uued firmad:

1. A. Aid, Rápina v., Võõpsu alevik, Aia 1, einlaud ühes õllemuügiga, ärip. Aleksander Aid.
2. Isr. Bam, Tallinn, Laada pl. 114, pudu-, pesu- ja mütsikauplus, ärip. Israel Bam.
3. S. Blumberg, Tallinn, Pärnu mnt. 48, majapidamistarvetekauplus, ärip. Sinaida Blumberg.
4. Henn Eevere, Tallinn, Pärnu mnt. 44, ehitustarvete kontor ja ladu.
5. Hermann Ehasalu, Kehtna v., Keava alevik, mööblitööstus.
6. Tehniliste artiklite ja elektroodide tööstus „Tajet“ H. Eichelberg, Nõmme, Metsa 10, ärip. Hermann Eichelberg.
7. S. ja N. Gassmann, Tallinn, Müürivahe 33—8, naisteüliirietööstus (laagritöö); täisühing, täisosanikud Schljoma Gassmann ja Naum Gassmann, ühingu osakapital Kr. 1.000.—.
8. T. Hermann, Tallinn, S. Ameerika 27, juuksetööstus, ärip. Tekla Hermann.
9. Valmiskleitideäri „Paris“ O. Jakso, Viljandi, Tallinna 11, ärip. Olga Jakso.
10. Kala- ja kalasaadustekauplus „Uus-Kalatsentraal“ M. Kaidma, Tallinn, Estonia pst. 29, ärip. Martha-Lisette Kaidma.



Autokumide  
parandustöökoda

**Julius Roodeman**

Tallinn, Aia tän. 2  
Telefon 483-31

J. Roodeman'i töökojas on täielikem ja uusim töökoja sisseseade, elektriga automaatselt vulkaniseerimine

Töötab omanik ise, kes on ainus Londonis diplomeeritud meister Eestis sel alal

Hinnad võistlemata odavad

Diplomi ärakiri kõrval

## Firestone TYRE REPAIR SCHOOL

*This is to Certify  
that J. Roodeman has successfully  
completed the official Firestone  
course of Tyre and Tube repairing at  
the Firestone Factory, Brentford, England*

September 11<sup>th</sup> October 14<sup>th</sup> 1930

SIGNED FOR AND ON BEHALF OF  
FIRESTONE TYRE & RUBBER CO. LTD.

*William G. Cowley*

MANAGING  
DIRECTOR

*James*

SECRETARY



11. O. J. Keller, Tallinn, Vana-Posti 8, tehniline büroo (masinate ladu ja välisfirmade esindus), ärip. Otto-Rudolf Keller, prokurist Carl-Heinrich Freundt.
12. M. Kink, Viljandi v., Verilaski, vesiveski, veskipidaja Märt Kink.
13. M. Krall, Karula v., Vähero as., talurahvatarvetekauplus, ärip. Meos Krall.
14. Kull & Viimsi, Tallinn, Saiakang 3, mänguasjadekauplus; täisühing, täisosanikud Karl Kull ja Anna Viimsi, ühingu osakapital Kr. 2.000.—.
15. Ida Küngas, Rakvere, Seminari 23, toiduainetekauplus.
16. H. Künnapas, Nõmme, Pärnu mnt. 200, toiduainetekauplus, ärip. Heinrich Künnapas.
17. Jahuveski Hugo Kärsin, Kuremaa v., Säasküla.
18. A. Laving, Sangaste v., Restu as., talurahvatarvetekauplus, ärip. August Laving.
19. Lõuk ja Enno, Tallinn, Turukaubamaja 3-b, lihakauplus; täisühing, täisosanikud Peeter Lõuk ja Voldemar Enno, ühingu osakapital Kr. 400.—.
20. K. Metslang, Tuhalaane v., Loisu veski, vesiveski, veskipidaja Kaarel Metslang.
21. A. Mikk, Viljandi, Koidu 8, rätsepa ja üliirietetöökoda, ärip. August Mikk.
22. Ilmar Mäng, Tallinnas, Koidu 7—1 (enne Pikkjalg 6), mööbli-sadulsepatöökoda ja Pikkjalg 6 mööbliäri.
23. Nikolai Müristaja, Erra vald, Kiviõli, Pikk 16, kellasepaäri.
24. Moeäri „Kodu“ J. Niemann, Pärnu, Kalevi 35, ärip. Juta-Maria Niemann.
25. M. Orn, Tallinn, Toom-Kuninga 17, toiduainete-, piima- ja õllekauplus, ärip. Meta Orn.
26. Tööstus-osauhing „Paberpool“, Tallinn, Mulla 3, paberpoolide valmistamine, põhikapital Kr. 30.000.—; juhatuse liikmed Johannes Hüsse, Jaak Kuusk ja Jaan Grünberg.
27. Ernst Palmkron, Tallinn, Uus 9—4, välisfirmade esindus (keemiakaubad j. t.), ärip. Ernst Johannes Palmkron.
28. H. Pitea, Tallinn, Loode 10, toiduainetekauplus, ärip. Helene Pitea.
29. Spordiabinõude ja mänguasjade tööstus „Töömäng“, V. Porosaar ja Ko, Tallinn, Kungla 26; täisühing, täisosanikud Agu Kask ja Voldemar Porosaar, ühingu osakapital Kr. 1.000.—.
30. E. Roo, Tallinn, Liivalaia 23, pudu- ja kirjutustarvetekauplus, ärip. Erna-Maria Roo, loomulik eestkostja — ema Helene-Vilhelmine Roo.
31. Ernst Saagim, Tallinn, Reimani 10, toiduainete- ja piimakauplus.
32. Keemiline Laki- ja Värvitööstus „Margo“ E. Saar & Ko, Tallinn, Telliskivi 51; täisühing, täisosanikud Julius Saar, Elmar Konks, Elmar Saar, Peeter Margus ja Karl Küla; ühingu osakapital Kr. 5.000.—.
33. Mööbliäri E. Saukas, Tallinn, Narva mnt. 23, ärip. Edith Saukas.
34. Johannes Schmithal, Piirsalu v., Risti, liha- ja loomade ost-müük.
35. J. Schvede & Ko, Viljandi, Tartu 44, villa kraasimise, ketramise ja kudumise-tööstus; usaldusühing, täisosanik Jaan Schvede, ühingu osakapital Kr. 1000.—.
36. A. Segert, Haapsalu, Turuplats 6, kootud esemete ja pudukauplus, ärip. Aleksandrine Segert.
37. Anna Sibul, Tallinn, Luise 25, toiduainetekauplus.
38. J. Soots, Viljandi, Lossi 11, toiduainetekauplus, ärip. Johannes Soots.
39. G. Söderde, Tallinn, Müürivahe 16, juustu-, või- ja delikatesskaupl., ärip. Gustav Söderde.
40. Juhan Sügav, Nissi v., Turba, lihakauplus.
41. Aleksei Tapp, Audru v., Sarvi k., segakauplus.
42. Mööbliäri „Mööbel“ A. Timčenko, Tallinn, Tartu 49, ärip. Armilde Timčenko.
43. Joh. Toomla, Tallinn, Villardi 10, lihakauplus, ärip. Johannes Toomla.
44. Aleksander Tuisk, Pärnu, Vabadusväli 8, autoveoäri.
45. M. Tults, Viljandi, Väike 13/Posti 38 nurgal, toiduainetekauplus, ärip. Marie Tults.
46. Ed. Tuvikene, Taheva v., Koiküla as., segakauplus, ärip. Eduard-Anton Tuvikene.
47. Heinrich Tõnner, Tallinn, Tartu mnt. 34, kirjutusmaterjali- ja mänguasjadekauplus.
48. E. Uhlberg, Tallinn, Hobuse 10, pruugitud asjade kauplus, ärip. Evald Uhlberg.

(Järgneb.)

Kõik tarvitavad

# „AEROXON“

kärbspütüdjaid!

Nad hävitavad kõik kärbsed  
ja säilitavad Teie tervist.  
Müügil kõikides apteekides,  
rohu- ja koloniaalkauplustes

## N. SCHILLING & Ko

Tallinn, Pärnu 20. Tel. 437-29

## Välisbörsid

	L O N D O N										
	15. V	16. V	17. V	18. V	19. V	20. V	22. V	23. V	24. V	25. V	26. V
Dollar . . .	4.6821	4.6819	4.6818	4.6815	4.6813	4.6813	4.6813	4.6819	4.6823	4.6816	4.6818
Saksa mrk. .	11.667	11.668	11.670	11.667	11.670	11.667	11.667	11.667	11.670	11.672	11.675
Soome mrk.	226.87	226.87	226.87	226.93	226.93	226.90	226.90	226.87	226.87	226.87	226.87
Rootsi kr. .	19.415	19.415	19.415	19.413	19.413	19.413	19.413	19.413	19.412	19.411	19.411
Daani kr. . .	22.400	22.400	22.400	22.400	22.400	22.400	22.400	22.400	22.400	22.400	22.400
Norra kr. . .	19.902	19.902	19.902	19.903	19.903	19.903	19.903	19.903	19.903	19.903	19.903
Latt . . . . .	25.25	25.25	25.25	25.25	25.25	25.25	25.25	25.25	25.25	25.25	25.25
Litt . . . . .	27.50	27.50	27.50	27.50	27.50	27.50	27.50	27.50	27.50	27.50	27.50
Floriin . . .	8.6987	8.7162	8.7275	8.7225	8.7012	8.7087	8.7262	8.7112	8.7175	8.7162	8.72
Frank . . . .	176.73	176.73	176.73	176.73	176.73	176.73	176.73	176.73	176.73	176.73	176.73
Helveetsia fr.	20.837	20.833	20.832	20.827	20.817	20.802	20.805	20.780	20.792	20.790	20.777
Belga . . . .	27.512	27.508	27.505	27.502	27.501	27.498	27.497	27.500	27.506	27.501	27.502
Liira . . . .	89.—	89.02	89.02	89.02	89.02	89.02	89.02	89.02	89.02	89.02	89.05
Slott . . . . .	24.93	24.93	24.87	24.87	24.87	24.87	24.87	24.87	24.87	24.87	24.87
Tshehhi kr. .	136.62	136.68	136.68	137.—	137.—	137.—	137.—	137.—	137.—	137.—	137.—
Pengö . . . .	23.75	23.87	23.87	23.87	23.87	23.87	23.87	23.87	23.87	23.87	23.87
Eesti kroon .	18.25	18.25	18.25	18.25	18.25	18.25	18.25	18.25	18.25	18.25	18.25
Tšerv. . . . .	24.81	24.81	24.81	24.81	24.81	24.81	24.81	24.81	24.81	24.81	24.81
Peseeta . . .	42.25	42.25	42.25	42.25	42.25	42.25	42.25	42.25	42.25	42.25	42.25
Kuld p. u. . .	148 sh. 5½ d.	148 sh. 5½ d.	148 sh. 5½ d.	148 sh. 6 d.	148 sh. 6 d.	148 sh. 6 d.	148 sh. 5½ d.	148 sh. 5½ d.	148 sh. 5 d.	148 sh. 5½ d.	148 sh. 5½ d.
Höbe " " . .	20¼s	20¼s	20¼s	20¼s	—	—	20¼s	20¼/16	20¼/16	2 1/—	20¾/4
Plaat. " " .											
	B E R L I N										
	13. V	15. V	16. V	17. V	19. V	20. V	22. V	23. V	24. V	25. V	26. V
Naelsterling .	11.675	11.675	11.675	11.675	11.670	11.670	11.670	11.670	11.670	11.675	11.675
Dollar . . . .	2.493	2.493	2.493	2.493	2.493	2.493	2.493	2.493	2.493	2.493	2.493
Soome mk. . .	5.145	5.145	5.145	5.145	5.145	5.145	5.145	5.145	5.145	5.145	5.145
Rootsi kr. . .	60.13	60.09	60.09	60.09	60.11	60.11	60.11	60.11	60.13	60.13	60.13
Daani kr. . . .	52.12	52.12	52.12	52.12	52.10	52.10	52.10	52.10	52.12	52.12	52.12
Norra kr. . . .	58.65	58.65	58.65	58.65	58.63	58.63	58.63	58.63	58.65	58.65	58.65
Latt . . . . .	48.80	48.80	48.80	48.80	48.80	48.80	48.80	48.80	48.80	48.80	48.80
Litt . . . . .	41.98	41.98	41.98	41.98	41.98	41.98	41.98	41.98	41.98	41.98	41.98
Floriin . . . .	133.75	134.08	134.27	133.75	133.87	133.98	133.81	133.87	133.98	134.—	133.95
Frank . . . . .	66.05	66.05	66.05	66.05	66.05	66.05	66.05	66.05	66.05	66.05	66.05
Helveetsia fr.	56.—	56.03	56.03	56.07	56.05	56.06	56.09	56.16	56.18	56.16	56.19
Belga . . . . .	42.42	42.44	42.42	42.42	42.42	42.42	42.42	42.42	42.42	42.46	42.46
Liira . . . . .	13.10	13.10	13.10	13.10	13.10	13.10	13.10	13.10	13.10	13.10	13.10
Tshehhiosl. kr.	8.530	8.530	8.530	8.530	8.530	8.530	8.530	8.530	8.530	8.530	8.530
Eesti kr. . . .	68.20	68.20	68.20	68.20	68.20	68.20	68.20	68.20	68.20	68.20	68.20

## J. Puhk ja Pojad suurveski saadused

26. V 1939. a.

		Kroonid.		Kroonid	
Nisupütl (hinnad on arvatud ühes valge puuvillase kotiga):				Poolšõre . . . . .	100 kg 42.—
				Sõre . . . . .	" 43.—
"Sampo" . . . . .	100 kg	28.—	Manna . . . . .	"	43.—
"Kungla" . . . . .	"	32.—	Rukkijahu . . . . .	"	18.00—19.50
"Pehme II" . . . . .	"	33.—	Rukkipütl . . . . .	"	26.00—27.00
"Kalev" . . . . .	"	35.—	Nisu pehme — sõre . . . . .	"	28.00—43.00
"Eesti parem" . . . . .	"	40.—	Kaerahelbed . . . . .	"	32.—
"Granular" . . . . .	"	38.—			

## Tallinna börsikomitee juures asuva kaupade ja prahide komisjoni poolt koteeritavate kaupade nimekiri ja hinnad (en gros). 10. V 1939. a.

	Kroonid.		Kroonid.
J. Puhk ja Pojad suurveski:		Raud, sordi . . . . .	100 kg 21.50—26.—
Jahud: rukki . . . . .	100 kg 18.00—19.50	Raudvits . . . . .	" 26.00—33.—
" püül . . . . .	" 26.00—27.00	Raudplekk . . . . .	" 29.00—37.—
" nisu, pehme—sõre . . . . .	" 28.00—43.00	" tsingitud . . . . .	" 39.00—45.—
Kaerahelbed (Herkulo) . . . . .	1 kg —.32	Raudtalad . . . . .	" 19.50—20.—
A/S. Rotermanni teh.:		Teras, talla, ree . . . . .	" 25.—
Jahud: rukki . . . . .	100 kg 18.50	" vedru . . . . .	" 50.—
" püül . . . . .	" 27.—	" valu . . . . .	" —.90—1.—
" nisu, pehme — sõre . . . . .	" 25.50—42.00	Malm nr. 2 . . . . .	" 8.60
Nisu . . . . .	" 22.00—23.00	Inglistina . . . . .	" 460.00—470.—
Rukis . . . . .	" 16.00—17.00	Seatina . . . . .	" 38.00—43.00
Kaerad, sõõda . . . . .	" 12.00—13.00	Vaskplekk, punane . . . . .	" 180.00—240.—
Odrad, toidu . . . . .	" 16.00—17.00	Vaskplekk, valge . . . . .	" 160.00—200.—
Seemned: ristikeheina, pun., hil. . . . .	" 90.—	Tsinkplekk . . . . .	" 75.00—80.—
" timuti . . . . .	" 110.—	Masinaõli, . . . . .	" 21.00—22.—
Herned, toidu, rohelist . . . . .	" 21.00—30.00	" Ameerika . . . . .	" —
Riis, Burmah II . . . . .	" 45.00—46.00	Mootoriõli, Ameerika . . . . .	" 38.00—70.—
Kartulitärklis „Supérieur“ . . . . .	" 30.—	" Poola . . . . .	" —
Siirup, kartuli, 42 <sup>o</sup> / <sub>100</sub> . . . . .	" 31.00—33.00	Autoõli, Ameerika ja Daani . . . . .	" 42.00—135.—
Glütikoos . . . . .	" 31.00—33.00	A/Ü. Eesti Kiviõli põlevkivi küt-	
Margariin, kodumaa . . . . .	" 69.00—77.50	teõli, tsistern . . . . .	1000 kg 65.00—70.—
Kakao, Hollandi . . . . .	1 kg 1.80—2.40	Tsilindriõli, Ameerika . . . . .	100 " 30.00—50.—
" Eesti . . . . .	" 1.00—2.30	Nafta, Vene . . . . .	" 12.00—12.50
Kohv, Rio, Santos jne. . . . .	" 2.65—3.30	Petrooleum, Vene, tsist. ja vaadid . . . . .	" 14.00—15.00
" Kesk-Ameerika sordid . . . . .	" 4.75—5.75	" Ameerika . . . . .	" —
Tee, laht., oranž Pekoe, Tseilon . . . . .	" 5.60—6.—	Bensiin, Esimese Eesti Põlevkivi-	
Tee, laht., oranž Pekoe, Java . . . . .	" 5.00—5.50	tööst. segabensiin, fr. Tallinn, netto ltr. . . . .	—32
Sidrunid . . . . .	kast 18.00—19.00	Autobensiin . . . . .	" —32
Apelsinid . . . . .	" 25.—	A/Ü. Eesti Kiviõli bensiin „Estolin“,	
Suhkur, peenike, Englise . . . . .	100 kg 48.75—49.00	tsistern. tr. lall. ühes teedemaks. . . . .	" —.32—.—.34
" Poola . . . . .	" 48.25—48.50	Bensiin, I s., välisbensiin . . . . .	" —.34—.—.35
Sool, lahtine, Vene, fr. vagun		Peasooda, kodumaa . . . . .	100 kg 8.50—9.00
Irboska ja Narva . . . . .	" 2.70—2.90	Seebikivi . . . . .	" 28.50—29.50
" Saksa, fr. Tallinn . . . . .	" 2.50—2.70	Värvid, nigros., vees sulav, välism. 1 kg . . . . .	6.50
" Vene . . . . .	" 2.50—2.70	" tsinkvalge, välism. 100 . . . . .	" 39.00—43.—
Heeringad: Šoti „Matties“, I sort, tünn . . . . .	43.00—46.00	" tinavalge, . . . . .	" 73.00—77.50
" „Matfulls“ . . . . .	" 44.00—48.00	" ooker, . . . . .	" 19.00—24.—
Liha, sea, I sort . . . . .	1 kg 00.75—00.78	Kunstväetised: fr. Tallinn ja Pärnu	
Liha, looma, I sort . . . . .	" 00.36—00.56	Superfosfaat 18/20 <sup>o</sup> / <sub>100</sub> , inglise . . . . .	100 kg 5.55
Õlkoogid, linaseemne . . . . .	100 kg 13.50—14.25	" rootsi . . . . .	" —
Šojatangud . . . . .	" —	" hollandi . . . . .	" 5.55
Nisukliid . . . . .	" 10.—	" vene . . . . .	" 5.45
Maapähkikoogijahu . . . . .	" 15.—	" selt, fr. piir . . . . .	" 4.65
Kivisüsi, sepa, fr. Tallinn . . . . .	1000 kg 35.—	Toomasjahu 15 <sup>1</sup> / <sub>2</sub> <sup>o</sup> / <sub>100</sub> . . . . .	" —
Kivisüsi, auru, fr. Tallinn . . . . .	" 29.—	Segafosfaat 22/23 <sup>o</sup> / <sub>100</sub> . . . . .	" 4.65
Koks, gaasi, Tallinna gaasivabr. . . . .	1000 kg 50.—	Eesti fosforiit 25/27 <sup>o</sup> / <sub>100</sub> . . . . .	" 3.35
Kütteturvas (A/s., „Eesti Turbat.“) . . . . .	" 10.—	Kaalisool 40 <sup>o</sup> / <sub>100</sub> . . . . .	" 11.70
Turbabrikett fr. vagun Tootsi jaam . . . . .	" 14.50	Kainiit 14 <sup>o</sup> / <sub>100</sub> . . . . .	" —
Põlevkivi, netto . . . . .	" 9.—	Lubisalpeeter 15 <sup>1</sup> / <sub>2</sub> <sup>o</sup> / <sub>100</sub> . . . . .	" 14.75
Kütteõli, netto . . . . .	" 58.—	Tsilialsalpeet. 16 <sup>o</sup> / <sub>100</sub> (terakujuline) . . . . .	" 15.50
Raskeõli A. B. C. . . . .	100 kg 7.25	Lubiammoonsalpeeter 20,5 <sup>o</sup> / <sub>100</sub> . . . . .	" 17.—
Estobituumen A. B. C. D. E. F.		Väavelhapanmoonium 20,6 <sup>o</sup> / <sub>100</sub> . . . . .	" 15.—
tünnid br. . . . .	" 9.75	Nitrofoska (14 : 14 : 18 <sup>o</sup> / <sub>100</sub> ) . . . . .	" 24.50
Asfalt emulsioon . . . . .	" 10.25	Põllukips, jahvatatud, fr. Irboska . . . . .	" 2.—
Asfaltmastiks . . . . .	" 5.75	Tsement, . . . . .	
Katuselakk, vaatides, . . . . .	br. 10.25	Portland, Kunda, pütt 170 kg, fr. Rakvere . . . . .	5.85
Fenolaat, . . . . .	netto " 5.25	paberikottides . . . . .	5.15
Karbolilineum „Estokarbolineum“		Kriit, pestud . . . . .	100 kg 4.00
A. B. C. netto . . . . .	" 8.75—11.75	Kivitorv . . . . .	" 14.00—22.50
Raualakk, netto . . . . .	100 kg 16.75	Puutorv . . . . .	" 20.—
Immutusõli D. C., netto . . . . .	" 6.75—7.75	Lubi, Tallinn, . . . . .	1000 kg 33.—
Maanteeõli . . . . .	" 5.80	" fr. Tamsalu . . . . .	" 22.—
Viljapuun-karbolilineum, netto . . . . .	ltr. 0.25	Kips, krohvimise, fr. v. Irboska . . . . .	" 30.—
Mootorpetrooleum, . . . . .	kg 0.13,5	" krohvimise, fr. v. Tallinn . . . . .	" 42.—
Mootornafta . . . . .	" 0.11,5	Telliskivi, I s., fr. Tallinn . . . . .	1000 tk. 42.—
Diiselnafata . . . . .	" 0.11,5	Silikaat, I s., fr. vabrik . . . . .	" 40.—
Putukamürk „Puttox“ . . . . .	" 1.50		

	Kroonid		Kroonid
Tulitikud, originaalkast (5000 toosi) . . . . . kast	125.—	ordinärdreiband OD . . . . .	108 106
Tallanahk, Eesti nahast . . . . . 1 kg	2.30—2.70	liivi ordinärdreiband LOD . . . . .	99 97
Tallanahk, Ameerika, I s. . . . .	2.60—2.90	takupraak H . . . . .	90 88
Linaseemneõli . . . . . 100 kg	57.—	Takud I . . . . . 1 kg	86
Värnits . . . . . 100 kg	57.—	" II . . . . .	76
Piirit., puh., eksp. (ekskl. v.) fob Tall. hl/alk. 40.00—42.00		" III . . . . .	66
Paber, rotatsiooni . . . . . 100 kg	23.20	" ehituse . . . . .	15—20
Puuvillane riie, Bjas, netto . . . . . mtr.	0.52—0.62	Kartulid. 22. V 1939. a. Tendents: vaikne.	
" " Mitkal . . . . .	0.40—0.53,5	Söögikartul: Virurannal . . . . .	3.50 kv.
Lambavill 15. VIII 1936. a.		Läanerannal . . . . .	3.50 "
" I sort . . . . . 1 kg Kr.	3.55	raudteejaamades . . . . .	3.00—3.30 "
" II " . . . . .	2.80	Seemnekartul: "Varajane kollane" . . . . .	— "
" III " . . . . .	2.05	"Bintje" . . . . .	— "
Või. 22. V 1939. a. Tendents: vaikne.		"Yorgi hertsog" . . . . .	— "
1. sort 1 kg Kr. 1.41, mis ontunud sisse 15.—21. V 1939.		Tööstuskart.: piiritusevabr. 13—15 s. t. kg	— "
Lambaliha 24. V 1939. a.		Kalad. Ekspordikõlvulised fr. rannik. 22. V 1939.	
Eksporditava värske lambaliha hind Tallinna tapamajades headuse järgi 110—115 senti kg.		Lõhe (marjaga) värske, kaal alat. 6 kg. — Tend.: —	
Peekonsigade nädalahinn. Tallinnas 19. V 1939. a.		Lõhe (niisaga) värske, kaal alat. 6 kg. —	
Peekonsigade tapakaal.: 22. V 1939. a.—28. V 1939. a.		Angerjas, elus, rüüdangerjas, kaal alates 400 g. — s. kg. Tendents: —	
I sort II sort III sort IV sort		—do— eluspaigaangerjas, 1.30 s. kg	— "
60—72 kg	0.96	Koha, värske, alates 38 cm, 0.75 s. kg.	" kindel.
55,5—59 "	0.91	Koha, kaal 1—3 kg	" "
72,5—75 "	0.87	Haug, värske, valik 1—3 kg, 0.25 s. kg	" rahulik.
75,5—80 "	0.87	Haug, elus, sumpades 35 s. kg	" "
	0.83	Latik, värske, alat. 800 gr., 25 s.	" kindel.
	0.80	Aiasaadused, 28. IV 1939. a	
Elussigade hindadeks noteeriti:		Õunad: sügissord., ekspordikõlv., pakkimiskuludeta fr. Tallinn	
100—120 kg raskused — s. eluskaalu kg.		Sügissordilised	
120—160 " " 67 " " "		Antonovka-sordilised õunad	
161 ja raskemad 61 " " "		Jõhvikad: ekspordikõlv., fr. Tallinn, pakkimiskuludeta	
Kanamunad. Tendents: ekspordimunadel vaikne. 19. V 1939. a.		Tendents: püsiv.	
1 kg ekspordimune fr. kogumispunkt Kr. —.70		Sigurid: ekspordikõlv., fr. kogumisp. —.17,5 s. kg.	
1 " siseturumune " " Kr. —.60		Tendents: püsiv.	
Piim. 22. V 1939. a.		Sibulad: ekspordikõlvulised fr. kogumisp. —.17 s. kg.	
Talupidajate poolt müüdava piima hind Tallinnas ühe liitri eest:		Tendents: püsiv.	
I valiku rööskpiim lahtistes nõudes kauplustele müües . . . . .	12 s. ltr.	Kurgid: konservitud, ekspordikõlvulised, ca 5 kg plekknõu 2.65.	Tendents: püsiv.
I valiku rööskpiim lahtistes nõudes piimatööstustele müües . . . . .	11 " "	Kaseiin. 15. V 1939. a.	
II valiku rööskpiim lahtistes nõudes kauplustele müües . . . . .	10 " "	Toorkaseiin I s. 1 kg fr. piimatalitus. Kr. —.13.	
II valiku rööskpiim lahtistes nõudes piimatööstustele müües . . . . .	9 " "	" II " " " " " " " " " "	Tendents: vaikne. " —.11.
Juust. 22. V 1939. a. Tendents: kindel.		Toornahad 24. V 1939. a.	
Juustu hinnaks noteeriti ilma riikliku juuremaksuta fr. Tallinn		Hinnad on maksavad vastuvõutuspunkt 29. V—3. VI 1939. a.	
Sissetul. juustu vanadus peab olema vähem. 120 päeva		Hobusenahad: soolatud, 17 kg ja üle;	
Eksportjuust: Siseturujuust		värsked 20 kg ja üle. . . . . Kr. 11.— tükk	
Šveitsi juust kuni 80-kg ratas ja üle		soolatud, alla 17 kg; värsked, alla 20 kg . . . . .	" 8.— "
sort 12 A 120 senti kg	110 s. kg	praak . . . . .	" 5.— "
" 12 B 117 " " 107 " "		Tendents: kindel.	
" 11 A 118 " " 108 " "		Veisenahad:	
" 11 B 115 " " 105 " "		värsked I . . . . .	" —.70 kg
" 10A, B, C 106 " " 106 " "		" II . . . . .	" —.63 "
Konserv. 35% rasva 100—110		" praak . . . . .	" —.50 "
45% " 120—160		soolatud I . . . . .	" —.82 "
50% " 150		" II . . . . .	" —.74 "
Lina d. 19. V 1939. a. Tendents: kindel.		praak . . . . .	" —.60 "
Lina kokkuostuhinnad sentides ühe kg eest franko kokkuostja ladu riiklike standardsortide alusel (s. o. sortide eest, mis vastavad Põllutööstusministeeriumi lina väljaveo kontrolli nõuetele nii omaduste kui ka harimise ja sidumise poolest):		Tendents: kindel.	
Petseri- ja Mujal		Vasikanahad: kerged, värskelt kuni	
Võrumaal Eestis		3½ kg ja kuivad . . . . .	" 3.50 tükk
Lina, ristna R . . . . .	135 133	rasked, värskelt kuni 3½ kg ja üle . . . . .	" 1.10 kg
hoffsreiband HD . . . . .	126 124	praak . . . . .	" 1.75 tükk
reiband D . . . . .	117 115	Tendents: kindel.	

## Lambanahad:

I OJ . . . . .	Kr. 3.35	tükk
II J . . . . .	3.00	„
III L . . . . .	2.25	„
IV K . . . . .	1.75	„
V praak . . . . .	-60	„
Tendents kindel.		

## Karusnahad 3. V 1939.

fr. vastuvõtupunkt

I Kasvanduse karusnahad . . . . . Kr. — tk.

## II Jahi karusnahad:

metsjänes, täisväärtuslik (1/1) . . . . .	„	-40	„
punane rebane . . . . .	(1/1)	16.—	„
tuhkur . . . . .	(1/1)	5.75	„
nirk . . . . .	(1/1)	3.—	„
naarits . . . . .	(1/1)	17.—	„
Tendents: püsiv.			

## III Hõberebase nahad:

1) mustad ja tumedad, täisväärt. (1/1) . . . . .	Kr. —	tk.
2) 1/4 hõbe . . . . .	(1/1)	„ — „
3) 1/2 „ . . . . .	(1/1)	„ — „
4) 3/4 „ . . . . .	(1/1)	„ — „
5) täishõbe, täisväärtuslik (1/1) . . . . .	„	„ — „
6) vigastatud „ . . . . .	—	„ — „
Tendents:		

## Metsamaterj. hinn. fr. laduplats Tallinn. 10. V 1939.

Palgid: kuusk ja mänd . . . . .	thm. kr. 15.00—16.—
Plokk-palgid . . . . .	„ 30.00—33.00
Paberipuud — sulfiit . . . . .	r.-m. „ 8.00—9.90
Paberipuud — sulfaat, fr. Kehra laduplats . . . . .	„ „ 5.65
Paberipuud — sulf.-haab. Kehra laduplats . . . . .	„ „ 5.65
Toepuud . . . . .	„ 8.50—9.50
Pakud: kask . . . . .	thm. „ 16.00—30.00
lepp I sort . . . . .	„ 32.—
lepp II sort . . . . .	„ 18.—
haab I sort . . . . .	„ 35.—
„ II „ . . . . .	„ 25.—

saar . . . . .	thm. Kr. 18.—30.—
Prussid . . . . .	„ 34.00—36.00
Saetud materjal: plangud + 25% laudu:	
alus 7'':	

„ kuusk u/s . . . . .	„ „ 38.—
„ „ IV sort. . . . .	„ „ 34.—
„ mänd u/s . . . . .	„ „ 36.—
„ „ IV sort. . . . .	„ „ 32.—
Kastilauad . . . . .	„ „ 50.00—60.00
Krohviistud . . . . .	„ „ 29.00—38.00
Liprid 15 cm × 25 cm × 270 cm . . . . .	„ „ 3.—
Tendents: püsiv.	

## Prahid.

## Lina

Tallinn — Stettin . . . . .	1000 kg Rmk. 14.25
„ — Gent . . . . .	1016 „ sh. 29/-
„ — Dundee . . . . .	„ 38/-—45/-

## Puumaterjalid.

## Standard

Tallinn — London . . . . .	„ sh. 32/6
„ — Hull . . . . .	„ 36/-
„ — Manchester . . . . .	„ 45/-
„ — Grangemouth . . . . .	„ 31/-
„ — Belfast . . . . .	„ 45/-
„ — Dundee . . . . .	„ 32/6
„ — Antwerpen . . . . .	„ 37/-
„ — Gent . . . . .	„ 37/-
„ — Rotterdam . . . . .	„ 35/-
„ — Amsterdam . . . . .	„ 40/-

## Segakaup.

Tallinn — Stettin . . . . .	1000 kg Rmk. 18.00—30.—
„ — London . . . . .	1016 kg sh. 17.00—35.—
„ — Stokholm . . . . .	1000 kg Rkr. 11.00—30.—
„ — Stettin, vöi . . . . .	tünn Rmk. 1.50
„ — London . . . . .	„ sh. 2/6

## Kartulid

Tallinn—Stokholm . . . . .	1000 kg 6.50
----------------------------	--------------

## Toiduainete turg

## London

## Bacon, kaal 112 Ingl. naela

Iiri . . . . .	sh. 78/- — 90/-
Daani . . . . .	„ 90/-
Hollandi . . . . .	„ 83/-
Eesti . . . . .	„ 80/-
Rootsi . . . . .	„ 83/-
Poola . . . . .	„ 80/-

## Nisu, kaal — 496 Ingl n. = 225 kg

Northern Manitoba . . . . .	sh. 28/4 <sup>1</sup> / <sub>2</sub>
Rosario Santa Fe . . . . .	„ —

## Jahu, kaal — 440 Ingl. n. = 63,5 kg

Good Canadian . . . . .	sh. 11/6
-------------------------	----------

## Odrad, kaal — 112 Ingl. n. = 50 kg „ 6/-

## Kaerad, „ „ „ = 50 kg „ 6/3—6/6

## Linad, cif per tn.

Livonian, Basis Risten . . . . .	£ 86/-—87/-
----------------------------------	-------------

## Manchester.

## Või. 26. V 1939.

Eesti . . . . .	sh. 108/- — 110/-
Läti . . . . .	„ 108/- — 110/-

Soome . . . . .	sh. 110/- — 112/-
Rootsi . . . . .	„ 110/- — 112/-
Daani . . . . .	„ 120/- — 123/-
Uus-Meremaa, finest . . . . .	„ 114/-
„ „ first . . . . .	„ 111/-

## Hamburg.

## Nisu.

Sisemaa, 50 kg eest . . . . .	„ —
Manitoba I, cif 100 kg eest term. „	„ —
Hard Atlantic . . . . .	„ 3.16

## Rukis, 1000 kg eest.

La Plata, Hamburgis . . . . .	sh. —
„ „ Amsterdamsis . . . . .	„ —

## Suhkur.

Toores . . . . .	sh. 7/3 — 8/3
Belgia . . . . .	„ 8/9
Poola . . . . .	„ 8/6
Hollandi . . . . .	„ 9/-

## Riis, Burmah II . . . . . Rmk. --

**Väärtpaberite kursid Tallinna börsil**  
29. IV 1939. a.

Väärtpaberid	Nomin. väärt	Vimane divid.	Teatud	Ostjad	Müüjad
Kroonides					
1927. a. 70% E. V. välisl. \$	1000	—	—	3750	—
” ” £	100	—	—	1690	—
Riigik. pantk. võõrandat. maade eest tasu maks. s. A. B. C. (55 a.) 2.66%	100	—	—	68	—
Majandusmin. rahandusosakonna pantkirjad:					
seeria D. (20 a.) 2.66%	100	—	—	53	—
” E. (20 a.) 2.66%	100	—	—	57	—
” F. (9 a.) 2.66%	100	—	—	31	—
Pikal. P.: pantl. (20 a.) 6%	5000	—	—	—	—
” ” 6%	1000	—	—	—	—
võlakirjad (20 a.) 5%	5000	—	—	—	—
” (5 a.) 5%	5000	—	—	—	—
” (5 a.) 4½%	5000	—	—	—	—
” (5 a.) 4%	5000	—	—	—	—
4% Asunduskapit. võlakirj.	100	—	—	90	—
4% Asundusk. võlakirj., mis antud E. Maap. poolt krediiditasust. nende nõudm. ümberlaenust.	100	—	—	—	—
6% E. Hüpot.-p. pantlehed	100	—	90	89	90
5% E. Maakrediits. riigi poolt garanteerit. pantl.	100	—	—	95	96
5% E. Maakrediits. pantl.	100	—	—	—	—
5% T. Immobiilp. pantl. rbl.	100	—	—	—	—
4½% E. Maap. pantl. (7 s.)	100	—	—	—	—
4½% ” ” (8 s.)	100	—	—	—	—
4½% ” ” (9 s.)	100	—	—	—	—
A k t s i a d: Eesti Pank	50	9%	—	65	—
Krediit Pank	50	7½%	—	—	—
Pärnu Krediit Pank	50	4%	—	—	—
Tartu Tööstuse Pank, a/s	50	5%	—	—	—
Balti Puuvilla ketr. ja kud. vabr. a/s	50	3%	—	—	—
Besti elektrimasin. ehituse a.-s., end. „Volta“	100	8%	—	—	—
„Eesti Union“ kindl. a/s	50	6%	—	—	—
„Ephag“ Eestim. rohu- ja apteegikaub. ühing	100	9%	—	—	—
Eestimaa trükikoda a/s	50	—	—	—	—
„Ilmarine“ a/s	100	—	—	—	—
„Fr. Krull“ a/s	50	8%	—	—	—
„Hansa“ kindl. a/s	50	10%	—	—	—
„Kinnisvara“ o/üh.	50	6%	—	—	—
„Kütte Jõud“ a/s	100	—	—	—	—
„Majaomanik“ kinnisvarede kasut. o/ü.	50	7%	—	—	—
„Massoprodukt“ a/s	50	—	—	—	—
„Mootor“ o/ü.	1000	8%	—	—	—
Narva Kirjastusühisus	50	5%	—	—	—
Piirit. puhast. vabr. o/üh.	500	3%	—	—	—
„Polaris“ Eesti kindl. a/s	50	12%	—	—	—
„Port-Kunda“ a/s	50	6%	—	—	—
Põhja kindlustuse a/s	50	—	—	—	—
Saku õlletehase a/s	50	—	—	—	—
C. Siegel a/s	50	5%	—	—	—
Sindi Tekstiilvabrikute Üh.	50	—	—	—	—
Türi Pab. ja Puup.-v. a/s	50	—	—	—	—
„Ühiselu“ a/s	50	—	—	—	—
O/ü. „Tarlon“	50	—	—	—	—
Kreenh. Puuvillas. Man. o/ü.	5000	2%	—	—	—
„Eesti Kiviõli“ a/ü.	50	—	—	—	—
O/ü. Raadio-Elektrotehn. Tehas „Ret“	100	10%	—	—	—
A/S. Tall. Laevaühisus	50	15	—	—	—
O/ü. „Elamu“	50	7	—	—	—
A/S. A. Rosenwald & Co.	250	—	—	—	—
Ko./ü. „Loodus“ osatähed	50	7%	51	50	51
” ” eelisosatäh.	50	10%	51	50	51

**Tallinna fondibörsi**

**kursisedel**

		22. V 1939	23. V 1939	24. V 1939	25. V 1939	26. V 1939	27. V 1939
New-York dollar	T.	—	—	—	—	—	—
	O.	3.85	3.85	3.85	3.85	3.85	3.85
	M.	3.92	3.92	3.92	3.92	3.92	3.92
London 1 naelsterl.	T.	—	—	—	—	—	—
	O.	18.11	18.11	18.11	18.11	18.11	18.11
	M.	18.35	18.35	18.35	18.35	18.35	18.35
Berliin	T.	—	—	—	—	—	—
	O.	154.80	154.80	154.75	154.75	154.75	154.70
	M.	157.00	157.00	156.95	156.95	156.95	156.90
Berliin (clearing) 100 s. riigim.	T.	—	—	—	—	—	—
	O.	146.63	146.63	146.63	146.63	146.63	146.63
	M.	—	—	—	—	—	—
Helsingi 100 soome m.	T.	—	—	—	—	—	—
	O.	7.98	7.98	7.98	7.98	7.98	7.98
	M.	8.10	8.10	8.10	8.10	8.10	8.10
Stokholm 100 rootsi kr.	T.	—	—	—	—	—	—
	O.	93.40	93.40	93.40	93.40	93.40	93.40
	M.	94.60	94.60	94.60	94.60	94.60	94.60
Kopenb. 100 daani kr.	T.	—	—	—	—	—	—
	O.	80.85	80.85	80.85	80.85	80.85	80.85
	M.	82.05	82.05	82.05	82.05	82.05	82.05
Oslo 100 norra kr.	T.	—	—	—	—	—	—
	O.	90.95	90.95	90.95	90.95	90.95	90.95
	M.	92.15	92.15	92.15	92.15	92.15	92.15
Pariis 100 prants. fr.	T.	—	—	—	—	—	—
	O.	10.21	10.20	10.20	10.20	10.20	10.20
	M.	10.41	10.40	10.40	10.40	10.40	10.40
Amsterd. 100 floriini	T.	—	—	—	—	—	—
	O.	207.35	207.00	207.30	206.15	207.25	207.15
	M.	210.85	210.50	210.80	210.65	210.75	210.65
Riia 100 latti	T.	—	—	—	—	—	—
	O.	71.40	71.40	71.40	71.40	71.40	71.40
	M.	72.50	72.50	72.50	72.50	72.50	72.50
Zürich 100 helv. fr.	T.	—	—	—	—	—	—
	O.	86.85	86.85	86.90	86.85	86.90	86.95
	M.	88.25	88.25	88.30	88.25	88.30	88.35
Brüssel 100 belgat	T.	—	—	—	—	—	—
	O.	65.70	65.70	65.65	65.65	65.65	65.65
	M.	66.70	66.70	66.65	66.65	66.65	66.65
Milaano 100 liirat	T.	—	—	—	—	—	—
	O.	20.29	20.29	20.29	20.29	20.29	20.29
	M.	20.64	20.64	20.64	20.64	20.64	20.64
Milano (clearing) keskm. kurs.	T.	—	—	—	—	—	—
	O.	20.52	20.52	20.52	20.52	20.52	20.52
	M.	—	—	—	—	—	—
Praha 100 tšehh. kr.	T.	—	—	—	—	—	—
	O.	—	—	—	—	—	—
	M.	—	—	—	—	—	—
Varssav 100 slotti	T.	—	—	—	—	—	—
	O.	72.60	72.60	72.60	72.60	72.60	72.60
	M.	74.10	74.10	74.10	74.10	74.10	74.10
Kaunas 100 litti	T.	—	—	—	—	—	—
	O.	64.25	64.25	64.25	64.25	64.25	64.24
	M.	65.50	65.50	65.50	65.50	65.50	65.50
Danzig 100 guld-nat	T.	—	—	—	—	—	—
	O.	72.60	72.60	72.60	72.60	72.60	72.60
	M.	74.10	74.10	74.10	74.10	74.10	74.10
Kuld puhas üks gr.	T.	—	—	—	—	—	—
	O.	—	—	—	—	—	—
	M.	—	—	—	—	—	—

# Eesti Apteekrite Ühistegeliku Kindlustusseltsi 1938. a. aruanne.

## Ariseis.

1. jaan. 1938. a.		AKTIVA		31. dets. 1938. a.		1. jaan. 1938. a.		PASSIVA		31. dets. 1938. a.	
Kr.	711.16	1. Kassa . . . . .		Kr.	58.69	Kr.	3.721.72	1. Osakapital . . . . .		Kr.	5.086.52
"	6.343.29	2. Välisraha . . . . .		"	—	"	11.337.35	2. Tagavarakapitalid:		"	13 183.84
"	880.—	3. Hoiuarved . . . . .		"	8.950.94	"	137.55	a) harilik tagavarakapit.		"	165.34
"	11.310.—	4. Väärtpaberid:		"	—	"	3.885.86	b) eri-tagavarakapital:		"	—
"	990.—	a) kindlustusfondi . . .		"	3.770.—	"	868.60	a) vallasvara . . . . .		"	—
"	—	b) tagavarakapitali . . .		"	11.310.—	"	18.59	4. Preemia reserv omal arv.		"	3.885.86
"	—	c) juhatusliikme depoo .		"	—	"	9.00.—	5. Kahjuk. tagavara o. arv.		"	—
"	902.13	5. Hüpoteegid . . . . .		"	—	"	35.—	6. Kindlustusasutised:		"	—
"	4.25	6. Kindlustusasutused . .		"	—	"	21.83	a) depood . . . . .		"	—
"	—	7. Deebitorid . . . . .		"	811.96	"	2.111.49	b) muud arved . . . . .		"	1.081.42
"	—	8. Vallasvara . . . . .		"	4.25	"	80.41	7. Kreeditorid . . . . .		"	12.29
"	7.50	9. Muud aktivad:		"	—	"	—	8. Juhatusliikme depoo .		"	990.—
"	485.24	a) üleminevad summad .		"	—	"	—	9. Muud passivad:		"	—
"	1.574.83	b) tuleva aasta kulud . .		"	7.50	"	—	a) üleminevad summad .		"	493.42
"	—	c) saamata tulud . . . . .		"	500.27	"	—	b) kindlustusasuk. välja-		"	—
"	—	10. Osamaks Kindlust. Keskseltsis . . . . .		"	1.939.69	"	—	c) ühist. kindlustusasuk.		"	—
"	—			"	—	"	—	tagasimakst. summad .		"	—
"	—			"	—	"	—	d) tasumata tempelm. .		"	65.65
"	—			"	—	"	—	e) muud tasumata riigim.		"	—
"	—			"	—	"	—	f) tasumata tuletõrjem.		"	32.88
"	—			"	—	"	—	10. Puhaskasu . . . . .		"	2.356.08
Kr.	23.208.40			Kr.	27.353.30	Kr.	23.208.40			Kr.	27.353.30

## Kulude ja tulude aruanne 1938. a. ja 1939. eelarve.

K U L U D	1938. a.	1938. a.	1939. a.	T U L U D	1938. a.	1938. a.	1939. a.
	eelarve	tegel.	eelarve		eelarve	tegel.	eelarve
1. Valitsemis- ja ärikulud:				1. Preemiad, pooliisimaks ja porto edasikindlustusvõt.:			
a) palk ametnik. ja teen. .	260.—	260.—	260.—	a) Festis:			
b) muud tasud . . . . .	360.—	360.—	500.—	aa) preemia . . . . .	5.600.—	5.178.19	5.000.—
c) asjaajamiskulud:				bb) poliisimaks. . . . .	600.—	627.89	600.—
aa) raamatud, blanketid ja kirjutustarbed . . . . .	100.—	51.75	100.—	cc) porto . . . . .	25.—	21.10	20.—
bb) reklaam . . . . .	200.—	116.60	240.—	2. Preemiad edasikindlustusvõtjailt Eestis . . . . .	—	—	—
cc) juriid. abi. . . . .	50.—	—	100.—	3. Komisjonid edasikindlustusandjailt Eestis . . . . .	900.—	941.11	900.—
dd) muud asjaajamiskulud . . . . .	100.—	96.34	100.—	4. Saadud kahjutatud:			
d) majanduslik. kulud:				a) Eestis asuvatelt edasikindlustustelt . . . . .	—	—	—
aa) üür . . . . .	210.—	210.—	240.—	5. Preemia tagavara:			
bb) muud majand. kul. . . . .	50.—	—	50.—	a) otsekindlustustelt . . . . .	—	—	—
2. Maksud:				b) edasikindlustustelt . . . . .	—	—	—
a) riigimaksud . . . . .	800.—	595.88	800.—	c) omal arvel . . . . .	—	3.885.86	3.885.86
b) omavalitsusmaksud . . . . .	—	52.—	—	6. Kahjukatte-tagavara vähenemine . . . . .	—	—	—
c) muud maksud . . . . .	—	89.02	—	7. Saadud protsendid:			
3. Kahjutatud otsekindl. alal Eestis . . . . .	—	—	—	a) hoiuarvetelt . . . . .	250.—	330.59	350.—
4. Preemiad edasikindl. alal Eestis . . . . .	4.200.—	4.097.53	4.200.—	b) väärtpaberitelt . . . . .	800.—	821.05	820.—
5. Preemia tagavara:				c) hüpoteekidelt . . . . .	—	—	—
a) otsekindl. alal . . . . .	—	—	—	d) teistelt kindlustusasuk. tistelt . . . . .	100.—	125.99	150.—
b) edasikindl. alal . . . . .	—	—	—	8. Muud mitmesugused tulud . . . . .	—	239.28	350.—
c) omal arvel . . . . .	—	3.885.86	3.885.86				
6. Mahakirjutused . . . . .	—	—	—				
7. Kursikahjud . . . . .	—	—	—				
8. Muud kulud:							
a) vallasv. amortis. . . . .	—	—	—				
b) annetused . . . . .	—	—	—				
c) muud mitm. kulud . . . . .	100.—	—	200.—				
9. Puhaskasu . . . . .	1.845.—	2.356.08	1.400.—				
	8.275.—	12.171.06	12.075.86		8.275.—	12.171.06	12.075.86

## 1938. a. kindlustused.

Varanduse nimetus	kindlustatud		edasikindlustatud		omal vastust.	
	pol.	summa	pol.	summa	pol.	summa
Hooned . . . . .	51	471.880.—	50	385.230.—	51	86.650.—
Vallasvara . . . . .	47	176.670.38	47	123.296.19	47	53.374.19
Apteegi kaup ja sisseseade . . . . .	79	752.792.—	79	582.446.—	79	170.346.—
Kokku	177	1.401.342.38	176	1.090.972.19	177	310.370.19



# „POLARIS“ Eesti Kindlustus-Aksia-Selts Tallinnas.

KULUD.

**Tulude ja kulude aruanne 1938. a. kohta.**

TULUD.

	Kr.		Kr.
<b>ELUKINDLUSTUS:</b>		<b>ELUKINDLUSTUS:</b>	
Valitsemis- ja ärikulud . . . . .	9 194.15	Preemia, poliisimaks ja porto otse-kindlustusvõtjailt . . . . .	18 182.36
Maksud . . . . .	27.48	Komisjon edasikindlustusandjailt . . . . .	3 180.36
Hanke- ja inkassokulud otsekindlustuse alal . . . . .	7 951.77	Kinnisvarade kasutamise tulud . . . . .	4 862.23
Edasikindlustuspreemia . . . . .	3 421.32	Saadud protsendid . . . . .	4.98
Arvatud elukindlustusvõtjate dividendi tagavarasse . . . . .	800.—	Tempelmaks . . . . .	806.60
Kinnisvarade kasutamise kulud . . . . .	3 541.99	Muud tulud . . . . .	613.36
Tempelmaks . . . . .	806.60		27 649.89
Muud kulud . . . . .	1 903.50		
	27 646.81	<b>TULEKINDLUSTUS:</b>	
<b>TULEKINDLUSTUS:</b>		Preemia, poliisimaks ja porto otse-kindlustusvõtjailt . . . . .	689 239.16
Edasikindlustuspreemia . . . . .	462 167.82	Preemia edasikindlustusvõtjailt . . . . .	171 066.82
Kahjud . . . . .	544 918.01	Komisjonid edasikindlustusandjailt . . . . .	119 191.89
Komisjonid edasikindlustuse alal . . . . .	39 983.15	Saadud kahjutasud . . . . .	412 015.03
Hankekomisjon otsekindlustuse alal . . . . .	132 575.28	Preemiatagavara . . . . .	573 407.92
Preemiatagavara . . . . .	573 407.92	Kahjukattetagavara vähenemine . . . . .	671.60
<b>VEOKINDLUSTUS:</b>		<b>VEOKINDLUSTUS:</b>	
Edasikindlustuspreemia . . . . .	161 105.10	Preemia, poliisimaks ja porto otse-kindlustusvõtjailt . . . . .	256 000.72
Kahjud . . . . .	122 980.47	Preemia edasikindlustusvõtjailt . . . . .	46 266.40
Komisjonid edasikindlustuse alal . . . . .	16 084.60	Komisjonid edasikindlustusandjailt . . . . .	7 238.46
Hankekomisjon otsekindlustuse alal . . . . .	19 146.54	Saadud kahjutasud . . . . .	87 490.77
Preemiatagavara . . . . .	112 105.75	Preemiatagavara . . . . .	112 105.75
<b>MURDVARGUSEKINDLUSTUS:</b>		Kahjukattetagavara vähenemine . . . . .	2 934.63
Edasikindlustuspreemia . . . . .	3 432.83	<b>MURDVARGUSEKINDLUSTUS:</b>	
Kahjud . . . . .	999.60	Preemia, poliisimaks ja porto otse-kindlustusvõtjailt . . . . .	5 029.19
Komisjonid edasikindlustuse alal . . . . .	2 805.82	Preemia edasikindlustusvõtjailt . . . . .	5 653.31
Hankekomisjon otsekindlustuse alal . . . . .	662.27	Komisjonid edasikindlustusandjailt . . . . .	858.21
Preemiatagavara . . . . .	7 454.94	Saadud kahjutasud . . . . .	707.23
<b>KLAASIKINDLUSTUS:</b>		Preemiatagavara . . . . .	7 454.94
Kahjud . . . . .	1 768.80	Kahjukattetagavara vähenemine . . . . .	182.45
Hankekomisjon otsekindlustuse alal . . . . .	171.83	<b>KLAASIKINDLUSTUS:</b>	
Preemiatagavara . . . . .	1 628.87	Preemia, poliisimaks ja porto otse-kindlustusvõtjailt . . . . .	2 154.86
<b>ULDISED KULUD:</b>		Preemiatagavara . . . . .	1 628.87
Valitsemis- ja ärikulud . . . . .	231 255.93	<b>ULDISED TULUD.</b>	
Maksud . . . . .	61 438.21	Saadud protsendid . . . . .	32 441.54
Kinnisvara kasutamise kulud . . . . .	17 709.96	Kinnisvara kasutamise tulud . . . . .	24 310.77
Vallasvara amortisatsioon . . . . .	4 981.89	Kursivahed . . . . .	1 212.14
Mahakirjutused . . . . .	1 024.64	Tempelmaks . . . . .	45 939.48
Tempelmaks . . . . .	45 939.48	Tuletõrjemaks . . . . .	18 191.79
Tuletõrjemaks . . . . .	18 191.79	Muud tulud . . . . .	4 173.89
Muud kulud . . . . .	11 087.27		
Puhaskasu . . . . .	32 542.13		
	2 655 217.71		2 655 217.71

AKTIVA.

**Äriseis 31. detsembril 1938. aastal.**

PASSIVA

Kassa . . . . .	283.64	Põhikapital . . . . .	150 000.—
Välisraha . . . . .	7 689.06	Tagavarakapitalid . . . . .	58 200.—
Hoiuarved . . . . .	354 052.34	Erikapitalid . . . . .	107 578.14
Väärtpaberid . . . . .	121 689.51	Amortisatsioonikapital . . . . .	59 010.47
Hüpoteegid . . . . .	285 600.—	Preemiatagavara omal arvel . . . . .	694 597.48
Ajatatud elukindlustuspreemiad . . . . .	6 670.64	Kahjukattetagavara . . . . .	126 383.60
Kinnisvara . . . . .	341 102.46	Elukindl.-võtjate dividendi tagavara . . . . .	800.—
Kindlustusasutised . . . . .	132 386.09	Kindlustusasutised . . . . .	139 889.34
Deebitorid . . . . .	185 862.73	Kreeditorid . . . . .	88 726.14
Vallasvara . . . . .	42 745.19	Osakond . . . . .	9 209.26
Osakond . . . . .	24 893.48	Muud passivad . . . . .	83 862.54
Muud aktivad . . . . .	47 823.96	Puhaskasu . . . . .	32 542.13
	1 550 799.10		1 550 799.10

Dividendi väljamaksmine kr. 6.— suuruses aksia pealt algab 1. juunil 1939. a. seltsi juhatuse kassast Tallinnas, Vana-Viru t. 12.

# Eesti Ühistegelise Kindlustus - Keskselts

AKTIVA

Ariseis 31. detsembril 1938. a.

PASSIVA

Kassa . . . . .	414	65	Osakapital . . . . .	65.973	53
Hoiuarved . . . . .	170.730	75	Tagavarakapital . . . . .	32.653	66
Väärtpaberid . . . . .	36.534	90	Amortisatsioonikapital . . . . .	18.977	56
Kindlustusasutised . . . . .	249.792	68	Preemiatagavara omal arvel . . . . .	129.135	70
Deebitorid . . . . .	11.371	27	Kahjukattetagavara . . . . .	29.272	50
Vallasvara . . . . .	25.476	62	Kindlustusasutised . . . . .	102.007	63
Muud aktivad . . . . .	11.992	81	Kreeditorid . . . . .	100.511	89
			Muud passivad . . . . .	19.290	13
			Puhaskasu . . . . .	8.491	08
	506.313	68		506.313	68

## Kulude-tulude aruanne 1938. a. kohta.

	Tule-kindlustus	Veokindlustus	Õnnetusjuht-kindl.	Murdvarguse-kindlust.	Klaasi-kindl.	Rahe-kindl.	Kodu-loomade-kindl.	Kokku
<b>KULUD:</b>								
1. Valitsemis- ja ärikulud	56.227 13	1.577 25	67 05	1.284 27	70 68	22 96	1.158 63	60.407 97
2. Maksud . . . . .	9.984 19	280 07	11 91	228 05	12 55	4 08	205 73	10.726 58
3. Kahjutasud . . . . .	403.569 54	5.982 57	2.295 78	9.516 82	733 28	289 43	5.340 60	427.728 02
5. Hanke- ja inkassokulud otsekindlust. alal . . . . .	1.702 03	593 18	— —	316 25	— —	— —	45 24	2.656 70
6. Komisjonid edasikindlustuste alal . . . . .	183.572 71	2.898 18	822 80	5.439 09	136 86	107 76	1.442 24	199.419 64
7. Edasikindlustuspreem.	419.858 18	12.436 83	2.188 56	12.730 02	315 83	432 88	1.625 72	449.588 02
8. Preemiatagavara . . . . .	123.062 50	615 38	122 67	2.933 35	200 85	— —	2.200 95	129.135 70
8a. Kahjukatte - tagavara suurenemine . . . . .	— —	— 15	167 37	11 18	— —	— —	— —	178 70
12. Kursikahjud . . . . .	504 47	— —	— —	30 42	— —	— —	— —	534 89
13. Muud kulud . . . . .	6.454 13	95 09	11 82	172 43	2 60	— 85	42 68	6.779 65
14. Puhaskasu . . . . .	10.644 58	1.221 31	21 99	— —	— —	— —	— —	8.491 08
<b>Kokku kulud:</b>	<b>1.220.579 46</b>	<b>25.700 01</b>	<b>5.709 95</b>	<b>32.661 93</b>	<b>1.472 65</b>	<b>857 96</b>	<b>12.061 79</b>	<b>1.295.646 95</b>
<b>TULUD:</b>								
1. Preemiad, poliisimak- sud ja porto otsekindlustusvõtjailt . . . . .	30.558 75	6.761 91	— —	3.811 48	— —	— —	540 65	41.672 79
2. Preemiad edasikindlustusvõtjailt . . . . .	646.163 —	12.881 29	2.495 24	14.782 57	639 80	538 83	6.377 41	683.878 14
3. Komisjonid edasikindlustusandjailt . . . . .	121.114 88	2.726 35	730 45	4.766 26	78 95	86 57	406 44	129.909 90
4. Saadud kahjutasud . . . . .	305.808 23	2.784 89	2.059 24	5.865 43	353 92	231 56	915 52	318.018 84
5. Preemiatagavara . . . . .	105.945 26	431 06	396 07	2.097 74	53 74	— —	1.868 30	110.792 17
6. Kahjukatte - tagavara vähenemine . . . . .	624 45	— —	— —	— —	— —	— —	21 76	646 21
8. Saadud protsendid . . . . .	9.603 04	113 85	28 77	187 53	— —	— —	— —	9.933 24
9. Kursikasud . . . . .	599 51	— 66	— 18	32 97	— —	— —	— —	633 32
10. Sissetulekud eelm. aastate mahakirjut. arvel . . . . .	162 34	— —	— —	— —	— —	— —	— —	162 34
12. Puhaskahju . . . . .	— —	— —	— —	1.117 35	346 24	1 —	1.931 71	— —
<b>Kokku tulud:</b>	<b>1.220.579 46</b>	<b>25.700 01</b>	<b>5.709 95</b>	<b>32.661 93</b>	<b>1.472 65</b>	<b>857 96</b>	<b>12.061 79</b>	<b>1.295.646 95</b>

### Ettepanek puhtakasu jaotuse kohta

Tagavarakapitali juure põhikirja § 44 kohaselt . . . . .	Kr. 1.720.74
Osakasuks liikmetele, arvates 8% osamaksudest . . . . .	5.315.34
Ametnikele lisatasuks 1/2 kuupalga suuruses . . . . .	1.305.—
Autasudeks kindlustusasutiste asjaajajatele . . . . .	150.—

**Kr. 8.491.08**

# Autobuste väljasõiduajad suvitusliinidel.

## **Tallinn — Märjamaa — Pärnu**

15. V 39 Tallinnast iga päev kl. 17.00, Pärnust iga päev kl. 05.40.  
11. IV 39 pühap. ühendus Tallinnast kl. 08.00, Pärnust kl. 20.30.

## **Tallinnast — Kuressaare**

15. V 39 ühendus iga päev Tallinnast kl. 07.45, Kuressaarest kl. 08.30.

## **Tallinn — Keila — Vasalemma — Haapsalu**

15. V 39 ühendus igal ärip. Tallinnast kl. 14.20, Haapsalust kl. 08.15.

## **Tallinn — Võsu — Käsmu**

15. V 39 — 31. V 39 ühendus kolm korda nädalas

Tallinnast: teisip., reedel ja laup. kl. 17.00, Käsmust: esmasp., keskn. ja laup.  
kl. 05.50, Võsult: esmasp., keskn. ja laup. kl. 06.20.

1. VI 39 — 31. VIII 39:

Tallinnast: igal ärip. kl. 17.00, pühap. kl. 08.15, esmasp. kl. 02.30.

Käsmust: esmasp., teisip., neljap. ja laup. kl. 05.50, keskn. ja reedel kl. 08.30,  
laup. ja pühap. kl. 20.15.

Võsult — Tallinna väljub autob. 30 min. hiljem Käsmu aegadest.

## **Tapa — Arbavere — Viitna — Võsu**

Alates 1. VI 1939:

Tapalt: teisip., neljap., laup. kl. 08.00 ja laup. teine sõit kl. 17.30.

Võsult: teisip., neljap., laup. ja pühap. kl. 15.25.

## **Tallinn — Anija — Aegviidu — J.-Madise — J.-Jaani**

15. VI 1939 ühendus äripäevadel:

Tallinnast kl. 17.00, J.-Jaanist ja J.-Madiselt kl. 05.00. Järva-Madiseni sõitjail  
tuleb Aravetes Tapa—J.-Madise autob. ümber istuda.

## **Aegviidu — J.-Madise — Paide**

15. V 1939. a. ühendus igal esmasp., neljap. ja laup.

J.-Madiselt — Aegviitu kl. 05.50 ja 16.45. Aegviidust — J.-Madisele kl. 07.40 ja  
19.00. Aegviidust — Albu — J.-Madise — Paide kl. 07.40. Paidest — J.-Madise —  
Albu — Aegviidu kl. 15.45.

**Teistel liinidel** on vähemaid muudatusi, mida palume jälgida uutest sõidu-  
plaanidest, mis hakkavad maksma 15. maist s. a.

## **Tallinn — Keila-Joa — Laulasmaa**

liinile müüakse pileteid alates 15. V s. a. kassast, Vene urul.

Kassa on eelmüügiks kõikidele Tallinnast väljuvatele liinidele avatud: iga päev  
kl. 9.30 — 15.00 ja 18.00 — 21.00.

**O/Ü. „MOOTOR“.**

MOENUS

masinaid

saapa-  
sadulsepa-  
kohvri-  
nahaparkimis-

tööstustele

DÜRKOPP  
LEWIS  
REECE  
UNION SPECIAL

õmblusmasinaid

rätsepa-  
trikotaaži-  
saapapealse-  
sadulsepa-  
ja pesu-

tööstustele

0/4. MERCANTILE tööstustarbeid esindab: **ins. ERICH KRIISA**  
Tallinn, Pärnu mnt. 40, kõnetr. 451-81  
II korral

## Lugupeetud perenaised!

Riikliku katsekoja analüüsi põhjal on selgunud, et mõned väiksemad ärid neile, kes nõuavad kõikjal tuntud metallipuhastusvedelikku **SIDOLI** lahtiselt, müüvad selle asemel mingit teist vedelikku, mis kaugeltki ei vasta **SIDOLICE**. Et hoida ära võltsimisi, oleme lõpetanud täielikult lahtise **SIDOLI** müügi ja palume lugupeetud perenaisi **nõuda SIDOLI etiketiga varustatud originaalpudeleis, sest ainult siis võite olla kindel, et Teile ka SIDOLI saate**

**S I D O L** puhastab kiiresti ja väikese vaevaga igasuguseid metalle, aknaid, peegleid ja muid klaas- ja marmoresemeid

**S I D O L** ei kahjusta puhastatavat, sest **SIDOLI** valmistamiseks tarvitaakse parimaid tooraineid ja kõige peenemat puhastuskriiti

**S I D O L** on odav, sest teda kulub vähe

**A-S. SIDOL COMPANY, Tallinn**

Soo tän. 29. Telefon 441-00