

KAUBANDUS-TÖÖSTUSKOJA

TEATAJA

Nr. 1. XIV aastakäik

2. jaanuaril 1939

Ilmub kaks korda kuus.

Tellimishind:

Aastas . . . kr. 3.50
Poolaastas . . . „ 2.00
Välismaale . . . „ 7.00
Poolaastas . . . „ 4.00

Toimetus ja talitus

Kaubandus-tööstuskoda, Tallinn, Pikk t. 20
Kõnetraat 426-15. Toimetaja kõnetunnid:
igal äripäeval 12—2 p. l.

Kuulutuste hinnad:

$\frac{1}{4}$ lhk. . . . kr. 40.00
 $\frac{1}{2}$ „ „ 22.00
 $\frac{3}{4}$ „ „ 12.00
Kaanekülgedel—kokkuleppel



kõrge kvaliteet

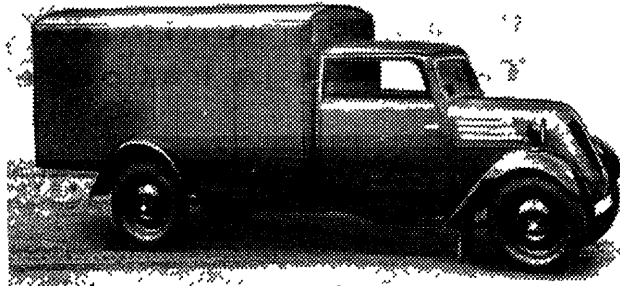
SISU: Uueaasta tervitus. Maksukomisjonide uuendamine aastavahetusel. Väike-ettevõtete raamatupidamisest. Jaekaubanduse kaitse Šveitsis Märkmeid Tallinna sadama kommune uue väljaande puhul. Ratsionaliseerimise Komitee otsused. Alfred Sinisoff 50-aastane. Maksustamisküsimusi. Majanduslikke teateid kodu- ja välismaalt. Äride register Toidualnete turg. Välisbörsid Kaubahindu. Tallinna börsi kursisedellid Sisuregister.



Tempo

kergeveo- ja pakiautod, kandevõime kuni 1 tonn. Tarvitavad ainult 8 ltr. kütet 100 klm. kohta.

Vastupidavuses ületamatud!
Hinnad võistlematud.



Kaupmehed, see auto on Teile. Tutvuge meie juures uute mudelitega.

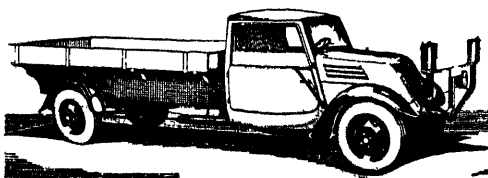
ESINDUS JA LADU

A.-S.

MERCANTILE

TALLINN, VABADUSVÄLJAK 3

TELEFON 436-73



AKTSIASELTS TALLINNA LAEVAÜHISUS

Laevaomanikud ja laevamaaklerid.

PEAKONTOR: S.-Karja 18, tel. 426-90 (4 liini).

Korrapärane laevade otseühendus Tallinnast

**Hamburgi, Rotterdami, Antverpeni, Gdyniasse,
Danzigi, Manchesteri ja Liverpooli.**

Läbiveokonossemendid kõikidesse tähtsamatesse
sadamatesse.

AGENDID: Hamburgis E. Th. Lind
Trostbrücke 3.

Rotterdamis Kuyper, van Dam & Smeer
50, van Vollenhoovenstraat.

Antverpenis Kennedy, Hunter & Co Ltd.
Scaldis Buildings
2, Quai Ortélius.

**Kaupade tollimine ja inkasso.
Transport ja kaupade kinnitused.**

Pagariäri ja -tööstus

Tartu mnt. 10, telefon 317-51

Äris alati saadaval parimaist tooraineist valmista-
tud igasugused pagari- ja kondiitritööstuse saadu-
sed, hästi maitsevad leivad ja peenleivad.

Palun külastada!

Kõige austusega **M. Loorents.**

Otsingud uute, paremate tõdede järele iseloomustavad ka möödunud aasta majanduselu. Need tõed on jäänud aga avastamata. Tähelepanuväärivalt võis märgata nii mitmelgi maal, kus oldi arvamisele jõudmas, et uued tõed ja alused majanduselu paremaks korrastamiseks on leitud, tendentse eraettevõtluse kui siiski sobivaima ja efektiivseima majandusvormi juure tagasipööramiseks. Kui need hääled ei ole möödunud aastal veel olnud silmapaistvalt tugevad ja kui veel riikide majanduses ei ole sündinud suuremaid murranguid, siis tähendab see ikkagi tuge nendele tõekspidamistele, mis on moodustanud Kaubandus-tööstuskoja majanduspoliitilise programmi tuuma.

Erainitsiatiivi, eraettevõtlust õigustusega majanduselu stiimuliks pidades ei ole selle all mõeldav majanduslik liberalism. Majanduselu määratu areng viimaseil aastakümneil, koos poliitiliste tõekspidamiste ümberhinnanguga ja riikide majandusruumi muutustega, on läinud rada mööda, mis tagasipöörde majanduslikule liberalismile on teinud raskelt mõeldavaks. Meil väikeriigina on võimalused selleks hoopis väikesed. Sellest tingituna on need riigivõimu reguleerivad funktsioonid, mis on kantud eraettevõtluse ergutamise ja selle arengule soodsa pinna loomise sihist, tarvilikud. Sel teel luuakse eraettevõtlusele baseeruv tugev ja terve rahvamajandus.

Neis tõekspidamistes astub Kaubandus-tööstuskoda lootusrikkalt uude aastasse ja soovib kõigile majanduselu avaldusist ühel või teisel viisil huvitatuile

edurikast uut aastat.

Maksukomisjonide uuendamine aasta vahetusel

Esimeseks veebruariks lõpevad äri- ja tulumaksukomisjoni liikmete volitused ja selleks ajaks tuleb Kaubandus-tööstuskojal kas seniste liikmete volitused uuendada või uued isikud neile kohtadele määrata.

Kogu pika aasta on üle poolesaja valitud mehe täitnud rasket ja vastutusrikast maksukomisjoni liikme kohustust, ilma et nad selle eest oleksid saanud mingit ainelist tasu. Nad ei ole teinud seda ka auahnuse pärast. Nad on täitnud ausalt oma kodanikukohust, olles abiks riigivõimule viimase ülesannete täitmisel.

Kuigi need ülesanded on olnud mõnel puhul küllaltki ebameeldivad — on ju maksude maksimine inimese loomusest paratamatult tingituna tavaliselt küllaltki vastumeelne toiming — on maksukomisjonide kaasistujad täitnud tähelepandavaid riigi funktsioone.

Ilma maksudeta ei püsi ju ükski ühiskondlik korraldus ja nii vanad kui on riigid ja valitsused, nii vanad on ka maksud. Et maksud oleksid jaotatud ja määratud õiglaselt, see on iga riigivalitsuse suurim mure. Igas riigis on maksuasjanduse korraldamiseks ametis eriametnikud, kuid ka need suure vilumuse ja kogemustega isikud ei saa üksinda sellega toime, vaid kodanike hulgast tuleb neile selleks abi leida. Ja nii näeme terves reas riikides, et maksude määramine sünnib kodanike esindajate osavõtul, kes abistavad riigiametnikke nende raskes ja vastutusrikas töös.

Nii on meiegi otsemaksude komisjoni kaasistujad puhtal kujul Maksude Talituse otsesed abilised. Ilma nende meeste kaastööta oleks maksuinspektorite töö palju raskem, kuna kogu vastutus maksude määramise eest langeks siis ainult maksuinspektoreile. Nüüd sünnib maksu-määramine komisjoni nimel ja vastutusel ning mitte harva tuleb maksuinspektoril end painutada komisjoni enamuse arvamise alla, kusjuures moraalne vastutus maksu õigluse eest langeb ka komisjonile. Koosneb ju komisjon asjatundlikest majandusnimestest, kellele kahtlemata maksnike majanduslik seisukord ja nende äriettevõtete ulatus peaks olema kõige paremini teada. Ja selles peitubki maksukomisjoni liikmete tööraseks tuum: hinnata õiglaselt ja erapooletult maksniku sissetulekut ja määrata maks, mis on seadusega kooskõlas ja maksuolmastiku kohaselt õiglane.

Kahjuks ei ole kõigil maksnikel maksukomisjoni liikmete ülesandest täit arusaamist. Mõni maksnik näeb neis endale vaenlast, kes koos maksuinspektoriga neile ebameeldivaid kohustusi peale panevad. Teised arvavad jälle, et maksukomisjoni liikmed igal juhul peaksid olema maksnike advokaadid, kes maksuinspektorilt maksude alandamist välja kauplevad. Kolmandad leiavad koguni, et kaasistujaist maksukomisjonides üldse kasu ei ole. Peab tunnistama, et ükski neist seisukohtadest pole õige.

Maksukomisjoni liige peab maksuinspektorit ta töös abistama. Ta peab talitama ausalt ja õiglaselt, kuid selle juures ta ei tohi muutuda maksnikule pealekaebajaks ega ka ta pimesi kaitsjaks. Ta peab olema valvel, et maks õiglaselt määrataks ja et ka neid asjaolusid, mis kõnelevad maksniku kasuks, kaalutaks ja arvestataks. Kui ta istub maksukomisjoni laua taha, peab ta unustama nii isikliku sõpruse kui ka isikliku vihavaenu. Ta ei tohi teha vahet ei usu ega rahvuse vahel. Ta on teataval määral kohutunik, kelle otsusel on suured tagajärjed. Ulatuvad ju maksud teinekord suurtesse summadesse ja nende määramisel ei saa otsust langetada kergel käel. Ta peab oskama vaikida, sest tema kätte on usaldatud kaaskodaniku ärilised saladused, millede laialikandmine võiks teisele tuua raskeid kahjusid.

Sellest lühikesest loetelust selgub, kui suured on maksukomisjoni liikmete ülesanded ning kui kõrgete moraalsete omadustega peavad olema need isikud, kes nendele kohtadele määratakse. Kahtlemata ei kõlba selleks kõik. Kõige vähem aga kõlbavad sinna isikud, kes ise sinna püüavad lootuses omaenda maksukoorma kergendamiseks midagi korda saata.

Kojal on suur ülesanne leida 1. veebruariks isikud, kelle õlgadele need rasked ülesanded panna. Sellega ei taha nende ridade kirjutaja kaugeltki seda ütelda, nagu puuduksid kaupmeeste ja töösturite hulgas ausad ja kohusetruud mehed, ei, vaid kõigil ei ole lihtsalt võimalik nende kohuste täitmist enda peale võtta. Ei saa ju maksukomisjoni liikmed oma töö ja ajakulu eest mingit tasu, vaid seda tööd tuleb neil teha seltskondliku kohustusena auametina. Omal ajal võeti küll Riigikogu poolt vastu seadus, mille järgi maksukomisjoni kaasistujaile võidakse

maksa tasu, kuid tänini on majandusminister keeldunud seda tasu maksmast. Selles küsimuses peaks kull sundima pööre, sest peaks olema täiesti õiglane, et kodanikud, kes täidavad riiklike ülesandeid, ka riigikassast selle eest tasu saavad.

Need komisjonide liikmed aga, kelle volitused 1. veebruaril lõpevad, võivad sisemise rahuldustundega tagasi vaadata aastapikkusele tööle; nad on teinud rasket tööd ei tasu ega auahnuse pärast, vaid kui õiged kodanikud kodanikutundest juhitud. Nad on talitanud oma parima

arusaamise järgi ja neil on õigus nõuda, et kaaskodanikud seda tööd väärilt hindaksid. Anna riigile, mis riigi kohus, ja kaitse oma kaaskodaniku õiglasi huve nagu iseenda huve — see on õilis põhimõte, mille järgi peaaegu kõik maksumisjonide liikmed on talitanud. ja see väärrib tunnustamist. Loodetavasti ei keeldu senised maksumisjonide kaasistujad suures enamikus ka algaval aastal neid kohuseid uuesti endale võtmast, milleks neile juba nuud ette tuleb jõudu soovida.

R. B.

Väikeettevõtete raamatupidamisest

Aastavahetus on kätte jõudnud ja sel puhul iga korralik äripidaja vaatab tagasi oma möödunud aasta tegevusele ja annab endale aru oma tegevuse tulemustest. Selge ja täpse ülevaate saab see äripidaja, kes kogu aasta korralikult on pidanud ärraamatuid. Kuid kahjuks ainult võrdlemisi väike osa meie äripidajate üldarvust peab korrapäraselt raamatuid. Suurem osa ajab kuidagi läbi umbkaudse arvestusega. Kui maksustamisel niisuguseid umbkaudseid arvestusi igakord ei võeta puhta tõena, siis muidugi ollakse maksuametile pahane. Kui nüüd niisuguselt äripidajalt küsitakse, miks ta raamatuid ei pea, siis on vastus peagu stereotüüpne: ei tasu end ära, maksab palju raha, mis käib üle jõe, maksuamet neid raamatuid niikuinii ei tunnusta jne.

Muidugi on niisugune vaade vildak, kuid omajagu on see siiski põhjendatud. On ju tõsi, et raamatupidamine, kui peremees raamatuid ise ei pea, nõuab teatud kulu. Enamik meie äridest on aga väikeärid, kellele teeb tõesti raskust raamatupidajale kas või paarkümmend kroonigi kuuks maksta. Ise aga ei saada sellega hakkama — osalt aja, aga peamiselt küll oskuse puuduse tõttu.

Samuti ei ole põhjendamata kaebused, et maksuametid ärraamatute tunnustamiseks neile vägagi sagedasti esitavad liig suuri nõudmisi. Nõutakse, et mõne väikese jaekaupluse või töötö raamatud peavad olema peetud niisama detailselt kui mõne suuräri omad, nõutakse kaupade või materjalide hulgalist arvestust, täpseid kalkulasioone ja teisi niisuguseid asju, mis suureettevõtete juures on vajalised ja isenesest mõistetavad, kuid väikeettevõtteis läbiviimatud, seepärast viimaste suhtes tundub sellane nõue liialdusena.

Seepärast ei ole huvita veidi vaadelda, misuguseid nõudmisi seatakse väikeäride raamatupidamisele mujal maailmas. Seekord peatume ainult Saksamaal, kus raamatupidamine on kõrgelt arenenud ja kus autoritaarne kord karmilt nõuab kõikide määruste ja ettekirjutuste täitmist.

Dekreediga 11. novembrist 1937. a. Saksa majandusminister ja peaminister andsid juhised ühtlase raamatupidamise organiseerimiseks. Selle elluviimiseks Majandusgrupi Jaekaubandus („Wirtschaftsgruppe Einzelhandel“) juhataja andis 1. oktoobril 1938. a. määruse, mille põhjal selle majandusgrupi liikmed — s. o. kogu Saksamaa jaekaubandus — on kohustatud alates 1. jaanuarist 1939. a. pidama raamatuid, mis peavad vastama vähimalt tema poolt korrapärase raamatupidamise suhtes ülesseatud nõudeile (minimaalnõuded).

Minimaalnõuded on maksivad ainult jaekaubanduse väikeettevõtete kohta, kuna keskmised ja suureettevõtted jaekaubanduse alal on kohustatud raamatuid pidama kahekordse süsteemi järgi, seejuures kindlasti kinni pidades ettekirjutatud arveteplaanist, millega tahetaksegi saavutada ühtlane raamatupidamine.

Minimaalnõuded väikeettevõtete raamatupidamise kohta on järgmised:

1. tuleb pidada äri päevaraamat (v. näide 1);
2. tuleb pidada kauba sissetuleku raamat (v. näide 2);
3. tuleb koostada kassa aruanded igapäevase kassa läbikäigu kohta (v. näide 3);
4. tuleb nõudmised ja võlad jooksvalt üles märkida;

5. iga aasta tuleb koostada inventuur ja lõpparve.

Raamatupidamise tõendavad dokumendid tulevad korraldatult alal hoida.

P. 1 juure: Äri päevaraamatusse tuleb iga päev jooksvalt ja vahele jätmata sisse kanda: kassa sissetulekud ja väljaminekud kassa aruannete järgi, sissetulekud ja väljami-

N ä i d e 1:

Äri päevaraamat

a) vähem vorm

Tõendus nr.	Päev	Tehing	Läbikäigu- maksu alla kuuluvad tulud		Kassa		Jooksvad arved Pst. = posti või Pk. = panga			Äri- kulud	Era- kulud	Kaubad		Mitme- sugused	
		%%	Sisse- tulek	Välja- minek	Pst. või Pk.	Sisse- tulek	Välja- minek			Sisse- tulek	Välja- minek	Sisse- tulek	Välja- minek
			I	II	4	5		6	7			8	9	10	11
1	2	3	I	II	4	5		6	7	8	9	10	11	12	13

Äri päevaraamat

b) suurem vorm

Tõendus nr.	Päev	Tehingud	Läbikäigu- maksu alla kuuluvad tulud		Kassa		Pst. = posti Pk. = panga jooksev arve			Äri- kulud		Era- kulud		Kaubad		Mitme- sugused					
		%%	Sisse- tulek	Välja- minek	Pst. või Pk.	Sisse- tulek	Välja- minek	Kulud	Tulud	Saa- dud	Antud	Ost	Müük	Saa- dud	Antud	Saa- dud	Antud		
			I	II	4	5		6	7	8	9	10	11	12	13	14	15	16	17	18	19
1	2	3	I	II	4	5		6	7	8	9	10	11	12	13	14	15	16	17	18	19

Näide 2:

Kauba sissetuleku raamat

Jooksev Nr	Päev	Kaubamuretseja nimi ja asukoht	Kauba liik	Arve summa	Puhtsisseostuhind	Mahaarvamised	Kauba kõrvalkulud (prahid jne.)	Tõendus ära pandud	Arve maksetud	
1	2	3	4	5	6	7	8	9	10	11

nekud jooksvail arveil (posti või panga arved), jaotatud jargnevalt: käitiskulud (ärikulud), eratarvitus, kauba ostud ja müügid ja muud tehingud.

P. 2 juure: Kauba sissetuleku raamatusse tuleb kauba omandamise päeval jooksva numbril all sisse kanda: kuupäev, millal kaup omandatakse, kaubamuretseja nimi ja asukoht, kauba liik, arve summa üldiselt, netto sisseostuhind, võimalikud mahaarvamised (kaupade tagasisaatmine, vahed, hinnaalandused), kauba kõrvalkulud (prahiraha, pakkimine jne.), vihje sellele, kuhu sissekandeks vajaline dokument on ära pandud, ja märke selle kohta, kas ja millal saadud kaup on maksetud.

P. 3 juure: Kassa aruande lehtede abil tuleb iga päev kauba müügist saadud sissetulek (päevane läbimüük) kindlaks teha. Kassa aruandesse tuleb üles võtta: kassa ületulegemisel pärast äri sulgemist selgunud kassa seis, eelmise päeva kassa seis, päeva jooksvul tehtud väljaminekud ja sissetulekud, mis pole saadud kauba müügist (muud sissetulekud).

P. 4 juure: Nõudmised ja võlad, kui võrd need äri raamatupidamises eriarveil ei ole arvestatud, tuleb eraldi jooksvalt üles märkida (ostjate võlaraamatuis, kauba sissetuleku raamatu erilahtreis jne.). Nende ülesmärkimiste järgi tuleb võimaluse järgi iga kuu, vähimalt aga iga veerandaasta järel, koostada ülevaade.

P. 5 juure: Inventuuris ja lõpparves (bilanss, kasude ja kahjude arve) tuleb kõik varaja võlavahelkomad aasta lõpuks (nagu sularahha, posti- või pangavarve, kaubatagavara, sissesade, võlgnikud, võlausaldajad jne.) täpselt üles tähendada.

Näide 3:

Kassa aruande leht

a) vähem vorm

Nr. Kassa aruanne 193

Kassaseis äri sulgemisel			
Päevased väljaminekud:			
1. Kauba sisseostud			
2. Ärikulud			
3. Erakulud			
4. Muud			
		Kokku	
maha arvatud eelpäeva kassaseis. . .			
Kassa sissetulek			
5. maha arvata: muud tulud			
Puhas sissetulek (päevane müük)			

Ostjate arv

(kui võimalik kindlaks teha)

(allkiri)

Kassa aruande leht

b) suurem vorm

Nr.

Kassa aruanne

193

Erilised tulud	S i s u	Väljaminekud kaupade ostuks	Muud väljaminekud	Sissekande märkus
..				
	Summad			
	Päevaste väljaminekute summa			
	juure: Kassaseis äri sulgemisel			
	Kokku:			
	maha: eelpäeva kassaseis			
	Kassa sissetulek			
	maha: erilised tulud			
	Puhas sissetulek (päevane müük)			
Ostjate arv				
(kui võimalik kindlaks teha)				(allkiri)

Nagu eeltoodust ilmneb, ei ole Saksa ametlikud eeskirjad väikeettevõtete raamatupidamise suhtes mitte nii väga nõudlikud, et neid ei suudaks iga kirjaoskaja äripidaja täita. Toodud näited tõendavad, et väikeettevõttele ei nõuta kahekordset raamatupidamist. Näited käivad muidugi Saksamaal nõutavate andmete kohta,

näiteks andmed läbikäigumaksu kohta, kuid tildjoontes võivad nad anda juhatus ja näpunäiteid ka meie väikeettevõtete raamatupidamiseks. Kuidas neid meie oludes ära kasutada, see ei kuulu käesoleva artikli raamesse. Sellest ehk kord edaspidi.

J. Lepa.

Jaekaubanduse kaitse Šveitsis

Šveitsi Liidu põhiseadus kindlustab kaubanduslikul alal tegutsemiseks täieliku vabaduse. Põhiseaduse maksmapanemisel vaadati sellaselt kindlustatud vabadusele kui eriti hinnatavale

saavutusele. Tõepoolest võis siis ka Šveitsi majandus, tuges sellele põhiseadusega kindlustatud vabadusele, areneda kõigiti hästi ja võimsalt. Suurkaubamajade ja ahelkaubanduse (filiaal-

ärid) tekkimise ja erakordselt võimsa arengu tagajärjel hakkas aga kuuldavale tulema häält, mis nõudsid nende tegevuse piiramist — seda iseseisva jaekaubameeskonna kaitseks. Kriisi aegadel muutus seisukord järjest raskemaks. Majandusringkonnad, kes õieti aru said, milline hädaoht rahva terviklikkusele peitub selles, et üks riiki kandev iseseisev keskkiht — jaekaubameeskond — ülaltoodu tõttu aja jooksul hävib, nõudsid riigivõimult seadust, mis takistaks ja piiraks suurkaubamajade, ühehinnaäride, paljude osakondadega äride, samuti rändkaupluste asutamist ja tegutsemist.

1933. aastal pandigi seaduseandlikul teel maksma korraldused, mis kaitsid n.-n. kesk- ja väikejaekaubameeskonda jaekaubanduse suurettevõtete hävitava võistluse vastu.

Jaekaubanduse suurettevõtteks loetakse suurkaubamaja, ühehinnaäri ja ahelkaubamajad. Nii suguste ettevõtete vabalt avamine ja laiendamine keelati üldreeglina. Neid võis avada ja laiendada üksnes vastavate võimude loal. Siiski ei olnud seaduslik kitsendus üldise iseloomuga. Üksnes elatisvahenditega, jalanõudega, tekstiilkaupadega ja mööbliga kauplemiseks tehti uue otsusega 1935. a. loavõtmine kohustuslikuks. Harukaupluste avamine ja laiendamine teistel, ülal nimetatata, aladel ei ole piiratud.

Samal ajal tõstisid asjast huvitatud ringkonnad üles küsimuse, kas ei tuleks ka rändkauplemine ülalnimetatud keelu alla panna, kuna sisuliselt rändkauplemine mõjub tegelikult samuti kui paljude filiaalidega ärid.

Selles küsimuses siiski midagi erilist läbi ei suudetud viia. Olgu märgitud, et Šveitsi jaekaubameeste keskorganisatsioonid algusest peale esitasid nõudmise, et kõik kaubanduslikud ettevõtted, nende seas ka väike- ja keskettevõtted, viidaks loasaamise kohustuse alla. See nõue ei leidnud rahuldamist, mille tagajärjeks

oli, et jaekaubanduse suurettevõttlus tõstis nurinat ebaühtlase käitumise üle. Eriti teravalt astusid ebaühtluse vastu välja hästi organiseeritud tarvitajateühingud.

Nad kogusid üle ½ miljoni protestallkirja ja nõudsid, et otsus tuleks läbi viia põhiseaduslikult kõikide kohta üheväärsuse põhimõtte alusel.

Esimene kitsendus, mis sügisel 1933. a. vastu võeti, oli maksev kõigest 1935. a. lõpuni. Kuna aga 1935. a. lõpul, mil jaekaubanduse olukord ei olnud paranenud, vaid halvenenud, osutus vajalikuks katsed teha otsust pikendada. Seesugusele pikendusele suhtusid aga tarvitajateühingute esindajad parlamendis tagasihoidlikult. Alustati läbirääkimisi tarvitajateühingute liitudega, mille otstarbeks oli, nagu juba öeldud, otsuse pikendamine, teisest küljest aga ka tahtmine mõnesugustele õigustatud nõudmistele tarvitajateühingute harukaupluste avamiseks ja laiendamiseks vastu tulla. Lõpuks sai kokkulepe teoks sügisel 1935. See määrab, et liidu nõukogu võib teatud eeldustel lubada suurettevõtlikkusele erandeid avamis- ja laiendamiskeelu alla viimises, kui nõukogu nendes küsimustes on jõudnud ühisele arusaamisele jaekaubanduse mõõduandvate liitudega ja nendega on sõlminud vastava kokkuleppe.

On loodud n.-n. pariteetlik komisjon, kuhu kuuluvad kaks liiget tarvitajateühingute liitudest ja kaks liiget erajaekaubanduse liitude poolt ühe erapooletu cesisistumisel. Komisjoni otsustele edasikaebust ei ole, millega need on üheväärsed Šveitsi Liidu kohtu otsustega.

Sellase lahendusega on nüüd Šveitsis esimene katse jaekaubanduses korra loomiseks teostatud.

See on muidugi ajutine, — kestvusega kuni 1939. aastani. Selle aja jooksul peaksid Šveitsi jaekaubameeskonna arvates toimuma ettevalmistused jaekaubanduse kaitse probleemi kestvaks lahendamiseks.

A. Mändvere.

Märkmeid Tallinna sadama kommete uue väljaande puhul

Kuigi Eesti kuulub riikide hulka, kelle õigusallikaist suurima osa moodustavad seaduseandlikud aktid, esineb siiski ka meil, eriti majandusalal, terve rida õiguslikke suhteid, millele lahendamisel seadus osutub lünklikuks ja pooled tahestahtmata on sunnitud lex non scripta — kirjutamata seaduste — tava poole pöörduma. Sääraste tavade ülestähendamine ja registreerimine lasub Kaubandus-tööstuskoja seaduse kohaselt kojal. Kuna sisemaises majanduselis tavade resp. kommete tähtsus on siiski kaunis pii-

ratud, muutub pilt otsekohe, kui vaatleme rahvusvahelist kaubandust, eriti merekaubandust. Meil on kombeõigus eriti levinud sadamate kaubandusliku kasutamise seoses olevais küsimusis (nagu: laevade laadimine, lossimine, kombed prahtimise alal jne.), millise alla kombed on ühtlasi ka kodifitseeritud n.-n. „sadamate kommete“ nime all.

Viimast liiki kommete kogumisele, ülestähendamisele ja kodifitseerimisele asus kodu juba 1927/28. a. Nii ilmusid 1929. a. Tallinna sa-

dama ja paar aastat hiljem ka Pärnu sadama kombid. Aastate möödudes on esialgseid kommete kodifikatsioonide, eriti Tallinna sadama kombeid kui vanemaid, korduvalt täiendatud ja muudetud, nii et juba 1937. a. osutus partamatult vajalikeks Tallinna sadama kommete uue väljande koostamine, mis sisaldaks ka kõik hilisemad muudatused ja oleks teatava määrami ka kaasa aitav sadama tegevuse moderniseerimisel. Komme kui niisugune on ju ainult faktilise olukorra konstateerimine ning sellasena isendast mingisugust uuendust ega muudatust tegelikult olukorras luua ei suuda, küll aga võib komme kujuneda takistavaks teguriks juhul, kui elu areneb. Kümne aasta eest registreeritud faktiline olukord ei pruugi enam tänapäeval tegelikkuses eksisteerida, sest tänapäeva nõuded võivad olla juba sootud suuremad.

Võttes vaatluse alla nüüd Tallinna sadama kommete kaks väljaannet märkame nende vahel rea erinevusi, mis on tingitud peamiselt 10 aastate kestes muutunud tingimustest.

On leitud vajalikeks seoses meie põllumajandussaaduste ekspordi kasvuga registrida uusi kombelisi eeskirju kergesti riknevate kaupade käsitamise kohta (§ 6 II lõige). Samuti on ka liinilaevanduse pidev areng nõudnud teatavate uute normide registrimist (§ 14 V lõige).

Suuremaid muudatusi on tehtud aga just päevastes laadimise-lossimise normides. Senised kommetes registreeritud minimaalnormid olid, eriti talvekuul, äärmiselt madalad, mida tegelikult hea tahte juures alati tunduvalt ületati. Sealjuures aga võimaldasid tähendatud madalad normid kaubasaajal-kaubasaatjal laadimise-lossimise ae-

tati kaotada ka vahetegemine suviste ja talviste normide vahel, mida tegelikult elus enam märgata polnud, ja lisaks sellele panna kehtima veel erikord suurte luukidega laevade suhtes järgmiselt:

Suurte luukidega laevadel, millel mõlemas luugi otsas on oma vints ja poom, mis võimaldavad kahepoolset segamatut töötamist, arvestatakse üks luuk võrdseks kahega. Samuti arvestatakse üks luuk võrdseks kahega, kui sel luugil töötatakse kahe käiguga, s. o. kahe kraanaga või kraanaga ja laevavintsiga.

Järgnev tabel annab pildi päevaste laadimise-lossimise normide kohta vanade ja uute kommete kohaselt:

	Vanad kombid	Uued kombid	
	1. IV—31. X	1. XI—31. III	
Vili	100 tonni	80 tonni	100—125 tonni
Koks	80 „	60 „	80 „
Kivisüsi	100 „	85 „	125 „
Segakaup	65 „	55 „	100 „
Deals and			
Battens	25 stand.	20 stand.	25 stand.
Boards	20 „	16 „	20 „
Pitprops	30 kuupsl.	25 kuupsl.	30 kuupsl.
Sleepers	75 laadi	60 laadi	100 laadi

Samuti on suuremaid muudatusi tehtud ka maaklerite taksides. Peamiselt on alandatud takse osalaadungiga ning eriotstarbeil saabuvaile laevule, millist muudatust olid kauemat aega taotlenud ka rahvusvahelised laevaomanike organisatsioonid.

Alljärgnev tabel annab ülevaate maaklerite taksidest uute ja vanade kommete kohaselt meil ja naabersadamais:

Laeva suurus = 600 netto-reg.-tn. = 1.000 br.-reg.-tn. = 1.800 DW-tonni

	T a l l i n n		Riia	Helsingi
	Vanade taksid kohaselt Kr.	Uute taksid kohaselt Kr.		
1. Täie laadungiga saabuv või väljuv laev . . .	127	127	209	78
2. Täie laadungiga saabuv ja väljuv laev . . .	177	177	334	126
3. Täie laadungiga saabuv ja kuni poole laadungiga väljuv laev või vastupidi	152	152	334	102
4. Kuni poole laadungiga saabuv ja kuni poole laadungiga väljuv laev	127	127	334	91
5. Ballastis saabuv ja kuni poole laadungiga väljuv laev või vastupidi:				
1) Eesti sadamast tules ja Eesti sadamasse minnes	102	77	} 105	} 54
2) Välismaalt tules ja välismaale minnes	127	102		
6. Sadamasse tulek remonttöödeks	—	77	70	—
7. Sadamasse tulek meeskonna vahetamiseks, punkrite, proviandi või orderi saamiseks	77	38.50	42	—

ga ebamääraselt pikaks venitada, mis muidugi sadama heale nimele ei jäänud mõjuta. Neil põhjusil osutus päevaste laadimise-lossimise normide tõstmine hädatarviliseks, kusjuures otsus-

Stevidoride tariifides olulisi muudatusi pole tehtud. On püütud üldiselt vaid alandada laadimise-lossimise tariife masskaupadelt, viies need enam-vähem Riia tasemele. L. V.

Ratsionaliseerimise Komitee otsuseid

Otsus nr. 7.

Kodumaal valmistatava paberi koostise ja raskuse normeerimiseks.

Ratsionaliseerimise Komitee poolt 12. detsembril 1938. a vastuvõetud ja majandusministri poolt kinnitatud otsus kodumaal valmistatava paberi koostise ja raskuse normeerimiseks avaldatakse teadmiseks ja täitmiseks järgmiselt:

I.

Koostis.

Kodumaal valmistatavad paberiliigid jagunevad järgmistesse koostisklassidesse:

I klass — paberid ja kartongid 100% tselluloosi sisaldusega.

II klass — paberid ja kartungid puumassi sisaldusega:

- a) — puumassi vähesel hulgal (kuni 15%).
- b) — puumassi ja tselluloosi võrdsel hulgal.
- c) — puumassi suurel hulgal (kuni 75%).

II.

Raskus.

Kodumaal valmistatava paberi raskust arvestatakse ruutmeetri kaalu järgi grammides.

Paberit valmistatakse tervete kümnegrammiliste vahedega ruutmeetri kohta (—50, 60, 70, 80, 90, 100, 110, 120, 130 jne. gr/m²).

Ruutmeetri kaalu arvutatakse järgmise valemi järgi:

$$\text{Ruutmeetri kaal} = \frac{\text{kaal}}{\text{pind}} \text{ (gr/m}^2\text{)}.$$

Selgituseks:

Koos paberi formaatide kindlaksmääramisega kerkis päevakorrale ka paberi koostise ja raskuse normeerimine. Ülaltoodud koostise klassifikatsioon ja paberi kaalude normid on heaks kiidetud paberikauplejate, paberitöösturite, kirjastajate ja trükitöösturite poolt.

Vastuvõetud koostisklassifikatsioon sisaldab kõiki kodumaal valmistatavate paberite ja kartongide koostisi.

Tänini on meil paberi raskuse (paksuse) arvestamiseks kasutatud kõrvuti kaht viisi: ruutmeetri kaalu ja 1000 poogna kaalu. Neist vii-

mane viis on ebatäpne ega võimalda eri paberisortide raskuste võrdlust, kuna poogna suurus iga paberisordi juures pole ühtlane. Eespoolnimetatud põhjustel tuleb paberi raskuse arvestamine 1000 poogna kaalu järgi kõrvale jätta ja tarvitusele võtta raskuse arvestamine ainult ruutmeetri kaalu järgi, nagu see on tarvitusel ka Lääne-Euroopa riikide paberikaubanduses.

Et vähendada paberi raskuste liike, valmistatakse paberit ainult 10-grammiliste raskuste vahedega ruutmeetri kohta. 10-grammiline raskuste vahe on küllaldane ja võimaldab valmistada paberit ja kartongi kõikides vajalistes pakustes. Üleliigsete paarigrammiliste vahedega raskuste liikide kõrvaldamisega on aga võimalik vähendada ladusid ja ära hoida kõlvatut võistlust tarvitajale märkamatu paberi paksuse vahe arvel.

Otsus nr. 8.

Uutele formaatidele üleminekuks paberitööstuse alal.

Ratsionaliseerimise Komitee poolt 12. detsembril 1938. a vastuvõetud ja majandusministri poolt kinnitatud otsus uutele formaatidele üleminekuks paberitööstuse alal avaldatakse teadmiseks ja täitmiseks järgmiselt:

Selgituseks:

Ülaltoodud otsus on esimeseks uute formaatide ellurakendamise otsuseks. Meie paberitööstus hakkab käesolevas otsuses toodud paberite ja kartongide sorte ning formaate tootma ja turustama alates 1. jaanuarist 1939. a. See otsus ei puuduta koolitarvete valmistamiseks tarvitavat paberit, kuna koolivihikuid, kaustikuid ja mustendeid valmistatakse esialgu endistes formaatides.

Kirjastajail, trükikodadel ja paberikaupmeestel, viimaseil „Eesti Paberi ja Kirjutustarvetega Kauplejate Ühingu“ loal, on esialgu lubatud tellida perioodiliste ja eritrükiteoste jaoks paberit eriformaatides, eriomaduste, -koostise ja -kaaluga.

Käesolevas otsuses nimetatud paberikaaludest on lubatud paberitööstustele kõrvalekaldumisi kõrgemate ja keskmiste paberisortide juures kuni 4% ja madalamate paberisortide juures kuni 6%.

Nr.	Paberi nimetus	Koostise klass	Kasutamise otstarve
1	Kirjutuspaber nr. 5 sile	Klass I tugev liiming	Kauem alalhoitavate dokumentide ja raamatute jaoks
2	Kirjutuspaber nr. 6 sile	Klass II-a tugev liiming	Odavam paber kirjablokkide, plankettide valmistamiseks
3	Kirjutuspaber nr. 8 sile	Klass II-b tugev liiming	Vähem tähtsate dokumentide jaoks
4	Postpaber matt	Klass I	Kirja- ja ära kirjaplangide jaoks
5	Postpaber vergé	Klass I	s. s.
6	Trükipaber kare	Klass I trükiliiming	Ilukirjanduse luksusteoste, aastaraam. ja teadusl. kirjanduse jaoks
7	Trükipaber sile	s. s.	Pilditrükis par. ilukirjand. ja tead. teoste jaoks
8	Pilditrükipaber läikiv	s. s.	Autotüüp ja sügavtrük. piltide trük.
9	Trükipaber sile	Klass II-b liimimata	Harilike trükiteoste trükkimiseks
10	Haavatrükipaber kare	Klass I	Parimate mahukate, kuid kergete raamatute valmist.
11	Trükipaber sile	Klass I	Litograafil. teoste valmistamiseks
12	Trükipaber sile	Klass I liimimata	Parimate ajakirjade ja raamatute trükkimiseks
13	Trükipaber kare	Klass I liimimata	s. s.
14	Trükipaber kare	Klass II-a	Keskliste ajakirjade ja raamatute trükkimiseks
15	Trükipaber sile	Klass II-b	s. s.
16	Ajalehepaber kare	Klass II-c liimimata	Ajalehe trükkimiseks kiirpress. ja odavate raamatute ja trük. valmistamiseks
17	Rotaatorpaber kare	Klass II-c liimimata	Ringkirjade ja kirjutuste paljundamiseks
18	Romeopaber kare	Klass I liimimata	s. s.
19	Bristolkartong sile	Klass I tugev liiming	Kartoteek-, reklaam-, visiit- ja postkaartideks
20	Postkartong I sile	Klass II-a tugev liiming	Parimateks post- ja reklaamkaartideks
21	Postkartong II sile	Klass II-b tugev liiming	Lihtsateks post- ja reklaamkaartideks
22	Aleksandriapaber sile	Klass I tugev liiming	Brošüürikaanteks, tehnilisteks tabeliteks
23	Aktikaaned sin. sile	Klass I keskm. liiming	Aktide ümbrikute valmistamiseks
24	Lauakartong roheline ja punane sile	Klass I liimimata	Lauakatteks
25	Kirjutuskartong 6 värvi sile	Klass I tugev liiming	Värvil. kartoteekkaartide, raamatute ja reklaamplakat. valmistam.
26	Brošüürikaaned 7 värvis	Klass I liimitud	Raamatute ja ajakirjade kaanteks
27	Albumipaber 7 värvis sile	Klass II-b liimitud	Värvil. tšekiraamatute, kviitungite ja plankettide valmistamiseks
28	Kuulutusepaber 7 värvis kare	Klass II-b liimimata	Värviliste kuulutuste ja reklaamlehtede valmistamiseks

Senised formaadid sm	Kaalud g	Uued formaadid mm	Kaalud g	Ahelik
74×92; 46×74 37×46 *)	50, 61, 64, 70, 76, 82, 91, 100, 111, 123	610×860 430×610 297×420 *)	50, 60, 70, 80, 90 ja 100	A toorformaat A " " A 3 " *) valts
46×74	50, 61, 64, 70, 76 82, 91	610×860 430×610	50, 60, 70, 80, 90	A toorformaat A " "
74×92; 46×74 37×46 *)	50, 55, 61, 64, 70	610×860 430×610 297×420 *)	50, 60 ja 70	A toorformaat A " " A 3 " *) valts
58,5×92	60 ja 74	610×860 430×610	60, 70 vergé 80	A toorformaat A " "
75×102	120	s. s.	80	A " "
53×74,5; 74,5×106 70×100	81 84	730×1030 610×860	120 80	B " " A " "
66×94	80	730×1030	80	B " "
71×102	65	730×1030	70	B " "
54×81	82	560×790	80	D " "
61×89; 66×94	60, 75, 79	610×860	70	A " "
58×86	84	610×860	80	A " "
65×94	75	610×860	70	A " "
74×104	90	730×1030	90	B " "
56×81	54	610×860	60	A " "
11 kausta	50	610×860 730×1030 670×950 560×790	50	A " " B " " C " " D " "
44×69; 21,5×34	50	420×594 210×297	50	A " " A 4 " "
45×73; 60×92	65, 75	420×594 210×297	70	A toorformaat A 4 " "
71×107; 58,5×84	190, 213, 228, 300	610×860 430×610	190, 210, 230 ja 300	A toorformaat A " "
58,5×84	199	610×860	200	A " "
71×112; 58,5×112	173, 167	s. s.	160, 170	A " "
69×102	142	730×1030	140	B " "
40,5×53,5	198, 226, 263	670×950 475×670	210, 260	C " " C " "
62×89; 71×102	200	730×1030	200	B " "
71×102; 59×78 59×65; 58×85	200, 285	610×860 730×1030	200, 280	A " " B " "
62×89; 76×113; 70×100 75×102; 74×108 56×71	(68, 100, 113, 91, 135, 149, 110) 116/204 50, 63, 85	730×1030 610×860 430×610	130, 200 50, 70, 90	A " " B " " A " " A " "
70×100	50	730×1030	50	B " "

Otsus nr. 9.

Paberikaubanduses esinevate kodumaal valmistatavate paberitoodete normeerimiseks.

Ratsionaliseerimise Komitee poolt 12. detsembril 1938. a. vastuvõetud ja majandusministri poolt kinnitatud otsus paberikaubanduses esinevate kodumaal valmistatavate paberitoodete normeerimiseks avaldatakse teadmiseks ja täitmiseks järgmiselt:

I. Kirjutuspaber.

A. Formaadid.

- A0 — 841 × 1189 mm — toorformaat 860 × 1220 mm
 A1 — 594 × 841 mm — toorformaat 610 × 860 mm
 A2 — 420 × 594 mm — toorformaat 430 × 610 mm
 A3 — 297 × 420 mm — pooleks volditud.

B. Kaalud.

1. Kirjutuspaber nr. 5 — 50, 60, 70, 80, 90 ja 100 g/m².
2. Kirjutuspaber nr. 6 — 50, 60, 70, 80 ja 90 g/m².
3. Kirjutuspaber nr. 8 — 50, 60 ja 70 g/m².

II. Postpaber.

A. Formaadid.

- A3 — 297 × 420 mm — pooleks volditud.
 A4 — 210 × 297 mm.
 A4 — 210 × 297 mm — pooleks volditud.
 A5 — 148 × 210 mm — pooleks volditud.

B. Kaalud.

1. Postpaber, vergé — 80 g/m².
2. Postpaber, matt — 60 ja 70 g/m².

III. Paljunduspaber.

A. Formaadid.

- A2 — 420 × 594 mm.
 A4 — 210 × 297 mm.

B. Kaalud.

1. Rotaatorpaber — 50 g/m².
2. Romeopaber — 70 g/m².

IV. Kirja- ja lauaplokid.

A. Formaadid:

1. Kirjaplokid:

- A4 — 210 × 297 mm.
 A5 — 148 × 210 mm.

2. Lauaplokid:

- A4 — 210 × 297 mm.
 A5 — 148 × 210 mm.
 A6 — 105 × 148 mm.

B. Kaalud.

Paberi kvaliteet ja kaalud on vabad.

V. Aktikaaned.

A. Formaadid.

- C1 toorformaat 670 × 950 mm.
 C2 toorformaat 475 × 670 mm.
 C3 toorformaat 335 × 475 mm.

B. Kaalud.

210 ja 260 g/m².

VI. Kirjaümbrikud.

A. Formaadid.

- C4 — 229 × 324 mm.
 C5 — 162 × 229 mm.
 C6 — 114 × 162 mm.
 C7 — 81 × 114 mm.
 C5/C6 — 114 × 229 mm.

B. Kaalud.

Paberi kvaliteet ja kaalud on vabad.

VII. Koolivihikud.

A. Formaadid.

- kvart 175 × 218 mm.
 oktaav 108 × 175 mm.

B. Kvaliteedid, kaalud.

1. Vihikupaber formaadis 445 × 710 mm, kaaluga 70 g/m².
 Kaanteks vihikukaanepaber — 110 g/m².
 Kuivatuspaber — õhuke, roosa.
2. Vihikupaber formaadis 445 × 710 mm, kaaluga 90 g/m².
 Kaanteks vihikukaanepaber — 120 g/m².
 Kuivatuspaber — paks, roosa või valge.

C. Paksus.

16 vihiku lehte.

VIII. Kaustikud.

A. Formaadid.

- kvart 175 × 218 mm.
 oktaav 108 × 175 mm.

B. Kvaliteedid, kaalud.

Kaustikupaberist formaadis 445 × 710 mm, kaaluga 80 g/m².

C. Paksus.

1. Kvart-kaustikud: 10, 15, 20, 25, 30, 40 ja 50 pgn. paksuses.
 (Iga pgn. 4 kaustiku lehte.)

2. Oktaav-kaustikud: 6, 8, 10, 15 ja 20 pgn. paksuses.
(Iga pgn. 8 kaustiku lehte.)

D. Kõitmisviisid.

1. Pappkaantega. Kaas kaetud marmorpaberiga.
2. Vahariidest kaantega. Kaas kaetud vahariidega.
3. Vahapaberist kaantega. Kaas kaetud vahapaberiga.

IX. Mustendid.

A. Formaat.

Kvart 175 × 218 mm.

B. Kvaliteedid, kaalud.

1. Vihikupaberist formaadis 445 × 710 mm, kaaluga 70 g/m².
Kaanteks sinine aktikaas, kaaluga 210 g/m², või pruun papp nr. 150.
2. Siledast trükipaberist.
Kaanteks sinine aktikaas, kaaluga 210 g/m².

C. Paksus.

1. sort: (vihikupaberist) 48 ja 72 mustendi lehte.
2. sort: (trükipaberist) 80 mustendi lehte.

Selgituseks:

Käesoleva otsuse 6 esimest punkti on kooskõlastatud uute paberi ja paberitoodete formaatidega. Üksikute toodete juures on peale formaadi normeeritud ka paberi paksus (kaal). Paberi paksuse normeerimine oli vajaline kõlvatu võistluse ja üleliigsete sortide kõrvaldamiseks.

Käesoleva otsuse viimased kolm punkti, mis käsitlevad koolivihikute, kaustikute ja mustendite normimist, rakendatakse esialgsete normidena, kuna see normeerimine pole praegu teostatav uutes formaatides. Koolivihikute, kaustikute ja mustendite uutele formaatidele üleminek on võimalik üksnes pärast põhjalikke katsetusi kokkuleppel Haridusministeeriumiga. Kuna aga vihikute, kaustikute ja mustenditegi normeerimine on vajaline ladude vähendamiseks ja kõlvatu võistluse kõrvaldamiseks, siis tuli normeerimine esialgu teostada endistes formaatides.

Otsus nr. 10.

Raadiovastuvõtja anoodpatareide tehniliste tingimuste ja katsetamise korra kohta.

Ratsionaliseerimise Komitee poolt 12. detsembril 1938. a. vastuvõetud ja majandusminist-

ri poolt kinnitatud otsus raadiovastuvõtja anoodpatareide tehniliste tingimuste ja katsetamise korra kohta avaldatakse teadmiseks ja täitmiseks järgmiselt:

I.

1. Raadiovastuvõtja anoodpatareide mahtuvus peab olema vähimalt 1,8 ampertundi, arvates 3 kuud pärast valmistamist.

2. Katsed anoodpatareide mahtuvuse kohta korraldab Majandusministeerium Saksa VDE eeskirjade nr. 1600 p. 0865 kohaselt.

3. Punkt esimeses toodud nõuete kohaselt valmistatud ja kauplustes müügilolevad anoodpatareid peavad, kandma etiketil valmistaja firma nimetust, mahtuvust ampertundides ning garantii ja valmistuse aega.

Nende nõuete järgi valmistatud anoodpatareid võib varustada pealkirjaga „Standard-anoodpatareid“.

II.

Ratsionaliseerimise Komitee avaldab ühtlasi soovi, et juhul, kui olemasolevad tehased ei suuda valmistada vastavalt üllesetatud nõuetele anoodpatareid, teha ettepanek Majandusministeeriumi tööstusosakonnale võtta see tööstusala korraldamisele vastavalt tööstusseaduse (RT 36, 30, 1938) eeskirjadele.

Selgituseks:

Kuna anoodpatareidest on huvitatud 20.000 kuni 22.000 anoodpatarei tarvitajat-raadiokuulajat ja meil puuduvad igasugused normid anoodpatareide kohta, mis pärast ostjal puudub võimalus otsustada patareide mihuse üle, pidas Ratsionaliseerimise Komitee tarviliseks püstitada anoodpatareide hindamiseks vajalised normid. Normide püstitamiseks võeti katsetamisele raadioturul kõige enam levinud anoodpatareid ja katsed teostati Saksamaal kehtivate eeskirjade kohaselt. Katsete tulemusena selgus, et meie anoodpatareide mihus on halb ja normide püstitamine on seepärast tingimata vajaline. Mahtuvuse normiks otsustati võtta 1,8 ampertundi, mis on 10% madalam Saksamaal kehtivast normist, et kergendada kodumaa tööstusele normi täitmist. Proovitud patareidest vastas nimetatud normile vaid ühe tööstuse patareid.

Kvaliteedi tõstmine on vajaline nii tarvitajate kui ka rahvamajanduse huvides, kuna anoodpatareide valmistamisel kasutatav toormaterjal on peamiselt välismaine.

Alfred Sinisoff 50-aastane



31. detsembril l. a. täitis Kaubandus-tööstuskoja kauaaegsel juhatuse liikmel Alfred Sinisoff'il 50 aastat.

Alfred Sinisoff sündis Tallinnas tuntud ehitusettevõtja ja kaupmehe Hans Sinisoff'i pojana.

Lõpetas 1908. a. Peterburi gümnaasiumi ja 1916. a. Riia Polutehnikumi dipl. ins.-tehnoloogina. Võttis osa maailmasõjast suurtükiväe-ohvitserina ja oli Vabadussõja ajal Sõjaministeeriumi Varustusvalitsuse inseneri-osakonna ülemaks ning hiljem Varustusvalitsuse esindajaks Londonis ja Pariisis. On osa võtnud mitmete majanduslike ettevõtete asutamisest ja juhtimisest. Alates 1926. a. juhib omaasutatud metalli-, õliriide- ja kivitööstuse ettevõtteid.

A. Sinisoff on elavalt osa võtnud meie majanduselu korrastamisest, olles pidevalt, ligi kümme aastat, Kaubandus-tootuskoda juhatause liikmeks ja koda kesk- ja väiketööstuse sektsiooni büroo abiesimehiks. Edasi on A. Sinisoff Eesti Rahvusliku Jõukomitee liige ja tegev terves reas majanduslikes organisatsioonides.

A. Sinisoff'i töö Eesti töösturite peres on olnud silmapaistev ja Kaubandus-tööstuskoda ringkondadel on tõsiselt sooviks, et juubilar veel kaua suurte kogemustega ja avara silmaringiga töösturina töötaks Kaubandus-tööstuskodas kaasa.

Maksustamisküsimusi

Kas raha vastuvõtmise allkiri, mis on tehtud tempelmaksustatud arvel mõni aeg pärast arve väljakirjutamist, kuulub eraldi tempelmaksustamisele kui kviitung?

Kaubandus-tööstuskodale on teatatud, et mõned maksuinspektorid nõuavad arvete kviteerimisel, kui see sünnib mõni aeg hiljem pärast arve väljakirjutamist, eraldi tempelmaksu, põhjendades oma nõudmist sellega, nagu oleks siin tegemist kviitungiga, mis kuulub tempelmaksustamisele.

Meie arvates pole säärane nõudmine põhjendatud.

Maksudevalitsus seletas 4. aprillil 1936:

„Kviteerimine tempelmaksustatud arvel eraldi tempelmaksustamisele ei kuulu tempelmaksu tariifi nr. 30 erand 10 põhjal.“

Kas kviitung vekslite vastuvõtmise üle arvete katteks kuulub tempelmaksustamisele?

Vastus j a a t a v.

Riigikohtu Administratiiv-osakond nr. 185 — II 1935 all seletas:

„Käesolevas asjas vaidluse all olev dokument — kviitung — ei tõenda mitte ainult ühe vekslilise faktilise vastuvõtmist, nagu seda kaebaja ekslikult väidab, vaid ühtlasi ka arvete tasumist, sest selles on otseselt öeldud, et veksel on vastu võetud arvete katteks. Seda arvet, mille katteks veksel on vastu võetud, ei saa enam esitada maksmiseks, sest see on juba tasutud veksliga. Vekslit pidaja saab küll vekslit tasumist nõuda, kuid mitte enam arve tasumist. Vekslit vastuvõtmise tagajärjel tekkivad vahekorrad ja nende lahendamise küsimused ei puutu käeolevasse asjasse. Eeltoodud arvesse võttes tuleb kõne all olev dokument oma sisu järele võrdseks lugeda kviitungile, millega tõendatakse rahasummade kättesaamist, mis pärast see kuulub tempelmaksustamisele temp. tar. nr. 30 alusel, nagu Maksupeakomitee õieti on seletanud.“

Majanduslikke teateid kodu- ja välismaalt

Äride lahtioleku aja seadus koostamisel

Juba käesoleva aasta kevadel töötati Majandusministeeriumis välja äride lahtioleku aja seaduse eelnõu, missugune eelnõu saadeti vastavalt kutsekodadele läbivaatamiseks.

Ma'nitud eelnõu oli möödunud juunikuus Kaubandus-tööstuskoja II sektsioonis arutusel, kus sektsiooni täiskogu seda esitatud kujul ei pooldanud ja selle kohta tegi rea paranduse ja muutmise ettepanekuid.

Nüüd on eelnõu Majandusministeeriumis põhjalikult ümber töötatud, kusjuures enamik Kaubandus-tööstuskoja soovide on leidnud arvestamist.

21. detsembril oli eelnõu läbivaatamiseks Majandusministeeriumi kokku kutsutud erinõupidamine, millest osa võtsid peale Majandus- ja Sotsiaalministeeriumi esindajate Kaubandus-tööstuskoja, Ühistegevuskoja ja Eraettevõtete Ametnike Koja esindajad. Üldiselt tunnustati eelnõu vastuvõetavaks, kuid mõne üksikasja juures tekkisid mõtete lahkuminekid, milliste lahendamine lükati edasi järgmiseks koosolekuks.

Äride registreerimise asjus

tuletab Kaubandus-tööstuskoda ettevõtete pidajatele meele, et äride registreerimise seaduse järgi (RT 36 — 1927) on oma firma (ettevõtte) kohustatud kojas registreerima kõik, kellel on kaubanduslik ettevõtte, mille pidamiseks on lunastatud 1.—3. järgu kaubanduslik äritunnistus, või kellel on tööstuslik ettevõtte, mille pidamiseks on lunastatud 1.—8. järgu tööstuslik äritunnistus.

Samuti on kohustatud ettevõtte pidajad kojas registreerima ettevõtte tegevuse lõpetamist või üleandmist, ettevõtte asukoha, äriala, äripidaja ees- ja perekonnanime muutmist, äriosa-nikkude koosseisu muudatusi jne.

Kõik eelnimetatud avaldused tuleb kojale esitada hiljemalt 14 päeva jooksul pärast registreerimisele kuuluva asjaolu tekkimist, kuna vastasel korral seaduse vastu eksijad võivad langeda karistuse alla Krim-sead. § 300¹ põhjal.

Eesti tööandjate esindajad külastasid Soome töösi.

Jõulu-eelsel nädalal viibisid Soomes Kaubandus-tööstuskoja nõunik K. Mauritz ja sama

koja ning ÜTÜ sekretär E. V. Saks. Nime-tatuil oli eesmärgiks tutvuda Soome tööstusettevõtete ühiskorralduste ja töösturite organisatsioonide tööga. Eesti töösturite organisatsioonide esindajaid võtsid vastu. Soome Tööandjate Keskliidu direktor A. Hackzell, end. kaubandusminister Palmgren, dir. Holmström j. t. Mõttevahetustel kaaluti ühise koostöö võimalusi. K. Mauritz ja E. V. Saks viibisid ka Tampere, kus üksikasjaliselt tutvuti Soome Puuvillatehaste Müügikontori P. M. K. organisatsiooniga ja möödunud aastal valminud moodsa ühise müügikeskuse hoonega. Vastuvõtjaks Tampere oli Soome puuvillavabrikute müügikeskuse juht dir. Forss. Mõttevahetusi oli ka Soome villatöösturite organisatsiooni esimehe kaubandusnõunik Feiring'iga.

Soomes viibinud eestlasil oli ka meeldivaks üllatuseks kuulda, et dir. A. Hackzell, kes on end. Soome välisminister ja saadik, külastab eeloleval kevadel Eestit ja esineb siin tööandjale kõnega.

Soomet külastanule jäi mulje, et Soome siseturg, eriti tekstiiltööstuse alal, on meie omast tervem. Soome kaupmeeskond on oma koosseisult soliidne ja enamjagu oste sünnib 30-päevase krediidi alusel. Vekslite abil töötavaid firmasid on vähe ja maksimaalseks krediidi tähtajaks on neile kolm kuud. Pankrotid ja akordid on erakordsed nähtused. Viimasel aastal kahjusid sel alal tegelikult ei olnudki. Lepete pidamine on au sees ilma eriliste garantiideta. Vabrikute või kaubanduslike firmade juhtkonnale, kes pole sõna või lepet pidanud, seltskondlik ja avalik arvamine avaldab teravat survet.

Majanduselu teistel aladel on soomlased õige optimistlikud, eriti ehitustegevuses, samuti äsja avastatud uute maapõuevarade eksploateerimises. Tselluloositurul peetakse praegust olukorda nõrgaks, kuid ajutiselt. Maailmaturu seisukorra tõttu on mitmed tselluloosivabrikud oma tegevuse lõpetanud.

Lyoni Rahvusvaheline Mess

peetakse 11.—21. märtsini 1939. Prantsuse kaubanduslik aitasee Riias (Elizabetes jäla 41/43, Riga) annab messi enese kui ka sellega seoses olevate raudtee-hinnaalanduste kohta lähemaid teateid.

Aride register

Novembrikuu teisel poolel

Firma tegevuse lõpetamine registreeritud:

26. Vennad Palk, Tallinn, Paldiski mnt. 25, pakk-kasti- ja pakkimislaastutööstus.
27. Elmar Pallo, Aru v., Karijärve k., toiduainetekauplus.
28. Aug. Pecker, Paide, Turg 19, kanamunade kogumise punkt.
29. A. Prits, Valga, Riia 14, lihakauplus.
30. A. Põlluaas, Tartu, Turuhoone 66, konservi- ja piimasaadustemüük.
31. Rannakohvik Tamara Ramst, Kuressaare, Mererannas.
32. Ed. Rass, Kabala mtsk., metsatööstus.
33. Salme Reiner, Rakvere, Laada pl. 35, toiduainetekauplus.
34. Vaibatööstus Ida Riisberg, Nõmme, Palli 5.
35. S. Riives ja L. Uin, Elva, linna ujula, einelaud.
36. Loode kohvik „Port-Artur“ J. Ristma (endine perekonnanimi Mihkelson), Kuressaare, Loode metsas.
37. Eduard Rommot, Tallinn, Kungla 3, liha-kauplus.
38. L. Rumberg, Tallinn, Tõnismägi 3—3, nahk- ja pudukaupade müük.
39. Jakob Rõmmel, Kõrgesaare v., Jõesuu k., metsaraiumine.
40. H. Sachsendahl, Tartu, Vaksali 1-a (end. Riia 127), küttepude ladu ja müük.
41. Johannes Salve, Rikholdi v., Höbringi k., saeveski.
42. Johannes Sander, Tallinn, Kunderi 22—1, veoäri.
43. A. Seibi, Tallinn, Kuu 9, toiduainetekauplus.
44. Anette Sibul, Võru, Jüri 28, toiduainetekauplus.
45. A. Sokk ja Th. Kõnd, Tartu, Riia 50, pudukauplus.
46. Amalie Stern, Rakvere, Vaksali 20, toiduainetekauplus.
47. Olga Tamman, Pärnu, Hommiku 5, toiduainetekauplus.
48. V. Tatsi veoäri, Erastvere v., Kanepi alevik.
49. Kirill Tolli, Pärnu, Uus-Sauga 1, maiusainetemüük autolt.
50. Karl Toru, Vastse-Kuuste v., jahuveski.
51. Asta Urbel, Tartu, Tähtvere 38, liha-kauplus.
52. Valdas ja Rooväli, Tartu, Uueturu 1, rohu-, värvi- ja ehitusmaterjalikauplus.
53. V. Vanatalu seemnekauplus, Narva, Hermanni 11.
54. Helene Vealaks, Rakvere, Laada 15, söögi-maja.
55. L. Vilep, Narva, Tallinna mnt. 64, toiduainetekauplus.

Detsembrikuu esimesel poolel

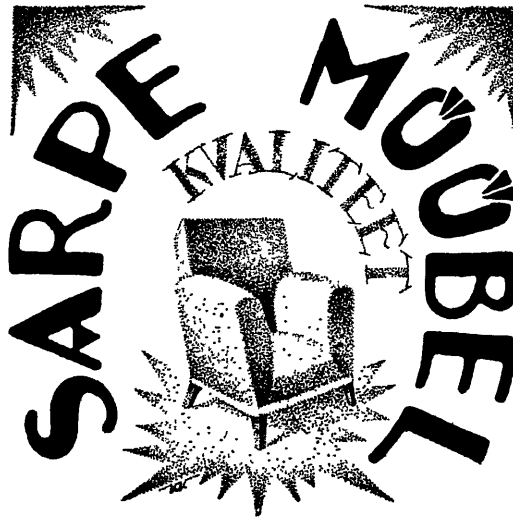
Registreeritud uued firmad:

1. Elfriede Allik, Tartu, Tähe 64, toiduainetekauplus.
2. Mihkel Arrak, Haanja v., Uue-Saaluse as., jahuveski.
3. A. Baer, Agentuur-büroo „Vahetalitus“, Tartu, Võidu 7, ärip. Aleksander Baer.
4. S. Belinsky, Tallinn, Sõjasadam, Ladu pl. 5, toiduainetekauplus, ärip. Stefanija Belinsky.
5. Boris Berg, Valga, Kesk 7/9, õlle-, mõdu- ja limonadiladu, ja Valga, Kesk 27, limonaditööstus.
6. Ivan Bitelev, Tallinn, Olevimägi 11—7, agent manufaktuurkaupade alal.
7. Karusloomade söödakeskus Joh. Eerberg & Ko, Tallinn, Jakobsoni 8—8, karusloomade kasvatuste toiduga varustamine; usaldusühing, täisosanik Johannes Eerberg, ühingu osakapital Kr. 6.000.—.
8. Johannes Eiland, Paadremaa v., metsa-üleštöötamine.
9. A. Hanson, Holstre v., talurahvatarvetekauplus, ärip. Arnold Hanson.
10. Ann Iis, Kirbla v., Võhma k., segakauplus.
11. Kusta (Gustav) Ivask, Misso v., segakauplus.
12. Georg Jaanson'i tööstused Vana-Vändra v., Vändra alevik, jahuveski, villatööstus, värvikoda, saeveski, elektri ja autotöökoda.
13. V. Jaeger, Tallinn, Pikk 36—8 (enne Vooimehe 5—3), välisfirmade esindused (peasjalikult vill, villane lõng, teraskaup jt.), ärip. Voldemar Jaeger.
14. Anna Jahu, Rakvere, Pikk 64, toiduainetekauplus.
15. Joh. Jantra, Tartu, Tähe 65, pudu- ja kirjutusmaterjaliäri, ärip. Viktor-Johannes Jantra.
16. „Soojus“ J. Jassik & A. Kivisäkk, Tallinn, Alevi 9, küttematerjaliäri; täisühing, täisosanikud Jaan Jassik ja August Kivisäkk, ühingu osakapital Kr. 1000.—.
17. Alma Järv, Rakvere, Laada 43, toiduainetekauplus.
18. Bruno Kaddak, Tartu, Lossi 10 (enne Jaama 3) jalanõudetööstus.
19. T/Ü. Valmisriieteäri S. Kaplan, Tartu, Uueturu 8; täisühing, täisosanikud Schmuel Kaplan ja Faive Kaplan, ühingu osakapital Kr. 400.—.
20. Marie Kiik, Tartu, Söögiturg 5, toiduainetekauplus.
21. J. Kiiver, Jõhvi, Rakvere 7, mööbliäri, ärip. Joosep Kiiver.
22. E. Kose segakauplus, Jõhvi v., Puru k., ärip. Ella Kose.
23. J. Kulli ja A. Stein, Rakvere, Kiriku 1 (enne Vilmsi pst. 5), puuhoov; täisühing, täisosanikud Johannes Kulli ja August Stein, ühingu osakapital Kr. 250.—.

24. Hugo Kurik, Rannu v., Pinso talu, veo-vooriäri.
25. Lasar Kuritzkess, Tallinn, Telliskivi 52, isiklik agent (pudu- ja trikookaup).
26. Segakauplus Eduard Kuus, Vana-Roosa v., Vastse-Roosa as.
27. Aleksander Laug, Palivere v., liha ja loomade ost-müük.
28. G., L. ja J. Lelumees, G. Sehver & H. Karu, Keina v., Mokka k., metsamaterjali saagimine; täisühing, täisosanikud Georg Lelumees, Leo Lelumees, Johannes Lelumees, Gustav Sehver ja Hans Karu, ühingu osakapital Kr. 500.—
29. Elise Lepik, Sangaste v., Vastsemõisa, villatööstus.
30. H. Lillioja, Tallinn, Lembitu 7—1, korsetitööstus, ärip. Hilda Lillioja.
31. L. Loderaud, Röpina v., Röpina alevik, segakauplus, ärip. Luise Loderaud.
32. Vennad Lõhmus, Rakvere, Jaama pst. 25, põllutööriistade ja masinate valmistamine; täisühing, täisosanikud Ferdinand Lõhmus, Hugo Lõhmus ja Leonhard Lõhmus, ühingu osakapital Kr. 1500.—
33. Edgar Maasing, Tallinn, Pärnu mnt. 32, esindused peamiselt tehniliste artiklite alal.
34. Kirill Matson restoran „Järve“, Salme v., Järve k., suverestoran.
35. E. Metsamärt, Tartu, Kuperjanovi 18, toiduainetekauplus, ärip. Elviine-Anette Metsamärt.
36. L. Metsatalu, Narva, Joala 21, kübaraäri, ärip. Leonelle Metsatalu.
37. A. Mikkov, Restoran „Kuld-Lõvi“, Tartu, Gustav-Adolfi 6, ärip. August Mikkov.
38. Elias Munits, Võru, Tartu 2, toornahkade ost-müük.
39. Vassili Mäe, Meremäe v., Tamme talu, lina ost-müük.
40. Vilma Mägi, Tallinn, S. Karja 8, pudukauplus.
41. H. Mäletjärv, Tallinn, Tehnika 9, toiduainetekauplus.
42. Osvald Mõttus, Viljandi, Lossi 17, valmiskleidi- ja pudukauplus.
43. Dipl. ins. Peeter Neumann, Tallinn, Viidemani 9—4, ehitusettevõte.
44. A. Nurk, Jõgeva, Suur 37, veoäri, ärip. August Nurk.
45. L. Nurme, Valga, Võru 5, toiduainetekauplus, ärip. Linda Nurme.
46. H. Papp, Tallinn, Luise 22, toiduainetekauplus, ärip. Harald Papp.
47. Nikolai Pečnikov, Petseri, Tartu 17, toiduainetekauplus.
48. Viido Peebo, Valguta v., Rõngu-Koruste, veoäri.
49. Raymond Peep, Võru, Uus linnaosa, restoran.
50. Konstantin Petrov, Tallinn, Pikk 28, einelaud.
51. A. Pillam, Valga, Vabaduse 6, pudukauplus, ärip. August Pillam.
52. Rõika jahu- ja saeveski O. Puskar, Võisiku v., veskipidaja Otto Puskar.
53. S. Raud, Tallinn, S.-Laagri 16, toiduainetekauplus, ärip. Selma Raud.
54. A. Raudsepp, Tartu, Tolstoi 13-a, toiduainete- ja piimakauplust, ärip. Alma Raudsepp.
55. Silvia Rebane, Tallinn, Juurdeveo 13, toiduainete- ja õllekauplus.
56. „Reisijatekodu“ L. Rinne, Tõrva, Tartu 6, võorastemaja, ärip. Luise Rinne.
57. Timofei Russakov, Petseri, Poska 24, puu- ja lauakauplus.
58. M. Sandel, Narva, Haigemaja 2, toiduainete- ja piimakauplust, ärip. Maria Sandel.
59. I. Savisaar, Elistvere v., Välgik., segakauplus, ärip. Irene Savisaar.
60. E. Sepp, Tallinn, Tartu mnt. 22, värvi- ja kosmeetikatarvetekauplus, ärip. Eugenia Sepp.
61. Herbert Sepre, Elva, Tartu mnt. 8, lina- ja viljakauplus.
62. A. Siimo, Viljandi, Lossi 17, valmisriiete-, riide- ja mütsiäri, ärip. Aleksander Siimo.
63. Kristjan Siimson ja Hans Ilus, Uulu v., sillaehituse ja maja alusmüüritööde ettevõtte; täisühing, täisosanikud Kristjan Siimson ja Hans Ilus, ühingu osakapital Kr. 750.—
64. A. Siirak, Otepää, Piiri 4, esindus, ärip. Aleksander Siirak.
65. A. Sikk, Vana-Kuuste v., Piiri t., veoäri, ärip. August Sikk.
66. Juuli Silvers, Pärnu, Laidoneri 5, saapakauplus.
67. P. Siimson, Tartu, Kesk 15, toiduainete- ja piimakauplust, ärip. Poliksena Siimson.
68. Adolf Sinilill, Erra v., Kiviõli, Mäe 14, kingsepatöökoda.
69. Ivan Sokolov, Tartu, Turuhoone 12, liha-kauplus.
70. Liisa Tammeägi, Kuigatsi v., Puka, koloniaalkauplus.
71. Tõnis Tammissaar, Audru v., Malda k., segakauplus.
72. T. Tartlan, Mäetaguse v., Mäetaguse k., saeveski, veskipidaja Tanel Tartlan.
73. Jaan Tedder, Pada v., Sonda, segakauplus.
74. Restoran „Linden“ L. Teder, Narva, Tallinna mnt. 6, ärip. Liisa Teder.
75. Mihhail Teplenkov, Järvesuu v., Võpalsova k., jahuveski.
76. Ida Tomingas, Kuressaare, Tallinna 4, talusaaduste ost-müük.
77. Marie Tomson, Pärnu, Kalevi 36, riideäri.
78. Erich Toompuu, Keina v., veoäri.
79. Joh. Treumund, Haapsalu, Kalda 11, söögisaal-kohvik, ärip. Johannes Treumund.
80. O. Tuisk, Väinjärve v., Koeru, segakauplus, ärip. Olga Tuisk.
81. P. Unt, Tartu, Narva 19, pagariäri, ärip. Pauline Unt.
82. Hans Uusberg, Taagepera v., saeveski.
83. Paul Vaigro, Tartu, Tähe 62, mehaanikatöökoda.
84. Adolf Varik, Mustjala v., Jarise k., veoäri.
85. N. Vassiljev, Tallinn, Valli 4—18, kivi-nõudekauplus, ärip. Niina Vassiljev.
86. Evald Veldi, Porkuni v., Kadila k., segakauplus.
87. M. Viese, Kadrina alevik, põllusaaduste ost-müük, ärip. Mihkel Viese.
88. Vello Võrk, Aru v., Peedi talu, segakauplus.
89. Jaan Ühtigi, Tallinn, Herne 11, puuhoov.

Registreeritud muudatused:

1. August Allert jätkab äritegevust, avades Tallinnas, Vana-Kalamaja 28 turbamüügi firma all „August Allert“.
2. A. Ammon ja Ko Keemia- ja kosmeetika-laboratoorium „Floreal“, Tallinn, Laulupeo 14, täisosanik Aleksander Ammon lahkunud, ettevõtte tegevust jätkab täisühing, kus täisosanikkudeks on Vjatšeslav Afanasieff ja Hilja Merivee, ühingu osakapitaliks Kr. 2250.—, firma all: Keemia ja Kosmeetika Laboratoorium „Floreal“ H. Merivee ja V. Afanasieff.
3. The Central Agency Ltd, Tallinn, Lai 5, volinik Edwin Koch surma läbi lahkunud.
4. Sukatööstus „Cotton“ aktsiaselts, Tallinn, Põhja pst. 7, lahkunud juhatusliikmed Aleksander Reichel, Johann Ariakas ja Ephraim Lerenmann, viimane ka asjaajaja-direktori kohalt. Juhatusliikmeteks valitud Ado Anderkopp ja William Langner.
5. Ida Demin lõpetanud koloniaal- ja viinakaupluse Tallinn, Roosikrantsi 19; konservitööstust Tallinnas, S.-Patarei 11, peab edasi firma all „V. V. Demin“.
6. Johannes Ehrbergi perekonnanimeks „Eerberg“ ning tema Tallinnas, Jakobsoni 8—8 asetseva elusloomade ülesostu ja lihaekspordiäri firmaks „Johannes Eerberg“.
7. Aleksander Epelbaum lõpetanud pagariäri Narvas, Sepa 27, peab edasi pagari- ja kondiitriäri Narva-Jõesuus, Uus 6.
8. Voldemar Etti moe- ja pudukaupluse asukohaks Viljandi, Lossi 29 (enne Lossi 27).
9. Rudolf Gutmann avanud Kohila vallas segakaupluse ühes peenviinade müügiga; peab edasi samas asetsevat jalgrataste, raadio-aparaatide ja nende osade äri.
10. August Hiller jätkab äritegevust, avades Tallinn, Järve 10 lihakaupluse firma all „August Hiller“.
11. Abram Itäl lõpetanud toiduainetekaupluse Tallinnas, Endla 67 ja jätkab äritegevust, avades uuesti Tallinnas, Keemia 27-a, toiduainetekaupluse.
12. Ivan Ivanovi perekonnanimeks „Jaaniste“ ning tema Püssi vallas asetseva toiduainetekaupluse firmaks „Ivan Jaaniste“.
13. Jaan Joseph jätkab äritegevust esindajana jalgrataste ja raadio alal Jõhvis, Rakvere 7.
14. Herbert Kolga jätkab äritegevust, avades Tartus, Aia 22—1 kirjastuse firma all „H. Kolga Kirjastus „Rada““.
15. Kaubandus-tööstus-aktsiaselts „Kreenbalt“, Tallinn, S.-Karja 13, juhatuselt lahkudes asunud Gernhard Brockhausen prokuristi kohale. Prokuristid Johan Ariakas, Alfons Krause, Andreas Althausen ja Johan Pärn lahkunud.
16. Julius Kruus jätkab äritegevust, avades Tallinnas, Sadama raudtee jaamas einelaua.
17. Juuli Kärner jätkab äritegevust, avades Tallinnas, Tartu mnt. 81, söögisaali.
18. Täisühing „URP“ O. Käär ja Ko, Pärnu, Roheline 14, merest vanaraua tõste- ja lam-



ELU- & ÄRIRUUMIDELE

UUS T. 28

TALLINN

TEL: 468-32

- mutamistööd; täisosanikud Oskar Käär ja Albert Lepik lahkunud, firmaks jääb „Täisühing „URP“ H. Tamvel ja Ko“.
19. Eduard Laiman'i perekonnanimeks „Laidvee“ ning tema Tallinnas, Koidula 40 asetseva toiduainetekaupluse firmaks „Ed. Laidvee“.
 20. Gottlieb Leosk jätkab äritegevust, avades Tallinn, Kalju 10 pagaritööstuse firma all „G. Leosk“.
 21. Linke ja Martinson, Tallinn, Vene 11-a, tehnikabüroo, täisühingu leping muudetud.
 22. Amalie Moori ees- ja perekonnanimeks ning tema Rakveres, Vaksali t. asetseva põllusaaduste ostu-müügiäri firmaks „Maali Kõiv“.
 23. Boris Morosov avanud toiduainetekaupluse Narva-Jõesuus, Vabaduse 23, ja peab edasi toiduainetekauplust Narvas, Posti 55 firma all „B. Morosov“.
 24. Olga Palk jätkab äritegevust, avades Tallinnas, Pärnu mnt. 40 värv- ja kosmeetikatarvetekaupluse firma all „O. Palk“.
 25. Paul Parind (Parinde) jätkab äritegevust, avades Tartus, Kalda 1 mööblitööstuse firma all „P. Parind“.
 26. Linda Pedak avanud Narvas, Posti 60 pagaritööstuse, samas asetsevat pagari- ja kondiitriäri ja kohvikut peab edasi, firmaks on „L. Pedak“.
 27. Karl Pitsali valmisriieteäri asukohaks Pärnu, Tallinna mnt. 1 (enne S.-Sepa 4).
 28. Albert Rae kella- ja kullasepäari asukohaks Võru, Jüri 9 (enne Kreutzvaldi 15).
 29. Rudolf Russak „Estonia“ puutööstus, asukohaks Tartu, Ööbiku 10-a (enne Narva 53).
 30. Ottilie Ruuben jätkab äritegevust, avades Tartus, Tähe 2, vaibatööstuse firma all „Ottilie Ruuben“.
 31. Valeria Schabovitzi perekonnanimeks on „Laks“ ning tema Haapsalus, Saue 12 asuva trükkikoja firmaks „Haapsalu Graafikatööstus V. Laks“.
 32. Valeria Schnabovitzi perekonnanimeks on „Laks“ ning tema Haapsalus, Suur-Lossi 23 asuva kino firmaks „Haapsalu Kinoteater V. Laks“.
 33. August Sild jätkab äritegevust, avades Tartus, Fortuna 1—2, pruugitud asjade kaupluse firma all „August Sild“.
 34. „Georg Stude“ ettevõtted asetsevad: 1) maiusainetekauplus Tallinn, Pikk 16, 2) martsipani-, šokolaadi- ja kondiitritööstus Tallinn, Pühavaimu 1 ja 3) abitööstus Tallinn, Pikk 53/55.
 35. Anna-Miralda Tikkar jätkab äritegevust, avades Tallinnas, Tartu mnt. 8 raadio-, foto- ja kosmeetikatarveteäri firma all „Anna Tikkar“.
 36. Jaan Tilk'i manufaktuuri- ja valmisriieteäri asukohaks Viljandi, Tartu 11.
 37. Tamara Tolli perekonnanimeks „Spirka“ ning tema Tallinnas, Tondi 39 asuva toiduainetekaupluse firmaks „Tamara Spirka“.
 38. Vladimir Trei toiduainetekaupluse asukohaks Nõmme, Raudtee 23 (enne Raudtee 19).
 39. Kristiine Verlin'i jalanõudekaupluse asukohaks Tallinn, Laada pl. 194 (enne Nr. 192), teine jalanõudekauplus avatud Tallinn, Tartari 6.
 40. Boris Vinterfeldt lõpetas Tallinnas, Estonia t/m. 4, riideäri ja Tallinnas, Uus-Sadama 8, tekstiilitööstuse; kudemisetööstust, Tallinn, Tartu mnt. 49, peab edasi firma all „B. Vinterfeldt“.
 41. Nikolai Vungi jätkab äritegevust avades Misso vallas, Vabriku talus savitööstuse firma all „Nikolai Vungi“.

Firma tegevuse lõpetamine registreeritud:

1. Magda Altvälja, Tallinn, Luise 22, toiduainetekauplus.
2. August Ange, Põltsamaa, juhuslik ehitustöö.
3. Nikolai Antsov, Antslas, Jaani 1, liha-kauplus.
4. J. Aprillis, Tallinn, Pärnu mnt. 40 (enne Pärnu mnt. 33), kosmeetika- ja värvikauplus.
5. Pansion „Donat“ Aleksander A vald, Narva-Jõesuu, Kesk 28.
6. Eugen Berg, Valga, Kesk 7/9, õlle- ja limonadiladu ja Valga, Kesk 27 limonaditööstus.
7. Rudolf Eller, Tallinn, Vana-Kalamaja 28, turbamüük.
8. A. Golubev, Tartu, Veski 63, ehitustööd.
9. H. Hololey, Tallinn, Vilmsi 52, lumevärvatetööstus.
10. Hans Ilus, Pärnu, Jalaka 4, ehitusettevõtja, ka silla- ja mullatööd.
11. Miina Ilves, Rakvere, Pikk 64, toiduainetekauplus.
12. Linda Johanson, Tartu, Kalevi 71, toiduainetekauplus.
13. Söögisaal „Astra“ Adriane Kalda, Pärnu, Vilmsi 11.
14. Johannes Karm, Tallinn, Suur-Laagri 16 (enne Liivamäe 33), toiduainetekauplus.
15. Linda Kennik, Tartu, Holmi 17, tee- ja söögimaja.
16. Lydia Keskatera, Tallinn, Tartu 81 söögisaal.
17. A. Kurvits, Helenurme v., Helenurme as., metsatööstus.
18. R. Käsper, Narva, Haigemaja 2, toiduainete- ja piimakaupluse.
19. Alma Laur, Tallinn, S.-Karja 8 (enne Jakobsoni 42) pudukauplus.
20. Hendrik Leene, Enge v., jahuveski.
21. Maria Lemke, Tallinn, Veeteede ladu pl. 5, toiduainetekauplus.
22. Talurahvakauplus Härmik Luhaväli, Paatsalu v.
23. V. Matsalu, Tartu, J. Kuperjanovi 18-a, puuvilja- ja maiusainetekauplus.
24. Ferdinand Mathiesen, Tallinn, Turukaubamaja 14-b, liha-kauplus.
25. V. Meister, Tallinn, Nõmme 6, liha-kauplus.
26. Mart Miilbach, Tallinn, Liivalaia 42, leivatööstus.
27. Anna Mikk, Taevaskojas, kohvik.

28. M. Muršak, Tartu, Pikk 42, küttepuudepuuvilja- ja maiusainetekauplus.
29. E. Möllits ja G. Veli, Rakvere, Vaksali 10, kunstsarvetööstus.
30. E. Müür, Tallinn, Magdaleena 17, liha-kauplus.
31. Aleksander Naaris, Pärnu, Riia 53, valmisriieteäri.
32. Arnold Oja, Orajõe v., Treimanni k., jahuveski.
33. A. Ojameets, Holdre v., jahu- ja saeveski.
34. Alfred Pensa, Tartu, Söögiturg 5, toiduainetekauplus.
35. E. Peterson, Valga, Võru 5, toiduainetekauplus.
36. Liisa Puskar, Tallinn, Tehnika 9, toiduainete- ja piimakauplus.
37. Isak Raichmann, Tapa, Kesk 4, tooresnahkade sisseostmine.
38. Gustav Raudsepp, Tartu, Tolstoi 13-a, toiduainete- ja piimakauplus.
39. Leena Roor, Tallinn, Juurdeveo 13, toiduainetekauplus.
40. Anna Rästas, Valga, Vabaduse 6, pudukauplus.
41. M. Silm, Tartu, Tähe 61, toiduainetekauplus.
42. Luise Stein, Tallinn, Aia 5, kunstkäsitööäri tekstiilalal.
43. Aleksander Süld, Rapla v., Rapla al., õlleladu.
44. Erich Tamberg, Kavastu v., Andressaare t., rändsaeveski.
45. Eduard Tammes, Pada v. (enne Rägavere v.) segakauplus.
46. Juhan Tammin, Tartu, Lootuse 13, toiduainetekauplus.
47. Mart Tamverk, Haapsalu, Karja 7, trükkoda.
48. Restoran „Linden“ U. Teder, Narva, Tallinna mnt. 6.
49. Johannes Toomjõe, Tori v., Kaseküla, veoäri.
50. Värv- ja kosmeetikatarvetekauplus „Mora“ M. Tšernov, Tallinn, Tartu mnt. 22.
51. J. Uus, Tallinn, Järve 10, lihakauplus.
52. August Uusna, Tartu, Raekoja 28 (enne Fortuna 3) talurahvatarvetekauplus.
53. Oskar Waldmann, Põltsamaa, ehitustööd.
54. Ida Valter, Tallinn, Luise 13—16, õmblustöökoda.
55. Artur Varul, Kaagjärve v., Halliku t., talurahvatarvetekauplus.

Toiduainete turg

London. 23. XII

Bacon, kaal 112 Ingl. naela

Iiri	sh. 92/—98/-
Daani	„ 97/-
Hollandi	„ 95/-
Eesti	„ 89/-
Rootsi	„ 95/-
Poola	„ 89/-

29. XII. Nisu, kaal — 496 Ingl. n. = 225 kg

Northern Manitoba	sh. 26/1 ¹ / ₂
Rosario Santa Fe	„ —

Jahu, kaal — 440 Ingl. n. = 63,5 kg

Good Canadian	sh. 12/—
-------------------------	----------

Odrad, kaal — 112 Ingl. n. = 50 kg „ 5/9

Kaerad, „ „ „ „ = 50 kg „ 6/3—6/6

Linad, cif per tn.

Livonian, Basis Risten	£ 75/—
Tows Soviet	„ 78/—

Manchester. 23. XII 1938

Või.

Eesti	sh. 119/- — 121/-
Läti	„ 119/- — 121/-
Soome	„ 132/- — 134/-
Rootsi	„ 132/- — 134/-

Daani	sh. 145/— 148/-
Uus-Meremaa, finest	„ 115/-
„ „ first	„ 112/-

Hamburg. 29. XII

Nisu.

Sisemaa, 50 kg eest	—
Manitoba I, cif 100 kg eest term.	—
Hard Atlantic	\$ 3.17

Rukis, 1000 kg eest.

La Plata, Hamburgis	sh. —
„ „ Amsterdamis	„ —

23. XII. Suhkur.

Toores	sh. 6/2—6/4 ¹ / ₂
Belgia	„ 7/4 ¹ / ₂
Tšehhi	„ 7/1 ¹ / ₂
Poola	„ 7/—
Hollandi	„ 7/6

29. XII. Riis, Burmah II. Rmk. 10.50

Või, Berliinis.

Deutsche Markenbutter	Rmk. —
Feine Molkereibutter	„ —
Molkereibutter	„ —
Landbutter	„ —
Kochbutter	„ —

Välisbörsid

	L O N D O N										
	14. XII	15. XII	16. XII	17. XII	19. XII	20. XII	21. XII	22. XII	23. XII	24. XII	28. XII
	Frank . . .	177.71	177.65	177.60	177.59	177.51	177.38	177.10	177.15	177.13	177.09
Dollar . . .	4.6693	4.6765	4.6734	4.6731	4.6756	4.6706	4.6578	4.6681	4.6659	4.6659	4.6678
Rootsi kr. . .	19.423	19.422	19.422	19.425	19.423	19.423	19.420	19.420	19.420	19.422	19.425
Daani kr. . .	22.400	22.400	22.400	22.400	22.400	22.400	22.400	22.400	22.400	22.400	22.400
Norra kr. . .	19.902	19.902	19.902	19.902	19.902	19.902	19.902	19.902	19.902	19.902	19.902
Saksa mrk. . .	11.635	11.655	11.655	11.650	11.655	11.655	11.620	11.645	11.645	11.635	11.645
Soome mrk. . .	226.80	226.80	226.78	226.78	226.78	226.78	226.78	226.78	226.78	226.78	226.78
Floriin . . .	8.5925	8.6087	8.5975	8.5962	8.6012	8.5912	8.5712	8.5893	8.5881	8.5837	8.5856
Liira . . .	88.76	88.85	88.75	88.75	88.85	88.75	88.53	88.70	88.70	88.65	88.65
Helveetsia fr. . .	20.640	20.682	20.667	20.657	20.665	20.675	20.630	20.667	20.665	20.662	20.677
Tšehhosl. kr. . .	136.25	136.56	136.37	136.37	136.37	136.06	135.75	136.—	136.—	135.87	136.06
Belga . . .	27.715	27.770	27.745	27.755	27.770	27.705	27.632	27.685	27.685	27.675	27.685
Peseeta . . .	100 —	100.—	100 —	100 —	100.—	100.—	100.—	100.—	100.—	100 —	100.—
Šilling . . .	—	—	—	—	—	—	—	—	—	—	—
Slott . . .	24.75	24.71	24.71	24.68	24.75	24.68	24.62	24.68	24.68	24.68	24.68
Pengö . . .	23.75	23.75	23.75	23.75	23.75	23.75	23.75	23.62	23.62	23.62	23.62
Latt . . .	25.25	25.25	25.25	25.25	25.25	25.25	25.25	25.25	25.25	25.25	25.25
Besti kroon . . .	18.25	18.25	18.25	18.25	18.25	18.25	18.25	18.25	18.25	18.25	18.25
Litt . . .	28.00	28.00	28.00	28.00	28.00	28.00	28.00	28.00	28.00	28.00	28.00
Tšerv. . . .	24.73	24.78	24.76	24.77	24.77	24.75	24.69	24.65	24.65	24.65	24.75
Höbe p. u. . .	20 ¹ / ₈	20 ¹ / ₁₆	20 ¹⁵ / ₁₆	20/—	20 ¹ / ₈	20 ¹ / ₈	20 ¹ / ₁₆	20 ¹ / ₁₆	20 ¹ / ₄	—	20/—
Kuld " " . . .	149 sh.	148 sh. 8 d.	148 sh. 8 ¹ / ₂ d.	148 sh. 11 d.	148 sh. 8 d.	148 sh. 10 d.	149 sh. 3 d.	149 sh.	148 sh. 11 d.	149 sh. 1 d.	149 sh.
Plaat. " " . . .	—	—	—	—	—	—	—	—	—	—	—

	B E R L I I N										
	13. XII	14. XII	15. XII	16. XII	17. XII	19. XII	20. XII	21. XII	22. XII	23. XII	28. XII
	Naelsterling . . .	11.630	11.640	11.665	11.665	11.645	11.665	11.655	11.620	11.635	11.640
Frank . . .	65.45	65.50	65.65	65.70	65.60	65.70	65.70	65.60	65.70	65.75	65.75
Dollar . . .	2.494	2.494	2.494	2.494	2.494	2.494	2.494	2.494	2.494	2.494	2.494
Rootsi kr. . .	59.87	59.91	60.04	60.04	59.94	60.04	59.98	59.81	59.90	59.91	59.91
Daani kr. . .	51.92	51.96	52.07	52.07	51.99	52.07	52.03	51.88	51.94	51.96	51.96
Norra kr. . .	58.43	58.48	58.61	58.61	58.51	58.61	58.56	58.38	58.46	58.48	58.48
Soome mk. . .	5.125	5.130	5.140	5.140	5.135	5.140	5.140	5.120	5.130	5.130	5.130
Floriin . . .	135.58	135.58	135.56	135.50	135.50	135.50	135.54	135.54	135.54	135.54	135.56
Liira . . .	13.10	13.10	13.10	13.10	13.10	13.10	13.10	13.10	13.10	13.10	13.10
Helveetsia fr. . .	56.50	56.50	56.50	56.50	56.50	56.50	56.50	56.50	56.50	56.50	56.50
Tšehhosl. kr. . .	8.600	8.600	8.600	8.600	8.600	8.600	8.600	8.600	8.600	8.600	8.600
Belga . . .	42.08	42.02	42.01	42.01	42.—	42.—	42.01	42.04	42.06	42.04	42.03
Latt . . .	48.80	48.80	48.80	48.80	48.80	48.80	48.80	48.80	48.80	48.80	48.80
Eesti kr. . .	68.20	68.20	68.20	68.20	68.20	68.20	68.20	68.20	68.20	68.20	68.20
Litt . . .	41.98	41.98	41.98	41.98	41.98	41.98	41.98	41.98	41.98	41.98	41.98

J. Puhk ja Pojad suurveski saadused

31. XII 1938. a.

		Kroonid.		Kroonid	
Nisupüül (hinnad on arvatud ühes valge puuvillase kotiga):				Poolsõre	100 kg 40.—
„Sampo“	100 kg	25.—		Sõre	„ 41.—
„Kungla“	„	31.—		Manna	„ 41.—
„Kalev“	„	35.—		Rukkijahu	100kg 17.20—18.50
„Eesti parem“	„	39.—		Rukkipüül	„ 26.00—27.00
„Granular“	„	36.—		Nisu pehme — sõre	25.00—41.00
				Kaerahelbed	32.—

Tallinna börsikomitee juures asuva kaupade ja prahide komisjoni poolt koteeritavate kaupade nimekiri ja hinnad (en gros). 21. XII 1938. a.

	Kroonid.		Kroonid.
J. Puhk ja Pojad suurveski:		Raudvits	100 kg 26.00—33.—
Jahud: rukki	100 kg 17.20—18.50	Raudplekk	" 28.00—34.—
" püül	" 26.00—27.00	" tsingitud	" 41.00—46.—
" nisu, pehme—sõre	" 25.00—41.00	Raudtalad	" 19.00—19.50
Kaerahelbed (Herkulo)	1 kg —.32	Teras, talla, ree	" 25.—
A/S. Rotermanni teh.:		" vedru	" 32.—
Jahud: rukki	100 kg 16.50—17.50	" valu	" —90.—1.—
" püül	" 26.00	Malm nr. 2	" 9.—
" nisu, pehme — sõre	" 24.00—41.00	Inglitina	" 460.00—470.—
Nisu	" 22.00—23.00	Seatina	" 40.00—45.00
Rukis	" 16.00—17.00	Vaskplekk, punane	" 180.00—240.—
Kaerad, sõõda	" 12.00—13.00	Vaskplekk, valge	" 160.00—200.—
Odrad, toidu	" 16.00—17.00	Tsinkplekk	" 75.00—80.—
Seemned: ristikehina, pun. hil.	" —	Masinaõli,	" 21.00—22.—
Herned, fojdu, rohelised	" 21.00—30.00	" Ameerika	" —
Riis, Burmah II	" 46.00—47.00	Mootoriõli, Ameerika	" 38.00—70.—
Kartulitärklis „Supérieur“	" 27.—	" Poola	" —
Siirup, kartuli, 42 ^o / ₀	" 30.00—32.00	Autoõli, Ameerika ja Daani	" 42.00—135.—
Glükooos	" 30.00—32.00	A/Ü. Eesti Kiviõli põlevkivi küt-	
Margariin, kodumaa,	" 69.00—75.00	teõli, tsistern.	1000 kg 65.00—70.—
Kakao, Hollandi	1 kg 1.80—2.40	Tsilindriõli, Ameerika	100 " 30.00—50.—
" Eesti	" 1.00—2.30	Nafta, Vene	" 12.00—12.50
Kohv, Rio, Santos jne.	" 2.65—3.30	Petrooleum, Vene, tsist. ja vaadid	" 14.00—15.00
" Kesk-Ameerika sordid	" 4.75—5.75	" Ameerika	" —
Tee, laht., oranž Pekoe, Tseillon	" 5.60—6.—	Bensiin, Esimese Eesti Põlevkivi-	
Tee, laht., oranž Pekoe, Java	" 5.00—5.50	tööst. segabensiin, fr. Tallinn, netto ltr.	—32
Sidrunid	kast 26.—28.—	Autobensiin	" —32
Apelsinid	" 28.—	A/Ü. Eesti Kiviõli bensin „Estolin“,	
Suhkur, peenike, Inglise	100 kg 45.25—45.50	tsistern. fr. Tall. ühes teedemaks.	" —32—34
" Poola	" 44.75—45.00	Bensiin, I s., välisbensiin	" —34—35
Sool, lahtine, Vene, fr. vagun		Pesusooda, kodumaa	100 kg 8.50—9.00
" Irboska ja Narva	" 2.70—2.90	Seebikivi	" 28.25—29.25
" Saksa, fr. Tallinn	" 2.50—2.70	Värvid, nigros., vees sulav, välism. 1 kg	6.50
" Vene	" 2.50—2.70	" tsinkvalge, välism.	100 " 39.00—45.—
Heeringad: Šoti „Matties“, Isort tünn	43.00—46.00	" tinavalge,	" 71.00—75.50
" „Matfulls“	" 44.00—48.00	" ooker,	" 19.00—24.—
Liha, sea, I sort	1 kg 00.60—00.71	Tsemnt,	
Liha, looma, I sort	" 00.35—00.62	Portland, Kunda, pütt 170 kg, fr. Rakvere	5.85
Õlikoogid, linaseemne	100 kg 14.50—15.—	paberkottides	5.15
Sojatangud	" 14.75	Kriit, pestud	100 kg 4.00
Nisukliid	" 11.—	Kivitorv	" 14.00—22.50
Maapähklikoogijahu	" 15.—	Puutorv	" 20.—
Kivisüsi, sepa, fr. Tallinn	1000 kg 35.—	Lubi, Tallinn,	1000 " 33.—
Kivisüsi, auru, fr. Tallinn	" 28.—	" fr. Tamsalu	" 22.—
Koks, gaasi, Tallinna gaasivabr.	1000 kg 50.—	Kips, krohvimise, fr. v. Irboska	" 30.—
Kütteturvas (A/s., „Eesti Turbat.“)	" 10.—	" krohvimise, fr. v. Tallinn	" 42.—
Põlevkivi, netto	" 9.—	Telliskivi, Is., fr. Tallinn	1000 tk. 47.—
Kütteõli, vaadi viisi, netto	100 kg 6.70	Silikaat, I s., fr. vabrik	" 40.—
Raskeõli A. B. C.	" 8.—	Tulitikud, originaalkast (5000	
Estobituumen A. B. C. D. E. F.		toosi)	kast 125.—
tünnid br.	" 9.75	Tallanahk, Eesti nahast	1 kg 2.30—2.70
Asfaltemulsoon	" netto 10.25	Tallanahk, Ameerika, I s.	" 2.60—2.90
Asfaltmastiks	" 5.75	Linaseemneõli	100 kg 59.—
Katuselakk, vaatides,	" br. 10.25	Värnits	100 kg 59.—
Fenolaat,	" netto 5.25	Piirit., puh., eksp. (ekskl. v.) fob. Tall. hl/alk.	33.00—35.—
Karbolineum „Estokarbolineum“		Paber, rotatsiooni	100 kg 23.20
A. B. C. netto	" 8.75—11.75	Puuvillane riie, Bjas, netto	mtr. 0.52—0.62
Raualakk, netto	100 kg 16.75	" Mitkal	" 0.40—0.53,5
Immutusõli D. C., netto	" 7.75—8.75	L a m b a v i l l 15. VIII 36. a.	
Maanteõli	" 7.00	" I sort	1 kg Kr. 3.55
Viljapuu-karbolineum, netto	ltr 0.30	" II	" 2.80
Mootorpetrooleum,	kg 0.15,5	" III	" 2.05
Mootornafta	" 0.12,5	V õ i. 19. XII 1938. a. Tendents: kindel.	
Diiselnaftha	" 0.12,5	1. sort 1 kg Kr. 1.68, mis on tuln. sisse 12.—18. XII 38. a.	
Putukamürk „Puttox“	" 1.50	L a m b a l i h a 21. XII 1938. a.	
Raud, sordi	100 kg 20.00	Eksporditava värskelambaliha hind Tallinna tapa-	
Raud, latt	" 20.00	majades headuse järgi 80—85 senti kg.	

Peekonsigade nädalahinn. Tallinnas 17. XII 1938 a.
Peekonsigade tapakaal.: 19. XII 1938 — 1. I 1939. a.

	Kroonid			
	I sort	II sort	III sort	IV sort
60—72 kg	0.88	0.83	0.77	
55,5—59 "	0.83	0.79	0.73	Siseturu-
72,5—75 "				hinnad
75,5—80 "	0.79	0.75	0.72	

Elussigade hindadeks noteeriti:

90—120 kg raskused	61 s. eluskaalu kg.
121—160 "	66 " " "
161 ja raskemad	61 " " "

K a n a m u n a d. Tendents: siseturumun. } püsiv
 16. XII 38. eksportmun. }
 1 kg ekspordimune fr. kogumispunkt Kr. 1.40
 1 " siseturumune " " Kr. 1.30

Piim. 19. XII 1938. a.
 Talupidajate poolt müüdava piima hind Tallinnas ühe liitri eest:

I valiku rööskpiim lahtistes nõudes kauplustele müües	13 s. ltr.
I valiku rööskpiim lahtistes nõudes piimatööstustele müües	12 " "
II valiku rööskpiim lahtistes nõudes kauplustele müües	11 " "
II valiku rööskpiim lahtistes nõudes piimatööstustele müües	10 " "
Juust. 19. XII 38. Tendents: kindel.	
Juustu hinnaks noteeriti ilma riikliku juuremaksuta fr. Tallinn	

Eksportjuust:		Siseturujuust
Šveitsi juust kuni 80 kg ratas	ja üle	
sort 12 A	115 senti kg	105 s. kg Šveitsi 0.85—1.20
" 12 B	112 " "	102 " " Tilsiti 1.07—1.15
" 11 A	113 " "	103 " " Holl. 1.00—1.10
" 11 B	110 " "	100 " " Backst. 1.00—1.10
" 10A, B, C	106 " "	106 " "
	Konserv.	35% rasva 105—110
		45% " 130—135
		50% " 140

L i n a d. 16. XII 38. Tendents: tõusev.
 Lina kokkuostuhinnad sentides ühe kg eest franko kokkuostja ladu riiklike standardsortide alusel (s. o. sortide eest, mis vastavad Põllutööstusministeeriumi lina väljaveo kontrolli nõuetele nii omaduste kui ka harimise ja sidumise poolest):

	Petersi- ja Võrumaal	Mujal Eestis
Lina, ristna R	125	123
hoffsdreiband HD	116	114
dreiband D	107	105
ordinäärdreiband OD	98	96
liivi ordinäärdreiband LOD	89	87
takupraak H	80	78

Takud I 1 kg 0.87
 " II " 0.77
 " III " 0.67
 " ehituse " 0.15—0.20

Kartulid. 19. XII 38. Tendents: kindel.
 Sõõgikartul: Virumaal 3.50—3.60 kv.
 raudteejaamades 3.00—3.25 "

Seemnekartul: „Majesteet“ — " "
 „Varajane kollane“ — " "
 „Bintje“ — " "
 „Yorgi hertsog“ — " "

Tööstuskart: tärkliisv. 13—15 s. t. kg või 2.50—3.20 "
 piiritusevabrikuis 2.50—3.20 "

K a l a d. Ekspordikõlvulised fr. rannik. 12. XII 1938.
 Lõhe (marjaga) värskel, kaal alat. 6kg. — Tend.: —
 Lõhe (niisaga) värskel, kaal alat. 6kg — " "
 Angerjas, elus, rändangerjas, kaal alates 400 g.

— s. kg. Tendents: —
 —do— elus, paigaangerjas, " "
 Koha, värskel, alates 38 cm, " "
 kaal kuni 1 kg 75 s. kg. " "

Koha, kaal 1—3 " 95 " " Tendents: kindel
 Haug, mere, värskel, valik 1—3 kg 42 s. kg " "
 Haug, järve, valik 1—3 kg 30 " " "
 Latik, värskel. 30 " " "
Aiasaadused. 9. XII 38. a.

Õunad: sügissord. ekspordikõlv., pakkimiskuludeta fr. Tallinn

Sügissordised Tendents:
 talvesordised: Tar-
 tu roos, Sibul — snt. kg. " "
 Antonovka-sordilised õunad " "

Jõhvikad: ekspordikõlv., fr. Tallinn, pakkimiskuludeta 21 s. kg. Tendents: püsiv.

Sigurid: ekspordikõlv., fr. kogumisp. 17 s. kg.
 Tendents: püsiv.

Kurgid: konservitud, ekspordikõlvulised, ca 5 kg plekkkõu 2.75. Tendents: kindel.

K a s e i i n. 12. XII 38.
 Toorkaseiin I s. 1 kg fr. piimatalitus. Kr. —.13.
 " II " " " " " " —.11.

Tendents: vaikne.

Metsamaterj. hinn. fr. laduplats Tallinn. 14. XII 1938.
 Palgid: kuusk ja mänd thm. kr. 15.00—16.—
 Plokk-palgid " " 33.—
 Paberipuud r.-m. " 7.50—9.50
 Toepuud " " 6.—

Pakud: kask " " 16.00—30.00
 lepp I sort " " 32.—
 lepp II sort " " 18.—
 haab I sort " " 35.—
 " II " " " 25.—
 saar " " 20.—30.—

Prussid " " 34.00—36.00
Saetud materjal: plangud + 25% laudu: alus 7":

" kuusk u/s " " 34.—
 " " IV sort. " " 30.—
 " mänd u/s " " 32.50
 " " IV sort. " " 28.50

Kastilauad " " 50.00—60.00
 Krohvilistud " " 28.00—34.00
 Liiprid 15 cm × 25 cm × 270 cm " " 3.—

Tendents: vaikne.

P r a h i d.
L i n a
 Tallinn — Stettin 1000 kg Rmk. 14.25
 " — Gent 1016 " sh. 28/—
 " — Dundee " " 30/—

Puumaterjalid. Standard
 Tallinn— London " sh. 32/6
 " — Hull " " 37/—
 " — Manchester " " 42/6
 " — Grangemouth " " 31/—
 " — Belfast " " 45/—
 " — Dundee " " 32/6
 " — Antwerpen " " 35/—
 " — Gent " " 35/—
 " — Rotterdam " " 35/—
 " — Amsterdam " " 40/—

Segakaup.
 Tallinn — Stettin 1000 kg Rmk. 18.00—30.—
 " — London 1016 kg sh. 17.00—45.—
 " — Stokholm 1000 kg Rkr. 11.00—30.—
 " — Stettin, või, tünn Rmk. 1.50
 " — London " sh. 2/6

Kartulid
 Tallinn—Stokholm 1000 kg 6.50

Väärtpaberite kursid

Tallinna börsil 31. XII 1938. a.

Väärtpaberid	Nomin- väär	Viimane divid.	Tehtud	Ostjad	Müüjad	Kroonides					
1927. a. 7% E. V. välisl. \$	1000	—	—	3800	—						
1927. a. 7% E. V. välisl. \$	100	—	—	1730	—						
Riigik. pantk. võõrandat. maade eest tasu maksam. s. A. B. C. (55 a.) 2.66%	100	—	—	68	71						
Majandusmin. rahandus- osakonna pantkirjad:											
seeria D. (20 a.) 2.66%	100	—	—	53	—						
" E. (20 a.) 2.66%	100	—	—	57	—						
" F. (9 a.) 2.66%	100	—	—	31	—						
Pikalaenu Panga:											
pantlehed (20 a.) 6% . .	5000	—	—	5000	5015						
" " 6%	1000	—	—	1000	1003						
võlakirjad (20 a.) 5% . .	5000	—	—	5000	5010						
" (5 a.) 5%	5000	—	—	5000	5010						
" (5 a.) 4 1/2%	5000	—	—	5000	5005						
" (5 a.) 4%	5000	—	—	5000	5000						
4% Asunduskapit. võlakirj.	100	—	—	90	—						
4% Asundusk. võlakirj., mis antud E. Maap. poolt krediitasutust. nende nüüd. ümberlaenust.	100	—	—	100	—						
6% E. Hüpot.-p. pantlehed	100	—	90	90	91						
5% E. Maakrediits. pantl.	100	—	95	95	96						
5% E. Maakrediits. pantl.	100	—	95	95	96						
5% Tall. Immob. pantl. rbl.	100	—	—	3	325						
4 1/2% E. Maap. pantl. (7 s.)	100	—	—	100	—						
4 1/2% " " (8 s.)	100	—	—	100	—						
4 1/2% " " (9 s.)	100	—	—	100	—						
Aktsiad:											
Eesti Pank	50	9%	—	65	—						
Krediit Pank	50	5%	—	50	—						
Pärnu Krediit Pank	50	4%	—	—	—						
Tartu Tööstuse Pank, a/s.	50	5%	—	—	—						
Balti Puuvilla ketr. ja kud. vabr. a/s	50	3%	—	15	—						
Eesti elektrimasin. ehi- tuse a.-s., end. „Volta“	100	8%	—	—	—						
„Eesti Union“ kindl. a/s.	50	6%	—	50	—						
„Ephag“ Eestim. rohu- ja apteegikaub. ühing	100	9%	—	—	—						
Eestimaa trükikoda a/s.	50	—	18	18	19						
„Ilmarine“ a/s.	100	—	80	80	81						
„Fr. Krull“ a/s.	50	8%	—	—	—						
„Hansa“ kindl. a/s.	50	10%	—	80	—						
„Kinnisvara“ o/üh.	50	6%	—	50	—						
„Kütte Jõud“ a/s.	100	—	—	—	—						
„Majaomanik“ kinnisva- rade kasut. o/ü.	50	7%	53	53	54						
„Massoprodukt“ a/s.	50	—	—	—	—						
„Mootor“ o/ü.	50	8%	—	1265	—						
Narva Kirjastuseühisus	50	5%	—	—	—						
Piirit. puhast. vabr. o/üh.	500	3%	500	499	500						
„Polaris“ Eesti kindl. a/s.	50	12%	—	—	—						
„Port-Kunda“ a/s.	50	6%	—	—	—						
Põhja kindlustuse a/s.	50	—	50	49	50						
Saku õlletehas a/s.	50	3%	—	39	—						
G. Siegel a/s.	50	5%	—	55	—						
SindiTekstilvabrikute üh.	50	—	—	—	10						
Türi Pab. ja Puup.-v. a/s.	50	—	—	—	—						
„Ühiselu“ a/s.	50	—	20	20	22						
O/ü. „Tarlon“	50	—	50	49	50						
Kreenh. Puuvillas. Man. o/ü.	5000	2%	730	730	750						
„Eesti Kiviõli“ a/ü.	50	—	20	19	20						
O/ü. Raadio-Elektrotehn. Tehas „Ret“	100	10%	110	110	115						
A/S. Tall. Laevähisus	50	15%	50	50	51						
O/ü. „Elamu“	50	—	50	49	50						
A/S. A. Rosenwald & Co.	250	—	300	300	303						

Tallinna fondibörsi

kursisedel

		23. XII 1938	24. XII 1938	28. XII 1938	29. XII 1938	30. XII 1938	31. XII 1938
New-York dollar	T.	—	—	—	—	—	—
	O.	3.86	3.87	3.87	3.86	3.87	3.88
	M.	3.92	3.94	3.94	3.93	3.94	3.99
	T.	—	—	—	—	—	—
London 1 nael- sterl.	O.	18.11	18.11	18.11	18.11	18.11	18.11
	M.	18.35	18.35	18.35	18.35	18.35	18.35
Berliin	T.	—	—	—	—	—	—
	O.	155.10	155.20	155.25	155.15	155.40	155.75
	M.	157.30	157.40	157.45	157.35	157.60	157.95
	T.	—	—	—	—	—	—
Berliin (clea- ring) 100 s. riigim.	O.	146.63	146.63	146.63	146.63	146.63	146.63
	M.	—	—	—	—	—	—
Helsingi 100 soo- me m.	T.	—	—	—	—	—	—
	O.	7.98	7.98	7.98	7.98	7.98	7.98
	M.	8.10	8.10	8.10	8.10	8.10	8.10
	T.	—	—	—	—	—	—
Stokholm 100 root- sl kr.	O.	93.40	93.40	93.40	93.40	93.40	93.40
	M.	94.60	94.60	94.60	94.60	94.60	94.60
Kopenh. 100 daa- ni kr.	T.	—	—	—	—	—	—
	O.	80.85	80.85	80.85	80.85	80.85	80.85
	M.	82.05	82.05	82.05	82.05	82.05	82.05
	T.	—	—	—	—	—	—
Oslo 100 nor- ra kr.	O.	90.95	90.95	90.95	90.95	90.95	90.95
	M.	92.15	92.15	92.15	92.15	92.15	92.15
Pariis 100 prants. fr.	T.	—	—	—	—	—	—
	O.	10.18	10.18	10.19	10.18	10.19	10.20
	M.	10.38	10.38	10.39	10.38	10.39	10.40
	T.	—	—	—	—	—	—
Amsterd. 100 flo- riini	O.	210.30	210.40	210.45	210.45	210.80	211.25
	M.	213.80	213.90	213.95	213.95	214.30	214.75
Riia 100 latti	T.	—	—	—	—	—	—
	O.	71.40	71.40	71.40	71.40	71.40	71.40
	M.	72.50	72.50	72.50	72.50	72.50	72.50
	T.	—	—	—	—	—	—
Zürich 100 helv. fr.	O.	87.40	87.45	87.45	87.35	87.55	87.65
	M.	88.80	88.85	88.85	88.75	88.95	88.05
Brüssel 100 bel- gat	T.	—	—	—	—	—	—
	O.	65.25	65.25	65.25	65.25	65.35	65.40
	M.	66.25	66.25	66.25	66.25	66.35	66.40
	T.	—	—	—	—	—	—
Milaano 100 liirat	O.	20.36	20.37	20.37	20.37	20.39	20.43
	M.	20.71	20.72	20.72	20.72	20.74	20.78
Milano (clea- ring) keskm. kurs.	T.	—	—	—	—	—	—
	O.	20.68	20.68	20.68	20.68	20.68	20.68
Praha 100 tšehh. kr.	T.	—	—	—	—	—	—
	O.	13.28	13.28	13.29	13.27	13.30	13.32
	M.	13.50	13.50	13.51	13.49	13.52	13.54
	T.	—	—	—	—	—	—
Varssav 100 slotti	O.	73.05	73.05	73.05	73.05	73.05	73.30
	M.	74.75	74.75	74.75	74.75	74.75	75.00
Kaunas 100 liitti	T.	—	—	—	—	—	—
	O.	64.75	64.75	64.75	64.75	64.75	64.75
	M.	66.25	66.25	66.25	66.25	66.25	66.25
	T.	—	—	—	—	—	—
Danzig 100 guld- nat	O.	73.05	73.05	73.05	73.05	73.05	73.30
	M.	74.75	74.75	74.75	74.75	74.75	75.00
Kuld puhas üks gr.	T.	—	—	—	—	—	—
	O.	—	—	—	—	—	4.33
	M.	—	—	—	—	—	4.39

Õnnerikas! uut aastat

oma kaubatarvitajaile ja ärisõpradele soovivad firmad:

A. Tõnisson & Ko.

Rüütli 28/30

Kodukeskjaam 416-00

Malmi- ja vasevalamisevabrik

K. Graudin

KONTOR:

Sakala 39—3, tel. 430-34

VABRIK:

Endla 75, tel. 435-35

Õnnerikast uut aastat

oma kaubatarvitajaile ja ärisõpradele soovivad firmad:

Tööstuse Aktsiaselts

„Põhjala“

Pikk tän. 33

Tallinn

A./s.

Rumberg, Tuberg & Ko

ja

O./ü. „Viru“

S. Kloostri 22/18

Õnnerikast uut aastat

oma kaubatarvitajaile ja ärisõpradele soovivad firmad:

Trükikoda, raamatuköite- ja karbitööstus

„VÕIME“

ASUT. 1921.

Estonia pst. 17.

Tel. 455-58.

V^D LOUN & SCHITKOV

Niguliste 18.

Tel. 434-37.

A=S. „SAVI“

Pärnu 31.

Tel. 459-88.

Eesti nõõbitööstus

„MERKUR“

S.-Tartu 69.

Telefon 306-74.

Õnnerikast uut aastat

oma kaubatarvitajaile ja ärisõpradele soovivad firmad:

A-S.

OSKAR KILGAS

TALLINN

Kirjaümbrike ja paberī ümbertöötamise tehas

O=Ü. RAF. HAARLA

Tina 9.

Tel. 302-56.

A.-S.

„RAUANIIT“

PÕHJA PUIESTEE 7.

Koloniaal- ja veinikauplused

„DELIKATESS“

Pärnu mnt 16. Tel. 470-87.

Roosikrantsi 19. Tel. 435-02.

Õnnerikast uut aastat

oma kaubatarvitajaile ja ärisõpradele soovivad firmad:

MAJAOMANIKE KREDIITPANK

Ü.P.

PÄRNU MNT. 8.

Tel.: keskjaam 426-69.

Juhatus 411-40.

OSCAR STUDE

EKSPEDITSIOONIARI

OLEVIMAGI 14.

KODUKESKJAAM 415-00.

THOMAS CLAYHILLS & SON

OLEVIMAGI 14.

TELEFON 415-00.

P. K. „VÕIEKSPORT“

KESKMEIEREI

JAKOBSONI 14.

TELEFON 305-18.

Õnnerikast uut aastat

oma kaubatarvitajaile ja ärisõpradele soovivad firmad:

KONDIITRI- JA PAGARIÄRI

JOH. TOOM

Pikk t. 1. Tel. 429-73

Tallinn

Osak. Nunne t. 7

Nõõritööstus ja äri

G. HENDRIKSON

V. Karja 6

Tel. 445-29

Šokolaadi-, kompveki- ja
biskviidivabrik

R. KLAUSSON

Jahu t. 5

Tel. 441-15

Leivatööstus

I. GRÜNBERG

Jakobi tn. 17

Telef. 459-01

Kaubanduskontor

K. LOIK

Vene 1-15

Tel. 469-11

Naha-, jalanõude- ja hobuse-
riistade kauplus

N. BÕSTRÖV

Vene furg 1

Tel. 313-13

M. K A B A L

Riidekauplus

Tallinn

V. Karja 7

Tel. 444-01

Puusärgiäri
ja
matusetalitus

Sakala 25

Tel. 477-56

Õnnerikastuul aastat

oma kaubatarvitajaile ja ärisõpradele soovivad firmad:

KINDLUSTUSSELT

«EKS-MAJA»

Harju 45

Keskjaam 478-08

H. FEIERBACH & K^o
tehased

Tallinn

Jaama 10

Tel. 304-04

Kudumistööstus

Betty
Besprosvanny ja
Poeg

S. Karja 12

Tel. 446-63
301-73

E. LERENMANN

Pudu-, moe- ja manufaktuurkauba
suurladu

S. Karja 10 Tallinn Tel. 446-43

Riidetööstus

U.-Ü. «KUDUR»

Vennad Besprosvanny ja Ko.

Veerenni 29

Tel. 467-59

Keemiatööstus

G. SCHWARZ & K^o

Tallinn

Tel. 440-00

Laste valmisriiete äri

F^{MA} S. LERMAN

Tartu mnt. 4

Tel. 314-88

Õnnerikast uut aastat

oma kaubatarvitajaile ja ärisõpradele soovivad firmad:

VEINI, KOLONIAAL- JA DELIKATESSIKAUPLUS

A. KAMPUS

Saiakang 5

Telefonid: 435-04
470-82

O/Ü. «TARMO»

Narva 6

Tel. 308-54
306-50

PILTPOSTKAARTIDE LADU

V. OTS

Harju 44

Tel. 445-65

O/Ü.
TILGA JA KO.
ELEKTRIOSAKOND

Harju 23

Tel. 467-98

KEILA VILLAKETRAMISE
JA
KUDUMISE TÖÖSTUS
TALLINN

Soo t. 27

Tel. 461-01

KAUBAMAJA
LIER & ROSSBAUM

Viru 7

Tel. 433-34

TH. BÜTTNER'I
KUDUMISTÖÖSTUS

Ladu: Estonia all 10 Tel. 462-34

Õnnerikast uuf aastat

oma kaubatarvitajaile ja ärisõpradele soovivad firmad:

Eestimaa

„Õlikonsortsium“

Sillamäel

Maalermeistrid

A. Einthal & J. Laks

Uus t. 14

Tel. 468-20

Sukatööstus

„COTTON“ a-s.

Põhja pst. 7

Tel. 432-63

M. Smirnov

Narva 24

Tel. 302-68

Elektrotehnika-büroo

V. Engel ja Ko.

Pikk 39

Tel. 444-53
419-43

Lille- ja puuviljaäri

„Liilia“
om. H. Tui

Harju 20,
tel. 457-61

Kaupmehe 28,
tel. 430-11

A/S.

„EXTRAKTOR“

Telliskivi 21

Tel. 435-79

Õnnerikast uuf aastat

oma kaubatarvitajaile ja ärisõpradele soovivad firmad:

<p>Jalanõudeäri</p> <p>A. Adamka</p> <p>Harju 26 Tel. 436-26</p>	<p>Speditsiooniäri</p> <p>A. J. Trankmann ja Ko.</p> <p>Pärnu 6 Tel. 442-57</p>
<p>Th. Kaarmann</p> <p>Raekoja 8. Tel. 431-41</p> <p>Raekoja 10. Tel. 432-85</p>	<p>Vorstitöööstus</p> <p>A. Einas</p> <p>Kollane 7 Tel. 303-29</p>
<p>Taimevõitehas</p> <p>«Olivia»</p> <p>Volta 3 Tel. 431-97</p>	<p>Kullasepaäri</p> <p>F-ma Richard Lange</p> <p>Vanaturukael 5 Tel. 436-20</p>
<p>Firma</p> <p>Adolf Klaff</p> <p>Harju 21 Tel. 436-51</p>	<p>Valmisriieteäri</p> <p>Peeter Põder</p> <p>Kullasepa 16 Tel. 429-31</p>

Õnnerikast uut aastat

oma kaubatarvitajale ja ärisõpradele soovivad firmad:

<p>Hotell</p> <p>«Bristol»</p> <p>Rataskaevu 7 Keskjaam 426-33</p>	<p>A/S.</p> <p>Franz Krull</p> <p>Tallinn, Kopli 68 Tel. 415-35</p>
<p>Šokolaadi- ja kompveki- tööstus</p> <p>«Soliid»</p> <p>Kopli 36 Tel. 438-30</p>	<p>K. A. Rütman ja Ko.</p> <p>Pärnu 9 Tel. 466-72</p>
<p>Karastavate jookide tööstus</p> <p>«Tervis»</p> <p>Omanik G. Laiksoo</p> <p>Herne 14 Tel. 463-35</p>	<p>Rohu- ja värvikauplus</p> <p>E. Günther</p> <p>Tallinn Tartu Viljandi Pärnu</p>
<p>Raua- ja terasasjade- kauplus</p> <p>M. Männil & Ko</p> <p>Pikk 13 Tel. 431-49</p>	<p>Majatarveteäri A.-S.</p> <p>D. Mirvitz & Pojad</p> <p>Tartu Tallinn Asut. 1872. a.</p>

Õnnerikast uut aastat

oma kaubatarvitajaile ja ärisõpradele soovivad firmad:

<p>Kohvik</p> <p>„Harju“</p> <p>Vabaduseväljak 7</p> <p>Telefonid: kohvik 414-00, kondiitriäri 414-01</p>	<p>K-ü.</p> <p>„Mineraal“</p> <p>Inseneri 3</p> <p>Tel. 462-65</p>
<p>Ehituskontor</p> <p>R. Treubeck</p> <p>ja</p> <p>V. Tretjakevitš</p> <p>Kaupmehe 19</p> <p>Telef.: 460-44 321-47</p>	<p>Nahavabrik</p> <p>„Linda“</p> <p>om. J. Susi</p> <p>Pärnu 132</p> <p>Tel. 459-74</p>
<p>Elektrilemenditehas</p> <p>„I K A“</p> <p>ins. N. Raag</p> <p>Kopli 40</p> <p>Tel. 464-08</p>	<p>Emil Kumenius</p> <p>Para kalosside esindus</p> <p>Lai 9</p> <p>Tel. 437-46</p>
<p>O/Ü.</p> <p>I. Rubin</p> <p>Tallinn</p> <p>Viru 17</p> <p>Tel. 447-36</p>	<p>Pudukaubaladu</p> <p>B. Goldmann</p> <p>Estonia pst. 13</p> <p>Tel. 303-26</p>

Õnnerikast uut aastat

oma kaubatarvitajale ja ärisõpradele soovivad firmad:

<p>Põllutööriistade ja masinate ladu</p> <p>K.m.</p> <p>Anton Villberg</p> <p>Paldiski 5. Tel.: 452-51. 452-52.</p>	<p>Tapeti- ja paberiäri</p> <p>Fr. Martinson</p> <p>Tartu mnt. 1. Tel. 314-00.</p>								
<p>Tapetiäri</p> <p>KONST. BRANDES</p> <p>Tartu mnt. 26.</p>	<p>Piimasaaduste eriäri</p> <p>Jakob Imhof</p> <p>V.-Posti 7. Tel. 445-37.</p>								
<p>Jalgratta-, elektri- ja juukselõikuse tarvete eriäri ja Prantsuse autode Peugeot esind.</p> <p>K.M.</p> <p>RUD. NIIBO</p> <p>Valli 4. Tel. 450-66.</p>	<p>Kaubanduskontor</p> <p>„VASA“</p> <p>om. Hellmuth Hoehne</p> <p>Tallinn</p> <p>Vene 8. Telefonid: 457-26, 427-33.</p>								
<p>Antiikasjade- ja mööblikauplus</p> <p>A. PASTARUS</p> <p>V.-Posti 7. Tel. 445-56.</p>	<p>Libaärid</p> <p>Vennad Laks</p> <table><tbody><tr><td>Turukaubamajas</td><td>Vorstitööstus</td></tr><tr><td>nr. 7</td><td>S.-Tartu 65.</td></tr><tr><td>„ 17</td><td>Tel. 317-26.</td></tr><tr><td>„ 30</td><td></td></tr></tbody></table>	Turukaubamajas	Vorstitööstus	nr. 7	S.-Tartu 65.	„ 17	Tel. 317-26.	„ 30	
Turukaubamajas	Vorstitööstus								
nr. 7	S.-Tartu 65.								
„ 17	Tel. 317-26.								
„ 30									

KAUBANDUS-TÖÖSTUSKOJA

TEATAJA

TOIMETUS JA TALITUS

Pikk t. 20

Tallinn

Tel. 426-15

Virumaa Elektri A/S.

O-ü. «MOOTOR»

TALLINN

Kudumis- ja pesutööstus

Anny Treier

Vilmsi t. 29

Telefonid: 300-55
315-52