

KAUBANDUS-TÖÖSTUSKOJA

Nr. 23. II aastakäik

TEATAJA

1. detsembril 1927

Ilmub kaks korda kuus.

Tellijahind:

Aastas	Emk.	250.—
Poolaastas	"	150.—
Välismaale	"	500.—
Poolaastas	"	300.—

Toimetus:

Kaubandus-tööstuskoda, Tallinn, Lai t. 45
Kõnetraat 17-77, toimetaja kodus 1-35
Toimetaja kõnetunnid: igal esmaspäeval,
kesknädalal ja reedel kella 2—3 p. l.

Kuulutuste hinnad:

1/1 lhk.	Emk.	4000.—
1/2 "	"	2200.—
1/4 "	"	1200.—
Kaanekülgedel—kokkuleppel		

SISU: Väljavaated kaubanduslikus läbikäimises Ameerikaga. Piimamüügi korraldusest Tallinnas ostja seltsukohast vaadatult. Kadunud miljonid. Ajakirjanikud ringkäigul „Puhk ja Pojad“ suurveskis. Eesti põllumajanduslike masinate inventari kasvamise võimalusi. Kaubandus-tööstuskoja teateid. Kaubandus-tööstuskoja nõukogu koosolekult. Koja I sektiooni üldkoosolek. Majanduslikke teateid kodu- ja välismaalt. Tolliteateid. Äriettevõtete koosolekuid. Unsi seadusi ja määrusi. Turgude ülevaade. Välistöös. Kaubahindu. Tallinna börsi kursisedel.



Kaubandus-tööstuskoja senine Nõukogu koosseis.

Pahemalt paremale, istuvad: liikmed M. Reintal, J. Karu, E. Forsmann, esimees K. Päts, abiesimees E. Säkk, liikmed P. Lemming ja K. Koppel; seisavad: W. Schneider, J. Reikand, H. Neuhäus, A. Maanidi ja P. Luksep. (Puuduvad liikmed M. Weber ja J. Lill.)

Väljavaateid kaubanduslikus läbikäimises Ameerikaga.

Võrdlemisi vähe leidub isegi meie kaubandustegelaste hulgas mehi, kellel Eesti ja Ameerika vaheliste kaubanduslike suhete arendamise kohta kindel vaade olemas. See pole sugugi ime, kui arvesse võtta selle küsimuse senist vähest tähtsust ja seda, et meil möödunud aastate jooksul isegi oma kodus ja teistel lähedal asuvaltel turgudel töötati tihtilugu vaadete alusel, mis pärast osutusid täielikult ekslikeks. Kuidas oleks siis mõeldav korraga üles leida Ameerikatki tema täies ulatuses.

Üldkokkuvõttes on meie kaubandusmeeste seisukohad ses küsimuses kaunis pessimistlikud. Leitakse Ameerika olevat kõigepealt väga kaugel; puudub laevaihendus kui ka ärilised sidemed; nende loomine ja leidmine on väga kulukas; tugeva võistluse, kaitsetollide, veokalliduse tagajärjel ja paljudel muudel põhjustel muutub asi väga küsitavaks. Mitmel ärimehel on isegi arvamine, et meil Ameerikale midagi pakkuda ei ole — kas on meie kaupadel Euroopas juba küllaldaselt turgu olemas või on Ameerikal juba enesel kõik see olemas, mida võime pakkuda. Kõigele sellele lisaks seatakse veel kapitali puudus. Kui sinna juure arvata mõni katse, mis Ameerikasse kaubasaatmise ajal kas ebaõnnestunud või suuremaid tagajärgi ei ole annud, siis on arusaadav, kui Ameerikast kui mitte arvesse võetavast suurusest väikides mööda minnakse. Ja mis puutub Ameerikast ostmisesse, siis tarvitame masinaid, vilja, puuvilla, kuid nende ainete turul oleme nõnda väikesed mehed, et meiega otsekohe üldse palju ei räägita — kauplemine sünnib mõne suurema Euroopa keskkoha kaudu.

Muidugi leidub ka teistlaadi vaateid, reaalsest konjunktuuride jälgimisest roosilise optimismini, kuid üldine toon on kas pessimistlik või väga tagasihoidlik.

Seesugune vaade ei jäta muidugi oma mõju avaldama. Temast olenevad sammud, mis astutakse kaubanduslike sidemete leidmiseks, või, õigemini öelda, mida meil ei astuta.

Turgude leidmine ja sidemete loomine oleleb osalt üldistest majanduspoliitilistest tingimustest, osalt aga on ta puhttehniline küsimus. Hoidudes üksikasjadesse ulatuvast analüüsist katsun vaadelda kaubanduslike vahetõrgete võimalust Ameerikaga puhttehnilisest seisukorrast välja minnes.

Kuna me esimeses järjekorras tunneme huvi ekspordi vastu, siis seaksime üles küsimused:

1. Kas veavad mõned teised Euroopa riigid Ameerikasse neid kaupu, mida Eestil oleks pakuda?

2. Kas saaks Eesti nende kaupade väljaveu mõnel teel korraldada?

Esimesele küsimusele on vastus jaatav. Euroopast tuuakse Ameerikasse väga mitut kaupu, mida Eestigi valmistab või valmistada võiks. Suurtööstussaadustest tuuakse Euroopast mitmet liiki tekstiilkaupu (lõnga kui ka riidet), paberit ja tselluloosi, tulitikke, tsementi; viimasel ajal ka telliskive, lubiliivatelliskive ja kipsi. Muude saaduste kohta saab pildi juba turuteadetest. Näit. toodi viimaste nädalate jooksul New-York'i (nimekiri ei püüa olla täielik):

Rootsist — kuivatatud leiba, herneid, konserve, kondiitrikaupu, seeni, nahku, tikke, paberit, mööblit, tekstiilsaadusi.

Norrast — kalakonserve, kuivatatud leiba, nahku, kondiitrikaupu, tselluloosi.

Danzigist — tikke, kondiitrikaupu, soolikaid, seeni, seepi, puutõrva, kurke, hobusejõhvi, ristikehinaseemet.

Daanist — mitmesuguseid seemneid, juustu, võid, seeni, kartulitärklis, pärm, leiba, telliskive, savitõid, kasepuud, nahku.

Saksamaalt — tekstiilsaadusi, kindaid, sukki, näputõid, puutõid, mööblit, hõveldatud laudu, tulitikke, tselluloosi ja paberit, kipsi, telliskive, seinaplatesid, savitõid, kondiitrikaupu, konserve, vorste, sinke, kapsaid, juustu, seemneid, määrikaid, vaha.

Inglismaalt — tekstiilsaadusi, näputõid, spordiasju, sviitreid, golfisukki, kingi ja saapaid, suitsukalu, soolikaid, puuviljakonserve, kondiitrikaupu, mööblit, vineeri, liimi.

Hollandist — tekstiilsaadusi, voodivaipe, näputõid, kindaid, mööblit, paberit, ube, mitmet liiki seemneid, juustu, piimapulbrit, kondiitrikaupa, suitsusinki, pekki, vorste, kalakonserve, sibulaid, aiasaaduste konserve, külmetatud kala, kapsaid, lillkapsaid.

Nagu näha, on siin mõndki, mida meil olemas või mida meie hea tahtmise juures lähemal ajal rohkesti võiksime paigutada turule. Näit. oleme puuvilja ja aiasaaduste konservide valmistamises küll algajad, kuid mõne aastaga võib asi tunduvalt muutuda. Ja see, mida Eesti suudab produtseerida, mahub ilma vaevata Ameerika turule ning tohiks teiste Euroopa riikide võistlust väga hästi välja kannatada.

Võib olla, jätkub meile aga küllaldaselt Euroopa turust? Näit. leiaks meie paber praegu Ameerikas küllalt ostjaid, kuid vabrikud teatavad, et nad tuleva kevadeni lepingutega seotud ja seepärast uue turu peale mõtelda ei saa. See ei tähenda aga, et ühel ilusal päeval meie vabrikutele Ameerika turgu tarvis ei lähe. Ja kui meie või ostjad — Saksa- ja Inglismaa — paraja konjunktuuri puhul sama kaupa rohkem arvu Ameerikasse on vedanud, siis ei teinud nad seda vist küll põhjuseta. Ameerika turg pakub nii mõnelgi juhul Euroopa omaga võrreldes paremusi, nii mõnegi ala jaoks võiks leida piiramata tarviduse, kui seda aga osatakse kasutada.

Kas meil seda kasutatakse? Kahjuks mitte. Peale mõne üksiku ei avalda meie ärimehed Ameerika suhtes kuigi suurt aktiivsust. Näit. on mitmed tööstusasutused, kelle saadused siin võiksid minna, konsulaadi kirjad jätnud kuude kaupa vastamata ega ole saatnud soovitud proove. Muidugi ei saa kedagi sundida, et ta Ameerika või mõne teise turu vastu huvi tunneks, ja sellega jääb asi endisesse seisukorda.

Kibe võistlus ja majanduslik kitsikus igal alal sunnivad aga silmas pidama ja ära kasutama iga võimalust. Meie kalasaadused tulevad ümbertöötamisega muuta kõrgehinnaliseks, samuti ka aia-, puuvilja- ja marjasaadused. Juba lähemal ajal võiks meil saata turule rohkesti mitmesuguseid konserve. Eesti bekon võiks endiselt Londoni turul leida oma tarvitajaid, kui üks osa võiks parema hinna eest pääseda Ameerika turule, kus head importkaupa meie väikese produktiooniga võrreldes rohkesti tarvitatakse.

Palju oleneb heast tahtmisest ja korraldusest. Palestiina ei ole kuigi suur või produtseerija, kuid juudid on osanud asja nõnda korraldada, et sealt Ameerikasse järjekindlalt, kuigi võrdlemisi väga väheses määras, võid tuleb. Eesti kaupadele oleks võimalik rohkem turgu leida, kui mitme kauba turule toimetamist ja üle mere saatmist ühiselt toimetataks. Näit. aitavad kalakonservid lihasaadustele leida ostjaid ja vastuoksa. Muidugi ei saa ka kõiki korraga turule saata. Naiskäsitöödest saaksime parajate hindade puhul ostjaid kinnastele ja spordiasjadele; lähemate sidemete puhul võiksid järkjärgult ka mõned teised tööd leida turgu.

Kaubandus-tööstusministeerium ja kaubanduskoda võivad toetada turuleidmist üksikute kaubaalade konjunktuuri ja arenemise kohaselt ning luua juhuslikusse süsteemi. Kahtlemata on turu leidmine kergem, kui meie produktiooni headus on kõrge; kuid turu leidmist kergendab ka produktiooni hulk, mida meie ise mõnel alal ka kõige paremal tahtmisel üle teatud piiri ei saa tõsta. Seepärast jääb meie erikaal igal turul väikeseks. Kas ei aitaks koostöötamine samas seisukorras asuvate naaberriikide äriilmaga seisukorda ses osas parandada?

Tuleb tähendada, et Ühisriikide kõrval ka Kes- ja Lõuna-Ameerika pakuvad mitmesuguseid turuvõimalusi, mida tuleks pidada silmas.

Mis puutub impordisse, siis võiksid meie ostjad otsekoheseid sidemeid Ameerika produtseerijatega rohkemas määras leida kui seni, kuigi meie tarvitamise väike ulatus ei paku suuri võimalusi.

A.

Piimamüügi korraldusest Tallinnas ostja seisukohast vaadatult.

On tõsiasi, et meil Eestis puhtusenõuete tähelepanemine veel palju soovida jätab ja et sellel alal nimelt söögiainetekauplustes väga palju parandada tuleks. Seepärast võib aina rõõmustada, kui linnavalitsused siin oma järelevalveõigust tarvitavad ja korraldavat kätt tunda annavad. Järelevalve on alati tarviline ja ei või seda iialgi liialt teostada, korralduste kohta aga on arusaadav nõue, et nad igapidi aja- ning asjakohased oleksid ja mõnesuguste paremustega viimaks ehk niipalju miinuseid kaasa ei tooks, et need lõpuks paremused üles kaaluvad.

Kahjuks ei või Tallinna linnavalitsuse kavatsusi meie linnas piimamüügi edaspidise korralduse asjas, niipalju kui sellest ajalehtede sõ-

numite järele aimu olen saanud, küll mitte õnnelikuks nimetada. Piima ja piimasaaduste müüki tahetavat toiduainetekauplustele ära keelata, lubades neile ainult veel pudelites piima (ka hapupiima) müüki, kuna muidu piimamüügiks Soome eeskujul erilised piimapoed pidavat asutatama.

Igale mõtlejale inimesele peaks selge olema, mis see uuendus meie oludes tähendab. Et meil pudelitega piimamuretsejaid nii rohkesti oleks või lähemal aastail tekiks, et kavatsetava korra juures piimamüük ka harilistes toiduainetepoodides edasi kesta võiks, on absoluutselt võimatu. Nii siis tuleks Tallinna elanikel rahulduda piima suhtes puhtpiimapoodidega. Loomulik, et neid,

kui liig erildatud ainetega kauplusi märksa harvemini asutada ja ülal pidada suudetakse, kui praegusi toiduainetepoode, tänavate peale, nagu Narva ja Suur Tartu maantee, vahest ehk ainult neli, äärmiselt viis poodi. Kujutatagu nüüd ette, millised vahest otse ülesaatatud raskused tõusevad sellest ostjaille. Selle asemel, et, nagu praegu sünnib, perenaine, tüdruk või kooliealine laps hommikul ühekorraga mõne sammu kaugusel asuvast toiduainetepoost kõik, mis enne pereisa tööle- ja laste kooliminekut võetavaks eineks vaja, ära tooks, käidagu uue korra juures seal poes ning joostagu teine jooks veel piimapoodi, mis ainult üksikuile õnnelikele lähedal, suuremale osale perekondadest aga oma kolm-neli tänavavahet eemal on. Juba toiduainetepoes tuleb hommikutundidel vahest rohkem oodata kui armas, kuid see on ikkagi võrdlemisi ärakannatav ootamine, sest neid poode on Issand arvuliselt õnnistanud, aga milline ootamine tuleb piimapoodides? Kas on härrad Soomest-eeskujuvõtjad seda mõelnud? Kas on nii suur tarvidus sõja-aegseid sabasid, mille järelmaiku praegu veel laupäeviti ja suurte pühade eel kroonu viinapoodide ees nautida võib, nüüd ka piimaostu juures tekitada ja pealegi iga päev ning tundidel, mil väljaspool kodu teenivail täiskasvanud inimestel ja koolikäivail noortel tööle ja kooli ruttamisega tuli taga on?

Agaga ega see veel üksi ole. Milliseks tõuseb uue korralduse teostamise järgi piima hind? Poeruumid, kaupmehe korter, küte, valgustus, ärimaksud — kõik see nõuab kulu. Kaupmees tahab ju ka oma vaeva eest tasu ning elamisvõimalust saada. Ühises toiduainetekaupluses jagunes see kõik kogu müüdava kauba peale, nüüd tuleb kõik piimahinnast tasuda. Mulle vastataks: uutes piimapoodides, kuna neid vähe saab olema, tuleb müügi läbikäik ka sellevõrra suurem, nii et piima hind ei tarvitse tõusta. Ei, kulla saksad, ialgi ei saa seda uuendust teostada ilma, et piima hind märksa tõuseks. Selleks on praegune piimamüügi vahetuse liig mõeldukas. Kuid ometi on piim juba nüüdki niivõrra kallis aine, et ta paljudele peredele luksusasjaks osutub. Uus korraldus aitaks aga elukallidust tublisti tõsta. Või ehk pole see meil veel küllalt kõrge, võrreldes suurema hulga töötavate klasside sissetulekutega?

Ei ole ka hoopis null inimliku psühholoogia nähted, mis mõnegi leti taga seisva piimamüüja juures esile võivad tulla ja mida me noil aegadel, kui poed ja turg tühjusest haigutasid, küllalt maitsta saime. Katsugu siis veel, kui üle mitme vultsavahe üks piimapoeke leidub, ostja piima

veesisuse, hapuoleku või ka pikalise teenimise peale nurinat avaldada! Tartus, kus eripiimapoed juba sisse seatud, kaebas mulle mõne kuu eest üks perenaine nukralt, et küll on häda: piim on tihti märksa halvem, kui varem, sest konkurentsi pole ju olemas. Enne müüdi piima iga kümne, kahekümne sammu taga ja poemehed pidid hoolitsema, et neil rammus piim müügil oleks, nüüd aga teab piimapoodnik, et ega's ostja ometi teist säärast võimatut maad kaugemale jooksmata hakka ja kuigi ta seda teeks, siis kas sealgi parem on. „Kuidas,“ küsitakse ehk, „kas saab vesist piima müüa, kui linn valvet peab?“ Aga kust tulevad siis nüüdsedki trahvimised, kui valve tuleku võimalus juba võltsimise absoluutselt kõrvaldaks? On aga valve plus ostjate eneste nõudlikkus tegutsemas, siis on piima rasvasisaldavus — rammusus — kindlasti rohkem garanteeritud, kui uue korra juures, kus ostja suu pidagu, kui ta ei taha kuulda nipsakat: siis mingi ostke mujalt!

No aga kuidas siis? Kas lasta kõik vana viisi minna, kus poodnik heeringaid, tubakapakki, saapamääret, juustu, petrooleumi ja piima läbi-segi müüb? Eks kandu seal juba ta käte kaudu mõndagi ühelt kaubalt teisele, sellest, mis ta käed muidu higist või muust välja annavad, rääkimata.

Ei, kaugeltki mitte. Rohkeis, väga rohkeis toiduainetekauplustes on puhtuse suhtes palju vaja parandada ning siin võib ja peabki linnavalitsus oma sõna ütleva ning mõju avaldama. Aga tuleks valida abinõusid, mis ei poepidajatele ülesaatatud ei oleks ega ostjaskonnale lihase ei lõikaks. Neid abinõusid aga on. Pole enam sugugi tarviline, et praegusel ajal toiduainetepoes lahtine petrooleumitünn oma lehka levitaks ja inimeste käsi ja riideid määriks ning et petrooleumimüügi korral piisad põrandale ja õhku piserduksid. On poes petrooleumi siffon-anum, siis on pahed kõrvaldatud, mis varem selle aine müügiga seotud olid. Nii võib puhtuse alal kindlasti üljalju saavutada, kui aga kohaseid abinõusid ja teesid otsitakse. Ei oleks näiteks võimatu kas või piimamüügikski siffonide tarvituselevõtmist nõuda. Ikkagi oleks see kindlasti odavam, parem, võrdlemata kergemini kättesaadav ja — palun tähele panna — isegi puhtam kui eripiimapoodide avamisega kätte võidetak.

Kaupmeeskond on uue korralduse ebasoovitavust toonitanud. Ostjaskond võib sellele kahe käega alla kirjutada. Kas see haruldane juhus, kus muidu vahest diametraalselt lahkuminevad huvid ühtuvad, ise juba uue korralduse kavatsejaid mõtlema ei pane?

Kadunud miljonid . . .

Surnud hinged Pariisi börsil. Üks põhimõtteline kohtuotsus New-Yorgis.

Üheks suurimaks majanduslikuks hoobiks, mis meie nii kui nii juba ilmasõja ja revolutsiooni tormide all palju kannatanud rahva laiemad kihid sõna tõsisemas mõttes aineliselt lagedaks tegi, oli kahtlemata mustade päevade jaoks kokkuhoitud hoisusummade paratamatu kaotsimine Vene riigi-panga kokkuvarisemise tõttu ja edasi, rohkem linnalasi tabanud, enamlaste natsionaliseerimise dekreetide kaudu kõikide endiste Vene riiklikkude laenude, samuti era-, kauba-, hüpooteegipankade, rohkearvuliste raudteede ja igasugu tööstusettevõtete väärtpaberite väärtuse tuks muutumine. Alles omal ajal sõja ja revolutsiooni kahjude korraldamise alal tegev, oli käesolevate ridade kirjutajal konkreetne juhus seda kokkuvarisemist ja selle otsekohesemat sünget mõju rahva majanduslikule seisukorrale näha. Pole mingi liialdus, kui selle majandusliku kriisi: otsekohesemad kahjud kõige tagasihoidlikumate kalkultatsioonide järele 200—250 miljoni kuldrubla peale kindlaks määrame.

Seal, komisjoni büroo ruumes, võis pea iga-päev näha rasket „inimlikku komöödiat“, kus võrratult viletsalt riidetud ja linna maksuta vaesteköögist suppi ootav inimene esitas registreerimiseks kõhuka riidest pauna täie igasugu siirviirulisi väärtpabereid, pahatihti mitmekümne tuhande rubla peale, olles samal ajal nii võrratult vaene, et talle ülesaatuid raskusi tegi ka kõige minimaalsema seaduses ettenähtud tempelmaksu tasumine. Kui tihti ei tulnud komisjoni bürooametnikel niisugustel juhtudel nõuetavat tempelmaksu kaastundmusest oma taskust kokku klappida . . .

Ja milliseid ennenägematuid silmipimestavkirevaid pilte siis seal näha polnud: alates meie Tallinna-Pärnu kitsaroopalise obligatsioonidega, minnes üle igasugu suurte kuulsate Vene pankade omadest — ja lõpetades Kaukasuse õliväljade ja Tuula sõjariistadevabrikute aktsiatega. Muidugi on nüüd see endine hiilgus kõik koitamas ja ainukeseks lohutuseks jääb nende omanikele õnnis teadmine, et ka väljaspool meie kitsa kodumaa piire neile rohkearvulisi kaaskannatajaid leidub. Tõele au andes peame aga siiski kohe konstateerima, et nii lootusetult väärtusetuks paberipahnaks, nagu endised Vene rahad, nad siiski muutunud ei ole. Pea igalpool suurtel rahvusvahelistel börsidel noteeritakse, nagu N. Vene enamliste valitsuse kiuste, endisi Vene väärtusi edasi. Loomulikult on nende koteerimise

hind võrratult madal ja rohkem kõrvalseite taotlevad tõusangud toovad ka s'ia teatavaid hüppeid.

Kõik tehted nende väärtpaberitega luuakse tavaliselt rohkem usus tulevikku või nagu meil öeldakse — oraste peale, see on iseloomulik selles mõttes, kui võrd vähe usku on Öhtu-Euroopa majandusilma Venemaale praeguste asjade seisukorra püsivusse. Tahavad aga enamlased lõpuks olude sunnil vähegi nimetamisväärilisi krediite endile kindlustada, siis tulevad esikätt reguleerimisele endiste võlgadega seotud keerdküsimused, kuid seega paraneb automaatselt ka nende väärtpaberite kurss.

Praegu on kõige enam hinnas ja seega ka otsitavamad Kaukasuse õliväljade ja mangaani leiukohtade, siis edasi Leena kullaväljade aktsiad. Kaukasuse omade valdamise pärast on juba kaks maailma õlituru valitsejat õlitrusti Standart Oil ja Royal Deutsch omavahel tülli läinud, kuna möödunud aastal Riias rohkel arvul ilmunud valed Leena kullaväljade paberid omajagu ärevust tekitasid. Praegu figureerib peale nafta omade terve rida metallurgiliste ettevõtete, nagu Hartmann, Maltseri ja teiste lõunapoolsete rauavabrikute omi.

Era-aktsiapankadest tuleb n'imetada Doni-Asovi, Siberi kommerts-, Vene-Aasia, Petrogradi ja Moskva erapankasid jne. Kõikide nende asutuste pabereid oli meil omal ajal laialt liikumas.

Olgu nüüd nimetatud ettevõtete väärtustega tulevikus lood kuidas tahes, kaugelt olulisema tänapäeva tähtsuse omab alles hiljuti Ameerika New-Yorgi kohtu praksises avalikuks tulnud fakt, millel ei puudu kaugeleulatuv põhimõtteline iseloom.

Lugu käsitab nimelt endise Vene pangaasjanduse ajalugu. Nagu üldiselt teada, asutasid kaua enne maailmasõda Prantsuse sol'idim rahaasutus „Credit Lyonnais“ ja Ameerika suurim pank „National Citie Bank“ New-Yorgis endile Venemaaga ligemaks läbikäimiseks kohalikke osakondi. Viimased kui maailma soliidimate ja oma asjaajamise suhtes väljaspool igasugu kahtlust seisvate rahaasutuste esindajad leidsid Vene publiku poolt kõige soojemat poolehoidu ja nendes asetatud hoisusummade arv paisus hiiglamääral.

See juurevool omandas veel enam hoogsama tempo, kui juba maailmasõja algul asjaomastele ringidele tulevane sõjaline lüüasaamine oma esimesi arglikke märke hakkas ilmutama. Et

sõjalise lüüasaamise tagajärel ka enneolematud sotsiaalsed vapustused järgnevad, mis lõppude lõpuks kogu selle pealisehituse, mis Vene maailmariigiks hüüti, kokkuvarisemisele võib viia, see oli juba ammu paljudele selge. Teisest küljest aga olid kõik pangad oma osakondade ja korrespondentide kaudu tuttavad niihästi rahvamasside olukorraga kui ka informeeritud kõrgemates sfäärides valitseva meeleoluga. Loomulik, et juba aegsasti, enne täieliku tormi lahtipuhkemist, hakati ühe või teise ettekäände all kapitale maalt eemale toimetama. Seda tegid niihästi omad kui ka võõrad. Teatakse kaunis tõenäoliselt jutustada, et veel siis, kui juba enamlaste diktatuur maksas ja igapäev Petrogradi okupeerimist sakslaste poolt oodati ja Inglise saatkond Vologdasse üle kolis, olevat diplomaatlikkudes pakkides kuni $\frac{3}{4}$ Vene väärt-paberitest Inglismaale transporteeritud. Pärast-poole aga keeldusid välismaal kõik pangad kate-gooriliselt tunnistamast oma kohustusi kredito-ride vastu, ette tuues natsionaliseerimisdekreeti ja läbiviidud varanduste konfiskatsioon. See seisukord kestis, kuni keegi Sokolov, kes Vene-maal olles National Citie Bank Vene osakonda teatavad summad jooksvale arvele oli asetanud ja kellele pank keeldus Ameerikas seda välja maksmast, oma advokaadi kaudu New-Yorgis tsiviilnõudmise panga vastu esitas. Kohtu poolt tunnistati nõudmine põhjendatuks ja otsustati muuseas eksperdina tuntud Vene jurist A. D. Margolin välja kutsuda. Viimane seletas oma ekspertiisis, et Vene seaduse järele vabastab vääramatu võim (непреодолимая сила) isiku, kes

selle mõjul kahju teeb või saab tegema, vastutu-sest, kuid see olukord ei laiene kreditoride ja deebitoride vahekorjade peale. Panga kohus jooksvate arvete järele välja maksa ei tähenda sugugi tagasi anda tingimata noidsamu raha-märke, mis jooksva arve avamiseks sisse maks-tud. Panga varanduste konfiskatsioon vabastab ta küll kohustusest tagasi toimetada noid raha-märke ja väärtusi, mis olid antud panka alalhoid-miseks ja millised ka tegelikult konfiskatsioonile alluvad, aga mitte kaugeltki ei ole põhjusi lahti-ütlemiseks jooksvale arvele sissekantud hoiu-summade väljamaksmisest. Kohus ühines selle põhimõttelise seletusega ja mõistis pangalt väl-ja Sokolovi kasuks vastuvaidlematus korras 24.000 dollarit. Võib olla, et peatsi järgneb sa-masugune protsess Credit Lyonnais' pangaga. Usun, et ka meie optantide seas on hulk inimesi, kes Venemaal olles nii või teisiti nimetatud pan-kadega vahekorda sattusid, ja neile jääb nüüd võimalus Ameerika Eesti konsulaadi kaudu oma nõudmistele seaduslikku käiku anda. Mis aga puutub endistesse Vene erapankadesse, millede osakonnad meie maad tiheda võrguga katsid, siis on osa neist likvideeritud, kuid nii, et kogu see värk kaunis salapärase ilme omab. Tallinna likvideeritud Doni-Asovi panga osakondade as-jad on prokuratuuris ja seepärast vara sellest veel kirjutada. Paljud endised Vene pankade välisosakonnad on välismaal uuenimelisteks akt-sia-pankadeks ümber muudetud, millede eesot-sas endised juhid seisavad, kes aga ei mõtlegi oma endistele klientidele nende kohustusi tasuda.

A. K.

Ajakirjanikud ringkäigul „Puhk ja Pojad“ suurveskis.

Hiljuti lõpetati „Puhk ja Pojad“ suurveskis uue viljaleevaatori — silo — ehitus ja sel puhul võimaldati teisipäeval, 22. skp., ajakirjanikele tutvuda nii uue elevaatori kui ka tänava aasta jooksul mitmeti täiendatud suurveski sissesea-dega.

Elevaator, imposantne 11-kordne tornitao-line ehitus, valitseb oma väljanägemise ja kõr-gusega üle terve Tallinna ja osutub suurveski täiuse mõttes, kui viljatagavara hoiuruum, selle oluliseks täienduseks. Veski ise võtab enese alla neljakordse majamüraka, mis on moodsa veski-tehnika viimane sõna ja kus puhtuse ja otstarbe-kohasuse mõttes kõik mehaniseeritud ning pan-dud liikuma elektriga.

See on torustiku ja masinate rägastik, kus vili, käies läbi 26 paari valtside vahelt, rändab

ära umbes 5 klm. torustikuteed enne kui ta muu-tub ilusaks, valgeks ja puhtaks jahuks. Torud on kõik kinnised ja ainult läbi klaasi võime jälgida vilja ning jahu keerulist teed.

Meie ajal teeb tehnika hiigla edusamme. Alles mõne aasta eest oli „Puhk ja Pojad“ suur-veski tarvitusele võtnud kõik, mis moodne veski-tehnika üldse suutis anda, kuid juba tänava oldi sunnitud uuesti läbi viima terve rida uuendusi ning täiendusi, et sammu pidada välismaa mood-samate veskitega ja olla oma täiuse poolest ees-rinnas kodumaa selliste ettevõtete hulgas.

Kui rukki ja rukkijahu hindades ei ole suurt vahet, siis on see seletatav seega, et jahvata-mine sellises moodsalt sisseseatud veskis on äär-miselt odav. Teravilja hinnale aga langevad juure transport, laadimine, lossimine ja muud

sarnased kulud. Et selles suhtes kokku hoida kulusid, ongi suurveski „Puhk ja Pojad“ üles ehitatud hiigla mahuga elevaatori — silo —, mille kõrgus kuplini on 55 mtr., ja mis mahutab enesesse 35 vertikaalsalve, igaiüks sügav 25½ meetrit, üldise kogumahuga 400.000 pd. vilja. Selles elevaatoris sünnib kõik, nagu vilja väljaja sisselaadimine, kaalumine, salvedesse tõstmine, puhastamine, kuivatamine jne. masinate abil automaatselt. Elevaator suudab vastu võtta või välja anda 4 vagunit vilja tunnis. Vili hoitakse salvedes lahtiselt ja seega jääb ära kottide kulu, mis ka teraviljaga kauplemisel kulusid märksa vähendab. Sealjuures võidakse teravilja müügi jaoks puhastada, sorteerida, kuivatada jne., mida muidu mitte ei tehta.

Samuti on suve jooksul lõpule jõutud ka ladude ümberkorraldamisega, mis võimaldab kiiremat töötamist vilja sisse- ja väljaladimisel. Osa hoovi on kaetud katusega, nii et laadimine vankreile ja autodele võib sündida ka vihmase ilmaga täiesti kuivalt.

Uus jõujaam, millelt terve see masinate rodu oma energia saab, on varustatud nõuetekohaste tehniliste uuendustega. Jõuallikaks on firma R. Wolfi suur uuetüübiline lokomobiil. Töötamine sünnib ülekuumendatud auruga — 350° C., kusjuures töö surve võrdub 15 atmosfäärile. Masina

töövõime on maksimaalselt 420 hob.-jõudu. Lokomobiili köetakse kivisöega erilise automaatkütteseadel abil.

Lokomobiil seisab ühenduses uusima a.-s. Volta 190-tiirulise elektrigeneraatoriga, mis läbimõeldult nimetatud tehase pealesõjaaegse toodangu suurim saavutus. Generaatori voolupinge on 220 volti, 930 amprit, kuma võime ulatub 379 kilovatt-amprini.

Jõujaamalt saadav elekter juhitakse paljuisse elektromootoreisse, mille abil pannakse liikuma kogu ettevõtte keeruline mehhanism.

Suurveski vajab vähe inimjõudu — kõigest 20 inimest. Peale selle on juhatus, kontoriteenijad ja kauba laialivedajad. Kontori tegevus on äärmiselt lihtsustatud ja korraldatud Ameerika ja Lääne-Euroopa parimate ettevõtete eeskujul ja põhimõtetel.

Kõigi tellimiste, samuti ka kauba tagavarade kohta peetakse täpset statistikat, nii et direktioonil igal ajal ärikäigu kohta on täpne ja selge ülevaade. Kontori töö on mehhaniseeritud niipalju kui iganes võimalik.

Suurveski oma särava puhtuse, korra ja moodsa seadisega avaldab otse üllatavat mõju ning tuleb lugeda üheks eeskujulikumaks ettevõtteks Eestis.

Eesti põllumajanduslike masinate inventari kasvamise võimalusi.

Väljavaateid kodumaa metallitööstuse tegevuse laiendamiseks.

Ins. G. Liideman.

(Algus „K.-t. Teatajas“ nr. 22.)

VI. Koristamismasinad.

Ka koristamismasinate arv suureneb lähemal ajal tunduvalt, iseäranis suureneb aga niidumasinade ja hobuserehade kasutamine.

a) Vihusidujaid võivad kasutada ainult üksikud suurtalud (eluiga 20 aastat). Vaja aastas: 500 tk. : 20 = 25 tk. à 70.000 mk. — 1.750.000 m.

b) Lõikasmasinate tarvitus suureneb. Vaja 8600 : 15 = 570 tk.
Suureneb 130 „
700 tk. à 35.000 m. — 24.500.000 m.

c) Niidumasinade tarvitamine võiks suurendada tunduvalt. Niidumasin on juba kasulik majapidamises, kus vähemalt 8—10 tiinu põldu.

Meil on sarnaseid majapidamisi üle 30.000.

Nii võiks lähema kümne aasta jooksul vaja olla (peale inventari uuendamist 30.000) 15.000 niidumasinat või aastas 1500 tk. Arvestame, et ainult pooled neist majapidamistest suudavad muretseda niidumasinad. Siis oleks vaja niidumasinade (eluiga 15 a.) inventari uuendamiseks:

15.000 : 15 = 1.000 tk
Suurenemine 750 „

Kokku 1750 tk. à 28 000 mrk. — 47.000 000 mrk.

Niidumasinade tarvitamise suurenemine oleb jällegi kapitalist:

d) Hobuserehade tarvitus suureneb samuti (eluiga 15 a.).

18 800 : 15 = 1 100 tk.
Juurekasv 900 „

Kokku 2.000 tk. à 15.000 mrk. — 20.000.000 mrk.

e) Kartulivõõtjaid võib kasutada ühiselt (eluiga 20 a.).

Vaja 760 : 20 = 38 tk.
Juurekasv 22 „

80 tk. à 20.000 mrk. — 1.200.000 mrk.

g) Muud koristamisriistu (heinakogujad, põhuriisujad, juureviljakoristajad jne.) vaja umbes 1.000.000 mk. — kokku koristamismasinaid vaja umbes 95.000.000 marga eest.

VII. Viljapeksumasinad (eluiga 15 aastat).

a) Mehaanilise jõuga töötavate masinate kasutamine suureneb hobusejõuliste arvel.

Viljapeksumasinade arvuline suurenemine oleneb ka turule ilmuvate masinate tüüpidest ja hinnast. Ilmub turule väikeseljõuline vastuvõetava hinnaga masin, siis tõuseb nende arv tunduvalt.

Praegustes oludes vaja inventari uuendamiseks

2300 : 15 = 160 tk.
Juurekasv 40 „

200 tk. à 200.000 mrk. — 40.000.000 mrk.

b) Hobusejõulisi tarvitatakse vähem (eluiga 20 a.).

7.200 : 20 = 360 tk.
Väheneb 260 „

Vaja 100 tk. à 50.000 mrk. — 5.000.000 mrk.

Kokku aastane tarve 45.000.000 mrk.

VIII. Terapuhastajad ja sortijad.

See liik suureneb iseäranis sortijate arvel. Praegu antakse sortimismasinate ostmiseks 2%-list laenu, selle tõttu on 1927. a. esimesel poolel juba üle 20 s. punkti asutatud.

a) Tuulimasinaid (eluiga 20 a.).

Vaja aastast 15.600 : 20 = 780 tk. à 10.000 m. — 7.800.000 mk. Tuulikute suurenemist ei ole ette näha, võimalik, et ta tulevikus väheneb, sest mehaanilised viljapeksumasinad teevad juba vilja puhtaks, vaja ainult sortida.

b) Sortijaid (eluiga 20 a.).

Vaja 10 aasta jooksul umbes 700 masinate komplekti: (triöör, triumph ja tigutriöör). Peale selle veel spetsiaalpuhastajaid, ristikkeinapuhastajaid, linaseemnepuhastajaid jne.

Sortimise küsimus oleks lahendatud, kui igas vallas oleks 2 seemnepuhastuse punkti, s. o. 700 punkti.

Vaja aastast

1.100 : 20 = 55 tk.
Suurenemine 70 „

Kokku 125 tk. à 20.000 mrk. — 2.500.000 mrk.

c) Linaseemnepuhastajaid:

340 : 20 = 17 tk. à 15.000 mrk. — 215.000 mrk.

Kokku sortijate peale aastast 11.000.000 mrk.

IX. Muud masinad ja riistad.

a) Hekslimasinaid vaja (eluiga 20 a.):

4.600 : 20 = 230 tk.
Juurekasv 70 „

300 tk. à 5.000 mrk. — 1.500.000 mrk.

b) Mitmesuguseid loomatoidu ettevalmistuse abinõusid vaja

2.000.000 „

c) Koorelahutajaid (eluiga 10 a.):

on 36.000 : 10 = 3.600 tk.
Väheneb 3.100 „

Vaja 500 tk. à 4.000 mrk. — 2.000.000 „

d) Muud masinaid

(linamasinad, võimasinad jne.) vaja 1.500.000 „

Kokku mitmesuguseid masinaid 7.000.000 mrk.

X. Mitmesugused tööriistad.

Praeguste andmete järgi veetakse sisse igal aastal:

Vikateid ja sirpe	5.000.000	marga eest
Labidaid, hange	6.000.000	„ „
Muid riistu	5.000.000	„ „
Kodumaal valmist. riistu	10.000.000	„ „
Kokku	26.000.000	marga eest

XI. Piimatööstusmasinad.

Piimatööstuse masinaid ja riistu on sisse veetud aastast umbes 50.000.000 marga eest — kodumaa aastane tootmine 20.000.000 m. eest — kokku 70.000.000 marga eest.

See väheneb aga tulevikus, sest piimatööstuste võrk on juba võrdlemisi tihe — kokku 400 tööstust. Meie oludes oleks võimalik üldse töötada 600 piimatööstusel.

Selle järele võib arvestada aastase tarvituse keskmiselt 50.000.000 marka.

Aastane põllumajanduslikkude masinate tarvitus.

Kokkuvõte.

Tabel nr. 2.

	Masinate liik	Praegune keskmine aastane tarve milj. mrk	Loodetav aastane tarve järgneva 10 aasta jooksul milj. mrk.	Suurenemine või vähenemine 0/0%
1	Jõumasinad	46,5	72,0	+ 52
2	Veo- ja sõiduabinõud	352,5	352,5	± 0
3	Adrad	41,8	41,8	± 0
4	Äkked ja kultivaatorid	32,5	34,5	+ 3
5	Külvimasinad	6,7	13,2	+ 96
6	Koristamismasinad	54,0	95,0	+ 76
7	Viljapeksumasinad	35,0	45,0	+ 28
8	Terapuhastajad ja sortijad	8,0	11,0	+ 38
9	Muud masinad	7,0	7,0	± 0
10	Mitmesugused tööriistad	25,0	26,0	+ 4
11	Piimatööstusmasinad	70,0	50,0	- 28
	Kokku	679,0	747,0	+ 10

Keskmine inventari suurenemine oleks 10%, mis ei ole suur. 1920. a. kuni 1925. aastani oli keskmine umbkaudne põllutöömagine inventari suurenemine 13—15%.

Kodumaa tööstureid huvitab küsimus, kas on võimalik põll.-masinate inventari suurenemisega suurendada ka tööstuse produktsiooni ja ala?

See on võimalik.

Oma tegevust võiksid tööstused laiendada:

- 1) mootorite,
- 2) vedruäkete, kultivaatorite,
- 3) atrade ja
- 4) mitmesuguste tööriistade arvel, sest praegu veetakse meile sisse aastas keskmiselt

- a) vikateid ja sirpe 5.000.000 marga eest
 - b) labidaid, hange 6.000.000 " "
 - c) muid riistu 5.000.000 " "
 - d) atru 7.000.000 " "
- Uuteks aladeks tuleks võtta järgmiste masinate valmistamine:

- 1) viljapeksumasinad,
- 2) niidumasinad (osaliselt),
- 3) hobuseredad (osaliselt).

Nagu eelpool toodud kalkulatsioonist näha, võimaldab põllutöömagine tarvitus kodumaa tööstuse produktsiooni suurenemist umbes 150—200 milj. marga suuruses, s. o. suurenemine 50—70%, praeguse produktsiooni masstaabis võimaldaks tööliste arvu suurendada 300—500-ni. Loomulikult ei saa see suurenemine olla järsku, vaid ajajooksul.

KAUBANDUS-TÖÖSTUSKOJA TEATEID.

Kaubandus-tööstuskoja nõukogu koosolekult.

24. novembril pidas Koja nõukogu oma viimast istungit enne sügisest peakoosolekut.

Peale vähema tähtsusega küsimuste arutati järgmisi asju:

1. Tubakatehaste „Leo Scheeri“, „Kungla“ j. t. palve, et valitsus võtaks tarvitusele mõningaid abinõusid tubakatööstusse investeeritud Eesti rahvusliku kapitali kaitseks.

Nagu teada, töötavad meie suurimad tubaka-

tehased välismaa krediitide abil. Neile võistlajateks tekkis omal ajal rida väikesi tubakatehaseid, millised hindu alla surudes suurtehastega võistluse astusid. Paariaastase tegevuse järele on nad võrdlemisi raskesse seisukorda sattunud ja otsivad nüüd tuge ning kaitset valitsuselt. Rahaminister küsis nende palve puhul Koja arvamist. Koja nõukogu ei leidnud aga võimaliku olevat nende palvet toetada, sest meie tööstus tar-

vitab paljudel aladel valiskrediiti, ja kui ühel alal väliskrediidi vastu hakata võitlema, mõjuks see halvavalt ka teiste alade krediidiküsimustele.

2. Ärimaksuseaduse muutmise seaduse eelnõu, milline rahaministeeriumi poolt kokku seatud, tunnistati mõnede vähemate muudatuste juures vastuvõetavaks ja avaldati soovi, et see eelnõu tingimata 1928. a. maksustamise puhuks saaks seaduseks. Sama soovi avaldati ka juurilistele isikute maksuseaduse eelnõu kohta.

Omavalitsuste maksuseaduse muutmise seaduse eelnõu leiti nii sisuliselt kui ka puhtseaduste tehniliselt niivõrra nõrk ja puudulik olevat, et seda pooldada võimatu. Juhatusel tehti ülesandeks valitsuse tähelepanu juhtida eelnõu puuduste peale ja paluda valdade heaks võetava maksu täielikku muutmist.

3. Balti riikide majanduskonverentsile, milline 10. detsembril s. a. Riias kokku astub, valiti Koja esindajateks: Juhatusel esimees hra J. Puhk, sektsioonide poolt hrad A. Kuuben, V. Schneider, O. Lipmann, F. Peterson, K. Mauritz ja E. Masik. Tehniliste jõududena sõidavad kaasa Koja direktor hra M. Hurt ja nõunik hra R. Berendsen. Referentidena sõidavad hrad H. Schulmann, H. Kolts, V. Grohmann ja L. Pumpjansky.

Nõukogu koosolekut lõpetades tähendas nõukogu esimees hra K. Päts, et see on viimane

nõukogu koosolek praeguses koosseisus. Nagu teada, kuulub nõukogu ja juhatus 2. detsembril s. a. Koja peakoosolekul ümbervalimisele. Hra Päts juhib tähelepanu selle ühemeelse tegevuse peale, mida nõukogu Koja algusest peale tänukseni üles näidanud, mille tagajärjel kõrvaldunud need kartused, milliseid Koja kokkuastumise puhul mõnelt poolt avaldati, nagu ei suudaks Koda edurikkalt töötada. Koda on, kõikide raskuste peale vaatamata, energiliselt töötanud. Igi või nõuda, et kaheaastase töötamise järele selle töö järelused igalpool oleksid käega katsutavad. — Avaldab nõukogu liikmetele tänu nende hoolsa ja enesekasupüüdmatu kaastöö eest meie rahvamajanduse kasuks.

Nõukogu liikmed hrad P. Lemming ja J. Karu tänavad nõukogu nimel esimeest hra K. Pätsi selle armastuse eest, millist ta asja vastu nõukogu tegevuse juhtimisel üles näidanud. Edasi ütleb hra J. Karu nõukogu nimel tänu nõukogu abiesimehele hra E. Sakkile, sündikule ja nõunikudele, kes nõukoguga käsi käes väsimatult töötanud ja oma asjatundlikkude nõuandmistega nõukogu tööd kergendanud.

Nõukogu koosolek lõppes kõige sõbralikumas meeleolus.

Nõukogu koosoleku vaheajal pildistati kogu nõukogu ühes juhatusel juhtivate jõudude ja nõunikudega.

Kaubandus-tööstuskoja I sektsiooni üldkoosolek

12. novembril 1927. a. kell 11 p.

Koosolekust võtsid osa sektsiooni liikmed: hrad A. Kuben, A. Joost, H. Koch, K. Koppel, K. Vassil, K. Baars, J. Sitska, G. Vestel, A. Teetsov, P. Kurvits, A. Hartmann, G. Reuss, M. Veber, J. Tannebaum.

Peale nende võtsid osa: Koja direktor hra M. Hurt ja sektsiooni sekretär hra V. Simsi-vart.

Juhatas sektsiooni esimees hra A. Teetsov, protokolleeris sektsiooni sekretär hra V. Simsi-vart.

Esimeseks päevakorra punktiks oli laenu- ja hoiuprotsentide küsimus.

Sektsiooni büroo, olles arvamisel, et I sektsioon kui erapankade ülemaaline esindus peab aegajalt protsendimäärade küsimusega tegemist tegema, oli küsimuse seepärast sektsiooni üldkoosoleku päevakorda võtnud. Silmas pidades asjaolu, et mõne suurema provintsi-linna ja Tallinna normid tunduvalt erinevad, eriti hoiu-

protsentides, pidas sektsiooni büroo protsendimäärade küsimuse arutamise sektsiooni üldkoosolekul eriti soovitatavaks, et selgitada, kuidas on kujunenud olukord kohtadel ja millised on väljavaated lähemas tulevikus protsendimäärade ühtlustamise mõttes Tallinna normidega.

Läbirääkimistel käsitati üldist seisukorda meie rahaturul ja leiti, et seisukord on 1927. aastal muutunud paremaks, võrreldes eelmiste aastatega. Pankades on hoiusummad kasvanud ja möödunud suvel vähenes pinevus rahaturul ja krediidiolud muutusid lahedamaks. Kuid talvepoole, kus ärielu jälle hoogsam, suureneb raha nõudmine. Laenuprotsendi alandamine on muidugi tervitatav, millega koos aga peab käima ka hoiuprotsentide alandamine. Siin on aga mõõduandev pakkumise ja nõudmise vahekord rahaturul ja üldine olukord. Pealegi peab arvesse võtma asjaolu, et protsendimäärade küsimus seisab ühenduses läbiviimisel olevate rahandusreformidega ja sel alal ettevõetavate sam-

mudega. Selle tõttu protsendimäärasid ette kindlaks määrata ei saa.

Provintsi esitavad sektsiooni liikmed selgitasid kohapealseid olukordi ja töid ette plude mitmekesisust, mis takistavat protsendimäärade ühtlustamist Tallinna normidega.

Koosolekul võeti üles ka küsimus, kas on protsendimäärade reguleerimine sunniabinõudega — kas seadusandlikul teel või keskpanga survega — soovitav?

Peale selle küsimuse läbiarutamist tunnistas ühemeelselt protsendimäärade reguleerimine sunniabinõudega mitte soovitavaks, sest rahaturu seisukord ise peab määrama %% kõrguse. See seisukoht otsustati Eesti Pangale teatavaks teha.

Teise päevakorra punktina tuli arutusele juriidiliste isikute maksuseaduse eelnõu.

Sektsiooni büroo arvates peab juriidiliste isikute maksuseaduse eelnõu tervitama juba seepärast, et selle makspanemise muudab maksustamise kord tunduvalt lihtsamaks. Käesolevas seaduseelnõus, võrreldes seaduse eelkavaga, mis oli 1926. a. K.-t.-kojas arutusel, on Koja soovid teatud määral arvesse võetud. Põhimõttelise tähtsusega Koja nõudmistest on tähele panemata jäetud nõue, et ühistegelised ettevõtted, millised tegutsevad samades piirides kui teised eraettevõtted, nende hulgas ka ühistegelised laenuasutused, ei tohi eesõigustatud seisukorda asetatud olla, vaid need peavad kuuluma maksustamisele ühisel alusel teiste eraettevõtetega. Sektsiooni büroo peab tarvilikuks, et seaduse § 4 p. 4 ja § 5 selles mõttes muudetak ja § 26 üldse välja jäetaks. Seaduseelnõus ette nähtud normid, millede piirides võib kõrgema administratsiooni tasu maksustatava tulu väljaarvamisel kuluna arvesse võtta (§ 30 p. 1), ei vasta sektsiooni büroo arvates tegelikkudele kuludele, eriti väiksemate kapitalidega ettevõtete juures. Samuti ei rahulda sektsiooni büroo tulumaksu määrad (§ 38). Kuigi need määrad on mõõdukamad, võrreldes praegu maksvate seaduste järele juriidilistel isikutel lasuva maksukoormaga, on need ikkagi veel kõrged. Tähtajaks maksmata jäetud kapitalimaksu summa pealt ettenähtud viivitustrahv (§ 83) on liig kõrge, mille alandamist peab büroo tingimata tarviliseks.

Büroo esitas koosolekule heakskiitmiseks tema poolt välja töötatud muudatusettepanekud §§ 4, 5, 30, 38. ja 83. kohta.

Otsustati büroo seisukohaga ühineda ja kõik büroo poolt esitatud muudatusettepanekud heaks kiita. Ühtlasi tunnistas tarvilikuks, et Koja poolt saadetak rahaministri juure delegatsioon huvitatud sektsioonide esindajast, kes hra ministrile Koja soovid juriidiliste isikute maksuseaduse asjas ette kannaks.

Järgmise päevakorra punktina tuli arutusele Kaubandus-tööstuskoja juhatuskirja muutmise küsimus.

See küsimus on algatatud III sektsiooni poolt ja on toetust leidnud II sektsiooni poolt, kes on esinenud ka vastava muudatuste kavaga. IV, V ja VI sektsioon ei poolda seda kava täielikult, vaid ainult osaliselt.

Koosolek võttis vastu järgmise resolutsiooni:

„I sektsiooni täiskogu leiab, et muudatusi ette võtta Koja organide — nõukogu, juhatuse ja sektsioonide — võimupiiride ja ülesannete suhtes on varajane, kuna Koja senine tegevuse aeg liig lühike kindlamate järelduste tegemiseks; pealegi peab arvesse võtma, et ses asjas ei ole ühtmeelt kõigi sektsioonide vahel, mis aga küsimusis, millised puutuvad Koja sisemist reorganiseerimist, oleks tingimata vajaline.

I sektsioon pooldab Koja juhatuse koosseisu ja tema moodustamise viisi muutmist muudatuste kava § 9 mõttes selle täiendusega, et üks sektsiooni abiesimeestest määratakse sektsiooni poolt sektsiooni esimehe asetäitjaks viimase puudumisel Koja juhatuses. Ka kavas ettenähtud muudatuste vastu eelarve asjas (§ 35) ei ole I sektsioon mitte.“

Neljandaks päevakorra punktiks oli sektsiooni 1928. a. eelarve.

Sektsiooni büroo poolt esitatud eelarve, mis on tasakaalustatud 1.050.000 m. suuruses summas, kusjuures tuludena on ette nähtud 5%-line maks põhiarimaksu pealt ja 4%-line maks lisarimaksu pealt (senise 5%-lise maksu asemel), kinnitati ettepanekud kujul.

Jooksvate küsimuste all juhtis sektsiooni esimees hra A. Teetsov koosolijate, eriti aga kinnitusseltside esindajate, tähelepanu asjaolule, et omavalitsuste kinnitusselts „Oma“ poolt on välja töötatud kava, mille järele „Oma“ muudetakse riiklikuks ettevõtteks ja tulekinnitus, mis sunduslikuks kavatsetakse teha, saaks selle ettevõtte ainuõiguseks, ja avaldas soovi, et kinnitusseltsid seda küsimust arutaksid ja oma seisukoha sektsiooni büroole teataksid.

Koosolek lõppis kell 1,30 min. päeval.

Majanduslikke teateid kodu- ja välismaalt.

Balti riikide väliskaubanduse areng.

Huvitava pilgu Balti riikide majanduslikule arengule heita võimaldab väliskaubanduse — impordi ja ekspordi — kõikumiste ülevaade. Viie Baltimere riigi — Soome, Eesti, Läti, Leedu ja Poola — üldine väliskaubanduse läbikäik möödunud aastal ulatus kuldkroonides arvatult 3435 miljoni krooni peale. Selle juures ulatus üldine impordi koguväärtus 1588 miljoni krooni ja ekspordi koguväärtus 1847 miljoni krooni peale, mis võrreldes kahe eelkäiva aastaga näitab väikest tagasiminekut. Eesti arvele langeb sellest summast 6,0%, kuna Poola oma 12,6% — sammas kaugel eesotsas, järgmine on Soome 33,8% ja siis Läti 11,9%. Eestile järgneb Leedu oma 5,7%. Kogu ilma väliskaubandusest moodustab nimetatud Baltimere riikide väliskaubandus pisut rohkem kui 1½%, kuna näiteks juba Inglise väliskaubandus üksi moodustab kogu ilma väliskaubandusest 15%. Siiski on nende riikide osatähtsus ilma-kaubanduses 50% võrra suurem kui N. Venel (N. Vene väliskaubanduse osa ilma-kaubanduses ulatub kõigest 1% peale). Huvi pakub ka võrdlus N. Vene väliskaubandusega enne sõda. Üldnimetatud Baltimere riikide üldine väliskaubanduse läbikäik 1925. a. oli 100 miljoni krooni võrra suurem kui Vene riigi väliskaubanduse läbikäik 1908. a. Jaotades Baltimere riikide sisse- ja väljaveo 1926. a. elanikkude koguarvule langeb iga üksiku peale sisseveosummast — 42 ja väljaveokogusummast — 48, ehk üldlääbikäigust võttes 90 krooni. Selles suhtes asub Soome esikohal 150 krooniga elaniku peale, nii sisse- kui väljaveo alal, rahvarikkas Poola riigis aga langeb iga elaniku peale vastavalt 23 ja 34 krooni. Ka Eesti suhtes on need arvud elaniku peale pea ühesuurused (ümmarguselt 86 krooni nii impordi kui ekspordi alal), mis praegu vastab üldise läbikäigu keskmisele arvule.

Era-raadioasjandus Eestis.

Kuni 1925. a. lõpuni ei olnud era-raadioasjandus Eestis seaduslikult korraldatud, ehk küll juba varem mõned üksikud eraisikud endale raadiovastuvõtteaparaate üles seadsid. 18. detsembril 1925. a. võttis riigikogu vastu raadioseaduse, milles määrati erajaamade sisseseadmise kord ja tehti raadioasjanduse korraldamine teedeministeeriumi ülesandeks. Sellest ajast hakkab raadioaparaatide arv Eestis kiiresti kasvama ja töu-

seh 1926. a. juulis 1.200-ni. Suurem osa aparaate olid tol ajal lampvastuvõtjad, sest Eestis ei olnud veel oma ringhäälingujaama ja kõige lähem saatejaam asus Helsingis. 1926. a. aprillis sõlmis teedeministeerium lepingu o.ü. „Ringhäälinguga“, mille järele viimasele oli lubatud Tallinnas saatejaama ehitada ja muusikaliisi j. m. ettekandeid laiali saata. Sama aasta detsembris sai saatejaam valmis, algas tegevust ja 1. jaanuarist 1927. a. olid kõik vastuvõtteaparaatide omanikud kohustatud registreerimise juures raadiomaksu tasuma. 1927. a. 9 kuu jooksul registreeriti Eestis ligi 10.000 kuulajat, neist umbes 2.000 lampvastuvõtjaga, kuna ülejäänud osa detektoraparaate tarvitab.

Ringhäälingujaama valmisaamine andis võimaluse mitte ainult linnas, vaid ka maal ettekan- deid kuulata õige lihtsa ja odava detektoraparaadi abil ja arusaadavalt tekkis laialduses rahvahulgas eriline huvi raadioasjanduse vastu. Ühes sellega muutus elavamaks ka nõudmine raadiotarvete järele. Avati terve rida kauplusi või asutati osakondi muul alal tegutsenud kaupluste juures raadiotarvete müümiseks ja väli- maalt toodud raadioaparaatide ja osade hulk tõusis iseäranis läinud aastal ja tänavu.

		Väärtus milj. Emk. ¹⁾
1924. a.	toodi 5,8 tonni	5,0
1925. a.	„ 6,0 „	13,1
1926. a.	„ 11,5 „	14,0
1927. a. 9 kuu jooksul.	„ 21,6 „	26,5

Raadiotarbeasju valmistatakse ka Eestis. Suuremate produtseerijate hulgas on Tartu telefonivabrik ja selle saadused on heas kuulsuses nii kodumaal kui ka välisriikides, kus vabrik oma saadustele turgu on leidnud.

Raadiotarvete väljavedu Eestist oli:

1926. a.	1.996 kg.	1.355.600 Emk.
1927. a. 9 kuu jooksul	334 kg.	1.132.000 Emk.

Jalanõudekaupluse omaniku Mart Dubase ärijuubel.

Äri 25 a. vana.

Neljapäeval, 17. skp., pühitses tuntud ärimees hr. Mart Dubas oma jalanõudekaupluse 25-aastast juubelit. 25 aasta eest omandas Mart Dubas ostuteel sel ajal veel Kuninga uulitsal asunud

¹⁾ 1924. ja 1925. a. sisseveo hulgas ka telefoni- ja telegraafiaparaadid.

Eichenthali jalanõudekaupluse, mis nüüd asub Jaani tänaval Krediitpanga majas. Tuntud kui solidne ja tubli äri-mehe on Dubas oma äri-ettevõtte suutnud viia praegusele kõrgusele.

Äritegevuse kõrval on Dubas ka elavalt osa võtnud seltskondlikust tegevusest ja harrastades sporti püsib praegu hea tervise juures. Soovime juubilarile ka tulevikus jõudu ja edu oma äritegevuse arendamisel!

Linakaubandus teeb muret.

Püsivad kõrged linahinnad hoiavad importööre pingul olekus.

Ühelt väljapaistvalt Euroopa linakaubamajalt hiljuti saadud kirja põhjal paneb linaturu seisukord tänavu igauht kartma. Kirjas seisab, et 1925. aasta hooaja lõpuks hinnati linade ülekandmist 30.000 tonni peale, kuna eelmisel hooajal tänavuse hooaja peale umbes ainult 4000 tonni ülekanti. Kõik andmed tõendavad, et meie N. S. V. Liidust ei saa tänavu rohkem linu kui läinud aastal. Lätilt saame umbes sama palju, Eestilt mõnisada tonni rohkem kui läinud aastal ja kaunis palju rohkem Leedust ja Poolast. Viimased linad on aga madala-sordi linad.

„Läinud aastal samal ajal,“ jätkab kiri, „oli heade linade hind umbes £ 65 tonni pealt. Nüüd on ta £ 120, kuna aga lõnga ja linakaubahinnad ei ole iialgi tõusnud üle £ 80—£ 90 tonni pealt ja sedagi vaevalt. Statistilised andmed räägivad kõrgete hindade püsivuse poolt, kui mitte aasta jooksul ei hakka selguma, et linakauba tarvitamine on raugemas tema kõrge hinna tõttu. Kuid seda näitab tulevik. Seisukord on tõesti väga raske ja igasugune linakauba tagavara toob kindlasti head kasu.

Rukiste tarvitamisest Eestis.

Kui palju tegelikult igal aastal rukkeid inimeste ja loomade toiduks tarvitatakse, selle kohta statistilisi andmeid ei ole. Rukkisaagi sisseveo ja väljaveo andmete järele võib kaudsel teel arvata, kui palju rukkeid ühel ja teisel aastal tarvitamiseks on jäänud. Viljahindade kõikumine mõjub ühe või teise vilja tarvitamise suuruse peale ja seepärast ei või öelda, et tarvitamiseks olnud vilja hulk teatud aastal tõesti ära tarvitati. Võimalused on ikka olemas, et tarvitamiseks olnud viljast osa teiseks aastaks alale jäi. Keskmise tarvitamise suuruse väljaarvamine ei anna seepärast ka täit selgust üksiku aasta tõelise tarvitamise kohta. Siiski võib saada ligikaudse ettekujutuse, kui välja arvata keskmine tarvitamine mitme aasta kohta.

Rukiste hulk, mis ühel ja teisel aastal inimeste ja loomade tarvitamiseks oli, on olnud seni õige kõikumine. Nii oli näit. 1922./23. tarvitusaastal rukkeid inimeste ja loomade tarvitamiseks 136.388 tonni, 1925./26. tarvitusaastal aga 214.865 tonni.

1921./22. tarvitusaastast kuni 1925./26. tarvitusaastani üldiselt inimeste ja loomade jaoks tarvitada olnud rukiste hulk annab keskmiselt 166.622 meetertonna rukkeid iga üksiku aasta kohta. Seega oli neil aastatel keskmiselt tarvitada iga elaniku kohta 151 kg. aastas (nautuke alla 10 pd.), kui arvata rukiste tarvitamist ainult leivaks.

Rukkitarvidust oleme katnud suuremalt osalt omamaa, vähemalt osalt sisseveetud rukki-ga. Eesti oma rukkisaak on aastate järele õige kõikumine. Kõige rohkem jäi omamaa rukkeid 1921./22. a. tarvitada — 158.528 tonni, 1924./25. tarvitusaastal oli tarvitada omamaa rukkeid ainult 111.946 tonni inimeste ja loomatoiduks.

Keskmiselt jäi tarvitada 1921./22. — 1925./26. tarvitusaastatel omamaa rukkeid 137.000 tonni või iga elaniku kohta ligi 125 kg.

Omamaa rukiste tarvitajaist on esimesel kohal põllumajandus, kes ainult ülejäägi saadab müügile. 1922. a. rahvalugemise andmete järgi oli Eestis põllumajanduses, aianduses, metsanduses ja kalanduses 651 tuhat elanikku tegevusala järele. Kui arvata keskmine tarvitus ühe elaniku kohta 151 kg. aastas, siis tarvitavad need 651 tuh. elanikku üle 98.000 tonni aastas rukkeid. Et maal toiduks leiba üldse rohkem tarvitatakse, peab arvama, et põllumajandus (aiandus, metsandus ja kalandus sekka arvatud) ise üle 100 tuh. tonni keskmiselt aastas ära tarvitab.

Kartulihinnad välisturgudel.

Rootsis on kartulihinnad viimasel nädalal umbes 50 ööri võrra 100 kg. pealt langenud. Stokholmis ja Göteborgis makstakse 100 kg. eest praegu 8 krooni ümber. Hindade langemine on peaaegselt tingitud liig suurest juureveost Eestist ja Lätist. Kuna Rootsis kartulisaak k. a. ca 30% alla hariliku, siis on konjunktuur siin siiski hea. Juureveo reguleerimise teel võiks kergesti saavutada paremaid hindasid.

Norras kuuleme, et kartulihinnad Oslos, mis oktoobri teisel poolel 16 krooni ümber püsinud, Eesti kartuli kohalejõudmisel 3 krooni võrra, s. o. 13-ne peale, langenud. Eestist saadetud kartulid olnud halvaväärtuslikud. Meie kartulivaljaveo kontrolli tuleb nähtavasti kõvendada, et üksikute halbade saadetiste pärast Eesti kartul halba

kuulsusesse ei satuks. Kartulid olnud liig väikesed, s. o. halvasti sorteeritud.

Kartuli en gros müügi hinnad Norras, 100 klg. eest, 17. X. — 22. X. 27:

Oslo	Nkr. 15.—
Trondhjem	„ 11.—
Kristiansund	„ 11.—
Bergen	„ 13.—
Haugesund	„ 14.—
Stavanger	„ 13.—
Kristiansand	„ 18.—
Arendal	„ 18.—
Skien	„ 18.—
Fridrikstad	„ 16.—
Hamar	„ 13.—
Lillehammer	„ 15.—

Norras on kartulisaaak 40% alla harilikku.

Läti:

Vene tellimiste krediteerimine.

„Jaun. Sin.“ kirjutab: „Läti pank teatab, et ta diskonteerib võimalust mööda Vene vekseid, kui viimased tellimiste saajate, s. o. Läti firmade poolt on kindlustatud. Töösturid aga ei taha Vene vekslitele koguni oma allkirja anda, soovides, et pank diskonteeriks neid ilma žiirota. Pank on selle ettepaneku tagasi lükanud.

Pankade ringkondades rõhutatakse ebanormaalselt seisukorda, mis tekkinud Vene tellimiste asjus. Läbirääkimisi peab ühelt poolt tugev organisatsioon, Vene monopol, kuid teiselt poolt üksikud Läti töösturid. Saksa töösturid, kellel suuremad kogemused, olevat organiseeritult töötanud“.

Seisukord Riia ettevõtetes.

„Sozialdem.“ kirjutab: „Tööinspektori Ahbolsi seletusel on Riia linavabrikud tööpuudusel sunnitud kuni kevadeni oma tegevuse katkestama. Tööd jätkavad ainult mõned suuremad ettevõtted, kes töötavad Vene ekspordi jaoks. Riia kummivabrikud töötavad intensiivselt. „Kontinentis“ töötab praegu 600 ja „Kvadratis“ sama suure tööliste arvuga. Ka „Varonisel“ on palju tööd. Samuti on rohkesti tööd tekstiilvabrikutel, kuna mitmed neist täidavad sõjaministeeriumi tellimisi. Eriti palju tööd on „Bufalo“ linavabrikul, mis töötab peamiselt ekspordi jaoks. Alul töötasid „Bufalos“ Eesti ja Poola kudujad, kuid viimasel ajal on kohalikud töölised selle ala kätte õppinud ja muulased välja tõrjunud.

Masinavabrikutest on tellimistega kindlustatud ja töötavad täies hoos „Feniks“, „Stars“ ja „Metalist“.

„Latvis“ teatel on mingisugune välismaa kapitalistide rühm pöörnud valitsuse poole palvega, et neil lubataks Riias vabaterritooriumi õigustel asutada padrunivabrikut, mis padroneid valmistaks nii Lätile kui ka naaberriikidele. Vastavatel asutustel ei olevat midagi selle vastu“.

Venelased kasutavad juba kaubanduslepingut.

„Jaun. Sin.“ kirjutab: „Möödunud laupäeval vahetati Läti välisministeeriumis Läti-Vene kaubanduslepingu ratifikatsiooni dokumente, ning juba esmaspäeval ilmusid venelased tolli peale nõudmisega, väljastada alandatud tolliga suuremat hulka kaupa, muu seas mitut vagunit bensiini.

7. novembri „Br. Seme“ teatel kavatsesid venelased Lätit oma kaubaga üle ujutada, milleks nad ettevalmistusi teevad. Riiga on ilmunud mitmed Venemaa manufaktuuri trusti esindajad, et Läti firmadelt mitmesuguste villaste ja puuvillaste riiete hindade ja kvaliteedi asjus andmeid koguda. Olgugi, et Venel endal manufaktuurist suur puudus, kavatsesid nad siiski Lätti suuremal arvul manufaktuuri saata. Venel oma suhkrust ei jatku, kuid juba nüüd on Lätgallias müügil Tšehhoslovakkia suhkur, mis Venemaalt impoteeritud“.

Läti panga uus poliitika.

„Jaun. Sin.“ järele on J. Zelms, Läti panga nõukogu uus esimees, iseloomustanud panga edaspidist krediitpoliitikat järgmiselt: „Nõukogu on jõudnud otsusele, et Läti pank ei tohi edendada krediitasutuste laiendamist. Uuestiasutatavatele asutustele ei anta enam toetust. Edaspidises töös tahab pank kõrvale hoiduda operatsioonidest, mis võiksid ta muuta riigi hoiu-laenukassaks. Pank on juba asunud pikatähtajaliste lepingute likvideerimisele. Majandusliku elu tarvidusteks hakkab pank andma odavaprotsendilist laenu, vaadates ühtlasi järele, et seda ei kasutaks krediit-asutused. Erarahaasutuste kontrollimiseks seatakse sisse inspeksioon. Läti panga krediitid põllumajandusele on veel kallid ning neid taheatakse ühtlustada maa- ja hüpoteegipanga omaga. Uut emissiooni küsimust ei ole üles võetud ja seda ei ole ka lähemas tulevikus ette näha.

Läti suhkruvabrik uuesti tööle asunud.

Esimene Läti suhkruvabrik algas 9. nov. tegevust. Läti oma tänavusest suhkruproduktidest jätkub vabrikule ümbertöötamiseks ainult üheks kuuks, mille järele hakatakse tooreksuhkrut ümber töötama. Selle jaoks on juba ostetud 500

tonni ja lähemal päeval ostetakse veel 3000 tonni tooresuhkrut. Katseks on mõeldud osta ümber-töötamiseks 200 tonni toorest pilliroosuhkrut Kuubast. Suhkru turule laskmise üle on juba kooperatiivorganisatsioonidega nõu peetud. Rahaminister loodab seda turule lasta maailmaturu hinnaga. Ei ole veel selge, kas vabrik töötab kasudega või kahjudega, kuid tänava tuleb igatahes juure maksa, sest Lätis on suhkrupeedi hinnad palju kõrgemad kui välismaal.

Leedu:

Leedu-Eesti vaheline kauplemine juuli- ja augustikuus 1927. a.

Leedu-Eesti vaheline väliskaubandus on käesoleva aasta juuli- ja augustikuu jooksul olnud järgmine: Väljavedu Leedust Eestisse tõusis Lit. 3.900.— peale, mis oli kõigest 0,01% Leedu üldväljaveost. Sama aja jooksul ekspordeeris Eesti Leedusse mitmesuguseid kaupu Lit. 432.300.— väärtuses ehk 0,87% üldisest Leedu impordist juuli- ning augustikuu jooksul. Tähtsam väljaveoaine Leedusse oli puuvillane riie ja puuvillane niit ja lõng (kokku Lit. 270.000.—), siis instrumente ja aparate (Lit. 52.500.—) ja paberiit ja paberikaupu (Lit 36.000.—).

Tööstus. N. Vene kauband. esindus Leedus andis 26. okt. Schmidt'i rauavabrikule ½ milj. liti eest tellimisi. Edaspidiste tellimiste üle on läbirääkimised käimas.

Rootsi tikuvabrikute kontsern ostis kõik 6 Leedu tikuvabrikut ära. Vabrikud suletakse ning pannakse käima ainult üks vabrik, mis ehitatud vastavalt uuemaaja tehnika nõuetele, kus pea kõik töö masinatega läbi viiakse. Leedu ajalehed kurdavad, et sel puhul jäävad 400 töölist tööta.

Transiit. Septembris läks läbi Leedu Venest Saksasse 535 vag. 8.560 tonni kaubaga. Saksast Venesse — 860 vag. 10.520 tonni kaubaga. Venemaalt veeti peaaegaliselt linde (hanid, kanad), puuvilja ja teravilja, kuna Saksast Venesse — mitmesugu masinaid.

Rahandus. Leedu riigi tulud esimese 7 kuu jooksul olid Lit. 121.491.600.—, s. o. 60% tulude eelarves ettenähtud summadest (Lit. 229.517.700.—). Kulud sama aja jooksul olid Lit. 130.335.100.—, s. o. 53,8% kulude eelarvest.

Kuna Leedu-Poola vahekord teravamaks muutus, loobusid Saksa pangad 2 milj. lit. laenu andmisest Leedu põllumajanduse finantseerimiseks.

Leedu valitsus otsustas ehitada Klaipedasse külmutushoone ja tapamaja. Vaatamata tugeva

võistluse peale läks meie a.-s. Franz Krulli vabrikul korda saada ehitustöid enda kätte Lit. 1.140.000.— eest (Emk. 42.750.000.—).

Daani:

Tööstuse kontsentreerumine. Käesoleval aastal on nii mõneski tööstusharus näha ettevõtete tungi kontsentreerumiseks. Valitsus omalt poolt õhutab ja toetab seda liikumist, mis teeks Daani tööstuse võistlusvõimelisemaks välismaa vastu. Peab aga tähendama, et just seal, kus ühinemine kõige hädatarvilisem oleks, nagu tekstiil- ja nahatööstuses, ei ole ühinemiskatsed seni õnnestunud.

Suuremaid koondamisi on viimasel ajal läbi viidud puu-, laeva- ja tapeeditööstuses. Nii ühinesid Kopenhaagenis „Silvan“ ja „Phönix“ puu-ümbertöötamise vabrikud ja hästi tuntud „Burmeister & Vain“ laevatehas ja Kopenhaageni ujuv dokk. Nüüd on tulnud kord tapeedivabrikute kätte. Nimelt ühinevad üheks aktsiaseltsiks Kopenhaageni tapeedivabrikud „Danmark“ ja „Krüger“, mis kokku valmistasid 1926. aastal 2 miljonit rulli ehk 50% üldisest Daani produktsioonist. Uue aktsiaseltsi aktsiakapital on 560.000 krooni.

Peale ülalnimetatute on Daanis veel kolm tapeedivabrikut, nimelt Faaborgis, Maglegaardis ja Bollerupis.

Rootsi:

Vene-Rootsi kaubalepingu täienduskokkulepe ja mõned arvud Vene-Rootsi kaubavahetusest.

Vene-Rootsi kaubaleping, mis sõlmiti 15. märtsil 1924, jättis lahtiseks õigusliku vahekorra Vene kaubandusdelegatsiooni ja Rootsi riigi vahel. Nüüd on 8. okt. Moskvast alla kirjutatud täienduspunktid, mis kokkuvõetult järgmist sisaldavad: kokkulepe on maksev kuuekuulise ülesütleamisega, kuid mitte pikema aja peale kui kaubaleping. Rootsi lubab Vene kaubandusdelegatsioonil vastavalt Vene riikliku kaubandusmonopolile Rootsis täita Vene riigi ja kodanikkude ülesandel kaubavahetuse ülesandeid, kaasa aidata kaubanduse ja majandussidemete arendamisele mõlema riigi vahel, mille juures tegevus ei või olla vastolus Rootsi seadustega. Kaubandusdelegatsioon on Vene saatkonna juures Rootsis ning delegatsiooni juhatajal ja tema asetäitjal on diplomaatilise personaali õigused. Delegatsiooni liikmete Vene kodanikkude arv ei või tõusta üle 40 ning nad on vabad maksudest Rootsi riigi heaks teenistusliikmete sissetulekute eest. Delegatsiooni

ruumidel on eksterritoriaalsed õigused ja delegatsioon võib tarvitada šiffrit. Juriidilisi küsimusi, mis tõusevad kaubandusliikude operatsioonide alal Rootsis, käsitatakse samuti materiaalselt kui ka protsessuaalselt Rootsi seaduste järele. Kuid poolte kokkuleppel võib Vene seadusi käsitada, kui leping on sõlmitud Rootsis, kuid läbiviimine sünnib Venes. Rootsis olevat Vene varandust, mis rahvusvahelise õiguse järele ei allu eksterritoriaalkorrale või ei ole määratud ametlikuks diplomaatiliseks või konsulaartarvidusteks, võib areteerida ning muid sunniabinõusid selle kohta tarvitada. Delegatsiooni juhi eksterritoriaalsus ei või olla takistuseks kohtuprotsesside ajamisel. Ajutiste ülesannetega isikuid võib tulla Rootsi ka üle 40 isiku normi.

Kaubandusliku läbirääkimise kohta Rootsi ja Vene vahel viimasel aastal annab ülevaate järgmine pilt: 1. okt. 1926. kuni 1. okt. 1927. on Rootsi Venemaale ekspoteerinud kaupu 33,9 milj. kr. eest, Venemaalt aga ostnud 19,9 milj. krooni eest. Esikohal Rootsi ekspordis on elektrimasinad ja sisseseeded, mida Venemaale läinud aastal viidi 8½ milj. kr. eest, siis tulevad igasugu teised masinad ja osad, nagu kuulilaagrid, separaatorid jne. Vene eksport Rootsi koosneb peaaegaliselt jahudest, õlikookidest, tikutraadist, mineraalõlidest ja muudest toorainetest. Kaupade veol Rootsist Venesse ja vastupidi on läinud aastal prahitud 74 laeva, milledest oli 33 Rootsi lipu all.

Suhkru ja sahariini sissevedu.

Sõja-aastad töid suhkrukalliduse ja -puuduse. Selle tagajärjel hakati tarvitama rohkem sahariini. Hiljem on suhkru sissevedu alaliselt suurenenud, sahariini sissevedu aga vähenenud, mis toitlusolude paranemisest annab selge tunnistuse. Veeti sisse:

	Peen- ja rafinaad-suhkur.	Sahariin.
	Meetertonmid.	Meetertonmid.
1921. a.	10.471	100
1922. a.	11.371	41,4
1923. a.	14.548	13,7
1924. a.	15.867	15,4
1925. a.	18.341	9,1
1926. a.	20.852	7,4

Peale suhkru on veetud sisse veel suhkru-siirupit, suhkrukulööri, viinamarjasuhkrut, mett, kompvekke ja šokolaadi, kuid vähesel hulgal. Suhkru väljavedu oli väike ja mõnel aastal ei olnudki teda. Muudeks kaupadeks ümbertöötatud suhkrut on ka vähe välja läinud. Kõik see

väljavedu ei vähendanud tunduvalt suhkru hulka, mis oli sisse toodud.

Šokolaadi ja kakao sisse- ja väljavedu ja valmistamine Eestis.

Eestis on üldse üle 60 tööstusettevõtte, mis valmistavad šokolaadi ja kompvekke, neist ligi 30 kesk- ja suurtööstuse ettevõtet. Nende üldine toodang 1924. a. on hinnatud umb. 150 ja 1925. a. — ligi 175 miljoni mk. peale, kuid selle kohta, kui palju sellest oli šokolaadi ja kakaod, puuduvad andmed. Kuna Eestis on moodsate sisseseedetega varustatud vabrikud, siis suudab Eesti šokolaad võistelda välismaal produtseeritud omaga mitte ainult siseturul, vaid ka välismaal. Sissetoodud šokolaad on kohalikust šokolaadist märksa kallim, mis tingitud osalt ka võrdlemisi kõrge tollist. Statistilised andmed sisse- ja väljaveo kohta näitavad, et šokolaadi tuuakse sisse tunduvalt vähem kui välja veetakse:

Sissevedu: 1926. a. 29 kg. 3,8 tuh. Emk. 1927. a. 8 kuud 751 kg. 137,7 tuh. Emk.

Väljavedu: 1926. a. 26.647 kg. 9.663,4 tuh. Emk. 1927. a. 8 kuud 32.500 kg. 10.907,2 tuh. Emk.

Šokolaadi viiakse välja peaaegjalikult Rootsi (1927. a. 8 kuu jooksul 22,1 tn. 7,3 milj. Emk.) ja Inglismaale (7,6 tn. 2,7 milj. Emk.), kuid läheb ka Saksa, Soome, Daani ja Ühisriikidesse.

Sisse toodud on tänavu peaaegjalikult Daanist ja Saksamaalt.

Kakao tuuakse Eestisse nii toorel kujul (ubadena) — enamasti šokolaadi valmistamiseks — kui ka valmispulbrina, mis otsekohe või ümberpakituna läheb müügile.

1926. a. ja tänavu on toodud sisse:

Kakao, toores: 1926. a. 134,2 tn. 16.583,4 tuh. Emk. 1927. a. 7 kuud 76,0 tn. 10.117,7 tuh. Emk.

Kakaopulber (suhkruta): 1926. a. 60,8 tn. 7.093,9 tuh. Emk. 1927. a. 7 kuud 43,9 tn. 4.234,6 tuh. Emk.

Sellest suurem osa tuleb Hollandist: kakao-ube on tänavu 7 kuu jooksul sealt toodud 38,4 tn. — 4,5 milj. Emk. ja kakaopulbrit 37,7 tn. — 3,7 milj. Emk.

Šokolaadi ja suhkruga kakaopulbri pealt (viimast viimasel ajal sisse veetud ei ole) tuleb tolli maksa 16,95 kuldfr. (praegune kurss 1 k. fr. = 75 Emk.), suhkruta kakaopulbri pealt 0,728 k. fr. 1 kg. brutto kakao ubade pealt: toorel kujul 0,18 k. fr. ja põletatud — 0,28 k. fr. 1 kg. netto.

Tolliteateid.

Tollikomitee otsusi mõnede kaupade tollimise kohta.

1.

I. A. Sisseveotariifis.

Kleepimisaine, milles kummit 10% ja lahustajat (bensool) 90%, t. t. § 88 p. 1-a alla kuuluvaks, kuivõrd peale kummi ja tema lahustaja veel teisi aineid enam või vähem tähtsal määral pole juure lisatud. (Tollikomitee otsus 12. XI. 27. a. nr. 13971).

Naatriumperboraat t. t. § 112 p. 9 alla kuuluvaks kui keemiaaine eraldi nimetanata. (T. K. otsus 12. XI. 27. a. nr. 1387).

Hobuserauad, vinditud aukudega, hobuserauahaakide kinnitamiseks, t. t. § 153 p. 1 alla kuuluvaks kui rauast teosed ümber töötatud. (T. K. otsus 5. XI. 27. a. nr. 1385).

2.

Avaldatakse teadmiseks ja täitmiseks, et tollikomitee otsustas tunnistada: „Eesti-Prantsuse kaubalepingu lisa A täpse teksti järele tariifi § 78 kohta — on tollialandus ette nähtud ainult p. 1-es nimetatud kaupade peale, mispärast kaupu, mis selle §-i p. 2-se ja 3-da alla kuuluvad, tuleb tellida üldisel alusel.“ (Tollikomitee otsus 12. XI. 27. a. nr. 1398).

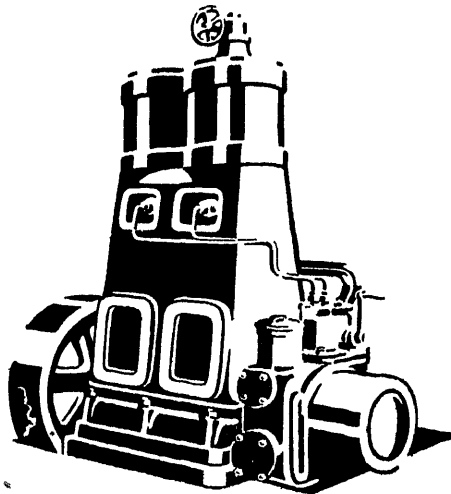
Äriettevõtete koosolekuid.

2. detsembril.

A.-S. „Esimene Juureveo Raudteede Selts Venemaal“ järjekorraline üldkoosolek kell 13, Tallinnas, Vene t. 8.

„Vene-Balti Laevaehituse ja Mehaanika A.-S.“ korraline aasta-peakoosolek kell 17, Telliskopli, Vene-Balti tehases.

Üle ilma kuulsad Junkers kahekolbilised diiselmootorid



Järelepärimisega pöörda esinduse poole:
K.-M. VENNAD UIBOPUU,
 Tallinn, S. Karja tän. 23. Telefon 17-15.

9. detsembril.

„Puutööstuse aktsiaseltsi Markel M. Makarov“ erakorraline peakoosolek kell 18, Tallinnas, Narva mnt. 27.

11. detsembril.

Vändra klaasivabriku M. Graubner, a.-s. erakorraline peakoosolek kell 13, Vändra klaasivabrikus.

Uusi seadusi ja määrusi.

Uus määrus kanamunade väljaveo kohta.

„Riigi Teat.“ nr. 77 — 1927. a. lhk. 970 on avaldatud uus määrus kanamunade väljaveokontrolli teostamise kohta, mis varemalt samas asjas antud ja R. T. nr. 143/144 — 1925. a. avaldatud määruse maksvusetuks tunnistab. Uue määruse järele tulevad sorteerida väljaveetavad kanamunad kolme rühma: Värsked munad (I rühm), mis omakorda kahte valikusse — esimene valik „Extra“ ja teine valik „Prima“ — tulevad sorteerida, külmutusmajas hoitud munad (II rühm) ja konserveeritud munad (III rühm). Iga rühma, esimeses rühmas aga ka kummagi valiku — „Extra“ ja „Prima“ — munad sorteeritakse kolme liiki munade raskuse järele, nimelt peab olema kaalu alamäär 1. liigis üksikul munal 62 grammi või rohkem ehk 120 munal 17,0 Inglise naela ehk 7701 gr., 2. liigi üksikul munal 56—61 gr. ehk 120 munal 15,5 Inglise naela ehk 7022 gr. ja 3. liigi üksikul munal 50—55 gr. ehk 120 munal 14,0 Inglise naela ehk 6342 gr.

1. rühma — värsked munad — esimese valiku — „Extra“ — munadel peab olema muna-kollane läbipaistev või nõrgalt nähtav, ta peab seisma muna keskel ja munavalge peab olema läbipaistev ja täiesti kindel. Õhuruum ei või olla üle 8 mm. sügav. Koor peab olema selge ja terve või nõrgalt täpitud ja täiesti puhas. Alalhoidmise või vedamise ajal peavad need munad olema seisnud temperatuuris mitte alla $+2^{\circ}$ C.

1. rühma 2. valiku — „Prima“ — munadel on munakollane selgelt näha, liigub vabalt, mitte koore küljes kinni, munavalge läbipaistev ja kaunis kindel, koor harilikult täpitud ja õhuruum mitte üle 8 mm. sügav.

Külmutusmajas hoitud munad — 2. rühm — peavad vastama järgmistele nõudmistele: muna-

kollane selgelt näha, liigub vabalt, mitte koore küljes kinni, munavalge läbipaistev ja kaunis kindel, koor harilikult täpitud, õhuruum mitte üle 8 mm. sügav.

Konserveeritud munade — 3. rühma — juures on nõudmine samasugune kui külmutusmajas hoitud munadel.

Ei lubata välja vedada mune, mis määritud, katkised, palju kuivanud (õhuruum rohkem kui 8 mm. sügav), veega või mõne muu puhastamisainega pestud, mis läbipaistmatud, tuhmid ja mille kollane puutub koorega kokku või mille sees tumedad täpid.

Munade pakkimise kohta maksavad tähtsamad nõudmised, et munad peavad olema pakitud puhtasse kastidesse, iga rühma, valiku ja liigi munad eraldi, sihtmaa nõudmiste kohaselt 1440, 720 või 360 muna kastis. Pakkimismaterjaliks võib tarvitada puutakku või pappvõrestikku. Kasti mõlemad otsad peavad kandma eksportööri ärimärki ja kasti numbrit. Kasti otstele pannakse teatud värvi kontrollmärgid Inglise keeles.

Kallismetallide ja kalliskivide väljavedu.

Eestist väljaveoks keelatud kaupade seas seisid plaatina, kuld, hõbe ja nende sulatised tükides või asjadena või traadi, pleki ja tolmu näol, Vene plaatina, kuld- ja hõberaha, samuti kalliskivid, pärlid ja korallid toorel ja valmis kujul ja asjade küljes. Erandina võis neid asju välja vedada reisijate juures piiratud arvul ja rahaministri erilubade põhjal ja eriväljaveomaksu võtmisega. Nüüd on uus määrus avaldatud („Riigi Teataja“ nr. 99 — 1927. a.), mille järele neid asju ajutiselt, kuni uue korralduseni, takistamata ja ilma väljaveomaksuta võib välja vedada.

Turgude ülevaade.

Kaubahindades on novembrikuu keskel olnud olulisi muutusi. Rukkiihindad on pisut tõusnud — eriti kodumaa rukis 10 punkti võrra (315 kuni 320 mk. pd.). Ameerika rukist noteeriti 325—330 mk. pd. Vastavalt sellele avaldas tõusutendentsi 5—10 punkti võrra ka rukkijahu hind. Pisut tõusis ka otrade ja kaerte hind. Ka muuna hindades oli märgata kõvenemist. Hinnad tõusid kasti pealt: I sort 200—300 marga võrra ja teine sort — 700—800 marga võrra. Suhkruhind seevastu on pisut langenud ja noteeriti 660 kuni 665 mk. pd. Heeringate hind on tõusnud 100—200 mk. tunnilt, kuna lihahindades tagasiminekut võib konstateerida.

Linaturul langevad hinnad edasi; noteeriti: Livonia 2250—2300, Petseri 2700—2750, Võru 2600—2650, Tartu 2250—2300, — kõik Bassis R. Välisturul on ostjad äärmiselt tagasihoidlikud. Sellest hoolimata ostetakse ära kõik Eestist turule tulevad lina, eriti välismaa ostjate

poolt. Eriti otsitud on Petseri lina, mis kiu poolt pehme ja tugev. Arvatakse, et umbes veerand Petserimaa linasaagist, mida hinnatakse 2000 tonni peale, on juba müüdud. Üldine konjunktuur laseb oletada, et jaanuaris tekib linad järgi elavam nõudmine, mis ka hinnatõusule tõuke tohiks anda. Linaseemne hind on pisut tõusnud. Noteeriti õliseeme 370 ja külviseeme 430 m. pd. Ostavad peamiselt kodumaa ärid ja väljavedu on minimaalne.

Kartulituru soodus konjunktuur näib olevat lõppenud. Turud on üle ujutatud, eriti Stokholmis ja Oslos, kus makstakse 7—8 krooni 100 kilo eest. Võistlejaks väljaveos on tekkinud Läti, kes hea kvaliteediga kaupa turule saadab.

Võihinnad on endiselt kindlad. Esimene sort eksportvõi — 4920—5120 mk.

Prahtide turge ilmuda muutusi. 1. detsembrist peale hakkab maksma jäätaks, mis segakauba pealt 25% kallim.

Toiduainete turg.

	London.
26. XI. Nisu, kaal—496 Ingl. nl.	
Northern Manitoba	£ — — 58/—
Hard Winter	— — 49/9
Rosario Santa	— — 49/6
Jahu, kaal — 280 Ingl. naela.	
Manitoba	— — 40/—
Austraalia	— — 38/—
Kansas	— — 39/9
Odrad, Kanada Nr. 3, kaal —	
370 Ingl. naela	— — 36/3
California, kaal — 424 Ingl.	
naela	— — 58/6
Kaerad, kaal — 320 Ingl. naela	
La Plata	— — 27/—
Canada № 2	— — 31/3

19. XI. Lina, cif.	£	
Riga Z. K.	104 0	— —
Pärnu H. D.	94 0	— 93 0
Slanetz U/A Medium	110 0	— —
Bacon, kaal — 112 Ingl. naela	Sh.	
Iiri	89 0	— 99 0
Daani	81 0	— 85 0
Kanada	83 0	— —
Munad, kaal — 120 Ingl. naela		
Inglise	28 0	— 30 0
Iiri	25 0	— 27 0
Või, kaal — 112 Ingl. n.		
Hollandi	202 0	— 204 0
Daani	208 0	— 210 0
Uus-Meremaa	162 0	— 190 0
Austraalia	154 0	— 186 0
Argentiina	158 0	— 176 0
Eesti või	—	— —
Läti või I sort	—	— —

Asutatud 1881.

W. Eichhorn

Tel. 21-30, 27-97.

Tallinn, Müürivahe 52.

Vesisesseseaded, kanalisatsioon, gaasivalgustus, supelus-
sisseseaded, puurkaevud ja pumbad. Sepa- ja lukusepa-
tööd ning kaalude ja vihtide reguleerimine.

Hamburg.		Saksa „Eksport“, 50 kgr. eest termini		£	15/3	—
26. XI. Nisu			Jaava 50 kgr. eest termini	”	—	—
Sisemaa, tonni eest . . .	Rmk. 236—241		American Fine Granulated	”	—	—
Manitoba, cif 100 kgr. eest term. fl.	17.25		50 kgr. eest	”	—	—
Hard Winter, cif 100 kgr. eest termini	fl. 14.25		Riis			
Ameerika jahu, cif. 100 kgr. eest termini	\$ 7—8½		Burmah II, 50 kgr. eest . .	”	14/9	
Rukis			Rasv			
Sisemaa, tonni eest . . .	Rmk. 228—239		Purelard American, 100 kgr. eest	\$	31¾	
Western II, cif 100 kgr. eest	fl. 12.05		Steamlard 100 kgr. eest .	”	29¾	
Kaerad			Või, Berliini en gros hinnad, tsentneri eest	Rmk.		
Sisemaa, tonni eest . . .	Rmk. 198—212		Sisemaa I sort	—	—	—
Odrad, talve			Välismaa I sort	”	227—231	
Sisemaa, tonni eest . . .	Rmk. —		II	”	—	
Odrad, suve			III	”	—	
Sisemaa, tonni eest . . .	” 210—255		Eesti või	”	—	
26. XI. Suhkur			Läti või, punane	”	—	
C. S. R. Feinkorn, 50 kgr. eest loco	£ 15/1½		” must	”	—	

Välisbörsid :

	L O N D O N										
	15. XI	16. XI	17. XI	18. XI	19. XI	21. XI	22. XI	23. XI	24. XI	25. XI	26. XI
Frank . . .	124.06 ^{5/8}	124.04	124.03	124.03	124.02½	124.03	124.02	124.03	124.03	124.04	124.025
Dollar . . .	4.8728	4.8734	4.8737	4.8734	4.8740	4.8750	4.8746	4.8741	4.8747	4.8756	4.875 ^{10/16}
Rootsi kroon	18.105 ^{5/8}	18.097 ^{5/8}	18.10	18.10	18.10	18.10	18.09½	18.09½	18.09½	18.09 ^{5/8}	18.09¼
Daani kroon	18.18½	18.185 ^{5/8}	18.185 ^{5/8}	18.185 ^{5/8}	18.18¾	18.187 ^{5/8}	18.18¾	18.19	18.18¾	18.19 ^{5/8}	18.19½
Norra kroon	18.41½	18.39	18.35	18.35	18.35¾	18.35¾	18.35	18.34	18.34	18.32½	18.33
Saksa mark	20.43	20.43	20.43	20.42	20.42	20.43½	20.42½	20.42½	20.43¼	20.43½	20.43¼
Soome mark	193.35	193.35	193.40	193.50	193.3 ^{5/8}	193.40	193.55	193.60	193.60	193.56	193.50
Floriin. . .	12.07.25	12.07.06	12.06.50	12.06.75	12.07	12.06.93	12.07.37	12.07.43	12.07.25	12.07.43	12.07.5 ^{5/8}
Liir	89.68	89.50	89.47	89.66	89.65	89.62	89.65	89.55	89.55	89.60	89.60
Helveetsia fr.	25.27¼	25.27½	25.27¾	25.27 ^{5/8}	25.27 ^{5/8}	25.28 ^{2/8}	25.28¼	25.28½	25.28 ^{5/8}	25.29 ^{1/8}	25.30¼
Tshehhosl.kr	164.43	164.43	164.62	164.50	164.50	164.50	164.56	164.50	164.50	164.53	164.5 ^{5/8}
Belgia frank	34.93¾	34.93	34.93½	34.93	34.93½	34.93¾	34.94½	34.93 ^{5/8}	34.93 ^{5/8}	34.93 ^{5/8}	34.92¾
Shillingid	34.55	34.55	34.55	34.55	34.55½	34.55	34.59	34.59	34.59	34.58	34.605
Poola slot											
Pengo . . .	27.78½	27.78½	27.78½	27.78½	27.78½	27.78½	27.78½	27.78 ^{5/8}	27.78 ^{5/8}	27.78 ^{5/8}	27.78 ^{5/8}
Latt	25.22	25.21	25.20	25.20	25.20	25.20	25.20	25.20	25.20	25.20	25.20
Litt	49.00	49.00	49.00	49.00	49.00	49.00	49.00	49.00	49.00	49.00	49.00
Tsherv. . .	944.—	944.—	944.—	944.—	944.—	944.—	940.—	940.—	940.—	938.—	940.—
Kuld p/unts.											
Hõbe p/unts.	2/21½	2/21½	2/21½	2/21½	2/27½	2/25½	2/21½	2/21½	2/20½	2/23¼	2/21½
Plaat. p/unts					222/6—225—						222/6—225—

	B E R L I N										
	14. XI	15. XI	17. XI	18. XI	19. XI	21. XI	22. XI	23. XI	24. XI	25. XI	26. XI
Naelsterling	20.419	20.427	20.437	20.419	20.422	20.422	20.426	20.427	20.416	20.425	20.43
Frank . . .	16.46	16.475	16.475	16.465	16.465	16.47	16.47	16.46	16.465	16.47	16.47
Dollar . . .	4.1945	4.1905	4.191	4.188	4.1885	4.188	4.1880	4.187	4.185	4.1875	4.1885
Rootsi kroon	112.76	112.82	112.89	112.80	112.81	112.84	112.85	112.84	112.89	112.88	112.87
Daani kroon	112.32	112.35	112.41	112.30	112.33	112.32	112.32	112.26	112.25	112.23	112.27
Norra kroon	110.75	110.84	111.32	111.26	111.25	111.23	111.25	111.23	112.26	111.40	111.45
Soome mark	10.555	10.558	10.559	10.555	10.552	10.546	10.548	10.546	10.542	10.543	10.542
Floriin. . .	169.11	169.17	169.28	169.22	169.21	169.18	169.26	169.04	169.12	169.15	169.16
Liir	22.74	22.775	22.83	22.81	22.785	22.785	22.80	22.85	22.80	22.79	22.79
Helveetsia fr.	80.81	80.86	80.855	80.79	80.79	80.80	80.76	80.75	80.735	80.77	80.74
Tshehhosl.kr.	12.418	12.422	12.421	12.413	12.413	12.412	812.41	12.407	12.488	12.411	12.407
Belgia frank.	58.425	58.455	58.47	58.44	58.445	58.46	58.44	58.53	58.385	58.46	58.46

Tallinna börsikomitee juures asuvate kaupade ja prahtide komisjoni poolt koteeritavate kaupade nimekiri ja hinnad (en gros).

Jahud: nisu, pehme, kõrgem s., Ameerika ja Inglise pd. 800—830	Õlikoogid, linas eenne pd. 315
" sõre, kõrgem sort " 820—825	" päevalille " 325
" Ameerika ja Inglise " 340—350	" soja, jahu " 325
"J. Puhk ja Pojad" rukkijahu " 480—530	Jahu, päevalille " 335
" " " " püül " 480—530	Segajõutoit I s. " —
"J. Puhk ja Pojad" suurveski saadused. Hinnad arvatud 50 klg. eest ühes valge puuvil- lase kotiga. " 480—530	" II s. " —
Püüljahu: " 480—530	Maizena toit " —
Rukkipüül patent (à 50 kg.) puud 570	Nisukliid " 215—230
" harilik (à 4 pd.) " 490	Puuvillane riie, Bjas arss. 41,50—51,50
"Eesti Parem" saiajahu à 50 kg. " 840	" Mitkal " 31,50—38.—
"Kalev" " " " " 800	Lina, Liivi R. pd. 2300
"Taara" " " " " 770	" Petseri " 2700—2750
"Kungla" " " " " 730	" Võru " 2600—2650
"Sampo" " " " " 680	" Tartu " 2300
Manna " 900	Linaseemned, õli 90% basis " 380—390
Jahu: nisu, pehme — sõre " 680—900	Linaseemned, külvi " 430—440
A/S. Rotermanni teh.: " 680—900	Takud, Codilla, I sort " —
Jahu: nisu, pehme — sõre " 670—890	" " II " " " " —
" rukki " 340—350	" " III " " " " —
" " püül " 460—480	Kivisüsi, auru, Yorkshire, 2k. pest. " 44—45
Rukis, Eesti " 320—325	" Newcastle " 41—43
" Vene " 325—330	" sepa " 43—44
" Ameerika " 335—340	Koks, valu " 70—75
Kaerad, toidu, Eesti " 270—275	" gaasi " 75
" " Vene " 285—290	Põlevkivi, I sort A " 10
Odrad, õlle " 340—350	" I " B " 9
Odrad, toidu " 325—335	" II " " " " " 7,50
Riis, Burma II " 620—625	" III " " " " " 5
Kartulid, eksport " 80—85	" Fenolaat " 150—160
" piirituse " 59—61	" Gudroon " 215—225
Kartulitärklis „Superieur“ " 550	" pigi " 190—220
Piim, pudelites ltr. —	Raud, sordi " 225—230
Või, eksport, I sort pd. 4200—5400	" vits " 300—380
Margariin, välismaa " 2040	" plekk " 320—420
" kodumaa " 1860—2090	" plekk, tsingitud " 600—650
Kaseiin, Eesti " 1350—1400	Raudtalad " 230—250
Munast „Schweitsi“, kodumaa " 2800—2950	Teras, vedru " 440—500
Munad, eksport I s (kast 1440 tk.) kast 16560	" tõõriistade " 1200—1400
" " II s. (" 1440 tk.) " 15840	" talla " 270—280
Kakao, Hollandi pd. 2500—3200	Belgia reejalase teras, siikus 45 " —
" Inglise " 2200—2600	Malm " 11.000—11.400
" Ameerika " 1900—2000	Inglistina " 1100—1200
Kohv, Rio, Santos " 4400—4800	Seatina " 3400—3600
" Kesk-Ameerika sordid " 5500—7300	Vaskplekk, punane " 3400—3600
Tee, lahtine, Orange Pekoe, Tseilon " 8800—9000	" valge " 1800
" " Orange Pekoe, Java " 7800—8800	Tsink-plekk " 480—510
" " Moining, Hiina " 4500—5000	Masinaõli, Vene, " 520—560
Suhkur, peenike, valge, Saksam. " 670—680	" Ameerika " 715—850
" " " Poola " 670—680	" mootori " 800—1200
" " " Tshehhosl. " 685—690	" auto " 1410
Suhkur, peenike, valge, Poola " 670—680	Linaseemneõli " 1450
Siirup, kartuli, 42% " 600	Värnits " —
Glükoos " 575	Tsilindriõli, Vene " —
Sool, lahtine, Saksa " 52—54	" Poola " 550—560
Heeringad, Yarmouth, Mat- ties tünn 4300—4500	" Ameerika haril. aur. 280 ⁰ " 880—950
Heeringad, Yarmouth Mat- fulls " 4700—4900	" ülekuum. " 3200 " 170—180
Heeringad, Schoti, Matties " 4700—5100	Põlevkiviõli " 240—250
" " Matfulls " 5000—5400	Nafta, Vene " 215—225
" " Islandi Slo " 2400—2500	" Ameerika " —
Rasvaheeringad " —	Petrooleum, Vene, sisternid ja vaadid " 300—310
Liha, sea, I sort pd. 1360—1400	" Poola, sist. ja vaadid " —
Liha, looma, I sort " 600—800	" Am., sistern. ja vaadid " 300—310
	Bensiin, Vene " 510—520
	" Ameerika " 515
	Piiritus, eksport (excl. vaat) fob ltr. 44
	Pesusooda, välismaa pd. —
	" kodumaa " 175
	Seebikivi " 485—500

Värvid, nigrosiin, veessulav, välism. pd.	9600
" tsinkvalge, välism.	1350—1400
" tinavalge, "	1250—1300
" ooker, "	360—470
Väetisained,	
salpeeter, Norra 100 kg. kott	—
" " Tshiili pd.	—
" superfosfaat 18—200/0 6 pd. kott	—
" thomasjahu 16—170/0 100kg. "	—
" kaalisool 300/0, 100 kg.	—
" " 400/0	—
" kainiit 120/0 pd.	—
Väävelhapuammoniaak 75 kg kott	—
Lubjalämmastik 100 kg. "	—
Vosvoriit, Eesti 60/0	—
Eesti rikast. vosvoriit 28—300/0	—
100 kg.	—
Paber, rotatsiooni pd.	440
Tsement, Portland, Kunda	
pütt 10 pd. 10 nl. tünn	875
Tsement, Aseri	875
Kriit, toores pd.	—
" pestud	120—125
Asfalt	120
Kivitorv, välismaa	—
Lubi	43—50
Kips, tükkides	25
" jahvatatud	40
" krohvimise	60—70
Tulitikud, orig. kast (5000 toosi)	7000—8300
Nahk, talla, Eesti, kodumaa tooresn.	
resnahast, I s. pd.	6000—6400
Nahk, talla, Ameerika tooresn.	
valmistatud, I sort	6600—6800
Nahk, talla, Ameerika tooresn.	
valmistatud, II sort	6000—6400

Liverpooli börs: Puuvill.

21. nov. Ameerika Fully Middling Englise naela (lbs) eest Englise pensil (d) loko 10.98, jaan. 10.74, märts 10.71, mai —.

22. nov. Ameerika Fully Middling Englise naela (lbs) eest Englise pensil (d) loko 11.24, jaan. 10.69, märts 10.65, mai 10.64.

Prahid:

Lina	
Tallinn — Stettiin	tonn sh. 22/6
" — Gent	" " 24/—
" — Dundee	" " 37/—
" — Belfast	" " 52/—

Takud Puumaterjalid

	Standard	
Tallinn — London	" sh.	—
" — E. C. C. P. (Englise idarand)	" "	—
" — Antwerpen	" "	40/—
" — Southampton	" "	—
" — Manchester	" "	55/—
" — Amsterdam	" "	—
" — Dundee	" "	—

250/0 talve juuremaks.

Segakaup

Tallinn — Stettiin	tonn sh.	12—25/—
" — London	"	—
" — Stokholm	Rk.	12—30

Või

Tallinn — Stettiin tünn sh. 1/6

Kartulid

Tallinn — Stokholm tonn Rkr. 10—

Tallinna börsi kursisedel.

		11. XI	16 XI	18 XI	21 XI	23 XI	25 XI	28 XI
New-York	T.	—	—	—	—	—	—	—
	O.	373	373	372.50	372.50	372.50	372.50	372.50
	M.	374	374	373.50	373.50	373.50	373.50	373.50
London	T.	—	—	—	—	—	—	—
	O.	1817	1817	1816	1816	1816	1816	1817
	M.	1822	1822	1821	1821	1821	1821	1822
Berliin	T.	—	—	—	—	—	—	—
	O.	88.95	88.95	88.85	88.90	88.90	88.90	88.95
	M.	89.55	89.55	89.45	89.50	89.50	89.50	89.55
Helsingi	T.	—	—	—	—	—	—	—
	O.	9.39	9.39	9.39	9.38	9.38	9.38	9.38
	M.	9.43	9.43	9.43	9.42	9.42	9.42	9.42
Stokholm	T.	—	—	—	—	—	—	—
	O.	100.35	100.35	100.30	100.30	100.30	100.30	100.35
	M.	100.95	100.95	100.90	100.90	100.90	100.90	100.95
Kopenhaagen	T.	—	—	—	—	—	—	—
	O.	99.95	99.95	99.85	99.80	99.85	99.80	99.85
	M.	100.55	100.55	100.45	100.4	100.45	100.40	100.45
Oslo	T.	—	—	—	—	—	—	—
	O.	98.50	98.70	99.00	98.90	98.95	99.00	99.15
	M.	99.30	99.50	99.80	99.70	99.75	99.80	99.95
Pariis	T.	—	—	—	—	—	—	—
	O.	14.65	14.65	14.65	14.65	14.65	14.65	14.65
	M.	14.90	14.90	14.90	14.90	14.90	14.90	14.90
Amsterdam	T.	—	—	—	—	—	—	—
	O.	150.30	150.30	150.30	150.25	150.25	150.25	150.30
	M.	151.10	151.10	151.10	151.05	151.05	151.05	151.10
Riia	T.	—	—	—	—	—	—	—
	O.	72.00	72.00	71.95	71.90	71.90	71.90	71.90
	M.	72.50	72.50	72.45	72.40	72.40	72.40	72.40
Zürich	T.	—	—	—	—	—	—	—
	O.	71.90	71.90	71.85	71.80	71.80	71.80	71.80
	M.	72.50	72.50	72.45	72.40	72.40	72.40	72.40
Brüssel	T.	—	—	—	—	—	—	—
	O.	51.95	51.95	51.95	51.95	51.95	51.95	51.95
	M.	52.45	52.45	52.45	52.45	52.45	52.45	52.45
Milano	T.	—	—	—	—	—	—	—
	O.	20.25	20.25	20.30	20.25	20.25	20.25	20.25
	M.	20.65	20.65	20.70	20.65	20.65	20.65	20.65
Praha	T.	—	—	—	—	—	—	—
	O.	11.05	11.05	11.00	11.00	11.00	11.00	11.00
	M.	11.25	11.25	11.20	11.20	11.20	11.20	11.20
Viin	T.	—	—	—	—	—	—	—
	O.	52.60	52.60	52.55	52.55	52.55	52.55	52.55
	M.	53.20	53.20	53.15	53.15	53.15	53.15	53.15
Budapest	T.	—	—	—	—	—	—	—
	O.	65.35	65.35	65.35	65.35	65.35	65.35	65.35
	M.	66.05	66.05	66.05	66.05	66.05	66.05	66.05
Varssavi	T.	—	—	—	—	—	—	—
	O.	41.50	41.50	41.50	41.50	41.50	41.50	41.50
	M.	42.70	42.70	42.70	42.70	42.70	42.70	42.70
Kaunas	T.	—	—	—	—	—	—	—
	O.	36.80	36.80	36.75	36.75	36.75	36.75	36.75
	M.	37.40	37.40	37.35	37.35	37.35	37.35	37.35
Moskva tshekk	T.	—	—	—	—	—	—	—
	O.	191.50	191.50	191.50	191.50	191.50	191.50	191.50
	M.	193.50	193.00	193.00	193.00	193.00	193.00	193.00
Eesti kroon	T.	100	100	100	100	100	100	100
	O.	—	—	—	—	—	—	—
	M.	—	—	—	—	—	—	—

SAKU ÔLLETEHAS A.-S.

ôlu ja môdu.

Pealadu: ---

Tallinnas, S. Kloostri 10/12.

Kõnetr. 17-48.

ALATI VÄRSKE!



TAIMEVOI JA OLI TEHASED
A/S - EXTRAKTOR -
TALLINN, TELLISKIVIT. 21. KÕNETR. 29-03.

Jalanõude ja
reisitarbeasjade kauplus
M. DUBAS

Tallinnas,
Jaani tän. 6.

Kõnetr. 22-19



Suurveski J. PUHK & POJAD

Tallinnas

Tartus Narvas Pärnus Viljandis
Valgas Petseris Rakveres Jõgeval

Alati laos saadaval:

NISUPÜÜLID:

SÕRE, POOLSÕRE, EESTI PAREM, KALEV, KUNGLA, SAMPO

ja M A N N A

RUKKIPÜÜLID

RUKKIJAHUD

Rukis — Kaer — Odrad

S U H K U R

RIIS — HEERINGAD — SOOL ja muud koloniaalkaubad.

KAUPMEESTELE

Piparkoogi siirupit,
Piparkoogi vürtsi,
Kaneeli,
Kardamooni,
Põdrasarvesoola,
Potaschi,
Safraani,
Vaniljet,
Pähkleid,
Dalleid
Viigimarju,
Rosinaid,
Koorega mandleid,
Kastanfeld,
Hiina pähkleid,
Hispaania pähkleid,

Ameerika pähkleid,
Kokospähkleid,
Kreeka pähkleid,
Kodumaa pähkleid,
Kompotti,
Õunu,
Ploome,
Apelsine,
Sidruneid,
Viinamarju,
Ananaase,
Pirne,
Kala-,
Puuvilja- ja
Alavilja konserve jne.

Soovitab

A. KAKIT

Mundi t. Tel. 11-11, Tallinn.