



EESTI METS

METSA JA JAHINDUSE KUUKIRI

SISU:

Männi-pigirooste. — *Aug. Karu.*

Mõnest uuest ürasekilligist Eestis. — *J. Kristlan.*

Pinnud sulfaattselluloosi tooraineks. — *A. Pals.*

Metsapäevade tulemusi 1937. a. — *E. Vester.*

Noored metsasõbrad. — *A. A.*

Metsamaterjalide hinnatõusu mõju hooldamisraiatele.
— *Joh. Käani.*

Möödupulk metsa ülestõttamisel puude lühendamiseks. — *V. Riislaid.*

Märkmeld Läti metsandusest. — *K. Algoere. (Jürg.)*

Omavõlliline raiuline ja valmismaterjali vargus. —
J. P-t.

Tööstusametnike vormist. — *Arn. Pk.*

Metsakooli metsavahtide 6. lend läks. ... — *J. K.*

Metsakooli õppereisid 1937. a. suvel. — *J. K.*

Kutse jõuluõhtusse. — *Enn Uiho.*

Kirjanduslik ringvaade.

Küsimusi — vastuseid.

Mitmesuguseid teateid.

1937. 20. DETS. NR. 12

XVII AASTAKÄIK

AD

Akadeemilise Metsaseksi, Eesti Metsateenijate Ühingu, Eesti Metsaühingute
Liidu ja Eesti Metsaülemate Ühingu häälekandja

Tellimise hind kr. 3.50 aastas, kr. 2.— poolaastas, kr. 1.— veerandaastas, üksiknumber 40 senti. Kuulutuse
hind kr. 20.— lehekülg



Parim pühapäeva kost
on TALLINNA POST

EESTI METS

METSANDUSE JA JAHINDUSE KUUKIRI

VÄLJAANDJAD: Akadeemiline Metsaselts. Eesti Metsateenijate Ühing. Eesti Metsaühingute Liit. Eesti Metsaülemate Ühing.	Peatoimetaja Prof. O. DANIEL. Tartu, Gustav Adolffi t. 70. Vastutav- ja tegevtoimetaja EDGAR VESTER.	TOIMETUSE ADDRESS: Tallinn, postkast 97. TOIMETUSE ASUKOHT: Tallinn, Lai tän. 39/41, tel. 464-76. POSTI JOOKSEV ARVE NR. 155.
--	--	--

XVII aastakäik

20. detsembril 1937

Nr. 12

Männi-pigirooste

Caeoma pinitorquum A. B. (*Melampsora pinitorqua* Rostr.)

Aug. Karu

Männi-pigirooste on meil seni vähe tähelepanu omistatud, kuid ta kuulub kahtlemata nende seenhaiguste hulka, mida tuleb tõsiselt arvestada teatud kohtadel. Selles võis nende ridade kirjutaja veenduda käesoleval suvel Ahja, eriti aga Kambja metskonnas, kus Väike-Kambja vahtkonnas kv. 6. oleval Kopsumäel asuvas 3—6-aastasest männi noorendikus, olgugi väikesel alal, olid peaaegu kõik taimed nakatatud männi-pigiroostest: virved olid kuivanud, kõverad ja vaiguste haavadega. Proovilugemine 0,05 ha suurusel tükil näitas, et tervete taimede protsent ei küündinud 8-nigi, sest proovitükil olevast 318-st taimest oli terveid ainult 25, ja neistki oli vaid 3 keskmise kõrgusega (40—60 sm), kuna ülejäänud olid kaugelt alla keskmise kõrguse (8—15 sm), teiste vahel ja rohus.

Too männi-pigirooste epideemilise ilmega esinemine andiski tõuke tema leviku ja kahjustuse lähemaks jälgimiseks Kambja ja Ahja metskondades ja ka mujal võimaluse piires.

Haiguse iseloom.

Nakkus toimub kevadel nooril männivirveil. Haigus hakkab avalduma juuni keskel ja teisel poolel, mil tekiavad virve roheline koorele 1—3 sm pikkused kollakad ovaalsed, vähihaavule sarnlevad seenemütseelkoe moo-

dustised. Nende keskel arenevad 1—2 sm pikkused ja 2—3 mm laiused kevadeoste kogumikud, mis annavad juba kindla teate seenhaiguse liigist. Eoste kogumikud lõhkevad küpsedes pikuti (juuni lõpul või juuli algul), moodustades pikliku haava virvekoosse. Reeglipäraselt on männi-pigirooste poolt moodustatud esialgne seenemütseelkoe moodustis ja pärastine haav ca 1 sm pikkune, kuid arenedes piki virvest, liitub sageli neid mitu, moodustades kuni 2 sm pikkusi eoste kogumikke ja 3 sm pikkusi haavu.

Peale eoste kogumikkude lõhkemist algab vaigu eristamine haava pruunivärvilistelt äärtelt ning varsti näib väliselt kogu haav olevat vaiguga ummistunud. Üldine vaigu kaotamine haava äärte kaudu takistavat seenemütseeli edaspidist arengut ning seenemütseel hävivat peagu igal pool. Järgmise aasta märtsis toimetatud männivirve mikroskoobilisel uurimisel ühes männi-pigirooste haavadega ei olewat leitud ühtki elavat männi-pigirooste hüüfi N. Sylveni (1917) järgi. See on vastuolus F. W. Negeriga (1924), mille järgi männi-pigirooste mütseel talvitab ja moodustab igal aastal uue kevadeoste kogumiku (*Caeoma-polstri*). Sama arvamist jagatakse ka P. Sorauer'i taimehaiguste käsiraamatus (1923). Seniste vaatluste järgi

ei ole leidunud ühelgi juhtumil eelmiste aastate virveil olevate vanade haavade uuenemist uute eoste moodustamisega ega ole leidunud üldse värskaid männi-pigirooste haavu eelmiste aastate virveil. Näib olevat paikapidavam N. Sylveni väide, mille järgi, vaatamata korduvale iga-aastasele haiguse esinemisele samal puul, iga-aastane üksik haigusnähtus on põhjustatud uuest nakkusest.

Männi-pigirooste nakkus ja kahjustus on erinev männi ea järgi, kuid ka taime üldisel arenemisel on väga suur tähtsus. Ühe-aastased männitaimed hukkuvad eranditult, kuid lohutuseks on kirjanduse järgi teada vaid üksikuid sääraseid nakkusjuhtumeid. Rootsi metsandus-

taime tugevusele, kasvujõule. Tavalise nähtena männi-pigirooste poolt tekitatud haava kohalt sureb virve ühekülgsest, kaotab tugevuses ja oma raskuse



Foto Aug. Karu
Pilt 1.

Männi-pigirooste nakkuse läbi kõverdunud virved

liku katsejaama teadete järgi põhjustavat männi-pigirooste laiapiirilise ja silmatorkava kahjustuse 2-a. männitaimil taimeaedades, kuid seda ka mitte väga rahuks tegeval määral. Meil näib haigus seniste vaatluste järgi kahjustanud olevat kõige raskemalt 4—8-a. mäнди, kuna 1—2-aastastel seda ei ole seni leitud.

Nakkus toimub tavaliselt virve alumises osas, harvem ülemisel, kuid mõnel juhtumil ka ligi ladvatippu. Kahjustusepilt on väga erinev vastavalt



Foto Aug. Karu

Pilt 2.

- a) Männi-pigirooste nakkuse tõttu kõverdunud ladva virves.
b) Männi-pigirooste nakkuse tõttu kõverdunud ja osaliselt okkaist paljastunud virved kuivavad

mõjul kumerdub haava kohalt allapoole, kuid edasi kasvades pöördub virve uuesti ülespoole, moodustades S-kõverusi (pilt 1 ja 2-a). Tugevakasvulise, raske virve (peamiselt kõrvalvirve) juures toimub allakäändumine tihti ka järsult, moodustades nurga; tugeva kasvujõuga taim kasvatab kinni nurga



Foto Aug. Karu

Pilt 3.

Männi-pigirooste nakkuse läbi kõverdunud ja nakkuse kohalt okkaist paljastunud, kuid ülemises osas veel roheliste okastega virvega taim, alumisel virved peaaegu kõik nakatatud

(põlve) kohal oleva haava ja ainult armitaoline ase tõendab, et käändumise on põhjustanud männi-pigirooste. See nähe on iseloomustav kõrvalvir-



Foto Aug. Karu

Pilt 4.

Kõverdunud oksti noorel männil, mida on põhjustanud männi-pigirooste nakkus juba aastate eest

veile. Raskemal nakkusjuhtumil ei suuda kõverdunud virve üles kasvada, haavade ümbrus, eriti ülaltpoolt, paljastub okkaist, kuid latva jäävad nad alles, tekib männi-pigirooste omane inetu kuju (pilt 2b ja 3). Tugevate ladvavirvete juures või ka haiguse nõrgemal esinemisel ei järgne alati virve allakäändumine nakkuskohalt, virve jääb kas täiesti püsti sirgeks või te-



Foto Aug. Karu

Pilt 5.

Männi-pigirooste nakkuse kordumine mitmel aastal järgemööda on tekitanud ladva asemel põõsakujujulise moodustuse

kib ainult väike kõverus, mis on mõjutatud suurenevast kasvust virve vastasküljel seenemütseeli ühekülgse arenemise tõttu. Sääraseid leidub vahel väga palju seal, kus on tegemist küllalt tugevate taimedega (Ahja). Tugevate männi-pigiroostest nakatatud taimede juures ei leidu peaaegu kunagi kuivanud ladvavirvet, virve kuivamine võib esineda vaid mõne nõrgema alumise oksa juures. S-kõverdus on sageli küll aastaid veei näha (pilt 4), kuid mõnikord ei reageeri männi-pigirooste nakkusele tugevad kasvud ka kõige vähemagi kõveruse moodustamisega ja ainult paranenud haav võib veel järgmisel aastal tähistada nakkuskohta (pilt 6).



Foto Aug. Karu

Pilt 6.

Tugevakasvuline männitaim. Männi-pigirooste nakkust tähistavad tugeval ladvavirvel ainult haavad, nõrgemad külgvirved on ka osaliselt kõverdunud

Nõrgalt arenenud taimede virveil laieneb mütseelkude lõpuks ümber virve ja siis kuivab virve ülalpool nakkuskohta. Et tavaliselt on nakatatud virve alumine osa, siis kuivab peaaegu kogu virve; on kõrvalvirved ka sedavõrd nakatatud, et kuivavad, siis võib see saada juba taimele saatuslikuks. On see juhtunud kõigi virvetega, siis hukkub muidugi kogu taim. Tabas kahjustus ainult ladvavirvet, siis areneb uus latv mõnest ülemise männase virvest ja kõrguskasv võib areneda päris normaalselt, ainult kõverus alltüvel tähistab veel aastaid männi-pigirooste nakkuskohta noore taime tüve

arengus. On peale ladvavirve ka teised ülemised virved nakatatud, sest nakkus tabab ülemisi virveid tunduvalt rohkem kui alumisi, ei ole taim ka veel reeglipäraselt surmale määratud, vaid alumised oksad elavad edasi ja arendavad uusi asevirveid, mis võivad hakata juhtima kõrguskasvu järgmisil aastail. Sageli moodustub seejuures palju võrdseid virveid ning kõik kipuvad juhtima kõrguskasvu järgmisil aastail ja seene attaagi lõpptulemuseks on loogaskasvuline, paljutüveline põõsarsarnane männitaim. Tabas nakkus ladvavirvet siis, kui see oli juba maapinnast teatud kõrguseni jõudnud (50—70 sm), võib kujuneda ka kõrgemal tihe moodustis. (Pilt 5).

Küllalt sagedane on ka nähtus, et männitaimedel arenevad allpool nakkuskohta uued pikkvõrsed kuivanud virve juures olevaist lühivõrseist kasvupunga moodustamisega kahe oksa vahele. Seda nähet võib leida ka suuremate ühekülgsede haavade juures, kus allpool haava moodustatakse lühivõrseil uusi punge, olgugi et ülalpool olev virves ei ole kuivanud ning järgmisel aastal jätkab virves kasvu ladvatipust kuid ka küljel olevaist lühivõrseist moodustatud pungadest. Nõrkade taimede lühivõrsed ei moodusta punge. Lühivõrseist arenevad pikkvõrsed on harilikult sedavõrd nõrgad, et nad vist peaaegu kunagi ei moodusta uut latva, aitavad aga küll tihendada põõsakujulist vormi.

Peale vanuse ja kasvujõu on seene arenemisel väga mõduandev ilmastiku mõju. Kuivade kevadilmade puhul ki-duneb seenemütseelkude ja kuivab kok-

ku lõhe, põhjustades vaid nõrka kahjustust; niiskeil ilmadel areneb aga haigus väga tugevasti, viies nakatatud nõrgemaid virveid kuivamisele.

Kahjustuse ulatus.

Suurim männi-pigirooste kahjustus seniste teadete järgi oli tänavu, mida ka eespool mainitud, Kambja metskonnana Väike-Kambja vahtkonnas kv. 6. oleval Kopsumäel. Kõverad ja harunenud tüved kuni põõsasvormideni, loollikud oksad ja haavade armid tunnistavad männi-pigirooste aasta-aastalt korduvat esinemist mainitud kohal. Eriti tugev kahjustus on mäe lõunahommikupoolel küljel, kus ca 0,5 ha suurusel alal domineerisid põõsakujulised, käharad 3—6-a. männid kuivanud pruunide virvetega. Kahjustataval alal esineb kogu ulatuses haava juurevõrseid.

Rev.-metsaül. A. Milk'i lahkel nõusolekul ja kaasabil võtsin proovitüki, et üksikasjalisemalt selgitada kahjustuse ulatust. 0,05 ha suurusel tükil vaadeldi iga taime üksikult, hinnati kahjustuse tugevus ja avaldati arvuliselt järgmiselt: 0 — täiesti terved, männi-pigirooste nakkusest puutumatud; 1 — üksikud haavad või kuivanud virved; 2 — kuivanud virveid kuni $\frac{1}{5}$ kogu virvete arvust, ja neist vähimalt üks ülemises männases; 3 — pooled ülemise männase ja kogu taime virveist kuivanud; 4 — ainult üksikud terved virved ($\frac{1}{5}$) ja 5 — kõik virved kuivanud. Eraldi märgiti veel ladvavirve seisund: kas terve, haavadega või kuivanud.

Proovitükilt saadi järgmised andmed:

	Neist tervete ladvavirvetega	Ladvavirved haavadega	Ladvavirved kuivanud
0—25 tk.	—	—	—
1—59 „	35 tk.	22 tk.	2 tk.
2—50 „	17 „	28 „	5 „
3—56 „	3 „	43 „	10 „
4—79 „	2 „	43 „	34 „
5—49 „	kõik virved kuivanud	—	—

Kokku proovitükil 318 männitaimet. Täiesti tervete taimede hulk on väga väike, 25 tk. ehk 7,9% koguarvust; kuid ka täiesti hukkumisele määratud ei ole eriti palju — 15,4%, siia juure tuleks ka veel arvata p. 4 alt 34 kuivanud ladvavirvega, sest neist ei ole

loota elujõulisi puid. Nii oleks hukkumisele määratud 26,1%. See võib olenedes ilmastiku oludest veel suurenedada p. 4 all olevate haavadega ladvavirvete arvel, sest mõnedki haavadega virved, olgugi et rohelised, olid väga tugevate haavadega kaetud, mõnel 6—8

haava, külgvirveil oli vähem 1—3, harva 4—5 haava.

Täiesti tervete juures väärrib mainimist, et need olid kaugelt alla keskmise kõrguse, vaid 8—15-sm kõrgused, ümbritsetud rohust või teistest taimedest; kuna proovitüki keskmine kõrgus oli 40—70 sm ja ainult 3 tervet kuulus kõrguselt keskmiste hulka. Seejärest ei saa neid kuigi tõsiselt arvestada tuleviku-puudena ja pealootus tuleb panna p. 1, 2 ja 3 all olevaile tervete ja osalt haavuliste ladvavirvetega taimile. Ka kuivanud ladvavirvega taimedest võib vähimalt $\frac{1}{3}$ rahuldavalt paraneda. Nii saaksime 56%, millest

võiksime loota tuleviku-puid, see teeks pro ha 3560 taimet. Sellega võiks rahulduda arvestades lehtpuu juuresegu. Sellele arvestusele võib oletada ainult eeldusel, et edaspidi pidurdatakse seene levikut. Jättes aga männi noorendiku praegusse seisundisse võib olukord halveneda, sest haavavõsa tihenemisega suureneb vastavalt männi-pigirooste levik ja kahjustus.

Teine proovitükk on võetud ka Kopsu mäelt, kuid põhjapoolsest küljest, kus peaaegu puudus haavavõsa. Haikestumistugevus on seal märgitud nagu eelmise proovi juures.

	Neist tervete ladvavirvetega	Ladvavirved haavadega	Ladvavirved kuivanud
0—98 tk.	—	—	—
1—82 „	44 tk.	22 tk.	2 tk.
2—16 „	8 „	2 „	6 „
3—8 „	2 „	—	6 „
4—2 „	—	—	2 „
5—2 „	(kõik virved kuivanud männi-pigirooste nakkuse tõttu)		

Proovitükil vaadeldud 208 taimest oli männi-pigiroostest nakkamata 98 tk. e. 47,0%. Vigastatuist — 110 tk. — oli omakorda tervete ladvavirvetega 54 tk. e. 49,1%, haavadega 24 tk. e. 21,8% ja kuivanud ladvavirvetega 30 tk. e. 27,3%, ja sedavõrd nakatatuid (kõik virved kuivanud), et järgneb täielik hukkumine, oli vaid 2 tk. e. 1,8% vigastatuist. See arv võib ka kahekordistuda juhtumil, kui ilmastik on soodus seenele, kuid see ei muuda palju asja. Ligi pooled (47%) on ikkagi täiesti nakkuseta ja seenest nakatatuist on rõhuv enamuse vaid kergete vigastustega, mis taimede arengut nimetamisväärselt ei sega. Olukord võib halveneda haavade levimise suurenemisega.

Ahja metskonnas on männi-pigirooste nakkus väga sage Kiidjärve vahtkonnas, kv. kv. 112 ja 125 oleval ca 25 ha suurusel 4—13-a. kultuurialadel. Kardetava kahjurina esineb seal männi-pigirooste 4-a. männikultuures, mis on kohati segatud haavavõsaga. Haavavõsaga kaetud ala 60-st vaadeldud taimest osutus täiesti terveks vaid 8 t. e. 13,3%, ladvavirved olid haavadega 42 t. e. 70,0%, kusjuures suurim haavade arv ühel 12-sm pikkusel ladvavirvel oli 6; kuivanud ladvavirvetega taimi oli 10 t. e. 16,7%, kuivanud kõrvalvirveid oli

16-nel taimel ja haavu 14-nel kõrvalvirvel. Männi-pigirooste nakkus on madalate 4-a. männitaimede juures tunduvalt vähem juba 20 m kaugusel haavajuurevõrseist. 60-st taimest oli nakkuseta 38 t. e. 63,3%, haavadega ladvavirveid oli 18 t. e. 30,0% ja kuivanud ladvavirveid oli 4 t. e. 6,7%. Teisel ca 5-a. küllinduses oli kuni 80% taimist nakatatud, kuid olles tugevas kasvujõus, puudusid kuivanud virved — oli vaid haavu ja kasvukõverusi. Sama nähtus oli ka 2 m kõrguses ca 9-aastases kultuuris, kus nakkusmärke oli vaid okstel 0,50—1,00 m kõrguseni. Tugev kahjustus on veel Kiidjärve metsandiku Akste vahtkonnas kv. 92. (Mag. E. Kohhi teatel.)

Erastvere metskonna Oja vahtkonnas on nõrk kahjustus: 4-a. istandus kuni 20% nakatatud, kuivanud virveid ca 5% ja kuivanud ladvavirveid 1%. Haavavõsa rohkenemisega võib suurenedada kahjustus. Aakre metskonnas esineb männi-pigirooste ka laiialdaselt, kuid kahjustus on üldiselt nõrk männitaimede tugeva kasvujõu tõttu, piirdudes vaid alumiste okste virvete surmamisega.

Väikesearvulist, vähe silmapaistvat esinemist üksikvigastustega leidub käesoleva aasta tähelepanekute järgi Loodi,

Tarvastu ja Kastre metskondades. Rápina metskonnas oli 1934. a. kohati silmapaistev kahjustus, kus ta esinemise kohta on ka varemaid teateid (Mathiesen); siis on veel varemaid teateid männi-pigirooste esinemisest Vastsemõisa (O. Daniel) ja T. Ü. Öppeja Katsemetskonna kohta (P. Reim, 1924. a.).

Männi-pigirooste esinemine on meil kahtlemata palju ulatuslikum kui käesolevas kirjutuses ette toodud ja ta leviku ning kahjustusega seotud küsimused vajavad veel lähemat uurimist.

Kirjanduslike teadete järgi on männi-pigirooste arvukat esinemist tähele pandud paljudes kohtades Kesk-Euroopas; viimasel ajal on seda haigust eriti kahjustavalt esinenud Põhja-Saksamaal ja Rootsis, seega aladel, mille kliima-tingimused olud on meile kaunis lähedased.

Männi-pigirooste levimine.

Männi-pigirooste paljunemisbioloogiast on teada, et teisperemeestaimina võivad olla haab, hõbe- ja hallpappel, mille lehtedel on suvi- (uredo-) ja talveosad (teleutosporid). Mahalangenud haava- ja eespoolmainitud paplilehtedel talvitavad talveosed lehed pealmisel küljel mustjaspruunide patjadena, millest arenevad kandeosed (basidiosporid) kevadel. Need infitseerivad noori männivirveid. Männivirveil arenevad kevadeosed (aecidiosp.) küpsevad juuli algul ja infitseerivad haavalehti, millel tekivad kollased roostepadjakesed suvieostega lehe alumisel küljel. Suvieosed omavad eriliselt hea levimisvõime ja nendega nakatatakse võimalikult kõik männiuuenduses olevad haavavõrsed ka siis, kui männi-pigirooste esines alles üksiknähtusena. Seepärast haavajuurevõsa paljunemine suurendab suurel määral männi-pigirooste ohtu järgmiseks aastaks ja võib saada saatuslikuks nii kultuurile kui ka loomulikule uuendusele, sest on ju järgmisel kevadel sel juhtumil talveoseid kandvate haavalehtedega üle puistatud kogu ala, eriti kui on tegemist avara, tuultele avatud alaga. Kuna madalate haavavõrsete lehtede levik on väike ja haavalehil talvitanud talveoseist arenevad

kandeosed omavad väga piiratud levimisvõime, siis juba 10—20 m kaugusel haavavõsast on männid terved. Lagedail tuultele avatud kohtadel on ses suhtes raske tõmmata mingit piiri, kuna sügisesed tormised tuuled võivad kanda lehti väga kaugele. Asjaolu, mis meil on selgelt näha Kambjas ja Ahjas.

Tõrje.

Kuna männi-pigirooste esinemine võib mõjuvalt pidurdada männiuuenduste arengut, võttes vahel kohati isegi epideemilise ilme, siis osutub paramata vajaliseks tema leviku pidurdamine. Tõrje teostamisel tuleb esijoones arvestada asjaolu, et männi-pigirooste levib haavalehtede (ka papli-) kaudu, sest haiguse esinemine on seoses haabade lähedusega ja raskemal kujul esineb suurteil kultuur- või üldse noorendike aladel. Seepärast peitub tõhusam relv tõrje teostamiseks kahtlemata metsakorralduses. Kohtadel, kus on karta männi-pigirooste levimist, tuleb hoiduda suurtest lankidest, sest väikeses ruumis on piiratud madalate haavavõrsete lehtede levik.

Oleme aga seatud tõsiasja ette, et meil männiuuenduses on haavavõsa ja selle kaudu levitatud männi-pigirooste, siis tuleb asuda otsesele tõrje teostamisele haavavõrsete väljalõikamisega ja nende ärapõletamisega. Seda on soovitatav teha augustikuus. Jääb see aga hiljemaks, siis tingimata enne haavalehtede langemist, et vältida eoste talvitamist ühes lehtedega uuenduse alal. Haavavõrseid võib tarvitada hea eduga metsloomade, eriti kitsede, toiduks. Selleks tuleb lõigatud võsud vihta kõita ja varjus õhulisel kohas kuivatada. Loomadele maitsevad paremini noored võrsed, ja kui tahetakse neist loomatoitu saada, siis tuleb väljalõikamine varem teostada, kuid mitte enne augusti algust või ka juuli lõppu, sest varem on karta veel uute võrsete tekkimist, mis võiksid nakatada männi-pigiroostest. Nii ei võiks männi-pigirooste tõrje teispere-mehe hävitamisega väljalõikamise teel olla kuigi kulukas, kuna sel teel saadud materjali saab kasutada jahiloomade toiduks talvel.

Mõnest uuest ürasekiliigist Eestis

J. Kristian

Scolytus laevis Chap.

25. dets. 1936. a. leidsin Viljandi-
maalt Heimtali vallast (õisu metsk.)
jalakalt (*Ulmus montana* With.) võrd-
lemisi rohkel arvul haudeid talvituvate
tõukudega; emakäikudes olid surnud
emamardikad hästi säilinud. Määra-
mise eest võlgnen tänu hra dots. K.
Zolgile.

Levimisalalt kuulub *Sc. laevis* Chap.
Kesk- ja Lõuna-Euroopa faunasse, kus
ta on mitmel korral metsamajanduslik-
ku kahju sünnitanud (Escherich: Die
Forstinsekten Mitteleuropas, 1923).

Leiukoha moodustavad ürgorud, kus
enamuspuuliigiks on jalakas. Mardikas
asustab peenemaid tüvesid ja jämedate
puude oksid (diam. 3,5—30 cm). Emakäiguks on üheharuline pikikäik, mille
pikkus on 0,8—5,8 cm; keskmiselt 3,0
cm, seega tunduvalt lühemad kui Kesk-
Euroopas — 4—10 cm (Escherich). Ise-
loomustav on alati esinev avar paari-
tuskoda emakäigu alumises otsas. Esi-
nes emakäike, mis olid peaaegu kogu
ulatuses pealt lahtised (puu diam. 8
cm). Tõugukäikude arv kuni 60 (29+
31); väljuvad tihedalt rööbiti üksteisele
emakäigust mõlemale poole, kusjuures
nad harilikult alguses puuni ei ulatu.
Esineb üksikuid tõugukäike ka täiesti
omaette, ilma et nad ühegi emakäiguga
ühenduses seisaksid. Üldiselt on sööma-
pilt korrapärane; tõugukäigud ristuvad
harva. Talvituvad vaid tõugud.
Mõnes haudes olid tõugud nukkumis-
hälli, mis asub sügaval puus, osaliselt
valmis närinud. Enamasti oli asustatud
surnud materjal — mõnel juhul oli
isegi koor puust eraldunud, kuid leidsin
ka rohkesti haudeid ühes täiesti
toores, kuigi vigastatud puus. Mardika
pikkus 3,3—4,2 mm, seega samuti vä-

hem kui Kesk-Euroopas — 3,5—4,5 mm
(Escherich).

Ernoporus tiliae Panzer.

Talvituvaid mardikaid ja tõuke leid-
sin 16. märtsil 1937. a. rohkel arvul
Tartust Ropka pargist vanade pärnade
(*Tilia cordata* Mill.) okstest. Märki-
misväärt on asjaolu, et see liik oli meil
seni avastamata; teda on leitud Soomest,
Rootsist ja Leningradi ümbrusest. Mais
leidsin teda mitmest kohast T. ü. Öppe-
ja Katsemetskonnast ja juunis Viljan-
dimaalt Heimtalist (sealsamas, kus esi-
neb *Sc. laevis* Chap.). Arvatavasti
esineb ta meil igal pool, kus pärna lei-
dub suuremal hulgal.

E. tiliae asustab surnud ja surevate
okste koort, kusjuures haudekäigud
vaid õhukese koore puhul puuni ulatu-
vad. Haudeid leidsin Ropkast kuni
0,6 cm jämedustel okstel. Emakäigud
on kaheharulised rõhtkäigud, keskmiselt
1—3 cm pikad ja asetsevad üksteise
lähedal, mille tõttu mardikate pro-
duktsioon võrreldes koore pindalaga on
väga suur (näit. 3 cm jämedusest ok-
sast korjasin 6—7 cm laiusest vööst
ca 200 mardikat). Tõugukäigud kulge-
vad emakäigust mõlemas suunas tihe-
dalt piki puud. Kihaaeg oli tänavu
juunis.

Trypophloeus alni Lindem.

Siia liiki kuuluvaid mardikaid leid-
sin materjali hulgest, mille kogus au-
gustis 1937. a. stud. rer. for. V. Hel-
jula Võrumaalt Laitsna vallast. Hau-
depuuks valge lepp (*Alnus incana*
Mnch.). Seda liiki pole leitud Soo-
mest, Lätist ega Leningradi ümbru-
sest, küll aga Rootsist. Söömapilt on
korrapäratu, ei tungi puitu.

Pinnud sulfaattselluloosi tooraineks

Aleksander Pals

Männi peenmaterjali kasutamise või-
maluse tekkimine kodumaal sulfaattsel-
luloosiks ümbertöötamise näol, mis li-
saks peenmaterjali kasutamisele on

laienenud ka osaliselt senisele okas-
küttepuule, on põhjustanud metsamees-
te peres sõnavõttu, ühenduses uuele
tehasele tooraine jätkuvusega ja kütte-

туру ümberkujundamisega. Seejuures ei ole aga seni tähelepanu juhitud ühele ehitatava tehase puiduga varustamise võimalusele, mis meie oludes võiks ja peaks leidma tähelepanu. See on — saetööstuse jäte kasutamise võimalus sulfaattselluloosi valmistamiseks, nii nagu kasutatakse neid mitmes sulfaat-selluloosi valmistavas riigis.

Sulfaattselluloosi valmistamise kiire tõus üksikuis riikides on põhjustanud kõigi võimalike ja kõlvuliste toorainete kasutamisele võtmist ja selles suunas eriti laienenud saetööstuse jäte kasutamisele tööstuse tooraineks. Nii Soome suuremais ja soodsama asukohaga saetööstustes ei ole näha jäte tulutult kasutamist, nii nagu see esineb meil sageli. Tänapäeva sulfaattselluloositööstus on siin tänuväärt osa etendamas, jättes saetööstuse jätetest ainult peenemad ja need, mis ei vasta sulfaatjätete nõudeile — põletisjäteteks. Sulfaatjätetelt nõutakse, et nad oleksid kooreta ja valmistatud teatud pikkuses virnamöödus arvestamiseks. Sellest tingituna on neil ka hinnavahe. Näiteks Soomes maksavad kasutuspaigal põletispinnud kr. 2.00—2.40 ja sulfaatpinnud kr. 4.00—4.80 rm, s. o. brutohind. Neto-hinna saamiseks tuleks sellest maha arvata mitmed lisakulud, kuid igal juhul peaks brutohind vastama massi vahekorrale pindude ümarpuuga võrreldes.

Katsete põhjal arvestatakse 1 rm sulfaatpuudele võrdseks 2 rm 30 mm pikkusi lõigustusi 0,35—0,38 virma täiusega, kuid 1 rm pindudest saadakse ainult ca 1,0 rm samasuguseid lõigustusi. Seega 1 rm pindude väärtus oleks pool sulfaatpuu väärtusest. Tegelikult arvestatakse aga pindude hind veelgi madalamalt, mida nähtub ka eespool toodud Soome hindadest, kuna sulfaatpuude bruto-hind Soome tehastel eraturult on üle 10 kr. rm ja on igal juhul kõrgem meie praegusest bruto-hinnast. Mitmel asjaolul ei või aga meie praegust bruto-hinda tuleviku arvutluste aluseks võtta.

Nagu mainitud, peavad sulfaatpinnud olema kooritud samal määral kui sulfaatpuudki. Selleks kasutatakse sageli moodust, et palgid kooritakse enne

saagimisele minekut. Hõlpus on seda teostada veekogude ääres olevais saetööstustes, kus palkide koor parvetamisel ja vesseisemise tõttu eraldub kergesti. Järgnevalt sorteeritakse-eraldatakse kuusk männist ja lõigustatakse koha peal või saadetakse pindudena tehasesse. Meie oludes koorimise küsimus võib tekitada mõningaid raskusi, kuid need peaksid ühel või teisel viisil olema ületatavad. Samuti sorteerimine, mis on vajaline teostada nii nagu sulfaatpuu juureski. Teatud pikkusteks lühendamise on sama töö mis küttepindude juureski. Kokku võttes tehnilised tingimused peaksid olema vastuvõtliku hinna juures ületatavad ja pindudest saadud sulfaatlõigustuste tehnilist väärtust võib arvestada võrdseks sulfaatpuuga või isegi kõrgemaks puidu nooremate aastaringide tselluloosi enamsisaldavuse tõttu.

Kuivvõrd saetööstuse jäte-pindude kasutamine sulfaattselluloosi valmistamise tooraineks meil läbiviidav on, see oleneb suurel määral nende eest maksetavast neto-hinnast ja senisest kohapealsest kasutamise võimalikkusest. See määrab juba osalt nende hinna koha peal. Selleks mõningaid arvutlusi.

Mag. N. Küttise andmeil jääb meil üle suur- ja kesktööstustes jämejäänuseid ca 69.000 tm aastas, ca 55.000 st. saematerjali toodangu juures. Arvestades, et suurtööstuste toodang sellest on ca 40.000 st. ja nende asukohad peamiselt Pärnus, Tartus ja Tallinnas, võiks tagasihoidlikult arvata sulfaatpindude võimalikuks kasutuse suurusseks 30.000 tm, missugune osa peaks kohapealsest kasutusest jääma üle ja suudetama Kehra koondada. Säärase koguse kasutamine sulfaattselluloosiks ümbertöötamiseks suudaks tähelepandavalt asendada sulfaatpuitu — ca 20.000 rm osas. Kuid, nagu rõhutatud, selleks otstarbeks pindude kasutamise eelduseks peab olema neil ka vastav hind, mis kataks ülestöötamise kulud ja ületaks ka koha peal maksetava küttepindude hinna, seda eriti rahvarikamais ja metsavaesemais rajoones.

Sulfaatpindude hinna kalkulatsiooni aluseks võiks olla nende bruto-hind —

Kehra tehase laoplatshi-hind, millest on maha arvatud kõrvalkulud, saades müügikoha-hinna, s. o. neto-hinna. Arvestades sulfaatpuude hinnaks Kehra tehase laoplatstil kr. 7.— rm ja võrreldes vastavate Soome hindadega ja massi kalkulatsiooniga ruumimeetris, kujuneks pindude bruto-hinnaks kr. 3,50 rm. Niisuguse hinnaga ei ole aga meil sulfaatpinnud suutelised võistlema kütte-pindudega, ja sulfaatpindude bruto-hind tuleks tõsta vähemalt kr. 5.— rm, mis peaks olema tulevikus ka teostatav.

Neto-hinna saamiseks tuleks teha sellest mahaarvamisi:

vaguni laadimine	kr. 0,25
raudteevedu (keskmine)	„ 0,90
Kehras mahalaadimine	„ 0,25

Ülestötamine, sorteerimine, vedu jaama jne., jättes neto-hinna ja arvestades kitsarööpmeliselt raudteelt ümberlaadimise kuludeks kr. 0,15 pro rm, võiks neto-hind raudteejaamades kujuneda kr. 3,45—3,60, mis igal juhul peaks ületama praeguse küttepindude hinna koos lisakuludega. Seejuures raudtee-veo juures on arvestatud, et 17-t. vagunisse mahub pinde ca 32 rm ja rm kaaluks on 300 kg. Seega oleks vaguni kaaluks 9600 kg ja eelduseks, et vedu võimaldataks 21 klassis 15 tonni tariifi järele. Sellejärele tuleks rm pindude vedu maksuma Tartust kr. 0,60, Pärnust kr. 0,63 ja Tallinnast — Kehra kr. 0,30. Seda hinda võiks ka tõsta normaaltariifile. Selleks on vajalised täpsemad arvutlused.

Kindel on aga, et paljude sulfaattselluloositehaste eeskujul sulfaatpuude kõrval pindude kasutamine peaks ka meil olema teostatav. Selle põhjuseks ei ole mitte vajaliku sulfaatpuu puudus, vaid puu ratsionaalsem kasutamine, mis on vajalik puht-rahvamajanduslikust seisukohast. Kehra tehase normaalkasutuse ja normaaltoodangu 30.000 t. juures peaks vajama puitu aastas ca 200.00 rm, arvestades seda, et Soome tehased vajavad 1 tonni sulfaattselluloosi valmistamiseks ca 6—6,5 rm puitu. Meil on seda esialgul arvestatud 7 rm-le, kuid tulevikus tehase normaalkäigu juures peaks puukasutus ka võrdne olema Soome tehastele.

Iga metsamees teab, et meie küteturu ümberkujundamine on läinud suurte sammudega uuele tehasele vajalike toormaterjali kindlustamiseks, riigile suuremate tulude saavutamise sihiga. Siin võib olla esialgu teatavaid raskusi kuni küteturgu muutub normaalseks, uute põletisainete kasutamisele võtmisega vabaks antud okasküttepuidu asendamisel. Kiire on olnud üleminek uutele töekspidamistele puu ratsionaalsemaks kasutamiseks. See kestab veelgi, kuid seda oleks tulnud kord paratamatult teha, ja mida varem, seda parem.

Uues olukorras on ka metsameestel uusi ülesandeid täita hooldamisraiate jne. näol. Seepärast tuleb ka metsameestel ajaga teadlikult kaasa minna, kus vaja, seal käsi külge panna, aga mitte nõutult seisatada ega imestada teisi.

Metsapäevade tulemusi 1937. aastal

Edg. Vester

Eesti Metsaühingute Liidu töö alg-aasta il tuli peaaegu igal pool äratada huvi metsa ja üldise metsamajanduse vastu. Siis puudus laiemates hulkades tahe peatuda säärase pikaldaselt kasvava objekti juures nagu seda on mets.

Kuid aastate möödudes hakkab järjekindel selgitus- ja propagandatöö ka metsanduse alal rohkem ja rohkem tulemusi andma. Esialgu koonduvad

metsaühingute ümber metsale lähemal seisvad metsasõbrad ja neile seltsivad ka tegelikud talupidajad-metsaomanikud, kelle senine peahuvi oli suunatud põllumajandusega seotud küsimuste lahendamisele.

Võrdlemisi suure tõuke metsanduse osatähtsuse esiletõusmiseks üldises talumajanduses andis 1929.—1932. aasta ümber põllumajanduslik madalkon-

junktuur. Siis näitas tegelik elu, et õn- nelik ja rahul võis olla see taluomanik, kes panga laenu asemel sai vajalise raha oma metsa realiseerimisest. Ja paljud talundid pääsesid oksjonihäämri alt just oma metsa kaasabil.

Teiselt poolt hakkas tähelepanu ära- tama metsasaaduste hinna järjekindel tõusmine. Kui vahepeal ülemaailmlise majanduselu kõikumiste tõttu metsa- hinnad olid ebaloomulikult madalad, hakkasid need järjekindlalt paranema ja metsa eest saadi juba õiglasemat hinda. Nüüd on seisukord metsaturul veelgi kindlamaks muutunud ja mets on talundile juba kindlaks rahaallikaks muutunud.

Väga suurel määral mõjutab talu- metsade asutamist riigi metsavalitsuse vastutulek puutaimede ja -seemnete hankimise võimaldamisega. Senini oli taluomanikul oskuse ja nõuande puudu- misel raske puutaimi kasvatada või puuseemneid koguda ja metsavalitsus suutis kõiki nõudmisi rahuldada. Kuid

nende nõudmiste järjekindel tõus sun- nib taluomanikke tähelepanu pöörama oma metsast puuseemnete kogumisele ja ka nendest vajaliste puutaimede kasvatamisele. Metskondade seemne- kuivatised on juba riigi metsade nõud- miste rahuldamiseks küllaltki ülekoor- matud ja teiselt poolt tekib metsavalit- susele juba küllalt suuri lisakulusid, kui kõiki nõudmisi tasuta taimede ja seem- nete andmisel rahuldada.

Ka on metsavalitsuse kaasabil loodud teatav võrk metsanduslikke nõuand- jaid, kellelt on võimalik saada igakül- set nõuannet nii metsa kasvatamise, ravitsemise kui ka lõppkasutuse alal. Eriti see nõuandjate-kaadri loomine aitab väga tunduvalt kaasa üldisele metsanduslikule nõuandetööle.

Kuigi metsanduskonsulendid asusid käesoleval aastal tööle alles aprilli lõpul, mai algul ja üks isegi kesksuvel, on tunda ka metsapäevade korraldamisel nende mõju. Alljärgnevas tabelis on toodud metsapäevade töötulemusi EM- liidu algpäevilt alates.

Metsapäevade korraldamise aasta	Metsapäevade üldarv		Metsastatud ha		Elavaedu asutatud m	Taime- aedu asutatud m ²	Ilupuid ja tarbe- puid istu- tutatud arv	Kaunistatud ümbrusi	Kõnesid peetud	Õppekäike korraldatud
	Päevi	Osavõt- jate arv	Riigi- maadel	Era- maandel						
1937. a. metsapäevadel	427	30.850	33.04	71.53	18.558	3.016	23.755	329	211	71
			104.37	30.79						
1936. a. metsapäevadel	394	26.886	69.37	100.16	15.418	3.333	9.854	428	212	71
			79.97	25.54						
1935. a. metsapäevadel	404	35.455	102.51	30.943	2.830	8.653	173	173	51	
			48.7	24.8						
1934. a. metsapäevadel	253	19.490	73.5	21.140	1.760	17.466	73	125	38	
			40.5	31.1						
1933. a. metsapäevadel	366	27.116	71.6	18.50	1.570	8.057	184	237	51	
			62.7	40.4						
1932. a. metsapäevadel	453	28.882	103.1	26.670	2.306	15.952	329	251	72	
			51.2	35.0						
1931. a. metsapäevadel	418	32.061	86.2	9.673	2.592	—	—	259	—	
			101.1	12.1						
1930. a. metsapäevadel	396	30.712	113.2	5.596	4.300	—	—	268	—	

Eeltoodud andmetest nähtub, et metsapäevade üldarv on tõusnud vaata- mata sellele, et kodukaunistamise alal ei loetud ühisistutamiste korraldamist metsapäevadeks, vaid nendel löödi met-

sanduskonsulentide ja metsaühingute usaldusmeeste poolt kaasa kodukaunis- tamise hoogtöö komiteedes. Selletõttu näeme tabelis ka koduümbruse kaunis- tamise registreerimist ligi 25% võrra.

Metsapäevadest osavõtjate arvu suurenemine on tingitud „Eesti metsamajanduse“ filmi demonstreerimisest, missugune film valmistati EM-liidu poolt ja mis nüüd kevadel ja sügisel ringi rändas meie metsanduse propageerimiseks.

Rõõmustavat nähtust tõendab näidatud tabel uue metsa asutamise alal. Senini peeti metsapäevi suuremalt jaolt ikka riigimetsa maadel, kuid käesoleval aastal on seisukord väga suuresti eramaade kasuks muutunud. Säärast suunda tuleb metsapäevade korraldamisel ka edaspidi pidada ja eriti talumetsade rajamist nii metsapäevadel kui ka nõuandetöödel õhutada.

Edasi on viimase kolme aasta jooksul välja jagatud okaspuu taimede ja seemnete arv väga suuresti tõusnud. Siin näeme 1935. aastaga võrreldes käesoleval aastal taimede osas tõusu ca 100% ja seemnete osas ca 365%. See nähe tõendab, et talumetsade rajamine sünnib järjekindlalt ja järjest suuremas

ulatuses. Kui nüüd siia juure arvata veel metsavalitsuse poolt maksetavaid uue metsa asutamise preemiaid, mida saab alates 1936. aasta kultuuridega, siis on loota ka tulevikus talumetsade uuendamise järjekindlat tõusu.

Metsapäevade tulemused näitavad seega rahuldavat seisukorda ja õhutada iga metsasõpra veel suurema innuga tehtud tööd jätkama, et luua meie põlisele taluperemehele väarikat põhi-kapitali ja kindlat tuge võimalikkudeks kriisiaegadeks.

Aasta	Okaspuu		Ilu- ja tarbepuu		Nõuan- net teostatud
	taimi	seem- neid	taimi	seem- neid	
1937	601.671	595,6 kg	52.296	5,00 kg	945
1936	491.790	355,3 »	36.343	33,75 »	801
1935	300.720	163,4 »	13.107	4,80 »	560
1934	274.000	128 »	10.000	—	522
1933	279.000	233 »	16.700	—	551
1932	397.500	196 »	12.100	—	579
1931	228.000	239 «	—	—	559
1930	69.200	147 »	—	—	416

Noored metsasõbrad

Septembrikuu 18. päeval lahkus metsakoolist 25 metsavahtide klassi lõpetajat, seekord VI lend, mille puhul oli korraldatud pidulik aktus. Aktuse avas koolijuhataja Alfr. Auksmann, tähendades sellejuures, et noori metsamehi on jumalaga jätma tulnud ka teisi ja vanemaid metsamehi, mida tuleb pida väga rõõmustavaks nähteks, ja mis kinnitab ühtlasi, et metsameeste pere on ja jääb ühiseks pereks, mis kindlustab parimat koostööd. Kuigi praegu on lahkumise-tund liginenud, ei ütle see veel, et meie üksteist jälle ei näeks, üksteisega kokku ei puutuks, et koos töötada. Mõnikord võivad isegi paljud aastad mööduda, kuni meie eluteed jälle ristuvad ja meie kõrvuti samumme.

Avakõnele järgnes kooli orkestrilt hra K. Salevi juhatusel „Hoch Heidecksburgi“ marss ja metsakooli meeskoorilt laulud: E. Vörki — „Mehed“ ja K. Törnpu — „Lahkudes“. Pealeselle proua Auksmann kandis klaveril ette kaks pala: F. Braungardti — „Metsa-

kohin“ ja H. Vieniavski — „2-ne marsurka“. Siis järgnes koolijuhataja aktuse-kõne:

„Kui teie, minu noored metsasõbrad, täna tunnistuse kätte saate, millised on teile teie tegeliku elu rajajateks ja neid ligemalt vaatlete, siis paljud teist on oma tulemustega täiesti rahul, kuna keegi teine võib ehk ütelda, et mõnes aines oleks võinud minul siiski parem number olla, oleks pidanud veidi rohkem pingutama, et üldist paremat muljet saavutada. Kui nüüd mõnel sarnane kahetsus avalikuks tuleb, siis pean seda heaks nähtuseks lugema, sest olete arusaamisele jõudnud, et tööd tuleb teha korralikult, innukalt, enne hästi töökava läbi mõelda, kõik oma võimed tööle rakendada ja siis parima tahtmisega tööle asuda. Nii olete teie siis peale teadmisi, milliseid siit kaasa võtate, ka arusaamisele jõudnud, kuidas ülesandeid täita tuleb.

Minul on oma koolieast üks ladinakeelne lause meele jäänud, kuigi ma ka enam ei mäleta, kelle väljendus see on

või mil puhul see sündinud on, mis ka oluline ei ole, ja see on: „quad potui fei, fociant meliora potentes“ ehk eesti keeles: mida ma olen suutnud teha, seda olen teinud, tehku teised, kes seda oskavad, paremini. Selle lause mõtet ei tohiks mitte kurjasti tarvitada, et enast rahuldada lohaka töö läbiviimise puhul, vaid seda tuleb võtta selles mõttes, et teie enne iga töö juure asumist kõik omad teadmised ja kogemused kokku võtate, kava hästi läbi sõelute, igakülgset seda läbi kaalute, et siis parima tähtsusega tööle asuda. Niisugusel puhul on teil enestel rahuldav tunne ja puhas südametunustus ning võite omast tööst rõõmu tunda. Pealeselle on veel palju teist mitte-ärarippuvaid tegureid, mis teie tööst kriipsu läbi tõmmata võivad, nagu tuli, tuul, putukad jne., kuid ka siin võite oma teadmisi tööle rakendades ja õigel ajal appi rutates hädaohtu miinimumini redutseerida. Väga tihti räägitakse ka metsas tehtud vigadest, kuid siin pean ütleva, et kui teie kõik teinud olete, mida teadsite ja võisite, siis seda ehk enam veaks lugeda ei tule, ja siin on mõjutanud teised tegurid, mis teile nägemata või teadmata olid ja sarnased nähted võivad õpetlikud olla ja näpunäideteks tulevikuks. Tahan siin ka veel sellele tähelepanu juhtida, et iga kultuurtöö olgu ühtlasi katseks. Neid tuleb teha ülemuse poolt antud näpunäidete kohaselt, kuid pean ka siin tähendama, et metsandus ei tohi surnud punktile jääda, ka siin peab edu olema ja seda peame energiliselt toetama. Kui teil soov on mõnda katset istutuse või külvi alal läbi viia, siis paluge selleks nõusolekut oma ülemuselt. Ei tahaks uskuda et keegi metsaülematest ei lubaks teile mõned lapikesed selleks otstarbeks, sest sarnane soov näitab teie ülemusele head tahet ja edasipüüdlikkust. Eksida võib igaüks, kes midagi teeb. Öeldakse, et ei eksi ainult see, kes midagi ei tee, kuid eksib küll seega, et ta midagi ei tee. Eksitused võivad ka teile ette tulla töö juures, tahate seda parandada, siis ärge seda aga mitte oma ülemuse eest varjake, vaid kandke seda ette ja paluge nõuannet sellest väljapääsuks. Teie läbisaamine oma ülemusega teenistuse alal peab olema sõbralik, kõigest tuleb teil oma ülemust informeerida, paluda

juhtnööre, kus teil raskusi on, sellega võidate usaldust, teie töö kujuneb teile kergemaks ja teenistuskohat on teile kindlustatud.

Siit koolist lahkumise puhul pean ütleva, et elu oli teil siin kerge ja mureta, suur osa teist sai raha vanemalt, erilist muret ei olnud, kuigi tööd teha tuli. Nüüd tuleb teil astuda tegelelikku ellu; elu on tõsine ja raske. Teie peate nüüd elumeres oskama ujuda, et mitte põhja vajuda, ja kes juba põhja langenud on, sellele ei saa enam hinge sisse puhuda, see on kadunud. Teie vanemad on teile kõik annud, mida nad on suutnud teile pakkuda, puuduva osa olete saanud koolist. Nemat tahavad ka näha, et teie oleksite korralikud inimesed, kes vajalikul puhul võiksid pakkuda abi ja toetust vanul päevil oma vanematele. Võtke seda tõsiselt ja ärge tehke südamevalu vanematele kasvatus ja vaeva tasuks ja tänuks. Pidage meeles, et teie noortel õlgadel lasub meie tulevik. Kui keegi teist ka peaks ütleva, et metsavaht on väike mees, kuipalju võib tema selleks kaasa aidata. Mina pean ütleva, et metsavaht on siiski tähtis ametnik, kui arvesse võtta, et metsavahi käte on usaldatud suur riigi varandus ja tema on ka hammasratas suures riigi aparaadis või masinas. On teada, et kui üks hammasratas hästi ei tööta, tuleb see vahetada uue vastu ja koht ei või tühjaks jääda, seega ei saa ka metsaaparaat korralikult töötada kui metsavaht-hammasratas ei sobi. Teie olete need, kes oma hoolealusele kõige ligemal seisate, teie kuulete tema hädakisa ja valu kõigepealt ja sellepärast võite teie neile kui esimesed appi tulla, päästa õigel ajal suurt varandust, mis kuulub riigile, eesti rahvale, meie tuleviku põlvele ja sellepärast olete suured mehed küllalt, et võiksite vabalt oma pead püsti hoides sammuda, aga sellejuures ka meeles pidades, et mitte upsakaks minna, olgu teil tegemist kas ülemusega või alamaga, olla tuleb ikka viisakas. Viisakat inimest armastab igaüks, sest temaga on kergem asju õiendada, ja ka sel puhul, kui teenistusosalal mõned eksitused juhtunud on, aitab see omadus kergemini asja lahendada; ka tuleb olla teil täpne, et mitte asjaosalistel teenistusosalal ja ka rahval ilmaaegu

aega raisata. Olge ka korralikud ja õiglased. Kõike seda oskab rahvas hästi hinnata ja inimesest lugu pidada, keilel need head küljed olemas. Inimeste vastu tuleb ikka lahke ja vastutulelik olla, kuivõrd see teenistusalal võimalik on, ja sellest piirist ülemineku nõudmise puhul selgitada, et igal alal on piirid olemas, milledest üleastumine on keelatud, mille valvajaks teie kohale määratud olete.

Kohale asumise puhul pidage meeles, et esimene mulje teist on püsiv, mille tõttu esimesele esinemisele suurt rõhku panna tuleb ja sellest ka edaspidi kinni pidada. Võib olla ja juhtuda, et teil kohale asumisel esialgu ka igasuguste kiusatustega tegemist võib olla, milledest üle saada tuleb. Teile tuuakse ehk soola-leiba, nagu see kombeks on, seal võite saada kanu, mune jne., ja võib olla et mõni pudelike ka nähtavale tuleb. Sarnaste meelituste vastuvõtmisest tuleb teil kui ametnikul loobuda, millisel kujul nad ka ei oleks. On ju arusaadav, et kui keegi midagi annab, et ta siis selle eest ka midagi saada tahab, ja tahab saada mitte nii palju kui annud, vaid rohkem, sest vastasel korral poleks mingit mõtet ka andmisel. Mida tuleks siis teil anda? See on ainult metsa ja tema saadused, et mõõdetaks meelitajaile pikema meetrimõõduga puid ja palke kätte jne. Kui see ka kõik ehk nelja silma all sünnib, tuleb see kord niikuinii avalikuks ja teie olete enesele haava valmis kaevanud, millest mööda ei pääse. Näidake siis kohe kindlat iseloomu ja lükake kõik meelitused tagasi.

Siit koolist lahkumise puhul soovin teile kõigile palju õnne, valgustagu Kõigevägevam teie eluteed, et teie suudaksite leida seda kuldset keskteed, mille peal võiksite sammuda, mis rahuldaks teie ülemust ja rahvast, ja pidage ka meeles, et iga päev ei paista mitte päike, vahel kargatab ka äike ja elutaevast katavad mustad pilved, ärge siis sel puhul teelt kõrvale rappa minge, kus vajuda võite, sest äike ja tumedad pilved kaovad ikka kord ja siis paistab jälle päike ja sel puhul oskame ka päikesepaistelisi päevi hinnata. Eesti pind on teid senini kasvatanud ja toitnud, jääge temale truuks viimse

veretilgani ja tasuge temale oma töö ja vaevaga jälle kätte, mida tema teile on annud. Olge korralikud ametnikud oma kohtadel. Meie töötame oma lastele ja lastelastele, tänu järgneb meile hauda, kui oleme püstitanud neile elava mälestuse rohelise kasvava metsa näol.“

Pärast kõnet järgnes tunnistuste kätteandmine.

Metsavahtide klassi on lõpetanud:

1. Ed. Ehasalu
2. Hans Juudas
3. Vold. Kajandi
4. Erich Kask
5. Erich Kihu
6. Art. Kolga
7. Alfr. Kruuk
8. Hans Kuus
9. Al-der Lehtsalu
10. Joh-es Mägi
11. Aug. Männiste
12. Aug. Märdimäe
13. Art. Pihlapuu
14. End. Pilt
15. Joh-es Rehtsalu
16. Jul. Reidolf
17. Osv. Sein
18. Valt. Sild
19. Ernst Soli
20. Osk. Tamm
21. Erv. Teikamägi
22. Evg. Tomson
23. Arv. Vikard
24. Erich Vipper
25. Elm. Väliste

Tervitusi oli saabunud ka endistelt lõpetanuilt. Pealeselle tervitasid hra metsaülem Salev, metsavahtide klassi nimel tänas lõpetanu Pihlapuu ja metsnik Leetmäe tervitas metsakooli vilistlaste nimel.

Sellele järgnes kooliorkestrilt hra Salevi juhatusel popurrii „Linda“.

Koolijuhataja avaldas südamlõikku tänu hra Saleville, kes möödunud õppeaastal oli juhatanud kooliorkestrit ja meeskoori ja tänas ka kõiki neid, kes oma ettekannetega olid kaunistanud aktust ja selle heaks kordaminekuks kaasa aidanud.

Lõpuks lauldi hümmi.

Pärast aktuse lõppu järgnes kõikide koosolijate ja lõpetanute pildistamine, siis lõpetanute poolt korraldatud koosviibimine maitsva lõunaroaga, mis oli

nende viimaseks koosviibimiseks. Aeg seal möödus rõõmsas meeleolus. Öhtul oli korraldatud tants kutsutud külalistele.

Seega lahkus metsakoolist VI m/k. m/v. kl. lend.

Palju õnne nende eluteele!

A. A.

Metsamaterjalide hinnatõusu mõju hooldamisraiatele

Joh. Kääni

Nagu üldiselt teada, kasutati omal ajal talumajapidamistes küttematerjalina peamiselt hagu ja muud vähema väärtusega metsamaterjali, kuid hiljem näeme talu ahjudes põletatavat vaid halupuid. Millest küll see järsk muutus? võiksime küsida.

Põhjusi näib olevat mitmeid — nii oli metsade planeerimiste ja erakorraliselt suurte raiumiste tõttu riigimetsades halupuu kättesaamine tehtud niivõrd hõlpsaks, et talumehel polnud enam mõtet ega tarvidust tegelda tülika haoraiumisega. Küttepuid hinnad langesid järjest, küttematerjali oli külluses ja nii tekkis lõpuks olukord, kus talumehele pakuti küttepuid vaid langi koristamise eest jne. On loomulik, et hao kui kütteaine propageerimine tol ajal ei annud mingeid tulemusi ja polnud see vast nii vajalinegi. Alles vii-

masel ajal metsamaterjali hinnatõusu ja soodsate realiseerimisvõimaluste tõttu hakatakse meil soovitava tavaliselt hooldamisraietest saadava odavama ja vähemväärtusliku metsamaterjali kütteinena kasutamist eriti talumajapidamistes, kus selleks vastav tööjõud olemas. Sellase propagandaga võib ju ka mõningaid tulemusi saavutada (näit. põimendusraiate juures, kus raiumiste peasihiks ei ole mitte küttematerjal, vaid tarbematerjal, nagu latid jne.), kuid tegelikult on ikkagi metsamaterjali hinnatõus selleks teguriks, mis talumeest sunnib huvi tundma hooldamisraiate ja sellest saadava odavama küttematerjali vastu.

Järgnev tabel näitab kujukalt metsamaterjali hinnatõusu mõju hooldamisraiatele Karksi metskonnas.

Aasta	Läbiraiutud pindala ha	Väljaraiutud materjali hulk tm	Väljaraiutud materjali müügist saadud Kr.	Ühe tm hind Kr.	Raha eest tehes oleks töö maksanud riigil Kr.
1.	2.	3.	4.	5.	6.
1932/33.	125.93	695.63	236.62	0.34	213.40
1933/34.	49.66	454.78	255.30	0.56	318.66
1934/35.	153.83	1505.25	897.92	0.59	650.00
1935/36.	257.09	4583.10	2796.09	0.61	2838.00
1936/37.	317.17	4015.63	3843.77	0.95	3269.90
Kokku	903.68	11254.39	8029.70	—	7289.96

Tabelis toodud andmed käivad metskonnas viimase 5 aasta jooksul teostatud hooldamisraiate kohta. Nagu näeme, on 1933. a. hooldamisraideid teostatud kõige vähem. Alates 1934. a. küttepuid hinnatõusuga tõuseb pidevalt nii väljaraiutud materjalide hulk kui ka läbiraiutud maa-ala suurus ja jõuab maksimumseisu 1935. ja 1936. a., jõudes keskm. 4.000 tm kasutuseni aastas. 1936. a. on küll märgata väikest ta-

gasiminekut massis, kuid pinna järele on tööd tõusnud võrreldes eelmise aastaga 59,08 ha võrra.

Metsaseadus on õnnelikult lahendanud metsamata metsamaade küsimuse, kuid metsahooldamine on meil praegugi veel väga vähene, peamiselt küll ainelisil põhjusil. Meie iseseisvuse ajast alates on juure loodud palju uut kultuurmetsa, kuid puuduliku hooldamise tõttu on ka palju tehtud kultuure huk-

kunud ja peamiselt just paremates boniteetides, kus eriti lopsakalt laiutub metsaumbrohi pihlakate, pajude, leppade jne. näol. Nii on Karksi metskonnas hooldamisraieteks riigi poolt kulutatud viie aasta jooksul vaid 1.597 krooni, mille eest on võidud töötada ainult 7985 töötundi. Kuigi praegu räägitakse metsade kultuursemaks muutmisest ja rõhutatakse metsa esteetilise külje tõstmise vajadust, siis ometi ei suudeta nende, riigil selleks otstarbeks olevate, väheste summadega sel alal kuigi palju ära teha. Küll aga näib praegu metsahindade tõusu tõttu olevat häid eeldusi kohalike talumeeste abil ära teha hulk tõhusat tööd just metsahooldamise alal. Karksi metskonnas on kohaliku rahva poolt 5 aasta jooksul läbi raiutud 903,68 ha, mis on kogu metskonna pinnast 12,7%; kogu I, II ja III kl. vanusest puiestiku-pinnast aga 32,2%. Nagu tabelist näha, on rahva poolt tasuta tehtud töö väärtus olnud Kr. 7289,96 ja selle töö teostamiseks on kulunud umbes 36.450 töötundi, mis on küllaltki mainimisväärt tulemus metsahooldamise alal. Seejuures langeb lõviosa tehtud tööst

viimasele kolmele aastale, suurenedes aasta-aastalt käsikäes metsamaterjali hinnatõusuga.

Et hooldamisraided peale otsekoheste kasu kasvavale metsale võivad tähelepanuväärselt tõsta ka meie metsade üldist tulukust, näeme 5 aasta jooksul materjalide müügist saadud 8029,70 kroonist. Tegelikult peame aga arvestama riigi tuluks (tabelis lahter 4+6) 15.319,66 kr., missugune summa ei tohiks meie rahvamajandusele ülearune olla, ja kui veel arvesse võtta, et puude omavaheline kasvuvõistlus oleks tunduvalt pidurdanud noore metsa juurekasvu, siis on kaudne tulu veelgi suurem. Küttematerjali kokkuhoiu seisukohalt aga oleme 5 a. jooksul kokku hoidnud, kui arvestada, et 65—70% väljaraiutud materjalist oli hagu ja muu kütteiseloomuga materjal, umbes 7000—7500 tm ehk 10.700 rm.

Kokku võttes peab tähendama, et metsahindade, eriti küttepuid, hinnatõus näib mõjuvat positiivselt meie metsakasvatusele, võimaldades kasutada senisest palju suuremal määral tasuta tööjõudu meie metsade hooldamisel ja nende ilu tõstmisel.

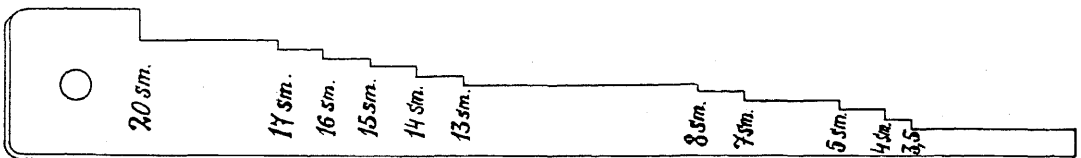
Mõõdupulk metsa ülestöötamisel puude lühendamiseks

V. Ritslaid

Raietööd metsades on alanud. Tuleb valmistada igasuguseid materjale igasugustes pikkustes ja jämedustes. Kuna materjalide mõõdud on väga erinevad, siis on praakreil ja teistel metsa ülestöötamist juhtivail ametnikel muret, et töölisel oleksid teadlikud

materjalide lubatud mõõtude suurus.

On otstarbekohane lasta valmistada igal metsalõikajal endale kõrvaloleval joonisel näidatud mõõdupulk, mille abil saab materjalide valmistamisel määrata vastava materjali jämedust.



Mõõdupulgal märgitud lühem vahe 3,5 sm on kasepuu lõhestatud halu miinimumpaksus, 4 sm on kaikapuu peenim jämedus, 5 sm sulfaatpuu kooreta alam ladvamõõt, 7 sm kaikapuu suu-

rim lubatud jämedus, 8 sm paberipuu peenim jämedus, 13 sm värtnapuu ja männipalgi kooreta ladvamõõt, 14 sm paberipuu maksimumjämedus, 14 sm kuusepaku ja -palgi alam ladvamõõt,

16 sm kasepaku alam ladvamõõt, 17 sm mustleppapaku alam ladvamõõt ja 20 sm haavapaku alam ladvamõõt.

Nimetatud mõõdupulka on hea valmistada 0,5 sm paksusest kase-, saare- või mõnest muust kõvemast puust.

Mõõdupulga ühele küljele tuleks märkida vastava hamba kohale mõõt pulga otsast hambani sentimeetris ja teisele küljele vastava jämedusega sortimendi nimetus.

Märkmeid Läti metsandusest

K. Algvere

(Järg)

Seadus tahetakse kehtima panna juba lähemal ajal. Erikorraldusega on enne seaduse kehtimahakkamist keeldud igasugune suvine metsa raiumine. Metsakasvatuse edendamiseks talumaadel on ette nähtud erilised preemiad. Need maksetakse metsakultuurifondi summadest. 1937/38. a. eelarves, nagu juba nimetatud, on näiteks selleks ette nähtud Ls. 3000. Tulevikus kavatseb põllutöökoda ka omailt poolt hakata välja jagama ergutusrahasid metsaomanikele. On välja kuulutatud metsakasvatuse võistlused, millele on senini üles annud üle 320 talupidaja.

Metsapäevade korraldamisega on tehtud algust Lätis juba hulga aastate eest ja kodukaunistamise alal on saavutatud siin rahuldavaid tulemusi. Esijoones tuleb märkida puude istutamist käidavamate teede ääre. Metsapäevad korraldatakse igal aastal väga suurejooneliselt ja need avab riigi president Riia ooperihoones valitsuse liikmete ja seltskonna kõigi kihtide esindajate juuresolekul. Siin jagatakse välja ka preemiaid metsakasvatajaile, mida teeb president isiklikult.

Talumetsadega tutvumise eesmärgil korraldas põllutöökoja metsanduse eriteadlane hra Bakužis mulle ringsõidu Zengallias. Siin asetsevad teatavasti meie naaberriigi viljarikkaimad maad. Põllumaa annab saaki kuni 30 seemet. Bauska ja Jelgava ümbruses, kus oli võimalus ringi sõita, kuni Dobeli linnani maapind kujutab enesest suurt tasandikku. Ligi 80% maapinnast on üles haritud põlluks ja metsa on siin väga vähe. Läbisõidul puutuvad silma üksikud metsasaljad. Siinse tasandiku tähtsaimaks puuliigiks, millele rajatakse ka tulevikus suuri lootusi,

on valgelepp. Viimase kasuks tehakse praegu Läti põllutöökoja kaudu suurt propagandat. Ringsõidul oli võimalus näha paari talu, kus oli sisse seatud korrapärane valgelepamajandamine juba aastate eest, näiteks Vircava vallas Lielrekstele talu ja Kaucminde tütarlaste majapidamiskooli talu. Viimasele kuulub metsa kokku 129 ha, sellest kuuse 17,42 ha, lehtpuu (lm, ha, ks) 60,44 ha ja valgelepa enamusega 42,19 ha. Metsata maad on 7,84 ha ja kõlbmata maad 1,94 ha. Metsakorralduse kava on koostatud 1932. a. Raieringid on määratud kuusel 80 aastat, lehtpuul 40 a. ja valgelepal 20 a. Raienormiks on ette nähtud kuusemajanduses 46 tm, lehtpuumajanduses 1,60 ha ja valgelepamajanduses 2,00 ha. Kooli majandamise valitseja andmeil olevat tegelik kasutus ca 1000 rm küttepuid aastas. 1 ha valgelepametsa tagavara olevat 20—25 a. vanuselt ca 200 tm. Põllutöökoja poolt on rajatud siia alatised proovitükid, et uurida valgelepa kasvukäiku ja selgitada läbi-raiete mõju juurekasvule.

Riia linna metsad.

Riia linnale kuulus juba endisel ajal võrdlemisi rohkesti metsa. Läti iseseisvuse ajal on metsapind veelgi tunduvalt suurenenud. Ajavahemikul 1929.—1936. a. on riik linnale annud üle ligi 20.000 ha metsa ja selle tagajärjel endal likvideerinud 2½ metskonda. Metsad läksid Riia linnale eriseaduse alusel nende maade asemele, mis maaseaduse põhjal linnalt võõrandati linna ümbruse elanikele eluasemekohtade loomiseks — n.-n. popsimaadeks.

Riia linna halduses on praegu kokku maad ca 70.000 ha, sellest metsamaad 42.537 ja metsaga kaetud 37.399 ha, raiestikke 1460 ha ja lagendikke 3678 ha. Pinna järgi on männi enamusega puiestikke 84%, kuuse enamusega 2,7% ja lehtpuu enamusega 13,3%. Puiestike vanaduseklasside vahekorid on kaunis ebanormaalne. Ülekaalus on noored I kl. metsad, puudus on aga keskealistest III ja IV kl. vanustest metsadest, millede pind kokku näiteks teeb välja ca $\frac{2}{3}$ I kl. pindalast. Vanad V ja VI kl. metsad on esindatud normaalselt.

Administratiivselt on metsad jagatud 7 metstkonda. Neist asuvad 6 linna lähemas ümbruses, 1 kaugemal. Ametis on 1 peametsaülem ja 7 metsaülemat, niisama palju abimetsaülemaid ja 1 metsataksaator. Peametsaülema juures kantseleitööde alal on ette nähtud sekretär ja abijõud, metsaülemate kantseleides ei ole teenistuses eriametnikke. Metsavahte on ametis kokku 60 ümber. Kõik metsaülemad ja abid on ülikooliharidusega. Metsavahtide palgamise juures on nõutav metsakooli lõpetamine.

Teenistuse oludelt ja palga poolest on linna metsametnikud suhteliselt heades tingimustes. Nii näiteks on peametsaülema põhipalk Ls. 580, metsaülemail keskmiselt Ls. 250, abimetsaülemail keskm. Ls. 200 ja metsavahtidel keskm. Ls. 100 kuus. Metsavahid saavad tasu vastavalt palgamaa headusele. Kohapealsed ametnikud on kõik varustatud korteri ja palgamaaga. Palgale lisandub veel mundri- ja valgustusraha, samuti maksetakse perekonnaabiraha ja teenistusvanuse tasu, mis tõuseb iga 5-a. teenistuse järele.

Ametnike korterid olevat üldiselt head. Nende ridade kirjutajal oli juhus näha Mangalu metstkonnas hiljuti ehitatud uut metsavahi elumaja ühes kõrvalhoonetega. Need olid kõigiti ruumikad ja stiililt nägusad. Ette nähtud oli pärast vajumist hoone vooderdamine, maja seest tapetseerimine ning lagede ja põrandate õlivärviga värvimine. Kõrvalhooned olid kõigiti avarad, koosnesid laudast, tallist, aidast, betoonkeldrist ja kuurist, kuhu tarbe korral on võimalik paigutada ka

autot. Hoonete ehitamine läinud maksma ümarguseit Ls. 6000.

Riia linna metsad on kõik korraldatud. Revisjonid korduvad normaalselt iga 10 aasta möödumisel ja selle juures hilinemisi ei esinevat. Enne maailmasõda on Riia linna metsad korraldatud tuntud Läti metsateadlase Ostvaldi poolt. Siin rakendas ta esmakordselt tegelikku ellu oma põhimõtted metsakorralduse alal. Hilisemad metsakorraldajad ei ole kinni pidanud Ostvaldi võttest või mõnel juhul on kasutanud seda vaid osaliselt. Praegused linna metstkondade korralduse kavad suuremalt osalt sarnlevad riigi metsade kavadele. Kasutused on ette nähtud pinna järgi. Raieringid on okaspuul 100—120, lehtpuul 40 ja 60 aastat, valgelpeal 30 a.

On kavatsus metsakorralduse töid viia uutele alustele ja üle minna kasutusele massi järgi. Aastaraielangi suurus on ette nähtud 335,9 ha ehk massi järgi 59,050 tm. Harvikute ja seemnepuude arvel raiutakse aastas 9260 tm ja surnud metsa 5550 tm. Kokku on iga-aastane kasutus 73.860 tm.

Müüakse peamiselt kasvava metsana oksjonilt. Mõnel juhul linn töötab üles varem lankidelt küttepuud ja hiljem oksjonile määratakse tarbepuud. Varemalt on linnavalitsus alati ise üles töötanud kogu aasta kasutuse normi, kuid 1934. a. alates on see kord muudetud. Surnud mets müüakse kohalikele elanikele kännuloo järgi.

Raamatupidamine linna metstkondades on väga lihtne. Raiepileti aset täidab harilik kviitung või tšekiraamatust väljakirjutatud luba, sarnane meie riigi metstkondade kõrvalkasutuse piletile. Seda kasutatakse nii väljaveoloo-na, kõrvalkasutuse piletina kui ka tavalise kviitungina. Aruandmine piirdub peamiselt tulude ja kulude loetlemisega. Kultuuride raamatut ei peeta, olugi et tehakse kultuure kaunis rohkesti. Kõik linna metstkonnad töötavad ülejäägiga ja sissetulek metsadest linna eelarves moodustab kaaluva osa.

Heade tagajärgedega on läbi viidud tuiskliiva kinnitusetööd, millega mul oli võimalus tutvuda Mangalu metstkonnas. Siin Riia lahe rannikul on pan-

dud seisma liiva edasiliikumine ja on metsatud ca 160 ha. Olgu tähendatud, et Mangalu metskond on riigi haldusest linnale üle tulnud umbes 5 aastat tagasi, ja enne seda siin ei olewat üldse tehtud sääraseid töid. Töökäik on umbes järgmine: esmalt liivalagendik kaetakse kas okstega, pillirooga või kanarbikuga. Parimaks osutuvat kanarbik, kuna see soodsail tingimusil hakkab juurduma. Soovitatakse võimalikult paksemat kattekihti. Et tuul katet ei saaks paigast ära nihutada, selleks jagatakse kogu ala vähemateks osadeks, mis eraldatakse üksteisest väikeste aiakestega — maa sisse torgatud kepikestega, pillirooga või laastudega. Aiakesed on tavaliselt ruudukujulised, külj 2½—3 m. Kohtades, kus on karta eriti suurt tuuletegevust, nagu mäeharjad ja -veerud, jagatakse ruudud veel vähemateks osadeks, tehakse aiad ka ruutude diagonaale mööda. Ruutude vahele umbes 20—25 m kaugusel on jäetud 1—½ m laiused teed. Kogu kinnitav ala on seega malelaua kujuliselt korrapäraselt jagatud kvartaalidesse. Sääraselt kaetuna seisab maapind mõne aja, soovitatavalt 1—2 aastat, ja siis alustatakse istutamisega. Ühte ruutu istutatakse ca 20 taime. Senini on rohkesti istutatud mäгимändi (*Pinus montana*) ja Banksi mäнди (*Pinus Banksiana*), kuid edaspidi kavatakse tarvitada peamiselt ainult kodumaa mäнди (*Pinus silvestris*). Harilik mäнд kasvab siin niisama hästi kui nimetatud võõramaa liigid. Kuna viimased teatavasti annavad ainult viletsaid metsi, millest tarbepuud üldse ei saa, siis nende kultiveerimine ei ole õigustatud ja eesõigus tuleb igal juhul jätta harilikule männile. On istutatud ka üksikuid Veimuti mände (*Pinus Strobus*), mis huvitaval kombel kasvavad liival päris rahuldavalt. Ühe ha tuiskliiva kinnitamine ja metsamine maksab ca Ls. 400.—

Metsa töötlemisest ja transpordist.

Läti metsakaubanduse keskuseks ja tähtsaimaks puuainete töötlemise kohaks on Riia. Olles metsamaterjalide transpordi suhtes eriti soodsas asendis, on Riia linn tuntud tähtsa väljaveosadamana juba vanal ajal. Siin olid

välja kujunenud isegi omad kindlad metsakaubanduslikud tavad. Materjalide transport Riiga sünnib peamiselt veeteed pidi ja raudteed omavad selles suhtes hoopis vähema tähtsuse. Parvetusjõgedest on tähtsaim Daugava (Düüna, Väinajõgi), tänu millele Riia linn on saanud üldse areneda suurlinnaks. Daugava on ühenduses Gauja (Koiva jõgi) ja Lielupega (Kura Ajõgi), mis samuti toovad Riiga rohkesti materjale. Enne maailmasõda läks välismaale Riia sadama kaudu metsamaterjale koguselt vahest rohkem kui praegu, kuna palju metsa tuli Venemaalt. Puidu töötlemine Riias ja selle ümbruses on aga Läti iseseisvuse ajal kindlasti suurenenud. Kui liikuda linna servadel, eriti jõe läheduses linna põhjapoolses osas, siis saab mulje, et siin tegeldakse ainult puuaine töötlemisega — kõik võimalikud kanalid ja basseinid, harujõed ja järved, millede rohkus õigupoolest iseloomustab Riia ümbrust, on täidetud puumaterjaliga. Siin töötab suurim osa Läti vineerivabrikust, millede koguarv on 14, terve rida suuri lauatehaseid, tselluloosi- ja paberivabrik, mille aastane tarvidus on ca 200.000 tm paberipuid, pealeselle on siin veel tulitikuvabrikuid, poolitööstusi ja teisi.

Riia kõrval on teine tähtis metsa väljaveo sadam Ventspils (Vindavi), kus samuti asuvad mitmed suuremad puutööstused. Siia on kavatsus ehitada ka uus sulfaattselluloosivabrik. Ventspils on valitud selle vabriku asukohaks kaalutlusel, et selle ümbruses on Läti suurimad männimetsa massiivid. Linn asub Venta jõe suus ja siia tuleb kokku kolm raudteeharu.

Riigi saevabrikud asuvad Riias ja Ventspilsis. Need on omandatud ostu teel mõned aastad tagasi. Nende ridade kirjutajal oli võimalus tutvuda Daugava ääres Riia lähedal Milgravises asuva riigi saevabrikuga. See on endine tuntud Dambrovski lauavabrik, töötab kolme saeraamiga kahes vahetuses aasta ringi. Päevane produktioon on ca 36 standardit laudu. Töölisi on teenistuses ca 320. Ametis on direktor (mitte metsateadlane), tehnik (metsateadlane), 2 ülemmeistrit, 1

platsmeister, 1 masinameister, 1 veepraaker ja 2 lauapraakrit.

Saetööstuse sisseseade on üldiselt vananenud, töötab aurujõul. Aurukatel on varem olnud tarvitusel kuskil riidevabrikus Poolamaal, saeraamid olevat Rootsi päritoluga. Kolmest kaatrist on üks kiirkäiguga. Kaatrid töötavad võrdlemisi aeglaselt, nii et üks servamismasin jõuab vabalt servata kõik kaatreist tulevad lauad. Ühel saeraamil on prussimise ja kahel otseõikamise ülesanded. Prussitud palgid lähuvad tagasi vette. Saage vahetatakse 2½ tunni järele, on olemas automaat-saeteritaja.

Laua servadest, otsadest ja pindudest valmistatakse kastilaudu, latte ja keppe. Lauad algavad peale 9'—4"—1". Saetakse inglise mõõtudes, s. o. tollides, kui ka meetrimõõtudes, olenevalt lepingust. Laudade sorteerimine toimub samal põhimõttel kui meil. I ja II sordi lauad imbutatakse 2% subliimaatlahuga, mis hoiab ära sinetuse.

Iga saeraami tööhulga kohta koostatakse aruanne. On ette nähtud kindel norm, kui palju peab päevas läbi saagima. Ettenähtud normi ületamisel maksetakse kaatri-töölisile preemiat. Seda tehakse palgi jooksvalt ja lalt. Näiteks saab 100 jooksva sülia pealt, mis on läbi saetud üle ettenähtud normi, preemiat kaatri juht 50 santiimi, I abi 20 santiimi ja teine abi 15 santiimi.

Kaatri tööliste palgad 8-tunnilise tööpäeva juures olid 1937. a. suvel järgmised: kaatri juht 57 sant., I abi 43 s. ja teine abi 40 s. tund. Meistrile ja lauapraakrile maksetakse kuus Ls. 190.—

Saevabriku juhataja andmeil on 1935/36. a. 70.074 tm palkidest saadud:

1) Saetud materjale	48198 tm	— 63,5%
2) Kuivamiseks ettenähtud ülemõõdu arvel ja kadu	3624 „	— 6,0%
3) Laua pinnud ja servad	11041 „	— 18,5%
4) Virnade vahepuud	422 „	— 0,8%
5) Saepuru katlas tarvitatud	4006 „	— 6,5%
6) Saepuru müüdid	2783 „	— 4,7%
Kokku 70074 tm		— 100%

Pinnud saetakse 2 m ja 0,75 m pikkusteks ja müüakse küttepuudeks. 2 m pikkused on seni läinud Jelgava

telliskivivabrikule (poolriiklik ettevõte). Müügihind saevabriku laduplatsil on Ls. 2 pro rm. Saepuru ostab Mühlmani paberivabrik ja maksab Ls. 6,5 kantsül-last.

Milgravise saevabriku asukoht on kõigiti soodus. Laduplatsi juures on kohe sadam, kus vett on 22 jalga, nii et siia pääsevad ligi ka võrdlemisi suured laevad. Laduplatsi all on üle 10 ha suurune maa-ala, täiesti tasane, korralikult liivaga kaetud.

Palgid tulevad saevabriku juure ainult parvetuse teel. Parvetatakse suurtes parvedes, millede pikkus sageli on üle ½ kilomeetri. Parvede köitmise viisist võib ära tunda, missuguse jõe pealt nad tulevad. Parved tehakse kõik ühekordsed. Mitmekordsed ristpalkidest parved, nagu näiteks meil näeb Narva jõel, siin ei ole tarvitusel. Seda tingib asjaolu, et parved tavaliselt liiguvad siin mitu kuud ja et pealmine palkide kord mitmekordse parve juures kuivaks ära.

Parvetamine antakse harilikult välja tööartellidele. Ka merd mööda parvetatakse osa palke. Igast üksikust palgist on siis kett läbi pandud, auk puuritakse palgi otsa lähedale.

Palgid koondatakse Daugava jõel n.-n. vesiaedadesse (Wassergarten). Siit tuuakse need saevabriku juure juba vähemates parvedes, vastavalt tarvidusele. Saevabriku juures vees sünnib palkide lühendamise. Seda tööd juhatab n.-n. veepraaker (Wasserpraaker), kes omal alal peab olema suur asjatundja. Meil muidugi jääb ära see töö saevabrikute juures, kuna palgid on lühendatud juba metsas. Lätis ja, nagu hiljem konstateerisin, ka Leedus, Poolas ja Saksamaal valmistatakse metsas terved tüved ja veetakse võimalikult välja sellastena. Metsas valmistatud tüve ladva läbimõõdu alamääraks Lätis on 17 sm. Parvetusjõgede ääres on seesugune materjalide valmistamise viis kahtlemata õigustatud. Saevabriku juures lühendatakse on esiteks võimalik valmistada materjale pikkustes, mis vastavad turu nõudeile, teiseks sünnib töö juhatamine siin vilunud praakri poolt, mis eeldab parimaid tulemusi.

Mitte kaugel Milgravise saevabrikust Daugava kaldal ollakse tegevuses eksport-telefoni-telegraafipostide valmistamisega. Metsadepartemangul on siin vastavad laduplatsid ja ümbertöötamiskohad. Tööl on alatiselt 70 inimese ümber. See tööstusala ei leia meil, Eestis, rakendamist. Läti ekspordeerib igal aastal telefoniposte ca 20.000. Need lähevad peamiselt Inglismaale, Prantsusmaale ja Belgiasse. Maksetakse keskmiselt Ls. 70 pro tm, möödunud aastal olevat maksetud mõne tüübi eest isegi kuni Ls. 120, s. o. Ekr. 84.— tihumeetrist. Valmistuskulud on ca Ls. 5.— pro tm. Jämedusele vastavalt on postide põhitüüpe kolm: kerged, keskmised ja rasked. Üldse on neid 48 eritüüpi ja igal maal on oma tehnilised tingimused. Viimased on üldiselt kaunis karmid. Peanõudeks on, et postid oleksid ühtlased ja ilma mädade oksteta. Pikkus kõigub 18' ja 70' vahel.

Auce metstkond.

Metstkond asub umbes 60 km Jelgavast lääne poole, mitte kaugel Leedumaa piirist. Põhjapiiril on Jelgava-Liepaja raudtee, idas Dobeles linn. Vastu metstkonna lõunapiiri on ülikooli õppemetstkond Auce ja siit samanimelise linnani on ca 10 km. Ümbrus on ilusaimaid Lätimaal, suuremalt osalt künklik. Maastikku võiks kohati võrrelda meie Lõuna-Viljandimaaga või Võrumaaga. Üldiselt on aga maastik väga vahelduv ja mitmekesine, mis teatavas mõttes teebki ümbruse huvitavaks. Pinnasele vastavalt leidub siin ka väga mitmesuguseid puiestikke ja erinevaid metsatüüpe. Esindatud on ligikaudu võrdselt männi-, kuuse- ja lehtpuumetsad.

Metstkond on koostatud peamiselt endiste mõisade metsadest. Kogupind on 19.006,1 ha, sellest metsaga kaetud 14.864,8 ha, metsata 1046,0 ha, tarbemaad 1967,4 ha, kõlbmata maad 1127,9 ha. Koosneb viiest metsandikust: Lielauses, Iles, Annas, Dobeles ja Bikstu. Metsandike piirid ühtuvad jaoskondade piiridega resp. jaoskondade metsaülemate piirkondadega. Metsavahte on 41. Auce metstkonnas viibides oli mul võimalus ringi sõita neljas metsandi-

kus peale Lielauce. On huvitav, et igas metsandikus on erineva koostisega ja ilmega puiestikud. Bikstu metsandikus näiteks on kuusemetsad, Annase metsandikus männimetsad ja Dobeles metsandikus lehtmetsad. Kuusemetsad asuvad peamiselt moreenseljandikel, liivsavimuldadel. Puhtaid kuusikuid puutus vähe silma, enamasti olid koosseisus ka kased ja haavad. Alusmetsa moodustavad pähklipuud ja pihlakad. Seal, kus maapind läheb lamedamaks ja ühtlasi niiskemaks, võtavad esikoha lehtpuud. Dobeles linna ümbruses, kui sõita Auce poole, võib näha lehtmetsi ka kõrgemal moreenseljandikel. Siin on lehtpuu tunginud kuusealadele. Iseloomustatud on need metsad valgelepa juureseguga. Valgelepp moodustab siin ka puhtaid puiestikke. Dobeles metsandikus leidub valgelepa enamusega metsi ca 400 ha. Viimased majandatakse keskmetsa käitise põhimõttel. Seepärast valgelepa raiumise juures metsa koosseisus olevad teised liigid, peamiselt kased, jäetakse esialgu jalale ja neid kavatakse raiuda alles järgmistel raieperioodidel. Metsakorraldus on määratud valgelepa raieringiks 15 a., teistele lehtpuu liikidele, peale tamme, 50—70 aastat.

Männimetsade koosseisus leiame enamasti ka kuuski. Männikud asuvad kuivadel ja värsketel liivaseljandikel. Lageraie puhul tekib väga lopsakas rohukasv ja metsauuendamisega on raskusi. Puhtaid männimetsi kohtame kanarbiku-nõmmedel, kuid nende ala on piiratud. Üldiselt nii männikute, kuusikute kui ka lehtmetsade juures domineerivad I ja III boniteedi puiestikud.

Metsakorralduse tööd Auce metstkonnas on läbi viidud umbes 7 aastat tagasi. Normaallangi suurus on vastavalt raieringidele kogu metstkonna kohta 216,1 ha ja vanaduslangi suurus 253,1 ha, seisukorra lank on 135,9 ha. Metsakorralduse poolt on ette nähtud raiuda peakasutuse arvel 212,3 ha ehk 47.926 tm (1 ha kohta tagavara keskmiselt 225 tm), harvikute, seemnepuude ja läbiraiete arvel 5685 tm ja surnud metsa 13.000 tm. Kogu kasutus on ette nähtud 66.611 tm. Tegelik kasutus on olnud püsivalt

suurem ja ka 1937/38. a. raiumisele määratud norm ületab metsakorralduse poolt kalkuleeritud raie hulga. Peale kasutuse suuruse on keskasutuse poolt kindlaks määratud massi järgi oksjonil müüdava metsa hulk, kuipalju läheb kohalike nõuete rahuldamiseks ja kuipalju riigi arvel ülestöötamisele. Ligi-kaudselt on ka määratud, missuguseid sortimente peab sisaldama raiutav mets, näiteks kuipalju tihum. oksjoni osas peab olema haava-, kase- ja lepa-pakke, kuipalju tuleb riigi arvel üles töötada eksport-telefoniposte, blokk-palke jne. Metskonnale ettenähtud kasutusnormi jaotab ülemmetsaülem jaoskondade vahel. Raiekohtade valikul on jaoskonna metsaülemal vabad käed. Ta ajab välja raielangid ja märgib ära valikraide puud. Ei ole kategooriliselt nõutav kinni pidada metsakorralduse kavast. Kõrvalekaldumiste puhul kesk-asutuse luba ei ole vajaline, kõrvalekaldumised otsustab ülemmetsaülem. Ei ole näiteks keeldud vähendada lage-raide pinda ja selle asemele suuremal määral teha valikraideid. Oluline on kinni pidada raiumisele määratud pui-du kvantumist ja ettenähtud sortimen-tidest. Raiekohad võib koondada ühte rajooni ja, nagu tavaliselt Auce metskonnas praktiseeritakse, raiutakse 3—4-a. langid korraga ühest kohast, ilma et siin arvestataks lankide liitmise aega. Säärane raie viis Auces olevat tingitud esijoones kärsakate rohkest levikust. Raietöid olevat võimalik teosta ühes ja samas kohas alles 4—5 aasta möödumisel, siis, kui naabruses olevad kultuurid on juba väljaspool kär-sakahtu.

Valikraiet teostatakse Auces peami-selt haava- ja kasepakkude saamise eesmärgil. Vähemal määral raiutakse valikraie korras ka telefoniposte. Biokkpalke ja eksporttelefoniposte raiu-takse suurel arvul metskondades, mis asuvad lähemal parvetusjõgedele. Kuna Auce metskond asub suhteliselt metsa-vaeses ümbruskonnas, siis suurem osa metsamaterjale läheb kohaliku turu nõuete rahuldamiseks. Dobele linnas ja mitmes raudteejaamas on metskon-nal seatud sisse väikemüügi-küttepoo-delaod. Metsamüük kohalikule rahvale sünnib eranditult jaoskonna metsaüle-

mate kantseleidest. Varemalt jaoskon-na metsaülemate käsutuses ei olnud kantselei tööjõudu, kuid arvates käes-olevast sügisest on ette nähtud alati-sed kantseleiametnikud.

Kultuure tehakse viimasel ajal mets-konnas rohkesti. Näit. 1936. a. on uusi kultuure tehtud 90 ha ja vanu täien-datud 88 ha. Metskonna taimeaedade all oli 1936. a. ca 8000 ruutmeetrit, 1937. a. on aga taimeaedade kogupinda veelgi suurendatud. 1936. a. on kulu-tatud uute kultuuride tegemiseks Ls. 3158 ja vanade täiendamiseks Ls. 1459. Taimeaedade korrashoid on samal ajal läinud maksma Ls. 1473. 1 ha esialg-ne kultiveerimine on maksnud keskmiselt Ls. 35 ja täiendamine keskmiselt Ls. 11. Kultuuritöödel on töölisile maksetud Ls. 2½ päevas.

Kuuse kultiveerimisel eelistatakse istutamist. Tarvitatakse peamiselt 4-a. koolitatud taimi, vähemal määral ka kolmeaastasi. Istutatakse ümber-pööratud mättale poolpuuriga või kääm-riiga tehtud auku. Auce metskonnas tarvitusel olev käämer sarnleb Bier-manni puurile, alumine osa on tal aga pikem ja seetõttu saab sellega teha sügavama augu. Mätta ümberpöörmi-sel maakatet ei kõrvaldata, maakama-rate kokkupuutumise kohas tekkiv vahe täidetakse augu servades käsitsi mulla-ga istutamise ajal. Ka männi istuta-misel tarvitatakse peaaegu eranditult käämrit, istutamisaug tehakse aga lap-pi. Tarvitatakse 2- ja 3-a. koolitatud kui ka koolitamata männitaimi. Külvid tehakse peamiselt männiseemnega. Tar-vitusel on peamiselt lapikülv, kusjuu-res seeme külvatakse lapi lõunaservale pulgaga tehtud ribadesse. Kultuuride ümber pannakse postid, kus on tähen-datud kultiveerimise aasta ja pinna suurus.

Biksti metsandikus nähtud kuusekul-tuurid olid hästi kasvama läinud. Suuri kulutusi nõuab kuusekultuuride puhas-tamine rohust ja võsast, mida tehakse järjekindlalt iga paari aasta tagant. Männikultuurid, eriti istandused, kan-natavad väga tugevasti Hylobius abie-tis'e kahjustuse all. Leidub kohti, kus taimedest 100% on rikutud. Karjata-mine on lubatud mõnel juhul ka kul-

tuuridel, seda korraldab metsaülem oma äranägemise järgi.

Ringsõidul Annase metsandikus hra metsaülem Kēlers juhtis tähelepanu kultuuridele, männikülvidele, kus taimed arenevad rahuldavalt vaid siis, kui paaril järgmisel aastal pärast külvamist maapinda on järjekindlalt kobestatud. Ei tehta seda mitte, siis muutuvad taimed kollaseks ja umbes 3—4-aastaselt suurem osa neist kuivab ära. Hra Kēlersi arvates oleneb väljasuremine õhupuudusest, mida tingivad pinnase olud. Tundemärgiks, millal pinnase kobestamiseks on saabunud paras aeg, olevat sammal. Ümbruses kasvab üks sambla eriliik, mis kasvukohana eelistab külvilappe. Niipea kui on lappi tekkinud sammal, tuleb pinnast kobestada. Varemmail aastail olevat säärasel pinnasel tehtud kultuurid järjekindlalt hukkunud, nüüd enam mitte. Sellaseid alasid leidub vähe, ainult ühes vahtkonnas. Tegemist on III bon. männimaadega, aluspõhjas liiv, lubjarikkad, pinkkattes esikohal kanarbik.

Metsakultuuride raamatud on jaoskonna metsaülemate pidada. Raamatuid on sageli vahetatud ja ka praegusi, mis on tarvilusel alles käesolevast aastast peale, peetakse ebaõnnestunuiks. Sellest on väga raske saada ülevaadet kultuuri edaspidise arengu kohta, ka sissekandmine on liiga keeruline.

Metsahooldamisraideid tehakse viimasel ajal kaunis rohkesti. Pearõhk on pandud puhastusraideile I kl. vanuses metsas. Puhastamisel ja harvendamisel saadud materjalide nõudmine on väga tagasihoidlik. Olukord olevat üldiselt sarnane ka teistes metskondades. Neid materjale kavatakse tulevikus kasutada puusöe valmistamiseks. Söepõletamist tahetakse läbi viia suuremas mastaabis ja selle tööstusala tundmaõppimiseks oli komandeeritud Metsadepartemangu poolt üks metsateadlane välismaale — Rootsi. Puusütt hakkas tarvitama ehitatav rauasulatamisahi Liepajas (Liibavis). Praegu tarvitatakse vähesel määral puusütt mõnedes tööstustes ja ka jõuvankrite käimapanemiseks. Ka Metsadepartemangul olevat mõned autod varustatud puusöegaasigeneraatoriga. Maaparandustööid

on Auce metskonnas tehtud väga vähe. Maakuivenduseks laiemas ulatuses pole tegelikult ka tarvidust, sest maapind paistab olevat enamasti kõrge ja kuiv.

Metsateed ja sillad hoitakse korras, kuna lühikese talve tõttu osa materjale tuleb välja vedada vankreil.

Ametnikel on üldiselt korralikud hooned. Enamasti on need endised mõisa-aegsed, õigeaegselt remonteeritud. Remonteerimise vajadusel eriaktide koostamist ei nõuta, samuti ei peeta eriraamatuid hoonete paranduse kohta. Vastuvõtmise aktide järele kantakse kulud kogusummas inventariraamatusse. Materjalide-raamatut peetakse ainult nende materjalide kohta, mis jäävad üle ehitustööde juures. Uute ehituste ja suuremate remonttööde vastuvõtmist toimetab üks keskasutuse ehitustehnikuist. Ka suuremate ehitustööde läbiviimine metskonnas sünnib ehitustehniku järelevalvel ja osalisel vastutusel.

Aruandmise kord metskonnas näib olevat meiega võrreldes lihtsam. Eelarve kulude aruanne, välja arvatud aruanne palkade kohta, esitatakse näiteks üks kord aastas. Metsatööstuse fondi kulude aruanded saadetakse keskasutusele umbes 3—4 korda aastas, vastavalt sellele, kuipalju on tarvitatud avansse. Tulude aruanded esitatakse iga kuu. Aruanded valmismaterjalide liikumise kohta koostatakse ligikaudselt. Need on selleks, et keskasutusel oleks igal ajal ülevaade materjalide valmistamisest, veost ja müügist. Metskonna aastaaruanne läheb neljas osas. Nendest koha peal siiski ei selgu, kui suur on metskonna tõeline läbikäik ja puhaskasu. Seda arvestab keskasutus. Olgu tähendatud, et administratsiooni kulud keskasutuses on tegelikult suuremad kui koha peal. Näit. möödunud aastal arvestati administratsioonikuludeks pro tm 78 santiimi, sellest langes departemangu arvele 42 s. ja metskondade arvele 36 s.

Kännuraha arvestamised ja taksihinna määramised sünnivad Lätis teisti kui meil. Riigi kulul valmistatud materjalide kännuraha selgub alles siis, kui materjalid on realiseeritud. Maha arvates müügihinnast valmistamise ja veokulud ühes administratsioonikulu-

dega, saame materjalide kännuraha. See ongi arvestamise põhimõtteks. Taksihind määratakse ainult kasvava metsa juures, siis, kui müüakse jala pealt, Omavad tähtsust kindlate hindade müükide korral. Taksid on kindlad ja neid muudetakse harva. Praegused taksihin- nad (tabelis saab massi ja hinna kor- raga) põhjenevad prof. Ostvaldi gru- peerimisele: 3 tüve jämeduse astet ja 2 astet kvaliteedi järgi. Selle jaotuse on Ostvald välja töötanud enne maa- ilmasõda Riia metsakaubanduse hinna statistika alusel. Praegu töötab sama küsimuse juures metsandusliku katse- jaama juhataja hra Delle, kuna maks- vad taksid ei olevat enam kooskõlas tegelikkusega.

Üldises metskonna asjaajamise kor- ras ei ole meiega võrreldes suuri eri- nevusi. Metsa ülestöötamine ja müük sünnib umbes samadel alustel. Raie- piletid on kahepoolsed, kopeersüsteemi

nende väljakirjutamisel ei tarvitata. Tarvitusel on väljaveolad, veokorraldu- sed, müügiarved, kassakviitungid jne.

Uue metsamüügi aktsiaseltsi loomi- sega tõenäoliselt muutub ka mõnel mää- ral metskondade arvepidamise kord. Valmismaterjalide väikemüük jääb eda- si metsaülemate kätte. Suurmüükidel jääb vahetalitajaks loodud aktsiaselts. Kuidas sünnib materjalide üleandmine aktsiaseltsile, selle kohta ei olnud veel selgust, kuid arvati, et aktsiaselts hak- kab tegutsema iseseisva asutusena ja et riigi metsaametnikud tema tegevus- est otseselt osa ei võta.

Lätimaalt lahkusin heade mälestuste- ga. Kokku puutudes Läti kolleegidega oli võimalus mõtteid vahetada oma eri- aladesse puutuvate küsimuste üle ja reisil tähele panna nii mõndki, mis avardab silmaringi. Oleks ainult soo- vida, et sääraseid külaskäike saaks ette võtta sagedamini.

Omavoliline raiumine ja valmismaterjali vargus

Metsamehel tuleb teha palju tegemist kahe süüteo liigiga, s. o. omavolilise metsaraiumi- sega — riisumisega — ja valmismaterjali var- gusega. Neid süütegusid on käsitatud Kr. S. § 587 ja § 548, millest esimene räägib oma- volilisest metsaraiumisest, teine aga vargusest üldises mõistes. Need Kr. S. §§ praeguses redaktsioonis kõlavad järgmiselt:

Kr. S. § 587 — „Süüdlast selles, et ta:

1) omavoliliselt raius puid võõras metsas, kuigi maharaiutud puu ei olnud välja veetud või ära viidud;

2) riisus omastamise sihiga võõrast met- sast, mitte aga metsamaterjaali valmistuskoh- hast või hoiuladudest, tuulemurtud puu, lama- puu või säärase puu osa, karistatakse:

Kui süüdlane saatis korda selle teo esi- mest korda, — rahatrahviga mitte üle kolme- saja krooni; kui süüdlane saatis korda selle teo teist või rohkemat korda enne kahe aasta möödumist, arvates endise samasuguse teo eest karistuse ärakandmise päevast, — van- gimajaga mitte üle kuue kuu. Jne., jne.“

Kr. S. § 548 — „Süüdlast võõra vallasvara riisumises salaja või avalikult, omastamise

sihiga, karistatakse selle varguse eest vangii- majaga mitte üle ühe aasta. Jne., jne.“

Need eelnimetatud süüteod enne uue Kr. S. kehtimahakkamist leidsid käsitamise Rahu- kohtu Nuhtlusseaduses § 154 ja 155. Need §§ kõlasid järgmiselt: *)

RNS § 154 — „Süüdlast valmistatud ja kokkupandud metsa või metsasaaduste ärariis- umises, samuti nende alalhoidmiseks ehitatud ladupaikadest ärariisumises, karistatakse trah- viga, mis on määratud varguste eest.“

RNS § 155 — „Süüdlast metsas kasva- vate, tuulemurtud ja lamapuude kui ka nende osade riisumises, samuti omavolilises raiumi- ses metsas, kuigi raiutud puud on välja veda- mata, karistatakse:

esimesel korral: rahatrahviga mitte üle viiekümne krooni;

teisel korral: arestiga mitte üle kolme kuu; aga kolmandal või rohkematel kordadel: vang- istusega ühest kuni kuue kuuni.“

*) §§ tekst on toodud politseikooli direk- tori E. Metsa poolt v. antud RNS eestikeelse teksti järele, mis ilmus kivitrükkis 1930. a.

See RNS § 155 uue metsaseaduse kehtima hakkamisega 1. VI 1934. a. on muudetud ja pandud maksma praeguse Kr. S. § 587 kujul.

RNS § 154 ja 155 juure käivad järgmised Senati seletused **) „1. RNS § 154 ja 155 kõrvutiseadmisel nähtub, et vahe neis §§ toodud süütegudes seisab selles, et RNS § 155 näeb ette nii kasvavate kui tuulemurtud ja lamapuude raiumise ja äraviimise; RNS § 154 aga näeb ette säärase metsasaaduste ärariisumise, mis olid valmistatud ja kokku pandud, tähendab, kus nende valmistamiseks on metsaomanik teinud teatud tööd ja näinud vaeva, nii et süüdlane ärariisumisega omandab mitte ainult metsasaadused, vaid ka tööväärtuse, mis tarvitatud ümbertöötamisel. Kui § 154 ette nähtud süüteo oluliseks tunnuseks on metsamaterjaali ümbertöötamiseks tarvitatud töö (vaev), siis on selge, et valmistamisviis ja abinõud ei või mõjuvad olla süüteo omaduste muutumisel. Seepärast kas tarvitab metsaomanik töövaeva kasvavate puude raiumiseks või tuulemurtud puude puhastamiseks koorest või okstest, langeb süüdlane mõlematel metsasaaduste riisumise juhtumel RNS § 154 ette nähtud karistuse alla.

Samuti ei muuda süüteo sisu (olu) asjaolu, et saadused polnud kokku pandud. Kuigi § 154 räägib saadustest, mis valmistatud ja kokku pandud, siis pole kahtlust, et seadus seab tingimuseks selle § käsitamisel mõlemate asjaolude olemasolu ühteaegu. Paljud metsasaadused, näiteks palgid, kuigi valmistatakse metsas, pannakse hoiupaika ja sorteeritakse pärast väljavedamist metsast, samuti jäävad tihti mõned väiksemad valmismaterjaalid mõneks ajaks metsa mitte kokku pandult, seejuures pole kahelda, et nende saaduste ärariisumisel tuleb käsitada RNS § 154. Kui seadus tarvitab koos mõlemaid eeltähendatud väljendusi, siis on ta tahtnud väljendada ainult tähtsamaid tegevusi, millistes seisab metsasaaduste valmistamine.

Näiteid: 2. Võõraste sülda laotud puude, tähendab valmismaterjaali, riisumine metsas on süütegu, mis on ette nähtud RNS § 154.

3. Puukoore või kasetohu vargus, mis olid kogutud hunnikusse, on süütegu, mis on ette nähtud RNS § 154, tähendab kokkupandud valmismaterjaali vargus.

4. Raiujad, kes salaja ära viivad nende poolt maharaiutud metsa isikult, kellele see oli antud hoiule, saavad seega korda süüteo, mis käib varguste mõiste alla.

**) Tekst toodud dir. E. Mets'a järele.

5. Aias kasvava puu mahasaagimine ja äraviimine on süütegu, mis on ette nähtud RNS § 169. (S. o. praegu ta käib Kr. S. § 548 alla. — Autor.)

6. Salajast puude ärariisumist aiast loetakse seaduse järele varguseks, ja seda ei saa viia RNS §§ 145 ja 155 alla.

7. §§ 155 ja 156 näevad ette puude riisumise metsast või omavolilist raiumist metsalankidel. Nende puude raiumise või varguse eest, mis ei kasva metsas ja mis pole määratud maharaiumisele (näiteks talu ümber istutatud puud, mis piiritlevad seda teistest naabermaadest), võetakse vastutusele RNS § 169, aga mitte § 155 põhjal.

8. Metsaraiumist üle või väljaspool raiumiseks määratud metsalanki tuleb jälgida RNS § 155 järele.“ — Niipalju Senati seletusi.

On tulnud ette juhtumeid, kus jaoskonna kohtunik, tugenedes eelpool toodud Senati seletusele, on mõistnud õigeaks metskonna poolt Kr. S. § 548 alusel süüdistatud isikuid. Siinjuures on olnud mõõduandvaks asjaoluks see, et materjaalid olid metsast varastatud enne nende vastuvõtmist, s. o. et nende eest oli töötasu maksmata ja vargad olid ühtlasi selle materjaali ülestöötajad. Näiteks: metskonnas valmistati palke tuulemurtud puudest ja metsakuivikuist. Valmistamine toimus RMT arvel, kusjuures ülestöötajad olid ühtlasi ka nende poolt valmistatud materjaalide ostjateks. Pärast töö lõppu võeti metsas materjaalid vastu, maksti ülestöötajatele töötasu ja müüdi neile osa materjaale ära. Pärast võeti neilt isikult ära palke, mis olid vastu võtmata, s. o. nad olid küll valmistatud samal raiumise-kohal ühtaegu teiste materjaalidega, kuid olid vastuvõtmisel jäänud vahele. Isikuid süüdistati valmismaterjaali varguses Kr. S. § 548 alusel, kuid mõisteti kohtu poolt õigeaks eelpool nimetatud põhjusil.

Jälgides asja edasi võib ju ka konstateerida juhtumi, et metsatööline viib ära metsa-materjaale langilt enne nende materjaalide vastuvõtmist (neid juhtumeid on ka ette tulnud tegelikus elus) — ja kohus leiab, et siin polevat omandatud võõrast töövaeva, ja mõistab isiku Kr. S. § 548 korras õigeaks. See oleks mõeldav eriti sel juhul, kui langil on töötatud üles niisuguseid materjaale, kus mingisugust ettemärkimist ega lühendamist tööhataja poolt tarvis ei olnud, näiteks küttepuid, sulfaatpuid, värtnapuid, paberipuid jne., nii et siia pole rakendatud mingisugust tööd

ega vaeva teiste poolt, peale metsatöölise, kes ühtlasi on vargaks.

On selge, et siin peitub viga ja et siiski on tegemist valmismaterjaali vargusega Kr. S. § 548 korras. Asi on veel selgem siis, kui vaatame Kr. S. § 587, kus leiduvad sõnad: „riisus — mitte aga metsamaterjaali valmistuskohast või hoiuladudest —“ jne., jne.

Kuna asi aga ei ole küllalt selgesti väljendatud, ja segab ka Senati seletus, mis on antud arvatavasti ajal, kus metsaületootmise viisid, ühtlasi materjaalide arvestamine ja märkimine, ei olnud veel välja kujunenud, oleks siia vaja uut Riigikohtu seletust, mis tooks selgust asjasse.

J. P.—t.

Tööstusametnike vormist

Arn. Pk.

Äsjane Eesti Metsateenijate Ühingu kongress võttis muuseas vastu resolutsiooni, milles palutakse, et ka R. M. T. ametnikele nähtaks ette vorm ja võimaluse korral varustataks neid ka vormiriidega. Minu teada ei ole see esimene sellesisuline resolutsioon, vaid selle küsimuse üle on ka varemalt mõtteid vahetatud. Möödunud aastal oli vist R. M. T. eelarveski ette nähtud tööstusametnike varustamine vormiriidega, missugune eelarve osa aga kahjuks kõrgema instantsi poolt jäeti kinnitamata. Peapõhjus, miks vormi-asi paigast edasi ei liigu, seisab nähtavasti selles, et ei leita selleks vastavaid krediite.

Ma ei taha eelöelduga kedagi süüdistada. Tahan vaid allpool esile tuua mõningaid argumente, mis vahest natuke valgustaksid resolutsioonis esile toodud vorminõudmist ja vormi tähtsust tööstusametnikele, eriti praakeritele. Ühtlasi usun, et minu arvamisega ühtub suurem osa tööstusametnike perest.

Milleks on siis meil, tööstusametnikel, eriti praakeritel, vormi kandmine tähtis ja vajalik?

1) Vormi kandmine ühtlustab meid teiste metsaametnikega — metsnikega ja metsavahtidega —, sest tahame kuuluda ühisesse metsameeste perre. On ju meil, metsameestel — metsnikel, metsavahitudel ja tööstusametnikel — ühine töö — töötame metsanduse alal. Miks ei või siis meie ka väliselt — vormi järele — kuuluda ühisesse perre?

2) Vormikandmine tõstab tööliste ja kogu rahva silmis suuremat lugupidamist ametniku vastu ametalalisel läbikäimisel. On juhtumeid, kus vormi kandmine ametalal on

väga kaaluva tähtsusega. Näiteks kui praaker läheb võõraste kohta, kus teda veel ei tunta ja tahab endale või kaugemalt sisse-rännanud metsatöölisele korterit saada. Tihti aga on inimesed liig umbusklikud, ja olles arvamisel, et kes teab missuguse juhustetsijaga tegemist on, ei anna üldse oma majas ulualust. Kui aga ametnik on vormis, siis ustakse teda palju enam ja ollakse temale märksa vastutulelikum. Sääraseid näiteid, kus vormis esinemine on küllalt tähtis, võiks teisigi veel tuua.

3) Vorm tõstab praakeri autoriteeti ka alluvate ametnike — metsavahtide ja künike — keskel (alluvad ju metsavahtid tööstuse alal praakeritele), ja süvendab distsipliini- ja kohusetunnet antud käskude ja korralduste täitmisel. Samuti nõuab vorm ka praakerilt eneselt distsiplineeritud käitumist rohkem kui erariietus.

Need oleksid minu arvates tähtsamad põhjalused, mis tööstusametnikel õigustavad vormi nõudmist ja teevad vajalikuks vormi kandmise.

Kuna aga käesoleval sügisel likvideerub R. M. T. ja tema asemel hakkab tegutsema a.-s. E. M. T., siis meie, tööstusametnikud, näeksime heameelega, et asutus võtaks kaalumisele oma ametnike vormiga varustamise küsimuse ja rahuldaks Eesti Metsateenijate Ühingu kongressil vastuvõetud resolutsiooni. Kui tööstusel oma ametnike vormiriidega varustamiseks puuduvad summad, siis töötatagu välja vähemalt vormi kavand, nii et ametnikud saaksid vormi oma kulus muretseda. Kui kaitseliit, kui vaba organisatsioon, suudab endale vormi muretseda, siis suudame seda ka meie, tööstusametnikud.

Mõnedel põhjustel jäi väike vaheaeg seniseile Metsakooli kirjadele. Katsumun toda viga kohe parandada niivõrd, kui see on praegu võimalik. Koolis esimese aasta lõpu osas ei saanud mahti, seepärast, et mõtlesin, küllap suvepuhkusel kirjutan jälle pikemalt. Ent egas too polegi nii lihtne kui sai arvata. Jõudnud koju, siia Rava kanti, ootasid mind puhkuse asemel paljud

dan ja on võimalik. Pealegi on siis mõnus õhtuti soojas toas kodustega vestelda ja süüa ülimaltsvat värsket lambapraadi ning rüübata krabedat koduõlut. Nüüd juba saab mahti mõnel õhtul minna küllagi, sinna, kuhu kõige enam ihkab süda... Rõõmuga ja endaga rahul olles, kuigi kehaliselt veidi rammestunud, sasid sullevarre ja lased sulle „seasilma“ valgusel libiseda üle

Metsakooli metsavahtide 6. lend läks...



V. Metsakooli metsavahtide 6. lend 1937. a.

kiired tööd. Vanematel rehed peksmata, kartulid võtmata ja vanal ka veel terve aasta palgapuude saagimise-töö seatud minu turjale. Vaat' siis, kus on puhkus. Et, Jüri, kodanikuke, muud kui venita ja painuta aga nüüd oma Voltvetis karastatud konte rehepeksumasinal oma kodus ja orja ka naabrite pool nende abistamisepeevi tasa lülitades. Seda tolmu nädal aega nii ööd kui päevad. Lõpeb rehepeksmine, siis kribi kartulinurmel nii, et küüned sinetavad jne. Tegelikult on see meeldiv vahelduseks. Ja uhkustuseks, et võid vastu rindu lüües ütelda, et tahan aidata teid, vanemad, kuidas suu-

puhta paberipoozna, et meenutada viimseid sündmusi seal Metsakoolis.

Oli mõjuv ja ilus silmapilk siis, kui 18. sept. s. a. osa kaasvõitlejaid vormiliselt sai metsameesteks: 25 metsavahiklassi õpilast lõpetas Metsakooli kursuse ja härra koolijuhataja kutsus neid sel puhul diploome vastu võtma — härra see ja see, mitte enam õpilane üks või teine. Mainitud kuupäeval kell 12.00 avas Metsakooli autoriteetne juhataja härra A. Auksmann Metsakooli metsavahtide klassi 6. lennu aktuse. Sellele hetkele andis piduliku värvingu Metsakooli sümfooniaorkester hra K. Salevi juhatusel ja Voltveti seltskonnatege-

laste hra vallasekretär Roolaane, hra praaker Rebase ja hra asjaajaja Jõe-
loo kiiduväärt toetusel, muutes Metsa-
kooli suure saali põgusaks kontsert-
saaliks, kus kõlasid võimsalt ka pr. M.
Auksmanni kunstnikusõrmede läbi sü-
titavad klaveripalad. Kõlasid ka lah-
kujate viimased meeleolukohased mees-
koorilaulud: E. Võrgu „Mehed“ ja
K. Türipu „Lahkudes“. Kõik kokku
andis lahkujatele julgust ja töövabadust
ning tekitas külalisile ja mahajääjaile
härdustki. Härra koolijuhataja asja-
liik ja tegevusele õhutav kõne aga an-
dis kogu olemisele õige ja mehise tooni.
Kõneleja rõhutas, et inimene peab alati
oma elus ja tegevuses pidama lipu-
kirjaks: ma olen teinud kõik mis ma
iganes suutsin! Siis on inimene alati
õigesti täitnud oma kohustused kutse
ja isamaa ees! Koolist lahkujatele pan-
di südamele: tulevase elu ja edu kind-
lustuseks olgu noorte metsameeste esi-
nemine alati julge ja viisakas ning
koostöö ülemustega heatahtlik jne. Ter-
vitusi ütlesid koha peal metsaülem
K. Salev, tuletades meele vanasõna:
kuidas külv, nõnda lõikus. Hra metsn.
Leetmäe mainis vilistlaste nimel Metsa-
kooli vilistlaste suurt rõõmupäeva, et
nende pere on tänase päevaga kasva-
nud jälle järjekordselt veerandsaja
tubli metsamehe võrra... Lahkujate
nimel tänas kasvatajaid vastne metsa-
vaht härra Artur Pihlapuu väga hoogs-
a kõnega ja ilusate sõnadega, mis mä-
letavasti kokkuvõttes kõlasid nii:

Ma tunnen, et lahkumine on ligi. See
on 25 lahkujate ühine tunne. Teame, et
peame leppima sellega kui kurva para-
tamatusega. Oleme saanud hulga rik-
kamaks selle aja jooksul, mil elasime
siin... Sellest on tekkinud meil, lah-
kujail, tänuvälg. Seda tasuda on ainu-
ke võimalus — kasutada hoolega neid
näpunäiteid, rakendada need ellu, ja, et
siis võimaluse korral saaks näidata
meie õpetajatele nende soovide ilusaid
tagajärgi!... Nüüd, lahkumise silma-
pilgul, meenub paratamata esimene
kokkupuute silmapilk. Mäletan, kuidas
tuln siia hiljem kui teised, kuidas kõik
teised olid juba kibedas tegevuses kooli
taimeaias... Haarasin ühelt väsinud
kaaslaselt labida ja hakkasin kaevama.
Oli juba tublisti töötatud, kui puhkasi-

me veidi, et kuivatada higist särki...
Aga siis oli keegi õpetaja kohe juures,
kes meid ergutas noomivalt, pool-hu-
mooriliselt, kus ei puudunud ka sar-
kasm: „Mis te vaatate? Kardate vih-
maussi?...“ Eks ses ütluses ole suur
mõte. Me teame kõik ussikeste töö
tähtsust mullas. Ja kuigi ühe ussikeste
töö ei ole silmapaistev, siis ometigi
kogu ussikeste miljonilised leegionid
suudavad teha palju.. Nii ka meie,
kogu Eesti metsavahtide, töö üheskoos
on suure väärtusega. Püüame töötada
selleks, et edeneksid Eesti metsad uh-
kuseks maale ja rõõmuks meile enes-
tele. Mühagu võimsalt Eesti metsad
Eesti metsameeste hoole ja kaitse all!
Elagu Eesti metsameeste ühine pere!
Elagu vaba Eesti!

Vägeva hümniga lõppes aktuse amet-
lik osa.

Lahkujaid pildistati Metsakooli tre-
pil koos külalistega. Siis mindi ühiselt
alla söögisaali, kus ühisköögi teenijate
virgad käed olid korraldanud maitstva
lõunasöögi, mille juure lahkujad olid
valmistanud koduse õllegi. Pidulauas
märkis hra K. Salev lahkujate agarat
tegevust kohalikes organisatsioones ja
selle töö tähtsust ümbrusele. Olgu lah-
kujad ka edaspidi niisama agarad mu-
jal seltskondlikes üritusis. Seepeale
hüüti hra K. Saleville kolmekordne elagu,
mis oli tänuks ja tunnustuseks, et
seltsielus on Metsakool suutnud nii-
palju head anda ümbrusele just selle-
tõttu, et neil on olnud siin agarad juhid
eeskätt just kõneleja isikus.

Ja hiljem, õhtul, siis oli muidugi
meeleolu kulminatsiooniks lõpp-pidu:
muusika, tants ja viimased soojad sõ-
nad lahkujatele ja mahajääjaile. Säras
kurbustki paljudes silmades. Jaa, noh,
olgu pealegi, siinkohal lähemate kom-
mentaariideta, see oleks nii vahest kõige
ilusam.

Oleks veel paljugi pajatada Metsa-
kooli kroonikast: suvisest tegevusest,
naljadest, õpilaste tegevusest näite-
kunsti, spordi jne. alal. Aga seekord ei
saa enam mahti, peab jääma kõik edas-
pidiseks.

Valastis, 30. 09. 1937. a.

J. K.

Metsakooli õppereisid 1937. a. suvel

J. K.

Jälle on kirjutamiseks miljon ainet. Nii paljugi sai näha-kuulda huvitavat õppereisil, mille muljeist tegin märkusi plokilehele ja veel enam on niisama kõrva taha pistetud. Tahaksin anda ümarguse kokkuvõtte kõigist nähtusist ja küsimustest, millistest saan igast üksikust eraldi kirjutada pikki lugusid. Et neid aga siduda korraga üheks tervikuks peab jällegi võtma käsile vestenoodid. Vesteviisil on see hea omadus, et nii saab hõlpsamalt teha korraga kerkeid viipeid ühele või teisele poole, mille järele lugejad ise teaksid hakata pikemalt järele mõtlema — pahandamata ka selle üle, mis just eriti ei meeldigi. Ja leiab keegi mõnikord üht või teist ebameeldivat, eks siis — sulg pihku — ja andku vastu: nii saab kõige paremini kõigis küsimusis selguse. Raske aga on selgitada nii, nagu seda soovivad Metsakooli Vilistlaskogu mõned mehed kirjutades kuukirja toimetusele nüüd paar rida, et kirjutage õiendus tolle veste kohta, mille kirjutasin „Eesti Metsas“ nr. 3 „Pudemid Metsakoolist“ all, kus ridades või ridade vahel leitakse end puudutatud olevat. Aga kus ja milles nimelt, sellest ei kõnekestki. Vaja ikka kõik selgesti ära näidata, mis on pahasti, siis oskaks õiendada, kui on eksitus juhtunud. Niisama aga ei tea mitte midagi arvata — mitte ei tea. Tookord ju veeretasin vestelõnga väga tagasihoidlikult sellest, mida kuulsin väljaspool õppeasutust. Ei märkinudki seda olulise faktina — ei või keegi teada täpselt, mis oli kümmeaastat tagasi — küll aga seda, mis on kaasajal. Ei mõtelnudki tookord vilistlasi ja praegugi õpilasi tõsiselt võrrelda, veel vähem kellelegi n.-ü. pihta anda. Tahtsin vaid vastata noile juttude tegijatele, kes püüavad tihtipeale meid kiusata endiste õpilaste kõrgele kiitmisega. Ja nõnda's nood härrad vil! vil! mängu sattusidki... Kui see oli tõepoolest ülekohus, siis — andestust! Ning korduvalt palun: selgitage kõigepealt ise, mis oli siis halba minu sules — kuukirja veerud on ju niisama endisile vilistlasile kui praegusile õpilasile, nagu kõigile metsameestelegi alati lahkest avatud.

Nüüd aga pärast seda olulist vahemärkust, lubage jälle edasi minna mõeldud ainega. Nii. Tegelik vaatlus rännakuks valitud paikades pakub kõige enam alati õpetlikku. Seepärast öeldaksegi, et kõige suurem haridus inime-

sele on rändamine — reisimine. Saad oma ihusilmaga ja arusaamise ivakesega kõige kohta jääva pildi selle najal, mis on koolis varem õpetatud ja räägitud. Lisaks veel rändamise vaheldused igapäevasuse rikastamiseks, õrnad seiklused ja muud sellelaadsed asjad... kõik kokku põhjustavadki huvireise. Nõnda's saad päris meeldivaid elamusi teekonnaga, nagu seda käesoleval suvel ette võeti — üks pisike kiire ratastiid läbi Lõuna-Eesti riide.

Kõik huvireislased asusid 10. juuli hommikul Metsakooli pargi väravate ette veerenud 5,5-tonnilisele „Bussing Nag'ile“. Kõik noored metsamehed ja kaasasõitjad näitlejatarid, kokku 46 kaitseliitlast — Metsakoolis on kõik õpilased kaitseliitlased, ning veoautol inimeste vedamise kitsenduste pärast sõitsemi siis kaitseliitlastena — ja mõni erainimene autojuhi kabinetis, moodustasimegi tolle õppereisi koosseisu. Millest, kahjuks, algul hra koolijuhataja oli sunnitud puuduma teisale õppereisile sõitmise pärast — E. Metsa-ülemate Üh. juhtiva seisukoha pidamise tõttu — ja andma oma koduse õppereisi juhtimise hrade õpetajate E. Puksmanni ja K. Salevi võimusesse. Algas siis see oodatud sõit. Igal osavõtjal oli kaasas täpne õppereisi kava, kus peatuskohad ja -ajad olid minutilise täpsusega märgitud, et ei tuleks teekonnal ilmaaegseid aegaraiskavaid viivitusi. Nagu ta on — Vana Looja — suur sõbramees, hakkab kohe südamesõpruses metsamehe mehisust ja kannatust karastama vihmaveega. Algul ikka tasahilju kallab alla pilvemärga, aga ikka enam ja enam nihutab vallamale taevaaluuke, ja päris lahti teeb ta nad siis, kui jõuame Nuias alevisse. Siis pidime kõik pugema „kotti“. Arvatagi, nii puudani all aurates vihmavee niiskusest ei jõua kaua roosistada meeleolu. Kihutad nii kinnisilmi edasi üles-alla ning paremale ja pahemale Nuias ümbruse looklevaid teid, kas või vastu surmale. Nõnda's hakkad peaaegu mõtlema, kui pimedas südame alt väänab kui oherdiga auto volgates üle mäeküngaste, hakkad jah mõtlema vägisi seltele, kuipalju on juhtunud meil autoõnnetusi. Kõik on vait ja nohisevad omaette, vahelduseks vahest kõrgeima künka ületamisel kuuldu „primadonnade“ kiljatusi, millele kajastub naljatlevaid tähendusi auto tagalöövist, et ons autonurgas erilasepasa? või: Feliks, vana-

poiss, ära nii kõvasti signaalipalle pigista jne!...

Karksi.

Esimene vaheldus sõidulõbus saabub Karksi m.-k. Tauga vahtkonnas, kus maantee veeres meid, „kotist“ väljaronijaid, vastu võtsid tegelikud metsamehed kohapealsete vaatlusvääristsuste lahkeks kättenäitamiseks härrad metsn. Kaare ja m.-v. T. Kallaste. Vaatame nende ilusat 40-a. kuuse (*Picea excelsa*) kultuuri — on näha, et heal maapinnal isegi kultuurid ei kasva alt väga okslikeks. Imestame euroopa lehise (*Larix europaea*) kultuuritukka. Võib õigusega nentida — meie kõige kõveramate lehistega on siginud siia puude valguse tagaajamisel. Peaaegu kõik on nagu punnivinnaliselt kujundanud oma tüvede struktuurid selle järele, kuidas tihedast kultuurist ajajooksul oma loomulikult teel mõningate eksemplaride väljasuremisel on tekkinud valguse kohti, kus siis eriti valgusenõudliku puuliigina on kõrvalkasvavad eksemplarid end valgusejanus sirutanud siia-sinna. Ei osanud varem selgesti kujutada, et puu ka võib sellaselt vintlikuks kasvada — endast säärase karrikatuuri moodustada, et lust näha. Edasi. Kv. nr. 59 peal vaadeldi 1920. a. tehtud kuuse (*P. excelsa*) kultuuri, mida külma eest hoitakse juba neli korda harvendatud valge lepa (*Alnus incana*) võsaga. Nii et tahtes kasvatada head ja ilusat metsa, peab nägema hooldamisega tublisti vaeva ja tööd. Üldse mets, mida nägime sel ringkäigul, oli ilus, eriti kuused, olgu need siis loomulikult tärnand või kultuurist saadud — ehkki paiguti tihedavõitu rebaseigi sees elamiseks — aga kuusk varjupuuna kannatab seda, kuni ükskord tuleb harvendamine.

Käiakse ümber uurivate nägudega, aga vesiste südametega, sest märg mets ja vesi ei jäta mõju avaldamata õppereislaste lakk-kingadele ja püksiviikidele — olid ju peaaegu kõik ringreisil ettekatsetatud pidu tõttu tõmmanud ümber kõige parema kattevara tagavarast, ega märganud metsaskäimiseks kaasa võtta õiget riidetust. Seda äpardust meeles pidades on õppereisil teinekord parem meeletu ka niisuguse halva ilmagagi. Jooksed siis naerdes kuskile metsavahi räästa alla piksevalangu eest varjule või harjaslindude palkonnis, muigad sealte vastu tõprale, kes tahaks ka tulla oma harjunud paigale vihmavarju, aga leiab eest sinusugused sorussabalised elukad, pööratab jõllsilmi ja peab üleolevalt lask-

ma selga sadada sooja osoonirikast taevavett, imestades seesuguseid seisuste vaheseinte hülgajaid... Ent kauaks sedagi: vihmavalangu vaheajal lippavad inimesed oma sõidukisse ning lähevad sajatades, et sadu ei lase end niigi seadida, et vähimalt sõiduajal oma valangud ära viskaks, ning uueks valanguks hoogu võtaks kavas märgitud vaatluste ajal. See pärast jääbki välja seekord Rinnamägedel käimine, ja need, kes pole varem kunagi sinna saanud, peavad leppima ettekujutusega assotsiatsiooni järele — tütiarapse kuhu silmis — et ju võis seal ilus küll olla... Kahju on, aga küllap pakub lohutust Eesti suurima hariliku pöõgi (*Fagus silv.*) nägemine 2. jaosk. metsniku elamu juures. Tekib kujutlus Böömi ilusatest pöõgimetsadest, kust kandist tulevad meilegi kõik tugevad tarbe- ja tööriistade puuosad ning uhked mööblid sellest ja teistest pöõgiliikidest. Seal edasi rännatakse metsavahi Kaldvee vahtkonda, kus on kv. 123 peal 30 a. tagasi nõmme maasse tehtud kraavid leetumisel tekkinud nõrgkivi (*Ortstein*) hävitamiseks. Kraavid on rajatud 10 m vahedega ja on raiatud läbi 30—50 sm sügavuses oleva 30—40 sm paksuse nõrgkivi kihi. Rajamisel olnud kivim nõnda tugev, et teda saadi purustada vaid kangidega, ent nüüd on aga välisõhu juurepääsu läbi ka kraavide vahel see niivõrd murenenud, et võib seda vabalt läbi kaevata labidaga. Ja männid (*Pinus silvestris*) kasvavad sellel pinnasel ilusad. Kohalikud metsamehed kõnelevad, et nii on neil kraavitatud 20 ha nõmme, ilma milleta poleks siin metsa olnud neist mändidest, mis 30 a. tagasi on laikülviivisiga siia asetatud. Ja aja jooksul on vajaline kraavide puhastamine, et nõrgkivi ei kattuks uuesti kinni — see maksab oma 3—4 senti kraavi jooksev meeter. Nojah, tööd, seda on metsamehel küllalt, kui tahad ametit pidada korralikult. Ja seda Karksi meestel eriti — kuna neil tuleb ehitada metsaveoteidki lähemal ajal 7 km veotööde ratsionaliseerimiseks, mida kaudu suvel saab autodega edasi transporteerida talvel hobustega tee ääre väljaveetud metsamaterjale. Pealegi praktiseeritakse seal kõvasti ka käändude võtmist Rüügi Metsatööstuse kaudu jne... Rändame siis uuesti teisele poole metsniku elamut — kv. 59 näidatakse istutatud musti leppi (*Alnus glutinosa*). Neist suurtest puudest on aga vaid mõningad järel, kuna nad olid jäetud järsku tuulte võimusse ja tormid hävitasid tolle tukakese. Metsnik kõneleb seal väärtusliku puuliigi kalmistul metskonna ajalugu kultuuride kestuse valgus-

tuses. Tulevad juttu ka jahiloomad ja Karksi suurim jahiloomade vihamees — too kuulus J. Kivisäkk. K-le olevat jänessed teinud palju kahju, hävitades tal hulga õunapuid. Metsamehed leiavad ka mehel selles süüdi: ta ju ei nõustunud jahipiirkonna loomisel oma krundiga tulema hulka ning jätnud talvel oma aia kaitseta. Ent või vänge karksilane tollest hoolis, vaid läkitas kõvad kaebekirjad kitsede ja jäneste üle Põlütööministeeriumile ja hra riigivanemale, mille tagajärjena — arvatakse koha peal — olevatki läinud jahihooajal jänesküttimise aega pikendatud ning nüüd ka sagedamini antavat keskasutuse poolt sokulaskmise luba, ja neid jahiseltsi teenetega liikmeile kergemini tasutagi... Nõnda's jah, kuuled ja näed üht ja teist, mida ei suuda siin kitsas raamistikus selgitadagi. Ütled — jumalaga, Karksi inimesed!

T a a g e p e r a s.

Ja jälle poed „lendavasse kotti“ vihma-varju ega tea maast ega ilmast enne kui peatatakse Taagepera santaooriumi pargi väravate ees, kus ekskursante vastu võtab lüheldase kasvuga Koorküla m.-k. metsaülem hra A. Vaher. Kõnnitakse vihmapiiserduse tõttu vaikuse sordiini alla surutult läbi võimsa Taagepera san. 38-ha pargi. Huvitavat seal silmale leidub. Kõigepealt uhked rikkumatult kasvanud kõrged alleepärnad (*Tilia cordata* ja *Tilia platyphyllos*) — väga võimsa, eriti metsamehe silmale ilusa pildi andsid need puud. Siis õpid tundma paljusid muid haruldasi puuliike, mida tutvustab koolmeister E. Puksmann: ussikuusk (*Picea excelsa* f. *virgata*), näsiniin (*Daphne mezereum*), punapöõgi verivorm (*Fagus silvatica* f. *atropurpurea*), pähklimänd (*Pinus cembra*), siis lõhislehelised vormid — lepast (*Alnus incana* var. *acuminata*), sarapuust (*Corylus avellana* var. *acuminata*), punane tamm (*Quercus robur*), jne. jne. Kõigi üleslugemine läheks ju igavaks. Vaatleme pigem hra A. Vaheri piinlikult korrastatud taimeaeda — mis on väga ilus asi külalisile näitamiseks. Kaks meest momendilgi parajasti töö. Nad on lõõnud peenra servad kanti nagu kaitsevää voodid ja mitte ühtki umbrohuliblet pole kusagil märgata — lausa rõõm on näha nii ilusat taimeaeda. Kasvatatakse seal ka kodumaa kaunistamisa aktisoonile kaasa minnes Ala aleviku 15 km ulatusega teedele alleede soetamiseks ilupuutaimi: tamm (*Quercus pedunculata*), mis on varem ajal raisku läinud, aga praegune metsaülem on nad lõiganud juure pealt maha ning on nii võrsetest

saanud ilusad taimed, ja vahtraid (*Acer platanoides*). Huvitav on veel märkida, et toosama metsaülem on tegelikult taimlas heitnud nurka taimede koolitamise ja kasvatab neid kevadel väljakitkumisega harvendades, öeldes ise, et see viis tulevat odavam koolitamisest, sest puude seemned polevat kuigi kallid ning hea maa sees arenevat taimede juurekava ka niigi istutamiskõlvuliseks. Muidugi on see põhimõte küllaltki vaieldav ja seisukoha võt-

Metsaülem P. Vaher



„Taimede koolitamine nurka! See olgu metsamehe tarkuse alus igas talus...!“

(Talu tähendab metskonda — Autor)

miseks ka vihma läbi kiirustatud vaatlus pealiskaudne... Ah ja, sanat. pargis oli näha igasuguseid silte naelutatud puude tüvedele, küll külalisile, küll oma inimesile järelemõtlemiseks. Neist kõitvaimana tundus: Kopsuhaige! Mäest üles minnes hävitad oma tervist! Et sanat. ise just asubki mäel, eks see sunni ivakene mõtlema küll jah...

H e l m e s.

Siit juba edasi sõita saadakse lahtiste silmadega. Võib näha, kuidas Taagepera ja Helme vahelise maantee veeres on tehtud kenakest tööd kodude ilustamisega: isegi õivärviga värvitud maju on rootsivärviliste seas sageli näha. Helmes otsime üles põliste pär-

nade, lehiste, vahtrate jne. puiestikuga möödakäijale täiesti varjatud lossivaremed. Vaatad oma esiisade orjuse vere ja higiga kokku tassitud mäge ja varemeid. — Pidime siiski kultuuri eest nii rängalt maksma, kuigi ta oleks meile ka teisisi saabunud — niisugust saatust ei suuda tõsine eestlane kunagi unustada..!

Jääb mõni minut aega õppereisilasil Helmes ka omal käel ringi vaadata. Kohe agaramad mehed leiavad õige huvitavaid ja kenid eksemplare „ilikesist“ — Helme kutsekooli 1. lennu lõpetajate seast. Nii oli lossimäel jätutades juba hoopis romantilisem, nagu õpilased V. Pilberg, O. Velma, J. Mägi, E. Soll j.t. seda oskasid leida. Vahelduseks kadus lossimäe devoon-liivakivistusse ujutud ja uuristatud „katakombidesse“ tükkiks ajaks õpil. A. Lehtsalu. Ja alles 15 min. ootamise järele, kui meie „Palusatu“ suutis tolles pörgus vanatühja seljatada ja meile järele lipata, saime edasi sõita. Sõitsime läbi Tõrva linnakese niitkitsaste tänavate jälle tavalisse maanteeäärsesse miljöösse. Ent ega seal olnudki täiesti tavaline Valgamaa tüübiline vaatepilt, sest kuni Jõgevesteni kaob silmist endine röömsaloomuline vaade: tunduivad kibedana lohakad hooned, eriti igasugused lagunenud küüni- ja saunalobudikud, mida keegi nähtavasti peale eksintud vareste ja üksiku toonekure ei tarvita — ei arvata ka tarvitiseks nende riismete ärakoristamist maastiku ja kodumaa esteetika parandamise pärast. Nähtavasti ei tunta siin metsapuudust, vastasel korral korjataks need vedelevad notid ahjuküttekski.

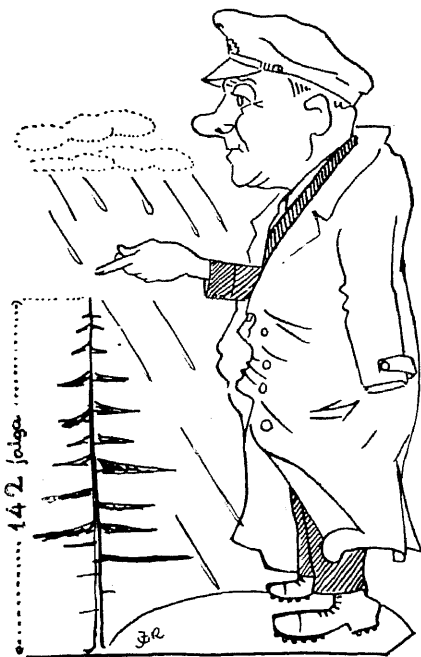
Jõgevestes ja Sangastes.

Jõgevestes näitab Jõgeveste mõisapargi kabelivaht hra Mikiste meile vene tsaariaegse väejuhi feldmarssal Barklay de Tolli hauakabelit hästihoitud sisemusega. Ja tolle kabeli alleel näeme vististi Eesti ilusaimaid nulgid (*Abies pectin.*) — siiani silm pole küll neid puid ilupuudena uhkemaid näinud.

Ränmates nii läbi Puka raudteejaamast, kust meiega kaasa sõitis veel kaks näitlejatarit ja kooli endisi lõpetajaid, jõudsimme õhtuks Sangastesse, kus endise omaniku krahv Bergi poolt asutatud n.-n. Jänese park on oma rikkalike puuliikidega väga huvitav. Eriti torakab silma tolle krahvi eriline armastus tamme vastu — tammi, igasuguseid, on asetatud kõikjale teede ja pargi servadesse, ka omaette 64-a. tamme (*Q. pedunculata*) kultuur on ilusasti kasvamas — vesivõsudeta ja

sirged — ainult üsna tihedavõitu. Sangaste m.-k. metsäulem hra H. Varres näitab meile koguni pöögi (*Carpinus betulus*) ja duglaasi (*Pseudotsuga Douglasii*) lopsakaid kultuure. Viimaseid olevat palju sorte seemnete päritolu järele, mille üle on aga lähem uurimine ja määratelu alles käimas. On ka siberi lehiseid, pikad ja sirged, aga nad on liiga tihedaks lastud kasvada. Üldiselt näib, et too 56-ha park üldiselt nagu vajaks tugevamat harvendamist. Ka punaseid pöoke (*Fagus*

Metsäulem H. Varres



„See on pikim kuusk, kas ta nii pikk on — ma ei tea — metsnik mõõtis...“

silvatica) näed seal — „Kuradi orus“. Huvitavamaist eksemplaaridest öeldi olevat kusa-gil padrikus ka kuradipuu (*Aralia mandshurica*). Seal olevat ka pikim harilik kuusk. Ning telliskivist lossi ümbruses näed haruldasmaist puuliikidest suurepäraselt metsviinapuud (*Parthenocissus Quinquefolia*), mis on toodud oma ajal Inglismaalt ja nüüd on kasvanud peenikese tüve kaudu iminapalise ronimisviisiga terve sileda lossi seinale täis ja haaranud jõuliselt katuse ja korstnadki; siis mandžuuria mänd (*P. mandshurica*), korgipuu (*Phellodendron japonicum*), mille seemned kohaliku metsäulema väite järele ka Eestis kasvanult idanevat, jne., jne. Kui väsitakse

vaatlemisest, ööbitakse Sangaste algkooli ruumes, kuulates, kuidas väljas sajab ja märg õlg külje all leitsakut üles ajab...

Sõmerpalus.

Järgmisel, pühapäeval, sõidul märkad õiget võrumaalist mitmekesist metsarikast maastikku, kus silma hakkab valgete toonekurgede rohkus: viimaseid on näha heinamaadel ja põldude karjakaupa. Tehakse kurekarjade arvel Võrumaa tütarlaste aadressil nalja. Ja

Metsnik P. Vares



„See on Sõmerpalu Vares oma kullidega!“

varsti rännatakse Sõmerpalu metsades väga asjatundliku metsamehe — metsn. hra P. Varesse — kohalikul juhtimisel. Vaadeldakse kõigepealt Sõmerpalu riigimõisa lähedal heinamaade veereid, asuvat tiheda kuuse-elavaiaiga kaitstud 0,5-ha-list linnuparki, mis 35 a. tagasi on asutatud vaikseks nurgakeseks laululindudele. Puuliigid kasvavad seal kõik „oma käe peal“ — on märgata ka tamme ja fraseri nulu loomulikku uuendust. Peab märkima, too paik jätab ilusa mulje oma otstarbega. Sõmerpalu riigimõisas võib näha ka eeskujulikemat kodukaunistamise läbiviimist kogu reisi kohta üldse, kusjuures eriti märkimisväärne on selles uus punasevalgetriibuline töolistemaja — saad väga ilusa ja elava pildi kodust. Ja üldiselt,

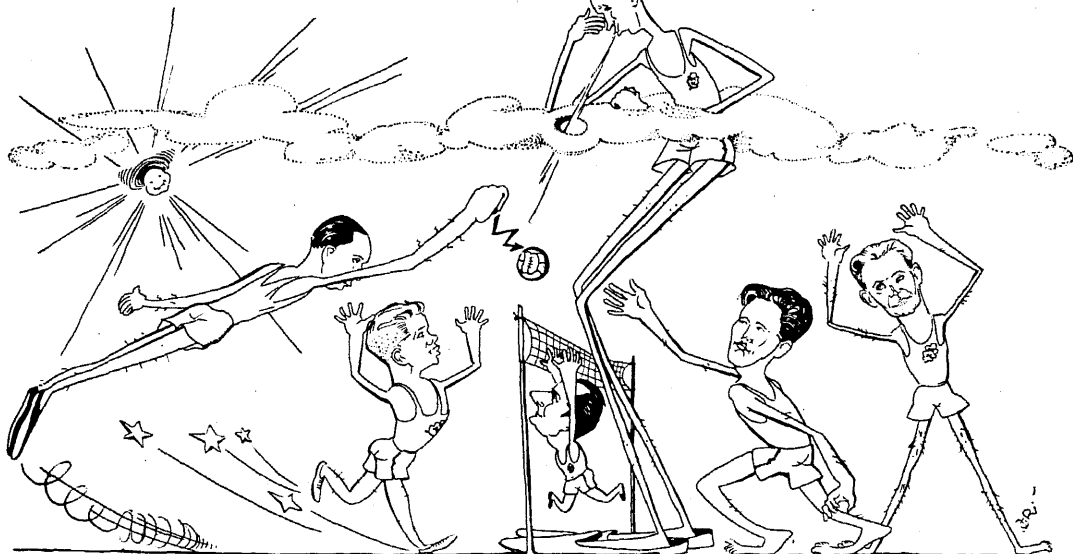
ka metsakasvatustööde alal kõige enam õpetlikku leidub just Sõmerpalu metskonnas, kus metsamajandus on rajatud praegu peamiselt aegjärgulise raide alusele. Paljasraidest seal hoidutakse, kui iganud ja kahjulikust metsamajandamise viisist, ja kui see on möödapääsmatu, siis viiakse see läbi vaid 20-m ribadega ainult V b. maadel männi- ja kasepuistu juures. Suuremalt jaolt on ses metskonnas metsamaaks kuivatatud madalsoo, kus aluspõhjaks on lagunud või lagunemas turvas, ulatusega 0,5—1,5 m sügavusele. Sel maal nägime Nursipalu vahtkonnas väga ilusaid kuuse- ja männikultuure. Peab märkima, et hea maapinna ja asjatundliku tööde läbiviimise tõttu pole aegjärgulisel raidel kunagi ette tulnud tuuleheidet ega mädanikku. Oli näha ka, kus oli katsetatud paljasraidega, kuhu oli külvatud, aga see oli ebaõnnestunud, aga kõrval on loomulik uuendus prima. Maapinna niiskuse tõttu kannatavad noored kuused ka tublisti külma käes. Öeldakse küll, et roheliste käbidega kuuse vegetatsiooniperiood algab hiljem punaste käbidega kuuse omast, ja seega olevat eelmine külma kindlam. Ent Sõmerpalus polevat märgata selles vahet. Arvatavasti on siin päivustegurid mängus nii, et risttolmlemisega saab üks või teine puu küll oma välised tunnused (käbid), aga hoiab siiski enesega ka ehituslikud päriuslikud omadused (vegetatsiooni aja). Sellepärast ongi too külmahellus ühesugune. Seal metskonnas on loodud ka oma katsetusvahtkond, milleks on Tammeseene vahtkond oma mitmekesise maapinna poolest kohasem. Seal käisimegi vaatamas aegjärgulise raide ettemärkimist, ning saime imestada metsa ilusat loomuliku järelkasvu tekitamise võimet. Nimelt hävitatakse seal niitmiseega kõik vanametsa all valguse puudusel kasvanud taimed, mille asemele tärkab vajalise valgustuse andmiseel tarvilisel määral uut korralikku järelkasvu, nii et lust vaadata. Kv. 12 peal nägime noort aegjärgulise raide all kasvatatud metsa ja samas kõrval kv. 9 peal kümme aastat vanemat lageraie asemele rajatud metsa. Väliselt tundus aegjärgulise raide mets vanemgi ning lähemal vaatlusel osutusid loomulikult kasvanud kuused pealegi alt ilusti juba laasinulks ja ülalt normaalsete võradega, aga istutatud kuused seevastu olid kõik okslikud ladvast maani ning ebakorrapäraste võradega, ka eelmistest kõveramad. Kv. nr. 191 metsa sees oli tehtud tükike põimendust näit sellest, kuidas seda mitte ei pea tegema — olid ära võetud esimese rinde puud. Seekord näib,

et hea maapinna tõttu võtab lõpuks vedu ka allesjäänud teise rinde metski, aga selle põdemine teeb ju ilmaaegse seisaku metsamassi pidevas juurekasvus, pealegi alati ei hakka järsku lahtipäästetud alusmets üldse kasvama... Katsetatakse ka veel n.-n. küsilise põimendamise, milleks tänava olid esimest korda ette märgitud kv. nr. 148 peal 5-m laiused ribad põhjast lõunasse üle katsetüki, mis tuleb mahavõtmisele vaheldamisi 5 m metsa 5 m lagendikku — milliseid tagajärgi seilest saab, näitab muidugi tulevik. Tammeseene vahetonnas on ka 20 a. hoitud n.-n. püsimetsamajanduse katsetükk, kus peal hoitakse aiatiselt ühtlane mets. Praktiliselt selle viisi metsamajandamisel üldist laiendamist praegu takistab meil teadlike metsatöölise puudus. Käisime lõpuks ka hra Varese kodus kassikulle (uhuud) vaatamas. Nood haruldased kullilised on see metsamees noorelt kinni püüdnud ja kasvatab neid teaduslikuks otstarbeks zooloogiamuuseumile.

Erastveres.

Järgmine peatus tuleb Erastveres, kus vaatleme metsaülema hra E. Allaki juhtimisel Võru Maavalitsuse valdusel olevat parki, kus on Eesti ilusaimaid tammikuid. Nüüd on see 70-aastane 15-ha suurune tammik hilineudki hooldamisega hävingust päästetud ja moodustab sirgetüvelisima ja hooldatuima puistu meie

Need Metsakooli sporflased, kes näitasid kõrget käsipalli mängu Kanepis



Vasakult võttes: 1) metsn. kl. õpil. Valter Moon — palliplatsil kui kala vees ja surub palle nagu välgust. 2) Meeskonna kapten metsn. kl. õpil. Valter Pilberg — mänguväljal liikuv kui säde. 3) Metsav. kl. õpil. Ants Juudas — on küll väike Ants, aga mängib mis hirmus, kui pallile liigi saab. 4) Metsn. kl. õpil. Villu Are — „Väikemees“. Temal on tihti raske küünda pallini, siiski mängib ta nüsama briljantselt kui klaveril või mistahes muusikariistalgi. 5) Metsav. kl. õpil. Artur Kolga mängib hästi, kui hoogu satub. 6) Metsav. kl. õpil. Erich Vipper ei vanna alla ühelegi palli juures ja on ka kõva jooksumees.

Metsaülem A. Allak



„Kui tsikkel ei streigiks ja tammik loodusekaitse saaks — oleks alati elu ilus...“

tammikuist, mis väärniks tõsiselt loodusekaitse registrisse kandmist.

Kanepis.

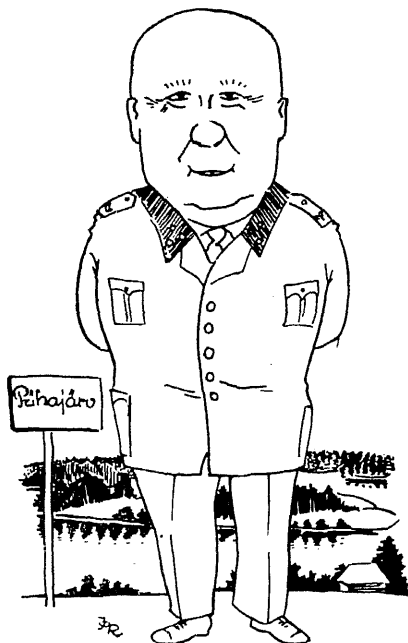
Pärast poolteisepäevalist vintsutust läbi

vihma ja märgade metsade jatkus noortel metsameestel veel küllalt energiat sel pühapäeval (11. juunil s. a.) pidada käsipallivõistlust Kanepi tuletõrje aias Kanepi parima käsipallimeeskonnaga, kus üle sajahingelise pealtvaatajatekogu ees meie mehed ületasid Kanepi sportlased 2:1 (15:10, 10:15 ja 15:7). Pallimängule elati omas peres vägevasti mitmetpidi kaasa: kõlasid kihlveod — võit või kaotus. Hiljem siis üks või teine jälle kurtis, et pidi lunastama lepidu hinna. Paras jah, lohutati, ärgu olgu nii pessimistlik, või siis vähimalt vedagu kihla „nõksudega“, lepi ühega, et võit, teisega jälle, et kaotus, siis pole ju teoreetilist kaotust ja liigud saavad ka priskemad... Öhtul, siis oli kanepilasile peahuvialaks Metsakooli külalispidu. Nagu hiljem kõneldi, saanud sellest üle 200 pidulise püsivad elamused. Eriti meeldisid publikule metsameeste laulud hra K. Salevi juhatusel, millest mitmeid lasti korrata. Ja põnevusega nauditi tugejaile juba Metsakooli aastapäevast tuttavat näidendit endiste tegelastega. Jah, M. Tarmu on oma „Soovin tutvust“ annud uhke rahvapärase lavatüki, millist Kanepis kiideti mede meeste ettekande järele enamaks seal varem nähtud draamastuudiolaste külastistki. Nõnda on praegused Metsakooli õpilased igati õppeasutuse nime ja kuulsust ja oma teovõimet edukalt kaitsnud kõikjal, kus nad on käinud ja viibinud.

Sõit läbi Otepää.

Ööbimine Erastveres hra dr. vet. Asteni hoolitsemisel ja siis jälle esmaspäeva hommikul edasisõit heas meeleolus läbi Tartumaa ilusa ja künkliku maastiku. Peatus Otepää kiriku juures kunstn. prof. V. Melniku poolt pühakoja portaali asetatud mälestusreljeefide nägemisega meie sini-must-valge riigilipu 50 a. juubeli tähistamisel... Edasi käisime Pühajärve voogudes maha loputamas reisi higi, kusjuures Otepää metsaülemast hra A. Mardistest, tema sõbralikust vestlusest tulevaste metsameestega ja mõnusast järelelatavast pilgust jäi mingi idülliline mälestus Pühajärve vanast... Öhtul Viljandi linnas ringlemisi ilusates lossimägedes, vabadussõja mälestussamba taga posti otsast kõlava raadio häälekõvendaja hüürgliku suvemuusika nautimisi, kino, linnapreilidega jalutamisi romantilises linnapargis ja muid sääraseid reisivaheldusi — eks need jäta nii paljudelegi taas tagasi kutsuvaid mälestusi...!

Metsaülem A. Mardiste



... Ja Otepää onu jäi maha!

Loodis ja Öisus.

Viljandis ühtub õppereisiga ka hra kooijuhataja, kes on küll olnud juba nädalapäevad rännakul, aga pole märgata meie juhis põrmugi tülpimust. Jah, selles härras peitub imestamisväärne raudne metsamehe erksus ja visadus... Siis Loodi, kus möödudes vaatleme endise mõisaomaniku matusepaigas uhkeid siberi lehiseid (*Larix sibirica*). Puud on kasvanud juba 75 aastat ja omavad rinnakõrguselt paljud läbimõõdus 85 ja enamgi sentimeetrit, ning proovitükil olevat hehtaari kohta massitagavara 1100 tihum. — eks see kõnele ju küllalt tolle puuliigi kasuks põhjendatud kiitust. Metskonnast teejuhiks asub lahkesti abimetsaülem hra K. Kuusik. See tore ja lahke metsamees aitab otsida Kaara-Lillesoo vahtkonnas kv. nr. 102 peal nõmme kuivatamiseks rajatud salakraavi, millega aga kujunes lugu nii, et mõned juhid väitsid, et kraav on nii salajane, et tollest väliselt pole näha mitte midagi, aga suuremad ei leppinud sellega. Ja nõnda's see kraavi lugu jääb naljahuulte võtta: küllap too kraav on öösel jupikaupa ära varastatud, niisama salaja kui kusagil teeveeres oli üks jõgi tõusnud hommikul vara üles, ja, ennea, säng seepärast oligi tühi jne. Olgu siin sellelt kohalt kuidas

tahes, aga kraavitamisel on nõmme maas küll metsale väga tõsine tähtsus, niipalju nägime ikkagi vana von Sieversi tööst seal, kus ta oli 30—40 ha nõmme läbi kraavitanud ja selle kasuta maa ilusasti metsastanud. Kraavide servadel, 35 m ulatusel, on ka metsakasvus suur märgatav vahe ilmne. Siin vaatamise kv. nr. 90 peal balsami nulu (*Abies balsamea*) 80 a. vanust ja hiljuti tuulest hävitatud met-saosa. Muide, see puu on küllalt kiire kasvama meie kliimas ja võib seejuures hoida

müstilise loodusidülli näeme n.-n. Põrguorus, kus devoonliivane kallas kohati ulatub üle põliste puude latvade, moodustades järsukaldase jõesängi, kus all sügavikus vuliseb graniitkivide vahel mägiojake. Siin kõnnime metsavaht Viitaki asjalikul saate! Matuse vahtkonnas. Vaatleme huviga mitmel pool lehiseid: kv. nr. 125 1894. a. istutatud 2-ha tore sirge puistu tundub veidi tihedana. Tee ääres näeme toreda eksemplaari (*Larix leptolepis*), samas jälle on euroopa ja siberi lehiste



Abimetsaülem K. Kuusik ja metsavaht Viitak

„Kraave on igasuguseid, ka niisuguseid, mida pole alati näha.“ „Lehisest saab kõike — ainult roosaks on liiga lahja...“

pimeda metsa all järelkasvu n.-n. äraootaval seisukohal tagavaraks, ja kui siis vana mets kord hävib, lööb see tagavara lokkama. Edasi. Öisu pargis loed puutüvele naelutatud sildilt: Park tervishoiu kaitse all. Pärimisele seletatakse: s. t., et park on Viljandi Maavalitsuse tervishoiu osak. hooldamisel. Park iseendast on põline ja vägev suurte leht- ja okaspuudega, milledest eriti silma hakkab korgipuu (*Phellodendron amurense*), siis seal rahvas ei tundvat üht puud, mis on lihtne põldvaher (*Acer campestre*), õlipähklipuu (*Juglans cinerea*) jne.

Edasi juba saadavad meid kohalikud metsamehed, hrad metasn. Ott ja m.-v. Viitak. Naaseme Öisu jõe orgu, kus on Eesti ilusaimad tammed väga kenas jõe orus. Uhke, ürgliku,

60—70 a. vanune kultuur, mis ilusate sirgete euroopa lehistegegi kasvab segi esimese rinde kaskede ja teise rinde kuuskedega. Muide on siin metsades tugevasti märgata toda vana paljasraie nuhtlust — rohukasvu. Ja kv. 140 on 70 a. vanune tammekultuur; veidi kiratsevate tammede alla on aga tekkinud väga ilus kuuse alusmets. Huvitav on märkida kv. nr. 135-at, kus on a. 1914 tehtud kuuse laikülv põllule, kuhu aga tuli sekka loomuilikul teel liig tugevalt kask. Siis on tehtud seal katsed:

Võeti ühes paigas ära kuusk — seal kasvab kask toredasti ja vajalise tihedusega. Teisale on jäetud originaal — see mis kultuurist loomuilikult sai — puutumata. Kask kasvab seal nagu eelmiselgi, aga kuusk tub-

listi kiratseb puistiku liigse tiheduse tõttu. Kolmandas on kask osaliselt võetud välja — seal on kuusk ja kask mõlemad ilusad. Neljandas oli võetud välja kõik kased — seal aga pole kuusk põrmugi nii uhke kui eelmisel tükil. Näeme siin kujukait, et segapuistu on ikkagi kasvatamiseks kõige soodsam, ja et metsa eest peab asjatundlikult hoolitsema, et temast võiks loota maksimaalset andi!

Podlis.

Vaatleme põllumajandus-aianduskooli parki väga lahke koolijuhataja hra Erenurme saatei. Võimsad, põlised pargi puuonklid ja -tädid ning etiketidega tähistatud haruldasemate puude osatükk pakuvad tükiks ajaks vaatlemist. Seal võid isegi kunstniku silmaga rõõmu tunda väga võimsa okastikuga lehiste liikidest, näed ka Eesti suurimat veimuthi mändi (*Pinus strobus*), toda viieharulist pargi au ja hiilgust. Võimsate saarte, tammede, vaht-rate jne. kõrval on haruldused: kirjuleheline saar (*Fraxinus exelsior f. lutea*), lõhislehine pöök (*Fagus sylvatica f. asplenifolia*), leinapihelgas (*Sorbus aucuparia f. pendula*), ka pajulehine pirn (*Pirus salicifolia*).

Selles pargis näeme meie koolijuhataja sünnipaika. Nüüd on aga majad sealt kadu-

Direktor Erenurm



„Olen küll rohkem põllumees kui metsamees, aga vaadata võime kõike, mis teid meil huvitab...“

nud, näha on vaid puud, mis on hra juhataja lapsepõlves istutatud, nüüd aga mehiseks sirgunult assotsieeruvad inimese elutöö ülesehitusega ja paisumisega, kaasas kandes endiste mälestuste hellust ja praegust võimsust.

Kutsekooli juhataja näitab meile ka aiatöömistu, eriti daani süsteemis valmistatud väik- ja harvenduskõplaid ning demonstreerib nendega töötamise võtteid. Muuseas soovitab too lahke härra kõigil metsameestel kohad saanult aias kasvatada arbuuse, mis on praegu propageeritavaim aedvili, nii maitse kui ka tulukuse tõttu... Lahkudes jääb üle reisi parim mälestus külaalislahkusest just Polli rahvast.

Rahakauka seisukohalt kokku võttes tähendab too huvitav õppereis igale õpilasele kõigest Kr. 4.— lõbustustasu, selle 406-km sõidumaa kohta. Arvestades aga, kuipalju keegi tegelikult veel on kulutanud söögi ja muude naudingute peale, saame mitmekesised andmed, mis kõneluste järele kõiguvad Kr. 2.50 ja Kr. 17.— piirides. Reisimine kujunes odavaks just ekskursiooni heaks kogutud summade ja õpilaskonna poolt Kanepis korraldatud pidu Kr. 70.90 sissetuleku tõttu.

Ja Voltvetis.

Lisaks tolele välisele õppereisile on huvitav kõrvutada ka oma koduseid õppematku Voltveti metskonda. Sooritasime nimelt 28. ja 29. juunil s. a. ringsõidu omas metsas, kus kv. 264 ida-lõuna servas on näha kujukaim näide, kuidas kõikjal ikkagi kultuurid tikuvad kasvama alt väga okslikeks. Kultuurid ei anna seega kunagi tehniliselt samaväärset materjali mis loomulikult kasvanud mets. Samas kuusekultuuris on näha vana istutusviisi vigadest ka kimbusistutamist. Seetõttu palju puid on kasvanud alt tüvest kokku ja nende juures ei ole võimalik ette võtta vajalist harvendamist, sest neist ei tohi ühtki raiuda, kuna siis ühisest kannust läheb teistele kasvamajäetuile sisse mädanik. Edasi võib metsas igal sammul veenduda, et kuusk armastab valida kasvamiseks kõrgemaid künkaid — isegi sammaldunud kividel on näha järelkasvu mitmel pool rohkem kui tasasel maal. Siin näitab hra koolijuhataja vana metsa all loomuliku puudekasvu soetamiseks pinnase ettevalmistamise parimaid viise: tsilinder-puuriga „pottide“ ümberpöörmist, labidaga mätta kummutamist, rehaga käändude kõrvale juurte vahele sambla pealmise kasvava kihi kõrvaldamist jne. Kännu ümbrust

peetakse puiele (kuusele) just eriti kohaseks kasvupaigaks, sest kännu juures on rohukasv alati väiksem ja känd kaitseb noort õrna taime kõrvetava päikese eest, kõdunedes annab hiljem taimele toiduaineid ja niiskust ning hoiab maapinna kobeda. Seega kändude kõrvaldamine metsast pole metsamehe südmetunnistuse järele õige tegu. Näidati taime istutamist (ümbertõstmist) ühes mättaga, n.-n. neljakandilise püramiidi kujulise lõikega võetakse auk maasse, kuhu siis taim asetatakse samamõdulise labidaga lõigatud samasuguse mätaskiiluga. Sellane mätas vajub iseenesest kõige paremini kinni ega teki külmakergitust või kuivamist.

Kv. 255 peal demonstreeriti ja praktiseeriti diagonaal-külviviisi hüvesid. On näiteks kultuuris mõnel lapil külv hävinud, siis on hõlpus diagonaal-külviviisil külvatud lappide juures osa taimi kiilmätta viisi mätaste ümbervahetamisega ühelt lapilt teisele tõsta. Oleksid aga lapid külvatud segamini, poleks sealt seast kerge võtta taimi, ülejäänuid vigastamata. Ja kv. 252. nägime äsjase raieistiku serval vana metsa läbilõike pilti. On näha, kuidas gruppide viisi kasvanud puud omavad ilusa tehnilise väärtusega materjali — pole rikutud oksid ega ole kõveraid. Seepärast peaks jätama alati gruppides järelkasvu hulka kõik puud, mis vähegi elujõulised on. Kuigi teise rinde puud suure metsa alt järsku lagedale jäädes hakkavad alul kiratsema, aga teatud varju ja seemne andmisega on need „rajakad“ siiski enam kasuks kui kahjuks. Raieistikul liikudes võib selgesti näha, et puud, mis alul on visalt kasvanud, on protsentuaalselt tublisti tervemad kui kogu aeg lopsakalt kasvanud puud. Seepärast polegi õige tegu alati raieistikku lagedaks rookida, et püüda lasta kasvada noort metsa ühevanaduse järelkasvu.

Alati ei saa metsamees šablooniliselt pidada kinni ühest või teisest metsakasvatamise viisist, vaid peab silmas pidama oma tööpaiga oiusid ja tingimusi koha peal ja tallitama selle järele, kuhu juhib meid loodus ise. Nii oli siin tehtud katseid, külvates 1931. a. kuuski kändude veere iga ilmakaare poole. Ja nüüd võib märgata, et muidu kasvab noor putu korralikult pinnal küll kõige paremini põhja pool, aga kus on liigselt vesine pinnas, seal on lõunapoolsed küllvid annud paremaid tagajärgi, sest viimasel juhul lõunapool küljes aurab ära kõige enam liigniiskust.

Kv. 257 on Voltveti metskonnale selle poolest ajalooline, et seal istutati a. 1931 kuuski

mättale ja taimele al. kaeti mättad samblaga, metsateadlase hra A. Auksmanni näpunäidete järgi, mis läbi murti väide, et siin niiskel pinnasel ei saagi ilma külma kergitamisohuta istutada. Sama kultuuri serval oli tehtud ka esimesed längistutamiskatsed. Noored puud on niisama ilusasti kasvama läinud kui mättalegi istutamise või mistahes niisiis järgi istutatud ja on niisama sirged. Nõnda pole siis ka mingit kartust, et längistutamise viis annaks mingisuguseid „loogapuid“, nagu on püütud mõnelt poolt väärsti väita.

Edasi vaatalesime kevadisi külv, mida tegime kv. nr. 203. Nähtus, et kiilmättaga kummutatud aukudel oli idanemine mitu korda parem kui kooritud lappidel. Hra koolijuhataja selgitas okste raieistikule jätmise tähtsust. Peened okste osad annavad maapinnale vajalist huumust ja see okaste ning oksakeste kate hoiab maapinnas niiskust ega lasse tärgata kergesti rohukasvu. Seepärast ongi näha metsades juhuslikult seismajäänud oksahunnikute ümber tekkimas alati ilusat ja tihedat puukasvu enam kui samas kõrval lagedal maal. Kardetakse küll, et okste maha jätmise puhul on kevadel metsas tuleoht kole suur. Ent tegelikult pole see kartus põhjendatud. Pääsebki tuli raieistikku, on seda üsna hõlpus kustutada maapinda puhastades okstest teha tulele ette kaitsevöö — saame ju siis okste all olnud niiske pinnasega tulele kõige parema isolatsiooniala. Ja seda palju hõlpsamini kui vana kuiva kulu puhul. Siis kõneles ka veel hra juhataja meeletulekuks kõigist kultiveerimisviisidest kuuse ja männi juures. Ent sellest enam-vähem on olnud magunii pikemaid kirjutusi juba käesoleva kuukirja veergudel, seepärast oleks see ilma aegne kordamine. Küll aga tuleme veel korraks meele, et ei saa olla alati šablooniline, vaid peab arvestama ka looduse näpunäiteid ning selle järele valima vajaduse puhul ühe ja sama langitüki kultiveerimisel maapinna kohaselt isegi mitu eri viisi jne. Ühtlasi olgu märkida, et parimaist kultiveerimisviisidest on Voltveti hra A. Auksmanni poolt tarvitusele võetud ja heade tagajärgedega praktiseeritud: längistutamise viis, kui kõige ökonoomsem kultiveerimisviis, alates a. 1931; klappistutamise viis a. 1934, kiilmättaga istutamise viis a. 1935 ning 30 a. tagasi on sama metsateadlase poolt Eestis tarvitusele võetud diagonaal-külviviis.

Märkida võib veel, et siin on tehtud peaaegu iga aasta ka lehise (*Larix sibirica*) kul-

tuure. On märgata, et lehis kannatab küllaldaselt kultiveerimist ja peab külmale vastu enamgi kui meie hariilik kuusk. Ainult metskitsed ja kärsakas (*Hylobius abietis*) on maiad siin hävitama, aga küllap neilegi kahjureile leidub vastuabinõu.

Üldkokkuvõtte kõige kohta manab otsustama, et vaata kuidas tahes — eelarvamistega või mitte — aga õige metsamees hoidugu kõikjal metsa kultiveerimisest — metsauendamisel seda kasutada on hädaabinõu! Metsa-

uendamisel olgu vaid metsa loomuliku juurekasvu soetamine üle kõige!

Imelikuna tundub nähtus, et meil küllalt propageeritakse hoogsal metsakasvatamisel lehiste (nimelt *L. sibirica*) tähtsust. Aga kuskil mujal seni liigunud paikades pole märgata olnud sel määral kui võitvetis tegelikku värsket tööd sel alal. Kõik, mis näha oli, oli ju rajatud endiste mõisnike poolt. Tõepoolest, see puuliik vääriks ka meie eneste poolt ulatuslikumat tähelepanu.

Kutse jõuluõhtusse

*Mu tuppä tulge, kellel valu hinges
ja kellel argipäevad ringutavad käed.
Mu tuba puhas on ning suuris ringes
tal seinteks hõbeharjalised mäed.*

*Ning võlvjas lagi kõrge, tähistules
kuu kitsas lamp on süüdat lae all.
Kuid küünlad süüdakem veel südames
et oleks heledam, veel heledam! tulles*

*ju ootab kuusik hardalt lumeehtes
mu toa keskel — Paani trooni ees,
ning kaasik helisevas härma-lehtes.*

*Ei ime see, ei muinasjutt me ees, —
vaid oleme nii jõuluote ehtes
ja jõulurahu — see on meie sees.*

ENN UIBO.

Kiim

Käesoleva aasta „Eesti Metsa“ novembrikuu numbris (lk. 370) hr. A. Auksmann kirjeldab üht vana metsatööriista — võsanuga — ja soojalt soovib teda kasutada puhastusraiate teostamisel. Seejuures ta mainib, et viimasel ajal on tarvitusele võetud üks uus tööriist, nimega „kiim“, kuid seda on halvem käsitada ja seepärast ei suuda see asendada vana tuntud ja äraproovitud võsanuga. Sel puhul oleks ainult tähendada, et n.-n. „kiinid“ on ehituselt väga mitmesuguseid, mispärast ei oleks võib-olla õiglane langetada lõplikult eitav otsus n.-n. „kiini“ kohta selle tööriista ühe tüübi põhjal.

Lähemalt ühe või teise tööriista paremusi noore metsa puhastusel puudutamata peatuksin vaid hr. Auksmanni poolt mainitud tööriista nimetusel ja tarvitusele võtmise ajal.

Selle tööriista õige nimeks on kiim (vt. „Õigekeelsuse sõnaraamat“), mitte „kiin“; viimase sõnaga — kiin — märgitakse teatavat putukat, kelle kallal tungi korral lehmad suvel rahutuks muutuvad ja jooksmata pistavad, sellest ka mõisted — kiini jooksmata, kiinijooks,

analoogiliselt tarvitatakse ka kiili jooksmata, kiilijooks.

Kiim ei ole tarvitusele tulnud viimasel ajal, vaid see on meil üsna vana tööriist, mida tunti juba 150 aastat tagasi ja siis tarvitati seda võib-olla rohkemgi kui praegu, sest see oli talumajapidamises tarviliseks tööriistaks (vt. H. Sepp, J. Vasar ja teised „Eesti rahva ajalugu“ lk. 1385).

Akadeemik F. J. Wiedemann oma eesti-saksa sõnaraamatus (1869. a. — I trükk) samuti toob sõna „kiim“.

Minu vanaisa kõneluste järgi oli kiim 100 aastat tagasi Alutaguse metsataludes kõige tavalisem tööriist.

Kiimi kasutati võsa raiumisel ja hagude valmistamisel, samuti ka metsas noorte puude raiumisel ja hagude valmistamisel. Kiimi kasutati taludes vanasti ka hagude tükeldamisel enne nende põletamist ahjudes, samuti ka pirdude (peergude) valmistamisel, millede valgustusel toimusid tubased tööd pimedal ajal.

K. Veermets.

Kirjanduslik ringvaade

Dr. rer. for. K. Veermets „Puidumääräja makro- ja mikrokoobiliste tunnuste järgi“.

Dr. K. Veermetsa sulest ilmunud raamatud on kokkuvõtliku ja tuumaka sisuga, kus ei ole ruumi lubatud ühelegi ülearusele lausele.

Üks säärastest raamatutest on äsja ilmunud „Puidumääräja“, mis esmajoones on määratud T. Ü. metsaosakonna üliõpilastele, kuid ta on kasulikuks abiraamatuks ka igale metsamehele ning puidutöösturile.

Puidumääräja koosneb sissejuhatausest, milles antakse ülevaade üldistest määramisel olulistest puidu anatoomilistest omadustest, ja kahest eriosast: 1) puidumääräja makrokoobiliste ja 2) puidumääräja mikrokoobiliste tunnuste järgi.

Määräja makrokoobilises osas on esitatud 64 ja mikrokoobilises osas — 30 tähtsamat ja selgesti piiritletud puuliiki. Raamatu lisas on toodud mõningate vääriskuude kirjeldused.

Raamat sisaldab 46 pilti, 79 lehekülge, paber on hea, trükk ja pildid selged. Hind Kr. —80, mida ei või pidada kalliks selle väärtusliku raamatu kohta. Pealadu: Akadeemiline Metsaselts, Tartu, Aia 46.

V. M.

G. Tehver — Koer (tõud, pidamine, tervishoid ja haigused).

Kirjastusühisuse „Agronomi“ väljaanne — Tallinn 1937.

Käesolev raamat on määratud, nagu autor eessõnas tähendab, täitma seda lünka, mis koera osas meie kirjanduses ilmneb. Ja tõepoolest, kuna välismaa, iseäranis Saksamaa, kirjandus sel alal on väga rikas ja mitmekesine, ja suudab huvitatud ringkondi kõigiti

rahu'dada, valitseb meil tühjus ning äsjailmunud „Koer“ on esimene sel alal. Seepärast peaksid tema ilmumist tervitama mitte ainult eeskätt koerapidajad ja -kasvatajad, vaid ka kõik koeraarmastajad laiemas mõttes ning eriti jahimehed, kelledele koer on armsaks kaaslaseliseks ja abiliseks. Oma lemmikute kasvatamisega ja pidamisega seotud tähtsamate küsimuste üle leiavad need isikud raamatust vastust ja nõu, mille läbi tihtipeale tekkinud pahameelt ja pettumust võib ära hoida. Noortele algajatele aga, kellel praktilised kogemused sel alal puuduvad, oleks see raamat otse asendamatuks õpetajaks ja nõuandjaks.

Raamatu esimeses osas annab autor ülevaate koera kehaehitusest, märkides siinjuures ka neid rõudeid, mis üksikute kehaosade väljarendamise suhtes on maksvad, ning puudutades neid vigu ja puudusi, mis siin tihtipeale võivad esineda. Edasi järgneb täieline üksikute koeratõugude kirjeldus, mis on varustatud tüübiliste tõukoerte piltidega. Kirjelduse ja piltide abil saab ka võhik ettekujutuse üksikutest koeratõugudest ja õpib varsti eraldama tõukoera karjakrantsist, mis on eriti tähtis koera soetamisel, kuna sageli tõukoera nime all lihtsat „muri“ müüa pakutakse.

Järgmised raamatu osad käsitlevad koera pidamist, tervishoidu ja haigusi. Siin leidub palju väärtuslikke näpunäiteid koerte paaritamise, sünnitamise, kutsikate valiku, koerte söötmise jne. kohta. Koera haigestumise korral on raamat samuti hea nõuandja, kuna ta käsitleb ka harilikumaid koerte haigusi ja nende ravimist, mis on eriti väärtuslik juhtudel, kus loomaarst käepärast pole ja koerapidaja on sunnitud ise koerale andma arstiabi.

Raamat peaks iga koeraarmastajat huvitama ja talle osutama asendamatuks nõuandjaks.

A. R.

Mitmesuguseid teateid

Küsimus: Kas on metsavaht kohustatud A.-s. E. M. T. praakerile korterit võimaldama oma korteris või on see omavaheeline kokkulepe? Kehtiva metsa seaduse §§ 128 ja 131 käivad riigimetsa teenijate kohta või on metsatülemal õigus määrata? Elu-

maja on ehitatud 1911. a. ühe perekonna jaoks kahe eluruumi, ühe köögi ja ühe väliste uksega, põranda pindala kokku kolme ruumi kohta on 64,8 ruutmeetrit, pealegi 1 ahju ja 1 pliidiga. Metsavaht koht asub küla juures.

Vastus: A.-s. Eesti Metsatööstuse ametnikele võib metsaülem 1. sept. s. a. ringkirja alusel anda korterit samadel alustel nagu see oli maksev end. Riigi Metsatööstuse tegevuse kestas, s. o. anda korterit tasuta.

Juhendi § 267 põhjal võimaldatakse metsavahile kuni 3 tuba ja tarvilised kõrvalruumid. Seega peaks metsaülem ise otsustama, kas küsimuses tähendatud 2 eluruumi ühes kööbiga võimaldavad veel praakri paigutamist ilma metsavahi elamise kitsendamiseta.

Metsamaterjalide hinnad f-co Tallinna laduplats.

Börsikomitees noteeriti 10. nov. ja 8. det. s. a. järgmised hinnad:

	Nov. Kr.	Det. Kr.		Nov. Kr.	Det. Kr.
Palgid — kuusk ja mänd tm	19—21	18—20	Prussid	„ 35—37	35—37
Kapp-palgid	—	—	Saetud materjal +25% laudu:		
Pakud: kuusk	9, 5—10, 5	—	kuusk u/s. tm	40	40
mänd	8, 5—9, 5	—	kuusk IV s.	36	36
Paberipuud	8, 5	9—12	mänd u/s.	40	40
Toe puud	7	7—8	mänd IV s.	36	36
Pakud: kask tm	20—30	20—30	Kastilaud	„ 56—60	56—60
lepp I s.	34	34	Krohvilliistud	„ 28—34	28—34
lepp II s.	20	20	Luuavarred	—	—
haab I s.	35	35	Liiprid tk.	3.—	3.—
haab II s.	25	25			
saar	—	—			
tamm	—	—			

T e n d e n t s ä r a o o t a v .

Muudatusi metsaametnike koosseisudes.

Ametisse nimetatud:

Metsataksaator Elmar Saar — Metsahoiukomitee sekretäriks 1. XII s. a.

Enn Avasoo — Jõgeva metsk. Kaarepere vahtk. metsavahiks 18. X s. a.

Johannes Mägi — Taagepera metskonna Järve vahtk. metsavahiks 16. X s. a.

Johannes Tamberg — Põltsamaa metsk. Rokka vahtk. metsavahiks 14. X s. a.

Eduard Ehasalu — Erastvere metsk. Hüti vahtk. metsavahiks 16. X s. a.

Erich Kruusimaa — Rakke metsk. Imukvere vahtk. metsavahiks 16. X s. a.

Osvald Sein — Varangu metsk. Kargu vahtk. metsavahiks 1. XI s. a.

Oskar Tamm — Põltsamaa metsk. Nõmmeotsa vahtk. metsavahiks 10. XI s. a.

Nikolai Gunjasin — Permisküla metsk. Järve vahtk. metsavahiks 1. XI s. a.

Ernst Indrikson — Putkaste metsk. Märjakaasiku vahtk. metsavahiks 2. XI s. a.

Arved Vikard — Veriora metsk. Väira vahtk. metsavahiks 1. XI s. a.

Oskar Reinula — Kolu metsk. Karjaküla vahtk. metsavahi aj. k. t. 1. XII s. a.

Voldemar Kajandi — Sagadi metsk. Oandu vahtk. metsavahiks 15. XI s. a.

Oskar Plink — Kärdla metsk. Nõmba vahtk. metsavahiks 1. XI s. a.

Aleks. Kaev — Kärdla metsk. Kanapeeksi vahtk. metsavahiks 16. XI s. a.

Osvald Lauter — Velise metsk. Laane vahtk. metsavahiks 12. XI s. a.

Bernhard Raud — Orava metsk. Solda vahtk. metsavahi aj. k. t. 1. XI kuni 1. V 1938. a.

Altmär Alt — Kärdla metsk. Tubala vahtk. metsavahi aj. k. t. 16. XI s. a.

Ervin Teikamägi — Tartu metsk. Mollatsi vahtk. metsavahiks 17. XI s. a.

Alfred Kruuk — Purdi metsk. Vodja vahtk. metsavahiks 16. XI s. a.

Johannes Tamm — Kohtla metsk. Külmajõe vahtk. metsavahiks 4. XI s. a.

Ü m b e r p a i g u t a t u d :

Avinurme metsk. Raadna vahtk. metsavaht Meinhard Reiska — sama metsk. Muru-metsa vahtk. metsavahiks 1. X s. a.

Permisküla metsk. Laugaste vahtk. metsavaht Enn Pajusaar — sama metsk. Punamäe vahtk. metsavahiks 1. X s. a.

Permisküla metsk. Järve vahtk. metsavaht Theodor Rebane — sama metsk. Laugaste vahtk. metsavahiks 1. X s. a.

Permisküla metsk. Jaanisoo vahtk. metsavaht Märt Anton — Iisaku metsk. Uusküla vahtk. metsavahiks 16. X s. a.

Erastvere metsk. Hüti vahtk. metsavaht Alfred Linask — sama metsk. V.-Piigandi vahtk. metsavahiks 1. X s. a.

Veriora metsk. Koiola vahtk. metsavaht Artur Raig — Sõmerpalu metsk. Tinnipalu vahtk. metsavahiks 16. X s. a.

Iisaku metsk. Uusküla vahtk. metsavaht Richard Rohi — sama metsk. Kivimäe vahtk. metsavahiks 16. X s. a.

Kivinõmme metsk. Männiku vahtk. metsavaht Voldemar Sass — Avinurme metsk. Raadna vahtk. metsavahiks.

Rakke metsk. Imukvere vahtk. metsavaht Vo'demar Martov — Kärü metsk. Kärü vahtk. metsavahiks 16. X s. a.

Pagari metsk. metsnik Rudolf Lunden — Iisaku metsk. metsnikuks 15. XI s. a.

Veriora metsk. Viira vahtk. metsavaht Jaan Parv — sama metsk. Kikka vahtk. metsavahiks 1. XI s. a.

Orava metsk. Solda vahtk. metsavaht Osvald Ojaperv — Vastseliina metsk. Parmo vahtk. metsavahiks 1. XI s. a.

Putkaste metsk. Märjakaasiku vahtk. metsavaht Ludvig Himma — Tallinna metsk. Menemõisa vahtk. metsavahiks 5. XI s. a.

Ametist vabastatud ja ametn. nimekirjadest kustutatud:

Metsahoiukomitee sekretär Vassili Mutt — omal palvel 7. XI s. a.

Tartu metsk. Mollatsi vahtk. metsavahi aj. k. t. Paul Oras — surma tõttu 25. X s. a.
Põltsamaa metsk. Nõmmeotsa vahtk. met-

savaht Pavel Müristaja — omal palvel 14. X s. a.

Sagadi metsk. Oandu vahtk. metsavaht Viilip Tingas — parandamatu haiguse tõttu 1. XI s. a.

Purdi metsk. Vodja vahtk. metsavaht Heinrich Pedajas — parandamatu haiguse tõttu 15. XI s. a.

Permisküla metsk. Punamäe vahtk. metsavaht Artur Norvel — omal palvel 1. X s. a.

Rakke metsk. Kärü vahtk. metsavaht August Martov — vanaduse tõttu 16. X s. a.

Erasvere metsk. V.-Piigandi vahtk. metsavaht Johan Adamson — BES § 4215 korras 1. X s. a.

Varangu metsk. Kargu vahtk. metsavaht Mart Sein — pensionile mineku puhul 1. X s. a.

Avinurme metsk. Murumetsa vahtk. metsavaht August Liiv — BES § 4215 korras 1. IX s. a.

Kunda metsk. Rannametsa vahtk. metsavaht Johannes Kärdi — omal palvel 7. XI s. a.

Paasvere metsk. Mõisa vahtk. metsavaht Hartvig Aunapuu — omal palvel 6. XI s. a.

Kärdla metsk. Tubala vahtk. metsavaht Feodor Singi — pensionile mineku tõttu 15. X s. a.

Tallinna metsk. Meremõisa vahtk. metsavaht Peeter Briido — pensionile mineku tõttu 10. XI s. a.

ERA

Tarvitades



SÄÄRSAAPAI

HOIATE OMA TER-
VIST VAATAMATA
ILMASTIKUOLUDELE

Thomas Clayhills & Son

Tallinn, Olevimägi 14

Metsaekspord

Telefon 435-23

KÕIKI

HOOAJA KODU- JA VÄLISMAA

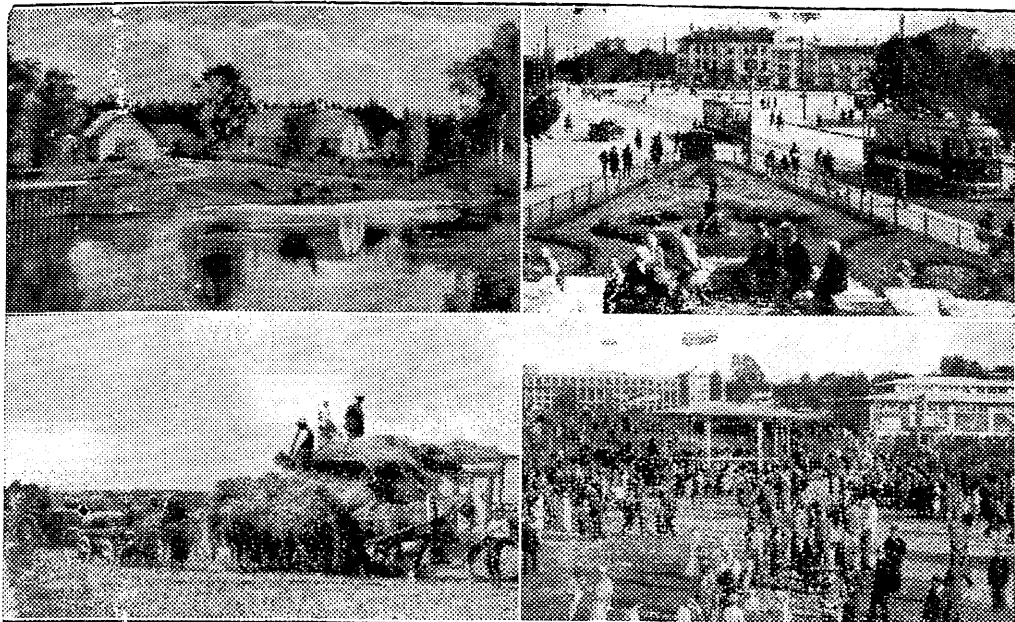
RIIDEKAUPU

SUURES VALIKUS SOOVITAB

INGLIS MAGASIN

H. GUTKIN

TALLINN, VIRU 4, T. 436-46



Maal, linnas ja alevis

olgu aukohal rahva omatööstuse
ETK meistertooted ja
naudingsuitsud

Ahto

Kuldmedal

Turist

Idamaa Kuld

ETK tooted on väärilised tõusvale rahvale!



KOGU MAAILM

ON TEIL KÄES,

KUI LOETE

«PÄEVALEHTE»

«LASTE RÕÕM»

ON LASTELE

KASVATUSLIKUKS ALUSEKS

KIRJANDUSE
KOOLIRAAMATUTE
KOOLITARVETE
ALAL
RAHULDAVAD TEID
TÄIEL MÄÄRAL

«PÄEVALEHE» RAAMATUKAUPLUSED

TALLINNAS, SUUR KARJA TÄNAV 23, PIKK TÄNAV 2

Eesti Metsa ja Tselluloosi A/ü.

ostab piiramata hulgal

SULFAATPUID

pikkusega 1,00; 2,14 ja 2,44 mtr.



Hinnad: Kehra tehase laoplatsil

5—10 sm jämedad Kr. 6,50 rm

üle 10 sm jämedad Kr. 7,00 rm



Vastuvõtul raudteejaamades arvestatakse eelpoolsetest hindadest vastavad teelikud kulud maha.



Lähemaid teateid saab ja pakkumistega pöörduda A/ü. kontori, Pärnu mnt. 10—6, Tallinnas, tel. 474-50 või 308-00 (Kehras)



TARVITAGE AINULT
MAAILMAKUULSAT
P O O L A

**JAHIPÜSSIROHTU
POHJAKOTKAS**

JAHIPÜSSIROHTU, KÄSITUSKINDLATE
LÕHKEAINETE JA SÜÜTEVAHENDITE
SUURLADU
KAUBANDUSÜHISUS

M.J. SEPP & KO

TALLINNAS,
S.KARJA 18-20
TELEF. 462-22

KIRJASTUSÜHISUS

«RAHVAÜLIKOOL»

**Suurimaid paberkaupade, kirjutustarvete
ja raamatute ladusid Eestis.**

Tallinnas

Harju tn. 48, omas majas, tel. 444-39, 444-37

Pärnu mnf. 10, panga majas, tel. 446-66, 446-67

on tuntud

farvitažaskonna rahuldamisega, mis ükski ei foetu korralikule ja
küirele tellimiste täitmisele ja mõõdukatele hindadele, vaid ka suu-
rele kaupade sortimendile.