



# EESTI METS

## METSA JA JAHINDUSE KUUKIRI

### SISU:

Kuuse külviajast — *Alfr. Aukmann.*  
Soome metsad ja nende hindamine — *A. Pals.*  
Sarapuu kui pähklipuu tähtsusest — *A. Puist.*  
Märkmeid puidu kasutamise arengust. — *Dr. K. Verberg.*  
Metsloomade mõistusest — *E. Šabak.*  
Kutseala.  
Jahindus.  
Mitmesuguseid teateid.

1936. 22. AUGUST. NR. 8

XVI AASTAKÄIK

AD

**Akadeemilise Metsaseksi, Eesti Metsateenijate Ühingu, Eesti Metsaühingute  
Liidu ja Eesti Metsaülemate Ühingu häälekandja**

Tellimise hind kr. 3.50 aastas, kr. 2.— poolaastas, kr. 1.— veerandaastas, üksiknumber 40 senti. Kuulutuse  
hind kr. 20.— lehekülgi

K/a. sügisel võetakse vastu

## Voltveti metsakooli

metsnike (2-a. kursus) ja metsavahtide (1-a. kursus) klassidesse E. V. meeskodanikke 6-kl. algk. haridusega peale kaitseväeteenistuse lõppu kuni 35 a. vanaduseni. Sooviavaldused tuleb esitada kooli juhatajale hiljemalt 10. sept. s. a., juure lisades 1) hariduse ja 2) politsei poolt väljaantud karistamatuse tunnistused, 3) kaitseväeteenistuse (rivi) tunnistuse kinnitatud ärakiri, 4) jaosk.-arsti tunnistus riigiteenistusse kõlbulikkuse kohta ja 5) metskonna praktika tunnistus, kui viimane olemas. Kui soovijaid on üle lubatud normi, korraldatakse võistluseksamid matemaatikas, eesti keeles ja loodusteaduses 6-kl. algk. kursuse ulatuses.

Kooli lõpetajail on eesõigus metsnike ja metsavahtide kohtade saamisel.

Voltveti p.-ag.

Alfr. Auksmann,  
Voltveti metsakooli juhataja.

## Metsaametnikud!

Teil on igapäeval võimalus suurendada oma tulusid kasvatades hinnalisi karusnahaloomi —

## n u t r i a i d.

Parimaid suguloomi ja juhatusi kasvatuseks saate P. ORG'i nutriakasvatusest, Paistu tn. 4,

Viljandis.

# EESTI METS

## METSANDUSE JA JAHINDUSE KUUKIRI

<b>VÄLJAANDJAD:</b> Akadeemiline Metsaselts. Eesti Metsateenijate Ühing. Eesti Metsaühingute Liit. Eesti Metsaülemate Ühing	Peatoimetaja Prof. O. DANIEL. Tartu, Gustav Adolfi t. 70. Vastutav- ja tegevtoimetaja EDGAR VESTER.	<b>TOIMETUSE ADRRESS:</b> Tallinn, postkast 97. <b>TOIMETUSE ASUKOHT:</b> Tallinn, Lai tän. 39/41, tel. 464-76. <b>POSTI JOOKSEV ARVE NR. 155.</b>
---	---	---

XVI aastakäik

22. august 1936

Nr. 8

## Kuuse külviajast

Alfr. Auksmann

Soodsaima kuuse külviaja selgitamiseks, millal seda seemet oleks soovitatav külvata, et saavutada parimaid tulemusi, võeti metsakooli taimeaias ette katse 1934. a., kus külvati alates 2-st maist kahe nädalaste vahedega.

Taimeaia pinnas on liivakas-savine. Peenar valmistati kevadel enne esimest külvi; katselapid olid 1 m suurused; külv tehti külvirenniga (umbes 235 tera) külviribadesse risti 1 m laiusele peenrale vahedega 15 sm; katteks oli 1 sm paksune savi mitte sisaldav liivakord. Kuni taimede tärkamiseni seisid ribadel katteks lauad, mis pärast ribade vahele asetati. Iga järgmise külvi puhul puhastati peenra osa enne aja-jooksul ilmunud umbrohust, rehitseti läbi. Seeme oli värvimata, kuid kaeti pärast tärkamist pajuviitsadega kaitseks lindude vastu.

Tulemusi selgitab lisa olev tabel, millest nähtub, et 2. mai külv on annud parimaid tulemusi: taimed on hästi idanenud ja arenenud. Siin on kindlasti mõjule pääsnud veel talvine mullas hoidunud niiskus ja idanemise ajal soodus keskmine temperatuur — +15,7°. 16. ja 30. mai külvid on sattunud madala temperatuuri kätte, kuna 30. mai külvil võib ka veel niiskuse puudus end tunda anda. 15. juuni külvi võib kindlasti ka niiskuse puudus olla nõrgendanud, sest enne seda kül-

vi oli 2 nädala kestes sademete hulk ainult 3,3 mm, ja kuigi pärast külvi, s. o. 16.—30. juunini, oli sademete hulk 21,2 mm, seisid külviribid laudkatte all, mis ei lubanud täielist sademete juurepääsu seemneile. 2. juuli külv on jällegi tihe ja rahuldav. Siin on ka juba keskmine temperatuur tõusnud 16,7° peale ja sademed, 21,0 mm, pääsid 16.—30. juunini enne külvi katmata mulla sisse. Edasi 16. juuli, 1. augusti ja 15. augusti külvid on küll tihedad, aga nõrgad — niiskuse ja soojuse puudust pole küll olnud, kuid hilisem aeg ei ole neid lubanud täieliselt areneda, kuna 31. augusti ja 17. septembri külvid üldiselt nõrgaks jäid, enam ei puitunud sügiseks ja selle tõttu talvekülmaga hukkusid. Mis puutub temperatuurisse, siis tundub, et kuuse külvi heaks kordaminekuks oleks vajaline keskmine öö-päeva temperatuur vähimalt +16°, varasem külviaeg ja tarviline mulla niiskus, mille hulka seekord määratud pole.

8. ja 23. oktoobri ja 10. novembri külvid tärkasid 1935. a. kevadel, kuid ka nõrgalt. Neid võisid halvavalt mõjutada osalt temperatuur, mille tõttu seemne idu ehk hakkas juba sügisel veidi liikuma ja külma käes hukkus, sest kuuseseeme võib juba +5° juures idanema hakata, ja, teiseks, ka pikaajaline niiskus, milles seeme kuni ke-

vadeni püsima pidi. Kuigi ka kuuse-seeme rohkem niiskust välja kannatab kui männi oma, ei ole see siiski loomulik nähtus, sest kuuseseeme ei varise looduses mitte juba sügisel, vaid alles kevadepoole, nii et ta ainult osalt talvist niiskust peab kannatama, ja pealegi ei satu ta ka vist mitte kohe oma libele tõttu maapinna ligidale, vaid võib ajutiselt rohu või sambla sisse püsima jääda.

Kui vaadata prof. Schwappach'i idanemise katseid 1920. a. Eberswaldis, siis näeme, et seemne idanemisvõime on kõige suurem kevadel, langeb rohkesti suvel ja kergib jälle veidi sügise poole, et järgmisel kevadel haripunktile jõuda. See nähtus kordub samal seemnel ka järgmisil aastail, kuid idanemisvõime jääb aastate kestes vähemaks. Kui aluseks võtta Schwappach'i katseil ilmsiks tulnud seemne omadusi, siis on osalt seletatav ja arusaadav, et suve keskel tärganud taimed, kuigi neil niiskuse ja soojuse puudust ei olnud, on arenemiselt nõrgemad.

Meil on üldiselt pruugiks külvi teha kevadel pärast istutamiste ja koolitamiste lõppu, nii metsas kui ka taimeaedades, mida minu poolt tehtud katsete tulemuste põhjal ei saa kohaseks pidada. Esimeses järjekorras tuleksid külvid ette võtta kevadel, enne kui pealmine mullakiht, kuhu seeme satub, ära kuivama hakkab. Istutamiste ja koolitamiste puhul see nii hädaohtlik pole, sest taime juured ulatuvad ikka sügavamale, kus veel niiskust leidub. Eriiselt tähtis on külv varasemal ajal metsas kuival pinnasel, kus meil võimalik ei ole igasuguseid katte- ja teisi abinõusid ära kasutada niiskuse alahoidmiseks. Pealeselle annavad varasemad külvid paremaid tulemusi selles mõttes, et seeme idaneb paremini ja seemikud on suuremad.

Juhul, kui keegi metsameestest ehk idanemise kiirendamiseks kasutab seemnete leotamist enne külvi vees, siis tuleb selles mõttes ettevaatlik olla, sest see võib külville saada saatuslikuks, kui säärane seeme satub kuiva mulda. Katseted on näidanud, et säärasel kombel ettevalmistatud seemnest tärganud seemikud sügise poole osalt kaovad. Seega

## Konsul Emil Vesterinen 50-aastane

Soome tuntuimaid metsamehi ja töömehi, konsul Emil Vesterinen, võis 1. augustil s. a. pühitseda oma 50-ndat sünnipäeva, mille puhul teda südamliselt õnniteldid metsamehed ja sõbrad nii tema kodumaalt kui välismaaltki.

Meil tunnevad konsul Vesterist nii vanema põlve metsamehed kui ka Tartu ülikoolis võrsunud metsameeste põlv. On see suvine huvimatki, koosolek või tema enda suvepuhkus, ikka näeme Vesterist rõõmsa külalisena alati liikumas. Meie metsameeste huvimatki Soome on E. Vesterinen kindlasti esimeste vastuvõtjate hulgas.

1920. aastast kuni 1927. aastani oli Emil Vesterinen Eesti konsuliks Soomes, mille järele ta siirdus Suomen Metsänhoitoyhdistyksen Metsätaloudellisen Valitsustoimisto juhatajaks.

Oma tööalal, metsanduse propagandateostamisel, on konsul Vesterinen saavutanud väga tähelepandivaid tulemusi, sest ei ilmu päevas ajalehti või ajakirju, kus ei oleks esitatud mõne tähtsama metsandusliku küsimuse üle vastavaid artikleid. Olles kõigist küsimustest informeeritud, tundes suurt huvi armsakssaanud metsanduse vastu ja liikudes väsimatult nii oma kodukui ka välismaal on Emil Vesterinen väga lugupeetud ja armastatud töömehes, metsamees ja jutukaaslane.

Nende ridade kirjutajal oli võimalus meie metsameeste sõpra 1921. aastal ülikooli õppemetskonnas tundma õppida, kus ta viibis prof. dr. A. Mathieseni külalisena. Sellest momendist peale on ka mõlemate maade metsameeste pere lähenemine saanud alguse. Viimasele on erilise innuga konsul Vesterinen alati kaasa aidanud.

Olgu siinkohal meie lugupeetud sõbrale veel kord südamlikke õnnitlusi juubelpäevaks, püsigu tal tahet mõlemate maade metsameeste pere koostööle kaasaaitamiseks ja jätkugu jõudu Soome rohelise kulla heaks töötamiseks.

E. Vester.

ei oleks mingit vajadust meie kuuse- ja männiseemet enne külvi mõned tunnid vees hoida, kuna ka säärane seemne

külvamine, kui ta märg on, on raske. Soovitan varast külvi ja katmist kuni taimede tärkamiseni, olgu see siis laudadega, samblaga, kuuseokstega või muuga. Küsimusse võib tulla küll seemne hoidmine vees enne külvi, näit. lehisel, mil on kõva kest ja mille juures seega halba mõju karta ei ole, või ka veimuti männi seemnega, mis looduses juba sügisel variseb, seega üle talve niiske maa peal seisma peab, kuna meie teda aga kuivas kohas hoiame. Kui võimalik, oleks soovitatav veimuti männi seemet külvata juba sügisel. Ka Pseudots. Dougl. seemet võib enne külvi vees ette valmistada.

Võib olla, et neid ridu lugedes kergib ka küsimus taimeaias peenarde

kastmise kohta, et seega kuival ajal idanemist kiirendada. Kui säärane töö läbiviidav ja soojemat vett käepärast on, siis võib seda teha, kuid sellega ei maksaks ka üleliigset tööd teha, et seda järjekindlalt iga päev korrataks. Soovitav oleks seda teha teatud vahedega ja siis juba ühe korraga rohkem anda, et vesi tungiks sügavamale peenra mulda, kust ta, kui pealmine kiht kuivama hakkab, alt üles aurata võib. Igapäevane kastmine võib kergesti pealmise kihi liiga niiske hoida ja taimede juured võivad ainult pealmises kihis arenemist leida, mis põua ajal seemikud võib hukata. Et üleliigsest korduvast kastmisest hoiduda, kui tegemist on kuiva pinnasega, oleks

### Voltveti metsakooli taimeaias kuusekülviga tehtud katsed

Kuuse-seeme külvatud 1934. a.	Vaatlus tehtud 29. nov. 1934. a.		Vaatlus tehtud 14. mail 1936. a.		Sademed taimeaias 1934. a. mm	Temperatuurid taimeaias 1934. a.		
	seemikute kõrgus sm	seemikute seisukord	härmissed ja keskm. kõrgused sm	külvi täius		maksimum C°	miinimum C°	keskmine C°
2. mail	3-8	ilus, tihe	$\frac{7-23}{15}$	1,0	1-15/V 8,3	27	2,0	15,7
16. „	3-6	hõre	$\frac{5-15}{12}$	0,4	16-31/V 68,8	19,5	0,0	8,0
30. „	3-5	hõre	$\frac{4-12}{10}$	0,3	1-15/VI 3,3	24,5	1,5	12,1
15. juunil	2-3	hõre	$\frac{3-8}{7}$	üksikud	16-30/VI 21,2	26,5	2,1	14,9
2. juulil	3-4	tihe	$\frac{4-11}{8}$	0,9	1-15/VII 21,0	28,6	7,0	16,7
16. „	3	tihe, okkad nõrg.	$\frac{3-10}{7}$	0,8	16-31/VII 131,4	28,6	9,5	20,0
1. augustil	3	tihe, okkad nõrg.	$\frac{3-8}{6}$	0,4	1-15/VIII 9,8	25,0	10,2	17,0
15. „	3	tihe, okkad nõrg.	$\frac{3-5}{4}$	üksikud	16-31/VIII 30,9	25,0	5,0	14,8
31. „	3	nõrgad ja hõre	kadunud	kadunud	1-15/IX 6,6	25,1	5,5	16,4
17. sept.	3	üksikud jõuetud	kadunud	kadunud	16-30/IX 22,2	23,0	5,0	13,3
8. okt. *)	tärgamata	—	3	üksikud	1-15/X 50,6	16,4	-0,7	9,5
23. „	„	—	3	üksikud	16-31/X 44,4	13,6	-1,0	6,9
10. nov.	„	—	3	üksikud	1-15/XI 42,7 16-30/XI 27,8	9,1 8,0	-1,2 -3,0	4,8 2,2

\*) 8. ja 23. okt. ja 10. nov. külv tärgas 1935. a. kevadel.

ehk küllaldane päev enne külvi peenar hästi läbi niisutada ja siis teisel päeval külv ette võtta ja ühtlasi ka katta.

Olen siin oma katsete tulemused ja neist tehtud järeldused avaldanud,

oleks väga rõõmustav, kui asjast huvitatud metsamehed neid jätkaksid, et rohkem selgust saada, või senini tehtud vaatlusi ja tähelepanekuid avaldaksid.

## Soome metsad ja nende hindamine

Aleksander Pals, rev. for.

Soome metsi ja nende hindamist on varemil aegadel lühidalt puudutatud „Eesti Metsa“ veergudel. See tohiks meid aga siiski enam huvitada ja nende juures võiks siinkohal veel veidi lähemalt peatuda.

Soome metsade tagavara ja pindala 1921.—1924. a. hindamiseni oli peaaegu teadmata. Selle ajani oli olemas ainult üksikuid umbkaudseid hindamisi ja needki püüdsid määrata enam metsa pindala kui tagavara. Nii 1842. a. hinnati metsa maa-ala 42.554.150 tündrialani (1 tündriala = 0,49364 ha), mis oli 61,4% kogu Soome maa pindalast. 1853. a. Gylden hindas seda 35.738.000 tündrialani, aasta kasvuga 11—12 miljonit normaalsülda (1 normaalsüld = 2,62 m<sup>3</sup>). 1893. a. G. A. Blomqvist arvab Soomes metsa olevat 18.917.235 ha, s. o. 57% kogu pindalast, andes 8,7 ha elaniku kohta. Vahepeelseist aegadest, kuni 1900. a. alguseni, on rida uurimusi Soome metsade kohta, kuid need käsitlevad peamiselt juurekasvu jne. küsimusi. Hiljem algavad juba lähemad hindamistööd üksikuis metskondades-metsaosades, nii Cajanukse poolt 1912. a., mis teostati esimesena joontakseerimise järgi, siis Multamäki, Lukkala, Heikinheimo (1918, 1919 — Põhja-Soome metsad). Varsti jõuti ka niikaugemale, et otsustati 1921. a. asuda kogu Soome metsade pindala määramisele ja tagavara hindamisele. Need tööd välis-töönähtena kestsid veel 1924. a. ja lõpptulemused selgusid alles 1927. a.

Tööd teostati joontakseerimise alusel, missugune takseerimisviis on kasutusel ka Skandinaavia maades — Rootsis ja Norras. Takseerijooni oli üldse 39 — üksteisest 26-km vahede-

ga — NO—SW suunas, riigi piirist piirini, rajatuna kompassi ja kontrollpunktide abil. Ahvenamaal ja Uudemaal läänis oli takseerijoonte vahe erinev, esimeses 10 km ja teises 13 km. Kogu läbikäidud maa pikkus oli 13.347.610 m, mis sooritati 13 rühma (à 6 meest) abil ja seejuures täideti ligi 100.000 hindamislehte.

Proovitükid joontel võeti iga teise kilomeetri peal viimane 50 m 10 m laiuses. Kui nimetatud koht sattus põllule jne., siis võeti see teise km viimselt 100-lt meetrilt või järgneva teise km esimeselt 100-lt meetrilt. Kui needki paigad sattusid metsata maale, siis jäeti sellelt kohalt proovitükk võtmata. Proovitükil mõõdeti kõik puud 2-sm täpsusega (1, 3, 5, — — — sm) ja need puud, milledest vähimalt pool tuli proovitüki sisse (sellekohase pilliroost kepiga mõõtmisel), arvestati ka, allapoole jäeti tähele panemata. Need, mis on hargnenud madalamalt kui rinnakõrgus, loeti kaheks jne. puuks. Samast võeti ka ühtlasi kõrgused kõrguste kõverjoone valmistamiseks, viimase 10 a. juurekasv diameetris ja mitmesug. tähelepanekuid kasvuludest, tüüpidest, täiusest, headusest jne.

Hindamistööl samaaegselt loeti ka teise km viimasel 50 m-il ja järgneva km esimesel 50-l meetril kõik puud, mis rinnakõrguselt üle 20 sm (21, 23, 25, ---, 35, 36, ---), ja eraldati seejuures terved ja vigased, mis andis seega ülevaate väärtuslikemaist puudest (arvopuut).

Esimesi proovitükke oli kokku 4919 ja teisi — 6.600, saades siis seega 11.519 proovitükki ja ligi 100.000 takseerlehte.

Hindamistulemusteks oli, et kogu Soome maapinnast — 34.359.000 ha-st — oli 73,53% ehk 25.263.500 ha metsamaad, mis elaniku kohta annab keskm. 7,4 ha (erikohtades 1,4 ha — 32,5 ha). Sellest kuulub:

eraomanikele	12.886.100 ha	—	51,0 %
riigile	10.049.700	„	— 39,8 „
ühinguile	1.908.100	„	— 7,5 „
kirikuile	241.400	„	— 1,0 „
kogukondadele	178.200	„	— 0,7 „

Koostise järgi on lehtpuid üle 10-ne eriliigi ja okaspuid 4, kuid metsamajanduslikust seisukohast omavad tähtsuse ainult mänd, kuusk, kask, lepp ja haab. Need jagunevad pinna järgi:

männimetsa	13.945.500 ha	—	55,2 %
kuuse	6.265.300	„	— 24,8 „
kase	4.269.500	„	— 16,9 „
lepa	379.000	„	— 1,5 „
haava	50.500	„	— 0,2 „
lagendikke jne.	353.700	„	— 1,4 „

Seega Soome enamuspuliigiks on mänd ja tähelepanav on ka kasutamata maa suurus.

Kogu metsade tagavara hinnati 1620 milj. tm-ni, millest põhjaosas — Oulus — on 995 milj. tm. ja lõunaosas 1025 tm, seejuures kogu metsaalast langeb esimesele 48,4%, kuigi tema tagavara üldtagavarast on ainult 36,7%. Suur osa riigimetsadest on põhjaosas, seepärast on nende tagavara ka võrreldes teistega palju väikesem (603 milj. tm).

1921.—1924. a. hindamise järgi tuleb keskmiselt iga inimese kohta 476 tm, mis on enam kui kusagil muus Euroopas riigis ja asustamistiheduse järgi kõigub 126 tm (Uudemaa läänis) — 1580 tm-ni (Oulu läänis).

Eespool tähendatuna on peapuuliigiks mänd, mida on 777,3 milj. tm ehk 48,0%. (Sellest tingituna teeb ka sulfaattselluloositööstus viimasel ajal suuri edusamme ja ehitatakse järjest uusi tehaseid. Viimasena on otsustatud uue tehase ehitamine, toodanguga 100.000 tonni, Kemi jõeale.)

Kuuske	on 480,5 milj. tm	—	29,6 %
kaske	— 318,5	„	— 19,7 „
haaba	— 22,7	„	— 1,4 „
leppa	— 21,0	„	— 1,3 „

Jämedusklassi järgi, võttes rinnakör-

guse mõõte aluseks, jaguneb üldtagavara:

	Alla 10 sm jämedaid	10—20 sm	20—30-sm	üle 30-sm
mändi	— 63,3	274,4	315,5	124,1 milj. tm
kuuske	— 72,3	220,4	146,5	41,3 „ „
kaske	— 81,6	165,5	57,8	13,6 „ „
leppa	— 13,8	5,5	1,7	— „ „
haaba	— 2,4	8,7	6,4	5,2 „ „

Kokku seega üksikuis klassides: üle 30 sm rinnakõrguselt — 184,2 milj. tm — 11,4%; 20—30-sm — 527,9 milj. tm — 32,6%; 10—20-sm — 674,5 milj. tm — 41,6% ja alla 10 sm rinnakõrguselt — 233,4 milj. tm — 14,4%.

Keskmine tagavara ha on 64,3 tm, millest mändi 30,8, kuuske 19,0, kaske 12,7, leppa ja haaba 0,9 tm. Siit nähtub, et Soome metsade tagavara hektaril ei ole tähelepanav, mis on tingitud paljudest asjaoludest, nagu metsade väikesest täiusest, puuliikide ebaõigest kasvukohast jne., ja siin on soome metsamehel veel palju tehtavat ja võimalusi selle tõstmiseks.

Aastast juurekasvu arvatakse 44,4 milj. tm, mis keskmiselt ha kohta on 1,77 tm — sisaldades juurekasvus mä — 0,78 tm, ku — 0,49 tm, ka — 0,41 tm, mlp — 0,06 tm ja ha — 0,03 tm. Maa eripaikades on need arvud palju muutuvad, nii lõuna pool 2,66 tm ja põhjas 0,78 tm pro ha, seega lõuna pool üle kolme korra suurem põhjapoolsest keskmisest. Suurimaks on see Uudemaa läänis — 3,15 tm. pro ha. Siingi on puudusi metsakasvatustlikes küsimusis (läbiraiete vähesus jne.), mida on püütud järk-järgult parandada ja kõrguse kasvus on ka tulemusi saavutatud.

Vanuseklasside järgi ülevaate saavutamiseks on lahutatud lõunapoolsed metsaosad põhjapoolseist. Järgnevalt on toodud puude jagunemine vanuseklassidesse %-%-des kasvulisest metsapindalast.

Maa-ala lõunaosas		Maa-ala põhjaosas	
0 a.	— 1,6%	0 a.	— 1,4%
1—20 a.	— 7,4%	1—40 a.	— 3,3%
21—40 „	— 22,6%	41—80 „	— 19,4%
41—60 „	— 30,6%	81—120 „	— 20,7%
61—80 „	— 23,3%	121—160 „	— 19,5%
81—100 „	— 8,7%	161—200 „	— 23,2%
101—120 „	— 3,3%	201—240 „	— 8,2%
120+	— 2,5%	240+ „	— 4,0%

Nagu eelpool tähendatud, on toodud andmed viimasest metsade hindamisest 1921.—24. a. ja seega väljendavad Soome metsavaru ligi 15 a. tagasi, kuigi praegu kõige uuematena. Need andmed annavad aga siiski teatava ülevaate ja võivad olla meile ka võrdlusandmeiks uutele hindamistulemustele, milledega alatakse eeloleval suvel ja millede tulemused selguvad alles aastate pärast.

Uuteks algavaiks hindamistödeks on eduskond määranud käesolevaks

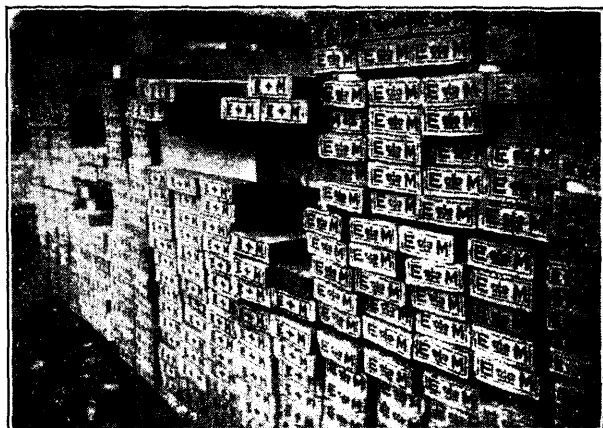
aastaks 680.000 Smk. (5,5 milj. senti) ja töid alustatakse 8—9 hindamisrühmaga eelmiste hindamiste alustel. Lisaks on võetud ainult üksikuid vahejooni, millega läbikäidav tee tõuseb nüüd 17.000 km-mi, kusjuures üksiku rühma liikumiskiirus päevas on 5—7 km, üldised töökulud on arvatud 2 milj. margani (üle 16 milj. senti), mis kogu metsade väärtuse (3,5 miljardi mk.) juures 12—15-a. vaheaegade järele on tähtsuseta summa.

## Riigi metsatööstuse esimene saematerjaalide eksportsaadetis

Juulikuus saatis riigi metsatööstus välisturule oma esimese saematerjaali müügiüksuse. Materjaalid olid müüdnud otseselt Šotimaale, ühele sealsele tuntud puumaterjaalide importöörile.

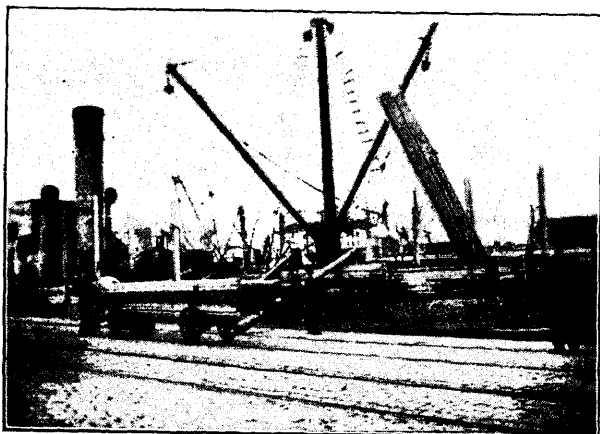
Seesuguse esimese müügiüritusega on riigi metsatööstus astunud suure sammu iseseisva tegevuse poole. Otseselt turustada oma tooteid välisurul, ilma vahelttalitajateta-jällemüüjateta, on kahtlemata juba puhtmajandusteoreetilisest seisukohast tulukam, sest esiteks jääb ära lisakulutus vahelttalitaja arvel ja teiseks on lähema kontakti tõttu materjaalide otsese tarvitajaga võimalik viimase nõudeid täita palju täpsemalt, suurema vastutustundega ja kiiremini.

Riigi metsatööstuse esimene eksportsaadetis põlnud suur. Müügi kogus oli veidi üle 600 tm. mitmesugu



seid saematerjaale — planke ja laudu. Materjaalid olid kuusepuust ja, nagu mainitud, olid saadetud Šotimaale, kes teatavasti on meie kuusematerjaalide kõige tähtsamaks turuks. Materjaalid olid valdavas enamikus pärit ja saetud Otepää metstkonnas. Esimene saematerjaalide saadetis oli oma headusest tavaline, s. o. säärane, mida meilt võib harilikes oludes pakkuda ja millega ostjad jäävad täiesti rahule. Saadud hinnad olid valitseva soodsa turukonjunktuuri tõttu head.

Uue iseseisva eksporttegevusega riigi metsatööstus võtab





kahtlemata endale suured ja vastutus rikkad kohustused ja ülesanded. Iseseisev materjaalide ekspordeerimine nõuab kõigepealt üksikasjalist välisturu konjunktuuri, samuti ka välisturgudel nõutavate materjaalide headuse üksikasja-

list tundmist, pealeselle aga suurt hoolt ja energiat. Jääme lootma, et riigi metsatööstus nende ülesannetega tuleb edukalt toime tulevikuski, millal on kavatsusel oma eksporditegevuse suu-  
rendamine. N. K.

## Uute talumetsade asutamise premeerimine

Edg. Vester

Talumetsade praegune seisukord on tekitanud tõsist muret meie metsameeste peres, sest kodumaal ringi liikudes näeme uuendamata kannustikke liigagi tihti. Põllumajanduse kriisiaegadel raiuti talumetsi rahalistest raskustest pääsmiseks tihti ja hoolimatult. Seejuures ei mõeldud aga uue metsa asutamisele kuigi tõsiselt.

Meil on aga viimasel ajal tihti igasuguste majandusharude edendamiseks võetud tarvitusele lisamaksude ja premeerimissüsteemid. Selle tõttu tuli ka talumetsanduse edendamiseks võimaldada talupidajatele teatavaid soodustusi. Esialgu metsavalitsus suutis vastu tulla ainult tasuta puutaimede ja -seemnete andmisega talupidajatele. Kuid nüüd leidub juba metsamajanduse kapitalist summasid, millega on võimalik uute metsade asutamist premeerida.

Premeerimise üldtingimused töötati Eesti Metsaühingute Liidu poolt välja ja on riigimaade ja metsade valitsuse poolt heaks kiidetud.

Premeerimise kord on järgmine:

### Uue metsa asutamise premeerimise üldtingimused.

§ 1. Uue metsa asutamise edendamiseks maksetakse maade kasutajatele, kellel on metsa alla 50 hektaari, preemiaid. Preemiaid maksetakse 1936. aastal ja edaspidi tehtud metsamistööde eest. Preemiaid maksetakse esijoonel metsaühingute liikmeile.

§ 2. Uue metsa asutamiseks loetakse maa-ala metsamist, kus on vähimalt 50% kunstlikult metsatud, kuna

50% võib olla loomulikku metsauuendust.

§ 3. Metsamist võib toimetada külvi või istutamise teel. Preemiad maksetakse välja, kui metsamistööd on rahuldavalt teostatud vähimalt ½-hektaarilisel pinnal — ühes tükis.

§ 4. Rahuldavalt metsastatuks loetakse maa-ala, kui ühel hektaaril leidub vähimalt 6000 sobivat puutaimet või -istikut, millest vähimalt 3000 taimet on nõudeile vastavalt istutatud või külvatud. Metsamistööde teostamiseks annavad selgitavaid juhtnööre ja näpunäiteid metsaühingute usaldusmehed kohtadel.

§ 5. Preemiaid määratakse uue metsa asutamisel maapinnaoludele vastavalt järgmiselt:

I. kergesti metsastatav pinnas, kerge pinnasekate, 1 preemia üksus;

II. lehtpuuvõsastik, millesse on taimed paigutatud või külvi tehtud, 1¼ preemia üksust;

III. raskesti metsastatav pinnas, tuiskliiv, paepealne pind jne., 1½ preemia üksust.

Eeltähendatud preemia üksused on arvatud ühe hektaari kohta ja preemia üksuse suuruseks on Kr. 10.—

§ 6. Maakasutajail, kes soovivad uue metsa asutamise tööde eest preemiat saada, tuleb sellest teatada hiljem 1. oktoobriks kohalikule metsaühingule või selle osakonnale, ära tähendades metsastatud maa-ala suurust ja asukohta.

§ 7. Sissetulnud ülesandmistest järgi koostatakse metsaühingus preemiaid

soovijate nimekiri ja toimetatakse selle alusel metsamistöõde ülevaatus.

§ 8. Ülevaatus toimetab kohaliku metsaühingu esindaja ühes kohaliku metstkonna esindajaga, koostades vastava ülevaatusakti kahes teisendis (lisa preemiade maksmise tingimustele).

§ 9. Ülevaatusakti üks eksemplaar jääb kohaliku metstkonna kantseleisse, kuna teise eksemplaari metstkond esitab krediitnõudmisega metsamajanduse büroole.

§ 10. Preemiade väljamaksmist toimetab pärast krediidi saamist kohalik metsaülem vastava ülevaatusakti põhjal.

Akt nr. . . . ., " . . . . 193 . . a.

Meie, allakirjutanud . . . . .  
toimetasime maakasutaja . . . . .  
poolt . . . . . maal . . . . . vallas  
. . . . . talus 193 . . aastal teostatud uue metsa asutamise tööde ülevaatus, mille juures selgus, et rahuldavalt on metsastatud järgmised maaalad:

	Pindala		Preem. üksusi	Preem. Kr.
	lehtp.	okasp.		
	hektaari			
I Kerg. metsastataval maa-alal: külvi teel . . . . . istutam. teel . . . . .				
II Lehtpuuvõsastikus: külvi teel . . . . . istutam. teel . . . . .				
III Raskesti metsastataval maa-alal: külvi teel . . . . . istutam. teel . . . . .				
Kokku:				

Eeltoodu põhjal kuulub preemia väljamaksmisele . . . . . preemia üksust, s. o. . . . . krooni

Ülevaatus toimetasid:

. . . . . metstkonna esindaja:  
. . . . . metsaühingu esindaja:

Nagu nendest tingimustest nähtub, kuuluvad premeerimisele talumetsad

alla 50 hektaari ja esijoones maksetakse preemiaid neile talupidajatele, kes on kohaliku metsaühingu liikmed. Liikmeksolemise nõue on tingitud vajadusest koguda taluomanikke kindla nõuandekeskuse ümber, kelle usaldusmehed annavad siis tasuta juhtnõore ja näpunäiteid kõigis metsanduslikes küsimustes. Liikmeksolemise ei too mingisuguseid muid erilisi kohustusi kui ainult liikmemaksu tasumise 50 kuni 100 sendini aastas.

Metsaühingud kohtadel on järgmised:

Harju — Tallinn, Lai t. 39/41  
Viru — Rakvere, Rakvere metstk. kantselei;  
Jõhvi — Jõhvi, Jõhvi metstk. kantselei Ädisel  
Alutaguse — Narva, Haigemaja t. 62;  
Järva — Paide, Pikk t. 2;  
Lääne — Haapsalu, Kiltsi-Paralepa;  
Saaremaa — Kuressaare, Komendandi 9;  
Pärnu — Pärnu, Pärnu metstk. kantselei;  
Viljandi — Viljandi maavalitsus;  
Tartu — Tartu, Soola t. 34;  
Valga — Valga, Valga metstk. kantselei;  
Võru — Võru, Kasarmu t. 3.

Metsamistöõdeks tarvisminevaid puutaimi ja seemneid annab metsavalitsus eelmiste aastate eeskujul tasuta. Okaspuutaimi antakse kuni 3000 tükki aastas ühele soovijale, kuna seemneid antakse vabamalt. Talupidajail tuleb aga ära saata õigeaks ajaks, s. o. 1. märtsiks iga aasta, kohalikule metsaülemale vastav teadaanne. Nende soovivalduste põhjal teavad siis metsaülemad oma tagavarasid vastavalt täiendada.

Metsavalitsusel on juba käesolevaks aastaks vastavad krediidisummad reserveeritud ja jääb ainult loota selle raha elavat kasutamist talupidajate poolt. Uue metsa asutamisega rikastub talupidaja ise, rikastub meie üldine rahvamajandus ja tulevastele põlvetele on loodud kindlad väärtused, mis iseenesest protsente kannavad.

# Eesti Metsateenijate Ühingu XVI üleriiklik kongress

26. ja 27. aprillil 1936. a. Tallinnas, Seltskondlikus Majas, Aia t. nr. 12

(Järg.)

Kongressi juhataja hra Välja avab kongressi esimese päeva pärastlõunase istungi kell 1800, mis aga viibib 15 minuti võrra kongressi saadikute kohalejõudmiseks teatrist. Saadikute kohalejõudmisel teatab kongressi juhataja, et Akadeemiliselt Metsaseltsilt on ühingu kongressile saabunud tervituskiri, mille ettelugemisel see aplausiga võetakse teadmiseks.

Metsateenijate majandusliku ja sotsiaalse olukorra kohta refereerib keskjuhatuse liige F. Sikka, tähendades, et tema arvates ei ole olukorra muudatustes midagi erakorralist ette kanda. Statistika näitab, et riigimetsad ja -maad moodustavad peaaegu  $\frac{1}{3}$  riigi varandusest. Riigivara väärtus on 36,5 miljonit krooni, sellest on 11,3 miljonit krooni võrra hinnatud riigimaid ja metsi. Kuidas on nüüd lugu selle varanduse, s. o. riigimaade ja metsade, hooldajate tasudega? Palgamaa küsimus on endises seisukorras, misjuures arvatakse see metsnikele ja metsavahtidele natuuras antava tasuna (arvatud metsnikele Kr. 13.— ja metsavahtidele Kr. 9.— kuus). Liitriigi Läti jaoskonna metsaülemal on täita samad kohustused mis meie metsnikelgi, kuna Lätis saab jaoskonna metsaülem 215—230 krooni kuus palka. Oleme seda tasude asja juba küllalt arutanud ning seda võrrelnud politseiametnike palkadega, aga kaugemale me pole jõudnud. Sõidurahade asjus tahaksin veidi peatuda: Metsaülemad saavad sõiduraha kuus enamjagu Kr. 30.—, mõned Kr. 40.— ja abimetsaülemad — Kr. 15.—. Metsnikud, kellel tööpiirkonnas on kõige rohkem sõite, saavad aga Kr. 3.— kuni Kr. 6.— kuus. Seega ei taha ma ütelda, et metsaülemad ja abimetsaülemad oleksid sõidurahadega küllaldaselt varustatud, tahan aga peatuda just metsniku sõidurahade juures. Seda praegu metsnikele antavat sõiduraha ei saa õigupoolest mingiks sõidurahaks lugeda. Praegu on kõigile teada, kui kallid on hobused. Metsnikel, tulles Voltveti metsakoolist, ei ole võimalik end kohe varustada hobusega, misjuures metsnikel tuleb paratamatult kasutada naabrite või pruudi kaasabi, olles sellega ümbruskonnast mõjutatud. Lasteabiraha ühtlustamine linnas ja maal on täiesti õigustatud, sest kuni koo-

lieani (kui laps veel püksatult võib joosta) saab lasteabirahaga kuidagi läbi, aga kooliealisil pole see suur. Küttepuude asjus on keskjuhatuse riigimaade ja metsade valitsuse juhendist saanud aru nii, et küttepuid edaspidi ei anta enam ametiala, vaid ahjude olemasolu järgi. Referent puudutab ka andmeid uute hoonete ehitamiseks ning vanade hoonete remonteerimiseks äratarvitatud summade kohta. Samuti käsitaleb ta lühidalt vormiriide muretsemiseks saadud ning käesolevaks eelarve-aastaks lubatud summasid. Mis puutub aga vormiriide juure kuuluvasse jahinoasse, siis, läbi rääkides teiste metsaametnikega, on selgunud, et selle kohta on võetud metsateenijaskonnas eitav seisukoht, kuna see ese osutub täiesti tarbetuks. Lõpuks peab veel mainima, et rahvusvahelisel andmeil on meie krooni nimiväärtus 1931. a. võrreldes 40% langenud, mis ei jäta elukallidusele mõju avaldamata, kuna teenijate palgad on vaid väikese % võrra tõusnud.

Vahepeal annab kongressi juhataja erakorraliselt sõna mandaatkomisjoni esimehele, kes teatab, et juure on tulnud kongressile 2 saadikut, seega võtab kongressist osa 113 saadikut.

Sangaste osak. saadik E. Pokk avaldab, et remonte asjus on metskonnas algatajaks metsaülem. Arvan, et hooneid, kus remonte pole tarvis teostada, on vähe. Küsimus seisab selles, kus sellega alata. Tehakse luksusremonte, karjalautadesse seatakse pumbad sisse jne, metsavahtide elumajades aga puuduvad mõnel pool isegi põrandad. Kuidas on lugu ametnikega, kel puudub õigus saada sauna jaoks küttepuid? Saunas peab ta käima, kuid keegi omal kulul metsateenijale sauna kütma ei hakka. Riidevarustuse asjus on alamaile metsateenijale antud riie kvaliteedilt halvem ja odavam ning selle kandeage selle tõttu ka lühem, mille tagajärjel pole sellega õigupoolest midagi võidetud. Edaspidi peaks võimaldatama metsnikele ja metsavahtidele sama kvaliteediga vormiriide saamist kui kõrgemal metsaametnikel.

Korra kohta teeb keskjuhatuse liige F. Sikka ettepaneku läbirääkimisi pidada üksi-

kute küsimuste järjekorras ja kõneaega piirata 3 minutiga. Keskjuhatus abiesimees J. Pipar vaidleb aja piiramise ettepanekule vastu, mispuhul võetakse kongressi poolt vastu ettepanek: „Pidada läbirääkimisi üksikute küsimuste järjekorras.“

Adavere osak. saadik võrdleb meie riigimetsateenijate palgatulu naaberriikide metsateenijate palkadega. Ta leiab, et palk ei vasta töö suurusele. Palgamaad tuleksid viia rendialusele ja rahaline palk politseiametnike palkade tasemele.

Erastvere osak. saadik tähendab, et maal saab karjatüdruk tihtipeale rohkem palka kui metsavaht. Metsnike sõiduraha on liiga väike selleks, et seda nimetada sõidurahaks, palju õigem oleks see ümber nimetada „s a a p a m ä ä r d e r a h a k s“.

Saadik E. Pokk tähendab, et vaatamata XV kongressi otsusele tuleb palgamaa küsimus ümber otsustada.

Saare osak. saadik hra Lepiman leiab, et rahapalk on täiesti väike ja et metsavaht peab oma palga saama maast. Tööd on aga palju ja aega maa harimiseks vähe. Eriti raske on algajail metsateenijail, sest puudub vastav inventaar maa harimiseks. Oleks tarvis luua ühingu keskjuhatus juure fond, millest võimaldada inventaar-laenu saamist.

Kongressi abiesimees J. Pipar juhib kongressi saadikute tähelepanu sellele, et saadikud ei kalduks sõnavõtuga asjast kõrvale. Metsateenijate palku tuleks rahapalga osas tõsta, kuna elukallidus on tõusnud ja nii madalaid palku kui metsateenistuses teistes ametkondades ei ole. Keskjuhatus on metsavahtide osas, kus palgatulu on kõige ebamäärasem, välja töötanud uued palganormid, mida palub kongressi kinnitada. Otsuste suhtes palgamaa kohta tähendab, et see on kõige valusam küsimus. Palgamaad tuleks jätta alles, kuid viia rendialusele. Avaldab lootust, et praegune valitsus meie rasket olukorda hindab ning selles küsimuses tuleb meie soovidele vastu.

Keskjuhatus liige F. Sikka peab tarviliseks, et kongress teeks otsuse, et palgata metsavahtide instituut likvideeritaks ning määrataks neile metsavahtidele minimaalne rahaline palk.

Adavere osak. saadik teeb ettepaneku läbirääkimised palga ja palgamaa kohta lõpetada, missugune ettepanek võetakse vastu.

Keskjuhatus liige J. Kaalep tähendab, et meil on metsavahte, kes ametist lahkudes saavad pensioni 4—5 krooni kuus. Vallavaestele antakse hoolekande korras toetust 3—10 krooni kuus.

Adavere osak. saadik leiab, et vormiriie on meil pikkade pingutuste järele küll käes, kuid meie soove ei ole selle juures arvestatud. Vorm peaks olema ühtlasem, demokraatlikum ja ühtlase löikega.

Sagadi osak. saadik peab tarviliseks vormiriide tööraha riigi kanda võtmist. Pooldab lahtist kraed.

Erastvere osak. saadik peab soovitavaks, et antaks luba oma kulul osta parema kvaliteediga riiet, kusjuures ostja tasuks riidehinna vaheeraha.

Keskjuhatus liige J. Kaalep ei pea soovitavaks kanda jahinuga, selle asemel sobiks pigemini templikirve kandmine.

Põltsamaa osak. saadik O. Uustalu märgib, et vorm on antud ning seda on võimalik saada ka uustulnukail, kuid mütsi ei saa. Mütse peaks olema tagavaraks, kust neid vajaduse korral võiks saada.

Aegviidu osak. saadik peab tarviliseks, et trafaretid asetseksid vormi krael ja õlakuil oleksid ametitunnused.

Taali osak. saadik Niinemägi pooldab vormi juures kõrget kraed ning küsib, kas lahtise krae nõudmine ei ole tingitud liigest uhkusest.

Saadik Lepiman küsib, kuidas toimida vormiga, mille kandaeg ei ole läbi.

Kariste saadik tähendab, et vorm võiks olla kahesugune — lahtine ja kinnine. Metskonna asjaajajatele peaks antama riigi poolt vormiriie; samuti ka riigimetsatööstuse ametnikele.

Inspektor kapten Ilves vastab küsimustele ja annab sellekohaseid seletusi, tähendades, et vormiriide küsimus on üldse valusaimad küsimusi, niihästi politseis kui ka kaitseväes. Vormi peab aga kandma niisugusena nagu see on välja antud. Parandused vormi juures võiksid küsimusse tulla edaspidi. Vormiriidega varustamine on toimunud määruse alusel — lubatud krediitide piirides. Tulevikus antakse metsateenijatele välja suve- ja talvemütse esimeses järjekorras. Niisama ka jopiriie. Rihm ei ole esimeses järjekorras tarviline. Võib-olla juba tuleval aastal saab metsateenijatele anda saapad ja suveriided. Relvade väljaandmine on raskendatud, kuna see osutub

liiga kalliks. Vormiriide juures ei ole tahtud läbi viia erilist eraldamist, vaid on taoteldud just praktilisust. Vormiriide õmbluse tööraha antakse ehk edaspidi, kuna praegustest krediitidest selleks ei jätku. Paremakvaliteedilisest riidest võivad metsnikud ja metsavahid endale vormi teha, aga omal kulul. Vormimütse tehakse tulevikus tagavaraks. Esindusvormi küsimus tuleb arvatavasti veel arutusele. Asjaajajatele kui mittekutselisile ametnikele ei ole vormiriiet antud, kuid tulevikus lahendatakse ehk seegi küsimus. Riigi metsatööstuse ametnikele ei saa anda vormiriiet. Vormi ilma vormimütsita kanda ei tohi. Ametist lahkumise puhul ei nõuta vormiriiet tagasi.

Keskjuhatuse abiesimees J. Pipar leiab, et vara on veel kõnelda vormiriide praktilisusest, kuna saapad on tingimata tarvilised ning nende väljaandmiseks tarvilise raha võiks saada näiteks jopi voodriide kokkuhoiust jne. Jahinoast tuleks kindlasti loobuda ja selle asemele metsateenijaile muretseda kaitseks salaküttide vastu relvad.

Aimla osak. saadik leiab, et küttepuid peaks antama esimest ja teist sorti, kuna kolmanda sordi küttepuid andmine läheb riigile kallimaks, sest neist võib teha tarbematerjaali.

Jõhvi osak. saadik tähendab, et riigi metsatööstuse ametnikud tuleks viia ühisele alusele teiste metsateenijatega ning varustada neid ka küttepuidudega.

Aegviidu osak. saadik tõstab üles küsimuse reheahju kütteks saude saamiseks.

Keskjuhatuse liige F. Sikka paneb ette, et metsavahid, kellede vahtkonnad on väikesed ja kes senini rahapalka ei saa, viidaks vähimalt Kr. 12. —suurusele rahapalgale. Lasteabiraha normid tuleks ühtlustada. Praaķerite ja teiste kantseleiametnike küttepuidudega varustamine peaks olema ühtlane teiste metsateenijatega.

Metsainspektor A. Raukas teatab, et metsade valitsus on kõik abinõud kasutanud riigi metsateenijate huvide kaitseks. „Ma tean, et palju on saadikuid, kes omal kulul on hooneid värvunud ja remonteerinud. Need metsateenijad, kes ei nurise, on tõsised metsamehed. Keskasutuse ametnikel vormi tasuta ei ole. Metsateenijate olusid on palju parandatud ja kui peaks võimalusi leiduma neid veel parandada, siis tehakse ka seda.

Keskjuhatuse abiesimees A. Sprenk teeb ettepaneku lõpetada esimese kongressi päeva töö ja alata järgmisel päeval tööga kell kaheksa. Ettepanek võetakse vastu.

(Järgneb.)

## Kanada metsad ja nende kasutamine

Dr. M. Jalava järgi A. Pals

Kanada kogu pindala on 9.18 milj. km<sup>2</sup>. Võrreldes Euroopa metsarikkaima maaga — Soomega — on ta sellest ligi 25 korda suurem, ja kuigi seniajani puuduvad tema metsade suuruse kohta lähemad andmed, võiakse siiski ütelda, et Kanada metsad on suuremad Siberi metsadest, nii et Kanada on seega maailma metsarikkaim maa.

Kanada metsapindala käsitlevad andmed on lähemate hindamiste puudumise tõttu suuresti muutlikud: 200—500 milj. ha vahel. Toronto ülikooli metsateaduse prof. C. D. Howe arvas selle olevat 492 milj. ha, millest 129 milj. ha on ainult paberipuuks kõlvulist metsa. Statesman's Yearbook (1926) mainib Kanada metsaalaks 309,62 milj. ha.

1928. a. peetud Kanada metsakon-

verentsil arvati briti päritoluga maade metsapindala järgnevalt:

Puu liik	Kasutatavad metsad		Kasutamata metsad	Kokku
	vanad	noored		
1000 ha				
Okaspuu	72.500	114.000	62.000	248.500
Lehtpuu	800	29.500	11.800	49.300
Kokku	80.500	143.500	73.800	297.800
% 0/0-des kogu maapinnast	8,8	15,6	8,1	32,5

Seega kasutamiskõlvulist metsapindala arvati 224 milj. hektaarile — 24,4% kogu maa pindalast.

Samal ajal oli Kanadas elanikke ca 9.658.000, mis annab üksiku inimese kohta 24 ha metsa (Soomes 12,4 ha).

Nagu eelpoolsest nähtub, on peaaegu pooled Kanada metsadest noored ja ca ¼ osas sääraseid, mis mitmesuguste asjaolude tõttu on seniajani olnud kasutamata või on koguni kasutamiseks kõlbmatud. Viimasel ajal on aga siiski püütud sääraseid alasid kasutada, mida on põhjustanud puidu üha suurenev nõudmine ja sellega kaasas käiv hindade tõus. Kuigi suur osa eelpoolseist aladest ei leia nüüd ja võimalikult ka mitte lähemas tulevikus kasutamist, võime nende kasutamise tõenäolisuse juures siiski kindlamad olla kui Siberi metsade juures.

Kasvuolude järgi jaguneb Kanada 5-ks erivööks:

I. Põhjas metsata tundra ja nõm-memetsavöö.

II. Sellest lõuna pool lai okaspuu-ala, kus tähtsaimateks liikideks on *Picea alba* ja *P. nigra*, *Abies balsamea*, *Larix americana*, *Pinus Banksiana* ja vähemal määral haab ja kask.

III. Läänes ja lõunas kaljumägede ja rannikuvöö. Selles vöös puuliigid vahelduvad kõrgusega. Merekliimalisel rannikul ja saartel kasvavad maailma suurimad puud, milledest osa on kadumise ajajärgus — *P. Thuja gigantea*, *Pseudotsuga Douglasii*, *Tsuga Mertensiana*, *Picea sitkaensis*. Vähemad on sisemaa metsad, kus enamuses on *Picea Engelmanni*.

IV. Kaguosas — lehtpuuvöös — leidub tammele ja teistele lehtpuudele lisaks *Pinus strobus* ja *Tsuga canadensis*. Selles vöös on põllukultuur tõrjunud metsad välja, mis veel enam avaldub preeriavöös (V), lehtmetsadest ja kaljumägedest kuni okaspuuvööni — olles Kanada tähtsaimaks põllundusalaks.

Üldse arvatakse Kanada metsades eripuuliike 150-le.

1928. a. andmete järgi jagunes metsade tagavara:

L i i k	Kasutat. metsad	Kasutamata või osal. kasutat. metsad	Kokku
	milj. m³		
Okaspuu . .	2.850	2.210	5.060
Lehtpuu . .	430	910	1.340
Kokku . .	3.280	3.120	6.400

Tähelepanavalt suur on kasutamata või osaliselt kasutatavate metsade tagavara — ligi ½ kogu metsade tagavarast.

Samal ajal kasutatav tagavara jagunes:

L i i k	Saepuu	Peenpuu	Kokku
	milj. m³		
Okaspuu . .	2390	2670	5060
Lehtpuu . .	263	1077	1340
Kokku . .	2653	3747	6400

Puuliikide järgi jagunes see järgnevalt:

L i i k	Saepuu	Peenpuu	Kokku
	milj. m³		
Okaspuu			
<i>Picea</i> liigid . . .	614	1.136	1.750
<i>Pinus Banksiana</i> . .	108	722	830
<i>Abies balsamea</i> . .	230	460	690
<i>Thuja</i> liigid . . .	490	110	600
<i>Tsuga</i> „ . . .	335	30	365
<i>Pseudotsuga</i> . . .	431	9	440
<i>P. strobus</i> . . .	95	125	220
<i>Pinus resinosa</i> . .	23	47	70
<i>Larix</i> liigid . . .	20	20	40
<i>Chamaecyparis</i> . .			
<i>nutkaensis</i> . . .	25	3	28
<i>Pinus ponderosa</i> . .	24	3	27
Kokku . .	2.395	2.665	5.060
Lehtpuud			
<i>Populuse</i> liigid . .	100	756	856
<i>Betula alba</i> . . .	34	157	191
<i>lutea</i> . . .	61	72	133
Vaher . . . . .	36	53	89
Pöök . . . . .	11	17	28
Lõhmus . . . . .	6	8	14
Jalakas . . . . .	5	7	12
Saar . . . . .	3	6	9
Haab . . . . .	5	—	5
Tamm . . . . .	1	2	3
Kokku . .	262	1.078	1.340

Kogu Kanada metsade tagavarast on seega ligi 80% okaspuid, milles suurem osa kuuske ja muid paberitööstusele sobivaid puuliike. Ka suur osa lehtpuudest kasutatakse samal tööstusalal ja sellest on tingitud ka Kanada paberitööstuse kõrge tase ja suur toodang.

Kanada metsade aastast juurekasvu ei ole suudetud küllaldaselt täpselt määrata. Kasutatavais metsades (üliealised välja arvatud) arvatakse keskmiseks juurekasvuks 0,7 tm ha-lt aas-

tas, mis on väga väike võrreldes meie metsade juurekasvuga. (Meil 3,57, Soomes — 1,77, Daanis — 4,86, Belgias — 3,82, Inglismaal — 0,92 dr. M. Jalava andmeil!)

1922.—1926. a. oli keskmiseks raie-määraks: okaspuid 53.139.000 tm, lehtpuid 24.231.000 tm — kokku 77.370.000 tm. Nii suurt aastast kasutust põhjustavad peamiselt mitmesugused puitainet ümber töötavad tööstusalad, mis Kanadas on laialdaselt arenenud. Tänapäeval on eelpooltoodud arvud kindlasti palju suuremad.

Varematel aegadel oli esirinnas saetööstus, kuid nüüd on selle koha pärinud tselluloosi-, puumassi-, ja paberitööstus, tõustes Kanada tähtsaimaks tööstusharuks. 1927. a. moodustas nende eksport 61% kogu metsasaaduste ekspordist, jättes saetööstuse saadused teisele kohale. 1928. a. kasutasid tselluloosi-, puumassi- ja paberitehased toorainena 17,3 milj. tm puitainet, nüüd on loomulikult siingi tõus (sulfaattselluloositööstuse hoogus areng jne.).

Ülevaate väljaveost ja selle arengust saame, kui jälgime mõningaid arve:

Väljavedu oli	Tselluloos ja puumass	Paber ja papp
	tonnides	
1913. a. . . . .	775.302	550.000
1929. a. . . . .	3.558.000	2.900.000
1930. a. . . . .	3.283.000	2.655.000
1931. a. . . . .	3.150.000	2.620.000

1928. a. valmistati ainuüksi ajalehepaberit üle 2 milj. tonni (samal ajal Ameerika Ühendriigid — 1,5 milj. tn). Saematerjalide toodang 1928. a. oli 2,2 milj. stand. (Soomel 1936. a. loodetavasti üle 1 milj. stand.).

Kanada toodab paberit peaaesjaliselt ekspordiks, mis suures enamuses läheb Ameerika Ühendriikidesse, samuti nagu saetööstuse saadusedki. Väljaveos on tähtsad ka paberipuud — 1931. a. 3,3 milj. tm.

Käesoleva aasta kevadel sõlmiti Kanada ja Ameerika Ühendriikide vahel uus kaubaleping, mis annab suuri soodustusi Kanada ekspordile ja lubab eeldada selle ekspordi suurenemist.

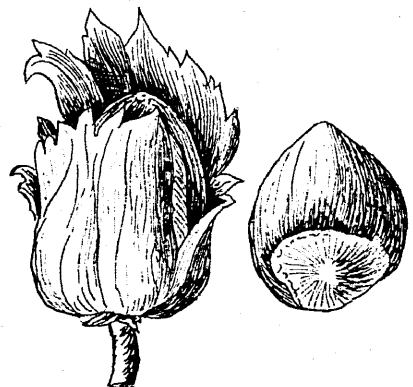
## Sarapuu kui pähklipuu tähtsusest

### A. Pulst

(Järg.)

Halle hiiglasarapuu (Hallelesche Riesennuss). Nimetatud sordi leiutajaks loetakse tuntud originaator Büttners. A. 1789 istutatud istikust saadi 5 a. pärast esimest vilja. Goeschke arvates nimetatud sordi pähkli kasvatajad on võitnud väga palju. Õitseb hiljem ja valmib teistest 2 nädalat hiljem (sept.-okt.). Pähkel on suur. 22—25 mm pikk, 18—20 mm lai, ümmargune, keeglikujuline. Koor on keskmise paksusega, läikiv, kollakaspruun. Väga maitsev tuum alati ei täida koort täieliselt. Viljakate, mis tugevasti ümbritseb pähklikit, on niisama pikk kui pähkel. Põõsas on tugeva, otse üles tungiva kasvu omadustega ja kannab rikkalikult vilja. Sak-

sas see sort on väga levinud ja parimaks tunnistatud.



Halle hiiglapähkel

Gosford. Pähkel on suur, pikerjas ovaal ja valmib septembris. Koor on õhuke ja helepruun. Tuum on väga



*Gosfordi pähkel*

maitsev ja täidab koore täieliselt. Viljakate on niisama pikk või pikem kui pähkel ja on tublisti lõhestunud. Põõsas kasvab tugevaks, otse üles ja kannab rikkalikult vilja, 3—5 tk. korbaras. On väga hea sort.

Parandatud Gosford. Kirjeldust ei leidu kusagil. K. Müllerklein „Deutsche Garten-Zeitungis“ 1928. a. nr. 12 loeb nimetatud sordi parimaks 9 sordist.

Bergeri Zelli. Nimetatud sordi levitajaks loetakse Belgia firma Makopp ja Ko a. 50 tagasi. Õitseb hiljem kui varased sordid, valmib septembris. Pähkel on väga suur, pikerjas, munakujuline, 26—29 mm pikk, 18—19 mm lai, 15—16-mm läbimõõduga. Koor on õhuke ja helepruunide ribadega. Asub okstel kas paarikaupa või 3 koos. Viljakate on sügavasti lõhestatud, peagu alati niisama pikk kui pähkel või ületab pähklipikkuse. Põõsas kasvab kiiresti tugevaks ja kannab rikkalikult vilja.

Webbsi kroonitu on väga tuntud ja levinud sort. Leiutajaks loetakse Webbs Inglismaal. Pähkel on väga suur, pikerjas ovaal, veidi kokku litsutud. Valmib septembris. Koor on kaunis tugev ja helepruun. Tuum on väga maitsev ja täidab koore täieliselt. Viljakate on sile ja ületab pähkli, ääred veidi sakilised. Põõsa kasv on tagasihoidlikum, aga tihe ja ülestungiv. Oma suure vastupidavuse ja varase

rikkaliku viljakandmise poolest mõned autoriteedid loevad seda kõige paremaks sarapuu sordiks massi kasvatamise puhul. Saksa firma Müllerkleini poolt see sort on iseäranis soovitatud kaubanduslikule aiale. Mõned loevad seda ka Lambert sarapuuks.

Printsess Royal. Selle sordi originaatoriks loetakse Rich. Webbs Kalkots Garden'it Inglismaal. Õitseb hiljem, valmib sept. lõpus. Pähkel on keskmise suurusega, mõnikord ka suur, 22—25 mm pikk, 16—17 mm lai ja 15-mm läbimõõduga, munakujuline, terava otsaga. Koor on helekollanepruun, märgatavate pruunide ribadega, hõredate karvakestega pähkli tipus. Põõsas on tagasihoidliku kasvu juures varase saagianniga ja kannab rohkesti vilja. Tuum on tihe ja maitsev ja täidab koore täieliselt. Pähklid istuvad harilikult oksal 2—3 tk. koos. Oma suure viljasaagi ja varase kandmise omaduste poolest on see pähkel tähelepandavamaid sorte. Inglismaal nimetatud sort on levinud laialdaselt massikultuuris. Aastal 1883 Inglise aianduseltsi poolt anti nimetatud sordile I j. diploom. Saksas nimetatud sorti leidub vähem, kuid üksikuis puukoolides on ta siiski saadaval.

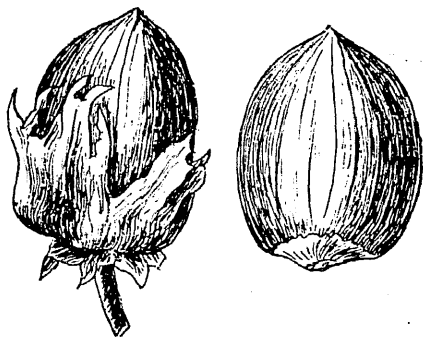
Bollweileri ime. On andmeid, et nimetatud sort on levinud Baumanilt Elsass-Lothringenis. Paljud loevad teda suurimaks terava otsaga keeglikujuliseks Zelli pähkliks. On 20—25 mm pikk, 20—23 mm lai ja niisama suure läbimõõduga. Koor on väga paks ja kõva, helehall, tipus kaetud karvakestega. Tuum, ehkki alati ei täida koort, on siiski suur. On kasvukohas vähe päikest, siis tuum ei suuda küllalt valmida. Heas päikesepaistelises kohas tuum areneb täiesti välja ja on väga maitsev. Põõsas areneb kiiresti, kannab vara vilja, kuid vili valmib hilja, oktoobris, ehk küll õitsemine toimub varakult. Väärib seepärast tähelepanu, et on külmakindlaimaid sorte Zelli sarapuude seast. Goeschke arvab, et on küll II järgu sort, kuid oma suuruse ja efektsuse pärast ei tohi puududa üheski kollektsioonis.

Täistuumaline Zell. Sordi originaatoriks loetakse Bütners 1802.



a. saadik. On saadud Gunslebeni Zelli pähkli seemnest. Mõned eriteadlased nimetavad seda ka Itaalia sordiks, kuna sel on palju ühist nimetatud sordiga. Õitseb vara või keskmisel õitsemisajal. Valmib septembris. Pähkel on keskmise suurusega, mõnikord suur, 22—24 mm pikk, 15—17 mm lai ja 13—14-mm läbimõõduga, pikerjas munakujuline. Koor on õhuke ja helepruun. Tuum täidab koore täieliselt ja on peenemaitsealine. Viljakate on kas pähkli pikune või ületab pähkli, servades väheste sisselõigetega. Põõsas on keskmise kasvuvõimega. Armastab niiskemaid kohti, kus annab väga head saaki. Ehk küll kasvu poolest keskmine, siiski saagi ja tuuma maitse omaduste pärast tuleb seda lugeda I järgu sordiks.

Uus hiiglasarapuu. Pähkel on väga suur, ovaalne kuni terav,



*Walkersi punane pähkel*

munakujuline. Koor on helepruun. Tuum ei täida täieliselt koort. On väga hea maitsega. Viljakate on lühike, väikese nõuga. Põõsas on ülestungiv, tugevakasvuline ja kannab varakult rikkalikult vilja. Õitseb varakult. Üldiselt peab tähendama, et Zelleri sarapuu pähkli koor on paksem ja koore suhe tuumale on kui 60:40.

### Lambert-sarapuu

Valge Lambert-pähkel. Valget Lambert-sarapuud, samuti punast Lamberti, loetakse vanimateks kultuursortideks. Nende kasvatus on väga vana, mida tõendab rikkalik välismaa kirjandus. Ka puuduvad andmed nimetatud sortide originaatorite kohta.

Niipalju on teada, et nimetatud sordid on lõunamaise päritoluga ja meil vaevalt tulevad kõne alla, kuna kannatavad üle 20° külma juures. Õitseb hiljemini, valmib varakult, sept. algul. Pähkel on keskmise suurusega, pikerjas, terav, munakujuline, 22—24 mm pikk, 14—15 mm lai, 12—13-mm läbimõõduga. Kasvab kobarais 3—3—8 tk. koos. Koor on õhuke ja helepruun. Tuum on mandlimaitsega. Viljakate on poole pikem kui pähkel, äärtes sisse lõigatud. Põõsas on keskmise suurusega. Kasvab aeglaselt, kuid tiheneb ruttu. Pinna suhtes ei ole nõudlik; kõlblik kaitstud kohtades vähemale aiale. Loetakse esimese järgu sordiks.

Punane Lambert. Mõned eriteadlased arvavad, et punane Lambert-sarapuu on tüüpiliseks Lombardia sarapuuks, *Corylus tubulosa*, ja et viimastest on arenenud juba teised Lombardia sarapuu sordid. Pähkel on keskmise suurusega, pikerjas, munakujuline, 20—22 mm pikk, 15 mm lai, 12—31-mm läbimõõduga. Koor on õhuke ja tumepruun. Tuum täidab koore täieliselt, on hea mandlimaitsega, tuuma ümbritsev nahake on punane, kust sordi nimetus arvatakse tulnud olevat. Viljakate on torukujuline, palju pikem, tihti poole pikem kui pähkel, äärtes sisse lõigatud. Õitseage on keskmine, vili valmib sept. algul. Põõsas kasvab aeglaselt ja nõuab lagedaid kaitstud alasid; pind olgu hea ja küllalt niiske. Saagi poolest loetakse üheks viljakandvamaks sordiks. Kannavad kaua ja rikkalikult vilja, kuid külma suhtes on tundlikud.

Üldiselt loetakse Lambert-sarapuudeks niisuguseid, mil viljakate on pikem kui pähkel, koor õhuke ja koore suhe tuumale 50:50.

### Bastard-sarapuud

Jeewestik. Inglise päritoluga. Õitseage on keskmine, valmib sept. lõpul. Pähkel on suur, pikerjas, ümberpöörduvalt munajas. Koor on kurnis paks, läikiv ja helepruun. Tuum on väga maitsev ja täidab koore täiesti. Viljakate on enamikus niisama pikk kui pähkel, tublisti lõhestatud. Põõsas on tugeva otse ülespoole tungiva kasvuga ja kannab väga rikkalikult vilja.

Nortemptoni sarapuu on Inglise samanimelisest krahvkonnast päritoluga. Kuna omab väga palju sünonüüme, siis võib arvata, et ta kultuuris esineb ammu. Pähkel on kaunis suur või keskmine, 20—25 mm pikk, 12—15 mm lai ja 10-mm läbimõõduga. Koor on õhuke ja helepruun. Tuum täidab koore täiesti. Õitseage on keskmine, valmib varakult, kesk augusti või lõpus. Seega üks varasemaid sorte. Põõsas ei ole suur, kuid on kiire ja tiheda kasvuga. Kannab väga rikkalikult vilja. Viljakandmine algab varakult ja kestab kaua, iseäranis alumistel okstel, kus pähklid asetsevad 2—5 tk. koos kobaras. Kaunis külmakindel sort ja seepärast iseäranis väärib meie oludes tähelepanu, nii vähemais aedades kui ka massiistandustes.

Nottinghami varane. Nime järgi otsustades põlvneb Inglismaalt. Esineb Müllerkleini poolt välja valitud 10 parimas sordis, kes seda oma kogemuste põhjal loeb tähelepandavaks sordiks just oma varase valmimise pärast ja seepärast soovitab massiliseks kasvatamiseks. Pähkel on keskmise suurusega, pikerjas, kuni 15 tk. kobaras. Tuum on väga maitsev. On suure saagianniga sort.

## Ameerika sarapuud

Kuna Ameerika sordid on väikese viljaga, siis tulevad need arvesse ainult kollektsionääride ja hübriidisaatorite juures. Goeschke nimetab järgmisi Ameerika sorte:

1. Ameerika nokaline — Amerikani-sche Schnabelnuss.
2. Ameerika põialpikune — Amerika-nische Zwergnuss.
3. Ameerika sarviline — Amerikani-sche Gehörnte Nuss.
4. Ameerika kausikujuline — Ameri-kanische Kelchnuss.

Kuigi meil oma andmed sarapuu-sortide kohta puuduvad, ei ole huvitusest üles lugeda neid sorte, mida välismaa asjatundjad sel alal soovivad. Nii varem nimetatud K. Müllerklein Saksamaal jääb peatuma järgmiste sorte juures:

1. Nottinghami varane — Nottinghams frühe.
2. Webbi kroonitud — Webbs Preisnuss.
3. Punane Lambert — Rote Lambertnuss.
4. Parandatud Gosford — Verbesserte Gosford.
5. Halle hiiglane — Hallesche Riesen-nuss.
6. Kahurikuul — Kanonen Kugel.
7. Bollweileri ime — Wunder von Bollweiler.
8. Mels — Mehls Nuss.
9. Trapesundi keisersarapuu — Tra-pesunder.

Prof. Gross, kes hulk aega on tegel-nud sarapuu küsimustega ja neid uurinud, on korraldanud 80 sordiga katseid ja leidis, et ainult 15 sordi andmed tema katseis on enam-vähem rahuldavad. Alljärgnevas sortide ni-mestikus esinevad esikohal parimad:

- 1) Itaalia Zelli sarapuu — Italieni-scher Zellernuss.
- 2) Punane Lambert — Roter Lam-bertnuss.
- 3) Barcelona nurklik — Eckiger Bar-celoner.
- 4) Gubeni Barcelona — Gubener Bar-celoner.
- 5) Webbi kroonitud — Webbs Preis-nuss.
- 6) Schmidti Lambert — Schmidts Lambertnuss.
- 7) Tomesi Czoda — Tomesi Czoda.
- 8) Gunslebeni — Gunslebener Zeller-nuss.
- 9) Hispaania Barr — Barrs Spanische.
- 10) Gustavi Zell — Gustaws Zeller-nuss.
- 11) Apolda — Apoldsnuss.
- 12) Ludolph — Ludolphs Zellernuss.
- 13) Trienti — Zellernuss v. Trient.
- 14) Cob — Cobnuss.
- 15) Valge Lambert — Weisse Lam-bertnuss.

Veel tähendab prof. Gross, et temal parimaks osutunud Itaalia Zelleri sa-rapuude paljundamine ei ole kerge, kuna nimetatud sordi põõsad kasvata-vad vähe võrsikuid ja muldoksi. Tule-vikus kavatseb prof. Gross nimetatud

sordi paljundamist ette võtta pistikutega. Kirjeldatud sortide nimestik võiks katsetamise juures meil kasutamist leida, mitte valmistööna, vaid näitena. Tuntud Berliini firma L. Späth soovitab järgmisi sorte:

1. Uus hiiglasarapuu — Neue Riesennuss.
2. Täistuumaline sarapuu — Volle Zellernuss.
3. Webbi kroonitud — Webbs Preisnuss. (Järgneb.)

## Riigi- ja omavalitsusteenijate keskliidu saadikutekogu koosolek

Juunikuus peeti Tallinnas, Ühisklubi ruumides, riigi- ja omavalitsusteenijate saadikutekogu koosolek, millest võtsid osa 10 riigi- ja omavalitsusteenijate kutseorganisatsiooni.

Koosolekut juhatasid J. Pipar ja E. Nerep, protokollis Merilaid.

Päevakorras olnud küsimustes võeti vastu järgnevad otsused:

### Tasud.

Arvestades asjaolusid, et riigi majanduslik seisukord on paranenud ja et riigiteenijate enamuse palgatulu on alla elatismiinimumi, seejuures aga elukallidus näitab pidevat tõusu ja eramajanduses on juba võetud ette palkade tõstmisi, saadikutekogu teeb keskliidu juhatuse ülesandeks pöörduda vabariigi valitsuse poole, et:

1) põhipalgad tõstetaks vastavalt elukalliduse tõusule.

2) lasteabirahade normid ühtlustatakse üle riigi, vahet tegemata maa ja linna vahel. Lasteabiraha tuleks määrata ajutistele töötajatele, pensionäridele, kellel on toita alaealised lapsed, ja naisriigiteenijale, kui mehe sissetulek ei ole küllaldane perekonna ülalpidamiseks. Laste vanuse määra perekonna abiraha saamiseks tõstetaks 20 a. Kõik lasteabirahadega seoses olevad küsimused, mis praegu osalt lahendatavad Balti eraseaduse järgi, tuleksid lahendada lasteabiraha seadusega.

3) arvesse võttes, et suur osa riigiteenijaist on juba varustatud priikorteriga, antaks kõigile riigiteenijale priikorter natuuras või rahas. Küsimuse üldise lahendamiseni on vajaline, et neile vabateenijale, kellele juba praegu on nähtud ette priikorter, kuid tegelikult antud ei ole, maksetaks korteriraha.

4) riidevarustuse kvaliteet ja kandmise alused ühtlustatakse ametkondade vahel. Riidevarustust tuleks anda kõigile neile, kellele

on tarviline vormi kandmine teenistuskohuste täitmisel. Arvestades töö iseloomu tuleks välja anda ka kaitseriided.

5) riigiteenijale ühes perekonnaga tuleks võimaldada kord aastas, korralisele puhkusele minnes, 50-% hinnaalandusega sõit raudteel.

### Pension.

Saadikutekogu tunnistab tarviliseks, et kaotataks pensionide kriisiaegsed kärpimised.

Tuleks panna maksma pensioniseadus, mis oleks ühtlane kõigile riigi- ja omavalitsusteenijale, kaasa arvatud kaitseväelased.

Pensioni määramisel tuleks võtta arvesse teenistusvanusetasu, vene ajal erametsateenistuses Eesti vabariigi territooriumil teenitud aeg, veeteede valitsuse laevade meeskondade navigatsiooni päevarahad, raudteeteenijate kilomeetrirahad, postiteenijate tööpremiad ja postivaguniteenijate päevarahad.

### Arstiabi.

Saadikutekogu leiab, et praeguse arstiabiandmise korralduse juures (suured juuremaksud) ei suuda suur osa riigiteenijaist tarvitada arstiabi.

Seepärast tuleks võimaldada tasuta ravi haigemajas ja sanatooriumis ja juuremaksu % vähendamist ambulatoorsel ravil.

Arstiabisajaate perekonnaliikmete hulka tuleks arvata ka adopteeritud lapsed, töövõimetud ja varanduseta vanemad ja pensionäride alaealised lapsed. Laste vanuse määra arstiabi saamises tuleks tõsta 20 a.

### Õiguslik olukord.

Saadikutekogu tunnistab tarviliseks, et kõigile riigiteenijale, nii ametnikele kui ka vabateenijale, pandaks maksma ajakohane ja ühtlane riigiteenistusseadus.

## Organisats. küsimused.

Riigi- ja omaval-teenijate kutseorganisatsioonidele tuleks seaduseandlikul teel kindlustada kaasarääkimise õigus rahvaesinduse ja valitsuseasutustes kõigis teenijaid puutuvais majanduslikes, sotsiaalkindlustuse ning õigusliku korra küsimusis.

Riigi- ja omaval-teenijatele tuleks võimaldada osavõtt oma esindajate kaudu loodava rahvaesinduse II koja tööst.

Koosolekul ülestõstetud küsimuste all peatuti majandusliku omaabikorraldamise küsimuse juures ja võeti vastu otsus:

„Saadikutekogu teeb keskliidu juhatusel ülesandeks algatada ja kaasa aidata riigiteenijate kooperatiivide loomisele.“

Keskliidu juhatus valiti 14-liikmeline:

Raudteelaste keskühingult: V. Rutnik, Liiv, Pobul.

Postiteenijate kutseühingult: J. Kallman, Grünberg.

Metsateenijate ühingult: J. Pipar, K. Roosalu.

Postiteenijate tehnilise ala ühingult: Merilaid.

Tallinna riigi- ja omavalitsusteenijate ühingult: E. Nerep, Kangur.

Metsaülemate ühingult: A. Sprenk.

Põllutöömინистeeriumi ametnike ühingult: F. Volmer.

Veeteede valitsuse ühingult: Ormiste.

Maanteelaste ühingult: Fiskar.

Revisjonikomisjoni valiti: Teras, Kurvits, Tint.

# Märkmeid puidu kasutamise arengust

Dr. K. Verberg

(Järg.)

Teraslaevade ehitamine tõrjub puidu tagaplaanile. Kuid puidul on laevaehituses veel küllalt tähtsust: puitu kasutatakse metallosade kattedeks, mastideks, põrandaiaks, ruumide siseehituseks ja muidugi ka mööbluks, samuti kasutatakse puitu ellingite, laeva dokkide, väikelaevade, paatide ja jahtlaevade valmistamisel.

Vee all olevate laevaosade kestvuse pikendamiseks tarvitati juba vanal ajal puidu välispinna söestamist, hiljem kasutatakse tõrvaga, õlivärviga katmist või puidu imbutamist vastavate imbutusainetega.

Nagu selgub, on laevaehituse alal puidu tarvitamine aja jooksul tunduvalt vähenenud, kuid puidul on siiski veel küllalt tähtis koht laevaehituses.

Teede ehituse ja korrashoiu alal võib märkida samuti mitmeid muudatusi seoses puidu tarvitamisega.

Veetee del kasutatakse puitu sadamakaide ehitamisel, parvetusteede väravaiks ja tammideks. Kuigi veepealne osa võib ajajooksul hävida, saab teda jälle uuendada, kuna vees olev ehitusosa on selle vastu suure kestvusega, kui ta on valmistatud sellekohasest puuliigist.

Ka siin on teised ehitusmaterjaalid puitu välja tõrjumas, kuid puidule jääb täita oma kindel koht.

Maanteede ja tänavate ehitusel on puit juba vanal ajal tarvitusel, eriti pehmete soiste kohtade läbistamisel. Puit oma kerge kaalu tõttu on hästi sobivaks sõidutee kattedeks sildadel. Ka tänavate kattedeks tarvitatakse veel praegugi puitu, kuna ta on elastiline ja lärmi sumbutav materjaal; selleks otstarbeks kasutatakse eriti peenetoimelist okaspuitu, asetades seda betoonalusele püstpakkude näol sillutusmaterjaalina.

Eriti suurt hoogu saab puidu kasutamine raudteede ehitamisega.

Vanemad rööbasteed kaevandustes olid puidust liipritega ja rööbastega. Kui hiljem kombineeriti rattale juhtmerant, siis võeti juba tarvitusele terasrööpad.

1801. a. antakse Inglismaal esmakordselt luba ehitada rööbastee, mil toimub kaupade ja reisijate vedu hobustega veetavais vaguneis. 1825. a. avatakse Inglismaal esimene raudtee, kus auruveduri abil saab liikuda 16 km kiirusega tunnis. 1830. a. pannakse esmakordselt Liverpool-Manchesteri vahel käiku Stephensoni vedur, mis

arendab juba üsna suure kiiruse. Sellest ajast algab väga hoogsasti raudteede ehitamine, mis nõuab väga rohkesti mitmesuguseid metsamaterjale, esijoones just liipreid. Nüüd, saja aasta möödumisel, ulatub raudteevõrk maailmas 1.230.000 km. Kuna 1 km peale läheb vaja keskmiselt 1.500 liiprit, võime arvata, kui võrd suurt puidu hulka tarvitaksid kogu maailma raudteed, kui liipreina kasutataks ainult puitliipreid; tegelikult on osa raudteid terasliipritega. Kuigi puitliiprite kõrval tarvatakse terasliipreid, on puitliiprid siiski suures enamuses.

Puitliipreid eelistatakse järgmistel põhjustel: puitliiper on elastiline ja asetseb sügavamal muldkehas, puitliipris jaotub surve ühetaoliselt üle kogu liipri; liiklemine puitliipritega raudteel on rahulikum ja vähema müraga seotud, ka liikuv koosseis kulub sel korral vähem. Puitliipri pahedeks loetakse: väike kestvus ja nõrk vastupanu välistele purustavatele tungidele.

Et puitliiper siiski pikemat aega oma ülesannet täidaks, peab ta olema imbutatud, mille tagajärjel liipri kestvus muutub 3—4-kordseks (harilikult imbutamata männiliipri kestvus on 5 aastat, imbutatult aga 15—20 a.), pöögiliiper imbutamata kestab ainult 3 aastat, kuna imbutatult ka kuni 20 aastat). Puitliipri kestvust aitab suurendada vastav muldkeha, samuti rööbaste kinnitamine liiprite külge eriliste kruvipesade abil.

Terasliipri paremusteks on: püsivam ja kindlam rööbaste vahe, suurem vastupanu välistungidele, võimalus neid tarvitada igasuguses vormis (sirgelt ja kaares), vigastuste vältimine liipri ümberasetamisel, suurem kestvus.

Heade omaduste kõrval on terasliipreil aga rida halbu omadusi, nagu vähene elastsus, mistõttu liiklemine kujuneb lärmikaks, ebahühtlane ja tugev muldkeha mõjutamine, roostetamise hädahäda, tundlikkus temperatuuri muutuste suhtes (suurte külmade korral kergesti murduv). Hoolimata terasliiprite pikemast kestvusest on puitliiprid eelistatavamad, näiteks K.-Euroopa rahvusvahelise liiklemisega raudteedel kasutatakse puitliipreid.

Sildade ehituse ajaloost on tuntud silla ehitus Persia kuninga Kserkse poolt 480. a. enne Kristust üle Dardanellide, et rünnata greek-lasi. Esimene puidust ehitatud sild hävis tormis, kuid siis ehitati teine ja tugevam.

Roomlasil on puitsildade ehitusel juba suured kogemused.

Puitsildade osatähtsus on teras- ja raudbetoonsildade ehitamisega tunduvalt vähenenud, kuna puitsildade kestvus on suhteliselt väike. Väiksemate sildade ehitamisel kasutatakse ka praegu veel küllalt ohtrasti puitu. Eriti tarvitatakse puitu aga ajutisteks hädasiladeks raudteedel, samuti ka sildade ehitustellingeiks.

(Järgneb.)

## Metsloomade mõistusest

E. Šabak

(Järg.)

Oma 20-a. uurimise lõppsaavutuses Maeterlinck jõuab otsusele, et looduses inimese järel omab mesilane ilusaima, keerulisima, peenima ja täielikema peaaaju.

Dr. Hempelmanni järele hümenopteri seas omavad mesilased niisama koju tagasipöörmise võime nagu vaablasedki. Jungsi viis Genfi järve ääres karbisse paigutatud 20 mesilast 6 km mesipuust eemale ja neist pööris 17 tagasi oma asukohale; samad 17 mesi-

last viidi järgmisel päeval paadis 3 km kaugusele järve peale, kust aga mitte ükski tagasi ei tulnud. Seda nähtust seletatakse sellega, et mesilaste igapäevase tööpõllu raadius ulatub umbes kuni 5—6 km-ini ja sel alal nad mäletavad nähtud maastikku, mis neile orienteerumist kergendab, kuna järvel neil kunagi polnud tegemist.

On pandud tähele, et noored mesilased oma esimesel väljalennul kaua tiirlevad õhus, pea mesipuu poole pöördud,

et niimoodi oma kodu välimust hästi meele võtta ja oma pesa tagasilennul jälle ära tunda.

Koguni teisest seisukohast vaatleb ja arvustab mesilaste eluviisi vene tsaariaegne kirjanik ja kriitik Pissarev. Tema vaade on õige melankoolne ja pessimistlik: mesipuu korras ta näeb alles despootlikku orjariiki, milles kõik vaev ja higi on koormatud väsimata tööliste selga; need orjad töötavad vahetpidamata läbistamatus pimeduses, kuna toreduses ja külluses uppuv kuninganna ja teda ümbritsevad hiilgavad õukondlased, leskede näol, aina pidutsevad ja peavad pulmi. Kui aga juhuslikult mesipuu seina tekkis pragu, päevavalgus tungis sisse ja töölisel orjad, aru saades oma häbistavast sunnitööst, panid töö seisma ning „streikisid“, siis needsamad laiskvorstidlesed, kes kunagi sõrmegi ei liigutanud seltskonna üldiseks kasuks, hakkasid kärmesti pragusid kinni määrima, et soovimata valgust kõrvaldada... Sel kohal vene tsensuur lõpetas Pisarevi traktaadi pika punktiiriga, leides siin liig selgelt paralleelsust endise Vene orjariigiga.

Loomariigist teissuguse, elurõõmsa paralleelsuse esiletõstmiseks taimeriiGIS toome siin mõned väljavõtted sama M. Maeterlincki uurimustest „Lilled e mõistusest“ (venekeelses tõlkes — 1915. a.).

Väsimata püüdmist valguse ja mõistuse poole taimeriiGIS võib selgeimini panna tähele lilled juures. Neile looduselt määratud eesmärgile jõudmiseks on nende jõupingutused nii imelikud, et nad kaugelt ületavad inimeste leidusi ja teadmisi. Et siingi on kõigepealt maksev taime liigi säilitamise ja arendamise vajadus, seda näeme selgesti lillede õite seadeldusest, kus sigituseks teenivad mitmekesised õilmetorukesed, niidid, tolmunarmad, mis oma värvi, aroomi ja nektaariga meelitavad juure mesilasi, kärbeid, liblikaid — õite risttolmutamiseks. Lilled õied annavad inimesele imeliku näite väsimata leidlikkusest.

Suurt muret teeb lilledele nende lii-

kumatus ühel ja samal kohal, seepärast on seemnete laialisaatmiseks välja töötatud väga otstarbekad abinõud, nagu näit. tiivad, lennukid ja haagid vaht-ral, pärnal, ohakal, võilillel, takjal. Mooni valminud õiekorvil on avased paigutatud ülemisel äärel, nii et küpsed seemned ei või otse maha kukkuda, vaid ainult tuule abil edas-tagasi kõikuva lillevarre liigutustega paiskuvad igale poole laiali. Seemnete levitamiseks on kutsutud appi linnudki: näit. ümbritseb pihlaka- ja kadakaseemneid magus lihakiht; need „marju“ söönud, linnud heidavad mitte äraseedindud seemned juba mujal välja ja sellega aitavad kaasa pihlaka ja kadaka paljundamisele. Mõnikord, nagu igas katses, tuleb ette eksimusigi ning asjata jõuraiskamisi: kahest metsik-ristikheina liigist (*Medicago*) madalalt roomava taime punaseist õiekesist kasvanud seemet kandev spiraal oleks ainult siis kasulik, kui see seeme langeks maha suurest kõrgusest, aga mitte hariliku mururohu ladvast. Selle puuduse on näiliselt parandanud sama liigi kollaste õitega ristikhein, mille seemet kandev spiraal on veel varustatud ka rea haakidega, mis karjatavate kitsede või lammaste villa külge jäävad rippuma ja niiviisi laiali kanduvad.

Toreda näite taimeriiGI leidlikkusest Maeterlinck leidis Provence'i „hundi-kuristikus“, kus loorberipuu seeme oli sattunud 200 m kõrgusele maapinnast, sileda graniitkaljuseina prakku. Siin juurdunud loorberipuu rippus alguses „peadpidi“ allapoole, painutas aga siis oma ladva rõngas ülespoole, ajas hiljem 2 jalga pealpool sünnikohta kaks tugevat juurt välja, mis puutüve nüüd kindlasti kinnitasid kaljuseina külge.

Ühe teise taime uskumata-imeliku vägiteo kohta jutustab Brandis („Über Leben und Polarität“) järgmist: Maa sügavusse tunginud juur leidis oma teel ühe vana saapatalla; sellest takistusest ülesaamiseks juur hargnes niipaljudeks harudeks, kuipalju talas oli tühje naelauke, ja need läbistatud, harud ühinesid jällegi üheks juureks.

(Järgneb.)

# Eesti Metsaühingute Liidu täiskogu koosolek 13. juunil 1936. aastal.

Täiskogu koosolekust võtavad osa E. M. Liidu 13 liiget 26 esindajaga. Täiskogu koosoleku avab nõukogu esimees A. Auksmann, kes tervitab koosolijaid kokkuvõetult järgmiselt: Seitsmendat aastat töötab E. M. Liit. On mulda asetatud seeme, et see kasvaks ja võrsuks. See seemnetera on idanenud ja taim on hakanud hästi kasvama tänu meie RM ja MV lugupeetud direktor J. Luige kaasabile ja hoolitsusele. Puu juurte kava on hästi välja arenenud, millena meie usaldusmehed töötavad elujuliselt. Mitte ainult juured ei arene, vaid ka latv sirutab end mühades ülespoole. Meid on nähtud, meie tööd arvestatakse ja meist peetakse lugu. Selle tõenduseks võiks tuua näitena meie poolt omal ajal algatatud kodukaunistuse hoogtöö üleriiklikuks aktsiooniks tunnistamise.

Meie poolt kasvama pandud puu õitseb ja annab seemet. Kuigi puu kord kaob, püsib seeme ja E. M. Liidu ideed metsaasutamise, metsahoidmise, kodukaunistamise jne. alal jäävad püsima ning kantakse edasi. Jäädes oma põhimõttele kindlaks võime julgesti heita pilgu tulevikku. Kuigi me oma töö välja täiel määral ei näe, teame, et tulevased põlvkonnad meie tööd väärikalt hindavad ja seda tänuga meele tuletavad. Ja meie, metsameeste, töö on ideeline, omakasupüüdmatu.

Koosoleku juhatajaks valitakse ühel häälel hra A. Auksmann, protokollijaks E. Vester.

Päevakord kinnitatakse ja asutakse tööle.

E. M. Liidu liikmeks astuda soovib Eesti Maakodu Kaunistamise Selts, kellega E. M. Liidul juba koostöö kodukaunistamise alal on olemas. Võetakse vastu EMLiidu liikmeks ühel hääl.

Rahalised aruanded 1935/36. a. kohta kannab ette laekahoidja V. Sepp ja need kinnitatakse järgmiselt:

## Eesti Metsaühingute Liidu tulude-kulude aruanne 31. III 1936. a.

### Kulud

#### 1. Teenistustasu:

- a) sekretäri palk Kr. 2.700.—  
b) kantseleitööjõud „ 60.— Kr. 2.760.—

#### 2. Sõidukulud:

- a) sekretäri „ 685.20  
b) nõukogu rev.-komisj. „ 49.36 „ 734.56

#### 3. Bürookulud:

- a) kantseleitarb. Kr. 30.12  
b) post, telefon „ 180.13  
c) mitmesugused „ 52.30 Kr. 262.55

#### 4. Nõuanne ja propaganda:

- a) metsapäevad „ 113.60  
b) näitused ja võistlused „ 299.06  
c) film „ 2.186.51  
d) toetused „ 200.—  
g) esinduskulud „ 42.—  
h) mitmesugused „ 30.00 „ 2.871.17

#### 5. Ettevõtete kulud:

- a) seemnete ja taimede soetamine „ 351.53  
b) taimeaed „ 146.45 „ 497.98

#### 6. Kirjandus:

„ 97.30

#### 7. Varanduste muretsemine:

„ 83.75

#### 8. Mitmesugused

„ 5.—

#### 9. Ülejääk:

- Eelmiste aastate ülejäägi ettekanne „ 718.02  
1935/36. a. ülejääk „ 778.70 „ 1.496.72  
Kr. 8.809.03

### Tulud

#### 1. Toetused:

- a) põllutööministeerium Kr. 3.000.—  
b) riigi metsatööstus „ 2.000.—  
c) filmi toetuse ettek. „ 1.768.62 Kr. 6.768.62

#### 2. Toetused isik. ja asut.:

- A./S. A. M. Luther „ 250.—  
Põhja p.-p.-vabr. „ 250.— „ 500.—

#### 3. Ettevõtted:

- a) seemnete ja taimede müük „ 328.08  
b) taimeaed „ 213.15 „ 541.23

#### 4. Liikmemaksud

„ 65.—

#### 5. Kapitali %%

„ 111.16

#### 6. Mitmesugused

„ 105.—

#### 7. Eelmiste aastate ülejäägi ettekanne

„ 718.02

Kr. 8.809.03

Märkus: RMM Väana tee ärte metsamiseks sihtsummana saadud Kr. 1.200.— kohta on koostatud eriaruanne.

Eesti Metsaühingute Liidu äriseis  
31. III 1936. a.

Aktiiva

Jooksev arve		
E. Rahvapangas	Kr. 2.875.65	
Tähtajal. hoiusum-		
mad E. Rahva-		
pangas	„ 1.000.—	Kr. 3.875.65
Vallasvara		„ 3.361.38
		Kr. 7.237.03

Passiiva

Tagavarakapital		Kr. 1.058.47
Vallasvarakapital		„ 3.361.38
Üleminevad summad:		
a) ettesaadud toetus		
A./S. Lutherilt	Kr. 250.—	
b) Väana tee ärte		
kaunistamiseks		
kasutamata siht-		
summa	„ 1.070.46	„ 1.320.46
Ülejääk:		
Eelmiste aastate		
ülejäägi ette-		
kanne	„ 718.02	
1935/36. a. üle-		
jääk	„ 778.70	„ 1.496.72
		Kr. 7.237.03

Väana tee ärte kaunistamise sihtsumma  
kulude-tulude aruanne 31. III 1936. a.

	Kulud	
Kulutatud metsastamistödeks	Kr. 129.54	
	Tulud	
Kasutatud sihtsumma	Kr. 129.54	

EMLiidu 1935/36. a. tegevusaruande kannab ette tead. sekretär E. Vester, mis on kokkuvõetult järgmine:

1935/36. a. tegevusaasta jooksul ei teostatud metsanduse alal erilisi uusi reforme ja möödunud hooaega võib nimetada rahulikuks tagajärjerkaks tööaastaks. Märkimisväärt on siiski kaks suureulatuslikumat metsamajanduslikku kava, millele pandi alus põllutöministeeriumi poolt. Need oleksid: 1) metsamajanduse põhjooned ühes töökavaga lähema 5 a. peale, milles peale riigimetsade ka erametsade majandamisele, juhtimisele ja arendamisele täit tähelepanu pööratakse; 2) uue sulfaattselluloosi tehase asutamise kava, mis pärast teostamist tunduvat aitab kaasa meie metsade vähema väärtusega peenema tarbepuu ratsionaalsemale ärakasutamisele ja turustamisele.

Aruandeaasta jooksul langes metsade kasutamine oma normaalseisse raamidesse. See-

juures ilmnes, et eelmiste aastate talumetsade suure ülekasutamise ja riigimetsade planeeritud osade raiumiste tõttu oli küttepuid muutunud kõige odavamaks kütteenaineiks ja ka suuremad tehased, keskkütted, meiereid j. t. ettevõtted tarvitasid suurel määral puud kütteks. Raiumisele tuleva metsa vähenemisega aga tekkis kohati näiline puutaine puudus, eriti küttematerjaalide alal. See asjaolu kõrvaldub iseenesest, kui kütteks hakatakse tarvitama hagu, senini kasutamata jäetud peenemaid sortimente ja kände ning suuremais küttekoldeis turvast ja põlevkivi. Seejuures tuleb tervitavaks nähteks lugeda metsamaterjaalide hindade normaalsemaks muutumist, mille abil elustub omakord uue metsa asutamine.

E. M. Liidu nõuande- ja propagandatöös aruandeaastal oli pearõhk suunatud metsaasutamisele ja tarbepuude kasvatamisele. Selleks võimaldati talupidajaile puuseemnete ja -taimede saamist ja anti juhtnööre metsaasutamisel.

Peale metsaasutamise õhutamise organiseeris E. M. Liit talupidajate-metsaomanike keskel metsamaterjaalide ühismüüke, missugune ühismüük Järva-Jaani talupidajate keskel head vastukõla leidis. Pealeselle selgitati E. M. Liidu tead. sekretäri poolt jaamadest ja laduplatsidel metsaostmisel tarvitusel olevaid metsamaterjaalide sortimentide tehnilisi tingimusi, mõõte ja võrtnade ülemõõte. Seejuures selgus, et paljudes kohtades on tarvitusel end. vene mõõduüksused ja kantsülla kõrgus on kuni 108 tolli. E. M. Liidu poolt juhtiti metsaostjate ja müüjate tähelepanu sellele väärnähtusele ja eeloleval metsaostuhooajal on lubatud tarvitusele võtta ainult meetrimõõte, samuti vastuvõetavaks tunnistada meetripikused ja lõhutud paberipuud teatava %-na müüdü materjaalide üldsummast.

Eesti Metsaühingute Liidu liikmeiks oli 1935/36. a. tegevusaasta algul 12 metsaühingut ja 6 üleriiklikku organisatsiooni. Aasta jooksul jäi metsaühingute arv endiseks, kuid juure tuli üks üleriiklik organisatsioon Eesti Metsapraakerite Ühingu näol. Seega oli aasta lõpul liidu liikmeiks:

1) 12 metsaühingut — Alutaguse, Harju, Järva, Jõhvi, Lääne, Pärnu, Saaremaa, Tartu, Valga, Viljandi, Viru ja Võru.

2) 7 üleriiklikku organisatsiooni — Eesti Metsateenijate Ühing, Eesti Metsailemate Ühing, Eesti Metsatöösturite Ühing, ART Põllumajandusliit, Turbauhingute Liit, Vee- ja Maaparanduse Ühisuste Liit ja Eesti Metsapraakerite Ühing.



Eeltähendatud	12 metsaühingu üksikliikmeiks olid:	1934/35. a.	1935/36. a.
	põllumehi	201	203
	metsaametnikke	221	256
	agronoome	53	39
	seltsk. tegel.	142	147
	kokku:	617	645

Agronoomidest liikmete arvu vähenemine oli tingitud nende ümberpaigutustest uutele teenistuskohadele.

Üleriiklikel organisatsioonidel oli aruandeaasta jooksul liikmeiks —19,368 üksikliiget.

E. M. Liidul on seni metsanduse propa-

Metsastatud ha	Elavaedu istut. m	Taimeaedu asut. m <sup>2</sup>	Jagatud seemet kg	Jagatud lütaimi
69,67	21,182	1700	103,57	77,387
Kannistatud kodu ümbrust	Esinetud näitustel	Kõnekoosolekuid	Ekskursioone	Metsapäevi
115	9	56	22	226 kohas

Eeltoodud tööandmed on ainult E. M. Liidu usaldusmeeste kohta, kuid tegelikult on metsapäevadel metsaametkonna poolt hoopis rohkem tehtud, nagu seda näitab metsapäevade üldkokkuvõte „Eesti Mets“ nr. 8 — 1935.

Osavõtt metsapäevadest oli rahuldav, eriti elav kaitsevää ja koolide poolt, kuna teiste poolt vähem huvi üles näidati.

Pealeselle on E. M. Liidu poolt korraldatud ekskursioonijaamad Aegviidus ja Olustveres ning täiendatud taimeaeda Tallinna näitusplatsil.

Koos teiste orgaanidega on toimetatud kuukirja „Eesti Mets“, mille metsapäeva numbrit on levitatud 2500 eksemplaari. Samuti kirjastati E. M. Liidu poolt dr. P. Reim'i „Metsa kultiveerimise viisid“ eribrošüürina ja levitati metsapäevade puhul 5000 eksemplaaris. Metsapäevade puhul demonstreeriti linnades ja aleveis Soome metsafilmi, mida hra E. Vesterinen „Metsätaloudellinen Valistustoimisto“ kaudu meile lahkesti saatis.

Taimede ja seemnete levitamine toimus osalt liidu kaudu, osalt metskondades liidu kaasabil. Ilupuude ja -pöösaste seemnete tellimist teostati ühistellimisena Daanist liidu kaudu 435 krooni väärtuses, kuna harilikumate ilu- ja tarbepuude seemnete kogumist organiseeriti kodumaal. Ebasoodsa seemneaasta ja ilmastikuolude tõttu saadi kodumaalt koguda vähe seemet.

Aasta kestes on metsaühingute usaldusmeeste poolt teostatud nõuannet talumetsade omanikele metsanduslikes küsimustes ja kuulutati välja metsamajanduslikud võistlused 1. juunist 1935. a. kuni 1. novembrini 1936. a. Võistlustaludeks on ennast metsaühinguis registreerinud ja võistlevad 18 talundit. Met-

geerimiseks kohtadel kasutada olnud ainult vabatahtlik palgata usaldusmeeste võrk, peasjaliselt metsaametnike ja metsatulunduse konsulentide näol, milles igauks on oma otsese tööga juba täiel määral koormatud. Hoolimata sellest on metsaühingud asunud järjekindlale tööle ja huvi metsanduse vastu näitab tõusu nõuandetöö rahvale lähemale viimise tõttu, mis saavutati usaldusmeeste territoriaalse korralduse ja näitlike võistlustalude ning näituste korraldamisega.

Metsaühingute poolt tehtud töö tagajärjed ilmnevad allpooltoodud andmeist:

Jagatud seemet kg	Jagatud lütaimi
103,57	77,387
Ekskursioone	Metsapäevi
22	226 kohas

sanduse osatähtsuse ja metsas karjatamise kahjulikkuse selgitamiseks korraldati Järva- ja Võrumaal üks näitlik metsakohus metsas karjatamise üle, millest E. M. Liidu tead. sekretär metsandusliku eksperdina osa võttis.

Õpetlikku metsafilmi valmistati aasta jooksul umbes 1500 meetrit, nii et aasta lõpuks oli ca. 1950 m. valmis.

Liidu juhatuse koosolekuid on peetud 9, nõukogu omi 2 ja 1 täiskogu koosolek.

Liidu teaduslik sekretär on peale nõuandetöö büroos olnud väljasõidus 65 päeva, korraldades kursusi, metsapäevi ja koosolekuid, toimetanud kuukirja „Eesti Mets“ ja avaldanud artikleid ajakirjades ja kuukirjades ning pidanud kaks raadiokõnet.

Liidu tulude-kulude aruanne oli 31. III 35. a. tasakaalus Kr. 8.809,03 peal, ülejäägiga Kr. 1.496,72, mis on soetatud kulude kokkukõhuga filmikulude katteks. Bilanss on tasakaalus 31. III 36. a. Kr. 7.237,03 peal.

Liidu kirjavahetuses on 265 saadetist sisse tulnud ja 592 välja läinud.

EMLiidu 1936/37. a. tegevuskava kannab ette juhatuse esimees J. Luik, mis oleks kokkuvõetult: E. M. Liidu sihid kestavad aastast-aastasse ja edaspidi aastakümneist aastakümneisse. Selle tõttu muutub tegevuskava teatava määrani kordamiseks. Ka ses käesolevas kavas on samuti endisi küsimusi.

Üldine olukord on muutunud suuresti paremuse poole. Pööre on vaateis ja seisukohtades metsa suhtes nii valitsuse ringkonnas kui ka rahva hulgas. Ei ole enesekiitus, kui ütleme, et selle muutuse on esile kutsunud suurel määral EMLiidu liikmete töö ja vaev metsanduse propageerimisel ja metsanduse heaks võitlemisel. Oleme suutnud äratada huvi metsa vastu.

Metsamajanduse põhijooned loovad kindla aluse nii erametsade kui ka riigimetsade majandamisele. Selle najal on ka EMLiidul kergem oma tegevust arendada. Samuti on paranenud majanduslik olukord EMLiidu tegevuse arendamiseks, millega toetuste saamine on muutunud kergemaks. Isegi eelmise aasta pinevus kütteturul on meie metsakasvatuse ja -hoidmise ideele aidanud kaasa.

Mis puutub E. M. Liidu ülesandesse, siis olgu uutena järgmisi algatusi nimetada: 1) kuusemetsa asutamise võistluste korraldamine, milleks on määratud auhinnad kuusepuitu tarvitavate tehaste ja vabrikute poolt; 2) metsa asutamise organiseerimine eramaadel. Kas riik tuleb siin appi, tehes metsamistõid ise, asutades metsa kaitse alla võttes, oleneb kohapealseist oludest. Teiselt poolt peame ergutama talupidajaid endid uute metsade asutamisele oma maadel. Maa-alasid taludes leidub selleks igal pool. Idee ja sõna on ilus, kuid kulude tõttu on metsamine talumaadel tihti seismas. Pealegi on harjutud maast tulu kohe tagasi saama, aga metsast ei saa üks põlv tihti lõppsaaki. Selleks tuleb kavatseda talumetsade asutamiseks preemiaid. Need võiksid olla Kr. 10.— — 15.— hektaarilt, mille juures seemneid ja taimi antakse tasuta. Härra põllutöömistri poolt ongi määratud vastavaid summasid juba käesolevaks aastaks. Tarvis on seda propageerida ja viia rahva keskele; 3) Tallinna ümbruse kaunistamine ja metsamine. Harju metsaühing kogub paari kuu jooksul paealade kohta tarvilisi andmeid ja meie läheme talupidajale soovikorral metsamistöödel appi. Sääraseid töid tuleks ka üle kodumaa organiseerida teistel metsaühinguil; 4) metsaühinguil tuleb tulevaks kevadeks koostada kindlad kavavad ja seisukohad oma töödeks ja määrata kindlaks usaldusmeestele konkreetsed ülesanded. Siis saab E. M. Liit loodetavasti ka abistada rahalisest küljest. Ei tarvitse ülesandeid laialdaselt ja palju olla, vaid kindlaid ja tarvilisi ning neid ka aasta jooksul teostada. Kõik tööd, olgu need suured või väikesed, nõuavad ettevalmistamist. Seda tuleb talve jooksul teha; 5) metsaühingute arvu tuleb suurendada. Mõnes maakonnas on ainult üks ühing. Neid tuleb kohtadel rohkem luua ja just põllumeeste organiseerimiseks, sest nende huvides me ju töötame. Ka ei tohiks ühingu liikmed vahelduda ja liikmemaksude mittetasumise tõttu automaatselt välja langeda. Liikmemaks on niivõrd väike, et selle tasumine ei tee mingit raskust, vaid tasuma tulek on raskem. Metsaühingud peaksid asuma

oma usaldusmeeste kaudu seda sisse kasseerima.

1936/37. a. tegevuskava kinnitatakse järgmiselt:

#### Üldsihid organiseerimise alal.

1) metsaühingute tegevuse arendamine ja võimalikult laiemate põllupidajate, metsaomanike ja teiste metsandusest huvitatute kaasatõmbamine metsaühingute tööle.

2) E. M. Liidu sihte taotelevate organisatsioonide koondamine liidu ümber ja sidemepidamine välismaa majanduslike organisatsioonidega.

3) talumetsade seisukorra ja arenemisvõimaluste väljaselgitamine, selle tutvustamine ja populariseerimine üldsusele ning kaasaaitamine talumetsanduse olukorra parandamisele.

4) jahiasjanduse populariseerimine rahva hulgas ja kaasaaitamine jahimajanduse seisukorra parandamisele.

5) loodusekaitse mõiste ja tähtsuse selgitamine ja koostöö vastavate loodusekaitse organidega.

6) kogu käesolevani tehtud töö süvendamine ja saavutatud tagajärgede suurendamine metsapäevade ja nõuandetöö abil.

#### Lähemad tööülesanded.

1) metsanduse edendamine ja populariseerimine rahva hulgas, selleks korraldades metsanduslikku nõuannet ja propagandat keskkohdades kui ka koha peal.

2) talumetsanduse seisukorra parandamine uute metsade asutamise, tarbepuude kasvatamise propageerimise ning otsese kaasaaitamise kaudu.

3) seemnete ja taimede hankimine esijoonel metsaühingute liikmeskonnale, metsaasutamise, tarbepuude kasvatamise ja kodu- ning teedeümbruse kaunistamise otstarbel. Eriti aga organiseerida puuseemnete korjamist kodumaal.

4) metsandusliku nõuandetöö ja oskuste levitamine metsapäevadel, näitustel, kõnekoosolekul, kursustel, üksiknõuandel, raadios kui ka ajakirjanduses.

5) ekskursioonijaamade korraldamine ja arendamine.

6) kuukirja „Eesti Metsa“ toimetamine ja väljaandmine ühes teiste organisatsioonidega.

7) metsaühingute töö juhtimine ja ühtlustamine, instrueerimine ning sidemepidamine metsaühingute vahel, selleks metsaühingute juhatustega kindlaks määrates metsaühinguite konkreetsed ülesanded ja kohustused ning jälgides nende täideviimist.

8) metsapäevadel ja aasta kestes erilise tähelepanu juhtimine maastiku ilu tõstmisele, selleks vastavate kodukaunistamise hoogtöö toimkondadega kaasatöötamine.

9) õpetliku metsafilmi valmistamise lõpetamine ja filmi demonstreerimine metsanduse propageerimiseks.

10) uue metsa asutamise tööde ergutamine preemiade määramise abil.

11) metsanduslike võistluste jätkamine ja juhtimine kohapealse nõuandetööga.

12) kuusemetsa kasvatamise võistluste korraldamine ja tegelik läbiviimine.

13) metsa kõrvalkasutuse saaduste realiseerimise korraldamine ja selle tähtsuse selgitamine.

14) metsamaterjaalide ühismüügi propageerimine, korraldamine ja metsasaaduste turustamisele kaasaitamine.

15) pajuvitsade kasvatamise edendamine siseturunõuete rahuldamiseks, selleks kasvatamisele, pistikute hankimisele ja vitste turustamisele kaasa aidates.

16) usaldusmeeste võrgu laiendamine ja nõuandetöö süvendamine, viies seda võimalikult kohtadele.

Tegevusaasta metsapäevade korraldamise peasuunaks on määratud seni tehtud töö heogus jätkamine uute metsade asutamise ja koduümbruse kaunistamise alal. Neile mõlemaile seltsib tarbepuude kasvatamise propageerimine metsaasutamise ja kodukaunistamise otstarbel.

Laekahoidja V. Sepa poolt ettekantud 1936/37. a. eelarve võetakse vastu järgnevalt.

#### Vääna tee äärte kaunistamise sihtsumma eelarve 1936/37. a. peale.

Kulud	
Tee äärte kaunistamise kulud	Kr. 1070.46
1935/36. a. kasutamata sihtsummana antud toetus	Tulud Kr. 1070.46

#### Eesti Metsaühingute Liidu eelarve 1936/37. a.

Kulud	
1. Teenistustasu	Kr. 2.880.—
2. Sõidukulud	„ 800.—
3. Bürookulud	„ 300.—
4. Nõuanne ja propaganda:	
a) metsapäevad	Kr. 320.—
b) näitused ja võistlused	
d) film	„ 2.750.—
e) toetused	„ 1.000.—
f) lektorid ja autorid	„ 100.—

g) esinduskulud	Kr. 100.—	
h) mitmesugused	„ 29.54	Kr. 4.299.54
5. Ettevõtete kulud:		
a) seemnete ja taimede soet.	„ 500.—	
b) taimeaad	„ 150.—	
d) kirjastus	„ —	„ 650.—
6. Kirjandus		„ 100.—
7. Varanduse muretsemine		„ 100.—
8. Mitmesugused		„ 50.—
Tulud		Kr. 9.179.54

1. Toetused:		
a) põllutöõministeeriumilt (met-samajand.-kapitaalilt)	Kr. 2.800.—	
b) riigi metsatööst.	„ 2.000.—	
d) filmi valmist.	„ 1.500.—	Kr. 6.300.—
2. Toetused isikutelt ja asutustelt:		
a) A./S. A. M. Lutherilt (1935/36. a. eelarveaastal saadud)	Kr. 250.—	
b) Põhja Paberi- ja Puup.-vabr. A./Ü.	„ 250.—	„ 500.—
3. Ettevõtted:		
a) seemnete ja taimede müük	„ 500.—	
b) taimeaad	„ 150.—	„ 650.—
4. Liikmemaksud		„ 85.—
5. Kapitali %		„ 100.—
6. Eelmiste aastate ülejäägi ettek.		„ 1.496.72
7. Mitmesugused		„ 47.82
		Kr. 9.179.54

Ühel häälel valitakse: E. M. Liidu juhatuse hrad A. Raidla (end.), asemikuks E. Lossmann (uus), K. Keskküla (end.) ja asemikuks V. Roots (end.). E. M. Liidu nõukogusse: prof. O. Daniel, J. Nenn, J. Kraav, P. Saks ja asemikuks A. Jurkatam (kõik end.). Rev.-komisjon valitakse vanas koosseisus tagasi: hrad A. Buldas, J. Pakkla ja G. Kahlberg.

Koosolekut lõpetades tänab juhataja A. Auksmann osavõtjaid tehtud tulusa töö eest. Rõhutab metsaühinguis õigel ajal ettevõetud eeltööde ja kindlate ülesannete tähtsust. On energiliselt ja asjalikult sõna võetud, millest nähtub, et E. M. Liidu sihtide ja ideede vastu on meil tõsine huvi. Kõik see tagab meie tööle täielise kordamineku.



## SSSR-i jahimajandus

E. V.

(Järg.)

Erilise sissetulekuallika, mida ei tohi alahinnata, moodustavad ka metslinnud. Nendest on tähtsamad vesilinnud, eriti metspardid ja haned, keda langeb saagiks lugematuid miljoneid mitmesuguste püügi- ja jahimetoodega. Vesilindude suurim protsent saadakse kevad- ja sügislennul kohtades, kus linnud massiliselt kuhjuvad (tundrad ja Jäämere kaldad ja saared). Mitmesugused lugematud hulgad vesilinde langevad saagiks, eriti tundrates sulimisajal, näitavad Solovjevi andmed, millede järgi ühe ülelennu ajal püüti 2398 metshane ja notiti lihtsalt kaigastega maha. Linnuliha soolatakse, udusuled ja suled, samuti terved nahad, lähevad müügile. Eriti hinnalised on haha (gaaga) ja luikede udusuled. Üldse hinnatakse kauplemisel metslinnu udusulgi ja sulgi kõrgemalt kui kodulindude omi. Nende artiklitega kauplemises seisis Venemaa enne sõda esimesel kohal. Sel alal on suuri võimalusi ka tulevikus. Metshanede ja -partide massilise saagi juures asetavad pärismaalased (samojeedid) konserveerimise otstarbel mitu tuhat lindu üksteise kõrvale kindlasse hunnikuisse ja katavad need samblaga. Linnud pannakse ka aukudesse, mis taotakse igavesti külmetanud tundra pinda. Kõike seda tehakse enamasti nii primitiivselt ja lohakalt, et terved hulgad linnuliha lähevad raisku. Sadasid tuhandeid mitmesuguste lindude nahku läks enne sõda välismaale, kus neid töötati ümber daamide kübarate jne. kaunistusiks.

Veelindudele peetava pillava jahipidamisviisi tagajärjel ilmnes nende arvus juba enne sõda ähvardav langus. Üheks tähtsamaks metslinnu väheneamise põhjuseks üldse tuleb pidada munade korjamist. Igal aastal leiab aset Venemaal haudumisaial barbaarne lin-

nupesade röövimine munade äravõtmise näol. Elanikkond kasutab siinjuures asjaolu, et mitmesugused linnutõud hauduvad massiliselt kolooniates, nii näit. Jäämere kallastel ja saartel, suurte järvede (Kaspia meri) kõrkjais jne. Niisugusel teenistuslikul munakorjamisel on teatavais kohtades veel olemasoluõigus. Kõrvuti sellega hävitavad aga kogu Venemaa vägeval maalal lapsed ja jahtipidavad koerad hiiglapalju mune mingi kasuta.

Igal aastal saagiks langevate metslindude arvu Venemaal on vaevalt võimalik määrata kindlaks täpsemalt. Igatahes on ta väga suur ja Solovjevi andmed 100 miljoni linnu nimetamisel pole liialdatud.

Isesuguse sissetulekuallika moodustavad siberi hirve nahksarved. („Pantovodstvo“.) Nimelt moodustavad värskest uundatud nahksarved („pantõ“) hästimineva kaubaartikli Siberis, ja neid veetakse välja suurel hulgal Hiina, kus neid kasutatakse arstiteaduslikuks otstarbeks. Hiinlased arvavad nahksarvedel olevat imettegeva ja elu alalhoidva võimu. Elav nõudmine nahksarvede järele on põhjuseks, et Siberis on arenenud primitiivne hirvekasvatus, eriti Semiretšensk'i, Sajan'i ja Kaugge-Ida piirkondades. Hirvi püütakse harilikult sel teel, et jahimehed neid suuskadel jälitavad sügava lumega või jääkoorikuga kaetud lumel kuni täielise väsimuseni, või otsitakse kohe pärast poegimisaega hirvevasikaid ja kasvatatakse suureks. Nahksarvede äravõtmine toimub juunikuu teisel poolel saagimise teel veidi ülalpool pärga, kusjuures hirm pannakse puust seadeldisse. Hautatud ja selle järele kuivatatud nahksarvede hind on 5—15 rubla naelalt. N. Vene valitsus kavatseb seda tuluallikat reguleerida ja arendada.

Nimetada tuleb veel SSSR-i kauplemist elavate metsloomadega loomaparkide, tsirkuste jne. tarvis, mis toob sisse tähelepanuväärset valuutat. Eriti tahetakse röövlloomi: karusid, hunte, leopardi, tiigreid (Ussuuri piirkond ja Kaukasus), ilveseid, šaakaleid ja teisi. Ka seda tuluallikat tahetakse arendada tulevikus igas suunas.

Väärtuslike metsloomade ja -lindude säilitamiseks on eraldatud nüüd loomariikides kohtades kindlad kaitsepiirkonnad: 1) niinimetatud „sapovednik“ (keelumetsad), milledeks on keeldud jaht täieliselt, ja 2) „sakasnik“ (kaitsemetsad), milledeks jaht on keeldud ühele või mitmele ulukitõule mõne aasta kestvusel. Ulukite kaitsepiirkondadest on tähtsaimad: 1) Sajan'i piirkond soobli kaitseks, 2) Bargusin'i (Baikali järvest ida poole) piirkond samaks otsustamiseks, 3) looduskaitsepiirkond Krimmis ja 4) Kaukasuse metshärja kaitsepiirkond.

10. veebruaril 1930. a. välja antud dekreet jahiasjanduse kohta käsitleb jahti kui rahvamajanduse iseseisvat haru, mitte kui teise majandusharu alluvat osa (lisa), nagu see oli 1930. aastani.

Kuna jahiasjandus omab suure tähtsuse SSSR-is, on loomulik, et osutus tarviliseks erilise riigiaparaadi loomine toorkauba muretsemiseks, ümbertöötamiseks ja müümiseks kodu- kui ka välismaade turgudel. Nüüd on kõik jahiasjandusega seoses olevad funktsioonid, arvatud kaasa karusloomade kasvatust, toorkauba ümbertöötust ja toorkaubaga kauplemine, kontsentreeritud kaubasündikaati „Sojuspuschhina'sse“, missugusele asutusele on antud üle jahiasjandusega ühenduses olevate küsimuste valitsemine, reguleerimine ja plaanitsemine.

Ulukiseisu säilitamiseks ja pärastiseks kasutamiseks eraldatakse erilised jahimaa-alad, kus pannakse alus ratsionaalsele jahimajandusele, mis antakse üle pikaajaliseks kasutamiseks kindlaksmääratud lepingute järgi üldisesse jahiühingu süsteemi kuuluvaile kohalikele korporatiivsele organisatsioonidele.

Püütakse jahimajandust liita olemasolevate kollektiiv-majapidamistega (kolhoosid) ja riigimõisatega (sovhoosid), samuti kaalutletakse eri-jahimajanduse kolhooside ja sovhooside organiseerimist.

Sobiv on asjaolu, et jahiaeg langeb kokku põllutööde seisakuga ja et seetõttu kollektiivliikmed saavad võtta osa talvel jahipidamisest. N. Vene valitsus andis välja 30. juunil 1931. a. erilised määrused kollektiivliikmete puhkuse kohta jahipidamiseks, mistõttu jaht on võimaldatud kõrvalteenistusena. Elukutselisele jahimehele pole jaht muidugi mingi meelelahutus või puhkus, vaid raske ja hädaohtlik töö, millest oleneb ta olemasolu. Siinjuures on pärismaalased-jahimehed palju halvemas olukorras kui vene jahimehed, sest viimased seisavad kõrgemal kultuuritasemel ja võivad tarviduse korral põlluharimises leida tegevust. Pärismaalased aga on surmani seotud jahiga ja kalapüüdmisega taigas ja tundras. Need rahvad pakuvad oma materjaalse ja vaimse eluga omapärase kultuuri, mille nõuded on täiuseni kohanenud karmi põhjamaise kliimaga ja mis on etnoloogiliste uurimuste leiukohaks. Need jahimeeste suguharud on kogunud aastatuhandete kestvusel külluses inimestähtsustavaid tähelepanekuid ja kogemusi looma- ja taimeriigist, loodusnähetest jne.

Siin kirjeldatud pilt sovjetiaegsest Vene jahiasjandusest poleks täieline, kui jätta nimetamata viimaseil aastal SSSR-is ette võetud karusloomakasvatust.

Karusnahakauba „käsitöötaoline“ muretsemine jahti kaudu vabas looduses ei rahulda N. Vene majapidamise praegusi nõudeid põrmugi, kuna nii saadud karusnaha hulgad ei ole rahuldavad vene andmete järgi ja sõltuvad liig palju juhuslikkusest ja loodusnähtustest. Et nõrgendada sellega seotud jahiasjanduse riisikot, kavatakse N. Vene valitsus toorkaubamajapidamise laiendamist ja arendamist tööstusliku karusloomakasvatuse alusel hoolde alal ja mitmesuguste sobivate suguloomade töu paigutamist vabasse loodusesse. Nii muretsetakse kindel toormaterjaalibaas toorkaubatööstusele. Tööstusliku karusnahakasvatuse laialdaseks arenguks on sovjetunioonil kõik eeltingimused: hiiglatasandikud mitme-

suguste kliimatiliste ja bioloogiliste tingimustega ja ettenähtud ajal vaevalt kattuv elanikkonna suur nõudmine igasugust tõugu karusloomade järele. Eriti tahetakse kasvatada hiisamrotte, soopiibreid, sini-rebaseid ja kõigepealt ka kodujäneseid suurel arvul.

Saltõkovos, Moskva lähedal, on asutatud karusloomade instituut 250-le üliõpilasele. Pealeselle õpetatakse välja jahieriteadlasi Leningradi metsaakadeemias ja Inkitski instituudis. Ühes N. Vene valitsuse otsuses 31. oktoob-

rist 1931. a. arvatati, et teise viisaastaku lõpus, s. o. 1937. a., toorkauba saak ja hi kaudu on ainult üks kolmandik kogu toorkauba-produktsioonist, s. t., et karusloomakasvatus toodab ülejäänud. Kuigi need ülepingutatud plaanid on tõelise sega vastolus, tuleb siiski tulevikus arvestada N. Vene karusloomakasvatuse suurt laienemist. Näitena võib nimetada kauakestvat vene karakullambakasvatust, mis moodustab juba nüüd tähtsa osa N. Vene karusnahakauba väljaveost.

## *Harilikumad linnud aias ja metsas ning nende kaitse*

J. MICHELSON

Põllumehel ja metsakasvataval on sagedasti kokkupuutumisi lindudega ja loomadega, kes elavad samadel aladel, mida inimene kasutab endale ülalpidamise hankimiseks. Ühed loomad — kasulikud — soodustavad peremehe tegevust, on talle abiks ja liitlaseks, teised oma tegevusega ei riiva kuidagi tunduvalt inimese huvisid — on ükskõiksed, kuna kolmandad töötavad maaharija vastu, sünnitades talle kahjusid, teinekord õige suuri.

Mitmel juhul on linnud ühtlasi kasulikud oma mingisuguse ühe tegevuse poolest ja kahjulikud samal ajal teise tegevuse poolest. Säärasel juhul tuleb otsustada, mis kaalub antud oludes üle, kas kasu või kahju, selle järele loeme siis looma kas kahjulikuks või kasulikuks. Peab veel silmas pidama, et vahest teistes oludes või olude muutumisel majapidamises võib ka kasulikkus ja kahjulikkus muutuda. Näiteks hall kärbsenäpp on kasulik lind putukate hävitajana, aga ta sööb ka mesilasi. Seepärast majapidamises, kus on mesilasi, tuleb hall kärbsenäpp lugeda kahjulikuks linnuks, aga majapidamises, kus mesilasi pole, on ta kasulik.

Kui vaadelda linde, kes võivad esineda talumaadel, siis enamik väikesi linde, n.-n. „laululinnud“, on kasuli-

kud. Kasulikud on nad peamiselt seepärast, et söövad mitmesuguseid putukaid, nende seas ka kahjureid, igasuguses arenemisastmes: valmikuid (täiskasvanud putukaid), tõuke, mune, vähemal määral nukke (viimased on rohkem varjatud).

Tuleb hoolitseda, et väikesed linnud asuksid talude ligi elama. Selleks on tarvis, et linnud seal pesitseksid. Pesitsemise ajajärgul on lindude tegevus eriti kasulik, sest siis söövad nad suuremal hulgal ise putukaid ja peavad neid otsima suurel hulgal ka oma ahnete poegadele. Ja kaugele pesast linnud ei lenda, kui leiavad toidupoolist ligemal. Seepärast tuleb hoolitseda, et talu ligidal oleks ala, kus linnud saaksid endale pesi teha. Kõige vastuvõetavam lindudele on ala, mis kaetud mitte üleliia tihedalt lehtpuupõõsastega, millele vahel on üksikud leht- ja okaspuud.

Kui mets on ligidal, siis on pesitusalala küsimus lahendatud iseenesest. Mets, eriti segamets, kus leidub ka põõsaid, pakub küllaldaselt võimalusi lindudele pesitsemiseks. Kui aga talu ümbrus on lage või ainult mõne üksiku puuga, siis võib teha palju lindude ligimeelitamiseks, ühtlasi on see töö ka kodukaunistamise tööks, sest puude ja põõsaste istutamine muudab koduümb-

ruse ilusamaks ja kodu armsamaks. Ilu suurendab veel lindude rõõmus laul ja askeldus. Ning selle tegevuse taga on ka kasu, sest linnud hävitavad palju kahjureid.

Pesitusala asutamisel ei tarvitse selle alla võtta head maad. Puid ja põõsaid võib istutada kraaviveertele, teeäärtele, küngastele, kivialadele, kruusaaukudesse ja muudele sarnastele kohtadele. Pole aga hea, kui maa on liiga märg. Ainult ööbik ei pelga seda. Ka ei peaks loomad pääsma pesitusaladele ja inimesed ise peaksid võimalikult vähe seda ala läbistama, eriti lindude pesitamise ajajärgul. Mahalangenud lehed peaksid kohale jääma. Linnud meeleldi otsivad nende vahelt toitu, lehtede kröbin hoiatab linde vaenlase liginemisel. Nimetatud tingimused oleksid parimad. Olude kohaselt tuleb neile ligineda niipalju kui võimalik.

Kirjeldatud pesitusaladele võivad asuda: lepalind, põõsaslind, metsvint, ohakalind, kanepilind, talvike, vainurästas, ööbik, punakurguke. Kõik need linnud võivad teha lahtisi pesi okste vahel või maas.

On veel rida väga kasulikke linde, kelle juuremeelitamiseks on pesitus-alast üksi veel vähe. Need on puuõõntes pesitsevad linnud. Nemad lahtisi pesi ei tee, vaid pesa peab olema puuõõnes, rähni poolt maha jäetud, pesakoopas, kunstlikult valmistatud pesakastis või -koopas või muus urkas. Need linnud pesitsevad meeleldi vanades puudes leiduvates õõntes. Kui võimalik, tuleb jätta niisugused puud lindudele pesituspaikadeks. See nõue pole aga õige puude tervishoiu ja puude otstarbekohase kasutamise seisukohast. Kui puul on õõnsus, siis on see tekkinud mõne seene või haiguse mõjul, ja haigus võib levida ka tervetele puudele. Õõnsusega puu ise on ka palju kaotanud oma väärtusest ja kaotab veelgi. Seepärast on õige, kui säärane puu maha raiutakse, kasvama peavad jääma terved puud, või vähemalt puid tuleb ravidada ja õõnsused millegagi täita.

Aga kuhu jäävad linnud, kes pesitsevad koobastes? Kus nad leiavad paiga pesa ehitamiseks? Kui meie raiume

maha puud, milledes linnud leiavad pesakoopaid, siis peame hävitatud õõnte asemele panema välja kunstlikke pesakoopaid ja -kaste, kuhu linnud ka meeleldi teevad pesi.

Pesakoopad võivad olla poollahtised, madalad, laia sissekäiguga. Nendes asuvad kärbsenäpid, linavästrikud, lepalinnud.

Kinnistesse pesakoobastesse ja -kastidesse, milledes on kindla läbimõõduga lennuauk, teevad pesi tihane, porr, puukoristaja, kärbsenäpp (peamiselt must kärbsenäpp), kuldnokk, rahn.

Et linde juba aegsasti juure meelitada, selleks tuleb meie kasulikke väikesi paigalinde (tihaseid, puukoristajaid) talvel toita. Talvine toitmine peab käima käsikäes pesakoobaste ülesseadmisega, sest kui pesituskohad puuduvad, siis talvel toitmisega kokkumeelitatud linnud valguvad kevadel laiali otsima endale kohaseid pesituspaiku, ja siis talvine toitmine muutub põllumehele kasulikust tegevusest lihtsalt heateoks lindude kasuks. Ega seegi ole halb, aga parem on kasutada lindude tegevust oma huvides, et linnud kodu lähedal poegadele ja enestele toitu otsides oleksid kasulikud.

Väikesi linde tuleb kaitsta ka nende vaenlaste eest ja viimaseid pole vähe. Ühed kurjemad vaenlased väikestele lindudele on kullid, eriti raudkull ja väike pistrik. Suuremate lindude kurjemad vaenlased on kanakull ja rabapistrik. Nimetatud kulle tuleb hävitada. Möödamattes tuleb ainult nimetada, kui ekslik on lugeda kõiki kulle kahjulikkudeks, nagu seda paljud arvavad. Kullide seas on kasulikke liike, nagu tuuletallaja, hiireviu. Ainult kahjulikke kulle tuleb armutult hävitada. Neid võib lasta, aga sel viisil ei saa hävitada kuigi palju kulle. Palju mõjuvam on kullide püüdmine kullikoriga. See on traadist kory, milles elutseb püünelind. Korvi peal on rauad. Kui kull tormab linnu kallale, haaravad rauad kulli. Kullikorvidega võib püüda palju kulle.

Veel võivad hävitada väikesi linde, nende mune ja poegi harakas, hallvares, hakk. Nimetatud kahjurite hulka tuleb piirata aegajalise laskmisega. Vareste hävitamiseks kasutatakse mür-

gitatud kanamune. Munade sisse toimetatakse ettevaatlikult mürki (näit. fosforvõid), auk suletakse ja munad pannakse kuskile, kust varesed neid võivad leida.

Lindude vaenlaseks võivad saada hulkuvad kassid. Säärased kassid, kui neil linnumaik on suus, luusivad päevade viisi ringi ja varitsevad linde. Kasside hävitustöö võib olla suur ja sääraseid kassid tuleb hävitada.

Palju kurja lindudele võivad teha lapsed, kes lõhuvad lindude pesi kas

uudishimust, teadmatusest või ulakusest. Selle ärahoidmine on vanemate inimeste ja kooli asi. Peab juhtima laste tähelepanu sellele, et ei tohi lõhuda lindude pesi, ja pole ka hea tülitada linde alatise vaatamisega pesas. Mõned linnud säärasel juhul jätavad pesad maha isegi siis, kui pesi ei puudutata, rääkimata sellest, kui mune on võetud kätte.

Nüüd vaatame ligemalt harilikumaid linde, keda meie tahame kaitsta ja meelitada oma kodule ligemale.

(Järgneb.)

## Mitmesuguseid teateid



**Metsäülem Paul Erik 50-aastane.**

5. augustil s. a. pühitses Alatskivi metsäülem Paul Erik oma 50-dat sünnipäeva ja 25-aastast riigiteenistust, millest ta 15 aastat on olnud vabariigi metsäülemaks.

Sündinud on ta 1886. a. Lelle vallas, Pärnumaal, taluomaniku pojana. Õppis Tallinna linnakoolis. 1908. a. algul siirdus ta Ida-Siberisse, kus andis II järgu vabatahtliku eksami Habarovski reaalkooli juures ja lõpetas Nikolsk-Ussuriiski metsakooli. 1911. a. 15. sept. kuni 1912. a. aprillini teenis Olga metskon-

nas Primorskaja oblastis abimetsäülemana ja kuni 15. aprillini 1917. a. metsakorralduse ametis maamõõtja-topograafina metsauurimise ja -korralduse töodel Sihate-Aliini mägestikus ja Ussuuri jõeharudel. Mobiliseeriti Vene sõjaväkke 1917. a. aprillis. Lõpetas Irkutski III lipnike kooli ja siirdus Eesti rahvaväkke 1917. a. detsembris. Saksa okupatsiooni ajal, 1918. a., rändas ta teist korda kodumaalt välja Ukrainasse, kus töötas Kiievi maamõõtmisühingu liikmena maamõõtmistöödel ja pärast oli Volõõnias „Karasini“ metsamõisa valitseja. Eesti vabadussõja puhkemisel ruttas ta kodumaale ja astus Eesti rahvaväkke 24. dets. 1918. a. Eesti rahvaväes teenis ta III divisjoni staabi topograafia, sama divisjoni operatiivjaoskonna adjutandi ja piirivalve jaoskonna ülema kohtadel kindral Pödder'i juures. Peale selle kindralstaabi vanema käskudetäitja ohvitseri kohal. Sõjaliste teenete eest on annetatud talle I liigi III järgu vabadusrist. 1921. aasta mai-kuus lahkus ta kaitseväest ja asus Audru metsäülema kohale, kus teenis kuni 25. apr. 1934. a., mis ajast senini on Alatskivi metsäülema kohal.

Seltskondlikust tegevusest on metsäülem Paul Erik võtnud osa. 1925. a. algul formeeris kaitseliidu Audru malevkonna, olles selle pealikuks kauemat aega. Samuti oli metsäülem Paul



Erik Võlla-Kihlepa piimaühingu esimeheks pikemat aega. Praegu on metsaülem Erik kaitseliidu Alatskivi malevkonna metsameeste rühma pealikuks ja Eesti Metsateenijate ühingu Alatskivi osakonna esimees. Metsaülem Eriku sulest on ilmunud artikleid meie ajakirjades, kusjuures „Eesti Metsa“ veergudel tema kirjutused on olnud alati teretunud.

Metsaülem Erik on pühendanud kogu oma tööjõu kodumaa metsale ja kaasteenijate poolt hinnatakse juubilarile kui kohusetruud ja vastutulelikku juhti.

Soovime lugupeetud juubilarile tema parimasse meheikka jõudmisel raugemata töötahet Eesti metsanduse arendamisel.

### Õpetatud metsateadlane Hugo Linde † IN MEMORIAM.



Hugo Linde sündis 19. augustil 1886. a. taluomaniku pojana Uue-Vändras, kuhu ta vanemad olid asunud Lindede suguvõsa juba rootsiaegsest asupaigast Suure-Jaanist. Uue-Vändrasse oli jõukas sisserändaja Mulgimaalt ostnud ühele pojale Vihtra mõisa, teisele veski taluga, kolmandale talu. Hugo Linde vanemad aga lahkusid peagi kodumaalt,

kolides Vene pealinna Peterburisse, kus kasvaski väike Hugo ja sai hariduse. Lõpetanud Püha Anna kooli reaalaru, astus Hugo Linde Keiserlikku Metsanduse Instituuti Peterburi ligidal, mille lõpetas kiitusega 1911. a. ja sai oma teadusliku töö eest Kaasani metsade kohta I järgu õpetatud metsateadlase teadusliku kraadi, mis võimaldas Vene riigi teenistusse astumisel 10. klassi ametniku astme. Hugo Linde teeniski 1911.—1912. a. Peterburis metsade departemangus, kuid juba aasta pärast lahkus ta Vene riigi teenistusest ja astus võistluseksamit sooritades Peterburis tehnoloogia-instituuti, kus ta õppis kaks aastat, kuni maailmasõja alguseni. Sõda sundis Hugo Linde katkestama oma õpingud tehnoloogia-instituudis ja siirduma uuesti Vene riigiteenistusse, nimelt Kaukaasia metsade korraldamisele. 1919.—1921. a. oli ta Kaukaasia Kabardiini metsade ülemaks, kellena ta sooritas suuri metsakorraldustöid ja ehitas metsaveoks haruraudtee. 1921. a. opterus Hugo Linde Eesti kodanikuks ja asus Tallinna. Kodumaal töötas Hugo Linde esimesed aastad ettevõtjana metsamaterjalide ümbertöötamise alal ja siirdus 1926. a. Eesti riigiteenistusse, tegutsedes ühe aasta Vaivara metskonna ülema abina, mille järele ta määrati algul Puurmanni metskonna ülemaks ja hiljem sama metskonna revidentmetsaülemaks, kellele allus neli metskonda. Selles ametis püsis Hugo Linde kuni oma varase surmani 26. mail 1936. a. Hilinenud operatsioon viis suure töömehe varakult hauda.

Olles üles kasvanud võõrastes oludes ja võõra rahva keskel, nagu paljud meie sugukonna liikmed, saabus Hugo Linde oma kodumaale umbkeelsena, mõistmata oma emakeelt, kuid Lindele omase keelelise ande abil oli ta peagi niisama kodus oma emakeeles kui neis mitmeis võõrkeelteski, milles ta oli juba Venes elades avaldanud rea oma erialalisi teaduslikke töid.

Olgu Sulle kodumaa muld kerge!

**Bernhard Linde.**

## Metsameeste perest lahkunule.



15. juunil 1936. a. lahkus metsateenistusest pensionile mineku puhul Jõgeva metskonna Luua vahtk. metsavaht Eduard Heinsoo.

Lahkunu on sündinud 9. jaan. (vana kalend.) 1879. a. Kuremaa vallas Tartumaa mõisa metsavahi pojana. Alghariduse on omandanud sealsamas. On teinud kaasa Vene-Jaapani sõja madrusena. Metsavahiks on olnud von Oettingenide juures 1906.—1908. a. Kuremaal, 1908.—1912. a. Imokveres. 1912.—1920. a. Kassinurmes. Metsade riigistamisega 1920.—1931. a. samas kohas ja 1931.—1936. a. Luua vahtkonnas.

Metsavaht Ed. Heinsoo jätab tubli ja eeskujuliku metsamehena püsiva mälestuse. Teenistuses oli ta kohusetruu, hoolas ja täpne. Ametivendade seas oli ta lugupeetud oma tasakaaluka ja tagasihoidliku iseloomu pärast. Ta oli vaid tõsine töömees — metsamees. Kaasteenijate poolt annetati lahkujale väärtuslik mälestuskink. Lahkunud vanale veteranile palju rahulikke aastaid tema vanaduspuhkuse päevil soovivad kaasteenijad.

A. A.

## Uusi tselluloositehaseid Soome.

Varem otsustatud uue sulfaattselluloositehase ehitamine Põhja-Soome — Oulu — toodanguga 100—200.000 tonni aastas, on täies hoos ja tehas loodetakse käima lasta samasuguse kiirusega kui möödunud sügisel valminud Kaukopää tehas (100.000 t.).

Edasi on otsustatud lähemal ajal alata veel uue tehase ehituse töödega — Kotkas.

See oleks siis teiseks tehaseks Kotkas. Praegust Enso-Gutzeiti Oy. tehas laiendatakse 60.000 tonnini, kuna uus tuleks 100.000-tonniline ja ehitajaiks on suuremad osühisused ühiselt. Gruppi kuuluvad: Ahlström Oy.; Tampereen Pellava ja Rautateollisuus Oy.; Yh-tyneet Paperitehtaat Oy.; Enso-Gutzeit Oy. ja Kymi Oy.

Lisaks neile kahele on otsustatud ehitada veel sulfiittselluloositehas 40.000-tonnilise aastatoodanguga, mida kasutatakse kodumaal.

A. P

1. mail s. a. läks vanaduse ja parandamatu haiguse tõttu pensionile Pärnu metsk. Sindi v. Metsavaht Märt Soovik.

Märt Soovik on sündinud Pärnumaal Reiu vallas 18. VIII 1869. a. Noorpõlves vaheldumisi 15 aastat naabruses — Paali vallas — talusulasena ja 4 aastat Venemaal kaitseväes sundaega teenimas olles asus 1906. a. teenima metsavahina Sindi-Pustuski mõisadesse, missugusel kohal oli 1914. aastani. 1914.—1916. a. Sindi ja 1914.—1920. a. Pustuski mõisas kuppjaks ning alates 1. V 1920. a. kuni lahkumiseni oli endisel metsavahikohal riigimetsavahina Surju (Pärnu) metsk. Sindi vahtkonnas.

Märt Soovik'ut tunti kaasteenijate hulgas kui head sõpra ja seltsimeest ning tublit ja kohusetruud ametnikku.

Lahkumisel kaasteenijad pidasid teda meeles kingitusega.

— ks.

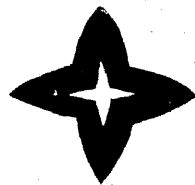
## Metsamaterjalide hinnad.

Börsikomitees noteeriti 15. VII 1936. a. järgmised hinnad franko laduplats Tallinnas: Okaspuupalgid Kr. 13.— — 14.— thm; kapp-palgid —; kuusepakud (koorimata) —; männipakud —; kasepakud Kr. 14.— — 24.— thm; leppapakud: 1 sort Kr. 32.— thm; 2. sort Kr. 20.— thm; haavapakud: 1. sort Kr. 35.— thm; 2. sort Kr. 25.— thm; saarepakud —; tammepakud —; prussid —; saetud materjal: kuusk u/s Kr. 28.— thm; IV sort Kr. 24.— thm; mänd u/s Kr. 29.— thm IV sort Kr. 2450 thm; kastilauad Kr. 45.— — 47.— thm; krohviliistud Kr. 24.— — 26.— thm; luuavarred —; liiprid —; paberipuud Kr. 6.— rm; toepuud Kr. 5.— rm. Tendents tõusev.

---

---

# TARTU NÄITUSELE



4.—7. SEPTEMBRINI S. A.

võetakse vastu nii põllumajanduslikke  
kui ka tööstuslikke väljapanekuid

## ÜLERIIKLIKUS ULATUSES

Kõik väljapanekud  
võivad kuuluda  
auhindamisele

Rutake ülesandmisega!

Näituse 31, tel. 1-01 (büroo) ja 26 (direktor).

**EESTI PÕLLUMEESTE SELTS** Tartus

---

---

# „PÄEVALEHT“

ON ISESEISEV, DEMOKRAATLIK JA  
ÜLERIIKLIKULT LEVINUIM AJALEHT

SUURIM NING KASULIKEM KUULUTAMISE LEHT EESTIS.  
HINNATA KAASANDENA IGAL PÜHAPÄEVAL PILKE JA  
NALJALEHT «KRATT»

MEIE KIRJASTUSEL ILMUB

# „LASTE RÕÕM“

— EESTI POPULAARSEIM LASTEAJAKIRI

T. E. K.-Ü.

# GRAAFIKATÖÖSTUS

ON TÄIELISIM TÖÖSTUS SEL ALAL EESTIS

TRÜKIKODA

KÖITEKODA

TSINKOGRAAFIA

LITOGRAAFIA

OFFSET-TRÜKK

HINNAD KÕIGILE  
VASTUVÕETAVAD

TELLIMISTE  
TÄITMINE KIIRE

SUURIMAD NING TÄIELISIMAD  
**RAAMATU- JA KIRJUTUSMATERJALIDE  
KAUPLUSED**

KIRJANDUSE JA PABERILAOD EESTIS

**TALLINNA EESTI KIRJASTUS-ÜHISUS**

TALLINN-EESTI, PIKK T. 2.

OMA TELEF. KESKJAAAM 428-83