



# EESTI METS

## METSA JA JAHINDUSE KUUKIRI

### SISU:

Metsakultuurid. — *Alfr. Auksmann.*

Taimede koolitamine. — *Alfr. Auksmann.*

Milleks ja kuidas korraldada ajauurimisi metsamajanduslikel töödel? — *K. Sikk.*

Metsa raleküpsuse tähtaegadest. — *E. Schabak.*

Näitline taimeaedade ja puukoolide korraldamine. — *E. Lepp.*

Riigiteenijate kutsetegevusele tuleb anda uus suund. — *J. Pipar.*

Jahindus.

Looduskaitse.

Kirjanduslik ringvaade.

Jooksvaid töid metsas.

Mitmesuguseid teateid.

Küsimusi ja vastuseid.

1934. APRILL NR. 4

XIV AASTAKÄIK

AD

Akadeemilise Metsaseltsi, Eesti Metsateenijate Ühingu, Eesti Metsaühingute Liidu ja Eesti Metsaülemate Ühingu häälekandja.

Tellimise hind kr. 3.50 aastas, kr. 2.— poolaastas, kr. 1.— veerandaastas, üksiknumber 40 senti. Kuulutuse hind kr. 20.— lehekülj.

# EESTI METS

## METSANDUSE JA JAHINDUSE KUUKIRI

<b>VÄLJAANDJAD:</b> Akadeemiline Metsaselts. Eesti Metsateenijate Ühing. Eesti Metsaühingute Liit. Eesti Metsaülemate Ühing	Vastutav toimetaja Prof. O. DANIEL. Tartu, Gustav Adolffi t. 70. Toimetuse sekretär KARL KERBERG. Tel. 438-90.	<b>TOIMETUSE AADRESS:</b> Tallinn, postkast 97. <b>TOIMETUSE ASUKOHT:</b> Tallinn, Pikk tän. 40, tel. 464-26. <b>POSTI JOORSEV ARVE NR. 155.</b>
---	---	---

XIV aastakäik

Aprill 1934

Nr. 4

## Metsakultuurid.

Alfr. Auksmann.

Metsakultuuride hävinise kohta on „E. M.“ märtsikuu numbris võtnud sõna Tapa metsnik Kapp. Artiklis pole küll mitte öeldud, missuguse puuliigiga seal on tegemist, kuid võttes arvesse, et Rakke metskonna Orguse vahtkonnas enamus-puuliigiks on kuusk, arvestan seda.

Kuidas asjaolud ka kohtadel ei oleks, kuid oma kogemuste põhjal võim ütelda, et meie kultuure ja külve ei tehta küllalt asjatundlikult, ja sellest oleneb ka tihti, et need tööd ebaõnnestuvad. Harilikult ei leidu kevadisel hooajal nii suurt hulka tööjõude, mis võiks erilist raskust sünnitada metsavahile kultuurtöö jälgimisel, et see sünniks korralikult, kui leidub

rohkem töölisi, võib neist paremad valida välja. Veidigi vilunud metsaametikku silm suudab seda ikka kohe ära näha, kas taim on asetatud sügavale või kõrgele, ja vea võib kohe parandada. Teine küsimus on aga, kas istutamiskiis on kohapärase. Kui taimed pärastpoole ja järgmisel aastal lamavad külje peal, siis kergib üles küsimus, kas nad hiliste külmade tagajärjel pole kerkinud. On tegemist sellase pahega, siis võiksin soovitada järgmisi istutamiskiise. Esiteks võiks istutada mäntaga, see oleks tsilinderpuuriga või ka labidaga; see oleks kindlaim abinõu külma kerkimise vastu. Selleks võib kasutada metsiktaimi metsalagedamailt kohta-

Valga metskonna metsateenijate pere.



1934. a kevadel.

deit ja ka taimeaiast koolitatud taimi. Et aga taimeaed asetseb mõnikord kultuurkohtadest kaugemal ja veoga mätkad võivad laguneda, soovitan taimi seks järgmiselt valmistada ette. Kui istutamiseks on määratud 4-a. koolitatud kuused, siis tuleks peenarde kitkumist eelmisel aastal toimetada nii, et umbrohtu ei kista välja, vaid see lõigatakse ainult pealt ära või kitkutakse, seetõttu on siis mätkas põimitud läbi umbrohujuurtega ja ei lagune väljavõtmise puhul. Peale selle võib ka kuuse juuresüsteemi kasvatada kontsentreerituks, mida tuleks teha sel teel, et kooli peenral viimase suve lõpul, kui kuuskede pikkuse kasv on juba lõppenud ja algavad niiskemad ilmad, taimede vahed terava noagaristi ja pikuti peenart lõigatakse läbi; selle tagajärjel juurduvad siis veel taimed ja kasvatavad rohkem narmasjuuri tüvede ligiduses, mille tõttu mätkas muutub veel tihedamaks.

Tsilinderpuuriga istutamise puhul tuleb pöörduda erilist tähelepanu sellele, et kui taim on asetatud mätkaga kultuurkohale auku, siis selle ümber maataallataks hästikinni, et mätkas ei kuivaks. Kuuse kohta olgu tähendatud üldiselt, et see armastab kõrgemal asumist, mida näeme ka sellest, et loomulikult tärgranud kuusk asub kändude ligiduses, isegi vanal kōdunenud kändul, maha langenud ja kōdunenud puudel, mätkail ja samblaga kaetud kividel, kraavist väljalootitud mullal, kraavinõlvadel jne., mitte aga madalamail kohtadel, kus vesi teeb liiga, eriliselt raskemal maapinnal; seda kuuse nõuet tuleb ka istutamise ja külvi puhul pidada silmas. Et külvid õnnestuvad paremini kui istutatud taimed, siis oleneb see vist sellest, et külvilappidel on aluspind jäänud kohendamata, mis on ka hea abinõu külma kerkimise vastu. Edasi tuleks paljaste juurtega istutatud taimede mätkad ja künkad pealt katta kinnisambлага ja nimelt nii, et sambla juured oleksid pöördud allapoole, säärast sammalt leidub raestikel kändudel, kividel jne.; võib ka veel katteks kasutada metsapõhku, nagu lehti jne., kuid kate peab ulatuma üle kogu mätka, mitte aga olema asetatud ainult taime ligidusse. Katsed on näidanud, et kõrgemale asetatud kuused kasvavad pa-

remini ja annavad suurema saagi kui madalale või maapinnaga tasa istutatud; see on isegi maksev ka mändidel. Iseenesest mõista ei tohiks mändi asetada künka otsa tuisk- ehk kuivliivale.

Mis puutub rohukasvusse, siis võiks selle vastu soovitada rohkem risu jätmist raiestikele. Seetõttu paraneb tunduvalt maapind, sünnib huumus, maapind hoidub niiskem ja taimed kasvavad paremini, siis ei kipuks naised enam kultuuridesse ja ka kariloomadele ei leidu sealt esialgu midagi saadavat. Meil on kahjuks saanud kombeks raestikud teha nii puhtaks, nagu oleksid nad luuga pühitud üle. Ei ole mitte kohane liig palju kunsti ja vägi-valda tarvitada metsakasvatamisel.

Soovitavaimaks pean mina loomulikku metsa uuendamist, mille kohta olen võtnud sõna „E. Metsas“ nr. 3. 1932. a.

Üldiselt olgu öeldud, et kuusele rohu kasv ei ole eriliselt nii kardetav, et selle kõrvaldamine oleks igakord hädatarviline, tingimusel, kui kultuur on tehtud asjatundlikult, s. o. taimed on asetatud kõrgemale, külvid on tehtud kändude ääre, kus kasvab vähem rohtu jne. Kuusk oma lühikeste okastega ja varju kannatava omadusega poeb ikka rohust välja.

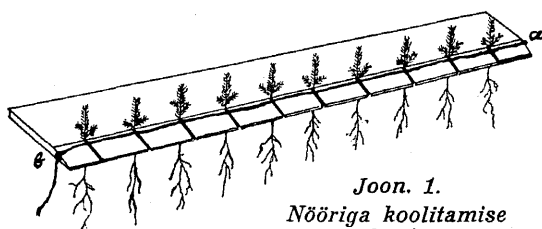
Üheks üleliigseks ilunõudeks pean lugema ka seda nähtust, et nõutakse taimede või külvilappide ritta asetamist nõõri järgi. Seetõttu kujuneb kultuur tingimata kallimaks. Peanõue peaks olema, et kultuuripind oleks enam-vähem ühtlaselt kaetud taimedega, kus ka loomulikult tärgranud taimi mitte ei tuleks jätta silmapaari vahele. Ka ei või igakord nõuda, et kultuur tehtaks ainult ühe viisi järgi. Olen leidnud, et madalamal maapinnal on külv tehtud ainult kunstlikult valmistatud mätkastele. See ei ole õige. Tuleksid kasutada ära kõigepealt kõik kõrgemad kohad, nagu kändude ääred, mätkad ja künkad, ja kunstlikult mätkaid valmistada ainult seal, kus esimesi ei leidu ja külvi kohad ilma nendeta jääksid hõredaks. Katteks külville tuleks võtta ainult puhast liiva, sest savisegane võib kuival ajal sünnitada koorukese, millest taimed ei pääse läbi ja külv hukkub.

# Taimede koolitamine.

Alfr. Auksmann.

Taimede koolitamist tehakse meil mitmet viisi. Ühed teevad seda pulgaga enamalt peenardele tõmmatud nõõri juttide järgi, teised tarvitavad selleks lauda, mille järgi kaevetakse kraav ja taimed pistetakse siis üksikult sisse jne.; kuidas seda ka ei tehtaks, peaasi on ikka see, et töö kujuneks odavamaks ja oleks korralik. Möödunud kevadel olen metsakooli taimeaias tarvitanud üht koolitamisviisi, mis võimaldab võrdlemisi kiiret töötamist, ja seepärast tahan selle avaldada.

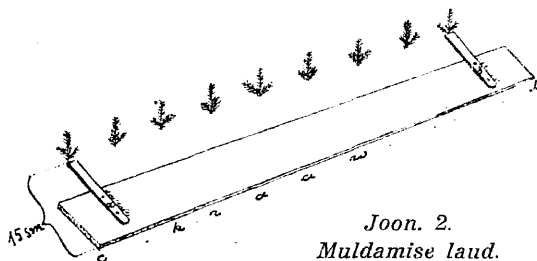
Töö tehakse gruppide kaupa, kus grupis on 3 töölist. Tarvisminevaist tööriistadest on vaja iga grupi kohta: 2 labidat, 2 koolitamislaua ja üks mulla kinnisurumise laud või lihtsalt muldamislaud. Uudiseks oleks siin nõõriga koolitamislaua. Nagu juurelisatud joon. nr. 1 nähtub, tuleks see teha pikkuses, mis vastab peenra laiusele, s. o. 1 m; laua laius võib olla umbes 10 sm, kus üks äär on 3 sm laiuselt hõõveldatud õhemaks; selle ääre sisse lõigatakse saega praod vahedega 10 sm, rohkem või vähem, kuidas soovitakse taimi koolitada. Pragude ääred tulevad noaga siluda laiusega 2—3 mm vastavalt taimede suurusele ja pealt poolt lõigata veidi laiemaks. Neisse pragudesse asetatakse taimed, ja et nad ei langeks välja, selleks kaitseb neid nõõr, mis on kinnitatud naelaga a kohal ja nõõri teine ots käib laua teises otsas b kohal praosisse.



Joon. 1.  
Nõõriga koolitamise laud.

Muldamislaud on eelmisega ühepikkune, joon. nr. 2, kuna selle laius ühes pealekinnitatud liistudega a ja b vastab taimede ridade vahele pikuti peenart, näiteks 15 sm.

Nüüd töö ise. Kaks töölist paneb muldamislaua risti peenrale, kumbki neist astub ühe jalaga lauale ja kaevab ühel ajal laua ääre väikese kraavi, nii sügava, et taimejuured ulatuvad



Joon. 2.  
Muldamise laud.

korralikult sisse; väljaheidetud muld kuhjatakse ühetasaselt risti peenrale nii, et keskel ei oleks rohkem mulda kui äärtel; selle aja kestes, kui 2 töölist valmistab kraavi, peab kolmas tööline asetama ühe koolitatud laua sisse taimed, nõõri tõmbama ette ja andma taimed jälle kahele esimesele üle ning hakkama ise täitma teist lauda nagu eelmist. Kraavivalmistajad võtavad taimedega laua ja asetavad selle muldamislaua kohale nii, et taimejuured ripuvad ilusasti alla kraavi sisse, ja hoiavad selle laua kumbki ühe käega kinni, kuna nad mõlemad teise käega täidavad muldamislaua abil kraavi ühe korruga väljatõstetud mullaga ja siis muldamislauaga suruvad kinni, päästavad lahti koolitamislaua nõõri otsa b kohal ja tõmbavad laua tahapoole välja; muldamislaua abil veel kord kraavi mulda jalaga kinni surudes teevad uue kraavi, vahetavad tühjad ja täidetud koolitamislauad jne.

Töö kiirus seisab nimelt selles, et see võimaldab kõiki risti peenrale määratud taimi ühe korruga asetada paigale ja ühe muldamislaua tõmbega kraavi täita mullaga. Töö on siin jaotatud nii, et ühelgi kolmest töölisest ei tule seista ega oodata.

Kui võtta taimede vahed ridades 10 sm ja ridade vahedeks 15 sm, siis võib 3 töölist 10 tunni tööga päevas koolitada 4.500 taimi. Kui taimede vahesid vähendada, võib see arv ulatuda kuni 7.000 taimeni.

# Mõni sõna kultuuride täiendamisest.

He-Vi.

Seisame jällegi kurva tõsiasja ees, et paljud meie kultuurid vajavad lähemas tulevikus suuremal määral täiendamist. Iga asjaosalise mõttes mõlgub nüüd, kust hankida taimi täiendamiseks kõige soodsamini. Muidugi taimeaedades, missuguseid on peagu igas vahtkonnas, leidub vast vastav arv taimi, kuid taimede ülesvõtmine ja transport kaugemaisse kultuuridesse läheb võrdlemisi kulukaks, eriti praegusel korral, kus kultuuritööde krediidid on äärmuseni kuivanud kokku. Et vabandada transpordi kuludest, ja seda on võimalik ka ainult langi kultiveerimise korral, selleks tuleb täiendamise jaoks hakata taimi kasvatama kohapeal, mis ei tekitagi raskusi. Nagu teame, leidub lankidel pärast ülestöötamist hulgana tuleasemeid. Kevadel kultuuritööde ajal sellaseile tuleasemeile peoga seemet külvates soetame endile kultuuridel loomu-

likke taimelavu. Värskeile tuleasemeile külvata pole küll soovitatav, kuid kui pole muud teed, siis võib külvata ka sinna, enne aga tuleb olemasolev tuhk segada mullaga. Säärasel teel saadud taimed on igatahes paremad kui taimeaedadest saadavad koolitatud taimed, missugused näivad ümberistutamise tagajärjel veidi põduraina. Täiendamiseks võib kasutada 3-a. taimi. Istutamist on soovitatav toimetada tsilinder- või pooltsilinderpuuride abil, mistõttu taimede juured vigastuvad vähem. Kasvukoha mullaga koos istutades ei ilmne taime juures mullastiku muutust, missugune pidurdaks teataval määral taime kasvukäiku. Eeltooduga on katsetatud mõningais kohtades ja on saavutatud võrdlemisi häid tagajärgi ja, mis tähtsaim, teatavat kokkuhoidu. Minu arvates poleks üleliigne seda kõikjal võtta tarvitusele, kus selleks olemas võimalused.

## Milleks ja kuidas korraldada ajauurimisi metsamajanduslikel töödel?

K. Sikk.

Viimaseil aastail on saanud kasvava tähelepanu osaliseks noor teadusharu, nimelt — metsanduslik tööõpetus. Metsandusliku tööõpetuse ülesanne on uurida töövõtteid, töötamisjärjekorda ja tööriistu ning saadud kogemusi kasutada ära sobivamate töövõtete ja paremate tööriistade leidmiseks, et suurendada töösaavutust. Riikides, kus tööpalk on kõrge ja kus tööpalka tõus pärast sõja-aastail oli suur, on tööõpetuse areng eriti märgatav, kuna seal loodeti ajauurimistega leida võimalust õiglaste tükitööhindade koostamiseks.

Olulisemaks osaks iga tööuurimise juures on töökäigu ja osatöö aegade uurimine, lühidalt **a j a u u r i m i n e**. Selleks, et leida tööks kulutatud aega, jagatakse töökäik osadesse, kusjuures osatöödeks kulutatud aega mõõdetakse kronomeetriga (taskukell ja stopper). Liites osatööde ajad ja võrreldes saadud

aega üldse tööks kulunud ajaga leiame kadumaläinud aja (kasuta aja).

Kas on tarvet meie metsamajanduslikel töödel ajauurimiste korraldamiseks ja milleks võiks kasutada saadud uurimistulemusi? Ajauurimiste korraldamine meie metsakasvatuse- kui ka metsaülestöötamise- ja väljaveotöödel on möödapääsmatult vajaline. Teravaimalt annab end tunda meie oludes korraldatud ajauurimiste põhjal koostatud metsakasvatuse- kui ka metsaülestöötamistööde normide puudumine. Peame kasutama võõrais oludes (vene ja saksa) koostatud töönorme, missugused sugugi ei vasta meie oludele ja meie töölise töösaavutusele. Meie oludele ja meie töölisele vastavate töönormide koostamiseks on aga vaja teostada kavakindlaid ajauurimisi meie metsamajanduslikel töödel.

Et me võõraid töönorme kasutades

sageli jääme hätta, selleks olgu järgmine näide. Männiraiestikule külvilapide valmistamine anti töölistele tükitöona, hinnaga 0,5 snt. lapilt. Arvestuse aluseks olid metsamehe abiraamatus toodud tööde normid, mille järele 1000 lapi valmistamiseks kulub 2,5—3,5 mehe t.-p., keskmiselt 3 mehe tööpäeva. Selle järele tööline teeniks 1,65 kr. päevas, lüties päevas 330 lappi. Raske maa ja tiheda pinnakatte tõttu suutsid töölisel päevas valmistada vaid 150 lappi, jätsid teisel päeval töö seisma ning raiestiku uuendus viibis terve aasta. Järgmisel kevadel tuli maksa kahekordne hind, s. o. ühe lapi valmistamisest 1 snt.

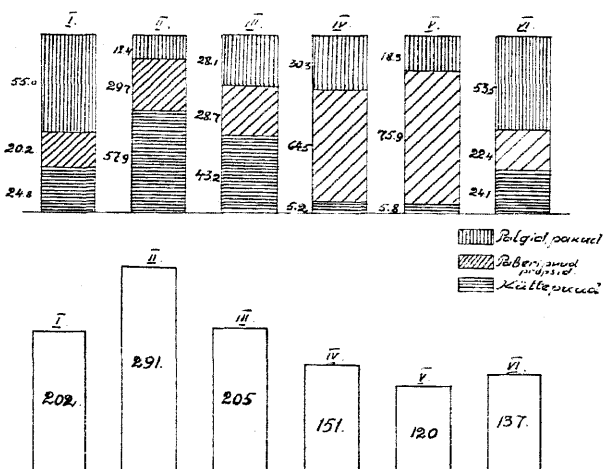
Niisama terav on nõue ajaurimistel põhjenevate töonormide järele metsaülestöötamistöodel. Meil töötatakse  $\frac{1}{3}$ — $\frac{1}{4}$  aastastest raielangist üles riigi arvel. Ülestöötamine sünnib tükitöö alusel, kusjuures maksimaalseid tükitööhindu võib maksa vaid raskemate töötingimuste puhul. Kuid on teadmata, kui suureks on tükitööhindade koostamisel arvatud meie vilunud metsatöölise päevane töösaavutus. Küll leidub siin-seal ajakirjanduses märkmeid, et metsatööliline töötab päeva jooksul üles umbes 2 thm puumassi, ilma et sellane väide oleks millegagi põhjendatud. Tarvis oleks aga korraldada ajaurimisi, et leida meie metsatöölise töösaavutus thm-tes 8—10-tunnilise tööpäeva juures ja selle põhjal koostada õiglasi tükitööhindu.

Välismaadest on eriti Saksamaal korraldatud palju ajaurimisi. Juhtivaks keskkohaks sel alal on Eberswaldes asetsev metsamajandusliku tööteaduse instituut. Instituuti juhib prof. Hilf mitme assistendiga. Viimaseiks on nooremad metsateadlased, kes sel teel edaspidiseks tööks saavad tüseda ettevalmistuse.

Eriti laiaulatuselisi ajaurimisi metsaülestöötamisel teostati Baadeni osariigis, kus 1931. ja 1932. aastal rakendati seks tööle 24 noort metsateadlast-praktikanti (Referendare).

Allakirjutamu korraldas ajaurimisi novembrikuus 1933. a. Voltveti katsemetaskonnas kuue katseala ülestöötamisel. Uurimistöö tulemusena selgus, et on kindel side puiestiku koosseisu ja tööks kulunud aja vahel: mida suurem

küttepuid %, seda rohkem aega kulub ühe thm ülestöötamiseks (vt. juuresolev graafik).



Ülal: Katsealadelt saadud materjaalid %/0/0-des.  
All: Ühe thm. ülestöötamiseks kulunud aeg minutites.

Saadud kogemuste põhjal arvan, et meil tuleks ajaurimisi metsaülestöötamisel teostada järgmiste nõuete kohaselt:

1) Ajaurimiseks tuleks eraldada puhtpuiestikes väikesed katsealad, mis-sugused suudetakse üles töötada ühe tööpäevaga.

2) Keskmise puu leidmiseks tulevad puud kluppida. Soovitav on ka puid nummerdada ja iga puu ülestöötamiseks kulunud aeg märkida üles.

3) Töölisel olgu metsatöös täiesti vilunud ja „sisse töötanud“. Vajalised tööriistad olgu töölistel kaasas ja korras. Tööd tuleb teha harilikus järjekorras ja küllaldase hoolega.

4) Tuleb eraldada mitu (4—5) ühesuguste töötingimustega vähemat katseala ja need ühe ning sama töölispaariga järgnevalt päevadel töötada üles.

5) Töö tuleks jagada järgmiselt osatöödeks:

I. Eeltöö: 1) langetamissihi valik ühes võsast puhastamisega; 2) hambalöömine ühes läbisaagimise ja killulõikamisega; 3) laasimine.

II. Päristö. a) Pikkade sortimentide puhul:

1) mõõtmine ja katkilõikamine; 2) koorimine või juttimine (kui seda tehakse).

b) pakkude puhul (paberipuud ja propsid):

1) mõõtmise ja katkilõikamine; 2) koorimine; 3) kokkukandmine; 4) virnaaluse tegemine; 5) virna ladumine.

c) küttepuude ja laastupakkude puhul:

1) mõõtmise ja katkilõikamine; 2) koorimine (I sordi puhul); 3) lõhkumine; 4) kokkukandmine; 5) virnaaluse tegemine; 6) virna ladumine.

d) kõigi sortimentide puhul:

1) okste kokkukandmine ja põletamine; 2) kändude koorimine (kui seda ei tehta eeltöö juures); 3) tööriistade parandus.

6) Töö algus ja lõpp tuleb märkida kella järgi. Osatöö ajad leitakse stopperiga või selle puududes taskukellaga 5-sek. täpsusega. Töö lõpul tuleb kõik materjaalid mõõta, et leida tööpäeva kestes ülestöötatud materjaalide hulka ja tööliste töösaavutust.

On sellaselt ühe puuliigi kohta mitmesuguse täiuse ja mitmesuguse keskmise puu jämeduse juures teostatud suurem arv ajaurimisi, võib saadud andmete keskmiste põhjal joonistada tööaegade kurved mitmesuguse keskmise puu jämeduse juures. Kurvede saamiseks tuleb ordinaatide teljele kanda keskmised tööajad minuteis ühe tlm kohta, abstsisside teljele keskmise puu mass või diameeter, mille juures vastavad tööajad leitud.

Peale puhtpuiestike tuleks metsaülestöötamistööde normid leida ka segapuuestikus.

Metsakasvatustöödel meil seni aja-

uurimisi pole korraldatud. Käesoleval kevadel on allakirjutanul kavatsus Voltveti katsemetskonnas korraldada sellekohaseid ajaurimisi, kasutades saksa metsandusliku tööeaduse instituudi kavu, meie oludele kohandatult. Oleks soovitatav, et sellaseid ajaurimisi käesoleval kevadel korraldataks mujalgi ja avaldataks selle ajakirja veergudel. Suuremaarvulise uurimismaterjaali põhjal on varsti võimalik koostada metsakasvatustööde norme. Siingi võiks pidada silmas järgmisi nõudeid: 1) ühel ja samal kohal peaks ajaurimine kestma 3—4 päeva, samade töölistega. Iga päeva töösaavutus tuleks kanda erilehele. Täpselt tuleks kirjeldada tööttingimusi ja tööriistu. Aega võiks märkida taskukellaga 5-sek. täpsusega.

Esijoones peaks võtma uurimise alla kultuuri ettevalmistustööd (lappide ja ribade valmistus), siis kultuuritööd (külvi ja istutamine mitmesuguste viisidega) ja taimeaiatööd. Taimeaiatöödest võiks eraldi uurida läbikaevamist (rajoolimist), juurtest ja umbrohist puhastamist, tasandamist, peenarde valmistust, külviirennide tegemist, külvi, katmist, taimede väljavõtmist, koolitamist jne.

Loodan, et meie noorem metsameeste pere juba käesoleval kevadel ohverdab mõne päeva ajaurimisteks ja ühisel tööil saadud metsakasvatustööde normidega täidetakse varsti nii tunduv lünk meie metsamajapidamises. Asjastuhvitatuile saadab allakirjutanu hea meelega täielisema kava ajaurimiste teostamiseks.

## Metsa raieküpsuse tähtaegadest.

E. Schabak.

Metsa küpsuse tähtaeg oleneb sellest, mis peremees oma metsast tahab saada. Saepakud, ehituspalgid, parred, sari- kad, vineeri- ja tikupakud, paberipuud, propsid, latid, teibad, herne- ja ootokid, küttepuud ja hagu — neist nõuab igaüks oma kasvuaega, vastavalt käesolevale puuseltsile ja ta kasvukohale. Aeg on aga raha. Seepärast

on ka rohkem kasvuaega nõudvad jämedamad materjaalid ja sortimendid kallimad kui peenemad. Et aga kasvava metsa aja jooksul suurenevale rahalisele väärtusele vastab puumassi juurekasvu vähenemine, siis raiumise kasulikum tähtaeg satub kokku massi juurekasvu rahalise väärtuse maksimumiga.

Suuremaile metsaaladele aasta raie-normi väljaarvamiseks, pideva kasutus-plaani ja majanduskava kokkuseadmi-seks, kõigepealt selgitatakse raieküpsu-se tähtaeg, s. o. n. n. raiering. Raieringiks nimetatakse aastate arv, mis kulub selleks, et praegu maharaiut-d kohal valmiks uuesti raieküps mets.

Kõigist metsakorralduse töödest kal-leimaks arvatakse loodud majanduste kaupa metsa kasvukäigu ja raieringi kõrguse uurimine normaalproovide abil, milleks kõlbavad vaid normaalpuiesti-kud, s. o. võimalikult puhtad ja täiu-sega 1,0. Arvates, et seesuguse koha ülesotsimise ja 0,25 ha suuruse, 4—5 mudeliga, normaalproovi võtmise peale kulub 4—5 tundi, maksab see umbes 4 krooni; lisades kameraaltööl proovi hindamise peale veel 1 krooni on ühe proovi kogukulud kokku umbes 5 krooni.

Metsa kasvukäigu uurimise võrdle-misi suurte kulude kokkuhoidmiseks end. Vene 1888. a. metsakorralduse inst-ruktiooni oli paigutatud tabel, mille järgi Euroopa-Venemaale geograafiliste rajoonide kaupa määrati juba kindlad raieringid, s. o. rohkearvuliste proovide aluseil väljaarvatud keskmised raie-ringid.

Mõned uuema aja metsateadlased ar-

vavad, et endise kohmaka raieringi määramise meetodi peaks üldse maha jätma ja et raieküpsuse aluseks tuleks võtta need puumõõdud, mis annavad turul kõige rohkem nõutavaid sorti-mente. Sel „lihtsustamisel“ oleksid aga paradoksaalsed tagajärjed. Kui endisel finantsilisel alusel raieringi võis tõsta seda kõrgemale, mida parem oli metsa kasvutingimuste boniteet, siis vaid tea-tava puu läbimõõdu saavutamiseks raie-ringi, vastupidi, võib määrata seda ma-dalamaks, mida parem on boniteet. See tähendab, et kõrgem boniteet kasvatab sama mõõtu rutemini kui halvem.

1923. kuni 1932. aastani Eesti riigi-metsade algkorralduse juures seni on võetud 1835 proovi, mille töö kulud kokku on  $1835 \times 5 = 9175$  kr.

Möödunud 10 aasta jooksul on alg-korraldus läbi viidud Metsakorralduse Juhatuskirja § 2 turutingimuste järgi:

I järgu metsades	= 133138,8 hektaaril	= 17 <sup>0</sup> / <sub>0</sub>
II " "	= 563526,9 " "	= 72 <sup>0</sup> / <sub>0</sub>
III " "	= 86589,2 " "	= 11 <sup>0</sup> / <sub>0</sub>
kokku = 783254,9 hektaaril		= 100 <sup>0</sup> / <sub>0</sub>

1923.—1932. a. loodud majandustele normaalproovide abil ja vastavalt metsa juurekasvu väärtuse maksimumi kul-minatsioonile on määratud järgmised raieringid:

Tabel n. r. 1.

Majanduste nimetus	Raieringide aastad / Majanduste arv									Kokku majanduste arv
	160 a.	140 a.	120 a.	100 a.	80 a.	70 a.	60 a.	50 a.	15 a.	
1) Kaitse-, laeva-, pargi-:										
a) männi (tamme) . . . . .	20	46	—	—	—	—	—	—	—	66
b) kuuse . . . . .	2	12	—	—	—	—	—	—	—	14
2) tarbe- ja küttepuid-majandused:										
I—IV boniteedi männi . . . . .	—	—	104	68	—	—	—	—	—	172
V boniteedi männi . . . . .	—	—	—	102	—	—	—	—	—	102
I—IV boniteedi kuuse . . . . .	—	—	24	115	22	—	—	—	—	161
I—IV bon. lehtp. (kase) . . . . .	—	—	—	—	10	111	48	—	—	169
V bon. lehtp. (kase) . . . . .	—	—	—	—	1	—	—	3	—	4
haava m. . . . .	—	—	—	—	—	—	—	3	—	3
3) haomajandus:										
kase . . . . .	—	—	—	—	—	—	—	—	1	1
Kokku:	22	58	128	285	33	111	48	6	1	692
Protsentides:	3,2 <sup>0</sup> / <sub>0</sub>	8,4 <sup>0</sup> / <sub>0</sub>	18,6 <sup>0</sup> / <sub>0</sub>	41,3 <sup>0</sup> / <sub>0</sub>	4,8 <sup>0</sup> / <sub>0</sub>	15,8 <sup>0</sup> / <sub>0</sub>	6,9 <sup>0</sup> / <sub>0</sub>	0,9 <sup>0</sup> / <sub>0</sub>	0,1 <sup>0</sup> / <sub>0</sub>	= 100 <sup>0</sup> / <sub>0</sub>



1923.—1932. a. määratud raierin- v a d järgmised keskmised puude dia-  
gid, majandustes valdavate boniteedi- meetrid rinnakõrgusel sentimeetris ja  
klasside kaupa, proovide aluseil, a n n a puude kõrgused meetris:

Tabel nr. 2.

Majandus	Raiering	(Kasvutingimuste boniteedi-klassid) diam. = sm.; kõrg. = mtr.				
		I	II	III	IV	V
männi	160 a.	50 cm/30 m	45 cm/29 m	40 cm/28 m	35 cm/26 m	25 cm/16 m
	140	40/30	35/28	30/27	25/24	22/16
	120	34/29	29/27	28/26	23/22	18/15
	100	31/31	27/26	26/25	21/20	18/14
kuuse	140 a.	35/31	30/28	25/24	25/20	—
	120	32/30	28/27	24/23	21/19	—
	100	31/27	27/26	23/21	20/18	—
	80	27/26	25/24	20/19	18/17	—
lehtp. (kase)	80 a.	27/26	23/24	21/22	18/17	—
	70	25/24	21/22	20/21	17/16	—
	60	22/21	19/20	16/17	15/15	—

1928. a. Eesti metsa ja metsamater- III sorti . . . . . 20—27 sm  
jaalide hindamiseks ametliku väljaande IV „ . . . . . 10—19 „  
tabelite järgi tarbepuu 1 m. pikkus- Neil aluseil, tulevikus kulude kokku-  
sed pakud, ladva läbimõõdu järgi, kuu- hoidmiseks, raieringide määramiseks  
luvad: võiks metsandike järkude ja majan-  
duste boniteetide kaupa tarvitada järg-  
mist tabelit nr. 3.

I sorti . . . . . 36 sm ja rohkem  
II „ . . . . . 28—35 „

Tabel nr. 3.

majandus	I bon. = umb. 10%	II bon. = umb. 20%	III b. = umb. 40%	IV b. = 20%	V b. = 10%
I järgu metsandikus:					
männi m. —	100 a.	100 a.	120 a.	120 a.	100 a.
kuuse m. —	80	80	100	100	100
lehtp. m. (kase) —	60	60	70	70	70
„ (haava) —	50	50	60	60	60
II järgu metsandikus:					
männi m. —	100	100	120	120	100
kuuse m. —	80	100	100	100	100
lehtp. m. (kase) —	60	70	70	70	70
„ (haava) —	50	60	60	60	60
III järgu metsandikus:					
männi m. —	100	120	120	120	100
kuuse m. —	100	100	120	120	100
lehtp. m. (kase) —	70	80	80	80	80
„ (haava) —	60	70	70	70	70

Et aga I järgu metsandikke on kõi-  
gest 17%, III järgu veel vähem, 11%,  
ja valdavas enamuses on II järgu met-  
sandikud, siis võiks peatuda vaid nende  
raieringidel.

Tabeli nr. 3 andmeile tuleks lisada, et:  
1) okaspuu V boniteet ei kannata 100  
aastast kõrgemat raieringi, sest pä-

rast 100 a. kuivavad ladvad ja kii-  
restli suureneb puude kadumise prot-  
sent;

2) halvemal (III, IV) boniteetidel tu-  
leks määrata kõrgemad raieringid,  
sest turul nõutavaid niisama jäme-  
daid puid nad ei anna paremate bo-  
niteetide (I, II) madalamas raieringis:

3) haomajandustele võiks puuliikidele ja majanduse boniteedile vastavalt määrata: kasele = 15 a.; haavale, valglepale 10 a.;

4) I, II järgu metsandike majandustele kõrgemad raieringid (männi = 120 a., kuuse = 100 a., lehtp. = 70 a.) kuulusid suuremale majandustele, 500—1000 ha ja veel suuremad;

5) kuna Eesti asub 57°10' ja 59°30' põhja laiuskraadi vahel ja ta geograafiline ulatus lõunast põhja pole nii suur, et seepärast peaks looma mitu tsooni, arvan, et tabeli nr. 3 raieringid rahuldaksid kõiki majanduslikke nõudeid.

1933. a. 2. juunil Tallinnas riigimetsade valitsuses peetud koosolekule ülal esitatud andmete najal arvati võimalikuks, tabelite kasutamise asemele, metsa küpsuse tähtaja määramise juures võtta aluseks järgmised keskmised raie-

ringid: männi = 110 a.; kuuse = 90 a.; lehtpuu = 70 a. Kaitse-, laeva- ja parimajandustele — lähenedes loomulike küpsusele.

Kohalike turutingimuste uurimiste ja erilisel halbade või heade kasvutingimuste tõttu, neist keskmistest raieringidest üles- või allapoole kõrvalekaldumise juhtumel, neist põhjustest tuleks majanduskavades anda üksikasjalised seletused.

Säärase lihtsustamise tagajärjel tunduvalt vähenevad metsakorralduse välistöödel raha- ja ajakulud. Pealeselle takseersalga ülemad, kes seni peale muude tööde olid koormatud veel metsa kasvukäigu uurimisega normaalproovide abil, vabanevad ja võivad selle asemel rohkem töötada metsa osade õigesti eraldamise ja takseerimise alal — selles metsakorralduse noortele metsatehnikuile kõige keerulisemas ja vastutusrikkamas töös.

## Näitlike taimeaedade ja puukoolide korraldamine.

E. Lepp

dipl. hort. et agr.

Ilupõõsaste ja ilupuude tundmine jätab meil tänapäev veel palju nõuda. Sellest on vähe, kui looduse ja aia armastajad muretsevad endale puukoolide nimekirjad. Põõsa ja puu paljas nimi ei ütle veel ostjale midagi, vaid õige tihti peab leppima ainult nende märkustega, mida puukooli omanik on arvanud heaks lisada juure. Alati ei või olla ka kindel, et need märkused vastavad tõele, sest tavaline on nähtus, kus püütakse kaitsta ainult ühekülgsed huvisid.

Suuremate puukoolide juures leidub harilikult dendroloogiline aed (meil küll mitte!), kuhu võib korraldada õppekäike.

Meie kõigi kohus on, kes seisame lähemal loodusele, avada ka teistele kaasinimestele looduse suur raamat. Sellest teaduse-templist on võimalik ammutada lohutust elu raskemal päevil, leida rõõmu ja päikesekiiri elu kuldamiseks!

Võimalusi selleks on palju, ja üheks

neist võiks nimetada metsaühingute taimeaedu ja puukoole.

Metsamees vast arvab, et aitab sellest, kui nimetatud aias leiduvad meie tavalisimad puud. Seega küll ei eksita palju, kuid lubatagu mulle siiski lisada juure, et meil kui väikesel rahval on suuremad ülesanded, me peame siirduma ka neile „karjamaadele“, mida suuremad vennad jätaavad kasutamata.

Tõeliselt need kohustused kuuluvad vast rohkem aedniku ülesannete hulka, seega tahan ma ka leppida, kuid ainult neis piirides, mis puutub paljundamise, levitamise võimalustesse, kuid tutvustamine, see on meie kõigi pühim kohustus.

Üle maa, kus vähegi seks avanevad võimalused, peab asutama püsivaid taimeaedu ja puukoole. Ainult sellasel viisil on võimalik saavutada püsivaid tulemusi.

Töö kergenduseks püüan oma poolt aidata kaasa taimestiku- ja ühe näite-

kavaga, mis on valmistatud Eesti Metsaühingute Liidu taime- ja puukoolile Tallinna näitusplatsil.

Esimeses järjekorras võimaldagu näitlik taimeaed ja puukool külastajaile vaba liikumise, juurepääsmise kasvandikele, milleks on vajalised teed ja küllaldaselt laiad peenravahed.

Ei ole halb, kui aias on nähtud ette mõni suurem plats, kuhu võiks koguneda rohkemal arvul asjast huvituid.

Teede laius oleneb sellest, kui suur on külastajate arv.

Vastuvõetavaks mööduks võiks olla 2 m. Teed ei tarvitse olla prügitatud, vaid aitab küllalt murust, tavalisest rohust, mida aeg-ajalt peab niitma, et rohuseemned ei leviks ega tekitaks ülearust tööd peenrakultuuride juures.

Aia sisustuse võib jagada kolme rühma: taime- ja puukool ning ilu ja otstarbekohasust taotelev osa.

Taimekoolis peab näitama igasuguseid paljundamise viise, mis tavaliselt piirduvad metsanduse seemnete külviaga. Soovikorral aga võib jätta näitlikus taime- ja puukoolis teisteks paljundamise viisideks, näiteks pistikud, muldoksad, pöösaste ja puude muldamine, vääristamine jne., eraldi nurgakese.

Taimekooli ülesannete keskel seisab veel noorte taimede ümberistutamine ja vahest isegi väetise näited.

Soovitav on, et taimekool asetseks täiesti eraldatud maa-alal puukoolist.

Puukooli osa tutvustab vaatajaid puude koolitamisega elu vastu, millede kõrval julgesti võivad esineda igasugused pöösad.

Siin peab peamiselt panema rõhku tüve kasvatamisele, kuigi puu võib ainult olla täieline oma ilus, kui oksad algavad juba alt tüvelt.

Allerpuu on tüvega, iluaia-puul aga ei ole vaja omada „puhastatud“ tüve.

Meie oludes on soovitatav puukooli tuua kokku tutvustamise otstarbeks ka igasuguseid ilupuid, nagu juba tähendasin. See vahest ei ole küll metsameeste ülesanne, kuid praegustes oludes peab kasutama ära igasuguseid soodustusi.

Aitab küllalt, kui on olemas ainult 1—2 esindajat, sellega on juba saavu-

tatud siht ja ülesanne. Meie rahvas on väga vastuvõtlik ilutundele ja mõisetele.

Näitetaimeaias, peamiselt puukooli, osas ei tohi metsamees unustada oma erilisi ülesandeid. Selleks võib luua näiteaias eraldi nurgakese, kus selgitatakse metsa istutamise viise, tuiskliivade kinnitamist jne.

Ülejäänud aia osa, mis pindalalt võib olla väiksem kui eelpool nimetatud taimeaed ja puukool, peab täitma igasugused muud elunõuded, näiteks ilutunde äratamine, otstarbekohasuse kasvatamine jne.

Metsaühingute Liidu taimeaias ja puukooli kava on mõeldud ja koostatud kodumaa tegeliku elu nõuetele ja sihtidele vastavalt.

Kaval leiduva number ühe all on märgitud hoone või elamu, mis ka tegelikult taimeaias ja puukoolis on olemas.

Antud hoone võimaldab selgitada elamu kõige lähema ümbruse korrastamist, mis peamiselt seisab ilumõiste levitamises.

Elamu lähim ümbrus peab pakkuma ilu.

Igas inimeses on olemas ilutunne, mõnel on see rohkem arenenud, teisel vahest peidetud, kuid keegi ei ole looduse poolt jäetud unustusse.

Suigub ta, peab ta äratama!

Aed ei ole loodud üksi nautimiseks, mis väsitab, vaid samuti puhkamiseks. Selleks otstarbeks on puhkekohad nr. 2 all.

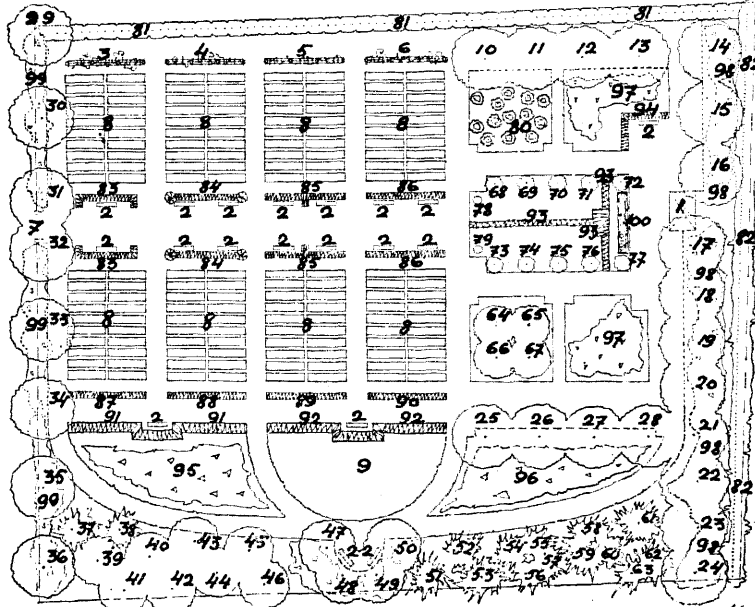
Ilusamateks kaunistusteks aias on igasugused väänpuud.

Ringi käies kodumaal tekib arvamine, et peale metsviinapuu (*Parthenocissus quinquefolia*) muid kohaseid taimi ei ole olemas. See aga on täitsa vale. Neid kui omapäraseimaid taimi leidub siiski rohkem. Nende tutvustamiseks on nähtud ette näiteaias postidest ja pulkadest ehitatud pergolad (3, 4, 5, 6), mida mööda nad oma teekonda jätkavad ülespoole.

Siin võiks näiteks tuua suurelehelise tobiväädi (*Aristolochia Siphon*), mis ei paku kaunidust ja ilu üksi lehe suurusega, vaid äratav huvi ka piibutaoliste pruunide õitega.

# E. M. LIIDU NÄITLIK TAIMEAEDJA PUUKOOL

TALLINNA NÄITUSE-PLATSIL



19067:1:200

Lidmi. Taimed  
E. Liidu  
Tallinn

Vähe on tuntud Amuuri viinapuu (*Vitis amurensis*), ka sel on siin esindaja osa.

Edasi võiks võtta veel kuslapuid: lõhnav kuslapuu (*Lonicera caprifolium*) ja väetiv kuslapuu (*L. periclymenum*), aktiniidia (*Actinidia polygama*, *A. kolomikta*).

Kaval märgitud nr. 7 näitab sissekäiku aeda.

Peenramaa, mis kuulub taimekooli ja puukooli alla, kus võivad aset leida veel igasugused istandused, näiteks paju-istandus jne., on asetatud nr. 8 alla.

Eraldi maatüki kujutab paljundamisviiside osa (väljavõte seemnete külv). Sel maa-alal (9) võib tutvustada paljundamisviise pistikuist, muldokstest, põõsapuu muldamist, vääristamisviise jne. Soovikorral võib siin näidata veel istutamise viise tasasele maale, künkale, võra (krooni) kasvatamisi jne.

Esimesejärgulisi ilupuid tutvustavad nr. nr. 10, 11, 12 ja 13:

Harilik vaher — *Acer platanoides*.

Mägivaher — *A. pseudoplatanus*.

Kastan — *Aesculus Hippocastanum*.

Suureleheline pärn — *Tilia platyphyllus*.

Mõnikord juhtub, et on vaja katta kinni mingisugune inetu väljavaade. Selleks on vaja kiirelt kasvavaid puid, milleks võivad olla:

Kanada pappel — *Populus canadensis*.

Must pappel — *Populus nigra*.

Saarvaher — *Acer negundo*.

(Kaval 14, 15, 16.)

Igasugused pajud jne.

Allee-puude valik on olnud meil tänapäevani võrdlemisi tagasihoidlik, mida samuti võib põhjendada puude mittetundmisega. Näitena puukoolis on võetud 17, 18, 19, 20, 21, 22, 23 ja

Väikeseleheline pärn — *Tilia cordata*.

Tuhkpihlak — *Sorbus aria*.

Skandinaavia pihlak — *S. scandica*.

Ameerika saar — *Frazinus americana*.

Harilik saar — *F. excelsior*.

Läikivaleheline pärn — *Tilia euchlora*.

Harilik pärn — *Tilia vulgaris*.

Valge pappel — *Populus alba*.

Tähtsamatest ilupuudest võib leida veel näiteid 25, 26, 27 ja 28 all:

Hõbevaher — *Acer dasycarpum*.

Must pähklipuu — *Juglans nigra*.

Mandžuuria pähklipuu — *J. mandschurica*.

Punane tamm — *Quercus rubra*.

Suuremat valgust nõudjad puud on paigutatud ära lõunapoolsele piirdejoonele 29, 30, 31, 32, 33, 34, 35 ja 36:

Arukask — *Betula verrucosa*.

Haab — *Populus tremula*.

Igasugused pajud, tammed ja vahtrad.

Tavaline on nähtus, et metsadest kaovad kõigepealt need puud, mis omavad väärtuse tarbe-, osaliselt ka tööstuspuude näol.

Ei ole kaugel aeg, kus neid puid enam ei ole leida.

Pidades silmas seda asjaolu peab igal võimalikul juhul propageerima nende istutamist. Selleks on nähtud ette ka vastav nurk, mis peab looma lähemaid suhteid kaduvate suurustega.

Neid oleks kaval leida 37, 38, 39, 40, 41, 42, 43, 44, 45 ja 46 all:

Siberi lehis — *Larix sibirica*.

Euroopa lehis — *L. europaea*.

Jalakas — *Ulmus montana*.

Künapuu — *U. effusa*.

Harilik tamm — *Quercus pedunculata*.

Harilik vaher — *Acer platanoides*.

Harilik saar — *Fraxinus excelsior*.

Ameerika saar — *F. americana*.

Haab — *Populus tremula*.

Kanada pappel — *P. canadensis*.

Puhkekohtade ümbrust tuleb alati kaunistada õilsamate põõsaste ja puudega, mis meelitaksid ligi jalutajaid. Selleks on toodud näide 47, 48, 49 ja 50 all:

Ameerika pärn — *Tilia americana*.

Punaseleheline vaher — *Acer pseudoplatanus* var. *purpurea*.

Kirjuleheline saarvaher — *Acer negundo* var. *argenteo* — *variegatum*.

Punaseleheline pöök — *Fagus sylvatica* var. *atropurpurea*.

Nimetatud puude all on nähtud ette veel põõsad, millede kohta järgnevad andmed varju sallivate põõsaste juures.

Olgu aed või park, kuid okaspuudeta ei anna nad oma mõõtu välja.

Lehtpuud on harilikult talvel raagus,

millega jätavad loodusest surnud mulje. Tõeliselt aga loodus ei ole veel surnud, vaid suigub, puhkab tehtud töö väsimusest.

Okaspuud selle vastu väliselt ei näita, et nad ka puhkavad. Kui tahetakse elustada värviga ümbrust, siis ei saa hiilida mööda neist puudest.

Meil kasvavad okaspuud on kaval märgitud 51, 52, 53, 54, 55, 56, 57, 58, 59, 60, 61, 62 ja 63:

Balsami aabies — *Abies balsamea*.

Samavärviline aabies — *A. concolor*.

Siberi aabies — *A. sibirica*.

Valge aabies — *A. pectinata*.

Gingkopuu — *Gingko biloba*.

Valge kuusk — *Picea alba*.

Koloraado kuusk ja selle vormid — *P. pungens*.

Seedrimänd — *Pinus cembra*.

Mägimänd — *P. montana*.

Austria must mänd — *P. nigra austriaca*.

Weimuthi mänd — *P. strobus*.

Loodus ei ole meile annud üksi ilupõõsaid ja -puid elujõulises vormis, püsti seisvalt, vaid mõnele neist on surutud külge ka kurbuse joon. Neid põõsaid ja puid tuntakse leinavormide nime all (64, 65, 66, 67):

Leinajalak — *Ulmus scabra pendula*.

Leinasaar — *Fraxinus excelsior* f. *pendula*.

Leinapaju — *Salix alba* f. *pendula*.

Seevastu leidub aga terve rida puid, mis vaatavad elule julgesti näkku, tungides otse ja sihikindlalt taeva poole (68, 69, 70, 71, 72, 73, 74, 75, 76 ja 77).

Kaval antud puud on paigutatud vastastikku, s. o. mõlemal teeäärel leidub üks ja sama puu (68 ja 73, siis 69 ja 74 jne.).

Püramiid-jalak — *Ulmus montana* var. *fastigiata*.

Püramiid-tamm — *Quercus pedunculata* var. *fastigiata*.

Berliini pappel — *Populus berolinensis*.

Püramiid-pärn — *Tilia platyphyllos* f. *pyramidalis*.

Püramiid-sanglepp — *Alnus glutinosa* f. *pyramidalis*.

Igihaljastest põõsastest on võetud näi-

tena pukspuu (*Buxus sempervirens* var. *suffruticosa*), 78 ja 79.

Kauneimaks ilustuseks aias on elupuud (80), millel on õige palju ja õige mitmekesiseid vorme.

Puud istutada nii, et neid oleks võimalik eemalt silmitseda ja tundma õppida.

Siin võib tarvitada:

Hiigla-elupuud — *Thuja gigantea* ja *Thuja occidentalis* (õhtumaa) elupuud igasuguseid vorme.

Samale platsile oleks soovitatav istutada veel kadakaid, nagu püstak-kadakas — *Juniperus communis hibernica* — jne.

Igal aial peab olema kaitse väliste sissetungijate vastu, mis võib olla inimene või mingisugune kliima tegur.

Praegusel juhul on tähtsam viimane — põhjatuule näol.

Tuulte kaitseks on harilikult tarvituks elusaiaid, põhjapoolsel aia piirdejoonel elavaed kuusest, läänepoolsel (meil siit harilikult käivad tuuled) lehtpuud (81 ja 82).

Kõrgemateks ja tugevamateks elusaedadeks lehtpuudest võivad olla:

Jalak — *Ulmus scabra*.

Pärn — *Tilia cordata*.

Põldvaher — *Acer campestre*.

Tatarvaher — *Acer tataricum*.

Sirel — *Syringa vulgaris*.

Sarapuu — *Corylus avellana*.

Alatirohelistest puudest võiks kasutada (82) harilikku kuuske ja vastka elupuud. Viimane on küll aeglase kasvuga, kuid selle juures väga ilus.

Pinkide taga 83, 84, 85 ja 86 on toodud näited pügatavatest madalatest elavaedadest:

Läikivaleheline tuhkpuu — *Cotoneaster lucida*.

Harilik liguster — *Ligustrum vulgare*.

Viirpuudest: *Crataegus oxyacantha* ja *monogyna*.

Vabakujuliste elavaedade tutvustamist võib leida 87, 88, 89 ja 90 all.

Deutsia — *Deutzia corymbosa*.

Pöösamaran — *Potentilla fruticosa*.

Enelad: *Spirea Bumalda* ja *Van Houttei*.

Pügatavaid kõrgemaid elusaedu esitavad numbrid 93 ja 92:

Harilik sirel — *Syringa vulgaris*.

Suur läätspuu — *Caragana arborescens*.

Alati roheline Mahonia — *Mahonia aquifolium* (93) — ja pukspuu — *Buxus sempervirens* var. *suffruticosa* (94).

Numbrite 95 ja 96 alla on paigutatud

tutvustamiseks kodumaa meepõõsad ja osaliselt puud:

Sarapuu — *Corylus avellana*.

Halapaju — *Salix acutifolia*.

Raapaju — *S. fragilis*.

Karusmari — *Ribes grossularia*.

Punane sõstar — *R. aureum*.

Must sõstar — *R. nigrum*.

Paakspuu — *Rhamnus frangula*.

Lumemari — *Symphoricarpos racemosus*.

Tatarkuslapuu — *Lonicera tatarica* jne.

Väike tähtsus pole ka aias ja kodu kaunistamisel õitsvatel põõsastel (97).

Kõigepealt kuuluvad siia igasugused sirelid:

Harilik sirel — *Syringa vulgaris*.

Ungari sirel — *S. Josikaea*.

Pärsia sirel — *S. persica*.

Hiina sirel — *S. chinensis*.

Jaapani sirel — *S. japonica*.

Siis jasmiinid:

Harilik jasmiin — *Philadelphus coronarius*.

Suureõieline jasmiin — *P. grandiflorus* — ja veel terve rida teisi jasmiine.

Lõhnav vabarn — *Rubus odoratus*.

Peamiselt kõik enelad jne.

Metsikutest põõsasroosidest pean siin eraldi toonitama, et need ei kaunista ümbrust mitte üksi õieilu ja lõhnaga, vaid sügisel jätavad väga imposantse pildi loodusearmastaja hinge oma punakate viljadega.

Nende tundmaõppimisele ja levitamisele peab panema suuremat rõhku kui seda on tehtud seni.

Tutvustamiseks võtta järgmised:

Kibuvitsalistest: *Rosa canina*, *rubrifolia*, *rubiginosa*.

Kaneelroosidest: *Rosa rugosa*, *cinnamomea*, siis *Rosa gallica*, *moschata*, *arvensis*, *virginiana* jne.

Puude all ei kasva mitte igasugused põõsad, vaid enamasti need, mis lepivad varjuga.

Selleks on kogutud kokku 98 alla varju sallivad põõsad:

Põldvaher — *Acer campestre*.

Toompihlak — *Amelanchier canadensis*.

Elulõng — *Clematis vitalba*.

Suur läätspuu — *Caragana arborescens*.

Väike läätspuu — *Caragana frutex*.

Verev kontpuu — *Cornus sanguinea*.

Harilik kontpuu — *Cornus mas*.

Peamiselt kõik viirpuud:

Sajakoorne — *Evonymus europaeus*.

Liguster — *Ligustrum vulgare*.

Taevasinine kuslapuu — *Lonicera coerulea*.

Harilik kuslapuu — *L. xylostemon*.

Mahoonia — *Mahonia aquifolium*.

Siis peamiselt meil leiduvad jasmiinid (ainult õit ei saa varjus).

Toomingas — *Prunus padus*.

Paakspuu — *Rhamnus frangula*.

Alpi sõstar — *Ribes alpinum*.

# Riigiteenijate kutsetegevusele tuleb anda uus suund.

J. Piipar, E. M. Ü. keskjuhatuse esimees.

Ühenduses muudetud riigi valitsemise korraga on märgata nagu mingit seisakut riigiteenijate kutsetegevuses. Iga seisak organisatsioonide tegevuses tähendab aga ühtlasi tagasiminekut, mida antud olukorras ei või lubada, sest päevakorras on juba kauemat aega riigiteenijate kutsega seoses olevaid elulisi küsimusi, mis ootavad lahendust.

Kui seni riigiteenijate kutsetegevuse pearõhk oli pandud riigikogu tööle ja oodati seadusi, mis lahendaksid riigiteenijate nii sotsiaalseid kui õiguslikke küsimusi, siis muutunud olukorras ei ole sel ootusel enam reaalseid tulemusi, vaid mis teha ja korraldada annab, seda teeb juba valitsus riigivanemaga eesotsas.

Riigiteenijad, meil ei ole ka põhjust kurta endisi aegu, sest riigikogu rühmad pole kunagi näidanud erilist vastutulekut riigiteenijaskonnale, seepärast et nende tegelased on koosnenud teiste kutsete esindajaist, kelledele riigiteenijaisse puutuvad küsimused on alati olnud kõrvalisteks asjadeks. Kuigi riigiteenijaist on mõnikord räägitud riigikogus, siis ikka ainult selle sihiga, et teha poliitikat ning püüda lihtsalt riigiteenijate häali.

Möödunud tegevusaastad on olnud riigiteenijaile küllalt õpetlikud ja on näidanud, et riigiteenijad sellasel kujul, kus nad on maailmavaateliselt jagatud mitmesse eriliiki, ei ole suutnud ühtki esindajat saata riigikokku. Nüüd kus rahvaesindus oma esindajate arvust ning ka valitsemise võimu osatähtsusest on kaotanud suure osa, pole kaugeltki loota, et riigiteenijaskond saab oma esinduse riigikokku. Takistuseks on juba valimisseadus, mis jagab riigi

valimisringkondadeks ja keelab ühel kandidaadil kandideerida kõigis ringkondades.

Ega see riigikokku pääsmine paari või kolme esindaja kaudu ei tooks ka kes teab missugust suurt kasu riigiteenijaskonnale, sest ka need esindajad ei suudaks vast rohkem kui pareerida riigiteenijate ülekohtust siunamist. Reaalse võimalusena jääb riigiteenijail üle ainult oma kutseesindusi viia kindlamale ja ühtlasemale alusele. Näib, et riigiteenijate kutseesinduse kaasaraäkimine ei ole senise organisatsioonilise struktuuri juures küllalt kaaluv valituseasutustele, vaid seda võetakse rohkem üksikute kutsetegelaste arvamisena kui kogu riigiteenijaskonna tahtena. Selle pahe vältimiseks osutub paratamatuks, et riigi- ja omavalitsusteenijaist ja kooliõpetajaist loodaks püsiv ning kindla struktuuriga kutseesindus, mis töötaks avalik-õiguslikul alusel, nagu Kaubandus-tööstus- või Põllutöökoda.

Riigi- ja omavalitsusteenijate ning kooliõpetajate ühise avalik-õigusliku kutseesinduse ellukutsumine valitsuse poolt tooks järgmisi paremusi:

1. Valitsuse asutustes leiaksid seesuguse kutseesinduse põhjendatud ettepanekud ja algatatud seaduste eelnõud paremat vastukaja.

2. Laheneksid mitmesugused kutse liikide erinevused, arusaamatused ja väikesed tülidki kutseorganisatsioonide vahel juba avalik-õigusliku kutseesinduse laiemas täiskogus.

3. Kaoksid seesuguses avalik-õiguslikus kutseesinduses ilmselt esile tulevad poliitilised voolud, sest seesugusel mitmekesisel esindusel pole võimalik

Must leedripuu — *Sambucus nigra*.

Punane leedripuu — *Sambucus racemosa*.

Mailasleheline enelas — *Spiraea chamaedrifolia*.

Lumemari — *Symphoricarpus racemosus*.

Põldjalakas — *Ulmus campestris* ja terve rida lodjapuid.

Sissekäigu juures aeda 99 all on nähtud ette enam-vähem need põõsad,

mis nõuavad valgust, kuna nr. 100 närgib ära lilli.

Metsanduse taimeaedade ja puukoolide lähim ülesanne on muuta aiad näitlikuks ja õpetlikuks mitte ainult metsanduse alal, vaid koduümbruse kaunistamisele peab siin samuti andma vääri lise koha.

muutuda ühekülgseks ühe erakonna käsialuseks, vaid esinduses leiaksid kajastust peamiselt õiglased teenijaisse puutuvad küsimused.

4. Seesuguse avalik-õigusliku kutseesinduse tulud oleksid stabiilsemad, mis võimaldaks kutseoskuse arendamise ja muule kultuurilisele tööle rakendada ka alalisi palgalisi töötajate.

Muidugi esile toodud kavatsusele tuuakse sedamaid vastuväiteid ja kõigepealt öeldakse, et Eestis tuleb siis „kodade“ uputus, kuid seda ei tule karta, sest kolmanda koja juureloomine pole veel kaugeltki uputus ja sellest saab üle ka teisiti, kui anda riigiteenijate avalik-õiguslikule kutseesindusele mõni teine nimi, nagu „Riigi- ja omavalitsusteenijate esindus“ või „Riigi- ja omavalitsusteenijate kutseesinduse keskvalitsus“ või mõni muu sobiv nimetus.

Võib-olla nähakse ehk riigiteenijate kutseesinduse ümberkorralduses ka seesugust tont, et selle ellukutsumisel pole sellele anda küllaldast tööd, kuid seda ei tarvitse karta, sest ometi on riigi- ja omavalitsusteenijaid, kooliõpetajaid ja kuupalgalisi riigitöölisi ühes perekondadega mitmed head kümnend tuhanded, kellede sotsiaalseis ja õiguslikes ning muus kutselisis küsimusis tuleb alata ühiskonna elumuudatustega kaasa rida elulisi nähtusi, mis tahavad uuendada või korraldada. Pooleliolevaist

suuremaist küsimusist võiks kõigepealt nimetada:

1. Uue üldise pensioniseaduse väljatöötamise vajadust, sest seni pole erametsateenistuses oldud aega metsateenijail pensionileminekul võetud arvesse, samuti ei arvestata raudteelasil kilomeetrirahasid, kuna piirivalvurid ei käi üldse pensioniseaduse alla. Ometi maksavad riigiteenijad pensionikapitali maksu ja peaksid omama ka õiguse neis küsimusis rääkida kaasa.

2. Ei rahulda riigiteenijaid ja töölisi kaugeltki praegune arstiabiandmise kord, vaid samade kuludega võiks arstimate muuta palju otstarbekamaks ning teenija kandejõule vastavamaks, milleks on tarvis kutsuda ellu üldine haigekassa.

3. Riigiteenijate kaasärääkimise õiguse täpsem korraldamine, missuguseis riigiteenijaisse puutuvais küsimusis ja missuguseis ametasutustes võib kutseesindus rääkida kaasa, et ei tekiks arusaamatusi, nagu püüaksid kutsetegelased endid ise tähtsaks tehes kõigis küsimusis rääkida kaasa ning mõtetult tülitada valitsuse administratsiooni.

Kuigi praegusel murranguajajärgul on mõningaid raskusi riigiteenijate kutsetegevuslikus töös, siiski ei tohiks riigiteenijad jääda ükskõikseiks pealtvaatajaiks oma elukutse arendamisel, vaid tarvilisi ja asjalikke algatusi ja uuendusi tuleb arendada edasi paremuse ja edu suunas.

## Kilde Voltvetist. . .

Oli meil Voltvetiski möödunud kuul suupäevi. 8. veebruaril s. a. oli metsakoolis suuline eksam neile metsnike klassi lõpetanuile, kelle järeldraktika tööd õppenõukogu oli tunnistanud nõudeile vastavaks. Suulisil katseil eksamikomisjoni ees andsid noored metsamehed aru oma praktikaaja kestes kogutud tähelepanekuist ja kogemusist. Kuna kõik katse sooritajad avaldasid küllaldasi teadmisi metsniku kutseoskuse alal, siis otsustas komisjon tunnistada neid metsniku kutse väärseiks. Palju õnne noortele täisõiguslikeks tunnistatud metsameestele!

Veebruar, kuigi aastas lühidaim kuu, oli käesoleval aastal eriti pühaderohke, neist tähtsaim oli vabariigi iseseisvuspäev, 24. veebruaril. Ei võinud voltvetilasedki sel päeval jääda tuimaks, vaid metsakool korraldas oma ruumi-

des kontsertaktuse jumalateenistuse ja kõnede, kus puudutati eesti vaimse kultuuri arengut. Kontsertosas esinesid kohalik puhkpillide orkester ja metsakoogi meeskoor õpet. Sikk'i juhatusel, kandes ette eesti helitöid. Ilusa ilma tõttu oli aktus väga osavõturohke. Aktusest ja järgnevast tantsuõhtust ülejääv 100 kr. annetati Punapargi lahingu mälestusmärgi püstitamise heaks.

Igapäevase õppetöö kõrval teeb metsakooli õpilaskond ettevalmistusi kevadiseks peoks, et selle ülejäägiga panna alus koolile nii hädavajalise klaveri muretsemise kapitalile. Piduõhtu kavatakse pidada Kilingi-Nõmme alevis, ühenduses metsaistutamispäevaga.

Nii on meil, voltvetlastel, tegemisi ning toimetusi ja kavatsusi palju, kuidas viimased aga täituvad, seda teab vaid Taara taevas!



# JAHINDUS

## Jahindusest Võru metstkonnas.

Korraldusi jahitamise alal.

Kolme aasta eest Võru metstkonda asudes hakkasin „kõva käega“ korraldama jahiasju, sest tundsin selleks küllalt huvi. Juhtnööriks oli mul: jahimees kohelgu metsloomi ja linde armastusega ja hoolitsegu nende eest! Tõsise tõuke selleks andis seekordne (1930./1931. a. talv!) ilmastik, sest sügava lume tõttu hävis metsloomi ja linde suurel arvul.

Oma esimeste korraldustega alluvalle nõudsin suurema tähelepanu pöörmist metsaelanikele ja jahitamises 1925. a. maksma pandud piiratud korrast kinnipidamist. Võõrad jahipiletite muretsejad iseseisvalt jahile minnes pidid alati vastava metsavahi juures registreeruma, et see teaks nende liikumist ja teeks jahitamise korra neile teatavaks.

Pea-jahiobjektiks arvasin jänese, kuna metskitse seadsin metsa iluusemeks. Sellelt seisukohalt väljudes jagasin kõik metsad kahte ossa: kohad, kus kitsi ei ole või neid on väga vähe, lubasin hagijatega jahiks, kuna metskitsede asukohad lubasin ainult ajujahiks. Koortejahiks on loodud kindlad rajoonid. Jahti võib ühes rajoonis korraldada mitte üle 4 korra hooaja kestes ja vähemalt 2-nädalaliste vaheaegade järele, kusjuures jahil võib olla mitte üle 3 hagija korraga.

Ajujahti võib korraldada ühes rajoonis mitte üle ühe korra aastas ja ainult sel juhtumil, kui jäneseid ei ole vähem eelmisest aastast.

Üldisest jahitamise ringist on arvatud välja kaitsemetsad. Täiesti keeldi jaht rabakanadele ja määradele, sest neid oli väga vähe leida.

Kõik hulkuvad koerad ja kassid on metsavahid kohustatud metsas laskma maha, mispärast neil metsas tuleb liikuda alati püssiga.

Rebaste arvu on kogu aeg katsutud

erijahtidega hoida teatavais piires, kuid pesade ja poegade hävitamine on kõvasti keeldud. Loomade arv peab olema tasakaalus ja mitmekesine! Korraldusist on seni hästi peetud kinni.

### Loomade ja lindude toitmise eest.

Metskitsede toitmiseks on igal aastal tehtud kahasse umbes 800 kg (50 p.) raiestiku- ja sooheina, mis talve jooksul on vahetatud ümber ristikute vastu suhtega 3:2. Krediiti on tarvitatud heinte ostmiseks 30—50 krooni aastas. Möödunud suvel kasvatas metsaühing umbes 1600 kg ristikheinu, millest üle poole tarvitati metsloomade toitmiseks. Tulevikus on nähtud ette metsaühingu arvel igal aastal umbes  $\frac{1}{3}$  ha ristikheina all metskitsede ja jäneste toitmiseks. Siia juure olgu lisatud, et metstkonnas on üle 100 metskitse — neid kõiki on katsutud toita. Ka jäneseid on saanud oma osa kas iseseisvalt või rohkem kitsede toitmiskohtadelt. Kaks aastat on kasvatatud väga heade tagajärgedega loomakapsaid. 1933. a. saak oli ligi 5000 kg lehti ja toorvart. Et kapsad on väga rasked ja tülikad vedada laiali, siis kasvatab neid iga metstkonna ametnik kas kodus palgamaal või metsas vabal kohal. Parimate tagajärgedega kasvataja saab loa kevadel ühe mõtuse laskmiseks. Nii kasvatas 1932. aastal Kindsaare metsavaht A. Pajo kõige rohkem ja parimaid kapsaid ja laskis ühe mõtuse. 1932. a. tuli võitjaks Väiso vahtk. metsavaht P. Siidra, kasvatahes 241 kapsast — 482 kg raskuses, ja saab loodetavasti mõtuse laskmiseks loa.

Kapsad jäävad osalt välja jalale, kuhu siis juba sügisel varakult kogunevad ümbruskonna jäneseid ja kitsed võtavad ette „palverännakuid“. Osa kapsaid koristatakse või võetakse kinnisest

aiast ja viiakse toitmiskohale. Kitsed söövad kapsalehed ja kõik pehmed osad, kuna jänesed närivad kuni juurteni välja. Kitsed on rootsude peale väga maiad, eriti kui külmanud rootsud sulavad pehmeks. Suuremas metsaühingu kapsaaias armastas 5—6 kitse I kl. maanteest umbes 100 m kaugusel isegi kapsaste varjus vahel päeva ajal magada. Sama aed tõmbas juba varasügisel väga palju jäneseid kokku. Pärast värsket lumesadu oli jälgi niipalju, nagu oleks aias käinud suurem lambakari, tallates lume päris kõvaks. Ta-



1933. a. Võru revid.-metsaülevahe palgatalus kasvatatud 300 loomakapsast kaaluga 500 klgr. Kapsad on mitme vahtkonna kitsedele ja jänele ära tarvitatud.

hes-tahtmata tuli korraldada jaht, et nad kõiki kapsaid sügisel varakult ära ei sööks. Metsa külvatud ristiku- ja tõuviljaplotsile armastavad jänesed-kitsed koguneda suvel ja sügisel. Hiljem, kui kaer on valminud, toob isegi teder oma perekonna sisse, kui head raiestikud on ligidal. Kui on karta lund, olen lasknud vilja panna rõuku, et siis kitsed ja metslinnud saaksid seda kätte. Kitsed puhastavad rõugu kaunis korralikult teradest puhtaks, tallates põhu aga jalge alla. Võiks veel nimetada, et põldpüüsid ja fasaane olen katsunud meelitada kokku viljapeksuprüügiga, odra- või nisuterade juurelisamisega, toites. Fasaanide juures on saavutatud ka tagajärgi, kuid põldpüüd ei püsi kaua suuremate metsade ligiduses, vaid armastavad rohkem võsastikke. Kuid siiski on lootusi ka neid tulevikus meelitada toidukohtadesse metsa kaitse

hõlma, kui vanametsa raiumisega aidata natuke kaasa.

Fasaane püüdsin toidu juurest 9 tükki ja hoian neid praegu metsavahi pöönin- gul, mis sellele vastavalt on seatud sisse. Ka põldpüüde jaoks on siin seatud sisse oma osakond, kuid möödunud talvel ei olnud Võru ümbruses tarvidust neid hoida kinnises ruumis, sest põllukünkad olid enam-vähem paljad ja nad leidsid vabalt toitu. Metsloomade ja lindudele toidu väljapanijad on metsavahid, sest see on nende püha kohustus, rõhutan siin eriti p ü h a k o h u s t u s.

Kontrolli teostavad peaaegaliselt metsnikud, kes rohkem liiguvad vahtkondades. Sama ülesannet täidab ka ise ja täidab abimetsaülem. Võin kinnitada, et enamiku metsavahide juures kasvab huvi asja vastu ja nad täidavad hoolega neile antud juhtnõore. Sellast toorust ette tulnud ei ole, ega ole kartagi, nagu omal ajal nägin G. metskonnas, kus kitsedele oli toiduks pandud välja viljapõhku.

Jahiloomadest ja nende jahist.

Nagu eelpool nimetasin, on peatähelepanu pöördud jänele kui pea-jahiobjektile. Neid on metskonnas kaunis palju, nii halle kui valgeid. Kahju ainult, et hallid kipuvad välja põldudele, kus siis igasugused kütid tapavad neid massiliselt, nii et kevadeks vähe- neb nende arv rohkem kui seda võiks soovida. Nii oli ka möödunud talvel üks kaitsemetsa ääres elutsev talunik sööda juurest nottinud maha 20 jänest. Kui nüüd arvestada, et mets on kõigest 120 ha suur, siis on see juba küllalt suur vähenemine, rääkimata sellest, mis tapeti teiste poolt.

Metskitsed on meie metsa ilu ja sel- laseina neid ka hoitakse ja kasvatatakse niipalju kui olud seda lubavad. Praegu võib neid metskonnas arvestada 125 peale. Kuigi igasugused sala- ja röövkütid tapavad neid suuremal arvul ja koerad murravad neid, kasvab aegamööda nende arv siiski. Praegu

on linnast 3 km kauguses 60 ha suuruses metsasalus neid alatiselt elutsemas 4—5 tükki ja natuke edasi, teises salus, 5—6 tükki, kus neid võib alati näha.

Nende kurvaks saatuseks on asjaolu, et nad juba kevadel hakkavad rändama ja seda kasutatakse küttide poolt oht-rasti.

Kui eelmisel aastal lasti rebaseid 7—9 tükki talve jooksul, siis piirdus see arv möödunud hooajal üheainsaga. Nii jäi neid rohkem järele kui vaja ja nad hävitavad väga palju jäneseid ja linde. Märtsikuu alul — jooksu ajal — on neid keegi metsavaht näinud üksteise sabas sõrkimas 4 tükki korraga. Arvan, et oleks soovitav, olgugi et seda on raske teostada, neid veel praegu mõni maha lüüa, suurendades sellega tunduvalt teiste loomade ja lindude juurekasvu.

Lindudest võiks nimetada, et mõtuste arv on aast-aastalt kasvanud, kuid metsasalude liig väiksuse tõttu ei saa see arv enam palju suurened. Nii tuleb leppida praeguse olukorraga ja seda hoida.

Tetrede peale võib pidada kaunis ilusaid noore linnu jahte. Hiljem aga lendavad nad suurel arvul metsadest välja, kus siis neid kõige rohkem hävitatakse spordipüssidega kaseladvast, või maast heinamaalt jalutamast, või laulu pealt. Üldiselt ei või nende hulga pärast tänavu olla mures.

Mida erijaht laanepüüdele pakub metsatihnikus jahimehele, sama pakub põllu ääres raiestikus jaht põldpüüle.

Väga lõbusad on mõlemad, kuid mahalastud linde korjates tunned valusat kahetsust sellaste ilusate ja armsate

lindude hävitamisest. Vahest lahkud seetõttu jahilt.

Kui laanepüüde arvu suurenemist takistavad kullid ja rebased, siis sama võrra on viimased soodsad talved soodustanud põldpüüde siginemist. Mõlemad on kaunis rohkesti, võib korraldada erijahte, kuid saab lasta soovikorral ka jänesejahtidel.

Metsades leidub ka veel teisi jahilinde ja -loomi, kuid nende arvu reguleerimine on palju raskem, välja arvatud vast pardid, kus neid leidub suuremal arvul ja kus selleks soodsad eeldused metsajärvede, ojade jne. näol olemas, kuid siin on neid vähe.

Tüübilisemaist jahtidest võiks nimetada, et möödunud hooajal korraldati metskonnas 5 ajujahti 10—15 kütiga. Viimane oli 11. veebruaril, kus lasti 91 pauku ja saadi 22 jänest. Jahikulusid oli igapäeval 2.15 kr. peale jahipileti. Pealeselle möödalastud palkude eest à 10 senti lask ja 20 senti haavamine — trahv röövlindude ja lindude hävitamise kassa heaks. Suuremalt osalt olid ajujahtid väga lõbusad ja küttide meeoleolu hea, kuid oli ka üksikuid, kes pidid õhtul nukralt asuma koduteele. Niisugune on juba jahimehe saatust!

Hagijatega jahid on korraldatud 4—8 kütiga. Saagiks on harilikult olnud iga jahimehe peale mitte alla 1 jänese: nende arv on kõikunud 6—9.

Üldiselt on avalikel jahtidel möödunud hooajal lastud 183 jänest — 120 vastu eelmisel aastal. Nendest on 73 tükki tapetud ajujahtidel ja 110 tk. koortejahil. Peale selle on neil jänesejahtidel, millest isiklikult olen võtnud osa, lastud 9 laane-, 10 põldpüüd ja 3 tetre, s. o. kokku 31 lindu.

S. K.

## *Pihkva järve äärsest linnustikust.*

*Ed. Eslas.*

Meie kodumaal leidub üksikuid kohti, kus maastikulised tingimused pakuvad lindudele eriti meeldivaid asumisalasid ja kuhu linnud koonduvad rohkel arvul. Tavaliselt sellased n. n. linnuriigid asuvad veekogude läheduses ja meil on üldiselt tuntud Vilsandi, Matsalu

laht ja teised mereäärased asukohad lindude rohkuse poolest. Neisse mereäärseisse kohta-desse koonduvad peamiselt veelinnud.

Omaette väga mitmekesise ja huvitava linnuriigi moodustab Pihkva järve edelaran-nik. Nähtavasti see sopilise piirjoonega va-

helduv rannamaastik oma laiade soode, soostunud rooluhade ja puhmastikuga kaetud liivasaarekestega pakub eriti soodsaid pesitsemisvõimalusi nii vee-, soo- kui ka maismaalindudele. Sest eriti kevadel lindude pesitsemise ajal võib panna tähele siin väga rohket ja mitmekesist linnustikku. Kuid ka aasta läbi elutseb selles piirkonnas rohkem linde kui mujal. Lindude pesitsemiseks on see maa-alas soodus ka seepärast, et siin leidub harva inimeste asulaid, kuna märjad heinamaad seisavad rahu kuni heinaniitmiseni ja alles siis ilmub inimene segama lindude rahu. Seks ajaks aga jätavadki juba noored linnud maha pesa ja valivad elukohad teisele.

Jahilindudest on Pihkva järve äärseis luhdades rohkesti parte. Neist pesitsevad siin sinikael (*Anas platyrhynchos*) ja piilpart (*Anas crecca*). Ka rägaparte (*A. querquedula*) ja sooparte (*A. acuta*) tuleb ette, kuid harvemini. Partide rohkus on üksikuil aastail kaunis kõikumine. Kui 1932. a. suvel ja kuul järgi ka eelmisel aastail oli parte rohkesti, siis 1933. a. tundus, nagu oleks neid jäänud vähemaks. Järve ääres on viimaseil aastail eriti rohkesti siginenud põldpüüd (*Perdix perdix*), kes elutsevad luhdade vahelisel ja rannaäärseil põldudel. Kaugemal järvest metsa- ja soosaaril pesitsevad tedred (*Lyrurus tetrix*) ja metsised (*Tetrao urogallus*). Viimaseid võib näha õige harva. Harva esineb ka rabakanu (*Lagopus lagopus*).

Peale jahilindude on selles piirkonnas aga pesitsemas veel mitmesuguseid vee- ja soolinde. Pealiskaudsel vaatlusel on raske nende rikkalikke liike ja selle kirju seltskonna koosseisu lähemalt määrata kindlaks, kuid enam tuntud lindudest võib teiste hulgas nimetada eeskätt kajakaist kalakajakat (*Larus canus*), kuna vähem esinevad väike kajakas (*L. minutus*) ja naerukajakas (*L. ridibundus*). Rohkesti esinevad tuttpütt (*Podiceps cristatus*), jõetiir (*Sterna hirundo*), musttiir (*Hydrochelidon nigra*), kiivitaja (*Vanellus vanellus*), mudatilder (*Tringa glareola*), rääk (*Crex crex*) ja paljud teised liigid, mida ei saa määrata kindlaks ainult vaatlusel.

Peab märkima, et lindude rohkus ja mitmekesisus eriti kevadel pakub nende vaatlusel pinevat huvi. Ei saa isiklikult unustada seda üllatavat muljet, mis pakkus esmakordne Pihkva järve äärne marssruut 1932. a. kevadel, maikuu alul. Inimesest mahajäetud soosaares, laiad luhad ja metsa ääred otse kihased eluröömsalt häälitsevaist lindudest, kellest paljud on tundmatud. Sellases luulelises ümb-

ruses tunneb end inimene olevat nagu teises — röömsamas — maailmas. Lähemad tähelepanekud aga kinnitavad, et pole siingi — linnuriigis — elu mureta. Kuigi maastik on pesitsemiseks kohane, leidub siin teisi pahe- sid ja hädaohte. Nende tekitajaiks on siin inimene ja kiskjad linnud või röövlinnud ning loomad.

Inimese röövtegevus on selles linnurannas mitmekülgne ja igal juhtumil suuresti hävitav. Vahet võib teha jahiretkede ja röövpüükide vahel. Iseloomustav on märkida, et siia linnupiirkonda korraldatud jahiretked kipuvad pahatihti kujunema tapatalguiks, kus armutult püütakse lasta maha kõik ettetulevad linnud. Siia väljasõitja jahisalkkond hindab oma jahi head kordaminekut selle järgi, kui palju on läinud korda tappa. Pole siis ime kui linnukoera abil ülesotsitud põldpüüde parve hulka haavlipüssiga partsutades ühe päeva jooksul paar inimest jõuab õhtuks lasta maha mitukümmend põldpüüd. On kurb, et sellaseid jahte on viimasel ajal hakatud harrastama eriti rohkesti ja et neid on organiseeritud jahimeestegi osavõtul. Kergeim on sel viisil hävitada põldpüüsid ja siin ongi selgelt tunda 1933. a. sügiseste jahtide tagajärgi. Käesolev talv oli neile lindudele küllalt soodus, kuid nende arv on kahanenud.

Röövpüükidest on laiemas ulatuses lindude püüdmise võrkudega ja silmustega. Võrkudega püüavad Pihkva järve äärsete vene külad elanikud põldpüüsid. Püük sünnib talvel — keeldud ajal — ja püünise seadeldis on tehtud säärane, mis korraga võtab kinni terve parve. Kuulu järgi püütavat võrgu abil ka parte, kuid neid seadeldisi pole allakirjutatanul läinud korda näha. Rannast eemal püütakse linde silmustega, mis eriti nähtud ette tetrede jaoks. Kuid ka teisi linde püütakse silmustega, samuti jäneseid talvel. Tuntud on veel pardipesade otsimine ja nende lõhkumine, mis sünnib sel teel, et haudumise ajal veetakse 2 inimese abil pikka köit mööda luhta. Kus part lendab üles, seal leidub pesa, millest munad võetakse ära, kas söömiseks või müügiks.

Peale inimese teevad suurt hävitustööd siin röövlinnud. Kullidest esinevad silmapaistvamaina kanakull (*Accipiter gentilis*), raudkull (*Accipiter nisus*) ja rabapistrik (*Falco peregrinus*). Peale nimetatute on väga sagedasti näha veel roojänesekulli (*Circus aeruginosus*). Järvest eemal metsades tuleb ette ka kotkaid, neist on tavalisem väike konnakotkas (*Aquila pomarina*), kuna kaljukotkas (*Aquila chrysaetus*) esineb juhuslikult.

Kaljukotkaid on viimasel ajal lastud 1932. a. üks ja 1934. a. jaanuaris teine. Suurimat hävitustööd lindude hulgas teevad kana-, raud- ja roo-jänesekullid. Kuna nende söödamaa on rikkalik, siis elutseb neid siin haruldaselt palju. Siin liikudes on päeva jooksul võimalik eriti sagedasti näha raudkulli ja roo-jänesekulli. Jahimeestel on olnud sageli juhtumeid, et kull haarab koera eest jänese või haavatud pardi. Talveks jäävad röövlinnud vähemaks, kuid need, kes elavad siin üle talve, jälgivad siinseid tedre- ja põldpüüparvi, millest elatavad endid.

Kõne all olevad Pihkva järve äärsed maad kuuluvad peamiselt eraomanikele, kuna riigimetsad on kaugemal ja neid on vähe selles piirkonnas. Seetõttu on raskem korraldada röövlindude hävitamist ja võidelda röövpüügi ning liiale mineva jahipidamise vastu. Heal tahtmisel oleks aga siin võimalik paljugi positiivset saata korda. Algust on tehtud kullipüügi organiseerimisega selles piirkonnas. Seda soodustab asjaolu, et Pihkva järve ääres asuvad piirivalvurid, kelle hulgast võimaldub leida asjast huvitatud isikuid ja neid tõmmata kaasa kullipüügile. Teisel pool luhti asetseb Petseri metstkonnal 3 vahtkonda ja

metstkonnal on võimaldunud neile metsavahtidele muretseda kullikorvid. On loota, et lähimal ajal õnnestub ka järve ääre seada üles rida kullikorve, milleks mõningad jahioorganisatsioonid on lubanud ka oma poolt toetust. Sel teel kujuneb juba selles lindude haudepiirkonnas käesoleval aastal röövlindude püügipunktide võrk, mida ajajooksul saab võimaluste kohaselt tihendada. Nii avaneb võimalus röövlindude hävitavat mõju nende arvu vähendades ka tunduvalt vähendada. Peaks olema võimalik piirata ka inimeste poolt tehtavat hävitustööd — röövpüüki — kui ka liialdatud jahti, milleks on tarviline nii politsei, piirivalve kui ka metsaametnike järjekindel koostöö. Petseri metstkonna poolt on ametnikele ja metsavahtidele antud lähemad juhtnöörid jahimajanduse korraldamise alal, kus on ka lähemalt näidatud, kuidas võidelda röövpüügi vastu. Tugenedes sellele võib loota ka soovitud tulemusi.

Looduslikult on Pihkva järve äärne maastik lindudele parimaks pesitsemisalaks. Vajalist kaitset leides võivad meie jahilinnud siin rohkel arvul sigineda ja siit levides sisemaa suunas tuua kasu seega meie üldisele jahimajandusele.

## Pääsküla - Täna silma Jahimeeste Ring 1933/1934.

(Sulgudes eelmise 1932./33. jahiaasta arvulised andmed.)

1. Tegevliikmete arv aruande-jahiaastas oli 33 (35), nende hulgas 6 (6) kohalikku maaomanikku.

Ringi 1933./34. jahiaasta tulud olid Kr. 491,50 ja kulud Kr. 383,10. Tuleva 1934./35. jahiaasta eelarve on bilanseeritud Kr. 626,80 summas. Tegevliikme aastamaks on Kr. 12.—.

2. Ringil on jahi- ja kaitsemaid: Pääsküla rajoonis, Harjumaal 2810 (2550) ha Suuresoo rajoonis, Läänemaal 760 (760) „ Virtsu „ „ ca 600 (530) „

Kokku ca 4170 (3840) ha,

mis teeb välja ühe tegevliikme peale 126 (110) ha. Keskmise rendihind oli: Harjumaal — 8 (7,5) s/ha ja Läänemaal — 5 (5) s/ha. Kõik jahimaad on eramaad.

3. Jahiaasta jooksul on liikmete ja nende külaliste poolt saadud jahisaaki Pääsküla rajoonis:

jahiloomi ja linde:		
jäneseid, halle	59	
„ valgeid	9	68 (49)
tetri: vanu, kukki	23	
„ emasid	2	25 (20)
noori, kukki	66	
„ emasid	4	70 (50)
rabakanu: noori		1 (0)
põldpüüsid		82 (46)
kroonnappe		1 (0)
dopeltneppe ja bekasse		13 (7)
Parte: sinikaelu	30	
„ pritsparte	6	36 (12)
		<hr/>
		Kokku: 296 (184)

Röövloomi ja -linde:		
rebaseid		3 (1)
kulle		6 (7)
vareseid, harakaid etc		46 (33)
Teiste jahirajoonide kohta juhatus täpseid andmeid koguda kahjuks ei saanud.		

Et 33 tegevliikme peres on 8 mitte iialgi jahil käivat jahimeest, siis ühe püssi peale tuleb välja keskmine aasta jahisaak 12 (7) jahilooma ja -lindu.

Võrreldes eelmise jahiaasta saagiga aruande-jahiaasta saak osutus suuremaks 61% võrra, mida tuleb eeskätt seletada 1933. a. kevade iseäranis soodsate oludega jahiloomade ja lindude signemiseks kui ka eduka jahimaade kaitsega salaküttimise vastu. Tetrede ja rabakanade pesakonnad olid poegadekehvad; põldpüüde pesakonnad olid normaalsed.

Jahiaasta lõpul ülejäänud jahiloomade ja lindude kaunis suur arv ja selle ajani haruldaselt pehmeks ja lumekehvaks osutunud 1933./34. a. talv annavad põhjust mitte kartata jahiloomade ja lindude arvu vähenemist 1934./35. jahiaastal. Siiski tuleks iga viisi soodustada nende kõige laiemat signemist laskmise tähtaegade ja normide kitsendamise abil, muretsedes liikmete jahipidamiseks ka teisi pealinnast kergesti kättesaadavaid jahimaid. Liikmete soovile vastavalt kavatseb juhatus selles suunas võtta ette samme.

Kahjuks ei annud loodetud tagajärgi ringi poolt Pääsküla jahirajoonis kaitse alla võetud rabakanade laskmise üldkeeld. 1933. a. suve alguses oli Pääsküla kõrges rabas 6 või 7 rabakanade pesakonda; suve lõpuks, vaatamata keelule, osutusid rabakanade pesakonnad laiali aetuiks ja tublisti hõredaiks lastuiks, nii et vaevalt jäi üle  $\frac{1}{3}$  kogu meie rabakanade perest. Seda tuleb seletada sellega, et osa Pääsküla kõrgest rabast, kus rabakanad suvel viibivad, kuulub Nõmme linnale, kus ringil on võimatu teostada jahivalvet ja rabakanade kaitset. Prooviks mahalastud rabakana uurimisel ei ole rabakanas leitud haiguse tunnuseid ega parasiite.

Sellest hoolimata pooldab juhatus ka tulevaks jahiaastaks jätta maksma Pääsküla rabas rabakanade laskmise keelu.

Pääsküla rajoonis Tänasilma-Alliku ja Jaagu tihestikus on 1933. a. suvel leitud pe-

sakond metsiseid, kuid varsti kadus see sealt. Omapärase nähtusena võib mainida 2 põldpüü pesakonda, millised sigisid ja püüsid talveni kõrgel samblarabal. Mets-sokke ja -kitsi on nähtud Tänasilma (kuni 5 tk.) ja Harku (3 tk.) ligidal.

4. Tuleb konstateerida, et aruandeaastal on Pääsküla jões olnud veidi rohkem kalu eelmise aastaga võrreldes, kuna vähjad on peagu täiesti kadunud. See nähtus on, nagu kuulda, saanud üldiseks Põhja-Eesti vetes. Seetõttu pooldab juhatus Pääsküla jões vähjade püügi täielist keeldu mõneks aastaks, et võimaldada seal vähjade uuesti signemist.

Endistel aastatel Pääsküla jões levinud sala- ja röövkalapüügile on pandud piir.

5. Virtsu jahirajoonis jatkas ring ümbruskonna veelindude-rikaste veekogude ja jäneste-rikaste jahimaade kogumist. 1933. a. peeti seal liikmete ja nende külaliste poolt mitu jahti. Korraliku jahipidamise siseseadmist Virtsus raskendab salaküttide rohkus, kelle vastu võitlemine on seal raskendatud jahimaade üleaedsete seisukohtade tõttu.

6. 18., 19. ja 20. augustil 1933. a. on ringi Pääsküla rajooni jahimaadel leidnud aset Eesti Kennel Klubi poolt korraldatud rahvusvahelised linnukoerte maastiku-võistluste suurearvuliste kõrgeväärtuslike jahikoerte osavõtul. Metslindude rohkuse eest said meie jahimaad võistluste kohtunike kui ka võistlustest osavõtjate kodu- ja välismaa sportlaste ja külaliste kiituse osalisteks.

Eesti Kennel Klubi 1933. a. koerte näitusele ringi poolt annetatud auhinna — ringi žetooni — võitis sportlane härra G. Lindes oma emase inglise setteri „Sportfield-Gipsy“ eest maastiku-võistluste võitjate klassis. Ringi poolt 1933. a. linnukoerte maastiku-võistlustele annetatud auhinna — 2 kristall-õllekannu — võitsid sportlased härrad R. Ellers ja G. Lindes omanike poolt õpetatud isase inglise setteri „Blacki“ eest noorte koerte klassis.

## Jahiviperus.

Et jahimees ja vana naine metsas ei sobi, on tuntud ammust ajast. Tänavu talvel ühel ilusal päeval läks neli vana jahiseltsilist oma renditud metsa mitte just jahile, vaid vaatama, kuidas lood metsas on, kaasa võttes muidugi ka koerad, et vähemalt näha, kuidas jännes jookseb. Ei tulnud kaua

oodata, kui hagijal oli jännes ees, ja „skrauja“, mida viletsa talve tõttu polnud ammu enam kuulda, kõlas harmooniliselt läbi vaikse hommiku, luues jahiliste põues iseäralise tunde. See tunne, mida jahimehe mikrofon püüab kinni ja annab edasi mõistusele, on sportlikule jahimehele esimene kena



## Kõrvest mereni.

Robert Grauberg.

Järvi ja Innu rahvale mäletades. —

Matka lähtekohaks on Aegviidu — raudteejaam ja meie tuntud sisemaisi suvituspaiku. Maantee pöördub suures kaares läbi aleviku ja kaob põhja poole männimetsa. Nagu templisse sammuksin. Jäi maha suvitajate kirev parv ning päikese kõrvetav kuumus. Siin on karastav kargus ja vaikus ja rahu.

Varsti mind maanteegi hakkab tüütama. Rõõmsam on kahlata metsatihnikuis, hundi jälgedel, põõsa mant põõsani, kuna matkuri veres on alati tubli portsjon eraklust ja metsloomade üksilduskirge. Paremale, ulgumetsa, pöördungi maanteelt.

Siit algab tõeline kõrvemetsade luule ja võlu. — Olen jumalauksi. Kuid — ei, see pole õige. Äsja just jännes sörkis põiki üle mu jalgraja, ning seal luurab saaki kull, triivides metsa kohal. Kõnelemata väikelinnustikust, — rähnast tonkimas kuuske ja oravast kahlamas okstel. Tunnen end kasvanuna sisse sellesse kirjusse maailma, unustan ruumi ja kauguse ja aja, ja olen hetkeks muretu ja tõeline ja suur nagu loodus.

Siis kohtan taas inimesi, kuma olen jõudnud kõrvetaluni. See on Koonukõrve. Jõest üle ning — juba algabki järvede sagar.

nauding; teist aga annab edasi silm, s. o., kui juba jännes või rebane tuleb nähtavale.

Nii juhtuski sel päeval minu sõbra V-ga. Võttes positsiooni haohunniku taha ja oodates jänest ei kestnud kaua, kui „haavikuemand“ oligi nähtaval. Kuid jänese tee ei ole metsas alati sirge, vaid ta tarvitab sageli n.-n. „haake“. Ka seekord hoidis jännes V. tükk aega pin-

gul. V. püssi kätte võttes, et seda kolmandat löbu nautida, tõmbas jänku kõrvad ligi pead ja pühkis minema teises suunas. Üllatus oli suur. Mis võis siin olla? Kuid selgus pea: jänesele tuli vastu vana naine, kes otsis V-t taga, et tema käest laenata 50 krooni. Kas naise soov täitus — ei tea, kuid jännes oli läinud.

H. V.

## Metsaametnike poolt 1933. a. hävitatud röövlindude arvust.

Käesoleva aasta alul metskondadest riigimaade ja metsade valitsusele saabunud andmeil on metsaametnikud riigi maal elutsevate jahiloomade ja lindude kaitset 1933. a. teostanud niisama energiliselt kui eelmistel aastatel, mis nähtub ka sellest, et nende poolt 1933. a. on hävitatud 10.454 mitmesugust röövlindu. Pealeselle on hävitatud aasta jooksul 197 mitmesuguse röövlinnu mu-na ja hulka röövikute pesi.

Hävitatud on:

Kanakulle	557	ja nende mune	23
Rabapistrikke	54	„ „	5
Raudkulle	435	„ „	19
Pasknääre	3199	„ „	6

Harakaid	1564	„ „	51
Halle vareseid	4506	„ „	92
Mitmesuguseid teisi kulle	139	„ „	1

Võrreldes neid andmeid eelmise aasta andmetega nähtub, et hävitatud linnud kuuluvad samadesse liikidesse ja et nende arv eelmise aasta arvuga püsib peagu võrdsena, vaatamata sellele, et meil igal aastal, alates 1927. a., hävitatakse massiliselt röövlindu.

Rõõmustavaks nähteks võib pidada seda, et mitmed metskonnad röövlindude hävitamise tähtsusele viimasel ajal pööravad rohkem tähelepanu ja nende hävitamiseks soetavad võimalust mööda kullikorve.

J. T—o.

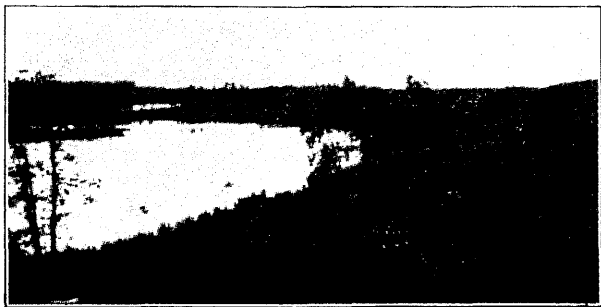
Loodus siin on vormiküllane ja metsik. Tükike raba tee veeres, puhuke sood, millest purre talutab üle. Siin hakkab tõusma maapind, ning seal läigib lähim järvedest. Kitsas lõikes kiilukujuline seljandik talutab otse järvede vahele.

Siin on tükike Soomet. Vasemal ja paremal seljandikku läigib järvi, üks ilusam teisest. Siin on ümbruse lemmikpaik, need on lähiringis tuntud Jussi järved. Küllap väärib kaugemaltki tulla neid vaatama!

Täna on jaanilaupäeva õhtu.

\*

Paukjärveni on loodesuunas vaevalt viis kilomeetrit. Sinna jõuan jaanitulele. Kui ma vaid teel ei eksi metsa.



*Jussi järvi (lõunast).* Foto R. Grauberg.

— Varem oleksin võinud siia hõlpsasti eksi. Siis, kui veel ümber järvede kasvas põline kuusik. Nüüd aga on seal tohtu parv valgeid kände, peagu külj külje vastas. Kilomeetrite ulatusel lage kingustik, seni harjumata kõrvetava päikesekuumusena, ja nüüd sellest närbunud, — nagu häbeneks oma katmatust. Tunnen, siin on inimese mõte olnud jõle. Siin on mõtlematult hävitatud. Asjata nüüd püütakse kõrvelagendikele istutada noormetsana uut elu. Sel pole elujõudu. Just nagu oleks tal häbi katta inimese toorust.

— Õeldu siin on väikese eraku resignatsioon suurte käskijate kätetööst. „Caesar, kuhu sa viid oma leegionid?“ — Kui ma poleks näinud paremat käitumist! Siiski: matkates Lõuna-Eesti metsarikkamail aladel (Kaerula metskonnas) leidsin ka seal metsa olevat raiutud. Kuid mitte 4—5 kilomeetri ulatusel lausa raidena, nii et ainustki põõsast pole järel. Seal on raielangid suurmetsa vahel. Seal ei häbene maapind oma alastust, ta katub peatselt noormetsaga. Seal kohtasin inimese loovat kätetööd, mitte pentsikut laastamist.

— Videvikus jõuan Paukjärvele. Siin järveveerse noormänniku all on Noortemeeste Kristliku Ühingu laagriplats. Piki järve äärt asetuvad meeldivad, tuluued barakid. Märguplatsi järvepoolisel küljel näen tohtu suure koorimata männipuust ristikuju. Homme siin on jumalateenistus, mulle kõneldakse, siin iidses templis. — Metsa all põlevad lõkketuled. Nagu vaimud rahaaugu ümber kohendavad poisid hagu ja laaste. Suitsust kasvab järve kohale õhuke, sinine sõba. Ringi kõik on lausa muinasjutt.

Pärast keskööd suigun üksildase kõrvetalu lakas heintel. Miski ei häiri mu rahu. Päevased pildid ajju koonduvad parve. Tunnen taas matkuri õndsalikku üksildust. Laagriplatsil lähedasel on juba rahu. Kõik nagu oleks kadunud kuhugi ääretusse vaikusse. Sinna kaon minagi, huulil palvesõnad: „Oo, kuidas ma armastan sind, elu!“

\*

Uuel hommikul kutsuvad uued tee-rajad. Paukjärvelt Pühameestele on vaid neli kilomeetrit, ja Järvi on viimasele juba päris külje juures. Need mõlemad on kõrvetalud. Taludest siin ei saa olla juttugi; siinsete eluasemete väliilma põllumaad on vaid mõni vakamaa. (Välismaaks või väliilmaks kõrve elanikud nimetavad alasid välispool kõrbe.) Suur isoleerumine metsade varju tingib ka rahva elu ja iseloomu isepärasuse. See on nagu väike maailm omaette müstikaga, oma reaalsusega ja oma luulega.

Keskpäeval jõuan Järville. Siin on lausa jaanipäeva ja suve idüll. Tare ees on muruplats, mis on nii puhas, et tundub, nagu poleks siin kunagi astunud inimese jalg. Võiks arvata, et siin elavad haldjad või jumalad. Tare on tüüpiline suitsutare võre- või laeduksega ja mullapõrandaga. Otse läve kõrval laskub alla maapind: siin sügaval orupõhjas on üks Järvi luulelisist järvedest, põliste lopsakate pärnadega tarepoolsel kaldal. Sellest nimigi — P ä r n j ä r v.

Tarerahvas palub mind istuda tare ette muruplatsile puhkama jalgu. Istume seal viiekesi: isa, ema ja nende kaks väikest silmatera-tütart, üks kuue-, teine kaheksa-aastane. Seda südamlikkust ja soojust küll, mida olid tulvil sealsed tunnid!

See oli kahtlemata üks ilusaimaid jaanipäevi minu nooruses. —

Imelik, kuidas rännates kaob kauguse mõiste! Veel samal õhtupoolel kahlan mööda



reast kõrveperedest, läbi heinamaade ja metsade põhjasuunas, kuni välja kõrve piirest, ligi mereni. Õhtu saabudes taevast kattus pilvedega ja tõusis nõrk, leebe tuul. Kui siis viimati, taas kesköö lähedal, lahke randlane ja ta kaaslane mu saatsid heintele lakka puhkama, tundus, nagu oleksin ikka veel eilsel

paigal, lehitsenud vahepeal vaid ilusat pildi-raamatut, mille piltideks olid päevased elamused loendamatu värves ja varjundeis.

Siis kuulsin, et tuule muutlikku hingust saatis mingi sügavam, ühtlane, tasane kohin, millesse suikusin.

See oli meri. —

## Võlla tamm.

Rob. Grauberg.

See Muhu saare huvitavaimaid loodusmälestusmärke asetseb endise Võlla mõisa (nüüd asunduse) väljal, Kuivaste-Hellamaa maanteelt umbes 1½ kilom. mere (ida) ja Kuivaste sadamast kilomeetri loode poole. Matkuril teda leida on küllalt hõlpsus.

Väärrib näha seda puuhiiglast! Kõrguselt ta ei ole eriti auväärne, haruldane aga on ta tüve jämedus ning kindlasti ka iga. Õigusena naljateles üks lähedasi talumehi: „Arvatavasti on Võlla tamm sündinud juba enne Kristust!“

Puu on varem olnud kaheharuline, kuid teine, nähtavasti niisama jäme, haru on murdunud, lõhestades ka tüve kuni maapinnani. Koos selle teise haruga küündis puu ümbermõõt maa pinnal kindlasti kuni 10 meetrini.

Tammele — ja üksiku puuna — iseloomulikult on ta tüvi rässakas ja sümmeetriata, sarnanedes mingile korrapäratule kaljurünkale. Oma gigantsuse tõttu on puu tuntud kogu saarel. Kuna ta kroon on veel päris roheline, võib arvata, et puu püsib veel aastasadu elavana, enne kui saabub ta loomulik surm. Kunstliku surma — maharaiumise — eest aga kaitsku teda agarasti kodusaarlased.

See vana puuhiiglane on näha juuresoleval pildil. Võrdluseks on puu kõrval (paremal) matkur ise ning lähedal asetsevad rukki hakk-



Foto Rob. Grauberg.

Võlla tamm, Muhumaal (1932).

jalad. Ka lähedal asetsevad noored puud (tagaplaanil) tunduvad „hiiglasega“ võrreldes kääbustena.

## Kirjanduslik ringvaade.

### А. Дубах (Dubach) — Требования леса к уровню грунтовой воды.

(Metsa nõuded põhjavee suhtes.)  
Ajakiri: „Лесное хозяйство и лесоэксплуатация“ (Metsamajandus ja metsakasustus)  
nr. 9 — 1933. a.

Põhjaveel on suur tähtsus metsa arenemises, seepärast pakuvad prof. A. Dubachi arvamusid ja uurimused sel alal palju huvita-

vat, pealegi on osa uurimisi korraldatud meie lähedal asetsevates end. Peterburi kub. metsades.

Põllumajandusteaduses on põhjavee mõjuksid taimekasvule mitmeti uuritud, nii põldkui heintaimede juures. On töötatud välja mitmesuguste veolude kohaselt taimed ja nende segud; kuivatustööde juures võetakse arvesse, kas teatud maa-ala kuivendatakse põllu-, karja- või heinamaaks, kus iga maa-liigi jaoks on ette nähtud oma põhjavee süga-

vused. Nii loetakse sobivaimaks põhjavee sügavuseks: heintaimedele 30—50 sm ja põldtaimedele 75—100 sm.

Hoopis teisiti on lugu seni olnud metsa-majanduses. Siin niisuguseid küsimusi on käsitletud harvemini ja kuigi on, siis juba rohkem sellest seisukohast, kuidas mõjub mets põhjaveele, aga mitte ümberpöörduvalt — kuidas põhjavesi mõjutab metsa kasvu: Ebermayer, Vösotsky ja teised.

Põhjavee sügavus sm	Huumuse kiht sm	Kaseistandi kesk.m. mõõdud		Märkusi
		Kõrgus sm	Dia-meeter sm	
0.43—0.65	40—30	71	0.9	Liivamaa
0.65—0.82	30—22	78	1.1	"
0.82—1.04	22—16	111	1.6	"
1.04—1.37	16—12	172	2.5	"
1.37—1.62	—	175	2.9	"

Metsa asendit, sademetē rohkust, mulla niiskust ja kapilaarsust ei saa metsamees muuta otsekohe, ja ainult põhjavee sügavuse muutmise võimalused on tal kasutada ja vii-

mase abil võib ta ka mulla olusid muuta ja mõjutada metsa kasvu. Omal ajal (1908. a.) prof. N. Kohranov jõudis Grodno kub. korraldatud 4-aastaste kaseistandute põhjavee uurimuste kohta järgmistele tulemustele:

(Vaata tabelit eelpool.)

Juurelisatud tabel näitab, et kohaseimaks põhjavee sügavuseks tuleb kasele antud oludes lugeda 150 sm.

Saksa metsanduslikus kirjanduses leiame ainult mõningad üldised märkused tähendatud küsimuse kohta: näiteks Bühler (Waldbau) kirjutab, et soodsaimaks puude arenemiseks on küllaldane põhjavesi alanud 30—50 sm peale.

Alates 1928. a. sügisest korraldati Lisino katsemetskonnas (Peterburi kub.) vaatlusi põhjavee kohta 8 alatisel proovitükil. Igale katsetükile puuriti taldrikpuuri abil 5—12 auku 0,9 m sügavusega. Vaatlusaugud jäeti vooderdamata, vaatlusi toimetati iga 5 päeva tagant, alates 1928. a. juunist. Kui asetada proovitükid põhjavee sügavuse suurenemise järjekorras pinnast ja siduda põhjavee taset okaspuu boniteediga, saame järgmise pildi:

Põhjavesi pinnalt sm		Boniteet	Kesk.m. vanadus	Tüüp ja liik	Maapind
1928 VI—XII	1929 VI—XII				
16.7	18.2	I	76	<i>Pin. Oxal.</i> 7 mänd, 2 p. cembra, 1 kask	Turvas 15 sm, allpool liivakassavi
19.5	22.4	II, III	160	<i>Pic-Myrt.</i> 1 kask, 2 mänd, 6 kuusk, 1 haab	Liivakassavi 60—70 sm, allpool raske savi
19.8	24.6	II	30	1 mänd, 5 kuusk, 4 kask <i>Pin. Sph</i>	Turvas 10—20 sm, all savi
20.0	21.0	III	69	7 mänd, 1 kuusk, 2 kask <i>Pin. Oxal</i>	Turvas 1 m
23.1	26.5	I	80	7 mänd, 3 kuusk <i>Pin. Vac</i>	Liivakassavi, nõrgalt leetunud
26.0	29.2	II	134	6 mänd, 4 kuusk <i>Pic. Oxal</i>	Liivakassavi
26.9	28.8	I	113	1 mänd, 7 kuusk, 2 kask	Liivakassavi

Tabelist nähtub, et 100-a. männimetsa saviannal annab parima juurekasvu Lisino metskonnas väga lähedase 20—30 sm põhjavee sügavuse juures, kus juurekasv võrdub I ja II boniteedile. Kuna sademete rohkusel on suur mõju juurekasvule, siis olgu tähendatud, et 1929. a. sademed liginesid hulga-aastastele keskmistele, aga 1928. a. oli sademid rohkem, millega on ka seletatav selleaastane madalam põhjavee seis.

Põhjavee vaatlused Siversi metskonnas (60 km Leningradist lõunasse) 50—60-a. vanuses, keskmise kõrgusega 16 m ja kesk-

mise läbimõõduga 18 sm puht-männimetsas, täiusega 0,7, andsid järgmisi tulemusi:

Põhjavee sügavus maapinnalt sm		Puude tagavara 1 ha m <sup>3</sup>	Pind
V—X 1928	V—IX 1929		
4,1	33	90	savi
5,0	35	103	"
6,6	37	102	"
6,5	39	93	"
7,5	45	119	"
7,5	50	106	"
12,8	52	102	saviliiv
24,9	55	125	"

1929. a. oli sademeid nimetatud metskonnas 12 mm vähem kui keskmiselt 35 a. jooksul, seepärast siis ka põhjavee seis peab olema 1929. a. madalamal keskmisest 35-aastasest. 1928. a. sademete hulk oli 107 mm võrra mitme aasta keskmisest suurem, seepärast ka kõrgemad põhjavee seisud kui 1929. a. 1929. a. põhjavee seisu järgi võib otsustada, et mida madalam on põhjavesi 33—35 sm

piires, seda parem on metsa kasv savimail. Sama metskonna teises metsandikus mitmes kvartaalis korraldatud vaatlused näitavad, et III boniteedi tingimusi männimets kasvab 1929. a. oludes paremini, kui põhjavesi asub 50 sm sügavusel pinnast.

Pargolovo metskonnas Leningradi all põhjavee seisul oli kasvu kohta järgmine mõju:

Tüki №	Põhjavee sügavus sm	Boniteet	Keskmine metsa vanus	Puu selts ja tüüp	Puumassi tagavara 1 ha m <sup>3</sup>	Pind
1	üle 300	IV	80	<i>Calluna</i> . Mänd 10	160—200	Leeteline, kuni 110 sm kruus, üle 110 — liiv
2	153	III	100	Mänd 10. <i>Vacc. M.</i>	180—210	Leeteline, alla 70 sm liiv
3	110—120	II, 5	80	Mänd 9, kuusk 1. <i>Vac. Myrthillus.</i>	250	Leeteline, alla 50 sm liiv

Siin vaatluse tulemused ütlevad, et 110 sm põhjavee seisu juures on kasv parem kui 153—300 sm.

Valge-Venemaal samalaadselt korraldatud vaatlused tõendavad, et leht- ja okasmets kasvab väga hästi 30—50 sm põhjavee juures; seejuures selgub, et sügav turbamaa tarvillise kuivenduse korral võimaldab paremat boniteetide väljakujunemist.

Kuna metsamaa kuivendajate seas on arvamine, et parimaks põhjavee sügavuseks tuleb lugeda 1.25 m, siis esitatud andmed räägivad teist keelt. Eeltoodud andmete põhjal on savi- ja turbamaal kohaseimaks põhjavee sügavuseks kasele ja männile I, II, III boniteedis 30—50 sm ja liivamaadel on männikasv seda parem, mida lähem on põhjavee seis.

A. Pulst.

## Jooksvaid töid metsas.

Seeme. On viimne aeg kanda hoolt seemne muretsemise eest. Kuna hilja saadud seemne idanemiseks ei jatku aega, nõutakse idanemise andmed seemne müüjalt, mille kontrollimiseks 100—200 tera lõhki lõigatakse ja üles märgitakse, kui palju nende hulgas on tühje, tuhmunud või kokkukuivanud tuumaga seemneid. Idanemisvõimelisil seemnel on tuum värsked.

Metsa kultiveerimine. Rutatakse istutamise- ja külvitöödega. Esimeses järjekorras istutatakse puud, mille pungad varakult puhkevad (lehis, kask). Kui endal ei ole tarvillisel määral taimi, kantakse aegsasti hoolt taimede hankimise eest. Kultiveerimistööd juhatajal (metsaülemal, metsnikul) tuleb enne töö algust töökohad läbi käia ja ära seletada tööde teostajale, kuidas kultiveerimist kohandada töökohal esinevatele erioludele, s. o. missugused kohad jätta kultiveerimata, kus istutada, kus küllida jne. Tööjuhatajal tuleb

aga kogu kultiveerimishooaja kestes alatasa tegeliku töö juures kontrollida oma juhtnõude paikapidavust, et oleks võimalik neid õigel ajal muuta või täiendada.

Külimise juures võetakse esimeses järjekorras käsile maad, kus turbakihi paksus ei võimalda seemet paigutada mineraalmaasse.

Käsi käes uute alade kultiveerimisega täiendatakse eelmiste aastate kultuure. Küllindute täiendamisel kasutatakse ära külvilappidel üleaarused taimed, mis puuride või labida abil võetakse välja ja ühes mättaga istutatakse uuele kohale.

T a i m e a e d. Kui maa on tahenenud, asutatakse koolitama vara puhkevaid puuliike. Kui tööde teostamist takistavad peenrad, millede taimed on määratud istutamiseks metsa, kaevatakse taimed välja ja asetatakse need pärast praaktaimede eraldamist varjulises niiskes kohas kaevetud kraavikesse, lisades juurtele tarvillisel määral mulda. Rutatakse ka külviga.

Enne külvi ja koolitamist kaevetakse maa läbi, puhastatakse umbrohujuurtest ja väetatakse komposti- või mineraalväetisega. Mineraalväetistest annab liivamaal väga häid tagajärgi nitrofoska. Seda külvatakse 1 nael (400 g) kümne ruutmeetrilise peenra kohta ja rehitsetakse rehaga mullasse enne külvirennide vajutamist.

**Metsakakasutus.** Lõpetatakse raiekotade puhastamine okstest ja koorejäänustest. Raudteejaamadesse veetud materjaalid antakse ostjaille üle. Riigimetsades teostatakse raiekotade ülevaatused raiealadel, kus operatsioon kevadel lõppenud.

**Metsakraavid.** Kantakse hoolt, et talvel kraavidesse veeteedele visatud halud või notid, samuti oksad ja muu veejooksu takistav materjaal, kõrvaldataks enne kui need saavad tekitada ummistusi. Alatakse kraavide puhastamise ja kaevamise töödega.

**Jaht.** Tedre ja mõtuse kukki lastakse mängukohtadel. Pealeselle on jaht lubatud neppidele, isapartidele, hanedele ja luikedele. Jaht lõpeb isatetredele ja isamõtustele 28. V,

hanedele ja luikedele — 13. V. Riigimetsades mõtuse laskmise loa saamiseks tuleb metsaülema kaudu keskasutusele esineda kirjaliku palvega.

**Kantslelei.** Metskonna kantsleis juhitakse kultiveerimistöid, sõlmitakse rendilepinguid, mis aprillis on jäänud sõlmimata. Selgitatakse, missugused metsaosad jäetakse karjatamise keelu alla, ja rahuldatakse karjatajate soovid karjatamise pileтите väljaandmisega. Sõlmitakse lepingud metsaheinamaade rendile andmiseks enampakkumiseta ja määratakse kindlaks enampakkumised väljaandmata heinamaadetükkidele. Lõpetatakse maakuivenduskavade koostamine.

**Tähtpäevad:**

5. mai riigitulude, kulude, asunduskapitali, likvidatsiooni, operatsioonikassa aruanne.

10. mai — RMT aruanded.

20. mai — järgmise kuu rahakatte nõudmine, deposiidi arve aruanne.

28. mai — teade riigituludest kulude avantsiks kantud summade üle.

1. juuni — Teated mängukohtadel lastud mõtuste üle.

## Mitmesuguseid teateid.

### Muudatusi metsaametnike koosseisus.

Vabastati riigiteenistusest vabariigi valituse 4. aprilli s. a. otsusega kaitseseisukorra seaduse täiendamise seaduse § 10<sup>4</sup> alusel:

Voltveti metsaülem dr. Paul Reim; Rake abimetsaülem Georg Valdman; Sõmerpalu abimetsaülem Anton Allik; Paasvere metstk. asjaajaja August Nirgi; Kambja metstk. asjaajaja Aleksander Kuusk ja Narva metstk. asjaajaja Hans Vananus. Oma palvel vabastati teenistusest Surju revident-metsaülem Valter Bostrom, arvates 15. aprillist 1934. a., tervislikel põhjusil.

Jõgeva metstkonna asjaajaja Albert Krupp vabastatakse teenistusest oma palvel, arvates 1. apr. 1934. a.

Valga metsaülem Arnold Meema nimetati oma palvel ja teenistuse huvides Rake metstkonda abimetsaülemaks.

Adavere metsaülem Leopold Sepp viiakse üle teenistuse huvides riigiteenistuse seaduse § 10 alusel Valga metstkonda metsaülemaks.

Sutlema abimetsaülem Heinrich Rikk nimetati Adavere metstkonda II järgu metsaülema ajutiseks kohuste täitjaks.

Loodi metsnik Ferdinand Telling, kes on lõpetanud Tartu ülikooli metsaosakonna, nimetati Sutlema metstkonda abimetsaülema ajut. k. t.

Villem Naha, kes on lõpetanud Tartu ülikooli metsaosakonna, nimetati Loodi metstkonda metsniku ajutiseks kohuste täitjaks.

Loodi revident-metsaülem Bernhard Tiisman viiakse üle oma palvel ja teenistuse huvides Surju revident-metsaülemaks.

Antsla revident-metsaülem Aleksei Melts viiakse üle teenistuse huvides Loodi revident-metsaülemaks.

Käru metsaülem Oskar Soplemann nimetatakse Antsla revident-metsaülema ajutiseks kohuste täitjaks.

Avinurme abimetsaülem Martin Kama nimetatakse Käru metstkonda II järgu metsaülema ajutiseks kohuste täitjaks.

Kambja abimetsaülem Mihkel Visnapuu nimetatakse Voltveti metstkonda II järgu metsaülema ajutiseks kohuste täitjaks.

Kongota abimetsaülem Johan Kaalep viiakse üle teenistuse huvides riigiteen. sea-

duse § 11 alusel Kambja metstkonda abimetsa-  
ülemaks.

Alatskivi metsaülem Eduard Tinnu ni-  
metati oma palvel ja teenistuse huvides Kon-  
gota metstkonda abimetsaülemaks.

Audru metsaülem Paul Erik viiakse üle  
teenistuse huvides Alatskivi metstkonda met-  
saülemaks.

Saare abimetsaülem Leo Rosnikof ni-  
metatakse Audru metstkonda metsaülema ajut.  
kohuste täitjaks.

Vaivara metsaülem Anton Lepiman  
nimetati oma palvel ja teenistuse huvides  
Saare metstkonda abimetsaülemaks.

Kunda metstnik Osvald Gröner, kes on  
lõpetanud Tartu ülikooli metsaosakonna, ni-  
metatakse Vigala metstkonda abimetsaülema  
ajut. kohuste täitjaks.

Loobu metsavaht Meinhard Tooming,  
kes on lõpetanud Voltveti metsakooli, nimeta-  
takse Kunda metstkonda metstniku ajutiseks  
kohuste täitjaks.

Püssi metstnik J. Hüsse, kes on lõpetan-  
ud Tartu ülikooli metsaosakonna, nimetatakse  
Avinurme metstkonda abimetsaülema ajutiseks  
kohuste täitjaks.

Püssi metsavaht J. Saar, kes on lõpetan-  
ud Voltveti metsakooli, nimetatakse Püssi  
metstkonda metstniku ajutiseks kohuste täit-  
jaks.

Kõnnu metstnik Eugen Daniel, kes on lõ-  
petanud Tartu ülikooli metsaosakonna, nime-  
tatakse Sõmerpalu metstkonda abimetsaülema  
ajutiseks kohuste täitjaks.

Voldemar Mesi, kes on lõpetanud Tartu  
ülikooli metsaosakonna, nimetatakse Kõnnu  
metstkonda metstniku ajutiseks kohuste täitjaks.

Laiksaare metstkonna asjaajaja Georg  
Koikson vabastatakse seniselt kohalt oma  
palvel metsavahiks nimetamise puhul.

Endine riigim. ameti likvidaator Harald  
Normann nimetatakse Jõgeva metstkonda  
asjaajajaks.

Tartu metstnik J. Jürgen vabastatakse  
teenistusest parandamatu haiguse pärast riigiteen.  
seaduse § 39 p. 2-b alusel.

Põltsamaa metsavaht Oskar Ilves, kes on  
lõpetanud Voltveti metsakooli, nimetatakse  
Tartu metstkonda metstniku ajut. kohuste täit-  
jaks.

Kõpu metstniku ajut. kohuste täitja Evald  
Konrad viiakse üle teenistuse huvides Põlt-  
samaa metstkonda metsavahiks.

Rudolf Leberrecht, kes on lõpetanud  
Tartu ülikooli metsaosakonna, nimetatakse

Kõpu metstkonda metstniku ajutiseks kohuste  
täitjaks.

Sagadi metstnik August Lintser vabas-  
tatakse teenistusest oma palvel.

Sagadi metsavaht Georg Tõldsepp, kes  
on lõpetanud Voltveti metsakooli, nimetatakse  
samasse metstkonda metstniku ajutiseks ko-  
huste täitjaks.

Puurmanni metstniku aj. k. t. Nikolai Mu-  
romets kinnitatakse ametisse.

V. K.

## Uus metsaseadustik ja uus jahiseadus.

Viimasel istungjärgul võttis riigikogu vastu  
uue metsaseadustiku ja uue jahiseaduse.

Eriti laiaulatuseline on esimene, ta sisaldab  
258 paragraafi, pealeselle veel teiste seaduste  
muutmised, ja toob koos meile vastava olu-  
korra fikseerimisega metsanduse alal tervit-  
tavaid täiendusi ja parandusi senisesse korda:  
täieline reform on teostunud karistumäära-  
des, jälitamises, luuakse metsamajandus-  
kapital, metsahoiukomitee, metsapiirid muu-  
tuvad kindlamaiks. Seaduse vastuvõtt tähendab  
suurt edusammu metsaasja heaks.

Uus jahiseadus, mille järgi oli otse kisen-  
dav tarvidus, on ajakohane ja meie oludele  
vastav, koosnedes 59 paragraafist ja lisadest.  
Kümneaastase töö tulemusena on valminud ta  
pööret tähistava sündmusena jahimajanduse  
edendamisel.

Mõlemad seadused ilmuvad ligemal ajal  
ühises „Riigi Teataja“ numbris, milline saade-  
takse ka igale metsateenijale.

## Metsapäevad 1934.

Tänavuste metsapäevade juhtsuunaks on  
otsustatud võtta eelmisel aastail algatatud töö  
jätkamine kõlbmata maade metsas-  
tamise, koduümbruse kaunistamise ja tarbe-  
puude kasvatamise alal. E. M. Liidu juhatus  
palub kõiki metsaühingute usaldusmehi ja  
metsamehi kohtadel korraldada oma piirkonnas  
vähemalt 2—3 metsapäeva, seades päeva  
ülesandeks mõne konkreetse, kindlapiirilise  
töö teostamise. Kuna seemneid sel aastal on  
vähevoitu, panna rohkem rõhku istutustöödele.  
Seejuures palutakse metsapäevade juhte suve  
kestes kord külastada metsapäevade töötule-  
musi ja anda juhiseid istutatud puude  
korrashoiuks, et tehtud töö ei hukuks, vaid  
võiks anda ergutavat eeskuju.

Erilist tähelepanu palutakse käesoleval kevadel, peale metsaistutustööde ja tarbepuusalude rajamise, panna teede ääres olevate asulate ja talude kui ka teeäärte kaunistamisele ja tee ligidal metsasalude asutamisele laagedail mail, et tõsta Eesti maastiku ilu.

Metsapäevade korraldamiseks on palutud koolivalitsuse, teedeministeeriumi ja kirikuvalitsuste kaasatulekut. Kaitsevägi tõmbab oma poolt asjale innukalt kaasa. Igast metsapäevast on soovitav informeerida ajalehti.

Saagu metsapäevad ja metsaasi rahva asjaks ja tehtagu nende kestes metsameeste ja rahva ühisel jõul ja vastastikusel arusaamisel palju ilusat tööd kodumaa kasuks.

E. M. Liit.

### Soome metsateadusliku propaganda büroo

aastaaruanne 1933. a. kohta toob lühida ülevaate Soome metsamajanduse arengust vastaval ajavahemikul, märkides olukorras tunduvat paranemist ja elavnemist. Büroo kaudu on levitatud ajakirjandusse 170 artiklit (1927. kuni 1933. a. — 1026 artiklit), näidatud 9 seansi metsafilmi, peetud 13 raadiokõnet ja 15 loengut, 1 metsatund filmiga ja 1 metsapäev skautidele. Büroo on levitanud postkaarte (tulu Smk. 625), taskunuge pealkirjaga „metsa heaks“ (tulu Smk. 12.000) ja albumeid (tulu Smk. 3.000). Tulusid on bürool olnud riigilt Smk. 29.000, eraettevõtteil Smk. 79.000 ja muud, kogusummas Smk. 180.000, aasta lõpuks jäi järele Smk. 19.268. Aasta kestes on büroo konsul E. Vesterise juhatusel olnud abiks välismaalt Soome sõitnuile metsateadlastele ja korraldanud ühe ekskursiononi Eestisse.

### Eesti Metsateenijate Ühingu Tallinna osakonna aasta-peakoosolek

peeti 19. II 34. a. Tallinnas, metsamajanduse büroo ruumides. Koos oli 94 ühingu liiget. Koosoleku juhatajaks valiti J. Pipar ja sekretäriks Aug. Brinkman.

Osakonna juhatusel ettepanekul otsustas koosolek ühingu liikmeiks vastu võtta 10 põlütöömisteeriumi keskasutuses teenivat ametnikku ja teenijat.

Juhatusel esitatud 1933. a. aruanne võeti vastu tasakaalus Kr. 4874,28 suuruses.

Aruandes näidatud ülejäägist otsustati määrata toetust: Eesti metsaülemate ühingu poolt keskasutuse juure asutatud metsamuu-

seumile Kr. 50.—; ühingu osakonna sporditoimkonnale Kr. 50.—; ja Sõjamäe Hiie ehistustööde läbiviimiseks Kr. 20.—.

Peale selle võeti vastu juhatusel poolt koostatud 1934. a. eelarve tasakaalus 862,78 krooniga ja antakse juhatusel võimalus määrata toetusi vastuvõetud eelarves mitmesuguseks otstarbeks ettenähtud summadest ametnike algatusel, kusjuures juhatus peaks silmas pidama algatuse otstarvet ja osavõtjate arvu.

Juhatusel valiti kinnisel hääletamisel endistest juhatusel liikmetest E. Saar, K. Reinbaum, A. Sepp, O. Gremberg, E. Tauman ja J. Teino ning uueana A. Brinkman. Kandidaatideks L. Baum, E. Juurik ja E. Puustein. Saadikuiks Eesti Metsateenijate Ühingu XIV üleriiklikule kongressile: A. Sprenk, J. Pipar, H. Kartau, E. Saar, E. Jõgi, G. Kahlberg, K. Reinbaum ja J. Teino.

Revisjonikomisjoni valiti: R. Baum, J. Pipar ja A. Sprenk, kandidaatideks: A. Stolberg ja T. Saarde.

J. T—o.

### E. M. Ü. Valga osakond.

28. veebruaril k. a. pidas E. M. Ü. Valga osakond oma korralise aasta-peakoosoleku, millest võttis osa 17 liiget. Unteks liikmeiks võeti vastu R. M. T. kantselei asjaajaja Katarina Leevald, praaker Arnold Kreeves ja metsnik Johannes Martinson.

Aruanne ja eelarve juhatusel poolt esitatud kujul kiideti heaks. XIV üleriiklikule kongressile valiti saadikuks J. Martinson. Uude juhatusel valiti: esimees — J. Tõnison (endine), sekretär — J. Martinson (uus) ja kassapidajaks — A. Sessmann (endine); revisjonikomisjoni K. Leevald, J. Hermann ja J. Brenz.

### Harju metsaühingu peakoosolek

peeti 12. aprillil riigi metsatööstuse ruumides. Kinnitati aruanded, kusjuures ühingu aruandeaasta lõpuks kassasse jäi Kr. 143.—. Liikmeid oli aasta lõpuks 89, neist 2 eluaegsed, ja ühing, peale metsapäevade korraldamise, on edukalt levitanud puutaimi ja aidanud kaasa Sõjamäe Hiie rajamiseks. 1934. a. töökavasse võeti elavam tegevus senisest metsapäevadel, Tallinna-Narva maantee ümbruse kaunistamine, kõigi oma liikmete-metsaomanike metsade korraldamine ja Harjumaa loodusmälestusmärkide kaitse alla võtmine. Lahkunud

juhatuse liikmed O. Köster ja K. Kerberg valiti tagasi. Koosolekul refereerisid hrad Fr. Reidolf uuest jahiseadusest ja E. Lepp koduümbruse kaunistamise kavadest.

### Riigimetsade oksjonid 1933./34. a. hooajal.

Läinud müügihooajal määrati oksjonile riigimetsadest 6446,63 ha kasvavat metsa ja 30.046 nummerdatud puud, kokku 1.541.297,41 krooni väärtuses. Oksjoneilt müüdi 4734,20 ha ehk 73,3% ja 17.617 nummerdatud puud, taksihinnaga 1.288.745,49 kr. ja müügihinnaga 2.208.863,26 kr. Keskmiselt pakuti taksihinnale juure 71,4%. Ühe müüdud ha metsa keskmiseks taksihinnaks oli 270 kr. ja müügihinnaks 462,24 kr.

### Uusi pensionäre.

1. aprillist 1934. aasta läks pensionile Saagadi metskonna Vila vahtkonna metsavaht Jaan Aaman. Aastalt ei ole uus pensionär veel väga vana, kuid raske metsamehe elu on võtnud talt tervise. Riigi- ja omavalitsuste pensionikomisjon 22. III 1934. a. Rakveres tunnistas Jaan Aaman'i 80% tööjõu kaotanuks ja seega riigiteenistusse kõlbmatuks.

Jaan Aaman on sündinud 18. aprillil 1879. a. Virumaal Palmse vallas kaluri pojana. Enne metsamehe elu algust tegutsenud merimehena, ja, sellest tüdinenud, 1919. aastast alates vahetpidamatult metsavahina, alguses mõisametsades ja hiljem — metsade riigistami-



sest — Sagadi metskonnas. Oma 15-aastase teenistuse kestes on Aaman võitnud täielise lugupidamise ja austuse oma kaasteenijate seas. — Metsameest hinnatakse ta armastusest ja hoolsusest oma kalleima vara — metsa — suhtes, ja armastus ja hool, mida Aaman kinkis oma hoolealusele metsale, ei olnud väike.

Jääks vaid soovida uuele pensionärile rahulikke vanaduspäevi. A. L.

## Küsimusi ja vastuseid.

**Küsimus nr. 5.** Millal võetakse Voltveti metsavahtide kooli õpilasi vastu?

**Vastus:** Iga aasta sügisel.

**Küsimus nr. 6.** Kas neil õpilasil, kes on lõpetanud algkooli 6. klassi ja omavad metsavahi kutse tunnistuse kohalikul revidentmetsaülemalt, eesõigus sissesäämiseks metsavahtide kooli?

**Vastus:** Võrdsete tulemustega antakse eesõigus.

**Küsimus nr. 7.** Kas saab veel see õpilane võtta osa metsavahtide sissepääsuksamist, kes ei ole pääsnud metsnike võistluseksamil

metsnike kooli, kui see õpilane omab kaheaastase metsapraktika?

**Vastus:** Võib.

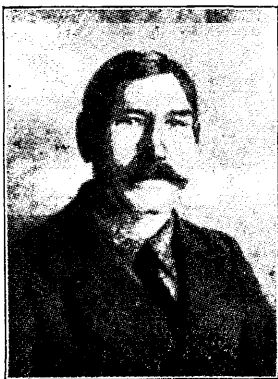
**Küsimus nr. 8.** Palun juhtnõore kaksikutelaste abiraha saamise kohta. Kas maksetakse  $\frac{1}{4}$  kuupalgast ühe või kahe lapse pealt?

**Vastus:** Laste sündimisel maksetakse igalt elusalt sündinud lapselt toetust riigiteenijate  $\frac{1}{4}$  kuupalgast.

**Küsimus nr. 9.** Kas võetakse asunike-riigirentnike metsahindamise salgavanemana teenitud aega arvesse vanadustasu arvestamisel?

**Vastus:** Võetakse.

## Kunda metskonna Lettipea vhtk. metsavaht Thomas Pakker 70 a.



29. detsembril 1933. a. sai Th. Pakker 70-aastaseks. Ta on sündinud 29. detsembril 1863. a. Virumaal Kalvi vallas, teeninud vene sõjaväes veltveebliina, kuni astus 1897. a. Malla mõisa metsavahiks. Ligi 40 a. on Pakker vahetpidamatult kogu innuga teeninud

Malla metsi, olles alati kõbus, lahke ja seejuures täpse korra armastaja. Hoolimata aastast on Pakker'il praegugi veel raugematut jõudu külluses, et oleks kaitstud, hoolitsetud ja kasvatatud uhkeim Malla mets — Lettipea.

Soovime Pakkerile ta tähtsa sünnipäeva puhul, et ta veel kaua võiks olla lahkeks-sõbralikuks kaasteenijaks Kunda metsameestele.

Kaasteenijate nimel A. Kirpmann.

### Metsaülem Th. Ermus †.

17. veebruaril 1934. a. suikus viimsele unele oma talus Abroka vallas pensionil elanud kauaaegne metsaülem Theodor Ermus, kelle ärasaatmiseks 23. veebruaril, kell 1200, Tiirimetsa ap.-õigeusu kirikusse kogunesid Saaremaa metsaametnikud-teenijad Kuressaare ja Karjalasma metsaülematega eesotsas, Saaremaa maavalitsuse esimees M. Neps, palju lahkunu sugulasi, tuttavaid ja naabreid. Matusetalituse toimetas preester Paivel, tuletades meele ta elukäiku, ausust ja õiglast meelt ning suurt armastust oma kodusaare vastu. Viimseid sõnu lahkunule ütlesid — ühtlasi pärgi asetades viimsete soovidega linnil „Püsigu kaua mälestus Sinust Saaremaa metsades“ — abimetsaülem G. Schitikov ja maavalitsuse esimees M. Neps, siinjuures lahkunu sõbralikku läbisaamist oma endiste õpilastega ja kaasteenijatega meele tuletades, keda tema oli alati valmis aitama ja julgustama. Paljud tema õpilastest teenivad praegu metsade valitsuse ametkonnas kõrgeil kohtadel. Veel mainiti ta ühist tööd Eesti vabariigi alguse segaseil aegadel Saare maavalitsuses, kus viimane töötas alati rahulikult ja tasakaalukalt omavalitsuse kasuks.



T. Ermus sündis 1. oktoobril 1870. a. Saaremaal Pärsama vallas Pamma külas Koidu talus Karjamõisa metsavahi pojana. Hariduse sai ta külakoolis ja Kuressaare 2-klassilises kihelkonnakoolis, mille järele ta asus kooliõpetajana ametisse esiteks Tõrise ja pärast Upa külakoolidesse. Kooliõpetaja amet ei rahuldanud edasipüüdvat noormeest, kes oma suure energia tahtis pühendada metsale. See pärast loobus ta õpetaja ametist ja siirdus selleaegse Vene riigi Kuressaare metskonna metsaülemale Wardenburgi juure praktikandina metsandust õppima, sooritades hiljem Lissino metsakooli juures eksami selleaegsele konduktori kutsele. Selle järele määrati 1896. a. samasse metskonda abimetsaülemaks, missuguses ametis ta teenis kuni maailmasõja alguseni. Sõja esimesil aastail saadeti sõjavõimude poolt metsaülem Wardenburg Saaremaalt välja ja Ermus määrati metsaülemale kohuste täitjaks, kellena ta teenis kuni saksa okupatsiooni alguseni. Okupatsioonivõimud sundisid Ermust ametist loobuma, kuid nende lahkumisel asus ta kohe Eesti vabariigi algpäevil Saaremaa metsade valitsemise etteotsa, olles Saaremaa metsaülemaks kuni selle instituudi kaotamiseni 1925. a., töötades ühtlasi maavalitsuses. Hiljem asus ta Karjalasma metsaülemale kohale, kust viletsa tervisliku seisukorra tõttu 28. jaanuarist 1928. a. oli sunnitud minema pensionile. Et kadunu oli suur looduse ja metsa sõber, ei sobinud talle linna elu, vaid ta ostis endale Abroka valda talu, kus ta veetis viimased aastad rahulikult, olles alati huvitatud temale armsaks jäänud metsast.

Tundugu kergena Sulle kodusaare muld!



## Andres Pops †.



19. märtsil 1934. a. lahkus surma läbi metsameeste perest Orajõe metskonna Kiviselja vahtkonna metsavaht Andres Pops 43. a. vanuses.

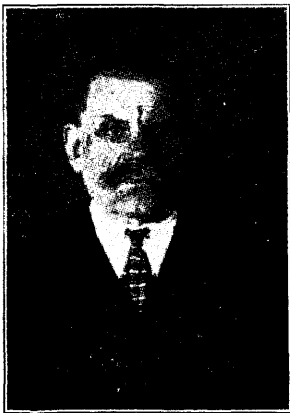
A. Pops on sündinud Laiksaare vallas Pärnumaal metsavahi pojana. Teenis meremehe- na kuni isa surmani 1918. a., millal astus isa asemele metsavahiks Kiviselja vahtkonnas ja kus teenis kuni surmani.

Kadunut tunti kaasteenijate peres kui ka ümbruskonna rahva seas õigust armastava ja korda nõudva ametnikuna, kellest paljudel on kahju.

Matmine Häädemeeste kalmistule oli 25. märtsil s. a., hulga sugulaste-sõprade saatel.

Kallis ametivend, sinust jäid meile head mälestused!

## Frits Birstin 70-aastane.



15. märtsil pühitses Karksi metskonna Keiserpalu metsavaht Frits Birstin paljude kaasteenijate, sugulaste ja sõprade keskel oma 40-a. ameti juubelit ja 70. sünnipäeva.

Juubilar sündis 15. märtsil 1864. a., Lätimaal, Volmari maakonnas, taluperemehe pojana. Omandas hariduse Ruhja kihelkonnakoolis. Õppis metsaasjandust Polli metsaülesma O. Knerschi juures, mille järele astus 1894. a. Lõve mõisa omaniku R. Anrep'i teenistusse Keiserpalu metsavahina. Pärast erametsade riigistamist 1920. a. jäi Birstin samale kohale riigimetsateenistusse. Kogu ta teenistuskäik metsamehena 40 a. vältel on möödunud ühel ja samal ametkohal.

Alati heasüdamlik, hoolas ja kohusetruu, on vana Birstin teeninud nii rahva kui ka oma ülemuste ja kaasteenijate poolehoidu, lugupidamise ning austuse. Vaatamata oma kõrgele vanadusele püsib juubilar veel hea tervise juures, mistõttu ta võib veel aastaid pidada vastutusrikast ametit. Selleks parimat jõudu!

O. E.

## Harald Veiman 40-aastane.



Harald Veiman sündis Viljandimaal Helmes. Koolis käis Valga realkoolis. On veidi õppinud ka metsaasjandust, nimelt Kärstna m.-ül. juures, ja fasaanikasvatust Lõve mõisas v. Anrep'i juures. Sõjaga kokku 15 a. riigiteenistuses ja saab 24. aprillil s. a. 40 a. vanaks. Osa võtnud vabatahtl. nii maailma kui ka vabadussõjast. Pärast sõda lõpetas ta Põmini poolt korraldatud põllumajand. ja rmtp. kursused ning siirdus ringk.-val. asjaajajaks. 1921. a. peale on ta metsk. asjaajaja. On kutsunud ellu kümme-kond seltsi. Juubilar on teatud määral ka näitekirjanduse alal tegev. Kohalikud seltsid mängivad juubilaril näidendit „Suvitajad“ ja korraldavad aktuse Savalo rahvamajas.

Kuukirja „Eesti Metsa“ toimetuse poolt juubilarile parimad tervitused.

# Riidekauba tarvitajad

ostavad kõik oma kaubad

## k-m. „LADU'st“

Valli tän. 4, kõnetraat 450-23.

Suurim valik — odavad hinnad.

### Tallinna linnavalitsuse majandusosakond

teatab, et 1. maist 1934. a. võetakse  
teenistusse

## metsavaht

Pirita metskonda palgaga Kr. 40.—  
kuus ühes korteri, kütte,  $\frac{1}{2}$  ha aia-  
maaga ja 2 looma karja- ja heina-  
maaga.

Sooviavaldused tulevad esitada  
osakonnale hiljemalt 24. aprilliks  
s. a. ühes lühikese elulookirjeldusega.

**On nõutav eriharidus.**

Tallinna linnavalitsus.

**Külastage**

## B. Rubanovitsch'i valmisriieteäri

Harju 22/24, tel. 436-95.

*Alati rikkalikus valikus*

**naiste ja meeste valmisriideid.**

*Tellimised täidetakse kiirelt ja korralikult.*

*Soodsad ostutingimused.*

**Müük riigi- ja omavalitsuse teenijate orderite vastu.**

---

---

**Metsamees —  
ja himees  
jalanõud?**

*kui head ja tugevad*

**jalanõud?**

*siis kaitsemärgiga*

**UNION**

*UNION jalanõud on ületamatud  
oma headuse poolest.*

*Hinnad õiglased.*

*Müügil parimates naha- ja saapa-  
kauplustes üle riigi.*

---

---

