

EESTI METS

METSANDUSE JA JAHINDUSE KUUKIRI

VÄLJAANDJAD: Akadeemiline Metsaselts. Eesti Metsateenijate Ühing. Eesti Metsaühingute Liit. Eesti Metsaülemate Ühing	Vastutav toimetaja Prof. O. DANIEL. Tartu, Jakobi t. 60. Toimetuse sekretär KARL KERBERG. Tel. 438-90.	TOIMETUSE ADDRESS: Tallinn, postkast 97. TOIMETUSE ASUKOHT: Tallinn, Pikk tän. 40, tel. 464-26. POSTI JOOKSEV ARVE NR. 155.
---	---	---

XIII aastakäik

Detsember 1933

Nr. 12

Metsaseadustiku kava.

P. Reim.

(Lõpp.)

Riigimetsade pindala ja puutagavara võib planeerimiste lubamisel olla kriteeriumiks ainult siis, kui kõik metsapindala suurenemised ja vähenemised täpselt akteeritakse. Meie metsakorraldus ei ole seni selgitanud küsimust, missuguses ulatuses praegused metsad katastris metsana on arvestatud. Uus metsaseadustiku kava sisaldab endas nõudmise, et metsakorralduse puhul selgitataks endise metsapindala vähenemised ja suurenemised. See nõue, kuigi ta kavas on paigutatud ridade vahele (§ 2 ja § 3), on tervitatav.

Metsa hoiu ja kaitse määruste järelevalve korraldus on süsteemilt ebajärjekindel. Määrused iseenesest on kõikide metsade jaoks ette nähtud ühtlastena. Ka üldine järelevalve kuulub § 80 järgi ühele asutusele: riigimaade ja metsade valitusele. Temal ei ole aga ühtlast meelevaldada kõikide metsade üle. Erametsade osas kuulub temale kõikides küsimustes lõpp sõna, riigimetsade osas saab ta aga ühes osas küsimustes mõju avaldada ainult

ministrile ettepaneku tegemise teel. Süsteemi puuduseks peab lugema ka asjaolu, et metsahoiu komiteede ja põllutööministri võimupiirid ei ole sirgjooneliselt eraldatud. Põllutööminister võib otsustada riigi metsi planeerida põllumajanduslikuks maaks muutmise otsustarbel, metsahoiu komitee võib aga keelduda nõusoleku andmisest planeeritud



E. M. Ü. Sangaste osakond.

1) Uulitsa m.-v. Jaan Madisson, 2) Kullamäe m.-v. Peeter Kikkas, 3) Punso m.-v. Jaan Kreuves, 4) III jsk. metsnik Ed. Pokk, estimees, 5) metsaülem H. Varres, 6) II jsk. metsnik V. Reefschiäger, 7) Praaker K. Kusmin, kirjatoimetaja, 8) I jsk. metsnik K. Ellram, laekahoidja, 9) Kõrgepalu m.-v. G. Muhk, 10) Vahetu m.-v. J. Raudsepp, 11) kantseletametsnik V. Kompus, 12) asjaajaja J. Vaher, 13) Mõneku m.-v. M. Needing, 14) Naadi m.-v. K. Kattai, 15) Restu m.-v. A. Kattai, 16) Tõlliste m.-v. O. Aljes, 17) Kakulaane m.-v. A. Lansou, 18) Mäeküla m.-v. G. Anderson, 19) Putka m.-v. K. Rosenberg, 20) Ruusa m.-v. Ed. Proost, 21) Kimalaie m.-v. H. Unt.

maadelt (kui need kohe ostetakse) metsa raiumiseks või maa-ala teiseks maa-kasutusliigiks muutmiseks (§ 8). Samuti võiks puuduseks lugeda asjaolu, et ühed metsaomanikud on seatud teise metsaomaniku (riigi) järelevalve alla ja et omanike õigused seaduse ees on tehtud erinevaks.

Ka metsa hoiu komiteede kui ühe järelevalve asutuse kohta on võimalik konstateerida puudusi, millest tähtsaimad on:

1. Komitee koosseis on metsaküsimustes ebakompetentne ja ta on võimaline otsustama vähem sisu kui vormi küsimuste üle. Viie komitee liikme hulgas on ainult üks metsateadlane, s. o. riigimaade ja metsade valitsuse esindaja või komitee alatine liige. Teisteks liikmeteks on maaval. esimees, politsei prefekt, maa-agronoom ja Põllutöökoja esindaja. On võimalus kahelda, et 1. nende isikute kuulumiseks komiteesse on küllalt loomulik põhjus olemas, ja 2. et provintsi metsaomanike keskkorralduste (metsaühingute) esindaja puudumine ning Põllutöökoja esindus kahe esindaja kaudu (maa-agronoom + esindaja) on otstarbekohane.

2. Puudub loomulik alus komiteede arvu kindlaksmääramiseks kahe peale, nagu see esialgu on kavatsatud. Ühe komitee alla kuuluval ringkonnal peaks olema miski side, mis õigustaks kokkukuuluvuse. Meil on praegu enam-vähem tervikulisiks territoriaalüksusiks ainult vallad ja maakonnad. Vähem tervikulised on rahukohtu või prefektide ringkonnad. Kuid ka viimaseid on meil mitte kaks, vaid neli. Kahe ringkonna ühendamisel saaksime üksuse, mil puudub igasugune side. Pealeselle on raske mõlemaile leida sobivat keskk kohta. Kui poolitamine teostatakse veneaegse kubermangu piiri alusel, siis puuduks Lõuna-Eestil sobiv tsentrum. Kui poolitamine teostatakse liiklemishuvide kohaselt (laia- ja kitsaroopalise raudtee piirk.), siis võiksid mõlemad komiteed koonduda Tallinna.

Komiteede ülesannete hulgas rõhutab seadustiku kava peaaegselt neid, mis seotud metsaomaniku tegevusvabaduse kitsendamise ja millest tähtsaimad on: 1. metsaomanike vastutusele võtmise hoiu ja kaitse määruste rikkumise eest, 2. metsamajanduska-

vade kinnitamine erametsade kohta. Kuid pealeselle on komitee ülesandeks ka erametsade metsamajanduse arendamine. Sel alal seotud ülesanded on kavas näidatud osalt ridade vahel (§ 50 ja § 92 p. 5), osalt aga komitee sekretär-instruktori ülesannete loetlemisel (§ 89 p. 3). Need kaht liiki ülesanded võivad tunduda vastukäivaina, kuid nende ülesannete usaldamine ühe ja sama asutuse kätte on teistes maades — eriti Rootsis ja Soomes — osutunud väga otstarbekohaseks. Seal on aga igal komiteel mitu isikut tegevuses ainult teist liiki küsimuste lahendamisel. Meie olud erinevad Rootsist ja Soomest erametsade vähesusega.

Meie oludes nõuab esimest liiki ülesannete teostamine tsentralisatsiooni ja üks keskasutuse juures tegutsev asutus suudaks hoiu ja kaitse määruste järelevalve alal ühtlasemalt ja otstarbekohasemalt lahendada tülküsimusi kui kaks omaette provintsis tegutsevat asutust. Teist liiki tegevus nõuab aga, et tegevus kanduks rohkem metsadesse metsaomanike juure. Metsaomanike avitajad peavad seisma metsaomanikele lähedal. Ainult üks isik ühe komitee kohta ja ainult kaks isikut üle riigi, kes pealeselle seotud ka esimest liiki ülesannetega, on liig vähe selleks, et erametsade arendamise alal sõnadest jõuda tegudele.

Kõik need järelevalve korralduses esinevad puudused oleksid kergesti parandatavad asutuste ülesannete ümberkorraldamise ja osalt asutuste ühteliitmise teel. Oma poolt kujutan seda ette järgmiselt:

Riigimaade ja metsade valitsuse juure asutatakse erapooletu metsanõukogu, kes on otsuste tegijaks, mitte aga ettepanekute tegijaks asutuseks küsimusis, mis ühel või teisel viisil riivavad metsade asjas rahva heakäiku. Selle peamiseks ülesandeks on metsamajandamise tehnika arendamine Eesti riigis. Küsimusist, mis kuuluvad temale, võiks nimetada järgmisi: majanduskavade kinnitamine nii riigi- kui ka erametsade kohta, suuremate ülenormi kasutuste lubamine¹⁾, metsamaa vähendamiseks

¹⁾ Vähemaulatuseliste küsimuste otsustamine võiks kuuluda riigimetsade alal metsavalitsusele, erametsade alal aga valdades või metskondades moodustatavale komisjonidele (metsaülem, valla esindaja, konstaabel).

luba andmine, metsamajanduse kapitali valitsemine, metsalagastamise ärahoidmine jne. Temale kuulaks peale metsamajanduse tehnika arendamise ka kõrgema järelevalve teostamine metsa hoiu ja kaitse määruste täitmise osas — kõigis metsades. See koosneks metsa alal võimalikult kompetentseist meestest, kes sinna määratakse pikemaks ajaks umbes sellases korras nagu toimub RMT nõukogu määramine. Sellesse võiksid kuuluda järgmised esindajad: 1. Riigimetsade valitsuse esindaja, era- ja omavalitsuse metsade esindaja, metsaülemate esindaja, metsaühingute esindaja, Tartu ülikooli metsaosakonna esindaja, kohtuasutuste esindaja, riigikontrolli esindaja ja võib-olla ka metsatöösturite esindaja. Selle kasutuses oleks üks sekretär ja võimaluse piires instruktorid, kes rakendatakse erametsade majanduskavade valmistamise ja metsandusliku abi andmise organiseerimise tööle. Instruktorite arv oleneb peamiselt sellest, kuipalju riigikassa võimaldab kulutada, osalt aga ka küsimusest, kas Põllutöökoda annaks oma ülesanded metsa alal uuele asutusele või teostatakse teatud tööjaotus. Seaduses ei oleks tarvis instruktorite arvu määrata kindlaks. Vastuolu, mis selle kava teostamisel tekiks maaseaduse § 23-ga, oleks lahendatav maaseaduse muutmisega.

Seejuures oleks tarviline seaduses rahvast ka juhatada instruktorite ja metsaühingute juure. See oleks teostatav näiteks sel teel, et seadusse võetakse lause, mille järgi ei saa metsalagastamiseks lugeda raiumisi ja toiminguid, mis tehtud instruktorite ja metsaühingute usaldusmeeste ettemärkimiste või nõuannete kohaselt. Metsanõukogule võiks seejuures kuuluda õigus usaldusmeeste võrgu kinnitamiseks.

Metsaseadustiku kava teises osas on ette nähtud uue asutuse n. n. metsanduse nõukogu. See peab riigimetsades täitma umbes neid ülesandeid, mis metsahoiu komiteed täidavad erametsades. Minu arvates oleks olnud õigem koondada komiteede ja metsanduse nõukogu funktsioonid ühele asutusele, kes oleks seejuures vabastatud alluvuse vahekorras riigimaade ja

metsade valitsuse direktori alt, nagu see ülalpool juba kirjeldatud.

Metsaseadustiku kava järgi on metsandusnõukogu ettepanekute tegijaks asutuseks. Kõik otsused, mille tegemisel riigimaade ja metsade valitsuse direktor ei ühine enamuse arvamisega, kuuluvad põllutööministrile kinnitamiseks. Viimane võib muuta nõukogu otsuseid, tühistada või nõukogule tagasi anda uuesti otsustamiseks. Nõukogu kokkukutsumine ja nõukogule küsimuste otsustamiseks andmine kuulub riigimaade ja metsade valitsusele. Sellest selgub, et metsandusnõukogu on riigimaade ja metsade valitsuse direktorist olenev arvamisi avaldav komisjon. Ei ole selge, et säärase komisjoni loomiseks on tingimata tarviline võtta asja seadusse. See peaks olema lahendatav ka ilma seaduseta. Arvesse võttes, et metsamajanduse alal vajavad paljud küsimused siiski kollegiaalset asjaarutamist ja et riigimetsi puudutavaid küsimusi poliitilises võitluses püütakse sagedasti mõjutada demagoogiliselt, oleks vajaline metsandusnõukogule anda erapooletust kindlustav seisukoht ja koosseis, nagu see juba üksikasjaliselt näidatud metsahoiu komiteede käsitlemisel.

Metsa k a t s e a s j a n d u s e jaoks on seadustiku kavas (§ 157—159) nähtud ette väga tagasihoidlik kord. Asi oleks kindlasti väärt, et sellele pühendataks rohkem tähelepanu. Teiste maade kogemused ja meie metsekondades metsaülemail lasuvad ülesanded ei luba oletada, et katsemetskondade metsaülemad suudaksid meil luua suuri väärtusi teadusliku töö alal. Ei ole ka loota, et üks dotsendi palgaga katseasjanduse juht, kelle ülesandeks on „katsemetskondade töötulemuste kokkuvõtmine, läbitöötamine ja riigimaade ja metsade valitsuse direktori ülesandel ka metsanduslike küsimuste teaduslik uurimine ja selgitamine“, suudaks oma tegevuses arendada küllaldaselt määral omaalgatust ja iseseisvust, mis on tähtsamaiks eeltingimusi metsa teaduslikus uurimistöös. Tema töövõimalused on aga loodetavasti siiski palju avaramad kui metsaülemail, ja tema ametisse panek oleks meie oludes siiski samm edasi. Usun, et oleks olnud tarviline kitsamas

komisjonis töötada välja katseasjanduse jaoks avaramad töövõimalused. Asjale oleks kindlasti toonud kasu, kui katsemetskondade metsaülemale oleks võimaldatud ka oma poolt senises töös avalikuks tulnud puuduste selgitamine ja uue korra jaoks ettepanekute tegemine. Ruum ei luba siinkohal ses küsimuses pikemalt avaldada oma arvamisi.

Metsateenijaid käsitlevas osas (§ 120—139) on seadustiku kava jätnud kindlustamata vakantsete kohtade teadasaamise. Praegune kord on ses suhtes halb, et metsateenijail puudub võimalus teadete saamiseks vakantseist kohtadest ja seega ka võimalus kandidaate kohtadele, mis isiku kalduvusile kõige rohkem vastavad. Eriti halvast seisukorras on ses suhtes metsavahi kandidaadid. Seadustiku kavast (§ 121 p. 3) on jäetud maksma metsavahtide ametisse nimetamisel senine kord. Arvesse võttes, et metsavahidelt nõutakse kutseharidust ja nende ettevalmistamine teostub ühes keskus (Võlveti metsakool), oleks otstarbekohane metsavahtide ametisse määramine ja vallandamine koondada keskasutusse. Seega säätetaks kindlasti kirjavahetust ja kandidaatidel oleks suurem selgus küsimuses, kuhu poole koha saamise asjades tuleb pöörduda.

Metsnike osas jääb selgusetuks, mis on mõeldud „kõrgema algkooli hariduse“ all (§ 124 ja 125).

Ülearused on viimased lõiked paragraafides 122 ja 134.

Metsakorralduse osas on seadustiku kava jätnud selgitamata, kuidas otsustatakse või lahendatakse metsamajanduse kavast kõrvalekaldumised, mis sagedasti osutuvad tarviliseks.

Metsataksitabelite kohta on seaduses (§ 166) sisse võetud nõue, et need ei või üle 25% olla madalamad keskmisest turuhinnast. Taksi ja turuhinna reguleerimise põhimõtte maksmapanek ei ole halb. Soovitav oleks seda laiendada nii, et taksihind ei oleks ka kõrgem keskmisest turuhinnast, nagu ta seda oli aasta tagasi. Selle põhimõtte maksmapanek põrkab kokku kahe raskusega. Esimene seisab selles, et taksihind ei suuda tegelikku puu väärtust tarvilise peensusega määrata kindlaks. Võrdse

taksihinnaga metsade turuväärtus võib sagedasti erineda üle 25% ja isegi üle 50%. Kui keskmine turuhind metsandikus on taks + 25%, siis leidub selles metsandikus väga palju metsi, mille tegelik turuhind on alla taksihinna. Käesoleval metsamüügi hooajal on keskmine turuhind üle 60% taksihinnast kõrgem. Seejuures jääb aga ligikaudu 1/3 metsadest müümata. Kuigi turuhind on praegu kõrge, on siiski väga palju metsi, kus metsa turuväärtus on taksihinnast odavam. Kui taksihinna ja turuhinna vahe määratakse kindlaks liig väikesena, siis tuleb osa metsa müüa alla taksihinna. See aga on seotud kaunis tülikate toimingutega (mitmekordsed oksjonid, kirjavahetus jne.).

Teine halbust seisab selles, et siis väga sagedasti peab muutma taksihinda. See avaldab omakord mõju kohalikele müügile ja raskendab ostjaskonnal kalkulasioonide tegemist endiste kogemuste najal.

Seadustiku kavast on taksi- ja turuhinna reguleerimise nõude väljendus kaunis halb. Praeguse redaktsiooni läbimine muutuks võimatuks kindla hinnaga metsamüük sel ajajärgul, kui turuhind on tõusnud taksihinnast üle 25% kõrgemaks, taksihindu aga ei ole veel suudetud muuta.

Seda kõike arvesse võttes ei saa § 166 jätta muutmata.

Kindla hinnaga metsamüügi osas on taksihinnaga müügil loodud kohalikele elanikele uusi soodustusi. Seadustiku kava järgi kohustub riigi metsavalitsus vananenud elumajade ja lauda ehitamiseks metsa müüma taksihinnaga. Samuti antakse uuesti rajatavaile kruntidele, küsimata sellest, kas need on rajatud riigi- või eramaadele, ehitusmetsa taksihinnaga. Seadustiku kavast ei saa täit selgust, milleks on siis veel tarvis näha ette metsamüüki kohaliku müügihinnaga. Siis teostuksid ju kõik müügid kohalikele rahvale peaaegselt taksihinnaga. Meil on riigimetsades isegi juba väga kaugele mindud soodustuste andmisega. Turuhinnast odavamalt metsa müües antakse teatud rahvakihidele toetusi, mis riigi arvepidamises jäävad arvestamata. Tervel alusel seisvas majapidamises ei ole säärased var-

jatud toetused soovivad, ja riigil peaks olema julgust toetusi anda otsekoheselt teel. Seepärast ei saa heaks kiita kavatsust uues metsaseadustikus veelgi laiendada senist soodustuste andmise poliitikat. Riigi metsamajapidamine peab rajatama rohkem eramajanduse põhimõttele. Materjaali hind peab olenema peasjaliselt selle turuväärtusest, palju vähem otstarbest, milleks seda tahetakse kasutada, veelgi vähem aga isikut, kes seda ostab. Meie riigiparaat on isegi küllalt kallis ega ole tarvis temale otsida lisaülesandeid seega, et jälgitakse, milleks ostja kasutab riigimetsast ostetud puid. Igaüks teab, et soodustatud tingimusil metsa ostmisel peab kodanik täitma palju formaalsusi. Tubli, otsekohene, iseseisev töömees tüdineb sagedasti nende formaalsuste täitmisel ja lööb soodustuste saamisele käega. Vildakaid teid käima harjunud kodanikud oskavad aga neid soodustusi alati kasutada äritsemiseks ja spekulatsiooniks.

Metsaseadustiku kava järgi ei või vahe taksihinna ja kohaliku müügihinna vahel olla kuigi suur, ja on väga küsitav, kas vahe on nii suur, et katab selle tüli ja vaeva, mis on seotud soodustuste saamiseks tarviliste tunnustuste muretsemisega. Ei ole seega mõtet soodustuspoliitika laiendamiseks ja oleks otstarbekohane seadustiku kava § 191 p. 3 hulgas välja jätta kõik need soodustused, mis teiste seadustega ei ole määratud kindlaks.

Kaalumisele peaks aga võetama küsimus, kas ei saaks kasvava metsa müüki taksihinna üldse ära kaotada ja kindla hinnaga müügi puhul tunnustada ainult kaht müügihinna mõistet: kohalik hind ja keskmine turuhind. Säärasel korral võiks taksihind püsida kaua muutmata konstantse suurusena ja tegelikke müügihindu saaks reguleerida kiiresti igasuguseil konjunktuuri muutmisil. Seega oleks ühtlasi kaotatud ka tarvidus turu- ja taksihinna vahekorra kindlaksmääramiseks, mis, nagu eelpool selgus, pörkab kokku mitmekesiste raskustega.

Alla taksihinna müügi asjas (§ 192) võib tekkida vaidlus, kas metsaseadustiku kava järgi põllutöoministril ja

riigimaade ja -metsade valitsuse direktoril on õigus oma alluvaile ametnikele edasi volitada oma õigusi. Ajut. juhatuskirja ja juhendi järgi on metsaülemale antud õigus surnud metsa ja hooldusraiate saadusi, s. o. metsa, mille tegelik turuväärtus on taksihinnast odavam, müüa taksihinnast odavamalt piirides, mis Põmini poolt taksitabeleis on määratud kindlaks. Nende materjaalide müük peaks edaspidigi jääma metsaülemate võimupiiridesse, kuigi seejuures on tarvis müüki teostada alla taksihinna. See omab tegelikus elus niivõrd suure tähtsuse, et seda küsimust ei tohiks seadustiku kavast asetada ridade vahele ja oleks tarvis seadustikus selge sõnaga ära määrata metsaülemate võimupiirid.

Seadustiku kava § 195 järgi kuulub surnud metsa ja hooldamisraiate saaduste müük soodustatud metsa müükide hulka ja ostjail oleks seega keeldud materjaali edasimüümine, kuigi nad on maksnud materjaali eest tegeliku turuväärtuse. Meil on palju metskondi, kus surnud metsa koristamine on mõeldav ainult siis, kui ostjat ei kitsendata ostetud materjaali kasutamisel ja edasimüümisel. Igasugused kitsendused sel alal tekitaksid soovimata tagajärgi. Seepärast on tarviline, et soodustatud metsamüügi mõiste ka uues seadustikus väljendataks nii, et ei tekiks takistusi metsamajapidamises möödapääsmatult tarviliste müükide teostamisel.

Piiratud enampakkumise ehk võistluspakkumise alal (§ 199) oleks otstarbekohane lühendada kuulutamise aega. 14 päeva osutub sagedasti liig pikaks ajaks ja on mõnikord suureks takistuseks otstarbekohase müügi aja määramisel. Lühema tähtaja lubamine ei takista aga tegelikult tarvita- mast pikemat aega.

Ka uuendus, mis on pandud maksma kannu loo järgi müügi viisi kohta ja mis seisab selles, et ostja palvel alandatakse enne väljaveo algust puude müügihinda juhtumil, kui üle 10% müüdüd tarbepuudest osutub mädaks, ei ole seadustiku kavast väljendatud kujul vastuvõetav. See jätab selgitamata, kellele kuulub õigus seda paragraafi täpsemalt

seletada. Ilma seletuseta tekiks aga raskesti lahendatavaid vaidlusi „mäda“ mõiste üle, ja kui mõistet võtta ostja huvide kohaselt, siis esineb tegelikult harva juhtumeid, mis ei kuulu hinnaalanduse alla. Hinnaalanduse lubamisel ei tohiks olla ka ükskõik, kas mets on ostetud kindla hinnaga, piiratud enampakkumisel või enampakkumisel, ja kas on müüdud surnud või kasvavat metsa.

Parandust vajab ka § 174, kus ilma lepinguta müüki de puhul müügi tingimused tehakse ostjale kohustavaks ainult sel korral, kui need temale allkirja vastu on teatavaks tehtud. Allkirjade andmise ja võtmise kultus on meil juba liig kaugele arenenud ja oleks põhjust sellest vähehaaval hakata tagasi tõmbuma. Ülearuste allkirjade võtmisega on meil allkirjade väärtus juba niivõrd löödud alla, et isegi rahasaamise kviteerimisel ei ole saaja allkirjal muidu tarvilist kaalu, kui peale saaja pole veel tunnistajad kirjutanud alla, kes peavad paremini teadma, kuipalju saaja raha tõesti on saanud. Metsamüügi tingimuste ettelugemine igale ostjale viidaks metskonna kantseleis nii palju aega, et selle teostumine osutub tegelikult võimatuks ja riigi ning rahva huvides kahjulikuks. Ilma ettelugemiseta võetud allkirjal ei ole aga väärtust. Kui müügitingimused on raiepiletil ära tähendatud, siis on nad seega juba ostjale paremini teatavaks tehtud kui see ettelugemisega ja allkirja võtmisega on võimalik. Allkirjade võtmise sunduse sisseseadmisel on pealeselle veel see pahe, et sellega muutub võimatuks ühel isikul ka oma naabri asja ära õiendada.

Metsaseadustiku kava neljandas osas vajab kaotamist trahvimääruse kuulutamise sundus. Endise trahvimääruse allesjätmiseks ei ole meil tarvidust. RNS § 155—159 ette nähtud süüteo asjades on leppimine võimalik poolte kokkuleppel. Ühel poolel on seega õigus keelduda ilma kohtuta leppimisest. Praegu maksev metsaseadustik ja uus metsaseadustiku kava võtavad aga ühel metsaomanikul, nimelt riigil, õiguse kasutada mitteleppimise õigust. See asjaolu on meil kohati tekitanud elukutseliste metsavaraste jõuke

ja kasu saavad trahvimäärusest ainult need elukutselised metsavargad (pehmemalt üteldes: omavolilised metsaraiujad). Kui trahvimääruse mõiste oleks seadusest jäetud välja, siis saaks metsavalitsus juhtnööridega määrata kindlaks, missuguseil juhtumeil tuleks leppimise õigust kasutada, missuguseil aga asi juba esimesel süüteo korral anda kohtu lahendada. Igatahes oleks siis metsavalitsusel võimalik teatud raskendavate asjaolude olemasolul lükata tagasi ilma kohtuta leppimise. Seega oleks võimalik vältida praegu metsavaraste poolt tarvitavat taktikat: esimesel korral võtab süü enda peale perekonna pea, järgmisel korral naine, kolmandal poeg või sulane jne. Selle taktikaga võib üks perekond alatasa teostada omavolilisi raiumisi, kuid karistada saab ainult kolmekordse taksihinna nõudmisega ja metsavalitsusel puudub võimalus asja anda kohtusse.

Trahvimääruse ärajäämisel jääks omavoliliste raiumiste asjas maksuma sama kord, mis on maksev omavolilise karjatamise ja kõrvalkasutuste osas.

Rahukohtu nuhtlusseadustikus ette nähtud parandused on üldiselt kõik väga tervitatavad. § 57² ja § 57³ asjas ei määra parandusettepanekud selgelt kindlaks, missuguse puuhulga alusel trahvid arvutatakse.

Maal asuvate kinnisvarade maksu seaduse muutmise ettepanekut peaks, nagu juba ülalpool põhjendatud, muutama nii, et peale kaitsemetsade oleksid maksudest vabastatud metsad kuni 30 aasta vanuseni, kui need on asutatud mittemetsamaale ja kui nende asemel ei ole vastaval arvul metsamaad muudetud teiseks maakasutuse liigiks.

Ülaltoodud mõtteavaldustega ei ole tahetud eitada seadustiku kava positiivsust. Suur osa puudustest, mis minu arvates nõuavad parandust, on kõrvaldatavad väheulatusliste redaktsiooni muutmiste teel. Ka minu poolt soovitatud põhimõtteliste paranduste teostamine ei hävitaks seadustiku kavas kuigi palju olulist. Ei ole kahtlust selles, et seadustiku kava sisaldab endas palju, mis meie metsade arengule mõjub soodustavalt. Selles on palju häid asju ridades ja niisama palju ridade vahel.

Mõtteavaldusi uue metsaseadustiku kava puhul.

II.

Kaks aastat tagasi käsitletin selle ajakirja veergudel („E. M“ nr. 4 — 1931) võõra metsa omavolilise kasutamise küsimust; sel korral juhtisin tähelepanu asjaolule, et vene päritoluga iganenud vaade metsale kui mitte kellelegi kuuluvale varandusele, mille saaduste kõrvaldamine kehtivate seaduste järgi ei olegi vargus, vaid ainult omavoli, ei ole tänapäeva oludes — moodsas kultuurriigis — enam paikapidav, ja oleks olnud otstarbekohane juba uues kriminaalseadustikus („R. T.“ 56 — 1929, art. 396) jätta kõrvalve senine „omavolilise metsaraiumise“ mõiste ja asendada see „metsavarguse“ mõistega. Arvestades aga seda, et kriminaalseadustik on jäänud senise termini juure, avaldasin lootust, et uues metsaseadustikus jäetaks ära metsavarguste karistamised ja karistamise katsed n. n. „metsaülemate määruste“ kaudu administratiivkorras, vaid et iga omavolilise raiumise asi, kui süütegu, mis sisaldab varguse olulise tunnuse — salajane võõra vara kõrvaltoimetamine osatamise sihiga —, läheks kohtu lahendada.

Kuidas on küsimus lahendatud metsaseadustiku eelnõus? Eelnõu § 257 järgi juurdlusti riigimetsas kordasaadetud RNS §§ 155—159 (Krim.-sead. §§ 587—590) ettenähtud omavolilise metsaraiumise, -rikkumise ja -riisumise asjus, kui süütegu on süüaluse poolt saadetud korda esimest korda või ka teist või rohkem kordi, kuid pärast kahe aasta möödumist, arvates viimase samasuguse teo eest kohtu poolt määratud karistuse ärakandmist või administratiivkorras määratud trahvi tasumist, ja kui selle eest ei ole nähtud ette kinnipidamiskaristust, samuti ka riigi metsas kordasaadetud omavolilise kõrvalkasutamise asjus, ei esitata otseselt kohtule, vaid § 258 korras neis asjus koostab metsaülem või metsavalitseja (?) trahvimääruse, kui süüteoga riigile tekitatud kahju trahvitaksi järgi ei ületa 250 krooni; kui see kahju aga ületab 250 kr., siis *saadetakse* juurdlus trahvimääruse koostamiseks vasta-

vale keskasutuse juhatajale (parem oleks: „siis koostab määruse vastava keskasutuse juhataja“, sest saatmise protseduur ei ole siin oluline).

Trahvimääruses nõutakse süüaluselt (§ 259) omavolilise raiumise, rikkumise või riisumise asjus RNS § 158¹ (Krim.-sead. § 590) ettenähtud omavol. raiutud, rikutud või kõrvaltoimetatud metsamaterjali kahekordne väärtus trahvitaksi järgi ja raiutud või riisutud metsamaterjali tagasitoomist või selle väärtuse tasumist trahvitaksi järgi ja omavolilise metsa kõrvalkasutamise asjus — kõrvalkasutuse väärtuse tasumist trahvitaksi järgi.

Ühes uue metsaseadustikuga kavatsetud RNS § 155 (Krim.-sead. § 587) muudatusega kohtusse antavasis asjus „süüdlasest selles, et ta: 1) omavoliliselt raius puid võõras metsas, kuigi maharaiutud puud ei olnud välja veetud või viidud; 2) riisus omastamise sihiga võõrast metsast, mitte aga metsamaterjali valmistuskohast või hoiuladudest, tuule murtud puu, lamapuu, või säärase puu osa, karistatakse: kui süüdlane saatis korda selle teo esimest korda, — rahatrahviga mitte üle kolmesaja krooni, kui süüdlane saatis korda selle teo teist või rohkemat korda enne kahe aasta möödumist, arvates endise, samasuguse teo eest määratud karistuse kandmisest, — vangimajaga mitte üle kuue kuu jne.“. Peale RNS § 155 (Krim.-sead. § 587) määratud karistuste mõistetakse süüdlaselt muudetud RNS § 158¹ (Krim.-sead. § 590) järgi „metsamajanduse kapitali kasuks — süüteo mitme isiku poolt kordasaatmise puhul aga kõigilt süüdlaselt solidaarselt — tasuraha omavoliliselt raiutud jne. metsamaterjali kahekordses väärtuses trahvitaksi järgi jne. Tasuraha maksmata jätmise korral asendatakse tasuraha arestiga maksvate seaduste eeskirjade järgi.“ Peale selle „võetakse omavoliliselt raiutud või kõrvaltoimetatud metsamaterjal ära ja antakse tagasi metsaomanikule süüdlase kulul, või nõutakse sisse metsaomaniku kasuks samade metsamaterjalide või -saaduste hind trahvitaksi järgi“.

Metsaseadustiku eelnõuga ja ühenduses seega kavatsetud RNS (Krim.-sead.) vastavate paragraafide muutmiseks senise korra muuteks seega: 1) tehakse trahvimäärus, s. o.

Kõik head asjad ei saa aga esimesel käsitlusel üldse paista silma. Niikaua kui kava pole veel saanud seaduseks, on meil tähtsam õppida tundma ja hoida ära selle puudusi. Seadustiku häid külgi jõuame õppida tundma tulevikus.

lepituskatse kriminaalsüüteo, vaid nendes metsavarguse asjades, mis on saadetud süüaluse poolt korda esimest korda või ka mitmendat korda, kuid kahe aasta möödumisel, kuna korduvad kahe aasta vältel ühe isiku poolt toimepandud metsavarguse asjad saadetakse otsesteed, ilma määruse tegemiseta, kohtule; 2) määrusega nõutakse tasuraha senise müügitaksi asemel trahvitaksi järgi; 3) otseselt esitatakse kohtule süüteod, millede eest on nähtud ette kinnipidamiskaristus (vist n. ü. „kvalifitseeritud“ omavol. raided, s. o. raided, mis mitme isiku poolt on saadetud korda öösel, või metsas, salus või metsatükis, mis olid määratud eriotstarbeks, olid kaitse all, istutatud või ümbritsetud kraaviga või aiaga, või kui raiuti maha seemnepuu — RNS § 155 resp. Krim.-sead. § 587); 4) kahe aasta jooksul ühe-sama isiku poolt toimetatud omavol. raiete arvestamisel, s. t. kas nendes asjades tuleb teha määrus (esimene juhtum) või esitada otseteed kohtule (korduvad juhtumid), loetakse võrdseks kohtuliku karistuse ärakandmisele ka administratiivkorras määratud trahvi (?) tasumine; 5) tasuraha, s. o. kahekordne omavol. raiutud materjaali trahvitaksi väärtus nii kohtule alluvas kui ka määrusega lahendatavais asjades läheb metsamajanduse kapitali, mitte aga metsaomaniku kasuks; 6) administratiivkorras tehakse määrus uue korra järgi ka omavolilise kõrvalkasutamise asjus, ja seda igal juhtumil, s. o. nii esimesel kui korduvaillgi.

Olgu siinkohal juhitud tähelepanu asjaolule, et metsaseadustiku eelnõu ja krim.-seadustiku (RNS) mõisted ei ole kooskõlastatud. Krim.-sead. § 587 (RNS § 155) räägib omavolilise metsaraiuja karistamisest kas rahatrahviga või vangimajaga; krim.-seadustiku § 590 (RNS § 158-I) põhjal peale määratud karistuse mõistetakse süüdlaselt välja tasuraha omavolilisel raiutud metsa kahekordses väärtuses metsamajanduse kapitali kasuks ja materjal ehk selle väärtus metsaomanikule. Kohus omavolilise raiumise asjas seega: 1) karistab süüalust ja 2) mõistab temalt välja tasuraha ja materjali või selle väärtuse. Metsailema poolt lepitusetpanekuna kokkuseatava määrusega (eelnõu § 259) süüalust ei karistata ega trahvita, vaid temalt nõutakse ainult tasuraha (kahekordse väärtuse) tasumist ja raiutud materjali tagasitoomist või selle väärtuse tasumist. Ilmses vastolus eelöelduga on metsaseadustiku eelnõu § 257, mille

järgi ei esitata kohtule juurdlsi riigi metsas kordasaadetud omavolilise metsaraiumise jne. asjus, „kui süütegu on süüaluse poolt korda saadetud esimest korda või ka teist või rohkem korda, kuid pärast kahe aasta möödumist, arvates viimase samasuguse teo eest kohtu poolt määratud karistuse ärakandmist või administratiivkorras määratud trahvi tasumist...“ Kuna aga eelnõu ei näe ette trahvi määramist administratiivkorras, tuleb § 257 redigeerida vastavalt ümber. Ka ei ole eelpoolöeldu tagajärjel loogiline § 258 ja mujal käsitatud termin „trahvimäärus“, sest trahvimisest ei ole selles lepitusetpanekuna mõeldud määruses juttugi ega saagi olla; on vaid tasuraha maksmise ettepanek isikule, kellega otsitakse leppimist.

Määrustega nõutud tasuraha ja materjalide väärtus ei kuulu mitte igal juhtumil sissenõudmisele administratiiv-sissenõude korras, vaid ainult siis, kui süüalune on annud nõusoleku määruse täitmiseks (§ 263), kuid ei ole seda teinud määratud tähtjaks; sel juhtumil võib asja aga ka anda üle kohtule, kusjuures viimasel juhtumil määrus tühistub. Samuti antakse asi üldises korras kohtusse, kui süüalune ei alistu määrusele (§ 261).

Eelpoolöeldust näeme, et nii kehtivais kui ka eelnõus olevais seadusis metsavargale ei omistata varga nime. Kurjategija, omandamise eesmärgiga salaja kõrvaldades teise isiku omanduses olevaid puid, on vaid toiminud omavoliliselt teise isiku varaga. Säärane olukord mõjub kahtlemata rahvale demoraliseerivalt, jätab segaseks „oma“ ja „võõra“ mõisted. Ametasutustel tuleb ka tulevikus omavolilise raiujaga ajada asju äärmise ettevaatusega ja korrektsusega, ning soovitatav on protokollil koostamisel ja asja jälitamisel pidada silmas, et tegemist ei ole mitte vargaga, vaid ausa kodanikuga, hääraga, kes on vaid suvatsenud tarvitada omavoli. Ametnikel tuleb piinlikult hoiduda sõnadest „metsavaras“, „vargus“, kui ei taheta sattuda ebameeldivasse seisukorda (näiteks „omavolilise kasutaja“ auhaavamine).

Julgen korrata oma juba varemavaldatud arvamist, et oleks olnud hea ja otstarbekohane, kui metsavarguste puhul uues metsaseaduse kavas oleksid jäänud ära lepituste katsed „trahvimääruste“ või „määruste“ näol ja asjad oleksid igal juhtumil läinud kohtu lahendamata, kuna siis nüüdlast juba esimesel korral karistataks kas või omavoligi

eest ja ta ei pääseks mitte vaid „tasuraha“ maksmisega. Sest metsavarguse nimetamine „omavoliks“ on iseenesest juba küllalt pehme suhtumine sellele üleastumiste liigile.

Kui aga siiski peetakse tarviliseks mõnigail kaalutlusil (neist tagapool) jääda määruste juure, siis võiks asja korraldada nii, et väikesemad raided — ja need moodustavad kaaluva enamuse raiete üldarvust —, kuni näit. 5 kr. väärtuseni, trahvitaksi järgi jääksid administratiivkorras lahendamisele, suuremad raided aga — alates 5 kroonist, s. o. need raided, mis ei ole enam tingitud hädast või vaesusest, vaid omakasust — igal juhtumil, ka esimesel, läheksid kohtu lahendada.

Metsaseadustiku eelnõu seletuskiri põhjendab nimelt omavolilise metsaraumise asjus administratiivkorras määruste tegemise allesjätmist sellega, et „riigimetsades tuleb aasta jooksul ette kuni 10.000 metsaseaduse rikkumist ja kui need asjad määrata kõik lahendamisele kohtu korras, koormaks see tunduvalt kohtuasutisi ja politseid, tooks palju tööd juurde metsavalitsusele jne.“ Praeguse leppimise võimaluse ja suhteliselt väikeste trahvide juures tuleb metsades aastas tööpoolest ette umbes 7500 omavolilise raiumise asja, s. o. umbes 70—75 asja metskonna kohta. Tähelepanu äratav aga asjaolu, ja see on väga oluline, et samal ajal on valmismaterjaali vargusi, millede eest ka praeguse korra järgi karistatakse süüalust varguse eest, kõigest 200—400 asja, s. o. 2—4 asja metskonna kohta. Nii suur omavoliliste raiete ülekaal minu arusaamise järgi ei ole tingitud mitte niivõrd sellest, et nende teostamine oleks tunduvalt hõlpsam kui varguse toimepanek või et varastatavat materjaali oleks vähe, vaid esmajoones küll just väikesest selle süüteo eest ettenähtud karistusest ja — peamiselt — leppimise võimalusest. Hingeeluliselt on nimelt olulise tähtsusega asjaolu, et omavolilisel raiujal on jäetud võimalus soovikorral hoiduda kohtu alla sattumast. Kohtu otsuseil on nimelt inimesele hoopis teistsugune moraalne mõju kui mingisuguseil trahvimise katseil metsaülesma määruste näol. Kahtlemata väheneks omavoliliste raiumiste arv juba esimesel aastal mitmekordselt, kui uuest metsaseadustikust oleks jäetud välja leppimise võimalus; sel oleks aga võrratu tähtsus rahva kasvatamise seisukohalt, mis on seadusandluse üheks sihiks. Rahvas õpiks metsast rohkem lugu pidama ja vahet tegema „oma“ ja „võõra“ varanduse vahel.



Foto G. Kuip.

Eesti Metsateenijate Ühingu Kloostri osakond.

Istuvad vasemalt paremale: metsnikud L. Vuks, Estermann, RMT ametnik Napritson, metsaülem E. Assor, asjaajajad Hiis, Veltmann, metsnik Simson.

Seisavad teises reas vasemalt paremale: metsavahid Bachmann, Tammer, Kull, Einberg, Levald, A. Eemann, Erm, Toonverk, Tõnisson.

Kolmandas reas metsavahid: J. Eemann, Allas, Griffel.

Kohus sel juhtumil, eriti väiksemais asjades, peaks tegema otsused protokollil ja juurdlusmaterjaali põhjal, osjaosaliste ja tunnistajate väljakutsumiseta, ja ainult asjaosaliste kaja korral võtma toimetuse avalikule arutamisele; see on täiesti võimalik, kui metsaametnik peab täpselt kinni eelnõu § 244 nõudeist: „Juurdlust toimetatakse kriminaalkohtupidamise seadustikus ettenähtud üldises juurdluse toimetamise korras, mille juures tuleb erilise hoolsusega, süüteo kordasaatmise koha vaatlusega ja teiste lubatud juurdlustoimingutega selgitada tekitatud kahju ja ähvardava tasuraha arvutamise alused.“

Eelnõu § 245 järgi riigimetsades kordasaadetud süütegudes toimetavad juurdlust riigi metsateenijad, kel on õigus nõuda politsei kaasabi ja üksikute politseiliste juurdlustoimingute toimetamist. Riigi metsateenijaist (§ 247) on õigustatud juurdlust toimetama metsnikud ja teised kõrgemad riigi metsateenijad. Asja huvides on, et juurdlust saaksid toimetada ka metsavahid, sest tihtilugu tuleb ette juhtumeid, kus metsavahil on mõne isiku vastu põhjendatud kahtlustused, mis vajavad kiiret selgitamist, metsniku elukoht on aga mitmekümne km kaugusel või ta on kinni teiste tähtajaliste toimingute juures; ka on telefonivõrk metsaametkonnas alles täiesti välja arenemata. Vastava erialalise ettevalmistusega metsavahid peavad aga olema suutelised vähemalt metsniku kohalejõudmiseni oma käel alustama ja jat-

kama juurdiust. Samuti on alati nõutud, et metsaametnikul peab olema kahtlustatava eluruumide läbiotsimise õigus — näiteks kahe manuka juuresolekul. Igas metskonnas on vist küllalt juhtumeid, kus politseiametniku kohalekutsumiseks ja kohalejõudmiseks kauge elukoha või ametitalituse tõttu teisel kulub nii palju aega — teinekord mitu päeva —, et selle aja jooksul juurdluse alguses kahtlustatava elukohal olnud asitõendused on rännanud ahju ja asi läheb tühja just pikaldase juurdluse tõttu. Metsaametnikul oma erialal olgu samad õigused, mis on politseil — ka see aitaks mitmekordselt vähendada omavoliliste metsaraiumiste senist rohkust.

Lõpuks olgu juhitud tähelepanu ühele ebaselgele kohale eelnõus. Nimelt § 257 järgi esitatakse otseselt kohtule — ilma eelkäiva määruseta — need omav. raiumise jne. asjad, mille eest on nähtud ette kinnipidamise karistus, kuigi see süütegu on pandud toime esimest korda. Missugused on

need asjad? Muudetud R. N. S. § 155 (Krim-sead. § 587) järgi nimelt „karistuse alla, mis määratakse selle teo (omavol. raie) teiskordse kordasaatmise eest, võib langeda süüdlane, kes selle saatis korda esimest korda, — kui omavoliline metsaraiumine või kõrvaltoimetamine mitme isiku poolt on saadetud toime õösel, või metsas, salus või metsatükis, mis olid määratud eriotstarbeks, olid kaitse all, istutatud või ümbritsetud kraaviga või aiaga, või kui lõigati maha seemnepuu“. Kas vastloeteldud süüteod tulevad esimesel korral otseteed esitada kohtule, kuigi RNS § 155 järgi kohus vaid võib neid karistada kinnipidamisega, ei ole aga kohustatud seda tegema?

Muuseas on tähelepanuväärt RNS § 155 redaktsioonis lause „kui lõigati maha seemnepuu“. N. n. omavoliliste „raiete“ juures tänapäev peamiselt tarvitatakse just saagi, puud lõigatakse maha, aga ei raiuta. Vast oleks ka sel asjaolul küllalt kaalu „omavolilise metsaraiumise“ termini muutmiseks?

B. Täismann.

Külmaliblika tõrje metsas.

Läinud suvel mõnes Lõuna-Tartumaa metsas ilmus mai- ja juunikuus kaskedele ja sara-puudele väikesi rohelisi tõuke, kes hävitasid puude lehed nii, et mõned puud olid täiesti raagus, teistel omandasid kroonid kollakaspruuni värvi. Nii võis arvata, et osa puid oli määratud summale.

Kuid juulikuus hakkasid puud kosuma ja omandasid peagi jälle rohelise krooni. Ometi tuleb arvata, et söödikute tõttu on puud kannatanud kasvus.

Võttes röövikuid terasemale vaatlusele selgus peagi, et oli tegemist külmaliblika (*Cheimatobia brumata*) tõuguga. Külmaliblika tõugud tegid läinud suvel rohkesti laastamistööd ka viljapuuaedades.

Niisugust massilist röövikute ilmumist võib ehk osalt pidada viimase kahe kuiva suve tagajärjeks ja on karta, et eeltuleval suvel võib ilmuda röövikuid veel suuremal arvul, sest k. a. sügisel on metsas ja aedades rohkesti lendamas külmaliblikaid.

Aedades võib puude ümber liimivööde asetamise ja mürkainete pritsimisega kaitsta puid külmaliblika vastu. Metsas tuleks ehk sellane toiming liig kulukas, ka võiks metsas mürkainete tarvitamine hävitavalt mõjuda metsloomadele.

Nagu teada, on väikesed linnud, peamiselt tihased, suured putukate hävitajad, seepärast tuleks niisuguste lindude eest hakata kandma rohkem hoolt. Tihased ja teised väikesed putukate sööjad linnud pesitavad enamasti õõspuudes. Intensiivne metsamajandus ei salli aga vanu vigaseid ja õõnsaid puid, vaid need kõrvaldatakse enamasti. Ka ei lubata lehtpuumetsadel enam saada vanaks üle 50—60 aasta. Nõnda jääb õõnsusis pesitsejail lindudel pesitamise võimalus kitsaks ja nende arv peab paratamatult vähenema, jättes seega rohkem eluvõimalusi kahjulikele putukaile.

Kui inimene kitsendab majanduslikel põhjusil kasulike lindude eluvõimalusi, siis oleks ta kohus seda kuidagi viisi hüvitada, luues kunstlikke pesitsemisvõimalusi.

Ei teeks vist metsade valitsusele ülesammata kulusid lasta iga aasta seada üles mõni tuhat pesitamiskasti. Tihaseile määratud pesitsemiskastid tuleksid teha 20—24 sm kõrged, õõnsus umbes 8 sm. Auk kasti ülemises otsas peab olema 2½—3 sm, et suuremad linnud ei võtaks neid üle; parkides ja aedades piisab ainult 2½ sm, muidu asub sinna varblane.

Et tihased ei poolda uutest valgeist laudadest valmistatud kaste, tuleksid kastid teha

vanadest laudadest, või määrides mudaga või mõnel teisel teel anda neile vana ilme.

Kastid tulevad jaanuari- või veebruarikuus asetada puude külge 3—4 m kõrgusele, vähemalt 100 sammu üksteisest eemale.

Võib loota, et kastides väljahautud tih-

sed, otsides endale pesitamiskohta, juba suunduvad kodusemalt pesitamiskastidesse.

Mis inimene lindude eest hoolitsemisel võib saata korda, näeme kuldnokkadest, millede arv on mõnekümne aastaga tõusnud mitmekordseks.

M.

Metsapõlemised.

Tulikahjude vastu võitlemist käsitlevad järgmised seadused: Heakorra ja julgeoleku seadus (V. S. K. XIV k.), Metsaseadus (V. S. K. VIII k.), Tuletõrje seadus (RT 72/73 — 1924 ja täiendused), Ehitusseadus (V. S. K. XII k.), Raudteede seadus (RT 22 — 1931) §§ 134, 135, 164 ja 165 ja osalt ka Rahukohtu nuhtlusseadus.

Heakorra ja julgeoleku seaduses käsitlevad kaks paragraafi otseselt metsapõlemiste ärahoidmist ja nimelt §§ 212 ja 213, mis on järgmised:

„§ 212. Keelatud on tuletõrjemeetmete suurtel teedele ehk mujale põõsastiku või metsa läheduses ehk; ära sõites või ära minnes peab ülestehitud tuli tingimata ära kustutatama“ (Tõlge võetud raamatust: „Seadused ja määrused politsei alal — 1928“).

„§ 213. Samuti ei tohi läbiminevad sõjaväe komandod nende ettevaatuse määruste vastu teha tulesid metsadesse ja põldudele.“

Sama seaduse § 217 käsitleb seda küsimust kaudselt; ta nõuab kõigilt kodanikelt, kes teavad tulesüütamise kavatsusist või isikuist, kes seega kiitlevad, et nad sellest teataksid politseile.

Tuletõrje seaduses leiame ühe paragraafi, mis puudutab meie poolt käsitletavat küsimust, ja nimelt § 13, mis kõlab järgmiselt: „..... siseministril on õigus kokkuleppel teede- ja kaubandustööstusministriga (majandusministriga) välja anda üleriiklikke sundmäärusi tulikahjude ärahoidmiseks, kustutamiseks ja tule vastu võitlemiseks.....“.

Tulega ettevaatamatult ümberkäimise eest on karistused nähtud ette Rahukohtu nuhtlusseaduse §§ 88—98. Kuna sama seaduse § 92 ja § 95 alusel suitsetamine on karistatav okaspuumetsas sooja ja kuiva ilmaga, tuletõrjemeetmete ja tulega ettevaatamatu ümberkäimine metsades ja põõsastike läheduses, tule kustutamatu maha jätmine, põõsasti-

ku, rohu, juurte, okste jne. põletamine keeldud ajal või sealjuures jättes tähelepanemata vastavaid eeskirju tulega ümberkäimisel jne., siis peab järeldama, et need teod on keeldud, kuigi nad pole mainitud teistes seadustes või sundmäärustes.

Ehitusseadus (V. S. K. XII k.), kui peamiselt ehituste püstitamist reguleeriv seadus, ei käsitle muidugi metsapõlemiste ärahoidmist; samuti ka Raudteede seadus (RT 22—1931) §§ 134, 135, 164 ja 165, mis ainult puudutab tulikahjude ärahoidmist raudtee läheduses püstitatud ja püstitada kavatsatud ehituste kohta ja raudtee läheduses tekkinud põlemiste kustutamist.

Metsaseaduse §§ 177—181 (käib riigimetsade kohta) ja §§ 612, 621 ja 622 (erametsade kohta; §§ 613—620 on kaotanud maksvuse) kõnelevad peamiselt sellest, et metsaametnikud peavad võtma tarvitusele kõik seaduslikud abinõud metsapõlemiste ärahoidmiseks ja kustutamiseks ja valvama selle järele, et metsas viibivad kodanikud täidaksid metsapõlemiste ärahoidmiseks tarvilisi ettevaatusnõudeid. Peale §§ 180 ja 621, missugused keelavad kütismaa tegemise metsas, metsaseaduses ei leidu enam teisi paragraafe, missugused lähemalt käsitleksid ettevaatusabinõusid metsapõlemiste ärahoidmiseks.

Vene valitsuse ajal olid Eestis maksvad „Ajutised juhtnõupid ettevaatusabinõude kohta põlemiste ärahoidmiseks“, missugused on kinnitatud 19. sept. 1878. a. vene siseministri poolt ja avaldatud Vene seaduste täiskogus 1879. a. nr. 56907 all. Kuigi need „Ajutised juhtnõupid“ on juba rohkem kui 50 aasta eest pandud maksma, pole nad seni siiski veel oma praktilist tähtsust täiesti kaotanud, ja kui politsei ja metsaametkond oleks olnud õigustatud nõudma kodanikelt nende täitmist, oleks metsapõlemiste arv ja ulatus käesoleva aasta su-

vel olnud kahtlemata palju väikesem. Praegu pole enam vajadust hakata uurima, kas need „Ajutised juhtnöörid“ on veel meil maksvad või mitte, sest metsapõlemiste tekkimise hädaoht on möödunud, kuid tuleva aasta kevadeks peaks tingimata panema maksma sundmäärused metsapõlemiste ärahoidmiseks. Kui selleks ajaks ei suudeta panna maksma uut metsaseadust, mis põllutööstusele annab õiguse kokkuleppel kohtu- ja siseministriga panna maksma sundmäärusi metsapõlemiste ärahoidmiseks, siis peaks seda tegema kohtu- ja siseminister, kellele on selleks õigus antud tuletõrje seadusega (§ 13). Kui arvestada neid majanduslikult määratult suuri kahjusid, mis metsapõlemised meil iga aasta sünnitavad, ja tuletada meele möödunud suvel asetleidnud kurbi juhtumeid, kus peagu iga päev peamiselt tulega ettevaatamatu ja hooletu ümberkäimise tõttu metsad ja sood põlesid, siis peaks riigivõim sellele küsimusele suhtuma tõsiselt ja kõik abinõud kasutama ära selle hädaohu piiramiseks.

Esijooned tuleks panna maksma ajakohased sundmäärused tule tegemise ja sellega ümberkäimise kohta metsas, soodes, põldudel, heina- ja karjamaadel; teiseks tuleks võimaldada tarvilisel määral krediiti tähtsamate metsatehniliste ettevaatusabinõude teostamiseks, nagu: sihtide ja käidavate teeäärte puhastamiseks, tulekaitseribade ja -vööde soetamiseks, vaatetornide ja telefonilinnide ehitamiseks, ajutiste tulevahtide palkamiseks jne.

Kui piinlik see ka ei ole, peab siiski tunnustama, et sel alal pole meil seni õieti mitte midagi tehtud, ja nähtavasti ei oska meie küllalt hinnata selle suure vara tähtsust, mida oleme pärinud oma esivanemalt, sest vastasel korral hoolitseksime tema alalhoiu eest rohkem ja ei keelduks ka nende võrdlemisi väikeste rahaliste kulude tegemisest, missuguseid vajatakse ajakohaste metsatehniliste ettevaatusabinõude teostamiseks.

Ka tuleks võtta revideerimisele karistusmäärad, mis on nähtud ette süüdlastele, kes jätsid täitmata vastava seaduse

Metsapõlemised riigi metsades 1921.—1933. a.

Aastad	Põlemiste arv	P ö l e n u d m a a p i n n a s u u r u s					Riikliku kahju suurus
		Metsaga kae'ud	Lagendikud	Raismikud	Sood ja rabad	Kõik kokku põlenud	
		H e k t a a r i d e s					
1921	437	1288,4	—	—	989,9	2278,3	45.686,46
1922	43	39,1	9,8	10,4	52,5	111,8	2.600,66
1923	74	132,6	5,1	1,8	45,7	185,2	4.743,65
1924	93	111,4	20,8	7,2	143,5	282,9	2.464,69
1925	187	308,0	1,0	17,1	657,6	983,7	13.433,83
1926	331	695,8	6,0	40,0	324,9	1066,7	38.737,54
1927	250	831,1	16,5	51,6	1198,4	2097,6	40.764,77
1928	186	261,3	2,7	71,8	77,5	413,3	13.171,60
1929	141	237,6	106,9	27,2	735,7	1107,5	11.905,64
1930	403	1110,4	16,2	88,9	1740,6	2956,1	105.920,12
1931	130	172,8	3,2	12,5	214,8	403,3	10.651,49
1932	288	370,4	15,4	15,1	477,9	878,8	24.562,51
1933	578	1559,3	63,6	59,8	3050,3	4733,0	85.794,64
Kokku	3149	7118,2	267,2	403,4	9709,3	17498,1	400.442,60

või sundmääruse eeskirjad ettevaatusabinõude kohta metsapõlemiste ärahoidmiseks. Karistused peaksid olema karmid, sest ainult karmidel karistustel on mõju, mitte aga mõnekümne-kroonisel rahatrahvil või paarinädalasel arestil, nagu see on nähtud ette uues kriminaalseadustikus (§ 235). Sääraste süütegude eest on rängad karistused ka õigustatud, sest ei või lubada, et ühe

inimese ettevaatamatuse või lohakuse tagajärjel häviks mitmemiljoniline rahva varandus, mille uuesti soetamine nõuab vähemalt sada aastat.

Tabelis toodud arvudest nähtub, et 13 aasta jooksul oleme rahulikult vaadanud pealt, kui „kahe keskmise suurusega metskonna metsad“ on tules hävinud või metsapõlemiste läbi väga suuresti kannatanud; riigile on aga see suurejoo-

Metsakasutus ja metsakaubandus.

Metsatöölise päevapalgast.

„Eesti Metsa“ veergudel kui ka ajalehtedes on ilmunud sageli väga umbmääraseid arvestusi metsa ülestöötamisel teenitava päevapalga kohta. Näiteks „Päevalehes“ nr. 321 k. a. riigi metsatööstuse uute kõrgendatud tükitööhindade teate puhul nimetatakse, et praegu on metsatöölise päevane teenistus 1—2 kr. Sellase oletatava päevapalga alusel on vististi koostatud senised riigi metsatööstuse tükitööhinnad, kuna pole olnud kuulda vastavaist uurimusi ja vaatlusi töölise päevapalga ja töönormide kindlaksmääramiseks, mitmesuguse metsa ja ilmastiku olude juures.

Et osaliseltki saada vastust küsimusele, missugune on praegu maksvate tükitööhindade (uued tükitööhinnad ei olnud nende ridade kirjutamisel jõudnud veel metskonda) juures metsatöölise päevane teenistus ja millisel määral tööedukus sõltub metsaiseloomust ja ilmastiku oludest, selleks korraldas nende ridade kirjutaja, vastava võimaluse avamedes, käesoleva aasta novembrikuus Voltveti katsemetskonnas vaatlusi ja ajamõõtmisi 6 katsetüki ülestöötamisel.

Lühike katsetükkide kirjeldus.

Tk. 1. Suurus 20×20 m, kuiv liivamaa, n. n. kõremännik, keskmine $d_{1,3} = 20$ sm, $h = 20$ m, vanadus 120 a., puude arv 27 m + 3 ka, mass hindamise järele 8,66 thm. Järeikasv puu-

dub, krooni pikkus umbes $\frac{1}{4}$ tüve pikkusest, maapind tasane.

Tk. 2. Suurus 20×10 m, värske savi-liivamaa, kase-kuuse segamets, kusjuures ku moodustab II rinde, keskmine kaskede $d = 30$ sm, $ku-d = 16$ sm, $ka-h = 26$ m, $ku-h = 17$ m, vanadus 90 (110) a., puude arv — 16 ku + 9 ka, mass hindamise järele 8,54 thm. Harv ku järeikasv, kuuskedel kroon $\frac{1}{2}$ tüve pikkusest, kaskedel $\frac{1}{4}$ tüve pikkusest, maapind veidi kallak.

Tk. 3. Suurus 20×10 m, niiske huumusmaa, ku-ml-ka segamets, keskm. $d = 24$ sm, $h = 22$ m, vanadus 125 (80) a., puude arv 11 ku + 5 ml + 1 ka, mass hindamise järele 6,91 thm. Harv ku järeikasv, kuuskedel kroon $\frac{1}{2}$ tüve pikkusest. Maapind kraavitamise mõjul vajunud, kõrgete mätastega.

Tk. 4. Suurus 20×20 m, värske liivamaa, kuusik end. põllumaal, keskm. $d = 24$ sm, kõrgus $h = 25$ m, vanadus 70 a., puude arv 43 ku, mass hindamise järele 15,94 thm. Järeikasv puudub, kroon $\frac{1}{2}$ tüve pikkusest, maapind tasane.

Tk. 5. Suurus 20×10 m. Kirjeldus sama, mis tk. 4., $d = 22$ sm, puude arv 18 ku, mass hindamise järele 6,26 thm.

Tk. 6. Suurus 20×20 m, niiske, turbamaa männik, keskm. $d = 22$ sm, $h = 19$ m, vanadus 95 a., puude arv 22 m + 12 ku + 2 ka, mass hindamise järele 8,44 thm. Tihe kuuse järeikasv, krooni pikkus männil umbes $\frac{1}{2}$ tüve pikkusest, kuusel $\frac{2}{3}$ tüve pikkusest. Maapind tasane, mätastega.

neline „jaanituli“ läinud maksma vähemalt 40.000.000 senti.

Peale riigi valduses olevate maa-alade on metsapõlemised suuremal arvul ja ulatuses aset leidnud ka eraisikuile kuuluvail maa-aladel ja seeläbi tekkinud kahjud ulatuvad ka miljoneisse, sest peale metsa on sageli kannatanud tule läbi ka heinamaad, kus kokkupandud hein on ühes küünidega langenud tule ohvriks.

F. R.

Töölised.

Tööliseks 1., 2., 4. ja 6. katsetüki ülestöötamisel oli 2 Voltveti metsakoodi metsavahtide klassi lõpetanud. Neist esimese vanadus 32 a., metsatöödel olnud üle 5 a., teise vanadus 24 a., metsatöödel olnud 2 a., seega võib neid arvata vilunud tööliste hulka. 3. katsetüki ülestöötamisel oli töölisteks kaks kohaliku elanikku, neist esimese vanadus 24 a., teise vanadus 38 a., mõlemad metsatöödel olnud üle 5 aasta, seega vilu-

nud töölisel. 5. tüki ülestöötamisel oli töölisteks ikaks metsavahtide klassi õpilast, neist esimese vanadus 22 a., teise vanadus 25 a., esimene on olnud metsatööl 2 a., teine esimest aastat, seega kuuluvad vähevälumud tööliste hulka.

Tööriistadeks olid iga tüki ülestöötamisel kahe mehesaag ja käsisaag, harilikud raiumise kirved 3—4½ naela, ja 3. tüki ülestöötamisel lisaks raudkiil.

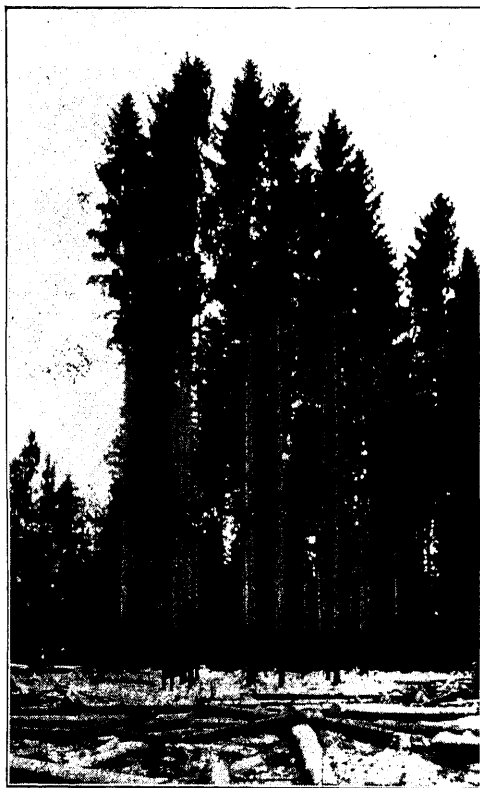
Tööliste elukohast asetsesid 1., 2., 4. ja 5. katsetükk — 1,5 km, 3. ja 6. katsetükk — 3 km kaugusel.

Ilmastiku olud ülestöötamisel.

Tk. 1. Esimesel päeval: temp. —0,6°, tuul SE — 1 pall, lume kate 3 sm. Teisel päeval: temp. —4,3°, —1,9°, —4,5°, tuul E — 4 p.; 6 p.; 8 p. Kolmandal päeval: temp. —4,5°, —2,5°, tuul ENE — 10 p.; 8 p.; lume kate 3 sm.

Tk. 2. Esimesel päeval: temp. —0,6°, —0,1°, —1,5°, tuul NW — 2 p.; lume kate 2 sm; sademeid 0,2 mm. Teisel p.: temp. —2,0°, —0,3°, —0,6°, tuul NW — 6 p.; lume kate 3 sm. Kolmandal p.: temp. —5,6°, —0,6°, tuul SE — 1 p.; lume kate 3 sm.

Foto O. Grosshann.



Katsetükk 4 enne ülestöötamist.

Tk. 3. Temp. —3,2°, —5,0°, —8,5°, tuul E — 4 p.; 6 p.; 2 p.; lume kate 5 sm.

Tk. 4. Esimesel p.: temp. —5,2°, —5,3°, —6,5°, tuul ENE — 8 p.; 8 p.; 6 p.; sademeid lume näol 0,8 mm.; lume kate — 5 sm. Teisel päeval: temp. —5,1°, —6,0°, —6,6°, tuul SSE — 1 p.; 1 p.; 1 p.; lume kate 4 sm. Kolmandal p.: temp. —3,9°, —4,6°, tuul S — 1 p.; 1 p.; lume kate 4 sm.

Tk. 5. Temp. —11°, —8,0°, —8,9°, tuul S — 2 p.; 4 p.; 2 p.; lume kate 5 sm.

Tk. 6. Esimesel p.: temp. —7,9°, —3,1°, —5,2°, tuul SSW — 1 p.; 1 p.; 1 p.; lume kate 4 sm. Teisel päeval: temp. —7,5°, —3,9°, tuul S — 1 p.; 1 p.; lume kate 4 sm.

Ilmastiku olud olid üldiselt soodsad, välja arvatud 2. katsetüki ülestöötamise esimesel päeval ja 4. katsetüki ülestöötamise esimesel päeval, missuguseil päevil oli sademeid ja puhus tugev tuul.

Uurimisviis.

Töö edukuse ja ainult tööks kulutava aja leidmiseks eraldati järgmised osatööd: 1) langetamissihhi valik; 2) hambalöömine; 3) tüve läbisaagimine ühes kilu lõikamisega; 4) tüve laasimine; 5) tüve katkilõikamine sortimentideks ühes mõõtmisega; 6) küttepuude lõhkumine; 7) paberipuude, propside, palkide ja kase küttepuude koorimine; 8) virnaaluse tegemine; 9) materjalide kokkukandmine virna juure; 10) virna ladumine; 11) okste kokkukandmine ja põletamine; 12) okspuu kändude koorimine; 13) tööriistade parandamine ja korrashoold.

Töö jaotamisel osatöödeks on peetud silmas saksa metsandusliku töö teaduse instituudi (Institut für forstliche Arbeitswissenschaft, Eberswalde) poolt sellekohaseil uurimistöodel tarvitavat kavat, millest on tulnud teha meie oludele vastavaid kõrvalekaldeid, kuna meil näit. sordidesse jaotus sünnib teistel põhimõtetel. Kuna Saksas saadakse suur osa aastasest kasutusest põimendus- ja turberaideilt, kus puud on varem märgitud ette, siis ollakse sunnitud eraldama ka puu leidmiseks kulutatavat aega. Samuti veetakse laasitud tüvipuu tervena metsast laduplatsile, kus see sellasena müüakse. Seetõttu tuleb arvestada ka laduplatsile vedu.

Võrdluseks toon Saksas tarvitava

osatööde jaotuse kava (Forstliches Hilfsbuch 1934 järgi): 1) puu ülesotimine; 2) langetamine; 3) ladva eraldamine (alla 7 sm); 4) laasimine; 5) tüve pikkuse mõõtmine; 6) koorimine; 7) kälgud ja ettevalmistus tüve veoks; 8) tüve laduplatsile vedu (jämepuul kohe pärast koorimist, peenpuul partii viisi); 9) virnalaotavate sortimentide kokkukandmine ja virnadesse ladumine.

Käesoleva uurimistöö juures tegid töölised tööd sellases järjekorras, millega nad harjunud, ilma vaatleja korraldusteta. Vaatlustel jälgiti igaks osatööks kulunud aega taskukellaga, 5-sekundilise täpsusega. Saame ainult tööks kulutatud aja, kui arvame kokku igaks osatööks kulunud aja. Vaheaja, s. o. kasuta aja, saame siis, kui üldisest tööajast arvame maha (töö algusest lõpuni) ainult tööks kulunud aja. Töö osajad kui ka kogu aeg on arvatud ümber ühele töölisele, sest töö kestes teeb sageli kumbki tööline eritööd. Selle järele leitakse, kui suur on kasuliku töö %.

Materjaalid mõõdeti töö lõpul ja leiti maksivate 1933./34. a. hooaja tükitööhindade alusel, kui suur oli töötasu katsetüki ülestöötamise eest. Jagades töötasu ühe töölise töötundide koguarvule (arvatud kaasa ka kasuta aeg) leiame ühe tunni tasu ja seda korrutades 8- ehk 10-ga leiame metsatöölise töötasu 8- ehk 10-tunnilise tööpäeva juures.

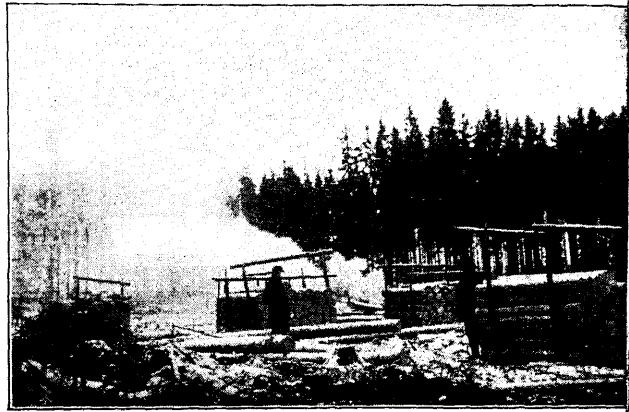
Linnast metsatöödele saadetud töötajad töölised palju üle 8 tunni päevas ei tee, kohalikud elanikud seevastu ei tööta alla 10 tunni, kuigi osa töid tuleb sel puhul teha põlevate oksahunnikute valgustusel. Seepärast on allpool toodud tööpälgarvestus nii 8- kui 10-tunnilise tööpäeva juures.

Tükitöö tasu oli järgmine:

Palgid — koorimata — 45 snt. pro thm; jutitult — 55 snt. pro thm; kooritult — 60 snt. pro thm. Paberipuud ja propsid — koorimata — 45 snt. pro rm; kooritult 70 snt. pro rm. Lehtpuupakud kooritult 45 snt. pro thm. Laastupakud kooritult 50 snt. pro rm. Küttepuid — 50 sm pikad — 50 snt. pro rm; 75 sm pikad — 40 snt. pro rm.

Uurimistöö tulemusi.

Katsetükkide ülestöötamisel saadi järgmisi materjaale ja tööliste päevapalk oli järgmine:



Katsetükk 4 ülestöötatud materjaalid.

Tk. 1. Männipalke, jutitud — 4,9 m — 15, 16, 17, 25 sm; 5,5 m — 16, 16, 20, 25, 28 sm; 6,4 m — 19, 20, 24 sm; 7,3 — 15, 19 sm; 8,6 m — 20 sm = 3,49 thm. 3,49 thm à 0,55 kr. = 1,92 kr.

Telefoniposte, kooritud: 8,6 m — 15, 15, 16, 16, 17 sm — 1,17 thm à 0,60 kr. = 0,70 kr.

Propse, kooritud — 2,44 rm à 0,70 kr. = 1,71 kr.

Küttepuid II ja V s. 75 sm pikad — 3,00 rm, à 0,40 kr. = 1,20 kr.

Kokku materjaali 3,49 thm + 1,17 thm + (5,44 rm × 0,7) = 8,47 thm, töötasu 5,53 krooni.

Kahel töölisel kulus aega üldse 14 t. 49 min., ühele töölisele ümber arvatult 29 t. 38 m. Ainult tööks kulus ühele töölisele aega ümber arvatult 28 t. 36 m., seega kasuta aeg 1 t. 02 m. ehk 3,6%. Ühe tunni tasu on 553 : 29,63 = 18,6 snt. 8 t. tööpäeva juures on päevapalk 18,6 × 8 = 1,49 kr. 10-t. tööpäeva juures on päevapalk 18,6 × 10 = 1,86 kr.

Tk. 2. Kuusepalke — 4,9 m — 21 sm — 0,20 thm à 0,55 kr. = 0,11 kr. Kasepakke — 2,73 m — 20, 21 sm, 3,08 m — 23, 24 sm, 4,35 m — 20 sm, — 0,64 thm, à 0,45 kr. = 0,29 kr.

Paberipuud — kooritud — I s. — 1,39 rm, II s. 1,28 rm, propse — kooritud — 0,20 rm, kokku 2,87 rm, à 0,70 kr. = 2,01 kr.

Küttepuid — I s. — 0,50 m — 3,22 rm, à 0,50 kr. = 1,61 kr. II ja V s. 0,75 m — 2,37 rm, à 0,40 kr. = 0,95 kr.

Kokku materjaali — 6,76 thm, töötasu 4,97 kr.

Üldse kulus aega 18 t. 17 m., ühel töölisel — 36 t. 34 m. Ainult tööks ku-

lus aega ühel töölisel 32 t. 46 m. 20 sek., seega kasuta aeg 3 t. 47 m. 40 sek. ehk 10,4%.

Ühe tunni tasu on $497 : 36,57 = 13,6$ snt. 8-tunnilise tööpäeva juures on päevapalk $13,6 \times 8 = 1,09$ kr. 10-tunnilise tööpäeva juures on päevapalk $13,6 \times 10 = 1,36$ kr.

Tk. 3. Kuusepalke 4,3 m — 20, 20, 22 sm, 4,9 m — 21 sm, 6,4 m — 25 sm, 7,0 m — 20 sm, 7,3 m — 17 sm; kokku 1,57 thm, à 0,45 kr. = 0,71 kr.

Paberipuid — koorimata — 2,14 rm, propse — koorimata 0,15 rm, kokku 2,29 rm, à 0,45 kr. = 1,03 kr.

Laastupakke 0,56 rm, à 0,50 kr. = 0,28 kr.

Küttepuid — 0,5 m II ja V s. — 2,88 rm, à 0,50 kr. = 1,44 kr.

Kokku materjaali 5,58 thm, töötasu 3,46 kr.

Üldse kulus aega 10 t. 26 m., ühel töölisel 20 t. 52 m. Ainult tööks kulus aega ühel töölisel 19 t. 8 m. 10 s., seega kasuta aega 1 t. 43 m. 50 sek. ehk 8,3%.

Ühe tunni tasu on $346 : 20,87 = 16,6$ snt. 8-tunnilise tööpäeva juures on päevapalk $16,6 \times 8 = 1,33$ kr.; 10-tunnilise tööpäeva juures on päevapalk $16,6 \times 10 = 1,66$ kr.

Tk. 4. Kuusepalke 4,3 m — 19, 21, 21 sm; 5,5 m — 21, 21 sm; 6,4 m — 20, 20, 20, 21, 22, 22, 24 sm; 7,3 m — 20, 21, 21, 21 sm; 8,5 m — 21 sm. Kokku — 4,58 thm, à 0,45 kr. = 2,06 kr.

Paberipuid — kooritud — 2,14 rm, à 0,70 kr. = 1,50 kr.; koorimata I s. — 7,49 rm, II s. — 4,28 rm, kokku 11,77 rm, à 0,45 kr. = 5,30 kr.

Küttepuid — VI s. — 0,75 m — 1,12 rm, à 0,40 kr. = 0,45 kr.

Kokku materjaali 15,10 thm, töötasu 9,31 krooni.

Üldse kulus aega 22 t. 34 m., ühel töölisel 45 t. 8 m. Ainult tööks kulus aega ühel töölisel 38 t. 6 m. 20 sek., seega kasuta aeg 7 t. 1 min. 40 sek. ehk 15,6%.

Ühe tunni tasu on $931 : 45,13 = 20,6$ s. 8-tunnilise tööpäeva juures on päevapalk $20,6 \times 8 = 1,65$ kr.; 10-tunnilise tööpäeva juures on päevapalk $20,6 \times 10 = 2,06$ kr.

Tk. 5. Kuusepalke — 5,5 m — 20, 26 sm; 6,4 m — 20 sm; 7,3 m — 21 sm; kokku 1,13 thm, à 0,45 kr. = 0,51 kr.

Paberipuid — koorimata — I s. 4,00 rm, II s. — 2,67 rm, kokku 6,67 rm, à 0,45 kr. = 3,00 kr.

Küttepuid — V s. 0,50 rm, à 0,40 kr. = 0,20 kr.

Kokku materjaali 6,15 thm, töötasu 3,71 kr.

Üldse kulus aega 6 t. 45 m., ühel töölisel 13 t. 30 m. Ainult tööks kulus aega ühel töölisel 12 t. 16 m. 5 sek., seega kasuta aeg 1 t. 13 m. 55 sek. ehk 9,1%.

Ühe tunni tasu on $371 : 13,50 = 27,5$ s. 8-tunnilise tööpäeva juures on päevapalk $27,5 \times 8 = 2,20$ kr. 10-tunnilise tööpäeva juures on päevapalk $27,5 \times 10 = 2,75$ kr.

Tk. 6. Männipalke 4,3 m — 16, 16, 16, 16, 17, 18, 19, 24 sm; 5,5 m — 15, 15, 15, 16, 17, 19, 19, 20 sm; 6,4 m — 16, 16, 16, 19, 19, 20, 20 sm; 7,3 m — 15, 15, 20 sm. Kokku 4,34 thm, à 0,45 kr. = 1,95 kr.

Paberipuid — koorimata — 0,60 rm, propse — koorimata — 2,00 rm, kokku 2,60 rm, à 0,45 kr. = 1,17 kr.

Laastupakke 0,53 rm, à 0,50 kr. = 0,27 kr.

Küttepuid III s. — 0,75 m — 2,25 rm, à 0,40 kr. = 0,90 kr.

Kokku materjaali — 8,11 thm, töötasu 4,29 kr.

Üldse kulus aega 11 t. 50 m., ühel töölisel 23 t. 40 m. Ainult tööks 18 t. 29 min. 50 sek., seega kasuta aeg 5 t. 20 m. 10 sek. ehk 22,5%.

Ühe tunni tasu on $429 : 23,67 = 18,1$ s. 8-tunnilise tööpäeva juures on päevapalk $18,1 \times 8 = 1,45$ kr. 10-tunnilise tööpäeva juures on päevapalk $18,1 \times 10 = 1,81$ krooni.

Võrdlemisi suure kasuta aja % põhjustas 4. tüki juures esimesel tööpäeval valitsev tugev tuul ja lumesadu, mistõttu puude langetamine oli raske. 6. katsetüki juures põhjustas suure kasuta aja %-i tihe järelkasv, mille raiumist ei arvatud ülestöötamisaja hulka. 5. tüki ülestöötamist soodustas ilmastiku hea seisukord ja asjaolu, et katsetüki ümber asuv mets töötati varem üles, mistõttu puude langetamine oli kerge.

Käesolevast lühikesest uurimusest selgub, et ka vilunud töölised soodsa ilmastiku ja hea metsaseisukorra puhul 8-tunnilise tööpäeva juures ei teeni 2 kr. päevas. Päevapalk on sealjuures sõltuv tööliste vilumusest, ilmastiku seisukorrast ja metsa iseloomust (palgi- või küttepuumets). Kavatses RMT tükitööhindade kõrgendamise oli seega möödapääsmatu ja eriti tarviline küttepuumetsa ülestöötamisel.

K. Sikk.

Haavapakude müügist.

22. novembril s. a. peeti riigi metsatööstuse korraldusel valmistatavate ja r.-jaamadesse väljaveetavate haavapakude oksjon, kus ostjaina esines 10 ostuhimulist firmat, enamikus meie tuntumad metsäärimehed-juudid.

Müügil oli umbes 1650 tihum. I ja II sordi pakke ja 550 tm. tihum III sorti.

Kõrgeima hinna pakkus firma E. Kopolovsky ja Ko. ja nimelt: I ja II sordist Kr. 34,51 tihum.; III sordist Kr. 24,01 tihum.

Keskmiselt pakuti kännurahale juure 975,40%.

Müüdnud pakude tehnilised tingimused on:

I ja II sordil: pikkus 1,3; 1,6; 1,9 ja 2,2 mtr. ja jämedus 23 sm. alates, kusjuures 1,3; 1,6 ja 1,9 mtr. pikkusi pakke võib olla kuni 15% pakude kogumassist. Pakud valmistatakse kuni 8 sm pikkuse ülemõoduga, mida kuumimisel ei arvestata.

Pakud valmistatakse toorest ja terve iseloomuga puust, on võimalikult sirged, ilma suuremate ja paku otsa diametraalselt läbistavate ja südame ringlõhedeta. Lubatavad on väikesed otsa lõhed (n.-n. tuulelõhed), kuni 4 värsket oksa läbi-

mõoduga mitte üle 2,5 sm ja kuni 4 kõva-kuiva (mitte pehme-mäda) oksa läbimõoduga mitte üle 0,75 sm ehk värskete okste puudumisel kokku kuni 8 kõva-kuiva oksa lubatud läbimõodus. Oksad võivad tulla ette ainult laialipillatult, kuna ristoksi pole üldse lubatud. Kõva punane või sinine (mitte pehme-mäda) süda võib olla 23—29 sm jämedusega pakkudel kuni 8 sm (incl.) ja jämedamail pakkudel kuni 10 sm (incl.) läbimõoduga.

III s. p a k u d: jämedusega 20 sm alates ja pikkusega 2,20 mtr. + ülemõõt 8 sm. Pakud on toorpuust, ilma suurema ja mitmepoolse kõveruseta, suuremate mädaoksteta ja suurte lõhedeta. Lubatavad on paku kohta kuni 8 värsket oksa läbimõoduga mitte üle 4 sm ja niisama palju kuivi (mäda) oksa läbimõoduga mitte üle 1 sm. Samuti on lubatav kõva punane või sinine süda, läbimõoduga kuni üks kolmandik paku ladva läbimõodust; kuni 5% III s. pakude üldarvust võib olla pehme mäda-südamega samas läbimõodus, kuid ainult pakkudel jām. üle 23 sm.

III sordi pakude hulk ei või tõusta üle 35% I ja II s. pakude kogumassist.

H. K.

Teateid puuturult.

Metsamaterjalide hinnad 9. XII 1933.

	Jõhvi	Avinurme	Veriora	Sürgavere	Kiltsi
Okaspuupalgid . . .	Kr. 9.50 m.	—	20—25 st. ktj.	—	Kr. 8—10.50 m ³
Paberipuud:					
I s. kooritud . . .	Kr. 5.50 rm.	Kr. 5.25 rm.	Kr. 52.— kts.	—	—
II " " . . .	" 3.80 "	" 3.75 "	" 42.— "	—	—
Kastilauapakud:					
koorimata . . .	Kr. 6.— rm.	Kr. 5.60 rm.	Kr. 55.— kts.	—	—
Haavapakud:					
I sort	—	Kr. 25.88—27.50 m ³	75 st. ktj.	80 st. ktj.	—
II "	—	" 12.94—14.55 "	50 " "	43 " "	—
III "	—	" 6.47 m ³	30 " "	22 " "	—
Küttepuud, kased . . .	Kr. 3.50 rm.	Kr. 2.25—2.45 rm.	Kr. 7.50	—	Kr. 4.50 stild
			³ / ₄ arss. stild		2III—IV sort
					8" pikad

Eesti Metsaülemate Ühingu koosolek.

3. detsembril 1933. a. peeti Eesti Metsaülemate Ühingu peakoosolek Tallinnas, riigi metsatööstuse ruumes. Koosolekust võttis osa 30 liiget. Koosoleku juhatajaks valiti abidirektor A. Netze.

Möödunud aasta tegevusest andis lühikese ülevaate ühingu esimees A. Auksmann. Ühingu 1932./33. a. aruande ja 1933./34. a. peale koostatud eelarve kandis ette laekahoidja R. Kruse. Aruanne ja eelarve kinnitati esitatud kujul. Aruandest nähtus, et läinud aastal oli ühingu poolt koos teiste organisatsioonidega võetud vastu väliskülastasi-metsamehi Soomest ja Lätist 3 korral. Ka oli pandud suuremat rõhku ühingu metsamuuseumi kogude täiendamisele, missugust algatust on kavatsatud jätkata ka eeloleval aastal, võttes seks tarvilise summa eelarvesse.

Aruande puhul avaldati arvamist, et metsamuuseumi ruumid on kitsad ja nende laiendamiseks tuleks astuda samme. Kuna olevat teoksil põllumajandusliku muuseumi asutamine, peeti soovitavaks selle teokssaamisel astuda samme, et seal nähtaks ette ka vastavad ruumid metsasaakonnale, sest muuseum oleks rahvale seal kättesaadavam.

Uueks liikmeks võeti vastu revident-metsaülem J. Jaanson.

Tuleval suvel otsustati korraldada ekskursion Saaremaale, kuna Saaremaa loodus pakub mitmeid omapärasusi, eriti taimeriigis. Ekskursiooni kavas oleks ühtlasi ka Vilsandi ja Abruka saarte külastamine, missuguseist esimene on meile tuntud mitmesuguste vesilindude pesitsemispaigana ja teisel asuvad hirved või n. n. „riigi sõnnid“. Lähema ekskursion kava väljatöötamine ja aja kindlaksmääramine jäeti juhatusse hooleks.

Uude juhatusse valiti: esimees A. Auksmann, abiesimees A. Undrits, sekretär V. Sass, laekahoidja R. Kruse. Revisjonikomisjoni valiti J. Nenn, L. Puutsa ja A. Telem.

Riigi- ja omavalitsusteenijate keskliidu 1933. a. tegevusest informeeris koosolijaid J. Pipar, kes avaldas arvamist, et üldise majandusliku olukorra paranedes on loota, et riigiteenijate palgaolusid parandatakse veel käesoleval majandusaastal. — Riigi- ja omavalitsusteenijate keskliidu poolt majandusministrile palgaolude parandamise asjas esita-

tud vastava märgukirja puhul olevat minister suhtunud riigiteenijate esindajate soovile heatahtlikult ja lubanud oma poolt selle rahuldamiseks astuda tarvilisi samme. Distiplinaarseadustiku eelnõu väljatöötamisel olevat keskliidu esindajad astunud samme kohtu- ja sise-ministeeriumi ees, et neile võimaldataks võtta osa vastavast komisjonist ja et seaduseelnõu koostamisel arvestataks välismaa uuemaid distiplinaarseadusi. Ühtlasi kanti ette keskliidu märgukiri, missugune esitati riigikogu üldkomisjonile. Märgukirjas on rõhutatud, et suuremate eksimiste ja süüteoasjade arutamine ja koosseisude määramine sünniks kolleegiaal-asutustes, milleks tuleks luua kaheastmeline ja kolmeliikmeline erikohus, mille esimeheks oleks elukutseline kohtunik ja üheks liikmeks administratsiooni ja teiseks liikmeks riigi- ja omavalitsusteenijate kutseühingu esindajad. Samuti, et seaduseelnõus nähtaks ette pikemad edasikaebamise tähtajad — apellatsioonikaebuse esitamiseks vähemalt 2 nädalat, arvates motiveeritud otsuse kättesaamisest, ja kassatsioonikaebuse esitamiseks — üks kuu, ja et süüdistataval lubataks tarvitada kaitsja abi protsessi igas staadiumis.

K. Kerberg informeeris koosolijaid Eesti Metsaühingute Liidu tegevusest, avaldades ühtlasi soovi, et talumetsade korraldamiseks tuleksid eeskujul mõttes võtta korraldamisele mõne eeskujuliku talu metsad. Metsaülemail tuleks maal korraldatavail kursusel esineda vastavate kõnede ja seletustega.

Kuukirja „Eesti Metsa“ väljaandmise küsimust puudutades avaldati soovi, et viimases peaks leiduma rohkem kirjeldusi ja andmeid metsanduse alal tehtud katseist ja metsameeste kohapealsest elust-olust, mis elustaks märksa kuukirja sisu, vastavat kaastööd oodatakse igalt metsamehelt.

Ühingu esimees A. Auksmann tegi koosolijatele teatavaks, et ühingu muuseumikogude täiendamiseks on riigimaade ja metsade valitsuse direktor lubanud ühingule lasta riigimetsast tasuta ühe karu. — Lähemal ajal otsustati ühingu poolt korraldada karujaht, millest võtaksid osa ühingu liikmed, kes selleks ühingu juhatussele avaldavad soovi. Jahi korraldamine ja osavõtjatele vastavate kutsete välja saatmine jäeti ühingu juhatusse hooleks.

J. S.

Mõningaid andmeid pensionäridest ja pensionidest.

Mõni aeg tagasi avaldas Riigi Statistika Keskbüroo kokkuvõtted riigi poolt maksetavate pensionide kohta 1. jaanuaril 1933. a. Need andmed on kohapealseile metsateenijate kutsetingingu tegelasile käsitelamiseks kui ka kuu- kirja lugejaile selgitusmaterjaali saamiseks küllaldase tähtsusega, mispärast toimetus avaldab neist tähelepandavaimad.

Pensionäre ja pensionär-perekondi oli

(surnud pensioniõigusliku isiku perekond on arvatud üheks pensioniüksuseks, kuigi üksikuid pensionisaajaid selles perekonnas võib olla mitu):

	1. I 1933.	1. I 1931.	±
Riigi- ja omavalitsusteen. ühes õpetajatega . . .	3.843	2.926	+ 917
Kaitseväelasi	242	195	+ 47
Rahvaväelasi (vabaduss.)	1.870	1.848	+ 22
Vanu õpetajaid	115	130	- 15
Veneaegseid pensionäre .	4.060	4.335	- 275
Riigitöölisi	750	525	+ 225
Õnnetuste läbi kannatanuid	80	71	+ 9
Muid (eriseaduste põhjal pensioni saav. perekondi)	3	—	—
Kokku	10.963	10.030	+ 930

Neist arvudest selgub, et riigi- ja omavalitsusteenijad ühes õpetajate ja kaitseväelastega pole kaugeltki ainukesed riigikassast pensioni saajad, vaid täpsema arvestuse juures kõigest 37,2% pensionisaajate üldarvust.

Kuigi pensionisaajate arv on tunduvalt suurenenud, on riigi kulud seevastu märgatavalt vähenenud, nimelt:

Riik on pensionideks maksnud (tuhandets kroonides):

	1931./32. a.	1930./31. a.	±
Riigi- ja omavalitsusteen. ühes õpetajatega	1.061,7	1.477,7	-416,0
Kaitseväelasil	163,6	285,5	-121,9
Rahvaväelasil (vabadussõjal.)	728,3	738,0	- 9,7
Vanadele õpetajaile	48,6	51,1	- 2,5
Veneaegseile pensionär.	494,9	543,6	- 48,7
Riigi töölisile ja õnnetuste läbi kannatanuile	315,4	195,4	+120,0
Muudele	2,2	2,2	—
Kokku	2.814,7	3.293,5	-478,8

Pensionile mineku momendil 1. jaanuaril 1933. a. läks koostisest pensionile vanuse järgi:

	20—59 a.	60—65 a.	66—69 a.	70 a. ja van.
Kaitseväelasi	96% ⁰ / ₀	3% ⁰ / ₀	1% ⁰ / ₀	—
Õpetajaid	41% ⁰ / ₀	39% ⁰ / ₀	14% ⁰ / ₀	6% ⁰ / ₀
Riigiteenijaid	34% ⁰ / ₀	37% ⁰ / ₀	15% ⁰ / ₀	14% ⁰ / ₀
Omavalitsusteenijaid	31% ⁰ / ₀	32% ⁰ / ₀	15% ⁰ / ₀	22% ⁰ / ₀
Üldiselt on pensionäride vanadus olnud				
pens. mineku mom.	40% ⁰ / ₀	34% ⁰ / ₀	14% ⁰ / ₀	12% ⁰ / ₀

Pensionile mineku põhjuseks võivad olla teenitud aeg, haigused, mis takistavad teenistuskohuste täitmise jätkamist, ja samasugused teenistuskohuste täitmisel saadud vigastused ja haigused.

Üksikute pensionäride liikide järgi oli pensionile mineku põhjuseks 1933. a.:

	Teenitud aeg %	Haigus te täitm. saadud haigus ja vigast. %	Teenistuskohuste täitm. saadud haigus ja vigast. %
Riigiteenijail	20,1	74,9	5
Omavalitsusteenijail	21,5	73,0	5,5



E. M. Ü. SAGADI OSAKOND oktoobrikuus 1933. a. Vasakult paremale — istuvad: m/v. K. Altrof, metsnik A. Lintser ja Laupman, metsaülem R. Pärt, abimetsaülem A. Langer (esimees), R. M. T. ametnik A. Uukvolber, asjaajaja J. Leibach (laekur), seisavad — m/v. E. Kaldenberg, G. Tõldsepp, H. Reinberg, J. Veidenberg, M. Virks, F. Tihgas, S. Netshuhin, metsnik L. Juurik (kirjatoimetaja) m/v. J. Aaman, H. Kaldenberg, O. Tammist, J. Reinberg, E. Lingkreim, E. Shefler, R. Prits, asjaajaja J. Eichvald m/v. M. Jams, R. M. T. aj. tööjõud A. Laupman, m/v. J. Tommula, H. Peterman. Pildilt puuduvad m/v. H. Turt ja A. Neitov.

Õpetajail	31,1	60,2	0,7
Kaitsevälasil	50,6	19,9	29,5
Üldiselt: 1933. a.	26,8	67,5	5,7
1931. a.	30,2	63,8	6,0

riigi eelarve korras tehtud kulud, kuid peale selle laekub pensionikapitali arvele omavalitsusilt teenijate palkadest 4% ja riigi- ja omavalitsusteenijate palkadest kinnipeetava pensionikapitalimaksu näol 2% palgast. Nii oli pensionideks makstud tegelik kulu 1931./32. aastal üldsummas:

Pensionäridest ja pensionär-perekondadest on teeninud 1933. a. koostise järgi:

	Pensionäre	Pensionär-perekondi
	%	%
Kuni 4 a.	0,3	0,8
5 — 9 a.	2,2	18,7
10 — 24 a.	34,5	42,6
Kuni 24 a.	37,0	62,1
25 ja üle	63,0	37,9
Üle 30 a.	33,2	18,8
Üle 40 a.	6,5	4,5

Kui suured on tegelikult pensionid?

Riigi Stat. Keskbüroo kokkuvõtete põhjal arvatatuna sai 2366 pensionärist 1. jaan. 1933. a. koostise järgi pensioni ühes kuus:

	Kuni 30 kr.	31—40 kr.	41—60 kr.	Kokku kuni 60 kr.
	%	%	%	%
Riigiteenijaid	11,4	45,8	19,8	77
Omavalitsusteenijaid	13,5	27,5	24,2	65,2
Õpetajaid	0,2	5,9	18,6	24,7
Kaitsevälasi	0,5	2,3	6,0	8,8

	Üle 60 kr.	Üle 100 kr.	Üle 150 kr.
	%	%	%
Riigiteenijaid	23,0	3,4	0,3
Omavalitsusteenijaid	34,8	2,3	—
Õpetajaid	75,3	8,0	—
Kaitsevälasi	91,2	59,9	17,8

Eeltoodud Riigi Statistika Keskbüroo andmeist selgub, et vaatluse alla on võetud ainult

a) vabadussõjalasile ja nende perekondadele	Kr.	728.256,89
b) vanadele kooliõpetajatele	„	48.568,74
c) kaitsevæele ja nende perekondadele	„	217.707,15
d) pension Poska perekonn.	„	2.212,92
e) veneaegsetele pensionärid.	„	496.946,46
g) riigi- ja omavalitsusteenijaille, kooliõpetajaille ja riigiettevõtete teenijaille	„	1.579.768,03
h) riigitõllisile	„	315.241,67
Kokku	Kr.	3.388.701,86

1931./32. a. laekus pensionikapitali arvele:

a) Omavalitsusilt ja riigiettevõttele (millede juure on arvatud ka teenijate palgast kinnipeetud 2% pensionikapitalimaks)	Kr.	334.003,19
b) Riigiteenijate palgast maharvatavat pensionikapitalimaksu	„	302.866,86
c) Kooliõpetajaille riigi poolt maksetavast palgast kinnipeetud pensionikapitalimaksu	„	100.122,29

(Koostatud kutseajakirja „Side“ ja Statistika Kuukirja andmeil.)

J. P.

Metsavahtidele palga edasimaksmisest teenistuskoha kaotamise puhul.

Sagedased metsavahtide järelepärimised Eesti Metsa toimetusest palga edasimaksmise asjus teenistuskoha kaotamise korral näitavad, et metsavahtide peres puudub ülal tähendatud küsimuse kohta küllaldane selgus, mispärast Eesti Metsa toimetuse loeb oma kohuseks selle küsimuse juures veidi peatuda.

Palga edasimaksmist teenistuskoha kaotamise puhul meil praegu maksvate seaduste ja määruste põhjal teostatakse ainult riigiteenijatele-ametnikele riigiteenistusseaduse § 1 mõiste kohaselt.

Riigiteenistusseaduse § 1 liigitab riigiteenijad nimelt 2 gruppi — n. n. ametnikeks ja n. n. vabateenijaks.

Ametnikeks loeb riigiteenistusseadus kõik riigiteenijad, kes teenivad riigiasutuste koosseisudes ettenähtud ametkohtadel, ja vabateenijaks, kes teenivad riigiasutuste koosseisudes ettenähtud vabadel teenistuskohadel.

Jälgides sellekohaseid koosseise selgub, et metsavahtid on arvatud teenivaiks vabateenistuskohadel, seega tuleb neid lugeda riigiteenistusseaduse § 1 mõiste kohaselt riigiteenijaks-vabateenijaks, ja teenistuskoha kaotamisel ei võimalda seadus neile 3 kuu palga edasimaksmist, nagu seda saavad riigiteenijad-ametnikud.

JAHINDUS

Jooni jahinduse alalt.

O. Daniel.

Inimkonna kultuurilisel arenemisel, seoses eluüalpidamise ja sellest sõltuvate tegevusaladega, erinevad iseloomustavate tähistena tõusvas järjekorras: jahindus, karjandus, põllundus ja tööstus. Igal pool, kus inimene asus elama maakeral, oli jahipidamine esimeseks astmeks looduse vallutamisel. Alles jahimehes ilmnes *Homo sapiens*, kes oma vaimliste omaduste varal oskas end varustada abinõudega, mis tema loomulikku, võrdlemisi piiratud füüsilist jõudu ja osavust aitasid mitmekordistada, kindlustades sellaselt endale edu võitlustes temast jõuliselt üle olevate loomadega. Alles need algelised kaitsevahendid, vastava vormiga kivi pihus või tüseda puuoksa külge kinnitatud, — ja jõupärane, terava otsaga puutüvi või -oks — ligivõitluses, paraja suuruse ja vormiga kivi lingust paisatuna, mis võimsalt rabas vaenlast juba kaugema maa peale, võimaldasid ürginimesele, kes paljaste kätega pidi end tundma õige abituna ja peamiselt põgenemise ja varjamise teel oma julgeolekut kindlustama, võita looduse vallutaja isanda seisukoha.

Oletatavasti sai jahipidamise algeliseks tõukeks just endakaitse vajadus, mis aga saavutatud üleoleku tagajärjel kujunes eluüalpidamise allikaks.

Jahimehena õppis inimene tundma loomade iseloomu ja harjumusi, mille tulemuseks oli vastavate loomaliikide taltsumine ja nende kasutamine abilistena nii jahipidamise puhul, kuid veel suuremal määral eluüalpidamise ja kehakatte küsimuste lahendamisel, sest rohkenevale inimhulgale ei suutnud jahiloomad üksi alatiselt peatoidust kindlustada, mis sundis teda püsivalt tegutsema karjakasvatusega. Ühenduses seega kaotas jahipidamine palju oma esialgsest elulisest tähtsusest, kuid püsis sel põhjusel, et ka karjakasvata-

jal tuli nii iseennast kuid suuremal määral oma kariloomi kaitsta kiskjate metsloomade eest, ja pealeselle omas jahisaak veelgi küllaldaselt tähtsa koha toitmise ja kehakatte alal.

Üldjoontes samasuguseks jäi ka inimese suhtumine jahindusse, kui ta oli sunnitud jääma püsima piiratud maaaladele ja hakkas põlluharijaks. Juure tuli ehk see asjaolu, et mitte üksi kiskjad, lihasööjad, vaid ka end taimedest toitvad teised metsloomad kujunesid inimesele kahjulikuks tema viljapõldude ja rohualade rüüstamise tõttu. Kus aga juba tööstus mõjustab inimhulkade tegevusalasid, seal on jahindus laskunud sporadi ja lõbu tasemele. See on võrdlemisi väheseile kättesaadav, kuid sellegipärast esineb see küllalt tähtsa majandusliku tegurina. Maa-aladel, mis ei võimalda karjakasvatamist ja põlluharimist või kus kultuuritase on veel madal, on jahindus säilitanud seni oma ürgse, elulise tähtsuse.

Peatudes Kesk-Euroopa inimkonna arenemise juures, ühenduses jahindusega, tuleb lühidalt märkida neid põh-



Ajujaht Ruilas 2. XI 1933. a.
Lastud: 14 jänest, 1 rebane ja 4 laanepüüd.

jusi, mis seal andsid jahindusele uue ilme. Rahvaste rändamisel oma praegustele asumisaladele püsima jäänud rahvused ja nende suguharud olid sunnitud põlluharijatena oma ühiskondlikke vahekordi vastavalt uutele olukordadele korraldama ümber. Endises üheõiguslikus ja ühekihilises rahvusühiskonnas kujunesid olude sunnil erinevad tegevusalad ja ühendused seega sotsiaalselt erinevad rahvakihid, millega käis käsikäes poliitiliste ja majanduslike õiguste ja valitsemise võimu mitmekesine jaotamine. Enamik ühiskonna liikmeid siirdus rahuliku ja püsiva ilmega põlluharimisele, vähemus, kuid aktiivsem element, valis oma tegevusalaks ohtude- ja vaheldusrikka sõjapidamise, toimugu see kas kaitse- või pealetungi otstarbeil. Saksamaal näiteks oli XIV sajandiks juba teravalt erinenud rüütli ja talupoja seisus, esimene—väike osa ühiskonnast—oli osanud end varustada ja kindlustada kõiksuguste õiguste ja võimuteguritega, kuna teine, valdav enamus, oli piiratud nii oma ühiskondlikes kui ka ökonoomilistes õigustes, see eest aga koormatud igasuguste kohustuste ja maksudega. Rüütlite esialgne elukutse, sõdimine, oli vahelduva ilmega. Vaenulisele tegevusele järgnesid pikemad või lühemad rahu ajad ja neid arvati parimini võivat kasutada jahipidamisega, mida loeti sõdimisele kõige ligemaks ja väarikamaks tegevusalaks, kus isiklik osavus, vastupidavus, jõud ja relvade käsitlemine said end panna maksma ja seetõttu oli treeninguks vanemaile ja ettevalmistamiseks noortele.

Jahindus kujunes võimukandjate ja eesõigustatud kihtide lõbustuseks ja ajavaiteks teiste rüütlimängude ja lõbude kõrval. Nii ilmalikud kui ka vaimulikud võimukandjad, eesotsas kuningate ja piiskoppidega, varustasid end ja oma käsilasi haaramise, sageli vägivaldse omandamise teel suurte maa-aladega ja õigustega, mis ei leppinud ainult teatavate metsaalade „keelumetsaks“ kuulutamise, kus jahipidamine oli kõigile teistele keeldud, vaid laienes n. n. „jahi ülemõigusena“ ka teistele maa- ja metsaaladele. Nii oli siis enamik ühiskonna liikmeid jahipidamise õiguses kitsendatud, osalt selle koguni kaotanud. Jaht

ise eraldati n. n. ülem- ja alamjahiks. Esimese alla kuulusid suuremad ja tähtsamad, teise alla vähemad ja harilikumad mets- ja jahiloomad. Kuna ülemjaht kuulus ülema kihi esindajate eesõiguste alla, oli kohati lubatud talupoegadele oma maa-aladel tappa ja püüda alamjahi alla kuuluvaid ulukaid, kuid ka see piiratud jahivõimalus asendati sageli absoluutse keeluga, mis läks isegi niikaugele, et talupojad ei tohtinud neid metsloomi, mis kuulusid ülemjahi alla, oma põldudelt ja rohumaadelt peletada eemale ja hirmutada. Viimane asjaolu kutsus keskajal sageli esile talupoegade mässe.

Jaht kujunes n. n. „kuninglikuks lõbuks“, mis toimus suure toreduse ja hiilgusega mitte ainult ilmalike meeste osavõtul, ka naised ja kõrgemad vaimuliku seisuse esindajad harrastasid seda niivõrd innukalt, et nad jätsid sageli oma otsesed kohustused hooletusse ja kirikupead olid sunnitud neid korduvalt manitsema korrale. Eriline jahikeel, mitmesugused keerulised jahikombed ja tseremooniad andsid jahile seltskondliku kunsti ilme, mille nõudeid tuli täita niisama täpselt nagu teisi kõrgemas seltskonnas maksvaid kombeid; isegi suurema hoolega, sest harilikult järgnes nende mittetäitmisele karistus kohapeal, olgugi et see oli nähtud ette rohkem naljanumbrina seltskonna lõbustamiseks. Kuid meie mõistete järgi toimetati seda kaunis labaselt, mis näit. kohati seisus selles, et süüdlane asetati mõnele suuremale tapetud jahiloomale pikali ja talle anti jahikorraldajalt või selle ülesandel lapiti jahinoaga mõni hoop püksitagumikule. Daamide eesõiguseks oli saada karistuslööke ainult kõrgema jahihärra käe läbi, ja et saada selle „armu“ osaliseks, olevat mõne skeptiku arvates vastavaid eksimisi daamide poolt provotseeritud tahtega, et sel juhtumil demonstreerida oma võrgutavaid tuletisaladusi, sest tseremoonia nägi ette selle toimingu täitmise korral pealiskleidi selja peale tõstmise.

Karistused alamkihi liikmeile olid jahiseadustest ja -määrustest üleastumisel sageli julmad, kuigi seal kohati ei puudunud ka koomiline moment. Nii karistati jahikoera vigastajat või tapjat

peale kahjutasu maksmise kohustamise seega, et ta pidi avalikult rahva ees suudlema koera saba alla, jahikulli kallal vägivalda tarvitajale kinnitati aga paljastatud keha kõige tundelisemale orgaanile tükk värsket liha, mis jahikull sealt ära nokkis. Leidub teateid ka sellaste julmade karistusviiside kohta, kus süüdlane seoti alasti põdra selga, mille järele loom lasti lahti ja aeti taga koortega. Prantsusmaal kaotati jahieesõigused ühenduses suure revolutsiooniga, saksa riikides kadusid need alles 1848. a. poliitiliste rahutustega.

Laialt harrastati jahti jahikullidega eriti aigrute peale, milleks hiilgav, naistest ja meestest koosnev jahiseltskond sõitis ratsahobuseil kohtadele, kus leidis aigruid. Koerte abil aeti need oma peidupaikadest lendu ja lasti siis jahikull lahti, kes algas aigru tagaajamist ja kallaletungi, mis sageli kujunes põnevaks võitluseks mõlema linnu vahel, sest aigur oskab hädasse sattudes oma teravat ja tugevat nokka tarvitada edukalt kaitseks. Jahiseltskond kihutas hobuseil võitlevaile lindudele silmnäolt järele, et olla kohal, kui kull tuli oma saagiga maha. See võimaldas näidata oma ratsutamiskunsti ja demonstreerida oma ratsu väledust ja vastupanu. Jahisaagiks saadi mõni aigru sabasulg, mis kanti kübara ilustusena.

Kuninglike lõbude nimekirjas püsib aga jaht nüüdisajalgi ja seda harrastavad mitte ainult kroonitud riigipead, vaid ka demokraatliku riigikorra võimu esindajad. Missuguseks aga see „kuninglik“ jahtimine kujuneb, näitab muuseas oma ajal ajakirjandust läbistav teade, et kohale, kus ekskeiser Wilhelm II sirutas maha oma 50.000 jahiohvrit, püstitati vastav mälestusmärk. See suur tapetud jahiloomade arv iseloomustab küll rohkem tapatehnikat moodsate laskeriistade abil kui jahtimist selle sõna õiges mõttes.

Kui ma siinkohal olen peamiselt puudutanud jahinduse arenemise käiku Saksamaal, siis on see tingitud asjaolust, et ajaloolisil põhjusil needsamad olud mõjutasid sajandite kestes jahindust Eestiski.

Võrdlemisi hilja satub eesti rahvas ajaloo valgusse. Sealjuures leidub tea-

teid jahioludest ja jahinduse arenemisest vanade eestlaste juures üpris vähe ja needki põhjenedvad kaudsete andmete varal saadud oletusil. Ei rahvaluules ega asikultuuri aladelt pole säilinud andmeid jahinduse kohta aegadest enne tulirelva leiutamist, samuti ei leidu teateid ega asitõendusi vibust ega ambust, rääkimata kiviaja esemeist, ja meie esiisad jahimeestena esinevad ajaloolaval juba moodsa jahirelvaga — püssiga. Meie rahva kangelaslugu kirjeldab Kalevipoegi küll võimsate jahimeestena, samuti avastab ta jahisaagi loetelu kaudu rikka ja mitmekesise jahifauna, veel pajatab ta korduvalt neljajalgseist jahiaabilisist, koertest, kes vahvasti täitsid oma ülesande nii karude, huntide ja rebaste kui ka jäneste kallal, kuid mil moel ja milliste abinõudega jahilised ise võtsid osa sest „tosinate kaupa tapmisest“, jääb selgitamata.

Ka vanarahva usk ja tarkus jahinduse alalt on koondatud püssi enda ja seega ühenduses olevate jahiviiside ümber. See-eest on aga säilinud teateid muistsete aegade loomariigi esindajaist, kes on siin elutsenud.

Teatavasti on kliimalised muutused, peamiselt ühenduses jääaegadega, muuseas ka meie loomastiku koosseisu tunduvalt muutnud: osa ürgaegseist loomaliikidest on siit juba eelajaloolisil aegadel jäävalt kadunud, kuna mõned liigid on siirdunud meilt kas põhja või lõuna poole, kus nad on säilinud seni ja ainsaks tunnistajaks nende olemasolust siin on meie kodu- ja naabermaades leitud luustiku jäänused. Kuid mõni liik on alles hiljuti ja peamiselt inimese mõjul hävinud. Tartu endise prof. Grevingki uurimuste andmeil on Baltikumis ürgaegadel elutsenud, kuid nüüd juba täieliselt välja surnud, järgmised loomaliigid:

M a m u t, *Elephas primigenius*. See hiiglane loomariigist on juba muistses minevikus täiesti kadunud maakeralt. Ta sarnanes praegusele elevandile, kuid omas sellest märksa suurema keha ja umbes 20 jala pikkused kõverad kihvad. Siberi igaveses jääs on leitud tema hästi säilinud korjuseid, mitte ainult täielise luustiku, vaid ka naha ja lihaga. Grevingk mainib Baltikumis 12 luuosade ja

hammaste leiu kohta, muuseas Tallinna ümbruskonnas, Mõnistes, Ogeris ja mujal, millest võib järeldada, et ta esines siin kaunis sagedalt. Tema peamiseks toitaineks on olnud arvatavasti okaspuud.

Harjasninasarvik, *Rhinoceros trichorhinus*, on nagu mammutki juba ürgaegadel välja surnud. Vene ja Siberi jõgikondades on leitud rohkesti tema võrdlemisi hästi säilinud jäänu-seid. Meil teatakse seni ainult ühest puusaluu leiust Ringmundshofis (Lä-tis). Ka see ürgloom on toitnud end arvatavasti peamiselt männiokkaist ja virveist, välimuselt on ta aga väga sarnanenud nüüdisaegsele ninasarviku lii- kidele. Ta keha on katnud umbes 1½ tolli pikkused 30—40 kaupa ühest juu- rest kasvanud karvad, millest on tuletat- ud ka ta nimetus.

Tarvas, touras, tõbras (vene, poola ja läti keeles tur, *Bos primigenius sive urus*, saksa Ur või Auerochs), on võrdlemisi hilisel ajal, 17. sajandil, Euroopast lõplikult kadunud ja tema kao põhjuseks on inimene. Saksa Nibelungi lugudes loetakse Sigfridi jahisaagiks põdra kõrval ka tarvast, meil on ta jäänu-seid leitud Vastemõisas, Võru ümbruses, Sangastes ja mitmes kohas praeguse Läti riigi piirides.

Metshärg (Visent, vene ja poola k. subr), *Bos priscus sive Bison*. Teda leidub veel praegugi vähesel arvul maa- keral. Enne maailmasõda oli tema täht- samaks asukohaks end. vene keiserl. jahialad Bieloveschis Grodno kuberm., kus ta arv tõusis ajuti mitmesajani, maailmasõja kestes aga ähvardas teda seal täieline hävimine, kuid nüüd on poola valitsuse hooldamisel ta arv suu- renenud umbes 20 peani. Teine koht maakeral, kus metshärg elas vabalt, oli Kaukasuse mägestikus, kus ta asukoht avastati alles 19. sajandil, kuid missu- gune on ta seisukord seal praegu, selle kohta puuduvad minul andmed. Preisi- maal surmati viimne metshärg alles 1755. a. kellegi salaküti poolt. Nibe- lungide loo järgi otsustades pidi teda 1170. a. ümber veel rohkel arvul esine- ma Wormsi linna ümbruses. Kas Ka- levipoja laulus mainitud metshärg on

olnud sama loom, jääb lahtiseks, sest jäänu- ste leiu kohta on meil avastatud võrdlemisi vähe, muuseas on Mõnistes leitud üks sarve ots.

Lammashärg, moschus- härg, *Ovibos moschatus*, kelle praegune levimisala piirdub P.-Ameerika ja Gröönimaa polaarmägismaadega, alates 60. p.-l. kraadist kuni 81. p.-l. kraadini, on Euroopast arvatavasti juba eelaja- loolisel aegadel kadunud. Ainus jää- nuste leid piirdub Salatsi jõe väljumis- kohaga Aisti järvest, kuid Grevingki väitel on need jäänu- sed isegi kahtlase päritoluga.

Nüüdisaegseist tüübilisist polaarmaa- de loomadest on siin varemmail aegadel elutsenud põhjapõder, *Cervus tarandus*. Jäänuste leiu kohtadest oleks meil mainida Kunda ümbrust, pealeselle mõned leiud Läti- ja Kuramaal. Gre- vingk arvab, et põhjapõder harva ja ju- huslikult on esinenud siin juba 1000 aastat tagasi ja märksa varem tarvast ka- dunud jäävalt. Caesari ajal leidis teda veel Kesk-Euroopas. Põdra liikidest, kellede praegune levimisala piirdub meist lõunapoolsete kliimavöödega, oleks mainida punahirve, *Cervus elaphus*, kes jäänu- ste leidude järgi otsustades on esinenud endisel aegadel eriti Kuramaal rohkel arvul, kuna P.-Eestis jäänu- seid pole üldse avastatud, end. Liivi kub. aga õige vähesel arvul. Teatavasti on see hir- veliik 1927. a. toodud Abruka saarele, kus ta hästi areneb ja on varustatud juba järeltulijatega.

Metshobune, *Equus fossilis*, on Kunda juures leitud jäänu- ste järgi ot- sustades elutsenud eelajaloolisel ajal Eestis. Kesk- ja L.-Euroopast kadus ta 900.—1500. a. vahemikul, kuna Vestfaa- lias ja Ida-Preisil ta püsis märksa hili- sema ajani.

Metssig, *Sus scrofa ferus*, on alles 17. sajandi teisel poolel ajaloolase Hiärni andmeil kohati sageli esinenud Liivimaal, milleks võis mõjuda kaa- sa tammemetsade rohkus, sest tea- tavasti on tammetõrud metsseale so- bivaks ja eelistatavaks toiduks. Ka Ka- levipoja lugudes esineb metssiga jahi- objektina. Nüüdki eksivad üksikud eksemplaarid Poolast või Kuramaalt L.-

Eestisse. Jäänuste leukohtadest võiks meil mainida Emajõe kallast ülalpool Tartut.

Kaljukass, õgija, *Gulo borealis* (saksa k. Fielfrass, vene k. rossomahha). See nugiseliste sugukonda kuuluv röövloom on umbes 85 sm pika ja 45 sm kõrge kehaga ja elutseb käesoleval ajal vana ja uue maailma põhjapoolseis regioonides, kuid endistel aegadel on ta levimisala ulatunud Euroopas Alpideni, kuna praegu on Norra ja Rootsi selle lõunapoolsemaks piiriks. Meil mainib Grevingk ühest jäänuste leukohast. Kuramaal on alles 1875. a. kaljukass Saukeni kroonumetsas lastud maha, kes arvatavasti Leedust või Poolast, kus teda alles 18. sajandil suurel arvul leidis, on sisse rännanud.

Kobras, Tartu-Võru murrakus majaja, *Castor fiber*, on loomaliik, mis võrdlemisi hilisel ajal ja nimelt 19. sajandi keskpaigas meil lõplikult on hävitatud, kuna ta varem oli siin harilik ja sagedane jahiloom, kelle asukohad olid seotud meie ja Läti suuremate jõgikondadega. Pärnu-, Emajõgi, Koiva, Düüna ja mõned teised jõgikonnad moodustasid tema elamisalasid. Juba 1778. aastal kirjutab I. L. Fischer oma „Versuch einer Naturgeschichte von Livland“ kobrasest, et „mõni aasta tagasi leidis teda märksa suuremal arvul“. Muuseas tähendab sama autor, et kobras on väga „usin loom ja tema kunstlikud tammide ehitused ja elamud väärivad imetust“. Kuid juba järgmine kodumaa loodusekirjeldaja Drümpelmann teatab 1806. a. ja 1808. a., et „kobras ei ehita meil üldse tamme, vaid elab peidetult pervedesse tehtud koopais, millede sissekäik on veepoolsest küljest“. Sellest järeldab O. Lövis, et Drümpelmanni aegadel oli kobras juba niivõrd vähenenud ja taga kiusatud, et ta oma silmapaistvad kolooniad ja ehitused oli jätnud maha ja asunud peidetud koopaisse. Kõige kauem on kobras suutnud meil püsida (O. Lövisi andmetel) Valga maakonnas, kus Koiva jõgi pikal teel (umb. 50 versta ulatuses) läbib ürgmetsataolisi puutumata ja vähe asustatud maa-alasid. 1841. a. on seal metsatülem Neppert tapnud viimse kobrase Koiva mõisa piirides. Huvitav on

jälgida, mis põhjustas selle loomaliigi võrdlemisi kiire ja põhjaliku hävitamise, sest tol ajal meil kobrase nahka eriliselt ei hinnatud ja see leidis kõige rohkem kasutamist lihtsaiks talvmütsideks, sest kobraseid püüti enamikus suvel, kus ta nahk ei omanud suurt ilu ja väärtust, ja kuigi kobrase liha oli söödav ja eriti hinnatud katoliku vaimulike ja munkade juures, sest et keegi kirikuksa oli määranud kobrase tema soomustega kaetud saba tõttu kalade hulka, missuguste liha oli teatavasti lubatud tarvitada paastutoiduna, ei võinud see põhjustada kobrase hävitamist, sest meil valitses juba ammu luteri-usk, mis ei teinud paastumist usklikele otseseks kohuseks. Põhjus seisib aga selles, et kobras andis väärtuslikku arstimit castoreumi, mis leidub mõlemates sugupoolte suguosade ja päraku vahel asetsevas kahes pirnukujulises, umb. 7 sm pikkuse ja 4,5 sm lausega 250—300 gr kaaluga kotikeses, mis sisaldavad õlist, tugevasti lõhnavat ja salitsiini ja teisi aineid sisaldavat näärmenõristusprodukti, mida juba muistseist aegadest arstiteaduses kasutati elustava, rahustava ja krampe vaigistava vahendina. Meil oli Valga maakond kaua aega Tartu, Viljandi ja teiste linnade apteekide varustajaks castoreumiga. O. Lövisi andmeil makseti ühe untsi (30 gr) castoreumi eest Viljandi apteegis:

1776. a.	60 kop.
1777. „	180 „
1801. „	300 „
1802. „	375 „
1804. „	433 „
1805. „	550 „
1807. „	571 „
1830. „	1400 „

ja pärast tõusis hind kuni 40 rublani, langes aga 1876. a. juba 12 rbl. Kuna Valga apteeker maksis veel 1818. a. talumeestele, kellel ei olnud aimu castoreumi tõelisest väärtusest, 27—28 kop. loodist (umb. 13 gr.), saatsid teiste linnade apteegid suuri tellimisi Valka, makstes kuulmata kõrgeid hindu, mis mobiliseeris kohalikke elanikke kobrase püügile ja lõplikule hävitamisele. Valga apteek ostis viimsed kobrakotikesed 1832. a., kuid need olid juba saadud kellegi postipoisi kaudu Lätimaalt.

Vanemate ajaloo allikate järgi võib oletada, et Baltimaa, kitsamas mõttes praegune Eesti ja Läti vabariikide maa-ala, oli 12. ja 13. sajandil enamikus kaetud metsaga, kuna asulaid leidus võrdlemisi harva. Et karjakasvatamine oli eestlaste juures juba siis hästi arenenud, tõestub sõjasaagi arvestamisel vaenlaste sõjakäikude puhul, kus kariloomade arv on mäidatud võrdlemisi suurena. Viljakasvatuseks võeti sobivad metsamaad, mis aletegemisega muudeti kohedaks ja rammutati puutuhaga, ja kasutati niikaua põllumaana, kuni nad andsid rahuldavat lõikust, mille järele nad jäeti sööti ja uued alad tulid samasugusele kasutamisele. Et suured metsaalad peitsid rohkesti metsloomi ja linde, pidi jahindus vanade eestlaste juures olema laialdaselt harrastatav, kuigi ehk mitte enam otsese ülalpidamise mõttes. Metsad olid tookord arvatavasti rikkad karusloomadest, nagu kobras, nugis, nirk, tuhkur, millede nahad juba siis hinnatud vahetuskaubana omasid tähtsa majandusliku väärtuse. Muuseas on teada, et vene vürstidele määratud tribuut nahu hoidmiseks tasuti mainitud karusnahkadega. Jahimine nendele jahiloomadele toimus peamiselt püüniste ja lõksudega. Maa vallutamise ja ristiusu vastuvõtmisega käsiläks läks osa maad võitjate valdamisele, kuid omandusõiguse mõiste piirdus esialgu vilja- ja rohumaadega ja metsas mesipuudega. Mets ise, samuti metsloomad moodustasid üldise kasutusala. Metsa oli veel niivõrd rohkesti, et tema hävitamine tähendas kultuurilist edusammu, ja põline kombeõigus määras, et kui keegi metsarookimise või puhastamise teel soetas endale põllumaad, siis selle omanduseks see ka jäi. 13. sajandil põlnud maapäriselanike maapidamisel ja omandusel veel mingeid kitsendusi peale kümmissemaksu. Eestlaste korduvad katsed võõraid oma maalt minema kihutada tõid enesega kaasa maaomandusõiguse kaotuse.

Lätlased ja liivlased, kui leplikumad, säilitasid selle õiguse kauemini, kuigi seda piirati igasuguste maksude ja orjustega.

14. sajandil toimus mõisamaade laiendamine ja uute abi- või karjamõisade rajamine talumaade kulul suure hooga ja 15. sajandil olid pärismaalased muutunud maata ja õigusteta orjadeks. Selaseks oli ka talupoegade olukord muutunud Saksamaal ja õiguse- ja seaduse mõisted olid enam-vähem ühised Saksa omadega ja põhjenesid n. n. „rüütli õigusel“. Esimesed Eestimaaal maksvad seadused „vana“ ja „keskmise“ või „Lääne- ja Saaremaa“ rüütliõigus 14. sajandil käsitab juba maaomanduse ja kasutamise vahetuse, milles külaelanikele on nähtud ette ühiseks kasutamiseks põllu- ja rohumaad, metsakasutamise ja kalandamise alad. Õiguste rikkumist karistati peamiselt rahatrahviga. „Kes sõidab üle külvatud põllu, raiub teise mehe puud, või püüab kalu võõras vees, maksab trahvi ja tasub tehtud kahju,“ lausub säärane paragraaf. Päeval avalikku puuraimist aga ei loetud kuritööks. Karistatav oli piirimärkide kõrvaldamine, omavoliline mesipuude omandamine, põldudel ja karjamaadel kahjutegemine. Raskemaid karistusi määrati võõraste loomade vigastamisel ja surmamisel, missuguse määruse alla käisid ka jahikoerad. Ka metsa ja jahioiguste rikkumiste eest olid nähtud ette trahvid. Niikaua kui talupoeg oli maaomanik, kuulus talle ka jahioigus oma maal, orjana põlnud tal õigust relvade kandmiseks, samuti ka jahipidamiseks, vähemalt suurematele loomadele. Nagu Saksamaal, nii oli ka siin jahi „ülemõigus“ koondatud mõisnike kätte. Poola valitsuse ajal Sigismund Augusti privileegium kinnitab muuseas ka vaba jahipidamise õiguse üle maa mõisnikele, rüütileile ja vasallidele. Kuramaal omasid ka vabad talupojad oma maa peal selle õiguse.

Linnujaht Matsalus.

Linnujaht, nagu pardi-, tedre- ja püüijaht, olemel suurel määral ilmastiku oludest nim. lindude pesitsemis- ja haudumisajal. On lindude pesitsemise ajal tugevaid öökülmi, hulkuvad munad kas osaliselt või täiesti ja lindude perekonnad on jahihooajal osalt vähearvulised, osalt väga hülised. Kuid möödunud kevad oli ilmastiku olude poolest võrdlemisi soodus, ei olnud kardetavaid öökülmi, ei olnud ka partide pesitsemis- ja haudumisajal Matsalu lahes ühtki suurt veetõusu, mis oleks võinud uputada pardipesi, ja sellase soodsa olukorra tagajärjeks oli suur noorte partide rohkus ja väljavaated jahihooajaks parimad. Aga sellesegi jahimehe lootuse karikasse hakkas kevadepoolisel suvel tilkuma sappi, pealegi sealt, kust seda poleks osanud karta.

Teadupärast pole Matsalu lahe rootalal vesi kuigi sügav, keskmiselt vast ainult paar-kolm jalga. Selles madalas vees tarvitavad kalurid erilisi kalapüüniseid. Tõmmatakse lagedamaille kohtadele või roogu niidetud teedele võrgust tõkkeaiad, pilkkusega 100 või rohkem sülda. Sellase tõkkeaia kummaski otsas asub n. n. mõrrakoppel ja sellega ühenduses 2—3 mõrda. Tõkkeaed kui ka mõrrad on oma kõrguselt arvestatud hariliku veeseisu jaoks. Käesoleval aastal oli aga vesi Matsalu lahes väga madal ja mõrdade suud ühes tõkkeaedadega ulatusid kuni paarikümne või rohkem sentim. võrra veest välja. Säärane olukord sai aga saatuslikuks väga paljudele moortelle partidele. Pardiperekond sattudes toidu otsimisel sellasele veest väljaulatavale tõkkeaiale katsus sellest pääseda üle ehk mööda. Kuid noored, veel mitte lendajad pardipojad ei pääsnud sellest aiasst üle ja otsides möödapääsuteed sattusid paratamatult mõrrakopplisse. Sealt on aga väljapääs juba raskem ja paljud noored pardid, laskudes väljapääsu otsides vee alla, ujusid mõrdadesse ja uppusid seal. Muidugi on raske hinnata, kui palju hukkus sellasel kombel noori parte, aga väike see arv igatahes ei olnud. Jahimeeste Seltsi linnuvahi andmeil, kes teostab päevast päeva lahes valvet, on olnud mõrdades igal hommikul uppu-

nud pardipoegi. Ühel hommikul on ta neid lugenud 85 tükki, kuna 20—30 tükki on hommikuti olnud harilikuks nähtuseks. Paratamatult tekib meil, Matsalu lahe jahioiguse rentnikel, küsimus, kas peame vaikselt leppima säärase olukorraga ja ainult konstateerima fakti, et mõni tuhat pardipoega upub kalamördades? Vist küll mitte, sest kui



Jahimeeste Seltsi lindude kuningas Nurk — Matsalus.

meie maksame riigile jahirenti, oleme ka õigustatud nõudma, et sama veekogu kasutajad kalurid ei hävitaks massiliselt oma mõrdadega pardipoegi.

Loomulikult ei saa seda küsimust lahendada riigimetsade valitsus, kui Matsalu lahe jahiomaniik, vaid sellekohaste korralduste tegemine ja kaitseabinõude tarvitusele võtmise nõude läbiviimine kuulub põllumajanduse osakonna kompetentsi kalaasjanduse büroo kaudu. Kuid meie, jahimehed, loodame, et riigimetsade valitsus on selle küsimuse lahendamisest huvitatud ja ka oma poolt astub samme ja aitab kaasa eeltoodud väänmähituse kõrvaldamiseks. Isiklikult arvan, et ei tohiks olla nii raske madala veeseisu ajal takistada pardipoegade mõrdadesse sattumist. Oleks ainult tarvis mõrrakopplisse veest väljaula-

tuvad mõrdade suud katta libamisi kaitsevõrguga, mille servad ulatuksid vee-pinnale või koguni paari sm võrra selle alla, ja pardipojad, pääsedes kaitsevõrgu servale, ronilksid kahtlemata kaitsevõrku mööda mõrrakoplist välja.

Jahiseltsid, kelle käes on rendil Matsalu lahe jahioigus, määrasid ühisel kokkuleppel juba aastate eest jahti algpäevaks Matsalu lahes 1. augusti. Pealeselle on sama kokkuleppe põhjal igal jahihooaja kuul (august, september, oktoober) üks keelunädal ja iga seltsi liige on õigustatud käima Matsalus pardijahil hooaja kestes ainult 4 korda (ilma edasiandmise õigusega), ja igal jahikäigu korral tohib ta lasta ainult 12 sinikael-parti (muid parte piiramata arvul). Lastuks loetakse iga part, mis kukub paugu peale, hoolimata sellest, kas jahimees saab pardi kätte või see jääb vigastatult roogu. On loomulikuks nähtuseks, et esimesel jahipäeval kõik jahimehed, kel seks vähegi mahti, lähevad jahile. Nii oli ka möödunud 1. augustil väga suur tung Matsalu. Kuna jahti saab pidada ainult paadilt, tuli mõnelgi jahilisel oma kavatsusest loobuda paatide või, õigemini ütelda, paadimeeste puudusel. Üksi lahe lõunaran-nast (Kloostrist, Penijõelt ja Suitsujõelt) sõitis välja 25 paati ja umbes 10 või rohkem paati põhjarannast, Haeskalt ja Rannamõisast. Ilm juhtus olema võrdlemisi soodus, vett oli lahes tarvilisel määral ja enamik jahimehi jäi jahitulemustega rahule. Muidugi oli ka küllalt sellaseid, kes pidid leppima ainult paari-kolme pardiga. Põhjus? — Mine tea, võib olla paadimees või püss, kuid tõenäolisemalt vist küll jahimees ise. Hiljem, kui esimene jaht juba peetud, massilist tungi enam ei olnud, vaid iga jahiline läks siis, kui seks oli aega ja ilm soodus.

Tallinna Jahimeeste Selts, olles huvitatud hooaja kestes lastavate partide

arvust, samuti, et oleks võimalik kontrollida jahimehi, juba mõne aasta eest korraldas Matsalus jahikäijate ja nende jahitulemuste registreerimisi jahivalvurite kaudu. Registreerimise andmete kokkuvõtte näitab järgmisi tulemusi:

Kogusummas on hooaja kuudel registreeritud 121 jahimeest või, õigemini ütelda, jahikäima korda.

Neil jahikäima korral on lastud:

1. Sinikael-parti — 876 tk., nendest on läinud kaduma 190 tk.

2. Muid parte — 513 tk., nendest on läinud kaduma 114 tk.

Kokku 1389 parti, nendest on läinud kaduma 304 tk.

Seega on ümarguselt läinud kaduma 22%.

Igal jahimehel oli keskmine jahisaak ühel jahikäima korral 11,5—22% = 9 parti (ümarguselt).

Pealeselle on lastud: veekanu — 58 tk. ja röövlind (rookullid) 20 tk.

Ehk registreerimine on küll sunduslik, ei ole kõik jahikäijad siiski ennast registreerinud, mis on ka täiesti arusaadav. Registreerimise raamatud on jahivalvurite käes ja eriti sellaseil päevil, kus rohkem jahimehi väljas, ei ole lihtsalt võimalik valvurit leida, sest valvurid on mõnede jahilistega paadimees-tena lahes.

Arvestades seda võib julgesti eeltoodud lastud partide arvule lisada kuni 20%, nii et kogusummas tohiks see arv olla umbes 1700 ümber. Muidugi on raske ütelda, kas kättesaadud ja kadumaläinud partide protsentuaalne vahelkord jääb samaks nagu seda näitavad registreerimise andmed. Üldiselt ei ole jahimehed Matsalu jahti tulemustest mitte pettunud, õigugi et need oleksid võinud olla paremad ja ka tegelikult oleksid olnud, kui kõik noored pardid oleksid saanud kasvada üles.

L.

Koerte ja kasside hädaohust.

Aastasadade jooksul on vastavaist metsloomadest inimese hoolitsemisel arenenud välja koer ja kass. Nende loomade juures on inimese iseäralist tähelepanu äratanud nende haistmis-, kuulmis- või nägemismeel ja selle järele on

kujunenud ka nende ülesanded inimese suhtes. Kuid meie ajal ei oma need ülesanded igakord enam kuigi tähtsat kohta, mispärast neile ja vastavaile omadusile ei pöördta enam mingit tähelepanu ja koerte ja kasside pidamine

on muutunud tihti ainult harjumuseks. Meie kõrge tehnilise arenemise juures ei võigi nõuda, et loomade piiratud arenemine võiks võistelda tehnikaga — kas või näiteks öise valve teostamisel — ja nagu hobune taganeb moodsa liiklemistehnika ees, peavad ka koer ja kass loobuma nii mõnestki ajaloo jooksul tähtsast ülesandest.

Kuid mitte igal pool ei olegi olnud koer inimesele teenijaks. Nii räägib rahvajutt, et oma ajal vene tsaar Peeter Suur — külastades Tallinna ümbrust, talutades kaasas suurt koera, käinud sellega ka Pakri saartel Paldiski linna ligidal. Külaskäik läinud näiliselt ja ametlikult hästi ja Peeter olnud üpris rõõmus. Enne lahkumist tahtnud ta ka saarte elanike heaks midagi teha ja pärinud rahva esindajailt elanike soove. Rahva soov olnud, et Peeter viiks kiiremini oma koera saarelt ära. Igatahes oli see Suurele Peetrile väga üllatavaks sooviks, kuid ta täitnud selle — lahkudes otsekohe oma koeraga saarelt. Nimelt on sel ajal mõlemad Pakri saared olnud koertest täiesti vabad ja elanikud ei ole üldse koeri sallinud! Praegu leidub ka juba Pakril koeri! Üldse ei ole Eestis enam teada ühtki nurka, kus puuduks koer või kass. Isegi vae-seis suurtsikuis, kus perekond tihti vaevalt endale jõuab teenida ülalpidamist, leidub mitu koera ja kassi — kõnelemata ühest.

Nii on meil maal ja ka linnades koerte kasvatamine ja pidamine väga levinud. Tihti ei leia kõrvaltaotleja koertel mingit ülesannet, kuid neid peetakse. Samuti on lugu kassidega! Ei ole mitte liialdatud, et linna kortereis, kus on palju kasse, teevad rotid nagu pilkeks suurimat hävitustööd nii toiduainete hävitamisega kui ka ruumide rik-kumise ja elanike segamisega. Kui vaadelda lähemalt koerte ülesandeid, siis võiks selleks lugeda peamiselt — kodu valvet, karja hoidmist ja jahisportlasile metsloomade ja lindude jälgimist. Need oleksid igapäevases laiemas ringkonnas ka kõik. Kui täiuslikult ja tarviliselt neid ülesandeid täidetakse ja kui vajalised on needki ülesanded, on küsitav! Nii võib kinnitada, et koduvalves ei oma koerad seda tõsist tähtsust, mis neilt loodetakse, sest

kui nad harilikult peletavad küll väikesi kelme varanduse juurest eemale, ei suuda nad seda teha suurte varaste ja mõrtsukatega, sest need mõistavad juba koeri vaigistada kas ajutiseks või alati-seks. Niisama väikese tähtsusega on koer praegu karja hoidmisel, sest kultuurkarja ei või koeral lasta kiskuda ega taga kihutada ja ka teistele koduloomadele on see kahjulik. Jääks järele jahisport! Kuid ka siingi on asi väga küsitav, sest koertega jaht muutub tihti metsloomadele-lindudele hävitavaks, kuna samal ajal ei või keegi tõendada, et koerata ei saa pidada jahti — tarvitseks jahiloomi ainult lasta rohkem kasvada täis ja rohkem signeda. Kui vaadelda puht-negatiivseid külgi nime-tatud kiskjate koduloomade juures, siis ei ole neid sugugi vähe ja need väärivad küll rohkem ja tõsisemat tähelepanu kui seni sellele on pühendatud. Suurimaks paheks võiks küll lugeda marutaudi, mis kordub järjekindlalt iga aasta ja mille levitajaiks on peamiselt ainult koerad ja kassid. Kui jälgida seda taudi iga aasta kas ajalehtede või isegi „Riigi Teatajas“ ilmunud politsei teadete järgi, siis algab see umbes veebruar-, märtsikuus kas Petseri-, Võrumaalt või Alutaguselt. Iga nädalaga suureneb marutaudi juhtumite arv ja laieneb taudipiirkond. Haripunktini jõuab see suvekuudel — haarates kogu Petseri-, Võru-, Tartu- ja Virumaa, osaliselt Valga- ja Pärnumaa, vahest ka teisi maakondi. Sel ajal ei möödu ühtki päeva, kus ajalehtedes ei oleks teateid marutaudi juhtumest kas koerte, kasside või teiste koduloomade juures. Väga tihti saavad ka inimesed marukortest või -kassidest puretud ja saadetakse Tartusse ravimisele. Kuid ei ole ka sugugi haruldased juhtumid, kus inimesed — iseäranis lapsed — haigestuvad ja surevad. Koduloomad kas aetakse lihtsalt hauda või, kui saadakse õigel ajal jaole, päästetakse süstimisega. Kui lapsepõlves vanaisa rääkis Võrumaa Kella külast — kus tema nägemisel möllanud suur marutaud, siis tulid hirmujudinad peale! Seal on järjest haigestunud koerad-kassid, siis lehmad-lambad, hobused, sead, ja viimaks jutustuse järgi on ka kanad marutaudi tõve hoos inimesile vastu

lennanud. Pilt olnud masendav — sest kõik loomad aetud hauda. Praegu ei ole meie sellasest olukorrast kuigi palju kaugemal, sest Võru- ja Virumaal on tormanud peale koerte veel kassid inimesile kallale ja on maetud ka kariloomi suuremal arvul mulda.

Kahjuks ei ole mul andmeid, mitu miljonit kulutab ülikool iga aasta selle taudi vastu võitlemiseks ja kui kalliks see rahvale üldse maksma läheb! Umbkaudsete arvutuste järgi on selle taudi rahvamajanduslik kahju mitte vähem kui tulekahjustest tekitatud kahju, s. o. aastas umbes 2.000.000 krooni.

Teine suurem koerte ja kasside pahe riivab just põllumehi ja iseäranis teravalt metsamehi ja loodussõpru-jahimehi. Lugemata suur on linnupesade arv, mis iga aasta langeb nende ohvriks, kusjuures tihti hävivad ka hauduvad vanad linnud. Kui hädaohtlikud on hulkuvad koerad metskitsedele ja koerad ja kassid jäneseile ja teistele metsloomadele-lindudele, seda võib iga tõsine loodussõber isiklikult jälgida metsades ja põldudel. Kui näiteks vana emane kass leiab noorte jänesepoegade asukoha, siis otsib ta suurima hoolega nad järjest kõik üles, murrab maha ja tassib oma poegadele.

Olen näinud juhtumeid, kus koer elab isegi talvel päevade-ööde kaupa metsas, toites end metsloomadest-lindudest.

Samuti on tihti lood kuulsate „huntide“ hävitustööga, kus juhuslikult on selgunud, et arvatav hunt oli „kodu-peni“. Või ei ole mõni kuulnud hale-naljakat juhtumit, et veel möödunud talvel Võrumaal aeti taga hunt ja kui ta saadi kätte suurte pingutuste järele, siis osutus see kohitsetud hundikoeraks! Sellaseid juhtumeid võiks veelgi tuua ette. Igatahes koerte-kasside hävitustöö sünnib palju suuremas ulatuses ja põhjalikumalt kui seda suudavad teostada sala- ja röövkiitid. Ja nii mõnigi põllumees-loodussõber ja jahimehed oleksid õnnelikud, kui nende kiskjate koduloomade hävitustöö tõkestataks viimse võimaluseni.

Ka on teada, et koerad ja ka kassid kannavad pärast marutaudi edasi väga mitmesuguseid nakkushaigusi, mis nakkatab loomi (näit. ka jäneseid!) kui ka inimesi. Veel möödunud kevadel suri

Võrumaal 8-aastane tütarlaps, kes haigestus, arsti tõendusel, koerast. See oleks küll lastevanemalle tõsiseks hoiatuseks, et koer ei saa olla hea lastesõber. Igaüks meist tunneb koerte vänu jalgrattureile. Läbi suurema külla ei saagi sõita, sest sind ümbritseb koertekari suure kisaga. Tahtmata ronid maha, sest muidu sikutab sind mõni kutsu säärest võib rebib rattakummist.

Nii võiks veel terve rea pahesid lugeda üles, mida need koduloomad endaga kannavad kaasas, kuid arvan, et sellest jätkub.

Umbes aasta eest levis teade, et Eesti eugeenika (tõutervenduse) selts oli tunnustanud koerte pahesid ja töötas välja nende maksustamise seaduse, et neid pahesid vähegi piirata, kuid see seadus on nähtavasti rännanud rohelise kalevi alla. Ei taha käesoleva kirjutusega sugugi avaldada arvamist, et kassid-koerad tuleks täiesti hävitada. Nende praeguse levimise piiramisele tuleks aga asuda kindlasti, sest praegu on nad väga kahjulikud ja ka hädaohtlikud. Ühtlasi tuleks ka nende tõuparandamisele pöörda tõsist tähelepanu ja neid võimete kohaselt arendada välja.

Parimaks abinõuks selle teostamisel oleks küll tarvidus panna inimesi mõtlema ja kaaluma, kas neil on nimetatud loomi tarvis ja kas need tasuvad ka ennast ära ja missuguste võimete-ga nad ennast tasuksid.

Üheks kultuurseks abinõuks oleks nende loomade üldine maksustamine. Maal, kus nii mõnigi loeb koera möödapäasmata tarviduseks, võiks iga esimene neist kuuluda väikese, näit. 1—2-kroonilise, aastamaksu alla. Kuid iga järgmine peaks eelmisega võrreldes kuuluma mitmekordselt kõrgema maksu alla, s. o. maks peaks olema progressiivne. Marutaudi eest hoidmiseks tuleb nende juures seada sisse sunduslik süstimine iga 2 aasta järele. Need loomad peaksid tingimata olema koduloomad, s. t. kas kodus või aias olema kinni nõõri otsas ja iga koer-kass, kes omanikust eraldi viibib võõral maal, oleks kas linnuprii või kuuluks koguni sunduslikule hävitamisele.

K. S.

Kirjanduslik ringvaade.

F. Lühr. — Wald und Forstwirtschaft in Lettland.

(Mets ja metsandus Lätis.)

F. Lühr. — Wald und Forstwirtschaft in Estland.

(Mets ja metsandus Eestis.)

Ajakiri: „Zeitschrift für Weltforstwirtschaft“.
I köide, I vihk — 1933. a.

Prof. dr. F. Heske väljaandes Neumann'i (Neudamm) kirjastuses vast ilmuma hakanud ajakiri „Zeitschrift für Weltforstwirtschaft“ toob oma esimese köite (oktoober 1933 — sep-

tember 1934) esimeses vihus kaks kritiseerivat kirjutust Läti ja Eesti metsanduse kohta balti-saksa metsateadlaselt F. Lühr'ilt. Mõned ettetoodud andmed ja avaldatud mõtted meie ja meie lähema naabri metsamajanduse kohta on küllalt huvitavad selleks, et väärida tutvustamist meie metsameeste perele.

Läti. Riigi pindala oli 1929. a. andmeil 6191551 ha; sellest põllumaj. maid 59%, metsi ja parke 27% (1659222 ha), soid ja rabu 8%, muid kõlbmatuid maid 6%. Võttes a priori produtseeriva metsamaa ha kohta lõppraide toogi keskmiseks juurekasvuks 2 tm ja jättes välja vahekasutuse saadused arvutab autor aastase puidumassi juurekasvu 2900000 tm-ile, s. o. elaniku kohta 1,5 tm.

Metsade jaotus omandusliikide järgi:

	1929: ha	%	1923: ha	%
I. Riigimetsad — metsamaa	1.386.642	83,5	1.545.482	87,0
sellest kaitsemetsad, pargid j. m.	(34.336)			
II. Erametsad (talumetsad)	241.949	14,5	205.254	11,5
sellest kaitsemetsad, pargid j. m.	(1.463)			
III. Omavalitsuste ja muud metsad	30.631	2,0	29.648	1,5
Kokku ha	1.659.222		1.780.384	

Teisest (II) rühmast on vanataludel 5,50% (talude kohta keskmiselt 1,23 ha), asundustaludel 6,25% (talude kohta keskmiselt 0,86 ha) ja võõrandamata mõisasüdameil 2,75%.

Metsade pindala on kuue aastaga (1923 — 1929) vähenenud 120000 ha ehk 7% võrra. Riigimetsa sama ajaga on vähenenud 150000 ha

võrra. Tegelikult on metsapinna kahanemine veelgi suurem (u. 250000 ha), sest suurem osa asundustalude ja võõrandamata mõisasüdame metsi on muutunud „karjamaaks“. — Ühes sellega on metsuse % langenud 27-lt — 25-le. Riigimetsade vanuseklasside kohta olid autoril kasutada 1924. a. andmed, millede järgi oli:

Okasmets — %/0.

I 1—20 a.	II 21—40 a.	III 41—50 a.	IV 51—80 a.	V 81—100 a.	VI 101—120 a.	VII 121 a. ja vanem.	Kokku	Har- vikud	Lagen- dikud	Kõik kokku
16	16	18	14	12	8	4	88	4	8	100

Lehtmets — %/0.

1—10 a.	11—20 a.	21—30 a.	31—40 a.	41—50 a.	51—60 a.	61 a. ja vanem.	Kokku	Har- vikud	Lagen- dikud	Kõik kokku
17	17	14	14	11	11	10	94	2	4	100

Puuliigid riigimetsades %%-des: mänd 54, kuusk 24, kask 15, haab 4, must lepp 3, valge lepp 1.

Parimad läti puistud annavad täistihnuse juures (1,0) 700 tm. pro ha, lõppraide toogi keskm. juurekasvuga 7 tm. pro ha; head puis-

tud — 400 tm, lõppraide toogi k. juurekasvuga 4 tm, ja halvemad — rabadel ja Cladonia-nõmmedel — umbes 80 tm, k. juurekasvuga 0,8 tm.

Metskonna (82) keskmine suurus on 21571 ha, jaoskonna (375) — 4717 ha, vahtkonna (2757) — 641 ha. Palgamaana on metsaülemal ja jaoskonna-metsnikul tasuta kasutada 14 ha, metsavahil — 7 ha. Kuupalgad (siin ja edasi rahasummad näidatud saksa riigimarkades): metsaülem — 195—330, jaosk.-metsnik 130—200, metsavaht 70, ülemmetsavaht 80—90, metskonna sekretär 130—200, kontoriametnik 80, lisaks sellele kannurahata küttepuid aastas: metsaülem ja jsk.-metsnik 100 rm, teised ametnikud 30 rm. Korterit eest arvatakse palgast maha umbes 10%.

Nimeliselt on Lätis maksev n.-n. „Forstmeister“ — ehk jaoskonna-metsniku süsteem, mis asendas 1922. a. senise „Oberförster“-süsteemi. — Jaoskonna-metsniku kandidaatidelt nõutakse nüüd kõrgemat eriharidust. Autori arvates on jsk.-metsniku süsteemi läbiviimine Läti metsaadministratsioonis ebaõnnestunud täiel määral: jsk.-metsnik on koormatud igasuguse üleliigse ja tühise kirjatööga, kuid sellekohast kontori abijõudu tal ei ole. Rohke kirjatöö tõttu jsk.-metsnik satub õige harva metsa ja tema asemel on metsamajanduslike tööde tegelikuks juhiks kujunenud metsavaht, resp. ülemmetsavaht. Metsaülemal selle eest on rohkesti vaba aega, eriti kui tal juhtub olema tubli sekretär.

Läti metsaametnike erialaline ettevalmistuse tase on kirju. Kõrgemate (s. o. revidentidest ülespoole) metsaametnike üldise ja erihariduse kohta andmeid ei avaldata („wird in Lettland verschwiegen, während zum Beispiel Estland darüber Auskunft gibt“). Administratiiv-ametnikest (revidendid, metsaülemad ja jsk.-metsnikud) on eriharidusega 58%, ja nimelt: kõrgem eriharidus 13%, keskmine 9%, alam-metsakooli haridus 36%. Ilma eriharidusega — 42%, neist vaid algkooli haridusega või ei suuda oma haridust üldse tõestada — 19%. Metsavahtidest on 1% kirjaoskamatud.

Metsavalitsuse asjaajamises valitseb äärmiselt bürokraatne formalism. See ei ole küll tingitud metsavalitsusest, vaid riigi kõrgemast arvekojast, n. n. riigikontrollist. Läti riigikontroll olevat vene eeskujul ellu kutsutud asutus, mis puuduliku asjatundmise tõttu tegeleb vaid piasjadega ning on tulundusaladel otse kahjulikuks töötakistuseks.

Neile end. erametsateenijaile, kes hiljem on olnud vähemalt 5 a. riigiteenistuses, maksetakse pensioni ka era-teenistuse aja eest.

Tulevane metsa administratiivne ja tehniline ametkond (metsaülemad, jsk.-metsnikud ja taksaatorid) saab teoreetilise ettevalmistuse Latvia ülikooli põllumaj.-teaduskonna metsaosakonnas. Kursus on 4-aastane. Suurt rõhku pannakse ainet teoreetilisele käsitlemisele, kuna praktilised alad on tagaplaanil. Ülikooli lõpetanud metsainsenerid (inženers-mežkoppis) tegelevad enne jsk.-metsniku koha saamist kandidaatidena keskasutuses ja kohtadel.

Korraldatud oli 1. IV 1930. a. 95% riigimetsadest. Algorraldus läks 1929./30. a. maksma 1,86 saksa riigimarkka pro ha. Piirirugad mõõdetakse teodoliidiga, pinnaarvutus ja polügooni kaardilekandmine toimub koordinaatide abil; puistu piirid, teed jne. kantakse peale käsitsi, mistõttu täpsus on väga puudulik ja lankide ajamisel, melioratsioonidel jne. tuleb ette igasuguseid üllatusi. Takseersalgal (taksaator kahe maamõõtjaga) tuleb aastas läbi töötada vähemalt 80 km².

Sellekohase raidekava järgi kavatseti perioodil 1930—1934 raiuda aastas 3832026 tm, sellest 87% korrapärastel lageraietel ja 13% harvikuil, põimendusraietel, seemnepuudest jne. Ühelt metsamaa ha:ilt kavatsetakse seega kasutada 2,8 tm. Raidekava aluseks on võetud tooginormid pro ha: 2,23 tm ilma ja 2,77 tm ühes põimendustega, kusjuures aga kava järgi põimendused annavad vaid 6% lõppkasutuse massist. Lõppraide toogi keskmise juurekasvuna aluseks võetud 2,23 tm on võetud liig suurena (v. eelpool). 1922.—25. a. perioodil, kui oli veel kannul osa läti massirikaid põliseid metsi, saadi keskmiselt vaid 171 tm pro ha, kuna käesoleval perioodil loodetakse saada 206 tm. Ometi on suurema puiduvaraga ja väärtuslikumad puistud vahepeal likvideeritud. Kokkuvõetult: metsade pindala väheneb asunikele antavate juurelõigete tagajärjel; teisest küljest kasutatakse järelejäänud metsi suuremal määral kui seda lubab juurekasv (nii massilt kui — peamiselt — ka väärtuselt), ning kui kasutatakse metsi senises tempos edasi ega panda suuremat rõhku kultuuridele, võivat ennustada Läti metsarikkuse peatset lõppu. Järvuse põhimõttest ei peetavat Läti riigimetsamajanduses kinni. Kuna aga metsamajandus pinnauksuselt ei anna vähem tulu kui mõni teine maatulundusviis, ei olevat mingit mõistlikku alust metsamaa (isegi absoluutse!) muutmiseks teissuguseks tulundusmaaks. Met-

samaade planeerimise all kannatab ka metsavalitsus, sest vaevalt on mõni mets mõõdetud ja korraldatud, kui juba tuleb maakorraldus oma äraloigetega. Planeerimisel metsakultuure ei arvestata. Kõik need nähtused mõjuvad rahvale demoraliseerivalt. Juba 1929. a. juhtis dotsent A. Teikmanis sellekohases lendlehes rahva tähelepanu metsalaastamise kurbadele tagajärgedele, kuid tema olukorra parandamisele sihitud ettepanekuil pole seni tulemusi.

Kultuure on Lätis omariikluse ajal tehtud ümarguselt 47000 ha, neist 1922.—1930. a. aastaskeskmiselt 5800 ha; 1929./30. a. — 5197 ha, sellest istutatud 8%. Kultuuri kulud pro ha saksa riigimarkades: platsikülv 26.—, istutamine 35.— ilma seemne ja taimede hinnata. 1929./30. a. makseti eduka tegevuse eest kultuuride alal 62 metsaametnikule preemiaid kokku 4000 saksa riigimarka. Oksjoneilt metsaostjad maksavad peale metsamüügi hinna veel teatud %-i kultuurifondi, 1929./30. a. — 2 milj. saksa riigimarka; sellest sissetulekust kulutati aga metsauuendamisele ja -hooldamisele tegelikult vaid $\frac{1}{4}$ (408000 marka). Brutto-tulu metsadest oli viimase aastakümne jooksul keskmiselt 16 milj. saksa riigimarka (1929./30. a. 21 milj.); väljaminekuid: 6 milj. (1929./30. a. 8 milj.). 1929./30. a. tulud jagunevad: metsamüügist 18 milj., muudest müükidest 1 milj., kultuurifondist 2 milj., jahifondist 0,1 milj. Kuludest moodustavad: valitsemine 53%, metsandus 47% (nimelt: metsakorraldus 5%, ehitused 11%, kultuurid j. m. 5%, kuivendused 10%, metsateed 5%, jaht 1%, maksud 10%). Puhastulu 1929./30. a.: 13 milj. Brutto-tulu pro ha 14,5 saksa riigimarka; kulu 5,7; puhastulu pro ha 8,8. Tootmise koeffitsient 39%. Suhteliselt kõrge tulu metsamüügist ei olenenud esijoonel puiduturu heast konjunktuurist, vaid ülenormaalset kasutamisest.

Eesti. Nähtavasti Eesti metsamajandust tunneb autor vähemal määral kui Läti oma. Peamiselt on kasutatud Eesti Statistika kuukirjas nr. 125 (4) — 1932. a. ilmunud andmestikku, seda kohati kommenteerides. Muuseas loeb autor paheks asjaolu, et metsa administratiiv-ametnike aspirantidelt ei nõuta peale ülikooli lõpetamise ja praktiseerimise metuskondades riigiüksameid omandatud praktiliste teadmiste kohta.

Metsakasutus: aastane kasutusnorm on 4400 ha okas- ja 3000 ha lehtmetsa. Kasutusnormi on agraarreformi teostamisel seni

pidevalt ületatud. Lõppkasutuse lageraie langid annavad 170—210 tm jämedat puud pro ha. Lageraie keskmisele puiduvarale vastab seega lõppraie toogi keskmine juurekasv 1,8 tm pro ha ($\frac{190 \text{ tm}}{110 \text{ a.}}$). Seevastu Eesti metsakorralduse juhi (E. Schabak: Tartu ülikooli metsaosak. toim. nr. 10, lhk. 48) andmeil olevat Eesti metsade keskmine boniteet võrdne Vargas de Bedemar'i III boniteedile (umbes $3\frac{1}{2}$ tm normaalset lõppraie toogi keskmist juurekasvu kuuse- ja männimetsa hektaarilt, s. o. umbes IV—V kuuseboniteet Schwappachi järgi — 1902 — ja III—IV männiboniteet Ostwald, Lühr ja v. Stryk'i „Hilfsbuch für Forsttaxatore“ järgi). Ka hindavat prof. dr. Mathiesen (P. Reim'i andmeil — T. Ü. metsaosak. toim. nr. 14, lk. 102) eesti metsade jooksvat (? — autor) juurekasvu 3,4 tihumeetrile ja „metsade jämepeu aastatook, mida tegelikult saaks ära kasutada, on praeguse mapapidamise taseme juures (? — autor) prof. Mathieseni 1925. a. hinnangul kõigis eesti metsades keskmiselt 3 m³ pro ha“.

Kokkuvõetult autor jõuab otsusele, et ka Eestis hinnatakse metsade juurekasvu ja massi liig kõrgeina ja sellest tingitult kasutatakse metsi pidevalt üle normi. 1930./31. a. kasutati näit. pro ha $2\frac{1}{4}$ tm, mis on tunduv ülekasutus võrreldes tegeliku juurekasvuga.

Käsitelisel lühidalt ka meie metsanduslike ühingute ja seltside tegevust mainib autor m. s. metsapäevade korraldamist ja metsamärkide annetamist E. Metsaühingute Liidu poolt.

B. Trüsmann.

V. Архангельский и И. Шустлер

(Arhangelski ja Šustler).

Древесная мука

(Puidujahu).

1932. a., 69 lk.

Puidu mehhaanilisel ümbertöötamisel, eriti saetööstuses, saadakse peasaaduste kõrval kuni 40% jäätmeid esialgsest toormaterjaali mahust arvates. Osa neist — ligi 20% — on jämedamad, nagu palgiservad, lauaservad ja -otsad, ja leiavad uuemal ajal mitmesugust kasutamist igasuguseksi otstarbeiks: neist valmistatakse kastilaudu, keppe, krohvimisliiste, peerge jne.; nad lähevad tormaterjaalina sulfaattselluloosi valmistamiseks ja lõpuks neid tarvitatakse suure eduga kütteks tööstustes, aga veel rohkem elumajades, iseäranis linna-

des. Teine osa, samuti ligi 20%, on peenemad jäätmed, koosnevad saepurust, laastudest, koorrest. Ka neid tarvitatakse üsna mitmesuguseiks otstarbeiks: juba saetööstuses eneses kasutatakse suur osa saepuru ja laaste küttena, kuid sellest jääb saepuru tavaliselt üle ja seepärast moodustavad nad tülika jäägi tööstuses, võttes enda alla rohkesti ruumi ja olles ühtlasi väga hädaohtlikuks materiaalsiks tulekahjude tekkimisel. Seetõttu on ka püütud neid jäätmeid täieliselt ära kasutada. Nad on heaks materiaalsiks lihtsamate teede parandamisel, samuti tarvitatakse neid väikelinnades ja aleveis kõnmitteede ehitamisel, ka hoonete ehitamisel leiavad peened jäätmed mitmesugust kasutamist. Uuemal ajal on nende kasutamine muutunud üsna laiaulatuslikuks, kuna neid tarvitatakse toorainena mitmesugustes tööstustes: valmistatakse ehituskive, tehakse mitmesuguseid pressitud ehitusmateriaale, saadakse keemilisel teel piiritust ja toidusuhkrut.

Uuemal ajal on üheks tähtsaks ja huvitavaks kasutamisalaks puidujahu valmistamine peeneist tööstuse jäätmeist.

Ülaltähendatud autorid annavad sellest valmistamisest huvitava ülevaate, mis allpool on esitatud lühikeses kokkuvõttes.

Puidujahu on mitmesuguses suuruses peente puidukiudude ja puidutolmu segu, mille kõige peenemad osad on vaid mõni tuhandik millimeetrit paksud. Rohkem kiudlik puidujahu saadakse pehmeist puuliikidest, kuna peenem — kõvadest puuliikidest. Puidujahu on suure niiskuseimevusega; kuivas olekus, millises ta tuleb müügile, sisaldab ta 3—12% niiskust. Ollakse arvamisel, et vaigusisaldavus puidujahus ei peaks ületama 2,5%, sest suur vaigusisaldavus vähendab ta tarvitamise kõlvulisust. Kuivatamisega saab vähendada vaigusisaldavust, seepärast annab puidujahu valmistamiseks mineva toormateriaali kuivatamine ka paremat puidujahu. Loomulik tuha-hulk puidujahus iseenesest ei saa olla kuigi suur (0,2—1,5%), kuid tuhasisaldavus võib suureneeda sellekohase toormateriaali käitlemisega töötamisel. Kuna suur tuha-hulk puidujahus ei ole soovitav, siis on parimaks toormateriaalsiks puidujahu valmistamisel saepuru ja laastud, mis saadakse laudade ümbertöötamisel.

Puidujahu peensus, s. o. osade suurus, on mitmesugune; lubatud peensusse aste on lebed tarvitamisest, näiteks — kõige jämedam läheb ksüloliidi valmistamiseks, kuna kõige peenemat kasutatakse lõhkeainete tööstustes.

Puidujahu peab olema heleda ja ühtlase värviga, igasugused koor ja muud tumedavärvilised lisandused vähendavad ta väärtust.

Puidujahu võib väga kergesti põhjustada tulekahju, seepärast peab puidujahu valmistamisel kõik kaitseabinõud tarvitusele võetama. Tulekahjude põhjused, peale harilike, võivad olla — puidujahu isesüttimine ja plahvatused. Puidujahuga küllastatud õhk on väga tugeva lõhkejõuga. Tööstusruumides seinu ja masinaosi kattev puidutolm on väga kardetav, sest vähimagi põrutuse korral ta tõuseb õhku ja tulekahjude ajal põhjustab suure hävitusejõuga plahvatuse. Plahvatused võivad tekkida aga ka kuumast asjast, nagu kuumaksläinud laagrist või sädemest. Seepärast peavad plahvatuste ärahoidmiseks: 1) masinad täiesti korralikult töötama ja igasugused rikked otsekohe kõrvaldatama; 2) ruumid korralikult puhtad olema, selleks pühitakse seinu ja tolmukogunemiskohti perioodiliselt märja lapiga. Endastmõistetav, et tööstuse ruumides igasugune lah-tise tule tarvitamine, samuti suitsetamine, on väga kardetav.

Puidujahu valmistamiseks kasutatakse mitmesuguseid puuliike, nii kõvu kui ka pehmeid.

Puidujahu valmistamise käik iseenesest on säärane. Toormateriaal, millema kasutatakse harilikult laaste ja saepuru, peab kõigepealt sorteeritama. Kuna koor puidujahus on kahjulikuks ja soovimatuks seguks, sest ta muudab puidujahu värvi tumedamaks ja tõstab tuhasisaldavust, siis peab toormateriaali vabastama koorrest. Seepärast on jäätmete edaspidisel kasutamisel puidujahuks tarviline, et saetööstuses palgid oleksid enne saagimist kooritud.

Sorteerimisele järgneb kõlvulise materiaali esialgne ümbertöötamine. See seisab peenendamises purustamise või ka jahvatamise teel, mis toimub eriliste masinatega. Mida jämedam on toormateriaal, seda põhjalikum peab olema esialgne läbitöötamine. Saadud materiaali sorteeritakse peensusse järgi: kõlvuline peenem osa võib minna lõplikuks läbitöötamiseks, kuna jämedamad osad juhitakse korduvalt peenendamismasinasse.

Kõlvuline peenemateriaal peab enne lõplikku läbitöötamist kuivatatama, sest niisket materiaali on halb edaspidi peenendada ja sorteerida. Mida peenem puidujahu tahetakse saada, seda kuivem ta peab olema. Kuivatamine toimub kuiva õhuga erilistes kuivatustes. Pärast tarvilist kuivatamist juhitakse peenemateriaali põhimasinasse, kus toimubki lõplik puidujahu valmistamine jahvatamise teel. Viimane on tihedasti seotud puidujahu sorteerimisega eri-

lisis sõelumismasinais, mis sorteerivad ja ühtlasi ka kontrollivad lõppsaaduse peensust. Jahvatamisel võib valmistada mitmesuguse peensusega puidujahu; tavaliselt on tuntud kolm tähtsamat rühma: jäme puidujahu, mis peale jahvatamist jääb sõelumata, keskmine — valmispuidujahu sorteeritakse, seda rühma tarvitatakse kõige rohkem, ja peen puidujahu, mille valmistamisel kasutatakse kombineeritud jahvatamisviisi ühes erilise sorteerimisega. Valmispuidujahu sorteerimisega lõpeb ümbertöötamine ja tekkinud saadus pakitakse vastavasse kottidesse.

Puidujahu kasutatakse toorainena mitmesugustes tööstustes.

Kiudliku ehitusega ja kerge kaaluga puidujahu on iseäranis sobiv linoleumi (põrandate katteks tarvitata materjal) valmistamiseks. Selleks segatakse puidujahu põhjalikult erilise sideainega — linoleumitsemendiga — kuni saadakse küllaldaselt tihe segu. See õhukese kihina paigutatakse džuudist kangastele, suure rõhumise ja kõrge temperatuuri mõjumisel saadaksegi sellest linoleum. Džuudile paigutatav kiht, n.-n. linoleumi täitematerjal, peab olema heledavärviline ja hästi värvitav. Mida peenem on puidujahu, seda läikivam linoleum saadakse. 1 ruutmeetri linoleumi valmistamiseks läheb keskmiselt 1,25 kg puidujahu.

Puidujahu kasutatakse rohkesti plastilise massi valmistamiseks. Kunstlikule vaigule lisatakse täitematerjalina vastav hulk puidujahu, segu pressitakse kuumalt vormidesse ja saadakse n.-n. bakeliit, materjal, mida saab kergesti treida.

Bakeliit on kõrgeväärtuslik elektri isolatsioonimaterjal; leiab suurt tarvitamist elektri-, telefoni- ja raadioasjanduses, auto ja lennuki osades, läheb keppide käepidemeiks, nõpideks jne.

Puidujahul on eriline tähtsus lõhkeainetööstuses, nimelt dünaamiidi valmistuses, kus tal on kahesugune ülesanne. Puidujahu on: 1) täitematerjaliks, millesse imbub nitroglütseriin, ja 2) põlemisaineks, mistõttu lõhkeaine süttimisel suurendub dünaamiidi plahvatusomadus.

Puidujahu läheb n.-n. puitkivi või ksüloliidi valmistamiseks. Puidujahu ja saepuru, mida võetakse 60% kogu hulgast, koos kemikaalidega — (asbest, lubi, magneesiit ja kloormagneesium) annab hästi läbisegatult ühetaolise ja tiheda aine — ksüloliidi, mis an-

gudes muutub kõvaks. Teda võib lõikuda, saagida, hõõveldada ja puurida ja ta ei karda põlemist, ainult väga tugeva leegi korral ta lõhestub. Seetõttu on tulekindlais ehitustes see materjal väga hinnaline olles kõlvuline seinte, põrandate ja lagede katteks ja koguni katuse katmiseks. Eriti tõstab ksüloliidi väärtust see, et ta on veele läbitungimatu ja suure vastupidavusega välisõhu mõjule.

Ka muudel aladel leiab puidujahu mitmekesist tarvitamist, näiteks lisatakse poleerimisketaste valmistamisel klaasiliivale ja koksile kuni 70% puidujahu.

Alumiiniumist köögiriistade valmistuses läheb suure niiskuseimevusega puidujahu riistade puhastamiseks õlist. Metallasjade poleerimiseks ja kuivatamiseks on kuiv puidujahu üks paremaid vahendeid, kaitstes rooste ja vaserohelise tekkimise eest.

Ka luu- ja sarvetööstustes võib hea eduga tarvitada puidujahu kuivatamiseks ja poleerimiseks. Metallitööstustes võib puidujahu kasutada terase tsementeerimiseks. Karusnahkade tööstus kasutab puidujahu esialgseks karusnahkade puhastamiseks ja nahkadele pehmuse andmiseks, peale selle aga ka lõplikuks puhastamiseks, et anda karusnahkadele tarviline läige. Leivatööstuses riputatakse puidujahu küpsetusahjude põrandaile. Puidujahu tarvitatakse õrnade asjade pakkimiseks, topiste ja anood-elektripatariide valmistamiseks.

Koos räniliivaga ja õliga kõlbab puidujahu põrandate puhastamiseks. Segus sideainega annab puidujahu hea materjali lõhede ja aukude parandamiseks puidust asjades. Samuti valmistatakse sideainetega segatud puidujahust pakkimisvahendeid, mille heaks omaduseks on eriline kergus, niiskuse ja tolmu läbitungimatus. See pakend on eriti hea kemikaalide, klaasriistade, tubakasaaduste jne. jaoks.

Suurimaiks puidujahu valmistajaiks Euroopas on Rootsi ja Norra, kelle aastane väljavedu on 8.500 tonni. Suurimaks tarvitajaks Euroopas on Saksa, kuid ta ühtlasi ka ekspordeerib puidujahu tunduvas suuruses Põhja-Ameerika Ühendriikidesse. P.-Ameer. Ühendriikide aastane toodang on 24.000 tonni, iga aastaga toodang järjest suureneb, peale selle veetakse ligi 8.000 tonni sisse Skandinaavia riikidest ja Saksast.

Inglise aastane sissevedu on keskmiselt 1.200 tonni. Teistest Euroopa sisseveeriikidest oleks mainimisväärt — Prantsusmaa, Itaalia, Austria, Tšehhoslovakkia ja Hollandi.

Raudjärv.

Keset ilusat männimetsa Lahenumäe külje all asetseb muiste rikas talu hulga sulastega. Jõukas peremees korraldanud öösiti oma abilistega röövretki peamiselt üle Koiva ja Mustjõe asetsevaisse läti taludesse. Kuna talu asetseb keset metsa, siis rahvas, röövleid taga ajades, eksis tihti suure metsa, mis ulatus tookord Hargla kiriku juurest Karula kirikuni.

Röövlite talu ümbritsenud kõrge tugev aed suure raudväravaga. Öhtul väravate sulgedes olnud nende mürin kuulda Hargla peale (otsejones umb. 3 km).

Röövlid muutunud õige jultunuks, hakanud isegi päise päeva ajal tegutsema ja nende rikkus aina kasvanud. Nagu kõik kurjus kord tasutakse kätte, nii sündis ka siin. Oli hirmus sügisöö. Vihma kallas alla nagu pangega. Koiva ja Mustjõgi tõusid vahutades üle kallaste, vood viisid kõik kaasa, mis juhtus ette, kandes kõike tumeda kohinaga mere poole. Torm oli nii kange, et pani maani kumarduma Essemäe sirged põlised männid, murdes tõrksamad pilpaiks. Mets kohas, raksus ja kaebas tormi vägivald all, mis neist ei hoolinud nagu ei hoolinud röövlid millestki oma retkil. Röövlitalus oldi sel ööl kodus, sest tõusev Mustjõgi ja Koiva viisid kaasa ka sillad, nii ei oleks retkelt enam tagasi pääsnud. Hirmsa tormi ja kohina sekka kostis kesköö paiku tugev mürin, mis oli kõvem kõue kargatusist, pannes majad värisema ja aknaruudud klirisema.

Pärast seda lakkas vihmasadu ja tormgi hakkas vaikima. Hommiku koites kihutas tuul viimseid pilvesagaraid taevavõlvilt ja varsti säras kuldne sügispäike, nagu poleks öösel midagi juhtunud. Kuid juhtus siiski midagi hirmsat. Röövlitalu Lahenumäe servalt oli vajunud maa alla ja selle asemel lainetas ilus väike järv — Raudjärv.

Raudjärve laineisse mattus ka röövlitalu peremehe suur pütitais kuld, mida valvab nüüd vanakuri ise ja mida võib saada kätte vaid ühel tingimusel. Nimelt tuleb viia keskööl täiskuu ajal kullavalvajale alles liniku all (pruudilooris) olev mõrsja — kuid kes seda maldab . . .

Ühel Taheva mehel olnud siiski kaval plaan. Ta võtnud noore, aelema hakkava kitse, pannud sellele naise riided selga ja liniku ümber pea. Läänud siis öösel täiskuu ajal Raudjärve ääre, mille ümbruses valitsenud

hauavaikus, järve pind säranud hõbepeeglina kuupaistel. Mees sidunud kitse-mõrsja pedaja (männi) külge ja kutsunud kullavalvajat mõrsja järele. Järve pind hakanud liikuma ja vesi varsti nagu katlas keema, ilmunudki veepinnale pütt täis kuld. Röömuga lähennud mees kullapütile, kui äkki kuuldes selja taga kitse koledat kisa, vaadanud üle öla tagasi ja näinud, et hiiglasuur susi (hunt) katsonud murda kitse. Tõhujutades ja hurjutades jooksnud mees võsavillemit peletama, kuid siis kuulnud selja taga mürinat ja veidraid hääli. Tagasi vaadates oli pütt kullaga kadunud, kogu järve vesi mässas pritsides veripunast vahtu ja vett mehele vastu silmi. Kits ja hunt olnud nüüd ka mõlemad kadunud ja igalt poolt kostnud vaid hääli: „Esimene kord petad luuga, teine kord ei peta enam lihaga.“

Hirmuga jooksnud mees kodu poole jälgituna häälitusist. Mees ei saanud lahti järve vereplekkidest ka pesemisel ja öösiti ei annud talle häälitused rahu — ta kuulis neid ilmsi ja kuulis neid unes. Mõne päeva pärast suri mees. Kuld puhkab aga praegu järve põhjas ja ootab väljatoojat.

*

Nii pajatab legend selle väikese kinnikasvanud järvekesse kohta, mis asetseb Hargla kirikust umbes 3 km põhja poole Karula metskonna Essemäe vahtkonna kv. nr. 21 piirides. Järvekesse kinnikasvamine on väga jõudus, kohaliku metsavahi jutu järgi olevat mõneteistkümne aasta eest järve veepind olnud alles kaunis lai, nüüd on vaid kaks silma vaba veepinda (mis umbes paar meetr. pikk ja üks mt. lai) keset raba, mis kolmest küljest on piiratud kõrgete seljandikega, ainult lääne poolt on ta ühenduses pika kitsa rabakaelaga. Järv kasvab kinni ja vanemad inim põlved kaovad, ununeb ka see variatsioonirikas legend Raudjärvest. Lõuna pool üle väikese seljandiku jookseb n. n. Rootsioja. Praegu on siit üks kraav läbi kaevatud, mis toob vett tagapool asetsevaist soodest. Omal ajal on Rootsiojale annud alguse seljandiku jalal asetsev allikas, mis oli väga tugeva veevooluga. Arvatakse, et Raudjärve vesi voolab siit välja imbudes läbi liivaseljandiku, sest Raudjärv asetseb just märksa kõrgemal. Kunagi olevat sel ojakesel asetsenud ka väike vesiveski, mille asukohta veel nüüdki juhatuse järgi võib leida.

Rahvajutu järgi olevat sõja ajal Lahenumäe ümbruses rootsi sõjavägi seisnud pike-

mat aega varjul ja venelaste eest põgenedes olevat siis oma kulla uputanud Raudjärve. Rootsioja veel olevat tervekstegev mõju, mida veel praegugi ustakse.

Ilus ja omapärane on see ümbrus oma kahe suurema kõrgendikuga — Marjumägi ning Lipumägi (viimasele püstitati ka möödunud suvel uus triangulatsioonitorn), kus esimeselt avaneb üle raismiku vaade üle Karula metsade Karula kirikuni, kuna Lipumäe jalal laotab end Hargla maastik Mustjõega, Koivaga ja Taheva sanatooriumiga. Eemal paistab Lätimaa, lõunas Koivalinn kirikuga ja idas Hopa aleviga, mida võib näha vaid tornist.

Maastik on väga rahutu iseloomuga alates juba Karula-Antsla piirist kuni Koivani. See ei anna Otepää maastikule sugugi järele, ainult see on märksa metsarikkam. Kõikjal leiad vaid mäнди ja ikka mäнди, seljandike vahel või katelorukestes samblarabaga või väikese järvega. Igal sammul leidub siin silmale huvipakkuvat, õhk on suvel küllastunud

männivaigu lõhnadest, vaatamata rabakaela-dele ja rabakestele tundub õhk haruldaselt kuivana, iseäranis kõrgemal künka.l. Siin ravivad end tiisikushaigedki hea eduga — see on eht vabaõhu sanatoorium, see Essemäe mets. Kuid kõige selle võlu kõrval pakub ta metsamehele ka raskusi töötamisel, sest rända alatasa künkast üles, teisest alla. Eks seda saanud möödunud suvel oma nahal tunda ka sõbrad-metsakorraldajad.

Töötades seal oled küll tihti üsna väsinud ja kirud neid Essemäe mägesid, kuid teinakord lähed sinna jällegi meeleldi. Olles sealt juba aasta eemal, on siiski elavalt silme ees Essemäe huvitav metsamaastik, temaga seotud legendid (milledest ülaltoodud pole veel ainsamad) ja metsanurga rahva ebausku ja kombed. See lepkitab mõndki, mis seal sündinud, ja sunnib unustama seal läbielatud raskusi... Aitab ehk mõni muugi põhjus veel säilitada sealt metskonnast häid mälestusi...

Ed. V.

Küsimused ja vastused.

Küsimus nr. 22. — Millal algavad Voltveti metsnike kursused ja kui kaua kestab õppimisaeg? Kui palju tuleb maksa kuus kooliraha? Kui vara tuleb saata palvekiri ja kellele?

Vastus: Voltveti metsakooli metsnike kursusele õpilaste vastuvõtmine sünnib üle aasta — sügisel, s. o. 1934. a., 1936. a. jne. Kursus kestab 2 aastat. Koolis õppemaksu ei ole. Õpilasel tuleb tasuda ainult toitmiskulud. Kooli astumiseks tuleb avaldus esitada kooli juhatajale sügisel, enne õppetöö algust. Õppetöö algus kuulutatakse niisama kui võistluseksamite algus välja Voltveti metsakooli juhataja poolt loetavamas ajalehes.

Küsimus nr. 23. — Kas on metsavahil, kes üle 40 aasta metsavahi kohta pidanud, oma kasutada olevat palgamaad riigilt õigus samadel tingimustel kui vanadel mõisatöölisil siis ostuteel omandada, kui ta teenistusest lahkuib? Olen üht ja sama maad üle 40 aasta pidanud ja et mul on kavatsus kohta ära anda, siis arvan, et mul kui endisel vanal mõisateenijal peaks töölise krun-di saamiseks olema õigus, sest kõik minu kaasaegsed mõisateenijad on maad saanud.

Vastus: Ainult sel juhtumil, kui koht tuleks likvideerimisele, oleks metsavahil õigus kohta endale saada, muidu aga mitte.

Küsimus nr. 24. — Kas on oodata vormiriide muutmist, ja kui, siis millal, ja kas keskjuhatus pooldab vormiriide muutmist või on ta selle vastu?

Vastus. — Toimetusel olevate andmete järgi ei ole lähemas tulevikus ette näha vormi muutmist. Vormiriide värv ja kvaliteedi küsimus oli kaalumisel, kusjuures jäädi endise riide värvi juure, kuid peeti tarviliseks tõsta riide kvaliteeti. Lähemas tulevikus on viimast vaevalt loota, kuna praegu leidub vormiriidet veel külluses.

Küsimus nr. 25. — Eesti metsateenijate 13. kongressil 5. ja 6. märtsil, 1933. a., vastu võetud resolutsioonide (E. M. nr. 3 — 1933) seas on olemas järgmine: „RMT ametnikele tuleks anda tasuta küttepuid nagu teistelegi metsaametnikele, samuti neile maksa korteri üüriraha, kui neile ei ole võimalik anda prii korterit.“ Kas on lootusi, et resolutsioonis avaldatud soov teostub?

Vastus. — Keskjuhatus pole seni suutnud seda kongressi soovi viia läbi ja ka lähemas tulevikus pole näha ette selle soovi täitumist, sest küsimusse saab tuua parandust ainult seadusandluse kaudu.

Küsimus nr. 26. — Kas on koondamisel vallandatud metsavahil oma teenistuse ajal saamata jäänud palga-küttepuude nõudmiseks

seaduslikku alust? Kas on küttepuud naturas saadav palk?

Vastus. — Metsavahtidele on puud antud eriotstarbeks, s. o. korteri kütteks, mitte aga palgana, mida peab järel dama sellekohaseist seadusist ja ka sellest, et väljaantav küttepuude norm on sõltuv ahjude arvust, s. o., üks metsavaht saab küttepuid rohkem, teine vähem. Seda põhimõtet pidades silmas peab asuma seisukohale, et kui metsavaht on tulnud läbi vähema küttepuude normiga kui seadus seda talle võimaldaks, siis ei ole temal mingit õigust tagant järele saada suurendatud normi ega tarvitamata jäänud põletispuid saada kätte.

Küsimus nr. 27. — Kas on koondamisel vallandatud metsavahil õigus saada kolme kuu palka pärast vallandamist, nagu kõigil teistel riigiteenijail?

Vastus. — Riigiteenistuse seaduse § 17 näeb ette palga edasimaksimist ametkoha kaotamisel ainult ametnikele, mitte vabateenijatele. Metsavahid on vabateenijad ja seega pole neil ka mingit õigust palga edasisaamiseks pärast ametkoha kaotamist.

Küsimus nr. 28. — Missugune on parim (peale P. Soraueri) käsiraamat puude haiguste tundmaõppimiseks ja ärahoidmiseks, mis käsitaks ühtlasi ka seenhaigusi ja kahjurite tegevust või mõlemaid eraldi.

Vastus. — Sobivaks raamatuks puude haiguste alal on F. W. Neger, „Die Krankheiten unserer Waldbäume“, Stuttgart 1919.

Küsimus nr. 29. — Kas roostehaigus „*Peridermium pini f. corticola*“ selles ajajärgus, kui see kujutab männil kuiva ladva, on veel nakkav?

a) Kas see eraldab veel iga aasta seeme-eoseid (spooore)?

b) Kas see laguneb mööda puutüve puulihase allapoole laiali?

c) Kas haigus on kõrvaldatav haige ladva mahavõtmisega ja kui, siis kuidas seda tehniliselt viia läbi ja kui kaugelt allpool haiget kohta (mööta rõngast) tuleb latv ära saagida?

Vastus. — *Peridermium pini f. corticola* selles ajajärgus, kui ta kujutab männil juba kuiva ladva, ei ole arvatavasti enam nakkav, kuid haiguse alul, niikaua kui nakatuskohal tekivad kevadeti ikka veel uued eosepadjakesed, on see kindlasti nakkav.

Haiguse levimine puidus allapoole nakatuskohast toimub vähesel määral, kuivanud ladva mahavõtmisega kaob haiguse algpesa, kuid sageli leidub nakatuskohti mitmel kohal oksadel ja tüvel. Latv tuleks ära lõigata kuni terve puu osani. Kuidas seda tehniliselt viia läbi, oleneb puu jämedusest ja kõrgusest.

Mitmesuguseid teateid.

Muudatusi metsaametnike teenistuskäigu alal.

Polli metsaülem Richard Vestrendoll kustutatakse põllutööstusministeeriumi ametnike nimekirjast surma tõttu, arvates 29. novembrist, 1933. a.

Tarvastu metsnik Jaan Madisson paigutatakse teenistuse huvides Võrumaale, Erastvere metstkonda metsnikuks, arvates 1. jaanuarist, 1934. a.

Erastvere metsnik Hans Rimmel paigutatakse oma palvel Tarvastu metstkonda metsnikuks, arvates 1. jaanuarist, 1934. a.

Kinnitatakse ametisse:

Sonda abimetsaülema a. k. t. Helmuth Peterson, Karksi metsniku a. k. t. Viktor Er-

lemann, Kolu metsniku a. k. t. Martin Uustalu, Aakre metsniku a. k. t. Jaan Raap ja Märjamaa metsniku a. k. t. Võldemar Treiveldt.

V. K.

Muudatusi riigi metsatööstuse ametnike teenistuse alal.

RMT keskasutuses.

Arveametnik Mihkel Larev määratakse vanem-arveametnik-raamatupidajaks, arvates 1. septembrist s. a.

Kontoriametnik Linda Hundt määratakse arveametnikuks, arvates 1. sept. s. a.

Ajutine ametnik Feliks Sion määratakse arveametnikuks, arvates 1. sept. s. a.

Tallinna lauatehase kontoriametnik Elmar Lombak paigutatakse ümber keskasutusse,

tema määramise puhul arveametnikuks, arvates 1. septembrist s. a.

Ajutine ametnik Lilly Sork määratakse kontoriametnikuks, arvates 1. sept. s. a.

Kohapeal.

Verner Kompus määratakse Sangaste metskonna kontoriametnikuks, arvates 1. septembrist s. a.

Tarvastu metsk. kontoriametnik Leopold Tomanderi teenistuse kestvus pikendatakse kuni 1. jaanuarini 1934. a.

Mihael Kaschin määratakse Märjamaa metskonda kontoriametnikuks, arvates 1. oktoobrist s. a.

Kolga metsk. kontoriametnik Edgar Tamberg kinnitatakse ametisse, arvates 1. septembrist s. a.

Tallinna lauatehase kontoriametnikuks määratakse Nikolai Küttis, arvates 1. nov. s. a.

Audru metskonna kontoriametnik Andrei Vihaman määratakse sama metskonna praakeriks, arvates 1. oktoobrist s. a.

Koorküla metskonna kontoriametnik Aleksander Kivi määratakse sama metskonna praakeriks, arvates 1. oktoobrist s. a.

Orava metskonna kontoriametnik Karl Saarna määratakse sama metskonna praakeriks, arvates 1. novembrist s. a.

Otto Renn määratakse Erastvere metskonna praakeriks, arvates 1. sept. s. a.

Endine Lodja metskonna praaker Juhan Leppik määratakse Aakre metskonda praakeriks, arvates 10. septembrist s. a.

Valga metskonna praakeriks määratakse Arnold Kreeves, arvates 1. sept. s. a.

Roosa metskonna praakeriks määratakse Olaf Rahi, arvates 1. oktoobrist s. a.

Roosa metskonna praaker Gustav Raudnask paigutatakse oma palvel ümber Karula metskonda, arvates 1. oktoobrist s. a.

Orajõe metskonna praaker Evald Ennus paigutatakse oma palvel ümber Otepää metskonda praakeriks, arvates 1. oktoobrist s. a.

Porkuni metskonna ajutiseks praakeriks määratakse: Alfred Treffner 1. IX 1933. a. kuni 1. III 1934. a. ja Aleksander Mitt 15. IX 33. a. kuni 15. III 34. a.

Avinurme metskonna praakeriks määratakse Christjan Alberg, arvates 20. X s. a. kuni 30. IV 1934. a.

Orajõe metskonna ajutiseks praakeriks määratakse August Karu, arvates 1. X s. a. kuni 1. VI. 1934. a.

Gorodenko metskonna ajutiseks praakeriks 6 kuu peale määratakse Endel Soots, arvates 1. novembrist s. a.

Kastre metskonna praaker August Mürk, kes määratud ajutiselt Kastre lauatehase juure, loetakse oma otsekoheste ülesannete täitmisele asunuks, arvates 1. okt. s. a.

Tallinna lauatehase sillapraakerid vabastatakse töö lõppemise puhul ametist: kod. Sillaots 1. okt. s. a. ja kod. Kvintana 15. okt. s. a. arvates.

Avinurme metskonna praaker Leonhard Rammus vabastatakse teenistusalaiste korratuste tõttu ametist, arvates 20. oktoobrist s. a.

H. K.

Uued hinnad metsa ülestöötamisel riigi metsades.

Põllutöoministri otsusel 29. novembrist k. a muudetakse ära ringkirjalise korraldusega 29. IX k. a. nr. 5701/1 p. II 1933./34. a. tööstuse aastaks kinnitatud metsa ülestöötamise hinnad ja pannakse maksma uued hinnad alljärgnevalt:

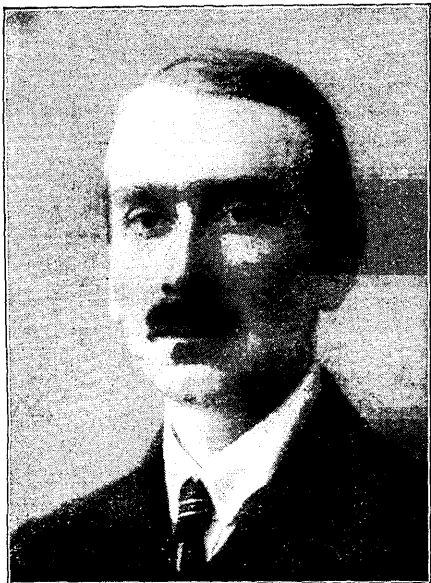
a) palkide tihumeetrist, koorimata	Kr. 0,55
palkide koorimine, tihumeetrist	„ 0,15
palkide juttimine, tihumeetrist	„ 0,10
b) lehtpuupakkude tihumeetrist	„ 0,75
c) paberipuude ja propside, rm koorimata	„ 0,50
paberipuude ja propside, rm. kooritult	„ 0,85
paberipuude ja propside, rm. koorimine	„ 0,35
d) sindli- ja laastupakkude ruumimeetrist	„ 0,55
e) küttepuude 75 sm pikk. ruumimeetrist	„ 0,50
küttepuude 50 sm pikk. ruumimeetrist	„ 0,60
küttepuude I s. juttimine	„ 0,05

Teiste metsamaterjalide, nagu lattide, teivaste jne., valmistamisest maksa kohalik tööhind.

Tööhinnad tuleb maksa välja kinnitatud määral, kui töötamisel pole antud riigi poolt erisoodustusi.

Uued tööhinnad lugeda maksvalks alates 25. novembrist s. a., kusjuures varem tehtud töö kuulub tasumisele endiste tööhindadega. Tööhindade muutmise päevaks pooleli olnud töödes vahetegemine tuleb korraldada kokkuleppel töölistega.

Metsaülem R. Vestren-Doll †.



29. novembril s. a. lahkus surma läbi Polli metsaülem Richard Vestren-Doll.

R. Vestren-Doll sündis Viljandi kirikumõisas 12. detsembril 1886. a. Ta lõpetas gümnaasiumi Pärnus 1906. aastal. Oli 1907. a. Tartu ülikooli füüsika-matemaatika teaduskonnas lühikest aega ja õppis samal aastal metsaülema G. Strick'i juures Uue-Karistes metsaasjandust, mille järele astus Saksamaal metsaakadeemiasse Münchenis, lõpetades selle 1909. a. 1910.—1912. a. oli abimetsaülemaks Uue-Karistes ja kuni 1915. aastani Aimlas, Olustvere mõisas. Ühe aasta oli ta Vana-Põltsamaa mõisas metsaülemaks, kust ta 1916. a. sügisel võeti sõjaväkke. Vabanedes sõjaväest oli ta metsaülemaks Vastemõisas ja astus 1918. aastal vabatahtlikult Eesti rahvaväkke. Vabanedes kaitseväest määrati ta 1920. aastal Surju metstkonda abimetsaülemaks. 1921. a. määrati Pärnu maakonna metsaülema abiks ja 1924. a. Kariste metsaülemaks. 1926. a. paigutati ta ümber Polli metstkonda metsaülemaks, kus ta teenis kuni surmani.

V. K.

E. M. Ü. Laiksaare osakonna pidu- õhtust 3. XII 1933. a.

Pühapäeval, 3. detsembril s. a., korraldas E. M. Ü. Laiksaare osakond Häädemeeste Vabatahtliku Tuletõrje Ühingu saalis piduõhtu.

Maitserikkalt rohelisega dekoreeritud ja särendavalt elektrituledega valgustatud saalis esines õhtukohase kõnega osakonna sekretär

metsavaht Arthur Kartau ja näitelaval kanti ette metsameeste oma tegelaste poolt K. Ruttoffi 3-vaatuseline lõbus komöödia „Väimehed“, kuna vaheaegadel ja lõpuks tantsul mängis kohalik keelpillide orkester.

Rahva osavõtt piduõhtust oli rohke, mistõttu see ka aineliselt õnnestus hästi ja hoolimata suurtest kuludest andis osakonnale isegi ülejäägi, missugust juhatus kavatses tuleval suvel kasutada ära liikmeile huvi-õppe-ekskursiooni korraldamiseks Voltveti metsakooli ja metstkonda.

Üldiselt oli õhtu väga kodune ja armas ja jättis nii pidulisile kui ka tegelasile — metsameestele — hea mulje.

A. K.

Aimla metstk. „Särgla“ vahtk. metsa- vaht Hendrik Ilja.



Käesoleva aasta oktoobris pühitses E. M. Ühingu Aimla osak. liige metsavaht Hendrik Ilja oma 70. sünnipäeva ja 42 a. ameti juubelit kaasametnikkude ja tuttavate keskel.

Hendrik Mardi poeg Ilja on sündinud 20. oktoobril 1863. a. Uue-Kariste Sakil. On olnud Vana-Kariste mõisa „Pütsepa“ metsavahiks 1891.—1917. a. Alates 1907. a. oli Olustvere mõisa „Särgla“ vahtk. metsavahiks, kus teenis kuni Metsade riigistamiseni, ja sealt edasi kuni tänini riigimetsade teenistuses.

Tähtsa vanaduse verstaposti ja sel puhul, et H. Ilja on valvanud kodumaa metsi juba 42 aastat ühtejärge, pidasid teda kaasametnikud meeles väikese kingiga ja soovisid põlisele metsavalvajale veel palju eluaastaid ning head tervist tema vanaduspäevil. H. Ilja on seni oma tervise juures ja vaatamata kõrgele vanadusele saab ta oma õilsa ülesandega veel hästi hakkama.

—k.