

EESTI METS

METSANDUSE JA JAHINDUSE KUUKIRI

VÄLJAANDJAD : Akadeemiline Metsaselts. Eesti Metsateenijate Ühing. Eesti Metsaühingute Liit. Eesti Metsaülemate Ühing.	Vastutav toimetaja Prof. O. DANIEL. Tartu, Jakobi t. 60. Toimetuse sekretär KARL KERBERG. Tel. 438-90.	TOIMETUSE ADDRESS: Tallinn, postkast 97. TOIMETUSE ASUKOHT: Tallinn, Pikk tän. 40, tel. 464-26. POSTI JOORSEV ARVE NR. 155.
---	---	---

XIII aastakäik

Märts 1933

Nr. 3

Käbikuivatiste töökord Oraval.

V. Matiisen.

Meie riiklikes käbikuivatistes, missuguseid arvult on 20 ümber, on igaühes ajajooksul omasugused töötamisviisid välja kujunenud, sest peale ühe ringkirja, 20. II 28. a. nr. 27/mm 6 ja juh. I osa §§ 55—57 ja 62 ei ole keskvalituse poolt seni saadetud muid juhtnõure. Kuigi töö üldkorraldustes ei saa olla suuri lahkuminekuid, on ometi töö ük-

sikasjus võimalikud erinevused, olenevalt kohalikest töötingimustest ja tööjuhatajate kogemustest ning leidlikkusest.

Kuna siin vastastikune informatsioon, mis seni täiesti on puudunud, töö edukusele suuresti võiks olla kasuks, selgitasin allpool neid võtteid, mis on tarvitusel Orava käbikuivatistes.



E. M. T. Ühingu XIII kongressist 5.—6. märtsil s. a. osavõtjad.

Loodan, et ka teised metsamehed-käbi-kuivatiste juhatajad oma kogemustest käesolevale juure lisavad mõndki tulusat. Käsitän vaid männikäbide käitlemist, sest kuusekäbid kuivatati Oraval viimati 1928. a.

Männikäbide kokkukoost algab detsembri lõpul või jaanuari ajal. Selleks ajaks on harilikult külm jõudnud käbid lõplikult „küpsutada“ ja on kujunenud reete. Käbide vastuvõtmisel pannakse erilist rõhku käbide puhtusele. Prahiks arvatakse vanad, väikesed (alla 3 sm pikad) ja ka vigased (söödikuist jätatud aukudega, vaigused, kõverad) käbid ning okkad. Prahisisaldavusest oleneb ka käbi hind. Tänavu näit. käbid puhtusega 100% — Kr. 2.50 hl, puhtusega 95% — Kr. 2.40 hl, puhtusega 90% — Kr. 2.25 hl, puhtusega 85% — 2.10 hl. Tänu säärasele hinnavahele tuuakse kokku käbid peagu eranditult hästi sorditud, puhtad, terved ja suured. See omakord hõlbustab tunduvalt lüdimistööd ja seeme saab kõrgeväärtuslikum. Eriti segavalt mõjuvad väikesed käbid puuliistudest trumlitega töötamisel; okkad omakord on seemnete tuulamise raskesti kõrvaldatavad.

Puhtuse % määramine toimub järgmiselt: 1 l-se mahuga mõõdunõuga võetakse käbide vastuvõtmisel iga müüja partiilt proov koguhulgaga kas 4 või 10 l-t. Võetud proov sorditakse läbi käbi-käbilt. Seejuures eraldatakse kõik praht, pannes see mõõduklaas-purki. Need on ühtlase läbimõõduga 1 l-se mahuga klaaspurgid, eraldi 4 l-se ja 10 l-se proovi tarvis. Purkidele on kantud jooned, tähendades 5%, 10% ja 15% proovimahust. Säärane proovivõtmine ei nõua erilist suurt ajakulu, kuigi ta seda vahest esialgu näib nõudvat. Seda praktiseerime Oraval juba 3

(Vorm 2.)

aastat. 1932. a. hooajal võeti Orava käbikuivatises 2 töölisega 4 kuuga ümarguselt 3800 hl käbisid vastu peagu eranditult proovitud. Seejuures töötas käbikuivatis lakkamatult, lühdides iga kuu 450 hl käbisid; samad töölisid ühiteaegu puhastasid järjest kogu saadava seemne ja pakkisid selle kottides saatmiseks metskondadesse 85 erisaadetisena.

Käbide vastuvõtmisel antakse igale toojale tšekk (vt. vorm 1). Raha maks-

Raha saamiseks alal hoolda.	Käbide vastuvõtmise täht Nr.
	Orava käbikuivatises on vastu võetud kodanik
	elukoht..... vald,
 (.....) hl käbisid,
	puhtuse %..... Salv nr.....
„.....“..... 193 a.	
Vastuvõtja	

takse tšeki esitajale võttes sellelt allkiri tabelis (vt. vorm 2). Tabel on kogu kalendrikuu peale, täidetakse kopeerisüsteemis 2 eksempl. Algeksemplaar läheb kuu kulude aruande juure. Kultuuride raamatusse kantakse ühe sissekandena iga tabeli kokkuvõte. Ühe hl käbide hind, s. o. keskmise, selgub lõplikult alles käbide vastuvõtu lõppedes ja siis märgitakse see kultuuride raamatusse.

Käbihoiuruumid on jaotatud nummerdatud salvedesse. Salve nr. märgitakse ka tšekile. Sel teel on igal ajal võimalik määrata käbide hulk erisalvedes, seega ka kogu tagavara. Nagu mulle näib senistest kogemustest, võib käbisid ilma mingi halbusega kuhjata ladusse isegi kuni 2 m paksusesse kihti-

Järjek. nr. nr.	Aasta ja kuupäev	Tšeki nr.	Käbide tooja nimi	Elukoht	Puhtuse %	Hektoliitrite		Kogu hind		Sissektempelmaks Kr.	Rahasumma sõnadega ja rahasaaja allkiri
						arv	Üksuse hind Kr.	Kr.	S.		

desse, tingimusel, et käbid ei oleks lumised ega jäätunud ja et nad ei jääks seisma üle suve, vaid lüditaks hiljemalt juunikuus. Käbide õhutamine ladudes on soovitatav igal juhtumil. Vahenditult kivi-, betoon- või muldpõrandale käbisid ladusse ei või seisma jätta, siis nad lähevad hallitama.

Kuivatusruumis on temperatuur Orava käbikuivatises 49° — 53° C, Kahkvas, kus trumlid on kahelt realt, ülal 52° — 55° C ja alumise rea kohal 45° — 50° C. Niiskuse % kõigub 35-lt rehe alul 15-le rehe lõpul. Sääraseis tingimuses ja trumlite pööramisel 4 tunni järele vältab iga rehi Orava käbikuivatises 2 ööd-päeva, Kahkvas — ülemistel trumlitel 2 ja alumistel 3 ööd-päeva. Katse kevadel, mil ilmad on juba soojemad ja käbid eelkuivatises kauemini seisnud ning osalt avanenud, rehe kestvuse vähendamine 36 tunni peale andis eitava tulemuse. Seejuures jäid muud kuivatamistingimused endiseks, ainult trumlid segati 2—3 tunni järele. Kahju seemne vähemsaagist ületas kokkuhoiu tööliste palkades. Lüdimiskäiku saaks kiirendada meie käbikuivatistes tunduva temperatuuri tõstmisega, 60° C, ja intensiivse õhuvahetamisega. Kasu sellest on siiski küsitav. Kuigi mulle selgus katsetamisel, et 60° C temperatuur 48 tunni jooksul seemne idanevusele ei avaldanud mingit halba mõju, vähenes siiski seemne idanemisenergia. Kahjulik võib olla säärane kõrge temperatuur rehe alul, millal niiskus on suur.

Temperatuuri ja niiskuse jälgimiseks peetakse kuivatusruumis vastavat tabelit, eraldi iga kalendrikuu jaoks. Sellele märgitakse vaatlused iga 4 tunni tagant, s. o. trumlite pööramisel. Sarnasse tabelisse märgitakse ka laadimise aeg, trumlitesse laetud käbide hulk ja salve nr., kust käbid on võetud, ning puhastamisel saadud seeme, kaalutud metsaülesma või abi juuresolekul. Sama tabeli kuu kokkuvõtte alusel kantakse kultuuride raamatusse käbide väljaminek ja seemne sissetulek.

Seemne puhastamisel vastatakse see libledest puuanumas pulkadega tampides. See viis on osutunud kõige edukamaks. Seemnete vigastamist ei juhtu peagu sugugi. Tuulamine

toimub harilikul viljatuulimasinal. Seemne puhtus on 97—98%. Suuresti hõlbustab seemne puhastamist, kui kohe pärast laadimist trumlid hästi ümber pöörda; seejuures langeb suurem osa prahti ühes vähese seemnega välja, mida eraldi tuleb koguda ja puhastada.

Seemne saak on olnud väga vahelduv aastate järgi. Näit. saadi 97% puhtusega ja 93—96% idanevusega seemet 1 hl käbidest 1930. a. — 0,60 kg, 1931. a. — 0,67 kg, 1932. a. — 0,70 kg (rikkalik käbiaasta!) 1933. a. — 0,56 kg (kehv käbiaasta!). Seega leiab kinnitamisest juba vana metsameeste tähelepanek, et heal käbiaastal on männikäbid seemnerikkamad ja seeme ise väärtuslikum. Et omada teatud kontrolli töökäigu üle käbikuivatises, korraldatakse igal hooajal üks katserehi, mil eraldi täpselt mõõdetakse tarvitatud käbid ja saadud seeme.

Männiseemne omahind franko vagun ärasaatejaamas on olnud 1931. a. — Kr. 6.45 kg, 1932. a. — Kr. 4.58 *). Samal ajal oli keskmine käbi hl hind Kr. 3.60 ja Kr. 2.70. Seemne hinnast moodustab keskmiselt: käbihind — 84%, tööliste palgad — 10,5%, amortisatsioon 3%, jooksev remont, seemnete vedu ja pakkimine ja muud kulud — 2,5%.

Kultuuride raamatus toimub seemnete omahinna arvutamine järgmiselt: „seemnete“ osa sissetuleku poolele kantakse tegevushooaja lõpul sisse eraldi kogu käbide hind, tööliste palgad, amortisatsiooni kulu ja kõik muud käbikuivatusega seoses olnud kulud kogu hooajal. Loeteldud kulude summa jaotatult seemnete kg arvule annabki seemne omahinna pro kg.

Seemnetagavara hoitakse alal erilises seemnekeldris klaaspudelites kinnilakitult, + 10° — 0° C temperatuur juures. Säärane seemne alahoiu viis on saksa metsakatsejaamade andmeil osutunud parimaks senituntuist. Kuna aga praegune tagavara on vaid 1 a. vanune, siis ei saa otsustada midagi säilitamisviisi üle oma kogemuste põhjal.

*) Metskondadele seemne väljasaatmisel, mis toimub hooaja keskel, on teatatud umbkaudne hind.

Vesiniitude uurimistulemusi Eestis.

Dr. agr. Auğ. Miljan.

Vesiniitude¹⁾ all mõistame vees kasvavat taimkonda. Käesoleval juhtumil piirduskin vesiniitude vaatlemisel vaid taimeühiskondlike seisukohtadega, kuna taimegeograafilisi momente riivan vaid tarviduse korral.

Vesiniitude vaatlemisel tuleks vahet teha algeliste vesiniitude ja rohkem arenenud vesiniitude (vaata joon. 1 ja joon. 2) vahel. Algelised vesiniidud asuvad kas alati vee all või on osaliselt ja ajutiselt veepinnale siirdunud — need on veealused vesiniidud. Siin esinevad vee-aimed, kuna enam arenenud vesiniitudel kasvavad soo-vesitaimede hulgas ka veetaimed.

Vesiniitude taimestikukonna arenemine ei ole tingitud kliimast, nagu harilikele niitudele see on omane. Mõistetavalt on temperatuuril kui kliima teguril osaline mõju veetaimestiku arenemisele, kuid see ei ole märgatav, sest vee mõju- tusel tasanduvad kliima vahed.

Tähendatud põhjustel on vesiniitude taimeühingud nii läänes kui ka kauges

idas ja meil väga ühtlase botaanilise koostisega.

Meie kodumaa veekogud, nagu mere- lahed, järved, jõed, tiigid, on vesiniit- tuderikkad. Eriti toitollusterikastes veekogudes on vesiniidud laiaulatusliku levimisega, kuna toitolluste vaeseis jär- vedes esinevad vaid enamikus algelised vesiniidud.

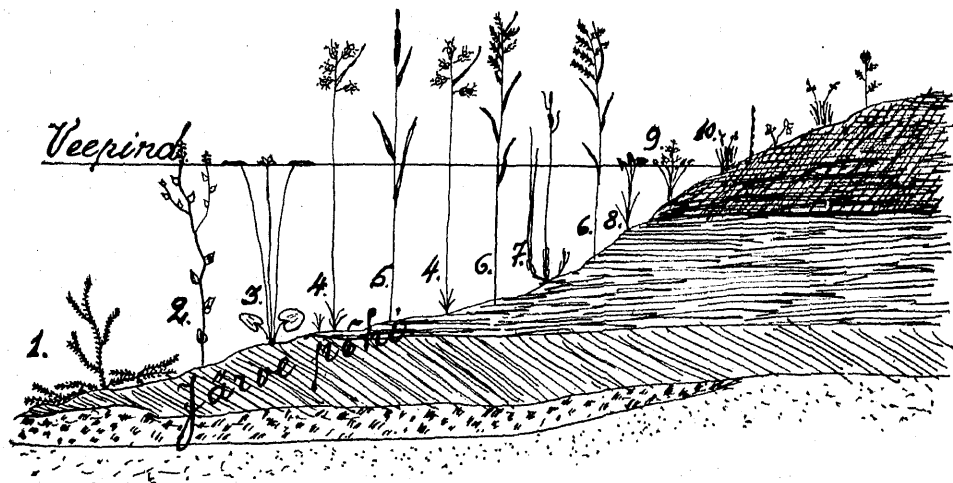
Vesiniitude taimeühingute²⁾, ühiskon- dade³⁾ ja nähtide⁴⁾ botaaniline koostis on tingitud peamiselt keskkonnast, vee toitolluste sisaldusest, veehappes- u-

²⁾ Ühing on teatud floristliku koostisega, ühtlase asukoha tingimustega ja ühtlase füsi- oomiaga taimeühiskond. Ühingu väljendami- seks tarvitan lõppu -stik, mis on liidetud ühin- gut väljendava genetiivi külge; näit.: järvkai- sel — järvkaislastik.

³⁾ Ühiskond on taimealaühing, milles mõni eriliik tungib esikohale, kuna ta teisis ühin- guis puudub või nõrgalt on esindatud. Ühis- konna väljendamiseks tarvitan suffiksit -stu, mis on liidetud ühiskonda väljendava nime tüve külge; näiteks: pilliroog — pilliroostu.

⁴⁾ Nähtid on taimeühingu iseloomustavate liikide mitmekesised arenemismoodustised. Nähti väljendamiseks tarvitan suffiksit -ik, mis on liidetud nähti väljendava nimisõna tüve külge; näiteks: tarn — tarnik.

¹⁾ Kuigi käesolev nimetus „vesiniit“ ehk ei ole kohane nimetus, aga parema oskussõna puudumisel tuleb leppida sellega.



Nr. 1. Skemaatiline vesiniidu profiil. Kalda lähedal arenenum vesiniit, kaugemal algeline vesiniit. 1. Mändvetikas — *Chara div. sp.*, 2. Penikeel — *Potamogeton div. sp.*, 3. Kollane vesikupp — *Nuphar luteum*, 4. Laialehine hundinui — *Typha latifolia*, 6. Pilliroog — *Phragmites communis*, 7. Ahtalehine hundinui — *Typha angustifolia*, 8. Kõõlusleht — *Sagittaria Sagittifolia*, 9. Harilik konnarohi — *Alisma plantago*, 10. Püsttarn — *Carex stricta*.



Nr. 2. Primäärne, algeline vesiniit Neitsijärvelt.

Autori foto.

sest, vees leiduvaist sooladest⁵⁾ ja vee sügavusest.

R o o s t i k k o n d — *Phragmition communis*.

Meie vesiniitudel on üks levinuimaist taimeühiskondadest roostikkond. Ta esineb ka Euroopa, Aasia, Ameerika järvede, jõgede kallastel, randadel, ja on üldiselt kirjanduses tuntud kui veekogude kinnikasvatamist edendaja taimkond.

Roostikkonna moodustavad järvkaisla-roostiku ühing, koos siia kuuluvate nähtidega, nagu pillirooik (*phragmitosum*), järvkaislik (*schoenoplectosum*), soetõlvik (*typhosum*), suur partheinik (*glyceriosum aquaticae*), paelrohik (*phalaridosum*), roogheinik (*graphephorosum*), täterik-kalmuse näht (*acoriosum*).

Nimetatud ühing koos nähtide ja suure tarnastikkonnaga (*Magnocaricion*) kujundavad meie vesiniitudel ja mudasoodel kõrgema taimeühiskonna, mida võik-

sime nimetada roostikkonnastikuks (*Phragmitetalia*).

Roostikkonna iseloomustavate liikidega esinevad meie veekogudes seniseil andmeil pilliroog (*Phr. communis*), suurparthein (*Glyceria aquatica*), paelrohi (*Pholaris arundinacea*), allikmailane (*Veronica Aqualis*).

J ä r v k a i s l a - r o o s t i k — *Schoenoplecteto-Phragmitetum*.

Järvkaisla-roostik on kogu Eestis levinud ühing. Ta meeldivaim kasvukoht on õhukese mudakorraga kaetud mineraalsokeliga järve-, jõe-rannik, kus vee sügavus kõigub 0—2 meetri piirides ja harukordadel ulatub ka kõrgemale.

Pilliroo ja järvkaisla lahus esinemist tuleb vaadelda kui järvkaisla roostiku ühingu algastmeid. Pilliroog tungib maa-aluste võsunditega järve kui ka kalda suunas edasi, levides savikal mügil ja teistel mineraal-kasvukohtadel.

Neil kehvadel kivistel mineraalmuldadel esinevas roostikus on esimesed orgaanilise aine moodustajad mikroorganismid, vetikad, veesamblad ja pilliroo kõdunenud lehed ning laineist uhetud taimed. Lained ei suuda igal pool pilliroostikku peatuma jäänud orgaanilisi osi ära uhta, mis roo tüügastes kõdunedes moodustavad mudakorra. Selle järele, kui muda on tekkinud, seltsib roostiku järvkaisel (*Schoenoplectus lacustris*), suur tulikas (*Ranunculus Lingua*), ah-taleheline hundinui (*Typha angustifolia*), laiuleheline hundinui (*Typha latifolia*), kes end tugeva juurestikuga kinnitavad mudakorras ja mineraalpõhjas. Sarnasel korral on tegemist juba väljakujunenud ühiskonnaga (joon. 3). Mitte haruldane juhus ei ole ka see, et järvkaisel järvkaisla pillirooühingus esineb üksikute pesadena ja ribadena. Pesadena esinemise puhul olen suuremalt jaolt leidnud ebatasase aukliku veekogu põhja, kuhu aegade jooksul on kogunenud muda, mis on loonud järvkaislale vastuvõetavad kasvutingimused, kus ta kaua valitsejana jääb püsima. Ribadena esineb järvkaisel järskude nõlvadega rannikute veekogude piirkonnas, kus tihe mudakord on paksem ja kevadel vesi püsib kauem sügavana. Heinrich von Oettingeni tähelepanekute järgi on kasvukoha valitseva ja pealetungiva liigi vahel huvitav võistlus. Kui rannal on

⁵⁾ Meres levivad soolaveeniidud.

levinud järvkaisla-pilliroo-ühing, siis on käärudes valdav enamuse järvkaisla käes, kuna kalda lähedal end levitab vaid pilliroog. Warming märkas sama asjaolu ka Saksamaa järvedes, nimelt et esimene asuk kasvukohal kaua ülekaalu enda käes hoiab ja teistele asukaile avaldab tugevat vastupanu. Bekker arvab, et pilliroo juurestik sügavamal põhjas kinnitub, lehed ja varred on väga ots-
tarbekohaselt ehitatud, et nad kergesti tuulele ja veele on painduvad ja seega on pilliroog vastupidavam kui järvkaisel.

See kergesti eraldatav veekogusi kinnikasvataja taimühing on meie järvedes üldiselt liikidevaene. Sageli koosneb ta vaid iseloomustavaist liikidest või seltsivad juure vesikupustiku (*Nupharetum*) või penikeelestiku (*Potometum*) reliktid. Hästi väljakujunenud ühinguid leidub laialdaselt. Ühingu karakterliikidena esinevad järvkaisel, suur tulik, jõgioblik, kalmus, rooghein ahtalehine, laialehine hundinui ja luigelill. Ühingu saatjaiks on lahtise mudapõhjaga paikondades kõõlusleht, konnaosi, penikeelestiku ja vesikupustiku reliktid, kaelus-, läikiv, ujuv penikeel, vesikirburohi, harilik vesihernes, kollane vesikupp, valge vesiroos ja kanttupene vesiroos. Rannal seltsivad juure sihvakas tarn uhtlammil ja neil kohtadel, kus huumuskord on paksem, kuna pu-deltarn kasvukoha suhtes on ükskõikne, ta seltsib kruusal, liival, uhtlammil ja huumusrikkail muldadel. Tarnaliikide seltsimine on järvkaisla-roostiku hävimise ja suurarnastiku algstaadiumi arenemise tunnuseks. Schneider nimetab Ülemiste järve uurimisel pillirooge ja järvkaislaid sapropelli moodustajaiks taimedeks.

Järvkaisla-roostiku ühing levib neutraal- kuni aluslikel muldadel.

Järvkaisla pilliroo nähtide moodustised.

Meie kodumaa toitollusterikkad veekogud on järvkaisla-pilliroo-ühingu nähtidest rikkad. Neid võib peagu igas jões, järves, tiigis kasvamas leida.

Järvkaisla-pilliroo-ühingu pähtide moodustiste olemasolu on tingitud mul-
lastikust, vee sügavusest ja vee toitolluste tagavaradest.

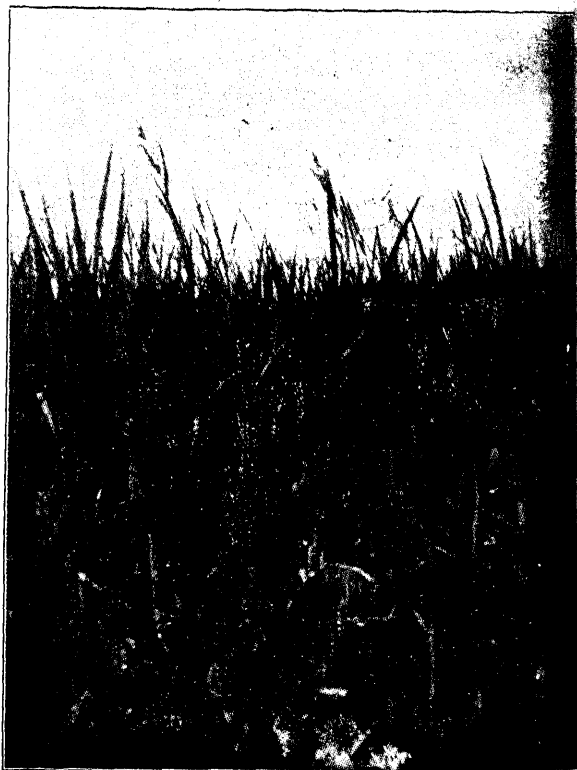
1. Pillirooik (*Phragmitosum*).

Pilliroo näht on levinud, nagu eelpool mainitud, rannal ja rannikul, kus lained kallast on ära uhtnud. Kasvukohaks on savi, savikas mügi, savikas kruus, harvem liiv ja väga harva mudaturvas. On mudaturvas või turvas pilliroo nähti kasvukohaks, siis on meil tegemist juba ühingu reliktiga või areneva tarnastikuga, mitte aga järvkaislaühingu pilliroo nähtiga.

Pilliroo nähti juurte levimispiirkonnas leidsin määramisel keskkonna nõrgalt hapukana kuni neutraalsena. Mulla neutraalsuse tõusu oli märgata järve-muda kasvamisega, eriti kui viimane oli järverikas.

Pilliroo nähti veesügavus kõikus mõõtmisel 76—170 sm. piirides, kuid oli ka juhtumeid, kus pilliroo näht tungis isegi kuivale. Veesügavuse suur kõikumine on tingitud veekogu järsust kallakust, mis on üsna sagedane künklikus maastikus.

Pilliroo näht on mineraalpõhjaga veekogudes, nagu eelpool mainitud, järv-



Nr. 3. Järvkaisla-roostik Ülemiste järvelt. Autori foto

kaisla-pilliroo-ühingu algastmeks. Selliseis nähtides esineb pilliroog valitseva taimena. Sageli võib järsul rannikul leida roogu ainuvalitsejana või seltsivad järvkaisla-pilliroo-ühingu iseloomustavaist liikidest suur tulikas, kitsaleheline hundinui ja harvem jõgioblik; siis on meil juba tegemist liikidevaese ühinguga. Eklund mainib Vormsi saare taimestiku uurimistulemustes pilliroostiku levimist järvedes, ojakaldail ja sois.

Rikkad pilliroo nähtidest on Peipsi-järv, Virtsjärv, Ülemiste järv, Pühajärv (Roosaar on pilliroogu täis kasvanud), Karijärv ja teised uuristatud rannadega veekogud.

2. J ä r v k a i s l i k (*Schoenoplectosum*).

Järvkaisla näht on järvkaisla roostiku algaste, tekib järves kaldast kaugemal, sügavamas vees ja nimelt mudasel põhjal, moodustades järvkaisla vöö. Kuid sagedane juhtum on ka see, et ta on ühingu lõppastmeks, milline juhtum on omane kinnikasvavaile järvedele, nagu seda võib jälgida Otepää-, Neitsi-, Lütis-, Alevi- ja Järvamaal Kernu- ja paljudes teistes järvedes. Neitsi- ja Kernujärvedes on kohati põhi veepinnale kerkinud ja siin tekib õtsk. Kõrkjastik hävib ja annab maad tarnastikule. Näitena olgu mainitud Otepää Mülkesoo, kus sarnast esinemist võib veel näha väiksel kujul, kuna Neitsi- ja Kukejärve õtsul võib üleminekuastmeid jälgida suuremal maa-alal.

Järvkaislikus on valitseva taimena järvkaisel ja sageli on ta ainuke nähti moodustaja. Sügavamas vees, kus järvkaisel tungib järve poole, kasvavad alul juurmised lehed, kuna rohtjas vars areneb alles hiljem. Seisvais veekogudes, kus sageli järvkaisel kasvab hõredamalt, seltsivad tuntud ühingu pealiigid — suurtulik, laialeheline hundinui, veski-järvedes sageli kalmus. Sügavamas vees, kus järvkaisel järve suunas on edasi tungimas, leidub üksikuid kollaseid vesikuppe, kant-tupeseid vesiroose, ujuvaid penikeeli ja läikpenikeeli. Nähi servades võib leida konnaosja, kõõluslehti, lõikheinast tarna, harilikku vesihernest ja varjulisis kohis ka ristlehelisi lemleid.

Prof. T. Lippmaa kirjeldab Kareda kaisla ühingu Pärnu mererannal Ikla ja Treimani vahel, kus juure seltsivad



Nr. 4. Soetõlvik Mudajärvelt.

Autori foto.

roiskvees kasvavad liigid, nagu jõeputk, vesiputk ja harilik kuusk¹⁾. Uuluküla juures leidusid ühingus kare kardhein, varreline hanihein, vesikatk (*Elodea canadensis*), kilbukas ja Uulust SW pool oli liikide esinemine veel rohkema-arvulisem.

3. Soetõlvik (*Typhosum*).

Soetõlva näht ei ole haruldane meie veekogudes, teda võib leida rannal, kinnikasvavais järvedes, õtskudel ja kinnikasvavais turbaaukudes. Veekogudes võib tähele panna, et soetõlvik edendab põhjast läbi kasvamisest ja õtsul pealekasvamist. Soetõlvik levib vaid rammusal huumusrikkal mudal, tihenenud ja kõdunenud turbal, kus madal, soe ja õhurikas vesi võimaldab orgaaniliste ainete kõdunemist. Soodus, toitollustelt rikas kasvukoht loob võimaluse soetõlvale kiireks ja tugevaks kasvuks, mis ta olemasolule saab saatuslikuks. Tugevad, harulised juured levivad mõneaastase kasvu järele niivõrd hoogsasti, et muudavad lendvapore tihedaks, kus seltsivad samblad, tarnad ja lendvapore on muutunud õt-

¹⁾ Harilik kuusk kasvab vees, kus on enam-vähem ühtlane ja madalam veetemperatuur, nagu seda on allikarikkad järved.

suks, milline hiljem areneb tarnastikuks. Turbaaukudes aitab soetõlviku hävimisele kaasa veetagarade vähenemine, mis ära aurb rikkalikult arenenud lehestiku kaudu. Soetõlva näht hävib kuivendamise järele, mida olen võinud jälgida mahalastud Nõo Karujärve rannal ja kuivendatud turbaaukudes. Veesügavus kõikus mõõtmisel soetõlva nähtides 40—150 sm. piirides. Juurte levimiskeskkonnas osutus muda hapukaks kuni neutraalseks.

Hästi väljakujunenud soetõlva nähti võib leida Koitjärves, Mudajärves (joon. 4), Vasula järves, vähesel kujul Otepää Alevijärves, Neitsijärves ja teistes vastavais järvedes.

Suurpartheinik (*Glyceriosum aquaticae*).

Suurpartheina näht levib savisel, liivakas-savisel, kruusakas-savisel jõgede, järvede rannal, rannikul, jõekäärudes ja luhtadel. Ta eelistab neid kasvukohti, kuhu veega toitaineid juure kantarakse ja rohukamar pidevalt suve läbi seisab vee all. Kui nähtil toitaineid ja niiskust on küllaldaselt, püsib ta kaua võistlusvõimeline teiste liikidega, kuna vee kahanemise või varakevadise kuivamise järele näht alistub paelrohikule. Vesi on suurpartheinikus madal, ta kõigub vaid 5—40 sm. piirides. Juurte levimiskeskkond on neutraalne.

4. Paelrohik (*Phalaridosum*).

Paelrohu näht on üsna sagedane jõgede, järvede rannal ja tiikide kallastel. Ka luhaniitudel, kus vesi kevadel alaneb varem ja rohke kõntsa jätab kamarale, moodustades uhtlammi, on paelrohik üks arvukamaist, kuigi mitte väga suurel alal. Paelrohu näht kasvab raske- ja keskmielsete mullaliikidel, ka siin on sokkel järve- või jõemudaga kaetud. Mõõtmisel kõikus vee seis mullapinnast 4—14 sm. kõrgusel. Keskkond, kus juured levivad, on peagu neutraalne ja neutraalne. Jääb kevadel luhaniidule suurvesi järjest mõneks aastaks kauemaks, areneb nähtis suurparthein või sihvakas tarn ja tõrjub paelrohu välja. Paelrohik on arenemisel vahelülks pudel- ja põdsastarnastikule.

5. Roogheinik (*Graphophorosum*).

Järvkaisla-roostiku roogheina näht levib järvede, jõgede kaldail nii Lõuna-

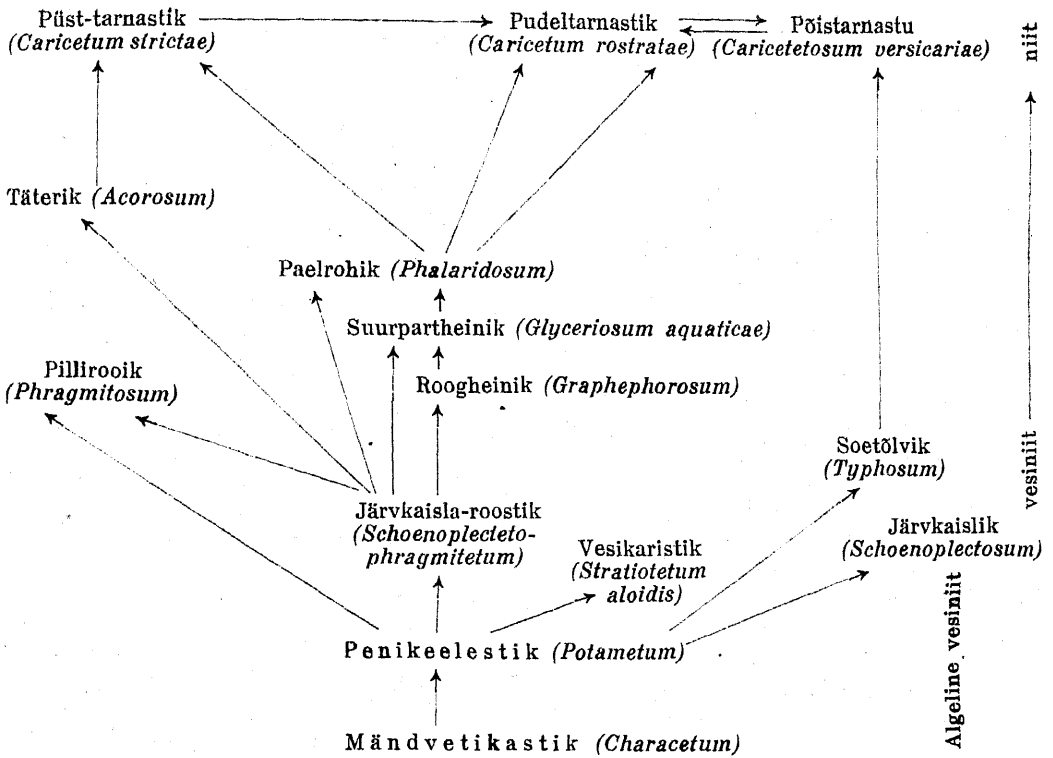
kui ka Põhja-Eestis. Ta areneb nimetatud kohtadel siiski mitte sageli. Eichwald annab täielise ülevaate roogheina leiukohtadest Porijärves, Virtsjärves, Väikeses Emajões, Õhne jões ja ühes väikeses ojakeses Uniküla ligidal. Arvatavasti ei puudu leiukohtades nähtide moodustised. Raadi-, Kari- ja Ülemiste järvedes olen võinud jälgida roogheiniku arenemist algastmes, kuna allpool Tartu Emajõe paremal kaldal sootides teda võib leida lõppastmes. Ülemiste järves kasvab rooghein järvkaislaroostikus ja on ühingu pealiigiks. Koos pillirooga esinemist mainib ka Eichwald tema poolt antud leiukohtades.

Roogheinikus esineb rooghein valitsejana algastmes vaid ainsa liigina. Rohkem arenenud nähtides esineb luigelill, võsunditega roomav valge kastehein (*Agrostis alba v. prorepens Aschers*), vesioblik, vesikirburohi ja kohati suur lemmel.

6. Täterik (kalmuse näht) (*Acorosum*).

Täteriku ehk kalmuse nähti asukohtadeks on mineraalpõhjaga järvede, jõgede, ojakeste rannikud, rannad ja ülespaisutatud veskijärved. Harvemal juhutul võib teda leida järve otsul. Väike-Emajões on kalmuse näht kasvamas jõekäändudes, madalamal rannal, kuhu kõrgemalt kaldalt lahti uhetud mineraalmaad osad, suuremalt jaolt liiv ja uhtlamm on peatuma jäänud. Veski järvedes ja tiikides kasvab kalmuse näht peamiselt uhtlammil. Vesi on täterikus madal, kesksuvel kuivaga kahaneb peagu mullapinnani. Mõõtmisel kõikus kalmuse nähtis vee sügavus 10—50 sm. piirides. Juurte levimipiirkonna muld osutus neutraalseks.

Liivasel kasvukohal on näht liikidevaene, kohati on kalmus ainuvalitsejaks, kuna uhtlammi ja mudakorra kasvamielsete liikide rohkus suureneb, kuigi piiratud arvul. Nähti algastmes on saatjata enamasti veetaimed, kuna nähti lõppastmes juure seltsivad juba sootaimed. Nimetamisväärt selles nähtis on jõgioblik, vesisulg, kupustiku reliktidest valge vesiroos, kollane vesikupp ja nähti hävimisel seltsivad pudeltarn, sihvakas tarn ja ussikeel. Kalmuse näht on järvkaisla-roostiku lõppastmeks ja tarnastiku algastmeks.



Joonis 5. Toitollusterikaste veekogude vesiniitude arenemiskäigu skeem.

Noored näitavad, missugused arenemised on looduses sagedased. Paremal toodud nähtid arenevad mudasel kasvukohal, pahemal — mineraalmuldadel.

Vesiniitudel ei ole suurt põllumajanduslikku väärtust, küll aga omavad nad suure kalamajandusliku tähtsuse. Järvkaisla ja soetõlva nähtid võivad anda vaid aluspõhku loomadele, kuna kalmuse näht ka selleks ei ole kohane. Pilliroo, paelrohu ja roogheina nähtid annavad enne loomist või loomise alul koristatult kõrge väärtusega kuni rahuldava loomatoidu. Mereranna pilliroog läheb loomatoiduks või, madalama väärtusega, katuste katmiseks, aga palju jääb teda rannaniitudele ja kõduneb merepõhjal. Näitena võiks mainida Matsahu lahe vesiniite, kus hävib 1000 ha väärtuslikku vara, kuna sellest võiks väga head paberit valmistada. Mageda vee vesiniitude suurem väärtus ja tähtsus seisab selles, et siia kinnitavad kalad kudemisel marja ja nad on loomastikule (fauna), soodsaks asukohaks. Veekogudes, kus vesiniitud on laialdase levimisega, on soodsad eeltingimused kalade sigimiseks.

Vesiniitudel on võimalik rajada vees elutsevate karusloomade nutria ja bii-

samrottide kasvatamist, sest nimetatud karusloomad toidavad endid värske pilliroo, paelrohu ja suurpartheina juurtega; nimetatud loomad eelistavad pilliroo ja paelrohu juuri. Karusloomade kasvatamine tuleb vesiniitudel märksa odavam, sest loomakesed toidavad endid ise, ka talvel, kui veekogu ei külma kinni. Selleks on soovitatav valida värske, voolava veega vesiniit.

Puuduvad selges, värskes voolavas vees vesiniitud, kuid soovitakse asutada vesikarusloomade kasvandus, siis on neid kerge rajada, kasutades selleks pilliroo või paelrohu juurvõsundeid. Paljundamiseks on soovitatav valida nooremaid võrseid või juurvõsundeid, milised lähevad paremini kasvama. 5—10 sm pikad paljundusvõsundid pistetakse mulda sama meetodi järgi, nagu toimub kapsaistutamine, ainult selle vahega, et võsund jääks täieliselt mulla alla. Võsundid tuleks istutada 20—50 sm. kaugusele, nii et võsundi kohta tuleks 500—2500 sm².

Vitsapajude kasvatamine.

Alfr. Auksmann.

Pajud armastavad head, rammusat, sügavat, värsket ja niisket maad; seisev vesi neile ei meeldi ja põhjavesi ei tohiks kõrgemale kui 40 sm. maapinnast tõusta. On aga maapind vesine, tuleksid kraavid abiks võtta või istutada kõrge-male, s. o. peenardele. Maapind tuleb hästi ette valmistada, kummutades või rajoolides teda juba sügisel 50 sm. sügavuselt, kus pealmine umbrohurikas mullakiht alumisega hästi segataks, mis umbrohu kasvamise pikemaks ajaks paneks seisma; on aga rammusa maapinna kiht õhuke, tuleks mineraalmaaga siiski ainult nii sügavalt segada, et ta pajude juurtele jääks kättesaadavaks. Maapinna kummutamine tuleb tingimata sügisel ette võtta, millele kevadel võib järg-neda istutamine.

Meil kasvavaist pajuliikidest võiks soovitada: *salix purpurea* — purpur-ehk punapaju; annab häid peeneid punu-misvitsu; *salix viminalis* — vitspaju — annab ka head materjaali, kuid jäme-damat; *s. acutifolia (caspica)* — hala-ehk kaspiapaju — annab jämedaid vitsu. Peale nende võiks nimetada veel *salix triandra (amygdalina)* — mandlipaju — ja *salix dasyclodios-purpurea*. Esi-mene neist edeneb ka kõhnemal maal, an-nab head punumismaterjaali, kuid mine-vat kergesti okslikuks, kuna teine aval-dab eriliselt kiiret kasvu ja annab häid vitsu. Kuival pinnal kasvab ka veel puna-ja halapaju. Kõik liigid armastavad valgust.

Vitspajude kasvatamiseks tuleks ni-metatud liikidest pistikud võtta ühe- või kaheaastastest kasvudest tüvepoolsest otsast pikkusega 30 sm. Pistikud peav-d värsked olema, s. t., et need oleksid lõigatud kannult kas alles kevadel või võetud vähemalt sarnastest vitsadest, mis ka sügisel on lõigatud, kuid hea hoiukoha tõttu kevadeks on värskeks jäänud. Kahtlasel korral, kui pistikud on kuivavõitu, võib neid enne paar päeva vees hoida.

Kui maapind on korralikult etteval-mistatud, tulevad pistoksad tüve otsaga allapoole ridadesse asetada niiviisi, et ri-dade vahed oleksid 40 sm. ja üksikute

pistikute vahed ridades 15 sm.; hõreda-mini istutades kasvavad vitsad oksli-kuks. On maapind kobe, võib neid otse sisse suruda, on ta aga veidi kõvaks muutunud, tuleks enne nii jämeda pul-gaga nagu pistikud on, auk maa sisse suruda ja siis pistikud sisse torgata, sest vastasel korral võidakse koor pistikuilt lahti rebida, mis neid rikub. Kergema maa sees võib pistikud maaga tasa sisse torgata, kuna aga raskemal maal paar silma peal maa tuleks jätta. Oksad tule-vad täiesti loodis maa sisse vajutada.

Hästi haritud maal ei tohiks esialgu küll veel nimetamisväärt umbrohtu tär-gata, kuid tärkamise puhul tuleb see ko-he ära kitkuda. Ka edaspidi tulevad ist-tandused umbrohist puhtad hoida ja seejuures ka maapinna pealt paari senti-meetri sügavuselt ikka kohendatult hoi-da. On tegemist lahjema maaga, tuleb seda väetada, milleks võtta lubjaga val-mistatud komposti või viimasel ajal hea-de tagajärgedega tarvitatud nitrofoskat. Nii kompost kui ka kunstväetis, mis ke-vadel tuleb anda, peab maapinnaga sega-tama.

On istutamine hästi õnnestunud ja nende eest ka suve kestes korralikult hoolt kantud, võib juba esimese aasta sü-gisel vitsu lõigata. Vitsade lõikus tuleks ette võtta peale lehtede mahalangemist. Lõikust võib alata ka veidi varem, kui lehed on veel küljes, kuid oksad siiski ju-ba on puitunud, kuid lehtedest puhasta-mine on aegaviitev töö ja pole ka mõtet seda teha, kuna loodus seda meil teeb tasuta. Talvel sügava lumega ei ole vit-sade lõikus mõeldav, lõpetada võib seda veel kevadel peale lume sulamist.

Vitsad tulevad peale lõikust jämeduse ja pikkuse järgi sortida ja asetada sinna, kus nad kuni tarvitamiseni hoiduvad värskena. Tahetakse vitsu koorest pu-hastada, oleks selleks kõige lihtsam abi-nõu, kui neid kevadel mõneks nädalaks kimpude viisi tüveotsadega asetatakse vette, tiiki; vesi peab puhas olema. Kui nad sel kombel juba vees on seisnud ja koor on mähale läinud, võetakse nad veest välja ja tõmmatakse üksikult tüve poolt alates näpitsate vahelt läbi, mis-

tõttu koor läheb lahti ja käega tuleb ära võtta.

Näpitsad peavad vedrutavad olema, ja võivad seega kas puust või terasest olla. Kui ühe käega vitsa läbi tõmmatakse ja teisega näpitsasse surutakse, ei tohi seejuures vitsa muljuda või katki suruda. Veest tuleb ainult niipalju vitsu korrada välja võtta kui neid suudetakse puhastada, ja puhastatud vitsad tulevad kohe päikese ja õhu käes kuivatada. Nii omavad vitsad ilusa valge värvuse, kuna nad kuivatamata kimpu pandult lähevad näotuks. Vitsade koorimist võib ka vees keetmisega ette võtta, kuid see nõuab rohkem vilumust, kuna keedetud vitsad küll on sitkemad. Toored vitsad kaotavad peale koorimist ja kuivatamist umbes $\frac{2}{3}$ oma esialgsest kaalust.

Vitsade lõikamiseks on parim aedniku kõver terav nuga, iialgi ei tohi selleks kääre tarvitada, sest need pigistavad ja vigastavad lõikepinda. Lõigata tuleb nii madalalt, et vitsast umbes 2 sm. kõrgune känd jääks järele.

Et iga-aastane lõikus kurnab kände, kuigi ka väetamine on aset leidnud, siis tuleks vahete-vahel umbes 6 aasta järele üks aasta lõikamata jätta. Suurt sellega ei ole kaotada, kuna ka jämedamat ma-

terjaali saab ära kasutada ja pealegi ei oleks tarviline üle kogu pinna korrada kõik pajud jätta lõikmata, vaid seda võib ka osade-kaupa aastate kestes läbi viia.

Kord asutatud pajuistandus võib vitsu anda 15 kuni 20 aastat, siis tuleks jälle uus rajada.

Pajude istandustes võib ka kahjureid nähtavale tulla.

Eriliselt tuleks siin üks tähtsamaist nimetada ja see on paju lehemardikas *Chrysomela (Phyllodacta) vulgatissima* ja *vitellinae*, esimene on veidi laiem; see 4—5 mm pikkune rohekas-sinine metalliläikega mardikas muneb kevadel lehe alumisele küljele kahes reas umbes 20 kollakas-halli muna; mustad röövikud söövad lehed skeleti sarnaselt puhtaks ja nukkuvad siis maa sees, kuna mardikas ise lehe söömist algab äärttest. Peale nukkumist asub teise põlvkonna mardikas isegi koore kallale. — Vastuabinõudeks on kõige parem mardikate korjamine lehtedelt ja nende hävitamine. Röövikuid võib hävitada tubaka-ekstrakti lahu pritsimisega, noortelt lehtedelt $1\frac{1}{2}\%$ ja vanemalt lehtedelt 3% lahuga. Mandlipaju jäävat neist puutumata. Selle mardika hävitustöö kestab harilikult kaks aastat ja siis kaob.

Mälestussammaste ümbruse korrastamisest.

Dipl. hort. et agr. **E. Lepp.**

Vabadussõja pingutused ja rasked katsumised on eesti rahva seas vastukaja leidnud sõjas langenud kangelaste mälestamise ja monumentide püstitamise näol. Sellest tööst on võtnud osa nii vaene kui ka rikas, väike kui ka suur — igaüks vastavalt oma ainelisele kandejõule.

Viimane, kõige suurem samm seisab alles ees, üleriikliku mälestussamba, **tõelise monumendi**, püstitamine Tallinna. Seisab rahva tahtmine selles, et jäädvustada võidetud vabaduse saabumist ja kodumaa metsades ja nurmel langenud poegi — siis peab loodama **vääriline monument**, mis kehtastab vabaduse ilu ja püsib meeletuletuseks järgnevaile põlvedele.

Ilusad on sõnad, veel kaunimad on

teod, kuid igal asjal on oma varjuküljed!

Nii on ka meie mälestussammaste, kuulsate monumentidega.

Kui juba iga kihelkond, maakond, alev või linn soovib oma kangelasile luua vastava mälestuseseme, siis valitagu neile õige, ajakohane asupaik, ja monumenti kaunistamiseks kasutatagu ära taimestik, mille eluiga küünib pikemaks ajaks.

Seevastu võib näha, et mitte ükski esimene, vaid ka teise teguri vastu on nii mitmelgi pool patustatud.

Ausambaasukoha valikul peab pidama silmas järgmisi nõudeid.

Koht oma ümbrusega olgu küllaldaselt mõjurikas ja kohane mälestussambale, asugu sarnases paigas, kust või

kuhu võimalik on heita pilku eemalt, kusjuures asupaika ei tohi ka pärast-poole ähvardada täieline varjujäämine taimestikuga poolt. Vähemalt ühest küljest ja seda võimalikult pikemas ulatuses, sihi kaudu, paistku mälestussammas vaatlejale silma. Samuti ei tohi ka taimestik mälestussamba juurest hiljem varjata mõnd teist ilusat väljavaadet maastikule, veekogule või linnale.

Ausamba koht ja taimestik olgu valitud sarnaselt, et möödamineja silm tahtmatult jääks peatuma, et sammas tekitaks huvi, ärataks ilutunnet ja sunniks astuma ligemale.

Kõige kohasemaks asupaigaks oleks mingisugune teede ristlemine, kust jalakäijail, vahest ka sõidukeil, tuleb mööduda.

Edasi vahest mõne domineeriva või suuremat kasutust leidva (vallamaja, seltsimaja, kiriku jne.) ehituse ees või vastas.

Juhtub aga tegemist olema mõne monumentaalsema mälestusmärgiga, võib viimase ka asetada liikumisteedest veidi kaugemale, iseseisvalt, mis veel rohkem tõstab samba majesteetlikkust, kas või mõnel mäenõlvakul või jälle selle tipus.

Vaidlematult õigus on neil, kes soovivad näha tulevast üleriiklikku vabadussõja monumenti Harjuvärava mäenõlvakul. Ainult sääras kohas võib ümbrus mõjutada monumenti ja viimane jälle omakord ümbrust.

Ligipääs olgu kerge ja hõlpus, seejuures veel kaunis, mis teist, kolmandat või rohkem kordi sunnib jalutajat vaatlejat pöörduma tagasi mälestussamba juure.

Väga kauniks kujuneb sarnane plats, mille ligidal leidub kas mõni suurem või vähem veekogu. Viimane võib olla ka valmistatud kunstlikult, sest vees peegeldub ümbruskonna iga vähimgi muudatus, ta on tundeline õhu õrnimailegi kaitsutusele, meelitab ligi laululinde ja on kauneimaks koduks igasuguseile veetaimedele.

Aianduse arhitektuur paneb suurt rõhku vee kasutamisele ja, kus see olemas, ei tohi jätta seda kahe silma vahele mitte üksi eelpool loeteldud põhjustil, vaid juba esteetilise ilu kasvatusel põhimõtte pühaduse aluselgi, mis ikka

rohkem ja rohkem kipub jääma sööti praegusel raskel majanduslikul ajajärgul.

Vähemate platside puhul vaataja silm leidku monumendi asukohast selge ülevaatliku pildi ja monument ise olgu valmistatud üksikasjaliselt, mida võimaldab olukord, kui platsi võib näha üle ühe pilguga, raskendamata mõnesuguse künkaga, kõrgendikuga, platsiga, mille otsa „uhkesti“ on asetatud mõni kuju või kivitulp.

Tehakse plats keskeelt kõrgemaks — veel vähemana paistab see vaatajale, mida selgesti võib tõestada maakera kumerusega. Kui aga plats on sissepoole lohus, on pilt palju jõurikkam ja ülevaatlikum.

Samuti ei tohi mälestussammas kaduda kokku sulada ümbrusega, vaid tagasein, foon, olgu sarnaselt valitud, et juba eemalt paistaks silma ega ühtiks taeva fooniga või kaoks ära ümbruskonna ehituste, vahest ka taimestiku hõlma, kuid seejuures olgu koht küllaldaselt valgustatud. Siin aitab palju kaasa monumendi enda aine. Vähemate platside puhul tuleb kasutada võimalikult vähem teid, sest tee ei ole midagi muud kui vajaline halb külg, millest ei pääse kergesti mööda. Teede asemel tuleb luua rohkem rohelist muru.

Üldiselt sünnib ümbruse korrastamine siin geomeetriliste põhimõtete järgi (vaata „Eesti Mets“ nr. 11 1932. a.), kuna suuremate maa-alade juures võib tulla kõne alla looduslik lahendusviis.

Ausamba ümbruses leiduvad teed olgu orgaanilises ühenduses platsi piiravate teedega, kusjuures ei tohi lasta silmist rahvasse juurdunud soove või nõudeid mõne tee olemasolu kohta, sest kui sarnast teed ei tõmmata, tehta elanikkonna soovidele vastavalt, kui ka viimane arhitektooniliselt aianduses oleks vast täiesti vastuvõtmatu ümbruskonna harmooniale, tallatakse see kõige karmimaile keeldudele vaatamata sisse.

Taimestik valitagu sarnane, et see oleks püsiva iseloomuga, täiendaks mälestussammast ja kaunistaks loodust.

Platsi geomeetrilise lahenduse kõrval leidku seal aset taimestik, mis lubab enast pügada vastavalt ausamba ja teede vormidele.

Unustusse ei tohi jätta öitsevaid elu-põõsaid ega vähemaid õdesid — lilli, mille asukoht on mälestussamba ja puhkekohtade ligidal.

Tahetakse vähemat platsi teha suu-remaks, tuleb taimestik, peamiselt puud, korraldada sarnaselt, et platsi keskele on paigutatud madalamakasvu- lised või sarnased, mis võimaldavad pü- gamist, seejuures jäetakse äärmistele puudele kõrgem kaju, kuna platsi kes- kel olevaid pügatakse vastavalt lühe- maks.

Taimedel, mida ainult ligidalt võib märgata, ei ole kohti suuremate ausam- maste juures. Kõik olgu siis juba mo- numentaalne, mõjutagu iseseisva, ük- siku iluga või jälle grupina, nagu seda võivad pakkuda lilled värviplekkidena või põõsad lehevormi, värvi vaheldu- sega.

Ümbruse kaunistamisel kasutatagu ära võimalikult vähem taimi, aga need olgu valitud ja paigutatud põhjendatud omaduste ja piinliku hoolega.

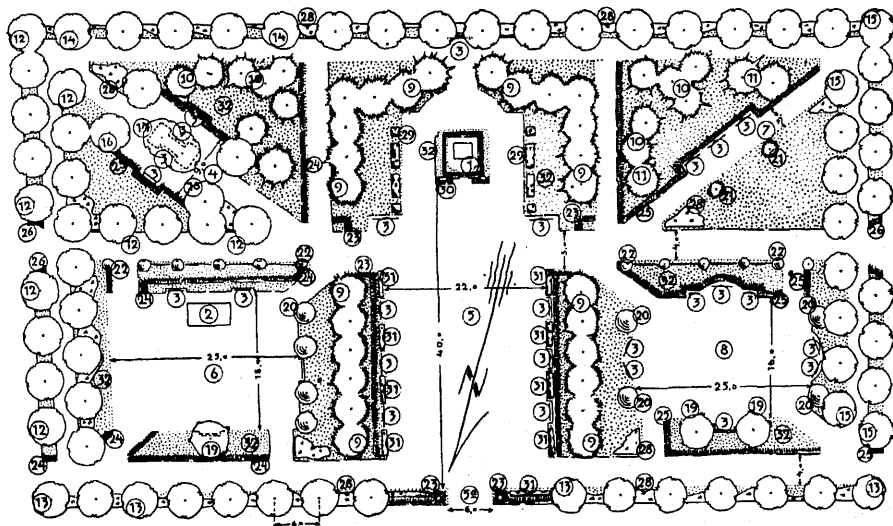
Üksikute kohtade tähtsuse tõstmi- seks võib vahest mõni sisemine suurem plats piirata ära elavaedadega.

Suurem monument võib teinekord isegi üksi mõjutada platsi ja ümbrust, ilma et oleks vajaline istutada puid, ai- tab põõsastest, murust ja mõnest lill- värvidekogust, aga siin peab väga ette- vaatlikult talitama, mis ainult erijuhtu- meil on võimalik ja läbiviidav (näiteks — veekogu asub ligiduses jne.).

Soovikorral vastaku plats pidustuste võimalustele, sihtidele ja piiridele, mille juures ausammast võimalik oleks ligi- dalt näha.

Vabadusausammaste ümbrus olgu kauniks raamiks kunstiteostele, kus lil- led, põõsad ja puud peavad ise juba üt- lema kõige olulisema — vaata, seal asub monument!

Ausamba ümbruse kaunistuse näite- na olgu siinkohal toodud ära Koeru alevi püstitamisele tuleva mälestus- samba ümbruse kaunistamise kava:



Koeru alevi püstitamisele tuleva mälestussamba ümbruse kaunistamise kava.

Ausammas (1) asub Koeru kiriku ees, parema küljega kiriku poole, kuna kirik on platsi idapoolisel serval, kusjuures te- da lahutab platsist 12-m tee ja vähesed puud esisel.

Ausamba alune on tõstetud umbes 1 m võrra kõrgemale, misjuures plats ei kaota üldvaadet, kuna esikülj avaneb Paide maantele 22×40 m vaba kohaga,

millel võimalik on korraldada paraade (5).

Juurepääs ausambale on igast küljest vaba, kõrgendik ausamba all on tingi- tud monumendi väljatõstmisest üm- ritsevast loodusest ja kallakust, mille langus on platsi lõunapoolsele servale.

Praeguse lahendusviisi juures on või-

malik mälestussamba aluselt esineda kõnega.

Ausamba, värvilt tume (söduri kuju), väljatõstmiseks ümbritsevast loodusest on kasutatud ära rida heledavärvilisi okaspuid (9) (*Abies concolor*). Istutamise kaugus on 4 m, kuna keskmise platsi tähtsust tõstab keskel leiduv, mõlemast küljest piirav elavaed (23) enelast (*Spiraea Van-Houttei*).

Elavaia esist ja ausamba ümbrust kaunistavad (1 m lai peenar) (31) püsililled, mille vahele on paigutatud (3) pingid puhkamiseks. Pinke leidub platsil veel mitmes teises kohas, vastavalt nõuetele ja ümbrusele (6 ja 8).

Ausamba ees on (30) üheaastased lilled 1 m laial ribal, võimaluse korral (29) võivad ka olla suvelilled.

Teed, platsid on juhitud liikumise põhimõtte ja rahva hinge juurdunud nõuete järgi — diagonaalidena. Peateede laius on 4 m, kuna kõrvalisemad teed piirduvad vaid 3 m.

Pargi lõunapoolsel piirdejoonel on rida lehtpuid (14), mis on kõlvulised allapuudena — mägi- ehk saksamaa-vaher (*Acer pseudoplatanus*), asetatud 7 m kaugusele.

Idast 2-realine allee (12) suurelehelist pärnast (*Tilia platyphyllos*), kaugus 6 m.

Läänest samuti 2 rida puid (15) harilikust pärnast (*Tilia cordata*). Kaugus vastab eelmisele.

Vastu suurt maanteed (13) on rida puid, hobukastanist (*Aesculus hippocastanum*). Istutamise kaugus 7 m.

Teisist suuremaist puudest tuleb platsi keskel mainida veel (17) harilike tammi (*Quercus pedunculata*). Kaugus 3,5 m. (võimalik ainult 2 puu puhul). Siis — (16) Schwedleri vaher (*Acer Schwedleri*) või võimaluse korral punaseleheline vaher (*Acer atropurpureum*), kuna 2 suurema (8) puhke- ja (6) mänguplatsi ääres (19) künnapuud (*Ulmus effusa*) või 2 kõrvuti seisvat (19) puud, punased tammed (*Quercus rubra*).

Talvise pildi mõju tõstmiseks põhjapoolsel platsi serval rida igasuguseid (10 ja 11) kodumaa okaspuid, paigutatud sarnaselt, et tumedamaokkalised on istutatud tagaplaanile, heledamakattelsed aga nende ette: Siberi mänd (*Pinus*

cembra), punane kuusk (*Picea rubra*), ilukuusk (*Picea pungens*), Engelmanni kuusk (*Picea Engelmanni*).

Püramiidikujulised puud esinevad (6 ja 8) platside ääres (20), soovita- vaim puu on püramiid-tamm (*Quercus pedunculata var. fastigiata*), võivad olla ka jalakad või paplid sama vormiga.

Vähemad puhkekohad (4, 7) on piiratud elavaedade, osaliselt ka teede tähtsuse tõstmiseks enelatega (*Spiraea salicifolia* ja *S. latifolia*).

Vastava kaunistuse võib leida veel teiste (6 ja 8) platside juures (24) sireli- (*Syringa vulgaris*) põõsaste ritta- seadmisega. Teine neist (25) võib olla harilik kuslapuu (*Lonicera xylosteum*). Külgsissekäikude ääri piirab (26) elavaed üheokkalisest viirpuust (*Crataegus oxyacantha*).

Õite kauniduse, vahelduse tõstmiseks on peateljel rida (22) täisõielisi sireleid.

Alati roheliste põõsastena, õigemini puudena, esinevad pargis (21) elupuud (*Thuja occidentalis*).

Laste meelitamiseks aeda leidub (2) liivakast.

Suuremate puude vahel — kodumaal kasvavad (28) ilupõõsad, kuna roheline vaiba annab (32) muru.

Lilled, põõsad ja puud on võetud sarnased, mis praegustes oludes kodumaal on kõige rohkem kättesaadavad, kuid võimaluse korral võib julgesti kasutada ära veel järgmisi liike ja sorte ilupuudest (põõsad ei ole nii olulise tähtsusega, neid võib vahetada kergemini):

- 1) Hõbevaher = *Acer dasycarpum*.
- 2) Saarvaher = *Acer negundo*, aga ainult liivasemal kohtadel, kiirekasvuline, kuid habras.
- 3) Mandžuuria vaher = *Acer mandschuricum*.
- 4) Punane vaher = *Acer rubrum*.
- 5) Reitenbachi vaher = *Acer Reitenbachi*, värv lehtedel suvel ja sügisel pruunikas-punane.
- 6) Punaseõieline kastan = *Aesculus Pavii*, anda varjatud koht.
- 7) Toompihlakas = *Amelanchier canadensis*.
- 8) Leinakaskedest = *Betula tristis* ja *laciniata*, ilusad ausammaste ligidal, mis asuvad veekogude ääres.
- 9) Punane pöökpõõs = *Fagus silvatica var. atropurpurea*. Kasvab meie oludes võrdlemisi hästi, vastandina rohelinele pöögile.
- 10) Saared, võib kasutada nii üht kui teist = *Fraxinus americana*, *F. excelsior*, *F. pensylvanica* jne. Ajavad kergesti juurvõsusid, parem hoiduda.

11. Mandžuuria pähklipuu = *Juglans mand-schurica*.
 - 12) Hall pähklipuu = *Juglans cinerea*.
 - 13) Must pähklipuu = *Juglans nigra*.
- Kasvavad kõik võrdlemisi hästi, esindajaid leidub siin ja seal meie kodumaal.
- 14) Hõbepappel = *Populus alba*.
 - 15) Öige hõbepappel = *Populus nivea*.
 - 16) Püramiidikujuline pappel = *Populus berolinensis*, annab ilusa vormi, kui anda lõikamisega. Kardab siiski külma.
 - 17) Punaleheline tamm = *Quercus robur f. atropurpurea*.
 - 18) Hõbepaju = *Salix alba var. vitellina*, kannatab vahest suuremate külmade all.
 - 19) Leinavormiline paju = *Salix alba vitellina pendula*, anda varjatud koht.
 - 20) *Sorbus aria* = tuhkpihlakas.
 - 21) Pihlakas = *Sorbus aucuparia*.
 - 22) Poopuu = *Sorbus scandica*.
 - 23) Lääkivaleheline pärn = *Tilia euchlora*.
 - 24) Hollandi pärn = *Tilia hollandiaca*.
 - 25) Hiiglateheline pärn = *Tilia americana*, anda varjatud koht, külmaõrn ja tuuled võivad lõhkuda lehti.
- 26) Jalakas = *Ulmus montana*.
- Okaspuudest võib kasutada:
- 1) Siberi nulg = *Abies sibirica*.
 - 2) Fraaseri nulg = *Abies Fraseri*.
 - 3) Palsaminulg = *Abies balsamea*.
 - 4) Valge kuusk = *Picea alba*.
 - 5) Hõbekuusk = *Picea pungens var. glauca*.
 - 6) Punane kuusk = *Picea rubra*.
 - 7) Austria mänd = *Pinus nigra var. austriaca*. (Kasv keskmise.)
 - 8) Mägimänd = *Pinus montana*. Rohkem suure põõsa kujuline.
- Lehiseist võib kasutada:
- 1) Euroopa lehis = *Larix europaea*.
 - 2) Siberi lehis = *Larix sibirica*.

Istutamise korral olgu taimed võimalikult nooremad ja päritud puukoolist, kui tahetakse saavutada häid tulemusi.

Metsast siit ja sealt korjatud taimed ei vasta kunagi nõuetele.

Mida haruldasem on taimestik, seda suurema tänu võlgneb istutajale kodumaa loodus!

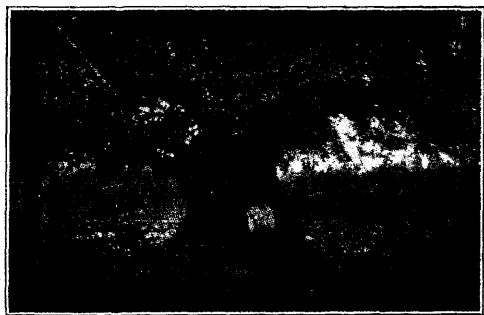
Täri pärn.

Kummaline puu Saaremaa põhjarannal.

Rob. Grauberg.

Põhja- ja Kirde-Saaremaa metsade vöös leidub nii mõnigi kõrgesse eluikka jõudnud puueksemplaar, erinedes teistest sama liigi esindajast oma erakordselt suurte mõõdete tõttu. Ent kummalisem kõigist on igivana pärn Saaremaa põhjarannal, merekaldalt vaevalt 200 meetrit eemal asuva Täri talu õuel (kuulsalt Mustjala pangalt umbes 8 kilom. ida poole). Eemalt vaadates ta millegi poolest ei kõida eriliselt tähelepanu, kuna ta kõrgus on üsna tavaline — 8 kuni 9 meetrit. Seda huvitavam

Foto R. Grauberg.



Täri pärn Saaremaal.

on aga ta tüve ehitus. Viimane on kaetud lugematute käsnaadega, muhkude ja konarlustega. Ja mõõdegi on auväärne: tüve suurim läbimõõt rinnakõrguselt on umbes 2—2,25 meetrit. Mõõda maapinda hiiglajuurikad ulatuvad kuni 3 meetrit tüvest eemale. Kogu puu alumine osa näib tohtusuure reheahjana või heinasaona. — Umbes 2,5—3 meetri kõrgusel maapinnast aga pole sellest suurest tüvekuhkust enam aimugi: ta on harunenud oksarägastikuks, mis moodustab laia, lopsaka krooni. Väikese vabadikumaja võib asetada sellele okste puhmale nagu linnupesakese.

Selle puuhiiglase eluiga näib mõõtuvat sajanditega. Viimase 80 aasta vältel, milleni küünivad kohaliku vanapõlve mälestused, ei olevat esinenud puu välimuses ega kasvus pisi-matki muutust. Sama hiiglane näib elavat veel mõne hea sajandi, kuna ta kroon on praegu päris haljas.

Puu väärrib kaitset kui huvitav loodusmälestusmärk, ja seda ta leiab praegu noorelt saare talupojalt Täril, kellele ei tule millalgi mõttessegi hävitada oma kodutalu auväärset, igivana lävevahti.

JAHINDUS

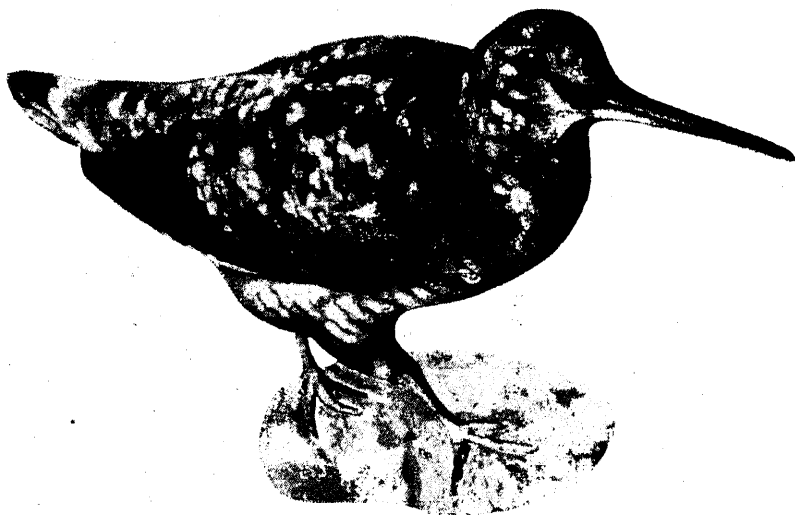
Kurvits – *Scolopax rusticola* L.

J. Loosberg.

Uuem zoologia jaotab linnuliigid kindlate tunnismärkide järgi alaliikidesse ja mahutab nad 3 nime alla. Kurvitsate juures, nende laialivalgumisele vaatamata, võidi märkida ainult kaks üsteisest kindlasti eralduvat tüüpi: meie *Scolopax rusticola* L ja *Scolopax rusticola mira* Hart. Esimene elutseb peagu kogu

Euroopas ja Aasias, teine ainult Amami saarel Jaapani Riu-Kiu saarestikus. Ka Kanaaria saarestikus täitsa omaette elutsevale kurvitsale ei ole seni iseloomustavat tunnismärki leitud.

Teadusel puudub siin ka võimalus leida kindlat vahet, kus kogu Euroopa jahimehed ühel meelel ainult kahest



kurvitsa sordist või koguni seltsist Euroopas räägiksid; nimelt suurest koljalajgsest, Saksamaal „Eulenkopf“, ja väikesest hallilajgsest, „Dornschnepf“ist“. Kuigi nende kahe lahku mineva sordi esindaja igale inimesele avaldab erineva mõju, leidub siiski 20—30 tüki hulgas alati sääraseid segunenud tüüpe, kus tuleb kahelda, mis grupp nad lugeda.

Kurvitsakütid leiavad ka vahe nende kahe tüübi eluavaldustes. Saksamaal ja Daanis ollakse arvamises, et väike kurvits ilmub enne kui suur, kusjuures ta on aram ja osavam. Poolas ja Baltimaal on seevastu märgatud, et väike sort ilmub hiljem kui suur. Lah-

kuminev teadaanne põhjendub sellega, et mitmel Lääne-Euroopa maal kahjuks kevadel veel sageli, linnu jälgede ülevõtmise läbi, koera eest lastakse, kuna meil ja Poolas vana vene jahiseaduse põhjal kurvitsat ainult õhtul ja hommikul luurekohtadelt on lubatud lasta. Näib ka, et väikesed kurvitsad küll enim ilmuvad, aga hiljem aastas laululendu algavad. Mõned (dr. L. Hoffmann'i) tähelepanekud tõendavad, et suguküpsus väikestel „Dornschnepf“idel“ leiab aset hiljem kui suurel sordil. Goebeli arvamisel leidub Arhangeli kubermangus ainult väikest sorti; muis Euroopa mägestikes ainult haudumise ajal. Kui need andmed on

õiged, siis on see hilisem suguküpsus arusaadav, sest põhjas ja kõrgeis mägestikes ei saa haudumisega enne poolt maid alata.

Sulgate ei leidu mingit vahet väikese ja suure, samuti isa- ja emalinnu vahel. Viimaste juures seisavad jalad (Schambeine) (V. Castor ja vabahärä G. v. Berg) emal kaugemal üksteisest kui isasel, mõnel emalinnul on kõhualune valgendava sulgkattega kaetud, mida isalinnu juures ei tule iialgi ette. Kasvu suuruse võrdluseks mõnesaja eksemplaari hulgas omab emalind pisut suurema läbimõõdu.

Peavahe vanade ja täiskasvanud noorte kurvitsate vahel seisab selles, et vanadel tüürisuled on mustad, noortel seevastu mustjaspruunid. Pealeselle on heledad plekid tüürisulgede otstel (ülalpool hallid ja allpool hõbevalged) vanade juures 1—1,5 mm. pikad, noorte juures 0,5—0,8 mm. Ka ei ole õlatiivaste otsad noorte lindude juures iialgi hallid, vaid heleroostekollased. Vanade juures leidub sel kohal mitmesuguseid värvitoone.

Harteri kirjelduse järgi on kurvitsa sulgkate: pealpool punakaspruun ja mustaplekiline, kaelapoolsed seljapooled roostekollakad või pruunikashallid mustade suleotstega, õlatiivad välimistel sulgedel laialt ulatuvate pruunikashallide või ainult koorekarva otstega. Otsaesine kuni veidi üle poole laugu kollakastuhkhall mustade plekkidega, alates noka ülemisest osast peale kuni lauguni umbes 1—1,5 cm. pikk must pikijoon. Laugu tagumine osa, tagumine peaosa ja tagumise kaela esipool on must, umbes kolme kitsa korratu kollakaspruuni põikvõga; samasuguse läbi on ta lahutatud hallikast esiootsast. Saba ja ülemised saba katted on roostepunased, korratute kitsaste mustade triipudega, vahest ka mustade pikijoonistustega ja plekikestega, ülemise saba kattes suuremal jaol ka laiade pruunikashallide või kollakaspruunikate otstega. Pealoolsed tiibade katted on roostepunased, tumehallide kitsalt mustaga piiratud põikpaelttega, paelad otsekohe tiivanukadel puhtpõlevkivimustad, keskmised selja lähedal asuvad — heleroostekollakate otstega.

Tiibade otsad on põlevkivipruunid, 1 väljakasvanud äärmine sulg koorekarva kolmnurkadega, plekkidega või samasuguse õigejoonelise välispoolse piiriga; sisemiste tiivaotste välissuled ja sisemised ääred on roostepruunide sisseulatuvate lahedega, mis tiivanukadel muutuavad peagu läbikäivaiks põikpaeltteks; sisemised pikendatud tiivosad on puhtmustad, punakaspruunide põikpaelttega, mõne halli või rooste-kollaka plekiga otstes. Tüürisuled on mustad, otsad 1—1,5 sm-ni ülalpool pruunikashallid, allpool hiilgavalt valged, ülal mõnikord ühe kitsa roostepunase vaevalt nähtava joone läbi mustast lahutatud; välissuled roostepunaste kolmnurkade või lühikesi põiktriipe moodustavate äärplekkidega. Pea ja kaelapooled heleroostekollased, esimene tumepruunilt punkteeritud, valjastel vaevalt nähtavalt, läbi viimaste alumise noka algusest silma juure üks tumepruun triip, teine peapoolt läbistades kõrvasulgede taga, pealeselle üks punakaspruun ja mustaplekiline põikjoon peapooltel. Lõug ja kurk valkjast koorevärvist kuni valgeni, muu alumine pool heleroostekollakas, mõnikord peagu koorevalge, rohkem või vähem terav, kitsas tumepruun, põigiti paelutud, kaelaesine ja peaümbrus tumedam roostepruun, kaelaesiste pooltel mustjaspruun plekk. Alumised tiivakatted ja aksillaarid (veresoone) nagu keha alumine osa, ainult rohkem roostepruunid ja laiemalt põigiti paelutud. Silmatera tumepruun, nokk helepruun või lihakarva pruunikas. Jalad enamasti lihakarva hallikad, mõnikord pruunikad. Tiivad 195—205, harva 208, mõnikord ainult 190, saba 75—90, jalad 36—39, nokk 69—80 mm.

Emalind on enamasti ikka suurem kui isalind, aga mitte alati. Sügis- ja kevadrüü vahel vaevalt silmapaistev vahe, kuigi osaline udusulgede vahetus (mõnikord ka keskmistel tüürisulgedel) veebruari ja mai vahekuudel aset leiab.

Kurvitsa haudumismaalal ulatub lääne-ida sihis Inglismaalt kuni Jaapanini. Kõige kaugemale põhjapoole ulatub ta Rootsisis, umbes 70. laiuskraadini, Venemaal kuni 66-ni, Põhja-Aasias jookseb põhjapiir 64. ja 62. laiuskraadi vahel. Haudumismaalala lõunapiir on Euroopas Püreneed, Alpid ja Põhja-Bal-

kanimaad; Aasia Kašmir ja Himalaja, seal ainult suurtes kõrgustes. Madeiras ja teistel Kanaaria saartel on kurvits alatine lind. Lõuna ja põhja haudumismaa-alade vahel leidub suuri maastikke, kus kurvitsat haudumisajal ei leidu, sest ta ei leia selleks kõlvulisi kohti. Lõunapoolsed haudumismaa-ala osad on ka talvepeatuskohtadeks, nende hulgas ka Inglismaa, enamuse kurvitsaist lendab aga edasi, jääb üle talve kõigile lõunapoolsele Euroopa poolsaartele ja tervesse Põhja-Aafrikasse, iseäranis lõunapoolses osas. Samuti on Aasia, kõik lõunapoolsaared ja Lõuna-Hiina talvekorterid.

Rõngaste kinnitamise abil on tehtud kindlaks, et kurvitsad mitmesugustest haudumismaa-aladest talvekorteris kokku saada võivad, ja, vastupidi, juhtub, et kurvitsad ühest haudumismaa-alast (Gatšina) nii mitmesuguseid teid mööda ära lendavad, et üht võib leida Austrias, teist Prantsusmaal ja kolmandat Inglismaal.

R ä n d a m i n e sünnib Euroopas kevadel SW—NO suunas, sügisel ümberpöörduvalt. J. Schenk arvab, et kevadine rännak alati laial frondil talvepeatusest kuni haudumismaa-alani edasi liigub. Mis puutub sügisesse rändamisse, siis peab ta tõenäoliseks, et Põhja-Venemaa kurvitsa lai rännak käib ainult kuni Läänemereni, sealt liiguvad nad mööda mererandu kuni Inglismaani või veel kaugemale, tähendab kuni Hispaaniami ja Põhja-Aafrikani. Normaalseil aastail rändavad esimesed kurvitsad kevadel (iseäranis meil) vastavalt lumepiirile. Sel juhtumil ilmuvad nad meie juures umbes üks kuu hiljem kui Lõuna-Saksamaal ja umbes veel 1 kuu hiljem on nad Arhangelski ümbruses, nii siis oma põhja-haudumismaa-alal. Varajase ja väga hilise kevade läbi võivad 4-nädalased vahed nende ilmumise juures ette tulla.

Daani uurija Klinge on 1923. a. andmeil arvestanud välja, et kurvitsad ühel 9 tundi kestval ööl 900—1000 kilomeetrit on läbi lennanud; see vastaks keskmise kiiruse juures kiirusele ca 30 meetrit sekundis.

Musträsta lennu kiirus on 20 m. sek., viimane teeb ainult palju lühemad otsad päevas.

Kestab arvamine, et linnud üldse, ja iseäranis kurvitsad, omavad võime ilma ette aimata. Loen seda niisama nagu Lucanos eksituseks, sest peagu igal aastal on juhtumeid, kus kurvitsad kevadel katastroofe üle elavad, sest soodsa tuulega välja lennates üllatab neid põhjapoolsemas maastikus maru ja külm. Sääraseil juhtumel eelistavad paljud ajutist tagasilendu. 1930. aasta kevadel märgati seda Põhja-Saksa randadel. Daanis seevastu pandi 1922. a. tähele, et tagasi lendama sunnitud kurvitsad ei pöörnud tagasi sama teed mööda, mida mööda nad praegu olid tulnud, vaid kasutasid oma alatist sügisest lennuteed. Ka sügislennul juhtub katastroofe. Nii nägid novembrikuus 1928. a. Inglismaa ja Norra vahel sõitvail aurikuil reisijad tuhandeid surnud kurvitsaid Põhjameres, kes ootamata alanud läänemaru tõttu said otsa. Kõige sagedamini leiavad aset põhjapiiri talveasupaikadel massilised õnnetused (võrrelda näiteks Antinovi tähelepanekut Smürna juures 1858. a.).

Suuremalt jaolt rändab kurvits üksinda ja nimelt öösel. Mõnikord on aga ka päevavalgel kurvitsaid nähtud rändamas ja siinjuures mõnikord hulkades, 10—20 tükki koos. Kõige suuremat koondust nägi v. Almsay ühel oktoobriõhtul Kapri saare juures merel, kus ligi 400 tükki lahtises liidus, suuremalt jaolt 4—6 tükist koosnevais gruppides, samal ajal näha oli. Kui kurvitsaid mõnikord „kimbu kaupa“ mõnel ruutmeetril koostatult nähakse, ei tõenda see veel ühtlast rändu liidus. Ühel oktoobriõhtul pani üks jahimees Ida-Preisimaal tähele, kui tuul korruga muutus ja ühtlasi lumetorm algas, et 5 või 7 minuti vahel hulk kurvitsaid tema läheduses end alla laskis. See näitab, et vist palju kurvitsaid ühel ajal rännul oli, aga igaüks rändas omaette. Metsahärra v. Ranke nägi ühel kevadhommikul Lõuna-Venemaal kaht „vösöpkiit“, nagu venelane neid kimpe nimetab, umbes 30—60 tükki, kes, nähtavasti väga väsinud, küljeli lamasid ja sealjuures nõkkadega porises maas ümberringi torkisid. Alles pärast lõunat olid nad läinud laiali, nii et v. R. igalpool nägi üksikuid kurvitsaid.

(Järgneb.)

Metsiste levimisest ja laskmisest.

J. T. O.

Igal aastal, kevadisel metsiste mängu hoojal on riigimaade ja metsade valitsus võimaldanud jahispordi harrastajatele — korralikele jahimeestele — Kr: 5.— tasu eest riigimaadel asuvailt metsiste mänguplatsidelt vanemate laulvate metsiste laskmise. Laskmine on võimaldatud sääraseilt mänguplatsidelt, kus laulab rohkem kui kolm kukke ja kus jahimajapidamise huvides osutub seesuguste vanemate kukkede laskmine, kes nooremaid samal mänguplatsil ei lase mängida.

Sarnase metsistejahi reguleerimise ja metsaametnike hoolsa järelevalve tagajärjel on riigimaadel asuvate ja laulvate metsiste kui ka nende mänguplatside arv aast-aastalt suurenenud. Nii oli 1926. a. kevadel korraldatud üleriiklikul laulvate metsiste lugemisel nende arv 1404, kuna nüüd neid arvati juba 2102-le, peale selle veel noored.

Riigimaadel asuvate metsiste üldarvu võiks praegusel korral arvata 3000 peale. Metsiste arv üksikuil mänguplatsidel on mitmesugune. On mänguplatse, kus laulvate metsiste arv on 2 kuni 3, kuid on ka sarnaseid, kus nende arv ulatub üle 50. Metsiseid asub meil mandril peagu igas metskonnas, kuid saartel, välja arvatud Hiiumaa, puuduvad need täiesti.

Varem on küll katseid tehtud metsiste Saaremaale viimisega, lootuses, et nad sealseis suuremais metsamassiives endale alatised mänguplatsid välja valivad ja sinna jäävad peatuma, kuid katsed pole tagajärgi annud, ja kohaletoodud ning lahtilastud metsised on mõne aja järele teadmata täiesti kadunud.

Eesti vabariigi kestvusel pole sarnaseid katseid ette võetud ega kavatseta

ka lähemas tulevikus ette võtta, mispärast saarlased oma metsis ei saa tunda sarnast jahilõbu ja selleks peavad külastama naabruses asuvate hiidlaste metsi.

Metsiste laskmiseks andis metsavalitsus möödunud aastal välja 410 luba, kuid tegelikult lasti 159 metsist või 38,8% ehk 7,6% laulvate metsiste üldarvust. Seega jäi suurem osa väljaantud lubadest kasutamata, mis oli tingitud mitmesugustest põhjustest. Osalt takistas metsiste laskmist, eriti Põhja-Eestis, kevadine külm ilmastik ja sajud millel metsised hommikuti ei laulnud.

Lastud metsiste kaal kõikus 4 kuni 5 kg vahel.

Metsiste jahihooajal on ajakirjanduses juhitud tähelepanu sellele, et linnades, eriti Tallinnas, turgudel tapetud metsiste rohkus eriti silmatorkav, millest võib oletada, et salaküttimine riigimaadel metsaametnike lohaka järelevalve tõttu on suurenenud.

Kevadeti riigimaadel kindlaks tehtud salaküttimisjuhtumite ja mänguplatsidel asuvate metsiste arvulise kontrollimise juures saadud ülevaatest nähtub, et metsaametnikud endiselt erilise hoolga valvavad nende järelevalve alla usaldatud metsiste mänguplatse ja seal salajasi metsiselaskmisi väga harva tuleb ette.

Metsiste rohkus turgudel võiks olla seletatav vahest seega, et riigimaadel asuvate metsiste arvu suurenemise tagajärjel on osa neist, peamiselt nooremad, sunnitud endile uusi mänguplatse otsima, mis läbi satuvad talumaadele, kust neist suurem osa maha lastakse.

Tegevus jahinduse alal aprillikuus.

Ilmuvad luiged, haned, metsturkitsad ja põhjamaail elutsevad pardid. Algavad mõtuste ja tetrede mängud ning kullide ränd. Kahjulike lindude pesade hävitamine ja nende laskmine pesade juures. Soodus aeg kullide püüdmiseks kullikorvidega. Segamata mängimise võimaldamiseks tulevad kõik tööd mõtuste ja

tetrede mänguplatside ümbruses aegsasti lõpetada ja selle eest hoolt kanda, et seal valitseks rahu ja vaikus.

Jahipidamine on lubatud: luikede, hanede, isapartide, metsturkitsate, mõtuste ja tedrekukkede peale.

Kas on küllaldaselt alust kurta metsateadlaste pere kasvamise üle?

Prof. Dr. A. Mathiesen.

Möödunud „Eesti Metsa“ numbris ilmus h-ra F. Reidolfi sulest artikkel „Metsateadlaste üleproduktioonist“. Mina ei saa ühineda seal esile toodud vaatekohtadega õige paljudes küsimustes.

Riigimetsade ametnike koosseisude asjus on hra Reidolfil väga täpsed andmed ja sellest ei saaks enam rääkida. Kuid mõned võimalused on siiski ka ses osas jäetud tähele panemata.

Ametliku aruande järgi 1932. a. on põllutööstusteeringumi koosseisus järgmised kohad, mida tuleks täita metsateadlastega:

- a) asutuse juh., juh. abi, osakondade juh., metsainsp. sekr. instr. 8.
- b) metsakorralduse osak. tehnilised jõud . . . 22.
- c) Voltveti metsakooli õppejõud 3.
- d) revident-metsaül., metsaülemad, abimetsaülemad 177.
- e) Siia juure tuleks ja võiks veel arvata riigimetsatööstuse ametnikud juhtivail kohtadel, kadastriosakonna ametnikud, statistikaosak. ametniku ja paar tähtsamate osakondade asjaajajat, millega põllutööstusteeringumi metsateadlaste arv tõuseks 10—15 isiku võrra 10.
- f) Eestis on nii mõnelgi linnavalitsusel rohkesti metsa ja on nende valitsemiseks eriteadlaste kohad ette nähtud. Nii on see vähemalt Pärnu, Tallinna, Tartu, Narva ja Haapsalu linnade kohta mõeldud. Linnavalitsused vajavad eriteadlasi seega ca 5.
- g) Käesoleval ajal on rohkesti üliõpilasi ja ka lõpetajaid teenistust leidnud maaparanduse alal. Võib loota, et väljakujunenud vahekorrad edasi püsivad ja maaparandamise alal võiks tööd leida 10.
- h) Ka kooliõpetajatena on mõnedel edu olnud; nimelt on bioloogiliste ainete rühm metsaosakonna õppekava järgi kaunis laialdane ja üliõpilased võivad soovi korral bioloogilistes küsimustes küllalt hea stuumiumi teha; õpetajate kutse omandamise kord näeb siin selleks ka võimalusi. Õpetajatena võiksid kohta leida 10. (Selle arvu ja lootuse julgen esile tuna läbirääkimiste põhjal ühe silmapaistva õppejõuga bioloogia alalt).

i) Meie metsatööstus ja metsasaaduste ümbertöötamine ei ole seni veel õiget suunda leidnud. Suuremad tööstus- ja kaubandusettevõtted vajavad tulevikus kindlasti eriteadlasi. Loodan, et nende arv meil võiks olla 20—30 isikut või keskmiselt 25.

k) Ülikool oma õppetegevuse korraldamiseks vajab ka metsateadlasi. Praegusel ajal on neid: õppejõude 3, assist. 3, metsaül. 1, abimetsaül. 1, katseasjand. ass. 1, ja 1 kants. jõud 10.

Võib-olla vajavad metsateadlasi ka kaitseministeerium ja riigikontroll. Need üksikasjalised arvud kõnelevad, et põllutööstusteeringum ühes riigimetsatööstusega suudaks koha saamise võimaldada ca 220 metsateadlasele. Teised asutused ja erettevõtted suudavad tulevikus teenistuse saamise võimaldada ca 60 isikule. Tundub, et h-ra Reidolfi arvamine (maksimum 10—15 isikut) metsateadlaste pere suuruse kohta välispool ei ole küllaldaselt põhjendatud.

Ühinen siiski arvamisega, et vajadust metsateadlaste järgi suudaks rahuldada juurekasv à 11 (12) isikut aastas. Hra Reidolf arvab, et see oleks normaaloludes, mina arvan, et see võiks olla meie praeguses majanduslikes oludes esialgu piiratud selle väikese arvuga. Kaugemas tulevikus võiks see tõusta 15—16 isikuni.

Metsaametnike arvu ja teenistusest väljalangemise käsitamisel teeb hra Reidolf minu arvates kaunis suure vea. Tema arvamise järgi lahkub teenistusest vanuse tõttu 80% ja muudel põhjustel 20%. Normaalseis oludes tohiks need arvud siiski teisiti olla. Jään peatuma esiteks väljalangemise juures surmajuhtumite tõttu. Selle kohta leiame andmeid „Eesti Statistika“ aastakäigus 1932 lhk. 696. Meessoost isikute kohta on surmajuhtumite arv mitmesuguseis vanuseis järgmine:

1 a.	1—4 a.	5—6 a.	7—9 a.	10—14 a.	15—19 a.	20—24 a.	25—29 a.	30—39 a.	40—49 a.	50—59 a.	60—69 a.	70—79 a.	80—89 a.	90—99 a.	Kokku
12,2	5,5	1,2	1,1	1,3	2,5	4,0	3,6	6,1	8,2	12,5	17,1	16,7	7,4	0,6	100%

Käesoleval juhtumil peame tähele panemata jätmä suure surevuse esimesil eluaastail ja

peatuma ainult isikute juures, kes on 25 a. vanaks saanud; nimelt astub selles eas suu-

rem osa metsateadlasi teenistusse. Iga saja isiku kohta, kes 25 a. vanaks on saanud, langeb surma läbi välja:

25—29 a.	30—39 a.	40—49 a.	50—59 a.	60 ja rohk. a.
5,0	8,4	11,3	17,3	58,0

kokku 100%.

Ametnike arv juhtumil, kui surma läbi väljalangemine jäaks ära 50
 Surma läbi väljalangejate arv 17
 Teenistusse jääjate arv 33

Arvesse võttes, et metsateadlaste teenistuse aeg algab 25. a. ja lõpeb 60. eluaastal ja oletades asja lihtsustamiseks, et iga aasta riigiteenistusse astub 10 metsateadlast, saame 35 a. kestusel 350 teenistusse astujat. Neist lahkub teenistuse kestusel surma läbi 147 isikut.

alla 30 a.	31—40 a.	V a n u s 41—50 a.	51—60 a.	Kokku
A m e t n. a r v				
100	100	100	100	350
29	40	61	147	
71	60	39	203	

Seega lahkub iga aasta 10 isiku suuruse juurekasvu puhul enne 60 a. vanuse kättesaamist ca 4 isikut; väljalangemine sünnib igasuguse vanuse juures, on küll vanemate ametnike juures intensiivsem.

Kui arvesse võtame, et osa ametnikest lahkub enne 60. eluaastat haiguse, eksisamude, majanduslike või isiklike huvide tõttu ja mitmesuguse muul tingimusil, siis peaks teenistusse astujate arv küll vähemalt paari isiku võrra suurem olema. On teada, et haiguse tõttu väljalangemine vanemas eas on suurem. Seega võiks normaalses olukorras 51—60 a. vanuste ametnike arvu arvestada mitte 39, vaid 30—35. Ei milgi viisil saa seda arvu pidada võrdseks 60 isikule!

Ei ole ka õige, et vaimse ja füüsilise töõ tegijate teenistuse iga ja aastane väljalange-

mine arvatakse võrdseks. Metsaülemad, kellel eriti rohkesti on pingutusi ja igasuguseid vapustusi, ei suuda ametis püsida nii kaua kui see on võimalik metsnike juures.

Seega oleksid praegused vanuse vahekorrad metsateadlaste ja metsnike juures ligikaudu normaalsed.

Mis meil aga ei ole normaalne, see on ametnike hariduslik tasapind. Metsaseaduse § 28 järgi nõutakse metsaametnikelt kõrgeimat eriharidust. Ainult erandina on lubatud eriteadlaste puudumisel ametisse võtta teisi isikuid, kes omavad kas kõrgema või keskkooli hariduse. Kas see praegu veel maksva seaduse nõudmine on täidetud?

Vastuse selle küsimuse kohta saame ametlikult väljaandest „Riigi metsavalitsus ja riigi metsatööstus 1918—1930“ lhk. 12.

Ametnike koosseis 1. I 1930	Keskastutuses %	Kohtadel %
Tartu ülikooli diplomiga	21,2	11,8
Peterburgi metsainstituudi lõpet.	18,2	2,2
Saksa metsaakadeemia lõpetanud	6,1	8,5
Tartu ülikooli teoreetilise kurs. lõpetanud	—	14,2
Kõrgema eriharidusega kokku	45,5	36,7
Kõrgemas õppeasutuses viibinud	39,4	12,5
Voltveti ja veneaegse metsakooli lõpetanud	15,1	14,6
Metsakursuse lõpetanud	—	14,2
Praktikandid	—	22,0
Ilma kõrgema hariduseta kokku	54,5	63,3

Need on arvud, mis õige palju võiksid kõnelda. Selle küsimuse jätan esialgu aga teistele lahendada. Vist on liig vara veel kõne alla võtta metsateadlaste üleproduktseerimist.

Võin küll nii palju tähendada, et iga kõrgema haridusega isik ei ole vastav igasugusele kohale. On ju üliõpilaste peres ka sarnaseid isikuid, kes oleksid küllalt kohased erateenistuses, kuid täieliselt ebakohased riigiteenistuses. Ka peaks üldse lõpetajate arv olema suurem riigiteenistusse astujate arvust, siis oleks võimalust valida vastutusrikkale tööle tüsedamaid ja tublimaid.

Võrreldes teistel aladel ülikooli lõpetajatega ei ole metsateadlaste peres märgata erilist töötajate arvu kasvamist. Igatahes muudel aladel on seda märksa rohkem tunda.

Ülikooli astujate arv on tõesti mõnel üksikul aastal kaunis tugevasti tõusnud, sisseastujate hulgas on aga leidunud rohkesti vanemaid ajutiselt ülikoolist eemalviibijaid. Uusi sisseastujaid oli:

1929. a. I sem.	8 üliõp.	II sem.	20 üliõp.
1930. a. I sem.	6 üliõp.	II sem.	32 üliõp.
1931. a. I sem.	4 üliõp.	II sem.	32 üliõp.
1932. a. I sem.	3 üliõp.	II sem.	20 üliõp.

Nagu arvudest näha, on 1932. a. juba märgata väikest tagasiminekut normaalsele vahekorrale. Suure arvu sisseastujate hulgas on aga õige paljud metsatööga tutvudes üle kolinud teistesse teaduskondadesse. Paljudel seisab see ülekolimine veel ees.

Suvistest töödets metsaasjanduslikes eriainetes on ainult kuni 20 (24) isikut kursuse kohta osa võtnud.

Üliõpilaste üldarvu kohta metsaosakonnas annab ülevaate ülikooli koosseis, mida avaldatakse iga aasta 1. det.

1. XII 1921. — 70	1. XII 1927. — 112
" 1922. — 95	" 1928. — 102
" 1923. — 102	" 1929. — 111
" 1924. — 113	" 1930. — 112
" 1925. — 118	" 1931. — 145
" 1926. — 119	" 1932. — 125

Ka siin on teatud erakorriline tõus 1931. a. ja loomulikule tasapinnale laskumine 1932. a. Seni on metsaosakonna teoreetilise kursuse lõpetanud 91 isikut, neist 39 isikut on lõpetanud diplomiga.

Üksikasjaliselt on lõpetamine olnud:

1. IV 1924. — 1. IV 1925. — 2
1. IV 1925. — 1. IV 1926. — 5
1. IV 1926. — 1. IV 1927. — 1
1. IV 1927. — 1. IV 1928. — —
1. IV 1928. — 1. IV 1929. — 8
1. IV 1929. — 1. IV 1930. — 2
1. IV 1930. — 1. IV 1931. — 5
1. IV 1931. — 1. IV 1932. — 12
1. IV 1932. — 1. III 1933. — 4

Kokku 39

Isikuid, kes esialgu lõpetasid diplomita ja pärast esitasid või esitavad diplomitöö, on olnud:

1929/30 — 8 isikut
1930/31 — 10 "
1931/32 — 14 "
1932/33 — 18 "

Nende viimase aja teoreetilise kursuse lõpetajate hulgas on nii mõnigi varemaja üliõpilasist, kes vahepeal on olnud tööl tege-likus elus ja ülikooli lõpetasid metsaametnikuna.

Ei saa siin juttugi olla erilisest ülekulju- misest.

Metsaametnike ülesannete ja nende ette- valmistuse kohta püsivad mul samad vaateko- häd, mis esitasin I metsateadlaste päevale ja mis on trükitud tollaegseis protokollides.

Mis puutub välismaal metsateadlaste rii- giteenistuse jaoks ettevalmistusse, siis olgu tähendatud, et Austrias ja Saksamaal on praegu ette nähtud 4-a. stuudium (kui vas- tava akadeemia juures on küll kolm a., siis

tuleb siiski kas enne või hiljem ülikooli juures veel täiendavalt üks aasta viibida).

Kui soovitakse välismaal hariduse oman- danud isikuist ka ainult 5 isikut aastas ame- tisse määrata, siis tuleks neid välismaale saata nii palju, et seal korraga õpiks vähe- malt 25 isikut. Ka sinna saadetud isikuist osa langeks loomulikult välja ja suudaks lõpetada täielise kursuse vaevalt 60—70%. Kui soovitakse paigutada aastas ametisse viis isikut ja selleks saadetakse välismaale ainult niisama palju, siis võimaldatakse neile ainult üks lõbus huvisõit ja muud midagi! Nor- maalse vajaduse rahuldamiseks peaks välis- maal õppijate arv tõusma 60 isikuni. Välis- maale saatmise juures tuleb silmas pidada:

1) Üliõpilasel läheb rohkesti aega võõrsil maksvate oludega kohanemiseks. Juba Tar- tuskü kulus selleks varemäl aastail sageli 1 sem., võõrsil peaks see paljudel põhjustel olema suurem.

2) Õppeasutused on igas riigis oma eri- neva ülesandega ja sageli on õpetus rajatud sama provintsi kasvukohtadele vastavalt. Meie oludele rajatud õppeasutusi on raske leida.

3) Üliõpilasel tuleb, nagu seda nägin Viinis, õige põhjalikult tutvuda välisriikides maksvate seaduste ja määrustega, mis meie oludes on täiesti võõras. Meie seadused nii tsiviil-, kriminaal-, agraar- ja metsau- dusalal jäävad käsitamata ja neid peaks pärast täiendavalt õppima, selleks kas üheks või kaheks semestriks ülikooli astuma või erikursusi kuulama.

4) Üliõpilaste-metsateadlaste ettevalmis- tamine kodumaal alatises kontaktis meie kasvava noorsooga teistel aladel võimaldab neil omandada tarvilist arusaamist ja tead- misi mitte üksi oma erialal, vaid ka kogu meie seltskondlikest eluavaldusist ja rahva vajadusist, mis tingimata on tarvilised eriti praegu meie riigi ülesehitamise ajajärgus.

Oleks veel juure lisada, et ülikooli üles- anded ei seisa üksi ametnike ettevalmista- mises, vaid ulatuvad märksa kaugemale. (vaata ülikooli sead. § 1). On olemas üli- kooli teistes teaduskondades nii mõnigi õppe- tool, mis käsitab sarnaseid küsimusi, mida otsekoheselt ei vaja ei ükski ametnik ega õpetaja. Ja ometi on need õppetoolid vaja- lised. Kuivõrd meie ülikooli metsaosakond on suutnud oma teisi ülesandeid täita, selle kohta loodetavasti on meie riigimetsade valitsusel tarviline ülevaade olemas.

Mõtteid metskonna asjaajamise lihtsustamisest.

Kui sagedasti pole avaldatud mõtteid asjaajamise lihtsustamisest ja selle vajadusest. Alles möödunud sügisel läbis-tas ajalehti teade, et vab. val. on riigisek-retärile ülesandeks teinud riigiasutuste asjaajamise lihtsustamiseks samme as-tuda, kuid paraku pole kõigil neil hääl kavatsusil reaalseid tagajärgi olnud, vaid iga uuendusega on enam küll as-jaajamine keerulisemaks ja formaalse-maks muutunud, nagu seda ka võime näha „R. T.“ nr. 8—1933. a. avaldatud deposiitide kassa- ja arvepidamise mää-rusest.

Ühe ja sama toimetuse arvestami-seks ja registreerimiseks tuleb praegu seaduse tähe järgi teha kandeid mit-messe raamatusse, näiteks: lepingud tarbemaade, turbarabade jne. kohta regi-streerida lepingute registris, rendi-arve raamatus ja tarbemaade kohta andmed sisse kanda veel tarbemaaosade raamatusse. Milleks on seda kõike tarvis? Kas poleks küllalt, kui turba-raba ja teised rendilepingud kantaks rendiarve raamatusse ja selle number täidaks lepingu registri numbri aset. Tuleks vast täiendada rendiarve raa-matut objekti suuruse andmetega, mil-le tulemusena võiks ära jääda nende tarbemaaosade raamatusse kandmine.

Kultuuride raamatu tai-meaedade osa on raskesti täide-tav ja selleks andmete hankimine on seotud suure ajakuluga, pealegi ei vas-ta ega võimalda kõigi andmete saamist aasta-aruande vastava tabeli täitmise. Et taimeaedade üle arvepidamine peab olema, tuleks see korraldada nii, et raa-matust väikese ajakuluga oleks võima-lik hankida aastaaruandes tarvismine-vaid andmeid, ega pruugiks neid alati koguda metsnikelt ja metsavahtidelt, nagu seni, ja osalt ka oma peast aruan-desse mahutada. Uus kultuurraamatu taimeaedade osa on küll hulga elulähe-dasem, kuid mõningad muudatused ja täiendused poleks üleaarused.

Aasta-aruande koostami-ne on üks suurema ajakuluga seotud töödest metskonnas ja pealegi tuleb se-da tööd teha ajal, millal teised ristiini-mesed „sommerdavad“. Mõned aruan-

desse mahutatavaist andmeist on juba tegevusaasta jooksul keskasutustele an-tud, ja kas sellest ei oleks küllalt või kas ei saaks perioodiliste andmete nõudmisest loobuda ja need ainult aasta-aruandesse mahutada, näiteks: kultuurtööde ja tulekahjude üle teadete saatmised?

Et aasta-aruanne sisaldab statistilisi andmeid ja selleks on ette nähtud, siis võiks küll kaaluda selle mahuka kausta kokkusurumise võimalusi ja alles jätta ainult möödapaäsmatu ja hädatarvili-ne. Kas ei võiks välja jääda eriline ta-bel hooldamistööde kohta, kuna seal näidatud andmed osaliselt on antud ta-belites nr. nr. 4 ja 10, pealegi ei ole kustki võtta andmeid hooldatud metsa maapinna suuruse kohta, kasvavate puude ja hagude müügi teel kohalisile tarvitaajaile?

Metsaheinamaade välja-andmisesel maksab põllutöoministri 1925. a. määrus („R. T.“ nr. 97/98 — 1925. a.), kus on ette nähtud, et heina-maade rendimääramist toimib komis-jon, kus ei või puududa ka vallavalit-suse esindaja. Kuna teisi rendimäära-misi, (asundustalud jne.) toimib metsa-ülem ilma komisjonita, siis ei saa küll aru, milleks on tarvis heinamaadele ren-dimääramisel komisjoni? Pealegi muu-tub komisjonitamine liig tülikaks ja as-jatuks, kuna vallaesindajad ei pea kuigi lõbusaks mööda soid tampimist, heina-saagi hulga kindlaksmääramise otstar-bel, ja kuigi metskonnal andmed heina-saagi kohta on kogutud, ei ole kantse-leis aktile allakirjutamine vallaesindaja poolt, ilma heinamaad nägemata, sea-duse mõistega kooskõlas. Oleks ehk aeg määruse muutmisele mõtlemiseks!

Et kord juba komisjonidest on jutt, siis ei oleks vast üleaarune puudutada ka riigimaade ameti alasse puutuvate hoonete hindamise komis-jone. Praegu maksva korralduse jär-gi moodustatakse hoonete hindamise komisjon järgmises koosseisus: esi-mees — naabermetskonna metsaülem, liikmed: metsaülem ja vallavolikogu esindaja.

Just komisjoni esimehe küsimus ei

tahaks end lasta tegelikus elus praeguse korralduse juures õigustada. Metsaülemail, kellel endil tööd on niigi küllalt, ei jatku aega naabermetskonda söitmiseks hooneid hindama ja oluliselt ei ole ka tähtsust, kas hindamist toimivad üks või rohkem metsaülemaid, ja kogu protseduur piirdub vast küll rohkem allakirjutamisega esimehe poolt, ilma kohal käimata, kuna andmed on metsaülemal olemas ja teinekord ka hindamisleht valmis, või toimetatakse see posti kaudu esimehele allakirjutamiseks. Et ka siin pole riigile ülekohut tehtud, on selge, sest poie ühelgi metsaülemal mõtet valeandmeid hindamislehte paigutada, vaid küsimus on puht formaalne ja oleks küllalt, kui iga metsaülem oma piirkonda kuuluvad hooned ise ära hindaks, vallaesindaja ja abimetsaülema või metsniku kui komisjoni liikmete kaasabil.

Metsamajanduse kava koostamise alal oleks ka soovitav mõningad muudatused läbi viia või kaalumisele võtta selle hoopis ärajätmine. Olen jälginud kava koostamist ja seal ettenähtud tööde elluviimist 1921. a. alates ja pean tähendama, et olulisi muudatusi üle 10 a. tegevuse jooksul pole olnud peagu mingisuguseid. Kava koostamine sünnib aasta-aastalt šablooniliselt, maha kirjutades eelmise aasta kavast endisi seletusi, kuna tööde ulatuse andmed muidugi muutuvad. Kui palju illusioone pole kavasse mahutatud, kuid ühe suleviipega on need põrmuks tehtud (ettenähtud krediitide kärpimistega kuni 75 %) ja metsaülemal tuleb tegutseda hoopis teises suunas ja töid korraldada lubatud krediidi ulatuses, jättes kõrvale majanduskavas ettenähtud arvamised. Pealegi on samad andmed ja seletused mahutatud eelarve kavas ja nii kujunenud ühtede ja samade tööde jaoks kahekordsete eelarvete koostamine.

Kuna metsaülemate instituut koosneb suuremas enamuses kõrgema haridusega metsateadlasist, siis võiks neile ka suuremad õigused anda, töid korraldada oma äranägemise järgi, ilma et pruugiks iga vähima töö peale eell kontrolli mõttes kavasid koostada ja kinnitamiseks esitada. Kuna nii-kui-nii juba remonttööde, kraavitamise, silda-

de ehitamise ja teede parandamise peale eraldi koostatakse oma vajaduse ja vastuvõtmise aktid, on samuti ka kultuuritööde jaoks koostatud viie aasta kava. Ülearusena paistab veel kavade läbivaatamine revidentide poolt (nüüd rev.-metsaülemate), sest nemad ei suuda parima tahtmise juures ajapuudusel tutvuda alluvate metskondade majapidamisega nii põhjalikult, et iga kavas ettenähtud punkti kohta saaksid anda põhjalikku seletust, vaid peavad piirduma metsaülema poolt esiletoodud väidete tõestamisega, mida iseloomustavad ka kavadele tehtud aasta-aastalt ühed ja samad revidendi märkused.

Kõne alla võib tulla asjaajajate raamatupidajate instituudi loomine, millega ühenduses ka kassapidamine jääks nende hoole Saksamaa eeskujul. Enne kui selle küsimuse juure asuda, peaksid selged olema metsateenijate ülesannete vahekorrad meie ja Saksamaa metskondade vahel ja arvan, et need küll kaugeltki ei ole sarnased. Riigirahade käitlemist ei maksa küll endale soovida ühelgi ametnikul, sest sellega on ühenduses palju pahesid ja ka isiklikke ainelisi kahjusid. Ärgu keegi arvaku, et praegusile metsaülemaile-kassapidajatele meeldib rahade vastuvõtmine ja väljamaksmine — ei, nemad oleksid vast meeleldi nõus seda kellegi teise kätte andma ja see antipaatia kassade vastu on täiesti põhjendatud. Esiteks ei tule kunagi kassas ülejääki ette, kuid puudujäägid siiski on võimalikud ja need katab alati metsaülem oma taskust. Siin ei tule arvata kassade „krattimisi“, vaid eksitusi väljamaksmistel.

Olin kord juhtumi pealtnägija, kui abimetsaülem maksis tööliste 10 krooni asemel 100 krooni, kuid õnneks sai raha siiski õigel ajal tagasi, kuna rahasaaja oli aumees, ja sarnaseid nähteid võiks veelgi tuua.

Teiseks on raha maksmine ja vastuvõtmine enamikus kantseleipäevil, ja siis kulub kogu päev metsaülemal inimestele seletuste andmiseks, allakirjutamiseks ja rahasummade vastuvõtmiseks ning väljaandmiseks, kuna asjaajaja ei saa muud teha kui pileteid välja kirjutada. Kui aga nüüd veel asjaajajad peavad raha vastu võtma ja väl-

ja maksuma, kes hakkab siis pileteid kirjutama, kas metsaülem? Võimatu ja ebaloogiline.

Tuleks oodata vähemalt seni, kui metskonnad vabanevad ringkonna valitsejate ja Maapanga ülesannetest ja siis küsimus üles võtta; kuid seni veereb ajaratas veel edasi oma kümme aastat.

Väga halvasti mõjuvad metsameeste meeleolule suvised tähtajalised tööd, mis kõik on kuhjatud ühele ajale, nagu: aastalangi hindamise lehed, kultuurtööde aruanded, riigi metsatööstuse ja korraliste kulude eelarved, aasta-aruanded jne. Oleks väga soovitatav, kui nendest mõned jääksid rohkem sügisele või varakevadisele ajavahemikule. Kas ei oleks võimalik

aasta-aruannete esitamise tähtaeg lükata 1. septembri või 1. oktoobri peale; hindamislehtede esitamise tähtaeg 15. maille või 1. juunile; kultuurtööde aruanne hoopis ära jätta jne., et ka kohapealseil ametnikel oleks võimalik mõni nädal korralikku puhkust saada ilusamal suveajal, pealegi jääb teisi töid küllalt üle.

Üldiselt oleks soovitatav, et iga uue raamatu või arvepidamise ja korralduse väljatöötamisel kaalutaks mõne vana korralduse muutmist ja tühistamist, et ei kujuneks asjaajamine üha keerulisemaks, nagu seni, kuna ringkonna valitseja ülesannete juuretulemisega niigi ähvardab paberivirn ametnikel üle pea kasvada. —m.

Läti metsaametkondadest ja nende palgaoludest.

Ed. Viirok.

Kuna meil ametnike töökorraldus ja palgaolud on pikemat aega olnud põlevaimaks päevaküsimuseks, siis pole huvituseta vaadelda seda meie naaberriigis Lätis.

Läti metsaametkonna kohapealne organisatsioon on läbi viidud kaheastmelise metsk. süsteemi järgi (vt. B. Tiismann — Kas liht- või kaheastmeline metskond? — „E. M.“ nr. 1 — 1933.).

Suurim kohapealne üksus on ülemmetskond (virsmežnieciba), mida juhivad ülemmetsaülem (virsmežzinis, virsmežkungs). Tema otsekohesid metsaoperatsioone ei toimi, vaid teostab ainult kontrollimise ja inspektiooni ülesandeid talle alluvais rajoonides ning õiendab kõik rahalised tehingud Metsade Departemanguga. Siit lähevad läbi kõik rajooni metsaülemate raidepiletid, veo- ja kõrvalkasutuspiletid ja teised tuludokumendid, samuti ka kõik kuludokumendid ja aruanded. Koostatakse raidekavad, aastalangid jne. kogu ülemmetskonna kohta. Siin asub kantselei, mille töö eest on vastutav asjaajaja- raamatupidaja, kel kantselei alal on rajooni metsaülemate õigused. Pealeselle on kantseleis ametis kirjatöömehed (asjaajaja abi), 1—2 riigi metsatööstuse

ametnikku (vastavalt tööstuse suurussele) ja töörohkuse tõttu, suuremates ülemmetskondades, 1—2 abijõudu peamiselt töötute haritlaste hulgast. Ülemmetskonna suurus on 6000—42.000 ha (vähim ülikooli õppemetskond Raiskums — 6094 ha — ja suurim katsemetskond Inčunkalns — 42.139 ha), keskmine suurus 21500 ha.

Ülemmetskonnale allub 4—8 rajooni metskonda (mežnieciba), keskm. pindalaga 4700 ha. Rajooni metsaülem (mežzinis, mežkungs) ülesanded sarnanevad meie metsnike ülesandele, ta on kohapealne töökorraldaja, mida ainult kontrollib ja instrueerib ülemmetsaülem. Rajooni metsaülemal on oma kantselei ja kassa, ta maksab palgad alluvaile ametnikele, toimetab metsamüüki kohalikele rahvale ja surnud metsa likvideerimist, ajab sisse raidelangid ja klupib need metsavahtidega, hindab langid ja saadab ülemmetsaülemale kontrollimiseks ning aasta raidekavade koostamiseks, juhivad isiklikult kõik tegelikud tööd, peab kassaraamatut ja kultuuride raamatut jne. Riigitulud annab üle ülemmetsk., kust saab ka vastavad kulusummad. Asub rajooni metsaülem linnale lähemal kui oma ülemmetsaülemale, siis viib ta riigitulud otse pank.

Kantseleis pole ette nähtud kantseleiametnikku, töörohkuse tõttu on lubatud see palgata hooaja tööjõuna töötust haritlaskonnast. Rajooni metsaülemal on ette nähtud ülikooli haridus, ja tema juures praktiseerivad ülikooli lõpetanud isikud — kandidaadid, kes teevad kõik ettetulevad tööd rajooni metsaülema ülesandel. Mõnel juhul on ka ülemmetsk. juures kandidaat või abimetsaülem ülikooli lõpetanud isikuist (katsemetskondades).

Rajooni metsaülemaile alluvad vahe- tult ülemmetsavahid (virsmežsargs) ja metsavahid (mežsargs), vahtkondade

Ülemmetsaülem	ümarguselt	Kr. 272.00—244.00	
" abi	"	" 148.00—125.00	
Rajooni metsaülem	"	" 168.00—114.00	} vastav. järgule ja liigile.
Metsaameti kandidaadid	"	" 99.00—87.00	
Asjaajaja-raamatupidaja	"	" 123.00—101.00	
Kirjatoimetaja	"	" 78.00—62.00	
Ülemmetsavaht	"	" 68.00—50.00	
Metsavaht	"	" 60.00—47.00	
Abijõud (tarvid. järgi tööt. haritl.)	"	" 43.00.	

Metsaametn. arvatakse maha $\frac{1}{3}$ pal- gast korteri arvel juhul, kui korter vas- tab ettenähtud nõudeile, vastasel korral vastavalt vähem.

Palgamaa on metsaametnikel ette nähtud tasuta: ülemmetsaülemale ja ra- jooni metsaülemale 12 ha, kandidaati- dele, ülemmetsavahtidele ja metsavahti- dele 7 ha, kantseleiametnikele 0,3 ha. Küte on prii vastavalt tarvidusele küt- tekollete järgi.

Kindlad sõidurahad metsaametni-

keskm. suurus 640 ha. Vähemates ra- joonides ülemmetsavahid puuduvad, suuremais rajoonides, peale oma vaht- konna tööde, nad nummerdavad puid, koostavad protokolle vähemate metsa- seaduste rikkumise üle, klupivad met- sa ja täidavad muid rajooni metsaülema korraldusi; neil on ka kohati lubatud müüa surnud metsa kuni 50 Ls. ühele ostjale.

Tööolude kõrval on läti metsaametni- ke palgaolud märksa paremad meie oma- dest, Eesti raha järgi ümber arvatult (1 latt = 72 senti) on Lätis kuupal- gad *):

kele puuduvad, kui aga pole palgamaad, siis saavad nad kindl. sõidurahasid kuus: ülemmetsaülemad ja rajooni met- saülemad Kr. 18.—, kandidaadid Kr. 14.—, ülemmetsavahid ja metsava- hid Kr. 7.20.

Perekondadega ametnikud saavad pe- rekonna-abiraha 10% põhipalgast, kuid mitte rohkem kui Kr. 17.28 ja mitte vä- hem kui Kr. 8.64 kuus iga perekonna- liikme kohta.

Veel metsniku kutsetunnistuse juhtnõõridest.

Et eelmises „E. M.“ metsniku kutsetunnis- tuse juhtnõõride kohta on avaldatud mitme- suguseid arvamisi, siis toome selle kohta veel mõned riigim. ja mets. valitsuse poolt antud seletused.

Kui metskonnas, kus metsniku kutsetun- nistuse soovija metsaametnikuna on teenis- tuses, on tarviline arv taimeaeu ja uute asu- tamiseks pole vajadust või selleks puudub vastav krediit, võib kutsetunnistuse soovija juhtumil, kui tema taimeaia asutamise töid metskonnas varem tegelikult on juhtinud, metsaülema poole pöörduda vastava tunnis- tuse saamiseks. Sellisel juhtumil langeb tun-

nistuse saajal ära teiskordne taimeaia asu- tamise tegelik töö ja võib piirduda ainult vas- tava eelarve ja tarvilise kirjeldusega vasta- vate juhtnõõride § 4 p. a-le. Ka võib uue tai- meaia asutamise töid asendada oleva taimeaia kordaseadmise töödega.

Kutsetunnistuse soovijad võivad kasutada ka varem nende poolt tehtud töödest metsa- hooldamise, lankide ajamise ja hindamise, puude nummerdamise, raidekohtade ülevaa- tuse, protokollide koostamise ja vahtkondade revideerimise töid, esitades neist ärakirju. Sel puhul tõestab metsaülem esitatud ärakir- jad ja eelpool nimetatud tööd on tehtud kut- setunnistuse soovija ametniku poolt.

Kantseleitööde osas lubatakse tarbekorral

*) Kuupalgad on arvatud 1931. a. palgade järgi ilma kriisimaksude jne. mahaarvamiseta.

kasutada metskonna plankettide tagavarast ainult lihtdokumentide plankette, kuna rahaliste dokumentide planketid soovijal endal tuleb joonestada vastavalt maksvaile vormidele.

Peale juhtnõõrides loeteldud praktiliste

tööde tulemuste või selle üle metsaülemate poolt väljaantud tunnistuste edasisaatmist juhtnõõride § 5 ettenähtud korras, määrab Voltveti metsakooli õppenõukogu metsniku kutsetunnistuse soovijale suulise eksami tähtpäeva kindlaks ja teatab sellest viimasele.

V. K.

Eesti metsateenijate XIII üleriiklikul kongressil 5. ja 6. märtsil 1933. a. vastuvõetud resolutsioonid.

I.

Kongress leiab, et keeld metsaametnike perekonналиikmeile metsatöödest osa võtta ei vasta metsamajanduse huvidele, eriti seal, kus vähemaulatuslikele ja oskust vajavaile töödele raske on vastavat tööjõudu õigel ajal kõrvalt hankida. Korralduse osaliseks muutmiseks tuleks lubada valveametnikele tööle võtta ka oma sugulasi, kui see sünnib töölisega sugulavahekorras oleva tööjuhataja otsekohe ülemuse igakordsel teadmisel ja loal.

II.

Kongress leiab, et revideerimine sarnasena nagu seda seni on toimunud riigikontrolli ametnikud, on vastuvõtmatu ja ebakohane.

1) Teateid ja andmeid revideerimise käigust ja tulemusist, seni kuni viimased on lõplikult välja selgitamata ja tõestamata, ei tohi välja anda ajakirjandusele ega üldse avalikkusele, sest tihti revideerimistel esialgu avastatud väärnähtused ja kuritarvitused ei leia pärast tõestamist ja süüs kahtlustatud ametnik mõistetakse kohtulikult õigeks. Esialgsete revideerimisandmete avalikkusele teatavaks tegemine aga mõjub kahjulikult süütu ametniku autoriteetsusele, mõjutades kahjulikult isegi tema teenistuskäiku.

2) Igale ametnikule-teenijale tuleb tema kohta esitatud anonüümseist kaebustest teatada. Samuti olgu igal ametnikul-teenijal õigus nõuda sarnase kaebuse väljaselgitamist. Igale anonüümsele kaebusele, milles on toodud valeandmeid ja millel on laimu iseloom, tuleb anda seaduslik kõik laimaja leidmiseks ja vastutusele võtmiseks.

3) Riigikontrolli ametnikele süütegude avastamise puhul preemiade maksmine tuleb kustutada, et ära hoida kunstlike panamate lavastamist.

4) Kongress mõistab hukka riigikontrolli üksikute ametnike tegevuse „Eesti Metsa“ toetuste kustutamise ja teistele organisatsioonidele andmise asjas, seepärast et „Eesti Mets“

põhjendatult arvustas riigikontrolli tegevust, leides selles surveavaldust ja jämedat eksimust meie põhiseadusliku mõtte, sõna ja trükivabaduse vastu.

III.

Kongress leiab:

1) Et metsavahid, keda seni ei ole loetud koosseisu, tunnistatakse määralisiks teenijaiks, sest metsavahti kutsel ei ole vähimatki ülemääralist iseloomu, pealegi oleks see mitmeti kasuks meie metsamajandusele ja selle muudatuse all ei kannataks riigi majanduslikud huvid.

2) Metsavahtide kohtadele määramine ja vabastamine peab sündima keskvalitsuse poolt, sest ei ole õiglane, et seda teeb revident-metsaülem, kes metsavahte revideerib ja neid vabastab ja karistab.

3) Kõik metsaametnike-teenijate vakantkohad tuleks ringkirjaliselt teatavaks teha, et teenistuses olevail ametnikel-teenijail oleks võimalik soovi- ja võimaluse korral neile ümber paigutada.

4) Kongress leiab, et ringkirjaga maksmapandud metsniku kutsetunnistuse omandamise juhtnõõrid on ebakohased ega ole kooskõlas tegeliku olukorraga, sest neid töid on noored metsnikud juba mitmekordselt täitnud ja pealegi on paljud neist töist metsamajanduslikult otstarbetud, ka ei ole mingit seaduslikku alust neile nõudeile anda tagasiulatuv mõju.

5) Ei tule ette valmistada metsateadlasi ja metsnikke rohkem kui lähemas tulevikus on vabu kohti ette näha; pealegi ei ole kohane ja metsamajanduslikes huvides kasulik, kui liig tihti kohtadel vahetatakse ametnikke, sest nad ei suuda lühikese aja jooksul veel oma piirkonnas metsaga tutvudagi, kui neid juba paigutatakse ümber uuele kohale.

Tartu ülikool peaks andma vastavalt oma põhikirjale metsateadlasi — abimetsaülemate, metsaülemate ja metsade valitsuse keskasutuse teenistuskohade ja Voltveti metsakool — mets-

nike, asjaajate ja metsapraakerite kohtade täitmiseks. Kuna Tartu ülikooli metsateaduse osakonna üliõpilaste arv on liig suur ja neil pärast ülikooli lõpetamist puuduvad võimalused oma teadmiste rakendamiseks tööle, siis tuleks tõsiselt võtta kaalumisele metsateadlaste ettevalmistamise jätkamine senisel kujul Tartu ülikoolis.

Kuna Voltveti metsakooli lõpetajate tegevusalal ei ole tööpuudust karta, kui nende ametalasid ei asendata ülikooli lõpetajatega, mis on ebaloomulik ja meie oludele mittevastav, siis tuleks Voltveti metsakooli tegevust jätkata senises ulatuses.

IV.

Tööjaotus metskonnas peaks olema korraldatud nii, et töökoorem oleks jaotatud otstarbekohaselt ja võrdselt kõigi ametnike-teenijate vahel.

V.

Tuleks kaotada nõue, et igale kuludokumendile peab alla kirjutama juuresolija, kuna see nõue on alandus ja näitab usalduse puudust raha väljamaksja ametniku vastu.

VI.

1) Kongress nõuab, et metsaametnike palgad tuleks normeerida nii, et nad oleksid võrdsed teiste riigiteenijatega, näit. politsei-ametnikega.

2) Metsaametnike palgamaad tuleksid planeerida ja ümber planeerida nii, et nad oleksid kasutamiseks kõlblikud, s. o. ei sisaldaks kõlbamatut maad ja põllu- ja heinamaa vahakord vastaks põllumajapidamise nõuetele.

3) Asjaajajatele tuleb anda palga-rendimaad, s. o. aiamaad ja heinamaad, vähemalt ühe lehma pidamiseks ja lubada tasuta karjatamine riigimetsas, kuna maal ilma aiamaata äraelamine on raske.

4) Metsaametnikele tuleb vastavalt majapidam. tarvidusele anda õigus tasuta lõigata riigirabast aluspõhuturvast, kuna see halva põllumaa väetuseks on hädatarviline. Samuti tuleb neile lubada tasuta niita rohtu metsasihtidelt, kuna see takistab neile võsa kasvamist, seega on metsamajandusele otsekoheselt tuluks.

5) Palgamaaks planeeritud metsamaad tuleksid kasutuskõhlikeks teha, s. o. puhastada kändudest ja võsast ja kraavitada riigi kulul. Kui see teisiti osutub läbiviimatuks, siis hädaabitööde korras. Seni aga, kui see on alles teostamata, tuleks metsaametnikule-teenijale palgamaad tasuta mitte arvestada, vaid talle vastav rahapalk maksa või, kus on võimalik,

palgamaa seniks asendada kõlbliku metsaheinamaaga.

6) Kõigile metsaametnikele peaks võimaldatama elamisväärne elamu ühes kõrvalhoone-tega. Kui uute hoonete püstitamine teisiti peaks osutama võimatuks, tuleks nende ehitus läbi viia tööta töölistega hädaabitööde krediidist. Remonttöödele määratud krediit tuleks juhtida eeskätt sinna, kus selle järele on kõige tungivam vajadus, s. o. just metsavahtide korteriolude korraldamiseks.

Remonttööde vajadusaktide koostamisel ja järjekorra määramisel tuleks anda õigus kaasa rääkida ka metsateenijate kohapealsele esindajale.

7) Kõigile metsaametnike-teenijale, kel puudub korter, tuleks maksa tegelik korteriüüriraha.

8) Laste abiraha linnas ja maal olgu ühtlane, kuna lastekasvatus, eriti nende koolitamine, on maal kallimgi veel kui linnades.

9) Metsaametnike-teenijale, kes on otse- kokkupuutumises rahvaga (metsnikud, metsavahid), tuleks anda tasuta vormiriie ja jalatšud, neil on see niisama vajaline kui näiteks politseil ja vajalisemgi kui tolli- ja postiametnikel.

10) Kuna metsaametniku kutse on seotud teatud hädaohtudega, näit. salaküttide ja metsavaraste tabamisel, tuleks metsnikele-metsavahtidele, kel endal puuduvad tulirelvad, need anda riigi poolt, relvadest, mis politsei poolt on ära korjatud loata laskeriista kandjailt.

11) Metsnikele tuleks maksa sõiduraha mitte vähem kui abimetsaülemale, sest oma laialise tööpiirkonna tõttu on nad sunnitud alaltiselt hobusega sõitma.

12) Ametniku puhkusel olles tuleks tema sõiduraha maksa tema kohuseid täitvale ametnikule lisaks tema enda sõidurahale.

13) Metsavahtidele nende sõitudel välis- pool oma vahtkonna piire tuleks maksa sõidu- ja päevaraha arvete järgi üldistel alustel.

14) Eriülesannete täitmist, mille eest mõned ametnikud eraldi tasu saavad, ei tohiks panna alluvaile ametnikele, näit. Maapanga usaldusülesanded; kui tasusajal ametnikul endal neid võimatu on täita, tuleks tal samme astuda, et Maapank tasu maksaks otseselt ametnikule, kes neid ülesandeid täidab. Uued tegevuspiirkonnad on liig suured, tuleks tasu maksa mitmele ametnikule.

15) RMT preemiate maksmisel leiab kongress praeguse korra mittekohase olevat ja nõuab, et metsnikele ja metsavahtidele maks-

tav preemia tuleks arvestada ülestöötatud materjaalide hulgalt, sest ametnikest ei olene otseselt materjaalide müügi võimalused ja jaotus.

16) RMT ametnikele tuleks anda tasuta küttepuid nagu teistelegi metsaametnikele, samuti neile maksa korteri üüriraha, kui neile ei ole võimalik anda prii korterit.

VII.

Kongress leiab, et:

1) Riigiteenijate ja alatiste tööliste arstiabi andmise korraldus peab rajatama kindlustuskassa süsteemile;

2) kassa alla kuulumine olgu sunduslik kõigile riigiteenijaile ja alatistele töölistele, välja arvatud kaitseväelased ja hooaja-töölised;

3) loodav arstiabi andmise korraldus olgu ühtlane ja üks kõigi teenijate ja alatiste tööliste suhtes;

4) riik kindlustagu kassamaksuna riigiteenijate ja alatiste tööliste palga krediidist 2% ja kassa liikmed maksku kuni 2% palgast;

5) ravimisasutustes ravi ja haigete transporteerimine olgu kõigil juhtumel tasuta.

VIII.

1) Pensioni väljateenimise ajaks loetakse ka aeg, mis metsateenijad on teeninud erametsades;

2) uues riigi- ja omavalitsusteenijate pensioniseaduse eelnõus ettenähtud 2% pensionikapitali heaks mahaarvamine sündingu mitte natuuras saadavast, vaid rahapalgast;

3) täispensionist väljateenimise ajaks lugeda 25-aastane teenistus;

4) pensioni ülemmääraks olgu täispensionist juures Kr. 150 ja alammääraks Kr. 30 kuus;

5) pensionile mineku ajaks lugeda 55 aasta vanus;

6) riigi- ja omavalitsusteenijate pensioniseadus olgu ühtne kõigi riigi- ja omavalitsusteenijate ja kooliõpetajate ja kaitseväelastega;

7) riigiteenijate palgast pensionikapitali heaks mahaarvatud summad makstagu teenijale tagasi ühes %%, kuid see ette on nähtud tähtajalistelt hoiumummadel, juhtumil, kui teenija teenistusest lahkudes ei oma pensioniõigust.

IX.

Organiseerimistööl alal kongress teeb keskjuhatusele kohuseks:

1) Teha kõik, et oleksid organiseeritud viimsedki „metsikud“ kaasteenijad ühises metsateenijate peres.

2) Leida teid, et metskondades, kus veel puuduvad osakonnad, need peatselt ellu kutsumaks.

3) Valvata pidevalt selle järele, et üheski ühingus ühinguline tegevus ega huvi selle vastu ei langeks, vaid tõuseks. Kus see siiski peaks sündima, tuleks teha kõik, et olukord uuesti paraneks.

X.

Metsateenijate XIII kongress, ära kuulunud referaadi metsaseaduse kohta, tuli üksmeelsele otsusele:

1) Uuest metsaseaduse kavast tuleb kaotada § 247, mis võimaldab usalduse puudumisel ametist vabastada asjaajajaid, kantselei-ametnikke, metsnikke ja metsavahte, ja metsateenijad allugu distsiplinaarsüütegudes üldisele distsipl.-seadusele.

2) Metsaseadusest üleastumisel määratud trahvirahadest tuleb metsaseadusega määrata teatav kindel % trahvirahadest sissetulekuks metsateenijate abiandmiskassale.

XI.

Eesti metsateenijate XIII kongress, ära kuulunud informatsiooni „Jahiseaduse“ üle, otsustab üksmeelselt avaldada poolehoidu eelnõule, eriti määrusele, et metsateenijail oleks õigus tasuta jahti pidada neile teenistuslikult alluvas piirkonnas.

Selgitust nõuda järgmistele küsimustele: 1) et § 27 käsitletud hulkuvate koerte mõiste alla — see tähendab mahalaskmisele — kuuluvaiks loetakse ka jahihooajal 16. okt. kuni 14. jaan. hagiad, kes korduvalt peremeheta on jooksnud vabalt riigimetsas, 2) et leiaks selgemat väljendust eelnõus jahiloomade omanduste mõiste, näit. kas ühelt krundilt ülesvõetud jänese võib maha lasta teisel krundil (B. E. S. III köide § 1067).

J. T—o.

**XI metsateadlaste päeva kava 26.—27. märtsil s. a.
vaata kaaneküljel!**

Mitmesuguseid teateid.

Eesti Metsateenijate Ühingu Tallinna osakonna aasta-peakoosolek

peeti 28. II 1933. a. Tallinnas, metsamajanduse büroo ruumides. Koos oli 58 ühingu liiget. Koosoleku juhatajaks valiti P. Rummo ja sekretäriks Ed. Juurik.

Osakonna juhatause ettepanekul otsustas koosolek võtta vastu ühingu liikmeiks 27 metsakorralduse büroo ja R. M. T. ja selle juure kuuluvas saeveskis teenivat ametnikku ja teenijat.

Põllutööministeeriumi kantselei 17 ametniku sooviavaldus ühingu liikmeiks vastuvõtmiseks otsustati anda ühingu uuele juhatausele kaalumiseks, tehes viimasele ülesandeks soovijaist need liikmeiks vastu võtta, kes tegevad metsanduse alal.

Revisjonikomisjoni protokollis avaldatud arvamised juhatause asjaajamise alal otsustati anda uuele juhatausele kaalumiseks, tehes viimasele ülesandeks asjaajamist sellele vastavalt korraldada.

Juhatause poolt esitatud 1932. a. aruanne võeti vastu tasakaalus kr. 401641 suuruses.

Pealeselle võeti koosoleku poolt vastu ka juhatause poolt koostatud 1933. a. eelarve tasakaalus 440.— krooniga.

Koosolek otsustas juhatause liikmete arvu suurendada 5-lt 7-le.

Juhatusse valiti kinnisel hääletamisel: 1. J. Teino, 2. E. Saar, 3. Aug. Sepp, 4. K. Reinbaum, 5. O. Gremberg, 6. G. Kahlberg, 7. E. Tauman. Kandidaatideks: 1. L. Baum, 2. M. Kals, 3. V. Volens.

Revisjonikomisjoni valiti lahtisel hääletusel end. revisjonikomisjoni liikmed hrad J. Pipar, R. Baum ja A. Sprenk ja kandidaadiks end. juh. liige L. Pikka.

Saadikuks Eesti Metsateenijate Ühingu XIII üleriiklikule kongressile valiti kinnisel hääletusel: J. Pipar, 2. A. Sprenk, 3. J. Teino, 4. H. Kartau, 5. G. Kahlberg, 6. E. Saar.

Juhatause esimehe V. Volens'i ettepanekul otsustati ühingu poolt liikmeile antava rahalise võla protsenti alandada 7 pealt 6 peale ja varustuse ning küttepuude võlad, mis tähtajaks ühingule ära ei tasuta, sama protsendi alla arvata.

Revisjonikomisjoni liikme J. Pipar'i ettepanekul otsustas koosolek juhatausele anda

volituse kahe mandaadi väljaandmiseks Viimsi metskonna ametnike kongressile pääsmiseks, kui Viimsi metskonna ametnikud enne üleriikliku kongressi kokkutulekut peaksid esinema Eesti Metsateenijate Ühingu Tallinna osakonna liikmeiks vastuvõtmise sooviavaldusega.

J. T-o.

EMTÜ. Sagadi osakond.

24. jaanuaril 1933. a. pidas E. M. T. Ü. Sagadi osakond oma järjekordse peakoosoleku. Koos oli 21 liiget. Uuteks liikmeteks võeti vastu abimetsaülem A. Langer, metsnik L. Juurik, asjaajajad Joh. Leibach ja Joh. Eichwaldt, metsavaht H. Reinberg ja R. M. T. ametnik A. Laupmann. Kinnitati 1932. a. aruanne ja 1933. a. eelarve, mis tasakaalustatud 41 kroonile.

Uude juhatusse valiti A. Langer (esimees), L. Juurik (kirjatoimetaja), Joh. Leibach (laekur); kandidaatideks O. Tammist ja J. Weidenberg; revisjonikomisjoni A. Uukvolber, E. Kaldenberg, Joh. Eichwaldt. E. M. T. Ü. XIII üleriiklikule kongressile valiti saadikuks O. Tammist.

Uus kord taimede jagamisel metskondadest.

Puutaimede väljaandmises metskondadest on ringkirjaliselt pandud maksma järgmised juhtnõõrid:

1) Taimede hind on määratud üle riigi ühtlaselt kindlaks, kusjuures hind tõuseb vastavalt taimede kõrgusele.

2) Taimede pakkimise ja jaama veo kuludeks võetakse 10% arve summast, kuid mitte vähem kui Kr. 1.— või Kr. 1.50 igalt saadetiselt olenev sellest, kas taimede vedu jaama sünnib alla või üle 10 km.

3) Taimede soovijad, kelledele taimi tuleb saata välja, peavad tellimised esitama metsaühingute kaudu, kes õiendavad ka arved metskondadega.

Kevadel tuleb Rootsi metsafilm.

Rootsi filmiühingu lahkel vastutulekul on kevadel paari nädala kestes võimalik Eestis demonstreerida kolme Rootsi metsafilmi:

- 1) Käbist seemneni (käbikuivatis).
- 2) Seemnest taimeni (taimeiaia tööd).
- 3) Parvetistööd.

E. M. T. Ühingu Jõgeva osakond

pidas 20. veebruaril s. a. oma järjekorralise peakoosoleku, millest enamuses kõik liikmed osa võtsid ja mida juhatas ül. A. Hermann.

1932. a. kassaaruanne 70,96 kr. ja 1933. a. eelarve 75,00 kr. tasakaalus võeti vastu juhatus poolt esitatud kujul, väikese muudatusega eelarves.

Eelseisva aasta tegevuse kava harutusel leiti tarviliseks osakonna liikmete silmaringi laiendamiseks metsanduse alal teha ühepäevane ekskursioon 1933. a. suvel ülikooli õppe-metskonda, milline otsus ka heaks kiideti. Kulude kokkuhoidmise mõttes, mis ekskursiooniga seotud, leiti võimalikuks käesoleval aastal kongressile saadik saatmata jätta.

Abiandmise kassa tähtsust toonitas koosol. juhataja ja kriipsutas alla, et üheaastase tegevuse vältel on juba kaks Jõgeva osakonna liiget kassast toetust saanud, igaüks 30 kr.

Osakonna juhatus valiti tagasi vanas koosseisus: esimees — H. Heinrichson, sekretär — Escholts ja laekur — A. Küng.

E. M. Ü. Sangaste osakond

pidas 20. veebruaril oma korralise aasta-peakoosoleku. Kinnitati aastaaruanne ja võeti vastu 1933. a. eelarve ühes tegevuskavaga.

Rõhutati oma elukohtade kaunistamist, kus otsustati tasu maksa metsaülesandete ettepanekul ja soovitusel sellele, kes oma elukoha kõige korralikumalt on kaunistanud aedade ja puudega.

Eelarves nähtud tasu maksmine energilisemale salaküttide tabajale tunnistati üksmeelselt heaks.

Kevadised metsapäevad otsustati kasutada ära metsanduse propageerimiseks, kusjuures läbi viia ka päevakohaseid koosviibimisi ja piduõhtuid, et hankida väheke tulu tehtud kulutuste katteks. Peale selle on ette nähtud ekskursioonid õppeülesandel metskondadesse võimalust mööda.

Teenistuslike küsimuste käsitlemisel arvestati teravasti praegu maksvat ametnike vallandamise korda, eriti, mis ette nähtud metsaseaduse § 69.

Samuti arvestati väljatöötamisel olevat uut metsaseadust, nimelt §§ 246 ja 247, kus ei ole vallandatavale ametnikule ette nähtud mingisugust kaitset, vaid ta langeb täieliselt oma ülemuse võimu alla, milline iga kord ei ole kõige õiglasem. Toodi isegi näiteid praegusest elust, kus just võidakse metsametniku vaenlaste poolt sarnane olukord esile kutsuda ja ametnik täiesti süütult vallandada.

Peale selle arutati liikmete poolt ülestõstetud küsimuste all teenistustasuga seotud küsimusi.

Juhatusse valiti 1933. a. peale metsnik Ed. Pokk, metsnik K. O. Ellram ja praaker K. Kusmin.

Kongressist osavõtt tunnistati eriti praeguse olukorra juures tarviliseks, et oma seisukohti saadiku kaudu kongressil esile tuua. Saadikuks valiti metsnik Ed. Pokk.

Ed. P.

Metsavaht Peeter Tiri.



28. veebruaril 1933. a. saabus Karula metskonna Oore vahtkonna metsavaht Peeter Tiril 70. hällipäev.

Metsavaht P. Tiri on teeninud metsavahina ühel ja samal kohal, juba palju aastaid enne metsade riigistamist, kuni käesoleva ajani, pühendades kogu oma tööjõu metsale. Vaatamata käidud paljudele pikile aastale ja eluraskustele omab ta väsinud keha veel noore rõõmuküllase hinge.

Oma vastutulelikkusega ja otsekohe iseloomuga on mv. Tiri lugupidamises nii rahva kui ka kaasteenijate keskel.

70. hällipäeva möödumisel mv. Tiri kavatseb väsimuse pärast minna puhkusele — pensionile, rahuldustundega tagasi vaadates tehtud tööle, mis on möödunud armastuses metsa vastu.

E. M. T. Ü. Karula osak. soovib hällipäeva puhul palju, palju õnne ja soovib, et sellele järgnevad päevad pensionäärina oleksid helged ja rõõmuküllased.

E. M. T. Ü. Karula osakonna nimel
J. A.

EMTÜ. Laiksaare osakond.

20. jaanuaril 1933. a. oli Eesti Metsateenijate Ühingu Laiksaare osakonna järjekorraline peakoosolek.

Koosolekul võeti vastu 4 uut liiget, kinnitati osakonna 1932. a. aruanne, 1933. a. tegevuskava ja eelarve juhatause poolt esitatud kujul.

1933. a. juhatusse valiti: esimeheks metsnik Theodor Moon, kirjatöimetajaks metsavaht Artur Kartau ja laekahoidjaks metsavaht Jaan Kand.

Osakonna 1933. a. tegevuskavas on muuseas ette nähtud toime panna 1—2 pidu, metsandusliku pidukõne, näidendi, ilulugemiste, muusika jne. eeskavaga; tellida osakonna kassa arvel kehvemaile liikmeile 2 eks. „Eesti Metsa“, kusjuures juhatause poolt soovi avaldati, et kõik osakonna liikmed telliksid „Eesti Metsa“, milline sooviavaldus vist ka lähemas tulevikus teostub.

Samal koosolekul valiti veel saadik üleriiklikule Eesti metsateenijate kongressile.

Osakonna juhatusel on kindel kavatsus korraldada käesoleva aasta suvel või sügisel osakonna liikmeile huvi-õppe-ekskursioon Voltveti metsakooli ja metskonda.

A. K.

Üleskutse.

Lugupeetud Voltveti metsakooli lõpetajad — metsnikud, metsavahid ja ametnikud! Lõpetanud Voltveti metsakooli, asume ellu oma kutse alal ükssteisest kaugele üle riigi laiali, kus meil kokkupuuteid on vähe.

Koolivennad! Oleme väljas metsateenistuses oma kindlate sihtidega, mida oleme ammutanud endile Voltveti metsakoolist, mida on meile jaganud lugupeetud õpetajad.

Nii tekib tahes-tahtmata soov jälle kord kohata ja mõtteid vahetada möödunud aegadest nende ühiste mõtete ja aadete sunnil.

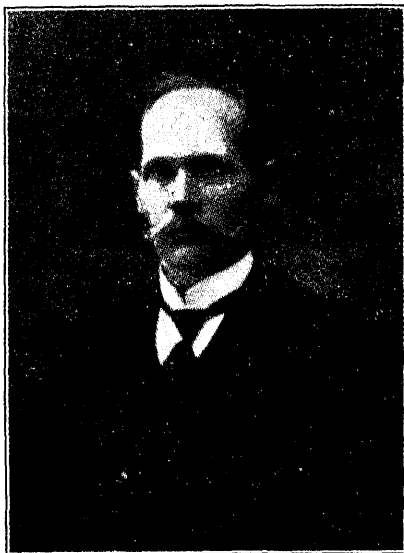
See tunne, see side kutsub meid jälle korraks kokku, et näha ükssteist, et näha selle töö tulemusi, mis on tehtud õpilaspõlves. Selles mõttes, selles usus katsume korraks jälle kokku tulla, et ellu kutsuda vilistlaskoogu, mille kaudu oleks rohkem sidet selle allikaga, kust õleme omandanud oma teadmised — oma kutse.

Lugupeetud metsakooli lõpetajad, koolivennad, pangem see mõte endi vahel liikuma, millega võime palju vaheldust ja uut tööjõudu saada igapäevaseks tööks ja toiminguks!

Sangaste metsk., märtsikuul 1933. a.

Eduard Pokk.

Metsavaht Hendrik Seepa.



12. jaanuaril 1932. a. pühitses Veriora metsk. Partsi vahtkonna metsavaht Hendrik Seepa oma 70. sünnipäeva ja vaatas sel päeval tagasi oma 26-a. ametitegevusele metsavahina.

H. Seepa on sünd. 12. jaan. 1863. a. Pärnumaal Uue-Põrnuse vallas Pöögli mõisa karjamehe pojana. Loodusearmastajana astus ta 17 a. vanuselt Pärnumaale Kaubi mõisa aiandust õppima, kust 3 a. pärast, 1883. a., siirdus Tartu I. Daugli aiariisse aednikuks ja 1885. a. Tartu ülikooli botaanika-aiata töödele, õppides ka troopikataimi ja -puid kasvatama ja nende eest hoolitsema.

Peale selle teenis pikemat aega Viljandis krahv Igelströmi juures kunstaednikuna, kust 1907. a. asus Kooraste mõisa metsamajandust õppima, olles ühtlasi ka mõisa aednik ja hiljem metsavaht Kimmi vahtkonnas. E. V. rajamisel jäi metsavahiks samasse kohta, kust 1923. a. paigutati ümber Veriora metsk. Partsi vahtkonda.

H. Seepa on suur loodusearmastaja, mille järgi ta on ka valinud endale elukutse. Oma vastutulelikkuse ja otsekohese iseloomuga on H. Seepa suures lugupidamises nii rahva kui ka kaasametnike seas, mille tulemuseks oli, et kaasteenijad temale annetasid väikese mälestuskingi. Hoolimata kõrge vanadusest on H. Seepa küllalt hea tervise juures, mistõttu veel palju aastaid võib olla metsa eest hoolekandjaks ja selle kaitsjaks.

Selleks jõudu ja püsivust raskel ja vastutusrikkal kohal!