



EESTI METS

METSA JA JAHINDUSE KUUKIRI

SISU:

Talvisest metsarajumisest ja -veost — *K. Verberg.*
Okaspuumetsa loomullikust uuendamisest. —
Alfr. Auksmann.

Hirmuäratavad arvud — *Jahi-metsamees.*

Metsamiskatsed varem — *N. J.*

Muljeld 10-dast metsateadlaste päevast — *Veg. A.*

Eesti Metsateenijate Ühingu üleriiklik XII kongress.

Jahindus.

Kirjanduslik ringvaade.

Teated puaturult.

Küsimused ja vastused.

Mitmesugused teated.

1932. A. MÄRTS NR. 3
XII AASTAKÄIK

AD

Akadeemilise Metsaseltsi, Eesti Metsateenijate Ühingu, Eesti Metsaühingute
Liidu ja Eesti Metsaülemate Ühingu häälekandja.

Tellimise hind kr. 4.— aastas, kr. 2.— poolaastas, üksiknumber 40 senti. Kuulutuse hind kr. 20.— lehekülj, kaanel 50% kallim.

Eesti Metsateenijate Ühingu Keskjuhatus 1931. a. aruanne.

Bilanss 31. detsembril 1931. a.

AKTIVA.

PASSIVA.

Kassa	107.26
Panga jooksev arve	523.11
Posti jooksev arve	98.71
Deebitorid	597.24
Suvmaja arve	543.85
Varad	225.50

Kr. 2.095.67

Kapital	1.956.62
Väliskülaste vastuvõtu kapital	125.75
Kreeditorid	13.30

Kr. 2.095.67

Tulude ja kulude arve.

KULUD.

TULUD.

Juhatus ja revisjonikomisjoni päeva- ja sõidukulud	147.80
Kantseleikulud ja trükitööd	68.05
Post ja telefon	58.74
Liitude liikmemaks	155.—
Konju vanade kodu kulud	175.98
„Eesti Metsa“ aastakäikude köitmine	47.—
Ajakirjad ja kirjandus	13.—
Tööde tasud	210.—
Esinduskulud	100.—
Mitmesugused kulud	74.12
Kustutatud kahtlased võlad	20.30
1931. a. ülejääk	146

Kr. 1.071.45

Liikmemaksud	262.23
Hoiusummade %/o %/o	46.41
Konju vanade kodu tulud	500.—
„Eesti Metsa“ müügist	66.68
Liikmekaartide ja põhikirja müügist	13.85
O.-ü. „Riigi- ja omavalitsusteenijate kodu“ osatähtede müügist	100.—
Toetused	5.—
Kustutatud kohustused	77.28

Kr. 1.071.45

1932. a. eelarve.

KULUD.

TULUD

Kongressi kulud	60.—
Juhatus ja revisjonikomisjoni päeva- ja sõidukulud	200.—
Kantseleikulud ja trükitööd	120.—
Post ja telefon	100.—
Konju vanade kodu kulud	250.—
Liitude liikmemaks	200.—
Ajakirjad ja kirjandus	30.—
Tööde tasud	450.—
Esinduskulud	100.—
Mitmesugused kulud	90.—

Kr. 1.600.—

Liikmemaksud	1.150.—
Hoiusummade %/o %/o	10.—
Konju vanade kodu tulud	420.—
Liikmekaartide ja põhikirja müügist	10.—
Mitmesugused tulud ning toetused	30.—

Kr. 1.600.—

KESKJUHATUS : O. Uustal, J. Pipar, E. Pihlau, V. Volens, A. Sprenk, G. Kahlberg, L. Salum.
REVISJONIKOMISION : Ch. Leilop, J. Teino, V. Kelle.

EESTI METS

METSA- JA JAHINDUSE KUUKIRI

VÄLJAANDJAD: Akadeemiline Metsaselts. Eesti Metsateenijate Ühing. Eesti Metsaühingute Liit. Eesti Metsaülemate Ühing.	Vastutav toimetaja Prof. O. DANIEL. Tartu, Jakobi t. 60. Toimetuse sekretär KARL KERBERG. Kod. telef. 438-90	TOIMETUSE ADDRESS: Tallinn, postkast 97. TOIMETUSE ASUKOHT: Tallinn, Lai tänn. 41, tel. 444-43. POSTI JOORSEV ARVE NR. 155
--	---	--

XII aastakäik

Märts 1932

Nr. 3

Talvisest metsaraiumisest ja -veost.

K. Verberg.

Metsaraiumine ja metsavedu on meie oludes kõige harilikumaid töid hilissügisel ja talvel. Talvekuudel töö muretsamise, tööta tööliste küsimuste lahendamise ja põllumajandusele kõrvalsissetuleku võimaldamise alal aitavad metsad õige palju kaasa, sest tööd metsas algavad siis, kui nad lõpevad põllul. Arvestatakse, et 1 ha metsa ülesraiumine, metsamaterjaalide väljavedu, ümbertöötamine, parvetamine, laadimine raudteel ja laevadel tarvitab 160 jalamehe tööpäeva ja 90 hobusemehe päeva; muidugi osa metsamaterjaalide suhtes jäävad ära ümbertöötamis-, parvetamis- ja laadimistööd. Kui arvestada, et riigimetsade aastane raidenorm on ümmarguselt 7000 ha, siis saaksime kogu selle metsaosa ülesraiumise, väljaveo ja teiste ülalnimetatud tööde jaoks tarvismineva tööjõu hulga kaunis suure, nimelt ümmarguselt 1½ miljonit tööpäeva.

Eeltoodust selgub, et talvistel metsatöödel — metsaraiumisel ja -veol — on väga tähtis osa etendada ka meie sotsiaalelu reguleerimisel.

Silmas pidades seda, et tööhinnad omavahelise töövõtjate võistluse tõttu on langenud keskmiselt umbes 40 kuni 60% võrra võrreldes normaalsete aegade, s. o. 1928.—1929. a., võime arvestada üldist töötasu summat arvata-vasti umbes 3 miljoni krooniga.

Seepärast oleks täitsa õigustatud veidi lähemalt peatuda meie metsaraiumis- ja -veotööl. Metsaraiumistööde edukas läbiviimine ja teostamine oleneb paljudest asjaoludest, esijoones: 1) üldisist looduslikest ja metsanduslikest tingimustest, 2) raiutava metsa iseloomust, 3) töölisest, tööriistast, töökorraldusest.

Meil on metsaraiumise hooajaks öieti sügisepoolne talv, kui maa on külmanud, igale poole märgadele ja vesistele kohtadele ligipääs hõlpus ja töötamine kerge. Siis, kui lund veel ei ole või lumekiht ei ole paks — on muidugi töötamine kergem, sest liikumine metsas raide kohal on vabam, samuti on saadavate metsamaterjaalide valmistamine lihtsama vaevaga teostatav. Seetõttu püütakse võimalust mööda suurem osa ülestöötamistööd viia läbi juba jaanuari lõpuks, kuna talve teisele poolele jäävad ainult lõpetamistööd.

Ka puidu väärtuse alalhoiu seisukohast on talvine raiumine kasulik, sest sel puhul on materjaalide väljavedu lumeteega lihtne ja kohati ainuüksi võimalik.

Samuti meie okaspuil ja suuremal osal lehtpuil — kasel, lepal, haaval — on talvel puus olevate mahlade koosseis muutunud sääraseks, et see ei paku sobivat toidumaterjaali seentele, ja seega

on raskendatud ka puidu mädanemine. Kevadel ja suvel — mahlade liikumise ajal — on mahlades suhkrut ja tärklist, mis võimaldavad kergesti käärimist ja pakuvad igasuguseile seentele ja ka putukaile meeldivat toitu. Talvel raiutud puud hakkavad kevadiste tuuliste ja päikesepaisteliste ilmadega jõudsasti kuivama ja kui siis ilmad juba soojemaks lähevad, ei ole enam nii palju karta mädaniku tekkimist või putukate hävitustööd, kuna kevadel või suvel raiutud puudel need viimased hädad juhtuvad kergemini.

Ilmastul on suur mõju tööde käigule, sest väga sügava lumega talvedel on ülestöötamine väga raskendatud ja seotud suuremate jõukulutustega, kuna tekib lisatöid, nagu lumerookimine maharaiutavate tüvede ümber, materjaalide ladu kohtadelt jne.

Seetõttu mõnel pool välismaal üldse ollakse sunnitud liigse lumerohkuse tõttu talviseid töid võimalikult vähendada ja koondama neid sügise või kevade peale.

Maastiku mõju metsaraiumisele on kaunis tunduv: künklik maastik, kus järskudel mäenõlvadel tuleb puud langetada, on muidugi palju raskemate töötingimustega kui tasane maastik.

Metsanduslikest tingimustest, mis metsaraiumisele on tähtsad, oleksid nimetamisväärsed järgmised: metsa iseloom, raideviis, puuliigid, valmistatavad metsamaterjaalid.

Tihedas metsas kulub vähem aega üleminekuks ühe puu juurest teise juure, valmistatud materjaalide kokkupanek on hõlpus, sest väikesel alal saab neid juba palju. Sellevastu hõredas metsas on vaja materjaale kaugemalt maalt koondada. Metsas, kus puudub all põõsastik ja madalamad puud, on kergem töötada, kuna seevastu liitmet-sas, kus on mitmesuguses pikkuses puud ja põõsaid, see on palju tülikam.

Jämedamate ja pikemate puude raiumine on mõnest küljest raskem: tüvede langetamine ja katkisaagimine on tülikam, kuid töö ise ühe valmismaterjaali ühiku kohta tuleb odavam kui see oleks peente puude ülestöötamisel. Aga muidugi liig jämedate puude raiumine tunduvalt raskendab tööd, mis seetõttu koguni võib minna kallimaks.

Raideviisidest võiks nimetada kaht äärmust: lageraie ja valikraie. Lageraie korral raiumiseks määratud kohal tulevad kõik puud raiuda maha või jätta kasvama ainult piiratud arv puud — mõnikümne ühe kohta. Neid nimetatakse seemnepuudeks, sest nad peavad seemendamata raidekohta. Kõige sobivam seemnepuuks on mänd, kuna kuuske ei saa jätta, sest vabalt kasvama jäetud kuuse lükkab tuul varsti ümber.

Metsaülestöötamisel lageraidel on soovitatav esiteks raiuda välja peenemad puud, mis teiste all kasvavad, ja neist valmistada materjaali: latte, teibaid, keppe jne. Sel moel neid ei murta ja purustata suurte puude langetamisel.

Valikraie korral võetakse maha ainult mõned varem märgitud puud, kuna teised jäetakse kasvama.

Sel korral puude langetamisel tuleb hoolt kanda eriti selle eest, et vigastataks võimalikult vähem teisi puud. Valikraie teostamine nõuab seetõttu rohkem tähelepanu, tööd ja kulu.

Kõige raskemaks osutub aga metsamaterjaalide valmistamine tuulemurdudel. Sügiseste tuultega paisatakse metsas puud tihti risti-rästi maha ja sel korral on neist materjaalide valmistamine üsna tülikas, sest puud on tihti mitmekordselt üksteise peal.

Puuliik mõjub metsaraiumisele järgnevalt: kõvade puude — tamme, saare, jalaka — langetamine läheb kallimaks kui pehme puu, nagu haava, langetamine, sest ajakulu on esimesel korral suurem. Rohkete ja tihedate okstega kuuse tüve laasimine nõuab palju rohkem aega kui hõreda ja väikeste okstega männi tüvi. Selle järgi, misuguseid metsamaterjaale valmistatakse, võib töö minna rutemini või aeglasemini.

Olgugi, et metsaraiumine iseenesest on võrdlemisi lihtne töö, on siiski tähtis, et töölistel oleks sellekohane oskus ja vilumus. Töö nõuab suurt kehalist pingutust, harjumust. Töö nõuab täit meest, kel on küllalt tähelepanu, ettevaatust ja otsustamisvõimet. Paljas kehaline jõud palju ei aita, kui puudub oskus seda jõudu otstarbekohaselt kasutada.

Tööline peab otsustama, mis suunas on kõige kergem puud langetada ja kuidas seda tabada, et langev puu ei kukuks teiste otsa, ei jääks kinni või kukkumisel ise ei murduks, killuneks või puruneks. Juba see nõuab oskust, kuid veel rohkem vilumust on vaja metsamaterjalide valmistamisel, muidugi sel korral, kui metsapraaker alati ei ole juures, mis ju ka sagedasem nähe on. Selle kõigeaongi osalt seletatav, et linnas elutsevad töötajad suuremalt jaolt väga vastumeelt lähevad talvel metsatöödele. Tihti puuduliku riietuse ja halbade korteriolude kõrval on siin mõõduandvaks just vilumuse puudus. Vilunud tööline võib vilumatust töolisest 3—4 korda rohkem samu materjaale valmistada. P.-Ameerikas, kus on igast ilmakaarest rahvaid, — loetakse paremaiks metsatööliseks põhjamaalasi, eriti soomlasi ja rootslasi.

Metsaraiumise tööriistad on lihtsad: kirves ja saag, lisaks kiilud ja pöördekanad. Kirves ja saag peavad heast terasest olema valmistatud, paremaiks tööriistadeks on soome ja rootsi päritoluga, kuna saksa omad on halvemad. Raiumiskirves peab kerge ja käepärane olema, siis on hea temaga töötada. Nii kirves kui ka saag peavad korras olema: teravad, sael saehambad pöördud, et paremini töötaks. Viimasel aastakümnel on rohkesti katsetatud saagimismasinaga, et asendada käsisaagi masinaga. Selles saagimismasinas saag on lõputu keti kujuline, mille üksikud lülid välispoole on hammastega varustatud. Senised katsetused ei ole suutnud käsisaagi kõrvaldada, olgugi, et saagimismasin, mis liigub väikese, kuid tugevajõulise mootori abil, töötab 2—3 korda edukamalt. Peapõhjuseks on viimase liigi kallid hind (Kr. 1000.—), mis suurenenud töö edukust siiski ei suuda katta.

Puude langetamisel tuleb pidada silmas rida nõudeid, arvestada seda, et puu langeks maha tervelt, vigastamata ja et ka töötajatega ei juhtuks õnnetusi.

Suurem osa õnnetusi metsa ülestöötamisel sünnib just puude langetamisel, kui tööline jääb langeva puu alla. Need on ühtlasi ka raskemat liiki õnnetused,

mis sageli lõpevad surmaga. Samuti on pandud tähele, et vähemais rühmades 2—3 kaupa koos töötades juhtub vähem õnnetusi kui suuremais rühmades. Üksikud rühmad peavad raide kohal asuma nii kaugel üksteisest, et nad töötamisel üksteist ei sega. Ka selgub, et vähemate, 2—3-liikmeliste, rühmade töö tulemused on suuremad kui rohkearvulisel rühmal, suhteliselt võetud. Just vilumata või hoolimata töölistega juhtub õnnetusi sagedamini, kuid suurt osa etendavad selles ka ilmastuolud.

Puude langetamisel tuleb saagijalaraiujail asuda mitte kännu taga langeva puu suunas, vaid olla kännu kõrval. Puu võib kergemini libiseda taha poole, kuna puu pöörmist telje ümber võib harve mini juhtuda.

Tuulise ilmaga ei peaks puud langevama, sest siis on raske puu langemise sihti juhtida ja võib kergesti mõni tuulepuhang peagu lõpuni läbisäetud puu lasta kukkuda hoopis vastupidises suunas. Tuul ongi kardetavaim metsatöölise vaenlane. Eriti on see nii paljasaaradeil, kus langemise sihi juhtimine tuulise ilmaga muutub peagu täiesti võimatuks. Aga ka valikraide teostamisel on samuti raskusi, tihti veel suuremaidki, sest sel korral peab langemine sündima eriti täpselt.

Aga ka väga külmad ilmad takistavad metsatöid, sest küllega on puud rabadamad ja kergemini murduvad. Jämedamail puudel võivad kukkumisel tekkida praod. Iseäranis kannatavad sellise ilmaga noored kasvama jäävad puud, mis oma rabaduse tõttu väga kergesti murduvad, kui mahalangev puu neid kuidagi riivab. Puude langetamisel tuleb eriti hoolt kanda, et noor mets ei vigastuks. See on just valikraide korral väga tähtis. Vanade puude väljavõtmine nooremate seast ongi raskemaid ülesandeid. Sel korral tihti on soovitatav jämedamad oksad juba kasvaval puul ära laasida ja siis vast langetada. Valikraide korral peab tüved langevama niiviisi, et mitu tükki langeks enam-vähem samasse kohta — ühte käiku — korridori, sest siis saab vähem vigastada noor mets; purustatud kohti, mis piklikud ribad moodustavad, võib pärast hõlpsasti metsastada.

Igal juhtumil peab hoolitsema, et puu langemisel ei murduks ega kisuks välja kilde alumisest kännulähedasest osast.

Murdumise ärahoidmiseks tuleb okstest alus teha, kuhu puu langeb, kui langetamine toimub külmanud palja maaga, kuna paksema lumega see võib juba ära jääda. Puu ei tohi kukkuda teiste puude või kändude peale, sest siis on paratamatud murdumised ja purunemised. Et langeva puu kännupoelses osas kildude ärakiskumist takistada, tuleb juba raiumisel vastavalt kirvega ja saega teha täkked ja löiked. Siis takistub langemisel kildude tekkimine või tüvede alumise osa lõhestumine. Iseenesest mõista tuleb puu võimalikult madalalt kännust eraldada, et asjata ei läheks puitu kaduma; harilikuks kännu kõrguseks loetakse $\frac{1}{3}$ puu läbimõõdust, kuid jämedamate puude ja ka suurte juurte kühmade korral võib ka erandeid olla.

Pärast puu langetamist järgneb üks tähtsam osa metsaülestöötamise tööst — üksikute materjaalide valmistamine. Puu laasitakse; arvestades puu mõõte, ta tervislikku seisukorda, tuleb otsustada, missuguseid materjaale tast võiks saada ja kuidas neid antud puust parimini välja töötada. Siin on muidugi kõigepealt maksev põhimõte, katsuda võimalikult rohkem teha väärtuslikemaid materjaale ja sellest ülejäänud osa jätta siis odavamaks materjaaliks — küttepuuks. Siin tuleb avaldada hästi palju oskust ja leidlikkust. Tuleb pidada silmas neid nõudeid, mis turg metsamaterjaalide suhtes üles seab. See vastutusrikas töö avaldab õige suurt mõju kogu metsaülestöötamistöõde tulemustele. Valmistatavad materjaalid peavad mitte ainult mõõtudele ja nõudeile vastama, vaid ka väliselt peab nad korralikult tehtama: otsad sirgesti lõigatud, okstest puhtasti laasitud. Viimane asjaolu — okstest laasimine — on just pärastise veo jaoks iseäranis tähtis. Pikad oksatüükad palkidel väga tülikalt segavad hobustega veol kui ka pärastisel parvetamisel.

Valmistatud materjaalid asetatakse

nii, et veo ajal oleks neid kerge leida. Lühemad materjaalid pannakse riita. Riidaalune peab tasane koht olema, võimalikult lumest puhastatud; küljetõed hästi pandud. Nende nõudmiste tähele panemata jätmisel juhtub rohkesti virnade ümberkukkumisi lume sulamisel. Virnade uuesti ladumine, ümberladumine, nõuab aga juba uut aja- ja rahakulu. Võimaluste järele peaks materjaalid raidekohal paigutama nii, et neid kergesti saaks välja vedada; selleks tuleks okste- ja hoo- hunnikud koondada nii, et nad veo ajal ei oleks tüliks ees.

Tarbematerjaalid, mida ei õnnestu välja vedada veel samal talvel, millal nad on valmistatud, tuleb asetada aluspuudele ja vastavalt koorida, et nende väärtus ei alaneks pikema-ajalise raidekohal viibimise tõttu. Kuid siiski säärased materjaalid nagu saepalgid, vineeripakud, tikupakud, värtnapuud — peaks igal võimalusel püüdma välja vedada, sest vastasel korral nad võivad oma väärtuse täieliselt kaotada ja neid peaks siis juba muuks otstarbeks tarvitama, kõige halvemal korral lõikama lihtsalt küttepuuks.

Veotööd algavad juba kohe, kui kujuneb sobiv lumetee: kui soodele ja jõgedele on tugev jääkate peale tõmbunud, siis on võimalik läbi sõita igalt poolt, kus suvel tihti üldse ei saanud läbi ka jalgsi.

Talvine külm ja lumetee võimaldab tarvitada ka lühimat väljaveo suunda, kui ainult maastiku iseloom seda ei takista.

Harilikuks väljaveo hooajaks osutuvad jaanuari- ja veebruarikuud, kuigi muidugi ka kogu lumetee ajal õieti vedu kestab. Väheha lumega, kui teed ei ole täis tuisanud ega ole auklikud, katsutakse raskemaid materjaale välja vedada. Esijoones püütakse alati metsast ära vedada väärtuslikumad materjaalid, millede metsa jätmine tooks suuri kahjusid; siis vast teises järjekorras seisaks küttepuude väljavedu.

Tavalisteks, veoriistadeks metsaväljaveol meil on regi, mis vististi jääb kauemaks ajaks ka tulevikuski, sest mitmesuguste jõuvankrite tarvi-

tamine metsamaterjalide väljaveol metsast on mitmeil põhjusil raskendatud. Seetõttu oleks ka hobuse tähtsus metsaveol eriti suur. Tõsta hobuse veovõimet ja korraldada sellekohaselt teid oleks tähtsamaid ülesandeid. Hobuse veovõime tõstmine oleneb muidugi peale hea toitmise ka vastavast tõust. Ses mõttes oleks tähtis, et meie veohobune oleks parimate omadustega. Muidugi suur tähtsus on aga ka veoteel. Meie tavaline talvine veotee tekib lihtsalt: sõidetakse mõni kord tühjalt mööda uut kavatsetavat teed, kui lumi sügav on, kui see on aga võrdlemisi õhuke, lepatakse juba ühekordselt tühjalt sõitmisega.

Lumetuisud ja -sajud kuhjavad teele rohkesti lund ja takistavad liikumist, samuti tekib sügava lume tõttu teel ka auke. Seepärast oleks tee korrashoiu mõttes soovitav lihtsa lumesaha tarvitamine, mis liigse lume kõrvaldaks ja teed tasandaks.

Sahka tuleks tarvitada kohe lumesaju järele, kui lumi veel on kohevil ja kergesti kõrvaldatav. Lihtne lumesahk oleks kolmenurgeline palkidest raam, millele kahele küljele võiks laudadest kõrgemad servad teha, et lumi lükataks tee kõrvale. Paar tugevat hobust saaks selle lumesaha veoga juba hakama.

Muidugi paljudel kordadel ei aita lumesahk üksi, vaid tuleb teed lahti rookida, kui on tekkinud väga suured hanged.

Et regi vähem vajuks lumme, tuleks reejalaste laiust suurendada, siis ka pehmes lumes ei oleks vajumine eriti suur. Põhja-Soomes, kus

talvel on sügav lumi, on reejalaste laius 10—13 sm., samuti pannakse suurt rõhku sellele, et kõikide regejalaste vahekaugus oleks ühtlane, umbes 60 cm., mille tõttu tee hoidub kauemini korras.

Üheks väga otstarbekohaseks talviseks veoteeks on n. n. jäätee. Lihtsamal juhtumil valatakse roopad külma ilmaga veega, mistõttu tekivad jäätunud roopad, — nende laius peaks olema vähemalt 2 korda suurem kui reejalase laius. Selle teostamiseks lõigatakse seepärast erilise roopalõikajaga roopad lumme.

Tee keskosa, kus hobune liigub, jääb harilikku seisukorda, aga kui see ka jäätub, siis peavad hobused hästi teravasti olema rautatud.

Sääraseil jääteedel on väike hõõrumine, sest regi libiseb kergemini kui lumes, on võimalik arendada suuremat kiirust ja võib raskemaid koormaid vedada.

Jääteede tarvitamine on eriti levinud Kanadas ja Soomes, kus on pikk külm talv, kerged ja harvad sulailmad talve jooksul. Sääraste jääteede ehitamine nõuab juba kulu, samuti nende korrashoid.

Kogemustest selgub, et säärase teega võib hobuse koorem 3—4 korda raskem olla kui harilikul lumeteel. Siiski otstarbekohane on jäätee tarvitamine pikemal veokaugusel.

Meie keskmised veokaugused ei ole kuigi suured, seetõttu harilik lumeteel täidab küllalt hästi oma ülesandeid.

Tuleks ainult rohkem rõhku panna tee korrashoiule: õigel ajal neid puhastada ja tarvulistel kohtadel kohendada.

Okaspuumetsa loomulikust uuendamisest.

Alfr. Auksmann.

Metsa loomulik uuendamine on seotud suurte raskustega, mis nõuab palju ettevaatust, oskust ja osavust metsaülemalt, ja seetõttu on ka arusaadav, kui igas kohas soovitud tagajärgi ei saada ja isegi ka korraliku ettevalmistamise juures asi võib äparduda, sest peale inimese mõju on tegemist veel mitmesuguste teguritega, kuid sellele vaatamata ei tuleks sellest uuendamis-

viisist loobuda. Kui vaadelda meie raietüüpseid kuusemetsi, siis näeme tihti, et nad meil pole soovitavas seisukorras, mis laseksid teostada otstarbekohast raiet, nagu seda nõuab loomulik metsauuendamise viis. Meie edaspidine majandus võib seda puudust tunduvalt parandada, kui me metsi õigel ajal hakkaksime põimendama, kus viimaste raietega ka metsa uuendamisele

tuleks mõelda ja need põimendamisraided juba metsa seemendamiseks suudaksid ette valmistada, mis meil ühtlasi kindlustaksid puiestikke tuulehädahüvatu vastu. Praegusel ajal tuleb meil aga arvestada puiestikke, mis olemas, ja neid raiudes järelkasvu eest hoolitseda. Harilikult leidub ikka juba vanas metsas lagedaid kohti, kus noored tärpanud, ja leidub ka kohti, missugused juba rohtunud ja seega tühjad on. Muidugi mõista ei ole rohtunud kohtadel järelkasvu loota, kuid järele aidates võib ka siin noormets eluaset leida. Sääraseid kohti võib, kui nad ei ole vesised, kasutada okste põletamiseks. Pärast põletamist ei kasvaneis kohtades mõned aastad enam rohi ja seemne idanemiseks on seal antud võimalus. Üleliigne tuhk tuleks pilduda laiali, kuna aga söed ja põlemata jäänud osad tuleksid jätta, sest nad pakuvad mahalangenud seemneile varju ja seega paremaid idanemise võimalusi.

Juhul aga, kui tarberaiet peaks tabama tuul ja meil metsa enne seemendamist purustab, nii et vana mets kõik tuleks ära koristada, leian, et ka sel puhul rohke tuleasemete tegemine oleks heaks väljapääsuks. Muidugi tuleksid siin tuleasemed täis külida, kust pärastpoole puuriga taimi tühjadele kohtadele võiks asetada, mis meile kindlustab paremad tagajärjed ja on odavam kui mingisugused kultuurid koolitatud taimedega või külvid.

Tahaksin siin veel tähelepanu juhtida asjaoludele, mil on suur tähendus loomuliku uuendamise juures, ja need oleksid niiskuse ja vanade puude juurte võistlus.

Viimastel aegadel on välismaa metsakirjanduses nähtavasti rohkem poolehoidu avaldatud mitte enam vana metsa all suurel pinnal loomulikule kuusemetsade uuendamisele, vaid selle teostamisele vana metsa ääre kaitsega, nagu seda propageerib Chr. Wagner (Blendersaumschlag), või baieri valiklangi raidega. Nimetatud uuendamiseks kasutatakse vana metsa põhjapoolseid ääri, kus on rohkem niiskust leida (sademeist, kaste, päikese kuivatava mõju puudus), kuid ka siin tuleb

arvestada, nagu turberaide juureski, vana metsa juurte kuivatavat mõju, kuid siin on võimalik seda õigel ajal kõrvaldada.

Kuuse juured asuvad maapinna ligidalt ja tarvitavad seetõttu rohkesti niiskust, mis mõnikord isegi noore järelkasvu võib hukata. Dr. Hilf on leidnud, et kuuse juured arenevad kõige kiiremini 50.—80. aastail, ja kuigi puid harvendada, võivad juured siiski veel kiiresti areneda ja uut maapinda endi alla võtta.

Wagneri järgi oleks kõige soodsam raiesihitus põhjast lõuna või kirdest (NE) edela (SW) poole. Selle meetodi järgi on Wagner juba pikemat aega kuusemetsi uuendanud Würtembergis Gaildorf'i erametsades heade tagajärgedega, mida veel praegugi jätkatakse selles suunas pärast tema sealt lahkumist ja mida ka meil võiks soovitavaks pidada.

Huvitav oleks siin märkida, et säärast metsa uuendamist soovitab ka üks balti metsateadlane Bode oma raamatus juba 1840. aastast, kuid kahjuks on see meie kodumaal jäänud tähelepanemata.

Kes säärase raideviisi tagajärgi meie metsades on jälginud, võib panna tähele selles häid tagajärgi.

Pean tähendama, et see mitte ainult kuusel, vaid ka männil annab häid tagajärgi, nagu ma seda olen näinud Soomes edela pool asuvas männimetsas, kus oli tegemist hästi kordaläinud 30-a. männimetsaga. Ka Dittmar soovitab seda uuendamisviisi oma metsakasvatuses.

Wagner raiub oma meetodi juures kitsa ribaga, mille laius vist ei ulata üle puu pikkuse, ja teeb seda järkude kaupa: harvendamise, valgustamise ja koristamise raietega, kus puud langeatakse vana metsa poole, et noort mitte purustada, ja ka vana metsa kaudu välja veetakse. Missugune langi või riba laius meil kui põhjapoolseis metsades oleks soovitavaim, võivad vaatlused selgitada, kuna ettenähtud raidejärgudest minu vaatluste põhjal erilist vajadust ei oleks kinni pidada, sest ka lihtpaljasraide juures näeme põhja pool vana metsa ääres uuendust.

Dr. Hilf nimetab Wagneri uuendamise meetodi headeks külgedeks muu-seas järgmist: vana metsa kõrvaldamise-ga kaob nimetatud ribadelt igasugune vana metsa juurte võistlus, mis noortele võiks halvavalt mõjuda. Kui aga aja jooksul vana metsa juured va-ba ruumi ära kasutades noortele või-vad muutuda hädaohtlikuks, tuleks põhjapoolne riba raiuda laiemaks. Nii-moodi võib noor mets vana metsa ääre kaitsega järkjärgult areneda, ilma et vana metsa juure mõju võiks halvavalt mõjuda.

Segametsades soovitab Hilf esimeses järjekorras välja raiuda vanemad kuu-sed, mitte ainult seepärast, et need juba tehniliselt on küpsed, vaid ka juurte võistluse mõttes. Neil juhtumeil aga, kui vana metsa juured noortele muutuvad hädaohtlikuks, soovitab Fricke neid kraavikestega eraldada; iseenesestki mõista tuleksid siin ar-vesse küll ainult peened juure osad.

On aga tegemist niiskema maapinna-ga, siis soovitab Hilf esialgu veel va-nemad kuused jätta jalale, et need rohkem maapinda kuivataksid ja seega võimaldaksid noortel sügavamalt juur-duda.

Männi kohta ütleb Hilf, et puu loo-muliku uuendamise tagajärg oleneb eriliselt maapinna oludest. Paremäl maapinnal ei ole vanadel puudel nii suurt halvavat mõju noortele, sest roh-ke niiskuse tõttu suudavad noored tai-med enestele seda küllaldaselt leida, ja seal oleks vana metsa all uuendamine mõeldav. On meil aga tegemist kuiva maapinnaga, võib vanade puude kui-vatav mõju osutada õige tunduvaks. Heaks vastuabinõuks nimetab siin Hilf maapinna kohendamist, millega kistak-

se katki pealmised narmasjuured, lõ-hutakse puruks maapinna vett kinni-hoidev kate ja huumus segatakse alus-pinnaga, missugune viimane nähtus suurendab niiskuse kinnihoidmist.

Nimetatud kohendamiseta ei soovita Hilf uuendada. Ka vanade mändide juuri soovitab Fricke noortest kraavi-kestega eraldada, et ühtlasi nende abil hyl. abietisi — kärsakaid püüda.

Liese loeb maapinna kohendamist taimede füsioloogilisest seisukohast vaadates kasulikuks, sest et huumuse-ga segatud maapinnas arenevad pare-mini ja sügavamalt noorte puude juu-red. Säärast maapinna kohendamist soovitab Hilf ka järgmise puiestiku elueas korduvalt ette võtta.

Mida Hilf toob esile pöökpuu all-kasvu kohta mändide all, võiks ehk meie oludes olla maksev kuuskede koh-ta, ja nimelt et kõhnemal ja kuivemal maadel kuuse allkasv ei oleks soovitav, sest et ta mändidelt palju niiskust ära võtab või seda ei lase tungida männi juurteni. Seda on leidnud ka Biehler oma uurimistel kuuse allkasvu mõju kohta mändide juures.

Wagneri meetodi järgi metsa uuen-damist soovitaksin eriliselt kuivemal pinnal ja paepõhjaga maadel, kus paasi katab mõnikord võrdlemisi õhuke mul-lakiht. Kuid tingimuseks olgu siin, et riba ei raiutaks laiemaks enne kui vii-mane raie on seemendunud. Peaks see hiljuma, tuleks siin külviga järele ai-data, kuna vana metsa ääre kaitseta kunstlik uuendamine võib osutada või-matuks.

Vaatlused ja katsed võivad kinnita-da, et Wagneri meetod annab häid ta-gajärgi.

Hirmuäratavad arvud.

Kõik inimesed on enam või vähem ebaus-likud. Vist kõige ebausklikum inimklass kut-se järele on metsameeste pere. Metsamees, eriti aga see metsamees, kes ühtlasi on ka jahimees, haarab igast juhtumist kinni ja ennustab õnne või õnnetust. Kes jahimees-dest ei teaks, missugust mõju jahisaagile avaldab esimese vastutuli ja isiku sugu ja va-nus? Ka nr. 13 on jahimehele nagu igale

teiselegi kodanikule õnnetusenumbr. 13-ne suhtes nüüd pakub meile „Eesti Mets“ nr. 1 re-kordilise hulga, mis küll tõesti midagi head ei lase ennustada. Nimelt kui loeme sealt metsaühingute usaldusmeeste arve, siis saa-me järgmised summad: Saaremaa usaldus-mehi kokku 13, Jõhvi omi 13, Valga 13, Vil-jandi 2×13 ja Pärnu 3×13. See on liig mis liig!

Jahi-metsamees.

Metsamiskatseid varem.

N. J.

Pöide kihelkond Saaremaal kuulub metsavaeste maade hulka. Tarbepuu veeti vene ajal kuni 50—60 km kaugusest metsadest. Küttematerjaaliks oli turvas, ainult leivaküpsetamisel tarvitati kadaka- ja muud hagu. Katused tehti pilliroost ja õlest. See puupuudus oli nii silmatorkav, et metsarikka Mustjala ja Karja kihelkonna rahvas pöidlasi pilkas: „Kus nad taignast leiba söövad, õlgedega lapsi löövad“.

Umbes 80 a. tagasi tuli tolleaegne Saaremaa rüütelkonna käsutuses oleva Saaremõisa rentnik von Buhrmeister mõttele metsanälja kustutamiseks mände kultiveerida. Selleks oli mõisa põlust, mis asus Saareküla ja mõisa karjamaade vahel, 3 ha kiviaiaga eraldatud ja täiskülvina mände täis külitud. Kas mändniseeme ühes suveviljaga või puhtalt külitati, selle kohta ei teadnud hiljem kohale tulnud mõisa kubjas Aleksei Truuvvert seletust anda. Umbes kolmekümneaastase ilusa latimetsana mäletab nende ridade kirjutaja ise seda männikut, mida kohane rahvas nimetas „Männimaaks“. Vahepeal sirgus nimetatud männik ilusaks tihedaks metsatombuks, mis kaugelt vaadates puutus silma rohelise kalliskivina kesk kadakast karjamaad. Kui männik oli jõudnud küpsemaisse eluaastaisse, umbes 30 a. praegusest tagasi arvates, hakkas ta suure energiaga seemneid andma. Neid kandsid lääne- ja lõuna-tuuled vastupidises suunas, s. o. itta ja põhja, kus nad kadakapõõsaste varjul idanemiseks ja tärkamiseks leidsid soodsaid tingimusi. Praegu on isekülvi männinoorendik emametsast levinud põhjasuunas umbes 80 m ja idasuunas 220 m laiusest. Viimast nähtust tuleb lugeda valdava tuule mõjuks. Pindalalt on siin 6 ha metsa juure tekkinud, vanusega 30 a.

Planeerimisel on aga emamännik läi-

nud asunikele ja, nagu kohapealne kontrollimine 1929. a. näitas, puud 77 a. vanuselt enamikus lõigatud palkideks. Metsa kõrgus oli kuni 20 m. Vaatamata noorele elueale olid männiladvad juba kuplis ja kõrgusekasv seismas.

Siin on selge pilt sellest, kuidas ka vähesel määral alustatud metsakultuur kaugemas tulevikus võib anda õnnistusrikast tagajärge.

Teine pilt sama mõisa piirides metsamise üle on nii-nimetatud „Paakuppel“. Sõna „paa“ tuleb lühendatult „paja’st“ või „pada’st“, sest kohal on varem sepi-pada asunud. „Paakuppel“ oli liivase põhjaga põllumaast eraldatud maatükk, umbes 2,4 ha suur, kuhu umbes 120 a. tagasi oli külitud arukaski. Kes nimelt endistest mõisa rentnikest oli metsastaja, ei läinud korda teada saada. Kaasik oli, nagu näha, rohkem pargimetsaks mõeldud, mida kohal kõnnitee asemel tunnistavad. Ka „Paakuppel“ pakkus oma peale 20 m. kõrguse metsaga uhke pildi kesk põlde. Tormides sirgudes ei tulnud tuuleheidet sugugi ette. Et ümber kaasiku asusid põllud, ei saanud isekülvist asja, vaid elatanud puiestik lõigati planeerimisel maha ja kohta kasutatakse praegu heinamaaks. 1929. a. tehtud ülevaatusel selgus, et kasekännud on umbes 70 sm läbimõõdus. Mõned üksikud kased, mis sel ajal veel jalul püsisid, olid kuni 220 sm. rinnakohal ümbermõõdus. Sarnast lopsakat kasvu tuleb osalt sellega seletada, et tuisud ühes lumega ka põldudelt igal aastal kandsid rammutatud mulda metsa alla.

Loodan, et metsaharrastajad nende ridade päevavalgele tulekut ei pane pahaks.

Õ i e n d u s : Sama mõisa piirides asunud tammiku elulugu on leida „Eesti Metsas“ nr. 4 — 1928. a.

Iisaku Põllumeeste Seltsi metsaosakonna juhatus ja usaldusmehe kohustused on pandud Iisaku metsaülema peale. Aadress: J. J ä n e s Iisakus. **Tudulinna Põllumeeste Seltsi metsaosakonna** juhatus on antud sama valla kõrgema algkooli õpetaja hra Elkinini kätte, kes

ühtlasi on talupidaja ja hästi sisseseatud suurema viljapuuaia omanik, milles ta rohkesti ka välismaa okas- ja lehtpuid kasvatab. Usaldusmeheks T. P. S. juures on Iisaku metsk. 2. jsk. metsnik Johannes Bachmann. Aadress: Tudulinna.

Muljeid 10-dast metsateadlaste päevast.

Ei ole head need muljed 10-dast metsateadlaste päevast. Ei maksaksi neid paberile panna. Sest kui seda päeva nii teatava ärevusegagi ootad, ootad, et saad kokku vanade kaasvõitlejatega ülikoolipäevilt, et vaadata sooje sõnu, et jagada muljeid läbielatud raskustest, muredest, tunda ühist rõõmu saavutatud edust ja ühiselt seada üles veel uusi kavatsusi, kas-või ehitada õhulossegi, sest eks olnud ju omavaheline lubadus, et kui kord aasta kümne pärast kõik kokku saame, oleks huvitav kuulda, mis siis kellestki on saanud, kuhu keegi on jõudnud. Ja nüüd kümne aasta pärast, keda koos ei olnud, need olid — endised kaasvõitlejad. Kas on igapähele väga palju muresid või on eluraskused nad juba murdnud, või on nad ükskõikseks jäänud vanade kaasvõitlejate ja mälestuse suhtes, või ehk on mõned juba jõudnud nii kaugele, et ei taha teistest enam teadagi? Või on koguni nii, nagu ütles üks päevast osavõtja: „Teie, nooremad, olete muutunud liig targaks, teil ei ole päevast ega kongressidest enam midagi õppida.“

Millega lükkame ümber selle väite? Ja

kuulata oli sel päeval rohkem kui kunagi — olid ju ettekanded oma sisult ja ettekandeviisilt eriti läbi töötatud ja kaalukad. Mis paneb otse imestama, oli see, et isegi Tartumaalt esimesel päeval oli ilmunud ainult 2 metsaülemat ja kaks abimetsaülemat, Läänemaalt vist mitte ühtki, ka vist mitte Järvamaalt. Ainult Võrumaa oli vääriliselt esindatud, nagu ikka. Ja keda protsentuaalselt oli õige vähe, need olid — meie revident-metsaülemad, kes aga just head eeskju oleksid pidanud näitama. On ju nende ülesandeks eeskätt teisi juhtida...

On ju muresid palju — nii rohke töö, majanduslikud raskused, kõikuv seisukord teenistuse alal jne., kuid mõtelgu igapähele järele, kas siiski ta ei oleks võinud Tartusse sõita, kui ta tõesti oleks tahtnud tulla, kui oleks jätnud kõrvale selle külma ükskõiksuse: Ah, mis seal ikka saab jne. Või ei ole neid päevi vajagi?

Usun, et ainult korraldajaile neid ka vaja ei ole. Või oleme juba väsinud?

Veg. A.

Eesti Metsateenijate Ühingu üleriiklik XII kongress.

I.

Eesti metsateenijate XII üleriikliku kongressi avab 6. märtsil 1932. a. kell 10,30 Eesti Metsateenijate Keskjuhatus esimees O. Uustal.

Põllutöoministeriumi esindaja, riigimaade ja metsade valitsuse direktor hra Luik, tervitab kongressi ja juhib tähelepanu üldistele majanduslikele raskustele, mis on haaranud ka kaugel metsakolkaas asuvaid metsateenijaid. Ta peab loomulikuks seda, et metsateenijad praeguste olude kohaselt kainelt mõeldes otsivad teid tekkinud raskustest väljatulekuks.

Direktor hra Nerep — haridus-sotsiaalminister. esindaja — leiab, et metsateenijate kutseühingu liikumises on käesolev kongress XII verstopstiks, mis võimaldab tagasi vaadata tehtud tööle ja seada üles uusi nõudmisi. Metsateenijad on seni näidanud asjalikkust ja kõneleja usub, et see nii ka edasi kestab.

Hra Jõeäär — Eesti sotsialistliku töö-

liste partei esindaja — on õnnelik, et võib tervitada kongressi ja seda osa meie riigiteenijate perest, kelle hoole alla on usaldatud suurim riigi vara — Eesti mets — ja kes loob uusi väärtusi metsa kasvatamise näol. Soovib kongressile eelolevaks tööks jõudu.

Hra Kruuse soovib riigimetsatööstuse nimel kongressi töödele head kordaminekut ja edu.

Hra Rutnik — riigi- ja omavalitsuse teenijate keskkliidu esindaja — juhib kongressi tähelepanu sellele, et poliitilised ringkonnad on endile ülesandeks seadnud praegusi raskusi veeretada palgateenijate õlgadele ja et sellele on tagajärjerikas vastupanu ainult siis, kui organisatsioon on tugev. Avaldab lootust, et metsateenijate organisatsioon võrsuub ka seesuguseks, keda tuleb arvestada. Ühtlasi avaldab tänu Metsateenijate Ühingu senise tegevuse eest keskkliidu tööle kaasaitamises.

Hra Nurk tervitab omavalitsusteenijate liidu poolt. Omavalitsusteenijate liit ei jälgi mitte üksi kongressi käiku, vaid ka vastu võetud otsuste täitmist. Metsateenijad on üle-

riiqlik tugev organisatsioon, kelle otsused ei jää hüüdjaks hääleks.

Hra Tulp tervitab Eestimaa töölisühingute keskliidu nimel. Selgitab töölisühingute keskliidu tööd. Praegu on liit Amsterdami ülemaailmse internatsionaali liige ja püüab kõiki töötavaid rahvaklasse organiseerida.

Hra Auksman tervitab Metsaülemate Ühingu ja Eesti Metsaühingute Liidu nimel. Soovib kongressi tööle kainet otsustamist ja üksmeelt Metsaülemate Ühingu nimel. Avaldab E. M. Liidu juhatuse nimel tänu kõigile metsateenijatele, kes erametsanduse arendamises seni palju korda saanud.

Hra Rukki tervitab Raudteelaste Keskühingu esindajana ning teatab, et on teatud kildkond, kes ei saa pidada ühtki koosolekut, kus ei materdataks riigiteenijaid. Maa-rahvale esitatakse fantastilisi kavu, mis peavad sündima riigiteenija näljapalgast kärbitud summadest. Meie, riigiteenijad, seame sellele vastu õigluse. Meie endi seas peab valitsema üksmeel, et lüüa tagasi prassijate võlgade korstnasse kirjutamine.

Hra Kallmann tervitab postiteenijate ühingu nimel ja tähendab, et erakordsed ajad nõuavad ka erakordset tegevust. Kõik majanduselu ja kriisi raskused tulevad veeretada kõigi kodanike õlgadele ühtlaselt, nende kandejõu kohaselt.

II.

Kongressi poolt valitakse kolmeliikmeline kongressi juhatuse juhatajaks — Ch. Leilop ja abideks L. Pikka ja Janson. Peasekretäriks valitakse Joh. Teino ja sekretärideks F. Rehe, M. Liiver, Laurent ja Pasendorf.

Kongressi poolt valitakse mandaatkomisjon koosseisus: G. Kahlberg, P. Kool ja A. Tõnisson.

III.

Riigi- ja omavalitsuse teenijate keskliidu ja Metsateenijate Ühingu keskjuhatuse 1930. ja 1931. a. tegevusest kannab ette keskjuhatuse liige hra J. Pipar.

Pensioni seaduse muutmine on juba mitmendat aastat päevakorral, kuid vaatamata riigi- ja omavalitsuse teenijate järjekindlaile nõudmistele ei ole suudetud parandatud seaduseelnõu viia riigikoguni, selle asemel sündis aga midagi muud: 1. maist 1931. a. vähendati R. T. nr. 38 — 1931. a. avaldatud „riigi- ja omavalitsuse teenijate ja nende perekondade

pensioni vähendamise seaduse“ alusel pensioni norme 25% võrra. Selle seaduse põhjal vähendati peamiselt suuri pensione, määrates pensioni ülemmääraks Kr. 150.—. Varem ulatusid üksikute pensionäride pensionid üle Kr. 400.—. Samuti on selle seaduse § 7 kindlustatud, et Kr. 40.— ja sellest vähem saajate pensioni norme ei vähendata.

Riigi- ja omavalitsuse teenijate keskkliit selles vähendamises ei näinud midagi üleliigset, vaid kaaludes riigi fiskaalhuve ei avaldanud selle seadusjõusse astumise vastu protesti.

Palju suuremat meeleshärma tekitas riigiteenijaskonnas 1. aprillist 1931. a. jõusseastunud „pensionikapitali heaks pensioniõiguslike isikute palgast kaheprotsendilise mahaarvamise seadus“.

Vaatamata sellele, et kirjeldatud seaduse vastuvõtmise ajal oli haridus- ja sotsiaalministriks sotsialist, sündis seaduse eelnõu väljatöötamine siiski nii suure saladuskatte all, et riigiteenijate esindajale sai sündmus teatavaks alles siis, kui see riigikogu pleenumis oli kolmel lugemisel juba vastu võetud.

Küsimus oli keskliidu saadikutekogus harutusel, kus avaldati säärase salajase riigiteenijate palkade vähendamise vastu tagantjärele valju protesti, mil ei saanud olla aga niivõrd suurt efekti, et seadust oleks hiljem muudetud.

Riigiteenijate haiguskindlustus on Eestis korraldatud ajutise valitsuse poolt maksmapandud „ajutise kodukorra alusel“. Hiljem vastuvõetud riigiteenistusseadus näeb ette, et riigiteenijate arstiabiandmise kord määratakse kindlaks eriseadusega, millist seadust aga 12 aasta kestes rahvaesindus pole suutnud vastu võtta.

Riigi- ja omavalitsuse teenijate keskliidu juhatuse nõudmisel ja Tallinnas „Grand Marina“ kinos veel Strandmani valitsuse ajal peetud suure protestkoosoleku tõttu on haridus- ja sotsiaalministeeriumis välja töötatud „uus haiguskindlustuse seaduse eelnõu“, mis on koostatud haigekassa alusel.

Riigiteenijate koondamised on olnud seni nagu mingisuguseks moeasjaks. Jõuab kätte 1. aprill, siis on sellega ühenduses ka paratamatu „jüripäev“.

Läinud 1931. a. kevadel oli koondamine kõige valusam ja seda eriti põllutööstuste riiumi asutuste alal, kus vabanes ligemale 300 ametnikku.

Jättes koondamise otstarbekohasuse täiesti vabariigi valitsuse otsustada on riigi- ja oma-

valitsuse teenijate keskliidu juhatus korduvalt vabariigi valitsuse tähelepanu juhtinud asjaolule, et koondamine ei tohi sündida ülepeakaela. Koondamise peapõhjuseks võiks olla ikkagi tööhulga vähenemine, misjuures ei või sel alal esile tulla järske ja kaalumata hüpeid. On olnud küllalt nähtusi, kus varemial aegadel vähendati ametnikke, kuid samal ajal võeti ajutisi töajutise uuesti ametisse. Seda arvestades on vabariigi valitsus võtnud vastu otsuse, et üle 3 kuu ei või ajutise ametniku töö kesta.

Riigi- ja omavalitsuse teenijate keskliidu juhatuse poolt on ka üles seatud ametnike ja teenijate koondamisel nende vabastamise kord, mis näeb ette järgmist:

1. ühesugustel aladel ja palgaastmeil teenijaist eelistada teenistusse jätmisel neid, kes majanduslikult vähem kindlustatud;

2. vallandada need, kes pensioni välja teeninud ja vallandamisel pensioniga varustatakse;

3. vallandada abielus olevad naised, kelle meestel 3-liikmelise perekonna elatismiinimumile võrduv sissetulek;

4. vallandada ametnikud, kes peavad mitut ametit, kõrvalistest ameteist;

5. vallandada need, kes riigilt on saanud asundustalud;

6. vallandada ametnikud, kes omavad ärid ja on äriteenimisega sedavõrd seotud, et ei suuda korralikult täita teenistuskohuseid;

7. vallandatud ametnikele, kes tõesti võivad sattuda majanduslikku viletsusse, tuleb leida eluülpidamise võimalusi. Eeskätt tuleks astuda linna- ja alevivalitsustega kontakti vallandatud ametnike aiamaaga varustamiseks ja võimaldada neile asunduskapitalist laenu eluase soetamiseks.

Ülaltähendatud põhimõtteid on keskliidu juhatuse poolt kõikjal propageeritud ja nad on leidnud sooja vastuvõtmist riigiteenijaskonnas kui ka üksikute ametasutuste juhtide seas. Kes aga nende mõtete teostamisele on jäänud külmaks, need on vabariigi valitsus ja riigikogu.

Uue distsiplinaar-seadustiku kava valmimisel oli keskliidu juhatusel raske ülesanne seda „juriidilist suursündmust“ riigiteenijaskonnale vastuvõetavate parandustega täiendada. Keskliidu saadikutekogu leidis eelnõu täiesti vastuvõetamatu olevat ja tegi juhatusele ülesandeks koostada teistes kultuurriikides maksvusel olevate seaduste kohaselt „ajakohane distsiplinaarseadustik“.

Praegu on see töö antud vann. advokaadi abi Kleesmendi kätte, kes koostab sellekohase uue seadustiku, mis hiljem esitatakse keskliidu poolt vabariigi valitsusele.

Riigiteenijate palkade vähendamise kavatsuste vastu peeti suuri protestkoosolekuid Tallinnas, Tartus, Pärnus ja Narvas. Üksikud keskliitu kuuluvad organisatsioonid korraldasid vähemaid protestkoosolekuid üle riigi.

Palgavähendamine oli ette nähtud kõikidelt riigikassast palka saajalt, kuid keskliidu juhatuse ja keskliitu kuuluvate kutseorganisatsioonide protestidest oli vast nii palju kasu, et palgavähendamine sündis alates 90 krooni ja enam kuus palka saajalt. Seega õnnestus päästa alamteenijate palgaastmed ja ka maahaarvatav % ei ole jõusseastunud seaduses nii suur nagu seda alguses kavatseti.

Lähenevad V riigikogu valimised lõövad palgavähendamise püüded veel eriti lõkkele ja sellega ühenduses on riigiteenijail oodata uusi palgakärpimise kavatsusi. On ees ka suur võitlus vastulöögi andmisel neile katsetele.

Teiseks tähtsamaks palkade vähendamise püüdeks on pankrott-meistrel krooni kursi kukutamine või krooni lahjendamine 25—30% võrra. Niipea kui Lõuna-Eesti põllumeeste kongressi nõudmised ulatusid avalikkuse ette, koostas keskliidu juhatus protestmärgukirja vabariigi valitsusele ja saatis härra riigivanema juure delegatsiooni, kes selgitas, et krooni lahjendamine on suurim hädaoht mitte üksi riigiteenijaskonnale, vaid hoopis kogu Eesti rahvamajandusele, mil ettenägematud tagajärjed. Hra riigivanem K. Päts kinnitas, et vabariigi valitsuse deklaratsioon näeb ette krooni kursi hoidmise, siis ei tarvitse kellelgi karta kursi langemist tema juhtiva valitsuse poolt, mille kaitsmiseks valitsusel on käepärast küllalt mõjuvaid abinõusid.

Eesti Metsateenijate Ühingu
keskjuhatuse töö.

Läinud XI üleriiklikul metsateenijate kongressil moodustati keskjuhatuse koosseisus, kelledest 4 juhatuse liiget valiti Tallinnast. See kongressi samm on annud häid töötulemusi nimelt seepoolt, et kõiki keskliidus arutata- vaid küsimusi on võinud keskjuhatuse liikmed omavahel läbi vaadata ja kõigiti kaasa aidata keskliidu tööle.

Keskjuhatuse oma töö jaotuses nägi esmakordselt ette 4-liikmelise presiidiumi, kes on aseesimehe juhatusel tegelik töökorraldaja. Sellega ühenduses on vähenenud ka keskjuhatuse liikmete päeva- ja sõidurahad ja võib pä-

ris kiitvalt tähendada, et keskjuhatuse on mõne aja tagant jällegi aineliselt paremal järjel.

Metsaametkonna ümberkorraldamisel, mis sündis 1. aprillil 1931. a. väga laiaulatuslike ümberpaigutamistega, esines keskjuhatuse palvega, et ümberkolimist võimaldataks ümberpaigutatavail metsateenijail teostada parema teega, millele tuli jaatavalt vastu riigimaade ja metsade valitsuse direktor. Metsavahtide palkade ümberkorraldamiseks on keskjuhatuse astunud mõningaid samme. (Vt. „Eesti Mets“ nr. 8 — 1931).

Metsateenijate XI üleriikliku kongressi poolt vastuvõetud otsused tasude küsimustes esitati kõik riigimaade ja metsade valitsuse direktorile, millele riigimaade ja metsade valitsuse direktor vastas järgmist: „Meie praegune majanduslik seisukord ei võimalda suurema osa kongressi otsuste täitmist ja nende lahendamist tuleb paratamatult lükata paremate aegade peale.“

Mis puutub aga küsimustesse, mis ei ole otsekohe seotud kulude suurendamisega, siis püüab riigimaade ja metsade valitsus nende lahendamisel heatahtlikult kaasa aidata. 21. X 1931. a. L. Luik, riigimaade ja metsade valitsuse direktor.“

Saadik Hanschmidt teeb ettepaneku avaldada tänu keskjuhatusele tehtud töö eest, mida kongress ka üksmeelselt kinnitab.

Keskjuhatuse liige J. Pipar teeb ettepaneku telegrammi saatmiseks vabariigi valitsusele, milles avaldada tänu krooni kursi hoidmise eest. Kongress teeb juhatusele ülesandeks telegrammi koostamise ja saatmise.

IV.

Sotsiaalkindlustus.

a) Haiguskindlustus.

J. Pipar kannab ette keskjuhatuse poolt haiguskindlustuse alal astunud sammud ja esitab keskjuhatuse poolt küsimuse kohta väljatöötatud resolutsiooni.

Rutnik annab riigiteenijate haiguskindlustuse küsimuse kohta pikema seletuse ja arwab, et haiguskindlustuse alla tuleksid võtta kõik töölised, kes üle 7 päeva riigitöödel olnud.

Järgneb sõnavõtmine saadikute poolt.

Audru saadik: Keskjuhatuse resolutsiooni võiks vastu võtta, kuid sisse tuleks võtta, et rohuandmine sünniks tasuta.

Sprenk: Haiglaravi peaks olema tasuta.

Saadik Laurent: Võib tekkida arstiabi liialdus linnades, mispärast peaks ambulatoorsest ravist tekkinud kuludest abitarvita ja kanda jääma 10% kuni 20%.

J. Pipar pooldab hooaja metsa- ja raudteetöölise väljajätmist ja alatiste saeveskite metsatöölise sissevõtmist haiguskindlustuskassa alla.

Direktor J. Luik: Hooaja metsatöölise sissevõtmisega, keda igal aastal umbes 40.000, jääks riigiteenijate loodav haiguskindlustuskassa pankrotti.

J. Pipar teeb ettepaneku valida 5-liikmeline resolutsioonikomisjon, kes koostaks kongressile vastuvõtmiseks tarvisminevad resolutsioonid.

Resolutsioonikomisjoni valitakse kongressi poolt saadikud: Välja, Hanschmidt, Uustal, Teder ja Sthal.

b) Pension.

J. Pipar annab ülevaate uuest pensioniseaduse eelnõust (vt. „Eesti Mets“ nr. 6 — 1931).

Kongressi juhataja teeb teatavaks kongressi juhatuse poolt vabariigi valitsusele koostatud telegrammi, mis sisult järgmine: „Vabariigi Valitsusele. Eesti metsateenijate üleriiklik kaheteistkümmes kongress toetab rahuldustundega Vabariigi Valitsuse kindlat tahet krooni kursi kõikumata hoidmiseks senisel tasemel ja soovib Valitsusele raugemata jõudu Eesti majanduselu korraldamiseks ja tervendamiseks. Kongressi juhatuse.“

Kongress kiidab koostatud telegrammi heaks.

Audru osak. saadik, võttes sõna pensioniseaduse kohta, arwab, et väljateenimise aeg metsateenijaile peaks olema 25 aastat.

Sprenk selgitab metsas ja kantseleis teenivate riigiteenijate tervislikku seisukorda ega pea tarviliseks metsateenijaile pensioniseaduses soodustuste tegemist.

Pipar ühineb Audru osakonna saadiku ettepanekuga, võttes täispensioni väljateenimise ajaks 25-aastase riigiteenistuse.

V.

Tasude küsimus.

a) Palk ja palgamaa.

Salum: Tasude küsimus on metsaametnikel põnevaimaid päevaküsimusi. Metsaametnikud on selles teistest riigiteenijaist juba varemil palganormeerimistel asetatud tahaplaanile põhjusel, et neil on kasutada palga-

maa. Neil päevil on kerkinud üles hra ministri poolt veel palgamaade vähendamise küsimus, mis on jällegi metsaametnike otsekohene palgade vähendamine. Metsaametnikelt äravõetavaist palgamaadest on kavatsus luua kohalikele põllupidajatele juureldikeid ja uusi seisvaid põllumajanduslikke üksusi. On arvamine, et tuleks nõuda metsaametnike palgade parandamist ja töstmist politseiametnikele ettenähtud palgade suuruseni.

J. Pipar soovib delegatsiooni saatmist hra põllutööministri juure palvega, et saada selgust kuuldustele metsateenijate palgamaa äravõtmises.

Saadik Erik arvab, et tuleks teha vahet metsaametnike palga ja palgamaa vahel palgamaa rendialusele viimise ja palga normeerimisega.

Direktor Luik: Neid metsaametnike nõudmisi, mis on seotud uute rahaliste väljaminekutega, ei saa täita, sest riigikassa seisukord seda ei võimalda. Mis puutub palgamaade vähendamisse, siis pean tähendama, et käesoleval juhtumil on kavatsus vähendada ainult metsaülemate, abimetsaülemate ja asjaajajate käes olevaid maid.

Saadik Lauritsi arvates kongress peaks asuma seisukohale, et metsaametnike palgamaid ei võetaks ära, sest selle läbi sautuksid metsaametnikud kohaliku rahva surve alla.

Keskjuhatusel liige Sprenk: Metsaametnikud moodustavad riigiteenijate perest 5%. Tekib küsimus, mispärast kannatab see osa enam kui 95% riigiteenijaist. Valitsusel tuleks selles asjas leida õiglane lahendus.

Kongress valib delegatsiooni järgmised saadikud: Salum, Laurits, Uus-
tal ja Konrad.

b) Korter.

Salum annab üldise ülevaate metsaametnike käes kasutada olevaist riigihoonest. Neist olevat mõned väga haletsemisväärnes seisukorras, kus metsaametnikul elamine võimatu. On arvamisel, et tuleks nõuda eeskätt nende metsaametnike hoonete remonteerimist, kus see hädatarviline.

Saadik Anton arvab, et keskasutuse poolt metskonnale hoonete remonteerimiseks antav krediit ei lähe sinna, kus see hädavajaline, mispärast oleks tarviline vastava komisjoni loomine kohapeal.

c) Laste abiraha.

Volens: Eriti valus selles küsimuses on praegu just maksunormides valitsev ebaühtlus, 8, 6 ja 4 kr.

Metsaametnikel on viimaseil andmeil 2387 abiraha saajat last.

Neist:

2268 à 4 kr. = kr. 108.864.—

18 à 6 kr. = kr. 1.296.—

101 à 8 kr. = kr. 9.696.—

kokku: kr. 119.856.—

Võib olla ju osalt õige väide, et lapsekasvatus (toitus, riietus jne.) maal tuleb veidi odavam kui linnas, kuid seda vaid teatava eani. Juba koolieasse kuuluva lapse kasvatus maalastel läheb teatavasti märksa kallimaks kui linna- või alevilastel, kellede kodukohad asuvad koolide asupaikade lähedal ega tarviseta seega kanda kalleid korteri-, kosti-, sõidujne. kulusid, mis aga maalastel on mööda-
pääsmatu.

Perekonna-abirahade ühtlustamisel, kui maksta kõigilt lastelt à Kr. 8.—, tõuseks metsateenijate perekonna-abiraha aastas Kr. 229.152.—. Seega kõrgeks või suureks perekonna-abiraha summa metsateenijate alal aastas Kr. 109.296.— võrra.

Seepärast ei seadnud ka keskjuhatus oma nõudmise esikohaks Kr. 8.— määra, vaid see võib olla ka vastavalt riigi kandejõule, aga tingimata ühtlane.

d) Vormiriie.

Volens: Üks valusamaid päevaküsimusi viimastel kongressidel on olnud vormiriie.



Ühe metsavahi kõrvalhoone. Foto D. Hint.

Algus kell 10,30.

Avab kongressi juhataja Leilop.

e) Sõidurahad.

(Keskjuhatuse liige Volens: Metsaametnike sõidurahad püsisid seni enam-vähem, kuid möödunud aasta lõpul maksmapandud uute postitakside määrusega vähenevad tunduvalt ka sõidutasud oma hobusega sõitudel ja jalakäimisel.

On kavatsusel kärpida ka päevarahasid keskmiselt 25% võrra.

Ka kindlaid kuu-sõidurahasid kavatakse kärpida:

metsaülemail Kr. 30.—, praegu Kr. 35.—
 abidel Kr. 18.—, praegu Kr. 22.—.

Metsnikel kärpimisi ette näha pole ja sealt polekski midagi kärpida, kuna see on niivõrd väike. Ringkonnavalitsejate instituudi likvideerimisega pannakse nende ülesanded riigimaade likvidatsiooni alal ja maapanga usaldusmeeste ulatuses — metsaülemale, kes säärase raske koormatusega on sunnitud omakord neid ülesandeid välisasjaajamises laduma oma alluvaile ametnikele-abidele, metsnikele ja metsavahtidele ja sisemistes kantseleitöödes — asjaajajale.

Maapanga nõukogus oli neil päevil arutusel tasumaksmine metsaametkonnale. Kui kaugele selles küsimuses jõuti, pole mulle kahjuks teada. Küll aga on virgutanud üles põllutöömisteeriumi ametnike ühingu see tasumaksmise kavatus, kes esines protestiga selle vastu ja toonitas, et metsaametnikud peavad seda tegema tasuta.

Peab ilmestama säärase tegevviisi ja arusaamise üle kutseühingu tegelasilt.

Ehkki koormatakse metsaametnikke päev-päevalt igasuguste lisäülesannetega, on palgad jäänud endisteks, nagu see näha äsja R. T. ilmunud põllutöömisteeriumi koosseisudest, ja pole ka loota, et need lähemas tulevikuski paraneksid. Seni on olnud metsaametnik see koormakandja eesel, kes peab vedama oma koormat riigi vankril nurinata, saades selle eest tasu vaid minimaalsetes piirides, võrreldes teiste võrdsete ametnikega.

Nagu kuulsime, kavatakse tulevikus teha nõndanimetatud ärälõikeid metsaametnike palga- ja rendimaadest. Seega väheneb tulevikus võimalus hobusepidamiseks, ja ei ole enam kaugel aeg, kus metsaametnik peab muretsema mingi odavama sõiduvahendi, kas eesli, soku või midagi muud primitiivset.

Selles, nagu seda paljudes teisteski majanduslikes küsimustes, on metsateenijad pidanud seni leppima vaeselapse osaga, kes näeb palju head teistel, aga talle endale on see kättesaamatu. Teised, võrdsetes oludes teenivad ametkonnad ses suhtes on asetatud märksa paremaise tingimustesse, eriti politsei, posti, raudtee, tolli jne. alal.

Kui võrrelda nende ametkondade teenistustingimusi ja ülesandeid metsaametnike omadega, siis näeme ja leiame, et need ei erine oma üldiseloomult kuigi palju.

Varem ail aastail, kui teised ametkonnad oma teenijaile need paremused kätte võitsid ja kui see kõigiti oli hõlpus ning mõeldav, magas metsade valitsus lihtsalt karuud. Nähtavasti oldi vist arvamises, et metsaametnik ei vajagi peale värskes õhu ja alatiste siunamiste, milliseid mõlemaid külluses, enam midagi.

Seni on antud metsaametnikele vaid suvevormimütsid. Ka tuleva majandusaasta eelarves on kalkuleeritud seks otstarbekas Kr. 4.524.— metsavahtide ja metsnike vormimütsidega varustamiseks.

On tulnud kuuldusi ja rahulolematusi vormi eristuste suhtes, samuti ka lõike kohta. Ka on mitmelt poolt toonitatud asjaajajajale vormi vajadust ning tähtsust.

Saadik Hanschmidt arvab, et praeguse raske seisukorra juures oleks metsaametnikel kasulikum nõuda säärsaapaid ja vihmakuubi.

Saadik Matsbek teatab juhusest, kus politseinik metsaametnikku, kes pastaldes ja vormimüts peas ilmus Haapsalu tänavale, ähvardanud kinniviimisega, kuid viimaks metsaülema eestkostmisel ta vabastanud.

Direktor Luik teatab, et põllutöominister on pooldanud metsaametnike vormiriidega varustamist, ja selleks olid isegi vastavad summad ette nähtud. Kavatus oli eeskätt metsaametnikke vormiriidega varustada, kuid sellest tuli loobuda, sest selleks eelarves ettenähtud summasid kärbiti. Pealeselle on arvamises, et pastlad on metsas, isäranis suvel, väga praktilised jalanõud, ja on neid ka isiklikult tarvitanud.

Tehakse ettepanek kongressi töö katkestamiseks kuni järgneva päeva kella 10-ni.

Ettepanek võetakse kongressi poolt vastu ühel hääl.

Kahjuks ei võimalda kliimatilised olud ka kogu aasta koertega sõitu. Seega tuleb kategeooriliselt võidelda kavatsetavate sõidurahade kärpimiste vastu.

Läbirääkimistel võtab sõna metsainspektor A. Telem: Eesti Maapanga usaldusmeestele-metsaametnikele on Maapank otsustanud maksta kindlaid sõidurahasid Kr. 6.— kuus ja kui kujuneb välja, et see sõiduraha osutub väheseks, on loota sõidurahade suurendamist, kusjuures põhjendatud ettekanded ja arved peavad tõendusteks olema.

Saadik Rihvk: Praegused metsnike sõidurahad on liig väikesed, milliseid tuleks suurendada konstaabli sõidurahade määrani.

VI.

Organiseerimistöö.

a) Organiseerimistöö selgitamine.

J. Pipar: Riigi- ja omavalitsuse teenijate keskliidu üldine soov on, et kõik riigiteenijad kuulugu ükskõik millisesse kutseorganisatsiooni. Metsateenijate perel on kaks kutseorganisatsiooni — metsaülemate ühing ja üldmetsateenijate kutseühing. Viimase liikmeks on ka enamjagu metsaülemaid. Metsateenijad ei või nuriseda, nad on 90% organiseeritud: 102 metskonnast on 90 metskonnas ellu kutsutud Eesti Metsateenijate Ühingu osakonnad. Lähemal ajal loodab keskjuhatus ka neisse metskondadesse, kus kutseühingu osakonnad puuduvad — need ellu kutsuda, milleks on olemas kõigiti eeldusi. Täna sel kongressil jääb üle üleskutsega pöörduda organiseerimata metsateenijate poole, milleks keskjuhatus on koostanud üleskutse teksti alljärgnevalt:

„Eesti Metsateenijate Ühingu XII üleriiklik kongress pöörab üleskutsega kõigi metsateenijate poole, et kõik Eesti vabariigi metsateenistuses seisvad metsateenijad astuksid metsateenijate kutseühingu liikmeks ning aitaksid kõigiti metsateenijate kutseliikumise ja majanduslike küsimuste lahendamisele ühemeelselt kaasa.

Ühel ajal eelavaldatud üleskutsega peab XII üleriiklik metsateenijate kongress soovitavaks, et neisse vähestesse metskondadesse, kus seni puuduvad Eesti Metsateenijate Ühingu osakonnad, need viibimata ellu kutsutaks, sest mida rohkem metsateenijad end ühte hoiavad, seda suurem on meie maksmapaneku jõud!“

Kongress kiidab üksmeelselt heaks* üleskutse.

b) Organisatsiooni distsipliin.

Keskjuhatus poolt väljatöötatud Eesti Metsateenijate Ühingu kodukord, mis kongressi saadikuile varemalt tutvumiseks välja antud, võetakse kongressi poolt vastu parandusteta.

c) Lipu küsimus.

J. Pipar selgitab organisatsiooni lipu tähtsust ja teeb ettepaneku tema poolt Eesti Metsateenijate Ühingu lipu muretsemise kohta koostatud resolutsioon võtta vastu.

Kongress võtab hra J. Pipra ettepaneku üksmeelselt vastu.

„Eesti Metsateenijate Ühingu XII üleriiklik kongress volitab valitavat keskjuhatus ja teeb ülesandeks:

a) lasta valmistada ja kinnitada Eesti Metsateenijate Ühingu lipu kavand, misjuures lipu domineerivaks põhivärviks jäägu roheline metsavärv ning kaunistuseks — pildike metsa külümise või istutamise tööst;

b) leida võimalusi metsateenijate lipu muretsemise kapitali loomiseks kas omavahelise korjanduse, asjade loterii või mõnel muul teel;

c) määrata lipu õnnistamise tähtpäevaks XIII-nes üleriiklik metsateenijate kongress.“

d) Ankeetide tulemusi.

Keskjuhatus liige J. Pipar teatab, et Eesti Metsateenijate keskjuhatus on oma osakondadele välja saatnud ankeetlehed tegevuse kui ka mitmesuguste statistiliste andmete saamiseks, kuid kõik osakonnad pole seni neid täidetult keskjuhatusale tagastanud, misparast viimasel puudub võimalus kongressile üldaruande esitamiseks.

e) Abiandmiskassa.

Keskjuhatus liige J. Pipar selgitab abiandmiskassa tähtsust ja arvab, et selle võiks metsateenijate peres ellu kutsuda. Esialgu võiks abiandmiskassa liikmemaksu arvata 25 sendile.

Saadik Rihvk teeb ettepaneku liikmemaksuks määrata 50 senti.

Kongressi juhataja Leilop paneb mõlemad ettepanekud hääletusele.

Kongress võtab üksmeelselt vastu hra J. Pipra ettepaneku abiandmiskassa liikmemaksu suuruses ja kinnitab tema poolt kongressile esitatud „Eesti Metsateenijate Ühingu abiandmiskassa kodukorra“.

JAHINDUS

Haavlipüss.

H. P.-pp.

I. Mitmesuguse laadimisviisiga jahipüssid.

Liikuvate ja vähemate loomade, nagu linnud, jänesed, rebased, hundid, kitsed jne., pihta laskmisel tarvitatakse harilikult haavilaengut (ka kartetši) ja harilikku jahipüssi siledapinnalise rauaõõnega.

Jahipüssi tüüpe on palju ja mõned neist, nagu püss tulelukuga ja tahisüütamisega, on juba saanud muuseumiese-meiks. Seda ei saa aga ütelda tongisüütamisega eestlaetavate püsside kohta, milliseid leidub veel küllaldaselt ja mis pole sugugi nii laiduväärsed, nagu seda vast arvavad tagantlaetavate püsside omanikud. Isegi väga väärtuslikke omadusi on neil. Eestlaetav püss oma ehituselt on lihtne, seepärast ka vastupidav ja mitte kallis; kaalult ta on kerge. Laeng asetseb vahetult raua õõnes, mis võimaldab saavutada tugevama läbilöögi ja ühtlasema külvi, ning kõik see kergendab laskmist. Eestlaetav püss ei nõua erilisi troppe, temast laskmine on odav ja püssi enese valmistamisel võib soovikorral tarvitada igasugust puurimisviisi (šokk jne.). Käsitamiseks on ta vast ehk veidi ebamugav, nagu paadis, kitsas putkas tedrejahil, suure külmaga või vihmasel ilmaga jne., kus laadimisel tuleb ette raskusi. Veelgi tülikam on aga laengute vahetamine, rauaõõnte puhastus ja ülevaatus. Need ebamugavused ei ole siiski nii väga suured arvestades meie fauna vaesust. Kui kütil on kaasas kodus valmismöödetud laengud, siis laadimine jahil ei tee kuigi suuri raskusi. Igatahes esimese järgu eestlaetav püss on parem kui mõni alamasordiline tagantlaetav.

Tagantlaetav püss on raskem, sest padrunipesa ja lukustiku ümbrusest ta on palju paksem kui eestlaetav, nõuab hoolikamat käitlemist, on nõudlik laske-

moona suhtes ja ka palju kallim. Kuid selle eest ta on aga iga silmapilk laskevõimeline ja võimaldab soovitava juhtumil vahetada laenguid, mis on väga tähtis seal, kus loomastik on mitmekesine.

II. Haavlipüssi põhitüübid.

Püsse valmistatakse ühe-, kahe- ja mitmeraudseid; tagantlaetavaid püsse on ühe ja kahe padruniga laetavaid ja magasinidega, s. o. iselaadivaid, kus korraga mitu padrunit mahtub sellekohasessesse ruumi, n. n. padrunisalve või magasinini. Peale selle on veel n. n. poolautomaadid. Neist lastes iga lasu järele laskur teeb käega vastava liigutuse, et võtta välja kest ja asendada see uue padruniga. Igal nimetatud tüübil, nagu igal muulgi asjal, on oma head ja vead.

Üheraudse püssi raua võib valmistada raskema ja massiivsema kui kaheraudsel ja seepärast ta võib ka kanda välja tugevamaid laenguid ja omada suurema löögijõu, mis kaheraudsele oleks liig. Ka on ta odavam.

Harilikku tüüpi magasinipüss võimaldab kiire laskmise, mis mõnikord on väga huvitav ja meelitav, kuid selle eest ta on raskem, mehhanism keerulisem ja ühes sellega ka kallim. Erilist kasu jahil ta ei suuda aga anda. Automaatpüss iseenesest on täieline teravmeelsuse ime ja tehnika täiusaavutus, kuid siiski mitte oluliste puudusteta (neist „haavlipildujaist“ on vana „browning“ siiski käsitatavam kui mõned uuemad tüübid). Neid on palju tüüpe, mis töötavad tagasilöögi, üksikute osade inertsi, gaaside ja muul jõul. Ehituselt nad on keerulised, seepärast ka rasked, sissesattuva mustuse tagajärjel tihti tõrguvad laskmisel ja ka muidu nõuavad suuremat hoolt. Peale selle nendes ei saa tarvitada vähendatud laenguid (siis lukustik ei tööta) ja kasutada

suitsuga püssirohtu; lastud hülsid nad heidavad välja kaugele, mistõttu need lähevad kaduma, eriti vee peal lastes. Sellega siis ei ole suuremale osale küttidest automaatpüssid vastuvõetavad.

Kui automaatpüssi juures tuleb ette mõni rike, murdub lööknõel, vedru või muu osake, siis ta on lõplikult reast väljas. Kaheraudse püssiga seda aga ei juhtu, üks raud ikkagi jääb veel tarvituskõlvuliseks ja jaht võib kesta edasi. Siis veel — automaatpüssis ei saa tarvitada mitmes jämeduses haavleid soovi järgi, kuna kaheraudses püssis see on loomulik — ühes rauas jämedamad, teises peenemad. Järelikult — automaatpüssi võib edukalt kasutada ainult mõnel väga ühekülgsel jahil, nagu ainult nepilennul, ainult jänesejahil jne.

K a h e r a u d s e püssi juures on võimalik, et iga raud on puuritud isemoodi — tsilinder ja poolšokk, poolšokk ja šokk jne. — ja seepärast nad ongi omandanud suurema poolehoiu ja laialise tarvitamise.

Harilikest kaheraudseist püssidest erinevad veel niisugused, kus rauad on üksteise peal, kusjuures enamasti üks neist on haavliraud ja teine kuuliraud. Peale selle on samasugused rauad harilikus asendis — üksteise kõrval, kusjuures enamasti vasakpoolne on kuuliraud. Sääraseid püsse valmistatakse Saksamaal.

Siis k o l m e r a u d s e d püssid. Kolmeraudne püss on tulirelv, kus on koostatud kaks püssi — haavli- ja vintpüss — ja on väga otstarbekohane igasuguseks ettejuhtuvaks jahiks. Selle püssi raskus kõigub 3,072 ja 3,582 klgrm. vahel ($7\frac{1}{2}$ — $8\frac{3}{4}$ naela). Kuigi ta on kallis — peagu kaks kaheraudse püssi hinda — siis selle eest ta ka asendab kaks relva — ligidale ja kaugele laskmiseks.

Kolmeraudse püssi rauad peavad olema mitte pikad ja haavliraudade kaliiber mitte liig jäme, mis ta teeks asjata raskeks ja rikuks tasakaalu. Kolmanda, kuuliraua, kaliiber oleneb selle otstarbest, kuid liig jäme ta ei pea olema. Harilikult on ta kaliiber 8—9,3 ja ka üle 10 isegi, mis meie oludes, kus ei tule ette suuri loomi, ei ole kohane. Lindude ja vähemate loomade laskmiseks oleks küllaldane kal. 6,5—7 või veidi enam m/m;

sellega võib tappa ka suuremaidki loomi, kui osavasti tabada. Kolmeraudsel püssil peaks öieti olema kolm lukku ja kolm triklit, kuid harilikult ta on kahe luku ja trikliga, kusjuures kuuliga laskmisel ühe luku (harilikult parempoolse) löök viiakse üle kuulirauale erilise seadelduse abil. Väga tarviline on kolmeraudse püssi juures veel ülestõstetav abisihik, diopter, mis võimaldab täpse märkitabamise.

On kolmeraudse püssi tüüpe (näit. Frank) äravõetava kuulirauaga. See asjaolu võimaldab tarvitada mitmekaliibrilisi raudu ja soovikorral, jättes kuuliraua koju, võib minna jahti kerge, kaheraudse püssiga.

Valmistatakse ka neljaraudseid püsse, kuid et nende järele üldse ei ole nõudmist tarvitajaskonnas, siis seepärast nad on määratud ainult teaduslike kogude tarvis.

III. K a h e r a u d s e t e t a g a n t l a e t a v a t e püsside tüübid.

Esiialgu valmistati kaheraudseid püsse väga mitmetüübilisi: lae külge kinnitatud raudadega, äravõetavate pärraudade ja lukkudega, ette ja küljele väljakäivate, kõrvalepöördavate jne. raudadega. Nende kõigi juures ei ole vajadust pikemalt peatuda, kuna seesugused püssid on saanud juba muuseumiesemeiks. Peatume lühidalt praegusaja ettepoole mahakäänatavate (murtavate) raudadega püsside juures.

Üldse võib jahipüssid nende omaduste suhtes liigitada kahte suure gruppi: tükitöö, mis töötatakse välja meistritekunnstnike poolt ainuüksi esimese sordi materjaalist (muidugi kallid), ja turutoodang või vabrikutöö, mil on väga mitmesugused hinnad, mis olenevad nende väljatöötamise täiuslikkusest ja sellest, kuipalju on sealjuures kätetööd. Esimese sordi püsse käsitsi valmistati juba ammu Inglismaal ja valmistatakse ka praegu. Enne maailmasõda nad olid kõrges hinnas ja praegu on veelgi kallimad. Need püssid on juba kaua esinenud mudelitena maailmaturu püssitööstusele. Neid valmistavaist firmadest võiks nimetada: J. Perdei, Holland, Lancaster, Grant, Jeffries, Woodward, Greener ja teisi. Mõned neist firmadest lasevad müügile peale kallihinnaliste ka odava-

mahinnalisi püsse. Viimased on muidugi valmistatud kui turutöö ja ainult lõplik valmistamine, väline ilustus, tehakse käsitsi. Scott, Webley (nüüd ühendatud), William Ford ja palju teisi valmistavad võrdlemisi odavahinnalisi püsse, kusjuures Ford valmistab peamiselt rasketüübilisi, kal. 12, ja väga kergeid, 28- ja 24-kaliibrilisi, relvi.

Väga ilusaid ja häid, kuid ka kalleid püsse valmistavad Ameerikas peaaegaliselt Adolphi ja Wundhammeri, Focksi ja mõned teised tehased, kes kallid püssid valmistatakse kõik käsitsi.

Kallid belgia püssid, nagu Defurni, Bodson ja Lebò, on muidugi väga head, kuid nad esinevad enam oma joonte toredusega ja kergusega kui kõigi peensusete läbimõeldavusega ja neil puudub soliidus, nagu see on inglise püssidel.

Väga häid püsse — tükitöö — valmistas varem Lebedá Prahás; praegune tema järeltulija Navotnõi, kes valmistab mitmet liiki püsse, annab neile peaaegaliselt ilusa välimuse, kuna nende omadustele pöörab vähe tähelepanu.

Saksamaal valmistasid ülihäid püsse firmad Noack, Barella, Bock, siis Uhebricht Dresdenis ja veel mõned, kes töötasid nõuetekohaselt.

Head tööd tegid ka endise Venemaa meistrid, nagu Jahimek, Bekker (Varsavis), Aleškin ja eriti kuulus Matzka (Peterburis). Matzka püsside hind oli 300—600 rubla. Omal ajal töötasid laitmatult Odessas — Lents, Riias — Bartelmeis, Varssavis — Sosnovski ja Tallinnas — Passup.

Mis puutub jahipüsside üldtootesse, s. o. turutöösse, siis Belgias oli palju suuri ja vähemaid firmasid, kes valmistasid ilusaid ja otstarbekohaselt modelleeritud odavaid püsse ja tihti ka kõrgeväärtuslikke turupüsse. Võiks nimetada nendest järgmisi: August Frankotte, Pieper, Schohlberg, Drissen, Lepage, Janson, Klemann, rääkimata „rahvuslikust vabrikust Herstalis“ (Fabrique nationale d'armes de guerre Herstal Belgique), kes ka praegugi valmistab kukkedeta kaheraudseid tagantlaetavaid püsse ejektoriga (kestaheitjaga) ja Greeneri ühenduspojdiga, väga heade Kokerill terasest raudadega.

Prantsusmaal on kuulus oma turutöö

poolest St. Etienne'i tehased ja samuti ka vana firma Werney Carron.

Saksamaal püssitööstuse keskkohaks on Suhl. Kuulsad firmad on Kettner, Heim, Sauer, Sturm, Funk, Meffert, Kerner, Greifeldt, Sempert ja Krighof, Brenneke, K. Valter ja teisi. Peale selle Mauseri suurtehased Loevis. Eriti osavad meistrid on sakslased kolmeraudsete püsside valmistamiseks, mis kuulsad juba endisest ajast. Ei saa laita ka Navotnõi kolmeraudseid Prahás.

Saksa firmadest erilise poolehoiu osaliseks on saanud Sauer. See on vana, kuulus ja lugupeetud ning õiglane firma. Saueri poolt tellimise peale valmistatud kõrgema valiku püssid, n. n. „Meisterwerk“, on ülihead.

Tšehhoslovakkia firmadest võiks nimetada Gustav Bittneri Veipertis. Maa-ilmasõja eel oli jahipüssitööstus hästi korraldatud ka Rootsis (Husqvarna) ja pärast sõda Itaalias (Lario).

Mitte väga kalleid püsse valmistati Inglismaal (Belmont, Bonegill ja teised), kuid nad ei suutnud võistelda samahinnaliste Belgia püssidega. Praegu töötavad hästi ja odavalt Birminghami (B. S. A.) ja Kreifordi vabrikud (Wikkers).

Kui Lääne-Euroopas püssitööstus on nii kõrgel järjel, siis seda esiteks seepärast, et seal on sunduslik valitsuse poolt püsside proovimine vastupidavusele ja on hästi korraldatud relvade ja laske- moona katsejaamad. Peale selle sealsed riiklikud laskeriistade tehased varustavad püssimeistreid väärtusliku ja hea poolvabrikaadiga — taotud osadega — ja toimivad valamisega.

Enne maailmasõda valmistasid ka Venemaa vabrikud häid jahipüsse, näiteks Iževi ja eriti Tuula arsenal. Võimalik et mõnelgi meie kütil leidub nimetatud vabrikute püsse veel praegugi ja nad on nendega arvatavasti ka rahul. Nende vabrikute püssid ei olnud kallid ja võisid osalt võistelda saksa ja belgia püssidega. Halvemaks võis neid pidada vast ainult välise hiilguse ja tasakaalu poolest. Tol ajal valmistasid kõigi riikide püssivabrikud, peale Ameerika, turutööd ja seegi oli ikka suuremalt osalt pool-käsitöö.

Et sõjaväepüssid valmistati kõik masinate abil ja nad seetõttu tulid palju odavamad, siis ameeriklased võtsid selle

töötamisviisi tarvitusele ka jahipüssitööstuse alal ja tulemused olid head. Püsside vastupidavus ja väljanägemine selle all sugugi ei kannatanud. (Kaheraudse jahipüssi valmistamise juures on üle 500 eriliigutuse või eraldi tegevussammu.)

Kuulsad Ameerika firmad Winchester, Spenser, Remington, Marlin, Stevens, Kolt ja mõni teine, valmistavad ainult turutööd, peasjaliselt vintpüsse, automaat- ja ühelaengulisi, siis samasuguseid üheraudseid ja harva ka kaheraudseid haavlipüsse. Viimaseid valmistavad veel firmad Parker, Foks, Lefevr, Smith, Johnson, Fulton, Bekker, Harrington ja Richardson, Iver Johnson ja teised.

Ka N. Venemaa püüab praegu valmistada jahipüsse või õigem standardiseerida jahipüsside tüüpe ja süsteeme. Seda asja juhib seal RUŽ (Ružeiino-pulemetnõi trest). Kõik see on aga seotud väga suurte raskustega, kuna juba ainult tehniliste abinõude kulu (umbes 100—200 tuhat rubla ühe mudeli peale) ja aeg nõuavad väga suuri pingutusi, (esimese partii väljalaskmiseni kulub ära umbes 1½ aastat). Praegune N. Vene püssitööstus lonkab kõvasti ja sealsed püssid jätavad igakülgsest väga palju soovida.

Senine turutöö on suutnud rahuldada küll suure osa kütte, kuna nõudlikumad on enestele muretsenud püssi kas tellimise peale või ostes mõne kuulsama vabriku kallihinnalise.

Kütt, kes tahab omada hea, vastupidava ja nägusa püssi ja kel rahaline küsimus ei tee raskusi, lasku enesele valmistada relv vabrikus tellimise peale või jälle ostku mõne kuulsama ameerika firma püss. Jahipüss on asi, mille valikus peab olema ettevaatlik. Peab teadma, et hea püss, mis muidugi ka kallis, teenib laitmatult palju aastaid, kusjuures iseenesestki mõistetavalt püssi omanik peab tema eest ka hästi hoolitsema ja hoidma ta heas korras.

IV. Püsside proovimärgid.

Peagu igas riigis, kus valmistatakse laskeriistu, on nõutav nende sunduslik proovimine. Märkideta, mis tõestavad püssi vastupidavust ja näitavad selle „sisselaskmist“, ei lasta neid müügil.

Harilikult rauad proovitakse „mustalt“, poolvalmilt, ja see on esialgne proov, survega kuni 1000 atm. (umbes 1000 kg ühe ruut-sm peale). Kokkupandult, täiesti valmilt, proovitakse püss uuesti ja see on lõplik proov, — umbes 650 atm. survega.

Kui rauad on puuritud kitsendusega, siis nendele lüüakse peale sõna „Choke“, ja kui see kitsendus on vintlõikega nagu n.-n. paradoks jne., siis — „R. Choke“. Padrunipesa kaliiber märgitakse ära ruudu sees tähega „C“, ja kui padrunipesa on pikem kui 76 m/m. (3 tolli), siis tähtedega „L. C. L.“

Kui kaliiber on täpne, siis märgitakse see ühe numbriga. Kui rauaõõne läbimõõt ei ole näiteks üle 18,52 m/m., siis märgitakse „12“, aga kui see on 18,8 m/m., siis juba „12“ kui üleminek „ühe-¹

teistkümnendale“ kaliibrile. Kui läbimõõt on aga 18,26 m/m., siis märgitakse „13“ kui üleminek 13-st kaliiber 12-le,¹

ehkki hülssse kal. 11 ega ka 13 pole olemaski ja kõik niisugused rauad puuritakse 12-kal. hülsside alla. Kui püss lõplikult koostatuna on proovitud veel „eriprooviga“, väga tugeva peenikese rohulaenguga, siis märkide rida kujuneb nagu näidatud joon nr. 1, ja pealeselle lisa-



Joon. nr. 1.

takse juure haavilaengu ülemmäär inglise untsides (28—38 gr. — on umbes 6 sol. 30 d.), näiteks: haavilaeng 35,5 gr. (8½ sol.) on märgitud „Nitro proof. 1¼ oz. Maximum“. See käib suitsuga ehk musta rohu kohta.

Kui eriproov on tehtud suitsuta rohuga, siis näidatakse ära rohu nimetus selle algtähtedega ja rohulaengu ülemmäär granides (apteegi gran on peagu 0,065 grammi ehk 1½ dooli), ja siis märkide rida kujuneb niisuguseks nagu joon. nr. 2.



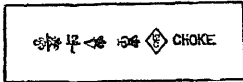
Joon. nr. 2.

Kuni 1904. aastani Birminghamis olid tarvitusel teissugused märgid (joon. nr. 3) ja kitsendusega raudadele mär-

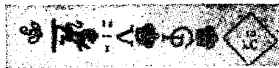


Joon. nr. 3.

giti siis „not for ball“. Praegu on Londoni ja Birminghami püssivabrikuil igapähe erilised proovimärgid (joon. nr. 4 ja 5).

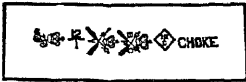


Joon. nr. 4-a.



Joon. nr. 4-b.

Budapestis suitsuta rohuga proovitud püssidele lüüakse koostatud suured tähed N ja P ja selle kõrvale väike B — Buda.



Joon. nr. 5-a.



Joon. nr. 5-b.

Ennesõjaaegse Austria püssimärgid suitsuta rohu proovile olid nagu Ungariski — kaks koostatud suurt tähte N ja P ja linna nime algtäht, kus proov toimus: F — Ferlach, V — Vien, W — Weipert ja P — Praha. Kitsendustega raudadele löödi märkus „nicht für Kugel“.

Belgia märgid on näha joon nr. 6. Nendest parempoolne näitab proovi suit-



Joon. nr. 6.

suta rohuga, teine paremalt lüüakse vintraudadele, kolmas — pärarauale (baskuulile) ja ülejäänud neli (pahempoolsed) — raudadele.

Vasakpoolne esimene (liitrid) — on püssiraua toru proov, esialgne proov. Teiskordsel proovimisel (juba kokkujoodetud rauad) — sama märk, kuid kahekordselt. Ülejäänud kaks märki

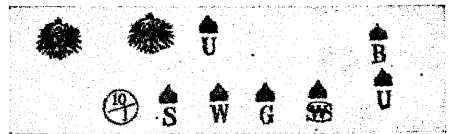
lüüakse püssi lõplikul proovimisel, kui ta on täiesti kokku pandud ja müügivalmis. Kuni 1893. aastani löödi märk sõoris ilma kroonita (teine vasakult) ja post (neljas vasak.), kuid hiljem ja kuni käesoleva ajani sõör krooniga selle kohal ja post.

Raua kaliiber märgitakse millimeetris ja selle kümnendik-osades, kusjuures, kui raud on puuritud kitsendusega, märgitakse ära kui rauaõõne keskmine läbimõõt 22 sm kaugusel tagant otsast arvates nii ka suudme läbimõõd, s. o. choke'i mõõt.

Padrunipesa kaliiber märgitakse tähega „C“ ruudu sees ja kaliibri numbri- riga, nagu Inglismaal, kuid hiljem hakati seda märkima tähega „D“, tähendades ära padrunipesa pikkuse ja selle läbimõõdu ta eesotsa juures m/m-reis (näit. ⁶⁵/_{20,2} kal. 12-le).

Liitrid nende peal olevate tähekestega tähendavad kontrolöri nimetähti. Suitsuta rohuga tehtud eriproov märgitakse ära lõviga ja selle alla märgitakse lühendatult püssirohu nimetus, näiteks „E. S.“ (Inglise), „Sch.“ — Schulze (Saksa) jne. Seejuures näidatakse ühtlasi ka ära rohulaengu ülemmäär grammides ja raudade raskus (P) kilogrammides, näiteks: „P. 2 K. 500“, s. o. raskus 2¹/₂ kilo. Kitsendusega raudadel on märk „choke“ ja paradoksidele ja teistel sarnastel — „Ch. B. Raye“.

Saksamaal lüüakse püssirauale esimesel proovimisel vapp (kotkas) ja teisel proovil, valmis püssile — samasugune vapp ja selle kõrvale „U“ krooniga selle peal. Kui püss proovitakse korraga lõplikult kokkupandult, siis lüüakse tähed B ja U krooniga. Tsilinderraudadele lüüakse S ja kitsendusega raudadele veel pealeselle — W, vintraudadele G, paradoksidele jne. — W ja S üksteisega läbi- pöimitult — kõik tähed kroonide all.



Joon. nr. 7.

Kaliiber märgitakse ära inglise süsteemi järgi ümmarguste tinakuulide arvuga ühes naelas, kus näit. ¹⁰/₁ tähendab

läbimõõtu mitte täpselt 0,755 tolli (19,69 m/m.), vaid 0,784 tolli (19,9 m/m.). Numbrid lüüakse sõõri sisse (Saksa märgid joon. nr. 7).

Täiendaval proovimisel suitsuta rohuga lüüakse krooni alla N ja joone peale märgitakse ära normaalne rohulaeng grammides ja rohu nimetuse algtaheed, aga joone all — normaalne haavilaeng grammides, ja juhatakse tähelepanu laengu liigile (haavlid, kartetš jne. Bl. — haavlid). Kui krooni alla on löödud R, siis see tähendab, et püss on ümber tehtud ja uuesti proovitud.



Joon. nr. 8.

Prantsuse proovimärgid on näha joon. nr. 8 ja 9. Siin ülemine rida joon. 8 on Pariisi proovikoja märgid: vasakpoolne — esialgne terastoru proov; keskmine — kokkujoodetud raudade proov; kõvendatud proovimisel need märgid lüüakse kahekordselt; parempoolne märk — valmis püssi lõplik proov, mis kõvendatud proovi korral samuti on kahekordne.

Alumine rida — St. Etienne'i proovikoja märgid: vasakpoolne — samuti rauatoru esialgne proov; teine (ristlevad oksad ristikestega nende vahel oleva krooni ja pealkirjaga) — kokkujoo-

detud ja lõplikult väljapuuritud raudade proov (kuni umbes 1000 atm. survega). Kui need oksad krooniga on kahekordsed, siis tähendab see, et oli kõvendatud proov kuni 1150 atm. survega, ja kui märk on kolmekordne, siis prooviti survet kuni 1300 atmosfäärini.

Ülejäänud märgid lüüakse püürauade (baskuulile) ja nendega märgitakse ära täiesti müügivalmis püssi proov: F krooni all — survega umbes kuni 620 atm. ja S krooni all — survega kuni 800 atm. Esimene märk paremalt lüüakse prantsuse püssides, mis ei ole valmistatud St. Etienne'i vabrikus, ja teine märk paremalt — välismaa püssidele, mis Prantsusmaal proovitud.



Joon. nr. 9.

Harilikul suitsuta rohuga proovimisel lüüakse tähed PT ja üks kolmeharuline kroon nende peal ülal (surve umbes 850 atm.) ja kõvendatud proovil samad tähed, kuid kaks krooni nende kohal (umbes 1100 atm. surve).

Lõplikult müügivalmis püssidele lüüakse ristlev piksenool, nagu umbes meie telegraafi märk (joon. nr. 9).

(Järgneb.)

Metspartide massiline hävitamine.

F. Reidolf.

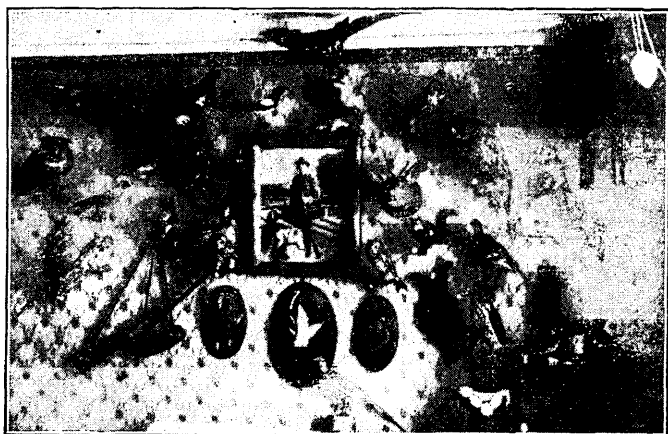
Juba vanast ajast on pärit üks omapärane partide püügiviis, mis meieaegse maailmavaate ja tsivilisatsiooniga ei tahaks nagu hästi enam sobida. See püügiviis on järgmine: järvest või tiigist kaevetakse lai kanal, mis pikkamööda lõpupool kitseneb. Kanal kaetakse 2—3 meetri kõrguselt võrguga, mis on pikem kui kanal ja ulatub kuivale maale, kus ta lõpeb noodataolise päraga. Püümise küljed, s. o. kanali äärest kuni võrguni, on partidele läbipääsmatuks tehtud kallaste ääres kasvavast pilliroost ja põõsastikust punutud võrestikuga. Kanali alul — kaldale — on pardipüüdjate poolt

ehitatud hästi varjatud ja maskeeritud varitsemispaik. Pardipüüdja abilisteks on n. n. „meelitamispartid“ (Lockenten), s. o. kodustatud metspartid, keda söötmisega on harjutatud ujuma kuni kanali lõpuni. Meelituspardid asetatakse kanali suu lähedusse ega lasta ennem kanali, kui veekogule ilmuvad metspartid. Sügisel tulevad läänemaade kallastele suured parved põhjamaail pesitsevaid parte, kes otsides soodsaid elutsemiskohti rändavad ühelt veekogult teise. Nähes veekogul rahulikult ujuvaid suguvendi laskuvad nad, pärast vähest tiirlemist, nende juure ja meelitatakse

nii äraandjate-suguvendade poolt võrgu alla. On pardid mööda kanali ununud tarvilise kauguseni, hirmutab pardipüüdja nad lendu, ja kuna tagasipääsu pole, lendavad nad kanalit mööda edasi, kuni satuvad võrgu pärra, kust nad aga kinni võetakse ja surmatakse.

Esimene säärane pardipüümis (Entenkoje) ehitati 1730. aastal Föhri saarel ja 153 aasta jooksul on seal püütud 2.688.870 parti, seega aastas keskmiselt 17.574 parti, kelledest $\frac{7}{8}$ olid sinikael- ja viupardid, kuna $\frac{1}{8}$ — piilpardid.

„Deutsche Jägerzeitung“i“ (nr. 5 Bd.



Metsavaht J. Puksi jahitrofeed tema korteri seinal. Oma lastud ja täistopitud. Vasakul nurgas oma kasvatatud jänese-kull, nimega „Mihkel“, kes niivõrd kodunes, et kutse peale ilmus metsast koju, oma inimeste vastu oli väga sõbralik, võõraid inimesi ja koeri kiskus. Elas 1 aasta, siis tuli surmata, kuna hakkas kanadele liiga tegema.

98 — 1932. a.) andmeil on Saksamaal praegusel ajal töötamas 11 pardipüümist, keskmise aastasaagiga 40.000 parti; Daanimaal tegutseb 2 püümist, aastasaak — 12.000 parti; Belgias 4 püümist, saagi suurus teadmata. Inglismaal on 21 püümist, kuid seal olevat saak võrdlemisi väike, keskmiselt 600 parti aastas, sest et seal harrastatakse säära-st püügiviisi rohkem spordi kui äritegemise mõttes. Kõige rohkem on pardipüümiseid Hollandis, kuid nende arvu kui ka aastasaagi kohta puuduvad andmed, sest asjast huvitatud varjasid neid hoolsasti, pidades seda ärisaladuseks. Teada on ainult niipalju, et parte väga suurel arvul püüti ja et nende ärakasutamiseks olid seatud sisse isegi erilised

tööstused, kus parte töötati ümber konservideks; viimaseid ekspordeeriti peasjaltselt Inglismaale. Ühe Hollandi ornitoloogia-ajalehe kaudu said nüüd viimaks siiski teatavaks nii kaua ja hoolsasti varjatud andmed. Hollandis töötab praegu 145 pardipüümist, mis asuvad suuremalt osalt Gelderlandi, Lõuna-Hollandi ja Põhja-Brabandi provintssides. Keskmine aastasaak on 300.000 parti. Seega näeme, et hävitatakse selle ajast maha jäänud püügiviisiga 350.000—400.000 parti aastas, kusjuures püünistesse satuvad peasjaltselt sinikael-, piil-, ja viupardid, kuna teisi parte suudetakse sel viisil väga väikesel arvul püüda. Olgugi et praegusel ajal säära-st püünistega püütud partide arv, võrreldes vanema aja saagiga, on tunduvalt vähem, näib see siiski liig suurena ja peaks seetõttu peetama lubamatuks. Saak väheneb aastast aastalt. Näiteks: 1784. aastal püüti ühe püünisega 67.000 parti, kuna 100 aastat hiljem 11 püünisega saadi aastas kõigest 56.000 parti, kusjuures püük kestis peagu läbi aasta. Nüüd algab püük 27. juulil ja lõpeb 14. veebruaril, kohati aga alles 13. märtsil.

Kõne all oleva püügiviisi vastu on põhjariikide jahioorganisatsioonid ja linnukaitse seltsid ammugi protesteerinud, kuid seni pole nende avaldused annud tagajärgi.

Juba enne lindude rõngastamise teostamist oldi arvamises, et suurem osa püünistega püütud partidest on tingimata pärit (haudumiskoht) põhjamailt. Nüüd, kus paljudes riikides lindude rõngastamisjaamad juba pikemat aega on tegutsenud, on partide rõngastamise abil tehtud kindlaks, et tõepoolest valdav enamus püünistega püütud partidest on pärit Rootsist, Norrast ja Soomest. Kui palju Eestis väljahautud partidest neis püünistes surma leiab, pole teada, kuid võib kindlasti oletada, et see arv ei ole väike.

Läänepoolseis riikides on viimaseil aastail tähele pandud partide järjekindlat vähenemist, vaatamata rohkele hoolitsemisele ja mõõdukale jahipidamisele. Ka on rõngastamise abil kindlaks tehtud, et kohalikud pardid võrdlemisi suurel arvul satuvad püünistesse, millise pahe vastu võitlemiseks viimaks koha-pealsed jahiorganisatsioonid on ühinenud põhjamaade jahiorganisatsioonide arvamisestega ja tõstnud häält pardipüüniste vastu. On märgata, nagu kannaks see ühinemine vilja, sest lähemal ajal ärapeetaval internatsionaalsel diplomaatilisel nõupidamisel — Pariisis — linnukaitse konventsiooni muutmise asjus. Kavatakse Saksa riigivalitsus esineda ettepanekuga piirata püügiaega pardipüünistega 3—4 kuu võrra, s. o. lubada edaspidi püüda 15. sept. kuni 31. jaan.

Iseenesest mõista oleks üldhuvides soovitatav säärasele barbaarsele püügiviisile võimalikult pea teha lõpp, kuid peasjalikult Hollandi vastuseismise tõttu on see praegu tarviliselt teostamatu, mistõttu peab esialgu leppima vaid püügijaia lühendamisega.

Eestis toimib lindude rõngastamist Tartu ülikooli Loodusuurijate Seltsi juures asuv ornitoloogiaosakond. Kahjuks pole mul teada, kuipalju on meil rõngastatud parte ja millistest liikidest, kuid arvan, et edaspidi tuleks panna erilist rõhku sinikael- ja piilpartide ja, kui võimalik, siis ka viupartide rõngastamisele.

Soovitav oleks, kui Eestis toimitud lindude rõngastamise üle ilmuks ka mõni sõna „Eesti Metsa“ veergudel, sest kahtlemata huvitab see paljusid kuukirja lugejaid.

Hõberebaste nahkade oksjonid Londonis.

24.—25. jaanuarini s. a. peeti Londonis käesoleva aasta esimesed hõberebaste nahkade oksjonid, milliste tulemusi põnevusega oodati. Mütüügile tuli nahku peamiselt Norrast, kuna Kanada nahad alles veebruari oksjoniks päraltale jõuavad, ja nimelt kaunis suurel määral:

	nahka	
C. M. Lampson ja Co	umbes 29.000	
Hudson's Bay Company	„ 16.000	
Fred. Huth ja Co	„ 20.000	
	—————	
Kokku umbes	65.000	

Kõik nahad müüdi ära. Eriti hea oli nõudmine ½- ja ¼-hõbenahkade järele. Odamamate nahkade hinnad püüsid enam-vähem kindlatena, kuna paremate nahkade hinnad langesid keskmiselt 25%, võrreldes sügisel makstud hindadega. Oksjoni tulemusi loetakse täiesti rahuldavaks ja isegi paremaks kui võidi oodata.

Fa C. M. Lampson ja Co teatel saadi nahkadest järgmisi hindu (£ = naelsterling = 20 shillingile = Kr. 13.—).

		Müüdud tükki	Keskmine hind	Kõrgeim hind
Parimad nahad, hinnalangus	30%	—	—	£ 37.—.—
Mustad või veidi hõhedased, hinnalangus	30%	2.298	£ 4.—.—	„ 7.5.—
¼ hõhedased, hinnalangus	30%	4.486	„ 5.10.—	„ 18.—.—
½ „ „	20%	6.481	„ 7.5.—	„ 32.—.—
¾ „ „	20%	8.447	„ 7.—.—	„ 37.—.—
Täishõbedased, „	30%	2.568	„ 6.10.—	„ 25.—.—
Halvemad nahad, kindlad	—	3.891	„ 3.—.—	—

Kokku 28.171 nahka

Teistest nahkadest märgiti:

Sinirebane	hinnatõusu 15%	Tuhkur	hinnalangust 10%
Ristrebane	hinnalangust 10%	Saarmas	hinnatõusu 10%
Punarebane	hinnalangust 10%	Piiber	hinnalangust 10%
Valgerebane	hinnatõusu 20%	Nugis	muutmata

K. K. — Turkistalous nr. 2 — 1932.

Kuidas hävib meie metsade uhkus — põder.

Möödunud aasta sügisel leidsid Püssi metskonna ametnikud Püssi ja Sonda metskonna piirilt salaküttide poolt tapetud emapõdra. Palja maa tõttu oli salaküti jälgimine lootusetu.

7. veebr. k. a. võttis salakütt Sonda metskonnas Puisma valitkonnas üles emapõdra ja jälgis teda 3—4 klm., tapes ta Püssi metskonna piires. Noor agar metsnik Paul Puurmann sattudes küti jälgedele ja leides mahajäetud emapõdra pea ja 2 väljakandmata vasikat — hakkas politsei ja teiste metsa-ametnike kaasabil kütti jälgima. Kolmapäeval, 10. veebruaril, õnnestus tabada salakütt Päsula asunduses. Salakütiks osutus riigirentnik Pikma, kes on mitu korda kohtu poolt trahvitud. Läbiotsimise juures leiti kaerakotist

värske põdra nahk ja verine lihahakkimise kirves, kuhu põdra karvad olid külge kuivanud. Liha oli kõrvaldatud. Kartes kõrget trahvi, mis kõigi kuldega võib tõusta 3000 kroonini, ei tunnistanud mees — asitõendustele vaatamata — ennast süüdi.

Tänavuse jahiloomade ülelugemise järele oli Sonda metskonna piires üldse 8 põtra, neist 2 ema, missugused nüüd on hävitatud ühes vasikatega.

Tihti on metsamehed tõstnud üles sooviavalduse, et trahvirahadest tuleks maksa kuritegude avastajale autasu. Praegune juhtum näitab, kui õiglane oleks määrata teatud summa noorele energilisele metsaametnikule.

P. H.

Veel haavaemandast.

Lisaks hr. Reidolfi kirjutusele („E. M.“ nr. 1 — 1932) tahan siin tähendada, et meie hall jänes peale õunapuu harilikel oludes teisi lehtpuuks ei koori. Jänese loomulik ja armsaim toit talvel on rukkioras. Seda kaabib ta ka jalapaksuse lumekihi alt välja, niikaua kui lumi on pehme; kui lumele aga „kooruke“ tekib peale, algavad hallidele jänestele murepäevad. Kui lumekoorkesele lisaks seltsib temperatuuri suur langus, siis algab jänestele kõigi viletsuste ajajärk. Suures hädas või õigemini näljasurmahädas võtab ta heaks kadaka aastasi kasve ja noore sarapuu koort; et hall jänes ka teiste puude oksile oksileks näri- nud, ei ole mina võinud tähele panna. Haava- oksile ei puuduta hall jänes ka kõige suurema näljaga. Seevastu meie valge jänes toidab end talvel peagu eranditult haavakoorest. Selles seltsib talle ka meie põder, kuid mitte mets- kits. Metskitsed ei ole koorijad loomad, vaid nad võtavad küll heameelega haava-, paju-, kase- jne. urbi, kuid ainult okste küljest ham- mustades.

A. Raekson.

Valgamaa Jahimeeste Seltsi aasta-peakoosoleku

avas esimees H. Sims, juhatas kapten Pallon. Möödunud aastal on sissetulekuid olnud 2839 kr. ja väljaminekuid 2837 kr., ülejääk 1. jaa-

nuariks 1932. a. 2 kr. 35 senti. Seltsi vallas- vara väärtus 879 kr. 29 senti. Seltsil on te- gevliikmeid 120. Jahimetsi on renditud Sangaste metskonnast 967,4 ha pindala suuruses ja kasumetsi 586,95 ha pindala suuruses. Aru- anne kinnitati muutmatult. Käesoleva aasta eelarve 2499 kr. suuruses summas kinnitati.

Juhatuse koosseis valiti järgmine: esimees H. Sims, abiesimees M. Gross, laekur L. Pallon ja abilaekur Vold. Neumann, sekretär Jakob Peep ja abisekretär M. Evert.

Asemikeks valiti Jaan Jürgenson, R. Goertz ja J. Kender.

Revisjonikomisjoni valiti K. Sooms, Villem Rebane ja E. Hitzenbühler, asemikeks K. Tints, ja dr. A. Tammark. Kaitseinspektoreiks valiti Hans Mägi ja Jaan Loit, kelle elukoht seltsi poolt renditud metsade läheduses.

Võeti vastu uus kodukord, mille järgi on jahipidamine piiratud ja üleastumiste eest on määratud kõrged rahalised karistused ja seltsist väljaheitmine.

Kalajärvedest on seltsil renditud Karula Pikkjärv 12 aastaks.

Esimees seletas, et seltsi eesmärk ei ole salaküttimist jälgida mitte üksi seltsi poolt renditud metsades, vaid eramaadel, ja see- pärast ärgu seltsiliikmed vastavate lubadeta kuhugi jahile mingi ja teistele isikuile endist näidaku halba eeskujuga.

Koosolekul valitses täieline üksmeel ja kai- ne asjade otsustamine.

—s.—

Kirjanduslik ringvaade.

F. Timgren — Metsäntuotteet automootorin polttoaineena.

(Metsasaadused automootori põletisainena.)

Kuukiri „Suomen Puu“ nr. 6, 1931. a.

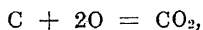
Juba mõnd aastat on Soomes katsetatud puitgaasigeneraatoritega, mis võimaldaksid puu või puusöe tarvitamist bensiini asemel automootorite põletisainena. Nagu kõik katsed, nii on ka need annud nii positiivseid kui ka negatiivseid tulemusi.

Tähtsaim küsimus, millele esiteks taheti saada vastust, oli: kumb põletisaine on tarvitamiseks sobivam, kas puusüsi või puu? Puusöel on see paremus, et sellest saadakse puhtam gaas, varjuküljeks aga on asjaolu, et puusöegaas on „nõrgem“ puitgaasist, söega ümberkäimine on ebameeldiv ja söe transporteerimine raske, kuna süsi teel puruneb.

Seepärast pöördi katseil peamist tähelepanu säärase viisi leiutamisele, mis teeks võimalikuks hariliku puidu tarvitamise, ja praegu võiakse seda küsimust juba rahuldavalt lahendamatuks pidada. Raskused seisid selles, et kardeti puidust tekkinud gaasis sisalduvat tõrva ja veel kardetavamalt äädikahapet. Kasutades aga n.-n. inversio-põlemisviisi on nendest raskustest saadud üle. Võttes arvesse veel asjaolu, et puidu tarvitamine on palju puhtam söe tarvitamisest, ja et võiakse tarvitada harilikku välikuiva puitu, on loomulik, et puit tõrjub kõrvale puusöe.

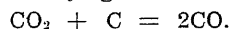
Põhjalike katsete ja paranduste järele on Helsingi Hietalahden Sulikutelakka ja Konepaja O-Y saanud turule OTSO-nimelise puitgaasigeneraatori, mis koosneb kolmeseinalisest tsilindrist-generaatorist ja gaasipuhastajast. Protsessi käik on järgmine:

Kolmekordsete seintega püstiseisva generaatori sisemine tsilinder täidetakse välikuiva kasepuu tükkidega, mõõduga umbes 6×12 cm, missugused alt petrooleumi või bensiiniga süüdatakse põlema. Kuna puit peamiselt sisaldab süsinikku, saame täielise põlemise tulemusena



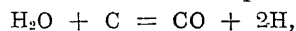
s. t. et oleme põlemise kaudu puidu muutnud gaasiks, söedioksiidiks, kuid see gaas ei ole põlev.

Tekkiva gaasi imeb mootor läbi hõõguva sütekorra seesmise ja keskmise tsilindri seinte vahe kaudu jahutajasse ja puhastajasse ning sellest edasi mootorisse. Läbistades hõõguvat sütekorda CO_2 kitsendatud õhu juurevoolu tõttu muutub CO järgmise valemi järgi



See on kergesti põlev gaas, mida tunneme vingugaasi nime all. Seda gaasi võime juhtida mootorisse ja seal süüdata hariliku elektrisädemega.

Puus sisalduv vesi hähtub samuti ja moodustab auru kujul ülaltähendatud hõõguvate süte korda läbistades samuti põlevaid gaase



vingugaasi ja vesiniku, milledest viimane on eriti suure põlemisenergiaga. Need lähevad samuti jahutajasse ja puhastajasse ning sealt mootorisse.

Generaatori keskmise ja välimise seina vahe kaudu juhitakse välisõhk generaatori sisemisse tsilindrisse ülalt. Sellega soojendatakse välisõhku vajalises ette.

Kuna säärase põlemisviisi juures tekib kuni 1400 kr. C soojus, siis põleb tõrv täiesti ära, samuti hävib äädikahape, nagu prof. Komppa katsed seda tõendavad. Gaasis leiduvad tuhakübemed jäävad peatuma jahutajasse ja puhastajasse, missugused kujutavad rea auklike plaatidega täidetud torusid.

Nii on gaas mootorisse tulles puhas, parajalt soe ega sisalda mingisuguseid mootorile kahjulikke ega pigitavaid aineid. Mootori kulumine on seega täiesti normaalne. Loomulikult tuleb gaasi enne mootorisse jõudmist segada välisõhuga, mistõttu põlemine üldse saab võimalikuks.

Gaasi süütamine sünnib hariliku süüteküünla kaudu, ainult peab süütamine toimuma harilikult varem, kuna puitgaas põleb aeglasemalt bensiinigaasist. Mootori töötamine on täiesti normaalne ja veel palju pehmem kui bensiini tarvitades.

Ainus varjukülg on see, et puitgaasi tarvitades me ei saa mootorilt maksimaalset võimet võrreldes bensiiniga. Iseenesest ei ole see asjaolu sugugi oluline, sest peagu kõik praegu töös olevad autod on varustatud palju võimsamate mootoritega kui harilikult tarvis läheb ja ainult harvadel juhtumel tarvitatakse

mootori täit töövõimet. Selleks jäetakse mootoris kohale ka bensiiniseadeldis, mis võimaldab mõnel hetkel võtta tarvitusele ka bensiinikütet.

Mootori käimapanek: OTSO puitgaasimootori käimapanek võtab täiesti külmas mootoris, näiteks hommikul, aega 3—7 minutit, soojas mootoris aga 1—2 minutit. Kuna mootoril on ka bensiiniseadeldis alles, võib liikumist alata bensiini ja puitgaasi seguga, kuni tarvilisel määral puitgaasi tekkimiseni.

Mootori käsitlemine sünnib täiesti tavaliselt, ainukeseks erandiks on õhu juurevoolu reguleerimine, millega peatselt harjutakse. Mägistel maal on soovitatav võtta mäkkeseidul abiks bensiini, et vältida võimalikke seisakuid. Kuna gaasi tekkimist soodustab ühetasane veokoormatus, siis on puitgaas eriti sobiv pikemate ühtlaste veokauguste juures. Iga 500 km. järele on tarvis vaadata järele puhastusseadeldist, mis on väga lihtne, ja iga 1000 km. järele on tarvis generaatorist eemaldada tuhk.

Majanduslikud tulemused: Puitgaasi tarvitades võib mõnes riigis hoida kokku 80%—90% mootorite põletisainete kulust.

Soomes on olukord järgmine:

Kahetonniline veoauto, OTSO generaatoriga varustatult, võib keskmiselt sõita 60—70 km. ühe täitega. 100 km. veokauguse kohta kulub 0,30 m³ puid või 22 liitrit bensiini. Seega kulu 100 km. kohta:

bensiini tarvitades — $22 \times 3 =$ Smk. 66.—

puud tarvitades — $0,30 \times 50 =$ Smk. 15.—,

seega kokkuhoidu umbes 78%. Maal, kus puu on odavam ja bensiin kallim, on kokkuhoid veel suurem. Kui võtta arvesse, et kütteks võib tarvitada ka oksid ja muid peenmaterjale, mis muidu kasutamata jäävad, siis selgub väga veenvalt, millist suurt rahvamajanduslikku tulu puitgaasi-generaatorid võivad anda mootorite omanikele.

Sellest lähtudes on Soome valitsus vabastanud puitgaasi-generaatoritega varustatud autod kõigist maksudest.

Karl Kerberg.

Teated puuturult.

Vene lauamaterjalide hinnad välisurgudel kevadiseks hooajaks.

K. K.

Inglismaa. Kuna The Central Softwood Buying Corporation, kes 1931. aast. müüs Inglismaal Vene lauamaterjale, lõpetas oma tegevuse ega soovinud lepingut uuendada 1932. a. peale, siis pidasid venelased talve kestes pidevaid läbirääkimisi mõnede C. S. B. C. liikmetega laudade müügi asjus. Selle tulemusena moodustati uus müügiühing — Timber Distributors Ltd. — £. 113.000 põhikapitaliga, missugune kohustus ostma Vene lauamaterjale 450.000 standarti 1932. a. kestes järgmiste hindadega cif:

Mänd 3	× 9	— £ 12. 5.—	} Arhangelsk I—III
"	2½ × 7	— " 11.—.—	
"	2½ × 7	— " 10 10 —	} Leningrad u/s.
"	2 × 4	— " 10.15.—	

Seejuures tuleb võtta arvesse, et läinud aastal olid hinnad kuldnaeltes, prae-

gu aga pabernaeltes. Müügihind saab venelasilt hinnaalandust 14 sh. 2 d. standardilt ja annab omakorda oma liikmeile hinnaalandust 5 sh. standardilt ja pealeselle suuremate ostude puhul kuni 5% ostuhinnast.

Huvitav on seejuures asjaolu, et leping sisaldab n.-n. baisse-paragraafi, mille alusel hind võib langeda kuni £ 2.— standardilt, kui hinnad maailmaturul laskuvad alla lepingus märgitud hindade.

Belgia. Läinud aastal olid venelaste hinnad Belgia turul £ 12.10.7 — männiplankudel Arhangelski I—III ja £ 10.15.7 Leningradi B cif. — 1932. a. alushindadeks on määratud kuldnaela alusel £. 8.5.— Arhangelski 7" männiplankudele ja £. 7.5.— Leningradi B männiplankudele (vastab pabernaeltes £. 10.4.1) cif. Seni olevat lepinguid sõlmitud umbes 10.000 standardi ümber.

Hollandi. Läänud aasta venelaste avahinnad olid Hollandis 142.50 floriini (1 floriin = Kr. 1.52.) Leningradi A 7" kuuseplankudele standart cif. Suve keskes laskusid hinnad juba 30 floriini standardilt ja tänavu kevadeks venelased nõuavad Leningradi A 7" — Fl. 87.50, B — Fl. 82.50 ja IV sort — Fl. 75.— standardist cif. Seni olevat lepinguid sõlmitud umbes 30.000 standardi

ümber (läänud aasta kogu ost 154.000 standarti).

S a k s a m a a. Venelased tahavad mahutada Saksa turule vähemalt 50/60.000 standarti, Hollandi ja Belgia hindade alusel, kuid seni ei ole veel mingisuguseid lepinguid sõlmitud, kuna Saksa metsakasvatajad nõuavad järjekindlalt sisseveokeeldu. Arvatavasti teostavad venelased siiski sisseveo vahetuskauba alusel.

Metsamaterjalide hinnad.

Suurmüügihindade noteerimine 12. III 1932.

Koha nimetus	Okaspuupalgid tm		Paberipuu ruumimeeter		Propsid rm	Kasepakud tm	Haavapakud tm		L u a d u/s stand. franko sa-dam
	Ø15—23 sm	Ø 24 sm. ja üle	Ø10—14 sm	Ø 15 sm. ja üle			Eksport	Tiku-vabrik	
Tallinn, Pärnu Raudteejaamades . . .	Kr. 8.—	Kr. 9.—	—	—	Kr. 3.50—3.80	—	—	—	Kr. 80.—100.—
Antsla ja Taherva . . .	—	—	Kr. 3.35	Kr. 4.85	2.50—3.—	Kr. 8.5—11.5	Kr. 14.—20	Kr. 8.—9.—	—
Kehra . . .	" 3.50	" 5.25	—	—	2.—	—	—	—	—
Viljandis. . .	" 5.65	" 7.70	" 3.65	" 4.35	—	—	—	—	—
	—	—	" 3.—	—	—	Kr. 9.88	Kr. 10.59	Kr. 7.77—	—

Väikemüügihindade noteerimine 12. III 1932.

Koha nimetus	Ehituspalgid tm		Prussid tm	Hõõveldatud lauad		Hõõveldamata lauad tm			K ü t t e p u u d r m						
	Ø 15—20 sm.	Ø 21 sm. ja üle		I sort	II sort	I sort	II sort	III sort	I	II	III	IV	V	VI	
Tallinn . . .	11.—	12.—	28.—	34.—	29.—	28.—	25.—	18.—	5.40	4.30	4.10	3.60	3.00	2.30	Vaguni-viisi
Pärnu . . .	7.—	9.—	—	—	—	—	—	—	4.30	4.—	3.60	3.30	2.60	2.30	Sulla-viisi
Viljandi. . .	5.30	7.00	—	—	—	—	—	—	5.—	—	4.—	—	—	3.—	

Läti riigimetsatööstuse metsamüügid.

Läti riigimetsatööstus on müünud Belgia firmale Leroux'le 11.500 kuuejalalist kantsülda (umbes 50.000 tihumeetrit) männipropse, pikusega kuni 10 jalani, peamiselt peenem materjal, hinnaga umbes Kr. 36.— kantsüllast fob Riia (umbes Kr. 57.— seitsmejalaline kantsüld fob). Materjal muretsetakse puistute läbiraiumise teel. Et töö kiiremini edeneks, on metsakorraldusametilt suurem osa

taksaatoreid sisetöödelt viidud üle metstkondadesse puid märkima ja kohapealseid ametnikke selleks instrueerima. Läbirääkimiste pidamiseks Saksa ja Inglise äridega on välismaale komandeeritud üks metsadepartemangu viitse-direktoreist. Muuseas tahetakse Inglismaaga vahetada kivisütt metsamaterjalide vastu.

A-s. Lignum Riias on sõlminud metsadepartemanguga lepingu suurema partii 1. ja 2. sordi kasepakud ja lepapakud ostuks hinnaga umbes 50 senti kantjalg.

Saetud materjaalid Inglismaal.

Ei kuulu 10%-lise tollist vabastamise alla.

Inglise alamkojas esitati lubatud tollist vabastamise ettepanek või, teiste sõnadega, ettepanek 10%-lise harilikust tollist vabastamise kohta importeeritud materjaalidelt. See ettepanek näitab, et 10%-line toll jääb maksvaks kõikide importeeritud saetud materjaalide kohta, mis ei ole importeeritud Briti asuriikidest, kuid propsid, samuti ka paberimass ja ajalehepaber, ei kuulu selle tolli alla.

*

Stokholmis peeti N.-Vene, Soome ja Rootsi riikide puuturu esindajate vahel läbirääkimisi müügikvantumi jaotuse kohta puuturul nime-

tatud kolme riigi vahel. Kogu müügile tulev kvantum oleks umbes 2.300.000 stand. okaspuid, mida Soome ja Rootsi esindajad soovisid 3 ühesuuruseks üksuseks jagada. Nõukogude Venemaa esindaja nõudis endale kogusummast 40%, hiljem läbirääkimistel ta alandas seda normi kuni 38%-le.

Nõukogude Venele oleks peale $\frac{1}{3}$ võimaldatud veel kuni 75.000 stand. metsamaterjaale müüa Mustamere kaudu — Türgi, Egiptuse, Argentiina ja Palestiina maadesse, kuid Venemaa esindajad ei olnud selle jaotusega nõus ja kokkulepe jäi sooritamata. Soome ja Rootsi esindajad soovisid peale selle, et Venemaa ei müüks oma metsamaterjaale liig madalate hindadega ja püüaks turuhinnad hoida teatavas kõrguses, kuid ka see ettepanek jäi lah-tiseks.

Küsimused ja vastused.

Küsimus nr. 1. Mul kasvas tükk kase-haava segametsa, mis nüüd maha on raiutud. Asemele soovin soetada kasemetsa, kuidas oleks otstarbekohane seda teha? Maa on madalapoolne savipõhjaga muld. Osa maad on sooniku ja ojakese lodu, sinna sooviksin soetada sangleppi, kuidas tuleks seal toimida? Kas kõlbab meil kasvatada puid, mille seeme oleks toodud Saksamaalt? Kas oleks meil võimalik kustki saada nimetatud puude seemneid ning kunas nad valmivad? Mis nimelisest pajust saadakse võitünni vitsad ja kas on meilt neid saada?

Vastus: Raiestik tuleb kõigipealt kariloomade eest kaitsta, siis on loota, et maharaiutud metsa asemele noor võsamets loomulikult teel tärkab. Kase- ja sanglepa seemneid pole mõtet välismaalt tellida, kuna neid meil kodumaal ise korjata võite. Kaseseemned valmivad suve teisel poolel ja korjamisele tuleb asuda vähe aega enne täielist seemne valmimist. Sanglepa seemned valmivad sügisel, kuid jäävad kuni talve lõpuni käbidesse ja kogutakse talve jooksul. Kirjeldatud mullaoludes külimine arvatavasti ei anna soovitud tagajärge ja otstarbekohasem oleks peenarde peal seemnetest suuremaid taimi kasvatada (seemikud või istikud) ja nende väljajastutamisega soovitud kohtadel uut metsa soetada.

Kasemetsa soetamiseks võiks veel järgmist viisi soovitada: Enne kaseseemne täielist valmimist tuleb raiestik rohust puhastada

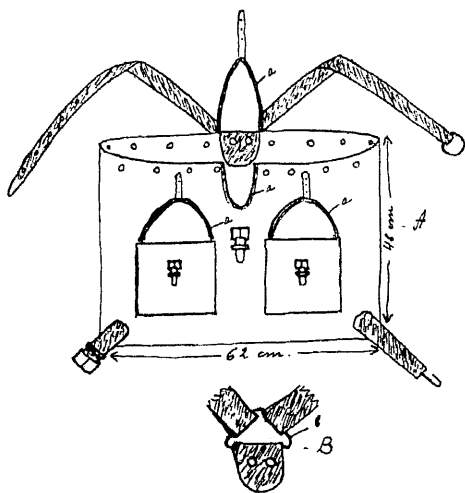
(ära põletada) ja siis maapind katta värskelt lõigatud kaseokstega, millel valmivad seemneurvad küljes, või neid kaseoksi raiestiku peal teatavate vahedega mullasse torgata. Valmivad seemned kantakse tuulest laiali ja katavad raiestiku. On noor kasemets ilmunud, võite seda edaspidi sanglepa taimede istutamise teel täiendada. Täpsema juhatus saamiseks seemnete korjamise ja taimede kasvatamise suhtes pöörduge lähema metsaülemä või metsniku poole. — Võitünnide vitsade kasvatamiseks kõlbavad mandlipaju — *Salix amygdalina* — ja vitspaju — *Salix viminalis*. Vitspaju pistoksi võite saada Voltveti metsakoolist, Voltveti p.-ag. kaudu, kuna mandlipaju pistoksi meil praegu suuremal arvul saada pole, väikesel arvul saab Kivinõmme metskonnast.

A. R.

Küsimus nr. 2. Missugust tõugu linnukoera peetakse Eesti oludes parimaks? Kuidas on Teie vaated iiri setterite kohta, kuidas on nende töötam. ja väljaõpetamine? Missuguseid setter-koeri on kõige kergem välja õpetada? Kust saaks osta puhastverd koerakutsika? Kas peetakse üldiselt emaseid koeri paremaks kui isaseid? Kas toimetuse läbi saaks tellida jahiseljakoti (Rucksacki) mustri-lehe, mille järgi ise kodus saaks selle joon. järele välja lõigata ja teha? Osta on nad liig kallid.

Vastus: Linnukoera tõu küsimus on meie oludes enam-vähem jahimehe isikliku maitse asi. Inglise koerad, iiri ja Gordon-setterid

kui ka pointer on kahtlemata head koerad, ainult kehaehituselt õrnad, kiired otsimisel, äärmiselt temperamendikad ja vajavad alati treeningut ja jahilkäimist, muidu on neid raske ohjeldada. Ei soovitaks inglasi jahimehele, kel harva on võimalus jahilkäimiseks. Vastandiks inglasile on saksa lühikesekarvaline (Kurzhaar) ja karmikarvaline (Stichelhaar, Drahthaar). Need koerad on iseloomult pikaldased, tugeva kehaehitusega ja hästi vastupidavad meie kliimatilistes oludes, eriti karmikarvaline sakslane. Nimetatud saksa koertel on veel see paremus, et neid on märksa kergem õpetada apoteerima kui inglasi. Üldiselt, olgu tõug missugune tahes, on emane koer iseloomult pehmem ja seetõttu ka sõnakuulelikum ning kergem õpetada.



A — seljakoti joonistus.

a — õhukese nahaga servatud ääred. Kanderihmade laius ja välistaskute suurus on isikliku maitse küsimus.

B — kanderihmade kinnitusviis seljakoti tagaküljel.

b — tugevast raudtraadist kolmnurk.

Otstarbekohane on õmmelda koti sisse veekindel vooder.

L.

Küsimus nr. 3. Missugune kord valitseb pensioni väljaarvamisel, kui metsateenija on enne teeninud kõrgemas astmes, suurema palgaga, ja nüüd koosseisu vähendamise tõttu peab vähemapalgalist ametit?

Vastus: Pensioni väljateenitud aastate eest ja haiguste tagajärjel arvatakse:

a) neile, kes ametkohal, millest nad lahkuvad, on teeninud kaks aastat või enam — selle ameti palgamäära järgi;

b) neile, kes lahkumispäevaks ametkohal

on teeninud alla kahe aasta — eelviimase ametkoha palgamäära järgi.

Isikuile, kes teenistusest vabastatakse ametkohuste täitmisel või selle tagajärjel saadud raskete haavade, vigastuste või haiguste pärast, arvatakse pension viimase ametkoha palgamäära järgi, vaatamata sellele, kui kaua nad sel ametkohal on olnud.

Isikuile, kes on ümber paigutatud vähema palgamääraga teenistuskohale, kui nad sel kohal alla kahe aasta on teeninud, arvatakse pension teenistusest vabastamise puhul eelviimase teenistuskoha järgi ainult siis, kui nad eelviimasel kohal on teeninud vähemalt kaks aastat.

Küsimus nr. 4. Kas tulevad metsametnikele iga kuu maksetavad kindlad sõidurahad näidata tulumaksulehes rahalise tasu all või tulevad need summad üldse tulu teadaande lehest välja jätta? Praegu mõned metsaülemad oma kindlaid sõidurahasid ei näita, kuna neile alluvad vähemad ametnikud seda peavad tegema.

Vastus: Toimetuse arusaamise järgi kindlad sõidurahad samuti nagu sõidu- ja päevarahadki, mis ametnikele maksetakse arvete järgi, ei kuulu tulumaksu alla, kuna need sisuliselt ei kujuta endast ametniku tulu. Seetõttu ei kuulu ka sõidurahad tuluteadaandis näitamisele. Arusaamatu on Teie väide, et vähemad ametnikud peavad seda tegema: tulumaksu seadus on ühtlane kõigile kodanikele ja igatüüpi enese mureks olgu, et ta seaduse ulatuse ja nõuete suhtes jõuaks selgusele. Ei tee ta seda ja deklareerib tuludena ametkohuste täitmisel kantud kulude kattteks saadud summad, siis on see ta enese süü.

Küsimus nr. 5. Kui ühes vahtkonnas on riigi raestik, mis riigi kulul üles töötatakse, ja puud kohalikule rahvale müüakse, osa puid, palke ja paberipuud veetakse välja laduplatsile, kas siis on õigus selle metsavahi preemiast, mis talle on määratud ta töö ja vaeva eest, muist võtta ära ja anda sellele, kes laduplatsil võtab vastu materjaali?

Vastus: Riigi metsatööstuse tegevusest osavõtnud metsavahile, kes otsekohe on tegev olnud metsatööstuse juhtimises ja korraldamises, lubatakse maksa lisatasu tema töö piirkonnas olnud töö suuruse kohaselt. Kui metsavahi poolt on töö metsas korralikult tehtud, siis ei või määratud lisatasu summat vähendada. S.

Mitmesugused teated.

Muudatusi metsaametnike teenistuskäigu alal.

Vabariigi aastapäeva puhul, 24. veebruaril, nimetati 1. järku:

1. Narva metsaülem Jaan Parts;
2. Avinurme metsaülem Lui Jõgi;
3. Käru metsaülem Oskar Soplepmann;
4. Karjalaskma abimetsaülem Grigori Šitikov;
5. Tartu abimetsaülem Karl Johansen;
6. Kunda asjaajaja Eduard Šepsky;
7. Väandra asjaajaja Aleksander Silla;
8. Orajõe metsnik Edi Kask;
9. Audru metsnik Jakob Hanschmidt;
10. Võru metsnik Leo Bergmann;
11. Rava metsnik Konstantin Truusmann;
12. Vigala metsnik Ernst Turro.

Kinnitati ametisse:

1. Roosa metsaülem aj. k.-t. Oskar Zernask;
2. Laiksaare metsniku aj. k.-t. Feodor Moon;
3. Kunda metsniku aj. k.-t. Martin Kama;
4. Paasvere metsniku aj. k.-t. Johannes Siim.

Ümberpaigutused:

Paasvere metsaülem Oskar Uustal paigutatakse oma palvel ja teenistuse huvides Kastre metsaülemaks, arvates 15. märtsist 1932.

a. Kastre metsaülem Aleksander Villmann paigutatakse oma palvel ja teenistuse huvides Paasvere metsaülemaks, arvates 15. märtsist 1932. a. Viimsi metstk. asjaajaja Verner Adamson paigutatakse oma palvel Kärevere metstkonda asjaajajaks, arvates 1. aprillist 1932. a. Kärevere metstk. asjaajaja Alma Tender paigutatakse oma palvel Rooküla metstkonda asjaajajaks, arvates 1. aprillist 1932. a. Rooküla metstk. asjaajaja Anna Kartau paigutatakse oma palvel Viimsi metstkonda asjaajajaks, arvates 1. aprillist 1932. a.

Vabastamised ja ametisse määramised.

Jäärja metstk. abimetsaülem Georg Pops vabastati teenistusest vabariigi valitsuse otsusega 27. 1. 32. a., riigiteenistuse seaduse § 42 alusel, arvates 1. veebruarist 1932. a.

Aakre metsnik Otto Vachnits kustutati metsateenijate nimekirjast tema surma puhul, arvates 16. veebruarist 1932. a.

Eduard Mitt, kes Voltveti metsakooli on lõpetanud, määrati Aakre metsniku aj. k.-t., arvates 7. märtsist 1932. a.

Purdi metsnik Jaan Villmann vabastati riigimaade ja metsade valitsuse direktori määrusega teenistusest metsaseaduse § 69 alusel.

Kolga metsnik Ludvig Peets paigutati oma palvel Purdi metstkonda metsnikuks.

Senine Jäärja metstkonna Külge vahtkonna metsavaht Evald Konrad, kes Voltveti metsakooli on lõpetanud, määratakse Kõpu metsniku aj. k.-t.

Orajõe metsnik August Tõldsepp paigutatakse tema palve kohaselt Jäärja metstkonda, uuele avatavale metsnikukohale.

Mihkel Visnapuule, kes Tartu ülikooli metsaosakonna on lõpetanud, tehti ettepanek vabanenud Orajõe metsniku koht vastu võtta.

Vabariigi valitsuse poolt 18. veebr. ja põllutööstuse ministri poolt 19. veebr. s. a. maksma pandud põllutööstusteeringu määraliste ja ülemääraliste riigiteenijate koosseisude alusel tehakse koosseisus metsaametkonna alal järgmised muudatused, arvates 15. märtsist 1932. a.:

1) Ametkohtade kaotamise tõttu vabastatakse teenistusest ja viiakse üle ametnike reservi riigiteenistuse seaduse § 13 põhjal:

- a) abimetsaülem Richard Madsen;
- b) metsnik Aleksei Maksimov;
- d) metsnik Hans Toffer.

2) Ametkohtade kaotamise tõttu viiakse üle ülemääralisteks:

- a) Metsamajanduse büroo maamõõtja Albert Vester;
- b) Metsamajanduse büroo ehitustehnik Konrad Ohmann.

V. K.

Uued metsateadlased.

1) 13. veebr. 1932. a. kaitsis metsaosakonna üliõpilane Vassili Petrovõhh oma diplomitööd „Eesti poolitööstus ja selle arenemise võimalused“. Kaitsmine ja töö tunnustati rahuldavaks.

2) 27. veebruaril 1932. a. kaitsis metsaosakonna üliõpilane Evald Hint oma diplomitööd „Metsanduslikud kodukäsitööd Avinurme piirkonnas“. Kaitsmine ja töö tunnustati heaks.

3) 27. veebruaril 1932. a. kaitsis endine metsaosakonna üliõpilane Viktor Beljavski oma diplomitööd „Tselluloosi val-

mistamine Põhja paberi- ja puupapivabrikus“. Kaitsmine ja töö tunnistati rahuldavaks.

4) 27. veebr. 1932. a. kaitsis Märjamaa revident-metskonna metsnik Johannes Kõresaar oma diploomitööd „Kuuse kasvu uuenemise tingimused ja sotsiaal-bioloogiline seisukord Märjamaa revident-metskonnas“. Kaitsmine ja töö tunnistati rahuldavaks.

Esimesed kolm sooritasid oma tööd metsakasvatuse kabineti juures, viimane — metsakasvatuse kabineti juures.

Akad. Metsaseltsi liikmetele.

VI Eesti metsanduse aastaraamat ilmub märtsikuul s. a. Akad. Metsaseltsi kirjastusel ja dots. K. Verbergi toimetusel. Kuna mainitud aastaraamat on ka ühtlasi Akad. Metsaseltsi 10-a. tegevuse juubelialbum, siis on ta vabavall sisukam ja palju suuremas kaustas kui eelmised, sisaldades peale muu 100 pilti. Neil asjaoludel on ka kirjastuskulud suuremad, mida arvestades Akad. Metsaseltsi peakoosolek 27. veebr. s. a. juhatuse ettepanekul otsustas VI Eesti metsanduse aastaraamatu hinnaks liikmetele määrata üks kroon.

Toetudes sellele peakoosoleku otsusele pöörab Akad. Metsaseltsi juhatus kõigi Akad. Metsaseltsi liikmete poole, kes soovivad VI Eesti metsanduse aastaraamatut saada, palvega saata vastav tellimine ja raamatu hind rahas Akad. Metsaseltsi juhatusele Aia t. 46, Tartus.

Juhatus.

Küti märkmikust.

Jahiorganisatsioonides on korduvalt puudutatud jahimehe käsiraamatu või märkmiku väljaandmise küsimust, kuhu võimalik oleks igal jahimehel oma jahist vastavaid märkmeid teha.

Nüüd, neil päevil, ilmunud „Küti märkmik“ aitab eelpool nimetatud puudust kõrvaldada ja võimaldab igal jahilisel oma jahiretkeist, saagist ja tähelepanekuist vastavaid märkmeid teha, milleks märkmikus sellekohased lahtrid. Märkmik sisaldab ka praegu maksva jahikalendri ja lühemad juhtnöörid igale üksikule jahilisele jahipidamise alal ning käsitab riigimaade jahioiguse väljarentimise ja üksikute jahilubade väljaandmise korda.

Märkmiku lõpposas toodud üksikute röövlindude kirjelduste abil avaneb igal jahilisel võimalus lastud röövlinnu liik kindlaks määrata kohapeal.

Eelpool nimetatud märkmik on läbi vaadatud ka riigimaade ja metsade valitsuse metsamajanduse büroo juhataja hr. F. Reidolfi poolt, kes kui riigi jahimajapidamise juhte ning vanemaid jahimehi märkmikule lahkesti oma poolehoiu ja soovitusel andis.

„Küti märkmik“ on varustatud vastupidavate kaantega, silmas pidades seda, et jahil kaasas kandes see tihti märjaks võib saada, mille tagajärjel kergesti võib laguneda. Märkmiku väljaandmisel pole välja mindud äriilisest seisukohast, mispärast selle hind K. 0,45 igale jahilisele ka vastuvõetav võiks olla. Seejärel võib kõnesolevat märkmikku soovitada igale jahilisele lootes, et see leiab iga jahimehe poolehoiu ja vastuvõtu.

Tellimisi võetakse vastu Tallinna küti- seltsi „Vibuane“ abiesimehe härra A. Solo (Narva mnt. nr. 13) ja Eesti metsateenijate ühingu Tallinna os. juh. liikme hr. Teino poolt, Vismari tän. nr. 7, tuba 14.

*

20. veebruaril 1932. a. pidas Eesti Metsateenijate Ühingu Haapsalu osakond oma järjekordse peakoosoleku, missugusel tulid arutusele metsateenijate majanduslikud ja kutselised küsimused.

Koosolek oli igapidi asjalik ja rahulik.

Osakonna 1931. a. aruanne, samuti 1932. aasta eelarve, võeti ühel häälel juhatuse poolt esitatud kujul vastu.

Arutusele tuli veel metsateenijate puhke- ja vanade kodu küsimus, kus igapidi toetati nimetatud küsimust.

1932. a. juhatusse valiti: esimeheks asjaajaja Evald Matsbek, laekahoidjaks metsnik Birkenbusch ja kirjatoimetajaks ametnik Jaks.

Revisjonikomisjoni valiti: esimeheks revidentmetsaülem Jurkatam, liikmeiks metsava- hid Rosenberg ja Gross.

Arutusele tuli veel endise liikme Paralepa vahtkonna metsavaht R. Sarapuu, kes tulekahju läbi saanud kannatada, toetamise küsimus, kus üksmeelselt otsustati Sarapuu toetada ja koosolekul toimida omavaheline korjandus, mis andis päris rahuldavaid tagajärgi; liikmed toetasid endist kaasvõitlejat rahas ja kohale toodud asjades (pesus, riites jne.).

Läbirääkimiste all võttis sõna metsnik Birkenbusch ja soovitas asutada osakonna juure mingisuguse abiandmis- või toetuskassa.

Juhatusel liige Matsbek teatas, et kongres-

sil on päevakorras nähtud ette mingisuguse abiandmiskassa asutamine, ja tegi ettepaneku oodata ära kongressi otsus ja pärast seda küsimus võtta arutusele, mis ühel häälel vastu võeti.



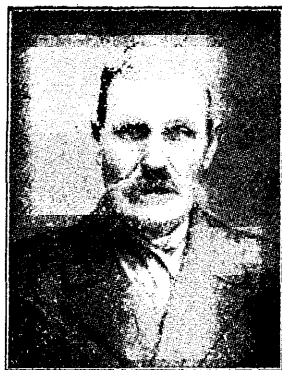
Jakob Tamm †.

29. jaan. s. a. vajas viimsele unele Tapa metskonna Tori vahtkonna metsavaht Jakob Tamm 73 a. vanaduses.

J. Tamm on sündinud Lustiveres metsavahi pojana 17. aug. 1858. a. 25-aastaselt astus ta Viljandi Kaavere mõisa metsavahiks, kus teenis 1883—1890. a., siis Tartu Kassinurme m/v. 1891—1912. a., hiljem Järvamaal Jänedal samas ametis 1813.—1919. a. ning viimati Tapa m.-k. Tori v.-k. metsavahiks 1920. a. kuni surmani, seega teenistust kokku 49 aastat.

Oma pika teenistuse kestes näitas lahkunu üles truudust ja usinust oma ametialal ja oli nii juhatajate kui ka kaasteenijate poolt suures lugupidamises. Hävitas suurel arvul kulle ja pistrikke.

Olgu sõmer Aegviidu kalmistul sulle kerge, laulgu mändide müha sulle lõpmatut uinulaulu ja kogunegu laululinnud kevadel oma kaitsjat koorina lohutama!



Kusta Kasuk †.

Pikaldase haiguse järele lahkus 15. veebr. 1932. a. Antsla metskonna metsameeste perest Kusta Henno p. Kasuk.

K. Kasuk sündis Mõnistes Võrumaal 28. augustil 1869. a. metsavahi pojana.

Hariduse sai ta Mõniste valla „Liisa“ algkoolis. Edasi õppis ta aednikuks, koha sai Vastse-Roosa mõisa von Wulf'i (Wulff) juure aednikuna, talvel täitis ka metsavahi kohuseid. Hoolsa edasipüüdmisega sai Borodino karjamõisa valitsejaks.

Eesti riigi alul 1919. a. siirdus Antsla metskonda Sarapuu vahtkonna metsavahiks, kus oma kohuseid täitis hoolsasti ja teenistustruult kuni surmani. Olgu kodumaa muld lahkunud kaasvõitlejale kerge!

P. S. K. Kasuk'i vend Peeter Kasuk on samas metskonnas Põlde vahtkonnas metsavahiks.

Kadunu pojad on siirdunud metsameesteks, vanem poeg Johannes Kasuk lõpetas ministeeriumikooli ja on samas metskonnas Püve vahtkonnas metsavahiks, noorem poeg Kuno Kasuk õppis Võru poeglaste gümnaasiumis ja hiljem 1930. a. 14. sept. lõpetas Voltveti metsakooli. Teenistuses on olnud metsahindajaks, riigi metsatööstuse praakeriks ja pärast isa surma samas vahtkonnas metsavahi k. t. ja 3. jaoskonna metsniku ajutiseks kohustetäitjaks.

Akadeemilise Metsaseltsi 1931/32 tegevusaasta laeka aruanne.

15. II. 31. — 15. II. 32.

TULUD

1. Saldo 15. II. 31.	535.80
2. Liikmemaksudest	222.—
3. Kirjanduse müügist	572.23
4. Toetustest:	
a) Riigimetsade Valits.	1.000.—
b) Riigimetsatööstuselt	500.—
c) A/S. A. M. Luther'ilt	100.
d) Metsaülemate Ühingult	100.—
5. Muud tulud:	
a) majand. toimk. operats.- fondi a-l	97.20
b) hoiul olevate summade % ^o %	91.12
c) mitmesugused tulud	22.10
Kokku: Kr. 3.240.45	

KULUD

1. Kantselei ja post	73.90
2. Raamatute muretsemine	36.—
3. Uurimistöodeks	160.—
4. Auhinnatööks	60.—
5. E. Metsand. Aastaraamat VI kliiseed ja joonised	228.55
6. Muud kulud:	
a) majand. toimk. op. fondi a-l	80.—
b) IX Metsateadl. päeva kor- raldamiseks	11.75
c) ettenägemata kulud	72.05
Kokku: 722.25	
Saldo 15. II 32. 2.518.22	
Bilanss 15. II 32. Kr. 3.240.45	

M ä r k u s I: Nii suur saldo Kr. 2.518.22 jäi 15. II 32 seetõttu, et Eesti Metsand. Aastaraamat VI ei jõutud selleks ajaks ära trükkida, mistõttu selle arve tasumiseks järgneva aasta eelarvesse Kr. 1.800.— võetud on. Dendroloogia õpperaamatut, mille trükkimine ka juba varem oli otsustatud, ei saadud aga rahapuudusel trükkikotta anda ja ka selleks otstarbeks on Kr. 2.800.— järgneva aasta eelarvesse võetud.

M ä r k u s II: Saldo Kr. 2.518.22 sisaldab ka majand. toimk. operatsioonifondi Kr. 114.08 suuruses.

Akadeemilise Metsaseltsi 1932/33 tegevusaasta eelarve.

TULUD

1. Saldo 15. II 32.	2.518.22
2. Liikmemaksudest	400.—
3. Kirjanduse müügist	600.—
4. Toetustest	1.500.—
5. Muudest tuludest	181.78
Kokku Kr. 5.200.—	

KULUD

1. Kantselei ja post	80.—
2. Raamatute ja muu inventari muretsemiseks	150.—
3. E. Metsanduse Aastar. VI kir- jastamiseks	1.800.—
4. Dendroloogia õpperaamatu kir- jastamiseks	2.800.—
5. Uurimistöodeks	200.—
6. Majand. toimk. operats.-fondi a-l	80.—
7. Ettenägemata kulud	90.—
Kokku Kr. 5.200.—	

Metsa- ja Jahisõbrad,

tellige

„EESTI METS'A“

ainukest Eestis ilmuvat piltidega illustreeritud metsa- ja jahinduse kuukirja.

Iga metsamees ja jahisõber peaks „EESTI METS'A“ lugeja olema.

Kuukiri algas 1932. a. oma 12. aastakäiku laiendatud toimetuse koosseisuga ja on meie kõigi metsanduslike organisatsioonide häälekandja.

Käsitab metsamajanduslikke päevaküsimusi, uuringuid, talumetsandust.

Jahindusosakonna koostamise eest hoolitseb eriline jahindustoimkond.

Looduskaitse leiab pidevat käsitlemist.

Kirjanduslik ringvaade uusimaist teostest.

Metsamaterjalide hindade ja puuturu alaline ülevaade.

Kutsealalised teated metsaametnikele.

1932. a. ilmub „Eesti Mets“ senises kaustas ja heal paberil ning maksab aastas 4 kr. ja poolaastas 2 krooni.

Tellimisi võtavad vastu kõik metskondade kantseleid, kõik vabariigi postiasutused talituse hinnaga.

Kuukirja toimetuse ja talituse aadress:

Tallinn, postkast 97.

Posti jooksev arve Nr. 155.