

EESTI METS

METSA- JA JAHIASJANDUSE KUUKIRI

VÄLJAANDJAD: Akadeemiline Metsaselts. Eesti Metsateenijate Ühing. Eesti Metsaühingute Liit. Eesti Metsaülemate Ühing.	Vastutav toimetaja Prof. O. DANIEL. Tartu, Jakobi t. 60. Toimetuse sekretär KARL KERBERG. Kod. telef. 438-90.	TOIMETUSE ADDRESS: Tallinn, postkast 97. TOIMETUSE ASUKOHT: Tallinn, Lai tän. 41, tel. 44-43. POSTI JOOKSEV ARVE NR. 155.
XI aastakäik	Oktoober 1931	Nr. 10

METSAÜHINGUTE TALVISEST TÖÖST

KARL KERBERG.

Metsaühingute suvine tegevus on lõp-
nud ja aeg on käes siirduda talvise tege-
vuse korraldamisele. Lai tööväli ootab
ees, kui tahetakse tulla appi metsale
praegusel kitsal ajajärgul.

Üheks esimesist ülesandeist selleks on
koondada ühingute ümber
rohkesti metsandusest tege-
likult huvitatud isikuid. Propa-
ganda sõnas ja kirjas ei suuda üksi
saavutada metsaühingute sihte, see
peab paratamatult olema ühendatud
tegelike küsimuste lahendamise-
ga, mis töötavad anda käega katsutavat kasu.
Tuleks seepärast asuda seisukohale, et

kohapealset juhatust ja nõuannet ning
metsaseemet ja taimi annavad ühingud
ainult oma liikmeile. Metsa-
ühinguil puudub jõud ja võimalus iga
metsakasvataja-talupidaja instrueeri-
miseks, nii tuleb paratamatult piirduda
ühingu liikmete metsamajapidamise
korraldamisega. Kuid kui juba ühele
peremehele on antud juhtnööre metsa
täiendamiseks, harvendamiseks või
uuendamiseks, oldud abiks metsa üles-
töötamisel ja kasutamisel, ning see on
töö viinud läbi saadud juhtnööride ko-
haselt, siis leiab sarnane eeskuju peagi
järeletegijaid ümbruskonna talundis



*Otepää metsapäev 19. V 31. a. metsaüleva juhatusel.
Osa võtsid: Otepää keskkool, Otepää kõrgem algkool ja Vana-Otepää
valla kõrgem algkool.*

pikema jututa. Sarnase tegeliku abi eest on iga peremees valmis astuma ühingu liikmeks ja sääraseid liikmeid oleks ühingu tarvis.

Asja elustamiseks on väga sobiv korraldada ja valmistada ette metsanduslikke võistlusi ühingu liikmete vahel ja osavõtjaile jagada välja preemiaid metsamärgi, diploomide, kirjanduse ja rahalise autasu näol. Võistluste korraldamine sünniks üksikute metsamajapidamiste vahel, kes mõningaid kultuurtoide on teostanud, kusjuures tööde ülevaatamiseks ja hindamiseks iga ühing moodustaks komisjoni, millest metsateadlaste, agronoomide ja tegelike talupidajate esindajad võtaksid osa. Võistluste tulemused võiks välja kuulutada iga-aastase metsanädala puhul, kusjuures see oleks ühenduses ekskursiooniga võistlusosalisse tallu ja selle metsadesse. Samuti võiks nende võistluste tulemused esitada põllumajanduslikel näitustel ja sealgi nad võiksid kuuluda hindamisele, nagu maaparandus- ja talukorrastustööd.

Teiseks tuleb jätkata koolide, noorsooühingute ja põllumajanduslike ühingute kaastõmbamist metsaharrastusele. Selleks on tarvis aegajalt korraldada neis metsandusliku sisuga ettekandeid, mis puudutaksid eriti ümbuskonna metsanduslikke päevaküsimusi. Samuti levitada metsanduslikke oskusi ja teadmisi, milliseid seni vähe on käsitatud. Juhtivaid jõude on vajaline kutsuda ühingu koosolekuile ja eriti selleks korraldatud kõneõhtuile, et neid tutvustada ühingu tööviiside ja eesmärkidega. Metsa mitmekesise elu-oluga tutvumine sobib väga hästi noorte harrastuste hulka ja pakub mitmekesiseid võimalusi noorte omaalgatuse väljendamiseks, avades neile silmad looduse lõpmatuks varasalvedesse. Sobivaks ergutusvahendiks oleks siingi metsamärgi katsete korraldamine ja metsamärkide väljajagamine katseid sooritanud noortele ja õpilastele, mida teostaksid ühingu usaldusmehed.

Käsikäes säärase sihttööga ei või unustada ka üldist metsandus-

likku propagandat kõnes ja kirjas. Kokkuleppel agronoomidega peaks eelmiste aastate eeskujul korraldatama metsanduslikke ettekandeid põllumajanduslikel kursustel, et metsaasja puudutada teiste põllumajanduslike küsimuste kõrval. Talve kestes on selleks palju võimalusi ja neid peaks kasutatama. Palju kasu toovad lühikesed artiklid kohalikes ajalehtedes ja ajakirjades; hea oleks, kui metsamehed ühingu liikmed veidi tihedamini suleaga võitlusse astuksid metsanduse seisukorra parandamiseks ja siin pakuksid oma abi kaaskodanikele.

Uue alana vajab läbiviimist metsakaubanduslik nõuanne ja metsamaterjaalide hindade noteerimine. Ei ole mõtet hoolitseda ainult metsakasvatuse eest, kui ei pöördta tähelepanu ka metsakasutusele. Metsakaubanduses on praegu hinnad langenud ja ostjail puudub elav huvi tegutsemiseks, paljud ettevõtted on lõpetanud tegevuse ja konkurents on väike. Seetõttu puudub turul elavus ja hinnad on väga kõikuvad, olles tihti põhjendamatu madalad. Selle vältimiseks oleks väga tarviline moodustada liidu juure eriline hindade noteerimise komisjon, kes saaks metsaühinguilt andmeid kohtadel sõlmitud lepinguist ja võiks neid avaldada üldiseks teadmiseks. Sarnane noteerimine tooks palju selgust metsaturu hindamiseks ja oleks abiks metsaomanikele õiglase hinna määramisel. Noteerimise läbiviimiseks on ühinguil tarvis koguda andmeid sõlmitud lepingute kohta oma usaldusmeeste kaudu ja neid saata edasi keskohta, võimalikult värsketena ja rohkearvuliselt, kusjuures andmete avaldamine võiks sündida kas „Põllumajandusturus“ või „Eesti Metsas“.

Talve kestes on tarviline viia läbi eeltööd tuleva kevadise metsanädala korraldamiseks, et see toimuks hoogsalt ja tagajärjerkalt. Tarvis koguda andmeid seemnete ja taimede tarviduse kohta, hoolitseda nõudmiste rahuldamise eest, leida kohad metsapäevade korraldamiseks ja valmistada osavõtjaid ette asja teadlikuks

käsitamiseks. Ka „linnupäevade“ korraldamine (vt. dr. K. Verberg — „E. M.“ nr. 5 s. a.) võiks kõne alla tulla. Liit oma poolt katsub ses küsimuses tulla appi üldiste korralduste läbiviimise teel.

Ühingute sisemises elus on vajaline võtta kaalumisele sektiioonide ja osakondade asutamise küsimus vastavalt kohalikele tarvidustele. Mitmelt poolt on soovitatud osakondi luua revident-metsaülemate piirkondade järele, kuna need on suuremaiks keskusteks praeguses metsavalitsusaparatuuris. Tarvis on ühingu tegevus viia ligemale tegelikule metsakasvatatajale, see on asjale ainult kasuks. Jahinduse alal võiksid ühingud rentida endile jahimaid ja neis arendada eeskujulikku jahimajapidamist, aidates sellega kaasa jahinduse edendamisele. Looduskaitse mõtte propageerimine, harutamine ja levitamine kuulub samuti ühingu talvise töökava hulka, mille läbiviimiseks ligemaid näpunäiteid loodame saada liidu looduskaitse toimkonnalt.

Tingimata peaks ühingu is talve jooksul läbi viidama metsanduslike nõuandjate võrgu korraldamine: nendeta on ühingul võimatu teostada oma kavatsusi ja saavutada sihte ühingute praeguse kuju juures. Kõik ühingu ettevõtted teostuvad peamiselt nende kaudu ja seepärast tuleks nõuandjate võrgu korraldamisele, tööle rakendamisele ja väljakuulutamisele pühendada suurimat tähelepanu. Kuidas see toimus Harju metsaühingus, sellest on informatsioon saadetud kõigile metsaühingutele.

Lõpuks veel paar sõna tulude hankimisest ühingute tegevuseks. Liikmemaksudest on kogunenud juba vähemaid tagavarasid, kuid neist ei jätku kaugeltki kõigi kavatsuste teostamiseks. Talvine aeg sobib väga mõne peo või loterii korraldamiseks, mis aitaksid täiendada ühingute kerget laekaid — algatust ja energiat need ju



Viljandi Metsaühingu poolt Viljandi linna koolide lõppklassidele Õisu metsades korraldatud metsapäev 13. mail 1931. Kooli juhatajad, metsamehed ja ühingu juhatuse liikmed.

nõuavad, kuid heal tahtel saadakse sellestki üle, samuti kui leidub tegelasi ja korraldajaid.

Metsaühingute senine tegevus on olnud mitmekesine ja annud mõningaid õige tähelepanevaid tagajärgi. Et see sarnasena kehtaks edasi, selleks on tarvis elavaid mõttevahetusi ja harutlusi kavatsuste kohta. Näeksin healmeelele, et ülaltoodud mõtted leiaksid vastukaja, arvustust ja teostamist võimalikult laiemas ringkonnas. Mida rohkem mõtteid seejuures tuuakse esile, mida rohkem uusi algatusi võetakse kaalumisele, seda elavam ja hoogsam on töö.

Metsapuude seemnete ja taimede ühistellimise

kavatseb korraldada E. M. Liit asjast huvitatuile. Ülesandmised ja soovid palutakse teatada liidu büroosse, Tallinn, Lai tän. 41, hiljemalt 1. jaanuariks 1932. a. samast võimalik saada ligemaid teateid.

PÖLLUMAADE METSAMISEST.

Alfr. Auksmann.

Meil ollakse üldiselt arvamises, et põllumaadele asutatud metsad on mädad, ja seega nagu ei olekski otstarbekohane põllumaid metsamisele võtta. Mädametsi leidub meil ka metsamaadel, kus me metsakasvatamisest kindlasti ei loobu.

Seni ei ole minu teada meil veel keegi vaevaks võtnud ligemalt uurida, kus nimelt tõepoolest keskmiselt suurim mädametsa protsent leidub, s. o. kas metsa- või endistel põllumaadel, ega oleks ilmaaegne, kui lugupeetud metsamehed asja selgitamiseks selle töö juure asuksid.

Saksas on see küsimus metsamehi huvitanud ja seal on ka sääraseid katseid tehtud, millest nimetan Sakseni metsareferendari H. von der Wanse andmed 1929. a. Nii on Wanse punamäda leidnud kuuskedel metsapinnasel 37% (2100 proovipuud) ja end. põllumaadel asutatud metsades 24% (3000 proovipuud). Kas ei võiks ka meil säärane vahekorid välja kujuneda, et see hädaoht põllumaadel mäda poolest nii suur ei olegi, et seda eriliselt maksaks esile tuua. Minule tundub küll, et siin on tegemist eksiarvamisega, kuigi ka selleks esialgu andmed puuduvad.

Üks asjaolu, mis mul põllumetsades on silma paistnud, on nimelt nende hea kasv ja seega ka suur mass, mis ületab kaugelt Vargase normaalkasvu tabelite andmed. Olen leidnud 60 a. vanuseid kuusemetsi massiga umbes 475 tm. ha kohta, kuna Vargase tabelid näitavad niisama vana metsa I boniteedi kohta ainult 307 tm., seega on põllumetsa mass 50% võrra suurem.

Umbes 20 a. eest sünnitas meil kõneainet, et 20—30 a. vanused põldudel asutatud männimetsad hakkavad kuivama, s. o. harvenevad. Viimastel aegadel ajakirjanduses leiduvad andmed aga lasevad oletada, et see peaks olema üldine möödunud nähtus, mis on välja kutsutud juurtekava võistlustest ja lõpeb umbes 50 a. vanuses puiestiku eas. Ollakse ka arvamises, et siin on tegemist mitmesuguste seentega, nagu *tra-*

metes radiciperda ja *polyporus annosus*, mis põllumaade metsades metsamäda ja kuivamist esile kutsuvad, ja seetõttu peetakse hädaohtlikuks kuivama hakanud gruppe kraavikestega ümbritseda, et seene idud ei infitseeriks läbilõigatud terve puu juuri. Prof. Möller on oma ajal nimetatud seentega katsunud infitseerida terveid puid, kuid 163 katse juures ei ole see tal õnnestunud, mispärast Möller on jõudnud otsusele, et seentel peaks olema ainult sekundäärne tähtsus. Kuulus Dankelmann vaatab säärasele nähtusele päris külmavereliselt ja nimetab seesugust harvenevat metsa seenevalikraide met-saks (Pilzplenterwald).

Olgu siin tähendatud, et kuulsaks saanud von Kalitschi Bärenthoreni mets asub 57%-ga endistel põllumaadel, kuid pole kuulda, et puiestikud selle all kannataksid või mädad oleksid.

Mõned metsateadlased soovitavad võtta meie kuuse asemele põldude metsamisel *Pseudotsuga Douglasii*, mis juuremäda all ei kannatavat, ja arvatakse ka, et kuusk teises eas on juba tervem; võib ka katseid teha nim. ameerika puuga, mis meie oludes peaks andma nähtavasti häid tagajärgi, kuid pean ütleva, et meie männist ja kuusest ei maksaks ka nii kergesti põllumaadel loobuda. Olen näinud kodumaal ka ilusaid põllumännipuiestikke, mis ei jäta midagi soovida.

Metsateadlane Orlovski, kes Balti-maa metsadega oli hästi tuttav, kinnitab, et juuremäda põllumetsades üldse rohkem ette ei tulevat kui metsapinnasel, nimetab üht 140 a. vanust põllumännimetsa, mis asub Burtnekis ja olevat täiesti terve ja ilus. Ta soovitab põllumaid võtta metsamisele nii kuuse kui ka männiga või ka segatult, kuidas maapinna olud seda lubavad.

Ülalnimetatud Wanse on oma uurimistööid teinud mitmes metstkonnas ja temale on eriliselt paistnud silma, et põllumaametsadel olevat läbistikku parem kasv kui metsamaade omadel. Ta tõendab ka, et põllumetsad ei kannata-

Metsaseemnete kogumine.

A. Pavlov.

Väga sagedasti juhtub, et puuseltsile vastavalt valitud maapinnale tehtud külv ei anna igakord soovitud tagajärgi: vahest hävib külv täieliselt, teinekord jällegi tõusevad taimed vähesel arvul ja kasvavad esialgu päris rahuldavalt, kuid hiljem, juba puuks kasvanult, jäävad kiduraks ning annavad kõvera, väheväärtusliku tüve. Milles seisab siis siin külvi ebaõnnestumine? — Peaviga seisab siin seemneis. Kui seemned on saadud teistest rajoonidest, kus kliimatilised tingimused ei ole ühised külvikohaga — ei anna need rahuldavaid tagajärgi. Pealeselle seemned kannatavad veel kauplustes, kus neid säilitades pearõhk pannakse nende hulga säilimisele, kuid nende väärtuse, idanemise protsendi, eest hoolitsemine jäetakse hooletusse. Samuti võib müüdivad seeme olla korjatud vigaseilt ja haigeilt või jälle liig noortelt puudelt, missugust iialgi ei saa lugeda heaks kasvujõuliseks seemneks. See kõik sunnib meid ära ütleva igasugusest vaheltkauplejate abist puuseemnete hankimisel ja igaüks, kes on huvitatud puude kultiveerimisest, peab võimalust mööda puuseemet korjama just ise. Et meie metsades, aedades ja parkides on leida mitmet-setmet liiki puid, missugused küllaldaselt seemneid kasvatavad, ei sünnita meile isiklik seemnete kogumine ülesaamatuid raskusi. Ainult juhtumil, kui katseid te-

hakse puude liikide naturaliseerimisega, tuleb pöörduda seemnete hankimiseks vastavate välismaa firmade poole.

Nõnda on kõige soovitatavam puuseemneid korjata kohapealt ja võimalikult isiklikult, selleks peame aga tutvuma nende korjamise viisidega ja teadma, kuidas seemneid kauemat aega säilitada.

Puuseemnete korjamiseks on järgmised põhimäärused või laused:

- 1) tarvisminevad puuseemned võimalikult ise korjata;
- 2) puuseemneid peab korjama täiskasvanud puudelt, sest noorte puude seemned idanevad vähem;
- 3) Vigaseilt või haiglasilt puudelt seemneid korjata ei või, sest need on tihti vähese idanemisvõimega;
- 4) seemne suurus ja raskus mõjub ka taime arenemisele, seepärast korjata võimalikult suuremaid ja raskemaid seemneid;
- 5) seemnete korjamist on kõige parem teostada kuiva ja vaikse ilmaga;
- 6) kogutud seemned tuleb kohe hoolega kuivatada, vastasel korral need hakkavad mädanema.

Seemnete kogumiseks üksikute puuliikide järgi oleks anda järgmisi juhtnõore:

Nulgpuu ehk pihta.

Seeme valmib käbides septembri- või oktoobrikuus ja valmimise järele pude-

vat rohkem tuule all kui harilikud metsad, ja põlluharimise hea mõju tulevat nähtavale isegi veel metsa teises eas.

Dr. Liese leidis, et põlluharimise või pealmise kihi kobendamise tagajärjel muutuvat tunduvalt männi juurekava. Sammasjuur olevat arenenud nagu naeril narmasjuurteta, kuna aga horisontaalsed juured kobedas maas seda rohkem olevat arenenud; ütleb, et suure tähtsusega olevat taimede korralik maamulda asetamine, parem pikemaid juuri lõikamisega lühendada kui ebaloomulikult maa sisse panna.

Peaaug veel ühele asjaolule juhtima tä-

helepanu, nimelt et meie põllumetsade uurimiste juures ei jäetaks arvesse võtmata karjatamist, kus see on sündinud, sest karjatamise all kannatab rohkesti kuusk, ega tuleks seda panna põllu ärvele, kui säärasel maal leidub rohkem mädapuid.

Lõpuks tähendan, et seal, kus meil põldude metsamine võiks tulla küsimuse alla, me seda ka rahulikult võime teostada, sest kõik praegu käsitada olevad andmed lasevad oletada, et põllumaadele asutatud metsad võivad anda rohkem saaki kui seda üldiselt arvatakse.

neb, kusjuures seemned ühes kattelühedega maha varisevad, paljast rootsu järele jättes. Seepärast tuleb pihta käbe korjata hiljemalt novembrikuus. Käbid asuvad puu ülemiste okste küljes, seepärast on kasvavalt puudelt käbide korjamine õige raske. Suuremal arvul pihta seemneid korjatakse puude maharaiumise teel ja seda ainult siis, kui nad moodustavad puiestiku. Pärast korjamist tuleb käbid hoida harilikus toasoojuses, kus nad pudenevad. Seemned eraldatakse kattelühedest käte vahel või muul viisil, nagu näiteks kotis hõõrumise teel, pärast neid tuulates. Säilitatakse seemneid kottides. Idanemisvõime kestab kaks aastat, kuid teisel aastal alane umbes 25% võrra, kuna värsketel seemnetel idanemise protsent on umbes 85.

Lehis.

Käbid valmivad oktoobrikuus, neid korjatakse talvel. Korjamisel tuleb panna tähele, et okste küljes ei ole mitte ainult värsked käbid, vaid ka eelmise aasta ja ka veel vanemad käbid, milles enam kõlvulist seemet ei ole. Vanu käbisid võib värskeist eraldada tumedama värvi- ga, samuti on need vahest kaetud hallituskorraga. Korjatud käbid pudenevad toasoojuses. Seemneid võib ka koguda järgmisel viisil: palava ilmaga (jaanipäeva ümber) võib oksa tugevasti raputada ja seemned kukuvad puu alla laotatud linadele või tekkidele. Idanemisvõimeliseks jääb seeme 3 aastaks.

Kuusk ja mänd.

Männikäbid valmivad oktoobri-novembrikuudes ning kuusekäbid — oktoobris. Aprillikuus kevadisel päikesepaistel käbid avanuvad ja seemned hakkavad varisema. Käbid korjatakse harilikult maharaiutud puudelt, kuid võib ka puude otsast korjata. Korjamise juures tuleb vaid silmas pidada, et kuusekäbisid ei hakataks koguma enne novembrit ja männikäbisid enne detsembrit, sest varemalt mahavõetud käbid sisaldavad veel rohkesti mitte küpsset seemet.

Käbide kuivatamiseks ehitatakse vastavad seemnekuivatused, kuid nende kuivatamist saab seada sisse ka rehtedes

ja saunades. Käbidest saadud seemneid on soovitatav tiibadest puhastada, selleks hõõrutakse neid käte vahel või kotis, aga sealjuures peab hoolitsema selle eest, et seemneid ei vigastataks. Seemned säilitatakse kauemat aega pudeleis, missugused peavad olema aga kuivad ja puhtad ning õhukindlalt kinni pandud, korgitud.

V a h e r.

Seeme valmib septembri- või oktoobrikuus. Harilikul vahtral pudenevad seemned kohe pärast valmimist, kuna teistel liikidel püsivad kuni külmade tulekuni ja tatari-vahtral isegi kuni kevadeni. Kui seemned juba pruunikis lähevad, võib neid korjata puude otsast, kuid samuti võib korjata ka mahalangenud seemneid. Puude otsast võib neid korjata puu otsa ronides käega või ka kepiga puu otsast maha lüües. Seemnete idanemisvõime püsib kõige rohkem 2 aastat. Vähesel arvul hoitakse neid üle talve keldris, segades neid liivaga, suuremal arvul on neid kõige soodsam säilitada kraavikes- tes, kattes nad mullakorraga.

L e p p.

Lepaseemned kasvavad väikestes käbikes- tes ja valmivad novembrikuus. Korjatakse neid harilikult detsembri- või jaanuarikuudes, lõigates lepa oksad ühes nende küljes rippuvate käbikes- tega, ja pärast korjamist riputatakse oksad kuiva ruumi, kus käbikesed toatempera- tuuri mõju all avanuvad ja seemned välja varisevad. Idanemisvõime kestab ainult 1 aasta. Et väga tihti lepp kasvab jõgede ja ojade kaldail, siis kevadel võib lepa käbe veest korjata. Vee pealt korjatud seemned kõlbavad kohe külvamiseks, alal hoida neid ei saa.

S a a r.

Saareseeme valmib sügisel ja jääb kauaks puu otsa püsima. Seetõttu võib seemneid korjata sügisel, samuti ka talve esimesel poolel. Kuni kevadise külvini säilitatakse seemneid väikesel arvul keldris liivaga segatult; suurema hulga jaoks kaevetakse sügisel kraav sügavusega 70 sm., põhi ja küljed vooderdatakse laudadega ja siis täidetakse

kraav saareseemnetega mullaga segatult, kattes pealt okste ja mullaga.

T a m m.

Tammeterod valmivad septembrikuu lõpul. Korjatakse neid mahalangenult, puude alt, kuid siinjuures peab täheandama, et esialgu langevad puudelt viigased, alaväärtslikud terod, missugused seemneks ei ole soovitatavad. Kogutud seemned pannakse vihma eest kaitsitud kohale õhukese kihina maha ja segatakse ühe nädala jooksul ümber, et nad ära kuivaksid.

Tammeseemnete säilitamine on raskendatud. Väikesel arvul võib neid hoida kuivas keldris, liivaga segatult, puukastides. Suuremal arvul hoidmine aga sünnib mitmel viisil: 1) valitakse ja puhastatakse kuiv ja kõrge maakoht, millele keskele püsti asetatud haokimbu ümber terod puistatakse, selle kihile peale raputatakse kuivi lehti või sambalaid, siis jälle kiht terusid jne. Rõuk kaetakse õlgede või lehtedega ja lõpuks mullaga. Haokimbu ülemine ots kaetakse väikese laudkattega ja rõugu ümber kaevetakse kraav loodsihis seintega, mis kaitseb hiirte eest.

2) Lihtsam on terude talvitamine aukudes. Kuival kohal kaevetakse auk, mille mahutavus oleneb terude rohkusest. Selle keskele lüüakse õlgedega mäsitud vai ja siis puistatakse terod auku, vaheldades terukihte kuivade lehtede, sambla- ja liivakihi. Pealt kaetakse auk mullaga ja kaetakse sademete eest õlgatusega. Augu ümber kaevetakse kraav.

3) Rahuldavate tagajärgedega võib tammeterusid säilitada ka vees. Selleks asetatakse terod korvidesse auguliste põhjade ja seintega, või vaatidesse, ja lastakse vette nii sügavale, et yesi seal enam ära ei külmaks. Kevadel tuleb need terod varakult maha küllida, sest vees hoitud terod idanevad hiljem ja halvemini.

P ä r n.

Pärnaseeme valmib oktoobrikuus, kuid jääb talveks puu otsa. Seeme korjatakse

harilikult üksikult seisvalt puudelt, lüües neid keppidega puu otsast maha; ka võib neid koguda maast pärast mahalangemist. Pärnaseemneid on soovitatav pärast korjamist kohe maha küllada, siis idanevad nad järgmisel kevadel. Kui ei läinud korda sügisel küllada, siis tuleb talve jooksul seemneid stratifitseerida, nimelt: harilike kastide sisse puistatakse kiht liiva, selle peale kiht seemneid, viimaste peale jälle liiva jne. Kastid võib hoida keldris, kusjuures pealmist liivakihti aegajalt peab niisutama. Stratifitseeritud seemned idanevad samal kevadel.

J a l a k a s j a k ü n n a p u u.

Seemned valmivad juunikuus ja varisevad otse pärast valmimist. Korjamisel nopitakse seemned okstelt, ronides selleks puu otsa või tarvitades kääre, mis on kinnitatud pika kepi otsa. Kohe pärast korjamist tuleb seemneid õhu käes kuivatada ja maha küllada. Juba umbes poole-aasta pärast kaotab seeme idanemisvõime.

K a s k.

Kaseseemned on urbades ja valmimisel lähevad pruuniks. Seemnete valmimine sünnib augustikuu lõpul — veidi varem või hiljem — mis oleneb ilmastikust. Urbade kogumisel peab olema ettevaatlik, sest täiesti valminud seeme pudeneb kergesti ja seepärast on neid tarvis koguda enne pudenemise algust. Korjamine sünnib harilikult maharaiutud puudelt, lõigates oksid ühes nende küljes ripuvate emaurbadega. Oksad seotakse kimpudesse, riputatakse kuhugi sooja ruumi ja kuivatatakse seni, kuni seemned muutuvad kollakas-pruuniks. Saadud seemned puhastatakse ja puistatakse kottidesse, missugused riputatakse katuse alla.

H a a b j a p a j u.

Nende puuseltside seemneid korjatakse väga harva, sest nii nende korjamine kui ka taimede seemnest kasvatamine on raskendatud. Puhta seemne saamine on kaunis tülikas töö; maharaiutud puu-

Mõni sõna okaspuu istutamise aja kohta.

H. Aun.

„E. M.“ nr. 9 veergudel ilmunud artiklis käsitleb hr. Auksmann küsimust, millal oleks sobivaim aeg okaspuude istutamiseks. Pärast mõnede faktorite kaalutlemist jõuab hr. Auksmann otsusele, et kohaseim aeg selleks on sügis. Minu arvates peab niisuguse väitega olema väga ettevaatlik ja mitte üldiselt soovitama, kui ei ole selgitatud, millisele pinnasele ja kunas sügisel tahetakse istutada. Kui keegi ühes populaarses artiklis, mille eesmärgiks on alamaid metsaametnikke õpetada (see vist oligi hr. Auksmanni soov), ütleb, et okaspuid peab istutama sügisel, siis saab sellest nõnda aru, et see peaks sündima ühel ajal viljapuude ja marjapõõsaste istutamisega, mis oleks oktoobrikuus. See on aga liig hilja. Meie kliimololudes võib okaspuude istutamist toimetada augustikuus ja septembri alul, kui puude juured veel kasvavad, mitte aga, nagu hr. Auksmann ütleb, „hakkavad juuri kasvatama, millega teevad algust juba septembri alul.“ See ei ole nõnda, sest puude juured hakkavad kasvama juba kevadel pärast maa sulamist, mitte aga sügisel pärast kasvu lõppu.

Ei ole ka tähtsuseta pinnas, millisele katvatakse puu istutada. Sellest ei räägi hr. Auksmann sõnagi, millest võiks järeldada, et sügisene istutamine igal pinnasel ka õnnestub.

Sügisene istutamine on õigustatud ainult kõrgel ja kuival pinnasel, kus sügisene ilmastik rohke niiskuse tõttu hästi mõjub. Täiesti kahjulik ja lubamatu on sügisene istutamine madalal ja niiskel pinnasel, kus kevadised külmad taimi maast üles kergitavad. Isegi kevadel istutatud taimi kergitab külm järgmisel kevadel säärasel pinnasel üles, olgugi et neil terve vegetatsiooni periood sissejuurdumiseks

oli aega. Millist pilti kujutaks esimesel kevadel niisugusele pinnasele rajatud istandus? Arvan, et ei liialda, kui ütlen, et 90% taimedest on külma tegevuse läbi hukkunud.

Okaspuid peab istutama kevadel, kuna sügisesele istutamisele tuleb vaadata kui ühele istutamise võimalusele ülal kirjeldatud pinnasele, mitte aga seda kõikjal soovitama.

J ä r e l m ä r k u s :

Nähtavasti ei ole hr. H. Aunil teada, et puude juured kasvavad kaks korda aasta jooksul. Esimese kasvu algus on kevadel, suvel on kord seisak, ja sügisel hakkavad juured teist korda kasvama. Nagu minu vaatlused on näidanud, algab sügisene juurte kasv septembri alul, ja kui tahetakse, et taimed pärast istutamist veel võiksid juurduda, tuleks istutada samal ajal, s. o. septembri alul, aga mitte oktoobrikuus, millest mina ei ole rääkinud ega ole mõelnud, sest mina käsitsin ainult okas-aga mitte lehtpuude istutamise aega.

Madalal ja niiskel pinnasel, kus külm taimi kergitab, tuleks istutada mäta või künka peale ja katta neid liivaga, samblaga jne., siis võib oletada, et taimedest 90% hakkab kasvama.

Võttes arvesse, et kultuuritööde ulatuse ja viisi metsskonnas määrab kindlaks metsaülem, aga mitte metsavahid, ei võiks minu artiklile mingit hädaohtu ette näha, sest metsaülem võib seda katset teha oma äranägemise järgi, oletades, et tehnilise külje teostamiseks tarvitud kogemused on olemas.

A. A.

dest lõigatakse oksad ühes urbadega ja kuivatatakse soojas ruumis, näiteks toas, kus siis villatordid seemnetega laiali lendavad. Seeme kaotab väga ruttu oma idanemisvõime ja seetõttu mainitud puuseltse paljundatakse vegetatiivsel teel.

V a l g e p ö ö k.

Seemnete korjamist toimitakse hilis-sügisel, esimeste külmade ilmumisel,

noppides puu otsast. Kogutud seemned eraldatakse tiibadest ja tuulatakse.

P ö ö k.

Pöögiseemneid korjatakse pärast täielist valmimist, sügisel, maa pealt. Pärast korjamist tuleb neid kohe hoolega kuivatada päikese käes. Väikesel arvul võib talvitada keldris segatult liivaga.

Kaunistagem kodu ümbrust!

A. Janson.

Rõõmustaval viisil on viimaseil aastail hakanud tegutsema tublide metsa-



Metsaülema maja saarel 1895. a.

meeste ergutusel metsaühingud, on korraldatud metsapäevi, koole on viidud metsa istutama jne.

Kui maal ringi rändame, siis läbis-tame tundide viisi igavate kadaka- ja lepapöösastega kaetud lagendikke. Üksikud majad ja külad seisavad kas maitsetute kivi- või puuaedadega piiratult või eluhooned on kõrvalhoonetega plaanitult segi paisatud. Ei näe ilu-puid ega pöösaid, välja arvatud mõni jändrik sammeldanud vana õunapuu.

Otse naudinguks on silmale, kui niisuguse igava maastiku läbistamise järele eemalt näed mõnd vana mõisaparki. Seal näeb silm, mida inimese käsi loodusele kaasa aitamise-ga suudab korda saata. Otse vaimus-tusse satub loodusesõber, kui nau-dib Joa, Vigala, Jädivere, Hiiu-Suuremõisa, Olustvere ja mõne teise veel hävimata pargi ilu. Need pargid on omal ajal küll meie esi-vanemate tööjõuga asutatud, s. o. ajal, kui meie esivanemad veel orjad olid, aga nad on asutatud ja nende asutajail oli, nagu näha, juba tol ajal arusaamist ja esteetilist maitset.

Me oleme sellest ajast saja aasta võrra edasi sammunud, aga kahjuks ei ole kultuur meile selles suunas kuigi suurt mõju avaldanud. Ei võigi nõuda, et iga meie talu

juba tore park ümbritseks — see oleks võimatu nõudmine, sest 30—40 aasta eest oli suurem osa meie taludest veel mõisnike omandus, kust nad rentniku oma tuju järgi võisid välja kihutada. Milleks siin istutada ja vaeva näha — järgmine rentnik võis istutatud puud endale loogapuuks raiuda!

Hoopis teine lugu on praegu. Meie rahva kultuurne tasapind on Eesti ise-seisvuse kestes suuresti tõusnud, seda näeme ta arenemises, riietuses, puhtuses jne. Aga looduse ilu hindamises ja kodude ilustamises oleme jäänud pea-aegu endisele tasemele. — Seda ilu-tunde puudust väljendavad kõige ise-loomustavamalt meie koolimajad. Suurem osa neist maal on auga samblad katusele saanud, aga nad seisavad kurvalt ja mahajäetult lagedal, kuigi just kool peab noorsoole hinge istutama armastust looduse vastu ja ilutunnet. Kui me veidi ringi vaatame, siis näeme, et just noorurid looduses hävitusi toime panevad: rohelisest tagasi tulles tassivad koju kandamite viisi õitsvaid puu-oksi või lilli ja mõned viskavad oma koorma juba enne koju jõudmist teel maha.

Tekib küsimus, kas ja kuidas meie koolid selles suunas lapsi kasvatavad ja kas meie õpetajad isegi sellekohast et-



Sama ümbrus aastal 1910.

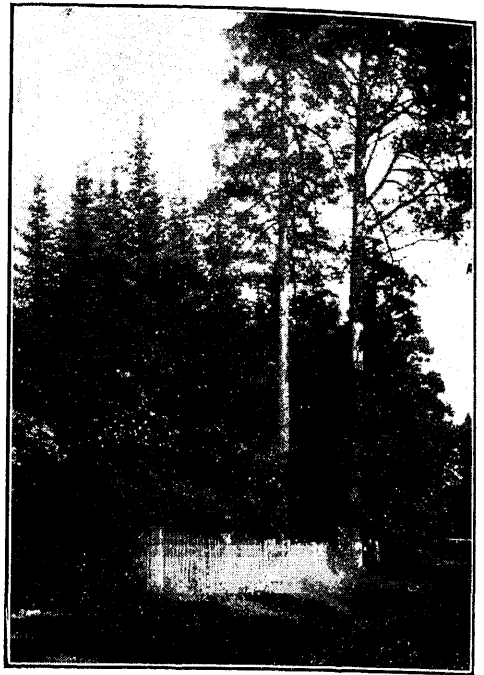


Seesama maja aastal 1930 30-aastaste balsam-nulgudega ja tammedega.

tevalmistust on saanud, et õpilasile midagi võivad pakkuda.

Kui palju suudab inimene väikeste kuludega ja armastusega looduse vastu paari aastakümnega ära teha, seda tõendavad siinkohal avaldatud mõned päevapiltlikud ülesvõtted.

Pilt nr. 1 näitab metsaülema maja Hiiumaal aastal 1895. See seisis tol korral üsna lagedal. 1898. aastal asutati seal taimeaed ja puukool ja hakati ka varsti seal ümbruskonnas puid istutama. 1910. aastal olid istutatud puud juba ligi 10 jalga pikad, nagu osalt on näha pildist nr. 2. Pilt nr. 3 näitab sama ümbrust 1930. aastal. Pilt nr. 4



Kolmekümneaastased balsam- ja siberinulnud sama maja ümbruses.

näitab 1898. a. asutatud puukoolist tekkinud balsam- ja siberinulgudest metsa.

Meie koolidest astub igal aastal kümneid tuhandeid elurõõmsaid noorureid ellu. Kui neist igäüks jõudu mööda istutaks 10—20 puudki, siis muudaks meie kodumaa juba lähimal aastakümnel oma nägu.

METSAMEESTE HUVIREIS SOOME.

(21.—25. AUG. 1931. a.)

(Järg.)

J. Pipar.

Punkaharjule

jõudis rong pühapäeval, 23. augustil, kell 4.34. Metsateadusliku katsejaama tööjuhataja hra Siira elamu on raudteejaama lähedal, mispärast polnud huvireisilasi vaja end korralikult riietada, sest siin oli esimesena ette nähtud „soome saun“. Kes varem jalule sai, see oli esimene ka saunas.

Saun on ikkagi kerisega ahjuga, nagu see Eestiski, kuid selle vahega, et meil

laotakse keris suurtest munakividest, kuid Punkaharju saunas võib tähele panna, et keris kõlbab väga hästi üles laduda ka peenikestest või vähemaist munakividest. Minul oli võimalus koos hra konsul Vesterisega ja hra Vuoriga saunas viibida, ja siin selgus ka sedamida, milles erineb „soome saun“. Minu kaasmaalased tahtsid lavale vett vihale kaasa võtta, kuid see keeldi ära. Viht kastetakse ainult märjaks ja lastakse kerisel kuumas pehmeks minna. Laval

viheldakse kuivalt, milles soomlastel on täieline õigus, sest kuivalt viheldes ei ole saunas nii palju auru ja võib ühtlasi ka palju suuremat kuumust välja kannatada.

Pärast riietumist vagunis kogunesime metsatööde juhataja hra Siira ruumikasse korteri. Hra Siira ütles külalistele „tere tulemast“ ja andis lühida ülevaate Punkaharju metsateaduslikust katsejaamast lõpul tähendades, et kõiki Punkaharju külalisi, varem kui nad juhitakse metsa- ja taimeaedade vaatamisele, toidetakse soome rahvusliku kaerapudruga, mida palus külalisi maitseda.

Pärast einet kutsus hra Siira külalised vaatama taimeaeda ja kultuurimetsa, mille vaatamine ja võrdlemine Eesti metsateaduslike töödega pakkus suurt huvi. Metsateadusliku uurimuse ja katseasjanduses on näha, et soomlased kulutavad neile töödele suuri summasid ja piinlikku hoolt ja seda seepärast, et hoiduda halbade tagajärgede eest nii riigi- kui ka erametsamajanduses.

Vähemalt tunniajalisel matkal läbis-tades mitmesuguseid metsakultuure ja -tüüpe jõudsimme viimaks Puruvee järve kaldale. Siin hra konsul Vesterise algatusel võtsid meeshuvireislased endid riidest lahti ja laskusid lainetesse liikmeid jahutama. Järve vesi oli veidi külmavõitu, mispärast pärast pildistamist järves tuli Puruveest varsti lah-kuda.

Lõbusas meeleolus tõusime ja lasku-sime ühelt kaljurünkalt teisele, kuni jõudsimme Punkaharju valitsuse hotellini. Hotell oli suletud, kuid samas ligidal oli professor Heikinheimo väike kahe-toaline töömaja, kus veidikeseks vihma-varju pugesime. Professori töömaja lihtsaid ruume ja mööblit vaadeldes selgitas hra konsul Vesterinen, et siin elab professor ainult teatud töö lõpule viimiseni, mis on tarviline aja kokkuhoiu mõttes, et ei tuleks kaugelt korterist käimisega aega kulutada.

Vaatamata kergele vihmasajule sam-musime edasi ja nüüd juba mäeharjal. Punkaharju on siin tõeline Soome ilu



*Soome laulukoor Punkaharju jaamas.
Punkaharju taimeaias.*

ja luule asupaik, kus valitsushotelli läheduses asuvad ka soome luuletaja Runebergi töölaud ja pingid. Räägitakse, et luuletaja Runeberg olevat Punkaharjul näha oleva väikese laua ääres ja vabas looduses loonud soome isamaa hümmi, kuid uurimused pole seda veel suutnud tänini kinnitada. Soome luuletaja Runeberg on tõsisemaid loodussõpru, kes oskas laulus sõnastada ilusat soome loodust. Nii laulis ta omal ajal Roine ja Längelmävesi vahelisel mäeharjal:

*„Oi taivahan pyha Herra,
Sa isämme armias!
Ah kuink' on sun maasi kaunis,
kuink' ihana taivahas!
Sä järveimme säähkyellä
suo lempemme tulta vaan,
oi Herra, intoa anna
ain' maatamme rakastamaan!“*

Rändasime veel hulk aega mäeharjal, vaadeldes seda iluküllaseimat Soome maastikku, kuni Takaharjuni, kus asub kopsuhaigete sanatoorium. Sanatooriumist mööda minnes pöörasime Takaharju kaudu tagasi metsatööde juhataja hra Siira korterisse.

Metsatööde juhataja abikaasa proua Siira oli matkalt tulnuile suure üllatuse valmistanud rikkalikult kaetud lõunalauga, millel eriti tähelepanu äratasid ainult Soome järvedes püütavad „muiku“-kalad. Muikud olid serveeritud värskelt praetult kui ka soolatult, mistõttu sellest soome rahvuslikust kalast

ja kalatoidust võis saada täielise kujutluse. Suuruselt võiks muiku-kala võrrelda meie kiluga. Ta erineb kilust vaid peaga, omades pealmisest palju pikema alumise lõua. Mis puutub muiku maitseesse, siis on see väga hea.

Lõunalauas tänas hra A. Netze Punkaharju metsateadusliku katsejaama tööjuhatajat hra Siirat ja tööjuhataja abilist, kes matka kestes väsimatult andis huvireislasile seletusi ja näitas nii palju õpetlikku metsamehele. Kõnele vastas hra Siira, tähendades, et vaesemehe võlg ei jää nõudmata — tuleb aeg, kus soome metsamehed tulevad Eestisse jälgima metsateaduslikke uurimusi ja töid, millest võib soome metsamees samuti palju õppida.

Punkaharju raudteejaama oli meie üllatuseks saatma tulnud kohalik laulukoor, kes tutvustas meid enne rongi lahkumist soome rahvalauludega. Hra Netze pidas laulukoorile lühikese tänu-kõne, milles väitis, et Soomemaa südamesse eksinud Eesti väikeste metsameeste perele on laulukoori saatma ilmumine suureks üllatuseks, mis jätab Punkaharjust kustumata soojad mälestused...

Vaatamata sellele, et meie huvireislaste seas puudusid eeskujulised laulumehed, seadsime endid gruppi ja vastasime soomlasile Eesti rahvalauludega.

Üle Savonlinna-Pieksamäki tagasi Helsingi.

Rong lahkub Punkaharjust võrdlemisi vara, kell 15,52, mistõttu on võimalus vaguniakendest jälgida Süda-Soome maastikku, küla elamuid ja noorte pühapäevaseid askeldusi.

Ükskõik kuhu vaatad, paistavad Soome põldudel kaeraväljad, millest ka oleneb, et Soome perenaine oskab kaerajahust ja -tangudest nii maitsvaid sööke valmistada.

Kuski talu põllul võis pühapäeval näha noori kaera kogumas, mille kohta Soome metsamehed tähendasid, et ka neil olevat kombeks „talguid“ korraldada, kus töö lõpul tantsu keerutatakse.

Mõneajalise sõidu järele jäime ootama „Põhjala Veneetsiat“ — Savonlinna. Varsti mööduski keset järve asuval kal-

jul „Püha Olavi loss ja kindlus“ ja sellele järgnes Savonlinna.

Meie suureks imestuseks olid ka Savonlinna raudteejaamas välja pandud Eesti ja Soome lipud läbisõidul olevate Eesti metsameeste auks.

Lahkumisel kogunes jaama hulk savonlinnalasi rongi saatma, kelledele konsul E. Vesterise algatusel laulsime mõned Eesti laulud ja kaugesime valjult kõlava lauluga. Huvitav oli seejuures tähele panna jaama korrapidaja auavaldust, kes laulu kestes andis au meie lauljaile — kätt mütsi kõrval hoides — isegi senikaua, kui rongilt teda võis näha.

Veidi pikema aja möödumisel peatusime Pieksamäki raudtee-sõlmjaamas, kuhu kokku jookseb neli raudteeliini. Siin tuli meil lähemale tund aega Helsingi poole sõitvat rongi oodata.

Enne lahkumist tulid metsakooli õpilased Eesti metsamehi tervitama ja saatma. Metsakooli õpilased kandsid ette mitu Soome maakondade rahvushümni, millelele vastasime Eesti rahvalauludega. Eesti metsateenijate ühingu esimees hra O. Uustalu pidas õpilasile kõne, milles tähendas, et eestlasil on tulnud ringreisil tutvuda Soome metsameeste vaearikast tööd nõudnud tegevusega ja saavutustega. Soome noortele metsameestele ta soovitab sammuda vanade jälgedes, et neist kasu oleks Soome metsale ja rahvale. Kõnele vastas metsameeste keskseltsi esimees hra Kalle Petäjä, kes õpilaste nimel tänas Eesti metsamehi liigutavate laulude ja ilusate sõnade eest. Lõpuks liikuvalt rongilt veel paar laulu ja „elagu“-hüüded, ning rong veeres ikka kaugemale ja kaugemale...

Olles küll päevasest rändamisest väsinud, ei saanud siiski veel mõelda vagunis magamisele. Seadsime ühte vaguni kajutisse püstijala-laua „muikudega“ üles ja väsinud vaimu teritamine algas. Teritatud vaimuga kasvas ka vestlus, mille tagajärjel sai magama jääda vast allest kella 2 ajal öösel.

Helsingi

jõudsimme tagasi esmaspäeval, 24. augustil, kell 7.00 hommikul, asudes seda-

maid Carlton-hotellis ette nähtud kortereisse.

Hiiglasuure Carlton-hotelli tubadesse paigutati meid üksikult, milline asjaolu pesemiseks ja ümberriietumiseks päris ära kulus, kuid seda mitte kauaks — varsti olid ekskursiooni laekahoidja G. Kahlberg ja alati rahutu Villem Volens toonud uksehoidjalt tubade numbrid, milledes peatusid kaasmatkajad, ja nüüd võis telefonil saada ühendus, kellega aga tahtsid.

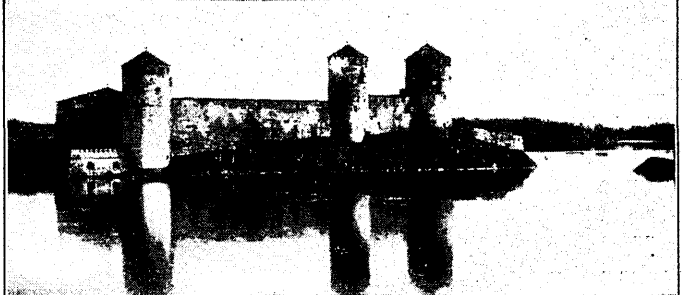
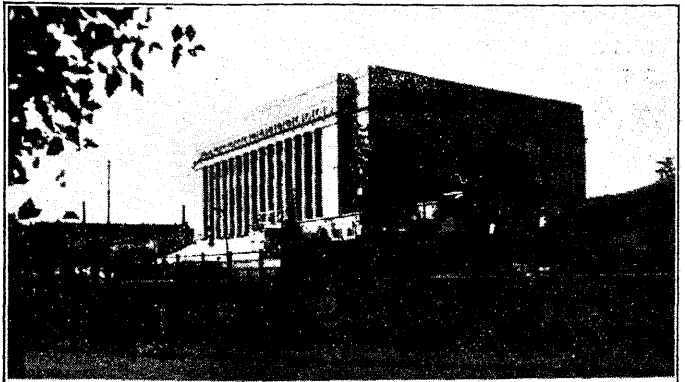
Kell 9,30 kogunesime hotelli eesruumi, kust koos sammusime vaatama

Soome uut eduskunna hoonet (Eduskuntatalo).

Klassilises stiilis ehitatud, kõigiti suursugune ja põhjamaise laadiga parlamendihoone jätab masendava mulje. Sellest Soome käesolevate põlvete vääri-lisest monumendist võib saada parima kujutluse, kui mõelda sellele, et hoonet on ehitatud 4—5 aastat, mis maksma läks umbkaudu 100 miljonit Soome marka ehk meie rahas üks miljard senti. Eduskuntatalo on ühtlasi ka Soome iseseisvuse samm, mistõttu soomlased ei olegi nii väga mures suurte kulutatud summade pärast, vaid on uhked, et nad võivad jätta praegusilt põlvilt tulevastele parlamendihoone, milles ilmneb Soome rahva riiklik uhkus ja austusavaldus oma rahvaesinduse väärikuse vastu.

Eduskunna hoones võttis meid vastu Soome metsavalitsuse juhataja ja eduskunna liige professor Cajander, kes koos konsul Vesterisega näitasid ja andsid seletusi tolle hoone sisemusest.

Meie huvireislaste õnneks oli eduskunna koosolekute vaheaeg, mis pärast avanen võimalus isegi pleenumi koos-



1. Uus eduskunna hoone Helsingis.
2. Savonlinna — Pöytälahti loss.
3. Vaade Punkaharjult järvele.

olekute saali pääseda ja mõnel isegi hetkeks istuda peaministri toolile. Siin on iga saadiku laual kolm elektrinuppu pealkirjadega: poolt, vastu, erapooletu. Keeruline mehhanism loeb kiiresti hääled kokku ja tagajärjed on varsti näha mõlemale poole seinale asetatud tahvli-tel. Hra konsul Vesterinen kahjatses, et soomlased on ühe moodsa asja unustanud eduskunna saalis sisse seada, s. o. kui kõneleja kõnetoolis üle viie minuti on kõnelenud asjast, mis eduskunna liik-

mete enamusele pole meelepärane, siis peaks saadikute laual asetsema veel neljas nupp, millele litsudes hakkaks kõneleja jalge all põrand vajuma ja kõneleja kaoks silmapiirilt. Ta kinnitas, et Jaapani parlamendihoones on kõnelejate pult seesuguse seadeldisega varustatud, mistõttu ka seal avaldatud kõned on palju asjalikumad. Soome eduskunna pleenumi-koosolekute saali akustiliseks omapärasuseks võib nimetada nähet, et kõnetoolis isegi sosinal räägitud jutt on saalis kui ka rõdudel hästi kuulda.

Keskmetsaselts Tapiosse

jõudsimel umbes kella 12 ajal, kus külalistele tere tulemast ütles endine põllutöominister ja praegune eduskunna liige metsateadlane hra Pekkala ja Tapio tegevuse selgituseks pidas ülevaltliku kõne Tapio juhataja dr. Helander.

Keskmetsaselts „Tapio“ on endale nimeks võtnud Soome metshaldja „Tapio“ nime. See on poolriiklik asutus, mille peamiseks ülesandeks on üle riigi asuvate 16 metsahoiu komitee kaudu teostada erametsade kasutamise järelevalvet ja korrashoidu. Igas komitees on ametisse palgatud 1—2 metsahoidjat ja 3—5 metsatööde juhatajat, kelle juhatusel sünnib metsa kasvatamine ja kasutamine. Viimasel ajal on keskmetsaselts „Tapio“ väga suuri summasid just metsakuivatus töödele kulutanud, millise töö toetuseks on riigi poolt möödunud viie aasta jooksul „Tapio“ kaudu välja antud ümmarguselt 170 miljonit Smk.

Struktuurilt võib lugeda keskmetsaselts „Tapiot“ täiesti Soome metsade valitsuse üheks osakonnaks, kui sellesse ei oleks koondunud võrratu arv mitmesuguseid põllumajanduslikke seltse ja üksikuid tegelasi. „Tapio“ 1929. aasta aruande järgi kuulusid sellesse keskmetsaseltsi: 368 põllumeesteseltsi, 21 mitmesugust looduskaitse ühingut jne., 13 metsaühingut, 2 omavalitsuse metsaühingut, 300 üksikliiget mitmesugustest seltskonnategelasist ja palju teisi mitmesuguseid organisatsioone.

Keskmetsaselts „Tapio“ kõrval töötab veel täiesti iseseisvalt „metsataloudellinen valistustoimisto“ (propagandabüroo), mille juhiks on konsul Emil

Vesterinen. Tähendatud propagandabüroo on asutatud 1927. a. akadeemilise metsaseltsi (metsahoiu-ühingu) poolt seltsi eritoimkonnana.

Metsätaloudellinen valistustoimisto

töötab peamiselt ajakirjanduslikul tööpõllul, tehes 25—30 ajalehele ja ajakirjale püsivalt kaastööd. Büroo maksab iga metsanduslikku küsimust käsitava artikli eest autorile 400 Smk. ja saab selle eest igalt ajalehelt või ajakirjalt 25 Smk. Peale ajakirjandusliku töö tegetseb büroo veel metsanduslike ülesvõtete ja kino-filmide levitamise ja metsapäevade korraldamisega.

Oma laialise töö kulude katteks saab metsataloudellinen valistustoimisto riigilt eelarve korras toetust 25.000 Smk., puutöösturite ühingtult 75.000 Smk. ja pankadelt 78.000 Smk. ning muid hantitud toetusi ja sissetulekuid.

Seurasaarel.

„Tapio“ büroost sõidutati meid kell 13. autobussidel Seurasaarele vaatama vabaõhu muuseumi. See on omapärasemaid muuseume, kus terved vanaaegsed talumajad ja puulaevastikud on vabas looduses ruumi leidnud. Majades on näha: vanaaegsed mööblid, toidunõud ja kantavad riided. Kahju, et piiratud aja tõttu polnud võimalik vabaõhumuuseumi kõike nähtavat peensusteni jälgida, milleks on soovitatav veel kord Helsingi sõita.

Seurasaare restoraanis andsid keskmetsaselts „Tapio“ ja metsataloudellinen valistustoimisto lunchi. Lõunalaual kõneles Tapio juhataja dr. Helander külla tulnud metsameeste huvireisi tähtsusest, mis on ühtlasi ka hõimutöö sügavamaid juuri. Soome ja Eesti metsamehed külastades üksteist loovad oma alal tugevaid sõprussidemeid, mis aitab tunduvalt kaasa kahe vennasrahva lähenemisele. Kõnele vastas eesti metsateenijate ühingu keskjuhatus peasekretär A. Sprenk, tuues näite kahest vennast, kes asuvad teine teisel pool lahte ja teevad üksteisele külaskäike, misjuures avaldas lootust, et neil kahel vennal läheb kunagi korda tunda end ühise rahva poegadena.

Seurasaarelt lahkusime laeval Helsingisse tagasi, kus meie ekskursioonist osavõtjate poolt oli ette nähtud pärja asetamine

Eesti vabadussõjas langenud soomlaste ühishauale.

Vaikselt kogunesid ekskursandid ja Soome ametivennad mälestussamba jala ümber, millele oli samal ajal Soomes huvireisil viibivate Eesti ajakirjanike poolt värskest asetatud pärg. Ekskursioonist osavõtjate metsameeste nimel keskjuhatuse peasekretär A. Sprenk asetab pärja mälestussamba jalale — kokkuvõetult järgmiste sõnadega:

„Ennekuulmatu rahvaste heitluses — maailmasõjas — kõikusid troonid, varisesid kuningriigid ja rahvaste rinnust tõusis võiduhüüd: „Oleme vabad — oleme isendi kuningad!“ See oli sündmus, mis ka Eesti rahvale avas võimaluse süüdata uusi küünlaid oma pisarate altarile. Tallinnas helisesid kirikukellad ja üle maa käis rõõmuhüüd: „Oleme vabad!“ Nende võiduhõiskete hulka kostis ka kaugelt surmakülvi masinate kärgatusi, surijate ohkeid ja haavataute oiged. Oli selge, et ka seekord „kallis priiusanne“ ei tulnud meile taevakingitusena. Eesti oli sunnitud vastu võtma punaselt lipult saadetud vaenukinda. Sellelt vaenlaselt, kes saatis meie vastu Aasia kõige metsikumate instinktidega rahvaid — hiinlasist tatarlasteni, Eestil ei olnud vastu panna sõjariistus sõjaväge, vaid ainult kodumaa-armastusest tuksuvaid südameid. Sel saatuslikul hetkel ei saanud vanem vend jääda ükskõikseks noorema saatuse vastu: Soome pinnal tõusid nagu maa alt sõjariistus malevad, et vabatahtlikult ohverdada oma elu selleks, et nooremait kaitsta. Raske on hinnata seda abi, sest ei või öelda, milliseks oleks meil saatus kujunenud, kui Soome vabatahtlikud oma abiga hiljaks oleksid jäänud. Mäletan aegu, millal soomlane ja eestlane võitlesid ühise vaenlase vastu. Neid mälestusrikkaid verevalamise paiku on palju ja need jäävad alatisteks veresidemeteks Soome ja Eesti rahvaste vahel.

Eesti rahva tänutäheks asetan pärja langenud kangelaste hauale.

Puhake, vahvad põhjamaa kotkad, teie teenisite rahu!“

Soome metsade valitsuses.

Vabadussõjas langenute haualt lahkunud, läksime Soome metsade valitsemise aparaadiga tutvuma. Valitsuseruumes võttis meid vastu peajuhataja professor Cajander ühes osakondade juhatajatega, kes andsid lahkesti seletusi tööviiside üksikasjust.

Metsamajapidamises on tähelepanu väärt kaugele ette nägev metsakorraldus, milles on kindlaks määratud metsamassiivid, kus metsaalust maad milgi tingimusel ei vähendata. Need kindlaks määratud metsamassiivid asuvad enamalt jaolt Kesk-Soomes.

Soome metsade valitsus juhib ka asunduspoliitikat. Ta ostab põllupidajailt müügil oleva maa, jättes seda metsa alla või korraldades mineraalmaid uuteks asunduskruuntideks ja müües neid maasoovijaile. Seesuguse maade vahetuse ja otstarbekohasema korralduse juures, nagu kõnelevad Soome metsanduse juhid, ei ole vähenenud üldine riigi metsaalune maapind. Huvitav on siinkohal märkida, et uutele asundustaludele asumine on võrdlemisi odav — asunduskruunt, mille keskmine suurus on 7,42 ha, maksab riigilt ostes 884,80 Smk.

Mis puutub Soome riigi metsatööstusesse, siis on selles omapärane nähe, kui võrrelda seda Eesti riigi metsatööstusega, et siin korraldab metsadevalitsus metsamaterjaalide eksporteerimist välismaale ise. Soome metsade valitsusel on loodud välismaadel laialdane agentide võrk, kelle kaudu korraldatakse metsamaterjaalide müüki; seejuures on soomlased vallutanud kogu puuturu, saates valmis puusaadusi isegi Aafrikasse. Meil Eestis müüakse metsa valmismaterjaalid siseturul — metsaekspordööri-dele, kes kahjuks pole seni osanud turgu kaugemale leida, kui ainult Inglis- ja Prantsusmaale.

Ligi paaritunnilise tutvumise järele Soome metsadevalitsuse ruumide ja tegevusega kutsus peajuhataja professor Cajander külalised „Kleinehi“ hotelli

õhtusöögile.

Soome metsade valitsuse poolt antaval õhtusöögil viibisid valitsuse juhti-

JAHINDUSE OSAKOND.

Veel uuest jahiseadusest.

Kui ma oma esimest artiklit uuest jahiseadusest kirjutasin, juba siis teadsin, et see ei meeldi paljudele metsaametnikele, ja nagu „Eesti Metsa“ nr. 9 näha, ei ole ma eksinud. Ja et minu esimesele artiklile mitmest metsameeste ringkonnast on tulnud vastuseid, siis loen oma kohuseks veel kord minu poolt esitatud ettepanekute kohta sõna võtta. Kahjuks ei ole aga mul käepärast uue jahiseaduse projekti ja seepärast ei saa ma paragraafidega vastu vaielda ega saa ka selget kujutlust näidatud §§-st.

Üldiselt, nagu näha, on metsaametnikud mulle väga kurjad ja ükski mu ettepanek ei ole metsameeste ringkondadele vastuvõetav. Missugused olid minu ettepanekud? Oma artiklis „Uuest jahiseadusest“ nõudsin: 1) et iga jahimees olgu jahiseltsi liige, 2) et metsaametnikel võetagu õigus vabalt jahti pidada ja jahipüsse hoida ja 3) et jahisaaduste müük tuleks seadusega keelduda. Esimese ettepaneku kohta toovad mu vastased ette, nagu nõuaksin mina mingisugust jahimonopoli jahiseltsidele või nagu tahaksin ma soetada uut aadlit jahiseltside liikmete näol ja püüaksin metsaametnikke jahipidamise alal saada oma

kontrolli alla. Säärased väited on ekslikud. Midagi sarnast ma ei soovi. Ma tahaksin ainult seda, et kõik jahimehed oleksid organiseeritud, sest vaatamata mitmesugustele puudustele on jahiseltsid siiski ainukesed orgaanid, mis meie jahimehi suudavad vaos hoida ja õigeid jahimehi kasvatada. Meil on kõigil teada, et jahipiirkondade nõudmine (100 ha) kukkus riigikogu komisjonis esimesel lugemisel läbi ega ole loota, et see ka tulevikus teostuks. Kuidas saame aga piiri panna piiramatule ja omavolilisele jahipidamisele? Nagu mulle näib, on ainuke abinõu, et kõik jahimehed oleksid jahiseltside liikmed, sest selle nõudmise läbiviimisega oleks kerge piirata ja kontrollida nii jahi- kui ka jahipüsse lubade väljaandmist ja äravõtmist. Samuti on kerge igasuguseid määrusi jahipidamise alal maksa panna, nagu seda teevad praegusel korral jahiseltsid piiratud liikmete arvuga. Kahjuks on meie metsaametnikud väga vähe tuttavad meie jahiseltside tegevusega ja ekslik on arvamine, et jahiseltsid ei suuda teostada mingisugust kontrolli oma liikmete üle. Jahiseltsi liikmed tunnevad üksteist väga hästi, tunnevad üksteise jahipidamise viise ja teavad täp-

vaist ametnikest härrad Lakari, Pekkala ja Koskenmaa.

Tervitusi ütles metsade valitsuse peajuhataja hra Cajander, kelle kõnele vastasid huvireisijate nimel riigimaade ja metsade valitsuse abidirektor hra A. Netze ja metsateenijate ühingu esimees hra O. Uustalu.

Õhtusöögilt lahkusime kaunis hilja öösel, tehes väikese jalutuskäigu läbi uinuva linna. Oli ka neid, kes väsimusele vaatamata külastasid veel mõnd tantsulokaali.

Lahkumine.

Uinudes muretult hotell „Carlton'is“ kuulsin helisevat hommikku juba kell 7 lauatelefoni. Võtsin toru ja kuulasin: Maheda häälega hotelli naisteeni- ja palus

üles tõusta. Veidi aja pärast helises telefon uuesti ja selgus, et sama naisteeni- ja palus kontrollis, kas ma ehk uuesti pole uinunud.

Kell 1/210 kogunesid jällegi kõik hotelli, et koos sammuda sadamasse.

Sadamasse olid saatma ja jumalaga jätma ilmunud hulkk Soome metsamehi ja nende prouasid, eesotsas proua ja härra Vesterisega, härrad Petäja, Lakari, Koskenmaa jt.

Mahajäävate soomlaste kätt veel kord soojalt surudes ja lahke vastuvõtu eest tänades asusime „Expressi“ laele. Raske oli lahkuda nii koduseks saanud Soome metsameeste perest, keda meeldi tahaks näha Eesti pinnal metsameeste külalistena.

self, millal ja kus keegi jahil on käinud. Ja kui jahiseltsid on vähegi tegevusvõimelised, siis on igal pool ka oma kodukorrad ja reeglid jahipidamise kohta renditud maadel maksma pandud ja neist peetakse ka kinni. Võiks nii mitmeidki juhtumeid ette tuua, kus jahiseltsid mõnest korratust kütist on teinud päris korraliku jahimehe. Igal pool katsuvad jahiseltsid jahiasjanduse heaks midagi ära teha ja ekslik on arvamine, et 20% jahiseltsidest koosneb ainult salaküttidest. Sarnane süüdistus on liig! Kui me tahame oma jahiasjanduse viia õitsvale järjele, peame jahimehi organiseerima ja et me seda vabatahtlikult ei suuda läbi viia, tuleb selleks seaduslik kord luua. Ei ole siin mingisugust toorest vägivald, sest ükski seadus ei sunni kedagi jahimeheks hakkama. Kes aga tahab olla jahimees, see peab ennast ka painutama maksvate reeglite alla. Üks tõsine jahimees painutab ennast heameelega igasuguste reeglite ja määruste alla, mis jahiasjanduse heaks on maksma pandud. Sarnased jahimehed aga, kes oma kaela ei taha painutada jahiseltside ees, ei painuta ennast ka mingisuguste reeglite ja määruste alla ega kõlba üldse jahimeesteks.

Ma juba tähendasin, et meie metsaametnikud on väga vähe tuttavad jahiseltside tegevusega. Ma ei tea, et mõni metsaülem või temast madalamal seisev metsaametnik oleks mõne jahiseltsi liige. Ei ole ime, kui mõnes jahiseltsis eksimisi tuleb ette. Kust võtavad jahiseltsid endile asjatundjaid, kui need asjatundjad hoiduvad kõrvale? Kõik metsaametnikud-jahimehed peaksid jahiseltside liikmed olema ja se al ju h t i v a t o s a m ä n g i m a, aga mitte seltse maha tegema ja neid asjata süüdistama. Metsaametnike heatahtlikul kaasabil võime seltside tegevusele suurel määral kaasa aidata.

Minu teise ettepanekuga on härrad metsaametnikud veel vähem päri kui esimesega. Nad loevad seda oma õiguste kärpimiseks, ülekohtuseks ja isegi haavavaks. Lugupeetud härrad metsaametnikud! Kas tõesti on ülekohtune ja haavav, kui teid seatakse jahipidamise alal ühisele alusele teiste riigi kodanikega? Tõsi, teatud ametala ametnikele on lubatud vastavaid teenistuslikke soodustusi. Nii on ka metsaametnikel peale jahiõiguse veel muid soodustusi teenistuse alal. Ja kuigi metsaametnike jahiõigus on metsaameti poolt vastavate eeskirjadega piiratud, on ta tegeli-

kult piiramata. Ja seda piiramata jahiõigust tarvitavad paljud metsaametnikud väga kurbasti. Näiteks ei ole saladus, et ühe Kagu-Eestis asuva metskonna metsaülema pojad ühel talvel ühest metskonnast maha põmmutades üle 120 jänese (sellest kirjutati tol ajal isegi ajalehes). See metskond oli kuulus jänesejahi poolest. Nüüd võite aga päeva läbi metsas kõndida ja vaevalt leiata sealt mõnda jahilooma. Sääraseid näiteid võiks tuua palju. Samuti on lugu koertega. Koertega jaht on metsaameti poolt küll piiratud, kuid sellest keegi ei hooli. Minu praeguse elukoha ümbruskonna lähemal neljal metsavahil on kõigil koerad. Kuigi need koerad ei ole puhastverd ja välimusel ei paistagi jahikoertena, töötavad nad metsas paremini kui puhastverd jahikoerad. Kordan veel kord, et praeguse korra edasikestmist ei tohiks lubada. Ma ei ole ju sugugi nõudnud, et metsaametnikelt jahipüssi ja jahipidamise õigus absoluutselt ära võetaks, ma tahan vaid, et metsaametnikud seataks jahipidamise alal ühisele alusele teiste riigikodanikega.

Lugupeetud hra F. Sikk väide — sunnida jahiõiguseta metsateenijat jahipidamist valvama on asjatu ja ülekohtune — on väga imelik ja lapsik. Sarnase mõtlemisviisi juures peaksid politseiametnikud endile nõudma luba vägivallatagete ja korrariikmiste toimepanemiseks, sest kuidas võib nende käest nõuda julgeolekut ja korra järele valvamist, kui neil endil pole võimalust korrariikumisi toime panna! Samuti on vale vaade, et ühe metsaametniku käest, kes ise ei ole jahimees, ei või puhtinimlikult seisukohalt nõuda jahiloomade eest hoolitsemist. Ja kui metsaametnikud ise näitavad, et ainult 25—30% metsameestest on jahimehed, siis seisab jahiloomade hoolitsemise küsimus metsameeste endi valgustusel väga madalal astmel. See on kurb! Minu arvates peaks aga jahiloomade hoolitsemise asi iga metsamehe otsekoheste kohuste hulka kuuluma, ja see, kes ei suuda või ei taha seda täita, ei seisa oma kohal.

Olen selle küsimuse kohta paljude tõsiste jahimeestega kõnelnud ja tean, et nad minu ettepanekut täiel määral pooldavad. Mis puutub röövlindude jalgade esitamisesse, siis nõuab see asi palju selgitamist, sest sel alal on terve rida küsimusi, mida vaja valgustada ja millest harilik surelik ei saa aru. Üks on aga kindel — kui me nii kaugele jõuame, et me oma jahimehi suudame organiseerida, siis

ei tule ette ka raskust röövlindude ja -loomade hävitamisel.

Lugupeetud hra O. V a a n i on üles tõstnud ka laskeosavuse küsimuse ja leiab, et kõige osavamad laskjad on metsaametnikud ja salakütid, kuna teised pärisjahimehed loomi ainult vigastavad ja metsa jätavad mädanema. Mina ei taha siin lugupeetud hra V a a n i g a astuda vaidlusse, sest see küsimus on täiesti kõrvalise tähtsusega. Tähendan ainult, et ka minul on mitu korda olnud au metsahärradega koos jahti pidada ega saa ma nende härrade laskeosavust küll kiita. Oma silmaga olen näinud, kuidas nad 20—25 sammu kaugusest oksalistuvast metsisest, jäneseist või mõnest muust linnust mööda lasevad, nii et lust näha! Ei maksa hoobelda oma laskeosavusega — häid ja osavaid laskjaid on meil väga vähe ka metsaametnike peres.

Tulles nüüd oma kolmanda ettepaneku — jahisaaduste müügi keelu — juure peab imestades küsima: Miks ei meeldi see metsaametnikele? Igaüks teab, et jahisaaki viib müü-

gile ainult salakütt ja jahimees-ärimees. Üks tõsine ja korralik jahimees ei lähe kunagi oma lastud lindu või looma müüma. Meie metsad ei ole ka sugugi ni rikkad jahiloomadelt, et me võiksime jahi seada ärilisele alusele. Jaht on sport ja selleks ta peab ka jääma! Kui me tahame oma jahiasjandust põhjalikult parandada, milleks loome siis soodsa olukorra salaküttidele ja ärimeestele. Jahisaaduste ostjal, harilikul kodanikul, ei tule mõttesegi nõuda müüjalt päritolutunnistust. Seaduse silmal on ka võimatu valvata kõigi jahisaadustega kauplejate järele. Jahisaaduste müügi keeluga võidakse meie jahiasjandus väga palju — tuhandeid jahiloomi jääks ellu.

Lõpuks tähendan, et, vaatamata metsaametnike kõvale opositsioonile, minu poolt ülestõstetud küsimused tuleksid asjaosaliste poolt siiski võtta kaalumisele ja vastavad täiendused ja parandused tuleksid jahiseaduse projekti sisse võtta. Praegune jahiseaduse projekt ei rahulda põrmugi tegelikke tõsiseid jahimehi.

P. T—k.

Jahikaitsemetsad.

Joß. Telno.

Meie metsades sõja ja revolutsiooni aegadel hoogu läinud röövküttimine lorkas ka vabariigi alul, mille tagajärjel metsloomade ja -lindude arv kohutavalt vähenes. Pärast mõisa metsade riigistamist võttis metsavalitsus jahiloomade ja -lindude kaitseks küll kõik võimalikud abinõud tarvitusele, kuid jahiseaduse puudusel oli võimatu jahimajapidamise täieline ümberkorraldamine ja seepärast teostati seda ainult end. vene põllumajanduse seaduse piires. Et nimetatud seadus aga meie oludes osutus puudulikuks, asuti mõni aasta hiljem uue jahiseaduse väljatöötamisele. Metsloomade ja -lindude kaitse ja julgeoleku kindlustamise mõttes asus metsavalitsus ühel ajal uue jahiseaduse koostamisega ka välja selgitama kohti, kuhu oleks võimalik ja otsustarbekohasem luua neile kindlamaid kaitseasukohti, valides selleks peamiselt seesuguseid metsaosi ja veekogusid, kus metsloomadel ja -lindudel elamis- ja sigimisvõimalused on kõige soodsamad ja nad toidu leidmiseks pole sunnitud igakord naabruses asuvailmaadel käima. Pärast tarviliste andme-

te kogumist määrati siis kindlaks vastavad jahihoiukohad, nimetades neid metsaosi jahikaitsemetsadeks. Ka peeti silmas jahikaitsemetsade moodustamisel seda, et kohalikel metsaametnikuteenijail, kes jahiasjanduses enam-vähem vilunud ja selle vastu tunnevad huvi, oleks hõlpsam seal teostada otsekohest järelevalvet. Üldiselt on eelnimetatud metsaosades igasugune jahipidamine keeldud ja kohalik metsaülem võib seal enda äranägemise järgi ainult koerteta jahipidamist lubada röövlomade ja -lindude peale. Vanade sigimisvõimetuks muutunud sokkude ja mõtuskukkede peale võimaldatakse jahikaitsemetsades jahipidamist kohaliku metsaülema ettepanekul igakordse riigimetsade valitsuse poolt väljaantava sellekohase loa. Seni on erilist rõhku pandud jahihoiu metsades jahiloomade talvisele toitmisele ning üldisele julgeolekule, mille tagajärjel on märgata põtrade, metskitsede, mõtuste, jäneste, tetrede, laanepüüde ja oravate arvu tunduvalt suurenemist.

Jahikaitsemetsi on seni moodustatud alljärgnevais metskonnis:

Metsakond	Metsandik	V a h t k o n n a d	Suurus ha
		H a r j u m a a l.	
Kuusiku Kloostri Triigi Vihterpalu Viimsi	Kuusiku Riisipere Paunküla Rikholdi ja Vihterpalu Naissaare ja Saku	Järvakandi ja Niinemetsa Munalaskme, Lütüsi ja Lintsi Paunküla-Risti ja Sibila Suurkivi, Kivioja ja Saunamäe Naissaare, Üksnurme ja Saku	605,70 993,15 819,70 1604,87 2910,90
		V i r u m a a l.	
Gorodenko Iisaku Kohkla Kunda Narva Porkuni Püssi Rake Sagadi	Gorodenko Mäetaguse Aa Selja Tõrvala Porkuni ja Lebavere Purtse ja Hirmuse Tammiku ja Moora Palmse, Sagadi ja Karula	Griiva Roostova Roodu, Ranna, Ahu ja Käva Sudise Tõrvala, Kallivere, Liivaangu, Popovka Väädi ja Linkkaevu Jalasto, Sirtsu ja Taruma Vägeva, Äntu, Pärtlivälja ja Hauguse Koljaku, Soone, Eru, Vösu, Kõrve, Lobi, Pedasaare, Annu, Putkniidu, Naareti	2073,20 1580,00 1482,52 517,97 1887,40 555,00 2443,00 900,00 2936,26
Sonda	Põlula, Puisma, Pada ja Erra	Liignurme, Räime, Kaanisoo, Pohlaaru, Mil- la, Satso, Uljaste, Voose, Raja ja osalt Sae	9785,00
Vaivara	Türsamäe, Vaivara ja Päite	Jogasoo, Päite, Türsamäe, Sirgala, Kärekon- na, Metsaküla ja Absaare	9100,00
		J ä r v a m a a l.	
Huuksi Käru Rava Tapa	Noora ja Laimetsa Käru ja Karolinenhof Valasti ja Käravete Pala	Pedaniku, Kuusiku ja Lepametsa Teosaare, Kuusiku, Tipasilla ja Maidemaa Sõnajala, Valasti, Orgmetsa ja Norsu Kolu, Augjärve, Sika, Tori, Jalaka, Tepu, Muusi ja Ristsaare	2274,80 3698,18 2042,00 3202,00
Varangu	Karinu	Karinu	392,10
		L ä ä n e m a a l.	
Haapsalu Mõtsu	Kiltsi ja Lähtru Tuudi ja Mõtsu	Paralepa ja Ehmja Tuudi-Risti, Põrka, Põdramaa, Kitsevälja, Suurevälja ja Kaiste	890,70 6885,10
Piirsalu Vigala	Piirsalu ja Palivere Vigala, Selja ja Keblaste	Turvaste, Valski, Vanamaa ja Lakkenõmme Muusi, Luiste, Tiinuse, Käntu, Raba, Võllu- metsa, Madissaare, Paeküla, Rettu, Loo- ritse, Ilaste ja Selja	943,00 6704,00
		P ä r n u m a a l.	
Hallingu Kariste	Põravere Kariste	Sõmerlaane Auksaare, Riimaro, Kauni, Pütsepa, Ka- dastiku	1596,80 3757,30
Karksi	Ruto ja Lõve	Küti, Tedre, Ruto, Keisripalu, Roodoja, Oja- pera, Viira ja Sälgu	2443,10
Polli Surju Taali	Polli Surju Tammiste	Laane Vaskrääma, Valgeraba ja Kiviniidu Röövliangu ja Kõiguste	323,10 995,00 835,10
		V i l j a n d i m a a l.	
Kõpu Loodi Tavastu	Kõpu Loodi Tavastu ja Tusti	Tessoo, Ilja, Ilmapõllu ja Vennissaare Kihu ja Mattuse Puujala, Erkla, Piima, Villemuse, Tamme- laane ja Kõksi	6021,80 730,00 1696,90
		T a r t u m a a l.	
Abja Avinurme	Moisekatsi, Rasina ja Kiidjärve Avinurme	Arniku, Kärsa, Vastsemõisa, Siimoniido, Pe- ramaa, Turna, Kõnnu ja Vastse-Kuuste Kissa, Murumetsa ja Enniksaare	4438,10 769,00

Metskond	Metsandik	V a h t k o n n a d	Suurus ha
Kaiavere Kambja Kastre	Kaiavere Luke, Kambja ja V. Kuuste Mäksa, Sirgu, Kastre, Kavastu ja Koosa järv	Elmiku V. Prangli, Ignase, Rava, Unipiha, Lätiküla Kõrgeperve, Murulaane, Sirgu, Pettu, Rulli ja Palu	386,80 1509,00
Otepää	Päidla ja Paluperä	Hellenurme, Kõrtsi, Kiriku, Päidla-Palu, Savikoja, Niiduvahi	2900,65
Puurmanni Saare	Puurmanni ja Saadjärve Sõõru	Saare, Altmetsa, Kursi, Piiri ja Kivimurro Sõõru, Nautrosi, Kogri, Mareta, Pireli, Madaidu, Narva ja Suli	1969,40 1080,00
Tartu	Ilmatsalu, Vesneri, Tähtvere ja Vasula	Marama, Pükste, Mollatsi, Leetsi, Ilmatsalu, Ropka ja Laane	3764,00 1061,60
V a l g a m a a l.			
Aakre	Patküla, Aakre, S. Rõngu ja Soontaga	Tondsa, Järve, Sillaotsa, Konni, Marga, Kurejärve	2125,00
Karula Koorküla	Taheva ja Koobasaare Taagepera ja Koorküla	Apja ja Essemäe Valgjärve, Piiri, Järve, Marjamäe, Vastseveski ja Möisa	1602,10 2137,00
Valga	Igaste ja Karula	Laatsi, Palusaare ja Vähero	1421,34
V õ r u m a a l.			
Erastvere Räpina Sõmerpalu	Erastvere Meeksi Kooraste, Sõmerpalu ja Kärgula	Seegemi Kollo, Haavametsa ja Rihtepera Kerreti, Vagula, Plinke, Kimmi, Kaagri, Rühingu, Ürvaste, Rauskapalu, Piirivariku ja Kassi	381,10 2112,10 3640,76
Veriora	Veriora	Palomõisa, Friedholmi, Räpina-Palo, Kikka, Nohipalu ja Praali	2017,60
S a a r e m a a l.			
Kuresaare	Sõrve	Abruka ja Braakli	479,90
Üldiselt kokku . . .			119421,10

ehk 10,53% metsavalitsusele kuuluvast pindalast.

Däikesese piilpardi jutustus.

H. P-pp.

Näib, nagu ei oleks märkuste kirjutamine sugugi vesilinnu asi, mülliste juure meid kui suurearvulise ja auväärt partide suguvõsa esindajaid loetakse, kuid siiski, kas inimesed, kes millegipärast uhkustavad enestega vaatamata sellele, et nad ei oska isegi lennata õhus naeruväärsete ja kohmakate masinate abita, — kas nad ei tee palju niisugust, mida nad üldse ei peaks tegema? Võtame kas või need lennud. Rumalad, kas see on siis kellegi tõeline lend, kui selle kunsti kasutamiseks tarvitatakse masinat?!

Jah, palju tehakse maailmas teisiti kui peaks tehtama. Ka mina ei taha olla erand. Ärgu arvatagu, et meie, pardid, elame ainult selleks, et süüa, magada, sigida, lennata läbi kogu maailma ja mitte millegi üle mõelda. See

on koguni asjatu eksitus, — üks väga paljudest inimeste eksitustest. Inimestel on oma maailm, oma mõtted, oma tunded. Meil aga, nagu teistelgi elavail olevustel, jälle omad. Nii siis, ma mõtlesin mõnd oma elust üles kirjutada.

Ma sündisin suures, kõrkjaterikkas, pilliroogs ja tihedasti mugavate mätastega kaetud soos. Kunas see oli, seda ma ei mäleta. Mäletan ainult, et kui avasin silmad, siis nägin enese ümber vett päikese käes rõõmsasti helkivat ja ema, vendi ning õdesid. Ema oli nii ilusakene oma hallis sulemundris ja sinikate peeglitega tiibadel. Aga meie, väikesed, olime kaetud kollase udusulekattega, nõrkadel jalakestel, tiibadeta ja jõuetud.

Imelik asi, ma mäletan, — me saime kohe aru sellest, mida meile rääkis ema. Ta väga rõõmustus nähes, kuidas me purustasime munakoored ja ronisime välja pesa äärele. Osavasti ja õrnasti kohendas ta nokaga meie udu-suled korda, vaatles meid armsasti, tõusis siis jalgadele ja vehkis tiibadega, hoides laiali saba. Esialgu me ehmusime, kuid viimaks tegi see meile nalja ja me hakkasime piuksuma.

— Nüüd sööma, lapsed, sööma! Ruttu vette! — hüüdis ema ja laskus pesast tasa läikivale pinnale meie ees. Mina ronisin esimesena pesast välja ja laskusin vette. Ah kui hea oli! Mu jalakesed hakkasid tööle nagu isenesest ja ma tundsin, et ujun. Samas sain ka aru, et tarvis kastuda vette ja püüda sel ujuvat mitmesugust maitsvat toitu. Ühe sõnaga, ei möödunud poolt tundigi meie maailmale tulekust, kui oskasime juba ujuda ja tarbekorral silmapilkselt peituda rohusesse nagu väledad ämblikud.

Armsad lapsepõlve päevad! Isegi inimesed tuletavad meele nooruspäevi sooja tunde-ga ja seda seepärast, et väikesed inimesed on meile, loomadele ja lindudele, ligemad. Mida võib siis ütelda meist, partidest? Meie esimesed elupäevad olid imearmsad ja helged. Ema seni meile midagi veel ei rääkinud ja seepärast olime koguni muretud ning mingisuguste mõtetega endid ei vaevanud. Meile isegi näis, et peale meie soos ei ole kedagi.

Oma isa ei tunne ma üldse ja vist ka ema ei mäleta teda. Igatahes, kui mina hiljem temalt selle üle küsisin, siis ta mõtles kaua ja lõpuks ei vastanud midagi. Pärast ma sain teada, et pardipojal on võimatu tunda oma isa. Kas mina näiteks tean, kus on minu lapsed, kuipalju neid on või kes on nende emad? Milleks see mulle? Ei päike, vesi ega tuul seda meilt nõua.

Kui me veidi sirgusime, hakkas ema meid sünnikohast vähehaaval viima eemale. Selgus, et meie soo taga on palju teisigi sarnaseid tasandikke ja eemal seisab tiheda metsana pilliroog. Ühel niisugusel jalutuskäigul nägime juhuslikult suurt pruunikas-halli parti, suurte poegade-ga. Ema pääksus temale sõbralikult:

— Head hommikut! Soovin teile täna maitsvat toitu.

— Tere kallis, — pääksus madala häälega pruunikas-hall part. Kui imehästi lõhnab täna kuluhein, kas pole tõi? Ka kalad on väga maitsvad.

— Kas teie ikka sööte seda prahti edasi! — lausus ema hapu ilmega ja hüüdis hirmunult:

— Vaadake, ka nemad söövad! Ärge lubage neile seda! Ema tähendas hallile pardile tema poegade kohta, kes ahnelt õgisisid peenikesi kalu.

Pruunikas-hall part naeratas ja lausus õpetlikult: — Tõesti teie olete liig nõudlik, armas. Kalad ja konnapojad on väga toitvad. Ei või ju ometi alati süüa tõuke ja rohtu, — see mõjuks kahjulikult mu väikeste tervisele.

Ema ei vastanud midagi. Nagu hiljem sain teada, oli see vana tuttav, sinikael-part, väga mitterõudlik nii söögis kui ka tegudes.

Seekord ujusime pruunikas-halli pardiga lõbusasti koos. Tema pojad seletasid meile, et nemad elavad tihedate mätaste varjul, mitte kaugel soo äärest. Meie väga imestasime, kui kuulsime, et meie sool on äär, mille taga on väga suur maa ja veel edasi on ikka sood ja jõed.

Aegamööda kasvasime ja tutvusime meie armsa soo arvutu hulga elanikega. Selgus, et siin elavad läbilennul ennast täis, uhked haned, kes meie kõigi peale vaatasid põlgusega ja arvatavasti olid kindlasti veendunud selles, et nemad on ilusaimad, tugevaimad ja targimad kõigist teistest lindudest. Toonekured aga naersid nende üle ja rääkisid, et hani on kõige rumalam lind üldse ja harjub inimesega juba mõne päeva jooksul, kui teda aga ainult hästi toita. Ema oli alati pahane haned elukommete üle ja pääksus rahulolematult, kui need tuuletallajad heleda kisaga lendasid üle soo.

Peagi tutvusime tildritega. See on ime-rõõmus ja seltskondlik rahvas. Nad tegid meile palju lõbu. Küll nad jooksevad kaldal nagu meeletud, küll kaklevad isekeskis ja karjuvad nii, et kõrvus huugab. Meiega pidasid nad alatist tutvust ja tihti istusid meie seltsi, kui meie kogu pesakonnaga olime ujunud kaldale. Oli mõnus ja rõõmus aeg.

Tikutajaid meie ega nemad ei armastanud. Nad ei ole meeldivad linnud, ei armasta seltsi ja on jutuvaesed. Isegi eneste keskel nad ei sõbrusta. Lendavad küll parves, kuid istuvad maha eraldi ja elavad viimaks igaüks omaette. Toonekured küll rääkisid, et tikutaja on tark lind, kuid meie ei uskunud ega usu ka praegu.

Nende ligidalt sugulased, doppelnepid, on palju meeldivamad ja rõõmsamad; nad tihti

mängisid ja kaklesid tildritega ega hoidunud ka meie seltsist eemale.

Tildrid tegid meile veel palju nalja oma nokkade ja jalgadega. Meile näis imelikuna, et nad sorivad nokaga sügavas poris, kuna palju lihtsam oleks püüda veel ujuvat tõuku, kärbest, sitikat või süüa veekasve.

Mäletan oma esimest hirmsat ehmatus. See juhtus nii. Varahommikul ujusime koos emaga soo äärelle, kus oli madalikke ja leidus väga palju peenikesi putukaid. Üle öö olime tublisti näljased ja seepärast õgisime erilise hoolega segast vett suhu, lastes seda siis välja läbi noka, kusjuures suhu jäi sadade viisi neid väikesi maitsvaid olevusi. Olime nii huvitatud sellest toimingust, et ei märganudki, kui soo kohale ilmus suur lind, suurte kaares tiibadega ja kõvera nokaga. Ma küll nägin, kui ta sõõritades lendas kõrgel soo kohal, kuid ei pöörnud sellele tähelepanu ja see tõi enesega kaasa õnnetuse. Järsku nagu kivi laskus see lind alla otse meie peale. Lapsukesed! Päästke! Päästke endid! Kull! karjus ema ja surmahirmus sukeldus. Meie, äärmiselt ehmunud, samuti sukeldusime ja välgukiirusel peitsime endid rohusse, kuid oli hilja. Neetud lind liugles juba tagasi üles ja me nägime, et tema küünte vahel siples üks meie väike vend. Kui ema seda nägi, hakkas ta haledasti praäksuma ja jooksis ringi tasandikul, kuid kõik see oli asjatu. Lind kadus silmapiirilt viies kaasa väikese venna.

Hiljem saime teada, et see oli meie hirmsaid vaenlasi. Ja viimaks, iga uue päevaga me saime teada mõne vaenlase, mis mind sundis järelemõtlemisele elutingimuste üle.

Esimene lennutunne... Kes seda on kat sunud, see mälestab seda isesuguse vaimustustundega. Me õppisime järjest lendama sedamööda, kuidas tugevnesid meie kehad, kasvasid ja kattusid sulgedega. Püüdsime teha ema eeskujul, nagu tema: laskisime saba laiali, sirutasime välja kaela ja kiiresti-kiiresti vehkisime tiibadega. Kuid lend millegipärast ei õnnestunud ja, jõudnud edasi mõned sammud, kukkusime vette. Ema naeratas ja rääkis, et kõik algavad nii. Kuid ka juba olles sulis ei suutnud me saavutada osavust kindlalt kaugemale lennata — midagi puudus. Hiljem ma taipasin, et meil puudus lihtsalt julgus.

Selle eest aga, ühel soojal suveõhtul, tuli mul tahtmatult lennata ja see õhtu ei unune nii pea. Ma ujusin omadest kaunis kaugele ja liginesin peaaegu kaldale. Ümberringi oli täieline vaikus. Tõusis kuu ja soo oli kaetud läbi-paistva, nagu suitsukattega. Tasa sahisest pilliroog ja harva karjus vana, alati rahuldamatu hüüp. Ma läksin läbi pori ja, jõudnud mättale, istusin sinna mugavalt maha, hingates sisse pehmet, aroomilist sooõhku. Ma mõtlesin sellele, kui ääretu hea on õhtune vaikus, kuivalgus, udune õhk, pilliroo sahin ja isegi vanakese-hüübi urisemine.

Järsk sahin mu taga sundis mind võpata ja tähelepanelikkusele. Vaadates enese ümber nägin mingisugust imelikku tiibadeta olevust, neljal jalal, terava koonuga ja läikivate kollaste silmadega. Ma sain aru, et see ei ole lind, vaid loom, ja millegipärast tundsin hirmu. Loom aga, nähtavasti märgates mu pilku, astus ettevaatlikult mõne sammu minu poole ja peatus, huviga mind vaadeldes ja keerutades pikka karvast saba, mis kuivalgel hiilgas kullana.

Olin jõuetu ennast liigutama ja pöördusin ära selle looma vaatest. Ja järsku... Juhtus midagi hirmsat. Loom tõmbus kokku ja, nagu lahtipääsev terasvedru, hüppas otse minu peale.

Ma ei suuda enesele ära seletada, kuidas see juhtus. On vaid meeles see, et surmahirmus ma hüppasin üles kõrgele, tõmbasin ja lad enese alla ja panin tiivad kiiresti tööle. Silmapilk oli mul mõte, et kukun, kuid samal ajal ma tundsin, et midagi nagu tõstab mind ikka kõrgemale ja kõrgemale ning hirm asendus rõõmutundega ja ääretu üleolekuga loomast, kes hüppas porri. Ma pöörsin kaela ja minu lennusuund muutus. Lendasin paralleelselt maaga, rõõmutsedes ja joobudes sellest uuest imelikust tundeist. Näiud tuletan naeratahes meele oma esimesi lennukatseid. Jumal, ometi on see ju nii imelihtne ja loomulik. Tarvis ainult hüpata üles, aga tõustes veelt lüüa tiibadega vastu vett ja siis juhtida õhk tiibade alla, töötades nendega rõngataoliselt nagu keerates iga sulge ümber tema telje. Ja kuhu pöörad kaela, sinna suundub ka lend, ja kui on tarvis õhus liuelda, on küllaldane teha vastavaid liigutusi, pikkamisi sirutades välja keha ja tiibadega kergesti aidata kaasa. Kõik see on nii lihtne.

Ma lendasin kaunis kaua ja läbisin peaaegu kogu soo. Kui siis kuulsin hoolsa ema

hüüdu, lendasin kohe tema juure. Ta ujus väikesel lagendikul ja vaatas murelikult ringi. Vennad ja õed istusid ümberringi.

— Siin ma olen! — hüüdsin rõõmsasti ja laskusin veeloigule. Ema rõõmutses väga ja külvas mind küsimustega üle. Vennad vaatsid mind kadedusega, et mina lendasin esimesena nii, nagu igale korralikule isapardile kohane. Kui ma seletasin nähtud loomast, siis ema väga ehmus ja ütles, et see oli rebane, karde-tavamaid vaenlasi. Hiljem ma sain teada, et see on tõesti väga kuri ja peaaasjaliselt kaval loom. Imelik, et ta ei sõbrusta inimestega. Neil on ju üksteisega nii palju sarnasust.

Varsti pärast seda nägin esmakordselt inimesi. Pean tunnustama, et esimese mulje neist ei olnud kaugeltki nende kasuks.

Ükskord pärast meeldivat jalutuskäiku õhus ümber meie soo ja pärast toitvat hommikueinet madalikul asetusime oma harjunud kombe järgi ühele ilusale madalikule, et uinuda päikesekiirte mugavas kaisus. Ei tea kuipalju aega kestis meie puhkus, kui järsku kuuldus eemalt murtava pilliroo raginat, vee sulinat ja ebaharilikult tooreid hääli, sugugi mitte sarnaseid lindude häälele. Meie kivistusime paigale ja vaatasime imestusega üksteise otsa, kuna ema sai väga rahutuks ja meile sosistas: — Lapsed, tasa! Inimesed tulevad...

Ruttasime ujudes mätaste vahele peitu. Mina tahtsin tõusta lendu, kuid ema vehkis hirmunult tiibadega, rääkides, et see on hädaohtlik, sest inimesed on ligidal. Ja näe, hiljem panin isiklikult tähele, et emal oli õigus ja et neist olevusist peab hoiduma võimalikult kaugemale. Siis ma seda veel ei teadnud ja tule-tades meele, kuidas rebane ennast häbistas, arvasin, et ema ettevaatus on liigne. Vaene ema, hiljem ka tema ettevaatus ei aidanud...

Inimesed tulid ligemale ja vaadates ettevaatlikult mätta alt välja, ma nägin, et nad käisid kahel jämedal ja kõrgel jalal, suured ja tuimade liigutustega, kaetud sulgede asemel mingisuguse tumeda koorega, mis nende peal tolgendas ega olnud ligi keha, nagu on puukoor, meie suled või loomade karv. Kõige ime-likum näis mulle aga see, et neil puudusid tiivad, mille asemel nende külgedel olid justkui teised jalad, millega nad käies vehkisid.

— Need on kalurid, — sosistas ema. — Nemad meisse ei puutu, kuid siiski istuge vaikselt, mu lapsed!

Kohmakalt liikudes möödusid inimesed, murdes pilliroogu. Kui kõik jäi jälle vaikselt, ujusime uuesti madalikule ja ümbritsesed ema küsisime temalt nende üle ligemalt järele. Ema seletus rikkus mu tuju ikka enam ja enam. Ma sain temalt tookord palju teada ja see mürgitas mu hinge. Mõelda ainult, et inimene oma saatanlike abinõudega võitis kõik maa peal elava, vigastab loodust ennast, toob igale poole surma, vigastusi ja hävingut ja lisaks kõigele loeb ennast millekski kõigest ja kõigist kõrgemal seisvaks. Valus ja õudne on mõelda, et meie kõigi ja isegi emakese Looduse enese üle tema arvamata paljude lastega ja tema igavese eluharmoniaga valitseb rõhuvalt see hirmus, vääramatu needus — inimene.

Suvel on üks päev, hirmus ja saatuslik kõigile soo ja järvede suliselanikele. Ma ei tea, millal nimelt see päev on ja kuidas seda nimetatakse, kuid sel ajal valmib põldudel vilja ja järvede kaldad kattuvad suurepärase kõrge rohuga, aga kõik meie noorsugu juba lendab osavasti. Sel päeval ilmuvad igale poole järvedele inimesed oma taltsutatud loomadega, kes nagu iga truü ori on valmis piinama ja vaevama linde ja loomi, oma isanda ja käsikija rõõmuks. Ema ootas hirmuga seda päeva ja igal varahommikul ta kuulatas teraselt iga häält soos ja mõtteis vaatas valmivate viljapõldude poole. Mõnikord ta jäi kurvameelseks ja vaatas murelikult meie peale, vangutades oma ilusat peakest.

— Varsti, lapsukesed, varsti, — rääkis ta ohatel. — Varsti tulevad siia inimesed ja toovad enestega kaasa surma ja hukatust. Mu vaesed lapsukesed, kas tõesti ka teie ei pääse sellest saatusest?

Meil oli hirm ja tahtmatult ma mõtlesin, et mispärast nad tulevad siia meid tapma, kuna me ei tee ju kellelegi kahju ja elame vaikselt ja tähelepanematult hulga teiste niisamasuguste olevuste keskel? Küsisin toonekurgedelt, kõnetasin vana hüüpi, kuid ka nemad ainult vangutasid mõtlikult oma suurenokalisi päid ja rääkisid, et nii on see elus kord juba sisse seatud ja et seda kurjust on võimatu kõrvaldada. Ma pöördusin nende juurest tagasi kurvastatuna ja ainult hele päikesekiir tõi minusse jälle värskust ja võimsat tahtet elada.

... Kui hirmus see oli! Hommikul vara, kui me tahtsime lennata oma madalikule ja sinikael-pardid juba lendlesid järve kohal, kos-

tis kustki kõrvalt lühike ja kõva järsk löök, millest soo värises ja kisades hakkasid lendlema tildrid. Löögid kordusid ja igalt poolt hakkas tõusma linde ja liikuma ümber soo sel kohal. Ka mina tõusin hirmuga lendu, kuid ema hüüdis ehmunult:

— Kuhu lähed, meeletu? Peida end mätastesse. Surmapäev on kätte jõudnud...

Mis sündis, on raske kirjeldada. Pea-aegu kogu päeva kostis neid hirmsaid kargatusi, mis tuletasid meele äikest.

Inimesed hulkusid kogu järvel ja üht neist nägin koguni ligidalt. Ta liikus tasa, teraselt vaadates rohusse, ja kandis mingisugust jämedat ja pikka keppi, mis läikis päikese käes. Ma olin hirmust hingetu, kui ta minust möödus. Vaatasin talle järele ja nägin, et ta järsku kükitas maha ja imelikult sirutas oma kepi ettepoole välja teraselt enda ette vaadates. Ka mina vaatasin sinnapoole. Otse inimese peal, kõrgel järve kohal, lendas meie vana tuttav sinikael-part. Ma nägin kohe, et ta oli väga rahutu ja pöördes pead igale poole karjus kõva häälega: — Lapsed! Lapsed! — ja ta häälest kuuldus meeleheide.

Ta ei märganud inimest ja lendas otse tema kohal. Inimene tõusis järsku püsti ja pikkamisi sirutas välja oma kepi. Sinikael-part nägi seda, karjatas metsikult ja kramplikult jalakesi vastu keha litsudes, rühkis üles ja kõrvale. Ma kangestusin sellest karjatusest ja nagu nõiutult vaatasin sündmust pealt, võimetu ennast liigutama. Ja siis sündis midagi äraseletamatut. Kepi otsast lendas tormates välja sinikas suitsujuga ja ümbrus värises löögist. Sinikael-part laskis peakese longu, tema tiivad murdusid,

rippusid alla ja jõuetult kukkus ta maha rohuse. Hirmuga ma kaotasin mõistuse...

Kui ma tulin meelemõistusele, oli ümber ringi kõik vaikne. Minu juures oli mu ema. Ta oli väga rahutu ja rääkis, et inimesed on palju meie sõpru tapnud ja viinud kaasa ning et kaks minu venda on teadmata kadunud. Ta näinud, kui nad tõusnud lendu, karjunud neile, kuid hirmuga nad ei olevat midagi kuulnud ja lennanud põiki üle järve, ääre poole, kus olid inimesed... ja enam ei tulnud tagasi. Öhtuks jäi kõik vaikseks. Ema kuulatas teraselt ja otsustas, et võime lennata oma madalikule sööma. See meelitas, kuna olime kogu päeva söömata ja näljas. Kiiresti õhku tõustes vaatasime ringi ja et soo äärel paistis silma kahtlasi kogusid, otsustasime lennata teisele poole.

Lendasime kindlasti ja kiiresti. Järgides emale ma juba eemalt märkasin madalikku ja vähe tasandasin lendu, kui pilliroos, millest pidime lendama üle, järsku liikus mingisugune suur kogu, ja ma veel ei saanud arugi, milles asi seisis, kui sealt tõusis üles neetud kepp ja tulevihk, mis ühes õudse löögi kargatusega pimestas mind. Ema hüüdis midagi, abitult õhus keereldes, kuid lendas üle inimese. Mina lõin kõrvale ja kuulsin teise kargatuse ja nägin, et üks mu õde kukkus alla pilliroogu. Hirmust segane, lendasin edasi, eraldudes emast, ja kui vaatasin tagasi, nägin, et ta laskus pikkamisi alla, mätaste keskele. Ruttasin ta juure ja nägin, et ema istus mättal, jõuetult rippusid ta tiivad ja ta hingas raskesti. Silmis olid pisarad, nokake poolavatud ja tiiva alt nirises peenike punane juga...

(Järgneb.)

Eesti linnukoerte võit Lätis.

Võitsid kaks esimest kohta.

Läti jahiseltsi poolt 20. septembril korraldatud linnukoerte võistluskatsetamistel tulid esimestele kohtadele kaks Eesti „Kennelklubi“ liikmete koera.

Kolonel G: Knorringi inglise setter „Daisy“ sai I auhinna, Läti jahiseltsi kuldauraha, Eesti Kennelklubi kuldauraha ja Läti sõjaministri Laiminschi isikliku hinnalise auhinna (höbeportsigar). Läti uhke rändauhind, millise peale ainult „Daisy“ punktide järgi õigus oli, jäi välja jagamata, sest et võitja asub alatiselt välispool Läti piire.

L. Frese inglise setter „Nell Willmort“ sai

teise koha, Läti jahiseltsi ja E. K.-K. hõbeauraha, Läti saksa jahimeeste koonduse medali ja ühe hinnalise auhinna. Võistelda tuli naabermaa parimate koerte vastu, kes aga III järgu diplomidega pidid leppima, vaatamata sellele, et nad väga head dressuuri näitasid. Meie omad võitsid peamiselt otsimise stiiliga.

Vastuvõtt Lätis on olnud haruldaselt lahke ja sõbralik. Läti seltsi esimees kindral Skrapce on ise kogu aeg katsetamisel viibinud.

Eesti vahetusaurahad tulid seega mõlemad kodumaale tagasi.

Kirjanduslik ringvaade.

H. Knuchel u. W. Brückmann. — Holzzuwachs und Witterung.

(Puidu juurekasv ja ilmastik.) Ajakiri „Forstwissenschaftliches Centralblatt“ nr. 7/8 — 1930.

Umbes 20—25 aast. tagasi hakati Euroopas uurima ilmastiku mõju puidu juurekasvule (Friedrich, Cieslar, Böhmerle, Hesselmann j. t.).

Ilmastiku vaatlused ei küüni kuski üle 100 a. tagasi, ja et kliimaatilist iseloomu varemata aegade kohta uurida, tuleb ülestähendusi otsida loodusest. Selleks on valitud pika eaga puid, millede aastaringide laius ning nende selgesti eralduv sügis- ja kevadosa on osutunud otstarbekohaseks. Eriti on see asjaolu maksev kuivades kohtades, kus aastaringi laius on sõltuv sademete rohkusest: kitsad aastaringid — kuivusperioodist, laiad — sademeterikkaist perioodidest. Kitsad aastaringid võivad aga ka teisist tegureist olla põhjustatud, näit. temperatuurist, külmast, tule ja söödikute kahjustest, ladvamurdest, ladva vigastusest ja seemnekandmisest. Ka puude vanus mõjub aastaringi laiusele: noores eas — laiemad, vanas eas — kitsamad. Et lahendada küsimust, kas kitsas aastaring sõltub vanusest või kuivusest, tuleks mitmevanuseid puid uurida ja pidada silmas Robert Marshall'i *) eksperimentaalset teed. Märgadel kasvukohtadel on mõõduandvaks teguriks temperatuur, kuid midu soodsail metsakasvatustel tingimustel on kõik uurijad ühises arvamusel, et jämeduskasvu ja sademete vahel on kindel suhe.

Sääraseid uurimusi on esimesena teinud Ameerikas 1904. a. prof. A. Douglas *Pinus ponderosa*, pärast ka *Sequoia gigantea* juures. Prof. E. Huntington 1911. a. on juurekasvu uurimuste põhjal seadnud üles 3000 aast. tagasi ulatuvaid kliimat iseloomustavaid kurve. Euroopas puuduvad niisugused pikaealised

puud, mis lubaksid kliimaatilisi muutuvusi uurida. Kuid juurekasvu muutuvusi tuleb ka nooremate puude juures ette, niihästi üksikuid puudel kui ka kogu puistul. Tihti kirjutatakse juurekasvu vahed mõõtmise ebatäpsuse, vahelduva puistu liitumisastme arvele, mis ka osalt põhjendatud, kuid siiski kogu puistu kui ka üksikute puude juures paralleelselt kasvumuudatused ei olene neist põhjustist.

Uuema tööna võiks nimetada H. Burger'i „Uurimusi pikkuskasvu üle mõnedel puuseltsidel“, mis käsitleb välismõju, eriti ilmastiku muutuvuse mõju pikkuskasvule. H. Burger on Helveetsia katsejaama rikkaliku materjaali põhjal jõudnud tulemusele, et kõrguskasvu suurus on eriti tingitud eelmisel aastal kogutud tagavaraaineist ja seetõttu kaudselt ka eelmise aasta ilmastikust. Kuivadele kasvukohtadele mõjub sademeterikas eelmine aasta üldiselt soodsalt, niiskeile, külmile kasvukohtadele aga soe ja kuiv eelmine aasta. Keskmiste kliimaoludega kasvukohtadel suhtuvad puuliigid täiesti individuaalselt: ühtedele mõjub soodsalt kuiv, soe eelmine aasta, teistele sademeterikas. Otsekohest ilmastiku mõju sama vegetatsiooniaasta pikkuskasvule oli käesoleva materjaali põhjal raske kindlaks teha.

1927. a. ilmunud töös „Kuivusperioodide mõju puistu kasvule“ ütleb Ph. Flury, et puhtkuusepuistuis Helveetsia eelmägistikus on üldine massi juurekasv kuivades perioodides 40% võrra vähem kui niiskemais. Pöök kannatab kuivuse all vähem, tamm, mänd ja lehis sarnanevad kuivuse suhtes pöögile. Tugevasti ja nõrgalt läbiraiutud puistude juures ei olnud erilist vahet märgata. Parimaks kaitseks halbade kuivusperioodide mõjule osutub okaspuistusse lehtpuude soetamine. Erilist huvi pakuvad Helveetsia metsateadlaste uurimused selle küsimuse kohta.

Traventali metsades määrati dr. H. Biolley poolt suure täpsusega iga 6 aasta järele, 1890. a. peale, tagavarad arvati juure, kasutatud puidumass ja selle põhjal arvatati juurekasv. Sel teel tehti kindlaks, et 1890.—1914. a. oli kindel juurekasvu tõus, sealt peale aga langus.

*) Robert Marshall „Influence of Precipitation Cycles on Forestry“. Journal of Forestry, Volume XXV, Number 4, Washington. April 1927.

E. Favre uuris sama küsimust Couvet' kogukonna metsandikus ja sai järgmised juurekasvu andmed:

	1890	1896	1902	1908	1914	1920	1926
Perioodid:	I	II	III	IV	V	VI	
tm. pro ha aastas	8,3	8,1	9,7	11,3	9,0	8,3	

Andmeist on näha, et juurekasvu tõus oli 1890.—1908. a. ja seal peale oli kõigis vanusklassides märgata langust, mis ta kirjutab kuivusperioodide — 1917—1921 ja 1923. aastate — arvele. Metsamajandamine sündis valikraide põhimõttel.

Dr. Biolley hakkas selle järele mitmes kohas üksikül puudel juurekasvu uurima. Need uurimused on veel lõpetamata, kuid ta on siiski arvamisest, et ilmastiku iseloomu ja juurekasvu vahel ei saa teha kindlaks otsekohest mõju. Kindel näib olevat, et jämeduskasv seemet produtseerivais aastais harilikult on vähem.

Autorite poolt korraldati uurimised Zofingeni metsandikus 120-a. segametsas (nulg, kuusk ja pöök), mis asub 480 m üle veepinna merglisavisel pinnal. Keskmise sademete arv viimasel 50 a. oli 1050 mm, ja keskm. temperatuur 8,3° C.

Puistu on 5—6-a. perioodide järele nõrgasti läbi raiutud, kõrvaldades eeskätt rõhutud ja surevaid puid. Viimase 20 a. jooksul on läbi-raided pisut tugevamad olnud, kuid puistu liituvus ei ole selle all kannatanud. Kuuskeste juurekasv on sellest ajast seismas ja seepärast tuli uurimiseks alul ainult nulg (*Abies pectinata* D. C.) valida.

Võeti 12 katsepuud, millede kõrgus on 32—38 m, rinnakõrguse läbimõõt 54—68 cm. Metsandiku kirjeldusest on näha, et need nuld on tekkinud loomulikult uuendusel. Aastaringi ehituse järgi otsustades võib oletada, et see puuliik ikka domineeriv on olnud.

Juurekasvu uurimusi toimetati 4, 8 ja 12 m tüvekõrgustel ratastel kolmes sihis 120° all; üksikute aastaringide laiused (iga aastaringi laius) on kõigi raadiuste keskmistest saadud väljaarvamise teel. Mõõtmise tehti kuni 0,1 mm täpsusega. 4 m kõrgusel oli võimalik mõõta kõigi 12 katsepuude juures 100, 8 m kõrguselt keskmiselt 93 ja 12 m keskmiselt 80 aastaringi.

Saadud andmeist arvati:

1) Keskmised aastaringi laiused igas kõrguses üksikul puul.

2) Keskmised aastaringi laiused iga tüve kohta (keskmise 9 vaatlusest).

3) Aastaringi laius 4, 8 ja 12 m kõrgusel, keskmine 12 katsetüvest.

4) Üldkeskmise aastaringi laius kõigist vaatlusist, 12 tüvest.

Saadud keskmiste andmete põhjal joonestati graafikad. Saadud joonestuste põhjal võib väita järgmist:

1) Uuritud jämedusjuurekasvud näitavad suuri kõikumisi. Igal uuritud tüvel võib teha kindlaks selgeid juurekasvu maksimume ja miinimume, perioode kasvava või langeva — ühtlase või ebahütlase, juurekasvuga.

2) Jämeduse juurekasv ühes tüves on mitmes kõrguses võrdlemisi paralleelne.

3) Juurekasvu kõverate iseloom on mitmel domineerivail puudel peaaegu võrdne ja juurekasvu muutuste perioodid langevad samadele aastatele. — Üksikül tüvedel on siiski jämeduskasvu muutused vähem karakterseid kui teistel.

12 katsetüvest saadud suure kasvumuutuvuste analoogilisuse põhjal võib väita, et siin kõrvalseisvate puude rõhumine ega lume- ja tuulehädä pole põhjustanud neid juurekasvu muutusi — ka ei tule siin küsimusse tulekahjud.

Võrreldes neid kõveraid Couvet' metsandikus saadud massijuurekasvu kõveraga võis panna tähele tõusu ja languse ühtlust. Kahjuks ei lange kriitilised punktid mõlemail kõverail kokku, sest tagavara arvestusajad olid erinevad. Sellele vaatamata on mõlemas metsandikes, mis üksikust on 100 kl. eemal, esimene valikraide, teine läbiraide teel majandatud juurekasvu käigus suur sarnasus.

Couvet's 1890—1914 — juurekasvu aeglane tõus, 1914—1926 — tugev langus.

Zofingen'is 1888—1916 — aeglane juurekasvu tõus (mõnede väikeste katkestustega 1890—1895); 1916—1922 — tugev langus, 1922—1926 — uus nõrk tõus.

Kui ka selle ühe katse varal oleks varajane teha lõplikku otsust, võib siiski oletada, et puidu juurekasv ei sõltu mitte üksik vanusest ja puu liigist, tema majandusest, vaid on olemas tegureid, milledele metsamees ei saa mõjuda.

Juurekasvude miinimumide seletusteks tuleks kõne alla võtta veel kahjurite tegevus ja seemne kandmine.

Üldiselt arvatakse, et ühtlastel oludel tugeva seemneproduktiooni aastail puidu juurekasv on vähem. Kahjuks puudub üldnimetatud katsealal statistiline materjal seemetkand-

vate aastate kohta. Seemnekuivatuse „ven. Bürgi'de“ andmeil viimaste 40 aasta kohta — osutub, et mitmed juurekasvu miinimumid tõesti langevad kokku heade saagiaastatega, nii näit. 1922, 1918, 1912, 1907, 1905 jne., samuti vastupidi juurekasvu maksimumi aastad aastatega, millal seemned puudusid: 1919, 1916, 1913, 1910, 1906, 1894, 1890.

Kuid esineb ka teisil aastail juurekasvu maksimume ja miinimume.

Seemneaastate sageduse kohta viimase 40 a. jooksul leiame allpool järgmisi andmeid.

	Hea saak	Keskm. saak	Saagita	Kokku
Nulg . .	17 a.	10 a.	13 a.	40 aast.
Kuusik . .	7 a.	7 a.	26 a.	40 „

Nulg kannab Helveetsia oludes peaaegu iga 2 aastat käbisid.

Käesolevate andmete põhjal ei saa siiski väita, et seemnekandmine juurekasvu vähendaks, kuigi ka vastupidist ei saa väita; puuliigil, mis harvemini, kuid rikkalikult saagi annab, võiks see suhe esineda teravamini.

Seega jääks veel küsimus ilmastiku mõjust juurekasvule.

Seniseid tulemusi võiks kokku võtta järgmiselt:

1) Ühevanuses, liitunud, täieealises nulu, kuuse ja pöögi segapuistus Kesk-Helveetsias on tehtud kindlaks, et domineerivate nulgude juurekasv tunduvalt langeb ja tõuseb, mitte olenevalt majandusviisist ega vigastustest.

2) Juurekasvu kõverad lähevad uuritud puudel mitmes tüvekõrguses peaaegu paralleelselt.

3) Kahes 100 klm. eemaldatud metsandikus langevad massi juurekasvu muutused ühte.

4) Tuleks veel teha tähelepanekuid teistes metsapiirkondades ja kui juurekasvu muutustes ilmneb analoogilisus, on põhjust väita, et puistu juurekasv oleneb suurelt osalt ilmastikust.

Taimekasvule ei mõju üksi üheaastased meteoroloogilised vahed, vaid ka pikemaajalised kliimamuutused. Seega tuleks otsida suuremaid kliimamuutusi, mis katsepuude elueas on olnud, ja selgitada, kas neil puude juurekasvudega on mingit sidet.

Meteoroloogilisi andmeid on annud Zürich'i meteoroloogiline keskasutus, mis katsepuude kasvukohast on umb. 50 klm. eemal. Saadud andmed küünevad kuni 1864. a. Keskmisi temperatuuri ja sademete andmeid on 60 aasta kohta olemas.

Et vabaneda üksikasjust; on andmed jaotatud 10 aasta perioodidesse. Igas säärases pe-

rioodis eraldi on summeeritud positiivsed ja negatiivsed kõrvalekaldumised aasta keskmisest ja igas perioodis kindlaks tehtud esimene ja teine kõrvalekaldumiste summa.

Allpool on säärastelt koostatud andmestik temperatuuri kohta (°C).

	1864.—1873. a.	1874.—1883. a.	1884.—1893. a.	1894.—1903. a.	1904.—1913. a.	1914.—1923. a.
S u m m a d :						
Positiivne (+) kõrvalekaldumine	5,4°	1,7°	0,9°	2,2°	2,3	2,9°
Negatiivne (—) kõrvalekaldumine	2,4°	2,4°	5,4°	1,8°	1,4	1,4°

Nagu andmeist näha, on alul positiivsed kõrvalekaldumised suuremad, siis on järsk langus, — negatiivsete tõus, mis kolmandal perioodil kergib maksimumini. See tähendab, et esimese perioodi aastad väga soojad, kolmanda perioodi — väga külmad ja järgmised aastad jälle soojemad on olnud.

Uurides analoogilisel teel üksikuid aastataegade iseloomustamiseks, selgus, et 1864. aastast kuni tänapäevani — olene külmade talvede ja soojade suvede perioodist sajandi lõpul astunud soojade talvede ja vilude suvede perioodi.

Uurides samal viisil sademeid aasta ja üksikute kuude järgi, selgus, et 1900. aasta ümber on pööre külmadest, kuivadest talvedest ja soojadest, niisketest suvedest — perioodile, millal domineerivad soojad, niisked talved ja vilud, kuivad suved.

Et jõuda täiele kindlusele ilmastiku ja juurekasvu sidemes, tuleks puude juurekasvu ja temperatuure ja sademete muutuvust selgitada lähemalt.

Selleks arvestati kliimatiliste tegurite väärtuste vahesid aastast aastasse 10-a. perioodi kohta, vastavalt mõõdeti ka juurekasvu kõverate muudatused. Vastavate tegurite andmeid 10 aasta kohta, eraldi positiivseid ja negatiivseid, summeerides saime:

	Temperatuuril:					
	1864—1873	1874—1883	1884—1893	1894—1903	1904—1913	1914—1923
Positiivne +	5,1°	3,2°	2,0°	2,4°	2,5°	3,6°
Negatiivne —	4,0°	2,9°	2,2°	1,9°	2,8°	3,9°
Summa	9,1°	6,1°	4,2°	4,3°	5,3°	7,5°

S a d e m e i l:

Positiivne +	1437	1421	1025	537	1408	827
Negatiivne —	1113	1507	1039	569	1019	977
Summa	2550	2928	2064	1106	2427	1804

P u u d e j u u r e k a s v u d e l:

Positiivne +	8 $\frac{1}{2}$	4 $\frac{1}{2}$	2 $\frac{1}{2}$	4	10	5
Negatiivne —	10	6	4 $\frac{1}{2}$	2	10	9
Summa	18 $\frac{1}{2}$	10 $\frac{1}{2}$	7	6	20	14

Temperatuuri muutuvuste juures on selge langus maksimumist miinimumini 1900. aasta ümber ja sealt peale tasane tõus. Sademeil ja puude juurekasvu andmeil on perioodide kaupa suurt sarnasust märgata.

Kõike arvestades tohib öelda, et kasvu muudatuste üldiseloomu määrab kliimamuutuste iseloom.

Suuremate kliimatiliste muudatuste põhjusteks loevad uurijad päikese aktiivsuse muutusi. Maurer on Zofingeni metsandikus saadud juurekasvu kõverad sidunud päikeseplekkide suurenemisega. Ta väidab, et 1830.—1880. aast. on aeg, millal plekkide tekkimine oli kõige intensiivsem ja sealt peale on märgatav vähenemine. See leid on kooskõlas käesolevate kasvuvaatlustega. Arusaadav, et päikese tegevuse muutused ei mõju otsekohe puukasvule, vaid ilmnevad kliima muutuvustes, mis selle läbi on esile kutsutud.

Üldiselt tuleks arvestada, et augustikuus puu juurekasv (Helveetsias) on jõudnud lõpule ja järgnevad kuud tarvitatakse taga-

varaainete kogumiseks; seega oleks otstarbekohane võtta aluseks meteoroloogiline aasta augustist — juulini.

Esimestes perioodides on kerge siduda meteoroloogiliste elementide suurt kõikumust juurekasvuga, pärast tulevad ajad, millal see nii silma ei paista. 1865.—1869. aast. juurekasvu kõver on sama, mis ilmastikul.

1905 märg, 1906 — juurekasvu maksimum.

1906 kuiv, 1907 — juurekasvu miinimum.

1908/09 jahe, kuiv, 1909 — juurekasvu miinimum.

Väga selgesti on märgata 1910. sooja ja niiske aasta mõju aastaringi laiusele; samuti 1911. väga kuiva ja sooja aasta tagajärgi 1912. a. kitsa aastaringi moodustumises.

Suurima juurekasvu miinimumi 1922. a. põhjendab erakorraline kuiv 1921. aasta.

Relatiivselt niiske 1922. a. kevadega algab juurekasvu tõus, mis mitu aastat püsib, kuni kuiva ja sooja 1926. aastaga jälle hakkab langema.

Üldiselt, veevaesel kasvukohal esinevaid puud ei mõjustata meteoroloogiliste muudatuste poolt üksikasjus nii nagu veerikkamail kasvukohtadel asuvaid, kuid mõlemas kasvukohtades suurte kliimamuudatuste mõju kasvu suhtes on ühetaoline.

B. Koljo.

Küsimused ja vastused.

Küsimus nr. 24. — Millisel alusel jagatakse metskondades metsaametnike elamute remonteerimiseks määratud summasid?

a) Kas on mainitud otstarbeks määratud summade kõrvõimsaks jagajaks metskonna metsaülem, millega seletuks ka asiolu, et sageli mainitud summadest 99% kulub metsaülema majade poleerimiseks ja kahvelkivi-ahjude tegemiseks, kuna samas vähemal ametnikel majad-ahjud lõmmitavad tugele najal.

b) Millisel ametkonnal on nimetatud summade üle kontroll-funktsioonid?

Vastus: Metsaülemate poolt esitatud kulu eelarve kohaselt jaotab keskasutus aasta-eelarvega lubatud krediidisumma metskondade vahel (Alus: Juhendi I osa § 285).

a) Lubatud krediidi piirides laseb metsaülem parandustöid teha revident-metsaülema

poolt kinnitatud hoonete paranduse vajadusaktide kohaselt (Juhendi I osa § 265).

b) Lubatud summade otstarbekohase ära kasutamise üle valvab kohalik revident-metsaülem ja keskasutus.

Küsimus nr. 25. — Kas ei saaks anda metsavahtidele ja metsnikele enesekaitse tarvis riigi poolt tasuta laskeriistad revolvrile või kergemate püsside näol, sest tihti on metsateenijail ametikohuste täitmisel kallale tungitud. Palk on niivõrd väike, et oma raha eest metsavahil pole kuidagi võimalik laskeriista muretseda.

Vastus: Põllutöoministeeriumil on kokkulepe politseivalitsusega riigivastaseilt elementidelt konfiskeeritud laskeriistade omandamiseks ja need antakse metskondadele valveametnike varustamiseks. Püsse osta lähemaks liig kulukaks, milleks vastav krediit puudub.

Udriku — Neeruti.

Matkakirju Virumaalt.

R. Grauberg.

Kui üürikeseks peatunud kiirrong taas väljus Tapalt Tallinna suunas, ta peatselt näis haihtuvat halli uttu. See oli matkurile kirju hommik: päikese tõusul selge, soe, kuid siis valgus kusagilt pärituult tinaraske hallus, — hillis majade sagaras, hulkus tänavail, poetus südamesse... Meeleldi oleksin jatkanud sõitu rongil, kuid see suundus teisale kui minu soovid. Minu päevakavas oli tee: Udriku-Neeruti-Rakvere. — Edasi hommikusse! Kui vaid haihtuks udu!..

Mööduvad Valgejõe ja kilomeetreid kolm õkva raudteed Kadrina suunas. Ikka ripub väljul, metsa puudel painav udu.— Üksi käia—oo, mina väike põikpea; nüüd rändaksin sõpradega! Kuid ma ei leia neid eales...

Matka kuuendal kilomeetril löikub maantee üle tammi. Hüvasti, raudteeliiv — üle väljade kulgeval maanteel lähenen Udriku rohelusse. Siit algab mu päeva ilusaim kaar: udu haihtus, taas helendab päike, võlub metsaroheluse ja maanteekruus.

Mõisa lävelt palun teateid Neeruti teele. — „Kuhu sinna,“ küsitakse, „külla, mõisa või mägedesse?“ — Mis läheb mulle korda külla lausikul või mõis väljal, — mägedesse, järvedele otsin teed! — Juhatataksegi mind, ja kui palju kordi veel järgneval viiel kilomeetril! Neeruti on aina nõid, või tal on haldjad: päisepäeval võib eksida ta maastiku murdjoontesse. Oo, nende võluvaid kaari, sõlmi, keeriseid, milliseid tahaksin kujutella sõnul ja lõuendil! — — —

Eelistan tee jätkuna väikest jalgrada läbi Udriku pargi kuni lõikumiseni maanteega. — Siin on puutumatu mets. Teekaldal küünevad koonusekujulised kuused kõrgele suvitaevale. On puid, mille tüve läbimõõt meetri kõrguselt on kuni 1,2 meetrit. — Maapind aga muutub üha konarlikumaks, rahutumaks.

Jõuan maantele. Veel kilomeeter matka selle tulisel kruusal, siis kulgeb tee paremale, loogeldes talude, puistute ja põldude vahel. Kuski ronib koorem kingule, vilksahtudes kaskede varju. Mees toetab teda tõusul, aidates nii hobust: ilusas looduses kasvab inimlikke inimesi.

Algab kingustike sagar. — Talus välja veerel mind juhatakse teele. Piki kinguharja kulgeb jalgrada. Kahel pool on katusjärsud veered, mille tiheda segametsa vahelt

kohati võimaldub vaadata sügavale orgu, nagu hiiglakatlasse. Kingunõlval on kõik kaetud metsaga, ainult kohati on väikesed lagedad lapikesed, mille ühel sõrval tilluke elamu. Neid on mitmeid siin, peidetud kinkude ritta, võsa vahele. — Astun ühe sellase talukese lävele. Järsul kinguveerul kaevab mees, kuna künd siin on võimatu: võib veereda alla orgu kõige adra ja hobusega. — Peab armastama südamest seda lapikest maad, et ta toidaks meest ja peret. — — —

Ülal kingul sasib vali tuul segametsa, all siin pole vähimatki hõngu, päike vaid kõrveltab mu katmatut pead. — Sumisevad mesilased röömsalt, kõikub kingult suigutav metsakohin. — — Ela hästi, püüdlik Neeruti mees!... Tulin vaatama su mägesid, järvi: varsti lahkun taas kodulausikule. — Ela hästi! — —

— Veel tõuseb jalgrada kingu teraval noaseljal, veel vilgaltavad vasakul ja paremal väiketalude õlgkatused, siis avardub mets, laiub sügaval orus hõbeselge järv. Väike saareke eraldab sellest taamal teise, mille pinnaast on näha vaid tilluke sinilapike kalda noormetsa rohelises palistuses. See on Kahejärve. — —

— Keskpäev on rammestav-soe. Otsin paiga, millelt hästi ulatuksin nägema järvi ja kuhu puhuks värske tuul. Siin tahan vaadata nende vaikset õtset, kuni nad unustavad mu südamesse oma lainetuse ja rütmi — mulle kaduva suvepäeva igaveseks mälestuseks. — —

— Päike pöördub juba üle lõuna, kui valmistun lahkuma järvilt, enne veel tehes ringi ümber ta kõrgete kallaste. Ilus on liikuda siin nõlvaku jalgrajal, ühel pool sügav järv, teispool järsk kingusein, mille veerel ja harjal ripub tugevaid kaski, pärnu, tammi! Hoiatagu siia tulemast tooreid inimesi sae ja kirvega! — —

— Tuul kannab hõbevalgeid virvendusi üle järve, tõstab õhku veepinnalt vesirooside laiulehti, nii et näib, nagu oleksid need imelised linnuparved. — Sul on üllatusi, Neeruti, kuid pean lahkuma, nägemata su õhtut ja ööd! Tulen teist korda veel millalgi, ja siis jään kauemaks su järvedele, — pikaks päevaks, valgeks ööks — — kui jälle kord tuleb kevad...

Välisministeeriumi Väliskaubanduse osakonna informatsioon.

Egiptuse turg Eesti metsamaterjaalile.

Asjaolu, et Soome metsamaterjaali väljaveos Egiptusesse teisel kohal seisab 92.000 tonniga 373.000 egiptuse naela väärtuses (1930. a. — esimesel kohal Rumeenia 137.000 tonniga 799.000 egiptuse naela väärtuses), näitab, et meie metsamaterjaal Egiptuses samuti turgu võib leida.

Kuna metsad Egiptuses puuduvad ja metsa istutamised, mis viimasel ajal on alatud, osalt kapitali puudusel, väga aegamööda edenevad, siis on Egiptus sunnitud praegusel ajal ja ka kaugema tulevikuni metsamaterjaali ehituste ja mööbli jaoks sisse vedama.

Metsamaterjaali sissevedu ehitusteks tegi 1930. a. välja 430.000 tonni 2.184.000 egiptuse

naela väärtuses ehk (kursiga 1 inglise nael = 0.975 egiptuse naela ehk 1 egiptuse nael = 1,0256 inglise naela) 2.404.000 inglise naela väärtuses.

Võrreldes 1929. aastaga on metsamaterjaali sissevedu Egiptusesse 1930. aastal kvantumilt ainult vähe langenud (suurema hulga teiste kaupade sisseveo langemise kõrval): 435.000 tonnilt (1929. a.) 430.000 tonnile (1930. a.). Väärtuse järgi on metsamaterjaali sissevedu tõusnud 2.090.000 egiptuse naelalt (1929. a.) 2.184.000 egiptuse naelale (1930. a.).

Riikide järgi veeti Egiptusesse sisse metsamaterjaali 1930. a. (Egiptuse rahaministeeriumi kokkuvõtte järgi 1930. a. väliskaubanduse kohta — võrdluseks on toodud paralleelselt arvud 1929. a. kohta):

	1930. a.		1929. a.	
	Tonnid	Eg. nael.	Tonnid	Eg. naelad.
Rumeeniast	137.000	799.000	141.000	726.000
Soomest	92.000	373.000	125.000	413.000
L.-Slaaviast	34.000	241.000	9.000	64.000
Türgist	27.000	116.000	30.000	136.000
Venest	17.000	107.000	23.000	15.000
Ühendriikidest	9.000	70.000	6.000	64.000
Rootsist	11.000	58.000	60.000	399.000
Teistest maadest	103.000	420.000	41.000	273.000
Kokku	430.000	2.184.000	435.000	2.090.000

(Egiptuse naela praegune kurss: 1 egipt. nael = 18.65 krooni.)

Metsamaterjaali sisseveo firmad Egiptuses.

Egiptuse saatkonna poolt Roomas märgiti meile järgmiste metsaäride aadressid Egiptuses. Kirjavahetus on soovitatav prantsuse või inglise keeles. Ka võiks kirjutada saksa keeles, kuid see teeks raskusi, nõudes firmades tõlkimist.

Kairo (La Caire): Commercial & Estate Co. of Egypt, Le Caire, 8, rue Nubar-pacha.

Aleksandrias (Alexandrie): Alaily (Abdel-Rahman bey & Fils, Alexandrie. Rue Wardian (Mex.); Alaily Timber Co. of Egypt. Alexandria, Rue Wardian (Mex.); Commercial & Estates Co. of Egypt. Alexandria, Wardian (Mex.).

Port-Said: C. A. & L. A. Mitrovich. Port-Said, rue Waghorn.

Suez: Red Sea Timber Syndicate.

Metsamaterjaali cif-hinnad Itaalias.

Meile teatatakse Itaaliast sealseilt firmadelt saadud andmeid, sest cif-hinnad metsa-

materjaali kohta ei ole maakondade majanduslike nõukogude, millised vastavad kaubandustööstuskojale, büllետäänides kvoteeritud (kvoteeritud on ainult en-gros-hinnad).

Cif Genua.

Kuusepuust palgid Triesti uusu-se järgi (vt. metsamaterjaali kaubanduse uusused Itaalias)	Kantmeetritl:
Kuusepuust lauad „Transilvania“, 24 mm. laiad, „tombate“ (s. o. I, II ja III klass)	29 ingl. shill.
Kuusepuust lauad, Carinzia ja Stiria tüüp, „tombate“ (s. o. I, II ja III klass)	69 ingl. shill.
Latid, kuusepuust, Transilvania, „tombate“, 4 meetrit pikad	210 itaal. liiri.
Latid, kuusepuust, Carinzia ja Stiria tüüp, „tombate“ (s. o. I, II ja III klass)	46 shill.
	190 itaal. liiri

Cif Bari.

Kuusepuust palgid, Triesti uusu-se järgi	150 itaal. liiri.
Kuusepuust lauad, „Transilvania“	280 „ „
Kuusepuust lauad, Carinzia tüüp	300 „ „
Kuusepuust lauad, Stiria tüüp	250 „ „
Kuusepuust latid	250 „ „

Mitmesugused teated.

Muudatusi metsaametnike teenistuskäigu alal.

Petseri metsnik Ivan Gulov vabastatakse teenistusest metsaseaduse § 69 põhjal.

Vaivara metsnik Mart Reiman vabastatakse teenistusest riigiteen. seaduse § 39 p. 2-b põhjal parandamatu haiguse pärast.

Tarvastu metskonna asjaajaja Jaan Kütšen vabastatakse oma palvel teenistusest, arvates 1. oktoobrist s. a.

Tartu ülikooli metsaosakonna üliõpilane Eduard Laps määratakse Karksi metskonda metsniku ajut. kohustetäitjaks, arvates 1. oktoobrist 1931. a.

Hendrik Karlson, kes metsaametnike kursused Tartus lõpetanud, määratakse Petseri metsniku ajut. kohustetäitjaks, arvates 1. oktoobrist 1931. a.

Karl Peets, kes Voltveti metsakooli lõpetanud, määratakse Vaivara metsniku ajut. kohustetäitjaks.

Adavere metskonna asjaajaja Joh. Rümmel paigutatakse ümber Tarvastu metskonda.

Anija asjaajaja Joh. Loopmann paigutatakse ümber Adavere metskonda.

Kinnitatakse ametisse, arvates 1. oktoobrist 1931. a.

1) metsakasutuse büroo instruktor-asjaajaja aj. k. t. Artur Sprenk;

2) Metsakorralduse büroo metsataksaatori aj. k. t. Juhan Mändvere ja Paul Nei;

3) Jõgeva revident-metsaülema aj. k. t. Andrei Küng;

4) Märjamaa revident-metsaülema aj. k. t. Hans Knüpfner;

5) Viimsi revident-metsaülema aj. k. t. August Undritz;

6) Käru metsaülema aj. k. t. Oskar Soplepman;

7) Adavere metsaülema aj. k. t. Leopold Sepp.

V. K.

Riigimaade ja -metsade valitsuse direktori korraldusel on revident-metsaülemaile saadetud nimestik nende Voltveti-metsakooli lõpetanute kohta, keda seni vabade kohtade puudusel pole korda läinud metsnike kohtadele määrata, pidades soovitavaks esijoones nimestikus tähendatud kandidaate, kes selleks nõusolu

annavad, määrata vabadele metsavahi kohtadele, kuni metsnike kohtade vabanemiseni, sest paljudel läheb pikemat aega teenistusest olemine raskeks.

Nende määramisest metsavahiks on palutud põllutööm. kantseleile teatada ja riigimaade ja -metsade valitsuse käskkirju jälgides nimestikust need kustutada, kes keskvalitsuse poolt vahepeal metsnikeks määratakse.

V. K.

*

Eesti Metsaülemate Ühingu korraline peakoosolek

peetakse ära 25. oktoobril 1931. a. Tallinnas, riigimetsatööstuse ruumides Falkpargi tän. nr. 4, kell 10 homm.

Päevakorras: Juhatuse ülevaade möödunud aasta tegevusest, 1932. a. ekskursiooni küsimus, metsaamenike abiandmise kassa ellukutsumise küsimus, kindlate sõidurahade küsimus, referaadid.

*

Revident-metsaülemate koosolek.

23. ja 24. oktoobril s. a. on otsustatud ära pidada revident-metsaülemate koosolek, mil tulevad lähemalt kaalumisele ja selgitamisele küsimused, mis puudutavad esijoones revident-metsaülema tegevust, samuti aga ka riigi metsamajapidamist üldse.

*

Metsaühingute Liidu nõukogu koosolek

peetakse ära 23. oktoobril s. a. kell 5 p. l. Riigi Metsatööstuse ruumes, Tallinnas. Päevakorras on: 1) ülevaade suvisest tööst; 2) talvise töökavaga seotud küsimused; 3) metsamaterjalide kasutamine ja väljavedu (põletispuude turu korraldamine, väliskaubanduse arendamine ja väljaveotollide alandamine); 4) ülestõstetud küsimusi.

Juhtumil, kui mõned liidu liikmed neis küsimusis oma eriarvamisi soovivad avaldada, palutakse neist teatada liidu sekretärile hiljemalt 23-daks oktoobriks.

Seniseid metsaoksjonite tulemusi.

Oksjonilt müügilole oli määratud 6142,65 ha metsa ja 39,094 puud Kr. 2.228.484 väärtuses. Müüdid on seni 1184,37 ha ja 1290 puud ehk 19,06 % üldarvust Kr. 494 966,— eest, kusjuures keskmise juurepakkumise protsent on 2,79.

*

Mälestusi A. Raukasest Voltvetis.

Käesoleva aasta 1. oktoobrist arvates lahkus A. R a u k a s oma soovil Voltveti metsakooli õpetaja kohalt, siirdudes teisele — tegelikule metsamehe alale. Läbi ja läbi tahte- ja teoinimene, pühendas ta oma energia koolile. Kooli jääb mälestus kestma õpilastesse. Ka on siin mälestust jäädvustamas nii palju esemeid — õppevahendeid —, mis on tema tööd armastavate käte tulemusi.

A. Raukas oli hea õpetaja, korda ja täpsust nõudis ta kõikjal. Nõudmine ei olnud kunagi karm, vaid alati heasoovlik ja sõbraline. Mis ta õpetas ja rääkis, seda nagu raius marmorisse õpilaste teadmisse.

Edu ja väsimatut energiat ka uuel ametialal!

C. S—k.

*

Gothard Johannes Tammin †.

26. augustil s. a. lahkus siit elust vabaurma läbi Kunda metskonna II jaoskonna metsnik Gothard Tammin elutüdumuse ja raske parandamatu haiguse pärast.

G. Tammin on sündinud 30. novembril (v. k. j.) 1874. a. Tartu maakonnas, Otepää kihelkonnas, Palupera mõisas kupja pojana. Alghariduse sai õppides Otepää kihelkonnakoolis. Õppis pärast mõisas aednikuks. 22 a. vanuselt võeti ta teenima Vene sõjaväkke. Kroonuteenistusest lahkudes tuli kodumaale tagasi ja astus Tallinna metsakooli, mis töötas Eestimaa mõisnike metsaülema hra Mülleri juhatusel, metsaasjandust õppima.

Praktilistel töödel oli ta Vihulas, Vaivaras ja Ontikal. Aastase õppimise järele sai koha Väana mõisa parun Stackelbergi juure, kus teenis 1½ aastat. 29-aastaselt tuli Haljala kihelkonda Selja mõisa metsaülemaks, kus töötas juba teisi õpetades. Muude õpilaste hulgas oli ka esimene Pada ja Kunda metsaülem Jaan Parik tema õpilane. Seljalt saadeti kadunu Jaapani sõtta.

Sõjast tuli tagasi oma teenistuskohale Seljale, kust astus riigi metsateenistusse metsnikuks, kelleks jäi oma surmani. Kadunud Tammin oli väga kaine ja hoolas metsamees, kes iga sammu alati targu järele mõtles. Tema vabatahtlikku elust lahkumist tuleb selgitada sellega, et ta omal ajal kaks rasket operatsiooni läbi tegi, kus maohaavade pärast suurem osa maost kõrvaldati. Viimasel ajal seltis seedimiselundite haigusele veresoonte lubjastus ja oli arstide poolt öeldud, et varsti võib halvatus järgneda. Et mitte jääda omastele koormaks, laskis ta enesele jahipüssist laengu rindu, mis kõik piinad lõpetas.

Sängitati 30. augustil Haljala surnuaiale. Puhka rahu, sina väsinud metsamees. Laulgu sulle unelaulu linnud Haljala kalmistul ja kandku tuuled sulle terviseid Selja metsast, mida sa omal ajal kasvatasid ja kaitsesid.

Ed. Kool.

*

Purdi metsaülem Ed. Maasik †.

Pikema haiguse järele lahkus meie keskel 2. oktoobril s. a. metsaülem Ed. M a a s i k. Lahkunu oli sündinud Roela vallas, Tartumaal, 18. oktoobril 1897. a. Pärast Tartu realkooli lõpetamist õppis lahkunu metsaasjandust Tartu ülikoolis; oli pärast seda abimetsaülemaks ülikooli õppemetskonnas 1926.—1928. a., Rõosa abimetsaülemaks 1928.—1929. a. ja lõpetaks Purdi metsaülemaks, kus ta möödunud kevadel revident-metsaülemaks määrati.

Lahkunul ei olnud küll võimalik pikemat aega metsameeste peres töötada ja oma tagasihoidliku iseloomu tõttu ta ei ole laiemalt tuttavaks saanud, kuid oma teenistusaja kestes oli lahkunu täie lugupidamise ja armastuse suutnud võita oma kaasteenijate keskel. — Purdis metsaülema kohale asudes tabas lahkunut tõsisem haigus, mis teda sundis pikemaks ajaks oma ülesandest kõrvale jääma ja Taagepera sanatooriumis tervist parandama, kust lahkus paranemist tundes. Sellele vaatamata, et lahkunu haigusest kurnatud ja nõrk oli, asus ta kõige suurema huviga oma otsekoheste ülesannete täitmisele.

Ajajooksul paranes tervis tunduvalt, kuid kui ta ühelt revideerimisreisilt tagasi oli jõudnud, tabas teda suurem verekaotus, mis paari nädala pärast ta eluküünlal kustutas.

Olgu tänu lugupeetud ametivennale tema hoolsa ja ennatsalgava töö eest!

A. A.