

EESTI METS

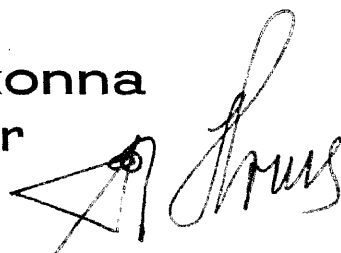
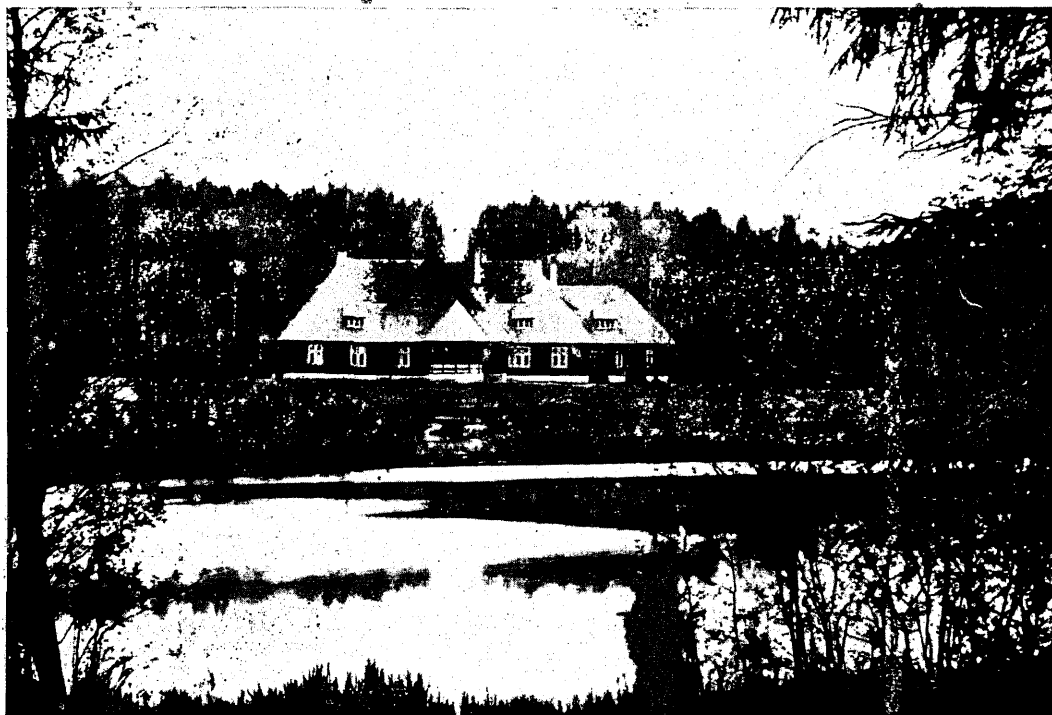
METSA- JA JAHIASJANDUSE KUUKIRI

NR. 8

AUGUST

1930. A.

Tartu Ülikooli Metsaosakonna
10-a. juubeli erinumber

A handwritten signature in cursive script, possibly reading 'J. Kruus', is written to the right of the text. To the left of the signature is a small, simple geometric drawing consisting of a triangle with a circle inside it, and a line extending from the top vertex.

EESTI METS

METSA- JA JAHIASJANDUSE KUUKIRI

Toimetuse ja talituse: Tallinnas, riigimetsade valitsuse juures. Telefon (2)16-06. Tallinn, postkast 97.	Tellimise hind: Aastas Kr. 4.— Poolaastas „ 2.— Vähismaale 6 krooni aastas.	Kuulutuste hind: AR $\frac{1}{4}$ lehekülge K. 20.— R. $\frac{1}{2}$ lehekülge „ 10.— $\frac{1}{4}$ lehekülge „ 5.— Tekstis ja kaanel 50% kallim.
---	--	--

Nr. 8

August 1930.

10. aastakäik.

Tartu Ülikooli Metsaosakonna 10 a. juubeli puhul.

Täna kümne aasta eest algas tegevust Tartu Ülikooli Metsaosakond, asudes teaduslikule tööle Eesti metsanduse põllul. Selle võrdlemisi lühikese aja jooksul, tänu oma energilistele ja asjatundlikkudele juhtidele, on metsaosakond suutnud ennast igakülgsest maksma panna ja väärilise koha võita teiste kõrgemate õppeasutiste peres. Tema ei ole meie metsanduse alal mitte üksinda selleks tuleorniks, mis valgustab ja näitab neid sihte, teid ja radasid, kus poole ja mida mööda sammume edu ja arenemise suunas, vaid ta on annud ka suure osa meie metsanduse juhtisid, kes edukalt töötavad ühel ehk teisel alal.

Eesti iseseisvuse algusega muutus riik suurema osa meie metsade omanikuks. Oli tarvis kiires korras luua ja organiseerida riigi metsavalitsuse aparaat, asuda sõja ja revolutsiooni aegadel laokile jäetud majapidamiste korraldamisele, majandamisele ja valitsemisele. Seda tööd raskendas tunduvalt tarvilise arvu metsaeriteadlaste ja vilunud asjatundjate puudus. 16. augustil 1920. a. Ülikooli metsaosakonna avamisega ei lahenenud kaugeltki metsaeriteadlaste kriisi küsimus, vaid Ülikooli

juures tuli paralleelselt metsaosakonnaga avada ka 6-kuulised metsaülemate ja abimetsaülemate kursused. See metsaeriteadlaste puudus on riigimetsade valitsemise alal seniajani ennast tunda andnud.

Kuid Ülikooli Metsaosakonna tähtsus ei piirdu üksinda tarviliste eriteadlaste ettevalmistamisega, vaid ta omab veel suurema tähtsuse meie metsanduse ja metsateaduse edendamise ja arendamise, teaduslikkude uurimise, katsete korraldamise, juhtimise ja teistel kultuuraladel.

See on meie vaimlise elu tsentrum, metsanduse edu ja arenemise alus. Vaevalt oleksime suutnud teisel teel, või teiste asutiste kaudu neid samu tagajärgi saavutada.

Tehtud tööd ja edaspidised ülesanded kindlustavad Metsaosakonnal väärilise koha Ülikooli teiste osakondade ja teaduskondade kõrval ja on Eesti metsanduse edenemise ja arenemise pandiks. Soovin juubilarile jõudu edaspidiseks tööks.

16. VIII. 30. a.
Tallinn.

J. Luik.

Riigimaade ja Metsade Valitsuse direktori asetäitja.

Pilk tagasi, teine edasi.

Ülikooli metsaosakonna 10-ne aastase tegevuse puhul.

A. Mathiesen.

Ei tahaks uskuda, et juba 10 aastat sest möödunud kui Ülikooli Metsaosakond oma tegevuse algas. Nii kiirelt on elu oma rada läinud. Vahel tundub mõne sündmuse peale tagasi vaadates, nagu oleks see kõik alles veel aasta eest olnud, nii lähedal paistab see viimase aja minevik. Siis kui asi rajati, kui tuli ei millestki midagi luua, mis hulga kõrgemal pidi seisma, kui meie igapäevased hariliku halli elu toimingud, siis oli raske uskuda, et kõik nii läheb kui mõeldud.

Nüüd kui sünnitamise pearaskused, mured ja valud möödumas, on tumene-

vad leida ka siin kurikuulsat laiutamist. Meie keset elupöörist seisjad ei saa teisiti, kui peame nüüd lõpuks tunnistama, et nii on tema sündinud ja nii pidi ta olema, ning teisiti ei saanud see olla. Alguses oli aga teisiti: iga sammu peal olid kahtlused, puudus usk ühel kui teisel nii asja, kui ka oma võimete sisse, küsimusmärk seisis küsimusmärgi järele! Ka ülikoolis metsaosakonna asutamise küsimuse harutamisel püsisid küsimusmärgid kaua aega.

Pidi olema tubli kuumalt hõõgav tuli, mis selle sündmuse ellu kutsus ja kahtlusi eemale peletas. Seda tuld voolas tollaegse Metsade Peavalitsuse juhatajalt härra Kitsingult. Kadunud härra Kitsing oli see, kes küsimust korduvalt Põllutöoministeeriumi kaudu päevakorrale tõstis ja esimesed sihtjooned asja korraldamises andis. Tema peateened seisid aga selles, et tema kahklejatele ergutust jagas ja seega kogu asjale tugevamaks moraalseks selgrooks oli.

Kui Ülikooli Metsaosakonna asutamisest räägiti, siis rõhutati alla eeskätt vajadust saada hästi ettevalmistatud asjatundjaid metsanduse erialalt, kes ka moraalselt küllalt tüsedad oleks olnud riigi teenistuse huvides. Siia juurde tuli lisaks veel teine nõudmine: olla teerajajaks uute põhijoonte leidmisel meie kodumaal metsamajapidamise ümberajamisel ning kaasa aidata metsateaduse üldisele arenemisele. Need on kaks sihtjoont, mis on täiesti kooskõlas Ülikooli seaduses esiplaanil ülesseatud põhilauseetega ja seega üldist tunnustamist leidnud. Ainult ühes asjas tundub laharvamisi ja -helisi: kumb neist sihtjoontest on tähtsam ja tuleks esirinda asetada? On paljud, kes nõuavad, et Ülikoolis tuleks teisele põhilausele teatud eesõigus anda. Olen kuulnud arvamisi, kus seletatakse, et ametnikkude pere ettevalmistamine ei ole ega kuulugi Ülikooli ülesannete hulka. Olen kindlas usus, et normaalse töö juures, kus tegemist on vanade põ-



Prof. A. Mathiesen.

mas need soovid, hädanõuded ja vajadused, mis siis tegutsemisele sundisid. Ja neilt kellele see algus võoras, on kuulda nii üht ja teist hõõruvat mõttemõlgutust. Mõned näeks, et mis sündinud, oleks pidanud kohe alguses laiemais piirides, kas või kümnekordses ulatuses üles kerkima, et vääri- lisel kõrgusel seista vanemate riikide sama ülesandeid täitvate asutistega, ära unustades siinjuures meie noore vabariigi üldvõimeid. Teised aga näeks, et oleks tulnud vähemaga leppida ja taha-

liste ülikoolidega, tuleks paigutada esijoonele teaduse edendamise küsimus ja teisele kohale, riigi kui ka rahva tööle tarvilikkude eriteadmistega varustatud asjatundjate ettevalmistamist nii nagu see Ülikooli seaduses tehtud. Meie ülikooli metsaosakonna tegevuse rajamisel sündis see asjaolude tõttu küll osalt ümberpöörduvalt. Tuli luua õhkkond, tuli koondada esiteks pere, kelle abil töötada, ja alles siis oli võimalik tööle asuda. Kui ehk mõnel muul teaduse alal

metsaosakond omale üles seadnud, ning töötavad suure eduga oma kodumaa metsateaduse alal, kiuste mitmesuguste kõrvalt segavatele mõjudele.

See mis tehtud, on olnud eeskätt laastude loomine ja ehitusmaterjali valmistamine eelseisvaks ehitushooajaks.

Raske, kuid tänuväär töö seisab veel ees. See on töö, mis põlvest põlve kestma saab ja mis ei jõua iialgi vist lõpule. Eriliselt suure tähtsusega on aga praegune silmapilk. Meie elame ajajär-



Jahihoone järve poolt vaadates.

suudab ka üks üksik suuremat põhjapanevat korda saata, siis on see metsanduse alal, kus katsed kaua kestavad, üle kogu Eesti korraldada tuleb ja laialise ulatusega on, vaevalt mõeldav.

Tohiks loota, et raskemad päevad on möödumas. Metsateadlaste pere on kasvanud, sirgunud ja nii paljudel aladel seda täita suutnud, mis neilt oodati. Kõige parema rahuldustundega võib rõhutada, et nii mõnedki selle kasvava peresse kuuluvatest on omaks võtnud need sihtjooned, mis Ülikooli

gul, millal mets erilisel hooldamist vajab ja meie ülesanne on praeguse aja nõuetele vastavalt kõik teha, mis olemasolevad vahekorrad lubavad, et Eesti metsade olemasolu kaitsta, neid tuulte, tõbede ja igakülgete hävitusmõjude vastu tugevaks teha, neile head kasvu ja väärtust anda, saadud väärtusi otsustavalt kasutada ning muutunud ajanõuetele vastavalt metsasaadustest uusi väärtusi luua, et seega meie majandusele tarvilikku tuge muretseda ja ta in perpetuum püsima jääks. Et seda viia

läbi, on tarvis meie Eesti metsa ja tema eluavaldusi vaatluste, uurimiste ja katsete abil tundma õppida. Seda suudame, kui omad read tihedalt koos hoiame ja ühiselt jätkame algatud tööd. Olen kindlas lootuses ja usus, et metsateaduse

arenemisega meie metsade seisukord paraneb ja see omakorda heakstegevalt kaasa mõjub rahva hingeelu tasakaalus hoidmisele, mis kõige kindlamaks aluseks on meie Vabariigi arenemisele.

Õppemetskond enne ja nüüd.

Karl Kerberg.

Mälestused nooruse aastatest püsivad ilusatena inimeste südames ja mida kauemale nad nihkuvad, seda suurema armastusega tulevad neid meelde. Nii



Esimene sõit õppemetskonda maikuul 1921. a. Aurik „Nikolai“ pukseerib üliõpilaste lotja Emajõe Mäksa mõisa kohal.

on lugu ka mälestustega Ülikooli õppemetskonnas veedetud suvedest ja õppemetskonnast enesest, kui nad uuesti kerkivad esile külastades vanu tuttavaid kohti. Tuleb meelde kevadine õhtupoolik, kui laev meie lahtise paadi täis kõiksugu kraami ja aparate tõi

õhtuks esimest korda Ahijärvele — seekord ei olnud seal veel seda sadamat väikese majakesega, millele randuvad üliõpilased praegu. Esimesena üllatasid meid metstkonnas laiad sirged hästi kruusatud teed, seekord paremad kui ümbruskonna maanteed. Kümne kilomeetri pikkusel teel läbi metsa Ahijärvest Järvelga nägime mitmesugust metsa, ka kaunis head, palju kraave, mõningaid raestikke sõjaaja mälestusena ja teeääri ilustavaid võõramaa puid. Jõudsime jahilossi juurde, meie tulevasse asukohta, mis ümberrikest palkidest ehitatud valendas uhkelt kesk metsa, nagu mingi muinasjutt. Näis tõenäolikuks olevat, et paremat kohta rahulikuks ja mitmekülgeks tööks üliõpilastele vaevalt leida oleks võinud.

Palju tööd oli siin tehtud kraavitamise kui ka kultuuride alal, mis kahjuks sõja ajal veidi lohakile olid jäetud, ja esimeseks ülesandeks oli kõigest sellest ülevaadet saada, sest puudusid kaardid ja täpsamad andmed. Ei olnud päris kerge töötada sellel esimesel suvel: magada tuli põrandal, toiduasi oli kehvavõitu ja sääski ning parme juhtus olema pööraselt palju. Meie viieliikmelisel grupil tuli valmistada Rõkka vahtkonna plaan ja erilise heameelega mäletan neid lõunasööke maitsva hapupiimaga, mida hra Rämsoni juures sageli maitsesime.

Ruttu möödusid kaks suve õppemetskonnas, ja külastades seda nüüd pärast kaheksa aastast vaheaega, leidub palju muudatusi igal pool. Kultuurid on sir-

gunud ja raieistikud kõik metsatud, on kaevatud palju uusi kraave ja puhastatud vanu, nii mõnedki sookvartalid tulevad uues majanduskavas juba metsaks arvata. On palju tööd tehtud võõramaa puuliikide kultuuride rajamisega, millised viimasel ajal kõik aedadega on ümbritsetud, kaitseks kitsede vastu. Üllatavalt palju on metskonnas tekkinud taimeaeda, kõik korralikkude aedadega ümbritsetud. Võib öelda, et siin asuvad Eesti kõige mitmekesisemad ja laialdasemad puukoolid, millised odavalt varustavad kodumaad võõramaa

puude pikkuse ning jämeduse kasvu kohta aastaegade järele.

Muutunud ja täienenud on ka üliõpilaste õppe- ja elutingimused. Kahe asemel tuleb neil töötada siin kolm suve, juurde on tulnud metsakasutus ja tehnoloogia praktikumid. Loss on fenolaa-diga üleimbutatud, sees elekter ja telefon, elamiseks korralikud ruumid. Autogaraaunist, milles asusid kariloomad, on ümber ehitatud auditoorium ja laboratoorium. Õppemetskonda on asutatud jahu- ja saeveski ning telliskivivabrik, et metskonna kui ka kohalikkude ela-



Jahimaja lähem ümbrus.

puuliikide ja põõsastega. Siin ei tegutseda ainult liikide paljundamisega, vaid ka akklimatiseerimisega. Neis taimeaedades ja triiphoonetes võib kõike leida.

Metsas eneses on rajatud väga mitmesugused katsed ja proovitükid puistu kasvukäigu ja kasvutingimuste uurimiseks ning kultuurmeetodite tagajärgede selgitamiseks. Iga õppejõud on omal alal siin mitmeid uurimusi algatanud, ja tulevikus annab õppemetskond oma katsete najal meile nii mõnegi tulusa näpunäite. Jooksvatest uurimustest on praegu käsil tähelepanekud põhivee kõrguse ja

nikkude tarvidusi rahuldada. Peale selle on uuesti ehitatud triiphoone, supelahoone ja jääkelder.

Suve läbi kestab siin õppetöö: üliõpilased lähevad, tulevad metsnikud, ja nii on see kestnud kõik need aastad. Arvestades veel seda, et õppemetskond on kirjastanud suurema osa meie metsanduslikust kirjandusest, peab temale täie lugupidamisega seni tehtud töö ees soovima ka tulevikus kehtvat ja edurikast tegutsemist kodumaa metsanduse igakülgisel arendamisel, millisele teele ta astub nüüd juba uue nimega: „Õppe- ja Katsemetskond“.

Ülevaade Tartu Ülikooli põllumajandusteaduskonna metsa- osakonna asutamiseft, arenemisest ning tegemiseft.

Wäljawõte „Eesti Wabariigi Tartu Ülikool 1919—1929“ kirjelduseft.

Raua kestew ilmafõda ja sellele järg-
new Eesti wabadusfõda jätsid sügawaid
jälgi kodumaa metsamajandusse. Sel ras-
fel ajajärgul andis kütteinete puudus
end eriti terawalt tunda ja pealegi oli
ette näha erakorraline ehituste hooaeg,
mis seeford weel awaldamata maaseadu-

fooli juures ei käsitatud, küll peeti aga Riia
politehnifumi agronoomia osakonna loen-
guid metsaasjanduseft. Kodumaal teenistu-
sesolewad metsaametnikud omandasid was-
tawa erihariduse osalt Wenemaal, osalt Sak-
samaal. Riigiteenistuses olid metsaamet-
konnas juhtiwate jõudude ning eritead-



Üliõpilased jahihoone ees hra rektor Koppel'i külastäigu puhul 1922. a.

fele järgnema pidi. Oli ilme, et kütteinete
keffkomitee laastawad raided päew-
päewalt õudsete piiritute lagendikkude
arwu tõstawad, mis kaineft mõtlejaille
küllalt põhjendatud kartust tulewiku suh-
tes sünnitas. See oligi peapõhjus, et as-
jatundjate teadlikkude metfaametnikkude
ettewalmistamise küsimus päewaforda
wõeti juba wabadusfõja kestel 1919. a.
esimesel poolel.

Metsateadust enne ilmafõda Tartu Üli-

laste kohad pea eranditult muulaste käes.
Erasteenistuses oli aga kõrgema erihari-
duse saanud metsateadlaste arw õige pii-
ratud, seft suurmaa omanikud katsusid
wähemate kuludega läbi saada, olgu küll,
et selle tõttu metfa-majapidamine sageli
kannatas.

Kõige suurem metsateadlaste puudus
oli Eesti Wabariigi esimesel eluaastal :
Wene walitsuseaegsed riigimetfaade amet-
nikud olid suureft osalt lahkunud ja puu-

dufid isikud, kes oleks juutnud endiseid kroonumetsade ülemate wakantsiid kohti täita. Pealegi oli näha, et päewaforraal olewa maareformi teostamisel riigimetsade pind ja metsfondade arw vähemalt kümnekordselt suureneb ning nõudmine eriteadlaste järele tublisti kaswab. Hädatarwilikud olid seepärast erateenistuses olnud metsaametnikkude täienduskursused juwel 1919. a. Wõlta ja Kilingi metsfondade ülemate juhatusel.

Eesti ülikooli organiseerimisel esitab selleaegne Metsade Peawalitsuse juhataja hra Riitlingi hra põllutööministri kaudu ülikoolile soowiawalduse põllumajandus-

hepeal Läänemaa maakonna metsaülema kohale asunud, seades oma kandidatuuri üles metfakorralduse õppetoolile. Mathiesen'i soowiawaldus tuli põllumajandus-teaduskonnafogus arutusel 30. a. jaan. 1920. a. ja teaduskond ajus seisukohale walida teda metfakorralduse, metfataktseerimise ja geodeesia õpetajaks, milline otsus kinnitati Ülikooli Ajutise Nõufogu poolt 10. märtsil 1920. a., nimetades õppekohta metfaasjanduse ja geodeesia õppekohaks.

Ülikooli Nõufogu otsus jättis küll metfaosakonna ellukutsumise küsimuse lahendamata, kuid wõimaldas walitud õpetajale



Sahimaja juures. Esiplaani 7 a. kuusekultuurid. Tagaplaani 60-aastane laiemets.

teaduskonda metfaosakonnaga täiendada. Nagu kirjawahetusest näha, oli sama küsimus ka agronomide seltsis arutusel, leides seal poolehoidu. Hra Riitlingi poolt esitatud kawa nägi ette metfasawatuse ja metfakorralduse õpetoole, milliste täitmiseks saadab ülikooli ajutine nõufogu 1919. a. augustis kutsed Wõlta metfakonna metfaülemale U. Mathiesen'ile ja Kilingi metfakonna metfaülemale K. Aun'ile. Mõlemad metfaülemad kahtlewad aga oma wõimiste juures ning ei julge kutsesid wastu wõtta. 1920. a. weebuaris korralduse kutses Metsade Peawalitsuse juhataja kaudu ja seeford annab oma nõusoleku metfaülem U. Mathiesen, kes wa-

osakonna organiseerimisele asuda. Alles weel Metsade Peawalitsuse juhataja abiks Riigimetsade teenistuses, fogub tema metfaosakonnale raamatuid ning wõtab ja hangib laenu teel maamööduriistu, mille tõttu awaneb wõimalus kohe järgmisel päewal pärast Tallinnast lahkumist Tartus geodeesia praktiliste tööde korraldamisele asuda, milline tähtpäew — 16. aug. 1920. a. — tulebki metfaosakonna asutamise päewaks lugeda, sest kohe juhiti töid filmaspidades metfaosakonna erinõudeid, kuna geodeesia praktikumist wõtsid osa kõik põllumajandusteaduskonna üliõpilased.

Wahepeal peawad teaduskonnafogu liif-

med läbirääkimisi Soome metsateadlastega teise ettenähtud õppetooli täitmiseks metsanduse alal.

Septembris astus Tartus Metsade Peawalitsuse algatusel ja hra Riising'i juhatusel kokku komisjon metsaosaakonna asutamise küsimuse uuesti läbiarutamiseks ning wastawa õppekawa kokkuseadmiseks. Ühtlasi leidis komisjon, et ülikool ei suuda algul elundutele wastawa kiiruselgi metsateadlasti soetada ja otjustas põllutöökaministeriumi paluda võimalusi leida Tartu Ülikooli juures kuuekuulisi metsaametnikkude ettevalmistamise kursusi korraldada. Sarnaseid kursusi korraldati ülikooli juures esmakordselt 1920/21. a. ja korraldati 1921/22. õppeaastal.

Ülikooli metsaosaakonna õppekawa esitati põllumajandusteaduskonnale ja 16. sept. 1920. a. peetud koosolekul kiideti kawa heaks, millega õppetegewuse korraldamiseks kindlad raamid olid kujundatud.

1920. a. õppekawa järele oli ette nähtud metsateadusliste eriainetega jaoks kolm õppetooli: metsakaswatus, metsakasutus ja metsakorraldus. Normaalseks stuudiumi kestwuseks oli arwatud 3½ aastat teoreetilist kursust ja diplomitöödks pool aastat. Wastawalt Ülikooli Walitsuse kutsule 1919. a. ning kandideerimisel esitatud soowiawaldusele asus Mathiesen metasaasjanduse ja geodeesia õpetajana metsakorralduse õppetooli organiseerimisele juba 1920. a. sügisel. Minete järjekorra tõttu tuli tal siiski 1920/21. õppeaastal metsakaswatuise õppetoolil metsaosaakonna üliõpilastele üldmetsateadusest loenguid pidada. Kuulajajaks olid II kursuse üliõpilased, kes osalt 1919. a. ülikooli astunud, osalt weneaegse ülikooli üliõpilased, kes loodust.-matemaatika ja arstiteaduskonnast metsaosaakonda üle tulid. 1920. a. sügisel oli metsaosaakonna II kursuse üliõpilaste arw 12 ja I kur. 17. Seega oli üliõpilaste arw 1. detf. 1920 — 29 üliõp. 1921 — 70 ja 4 wabakuul.; 1922 — 93 ja 4 wabakuul.; 1923 — 102 ja 6 wabakuul.; 1924 — 113 ja 1 wabakuul.; 1925 — 118; 1926 — 119; 1927 — 112; 1928 — 102; 1929 — 111 üliõpilast.

Arwud näitawad, et metsaosaakonna üliõpilaste arw on 100—110 juurde püsima jäänud.

Metsakaswatuise õppetooli täitmiseks jät-

kas teaduskond läbirääkimisi metsaülema R. Aun'iga. Silmaspidades edusamme praktilise metsakaswatuise alal Soomes, peeti läbirääkimisi metsakaswatuise õppetooli täitmises Soome metsateadlaste hra E. Westerinen'iga, kes nii Soome, kui ka Eesti metsamajapidamisega väga hästi tuttaw on. 1921. a. sügisel selgus aga, mõlemad kandidaadid lõpuliselt keeldusid oma nõusolekut andmast. Nüüd esitati metsakaswatuise õppetoolile kandidaadiks Eberswalde metasaakadeemia lõpetanud metsateadlane D. Daniel, kes 1920. a. sügisel Weneist opterus Eestiisse ja oma kogemusi ning wõimeid metsakaswatuise eriaine õpetamises näitas metasaametnikkude ettevalmistamise kursustel. Metsakaswatuise õppetool jäi aga weel mitmeks ajaks waktseks, kuna teaduskond pidas otstarbekohaseks oma wastawat eriteadlast ettevalmistada. Selleks waliti metsakorralduse kabinetti wanem assistent R. Werberg, kes Peterburi metainstituudi lõpetanud. R. Werberg'ile anti alates 1922. a. metsakaswatuise ja metsatehnoloogia erialade ettevalmistamiseks algul kodumaa ja siis välismaa stipendium. 24. apr. 1925. a. täidetakse ka metsakaswatuise õppetool, kusjuures R. Werberg walitakse algul eriainetega õpetajaks.

Metsaosaakonna poolt esitatud soowiawaldus neljanda õppekoha loomiseks metapolitika alal jäetakse majanduslistel põhjustel rahuldamatata. Uwaldatakse lootust, et see eriala on seotaw agrarpoliitikaga, milleks ülikooli seaduse järgi professeur ette nähtud.

1920. a. puuduwad metsaosaakonnal ruumid täiesti. Loenguid ja geodeesia harjutusi peetakse esialgu ülikooli peahoones III korral endise õkon. tehnoloogia kabinetis ruumides ja siis Wene tänawal taimekaswatuise auditooriumis. 1921. a. algul saab metsaosaakond omale ruumid Uia tän. ülikooli uues majas keldrikorral toad nr. 36 ja 37, mis metsatattseerimise kabinetis ning praktiliste harjutuste jaoks määratakse. Sügisel 1921. a. liidetakse metsakorralduse kabinetil külge metatattseerimise ja dendroloogia praktiliste tööde laboratooriumi ruumidena toakesed nr. 21 ja 22. Metsakorralduse kabinetil on seega kogusummas 200 rm. pörandapinda kasutada, kuid tegelikult on kabinetil wa-

balt kasutada waid pool sellest pindalast, kuna ülejäänud osa ühisena auditooriumina ja praktiliste tööde korraldamise ruumidena kasutatakse. 1922. a. saab met-saofakond omale juurde teenijate eluruu-midest toa nr. 40, mis metsakaswatu-se kabinetiks määratakse. 1924. a. algul wa-banewad põllutööriistade ja masinate kab. ruumid, milledest üks ruum met-sakaswatu-se kab. ja teine met-sakaswatu-se kab. kasu-tada jääwad. Met-sakaswatu-se kabinetiga lii-detakse weel üks wäike tuba nr. 47 tee-

Eriti ebaterwishoidlikud on ruumid kwi-põrandaga met-sakaswatu-se kabinetis ning tihti tuleb isegi ülitriietes töötada. (On loota, et häda osaliselt juba eelolewal se-mestril kõrwaldatakse.)

Räsi-käes met-saameinikkude ette-walmis-tamisega on met-saofakond omale ülesan-deks seadnud met-sateadust arendada, eriti wastawalt meie kodumaa oludele. Selle ülesande teostamiseks esitati 1920. a. det-sembris s. o. fohe peale met-saofakonna awamist ülikooli walitsuse kaudu palwe



Üliõpilaste esimene met-sakultuur õppemetskonnas kw. 125.

nijate käes olewatest kõrwalruumidest ja seega on met-sakaswatu-se ja met-sakaswatu-se kabinetidel Uia t. 46 keldrikorral kasutada ligikaudu à 120 rm. põrandapinda. Roh-tearwuliste praktikumide tõttu on ruu-mid kõigil kolmel õppetoolil kitsad ja osa loengutel demonstreerimiseks tarwilikke preparaate on läbitäidawasse koridori paigutatud. Rewadel ja sügisel, kui ruu-mid kütmata, muutuwad nad rōskeks ja mõjuwad kurnawalt kõigidele siin töötawatele õppejõududele kui ka üliõpilastele.

Wabariigi Walitsusele, anda ülikooli ka-sutusse Rastre-Perawalla metsandik õp-petegewuse ja katsete korraldamiseks. Palwe leidis Wabariigi Walitsuses heak-siitmist ja 13. apr. 1921. a. otsusega liideti Rastre met-skonna Rastre-Perawalla met-sandik ülikooli külge, kusjuures met-san-diku puhastulu riigikasasje riigimetsjabe arwele kanti. Ülikooli seadusega 1925. a. tunnistati õppemetskond ülikooli omandu-jeks. 1922. aastast on met-saofakonna ka-sutada dendroloogia aiana Raadi park,

mida kodumaa ja wõõramaa puuliikidega alaliselt täiendatud. 1926. aastast anti metsaosaajonnale uurimuste korraldamiseks kasutada Ruusnõmme bioloogia jaama metsandil. Mõlemad wiimased asutised õppemetskonna juhataja korraldusse ja saavad ülalpeo õppemetskonna arwel.

Kuni 1. apr. 1929. a. on metsaosaajonna kursuse lõpetanud ja oma diplomitsid sel-
lekojase komisjoni ees kaitsnud 16 isikut. Peale nende on teoreetilise kursuse (ilma dipl. töötä) lõpetanud 27 üliõpilast — seega kokku 43 üliõpilast kursuse lõpetanud, mis keskmiselt aasta kohta annab 8½ lõpetajat. Olgu tähendatud, et Riigimetsade

üliskooli metsaosaajond andma keskmiselt iga aasta kohta 10 lõpetajat, millele wastaks ligikaudu 15 üliõpila astujat. Need arwud näitawad, et ka riigiametnikkude ettevalmistamise suhtes on metsaosaajond ligikaudu normaalselt töötanud.

Ebaloomulikuks nähteks on mõõdunud aastatel olnud masiline üliõpila enne lõpetamist lahkumine. Selle nähte põhjuseks tuleks arwata: a) erakorralist nõuet metsateadlaste järele, kuna riigimetsawalitsusel tuli paratamatult kiiresti ametisse seada ka mittelõpetanuid, b) majanduslikku kitsikust, mille tõttu üliõpilased suuremas enamikus sunnitud on käsitäes stuu-



oooooooooooooooooooooooooooo

Kw. 125 kultuuri praegune seisukord.

Wana mets raiutud 1919. a. (hooletande ajal).

Platid tehtud kõbladega ja 1922. a. üliõpilaste ja kursulaste poolt küllitud mänd.

Osa küllitud täbidega.

Täiendatud istutamise teel 1923—26. a. 2—3 a. mändadega.

1927. a. lasti wälja raiutud (puhastatud), osa kaswama jäetud.

oooooooooooooooooooooooooooo

walitsus wajab üldiselt ümmarguste arwudega wõetult kõrgema haridusega metsateadlaste järgmiselt: metsaülemaid 100; abimetsaülemaid — 80; metsakorraldusosaajonna ametnikke — 20; peawalitsuse juures ametnikke ühes rewidentidega — 20; riigimetsatööstuses — 10; seega kokku riigimetsawalitsuses umbkaudu 230 metsateadlast. Peale selle wajab üliõpila, omawalitsuse asutised, talumajandusnõuande büroo ja eraettewõtted kokku umbes 30 metsateadlast. Seega tarwitab kodumaa üldse metsateadlaste umbes 260, milline arw metsatööstuse arenemisega wõib tõusta 300-ni. Arwates iga metsaametniku teenistusaega 30 aasta peale, peaks

diumiga kõrwalteenistust otsima ja sündsa leidmisel sageli üliõpila töö lõpuliikult katkestawad. Nii on paljud metsaosaajonnast lahkunud üliõpilased tegutsemas kultuurtehnikutena ja maamõõtjaina, kus palgalolud tihtigi soodsamad kui metsaametnikel.

—□—

Metsade Peawalitsuse juhataja J. Kitfing'i poolt esitatud soowitawad õppekawa asjus.

Kui Tartu üliõpila juures põllu- ja metsateaduse fakulteedid saawad asutatud,

fiis peaks metsateaduse alal faks õppe-
tooli ehk nagu fawatsufes nimetatud, ins-
tituuti fiske feadma, üks Metsafaswatuje
ja teine Metsaforralduse instituut, mil-
lede jaoks faks professori ametisse tuleks
nimetada. Esmesef instituudis faaks loe-
tud metsafaswatamine ja dendroloogia,
teisef metsaforraldamine ja metsafatfeeri-
mine.

Esimene aasta olefs põlluteadlaste ja
metsateadlaste ühfised ettelugemifed, kuna
teisef aastal metsateadlaste tarwis juba
mõned ained peaks etteloetud faama, mis
põlluteadlastele mitte wäga tarwis ei ole
ja mis allpool iga femestri kohta üles-
tähendatud on. Geodeefia mis fawas fa
ainult 3. femestris 2 nädala tunnina on
üleswõetud, peab metsateadlaste tarwis
põhjalikult õpetatud faama, ja nimelt terwe
aasta 3—4 tundi nädalas. Peale selle
olefs pärast 4-dat femestrit geodeefias
praktikaline maamõõtmine, üks kuu aega.

Metsatehnoloogia õppetooli profesor
peab fa turbatõõstuse õppefawasfe mahu-
tama.

Kas olefs tarwis üliõpilafi pärast esi-
mest wõi teisef aastat fuweks metsajüle-
mate juurde praktikantidena wälja faata,
wõifs pärast otjufatutud faada, igatahes
aga olefs niifugufel praktikal, kus õpi-
lastel tõesti terwe fuwe metsfaga kokku-
puutumift on, fuur tähtfus ja fee tõstaks
nende humi pärast nende fpetfiaalsete
õppeainete fuulamife juures, mis wiimas-
tel aastatel loetud faawad. Pärast kol-
mandat aastat, f. o. pärast teoreetilift
effami faawad õpilafed weel umbes üheks
kuufs fuurematesse metsadesse faa-
detud, kus nemad professorite ülesanne-
tel ifefeiswalt peawad tegema metsafor-
ralduse plaane ja teisfi tõid metsafaswa-
tufe alal.

Õppefawa olefs järgmine:

I femester.

1. Anorgaanil. keemia	5 t.
2. Füüfika	3 "
3. Saim. morf. anat. ja füfiol.	5 "
4. Zooloogia	2 "
5. Mineraloogia	2 "
6. Geoloogia I.	2 "

II femester.

1. Organ. keemia	4 t.
2. Füüfika	3 "
3. Botaanika II	5 "
4. Zooloogia II	3 "
5. Geoloogia II	2 "
6. Meteoroloogia	2 "
7. Soonestamine	2 "

III femester.

1. Rahwa majandusteadus	4 "
2. Saimede haigufed, ifeäranis puude	2 "
3. Entomoloogia	3 "
4. Ornetoloogia	1 "
5. Dendroloogia	1 "
6. Metsatehnoloogia	2 "
7. Üleüldine õigusteadus	2 "
8. Architektuura (põllumaj. ehit.)	1 "
9. Geodeefia	3 "

IV femester.

1. Saimede haigufed II (seened)	2 "
2. Entomoloogia	3 "
3. Ornitholoogia	1 "
4. Dendroloogia	2 "
5. Metsatehnoloogia (fa turbatõõst.)	2 "
6. Üleüldine õigusteadus	2 "
7. Architektuura	1 "
8. Geodeefia	3 "

V femester.

1. Metsafaswatus	4 "
2. Metsaforraldus	3 "
3. Metsafatfeerimine	1 "
4. Metsafaseadufed	1 "
5. Raamatupidamine	1 "
6. Kultuurtehnika	2 "
7. Uiatõõ	"

VI femester.

1. Metsafaswatus	4 "
2. Metsaforraldus	3 "
3. Metsafatfeerimine	1 "
4. Metsafaseadufed	1 "
5. Raamatupidamine	1 "
6. Kultuurtehnika	2 "
7. Metsateed	1 "
8. Uiatõõ	"

(J. Ritsing'i allfiri).

Tegeelikult väljakujunenud
õppekava:

I semester.		Loengud tundi	Prakti- tum tundi
1. Füüsika	5	2	
2. Anorgaaniline keemia	4	0	
3. Botaanika, üldine	4	2	
4. Zooloogia, üldine	3	2	
5. Rahvamajandusteadus	3	0	
6. Geodeesia	2	2	
7. Ehitusõpetus	3	2	
Kokku 24		10	

II semester.		Loengud tundi	Prakti- tum tundi
1. Geodeesia	4	2	
2. Ehitusõpetus	0	2	
3. Orgaaniline keemia	3	0	
4. Analüütiline keemia	0	15	
5. Erizooloogia ühes metsa- entomoloogiaga	4	2	
6. Botaanika süstemaatika	2	2	
7. Meteoroloogia	2	2	
8. Seadusetundmine ühes koh- tupidamis-korraga	3	0	
Kokku 18		25	

III semester.		Loengud tundi	Prakti- tum tundi
1. Tehniline joonestamine	0	2	
2. Erizooloogia ühes metsa- entomoloogiaga	2	2	
3. Mineraloogia	3	2	
4. Geoloogia	3	1	
5. Mullateadus	4	1	
6. Fütopatoloogia	2	2	
7. Taimede füsioloogia	4	0	
8. Jahiasjandus	2	0	
9. Dendroloogia	0	2	
Kokku 20		12	

IV semester.		Loengud tundi	Prakti- tum tundi
1. Mullateadus	0	10	
2. Jahiasjandus	2	0	
3. Dendroloogia	2	2	
4. Metsatafkeerimine	3	2	
5. Üldine metsateadus	3	0	
6. Metsafaswatus	3	2	
7. Metsafaitse	2	2	
Kokku 15		18	

V semester.

	tundi	tundi
1. Metsatafkeerimine	3	2
2. Üldine metsateadus	3	0
3. Metsafaswatus	3	2
4. Maaparandus	3	0
5. Metsafasutus ühes metja- teede korraldusega	4	6
Kokku 16		10

VI semester.

1. Maaparandus	3	2
2. Uiatöö	1	2
3. Metsakorraldus	3	2
4. Metsanduse ajalugu	2	0
5. Metsatehnoloogia	3	10
6. Metsapolitika ja metsastatis- tika	2	0
Kokku 14		16

VII semester.

1. Uiatöö	2	1
2. Metsakorraldus	3	2
3. Metsapolitika ja metsastatis- tika	2	0
4. Metsawalitsemine ja metja- seadus	2	2
5. Metsakaubandus	2	0
6. Esimene abi õnnetuse korral	2	0
Kokku 13		5



E. W.
Põlluministeerium
Metsade Peawalitsus
30. juulil 1920
Nr. 15882
Tallinnas, Toompea 3

Tartu Ülikooli
Walitsusele.

Tihti pöörab õppi noorfugu Metsade Peawalitsuse poole palwega teateid anda, millal ja kus kohal metsakoolid awatud saamad.

Metsade Peawalitsus omalt poolt pööras Haridusministeeriumi poole palwega ülikooli juures metsaosafonda awada (wahetiri 11. juunil s. a. nr. 12011). Et Haridusministeeriumi poolt veel mingi-
sugust wastust saadud ei ole, pöörab Põl-
luministeerium asja kiirustamise mõt-
tes otseleel Tartu Ülikooli walitsuse poole
palwega, Põllumajandus- teadusfonna
juurde Metsaosafonda awada, soowitaw

weel käesolewal aastal. Kui tarwis, saab Põllutööministeerium Ülikooli walitsusele ainelist toetust andma Metsaosakonna ülalpidamiseks, selleks Wabariigi Walitsuselt tarwilikku krediiti nõudes.

Metsaosakonna awamise tähtsus oli juba läinud aastal ette nähtud ja wastaw õppekawa Tallinna agronoomi seltsi poolt välja töötatud ja selleaegse Ülikooli dekaanile härra Rööpule ette kantud. Lühidalt korrares tuleks õppekawa kõige vähemalt eialgu, kolme aasta peale kindlaks määrata. Esimesel poolteisel aastal oleks üleüldiste õppeainete läbiwõtmine üheskoos teiste põllumajandusteaduskonna osakondadega. Wiimased poolteist aastat ehk kolm semestrit oleks peasjalikult spetsiaalõppeainetele pühendatud.

Tarwilik oleks, et Metsaosakonna awamist juba käesolewal suwel ajalehtedes välja kuulutatud saaks, et soowijad juba

füüsilisel Ülikooli fiske astuda wõiks ja teaks. Wastasel korral on mõnedki sunnitud wälismaale sõitma hariduse jätkamiseks. Väheema aasta, wõib olla poole aasta, jooksul saawad osakonna awamise asjus kõik eeltööd lõpule wiidud, kuna wahepeal üleüldised õppeained läbi wõetud saaks ja asi ilma seisakuta läbi wiidud oleks.

(Th. Pool'i allkiri)

Põllutööminister.

(J. Rittingi allkiri)

Metsade Peawalitsuse Ülem.

Ülikooli aj. nõukogu koosolekul 4. aug. 1920. a. läbi arutatud ja otsustatud: Teatada, et küsimus põhjusemõttelikult jaatawalt otsustatud. Paluda põllumaj. teaduskonda elussewiimise kawa välja töötada.

Ülikooli metsaosakonna kursuse lõpetamisest.

Eelmises artiklis äratoodust õppekavast on näha, et õppetöö normaalkestvuseks on arvatud $3\frac{1}{2}$ aastat teoreetilist kursust ja $\frac{1}{2}$ aastat lõputöö valmistamiseks. Üksikud üliõpilased on suutnud normaalajaga teoreetilist kursust lõpetada. Suurem arv üliõpilasi on aga kursuse lõpetamiseks tarvitanud rohkem aega. Põhjuseks on sageli olnud ülikooli tööddest eemalviibimine; ühed töötasid wahepeal metsaametnikkudena, teised maa-mõõtjatena resp. kultuurtehnikutena, üksikud olid kooliõpetajateks. Osalt on on aga õppeaja pikemaks venimisel põhjuseks olnud kursuse sisuline lahku-minek normaal ettenähtud kavast. Teaduskond on võimaluse piires katsunud küll kavast kinni pidada, aga metsa- nii ka põlluosakonna üliõpilastel tuleb üldainete alal kaasatõetada loodusteadlastega ja ei ole mõeldav praeguste olude juures siin erikursusi korraldada, seda ei lubaks meie üldine majandusline seisukord.

Tahes tahtmata tuleb siin teiste teaduskondade ja osakondade vahel kok-

kulepe saavutada ja asja korraldamisel ühine kesktee leida. Loomulik, et selle juures nii ühed, kui ka teised oma erihuvisid teatud piires kärpima peavad ja asjade kõik teisiti välja kujuneb kui ta mujal kõrgemates iseseisvates õppeasutistes on.

Seal, kus oli võimata kokkulepet saavutada on teaduskond äärmise abinõuna üksikud ained kavast kustutanud, olgu küll, et nende käsitamine teatud piires oli tihtilugu väga ja väga soovitav ja otstarbekohane. Üht ja teist tuli õppekavas muuta ja täiendada ja on tõenäoline, et ka veel lähemas tulevikus muudatusi teha tuleb, eriti loodusteadust käsitavate õppeainete alal. Need sünnivad kõik vastavalt meie keskkooli õppekavas ette võetud muudatustele.

Ei saa vastu vaielda, et ka eriainetes muudatusi teha tuleb, kui uued nõudmised, uued vahekorrad seda nõuavad. Kuid ei saa lubada, et need muudatused liig kerge käega sünniks, siis järgneks iga muudatusele uus muu-

datust ja õppejõud satuksid ummikusse.

Praegu tundub, et loodusteaduslised õppeained juba paljudes keskkoolides paremat käsitamist leiavad ja teaduskond on arvamisel, et võiks mõnda ainet (füüsikat) üsna kustutada ja teisi (zooloogia, keemia) vähendada. Kahjuks ei ole aga kõik keskkoolid mitte ühe kõrgusel, mis omakorda raskendab ülemalnimetatud soovide elluviimist.

Ei saa vist teisiti ollagi: üldainete arvel peab eriainetes kursus suurenenema. Kursuse üldkestvust ($3\frac{1}{2}$ —4 a.) ei saa eeloleva 10 a. kestvusel muuta, on ainult loota, et tulevikus saab võimalus olema protsentuaalselt suuremal arvul üliõpilastel kursust normaalajaga lõpetada.

Veel on ette näha, et tegelikkudele töödele suvisel vaheajal tulevikus rohkem rõhku pannakse. Juba esimestel aastatel oli Metsade Peavalitsuse juhtivate jõududega läbirääkimisi sel alal, et üliõpilastele võimalus antakse peale õppemetskonnas peetud suvepraktikumi lõppu kuskilgi riigimetsas praktikan-dina töötada. See võiks sündida peale teist õppeaastat.

Ka praegu töötavad õige paljud suve vaheajal riigi metskondades ja asunik-kude ja riigirentnikkude metsade hin-damise alal. See töö on aga liig ühe-külgne ja ei anna praktikandile ei min-gisuguseid teadmisi juurde. Ainult siis on õppijal kasu, kui temale võimalus antakse mitmekülgsetel asjadega tut-vuneda, eeskätt kui temal võimaldatakse kantseleis töötamist.

Tahan uskuda, et tulevikus sarnane võimalus leidub.

Seni on metsaosakonna teoreetilise kursuse lõpetanud 59 üliõpilast, neist on 22 oma diplomitöö esitanud ning kaitsnud ja ülikoolilt vastava lõputun-nistuse saanud.

Magistri eksami teinud ja magistri töö kaitsnud A. Rühl (26. I. 1922.), magistri astme vääriliseks tunnistatud K. Verberg (1926. a.) ja P. Reim (26. I. 1929. a.).

Doktori astmeid on omanud:

A. Mathiesen (17. XI. 28)

K. Verberg (26. X. 29)

P. Reim (26. X. 29)

neist viimane Tartu ülikooli metsaosa-konna kursuse lõpetaja, eelmised kaks Vene metsainstituudi lõpetajad.

Metsateadlastena on Tartu ülikooli metsaosakonna kur-suse lõpetanud järgmised isikud:

Paul Reim.

Sünd. 13. veebr. 1901. a. Kooraste vallama-jas, Võrumaal. Keskkooli küpsuse eksami soo-ritanud eksternina Tartu Õpetajate Seminar-i juures jaan. kuul 1920. a. Tartu Ülikooli astu-nud I sem. 1920. a. Diplomitöö „Lõuna-Eesti tammekultuurid“ teinud Metsakasvatuse kab. juures prof. O. Daniel'i juhatusel, selle kaits-nud 13. V. 1924. a. lõpetades Tartu Ülikooli metsateadlasena. Hiljem Helsingi ülikoolis oma-nud põllumajanduse- ja metsateaduste kandi-daadi astme esitades kandidaadi töö „Tutki-



muksia haavan siemenista ja siementaimista“. 26. X. 1929. a. kaitsenud Tartu Ülikoolis väite- kirja „Haava paljunemisbioloogia Eestis ja Soo- mes kogutud uurimisainestiku valgusel“ ja oma- nud doktor rerum forestalium astme.

Teenistuskäik: 1. IV. 1923. a. — 15. I. 1926. a. Tartu Ülikooli Metsakasvatuse kab. noor. as- sistent; 16. I. 1926. a. — 31. VIII. 1926. a. Tartu metskonna abimetsaülem; 1. IX. 1926. a. — 1. IX. 1928. a. Tartu Ülikooli teaduslik stipendiaat. Helsingis — töötanud prof. A. K. Cajanderi juhatusel; 15. IX. 1928. a. — 31. XII. 1928. a. Tartu Ülikooli Metsakasvatuse kab. noor. assis- tent; 1. II. 1929. a. — Voltveti metskonna met- saülem.

Karl Kerberg.

Sünd. 2. jaanuaril 1896. a. Koiola vallas, Võrumaal. Lõpetanud Tartu Aleksandri gümnaasiumi 1. mail 1915. a. hõbe aurahaga. Tartu Ülikooli usuteaduskonnas õppinud 1915. a. II sem. ja 1916. a. I sem., metsaosakonda astunud II sem. 1920. a. Diplomitöö „Metsamaterjalide parvatamine Põhja-Peipsi vesikonnas“ teinud Metsakasutuse kab. juures, selle kaitsnud 6. nov. 1924. a. lõpetades metsaosakonna metsateadlasena cum laude.



Teenistuskäik: Vene sõjaväes teeninud 1916. a. — 1918. a. Eesti vabadussõjast osa võtnud kuulipildujate kompanii päälükuna 1918. a. — 1920. a.

1. VII. 1922. a. — 1. IX. 1922. a. Triigi metsk. abimetsaül. k. t.; 7. VII. 1923. a. — 31. XII. 1925. a. A.-s. „Silva“ metsaosakonnas; 1. I. 1926. a. — 15. IV. 1930. a. A. M. Univeri lauvabriku ja jahuveski juhataja; 16. IV. 1930. a. — Eesti Metsaühingute Liidu teaduslik sekretär.

Bernhard Tiismann.

Sünd. 4. juulil 1901. a. Suurmõisa vallas, Hiiumaal. Lõpetanud 28. sept. 1919. a. Tallinna vene gümnaasiumi küpsusetunnistusega ja 12. juunil 1929. a. Tallinna linna saksa reaalgümnaasiumi küpsusetunnistusega. Tartu Ülikooli metsaosakonda astunud II sem. 1920. a. Diplomitöö „Hiiusaare rannikluited, nende kinnitamine ja metsastamine“ teinud Metsakorralduse kab. juures prof. A. Mathiesen'i juhatusel, selle kaitsnud 3. veebr. 1925. a. lõpetades metsaosakonna metsateadlasena.

Teenistuskäik: 1. X. 1919. a. — 15. V. 1920. a. Metsade Peavalitsuse arhivaar ja ekse-

kuutor; 15. V. 1920. a. — 1. IX. 1920. a. Kloostri metsk. abimetsaülem; 2. VI. 1923. a. — 1. X. 1923. a. Haapsalu metsk. abimetsaülem; 1. II. 1925. a. — 1. IV. 1925. a. Tartu Ülikooli Õppe-metsk. abimetsaül. k. t.; 12. XI. 1926. a. — 25. IV. 1927. a. Valga metskonna abimetsaülem; 25. IV. 1927. a. — 1. XII. 1928. a. Riigimetsade



Valitsuse sekretär-instruktor (olles vahepeal korduvalt metsamajanduse osak. juhataja k. t.); 1. XII. 1928. a. — 1. I. 1929. a. Riigimetsade Valitsuse metsamajanduse osak. juhataja k. t. ja ühtlasi Riigimetsade Valitsuse direktori asetäitja; 1. I. 1929. a. — 1. IV. 1930. a. Riigimetsade Valitsuse, hiljem Metsade ameti sekretär-instruktor; 1. IV. 1930. a. — Loodi metsaülem.

Jaan Luik.

Sünd. 29. juulil 1892. a. Tuhalaane vallas, Viljandimaal. Lõpetanud 18. juunil 1915. a. Venemaal Ufa linnas Maamõõdu keskkooli maa-



möödja-taksaatori diplomiga. Tartu Ülikooli Metsaosakonda astunud II sem. 1920. a. Diplomitöö „Maaparandus ja selle mõju puude juurdekasvu peale“ teinud Metsakorralduse kab. juures prof. A. Mathiesen'i juhatusel, selle kaitsnud 22. märtsil 1925. a. lõpetades metsaosakonna metsateadlasena.

Teenistuskäik: Maailmasõjast osa võtnud kahurväe ohvitserina. Eesti Vabadussõjast osa võtnud kahurväe patarei vanema ohvitserina ja patarei ülemana; 26. VIII. 1920. a. — 1. VI. 1923. a. Põllutööministeeriumi vanem maamõõtja; 1. VI. 1923. a. — 1. I. 1928. a. Vastemõisa abimetsaülem, Viljandi maakonna metsaülem, Erastvere metsaülem, Pärnu ringkonna metsa-revident; 1. I. 1928. a. — 1. VII. 1929. Riigimetsade valitsuse direktor; 1. VII. 1929. a. — Metsade ameti juhataja ja Riigimaade ja Metsade Valitsuse direktori asetäitja.

Elmar Kull.

Sünd. 25. aprillil 1898. a. Sürgavere vallas, Viljandimaal. Lõpetanud Tartu Reaalkooli 1917. a. Õppinud Peterburi politehnikumis 1917/18. aastal. Astunud Tartu Ülikooli Põllu-



majandusteaduskonda II sem. 1919. a. ja metsaosakonna avamisel 1920. a. viimasesse ülelâinud. Diplomitöö „Metsakasvu tingimised Paala ja Pedja jõgede madalikus“ teinud metsakasvatuse kab. juures prof. O. Daniel'i juhatusel, selle kaitsnud 9. VIII. 1925. a. lõpetades metsaosakonna metsateadlasena.

Teenistuskäik: 1. VII. 1922. a. — 1. IX. 1922. a. Sagadi metsk. abimetsaülem; 1. VI. 1923. a. — 15. IX. 1923. a. Kärstna metsk. abimetsaülem; 15. IX. 1923. a. — 15. III. 1926. a.

Põltsamaa metsk. abimetsaülem; 15. III. 1926. a. — 1. V. 1929. a. Erastvere metsk. metsaülem; 1. V. 1929. a. — Roela metsk. metsaülem.

Johannes Okas.

Sünd. 31. oktoobril 1902. a. Adavere vallas, Viljandimaal. Lõpetanud Tartu Reaal-kommerts-kooli 1920. a. kevadel. Tartu Ülikooli metsaosakonda astunud II sem. 1920. a. Diplomitöö „Sangaste metsakond, Sangaste metsandiku metsakorralduskava“ teinud Metsakorralduse kab. juures prof. A. Mathiesen'i juhatusel, selle kaitsnud 20. VII. 1925. a. lõpetades metsaosakonna metsateadlasena.



Teenistuskäik: 10. I. 1924. a. — 10. IX. 1925. a. Metsakorralduse osak. maamõõtja-taksaator; 10. X. 1925. a. — 25. III. 1927. a. Ajateenijana II div. suurtükiväe spets. kom. topograafia osakonnas; 15. V. 1927. a. — 15. II. 1929. a. Riigimetsade Valitsuse juures metsataksaator; 15. II. 1929. a. — 15. XII. 1929. a. Kabala metsk. abimetsaülem; 15. XII. 1929. a. — Aimla metsk. metsaülem.

Karl Puhvel.

Sünd. 25. sept. 1894. a. Valgamaal. Lõpetanud Pihkva maamõõdu kooli 1916. a. ja 1918. 1919. a. õppinud Omski põllutööinstituudis. Tartu Ülikooli Metsaosakonda astunud II sem. 1921. a. Diplomitöö „Aegjärklise raie tagajärjed kuuse metsas Lõuna-Eesti kohta“ teinud metsakorralduse kab. juures prof. A. Mathiesen'i juhatusel, selle kaitsnud 29. mail 1925. a. lõpetades metsaosakonna metsateadlasena.

Teenistuskäik: 1. V. 1921. a. — 1. V. 1923. a. Metsakorralduse osakonnas; V. 1923. a. — IX. 1923. a. Iisaku metsk. metsaülem; 1. X.

1923. a. -- III. 1925. a. Harju maakonna metsa-
 ülema abi ja ühtlasi ka Saku metstk. metsa-
 ülem; III. 1925. a. — IX. 1927. a. Lääne-Harju
 metsarevident; IX. 1927. a. — IX. 1928. a. Hin-
 damise kontrolöör Kinnisvara Hindamise Ame-
 tis; IX. 1928. a. — 1. VII. 1929. a. Kinnisvara



Hindamise Ameti maamõõdu osakonna juha-
 taja; 1. VII. 1929. a. — Hindamise inspektor Ka-
 tastro Ametis, ühtlasi olles 1928. a. algusest
 peale ka lektoriks Tallinna Tehnikumis metsa-
 teaduse, maaplaanide, joonestuse ja suviste
 praktiliste tööde alal.

Artur Rühl.

Sünd. 17. veebr. 1899. a. Laiksaares, Pärnu-
 maal. Lõpetanud 1917. a. kevadel Pärnu vene
 gümnaasiumi. Tartu Ülikooli Metsaosakonda



astunud I sem. 1922. a. Diplomitöö „Pärnumaa
 metsades ja parkides leiduvatest võõramaa puu-
 dest ja põõsastest“ teinud Metsakorralduse kab.

juures prof. A. Mathiesen'i juhatusel, selle kaits-
 nud 4. okt. 1926. a. lõpetades metsaosakonna
 metsateadlasena. Esitanud magistri töö „Kilingi
 metstkonna metsatüüpidest“ selle kaitsnud
 30. nov. 1927. a. ja omanud magister rerum fo-
 restalium astme.

Teenistuskäik: 20. I. 1918. a. — 25. IX.
 1920. a. Kilingi metstk. abimetsaülem; 25. IX.
 1920. a. — 2. XI. 1922. a. Ratsa polgus ajatee-
 nija; 5. III. 1923. a. — 1. VIII. 1924. a. Polli metstk.
 abimetsaülem; 1. VIII. 1924. a. — 1. IV. 1925. a.
 Kilingi metstk. abimetsaülem; 1. IV. 1925. a. —
 1. X. 1928. a. Kilingi metsaülem; 1. X. 1928. a. —
 Pärnu ringkonna metsarevident.

Johannes Vitsut.

Sünd. 14. apr. 1887. a. Kabalas, Virumaal.
 Keskkooli lõpetanud eksternina 1915. a. Mosk-
 vas. Tartu Ülikooli Metsaosakonda astunud
 II sem. 1920. a., enne seda õppinud Moskva
 Maamõõdu Instituudis. Diplomitöö „Puuläbi-
 löike pindade väljakujunemisest ja nende mõõt-



mise täpsusest mitmesuguste valemite abil“
 teinud Metsakorralduse kab. juures prof. A. Ma-
 thiesen'i juhatusel, selle kaitsnud 24. mail 1928. a.
 lõpetades Metsaosakonna metsateadlasena.

Teenistuskäik: Üliõpilasena oli metsakorr-
 kab. juures assistendi k. t. geodeesia alal 1. XI.
 1920. a. — 1. VII. 1922. a.; Peale Ülikooli lõpe-
 tamist Räpina Põllumajanduse ühisgümnaasiumi
 loodusteadliste ainete õpetaja; 1. VIII. 1926. a. —
 1. VIII. 1928. a. Sama gümnaasiumi juhataja k. t.;
 1. VIII. 1928. a. — sama gümnaasiumi juhataja.

Voldemar Matiisen.

Sünd. 6. okt. 1901. a. Tallinnas. Lõpetanud Tallinnas J. Vestholmi poeglase eragümnaasiumi 1919. a. Tartu Ülikooli Metsaosakonda astunud II sem. 1922. a. Diplomitöö „Metsaseemneasjandus, eriti käbikuivatised Eestis“ teinud Metsakasvatuse kab. juures prof. O. Daniel'i juhatusel, selle kaitsnud 31. mail 1928. a. lõpetades metsaosakonna metsateadlasena.



Teenistuskäik: 16. XII. 1918. a. — 4. IX. 1922. a. sõjaväes: Tallinna kooliõpilaste roodus, L. R. Soomusrong nr. 3, Tallinna kooliõpilaste pataljonis, kindluse raske suurtükiväe II batareis, tagavara patareis, sõjakooli suurtükiklassis, ohvitserina 3. suurtükiväe rügemendis; 15. I. 1926. a. — 1. IX. 1928. a. Tartu Ülikooli Metsakasvatuse kab. noorem assistent; 1. IX. 1928. a. — 1. V. 1929. a. Maamõõtja Riigimetsade Valitsuses; 1. V. 1929. a. — Aegviidu metsk. abimetsaülem.

Oskar Soplepmann.

Sünd. 16. sept. 1899. a. Pajusi vallas, Viljandimaal. Lõpetanud Põltsamaa ühisreaalgümnaasiumi 1921. a. kevadel. Tartu Ülikooli Metsaosakonda astunud II sem. 1921. a. Diplomitöö „Järvamaa Varangu metskonna Kapu metsandiku majanduskava“ teinud Metsakorralduse kab. juures prof. A. Mathiesen'i juhatusel, selle kaitsnud 28. sept. 1928. a. lõpetades metsaosakonna metsateadlasena.

Teenistuskäik: 15. II. 1925. a. — 1. XI. 1925. a. Põllumeeste Seltsi Maaparanduse Büroos kultuurtehnik; 11. V. 1926. a. — 16. I. 1927. a. Metsakorralduse osakonnas noorem maamõõtja;



16. I. 1927. a. — 15. II. 1929. a. Metsakorralduse osakonnas metsataksaator; 15. II. 1929. a. — 1. I. 1930. a. Riigimetsade Valitsuse metsamajanduse toimkonnas metsataksaator; 1. I. 1930. a. — Loobu metsk. abimetsaülem.

Elmar Assor.

Sünd. 12. juunil 1901. a. Rõuges, Võrumaal. Lõpetanud Tartu linna saksa õpekeelega keskkooli 1921. a. kevadel. Tartu Ülikooli Metsaosakonda astunud II sem. 1921. a. Diplomitöö



„Korvpaju kasvatamine Eestis“ teinud metsakorralduse kab. juures prof. A. Mathiesen'i juhatusel, selle kaitsnud 17. okt. 1928. a. lõpetades metsaosakonna metsateadlasena.

1. XI. 1927. a. — 1. II. 1928. a. Adavere metsk. abimetsaülem; 1. II. 1928. a. — Kloostri metsk. metsaülem.

Georg Janson.

Sünd. 8. jaan. 1898. a. Sindi alevis. Lõpetanud Polangeni keskkooli Põhja-Kaukaasias



1918. a. kevadel Tartu Ülikooli Metsaosakonda astunud II sem. 1920. a. Diplomitöö „Haapsalu ümbruskonna metsade praegune seisukord“ teinud Metsakorralduse kab. juures prof. A. Mathiesen'i juhatusel, selle kaitsnud 24. nov. 1928. a. lõpetades metsaosakonna metsateadlasena.

Teenistuskäik: 1. VI. 1924. a. — 1. I. IV. 1926. a. Haapsalu metsk. abimetsäülem; 1. IV. 1926. a. — 15. XII. 1926. a. Rikuldi metsäülema aj. k. t.; 16. XII. 1926. a. — Kõpu metskonna metsäülem.

Bernhard Haller.

Sünd. 1. juulil 1904. a. Viitinas, Võrumaal. Lõpetanud Tartu Realkooli 1923. a. kevadel. Tartu Ülikooli metsaosakonda astunud II sem.



1923. a. Diplomitöö „Kultuurid Tartu Ülikooli Õppemetskonnas Kastre-Peravallas“ teinud metsakorralduse kab. juures prof. A. Mathiesen'i juhatusel, selle kaitsnud 29. nov. 1928. a. lõpetades metsaosakonna metsateadlasena cum laude.

Teenistuskäik: 26. VI. 1924. a. — 26. IX. 1926. a. Vigala metsk. abimetsäül. k. t.; 1925. a., 1926. a. ja 1927. a. suvevaheaegadel Tartu Ülikooli Õppemetskonnas ajutine abijõud; 1. XI. 1928. a. — 1. XII. 1928. a. Tartu Ülikooli Metsakorralduse kab. noorema assistendi k. t.; 1. XII. 1928. a. — 15. IX. 1929. a. ajateenija kaitseväes; 15. IX. 1929. a. — 1. X. 1929. a. Tartu Ülikooli Õppemetskonnas ajutine abijõud; 1. X. 1929. a. — Tartu Ülikooli Metsakorralduse kab. vanema assistendi k. t.

Hans Kosenkranius.

Sünd. 13. mail 1907. a. Goldingeni linnas, Lätimaal. Eestisse, Pärnu linna asunud 1922. a. Lõpetanud Pärnus era-humanitaargümnaasiumi 1924. a. Tartu Ülikooli Metsaosakonda astunud II sem. 1924. a. Diplomitöö „Kuusnõmme met-



sandiku korralduse kava“ teinud metsakorralduse kab. juures, prof. A. Mathiesen'i juhatusel, selle kaitsnud 29. nov. 1928. a. lõpetades metsaosakonna metsateadlasena.

Teenistuskäik: 1. X. 1929. a. — Kambja metsk. abimetsäülem.

Konstantin Vallner.

Sünd. 2. juunil 1895. a. Vana-Antsla vallas, Võrumaal. Lõpetanud Valga reaalkooli 1917. a. kevadel. Tartu Ülikooli Metsaosakonda astunud II sem. 1922. a. Diplomitöö „Metsakasvu tingi-

mused ja puiestikkude iseloom Saaremaa Karjalasma metskonnas“ teinud 1928—1929. a. ja selle kaitsnud 23. III. 1929. a. lõpetades metsaosa-konna metsateadlasena.



Teenistuskäik: 20. VIII. 1926. a. — 25. X. 1927. a. Erastvere metsk. I jaoskonna metsnik; 26. X. 1927. a. — 30. IV. 1929. a. Karjalasma metsk. abimetsaülem; 1. V. 1929. a. — Mõtsu metsk. metsaülem.

Aleksander Raukas.

Sünd. 25. märtsil 1900. a. Udeval, Järvamaal. Lõpetanud Orskis (Lõuna-Uuralis) reaalkooli 1919. a. veebruarikuus. Tartu Ülikooli Metsa-osakonda astunud II sem. 1923. a. Diplomitöö



„Pärnumaa talumetsad“ teinud metsakorralduse kab. juures prof. A. Mathieseni juhatusel, selle kaitsnud 6. aprillil 1929. a. lõpetades metsaosa-konna metsateadlasena cum laude.

Teenistuskäik: Üliõpilasena teeninud suvevaheajal Ülikooli õppemetskonnas ajutise abijõuna; 1. XI. 1927. a. — õpetaja Voltveti metsakoolis.

Eduard Viirok

Sünd. 13. märtsil 1903. a. Uue-Antsla vallas, Võrumaal. Lõpetanud Valga Reaalgümnaasiumi reaalarhu 1923. a. kevadel. Astunud Tartu Üli-kooli matemaatika-loodusteaduskonna keemia



osakonda II sem. 1923. a., üle läinud põlluma-jandusteaduskonna metsaosa-konda I sem. 1925. a. Diplomitöö „Ülevaade Tallinna linna puiestik-kudest“ teinud metsakorralduse kab. juures prof. A. Mathieseni juhatusel, selle kaitsnud 5. april-il 1930. a. lõpetades metsaosa-konna metsatead-lasena.

Teenistuskäik: I sem. 1924. a. — Urvaste kõrgema algkooli õpetaja; 1926. ja 1927. a. — Akad. Metsaseltsi stipendiaadina toimetanud dendroloogilisi uurimisi suuremates mõisaparki-des; 1928. a. — Tallinna linnavalitsuse teenis-tuses linna puiestikkude uurijana; 1. I. 1929. a. Tartu Ülikooli metsakasvatuse kab. noorem as-sistent.

Karl Sikk.

Sünd. 9. aug. 1905. a. Härjanurme vallas, Tartumaal. Lõpetanud Tartu Poeglaste Reaal-gümnaasiumi 1924. a. kevadel. Tartu Ülikooli metsaosa-konda astunud II sem. 1924. a. Diplomi-töö „Kilti lauavabrikud“ teinud metsakasutuse kab. juures dots. K. Werbergi juhatusel, selle kaitsnud märtsikuus 1930. a. lõpetades metsa-osa-konna metsateadlasena.



Teenistuskäik: 1. V. 1928. a. — 1. V. 1930. a. maamõõtja Riigimetsade Valitsuse Metsakorralduse toimkonnas; 1. V. 1930. a. — Aimla metsk. abimetsaülem.

Edgar Vester.

Sünd. 21. nov. 1900. a. Kriimanni-Haaslava vallas, Tartumaal. Lõpetanud Tartu Reaal-Kommerts ja Põllutõökooli reaalosakonna 1919. a. kevadel. Astunud Tartu Ülikooli matemaatikaloosteaduskonda II sem. 1919. a., üle läinud põllumajandus-teaduskonna metsaosakonda II sem. 1920. a. Diplomitöö „Riikliku metsatõõstuse arenemine kodumaal ja naaberriikides“ teinud metsakasutuse kab. juures dots. K. Werbergi juhatusel, selle kaitsnud 26. mail 1930. a. lõpetades metsaosakonna metsateadlasena.

Teenistuskäik: 1921. a. juuli ja aug. kuus ajutine abijõud Tartu Ülikooli Öppemetskonnas;

Teenistuskäik: 1926. ja 1927. a. suvel — T. Ülikooli Öppemetskonnas ajutine abijõud; 1928. a. suvel — Porkuni metsk. asunikkuude metsahindamise salgavanemana; 1. II. 1929. a. — noorem maamõõtja Metsade Ameti metsakorraldustoimkonnas.

Leopold Sepp.

Sünd. 2. veebr. 1903. a. Luke vallas, Tartumaal. Lõpetanud Tartu Kommertsgümnaasiumi 1924. a. kevadel. Tartu Ülikooli metsaosakonda astunud II sem. 1924. a. Diplomitöö „Loobu



metskonna Viitna metsandiku korralduskava“ teinud metsakorralduse kab. juures prof. A. Mathieseni juhatusel, selle kaitsnud 30. aprillil 1930. a. lõpetades metsaosakonna metsateadlasena.



1. II. 1922. a. — 1. IV. 1923. a. vanem kan'tselei ametnik Metsade Peavalitsuse Metsakorralduse osakonnas; 1. IV. 1923. a. — 1. V. 1924. a. noorem maamõõtja Metsade Peaval. Metsakorralduse osakonnas; 1. V. 1924. a. — 1. V. 1925. a. vanem maamõõtja samas asutises; 1. V. 1925. a. — 8. II. 1926. a. noorem taksaator samas asutises; 8. II. 1926. a. — 1. VI. 1927. a. Metsade Peavalitsuse metsamajanduse osak. juhataja abi k. t.; 1. VI. 1927. a. — 1. IV. 1928. a. Riigikontrolli tsiviilosakonna metsa jaoskonna noorem revident; 1. IV. 1928. a. — 15. IX. 1929. a. sama asutise sama jaoskonna vanema revidendi abi; 15. IX. 1929. a. töötab eriülesannetega eraärde juures, nagu A-s. „Silva“ j. t.

Leonhard Puksov.

Sünd. 14. veebr. 1896. a. Meeksi vallas, Võrumaal. Lõpetanud Dorogobushi Aleksei gümnaasiumi, Smolenski kub. 1916. a. Tartu Ülikooli metsaosakonda astunud II sem. 1921. a. Diplomitöö „Metsakasutus Ülikooli Õppemetskonnas 1921.—1925. a.“ teinud metsakasutuse kab. juures dots. K. Werbergi juhatusel, selle kaitsnud 26. mail 1930. a. lõpetades metsaosakonna metsateadlasena.

Teenistuskäik: 7. II. 1926. a. — 13. X. 1926. a. Tartu Ülikooli Õppemetskonna abimetsetülem; 13. X. 1926. a. — 25. X. 1927. a. Tartu metsk. abimetsetülem; 25. X. 1927. a. — Kunda metsk. metsetülem.



Metsaforralduse kabineti tegewusest.

U. Mathiesen.

Metsaforralduse profesuuri ülesandeks Tartu ülikooli juures on seni olnud loengute ja praktiliste tööde korraldamine metsatafseerimise, väärtuse hindamise, metsaforralduse, dendroloogia ja metjavalitsemise alal.

Kabinett algas oma tegewust 15. aug. 1920. a. esialgu metsaasjanduse ja geodeesia kabineti nime all. 7. nov. 1921. a. nimetati ümber praeguse nimega. Suhatajaks on olnud algusest peale õpet. metseteadlane U. Mathiesen: 15. aug. 1920. a. kuni 30. aug. 1921. a. eriainete õpetajana, 30. VIII. 21. kuni 1. VI. 24. metjaforralduse dots. E. t., 1. VI. 24. — 11. II. 29. metsaforralduse erakorralise profesarina ja 11. II. 29. alates sama õppetooli korralise profesarina.

Algul kuni 1922. a. oli metsaforralduse õppetooli üheks ülesandeks geodeesia loengute ja praktiliste tööde korraldamine põllu ja metjaosafonna üliõpilastele. Selle ülesande teostamiseks määrati 1920. a. lõpul üliõpil. Witsut nooremaks assistendiks. Dendroloogia, metsaforralduse ja metjatafseerimise tööde läbiwiimiseks metjaosafonna üliõpilastele luuakse 1921. a. sügisel sama õppetooli juurde wanema assistendi koht, millisele kohale metseteadlane K. Werberg 1921. a. augustis ajub.

Kultuurtehnik ja geodeesia kabineti

täitmisega juwel 1922. a. wabaneb geodeesia assistendi koht. Samal ajal lahkus kabineti juurest ka teine assistent K. Werberg, kes wahpeal teaduslikeks stipendiaadiks on walitud metjafasutuse erialale.

Peale seda tegutsewad metjaforralduse kabineti assistendi kohalõpet. metseteadlane U. Pawlow (15. VIII. 22. — 1. IV. 25), üliõpilane E. Ant (1. IV. 25. — 1. XI. 28), metseteadlane B. Haller (1. XI. 28. ja 1. X. 1929 kuni käesolewa ajani), üliõpilane K. Rask 1. XII. 28. kuni 1. X. 1929. Peale nende on kabineti juures korraldatud dendroloogia praktiliste tööde juhatamisest osa wõtnud üliõpilane P. Widi.

Metsaforralduse kabineti esimeste aastate toetussummadest soetati peamiselt geodeesia aparatuuride kogu, mis aga 1922. a. uuesti asutatud kultuurtehnik ja geodeesia kabinetile üle anti. Tafseerimise tööde läbiwiimiseks tuli järgnewail aastail nii mõnigi maamõõdu aparatuur uuesti muretseada.

Praegu on metjaforralduse kabinetil warandust 11.700 kr. wäärtuses, millest raamatukogu 1600 köitega 4830 krooni wäärtusega. Peale raamatukogu asuwad metjaforralduse kabineti juures järgmised kogud: 1) seemnete kollektstoon — 670 numbrit katseklaasides ja 400 numbrit



Üliõpilased metsatähtseerimise praktikumil. Ksilomeetri töö.

klaaspurkides; 2) käbide kollektsioon 35 numbrit; 3) võõramaa puude ja pöösaste lehtede herbaariume: a) üliõpil. prakt. tööde jaoks, b) teaduslik 500 numbrit; 4) metsakorralduse käwade kogu — 86 numbrit; 5) metsamajapidamise, eriti Eesti metsast tehtud fotode kogu — 800 numbrit.

Metsakorralduse kabineti poolt on korraldatud: a) metsa kasvufäigu uurimusi õppemetskonnas ja Ruusnõmme bioloogia

jaama metsades, b) on uurimuste ja katsete teel walgustatud mitmeid küsimusi metsatähtseerimise ja boniteerimise alal, c) on kogutud kabineti kaastegewusel õppemetskonna ainelisel toetusel Raadi dendroloogia aeda, õppemetskonna taimeaedadesse ja Ruusnõmme bioloogia jaama mitmesuguseid kodumaa ning võõramaa puuseltse, uurides välismaa puude kasvatusse võimalusi meie olüdes.

Ülevaade metsakasvatuse kabineti tegevusest.

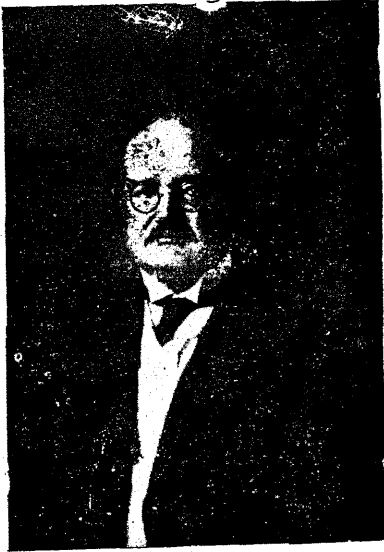
O. Daniel.

Metsakasvatuse kabinett algas oma tegevuse 1921. aasta teisel semestril ja tema juhatajaks on olnud algusest kuni praeguse ajani prof. k. t. Oskar Daniel. 1923. aastast alates on olnud kabineti koosseisus üks noorema assistendi koht, millisel kohal on tegutsenud: cand. Paul Reim (1. IV 1923 — 15. I 1926 ja 15. IX 1928 — 1. I 1929), metsatead-

lane Voldemar Matiisen (16. I. 1926 — 15. IX 1928) ja metsanduse üliõpilane Eduard Viirok (alates 1. I 1929).

Peale selle on cand. Paul Reim töötanud kabineti juures teadusliku stipendiaadina (1. IX 1926 — 1. IX 1928) ja teadusliku edasiõppijana (1. I 1929 alates).

Kabineti asukoht on Tartus Aia tän.



Prof. O. Daniel.

nr. 46, kus temal on kasutada kaks tuba. Üks neist on töötamisruumiks, teises asub metsakasvatuse muuseum, milles on suur osa kabineti õpevahendite kogudest näitlikult välja pandud üliõpilastele kasutamiseks ja asjast huvitatuile vaatamiseks.

Tegevuse kestes on kabineti juurde asutatud 5 teaduslikku õpevahendite kogu mis sisaldasid 1. aprillil 1929:

1. Metsakasvatusteline raamatukogu — 557 köidet.
2. Puurikete, -haiguste ja metsakahjulikkude putukate kogu — 349 mitmesugust preparaati.
3. Eesti metsapiltide kogu — 795 negatiivi, 285 diaposiivi, 4 piltide albumi ja 28 piltidega klaas preparaati.
4. Herbaarium — 334 puuliiki ja 350 taimeliiki metsade alataimkonnast.
5. Metsakasvatustiste tööriistade kogu — 123 mitmesugust tööriista, instrumenti ja masinat.

Nendest kogudest on esimene ja viimane soetatud peamiselt ostu teel, teised on aga koostatud metsakasvatuse kabineti peamiselt assistentide poolt, Eesti metsadest kogutud ainekust.

Kogule pandi alus 1923. aastal ja

nende täienemist selgitavad järgmised arvud:

1. I. 1924.	oli kogude väärtus	1180 kr.
1. I. 1925.	”	1967 ”
1. I. 1926.	”	2880 ”
1. I. 1927.	”	3645 ”
1. I. 1928.	”	4142 ”
1. IV. 1929.	”	6486 ”

Peale loetletud kogude on kabinetti järjest täienenud uuringuis ja õppetöös-tarvilikkude töötamisvahendite poolest. Üldine kabineti varanduste väärtus oli 1. IV. 1929. a. — 8104 krooni.

Kabineti hoolde kuuluvad õppeülesanded koosnevad loengutest ja üliõpilaste juhtimises uurimistöodes, seminariharjutustel ja praktilistel töödel.

Loenguid kuulub kabineti hoolde neljas õppeaines: metsakasvatuse, üldine metsateadus, metsakaitse ja metsanduse aeglugu. Peale selle on kabineti juhataja pidanud ülesandel loenguid jahioõpetuses ja metsapolitikas, cand. P. Reim aga lugenud ülesandel soovitava ainenäidete metsatüüpide õpetust.

Kabineti juures on üliõpilaste poolt kirjutatud 11 pikemat uurimistööd, millest 2 on kirjutatud teadusliku astme ja 9 ülikooli lõpudiplomi saamise otstarbel. Nendest on 5 tööd trükitud avaldatud.

Metsakasvatuse seminariharjutustel on üliõp. poolt kirjutatud (kuni 1929. a. kevadeni) 70 seminariharjutust, millede käsitatakse mitmekesiseid päevaküsimusi metsakasvatuse teaduse alal.

Kabineti hoolde kuuluvad praktilised tööd teevad üliõpilased osalt õppetöö ajal Tartus, osalt aga suvisel õppevaheajal Ülikooli õppemetskonnas. Õppetöö ajal tehtavad tööd koosnevad puuseemnete omaduste uurimistest ja puudel esinevate rikete ning haiguste põhjuste määramisest. Õppemetskonnas teevad üliõpilased metsakülmise, metsaistutamise ja hooldamise töid, kusjuures tutvunetakse töö meetodite ja töö juhtimisega. Need tööd kestavad harilikult kolm kuni neli nädalat ja tavaliselt tehakse nad maikuu.

Suvistest metsakasvatustest tööd on osa võtnud: 1922. a. — 29, 1923. a. — 35, 1924. a. — 21, 1925. a. — 11, 1926. a. — 15, 1927. a. — 22, 1928. a. — 17,

1929. a. — 12 üliõpilast, kokku 162 üliõpilast.

Peale õppeülesande täitmise on kabineti juhataja ja assistentide poolt rohete uurimistega (mille tagajärjed on osalt avaldatud allpool loetletud kirjätöodes, osalt aga veel avaldamata) kaasa aidatud metsateaduse arenemisele ja rohkete Akadeemilise Metsaseltsi koosolekutel, Metsateadlaste päevadel ja teiste seltside koosolekutel peetud referaatidega on püütud kaasa aidata ka metsa majapidamise tehnika tõstmisele Eestis. Kabineti juhataja on peale selle ka E. V. Metsade Peavalitsuse juhatajana (I. X. 1925.—I. II. 1927. a.) tegelekult juhtinud riigi metsade metsamajapidamise arendamist Eestis ja Akadeemilise Metsaseltsi esimehena selle, Eesti metsanduse arenemist ja metsamajapidamise tehnika tõstmist taotleva seltsi, tegevust (1925. a. alates).

Kabineti assistendid on kabinettis töötamise ajal olnud Akadeemilise Metsaseltsi juhatusel liikmeteks.

Kabineti poolt on metsa osakonna üliõpilastele korraldatud hulk ekskursionooni kodumaa metsadesse ja ka välisriikidesse: Saksa maale (1923. a.), Soome (1925. a.) ja Läti (1927. a.). Kabineti juhataja O. Daniel on osa võtnud Üleilmisest Metsakongressist Roomas (1926. a.), Põhjamaade Metsakongressist Helsingis (1927. a.) ja Rootsi Kuningliku Metsaakadeemia 100a. juubelpidustustest (1928. a. sügisel). Metsakasvatuse kabineti juhataja Oskar Danieli sulest on ilmunud järgmised kirjatööd:

1) Üldine Metsateadus (mimeografeeritud) 1922/23 Tartus.

2) Metsakasutus, 45 pildiga Kirjastusühisus „Agronom“ 1923 Tartus.

3) Metsakasvatustööde normid (mimeografeeritud) Akad. Metsaseltsi väljaanne 1923 Tartus.

4) Meie metsanduse ajalugu. I Metsateadlaste päev Tartus 1923.

5) Meie metsade praegune seisukord ja tuleviku väljavaated. Sealsamas.

6) Metsasaasjandus. Põllumehe kalendrikäsiraamat 1923 ja 1924.

7) Kevadistest metsastamise tööd. Eesti Mets 1924 nr. 9 ja 10.

8) Kirjalikud kursused metsateenijatele. Eesti Mets 1925 ja 1926 nr. 1—12.

9) Riigi võimupiirid metsamajanduses. Metsanduse aastaraamat I (1926).

10) Meie metsakultuurid. Sealsamas.

11) Päevaküsimused meie metsapoli-



Kultuur kv. 31. Vana mets raiatud 1919.—1920. a. (hoolekande ajal) platsid kõbladega tehtud ja mänd külitud 1922. a. Täiendatud istutamise teel 1923. ja 1924. a. 1923. a. — 1926. a. iga aasta rohust vabastatud. 1927. ja 1928. a. kaski väljaraiatud, kuna osa kaski kasvama jäetud puude paremaks laasimisk.

tika alalt. Metsanduse aastaraamat II (1927).

12) Loomuliku metsauuenemise probleemid. Sealsamas.

13) Meie metsa politika. Sealsamas.

14) Rückblick auf die Entwicklung des Forstwesens in Eesti. Tartu ülikooli metsaosakonna toimetused nr. 10.

15) Metsakasvatustöö I. K/Ü. „Loodus“ Tartus 1926.

16) Metsakasvatustöö II. K/Ü. „Loodus“ Tartus 1928.

17) Geometria piniaria kalamiteedi



Kv. 59. 100—110 a. haava puiestik pärna alusmetsaga.

puhul Anija metskonnas. Eesti Mets 1928 nr. 8.

18) Meie metsad ametlikul valgustusel. Metsanduse aastaraamat III (1928).

19) Mets ja metsandus Eestis. Riigimetsade Valitsuse väljaanne 1929.

Peale selle lühemaid artikleid järgmistes ajakirjades ja ajalehtedes:

Eesti Mets: 1924 — nr. 21/22 ja 23/24, 1925 — nr. 3. 1926 — nr. 7/8, 9, 10 ja 11/12, 1927 — nr. 9, 1928 — nr. 11, 12, 1929 — nr. 1, 4/5.

Postimees: 1922 — nr. 104, 105, 128, 155, 163, 164, 169, 185, 187, 204, 213. 1924 — nr. 128. 1927 — nr. 246, 248. 1928 — nr. 123. 1929 — nr. 51 ja 61.

Päevaleht: 1926 — nr. 193 ja 1927 — nr. 76. Assistent Paul Reim'i poolt on avaldatud:

1) Pildid kodumaa metsadest. Eesti Mets 1924 lhk. 72, 83, 96, 116, 135, 156, 174, 192 ja 212.

2) Märkused kolme koorejäreaja kohta ja mõned küsimused selle puhul. Loodus 1924 lhk. 144.

3) Lophodermium pinastri küsimus. Eesti Mets 1925 lhk. 19, 101.

4) Lõuna-Eesti tammekultuurid. Ülikooli Metsaosakonna toimetused nr. 3 — 1925.

5) Tammikute seisukord kodumaal enne ja nüüd. Esimene metsateadlaste päev 1924.

6) Võrumaa metsandus. Koguteos „Võrumaa“ 1926.

7) Setumaa metsandus. Koguteos „Setumaa“ 1928.

8) Muljeid Petserimaa metsadest. Eesti Mets 1926, lhk. 10. 37 ja 51.

9) Metsaseemne muretsemise ja kontrollimise küsimus Eestis. Eesti Mets 1926 lhk. 100.

10) Riigimetsa majapidamise tulud ja kulud. Metsanduse aastaraamat II lhk. 65.

11) Haava kasvatamisest. Sealsamas, lhk. 142.

12) Riigimetsade kasutamisest. Postimees 1928 nr. 2, 3, 26.

13) Kuuse raiestikude kultiveerimisest. Eesti Mets 1928 lhk. 99.

14) Ülevaade metsakultiveerimisest. Eestis. Sealsamas, lhk. 121.

15) Haava kasvatamine seemnest. Sealsamas, lhk. 125.

16) Eestin metsät ja metsatalous. Metsämies 1928, lhk. 235, 280, 317.

Peale selle lühemaid artikleid järgmistes ajakirjades ja ajalehtedes:

Eesti Mets: 1922, lhk. 160. 1923, lhk. 4, 27, 67. 1924, lhk. 3, 12, 140. 1926, lhk. 58. 1928, lhk. 28, 29, 98, 180.

Postimees: 1927 nr. 288, 1928 — nr. 3, 5, 161, 172.

17) Eestini maareformi. Metsämies — 1929, lhk. 9 — 11.

Assistent Voldemar Matiisen'i poolt on avaldatud:

1) Käbide korjamisest. Eesti Mets 1927, lhk. 201.

2) Metsaseemne idanemisvõime määramisest. Sealsamas, lhk. 260.

3) Hylastes cunicularius Er. kuuse kultuuride hävitajana. Sealsamas, lhk. 270.

4) Mõningaid mõtteid meie metsaseemne asjanduse arendamiseks. Eesti Mets 1928, lhk. 27.

Assistent Ed. Viirok'i poolt on avaldatud nimet. kohal olemise ajal:

1) Puude vääristamisest — kuukiri „Aed“ nr. 3 — 1929. a.

2) Lehtpuud ja kõrged põõsad — kuukiri „Aed“ nr. 5 — 1929. a.

3) Metsapäeva puhul „Eesti Mets“ nr. 4, 5 — 1929. a.

Metsafafutuse kabineti tegewus.

R. Werberg.

Metsafafonna loomisel põllumajandus- teaduskonna juures polnud võimalik kõigil aladel täies ulatuses töid alustada nii wastawate õppeabinõude ja ruumide kui ka õppejõudude puudusel.

Üheks jäärajeks alaks oli ka metsafafutus. Selle tõttu wanema kursuse üliõpilased esialgu sooritasid metsafafutuse eksami komisjoni ees ilma sellekohaste loengute kuulamise ja praktiliste tööde tegemisteta.

Kriitrediid metsafafutuse kabinetile määratakse 1923. a. kohta ja 1. jaan. 1923. a. on kabineti abutijeks juhatajaks dotf. A. Mathiesen. Metsafafutuse kabineti tegewuse alguseks tuleks lugeda aga 1923. a. sügissemestrit, mil stip. R. Werberg'ile Ülikooli walitsuse poolt ülesandeks tehti korraldada praktilisi töid metsafafutuses 2 tundi nädalas. Iseisewate ruumide puudusel korraldati töid esialgu metsafafutuse kabineti ruumes, mille sisseseade võimaldas ainult osa harjutuste läbiwõimist. Praktilistest tödest osawõtt kujunes elawaks: keskmiselt töötas 35 üliõpilast.

Loenguid sel semestril weel ei korraldatud.

Krediidi saamisega algas ka kabineti inventari muresemine: raamatutogu soetamine, laboratooriumi sisseseade walmistamine ja õppeabinõude tellimine.

1923/24. a. jõulu-waheajal põllutööriistade kabineti ja muuseumi ülekolimisega



R. Werberg.

wabanesid Metsafafutuse kabinetile määratud ruumid. Peale wastawat ümberehitust seati korda kabineti ruumid, mis koosnewad 3 toast ja jaotuwad praegu järgmiselt:

1) 1 tuba — keemiline laboratoorium: peaaesjalikult puidu keemilise tehnoloogia töödeks, samuti korraldatakse siin ka harjutusi — puidu määramist makrokoopiliste tunnuste põhjal.

2) 1 tuba — mehaaniliste puidu omaduste proowimiseks, kaalude ruum, mikrokoopiliste tööde ruum ja raamatutogu.

3) 1 tuba — tööriistade ja masinate ruum, samuti asuvad siin ka kollektioonide kogu.

Sellega on Metsafasutuse kab. kasutada olev pindala kogusummas 125 m².

Ruumide puudus annab ennaft tunda, tahtsates osaliselt üliõpilaste praktilisi töid, kuna suuremaks tahtsuseks on see, et demonstreerimise ja kollektiooni materjali mahutamiseks ja ülesseadmiseks puuduvad võimalused. Osaliselt on küll nimetatud materjalid asetatud 2 vitriin-kappi läbikäidawasse koridori, mille tõttu nad õppimiseks ja vaatlemiseks kättesaadawad, kuid palju materjali on siiski wälja panemata, sest koridori piiratud ruum ei võimalda enam uusi kappe sinna mahutada. Samuti puuduwad ruumid iseseiswate uurimistööde jaoks, mis teaduslike uurimiste läbiwiimist märksa kergendaksid ja võimaldaksid asjast huwitatud isikule ka eriküsimuste kallal töötamist. Nagu eelpoolset loetelust näha, pole ka õppejõudude jaoks erilist töötamisruumi. Ruumid on kiwist põrandaga ja terwiseliselt ebatõhusad, eriti kewadel ja sügisel niisketel ilmadel.

Juba 1924. a. juudeti muretseja hädawajalitem laboratooriumi inventar ja sisseseade, mida aegamööda järjeft täien-dati; samuti rifastub kabinett pikkamisi ka õppeabinõudega, tööriistadega ja kollektioonidega. Esimestel aastatel praktiliste harjutuste jaoks tuli tihtigi teistelt kabinettidelt õppeabinõusid laenata.

Tähtsamatest õppeabinõudest, mis Metsafasutuse kabineti juures olemas, wajaks erilist nimetamist järgmised:

1. Kalorimeeter Berthelot - Mahler-Kroecfer.
2. Kuitwõhu termostaat elektrikutega.
3. Autoklaaw 25 atm. rõhuga.
4. Uniwersaalpress puidu mehaaniliste omaduste määramiseks, firma Amsler & Co.
5. Serwamismasin ümarjaega.
6. Lintsaag ühes freesimis-sisseadega. Lintsaag ja serwamismasin töötawad 1 HJ. elektrimootoriga.

Raamatukogu on järjeft täienenud ja sisaldab peaaegu kõiki tähtsamaid töid metsafasutuse, metsatehnoloogia, metsa-kaubanduse ja metsapoliitika alalt.

Rabineti inventari wäärtus wõrdub

praegu ümmarguselt kr. 10000. Jga-aastane kabineti eelarwe on kr. 1200.

1924. a. alates õppetöö omandab süstemaatilise ilme.

1924. a. 1. sem. Loeb. ftip. R. Werberg esmakordselt ülikooli walitsuse ülesandel metsafasutust 1 tund nädalas, samal semestril korraldatakse ka praktilisi töid metsafasutuses 2 tundi näd. ja metsatehnoloogias 2 tundi näd. Eõdest osawõtt oli elaw — 30 üliõpilast. Ruumide wähesuse tõttu tegelikult laboratoorium oli awatud peaaegu terve semestri kestwusel äripäewiti tl. 3—7 p. l.

1924. a. sügissemestril jätkatakse alustatud tööd senises ruunas: metsafasutuse loenguid 2 t. näd., praktilisi töid 2 t. näd. 1925. a. 1. sem. loetakse esmakordselt metsatehnoloogiat 2 t. näd., praktilisi töid 4 t. nädalas. 1925. a. mais korraldatakse esmakordselt wälispraktikum metsafasutuses ja metsatehnoloogias, millest 15 üliõpilast osa wõtab. 1925. a. 2. semestri ft alates loengute ja praktiliste harjutuste ulatus wastab metsaosakonna õppekawale, kusjuures praktilised harjutused tegelikult ifka rohkem aega on nõudnud, kui seda õppekawa ette näeb. Praegu kujuneb õppetöö järgmiselt:

Sügissemestril: metsafasutus — 4 t. loenguid nädalas, metsateed — 1 tund loenguid nädalas ja metsafasutuse prakt. töid — 6 t. näd.

Kewadsemestril: metsatehnoloogia — 3 t. loenguid näd. ja metsatehnoloogia prakt. töid — 10 t. nädalas.

Metsateede kursust on ette kantud metsafasutuse loengute kõrwal alates 1927. a.

Metsafasutuse praktilised harjutused laboratooriumis koosnewad järgmistest töödest:

- 1) makro- ja mikroskoopiline puidu määramine;
- 2) mõningate füftkaalsete puidu omaduste kindlaks tegemine: erikaal, niiskus, niiskuse imewus, paisuwus, kahanewus;
- 3) puidu tuha % ja kütewäärtuse määramine;
- 4) puidu mehaaniliste omaduste määramine.

Metsatehnoloogia talwised praktilised tööd on seni piirdunud peaaesjalikult keemilise puidutehnoloogia osaga: 1) ofas- ja lehtpuidu tõrwawee ümbertõõtamine;

2) tärpentini puhastus; tärpentini ja kampsoli saamine waigust; 4) tselluloosi valmistamine.

Wäliste praktiliste harjutuste kawas on mahutatud mitmesugused tööd, mis peaksid aitama süvendada teoreetilisi teadmisi ja võimaldama tutvunemist ka teatawate praktiliste wõtetega metsakasutuses ja puidu ümbertöötamises. Sellest välja minnes praegune wälisõppe kawa sisaldab järgmist:

1) wäiksema metsatüki taaseerimine ja pärastine selle ülestöötamine ühes sortimentide valmistamisega;

2) metsamaterjalide wastuwõtmine;

3) kändude kaalumine mitmesuguste abinõudega ja wõtetega;

4) metsamaterjalide lahstine parwetamine ja parwede tegemine;

5) töötamine saeweskis: palkide saagimine saekaatriga, laudade serwamine ja hõõweldamine; findlite lõikamine;

6) puidu destilleerimine;

7) teede ülewaatus ja nende paranduste jaoks eelarwete koostamine;

8) parwetusteede ülewaatus ja tarwiliste paranduste projekteerimine.

Tööde kohta tuleb üliõpilastel sellekohased kalkulatsioonid ja aruanded esitada. Wälisharjutused kestawad 3 nädalat. Isestiselt.

Loengute ja praktiliste harjutuste korral on korraldatud mitmed ekstursioonid kodumaa metsatööstusega tutvunemiseks.

Alguses õppetöö korraldus sündis ülesannete näol (stip. R. Werbergile; 24. aprillil 1925. a. waliti R. Werberg eriainetepetajaks metsakasutuse õppetoolile, 1. aprillil 1927. a. dots. E. T. ja 10. märtsil 1930. a. dotsendiks samale kohale.

Peale otsekohe õppetöö on metsakasutuse kabinetil seni wähe võimalusi olnud ka muud tegewust awaldada, sest kuni 1. okt. 1928. a. kõik õppetegewus oli ühe isiku kanda, alles wiimasest tähtajast on kabinetis tegew ka abijõud. Metsakasutuse kabinet on lahendanud mitmesuguseid

küsimusi riikliste asutuste, omawalitjuste ja eraisikute sooviwalduste põhjal.

Uurimisalal on mitmed tööd käimas, mis peaaegjalikult õppe- ja katsemetskonnas teostatakse; osaliselt on uurimiste tulemused ka trükitis awaldatud. Uurimist wääritset nimetamist:

1) meie männi waigutamise võimalused: trükitis on ilmunud — R. Werberg, Waigutamise katsed ülikooli õppemetskonnas. 1924. a.;

2) puude tehnilised omadused: trükitis ilmunud — R. Werberg, Malt- ja lüli-puu suhe meie männil;

3) kaswawate puude wärwimine;

4) okste laafimise mõju tarbepuu kujundamisele;



Kw. 71. Palkide parwetamine. Sagaplaanil suletud wesiwäraw.

5) niiskuse ja tuha sisaldus küttepuudes;

6) meie puuliikide kütteväärtus.

Õgaaastaste ülikooli poolt wäljakuulutatawate auhinna teemidele on kahele Metsakasutuse kab. poolt antud teemile sisse tulnud 3 tööd, millest üks töö 1. ja üks 3. auhinna wääriliseks on tunnustatud, kuna üks töö auhinna wääriliseks ei tunnustatud. Neli Metsakasutuse kab. juhatusel.

Sähema tulewiku ülesandeks jääb õppetöö süvendamine, kabinetti õppekogude täiendamine ja uurimisalade laiendamine.

Metsakasutuse ümbertöötamise selgitamiseks tarwilisteks õppeabinõudeks on igasugused tööstus-siseseadete mudelid,

nende soetamine iga ümbertöötamise ala jaoks oleks üheks kõigelahe maks kabineti muudaks. Õppetöö süvendamine oleks teostatav eriküsimuste kohta vastavate erikursuste etteandmisega ja praktiliste harjutuste ümberkorraldamisega. Majanduselu arendamine nõuab ka Metsajäätuste kabinetilt sellekohaseid muudatusi õppetöös. Praktiliste harjutuste iseloom peaks võimaldama pärastisele ülikooli lõpetanud metsateadlastele kergem orienteerumist tegeliku elu vastavate praktiliste küsimuste otsustamisele.

Üheks abinõuks oleks siin suuremat rõhku panna iseseisvale, olgugi väikesele uurimisele: seminaritööde korraldamine jne. Kitkamate küsimuste üle erikursuste korraldamine võimaldaks juba ülikoolis viibimisel sügavamate teadmiste omandamist teataval erialadel.

Räesoleval ajal tundub, et säärasteks kõige põlvamateks päevaküsimusteks

oleks näiteks järgmised: 1) tööriistad ja töö intensiivsus metsanduses; 2) metsatööstuste organiseerimine; 3) metsatööstuslik politika; 4) rida metsajäätanduslikke küsimusi, mis metsajäätanduste valmistamise, ümbertöötamise ja realiseerimisega tihedalt seotud.

Nagu eelpoolsest juba selgus, piiratud töövõimalused ei luba panna suuri lootusi uurimistegemise laiendamisele. Ometigi sel alal on meil väga palju teha, sest hulk küsimusi ootavad selgitamist ja lahendamist. Waewalt on loota, et suudetakse asutada eriline katseajutus, kelle ülesandeks jääks ainult uurimistöö.

Meie piiratud majanduslikud võimalused sunnivad ikkagi tööd rohkem koonsuma ja paratamatult Metsajäätanduste kabinetil tuleb uurimistegemisele võimalikult rohkem aega ja jõudu pühendada.

Nii on igal alal palju tööd ees ja töötajaid vaja.

Õppemetsfond.

Juhataja: prof. A. Mathiesen. Metsajäätand: A. Riisberg.

Õppemetsfondi asutamise tarviduse küsimus kerksis päewakorra lehe peale Ülikooli metsajäätandoni asutamist. Oli kawatsum õppemetsfondis walida mõnda Tartu linna läheduses asuwat metsa. 1920. a. sügisel tutvuneti selles mõttes Tähtwere, Wasula, Haaslawa, Raagwere ja Rastre metsadega. Selgus, et Tartu lähemas ümbruskonnas wastawat metsa ei leidunud. Kõige soodsam kaswu koha tingimuste mitmekesiduse ning olemasolewate eluruumide poolest oli Rastre metsfondi Perawalla metsandit. Detsembrikuul alul 1920. a. Tallinnas Põllumajandusministeeriumi ruumides peetawal koosolekul, kus põllumajanduslikkude katsejaamade organiseerimisküsimus käsitamist leidis, tuli ka metsajaasandusliku katsejaama resp. õppemetsfondi asutamise küsimus kaalumisele (waata lähemalt toikuwõte A. Mathiesen, Agronomia 1921 nr. 1). Ülestõstetud küsimus leidis põhjendatult pooldamist Põllumajandusministeeriumi selleagsete juhtiwate jõudude poolt.

8. detf. 1920. a. esitatatse Põllumajandusteaduskonna ja Ülikooli Walitsuse kaudu Wabariigi Walitsusele motiweeritud soowiawaldus Rastre-Perawalla metsandiku Ülikoolile üleandmise asjus.

13. apr. 1921. a. kinnitab Wabariigi Walitsus õppemetsfondi andmise järgnewa otsusega:

„Metsade Peawalitsusele lubada üleanda Tartu Ülikooli metsateaduskonna walitsemise alla Rastre-Perawalla metsandit määramata aja peale selle tingimusega, et sissetuleku ja wäljamineku eelarwed selles metsandikus Metsade Peawalitsuse poolt kinnitatakse ja puhast sissetulek Metsade Peawalitsuse arwele riigi sissetulekuna renteise saaks kantud“.

26. aug. 1921. a. kinnitab Wabariigi Walitsus ajutise walitsemise korra § 12-a põhjal määrused õppemetsfondi walitsemise korra asjus.

Ülikooli seadusega 18. juunist 1925. a. jääb õppemetsfond Ülikooli omanduseks.

Õppemetskonna asutamisel seati põhilauseks järgmised motiivid:

1) Õppemetsfond peab üliõpilastele võimaldama tegelikult osa võtta kõikidest metsa külimise, istutamise ja ravitsemise töödest, niisama ka tööde korraldamisest metsa ülestöötamise ja ümbertöötamise alal.

2) Õppemetsfond oleks kohaks, kus üliõpilased saaks harjutusi teha geodeesia, metsahindamise ja metsakorraldamise tööde alal.

majanduslikud ja metsateaduslikud probleemid võimalust mööda tarvilist walgustamist leiaksid.

Wastawalt ülesannete iseloomule tuli õppemetskonna alaks walida suurem metsamassiiv. Metskonna üleandmise akti järelle 22. mail 1920. a. oli õppemetskonna üldsuurus 6968 ha, sellest metsapinda (1921 — 23. a. mõõtmise alusel) 3520 ha, põldu ja heinamaad 335 ha ja 3113 ha soid ja rabasid. Kõikuleppe alusel Üliõpuli ja Põllutööministeeriumi wahel 1925. a.



Pahemat kätt Järweselja metsawahi eluhooned. Paremat kätt saekoda ühes jahuwestiga.

3) Õppemetsfond võimaldaks üliõpilastele tutvuneda metsamajanduslike küsimuste selgitamiseks etteõetawate uurimis- ja katsetööde meetoditega.

4) Õppejõududele peab õppemetsfond olema kohaks, kus wõõrsilt jaadud teadmisi kodumaa oludele kohaselt järele proovida wõiks, kus kodumaal tekkinud küsimused metsakasvatamise, metsakaitse, metsakasutamise, metsahindamise ja metsakorraldamise alal katsete ja uurimiste abil wastawalt selgitataks ja üldse kõik metsa-

lewadel ning wastawalt 1928. a. Planeerimise Peakomisjoni otsusele myutusid õppemetskonna piirid ning maa-ala suurus. Maamõõdutööd wastawalt muudatustele ei ole veel lõpule wiidud, sest küsimuse all olew ala seisib möödunud aastal faemat aega Peipsi suurwee all, millega maamõõdu tööde läbiwiimine wõimatuks muutus. Wahetord soode ja metsamaa üldiste pindade wahel on kohati wiimase wiie aasta kestwusel tehtud kuiwatus-tööde tõttu tunduvalt muutunud (haa-

wametsja wahkonnas), kuid teisest küljest on Peipsi suurwete tõttu, kus wesi kattis metsaalust pinda mitme kuu kestwusel $\frac{1}{2}$ — $\frac{3}{4}$ m kõrg., muudes kohtades suuremad enne kuwatatud alad uuesti joostuma hakanud (Kiwisaare wahkonna põhja osa).

Üliõpuli õppemetskonnas juwe wahaeagadel korraldatud praktilistest harjutustest on osa wõtnud järgmine arw üliõpilasi:

E r i a l a	1921	1922	1923	1924	1925	1926	1927	1928	1929	1930
Geodeesia	29	36	—	13	22	21	—	—	—	18
Metsakaswatus	—	29	35	21	11	15	22	17	12	10
Metsakasutus	—	—	—	—	15	8	14	19	12	12
Metsataatseerimine	—	33	39	23	25	16	32	13	23	22

1922. a. juwel korraldati õppemetskonnas metsaametnikkude ettewalmistamise kursuse osawõtjatele (umbes 25 is.) paarikuuline praktikum geodeesia ja metsakaswatusel alal. 1928. a. juwel korraldati riigiteenistuses olematele metsnikkudele õppemetskonnas ühekuuline täienduskursus. Osawõtjaid oli 40 komandeeritud ametnikku ja 3 wabakuulajat. 1929. a. peeti teist korda täienduskursus metsnikkudele, osawõtjate arw oli 40 komandeeritud metsnikku ja 1 wabakuulaja. 1930. a. juwel riigi metsnikkude täienduskursustes osawõtjate arw on 39 metsnikku ja 6 wabakuulajat. Neli wiimast kursust peeti Riigimetsade Walitsuse kulul.

Üliõpilaste õppemetskonnas wiibimise ajaks korraldatakse ühiskööki, mille sisse seade ja teenijate personal metskonna poolt, kuna muud jookswad kulud osawõtjate poolt kaetakse.

Õppemetskonnas tehtud teadusliste uurimistöödest olgu nimetatud järgmised:

Prof. A. Mathieseni poolt.

a) Katsed mitmesuguste wälismaa puude ja põõsaste afflimatiseerimisega.

b) Kaswufäigu uurimised alaliste proowitükkide abil (trüfiks ilmunud seni 1926. a. Kase puiestikkude kaswufäigu uurimised).

c) Ruuse järelkaswu mõju walitsewa rinde puudele.

d) Wõõtmise täpsusest (trüfiks ilmunud 1927. a.).

e) Mitmesuguste wõõtmiswiiside ots-tarbekohasusest.

f) Kõlwi ja istutamise aja otstarbekohasusest.

g) Sambla katte mõjust metsa kaswufäigule.

Dotf. K. Wrebbegi poolt.

a) Mändide waigutamise katsed (trüfiks 1924).

b) Puude tehniliste omaduste selgitamine.

c) Malts- ja külipuu suhe meie männil.

d) Kaswawate puude wärwimisest.

e) Okste laasimise mõju tarbepuu arenemisele.

Dotf. D. Danieli poolt.

a) Metsarawitsemise mõju puude kaswu ja wormi peale.

b) Mitmesuguste külumise ja istutamise wiiside üle.

P. Reimi poolt.

a) Uurimised haawa metsade uuendamise küsimuse walgustamiseks (trüfiks 1927. a., osalt käsikirjas).

B. Halleri poolt.

a) Metsafakultuuride tegemise, arenemise ja kaswufäigu uurimised (trüfiks 1929).

R. Riisbergi poolt.

a) Kraawitamise mõju puude kaswufäigu peale.



Rw. 232. „Kanajalasoo“. 1923. a. kaewatud kuiwatamiskraawid.

Peale ülalnimetatud katsete on õppe-
metskonnas korraldatud veel rida wähe-
maid uurimusi:

- 1) Sohu korjamise wõimalused kaswa-
wate puude küljest (wastawalt I Metsa-
teadl. päewal ülestõstetud küsimusele);
- 2) hao mahajätmise otstarbekohasusest
läbiraiete teostamisel;
- 3) sügise külwi wõimalusest;
- 4) mitmesuguste sootüüpide kuiwata-
mise ja metsastamise katsed;
- 5) metsajuuendamise wõimalusest aeg-
järkliste raietega kuuse- ja männimetsades;
- 6) perioodilised kaswukoikumised;
- 7) põhjamee pinna kõikumised;
- 8) waatlused seemnete warisemise asjus;
- 9) kõrgusekaswu ja läbimõõdu juurde-
kaswu arenemine wegedatsooni aja kest-
wusel;
- 10) küttepuude parwetamise wõimalu-
sest.

Tulemused nende uurimuste kohta awal-
datakse Üliõpuli Metsaosakonna toimetuste.

Õppemetskonna tegewus algas nagu
eelpool tähendatud, 1921. a. Esmine
aasta oli poolik aasta, kus metsatõõstuse
hooaeg oli möödunud. Ühtlasi puudus
aineline wõimalus kohe esimesel aastal
ettenähtud tööde alustamiseks. Seega on
oieti kuni 1 apr. 1930 möödunud kõigest
8 täit aruandeaastat. Keskmiselt on nende

aastate keskusel puhastulu 1 ha kohta
aastas 1,43 fr. Kui aga arwestamata
jätta kulud, mis täies ulatuses õppe- ja
katsetegewusega seotud, siis tõuseb puhas-
tulu ha kohta umbes kolmekordseks. Nii
näiteks on wälja antud loгу selle aja
keskmisel:

Kirjastamiseks	Rt. 14477
Dendr. aia korraldamine	" 23240
Kuusnõmme katsemets	" 3229
Õppewahendid, liikuw wara, kirjandus	" 37044
Üliõpil prakt. seotud majan- duskulud	" 2305
Ujutised tööjõud katsete kor- raldamisel	" 7857
Ehituskulud	" 1002

Ilma nende kuludeta tõuseks õppemets-
konna puhastulu 1 ha kohta fr. 6,88 aas-
tas.

Riigimetsades on see olnud 1920
—1927/28. a. keskmiselt fr. 5,14.

Ülemal ettetoodud arwud käsitawad
metsa renti, mis koosneb maapinna ren-
dist ja puistiku tagawara all asuwa ka-
pitali profsentidest. Suurema metjamas-
siwide juures on maapinna rent kõigest
umbes 1/6 osa metsa rendist, seega on õp-
pemetskonna maapinna rent umbes üks
kroon ha kohta. (Särg lkt. 211.)

Õppemets

T u l u d	1921	1922	1923
1) Ülestõõtatud metsamaterjali müügist	6323,75	27734,02	45934,20
2) Saewabriku saadustest (lauad, sündlid)	417,30	4435,48	3480,41
3) Surnud mets (ostjate poolt ülestõõtatud)	695,95	1765,83	1301,20
4) Rendid, iüirid	302,49	401,71	281,46
5) Jahuwesti	—	—	—
6) Kõrvalkasutused ja mitmesugused tulud	217,46	356,39	644,49
7) Lrahwid	22,20	83,05	68,80
8) Kuusnõmme metsandif	—	—	—
Kokku . . .	7979,15	34776,48	51710,56

Puhta tuluna üleantud:

U) Metsade Peawalitfufefe.

1922. aastal ülejäät	Rt. 2500,44
1923. " "	" 5367,32
1924. " "	" 3114,25
1925. " "	" 3500,00

Kokku Rt. 14482,01

Õppemets

K u l u d	1921	1922	1923
1) Palgab, ajutised tööd, sündid, päewarahad	2437,12	4544,48	6684,45
2) Kantselei, üldised majapidamiskulud	145,34	638,32	688,18
3) Õppewahendid, wallaswara, muretsemine, wedu ja korrashoid	230,70	2646,09	6358,87
4) Metskonna telefoniwõrk ja selle korrashoid	—	—	—
5) Poonete ehitamine ja parandamine	449,20	641,98	1861,02
6) Laimelaiad, metsakülwid, istutam. ja rawitsemised	388,20	706,55	1962,02
7) Kuidatustööd	791,53	1469,36	1523,03
8) Metsateed, fillad ja tammitd	476,84	527,38	726,38
9) Metsa ülestõõtamine ja wedu	1601,43	17938,57	21090,87
10) Saewabriku kulud	808,81	1635,99	3182,04
11) Jahuwesti kulud	—	—	—
12) Dendroloogia aed	37,50	647,87	1256,52
13) Kuusnõmme metsandif	—	—	—
14) Kirjastamine	—	—	—
15) Maamafsub ja mitmesugused kulud	612,48	879,45	1009,86
Kokku . . .	7979,15	32276,04	46343,24

onna tulud.

1924	1925	1926 1 1—31 3	1926/27	1927/28	1928/29	1929/30	R o f f u
58298,59	66011,14	12553,26	58186,90	63017,21	66192,93	66464,64	470716,64
3232,44	6837,67	1817,96	3774,32	6738,97	3858,44	5457,95	40050,94
2034,31	3341,87	2104,92	2806,49	3914,53	3258,60	3017,91	24241,61
184,50	313,11	8,00	227,60	195,72	178,60	2507,89	4601,08
—	—	—	1064,02	1209,10	843,66	1343,69	4460,47
560,60	2978,24	153,70	487,05	717,10	1553,49	2233,82	9902,34
96,61	201,37	—	7,20	199,30	37,28	47,70	763,51
—	—	—	—	473,96	573,89	147,48	1195,33
64407,05	79683,40	16637,84	66553,58	76465,89	76496,89	81221,08	555931,92

B) Ülitooli erisummade arvele üle kantud :

1927/28. aasta ülejääf . . . Rr. 10253,75

1928/29. " " . . . " 3733,37

1929/30. " " . . . " 11677,06

Roffu Rr. 25664,18

Roffu 21. maist 1921 kuni 31. märts-

fini 1930. a. Rr. 40146,19

onna tulud.

1924	1925	1926	1926/27	1927/28	1928/29	1929/30	R o f f u
7588,82	8064,43	2335,75	11039,04	11173,16	11062,30	13009,37	77938,92
1662,04	1983,73	272,89	1487,07	1401,81	1682,62	928,06	10890,06
3535,45	4523,44	1670,57	6761,79	3647,46	11267,18	3778,85	44420,40
1238,30	249,58	20,95	248,51	169,45	103,17	81,15	2111,11
4305,50	4691,84	2399,05	11202,36	4521,73	4872,58	5884,94	40830,20
2352,82	2311,80	43,37	2761,35	1943,58	3236,28	4578,24	20289,21
1491,41	2671,46	—	2366,79	1129,02	1658,64	3601,41	16702,65
443,52	328,92	532,16	1565,43	568,48	685,86	1341,03	7196,06
31040,97	24253,79	19506,53	19144,04	29712,80	24675,44	23446,73	212411,17
536,22	3268,70	1104,20	5191,58	3220,92	5885,76	3425,24	28259,46
—	—	—	406,60	836,77	588,00	969,62	2800,99
4305,56	5602,30	334,17	4230,80	2284,23	2219,18	2322,52	23240,65
—	—	—	—	1097,01	1110,16	1022,35	3229,52
1099,30	2342,90	414,85	1476,50	3942,70	2406,94	2754,10	14437,29
1692,89	1406,31	64,42	1082,53	570,28	1309,41	2400,41	11023,04
61292,80	61699,26	28703,91	68964,39	66219,40	72763,52	69544,02	515785,73

Õppemetskonna kulul ülestöötatud materjalide aruanne.

Aasta	Õhaspuu		Lehtpuu		Lätid, teibad tš.	Sindli poksud ruumi mtr.	Paberi puud ruumi mtr.	Kõllu tarbe-puud t. m.	Küttepuid ruumi mtr.	Kõik kõllutant mtr.
	arw tš.	majs t. m.	arw tš.	majs t. m.						
1921	1508	375	20	3	6959	17	—	510	5760	4540
1922	4766	2219	687	111	2602	1356	—	3310	7200	8350
1923	4291	1649	2230	409	3875	569	—	2500	7520	7760
1924	6107	2339	786	149	5083	199	—	2680	5370	6440
1925	7670	2827	2990	483	3143	326	—	3570	8270	9360
1926/27	7799	3381	4311	803	2924	627	—	4650	13140	13850
1927/28	9867	3094	2349	330	5632	773	—	4020	9400	10600
1928/29	6447	2330	1298	225	4551	258	121	2900	7740	8320
1929/30	7776	2492	1472	250	8037	257	54	3058	8514	9018
Kõllu	56231	20706	16143	2763	42806	4382	175	27198	72914	78238

Õppeaekoja tegewus.

Materjalide läbitšitš.

Aasta	L ä b i l õ i g a t u d							S a a d u b		
	Õhaspuu palke		Lehtpuu palke		Kõllu		Sindli palke	Lauded		Sindlid arw
	tš.	majs t. m.	tš.	majs t. m.	tš.	majs t. m.		majs t. m.	arw	
1922	—	—	—	—	—	—	598	—	—	423.650
1923	1628	581	162	31	1790	612	601	9726	331	525.000
1924	675	199	50	10	725	209	162	2803	95	152.000
1925	1149	369	14	2	1163	371	199	6657	227	179.970
1926/27	408	136	118	15	526	151	209	2231	76	202.860
1927/28	480	195	28	4	508	199	373	3173	108	367.290
1928/29	1260	381	149	18	1409	399	384	5695	194	386.400
1929/30	1041	316	12	1	1053	317	311	5973	175	240.050
Kõllu	6641	2177	533	81	7174	2258	2337	36258	1206	2.477.720

Ümbertöötatud materjalide kasutus.

Aasta	M ü ü d u d						Dma majapidam. kasutatud			
	Lauad			Sindlid		Kottu müügilt saadud fr.	Lauad		Sindlid	Kottu hind fr.
	Arw tt.	Mafs f. m.	Müügi hind fr.	Arw tt.	Müügi hind fr.		Arw tt.	Mafs f. m.	Arw tt.	
1922	—	—	—	395.600	4385,77	4385,77	—	—	21.700	282,10
1923	1162	30	540,67	246.750	2883,50	3424,17	704	49	16.800	1494,32
1924	1533	52	791,03	182.300	2140,00	2931,03	1312	44	57.050	1565,82
1925	5510	186	4488,87	352.000	4267,00	8755,87	2006	71	66.600	2742,59
1926/27	2620	78	2228,97	102.750	1574,00	3803,97	1371	42	65.200	1969,08
1927/28	3806	94	2752,96	276.670	3742,77	6495,73	696	17	63.250	1445,86
1928/29	2197	74	1229,32	207.900	2542,50	3771,82	1198	44	47.700	1972,90
1929/30	4273	94	2683,61	171.800	2184,75	4868,36	3064	99	97.800	6994,07
Kottu	21101	607	14715,43	1935.770	23720,29	38435,72	10351	366	436.100	18466,74

20. mailt 1921. a. luni 31. märtsini 1930. a.	Lauad		Sindleid arw	Kottu fr.
	Arw tt.	Mafs f. m.		
Müübid	21101	608	1.935.770	38435,72
Dma majapidam. kasutatud	10351	366	436.100	18466,74
Saldo laduplatfil 1. aprillil 1930. a.	4806	232	105.850	8200,—
Kottu	36258	1306	2.477.720	65102,46

Kraawitööde lõkkwõte.

Aasta	Uute kaewamine		Wanade puhastamine		Päewatööft lewadel ja fügifel puhas- tatud fr.	Kottu kraa- wide tööd maksma läi- nud fr.
	Jookswad meetrid	Mafjab kraaw fr.	Jookswad meetrid	Mafjab puhastam. fr.		
1921	—	—	3378	791,51	—	791,51
1922	1833	448,87	9503	1020,48	—	1469,35
1923	1939	572,95	7072	811,82	138,26	1523,03
1924	3564	1149,94	4088	271,63	69,85	1491,41
1925	3513	1298,35	12762	1276,25	96,86	2671,46
1926	3653	1432,25	3590	643,76	290,78	2366,79
1927	2594	839,20	1791	168,05	120,77	1129,02
1928	1576	505,45	5641	984,53	168,66	1658,64
1929	4994	1863,60	8823	1317,06	420,75	3601,41
Kottu . . .	23666	8110,61	56348	7286,08	1305,93	16702,62

Õppemetskonnas käälitud ja
istutatud.

Tartu Ülikooli õppemetskonna liikumata
ja liikuva varanduse seis.

Aasta	Käälitud ha	Istutatud ha	Kõrku kultimeer. ha	Säbiraied ha	Säähtpäew	Sõoned fr.	Snwentar
1921	—	1,32	1,32	28,6	20. V 1921. a.	28.501,—	267,—
1922	6,11	0,17	6,28	8,4	1. I 1923. a.	28.602,—	3007,—
1923	19,10	2,16	21,26	37,6	1. I 1924. a.	27.962,—	6680,—
1924	12,17	5,20	17,37	35,7	1. I 1925. a.	32.770,—	12.267,—
1925	1,61	4,03	5,64	28,5	1. IV 1926. a.	32.770,—	17.897,—
1926	3,50	1,25	4,75	74,6	1. IV 1927. a.	32.770,—	24.302,—
1927	2,90	2,05	4,95	29,0	1. IV 1928. a.	53.430,—	27.420,—
1928	5,42	6,21	11,63	52,4	1. IV 1929. a.	60.278,—	38.406,—
1929	7,37	2,43	9,80	53,0	1. IV 1930. a.	60.278,41	40.478,48
Kõrku	58,17	24,82	82,99	347,8			

Metsa väärtus enne sõjaaegse hindamise järelle on fr. 174.580.

Õppemetskonna puistude seisukord 1921—1923. aasta mõõtmise
ja hindamise põhjal.

Puuselts	Bon	Uuenda- mata rai- ded	Vanusklassid ä 20 aastat						Kõrku
			I 1—20	II 21—40	III 41—60	IV 61—80	V 81—100	VI üle 100	
Männimets			Pinna suurus hektarites						
	I	2,7	8,7	7,5	4,9	1,9	12,1	78,1	115,9
	II	76,3	48,1	24,9	29,5	16,6	12,3	48,5	256,2
	III	20,1	19,0	45,9	31,6	36,4	15,5	32,2	200,7
	IV	—	16,9	17,5	67,3	32,1	70,8	12,3	216,9
	V	—	3,3	52,5	25,4	52,9	30,0	19,7	183,8
	Kõrku	99,1	96,0	148,3	158,7	139,9	140,7	190,8	973,5
Kuuft	I	6,9	19,0	15,8	17,4	10,8	8,4	48,9	127,2
	II	46,7	26,2	24,5	19,5	19,3	74,3	132,7	342,2
	III	4,8	15,0	30,6	19,6	12,7	18,1	79,0	179,8
	IV	0,2	—	4,8	11,9	7,5	5,5	41,9	71,8
	V	—	—	1,0	—	—	14,1	0,8	15,9
		Kõrku	58,6	60,2	76,6	68,4	50,3	120,4	302,3
Säähtpuu- metsjad			Vanusklassid ä 10 aastat.						
			1—10	11—12	21—30	31—40	41—50	üle 50	
	I	14,4	87,1	12,1	67,6	60,7	46,1	130,7	418,7
	II	46,6	76,1	19,4	27,9	62,7	70,3	312,6	615,8
	III	31,6	6,6	45,1	66,0	72,3	103,4	116,8	441,8
	IV	1,3	49,4	42,6	82,9	37,9	41,4	76,6	332,1
	Kõrku	24,1	219,1	119,2	244,4	233,6	261,2	636,7	1808,4

Paistab tõenäoline olema, et õppemetsfond suudab ka lähemas tulevikus oma puhastulu, mis Ülikooli erisummade arvele kantakse, kr. 10.000 piires hoida ning seejuures katseasjandusega seotud kulud kanda. Raugemas tulevikus, kus metsasaaduste hinnad paratamatult tõusevad ja õppemetskonna pindala soode kuiwatuse tagajärjel suureneb ning puiesikkude kasv paraneb, on loota puhastulu suurenemist.

Erilist suurt rõhku on pandud kraavitamisele. Kuiwatustööd, wõi nii kraawide kaemise, kui ka wanade puhastuse alal tehakse eestkätt seal, kus see kõige paremaid tagajärgi andnud, s. o. metssoodel ehk n.-n. üleminekusoodel. Kuiwatuskraawid kaewatakse siin keskmiselt 1 m sügawad. Uute kraawide kaemine läheb maksma seejuures umbes kr. 0,35 ühe jookswa meetri kohta. Ühe ha kuiwatuse kulud on keskmiselt 20 kr.

Suuremad kuiwatustööd on käimas Saawametsa wahtkonnas, wiimasel aastal on ka Apnasaare wahtkonnas edukalt sookuiwatuse töid alustatud.

Suuri jõupingutusi on tehtud kõrgesoo tüüpi alade kuiwatamise katsetega; peale kuiwatamist on tehtud siin katseid maapinna katte põletamisega, kultuuridega jne. Wiimastel aastatel on korraldatud ka katseid salakraawidega.

Metsakasutamisel töötab õppemetsfond oma alaliste tööliste abil kogu aastalangi sibil, ainult surnud puude ülestõttamine sünnib osijate, s. o. kohalikkude elanikkude poolt. Keskmiselt on peakasutusel saadud aastas 2,8 m³ metsasaadusi ha kohta, mis wastab 3,3 m³ kasvama metsa hindamisel. Surnud metsa kasutust arwesse wõttes saame üldkasutuse ha kohta aastas 3,5 m³. Ülestõttamisel on seni saadud umbes 1/3 tarbepuid ja 2/3 küttepuid. Suur arv küttepuid oleneb lehtpuu ja segametsade ülekaalust. Asja selgituseks olgu juurde lisatud, et kaks kolmandikku praegusest metsapinnast on saadud soode kuiwatamisest, mis omalorda kaasa mõjunud wähe tarbepuid sifaldawate lehtpuu metsade esinemisele. Osalt on selle wahetorra peale mõju avaldanud õppemetskonna juhatusel teadlik suhe piiratud arwul esinewate parema boniteedi wanemate männikute alalhoidmi-

seks. Küttepuid müüakse pea ilma erandita ülikoolile. Endistel aastatel weeti neid õppemetskonna kulul Tartu ja anti Ülikooli majandusosakonnale üle Ülikooli puuaias. Wiimasel ajal sünnib üleandmine õppemetskonna sadamas Whijärwe laduplatstil. Ülikool tasub õppemetskonnale kätüraha ning ülestõttamise ja weokulud. Palgid weetakse õppemetskonna poolt kuni parwetuskraawini ja müüakse oksjoni teel. Saepalkide eest on õppemetsfond wiimasel aastal saanud keskmiselt 2 kr. 15 ühe m³ ja ehituspalkidest kr. 10 m³ eest. Propside ja paberipuude walmistamine ja wedu on sedawõrt suurte kuludega seotud, et nende ülestõttamine õppemetskonna oludes raskest teostataw.

Lehtpuude palkude walmistamine on sündinud kogu aeg küllalt edukalt.

Tööstuse ettevõtetest on õppemetskonnas olemas saekoda ühes jahwestiga ja telliskiwitehas.

Enne ilmaõõda oli Perawallas ainult findlilõikus. Õppemetsfond wajas remonttöödeks ning uute hoonete püstitamiseks suurel arwul saetud metsamaterjale. Käsitli lõikus läks kalliks, kuna lähedal ühtki saewabrikut ei leidunud. Euli tahes-tahmata findlitööstus saewabrikuts ümber ehitada, millest nüüd kogu ümbruskonna rahwale tunduw kasu. Sama põhimõtte alusel asutati saekoja juurde jahwesti. Saekoja ajutamiseks oli weel ka üks teine ülesanne täidetud: üliõpilastele on nüüd wõimalus antud metsasaaduste ümber-tõttamisest tegelikult osa wõtta.

Telliskiwitehase ajutamisel on mõõduandwaks wajadus põllutorude saamises, mille järele tarwidus on nii metskonnal, kui ka kohalikkudel elanikkudel. Niisama oli seni suurte raskustega seotud telliskiwide ostmine, kusjuures kiwide wedu läks maksma umbes 3/4 kiwide hinnast.

Räesolewa aastaga on Ülikooli õppemetsfond ümber nimetatud „Ülikooli õppe- ja katsemetskonnaks“. Sellele nimele wastawalt on ka koosseisus muudatused läbiwiidud ja töö alustatud. Õppe- ja katsemetskonnal on kawatjus juba käesolewal aastal rahwuswahelise metsateaduse katsejaamade liidu liikmeks astuda, et lähemase kontakti asuda wälisilmaga.

Seni on läbitäimine olnud ainult wä-

lismaa õppeasutistega toimetuste wahetuse teel.

Õppemetsfonda on kullastanud rida välismaa efsurfstoone ja filmapaistwamaid metsateadlast, mis omakorda palju taaja aidanud meie ülikooli metsaõpa-

konna läbikäimisele välismaa õppeasutistega.

Sätkeb usku ja lootust, et ka selles suunas asjad aastate festel veel soodsamaks kujunewad.

A. Mathiesen.

Mõnda välismaa kõrgematest metsakoolidest.

K. Verberg.

Teatavasti kõrgema metsandusliku hariduse allikaks on olnud ja on ka praegu kas eriline õppeasutis ehk vastav osakond ülikoolis.

Missugune viis oleks metsateadlaste ettevalmistamiseks parem: kas eriline õppeasutis ehk ühendus Ülikooliga — selle kohta on palju vaieldud. „Erilise õppeasutise“ pooldajad loevad üheks tähtsamaks selle viisi paremuseks seda, et õppetöö täies ulatuses on korraldatud metsandusliku hariduse nõuete kohaselt ja selle tõttu ka ettevalmistavad üldained ja abiained võetakse läbi ainult nii palju, kui võrdt see pärast eriainetega jaoks vajalik on, kuna aga Ülikoolis metsateaduse üliõpilasel tuleb paratamatult üld- ja abiaineid kuulata peaaegu alati teiste teaduskonna üliõpilastega, mille tõttu ka ainetega ulatus talle tihti kas laiemaks ehk üldse mitte kohaseks osutub.

Selle vastu „Ülikooli pooldajad“ loevad just seda suureks paremuseks, et üliõpilastel võimalus on ülikoolis viibides üldainetes tõsisemalt ja põhjalikumalt teadmisi omandada; üliõpilased võivad oma silmaringi ja üldarengu laiendamiseks ja süvendamiseks Ülikoolis olles ka muudes üldhariduslikes ainetes ennast täiendada, mis ilmavaate kujundamisel suure tähtsusega; ka läbikäimine teiste teaduskondade üliõpilastega aitab kaasa üldsilmingi laiendamises, kuna eriõppeasutistes tihti liiga kitsad on võimalused üldnimetatud tagajärgede saavutamiseks.

Need väited on maksvad ja õiged üldjoontes, kuid leidub juhusei nii ühes, kui ka teises õppeasutise tüübis, mis

üldtähenadatud põhimõtetega täitsa kokku ei lange. Ja tegelikult praegusel ajal peaaegu iga õppeasutis on välja kujunenud eriilmelisena, mis põhjened osalt ajaloolisele arenemisele, osalt ajanoüetele.

Allpool toon mõned tähelepanekud ja muljed välismaa kõrgematest metsanduslikkudest õppeasutistest.

Saksamaal on mõlemaid tüüpe metsandusliku õppeasutisi: erilised õppeasutised asuvad nüüd ainult Preisimaal (Münden-Hann. ja Ebersvalde), kuna teistes Saksamaa osariikides nad kas ülikooliga (München, Giessen, Freiburg) ehk tehnilise ülikooliga (Tharandt) on seotud.

Suuremas Lõuna-Saksamaa ülikoolis — Münchenis on ka metsaosakond üks suurematest, ta moodustab õieti lahutamata osa riigi majanduslikust teaduskonnast. Metsaosakonna üliõpilaste arv ulatub tihti üle 300. Õppeaeg on 4-aastane: esimestel kahel aastal võetakse läbi loodus- ja majandusteaduslikud ained, kuna kaks viimast aastat eriainetele on pühendatud. Vastavalt osakonna kuuluvusele riigimajanduse teaduskonda on tublisti esitatud metsaosakonna õppekavas just majandusteaduse õppeained: nii kuuluvad õppekavasse: 1) üldine rahva majandusteadus; 2) erimajandusteadus I — agrarpolitika, tööstuspolitika; 3) erimajandusteadus I — panga- ja rahaasjandus; 4) finansõpetus. Kõik nimetatud ained loetakse ühiselt terve teaduskonna jaoks. Üldloodusteaduslikkudest ainetest ainult geoloogia ja mineraloogia kuulatakse ühiselt loodusteadusliku sektsiooni (fi-

losoofia teaduskonna II sektsioon) üliõpilastega, kuna botaanika ja zooloogia jaoks eriõppejõud on olemas; botaanika prof. korraldab õppetegevust ka taimehaigustes, kuna zooloogia prof. — entomoloogias.

Metsanduslised õppeained kantakse ette 3 õppejõu poolt: I — maamõõtimine, metsatakseerimine, metsakorraldus, metsateed, II — metsakasvatus, metsakaitse ja metsakasutus; III — met-sapolitika, metsaväärtuse hindamine, metsanduse ajalugu ja metsavalitsemine, — peale nende on ka eradotsendid olemas. Mullateadus on esitatud eriõppetooliga, mis kuulub metsaosakonda.

Ülikooli peahoone kõrval asuvad kaks suurt kolmekordset metsakaitseasjanduse maja, kuhu on koondunud ka metsaosakonna tegevus; vastavates kuuldessaalides sünnib siin metsandusliste õppeainete ettekandmine, siin asuvad ka kabinetid, laboratooriumid ja muuseumid.

Majade juures asub väike dendroloogia aed.

Ruumid on õppetöö ja uurimiste jaoks eriliselt ehitatud, otstarbekohaselt ja vastavalt ülesannetele sisse seatud.

Õppetöö jaguneb nagu igal pool Saksamaal kahte semestri: suve ja talve semester. Laupäev on reserveeritud lähemate ekskursioonide jaoks, kuna suve semestri kestvusel üks pikem reis on ette nähtud. Metsaosakonnaga lähemas ühenduses on Grafrath'i dendroloogia aed mõnikümmend klm. Münchenist, erilist metskonda metsaosakonnal kasutada ei ole.

Üldine mulje õppetööst: tugevasti esitatud puht-teoreetiline külg, praktilised harjutused on üldainetes, kuna eriainetes säärased ülepea puuduvad, selle vastu tegelikkude metsaoludega tutvumiseks aitavad palju kaasa igapäevased ekskursioonid.

Säärane suurel määral teoreetiline ettevalmistus eriainetes ilma väliste praktiliste harjutusteta metsakasvatuses, metsatakseerimises ja metsakasvatuses on seletatav sellega, et praeguste korralduste põhjal Saksamaal ülepea metsaosakonda sisseastujad peavad olema enne ülikooli kuni üks aasta kuskilgi

metskonnas eelpraktikumil, kus praktikandil kõik metskonnas ettetulevad tööd üldalusel teiste töolistega tuleb teha; eelpraktikumil olijale tasu ei maksta. Vaatamata pikale eelvalmistusele ja kulukale stuudiumile kaugelt mitte kõik ülikooli lõpetajad ei saa arvestada tulevikus otsekohe teenistuse saamise võimalusega. Üliõpilased üldse jaotuvad kahte rühma: riigiteenistusse ja erateenistusse astujad. Esimeste suhtes on ette nähtud erilised nõuded lõpetamise korras, samuti ka pärastised praktilised katsed peale ülikooli lõpetamist ja metskonnas praktikandina viibimist. Ka peale praktilise katse sooritamist pole võimalus otsekohe loota kindla-palgalisele kohale riigiteenistuses, vaid tihti läheb veel mõni aasta, enne kui alalisele kohale määratakse. Väljajaated erateenistuses pole ka kuigi roosilised, sest kohtade arv ja valik on äärmiselt piiratud.

Selle tõttu aastaid ripub Müncheni ülikoolis mustal kulutustahvil teadaanne Baieri valitsuse poolt, et kohtade saamine metsa alal pikema aja kestvusel saab raske olema, ühtlasi manitseatakse noori metsaasjandust hakata õppima, sest väljajaated teenistuse suhtes on tumedad. Kuid ei mõju teadaanne ega manitsused. Õppehulmised tungivad endiselt suures arvus metsaosakonna kuuldessaalidesse ja töötavad in-nukalt, ikkagi nähtavasti lootes, et tulevikus olukorrad ehk muutuvad paremaks ja just neil lahedamate tingimustega, võib olla, võidelda tuleb. Üldiselt peab tähendama, et metsaosakonna üliõpilased Münchenis on suuremalt osalt pärit Baierist, kus metsa teenistuse saamine siiski veel kõige teravam ei ole.

Müncheni ülikooli metsaosakonna omapärasuseks on võrdlemisi suur välismaalaste % %, kes igast ilmakaarest siia kokku tulnud. Meelitab neid siia muidugi suurlinna elu (Münchenis on umbes 700.000 elan.) ja ajalooliselt kuulus metsaosakond. Peale eurooplaste, kelle seas kõige sagedamini leiame Balkani rahvaid, iseäranis bulgaarlast, kreeklasi, leidub siin aasialasi — pers-lased, jaapanlased, hiinlased, ja lõuna-

ameeriklasi — kõige rohkem brasiil-lasi.

Metsaosakonnad on veel Freiburgi ja Giesseni ülikoolides.

Giessen on tüübiline väike ülikooli linn, nagu neid Saksamaal palju (elanikke umbes 45.000). Siinses ülikoolis on metsaosakond kõige varemini alanud tegutsema; paari aasta pärast saab 100 a. sellest täis. Giessenis on metsaosakond loodusteaduskonna osa; kuni viimase ajani kannatas metsaosakonna õppetegevus suure ruumide puuduse all, olles surutud teiste teaduskondade vahele. Paari aasta eest on ülikoolile metsaosakonna jaoks üle antud endine sõjaväe haigemaja — suur 3-kordne ehitis ühes väikese aiaga, mis moodustab nüüd metsa instituudi (Forstinstitut) alumine kord on täiesti reserveeritud mullateaduse instituudi ja laboratooriumi jaoks, samuti on leidnud siin ulu-alust geoloogia ja mineraloogia instituudid, kahel ülemisel korral on ainult metsaosakonna õppeasutised. Ruumid on üsna avarad ja valguserikkad, töötamise võimalused selles suhtes head, abiruumi küllaldaselt olemas.

Õppeasutiste sisseseadmine uutes ruumides pole veel lõppenud, samuti nagu uuesti asutatud metsa-muuseumi korraldamine.

Metsaosakonna õppejõududeks on mullateaduse, entomoloogia, botaanika ja 3 metsateaduse professori. Entomoloogia prof. ülesandeks on korraldada õppetööd ka zooloogias; zooloogiline osa metsa-muuseumis on veel üsna nõrgalt esitatud, pearõhk on juhitud entomoloogiale; üliõpilastele õppimise kergendamiseks on üles seatud väga huvitavalt koostatud eksponaadid putukatest ja nende poolt tehtud vigastustest, juurde lisatud värvilised märgid ja tabelid aitavad kergesti mees pidada putukate kahjulikkust ehk kasulikkust.

Botaanika õpetooli ülesandeks on botaanika, dendroloogia ja taimehaiguste õpetamine. Laialine õppeabinõudekogu — peaaesjalikult herbaariumite, diapositiivide ja ülesvõtete näol — aitavad õppetööd huvitavaks teha: rohkesti on esitatud näiteks, berbaariumis sama puuliigi lehtede variatsioonid, seinu

kaunistavad metsapildid — halvema- test ja parematest kasvukoha tingimustest. Idanemise katseteks on sisse seatud eriline, 3-kordsete isoleeritud seintega ruum, mille temperatuuri automaatselt võimalik reguleerida. Metsa-instituudi hoovis asub väike botaanika aed, kus õppetstarbeks taimkond kasvukoha tingimustele vastavalt üles seatud, samuti asub siin väike kasvuhuone, kus tehakse katseid eukalüptuste kasvata- misega.

Metsateaduse alal on kolm õppetooli: 1) metsakasvatuse ja metsakasutuse, 2) metsakorralduse ja hindamine, 3) metsapolitika. Esimest kaks on ka vastava ala edustajad katseasutises, mis tihedalt seotud ülikooli metsa-osakonnaga.

Õppetegevus ja uurimistöö kannatab abijõudude puudusel. Ametliselt elarve korras on kolmel metsateaduse õppe- jõul kogusummas kaks assistenti, seal- juures üks neist loetakse metsainsti- tuudi, teine katseasutise assistendiks; tegelikult tuleb assistentidel mõlemil pool tegev olla.

Tulevikus loodetakse jõuda parema olukorrani, samuti täiendada õppeabi- nõudega metsa instituuti; selleks anna- vad lootusi suuremad toetused keskva- litsuse poolt, mis Reini vabastamise pu- hul on lubatud.

Praktiliste harjutuste suhtes on mak- sev siin samane kord nagu Münche- niski.

Metsaosakonna üliõpilased, arvult veidi üle saja, on pärit peaaesjalikult Kesk-Saksamaalt, kes tulevikus suure- malt jaolt erateenistusega arvestavad. Siinse ülikooli metsaosakonna lõpetajad on vist kõige raskemas seisukorras, võrreldes teiste õpeasutiste lõpetajatega, sest paljudel tuleb aastaid vabatahtliku, palgata abijõuna tegev olla, enne kui palgalist kohta saadakse.

Freiburgi ülikooli metsaosakonnaga pole võimalusi olnud isiklikult tutvuneda, kuid üldjoontes sarnaneb tema tegevus ja õppetöö korraldus Giesseni ülikoolile.

Saksamaa teise tüübilistest kolmest metsa kõrgemast koolist ainult kaks on praegu veel iseseisvana tegevad (Münden-Hann. ja Ebersvalde), kuna

kõige vanem Saksa kõrgema metsa hariduse häll — endine metsaakadeemia Tharandtis, on paari aasta eest ühendatud Dresdeni kõrgema tehnika ülikooliga; olgugi, et omas sisemises tegevuses on talle küllalt suur iseseisvus jäetud — täitsa omaette õppeasutisena ta ikkagi ei saa enam olla. Et omal ajal siin mitmed kuulsad metsateadlased on tegutsenud, siis endine kuulsus tõmbab mõndagi siia. Võrdlemisi väikearvuline üliõpilaste pere võimaldab ka väheldastes ruumides õppetööd edukalt korraldada. Tähelepanuvääriline on liikiderikas dendroloogia aed järsul mäenõlval peahoone läheduses. Oma vaiksusega on see väike linn otse just kui loodud rahuliku õpetegevuse jaoks, kuna lähedus (14 klm.) Dresdenist võimaldab kergesti ka suurlinna mõnususit ja hüvesid tundma õppida.

Huvitavaks omapärasuseks on siin üliõpilastele sunduslikud kehalised harjutused, milleks on määratud üks õhtu-poolne.

Preisi metsa ülikoolid (Forstliche Hochschule) — Münden ja Eberswalde — on praegu Saksamaal ainukesed iseseisvad metsanduslised õppeasutised, neist vanem — Eberswalde — peab käesoleva aasta augustis oma 100. a. tegevuse juubelit.

Mündeni metsa-ülikool asub Kesk-Saksamaal, põõgimetsade piirkonnas, kuna Eberswalde männimetsade poolest rikkal alal asub.

Mõlemis on endisest ajast mõned omapärasused püsima jäänud. Väliselt paisab silma üliõpilaste vorm: oma roheliste ülikondadega ja sulekübaratega jätvavad nad võõrale esimesel silmapilgul üsna kireva ja omapärase mulje.

Õppejõudude juhatusel on mõned lähemad metskonnad, mida lähemate-ekskursioonipaikadena tarvitatakse. Õppejõudude tööjaotus on nii läbi viidud, et metsakasvatuse ja metsakasutuse ei ole ühendatud ühe isiku käes, vaid on olemas iseseisvad õppetoolid.

Mündenis on metsa-ülikooli ruumid väikesed ja kitsad, osalt on nad täitsa ebakohased, näiteks metsakasutuse ja metsaentomoloogia instituutide ruumid asuvad endises lossis, on pimedad ja

kivipõrandatega. Metsakasutuse instituutis on käimas käesoleval ajal uue muuseumi asutamine, milleks osalt tarvitatakse vanu esemeid, osalt on nad täitsa uuesti hangitud. Ülesseadmisel on siin kinni peetud kindlast juhtmõttest — selgitada mitte ainult seda, milleks mõnesugune sortiment tarvitatakse, vaid mispärast just üks ehk teine sortiment kasutatakse. Selle põhimõtte läbiviimine — otstarbe põhjendamine eksponaadi enesega — nõuab muidugi rikkalikku materjali ja vastavat süstemaatilist asetamist.

Praeguse õppejõu — prof. Mayer-Vegelin'i seletusel siin õppetöö metsakasutuses erineb tavalisest süsteemist: teoreetiline — loengute-osa on erikava järele läbiviidud, praktilised harjutused kannavad seminari tööde laadi ja viiakse läbi osalt laboratooriumis, osalt metsas, kus iga üliõpilane saab läbitöötamiseks erilise teemi. Siiski nimetatud harjutused kannavad rohkem vabatahtlikku laadi ja osavõtjad kuuluvad asjast huvitatute hulka. Muid praktilise ilmege harjutusi ei ole ettenähtud.

Eberswalde on praegusel ajal vast kõige mitmekesisema ja arvukama õppejõududega metsa-ülikool. Tänu hiljuti valminenud keemilise laboratooriumile on katse- ja uurimistöö võimalused märksa sootsamateks muutunud. Ruumid on küllaldased praeguse üliõpilaste arvuga võrreldes. Metsamuuseum koosneb siin peaaegjalikult metsa kasutusega seotud väljapanekutest, suuremalt osalt on aga esitatud asjad juba vananenud ja ajast maha jäänud.

Erilise uurimise osalisteks on saanud siin tööõpetuse küsimused. Selleks on asutatud eriline uurimis-instituut, mis töötab lähemas kontaktis õppeasutistega. Senine tegevus on seisnud töömeetodite uurimises, peaaegjalikult aga mitmesuguste tööriistade proovimiseks. Oma ruumide ehitamisega, mis praegu käsil, saab nimetatud instituut paremad töötamisvõimalused. Praktilised harjutused metsakasutuses kujunevad riistade demonstreerimiseks ja endiste uurimisandmete ülekandmises sellekohas-tesse formulaaridesse. Erilist välispraktikumi ka ei tunta.

Helveetsias kõrgema metsahariduse asupaigaks on Zürichi tehnika ülikooli metsaosakond. Üliõpilaste arv on võrdlemisi väike — 30—40 ümber, õpetegevus on jaotatud 3 a. peale. Metsandusliste ainete jaoks on 3 õppejõudu, üks neist korraldab õpetegevust prantsuse keeles, teised kaks saksa keeles. Iseseisev õppemetsakond puudub. Austrias on kõrgema metsatendusliku hariduse jaoks kõrgem maatuluslik kool Viinis — „Hochschule für Bodenkultur“ — põllumajanduse, metsateaduse ja kultuurtehnika osakondadega. XIX sajandi alul asutatud kool vast 1867. a. omandab kõrgema kooli ilme, alguses oli õppeaeg kolm aastat, 1905. a. peale aga neli aastat. Esimesena oli asutatud metsaosakond, hiljemalt tulid juurde põllumajanduse ja kultuurtehnika osakonnad. Õppetöö laad ja iseloom metsaosakonnas sarnaneb paljudes joontes Lõuna-Saksamaa oludele: laupäevased ekskursioonid, samuti puuduvad erilised välisharjutused metsanduses, kuid talvistele praktikumidele on võrdlemisi palju aega pühendatud, iseäranis matemaatilistele ja tehnilistele ainetele. Suurt rõhku on üldse pandud matemaatilistele ja tehnilistele ainetele; niileiame õppekavas: matemaatika, tehniline mehaanika, kujutav geomeetria, masinate tundmine, ehitusteadus jne. Puht metsaainetes on järgmised õppekohad: ühine metsakasvatuse ja metsakasutus, metsakorraldus ja metsavalitsemine, metsakaitse, ja metsatakseerimine ja metsapolitika, metsanduslik inseneriteadus, peale sella on rida eradotsente ja ülesannete täitjaid.

Piiratud majandusliste olude tõttu kannatab ka õpetegevus. Üliõpilaste seas leidub rohkesti välismaalasi.

Ungari kõrgem metsakool asub Austria piiri läheduses Schopronis (umbes 35.000 elan.), siia on ta üle viidud peale Trianoni rahu endisest asupaigast Schelmeczbanya'st (nüüd Tschehho-Slovakkias). Omapärasuseks on metsaosakonna ühendus mäeosakonnaga, mille tõttu täielik kooli nimetus on „mäe ja metsasajanduse kõrgem kool“. — „banyazati és erdeszéti foiskola“.

Üleviimise tõttu on tulnud teha palju

uut asutamistööd; ruumid leiti endises sõjaväekoolis ja osutusid praeguseks otstarbeks küllaldaselt kõlbulikuks.

Õppekavas on ette nähtud 4-aast. töö kestvus 1923. a. võrdus metsaosakonna üliõpilaste arv 200, mis Ungari väikese metsapinna juures liig kõrgena tundub.

Puht metsanduslistes õppeainetes oli asutise ümberkorraldamisel ette nähtud järgmised õppekohad: metsakasvatuse, metsatakseerimine ja -korraldus, metsakaitse, metsakasutus, metsatehnoloogia, metsateed.

Rohkesti tähelepanu on leidnud matemaatilised ja tehnilised ained: õppekavas on: matemaatika, kujutav geomeetria, mehaanika, praktiline elektrotehnika, raudteesajandus, vee- ja sillaehitused jne.

Prantsuse kõrgem metsakool „ecole des eaux et forets“ asub Ida-Prantsusmaal — Nancy's.

Isiklikult pole seal viibinud; kuid kooli eksponaadid Liège'i (Belgia) rahvusvahelisel näitusel (V—IX 1930) võimaldavad küllaldaselt otsustada selle kooli iseloomu üle. Kool kannab kinnist sõjakooli ilmet, pealegi võetakse sinna vastu piiratud arvul kõrgemate koolide lõpetajaid. Õppetöös suuremat rõhku pannakse mägede kinnitamisele ja metsastamisele, teised alad leiavad vähem tähelepanu. Õppetöö kestab kaks aastat.

Meie lähemate naabrite kõrgematest metsakoolidest tuleks kõige pealt nimetada endist Peterburi Metsainstituuti, vanemat kõrgemat õppeasutist metsateaduse alal (asut. 1804. a.).

Mitmetele muudatustele vaatamata on ta praegu terve aeg püsinud iseseisva õppeasutisena. Enne enamlaste revolutsiooni tõusis esimestel ilmasõja aastatel instituudi üliõpilaste arv kuni 800. Õppetöö kestvus oli minimum 4, maksimum 6 a. Kaks esimest õppeaastat kuulusid peajasjalikult üldainetele, kaks viimast eriainetele.

Peale talviste mitmekesiste laboratooriumi tööde olid ka suvised välis-tööd, milledest kõige rohkem aega nõudsid maamõõdu tööd (kahel suwel kogusummas umbes 2—2¹/₂ kuud) ja metsatakseerimise tööd (1—1¹/₂ kuud),

kuna metsakasvatuse harjutuste ulatus harilikult ühenädaline oli, teistes ainetes olid välisharjutuste asemel ekskursioonid. Igatahes teoreetiline külg oli tugevasti esitatud, kuna praktilistele harjutustele, välja arvatud maamõõtmine ja metsatakseerimine, vähem tähelepanu jagati. Peale kommunistlist riigipööret mõne aasta pärast algas metsainstituudi ümberkujundamine, mis senini on kestnud ja peaaegu iga aasta on talle uus konstruktsioon antud. Uuemaks muudatuseks on Instituudi ümbernimetamine Metsatehniliseks akadeemiaks. Põhimõtteline vahe seisab eristumise võimaluses: on olemas metsamajanduslik, metsaökoonoomiline ja metsatehniline teaduskond, pealegi on võimalus kitsal erialal lõpetada. Üliõpilaste arv on kõige suurem metsamajanduse teaduskonnas. Vastandiks endisele on väga suurt rõhku pandud praktilistele harjutustele, samuti on õppekavasse võetud rohkesti tehnilisi aineid. Õppeaja kestvus vaheaegade vähendamise tõttu on suurenenud. Vastavalt erialale on ette nähtud välisharjutused tööstuses ehk metskondades. Välisharjutuste kavad ja nõudmised äratavad otse hirmu oma universaalsete nõudmistega üliõpilaste suhtes, pealegi oma otsekohese erialaliste harjutuste kõrval iseenesest mõistetavaks ja sundlikuks loetakse veel poliitilist tegevust omas ümbruskonnas, et ilmestada ennast ka kui kõlbulikkude poliitilist tegelast. Nagu kirjutised nõukogude metsanduslistes ajakirjades näitavad kaugelt vähem kui pool praktikumile minejaid suudab enam-vähem rahuldavalt oma ülesandeid kavakohaselt täita. Igatahes selgub, et nõudmistega praktiliste harjutuste suhtes on liialduseni mindud.

Soome (Helsingi) ülikooli metsaosakond nagu meilgi on põllumajandusteaduskonna osa, varemalt aga loodusteaduskonna osa. Õppetöö kestvus kolmeaastane, milles praktilistele harjutustele suvekuudel kaunis palju aega on jäetud. Esimesel praktikumi suvel viibitakse õppemetskonnas — kevadest sügiseni, — kus üliõpilased võtavad osa mitmesugustest metsatöödest, nagu: metsaraiumised, metsamaterjalide

valmistamised, metsakasvatuslikud tööd, sookuivatustööd jne., vahelduseks on pikem ekskursioon — ringreis metsadesse ja tööstusasutustesse ning väike puhkus-vaheaeg. Järgneval suvel on metsatakseerimise ja metsakorralduse välistööd, kuna kameraaltööd tehakse talvel Helsingis. Harilikult vara kevadel võetakse osa parvetustöödest, talvistel õppevaheagadel viibitakse 1—2 kuud mõnes saetööstuses praktikandina — viimane nõue on siiski rohkem soovivat laadi.

Metsaosakonnal on 4 eriainet professuuri: metsakasvatus, metsatakseerimine ja korraldus, metsapolitika, metsatehnoloogia. Õppejõud on ainult otsekohese õpetegevusega seotud, kuna teatavasti metsa katseasutisel iseseisvad tööjõud — professorid — on.

Metsaosakond asub praegu eramajas, mille tõttu ruumide jaotus ja kõlblikkus ei vasta tarvilistele nõuetele: kitsad, läbikäidavad toad, võrdlemisi väikese põrandapinnaga.

Kavatsustest metsaosakonnale erilisi ruume muretseda ei ole seni veel teostunud ja 22 a. kestvusel lepib metsaosakond puudulikkude ruumidega.

Ligi kümmeaastat tagasi kavatseti asutada eriline õppeasutus, kus ka metsandus eriteaduskonnana oleks esitatud; siis oleks tulnud luua uusi asutisi ja ehitada hooneid. Need kenad kavatsused jäid aga teostamata majanduslikudel põhjustel.

Meie lähema lõuna naabri — Läti ülikooli metsaosakond on ühevanune meie ülikooli metsaosakonnaga, selle tõttu on mõndagi ühist mõlemate asutiste kujunemises.

Läti ülikooli metsaosakond kannatab samuti ruumide kitsikuse all, pealegi asuvad metsanduslikud kabinetid kahes kohas, suurem osa koguni endises eramajas, mis ruumide suuruse ja jaotuse tõttu ei sobi oma ülesannetele.

Muuseumi ja õppekogude väljapanekuks puuduvad ruumid, mis õppetöö edukusele mõjub. Metsandusliste ainetega jaoks on tegelikult viis õppejõudu tegevuses: üldmetsateadus, metsakasvatus, metsakorraldus, metsakasutus, metsatehnoloogia. Viimasel õppetoolil on võrd-

lemisi avarad ja sellekohaselt sisseseatud laboratoorium ja kätsete ruumid.

Suviste harjutuste läbiviimiseks on olemas õppemetskond; metsade koosseisu ja metskonna asendit ei loe lätlased ise kuigi iseloomustavaks Läti metsadele, nende eneste arvamise järgi pole õppemetskonna valik küllalt õnnestunud.

Lõpuks tuleks tähendada, et meie metsaosakond Tartu ülikoolis oma praegusel kujul kõige lähemalt sarnaneb võrreldes vanemate asutistega vist küll Helsingi ülikooli metsaosakonnale.

Vastava teoreetilise ettevalmistuse kõrval on jätetud vääriline koht puht

praktilistele küsimustele; seminari tööde ja mitmesuguste harjutuste näol süvendatakse teoreetilisi teadmisi ja võimaldatakse esimeste kogemuste saamist tulevase praktilise tegevuse jaoks.

Vanemates kõrgemates metsakoolides (eriti Saksamaal) on peaaegu olnud seni teoreetiliselt õpetusel, kuna eelpraktikum peab asendama tarviliste kogemuste ja vilumuse saamist tegeliku elu jaoks.

Ülikooli sisseastujatelt eelpraktikumi nõudmine on kahtlemata väga otstarbekohane ja vajalik, kuid ülikoolis viibimisel korraldatavate harjutuste laad võimaldab suuremat arusaamist ja töösse süvenemist.



