

X AASTAKÄIK

HIND 35 SENTI

EESTI METS

METSA- JA JAHIASJANDUSE KUUKIRI

Nr. 6

JUUNI

1930. a.



VASTUTAV TOIMETAJA:
O. DANIEL

VÄLJAANDJA: EESTI
METSATEENIJATE ÜHING

EESTI METS

METSA- JA JAHIASJANDUSE KUUKIRI

Toimetust ja talitus: Tallinnas, riigimetsade valitsuse juures. Telefon (2)18-06. Tallinn, postkast 97.	Tellimise hind: Aastas Kr. 4.— Poolaastas " 2.— Välismaale 6 krooni aastas.	Kuulutuste hind: 1/4 lehekülge Kr. 2.— 1/2 lehekülge " 3.— 3/4 lehekülge " 5.— Tekstis ja kaanel 50% kallim.
--	--	--

Nr. 6

Juuni 1930.

10. aastakäik.

Metsakaitse päevaküsimusi.

O. Daniel.

Metsanduse arenemise tee pöördepunktil, algelisest, ainult kasutamisele rajatud ülesehitavale ja püsivale metsandusele, — seisab tähisena metsakaitse vajaduse tunnustamine ja metsakaitse põhimõtete teostamine.

Metsakaitse vajadust inimkonnale kirjutas ette enamikus suurvõim „häda“ oma karni käega: kord oli see põhjendatud metsade hävitamise ja vähenemise järeldusel ilmsiks tuleva kütte- ja ehituspuidu kriisiga, kord andsid selleks tõuke looduslike ilmaga katastroofid, nagu tuiskliivaalade tekkimised, maa uhtumised, jõgede ummistamised, uputused ja teised hädaohud, mis metsade lagastamise ja hävinemise kannul käisid. Erandina võiks aramärkida juhu- ja metsakaitse teostamine sündis võimukandjate jahikire rahuldamiseks, milleks teatavad metsaosad kuulutati „keelumetsadeks“, kus metsarookimine, raiumine, karjatamine ja vaba liikumine kõrvalistele isikutele oli keelatud, et jahiloomad ja linnud eksitamata ja hirmutamata elada ja sigineda võiks.

Huvitav on aramärkida, et ammu enne seda, kui jõule tugenev riiklik

valitsusvõim oma keelude ja karistustega metsakaitse teostamisele asus, metsakaitse vajadus rahvahulkades enesest alateadlikult pinda oli loonud, millest tunnistavad muistne rahvausk, tarkuse ja õpetuse sõnad, pühendatud metsahoidmisele ja metsailu ülistamisele, milles end võltsimatult peegeldab rahvaste algeline ja hingeline suhtumine metsasse.

Kuid sellepeale vaatamata on inimesest kujunenud kõikide aegade õelam metsakahjur, osalt oma mõistmatuse ja lühinägelikkuse tõttu, mis arvestab ainult käesoleva päevaga, suuremalt osalt aga küll selle ainelise kasu tõttu, mida metsakasutamine andis ja mis kultuuri arenemisega, tehnika saavutuste täienemisega ja metsade vähenemisega käsikäes ikka laiemaid kasutamisevõimalusi metsa eksploateerimise alal pakkus.

Nõnda näemegi, et varematal aegadel praegustes kultuurmaades ja veel praegugi kultuuriliselt mahajäänud maades, metsa rookimise ja põletamise kaudu soetati lühikeseajaliseks ajutiseks kasutamiseks soodsaid alasi viljakasvatamiseks, metsapindkatte põletamiste abil

aga rammusat rohukasvu karjatamiseks. Pärastistel aegadel, puu turuväärtuse tõusmisega asetus see puutagavara ebamäärsete kasutamistega, et lühikese ajaga võimalikult suurt kasu ja sissetulekut metsast saada.

Loomulikult oli sellepärast esialgu valitsusvõimude poolt maksuma pandud metsakaitse koondatud peamiselt inimese tegevuse ohjeldamisele ja metsakaitse oma ülesannete piiridesse ka võitluse loodusjõudude, ilmastiku, metsloomade, seente ja putukate läbi tekkivate metsakahjude vastu, ehk täpsemalt väljendatult, ta asus teede otsimisele, kuidas nende kahjude tekkimiste võimalusi vähendada võiks, sest näit. tormi ja tuulte vastu oleme otseses võitluses täiesti abitud ja jõuetud, küll aga võimaldavad vastavad võtted metsakasvatuse, -korralduse ja -kasutamise aladel tormide ja tuulte kahjuliku mõju metsa peale vähendada ja paraliseerida. Samane lugu on ka teiste elava ja eluta looduse läbi tekkivate metsakahjudega: otsesed võitlusabinõud nende vastu kas puuduvad täiesti ehk paremal korral on need läbiviidavad kitsastes piirides, kuna aga kaudsete abinõudega suudame sel alal märksa rohkem korda saata. Tähtis on sellejuures äramärkida, et suuremalt osalt kõik need hädad seotud ja mõjutatud on inimese enese tegevusega metsas, nii et osaliselt ka see metsakahju tuleb kirjutada inimese arvele.

Elava ja eluta looduse läbi tekkivad metsakahjud piirduvad harva ühekülge kahju iseloomu ja kahjuritega: enamalt jaolt kujuneb üks kahju ja kahjur eelkäiaiks, põhjuseks või aluseks teisele, kuna see omalt poolt pinda valmistab kolmandale, ja enamikus on ikka algatus, mis kivi veerema paneb, inimese mõistmatuse, kuritahtlikkuse, hoolimatuse või omakasupüüdlikkusega seotud. Võtame harilikumad näited sellelt alalt: tormi- ja tuulekindel metsäär raiutakse tuulepoolest küljest maha, avades sellega tuulemõjule vaba sissepääsu tagaseisvasse metsa, kus tuuleheide- ja murd ikka enam ja enam laieneb. Vigastatud puud osutuvad heaks asukohaks kooremardikatele, kes omalt

poolt uusi puid vigastavad ja kuivamisele viivad, mille tõttu mets ikka rohkem ja rohkem hõreneb, tema all maa rohtub ja kamardub, mis takistab loomulikku metsa uuenumist ja raskendab metsakultiveerimist, suurendades rohulämmatamise hädaohu kõrval ka külmahädaohtu. Lõputulemuseks on üldine maa halvenemine ja endise, võib olla, hea metsa asemele saame tolgulise, hõreda ja viletsakasvulise noore metsa halvenenud maaalal. Kõik see toimus inimese mõistmata, ettevaatamata või omakasupüüdva esimese sammu algatusel. Teine näide: suured metsaalad raiutakse ühe või paari aasta jooksul maha. Tagajärjeks on kõigepealt, et metsaalune maa suures ulatuses oma loomuliku, aastakümnete ehk sadade jooksul kujunenud katte kaotab. Kõrgemad, kuivad ja liivased alad paljastuvad täiesti ja võivad tuiskliiva alakohtadeks saada, mis edasi liikudes ümbruskonnale hädaohtlikuks kujunevad, paremal juhul aga kõrbumad sarnased kõrged, kuivad alad päikese ja tuule mõjul ja muutuvad steriilseks liivaväljaks, kuhu puud enam kergesti kasvada ei taha ja ei saa. Madalamad, värskemad ja rõskemad alad aga rohustuvad ja kamarduvad ja muutuvad sel teel loomulikule uuendusele ja kultiveerimisele ebasoodsaks, millele lisaks tuleb asjaolu, et laialised raieistikud üleüldse raskesti ja väga pikaldaselt loomulisel teel uuenduvad, sest okaspuude seemne lennukaugus on piiratud ja paremal juhusel sattuvad ainult kergeemnelised lehtpuud loomulisel külvil kasvavast vanast metsast kaugeimate raieastikuosade peale, kuid nendele on kuivad ja kerged liivamaad isenesest juba sobimatud ja nad ei suuda sellepärast seal kuigi kaua püsida ega tulundusliselt suurt pakkuda. Kuid ka metsakultiveerimine külvi ehk istutamise teel on suurteil aladel raskelt teostatav: nimelt pesitsevad okaspuu kändude suurel arvul kärsaklased, mardikuteist kõige kurjemad okaspuukultuuride hävitajad ja kuigi meil õnnestuks suurte kulude ja jõupingutuste abil laialisi raieistikke täiskülida või istutada, siis aluks sarnased suured ühevanused okas-

puukultuurid järgnevatel aegadel tõsiste ja suurtele hädaohtudele tule, putukate ja lume läbi. Harilikult pakuvad aga sarnased laiad raieistikud veel aastakümnete järele peale lagastamist kurba pilti: endise põlise metsa asemel esineb õudne lagendik, kus kõrgemad, paljad liivaluited või kanarbiku väljad rohustunud aladega, mis kannavad üksikuid jändrikke puid või puude salke, ja põõsaid. Ehk võtame kolmanda, sageli esineva näit.: vähematest metsadest, mida kasutatakse alaliseks karjatamiseks. Tagajärg on see, et enamik puudest, eriti maksab see kuuskede kohta, on rikutud juurtega, kust tüve mädanik oma alguse saab ja puu hävitamisele asub. Noored puukesed ja ilutaimed hukuvad otseselt loomade sõtkumise, kärpimise ja närimise läbi, maa on kinnisõtkutud ja juured, mis mitte sõrgadest pole rikutud, lämbuvad hapniku puudusel ja hakkavad mädanema. Kraavide perved aetakse loomade läbi maha, mille tagajärjeks on nende ummistumine ja märgade alade soostumine ja kui lõpuks sarnane mets kasutamisele tuleb, osutuvad puud enamikus mädadeks ja rikututeks, millede väärtus väike. Maa aga on halvenenud, madalatel kohtadel on tekkinud mättad ja alanud soostumine, kõrgemad kohad aga on kaotanud oma loomuliku katte. Nii võiks palju näiteid tuua harilikudest oludest, kus inimese väär-sammud ja ebakohased algatused enesega kaasa toovad metsale uusi hädasi ja kahju süvenemist.

Võiks ehk küsida, kas siis kõik need keelavad ja karistavad, selgitavad ja manitsevad abinõud, mida metsakaitse senini on kasutanud, kindlaid ja püsivaid tagajärgi pole suutnud anda? Ja kui mitte, kas siis see terve süsteem ei ole rajatud kunstlisele alusele, mida elu ise ümber lükkab? Et metsakaitse vajadus ja teostamine mitte kunstlikult ellu kutsutud ja mõõduv nähtus pole, näitab juba see asjaolu, et ta vajadust on tõestanud juba aastasade kogemused, algades kõrge kultuuriga maadest, kus metsakaitse ka tegelikult suuri edusamme on saavutanud, et ta põhimõtted aga veel kõikjal niivõrt läbi-

lütta pole suutnud, et nende teostamine ilma sundivate ja karistavate mõjutusteta toimiks, on seletatav inimese loomusega ja osalt ka valitsusvõimude suhtumisega metsakaitsele. Sai juba tähendatud, et metsakaitse põhimõtete rikkumine põhjeneb inimese mõistmatusel ja ahnusel ja esimese vastu võitlevad, nagu öeldakse, isegi jumalad asjata, kuna saagiahnuses aga ei lase inimene end ka kuradist kohutada. Mis puutub valitsusvõimude suhtumisse, siis pole see metsakaitse läbiviimisel ja maksmapanemisel mitte alati järjekindlalt ja otstarbekohaselt talitanud. Barbaarsed karistused vaheldusid passiivse suhtumisega ühe ja sama üleastumise puhul. Peeter Suur näiteks pani maksma rängad karistused, isegi surmanuhtluse teatavate puuliikide ja metsaosade omavolilise kasutamise ja rikkumise peale, tema järeltulijad kord kaotasid igasugused kitsendused metsakasutamise alal, kord uuendasid neid ühel ehk teisel viisil, ja nii vaheldusid vaated ja nõuded metsakaitse suhtes sagedasti vastupidises suunas, mis mõistetavalt asjale kasuks ei saanud kujuneda ja rahvahulkades kahtlust selle otstarbekohasuses esile kutsus.

Meil Eestis on kaudsete andmete järele otsustades juba Ordu valitsuse ajal metsakaitse algsamme tehtud. Rootsi valitsus tegi korduvalt korraldusi nii üksikute puuliikide kui ka metsade seisukorra üldiseks parandamiseks. Vene valitsuse võimu teostajad maadlesid aastakümnete jooksul kohaliste suurnikkudega, maapäevadega metsakaitse teostamise pärast. Endised metsaomanikud, — mõisnikud nägid igas katuses, mis nende tegutsemisvabadust milgimoel võis kitsendada, oma pühakspeetud eesõiguste rikkumist ja lükkasid kõik sellekohased kindralkuberneride ettepanekud tagasi, kuni üldine metsakaitse seaduse maksmapanemine Vene riigis 1888. a. selle vastupanu murdis.

Baltimere kubermangude endistes kroonumetsades oli aga metsakaitse alusel korraldatud metsandus juba XVIII sajandi lõpul maksev, kuna esimesteks kaitsemetsadeks, kus raiumine oli osaliselt täiesti keelatud, tunnistati 1764. a.

Baltimere saartel kasvavad metsad, mis laevasõidu huvides pidid jääma väliselt muutmata ilmega.

XVIII sajandi lõpul tunnistati ka mererannikul kasvavaid männikuid kaitsemetsadeks, kus lageraied, karjatamine, käändude juurimine ja metsakatte kõrvaldamine oli keelatud. Sarnaseid kaitsemetsi on meil üle riigi üle 8000. ha-lisel pindalal mööda mereranda ja Peipsi põhjapoolsel kaldal.

Et 1888. a. metsakaitse seadus ka meie endiste metsaomanikkude suhtes enne- ja ilmaaegne polnud, näitab muu seas asjaolu, et umbes 25% kõigist erametsadest kasutamise alal riiklist järelvalvet vajasid ja sunnitud olid metsakaitsekomitee poolt kinnitatud majanduskavade kohaselt töötama, mis määras aastase kasutusnormi, kuigi kaudis laiades piirides, sest seaduses oli ettenähtud rairing okaspuudele 60-a., lehtpuudele ja segametsadele ainult 30-aastane.

Iseseisev Eesti riik sai maareformi teostamisel korruga suurimaks metsaomanikuks, sest ümarguselt 80% kõigest metsaalast läks riigi valdamisele.

Üldiselt on viimasel ajal kõikides kultuurmaades riik üheks paremaks metsaperemeheks ja eriti metsakaitse on riigimetsades täielikumalt ja püsivalt teostatud, kui näit. erametsades. Metsa pindala suurendamine ebatootvate maade metsamise teel, kasutusnormi kooskõlastamine juurdekasvuga, kiire ja otstarbekohane metsa uuendamine, kasvava metsa hooldamine, metsaservituudi õiguste likvideerimine tähendavad selle tee, mida mööda enamik riikidest metsaperemeestena sammuvad.

Meie ei saa kahjuks seda eneste kohta veel tõendada, vähemalt senised tulemused ei õigusta seda, sest metsa pindala alaline vähenemine suures masstaabis, etteraiumised laias ulatuses, karjatamise õiguse üldine maksvastustamine riigi metsades tähistavad meie senist metsakaitse teed. Asi on seda pahem, et need toimingud on läbiviidud, arvestamata ja tähelepanemata jättes elementaarsemaid metsakaitse nõudeid. Ei ole mitte ainult lepitud metsade planeerimisega üksi, seda

tehti sageli veel nii, et maha raiuti tuulekindlad metsaservad ja muudeti tagaolevad metsaosad tuulemurru ja kooremardikate pesadeks. Nendeks muutusid ka enamik asunikkude lankidest. Kõik need mitmekesised ja erakorralised operatsioonid on enesega kaasa toonud kultiveerimata ja metsastamata raistikude suurenemist ja karjatamine metsades on tehtud küsimuseks, mille otsustamist mõjutab juhuslik ja asjast ühekülgsest huvitatud element kohtadel.

Kõige selle juures ei saa tõendada, nagu puuduks meil igasugune huvi metsade vastu, või nagu oleks see huvi koondatud ainult metsaeksploteerimisele. Meie metsavalitsemise aparaat on võrdlemisi lühikese aja jooksul tegu võimeliseks ja nõuetekõrgusel seisvaks kujunenud ja täieneb noorte eriteadlaste ettevalmistamise tõttu püsivalt; meie ei keela raha kultiveerimise ja maaparanduse peale, oleme teadlikud metsade tähtsusest meie majanduslikes elus, kuid pole senini suutnud metsapoliitikat lahutada erakonnapoliitikast ja maksuma panna ja läbiviia metsakaitse põhimõtet tarvilisel alusel ja ulatuses. Võrdume selles suhtes inimesele, kes on omandanud uue rüü moodsa fassongis, kuid mis millegi pärast kaetud lapitud ja lappimata aukudega.

Tahaks peatuda nähtuste juures, mis just viimasel ajal ilmunud ja metsakaitse mõttes negatiivse kaju omanud. Teatavasti on leitud tarvilikuks ja otstarbekohaseks mõisate tasuküsimust lahendada metsaosade kasutamiseks andmise teel nende endiste omanikkudele. Osalt on see juba teostatud, osalt aga alles teostamisel, kuid arvestada tuleb üldiselt tuhandete hektaridega, mis erakordselt lühikese aja kestel kasutamisele tulevad. Muu seas on näit. Aegviidus endine metsaostja tagasi saanud üle 700 ha metsa, mis ühekorraga on lagastatud. Tagasiandmine ja tasumine võib olla õigustatud ja tarvilik, kuid tundub, et mingi juriidiline või moraalne õigusemõiste ei võiks meid kohustada seda tegema sarnaselt, et see metsakaitse algmõistele risti vastu käib. Milleks kujunevad alad, kus mitmeküm-

nete ruutkilomeetrite ulatuses ühekorraga okaspuumets mahavõetakse? Meil on juba endistest aegadest küllaldaselt ebatootvaid maid ja metsaraiestikke, ilma et tarvitseks neid kiires korras ja laias ulatuses juurde soetama hakata. Loodetavasti leidub edaspidistel sellekohaste küsimuste lahendamisel tee, kus metsade realiseerimine tasuobjektina sünnib sarnaselt, et see ka metsakaitse seisukohalt oleks rahuldav ja vastuvõetav.

Lõpuks ei saa tähendamata jätta, et meie talumetsad viimastel aastatel kiires tempos vähenevad ja hävinevad.

Põhjendatakse seda majanduslise kitsikusega, kuid kui asi nõnda edasi kestab, siis võivad juba ligemas tulevikus raskused veelgi teravamaks kujuneda, sest mets on raudvara, mis end alles aastakümnete jooksul uuendada laseb ja kuidas arvatakse sellest pikast ootajast ülesaada? See on küsimus, millest ei saa vaikides möödaminna ja mida kiiremlt olukorra selgitamisele asutakse, seda parem asjale enesele. Meie tuleviku heakäekäik nõuab, et meie metsakaitse äral asuks õigele ja kindlale teele, mitte viivitades, kuni see hiljaks on jäänud.

Puuturu ülevaade.

A. N.

Inglismaa.

Inglise puuturu iseloomustavaks nähtuseks võib pidada erilist ettevaatust sisseostude tegemisel. On see siis kartus Vene metsa hindade languse ehk tarviduse vähenemise ees, ikkagi leiab importöör põhjust oma laagrit mitte laiendada ja piirdub ainult hädavajaliste sisseostudega. Kui fob ja cif tehingud viimasel ajal elavamaks muutuvad, siis ei ole see tingitud tagavarade soetamisest, vaid jooksvate nõuete kasvust. Pole kahtlust, et venelastega senini teostamata kokkulepe ostutehingute normaalsele arenemisele on suureks takistuseks, sest suurimportöörid on kindlas arvamises, et venelased hooaja kestes hindasid alandama peavad, kuna neil vastasel korral võimata oleks oma toodangut Inglise turule äramahutada. Seejuures on aga halb, et selle loodetava hinnaalanduse piirid absoluutselt on teadmata. Seniste kogemuste järgi on kindel vaid üks — et see hinnaalandus, kui ta tuleb, ainsamaks ei jää, vaid enesega edaspidi korduvad uued alandamised kaasa toob. Kartus nende võimalikkude nähtuste ees ongi arvatavasti selleks teguriks, mis takistab Vene metsamaterjalide müümist Inglise puuturul, kuigi üldine seisukord

ärielu alal lubaks teostada suure ulatusega müüke. Teatakse rääkida, et venelased ka oma kokkutõmmatud välja-veo kava — 500.000 stand. — teostada ei suuda, kuna on üleskerkinud paljud uued raskused, milledega kava koostamisel ei arvestatud. Kui need kuuludused ametliselt kinnitamist leiaks, võiks kohe loota Vene tehingute elustumist, kuna seesugusel korral võimalus edaspidisteks hindade languseks väga küsitav oleks ja kartus kaoks, et Venemaa oma kolossaalsete tagavaradega võiks Inglise puuturu seisukorda tuntavalt kõigutada ehk koguni ummikusse ajada.

Samal ajal kui äri Venega, nii öelda, surnud punktil asub, arenevad tehingud Skandinaaviaga järjekindlalt: sisseostud Rootsist teostuvad peaaegu normaalselt ja materjalide edasimüük sünnib kergelt ning kindlate hindadega. Vahe Rootsi ja Vene hindade vahel on tuntav ja kuigi venelased tänavu suuri jõupingutusi on teinud, et Inglise turgu nõuetavate spetsifikatsioonidega varustada, on rootslastele vana ostjate ringkond pea erandita ustavaks jäänud. Rootsi metsamaterjalidest on nõuetavamaid 5 sort, mis hinnalt vähe odavam on Soome teisejärgulisest u/s. Rootsi puu seisab omaduselt üldiselt kõrge-

mal kui Soome oma, kuid selle vastu on Soome spetsifikatsioonid igasuguste nõuetele rohkem kohanenud. Mis puutub müügihindadesse, siis on rootslastele makstud väiksemate partiide eest Geflest: männid u/s. 2" × 4" naelsterl. 14.10 cif London. Soomlased on Karjala materjalide eest saanud fob: männad 3" × 9" u/s. naelsterl. 16.—/—; 7" battensid naelsterl. 13.10; 6"—naelsterl. 13.—/— ja naelsterl. 12.—/—5". Kotkas on maksetud parima headusega mändidest 3" × 9" u/s. kuni naelsterl. 15.—/—, 7" battensid naelsterl. 13.—/—, 2" × 4" — naelsterl. 12.5. Teise järgu headusega materjalid on müüjatele sisetoonud: mänd u/s. 9" n.-sterl. 13.10—, 8" naelsterl. 12.10 ja 2" × 4" naelsterl. 12.—/—. Kõik fob hinnad.

Ehitustegevuse arenemisega on Londoni turul elav nõudmine tekkinud 2" × 7", 2" × 8" ja 2 × 9" järel, millistehinnad ka ühenduses sellega on kõvenenud.

Seisukord kuusematerjalide alal paraneb pikkamisi, kuid ühes sellega saab ikka selgemaks, et Skandinaavia tõelikult oma kuusematerjalide valmistust käesoleval aastal tuntavalt on kokkutõmbanud. Schotti importöörid, kes oma läbirääkimisi müüjatega venitasid ja soovitud hindadega ei tahtnud leppida, on nüüd sunnitud tunnistama, et mandrites Holland, Saksamaa ja Prantsusmaa — neist on jõudnud ette ja enamajao kaubeldud üksustest omandanud. Põhihinna (fob) märgitakse: Rootsi kuusk 7" u/s. naelsterl. 12.10 kuni naelsterl. 12,15 ja Soome naelsterl. 12,5, kusjuures alla seda mõõtu hind iga tolli kohta 5 schilingi võrra alaneb.

Üldise pildi Inglismaa metsasaaduste sisseveost käesoleva aasta esimesel veerandil annavad järgmised tabelid:

Saematerjalid, pehmetest puuseltsidest:

Väljaveo maa	Arv loads			Väärtus naelsterlingites		
	1928	1929	1930	1928	1929	1930
Venemaa . . .	16897	86041	147425	76697	371831	664106
Soome	28743	89256	66151	125547	381068	275341
Läti	83814	49388	97725	347708	204145	401288
Rootsi	45997	85402	79816	212141	373982	356931
Norra	15448	19436	20588	75984	83468	91048
Poola	98550	19319	29942	406189	84019	127305
Saksamaa	10573	1056	1217	44389	4791	5095
U. S. A.	62266	55490	95223	482400	441791	591972
Kanada	29158	16542	26143	158487	98642	140870
teised maad . . .	16728	25442	16756	69962	103644	70203
Kokku	408174	447372	580986	1999504	2147381	2724159

Saematerjalid, kõvadest puuseltsidest:

Väljaveo maa	Arv kant jalga			Väärtus naelsterlingites		
	1928	1929	1930	1928	1929	1930
Soome	38770	32570	16453	3914	4263	1463
Poola	301985	184359	493960	55053	34046	90747
Jaapan	127346	138690	183502	44737	51181	67922
U. S. A.	5040137	4178916	4654378	1144203	1003021	1064922
Briti India	419587	468094	429464	223335	264534	230819
Kanada	759143	787018	726691	96944	110199	113515
Muud maad	821565	902579	961635	238730	288243	296675
Kokku	7508533	6692229	7466083	1806966	1755487	1866063

*) 1 standart = 168 k. j.; 1 load — laudade mõõt, mis võrdub 50 k. j. Naelsterling = 20 schilingut = 20 × 12 pens. 1 naelsterling võrdub börsi kursi järgi umbes 18 Ekr. Battens — plangud laiussega 7—8", paksus 2—3".

Metsanädala muljed.

Karl Kerberg.

Käesoleva aasta metsanädala päevad möödusid päikeseküllaste kevadpäevadena ja juba väliselt jätsid kõigisse osavõtjatesse ilusad ja ülevad muljed. Võrreldes eelmise aastaga oli osavõtt nädalast palju laiem ja hoogsam, töö intensiivsem ja sisukam ning rõõmuga võib ära märkida seda asjaolu, et neid päevi on juba mõnelgi pool oodatud pikisilmi. Laialisaadetud ankeetlehed metsanädala kordamineku kindlakstegemiseks ei ole veel tagasi, nõnda ei saa teha veel praegu lõplikke kokkuvõtteid, sellepärast piirdun siin üldiste muljetega, nõnda palju kui neid alla-

päevad ise liiga lühikesed selleks, e metsanduslisi küsimusi põhjalikumalt käsitada. Olen kõnelnud sellest õpetajatega, ja kõikide arvamine ühtub selles, et tarvis on viia metsanduse käsitamist koolide õppekavadesse, kus loodusloo ja koduloo tundidel, hää võimalus on ka metsataimede ja metsa bioloogia käsitamiseks ning metsa uuendusviisidega tutvumiseks. Kui need küsimused õppeaasta kestes teoreetiliselt juba läbi on võetud, siis oleks võimalus metsanädala kestes õpilasi tutvustada tööde tegeliku läbiviimisega ning selgitada täiendavalt kõiki neid uusi küsi-



Elavaia asutamine Narva karnisonis.

kirjutanu omast isiklistest ringsõitudest kaasa on toonud. Ja üldine mulje on see, et metsaasi meil hakkab liikuma ja metsaarmastus töötab rahvaasjaks saada, kuigi selleks veel palju tööd on tarvis teha. Esijoones on selleks palju ära teinud meie koolid ja kooliõpetajad maal ja linnas, ja neile olgu siinkohal öeldud metsameeste poolt suur, suur aitäh! Õpilased jälgisid antuid seletusi huviga ja hoolega küllisid ning istutasid noori puutaimi peale juhatuse saamist, kuid päevadel antud õpetused on paratamatult liig lühikesed ja pealiskaudsed,

musi, mis õpilastel ja õpetajatel ise töö juures ülesse kerkivad. Metsapäevade töö õpilastega muutuks sellega palju tuumakamaks ja tagajärjerikkamaks ning leviks paratamatult ka õpilaste kodudesse. Kujukaks näiteks võiks tuua Rae valla algkooli, kus õpilased peale päeva korraldamist soovisid saada igaüks 40—50 kuusetaimet, et neid kodus kasvama panna, ja kus tuleval aastal tänavuse 7000 taime asemel vähemalt 30.000 taime talumaadele istutada võiks.

Tallinna linna koolidele korraldatud

metsapäevadest, millest osavõtsid poeglaste keskkoolide 2. ja 3. klassid, õnnestusid eriti Aegviidu ja Saku metsapäevad ning näitasid kujukalt, kui tähtis on metsapäevade hoolas ja läbimõeldud ettevalmistamine, et lühikese ajaga õpilastele võimalikult palju pakkuda.

Aegviidu metsapäevast võtsid osa ligi 300 õpilast, kellele h-ra metsateadlane V. Matiisen üldise lühikese ülevaate andis metsamisviisidest. Siis jaotati õpilased 18-liikmelisteks salkadeks, kellel igale üks metsaametnik juhiks määrati. Iga salk teostas siis juhi näpunäidete ja valve all maapinna ettevalmistus-, külimis- ja istutustöid suure huviga. Sellele järgnes huvitav rännak Aegviidu ilusasse järvemaastikku ühes geoloogiliste, botaaniliste ja metsanädala propaganda ettekannetega, nõnda et päeva võib täiesti kordaläinuks pidada.

Saku metsapäevast võtsid osa ligi 100 Tallinna ja Saku naiskutsekoolide õpilast ja ligi 100 kohaliste algkoolide õpilast. Hra metsaülem A. Undrits tutvustas osavõtjaid kõigepealt taimeaiatöödega, kusjuures iga kool omale ise ühe peenra taimeaias valmistas ja külis, enne seemet tinameningiga punaseks värvides, samuti pikeerides taimi üldises peenras. Siis siirduti raieistikku, kus paepealsele maapinnale istutati mäta-taimi ja pärast lepavõsastikku raiutud koridoridesse kuuse mäta-staimi, et lepavõsastikku väärtuslikeks kuusemetsaks ümbermuuta. Paar ülejäänud tundi kasutasid õpilased tutvumiseks Saku majapidamise kooliga ja sõitsid tagasi linna päikesest põlenuina, olles istutanud üle hektari noort metsa ja igakülgsest tutvunenud metsamisvõtetega.

Elav oli metsanädalast osavõtt Virumaal ja eriti Narvas, kus metsaasi üldse väga intensiivselt on liikumas. Siinkohal ei saa märkimata jätta seda suurt tööd, mis metsanduse alal Narva garnison on teinud oma väga lugupeetud juhi hra kindral Tõnnissoni õhutusel. Narvas selgub kõige paremini, kui väga palju võivad sõjaväe osad metsaarmastuse äratamiseks ja metsan-

dusliste oskuste levitamiseks teha. Narva garnisoni poolt on asutatud terve park — Vabadustammik keldrimäel — kuni 15 cm. läbimõõdus puudega ja peab oletama, et selles töötavad kaitsevälased saavad küll kõige selgema ülevaate puude istutamisest, mida nad oma kodukohas kasutamata ei jäta.

13 skp. oli garnisonile korraldet Ilmarise saalis loeng metsaasutusviisidest ühes valguspiltide demonstreerimisega (allakirjutanu ettekandel) ja samal päeval kell 2 p.l. algas igas kompaniis ja patareis kuuse elavaia istutamine kasarmute ümbruse ilustamiseks, kusjuures rajati üle kilomeetri elavaeda! Oli rõõm näha, missuguse hoole ja armastusega asetati taimi nende alalistele asukohtadele kohaliste metsaametnikkude asjalikke näpunäiteid täpselt täites. Sõjaväelaste osavõtu poolest võib Narvat küll üle Eesti kõigile eeskujuks säada, kuna metsanduslist ettevalmistust tahetakse siin veel süvendada järjekindlate kursuste korraldamise kaudu.

Ka koolide osavõtt metsanädalast Narvas ja üldse Virumaal oli väga elav ja isegi võis kõnelda mõne talupidaja osavõtust, kuigi talupidajate huvi metsanädala vastu senni üldiselt on veel peaaegu puudunud ehk õigemini öelda, seda huvi ei ole suudetud veel äratada. Tänavune metsanädal on näidanud, et on hädavajalik juba varakult enne nädala algust koguda andmeid tarvismineva seemnete ja taimede hulga kohta ja neid parajal ajal kohale muretseda, korraldada lühiajalisi metsanduslisi kursusi talupidajatele ja sõjaväe osadele juba talvel ning varakult saata laiali metsanädala kavad kõigile koolidele, maaseltsidele ja sõjaväe osadele, et varakult kõikjal kohal oleks nii metsamis-materjal kui ka tarvilised eelteadmised. Siis võib julgesti oletada, et tulevased metsanädalad muutuvad üldrahvuslikeks tööpäevadeks, mis suuri tõukeid annavad Eesti metsanduse edendamiseks.

Vene metsaeksport.

(„Holzexporteur“ nr. 9 — 1930. a.)

A. N.

Nõukogude Liidust väljaveetavate ainete hulgas seisid 1928/29. a. majandusaastal puusaadused esimesel kohal, andes Liidule välisvaluutat kuni 140 miljoni rubla väärtuses. Puusaaduste väljaveo tunduv tõus ei tähenda aga kaugeltki veel maailma puuturu vallutamist, võrreldes seisukorraga enne maailmasõda, samuti ka mitte Liidu metsatagavarade üleliigset kasutamist, võrreldes teiste metsarikaste maadega. Ennem juba võib vastupidist konstateerida. Vene metsaeksport on veel praegugi tunduvalt vähem 1913. a. omast, kuna metsakasutus leiab aset võrdlemisi väikeses osas Liidu kasutuskõlblikkudest metsatagavaradest.

Viimase aja poleemikat arvesse võttes, tuleb neid asjaolusid üldiselt alla kriipsutada.

Tõelikult on Liidu metsaväljavedu senini võrdlemisi madalal seisnud, kui ainult meelde tuletada, et metsatagavara ainuüksi RSFSR-il umbes 15 korda suurem on kui Soomel ja Poolal kokku. Kuid viimastel aastatel saavutatud edu ei saa keegi salata. Nii tõusis väljavedu 1007 tuhat m³ 1922. a. 5486 tuhande m³ 1928. a., kuna 1929. a. pidi see arv olema juba 7890 tuhat m³. Vene metsa väljaveo arenemine viimase 8 a. jooksul, võrreldes teiste metsarikaste maade metsaekspordiga, pildistub järgmises võrdlustabelis (tuhandis m³). Vt. tab. 1.

Nõukogude Liidu metsaekspordi tõeliseks tõusu ajaks osutuvad seega viimased 2—3 aastat, millised lähedalt seotud Liidu rahvamajanduse üldise arenguga. Liidu metsaekspordi kiire tõus võrreldes Soome ja Rootsiiga on seletatav sellega, et Liidu väljavedu sõja ja blokaadi aastate kestel ebamääraselt oli langenud, kuna Soome ja Rootsi oma väljavedu võisid takistamatult arendada. Vene ennesõjaaegset ja praegust metsa väljavedu võrrelda on raske, kuna Poola osa ennesõjases väljaveos statistiliselt pole kindlaks tehtud, milline asjaolu ka põhjuseks on, et isegi ametlikud andmed 1913. a. metsa väljaveo üle Nõu-

kogude Liidu praegustest piiridest sagedasti muutuvad. Kõigele sellele vaatamata ei võiks vist siiski suurt eksimist olla, kui Vene 1913. a. metsaväljavedu Liidu praegustest piiridest arvata võrdseks 10358 tuhande m³.

Kui nüüd väljaveo andmetelt minna üle Nõukogude Liidu osa vaatlemisele maailma puukaubanduses, siis tuleb kõigepealt tähendada, et üldisest aastast puutarvidusest, mida hinnatakse 1½ miljardi m³, kõigest 85 miljoni m³ ehk 5½% maailma puukaubanduse poolt kaetakse. Sellest arvust langeb suurem osa — 50%, 9 miljonit standarti ehk 42 miljonit m³ — saetud materjalidele, 20% (15½ miljonit m³) paberipuudele ja ülejäänud 30% teistele sortimentidele.

Nõukogude Liidu osa selles maailma puuturu raamides teostunud üldises metsaväljaveos võrdus 1928. a. umbes 6½% (1929. a. umbes 9,3%), saetud metsamaterjalide osas samuti 6½%, vineerplaatide osas umbes 9½% ja paberipuude osas 6½%.

Nõukogude Liidu metsasaaduste tarvitajatenäsi esinevad esijoones Inglismaa ja Hollandi, kuna Saksa turul mõõduandvad on Poola ja Soome. Tähtsamate metsaeksportööride osas Inglise ja Saksa puuturul pildistub tabelites nr. 2—5.

Eriline seisukoht maailma puuturul on vineeril. Samal ajal kui rahvusvaheline puukaubandus rahuldab vaid umbes 5½% üldisest puuaine tarvidusest ja ülejäänud 94,5% langevad omamaa saadustele, tõuseb see arv vineeri juures kuni 33%. Seejuures tuleb ühtlasi alla kriipsutada, et vineeri tarvitamine, eriti viimastel aastatel, tugevasti on tõusnud ja et ühenduses sellega vineeri väljavedu N. Liidust on kasvanud mitmekordseks.

Vineeri eksporti iseloomustab tabel nr. 6 (1000 m³).

Suurimaks vineeri sissevedajaks osutub Inglismaa, kes 1929. a. oli sunnitud tarvitama võrrast vineeri kuni 210000 m³, kuna 1926. a. see arv ei ulatanud

veel üle 112000 m³. N. Liidu osa selles sisseveos oli 1929. a. juba 15% ümber, kuna 3 aastat varem see oli kõigest 6,1%.

Kõike eeltoodut kokkuvõttes ei saa jätta järeldamata, et N. Liidu osa maailma puukaubanduses ka pärast viimaste aastate edusamme ikkagi õige väike on ja kaugele maha jääb nendest võimalustest, mida pakuvad Liidule ta rikkalikud metsatagavarad. Tuletagem vaid meelde, et samal ajal kui Poola kuni 51%, Soome kuni 24,5% ja Rootsi kuni 12,1% oma metsade aastasest juurde-

kasvust rahvusvahelisele puuturule saadab, N. Liit kõigest 1,6% juurdekasvust välja veab, rääkimata sellest, et Soome, Rootsil ja Norral, kelle käes on kuni 65% kogu metsaväljaveost, kõigest 56 miljonit hektari metsa on, kuna N. Liidu Valgemere piirkonnas üksi metsapindala ulatub üle 62 miljoni hektari. On arusaadav, et N. Liit iga hinna eest püüab oma suurimale loodusvarale — metsale maailma puuturul väärilist kohta kindlustada.

Tabel nr. 1

Aastal	SSSR*	Soome	Rootsi	Poola	Tshehoslovakkia
1922	1007	6700	6050	3350	3350
1923	2175	7570	5950	4525	6340
1924	3377	7845	5600	3320	6725
1925	3713	8558	5695	5410	5910
1926	3157	8925	5050	8250	3720
1927	4207	10525	5910	10700	5425
1928	5486	9891	6438	8140	4650
1929	7890	10100	6800	7000	4500

* Sotsialistlikkude Nõukogude Vabariikide Liit.

Tabel nr. 2. Saetud materjalide sissevedu (arvud tuhandeis standartides):

Inglismaale.

Aastal	Kokku %	Nõuk. Liidust %	Soomest %	Poolast %	Rootsist %
1924	1710 100	285 16,6	408 23,6	98 5,8	366 21,4
1925	1684 100	289 17,2	434 25,8	75 4,4	384 22,8
1926	1635 100	219 13,4	473 28,9	156 9,5	382 23,4
1927	2035 100	347 17,0	542 26,6	204 12,0	408 20,1
1928	1574 100	371 23,6	380 24,1	82 5,2	308 19,6
1929	1700 100	525 30,9	450 26,6	40 2,4	340 20,0

Saksamaale.

Aastal	Kokku %	Nõuk. Liidust %	Soomest %	Poolast %	Rootsist %
1924	310 100	7 2,2	51 16,4	65 21,0	24 7,8
1925	583 100	33 5,6	88 15,0	120 20,6	46 7,9
1926	322 100	18 5,6	91 28,3	58 18,0	33 10,2
1927	723 100	28 3,9	136 18,8	102 14,1	56 7,7
1928	845 100	45 3,5	130 15,4	205 24,3	66 7,8
1929	550 100	75 13,6	115 20,9	150 27,3	60 11,0

Samasugune vahetõde peegeldub ka teiste metsamaterjalide — paberipuude, propsi ja vineeri — väljaveoalal.

Tabel nr. 3. Paberipuude sissevedu Euroopa riikidesse (tuhandeis kantsüldades):

Aastal	Kokku %	Nõuk. Liidust %	Soomest %	Poolast %	Rootsist %
1924	700 100	65 9,3	77 11,0	61 8,7	10 1,4
1925	950 100	85 8,9	220 23,2	185 19,5	10 1,1
1926	950 100	94 10,0	274 28,9	300 33,6	5 0,6
1927	1000 100	74 7,4	265 26,5	340 34,0	3 0,3
1928	1200 100	154 12,8	244 20,4	325 27,1	43 3,6
1929	1300 100	370 28,5	200 15,4	300 23,0	60 4,6

Tabel nr. 4. Propside sissevedu Euroopa riikidesse (tuhandeis kantsüldades):

Aastal	Kokku %	Nõuk. Liidust %	Soomest %	Poolast %	Rootsist %
1924	950 100	38 4,0	220 23,2	45 4,7	110 11,6
1925	1000 100	25 2,5	200 20,0	90 9,0	85 8,5
1926	900 100	23 2,5	150 16,7	240 26,7	50 5,6
1927	1400 100	52 3,7	300 21,4	290 20,7	91 6,5
1928	1200 100	71 5,9	264 22,0	167 13,9	103 8,6
1929	1250 100	130 10,4	220 17,6	110 8,9	95 7,6

Tabel nr. 5.

Propside sissevedu Euroopa suurematesse propside sisseveo maadesse — Saksa- ja Inglismaale — arenes viimase kuue aasta jooksul järgmiselt (tuhandeis kantsüldades):

Inglismaale.

Aastal	Kokku %	Nõuk. Liidust %	Soomest %	Poolast %	Rootsist %
1924	683 100	38 5,6	127 18,5	— —	75 11,0
1925	570 100	25 4,4	122 21,3	— —	65 11,4
1926	360 100	22 6,1	85 23,6	— —	35 9,7
1927	650 100	42 6,5	259 39,7	24 3,7	76 11,7
1928	590 100	67 11,5	236 40,0	14 2,4	76 12,9
1929	610 100	125 20,5	200 32,8	10 1,6	70 11,5

Saksamaale.

Aastal	Kokku %	Nõuk. Liidust %	Soomest %	Poolast %	Rootsist %
1924	83 100	— —	— —	1 1,2	— —
1925	72 100	— —	30 42,0	50 69,4	— —
1926	85 100	— —	25 30,0	81 95,3	— —
1927	128 100	9 7,0	90 70,0	109 85,2	0,2 0,2
1928	119 100	— —	17 14,3	76 63,9	2 1,7
1929	90 100	3 3,3	15 16,7	55 61,1	4 4,4

Tabel nr. 6.

Aastal	Kokku %	N. Liidust %	Soomest %	Poolast %
1924	210 100	12,5 5,9	58 28,1	14 6,7
1925	270 100	12,5 4,6	68 25,1	17 6,3
1926	325 100	17, 5,2	79 24,3	26 8,1
1927	420 100	32,5 7,8	88 21,1	35 8,5
1928	500 100	46, 9,2	128 25,5	51 10,2
1929	615 100	70, 11,4	147 23,9	70 11,4

Mälestusi riigimetsa teenistusest Ida-Siberis.

B. Erik.

Miks sai minust metsamees.

Siirdudes 1908. aastal Eesti pinnalt Ida-Siberisse Ussuurimaale, wõlusid mind selle maa laiade lagendikkude sinawad kaugused, pilwedeni tõuswad mägedeahelikud ja ürgmetsjade saladuslik omapära. Selle maa suurepärase ja mitmekesine looma- ja taimeriit, laialdane päikese küllus — Ussuurimaa asub ühisel laiusekraadil Soona-Prantsusmaaga — suurendasid weel huwi selle maa vastu ja minu suurimaks sooviks sai läbistada need lõpmata lagendikud, tõusta kõrgete mägede tippudeni ja tungida ürgmetsjade saladusliste piiridesse.

Sel ajal ei kandnud mina weel metsamehe rohelist värwe ja laialdasiks reisideks ja rännakuiks puudusid wõimalused. Et oma rändamise tungile rahu leida, otsustasin wahetada maifemaa looduse wõluwuse wetewäljade meeluse vastu ja paljastin end Wladiwostotis ühele aurikule madruseks. Sõitsin ringi Jaapani meres, et omada meresõidu staaschi Wladiwostoti meremeestekooli jisseastumiseks. Elasin merel üle nii mõnegi jõurikka tormi ja äkitsest kaela langewa taifuni ning nautisin nii mitugi korda wäikseis sadamais seistes maalirikkaid weewäljade wirtwendusi kuuwalgeil õil. Kui aga wiimaks tarwiliste tunnistustega warustatult merelt maale tulin, tõin endaga kaasa ka pettumusi meremehe elust: äärmiselt räpane inimkiht, kus meremehel liikuda tuli niihästi laewapardal madruste keskel, kui ka sadamais laewatöölise seas, tõukas mind eemale sellest kutselast. Kui siis 1909. aastal awati Nikolst-Ussuuriiski metsakool, keerasin kõhklemata meremehe elule selja ja astusin metsakooli, et seda lõpetades sõbistada maade ja metsjade töödele.

M e t s a k o o l i s.

Nikolst-Ussuuriiski metsakool asus samanimelises linnas laialt Ussuuri lagendikul. Selle tõttu õppisime ka selle maa mitmekesiseid metsapuusorte tundma kõigepealt kohalises linnapuukoolis ja aias. Puusortide rikkus ja põõsapuude mitme-

kesidus äratas äärmist imestust, sest ettekujutus Siberi oludest, mis kodumaalt kaasa toodud, ei lubanud aimata sarnast puusortide rikkust!

Ka rohutaimede tundma õppimine linna ümbraskonna lagendikel ja jõgede kallastel nõudsid alataja taimeliikide kindlaksmääramise albumite käsitamist ka kohapeal kauemat aega elanud õpetajail: niiwõrd rikas ja mitmekesine oli see. Need lagendikud täitusid kewadel maifuus ja sügisel augustis wärwirikka lillede põimendusega. Mõtataw oli aga, et neil imeilusatel lillel puudus lõhn. Sellel maal oli kõnekäänuks: „meie maa lillel pole lõhna, fruktidel maitset ja naistel südant.“ Fruktide suhtes oli sellel kõnekää nül omajägu õigust, sest maal kaswatatud õuntel, pirnidel ja abrikoosidel puudus samane sahwtirikkus, kui mujalt mailt sisseweetud fruktidel. Mis puutub aga naiste südametesse, siis ei kuulu tähelepanekud selles asjas awaldujele käesolewas kirjutises: see wiiks teemist kõrwale.

Koolis praktiliste tööde pearõhuks sai aga warsti igakülge maamöödutööde tundmaõppimine. Selleks kajutati linnaäärseid laiu lagendikke ja kõrgustikke, mis õppekohaks joodsamad olid kui ürgmetsjade all warjatud maalahmatad. Koolikaswandi-kest loodeti eestkätt saada maamöödtaid topograafe metsauurimistödele. Euroopa-Wenemaalt Siberisse komandeeritud mehed ei pidanud seal kauemat aega paika: raske töötingimused ja perekondlised sidemed nõudsid neid jälle tagasi, kust nad tulnud.

Suhanded ruutkilom. metsamaid seisid uurimata ja kohaliku kõrgema administratsiooni üheks suuremaks mureks oli maid ja neil leiduwaid warandusi wälja selgitada. See tõstis Nikolst-Ussuuriiski metsakooli tähtsust selle asutamise päewil, mida näitab ka asjaolu, et kooli külastas esimesel õppeaastal Amuuri äärsete maade sõjaringkonna ülem ja tšiwil-kuberner kindral Unterberger ja teisel õppeaastal kindral-kuberner Gontradt.

Salwel wõtsid koolikaswandikud õppetööde kõrwal agarasti osa ka linna seltskondlikest elust. Kooli juhataja ja asutaja,

endine kasaka ohvitser ja õpetatud metsateadlane Solotuhin, olles ise suur seltskonna inimene, nägi alati heameelega oma kaswandikke teatrites, näitemängudel ja seltsimajades tantsu keerutamas. Linnas töötas hästi organiseeritud dramaturgide trupp ja kooli kaswandikud ei lasknud mööda ühtegi näitemängu, mis seisis hooaja repertuaaris.

Õppisime tundma ja hindama dramaatilisi teoseid ja näitekunst. Rahvamaja suur raamatukogu, kus peale Wene kirjanduse tööde oli koondatud ka tõlkeid kõigi maade väljapaistvamast kirjanduse töist, oli alati kasutamiseks waba. Tantsuõhtuid ja palle ei külastatud mitte lõbu leidmise otstarbeks, waid et wiluda awalikus ülesastumistes. Selles suhtes tehti suuri edusamme, sest juba esimese talwe lõpul wõisime garanteeritud olla, et koolil peofutsed ilmasi ei puudunud. Samast kinnist kroonuliku waimu, nagu see walitses Euroopa-Wenemaa metsakoolides, ei olnud Nikolski kooli seinte wahel olemaski.

Kuid sarnane asjaolu ei meeldinud metsategelastel wõimumeestele sugugi. Kohaliseks riigitaranduste walitsuse ülemaks oli Baltimaalt pärit õpet. metsateadlane Delle. Ei möödunud aastatki, kui koolijuhataja Solotuhin üle wiidi uuele kohale ja uueks koolijuhatajaks määrati Euroopa-Wenemaalt õpetatud metsat. Upornikow. Enne kui oma koolijuhataja kohale jõudis, saatsid tema kooli kaswandikud meile kirja, kus seda meest iseloomustati süngis wärwes: hoolimata kaswandikkude wastu, suur distsipliini nõudja, kuid keh w pedagoog. Arwatawasti repressioonide pärast kaswandikkude wastu oli koolimaja, kus ta juhiks, tats korda maha põletatud. Need teated ei olnud rõõmustawad. Meie otjustasime siiski oma wabadust taitsa. Selleks oli meil kaunis wõimas abinõu: tugew ja kindel omawaheline organisatsioon ja seltskondlik sidemed.

Juba kooli astudes töötasime välja kindla koduorra. Üks kooliwendist kandis alati wanema nime, kes oli walitud selleks, et korrald korwale kalduwaid kaswandikke korrale kutsuda ja kui kooli au puudutatud, sellest peatsoolekule ette tanda. Kaswandikkude wastu, kes kor-

rale alluda ei soowinud, wõeti surwabinõud tarwitusele. Kaswandikkudest elas kooli internaadis 8 meest, enamjagu kohalise linna majaperemeeste pojad, tats kaswandikku õppisid omal kullul ja elasid linnas. Need wõrdlemisi nimekate kodanikkude pojad ei soowinud warsti enam alluda meie koduorrale ja jattusid oma kooliwendade hoikoti alla. Nad ei suutnud ükssinda oma koolitõõbega korda saada ja moraalset mõjutatud, olid sunnitud koolist lahkuma, üks esimesel ja teine teisel õppeaastal. See näitab meie omawahelise organisatsiooni tugewust ja aktiivust. Meie proowisime seda ka noore metsateadlase Winograadowi kallal, kes koolijuhatajate wahel ajal ülalt poolt ettekirjutatud kinnist korda koolis mõtles maksma panna, kuid warsti sellele katsele käega löi ja seletas: „Küll wana koolipapa Upornikow ise sellega toime saab“. Kuid see wna koolimees Upornikow oli juba Euroopa-Wenemaal kuumaks kõetud: jõudes kohale ja tutwunedes oludega jättis ta meid rahule ja peaaegu kõik wana wiisi. Selle eest wõttis ta aga teisel sügisel sisseastunud kaswandikud otsekohe oma käpa alla, lasi neile isegi teistsuguseid wormiriided teha ja kool muudeti esimese klasi tarwis kinniseks. Peale esimese lennu wäljalastmisil wiidi kool Nikolski metskonnas Suputinka metsandiku ülesehitatud koolimaja ja seal oli wana koolimees jälle maksma pannud kasarmu korra. Kuid õnnetused, mis Upornikowi jälgisid Euroopas, ei jäänud ka Siberis tulemata: koolimaja põletati jällegi maha. Ei tea, milles Upornikowi süüdistati, kuid ta tagandati ametist ja kool wiidi üle Habarowski linna Riigitaranduste walitsuse külje alla. Kooliõpilaste seltskondlikel elust osawõtt ja seltskondlik arendamine suruti täiesti maha. Nägitti, et see oli kohalise metsategelastel wõimumehe Delle soow. Ta oli olnud oma wõimulepääsemise esimesil aastail kaunis kõr walitseja. Alamate ametnikkude terwitust oli ta uulitsal wastu wõtnud waewalt märgatawa pealiigutusega. See oli ametnikkele muidugi haawaw, sest isegi Wene keiser wõttis ka lihtsoldati terwitust wastu, kätt mütsi nokani tõstes. Kuid „teraw wikat leiab kiwi“, ütleb manafõna. Nii juhtunudki wõimumehele,

et ta ford uulitsjal purjus maamöödjaga wastamisi sattunud ja selle terwitust pole wastu wõtnud. Saawatud maamöödjaja pidanud kindralihärra kinni ja teatanud: „Kindralihärra mina terwitasin Teid.“ „Mägin küll“, wastanud Delle ja tahtnud purjus mehe juurest eemalduda. See olnud aga kärmem ja paisanud wõimumehe rentslisse. Oli suur skandaal. Maamöödjaja wabastati päewa pealt, kuid muud karis-

tust ega wastutuselewõtmist sellele enam ei järgnenud. Asi sumbutati, et skandaal kaugeemale ei kuulduks. Delle käsi oli aga sellest juhusest saadik tõusma hakanud mütsi noka juurde, kus teda ükskõik kes ja kus terwitati. Minul oli au metsa-kindraliga ameti asjus kokku puutuda peale selle, kui ta juba kõigilt terwitust wastu wõttis ja temast kui kõrgemast ülemusest jäi väga hea mälestus. (Särgneb.)

Räpunäiteid maakuwatuse töödeks.

Kirjutanud Hans Kebane, kultuurtehnik.

Viimaste aastate jooksul on meie põllupidajad hakanud rohkesti tähelepanu pöörama maaparandustöödele. On wõetud käsile põldude ja heinamaade kuwatamine küll lahtiste ja ka torukraawide abil, milleks palju kaasa on aidanud riiklik maaparanduse laen.

Kuna meil kogu Eestis, eriti aga põhjapooltes osas ja Pärnumaal, on põllupidajate waldamisel küllaldaselt soostunud maaaladid, mis praegu dieti mingit tulu ei anna, waid seisawad kasutamata kõlbmata maadena, siis ei oleks sugugi üleliigne, waid väga tarwilik, kui aeg-ajalt asutaks nende kuwatamisele metsastamise otstarbeks ja olemasolewate metsamaade pinnase füüsiliste omaduste tõstmisele melioratsioonil eht maaparandustööde abil.

Kuwatustöödega ei tõsta meie mitte ainult maapinna omadusi, waid suurendame ka puumassti tagawara juurdekaswu ja selle wäärtust, millega tööde kulud peatselt tasutud saawad ja seni kasuta seisnud maaala wäärtuslikku tulu hakkab andma.

Maakuwatamisele asudes tuleb tegemist teha järgmiste töödega, arwesse wõttes eesmärgi ja maapinna soostumise põhjusti.

1) Kuwatuse alla kuulawa maaala kaitsmine pealetungiwa pinnawee eest.

Pinnawee läbi soostumine tuleb ette sarnastel juhtudel, kus kuwatuse alla kuulaw maaala, kas asub madalamal ümbritsewast maapinnast ja sademete weed walguwad sinna kokku, eht kui ligidal asub mõni kõrge samblaraba. Sarnasel

juhul piiratakse kuwatamisele määratud maaala kaitsokraawiga ja juhatakse pealetungiwa wehi kuhugi lähemasse weejuhesse, kas magistraalkraawi eht jõkke. Selle töö läbiwiimisel tuleb aga silmas pidada, et kaitsokraaw läbistaks täielikult turbatihhi ja et kraawi põhi ulataks mineraalpinda, mis ei wõimaldaks enam wee edasitungimist, waid juhiks ta eemale.

2) Üleliigse pinnawee ärajuhtimine hõreda ja lahtise kraawiwõrgu abil kuwatuse alla kuuluwalt maaalalt lähemasse weejuhesse.

Kuni siimaani on meil peasjalikult tegemist tehtud sarnaste kuwatustöödega ja see oleks ka metsas ja soodes kõige lohasem.

3) Kuwatuse alla kuuluwalt maaalalt põhjawee ärajuhtimine tiheda, lahtise eht eht salajase kraawiwõrgu abil.

Peab tähendama, et põhjawee kõrvaldamine üldse kulukas ja raske töö on ja sellepärast on sageli otstarbekohasem sarnaseid kohti kaitsokraawidega eraldada.

4) Zoomulikkude weejuhete, jõgede ja ojade süwendamine, õgwendamine, puhastamine ja nende weepinna kõrguse reguleerimine.

Metsamaa kuwatamise ja wee ärawoolu juhtimise juures wõib tarwitada kahte seltsi kraawe: lahtisi ja salakraawe.

Meie oludes tarwitatakse enamuses alati lahtisi kraawe, kuna salakraawe väga wahesel arwul on kasutatud.

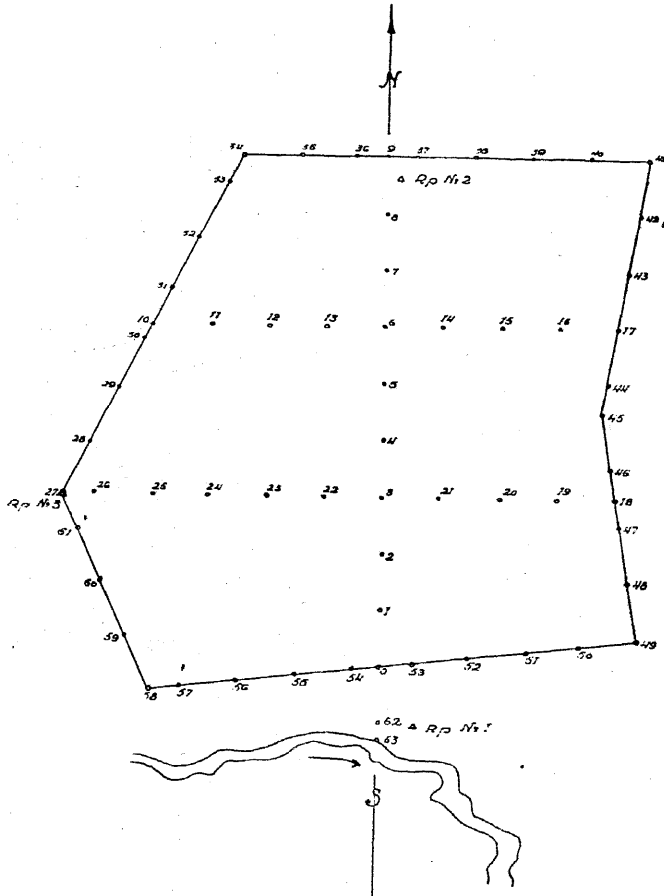
Lahtisel kraawil on see hea omadus, et ta lihtise ajaga suurema hulga pinna-

wett wõib ära juhtida ja et ka tema põhja kalle wõib kümme korda wäiksem olla toru- kraawi omast. Ühtlasi wõib ka lahtise kraawi kaldaid teedena ära kasutada, mis võimaldab juurdepääsu kultiveeritawale maaalale.

Peab tähendama, et wee ärawoolu juhetena tuleks metsa- ja soomaadel kuiwatuse juures tarwitada lahtiseid kraawe, kuna wäiksemate kuiwatuskraawidena

wiimine nõuab õige mitmekülgsed teadmisi ja põhjalikke eeltõid. Ühtki suuremat maaparandustööd ei maksa kunagi juhuslikult ette wõtta, sest siis wõiwad tagajärjed kurwad olla ja selleks kulutatud summad on nagu tuulde wisatud.

Et kuiwatuse alla wõtta suuremat maa- ala ja saawutada soovitatuid tagajärgi, tuleb pöörduda wilunud eriteadlase poole ja walmistada lasta maakuiwatuse projekt.



Soonis 1.

wõiksid esile tulla ka salakraawid, millede ehitusmaterjaliks oleksid latid, teibad ja kimpukõidetud haod.

Sarnased sala-kraawid ei tuleks mitte kallid ja täidawad ka kaunis heade tagajärgedega oma otstarwet, neid ei tule nii tihti puhastada ning nende eluiga on kuni 40 aastat.

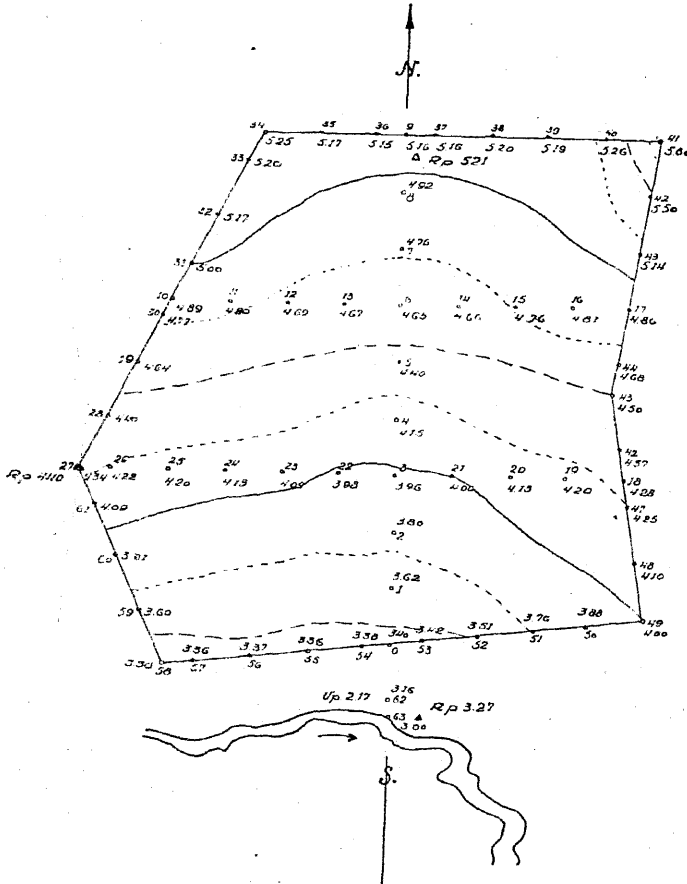
Otstarbekohane maakuiwatustööde läbi-

kuiwatuse projekti kokkuseadjal tuleb kõigepealt asuda eeluurimiste töödele, mis seisab uuritawa maaala, asukoha ja lähema ümbruse ülewaatuses, magistraal-loo- dimisjäigu äramääramisets ühes selleko- haste märtuste tegemisega maaala plaa- nile.

Eeluurimise juures tuleb välja selgi- tada: 1) Maafoha soostumise põhjused,

kas põhjavee, välise pinna wee ehk lähedaloleva soo või weekogu mõjul on soostumine alanud. 2) Kuiwatuse alla kuuluva maastiku iseloom, kas lage soo ehk metsaga kaetud, kas künklik ehk tafane ja olemasolevate wanade kraavide ehk ojade läbi püüda kindlaks teha maapinna üldist kallakut. 3) On tarvis leida weeäravoolu võimalused lähemas loomuliku weekogusse, kas oja ehk jõkke.

maasse, mille ülemises osas on sapp tehtud ja pool puud ära tahatud. Sarnane wai lüüakse kuni sãpuni maasse, mille peale asetatakse loodimise juures latt ja tahatud külje peale kirjutatakse weekindla kriidi ehk wãrwiga pikuti järjekorra number. Wãga tarwilik on ka, et wãhemalt iga magistraalkãigu algusesse ja lõppu saaks pandud kindel punkt ehk reeper. Selleks wõib ära kasutada suuremaid kiwe,



Soonis 2.

Kui kõik tarvilikud andmed plaanile on märgitud, võib asuda maapinna loodimistöödele.

Esimese tööna oleks maapinna piketeerimine, s. t. mõõdetakse magistraal-loodimiskãik, ühtlasi ka põikãigud, mis läbis-tawad perpentikulaarselt magistraalkãigu iga 200—300-meetri tagant ning piirid ära — kãues iga 50 m tagant pikuti wai

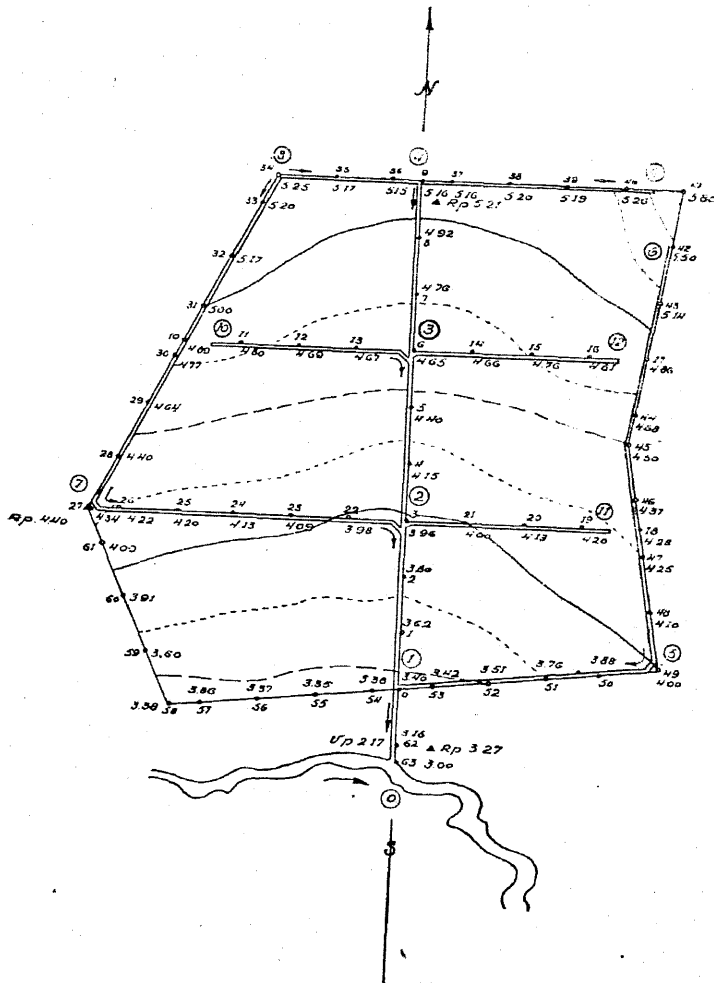
kaswawa puu tüwefid, kãnde ja üldse liikumatud asju. Kui neid aga ligidal pole, siis tuleb tugew post maasse lãüa, wãhemalt 1 m sãgawusele. Ühtlasi uuritakse piketeerimise juures ka maapinda, tehes kindlaks selle turbakõhi sãgawust ja aluspinna koosseisu wãhamalt iga piketi juures. Loodimiseks ettevalmistatud ehk piketeeritud maatiik on sarnane, nagu ku-

jutab joonis nr. 1. Loodimist alatakse harilikult wai nr. 0 juurest, kus ühtlasi ka kindel punkt (reepes) asub. Kui loodimine on lõpetatud, arwatakse iga looditud punkti kohta wälja tema relatiivne ehk absoluutne kõrgus.

Wäljaarwamine sünnib sarnaselt, et selle punktile, kust loodimine algas, mää-

rid peal, siis ühendatakse ühekõrgused kohad joonega. Kõrgusjooni tõmmatakse kas 0,5 m ehk 1 m tagant, sellejärele kuidas töö tähtsus ja maapinna reljeef seda nõuawad. Joon. nr. 2.

Kõrgusjooned näitawad ära maapinna astmelist tõusu ehk kallet ja nende abil on meil võimalik otstarbekohaselt kuiwatuse



Joonis 3.

ratakse null kõrgus sentimeetrites, mis aga wäiksem ei tohi olla looditawa maaala kõige madalama koha kõrgusest. Sellepärast wõetakse wäljaarwamise aluseks harilikult 300—500 sm.

Kui see on tehtud, siis walmistatakse plaan, millele looditud punktid ja nende kõrgused peale kantakse. On kõrguse numb-

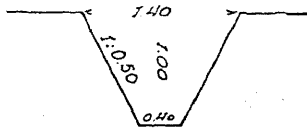
alla kuuluwale maaalale kraawiwõrku projekteerida.

Enne kui kraawiwõrku plaanile tanda, tuleb wälja selgitada need tingimised, millest oleneb kraawiwõrgu tihedus, kraawide asetuse ja põhja kalle.

Sarnaste teguritena oleksid: 1) Sademete rohkus, 2) maapinna koosseis ja

3) maakuiwatuje eesmärk, s. o. milliseks otstarbeks mõtleme kasutada kuiwatatud pinda.

Sademete rohkest ja ärajuhitawa wee hulka tuleb peaaegjalikult arwesse wõtta magistraalkraawi juures, kuna teiste asjaludega tuleb arwestada kuiwatuskraawide wõrgu projekteerimisel.

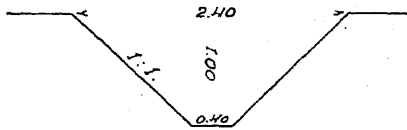


Joonis 4.

Mida paksem turbatihk, seda sügawamad peawad olema kraawid ja mida madalamad kraawid, seda tihedamalt peab neid olema.

Keskmiselt wõiks metša- ja soomaades kuiwatuskraawide wahelkaugus wõtta 200 kuni 300 mtr., kuna keskmine sügawus oleks 1—1.50 mtr. ja põhja laius 0.30 kuni 0.40 mtr.

Kraawide projekteerimise juures, enamwähem tasasel metša- ehk soopinnal, tuleb magistraalkraawile sarnane sühitus anda, et ta oleks perpendikulaarne kõrgusjoontele ja kuiwatuskraawid sinna juhtida 45°—90° nurga all, nii et nad moodustaksid kõrgusjoontega terawa nurga.



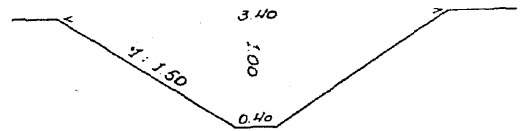
Joonis 5.

Sarnaselt projekteeritud kuiwatuskraawidega oleks kõige hõlpsam ja otstarbekohasem pinnawett finni püüda, mis perpendikulaarselt kõrgusjoontele allapoole liigub.

Peab silmas pidama, et kuiwatuskraawide juhtimisel peakraawi nende suubumiskohti mitte wastamisi ei asetataks, et hoiduda wee wastujookst. Joonis 3.

Kraawipõhja kalle ehk langus tuleb projekteerida wastawalt maastikule ja maakihidele. Ta ei wõi olla liiga järsk ega ka mitte liiga lame. Esimesel juhusel uhuks siis weki kraawi põhja ja alumised nõlwad ära, kuna teisel juhusel hakkab kraaw ummistuma ja ei täida oma ülesannet. Põhja kalle ülemmääraks wõiks olla 0.008 ja alammääraks 0.0002.

Palju wigu tehakse ka tihti kraawinõlwadele mitteotstarbekohase libawuse määramisega, ja see kutsub esile sarnaseid nähtusi, et nõlwad lühikese aja jooksul siise warisewad ja wee jooksu ummistawad. Maakihide koosseisu ja wastupidawust arwesse wõttes, wõiks nõlwade libawus olla 1) turbamaas 1:0.50—1; 2) liiwa- ja kruusamaas 1:1.50; 3) liiwakasawises ja sawikas maas 1:1. Joonis 4, 5, 6.



Joonis 6.

Rui kawatsetaw kraawiwõrk on plaanile kantud, siis hakkab kraawide wäljatrassseerimine looduses, nende profileerimine, detailkawa ja tehnilise eelarwe walmistamine.

On tehniline projekt walmis, siis wõib ka julgesti tegelikkude tööde läbiwiimisele asuda.

Loimetades asjatundlikult kokkuseatud projekti järele, wõime julged olla, et meie töö ja waew ei ole mitte mahawisatud, waid et aastate jooksul oma töö tulemust näeme, mis meid endid rõõmustawad ja ka tulewastele põlwele ka juks on.

Läti metsateenijate seltsi 5-aastane juubel-kongress.

Metsateenijate seltsi lipu õnnistamine Riias.

J. Pipar.

(Järg.)

Erilist huvi pakub Läti riigi- ja omavalitsusteenijate kutseliikumine üldiselt. Organisatsioonid oma ilmavaatete ja arusaamiste kohaselt jagunevad kaheks keskkoonduks, s. o. „punaseks“ ja „kollaseks“ keskliiduks.

„Punase keskliidu“ nime all tuntakse riigi- ja omavalitsusteenijate ja tööliste üldühingut, kuhu varematel aegadel olid koondatud kõik riigi- ja omavalitsusteenijate kutseorganisatsioonid. Tähendatud liidus leidis peatselt aset aktiivne ametühinguline liikumine, mille etteotsa asusid sotsialistid, kes keskkorganisatsiooni ülevõttes sundisid organisatsioonide (ühingute) liikmeid punase lipu alla koonduma ja tänavrongikäikudest sotsialistidele kasuliste poliitiliste loosungite kandmisega osa võtma. Suuremale osale Läti riigi- ja omavalitsusteenijatest oli punase lipu alla koondumine vastumeelt ja sellepärast lahkusid „punasest keskkoonduks“ ning organiseerisid „riigi- ja omavalitsusteenijate keskliidu“ millele „punased“ omalt poolt pilgates nimeks andsid „kollane keskliit“. Läti metsateenijate selts oli üks esimestest revolutsioonitegijatest, kes „punasest keskliidust“ lahkus. Praeguses riigi- ja omavalitsusteenijate ja tööliste üldühingusse kuuluvad: Postitelegrafi ja telefoni alamteenijate ja tööliste ühing (1000 liiget), Riia linna teenijate ja tööliste ühing (1500), Raudteelaste ühing (2000). Ehk küll arvult on eelkirjeldatud ühingusse alles jäänud 4000 liikme ümber, kuid riigi- ja omavalitsusteenijate esinduseks ta end enam nimetada ei või, sest enamus liikmetest koosneb juhuslistest päevatöolistest.

Läti riigi- ja omavalitsusteenijate kutseühingute reorganiseerimisel tekkisid ühingute asemele nõnda nimetatud seltsid, millised koondudes — moodustasid „riigi- ja omavalitsusteenijate keskliidu“. Tähendatud „kollasesse keskliitu“ kuuluvad praegu: Raudteelaste selts (4.000); metsateenijate selts (2.500); Riia linna omavalitsusteenijate selts (1.500); val-

lakirjutajate selts (700); Riia politsei selts (500); metsateadlaste selts (400); riigiasutuste asjaajate selts (500); maaomõõtjate selts (200); pensionäärade selts (500); Liibavi linna politsei selts (200); pensionäärade selts (500); Liibavi linna politsei selts (100); riigi- ja omavalitsusteenijate selts (seltsil on linnades 15 osakonda 700 liikmega); Liibavi linna riigi- ja omavalitsusteenijate selts (100); Posti-telegrafi-telefoni ametnikkude ja teenijate selts (1.500). Seega on „kollase keskliitu“ koondud juba 13 allorganisatsiooni 13.200 liikmega.

Vähese aja tõttu ei olnud võimalik ei „punase“ ega „kollase“ riigi- ja omavalitsusteenijate keskliitude tegevusega põhjalikult just tutvuda, kuid minule näis liikmete arvu aluseks võttes, et „kollane keskliit“ on tegelik ametnikkude ja teenijate kutseesindus.

Kollases keskliidus on tähelepanuväärt allorganisatsioonidelt liikmemaksu kasseerimise kord: seal ei ole üksikud allorganisatsioonid teatava summaga maksumatust nagu meil, vaid keskliit saab igalt allorganisatsiooni kuuluvalt liikmelt keskliidu liikmemaksuks 20 senti. Seesuguse maksustamise viisi juures sai keskliit möödunud aastal liikmemaksu ümmarguselt 3.500 latti s. o. $\times 0,73 = \text{Ekr. } 2555$.—

Liidu tegevuse elustamiseks ilmub tarvidust mööda liidu häälekandja, mida väljaantakse riigi- või omavalitsusteenijaisse puutuvate põnevate küsimuste lahendamisel. 1930. aastaks on keskliidu eelarvesse võetud maja ehitamiseks 24.000 latti, mida loodetakse saada toetuse näol riigilt Lt. 20.000.— ja korraldatava üleriikliseriisloteriiga Lt. 4.000.—. Peale keskliidu on ehitatavasse majja kavatsus liidul koondada kõiki liitu kuuluvate organisatsioonide keskkoonduksi, et sel teel organisatsioonidega tihedamat koostööd luua.

Kahjuks ei olnud minul võimalik kõigi Läti riigi- ja omavalitsusteenijate keskliidu juhtivate tegelastega tutvuda.

neda ega ka lähemalt nende võitlus-taktikasse ning muredesse süveneda, kuid minule jäi siiski veene, et metsateenijate seltsi esindajad selles väga suurt osa etendavad. Juba see asjaolu räägib selle poolt, et metsateenijate selts on oma esindaja suutnud parlamenti saata. Läti metsateenijaid esitab parlamendis või nii nimetatud „seimis“ seltsi peavalitsuse sekretär hra Karl Kirschtein, kuuludes edumeelsesesse tsent-

Riia linna kunstimuuseumi, kuhu kõikideltkunstiladelt on rikkalikult kõrgeväärtuslisi kunstiesemeid asetatud. Siin ei puudu isegi maal vanast Tallinnast ja meie rahvaluule sümbolised kujud „koit“ ja „ämarik“.

Lehitsedes järgmisel päeval Läti ajalehti peegeldub neist omapärane joon: kõik mis tähelepanuväärset Riias sünnib on ülesvõtetega kaunistatud piltidega õhtuses lehes. See näitab kui-



Riia linna kunstimuuseumist, kunstnik Jahn Ekeñes'i maal.

rumi ja olles samal ajal ülikooli metsakasvatuse osakonna dotsendiks.

Kahepäevasele kongressile järgnevas päevaks palusid Läti kaasvõitlejad meid veel üheks päevaks Riiga jääda, et linnaga ja Läti rahva eluga lähemalt tutvuneda. Vaatamata meie vastuseismisele oskasid nad rongi ärasõidu aja nii kenasti mööda libiseda lasta, et meil teist teed üle ei jäänudki.

Kolmandal päeval käisime vaatamas

võrd agaralt on ajalehemehed igalpool kohal, kuna meil vii mõnikord kongresside kirjeldus järgmisel päeval ajalehe toimetusse ja küsitav on, kas ta siiski ilmub.

Päeva jooksul oli siiski võimalik Riia linnaga ja selle suurlinna eluga kaunis hästi tutvuneda, mida pidid ka Läti kaasvõitlejad ise tunnistama. Õhtul lahkusime Riist hüüdes maha jäävatele lätlastele: „Lai dzivo Latvia!“

Esimene tõukoorte näitus Tallinnas.

A. Tilger.

Aasta tagasi asutati Tallinnas „Eesti Kennel-Klubi“, kes omale eesmärgiks seadis: tõukoorteharrastajate koondamise; kaasaaitamise tõukoorte kasvatamiseks, arendamiseks ja õpetamiseks; jahikoorte jahiliste omaduste parandamise ja jahispordi arendamise. 25. juulil

1929. a. registreeriti klubi põhikiri ja kohe algas kibe töö. Juba sama aasta sügisel korraldati esimesed jahikoorte võistlused maastikul. Talve jooksul aga tehti vahetpidamata ettevalmistusi esimese tõukoorte näituse korraldamiseks. Peab tähendama, et tööd oli palju ja

tuli üle saada paljudest raskustest. Kõigepealt puudus raha, sest liikmemaksust jätkus ainult klubi jooksva asjaajamise kuludeks. Näituse eelarvest aga selgus, et raha selle korraldamiseks oleks tarvis läinud umhes 1400 krooni. Otsustati korraldada omaveheline laen, mis paarikümnelise liikmetearvu juures andis ainult $\frac{1}{3}$ osa tarvilikust summast. Kui selle järele üks juhatus liige omalt poolt annetas veel koerte asemete ehituseks tarvismineva puumaterjali 350 krooni väärtuses, siis otsustati lõplikult näitus korraldada. Keskvangimajas ehitati antud kavandi järgi asemed 120 koera mahutamiseks. Need on kergesti kokku- ja lahtikäivad, mahutusega á 10 ja á 5 koera. Diplomite ja kiituskirjade trükkimine anti Riigitrükkikojale ja aurahade lõõmine graveerija Tavast'ile. Palvega auhindade määramiseks pöördus klubi juhatus Kohtu- ja Siseministeeriumi, Põllutööriumi, Metsadevalitsuse ja Põllumajanduse Peavalitsuse, jahiseltside, üksikute koerteomanikkude ja välismaa kennel-klubide poole, kus ta igal pool lahkelt vastutulekut leidis. Eeltöödega jõuti niikaugale, et aprillikuu algul näitus välja kuulutati ja näituse reeglid ühes ülesandmise blankettidega laiali saadeti. Vääriliselt hinnates näituse tähtsust, vabastas Tallinna linnavolikogu näituse lõbus-tusmaksust.

Esiälgu püsis kartus, kas tuntakse näituse vastu niipalju huvi, et kõik need eeltööd ssjatud ei ole, kuid mida ligemale jõudis näituse päev, seda rohkearvilisemaks läksid sooviavaldused ning väljapanekute ülesandmised. Viimastel ülesandmistel päevadel tuli näituse komiteel isegi üksikuid sooviavaldusi tagasi lükata, sest ruum ei võimaldanud vastuvõtmist suuremal arvul.

Nüüd peale näituse mõõdumist võib julgesti kinnitada, et näitus õnnestus paremini, kui seda võis ette arvata. Väljapanud koeri oli tulnud pea igast kodumaa nurgast ja isegi välismaalt. Rahva elavust huvist näituse vastu andis tunnistust asjaolu, et 14 tunni jooksul, mil näitus oli avatud, seda külastas ligi paar tuhat inimest. Kõiki külastajaid rahuldask näitus oma rikkaliku väljapanekute koguga täiesti ja palju avaldati imestust, et meil Eestis siiski nii rohkel arvul töökoeri leidub.

Üldse oli välja pandud 27 inglise setterit; 3 kokkerspanieli, 11 iiri settesit, 10 pointerit, 12 saksa linnukoera, 7 taksikoera, 1 hurdakoer, 4 hagiijat, 27 saksa lambakoera ja 10 dobermanit. Peale selle härra V. Ausbergi poolt —

rikkalik kogu kalapüügitarbeid, K. Kaitsa poolt — kogu täistopitud linde, politseikoerte kasvatuse poolt — kogu politseikoerte dresserimise abinõusid ja koerte elamuid, härra B. Taranda poolt — kogu kunstlikke kalu spinningi jaoks, härra F. Rossmani poolt — koerteputkaid, härra J. Uritam'i poolt — kahe inimese kokkupandav süst ja Piirivalve Ohvitseride Kogu poolt — täistopitud Eesti-Vene piirfil lastud karu.

Kohtunikude-ekspertide nimestik ja jaotus, samuti auhindade nimestik on leida näituse kataloogis, sellepärast pole nende juures vaja siinkohal pikemalt peatuda.

Parimaks jahikoeraks näitusel tunnustati iiri setter nr. 33 „Juno“, omanik E. Tshugunov (Põllutööministeeriumi auhind ja Itaalia Kennel-Klubi kuldauraha).

Parimaks koeraks maastikul auhinnatute klassis tunnustati S. Smelkov'i inglise setter nr. 18 „Magda“ (Põllutööministeeriumi auhind ja E.K.K. ja Itaalia K.K. kuldauraha).

Parimaks isaseks jahikoeraks tunnustati inglise setter nr. 19 „Torry“, om. R. Ehlers (Tallinna Jahimeeste Seltsi auhind).

Parimaks politseikoeraks tunnustati krim-komissar E. Sernov'i doberman „Vella“ nr. 108 (Kohtu- ja Siseministeeriumi auhind, Põllutööministeeriumi auhind ja Itaalia K.K. kuldauraha).

Kuldaurahaga auhinnati:

a) lahtises koerte klassis:

Inglise setterid: „Osbor Kambio“, omanik A. Nolde; „Freda IV Willmort“, om. V. Malama; „Magda“, om. S. Smelkoff; „Torry“, om. R. Ehlers; „Stella“, om. N. Reiman. Kokker-spaniel: „Betty“, om. N. Reiman.

Iiri setter: „Juno“, om. E. Tshugunov;

Pointerid: „Jim“, om. R. Tiesenhausen; „Eos“, om. V. Meyendorf; „Speed“, om. Renteln; Saksa linnukoerad: „Freyra v. d. Waldschule“, om. E. Renteln; „Treff“, om. O. Paulsen; „Lola vom Tanneried“, om. B. Brevern; Taksikoerad: „Seppel“, om. pr. G. Boustedt; „Exe“, om. pr. G. Boustedt.

Saksa lambakoerad: „Nelli“ om. Piirivalve valitsus; „Eskimo v. d. Virksburg“, om. K. Grauer;

Doberman: „Vella“, om. E. Sernov.

b) paaris koerte klassis:

Inglise setterid: „Dark“ ja „Magda“, om. S. Smelkoff.

Saksa lambakoerad: „Freyra“ ja „Falo“, om. Kriminaalpolitsei.

Hõbeaurahaga:

a) noorte koerte klassis:

Inglise setterid: „Daisy“, om. G. Knorring;

„Tello“, om. Dr. H. Silberman.

Iiri setter: „Dandy“, om. V. Pezold.

Saksa lambakoer: „Raja“, om. Piirivalve Valitsus.

b) lahtises koerte klassis:

Inglise setterid: „Amur“, om. A. Tilger;

„Rob Villmort“, om. V. Podoseroov; „Sun“,

om. Mc. Kibbin; „Noll Villmort“, om.

L. Frese: „Daisy“, om. G. Knorring.

c) maastikul auhinnatute klassis:

Inglise setterid: „Dzilda“, om. V. Podoseroov;

„Bajan“, om. V. Golubev; „Speed“, om.

J. Tomsen.

Kokker-spaniel: „Joy“.

Iiri setterid lahtises klassis: „Lady“, om.

Dr. Erlemann: „Rex“, om. L. Vilhelmson;

„Dandy“ V. Pezold.

Pointerid: „Ajaks“, om. A. Mõlder; „Friendly“,

om. Dr. A. Oldekop; „Redy“, om. E. Ren-

teln.

Saksa linnukoerad: „Blitz v. d. Valdschule“,

om. E. Renteln; „Dolly“, om. H. Kandi-

maa; „Togo“, om. Dr. A. Oldekop; „Lu-

na“, om. V. Rosen.

Taksikoerad: „Schnack“, om. E. Reuss;

Hurdakoerad: „Bussi“, om. J. Gorshkov.

Saksa lambakoerad: „Raja“, „Nana“, ja

„Beowulf von Korro“, om. Piirivalve Valits;

„Karo“, „Freya“ ja „Falo“, om. Krimi-

naalpolitsei; „Dzimi“, „Max“, om. Side-

pataljon; „Don“, om. M. Meltser; „Lux“,

om. K. Burk.

Dobermanid: „Ralf“, om. M. Volodkovitsh;

„Rex“, om. L. Vachmann, „Vanda v.

Herkulesbad“, om. Kriminaalpolitsei; „No-

ra“, om. Th. Krevits.

Hagijad näitasid niivõrd madalat klassi, et ainult kaks nendest tunnustati kiituskirja väärilisteks.

Teistest tõugudest koertele anti veel pronksaurahasid ja kiituskirju, mille üksikasjaline loendamine aga liiga palju ruumi nõuaks.

Muudest väljapanekutest auhinnati: V. Ausbergi kodumaal valmistatud kalapüügiriistad — kuldaurahaga, ja Kaitsa, Politseikoerte kasvatuasutise, B. Taranda ja F. Rossmanni välja-panekud — hõbeaurahaga.

Käesoleva aasta sügisel korraldab E.K.K. jahikoerte võistluse maastikul, arvatavasti septembrikuus, milleks juba eeltööd käsil.

Lootusega, et esimene tõukoerte näitus ei jäta oma mõju avaldamata edaspidise tõukoerte kasvatamise edukusele ja tõuomaduste tõstmisele, lõpetan käesoleva kirjutise.

Vene metsaväljavedu ja Euroopa puuturg.

(Holzexporteur'i järgi).

Statistiliste andmete järgi on Venemaal viimastel aastatel veeteede kaudu järgmisel arvul metsamaterjale välja veetud:

1929. a. — 829.000 standarti *) 562.000 st. vastu 1928. a. ja 449.000 st. vastu 1927. a. Sadamate järgi jagunes väljavedu:

Leningradi sadama kaudu 1929. a. — 308.000 st., 1928. a. — 179.000 st. ja 1927. a. — 131.000 st.

Arhangelski kaudu 1929. a. — 288.000 st., 1928. a. — 242.000 st. ja 1927. a. — 205.000 st. Ülejäänud osa langeb teistele põhjapoolsetele sadamatele ja ainult 25.000 st. ümber on välja veetud paljude teiste väiksemate sadamate kaudu.

*) Üks standart = 165 kantjalga = umbes tihumeetrit.

Meie lõunapoolse naabri Läti pealinna sadama kaudu on Vene metsamaterjalidest välismaale läinud umbes 6000 st., millele juudre arvata tuleks veel umbes 15.000 st., mis saadetakse Düünat mööda allaparvetatud palkide lõikusest Riia lauatehastes. Nagu arvud näitavad, on väljavedu viimastel aastatel järsku tõusnud. Kuidas asjaolud edaspidi kujunevad, on praegusel silmapilgul täiesti teadmata, sest peale tavaliste, ilmastikust olenenud raskuste, on vene metsatööstusel ja ühes sellega muidugi ka metsaekspordil palju teisi takistusi olnud, mis ülesseatud töökava juba algusest peale küsitavaks tegid. Kas ja kui suurel määral märtsikuu paranenud ilmastiku olud aitavad kaotatud aega tagasi võita ja töötulemusi

parandada (20. I. 1930. a. olid venelased valmistanud 40,8% tarbepuu ja 4% küttepuid aastases normist ja välja vedanud vastavalt ainult 13,8% ja 16,9%) on esialgu ka suure küsimuse märgi all. Inglismaal igatahes valitseb arvamine, et Venest käesoleval aastal faktiliselt ekspordeeritud metsamaterjal arvult tunduvalt vähem peaks olema, kui ettekatsetud. *) Viimane asjaolu võiks teistele metsa ekspordeerivatele maadele ainult kasuks olla, sest seisukord puuturul on üldise majandusliku kitsikuse tõttu nii kui nii juba äärmiselt tagasihoidlik. Ostutahe puudub pea täiesti, spekulatsioon on surnud ja tagavarade soetamise peale ei näi keegi mõtlevatki, igaüks ostab vaid jooksva vajaduse piirides. Kui üldist rõhutud meeleolu veel üldse miski suudab parandada, siis Prantsusmaad laastanud suured uputused, mis metsa-

*) Nagu hiljem selgunud, ei looda ka venelased ise enam oma programmi teostada, vaid arvestavad juba umbes 100.000 st. suuruse väljaveo vähenemisega võrreldes 1929. aastaga.

materjalide järgi suurema nõudmise peaks esile kutsuma.

Mis puutub eriti Inglismaa puuturusse, oli seal juba kauemat aega tähtsamaks küsimuseks, mida moodi teostub vene metsa sisseost käesoleval aastal. Nüüd on asi lõpuks ometigi lahendatud: puuimportöörid on otsustanud liituda ja moodustada ühise sisseostu keskkorralduse. Kahjuks ei ole aga selle otsusega ühinenud kõik need importöörid, kes omal ajal üksiksisseostu ei tahtnud tunnistada, vaid paljud ärid, nende seas ka mitmed õige suured importfirmad, on asunud venelastega üksikult, omaette kauplema ja on nendega sõlminud juba kaunis suuri kokkuleppeid. Viimane asjaolu näitab, et importööride seas üksmeel ja arusaamine ühise asja tähtsusest puudub ja et loodud keskkorraldus selle tõttu vaevast suudab täita tema peale pandud lootust — olla reguleerijaks teguriks inglise puuturul.

A. N.

Kolmekordne juubel Abja metskonnas.

27. apr. Abja metsk. metsnik Johan Karheiding pühitsedes oma 65. sünnipäeva mälestas metsateenistuse 35. aastapäeva ning tuletas meele meie kodumaa ja meie omariiklise teenistusele pühendatud 10 aastat.

Aastate peale vaatamata lugupeetud jubilar olles täie tervise juures, täidab omi ametikohuseid armastuse ja hoolega.

J. K. on tuntud tüsedama töömehena omal erialal, kes alati ja igalpool on valmis olnud sõna ja teoga väljaastuma kartmatult meie suurima rahvavara — metsa — kaitseks ja hea käekäigu eest. Olles otsekohene ja õiglane iga mehe vastu, jubilar on võitnud rahva ja alluvate poolehoidu ning lugupidamist.

Soovime omalt poolt auväärt jubilarile parimat õnne ja edu, jätkugu tal kauaks veel jõudu ja tervist oma vastutusrikka töö edukaks jätkamiseks!

J. K. kes sündinud 27. apr. 1865. a. Võrumaa Röpina vallas põllumehe pojana, omas eelhariduse kohalikus alg- ja kihelkonnakoolis Ärkamisaja nimekamate tegelaste J. Hurti, T. Und-

ritzi ja J. Raudsepa ning Fr. Masingi õpilasena. Hiljem, valmistudes kooliõpetaja kutsele, jätkas ta õppimist meie ülikoolilinnas kuni 1883. a., mil asus Pihkva, Jakobi eesti koguduse kooli



J. Karheiding.

juhatajana, leides sealse eesti asunduses viljaka töömehena suurt poolehoidu.

1887. a. kodumaale tagasi pöörates, tekkisid tal peagi kokkupõrked venestamist taotlevate ringkondadega ning omas rahvustundes haavatuna pööras J. K. hariduslisele tegevusele selja ning otsustas pühenduda metsale.

Kuna tol ajal hakati suuremat tähelepanu pöörama metsakasvatusele ja -hoiule ning läbi viidi suurejoonelisi kultuurtoimeid, siis J. K. avanes võimalus tutvuda põhjalikult nende töödega Meeksi ja Kastri metsaülemate Sevighi ja Maurachi juhatusel, olles metsanduse õpilaseks Meeksi mõisas.

Lõpetanud heade tagajärgedega metsaülemate kursuse määrati J. K. Rasina-Luke metsaülemaks Peramaale 1895. a., kus asus suure hoole ja innuga tööle.

1910. a. Mecklenburgi suurhertsogi Ingermaa Metsade-Valitsuselt kohapakkumise saanuna J. K. tutvus vürsti laialdaste metsadega Luuga ja Novgorodi rajoonis, kuid siiski otsustas jääda armsaks saanud koldele hodumaale.

1916—1920. a. ühendati Kavastu metsad tema juhatuse alla Rasina-Luke metaskonnaga, kuid rahutuul aegil J. K. ei suutnud siin suuremaid kultuurtoimeid läbiviia.

Metsade riigistamisel 1920. a. J. K. astus metnikuna Vabariigi teenistusse, sest kuna koonnamise mõttes Rasina-Luke metaskond liideti Ahja metaskonnaga ning metsaülemas asukohaks määrati Ahja Vanaasundus, siis J. K. ei tahtnud maha jätta armsaks saanud Peramaad, mille oli üles harinud soest ja rabast, kus oli töötanud aastakümneid ning üleskasvatanud 7 last, ja jäi metnikuna kohale.

Nagu öeldud, tuntakse J. Karheidingit tüsedana metsamehena, kes on kultiveerinud hulk kodumaal metsi ning kellelt oma erihariduse on saanud paljud meie praegusist metsaülemast ja metnikest.

Veel kord: tervist, õitkust ja jõudu! U. U.

Hans Palu

25 aastat metsateenistuses.

18. aprillil pühitses oma 25-aastast ameti-juublit Surju metskonna Uulu vahtkonna metsavaht Hans Palu ja päev varem oma 59 a. sünnipäeva.

H. Palu on sündinud 1871. a. Karksi vallas Pärnumaal. Juba noorelt on ta hakanud omale iseseisvalt ülespidamist teenima. Taagepera ja Huumuli mõisas metsatöölisena teenides

tekkis temal huvi metsa vastu, misjärel ta 1. jaanuaril 1904. a. läks Karksi mõisa Virapuu metsavahi juure metsavahi õpilaseks. 1. märtsil 1905. a. eksamineeris Palut Karksi metsaülem h-ra Korneelius, kelle soovitusel sai ka 18. apr. 1905. a. metsavahi koha Kulu ja Surju mõisade omaniku juurde, kus teenis vahetpidamata kuni metsade riigistamiseni. Metsade riigistamisega läks ka Palu üle riigiteenistusse Surju metskonna Uulu vahtkonna metsavahina, missugusel kohal teeninud tänaseni.



H. Palu.

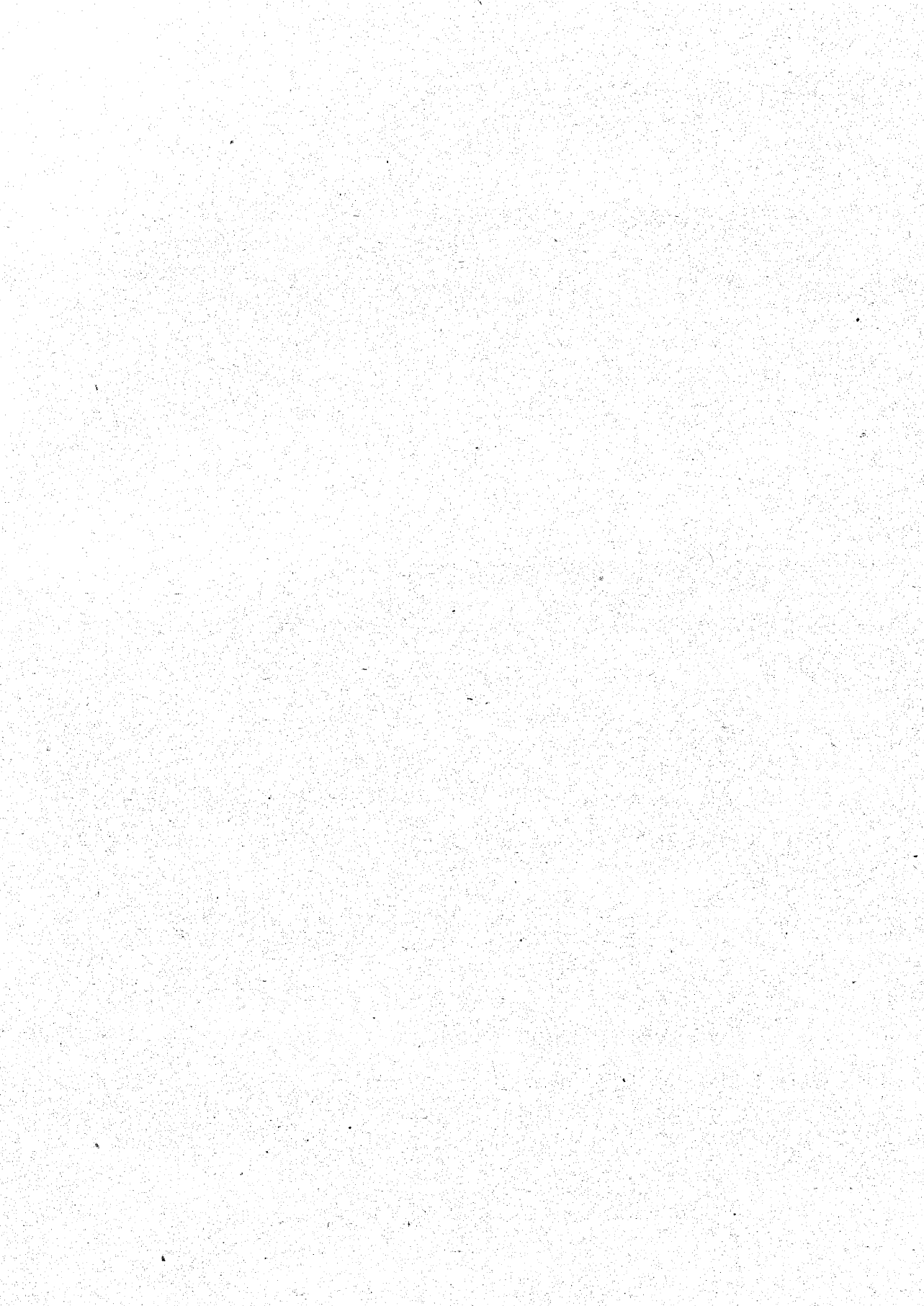
Surju metsk. Uulu vahtk. metsavaht.

H. Palu on E. Metsateenijate Ühingu kauaegne liige ja ajakiri „Eesti Metsa“ tellija.

Juubilar oma korraliku ametikohuste täitmise ja sõbraliku ning hää vahekorra tõttu on võitnud kaasteenijate ja ülemuse täieliku lugupidamise, mille tulemuseks, et kaasteenijad juubeli puhul, metsaülemaga eesotsas, annetasid talle mälestuseks kauni jahinoa.

Loodame, et juubilar veel kaua sama korralikult oma kohuseid suudab täita.

Õnne ja edu selleks!



Tahate teie oma raha paigutada
kindlasse kohta, s i i s o s t k e

Lutheri mööblit

Meie mööbli ostmine ei ole mitte kulu, vaid sisseseadesse paigutatud kapital, sest teie ei omanda mitte hooaja artikleid, vaid asju, mida teie oma eluaeg tarvitate ja mis teile kestvalt rõõmu valmistavad. Maitserikkalt ja mugavalt sisseseatud kodu on kultuurilise edu tunnusmärk. Meie mööbel erineb kõrgeväärtusliku töö ja :: materjali headuse poolest. ::

A/S. A. M. LUTHER

Müügikoht Tallinnas:

Pikk tän. 25,

kõnetraat 6-16.

Tartus: E. V. JÜRGENS'i äri, Vana tän. 17,

kõnetraat 7-78.

Valgas: P. SARETOK'i äri, Kesk tän. 15.