

X AASTAKÄIK

HIND 35 SENTI

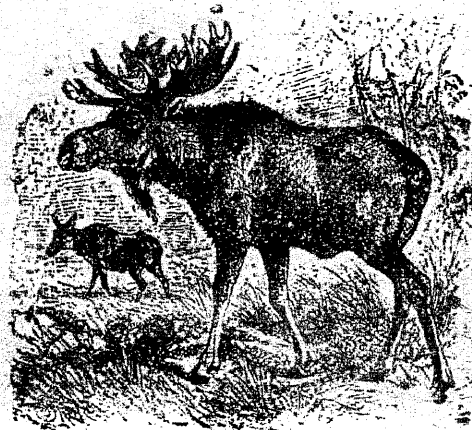
EESTI METS

METSA- JA JAHIASJANDUSE KUUKIRI

Nr. 1

JAANUAR

1930. a.



VASTUTAV TOIMETAJA:
O. DANIEL

VÄLJAANDJA:
E. METSATEENIJATE ÜHING

A.-S. „SILVA“

Tallinnas, Merepuiesteel nr. 17.

Ladud: 1) Merepuiesteel 17, 2) Jaama 10 ehk Narva' mnt. 27.
Telefoni (oma keskjaama) nr. nr. 9-29, 13-20, 13-80, 18-09, 21-39.

Telegrammi aadress: Tallinn — „Silva“.

Soovitame rikkalikus valikus kuivi hõõveldatud ja hõõveldamata

kuuse- ja männilaudu,

kuivi tamme-, saare-, jalaka-, kase-, lepa- ja haavalaudu.

Ümmargusi ja kanditud palke

kõigis nõuetavates plkkustes ja jämedustes.

: Ümmargusi ja saetud latte. :

Võetakse vastu ja täidetakse rutuliselt igasuguseid tellimisi.

Ostame igasugust metsamaterjali piiramata arvul.

Metsaaksjon.

Enampakkumisel müüakse :

4. veebruaril 1930. a. Pärnus, Ametnik-
kude klubi ruumes, Orajõe metskonnast 72,04 ha
24 tükis, hinnatud 46.773,40.— krooni.

Lähemaid teateid müügile tulevate metsatükkide ja
müügitingimuste kohta annab kohalik metsaülem ja
Metsade amet, Tallinnas, Vismari tän. 7, tuba 12.

METSADE AMET.

EESTI METS

METSA- JA JAHIASJANDUSE KUUKIRI

Toimetuse ja talituse: Tallinnas, riigimetsade valitsuse juures. Telefon 21006. Tallinn, postkast 97.	Tellimise hind: Aastas Kr. 4.— Poolaastas „ 2.— Välismaale 6 krooni aastas.	Kuulutuste hind: 1/1 lehekülge Kr. 20.— 1/2 lehekülge „ 10.— 1/4 lehekülge „ 5.— Tekstis ja kaanel 50% kallim.
Nr. 1	Jaanuar 1930.	10. aastakäik.

Aasta vahetusel.

O. Daniel.

Käesoleva numbriga algab „Eesti Mets“ oma kümnendat eluaastat! Lihtsates oludes sündinud, ei kuhjunud tema kätki ümber hiilgust ega küllust, ei helitanud ka tema vaimlised vanemad ja ligem hõimkond end suurte lootuste ja oolustega, et temast sirguma peaks kohe mõni imelaps, sest oldi teadlikud, et ta võis kosuda ainult oma koduse, lihtsa leiva peal ja oodati seepärast kannatlikult tema loomulikku arenemist ja kasvamist, jälgides huvi ja heatahtlikkusega tema eluavaldusi ja mõtteväljendusi. Anti, mida võidi, et poiss väärilise välimuse omaks ja esineda võiks olude kohaselt, lihtsas, kuid nägusas riietuses ja kanti jõudumööda hoolt, et välimusega käsikäes käiks ka seesmine arenemine, laieneks silmaring, küpseks maitse ja kuhjuks teadmised. Loomulik, et tema senine arenemiskäik kõiki rahuldada ei ole suutnud: ühed oleks teda heameelega näinud juba elutargemana, tõsisemana, teistele paistab sellevastu, et ta kohati juba liialt süvinema kipub ja tema mõttekäikusid raskeks läheb jälgida, kuid kui meie teda nüüd saadame üle kümnenda eluaasta läve, siis peame üldiselt tunnistama, et meil temast häbeneda ei tarvitse: ta on liha

meie lihast, ja vaim meie vaimust, tema puudused on meie omad ja kui ta meid ühes ehk teises suhtes ei rahulda, siis peame kõigepealt küsima, kas oleme kõik annud, mida anda oleks võinud, kas oleme kõik teinud, mida teha oleks võinud, et ta oma ülesande-kõrgusel seista ja püsida võiks.

Meie elame alles lühikest aega iseisvat poliitilist ja kultuurilist elu, oleme seepärast harjunud hindama saavutusi ühel kui teisel alal, võttes mõõdupuuks rahvaid ja riike põlise kultuuri, rikkuse ja suurema rahva arvuga. Arusaadavalt paistavad nende kõrval meie senised saavutused paljudelgi aladel väikestena, kuid see ei tohi meid viia eneste alahindamisele. Ka kotkad algavad väikeste lendudega, enne kui nad õhuriigi vallutajateks saavad. Tahaks seda nimelt nendele tähendada, kes harjunud on kahtlevalt ja suure nõudlikkusega meie oma algatuste peale vaatamata, alati ette tuues: „jah, vaa-dake aga mis teistel on.“

See lühike aeg, kus meie omas kodus täisperemehed oleme, on tunnustanud meie töö tahet ja ka töö võimet ja selles seisab meie tuleviku pant. Ka metsanduse alal pole edu puudunud, mida

50
6878

tunnustavad ka võõrad, kes on tutvunud meie sellekohase kirjandusliste ja teadusliste saavutistega ja alles hiljuti tähendas muu seas „Eesti Metsa“ kohta üks meie lõunapoolse naaberriigi metsameestest, et ta nendele ergutajaks ja eeskujuks olnud oma sellekohase ajakirja loomisel.

Saates „Eesti Metsa“ uuel aastal Eesti metsameeste peresse, soovib toimetus, et ta leiaks sõbralikku vastuvõttu ja toetust. Ta on seni näidanud, et ta seda väärrib. Ärgu tundku ta end võõraslapsena, või sellisesse seisukorda paigutatuna, milles ta end häbenema oleks sunnitud.

*

Kui toimetus mineva aasta lävel lähikese ülevaate tegi möödunud aasta sündmustest ja uutest väljavaadetest meie metsanduse alal, siis kriipsutas ta seda alla, et meie mitte pettuda ei tohi, kui meie soovid ja kavatsused sarnasel määral ei täitu, nagu meie seda heameelega näeks. Kuigi aegamööda leiavad laiadesse rahvakihtidesse õiged vaated meie metsade üle teed ja ühes sellega ka tunnustamist meie aated ja nende teostamise püüe. Iga samm viib edasi lähedamale teele ja iga tuulepuhang aitab selleks kaasa, et udu millesse teatavad ringkonnad meie metsi katsuvad mässida, laiali valguks. Helgeteks päevadeks olid möödunud aasta kevadised metsapäevad, mis ülemaalse ilme omasid ja üldiselt hästi korda läksid. Metsamet, metsamehed kohtadel, metsateaduse esindajad, ajakirjandus ja seltskond oma noorsoo kaudu võttis asjast elavalt osa ja tuleb ainult loota, et sarnased metsapäevad traditsiooniks saavad ja noortes sel viisil tekib arusaamine ja armastus metsa vastu.

Ka riigikogu valimistel ei jäänud metsaga ühendatud põhimõtted mõjuta, mida aitas täiendada sellekohane propaganda valimiselsetel koosolekutel. Valimistel enestel, näitas esimese katse korraldatud osaline organiseerimine, et ühemeelsel väljaastumisel tulevikus edu võiks olla, metsameeste perest kandidaadi läbiviimiseks rahvaesituses. Valimiste tulemused aga näitasid kaunistumist kodanikkude meeleolus, ja et

„jagamise“ politika suuremaid hulki kõhta ei suuda. Otseseks tulemuseks oli, et uues valitsuses asunikud oma kantsi Vismari tänaval üle andma pidid erapooletutele. Uue põllutööstusministri kavatsustest metsade suhtes tuleks ära märkida Vabariigi valitsusele esitatud kava meie praeguse, ummikusse sattunud ehituspolitiika suuna muutmiseks, mis meie metsadele kurnavaks ja rahvamajanduslikult ebasoodsaks on osutunud ja mille peale metsameeste poolt korduvalt metsateadlaste päevadel ja ajakirjanduses tähelepanu on juhitud. Kuigi metsasõpradel pole sel puhul põhjust hõiskamiseks, et selle esimese pääsukese ilmumisega metsadele soojad kosumispäevad kätte on jõudnud, sest teame ju väga hästi, et kõige paremad kavatsused end üleöö teostada ei lase meie praeguse poliitilise konjunktuuri juures, kuid tõelist rahuldustunnet on see samm sellegipärast enesega kaasa toonud: ta on tõenduseks, et meie, mitte põhjuseta hädaldanud pole, et olukord ebanormaalne ja parandust vajab. Mis selle kava tõelised tulemused ka ei oleks, tema moraalne väärtus jääb püsima ja meil on põhjust soojalt tervitada seda algatust põllutööstusministeeriumi praeguse juhi poolt.

Et teatud ringkond selles oma „privileegiuni“ kitsendamist näeb ja kava teostamist takistada püüab, on arusaadav, avalikkusse on sattunud seni ainult ajalehtede teated, et asunikkuude esindajad asja pärast riigivanema juures käisid rääkimas, kus ette toodi, et kava teostamist takistab asjaolu, et asunikud peale puu teist ehitusmaterjali kasutada ei oska, seepärast antagu ikka metsa edasi.

Äge rünnak riigi metsatööstuse vastu korraldati läinud aasta teisel poolel meie metsatöösturite poolt, milleks välise tõuke andis riigi metsatööstuse kavatus, uut ajakohast lausaagimistehast Tallinna asutada. Erametsatööstus, mille käsutuses praegu üle 200 lauavabriku, näeb enesele kardetavat konkurenti riigi metsatööstuses, kellel on kasutada ainult 4 lauavabrikut ja needki võrdlemisi väikesed. Ekspordi alal ei tohiks vist küll konkurentsist

juttu olla ja raskuspunkt seisab siseturu vallutamise küsimuses, kus riigi metsatööstus riigiasutiste varustamise kaudu ja osalise elanikkude tarviduste täitmise tõttu metsamaterjalide hinda siseturul teataval määral reguleerib. Et välisturul ligemas tulevikus Vene metsa ülenjutamise tõttu väljavaated kaunis tume-dad, meie metsatööstusel aga pikemat depressiooni üle kannatada raskeks kujuneb, siis langeb huvipunkt ligemas tulevikus siseturu hindade ja läbimüügi peale ja selles mõttes oleks muidugi eratööstusele soodus, kui pidur riigi metsatööstuse näol puuduks. Riigi metsatööstuse praeguses organisatsioonis võivad teatud puudused olla, nende ridade kirjutaja loeb üheks suuremaks puuduseks soodustuste süsteemi, mis tarvita-jaid asutusi oma nõudmisi liialdama avatleb, ebapraktilist kasutamist soodustab ja kulude-tulude vahekorda maskeerib, kuid ei tarvitse väga kaugele-nägija olla, et seniste kogemuste põhjal otsustades metsamaterjalide hinnad siseturul tublisti kerkivad, niipea kui erametsatööstuse käed vabanevad ja riigi metsatööstus kõrvaldatud on. Tse-mendi hinnad siseturul on meile juba väiksel eelmaiku annud, kuidas asjad selles suhtes kujunevad ja meie ei ole millegiga kindlustatud, et metsaga see-sama lugu ei kordu. Vaba omavahelise konkurentsi peale meie oludes loota pole alust, selleks on meie metsatagavarad liig väikesed. Ostud koonduvad üksikute firmade kätte ja nendel on kerge turgu ja hindu valitseda.

Talumetsad on juba tublisti lagasta-tud, sealt pole enam palju loota, ka endistele omanikkudele tagasi antud metsad on varsti läbi, jäävad järele ainult riigimetsalandid. Nii näemegi, et halbade välisturu tingimuste peale vaatamata läinud sügisesed metsaoksjonid edukalt möödusid, hinnad olid kõrged ja metsa jäi vähe müümata. Siseturg peab nähtavasti kõik asetama ja kõiki lootusi täitma.

Rahuldustundega võtsime teate vastu, et küsimuse lahendamine komisjoni kätte usaldati, kuhu kuulusid prof. A. Mathiesen, ins. Raud, majandustead-lane N. Köstner ja meie tuntuim vanem

metsateadlane K. Aun. Viimane teata-vasti riigi metsatööstust ei poolda, nii olisis komisjonis esitatud kaaluv jõud, kes riigimetsatööstuse nõrku külgi praktiliselt seisukohalt arvustamise alla võis võtta, mis igatahes asja kasuks peaks minema. Komisjon leidis, et riigi metsatööstus vajalik organisatsioon on ja nähtavasti jagab ta ka arvamist, et tema kõrval ka eratööstusele küllalt lai tegevusväli jääb. Ebanormaalne talv võib metsa-tööstuses raskusi tekitada, on kuulda et kohati paljud metsaostjad omast kautsjonist loobuvad, halbade välja-vaadete tõttu. Augustikuul pandi Met-sade ameti korraldusel teine järjekordne kursus metsnikkudele ülikooli õppemets-konnas toime, millest 40 metsnikku üleriikliselt osa võttis. Mõlemad kursu-sed on näidanud, et sarnased korda-mis- ja täiendamiskursused hädavaja-likud on ja arvatavasti mitte üksi metsnikkudele. Tundub, et kursuse-kestvus, üks kuu, paljudele liig lühike-seks osutub kursusel ettenähtud töö valdamiseks.

Uudisena tuleb möödunud aasta ar-vele ära märkida üleriikliste metsaselt-side organiseerimise kavatsust ja algust. Need seltsid peavad koondama kõiki metsast huvitatud kodanikke ja nende eesmärgiks on metsanduse iga-külgne edendamine. Kohtade peal te-gutsevad maakonna seltsid, mis oma esindajate kaudu ühinevad liiduks, moodustades keskorganisatsiooni, tarvilise instrueeriva, propäandeeriva ja finantseeriva aparaadiga kavatsuste-ellukutsumise ja täidesaatmise alal.

Selle organisatsiooni kava oli alles paberil, kui Tallinnas asutati metsa-ühing, h-ra O. Köster'iga eesotsas. Kuuldavasti on see ühing kohaliku Harju metsaseltsiga ühinenud, võttes omaks viimase nime ja andes sellele oma juhatuse.

Et Harju metsaselts loomulikult liidu keskkohaks kujuneb, siis võib järeldada, et selle organisatsiooni juhtimi-sele asub h-ra Köster. Tuleviku lahen-dada jääb, kas tee, mille kaudu mai-nitud härra meie metsade ja metsan-duse edendamise esirindele jõudis, osu-tub. Damaskuse teeks, kus Saulusest

sai Paulus, või saab metsameestel põhjust olema meelde tuletada vana Laokooni hoiatust: timeo Danaos et donaferentes.

Metsateadlastest omasid Tartu Ülikooli juures h-rad K. Verberg ja P. Reim metsateaduse doktori kraadi, rikastades oma uurimistöödega meie metsateaduslik kirjandust, käsitades meie kodumaa metsadesse puutuvaid küsimusi.

Suure kaotusena tabas meie peret kõikidest lugupeetud ja austatud J. Kit-singi surm, kellel suured teened meie metsade ja metsanduse organiseerimise ja valitsemise alal.

Muidu möödus aga läinud aasta võrdlemisi vagusalt ja libedalt ja võrdlemisi hea suvi rahuldava lõikusega aitas ka metsameeste kodudes majanduslikult kergemini hingata. Vanad, kroonilised hädad palgaolude, -maade, elamute ja õiguste alal leidsid juubelikongressil valgustamist, mis neid palju paremas seisukorras ei lase paista, kui eelmistel aastatel. Eriti metsa valveametnikkude ainealine ja õigusline seisukord annab jätmatult põhjust rahulolematuseks.

Tundub, et suur osa sellest põhjendatud on ja paranemist vajab, kuid ei saa ka mainimata jätta, et mõneski asjas liialdus ja üldistamine tumestama kipub seda muljet, mida asjalik, üksikasjaliselt ja tõeliselt valgustatud faktide ettetoamine annab ja just selle tõttu uskomapanevalt mõjub. Keegi, kes vähegi kohapealsete oludega tuttav, ei eita, et meil on metsavahtide ja metsnikkude kohti, kus inimvääriline elamine ühel ehk teisel põhjusel raskeks ehk koguni võimatuks osutub, kuid samuti ei saa ka eitada, et õige paljud nendest kohtadest lahendat läbi saamist võimaldavad. Selle asemel, et

parandust nõuda seal, kus see tõeliselt vajalik, kus häda kõige suurem, viiakse asi üldisele pinnale, kujutades, nagu oleks asi kõne all olevas teenistusastmes kõigil ühesugune halb. See annab liialduse mulje, mille all asja tõeline tuum kannatab. Õiguslised küsimused tulevad muidugi lahendusele võtta üldises maasstaabis, kuid kindel on, et demagoogilised, üldistatud ja põhjendamatud süüdistused terve ametikategooria vastu, nagu sellega mõni mees kongressil valmis saab, vastastikust arusaamist metsameeste peres raskendab ja ühtlast tegutsemist halvab. Väärnähtused üksikute poolt leiavad vastavat hinnangut ja kutsuvad esile teatava reaktsiooni nende tekitajate vastu, oma ametivendade keskel, millel ka oma parandav mõju ei puudu, kuid kui neid väärnähtusi katsutakse kerge käega külge pookida tervele ametikategooriale iseloomustava joonena, siis kutsub ta esile ainult kibedustunnet ja koondamise asemel suureneb lõhe.

Niikaua, kui sarnased nähted jäävad üksikuteks, pole asi parandamata, kuid kui see peaks süsteemiks kujunema ja poolehoidu võitma, muutub ta püsivaks paheks. Kuidas võime nõuda lugupidamist ja hindamist seltskonna poolt, kui meie ise omas peres seda maksvaks ei tunnista, kuidas tahame ühiselt oma olukorda parandada, kui hoitakse kive taskus, et neid parajal juhusel naabri aknasse visata.

Tahaksin seepärast loota, et uus aasta kaasa aitaks metsameeste peres suurendada vastastikust arusaamist, lugupidamist ja ühistunnet. Ustava töö kõrval oleks see tugevaks toetuseks meie püüetele helgema tuleviku saavutamiseks.

Enam tähelepanu.

J. Pipar.

(Järgneb.)

Kuukiri „Eesti mets“ algab käesoleva numbriga juba kümnendat aastakäiku. See kuukiri on olnud üheksa aasta kestel ainukeseks metsa- ja jahiasjanduse

häälekandjaks, vaatamata mitmesugustele asetleidnud vooludele ja ainelistele raskustele. . . Kõik metsamehed on oma parima tahtmise ja arusaamisega

püüdnud kuukirja olemasolu kindlustada, tehes selleks kaastööd ja muretsedes kuukirjale uusi tellijaid ja lugejaid. Seda ühist koostööd on teinud senini käsi-käes ka akadeemiline metsaselts, metsaülemate ja metsateenijate ühingud: kes kuukirjale andis vastutava toimetaja, kes rahalist toetust ja kes suurema tellijaspere, keegi ei ole kohustuste eest tagasi põrganud, vaid on seda teinud armastuse ja rõõmuga asja enda pärast. Kui meie nii üksmeelselt edasi sammume ja edu meie pooltel veel edasi valitseb, siis võime rahuldustundega öelda: kõik läheb libedasti.

Aga ega meie vaenlane ei maga. . . On arusaamisele tulnud, et senist koondunud metsameeste peret tuleb lõhkuda ja selle teostamisele on ka asutud uute metsaseltside loomisega. Neil päevil registreeriti siseministeriumis ka teoreetiline metsaseltside liit, kust kaudu õieti metsameeste organisatsioonide lõhkumine, või teise sõnaga uuel kujul ülesehitamine võib algada.

Esimene püüe on seejuures muidugi Eesti metsateenijate ühingu üle võtta kuukirja „Eesti Metsa,“ sest mis tähtsus oleks loodaval liidul ilma häälekandjata. Uus metsaseltside liit võiks ju omale uue kuukirja ise registreerida, kuid peaasi, mis neid huvitab on riigilt saadav 1000-krooniline toetus, mis seni „Eesti Metsale“ antakse. Toetuse ülekandmiseks lastakse lendu kuuldusi, nagu ilmuks praegu kuukirjas poliitilisi kirjutisi, nagu oleks senine kuukiri sisult äre ja igapidi teisi jutte, mis kõik pinna sondeerimiseks sihitud. Kõige sellega tahetakse kuukirjale ajakirjanduse vaba sõnaõigust piirata, riigilt saadava toetuse pärast.

Mina küsin siinkohal, mispärast just kuukiri „Eesti Mets“ tihtipeale pinnaks

silmas on, kuna teada, et Põllutööministeeriumi asutused teisi ajalehti ja kuukirju kuulutuste andmise näol palju rohkem toetavad, kui „Eesti Metsa“?

Mitte meelepäraseks alaks on siinjuures muidugi „Eesti Metsas“ ilmuvad metsateenijate kutseasjandusse puutuvad artiklid, aga kas oleks kuukirjal, mis peamiselt just metsateenijate sekka valgub ilma kutseliste küsimuste selgitamiseta küllaldast menu. Võiks eeldada, et ka metsateenijate pere, kes enam-vähem „Eesti Metsale“ truks jäänud, tarvilise vaimutoiduta kuukirjast sel korral eemale jääks.

Mis oleks aga tekkivate intriigide tagajärg?

Lühidalt öeldes: metsa- ja jahiasjanduslise kuukirja seismajäämine, sest riigilt saadavast toetusest jätkub vaid kuukirja kaastööliste honorariks, kuid mingil tingimusel mitte kuukirja ilmumiseks.

Metsateenijad, kui teil huvi ei puudu oma kutseliste, majandusliste ja sotsiaalsete hüvede kaitsmiseks, siis ärge laske kuukirja „Eesti Metsa“ minna võõrastesse kätte, ega ärge laske ka üheksa aastat püsinud häälekandjat surmale suikuda! Pingutame veel natuke juurde ja meie suudame kuukirja ka isegi üleval pidada. Kas siis tõesti 2000 metsateenijat ei suuda vähemalt 1500 eksemplari „Eesti Metsa“ tellida?

Katsume ehk suudame. . .

Kartus võiks olla vaid kaastöö puudumises, sest metsateenijad on suuremalt jaolt vabad looduse lapsed ja neile ei paku sule piinamine erilist huvi, aga ka sellest saab parema tahtmise juures üle. Kui ikka tõsiselt metsamees sulle kätte võtab, siis tuleb sealt ka humooririkast luulet ja proosat küll, vaja vaid elustust ja tahtejõudu.

Eesti Metsateenijate Ühing peab reorganiseeruma.

(Põhikirja muutmise küsimusest.)

10 aasta möödudes on avalikuks tulnud E. Metsateenijate Ühingu tegevuses nii mõnedki puudused, mis mitmes suhtes olenevad põhikir-

jast. On ju iga koondise tegevus mõeldav ainult tema põhikirja piirides, on, nii öelda, põhikirjas väljendatud sihtjoonte elustamine. Põhikirja puu-

dusi on arvestatud nii mitu korda, kongressid on veendunud selles, aga kaugemale kavatsusist pole asi seni nihkunud.

Mäletavasti viimane kongress tegi uuele keskjuhatusesele ülesandeks põhikirja muutmise kava osakondadele saata tutvumiseks. Küsimus on eriti tähtis ja mina arvan isiklikult, et põhikirja muutmise küsimusele peaks osaks saama laiaulatuslikum käsitus „Eesti Metsa“ veergudel. Selle alguseks olgu minu poolt ette pandud alljärgnev täiesti uus E. M. Ühingu põhikirja kava. Ühe sõnaga, mina panen ette meie põhikirja registreerida uuesti, muuta nii laiaulatuslikult, ajakohaselt, et uus põhikiri annaks suuremaid, vabamaid võimalusi võitluses paremuste eest, koondaks ühingu ümber kõik metsateenijad mitte paberil, nagu nüüd, vaid tegelikult, kes moodustaks jõu, millega arvestatakse.

Eesti Metsateenijate Ühingu põhikiri.

(K a v a.)

I. Üldised määrused.

§ 1. Ühingu eesmärk on metsateenijate majanduslikkude-kutseliste huvide kaitsemine ning vaimlise ja ainelise olukorra tõstmine. Peale selle seab Metsateenijate Ühing endale eesmärgiks üldseltskondliku: metsamajapidamise arenemisele kaasa aidata igapidi.

§ 2. Et saavutada ülesseatud sihte, kasutab ühing kõike kultuurvahendeid ja tal on õigus:

a) tegutseda ühingu liikmete palgaolude parandamise alal, astudes samme rahalise palga, palgamaa, korteri jne. küsimuste lahendamiseks, kaitstes ühingu liikmete ja metsateenijate huve riigi, omavalitsuse, seltskondlikkude asutiste ees ja eraisikute juures, avades oma töö raionis, eriliselt metskondade juures, oma osakondi;

b) välja töötada ja esitada seaduse-eelnõusid, kavu ja muid plaane nii oma liikmete olukorra parandamiseks, kui ka üldise metsamajanduse seisukorra arenemiseks. Võtab sel otstarbel osa riigi ja muudest komisjonidest oma esindajate kaudu;

c) kaitsta oma liikmeid, et need ilma mõjuva põhjuseta ehk seadusevastaselt ametist ei saaks vallandatud, korraldades ühtlasi abikassasid või fonde, kust liikmed võiksid toetust saada tööta-oleku ajal ehk teistel erakorralistel juhtudel, asutab vanadekodusid, puhkepaiku, lastekodusid ja muid ettevõtteid oma liikmete ainelise olukorra kaitseks;

d) korraldada kursusi, ettekandeid, ekskursioone, õppenäitusi metsanduse ja kutsetegevuse alal.

e) avada raamatukogusid, lugemistube, klube, kooperative, anda oma liikmetele õigus-teaduslikku abi;

f) välja anda perioodilisi ja teisi väljaandeid.

§ 3. Ühingul on juriidilisi isiku õigused ja ta võib: a) astuda ühendusse ja liituda igasuguste organisatsioonide ja seltsidega, eriti samu sihte taotlevate kutseliste ühingute ja liitudega; b) nõuda ja kosta kohtusi; c) omandada liikuvat ja liikumata varandust, parandada, müüa, pantida ja kingitusena vastu võtta; d) teha laene ja korraldada korjandusi; e) korraldada liikmetele õigusteasulikke nõuande-punkte, tööbürooid jne.; f) avada ja pidada vanade- ja lastekodusid; g) korraldada komisjone konfliktide lahendamiseks tööandjate ja liikmete vahel.

§ 4. Metsateenijate ühingul on oma pitsat pealkirjaga: „Eesti Metsateenijate Ühing — Keskjuhatus.“

§ 5. Metsateenijate ühing ei jälgi poliitilisi sihte ja seisab väljaspool poliitilisi erakondi.

2. Ühingu koosseis, liikmete õigused ja kohused.

§ 6. Metsateenijate ühingusse võivad liikmeks astuda kõik, kes Eestis metsanduse alal teenivad, vaatamata teenistuskoha ja selle iseloomu peale, kui nad õigustes piiratud ei ole kohtu poolt.

Märkus: Alaealisi ei või valida ühingu vastutavatele kohtadele.

§ 7. Liikmeid võtab vastu osakonna juhatus iga soovija kohta nähtavale kohale osakonna asukohas teadaannet üles pannes. Kui kahe nädala jooksul mingit vastuvaielust kandidaadi kohta ei tule, loetakse ta vastuvõetuks; vastuvaieluse korral otsustab vastuvõtmist juhatus ning teatab sellest liikme kohta täieliste andmetega Keskjuhatusesele, kes liikmete registreerimist toimetab.

§ 8. Liige võib vabatahtlikult ühingust lahkuda, sellest kirjalikult teatades Kesk- ehk osakonna juhatusesele. Samuti langevad automaatselt välja liikmed, kes järgmise aasta 1. märtsiks pole tasunud eelmise aasta liikmemaksu. Nad võivad uuesti ühingusse vastu võetud saada, aga siis tuleb neil tasuda möödunud aja eest liikmemaksu kabekordselt.

§ 9. Ametist vallandatud, jääb teenija ühingu liikmeks, kui ta ise ei soovi ühingust lahkuda, ehk sellest automaatselt ei lahku kohtu poolt õiguste piiramise tõttu ehk § 8. ettenähtud liikmemaksu mitte-õiendamise tõttu.

§ 10. Ühingu liige on kohustatud põhikirja nõudeid täitma, alistuma kongressi poolt rajatud põhijoontele ja töötama ühingu kasuks.

§ 11. Kui liige ilma mõjuvate põhjusteta ei täida oma kohuseid ühingu vastu ehk hüljab ühingu põhikirja ja selle seaduslikke nõudeid ehk töötab kuidagi ühingu huvide vastu, võib kongress ehk osakonna peakoosolek juhatause ettepanekul liiget välja heita ühingust kas jäädavalt või ajutiselt. Väljaheitmine sünnib tegu võimsa koosoleku $\frac{2}{3}$ häälteenamusega.

§ 12. Kongress võib valida juhatause ettepanekul auliikmeteks neid isikuid, kellel ühingu vastu erilised teened. Auliikmetel on tegevliikmete õigused, nad on aga vabastatud liikme maksust.

3. Ühingu tegevuse avaldajad.

§ 13. Ühingu tegevuse avaldajad on:

- a) ülemaaline kongress (§ 14—17),
- b) kongressil valitud juhatus (§ 18—20),
- c) osakondade juhatused (§ 21—25), keda valivad osakondade peakoosolekud ja kinnitab Keskjuhatus.

A. Kongress.

§ 14. Kongress on ühingu ülem juhtiv võim, mis määrab ühingu töö suuna. Tema koosneb saadikutest kohtadelt, keda osakonnad kongressile valivad ühe iga 15 osakonna liikme kohta. Vähem kui 15 liikme arvuline osakond saadab ikkagi ühe saadiku kongressile.

§ 15. Kongress astub kokku kord aastas järjekorraliselt. Erakorralised kongressid kutsutakse kokku Keskjuhatause algatusel ehk kui seda nõuavad põhjendatult ühiselt vähemalt 50 liiget. Kui viimasel juhul ei kutsu Keskjuhatus kongressi kokku ühe kuu jooksul, teeb seda revisjonikomisjon omal algatusel.

§ 16. Kongress on otsustusvõimeline, kui temast osa võtavad saadikud, kes esitavad mitte vähem kui poolte liikmete üldarvu (1:15), ja teeb otsused absoluutse häälteenamusega. Häälletamise viisi määrab kongress. Põhikirja muutmiseks ja ühingu tegevuse likvideerimiseks on vajalik $\frac{2}{3}$ häälteenamust.

§ 17. Kongressi ülesandeks on:

- a) Keskjuhatause ja revisjonikomisjoni valimine ühe aasta peale ning nendele juhtnõrre andmine;
- b) ühingu aruannete, eelarvete ja tööplaanide arutamine ja kinnitamine;
- c) ühingu varanduslike küsimuste otsustamine;

d) ühingu põhikirja täiendamine ja muutmine;

e) kõigi teiste ühingu töös ettetulevate küsimuste lahendamine ja otsustamine;

f) liikmete väljaheitmine jäädavalt ehk ajutiselt.

B. Keskjuhatus.

§ 18. Keskjuhatus valitakse kongressi poolt üheks aastaks ja ta koosneb 5 liikmest ning 2 kandidaadist. Keskjuhatause asukoht on Tallinnas, võib aga olla riigi teises kohas, kui see kulude kokkuhoiu mõttes hädatarvilik. Keskjuhatus koosneb esimehest, laekurist, sekretärist ja 2 ametita liikmest.

Valitud Keskjuhatus astub ametisse pärast eelmise aasta aruande kokkuseadmist ja selle tõeks tunnistamist eelmise juhatause poolt. Üksikute liikmete volitused tühistuvad peale selle veel § 32. korras.

§ 19. Keskjuhatause ülesandeid on:

- a) ühingu juhtimine põhikirja järgi ja kongressi otsuste teostamine;
- b) ühingu liikmete majanduslike ja kutsealiste huvide kaitse ametiasutiste ees;
- c) küsimuste lõplik otsustamine, mis osakondades lahtiseks on jäänud;
- d) osakondade otsuste läbivaatamine ja kinnitamine, mis käsitavad ühingu liikmete omavahelisi konflikte;
- e) ühingu kõigi asjade ajamine; lepingute sõlmimine ühingu nimel, volituste edasiandmine. Kõik tehingud peavad olema alla kirjutatud vähemalt 2 juhatause liikme poolt. Selle juures on juhatus vastutav kõigi sammude eest, mis eraldi antud juhtnõrreid kokku ei käi;
- f) uute liikmete vastuvõtmine ja liikmete registreerimine;
- g) kutsesekretäri ametisse palkamine.

§ 20. Kutsesekretär on palgaline Keskjuhatause ametnik, kes täidab Keskjuhatause mitmesuguseid ülesandeid juhatause volinikuna ja on nõuandjaks juhatausele tarvilistel juhtudel. Kutsesekretär võib olla ka Keskjuhatusse valitud liige.

C. Osakonnad.

§ 21. Osakond on ühingu kohapealne organ, kui ühenduslülil Keskjuhatause ja kohalike liikmete vahel. Ta korraldab oma tööd põhikirja ja Keskjuhatause eriliste juhtnõrre kohaselt.

§ 22. Sissetulekute ja väljaminekute suhtes on osakonnad Keskjuhatusse jagamata üksused, s. o. neil on üks eelarve, üks aruanne jne. Kõik arved, eelarve kavad ja muu kohapealne orga-

niseerimistöö tulemused esitatakse Keskjuhatus-
sele läbivaatamiseks ja kinnitamiseks.

§ 23. Osakonna tööd juhib peakoosolekul
üheks aastaks valitud juhatus 3 liikmest ja 2
kandidaadist. Revisjonikomisjon valitakse sa-
muti 3-liikmeline üheks aastaks.

§ 24. Osakonna peakoosolek on otsustusvõ-
imeline, kui $\frac{1}{3}$ liikmeist koos. Kui määratud
ajaks tarvilik arv liikmeid ei ilmu, kutsutakse
kokku peakoosolek mitte hiljem 2 nädalat, mis
on otsustusvõimeline ilmunud liikmete arvu
peale vaatamata.

§ 25. Osakond lõpetab tegevuse: a) Keskju-
hatuse otsuse alusel; b) osakonna peakoosoleku
otsusel. Osakonna likvideerimisel lähevad osa-
konna varandused, kui neid peaks olema, ühingu
omanduseks.

D. Toimkonnad.

§ 26. Iga ametiala ühingu liikmetest (metsa-
ülemad, asjaajajad, metsnikud, metsavahid jne.)
võib peale selle kas osakonna või Keskjuhatus-
juurde ühineda vastavasse toimkonda oma eri-
huvide arutamiseks ja kaitsmiseks. Toimkonnad
alluvad ühingu või osakonna juhatusel ja tegut-
sevad põhikirja piirides, kongressi poolt vastu-
võetud kodukorra ja eriliste juhtnõuete järele.
Toimkondade juhatusel liikmete arvu määrab
kindlaks kongress.

4. Ühingu kapitalid.

§ 27. Ühingu kapitalid on: 1) sisseastumise-,
2) liikmemaksud; 3) annetused; 4) sissetulekud
kapitalidest, ettevõtetest, varandustest, pidudest
jne. Sisseastumise- ja liikmemaksu suuruse
määrab kindlaks iga-aastane kongress. Kapitalid
on Keskjuhatusel käsutuses kongressi poolt kin-
nitatud eelarve piirides.

§ 28. Kongressi otsuse alusel võib asutada
§ 2-c ettenähtud vanadekodusid jne., eri ees-
märgilisi fonde ehk kapitale. Nende tähenduse
ja kasutamise korra määrab kindlaks kongress.

§ 29. Osakondade poolt sissekasseeritavad
sisseastumise- ja liikmemaksud kuuluvad ühin-
gule täies ulatuses, et taotleda paremaid tule-
musi aineliste ja kutseliste huvide kaitsmiseks,
kusjuures ühingu Keskjuhatus finantseerib osa-
kondi jooksvateks kuludeks osakonna tegevuseks
ettenähtud eelarve piirides (§ 22).

Muude osakonna sissetulekute kasutamise
korra määrab kindlaks osak. peakoosolek ise.

§ 30. Ühingu varanduse eest vastutavad kesk-
juhatus ja kohtadel osakonna juhatused. Kesk-
juhatusel on osakondade revideerimise ja inst-
ruerimise õigus.

5. Revisjon.

§ 31. Keskjuhatusel tegevuse revideerimiseks
valitakse kongressil ühe aasta peale revisjoni-
komisjon, mis koosneb 3 liikmest ja 2 kandi-
daadist. Samasugune komisjon valitakse osa-
konna peakoosolekul osakonna juhatusel tege-
vuse revideerimiseks (§ 23).

§ 32. Revisjonikomisjonil on õigus oma ot-
suste kohaselt üksikuid liikmeid ajutiselt ameti-
st tagandada kuni kongressi või peakoosoleku
otsustamiseni ning keskrevisjonikomisjonil kong-
ressi kokku kutsuda 50 liikme nõudel, kui seda
pole teinud Keskjuhatus ühe kuu jooksul (§ 15).

6. Ühingu likvideerimine.

§ 33. Ühing kuulub likvideerimisele otsustus-
võimelise kongressi otsusel $\frac{2}{3}$ hääleteenamusega.

§ 34. Ülejääkide ja varanduste kasutamise
korra määrab kindlaks likvideerimist otsustanud
kongress.

Toodud kaval on minu arvates silmatorka-
vad paremused:

1) on ühingu eesmärk defineeritud senisest
täpsamalt (§ 2, 3), rajades tulevatele Keskjuha-
tustele sirged, selged sihtjooned tegutsemiseks,
kusjuures piirid pole kitsad;

2) muudab ära praeguse põhik. § 3, kaota-
des osakondade juriidilise isiku õigused, mis,
võib olla, esialgu tundub kaotusena ja mis seni
on põhjust andnud mõnele hoiatada põhikirja
muutmast (vaata näit. „E. M.“ nr. 9 — 1928. a.).
See on aga põhjendamatu kartus, sest praegu on
osakondade juriidilise isiku õigused ainult
paberil, sest iga üksiku osakonna täiesti iseseis-
vat tegevust piiravad § 14. ja 18. märkused, mis
kohustavad osakondi tegutseda ainult Keskjuha-
tuse kaudu. Mis puutub liikva või liikumata
varanduse omandamise ehk müümise osakon-
dade poolt, siis on võimalused selleks niivõrt
piiratud, et see, kui reegel, jutu alla ei saa tulla.
Praegusel kujul ei anna § 3. mingeid käega-
katsutavaid paremusi, ennem hoiab ta lihtliik-
meid ühingu tegevusest eemal, kuna iga üksik
liige on seotud osakonnaga, kes, kätt südamele
pannes peab ütlema, tegutseb kitsas ringis, pa-
remal üksikul juhul osakonna, aga mitte terve
ühingu huvides — ühing saab osa osakondade
tegevusest ainult liikmemaksu 25% ulatuses.
Uus põhikiri muudab selle täiesti. Iga üksik liige
on ühinguga seotud otseselt, sest liikmete regist-
reerimine toimub Keskjuhatusel. Osakond on
vaid ühingu kohapealne organ (§ 21), terve E.
Metsateenijate Ühingu liikmete, aga mitte ainult

vastavas metskonnas olevate liikmete volinik. Tal on ühinguga ühine eelarve, tegevuskava, ühingul on alaliselt osakondade töö järelevalve, alaline ülevaade, kuna nüüd tegutseb iga osakond oma ette ja meie ühendus on näiline. Kõik liikmemaksud läheks ühingu üldiseks tegevuseks, kuna ainult muud sissetulekud (pidud, korjandused, annetused jne.) jäävad osakonna üldkoosoleku korraldada (§ 29). Nüüd läheb aga ühingule vaid $\frac{1}{4}$ kr. 1,50, aga iga ühingu liige räägib suurel suul summadest, mis ühingu kasutuses... Ometi moodustavad Keskjuhatus kasutusse tulnud liikmemaksud iga-aastases eelarves vaid keskmiselt kr. 450.—, mida ei küüni Keskjuhatus liikmete sõidurahadekski, kuna kapitale tuleb hankida ühingule mittesobivas olukorras: nuruda toetusi jne., mis teeb ühingu tegevuse teistest rippuvaks. Kui aga liikmemaksud umbes 2000 liikme pealt, mis ühingusse liitunud, Keskjuhatus korraldusse ilmuks, see oleks (kr. $1,50 \times 2000$) kr. 3000.—, palun seda tähele panna. Osakonnad ei kaotaks selle läbi midagi, kuna nende jooksvateks kuludeks annaks Keskjuhatus tagasi eelarves ettenähtud summad. Aga mis veel tähtsam, sarnane iga liikme otsene siduvus Keskjuhatusel annaks nii Keskjuhatusel kui ka liikmetele veendumuse omas moraalses jõus.

Lätis ei ole Metsateenijate Ühingu põhikirja järele ka osakondadel juriidilise isiku õigusi, ometi on sellest aina kasu, kuna Keskjuhatusel on õigus osakondi revideerida, instrueerida; meil seda ei ole, sest kus sa, hing, lähed iseseisvat organi revideerima ja õpetama. Instrueerimise, sideme puudusega aga võib ainult seletada seda loidust, mis meie peres valitseb. Uus põhikiri ja tema § 10. annaks aga tõuke Keskjuhatusel otsesele mõjuavaldamisele iga üksiku liikme suhtes.

Muidugi suureneks sellega Keskjuhatusel töö: osakondade eelarvete koostamine üldiseks eelarveks, tegevuskavade läbivaatamine, aruannete arutamine jne., aga see tasub ennast ära moraalse ja ainelise jõuga, mis siis Keskjuhatusel seljataga oleks. Osakondade surmale suikumine ei juhtuks uue põhikirja juures nii ruttu, aga kui see juhtuks, oleks Keskjuhatusel osakonna aineliste ressursside saamisega (§ 25) sama kerge uut osakonda ellu kutsuda. Nüüd pole, tõtt öelda, Keskjuhatusel ülevaadet osakondade likvideerimiste käigu, liikmete arvu üle jne.

3) Peame püüdma, et praegune ebaterve metsameeste professionaalsete koondiste politika aset annaks tervemale suunale, s. o. peame

leidma tee, et praegune Metsaülemate Ühingu ühineks Metsateenijate Ühinguga, tegutsedes siin täiesti iseseisva toimkonnana (§ 26), sest lõpupude lõpuks on ikkagi metsaülemad eestkätt metsaametnikud, kelle professionaalsed huvid teiste metsateenijatega ühised. Metsaülemate ühingu juhtivamad jõud on aru saanud, et nende ühingu on vaid korporatsioon, selts, mis ka edaspidi reorganiseerides, ellu võib jääda. „E. M.“ nr. 8 — 1928. a. leidis B. T., et metsaülemate kõige õigemaks, normaalsemaks sammuks oleks ühinemine E. Metsateen. Ühinguga, millist mõtet vaid võiks tervitada. Kutsun omalt poolt Metsaülemate ühingu üles seda üldist teed leidma. Kui meie selle leiame — selleks on kõik eeldused, sest võime vastavalt § 26 täiendada — oleme saavutanud oma kutsetegevuses suure võidu. Peale metsaülemate võimaldab uus põhikiri kõigi teiste ametrühmadele: abid, asjaajajad, metsnikud, metsavahid, toimkondi avada, mida juba praegune Keskjuhatus tahab ellu kutsuda.

4) uue põhikirja kava § 6. (nagu praegunegi § 6.) lubab ühingu liikmeks astuda ka omavalitsuse ja erametsateenistuses olevaid isikuid, sest § 2, 3 pakuvad ka nendele eestkostmist ja ja kaitset. Metsaülemate ühingu liikmeks on astunud näit. Pärnu linna metsaülem Puls (E. M. 4/5 — 1929. a.), aga minu teada, pole E. Metsateenijate Ühingu liikmeks astunud veel ükski Pärnu linna metsavaht, ega ka ükski erateenistuses olev metsateenija.

5) Liikmemaksu suuruse määrab kindlaks igaaastane kongress järgmise aasta peale (§ 27). Liikmemaksu suurus pole seega kauemaks ajaks kindlaks määratud ja võib suurenedä ehk väheneda, vastavalt ühingu ainelistele tarvetele.

6) Kokkuhoiu mõttes on Keskjuhatusel liikmete arv vähendatud 5 peale.

7) Kongressi komisjoni poolt ette pandud §-i kutsesekretäri kohta võtsin meeleldi kavasse, sest loodan, et tulevikus avanevad selleks ka ainelised võimalused.

Ühe sõnaga, uus põhikirja kava defineerib, mulle näitub, täpsamalt ühingu ülesanded, liikmete õigused, kohused, ühingu organite koosseisu ja ei anna aset alalistele vaielustele, nagu seni, ja olgugi, et ta esimeselt pilgult nii veetleva õiguse kärbib, kui osakonna juriidilise isiku õigused, lähendab ta määratumalt iga üksiku liikme ühingule ja annab viimasele õigused osakondade tegevuses kaasa rääkida, mida seni pole olnud. Praeguses olukorras ei tea Keskjuhatus kohapealsetest organitest palju ja tema

ainus eluvaldus nende suhtes on kutse järjekorralisele kongressile.

Toodud kava ei pretenteeri täielikkusele, sel-

lepärast arvan, et järgnev sõnavõtmine täiendab ja valgustab seda.

Ferdinand Sikka.

Jäneste küttimine keelu ajal.

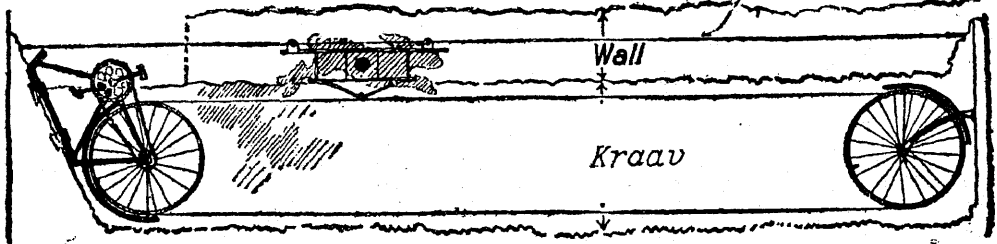
Tõlge „Die Grüne Post“ nr. 24, 1929.

Wäiksemate metsloomade arvu vähemise eesmärgiga puudub küttidel võimalus wäiksemate harjutamiseks. Harjutus aga teeb meistriks. Siiski ei tohi algaja wõtta enesele eesõiguse kasutada wäiksemate metsloomi „elawa lastetiiruna“, et saada wäiksemate osawust. Ei tohi mitte unustada, et ka loomad tunnewad walu ja sagedasti

Umbes 25—30 meetri kaugusesse (mida kaugemal, seda parem) kinnitatakse celmine ratas sama kõrgele palgijupi külge. Rattaid ühendab traat, mis jookseb ratta lohus, kus asus kumm, mis kõrwaldatud. Pedaalide ümberajamisega hakkab ka traat liikuma. Et hoiduda haawlite tagasipõrkamise eest, mahutatatakse loju ehitus selleks

Abilise
kaitseonn.

Jooksutraat



Üldwaade. Abimees ajab kätega pedaalid ümber, mis paneb liikuma raami ja sellele kinnitatud tiiru.

on kergemeelse proowilasu tagajärjeks nõudalaid kestew põdemine ja pikaldane piinarikas surm.

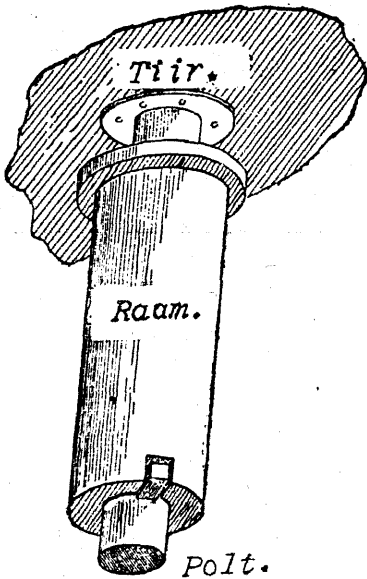
Proowiks kasutame uperkuuti kukuwat jänest, mille pihta wõib alati püüsi lahti põmmutada, isegi keelu ajal. Iga mees, kellel wähegi olemas nukitsemise osawust, saab sellega hakkama; eriti siis, kui külasepa kutsub abimeheks.

Jooksma sunnib uperkuuti kukuwat jänest aja wäljateeninud wana jalgratas. Wanu jalgrattaid saab igalt poolt poolmuidu kätte. Celistada tuleb jalgrattaid, mille ülekanne on wäikene. Ka ei tohi rattal olla wabajooksu. Wanad, kakkised kummid kõrwaldatakse sootumaks. Celmine ratas wabastatakse ühise raami küljest ühes harudega, mille wahel ta asub. Raam ja tagumine ratas kinnitatakse wiltu maasse kinnitatud palgi külge.

kaewatud kraawi. Tagumine ratas pedaalidega, liikuw traat ja esimene ratas peawab olema nõnda mahutatud, et haawlid ei saa tabada neid.

Kraawist kaewatud mullast kõrwaldatakse kiwid ja ta kuhjatakse lastja poolt waadatuna uperkuuti kukuwa jänese selja taha, et oleks nõnda kuulidele püügihoht, kust nad ei põrka tagasi. Nüüd kinnitatakse liikuma traadi kohale pinguli tõmmatuna nõnda nimetatud jooksupraat, mida mõõda liigub tiir.

Raam, mis hoiab tiiru, on kinnitatud liikuma traadi külge ja asub kahe rullitese waral jooksupraadil. Raitseks haawlite wastu on rullid kaetud lastja poolt plekiga. Raam on joodetud kinni liikuma traadi külge. Tiir on tehtud plekist ja kujutab jooksupraat jänest wõi kobujänest. Igaüks saab selle walmistamisega hak-



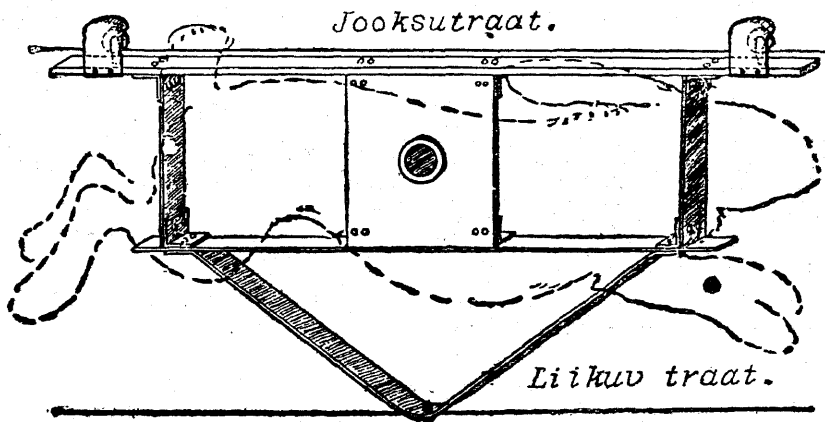
Wabastamismehhanismi ehitus. Saawlite pörge wastu tiiru tõukab tiiru tagasi. Rael wabaneb seal juures poldi õnarusest ja tiir kukub upeerkuuti.

meega walgets, et võimalik oleks märkida ning üles leida haawlite tabamiskohti. Kütt märkab siin, et ifegi metsa läinud laengu puhul on 3—4 haawlit tabanud jäneft, milline tõeolu sunnib tegema wastawaid järeldusi praktikas. Riawatatse haigeteks hulga rohkem jäneseid, kui suudetatse arwata.

Abiline, kes kätega ajab ringi pedaale ja sellega ühes paneb liikuma liikuma traadi, asub kraawi serwale ehitatud walweonnis. Ra walweonnike peab olema küllaldaselt kaetud mullaga ja mätastega, et haawlid ei pörkaks tagasi ega tungiks läbi. Klaasatna kaudu, mis asub nii madalas, et haawlid sinna ei pörka, jälgib abimees liikumat tiiru. Soowitawamad haawlid oleksid $2\frac{1}{2}$ millimeetritelised (nr. 7).

Koht, kus asub liikuv tiir, peab olema piiratud 350 meetri kaugusel, et inimesed ei satuks haawlitrahe alla.

Liikuma tiiru jooksupkraawi külgedele istutagu kas põldmarja või muu laialeheliste taimede põõsaid, nii et jänes



Raam. Tiiru kesklohas, mis asub umbes jänesekuju kesklohas, asub wabastamismehhanism.

tama. Minutefeks raskufeks oleks mehhanismi walmistamine, mis paneb jänese upeerkuuti kukkuma. Umbes tiiru raskufe keskpunkti on kinnitatud naelakene, mis on poldiga ühendufes. Õnarus poldis hoiab selle kinni. Kui haawlid tabawad tiiru, wajutawad nad hooga wastu tiiru, see wajutab poldile ja õnaruseft tuleb naelakene wälja ning jänes kukub upeerkuuti.

Iga lasu järel wõõbatagu tiir lubja-

ilmuks nähtawale ja kaoks põõsaste warju.

Kui tiir on plekift, asugu kütt 30—35 meetrit tiirust eemal, on tiir aga kõwast kummist walmistatud, — siis 20—25 meetrit.

On küllaldaselt tühjendatud haawleid upeerkuuti kukkuma jänese peale, võib kütt olla kindel, et ta ei ilmu koju kunagi tühjade kätega, kui keeluaeg on möödunud.

Bordeaux vedeliku mõju männipuudetõve (*Lophodermium pinastri*) vastu.

Kevadel 1928. a. muutusid nagu mujalgi ka Erastvere metskonna taimeaedades pea kõik 2-aastased männitaimed punaseks. Lähemal vaatlemisel võis okastel väikseid musti ja tumepruune täppeid leida, millest oletada võis, et taimi on seen *Lophodermium pinastri* tabanud. Metsaülema asukoha juures asuvas taimeaias, missugune kõrge kuusekiga ümbritsetud, avaldas seen lõunahommiku nurgas kõige suuremat mõju, nimetatud koht on madalam ja kevadel pikemat aega lumega kaetud. Sealt algas taimede punaseks muutumine peale ja nihkus kiiresti lääne ja põhja sihis edasi. Paari nädala jooksul muutusid lopsakalt üleskasvanud ja metsamehe lootust äratavad taimed niivõrt viletsaks, et istutamise hooajaks neid tarvitada ei suutnud ning otsustati bordeaux vedelikuga ravitsemisele võtta. Vedelik sai valmistatud nagu seda hra P. Reim omas broshüüris „*Lophodermium pinastri* küsimus“ 1920. a. selgitanud on. Vedelik tehti puu anumates ning pritsimist toimetati aia käsipritsi abil kaks korda suve jooksul ja nimelt augusti- ja septembrikuu esimeste päevade sees. Pritsimise tagajärgi võis kevadel 1929. a. sellest tunda, et taimed olid kõik elujõulised; 1928. a. suvel väljaarenenud okkad olid haljad ja pungad olid pealt näha terved, kuna peenral, kus katsemõttes

taimed pritsimata jäeti, ligi 50% taimede hulgast väljasurnud oli ja ülejäänud mändidel okkad haiguse tunnemärke avaldasid. 1929. aastal said noored mändid jällegi augusti- ja septembrikuu esimestel päevadel pritsitud ja sügisel võis tähele panna, et bordeaux vedelik omi ülesandeid hästi täitnud; seene niitkude oli infitseeritud taimede rakkudes hävitatud, mida tõendasid puhtad rohelised okkad; tumedaid täppeid (s. o. seene viljakehakesi) ei olnud enam okaste küljes leida. Kuid pritsimata jäetud peenral oli ligi 70% mändide hulgast välja surnud ja ülejäänud taimed avaldasid väljasuremise tunnemärke. Huvitav oleks lõpuks tähendada, et katsepeenardel, kus taimed üks kord aastas, ühel ainult augusti alul ja teisel septembri alul, pritsitud said *Lophodermium pinastri* tunnemärke pruunide ja mustade täpikeste näol leida võis, kuid septembrikuul pritsitud peenral oli siiski taimede väljasuremise % vähem ja mändid ka pisut lopsakamalt üles kasvanud.

Ravitsemise kulud olid 1220 m² suurusega taimedega kaetud pindadel järgmised:

Bordeaux vedelik	4,50 kr.
Tasu töölistele	4,38 „
Kokku aastas	8,88 kr.

E. K.

Minu waitne naaber.

A. Leitner-Dörn. Tõlge „Die Grüne Post“, 1929.

Minu asupaik, suur metsawahi maja, asus kuuekümnne kilomeetri kaugusel lähemast raudteejaamast, seitsmeteistkümnne kilomeetri kaugusel viimaseist kilast ja kaheksa kilomeetri kaugusel lähemast elamust. Ta asus orufarnases laienenud romantilise lohu põhjas, kus kohises kaunis lai, kuid ka sügav ning kiire wooluga mäestiku oja, Szokolau. Waewalt kahe tunni

tee Copilast eemal, mis oli tähtsamaks lahingukohtaks Wene- ja Saksamaa vahel, oli maja olnud haigemajaks Saksja ja Austria haawatutele. Igal pool, kuhu iganes waatasid, mõisid nüüdki veel näha hügla mõitluste jälgi: sõdurite barakkide waremeid, kottuwarisenud jooksutraawe, päikesepaistel pleekinud hobusepealuid ja fonte. Rende kohal tiirlesid kottad, lindude

rändtee wiis Poolamaale, mille kaudu lähenemat sügisti kuulutades liikusid tuhanded metslased. Ja kui aja tõi lähemale ning lämmitas karjaste pasunate kurwa-kõlalisi helisid, siis saabus waitus, pea-aegu õudne waitus. Ainult west, mis puhkamatult woolas, kohises, mühises waljusti, wulises ja kees, tungides läbi kitia kaljulõhe ning laulis imelisi wiise. Pea sarnaselt ta lapsutele nutule, pea tundus ta naise südantlõhestawa nuuksumisena, pea olid need aga üksteisest läbikõstwad meeste metsikud kisedamised. Pildisel pimedal õöl kas hulkus emafaru oma poegadega

nistas poolkõbunenud sõjaaegne rist pea-aegu kustunud tähtedega. See oli keegi Wene sõdur, kes oli siin surnud soojatõppe, R. J. P. —

Oktobrikuu jooksul oli idatuul kandnud siia kokku määratud lumemäed, warsti pärast hingede päewa läks ootamatult sulale, mis murdis hulgani wanu pöökpuid, nii et langewate puude raskumine ja rakin kostis minu majani. Oja paisus suureks, saladuslikud hääled läksid kahtlaselt waljuks. Loiduained olid lõpukorral. Et ma ei teadnud, kui kaua võib festa wete-lagunemine, wõtsin seljakoti, püüsi mäes-



E. D. Meier, Bohr. a. M. Rewabelilled.
Loodusest pildistatud Boigtländeri Bergheil Kameraga.

endisel sõjateel või kihutasid hundid enestees mõnd suuremat metslooma weest läbi. Kartlikudele inimhingedele oli ümbrushirmuäratawalt õudne, minule aga töötatud maaks, mille järele igatsesin.

Üldiselt polnud mina ka mitte üffinda siin. Minul oli truu naaber, kes ei lahkunud ka siis, kui „wana naiste suwel“ päikene wiimaseid kuumi kiiri alla läkitas või kui kuivanud täjate küljes jääpurikad tuules klirisesid. Ta asus otse minu wastu, seal kus salakawal Groppa oma rohelist wood laste langeda kõrgelt kaldalt sammeldanud kuusete rüppe, wäikeste kalmukünka alla peidetuna, mida kau-

tikusepi ja astusin küllasse wiiwale teele.

Bruunitad wihased wetewood mässa-sid kitsas kaljufängis. Kolmetunnilise kiire sammumise järele olin küllas, tegin wajalikud ostud ja astusin pärast kauakestunud jalgade puhkust wõrastemajas lõpmatu wihmawalingu saatel kojuteele tagasi. Külla lõpul puhkasin harjunud wiisil jalgu weel wana aumäärt patriarhaalsete näojoontega, põkklokkidega ja suure habemega juudi, Fejr-Baczi juures. Pikk must kuub ulatas tal kõrgete saapasäärteni. Wanate oli hulk aastaid peale seitsmekümne wana, mina austasin teda ja westsin temaga heameelega juttu, sest teadsin, ta olewat au-

mees ja ta oli minule mõnigi kord meelehead teinud. Wõtsin seljakotist pudeli rummi, teepaki, suhkrukoti ja saiapässi ning pakkusin talle ka sigaretti, millise pakkumise ta wõttis tänuga wastu.

„Teie peate täna külas õõ mööda saatma!“ sõnas juut, kui Rahel tõi meile groffi. „Sundid murravad Teid maha ja pealegi — olen noores põlwes palju töötanud Szokolau kallastel — oh, Szokolau on halb!“

„Sundid pole mulle siit saadid teinud midagi halba,“ kosti minna. „Aga kas olete wahest pannud tähele, et meie wete-wood kõnelewad?“ — Ma teadsin, et Marmarose juudid on sama ebausklikud, nagu Ruthenias ja Walahhias.

Feyr-Faczi waatas mulle tõsiselt, pea-aegu imestades otja.

„Wesi ei kõnele,“ ütles ta rahulikult. „Need, mis Teie kuulete, on tõesti inimhääled. Häälitsewad kõik need furnud, kes on maetud maja ümbrusse.“ Nüüd kuulsin ka, et umbes kakskümmend aastat tagasi peaaegu samal ajal kui nüüd wete-lagunemisel lumiwall oli weerenud alla ja seitsmeteist rutheeni töölist olid leidnud märja hana. Niipea kui wesi tõuseb, muutuvad need hinged rahutuks,“ jätkas wanahe, „ja siis kuulete alati neid ja samu hüüdeid: „Seidi, heidi — hoho — swetko tsholowike, swetko nasar, nasar, woda idet horri —.“

Wastu kella 10 wõtsin turjale kolmekümnekilolise raske seljakoti ja asusin oma truu saatja, kestmise kaswuga, kuid äärmiselt ärksameelse koera „Silwa“ saatel teele.

„Taewaisa ise kaitsku Teid!“ sõnas wanahe lihtsalt ja sirutas käe jumalagajämiseks.

Kaua ma kõndisin, ei tea. Poole tee peal olewas Rumeenia piirimalwurite juures ei põlenud enam tuld. Siit algas minu hädaohklik tee. Silmadeta ma oleksin näinud samapalju nagu nüüd. Oli pillane pime, nii pime, et läbi puude latwade ei kumanud taewast.

Kuid mina tundsin teed, sest efsida polnud wõimalik. Alataja waja hoida pahemat kätt, nii et üle pahema õla rippuwa püssi pära puudutas alataja kaljuseina,

mäekõrguse umbes meeter maad teed ette kobada, siis polnud farta, et efsid. Wahetewahel hüples sootuluke teel ja kadus. Ilmus uuesti, hüples siia ja sinna ning kustus uuesti. Nüüd teadsin, et minu elamuseni oli waid poole kilomeetri wõrra teed. Kiiremini kobasin kõrguse enese ette ja — korraga haigutas minu ees kuristik.

Wesi mõirgas, kohises, nuttis ning laulis. Põlew tuletikk kustus, — wiis korraga põledes walgustas hetkeks kuristikku, mille põhjas mäsasid wete-wood. Wesi oli hulga teed wiinud allawett. See nõu oli nüüd kallis. Märjemaks, kui kord olin, enam saada polnud wõimalik. Kas pidin julgema seljakotti ja püssi seljas, mäekõrgusele, hüpata wette? Wesi õonestab sagedasti ootamatult jõelängi teiseks. Wõi teha kahetsakilomeetriline rännak tagasi? Too polnud sugugi meelt mööda. Praegu just kawatsemin teha katset, et jõuda kõige lähemat teed kaudu elamu juurde, kui hetkeks rebeneksid pilwed ja kuu heitis kahwatu walguslaigu Wene sõduri kalmule. Mis nägin, pani tarretama were. Mingsi ülliloomuliku suurusega hallis hõljuwas rüüs, määratute nahkhiire tiibadega kaju tantsis risti ümber imelist tantsu ja wiipas eemaletõrjuwalt käega. Siis aga nagu kiskus nägematu käsi ta peeneks pitaks esemeks, mille neelas sünges Groppa kuristik. Seal kuulsin ma jällegi nuttu ja hulgamist, heledaid kiinuwaid wiuliheliseid ning selle sekka kostsid selgesti rutheeni keeles sõnad, nagu wana Feyr oli neid ütelnud minule: „Seidi, heidi, — hoho, swetko tsholowike, swetko nasar, nasar — woda idet horri —!“

Sylwa, kes halwa ilma peale waatamata oli püsinud minu lähedal, tormas korraga ülepeakaela minema. Siis kostis minu kõrwu tume huntide hulumine, nagu see neil kombeks pulma ajal.

See oli peaaegu kõige pikem õõ minu elus. Kui hakkas wiimaks koitma, nägin oma jalgade ees sügawat, metsikut kuristikku. Põlks ma pannud tähele saladusliku udutombu hoiatust, oleksin ma olnud raske seljakotiga ilmingimata kadunud. Pooletunniline ringimatt tõi minu lõpuks koju. Tee wiis Wene sõduri hana kaudu. Rist haual oli ümber kukkunud.

Ürge unustage väikseid laulikuid!

Gustaw Butske. „Die Grüne Post“ nr. 2 — 1930.

Lumi. Noortele lõbustusaineks, lohutajaks taluperemehele, kelle orase ta varjab külma eest kaitswa kattedega. Waewalt leidub kedagi, kellel oleks temast meelehärm.

Ent väljas linnast ja eemal küldest, metsades, seal on lugu footuks teine. Seal toob lumefadu libedat häda enesega ühes, mis muutub saatuslikuks, kui lumefajule järgneb käre pakane. Metsaelanikud kannatawad puudust ja nälgiwad, kui sajab lumi. Metsas elutsewatele loomadele ja lindudele on lumewaip surnulinaks.

Rohewil sulil istuwad väikesed laulikud puuoksal. Maas ei leidu ainult teragi, putukad ja nende tõugud on kas pugunud sügawasse lume alla maetud maapõue wõi asuwad puukoorte pragudes. Uuesti ja jällegi uuesti nokib väikene nokatene külma, walget lund, et kustutada põletawat jänu.

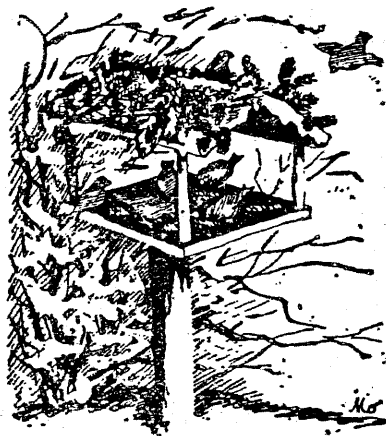
Leendlemine muutub alataja kartlikumaks, ahnelt nokitakse wiimaseidki pungad, kuid väikesele linnu kõhule on seda siiski wähe. — — — Soomariigis algab suureulatusline suremine, mis lõpeb, kui päewad muutuwad pikemaks, soojemaks.

Kõikjal on waja asjatundliku hoolitsemist, mis wõimalik kergesti korda saata, kui olemas ainult hea tahe ja loomade wastu armastaja süda.

Iga toitmiskoht peab olema nõnda moodustatud, et ta kaitses linde segamistõlitamise eest ja oleks kergesti ligipääsew. Uias tuleks mõne pöösa lähedusesse lüüa maasse wai, kuhu otja umbes 1½ meetri kõrgusesse maapinnalt tuleks kinnitada neljanurgeline laud. Iga nurga kohalt tõuseks üles pulgatene, sambatene, mis kannaks katust; seda kaunistawad kuuseokjad. Sühiteise aja jooksul on linnukesed leidnud üles söögilaua. Annetajat ja ehitajat rõõmustab lindude lõbus askeldamine lauakese ümber.

Toiduks kõlbawad: pressitud kanepiseemned, linaseemned, päewaliliseemned, kõrwitaseemned, ühesõnaga kõik õlirikkad seemned, siis aga ka odrad, kaerad ja umbrohuseemned, saadud wilja tuulamisel.

Punaseid pihlakamarju, mida võib ko-



Sarnasel toidulaual on toit kaetud igasuguse raistamise ja lumefaju eest.

guda sügisel ja alalhoida kuiwas kohas, sõwwad ahnesti lewitised, talweks meile tulnud siidisabad, hoburästud ja mustad räästad.

Raabitud porgandid, millele segatud hulka leiwa ja saia raasukesi ja sipelgate mune, armastawad meie õrnanokalist laulikut. Veel enam aga wajawad lustilikud tihased.

Peeneks tõugatud või riivitud pählla tuumed kuuluwad toidulauale. Suuremad terwed koored kasutame panipaikadeks toidule, sest sinna ei saja sisse ei wihm ega lumi. Sulatame pisut loomaraswa ja segame sinna seemneid ja pähllatuume puru; siis täidame selle seguga suuremad pähllakoored ja riputame need nõõri või niiditeise otja.

Petiserwad ja magedad raswanisad peab ka kuhugi kinnitama, kuid ikkagi nii, et linnukesed ulataksid nendeni puuoksal.

Ka lillelaudu ja rõdusid võib kasutada linnukeste toidulaudadeks, kuid alati tuleb pidada meeles, et lindusid ei tohi segada ja et toidulauale ei tohi sadada lund.

Müügil on olemas kenad toidulauakesed, kuid kõiki neid võib ise walmistada. Nad ei pea olema mitte kunstiteosed, sest linnud pole mitte väljaõppinud tiserid ja ehitusmeistrid ja ei waata sugugi, kas

ehitus on püstitatud ehitusseaduste koha-
selt. Mendel on nälg! Mõned haljad kuu-
seokjad aitavad kihutada eemale hirmu-
tunnet.

Tähelepanelik vaatleja võib filmata ka
siin alalisi külalisi; võib leida ka sarna-
seid, kes nurisewad täie toidulaua juures,
nosiwad siit või sealt mõne parema pa-
lase, kuid küsitawad tujaselt täie toidu-
nõu serwal ja lendawad kadedalt iga uue
külalise kallale; võib leida ka sarnaseid,
kes waitsealt juure lendawad, kiiresti mõne
raasukele noka wahel haarawad ja sellega
lendawad eemale, et rahus süüa toidu-
pala. Kes jälgib linnuteisi ka afna tagant
või eemalt mõne pikksilma abil, see leiab
alati midagi huwitawat. Ka suwel jalutab
ta seda suurema huwiga metsas ja sõnab
enesele kuuldes linnulaulu: „Kas pole see
mitte too jultunud wint, kes alataja pa-
handas toidunõu serwal istujat wana
warblast?“ — „Kas ei siukku nõnda fe-
nasti mitte see tihane, kes imeosawasti

ronis raswaga täidetud pähklakoore üm-
ber?“ — Siis kõlab temale lindude laul
mitu korda kenamana ja tema jala astu-
mine muutub kindlaks, iseteadwaks.

Toimetuse tähendus. Appi tulla
wäikestele laulikutele võib ka sellisel wiisil,
nagu seda toimetab keegi Tallinna
kodanikkudest, kes hommikul pühapäe-
wafel jalutuskäigul poetab taskust mõne
peotäie leiwarasukefi ja seemneid uulitsa-
serwal kessijatele näljastele lindudele ja ise
pärast seda kiiresti eemaldab, nagu kar-
daks, et keegi mõõdamineja hakkab ülis-
tama tema ausat järeltegemist wajawat
tegu.

Ka wanasti rehte pekstes jäeti üks wil-
jawiht alati puutumata. See asetati wil-
japuuaeda või maja läheduses kaswawa
puu lähedusesse, kus suletuemehed leid-
sid mõneks ajaks kaetud laua. Materjaalne
omafasutagaajamine on häwitanud nii
mõnegi kombe, mis hädasti wajaks elus-
tamist.

Röövlindude püügist.

Möödunud aasta „Eesti Metsas“ nr. 2
ja nr. 4/5 on Põhja Peipsi metsavahi J.
artikkel „Kullide ehk röövlindude püü-
gist“. Siin on soovitatud kaks wiisi rööv-
lindude püüdmiseks: kullikorvid ja tulbad
raudadega.

Kullikorve võib täiel määral soovi-
tada ja mida rohkem neid tarvitusele
võtame, seda parem, sest kullikorvi
satuvad peajasjalikult kana- ja raud-
kullid. Kui meelituslind suurem (näit.
tuvi) — siis kanakullid, kui lind väik-
sem — raudkullid. Mõlemad kullid
on väga kahjulikud: esimene rohkem
jahiasjandusele, teine rohkem metsa- ja
põllumajandusele, kui väikeste putukate
sööjate lindude häwitaja.

Hoopis teine lugu on raudadega tul-
pade tarvitamisel. Neisse raudadesse.

satuvad peajasjalikult hiirevind, keda ei
saa kahjulikkude kullide hulka lugeda,
sest peatoiduks on neil hiired, konnad
ja sisalikud. Ka võivad raudu sattuda
veel karwasjalgsed vind- ja öökullid, vii-
mased, kui raudad ööseks lahti jäävad.
Ka neid linde ei saa kahjulikkude hulka
lugeda. Muidugi, satuvad raudu ka
mõned kahjulikud kullid, aga seda juh-
tub juhuslikult ja harva. Rääkimata sel-
lest, et raudadega püüdmine on lindude
piinamine, satuvad püütud peajasjali-
kult, nagu juba tähendasin, mittekah-
julikud kullid — vind.

Seepärast ei tuleks mitte soovitada
raudadega kullide hävitamist ja tuleks
iga wiisi toetada kullikorvidega rööv-
lindude püüdmist.

Olustvere.

J. Michelson.

Mõtteid viimase „Eesti Metsa“ numbri puhul.

Viimane „Eesti Mets“ jõudis pika ootamise pääle siiski kuumalt ja palavalt metsameeste jõululauale ning sain teda pühade tõttu rida-realt läbi lugeda. Sel puhul meelestusid mõned eelmisedki tähelepanekud, ning nii need read siia paberile sattusid.

Nimelt on igal metsateadlaste päeval kui ka metsateenijate üleriiklistel kongressidel palju ja palju räägitud (ja räägitakse ehk veelgi) „Eesti Metsa“ kohta. Küll kurdetakse kaastöö puuduse üle; ühede arvates olevat ta sisu liig akadeemiline, teistele tundub ta sisu liig magedana, kolmandail ja neljandail on veel muudki öelda. Kuid kaastööd tuleb ikkagi visalt ja need kurtjad ise ei võta ka vaevaks aidata ajakirja sisu vastavas suunas muuta. Eriti hiilgab kaastöö puudusega meie metsaõlemate pere. Viimase aastakäigu artiklist ei lange neile mitte kümnet protsenti. Ajal, mil meie teistel kutse-ajakirjadel (näit. Agronoomia) 1—2 numbri jaoks materjal ette kogub, peab metsameeste häälekandja kaastöö puudusel tihti kaksiknumbrina ilmuma. Tundub, nagu teeks meie metsameeste pere päälelõunast uinakut; või loodetakse, et Looja ise meie asjad joonde ajab. Ometi teame ja tunneme, et meie majanduslik olukord ja teenistustingimused mitmeti parandust nõuavad. Teame, et ilma nõudmiseta parandust ei tule. Kui rahva seas arvamisel ollakse, et metsaametnikud saavad hääd palka, et neil palju hääd maad kasutada, siis oleks võinud metsaametnikud „Eesti Metsa“ veergudel selle vastu täpseid arvutlusi ette tuua, kui suur on sissetulek neist maadest, mis tihtigi rookimata raiestikud või kuivad liivakünkad.

Kuid metsamehed ei kirjuta, ei kirjuta oma tungivatest hädadest, rääkimata sellest, et avaldada praktilisi tähelepanekuid ja uurimusi ühe või teise metsandusliku küsimuse kohta, mil

ka veidi teaduslikku kaalu oleks. On just kui aukartus maad võtnud kirjutamise vastu, umbes nagu seda tunneb protesti läinud vekslid käemees.

Ja ometi on nii palju küsimusi lahendada, igal metsateadlaste päeval juhitakse tähelepanu reale uurimisaladele. Aga harva leiavad nad käsitamist.

Nagu juba eelpool nimetasin on meie häälekandja sisu mitmeti arvustatud. Kuid väide, et ta olevat liig akadeemiline, ei pea küll paika. Ei ole ta sarnane olnud ei mihvikus, ega saa ka olema tulevikus, kui vast kogemata ehk õnnekombol kaastöö ei parane selles suunas. Senine sisu, mõne numbri puhul suuremalt osalt jahijutukesed, tuletab meelde ennem oma aegse „Oleviku“ jutulisa, kui metsanduslikku ajakirja. Ja siin ei maksa kellegi pääle näpuga näidata, vaid lubame üksteisele, et igamees jõudu- ja oskustmööda katsub kaastööga toetada oma häälekandjat, et ta tõesti meie häälekandjana tunduks.

Üks asi, mis juba pikemat aega valusalt silma puutus, on see, et enne trükkimist korrektoori nähtavasti ei tehta. Olen tähele pannud, et neis artiklites, kus ladinakeelsed nimetused, viimased suuremalt jaolt vigu sisaldasid. Kuigi vahest ehk ainelised olud korrektuuriks raskusi teevad, aga püüdma peaks vähemalt sinna poole, et meie oma ajakirjas raskeid keelelisi vääratusi vähem näeks. Ei teeks ka paha ladinakeelsete nimede tarvitamisel vähe tagasihoidlikum olla, eriti siis, kui autorid ladinakeelsete nimede õietikirjutamiseks end täiesti kodus ei tunne.

Panen seekord sulle hääs lootuses kõrvale, et pea meie metsateadlaste pere lõunauinak lõpeb ja „Eesti Mets“ tõelist metsanduslikku kaastööd saama hakkab. K. Sikk.

Määrused loodusesõpradele.

Ära ole tänamatu looduse vastu, vaid naudi tema ilu!

Ära murra enesele mälestuseks rohkem lilli, kui vajad tõeliselt!

Ära kogu asjatult taimi, liblikaid või putukaid, kui sinul puudub kavatsus anduda nende uurimisele tõsiselt!

Ära kisu taimi juurtega maast üles!

Ära murra puude või põõsaste oksid. Vajad sina kepikest, siis lõika terava noaga!

Nopid sina lilli, siis ära laasta mitte kogu taime, vaid jätta mõned õied püsima!

Puutüvi ei ole mingi märkusteraamat! Aita kaasa, et lapsed ja mõistmatud inimesed kaitseksid loodust.

Paasverest.

1. jõulupühal jälgisid Paasvere metstkonna metsaametnikud salakütte ning lõpuks selgus, et riigimetsas oli pesa pääl karu mahalastud. Värskete jälgede järele otsimist jätkates kadusid

poolt otsekorralt salaküttide kindlaks tegemisele asunud. Paaripäevalise juurdluse tulemusena said kõik jahist osavõtjad avalikuks tehtud ning ees seisis karu saatuse otsustamine.



viimased Venevere asuniku õue ära, ning läbiotsimise teel saadi ka mahalastud karu tähendatud talu põhusarast heinte alla maetult kätte. Karu sai Paasvere metsaülema juurde toodud ja viljaaita luku taha asetatud ning metsaülema

28. detsembri hommikul aga selgus, et karu oli murdvarguse teel aidast ära varastatud. Karu oli emane ja umbes 3 aastat vana.

Juuresoleval ülesvõttel karu enne aita asetamist aida ukse lähedal.

Richard Kivi.

25 aastat metsateenistuses.

50 a. sünnipäeva ja 25 a. teenistusjuubelit pühitses 25. dets. 1929. a. Haapsalu metstkonna „Vanakubja“ vahtkonna metsavaht Richard Kivi.

Jaubilar on sündinud 1879. a. Virumaal, Porkuni mõisas metsavahi pojana.

Teenistust metsamehena algab Kivi juba noorelt, 16 a. vanaduses. Kui Porkuni mõisa omanik Rennekamf Richardi isa „Linkau“ metsandikku metsnikuks määras, siis usaldati juba noore Richardi kätte „Müta“ vahtkond. Peale isa surma anti ka „Linkau“ vahtkond noore Kivi kätte. Mõisa omaniku Rennekamfi ja metsaülema Meieri soovil ja kulul pandi noormees metsaasjandust edasi õppima. Üheaastase õppimise järele tabas raske haigus nooremehe ja tõmbas sellega „eelplaani“ kriipsu läbi. Peale paranemist oli ta Koonu-Ärinal ühe



Richard Kivi.

aasta metsavahiks. Peale selle rändas Kivi Venemaale, kus lootis vee sügavama ja õhu puhtama olevat. Venemaale jõudes asus ka varsti kuulsasse Oldenburgi härtsogi metstkonda metsa-

vahiks, kus sel ajal metsaülemaks hra Martin Maurach oli. Kuid 1906. a. tahtsid aga vene-lased Maurachi ja Kivi eluhooned maha põle-tada, kus palju võidelda tuli. Kivi püsis küll veel ühe aasta peale selle kireldi-vireldi en-disel kohal, kus ta suure surmasõlme 99 ük-tüksusega läbi tegi — mille haavad praegugi veel tunda annavad. Kavatses viimaks „jalga lasta“, sest ainukene üksus ihus, oleks elu-lambikese peagi kustutanud. Asus siis Vene-maal — Priseti mõisa metsavahiks, kus kolm aastat teenis.

Et kodumaa ikka armsam, tuli sealt ja asus Viimsi mõisa metsavahiks. Üheaastase teenis-tuse järele kutsuti Kivi Läänemaale, Uuemõisa, „Vana Kubja“ vahtkonna metsavahiks, kus ta praegugi veel ametis püsib.

Seega on lugupeetud juubilar praeguses „Vana-Kubja“ vahtkonnas 15 a. metsavahina ametis olnud. Sagedasti ka metsniku kohuseid täites, nende puhke- ja haiguste puhkudel.

R. Kivi on tuntud õiglase ja energilise met-samehena, kes võitnud kaasteenijate lugu-pidamise.

Edaspidiseks tõsiseks tööks tervist, jõudu ja edu!



Paralepa vahtkonna metsavaht Villem Jüri p. Reitel sündinud 23. aprillil 1872. a. Enne met-sade riigistamist metsavahina teenistuses olnud



Villem Reitel.

7 aastat Läänemaal Palivere mõisas ja 8 aastat Läänemaal Kilsis mõisas.

Metsade riigistamisel nimetati Haapsalu metskonna Paralepa vahtkonna metsavahiks, kus kuni surmani teenis ja omi ametikohustusi ausalt ja kohusetruult täitis, olles kaasametnik- kude seas suures lugupidamises. 2. mail 1929. a.

sisemisse haigusesse surnud ja maetud Haapsalu surnuaeda. Oli Eesti Metsateenijate Ühingu liige. Matusel oli saatmas palju rahvast ja suurem osa kaasteenijaid. Pärjad hauale asetasi amet- nikkude nimel metsaülem Anton Allik ja E.M.Ü. Haapsalu osakonna nimel asjaajaja E. Matsbek. Asjaajaja Matsbek lõpetas oma järeelhüüet sõna- dega: „Puhka rahu sa väsinud metsamees.“



Hangaluse vahtkonna metskonna metsavaht Kristjan Mardi p. Veltmees, sünd. 10. sept. 1859. a. Läänemaal Martna vallas.



Kristjan Veltmees.

Enne metsade riigistamist 27 a. erametsa- teenistuses olnud. Metsade riigistamisel nime- tatud Hangalu vahtkonna metsavahiks, kus kuni surmani teenis. Oli Eesti Metsateenijate Ühingu Haapsalu osakonna liige. Suri 24. septembril 1929. a. sisemisesse haigusesse, mida pikemat aega põdes, kuid selle peale vaatamata oma tee- nistuse kohuseid truult täitis. Maetud sai Lähtre vene kiriku surnuaeda. Saatmas oli suurem osa kaasteenijaid. Pärjad hauale asetasi ametnik- kude nimel asjaajaja E. Matsbek ja E. M. Ü. Haapsalu osakonna nimel osakonna esimees metsnik J. Birkenbusch.



Mägede vahtkonna metsavaht Villem Hansu p. Rosenberg, sünd. 17. novembril 1857. a. Lää- nemaal Martna vallas.

14. I. 1890. a. saadik kuni metsade riigista- miseni metsavahina teeninud Mägedel. Metsade riigistamisel nimetatud Mägede vahtkonna met- savahiks, kus teenis surmatunnini. Oma ametis alati täpne, kohusetruu olnud ja ametikohused

ennastohverdavalt täitnud. Riigiteenistuses olles metsavaraste jälgimisel, nende poolt kallaletungimisel haavata saanud, kusjuures metsavargad metsavahi pealuu sisselõid, missuguseid haavu pikemat aega Lääne maakonna haigemajas parandada tuli.

19. augustil 1929. a. vahtkonna revideerimisele sõites hobuse käest lõhkuda saanud, kusjuures raskemad sisemised vigastused (kolme küljekondi murdumine j. n. e.) sai, missuguste vigastuste kätte 24. augustil 1929. a. Lääne haigemajas suri.

Maeti Martna kiriku surnuaeda, kuhu saatma oli tulnud palju rahvast ja suurem hulk kaasteenijaid.

Haual hüüdsid sooje sõnu järele ja asetasiid pärjad hauale ametnikkude nimel asjaajaja E. Matsbek ja E. M. Ü. Haapsalu osakonna nimel osakonna esimees J. Birkenbusch.



Villem Rosenberg.

Cesti Metsateenijate Ühingu Rest-juhatusle.

Wastufels Teie kirjale 26. IX. 29. nr. 58 Põllu-töömühisriise, teatab Metsade amet järgmiselt:

1) Metsakõnna asjaajajatele on lubatud Metsade peawalitsuse ringkirjaga 31. VI. 23. a. nr. 21069/42 väljarentida heinamaid kuni 3 tiinu. Mis puutub põllumaa rentimisesse, siis võib ka seda lubada, kui kohapealsed olud seda võimaldavad.

2) Kindlate sõidurahade suurendamine abimeetajale ja metsnikkudele on tarvilik, kuid praegune majand. olukord ei võimalda üldist suurendamist. Edaspidi, kui võimalused avariewad, võib abimeetajale — 30 fr. ja metsnikule 15 fr. kindl. sõiduraha kuus määrata.

3) Soonete seisukord on küll üldiselt wilts.

Critti suur tarwidus on uute hoonete järele, kuid waewalt võib 1930/31. a. eelarwesfe suuremaid summe sisse wõtta. Soonete remondiks on 1930/31. a. eelarwesfe wõetud 230.000 fr. ja uute hoonete ehitamiseks 100.000 fr.

4) Korteriwaha maksimist metsawahtidele, kel hooned puuduwad, peetakse tarwilikuks.

5) Juhustel, kui riik likwideeritawat kohta ei waja teiste ametn. asufohaks — on kohad jätetud endistele kajutajatele rendi alusel. Sellest põhimõttest peetakse ka edaspidi kinni. Üldiselt tuleb aga õige harwa metsateenijate kohta likwideerimisele, seepärast pole tarwidust m. t. m. muutmises.

Metsade ameti juhataja eest (allkiri).

Metsamajandustolm. juhataja (allkiri).

Poolametlikud ja mitmesugused teated.

Riigimaade ja metsadevalitsuse käskkirjadest.

Metsade ameti alal:

20. septembril 1929. a. — Nr. 18

Keskastutuses.

1. Senine ülemääriline tehnik Viktor Reinhardt — tehnikuks, palgaga kr. 110.— kuus.

2. Senine ülemääriline tehnik Alfons Tam-

merik — nooremaks tehnikuks, palgaga kr. 100.— kuus.

3. Senine ülemääriline tehnik Konrad Ohman — nooremaks tehnikuks, palgaga kr. 100.— kuus.

4. Senine ülemääriline kultuurtehnik Hans Rebane — kultuurtehnikuks, palgaga kr. 100.— kuus.

5. Senine ülemääriline kantseleiametnik

Meinhard Veski — kantsleiametnikuks, palgaga kr. 60.— kuus.

Esinduses kohtadel.

6. Jõhvi metskonna senine ülemääraline metsnik Aleksander Epelbaum — metsnikuks, palgaga kr. 65.— kuus.

7. Pagari metskonna senine ülemääraline metsnik Karl Denissen — metsnikuks, palgaga kr. 65.— kuus.

8. Kivinõmme metskonna metsniku aj. kt. Aleksander Zirk, palgaga kr. 65.— kuus.

9. Valga metskonna metsniku aj. kt. Ernst Reichardt, palgaga kr. 65.— kuus, arvates 1. septembrist 1929. a.

30. septembril 1929. a. Nr. 22.

Saare metskonna II. järgu metsniku aj. kt. August Wolff, nimetatakse II. järgu metsnikuks, arvates 21. juunist 1929. a.

Avaldan tänu kõigile neile metsametnikkudele, kes 22.—29. mail s.a. ärapeetud metsanädala kordaminekuks kaasa aitasid, või kes möödunud suvel ärapeetud näitustel esinesid metsamajandusliste esemetega, propageerides sellega metsaasjandust, ning levitades rahva seas metsanduslisi teadmisi. Eristlet tänu avaldan alljärgnevale ametnikkudele, kes sel ajal näitasid tähelepanavat algatusvõimet ja oskust:

1. Saare-Lääne ringkonna metsarevidendile Aleksander Jurkatam'ile.

2. Rakvere ringkonna metsarevidendile Johan Nenn'ile.

3. Alutaguse ringkonna metsarevidendile Samuel Kelder'ile.

4. Viljandi ringkonna metsarevidendile Voldemar Vallner'ile.

5. Aegviidu abimetsaülemale Voldemar Maatiisen'ile.

6. Erastvere metsaülemale Erik Kolga'le ja metskonna ametnikkudele.

7. Kabala metsaülemale Jaan Rosen'ile ja metskonna ametnikkudele.

8. Karjalasma metsaülemale Voldemar Tilkile ja abimetsaülemale Johannes Kuuse'le.

9. Kivinõmme metsaülemale Aleksei Pavlov'ile.

10. Kuresaare metsaülemale Otto Buxhoeveden'ile ja metskonna ametnikkudele.

11. Kõpu metsaülemale Georg Janson'ile ja metskonna ametnikkudele.

12. Narva metsaülemale Ernst Tiismann'ile.

13. Piirsalu metsaülemale Mihkel Kristiani'le ja metskonna ametnikkudele

14. Rakvere metsaülemale Oskar Luiga'le.

15. Sõmerpalu metsaülemale Voldemar Bergmann'ile ja metskonna ametnikkudele.

16. Voltveti metsaülemale Paul Reim'ile.

17. Iisaku metsaülemale Johannes Jänes'ile.

18. Jõhvi metsaülemale Alfred Laanso'le.

19. Pagari metsaülemale August Venzel'ile.

J. Link.

Riigimaade ja metsade valitsuse
direktor as.

1. oktoobril 1929. a. Nr. 23.

Pärnu ringkonna metsarevidendi aj. k. t. Artur Rühl kinnitatakse Riigiteenistuse seaduse põhjal ametisse, arvates 1. märtsist s. a.

Alutaguse metsarevidendi aj. k. t. Samuel Kelder kinnitatakse Riigiteenistuse seaduse põhjal ametisse, arvates 1. juulist s. a.

15. oktoobril 1929. a. Nr. 27.

Õisu metskonna asjaajaja Voldemar Oja paigutatakse omal palvel ümber Kabala metskonna asjaajajaks, arvates 26. septembrist 1929. a.

Otepää III. järgu metsaülemale aj. kt. nimetatakse Kambja abimetsaülem Rudolf Nogur koosseisus ettenähtud palgaga, päeva- ja sõidurahaga kr. 35.— kuus, arvates 16. septembrist 1929. a.

Käskkirja nr. 22 § 3 täienduseks makstakse Rápina metskonna Meeksi vahtkonna metsavaht Jaan Peedo'le I. jaoskonna metsniku kohusetäitmise eest kr. 20.— kuus, arvates 15. maist 1929. a.

Kivinõmme ülemääraline metsniku aj. kt. Aleksander Zirk vabastatakse omal palvel teenistusest, arvates 4. oktoobrist 1929. a.

Vastemõisa III. järgu metsaülemale aj. kt. nimetatakse Orajõe abimetsaülem Harald Derrik, koosseisus ettenähtud palgaga, päeva- ja sõidurahaga kr. 35.— kuus, arvates 1. oktoobrist 1929. a.

17. oktoobril 1929. a. — Nr. 28.

Kambja II järgu abimetsaülemale aj. k. t. nimetatakse Hans Kosenkranius, koosseisus ettenähtud palgaga, päeva- ja sõidurahaga kr. 22.— kuus, arvates 1. oktoobrist 1929. a.

Kabala metskonna II järgu metsniku aj. k. t. nimetatakse Jaak Jaakson, koosseisus ettenähtud palgaga, päeva- ja sõidurahaga kr. 4.— kuus, arvates 17. septembrist 1929. a.

26. oktoobril 1929. a. — Nr. 30.

Võru metskonna II jaoskonna metsnik Jaan Bergmann vabastatakse teenistusest omal palvel pensioni peale ülemineku puhul, arvates 15. oktoobrist 1929. a.

Võru metskonna II jaosk. II järgu metsniku

aj. k. t. nimetatakse Leo Bergmann, koosseisus ettenähtud palgaga, päeva- ja sõidurahaga kr. 4.— kuus, arvates 16. oktoobrist 1929. a.

Erastvere metskonna II järgu metsnik Hugo Rõõmusoks paigutatakse omal palvel ümber Tartu metskonna II järgu metsnikuks, koosseisus ettenähtud palgaga, päeva- ja sõidurahaga, kr. 4.— kuus, arvates 16. oktoobrist 1929. a.

Orajõe II järgu abimetsaüleva aj. k. t. nimetatakse Alfred Kuurberg, koosseisus ettenähtud palgaga, päeva- ja sõidurahaga kr. 22.— kuus, arvates 10. oktoobrist 1929. a.

Tarvastu metskonna asjaajaja Oskar Madison paigutatakse omal palvel ümber Öisu metskonna asjaajajaks, arvates 12. oktoobrist 1929. a.

Tarvastu metskonna II järgu asjaajaja aj. k. t. nimetatakse Alma Korka, koosseisus ettenähtud palgaga, arvates 12. oktoobrist 1929. a.

Kongota metsaüleva ajutiseks kohustetäitjaks loetakse olnuks sama abimetsaüleva Karl Ivani, arvates 28. maist kuni 1. juulini 1929. a.

Kongota III järgu metsaüleva aj. k. t. nimetatakse Antsla abimetsaüleva Nikolai Kärk, koosseisus ettenähtud palgaga, päeva- ja sõidurahaga kr. 35.— kuus, arvates 1. juulist 1929. a.

Erastvere metsaüleva aj. k. t. Erik Kolga nimetatakse metsaülevaks, arvates 1. novembrist 1929. a.

Valga metskonna metsniku aj. k. t. Adolf Vallner nimetatakse metsnikuks, arvates 19. juulist 1929. a.

4. novembrist 1929. a. — Nr. 31.

Jõgeva metsaüleva Anton Joab loetakse omal palvel teenistusest vabastatuks, arvates 1. märtsist 1929. a.

Kuressaare metskonna asjaajaja Sergei Jürgens vabastatakse omal palvel teenistusest, arvates 15. oktoobrist 1929. a.

Kuressaare metskonna II järgu asjaajaja aj. k. t. nimetatakse Mihail Kalm, koosseisus ettenähtud palgaga, arvates 15. oktoobrist 1929. a.

12. novembril 1929. a. — Nr. 35.

Erastvere metskonna II jaoskonna metsniku aj. k. t. Hans Rimmel nimetatakse metsnikuks, arvates 9. oktoobrist 1929. a.

Jõgeva metskonna I jaoskonna metsnik August Heinrichson kustutatakse Põllutöoministeriumi Riigimaade ja metsade valitsuse ametnikkude nimekirjast, tema surma puhul, arvates 24. oktoobrist 1929. a.

Erastvere metskonna I jaoskonna metsniku kohustetäitmine pannakse ajutiselt kuni uue metsniku nimetamiseni 3. jaoskonna metsniku Johann Müüri peale, ühes 1. jaosk. metsnikule

ettenähtud päeva- ja sõidurahaga kr. 4.— kuus, arvates 15. oktoobrist 1929. a.

Mõtsu metsaüleva aj. k. t. Konstantin Vafner nimetatakse metsaülevaks, arvates 1. novembrist 1929. a.

Voltveti metsakooli ülemääraliseks õpetaja aj. k. t. nimetatakse August Michelson, palgaga kr. 130.— kuus, arvates 12. okt. 1929. a.

4. detsembril 1929. a. — Nr. 38.

Jõgeva metskonna I jaoskonna metsniku kohustetäitjaks loetakse olnuks Laane vahtkonna metsavaht Johan Murakin, arvates 3. oktoobrist kuni 15. novembrini 1929. a. ühes I jaosk. metsnikule ettenähtud päeva- ja sõidurahaga kr. 4,50 kuus.

Jõgeva metskonna I jaoskonna II järgu metsniku aj. k. t. nimetatakse Väätša metskonna asjaajaja Helmuth Heinrichson, koosseisus ettenähtud palgaga, päeva- ja sõidurahaga kr. 4,50 kuus, arvates 15. novembrist 1929. a.

Roosa metskonna II jaoskonna metsniku aj. k. t. Jaan Tilk nimetatakse metsnikuks, arvates 30. juulist 1929. a.

Kärstna metsaüleva Voldemar Maaser loetakse terveks ja oma teenistuskohuste täitmisele asunuks, arvates 21. nov. 1929. a.

Aimla metsk. asjaajaja Aleksander Muhel loetakse kümneks päevaks haigeks, arvates 19. novembrist 1929. a.

Antsla metskonna II järgu metsnik Edgar Niinemägi paigutatakse omal palvel ümber Taali metskonna III jaosk. II järgu metsnikuks, koosseisus ettenähtud palgaga, päeva- ja sõidurahaga kr. 4.— kuus, arvates 1. nov. 1929. a.

Pagari metskonna II jaosk. metsnik Konrad Redlich lubatakse teenistuspuhkusele, arvates 18. nov. kuni 25. novembrini 1929. a., pannes selleks ajaks tema teenistuskohuste täitmine abimetsaüleva Viktor Puusti peale.

Tartu metskonna asjaajaja Martin Kallit loetakse terveks ja oma teenistuskohuste täitmisele asunuks, arvates 4. nov. 1929. a.

Koorküla metsaüleva teenistuskohuste täitmine pannakse ajutiselt kuni uue metsaüleva nimetamiseni Aakre abimetsaüleva Harry Philips'i peale, koosseisus ettenähtud III järgu metsaüleva palgaga ning päeva- ja sõidurahaga kr. 35.— kuus, arvates 1. nov. 1929. a.

Haapsalu metsaüleva Anton Allik loetakse haigeks, arvates 20. nov. 1929. a., pannes selleks ajaks tema teenistuskohuste täitmine abimetsaüleva Mihail Vassiljevi peale.

Kohtla metskonna asjaajaja Jaan Papstek

loetakse haigeaks, arvates 7. nov. kuni 22. nov. 1929. a.

Käskkirja nr. 31 § 14 osaliseks muuteks makstakse Kuresaare metsaülemale Otto Buxhoevden'ile ja abimetsaülemale Oskar Suvile sõidurahad, arvates 16. okt. 1929. a.

Loobu metskonna metsniku aj. k. t. Jakob Peet nimetatakse metsnikuks, arvates 1. nov. 1929. a.

13. detsembril 1929. a. — Nr. 39.

Vastemõisa metskonna metsniku aj. k. t. Hendrik Meel. nimetatakse metsnikuks, arvates 13. juulist 1929. a.

Loobu abimetsaülem Jüri Jaanson nimetatakse Koorküla I ja järgu metsaülemale aj. k. t. koosseisus ettenähtud palgaga, päeva- ja sõidurahaga kr. 35.— kuus, arvates 1. dets. 1929. a.

Karksi metskonna II järgu metsniku aj. k. t. nimetatakse Oskar Kõkk, arvates 1. nov. 1929. a. koosseisus ettenähtud palga-, päeva- ja sõidurahaga kr. 5.— kuus ning teenistusvanusega Riigiteenijate teenistusvanuse tasu seaduse (R. T. nr. 20 — 1929. a.) alusel, teenistusastumise ajaks 1 a. 4 k. 3 p.

Surju metskonna asjaajaja Harald Haagen paigutatakse teenistushuvides ümber Väätša metskonda endise palgaga, arvates 20. novembrist 1929. a.

21. detsembril 1929. a. — Nr. 40.

Ameti teenistusse nimetatakse ajutise töäjõuna Adele Saul, kaheks kuuks, palgaga kr. 50.— kuus, arvates 1. dets. 1929. a.

Avinurme metstk. II järgu metsniku aj. k. t. nimetatakse Arnold Vaher, koosseisus ettenähtud palgaga, päeva- ja sõidurahaga kr. 4.— kuus arvates 1. juulist 1929. a. ning vabastatakse omal soovil teenistusest, arvates 31. dets. 1929. a.

7. jaanuaril 1930. a. — Nr. 1.

Rava metskonna I jaoskonna metsnik Johannes Sukmann paigutatakse teenistushuvides ümber Kivinõmme metskonna metsnikuks, endise palgaga, päeva- ja sõidurahaga kr. 5.— kuus, arvates 1. dets. 1929. a.

Seadaanne.

Eesti Metsateenijate Ühingu Reffjuhatus on X üleriiklise metsateenijate kongressi otsuse põhjal juriidilise nõuande korraldamiseks metsateenijatele kokku leppinud wannutatud advokaat Anatoli Petrow'i ja wannutatud advokaadi abi Arnold Välja'ga, kellede ühine kontor asub Tallinnas, Biru tän. 22—3, vastuvõtmise tunnid kella

9—10-ni ja kella 17—19-ni, telef. 31-90. Eelolevat metsateenijatele teatawaks tehakse palume kõigile juriidilise nõu ehk abitarwitajatel pöörata wahetult nimetatud advokaatide poole.

E. M. Ü. Reffjuhatus.



Siendus.

Eelarwamiste arahoidmisel teatab Eesti Metsateenijate Ühingu Reffjuhatus, et läinud aasta novembri- detsembrikuu „Eesti Mets'a“ numbris kongressi kirjeldajena ilmunud aruandes näidatud triigi metsaülemalt saada olew kõlg 10 kooni, on tema poolt kohe ära makstud. Summa oli ekslikult arwepidamise wea tõttu seni tema nimele kõlgnikkude nimekirja jäänud.

E. M. Ü. Reffjuhatus.



Trükivigade parandused.

„E. M. nr. 11/12 artiklisse „Loopelsetest metsadest Saaremaa läänerannikul“ on sattunud järgmised trükivigad:

- Lhk. 257 Tortula ruvalis, peab olema Tortula ruralis,
 „ 258, 259 on jutt rihi-, mitte sihipealsest metsast,
 „ 299 Agnilegia vulgaris, peab olema Aquilegia vulgaris,
 „ 259 Melica untans, peab olema Melica nutans,
 „ „ Hylocomium trignetrum, peab olema Hylocomium triquetrum,
 „ „ Hypnum, peab olema Hypnum.

„Eesti Metsa“ nr. 10 artiklisse „Metsandus Rakvere põllumajanduslisel näitusel“ on sattunud järgmised trükivigad:

lhk. 244 2 lõige 7 rida ülevalt: nagu põdra ja siku sarvi peab olema kogu põdra...

8 rida ülevalt: Rakvere metsameeste kool — peab olema... hool...

18 rida ülevalt peab olema... Juglans cinerea.

22 rida ülevalt mitte Lotoneaster, vaid Coto-naster nigra...

24 rida ülevalt Ribes oxyanthoides peab olema Ribes oxycanthoides...

42 rida peab olema... metsadele kasulikute putukate...

Lhk. 245 12 rida peab olema... Hylobius abietis L...

14 rida on: pärimine, peab olema: närimine...

samal peab olema Myelophilus piniperda ja rida edasi peab olema Fidonja pinjaria...

Samal lhk. 2 lõige 8 rida alt on „Крохал“, peab olema „Крохаль“.

Nr. 11/12 — 1929. a. kirjatöös „Reforme metskonna tööde korraldamises“ on mitmeid vääratusi, nii näit. on Oberförster sihikindlalt kirjutatud väikese tähega suure algustähe asemel, lhk. 275 5 rida isegi „berförsteri“ks muutudes.

16 rida reiserförster peab olema Revierförster.

21 rida virs mezzinis peab olema virsmezzinis. samal ieciskna mezzinis peab olema iecirkna mezzinis.

26 rida об'егочик peab olema об'ездчик.

Lhk. 276 33 rida: peab olema — 106 metsa-ülemast ja asjaajajast on alles esimesi 73 (mitte 3, nagu trükitud), teisi 82...

Samal 42 rida (2 lõiges) on trükitud „rentnikkude“ peab olema... „metsnikkude“...

Siis artikli lõpus... Lõpetades referaadi, tahaksin konkretiseerida omi nõudeid järgmistes lühikestes teesides (mitte teemides, nagu trükitud).

„EESTI METSA“

tellimiste
vastuvõtmine 1930. a.
peale on avatud.

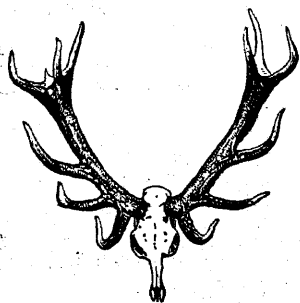


Tellimisi võtavad vastu kõik vabariigi postiasutused talituse hindadega.



Kaastöölisi palutakse käsikirjad saata otsekohe vastutavale toimetajale aadressil: *Tartu, Jakobit tän. 60, hra O. DANIEL.*

Saatke väljapanekuid ja sõitke Rahvusvahelisele jahinäitu- sele Leipzigris 1930. a.



(mai lõpust kuni septembrini)
missugune peetakse ühes

IPA
Rahvusvahelise
karusnahkade
näitusega.

Lähemaid teateid aadressil: Geschäftsstelle der Ipa. Abt.
Jagd, Leipzig C. 1, Brühl 70 (Deutschland) ja osakondadelt.

Väetage niite, karjamaid ja söödavälju

Tähe



märgiga

Toomasjahuga

Toomasjahu on kõige kestvamalt mõjuv, sellega kõige odavam fosforväetis.

Toomasjahu sisaldab ka 45—50% mõjuvat lupja.

Toomasjahu vähendab mulla hapesust.

Toomasjahu ei uhtu talve jooksul mullast välja.

Teateid annab Saksamaal:

Verein der Thomasmehlerzeuger, Berlin W. 35 Deutschland.

Trükist on ilmunud

Prof. Dr. rer. for. A. Mathiesen

Geodeesia põhijooned

**Maamõõdu- ja laadimisriistad ning
nendega töötamine**

360 lhk., 360 pildi ja
graaf.

MAA- ja
METSAS
TÖÖ

I

Pealadu: Akad. Metsaselts

Tahate teie oma raha paigutada
kindlasse kohta, siis ostke

Lutheri mööblit

Meie mööbli ostmine ei ole mitte kulu, vaid sisseseadesse paigutatud kapital, sest teie ei omanda mitte hooaja artikleid, vaid asju, mida teie oma eluaeg tarvitate ja mis teile kestvalt rõõmu valmistavad. Maitserikkalt ja mugavalt sisseseatud kodu on kultuurilise edu tunnusmärk. Meie mööblitööstus on kõrgeväärtusliku töö ja teie heaolu poolest

A/S. M. LUTHER

koht Tallinnas:

tän. 9,

1925. a. V

1925. a. V

Valgas: P. S.

an. 15.