

EESTI METS

METSA- JA JAHIASJANDUSE KUUKIRI



Toimetus ja talitus: Tallinnas, riigimetsade valitsuse juures.	Tellimise hind: Aastas Kr. 4.— Poolaastas " 2.—	Kuulutuste hind: 1/1 lehekülge Kr. 20.— 1/2 lehekülge " 10.— 1/4 lehekülge " 5.—
Tallinn, postkast 97.	Välismaale 6 krooni aastas.	Tekstis ja kaanel 50% kallim.

Nr. 11/12

November-Detsember 1929.

9. aastakäik.

Kaks värsket doktorit metsateaduse alal.

Polnud veel aastatki möödunud sest, kui prof. Dr. A. Mathiesen tunnistati doktorikraadi (Dr. rer. for.) vääriliseks metsanduse alal, nüüd rikastus meie metsateadlaste pere kahe uue doktoriga.

— 25. okt. kaitses ülikooli aulas oma doktori väitekirja metsakasutuse dotsent Karl Verberg teemil „Lüli ja maltspuu suhe männil“, oponentide dots. O. Daniel'i, prof. M. Vittlich'i ja prof. Dr. A. Mathiesen'i vastu. Doktoritöö mainitud kitsalt erialalt oli õige põhjalik ja üks suurematest seni avaldatud uurimustest vastaval alal, käsitades lüli ja maltspuu tekkimise põhjuseid ja kaaluva osana selle suhet eribioniteetides, erivanustel puudel ja mitmesuguses tüve osas; uurimismaterjal oli kogutud Kivimõnne ja Tartu ülikooli õppemetskonnast. Arvestades töö tähtsuse ja põhjalikkusega, tunnistas Põllumajandusteaduskonna kogu doktorandi metsateaduse doktori kraadi vääriliseks.



Dr. Karl Verberg.

Dr. rer. for. Karl Verberg on sündinud Jamburi maak. Sagoritsa külas 4. juunil 1893. a. Lõpetades küla kirikukooli, lõpetanud 1907. a. Jamburi 3-kl. linnakooli ja astunud samal aastal sama linna 8-kl. kommertsikooli, mille 1914. a. kevadel kuld-aurahaga lõpetas. Sama aasta sügisel astunud Petrogradi Metsa Instituuti ja selle lõpetanud 1919. a. kevadel. Keskikooli eas teeninud ülalpidamist tundide andmisega ja Jamburi ilmajaama vaatlejana ning agronoomilise laboratooriumi laborandina. Üliõpilasena olnud metsade departemangu stipendiaadiks ja töötanud suve vaheaegadel 1916. a. — Schlüsselburgi lõhkeainete vabrikurabatööstuse juhataja abina; 1917. a. — Põhja-Persias metsade uurimisekspeditsioonis maamõõtjaktasaatorina; 1918. a. uurinud Krjukovi maak. tammekultuure. 1919—1921. a. Moskva-Rõbinski raudtee metsatööstuse keskasutuses.

1921. a. opteeris Eestisse, oli augustist kuni septembrini Metsade peavalituse tööstuse osakonnas ja septembrist 1921 kuni maini 1922 Ülikooli Metsaosakonna nooremaks assistendiks. 1. V. 22 — 1. I. 25 Ülikooli stipendiaat metsakasutuse alal. 24. IV. 1925 alates metsakasutuse õpetooli eriainate õpetaja ja 1. jaan. 1927 alates sama õpetooli dotsendi kohusetäitja.

— 26. okt. oli ülikooli aulas teine doktori väitekirja kaitsmine Voltveti metsaülema cand. Paul Reim'i poolt, teemil „Haava paljunemisbioloogia“. Oponentideks olid prof. Dr. H. Kaho, prof. Dr. A. Mathiesen ja dots. O. Daniel. Oma töös, doktoriastme saavutamiseks, toob h-ra Reim täpsemaid uurimustulemusi nii haava vegetatiivse kui seemnest paljunemise kohta, mida aastate jooksul (alates 1924. a.) kodumaalt ja Soomest kogunud. Et haab viimasel ajal metsamajanduses suure tähtsuse on omanud, siis on mainitud uurimused suure väärtusega, mida hinnates ka Põllumajandusteaduskonna kogu noore doktorandi, metsateaduse alal, doktori kraadi vääriliseks tunnistas.

Kuna noor doktor algas õppimist eesti ülikoolis ja lõpetas ka selle 1924. a., siis on h-ra P. Reim esimene meie ülikooli kasvandik — metsamees, kes on omanud kõrgema teaduslise kraadi, mida Tartu likool vastaval alal annab.

Dr. rer. for. Paul Reim

sündis Võrumaal Kooraste vallasekretäri pojana 13. veebr. 1901. a. Alg- ja keskkooli hariduse omas Otepää kooliseltsi progümnaasiumis (1909.—1915. a.) siis Võrus, Polangeni gümnaasiumis (1916.—1917. a.), Tartus Riia linna gümnaasiumis 1917.—1918. a. ja 1919. a. — H. Treffneri gümnaasiumis, sooritades küpsuseksami Tartu õpetajate seminari juures 1920. a. jaanuaris. Samal semestril astus h-ra Reim Tartu ülikooli Põllumajandusteaduskonda ja sügisel nimetatud teadusk. Metsaosakonna avamisel viimasesse osakonda. Lõpetas ülikooli 1924. a. kevadel metsateadlase diplomiga, mille saavutamiseks esitas töö „Lõuna-Eesti tammekultuurid“. Oma stuu-



Dr. Paul Reim.

diumi kestel töötas h-ra Reim Metsakasvatuse kabineti juures noorema assistendina ja peale ülikooli lõpetamist vanema assistendina. Alates 16. jaan. — 1. sept. 1926. a. oli abimetsaülemaks Tartu metskonnas. Samal sügisel valis ülikooli Põllumajandusteaduskond teda stipendiaadiks Helsingi ülikooli prof. A. K. Cajanderi juure metsanduse alal täiendamiseks. 1927. a. maikuul tunnistas Helsingi ülikool peale vastavate eksamite sooritamist ja töö esitamist „Uurimusi haava seemnetest ja seemnetaimedest“ — metsateaduse magistri (Cand. rer. for.) kraadi vääriliseks. Jäädes edasi stipendiaadina Soome, tegi h-ra Reim pikema reisi Põhja-Soomes ja Lapimaal. Tuli Eestisse tagasi 1928. a. augustis ja asus 15. sept. kuni 31. det. Metsakasvatuse kabineti assistendi kohale. 1. jaan. 1929 kuni tänini Voltveti metsaülemana ühtlasi ka Voltveti Metsakoolis õpetajana. 1929. a. I sem. pidas Põllumajandusteaduskonna ülesandel loenguid metsatüüpide õpetusest metsanduse üliõpilastele.

Lühikese ajaga on meil teaduslistel aladel suuri edusamme tehtud. 1. detsembril saab 10 aastat, mil algas oma tegevust Tartu eesti ülikool, metsaosakond asutati Põllumajandusteaduskonna juure alles 1920. a. sügisel, et vastu

võtta teadushimulisi noori ja valmistada neid ette meie suurima ja kaunima vara — metsa otstarbekohasele ja tulutoovale valitsemisele ja majandamisele. Selle lühikese ajaga on metsaosakond annud teaduskonna kaudu juba 3 kõrgeimat teaduslist astet (Dr. rer. for.) ühe

mag. rer. for. kraadi ja hulgakese diplomaadiga metsateadlasi. Väljaarvatud 2: esimest Dr. rer. for. kraadi omandajat, on teised kõik meie oma ülikooli kasvandikud, seega kodumaa teadusega toidetud metsamehed.

Ed. V.

Eriteadlaste ettevalmistamisest Nõukogude Venes.

K. V.

Nõukogude Venes teatavasti üheks järjekorraliseks „lõök-ülesandeks“ on praegu niinimetatud 5-aastase majanduskava teostamine, mis peab tööstust ja põllumajandust ennenägemata kõrgele järjele viima.

Kava teostamiseks vajatakse aga väga rohkesti mitmesuguseid eriteadlasi, millest ka harilikes oludes terav puudust tundus. Et sellest puudusest üle saada, on muuseas omapärased abinõud tarvitusele võetud ja osalt veel kavatsatud läbi viia.

Tööstus-töölise tehnilise oskuse tõstmiseks korraldatakse hulgaarvulisi lühiajalisi kursusi tehastes.

Kõrgema ja keskmise haridusega eriteadlaste ettevalmistust kavatakse aga uuemate teadete järgi, silmas pidades kiiret vajadust, järgmiselt korraldada.

Leningradis (andmed on Leningradi kohta) avatakse tehaste juures kursuste võrk, et töölisi ette valmistada kõrgematesse tehnilistesse õppeasutistesse ja tehnikumidesse sisseastumiseks.

Kursusi avatakse järgmistel aladel: metallitööstus — 40 inimese jaoks, metsatööstus — 30 in., paberitööstus — 15 in., silikaaditööstus — 20 in., ehitustööstus — 20 in., trüki-, maitseainete-, klaasi-, rasva- ja nahatööstuse harude jaoks igast ühest 10 in.

Nendele kursustele võetakse ainult tegelikult tehastes tegutsevaid töölisi, keda tehaste poolt ka kursustele komandeeritakse. Sisseastujad peavad vähemalt 2—3 aastat omal alal töötanud olema, aktiivselt tehase tööstuslikust ja seltskondlikust elust osa võtma, kutse-

ühingu liikmed olema, oskama lugeda, kirjutada ja 4 tehet arvuteadusest.

Kursustel ettevalmistus kõrgema õppeasutise jaoks kestab 2 aastat, tehnikumi (keskharidus) jaoks 1 aasta; kursustel on harilikkude „õhtu-tehnikumide“ õigused.

Rahuldavalt kursuse lõpetanud võetakse kõrgematesse tehnilistesse õppeasutistesse ja tehnikumidesse ilma eksamiteta. Suure tungi tõttu kõrgematesse õppeasutistesse harilikult on sisseastujatele eksamid, kus kõvemaks pähklis osutub poliitiline eksam, ka võeti vastu seni esimeses järjekorras noorkommuniste ja soovitusena „töölisi“.

Ka kõrgemate tehniliste õppeasutiste õppekava kavatakse põhjalikult muuta.

Aasta jaotatakse 36 dekaadiks (dekaad = 10 päeva), neist 30 dekaadi õppetöö jaoks ühes praktiliste harjutustega ja 6 dekaadi (60 päeva) jäävad üliõpilastele puhkeajaks, mida antakse kahes osas.

Õppeaja kestvus kõigis kõrgemates tehnilistes õppeasutistes lühendatakse 4 aastani ja kiirendatud kursusega õppeasutistes kuni 3 aasta 4 kuuni. Diplomitööde tegemine kaotatakse ära. Õppetöö kestvusel üliõpilaste igapäevane töökoormatus oleks 5 akadeemilist tundi; ühes sõjaliste ja spordiharjutustega töötundide arv dekaadis ei pea ulatama üle 48 akadeemilise tunni (kõrgemates õppeasutistes on sõjaväelised ja spordiharjutused sunduslikud).

Õppesemestris (15 dekaati, millele järgneb 30-päevane puhkus) oleks 360

akadeem. tundi. Tööstuslikule praktikumile uues õppekavas jäetakse pool õppeaega.

Osa teoreetilisi loenguid peab otsekohe tehastes ette kantama; õppetooli juha-

taja juhatab ka oma ala praktikumi tööstustes.

Kas need, osalt „ameerikalikud“ võt- ted annavad soovitud tagajärgi — peab vist küll kahtlema.

Mõnda vitamiinidest.

A. N.

Kes poleks kuulnud ehk lugenud viimase ajal niipalju laineid löönud ja tähelepanu äratanud — vitamiinidest. Usun, et „Eesti Metsa“ sõprade hulgas vaevalt neid leidub, kelle kõrvu see võõrakeelne sõna poleks tunginud, kuid vähestel on vist küll teada, mis need salapärased vitamiinid õieti on ja miks neile, nagu mingile moehaigusele nii palju tähelepanu pühendatakse. Et Eesti Metsa lugejatele vitamiinide küsimuses osaltki selgust muretseda, tahan siinkohal vabalt edasi anda mõtteid, milliseid dr. Krzyvanek „Die Pelztierzucht“ oktoobrikuu numbris esile toob.

Vaevalt on mõni muu teaduslik küsimus lühikese aja jooksul inimeste meeli nii ärevile suutnud ajada, kui vitamiinide probleem. Raske on tänapäev teaduslikku või populaarset ajakirja leida, mis vitamiinide küsimust ei käsitaks. Ja kõige selle põhjus? — peitub selles, et vitamiinide leiutamiseiga meie sisetud vaated toitlusprobleemidele on pidanud põhjalikult muutuma, ja nimelt: vitamiinide tõttu on võimalus avanenud toiduainete nimekirja terve rea uute ainetega täiendada, millised, nagu hiljem näeme, senistest toiduainetest tunduvalt erinevad.

Rääkides vitamiinide erilisest tähtsusest ja tarvilikkusest, ei pea me siiski unustama, et vitamiinide kõrval veel terve rida teisi tähtsaid toiduaineid on, ilma milledeta elu sama vähe mõeldav on kui vitamiinideta. Nimelt — organismus vajab toitu, mis igas suhtes täiuslik oleks. Sellases täiusliku toidu koostises peavad olema esitatud: 1) vesi, 2) valkollused (munavalge), milliseid keha vajab hävinevate keha rakukeste

uuendamiseks; 3) rasvad ja süsivesikud, kui keha liikumiseks ja muuks tegevuseks vajaliku jõu (energia) allikad; 4) mineraalained, milledest peamiselt koosneb kondikava ja 5) vitamiinid. Kuid nende komponentide (osade) olemasolu üksi ei kindlusta veel toidu täisväärtust. Selleks on vaja, et nad vastaks veel erinõuetele. Valkollused, näiteks, peavad olema bioloogiliselt täisväärtuslikud, s. o. peavad sisaldama kõike seda, mida rakkude ülesehitamiseks tarvis läheb. Selle tõttu ei ole ka mõeldav, et keha oma valkolluste tarvidust normaalselt võiks ja saaks katta ühe toiduainega — näiteks liha ehk leivaga —, kuigi see väga munavalgerikas oleks. Mineraalained omakord jälle peavad olema esitatud õigel hulgal ja õigetes suhtelistes vahekordades.

Eelnimetatust järeldub, et vitamiinid toitlusküsimuses mingit erilist osa ei etenda, vaid et nad just niisama tarvilikud on kui kõik teisedki toidu osad. Vitamiinide küsimus on seega vaid ainult osa üldisest toitmisest, samuti kui valkolluste küsimus, mineraalainete küsimus jne. Ainult kõikide nende küsimuste ühtlane lahendamine viib meid täiuslisele toitmisele ja optimaalsetele eluavaldustingimustele.

Kui nüüd küsida, millega õieti põhjendatud on see erakordne tähelepanu, mis vitamiinidele seni osaks on saanud, siis peab küll tunnistama, et need erilist laadi on ja ainult: esiteks, on meie teadmised vitamiinidest veel väga puudulikud, hoolimata sellest suurest tööst ja vaevast mis nende tundmaõppimiseks tehtud ja nähtud, ja teiseks, on organismi täielikuks rahuldamiseks

vitamiinidest vaja vaid milligrammi murdosa! Puudub aga see tuhandik grammi osake, kerkivad esile rasked haigusnähtused ja — isegi surm. Nii siis ei sobi vitamiinidele need raamid, milledes me seni harjunud oleme omi toitlusprobleeme lahendama. Ja siis ka see üldine huvi ja tähelepanu.

Enne kui üksikute vitamiinide ja nende omaduste käsitlemisele asume, tähendan, et vitamiine üksteisest eraldatakse tähestiku järele: A, B, C, D, E jne. Mis puutub nimetusse „vitamiin“, siis ka selle isaks — C. Funk, kes arvamisel oli, et siin tegemist on eluavalduseks (vita) tähtsa amin ühendusega. Praegu võime aga eksimatult tõendada, et vitamiine ei valkolluste, ei süsivesikute ega ka rasvade liiki arvata ei saa.

Omaduslikult võib vitamiine jagada kahte gruppi: ühed, mis lahustuvad (sulavad) rasvades, ja teised mis lahustuvad vees. Esimesse gruppi kuuluvad vitamiinid A, D ja E; teise — B ja C.

Rasvades lahustuvad vitamiinid.

Vitamiin A on toitlustest alkoholi ja eetriga eraldatav. Tõukeid tema leiutamiseks andsid Stepp'i katsed, kes 1909. a. tähele pani, et valged hiired, kui neid toideti alkoholiga ehk eetriga läbipestud toiduainetega, $3\frac{1}{2}$ —4 nädala jooksul surid. Stepp järeldas sellest, et lipiidollused (rasvaollused) hädavajalikud on. Alles ameeriklastel (Mc Collum, Osborne, Mendel j. t.) läks pärast korduvaid katseid õnneks kindlaks teha, et Stepp'i katsete juures tõelikult tegemist polnud rasvainetega vaid ollusega, mis esines ühes rasvainetega, ja ühes nendega ka ekstraheeriti (väljauhuti). Arvurikaste katsetega, mis sellele järgnesid, tehti kindlaks, et A-vitamiin kasvavale kehale tingimata tarvilik on. Kui noori rotte toita A-vitamiinivaba toiduainetega, jääb kasv mõne aja järele seisma ja loom hakkab kiratsema. Peale selle tuleb ilmsiks veel üks teine nähtus, mis A-vitamiini puudust eriti iseloomustab ja nimelt silmahaigus xerophthalmie ehk keratomalazie. See haigus algab silma sarvnaaha (cornea) põletikuga ja lõpeb nägemisvõime kaotamisega. Edasi, on niisugused loomad sugu-

võimetud ja väga vastuvõtlikud igasugustele nakkushaigustele.

Need on peamiselt rottide ja hiirtega ettevõetud katsete tulemused. Kuid ka teiste loomade jaoks pole A-vitamiin tähtsusetu: nii vajavad teda, nagu katseki näidanud, koerad, merisead, kodujänesed, kanad, tuid jne. Ka inimene ei saa ilma A-vitamiiniga kauemat aega tervise juures püsida! Eriti on see maksev laste kohta, kelle keha pole suutnud enesele veel A-vitamiini tagavara sid soetada ja kelle juures, selle tõttu, haigusnähtused palju kiiremalt nähtavale tulevad kui täiskasvanute juures. Inimese kohta tähendatu on maksev ka loomade juures. Kuna A-vitamiin emapiima kaudu poegadele edasi antakse, on arusaadav, kui suure tähtsuse omab emapiimaga toitmine ja kui tarvilik on hoolitseda, et ema kehale vitamiinide juuresaamine alaliselt kindlustatud oleks. Vastasel korral on poegade (laste) kängujäämine ja eelnimetatud silmahaigus möödapääsemata.

Huvitav on, kui ruttu haigusnähtused kaovad, kui loomale uuesti A-vitamiine anda. 1—4 päeva jooksul on olukord täiesti muutunud: silmahaiged loomad ei karda enam valgust, haigusnähtused silmamunale kaovad, karv muutub uuesti läikivaks siledaks ja, kui A-vitamiini uuestiandmisega liig kaua pole viivitatud, on haige loom lühikese aja jooksul normaaltervise juures tagasi.

Tähtsamaks A-vitamiini allikaks tuleb kahtlemata pidada piima, milles ta esineb ühes rasvullusega. Rasva eraldamisega eraldatakse piimast ka suurem osa A-vitamiinidest, mille tõttu kooritud piima täispiimaga kuidagi võrrelda ei saaks. Eriti tähtis on see noorte ilmakodanikkude toitmisel, kelle arenevad organismid pole suutnud enesele veel A-vitamiini tagavara sid soetada ja kes selle tõttu tema ajutise puudumise vastu eriti tundlikud on. Ekslik oleks aga arvata, et A-vitamiini rohkus piimas oleks tingitud rasva rohkusest: A-vitamiin esineb küll ühes rasvaga, kuid tema rohkus oleneb A-vitamiini hulgast äratarvitatud toidus. On toit vitamiinivane, ei saa ka piim vitamiinirikas olla. Sellest järgneb kui suure tähtsusega on

noore ilmakodaniku jaoks toitmine emapiimaga ja ema enese õige toitmine. Et emapiimas A-vitamiini sisalduvust tõsta, tuleb tema toidule juurde lisada sarnaseid aineid kui või ja kalamaksa õli (oleum jecoris aselli), mis A-vitamiini poolt eriti rikkad. Samuti aitab selle vitamiini sisalduvust tõsta ka rohke maksa tarvitamine, kuna teada on, et maksas teda 200 kuni 400 korda rohkem leidub kui lihastes! Taimetoitlastel aga tuleks pidada meeles, et rohelistes taimosades (näit.: spinatis, salatis, rohelistes ubades ja hernestes) A-vitamiini alati rohkemal määral leida on kui värvi taimedes (lillkapsas, peakapsas jne.). Rikkad on ka tomatid ja porgandid, vaesed aga meie nii rohkelt tarvitavad kartulid.

Mis puutub kuumendamisse, siis, kui see ei sünni hapniku vabal juurdepääsul, pole A-vitamiin selle vastu eriti tundlik; sünnib aga kuumendamine õhuvahetusega (näiteks sagedane segamine kuumendamise juures, kui keedunõu on ilma kaaneta jne.), saab ta kergesti hävitatud. Sellest siis ka vahe keetmata ja keedetud koorest valmistatud või toiduväärtuses ja keedetud ning keetmata valmistatud toitudes üldse.

Vitamiin D. Teiseks rasvas lahustuva vitamiiniks on D- ehk nõndanimeetatud rahiitisevastane vitamiin, mis kui iseseisev vitamiin alles viimastel aastatel tunnustamist on leidnud, kuna varemalt teda A-vitamiini juurde kuuluvaks peeti. See ekslik vaade oli tingitud asjaolust, et vitamiin D, nagu vitamiin A-gi, rasvas lahustub ja ühes viimasega toidust, selle keemilisel käsitamisel, eraldub.

D-vitamiini puudumisel tekivad rahiitise nime all tuntud haigusnähtused (kondid jäävad pehmeks — ei luustu), mille rippuvus sellest vitamiinist aga kahjuks veel küllaldaselt pole väljaselgitatud. D-vitamiini mõju organismile on ühenduses mineraalainete vahetusega esijoones nimelt lubja ja fosforhappe ainete vahetusega, milline kindlas suunas peab arenema. On kehas mineraalaineid õigel hulgal ja õiges vahekorras olemas, pole D-vitamiini olemasolu tarvilik ega kutsu tema puudumine esile

mingit haigusnähtust. Puudub selle vastu mõni mineraalne tarvilisel määral ehk ei esine ta teistega õiges vahekorras, hoolitseb D-vitamiin siiski kontide õige luustumise eest (kontide sidekoosse ja krõmpsluusse tarviliste kaltsiumisoolade kogumine); puudub aga ka tema, on rahiitishaigus möödapääsemata. Seega esineb D-vitamiin reguleeriva tegurina mineraalainete vahetuses ja erineb selle poolest tunduvalt oma kaaslastest A-vitamiinist, mille mõju organismile otsekohene. Eeltoodust selgub, et D-vitamiini puudumine iseenesest veel rahiitise tekkimist ei põhjusta, vaid et selleks mõõduandvad peavad olema teised tegurid. Millised need nimelt on ja missugust osa igaüks neist haiguse tekkimisel etendavad, pole senini veel täpsalt välja selgitatud. Tähelepanekute najal võib aga siiski konstateerida, et kehalised liigutused, värske õhk ja valgus haiguse tekkimisele vastu töötavad, rikkalik kaseiini tarvitamine aga haigust soodustab.

Rikkamaks looduslikeks D-vitamiini allikaks on kalamaksaõli (oleum jecoris aselli) kuid rohkemasti on teda leida ka rohelistes kasvudes, nagu: ristikus, lutseruis, salatis j.n.e. Ta ei esine mitte alati ühes A-vitamiiniga, kuigi see enamikus nii on, ja erineb viimasest ka veel selle poolest, et ta kuumendamist ei karda. — Meie teadmised selle vitamiini keemilisest koosseisust on Vindau, Pohli ja Hessi katsete tõttu niivõrd arenenud, et tänapäev ergosterini ($C_{27}H_{44}O$) kui D-vitamiini eelastme, kui provitamiini peale vaadata võime. Kui ergosterini ultravioletti kiirtega valgustada, muutub see D-vitamiiniks, nii et see viimane enesest peaks kujutama vaid muudetud ergosterini. See vaade D-vitamiini peale selgitab meile kõrgustiku päikese tervendavat mõju rahiitise haigetele ja päikese kiirte võimet ja mõju selle haiguse eemalhoidmiseks. Ergosterin on kui lisand chloresterinile kehas, eriti nahas olemas, kus ta lühilaineliste ultravioletti kiirte mõjul D-vitamiiniks aktiveeritakse. — Selle järelduse võib igaüks enesele selgeks teha, missugust mõju lapse arenevale organismusele peab avaldama liikumine vabas õhus ja missugune peab olema

lapse riietus, et päikese kiirte tervendav mõju kaotsi ei läheks.

Vitamiin E — kolmas rasvaslahundav vitamiin — on, Evansi ja tema kaastöölise Bishop'i ja Burr'i arvates, elu edasiandmiseks tingimata tarvilik, kuna ta puudumine põhjustab sigimatuse. Viimane pole ühesugune isade ja emade juures ja nimelt: kuna isade juures degenereruvad seemnerakud (testiculi), läheb emade juures rasedus esialgu normaalset käiku, kuid siis korraga katkeb see ja sugutatud muna heidetakse emakast välja.

E-vitamiin on kindel kuumendamise, valguse, hapniku, hapete ja leeliste vastu. Isegi +23,3 °C järele võib ta kahjuta ärakannatada. 5 mg on küllaldased, et raseduse normaalset käiku kindlustada. Ka oma esiuemise poolest erineb E-vitamiin teistest, rasvas lahustavatest vitamiinidest. Näiteks puudub ta täiesti kalamaksaõlis, leidub aga rikkalikult viljaterades, eriti viimaste idu rakukestes (embryo), ja värsketes, rohelistes taimosades. Igatähel on meie tänapäeva teadmised sellest vitamiinist alles veel niivõrd puudulikud, et me sugugi tõendada ei või, kas tal toitlusküsimuses üldse mingit praktilist tähtsust on, sest selleks, et katsete abil sigimatust — steriliteeti — esile kutsuda, peab nii erinevaid toitmiseviise tarvitama, mis tegelikult elus pea kunagi ette ei tule.

Vees lahustuvad vitamiinid.

Vitamiin B. Vastanditena A ja D vitamiinidele on B-vitamiinid toitlusküsimuses ainult teisejärgu tähtsus ja seda nimelt põhjusel, et ta meie harilikudes toiduainetes rikkalikult esineb ja selle tõttu tema puudumine ainult erilistel olukordadel võimalik on.

Esimesed andmed B-vitamiinist kuuluvad aastasse 1897, kus Eikmann tähele pani, et toites kanu poleeritud riisiga, viimaste juures avalikuks tulid omapärased halvatusnähtused, mis sarnanesid tuntud beri-beri haigusele ja mis kergesti jälle kadusid, kui toiduks tarvitama hakati kestadega (kroovimata) riisi. Selle nähtuse tõelikud põhjused aga jäid selgitamata kuni 1911. a., kus

ta Teruuchi ja Funk'i katsete tõttu võib öelda vitamiinide õpetuse lähtepunktiks sai.

Vitamiin B on, nagu vitamiin A-gi, kasvuks möödapääsemata tarvilik, sest kui ta puudub, jääb kasv lühikese aja jooksul seisma. Karusnahksete loomade juures hakkab nahk tokerdama, loomad lakkavad söömast ja mõne aja pärast tuleb surm. Kui toita linde (kanu, tuisid) B vaba toiduga, tuleb nende juures esile tüübilised krambid ja halvatused, millist nähtust arstiteadus tunneb polyneuriitis gallinarum'i nime all ja milline inimeste juures tähelepandud beri-beri haigusele sarnaneb. Enne krampide tulekut võib tähele panna kehakaalu pikaldast alenemist ja äkilist temperatuuri langust (just krampide eel). Kuid nagu eelpool juba tähendatud, ei ole kõigil neil nähtustel tegelikult kuigi suurt tähtsust, kuna meie harilikud, tarvitatavamad toiduained B-vitamiine küllaldaselt määralt sisaldavad ja kuna nad kuumendamise vastu vähe tundelikud on. Rikkalikult sisaldavad B-vitamiine: rohelistes kasvud, aiavili, viljaterad, kaunavili, kartulid. Samuti on tema poolest rikas ka piim, kui toiduks on tarvitatud vitamiine sisaldavaid aineid; siis veel maks ja neerud, kuna muskilihlas teda vähe leidub. Eriti rikas on aga pärm, mille juurdelisamine toidule vitamiini rohkust piimas kergesti tõsta võimaldab. Viimane asjaolu on aga võrratu tähtsusega imikute toitmisel ja arenmisel.

Vitamiin C ehk n.n. skorbuti vastane vitamiin ei ole tegelikult elus ka kuigi suure tähtsusega, sest ka tema on meie tavalistes toiduainetes küllaldaselt esitatud. Eriti rohkesti leidub teda peapaksas ja kartulis, siis maksas, neerudes ja teistes sisemistes elundites, kuna lihastes teda vähe ehk pea sugugi ei leidu. Õhuhapniku ja kuumendamise samuti kui kuivatamise mõjude vastu on C-vitamiin väga tundelik, mille tõttu tema sisalduvus näiteks küpsetatud ja praetud kartulites väiksem on kui keedetuis, viimastes omakord jälle väiksem kui tooreis.

Peale vitamiin D pole seni veel

õnnestunud teisi vitamiine puhtal kujul eraldada, olgugi et iga päevagi ikka uued ja uued enam mõjuvamad preparaadid turule ilmuvad. Mis puntub

aga D-vitamiinisse, siis oleme aga õnneks juba nii kaugel, et teda kaubaartiklina turule võime saata (vigartol, radiostol, präformin).

Loopealsetest metsadest Saaremaa läänerannikul.

H. Kosenkranius.

Saaremaa metsad lähevad nii mitmeski asjus meie mannermaa metsadest lahku,

siiski päris ilusat metsa kasvatada, mis asjaolust on tingitud, et mets palju



Paepealne männik Tagamõisa poolsaarel.

mispärast nad ka metsamehele nii mõndagi huvitavat pakuvad. Käesolevas artiklis tahan käsitada Saaremaa lääneranniku metsasid, milledega mul oli juhus tutvuneda 1928. a. suvel.

Saaremaa muldkond koosneb sügavpõhjalistest liivamaadest. Kesksaaremaas, n. n. Saaremaa selgroot (põhjust lõunasse siirduv seljandik), ja õhukese mullakorraga loopealsest raioonist rannikul. Kõige vaesemaid kohti leiame just Saaremaa läänerannikul, kus paepealse n. n. loopealse mullakorra paksus õige väike on ja kohati täitsa puududa võib. Kuna põllupidamine siin ennast vaevalt tasub, rahvas selle tõttu õige vaene on, suudab kivine maapind kohati

vähenõudlikum on mullastiku suhtes, kui põllutaimeid.

Vaadeldes selle raiooni aluspõhja, näeme, et kivine, paas kohati suurema kõvaduse omab, vähe suurenenud ja õige õhukese mullakorraga kaetud on, kuna ta kohati mitme meetri paksuse kiviklibu n. n. rihikihiga kaetud on. Selle rihi pealispinnas on kiviklibu kohati juba hästi murenenud ja rohkesti huumusega segatud, mis võimaldab puudele võrdlemisi head kasvutingimused. Kirjeldatud põhjustel võime rääkida paepealsetest ja rihipealsetest metsadest.

Paepealsed metsad — kõige kehvemad, kus mullakihi paksus tihti ainult mõne sentimeetrini ulatab, esi-

nevad õige laialdaselt Korro vahtkonnas (Mustjalast läänepool), Tagamõisa poolsaarel, Papisaares poolsaarel ja Atla, Leedi, Karola, Pilkuse ümbruses. On otse imestamiseväärne, kuidas siin — tihti peaaegu paljal kaljupinnal — mets suudab kasvada. Loomulikult ei anna mets siin palgipuid, kuid ta pakub ikkagi mdagi ja kaitseb maapinda täieliku ärakuivamise eest.

Kui sarnastel kohtadel, kus mullakihi paksus ainult mõni sm on, mets kõrvaldada, siis kaob igasugune vegetatsioon peale mõne madala kadaka ja carex'i liigi.

okaspuu ja tavaliselt männimetsad. Kuna riigimetsi selles raioonis vähe, siis kasutavad talumehed oma metsa karjamaana ja selle tagajärjel puuduvad lehtpuud täiesti, sest Saarema lambad on kõige kurjemad lehtpuumetsa vaenlased. Puuduvad isegi lehtpõõsad peale mõne kibuvitsa ja türnpuu, mis okastega varustatud ja mida kariloomad hülgevad. Kadakas esineb muidugi igal sammul. Puisniite leidub selles raioonis ka siin-seal, kus mullakihi sügavus juba üle 10 sm ulatab.

Tüübilised on Korro vahtkonna (Kure-



Paepealne kuusik Tagamõisa poolsaarel.

Pindkate koosneb kserofiilsetest (kui-vust armastajatest) taimedest, nagu *Sedum acre* (harilik kukehari), *Thymus serpyllum* (nõmme liivatee), *Fragaria vesca*, *Festuca ovina* j. t. Samblakate on rikas liikide poolest, esinevad: *Hypnum Schreberi*, *Dicranum scoparium*, *Polytrichum juniperinum* ja tüübilised paesamblad, nagu *Tortella tortuosa*, *Tortula ruvalis*, *Ditrichum flexicaule*, *Grimmia pulvinata*, *Eucalypta contorta*, *Leucodon sciuroioides*, *Homolothecium sericeum*, *Stereodon cupressiformis*, *Racomitrium heterostichum*, *Hedvigia albicans*, *Thuidium abietinum*, *Fissidens cristatus* j. t.

Paepealsed metsad on pea eranditult

saare metskonna alla kuuluv) paepealsed metsad. Tihtilugu puudub pael mullakord täiesti. Esineb ainult mänd. Mets on kidur ja ei ulatu palju üle 10 mtr. 1928. a. suvi oli sademeterikas, selle-tõttu olid puud juulikuul rohelised, kuna nad muidu sel ajal harilikult punaka värvi omavad, nagu oleksid nad ärakuivamisel.

Siin oli kultiveerimisega katsetatud, kuid kultuurid õnnestuvad harva. Kui suvi on vihmane, siis noored taimekesed kasvavad, muidu hukuvad nad põuä kätte. Järgmisel kevadel ähvardab noori taimekesi uus hädaoht. Külma kergitab õhukese mullakorra, taimekestevärsed saavad vigastatud ja nad lähe-

vad hukka. 1924. a. kultuur oli osalt õnnestunud, kuid platsidesse oli mets ise rohkesti külinud, nii et kultiveerimine tarbetuks muutus. Oleks aidanud pinnase ettevalmistamisest, peamiselt tihedalt kasvava *Arctostaphylus uva ursi* (seapohla) kõrvaldamisest.

Noores eas on puude kasv võrdlemisi hea, kuid varsti jääb ta kängu. 120 a. metsa kõrgus oli ainult 10 m, diam. 12—15 sm. Sama nähtus torkab meil ka mujal silma, näit. Papisaare poolsaarel. Noorte kuuskede kasv on siin õige kena, kuna täiskasvanud metsa

del. Kuid siin ei ole meil enam puhta loopealse metsaga tegemist.

Huvitav on ka mitmes suhtes sihipaalne mets. Kuigi mullakihi paksus ka siin väike on, ta kõigub harilikult 10—15 sm vahel, pakub ta siiski puudele hoopis paremad kasvutingimused. Puude juured tungivad nimelt sügavamale sihi pealmistesse kihtidesse, aidates kivimi murenemisele kaasa ja segades kiviklibu huumusega. Kuna meil peapealsetes metsades ainult V bon. metsaga tegemist on, siis leiame siin sagedasti III kõrguse järgu metsa,



Männik Vilsandi saarel.

kõrgus ei ulatu üle 8 m ja vanemad puud väljakuivavad. Sarnastes metsades ei või paljasvaidest juttugi olla. Kasutus võib sündida ainult üksikute puude väljanõppimise teel, nagu seda ka talumetsades teostatakse. Nõnda näeme, et olgugi paepealne mets suurt tulu ei anna, on ta siiski suure lähtusega, kaitstes maapinda läieliku ära kuivamise eest, pakkudes karjatamise võimalusi ja andes metsavaestes kohtades kütte- ja vähemaid tarbematerjale.

Leidub kohti, kus paasi katab umbes $\frac{1}{2}$ m paksune liivmulla kiht, nagu näit. Vilsandi saarel, võimaldades jõudsamat metsakasvu kui õhukese pinnaga maa-

kuna puude diam tihti II bon. vastab.

Siin esineb harilikult kuuse-männi segamets, kuid leiame ka üksikuid tammi, haabu ja kaski. Lepp puudub nagu igalpool loopealse raionnis. Kuna paepealne mets hõre on ja alusmetsana pea ainult kadakas esineb, leiame sihipealsetes metsas ülilopsakat ja liigirikast alusmetsa. Esinevad sageduse järjekorras: sarapuu, magesõstar, kadakas, paakspuu, kuslapuu, kontpuu, türnpuu, kibuvits, poopuu, pihlakas, viirpuu, paju, põldmurakas, metsroos, porss, näsiniin ja tuhkpuu. Nagu näeme on pea kõik meie kodumaal metsikult esinevad põõsad esitatud.

Pindkate koosneb peajasjalikult järg-

mistest taimedest: *Anemone nemorosa*, *Hepatica triloba*, *Agnilegia vulgaris*, *Viola canina* ja *silvatica*, *Pirola rotundifolia*, *Draba verna*, *Majanthemum bifolium*, *primula officinalis*, *Rubus saxatilis*, *Melica untans* ja palju teisi. Samblast: *Hylocomium splendens*, *Hylocomium trignetrum*, *Ptilium crista castrensis* ja *Hüpnuna Schreberi*. Mustikaš puudub, kuna ta lubjarohkust mullas ei kannata.

Ulatuse poolest pole see tüüp mitte suur. Tema levinemise ala piirdub peasjalikult mererannale rööbiti jooksvate

Rihipealsed metsad kuuluvad ilusamate ja huvitavamate Saarema metsade hulka.

Kirjeldatud kaks metsatüüpi on olulisemaid loopealseid metsatüüpe Saaremaa läänerrannikuil. Võiks veel mainida savipealseid metsi, kus paealus põhjal asub kuni 1 mtr paksune sinine savi kiht, mis on tekkinud pae savistumise teel mere põhjas. Savikihil lasub veel kuni 20 sm liiva-kruusa kiht. Selle mullatüübi leiame mererannas mitmel pool tasase ja vesise maaalana ja ta kujutab võrdlemisi hilisel ajal kerkinud



Savipealne mets Tagamõisa poolsaarel lahe ääres.

randvallidega, kus kiviklibu merelainete tegevuse tõttu kokkukuhjatud sai. Tüübilist ilmet omab ta Kuusnõmme poolsaarel. Tartu ülikoolile kuuluvas pargimetsas, mis kariloomade eest kaitstud, oma lopsaka alusmetsa- ja taimestikuga ületab.

Metsakasv sihil on kaunis ühtlane, aastaringid küll kitsad, kuid ühtlased ja 180 a. mets omab veel hea liituse. Paljasraide eest tuleb siin nagu paepealses metsaski hoiduda. Metsa kasutamine võib sündida ainult üksikute puude ehk puugruppide väljaraiumise teel. Kultiveerimist pole sarnasel korral tarvis ette võtta, loomulik uuendus tekib rikkalikult asemele.

merepõhja. Olgugi et paekihi mõju metsakasvu peale siin ainult kaudne on, siiski vaheldub käesolev mullatüüp päris loopealse maaalaga ja kuulub enam-vähem loopealse raiooni hulka. Savil kasvav mets sarnaneb mitmes suhtes paepealsele metsale, kuna nimelt tema kasv enamasti kiduravõitu ja metsa kõrgus väike on. Kuid pindkate suhtes läheb ta temast lahku. Pindkate on kaunis liigivaene ja koosneb peasjalikult *Carex*'ist. Esineb veel *Myosotis polustris*, *Ranunculus repens* ja samaldest *Hylocomium trignetium*, *Acrocladium cuspidatum* j. t. Lehtpuud puuduvad siin täiesti. Valitseb mänd, harvem esineb kuusk. Puud on okslised,

madalad ja omavad suure koone. Alusmetsana esineb rohkesti kadakas, mis kohati aukartust äratavad dimensioonid omab. Leidub kuni 6 mtr k. ja 4—6 sm jämedaid eksemplare.

Kirjeldatud paepealseid savimaid leiame rannäärsetel tasandikkudel Atla ja Kihelkonna vahel ja Kuasnõmme, Tapi ja Tagamõisa poolsaarel.

Äärduweere metsawaht.

Gerit Riwindi.

1.

Lumi oli matnud teed Äärduweerde. Walendasid waid walged metsawahed nagu pikad walged linnid, mis jooksid sirgelt kõrgete kuuskede all. Kitkas tee, mis tuli alewist ning lookles kuni Äärduweere metsafolgasteni Juhkami madala majajäi juure, oli täistuisanud lund. Umberringi mattus kõik lume pehmusse, ja waitusse, ainult aegajalt kostsid warestest kraaksumised, kui nad lendasid metsa kohal.

Äärduweere metsawaht Juhkam oli fogu päew uidanud suustadel selles lumelaanes. Ta libises läbi tihedate metsanurkade, üle täistuisanud sihwahede ja waituste teekäärmete, mida olid puu- ja heinawedajate reejalafed jätnud tohewasse lumme. Ta nägu õhetas sõidust, aegajalt kostis rinnust lõõtsutus ja habe kahardus tuulehoos laiali üle rinna.

Äärduweere — need olid weel saelehest ja kirweterast puutumatud metsad. Nagu tumm, sakiline wall lamas mets lume walges piirjoones. Siin olid weel pikad langid, kuhu polnud aastakümneid astunud puuraiduri jalg. Minult aegajalt oli ääremaadelt lõigatud tehemat metsa. Juhkam mäletas, et wiisteist wõi enam aastaid tagasi oli siia mitmele poole aetud sihwahesid, nagu mets jagatud hiiglasuurtesse ruutudesse, luna puude wõimsad ladwad tekitasid walguse juurepääsu. Weel hiljemgi oli siia ja sinna tekkinud uusi sihwahesid ja mõni metsakraaw, kuid Äärduweere metsa südameses sirgusid rahus wõimsad kuused.

Juhkam libises üle lagendiku, pöördus pikale, kitsale sihwahesele, mida kahelt poolt kaksid kõrged puud. Ta seisatus ja waatas metsajüwendikku, mis hiilgas

wastu puude lumehärmas tüwede ja tumeroheliste latwadega. Kuskilt tõusis wares ning lumeraasud rabisesid alla. Need olid Äärduweere parimad puud! Puu puu kõrwal, jämedad, sirged kuused, ja teisel pool kuusemetsa algas liiwandikul männimets. Peaaegu kõigist neist wõis saada kolm kahekümneühe-jalalist palki, äärest ääreni palgimets, oksteta, ainult ladwakroonid kõikusid tuules.

Juhkam seisatas suustadel ja ta mõtetest libises see läbi. Tükk aega seisatas ta niuwiisi sihwahel ja hakkas siis juustama edasi kuni awardus metsawahe nõoliseks ja madalaks. Seal lõppes tema piir. Üle nõo algas jälle mets, ikka seesama Äärduweere, see kuulus mets üle maa, kus teati peituwat sügawamates sompudes weel hirwi, põtru ja alles paari aasta eest tabati karu pesakond. Wõib olla warjas see tumeroheline metsafindlus enese süwendikkudesse weel enam noid tumepruune metsahiiglasti, uniseid meemaitte, kes olid nii haruldusiks mujal.

Metsawaht suustatas üle nõo ja kui ta seisatas teisel pool metsajerwas, kuulis kaugel peenikesi saewingumisi, mis kuulusid nagu wilehuiged. Seal lõigati juba wõimast Äärduweere metsa. Kuulusid langewate puude raginad, saelehtede heledad häälde ja raskete kirweste mütsud. Juhkam suustatas sihwahet mööda lähemale. Ta nägi raiesmikke, mis nagu tühjajad, lagedad haawad olid tekkinud metsa. Siin-seal paistsid metsameeste kogud, kes küürutasid puulõikel, nende tagant tõusid feedutulede suitsud.

Juhkam tuli tagasi.

Talle meelestus, et nüüd hakatakse ka siinpool lõikama Äärduweere metsa, siin,

Kus oli ta enam kui kolmkümmend aastat olnud metsawaht. Seni oli mets wabalt kaswanud, ükski saeleht polnud puutunud teda, kunagi polnud tallatud metsaalusesse tööliste jalgteid.

Ta wuhises suuskadel läbi lume ja jõudis wäikele legendikule, mille serwal asus ta maja. Waatas selle wajunud õlglatust ning lüngunud palkseinu, aknaid, mis seisid wastu talwist päikest ning särasid. Talle näis nagu oleks keegi liigutanud toas.

„Kas on juba metsamehed tulnud?“ mõtles ta seisatades ning eemaldas kojumineku mõtte. Wõib olla olid juba tulnud puulõikajad ning täitsid ta toa, wandumiste, saagide teritamisekõla ning läppawate sääraabaste tõkathaisuga.

Läwele ilmus mees ja waatas metsa poole, kadudes kohe ruumi. Metsawaht Juhkam nägi teda eemalt nii selgelt ning ta pöördus tagasi metsa wahela, kadudes sähikäänaku taha. . .

2.

Oli juba õhtu kui Juhkam jõudis koju. Ta jättis suusad wälja ja awas aegajalt toakulle.

Lauaotsjal põles wäike lõbus lamp, mille ümber istusid neli meest, wiinapudel kehet lauda. Juhkami tulles küünitajid mehed tema poole, naeratasid suitsukollaste hammastega ja ütlesid:

„Ah, see ongi see Wärduweere laanemees? . . .“

Juhkam ei wastanud, wiskas mütsi lauale ja hakkas tule kohal käsi soojendada. Lõua juurest tõusis üles lühike mees, habe sapis ja juuksed halliks kulunud. Ta wõttis Juhkami käest kinni, waldas ta laua juure ja ütles:

„Säh, wõta liiku! wõta Wärduweere metsafõnn . . . he-hee!“ ja pakkus Juhkamile klaasi.

„Wõta, metsawaht — sundisid teised, nooremad mehed, pakjades wammustes ja nahkmütides.“

„Mis liik see on?“ küsis Juhkam klaasi käes hoides.

„Ikka metsatöö liik, raiesmikkude ja uute puusüldade liik . . .“ lausus wanem mees ja widutas wäikeid filmi.

„Siis ma ei joo.“

„Ei joo?“

„Ei! Ei taha niisugust liiku.“

Ta pani klaasi lauale ning wiskus fangi. Lühike metsamees, kelle nimi oli Rippel, tõstis klaasi suu juure ning jõi ühe sõõmu. Ta pühtis käega wurrusid ja hakkas siis jutustama teekonda alewist kuni metsamajani.

„Ah, oli see alles maa! Astu samm, jälle põlwini lumes . . . jälle põlwini! Just kui tainast sõtkufime . . . Igal pool lumi . . . lumi, et wiist paneb metsatöögi kinni . . . Ah jah, tulime, tulime, sumpafime nagu karud, wärsfime . . . aga siis lõime lahti pudelid . . . ikka pudelid kohe lahti! . . . ja tee hakkas kohe edenema.“

Ta täitis uue klaasi wiinaga ning sundis kaaslast jooma. Need wiskasid ainsa sõõmuga wiina kurku, ähiseid, matsutasid suudega ning murdsid leiba ja worsti suupisteks.

„Aga paber! . . . kuhu jäi too?“ meelestus Rippelile äkki firi, mille oli saanud metsaülemalt Juhkamile wiimiseks. —

„Paber . . . paber! . . .“ kordas, mõtles, joobnud filmad jõllafil.

„Ah, jäta, mis sa otsid närust!“ lausus üks kaaslane.

„Paber! . . . haa!“

Uwas heameele pärast suu ning wõttis mütsist kokkufäänatud kirja. Andis selle Juhkami kätte ja sõnas:

„Näe, metsaülema kiri, säh, loe, metsafõnn!“

Juhkam awas kirja, ta filmade ees wirwendasid tähed. Seadis lugematagi, mida sisaldas see paberilipakas. Metsaülem käs kis töölistele anda korterit ning teatas, et uue nädala algul weel wiis töölist juure tulewad.

Metsawaht kärtsutas kirja kofku ja wiskas põrandale. Ta oli wihane töölistele, metsaülemale, puuosjatele, kogu ilmale. Wõigata puudeks ja palkideks niisugust uhket metsa nagu Wärduweere! Küttepuudeks! Telefoni postideks! Propsideks wõi ehituspalkideks! Päh! Niisugust kallist, toredat, wõimsat metsa, mis ei kaswa ainsa inim põlwe jooksul.

Talle näis see rumalusena.

Kolmkümmend aastat oli olnud Wärduweeres metsawaht, keegi polnud mõtelnud selle ajajooksul laastada seda suurt laant ja nüüd . . . Juhkam wiskus fangist wälja, käed rufikasse pigistatud,

filmaterad willkudes wihas. Ta fargas meeste ette ja karjus:

„Wälja minu majast! Minge minema ... minge sinna, kust tulite, raifad!“

Mehed waatasid imestades talle otja. Rippel lausis:

„Metsaülem käskis ... ta andis ju paberil sellepärast!...“

„Paber! ... paber!...“ Zuhkam karjus wihaselt, pörutas rufitaga wastu lauda. „Ma ei lase teil löigata metsa .. ei lase narrida laant, mis wanem on teist, kõigist inimestest!...“

Kuid siis jälle meelestus metsaülema käst. Ta tõmbas mütsi pähe ja wäljus. Wõttis seinä najalt suusad ning kihutas eemale metsjade poole, mis mustasid walges lume piirjoones. Ta suusatas üle lagendiku, tuul wuhises kõrwas ja lumi jadas latfakutes ta näole, kätele ning riietele. Aegajalt laius kuuwalgus läbi lumelaju; metsa all aga tihenes pimedus.

Küingastest alla, läbi põõsaste, üle sihiwahede kihutas metsawaht, teadmata kuhu pöörata. Rahuldus sõidus pakitsewat wiha, mis paisus kõigi wastu, kes tahtsid raiuda Wärduweere metsi.

Suuskade all kohises lumi, puude ladwad sahisesid lumelajas ja aegajalt haaras tuul kõwemini lagendikul kaswawatesse põõsastesse. Zuhkam kihutas ikka edasi, suusad lõikusid lumme, wiimaks jõudis ta ristteele. Siis hakkas ta aeglaselt nihutama koju poole.

3.

Teisel hommikul ärkas ta wara.

Töölisted magasid weel pörandale laotatud õlgedel.

Zuhkam tõusis üles ja astus wälja. Wõttis suusad ning kihutas alewi poole. Teel tõusis päike. Hele walgus lagunes kiirelt laiali üle walgete lumepõldude. Ta jõudis teele ning hakkas rühtima alewi poole. Tulid wastu mõned reed linnaminejatega.

„Noh, kuhu nii wara?“ küsisid nad Zuhkamilt.

Ei wastonud. Wehkis kätega ning kiirustas edasi alewi poole.

Sinna jõudes oli weel warane.

Metsaülema kantslelei oli suletud. Üks wana naine pühtis eestoda ning lumist treppi. Zuhkamit nähes torises ta:

„Noh mida weel see nii wara end siia weab!...“

Zuhkam ei wastonud. Ta istus wälja pingile ja ootas. Külm litfus teda kõssi, et pidi aegajalt tõusma, käsi soojendama ning jalgadega trampima. Nii möödus mitu tundi.

Siis awas kirjutaja kantslelei ukse ja nähes Zuhkamit juba wäljas ootamas, hüüdis ta imestades:

„Sh-he, kes wa' Wärduweere sõnni siia ajanud?“

„Kas metsaülem kodus?“

„Dota, küll tuleb warsti. Mis kiire asi sul on, mõni metsawargus, mis? Wõt ei saa töölistega läbi, he-hee!“...“

Wiimaks tuli metsaülem, piff, kuiwetu isand näpitsprillidega. Ka tema oli imestanud Zuhkami ilmumise üle, sest seda metsasõnni, nagu teda kutsuti, nähti nii harwa alewis.

„Noh Zuhkam, mis Wärduweere poot uudist?“

„Kas on tõsi, et hakatakse Wärduweeres lõikama metsa?“

„Jah.“

„Ja sinna tuleb weel uusi töölisti lisaks?“

„Jah,“ wastas metsaülem kaswawaimestusega.

„Sead aega!“

Ta keerutas ruttu mütsi pähe ja lahkus. Astus wäljas suuskadele ja kihutas tagasi laane poole. Jõudes alewist eemale tasandas ta sõitu, pöördus wõsariku wahela ning walis tee metsa poole.

Hakkas sadama laia, kohewat lund. Tuul keerutas kõrged hanged põõsaste taha, teeradadele, metsjade ette nagu kaitsewallid. Ta sõitis üle lumewäljade, effis-põõsaste wahel ringi ja jõudis alles õhtu eel wäsinuna koju.

Tõõmehed pikutasid õlgedel. Zuhkam wiskas nende poole ainja pilgu ja teda läbistas miski erakorraline, soe tunne: nad polnud weel lõiganud puid. Kirwed rippusid räbalatesse mäsäsitutena ning saehambaid katfis ühest äärest teiseni lookpuud.

Ta seisatas heameeles tööliste ees ning ütles nagu õrritufeks:

„Laiikworstid! ei lähegi tööle wõi, mis?“

„Rogu mets lund täis, ei pääse puudele lähedalegi,“ lausis Rippel ning pööras õlgasemel teist külge.

„Lund täis jah,“ finnitab Zuhkam. „Ega's muud ei saa, kui wõtkle kotid-kompjuid turjale ja wisake tagasi alewise.“

Tal oli hea meel, seistes afna taga, kus ühes widewiku tekkimisega tihenes ta tuisf. Tuul ulus maja ümber, pugus korstnasse, lobistas tulelööris, wingus sarikapuude wahel, raputas uffi ja kliristas afnaruutudega. Behme, tuisflumi lendles wastu afnaid, iga puu, põõsa, aiaweere taha tõusid kõrged hanged.

„Eh-heel tõmba . . . tõmba . . . nii et“ . . . naeris Zuhkam ning wisus fangi, kus kuulatas weel kaua tuisu wingumist.

Hommikul oli kõik kohad täis tuisatud fūgawat lund, nii et waewalt pääsesid inimesed majadest. Oli fūgaw, lumerikas talw nagu neid ainult harukordadel nähtud.

Zuhkami metsaounis aga ootasid töölised paremaid ilmu, et alata metsatöödega. Kuid nende wastu fangi äärel jälle soowis Zuhkam weel tuisusemaid, lumerikkamaid; tõusku lumeharjad wõi sarikateni, et ainult metsamehed ei pääseks tööle! Nii nad ootasid mitu päewa ning wana metsawahi habe wõrendiliku ümber hiilis pilkaw muige. Ilmad olid tema poolt. Tuul, lumi, tuisf otsekui täitis tema tahtmist. Tal tarwitses õhtul fangi minnes ainult mõtelda nendele, kui õõsel juba rakkusid tuulepuhanguteft majapalgid ja lumehanged ulatusid hommikul peaaegu afnaraamideni.

Aga ühel hommikul ei tuisanud enam lund.

Päike paistis heledalt ning lumepõllud hülgasid igalpool.

Metsamehed waatasid afna taga ning Rippel muheles:

„Noh, niiwiisi wõib homme juba tööle minna.“

Zuhkam seisib murelikult. Ta soowid ei täitunud enam. Õhtueel wõttis suusad ning sõttis metsa. Ta kihutas mööda laani, metsawahesid ja põllufolkaid. Otsis tuult ning tuisku, mis nagu kinnijäänud kuhugile metsaweerte.

Ta kihutas hoovalt, mäest üles ja alla, wiibutas tuule poole rusikaid ja karjus:

„Noh, tõuka ometi! tõuka, nii et“ . . .

Ta õhtueel algas tuul, paisus, lumi langes raskelt, paindusid põõsad, ilm pimes, wäljad lõõtsutasid ning metsad ähkisid. Zuhkam kihutas läbi tuisu, lumi peffis talle wastu filmi, tuul kahardas habeme laiati üle rinna . . . Ikka hoovalt wiibutas ta suusakeppi, nagu lendas läbi algawa tormi . . .

Teisel päewal lahkusid töölised. Wõrduweere metsad jäid sel talwel puutumata saelehest. Kuid metsawaht Zuhkam ei tulnud enam tagasi oma majajutti. Ta leiti alles mõni päew hiljem Wõrduweere metsas lumehangeft, kus ta lamas kültti, üks suuff jalas, teine libisenud eemale puutiwede taha.

1927. a.

Jälgedetundmine.

H. Puusepp.

(Järg.)

Saarmas, saarvas, udras (Lutra vulgaris, der Fischotter).

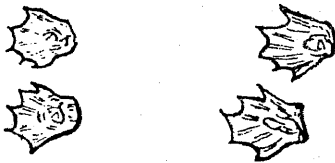
Saarma pea on lame, keha ja saba pikad; jalad nii lühikesed, et käies kõhtu peaaegu maad mööda lohistab; jalgade varbad on ühendatud ujumise wahenahaga; kõrvad ümmargused ja väikesed, samuti ka silmad; nina ots on paljas ja krobeline nahaga kaetud. Karv tihe, tume-pruun, kõhu alt heledam, kaela alt ja külgedel paistab valkjam. Emane

saarmas on isasest vähem ja siledama karvaga.

Saarmad armastavad elada kivise põhjaga jõgedes, eriti kohtades mis talvel kinni ei külmeta ja kus palju kalu on. Seal nad ehitavad enestele eluase med, kuhu juurepääs vee alt, põhjast, mis maa poole ikka kõrgemale tõuseb, kuni vee sissetungimist karta ei ole ja mis lõpeb avara eluruumiga, mis seest ehitatud sambla ja kuiva rohuga. Sellest

on üles, peale maa, väike avaus, mis mõeldud kui õhupuhastaja. Kuid saarmas ei armastagi nii väga ise oma eluaseme eest hoolitseda: heameelega võtab ta need rebaselt ehk määralt üle, kui need juhtuvad olema jõe ligidal. Sarnaseid aukusid püüavad nad omada mitmes kohas, nii jõe ülem- kui alamjooksul, et hädaohu korral oleks käepärast tarviline peidupaik. Suurvee ajal elavad saarmad jõe kohal olevate puude õõnustes, — kus neid leidub, — kust varitsevad oma saaki ja mille ilmutisel nendele väledasti kallale kargavad. Saarmas jookseb maad mööda aeglaselt nii, et isegi inimene temale järele jõuab, kuid selle eest on tema vees täieline seisukorra peremees: ujub igat viisi, kõhuli, seljali ja küljeli väga osavalt ja ei jää oma kiiruse poolest isegi kaladest maha. Peaasjalikult toidab ennast saarmas kaladega ja peale selle veel konnadega, veerottidega ja vähkidega. Armsam toit on siiski kala. Talvel, jää all püüab saarmas oma saaki sama osavalt, kui suvelgi, kuid tarvitab lahtiseid kohti, kus enesesse õhku hingata. Tema nahk on alati kuiv, sest ta määrib teda rasvaga, mida võtab sabaalus- test, sellekohastest, rasvanäärmetest.

Saarmas on väga kaval ja arusaaja loom. Saagile läheb ainult õhtu tulekul, kuna päeval lebab augus; armastab väga liikuda kuuvalgetel öödel. Märtsikuul (uue kal. järele keskkohal) algab jooksuaeg, kus emaloom isaseid vilega kutsub. Peenike vilistamisetaoline hää on küllalt terav ja kuuldav. Üheksa nädala pärast sünnitab ema-



Joonis 7.

saarmas 2—4 pimedat poega, mis väga inetu väljanägemisega on. Ema hoiab neid väga ja hoolega; ta ei jäta pesa ligidusse isegi mitte kalaluid, väljaheitel ega midagi sarnast, mis nende

olemasolule äraandlikuks võiks saada. Poegimise paigaks valib saarmas mõne kaldaäärse puualuse õõne, mida ehib kuiva rohuga. Poole aasta pärast jätab ema pojad maha ja need hakkavad elama omaette. Saarmas loetakse täiskasvanuks, kui ta on kolm aastat vana.

Saarmas teeb väga pikki käikusid. Suvel näeb tema jälgi harva, (joon. 7.) kuid talvel on nad väga reljeefselt lumel näha seda enam, kui tema kõht lohistab käies lumesse tunduva vao. Kui jälgedele sattuda hommiku vara ja kui on hea koer, siis võib kergesti looma üles leida. Koera tagaajamisel hakkab saarmas sellele vastu ja kaitses ennast hammastega. Ta on visa eluga ja et teda tappa, peab olema hea kütt ja osav laskja ning tarvitama korralikku laengut. Saarmaid püütakse mitmel viisil: varitsedes jääaukude juures, suvel kuuvalgetel öödel jõe kaldal, püssiga, raudadega, ahingiga (västriga) jne. Viimast püügiviisi tarvitavad eriti palju vene saarma-kütid. Saarma nahk on alati heas hinnas.

Vesituhkur (Putorius lutreola).

Ta on saarma moodi, kuid sellest palju vähem, — kassi suurune. Karv pehme ja kohevil, tume; mokad valged ja jalatallad karvased. Käib viletsalt, kuid ujub ülihästi; elab nagu saarmaski, jõgede, ojade, järvede ja tiikide kallastel. Toidab ennast peaasjalikult vähkide, kalade, konnade ja veelindudega. Elukohaks valib enesele põõsastiku, kuskil soo kõrgustikul, kus augud teeb. Öönel on mitu käiku, käik vee poole kust hädaohu puhul põgeneb. Märtsikuul on jooksuaeg ja aprillikuul toob emaloom kuni viis pimedat poega ilmale. Alguses toidab neid oma piimaga, kuid pärastpoole õpetab neid ise enestele toitu muretsema.

Vesituhkruid püütakse kevadel, kohe peale suurvee alanemise, ahingiga, võrkudega ehk püssiga. Viimasel puhul tuleb tarvitada väikseid laenguid ja jämedamaid haavleid, et nahk nii väga rikutud ei saaks.

Nirk (Putorius vulgaris).

Ta on väike, peenikese kehaga loom ja tema eluviis sarnaneb hermeliini

omale. Elab igal pool: puu- ja haopinu- des, hoonetes, kändude all jne. Ta on väga väle ja vahva ja ei kohku isegi koerale vastu hakata, hädaohu korral, kuna rottidega neid tihtilugu võib võitlemas näha. Tal on ilus valge karv. Püütakse lõksudega ja silmustega. Nirgi jäljed on näha joon. 8.



Joonis 8.

Hall jänes, põllujänes (*Lepus timidus* Pall., *der Feldhase*).

Halli jänest leidub igal pool, peale kauge põhja- ja lõunamaade. Karv hall, selja pealt tumedam, kõhu alt valge, kõrva otsad mustad, saba pealt must, alt valge. Raskus umbes 10—15 naela, kuid juhtub ka raskemaid. Emasel jänesel on kõrvad laiema ja kael peenem, mis pärast tema pea suuremana näib, kui isasel. Elab põldudel ehk nende ligidal, kust öösel toidule tuleb rukiorasele ehk ristikkeina põllule. Hommikul, enne päikese tõusu, lahkub toidult ja päeval magab. Emane jänes kannab 30 päeva, poegib esimest korda umbes märtsikuul ja viimast s. o. neljandat korda — augustikuul. Harva poegib viis korda. Kõva ja sügava lumega, kui metsast toidu saamine raske, tuleb hall jänes kodu ligidale, kus heinaküünide, rehtede ja õuede ümbruses enesele heinakõrrekesi korjab; teeb ka viljapuuaedades kurja, koorides seal õunapuid; tihti jääb samasse aeda ka päevaks magama, kui aed selleks küllalt varjupakkuv on.

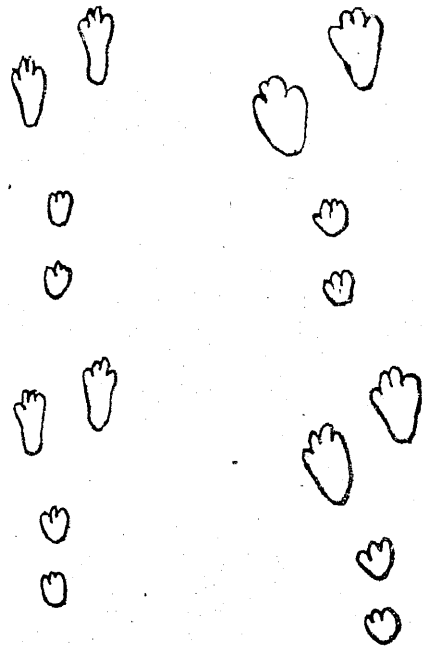
Jänes on väga arg, hea kuulmise ja viletsa nägemisega loom. Enne magama heitmist segab omad jäljed ära, tülles tükk maad mindud rada tagasi ja siis mõne pöösa jne. kohal teeb suure hüppe kõrvale, kust edasi läheb ja, leides paraja koha, magama heidab, alati peaga vastu tuult. Seda teeb tema selleks, et liginevat hädaohu lõhna järele ära tunda, — kuna jänesel haistmine hea on, — ja et tuul karvadesse ei puhuks.

Saaremaal elutseb veel n. n. kivi- jänes, kes kasvu poolest meie jänesest vähem.

Jänesete seas tuleb tihti mitmesugu-

seid haigusi ette, millesse nad surevad. Tuleb ette, et mõnes kohas, kus varem jäneseid rohkesti oli, — järgmisel aastal ühtegi ei ole ehk leidub mõni üksik, siis võib arvata, et neid mõni hakkav haigus on tabanud. Et seda ära hoida, värskendatakse jänesete tõugu, tuues selleks otstarbeks kaugemalt uusi sisse. Need lastakse metsadesse, mitmele poole laiali ja mõne aasta pärast on jäneseid jälle külluses. Sarnane talitusviis on annud häid tagajärgi. Näiteks, rahuajal toodi Eestimaale jäneseid vagunite viisi Novgorodi kubermangust, kus sellekohased osavad kütid on, kes tellimised väga kiirelt täidavad ja elusaid jäneseid soovitud arvu muretsevad, pütides neid sügisel valmiskaevatud aukudesse ehk jälle võrkudega.

Jänesete jaht algab sügisel 1. oktoobril ja kestab kuni 13. veebruarini. Jahipidamise viise on palju: koertega, ini-



Joonis 9.

Joonis 10.

mestega ajades, jälgides üksikult värske lumega ja varitsedes söögi juures talvel. Peale selle püüavad mõned jäneseid veel mitmesuguste püünistega, mis

lubamatu ja alatu ning inetu püügiviis. Halli jänese jäljed joon. 9.

Valge jänes (*Lepus variabilis* Pall., der Schneehase).

Valge jänes on põllu- ehk hallist jänesest tunduvalt vähem, kuid erandeid leidub siiski. Suvel on ta kollakas-pruun, talvel aga lumivalge, kõrva otsad mustad. Elab metsades ja enamasti seal, kus rohkesti haabasid leidub, mille koort ta heameelega närib. Magab harilikult paksus kuusetihnikus ja ei lähe koera ees kaugele, vaid keerutab vähemates ringides kohapeal. Jahipidamise viisid

samuti kui halli jänesege peale, väljaarvatud valvamine kodu läheduses; metsas aga võib seda teha, kuna valge jänes välja ei tule, seda enam kodu lähedale. Valge jänese jäljed joon. 10.

*

Sellega lõpetan jälgedetundmise kirjelduse, jättes välja põtrade ja kitsede jäljed. Veel kord pööran palvega asjast huvitatud jahimeeste poole, vaevaks võtta, meie häälekandja veergudel, oma tähelepanekuid jälgede kohta ja mõnesuguseid võimalikke iseäraldusi, ka teistele küttidele teatavaks teha.

Salla park.

H. Schults.

Juba mitu aastat kavatsesin matkata Virumaale, Salla parki, et näha seal kasvavat ajaloolist Plettenbergi tamme; sellepärast alustasin käesoleval aastal ühel suvisel laupäeva õhtupoolikul jalgrattaga teele Rakke, kus ööbisin ja teisel hommikul ilusa päikesepaistelise ilmaga Sallasse sõitsin.

Juba eemal paistis Salla pargi suur kogu Emmumäe jalal; parki jõudes selgub, et see on asutatud umb. 5 ha suurusel maa-alal ja moodustab kaks osa: vana pargi vanade kodumaal tavaliselt kasvavate puudega ja noore pargiga — peamiselt võõramaa okaspuuliikide esitajatega.

Vanas pargis, läänepoolses osas, mitte kaugel Koila-Tammiku postmaanteelt, kasvab ajalooline Plettenbergi tamm; see äratab kaugelt tähelepanu oma kõrge ja sirge tüvega, mille übermõõt rinnakõrguselt on 5,0 m. Tamm on võrdlemisi hästi säilinud, kuigi mädastüdamega ja väiksema avausega tüves, milline aga millalgi kinni müüritud on. Mõni aasta tagasi purustanud pikne ühe jämedama tammeharu (pildil pahemal pool). Tamm võib umbes 550—600 aastat vana olla, sest Plettenberg oli ordumeistriks 1494. a. alates ning võib arvata, et sellest ajast temal ühendus tammega oli; kõnel-

dakse, et Plettenberg olevat siis tamme all koosolekul või nõupidamisel olnud ja et tamm siis juba üle 100 aasta vana oli.



Plettenbergi ajalooline tamm Salla pargis, Virumaal.

Tamm pakub huvi eriti dendroloogile, kuid mõjub ka esteetiliselt oma haarava võimsusega iga matkaja-rändaja peale.

Praegu on tamm ja kogu park Tartu Loodusuurijate seltsi ja Salla vallavalituse kaitse all; park on võrdlemisi hästi korras hoitud ja puude eest võimaluse piires hoolt kantud Salla end. mõisa härrastemajas asuva algkooli juhataja Mälgi poolt. Nagu ülal mainisin, on park maa-alalt kaunis suur. Vanemaid puid leidis seal (ümbermõõduga r/k):

Saar (<i>Frax. excelsior</i>) . . .	3,77 m
Pärn (<i>Tilia purvif.</i>)	3,97 ”
Tamm (<i>Querc. robus</i>) . . .	2,71 ”
Kask (<i>Batula verrucosa</i>) . .	2,66 ”

Võõramaa puuliikidest on nimetamisväärt suur okaspuude kogu umbes 20—50 a. vanuses ja nimelt:

Valge pihta (*Abies concolor* Leudl.) ümbermõõduga rinnakõrguselt 67 sm; Krimmi mänd (*Pinus Caricio* Poir);

seedrimänd (*Pinus Cembra* L.); valge kuusk (*Picea alba* L.); hõbekuusk (*Picea pungens* f. *argentea* Eng.); Siberi pihta (*Abies sibirica* Led.); Euroopa pihta (*Abies pectinata* D. C.); Euroopa ja Siberi okasleht (lehis) (*Larix Europaea* D. C. ja *L. sibirica* Led.) ja teised liigid.

Lehtpuudest olid paljud kodumaal vabalt kasvavatest puuliikidest esitatud; samuti ka suur kogu põõsaid.

Iseäranis tähelepanuväärt oli härrastemaja läheduses kasvav usskuusk (*Picea excelsa virgata*), mille tüvi ümbermõõt on 14 sm ühe jala kõrgusel maapinnalt; usskuusk on umbes kolm meetrit kõrge ning olevat tekkinud juhulikult iseenest, nagu algkooli juhataja Mälgi seda seletas oma tähelepanekute najal. Kuuse vanadus võiks olla umbes 10—15 aastat. Salla mõisa lähedal asub Emmumägi, millelt ilus vaade pargile, Pandivere ja Laiuse kõrgustikkudele ning Paasvere ürgmetsadele.

Kodune rebasekasvatus Läänemaal.

J. A. Põllumees.

Sinirebaste kasvatamise katsetest Eestis on ajakirjanduses paaril korral juttu olnud, kuid pole siia maani kuulda, missuguseid tagajärgi see annab.

Rebasenaha kõrge hind meelitab oma- maa rebaste kodust kasvatust korraldama ja teostama.

Nii on Läänemaal, Veltsa vallas Väitra külas, maantee ääres ellu tõusnud meie oma metsa rebaste kasvatus hra Jaan Karukäppa ettevõttel, misugune ettevõtte töötab häid tagajärgi. Praegu on hra Karukäppal ligi kahekümne noore rebaste, kes sündisid möödunud aastal kasvatatud rebastest. Neid oleks vast rohkemgi võinud olla, kui mitte aine line kitsikus poleks takistanud tarvilikkude seadiste muretsemist noorte le perekondadele.

Maanteelt viib lühike kitsas tee väikese, rohelisteks värvitud elumaja juure, kus elutseb peremees ise. Elumaja kõrval on mõned pooleldi valmis ehitu-

sed, nagu kelder ja kuur. Majast veidi eemal okaspuude vahel silmitsema suurt traatvõrgust ehitatud aeda.

Aed on umbes 35 mtr. pikk, 12 lai ja üle kolme mtr. kõrge, ning tsemendiga ülevalatud kivist vundamendil, et takistada rebastele, kaevata endale aia alt pääsetee vabadusse. Aia sisse- mus on jaotatud ülestõstetavate traat- võrkudega nelja osakonda, igas osakonnas leidub laudkatusega kaetud kunstlik koobas. Vahevõrgud on loo- made eraldamise tarvis poegimise ja noorte kasvatamise ajal, kuna isadel kombeks noori poegi murda. Aias kas- vavad põõsad ja noored männid.

Imestama peab püsivat tööd, millega on soetatud mõne aasta eest see ette- võtte, sest alates rebaste kasvatust polnud hra Karukäppal muud kapitali kui kaks töötavat kätt ning püsivata tahe. Algas sellega, et püüdis metsast paar noort rebast, asetades neid õige-

primitiivsesse puuri, kust nad sügisel metsa pagesid. Neid — või nende järeltulijaid püüdis Karukäpp enam kui kaks aastat, kuni õnnestus tabada kolm, keda paigutas nüüd juba otsarbekohasemalt ehitatud aeda, mis siiski ainult sügiseni loomi suutis kinni pidada. Ühel ööl põgenesid reinuvaderid aiast välja. Seekord mitte enam metsa, vaid lähemate talude õuedele, kus külamehed sedamaid oma jahiosavust proovisid.

Suuremate sekelduste peale õnnestus Karukäpal siiski oma omandusõiguse maksma panna ning rebaste nahad tagasi saada. Nende eest sai juba muretseda pisut traatvõrku ja muid tarbeid kindlama aia ehitamiseks. Järgmisel kevadel nõutas K. jälle kuidagi meeleolu noori rebaseid ning nüüd olid ka eelmistel aastatel omandatud kogemused abiks loomade kasvatamisel.

Muret ja vaeva maksis paljugi rebastele toidumuretsemine ja nende heakorra eest hoolitsemine, seal juures veel naabritega palju vastolusid ära kannatades, sest külamehed nimetasid rebaste pidamist üheks mustaks ja jõledaks teoks ning veeretisid mõnegi takistuse ette.

Aga kõigist raskustest on väsimatu mees üle saanud ning nüüd avanevad juba paremad väljavaated, kuigi ees seisab küllalt veel rasket tööd, et paremale järjele viia ja laiendada. Nüüd on juba omandatud tarvilised kogemused, on loota sissetulekut, mille abil võimalik veelgi puure täiendada — ümber paigutada, võiks loota, et hra Karukäpp oma ettevõtte heale järjele viib, sest raskust ja vaeva energiline mees ei kardab, on taltsutades, erksate meeltega, tugeva, sitke ning vabadust armastava reinuvaderi „armsaks“, nürimeelseks, kohmakaks, enda saatusega rahulolevaks ning „truuks“ koduloomaks muutnud.

Söödab peremees omi kasvandikke hobuselihaga, silkudega, õuntega ning joodab läbilastud piimaga. Tapetakse loomi südatalvel, millal karusnahk kõige ilusam ja tihedam.

Samuti on ka Hiiumaal, Putkaste metsaülem hra Aleksander Laius heade tagajärgedega omamaa metsarebase kasvatuse asutanud.

Palju meil Eesti metsades rebaseid, pole teada. Kuid et nad kaovad, näitab tõelolu, et nende karusnahk maksab kuni 120 krooni.

Praktikantide vastuvõtmine Shveitsi postivalitsusse.

(von Dr. J. Hugentobler, Oberpostdirektion, Bern, L. Union postale, nr. 8 — 1929. a.)

Tõlkinud E. T.

Ilmasõjast saadik on tung postiametnikkude kohtadele Shveitsis tunduvalt kasvanud. Riigiteenistus-kohtade kindlustatud olek, eraamete kõikuvuse kõrval, meelitab ikka enam noori inimesi pöörduma postiametniku elukutsele. Ja kuna teistest küljest riigiasutised, tööratsionaliseerumise ja kokkuhoiu tõttu, enne sõjaaegsega võrreldes, oluliselt vähem uut personaali omandavad, tekiavad selle tagajärjel arusaamatused pakumise ja nõudmise suhtes. Järgnevad arvud näitavad, kuidas enne sõjaaegsega võrreldes ametnikkude ülesandmised on suuresti kasvanud, kuid teisest kül-

jest on vastuvõetud praktikantide arv 5—6-kordselt kahanenud.

Praktikantideks soovijad:

Aasta	Ühte kokku teatanud	Katsese pääsenud	Vastu võetud
1912	386	371	266
1913	409	398	313
1926	900	377	70
1927	520	325	42
1928	652	296	52

Eelpool valgustatud ebavahekord kohasoovijate arvu ja riigiameti vastuvõtte võimega, sundis postivalitsust vastuvõtte tingimuste raskendamisele,

mille juures aga ei tohtinud puudutada põhimõtet, et post avaliku riigiasutusena ei tohi ühtki keskharidusega kohasoovijat eestkätt välja jätta.

1926. aastani pidid postiametniku kohtade soovijad tegema katseeksami, mille kavas seisis edukas algkooli haridus ja täiendav haridus maateaduses, ajaloos, arvuteaduses ja võõrais keelil. Shveitsis ei ole postiametnikkude elukutseks teatud hariduslikku tsensust ette nähtud, nõuetavate teadmiste omandamine peab sündima täiesti vabal teel. Teisest küljest nõuab ametikoht, eriti oma kõrgemais astmeis, teatud teoreetilist kooli, mis alles võimaldab hiljem omandatavaid praktilisi teadmisi ja kogemusi viljakalt kujundada. Jällegi aitaks teine olukord kaasa katseeksami kava edaspidiseks väljakujundamiseks. Liiga skeemiliselt, teatud teadmistega piiratud katse, viib ikka välja sellele, et tegevustublid ettevõtjad asutavad nende katsete jaoks ettevalmistuskohti, kus õpilased nõuetavaid teadmisi harjutuste näol võimalikult lühikese aja jooksul võivad omandada. Nii ettevalmistatud kohasoovijad võivad skeemiliselt määratud eksami võib-olla kuidagi viisi välja pidada, edaspidi võib neil aga nõuetav osavus ja laiemad põhiteadmised tihti puududa ja eriti kõrgemal kohtadel, kus ka teoreetiliste teadmiste jaoks nõudmised suuremad.

Kuid ka täiendatud eksami kava ei või tänapäeva nõudmisi, igakülgselt kohases ametnikkude personaali valikus, mitte enam täiesti rahuldada. Tung ametikohtadele viis tänapäev ka keskkoolide lõpetajaid ja üliõpilasi postieksamitele ja vastavalt tõuseb ka pakutavate teadmiste mõõt, selle läbi jäävad keskpäraselt koolitatud kohasoovijad tagaplaanile, ja tekib hädaoht, et vastu võetakse ametnikkude personaali, mis võrdlemisi väikeste alama-postiteenistuse keskmiste nõuetega ja pikemaajalise viibimisega alamal alguskohal, mitte enam ei rahuldu. Selle läbi võivad teatud iseloomulised võimed ebasoodsalt mõjuda, millised täiesti vastava kutsetegevuse puhul võib-olla mitte sugugi või vähe kahjulikult oleksid mõjunud. Üldiselt sai postivalitsus, nagu ka tei-

sed rohkearvulise personaaliga ettevõtted, ikka enam kogemusi, et ka väga head kooliteadmised ei ole tagatiseks soodsale töö iseloomule ja positiivsele kutsekohuste täitmisele. Võidi märgata, et kohasoovijad heade koolitunnistustega, olles vastuvõetud kutsetöös, osutasid nõrkadeks, olgu siis, et tarvilik tööõõm puudus, et võimalik polnud õieti töötervikusse süveneda või et nad mõnes teises suunas, näiteks osavuses aparaadiga ümberkäimises või kohtluses ja aususes ei vastanud nõudeile. Juhused polnud mitte üksikud, kus just heade katseteadmistega kohasoovijad hiljem pidi vallandatama, kuna nende iseloomus polnud vajalikku sisemist tuge, et rahuldada nõudeid, mida postiteenistus, mille tänapäevane tehnika äärmiselt kitsendab kontrolli ja mis tugevat väärtuste ja raha läbikäiku esile toob, ametnikkudele üles seab. See positiivsuse kogemus läheb üldiselt kooli kogemustega ühte, mille järgi intelligentsete ja võimeliste õpilaste iseloom juba vahest kooli ajal nõrgeneb või hiljem kutseelus kooliteadmiste poolest kõrgele seatud ootused kaugeltki ei täitu. Üldiselt formuleeritud head kooliteadmised ei garanteeri mingil viisil häid iseloomu omadusi ja hilisemat kutseeluga kohanemist ja tublidust.

Seisti nii siis ülesande ees, kõlblikust mitte enam ainult kooliteadmiste mahu järgi ehk katseeksamite tulemuse põhjal hinnata, vaid leida teed, et koolipäraselt õpitud intellektuaalsete osavuste kõrval ka inimeses algeliselt olemasolevaid võimeid ja iseloomu omadusi võida kindlaks teha.

Esiteks prooviti eksamit süvendada niinimetatud katsete käsitamise abil. Need koosnesid eriti mõtlemise ülesandest, psühholoogilistest seisukohtadest üles seatud. Lahendamiseks polnud vaja koolipäraseid vilumusi, vaid loomulikke mõtlemisvõimeid ja praktilisi andeid. Ülesanded seati üles ühiselt ja neid pidi kohasoovijate poolt ühtlaselt, teatud kindlaksmääratud aja sees kirjalikult lahendatama. Oli vaja näiteks kindlaks määrata juhtivat põhimõtet, mille järele üks arvude-, kirjatähtede- või märkide-rida üles seati, mõne vanasõna mõtet

teises reas jälle üles leida, loogilisi mõtlemisvigu ära näidata jne.

Need prooviülesanded sarnanevad Rootsli peaposti direktori is. Andres Oerne „Union Postale“ nr. 6 juuni 1920. a. kirjeldatud proovidele, mida Rootsis vastuvõtte eksamil tarvitatakse (vaata Union Postale nr. 1 1929. a. lhk. 6 ff.).

Lahendus nõuab head kogumist, kiiret kaalumist ja selget mõtlemist, teravmeelsust ja rahulikku meelt, tulemused võetakse siis kokku ja hinnatakse neid muude eksami tulemustega. Näiteks oli ühel eriti andelisel kohasoovijal võimalik heade katse-lahenduste läbi terve eksami tulemust oluliselt tõsta.

See toiming ei rahuldanud vahepeal mitte täiesti, kuna ta küll andis veel tühe toetuspunkti otsustamiseks, siiski aga tegelikult, teadmiste-eksami liig lähedalt riivas. Ta ei võimaldanud veel mitte tungivalt soovitatavat isiklikku mõõdupuud kandidaadi kohta, iseloomu-kujutavast küljest. Peale selle tuli varsti ilmsiks, et kohasoovijaid ka katseküsimuste vastamise jaoks teatud määrani koolipäraselt võib ettevalmistada, nii et alul põhimõteliku uuenduse väärtuslik olukord varsti kadus ja lahendused muutusid ikka enam vilumuse toiminguks, selle asemel et olla võimete näitajaiks, millestena nad ette nähtud.

Nii pööras postivalitsus juhtivate ülikoolide eksperimentaalse psühholoogia peale rajatud niinimetatud psühhotehnilise erikatse poole, nagu seda näiteks Zürichi, St. Galleni ja Büli psühhotehnilistes instituutides kauemat aega heade tagajärgedega käsitatud, rea avalikkude valitsuste- ja kuulsate erettevõtete poolt kasutatud. Postivalitsus laskis kahele mitmeaastaliste pedagoogiliste kogemustega ametnikule avalikus kooliteenistuses psühhotehnilises eksamikäigus teaduslikult juhataust anda ja muretses tarvilikud aparaadid.

See eksami meetod katsub teada saada kandidaadi psühholoogilisi andeid teadusliku, eksperimentaalpsühholoogia poolt pakutud abinõude varal. Väljen-

dus „psühhotehnik“ on tegelikult ebatäpne, sest sel toimingul on tehnikaga, selle sõna tänapäevases mõistes, vähe tegemist, vaid küsimuses psühholoogia abiks võtmisest, mis tehniliselt siinjuures kaasa aitab, pole kaugeltki mitte lõplikult mõõduandev. Püüd psühholoogiliste abinõudega inimlikke võimeid järele uurida, algas umbes 1895. a., kui prantsuse psühholoog B. Bourdoun mingisuguse katsega oma eksami andvaid isikuid proovis. Samal ajal astus ka A. Binet oma katsetega esile, kes koos arsti Simon'iga tegeliku moodsat annete uurimist juhatas.

(Vaata „Intelligents- ja annete proovimised prof. J. Suteri poolt“, Zürich 1922).

Küsimus seisis sealjuures katsete süsteemis, tähendab annete tublidusproovides, mis saksa psühholoogide (Bobertag, Meumann, Stern p. t. poolt) ülesehitati ja täiendati. Mitmelt poolt tunnistati neid katsemeetode, kuna nad väga tugevasti eksamitegija vaimlist seisukorda, kuid mitte vaimlisi funktsioone ei selgita. Sellepärast tehti ettepanekuid, laiendada neid katseid, mis täpsemalt teateid andma pidid tunnetusest ja vaatlusest, mälust, algatusvõimest, otsustusest jne.

Tagajärjena selle meetodi tulemusena olid mõlemad annete uurimise ja kutsekõlblikkuse äramääramise suunad. Annete äramääramist kasutati praktiliselt, tegelikult veel Binet-Simoni meetodi põhjal andeliste väljavalimisel, kooli ja sealt väljaastumise juures ja mujal, Hamburgis ja Berliinis. Uurimused olid enamasti massilised eksamid, mille tulemuseks enam võrdlusmaterjal kui tõeliselt ustavad pildid üksikutest eksamitegijatest. Püüti selle poole, et teateid omandada, psühholoogilistest funktsioonidest eksamitegija teadvuses, ülesannete lahendamise ajal. See püüdmine näitas sihti, iga intelligentsi- ja annete proovi suusõnaliselt ja üksikküsimuste läbi ette võtta, selle juures pidi pearaskus langema sellele, et teatada igale inimesele eriti iseloomulisi loomulikke võimeid ja neid ära hinnata kutseelu nõuete seisukohast ja nimelt võimalikult täpsa omaduste määramiste näol, mitte ainult massilistes arvudes, keskväär-

test ning normis, nii siis mitte ainult hulgaliselt. Sel teaduslikul alusel seisab mainitud psühhotehniline kõlblikkuse eksam, mis Shveitsi postivalitsuse poolt teadmiste-eksami täiendusena uute praktikantide valikul kolme viimase aasta jooksul läbi on viidud.

Praktikantide vastuvõtmise käik on tänapäev järgmine: kõige pealt eraldatakse neid ülesandnute hulgast, kui tarvis väiksema eeleksami läbi, need kohasoovijad, keda päris eksamitele mitte juure lasta ei või, kuna nende kooliharidus, kas juba teatavatest dokumentidest või siis pärast eeleksami, tunnustatakse mitte rahuldavaks. See eraldamine võetakse ette juba ringijuhataste poolt, kes teateid vastu võtavad. See on tarvilik, kuna muidu suur arv eestkätt otstarbetuid eksame ja sellega suur kasuta töö ja ajakulu sünniks. Ülejäänud kohasoovijad 1926: 377, 1927: 325, 1928: 296, kutsutakse siis esiteks teadmiste eksamile, mis koosneb suusõnalisest ja kirjalikust osast. Suusõnaline peetakse emakeeles, kahes maakeeles (Shveitsis on Liidu põhiseaduse § 116 järele, kolm põhikeelt: saksa, prantsuse ja itaalia „Liidu rahvuslikud keeled“) arvuteaduses, geograafias, ajaloos ja kodaniku õpetuses. Kirjalik eksam koosneb emakeelsest kiritööst, maateaduslikust kiritööst, tõlke-ülesandeist, Shveitsi maakeeles (soovikorral ka inglise keeles) ja arvuteaduses.

Need kohasoovijad, kes sel teadmiste-eksamil praktikantide, vajaduse põhjal kindlaks määratud alampunktide arvu saavutanud, lastakse hiljem erilistele (psühhotehniliste) kõlblikkuse eksamile. See kestab iga üksiku kandidaadi kohta ümmarguselt kolm tundi ja koosneb esimesest osast: kohasoovija seadmisest mõnede uurimis-aparaatide juurde, mis seisavad proovija juhatuse all, ja teisest osast: võimalikult sundimatust kõnelemisest eksamitegija ja proovija vahel. Esimene osa annab teateid eksamitegija loomulikkudest tunnetusvõimetest ja töö iseloomust. Tarvitavad aparaadid on oluliselt samad kui üliloolides eksperimentaal-psühholoogia jaoks, osalt otstarbekohaselt muudetud, nii näiteks:

aparaadid nägemise teravuse kindlaks määramiseks, vormide, värvide ja heleduste kompamise peensuse-tunde- ja surve peensuse-tunde-, liikumise peensuse-tunde-, ja automaatliku reaktsioonivõime j. t. kohta. Selle juures otsustakse aga vähem objektiivsete teovõimete üle, kui palju enam töö ajal eksamineerija poolt, kestvalt vaadeldud psüühilise seisukorra üle, mis võimaldab kavakindla katsete korralduse juures põhjanevaid andmeid võimetest ja iseloomu omadustest. Eksamitegija seab ennast temale ette pandud ülesande juurde mitmel viisil oma psüühiliste annete kohaselt ja avaldab oma töö harjunisi enam või vähem selgesti. Kuna eksami proovija oma pilku algusest peale peab juhtima sellele, kandidaati vabastada igast sunnitud olekust ja erutusest, jäävad tulemused aparatuurides, nii lubavad mõndagi otsustada eksamitegija kalduvustest täpsele või pealiskaudsele töötamisele, väsi vusele, kannatlikkusele, või laiskusele moonutamisele j.n.e. Tarvitavad aparaadid on nii valitud, et tulemused mitte eksamitegija poolt kätteõpitud vilumusest mõjundatud ei saa. Kõik koolipärane, kätteõpitud jäetakse kõrvale, kuna tahetakse tunda õppida inimest tema esialgsetes annetes ja omadustes, mitte teadmisi ega vilumusi, mida võib koolis omandada.

Neid kindlaks määramisi jätkatakse edasi täiendatakse ja kontrollitakse eksami teises osas, mis esitab enam intelligenti eksam (kõige laiemas mõttes). Vaimlise arusaamise, mõtlemise ja mälu proovimiseks, astub siin kõige pealt elav igapäevane voolav keel, erutusabinõuna ja arusaadavaks tegemise alusena. Mälu proovitakse eriliselt mõne kokkuseatud arvude ridade, sõnaproovide ja lause kokkuseadete abil silmapilke kordamise võimega, kordamise täielikkuse ja intensiivsuse põhjal. Siis proovitakse kandidaati eestkätt, temale kodustes kogemusalades, tema arusaamise ja mõtlemise võimeid, kuna ta teateid annab oma kogemusteringist ja vastab sealt küsimusi kuni sünnib pilt kandidaadi või-

meist, vastu võtta igapäevaseid tunnetusi ja mõisteid ja neisse vaimliselt süveneda, siis määratakse ära vastavalt ka abstraktse loogilise mõtlemise vald. Küsimus seisab ka siin oluliselt selles, kindlaks määrata, kuidas kandidaat reageerib ja reageerida võib. Ei milgil juhtumisel pole õiged või ebaõiged vastused iseenesest kuidagiviisi mõõduandvad praktikandi vastuvõtmisel või tagasilükkamisel.

Kohasoviija tunnetus- ja mõtlemistegevuse proovimine on otsustav üldise mõistmise suunas isetegevuse, kogumise, liikumise ja tunnetus- ja mõtlemiselu täpsuses. Ühes esimese eksami osa märkmetega saavutatakse, lõpuks ka otsus proovitava võimetest, tunde- pärastest ärritavusest, algatusvõimest, isiklikust kindlusest, töötempost ja põhjalikust otsekohesusest kohusetundmisest j.n.e. Nii siis üldse võimalikult täielik eksamineeritava iseloomustus.

Et niiviisi täiendatud pilt kandidaadist hilisema kutse-kõlbulikkuse küsimuses on väärtuslikum kui paljas teadmiste eksam, sellele võib vaevalt vastu vaielda, siinjuures on selge, et selle pildi loomutruudus oleneb ka prooviija kindlusest ja inimlikust küpsusest. On nähtud, et õige kutse valikus hea psühholoog tähtsam on, kui hea proovi aparaat, ütleb Dr. Gunther Lehmann omas raamatus „Keha ja töö“ (Leipzig 1927. a.). Hea psühholoog peab ka muus kaalumises olema teadlik, mida Lehmann muuseas selles näeb, et kogu-funktsioonide uurimisel ei võivat teada, millistest teguritest on tingitud eksamitegijad. Niisugune kaalumine peab iseloomu andmete otsus-

tamisel ikka kaasa mõjuma, sellepärast on aga prooviija psühholoogi ülesanne, ka neid üksikuid juhuseid tunda ja otsustusele juurde liita. Pole olemas ka niisuguse keerulise inimikkude omaduste kogu jaoks, nagu seda on iseloom, veel ühtegi paremat katseabinõu, kui inimene ise, kes küll kõikide inimikkude ja teaduslikkude abinõudega varustatud, sellepärast ka siinjuures oma jõupiiride ja enda täiendamise kohuses teadlik on. Uurimise tulemused võivad selle juures ainult nende piiramistega olla usaldusväärsed. Kogemused mis seni ettevõtjate poolt on omandatud, kes neid meetode personaali valikus ja juurde võtmises juba kauemat aega tarvitanud ja ka tänapäevase postivalitsuse kogutud vaatlused lasevad otsustada, et toiming praegusel ajal olemasolevate hulgas kõige kindlam on, et läbiviia ratsionaalset ametnikkude vastuvõttu usaltavalt ja õiglaselt võimalikult laiemast vaatepunktist.

Riik on tööandjana enam, kui ühes suunas erineval seisukohal, kui eraettevõtja. Mõeldagu, näiteks, seaduslikult korraldatud ametite palga ja pensioni oludele, mis riigi tervikut väga raskendavad, mitte kohaseid tööjõude hiljem jälle kõrvaldades. Riik hoiab nii siis esimeses joones ka üldsuse huvisid, kui personaali vastuvõtmisel silmas peab neid erilisi olukordi. Ametnikke vastuvõtvate asutuste vastutus on nii suur, et nad ainult kõige paremaid ja põhjalikumaid meetodeid valikul tarvitama peavad, ja ei ühtegi teaduslikult äraproovitud abinõu kasutamata ei või jätta.

Riigiteenistusse vastuvõtmise korrast.

J. Pipar.

Sama „Eesti Metsa“ numbris toodud Shveitsi postivalitsuse direktor dr. J. Hugentobler artikkel „Praktikantide vastuvõtmine Shveitsi postivalitsusse,“ — käsitab küll postiteenistust, aga sellest

peensusteni läbimõeldud ja kogemusrikkast teost võib eeskujuks seada ka metsateenistusele, sest meil Eestis elatakse praegu katsetamise ajajärgus, kus täna tunnustatud põhimõtted homme

hoopis pahupidi keeratakse. Riigiteenistuse seadus näeb ette ametnikkudelt nõuetava 6 klassi hariduse, kuid meie ametasutuste juhid ajavad mingisugust vene tsariismi päevilt päritolevat diploomi jahti, vaatamata sellele, kas selle diploomi esitajal ka inimlikke tegutsemisvõimeid ja omadusi on, või on see ainult inimvari, kuid teda võetakse ametkohale diploomi, korporatsiooni kuulvasse ehk kõrgemate ametnikkude soovitusel järele.

Dr. J. Hugentobler ütleb väga õieti, et ametnikkude vastuvõtmisel tuleb arvestada seaduslikult korraldatud ametnikkude palga ja pensioni oludega, mis riigi tervikut väga raskendavad, kui mitte kohased tööjõud hiljem jälle kõrvaldatakse ametist. Riik on üldsuse huvide kaitsja ja siin katsetada pole sünnis.

Ma olen isiklikult jälginud Põllutöeministeeriumi keskasutuse administratsiooni korraldust ja siit nähtub väga valus joon, nimelt: püütakse luua võimalikult suur ajutiste ametnikkude personaal, kes küll suuremalt jaolt 1. aprillist 1929. a. viidi ülemääraliste koosseisu ja neile kohtadele meelitatakse töökehval ajal noori inimesi. Aastase ja mõnekuulise teenistuse järele vallandatakse neid ja võetakse jälle uusi ning meeldivamaid ametisse.

Kas on aga seesugune talitusviis riiklikult või ühiskondlikult seisukohalt vaadatuna õige?

Mingit mõtet ei ole noort inimest meelitada selleks riigiteenistusse, et ta aasta paari pärast jällegi peab lahkuma. Vaadake muulasi, juute, kelledest küll keegi vist riigiteenistuses ei seisa, aga kas on nad sellepärast ilma tegevuseta ehk näljas? Ei ole. Nii tuleks siis ka meil jätta noortele vabad käed elukute valikuks ja kui nad mingil alal tegutsevad, spetsialiseeruvad, siis kindlustada neile seda elukutset.

Paljud räägitakse meil ka metsateenijate haridusliku tasapinna tõstmisest. Metsnikkudele korraldatakse igal aastal juba täiendavad kursused ja metsavahetidelt nõutakse kantselei töö ja raamatupidamise oskust, et seega metsamüüki maapidajatele koju kätte toimetada. See on ajavaim ja poliitiliste meelsuste tujukus, mille järele ei saa elu nii kergel käel korraldada, kuhu panna siis need kaua aega teeninud ametnikud ja teenijad ühes nende perekondadega?

Metsateenijate ametoskuse ja tööviljakuse tõstmiseks praktilist laadi kursust rohkem korraldada, millised ei tohi saada aga mingisugusteks võistlusteks ega diplomide jahiks.

Riigiteenijate kutseorganisatsioonide tegevus näib olevat kaitseisukorras.

Tänavu kevadest, millal riigi- ja omavalitsusteenijate keskliidul õnnestus riigiteenijate teenistusvanusetasu seadust riigikoguni viia ja seal mitmesuguste vintsutuste peale vaatamata, see riigikogu enamuse poolt vastuvõtmist leidis, on riigiteenijate kutseorganisatsioonides nagu mingi rahulik laine maad võtnud. See on õieti sama nähtus, mis sõjaski võib märgata, et kui edasi ei tungita, siis asutakse kaitsepositsioonile.

Kui küsida, mida peame siis kaitsma?

Praegu on päevakorral uus riigiteenijate haiguskindlustuse seadus, mis

on riigikogu sotsiaalkomisjonist juba läbi ja on antud rahanduskomisjoni seisukoha võtmiseks, kust see peatselt riigikogu pleenumini võib jõuda. Seadusega taheti riigiteenijate arstimise kuludest 20% riigiteenijate endi kanda jätta, kuid riigi- ja omavalitsusteenijate keskliidu juhatusel poolt sotsiaalkomisjonis ette toodud motiividega arvestades, jäid arstirohud ja ambulatoorne arstimine siiski tasuta kättesaadavaks. Ainult koduse ja arsti juures arstimise kuludest jäeti 20% riigiteenijate kanda. Nähtavasti võib ka uus haiguskindlustusseadus

rahanduskomisjoni alamkomisjoni kaduda ja senine tasuta arstiabiandmise kord mõneks ajaks veel maksma jääda.

Üllatusi võib oodata ka riigi- ja omavalitsusteenijate pensioniseaduse muutmise, mille kohta puudub riigi- ja omavalitsusteenijate keskliidul veel täielik informatsioon, kuid niipalju on teada, et seadus on sotsiaalministeeriumis ümber töötatud ja lähemal ajal Vabariigi valitsuse poolt Riigikogule kinnitamiseks esitatakse. X üleriiklises metsateenijate kongressil teatas sotsiaalministeeriumi esindaja, et seaduse muutmise kavasse on võetud parandusi, mis võimaldab pensionile minemul erametsateenistuses oldud aja arvesse võtmist, millest nähtub, et muutmisel on siiski ka mõningaid puudusi püütud parandada.

Eelkirjeldatud nähtustele võib järgneda ka rida teisi riigiteenijaid puudutavate seaduste muutmisi, mispärast siis minu arvamine kaitseseisukorrast on osalt ka põhjendatud. Alati tuleb kutseühingutel valvel olla riigiteenijatele ehk küll vähesel määral kättevõidetud õiguste eest.

Kõigi selle juures ei taha ma öelda, et mitte midagi pole tehtud.

Rügi- ja omavalitsusteenijate keskliidu poolt on allorganisaatsioonide nõudel alustatud korteriraha nõudmisele, s. o. kõigile neile riigiteenijatele, kes riigi poolt korterit ei saa, 20% palgast alamääraga 20 kr. ja ülemmääraga 40 kr. kuus, sest palkade ja tasude ühtlustamise seisukohast välja minnes on täiesti ebaõiglane, kui 50% riigiteenijatele antakse, kas prii korter ehk korteriraha 20% palgast ja ülejäänud 50% peavad

vaeselapse osaga leppima. Võib olla õhutada korteriraha seaduse vastuvõtmine ka põllutöoministeeriumi metsavahtidele korralikumaid — elamiskõlblikke — elamuid kiiremini püstitama, kui ei taheta riigikassale suuri kulusid korteriraha maksmise näol kanda võtta.

Kutseühingute sisemine organiseerimistöö ei tohi aga seesugust ilmet võtta, nagu valitsekski loodus. Just vastupidiselt kutseühingud tulevad majanduslikult elujõulisteks muuta ja organiseerimistöö juures leida uusi agaraid tegelasi, kellel jätkuks energiat ja tahet üldsuse huvides tegutseda. Tervendades ja täiendades kutseorganisatsioonide ideeliste kutsetegelastega, omavad ka kutseühingud omale autoriteetsema seisukoha.

Meie metsateenijate peres on veel mõnigi metskond, kus puudub metsateenijate ühingu osakond, mis selgelt näitab, et töö ei ole lõpul. Metsateenijad, võtke kätte ja asutage iseendi huvide kaitseks puuduvad osakonnad.

Tegevusaasta lõpul tahan kõikidele Eesti metsateenijate ühingu liikmetele südamele koputada, et järgneval aastal on meil uued rõõmud ja mured, milliseid võime avaldada oma häälekandjas „Eesti Metsas“, mispärast püüdke kõik omale häälekandjat 1. jaanuarist 1930. a. alates tellida. Kui juhtubki, et mõne metsavahi väike palk ei luba temal aastaks 4 krooni kulutada, siis tellige juba naabriga kokku, kuid mingil tingimusel ärge jätke seda tegemata. Soovitage ka metsakaupmeestele, oma sõpradele ja tuttavatele tellida kuukirja „Eesti Metsa“.

Tallinna. E. M. Ü. Keskjuhatus
sekretär **J. Pipar.**

Reforme metskonna tööde korraldamises.

X. Metsateen. kongressi referaadi kokkuvõte.

Kohapealsete metsaorganite asjaajamise ja tööde korraldamise küsimus on sama vana, kui riigimetsade ajalugu, ja seda mitte ainult meil üksinda, vaid igal pool, sest metskonna tööde otstarbekohases korralduses peitubki peamiselt

tagajärjeka metsadevalitsuse saladus. Hea kohapealse korralduse juures taandub keskasutuse tähtsus minimumini, näit. saksamaal on keskasutused niivõrt väiksearvulised, et nad ainult kohapealse töö koostamist ja üldjuhtimist

esitavad. Kohapealne töö peab aga nii olema reguleeritud, et asjata jõu- ja ajakulutust ära hoida. Metsaamet on ju üks neist vähestest aladest, mis desentsalisatsioonil võimaldab.

Metsanduse kohapealne organisatsioon võib olla kahene: (v. Schwappach, Forstverwaltung in Handbuch S. Forstwissenschaft, lhk. 546) 1) ülem metskonna süsteem (Forstmeister oder Revierförster system) ja 2) metskonna (Oberförster-) süsteem. Esimeses juhuses — tööd kohal mööduvad kolme ametniku kaasabil; need ametnikud on ülem-metsaülem (Wirtschaftforstmeister), jaoskonna metsaülem (Revierförster) ja metsavaht (Waldwärter). Ülem metsaülem on metsamajanduse juht, jsk. metsaülem — tehn. tööde täitja, kuna metsavahile kuulub metsa hoidmine ja kasutuste järelvalve. Teisel juhul, administratiiv aparaat koosneb ainult kahest ametrühmast: metsaülemast (Oberförster) ja kvalifitseeritud metsavahtidest (Förster). Tehniline töö lasub osalt metsaülemal (väärtuslikumate materjalide väljaandmine, raiekohtade rajamine jne.) osalt metsavahtidel (peenema materjali ja kõrvalkas. produktide väljaandmine).

Mõlemal süsteemil on omad head ja omad vead. Oberforstmeister süsteemi juures ei suuda metsaülem suure maaala tõttu isiklikult jälgida töid, sest iga eraldi juhuse, olenedes looduslikust seisandist, kliimast jne., nõuab eraldi majanduslikku vaatepunkti, et saavutada tarvilikku edu. Ta ei suuda anda olulisi põhipanevaid korraldusi — kõik töö lasub alamteenijail ning metsaülem, eriti riigimetsa majapidamises, muutub kantselei juhiks, ütleme, staabi ülemaks. Intensiivsele metsamajandusele vastab ainult oberförster-süsteem, kus maaala antud vastutavale peremehele-metsateadlasele — on ainult nii suur, et ta teab vähemates joontes majandatud objekti peensusi. Ta võib korraldada kohapeal kõiki töid, neid igal ajal kontrollides. Ta võib kõik oma jõu pühendada selleks, et paremaid tulemusi saavutada — tal on võimalusi oma teadmisi rakendada elujõuliste tööde läbiviimiseks. Riigi metsamajapidamises,

olgu see kus tahes, on oberförsteri süsteemi läbiviimine puhtal kujul täiesti võimata metsa maa-alade laialduse tõttu, ja tihti peale sellasena rajatud, muutuvad berförsteri instituudid revierförsteri instituudiks. See on, peale metsateadlase usaldatud maaala laialduse, tingitud veel tarvidusest ametnikke kontrollida riigi poolt, mis omakord peale surub riigi metsamajapidamise paberlikkuse. Saksamaal (Preisis) on valitsemas oberförstmeister-süsteem, olgugi et metskonna juht kannab oberförsteri nime; nimelt on Preisi metsade kohapealsete ametnikkude skeem: oberförster-reiserförster-förster-forstgehilfe (võrdle Dienstanweisung für die Beamten der Preussischen Staat Oberförstereien — § 5). Lätis on revierförster-süsteem, mille lülid on ülem metsaülem (virs-mezzinis), jsk. metsaülem (ieciškna mezzinis) — ülemmetsavaht — metsavaht. Kõige puhtamal kujul on säilinud Venes omapärasist oludest tingitud oberförster-süsteem — лесничий — об'ерочик (ülemmetsavaht), kes seisib väljaspool suuremaid tehnilisi töid, isegi metsamüügist seisib ta eemal — лесник. Metsa konduktor seisib väljaspool seda süsteemi, sest tema oli juhtnõõride järele antud „abiks metsaülematele“ (в помощь лесничим). Harva juhtisid nad iseseisvaid raioone. Eestis oli algusest peale kavatsatud oberförster-süsteem lülidega metsaülem — metsnik — metsavaht, kus arvestatud oli, et metsaülem suudab kõiki töid juhtida isiklikul vastutusel ning see seisukord on püsinud paberil kuni senini, kuna tegelikult aga süsteem on muutunud suuremas osas metskondades oberforstmeister-süsteemiks, kus metsaülem on metsamajanduse üldjuht, kuna tehnilised tööd (materjalide müügil määramine, resp. nummerdamine, kultuuride tegemine, läbiraiumiste läbiviimine, õige tihti lankide ajamine jne.) teeb metsnik. Et see ametlikult poolt tunnustamist on leidnud, näitab asjaolu, et osa materjalide müüki lubatakse anda isegi metsavahtidele, tegelikult saksa försteritele. Teeb ju nüüdki metsavaht kõik kultuurtööd, läbiraied jne. — tööd, mida metsaülem, kui metsateadlane, peaks isiklikult juhtima.

Intensiivseks metsamajapidamiseks on aga vaja, et metsaülem, kes nüüd olude sunnil kantseleitooli külge seotud, nagu figuraalselt tähendab üks tuntud metsamees, saaks kantselei orjusest vabastatud ja metsa lubatud. Metsauuendus- ja -kasvatustööd teevad neid metsameesteks, eraldades metsaekspluateerijast, kelle ülesanne metsaraiumisega piirdub ja seda võib ainult juhtida, vabanedes praegusest kantselei paberiputusest. Arvan, et selleks on mõjuvaks abinõuks metsaülema vabastamine kassapidamisest, milline moodus mitmel pool, eriti Preisis, läbi on viidud. Seal ei võta ükski metsametnik raha vastu — selleks on olemas erilised metsakassad. Meie viimast nõuet läbi viia ei saa — võime aga kassa, mis praeguse metsaülema käes, asjaajajale üle anda, viimast sekretär-laekuriks nimetades. Oleks rumalus arvata, et kassa asjaajaja käes vähem kindlamas kätes oleks — isik, kes ametist huvitatud ja kellel perekond toita (ja nüüd on asjaajajad ka juba pereisad!) ei hakka riigivargaks, olgu ta metsaülem või asjaajaja. Kui vaatame andmeid, kuivõrt muutunud on metsaülemate ja asjaajajate koosseis, ütleme alates apr. 1926. a. kuni tänini ja millistel põhjustel, siis näeme, et 106 metsaülemast ja asjaajajast on alles esimesi 3, teisi 82; lahkunud ise esimesi 9, teisi 12, vallandatud esimesi 8, teisi 7, kohtu all esimesi 4, teisi 1 jne. Enesetapmisi metsaülemate hulgas 2. Arvud räägivad selget keelt ja ei luba asjaajajate peale heita erilisel halba varju. Nii siis võiksime julgesti kassa asjaajajale (uue nimega sekretär-kassapidaja) anda. Raha kasseerib tema sisse metsaülema poolt allakirjutatud dokumentide järele ja annab raha välja vastavate metsaülema resolutsioonide alusel arvetel, kulu tokumentidel jne.

Hariduse küsimus suuremal osal metsameestel pole liiati hiilgav. Nagu nüüd teoks on saanud järjekindlad metsnikkude korduskursused, võiks samuti lähikeseajalised kursused toime panna asjaajajatele, kes Metsaameti või Voltveti kooli juures, mis peale nad peaks eksami sooritama, nagu see vallasekretäreid suhtes läbi on viidud. Sellega

tõuseks asjaajaja vastutavaks, iseseisvaks ametnikuks — nüüd aga nõutakse kantselei korrashoidu metsaülema käest! Kantselei töö lasuks täies ulatuses asjaajaja õlgadel, metsaülem, abi, kus vähegi võimalik, metsnik, teeks ainult puht tehnilisi töid. Muidugi oleks metsaülemal igal ajal asjaajaja (laekuri) töö kontrollimise ja juhtimise õigus.

Metsamüügid katsuda koondada metsnikkude juurde, peale suurte müükide oksjonilt jne. — raha annab metsnik ära laekurile registri juures ühes dokumentidega. Väiksem surnud puude müük lubada metsavahtidele, nagu see teoorias kavatsatud, aga tegelikult ellu viimata. Kasutada nummerdatud puude müügi lehti, et vähem oleks paberit — nüüd kasutakse seda moodust õige vähe. Ja mis kõige tähtsam, katsuda ka metsniku kantselei tööd vabastada. Metsnik edaspidi peaks olema ülikooli haridusega — see on iga metsamees peaks oma karjääri algama metsniku ametist. Peab kaduma praegused kinnised ametotsad, igauhele peaks võimaldatama edasijõudmine ametis. Praegune abide instituut kaoks siis iseenest — omas jaoskonnas võrduks metsniku ülesanded praeguse abimetsaülemate funktsioonidele. Üks, metsaülemale lähem ja Metsa ameti poolt volitatud metsnik oleks metsaülema asetäitja vajalistel juhustel. Sõnaga — kultuuride hooldaja, tegelik ja tegev metsamees, varustatud ajakohaste teadmistega — oleks metsnik omal kohal.

Et aga sarnaselt kujundatud metsnikkude instituudile elu anda, oleks tarvis, et selle elujõulisele reformile saaks osaks valitsevate jõudude tunnustamine ja rentnikkude palkade tõstmine praeguse abimetsaülema palga asemele. Ainult sarnasel juhul oleks sel tulemusi. Sõidurahad peaks tõstma kõrgemale, et võimaldada tegelikule metsavalitsejale kõik võimalused tema kätte majandamiseks antud objekti näha täies ulatuses.

Mis puutub, võib olla, ülestõstetud väidetesse, et asjaajajale muutub kantselei töö ülejõu, sest teataval viisil aitavad siiski, vähemalt mõnel pool, metsaülem ja abimetsaülem kantseleid korras hoida, kuna uue korra juures see täiesti asja-

ajaja hooleks jääks, siis olen arvestanud selles referaadis metskonna tööd ilma riigimetsatööstuseta ja sellega saab korralik asjaajaja valmis. On aga siiski meil tulevikus tarvidus teha R. M. T., siis aitab asjaajajat tema töös kantselei ametnik. Asjaajaja oleks aga iseseisvam, ning see on asjale aina kasuks. Et arvepidamises kergendust tuua, võiks minu arvates, Metsa amet lubada kulude aruandeid praegusel kujul asendada avansside arvetega iga üksiku krediidi liigi kohta, nagu see Lätis teostunud. Seal ei anta kulu aruandeid kuu viisi, vaid üle 3-me kuu — mis igatahes otstarbekohasem. Iga kuu on lubatud kasutada $\frac{1}{12}$ lubatud aasta krediidist; kui kulu liik on ajajärguline (nagu kultuurid, ehituste, remontide krediidid), siis $\frac{1}{6}$ — $\frac{1}{3}$ lubatud aasta krediit. Pole aruannet saadetud 4 kuud, kultuurid aga 3 kuud, suletakse kuni osalise aruande ärasaatmiseni krediit. Ärakirjade jätmine igasugustest tühistest paberitest olgu ringkirjaga keelatud; just nende ärakirjade tegemine teebki meie asjaajamise nii suureks.

Muus osas — üldkorraldustes, lankide jagamises, eelarve kokkuseadmises — on muidugi esimene ja viimane sõna metsaülemal — tema jääb ikkagi metskonna juhiks. Ainult teda kantseleist vabastada, nii palju kui vähegi võimalik, on käesolevate ettepanekute eesmärk.

Sissetuleku suhtes määrab kindlaks summa metsaülem (või metsnik), nagu see seni on olnud. Aga ütlege mu härrad, kui tihti hindab praegu metsaülem ise müüdavaid materjale?

Lõpetades referaadi, tahaksin konkretiseerida omi nõudeid järgmistes lühikestes teemides:

1) Metsateadlane, olgu ta metsaülem, abimetsaülem või metsnik, ülearuusest kantselei tööst väljaspool tema eriala vabastada, seda ühes rahaliste toimingutega sekretär-kassapidaja hooleks ja kohuseks jättes. Metsateadlast kohustada eo ipso kõik teadmised, kõik oma ametjõu rakendada otsekoheste kohuste täitmiseks.

2) Kõik metsamüügi ja muud metsaoperatsioonid, peale oksjonilt metsa müügi, koondada metsniku kätte. Metsnikule anda laiemad võimupiirid. Metsnik, kes vähemalt metsakooli haridusega (ehk vastava eksami sooritanud) — edaspidi ka ülikooli lõpetanud metsateadlane — on metsaülema otsekohe abimees. Üks metsnik on Metsa ameti poolt volitatud metsaval. asetäitja. Metsnikudele määrata praegune abimetsaülema palk, sest praegused metsniku palgad ei tõmba ligi metsateadlasi. Sõiduraha suurus määrata ajakohane.

3) Kantselei töö, kõik arvepidamine. kirjavahetus (peale põhimõttelise ja tehnilise) on sekretäri täita: tema allkirjaga jne. Põhimõttelises ja tehnilises küsimuses (mis metsamajandust aga mitte arvepidamist puudutab) on tegev ka metsaülem. Kõik korraldused teeb metsaülem resolutsioonide abil. Kus vähegi võimalik, kasutada kopiir-süsteemi, mis suur pluss meie kantselei töös ja arvepidamises.

Ettepanekud raamatupidamise peensusüste kohta, mis võimalik läbi oleks viia töö kergendamiseks, jätan ette toomata — sellega valguks referaat liiga laialdaseks. Kõige tähtsam nõue — vabastada metsamehed kantseleist ja saata metsa, kus on nende õige koht. J. Paiken.

Vormiriie.

X metsateenijate kongressil ettekantud referaadi põhimõtted.

Vormiriide küsimus on, nõnda öelda, lahendatud: vormi kirjeldus V. V. poolt kinnitatud, eelarve korras summad läbi viidud metsavahtidele mütside muretsemiseks ja uues eelarves ettenähtud

metsnikkudele mütside ja piiriäärsetes metskonnas metsavahtidele täie vormi muretsemiseks.

Küsimusest võiks, nõnda viisi, vaikides mööda minna, kui küsimus oleks

lahendatud metsateenijate soovide kohaselt, mis väljendust on leidnud nii mitu korda kongressil. VI ülemaaline metsat.-kongress võttis vastu resolutsiooni: „Mütsid ja mütsimärgid peavad olema kõigil metsateenijatel ühesugused, ainult ametitunnusmärgid olgu krae nurkadel ja õlalappidel.“ Põhjenduseks toodi näiteid teistest ametkondadest, kus vormid alates ülemast alamani on ühte laadi — võtame kas või politsei, kus see demokraatlik joon on eriti silmatorkav: kõigil riie ühesugune, väljalõige, värv ei erine milleski, ainult tunnusmärgid teevad vahet.

Tänavusele kongressile valmistudes, leidis Keskjuhatas, et vormi küsimus



Läti metsaülem hr. J. Mitr.

tuleb suuremas osas revideerimisele võtta, sest see pole lahendatud kongresside otsuse kohaselt, vaid, otse vastupidi, väljaspool kongressi otsust. Vorm on liigitatud niivõrt üksikasjaliselt, niivõrt peenikeselt, et selle taga tundub tahtmine suuri saksu vähemaist vendadest, Piibli sõnadega — sikke lamastest — lahutada. Võtame näit. praeguse metsniku vormi. Ajajooksul on välja kujunenud, et metsnik on metsatehnik, kes milleski ei erine, ütleme, metsaülemast ehk abimetsaülemast — on ju ülikooli poisid metsnikkudena ametit alanud... Nüüd peab sarnane ametnik, abimetsaülemaks saades, oma vormi nurka viskama ja uue muretsema. Aga peale selle praktilise külje on veel põhimõtteline külg, ja nimelt: metsnik on metsatehnik, ametnik maksvate seaduste kohaselt, sellepärast peab ta ka vormi järele kuuluma ametnikkude hulka, s. o. vorm peab kõigil ametnikkudel üks olema riide, lõike, õmbluse, krae, nõõpide j. n. e. järele, vaid ainult tunnusmärgid näitagu vahet. Ka tunnusmärgid peavad ühesugused olema, kuid võivad erineda värvi, arvu ja suuruse poolest. Metsniku peale on vaadatud, kui mõne mooramehe peale, kuid tegelik elu näitab ja räägib teist keelt: metsnik, kui välis-ametnik, on kõige enam õigustatud vormi kandma.

Kõigil neil kaalutlusil, leidis keskjuhatas, et vormikava peaks muudetud saama niihästi otstarbekohasuse, kui ka õiglasema liigitamise mõttes. Nimelt peaks vorm olema lõike poolest üks ja nimelt see, mis praegust on ettenähtud metsnikudele, s. o. kinnine. Pole keelatud ka lahtist kuube kanda, aga see jääks enam esitusvormiks ja mitteduslikuks. Kinnine vorm on otstarbekohasem töö mõttes. Kuue kaelus oleks kõigil (ka metsnikul!) rohelisest sametist ja tunnusmärgid krae nurkadel (nagu praegugi ettenähtud) teeksid vahet. Mütsi äär samuti kõigil ametnikkudel rohelisest sametist. Lätis ei ole ülema- ja alam-metsaülemal (resp. metsnikul) vormiriide lõike suhtes mingit vahet, ainult esimesel on õlalapil kaks, teisel üks võru hõbedakarva (vaata

ligilistatud meie kongressi lugupeetud külalise, Läti metsaülema h-ra Müüri pilt vormis).

Kokkuvõttes kujuneks välja ametnikude liigitus ainult mütsi ja krae tunnusmärkide järele umbes alljärgneva kava kohaselt:

gele, et metsnikkudele on kombineeritud iversevärvi tammelehed — noh, see on juba liig!! Lõpuks tuleks veel vahet teha, millisse järku vastav ametnik kuulub — kui 500—1000 senti hakkab palka rohkem saama kuus, saad aukõrgenduse ka vormis, mis erineb lõi-

Rühmitus	Liik	Järk	Amet	Tunnusmärgid
A			Val. direktor	Praegune vorm, ainult õlalappidega.
B	I	I	Metsaameti juh.	Mütsi rihmal 3 laia kullav. paela, krael 3 suurt kullav. tähte.
		II	Toimk. juhataja; juhataja abi	„ „ 2 „ „ „ „ 2 „ „ „
		III	Metsainspektorid	„ „ 1 „ „ „ „ 1 „ „ „
	II	I	Metsarevidendid	Mütsi rihmal 3 kits. kullav. paela; krael 3 väik. kulla tähte.
		II	Vanem taksaator	„ „ 2 „ „ „ „ 2 „ „ „
			Sekretär-instruk.	„ „ 2 „ „ „ „ 2 „ „ „
		III	Noorem taks. ja maamõõtjad	„ „ 1 „ „ „ „ 1 „ „ „
	III	I	Metsaülemad	Mütsi rihmal 3 „ hõbedav. paela; krael 3 väik. hõbedav. tähte.
		II	Abimetsaülemad	„ „ 2 „ „ „ „ 2 „ „ „
		III	Metsnikud	„ „ 1 „ „ „ „ 1 „ „ „
C			Metsavahid	Praegune metsnikule ettenähtud vorm.

See oleks kõige parem teistest võimalikkudest kavadest, aga küllaldane, et praegust kava elukohaselt muuta. On ju praeguses kavas mindud nii kau-

kelt, värvilt jne. Sellepärast, veel enne, kui praegune vorm on ellu viidud, peab ta muudetud saama ülaltoodud mõtete kohaselt!



Eesti metsateenijate üle riikline X-juubel-kongress.

Tallinnas, Pikal tänaval nr. 42. (Ühisklubi ruumes) 29. ja 30. septembril 1929. a.

Pensioniseaduse muutmise.

Referent F. Sikka puudumise tõttu antakse küsimus resolutsioonide väljatõtamise komisjoni vastava resolutsiooni ja põhjenduste kokkuseadmiseks.

Vormiriie.

Keskjuhatus aruandjaks Ed. Milk.

Metsaametnikkudele mütside väljaandmise küsimus on otsustatud ja saavad lähemas tulevikus väljaantud. Samuti on loota, et edaspidi välja antakse metsaametnikkudele ka vormiriie. Asjaajajatele vormiriide andmist ei pooldata, millepärast ka keskjuhatus pole suutnud läbi viia eelmise kongressi poolt vastuvõetud otsust. Vormiriide kindlaksmääramisel on vahet tehtud

metsaülemate ja alametsateenijate vormiriide headuse vahel. Metsade ameti juhtivad jõud on teinud ettepaneku piiriäärsetele metsateenijatele tasuta vormiriide andmise asjus. Loodab, et piiriäärsed metsateenijad vormiriide eeloleval aastal saavad ning edaspidi juba lähemal aastal ülejäänud metsateenijad.

Kabala osak. saadik: Vormiriie tuleks välja anda kõige enne neile metsateenijatele, kus rahvarikkamad kohad. Samuti tuleks välja anda vormiriidega ka säärsaapad.

Piirsalu osak. saadik: Kõige pealt tuleks vormiriie välja anda metsavahtidele ja siis teistele metsateenijatele.

Metsade ameti juhataja abi A. Netze: Vor

miriide väljaandmine on ettenähtud metsavah-tidele ja metsnikkudele.

Milk: Vormiriide headus on tähtis ka metsa-vahtidele, kuid väljanägemine ei tohiks olla silmatorkav. Vormiriide asi tuleks revideerimi-sele võtta.

Perekonna abiraha ühtlustamine.

Refereerib Chr. Leilop: Kandes ette leseabi-rahaga liigitusi, mis tuleksid ära jätta ja kõigi kohta ühtlustada, makstes 10 krooni igale lap-sele.

Sdk. Pipar teeb ettepaneku valida 7-liikmeline komisjon, mis kongressil väljendatud mõtete kohaselt resolutsioonid kokku seaks. Komisjoni valitakse J. Pipar, E. Matsbek, Thomson, E. Milk, J. Rihvk, Jõekald ja A. Välja.

Korterirahad.

Refereerib J. Pipar: Riigi poolt antavate korterite ja korteriraha suhtes valitseb ebaõig-lane olukord. 50% riigiteenijaist saavad prii-korteri ehk korteriraha, kuna ülejäänud sama-des palgatingimustes peavad sellest ilma jääma. Eelmisel aastal õnnestus keskjuhatusel korteri-rahaga maksimise küsimust metsateenijate kohta Vabariigi valitsuse otsuse kohaselt läbi suruda, et vähemalt metskonna asjaajajad ja metsni-kud nüüd 20% korteriraha saavad, kuid 657 met-savahile on juriidiliselt võimatu seda nõuda Vabariigi valitsuselt. Varem on tarvis riigitee-nijate korteriraha seadust läbi suruda, kus ka metsavahile korteriraha maksimine oleks ette-nähtud. Riigi- ja omavalitsusteenijate keskliidu üleriikline saadikutekogu asub seisukohal, et kõikidele riigiteenijatele, kes riigilt korterit ei saa, tuleks maksta korteriraha 20% palgast, alammääraga 20 krooni ja ülemmääraga 40 kr. kuus. Ka metsateenijatel tuleks solidaarne olla üldriigiteenijatepere nõudmisega.

Sdk. Pärn: Toetab refer. Piparit, allakriipsu-tades asjaolu, et metsavahid, kui riigiteenijad, olgugi nimepidi ülemäärased, peaksid tingimata kuuluma korteriraha saamisen üheõiguslisele alusele teiste riigiteenijatega ja saamata jäänud korteriraha tagant järgi nõudma. Teeb ettepa-neku resolutsioonide väljatöötamiseks valitud komisjonile ülesandeks teha väljatöötada vaja-likku resolutsiooni, milline ettepanek kongressi poolt vastu võetakse.

Hoonete remondid.

Sdk. Tamm väidab, et hoonete remonteeri-mine suuremalt osalt muutub niivõrd keeruli-seks ja raskeks, et lõpuks paljud metsavahid

peavarjuta jäävad. Ja kui veel metsavahid kor-teriraha ka ei saa, siis on nende praegune raske seisukord päris hädadohtlikult halb. Remondi vajadusaktide kinnitamine kuni 200 kr. tuleks ärajätta, võimaldades tarvilisi remonte kohapeal vajaduse järgi teha.

Keskjuhatusel liige Milk: annab ülevaate hoonete arvu ja remontide kohta. Toob pildi Kabala metstk. metsavahi elumajast, millest on näha, et metsavahi elumaja elamiseks täiesti kõlbmata. Tuleb otsusele, et metsavaht on liig halvast seisukorras. Krediit, mis metstkonnale määratakse, tarvitatakse metstk. kõrgemate amet. korterite remondiks. Kabala metstkonnas tarvi-tas metsaülem 2000 kr. lubatud krediidist oma korteri remondiks 1800 kr. Metsavahtidel aga lõpevad loomad külma kätte, katused jooksevad läbi, majad varisevad kokku ning viil mädaneb ulualuse puudusel väljal. Tuleks luksus-remondid jätta ja metsade ameti poolt eeltuleva aasta peale ülesvõetud krediit s. o. umbes 13 miljonit senti, alamteenijate elamute korralda-miseks tarvitada.

Metsade ameti juhataja abi A. Netze teatab, et remondi vajadusaktid on nõutud selleks, et remonditööd reguleerida, sest metstkondade krei-diidi nõudmised on palju suuremad olnud, kui krediit seda lubab. Edaspidi on ka metsade ametil kavatsus neid akte ära jätta.

Lõpuks tähendasid veel mitmed saadikud, et üldiselt on metsavahtide hooned väga halvast seisukorras, puuduvad võimalused remondiks ja selle tõttu saab riik suuri kahjusid ning metsa-vahtide seisukord aina päevpäevalt halveneb. Kuna samal ajal metsaülematel võimaldatakse oma hoonete korda seadmiseks ja uute püstita-miseks suuri summe, misjuures selgub, et hil-juti ehitati ühele metsaülemale uus loomalaud, mis makma läks üle 500.000 senti.

Palgamaa.

Refereerib keskjuhatusel liige E. Milk:

Sdk. Liiver: Selgitab Kolga metstk. metsavah-tide palgamaa olusid ja leiab, et paljudel nen-dest on palgamaa niivõrt vilets, et metsavaht isegi lehma pidada ei saa. Toob ette samas metstkonnas eettulnud seadusevastaseid planeerimisi, kus metsavahi palgamaa arvel asunik-kude kohtasid suurendatakse ja parandatakse ja seda selle tõttu, et metsavahtide kohad suu-remalt jaolt veel planeerimata ja piirid kindlaks määramata.

Metsade ameti juhataja A. Netze abi teatab, et planeerimine viiakse läbi kõigi metsaametnik-

kude palgamaadel niipea, kui maamõtjad tööga jõuavad.

Aegviidu saadik tähendab, et planeerimise juures juhtub sageli, et metsavahi palgamaast piütakse veelgi naabritelude maid parandada.

Sdk. J. Pärn: Palgamaade parandamiseks tuleks esijoones läbiviia hüdrotehnilised maaparandustööd, täies ulatuses, sest enamasti kõik metsaametn. palgamaad, kui metsamaad on vee all ja selle tõttu maa tulukus väike. Metsade ametituleks selle peale erilist tähelepanu pöörata, et need tööd võimalikult kohe eeltuleval aastal läbi viidaks. Puuduv osa metsavahtide palgamaast tuleks ka võimalikult kiires korras nendele kätte anda, kas tagavara ehk teistest heinamaadest või kännustikust, viimast riigi kulul ära puhastades.

Sdk. J. Rihvk: Paneb ette palgamaa küsimust komisjoni lahendada jätta ja päevakorras edasi minna. Kongress võtab ettepaneku vastu.

Metsateenijate õigusline seisukord.

Sdk. E. Milk kannab ette, et metsavahid on jäänud väljaspoole igasugust seadust ja näitab, RM-a ameti arvamisest on liig naiivsed, mis on näha tema ametlisest kirjast. Toob näite politseist, sest kõigil politseinikkudel ei ole algkooli haridust ja kuna metsavahtidega tuleb arvestada kui metsapolitseinikkudega, siis ei saa ka neilt seda nõuda. Arvab, et metsavahid tuleksid määraliste teenijate koosseisu võtta, sest neid ei saa võrrelda uulitsal seisvate politseinikkudega, kui arvesse võtta, et metsavahil on valvata miljonilised varandused. Kuna praegusel korral metsavahidel ka mingisuguseid õigusi ega kindlustusi ei ole ja ka seadused mingit kaitset ei paku, on keskjuhatus samme astunud vastavates ametiasutustes, kuid see mingisuguseid tagajärgi pole annud.

Läti metsateenijate esindaja Mäür: Poolteist aastat tagasi oli ka Lätis samasugune olukord olnud kus metsavaht ilma igasuguse kaitseta oli, kuid nende nõudmistega arvestati ja nüüd on nad samasugused riigiametnikud kui teisedki. Metsavahid on varanduste hoidjad ja väga hale on kuulda, et Eestis metsavahtidega pole arvestatud nii kui seda on tehtud Lätis. Olen arvamisel, et metsavahtide kohusetäitmisega tuleks arvestada, sest et see ametnikkude juures kõige tähtsamat osa edendab ja tahaplaanile jätab haridust tõendavad dokumendid. (Kongressisaadikutelt hulgaliselt hütüded: „Elagu!“)

Olen ka arvamisel, et Eesti metsaametnikkude õiglased nõuded saavad läbiviidud, vaata-

mata sellele, et mõni seejuures kaela murrab. See ei võiks aga sugugi kohutada, sest ilma selleta vast ehk ei avane tagajärgi. Loodan, et Eesti metsateenijad saavad samad õigused, mis Läti metsateenijad Lätis.

Sdk. Sepp: Ei tuleks vaadata sugugi inimese haridusele, mida ta saanud ülikoolis, vaid tema võimetele. Olen arvamisel, et kui metsavahid seniajani nende peale pandud kohustusi on suutnud täita, siis ka seda edaspidi suudavad.

Sdk. J. Rihvk: Metsavahid tuleks arvata riigiteenijateks nagu teisedki, arvestades sellega, et oleme demokraatlikes vabariigis.

Keskjuhatuses liige Ed. Milk: Kuna Läti metsateenijad on suutnud läbi viia enda nõudmised 5. a. jooksul, siis peaks Eesti metsateenijad seda samuti suutma 10. a. jooksul.

Riigi metsade ameti abijuhataja Netze: Metsateenijate liigitamise juures oli metsade ameti seisukoht, et metsavahid saaks riigiteenijateks arvatud ja määraliste koosseisu võetud, kuid valitsus seda ei pooldanud ja asetaski metsavahid seesugusesse seisukorda nagu nad praegu on.

Sdk. Bock: Metsavahid tuleks samasugusesse seisukorda asetada, nagu teised metsaametnikud. Hariduslisest tasapinnast ei tuleks kinni pidada, kui isiku võimed nõuetele vastavad.

Sdk. Liiver: Metsavahid on mõnes kohas lihtsalt metsaülemate sulased, ning koha alalhoidmise mõttes on sunnitud kõigile metsaülemate nõudmistele alluma, et vahetada mitte teravaks ajada. See on põhjus, mille pärast metsavahid koosseisu tuleks võtta. Toob näite, et ka metsaülemad ei ole ühesuguse haridusliku tasapinnaga ja nende seas ka palju neid leidub, kes õige väikese haridusega.

Sdk. Välja: Väikestel ametnikkudel ei tarvitse sugugi arvestada metsaülemate isiklike nõudmistega, kui nad ühingu osakonna liikmed on. Õigust on siiski võimalik leida, vaatamata sellele, kui metsaülem ühingu osak. arvamise vastu seisab. Metsavahtide olukorra parandamise mõttes, tuleks võitlust jätkata kuni tagajärgedeni. Juhib kongr. saadikute tähelepanu sellele, et viimased ei saa enda arvamisi täielikult avaldada kartuse pärast. Kartust ei tohiks olla, kuna käesoleval juhusel tegemist on õigusega ja selle jaluleseadmise eeltööde tegemisega. Ei poolda, et osa metsaametnikkudest s. o. metsaülemad end eraldi organiseerivad. Organisatsioon oleks palju tugevam ja võimsam kui kõiks metsateenijad ühte organisatsiooni kuuluks. Lõpetab arvamise, et metsateenijad tööstest töömeesteks jäävad.

Sdk. Niinemägi: Metsaülemad hoiavad end eemale, kuid suurem osa on siiski alamteenijatega käsi käes. Organiseerimine võiks olla ühine nii metsaülematel kui ka metsavahtidel, siis oleks ka järgmise 10. a. tegevusala saavutus palju suurem kui praegu.

Keskjuhatusesse liige Sikka: Kõneleb üksikasjaliselt metsateenijate peale pandud kohustustest ja õigustest ning tähendab, et metsaametnikkude ja -teenijate liigitamine on sündinud Vabariigi valitsuse poolt.

Keskjuhatusesse esimees O. Uustal: Arvab, et metsaülemad võivad ühes töötada metsavahitudega ja tuleks ühel meelel ning jõul edasi töödada; sel juhul arvestaks ka valitsus metsateenijatega enam kui praegusel korral.

Sdk. J. Pärn: Arvab, et endine Vene vaim on ametnikkude seas levimas ja selle tõttu ka akadeemilised mehed on eemale hakanud hoidma alamteenijaid. Tuleks luua üldiselt maksuma pandav kindel kodukord, et alamad ametnikud võiks vahet teha ülemuse käskude isikliste nõudmiste juures.

Dotsent O. Daniel: Küsimus tuleks järele kaaluda külmalt. Metsavahitudel on kohustused olemas ja sellepärast peaks ka neil õigused olemas. Distsipliinist peaks kõige rohkem lugu pidama just kõrgemad ametnikud, andes sellega eeskujuna endale. Kodukord pole mõeldav, sest iga kord ei anna see end reguleerida — s. o. väljaspool ametnikkude täitmist. Näib, et katsutakse meeleolu luua akadeemiliste ja mitteakadeemiliste metsateenijate vahel, see ei ole aga soovitatav, sest siis ei annaks koostöö mingit tagajärki. Korraldatud metsnikkude kursus on soovitatav tagajärki annud, mille pärast pole mingit vahet metsaülemate suhtes, kes ülikooli lõpetanud. Lõpetades arvab, et demagoogilised võtmed ei ole soovitatavad.

Sdk. Niinemägi teeb ettepaneku kongressi tööd lõpetada kuni järgmise hommikuni.

Ettepanek võetakse ühel häälel vastu.

Kongressi juhataja Chr. Leilop loeb enne lõpetamist ühingu asutaja liikme metsnik Reieri tervituse kongressile ette, milles tervitatakse kongressi, soovetakse viljakandvat tööd ja eesmärgile jõudmist. Kongress lõpetab esimese päeva tegevuse kell 19,10.

Juh. Chr. Leilop avab kongressi teise päeva ja toonitab, et saaks edukat tööd tehtud.

Puhke- ja vanadekodu.

Refereerib keskjuhatusesse esimees O. Uustal: Keskjuhatus on palju kordi käinud h-ra

Põllutöömistri, riigimaade- ja metsadevalitsuse direktori juures. Riigimaade amet pakkus mitmeid mõisaid, mis aga ei olnud vastuvõetavad. Lõpuks saime nii kaugele, et anti meile Virumaa Konju mõisa, mis oli eelnevalt määratud joodikute parand. kohaks, suurus 82 ha, millest põldu — 14,12 ha, heinamaad — 9,90 ha, karjamaad — 4,48, metsa ja kõlbmatu maad 51 ha. Praegu on talu keskjuhatusesse üheks aastaks rendile antud. Hiljem lubas minister talu 30 aastaks rendile ja asunikkude ning riigirentnikkude tingimustel ehitusmaterjali. Tänavuse kongressi ülesandeks on talu kasutamist kindlaks määrata.

Antsla osak. saadik: „Vanadekodu“ on ju hea asi, aga kui saab vigastada noor ametnik, seda ei saa paigutada vanadekodusse. Kas ei saaks kohtade planeerimisel käsitöö ehk eluaseme kruntide planeerida, mis riigiteenistusele kõlbmata metsateenijatele kasutada antaks riigi rendiga.

Kabala osak. saadik: Pooldab eelkõneleja arvamist, sest siis oleks võimalik ka vanaduses perekonnaga koos elada.

Sdk. Välja: Üldiselt asub keskjuhatusel kasutada olev talu ilusas kohas. „Vanadekoduks“ kordaseadmine nõuab enne palju kulu, kui vanadel seal võimalus oleks ühes perekondadega elada, vanadekodusse tuleb seada majapidamine. Kuidas seda seada on meie oma asi. Elada võiks ka pensionist. „Vanadekodu“ tuleb veel uue hoonena püstitada, et see kõigile vastuvõetav oleks. Praeguse asundus-seaduse järgi võib alati kuhugi elama astuda. Täna kongr. tuleks aga otsustada, kui palju anda „vanadekodu“ kordaseadmise peale, seda kaalume täna läbi, et tulevikus kõikidele võimalus avaneks vanadekodusse soovikorral pääseda.

Kabala osak. saadik: Põllumajanduslist inventaari, mis kord muretsetud, ei saa vanad metsavahid laiali pilduda. Tuleks eeskätt valitsuselt paluda, et vanadele metsateenijatele saaks võimaldatud käsitöö kruntide saamine.

Keskjuhatusesse esimees — O. Uustal: Maaref. teost. määruste järgi võib igaüks maalapi saada. Leian, et esiteks on tarvis „vanadekodu“ saavutada. Meil on tarvis välja töötada „vanadekodu“ seaduse-eelnõu ja see esitada Põllutöömisteeriumile.

Sdk. Niinemägi: „Vanadekodu“ ei ole vaes-temajana mõeldud, vaid puhkekoduna. Küsimuse selgitamine jätta esialgu juhatusesse hooleks.

Sdk. Tamm: Soovib, et ka abikaasa saaks „vanadekodusse“ lubatud kaasa võtta.

Sdk. Välja: Teeb ettepaneku iga ühingu liikme palgast 2% „vanadekodu“ heaks maha arvata.

Metsaülem Raekson: Ühinen Välja ettepanekuga, tingimusel, et 1% kuus saaks toetuks võetud.

Sdk. Välja: Võtab tagasi 2% nõudva ettepaneku ja ühineb 1% parandusettepanekuga.

Sdk. Liiva: Teeb ettepaneku 1930. a. ühingu osakondadele ülesandeks teha „vanadekodu“ toetuseks nõutleda 10-kroonilist toetust.

Keskjuhatuse sekretär J. Pipar: Pooldan sdk. Liiva ettepanekut, sest metsateenijate palgast %/% mahaarvamine on keeruline. Kui ühingu 106 osakonda igaüks toetavad „vanadekodu“ 10 krooniga, siis moodustakse küllaldane algkapital, s. o. 106.000 senti. Loodame ja ka valitsuselt abi.

Keskjuhatuse liige Chr. Leilop: Parandab Liiva ettepanekut sellega, et võimaluse korral — vähemalt 10 kr., aga kus rohkem liikmeid, seal iga liikme kohta 50 senti.

Sdk. Välja: „Vanadekodu“ eeskujulik hoone läheb maksma ligi 10 miljonit senti. Paari aasta pärast kahetseme, et oleme kokku hoidnud. Toetust saame vast 100—200 tuh. Tahan, et asjal on edu, ja sellepärast panen ette 50 senti igalt liikmelt nõuda.

Sdk. Välja ettepanek saab poolt 8, enamust vastu.

Sdk. Liiva ettepanek, et 1930. a. nõutletakse osakondadelt 10 kr. ehk 50 senti liikme pealt „vanadekodule“ toetust — saab hääletusel 51 häält poolt ja vastu 5 häält.

Resolutsiooni komisjoni protokollil ettelugemine aruandja Milki poolt.

Eesti Metsateenijate Ühingu X. üleriiklise kongressi poolt valitud resolutsiooni komisjoni protokoll.

Koos olid komisjoni liikmed: A. Välja, J. Rihvk, A. Jõekallas, F. Tomson, E. Milk, J. Pipar ja E. Matsbek.

Komisjon valis esimeheks ja aruandjaks B. Milki protokollikirjutajaks A. Jõekallase.

Komisjon, arvesse võttes kongressi poolt väljendatud meeleolusid ja põhimõttelisi otsuseid, otsustas esitada kongressile järgmised resolutsioonid, ühes põhjendustega:

Korter ja korterirahade kohta X. kongress leiab, et on tarvilik metsateenijatele võimaldada elamiseks vääriline korter; kui seda kuidagi võimalik ei ole läbi viia, siis maksta korteriraha 20% pensioni määramisel aluseks võetavast palgast, alammääraga 20 krooni kuus.

Põhjendused: Praegu on osa metsateenijaid (eriti metsavahte) ilma korterita ja olemasolevad korterid on niivõrd viletsas seisukorras, et nendes elamine tervishoidliselt on võimata. Osa metsavahte ja teisi valveametnikke elab allüürnikkudena asunikkude ja teiste kohalikkude elanikkude juures, mispärast nad ärarippuvad on isikutest, kelle järele nad valvama peavad, mille all tihti kannatab metsavalve teenistuse heakord.

Pensioniseaduse muutmise kohta: Pensioniseadust tuleb sarnaselt muuta, et pensioni ajaks loetakse ka aeg, mis riigi- või omavalitsusteenijad on teeninud erametsades, ka end. vene riigi piirides.

Põhjendused: Kuna erametsad on üle läinud riigile, siis tuleb nende endiste hoidjate ja kasvatajate peale vaadata, kui isikutele, kes on hoolt kannud riigi-varanduste eest, mispärast selle teenistusaja arvelevõtmine täiesti õigustatud on, millist seisukohta jagab ka Vabariigi valitsus riigi- ja omavalitsusteenijate pensioniseaduse muutmise ettepanekust, sest praegu teenivad metsateenistuses kõrge vanadusega inimesed, kes ei suuda küllalt intensiivselt oma ameti ülesandeid täita, kuid siiski teenistusest lahkuda ei saa, selle peale vaatamata et juba 30—50 aastat väljateenitud on. Nende vanade, juba töövõimetute metsateenijate teenistuses seismine mõjub halvavalt riigimetsa järelevalvele ja kasvatusele.

Pensionile mineku aja lühendamise: Tuleks pensionile minekut kõigil metsametnikel juba 55-aastaselt saamiseks võimaldada.

Põhjendused: Metsateenija teenistuslised tingimused ja ametikohuste täitmised on kaugelt raskemad, kui seda on välispolitseil, raudteeteenijail jne., kellede teenistusaega Vabariigi valitsus vastavalt lühendada tahab.

Laste abiraha ühtlustamine: Laste abiraha nii maal kui linnas asuvatel metsateenijatel peab olema ühesugune. Abiraha tuleks kõrgendada kümne kroonile.

Põhjendused: Maal asuval metsateenijal on palju raskem lapsi koolitada, sest koolide asukohtade kaugeloleku tõttu on laste koolisaatmisega ühenduses olevad kulud märksa suuremad. Metsateenijate perekonnad on eriti lasterikkad, kuna väike palk ja sellega ühenduses olevad viletsad elutingimused toovad esile suure surevuse %/% laste hulgas, mille ärahoidmiseks riik oma aitavat kätt väljasirutamata ei tohiks jätta.

Vormirühme: Vormirühmetega varustamise küsi-

muses leidis kongress, et vormiriided tuleks täies ulatuses riigi kulul kõikidele metsateenijatele anda kaasaarvates ka metskonna asjaajajad, sest ka asjaajajatel tuleb riigi metsaametnikuna kohaliku rahva seas esineda. Kui riigi rahaline kandejõud selle nõudmise elluviimist otsekohe ei võimalda, tuleks eestkätt vormimütsid riigi kulul muretseda. Eestkätt tuleks vormiriidega varustada metsateenijaid, kus erilist tegemist on metsaseaduste rikkumistega ja piiriäärased metskonnad.

Vormiriide kava kohta: Vormiriide kava mis on välja kuulutatud Riigi Teatajas ja millega on ära määratud ühel kui teisel teenijal vormiriide kvaliteet, eraldusmärgid jne. tuleb revideerimise alla võtta ja seda muuta sarnaselt, et riide kvaliteedi vahed ei oleks mitte silmatorkavad, samuti tuleks revideerimisele võtta eraldusmärgid.

Põhjendused: Riigi Teatajas väljakuulutatud ja maksma pandud vormiriide kavas erineb silmatorkavalt riide headus metsaülema ja metsavahi vormiriide vahel, mis on ebademokraatlik.

Riie peaks valmistatud saama ühesuguse headusega materjalist, eraldusmärgid jaotaks juba ametikohtad ja ei peaks olema silmatorkavad, nagu see põhimõte on läbi viidud välispolitsei vormi juures.

Palgamaa kohta: 1) Metsnikkude ja metsavahtide palgamaad tulevad neile rendile anda rendialusel (rendimääraks tuleb võtta keskmist üleriiklist rendinormi pro ha) ja palgaks määrata väärilise palk puhtas rahas.

2) Korraldatud palga- (rendi-) maade piirid ja suurus tunnistada jäädavalt muutmatuks ja korraldamata palgamaade planeerimine tunnistada kiireks ning esimeses järjekorras läbi viia üleriikliselt.

3) Palga- (rendi-) maaks tuleb anda metsateenijatele 15 ha kõlblikku põllu- ja heinamaad, mitte aga soo- ega rabamaid.

4) Metskonna asjaajajatele tuleb seaduslik võimalus anda 1 ha põllumaad kasutamiseks saada.

5) Tuleb luua olukord, et metsateenija ühisel alusel teiste põllumeestega saaks toetusi ja riiklist abiraha võimalikkude ikalduste puhul.

6) Metsnikkudele renditavad palgamaad tuleks esimeses järjekorras kultiveerida ning selleks riigi eelarvesse vastavad summad sisse võtta.

Põhjendused: Osaline palgamaksimine metsnikkudele ja metsavahtidele palgamaa näol

ei ole õiglane, sest palgamaa tuluks ei moodusta ühtlast, kindlat tasu, nagu seda on rahaline palk.

Enamikus on palgamaad välja antud kõlbmata metsamaast, mille tulundus on väga väike ja saak oleneb ilmastikust, mis ei garanteeri mõeldud palga kättesaamist; sellepärast ongi juba metsaülemate ja abimetsaülemate palgamaad rendi alusele üle viidud ja mis on näidanud kõigiti oma otstarbekohasust.

Korraldamata metsaametnikkude palgamaad on siamaani annud palju põhjuseid arusaamatusteks ja rahulolematusteks, nende juurest igasugust äraloigete tegemistel. See olukord rikub paljudel juhustel nagu nii juba pinevat vahetorka kodaniku ja metsateenija vahel.

Ükski eluase maal ei ole mõeldav ilma mõne peenra kapsamaata. Sellepärast on ka metskonna asjaajatele ühe hektaarilise aiamaa nõudmine kõigiti põhjendatud. Maa puudusel peavad nüüd metskonna asjaajajad omale toiduaineid ostma turult, mis tihtigi asub mitukümmend klm. kaugusel. Hobuse puudusel on see täitsa võimata.

Metsateenijate liigitamine ja õigusline seisukord: Metsavahid tulevad määraliste riigiteenijate koosseisu uuesti ülesvõtta ja neile kõik need õigused tagasi anda, mida nad riigiteenistusseaduse alusel juba omasid.

Põhjendused: Metsavahtide ülemääralisteks teenijateks arvamisel on hävitatud nende õigused teenistuse alal ja riigi suurima loodusvara tegelik hoidja ja kasvataja on antud otsekohe ülemuse meelevalle alla. Ei saa mõelda, et miljonitese kroonidesse ulatava loodusvara kaitsja ja hoidja on päevatöölise õigusega, vaid neile peab riik tagasi andma nende õigused, mille tagajärjeks on ka riigi vastu suurem kahuste täitmine metsavahi poolt.

Distsipliini küsimus: Väljakujunev distsipliin metsaametkonnas peab rajatud olema vastastikusel arusaamisel ja kohusetundel.

Pensioniseaduse muutmise.

Resolutsiooni komisjon, keskjuhatuse aruandja Ed. Milk, võttis vastu resolutsiooni, et pensioniseaduse muutmisel peaks pensioni aja väljaarvamise juures arvesse võetud saama metsateenijail ka see aeg, mis nad erateenistuses olid, sellepärast, et need metsad on üle tulnud riigile.

Triigi osak. saadik: Resolutsiooni tuleks täiendada, sest metsateenijad on muutunud pikajärgelise teenistuse juures ka osaliselt töövõimetus.

Ed. Milk: Pensionile mineku aeg tuleb lühendada 55 a. peale, põhjusel, et metsateenijate teenistustingimused on palju halvemad, kui teistel riigiteenijail. Samuti on ka kurjategijate jälgimine metsas palju halvem kui politseil.

Metsaülem Raekson: Pensioniseaduse muutmisel tuleks ette näha, et ka need metsateenijad kes on end. Balti kubermangus metsataenistuses olnud, saaksid pensioniõiguslisteks arvatud.

Ed. Milk: Võiks see täiendus sisse võetud saada, kuid kahtlen kas sellest midagi välja tuleb, kuna viimane parandus laiemaulatuslise seaduse muutmist esile toob.

Sdk. Teino: Kuna õpetajail seda teenistusaega, mil nad Balti kubermangus töötasid pensioni aja väljaarvamisel arvesse ei ole võetud, siis arvab, et ka metsateenijatel seda nõuda ei tule. Kuna ette näha on, et see läbiviidav pole, siis resolutsiooni täiendada ei tarvitseks.

Ed. Milk: End. vene riigi piirides teenitud aeg võetakse arvesse, siis võiks täiendus sisse võtta.

Piirsalu osak. saadik teeb ettepaneku läbiriikimisi lõpetada.

Kongress võtab resolutsioonide komisjoni poolt esitatud resolutsioonid ettelõetud kujul ühel häälel vastu.

Ühingu keskjuhatuse ja kuukirja „Eesti Metsa“ 1928. a. rahalised aruanded:

Keskjuhatuse laekahoidja F. Sikka kannab ette ühingu keskjuhatuse rahalise aruande ja revisjonikomisjoni protokollid:

Revisjonikomisjoni koosoleku protokoll.

Eesti metsateenijate ühingu revisjonikomisjoni koosolek 9. ja 12. septembril 1929. a. kell 18, Tallinnas Dreevingi t. nr. 25.

Koos: h-rad A. Netze, F. Reidolf ja V. Volens. Revisjoni juures viibisid: keskjuhatuse liige h-ra J. Pipar ja ühingu raamatupidaja h-ra O. Lentsman.

I.

Revideeriti ning võrreldi E. M. T. ühingu 1928. a. raamatud, aruanne ja tokumendid ja nimelt: kulutokumendid täielikult, tulutokumendid aga osaliselt, pistproovide näol. Selgus, et seisendid on tehtud raamatutesse korralikult kooskõlas tõendavate dokumentidega, väljaarvatud lausend nr. 5, kus makstud kr. 1 — vähem.

1929. a. tegevusest vaadati läbi kõik kulu- tokumendid.

II.

Tuleks inventaarist kustutada kirjandus: 20 köidet „Hanna oxora“, 15 köidet „Eesti Metsa“ ning peale nende veel mitmesugused templid, mis ei kuulu inventaari.

Tuleks inventurida üks portvelli, mis raamatuisse sisendamata.

III.

Tuleks kustutada deebitoride arvelt:

1. Herodes ja Prick'i võlg kr. 55.—, kuna selle sissekasseerimine küsitav.

2. Surnud Kuusik'u metsaülem Simastveri võlg kr. 3.—.

IV.

Tuleks selgitada deebitoride arvel seisvat võlga:

1. Triigi metsaülema Kr. 10.—

2. Valgu „ „ „ 3.—

Kas need võlad tõelikult ikkagi tasumata, või on juba varematal aastatel tasutud mõne juhatuse liikme kätte?

V.

Juhatusel tuleks kanda ette kongressile otsustamiseks, osakondade talitusviis, kes ei täida oma kohuseid keskjuhatuse vastu.

VI.

1. Puudub juhatuse otsus R. ja O. t. keskköödele toetuse andmises kr. 30.— suuruses, kontsertsaalis peetud koosoleku kulude katteks.

2. Raamatupidajale makstud aastast (1928. a.) 13 kuu palga arvel lisatasu kr. 45.—.

Juhatus oleks pidanud oma otsuse, milles tugenes 13 kuupalga maksmine, aegsasti muutama, kuna riigiteenijad analoogiliselt seda ei saa juba alates 1927. a.

3. Prl. H. Korkale makstud 1-se pooleaasta (1928) jooksul tasu kr. 21.— aadresside kirjutamise eest, puudub juhatuse otsus. Samane tasu maksmine on kordunud ka pärastpoole prl. R. Meokasele. Juhatusel tuleks võtta üldiselt kaalumisele säärase kulude tegemine, kuna see kuulub ühingu sisemisse asjaajamisse, mille teostamiseks on palgalised jõud.

4. Arvestades ühingu ainelise seisukorraga, juhitakse juhatuse tähelepanu veel kord (v. eelmised revisjonikomisjoni protokollid 9. aug. 1928. a. p. III. ja 24. nov. 1928. a. p. II. viimane lõige ja p. VI.) kulude kokkuhoiu tarvidusele ja võimalusele. Seni pole juhatuse ära kasutanud kõike võimalusi kulude kokkuhoiu alal mida näitavad kujukalt keskkohast tehtud väljasõidud kohtadele, kus olemas osakonnad ja kus ühingu kohapealsed tegelased oleks võinud täita tarvilikke ülesandeid ilma sõidu- ja päevaraha kuludeta.

Sdk. Broun: Teeb ettepaneku revisjonikomisjoni märkuste kohaselt ühingu keskjuhatus 1928. a. aruannet kinnitada.

Keskj. liige F. Sikka: Arvestada ei saa raamatupidamise ümberkorraldamise nõudmisega. Nõuaks liiga suurt tööd.

Keskj. sekretär J. Pipar: Võtab sõna isiklikus asjus, et sõit Taali ja Huuksi mõisa ühes keskjuhatuses esimees Joh. Ohakaga oli peadirektori kiirel ülesandel ja erakorralistes tingimustes, mispärast osutub revisjonikomisjoni arvates kulu veidi suureks.

Sdk. Nurmberg: Meil kui peremeestel on õigus nõuda, et revisjonikomisjoni arvamist kinnitatakse.

Keskj. liige Milk: Juba varem sisseseatud raamatupidamist ümberkorraldada revisjonikomisjoni soovi kohaselt polnud otstarbekohane.

Häälteenamusega kinnitatakse:

Keskjuhatus 1928. a. rahaline aruanne:

Kulu	Kr. 3410.27
Tulu	„ 3389.07
Puudujäägiga	„ 21.90

Kuukirja Eesti Metsa 1928. a. aruanne

kinnitatakse häälteenamusega:

Kulu	Kr. 5.495.10
Tulud	„ 3.640.19
Puudujäägiga	„ 1.854.91

1929. a. lisaelarve.

Keskjuhatuses laekahoidja F. Sikka kannab ette keskj. poolt esitava eelarve, kusjuures tähendab, et enne kui 1929. a. lisaelarve juurde asuda, on tarvis vaadata, mis käesoleval aastal on keskjuhatuses poolt korda saadetud.

Senini keskjuhatuses olnud asjaajamise puudused on käesoleval aastal kõrvaldatud. Läti metsateenijate selts algas 1925. a. oma tegevust ja seal on suudetud välja anda sisukat ajakirja ja peaasi, nemed puudujäägiga ei tööta. Ka meie peame niikaugelt jõudma. Keskjuhatus on käesoleval aastal ületanud lubatud kulu, sest Ohaka lahkumisega tuli keskjuhatusel kaks ülearust koosolekut pidada ja peale selle oli sõit Konju asundusesse möödapääsemata.

Sdk. Matsbek: Ettekantud eelarve tuleks kinnitada.

Sdk. Mangelson: Mis kavatseb keskjuhatus suvemajaga teha. Nagu näha, teeb see lisakulu. On selgusetu juhatus liikmete seletus. Üks ütleb, on renditud edasi ühe aasta peale, teine — kolme aasta peale ilma lepinguta.

F. Sikka: keskjuhatus on arvestanud suvemaja likvideerimisega.

Keskj. liige J. Pipar: Pärna ei ole siin ja me pean kongressi informeerima, et suvemaja ülevõtmisel sattusin esmakordselt juhatusse, kus ülevõtmisel selgus kassa puudujääk. Kerkis küsimus, kas anda laekur J. Pärn ja tolleagnessimees J. Zolk prokuratuuri kätte, või võtta suvemaja üürileping puudujäägi katteks.

Sdk. Kepp: Teeb ettepaneku lisaelarvet kinnitada ja päevakorras edasi minna.

Häälteenamusega kinnitatakse keskjuhatus 1929. a. lisa-eelarve järgmisel kujul:

Keskjuhatus 1929. a. lisa-eelarve.

T u l u d :

Mitmesugused toetused	kr. 400.—
Kokku	„ 400.—

K u l u d :

Invent. murets.	kr. 76.—
Mitmesugused	„ 144.—
Sõidurahad	„ 200.—
Kokku	„ 400.—

Kuukirja „Eesti Metsa“ 1930. a. eelarve.

Keskj. liige F. Sikka kannab ette „Eesti Metsa“ 1930. a. eelarve.

Kuukirja vastutav toimetaja hra O. Daniel soovib, et sõna võetakse „Eesti Metsa“ suuna kohta.

Keskj. liige Ed. Milk. Kuukirjal puudub tihedam kaastöölise võrk, mis veergudele tooks kaaluvaid uudiseid teenijate huvides. Toimetajal on raske leida kaastöölisi väljaspoolt. Sisu peaks olema mitmekesisem. Välismaa ajakirjades on mitmekesisem sisu — kui meie aetasime kuukirja ühe karrikatuuri, — siis lubati kohe toetus ära võtta. Vastutav toimetaja hra O. Daniel töötab ilma tasuta, mis nõuab palju vaeva. Teeb ettepaneku kongressile tänu avaldada hra Danielile tehtud töö eest. Elav kätteleplagin kohtadelt.

Kabala osak. saadik Piirsalu: Karrikatuurid tuleks kõrvale jätta, kirjutada mis puutuvad majanduselusse ja kutsesse.

Osak. saadik Piirsalu: Tellijaspere on peamiselt metsavahid, mispärast ei võiks kuukirja liig teaduslikult toimetada. Karrikatuurid teevad ajakirja elavaks. Elustada tuleks kuukirja ka juttude ja naljadega keelel, mis alamteenijaile arusaadav.

Sdk. Sikka: Kuukirja tellimine tuleks metsateenijaile sunduslikuks teha, nagu see on poliitsetel.

Osak. saadik Rummu: „Eesti Metsa“ mitte-

lugeja ei ole metsamees. Peame ise hoolitsema, et kõik telliks.

Karula metsaül: Metsaülemad võivad teada, kuid kongress tahtis metsaülemaid metsateenijate perest välja heita.

Keskj. liige Ed. Milk: Karula metsaülem on valesti aru saanud, et metsaülemaid tahetakse ühingust välja heita, vaid metsaülemate eriliisi õigusi ühingu tegevuse juhtimisel taheti piirata.

Piirsalu osak. saadik: Kui osak. ülesandeks tehakse kuukirjale tellijaid leida ja selle sisu muudetakse, siis karanteerin 50% osak. tellijaid.

Keskjuhatus liige F. Sikka: Praegu tellitakse 1000 eksemplari ümber kuukirja „Eesti Metsa“. Tuleks asjaajajatele südamele panna, et nad „E. M.“ tellimist kohapeal aitaks. Tuleb luua ka moraalne tagaselg raha soetamise teel.

Kuukirja toimetaja dotsent O. Daniel: Kuukirja sisu oleneb metsameestest enestest. Kohtadelt puuduvad olukordade küsimuste selgitamine. On katsutud artikleid tuua, mis vastavad üldnivoole, et üldist vaate tasapinda tõsta. Kuukirja loetakse ka välismaal, eriti Soomes, mispärast peab hoiduma, et meie ajakiri teataval kõrgusel seisaks. Kohtadelt on artikleid peaaegu ilma erandita avaldatud. Ka keeleliselt väga viletsad. Sõnumeid ja artikleid saavad parandatud ja kuukirja mahutatud, sellele vaatamata on kaastöö pärast mina ja keskjuhatus väga raskes seisukorras. Soomes metsaasjanduslistes ajakirjades on karrikatuurid väga silmapaistval kohal, kui metsateadlane hra Cajander läks sõjaministriks ja sel puhul ilmus rida karrikatuure, siis ei pannud keegi neid pahaks. Siin aga leidis esimene karrikatuur eitavat arvestust. Seisukord on raske. Tuleks südamele panna, et metsamehed ka ise kaastööga aitaks. Kohapealt saab rohkem materjali ja see on täielikum. Etteheide, et kuukirja sisu on liig teadusline, ei ole põhjendatud, sest teataval tasapinnal peab kuukiri siiski olema.

Sdk. Nurmberg: Arvan, et tellimisraha võiks kuukaupa kasseerida, mida kohapealsed osakonnad teostaks.

Sdk. Broun: Soovitusega kaugele ei jõua. Teha osak. ülesandeks, et osak. liikmetest vähemalt 50% telliks.

Sdk. Välja: Raske majandusline seisukord takistab kuukirja tellida. On täita teenistuse kohustused ja oma leiva mure, mis ei anna mahti kaastöötamiseks. See olukord teeb inimese tuimaks ja nürriks. Ainult kõva sundus paneb täitma.

Sdk. Matsbek: Tellimisrahasid võib kuude kaupa koguda.

Kurista osak. saadik: Pikalt on räägitud. Osade kaupa ei ole kellegil raske tasuda.

Sdk. Pärn: Metskonnas peavad olema mehed, kes tegutsevad, siis on alus 50% kuukirja tellimistele kindlustatud.

Kuukirja „Eesti Metsa“ 1930. aasta eelarve võetakse ühel häälel vastu.

1930. a. keskjuhatus ja kuukirja „Eesti Metsa“ eelarved.

Keskjuhatus alal:

T u l u d.

1. Liikmemaksud	Kr. 800.—
2. Toetused	„ 1.750.—
3. Ettenägemata	„ 450.—
Kokku	Kr. 3.000.—

K u l u d.

1. Juhatus ja rev.-komisjoni sõidukulud	Kr. 600.—
2. Kanselei ja post	„ 100.—
3. Kongressi kulud	„ 70.—
4. Keskliidu maks	„ 150.—
5. Mitmesugused kulud	„ 330.—
6. E. M. puudujääk	„ 1.750.—
Kokku	Kr. 3.000.—

Kuukirja „Eesti Metsa“ alal.

T u l u d:

1. Tellimised	Kr. 3.100.—
2. Kuulutused	„ 600.—
3. Üksik. numbr. müük	„ 50.—
4. Puudujääk	„ 1.750.—
Kokku	Kr. 5.500.—

K u l u d:

1. Trükk, paber, klisheed	Kr. 3.100.—
2. Talitus	„ 700.—
3. Kaastööd	„ 1.200.—
4. Post, telegraaf, telefon	„ 200.—
5. Talitus, ruumid ja majapidamise kulud	„ 150.—
6. Keskraam. ja muud	„ 150.—
Kokku	Kr. 5.500.—

Ühingu põhikirja muutmine.

Sdk. Pihlau loeb ette komisjoni ettepaneku: Muuta § 6 järgmiselt:

Eesti Metsateenijate ühingusse võivad liikmeks astuda kõik Eesti metsateenijad, Tartu ülikooli metsateaduskonna õppejõud, üliõpilased ning teised metsateadlased.

§ 19.

Keskjuhatus valitakse kongressi poolt 9-liikmeline, asukohaga Tallinnas, ja võib ka ajutiselt vajaduse korral riigi teises kohas oma

tegevust jätkata. Keskjuhatus koosneb: esimehest, laekurist ja sekretärist ning kuuest ametita liikmest.

Asjaajamiseks ja jooksvate asjade otsustamiseks on küllaldane esimehe, laekuri ja sekretäri otsusest, kuna ainult tähtsamate põhimõteteliste küsimuste otsustamiseks neis küsimusis, mille kiire iseloom ei luba küsimuse järgnevale kongressile otsustamisele andmist, astub kokku esimehe kutsel või kahe juhatusliikme nõudmisel laiendatud juhatus, kelle otsused on võimelised, kui vähemalt $\frac{2}{3}$ juhatusliikmeist koos on. Juhatuseliikme volitused on maksivad kuni uue juhatuseliikme valimiseni, kui neid pole aga ametist eemaldatud põhikirja § 33 põhjal.

Juhatusliikme kandidaate valitakse 3.

Keskjuhatuseliikme esimees valitakse kongressi poolt kinnise hääletuse teel hääle enamusega, kuna laekuri ja sekretäri ametkohad jagab omavahel laiendatud juhatus.

Juhul kui esimees tegevusaasta keskel lahkub omalt kohalt, valib laiendatud juhatus uue esimehe eneste keskel.

§ 20.

Keskjuhatuseliikme ülesandeid on:

1) Ühingu juhtimine põhikirja järgi ja kongressi otsuste teostamine.

2) Ühingu liikmete majandusliste ja kutseliste huvide kaitsemine ametiasutuste ees.

3) Nende küsimuste lõpulik otsustamine, mis osakonnas lahtiseks on jäänud.

4) Osakonna otsuste läbivaatamine ja kinnitamine, mis ühingu liikmete omavahelisi konflikte käsitavad.

5) Ühingu kõigi asjade ajamine. Lepingute sõlmimine ühingu nimel ja volituste edasiandmine kolmandatele isikutele. Kõik tehingud peavad allakirjutatud olema vähemalt 2 juhatusliikme poolt.

6) Kutsesekretäri ametisse palkamine.

Täiendus § 20-a. *Kutse-sekretär.*

Kutsesekretär on palgaline keskühingu ametnik, kes täidab juhatuseliikme mitmesuguseid eriuülesandeid, juhatuseliikme täieõiguslise volinikuna ja on ühtlasi nõuandja juhatuseliikmele.

Kustutada § 22 märkus. Muuta § 24.

Punkt a) Kongressist võivad sõnaõigusega osa võtta kõik metsateadlased.

§ 29 kustutada. Muuta § 35.

Ühingu tegevuse lõpetamisel otsustab kongress ühingu varalise likvidatsiooni, määrates likvideerimise korra ja aja.

Ühingu varalise saldo tuleb anda ühingu te-

gevuse lõpetamise korral samasihilisele asutusele, organisatsioonile ehk ühingule.

Ettepanek: Ühingu eelarveaasta lugeda 1. september kuni 31. august. Hiljemalt kuu aja jooksul eelarveaasta lõpust peab juhatus kongressi kokku kutsuma.

Olen arvamisel, et komisjoni poolt läbi sõelutud põhikirja muutmise suhtes tuleks läbi rääkida keskjuhatuseliikmetega ja siis sise-ministeeriumile kinnitamiseks esitada.

A. Netze: Põhikirja muudatusest on välja jäänud ülikooli õppemetskond.

Keskjuhatuseliikme Ed. Milk teeb keskjuhatuseliikme ettepaneku põhikirja muutmist jätta ja kava osak. saata tutvunemiseks.

Ettepanek võetakse vastu.

Keskjuhatuseliikme Rihvk võtab erakorraliseks teadaandeks sõna ja vabandab oma teguviisi pärast teiste keskjuhatuseliikmete ees.

Sdk. Pihlau: Teeb ettepaneku Rihvki vabandust mitte vastu võtta.

Keskjuhatuseliikme Ed. Milk: Hra Rihvk vabandab oma teguviisi eest avalikult ja keskjuhatus on sellega rahuldatud.

Tehakse lõunavaheaeg kuni 1,35-ni.

Organiseerimise küsimusest

refereerib F. Sikka.

Sdk. Valner: Teeb ettepaneku päevakorras edasi minna.

Kabala osak. saadik: Oleks tarvis, et aastas veel teine kordki kokku tuldaks, kus saaksime üksteiselt julgust.

Sdk. Sprenk: Juriidilise abinõudmise büroo asutamist ei poolda.

Keskjuhatuseliikme sekretär J. Pipar: Eestis on noori juriste palju, keda võiks väikese tasu eest ligi tõmmata ja sellepärast võiks tihhti tarvismineva nõuande büroo ellu kutsuda.

Sooviavaldusena tehakse keskjuhatuseliikme ülesandeks juriidilise nõuande büroo ellukutsumine.

Valimised põhikirja järele.

Sdk. Valner: Uus keskjuhatus peaks astuma ametisse kohe peale valimise s. o. tänasest päevast.

Sdk. Matsbek: Meil on mehi olnud, kes on palju tööd meie heaks teinud ja sellepärast pole sünnis nii umbusklik olla.

Sdk. Broun: Tollest momendist, kui valitakse uus keskjuhatus, lõpevad vana volitused.

Keskjuhatuseliikme sekretär J. Pipar: Momentaal-

selt ei ole võimalik üleanda uuele keskjuhatusesele ühingu poolikut tegevust, mispärast peab võimalus jääma vanal asjaajamist üleandmiseks korraldada.

Keskjuhatusese liige Ed. Milk: Üleandmine sünnib nii ruttu, kui kongressi protokoll ja aruannete valmistamised seda võimaldavad.

Sdk. Broun: Volituste lõppemine ja üleandmine on kaks iseasja.

Keskjuhatusese liige Ed. Milk: Kui vana keskjuhatusese volitused kohe lõpevad, siis jääb kuni üleandmiseni keskjuhatusese asemele tühi koht.

Sdk. Pihlau: Kongressi juhatus ei anna õiglaselt sõna.

Kongressi juhataja Leilop: Kui avaldatakse umbusaldust, siis ma lahkun.

Sdk. Matsbek: Teeb ettepaneku kongressi juhatusese usaldust avaldada, tähendab, keda oleme valinud, seda usaldame.

Ettepanek võetakse hääletusel vastu.

Sdk. Pihlau: Ei ole loomulik, et uus valitud keskjuhatus seisab tegevuseta mitu kuud, millest oli ka põhikirja muutmise komisjonis rääkimine, et eelarveaasta muudetakse 1. sept. — 30. aug.

Sdk. Leilop: avaldatud arvamiste kohaselt on ajutiste ametnikkude sanktsiooni tarvis.

Sdk. Sprenk: Kas on ajutised ametnikud põhikirjaga kooskõlas.

Sdk. Pihlau. Loeb ette põhikirja §, kui kaua kestavad keskjuhatusese volitused.

Sdk. Niinemägi: Rihvki kandidatuuri ülesseadmisel on minul au ette kanda hra Rihvki kirja, mis tema vaheajal enda kandidatuuri ülesseadmiseks levitanud.

Sdk. Sprenk: Teeb ettepaneku valimist põhikirja järele toimida.

Sdk. Niinemägi: Esimees tuleb eraldi valida.

Esimehe kohale ülesseatud kandidaatidest saab O. Uustal 70 häält poolt ja 2 jäävad erapooletuks. Ülejäänud kandidaadid jäävad vähemusse, seega O. Uustal tunnistatakse esimeheks valituks.

O. Uustal: Täna kongressi usalduse eest.

Kuus ülejäänud keskjuhatusese liiget otsustatakse valida ilma ameti määramata, kes hiljem oma vahel jaotavad ametid.

Ed. Milki: kandidatuur saab poolt 24 — vastu 22.

Keskjuhatusese liige F. Sikka võtab erakorraliselt sõna. Soovib lahkuvatele Läti metsaseltsi esindajaile head reisi.

Läti metsaseltsi esindaja Eiche: Meie sõitsime Eestisse eile sügava rõõmuga. Meie vii-

bimine andis meile palju uusi teadmisi metsateenijate elust. Soovin head edu ilusale õitsvale tulevikule. Täna südamliku vastuvõtu eest.

Läti metsaseltsi esindaja Mür: Rõõmuga kanname edasi Läti metsateenijate südamesse seda koostöö ilusat momenti.

Seepeale lahkuvad külalised ja kongress läheb päevakorras edasi,

J. Pipari kandidatuur saab 69 poolt — vastu 0, F. Sikka — 46 poolt — vastu 4, Chr. Leilop — 69 poolt — vastu 0, V. Volens — 11 poolt — vastu 23, Broun — 13 poolt — vastu 10, Niinemägi — 56 poolt — vastu 0, Mangelson — 64 poolt — vastu 0, Ed. Matsbek — 2 häält poolt — vastu nähtav enamus, J. Rihk — 2 poolt — vastu 47, J. Liiver — 0 poolt, vastu rõhuv enamus, J. Teino — 61 poolt — vastu 0.

Seega valitud keskjuhatusesse J. Pipar, Chr. Leilop, Mangelson, J. Teino, Niinemägi ja F. Sikka.

Chr. Leilop tänab usaldusavalduse eest uue valitud keskjuhatusese nimel.

Sdk. Niinemägi: Revisjonikomisjon tuleks endises koosseisus ametisse valida.

Kongress valib revisjonikomisjoni tagasi endises koosseisus 64 häälega A. Netze, F. Reidolfi, ja V. Volensi.

Keskjuhatusese sekretär J. Pipar soovib riigi- ja omavalitsusteenijate saadikutekogusse valida 3 saadikut linnast ja 2 maalt.

Sdk. Mangelson: Paneb ette valida Tallinnast A. Netze, J. Pipar ja Joh. Teino ning korraga hääletusele panna.

Kongress valib korraga ühel häälel saadikuteks riigi- ja omav. teen. keskliitu A. Netze, J. Pipari ja Joh. Teino.

Sdk. Mangelson: Härra Pipar võiks ehk ettepanekut teha kandidaatide suhtes maalt.

J. Pipar: Minul on raske kohtumõistjaks olla, kuid keskjuhatusese huvides, et sõidurahad liig suureks ei lähe, soovitan Ed. Milki ja Pihlaud valida.

Kongress valib maasaadikuteks hra E. Pihlau 59 ja Ed. Milki 49 häälega, kandidaatideks riigi- ja omavalitsusteenijate keskliidu saadikutekokku valitakse häälteenamusega F. Sikka ja G. Kahlberg.

Ühtlasi otsustatakse välja anda uuele ühingu keskjuhatusesele volitus:

Kongress otsustas valitud uuele keskjuhatusesele anda täielik voli kõiki ühingu asju ajada, kuukirja „Eesti Metsa“ välja anda ja toimetada, lepinguid teha ühingu nimel ja volitusi välja anda kolmandatele isikutele, kusjuures kõik

tehingud peavad olema allkirjutatud vähemalt kahe juhatuse liikme poolt.

Sellejuures on juhatuse vastutav kõikide sammude eest, mis eraldi antud juhinnõõridega kokku ei käi.

Kongressil algatud küsimused.

Sdk. Pihlau: Teeb ettepaneku eelarveaasta kestvust arvata 1. sept. järgmise aasta 31. augustini.

Ettepanek võetakse vastu 40 häälega — vastu ei ole.

Tapa osak. saadik: Abimetsaülemate sõidurahade kõrgendamist tuleks nõuda.

Sdk. Mangelson: Sõiduraha kõrgendamise nõudmist tuleks tõsiselt jätkata. Loodab, et ka keskvalitsus seda õiglast nõudmist toetab ja enda kaasabi selleks et keela, arvesse võttes, et politseiametnikud selles osas metsaametnikkudest palju paremas tingimustes on.

Keskjuhatuse sekretär J. Pjpar: Selgitab mõõdund aastal metsateenijate sõidurahade kõrgendamiseks keskjuhatuse poolt ettevõtetud samme.

Sdk. Puhvel: Ka naturas saadava palga pealt tuleks teenistusvanusetasu maksta.

Sdk. Mangelson: Röövlindude hävitamine eest peaks tasu maksetama, sest on juhuseid, kus metsateenijad palju röövlindude hävitavad

ja selle eest mingit tasu ei saa, kuna röövikute hävitamine on kuludega seotud.

Sdk. Vallner: Arstiabi juures usaldusarsti kinnitus tuleks revideerimisele võtta, kuna see maal erilisi raskusi sünnitab.

Sdk. Volens: Arstiabi andmise korda ilma seaduse muutmiseta ei saa teisiti korraldada.

Adavere osak. saadik: Metsniku kontroll-raamat on otstarbetu ja tuleks ära kaotada.

Sdk. Vallner: Juhusel, kus metsnikul tööd ei ole, võiks kontroll-raamatud metsnikkudele edasi jääda. Aga seal kus tööd küll, pole selle järele vajadust.

Metsaülem Stegmann: Metsnikkude kontroll-raamatut võiks peetud saada ja ka metsavah-tide kohta maksvaks tunnistada.

Sdk. Vallner: Metsaametnikkude kontroll-raamat võiks vabatahtlikuks pidamiseks jääda.

Sangaste osak. saadik: Alametsateenijail on liig madal palk, mida tuleks kindlasti kõrgendada.

Metsaülem Stegmann: Seletab, et tema halvemates tingimustes elab kui metsnik.

Kongressi juhatusele esitatakse veel rida kirjalikke ettepanekuid, missugused kongressi poolt otsustatakse ühel häälel uuele keskjuhatusele otsustamiseks ja tarbekorral vastutavate sammude astumiseks edasi anda.

Kongressi lõpetab juhataja Chr. Leilop kell 20,45. Lahkumisel lauldakse riigihümni.



Jüri Kitiits.

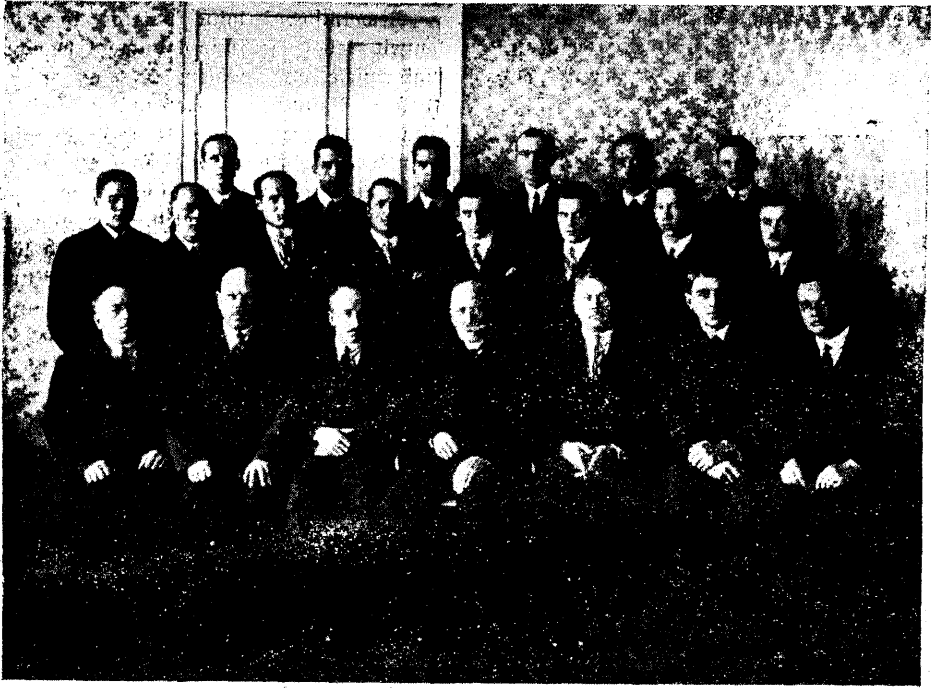
21. septembril pühitjes oma 35 a. ametijuu-belit Wiimsi metsfonna Satu metsandiku metsnit Jüri Kitiits.

Kitiits on sündinud Pärnumaal, Riivtali (Friedenthali) mõisas 1872. a. 20. märtsil w. l. järele metsawahi pojana.

Alghariduse saanud Audru wallakoolis.

1893.—1894. a. õppis metsandust Rõnnus (graf Leo Reiserlingi) juures. Peale 1894. aastat Üks-nurme mõisas metsawahi, kuigi 3 aastat hiljem Saku metsnikuks tuli. Kõik aeg peale selle Sakkus viibinud peale enamlaste aja. Eesti wabariigi algusest Satu metsand. metsnit.

Metsaarmastus on sellel perekonnal olnud elu ülesandeks, sest nagu toob eespool nimetatud oli juubilari isa metsawahi, ta ise metsnit ja nüüd juubilari üks poeg õpib metsandust Tartu ülikoolis, kuna teine Boltweti metsakooli lõpetas käesolewal sügisel.



Õ. M. Metsade Ameti Metsakorralduse Toimkonna ametkond.

Istuvad (pahemalt alates): maamõdija W. Siild; wan. takf. K. Popow; wan. takf. E. Zimmermann; Metsakorr. Toiml. juhataj. E. Schabal; wan. takf. S. Kostjulowitsch; wan. takf. W. Lebedew; metsatakt. E. Saar.

II rida: maamõdija A. Loskit; n. m. E. Apfelbaum; ajut. tööp. S. Rill; m. takf. E. Soodla; n. maam. J. Walner; E. Eslas; K. Sill; maam. M. Papstel.

III rida: n. maamõdija J. Käambre; P. Männik; J. Mändwere; m. takf. E. Ant; n. maam. L. Sepp; maam. S. Reinbaum.

Ed. Schabaki 10-aastase tegewuse juubeli puhul.

16. detsembril 1919. a. asus Ed. Schabal meie metsafid korraldama. Wast alles riigistatud metsafid wajasid kiiret korraldust ja arwestust, et nende majanduslikule kasutamisele asuda. Siin oli waja suurt ettewõtlikkust, piiswust ja laialdasi kogemusi, et algusest peale meie metsade korraldustööle õigeid juhitud ande ja tööd õigesse roopasse juhtida. Selle raste ülesande jaoks leidis ta kohane mees, juubilaril näol, kes juba Wenemaal tubli metsakorraldajana laialt tuntud oli.

Puudus wastawalt ettewalmistatud metsakorraldajate kaader ja tuli neid alles kaswatada, esialgu ajutiste jõududega arwestustööd tehes. Selleks pidas juubilar Tartu ülikooli juures 1920. ja 1921. a. korraldatud metsaasjanduse kursustel loenguid metsakorraldusest. Wast nüüd alles, mitme aasta möödudes, moodustub meie metsa-

korraldajate kaader wastawa eriharidusega isikuist. Kuid tööd, täiskorraldust, on veel mitmeks aastaks ees ootamas ja jääb ainult soowida, et Eduard Schabakil jatkaks senist ülewoolawat energiat meie metsade täiskorralduse läbiwiimiseks.

Eduard Schabal sündis 1866. a. Kõnguta wallas Tartumaal, Karjamõisa rentniku pojana. Lõpetas 1885. a. Tartu kroonu gümnaasiumi, 1887. a. Tartu ülikooli agronoomia osakonna kursuse ja 1890. a. Peterburi Metsainstituudi I järgu õpetatud metsateadlajana. Oli 1891—94. abimeisajärelmaks III. Pärnu metskonnas, 1894.—95. a. abimeisajärelmaks Kuuramaal. 1895—1903. a. töötas metsataktikaatorina Winski, Simbirski ja Kaafani kubermangudes, 1903—1904. a. Kaafani kub. metsajärelmaks. Järgnewal aastail, 1904. ja 1905. a., tegi kaasa Wene-Jaapani sõja kahurwäe lipnikuna.

Sõja lõppedes määrati vanemaks tassaatoriks ja 1907. a. ühendati metsakorralduse rewidendiks. Viimases ametis kuulusid tema rajooni Vääne-



Ed. Schabak.

Wene kubermangud (Minski, Smolenski, Kowno, Wilno jne.).

Revolutsiooni laine paiskas ka teda omalt seniselt kohalt ja kuna kodumaal wabamad olid maksuwusele olid pääsenud, ajus ta 16. detf. 1919. a. Põllutööministeeriumi Metsade Peawalitfufe Metsakorralduse osakonna juhataja kohale, kuigi wähepeal Riias talle sama kohta oli pakutud. Juubilari enese tõendusel wõitnud kodumaa külgetõmbe tung rahvusliku siimpaatia (juubilari eüwanemad olid Eestise siserännanud lätlased).

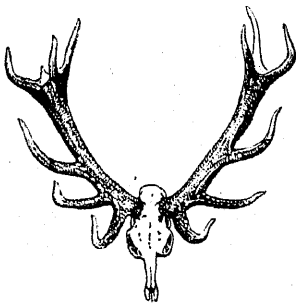
Juubilar on ka wiljaka metsatirjanikuna tuttav.

Nii oli Wenemaal tema töö „Tassaatori üles-tähendused (Занески такатора)“ metsakorraldajaile peaaegu käsiraamatuks. Samuti on tema sülest ilmunud rohkesti artikleid Wene metsanduse ajakirjades Eesti Metsas ja ajaleht Postimehes.

Wäsimata töömehele, kelle liikuwust suwel, hoolimata 63 eluaastast, ofte imetlema peab, kaunihingelise loodusejõbrale ja wiljakale tulemehele nii kui nii saagikehwal Eesti metsatirjanduse põllul, soowime terwist ja jõudu senise töö edufaks jatkamiseks.

R. D.

Saatke väljapanekuid ja sõitke Rahvusvahelisele jahinäitu- sele Leipzigis 1930. a.



(mai lõpust kuni septembrini)

missugune peetakse ühes

IPA
Rahvusvahelise
karusnahkade
näitusega.

Lähemaid teateid aadressil: Geschäftsstelle der Ipa. Abt. Jagd, Leipzig C. 1, Brühl 70 (Deutschland) ja osakondadelt.