

IX AASTAKÄIK

HIND 70 SENTI

EESTI METS

METSA- JA JAHIASJANDUSE KUUKIRI

Nr. 4/5

APRILL-MAI

1929. a.



VASTUTAV TOIMETAJA:
O. DANIEL

VÄLJAANDJA
E. METSATEENIJATE ÜHING

982.016.AKA.009.006.

A.-S. „SILVA“

Tallinnas, Merepuiesteel nr. 17.

Ladud: 1) Merepuiesteel 17, 2) Jaama 10 ehk Narva mnt. 27.
Telefoni (oma keskjaama) nr. nr. 9-29, 13-20, 13-80, 18-09, 21-39.
Telegrammi aadress: Tallinn — „Silva“.

Soovitame rikkalikus valikus kuivi hõõveldatud ja hõõveldamata

kuuse- ja männilaudu,

kuivi tamme-, saare-, jalaka-, kase-, lepa- ja haavalaudu.

Ümmargusi ja kanditud palke

kõigis nõuetavates pikkustes ja jämedustes.

: Ümmargusi ja saetud latte. :

Võetakse vastu ja täidetakse rutuliselt igasuguseid tellimisi.
Ostame igasugust metsamaterjali piiramata arvul.

Põhja Paberi ja Puu- papi Vabrikute A.-ü.

TALLINN

Asutatud 1677. a.

Asutatud 1677. a.

Telegrammi aadress: CELLULOSE — Tallinn.

Paberi-, tselluloosi- ja puumassivabrikud.

Oma põlevkivi kontsessioon.

EESTI METS

METSA- JA JAHIASJANDUSE KUUKIRI

Toimetus ja talitus: Tallinnas, riigimetsade valitsuse juures. Tallinn, postkast 97.	Tellimise hind: Aastas Kr. 4.— Poolaastas „ 2.— Välismaale 6 krooni aastas.	Kuulutuste hind: 1/1 lehekülge Kr. 20.— 1/2 lehekülge „ 10.— 1/4 lehekülge „ 5.— Tekstis ja kaanel 50% kallim.
--	--	--

Nr. 4/5

Aprill — Mai 1929.

9. aastakäik.

Kuidas kohtleme omi metsi?

O. Daniel.

Ajad, kus metsa ülesanne seisis peamiselt oma ümbruskonna varustamises kütte ja ehituspuga, on möödunud. Praegusel ajal on mets sellest endisest tagasihoidlikust seisukohast märksa kõrgemale tõusnud ja ta esineb nüüd ilmaturu suurtegurina, riikide majanduslise heakäekäigu alusena, valdab tööstuses laiu alasid ja peaasi, — ta on saanud võimsaks hoorattaks inimese kultuurilise ja vaimlise elu arenemisel ja edenemisel. Ajakirjandus, mis meie aja inimesele asetamatuks, igapäevaseks tarviduseks on saanud, raamatud, mis rahvahulkadesse kannavad teadust ja kunsti, on alles metsa kaudu oma praeguse, meeli ja vaimu valdava seisukorran jõudnud, sest alles sellest ajast peale, kus paberit hakati puust valmistama, sai trükisõna rahvahulkade omanduseks. Oletame, et mingisugusel põhjusel mets korruga kaoks, siis saaksime ikka kuidagi raskustest kütte ja ehituste alal üle ja kohaneksime uue olukorruga, sest meil leidub aineid, mis metsa seal asetada suudavad, küll aga tähendaks tema puudumine järsku seisakut ja tagurpidi minekut meie kultuurilises elus. Ilma, et me seda erilisel ära mär-

giks, oleme omas igapäevases elus seotud ainete ja asjadega, mida saadakse metsast ja järjest leiab tehnika ikka uusi võimalusi, saavutada puust aineid, millel sagedasti nende lõpuvormis enam midagi ühist oma algaine, puuga ei tundu olevat. Kui näit. meie õrnem-sugu omi võlusid täiendab siidisukkadega, või siidirijedega, siis tulevad vähesed sellele mõttele, et kunstsiid, mille produktsioon viimasel ajal suuri edusamme teeb, ja oma odavuse tõttu suurtele hulkadele kättesaadavaks muutunud, omas algatuses sama puuhalg oli, mida ta pliidi all, või ahjus põletab. Võiks rohkesti tööstuse- ja kunsti esemeid üleslugeda, mis oma olemisolu võlgnevad metsale ja milledest isegi meie vanempõlv veel undki ei võinud näha.

Sarnane näiliselt piiramata kasutamismõimalus ongi metsa paigutanud hoopis uude seisukohta ja temale annud majanduslise tähtsuse, mida küllalt kõrgelt hinnata ei saa ja seda enam tähelepanu väärib, et metsatagavarad ühenduses sellega terves ilmas vähenevad, millega omakord ühenduses on alaline metsaväärtuse tõus. Ammuks see oli, kui meie lugesime Ameerika põlistest

ja otsatu metsadest, tänapäev arvestavad Ameerika majandusteadlased, et nende metsad, kui kasutamine samas tempos edasi kestab, 30 aasta pärast lõpulikult kadunud on. Meie teame, missuguse jõupingutusega Euroopa riigid omi metsaalasid stabiliseerida ja suurendada katsuvad, — et põlise kultuuri ja rikkusega Inglismaa, vaatamata sellele, et temale kõik ilmaturud kättesaadaval ja laialised asumaad igas ilmajaos käsutada, kohe peale ilmasõja lõppemist ülesande teostamisele asus, üle 700.000 ha uut metsa asutada, et hädakorral vähemalt kolmeks aastaks oma enese metsaga varustatud olla, meie loeme Rootsi omavalitsustest ja kogukondadest, mis oma metsade aastase sissetulekuga kõik kulud omavalitsuse alal tasuvad, meie teame, et mitmed riigid, millel veel head metsatagavarad, oma riiklise majapidamise suuremalt osalt metsa peale rajavad.

Mida tähendab mets meie riigi majapidamises? Toonitan siin eriliselt riigimajapidamist, sest meie metsadest on 79,8% riigi omanduseks ja selle puumassi väärtust võiks hinnata praeguses turuväärtuses umbes 260 milj. krooni peale. See on meie olades suur kapital, kuid selle juures moodustab see põhi-kapitali osa, mis metsa kännurahas peitub, vähema osa tema majanduslisest väärtusest ja kuni toores puu välis-turule ehk kodumaa tööstuses oma lõpuastmes tarvitava kätte jõuab, on ta väärtus mitme-, ehk isegi mitmekümpe-kordseks tõusnud, mis ümbertöötamise ja veo juures rahvamajanduse kasuks langeb. Nii saavad meie raudteed ümmarguselt pool omist veotuludest metsasaaduste transpordist, meie tööstuse üldtoodangus on metsatöötamine umbes 25% esitatud, meie väliskaubanduse väärtusest langeb kuni $\frac{1}{3}$ metsa arvele, mis näit. 1926. a. välja tegi 29,2 miljoni kr. välisvaluutast. Võrdleme riigimetsa sissetulekut teiste sissetulekutega, siis näeme näit. 1926/27. a. et metsad andsid tulusid 7,94 milj. kr., kõik otsekohesed maksud kokku 7,11 milj. kr., tulumaks 2,73 milj. kr.

Peaks arvama, et meie selle suure varandusega ka vastavalt ümberkäime

ja teda hindame nagu ta seda väärrib. Tegelikult oleme aga seni metsaga talitanud nagu kergemeelsed pärijad, kellele üledo suur varandus kätte langas ja sellega ümber käivad, nagu ei võikski see lõppeda. Meie ei taha isegi enesele korrapäraselt aru anda, kuidas me temaga talitame. Kui ühenduses maareformi teostamisega üleriikiline ehituskava teostamine algas, arvati seda kaugenulatuslist küsimust lahendada võivat metsa arvel. Asunikke õigustati metsa saama mitte ainult soodsatel maksutingimustel pika aja jooksul, vaid ka alandatud hinnaga, mille praegune turuhinna vahe viimastel aastatel üldsummas iga aasta kuni 1 milj. kr. katab. Võiks öelda, et sarnaste murrangute ja ümberloomiste juures, nagu seda on maareform, vaid möödapääsematud on, kuid kui aeg on selgeks teinud, et ehituspoliitika nagu teda esialgel kavatseti teostada, rahvamajandusliselt kahjulikuks osutub, siis ei tuleks viivitada vigade parandamisega. Meil on selle vastu neid vigu veelgi süvendatud, ehitusmaterjali normi suurendamisega 20% võrra ja selle saamise õiguste laiendamisega. Praeguse korra juures riik otse sunnib ainult puuehitusi püstitama, vaatamata sellele, et see praegusel juhusel, kus tegemist on laiaulatuslise üleriiklise ehituskava teostamisega, majandusliselt kahjulik on. Kui see mets, mis asunikudele ehituseks on antud, turuhinnaga realiseeritaks ja selle summa ulatuses abiandmine ehituste alal teostataks, oleks sellest kasu mõlematel pooltel. Mets püsiks paremas seisukorras, kui ta praegu on, puuduks etteraiumised, mis kohati teistele kodanikkudele pikemaks ajaks metsakasutamise võimatuks ehk raskeks teevad ja ehitustel oleks suuremal arvul kasutatud kivi, lupja, tsementi ja savi. Praeguse korra juures on aga avatud lai võimalus ehitusmaterjaliga hangeldamiseks, kuna hooned sageli alaväärtuslisest materjalist püstitatakse. Tahab keegi teisi ehitusaineid tarvitada, siis on ta otse sunnitud hangeldama, sest keegi ei talle ära odavast ja soodsatel tingimustel saadavast metsast. Sellega ei lõpe aga veel soodustused metsa

kulud. Asunikkuudele ja riigirentnikkuudele antakse metsa ka ilma hinnata, nii puud alla 4 tolli, aastas 3 k. s. küttepuid tuulemurrust, $\frac{1}{2}$ k. s. tarbepuid, 10 puud remondiks, 100 latti ja 200 teivast ja metsahindamisel saab ta 7 k. s. puumassi hinnata. Seda tasuta antud puumassi hinnatakse aastas 64.000 k. s. peale 77.4000 kr. taksihinna väärtuses. Kõige selle juures on aga asunikkuudele ka kasvavat metsa planeeritud, kusjuures riik jällegi vahe selle turu- ja taksi hinna vahel kaotab, mis keskmiselt 25% taksihinnast välja teeb. Kuni 1929. a. on riigimetsadest äraplaneeritud metsa peale põllu-, heina-, karjamaa, soode ja rabade, 59.842 ha, sellest viimase kolme aasta jooksul ümmarguselt 20.000 ha. See ala ei ole aga raudvarana püsima jäänud, vaid nagu kohaliste olude tundjad tõendavad, umbes 90% ulatuses lagastatud ja vahelasuga maha müüdnud. Kui suur siin taksi- ja turuhinna vahe on, selle kohta puuduvad minul praegu täpsed andmed, umbkaudselt arvestades võiks ta võrduda 5—6 milj. kroonile.

Ei taha siinkohal pikemalt peatuda selle kahju juures, mida metsadele on tehtud reeglivastaste planeerimistega ja asunikkuude varustamise puhul üksikute puude viisi; tahaks aga küll puudutada küsimust, mille peale viimasel ajal korduvalt tähelepanu on juhitud, nimelt et meil rohkesti alamt sorti küttematerjal, nagu hagu ja laagripuud metsas kasutamata mädaneb, mida seletada tuleb praegu valitseva soodustussüsteemiga, sest kui inimene on õigustatud saama hinnata aastas 3 k. s. hääd metsa, milleks näit. tuuleheidatud ehk lüngaetud puu osutub, siis ta muidugi laagripuud kokkupanema ei hakka ja hagu ei põleta ja selle asemel, et odavam küttematerjaliga kodus läbijada ja paremat välja saata, põletatakse puud, mis tarbe- ehk isegi eksportpuuna kasutusele võiks tulla.

Ühede kodanikkude soodustamine on kohati, esialgu veel metsavaesemates maakohtades soovimata vahekorra tarvitajate vahel loonud: kuna ühed eesõigustatud seisukorras, sageli isegi pil-lavad, ei saa teised omi hädalisemaid tarvitusi täita. Tekib nurin ja süü-

distused metsaametkonna vastu, nagu ei oleks see küllalt vastutulelik, nõutakse võimalikult ligematest metsaosa-dest metsandusist, kuigi see majandus-kavad segi lööb, kurdetakse vana aega taga, kus mõisametsast igamees sai, mida ta tahtis, kuid unustatakse, et siis tarvitajad tõhõiguslised olid: metsa ostis see, kes teda vajas, ostis seda, mida ta vajas, kuid maksis selle järele ka hinna. Lubas tasku, võis ta I sordi puudega oma ahju kütta, vastasel korral leppis hao ehk laagripuuga. Nüüd on aga üks liik kodanikke igal juhusel kindlustatud metsasaamise ja hinna soodustuste suhtes, teine ei pääse aga metsa ligigi ehk ta peab vahelasid tasuma oma õnnelikuma kaaskodanikule ja vahelkauplejale. Kuna teataval määral maaelanikud sellepolest veelgi paremas seisukorras on, et umbes $\frac{1}{3}$ aastalangist määratakse kohalikkude elanikkude varustamiseks, mis müügile lastakse väikestes üksustes omavahelisel võistluspakkumisel, on linna- ja alevielanikud ainsad, kes omi tarvitusi metsaalal peavad hankima vabal turul ja vaba hinnaga.

Ei ole saladus, et ka praegune võistluspakkumise süsteem, mis maaelanikke peab kaitsma metsakauplejate konkurentsi eest nähtuste aluseks on kujunenud, sest sageli on just need isikud varustatud tunnistustega, mis võistluspakkumisest osavõtmist õigustab, kes metsa ei vaja ja seda hangeldamiseks kasutavad. Alles hiljuti oli „Postimehes“ nr. 98 sellekohane teade Jõhivist, mille juures riik hinnavahe üle miljoni sendi on kaotanud.

Soodustused metsa arvel ei piirdu mitte üksnes üksikute kodanikukihtidega, vaid laienevad ka osa asutuste peale. Kui siin võiks öelda, et riik otsekoheselt kahju ei saa, sest mis ta ühest taskust välja annud, jääb teise tasku järele, ei ole sarnane süsteem õige, sest ta ei anna selget pilti üksikute riikliste majandusharude tulukusest, suurendades seda kunstliselt ühel ja vähendades teisel. Kui näit. riigimets kohustatud on andma raudteede metsamaterjale hinna eest, mis mõnel juhusel pea poole võrra odavamad on turuhindadest,

siis tõstab see kunstliselt raudtee tulukust ja vähendab samavõrra metsade tulukust. Kuid asjal on ka teine, praktiline külg: sarnase süsteemi juures kaob kergesti kokkuhoiu põhimõte, nõudmise materjalide suhtes kruvitakse kergesti asjatult kõrgele ja materjalidega hakatakse hoolimatult ümberkäima. Mis alla õiget hinda kätte saadakse, kaotab saaja silmis oma õige väärtuse.

Olukord on meil sarnaseks kujunenud, et meie riigimetsade aastasest toogist, nagu seda viimasel metsateadlaste päeval ette toodi, tervelt 75% igasuguste soodustustega läheb müügile, kuna ainult 25% täie turuhinna kätte saab. 1927/28. a. metsa turuväärtust näit. hinnatakse 10,8 milj. kr. peale, tegelikult on aga saadud 6,6 mil. kr., nii siis 4,2 milj. kr. igasugu soodustute arvele läinud.

Ma ei taha siin hindamisele võtta neid ohvreid, mida mets on pidanud tooma erakorraliste lankidena, meie valuuta stabiliseerumiseks, samuti endistele osanikkudele antud ja teostusel olevat tasuküsimuse lahendamist metsaga välismaal olevatele. Siin võiks rääkida üleriiklistest ülesannetest, mida metsa õlgadele on pandud ja mis sellega ka kodanikke enam-vähem ühel määral puudutavad, olgugi, et ka selles küsimuses vaatekohad esineda võivad.

Meie senine ümberkäimine on enesega kaasa toonud metsaala vähenemist, etteraiumist ja ülekasutamist. Tagajärjed viivad möödapääsemata kriisi süvenemisele niihästi kohalises kui ka üleriiklises masstabis.

Kõigepealt ja kõige tunduvamalt avaldub kriis linnades. On karta, et juba ligemal hooajal küttepuude hind tõuseb, sest nende tagavarad on äärmiselt kokku kuivanud, ka on viimastel aastatel rohkesti talumetsi raiutud, mis linnade kütteküsimuses mitte mõjuta ei jää.

Oma sisemaa puutarvitust ja meie metsade aastast juurekasvu võrreldes ei võiks meie õieti midagi välja vedada, tegelikult on see aga iga aasta suurte hüpetega tõusnud, nii et 1926. a. välja-

vedu ületas 1921. aasta oma umbes kuuekordselt, võrdudes 1926. a. ümmarguselt 100.000 k. s. puumassile. Selge on, et kui meie metsa välja vedada tahame, siis koduses metsa tarvituses äärmise kokkuhoiu peame saavutama. Arvatakse aga samal määral edasi laiutada võivat, nagu see seni on sündinud, kodusel metsatarvitusel ja selle juures ka veel välja vedada, siis oleme oma metsadega varsti lõpul.

Kõigil on veel meeles lohutused, mida paar aastat tagasi meie tookordsed ametlikud metsapoliitika juhid ministrikohalt andsid: üks arvas, et ei maksa aina tulevate põlvete peale mõelda, teine lisas vaigistavalt juure, et on riikisid, millel vähem metsa, kui meil, kuid sellegipärast halvemini meist ei ela.

Ei tarvitse erilist kaugelenägemis-andi omada tõendamiseks, et kui meie metsadega samaselt edasi talitatakse, nagu seni, juba meie ise kändude otsa istuma jääme ja seniks, kui meil puunduvad teised majanduslised jõukuse allikad, olgu nendeks kas kõrgele astmele viidud tööstus, kaubandus, põllundus, loodusvarad, või asumaad, nagu seda on Taanil, Hollandil ja Belgial, moodustavad metsad meie ainsa kullafondi, mis seni nii tööstust ja kaubandust, kui ka põllundust toetanud on. Kaotame selle toe, enne kui teda millegi teisega asetunud oleme, siis on selle tagajärjeks majanduslise ja möödapääsmatu ka poliitilise iseseisvuse kokkuvarisemine.

Kui lõpuks küsida, kes on siis selles süüdi, et meie metsapoliitika sarnase suuna on võtnud, mis kooskõlas pole meie majanduslise olukorraga, siis tuleks vastata, et meil kõigil teataval määral sellest osa on, sest kui rahvaesitus peegeldama peab rahva tahtmist, siis on just viimane riigikogu kujukalt väljendanud seda tahtmist metsapoliitika alal. Selle asemel, et metsi asetada üldise huvi seisukohale, väljaspool erakondade huviseid, muutusid nad erakondade vaheliseks kauplemisobjektiks ja sattusid sel teel ühe erakonna erimonopoli seisukorda, kes sellest igal võimalusel oskas omale profiiti lüüa. Poliiti-

lise mängu juures, kus mets ühel või teisel teel kaasa oli tõmmatud, võitsid alati igakordsed erakondlised kombinatsioonid ja kaotas mets.

Niikaua kui riigivõim ei kindlusta metsale seda seisukohta, mida ta majanduslise tegurina väärrib, ei saa ka nõuda, et kodanikud kohtleks metsa vääriliselt.

Metsaküsimus P.-Ameerika Ühisriikides.

Praha ülikooli metsateaduskonna assistent Dr. jug. **S. Wilde.**

Elanikkonna loidus, riikliste asutuste tegevusetus ning seadusandliste organite tähelepanematus on Ühisriikide metsamajanduse mõistnud mõnekümne aasta jooksul viia täielisele hävinemisele. Ameerika metsaasjanduse eriteadlaste arvates nõuaks käesoleval ajal tule, tuulte ja massiliste raiumiste järeltulel lagestunud metsaalade uueste kultiveerimine olemasolevate tehniliste abinõude juures vähemalt kuni kolmesada aastat.

Alles mõni aeg tagasi — põliste metsade maa — Ühisriigid — on viimastel aastatel sunnitud sisse vedama, nii maa, kui ka mere kaudu, määratud hulgal võõrast, peamiselt Kaanada puumaterjali. Ainult see viimane asjaolu, mis end nii rahva kui ka valitsuse taskule mõjuvalt tunda andis, oli tõukeks ratsionaalsemate seaduste väljaandmiseks ja üldise metsakaitse liikumise väljakutsumiseks.

Kiires korras, üksteise järele üksikud osariigid hakkasid avama metsakoole, valitsus asus laiemate rahvasside ümberkasvatamisele n.-n. „Metsaasjanduse aabitsa“ (The Forestry Primer) väljaandmise teel ja lõpuks president W. Wilson'i isiklisel algatusel traditsiooniline puudeistutamise päev — „puupäev“ nimetati ümber — „metsapäev“. Mitte väikest osa Ameerika metsarikkuste korraldamise asjas ei edenda riigipea enda poolt avaldatud sellekohased üleskutsed. Samuti üleskutsete suure kasvatuslise ja poliitilise-ökonoomilise tähenduse tõttu toome siin sõna-sõnalt tõlke C. Coolidge'i ühest üleskutsesest, mille ta avaldas just enne presidendi kohalt lahkumist.

— „Juba mitu aastat järgimööda teatud nädal on pühendatud olnud avalikkudele loengutele meie metsadest ja sellest, mis on tarvilik nende kaitseks ja uuendamiseks. „Metsapäev“ on osutunud üheks tagajärjerikkamaks ja tulutoovamaks abinõuks, tarvilise edu saavutamise tähendatud suunas ja rõõmuga kuulutan ma selle uuesti välja ning teatan, et Kaanada pühitseb samasugust nädalat ühiselt meiega. Meie metsa uuendamine nõuab meilt eestkätt metsa tulekahjude arvu vähendamist. Iga aasta keskmiselt 80.000 metsatulekahju laastavad meie metsaalasid ning hävitavad süstemaatiliselt kõik elava.

Süü selles langeb meie kõikide peale. Ühiskondlised asutused ei võta tarvilisi abinõusid metsapõlemiste ärahoidmiseks; metsaalade omanikud on sageli liig üksikõiksed oma varanduste vastu; metsametkond hoolitseb liig vähe metsa tuleviku eest; harilikud metsatarvitajad-elanikud on äärmiselt ettevaatamatud tulega ümberkäimises metsas. Meie ei või karistamatult omi metsi süstemaatiliselt ekspluateerida.

Maapind on meie heaolu ja isegi kogu meie elu nurgakiviks. Kui meie oskame ja suudame ratsionaalselt kasutada saavutada meie määratute metsaalade täielist tootsust — siis avanevad meie rahvuslises elus laialdased väljavaated.

Eeskätt võidab sellega suurel määral meie põllumajandus. Metsatööstuses leiavad teenistust miljoneid inimesi. Rohkearvulised tööstused saavad vajalist tooresmaterjali. Raudteedel suureneb liikumine. Välis- kui ka sisekaubandus kasvab. Meie metsad avaldavad oma

heategevat mõju rahva tervise kui ka hingeelu peale. Meie panime seni meie metsade uuendamise asjale ainult alguse, ülesanne on aga määratu suur. See vähene, mis on tehtud, ei tohi meid pimestada seda nägemast, mis on tarvis veel teha.

Seepärast, käesolevaga mina, Calvin Coolidge, Ameerika Ühisriikide president, kutsun ülesse kõiki kodanikke, ja organisatsioone, kaasaarvatud ühiskondlised asutused; seadusandlised organid; kaubanduslised ettevõtted; pedagoogide ühingud; vaimulik seisus; maaomanikud ja kõiki teisi — pöörama oma tähelepanu meie metsade kaitsele ja otstarbekohasele kasutamisele.

*

Meie ei või täiel määral nõus olla sarnaste abinõude ratsionaalsusega, nagu seda on n.-n. „puupäev“ — „metsapäev“ jne., metsa istutamine, mis läbiviidud harjumatu ja asjatundmatu elanikkude ning õppurite poolt — suudab vist vaevalt Ameerika Ühisriikide metsade produktiooni võimet tõsta ja arusaadavalt ilmaski ei suuda asendada

kvalifitseeritud metsaametkonna poolt kavakindlalt läbiviidud tööd. Teisest küljest aga peame suurima rahuldustundega konstateerima, et ameeriklaste poolt ettevõetud ülერიiklised agitatsioonilised abinõud tunnustavad faktoori, mis on tähtsam, kui seda on enesest metsakultiveerimise fakt.

Suur lugupidamine metsa vastu ja metsa esmajärgulise tähtsuse tunnustamine kogu rahva poolt — alates riigipeast kuni liht metsatööliseni — on parimaks tagatiseks Ühisriikide metsamajanduse edaspidisele heakäigule ja arenemisele.

Võrreldes ameeriklastega meil eurooplastel on enamusjuhtel paremini organiseeritud metsamajapidamine, suurimad võimalused metsatehnikas ja metsasaajanduse eriteadlaste parim koosseis. Kuid kõige selle peale vaatamata tuleb meil sageli kahestada seda sügavat arusaamist, millega Ameerika kõrgemad valitsuse ringkonnad metsaküsimusse suhtuvad.

Isamaa ilu hoiledes ...

J. Kornfeldt.

Vaatke, metsad pilve poole
Tõstvad latvu uhkuses!
Kuulge, kuidas kaasik kohab
Lehkavates lehtedes!
Vaatke, jõed, järved läikvad
Metsas virvendusega!
Ja siis hüüdke metsa poole:
Ilus oled, isamaa!

Dr. M. Veske.

Isamaa ilu hoiledes koondavad täna omi ridu Eesti metsamehed üldiseks meelevalduseks. Neile seltsib silmapilk Eesti organiseeritud jahimeeskond ja teised loodussõbrad. Meie noored, kes ikka esimestena tuld võtavad, on ka varsti väljas ja meie killas. Ning siis kajab üle maa ühine ja võimas hüüe: Ilus oled, isamaa!

Võib olla, ei ole see hüüe tänava veel nii tugev, et ta ulataks kõikide kurtide kõrvadeni, peletaks metsa kallalt ahnete „kooreürajate“ karja ja avaks kõikide silmad ka looduse ja metsa ilule, nagu nad on pärani avatud kantjalgade ja kupikute peale. Kuid tuleval aastal oleme juba kahtlemata tugevamad. Jõhker Kasu on end kõikjal liig kõvasti maksuma pannud, ning metsale ei ligine keegi enam ilunõudega. Ei nüüd keegi laula: „Laena mulle kannelt, Vanemuine!“ Kui juba, siis: „Ole hää mees, Vanemuine, kirjuta mu vekslile alla!“ Ilu ja Luule on omast põlisest pesast loodusest välja löödud aplaagrisse pitsivahusse ja sukka-desse, mis lõppeda ei taha. Enne mindi

laande ka lauluga, nüüd aga ainult kirvega ja planeerimise riistapuudega. Metsa mõistegi on läinud äärmiselt lihtsaks ja labaseks. Puuparaisnikul on metsa mõiste käes, kui ta leiab hektaarilt teatava arvu häid sirgeid mändi, mille tõttu tal avanevad juba hääd väljavaated. Laulikul, loodussõbral, aatelisel jahi- ja metsamehel, lõpuks igaühel, kellel kodumaa ilu ka midagi maksab, on metsa mõiste märksa laiem. Meie tahame oma metsas näha ja kuulda tema elusaid elanikke, linde ja loomi. Kuidas meeldib teile arhitektooniliselt muidu laitmatu maja, mis aga seisab millegi pärast juba pikki aastaid tühi, elanikkudeta, aknaluugid kinni naelutatud, teerajad rohtunud? Pole siin ammu enam kuuldud ei nuttu ega naeru. Katuse viilu tagant piilub vaid kuu ja korstnas hulub tuul. Meie metsad ei tohi mitte muutuda sarnasteks surnusaarteks. Metsloomade ja lindude rõhkus on metsa elu ja ilu, — kogu riigi ilu ja uhkus. Isegi Pärnumaa suured ja sünged sood-rabad saavad hoopis teise ilme, kui sääl kevadel kured trompeeti puhuvad, koovitajad flööti löövad, taevasikud mökitavad ja rabakukk oma „atarri“ käristab. Siis lähen ma põlatud ja alahinnatud rappa, kuulan neid tuttavaid häáli ning hüüan ühes kurgedega: ilus oled ka sina, sa salapärane Mõrdama sool! Hävitage see elu, liikumine ja hääl meie metsadest ja rabadest — ja meie saame suure ning vaikse surnuaia. Seepärast on meie kõikide kohus hoida ja kaitseda ka metslinde ja loomi. Nemad teevad alles meie metsadest metsad selle sõna ilusamas mõttes ja rabadest kärarikkamad mängumaad.

Me näeme, kui raskeks osutub metsakaitse, kui metsa peale üldiselt nii hoogsalt tormi joostakse. Metsa pindalagi kipub kahanema, ehkki metsasõbrad temast küünte ja hammastega kinni hoiavad. Jõud ei jaksa. Tuleb abi mobiliseerida. Tuleb vajadus metsakaitse ideed propageerida laiemates rahvahulkades. Rahvast tuleb kasvatada metsasõbralikuks. Kuid loomakaitse osutub vististi veelgi raskemaks. Metslooma kaitse tarvidust on rahvamassile raskem kápugakatsutavate majanduslikkude ja tulunduslik-

kude väljavaadetega põhjendada ja õigustada. Esteetilised ja eetilised põhjendused aga ei löö läbi nii pea. Teiseks, peab tunnistama, et seda võitlusrinnet, loomakaitset nimelt, ei võeta kuigi tõsiselt isegi mõnes paigas ametlikus metsavalves. Need esteetilised ja eetilised põhjendused pole suutnud end veel läbi lüüa ka meie veel liig lühikesee minevikuga jahimeeskonnas, kellelt peaksime lootma suurimat tuge loomakaitse alal. Kui suudaksime selle suure „püssimeeste“ hulga, kes on ju kõige ligemas kokkupuutumises meie metsloomadega, kasvatada loomasõbralikuks, võita ta teadlikule loomakaitsele, siis oleksime juba eesmärgil. Metsakaitse idee propageerimiseks on meil olemas vähemalt terve, haritud ja organiseeritud kaader metsateadlaste, metsaseltsi ja enam-vähem teadliku metsateenijate pere näol. Loomakaitse idee levitamiseks tuleb alles kaader luua. Ja see olgu meie esimene ja ligem ülesanne, nimelt jahimeeskonna esteetiline ja eetilise kasvatamine. Seda kasvatustööd algame jahimeeste organisatsioonides, kuhu koondame aatelised jahimehed, keda kasvatada võimalik. Retsidiviste pole aga veel keegi suutnud ümber kasvatada. Nende eest tuleb hoiduda. Neid soovitatakse isegi kastreerida. Ka siin on meil oma „sõelaalused,“ retsidivistid, salakütid. Ja neid on kakskolmandikku. Kui me neid ka just otsekohe kastreerima ei ei hakka, aga kahjutuks peame nad tegema. Üks läänepoolt mees olevat saatnud Tallinna tänavu talve 40 tetre. Vaat nii teevadki need retsidivistid, need Kasu teenrid, metslooma hullemad vaenlased. Jahimeeste seltsidest peab Kasu valitsus kaduma. See sõnagi peab ununema ja maad andma teisele sõnale — ohver. Isamaa ilu hoieldes on ju nii palju ohvreid toodud. Ma ei jõua jahimeeskonna kasvatuse tähtsust küllalt rasvaselt alla kriipsutada, sest meie loodame ikka liig palju jahiseaduse, korralduste ja määruste peale. Need ükski ei avita. Kasvatamata massile on seadus ainult hirmsaks orjapiitsaks, mille hoobi eest ori kütüru tõmbub ja põgeneda püüab.

Seadused on kirjutatud, nagu jumala kümme käskugi, suuremalt jaolt ikka eitavas vormis: sa ei tohi mitte nii teha, sa ei pea ka mitte na tegema! Ka meie uus, oodatav jahiseadus räägib sama keelt. Aga ta on meile, praegu nii abituile loomasõprule, siiski esimeseks ja tarvilikuks toeks. Oma kategooriliste „ei“-dega seab ta meie suhetes metsloomadega vähemalt tarvilise korra jalule ja piitsutab siit välja eitavad, lubamatud nähtused. Seepärast nõuame täna avalikult ja valjusti uue jahiseaduse peatset ilmumist toeks meie kodumaa loomakaitsele. Meie teiseks, suureks ülesandeks jääb aga loomakaitse määruste ja jahiseaduse elluviimine. Seadus vajab omakord meie tuge. Muidu jääb ta paberile. Kuni meie kasvatusliselt veel nõuetavale kõrgusele pole jõudnud, on seadusest ainult siis abi, kui ta täitmise järele kõvasti valvatakse. Ärgem jätkem seda valvamist ainult metsavahi ja konstaabli hooleks. Mida rohkem silmi valvamas, seda parem. Nii jõuame edasi. Aga ka ainult pooleni teeni, pöördepunktini. Siit peame juba seaduse esialgsetest nõuetest kaugemale astuma. Mis peame siis tegema ja atavat loomakaitse alal? Sest ükski seadus oma „ei“-dega ei pane seisma seda suurt ja paramatut protsessi, mis teeb vaba looduse ikka vaesemaks ja vaesemaks eksemplariidest, muuseumid aga iga päevaga ikka rikkamaks takutopistest. Rasked ülesanded seisavad ees. Selleks ajaks peab meil olema valmis kindel, teadlik, kasvatatud loomasõprade kaader.

Jahiloomade ajalugu on täis kurbloolust. Võitluses olemise eest on metsloom alaliselt taganemisel, kuna vastane aga võitlusrikkal pealetungil ning püsib ikka kannul. See vastane ei ole olnud mitte ikka röövkütt, ammugi mitte jahimees-sportlane. Inimkonna üldine kultuuriline edenemine on see raudrull, mis vajub halastamatult üle vaba looduse, tehes kõik liig „ilusaks“, liig tasaseks. Inimene tarvitab oma pe-

remehe õigust ja ütleb üles loomadele-lindudele ühe korteri teise järel. Tal olevat seda enesel vaja. Emakese looduse metsloomadele kaetud laud jääb ikka kitsamaks, ikka vaesemaks. Inimene rekvireerib selle omale ja oma tõntsudele ja saamatuile koduloomadele. Ta suhtub metsloomadele mingisuguse kasulikkuse ja kahjulikkuse seisukohalt, milline mõõdupuu on puhtinimlik, kitsas ja suures jumalalooduses tundmatu. Meil on ju veel metsa. Aga ta on kammitud, raseeritud ja parfümeeritud. Laiad sihid on sisse aetud sügavasse metsa südamesse, et iga profaan võiks piiluda, mis sünnib ürgelanikkude salapärases perekonnaelus. Ei nad seda kannata! Seni olid meil veel sünged rabadki vabad oma umbvetega. Aga juba tungib inimene sinnagi: tahab sõnnikut teha, tal turvast vaja! Ruumi ju on veel. Aga inimene on igalt poolt kaotanud hoolega ürgmetsa maigu ja iseloomu. Sellest on kahju. Siin peame metsloomale appi minema, enne kui see on liig hilja, alal hoidma ja soetama looduses üksikuid ürgtüüpe, vähemalt neile loomadele, kellele see on eluküsimuseks. Tuleb sellele raudrullile vastulööki organiseerida. Meie ei mõtlegi teda seisma panna. See oleks lapsik katse. Aga juhtida teda võime ja peamegi. Sest tema tungimine igasse kolkasse pole olnud igakord mitte küllalt põhjendatud ja on kannud ainult ajutise lagastamise iseloomu. Loomasõbra avitajad käed võivad soetada vähemale loomile, jänesele ja nurmkannale, miniatüürsed ürggurkad isegi kõrgelt kultiveeritud põllumaile kibuvitsa- ja kulupõõsaste näol aianurgas kivivaretaga. Avaneb küllalt avar tegevusväli jahimehele-loodussõbrale. Kuidas siin toimida ja millest alata, see on omaette peatükk. Siin vajame veel hädasti metsameeste asjatundlikku nõu ja kaasabi. Nemad saavad metsas ja rabas nii mõndagi läbi suruda meie kodumaa ilu hääks, kui meie neid aga moraalselt toetame.

Pilk Shveitsi metsadesse ja metsakorraldusse.

Dr. sc. E. Lepik (Zürich).

Kaks pisiriiki, Eesti ja Shveits, on oma pindalalt pea võrdsed — Eesti on 3 km² Shveitsist suurem. Rahvaarvult ületab aga Shveits Eestit enam kui kolmekordselt: 3,88 miljonit 1,11 m. vastu. Ka metsi on mõlemil riigil pea ühepalju. Need erinevad aga suuresti oma koostiselt, samuti kui mõlemad maad geoloogiliselt ja kliimaliselt põhilahksed on. Eestimaa pea ühtlasele aluspõhjale vastandiks on Alpide geoloogiline ehitus äärmiselt mitmekesine, Eesti ühtlase merekliima vastu on Shveitsi mägestikukliima suurte temperatuuri ja sademete kõikumistega. Suur

Shveitsi metsad ei suuda siseturu nõudeid rahuldada, nii et igaaastane metsamaterjali sissevedu on 30—60 miljonit tonni ehk 20—40 miljonit franki (umbes 30 miljonit eesti krooni) väljaveost suurem.

Metsade liigitus ja koostis.

Oma pindalalt jaguneb Shveits kolme suurde valdkonda: Juura, Keskshveits ja Alpid.

Juura metsi iseloomustavad suured pöök metsad (*Fagus silvatica*), millised moodustavad ühe neljandiku kogu Shveitsi metsadest. Need on uhkemaid



Maastik Shveitsi Madalmaalt (Kt. Schaffhausen):

ees viljapuuniit, keskel küla, tagapool viirgudena viinamarja istandused, tagaplaanil segamets (pöök, mänd, saar, kuusk jne).

osa Eesti pindalast on soode all, milliseid Shveitsis ainult harva leidub.

Arvustik (1923. a. andmete järel).

Üldse on Shveitsis metsa 984791 ha, mis 23,6% kogu pindalast (41298 km²) ehk 30,4% kogu produktiivsest maapinnast välja teeb, nii et Shveitsis iga elaniku kohta on metsa 0,25 ha (Eestis 0,82 ha). Sellest on 72,1% (702047 ha) riigi ning kogukonna metsi ja 27,9% (272744 ha) erametsa.

metsi, tiheda kasvu ning suure puutoodanguga. Pöök metsad on madalma metsad, ning ulatavad mägedes ainult 1300 meetri kõrguseni merepinnast. Ülevalpool seda piiri siirduvad pöök metsad kuuse- ja nulgpuu metsadesse, millised üle 2000 m. kütüivad.

Keskshveitsi metsad on enamuses leht- ehk segametsad: tamm, pöök, saar, jalakas, pärn, haab, papplid, lepp, jne., millistega seltsivad kuusk, mänd, nulg, lehtmänd, jugapuu jne.

Alpides on valitsevad okasmetsad: nulgpuu (*Abies pectinata*), kuusk (*Picea excelsa*), lehtmänd (*Larix decidua*) mänd, pähklimänd (*Pinus Cembra*) jne. Nulgmetsad ulatavad kuni 1500 m., kus kuusemetsadesse siirduvad. Keskalpides (Vallis, Engadin, Graubünden) on valitsevad lehtmänd, pähklimänd, mägi-mänd, (*Pinus montana*) ja harilik mänd, kuna Lõuna-Alpides söödav kastan (*Castanea sativa*) toredaid metsi moodustab.

Üldkokkuvõttes oleks Shveitsi metsade koostis järgmine:

Lehtmetsa: 30%, sellest: pöök-metsa 25%, muud lehtmetsa (tamm, saar, vaher, lepp, kask, jne.) 5%.

vaevast mõni päikesekiir läbi pääseb, mis tõttu pöökmetas alataimkond pea üldse puudub. Ehkki pöökmetas oma väärtuselt okasmetsadest taha jäävad, on nende puutoodang tiheda kasvu tõttu teistest lehtmetsadest märksa kõrgem. Pööki tarvitatakse tarbepuuna mööbli, parketi, võianumate ja liiprite valmistamiseks, ühtlasi on ta aga ka esimese järgu küttepuid. Pöökpuud on sirgetüvelised ja siledakoorelised ning kasvavad Shveitsis kuni 34 m. pikaks, läbimõõduga (rinnakõrguselt) kuni 62 sm.

Teiseks tähtsaks metsapuuks Shveitsis on tamm (*Quercus Robur* L. ja *Q. sessiliflora* Salisb.) Madalamatele



Pöökmetas (*Fagus silvatica*) Kesk-Shveitsist (kt. Bern).

Okasmetsa: 70%, sellest: kuusemetsa 40%, nulgmetas 20%, muud okasmetsa 10%.

Lehtmetsad. Nagu eelolevast arvustikust selgub, on Shveitsi lehtmetsad enamusest pöökmetas (*Fagus silvatica* L.). Nende pää levimisalad on lubjarikkal Juura kiltmaal ning Keskshveitsis, kuid ka Alpides ulatavad nad veel kohati kuni 1300 m. kõrguseni, Lõunashveitsis (Ticino) aga isegi kuni 1700 m. merepinnast. Vastandina teistele lehtpuule, kes oma suure valguse tarviduse tõttu hõredad puistud moodustavad, rikkaliku alataimkonnaga, on pöökmetas nii tihedad, et nende lehestikust

ürgorgudele on tammemetsad sama iseloomustavad, kui pähklimänni ja lehtmännimetsad Alpide kõrgemägestikkudele. Mõlemad tammeliigid ulatavad Alpides kuni 1200 m. kõrguseni, nende päälevimisalad piirduvad aga 300—700 m. Viimasel ajal on ka Shveitsis tammemetsad tunduvalt vähenenud.

Segalehtmetsades esinevad saar (*Fraxinus excelsior* L., harvem ka *Fr. ornus* L.), vaher (*Acer pseudoplatanus* L., *A. platanoides* L., *A. monspessulanum* L., *A. campestre* L. ssp. *hebecarpum* DC, var. *lobatum* Pax., *A. Opalus* Mill.), jalakas (*Ulmus campestris* L. var. *suberosa* Wahlenb., *U. scabra*

Mill. ja *U. laevis* Pallas), karpinus (*Carpinus Betulus* L. forma *rupikola* Rikli ja var. *microcarpa* Lüscher), hallepp (*Alnus incana* Mönch, var. *vulgaris* Spach., f. *dubia* Callier, f. *microphylla* Callier, f. *subsericea* Cal.), mustlepp (*Alnus glutinosa* Gärt., var. *vulgaris* Spach.), alpilepp (*Alnus viridis* Lam. et DC.), haab (*Populus Tremula* L., var. *villosa* Lang., *P. alba* L., *P. nigra* L. ja *P. italica* Mönch), kask (*Betula pendula* Roth., *B. tomentosa* Reiter et Abel, var. *typica* Schinz et Thell., *carpatika* ja *Murithii*, *B. humilis* Schrank, ning *B. nana* L.), sarap (*Corylus Avellana* L., var. *glandulosa* Gr.), paju jne. Need on valguseküllased lopsaka alataimkonnaga metsad, läbipõimitud väetkasvudest, kui luuderohi (*Hedera Helix* L.) ja *Tamus communis* L. Lõunashveitsis (Ticino) esinevad laialdase söödava kastani (*Castanea sativa* Mill.) metsad. Pähklipuu (*Juglans regia* L.) esineb enam vilja- kui metspuuna.

Okasmetsad. Okaspuist on esikohal kuusk (*Picea excelsa* Link) paljude alaliikidena. Mägedes ulatab ta kuni ülemiseni metsapiirini, s. o. kuni 1830 m. Väärtuslisemad kuusemetsad algavad 1000 m. kõrguselt. Alpides kasvab kuusk 40—50 m. pikaks, Prättigaus isegi kuni 60 m.

Uhkemaid Shveitsi okasmetsi on nulg metsad (*Abies alba* Mill., *lulus pendula* Carr., *virgata* Casp., *monocaulis* Conr. ja *tuberculata* Badooux). Need ulatavad Alpides tavaliselt 1500 m. kõrguseni, harvem ka kuni 1800 m. Nulg on sirgetüveline, kõrgeväärtusline metsapuu, ning kasvab Shveitsis kuni 55 m. pikaks, 144 sm. läbimõõduga (rinna kõrguselt).

Mänd (*Pinus silvestris* L.) on oma asukoha kõrguse suhtes teistest metsapuist kõige suurema levimisalaga (kuni 2000 m.), esineb aga tavaliste vähearvuliselt. Alpides esineb laialdaselt mägimänd (*Pinus montana* Mill.) mitmes variandis: püstjas (var. *uncinata* Willk. ja *rostrata* Willk. ning roo-

mav (var. *Pumilio* Willk.). Metsandusliselt on mägimänd aga vähese tähtsusega.

Ilus jugapuu (*Taxus baccata* L.) esineb Keskshveitsi ja Juura metsades sageli, omab aga aedades ja parkides ilupuuna suurema tähtsuse, kui metsas.

Väärtuslikum metsapuu Kõrgalpides on lehtmänd (*Larix decidua* Mill.) ühes var. *alba* Carr.). Lõunashveitsis (Wallis, Ticino) ulatab ta ühes pähklimänniga ülemise metsapiirini, s. o. 2300—2400 m. Lehtmänd esineb Shveitsis tihti auväärt vanaduses, kuni 800 a., läbimõõduga kuni 160 sm., ning sirgub kuni 40—50 m. pikaks.

Kõigist metsapuist kõige kõrgemale küüniib pähklimänd (*Pinus Cembra* L., ühes var. *helvetica* Clair.), kasvades kohati 2580 m. kõrgusel merepinnast. Metsapuuna ei vääri ta aga eelnimetatud okaspuid.

Teised okaspuud, kui ameerika (veimuti) mänd (*Pinus Strobus* L.), mustmänd (*Pinus nigra*), mamutipuu (*Sequoia gigantea* Lindl.) jne. on Shveitsis juba täiesti kohanenud, on aga metsandusliselt vähem tähtsad.

Metsakorraldus ja valitsemine.

Metsade valitsemine on Shveitsis mitmesuguste kantonite järele mitmesugune. Keskvalitsus asub Bernis, ülemmetsade inspektori juhatusel, ja kannab Shveitsi metsade inspeksiooni nimetust.

Üldse on Shveitsis (1923. a. aruande järele) 218 kõrgemat metsaametnikku, 123 valitsusringi (Forstkreise) kohta, keskmise suurusega 7925 ha. Nii tuleb igal kõrgemal metsaametnikul keskmiselt 4471 ha metsa üle valitseda.

Metsaametnikkude ettevalmistus.

Kõrgemate metsaametnikkude ettevalmistus toimub 1855. a. alates Shveitsi Liidu Tehnilise Ülikooli metsaosakonna juures Zürichis. Metsaosaakonnal on 3 korralist professori ning keskmiselt 20—25 üliõpilast. Õppeaeg kestab 3½ aastat, ning 1½ a. sunduslikku õppepraktikat.

Alamate metsaametnikkude ettevalmistamiseks on igas kantonis erinevalt vastavad kursused ja praksised.

Teadusline uurimistöö ja katseasjandus.

Päälse teaduslike uurimistöö, mida metsaosakonna õppejõud tehnilise ülikooli juures toimetavad, asub Zürichis 1888. a. asutatud metsanduse katsejaam. See seisab ühe metsaosakonna

professori juhatusel, omab aga iseseisva personaali ja valitsuse. Pääle Zürichis asuva katseaja omab katsejaam ligi tuhat katselappi, üle kogu Schweitsi. Katsejaam annab välja oma häälekandjat: „Mitteilungen der schweizerischen Zentralanstalt für das forstliche Versuchswesen“.

Üldse on Schweitsis ühes eelnimetatud ajakirjaga 6 metsanduslist ajalehte ja ajakirja.

Enam tähelpanu kodumaa suurimale okaspuu kultuuride kahjurile — männikärsakale.

V. Matiisen.

Suur männikärsakas (*Hylobius abietis* L) on meil valitseva lageraie tõttu okaspuu kultuures ja taimeaedades üks sagedamaid kahjureid. Kroonilise ja ühtlasi laialdase esinemise tagajärjel on tema poolt tekitatud kahjud vist küll suurimad. Hoolimata sellest, pole pühendanud meie metsamehed temale erikirjanduses vähematki tähelpanu, mis vast seletatav asjaoluga, et männi kärsaka hävitustöö ei oma tavaliselt sarnast kalamiteedi iseloomu, nagu see näit. männilookleja (*Geometra piniaria* L) kohta k. a. „E. M.“ nr. 8 lähemalt käsitletud. Kuid tänavukevadine massiline m.-kärsaka esinemine, tingitud mulusest kuumast ning kuivast mardika arenemiseks soodsast suvest, mida nende ridade kirjutajal võimalus oli jälgida õppe- ja Sagadi metuskondades, põhjustavad tegema mõningaid märkeid nimetatud kahjuri kohta. Loodetavasti järgneb sellele vähesele tegelikkudest metsameestelt oma kogemuste põhjal väärtuslikke tähelpanekuid ja näpunäiteid.

Männikärsakas esineb kahjurina ainult mardika staadiumis närides laiguti koort peasjalikult okaspuu taimetel 2—6 a. vanuses. Vigastatud taimete väljasuremine sel tagajärjel on tavalik. Mis puutub mardika arenemiskäiku, siis on see kaunis korra-

päratu. Harilikult kestab ta, andmetel P.-Saksamaa ja Venemaa kohta, 2 aastat: juunis-juulis värskete, eelmisel talvel raiutud, kändude maapinna lähedate juurte koore alla munetud munadest arenevad 2—3 nädalaga vastsed; need söövad sealsamas juurt mööda tlespoole, pugedes talveks sügavamale puusse, milleks teevad haagikujulise käigu; samas nukkuvad nad ka järgmise aasta juulis-augustis ja 2—3 nädala pärast on noored mardikad väljas; sigimise võime omandavad nad aga enamalt jaolt alles järgmisel kevadel, olles ületalve samblas või surnud maapinna kattes. Vastavalt sellele on ka tähelepanna kaks hooaega m.-kärsaka ilmumises: kevadel — täiskasvanud mardikad n-n. lennu ajal ja hilissuvel noored mardikad. Kevadine hävitustöö on aga märksa suurem sügisest.

Mil määral m.-kärsakas meil esineda võib, selleks näide õppemetskonnast tänavu kevadel. 19. mail k. a. asutati ajutine taimeaed männiraiestikule *) (kr. 61), kust 4 aasta kestel on kõrvaldatud vanu mände loomuliku uuenduse edendamiseks. Viimased puud koristati 1927./28. a. talvel.

*) Maapind kuiv, koosseisult punakas liiv, pindkatteks palukas, *Dicranum indulatum*, *Hyp. Schreberi*.

Kuna loomulik uuendus puudulik oli, kultiveeriti kogu raestik ümber taime-
aia istutamise teel 2 a. männi külvi-
kutega. Taimeaed ümbritseti järsuper-
velise kaitsekraaviga (laius ja sügavus
30 sm.), mille põhja iga 4 m. järele tehti
stüvend — püünisauk (30×30×30 sm.).
Kuigi tänavune kevad oli haruldaselt
vilu ning sademeterikas, seega mardika
levimiseks ebasoodus, oli järelvaatusel
22. juunil püünisaukudes üllatav m.-kär-
sakate rohkus. Nii leidis ühes püünis-
augus, kogunenud seega 4 m. laiusest
maaribalt, kahjuritest: 298 *Hyllob.*
abietis't, ja kasulikest — 17 mit-
mesugust *C. rubuse* perek. esindajat
(seda 1 kuugal). Seejuures olid taimed
peenardel mardikatest puutumata ja ka
kõrvalolevas istanduses olid vigastatud
vaid üksikud taimed.

Armastatuim esinemisala m.-kär-
sakele on laialdased kultuurid lage-
raietel, kus vähemalt osaltki kannud
kasvama jäetud, seega käepärast soodus
sigimis- ja söödamaa.

M.-kärtsaka kui esimesejärgu kahjuri
vastu on tarvitusel praktikas ning soo-
vitatud sellekohases erikirjanduses hulk

ettevaatuse abinõusid ja ka
otsekoheseid võitlusviise. Esimes-
test oleks tähtsamad: juurte ja
kändude juurimine — seda on
kõige parem teha raiumisele järgneval
sügisel, mil vastsed juurte koore all ja
seega hävitatud saavad; loomulik
uuendus, üleribalised kitsad lan-
gid, 2—3 a. vaheaeg raiumise ja
kultiveerimise vahel, kultiveeri-
mine külvi teel.

Otsekohestest võitlusabinõu-
dest on mõjuvamad: mardikate
korjamine (tarvitatud näit. Pärnu
linna metsas), püüniskraavid,
millega isoleeritakse kogu kultuur (näit.
Sagadi metsk. käesoleva aasta suvel);
kahjuks ei võimalda selle viisi tarvita-
mist alati pinnaseolud, kuid ta on üks
mõjuvamaid, sest mardikas liigub edasi
maad mööda, lennates ainult sugutamise
eel; püüniskoored — niinega vastu
maad asetatud värsked okaspuu koor
niisutatud terpentiiniga; püünispuud.
Sel teel kogutud mardikaid on kõige
parem hävitada keeva veega.

Kogenud metsameeste sõnavõtmine
selles küsimuses oleks meie okaspuu
kultuuride suhtes suure tähtsusega.

Uus metsakülvi viis.

O. Daniel.

Viimasel metsateadlaste päeval esi-
nes Läti endine metsadepartemangu
direktor, metsateadlane K. Melders ette-
kandega uue metsakülvi viisi üle, mida
ta mineval aastal mitmes metskonnas
teinud ja millede esialgsed tulemused
tabelites ja arvudes piltliku ülevaate
andsid, kuivõrd selle viisi tagajärjed
paremusena erinesid harilikkudest külvi-
viisidest. Arvan, et küsimus meie met-
samehi huvitab ja toon sellepärast kok-
kuvõtte ettekandest, arvestades, et eel-
olev külviaeg võimalusi pakub selle-
kohaseid katseid korraldada, otsustami-
seks, mil määral see külvi viis meil
eludõigust tohiks loota.

Oma ettekande sissejuhatavas osas

väljendas referent oma vaatekohta met-
sauuenduse viiside suhtes, eraldates neid
kolme pea osasse, nimelt: 1) loomulik
uuendus, 2) kunstlik uuendus ja 3) loo-
mulik uuendus eelkäiva pinnase ette-
valmistamisega. Viimast loeb ta vahe-
lülilis loomuliku ja kunstliku uuenduse
vahel. Edasi väidab referent, et võr-
reldes looduses nende uuendusviiside
tagajärgi võrdsetes oludes, loomulik
kylvil kasvanud puutaimed üldiselt pa-
rema kasvu ja tervema välimuse poo-
lest erinevad kultiveeritud taimedest,
harva on nad võrdsed ja ainult erand-
dina on kultuurid paremad loomulikul
kylvil tekkinud uuendustest.

Meie õnnetuseks on aga raendutel

loomulik uuendus sageli kvantitatiivselt (arvuliselt) mitterahuldav, mille tõttu sunnitud oleme lageraendeid kunstlised teel uuendama. Tekib küsimus: mis takistab loomulikku uuenemist ja miks on ta kvalitatiivselt (häädukselt) harilikult parem kultuuridest? Vastuse leidmiseks peame seemne idanemise ja idutaimede arenemise tingimisi vaatlusele võtma. Tähelepanekud näitavad, et loomuliku uuenduse sagedamaks takistajaks on pinnakate. Et meil surnud pinnakate võrdlemisi harva esineb, siis on selle all mõista n.-n. elus kate, mis meie mändmaadel, kus katsed on läbi viidud, mitmesugustest samblaliikidest koosneb.

Et pinnakatte takistavat mõju kõrvaldada, on metsakülvi juures tarvitusel külvikoha puhastamine kattest, kuid sellega kaob ka pinnakatte positiivne omadus, mis seisab: 1) pinnase niiskuse olude paremas ärakasutamise võimaluses, sest kate takistab niiskuse ära auramist, niiskuse olusid aga, kui tähtsamat tegurit kultuuride kordamineku alal, alahinnata ei või, 2) pinnase füüsiliste omaduste püsivuse soodustuses. 3) pinnast kaitsev järsu õhutemperatuuri muutmiste puhul.

Pinnakate eemaldamisega kaob see hea mõju, esile kutsudes vastupidiseid nähtusi, nimelt: 1) suurenevat auramist külvikohtadel, 2) järsu temperatuuri vahelduste mõju avaldamist idutaimedele, 3) pinnase füüsiliste omaduste halvenemist, vihma ja lume kinnilõõmise tagajärjel, 4) külvikohtadel lohude tekkimist, kuhu vesi kogub ja külmates taime üles tõstab.

On aga asi nii, et sammal ainult seemne idanemist ja idutaimede juurdumist takistab, muidu aga taime arenemist edustab, siis kerkib küsimus, kas ei saaks teda ainult niiviisi ja niikauaks kõrvaldada, kuni seeme on ülestulnud?

Et selles küsimuses selgust saada, korraldas referent katseid, milleks valmistas erilise külvilabida. See labidas moodustub 20—25 sm. pikkusest terast, mille kõrgus ühes otsas 1 sm. teises 3—4 sm. on. Tera ülemine paksus on madalamas otsas $\frac{1}{2}$ —1 sm., kõrgemas 2—3 sm. Labida tera kinnitatakse var-

rega varustatud 3 sm. paksuse laua külge, mille ääred 2—3 sm. võrra labida tera laiusele üle ulatavad, et selle sügavamale tungimist takistada.

Labidaga sammalt kõrvale lükates ja teda maa sisse vajutades, saame lõhe, kuhu seeme külitakse ilma kattmata. Lõhe täitub iseenesest ja moodustab mitmekesise sügavusega külvisäangi, milles idutaimed kõige soodsamates tingimustes areneda võivad.

Need soodustused seisavad järgmistes asjaoludes:

1) külvikoha füüsilised omadused ei muutu, sest samblakate jääb kohale ja kaitseb maad kinnilõõmise ja tihendamise eest.

2) niiskusolud on külvikohal kõige soodsamad, mulla kapillaarsus ei katkestu, niiskus tõuseb takistamatult üles ja on kättesaadav seemnele ja idutaimedele; auramine on vähene, sest pinnas on kaetud, seeme aga peidetud külvilõhes.

3) et seeme mitmesuguses sügavuses, siis on idutaimedel võimaldatud neis mullakihtes juuri ajada, millised selleks kõige soodsamad.

4) külvilõhes on idutaim esimesel elujärgul kaitstud päikese kõrvetuse, samuti öökülmade ja teiste kahjulikkude atmosfääriliste mõjuavalduste eest.

5) külm ei kobruta taimekesi üles, sest lõhe sulgeb iseenesest, ilma et tekkiks lohud, kuhu vesi võiks koguda.

6) vihm uhub kõdumulda lõhesse, mis taimekestes arenemist esimestel elupäevadel soodustab.

7) kultuurid saavad paremad, kui teisiti ettevalmistatud pinnal, sest nad võrduvad rohkem loomulikule uuendusele.

Viiks kaugemale, üksikasjaliselt katsete kirjeldust ja arvulisi andmeid ette tuua, mis näitavad, et võrreldes mitmekesiste endiste külvi- ja pinnase ettevalmistamisviisidega, uus külvi viis paremaid tagajärgi oli andnud. Autori väidetel on uuel külvi viisil järgmised paremused:

1) kultiveerimine kujuneb umbes 5 korda odavamaks kui endistel viisidel,

sest et siin erilise pinnase ettevalmistamine ära jääb. Ühenduses sellega võidakse kultiveerimistööd 5 korda kiiremalt teostada, nii et tööde hilineamise küsimus ära langeb.

2) idutaimed on lindudele raskemalt kättesaadavad, kui külviplatsidel.

3) maisitika hüdaocht on väiksem, sest külvikoht pole nii sünnis muneamiseks, kui paljastatud ja ettevalmistatud külviplatsid.

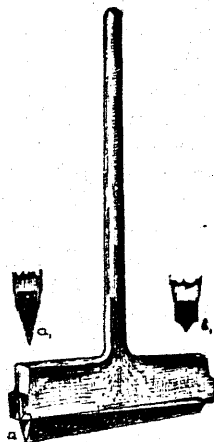
4) selle külviiviisi juures võib raiuda peenemast haost, puhastamata jätta, mis näit. püsiivmetsaks hoituse juures tähtis on.

5) seda külviiviisi võib tarvitada iga puuliigi külmiseks (määnd, kuusk, kask, lepp, tamm) igal maal, kus need liigid üleüldse külviteel kultiveerimisele võivad tulla.

6) on võimalus külvitööd kontrollida, sest lõhes on seemneid kerge näha. Endiste külviiviside juures on kontroll raskem teostada.

7) külvi võib niihästi käega kui ka käsimasinaga (Barsov, Brumann) korraldada.

Oleks enneaegne, mingit seisukohta kirjeldatud külviiviisi suhtes võtta. And-



Külvilabidas.

ab — labida tera eestpoolt vaadatult, a ja b — tera külgedelt vaadatult.

med ja joonistused taimekestest näitasid igatahes paremusi, mis selle külviiviisiga ühenduses. Teoreetiliselt võiks mõnigi ettetoodud väide vaielusi tekitada, samuti ei või meelet lasta, et üht suve, pealegi erakordselt sademeterikast, veel vähe on selleks, et kõiki neid näiliki paremusi lõpulikult tunnistada. Et külvilabidat kerge on igalükel kodus valmistada lasta, siis oleks küll soovitatav et metsamehed vastavaid katseid korraldaks ja nende tulemustest „Eesti Metsas“ avaldaks.

Hoolitsege metsa eest.

(Metsapäeva puhul).

Ed. Milk.

Suur, salapäraselt tundmatu — kuid siiski nii väga tuntud, kohisev, mühisev, hirmu pealeajav — kuid siiski nii lõpmata armas mets!

Puu puu kõrval, hädavaevalt valguskiiri läbilaskev mass... Kui salapä-rane sa oled!

Olen sind vaadelnud vaikselt päiksepaistelisel suvisel päeval, kui õhk on väljakannatamata lämm, kui sinust tõuseb sinakas ving, nagu ohvrisuits taeva poole, kus ta lõpmatuses seguneb eetriga. On absoluutne vaikus... pole tuule õngugi, ning põgenedes kõrvetava

päikese eest su oksade, selle loodusliku katuse alla ja istudes sametpehmel samblal — näen ma sind, suur tundmatu!

Näen kui vägev sa oled! Näen seda võitlust elu ja surma peale, su üksiku liigete puude vahel... Vaata kui trotsivalt-uhkelt seisab to mänd, mis teistest peavõrra pikem. Temal on valgust, ta juured on tugevalt maapõues, ta on täis elujõudu ja seisab kui kuningas, uhke krooniga. Tema läheduses, seisab pea norgu lastud — osaliselt võimsast männast varjatud nimekaim, ta ilmik on kui fataalsel hiinlasele, kes leppinud surmaga — pole tal elujõudu, pole elukirge. Leppinult saatusega, vaatab ta sapiselt ja üksisilmi päikese poole, kui surev Buddha! Veel nüüd ulatab su juure mõni päiksekiir, su vägeva naabri armust ja seni elad sa, kuid kustub ka see viimane... siis närbub lõplikult su juba närtsima lõõnud kroon, ning tuleb surm... see lõpmata vaikus. Su elumahlad muutuvad teisteks aineteks, ning võib olla läheb veel neid tarvis su vägevale naabrilegi...

*

Õhk on elektriseeritud. Lämm läheb väljakannatamatuks ja matab hingamist. Metsa alt hoovab nagu nägematuid kiiri — kõiksugu tundmatuid ja tuntuid lõhnu... Midagi nagu paisub, nagu pakatub... tunned, nagu tahaks puu-puu kõrval tiheneda üldiseks massiks — nagu kokkusulada ja sind vaatlejat — väikest putukat, oma vahel lõmaks litsuda. Ei ühtki häält; linnukesed ja loomakesed on samuti uimased lämmust ja, joobnud päikesest, poetonud end okste ja sambla alla... Kuid selles absoluutses vaikuses, on siiski lõpmata palju salapärasid häáli... Neid peab ainult oskama kuulda... Ja ma kuulen... Kuulen selle suure ühiskonna-metsa võitluse käiku elu ja surma peale, võitlust tugevama ja nõrgema vahel... Kuulen kirgliku sõjahüüdu ja kaeblikke valusaid hoigeid. Kuulen selle mõistmatu eluprotsessi — vägevast rütmi, ning tunnen nägematute kiirte ja kuulmatute häälte kihutatavat tempot!

Inimene! Oled sa midagi sarnast läbielanud, siis mõistad sa mind!

Pole sul seda elamust olnud, siis tule minuga armsasse metsa parajal ajal, ning seal elad sa seda läbi, seal õpid tundma iseennast, näed kui pisike tolmukübe oled sina omas olemises. Näed kohutavat looduse surmatantsu, mis nii lõpmata veetlev...

*

Kuid järsku... mis oli see... kargas tas kõu!

Minu näen ainult pisikest sinist taevariba mu vägeva kuningliku männa-okste vahelt — nagu vang, oma kongist, ka minule ei anna sa, vägev kuninglik puu, võimalust päikest vaadelda... ning sellepärast ei või ma ka näha ega tunda äikese hädaohtu, mis vast mind muidu metsast oleks välja peletanud peavarju otsima kuskil elamutes, ning ma jään metsa!

Mõne minutiga kattub taevas tinahallide ja mustade pilvedega. Kaob päike, muutub veel vaiksemaks... Siis järsku võimas tuulepuhang, kõue mürin, ning algab torm, sarnane, mida ma omas elus ei mäleta... Metsa sihtimööda tormab hullunud tuulispask hirmsa kiirusega, vingudes, kohisedes ja mühades, kui nõrgameelseste fuuriate kari, kui jõudude kvint-essents, kui põrgu kuratlik lõõts. Sihi pealt pöördub ta puude vahele, ronib saatanliku kiirusega üles puulatvusse, ning sasib neid käharpäid, nagu vihane nõid... Ma näen ka puudes on elu. Nagu sõjamehed oma juhatajalt käsku saades, ka nemad, minu armsad puud, seavad end hetkeliselt valmis võitluseks... Minu uhke kuninglik mänd sirutab veel trotslikumalt oma käharpääd taeva poole, ka tema varjus olev põdur nimekaim ärkab letargiist ajab nagu jalad harki ja nagu kohendab ennast, asetudes, võitluse poosi!

Kadunud on metsast see uim, mis valitses paar minutit tagasi, ühiskonna liikmed on ärganud rammetusest, on värsked ja võitlusvalmis, on kindlad ja julged oma jõu, ühise jõu peale...!

Tuule käigu tants kestab mu ümber, vägevad puud paenduvad... Alla ei taha nad esialgu mitte anda, algab nagu

kahe hiiglase vägipulga vedamine... napu kahe sõnni metsik kaklemine. —

Siitsealt kukuvad murdunud oksad, äge vingumine, õõtsumine ja sügavast metsahiiglase kopsust tulev masendav kohin, mõnede väiksemate puude kaeblik nutuhääl ja murdumise ragin ning tihedalt üksteise vastu kasvavate oksade hõõrumine sünnitavad põrgulikult ilusa ja jubeda muusika, metsloomade paaniline põgenemine ajab ka minul hirmu nähka, kuid ümbrus on nii nõiduv, et ei suuda minna... Torm paisub veel ägedamaks, ta tahab väljapanna viimase jõutagavara ja ilmtin-gimata hävitada seda võitmatu vastast — metsa! Kuid visalt paneb vastu mets... Kramplik värin käib läbi minu kuningliku männi tüve, sügavalt ohkab ta ja ägab raske koorma all, nagu ligemale temale on nihkunud tema põdur naaber ja kaastundega ning aukar-tusega vaatleb ta oma võimsat venda... Kadunud on vaen, närbuva naabri hingepõhjas on surnud viha tugevama vastu, et see omandas osa nõrgemale kuuluvaid päikesekiiri ja sellega suigutas ta surmale... Kadunud on kadedus... on ainult tahe koos võidelda, vastastiku avitada ja ühiselt pääseda hädaohust. Hädaoht, surmahirm, surm ühendavad...

Inimene! Kuis toimid sina? Kas poleks see heaks eeskujuks ka sinule?! Kas oled tunnud seda tõde? Kui ei, siis tule armsasse metsa tormi ajal, ela kaasa sellele tummale, kuid siiski nii paljurääkivale ühiskonnale. Mõista tundmatut loodust, siis mõistad ja tunned sa ka iseennast!

Palju tuule ja torme on käinud üle meie metsa... ja lõppenud ei ole kaugetki veel kallaletung temale...!

*

Piserdub. Üheks pilguks peatub tuul, võttis siis viimase jõu kokku ja andis viimase järsu puhangu... Lähedal lagendikul murdus puu... hirmusa raginaga kukkus ta... siis vaibus tuul ja algas sadu. Ägedad kõnekärgatused järgnesid üksteisele, talinoole oli täis sinakas-must taevas... See kosutav lopsakas äiksevihm tegi lõpu tormile. Võitjaks jäi seekord ühiskond-mets!

Otsisin vihma eest varju lagendiku serval, langenud puu lähedal, tiheda kuuse all.

Lagendikul avanes kurb pilt. Langenud oli võimas puu, mis kasvas üksikult lagendiku keskel. Ta oli vast võimsamgi ja tugevam kui minu jumalik mänd! Langemisel oli ta purustanud täielikult kümmekond naabrit, mis seisid rüüstatutena, nagu looduse mõistmatud ohvrid...

Ei pidanud vastu sa, tugev puu! Üksikult kasvasid lagendikul, oli sul külluses päikest ja suu juurtel toitu. Lopsakalt kasvasid sa ainult seni, kui tuli esimene võimas tuulepuhang, see murdis su...!

Ei murdunud põdur ja surmale pühendatud mänd, vaid murdusid sina, kes sa uhke olid oma iseene se jõu peale!

Inimene! Kas tunnend sa seda traagikat?! Vist ei. Saad aru sa sellest— et ka sina oled ühiskonna liige, kes üksikult ei ole siiski veel võitmata jõud, vaid ainult vari! Ühenduses on jõud! Kui kahtled sa selle juures, siis tule minuga metsa, sellele lagendikule, tule minuga meie armsasse metsa ja sa veendud...

Vihmavaling lõppes! Värskena ja rõõmsana sirutavad ennast puud ja põõsad taeva poole. Rõõmsalt hõiskavad laululinnud kooris, nende laul oli vägev hümn loodusele, täis elurõõmu. Mets rökkab rõõmsast laulust, õhku täidab uimastav ozon, mida mina ahnelt oma nõrkade kopsudega neelan. Tasakesi liiguvad puude ladvad, tasane sosin puude okstes kannab muinasjutte elust, võitlusest, kirest ja armastusest, ning surmast... Tasane tuulekene, raputab oksadelt veepisaraid, ning lagendikul kasvavad õrnad lilled sirutavad, nagu häbelikud neitsid, oma õied paitava päikese ja õrna tuuleõhu poole...

Kõik ümbrus, loodus... puud, põõsad, lilled ja linnud janunesid elu järele! Elu! Sa oled nii lõpmata ilus! Sa oled nii lõpmata armas igale, ka puule, põõsale, lillele ja väiksele laululinnulegi. Sinule, elu, on see hümn! Sinule, elu, laulab miljon väikest linnu-

kest metsas ja mühab salapäraselt mets! Sinule, elu, õitseb ja ilutseb lilleke ja tema õiel mureta liblikas, ainult sinule, see võimas, kutsuv elu!

Kuid sina inimene! Kes sa elust oled tüdinenud, miks ei taha sina elada?!

Miks ütled sa, inimene, et ilus on surra, kui oled veel noor?! Miks oled sa tüdinenud elust, riigist, ühiskonna tööst!

Inimene! Tule minuga ühes, meie armsasse metsa, pärast kosutavat äiksevihma, varakevadisel hommikul — päikese tõusu ajal!

Kuula lindude rõkkavat hünni elule, metsa tasast sosinat, kui selle hünni saatemuusikat, — teisi eluavaldusi meie armsas metsas! Hinga sisse seda eluatoomidest täitunud õhku! Siis, inimene, kaovad su halvad mõtted ja asemele keruvad ilusamad, helgimad. Sa veendud, et ilus on elada, kui oled veel noor!

Tule, inimene, läheme koos kuulama meie armsa metsa hünni elule!

*

Talv. Ma sõidan legendikul. Külmal rebiv tuul on minule otse vastu. Kibedad jää- ja lumekülbemed panevad näonaha ja ninaotsa valutama. Pöörane ilm... Ja kaugele on minul veel sõita, mööda pikka legendikku, kus ei kasva ühtki puud, ega pöösast.

Kõle tuul tungib väiksemagi nõõpangu vahelt läbi, otsib sooja keha üles ja näpistab seda nii valusasti. Kui lõpmata pikk on see tee!

Tuisanud teed on raske leida, ma kardan eksimist, sest see tähendaks surma; lähedal pole ühtki elamut. Jubedad mõtted lendlevad ajus ringi...

Tuul muutub veel kõledamaks ja pillub ägedamalt lund vastu silmi...

Hobune otsib komberdades teed — ainukene usk on minul veel temasse...

Külm hakkab võimust võtma, on tunginud juba jalgadeni ja ihuni — lõdisen, püüan hobuse järele joosta — kuid suured lumehanged panevad komistama ja kukkuma... Öö on kott-pime.

Olen arvamisel, et tee on kaotatud... ja sellega kadunud kõik... elu, unistused... armastus...!

Kuid järsku ohkab kergemalt mu truu ruun. Sõidame metsa...!

Tee polnud mitte kadunud...

Suurte puude siluetid on nii armsad!

Mida sügavamale metsa sõidan, seda soojem hakkab! O, mets! Mu armas mets! Sa oled õigusega vaesemehe kasukas! Annad sooja eksinud rändurile, kaitsed surmava külma ja kõleda tuule eest terveid külasid ja linnu. Ilus oled sa ka talvel! Kattunud valge rüüga, ilustanud end jääpurikate ja härmaga, mis säravad kui ehtsad briljandid — näed sa välja kui uhke pruut altari ees! Su varjus kõndides unnevad eluraskused...

Inimene, kes sa hingeliselt külmanud oled, tule minuga meie armsasse metsa ka talvel!

Su hing läheb soojaks, sa saad kätte jälle oma tasakaalu ja oled rõõmus!

Inimene!

Sa ei olegi nii kinnine ja halb, nagu näitub. Siruta vastu minule oma käsi, tule minuga ühes meie armsasse metsa, õpime koos tundma seda suurt tundmatut looduse kinki — metsa!

Õpime tundma ka teine-teist! Saame sõpradeks, mina, sina ja mets!

Kaitse metsa, kui looduse ilu.

Astume meie metsa vaikselt tunnil, kui leht ei liigu, ehk maru lõõtsel, kui mets mühab ja hoigab, kuid ikka hoo-vab meile vastu metsa salapärane vaim, mis meie hingega liitub. Metsa süga-

vuses asusid meie esivanemate loodustemplid, hiied, kus palvetati ja ohvrite abil Kõrgema, Jumala poolehoidu manati, sellepärast tunneb ka meieaja inimene metsa pühadust, met-

sas pudeneb hingest igasugune haskelduste koorm ja rõhuv meeleolu, hing omab rahutunde ja leiab lohutust. Selles on metsa üks ilusamaist külgedest. Lage väli või kõrb, selle vastu, ei jõua, ei suvel ega talvel sarnaseid muljeid hingesse vajutada. Rahvas uskus metsavaimu, metshaldjast, metsaga ptüsis ühenduses paljude rahvaste kultus, mets on püha ja äratab oma hiiglapuudega, millede ladvad, kui kirikutornid, meile teed kadumata ilma poole juhivad, täiesti aukartust oma vastu, ka selles seisab metsa ilu.

Age mets on ka võrratu ilus hiigla-raamat, kus igal sammul meile uus lehekülg, vaateväli avaneb, maksab ainult oma tähelepanu juhtida valiku järele, kas otsatu suurte või jälle imepisikestele asjadele. Kuid meie meeled on metsailu suhtes nüristatud, sest oleme lapsest saadik tihti metsaga kokku puutunud, nähes ei näe meie. Oletame, et ilumaalimine sünnib värvidega katsume, paar pilku heita metsa värvidele, mis meie leiame? Kõpses männikus kerkivad puutüved taeva poole, nende ülemise osa värv on kollakaspunane (põletatud ooker) see hakkab $1\frac{1}{2}$ —3 sülla kõrguselt, mahedalt, ja tõuseb heledamaks minnes kuni ladvani, täiesti omapärane looduse värv. Kuid ka 150—200 a. männikoore muster on kütkestav, see läheneb krokodilli soomusele ja oleks soovitav raamatu kaanepaberi jaoks. Kuused on eriti kevadel õitseajal otsatu toredad

oma karmin-punaste, imestustäratavate õitega, mis peale selle veel peenemaitselist aroomi omast laiutavad, aga ka käbid, mis seemneaastail kuuski nii rikkalikult ehivad, latvas tihti üle 300 sülla pikkusel alal, jätavad hinge kahtlemata ilutunde. Ilusad on kuusikud samuti talvel, iga üksik puu sirutab oma allapoole sihitud oksad, kui hiiglakäed tulijale vastu, nagu tahaks ta kätt pigistades teretulemast ütelda. Ehivad sel puhul oksti veel lumekobarad, siis on see kunstniku silmale terve nauding. Haavad, oma reseedarohelise koorevärviga on omaette täiesti võluvad, toon on mahe ja kütkestav. Age pöörame kevadel, kui mets alles raagus, silmad haavalatva, sealt ripub vastu mitmetuhaneline õiekobarahulk, kus halli sametisse tuhanded roosad täpikesed on tikitud. Jälle suurepärase ilu! Ehk vaatame kasenoorendikku umbes 100—200 m. kauguselt, umbes aprillikuul, siis näeme omaette tõmmatud, värviliselt tume-violeti liniku, mida noorekase ladvad pakuvad. Takistamata tekib tahe seda värviiilu lõuendil järel aimata.

Kõnnid sa metsas puhtal kvartali sihil, kus ka nurkadele teist põlve üks või paar mändi kasvama on jäetud, siis ülendab see jällegi metsa ilu.

Nii võiks lõpmata palju pilte metsa ilust tuua, kuid jätkub ehk sellest.

Kodanik, tõesti sa ei taha, et säärane ilu hävineks, kui nii, siis püüa seda kaitsta.

J. Wenn

Tedremäng.

L. K.

Jälle on meil kevade käes ja sellega ka meie maa ilusaim ja huvitavaim kevadejaht — tedremäng. Juba mõni nädal enne, kui tedred ennast mänguplatsile ja selle lähemasse ümbruskonda koguvad, ehitab jahimees omale sinna väikese onni üles. See peab, niisugusest materjalist olema, mis ümbrusega kõige rohkem sobib.

Näiteks, kui tedrede mänguplats asub kasemetsas, kus kuuski ega kadakaid pole, siis on soovitav onni ainult kase- ja lepaokstest kokkuseada. Muidugi on seda väikest onni kõige lihtsam kuuse ehk kadaka okstest ehitada, kuid onn ei tohi mitte niivõrd väljapaistev olla, et tedred seda kahtlustama ja kartma hakkavad. Hea on kui jahimehel juba

märtsikuu keskpaigas on valmis on, sest siis on tetredel aega sellega ära harjuda, kui siis täis mängu aeg kätte tuleb, võib jahimees veendunud olla, et tedred seda onni enam ei karda, kuigi see üsna lageda maa peal oleks. Kui ilmad soojemaks lähevad, hakkavad tedrekuked juba järjekindlalt igal hommikul valitud platsile ilmuma. Hommiku vära, juba kaua enne päikesetõusu, jahimees olgu omas onnis, sest niipea, kui hommikupoolne taevas valgustuma hakkab, ilmuvad kuked kange tiivavuhinaga platsile, enamasti kõige vanem ja tugevam kukk esimesena. Umbes minut aega seisab ta täiesti vaikselt, kael sirgelt püsti, vaatleb ja kuulatab, kas vaenlast karta pole. Siis algab kohe valjult kostva puhumisega, mis rivaali väljakutumist tähendab. Vahetevahel ilmuvad ka teised kuked platsile, ja varsti on mäng täies hoos. Mänguperioodi alul on kuked väga vihased üksteise peale, sest emad on lähedal ja tihti tuleb mänguplatsil suurem kakelus ette, mille juures nii mõnigi ilus sulg ja verepisar platsile jäävad. Hommikul, kui tedred platsile ilmuvad, on laskmiseks harilikult veel liig pime. Tuleb onnis täiesti vaikselt ja liikumatult istuda. Ka suitsetamine on lubamatu, kui tedred ligidal, see võib neid kergesti ära hirmutada. Tetredel ei ole see asi nii, kui metsisel, et ta üks moment ei näe ega kuule. Tedrel on alati terav silm, ka siis kui tema täies mängus on; kõige väiksem kahin, mis temale kahtlane tundub, võib teda ära hirmutada. — On juba valgumaks läinud, võib onnis istuv jahimees omale kõige ligema kuke välja valida ja seda lasta. Pauku järelle lendavad kõik minema, aga kui jahimees, — ja seda pidagu iga tedrekütt meeles, — mitte onnist välja ei tule ja ennast ligidal puude otsas istuvatele tetretele ei näita, siis ilmuvad nad viie ehk kümne minuti pärast platsile tagasi ja jätkavad kudrutamist. Nii on jahimehel võimalus veel kord lasta. Minu praktikas on juhtumisi olnud, et kuked niiviisi kolm korda tagasi tulid, vaatamata sellele, et ma **igakord** vähemalt ühe pauku välja lask-

sin. Mõned, kes üle 100 sammu minust eemal olid, ei lennanud üldse platsilt minema, vaid hakkasid lühema vaikumise järele uuesti kudrutama. — Tähtis on, et jahimees kevadel tetri mänguplatsil mitte liig vara paukudega hirmutama ei hakka. Kuket peavad 1—2 nädalat täie hooga laulnud olema, ilma et keegi neid seganud ehk hirmutanud oleks. Just siis on kindlasti loota, et kuked peale paugutamist tagasi ilmuvad. Aga hakkab jahimees kohe esimestel päevadel tetri mänguplatsil hirmutama, siis lendavad nad laiali ja otsivad omale vaiksemaid kohti. Siis ei ole jahimehel ka pärast head jahti sel platsil loota. On mängul hoog kord sees, ja kuked selle platsiga juba harjunud, siis ei hirmuta isegi paugutamine neid jäädavalt ära. — See oleks n.-n. „onnijaht“ kudrutavate tetrede peale mänguplatsil, ja ma usun, et suurim osa jahimeestest, kes tedrekukke mängu pealt lasevad, tarvitavad onni. Sest see on kõige lihtsam abinõu ja jahimehel ei ole mingisugust suuremat vaeva näha.

Palju raskem, aga ka huvitavam, on üksikult mängivate tetretele ligipiilumine. Iga jahimees sellega hakkama ei saa, sest see nõuab täpset maastiku tundmist ja suurt osavust. Kuni 150 sammuni saab pea iga mängiva tedrekukele ligi. Kes hea kuulikütt on, see võib oma õnne ka selle maa pealt proovida. Kuid, kes haaveldega laseb, see peab vähemalt 40 sammu peale ligi saama, sest kevadel on tetred kõva sulemantel seljas ja kaugema maa peale haavlid selle sulemantlist surmavalt läbi ei taha minna. Õeldakse, et kudrutav tedrekukk sama hästi kuuleb ja näeb, kui oleks ta kusagil puu otsas ehk istuks vaikides maas. See arvamine nähtavasti täielikult õige ei ole, sest ka temal on minu arvates üks moment, kus ta küll mitte üsna kurt ei ole, aga siiski halvemini kuuleb ja inimese lähenemist, kui see osavasti sünnib, ei märka. Nimelt järgmiselt: tedrekuke kudrutamine kostab umbes nii: turrurrüt-tududüt-tuttudü. Selles lauljärgus on kolm aktsenti, kus ta hääli kõige valje-

mini kostab. Ja just sel silmapilgul, kus tema kõige valjemat häält teeb, on tema kuulmine ja tähelepanu õige väike; olgugi, et see ehk üks sajandik ühest sekundist kestab on kütil siiski võimalik sel silmapilgul jalga vastu maad panna. Ja nii on jahimehel võimalus iga mängujärgus 2—3 sammu teha. Tuleb muidugi enne astumist hoolega kohta vaadata, kus kohta jalga vaikselt mahapanna võiks, et astumine õige vaikselt sünniks, sest nagu juba öeldud: täiesti kurt tema ei ole; see oleks tema kuulmine. Aga nägemine on temal kogu mänguajal ülihea ja sellepärast tuleb ennast ligipiilumisel hoolikalt varjata. Selle plaaniga olen juba mõnele tedrekule kuni 20 sammuni ligi saanud. Iseenesest mõista võib niiviisi ainult ligi saada, kui kukk täiesti üksikult kudrutab, sest kütt saab ennast ju ainult ühe eest varjata, ja kui teised, kes tema ligidal istuvad, midagi märkavad ja ära lendavad, siis lendab see ka kohe minema, kuigi tema ise midagi märganud ei ole. Nüüd võib aga kergesti juhtuda, et tedrekukk niisuguse lageda koha peal kudrutab, kus lähemad pöösad alles 80—100 sammu peal, nii et jahimees kuidagi moodi lähemale ei pääse. Siis jääb ainult üks abinõu: tedrekule puhumist järele aimata, mille peale üksikult laulvad kuked enamasti hästi reageerivad. Kuna see puhumine rivaali väljakutsumist tähendab, mõtleb ta teise kuke olevat ja läheneb, ägedalt puhudes, meetrikõrguste hüpetega ja tiivaplaginaga pöösa taga end varjavale jahimehele. Vastavates ärides on abinõusid olemas, millega tedrekule puhumist järele aimata saab, kuid suuremalt jaolt ei ole need loomtruud ja võivad kergesti kuke täiesti ära hirmutada. Kõige parem on kui jahimees seda ise oma suuga, ilma mingisuguse abinõuta, oskab teha. Kes tihti tedremängul viibib ja hoolikalt tähele paneb, kuidas puhumine kostab,

see saab varsti „kunsti“ kätte. Kui puhumine jahimehel selge on, võib see temale suureks abiks olla, sest ka mänguplatsil, kus mitu kukke koos kudrutavad, tuleb tihti ette, et viimased on onnist liig kaugel, haaveldega laskmiseks. Ja kui jahimees puhumist järele aimata ei saa, ja tedred iseenesest ligemale ei tule, siis on jahimees viletsas seisukorras: lasta tema ei saa ja onnist välja tulla ka ei saa, sest seda ei tohi teha iialgi enne, kui tedred platsilt kadunud on. On tedred kord näinud, et sealt onnist inimene välja tuleb, siis võib jahti mitmeks päevaks rikkuda: tedred ei tule onni ligigi ja on väga arad. Pauk, mis jahimees onnist laseb, ei mõju iialgi nii segavalt ja hirmutavalt tedrede peale, kui inimene kes onnist välja tuleb ja ennast platsil olevatele tedredele näitab. Kui jahimehel juhtub niisugune asi, et ta esimese pauguga tedre vigastab, siis ta peab muidugi onnist selle järele minema, kuid sel momendil on ju tedred paugu peale ära lennanud, ja kui see palju aega ei võta, on jahimees seks ajaks juba jälle onnis, kui tedred tagasi ilmuvad. — Igal jahimehel, kes tedremängule läheb, olgu järgmised kolm reeglit alati meeles: 1) Ärgu lasku mitte kaugemale, kui 40 sammuni, sest kaugemalt laskmine annab kevadel harva häid tagajärke. 2) Ärgu lasku mitte enne, kui täiesti valgeks läinud on, mis täpset sihtimist võimaldab. Poolpimedas võib kergesti ka võrdlemisi hea kütt kas või 20 sammu pealt mööda lasta. 3) Ärgu näitagu ennast onnist väljatulles tedredele, kui need veel platsil ehk selle ligidal viibivad. See võib terve mänguplatsi ära rikkuda. Loodan, et need mõned näpunäited leiavad nende jahimeeste poolt tähelepanu, kes kevadist tedrejahti veel ei tuane. Oleks väga soovitatav, et jahimehed kirjutaks selle lehe veergudel oma kogemustest tedremängust.

1928. a. metsapäeva korraldamine Loobu metskonnas.

16. mai 1928. a. möödus Loobu metskonnas vaikeses pidulikkuses, olgugi, et ilm vihmane oli ja tuju eemale peletas.

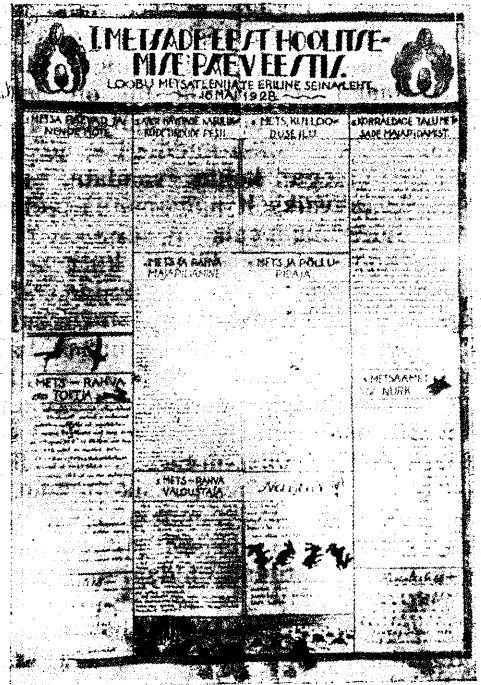
Oli kolmapäev, lapsed koolis. Metsaülem hr. Lukats ja abimetsaülem hr. Mein läksid Läsna-Loobu algkooli õpilastega õpetaja hr. Schnelleriga eesotsas hommikupoole Nõmmoja vahtkonda, kus lapsed metsaametnikkude eeskujul, nende juhatusel metsaistutamist tegid. Hiljem metsast tagasi tulles tehti väike istutamisproov kooli ees olevasse aeda.

Õhtuks oli määratud Läsna Rahvaraamatu-kogu ruumides kõnekoosolek, kuhu vihmane ilma tõttu kahjuks oli kogunenud rahvast vähe-voitu. Üles oli pandud E. M. Ü. Loobu osakonna poolt eriline Metsade eest hoolitsemise päeva seinalaht. Esines pikema kõnega metsa üldisest tähtsusest nii riigi majapidamise kui ka looduse majanduse seisukohast asjaajaja F. Sikka, Loobu os. esimees. Ta rõhutas, et metsa tähtsus on laialdane; metsas peituv kapital teeb meid rikkaks. Seda pole aga täiesti aru saadud ja suuremale osale rahvast mets näib olevat vihavaenlane, sest muidu ei võiks millegagi seletada seda hävitamise hoogu, mille all metsad ägavad. Ei, mets on meie kaitsja, ta on tööpuuduse reguleerija, valuuta andja, ta on veehoidja, kus vaja, veeandja, kui tarvis, mägede nõlvakute ja tuiskliivade kiinnitaja. Tal on sõjaline, tervishoidline tähtsus. Ta mõjub hinge ülendavalt, kasvatades ilutunnet.

Kõneleja tõendab oma väiteid rohkete näidetega ja arvuliste andmetega ning resümeerib omad seisukohad: Mets on rahva majanduse tugi, põllupidaja kindlam söber, kui veevahe-



E. M. Ü. Loobu osak. kõlakoda Viitna järve kaldal.



Loobu metsateenijate eriline seinalaht 16. mail 1928. a.

tuse reguleerija, sest põllu idanemisest olenevad, metsa puuduse käes kannatab aga järeltulev sugu. Metsad on maa rikkus, metsa majapidamine aga kultuuri tunnus. Kivisõe laded — need on päikese energia tagavara, panile pandud metsadest ammu möödunud aegadel. Puiestu parandab kliimat. Viljatud liivad metsa all muutuvad viljakaks põldudeks. Pargid, aiad, puiestud on linnade kopsud. Mets on looduslik reservuaar, kus elavad linnud ja loomad. Mets on veekaitse, mets on looduse ilu.

Rääkis metsnik Aug. Hang heinakarjamaade kultiveerimisest. Ta kriipustas alla, et tung metsade peale on ebakultuurne nähtus siis, kui samal ajal kultuurmaad hooletusse jäetakse. Kasutatagu praeguseid kultuurpinde otstarbekohaselt, kultiveeritagu käesolevaid maa-alasid, heinasoid. Praegune rahva tihedus ei õigusta milgil kombel metsade vähendamist, sest

meil on niigi metsa hävitatud ülemäära. Parem oleks pöörduda suuremat tähelepanu maaparandusele.

Kuulajad võtsid ettekanded heatahtlikult vastu, kahju ainult, et rahvast vähe oli.

Hiljem, järgmistel päevadel, oli seinaleht koolis ülespandud ning õpetaja tutvustas lapsi

nende arusaamise kohaselt metsanduse algmõistetega.

Metsaideede propageerimise päev mõõdus niiviisi vaikselt, aga algus on tehtud, lapsed ja suured osaltki aru saanud metsa tähtsusest nende elus.

Tänavu kavatseb osakond Metsapäeva laiatulatuslikumalt korraldada. J. P.

Dendroloogilised pildid Vahemeremait.

Dr. E. Lepik.

(Järg).

Põhja-Afrika rannikul.

Vahemere päikeseküllane lõunarannik, juhtumusterikas „tuhande ja ühe öö“ muinasjutumaa, on igale põhjamaalasele vastuseismatuks tõmbejõuks. Värvirikas hommikumaa elu, võluv loodus, kontrastiline maastik, sihvakad palmid, melankoolsed õlipuud, hiigla

eukalüptid, sirged küpressid, tamariskid. Ündsed kõrbemaastikud vahelduvad lopsakate oaasidega ning uhkete seedrimetsadega, üksluised ääretud roht-



Korgitamme (*Guercus suber*) mets Algerias, alataimkond: *Cistus ladaniferus* L., *Arbutus Unedo* L., *Pistacia Lentiscus* L. jne.



Algeeria, maastik, kaetud segametsaga: *Pinus halepensis*, *Eucalyptus globulus*, *Cupressus sempervirens*, jne.

laaned siirduvad õitest säravatesse orgudesse ehk kaljustesse, metsikutesse mägestikkudesse.

Läänepoolne osa Vahemere afrikarannikust, Marokko, Oran, Algeeria ja Tuneesia, kujutab endast parkmaastikku, mis vaheldub kõrbete, steppide ja makkiatega. Idapoolset osa katavad aga sellevastu laialdased Liibia kõrbed.

Enamus tajmekasvatuseks kõlblikust maast, peale metsiku Marokko, on kultuurmaaks muudetud. Ürgsed metsad on säilinud peamiselt ainult mägestikkudes. Need on seedri- (*Cedrus*

atlantica Mann.), korktamme- (*Quercus suber* L.) ning männimetsad (*Pinus halepensis* Mill), millistega veel kivitamm (*Quercus Ilex*, var. *Ballota* Desf., *Q. Afares* P o m e l., *Q. Mirbeckii* Dur., *Q. coccifera* L.), endeemiline kallitris (*Callitris quadrivalvis* V e n t.), arbuutus (*Arbutus Unedo* L.) ja tamarisk (*Tamarix gallica* L., *T. africana* P o i r., *T. articulata* V a h l.) seltsivad. Metsikute jõgede orud on tavaliselt oleandripadrikutega (*Nerium Oleander* L.) kaetud, millistele omane on erakorraline õiterikkus. *Pinus Pinaster* Sol., *Pinus nigra* Arn. ning rohkearvulised eukaliptide, paplite ja kasuariina liigid esinevad istutatud metsades ning puiesikkudes*).

Levinumaid puid, mida igalpool külluses näha, küll elamute ümbruses kui ka metsades, on eukalüptid. Tahtmatult tuletavad nad meie pajusid meele. See puuliik, keda tavaliselt *Eucalyptus globulus* DC. nimetatakse, mis aga enam kui sajast raskesti eraldatavast alaliigist koosneb, on Austraaliast sissetalutatud, siin aga juba täielikult kodunenud.

Tähtsam kultuurpuu on siingi õlipuu (*Olea europaea* L., var. *oleaster* DC.), keda tema väheste nõuete pärast niiskuse suhtes, tihti hiigla istandustena, sadade hektaaridena, mis mitmed miljonid puud sisaldavad, kasvatatakse. Veerikkamail maa-aladel, ehk kus kunstiline niisutus võimalik, kasvatatakse viigipuid (*Ficus Carica* L.), persikuid (*Prunus persica* L.), aprikoosipuid (*Prunus armeniaca* L.), murelid (*Prunus avium* L.), kreegid (*Prunus insittia* L.), viinamarja (*Vitis vinifera* L.), rosmariini (*Rosmarinis officinalis* L.), granaatõunapuu (*Punica granatum* L.) jne., jne. Oranshil (= apelsiinil) pole enam seda tähtsust, mis Hispaanias. Selle

*) Algeeria metsade koostis on H. L e f e b r e järel (Les forêts de l'Algérie, Giralt, Alger-Mustapha, 1900.) järgmine: *Quercus suber* 426.000 hektaari, *Pinus halepensis* 570.000 ha, *Quercus Ilex* ja *Quercus coccifera* 460.000 ha, *Q. Mirbeckii* ja *Q. Afares* 50.000 ha, *Cedrus* 35.000 ha, *Callitris* 100.000 ha, *Juniperus phoenicea* 80.000 ha, *Pinus maritima* 1.500 ha, segametsa (jalakad, oliivid, paplid, saared) 25.000 ha, makkiaid 250.000 ha.

kasvatamist takistavad siin sagedased kuivad ning kuumad tuuled (ssirokko) Afrika sisekõrbetest (Saharast). Üksikud oranschi-istandused on seetõttu piiratud küpressidest koosnevatest elavate seintega.

Kõigis neis mais valitseb ürgvana, kuid primitiivne Araabia kultuur. Aedstiili leiame ainult euroopaseeritud suurlinnades: Tanger, Oran, Alger, Tunis ja Sfax.



T u n i s, eukalüptimetsas (*Eucalyptus globulus*).

Algeris on eriti tähelepanuväärne „Jardin d'Essai“, mida nimetatakse õigusega teiseks Buitenzorgiks*). See on hiigla aedmaastik, mis koosneb arvurikastest parkidest ja puiesikkudest, ning sisaldab rohkesti väga mitmesuguseid troopilisi ja subtroopilisi puuliiksid. Siinsete rohkearvuliste puieseedega, hiigla plaatantist, ei suuda võistelda ühegi Euroopa linna plaatani-alleed. Vähem toredad ja omapärased pole ka puieseed palmidest, hiigla dratseenadest (*Dracena Drago*), müstilistest bambustest (*Bambusa chinensis*), õhujuurtega lähipõimitud viigipuisist (*Ficus nitida*), jne. Rohkearvulised palmistikud, streliitsiateti hnikud (*Strelizia Augusta*),

*) Botaanika aed ja bioloogiline jaam Buitenzorgis, Jaava saarel on teatavasti üks suuremaid sellesarnaseid maailmas.



oooooooooooooooooooooooooooo

Oaas „Gabs“ Tuneesias, datlipalmid, viinapuud, baananid, granaatidunapuud.

oooooooooooooooooooooooooooo

viigimetsad ja teised troopilise ilmega puiestikud on nii tihedad, et intensiivse lõunamaa päikese päälle vaatamata, nende all pilkane pimedus valitseb. Sellevastu ei varja aga hüigla eukalüptimetsad, pea üldse mitte päikest, sest selle puu lehed asetsevad päikesekiirtele serviti. Tihnikutest ning padrikutest üleulatavad palmid on tihedalt rohekearvulistest vääntaimedest läbipõimitud, milliste hulgas ka meie luurohi (*Hedera Helix L.*) ei puudu. Punaselehtedega *Bougavillea spectabilis* mäs-

sib palmid ning viigipuud purpuursesse linikusse, ning moodustab ühes helevärviliste õitega meeldivad kontrastid, rohelistes miljööös.

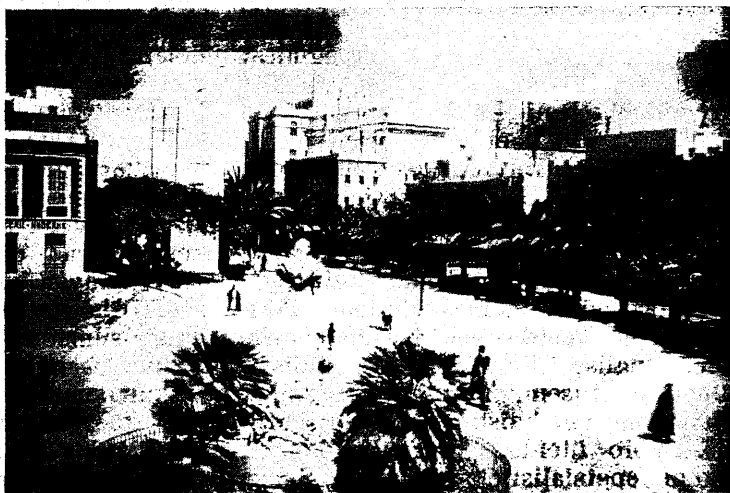
Sarnaste aedade, milliseid vähemal määral ka teistest linnadest leiame, peaülesandeks on aklimatisatsiooni katsed; ühtlasi täidavad nad aga ka teaduslist ning rahvapargi otstarvet.

Toredad pargid leiame ka teistest suurematest linnadest, nii Belvédèr-Park Tunisias ja „Jardin d'Essai“ Sfaxis.

Zürichis, 30. XII. 1928.

oooooooooooooooooooooooooooo

Sfax (Tuneesias), tänav, dekoreeritud datlipalmidega (*Phoenix dactylifera*), ees kääbuspalm (*Chamaerops humilis*), majad orientstiilis, ilma katusteta.



oooooooooooooooooooooooooooo

Linnukoertest.

L. K.

Linnukoer on jahimehe tähtsaim ja parim sõber. Teatavasti erineb linnukoer teistest koertest omaduse poolest, ülesleitud ja end varjava linnu ees teatud aeg liikumatult seista ja sellega jahimehele teada anda, et tema ees lind leidub. See omandus on tingitud sissekasvanud omandusest, haistmise najal ülesleitud linnu peidukohta täpsemalt kindlaks teha. Selle omanduse tõttu avaneb jahimehele võimalus, linnukoera väga mitmesuguseks tarvitamiseks ja kasutamiseks. Teda ei kasutata mitte ainult selleks, et lindu üles leida ja jahimehele seismajäämisega kätte näidata, vaid ka lastud linnu kättetoomiseks j.n.e. Need ülesanded on nii mitmekesised, et Saksamaa jahimehed sealset linnukoera tõugu, kes kõik ülesanded täidavad ja ka jänese ees seisma jäävad, „Gebrauchshund“ (tarbekoer); tähendab see on koer, keda iga looma peale kasutada võib, niihästi kuivas rabas kui ka vees partide peale. — Inglise lastel on jälle oma põhimõtte linnukoera suhtes: nimelt õpetavad nad oma koeri täiesti ühekülgsest, nõudes neilt ainult lindude ülesotsimist ja nende ees seismist, muud midagi; need on „Pointerid“ ja „Setterid“. Siis on veel „Spanielid“ ja „Retrieverid“, koerad, kelledele ainult lastud lindude äratoomist ja partide ülesajamist roogudest õpetatakse. Pikema aja jooksul on väljaarenenud täiesti kindlad linnukoerte tüübid. Inglise koerale (iseäranis Pointerile) on äärmiselt raske kõiki seda kätteõpetada, mis Saksamaal „Gebrauchshundilt“ nõutakse, kuna jälle Saksa koerad ilalgi Inglise Pointerite ehk Setterite tasapinnani ei jõua, kuid pearrõhku pannakse üksnes lindude ülesleidmise ja nende ees seismajäämise peale. Inglise linnukoer on üldiselt temperamentlisem, kiirem, vastupidavam ja parema haistmisega, kui Saksa koer. Võib ütelda, et Inglise koerad rohkem spetsialistid on, kuna Saksa „Gebrauchshund“i, nagu juba nimi ütleb, mitmel alal tarvitada võib, iseene-

sestmõistetav, pole viimane igal üksikul alal nii hea, kui Inglise spetsialistid. Meie oludes on asjaarmastaja jahimehele, kes peajasjalikult noorelinnu jahil käib, kahtlemata kohasem Inglise linnukoera pidada, kuna elukutselisele metsaametnikule soovitamam on Saksa tõugu linnukoera (Gebrauchshund), kasutada, sest et metsaametnikul peaks alati koer kaasas olema, keda võib igas kohas tarvitada. Saksa linnukoerad jagunevad mitmesse liiki: a) lühikese karvaga koerad ja b) igasugused pika karvaga koerad. Need on väga tugeva kehaehitusega, umbes 60—65 cm. kõrged, kas täitsa ühte karva, ehk aga täpilised, kusjuures pruun ja hall domineerivad; ühesõnaga kaitsevärvi koerad. Rabas, noorlinnu jahil ei ole need nii kohased, kui Inglise Pointerid ja Setterid, sest nad ei paista teinekord lühikese maa peale silma ja vahest peab palju aega selle peale raiskama, et koera tagaotsida, kes oma kaitsevärvi tõttu välja ei paista. — Inglise linnukoerad on lühikese karvaga (Pointerid), ja pika karvaga (Inglise Setter, Iiri Setter ja Gordon Setter). Inglise Pointer on paenduva, kuid siiski tugeva keha ja jalgadega, harilikult valge- ja kollase-, ehk pruunikirju. Inglise Setter (Laverac) on valge, punakashelepruunide ehk sinikas-mustade vähemate täppidega (Orange belton ja blye belton), väga elegantse ja sümmeetrilise kehaehitusega, siidipehme, pika laineilise karvaga. — Iiri Setter on umbes samasugune kehaehituse poolest, kuid tema karv on mahagoonipruun-punane; need koerad on äärmiselt tugevad ja vastupidavad, kuid võrdlemisi kangekaelsed. Shotti ehk Gordon Setter on süsimust, silmade ja lõugade ümbrus on pruun, osalt ka jalad. See koer on harilikult suurem kui teised Setterid. Inglise koertest võib teda kõige parem pardijahiks kasutada ja temale kõige kergemini apporteerimist kätte õpetada. Venemaal seisis enne revolutsiooni Inglise linnukoerte kasvatamine väga kõr-

gel järjel. Oli juhtumisi, kus Venemaal kasvatatud koerad näitustel ja võistlustel maastikul paremateks osutusid, kui Inglismaalt toodud koerad, mis seletav sellega, et Venemaa jahiolud veel tugevama ja vastupidavama kehaehitusega koera nõudsid, kui Inglismaa omad ja et koeri vastavalt kasvatati ja arendati. Ka välise ilu mõttes ei jäänud Venemaal kasvatatud koerad Inglise koertest maha. Ka meil on viimasel ajal hakatud rohkem rõhku panema heade linnukoerte kasvatamise peale, kuid kahjuks ei korraldata meil võistlusi ja ei peeta tõuraamatut, ühesõnaga:

puudub igasugune süsteem, mida igitahes kahetseda tuleb, Lätis näiteks on see ala palju rohkem arenenud. Praegu meil olemasolevatest koertest on kõige paremad pärit end. Vene kasvatustest, näiteks Inglise Setterid hra A. V. Malama kasvatusest, mis omal ajal suure kuulsusega olid. Ka on olemas väga häid Inglise Pointereid pr. Meyendorffi kasvatusest. Häid Saksa tõugu koeri on meil väga vähe leida. Igatahes on see ala, mida peaks arendama ja see võib sündida ainult kõikide jahimeeste ja asjaarmastajate üldisel kaastööl.

Meil on palju „raipekütte“ ja „jahihüääne“ olemas.

J. A. Põllumees.

Ei ole ülearune nimetada, et ühes uute vooludega muutuvad alatasa meie nimrodide vaated, unustatakse vanad jahitraditsioonid ja meie praktilise aja-järgu loosungiks on saanud „võimalikult rohkem hävitada“. Paljude poolt kuuled pilkavaid sõnu ja naeru, kui jahiojektide hoidmisest ja kasvatamisest juhtud rääkima.

„Ei lase mina, laseb mõni teine ikkagi,“ ütleb suurem osa meie paugutajatest oma vabanduseks ja hävitab armutult edasi. Meieaja jahimees ei pea kuriteoks peenete haavlitega suurt looma ehk lindu lasta, kui selleks aja sünnis juhus on. Tema ei võta tihti vaevaks kahtlase paugu puhul järele vaadata kohta, kus loom ehk lind seisis, et selgusele jõuda, kas see mitte haavatud ei ole, keda sarnasel juhtumisel ettevaatlikult jälgida ja tema piinasid rutem lõpetada tuleks. Haavatud loom ehk lind jäätakse lihtsalt saatuse hooleks, kes siis tihti haavade ja verekaotuse tagajärjel rõõvloomade saagiks langeb, enne pikaldast piina kannatades.

Säherdused jahimehed on sõna õiges mõttes „raipekütid“ ja „jahihüääned“. Oleme harjunud nägema, et praeguse aja jahimees laseb tihti looma kauge maa tagant, lootes, et mõni haavel teda

juhtub tabama, — ja ei arva sealjuures seda sugugi kuriteoks, unustades, et parem on mitte lasta, kui riskeerida looma ainult haavata ja teda ilma ots-tarbeta pikaldaste piinade osaliseks teha.

Õiged jahireeglid oleks järgmised:

1) Lase ainult siis, kui on kindlad võimalused looma puhtalt tappa.

2) Ei ole iialgi õige jahimehe kohane suurt looma ehk lindu haavlitega lasta.

3) Paremini kümme korda kahjatseda, et ei lasknud, kui üks kord, et lasksid.

Ei maksa rääkida nõnda ütelda vähematest jahieetika vastu eksimistest, meieaja jahimees unustab isegi jahiseaduse, jahi tähtajad, keelatud jahimaade piirid, haruldaste loomade kaitse jne. jne.

Inimsuse ja loomade kaitse mõttes olen siin sarnaste „raipekütide“ vastu avalikult välja astunud ja loodan, et kõik ausameelsed jahimehed sellepoollest minuga ühes mõttes on.

Inimene on omas hävitamise hulluses juba mitmed loomade ja lindude tõud maakera pinnalt igaveseks ajaks ära hävitanud, nii et neist enam ühtainustki pole sugu alalhoidmiseks järele jäänud.

Õige jahimees aga ei tohi mitte loomade ega lindude hävitaja olla, vaid peab nende hoidja olema. Tõsine jahimees, enne kui ta laskeriistaga jahile läheb, peab kõik reeglid teadma ja kindlasti nendest kinni pidama. Tegelikus jahis näeb tema, et nad väga õiged ja tarvilikud on. Nüüd, kus meie kultuurrahvaste õigused kätte võidelnud oleme ja iseseisvat elu elame, peame ka jahialal teiste kultuurrahvastega ühekõrgusele jõuda püüdma, aga mitte en-

did „raipeküti“ aunimega nimetada laskma.

Sellepärast peaks kõik jahiorganisatsioonid kõigepealt oma liikmetelt kõige valjumalt jahieetika reeglite tundmist ja täitmist nõudma. Kõik korratumad liikmed tulevad viibimata organisatsioonidest välja heita.

Niisama peaks ka metsavalitsus valju- maid abinõusid tarvitusele võtma, et valveametnikkude hulgas „raipekütte“ ei leiduks.

Kullide ehk röövlindude püügist.

(Järg 2.)

Peale veebruarikuul s. a. kirjeldatud kahe kullikorvi on veel mitmed lihtsad röövlindude püügiabinõud olemas, mida väikese kulu ja kerge vaevaga mõned kaasteenijad oma soovi järele kuskil ehk tarvitusele võtta võivad, jahilindude ja loomade kaitseks. Kas elumaja lähedus on metsa legendikul, kus alati kuulda kuke laulu ja kanade häält, või jälle kuskil metsa legendiku mäekünkal ehk lageda välja peal valitakse sünnis koht, kust ümbrust hästi silmitseda võib ja kuhu ka ühtlasi inimese silm iga hommiku, keskpäeval ja öhtu eel seda platsi revideerida ulatab. On niisugune koht välja otsitud, siis lõigatakse üks okaspuu post, vajaduse järele 3—4 mtr. pikk, umbes 18 cm. ladva jämedus ja laasitakse oksad ära. Parem on kui post kooritult seisnud ja varjuvärvi võtnud ehk veidi vananenud. See post viiakse nüüd püügikohale ja lastakse umbes 1,5 mtr. kõrguses tüvest alates 4 cm. jämeda puuriga augud ühele ja teisele poole kuni 10 cm. sügavuseni sisse. Aukude vahekõrgus oleneb jalaastme kaugusest. Aukude tarvis valmistatakse nüüd paraja jämedusega pulgad kuivast kadakast, need peavad aukudest niivõrd välja ulatama ja ka kõvad olema, et julgesti jalaga peal saab seista ja iga pulk inimest kindlasti kannab. Nüüd saetakse veel püügiraua vormile vastav

ristlõige posti otsa, raiutakse peitliga välja ja värvitakse ehk tehakse lõikekoht kas või mudaga posti koorevärvi sarnaseks. On see kõik järjekorras valmis, siis võetakse kuivad, nõrgad noore kuuse oksad ja kinnitatakse kas traadi ehk nõõriga posti ladva otsast alates palmi okste moodi ümber posti kuni poole kõrguseni kõvasti kinni. Ülemised oksad peavad tarvilikul korral vähe kõrgemale posti otsa ehk püügirauda ulatama ja neid kulli silmade eest veidi varjama. Nüüd kinnitatakse post loodis umbes 1 mtr. sügavasse auku kividega nii kõvasti kinni, et see püüdjä üles- ja alla käigul ei kõigu ega tormiga ümber ei kuku. On post valmis ja püstitatud, siis viime püügiraua ülesse. Alumistest aukudest alates pistame mõned valmistatud pulgad nii kõrgele kui käsi ulatab postisse ja hakkame üles astuma. Ühe käega hoiame pulgast kinni, jalga-dega astume nüüd pulkadele ja teise käega toome taskust lisapulke ja täiendame neid kuni tarvistuleva kõrguseni. Viimased pulgad võivad olla vastamisi, et üleval raudu seades hea seista oleks. Üleval seatakse kullirauad püügivalmis, mis kõik nii peidetud kui posti ots välja näeb ja ainult kulli jala astepuu kõrgemale posti otsa jääb ja tulakse alla niisama kui üles astuti, pulkasid korra järele välja võttes ja okste vahelt ettevaatlikult kaasa tuues.

Need pulgad peidab püüdja juhusliku võõra eest kuiva kohta, kas puujuurika ehk kivi alla Niisama võivad ka posti augud võõra eest varjatud saada, kas puulaastu, sambla või puukoorega. Püügirauale köidetakse kõva nõõr ehk kott külge, mille teine ots umbes posti keskkoha kinnitatakse. Veel veidi ripuv nõõr peidetakse tarviliselt okstesse. Ka posti ümber maa peale istutatakse ehk pistetakse pöõsaid või oksi, kui neid sääl enne ei kasva, et kull seda kohta kui rikkumata loodust enesele ette kujutada võib. Kui nüüd kull lennates leiab legendikul niisuguse kasuliku puu ehk tulba, kus tal hea puhata ja mitmesugust saaki valvata, siis laseb ta täie hooga tulba otsas oleva ristpuu peale, mis püügivalmis pandud raudadest ülalpool seisab. Kull litsub igakord oma raskusega selle nimetatud pulga alla ja tulbaotsa ümber seisvad rauad löövad korraga ülespoole ilma tagasiandmata kokku ja kull on jalgu-pidi jäädavalt raudus. Õnnetusest ehmunud kull ehk kotkas lendab nüüd viimase jõuga üles, et minna ühes raudadega, aga nõõr tõmbab teda kohe alla maapinnale ja nüüd võitleb küll püügiraudadega seni kui püüdja tuleb ja kepiga kulli elu lõpetab. Raudade keskkohal millede vahel kulli jalad kinni pigistatud, on kummimantli ja kaitsevõrviga üle tõmmatud. Kumm peab kaitsma, et kullil raudus olles valu vähem ja ta oma jalgu ei rikuks. Siiski murrab mõnikord vihane kotkas maas rauaga võideldes mõlemad jalad. Püügiraudu ilma nõõrita tulba otsa kinnitada ei ole tõesti mitte soovitatav, ja ei tohi, sest linnukaitseselts keelab selle viisi ära seepärast, et raudu kukkunud kulli valu ja kannatus tulba otsas võib pool suurem olla kui maa

peal ja veel siis, kui inimene nii ruttu ei näe ega tea, et kull vaevast ja valus posti otsas ripub. Elusalt neid röövlindude raudadest vabastada ei või, seepärast et vihane kull igakord kui ta jalad vabaks saanud, katsub küüned kas inimese ehk talle kaasas käiva koera lüüa. On see sündinud, siis järgneb sellele alati veremürgitus, sest kulli küünte all olevais õõnades on igakord niivõrd raisajätiseid, et inimene selle läbi surra võib. Õnnetuse ärahoidmiseks ei tohi lapsi kunagi lasta püütud kulli vabastama ehk teda lähemalt vaatama minna. Juhtub, et kull kas inimesele ehk loomale küüned sisse löönud, siis võib neid vabastada mõlemi kulli jala otsast äraraiumisega. Küüne haavad tuleb enne arsti juure jõudmist kõvasti verest tühjaks pigistada, piirituse, karboli ehk sublimaadiga ära pesta ja puhta linase riide ehk vattiga kergelt kōita. Hädakorral, kui haavad punased ehk valusad, ihukoht ülaltpoolt haavasid (südame poolt) kõvasti kinni tõmmata ja kiiresti arsti juure sõita.

Niisugused tulbad raudadega, kui nad tarvilikul kohal ja korralikult üles seatud lasevad end kõik kullid ja kotkad kinni püüda ja mõnikord juhtub ka niisuguseid, mida püüdja silm enne elus näinud ei ole. Ainult varesed ja harakad on väga ettevaatlikud, ja juhtub õige harva, kui nad kullipüüni- sisse satuvad. Neid püütuid kulle ja kotkaid võib täistoppijatele hea hinna eest ära müüa. Niisugused kullipüügiraudad on odavad, umbes 2 kr. Kui neid Eestis ei ole ja Soomest ehk Rootsist ka tellida ei saa, siis võib neid Saksa- maalt Xaynasist välja tellida.

Dr. Põhja Peipsi metsavaht, J.

Eesti Metsaülemate Ühing.

(v. Eesti Mets nr. 7 — 1928. a.)

Möödunud 1928. a. suvel korraldas ühing ekskursiooni Tartu Ülikooli Õppe- metskonda; osavõtjaid oli 12 ning tänu

prof. dr. Mathieseni lahkusele kujunes ekskursioon õige mitmekülgseks ja huvitavaks.

Samal suvel oli ühingul õnnelik juhused koos Riigi Metsatööstusega Tallinnas vastu võtta Cirava metsakooli õpilaste ekskursiooni Lätist. Ka oli ühingu esitatud Soome „Metsämiesten Keskuseura“ vastuvõtmisel Tallinnas.

12. novembril 1928. a., riigimetsade valitsuse 10. aastapäeva eelõhtul, pani ühingu ühes Eesti Metsateenijate Ühingu Tallinna osakonnaga Jahimeeste Seltsi ruumes toime omavahelise koosviibimise ühingu liikmetele ühes perekondade ning kutsutud külalistega. Koos oli üle 150 inimese. Osavõtuga austasid koosviibimist ka põllutööminister O. Köster ning ministri abi J. Kitsing.

Ühingu sekretär B. Tiismann tutvustas koosolijaid end. Metsade Peavalitsuse loomise ajajärguga, selleks järgmist referaati ettekandes:

„V. a. külalised, lugupeetud Eesti metsamehed. Homsel päeval saab kümneaastaseks Eesti riigi metsavalitsus. Olgu mul sel puhul lubatud lühidalt meele tuletada meie metsavalitsuse algusaastaid.

Novembrikul 1918. aastal lahkusid Eestist Saksa okupatsioonivõimud. Okupatsiooniaegse Eestimaa Provintsiavalitsuse Metsaosakonna ja Tallinna „Forstinspektioni“ likvideerimise päevaks ning ühtlasi päevaks, mil algab tegevust Eesti riiklik metsavalitsus, on 13. november 1918. a. Veel 12. novemberil teeb Tallinna metsapäälik v. Bodungen Naissaare metsaülemale korralduse, et viimane laseks Eestis asuvate Saksa sõjavägede jaoks saarel rainuda 1500 jõulukuuske, kuid vahepeal arenesid asjaolud sedavõrd kiirelt, et järgmisel päeval, s. o. 13. novembril Tallinna metsainspeksioon näit. sunnitud oli Põhja Puupapivabrikule teatama, ta ei suutvat muutunud olukorra tõttu vabrikuga sõlmitud metsamüügi lepingut enam täita. Eestimaa Provintsiavalitsus (Provinzialverwaltung Estland) anti maapäalik (Landeshauptmann) von Zahn'i ning alalise liikme v. Zedlitz'i poolt Eesti aj. valitsuse esitajaile — peavalinikule J. Jaakson'ile ja Peeter Põld'ile 13. XI. 1918. a. vormilise aktiga üle; aktis leidub märkus, et Provintsi valitsuse bürooametkond, peale riigisakslaste, jääb esialgu endistel tingimustel Eesti teenistusse edasi. Provintsiavalitsusele alluv Tallinna metsainspeksioon, mis töötas lahus valitsusest teistes ruumides, jäi esialgu vormiliselt ülevõtmata, ning töötas alates 13. novembrist edasi Eesti asutusena,

kuid esimest kolm päeva ilma juhita; metsapäälik v. Bodungen maksis 14. kuupäeval okupatsiooniaegsetele metsaametnikkudele „infolge der Auflösung der deutschen Verwaltung“ novembrikuu palga välja ning peale selle 3 kuu palga lisatasuna ja lahkus samal päeval linnast.

Nagu juba tähendatud, töötas metsainspeksioon 13. 14. ja 15. novembril ilma juhita. Alles 16. kuupäeval võtab kohtuminister J. Jaakson Eesti Ajutise valitsuse Põhja-Eesti peavalinikuna inspeksiooni vormiliselt üle ning määrab selle juhatajaks praeguse kohtuministri abi, härra August Mahoni; senised inspeksiooni keskasutuse tsiviilametnikud jäid kohale edasi, ning nende Eesti riigi teenistuskirjad algavad 13. novembril 1918.

Eelpoolõeldust selgub, et Eesti riigi metsavalitsus tegelikult 13. novembril 1918. a. tegevusse astus, see on täna 10 aasta eest.

Metsaosakonna esimese juhataja määramisest on säilinud järgmine dokument:

„Eesti Ajutise valitsuse peavalinikuna Põhja-Eestis määrasin mina hra August Mahoni 16. novembril s. a. minu poolt ülevõetud Provintsi Valitsuse Metsa osakonna (Forstinspektion Reval) juhatajaks.

Tallinnas
18. XII. 1928.

J. Jaakson,
Kohtuminister.

Teiste ülesannete tõttu ei saanud hra Mahoni ennast palju Metsaosakonna töödele pühendada ning tegelikult juhtisid osakonna tegevust mõned alluvad ametnikud.

Metsaosakond anti E. A. V. peavaliniku Jaaksoni poolt 30. novembril 1918. a. Põllutööministeeriumi alluvusse üle, ning sellest peale oli osakonna juhatajaks praegune riigikontrolöör J. Zimmermann.

Osakonna esimeste kuude tegevus piirdus peamiselt inventuuri kokkuseadmisega, s. t. püüti selgusele jõuda metsamaterjalide tagavarade kohta, mis Saksa okupatsioonivõimude poolt veneaegsete „Ossotopi“ ja „Polevoi“ nimeliste küttekomiteede pärandusena kohale jäetud: selleks määrati ametisse kaks metsakontrolööri.

Maaletungivad enamlaste väed ei lubanud aga kontrolööre oma ülesandeid lõpule viia ning lahkusid peagi teenistusest sõjaväkke kutsumise tõttu.

Lõuna-Eestist lahkusid okupatsioonivõimud teatavasti hiljem, kui Põhja Eestist. „Forstinspeksioonid“ lahkusid täies koosseisus; endiste Vene riigi metskondade ning põllupanga metsade okupatsiooniaegsed metsavalitsused lahkusid

ühes sõjaväevõimudega peale ametnikkude, kes olid juba vene valitsuse ajast paigal.

Lõuna-Pärnu metsainspektsioon antakse näit. Liivimaa Provintsi valitsuse metsaosakonna korraldusel 21. novembrist 1918. metsapääliku Jacob'i poolt vormilise aktiga aj. valitsuse esitajatele metsaülem Mathiesen'ile ja maak. valitsuse esimehele Pool'ile üle, kusjuures aktis leidub ülevõtjate protest selle kohta, et rahasummad, isegi kaitsjonid, üleandmata jäid. Võlla-Selja metsaülem hra Mathiesen annab lahkuvale „Forstinspektion Pernau-Nord'i“ metsapäälilik Moser'ile allkirja vastu 29. novembril 1918. ametkonna kassa saldo üle ning avab Eesti kassaraamatu terve Võlla metskonna jaoks, millest Võlla-Selja okupatsioonil ajal moodustas iseseisva osa — „Revier'i“

Saksa*) ajal oli nimelt suurem osa riigi metskondi poolitatud n.-n. „Revier'ideks“, millele ülemad, „Revierleiter'id“ olid otseses alluses vastavale „Forstinspektionile“. Eestimaa Provintsi valitsuse metsaosakonnale allusid omakord Tallinna ja Kuresaare inspektsioonid, Liivimaa metsaosakonnale — Põhja-Pärnu, Lõuna-Pärnu jne. inspektsioonid.

Okupatsioonivõimude lahkumisel suurendati metskonnad jälle endiste veneaegsete piirideni ning määrati alul Aj. Valitsuse volinikkude poolt metsaülemateks: Votikverre hra Vallner, Avinurme hra Pavars, Saaremaale hra Ermus.

Ligi kahe kuu jooksul (poolest novembrist 1918. a. — jaanuari 1919. keskpaigani —) talitsid kohalikud metsaülemad enam-vähem omapead, ilma et nad keskvalitsusest kindlaid juhtnõure oleks saanud. Maanõukogu poolt 27. novembril 1918. a. antud „määrustega mõisamaade kontrolli alla võtmise ja maalade esialgse korraldamise kohta“ läksid ühes maadega ka erametsad vallanõukogude kontrolli alla ning tunnistati riigi omaks kõik Vene kroonu ja põllupanga maad ning metsad. Et mõisametsades asjatundlikumat kontrolli teostada, kavatseb metsaosakond juba detsembril algul 1918. a. ringkonna metsaülemaid ametisse määrata. Selleks olid isegi määrused väljatõttatud ning kogu Vabariik jaotatud 25 metsaringkonda — vastavalt veneaegsete maakonna politsei jaoskondadele (участки младших помощников начальника уезда),

*) Siit peale M. Peavalitsuse 1919. — 20. a. tegevus osalt sõnasõnalalt Chr. Leilop'i „Metsade valitsemise arenemise“ järele Eesti Metsas 1921. a. nr. 1, 2, 6, mis omakord põhjendab „Metsade Peavalitsuse 1920. a. tegevusaruandel“ (R. M. V. arhiivis).

kuid kohtuminister Jaakson ei pooldanud eelõnu põhjusel, et selles olid ette ära otsustatud küsimused, mis õieti kuuluksid Asutava kogu võimkonda ning kava jäi esialgu teostamata. Ka oli kava teostamiseks eriteadlastest puudus. Metsaosakond otsis eriteadlasi maakonna metsaülemate kaudu ning pööras otseteed mitme metsamehe poole üleskutsetega riigi teenistusse astuda, kuid kirjad ei leidnud aadressaate, sest sel ajal oli suur osa riigist juba Vene enamlaste poolt vallutatud ja Lõuna-Eestiga puudus kindel postühendus. Pärnumaa, kus olid suuremad riigimetsad, oli vaenlasest pea täiesti vaba, ning siin määras Aj. Valitsuse Pärnumaa volinik H. Kuusner detsembril algul 1918. Pärnumaa metsarevident K. Auni riigimetsade üle-maks. Hra Aun andis riigi metsaülematele ühised kavad, juhtnõured ja taksid, nõnda et kõige kibedamal metsatööde hooajal töodes suuremat seisakut ette ei tulnud. 13. XII. 1918 annab metsaosakond hra Aun'ile volituse iseseisvalt asju ajada ja oma äranegemise järele ametnikke määrata.

4. detsembril 1918. a. Viljandi maakonna metsade ülemaks nimetatud hra J. Kitsing asus 5. jaanuaril 1919 metsaosakonna sekretärina keskvalitsuse juure, sai 7. jaanuaril osak. juhatajalt volituse viimase eest asjatoimetustele alla kirjutada ning alates 1. märtsist 1919 oli hra Kitsing metsaosakonna juhataja.

Asutava kogu kokkuastumisel aprillis 1919. a. kerkis päevakorrale rüütlimõisate riigistamise küsimus. Et selles kui ka igasugustes met-savalitsemise küsimustes arupidada, kutsuti 11.—14. mail kokku esimene Eesti metsaülemate koosolek, millest osa võtsid keskasutuse jõud ja 12 metsaülemat.

Selle koosoleku otsustest on mitmed väga huvitavad ja tähtsad. Nii otsustati senist metsaosakonda muuta Metsade Peavalitsuseks, mis teostus nädal hiljem; metsade riigistamise eel-töödega peeti tarvilikuks kohe alata, selleks luua maakonna metsaülemate instituut, teateid koguda, missuguste mõisate metsad ühte metskonda liita, kui suured need metskonnad oleks, kus ja missugused erametsaametnikud on koha peal olemas, keda neist on soovitav metskonnade ülemateks määrata. Kui suured on kasutused neis metsades, kui suured valmismaterjalide tagavarad jne. Igas maakonnas tuleks luua umbes 10 metskonda metsaülemaga ja 1 ehk 2 abiga ning ülem-metsavahiga. Ülem-metsavahid nimetatakse ümber metsnikkudeks.

Otsustati mõisade riigistamise puhul tunnista metsamaaks maapinda, mis seni kaartide järele on metsamaa olnud, metsapinna külge liita kõik metsaga kaetud mõisade heinamaad ja karjamaad millel metsa iseloom on, suuruse peale vaatamata, kui nad metsaga otseses ühenduses on, — lahusolevaid tükke aga siis, kui nad ületavad 50 tiinu; metsavalitsuse alla võtta kõik suuremad liivaväljad, sood-rabad ja metsa sees ehk sellega ühenduses olevad väiksed põllumajanduse maad. Seatakse ülesse metsaametnikkude palgamaade normid (metsaülemale 15—20 tiinu, abile ja metsnikule 12—18 tiinu, metsavahile 10³—15 tiinu). Otsustatakse veneaegse metsa väljaandmise instruksiooni muutmist ja täiendamist meie olude kohaselt läbiviia (ilmus „Ajutise juhatuskirjana“), otsustati veneaegsete raamatupidamise vormide juure jääda, neid ainult täiendada valimismaterjalide raamatutega.

Koosolek leidis, et kuna metsateadlasi Eestis õige vähe on, mis takistaks metsade riigistamist, tuleks avada metsakool ehk kursused, esialgu aga saata praktikante metsaülemate abide ja metsnikkude ettevalmistamiseks metsaülemate Mathiesen'i ja Aun'i juure.

Viimaste juures korraldati 6-nädalised metsakursused: kursustele pidi ilmuma 30 isiku ümber, tuli aga kõigest 9, sest teised ei saanud õigeks ajaks sõjaväeteenistusest vabaks.

Vahepeal olid mitmed eramõisad riikliku hoolekande alla võetud. Kuna hoolekande alla võetud mõisametsade kasutamises olid ettetulnud suuremad väärnähtused, sai 1. juulist 1919. a. Metsade Peavalitsuse nõudmisel tähen-datud metsade jaoks eriline metsaraamatupidamine sisse seatud ja ametisse pandud hoolekandjad metsaülemad. Väiksemates mõisades jäid metsad endiselt hoolekandevalitsete valitseda.

Maareformi teostamise, s. t. metsade riigistamise eeltööd lasusid maakondades 1919. a. suvel määratud maakonna metsaülematel; maakonna metsaülemate tähtsamaid ülesandeid oli ka metsakasutamise järele valvamine erametsades, laastavateks kujunevate raidete lõpetamine ning hoolekande-metsade majapidamise kordaseadmine.

Keskvalitsuse isiklik koosseis suurenes ühes töösuurenemisega, kuid rusuvalt oli endiselt tunda eriteadlaste puudus, ning on selle tõttu, nagu selgub Peavalitsuse ülema ettekandest Põllutööstministrile 3. sept. 1919. a. vakantsed Peavalitsuse vanema nõuniku, Peavalitsuse

juhataja abi ja metsaasjanduse osak. juhataja kohad.

1920. a. 4. veebruaril avaldati „Riigi Teatajas“ maareformi teostamise määrused ühes lisamäärustega erametsade metsaostu-müügi uuendamise kohta. Selle momendiga paisuvad Metsade Peavalitsuse töö ja ülesanded hiiglasuureks. Kuidas see suur töö läbi viidi kuni 1. veebruarini 1927. a. Metsade Peavalitsuse poolt, ning sellest ajast peale jätkub Riigimetsade valitsuse juhtimisel, seda näitab loodetavasti lähemas tulevikus ilmuv riigi metsavalitsuse aastaraamat.

Ühingu järjekorraline peakoosolek peeti Tallinnas 13. novembril 1928. Ühingu esimees R. Kruse andis lühikese ülevaate möödunud aasta tegevusest, ning teatas, et ühingu kirjastusel ilmusid trükist meetrimõõdus massitahvlid — ametliku väljaande järele; samuti trükiti ühingu poolt juhtnõõrid metsamaterjalide valmistamiseks meetrimõõdudes. Uuteks liikmeteks võetakse vastu: 1) Erich Puls, Pärnu linna metsaülem; 2) Ernst Riedel, Veriora metsaülem; 3) Boris Eichorn, Rava metsaülem; 4) M. Konrad, Sutlema abimetsaülem; 5) Aleksei Mets, Roosa metsaülem; 6) Otto Buxhoeveden, Kuresaare metsaülem; 7) Julius Pape, Purdi metsaülem; 8) Artur Heinrichsen, Harju ring. metsarevident; 9) Johannes Jänes, Iisaku metsaülem.

Eelmise peakoosoleku otsuse täitmiseks esitas selleks valitud komisjon ühingu põhikirja muutmise kava. Kava läbivaatamine jäi aga päevakorrast ära, kuna vahepeal otsustati, et põhikiri tuleb muuta professionaalühingu sihhi. Selleks valiti uus komisjon. Otsustatakse ellukutsuda uus Eesti Metsa Selts, mille ülesandeks oleks esijoones kodumaa metsaasjanduse igakülgne esitamine ja kaitsmine. Uue seltsi ellukutumise eeltööd jäetakse sellekohase komisjoni hoolde.

Liikmemaks jäetakse endiseks. 1928. a. rahaline aruanne, tasakaalus kr. 2003,81 võetakse ette pandud kujul vastu.

1928/29. a. eelarve (1.X.28.—30.IX.29) on tasakaalus kr. 2173,32.

Järgmine erakorraline peakoosolek otsustatakse ärapidada Tartus, märtsis

1929, mille päevakorra kandvaks osaks oleks uute põhikirjade vastuvõtmine.

Ühingu uus juhatus kujunes järgmiseks: esimees — B. Tiismann; abiesimees — A. Veeberg; sekretär — Joh. Okas; sekretäri abi — A. Vester; laeur — A. Auksmann; laekuri abi A. Undritz. Revisjonikomisjon: F. Reidolf, V. Vallner, Joh. Nenn. Aukohus: J. Kitsing, O. Daniel, K. Aun.

Rügi metsavalitsuse kõrgemaks juhiks on esimese kümne aasta jooksul peaaegu vahetpidamata olnud ühingu liige, põllutöoministri abi J. Kitsing. Hinnates tema teeneid kodumaa metsamajanduse alal, otsustatakse hr. Julius Kitsing'ut metsavalitsuse 10. aasta-päeva puhul valida ühingu auliikmeks.

H. Vohlbrück kannab ette huvitava referaadi „Mõni sõna Joala mõisa metsa kuivatustöödest.“

Ühingu erakorraline peakoosolek peeti Tartus 2. märtsil 1929. Esimees B. Tiismann tervitab kooslijaid ning annab lühikese ülevaate senisest tegevusest. Ühingu kirjastusel ilmunud uute meetrimõõduliste massitabelite ja juhtnõõride järele kasvab nõudmine järjest, eriti nüüd, kus neid ühingu liikmetele järelmaksuga edasimüümiseks antakse. Juhatus, arvestades eelmisel peakoosolekul avaldatud mõtetega, astus vahepeal ühendusse üleriiklise riigi- ja omavalitsusteenistajate keskliiduga ning 2. veebruaril 1929 võeti ühing liitu vastu, kusjuures ühingu esimees B. Tiismann valiti liidu juhatusse.

Peakooosolek leiab otstarbekohaseks keskliidu saadikutekogust kahe saadikuga osa võtta ning valib selleks A. Auksmann'i ja B. Tiismann'i.

Uuteks liikmeteks võetakse vastu: 1) Artur Sprenk — Vastseliina abimetsa-ülem; 2) Elmar Assor — Kloostri metsa-ülem; 3) Paul Reim — Voltveti metsa-

ülem; 4) Kristof Mangelson — Sõmerpalu abimetsaülem.

Kuna kokkutulnud liikmete arv väike (23) lükatakse põhikirja muutmise küsimus järgmise peakoosolekuni edasi. —

Toetusi määratakse Akadeemilise Metsaseltsile kr. 250.— ja Eesti Metsateenijate Ühinguale „Eesti Metsa“ toetuseks kr. 250.—

Esimees loeb ette vastava komisjoni poolt väljatöötatud „Metsa seltsi“ normaalpõhikirja; kavatakse igas maakonnas ellukutsuda juriidilise isiku õigustega metsaselts (näit. Harju Metsaselts) ning üksikud seltsid kokkutõmmata Ülemaalises Metsaseltside liidus. On mõeldud, et osavõtt seltsidest peaks olema õige laialdane, kusjuures erilist rõhku tuleks panna seltskonnategelaste kaasatõmbamisele.

Eeloleval 1929. a. suvel kavatses ühing korraldada ekskursiooni Pärnu linna metsadesse, kuid metsaülem hra Pult palus ekskursiooni mitmesugustel põhjustel 1930. a. suveks edasi lükata. Praegu ei ole käesoleva suve ekskursiooni koht ja aeg veel otsustatud, kuid võib olla valitakse selleks Karksi metskond.

Käesoleval ajal on ühingu juhatusel päevakorras Tallinnas, Riigimetsade Valitsuse ruumes väikese metsandusliste esemete kogu kokkuseadmise eeltööd. Kapi ostmiseks lubati riigi poolt eelarve korras kr. 250.— toetust. Ka on juba mõned esemed muretsetud. Kuna kogu on mõeldud metsaasjanduse propageerimiseks, oleks kõigiti soovitatav, et ühingu liikmed seda esemete annetamise teel toetaks. Tänuaga võetakse kõik vastu, mis rahvas seas võib huvi metsa vastu tõsta — kas või metsloomade-lindude topised, puuvigastused, pildid, diagrammid jne.

B. T.

Metsavaht Madis.

Ainetel J. A. Põllumees.

Hiljuti jutustas mulle endine metsa-ülem (oberforster) N. ühe jahilookese, ehk õigem väga imeliku ja jubeda jahidraama.

Metsaülem N. oli enne suurt maailmasõda laialt lugupeetud metsamees, kirgeline metsloomade hävitaja, ise sealjuures rõõmus ja tugev inimene, terve

mõistusega ja filosoofilik, kes kunagi ei osutunud melankoolsena.

Ta jutustas järgmist:

„Olin kirgline jahimees. Mul oli mu elukohast umbes 30 kilomeetrit eemal, K. mõisa metsas jahimajake, milline ümbrus oli rikas jahiloomest ja lindudest. Igal aastal sõitsin ma sinna päevaks viieks või kuueks ametiasju ajama ja jahti pidama.

Selles jahimajakeses elas ka vana elatanud metsavaht Madis, kes oli järsk, vali, kartmatu ja kardetav salaküttidele... Ta elas vanapoisina, kellegi oma sugulase pojaga, kes oli 13-kuni 14-aastane ja kes vanakest tema igapäevases töös aitas.

Poiss oli pikk, kõhn ja veidi kühmakas. Vahtis veidi altkulmu ja ei vaadanud kunagi otsekohe silmi...

Ühel sügisel päeval sõitsin ma ratsa, ühes oma jahikoera saatel, sinna, kus Madis mind juba ees ootas.

Ma ronisin hobuse seljast, surusin vana Madise kätt ja kuni ta minu hobuse talli viis, astusin tuppa.

Madis tuli tagasi ja esimesel pilgul silmasin ma, et ta nägu oli imelik. Ta näis mõistatuslik ja ärritatud.

„Noh, Madis“, küsisin ma talt. „Kas kõik läheb hästi?“

„Jah ja ei“, vastas ta. „Midagi ei meeldi mulle just täiesti...“

„Mis siis nimelt, Madis? Rääkige, milles asi seisab“, pärisin ma.

Ta raputas pead.

„Oodake, metsatülem, ma ei taha teid korruga teie siiasõidul halbade uudistega tülitada.“

Ma ajasin peale, aga ta ei vastanud, kuid tema näost sain ma aru, et see asi oli tõsine.

Teadmata, mis ütelda, küsisin ma:

„Aga kas metsloomi tänavu on kah?“

„Oo, metsloomi on küllalt. Tänu taevale, ma olen neid hoidnud.“

Ta ütles seda nii kurvalt ja nii tõsiselt, et see peaaegu koomiline näis. Ta tihedad hallid vurrud olid valmis langema ta huultelt.

Mulle meeletus korruga, et ei olnud näinud tema sugulast.

„Aga kus siis Peeter on? Mispärast siis teda näha ei ole?“

Metsavaht nagu näha, ehmatas ja vaatas mulle otse silmi.

„Sel juhtumisel räägin ma teile praegu kõik ära ja nii on parem, tegelikult öeldes, tema üle tahtsingi teile rääkida...“

„Ah nii! Kus ta siis on?“

„On tallis, härra.“

„Mis ta siis tegi?“

„Vaat' selles on asi...“

Metsavahi hääl muutus ja värises, aga ta nägu kattus korruga vanaduse kortsudest. Ta hakkas aeglaselt jutustama.

„Vaat. Talvel juba märkasin ma, et keegi Laaneparda metsas püüinised maha pani, kuid mul ei läinud kuidagi korda süüdlast tabada. Ma veetsin seal terved ööd... Siis pandi püüinised välja Karumätta laanes. Ma kõhnenesin vihast, kuid seda marodööri oli otse võimata kätte saada. See lurjus nagu näha, teadis kõik minu kavatsused ja plaanid... Kuid vaata, ühel päeval puutusid mulle Peetri püksid pihku ja ma leidsin tema taskust kolm rubla raha — kust võttis ta raha?.. Ma mõtlesin terve nädala sellest ja märkasin viimaks, et ta sagedasti kodunt väljas käis ja ikka sel ajal, kui ma koju puhkama tulin... Siis hakkasin teda jälgima, kuigi ma teda milleski veel ei kahtlustanud. Kord hommikul heitsin ma tema juure magama, ent niipea kui ta ära läks, tõusin ma kohe üles ja läksin talle järele... Mitte keegi ei mõista nii piiluda, nagu mina... Siin püüdsingi ma Peetri kinni; ta varastas metsloomi, tema — minu sugulane, aga mina — metsavaht!..“

Vana Madis viskles vihast ja jutustas edasi:

„Veri tungis mulle pähe ja ma raputasin teda nii, et teda peaaegu tapma pidin. Oo, jaa, ma andsin temale tublisti ja töötasin talle, et kui teie kord siia sõidate, siis annan talle teie juuresolekul veel kord nahapeale... Ma kõhnenesin murest. Teie võite omale ette kujutada, missugune minu mure oli. No ütelda, mis teie minu

asemel oleksite teinud? Temal ei ole isa ega ema, ainult mina üksi olen temale jäänud; ma ei võinud teda äraajada, kuidas teie arvate?.. Kuid ma hoiatasin teda, et kui ma teda veel korra sarnase teo pealt taban, siis ei anna ma talle enam andeks. Tegin ma hästi, härra?"

Ma sirutasin talle käe.

"Teie tegite hästi, Madis. Noort inimest peab õpetama. Teie olete aus inimene."

Ta tõusis.

"Täna teid! Ma lähen nüüd Peetri järele. Tarvis teda veel vähe õpetada..."

Ma teadsin, et ilmaegne oleks olnud vanameest kord ettevõetud tegevuses takistada ja jätsin talle tegevusvabaduse.

Ta läks poisikese järele ja tõi selle kraetpidi minu ette.

Ma istusin omal kohal ja vahtisin tõsiselt nagu kohtunik.

Mulle näis, et Peeter oli suuremaks kasvanud. Ta nägu oli kuri ja kaval.

Metsavaht tõukas teda minu poole ja sõnas käskivalt:

"Palu härralt andeks!,"

Poiss vaikis.

Siis haaras vanamees pükstelt rihma ja hakkas poissi nipeldama, nii, et ma seda takistada tahtsin.

Poiss hulus:

"Andke andeks, andke andeks!" palus poiss silmi mahalüües.

Siis võttis vanamees poisi kraest kinni ja tõukas ta uksest välja.

Ma ei näinud poissi enam tol õhtul.

Ent vana Madis oli kahtlane.

"Tal on halb iseloom," ütles ta.

Õhtusöögi ajal kordas ta kõik aeg:

"Kuidas see mulle muret teeb, härra, kujutage ette, kuidas see mulle muret teeb..."

Ma püüdsin teda rahustada, kuid asjata... Ma läksin teisele korrale, oma tuppa, ja heitsin vara magama, et koidikul jahile minna.

Keskööl äratas mind minu jahikoera vihane haukumine. Märgates, et tuba suitsuga täidetud, hüppasin ma süngist välja, süütasin küttnla, hüppasin ukse

juure ja avasin selle. Tuppa tungis tuleleek. Maja põles.

Ruttu panin ma ukse kinni, lasksin koera lina abil aknast alla, viskasin ka välja omad riided, püssi ja jahitasku ja laskusin siis ise ülevalt alla.

Ma hakkasin kõigest jõust kisen-dama.

"Madis! Madis! Madis!"

Kuid metsavaht ei ärganud. Ta magas kõvasti.

Alumise korra aknast nägin, et kogu alumine kord kujundas endast põlevat tuleriita.

Ma kisendasin uuesti:

"Madis! Madis!"

Korraga tuli mul mõte, et ta juba suitsus lämbunud on. Püssi padruniga laadinud, lasin ma aknasse.

Kõik kuus klaasi purunesid toas klaasiliiivaks. Seekord kuulis vanamees, hirmunud peasjalikult suurest val-gusest.

Ma karjusin:

"Maja põleb! Hüpake silmapilk aknast välja!"

Tuleleek lõi vihasealt alumistest aken-dest välja, lakkus seinu, tõusis temani, ähvardades temale teed kinni panna. Ta hüppas ja kukkus jalgadele nagu kass ja just õigel ajal. Õlgkatus langes kokku... Määratu tulesammas tõusis kõrgele, sädemete vihma ümber maja heites.

Madis küsis imestanult:

"Kuidas ta süütus?"

"Keegi on maja põlema süütanud," vastasin ma.

"Kes võis seda süüdata?" pomises ta.

Korraga taipasin ma, kes seda teha võis ja sõnasin:

"Peeter!"

Vanamees sai aru.

"Oo, Püha neitsi! Seepärast ta ei tulnudki enam tagasi."

Maja langes kokku, kujundades endast määratumat pimestavalt hiilgava, verekarvalise tuleaseme. Tuli hakkas lähedaloleva kuuri külge, mulle tuli hobune meele ja Madis jooksis teda päästma.

Ta ei jõudnud veel kuuri ust avada, kui mingi paenduv keha tema jalgade

vahelt läbi puges. See oli Peeter, kes kõigest jõust jooksis.

Samal hetkel sirgus Madis. Ta kavatses temale järele joosta, kuid taibates et ta teda ikkagi kinni ei saa ja vallatud võimsast vihast, alistudes ühele sarnasele silmapilksele murrangule, mida ei ära hoida ega ette hoiatada ei või, haaras ta maast minu püssi ja isegi mitte teades kas ta laetud on, lasi ta ennem kui ma ühtki liigutust jõudsin teha.

Püssis oli üks neist kahest padrunist, millised ma sinna laadisin Madise äratamise eesmärgil; laeng tungis põgenejale otse selga ja ta kukkus üleni veriselt maha. Ta küünistas maad käte

ja jalgadega, nagu tahhes veel neljakäpuli joosta.

Ma jooksin tema juure. Poiss korises juba. Ta suri enne, kui maja kustutus, sõnalausumatalt.

Madis seisis minu juures liikumatult, hirmust hullunud, särgis, paljajalu.

Kui lähedalolevast külast inimesed kohale jõudsid, viisid nad ära peaaegu mõistusetu rauga.

Ma olin selles asjas kohtus tunnistajaks ja rääkisin puhtast südamest kogu sündmuse tema üksikasjus ära. Madis mõisteti õigeks, aga ta oli nõrgameelne ja asus hullumajas, kuhu ta aasta pärast ka suri . . .

Niisugune oli minu jahilugu“.

Lindude omavaheline kaitse.

J. A. Põllumees.

Huvitav on lindude juures tähele panna nende hingeeluavaldusi. Veelgi üllatavam aga on neid tundma õppida talitustel, millised au teeks isegi inimestele.

Ühel keskpäeval kuulsin ma üleval õhus hädakisa. Jälgisin, et võitlust peavad kanakull ja vares. Jäin põnevusega ootama, kuidas see lõpeb.

Mitu korda tõusis vares oma surmavaenlasest kõrgemale ja laskus järsku, kui nool, alla, et tugeva löögiga vast vastase silma purustada ja teda teha võitlusvõimetuks. Kuid kull ei annud alla. Ta katsus igapidi kavala vaenlase kavatsust luhta ajada ja sellest õppust võttes, püüdis ta omakorda varest oma alla saada. Vares näis väsinud olevat, võis kulli tugevaid kütüni juba maitsnud olla ja ei suutnud enam vastasest kõrgemale lennata.

Arvasin varest juba kadunuks. Muidugi oli tema poolt hulljulgu vägeva

vaenlase kallale tungida, enne kui tal abi teada oleks olnud.

Äkki tulid loode poolt kolm varest oma nõrkevale kaaslasele appi, kelle halba seisukorda nad nähtavasti juba eemalt märganud olid. Valjult kisa-des tungisid nad ühiselt vaenlase kallale, et tema tähelepanu endi peale pöörata ja hädasolevale „seltsimehele“ puhkamiseks mahti anda. Üle kulli kogu keerlesid appiruttajad varesed kõige ägedamas ekstaasis. Varestest poolt käisid sagedad löögid kulli pihta: vaprad varesrüütlid attakeerisid siin oma verivaenlast.

Kuid kull ei võtnud nüüd enam väljakutset vastu, vaid kadus lähedalolevasse metsa, puude vahele. Varesed laskisid vaenlast minna, võtsid võitlust läbielanud seltsilise enestega kaasa ja lendasid oma pesapaika tagasi.

Ennastohverdavalt olid nad sõbrale appi rutanud ja teda hädaohlikust seisukorrast vabastanud.

II-seks Metsapäevaks.

Esimene katse metsaistutamise päevaga laiemat rahvahulka ja eriti koolinoortsugu tutvustada metsaistutamise töödega, mis üleriikliselt 16. mail 1928. a. ära peeti, andis lootust ja julgust neid päevi perioodiliselt igal aastal korraldama hakata, seda enam, et rahva seas meie riiklise metsamajapidamise alal pessimistlik vaade levinud on, ilma et tõelisest olukorrast täielikku ülevaadet, ning selget pilti oleks.

Metsameeste püham kohus on igal soodsal võinalusel, eriti aga sarnastel metsapäevadel, kõige oma energiaga metsakasvatuse ja hoidmise aadet laiemal rahvahulga seas levitada.

Et need metsapäevad kujuneksid tõelisteks metsaideede propageerimise algrakukesteks, selleks peab igal tõsisel metsamehel tahtejõudu jätkuma, mis ülepääsmatuid raskusi ei tohiks sünnitada.

Lootes, et kõik metsamehed, alates kõrgematest kuni kõige alamateni, kogu oma energiaga eeltulevat metsapäeva elustavad, soovin selleks püsivust ja jõudu!

O. Uustal

Paasvere Metsatülem.

Metsateenijad metsapäeval.

Viimaste aastate suurimad metsaraiumised on masendavalt metsateenijale mõjunud ja neile tundub, nagu peaksid nad tõesti külmadeks pealtvaatajateks jääma olemasolevatele kannustikuile ja legendikuile. Paratamatult peab siis küsima, kes oleks veel metsapäeva hingeiks ja korraldajaks, kui sellele tähtsale päevale juba metsateenija passiivselt suhtub? Ei! — Metsateenijal on vanaja Egiptuse orja kannatus, kes vaatamata igasugustele viintsutustele jääb siiski truuks sulaseks

oma majasteedile — Eesti rahvale, vaid oodates Moosest, kes tuleks ja päästaks meie metsad poliitilise korrupsiooni küüsisist. Eriti tänavukevadisel metsapäeval astuvad kõik metsateenijad ja Eesti metsateenijate ühingu osakonnade aktiivsed tegelased organiseerimistöole: kutsuvad rahva metsa, selgitavad meie tänapäeva metsamajapidamise puudusi ja pahesid, näitavad neile kannustikke ja legendikke ja teevad selgeks, et Eesti põlluharija maa rahvas ei saa ilma metsata majanduslises arenedas ega kasvada, misjuures iga kodaniku kohus on jõudumööda metsa istutamisele ja külimisele kaasa aidata — küll siis leidub ka Mooses, kes valmis on pead ohverdama rahva parima tuleviku eest... J. P.

VII metsateadlaste päeval väljakuulutatud auhinna tööde teemid.

1. Võõramaa puude kasvutingimused N. maakonnas või linnas.
2. Kuivõrd on kunstlik metsauendus täitnud omi ülesandeid N. maakonnas?
3. Milliseid tagajärgi võib loota loomulikust metsauendusest N. maakonnas?
4. Kaitsemetsad Eestis enne ja nüüd.
5. Metsatööstamise ja väljaveonormid N. maakonnas (tegeliku uurimise põhjal).
6. Parvetusteed ja -tööd N. maakonnas.
7. Meie saagimistööstuse seisukord ja arenemise võimalused tulevikus.
8. Metsakasvatuse tööde normid N. maakonnas (tegeliku uurimise põhjal).
9. Vabad teemid metsanduse alalt.
I auhind 100 kr., II auhind 60 kr., III auhind 30 kr.

Akad. Metsaselts.

Osa vanavara kadumas.

Rahva sõnalisse vanavarasse kuulub kahtlemata üks osa rahvapärasteid taimenimesid, sest mitmed neist näitavad just seda, kuidas on rahvas suhtunud taimetele või milleks on tarvitatud taime. Sõnaga „rohi“ tähendatakse enamasti arstitaimeid, sõnaga „lill, ninn, kann, läll“ taime, millel ainult iluväärtus jne. Üksikud nimed vaid on omapärased, mis ei paindu nagu üldkäsituse alla, esitades ammuolevaid muistseid olevusi või praegu täiesti arusaamatuid nimetusi, mis aga kuidagi ikka kas või uurimise ja võrdluse teel suudavad esile manada vanemaid vaateid taimetele.

Rahvapärased taimenimed on praegu hävinemas, ja nad kaovad seda kiiremini, mida rohkem taimede tundmaõppimine koolide kaudu tungib rahvasse. Sest kooli mõjul võetakse tarvitusele kirjakeeles käsitatav nimetus, mis tõrjub vähehaaval täiesti kõrvale rahvapärased. Samuti ununevad ka pea teadmised, kuidas üht või teist taime käsitatud, kas värvimisel või tervise ravitsemisel. Sellepärast on viimane aeg niihästi rahvapäraste taimenimede kogumiseks, kui ka nende teadmiste ülestähendamiseks, milleks on tarvitatud taime, kas arstirohuks, värvaineiks, nõidusvahendiks. Samuti tähtsad on ka muinasjutud, rahva arvamised taimedest, tähelepanekud taimede õitseaja, valmimise suhtes, võrreldes töö ja tegevusega.

Kogudes juba mitu aastat materjali Eesti rahvaliku botaanika jaoks, palun kõiki asjast huvitatuid saata mulle teateid:

1) Missuguse nime all tuntakse teie pool (kihelk., vald, küla) üht või teist taime (võrdluseks oleks soovitatav kas kirjakeelne, ladina või mõne teise keelne nimetus, ehk kui seda ei teata, siis saata kuivatatud taime õis ja vars paari lehega)?

2) Milleks tarvitati endisel ajal taime? Kas arstirohuks (missuguse haiguse vastu), värvimiseks (mis värv), nõidusvahendiks, toiduks jne.?

3) Missuguseid muinasjutte tuntakse teie ümbruses taimede kohta (näit. miks kuusk pragiseb, haav väriseb)?

4) Missuguseid tõid ja toimetusi seatakse ühendusse taimede õitse-, valmimisajaga (näit.

linu külvatakse toomingate õitseajal, kalakude aeg on harilikult... millal)?

Eriti võiksid siin olla abiks õpetajad ja õpilased. Nagu kogemused näidanud, annab häid tagajärgi, kui õpetajad lasevad loodusloo tundidel õpilasi üles tähendada kirjatööna, kui palju keegi õpilane tunneb taime (3—4-päevane teemi etteteatamine soovitatav!). Töodes tähendatud nimedest koostab õpetaja oma ümbruskonna rahvapäraste taimede nimestiku (soovitatav murdeliselt), millesse mahutatakse ka tingimata need taimed, mis kirjakeelsete nimedega täiesti sarnased. Kodu-tööna võivad õpilased kirjutada, milleks tarvitati taime endisel ajal (teem 1—2 nädalat enne teada!). Õpilaste poolt ümberkirjutatud tööd, samuti ka muud teated saadetakse allakirjutatule aadressiga: Tartu, Kastani tän. 119.

G. Vilberg.

Metsa maalid.

Ma vahel rabu, ma keskel laani,
Kus kuustel ripsmed ulatuvad maani,
Kus pedak pistab pilve nina,
Kus leinakasel habes mured,
Kus heljub soodel udu-sina,
Kus paterdavad kured.

Ma vahel rabu, keskel laani,
Kus lilled purustavad pungil kaani,
Kus toom kord helbeid pillub,
Kus lehis pleegib verist käbi,
Kus tuulis tugev tüvi killub,
Kel aeg on juba läbi...
... maale nii üksikult hajub,
suur kangas neid mööda kui vajub...

Joho Kõresaar,
kogust „Metsade helinad“.

Väikese piilpardi jutustus.

Katkend.

Järgmise päeva hommikul tungis surm uuesti meie rahuliku järve ellu, juhitud inimestest. Näis, et nad olid teinud enestele ülesandeks hävitada meid kõiki ja ebahariliku isuga tuhnisid läbi kõik järve nurgad, kuhu hirmul põgenesid veel ellujäänud sulekandjad.

Kõige hirmsam oli veel see, et inimestele kõiges selles aitasid kaasa loomad, keda, nagu ma hiljem teada sain, — hütatakse koorteks. Need neetud loomad, kellel on mingisugune saatanlik omadus meie jälgi tunda, ajasid meid taga ja nende eest oli võimata ennast

peita. Tihedas rohus peidus olles nägin, kui koera eest jooksis ära noor sinikael-pardi poeg. Ta veel ei osanud lennata, ehk õigem, ei olnud kindel omas oskuses ja, sirutades välja kaela ning joostes rohus nagu madu, püüdis ennast koera eest peita. Kuid asjata, — vastik loom läks peatamatult tema järele, ahnelt haistes õhku, küll hülides, küll hüpates, ning tema taga, oma hirmsa kepiga, suur ja õudne, läks inimene ja näis, nagu oleks surm ja saatus ise asetunud sellesse kujusse.

Pardipoja jõud lõppes, hing jäi kinni ja ta jooksis ringi, kui pöörane. Lõpuks ta jooksis peaaegu kaldani ja jäi järsku paigale, litsudes end vastu niisket maad, vaadates enese ette pilgul, milles oli ahastus... Ta oli minu ligidal ja ma nägin selgelt tema haledaid ümmargusi silmi. Mu süda löi kiirelt-kiirelt, kuid ma ei võinud ennast liigutada ja, üleni värisedes, jälgisin kurbmängu, mis toimis mu silmade ees, väikese, abitu pardipojaga, missugune ka mina ise olin.

Koer seisatas, mõne sammu pardipojast eemal, ja sirutas enese välja ning millegi pärast tõstis ühe esimese käpa üles. Tema nüridal, rippuvate mokaadega koonul oli kujutatud kannatamata kirk, ootamine ja veel midagi, mida ma ei oska seletada. Inimene vaatas tema peale armastava pilguga ja ligines pikkamisi, võttes mõlemasse kätte oma saladusliku hirmsa kepi, mis kargatab ja purskab surma. Ta läks koguni koera ligi. Ma nägin, kuidas värises peidusoleva pardipoja kehakene. Inimene hüüdis midagi ja koer hüppas ja langes pardipoja peale, kes jõuetult viskles tema raskete käppade all ja prääksus meeleheitlikult. Veel silmapilk ja hirmsa looma ahned lõuad haarasid ta, tõstes kõrgele rohu kohale üles. Pardipoeg viskles, rabeles tiibadega, meeletult ajas sirgeks kaela ja karjus surmahirmus. Ma tundsin, et jällegi olin kaotamas mõistust, kuid ei jõudnud ennast ära pöörata sellest kohutavast nähtusest.

Inimene ütles jälle midagi ja koer, rõõmsalt saba liputades, viis tema juure oma ohvri. Ta silistas sõbralikult koera

pead ja võttis tema lõugade vahelt pardipoja ära, vaatas hetke, mõtles ja järsku löi tugevasti tema peakese oma kepi alumist otsa vastu. Ma nägin, kuidas kramplikult värisesid pardipoja jalakesed ja surmaeelses valus värises ta keha. Ta suri peaaegu silmapilkselt. Inimene vaatas teda veel kord ükskõikse pilguga ja, heites temale kaela silmuse, riputas veel alles sooja laibakese oma vöö külge.

Seal, kus ta seisis, oli peaaegu kuiv ja olid kõrged, haljad mättad. Inimene vaatas ümberringi, ohkas sügavalt ja kergendavalt ning, võttes ära peakatte, ja istus mättale. Koer keerles tema jalgade juures ja, valides enesele kuivema koha, heitis maha, ennast lakudes ja hingates kiirelt. Kuid inimene istus vaikselt, mõttes enese ette vaadates ja masinlikult silmitades koera pead ja tema näole ilmus järsku mingi iseäraline ilme, mis teda tegi ilusaks. Ta vaatas armsal pilgul ümberringi, isuga hingas sisse värsket hommikust järveõhku, kallistas pilguga pilliroo rohelist metsa, — ja sel hetkel näis ta mingisuguse uue olevusena, mis ei äratanud ei hirmu ega vastikust. Vaadates temale, tuletasin tahtmatult meele, kuidas ka mina istun tihti õhtutel mätaastel, hing täidetud rahutundega ja ääretu elujoovastusega keset armsalt uinutavat loodust.

Nii istus ta kaunis kaua. Siis, järsku võpatas ja tõusis püsti, teraselt ümbervaadates. Ka koer hüppas jalgele ja kargles tema ümber. Ei tea miks, kuid jälle valdas mind hirm. Ettevaatlikult, püüdes isegi mitte rohtu liigutada, ujusin ma temast eemale lootuses, eemalduda sellest õudsest naabrist.

Ma ujusin mitte kaugele ja järsku, oma hirmuks, sain aru, et koer ja inimene jälgivad mind. Tuul puhus mulle vastu ja, nagu ma viimaks teada sain, see õnnetu olukord andiski võimaluse sellele saatanlikule loomale, mind kaugele haista. Õhku tõusta ma kartsin, tuletades tahtmatult meele, kuidas kukkus ma tuttav sinikael-part, siis öde ja lõpuks ema, mis pärast otsustasin katsuda end päästa põgeneemisega. Ma ikkagi tundsin ennast olema kärmema,

kui suur sinikael-pardi poeg, kes suri nii traagiliselt mu silma all.

Kuid mu lootus oli asjata. Mida kaugemale ma ära ujusin, seda enam tulin veendumisele, et koer jõuab järele. Ma katsusin keerleada, segada jälgi vee peal, pöörata tagasi, kuid kõik asjata. Peites ennast rohusse, nägin, kui seisatas koer, tähelepanelikult haistis õhku ja tuli siis otse minu poole. Tema taga, mitte kaugel, paistis hirmuäratav inimene kogu.

See sai väljakannatamatuks. Loom tuli mulle ikka ligemale ja ligemale ja ligemale ja oli selge, et ta püüdis mind madalamale veele välja ajada. Mind valdas meelegeid ja õudne hävimis-tunne. Nähes, et koer tasandas sammu, hakkas hiilima mulle ligemale, sulgesin silmad ja järsku otsustades, lõin kõigest jõust tiibadega vastu vett, ja nagu välg — tõusin õhku.

Hetke ma mõtlesin, et olen pääsenud ja määratu rõõm täitis mind, kuid sealsamas tundsin, et midagi nägematut lõi vastu mu tiiva, midagi hirmsat vihises vilistades mu alt ja üle, millest näis, nagu oleks õhk mu ümber palav. Ühes sellega kostis tagant minu saladusliku ja halastamata vaenlase surmatoova kepi kargatus.

Mu parem tiib rippus järsku ja kis-

kus mind alla. Karjusin meeleheitlikult, püüdes püsida õhus, terveksjäänud tiiva abil, kuid see oli ainult lootusetu katse. Vajusin alla ja sulpsatasin vette. Instinktiivselt sukeldudes, ma kuulsin, kui suurtel hüpetel koer ruttas minu kukkumise kohale; tahtsin sukelduda võimalikult sügavale, kuid murtud tiib, jäädes kinni rohusse, tegi põletavat valu ja nagu naelutas mind kohale. Hirmuga püüdsin veel põgeneda, kuid oli juba hilja. Midagi kuuma ja karvast haaras mind ja tõstis kõrgele üles. Ma vaatasin ja nägin ennast koera lõugade vahel.

Kas teate, mis on ligineva möödapääsematu surma hirm? Kas võite enestele ettekujutada, mida tunneb iga elav keha, teades et mõne silmapilgu pärast, on ta vastikust äratav laip? Sel hirmsal hetkel ma tundsin, kuidas terve mu keha läks külmaks ja meele-tus mures, ajades kaela sirgu, püüdsin näha imeilusat rohu- ja pilliroo metsa, meelitavalt säravat päikest, armast kodu-vett. Siis, kui inimese käsi vabastas mind koera hammastest, tõstes mind üles, sulgesin silmad, tõmbudes kokku ja oodates viimast, hirmsat lööki, millega sai tapetud sinikael-pardi poeg. See oli õudne, pime ja sõnadega mitte edasiantav hirmutunne...

Metsapäeva puhul.

Ed. Viirik.

Vanasõna lausub — metsal on neli ülesannet täita: ilma kütta — valgustada, kisa vaigistada, haigeile kosutust anda ja puhtuse eest hoolitseda.

— See oli tol ajal, kui vanarahvas oma meeletteravuse põimis kokku lihtsaiks lauseiks, millede järgi väiksed tulevased põlved mõõtu võtta ja aruanda endale oma toimingute suhtes. Ajad ja olud on sellest ajast sootuks muutunud, nii mõnigi asi, mis endiseil ajal esmajärgulise tähtsuse omas, on nüüd- sel moodsal aegjärgul tahaplaanile tõr-

jutud ümberpöördukt. Kuidas on siis lood nende ülesannetega, mis varem metsa peal lasusid, kas on nad vähenenud? Paistab nagu poleks seda sündinud siiski, vaatamata sellele, et mets ilma kütmi- sest ja valgustamisest vähesel määral osa võtab ja see kurnavaim osa ta koor- mast langenud paistab olevat. Selle kõrval on tulnud aga juure lõpmata iga- sugu moodsaid alasid, kus puusaadused domineerivad osa mängivad, statistilised andmed näitavad, et nõudmine kogu maakeral puusaaduste järgi päevpäevast

suureneb, nii on Põhja-Ameerikas puusaaduste tarvitamine viimase 10 a. jooksul 25% tõusnud, samuti kui Inglismaal 100% viimase 50 a. jooksul.

Olgugi, et praegune kõrgetehniline aegjärk igat võimalikku asja püüab lihtsamal odavamal ja vastupidavamal asendada, kisub ta teiselt poolt seega käsikäes lihtsamaid tegureid elu ringkäiku, nendega kallimaid asendades ja seega mõne teguri väärtust kuulmatult tõstes. — Oli aeg, kus siidist võis keskpärane inimene ainult und näha, kuid praegu on ta iga daami ja tütarlapse kaunimaks ehteks, hinna poolest igale kättesaadav ja need meie lugupeetud õrnemasoo esitajad liikudes ringi siidimantleis ja siidisukkis, püüdes võluda igat vastutulijat vastassoo esitajat, ei näe uneski seda, et see võluv siid praegusel ajal ainult puust valmistatud kunstsiid on. Kunstsiidi tööstus on viimasel ajal nii välja arenenud, et teda raske pärisiidist eraldada, puuaine tarvidus aga seks otstarbeks on teinud mõne aastaga hiigla hüppeid, kasvades mitmesaja kordselt ja tõrjudes välja isegi loomuliku siiditööstust ta kodumaal — Hiinas ja Jaapanis.

Peale kirjeldatu, kui igapäev silmapuutuvama, on puu tarvidust leidnud nii mõneski kohas, millest varemalt unistadagi ei osatud. Valmistatakse temast n. n. puukivi, segus teiste ainetega, mis oma kõvaduse ja kerguse poolest parkettpõrandates laialdast tarvidust leiab.

Puugaasi näol on ta Lääne-Euroopas plahvatusmootorites tarvitamist leidnud, seega ka meie moodsaimas liikumisvahendis — autos. Paberitööstus on ammu juba puuaine tarvitamisele üle läinud ja metsad ei suuda enam selleks vajalist materjali küllaldaselt määranda. Ka on hakatud puust suhkurt valmistama, samuti kui loomatoitu, kunstlisi juukseid j. m. Isegi seda sulisevat „vabariigi valget“, mis oma variatsioonides nii mõnelegi lõbusaid hetki loob ehk teisele eluajaks haa kaevab — teda elukuristikku lükkab, millepärast nii tihti piiril lahinguid lüüakse ja piirivalvureile sagedasti

peavalu sünnitab, ka seda haljast märjusest valmistatakse väga edukalt puust.

— Ja eks küta, valgusta puu praegugi veel ilma. Tuletagem meele vaid päivi meie vabadussõjast, kus polnud õlisid ega kivisütt, mis pani liikuma siis meie soomusrongid ja veerema teised vagunid inimeste ja muu kraamiga, millega töötasid meie hädavalajalised töökojad?! — Kui poleks olnud kasutada metsamaterjali, võib olla poleks meist keegi seisnud vabal Eesti pinnal.

— Mets ei toida ainult hunt, vaid ka põllumeest — nii ütleb üks Vene vanasõna. Lisaks juure: mitte üksi põllumeest vaid kogu rahvast toidab ta ja on ainsaks päästerõngaks tihtilugu rahvuste kitsamail ajajärkudel. Nii täideti Prantsuse revolutsiooni järgi riigikassa metsade arvel, nii on mujalgi mets ohvrimeelselt rahvaid kriitilisest aegjärgust üle aidanud. Meie riigi lühikesest kestvusest jooksul tasakaalustati tihti riigi eelarve metsa kulul ja nüüdki on meil metsasaaduste väljavedu valuuta sissevoolu järgi 35% kogu ekspordist, olgugi, et metsapind vaevalt 20% kogu meie maapinnast moodustab.

Talvisel ajal, kui töbörsid itutuvad töötutega, kui murtakevad kuidas jagu saada tööpudusest, on metsatööd täies hoos ja tarvitavad kenakese hulga tööjõudu, peamiselt liht tööjõudu, mida talvel oleks hästi rohkem töbörside ümber liikumas. Kogu tööliiskonnast on Eestis peaaegu ligikaudu 35% (üle 1/3) metsa ja metsasaaduste ümbertöötamise juures ametis. Ja eks ta anna kehvadel aastatel põllumehelegi võimalust teenida taskuraha materjalide vedude ja muuga. Arvake siia veel juure, palju päästnud on mõni metsatukake tegelikke põllumehi otsekohesest kitsikusest viimastel kehvadel põllumajand. aastatel, kui palju on meie asunikud riigimetsa arvel kenu summakesi oma tasku lasknud libiseda (see pole ju kellelegi uudiseks!..) — Siit alles selgub milline ustav tuluallikas on mets, suurimas hädas on tema ainukeses truus aitajana nii riigile kui ta üksikuile liikmeile.

Juba ürgajast on mets olnud inim-olevusele esimese kaitsjana. Inimsoo kätk asus metsa serval, met-sas leidsid meie esivanemad esimest peavarju kurja ilma eest, puu oli esi-mene pelgupaik inimesele, mille otsas võis ta kiskjate loomade eest end kaits-tuna tunda, siit leidis see olevus omale toitu, puust valmistas ta omale esimesed abinõud peatoiduse muretsemiseks ja igasugu ohtude vastu võitlemiseks.

Ega praegugi see abitu olevus, keda inimeseks kutsutakse, ilma puuta läbi saa, nii esimene puhkepaik noore ilma-kodanikule hälli näol, kui ka viimane kuuelaulaline hingusase on valmistatud puust. Olgugi, et nii mõnigi neist, kes kord kuuest lauast ümbritsetuna rahu-likult maamullas puhkab, on oma kee-rulise ja seiklusrikka eluaja jooksul palju ja lõpmata puid hävitanud, võtab teda elutee lõpul siiski puune puhkease samaselt vastu kui neid kes heatahtli-kult on puudesse suhtunud, võib olla tundub ühel neist puhkease puisem tei-sel pehmem. . .

— Milliseid ülesandeid mets ja puud tervisilisest ja esteetilisest küljest täidavad, on kõigil teada, linnades on puistikud roheliste kopsu-dena ja mida rohkem neid, seda puna-põselisemad on noored linnakodanikud— iga vanema tulevikulootus; maakohad pole üldse ilma metsadeta ettekujuta-tavad, ehk kui juba siis kõrbetena, väheste metsade puhul kehvade kada-kaiste karjamaadena (näit. meie Saa-remaa).

— Rahvaste ees käivad met-sad, järgnevad aga neile tühikud — ütleb Schataubrian. On tekkinud kord tühik, kaob ka rahvas sealt, kõrbes pole kellegil võimalik elutseda. Õel-dakse — kõik mis teed, seda teed ise-endale, metsa suhtes aga — kõik mis teed, teed tulevastele põlvedele, sest põllu kurnamist saame omal nahal tunda, metsa kurnamist tunne-vad aga valusalt tulevased põlved ja mis ütlevad nemad meie kohta, kui meie armutult metsi hävitame — meie vanemad olid nagu pätid, kes homse päeva eest muret ei tunne, täna on hea olla, mis homme sünnib see ei puutu

neisse — kas soovime oma ettevaata-mata metsalaastamistega selliseid väl-jendusi tulevaste põlvede suust kuulda?!

Metsad on maa rikkus, met-sandus tema kultuurilise tasa-pinna näitaja — nii sõnab Hodley. Vaadake korraks ainult ümber endi ja Teie näete, et tal on tuline õigus sa-muti kui Hygno sõnad — Rahvad metsa-armastajad on edenevad rahvad.

Kujunegu metsapäevad meie rah-vuslisteks pühadeks, kust äratust ja huvi meie suurema loodusvara ja kal-lima anni vastu saaks kõik kodanikud, kes nii oma kui meie rahvuse tule-vikku roosilisemas valguses näha soo-vidavad. Võtke eeskuju ka siin teistelt rahvastelt nagu seda muudel aladel tihti tehakse.

Põhja-Ameerikas, kus metsa tagavarad veel praegugi lõpmatud, on mõnedkümmend aastad suuremad laasta-mised toimunud. Praktilised ameerik-lased aga näevad kõike kaugele ette, nii ka siin varitsevat hädaohtu. Olid juba tekkinudki lõpmatud lagendikud, alles 25 aastat tagasi polnud ühtki metsakaitse seadust, laastati niipalju kui suudeti. Praegu aga ei või laasta-misest juttugi olla. Igalpool koolides õpetatakse metsamajapidamist ja tut-vustatakse laiemaid rahvakihte metsa-kaitse ja kasvatuse abinõudega. On ilmunud lõpmatu populaarset metsa-kirjandust samuti kui metsa istutamine lagendikkudele on väga laialdaselt ja suu-rejooneliselt läbi viidud. Esimene metsa-päev korraldati 1874. a. ainult ühes riigikeses, 20 a. hiljem oli samas osariigis kultiveeritud 73.000 hekt. lagendikke. 1890. a. korraldati metsapäevi juba 26 osariigis. Praegu on metsapäev rah-vusliseks pühaks üle kogu Ühisriikide, nüüdseajani on metsastatud üle ühe miljoni hekt. lagendikke.

Nii on Ameerikas ühel hoobil piir pandud metsa laastamisele ja laastatud alad kattuvad järjekindlalt metsaga tänu rahva huvile metsa vastu.

Inglismaa, kui tööstusriik, ei hoolinud kunagi metsast, metsmoodus-tas neil ainult lõbusa jahtimiskoha lor-

didele, kõik puusaadused tulid välismailt, kuna omamaa tööstussaaduste väljavedu sisseveo mitmekordselt ületas. Algas ilmasõda, polnud enam võimalik metsamaterjali importeerida, tagajärjeks oli kibe puudus puusaaduste järele mille ohvriks suurem osa lordide metsatukke langes ja isegi osa kuulsast aegloolisest Windsor'i pargist. See kurbmäng kainestas inglased ühel hoobil, saadi aru metsa väärtust, tähtsusest ja juba ilma sõja päivil loodi metsaministeerium (varem polnud üldse metsade valitsus-aparaati olemas) mille peaülesannete hulka kuulub legendikkude metsastamine. Täniin on milj. hekt. legendikke juba noore metsa all, iga aasta tuleb neile lisa. Ning inglased suhtuvad sellesse ettevõttesse väga põhjalikult, püütakse välja olukorran, kus Inglismaa tarbekorral 3 aastat oma metsadega end ainuüksi varustada peab suutma.

Prantsusmaal olid suuremad metsade laastamised revolutsiooni aegadel, tekkisid lõpmatud legendikud ja mere läheduses lendliivad. Kõik see ähvardas tõsiselt kogu maa majandust, ei aidanud muud kui pidi energiliselt metsa kultiveerima hakkama. Metsastamine sünnib riigi kulul ja on riiklise kontrolli all ka eramaade metsastamine, tarviduse korral saab ka riigilt toetust kõlbmata maade suuremaulatuslises metsastamisel eraettevõtjate poolt.

Saksamaal on juba põline metsakultuurimaa, siin on kogu rahvasse sügavalt juurdunud armastus metsa vastu, nii siin kui teistes Lääne-Euroopa riikides tuntakse alles tõsist puuväärtust, kus teda kilodega ostetakse.

Venemaal kohta armastatakse tihtilugu öelda halba ja korralagedust tõsise põhjendusega. Ometi ei saa sellisele seisukohale asuda metsanduse suhtes. Küll katsutakse hävitada sealpool piiri kõike rahvavarandust, kuid mitte metsi,

sest mets ongi aidanud ju võidule praeguse valitsusvõimu — mets oli Vene revolutsiooni päästjaks. Tol ajal kui liitriikidele, Koltshak'i, Balachovitsch'i, Denikin'i jne. väed rõngana piirasid kommunistlist valitsust äralõigates kivisõe- ja õliväljad, oli mets ainuke, mis pani käima raudteed ja vabrikud ega lasknud linnu külmasurma surra, sellest ohvrast, mis mets Vene revolutsioonile tõi, on ka praegune valitsusvõim aru saanud ja tuletab igal soodsal juhul seda tänuga meele. Praegugi on mets Vene suurim valuuta sissevoolu allikas.

Seetõltu pööratakse ka metsale erilist tähelepanu, on ilmunud hulk populaarset kirjandust metsa alalt ja korraldatakse suurejoonelisi metsapäivi eesotsas kommunistlike organisatsioonidega. Igal pool ja igal juhul propageeritakse metsastamist ja metsandust.

—□—

— Olgu need peajoonelised läbilõiked siit-sealt näiteks, kuidas toimivad oma metsadega riigid, kes kõrgema kultuuriga ja kes loodavad edukat tulevikku. Kui tahame olla kultuurinimesed, siis katsugem ka metsanduse suhtes teistega sammu pidada, või vähemalt omad tegutsemised selles suunas säädida. Saagu korraldatavad metsapäevad kordkorralt suurejoonelisemaiks ja tõsise- maiks momentideks metsanduse ja rahva tuleviku kindlustuse suunas. Katsugem jõuda niikaugemale, et tulevikus lapikestki, kõlbmata ja eba- tootvaid maid ei oleks, siis sammume õiget rada nii met- sapoliitika kui kultuurilise edu suunas. Selleks parimat jõudu ja püsivust kõigile, kes selles suunas kaasa töm- bavad.

Tartus, lehekuul 1929.

„Esimese Eesti Asjaarmastajate Jahimeeste ja Kalurite Ringi“ koosolekust.

„Esimene Eesti Asjaarmastajate Jahimeeste ja Kalurite Ring pidas 26.—1. skp. oma aastapea- koosolekut, kus mõned huvitavad asjad kõne

all olid. Selts on rentinud kohtuministeeriumilt jahipidamise õiguse Harku metsas, kus eesku- julik jahimajandus sisseseada kavatsetakse.

Kolme esimese aasta jooksul sai seal igasugune jahiloomade laskmine keelatud. Et neil suuremal arvul signemist võimaldada, on ühelt poolt ettenähtud järjekindel jahiloomade eest hoolitsemine, nagu toitmine jne., teiselt poolt aga kõige energilisem röövikute hävitamine ja võitlus salaküttimise vastu. Nii on iga seltsi liige kohustatud renditud maaalal aastas mitte vähem kui viis röövlindu laskma, ka saavad nad võitluses salaküttimise vastu aktiivselt tegutsema seaduses ettenähtud piirides. Koerte õpetamine on Harkus lubatud, kuid nii, et jahiloomade signemine selle all ei kannataks.

Seltsi liige Podashevsky, kes möödunud sügisel „Läti Jahimeeste seltsi“ poolt oli vahekohtunikuks palutud Riia ümbruses ärapeetud linnukoerte katsestamisel, esines väga huvitava ettekandega selle katsestamise tulemuste kohta.

Auhinna vääriliseks tunnustatud sai seal ka seltsi liikme, härra Podosjorovi, koer, Inglise

setter, omaniku enese poolt väljaõpetatud. See koer sai Läti siseministeeriumi auhinnaga kroonitud.

Otsustati samasugust koerte katsestamist tänavu sügisel Eestis ette võtta, milleks Harku maaala, linna läheduse tõttu väga soodne, ja Läti Jahimeeste seltsi paluda omalt poolt üht vilunud asjatundjat vahekohtunikuks määrata ja ühtlasi ka Lätist koeri katsetamisele saata.

Elumuutuse tõttu lahkuva juhatuse liikme härra dr. doc. pol. Lippingi asemele valiti ühel häälel hra rev. adv. A. Mölder, revisjonikomisjoni hrad Järits ja Liiman, koerte katsestamise ettevalmistuse komisjoni hrd Podashevski, Podosjorov ja dr. Oldekop.

Koosolek oli asjalik, valitses üksmeel, täiesti puudus üleaarne sõnadetegenine, nõnda et võib hea lootusega seltsi tuleviku peale vaadata.

Jahimees.

Poolametlikud teated.

Metsaülematele ja ringkonna metsarevidentidele.

18. aprillil 1929. a. — Nr. 37/MM. 13.

Riigimetsade valitsus teatab, et ringkirja 12. aprillist 1928. a. nr. E. I. 38/1 p. II kohaselt metskondadest saadud röövlindude ja röövlinnu munade hävitamise aktid näitavad, et metsaametnikkude poolt auhindamiseks õige palju röövlindude hävitatud on; kõikide sissetulnud aktide järele on üle riigi auhinna saamiseks hävitatud (kui ka teised hävitatud röövlinnud vareste peale ümberarvata) ühte kokku 26518 halli varest.

Riigimetsade valitsuse poolt on auhinnad määratud järgmistele kõige rohkem röövlindude hävitanud metsaametnikkudele ja eraisikutele kellel eelpool nimetatud ringkirja alusel õigus oli võistlusest osa võtta:

I. a u h i n d: 1 kaheraudne kukkedeta jahipüss kal. 16, ühes koti, rihma ja laadimisabinõudega — väärtus Ekr. 162,40 — Loobu metskonna abimetsaülem Joh. M e i n'ile, kelle poolt hävitatud kokku 2992 halli varest.

II. a u h i n d: 1 kaheraudne kukkedeta jahipüss kal. 16, väärt. Ek. 150. — Vastemõisa

metskonna metsnik Jüri Nõmmele, kelle poolt hävitatud kokku 2426 halli varest.

III. a u h i n d: 1 kahekordne kukkedeta jahipüss kal. 16, väärt. Ekr. 150. — Vastemõisa metskonna metsavaht Tõnis Meinerile, kelle poolt hävitatud kokku 1850 halli varest.

IV. a u h i n d: 1 kaheraudne kukkedeta jahipüss kal. 16, ühes kotiga, väärtus Ekr. 135. — Kuresaare metskonna metsavaht Mihkel Vahe'ile, kelle poolt hävitatud kokku 1505 halli varest.

V. a u h i n d: 1 kaheraudne kukkedeta jahipüss kal. 16, väärtus Ekr. 130. — Porkuni metskonna metsaülem Joh. Ziugand'ile, kelle poolt hävitatud kokku 1479 halli varest.

VI. a u h i n d: 1 kaheraudne kukkedeta jahipüss kal. 16, väärtus Ekr., 95. — Kod. Rupert Stegmann'ile, kelle poolt hävitatud kokku 1420 halli varest.

VII. a u h i n d: 1 üheraudne kukkedeta jahipüss kal. 16, ühes kotiga, väärtus Ekr. 70. — Roosa metskonna metsnik Aleksander Kaelas'ele, kelle poolt hävitatud kokku 1321 halli varest.

VIII. a u h i n d: 1 hõbe taskukell ühes hõbeketiga, väärtus Ekr. 66. — Kurista mets-

konna metsnik Peeter Vester'ile, kelle poolt hävitatud kokku 1174 halli varest.

IX. a u h i n d: 1 üheraudne kukkedeta jahipüss kal. 16, väärtus Ekr. 65. — Kuresaare metskonna metsavaht Sander Rüütel'ile, kelle poolt hävitatud kokku 1013 halli varest.

X. a u h i n d: 1 hõbe taskukell, väärtuses Ekr. 60. — Erastvere metskonna abimetsaülem Erik Kolga'le, kelle poolt hävitatud kokku 1085 halli varest.

XI. a u h i n d: 1 hõbetaskukell, väärtus Ekr. 55. — Paasvere metskonna metsavaht Ed. Kaan'ile, kelle poolt hävitatud kokku 1017 halli varest.

XII. a u h i n d: 1 hõbetaskukell, väärtus Ekr. 50. — Loobu metskonna metsnik August Haug'ile, kelle poolt hävitatud kokku 986 halli varest.

XIII. a u h i n d: 1 hõbetaskukell, väärtus Ekr. 48. — Kambja metskonna metsavaht Kristjan Ehrlich'ile, kelle poolt hävitatud kokku 959 halli varest.

XIV. a u h i n d: 1 brovning F. N. kal. 7,65, väärtus Ekr. 42. — Kärstna metskonna metsavaht Juhan Tamm'ele, kelle poolt hävitatud kokku 952 halli varest.

XV. a u h i n d: 1 nikkel taskukell, lahtine, ühes ketiga, väärtus Ekr. 41. — Kohtla metskonna metsavaht Karl Nurm'ile, kelle poolt hävitatud kokku 880 halli varest.

XVI. a u h i n d: 1 nikkel taskukell, lahtine, väärtus Ekr. 36. — Putkaste metskonna metsaülem Aleksander Laius'ele, kelle poolt hävitatud kokku 839 halli varest.

XVII. a u h i n d: 1 nikkel taskukell, lahtine, väärtus Ekr. 34. — Polli metskonna metsavaht Hans Sildever'ile, kelle poolt hävitatud kokku 806 halli varest.

XVIII. a u h i n d: 1 brovning FN, kal. 7,65, väärtus Ekr. 32. — Vaivara metskonna metsavaht Joh. Kallasele, kelle poolt hävitatud kokku 698 halli varest.

XIX. a u h i n d: 1 teras must taskukell, lahtine, väärtus Ekr. 28. — Rakvere metskonna metsavaht August Pajur'ile, kelle poolt hävitatud kokku 660 halli varest.

XX. a u h i n d: 1 teras must taskukell, lahtine, väärtus Ekr. 25. — Kolu metskonna metsavaht Karl Peil'ile, kelle poolt hävitatud kokku 608 halli varest.

Silmaspidades suurt röövlindude arvu, mis ametnikkude poolt auhinna saamiseks hävitatud, kavatses Riigimetsade valitsus ka 1929. a. kõige enam röövlinde hukanud ametnikkudele pree-

miaid määrata; Riigimetsade valitsus kavatses ka sel aastal sama suurel arvul auhinde välja jagada ja palub sellepärast metsametnikke röövlindude hävitamist jätkata. Jagamisele tulevad auhinnad ja auhindade tingimised antakse täiendavalt teada.

Ülalnimetatud auhinnad saavad Riigimetsade valitsuse poolt nende saajaile lähemal ajal välja saadetud.

Käesoleva ringkirja sisu palutakse kõigile ametnikkudele allkirja vastu teatavaks teha.

Õ i e n d u s: Auhindade määramise komisjoni protokoll 16. märtsist 1929. a., missugune kinnitatud Riigimetsade valitsuse direktori poolt 20. märtsil 1929. a.



Maakorralduse ja metsade peavalitsuse Käskkirjadest.

18. märtsil 1929. a. — Nr. 16.

Kastre abimetsaülem Johannes Me in vabastatakse omal palvel teenistusest, arvates 20. veebr. 1929. a.

Porkuni metskonna I jaoskonna metsniku aj. k. t. Johannes P r o o s a paigutatakse omal palvel ümber III jaoskonna metsnikuks, endise palgaga, päeva- ja sõidurahaga kr. 4.— kuus, arvates 1. aprillist 1929. a.

Vaivara metskonna metsnik August P u p p vabastatakse teenistusest Metsaseaduse § 69 alusel, arvates 18. veebr. 1929. a.

Vaivara metskonna II jaoskonna I järgu metsniku aj. k. t. nimetatakse Mart R e i m a n n, koosseisus ettenähtud palgaga, päeva- ja sõidurahaga kr. 3.— kuus, arvates 6. märtsist 1929. a.

Veriora metskonna II järgu metsniku aj. k. t. nimetatakse Jaan L i i v a k, koosseisus ettenähtud palgaga, päeva- ja sõidurahaga kr. 4.— kuus, arvates 16. jaan. 1929. a.

Anija metsaülem Osvald M a u r i n g vabastatakse Kolga metsaülema aj. kohuste täitmiselt ning loetakse oma otsukooste ülesannete täitmisele asunuks, arvates 1. märtsist 1929. a.

Kolga metsaülema kohustetäitmine pannakse ajutiselt abimetsaülema Hans N i k l a s e n' i peale, arvates 1. märtsist 1929. a.

Pada metskond nimetatakse ümber Kunda metsskonnaks, arvates 1. aprillist 1929. a.

28. märtsil 1929. a. — Nr. 20.

Valgametskonna metsnik Reinhold O r r a v vabastatakse metsaseaduse § 69 alusel teenistusest, arvates 1. jaan. 1929. a.

Valga metskonna II. järgu metsniku aj. k. t. nimetatakse Adolf V a l l n e r, koosseisus ettenähtud palgaga, päeva- ja sõidurahaga kr. 4.— kuus, arvates 19. jaan. 1929. a.

Märjamaa metsaülem Voldemar J a k o b s o n loetakse omal palvel teenistusest vabastatuks, arvates 1. veebr. 1929. a.

Rummu metskonna asjaajaja aj. k. t. Lydia V e s i l i n d nimetatakse asjaajajaks, arvates 18. märtsist 1929. a.

Veriora metsaülem aj. k. t. Ernst R i e d e l nimetatakse metsaülemaks, arvates 7. jaan. 1929. a.

7. aprillil 1929. a. — Nr. 25.

Narva metskonna III. jaoskonna metsnik Theodor J ü r g e n s o n kustutatakse Põllutöeministeeriumi Maakorralduse ja metsade peavalitsuse ametnikkude nimekirjast, tema surma puhul, arvates 28. märtsist 1929. a.

Aegviidu III. järgu metsaülemaks nimetatakse sama metskonna abimetsaülem Leonhard P u u t s a, koosseisus ettenähtud palgaga, päeva- ja sõidurahaga kr. 35. — kuus, arvates 1. aprillist 1929. a.

Aegviidu II. järgu abimetsaülemaks nimetatakse valitsuse metsakorralduse osakonna maamõõtja aj. k. t. Voldemar M a t i i s e n, koosseisus ettenähtud palgaga, päeva- ja sõidurahaga kr. 22, kuus, arvates 1. maist 1929. a.

Roela metsaülem Karl A h r e n s vabastatakse teenistusest Riigiteenistuse seaduse § 39 p. 2 b alusel, parandamata haiguse pärast, arvates 1. maist 1929. a.

Erastvere II. järgu metsaülem Elmar K u l l paigutatakse omal palvel ümber Roela II. järgu metsaülemaks, arvates 1. maist 1929. a.

Erastvere III. järgu metsaülem aj. k. t. nimetatakse sama metskonna abimetsaülem Erik Kolga, koosseisus ettenähtud palgaga, päeva- ja sõidurahaga kr. 35. — kuus, arvates 1. maist 1929. a.

Erastvere II. järgu abimetsaülemaks nimetatakse valitsuse metsakorralduse osakonna maamõõtja L u i J õ g i, koosseisus ettenähtud palgaga, päeva- ja sõidurahaga kr. 22. — kuus, arvates 1. maist 1929. a.

Valitsuse metsakorraldusosakonna noorem maamõõtja aj. k. t. nimetatakse Johannes V a l l n e r, koosseisus ettenähtud palgaga, arvates 1. maist 1929. a.

Püssi metsaülem Friedrich B r e e d e vabastatakse teenistusest Riigiteenistuse seaduse

§ 39 p. 2 b alusel, parandamata haiguse pärast, arvates 1. aprillist 1929. a.

Püssi metsaülem kohustetäitmine pannakse sama metskonna abimetsaülem L. D o b r o f f i peale, arvates 1. aprillist kuni 15. aprillini 1929. a.

Rooküla I. järgu metsaülem Eduard T a r i k a s paigutatakse teenistuse huvides tema enese nõusolekul ümber Püssi I. järgu metsaülemaks, koosseisus ettenähtud palgaga, päeva- ja sõidurahaga kr. 35. — kuus, arvates 15. aprillist 1929. a.

Rooküla metsaülem kohustetäitmine pannakse ajutiselt kuni uue metsaülem nimetamiseni sama metskonna abimetsaülem Anton U m j ä r v e peale, arvates 15. aprillist 1929. a.

Pagari II. järgu abimetsaülem Hans K a m p u s paigutatakse teenistuse huvides ümber Kastre II. järgu abimetsaülemaks, arvates 1. maist 1929. a.

Polli I. järgu abimetsaülem Viktor P u u s t paigutatakse teenistuse huvides ümber Pagari abimetsaülemaks, arvates 1. maist 1929. a.

Otepää I. järgu abimetsaülem Paul R i t s b e r g paigutatakse teenistuse huvides ümber Polli abimetsaülemaks, arvates 1. maist 1929. a.

Valitsuse metsakorralduse osakonna metsataksaator Toomas M a r t n a nimetatakse Otepää metskonna II. järgu abimetsaülemaks, koosseisus ettenähtud palgaga, päeva- ja sõidurahaga kr. 22. — kuus, arvates 1. maist 1929. a.

Orajõe metskonna I järgu metsnik Joh. S i h v e r paigutatakse omal palvel ümber Porkuni metskonna I järgu metsnikuks, endise palgaga ja päeva- ning sõidurahaga kuus, arvates 1. maist 1929. a.

Valitsuse metsakorrald. osakonna nooremaks maamõõtja aj. k. t. nimetatakse Erich A p f e l b a u m koosseisus ettenähtud palgaga, arvates 1. maist 1929. a.

Roela metskonna I järgu metsnik Karl S i l s k y paigutatakse teenistuse huvides ümber Orajõe metskonna I järgu metsnikuks, endise palgaga päeva- ning sõidurahaga kuus, arvates 1. maist 1929. a.

8. aprillil 1929. a. — Nr. 21.

Valitsuse metsakasutusosakonna ajutise töajõu Meinhard V e s k i teenistusaega loetakse pikendatuks kuni 1. aprillini 1929. a.

Viimsi metskonna asjaajaja aj. k. t. Verner A d a m s o n nimetatakse asjaajajaks, arvates 1. aprillist 1929. a.

Purdi metskonna II. järgu metsniku aj. k. t. Jaan Villmann nimetatakse II. järgu metsnikuks, arvates 1. sept. 1928. a.

16. aprillil 1929. a. — Nr. 22.

Valga abimetsaülevaajaja aj. k. t. Jaan Järv nimetatakse abimetsaülevaajajaks, arvates 3. veebr. 1929. a.

Loobu abimetsaülevaajaja aj. k. t. Jüri Jaanson nimetatakse abimetsaülevaajajaks, arvates 10. märtsist 1929. a.

Orajõe abimetsaülevaajaja aj. k. t. Harald Derik nimetatakse abimetsaülevaajajaks, arvates 1. nov. 1928. a.

Karula metskonna metsniku aj. k. t. Aleksander Pelbaum nimetatakse metsnikuks, arvates 4. nov. 1928. a.

16. aprillil 1929. a. — Nr. 23.

Kärstna metsaülevaajaja aj. k. t. Voldemar Maaser nimetatakse metsaülevaajajaks, arvates 23. jaan. 1929. a.

Karksi metsaülevaajaja aj. k. t. Eduard Okas nimetatakse metsaülevaajajaks, arvates 16. jaan. 1929. a.

Erastvere metskonna II. järgu metsniku aj. k. t. nimetatakse Hans Rimmel, koosseisus ettenähtud palgaga, päeva- ja sõidurahaga kr. 4. — kuus, arvates 9. aprillist 1929. a.

Pagari metskonna asjaajaja k. t. Verner Mägi nimetatakse asjaajajaks, arvates 20. märtsist 1929. a.

17. aprillil 1929. a. — Nr. 24.

Aimla metskonna metsnik Hans Toffer loetakse haigeks, arvates 2. märtsist 1929. a.

Kongotu metskonna metsniku aj. k. t. Kristjan Jakobson nimetatakse metsnikuks, arvates 1. jaan. 1929. a.



Ringkonna metsarevidentidele, metsaülevaajatele ja ringkonna riigimaade valitsejatele.

On juhuseid ette tulnud, iseäranis metsavahtide hulgas, kus haiguse, või teenistuskohuste täitmisel, ehk selle tagajärjel saadud raskete haavade, või vigastuste pärast teenistusest vabastatud isikud, olgu ülemuse korraldusel või omal palvel, pole arstliselt läbi vaadatud.

Kuna pärast, tagantjärele, on raske kindlaks teha, missugune isiku seisukord tema teenistusest lahkumise ajal oli, siis tulevad kõik isikud, kes ülemalt tähendatud põhjustel vabas-



Politiline põimendusrale.

Praktikant V. See kuivama lõõnud puu tuleks maha saagida, vahest ajab kannust uue tüve.

Metsavaht K. Pidage noorherra! Seda puud ei või kõrvaldada ja pealegi tarvitate lubamata saagi!

tatakse, Riigi- ja omavalitsusteenijate pensioniseaduse § 47 alusel ja korras lasta võimalust mööda arstliselt läbi vaadata. Komisjoni otsus lisatagu isiku teenistuse kausta.

Kui ühes teenistusest vabastamise palvega ka pensioni, ehk tühikordse toetusraha nõudmisega esinetakse, siis saadetagu asjasse puutuv kirjavahetus ühes arstlise komisjoni otsusega Riigi ja omaval. teenij. pens. seaduse § 44 ettenähtud korras eranditult peavalitsuse administratiiv- ja majandusosakonnale (mitte otsekohe Töö-Hoolekandeministeeriumile, ega metsarevidentidele, nagu seda mõned metsarevidendid ja metsaülevaajad on teinud) edaspidiseks korraldamiseks ja päraleaatmiseks. Ühtlasi tuleb ärakiri vabastamise käsust ja teenistuskirjast juure lisada ning Töö-Hoolekandeministri

nime peale esitatud pensioni palvekiri sissetuleku kuupäeva templiga varustada.

M ä r k u s: Kui pensionikomisjon leiab, et arstliselt läbivaadatud isik suudab teenistust jätkata, lõpetab ülemus pensioni nõudmise asja ära.



Teadaanne.

Igasuguste kuulujuttude ärahoidmiseks teatab E. M. T. Ü. Keskjuhatus, et keskjuhatusel liikmel hra Joosep Rihk'ile — ei ole keskjuhatus mingisuguseid volitusi annud keskjuhatusel nimel poliitilisel alal tegutsemiseks.

E. M. T. Ü. Keskjuhatus.

„EESTI METS“

tellimiste vastuvõtmine
1929. aasta peale jätkub.

Tellimisi võtavad vastu
kõik vabariigi postiasutused
talituse hindadega. —

Hy Moser & Cie

Le Locle Schweiz,

maailmakuulsa vabriku uure

== leiate ainult ==

HY MOSER & Ko., A-S.

Pikk tän. 19, tel. 22-67.

Sealsamas leiate suuremas valikus seinä-, laua- ja
äratuskelli, kuldketi, käevõrusid ja kristallasju.



Wäljaandja: Eesti Metsateenijate Ühing.

Wastutaw toimetaja: O. Daniel

E. Antow & Co. trükitoda, Nõmme — Raamäe, Waigu tän. 3. Põnetr. 42.

Hõberebased



sinirebased, nugised, jauneid, kodu-
jänesteraasse ja kõiki teisi Saksamaal
ja välismaal kasvatatud loomi, samuti hin-
nata nõuanded ja trükitööd karusloomade
kasvatuse kohta.

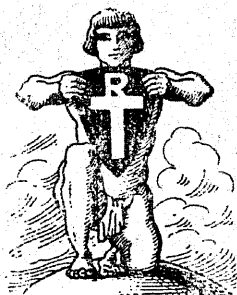
Saksa jaunede karusloomade kasvatus

G. m. b. H. & Co.

Leipzig C 1. Nikolai uul. 28—32.

Oma eeskujulikud suurkasvatused.

Kirjavahetus võimalikult saksa-, inglise- või prantsusekeeles.



ROMAN TAVAST

MÄRKIDE ERITÖÖSTUS.

Soovitab metsaametkonna vormi juure
kuuluvaid märke tuntud headuses. —

TALLINN, V. ROOSIKRANTSI TN. 3.
KÕNETRAAT 25-79.

Toomasjahu kevadiseks väetamiseks.

Toomasjahu

on kehvast mõjuavaldav, seepärast odavam vosvorhappeväetis.

Toomasjahu

sisaldab vosvorhapet juurtele vastuvõetaval, kohe mõju avaldaval kujul.

Toomasjahu

sisaldab vosvorhappe kõrval ka 40—50% mõjuvat, hinnata lupja,
mis hävitab mullapinnast happe.

Toomasjahu

külvatakse kas enne külvi või külviajal, või ka kui oraseväetis.

Toomasjahu

on isegi kevadel üllatavalt mõjuv luhtadel, karjamaadel ja
loomajuurte põldudel.

Selgitavaid kirjatöid ja hinnata teateid annab

Verein der Thomasmehlerzeuger BERLIN W. 35.

30
Tahate teie oma raha paigutada
kindlasse kohta, s i i s o s t k e

Lutheri mööblit

Meie mööbli ostmine ei ole mitte kulu, vaid sissescadesse paigutatud kapital, sest teie ei omanda mitte hooaja artikleid, vaid asju, mida teie oma eluaeg tarvitate ja mis teile kestvalt rõõmu valmistavad. Maitserikkalt ja mugavalt sisseseatud kodu on kultuurilise edu tunnusmärk. Meie mööbel erineb kõrgeväärtusliku töö ja :: materjali headuse poolest. ::

A. | s. **A. M. LUTHER**

Müügikoht Tallinnas:

Vana Posti tän. 9,

kõnetraat 6-16.

Tartus: E. V. JÜRGENS'i äri, Vana tän. 17,

kõnetraat 7-78.

Valgas: P. SARETOK'i äri, Kesk tän. 15.