

VII AASTAKÄIK

HIND 35 MARKA

# EESTI METS

METSA- JA JAHIASIANDUSE KUUKIRI

---

Nr. 10

OKTOOBER

1927. a.



---

VASTUTAV TOIMETAJA:  
O. DANIEL

VÄLJAANDJA:  
E. METSATEENIJATE ÜHING

# Metsaõfssjonid.

Enampakkumisel müüakse:

- 1) Tartus, Eesti Käsitööliste kelli ruumides, Wene intv. nr. 8, kell 12 päeval.
  - a) 17. oktoobril 1927 a.  
Buurmanni metsonnast 75,89 tiinu 114 tükis, hinnatud 3.004.888 mrf.
  - b) 18. oktoobril 1927 a.  
Lorma metsonnast 46,99 tiinu 92 tükis, hinnatud 1.972.892 mrf.
  - c) 19. oktoobril 1927 a.  
Kaiatvere metsonnast 62,48 tiinu 36 tükis, hinnatud 2.979.867 mrf.  
Alatskivi metsonnast 12,55 tiinu, 4 tükis, hinnatud 451.372 mrf.
  - d) 20. oktoobril 1927 a.  
Alvaurme metsonnast 23,53 tiinu, 26 tükis, hinnatud 651.842 mrf.  
Sõgeva metsonnast 5,95 tiinu, 6 tükis, hinnatud 397.094 mrf.  
Saare metsonnast 7,17 tiinu, 1 üksuses, hinnatud 532.655 mrf.
- 2) Pärnus, Kodanikkude klubi ruumides, Akadeemia intv. nr. 5, kell 12 päeval.
  - a) 17. oktoobril 1927 a.  
Kariste metsonnast 125,56 tiinu ja 26 puud, 126 tükis, hinnatud 8.282.943 mrf.
  - b) 18. oktoobril 1927 a.  
Polli metsonnast 72,87 hekt. ja 73 üksikut puud, 93 tükis, hinnatud 5.111.240 mrf.  
Jäärja metsonnast 38,23 tiinu, 23 tükis, hinnatud 1.575.731 mrf.
  - c) 19. oktoobril 1927 a.  
Kõlja metsonnast 78,07 tiinu, 77 tükis, hinnatud 4.293.772 mrf.  
Woltweti metsonnast 71,57 hekt. 45 tükis, hinnatud 3.875.572 mrf.
  - d) 20. oktoobril 1927 a.  
Orajõe metsonnast 196,55 tiinu, 106 tükis, hinnatud 12.128.962 mrf.
  - e) 21. oktoobril 1927 a.  
Kaiisaare metsonnast 111,11 tiinu ja 34 üksikut puud, 90 üksuses, hinnatud 6.506.522 marka.  
Kari metsonnast 40,12 hekt. ja 117 puud, 27 tükis, hinnatud 2.036.454 mrf.
- 3) Kuressaare, Kuressaare meesüüema kantseleis, 17. oktoobril 1927 a. kell 12 päeval.
  - a) Kuressaare metsonnast 21,85 hekt. 25 tükis, hinnatud 511.118 marka.
  - b) Karjalasma metsonnast 15,76 hekt. ja 128 üksikut puud, 48 tükis, hinnatud 484.543 marka.
- 4) Kärđlas, Kärđla meesüüema kantseleis, 20. oktoobril 1927 a. kell 12 päeval.
  - a) Kärđla metsonnast 49,40 tiinu, 25 tükis, hinnatud 944.059 mrf.
  - b) Puffaste metsonnast 98,45 hekt. ja 1008 üksikut puud, 59 üksuses, hinnatud 2.221.117 marka.

Eigemaid teateid müügilise tulevate metsatükkide kohta annavad kohalikud meesüüemad ja riigimeetade walikfus, Tallinnas, Wismari intv. 7, tuba 22.

Riigimeetade walikfus.

# EESTI METS

METSA- JA JAHIASJANDUSE KUUKIRI

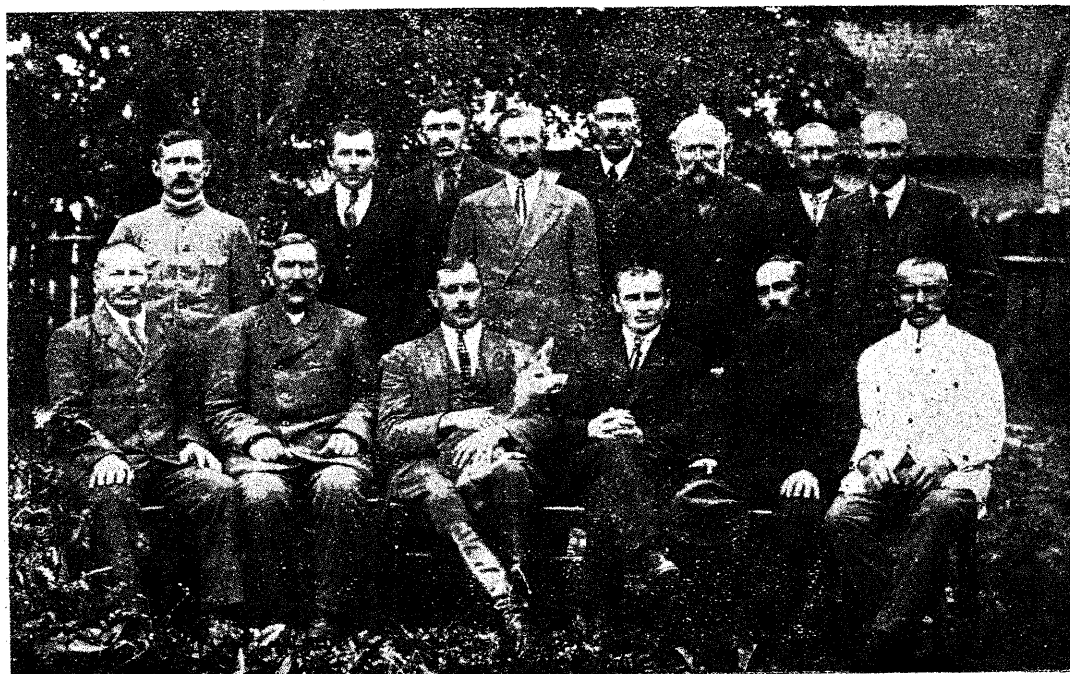
<b>Toimetused ja talitus:</b> Tallinnas, riigimetsade valitsuse juures. Kõnetraat 12-75. Aadress: Kuukiri „EESTI METS“, Tallinn, postk. 97.	<b>Tellimise hind:</b> Aastas . . . . . Mk. 400.— Poolaastas . . . . . „ 200.— Veerandaastas . . . . . „ 100.— Üksiknumber 35 mk. Välismaale 600 marka aastas.	<b>Kuulutuste hind:</b> $\frac{1}{4}$ lehekülge . . . . . Mk. 2000.— $\frac{1}{2}$ lehekülge . . . . . „ 1000.— $\frac{1}{4}$ lehekülge . . . . . „ 500.— Tekstis ja kaanel 50% kallim
---	---	--

Nr. 10.

Oktoober 1927.

7. aastakäik.

## E. metsateenijate ühingu Loodi osakond.



*Istuvad pahemalt paremale: metsavaht H. Pokk, metsav. J. Viitak, metsailem L. Mäggi, asja-  
ajaja A. Riitsmandel, metsnik H. Ehrenberg, metsavaht J. Linsi.*

*Seisavad pahemalt paremale: metsavahid M. Murri, J. Preeden, J. Unt, J. Lõo, J. Veldemann,  
H. Hendrikson, M. Tamberg ja A. Parmson.*

## Läti metsad ja metsade walitsemine.

R. Werberg.

Esimesel Eesti metsameeste ekspeditsioonil Läti, 13.—17. juulini j. a., oli võimalus kohapeal tutvuda Läti metsadega ja nende omapärase metsawalitsemise korraga.

Läti metsandusest on kirjutanud juba 1923. a. hra W. W a l n e r („Eesti Mets“ nr 9 — 1923), pikem referaat sama teemal üle oli hra Siffa poolt V metsateadlaste päeval.

Spetsiaal-tutvumine ja rohked muljed huwitavast reisirist põhjustavad siiski veel kord selle küsimuse juures peatuma, et waremalt öeldule mõnda juure lisada.

Omas riiklikus arenemises on Läti umbes sama rada sarnunud, kui Eestigi; maa-ilmastõja tallemaana rohkesti kannatada saanud, mida pärastised Bermondi, Landeswehri ja enamlaste sõjakäigud aina juurendasid. Sõja tagajärjed on otsekohelelt ka pärastise metsawalitsemise organiseerimise ja metsapoliitika peale mõjunud.

Sõdade ja revolutsiooni mõõdumisel wähenes elanikkude arv terwest 0,9 milj. wõrra (1914. a. — 2,5 milj., 1920. a. — 1,6 milj. ümmarguselt), hobuste arv 1920. a. oli maid 75%, kariloomade arv 80% ennesõjaaegsest; terwest 27% kasutatavast maa-alast seisis jõddis jõjõu ja tööloomade puudusel, 25% maal olevatest hoonetest oli täielikult wõi osaliselt purustatud, 55% waldadest oli kaitsekraawidega läbi põimitud.

Need asjaolud nõudsid pärastisel ülesehitamise ajajärgul ja uute asunduste loomisel rohkesti ohwreid metsilt, mis juba sõjapäewil purustada said: hulk materjale nõudsid sõjawäed kindlustustöödeks, okupatsiooniwõimud eksporteerisid kuramaalt rohkesti metsamaterjale Saksamaale, kuna metsade uuenduse ja hooldamise peale kellelgi võimalust ei olnud mõelda.

Küüstatud ja purustatud seisukorras riigistati metsad; metsawalitsemise organiseerimine oli juurte raskustega seotud, sest kõik kaardid ja majandusplaanid olid kas häwitatud wõi ewafueeritud, puudus tarviline isiklik koosseis.

Lätis metsade alla kuulub ümmarguselt 28% terwest maa-alast.

1. jaan. 1921. a. oli Läti metsapind 1.820.000 ha, millest riigile kuulus 84% — 1.527.000 ha, erajätkutele ja kogufondadele 16% — 293.000 ha.

Maaareformi teostamisel wähenes riigi metsapind ja 1. sept. 1924. a. on riigi waldamisel weel 1.442.159 ha metsamaad ja peale selle 70.512 ha põllumajanduseks kõlbulikke maid ja 331.871 ha kõlbumata maid, peaaesjaliselt soid.

Põllumajanduslikult maast on metsametsnikkude palgamaa all 26.113 ha.

Põlluministri teeriumile alluv metsadepartemang on riigi metsade walitsemise keskköht.

Metsadepartemangu juhib direktor kahe asedirektoriga.

Departemang koosneb 4 osakonnast: administratiiv-, metsamajanduse-, metsakorralduse- ja arweosakonnast, ametnikkude arv ümmarguselt 75.

Üldjuhatus kuulub direktorile. Nõuandwa afutisena üldküsimuste arutamiseks kututakse kofku direktori poolt tarbe korralmetanõukogu, see koosneb — direktorist, asedirektoritest, osakondade juhatajast, metsakorralduse rewidentist, ülikooli metsaosakonna esitajast, metsajelstsi esitajast, põllumajanduse-departemangu direktorist ja hääleõiguseka sekretärist.

Nõukogu arutab kõik põhimõttelised küsimused, seadusekawatad, juhtnõudid jne.

15. weebr. 1925. a. on afutatud alaline metsajätkeseasjanduse komisjon, kelle ulesandeks jätkeseasjanduse korraldamine. 4-liikmelise komisjoni kuuluswad praegu departemangu direktor — R. Melder, metsakorralduseosakonna juhataja S. Ozol, ülikooli metsaosakonna esitajana dot. M. Leimann, õpetatud metsateadlane (eriala — mullateadus) S. Bitņ.

Eulewikus kawatsetakse metsajätkeseasjanduse organiseerimisel eeskujuks wõtta Soome

met. Praegu finnis katsete korraldamine peaaegselt direktor K. Melderi õhutusel, kes varemalt oli ka ülikooli metsaosakonna dolseeriks.

Kõhapealne katsete teostamine finnis metsailemate poolt. Praegu on katsetelõhad 5 metskonnas.

Tähtsamad kiisimused, mis katseasjanduse komisjoni poolt üles seatud, on järgmised:

- 1) kunstliku uuendamise ja selle peale mõjuvate faktorite uurimine.
- 2) raidekohtade puhastamine rüpsi ja selle mõju loomuliku uuendamise peale.
- 3) Karjatamise mõju metsa peale.
- 4) Maltiste proovitiikide rajamine.

Osakondade tööjaotus kujuneb järgmiselt:

I. A d m i n i s t r a t i i v o s a k o n d jaguneb 4 jaoskonda (sektiooni): 1) isiklik koosseis, metsakoolid, kohtuasjad; 2) valgamaad; 3) majandusosakond: raamatute, blankettide väljaandmine, inventari uuretsemine; 4) tehniline jaoskond: ehitused ja remondid.

Departemang trüüb peale metsamajandamiseks tarviliste raamatute ja blankettide (viimaste arv on 130 numbrit ümber) ka metsanduslikke käsiraamatuid.

Kõik seni ilmunud metsaametnikule tähtsamad seadused ja määrused on välja antud eriraamatuna. Sellega on koondatud ihte kõik metsaametnikule tema igapäevases töös tarvilised materjalid.

Oleks tähendada, et osaliselt on näitlenud endine Wene metsaseadus, kuna uus metsaseaduse katva olewat juba valmis. Uutest seadustest oleks nimetada: jahiseadus, metsa-wäljaandmise seadus, loodus-mälestusmärkide (parkide, alleede, üikute puude jne.) kaitseseadus.

On asutus juurema teose — metsaentüüf-topedia väljaandmisele, mis koosneb 14 väljaandest, seni on 7 annet ilmunud. Kõik väljaanded jagatakse metsaametnikuledele tasuta.

Mäljaspoole müüakse raamatud onia hinna eest (L.\*) 3.— kuni L. 15.—. Suuremaks teoseks osutub „Ruude-määrata“, mis

peaaegselt üliõpilaste tarwidusi silmas pidades välja antud; hind — 20 latti.

Kirjastamist foodustab metsadepartemangu tarwitada olev erifond — 1 miljon Lätti rubla = 20.000 latti.

Ehituste ja remontide peale bannakse juurt rõhku. Sooned piistitatakse wastawalt wäljatöötatud normaaltüübile.

Mimult 1927. a. kestmusel on kawatsetud liigi 200 ehitust lõpule wiia.

Uued metsawahide eluhooned on ruumikad: 2—3 tuba ja köök, ka kõrwalhooned on korralikud ja küllalt avarad, nii nagu juhused oli paaris kohas seda isiklikult tähele panna.

Tulewikus on kawatsetud luua erifond — ehituste kiiremaks läbiwiimiseks.

Suurtes männimetsade masüüwides, kus tulekahjude hädahoitu karta, on ehitatud wahi-tornid. Nad on telefoniga ühendatud metsailema kantseleiga. Suwel on alaline waht tornis. Tulekahju tekkimisel teatab waht tule juuma üle wastawalt orienteeritud metsajakaardi abil. Teadete põhjal wähemalt kahest tornist saab metsailem täpselt tulekahju-koha ära määrata ja otstarbekohaselt tulekahju kustutamist organiseerida. Sarnaseid torne on praegu 36, kõrgusega 90'—125', ehitusfulud, ilma materjalihinnata, wõrdumad 2000 lat.

Ühes wahi-tornide wõrguga suur tähtsus tulekahjude ärakoidmiseks on ka telefoni-ühendusel. Puht männimetsades on püütud iga metsawahi juure telefon sisse panna. Üldine sühemise telefoniwõrgu pikkus metskonnades ületab 3000 klm.

Sarnaste abinõudega on püütud takistada tulekahjude arenemist, sühsti kestmiselt aasta peale langeb 275 juhtu, millest waldawam osa alla 1 ha suurusel põlemisel, kuid kestmiselt sühsti iga juhu peale langeb 2,8 ha suurune pind.

II. M e t s a m a j a n d u s e osakond jaguneb 5 jaoskonda: 1) metsamaade rentimine, kergendatud tingimustel metsamaterjalide andmine; 2) metsa uuendamine ja hooldamine; 3) metsakaitse ja kõrwalkatutused; 4) metsamüük osjonilt; 5) metsa materjalide walmistamine majanduslikul teel.

Männimetsade ülekala tõttu (48,5%) on

\*j 1 latti = 72,5 Cmf.



juurem tähelepanek pühendatud just nende uuendamisele. Uuendamine sünnib külmise teel madalatele platfidele.

Nastate järele on külitud:

1922/23. a. —	2300 ha
1923/24. a. —	6000 ha
1924/25. a. —	9400 ha
1925/26. a. —	8700 ha.

Loodepartse 1930. a. kõik vanad raidelan- gid täis küllida. Istutamist tuleb ette võtta, kõige rohkem on istutatud 1924/25. a. — 500 ha ümber, suuremalt jaolt istutamise teel ainult täiendatakse varemaid külvikuid.

Suusikulhuure on tehtud vähe. D.-Su- ramaal püüatakse tamme kultiveerida.

Loomilised seemned ostetakse talupoegade käest või saadakse oma seemnekultivatest, mille arv 47.

Kultuuride tegemine sünnib erifondi abil, mis koosneb metsaostjatelt saadud kautsjoni- deist.

Kõrvalkasutustest oleks tähtsam karjata- mine: ligi 16.000 karilooma käib metsas, saadav tulu = 150.000 l.

Sahhisisetulek on tähtsusetu määte.

Suurem metjade hädaoht peale tulekah- jude on putukad: viimastel aastatel on le- winud rohkelt Myelophilus minor,

Lavaline metsakasvatamise viis on: kas- vama metsa müük osjonilt, kuna metsaüle- töötamine riigi poolt tähtsusetu.

Raidemüügis — paljastele, ainult kuuse- metjades on viimasel ajal aegjargulisi müüsi tarvitama hakatud.

Nastane kasutusnorm võrdub 3,2 milj. fm. ehk 2,19 m<sup>3</sup> ha kohta.

Rehmine tagavara ha peal — 170 fm, millest ligi 60% tarbepuu peale langeb.

III. M e t s a k o r r a l d u s e - o s j o n d töötab kahe jaoskonnaga: 1) metsaplaanid ja joonestamine; 2) metsakorraldus ja metja- hoiu seaduse asjad.

Mälitööde jaoks on 25 takseersalka à 3 inimest.

Ligi 700.000 ha metsa on veel korral- damata. Metsakorraldus sünnib eeskätt seal, kus selleks plaanide puudusel ja niil põhjusil see kõige hädatarvilisem. Selle tõttu on terwes reas metskondades ainult osa metsa korraldatud. Korraldustöödega loode- takse 5 a. pärast lõpule jõuda.

Metsapüüride ülesvõtmine sünnib teodo- liidiga. Peale metsaplaanide valmistatakse paralleelselt ka üldine metsadefeaart — sõja- väekaardile metjade pealekandmisega.

Takseerirjelduses ja ka puistatuplaanil märgitakse metsatüüp (tüüpi nimetused — Melderi, osalt Morosovi järele).

IV. A r m e o s j a k o n d jaguneb 6 jaos- konda: 1) tulu; 2) tulu; 3) materjalide arvestus; 4) üldraamatupidamine; 5) en- diste metsamajapidamiste aruannete läbi- vaatamine (jaoskond likvideeritakse viist juba käesoleval aastal); 6) statistika (ame- tis 3 statistikeri).

Metjade tulude ja kulude kohta saame ülevaate alljärgnevalt kokkuvõttest:

	1922/23	1923/24	1924/25
Gaialetuleb	9.442.996,91	28.698.764,33	18.626.876,96
Metsamüügist	8.820.303,03	6.591.324,64	5.008.605,04
Müügid	622.693,88	22.107.439,69	22.862.273,50
Tulu	6,06	18,42	18,23
Kulu	5,66	4,23	3,56
Tulude tulu	0,40	14,19	14,67
			8,74
			11,95
			3,21
			13.618.271,92

Viimase 5 a. keskmise järele metstade  
iidsisjetulek võrdub 17.350.000 latti  
iidsväljaminek 5.500.000 „

Ülejääk 11.850.000 latti,  
nii et keskmise puhas tulu ühe ha võrdub  
umbes 7,60 l. (umbes 550 Entf.).

Läti metstade statistika aastaraamatust  
(Lätviņas mežu statistika I, 20. III. 1919—  
31. III. 1925) võime saada kujutust iidsjetule-  
tulu- ja kuluallikate suuruse kohta.

1924./25. a. kohta leiame:

#### Sisjetulekud — lattiides.

Korralised tulud:

1) Metstade müük ma- janduse plaani jä- rele . . . . .	13.471.562,40	
2) Riikvalitsustulud . . . . .	331.124,83	
3) Valmismaterjali müük . . . . .	697.253,63	
4) Rendid . . . . .	36.352,09	
5) Krahvid . . . . .	177.063,89	
6) Muud tulud . . . . .	142.680,15	14.856.036,99

Erakorralised  
tulud:

7) Metstade müük väl- jaspool majan- dusala . . . . .	2.094.030,21	
8) Sõjaaegse inventa- ri müük . . . . .	1.933,26	
9) Hoonete müük . . . . .	5.374,50	2.101.337,97
Maasmata sum- mad		
10) Üsunnikeelse ja sõjas hävitatud hooneteks ehitus- materjali . . . . .	1.669.502,00	1.669.502,00
Rokku . . . . .	18.626.876,96	

#### Väljaminekud — lattiides.

Korralised tulud:

1) Kesksütus . . . . .	442.096,41	
2) Kohalikud asutu- jed . . . . .	3.332.750,53	
3) Metsafondid . . . . .	40.418,97	
4) Metsamajandus- likud tulud:		
Metsafondid . . . . .	113.038,09	
Kattid ja uurimu- sed . . . . .	1.999,73	
Metsafaitse . . . . .	42.751,07	
Suendamise ja hooldamise . . . . .	155.309,61	
Metsafaitus . . . . .	47.238,06	
Ehitused . . . . .	298.577,58	
Maksud . . . . .	144.044,34	
Muud tulud . . . . .	107.956,52	4.726.180,91

Erakorralised  
tulud:

5) Mitmesugused tulud . . . . .	282.424,13	
Rokku . . . . .	5.008.605,04	
Ülejääk . . . . .	13.618.271,92	

Kõige suuremat sisjetulekut annavad  
R.-Kuramaa metstad, kus minek suur; kõige  
suurem puhas sisjetulek ühest metskonnast on  
31,0 ha. Lätkallia metstad isevastu annavad  
enamjagu suurt puuduajääki.

Metstade sisjetuleku peale mõjub tundu-  
valt asunnikeelse ja sõjas kannatanud majan-  
duste varustamine odavahinnalise või ta-  
suta materjaliga.

Prægu lähed kogu aasta kasutamismor-  
misti 25% määrtuse järele ja ligi 50% väärtuse  
järele — jarnase varustamise peale.

Mastade järele on välja antud:

1920/21 . . . . .	10 m. kub.-j. ehk	12,0%	a. kasut. normist.
1921/22 . . . . .	14 " " "	17,5%	" " "
1922/23 . . . . .	38 " " "	31,9%	" " "
1923/24 . . . . .	59 " " "	39,2%	" " "
1924/25 . . . . .		25,5%	" " "

1922.—1925. a. kestvusel foodustatud  
väljaminekistest on umbes 1/2 — puude ar-  
vu järele välja antud, ülejäänud võrdsest  
pinna järele ja valmismaterjalina.

Metstade departemang on aasta eest iluse  
pannud metstamuseumile.

Sõjakäse aja jooksul on rida huvitavaid  
kollektsioone ja pilte kogutud: igasugused  
võlgastused ja ebanormaalused, putukate-  
kollektsioonid, metsakasvatustilid ja bioloogi-  
sõjakäse kogud, ehituste ja vahitornide mudelid,  
jahiloomade ja lindude topised, salakäsi  
varustus jne., metstametrifide vormid;  
seintel rikkalikud tabelid ja diagrammid,  
ülesvõtete-albumid — kõik annab selge ja  
ülevaatliku pildi Läti metstamuseumist.

Metstamuseumi en miniature oli võimalus  
näha ka Tšise (Wõnnu) metstamuseumi  
juures, kes ka rea väga huvitavaid objekte  
oma metskonnast oli kogunud ja kantseleis  
ära mahutanud; siinamas seintel asusid ka  
diagrammid metskonna rahalise läbitänu  
üle.

Kohalik metstamuseum on järgmiselt  
konstrueeritud:

Kõik riigi metstad on jaotatud 85 mets-  
konda, 370 rajooni ehk jaoskonda, 3073  
vahikonda.

Metskonna suurus keskmiselt — 22,610  
ha (kõikumised 6,866 ha — 40,199 ha), iga  
metskond jaguneb 3—6 rajooni ehk jaos-  
konda, mille suurus keskmiselt 5,194 ha

(kõikumised 1,562 ha — kuni 15,010) iga rajoon omakorda jaguneb 6—10 wahtkonda, mille keskmine suurus 625 ha (200 ha—800 ha).

Metsawahtide arw metskonnas kõigub 17—71.

Metskonna juhatajaks on peametajale, kellel oma kantselei — asjaajajaga ja kantseleiametnikuga. Kõik metskonna kirjawahtetus departemanguga siinib metsajärela kantselei kaudu. Peametajalema poolt siinib metsa- ja metsamaterjalidemüük oksjonilt.

12 metsajärelamat täidavad ühtlasi ka metsarewidendi kohuseid; oma metskonnas on neil abid, kes rewidendi äraolekul töid juhatawad. Sgal rewidendil on 4 kuni 7 metskonda rewideerida.

Peametajalemad palga järele jaotatakse I ja II järku.

Rajoonimetajalema korraldab oma jaoskonnas töid metsajärela juhatakse järele; tema poolt siinib metsa wäljaandmine ilma oksjonita ja see seisab peajasjalijelt asunikkude materjalidega warustamises.

Kantseleid temal ei ole, iga nädala lõpul annab ta metsajärelale üle hissekasseeritud summad.

Pea- ja rajoonimetajalema wahel kui ka metskonna ja kohalikkude omaawalitustega kirjawahtetus siinib lihtsalt: nummerdatud lehtedega taskuraamatus keemilise pliiatiga kirjutatakse kiri walmsi, ärarebitawa osa saab adresfaat, kuna ärakiri jääb raamatuisse; registri- ega postiraamatuid ei tunta.

Palga suhtes rajoonimetajalemad kuuluwad I, II ja III järku.

On olemas metsaameti-kandidaadid, kes abijõududena metskonnas töötawad.

Peametajalemad peafid kõrgema haridusega isikud olemas, kuna rajoonimetajalematel kesk- või alammetajaleoli haridus.

Prægu on aga hariduslik seisuford järgmine: 45,1% eriharidusega, 54,9% ilma selleta, üldarwust on 9,8% kõrgema eriharidusega.

Metsawahtid jagunewad n. n. ülemmetajawahhtideks (metsnikud), I ja II järku metjawahhtideks. Ülemmetajawahhtidel on õigus antud müüa furnud metsa teatawal määral.

Kõikidel metjaametnikudel on kasutada tasuta korter ja palgamaa. Kui korterit riigi poolt ei ole võimalik anda, siis saab ametnik teatawa palgalisja.

Metsajärelamate palgamaa on 13 ha, metjawahhtidel 7 ha suur.

Wäike osa metjawahhte on palgamaata, nende palk on wastawalt suurem.

Metsawahtide seas leiame ka 36 eestlast.

Kõik metjaametnikud ja metjawahhid praewad teenistuskohuste täitmisel wormiriidet kandma, metjawahhtidel peale selle veel eriline rinnamärk (weneaegse märgi taoline, kuid wäiksem).

Worm on omal kulul muretsetaw, ainult esialgu on selleks toetust antud.

Sgal ametil on oma erimärgid. Müüdu wormiwarm jarnaneb meie politseimikkude omale, olles wagt weidi hallim; metjawahhtidel õlalapid riidest, metjajärelamatel sametiist, roheliste kantidega.

Metsjawahhid warustatakse metjawalitituse poolt piisfiga, lastemoona muretsemine on aga oma mure.

Kiuduwaart teenistuse eest saawad metjawahhid autasuks rewolwrid.

Mõnefuguste eestimuste puhul teatawaks ajaks wõetakse ära metjawahhtil piis- ja selle asemel antakse ainult rewolwer.

— Sihihise reiji kestusel wõisime tähele panna, et metjaametkond on hästi distipliineritud ja teeb suure huwiga oma kutsetööd.

Akad. Metsaseltsi väljaandel ilmus

## **EESTI METSANDUSE AASTARAAMAT II.**

Hind 350 mrk.,

Akad. Metsaseltsi ja Metsajärelamate ühingute liikmetele — 250 mrk.

**Saada Akad. Metsaseltsilt, Tartus.**



# Läti metsatööstus ja metsafaubandus.

K. Werberg.

Läti metsadepind mõrdub 28% fogu maa-alast, olles sellega suurem kui naabritel — väikeriikidel.

Suurema metsajinna ja arwurikaste meeteete töttu on metsatööstusel siin kahklemata suur tähtsus riigimajapidamises, sest ta annab rohkesti tööd metsa ülestöötamise, ümbertöötamise ja faubanduse aladel.

Et suurem osa metsi (84%) kuulub riigile, siis saadakse ka suurem osa metsamaterjale ümbertöötamiseks ja väljaveoks just riigi metsadest.

Viimase majanduskava järele (1925.—1929. a.) on ette nähtud raiumiseks riigi metsades iga aasta:

	ha	Mtss
Olapuud . . .	8.438,8 ha	2.340.364 m <sup>3</sup>
Lehtpuud . . .	4.052,3 „	801.786 „
	12.491,1 ha	3.142.150 m <sup>3</sup>
Walge lepp . . .	177,3 ha	18.465 m <sup>3</sup>
Kokku	12.668,4 ha	3.160.615 m <sup>3</sup>

Walgelepa-majandus on mõnel pool Kuramaal jisse seatud 10—15 a. raideringiga.

1922.—1925. a. on igas metskonnas raiutud keskmiselt 45,983 m<sup>3</sup>, seejuures ehitis- ja küttematerjali suhe kujunes järgmiselt:

	1922/23	1923/24	1924/25	Keskmine
Ehitus- ja torbe-				
-materjal . . .	48,8%	63,2%	64,1%	59,3%
Küttematerjal . . .	51,2%	36,8%	35,9%	40,7%

Üldiselt maharaiutud puumassis on tähendatud 3 a. kestusel mihitud 75,8% elawat ja 24,2% furnud metsa.

Ülestöötatud metsast faadud fortimentide jaotus kujuneb 1922.—1925. a. andmete põhjal järgmiselt:

	1922/23	1923/24	1924/25	Keskmiselt
Protsentides				
Ehitusmaterjalid	48,8	63,2	64,1	59,3
Küttepuid . . .	44,5	33,6	33,2	36,3
Hagu . . . . .	5,7	2,6	2,8	3,6
Kännud . . . . .	1,0	0,6	0,9	0,8

Kõige metsarikas maaosa on Kuramaa, selle tagajärjel ülestöötavate materjalide hulk ja mass seal ka kõige suurem.

Üksikute maaosade järele jaguneb üles- töötatud metsamaterjalide mass järgmiselt:

Liivimaa . . . . .	31,6%	üldmassist
Kuramaa . . . . .	53,4%	„
Lätgallia . . . . .	15,0%	„

Müügitingimuste järele metsast välja- antud massi jaotades saame 1922. a. — 1925. a. keskmiste andmete põhjal järgmise pildi:

Zuruhinnaga . . . . .	39,6%	üldväärtuseft
Mandatud hinnaga (70—80% taffihinnaga kohalikuks elanikkudele ja 20% taffihinnaga ajunikkudele ja sõjas kannatanud majapidamistele) . . . . .	5,5%	„
Ilma hinnata sõjaväelikele ja metsamajapidamistele . . . . .	5,4%	„

Metsa ülestöötamine siinib eraettevõtjate poolt, kes metsa enamasti ostavad.

Riiklik metsatööstus on üsna nõrgalt arenenud: 1922.—1925. a. töötati metsamaterjale riigi kulus üles keskmiselt 54.000 m<sup>3</sup> aastas, mis waevalt 1,4% keskmisest iga aasta raiutud massist välja teeb. Ülestöötatud materjalidest on suures ulkaalus kütetepuid, millega riigiasutusi warustatakse.

Viimasel ajal on ka Läti metsateadlaste seas rohkem huvi tekkinud riikliku metsatööstuse arenemise vastu.

Riigil endal saeveskeid ei ole, kõik saagimistööstus on eraettevõtjate käes.

Tähtsamad puutööstuse asupaigad on Riia, Windawi (Läti keeli Wentšpils) ja Lihawi (S. F. Stepaja), mis ühes sellega ka suuremad puumaterjalide ja faaduste loal- javeosadamad.

Wäga heas looduslikus seisukorras on just Riia ja Windawi, eriti esimene, sest siia parwetatakse metsamaterjale väga latalt maa-alalt.

Riia faab metsamaterjale Daugawa (Düüna), Gauja (Koiwa) ja Sielupe (Kuramaa Na) jõgede weikonnast. Oma ideaalse asendi töttu on Riias juba wanasti puutööstus kõrgel järjel, sest Wenemaa Baltimere

metfamaterjalide eksport siindis peaaasjaliselt Riia laudu.

Õigislt Baltimere sadamatejt läks 1911. a. — 52,1% kogu Wenemaa metfa-eksportidit. Riia siis Baltimere sadamate laudu läks juurem osa metfaeksportidit, kusjuures Riia seifis ejuimejel kohal, nimelt weeti Riiajt — 43,9% kogu Baltimere wäljameost, Windawist — 8,6%, Riibawist — 5,4%, Peterburist — 36,6%, teistest sadamatejt — 5,5%.

Riia wäljameos olid ümbertöötatud materjalid (lauad, prussid jne.) 82,4% efitatud, kus teistest sadamatejt see maewalt 50% ulatus.

Ka praegu seifab Riia puutööstus kõrgel järjel. Suuremates faemabrikutes, nagu Brauni ja Mählmanni juures, leiame faagimistööstuse kõrwal ka wäga mitmekesist faagimisjäätmete kasutamist, siin on ka wälja arenenud peente ümmarguste materjalide (propide, paberipuude) ja lehtpuupattude ümbertöötamine.

Lehake kastilaudu ja kaste mitmesuujes juurujes ja otstarbets, lastemänguriistu, mööbleid, riidehojdjaid, niidirulle jne.

Enne söda walmistas Brauni tehas faepurust linoleumit ja piisfirohtu, praegu need tööstusharud seifawad.

Et faepuru odawa küttematerjalina faadawal, siis Mählmanni faetööstuse kõrwal on ka puumasfi- ja paberitööstus wälja arenenud, ümber töötades metfaelanfidelt walmistatud paberipuid.

Suuremad faetööstused on warustatud lauakuiwatistega, mille abil mõne päewaga mitukümmend standarti tooreid laudu tarwilise kuiwufe omandawad.

Gra N. Birnbaumi andmete järele Mežfajamieetibas rakstu krajums. IV — 1926) oli 1925. a. Läti puutööstuse seifuford järgmine:

	Zehaste arw	Zööliif	Produkttsioon
Saetwesteid . . .	108	5272	160.000 ft.
Wineeritwabr. . .	8	1121	
Titutraaditwabr. .	5	339	
Mitmes. puutööstust: kasti-, liistu-, mänguriistade-, mööbl- j. n. e. . . . .	142	875	

Zehaste arw	Zööliif	Produkttsioon
Paberi ja puumasfiwabrikuid. . . . .	10	1910
Titutwabrituid . . . . .	5	870
Kuiwvalt destilleerimise twabrituid (itrtwatwabrit.) . . . . .	6	65

} paber 15.408 t.  
} puumase 3.213 "  
} tselluulos 6.127 "  
} iifud 725,3 m. t.

Metfamaterjalide eksport on sihitud peaaasjaliselt Inglise maale, sinna lähed ligi 2/3 kogu eksportidit, temale järgnewad Belgia, Gollandi, Saffamaa.

Lähtamate fortimentide eksporti kohta faame statistikiste andmete põhjal järgmise pilidi:

	1.	
Ümbertöötamata ehk pooleldi ümbertöötatud materjalid:	1924. a.	1925. a.
Rappalgid . . . . .	10.265,6 tonn.	2.112,8 tonn.
Liiprid . . . . .	20.846,2 "	8.184,8 "
Tugipuud . . . . .	135.627,5 "	81.323,9 "
Paberipuud . . . . .	95.659,3 "	56.947,5 "
	II.	
Ümbertöötatud materjalid ja faadused:		
Saetud materjalid . . . . .	140.704 ft.	98.820 ft.
Kastilauad . . . . .	5.399,1 tonn.	26.137 tonn.
Wineer . . . . .	4.110,9 "	5.771,7 "
Titutraat . . . . .	3.406,2 "	3.682,5 "

M ä r k u s : 1 tonn — 1000 kg.

Saetud materjalid, liiprid ja tugipuud, lähewad peaaasjaliselt Inglise maale, Belgiasse ja Gollandisse, palgid — Saffamaale,\*) telefonipostid ja prussid — Belgiasse. Paberipuude peaturg on Saffamaa ja Gollandi, titutraadi turus — Saffamaa ja Belgia.

Paberitööstuse faaduste wäljavedu on sihitud peaaasjaliselt Inglise maale, nagu järgnewast tabelist näha.

Andmed 1924. a. eksporti kohta tonides:

	Inglise maa	Saffamaa	Belgia	Muud riig'id	Kokku
T o n n i d e s .					
Papp . . . . .	4,4	26,2	423,2	94,1	547,9
Paber . . . . .	3.414,6	860,6	161,2	987,9	5.424,3
Tselluulos . . . . .	202,9	64,4	295,6	67,0	629,9
Kokku . . . . .	3.621,9	951,2	880,0	1.149,0	6.602,1

Alljärgnewas tabelis leiame andmed üldise metfamaterjalide, puufaaduste ja pa-

\*) Wilmastel aastatel ümmarguste ümbertöötamata materjalide wäljavedu wäheneb wäga suurel määral, kuid ka üldmetfa-eksportid is wõime teatawat tagasiminefut märgata.

beri-eksporti kohta aastate järele; võrdluseks on paralleelselt andmed ka Eesti eksporti kohta ette toodud.

Metsamaterjalide, puusaaduste ja paberi eksport:

	E ä t i		E e s t i	
	Sulft 1000 tonn.	Väärtus üldeksportidist %	Sulft 1000 tonn.	Väärtus üldeksportidist %
1922 .	445,3	34,4 <sup>0</sup> / <sub>0</sub>	172,1	30,9 <sup>0</sup> / <sub>0</sub>
1923 .	762,8	39,6 <sup>0</sup> / <sub>0</sub>	204,8	34,6 <sup>0</sup> / <sub>0</sub>
1924 .	647,8	37,2 <sup>0</sup> / <sub>0</sub>	257,7	30,3 <sup>0</sup> / <sub>0</sub>
1925 .	460,1	30,2 <sup>0</sup> / <sub>0</sub>	262,9	29,1 <sup>0</sup> / <sub>0</sub>

Nagu tabelist näha, on Läti metsaeksport 2—3 korda kaalu järele suurem Eesti eksportist, samuti on Lätis metsaeksportil üldväljaveos kuni viimase ajani suurem tähtsus olnud kui meil.

Seevastu leiame Läti eksportis suuremaid võnkumisi, kuna meie metsamaterjalide väljaveodu kindlat tõusu näitab masfi (kaalu) suhtes, kuna aga tema oja üldeksportis võrdlemisi stabiilne.

Läti ja Eesti vaheline metsasaaduste vahetus on arvulijelt taunis lähtujetu ja kannab enam-vähem juhuslikku ilmet, välja arvatud vast lehtpuupakkude ja saapatifude väljaveodu Eestisse.

Põhjuseks on muidugi see, et mõlemad riigid metsasaadusi ekspordeerivad ja asuvad enam-vähem samajugustes looduslihtudes kui ka majanduslihtudes tingimustes.

Eesti statistika-keskbüroo andmete järele on Läti-Eesti kaubavahetus lähtujemate metsasaaduste suhtes järgmine:

I. Läti eksporti Eestisse:

	1923. a.	1924. a.	1925. a.
Lehtpuupakud .	—	32.514 f.-j.	142.846 f. j.
Waadid ja waadilauad . . . .	21.590 flg.	26.480 flg.	—
Mööbel . . . .	9.569 "	7.595 "	926 flg.
Saapatifud . . . .	2.311 "	15.603 "	34.499 "
Wineer . . . . .	—	—	5.300 "
Puupapp . . . . .	238.315 "	59.434 "	8.187 "
Paber, igaju-gune . . . . .	—	29.575 "	34.483 "

II. Läti import Eestist:

	1923. a.	1924. a.	1925. a.
Liiprid . . . . .	—	—	42.545 f.-j.
Waadid ja waadilauad . . . .	—	9.790 flg.	—
Mööbel . . . . .	—	10.257 "	4.655 flg.
Wineerist toolipõhjad . . . . .	—	1.792 "	—
Puumas . . . . .	—	—	25.200 "
Katusepapp . . . .	—	—	23.652 "
Paber . . . . .	—	—	16.434 "

Nagu tabelitest näha, on metsasaaduste ja paberi väljaveodu Eestisse palju intensiivsem olnud kui sissevedu Eestist.

Võrreldes metsasaaduste ja paberi-määruste vahetordi välja- ja sisseveos saaksime kujutuse naaberriikide kaubavahetuse suhtelisest tähtsusest, mis näitab samuti Läti suuremat aktiivsust, järgnevas tabelis; kus aluseks on võetud Eesti statistika-keskbüroo-andmed.

Eesti sisse- ja väljaveo kohta on toodud % antud kaubarühma üldväärtusest sisse- või väljaveos.

	Wälja veetud		Sisse veetud	
	E ä t i eksport (E ä t i eksport)	% % kogu rühma väärtusest E e s t i s s e s	E e s t i import (E ä t i import)	% % kogu rühma väärtusest E e s t i v ä l j a v e o s
Puu ja puutööstuse saadused			Puu ja puutööstuse saadused	
	Paber ja paberitauh		Paber ja paberitauh	
1923 . . . . .	15,2	3,2	—	—
1924 . . . . .	15,0	5,4	0,1	0,7
1925 . . . . .	23,8	1,9	0,5	0,6

Dma geograafilise asendi tõttu saab Läti rohkesti toorest metsamaterjali naaberriikidest: Düüinat mööda Wenemaalt ja Poolast, Kuramaa Vab mööda Leeduft, vähemal arvul Rõivajõge mööda Eestist.

Transiidina on Lätisse tulnud järgmisel arvul metsamaterjale:

1922. a. —	76.141 tonni
1923. a. —	116.834 "
1924. a. —	285.060 "
1925. a. —	220.376 "

Et transiidina tulnud metsamaterjalide ümbertöötamine ühes sifemaa onradega teatavate rasendatud tingimustega seotud, siis ünnitib see saeveskites, kus sifemaa materjale ümber ei töötata.

## Uja waim.

Siltva.

Riigi metsaametkonnale lähedalseisjad on juba ammu tähele pannud asjaolu, et meie rahvas meie riigimeetjade vastu väga wae-nulnise ja häwitamistaheteline on, millele seltsi-mad weel paljude isikute isiklikud majandus-likud huwid, n. n. „tasuhuwid“. Soostakse tormi meetjade ja metsaaluiste maade kallale ja selles asjas metsawalitjusele jisseantawate palwekirjade hulk tõuseb aastas mitmetu-hande peale, tekitabes ametkonnale asjata tööd ja riigile wäljaminekuid, sest suurem osa palwekirjadest otustatakse eitawalt.

Millega seletada jamaft hoolimatust riigimeetjade kui riigi waranduse vastu? Kas puudub rahwa seas teadmine metsa tähtsuse kohta või heitub temas hoolimatus riigi ja rahwa warade ning ütskõikfus tulewiku vastu?

Tuletagu meele põllutöoministeriumi teaduse projekti riigi metsade osalise jagamise üle; mõtelgu järele nende määratute ette-raiumiste üle asunikfude rahuldamiseks ehi-tusmaterjalidega. Sealjuures peab arwesse wõtma, et iga-aastane normaalne metsaraiu-mine jääb ka siis weel püsima, kui asuniitud ehitusmaterjalidega juba warustatud on. Kuid millega katta praegu etteraiutatwat metsamassi — nii siis on edasiraiumine pa-ratamata. Kuhu aga lõpuks jõuame? . . .

Meie rahwa seas puudub teadmine metsa tähtsuse kohta ja kuni temale jeda ei õpetata, on ta riigi metsa waenlane ja häwitaja ja wihtab iga riigi metsaameti-nikku, sest see ta-ristab iga ükfikut rahwaliiget omawolikiselt metsas talitamast, hoiab ja kaswatab metsa.

See on ülbine riigimeetjade kohta. Mä-järgnewalt toon ette aga asjaolud, mis näi-tawad, et hakatakse häwitama pea iga ükfikut kaswawat puud; hakatakse häwitama looduse ilu — endiste mõisade parke ja puiesteid.

Nagu teada, on põllutöoministeriumi poolt maksma pandud määrus, mille järele riigi rendimaadel kaswawad puud maakasu-tajale müüakse. Samas määruses on jisse mõetud punkt, et kõik endistes mõisa parkides kaswawad puud tulewad hinnata ja müüa

küttepuudena, waatamata selle peale, mil-lets puud kõlbulikud on.

Määruse punkti loojad arwestasid wist asjaoluga, et maakasutaja, omandades par-gis kaswawaid puud odawa hinnaga, jätab need kaswama. On ju teada, milliste ras-kustega end. mõisa pargid asutati, kultuuri-tööd tehti ja korras hoiti. Pargid ja puies-teed olid kaunist ilufs maastohale: nende ilu nautis läbisõetew turist; seal kaswawad haruldased wõõramaa puud pakuwad metja-mehele, deudroloogile ja loodusteadlasele ri-talifku uurimismaterjali ning kooliõpilastele õpetust . . .

Regelifus elus awaldab selle määruse punkt otse wastupidised tulemused, nagu all-pool mõned näited Räänemaalt toodud. Seal-juures peab arwestama weel asjaoluga, et käesolewal aastal kewadepoole talwe algasid esimesed metsamüümisjed, raiumise- ja wostre-aeg olid wõrdlemisi lühikesed, mille lõttu suu-rem parkide ja puiesteede raiumine ära jäi.

Wigala metskonnale alluwad paljud tä-helepanuwäärjed wõõramaa puude wanemad istandused, puiesteed ja end. mõisa pargid, pindala poolest tihti suured, nagu Wana-Wigala mõisa kaks parki, millest üks umbes 4 ha, teine 70 ha suur.

Esimene juhtumine: L. mõisa pargis asub ilus lehtpuude kogu, enamuses saared, pärnad, tammed ja wahtrad ning okaspuu-deft — lehtmännid. Samas pargis kaswab ka ükfit tamm, mille läbimõõt r.-l. 1.20 m. Wau seas müüdi ka kõik pargis kaswawad puud maakasutajale, selle esimeseks iilesan-deks oli raiuda ilusamaid saari maha, weda-des neid raudteejaama, kus, nagu kuulda, saarepuu kantjalast sada marka saanud, kuna saared olid kõik küttepuudeks hinnatud — takshinnaga 6 mk. kantjaig. Et aga lumetee liig ruttu kadus, jäi see kujukif äri pooleni. Wõib endale ette kujutada, kuidas selles par-gis tulewal talwel raiutakse . . .

Teine juhtumine on W. mõisa pargiga, mis nüüd arwatamasti ka müüidud maakasu-tajale. Pargis kaswawad 30—50-aastased

lehtmännid, tammed, saared, vahtrad ja hulk elupuid. Park ise asub kõrgemal liivasel künkal. Maafasutaja kavatses pargis kasvavaid puid maha raiuda, et sinna heinamaad (!) asutada. Tulemal talvel on sealsed puud niist viimseni kadunud...

Kolmas juhtumine: Reblaste mõisa pargis raiuti tänamul talvel paarikümneid jämedamat, r.-k. 20" ja rohkem, lehtmännid maha...

Wana-Wigala mõisas on umbes saja-aastased lehtmännipuisteed, millede pikkus on 2,5 km. ning nooremad puisteed umbes 3 km., millest vanem täielikult ja noorem suuremalt osalt riigi rendimaadel asub. Lehtmännid on jõudsasti kasvanud — sirge tüvega, jämedad, kõrged.

Maade rentnikud on metsavalitajale soovi avaldanud nende maalil kasvavate puude omandamiseks, ühes arvatud ka puisteed. Erasteel rentnikkudega juttu ajades, avaldasid viimased, et puisteedel kasvavad puud raiuvad nad maha, sest puud olewat põlvudele kahjulikud ning raha vaja.

Kujutatagu ette, kui kergel meelel hävitatakse siin saja-aastast lehtmännikultuuri, mis olemasolevate andmete järel Eesti kõige vanem!

Wõib olla, ei ole kaugel see aeg, kus Wana-Wigala mõisa suured ja kuulsad pargid maha raiutakse!

Samuti on ajalehis olnud sõnumeid, et Suua, Wäimela ja teiste mõisade pargid hävitatakse!

Sama olen ka teiste parkide kohta isiklikult tähele pannud...

Kraegu on veel aeg, kus võiks järele hävitustööle tõkkeid teha. On aga parkides ja puisteedel kasvavad puud kord müüdnud eraomanduseks, siis on raske tagantjärele tehtud eeskõrre parandada, sest lõpuks võib omanik oma waraga nii talitada, kuidas ise soovib.

Suba koolis, looduslootunnis, peaks erilisel õpetatama, millise tähtsuse omab mets ja iga üksik kasvav puu rahva kultuurel; millist mõju avaldab kliimale; millist stabiilsust annab riigi majandusele ja tööd hulga kodanikkudele.

Ujafirjanduse kaudu tuleks laiemale rahwamassile teatavaks teha järele eelpool toodud mõtted ja teadmised, rõhutades metsa ja puude kaitse tarvidust; selgitada, kui võrd rasketes elu- ja teenistustingimustes metsaametnikud elavad, kaitstes riigi ja rahva warandust, mida nende omanik — rahvas — hävitada tahab.

Lõpuks peaksid ka metsaametnikud ise rohkem kaasa aitama selleks, et metsahoiv, -kaitse ja -kasvatuse kohta rahva hulka wastawad teadmised lewivad. Metsaametnikud peavad seltskonnaga enam kontaktis töötama, siis on eelpoolnimetatud sihis ka kergem töötada.

Rahwahuulgale kasvatagem: armastust ja lugupidamist metsa, puude ja üldse looduse vastu ja huvi, ise metsa kasvataja ja alal hoida.

**Vaata, kas ametivennal on tellitud**

**„EESTI METS“.**

**Kui ei,**

**siis soovita, et ta ka enesele telliks.**

## Karjatamisest riigi metsades.

Ed. Kool.

„Eesti Metsa“ nr. 3. ja 4. — 1927. a. on selgitatud karjatamise kasulikkust metsale. Mõlemate tähts. numbrites ilmunud kirjatööde autorid on sellele otsusele jõudnud, et loomad noores metsas karjatamist tähtsaks teguriks metsa uuendamises. Olgu nüüd selles asjas neil õigus või mitte, kuid katsun seda kasulikkust karjatamist lähemalt kirjeldada, kuidas see oli ja kui palju loomi seal karjatati.

Kas oli väikearvuline kari ja kas kasvab seal külluses rohku, et loomad ei olnud sunnitud nälgjastutusseks puuõhusid närima?

Et loodus õigil meie vanemad olaspuumetjad on omal jõul küllanud, on küll õige, nagu „Eesti Metsas“ nr. 3 — 1927. a. ilmunud kirjatöö „Olaspuu uuendamisest“ autor toonitab, kuid lubatagu siin tähendada, et orjaaegne Eesti talupoeg ei saanud oma karjaga loodust metsakülvamises ei aidata ega takistada. Ja praegu raiutavad olaspuumetjad on pärit veel orjaajast, kus Eesti karjapidamine veel kuigi kaugele ei olnud crenemud.

Peale selle leidub Eestis ka vanemaid kui 50—60-aastaseid kultuure. Näiteks on Runda Tigapõllu vahikonnas männikultuurid, mida metsateadlased üle 80 a. vanaks arvavad.

Rajame metsa 30—40 pead suure sarvloomakarja, lase me sinna veel peale sarvloomade 100—150 lammasi, nagu see enamasti seal, kus rahvas tihedalt elab ja karjamaad vähe on, näiteks endiste mõisa moonakülade lähedal, sünnib — ja räägime siis veel karjatamise kasust metsakasvule.

Sgauriks, kes loomi ja nende karjatamist raiesükkudes tähele on pannud, teab, et sarvloom noori kasvõhusid, olgu see kännuõhu või seemnest tõusnud taim, just niisama ahnelt kui kapsalehti sööb. Sammas sellest eelistab noori haabu ja kiidab nende lehti kiiresti peeneks jahvatades: m-ää, hää, hää!

Sah, hea küll, aga ainult lambale, mitte metsale!

Ainult mustalepõõsu ei söö, kui rohku küll on, ei loom ega lammas.

Kus aga karjatamisest tõesti metsale kasu võiks olla, oleksid kuuseraiesükkid, kus maapind nii kõva, et loomade jalad teda puruks ei sõtku, ja rohku küllalt kasvab, pealegi vana mets lähedal, mis rikkalikult seemet külvab. Seal aitavad loomad oma jalgadega seemnetarakesi mullaga kottu puutada ja võivad noore metsa kasvama hakkamist hõlbustada.

See oleks metsateadlaste poolt tarvitusele võetud nimetuse järel põlluterrasfil, kuna luhaterrasfil, või rahvakeeles lohumaas, suur kari rohkem puruks tallaks kui seal kasvama jõuaks hakata. Seal tuleks rohku ettevaatlikult niitnise ja lõikamisega kõrvaldada.

Sõpuks oleks tarvis tingimata tähele panna lehtmetsa raiumise aega.

On tõesti kindel, et kevadel raiutud mets ennast kiiresti uuendab, s. o. kui inimene mitte loomadele võsujid ära ei jööda.

Kui on tarvis rahvamajandust tõsta riigi metsades karjatamise läbi, siis võiks metsafaitseaga lühendada. Näiteks on keelatud alla 15 a. vanas metsas karjatada. Kas ei võiks seal, kus mets jõudvasti on kasvunud, juba 12 a. vanas metsas karjatada? Sellega oleks saadud karjamaad ja jääks sellest noorem ikkagi kaitse alla. See oleks aga mõeldav ainult seal, kus puulatu tõesti nii kõrgele on kasvunud, et loom teda kätte ei saa.

Kui aga suureneb iga-aastane raiumine, jöödetakse raiesükkid, tallatakse kultuurid karjaga ja lõigatakse metsamaa küljest maad alalõpmata ära, siis jõutakse ükspord tingimata niikaugele, et tuul puhub wabalt ille Eesti, Peipsti piirilt Läänemere rannani ja Muna-mäelt Soome laheni ilma et tal teel ühki latva painutada oleks. Siis oleks aeg, mil Eesti järehtulevad põlvned oma efitvanemaid needmisega mälestaksid, mil meie kodumaa viimsed puusükkid kustil muuseumis ühes ladinakeelsete nimetustega näha oleksid ja ehk ka veel mõni metsaloom või lind täiskasvatult.

See aeg tuleb, kui metsjaga mõistmatult talitatakse, kuid kas on seda tarvis?



## Kuuse uuendusest.

Ed. Schabak.

Okaspuu uuendus-meetodite ülevaates „E. M.“ nr 11/12 — 1926. a. on kolleeg J. Luik üles tõstnud küsimuse karjatamise tarvidusest rohukasvu vastu võitlemiseks.

See küsimus on aga sama vana kui metsateadus, samuti ka senised vastused tema peale. Seepärast puudutan neid ainult niivõrd, kui nad meie metsade kohta käivad.

Meie kuivema ja kõrgema terrassi palumetsa, nõmme või prof. Cajander'i „Heidewälder“ tüübi grupis, kus maapinna moodustab kuiv liiv ja kus maakate on hõre, muidugi ei või karjatamisest juttugi olla. Samuti kahjulik oleks see madalama luhaterrassi märja lodumetsa ja Sphagnum'i tüüpides (Cajander'i „Bruchmoor-, Reisermoorwälder“), kus pehme maapind kariloomi peal ei kannata ja muutuks porimülkaks.

Käesolev küsimus võib järelikult puutuda ainult meie keskmise terrassi värske laanemetsa ja sellest vähe madalama, niiske salumetsa tüüpe (Cajander'i „Frische Wälder“, — „Hainwälder“), kus metsa- ja rohukasvu tingimused on kõige soodsamad, sest maapind koosneb siin enamasti savi-liiva-

uuenduse peatakestajad on siin võrdlemisi kõrge põhivee pind, selle tagajärjel lehtpuuseltside ülekaal ning tihe rohukate ja peale selle ka paljasraide-süsteem. Et siin turbaraide-süsteemi kuusemetsa nõrga tuulekindluse tõttu kuni maapinna kuivatamiseni pole võimalik tarvitada, on kuuse loomuliku ja kunstliku uuenduse peavaenlaseks seni veeküllus, mille kõrvaldamine jääb meie esimeseks ja peaülesandeks. On see läbi viidud, — siis asume kuuse turbaraide-süsteemile, mille 10-aastases ajalangis 2—4-järgulise raide abil metsakorraldus praegu juba määrab kuuse loomuliku eeluendamise seal, kus see võimalik on, nimelt värske laanemetsa tüübi puiestikes.

Kuni kuivatustööde läbiviimiseni ülalnimetatud niisketes salumetsades ähvardab veeküllusest pealesunnitult paljasraide-süsteemi tagajärjel möödapaasmata lehtpuumajanduse rikastumine kuusemajanduse arvel.

1926. a. metsakorraldus leidis järgmistes metsandikes 1—20-a. puiestikke hektaarides, nagu tähendatud tabelis:

Majanduse nimetus	Metsandikkude nimetus ja hektaari							Kokku ha
	Orajoe	Urissaare	Laiksaare	Killingi	Tammiste	Vastemõisa	Kõpu	
Kuusem. . . .	87,3	35,0	96,9	196,7	7,0	18,1	106,1	547,1
Lehtpuum. . .	1.993,8	979,8	1.766,9	1.476,7	409,6	683,1	714,9	7.624,8
Kokku	1.681,1	1.014,8	1.863,8	1.673,4	416,6	701,2	821,0	8.171,9
Nende majanduste kogupind on:								
Kuusem. . . .	2.885,1	2.176,3	2.964,3	1.780,3	646,5	514,0	1.300,8	12.267,3
Lehtpuum. . .	3.931,5	2.522,9	3.783,5	3.214,0	1.096,9	3.069,0	2.666,7	20.284,5
Kokku	6.816,6	4.699,2	6.747,8	4.994,3	1.743,4	3.583,0	3.967,5	32.551,8

segust, märksa savi ülekaaluga, männimetsi me leiame seal vähe ja tegemist on meil peaaesjalikult kuuse-metsaga ja tema uuendusega.

J. Luik'i proovide kirjeldus on õige tüübiline Pärnu-, Viljandi- ja teiste maakondade kuuse-kase-segametsaga kaetud, mätlilikule tasandikule. Kuuse

Tabeli järele on nimetatud 7 metsandiku lehtpuumajanduse kogupind vaevalt 2 korda suurem kuusemajanduse pinnast, kuna 1—20-a. lehtpuiestikke on 13 korda rohkem kui 1—20-a. kuusepuiestikke. Kuusemajanduse kogupinnast on 1—20-a. metsa all kõigest 1/22. Lehtpuumajanduse kogupinnast

on 1—20-a. metsa all praegu = 1/2,6. Isegi 120-a. raideringi juures 1—20-a. kuuse normaalpind oleks = 1/6. Isegi 70-a. raideringi juures 1—20-a. lehtpuu normaalpind oleks = 1/3,5 osa. Kuigi 1—20-a. lehtpuiestikkude seas on väikseltselt osalt ka männiraiestikudesse tekkinud ja osa lehtpuumajandusest asub koguni märjal luhaterrassi pinnal, kus kuusepuiestikke pole olnudki ja kuusemajanduse raiestikud on osalt veel uuenemata, — siiski paneb statistika meid tõsiselt mõtlema ja väljapääsuteed otsima.

Lehtpuu ülivõim ja metsiku rohuksvu võitlemine, tingimustes, kus vee küllus mõlemale kaasa aitab, peale paljasraiet teist raideviisi ei luba ja iga kultuuritööd ning kuuse loomulikkude uuendust takistab, — oleks oma hiiglakalliduse tõttu peaaegu tuuleveskitega võitlemine.

Näiteks maksid Taali metskonna andmete järele 1924./25. a. kuusekultuurid keskmiselt 7.500—10.000 mk. 1 tiinu pealt.

Loomulik kuuse uuendus Pärnu- ja Viljandimaa niiske salumetsa tüübis käib aga harilikult järgmiselt: kuuse paljasraiestikes hõreneb metsik rohukate lehtpuu enamuse all alles 10 aasta lõpul ja siis hakkab viimati kuuse järelkasv ilmsiks tulema, mis kuni kahe kuni kolme kümnendiku juureseguni nõuab veel umbes 5 a., — seega kokku 15 aastat; hinnates aastase juurekasvu kaotuse 700 mk. 1 tiinu pealt, saame needsamad 10.000 mk. tiinu pealt; tahame aga seda loomulikult ilmunud kuuse järelkasvu lehtpuu surve alt päästa, tuleb harvendamise peale veel paar tuhat marka kulutada, nii et loomulik kuuse uuendus kunstlikust veel kallimaks läheb.

Sarnases väljapääsmatus seisukorras karjatamise kohta rahvasõna ütles: „häda ajab härja kaevu“. Nii vaatan ka mina salumetsa paljasraiestikes karjatamise abil rohuksvu hävitamise peale, — arvesse võttes peale teaduse ka meie põllumajanduse ja kariloomade pidamise olusid.

Kui kuulus metsaõilem Thürmer Tuula kub., Moschaiski maak., Uvarovi metsades enam kui 1000 tiinu kuusekultuure rohukasvu eest päästis, nimelt karjatamise abil, — siis oli seal peaaesmärk kultuuride hooldamine, aga mitte kariloomade söötmine. Seda abinõu tarvitati seal ainult kesksuvel, kui rohuksv kõige rikkam ja loomad mitte nii näljased kui varakevadel või hilisügisel. Täiskasvanud karjase ja valveametniku juuresolekul aeti kari kultuuride-ridade vahesid mööda läbi ja ei lubatud tal mitte ühel kohal seisma jääda. Peale selle asusid Thürmeri kultuurid umbes meie laanemetsa sarnasel kõrgemal (põllu-) terrassil, kus maapind kindlam. Meil aga võetakse karjapilet võimalikult vara ja nimelt loomade söötmiseks, karjane on mõni alaealine poisike või tüdrukuke ja teiste kohustustega koormatud valveametnik jõuab kohale ainult protokollide tegemiseks.

J. Luik seletab ju küll ainult 2—3-aastasest raiestiku tallamisest, — enne kuuse ilmunist. Kuid selle juures lehtpuuseltside võsa massilist vigastamist neil soodsail kasvutingimustel ei või tähtsusetuks pidada, arvesse võttes ravitsetud lehtpuu tarbematerjali kõrget turuhinda. Peale selle näis nagu ebaloogiline, kultuurpinda, mis seemendamiseks määratud, enne seda kariloomade poolt kinni trampida lasta, — kuna põllumehed ja aednikud oma kultuurpinda hoolsasti künnavad, ümber kaevavad, äestavad ja kõigi abinõudega võimalikult põhjalikult kohendavad.

Kui endiste mõisnikkude metsades kuuse loomulik uuendus on edukam olnud, siis on seda küll veel kallima hinnaga saavutatud kui ülal nimetatud. Teatavasti tarvitasid endised mõisnikud okasmetsades meie paljasraide asemel enamasti oma kurikuulsat „liipri-valikraiet“.

Sellega parematest ja jõulisematest seemnekandjatest puudest riisunud puuestik hõrenes aegapidi, — aga kuuse järelkasv ilmus „kui pürst“.

Missugune tehniline väärtus sellel, kõhnast seemnest tekkinud järelkasvul, — näitab tulevik, kuigi ta praegu on väliselt ilus, nagu iga kuusetihnik.

Head kuuse loomulikku uuendust võib ju ka igas ürgmetsas loomulikult hõrenevas vanas kuusepuiestikus leida, — ainult selle vahega, et ta siin on paremast seemnest tekkinud.

Samuti võib leida toredat kuuse järelkasvu Järvamaal, Varangu, Rava Purdi ja Huuksi metskondades, seal kus mõisnikkude aegadel kõik lehtpuud on välja raiatud, kus liipripuud on ära kasutatud, kus 1920. aastast saadik planeerimine on palju, läänepoolseid tuulekindlaid ribasid maha lõiganud ja sellega tuulele vaba sissekäigu puiestikku annud, nii et lahtivõngutatud puujured kaotasid sideme toitva pinnaga, — kus viimati 1922. aastast saadik töötavad putukad-koosesöödikud; kuuse järelkasv on siin tõesti ülitore, — kuid mis hinna eest?

Et kariloomade kaasabil kuusk end tihedalt ja väliselt ilusalt uuendab, — seda leiame ju ka iga talumehe karjamaal. Kuid Tartu ülikooli poolt 1922. a. näitusele väljapandud karjamaa-kuusetüvede pikutiläbilõiked näitasid kõik südamemäda.

Seda tõendavad ka J. Luik'i proovi nr. 1 andmed, kus juba 9 aasta vanaduses 1—9-a. 38.208 kuusetaimede kõrval on leitud 5760 vigaseid, — s. o. 15% ja 10 aastast vanemate — 15 terve kõrval 24 vigaseid, — s. o. 160% ühe karjatatud tiinu peal. Kuigi proovi nr. 2 karjatamata tiinul on leitud kõigest 3648 tervet 3—9 a. kuusetaimede, siis on aga nende kõrval ainult 160 vigast, s. o. ainult 4,4%. Kulutades viimase tiinu terve 3648 kuuse päästmiseks lehtpuu surve alt veel paartuhat marka, — võiks kindlasti ette oelda, et niimoodi ravitsetud kuuse-kasesegamets 100-a. küpsuse ajaks võib rohkem ja väärtuslikumat tarbematerjali anda kui nr. 1 kuusetihnik.

Et kariloomad ei rahuldu ainult rohu

söömisega (kui teda vähe) ja lehtpuuvõsade närimisega, vaid vigastavad isegi kuuse ja männi iga-aastaseid noori virvesid, — selgus 1922. a. metsakorralduse juures muu seas ka Rikuldi metskonnas: juba 60—70-a. männikute ladvad olid enamasti mitmeharulised, tüved kõverad ja okslikud, nii et III boniteedi pinnasel ei võinud nende headust hinnata kõrgemalt kui 4. kl. Järelepärimisel seletasid kohalikud elanikud ja vanad metsavahid, et aastat 60 tagasi kõik need viletsad okaspuiestikud on olnud talukarjamaad ja arvati viimati end. mõisniku poolt metsa alla, edaspidise karjatamise keeluga.

Samuti leidis 1924. a. metsakorraldus oma proovides Kärevere metskonna 60—80-a. II boniteedi kuusikutes, kus oli kindlaks tehtud endine karjatamine, — hulgalist südamemäda.

Ka ainult 2—3-aastane raiestiku tallamine kariloomadega kindlustab ehk küll rohukatte hävitamist, aga mitte terve kuusemetsa saamist: juba 2 aastat kestva raiumise ja kavatsetud järgmiste 2—3-a. karjatamise ajal langeb palju kuuseseemneid maha, mis silmale tähelepanemata rohu sees kasvavad, saavad kariloomade teravate kabja äärtega vigastatud, ei hukku aga lõpulikult ja kui järeletulejatest vanemad sirgnevad viimati esimesse rindesse, peites omas südames mäda ja sellega alandades puiestiku väärtust.

Seepärast ja kõige selle alusel, mis ma oma metsarändamistel olen näinud, pean ma karjatamise tarvitamist ainult väliselt heaks kuuse uuendusabinõuks, — kuna sellega saavutatud kuusik jääb tehniliselt ikka kahtluse alla.

Kahjuks puuduvad andmed eelnimetatud Thürmeri kultuuridest, mis on tehtud umbes 40 aastat tagasi, kus aga praegu oleks võimalik uurida ka selle karjatamise mõju kuusepuutüve tervise peale.

Prof. A. Rudski arvab, et harilik ja kahjuta karjatamine norm täisealises metsas oleks:

1 hobusele = 2 tiinu,  
 1 lehmale = 1,5 „  
 lambale = 0,15 „

Kuski ma ei ole aga leidnud sarnaseid kahjuta karjatamise norme ja vaevalt leidub neid üldse maaiima metsaliteratuuris. Sellega aga nagu oleks Ameerika juba üles leitud. Uued katsed sellel alal tõendaksid jällegi sedasama: väliselt hiilgav kuuse loomulik uuendus karjatatud paljasraiestikul, — isegi kuni 33.208 tükki tiinul. Küsinus aga, mis temast saab 100 a. pärast, — jääb lahtiseks, seni kui kauges tulevikus mõni uudishimuline taksaator siin proovi võtab ja siis imestanult silmad lahti ajab: „mispärast kuusel siin küll nii suur südamemäda protsent peaks olema?“

Toimetuse järele sõna: Võib aina tervitada seda elavat huvi, mida metsas karjatamise küsimus „E. M.“ veergudel esile on kutsunud. Nüüd, kus igasugune metsavaenuline element pead tõstab ja kus metsi karjamaadeks tahetakse muuta, ilma et metsameestel selle juures muud teha oleks kui metsaosad kätte näidata, kus seda kõikvõimsad asunikud, riigirentnikud ja väikemaapidajad heaks arvavad, —

oleks vaikimine kuritegu. Juba see asjaolu, et kõige vanematest aegadest peale, kus üldse metsakasvatamisega tegemist hakati tegema, esimeseks sammuks oli karjatamise piiramine, tõendab, et siin ei ole tegemist metsameeste „tujudega“ või elanikke „vintsutada“ tahtmisega, vaid metsa elulise küsimusega. Arvan, et iga metsamees näiteid võib tuua metsaosadest, mis karjatamise tagajärjel alaväärtuslikuks küttepuumetsaks on muutunud, kuid ei tohi meelest lasta minna, et metsakasvatuses midagi absoluutselt ei ole ja nii võivad ka juhud esineda, kus karjatamine ajutiselt metsamehele soovitavaks osutub. Nii näit. loomulise uuendamise juures pinna ettevalmistamisel või viimase abinõuna kultuuride päästmiseks rohu lämmatamise eest. Kuid see võib sündida ainult metsamehe kontrolli ja tahtmise järele; karjatamise aeg, kestvus ja loomade arv peab täieliselt temast olenema, kellelgi teisel ei tohi selle kohta sõna öelda olla. Niipakju kui toim. teada, eelistas kuulus metsakasvataja F. Thürmer oma kuusekultuurides lamaste karjatamist, milleks ta kasutas mõisa lambakarja.

## Þörnifad — metshävitajad.

S. H. Põllumees.

Meie metjade kõige kardetavamad vaenlased on looremardifad. Minult oja metshamehi on nende väikeste ½ sm. pikkuste loomakestega tuttavad, et need musta või pruuni värvi putukad oksa- ja lehtpuu koore või puu sees oma iselaadilistes käikudes elutsuvad. Käigud, mis mardifad puu või koore sisse näriwad, on emastele munade hoiupaigaks. Munakestest kasvavad mardifa tõugud, kes puukoort ja puud näriwad ning endile seal tiheda käikude võrgu uuristavad.

Kõige meeldivamaks eluasemeks on looremardifatel vanad, iganenud kuuwad ja tõhised puud. Kuid oja neist lähewad ka terwete elujõuliste puude peale. Kui kuhugi metshamardifaid rohkel arvul on siginenud, siis tee-

wad nad mõne aastaga puudele juurt kahju puud väljajuremisele viies ja kasvatus kiratjema pannes.

Teine liit mardifatest on weel meie metjades kardetaw rööwel. See on kärjakas (Hylobius abietis), kes oma munakesti on ustin kändudesse või jälle läbiratutud juurte peale munema. Munadest väljaarenen tõuk puurib juurte pinna sisse jämedad õnrad, mis harilikult puupuruga on täidetud. Kui tõuk mureks moondub, siis sünnib see nimelt puu juuresse näritud augufeses. Et nimetatud mardif rohkem tõhiste puude juurtes ja kändudes armastab elutseda, siis ei ole ta elujõulistele puudele mitte juft kardetaw, kuid selle wastu on kärjakas ise elujõuliste

puude juuremaid waenlast, närvides eriti noorte mändide ja kuuskede pehmet koort ja puud, samuti ka lehtpuid — iseäranis tamme. Ümmargusest puuritud augusestest lahtirebenevad koore ja puu osad on põrnikale magusaks suupisteks, kuna haavast väljaimbuw waiw ja mahi puule on suureks elujõu kaotuseks.

Palju teisi liite rööwituid, nagu: männiliblikas, kuusewaadlane, pirniliblikas jne., on metsapuudele suurteks waenlasteks. Et mardikad enamikus oma arenemiseks eelistawad wanu ja wigaseid puid, siis on kõige tähtsamaks mõtlusabinõuks nende wastu wanade ja tõbiste puude kõrvaldamine metsast.

Ruidas oleks võimalus neid mardikaid häwitada, kes meie metsadele nii suurt kahju toowad? Snumesle abiks on siin ainult rahnad, kes oma tugewa nõraga tõukude peiduurgastesse tee raiuwad ja neid endale jõõgiks tarwitawad. Samuti on ka laululinnud väärtuslikuks teguriks, kes putukate ilma maos hoitawad ja hädaohtu wähendawad. See tulu, mis laululinnud putukate kui ka nende munade, tõukude, rööwitute ja nukkude häwitusega metsale toowad, on hindamata suur.

Eriliseks tuleksid kaitse alla wõtta rahnad kui ka kõik metsas elufewad laululinnud. Meil inestatakse laululindude kadumist metsadest — kuhu siis linnukesed aegajalt jääwad ja kaowad?

Kõige rohkem häwitawad neid meie metsadest hulluwad kassid. Kassid söowad lindude mune, poegi ja täiskaswanudki lunde. Sga metsamees teab, et juwe läbi metsades tihti on näha kasse ja nimelt jageli inimeste

elamuteft õige kangel. On talus mitu kassi, siis leiame warsti, kui hoollega tähele pane-me, et neist ainult üks wõi waewalt kaks koju jääwad, kuna teised kõhe kewade algul kodust ära kaowad ja alles talwe tulekul tagasi ilmuwad, tihti koguni metsikus olekus.

Suutuwad kassile wäikesed laululinnud filmi, siis on warsti nende peale jahipidamine alanud. Rahju, mis üksainuke kass ihel suwel teeb, on otjatu suur. . . Kui mõtelda nende hulga kasside peale, kellest igaüks wähemalt ruutwersta läbi luusib ja täit-matus rööwhimus kõik tapab, mis ette juhtub, nii et waewalt mõni linnuke ta rööwhinu käest pääseb, siis wõib juba aimata, kui laialdane suur on see kahju, mis ümberhullujad kassid looduse majapidamises sünnitawad, sellega määratud kahju tehes.

Majakassi rööwkäigud on kahtlemata kõige mõjuwamaid põhjusti, mis pärast meie laululinnud wähenewad ja kaowad ning kahjulikkude putukate arv kaswab. Kui weel juure lisame, et isegi need wäikesed linnukesed, kes õõnsates puudes pesitewad, kassi eest julged ei ole, kes oma käpa ka kõige wäikse-mast august sisse pistab ja linnupojad terawate küüntega wälja tõmbab, — siis on küll iga mehe kohus ilma armuta iga metsas ümberhullujat kassi maha lasta. Kui majalooma ja hiirekütti ei wõi kassi laita, aga kui hullujale rööwelajale peame talle igalpool „hundipassi“ andma.

Metsades eest hoolitsemise mõttes tuleb tingimata hoolitseda lindude eest, võimaldades neile jõõdsaid pesitustingimusi ja kaitstes neid rööwküttimise ja kistjate loomade, eriti h u l k u w a t e k a s s i d e, eest!

## Jahiloerad mahu alla!

S. A. Põllumees.

Meie jahiloomade kaitseks peaks tarwitu-tele mõetama palju energilistmaid abinõusid, kui ei taheta, et Cesti metsad mõne aasta jookful neljajalgsete rööwküttide poolt lage-daks tehakse.

Tõesti palju kurja teewad hullujad koerad metsades, joodes jne. pesitewatele jahilindudele ja wähematele jahiloomadele. Ole-me tähele pannud, et igas talus peetakse 2—4 koera, mis suuremalt jaolt on segawerd jahi-

koerad. Ja et mingit järelewaatust pole koerte iseseiswa „jahi“ üle, siis on loomulikult saanud praegune olukord, kus koerad kõik häwitawad, mis metsas jne. ette juhtub. Niijulgused „setu“ sorti hagitjad ehk linnukoerad on nende peremeestele nagu uhtu-askaks ja ei ole haruldane asi, kui kuuled see-jugusele koerale kiituseks öeldawat: „Wah-wa koer, ei tarwitse sööta, toidab end ise, hommikust õhtuni metsas!“

Kui palju seebugused koerad hulgaliselt noori jäneseid, kitsi ja linde hävitavad, seda ei tule kiidetud koera omanikule mõttessegi. Seebuguse seisukorra kestes saabub aeg, mil ainult erakorraliselt harva võib leida jahija laulukilinde nendest liikidest, mis pesitsevad maa peal.

Wahelt, kui koerte marutõbi nähtawale tuleb, antakse küll käjub wälja: Koerad kinni! Aga kes seda käsku täidab? Ei ole ju walmet. Nõegi linnas võib näha, kuidas nüübuguse käju korral ühed koerad wabalt hulgumad, kuna teised suukorwides wawolewad, mis siis weel maal!

Selnimetatud väga halba olukorda võib parandada ainult sellega, et waja on koputada rahakoti külge: igale jahikoerale, kes aga linde ja loomi taga kihutab, kõrge maks

peale! Sel siis jahikoera tarwis ei ole, see ei hakka teda ka pidama, kuna tõsine asja-armastaja ikkagi koera järele waatab ja teda wabalt omapead ümber hullkuda ei läse.

Metsajadewalitsus, maawalitsus ja politsei peaksid ühiselt selle pahe wastu wõitlema otstarbekohaste määruste maksapanemise-ga, tarwitades järgmisi abinõusid:

1) määrus, mis kõik koerad, peale karjakoera, paneb kõrge maksu alla;

2) ettekirjutusi wallawalitsustele, kus nõutakse kõigi peremeheta koerte piiridmist ja häwitamist.

Dotame ja loodame korraldust, et ülalnimetatud koerte asi harutusele wõetaks ja meie kultuurriigis kord ka kindel linnu-loomakaitse areneks.

## Metsandus Tartu näitusel.

Tartu Gesti Põllumeeste Seltsi näitusel 2.—5. sept. k. a. oli üle hulga aastate ka metsanduse osakond. Esinesid:

L. ü. Ö p p e m e t s k o n d — taimeaed

käesolew esinemine mõeldud ergutusena kodukaunistamisele nii maal kui ka linnas. Samas, taimeai juures, korraldati ka metsakultiveerimise tööde demonstratsioon. Sele-



Foto  
V. Mattisen.

T. Ü. Öppemetskonna taimeaed Tartu näitusel.

240 m<sup>2</sup> pindalal mitmesuguste kodu- ja wõdramaa puuliikidega. Taimed olid müüda-wad ja kõitsid oma harufordiselt odawate hindadega waatajate tähelepanu\*). Sielt oligi

\*) Näiteks olid hinnakirja järele: 5-a. taim me heistrid 5 mk., 4-a. elupuud — 10 mk., umbes 1½ mahaonia — 10 mk. Sama hinnakirja järele võib taimi saada ka edaspidi Raadi dendroloogia-aiast ja L. ü. Öppemetskonnast.

tusi küllnüst ja istutamisest taimeaias ja ka metsas jürgis rohkesti asjasthuwitaturid, esitades oma poolt mõnegi küsimuse.

L. ü. Metsakakawatuse kabinet wäljapanekuteist oleks nimetada fogu wajalikke metsakultiveerimise tööriistu, näitlikud fogud karjatamise kahjulikkusest ja üldse metsahooldamisest ja diagrammid metsakultiveerimise tööde ning riigimetsa tulude üle.



Metšafirjandus oli esindatud M. Metšafeltši wäljaannete ja T. ü. Metšaofakonna toimetuste näol. Uudisena oli juht näituse ajaks ilmunud H. E. Metšanduse aastaraamat, mis sisaldab 3., 4. ja 5. Metšat. päewade töö tulemusi, ühewaateid feltšide tegevusest ja metšafirjandusest nii kodu- kui ka wälismail.

R. R e n e r t Narwaist oli wälja pannud 20 kena elupüüd, umbes 7' kõrged, wanusega 12—15 aastani.

E. ja S. S ö ö t ' i „Terpentiini- ja tõrwa-tööstus“ Wastise-Kuusteist esines puudestillatšiooni saadustega. Tööstus on alles algeline (3 a. wana) ja töötab praegu ainult 1 retordiga, kuna 2 uut ehitusel.

Summitawa kogu puudeanormaalset kaswamawaldusi oli wälja pannud ka tänawu G. Kunder Tartuist, kelle leidlikkus äratas tõsist tähelepanu.

Loetletud wäljapanekud, laialipillatud üle kogu kahe näitusaia, ei suutnud pakkuda kuigi terwikulist muljet. Kuna Tartu G. Põllumeeste Seltsil käsil on uue näitusaia kawandite wäljatöötamine, tuleks tõsijelt kaalumisele wõtta metšanduse-osaomale eripawiljoni ehitamine. Selles wõiksid ruumi leida ka ornitoloogilised kogud. Mainitud puudused ongi waht põhjustanud metšanduslikkude wäljapanekute puudumist jeniistelt näitustelt.

W. Matijfen.

## Rutseorganitšioonide alašt.

### Ukad. Metša Seltšit.

#### 3. Paiten.

Zuba ammugi tundub, et praegune Eesti Ukad. Metša Seltš, kui ainult kitsa ülikooli ringkonna jaoks mõeldud, ei rahulda laiemaid metšameeste ja ka teisi metšade heast käekäiguist huwitatud haritlaste ringe. Peale ülikooli õppejõudude, üliõpilaste ning metšailemate, kel oma kultuuriline orgaan Metšailemate ühingu näol, on weel teatavasti kaunis suur hulk metšamehi, kes ühgegi feltši ümber pole koondunud, mis nende kultuurilist tasemet tõstaks wõi vähemalt samal kõrgusel hoiaks kui teataval momendil. Suuremalt jaolt aga ei piisi sarnaste kultuuriliste ühingute ümber mitte koondatud isikute kultuuriline ja hariduslik tasem pikemat aega samal kõrgusel: nad peawad paratamatult endiste wahetõrude uendamise wõimatuse tõttu maha jääma. Misjugune tahes teadus, olgugi metšateadus, mis piiswama iseloomuga, areneb edasi, ning temaga kaasa sammumine kuski metšamurgas oma jõul on eriti raske. Oja abimetšailemaid, metšnikuid, metšawahid (ka metšawahide seas on isikuid, kes kultuurilise silmaringi laiendamiseft tunnewad tarwidust) ei saa seda oma praeguse kutseühingu juures wiidimiseft, sest wiimane ei suuda kuigi palju oma liikmete kultuurilist tasapinda tõsta, olgugi et see põhikirjaga on pandud ühingu peale. Praegune Metšateenijate ühingu

juhatus piisib aga jamaš segamata rahus nagu eelminegi — ainult wahetewahel majanduslikes küsimusis kaasa rääkida katsudes. Selle seisukorra põhjused arutamata jättes, kuna see ei kuulu käesolewa artikli ulesandesse, tulen tagasi oma seisukohale, et metšameeste kultuuriliste huwide rahuldamisefks tuleks wäljaspool praeguist kutseühingut asutada metšafeltš, sinna juure tõmmates ka loodustarmastawaid eraringkondi.

Selleks on kaks teed: Ukad. Metša Seltš ümber moodustada uueks üldmetšafeltšiks wõi asutada täiesti uus feltš. Esimene tee oleks kindlam, stabiilsem, ainult puudub jeni alus arwamisefks, et praegused M. Metša Seltši tegelased tahaksid feltši praeguist konstruktfiooni muuta. Muudugi wõidakš Ukad. Metša Seltšit moodustatud uus feltš palju, sest feltšil oleksid teatavad haritud inim-reserwid, sissetöötatud organijni. Rahalisest küljest pole wistiski Ukad. Metša Seltši seisukord eriti hiilgaw — uus feltš ei tohiks praeguse feltši reserwid peale loota. Kordan aga, et Ukad. Metša Seltš pole awaldanud kalduwust oma tööd rajada laiemale ulatusele, sest tegewliikmeteks wõiwad feltšis olla ainult ülikooli õppejõud ja üliõpilased. Seepärast, arwan, peakšime siirduma mõttele, ajutada täiesti uus feltš, mis koondaks oma ümber muude seas ka praegused M. M. S. jõud.

Praegusel kujul peab igatahes M. M. Selts ülitooli metsaosalonna tarvidusiks edasi püüma ka uue seltsi kõrval. Uus selts oleks aga laiemas määras; tema liikmeteks võiksid olla isikud, alates riigivanemaga, põllutöömühisega, lõpetades tegevitkude põllumeestega, kes metsa kui loodusvara ja tähtsajama riigi majandusharu tähtsusest aru saavad. Loodan, et Eesti ka jamaeid põllumehi leidub.

Muguses oleksid muidugi seltsi töö alad piiratud rahapuudusel — olgugi, et seltside elus väga tihti raha esimest viiulit ei mängi, vaid tähtsam on liikmete agarus ja töö. Olen aga meendunud, et aja möödudes metsaselts metsamajandusesse puutuvais kiisimuis mängib suurt osa, meie noores riigis võrsib teatavaks kultuuriliselt elemendiks, nagu jeda on metsaseltsid mujal — tuletage meeles ka mõi Soomet.

Selle algatusel seltsi asutamine jinnib, pole tähtis — küll elluütutud seltsi ümber foondub marsti kõi metsameeste ja muu metsast huvitatud haritlaste pere.

Toimetuse järele sõna: Unnane eelolevale ruumi mitte sel põhjusel, nagu oleksime ettetoodud väidetega päri, vaid et võimaldada väljendada mõtteavalbust ja soove meie praeguste seltsliikude organi-

jatsoonide kohta, kes töötavad metsameeste peres. Zättes asjaosaliste asjaks oma sõna selgituseks delda, tahaksime mõne sõnaga valgustada seijukohta seevõrra, kui see puudutab M. M. Metsaseltsi. Selle seltsi tegemus on jeni hoidunud raamides, mis võimaldab igale soovijale kaasatöötamise ja töö tulemustest osajamisse. Miihästi seltsi koosolekud jemejtris oma üldises osas on kitsendamata kättesaadamad kõikidele, kellel selleks huvi, ei ole ka tagasi liikatud kedagi, kes kuulata tahab teisi või kellel ise midagi on delda. Sama lugu on ka metsateadlaste päevadega, kus keegi eriksti eesõigust ei kasuta ja iga asjast huvitatu on termitatud. Sialalise-mal ja kättesaadamamal alusel võib waewalt seltsi tegemust mõelda ja toetaja liikmena on igal korralikul, asjast huvitatud isikul võimalik jeda tööd toetada vähemalt liikmemaksuga. Mida mõiks uus selts rohkem hakkuda, misjaguseid allikaid võiks ta veel avada, mis praeguse korra juures kuivalt seisma peavad, ilma et elustawat lisa anda jaks nendele woogudele, mis kannavad meil metsa asja tema üldjuses. Ruski ei ole tee kinni sellele, kes tahab töötada, või aknad sulatud sellele, kes istab walguft, selleks annab võimalust peale organiatsioonide ka meie ajakiri.

## Metsameeste elust-olust.

### Palgamaa.

Eesti vabariigi algpäevilt kuni tänapäevani on riik metsateenijaid tarvilise palgamaaga varustanud. Mõistelt on metsnikkudele ja metsavahtidele kasutada antud palgamaa — natuuras riigi poolt saadav palk, mis muidugi oleneb teatud määral teenijast, s. o. kui suurt saaki tal võimaldub talundist saada. Põlumajapidamise tähtsamaks nõudeks ja selle tulu tõstmiseks on paratamatu kapitali mahutuvus; mida suuremad kulud teeb põllupidaja oma majapidamise ja maapinna ettevalmistamiseks, seda suuremat tulu võib ta ka loota. Nii siis võimaldub alamal metsateenijal hea põllupinnaga palgamaast isegi maksimaalset palka kätte saada

tingimisel, kui riigi poolt metsateenijale kindlustatakse talundi kordaseadmisel nähtud vaeva ja sellesse mahutatud kapitali tagasisaamine.

Kahjuks saavad metsateenijad palgaks ka väikest mõnesajamargalist teenistustasu, mille juures veel tihti järeldatakse, et metsateenija iga teise riigiteenijaga ühesuguseil tingimustel elab ja et teda täna siia ja homme sinna teenistuse huvides ümber võib paigutada. Mitte üksi ümberpaigutused, vaid viimasel ajal ka maakorralduse peavalitsuses moodi läinud metsnikkude ja metsavahtide talundite käest äravõtmine ja asunikude ja riigirentnikkude talunditele juure planeerimine viib metsateenija tasakaalust täiesti välja. Viimase aja sündmused on jõud-

nud isegi ajakirjandusesse, mida „Vaba Maa'st“ nr. 217 s. a. järgmiselt loeme: „Metsatöölise heinamaad asunikudele. Nii planeeritud augustikuul s. a. Kandle asunduse järele oleval metsavahil tema vähegi kõlbulik heinamaa ära jne.“

Teiseks väga mõjuvaks palgamaa korraliku harimise takistuseks on metsateenijale teadmatus, millised ametikohad likvideerimisele kuuluvad, sest terve rida on metsavahikohti, mis püsivad seni, kuni asunikude või riigirentnikkude maadel asuv mets realiseeritakse. Maaseaduse muutmise muutmise seadused ja määrused võimaldavad asunikudele ja riigirentnikkudele nende kruntidel asuvat metsa pikaajalise järelmaksuga ära osta, mille teostamisel riiklik metsahoid ja järelevalve automaatselt kaob ja metsavahi koht likvideeritakse. Nüüd tuleb aga küsida, kuhu jääb metsateenija talundi parandamise juures nähtud vaev ja sellesse mahutatud kapital? Riigikogu poolt 17. detsembril 1926. a. vastuvõetud ja Riigi Teatajas nr. 1 — 1927. a. avaldatud maaseaduse §§ 15, 20, 22 ja 23 muutmise seaduse § 22 märkus lausub: „Käesolevas paragrahvis tähendatud väiketalude rentnikkude õigused omandavad ka likvideeritud ja likvideeritavate metsametnikkude ja metsatöölise kohtade pidajad, kui nemad ise või nende perekonnad neid kohti palgamaana või rendi alusel pidanud kuni 11. novembrini 1918. aastal.“ Täheandab, metsavahile ei jää talu edasirentimise õigust paljudel likvideeritavatel metsavahi kohtadel.

Loetletud kaks nähtust on meie rahvamajanduse arenemises väga suureks takistuseks, sest üleriiklikult on Eestis ümmarguselt 1.500 metsavahti ja umbes niisama palju palgamaa nime all ellukutsutud talusid, mis suuremalt osalt kõik ükskõikselt kiratsevad ja valitsuselt tarvisminevaid korraldusi ootavad. Võib olla, et agrarreformi teostamine liig kiires tempos edasi läheb ja seepärast maa-ala korraldamist, mis metsateenija kasutada on antud, muul ajal ei nähta, kui vajadus tuleb mõnd

paremat metsateenija põllutükki või heinamaad tuttava asuniku või riigirentniku krundile juure planeerida.

Ühel ajal kirjeldatud pahedega sünnib aga riigis täielik ülesehitamistöö, mida näeme mitmesuguste pankade ja fondide ellukutsumisest. Maapank, pikaajalaenu pank, asunikkude ehitaja laenukapital, sigade tõuparandamise fond jne. on kõik tervitatavad nähtused, kui nende ellukutsumist ajalehe veergudelt leiame, aga metsateenijat valdab siiski meeletusk, et temasse vaesesse ametnikusse puutuvat kaht väikest pahet ei suudeta kõrvaldada ja temale ei võimaldata ilma mingisuguse fondita julgelt oma palgamaal hakata tegutsema.

Mis teha?

Metsateenija võib julgemalt ja kindlamalt palgamaa harimisele asuda alles siis, kui temale korraliku teenistuse korral võimaldatakse pikemaajaliselt püsivate piiridega palgamaa, mille teostamiseks peaks põllutööministeerium metsateenijate palgamaade korraldamisele asuma ja neid peatselt välja planeerima.

Niisama on likvideeritavate metsateenijate kohtade edasirentimise või kasutamise õiguseks ettenähtud tähtselt liig pikaajaline, millist tuleks seadusandlikul teel vähemalt kolme aasta peale lühendada. Kolm aastat oleks veel küllalt pikk teenistusaeg selleks, et omandada likvideeritava metsavahitalu edasirentimise õigus.

Üldse nõuab metsateenijate palgamaa peatset korraldamist, mida eeloleval 8 üleriiklikul metsateenijate kongressil kõne alla tuleb võtta ja kaalutleda, millised väljapääsuteed sel alal metsateenijatele avanevad.

## I. Pipar.

### Meie aja teomees.

Siuba palju on jellest „kuuljast“ metsavahi palgamaast juttu tehtud, aga asi paranenud sugugi ei ole. Metsavahi naistel ja lastel on hällist jaadit raste ülesanne õlgadel, — nad on sunnitud perekonnapeale, see on riigi metsavahile, ülespidamist teeni-

ma „kuuljal“ palgamaal, kuna teiste riigiteenijate perekondadel ei ole palga murekseniisega midagi tegemist, sest iga peremees maksab oma töölisel tehtud töö eest walmistasu. Metsawahil ei jää ja kuigi palju aega metsateenistusest oma põllutöö jaoks, kust ta peab oma palga wälja töötama, ja wiimaseks peab ta oma perekonna rakendama. Veel täbaramas seisukorras on need, kellel puudub perekond ehk kellel naine töowäimetu. See peab rahalist töösõudu oma palgamaal tarwitama ja ajakohast päewapalka maksma. Tänapäew ügab jälle puuduse all terve wabariigi metsawahide pere, sest terve suwi on töötatud „kuuljal“ palgamaal ja selle tasuks on nälg. Teadagi on metsawahi palgamaad kõige wiletsamad, ainult mõnel üsksikul mõisa põllust, seega wiljakandwan maa.

Tänapäew tuli paljudel kahetunnijest kühwi tuba, sest esimene leotas wesi ja teise kühwatas põud — kus on siin metsawahi pall, naise ja laste töötasu? Kui mõrrela asuniku ja riigirentniku maa tasu metsawahi palgamaa tasuga, siis imesta, asunikul ja riigirentnikul maa wõileiwa eest tarwitada ja iga päew oma äranägemise järele mööda saata, metsawahit peab aga 365 ööd ja päewa, ilma naljata, metsale ohwerdama, kui tahab korralik metsawahit olla. Sõst jalakäitid ja päewa kutsatuseks asunikkude karjad, tulohädad kuimal ajal ja teised metsaseaduse rikkujad.

Uleg oleks metsawahide teenistustasu õigele alusele wiia seadusandlikul teel ja „kuuljal“ palgamaa rendiorjust muuta rahalise tasuga.

Ametnikkude palgalisade määruste järele lubatakse metsnikkudele ja metsawahidele eluruumideks kolm tuba ja kõrwalhooned. Enamikul on nii wiletsad eluruumid, et nendest ei maksa juttugi olla. Mis kõrwalhoonetesse puutub, siis siin peab metsawahit talwel õige hoolas olema loomi tekiga katma, et külm wiimaseid ei häwitaks.

Wanfrid, põllutöö- ja muud riistad leiawad warju talwets lumehangedes, kust nad fewadel jälle nähtawale ilmuvad.

Pensioniseadus on jätnud metsawahid ka wanaduspäewil lageda taewa alla, — ei jää siis muud nõu, kui pööra sammud walla waestemaja poole. Nii on kujunenud riigi metsawahist meieaja teomees. Palju kongressile on peetud metsateenijate wiletsa olukorra parandamiseks, aga seni ei ole veel parandusi märgata. Seepärast on palju

osakondi eemale jäänud wiimaseft kongressift. Nüüid läheneb — arwu järele juba 8. metsateenijate kongress — osakonnad, ärge jätke oma saadikuid saatmata, sest igakordne kongressile sõit wiib kuningale lähemale.

Metsawahit.

## Pada metskonnast.

Metsameeste pereft lahkus jurma läbi öösel 31. aug. ja 1. sept. wahel Pada metsaülem Jaan Parik. Sii tühjaks agara ja elujõulise tööliste ase kantseleis ja metsas.

Pada metskonnas algas J. Parik oma teenistust 1920. aastal — ajal, mil metsad endiste omanikkude käest üle wõeti. Saades oma juhatuse alla mitmekesise metsameeste pere, kus leidus noori ja wanu, wilumuid ja wilumatuid, töötas tema sellest materjalift wälja kohusetruud riigimetsa teenijad.

Säägu tema hoolsus ja piüüded meie keskele, nagu tema wiimane puhkepaik oma metskonna keskkohas Runda Korismäe jurmaal.

E. Root.

## Waiwara metskonnast.

1. septembril j. a. lahkus E. metsateenijate ühingu Waiwara osakonna liige Siiri Amann oma palvel Rasbegai wahtkonna metsawahi kohalt, kus ta ühitejargi 35 aastat, j. o. 1892. aastast peale, teenis.



Jüri Amann.

J. Amann on 63 aastat wana, töökas ja õiglase iseloomuga ja kaasteenijate keskel heas lugupidamises.

Weel palju päewi wanale kaastöötlejale!  
Waiwara osakond.



fonna 2. järgu metsailema aj. f. t. koosseisus ettenähtud palgaga, findlate sõidurahadega kuus, arvates 1. augustist 1927. a.

Lartumaa Ruumanni metsafonna 2. järgu metsailemaits nimetatatse Waiwara abimetfailem Hugo Lind, koosseisus ettenähtud palgaga, arvates 25. aug. 1927. a., ühtlasi wabastades Kärewere abimetfailema Karl Teinfeldi metsailema ajutiselt kohustetäitmiselt.

Wiljandi Waiwere abimetfailem Eduard Orra to kustutatakse põllutöoministeeriumi

maaforraalduse ja metfaade peawalitfufe ametnikkude nimekirjast tema surma puhul, arvates 27. augustist 1927. a.

Wiljandimaa Waiwere metsafonna 2. järgu abimetfailema aj. f. t. Siiri Saanson'i teenisusaega pifendatitfe ühe kuu wõrra, arvates 3. sept. 1927. a.

Ruumumaa Woltweti metsafonna metfailema juure nimetatitfe ajutitfets töõjõutis Vilh Mägi, kahets kuus, palgaga mf. 5.000.— kuus, arvates 1. septembrit 1927. a.

## Kirjafast.

### Rüsimused ja wastused.

Rüsimus: Olin abimetfailema puhkeajal tema asetäitjats abimetfailema sõidu- ja päewarahaga, mille juures ka oma otsekohefleid teenistufe kohuseid täitfin. Kas on mul õigus peale abimetfailema sõidu- ja päewaraha ka metsniku sõidu- ja päewaraha saada? Metsnik.

Wastus: Ei ole õigust kahetfordfult saada.

Rüsimus: Kas on feaduslik ja õige, kui metsnik omawoliktifelt raiutud puude kände mõõdetes alati kõige peenema koha wälja otfif ja selle protokollit tähendab wõi tuleks jelleks teftmine jämedus wõtta? Metfawast R.

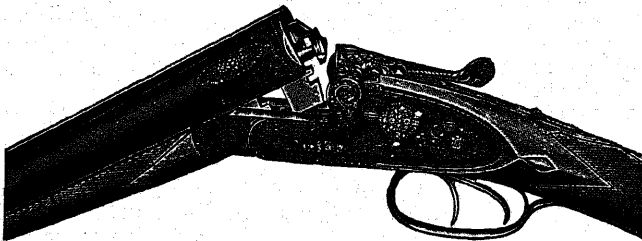
Wastus: Omawoliktifelt raiutud puude kändude mõõtmisel tuleb kannu teftmine läbimõõt arwesse wõtta, näit. oli kannul üks koft 15 tolli

ja teine 17 tolli, koftu 32 tolli : 2 = 16 tolli, mis kannu mõõduks lugeda.

Rüsimus: Kas peab metfawast protokollile, mis tehtud kas omawoliktife raiumise, loata karjatamise wõi rohuniitumise üle — puuduliktult ja ebaõigelt — itfagi alla kirjutama wõi mitte? Metfawast R.

Wastus: Kui protokoll metfas koftu featud ja ülewaatus metfawahi juuresolekul toimetatud — tuleb protokollile alla kirjutada, kusjuures metfawahil, kui ta leiab, et protokoll ebaõigelt wõi puuduliktult koftu featud, õigus on juure liifada wastawat märkust, mille tegemist feelata ei saa.

Kui aga metfawast ülewaatuselt ofa ei ole wõtnud ja koftufeatud protokoll temale allakirjutamiselt eititatakse, ei pruugi ega tohigi tema felele alla kirjutada, feft see oleks feadufe wastane.



Suhl i. Thür., Saksamaal.

Soowitan maailmakuulsaid kahe- ja kolmeraudseid jahi-, niisama ka kuulipüsse wõisilema odavate hindadega, Greifelt & Co., Gewehrfabrik,



Püsside tellimisi wõtavad ka vastu vabrikuhindadega:

püssikauplus **ALEX. PASSUP, Tallinnas,**

niisama ka kõik teised paremad püssikauplused Eestis.

Wäljaandja: Eesti Metfateenistate Ühing.

Wastutaw toimetaja: D. Daniel.

Tallinna Eesti Kirjastus-Ühifufe trükitoda, Pilt 1 2.



# Metsaõksjonid.

## Enampakkumisel müüakse:

- 1) Raskvere vallamajas kell 12 päeval.
  - a) 10. oktoobril 1927. a.  
P a g a r i metsf. 160,39 tiinu, 61 tüki, hinnatud 2.538.273 mf.  
R i v i n d m m e metsfonnaft 47,57 tiinu, 18 tüki, hinnatud 1.567.306 mf.
  - b) 11. oktoobril j. a.  
G o r o d e n f o metsf. 61,51 tiinu, 33 tüki, hinn. 1.598.276 mf.  
S õ h w i metsf. 72,01 tiinu, 33 tüki, hinnatud 2.005.571 mf.  
T u d o metsf. 49,80 tiinu, 14 tüki, hinnatud 618.605 marka.
  - c) 12. oktoobril j. a.  
S i f a f u metsf. 189,26 tiinu, 68 tüki, hinnatud 2.789.833. mf.  
P a d a metsf. 16,27 tiinu, 15 tüki, hinnatud 576.934. marka.  
P o r t u n i metsf. 16,27 tiinu, 8 tüki, hinnatud 651.267 mf.
  - d) 13. oktoobril 1927. a.  
S o n d a metsf. 107,02 tiinu, 49 tüki, hinnatud 2.703.934 mf.  
L o o b u metsf. 32,25 tiinu, 36 tüki, hinnatud 1.117.306 mf.  
R a f f e metsf. 30,25 tiinu, 12 tüki, hinnatud 459.626 marka.
  - e) 14. oktoobril 1927. a.  
K o h t l a metsf. 109,44 tiinu, 29 tüki, hinnatud 1.928.043 mf.  
P a a s w e r e metsf. 81,75 tiinu, 35 tüki, hinnatud 840.658 mf.  
P ü s j i metsfonnaft 92,01 tiinu, 34 tüki, hinnatud 1.778.831 mf.
- 2) Wiljandi vallamajas kell 12 päeval.
  - a) 10. oktoobril 1927. a.  
U d a w e r e metsf. 59,13 heft., 82 tüki, hinnatud 1.681.425 mf.
  - b) 11. oktoobril 1927. a.  
S i s u metsf. 49,21 tiinu, 84 tüki, hinnatud 4.092.846 marka.
  - c) 12. oktoobril 1927. a.  
U i m l a metsf. 40,92 heftaari, 62 tüki, hinnatud 2.313.526 mf.
  - d) 13. oktoobril 1927. a.  
W a s t e m õ l s a metsfonnaft 33,60 tiinu ja 921 puud, 33 tüki, hinnatud 2.156.626 marka.  
R õ p u metsfonnaft 113,82 tiinu ja 55 ühikut puud, 64 tüki, hinnatud 5.962.574 marka.
  - e) Rabala metsaülema kantseleis 12. oktoobril 1927. a. R a b a l a metsfonnaft 2,39 tiinu, 6 tüki, hinnatud 108.207 marka.
  - f) Sõgemaal, Sõgetva jelsimajas 14. okt. j. a. K u r i s t a metsfonnaft 78,72 tiinu, 33 tüki, hinnatud 1.610.926 marka.
  - g) Rõika Laashoone, Põltsamaa metsaülema kantseleis 13. oktoobril j. a. P õ l t s a m a a metsfonnaft 159,46 tiinu, 64 tüki, hinnatud 7.131.698 marka.

Eigemaist teateid müügile tulevate metsatükkide kohta annavad kohalikud metsaülemad ja riigimeetade walitus Tallinnas, Wisnari tän. nr. 7, tuba 22.

Riigimeetade walitus.

Eesti Mehaanilise Puutööstuse Aktsiaselts

# A. M. LUTHER

TALLINNAS

VALMISTAB:

móóblit, vineer-kartonge, kohvreid,  
kooliranitsaid, aktimappe,  
käsitrumleid, toolipõhju,  
platesid, labidaid jne.



MÜÜGIKOHAD:

TALLINNAS: Vana-Posti tänav nr. 9.

TARTUS: E. V. Jürgens'i juures, Vana t. 17.

VALGAS: P. Saretok'i juures, Kesk tän. 15.

PETSERIS: E. Nassar'i juures, kaubareas.

VILJANDIS: R. Eitelberg'i juures.

RAKVERES: Roman Jürgens'i juures.

PÄRNUS: J. D. Ammende juures.