

VII AASTAKÄIK

HIND 35 MARKA

EESTI METS

METSA- JA JAHIASJANDUSE KUUKIRI

Nr. 9

SEPTEMBER

1927. a.



VASTUTAV TOIMETAJA:
O. DANIEL

VALJAANDIA:
E. METSATEENIJATE ÜHING

Lauamaterjalide oksjonid.

Suusõnalisel enampakkumisel müüakse:

17. septembril k. a. kell 12 riigi metsatööstuses, Tallinnas, Falgi tee nr. 6:

a) Tallinnas end. Bekkeri tehaste harutee ääres J. Raaschou & Ko. lauatehase laduplatsil asuvad liiprite saagimisel saadud umbes 8 std. servatud laudu, alghinnaga 12.000 mrk. standart.

b) Sutlema metskonnas Pajaka lauatehases asuvad liiprite saagimisel saadud umbes 10 std. servatud lauda alghinnaga 8000 mrk. standart.

c) Aakre metskonnas osalt Sontaga lauatehases ja osalt Mägiste r/jaamas asuvad kokku umbes 796 tk. — 1378 k. s. prusse mitmesugustes mõõtudes, ühes üksuses, alghindadega 70—80 mrk. kantjalg.

19. sept. k. a. kell 12 Kastre riigi lauatehases, Tartu kaudu:

a) sama lauatehase laduplatsil umbes 54 std. mitmesuguseid praaklaudu ja otsi, 23 üksuses, mitmesuguste alghindadega.

Pakkumistest osavõtjatel tuleb 10% pakutava üksuse koguhinnast oksjonikomisjonile kindlustuseks sisse maksa. Lähemaid teateid müüdavate materjalide kohta saab riigi metsatööstuselt, vastavateilt metsaülematelt ja Kastre lauatehase juhatajalt.

Riigi metsatööstus.

**Kõik seni ilmunud
«EESTI METSA» aasta-
käigud on saada**

ILUKÖITES

hinnaga 500 mk. iga aastakäik



EESTI METS

METSA- JA JAHIASJANDUSE KUUKIRI

Toimetus ja talitus:

Talinnas, riigimetsade valitsuse juures.

Kõnetraat 12-75.

Aadress: Kuukiri „EESTI METS“,
Tallinn, postk. 97.

Tellimise hind:

Aastas Mk. 400.—
Poolaastas „ 200.—
Veerandaastas „ 100.—

Üksiknumber 35 mk.

Välismaale 600 marka aastas.

Kuulutuste hind:

1/4 lehekülge Mk. 2000.—

1/2 lehekülge „ 1000.—

3/4 lehekülge „ 500.—

Tekstis ja kaanel 50% kallim.

Nr. 9.

September 1927.

7. aastakäik.

Metsamehed — juubilarid.

Aleksander Kallas.

7. aprillil f. a. pühit-
ses Waitvara metsfonna
Kulgu vahifonna metfa-
vahit A. Kallas oma
60 aasta sünnipäeva.

A. Kallas on sündinud
Wirumaal, Soala wallas
talupidaja pojana 7. ap-
rillil 1867. a. Olles
12 - aastane, oli juba
foorilaulja ja 20-aasta-
felt asutas ise laulufoori
Sõldinas. On siamaani
elavalt feltfonna tege-
vusest ja laulust oja tõd-
nud ja Waitvara oja-



Aleksander Kallas.

fonna pidusid, aastapäe-
vi ja kaasteenijate juu-
beleid oma liigutatva-
te lauludega üllatanud.
Kulgu vahifonna metfa-
vahit kohal teenib 14
aastat; on omas ametis
täpne ja eeskujulik ja
kõikide kaasteenijate poolt
lugupeetud. Suubeli pu-
hul käisid kaasteenijad
teda üles laulmas ja
õnnesooviga kinkisid juu-
bilarile mälestusfeks hõbe-
tasufeksa.

Elagu veel kaua tubli
lauu- ja metsamees meie
keskel!

Jaan Lent.

Käesoleva aasta märtsikuul pühitjes Uda-
were metskonna Peetri wahtkonna metsawahit
J. Lent oma 73-a. sünnipäewa ja 43-a. ameti-
juubelit. Lent on sündinud 19. weebr. (w.
kal.) 1854. a. Oluftwere wallas Wiljandi-
maal. 1883. a. astus Sinawere mõisa metja-
õpilajeks ja peale jellekohaste teadmiste oman-



damist Peetri wahtkonna metsawahiks, kus
teenis kuni metsade riigistamiseni metsawa-
hina ja kuni 1924. a. metsnikuna, misjugu-
sest ametist wanaduse tõttu lahkus ja sama
koha peale Peetri wahtkonna metsawahina
edasi teenima jäi, olles teeninud ühe ja sama
koha peal ühtjärke 43 a.

Suubeli puhul annetati Lentile Uda-
were metsateenijate poolt metsateenijate ühine pilt
tammepuust raamis ja E. metsateenijate ühin-
gu poolt kaunis aadress-album.

Hendrik Kaelas.

9. mail j. a. pühitjes Karffi metskonna,
Polli wahtkonna metsawahit H. Kaelas oma
56-a. sünnipäewa.

Metsaasjandust on Kaelas õppinud Karf-
fis, peale jelle teenistusse astunud Mõniste
mõisa, kus teenis 11 aastat, metsnik olnud



Traboski mõisas (Wõnnu kreisis) 3 a. ja
Balda mõisas 1 aasta. Karffi metskonnas
metsawahiks 1917. a. kuni sütaajani.

26 aastat metjaametnikutööd ja möödu-
nud raskeid sõja-aastad ei ole temasse jätnud
jälgi ja Kaelas töötab nooruse jõuga omal
kohal, pühendades kõik jõu ja aja metsale.

Soowime juubilarile jõudu ja püsimust!

Esimene magister rerum forestalium Paul Reim.

Käesoleva aasta mainuus tunnistati
Geisingi ülikooli põllumajandus-metsandus-
teaduskonna poolt metsateadlane Paul
Reim tema poolt esitatud töö põhjal:
„Uurimusi haawa seemnetest ja
seemnetaimedest“ ja peale wasta-
wate etjamite sooritamist metsateaduse ma-
gistriks. Gra P. Reim on seega esimene
Tartu ülikooli põllumajandus-teaduskonna
metsaosakonna lõpetaja, kes omandas ma-
gistri astme.

Gra Reim on sündinud 31. jaan. 1901. a.
(w. l.) Kooraste wallas, Wõrumaal walla-
sekretäri pojana. Alg- ja keskkoolihariduse
omandas Muistaku kooliseltsi progümnaasiumis
(1909.—1915. a.), hiljem (1916.—
1917. a) Wõrus Polangeni gümnaasiumis,
1917.—1918. a. Tartus Riia linna güm-
naasiumis, 1919. a. — Treffneri gümnaa-
siumis, sooritades 1920. a. jaanuaris Tartu
õpetajate seminari juures küpsuseksamit. Üli-
kooli astus hra Reim 1920. a. kewadsemest-



Magister rer. for. P. Reim.

ril põllumajandusteaduskonda, kust sama aasta juugisemestril metsaosaonna arvanisel viimasesse üle läks. Ülikooli lõpetas 1924. aasta kevadel metsateadlaste diplomiga, ehitades vastava töö „Rõuna-Cesti tammekultuurid“.

Oma stuudiumi kestusel töötas hra Reim metsaasmatuse kabineti juures noorema assistendina ja hiljem, peale ülikooli lõpetamist, vanema assistendina. 16. jaan — 1. sept. 1926. a. oli Tartu metskonnas abimetshäilemaks, kus omandas magistrereerimisel nõuetava praktilise vilumuse. Mõllu juugisel ajus hra Reim, olles valitud põllumajanduskonna poolt stipendiaadiks, Gelsingi ülikooli prof. Cajander'i juure end täiendama, ehitades käesoleva aasta märtsikuu oma magistriritöö.

Peale pikemat reisi Põhja-Soomes ja Lapimaal, saabus hra Reim kodumaale 1. a. augusti lõpul.

Metsateenijate elamud.

Ei ole möödunud pea ühtki metsateenijate kongressi, kus ei oleks puudutatud meie metsateenijate elamute küsimust, küsimust, mis end nii valusasti meie metsateenijate perele tunda annab.

Metsateenijate nõudmistes sel alal ei ole olnud midagi sarnast, mis ei oleks kooskõlas seaduspärasusega või mis oleks liialdatud, vaid metsateenijad on alati piüdnud oma nõudmisi seada võimalikult äärmiselt tagasihoidlikkuse piiridesse, kuna nad teavad ja väga hästi aru saavad, et meie mabariik on noor ja tema majanduslik seisuford, mis alles arenemise astmes, ei luba meil temalt rohkem nõuda, kui ta suudab anda.

Metsateenijad on olnud oma nõudmistes kõige vähenõudlikumad ja sellest seisukohest välja minnes soovivad nad ka loota, et nende õigustatud nõudmised rahuldumist leiavad, sest kui palju metsateenijaid ühes oma perekondadega peab praegugi meil viletsates, sõna kõrges mõttes elamisefs kõlmatutes forterites või täiesti peamarjuta riiki teenima, oma lohusuüi täitma! Kui

paljud metsateenijaid, kui paljud nende perekonna liikmeid peavad sellele pähele ohvriks tooma oma terwise, kallima vara, mis loodus neile annud.

Kui lehitseme metsateenijate häälekandja „Cesti Metsa“ weerge, siis paistavad meile tihti filma pilbid, mis kannavad pealkirja „Metsateenijate elamud“, kuid millised näevad need välja? Küljeli wajunud seintega, lagunenum katustega jne., mis ei pea wihma ega kaitse neis elutsemad tule ega talwiste külmade eest.

Kui mõrdleksime neid elamuid, kus peamad elama inimesed ühes oma perekondadega, kellede kätte on usaldatud meie suurema looduswara, Cesti metsa, järelewalwe ja selle eest hoolitsemine — mõne jõuka peremehe kanademajaga või loomalaudaga, siis peatksime küll kurwastusega konstateerima, et metsateenijate peremees on nende eest eluasemete suhtes suutnud wähem hoolitfeda.

Ja kõesti, metsateenijad ei liiaida, kui nad ütlevad, et on saabunud wiimne aeg, et nende elamute kordaseadmisele piühendataks

rohkem tähelepanu, et parandada paljude metsateenijate tõesti viletsat olukorda, kellede perekondade terwis korteri puudumise või äärmiselt viletsate korterite tõttu on alalises hädas. Seda enam, et see ka üldrahvamajanduslikust seisukohast välja minnes oleks tarvilik, kuna meie noor wabariik oma rahwaarwu rohkeusega ei või kildida, pealegi kui võib eeldada, et haigejääwate ja põdurate teenijate ravimine riigile wastu mitu korda rohkem maksma läheks kui hädatarwilisemate eluhoonete ehitamine ja kordaseadmine. Sa kui sellele eeldusele weel juure lisada see määratu kahju, mis remonteerimata hoonete kõdunemise ja enneaegse häwinemise läbi riigile tekib, siis on ilmselt see juurte kahju, mis metsateenijate elamute kordaseadmine enesega riigile kaasa toob.

Teises järjekorras tuleb asuda ka metsateenijate kariloomadele tarwisminemate kõrwalhoonete muretisemisele ja kordaseadmisel, sest puudulikkude ulualuste tõttu haigejääwate ja lõppewate loomade läbi tekkinud kahju oleks ühtlasi ka osalt üldrahvamajanduslik kahju — ja seepärast tuleks ka sellele pihendada tõsist tähelepanu.

Riigiasutiste koosseisude ja riigiteenijate palgade seaduse § 5 p. c („Riigi Teataja“ nr. 27 — 1927. a.) on metsateenijatele palgalisana lubatud riigi poolt eluruume järgmiselt kasutada:

- a) metsaülematele kuni 5 tuba ühes kõrwalruumidega;
- b) abimetsaülematele kuni 4 tuba ühes kõrwalruumidega;
- c) metsnikkudele ja metsawahtidele kuni 3 tuba ühes kõrwalruumidega;
- d) asjaajajatele — eluruum metskonnakantselei juures.

Seega tuleb waadata lubatud eluruumidele kui seaduslikule palgaosale, mis metsateenijatele naturas makstakse. Järelikult, kui ei ole võimalik mõnele metsateenijale lubatud eluruume anda, siis tuleks metsateenijatele, kellel eluruumid riigi poolt puuduwad või kellel need elamisvõimatused, maksa korteriraha, milleks metsateenijatel peaks olema täieline moraalne õigus, kuna see oleks tegelikult nende seaduslik palgaosa.

Sa metsateenijad võiwad siin rõõmuga konstateerida, et selle wiimase seisukoha on ka riigi metsadewalitus omaks võtnud ning õiglaselt hinnanud ja 14. juulil j. a. nr. E. I. 2154 all wastawa kirjaltu eitefandega hra põllutööministrile esinenud, ning tugedes metsa seaduse § 41 ja 61 hra ministri eestkostmist ja korraldust palunud, et neid metsateenijaid, kellel puudub tasuta riigikorter, rahuldada wastawa korterirahaga (riigimetsade walituse ettepanek kuni 20% wastawa ametniku palgast), selleks juba käesolewa aasta lisaeelarwesse tarwilisi summasid üles wõttes.

Ametnikkude andmete järele on meil riigikorterteta järgmisel arwul metsateenijaid, kes selle järeldusel on sunnitud elama üürikortertes:

a) metsaülemaid	7
b) abimetsaülemaid	6
c) metsnikke	5
d) metsawahte	41
e) asjaajajaid	8

Seega kokku 67 ametnikku.

1926. majandusaasta jooksul on nende riigikorterteta metsateenijate poolt üürirahana kokku 727.224 marka ehk aastapalgast:

a) metsaülemail	24,2%
b) abimetsaülemail	26,4%
c) asjaajajail	24,3%
d) metsnikel	10,0% ja
e) metsawahtidel	17,8%

j. o. keskmiselt kokkuwõetult 20,6% aastapalgadest, wälja makstud.

Sa kuna neil ametnikkudel täieline õigus oleks seda, nende poolt riigikorterte puudumise tõttu wäljamakstud üüriraha riigilt tagasi saada, siis on paljud neist mitmekordsest üüriraha tagasihaamiseks weskasutuse poole pöörnud, kuid wiimane on wastawa kredidi puudusel sunnitud olnud nende õigustatud palweid seni rahuldamata jätma.

Kuna wabariigi walituse otsusega 22. juunist 1927. a. (Rahaministri ettepanek 22. juunist 1927. a. nr. E 3005) riigiasutiste koosseisude ja riigiteenijate palgade seaduse („R. T.“ nr. 27 — 1927. a.) § 5 p. b all loetletud riigiteenijatele, kui neile võimalik

ei ole afutise juures prii riigikorterit anda, on lubatud kuni 20% palgast korteriraha maksta ja kuuldamasti ka mõnele linnas asuvalle riigimaade valitsuse ametnikule kehtafutise poolt üüriraha tafutakse, siis julgewad metsateenijad loota, et hra põllutööminister riigimetsade valitsuse seisukoha omafs wõtab ja selle elluwimiseks oma lahket kaasaft ei teela.

Weel korð — paljud metsateenijad on wilekfate korteriolude tõttu äärmiselt raskes wäljapääsmatus seisuforras ja wiimne aeg

oleks afuda selle pahe kõrwaldamisele ning metsateenijatele seadusega lubatud elamistõlbuliffude korterite wõimaldamisele.

Metsateenijad — E. M. ü. osakonnad, jaatke keffjuhatusle andmeid oma korteriolude kohta, kirjeldage oma häda, warustage oma jaadifuid eelseiswaks metsateenijate kongressiis tarwiliste andmetega.

Metsateenijad, read koomale!...

Joh-oh-aka.

II Põhjamaade metsakongress Helsingis.

O. D.

Metsandus, kui suure tähtsusega majanduslik tegur, leiab iga aastaga laiemat tähelepanu, mitte ainult üksikutes riikides, vaid üleilmilise majanduse huvi piirides. Arusaadav, et metsamehed enam leppida ei saa sellega, mida nad raamatutes ja ajakirjades ühe või teise riigi metsade ja metsanduse üle loewad, vaid et nad kohapeal sellega tutvuda tahavad, kusjuures isiklik tutvuste loomine ja ühised nõupidamised ja läbirääkimised suurt osa etendavad. Nii oli läinud aastal kokku kutsutud üleilmiline metsakongress Rooma, millest osa wõtsid 58 riigi esitajad igast ilmajaost ja millel üles seati põhilased mitmesugu metsanduse ala puutuwate küsimuste kohta, kuid arusaadavalt võib sarnane suur aparaat, nagu seda moodustab üleilmiline kongress, ainult ültsihte määrata, kuna kongressid riikide vahel, mis enam-wähem ühesugustes majanduslikkudes ja geograafilistes tingimustes, võimaldavad rohkem üksikasjaliselt ühe või teise ühise küsimuse käsitamist, sealjuures aga ka kohapeal oludega tutvumist. Sellest wälja minnes peeti I põhjamaade metsakongress 1923. a. Göteborgis, Rootsimaal, kus esitatud olid Soome, Rootsi, Norra ja Daani, kuna järjekorraline II kongress tänawu Soome poolt Helsingis 5.—9. juulini korraldati. Kut-

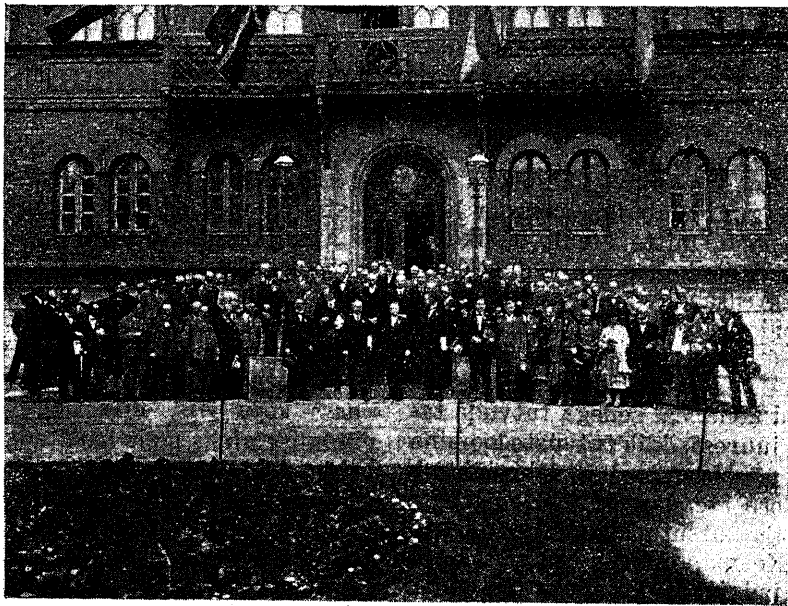
se külalistena kongressist osa wõtta olid Eestist 4 metsameest saanud, nendest oli ainult kahel võimalus seda teostada.

Suurepärase laewasõidu järele Helsingisse jõudes wõttis meid sadamas wastu vana, armas tuttav endistest vastastikku tutvumiskülaskäikudest, konsul E. Vesterinen, kes meid oma mugavasse koju wiis, mis kogu Helsingis wiibimise ajaks meie kasutada oli. Pererahva lahkus ja Eesti keel ei lasknud silmapilgukski tundmust tõusta, et wiibid wäljaspool kodupinda. Järgmisel hommikul tegime tarwilised visiidid oma saatkonnas, Soome metsawalitsuses, põllutööministeeriumis, kus meid praegune põllutööminister metsanõunik hra Pekala vastu wõttis, kongressi korraldajale prof. Heikinheimole jne., siis oli ka ülim aeg kongressi avamisele tõtata. See sündis rüütlimajas Soome peaministri V. Tanneri poolt. Avarasse rüütliisaali, mille kolm seina Soome aadliperekondade wappidega ilustatud, koondus üle 200-pealise põhjamaade metsameeste esitajate pere. Kongressi programmis oli trükitud ära osawõtjate nimekiri, igaüks sai wastava numbriga ära märgitud nägusa rinnamärgi, nii et vastastikune tutvumine ja sidemete sobimine kergesti korraldus, peale selle oli igale osawõtjale valmistatud papist kest, mis

sisaldas kõik kutsekaardid, ekskursiooni kava, kaardid vagunite ja kohtade numbritega ja tarvilise kirjandusega. Enne kongressi algust võimaldas hra Vesterinen nende ridade kirjutajale tutvumise Soome peaministri hra V. Tanneriga, kes jutujamises oma läinud-aastast reisi Eestisse meele tuletas ja oma teadmistega Eesti metsanduse üle üllatas. Peale kongressi ametlikku avamist, mis Soome ja Rootsi keeles sündis, pidas prof. Cajander tervituskõne,

einestamiseks, järgneb prof. K. Linkola rootsikeelne ettekanne „Teadusliste katsete tähtsus tegelikus metsanduses“ selle järele räägib prof. Oppermann Daanist „Puude pärivuse“ üle Daani keeles, millega kongressi esimene päev lõpeb.

Õhtul on Seurahoones pidulik koosviibimine. Kella kaheksaks kogub selle Helsingi parema hotelli ruumidesse piduriides seltskond: Soome valitsuse liikmed, kongressist osavõtjate riikide



II. Põhjamaade metsakongressist osavõtjad.]

mille järele asuti kongressi presiidiumi valimisele. Juhatajaks valiti prof. Cajander, abideks Soomest senaator Kairamo, admiral Lindmann Rootsist, prof. Barth Norrast ja G. Wilhelm Daanist. Peasekretäriks prof. Heikinheimo, abideks dr. Lönnroth ja esitajad teistest maadest. Istungi avamist ja lõpetamist, niisama ka valimiste kinnitamist toimetab juhataja vasaralöögiga vastu lauda.

Pärast paaritunnilist vaheaega, mida ära kasutatakse pildistamiseks ja

saadikud, kongressi liikmed, naised ja mehed. Rohkesti ordenipaelu ja kõiksugu aumärke. Pidulauas peab Soome põllutöominister Pekkala tervituskõne Soome ja Rootsi keeles, muusika mängib esitatud riikide hümne, selle järele senator Kairamo kõne, siis järgnevad üksikute riikide esitajate tervituskõned. Tartu ülikooli metsaosakonna akad. metsaseltsi ja Eesti metsateadlaste nimel tervitab kongressi nende ridade kirjutaja saksakeelses kõnes. Tänaõhtu kongressi korraldajaid kutse

eest, tähendab kõneleja, et Eesti metsamehed Soomes ei viibi esimest korda ja eelmised vastastikused külastamised võimaldanud on mõlemale poolele metsanduse oludega tutvuda ja isiklike tutvusi sobitada, kuid ka teiste, kongressil esitatud riikide metsameeste peres ei tunne end eestlased täitsa võõrastena, kuna meid on ühendanud ajaloolised sidemed, mis heas mälestuses seisavad. Eriti tuleb ära märkida, et Rootsi valitsuse ajal esimesed seadused ja määrused meil metsade hoidmise ja kasvatamise alal malksma pandi. Soovib põhjamaade metsameeste ühisele tööle edu. Tervitus võeti elavate kiiduavaldustega vastu ja pärastistel koosviibimistel pärisid mitmedki kongressi liikmed teateid Eesti ja tema metsaolude üle.

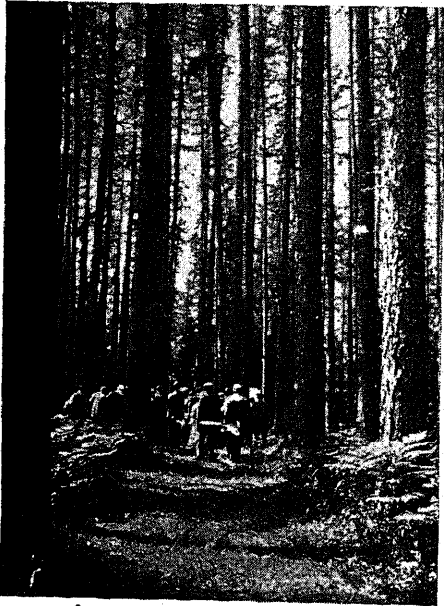
Kongressi teise päeva kavas oli ette nähtud Norra prof. Barthi ettekanne „Norra metsaseltside tegevuse tulemuste“ üle, ühenduses valguspiltidega, nii et isegi ilma keele oskuseta küllalt selge pilt kujunes tööst, mida Norras eraalgatusel metsanduses korda saadetakse. Järgmise, Rootsi metsaülema Wigeliuse ettekande aluseks oli „Kogukonna metsade tähtsus metsakasutamises“, millele järgnes Soome metsateadlase, dr. Lönnrothi, rootsikeelne ettekanne „Uued küsimused metsakasutuse alalt“. Läbirääkimisi ettekannetele ei järgnenud, kuna neid raske teostada sarnasel kongressil. Järgnes Norra esitaja ettepanek, tulevane III põhjamaade metsakongress Norras ära pidada, mis vastu võeti, siis prof. Cajanderi lõpusõna, tänuavaldused kongressi juhatusele, millega kongressi esimene osa lõppes. Peale lõunat oli korraldatud sõit aurikul Soomenlinna (Sveaborgi) kindlusse, mis kujutab huvitavat muuseumi minevikust. Kuigi veel kahurid ähvardavalt oma suud mere pole pööravad, ei ole praegustel oludel kindlusel, kui sarnasel, enam tähtsust, küll aga räägib siin kõik ligemast ja kaugemast minevikust, isegi põline Rootsi vapp oma kolme krooniga, kindluse valitsushoone värava üle, on püsima jäänud.

Õhtusöök oli korraldatud metsatöösturite keskküingu poolt „Loudol-

las“, millest ka pea- ja põllutöominister osa võtsid. Peab tähendama, et kongressi osavõtjate nimestikus peale peaministri kümne teise Soome ministri nimed seisid ja et Soome valitsus kongressi summaga toetanud, mis meie raha järele ligikaudu ühe miljoni margani ulatub. Et kõik koosviibimised ilma alkohoolita olid, on enesestmõistetav, rohkesti tarvitamist leiab aga 2-protsendiline õlu, mida isegi karsklased maitsevad.

Keskööli oli kogumine vaksali, kust kolmepäevane ekskursion algas. Osavõtjatele oli 8 magadisvagunist koosnev erarong tarvitada, iga mehe peale kupee. Koridoris suur tagavara selterisi janu kustutamiseks. Järgmiseks hommikuks olime Viiburis ja sealt edasi läks sõit Vene piiri poole, Raivolasse, kus kuulus lehise- (*Larix sib.*) mets asub. Selle metsa vanem osa 4,70 ha, on istutatud sakslase, metsaülema Fockeli poolt, ja praegu 189 aastat vana. Mõtte algatajaks oli Peeter I, kes soovis Kroonlinna ligiduses saada laevaehituseks lehise metsa. Pärast on metsaala suurenenud 1770. ja 1805.—21. a. istutamiste läbi. Üldala on praegu puht-lehismetsa all 18,4 ha ja segametsa all 3 ha. Kõige kõrgemad puud ulatuvad 42 meetrini, jämedam läbimõõt rinnakõrguses 83 sm. (1921. a. arvestamise järele). 1924. a. on torm kohati rohkesti põliseid puud maha niitnud, kuid kus ta tervena seisab, jätab ta vaatajale suurepärase mulje oma sirgete vägevate tüvedega. Üksikasjaliselt seletustega kogu ekskursiononi kestel esines prof. Heikinheimo, peale selle olid igal pool katsetükkide peal üles pandud tahvlid tarviliste andmetega. Tõsteti üles küsimus, mis võiks olla selle põhjuseks, et vanade lehiste ladvad end lipu moodi külje peale käänavad (ka meil sagedane nähtus). Rootsi, Daani, Saksa ja Soome metsateadlased avaldasid oma arvamisi, mis aga mitmeti lahku läksid. prof. Cajanderi seletus näib kõige tõenäolisem olevat, mida ka tema isiklikud tähelepanemised põlistes lehismetsades Leena jõe ääres kinnitavad, nimelt et siin tegemist on vanaduse ja elujõu lõpunähtusega. Pi-

kema jalarännaku järele ootasid põlise metsa all jõe ääres maitsevad võileivad ja külmad, karastavad joogid, soomlased moodustasid laulukoori, nii siis oli päris kahju pehmelt samblalt lahkuda, kui juhi vile ekskursiooni jätkamisele manitses. See lõppes Raivola koduta laste kooli juures, kus lapsed meid patsutamängu ja lauluga tervitasid. Soome laulu järele kuulen tuttavat Eesti rahvaviit Eesti sõnadega. Selgus, et laulu juhataja, kes Eestis mitu suve viibinud, kuulda saades, et ka eestlased



Raivola lehisemetsas.

ekskursioonist osa võtavad, päev varem lastele Eesti rahvalaulu kätte oli õpetanud, mida need suure eduga ette kandsid. Üks rootslastest pani ette lastele jõulurõõmu valmistada ja varsti oli tema kaabu kuhjaga paberraha täis. Laste heledate „elakõn“ saadetustel veeresid autod kooli juurest minema ja varsti viis meid rong tagasi Viiburi. Seal oli õhtusöök linna poolt, mille järele vana kindlust ja linna vaaeldi. Keskööl läks sõit Punkaharju

poole, kuhu järgmisel hommikul jõudsim. Hommikueine „Finlandia“ hotellis, selle järele käik taimeaeda ja Punkaharju kenamasse vaatekohta, kust avaneb väljavaade Kesk-Soome omapärasele maastikule tema järvede, saarte ja metsadega. Ikka jälle lased silmad üle selle karge ja tõsise, kuid nii koduse-armsa looduse libiseda, kuid juba kõlab juhataja manitsev vile. Konsul Vesterisel on kõik teed tuttavad, ta sosistab mõnele tuttavale paar sõna kõrvale, me hiilime suurest seltskonnast kõrvale ja siis tuhatnelja järve ääre. Kiusatus selgetes voogudes keha karastada, on liig suur. Kiiresti riided seljast ja suure lõbutundega sulistame järves. Keegi ujuja toob teiselt kaldalt lootsiku, et ühel ajal teistega, kes järve ümber ringi pidid tegema, kogumiskohata jõuda, kust katsetükkidele mindi. Vaatame mitmeid katsetükke põimendusraiate alalt, metsakülvi vilja alla, võõramaa puuliikide-kultuure ja peatume pikemaks ajaks 50 a. vanuses lehise-metsas, mille istutaja, metsanõunik Montell, ka meie hulgas viibib ja pikema seletusega oma töö üle esineb. Neljakordse „elaguga“ austab metsameestepere oma vanemat liiget. Huvi pakkus katsetükk lehise loomuliku uuenduse alalt, mida harva näha võib. Edasi viis tee juba täiele kaljupinnale. Vaevalt paari tolli paksune samblakord katub kaljut, kuid sellegipärast leiavad männid kasvamiseks võimalust. Vähe-ma kui praokese kasutavad ta juured, et puud kindlustada ja toita. Jõuame järve ääre, kus võileibade ja jookide lauad üles seatud, kuid nüüd ei ole enam peatust, ja varsti kubiseb järve kallas valgetest inimkehadest, kes end mõnuga voogudusse heidavad. Pärast suplemist maitsevad võileivad ja joogid suurepäraselt ja ülevas meeleolus jätkatakse reisi. Puude vahelt paistab suits ja tuli, oleme sõõru põletamise kohale jõudnud. Paari tiinu suurusel alal on lepavõsa maha raiutud, ühes otsas on mehed ja naised ametis, laialilaotatud ja osalt hunnikutesse kogutud hagude

põletamisega, teises otsas, kus see juba sündinud, künnab mees harkadruga maad üles. Kivi on kivis, känd kannus, kuid samm-sammult, vastu kive kriisates ja vaost välja karates liigub ader edasi. Hobune ja mees pingutavad lihakseid, peatuvad, et hinge tõmmata ja liiguvad jällegi edasi. Päike lõõgab ülevalt, tuulepuhang toob kuuma leili ja suitsu põlevast sõorust, vagu aga liitub vao juure, pikkamisi, kuid püsivalt. Sügisel juba lokkab siin rukkioras, kevadel visatakse sinna sisse männiseeme ja siis võtab mets maa-ala aastakümneteks enda alla. Tahtmatult kerkivad vaimusilma ette pildid minevikust, osalt lapsepõlve mälestustest: higist märjad mehekogud valges, jämedas rüüs, takustes säärikutes, viisud jalas ja must kaabu peas, kes samuti kändustikus ja kivirägastikus keset sõoruitsu ja tuld pikalt ja püsivalt vagu vao kõrvale ajasid ja oma kodu astusid, rajades omal jõul aluse tüsedale talupojakultuurile, iseteadvusele ja majanduslikule jõukusele.

Kuid juba kutsub vile ja edasi läheb käik uutesse vaatlemiskohlatesse. Lõunasöögi ajal „Finlandias“ ilmuvad kohalikud elanikud kodukäsitöödega, ostetakse mälestuseks mitmesugu asju, suuremal osal ekskursantidest ripuvad aga nägusad Soome pussid külje peal. Tõttame aurikule, mis viib meid Savonlinna. Laeval sõidavad ka mõned proud-lauljad ja varsti kõlab mõnus segakoorilaul üle peegeltasase veevälja. Vahelduvad maastikupildid, veest järtsult tõusvad kaljumäed, hõreda ja madala männimetsaga, uinuvad kaldakäärud lopsaka lehtpuumetsaga, siis hakkavad paistma kõrged vabrikukorstnad ja laev ligineb vana Olavilinna kindlusele, kus maha astume. Kindluse väravas võtavad meid vastu rahvariiekes neiud ja kinnitavad igale lillekimbu rinda, niisama saab igaüks mälestuseks albumi kindluse vaadetega. Kindluse hoovis on lauad kohvi, tee, piima ja küpsistega, kõrgel rõdul mängib sõjaväeorkester, sealt kõlab ka tervituskõne

vastuvõtjate esitajate poolt. Kindlus on veest piiratud ja kõige kenam ja kõige paremini säilinud keskaja Soome kindlustest. Pärast paaritunnilist viibimist ja lossi sisemiste ruumide vaatlemist, läks osa ekskursantidest vagunitesse puhkama, kuna nooremad veel tantsupidust kavatsesid osa võtta. Et meie rong jõekaldal seisis, siis võis järgmisel hommikul alasti ja poolalasti kogusid vagunist välja hüppamas näha, kes paari sammuga väikesele sadamasillale ja sealt jõkke kadusid. Ei ole ka midagi mõnusamat, kui kuumas ja tolmuses vagunis möödasaadetud öö järele end ülepea karastavasse vette heita. Kuid ruttu riide ja siis sadamasse, kus meid juba laev ootab. Sadama



Olavilinna kindlus.

mastides lehvib teiste põhjariikide lip-pude kõrval ka Eesti sinine-must-valge. Sõit läks Niitylahte. Samane peegelsile veeväli, piiratud vahelduvast rammistikust, lõppeks peatus. Kuski sadamasillal meile näidatakse eraseltside ja kogukondadele kuuluvaid metsi, peasjaliselt männi loomulikku uuendamist, mis Soome oludes nähtavasti heade tagajärgedega teostub. Silma paistab, et soomlased oma männimetsi hõredamas liituses hoiavad, s. t. tugevakraadilist põimendust (läbiraiumist) eelistavad. Peenem hagu ja oksad jäetakse maha. Metsapõlemise korral on see kardetav, kuid pinna parandamise

ja loomuliku uuendamise suhtes soovitatav, peapõhjuseks siin on küll asjaolu, et sarnasel materjalil kasutamismõeldus puudub. Metsast välja jõudes läheme üle kultiveeritud soo. Ühe osa peal lokkab segavili, teisel rammus rohi, kuna kolmas alles harimisei. Jõuame Kymmene seltsile kuuluvasse mõisa, kus ootavad kaetud laudad õues. Imeha hapupiim väikestes vaagnates leiab suurt poolehoidu, paljudki jätavad prae ja muud head-paremad palad puutumata ja toovad endale teise portsjoni, mõni ei keeldu isegi kolmandast. Nägusas rahvariides neid askeldavad laudad vahel, toite pakkudes ja klaase täites, alalõpmata klõpsutavad pildistajad oma aparate, juhtides neid kord ühe, kord teise laudkonna poole, kuni prof. Heikinheimo nõiavile kõik jalule ja sadama poole ajab. Sadamasillale on saatma tulnud ka neid, laev kaldub tugevasti ühele küljele, sest kõik pealolijad asuvad sillapoolsele äärele, hüüded ja tervitused laeva ja silla vahel lendavad nagu elektrisädemed. Rõõmsarütmilise „Karjalaste marsi“ helidel, mida mahajääjad laulavad, eemaldub laev sillast, kuid kaua veel lennivad rätikud ja kübarad kuni värvihere inimestekogu sillalt kaob. Savonlinna tagasi jõudes, istusime jälle rongile, mis meid viis Varkausse, kus asub A. Ahlströmi tselluloosi- ja paberivabrik, mis olevat üks suurematest maailmas. Peale veejõu toidavad hiigla auruturbiinid vabrikut oma energiaga, kuid ei ole aega üksikasjalisteks küsimusteks ja seletusteks, vaata aga, et seltskonda silmist ei kaota ja ära ei eksi vägevate masinate vahel. Pärast vabriku vaatlemist kehakinnitamine ametnikkude klubiruumis, siis viib rong meid Piek-sämäe jaama. Seal on viimane ühine koosviibimine õhtulauas. Lahkumiskõne prof. Cajanderi poolt, sellele järgnevad tänuavaldused kongressi korraldajatele ja selle presidendile, ekskursionooni juhile jne. Jumalagajätmine, sest mitmed Soome metsamehed lahkuvad siin mitmele poole, meie teised

asume aga rongile, mis meid järgmiseks hommikuks Helsingisse viib. Poole tunni pärast peale päralejõudmist oleme juba laevalael, mis meid kodumaale kannab. Meie „Viola“ kõrval asub suur Rootsi laev, millega suurem osa külalisi Soomest lahkub, selletõttu kõlab ka nende laevalt tugev neljakordne „elagu“ saatjatele sadamas, meid on ainult kaks, seepärast lepime kübarate keerutamisega Soome ja tema metsameeste auks, niikaua kui nende kujud sadamasillal veel seletatavad on. Suur tänu teile, Soome vennad, nende ilusate päevade eest, teie sümpaatses seltsis, teie sümpaatsel pinnal.

Mida andis II põhjamaade metsakongress Eesti metsameestele, peale rea suurepäraselt möödasaadetud päevade ja looduse ilu nautimise? Õige palju. Kõigepealt võimaldas ta pilku heita Soome metsade katseasjandusele, mille peale moodne metsateadus oma ehituse rajab. Mitte hall teooria üldises raamis, põlvest põlve edasi antud ja paberilisel pinnal suureks kasvatatud, ei saa metsanduse alal enam ainuvalitseja osa etendada, mets, kui elav organism, kui paljudest elementidest koosnev elav ühiskond, nõuab individuaalset hooldamist ja kasvatuslikke võtteid, mis oleksid kooskõlas iga maa geograafilise asendi, kliimaolude ja rahvajandusliku seisukorraga. Seda võimaldab aga hästi ja laialdaselt korraldatud katseasjandus, mille alal Põhjamaad, eriti Soome ja Rootsi, viimasel ajal eesrinda on nihkunud.

Edasi mõjub meeltülendavalt see arusaamine ja lugupidamine metsade tähtsusest, mida Põhjariigid väljendavad. Ma ei räägi siin ainult kitsamast ametkonnast, vaid terve seltskonnast. Valitsused, poliitilised erakonnad, õpetlased, töösturid, koolid, omavalitsuse organid ja kodanikkühendid on ühinenud, et oma kallist loodusevara väärikselt hinnata ja tema edenemisele kaasa aidata. Võiks arvata, et Soome oma suure metsarikkuse juures, mis üle 25 milj. hektaari ulatub ja üle 70% üldmaa-alast

enda alla võtab, erilist hoolt metsade saatuse eest ei tarvitseks kanda, sest et teda iga elaniku peale ligikaudu 7,4 ha langeb, kuid ligemal tutvumisel näed, kui suurel määral valitsus ja seltskond temast huvitatud on. Rikkalikud toetused eelarve korras katseasjandusele ja kirjandusele, selle kõrval mitmed eraseltsid oma viljaka tööga metsanduse alal. Muu seas töötab meie endine konsul, hra Vesterinen, eraorganisatsioonis, mille eesmärk propaganda tegemine metsanduse alal. Lühikese aja kestel on populäärseid raamatuid ja ajaleheartikleid ilmunud, juba koolilastele antakse vastavad raamatud mitmesugu teadmiste käsitamisega metsa alalt. „Tapio“ poolt väljaantud metsakirjandus, mis määratud eriti talumetsandusele, moodustab ise juba kena kogu. Metsavalitsus on seda selle sõna täielises mõttes, ei tuleks seal küll kellelegi pähe, metsasse puutuvaid seadusi ja määrusi teostada tahta selle seadusliku asutuse seljataga. Praeguses valitsuses on põllutööministriks metsateadlane, niisama on metsavalitsuse juht paaril korral peaministriks olnud.

Ehk võtame järgmise metsarikkama maa — Rootsi, mille üldpinnast üle poole metsaga kaetud. Mitte ainult riigimaade, vaid ka erametsade heakäekäigu üle valvab valitsus ja seltskond. Provintsidest tegutsevad metsa hooldus-komisjonid, millede esimehed kuninga poolt nimetatud, liikmeteks üks metsaanetnik ja kaks rahva poolt valitud isikut. Need komisjonid valvavad selle järele, et raiutud metsa asemel asutataks uus, nad annavad nõu ja abi selle teostamiseks ja võivad sundida oma määrusi täitma, kus see tarvilik, ja vastupanjaid kohtulisele vastutusele ja trahvimisele võtta.

Kus tarvilik, võib peale selle igas kogukonnas moodustada kolmeliikmelise, eelmisele komiteele alluva metsakaitse komisjoni. Kõige selle juures töötavad eraseltsid, millede eesmärgiks on metsanduse edendamine. Et metsad

ei muutuks parteipoliitiliste voolude mängukanniks, seisab rahvaesituse otsekohene mõju metsavalitsemise alal selles, et kaks parlamendi esitajat metsadireksiooni koosseisu kuuluvad ja sellel teel sidemete loojaks on seaduseandja ja administratsiooni-võimude vahel.

Norra, kõige vanem metsaeksporditöör, on selle tõttu palju metsalaastamise läbi kaotanud, et „parema hoidmise ja kasutamise“ otstarbeks metsad 1795. a. vabaks anti. Metsa all on seal umbes 22% ja iga elaniku peale langeb 2,5 ha metsa. Kuigi Norra metsamaterjale rohkesti välja veab, ostab ta suurel arvul ümbertöötamata metsa juure. Et metsi lagastamise eest kaitsta, ei või metsamüügi korral raiumine üle 3 aasta kesta, suuremate müükide korral on tarvis kuninga luba, niisama ka metsade müümiseks välismaalastele. Igal juhul on omavalitsustel ostu eesõigus. Kui palju seal eraalgatus ja seltsid metsakasvatamise alal korda saadavad, näitasid kongressil Norra esitaja poolt ette toodud andmed ja valguspildid.

Daani, kes, nagu tema esitaja kongressil naljatoonil tähendas, põhjamaade metsaorkestris. pikikolo-flöödi osa täidab, on metsade poolest vaesem, sest kõigest 8,5% tema pindalast kattub metsaga, mis teeb elaniku peale 0,12 ha. Kui arvesse võtta Daani kõrget põllumajandust ja karjakasvatust, siis ei pane metsade vähesus meid imestama, kuid kõige selle kõrval on asjatundjate arvamise järele Daani metsad kõige eeskujulisemas korras ja kõige paremini hooldatud ja ravitsetud. Juba 1866. a. asutati seal üldkasuline selts, kes oma ülesandeks tegi kõlbmata maade metsastamist. Riik omalt poolt annab ainelist abi ja 1912. a. oli ligikaudu 7000 ha kõlbmata maad metsastatud, peale selle eraalgatusel ja abil 48.000 ha.

Kõik see kongressilt kaasa toodud ülev meeleolu oli korruga nagu ära pühitud, kui Tallinna jõudes „Päevalehe“ 10. juulist lahti lõin, milles seisis „R. T.“ artikkel põllutööministeeriumi

poolt vab. valitsusele esitatud uute määruste puhul. Nende määruste järele loetakse kadastri metsade kännustikud ja lehtpuumetsade põõsastikud „ebatootvate“ maade hulka, mida tasuta kavatsetakse anda uudismaana ülesharimiseks.

Selle tegelik elluviimine tähendaks, et metsade pindala iga-aastase raielangi suuruses väheneb, sest kes ütleks end tasuta maast ära ja Allah ise teab, kui kaugele mõiste „kännustik“ ja lehtpuu „põõsastik“ tagasiulatavas mõttes selle määruste vaimliste sünnitajate peades võib ulatuda. Millega piirdub näit. „kännustikuiga“, sest eks või ju „asjatundjate“ mõiste järele see niikaua kesta, kuni seal veel vanu kände leidub ja hea tahtmise juures võib lehtpuu „põõsastiku“ mõistet ka väga laiaks venitada. Aga isegi siis, kui nendest mõistetest täpselt kinni peetakse, tähendab see, et meie metsad 60—80 aasta jooksul „ebatootvate“ maade lipu all kadunud on, ehk meie peaksime erandita valikraide süsteemi peale üle mine-ma. Millega on meie mets Issanda viha enese peale tõmmanud, et just temaga meid maailma naeruks tehakse, sest kuna kõigis kultuurriikides kõik kandvad jõud selle poole püüavad, et metsa hoida ja tema ala ebatootvate maade metsastamise teel suurendada, saadakse meil

sellega valmis, et metsamaad lihtsalt ebatootvateks maadeks tembeidatakse, millest lahti saada riigile suureks õnneks. Ja meie kandvad jõud? Riigikogu kõrvaldas viimase kitsenduse, mida Asutav Kogu metsade vähenemise vastu üles seadis, poliitilised parteid peavad „lehmakauplemist“ metsa kulul; karjääri tegemiseks ja oma seisukoha kindlustamiseks on kõige kohasem tee, igasugu metsavaenuliste kavade väljaheidumine, millega metsi oma meestele kätte võiks mängida ja isegi poliitiliselt külmaks tehtud „metsakindral“ loodab sellega armupäikest enda peale juhtida ja endist hiilgusekrooni tagasi saada, et välja töötab ja esitab kava, millega metsavalitsusel jalad alt lüüakse ja ta lihtsaks laudkonnaks muudetakse, kus end maksma saab panna metsale võõras ja vaenulik element. Mis sest, et esimene kord peale mustatöö lõpetamist öeldi: „mooramees on oma töö teinud, mooramees võib minna“; praegune konjunktuur avab üllatavaid võimalusi igasugu uuteks katseteks, sest nimetab ju põllutöömistri k. t. oma ministeeriumi laboratooriumiks seaduseelnõude väljatöötamise alal, kus inimesed julgeid katseid teevad. Mis siis! proovige oma julgust metsa kallal edasi, teie uulitsal on praegu püha. Nähtavasti ei vääri meie põlv veel oma metsa.

Ekskursioon Läti metsadesse 13.—14. juulini 1927.

O. D.

Läti metsadesse ekskursiooni kavatsuse teostamiseks pööris akad. metsaseltsi juhatus Läti metsadepartemangu direktori poole järelepärimisega, kas on sealpool soovitav ja vastuvõetav Eesti metsameeste ekskursioon umbes juulikuu keskel. Saades direktori, hra K. Melderi, lahke jaatava vastuse, otsustas juhatus ekskursantide arvu piirata

umbes 20 inimesega, kuid et soovijaid rohkesti leidis, määrati lõpulik osavõtjate arv kindlaks 22 inimese peale. Ärsõit Valgast pidi olema 13. juuli hommikul. Tähen-datud ajaks Valka jõudes tuli ilmsiks, et ainult 8 osavõtjat oli ilmunud. Ainult 3 meest olid mõni päev varem teatanud, et osavõtust peavad loobuma, teised ei ole üldse tarvi-

liseks pidanud oma ärajäämisest teatada. Sarnane teguviis ei anna kuigi head tunnistust meie distsipliinist, paneb korraldajad piinlikku seisukorda ja tundub võõrastav vastuvõtjatele. Lõpuks ei ole see ka seltsimehelik, kohad kinni panna ja teistelt võimalus võtta osavõtuks. Käesoleval juhul oli igatahes rohkem soovijaid kui kohti, nii pidid ka need, kes ehk heameelega oleksid sõitnud, sellest lõbust ilma jääma. Et sarnane nähtus ka varematel ekskursioonidel ilmsiks tuli, kuigi vähemas ulatuses, siis ei saa sellest enam vaikides mööda minna.

Nii siis algasime Valgast oma reisi kaunis pettunud tunnetega ja selle tõttu mitte kõige paremas meeleolus, kuid see muutus veidi paremaks, kui vagunisse ilmus Läti metsarevident hra Aukskaps, kes Pärnust tulles meiega kuni Võnnuni sõitis, mille läheduses tema alaline asukoht, kuna ta revideerimisingkond ulatuvat Riiaist kuni Eesti piirini. Sattusime elavasse jutuajamisse, mille kestes juba mõndki huvitavat Läti metsade ja teenistusolude üle kuulsime. Muu seas saime ka teada, et ekskursiooni lõpp olevat tema metskonnas, Võnnu linna ligiduses.

Riia vaksalis võtsid meid vastu hra direktor K. Melder, assistent hra Rozen ja metsateaduse üliõpilane hra Birnbaum, kes Lätis viibimise ajal oli meie alaliseks saatjaks. Ka vastuvõtjate näost võis nagu pettumust välja lugeda, kui tutvumine kõigest 8 inimesega lõppis, kuid puudumise põhjuste üksikasjalistest seletustest päästis päevapiltliku korraldus, näod tema aparadi poole pöördma ja sarnasteks juhtudeks ettenähtud lõbus näoilme esile nõiduda. See ei jätnud siis ka midagi soovida, nagu järgmisel hommikul lehtedes äratoodud piltidest näha võisime. Võõrastemajas, kuhu meile toad ette tellitud, seadsime oma välimise kesta korda ja kinnitasime end kohviga, siis seati samud metsadepartemangu poole, kus meid selle juhataja hra Melder üksikasjaliselt Läti metsavalitsuse korra, üksikute osakondade tegevuse ja koosseisu ja üldise metsa seisukorraga tutvus-

tas, näidates sealjuures kõiki departemangu ruume. Juba ooteruum, avar ja valge saal, näitab, millises asutises viibid: seintel ja kappides metsloomade ja -lindude topised, direktori kabinetti viiva ukse kõrval valvurina väljatopitud metssiga, keda end. Kuramaa metsades veel kaunis rohkesti leiduvat. Ülesvõtted ja pildid metsadest ehivad seinu ja suurel laual on koondatud läti-keelne metsakirjandus ja ajakirjad. Et Läti metsade ja metsavalitsemise üle hra Melderi seletuste alusel üksikasja-



Läti ülikooli põllumajandusteaduskonna ruumide trepil.

line kirjeldus „E. M.“ veergudel hra K. Verbergi sulest ilmub, siis piirdun ainult üldiste tähendustega. Seesama maksab ka Läti metsatööstuse ja vaa-deldud ülikooli metsa tehnoloogia ja kasutuse osakonna kirjeldamise kohta. Ülikooli metsaosakonna ruumidega ja sisseseadetega tutvustasid meid hrad dots. Teikmann ja Kalnin, peale selle sõitsime Brauni metsatööstust vaatama. See ei ole mitte oma suuruselt silmapaistev, küll aga mitmekesiselt ja põhjalikult puusaaduste ümbertöötamiselt ja kasutamisel. Vähem kui laua-

jupp ja -serv leiab kohast kasutamist kõiksugu liistudeks, kastilaudadeks ja laste mänguasjadeks, mööblitest ja teistest puutööstuse harudest rääkimata.

Tehase vaatlemisele järgnes kinotendus, mille programmi üheks numbriks oli Läti metsatööstuse demonstrerimine. Metsaraiumine, ülestöötamine, väljavedu, parvetamine jne. ilmus selgetes piltides kinolõuendil. Kell 9 oli õhtusöök, korraldatud Läti metsaülemate ühingu ja üliõpilaste organisatsiooni „Schalkone“ poolt jahiseltsi ruumides. Peale metsadepartemangu ase-direktori Robezniek'i, metsaülemate ühingu esimehe, metsakorrald. osakonna juh. Ozol'i, metsateenijate kutseühingu esimehe Eiche, dots. Teikman'i ja üliõpilaste organ. „Schalkone“ esindajate oli kokku kogunenud veel palju teisi Läti kolleege. Lauakõned, Läti ja Eesti laulud, tuttavad viisid mõlemates keeltes ja elav vestlemine tekitas meeleolu, nagu viibiksid vanade tuttavate keskel, kelledega üle hulga aja kokku saadud, ja võib loota, et mõlemate naabermaade metsamehed kontakti leiavad ühiseks tööks, sest on meil ju palju ühist metsanduse alal, kus üksteisest paljugi võib õppida.

Järgmisel hommikul oli kogunemine departemangu ruumides, kust algas reis autodel metsadesse hra Melderi saatel ja juhatusel. Sõidust võtsid ka osa Läti ajakirjanduse esindajad. Tee viis lõuna-ida sihis ja mõnekümne kilomeet-rilisel teel paistsid ainult siin ja seal kaugemal silmapiiril metsade siluetid. Sõja järgi tee ääres kaunis rohkesti näha: ühishauad, varemed, traattökete osad jne., kuid igalpool paistavad juba silma uued hooned, asundustalud, küll valmid, küll ehitusel. Esimene peatus oli Baldohnis, kõige vanemas Läti ravilas, mis kuulus oma väävliallika poolest. Ravila direktor dr. Kleinberg tutvustas meid ravila ja selle ligema ümbrusega, niivõrra kui seda lühike peatusaeg lubas, siis asusime jällegi autodesse, kuid varsti tuli peatus, mida programmis ette polnud nähtud. Sõites mõned kilomeetrid, kuulsime ärevat hädavilet ja metsast

välja jõudes nägime tee ääres saeveski leekides seisvat. Tuli lõi mas kerges hoones ja asus kõrvalolevatesse sindli-, laua- ja palkidevirnadesse, inimesi oli vähe näha, naised ajasid lautadest loomi välja, sest elamuid ähvardas hädaoht. Asusime meiegi kraami väljatassimisele ja ühe ekskursionisti tähelepanu tõttu kutsutati ühe elumaja süttinud katus kohe, nii et need terveks jäid. Tulid inimesed ja pitsid, nii et meie rahuliku südamega edasi võisime sõita. Baldohnist algavad juba suuremad metsad. Ühe männiraendu peal peatusime, et kevadise külvi tagajärgi vaadata. Selle juures andis hra Melder ligemaid seletusi metsakultiveerimistöõde üle, mille kohta lugeda leiab andmeid hra Verbergi artiklis. Hra Melder keelab o d a v a i d kul-



Uuemõisa metškonna metsaülemate elamu.

tuure teha, see tähendab, kultuurid peavad olema hoolega ja hästi tehtud, kuigi see kallimaks läheb. Platse tehakse umbes 10.000 tiinu peale, külvamine sünnib Borissovi käsikülvajaga, nii et seemet umbes 3 naela ümber tiinu peale kulub. Vaadatud külinu jättis igatahes väga korraliku mulje. Tee läks nüüd juba läbi männimetsa osade, vahelduvalt möödusid toredate kasvuga vanad männimetsad ja kultuurid. Lõpuks jõuame sillale, mille käsipuud vanikute ja lipukestega ilustatud, veel natuke maad, siis peatume metsaülemate ehitatud maja ees. Vanikud, Läti ja Eesti lipud, ukse kohal „Tere tulemast“, trepi ees metsailem oma abidega, trepi astmetel tema perekonna liikmed. Hra Melder

tutvustab: Uuemõisa pea-metsaülem hr. Kukk. Arvan, et ei ole päris hästi nime kuulnud ja astun edasi, et prouat tervitada. „Tere tulemast Lätis,“ lausub majaproua kätt ulatades lõbusalt. Vaatan üllatatult üles, see ei ole enam kõrvapettus, sula Eesti keel. Tervitan järgmist daami: „Tere, kuidas reis läks, kas olete tublisti väsinud,“ naeratab see kätt raputades. Nii! see on juba täielik üllatus, Läti südames, metsamajas eestnimeline ja -keelne pererahvas. Pärastisel jutlemisel selgus, et hra Kukk ainult mõned aastad Eestis on mööda saatnud, selle tõttu enam soravalt keelt ei valitse, tema abikaasa on Tallinnast, niisama ka teda külastaja sõbranna, meie pealinna inseneri proua.

Lõbusas vestluses möödus lõunasöök, siis andis hra Kukk seletust metsapõlemiste pesade kindlaksmääramise ja signalisatsiooni üle vahitornide kaudu, vaatasime taimeaeda, metsaülema eeskujulikku majapidamist, ligidal olevat vahitorni, mille järele sõit edasi läks. Algavad suured metsanassiivid, mis koosnevad endistest kroonu- ja erametsadest. Tunde tuuris autosõit mööda männimetsa: enamalt jaolt küpsev ja küps, hästi korras hoitud ja terve. Paaris kohas paistsid silma vähemad rohusood, muidu aga kõik kuivad, keskmiselt I ja II bon. männikud. Peatusime ainult ühe korra, et hiljuti ehitatud metsavahi elamut vaadata. Nägus ja avar elumaja, köök kahe elutoaga, kolmas võõrastetuba, avarad kõrvalruumid ühe katuse all. Elamu asub värskel kannustikul, kuid maja ümber on juba tekkinud lillepeenrad, mõned vilja- ja ilupuud, aiavilja- ja maasikapeenrad, kahelpool teed kuusehekk istutatud. Metsavaht ise endine ohvitser.

Jällegi vuravad autod metsateed, sõidame mööda sõjaaegseist kindlusist ja jõuame lõpuks välja Düüna ääre. Mööduvad talud ja põllud, siis paistab üle metsaladva kõrge vahitorn, metsa ääres rida hooneid, millede üle lehvivad Läti ja Eesti lipud. Mõne minuti järel peatume vanikute ja lipukestega ehitud Tauerkalni metsaülema maja ees. Meid võtavad vastu direktor Melder ja ase-

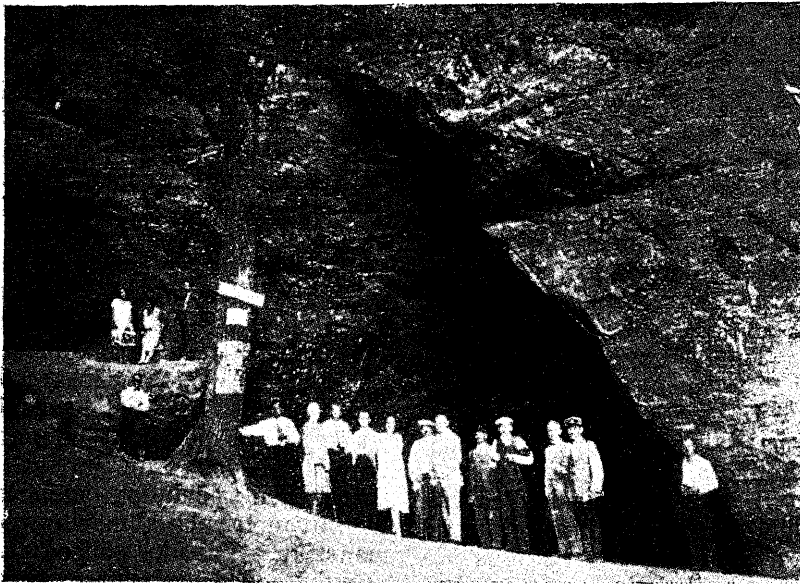
direktorite Robiznieki ja Ansoni abikaasad, kes päev varem Riias siia sõitnud, nendega ühes on Riias tulnud veel kaks õrnema soo esindajat, nii et ühes kohaliste metsaametnikkudega õige suurearvuline pere õhtulauda kogub. Ka siin on üllatuseks, et proua Robizniek lodusasti Eesti keelt räägib. Laulud, kõned, peale sööki jalakeerutus, siis rändab terve seltskond läbi pimeneva metsa jõe ääre, kus tule ümber istudes koduõlut maitstakse ja laudakse, kuni koit lühikesele puhkusele manitseb. Hommikul vaatame käbide kuivatist ja vahitorni, siis algab sõit tagasi. Peatume metsas männi-raendul, kus tehakse katseid loomuliku uuenduse soodustamisega peenikese hao kaudu. Üks osa raendust on haost ja risust täiesti puhastatud, teise osa peal on vähesel arvul peenikest hagu seisma jäetud, kuna kolmas kaunis rohket haokatet kannab. Katset on alles kevadel alatud, nii et kindlaid tagajärgi veel näha pole, hra Melder on arvamisel, et paras hao ja risukate loomuliku uuenduse peale hästi mõjub. Tema tähelepanekute järele idaneb suur osa männiseemnest alles järgmisel aastal pärast külvi. Sõit Riiga tagasi läks teist teed mööda, läbi lokkavate põldude ja lõhnavate ristikeinanurmede. Siin ja seal jalutasid toonekured põldudel, mõlemale poole teed avaneb vaba silmaring üle lainelised maastiku. Vanad, põlised taluhooned upuvad aedade rohelusse, uued asundused seisavad alles paljalt, kuid kohati sirutab ka nende ümber juba mõni viljavõi ilupuu oma rohelise peakese üle vilja. Tundub „Jumala maakese“ sigivust ja küllust nendes kiiresti mööduvates maastikupiltides.

Riias pidime muuseumi vaatamisest loobuma, olime teel natuke kauem viibinud kui kavas ette nähtud ja ees seisis Mühlmanni puutööstuse, paberi- ja papivabriku külastamine. Teel sinna peatusime „metsasurnuaial“, kus teoksil suurepärase sõdurite ühishaua monument, viibisime Meieroviczi ja president Tšakste haua, siis läbi „keisrimetsa“ Stintjärve ääre, kust mootorpaat meid tehaste juure viis. Selle kirjeldu-

sest loobun, kuna seda vististi teeb kolleeg Verberg vastavas artiklis. Vaba õhtut kasutati Riia ranna külastamiseks. Järgmisel hommikul vurasime autodel kodumaa sihis. Esimene peatus oli Rodenpoisis. Määratu legendik, mitmekordne põlendik, mida katab kanarbik ja mõned üksikud madalad männid. Siin on katseväli kõige halvemates metsakasvatustlikkudes oludes. Dir. Melder on nimelt kokku seadnud kava, mille järele katsete kaudu kindlaks teha tahab külvi võtteid, mis oleksid kõige

sugune faktor missugusel pinnal kõige paremaid tagajärgi annab. Seniste katsete järele, mis alles kolm aastat kestnud, on juba selgunud, et näit. sügav külviplatsi koheldamine, kusjuures pealmine humuslik maa mineraalmaaga segatakse, kõigis oludes häid tagajärgi on annud, samuti külvi platsi lõunaseriale paigutatud mätta varjus. Maa lupjamine sellevastu on negatiivselt mõjunud.

Sõidame Riia-Pihkva kiviteed, mis kuni Koiva jõeni peaaegu nõorsirgelt lä-



Gutmanni koobas Toreidas.

paremate tagajärgedega igasugustes oludes. Katsed põhjenevad mitmesugu faktoritel (teguritel), mis mitmesugustes maapinna oludes ühtmoodi esinevad. Näit. faktor 1) varajane külv, fakt. 2) hiline külv, 3) külv sügavatesse aukudesse, 4) külv sügavalt koheldatud aukudesse, 5) täiesti koheldamata aukudesse, 6) külviplats haoga, 7) samblaga kaetud, jne. sarnaseid faktoreid on 25. On katsed ühesuguste faktoritega mitmesuguse pinnaga oludel mitme aasta jooksul läbi viidud, ühesuguse seemnearvuga, siis selgub, mis-

heb, sealt aga idasse kaldub, kuna meie Riia-Pärnu teed hoiame, et Läti „Schweitsi“ kaudu Võndu (Cesis) jõuda. Metsi selle tee ääres palju näha ei saanud ja mida nägime, ei pakkunud erilist huvi. Selle eest oli aga matkamine Krimuldas, Toreidas ja Siguldis suurepärane ja lõbus, seda enam, et siin meiega juba tuttav daamide seltskond Riiaist ühines.

Lätlase hingele on Gauja (Koiva) sedasama, mis eestlasele Emajõgi: ta ülistab teda lauludes, mis igale tuttavad ja millalgi ei vanane. Poliitiliselt kur-

jategijaks tunnistatud ja maalt välja-
saadetud Needra laulu Gaujast laulavad
ühesuguse vaimustusega kõik, vaata-
mata, et see ära keeldi. Looduslikult on
Koiva oma kõrgete, metsaga kaetud kal-
lastega, vähemalt selles osas, mida meie
oma reisil nägime, kenam kui Emajõgi.

Tee Siguldist Võndu on metsavaene,
siin ja seal paistavad vähemad tukad sil-
ma, Võnnus üle Koiva sõites jõuame
aga jälle põlisesse männimetsa. Siin
ootab meid oma metskonna piiril, meie
esimene tuttav rongis, metsarevident
Aukskaps. Vahelduvad pildid vanust,



1000-a. tamm Raiskumi metskonnas.

kõrgeist männikutest, noortest kultuuri-
dest ja ravitsetud keskealistest metsa-
osadest. Peatume kingu otsas metsa-
sihil, kust avaneb ilus vaade Koiva orgu-
dele ja metsaga kaetud kallastele. Meie
jalge all, kena, väiksema oru kaldal,
metsavahi elamu, selle taga põline „tu-
handeaastane“ tamm ja muistse Läti
maalinna asukoht, millest ainult mõned
kivid veel tunnistavad. Kuid päike on
juba metsalatvade taha vajunud, on aeg

edasi liikuda. Varsti olemegi metsaüle-
ma asukohas, end. Raiskumm'i mõisas.
Nägus end. härrastemaja poleks küll
millalgi unistada suutnud sellest, et te-
ma sissekäiku ehivad kord Läti ja Eesti
riikide lipud ja vanikud, mis ümbritse-
vad tervitust: „Tere tulemast Latvi-
jas“.

Peale tutvustamist kokku kogunud
metsaametnikkude ja majajasa kodukon-
naga pakutakse suures pokaalis tervit-
usjooki, kobrutavat koduõlut, siis aga
ruttame järvele, et reisirõõmu maha lo-
putada. Öhtulauas rohkearvuline selts-
kond, vahelduvad kõned ja laulud, siis
kutsuvad klaverihelid tantsule, millele
järgneb mõnetunniline puhkus värskel
heinal. Varajane suplemine hommikul
kaotab rammestuse jäljed, eine maitseb
suurepäraselt. Seltskond koguneb tre-
pile viimaseks pildistamiseks. Proua
Melder annab lahkumiseks meie ekskur-
siooni juhile Läti värvidega ehitud roosi-
kimbu, siis asume autodesse, mis meid
Võndu viivad. Saabub rong. Viimased
käepigistused ja lahkumissõnad, siis
veereb rong kübarate ja rätikute lehvi-
tamisel minema, et meid Valka viia.

Jäävad aga kenad mälestused püsima
esimesest sammust naabermaade metsa-
meeste vastastikuse tutvumise ja ligi-
nemise alal. Soe ja südamlilik vastuvõtt
Läti kolleegide poolt, millele intiimse,
koduse värvingu andis sõbralik-lahke
vastuvõtmine nende perekondades ja
nende daamide ühinemine meie reiside-
ga. Kõik see, ühes nähtud metsa ja
maastiku piltidega ja uuega oma eri-
alalt, põimub kokku vanikuks, mis nü-
pea ei närtsi.

Nägemiseni Eestis!

Käbide korjamisest.

V. Matiisen.

Käesolev sügis töötab olla saagiri-
kas, eriti kuuse-, kohati ka männikäbide
poolest. Hoolas metsamees teeb kõik, et

end 3—5 aastaks varustada seemnega,
seda enam, et täielikul seemneaastal on
seeme eriti heade omadustega. Ka on

keskasutus rohket käbide kogumist metsaülematele, kellel seemnekuivatised olemas, südamele pannud.

Kahjuks puuduvad meil selleks lihtsaks, kuid väga tähtsaks toiminguks juhatuskirjad. Metsade peav. ringkirjas 4. nov. 1925. a. rõhutatakse kohaliku seemne korjamise vajadust, kuid selle tehnilisest läbiviimisest pole sõnagi. Metsaülemad ja teised ametnikud kohadel, talitades oma parema arusaamise järele, ei toimi alati küllalt otstarbekohaselt.

Teatavasti valmib meil männi- ja kuuseeme oktoobris, kuid käbide kogumiseks pole see veel paras aeg. Alles siis, „kui külm kurdid*“ ära küpsetanud“, see oleks umbes detsembrikuus, võib kogumisega alata, kõige parem aeg aga on selleks jaanuari-, veebruari- ja märtsikuu. Kirjanduses***) on leida ja ka minu poolt möödunud talvel korraldatud katsed näitasid, et vara (novembris) kogutud okaspuuseeme omab tunduvalt vähemaid aenemise energiat, mis väga oluline, eriti siis, kui on tegemist halbade kasukoha tingimustega. Veel muid paremusi omab hiline korjamine: käbid lüdivad (s. o. seeme variseb) märksa kergemini (eriti hilja märtsis, tuleb koguda seetõttu lehise käbisid koguda kergesti ja ilma lumeta võimladab lumel olev kooruke visatud käbisid koguda kergesti ja ilma lumeta — kuivalt, ka takistab lumekate nii juhuslikku kui ka teadlikku vanade käbide „lisaks võtmist“ maast. Loetletud väärnähtuste kõrvaldamiseks metsaülemad küll suurt parata ei saa, kuid pisut aitab siiski käbide vastuvõtmise teadaannete hiline väljapanek. Seni on aga mõned metsaülemad juba novembri algul alustanud käbide ostmist.

Kuna meil käbid hangitakse peamiselt kasvavalt puudelt, tuleks asjaosalistel metsaametnikkudel käbikogujaid poisikesi õpetada nende töös. Kui palju näevad nad asjata vaeva ja rikuvad puid, enamasti küll erametsades, karjamaadel, kuid sagedasti ka riigimetsa-

des. Töö hõlbustamiseks on eduga tarvitav konksuga kepp; tööd puu ladvast alates, tõmmatakse sellega oksad enda juure ülespoole. Nii on see kergem, pole tarvidust kaugele okstele ronida ega murda ka viimaseid. Käbid korjatakse käsitsi — pehme lume korral — kaelas rippuvasse kotti; on lumel kõvem kooruke — võib neid otsekohe alla pilduda. Soomes on tarvitusel maas käbide korjamisel 4—5 m. varre külge kinnitatud traatvõrgust. Pealt poolt kinnine karbik V-kujulise lõikega karbi servas.

Otstarbekohane on tarvitada käbide kogumisel konksu (rogatka*) pika kerge varre otsas, mida võib valmistada iga külasepp. Seda võib tarvitada nii puu otsas kui ka maas käbide mahatõukamiseks ja okste painutamiseks. Sarnase teadliku korjamisviisi juures pole põhjust keelata poisikestel käbisid korjata ka riigimetsast, eriti metsa servadelt, kus puud madaalamad ja käbirikkamad. Langilt käbidesaak on alati kasin ega täida tema peale pandud lootusi: käbid korjatakse siin enamasti vara, nad on väikesed, lüdivad visalt ja seeme on peen.

Suuremat hoolt on vaja ka käbide vastuvõtmisel. Eriti tuleb hoiduda väikeste, alla 3 sm. pikkade männikäbide ostmisest; need on kogutud ka liiasti noortelt või jälle vanadelt puudelt, ei avane hästi ja sisaldavad halba seemet. Alalist sorteerimist on raske, võib olla pea võimatu teostada, eriti suurte partiide juures. Vast aitaks siin siiski käbiostu teadaannetele vastava märkuse tegemine ja mõned valjud prakeerimised ostu algul ja ka hiljem. Need oleksid kindlasti heaks hoiatuseks.

Kuusekäbide juures on haigused sagedased. Tähtsam neist on meil: 1) roosteseen *Pucciniastrum Padi Diet.*, mille kevadspoorid *Aecidium strobilium*'i Alb. nime all esinevad kuusekäbide kattesoomuste sisemisel küljel tihedalt asuvate pruunide kühmukestena. Viimaste mõjul on küpse käbi

*) Kurdid — käbid (Saaremaal).

**) Kurdian'i andmed.

*) С. Е. Петров, «Лесоразведение».

kattesoomused ka niiske ilmaga eemalehoidvad, mille poolest terved ja infitseeritud kähbid kergesti eraldatavad. Haigetest kähbidest seemnesaak väheneb kuni 10-kordselt*) ja saadud seeme on väga väikese idanemisvõimega.

Tunduvat kahju sünnitab veel ku-

sekäbi tuliliblikas Phycis abietella Sr. Selle röövik hävitab seemet ja tema vigastuse tõttu tõmbub käbi kõverasse ning eristab vaiku. Kuna siin vigastatud kähbid juba sügisel puudelt langevad, ei oma nimetatud haigus kähvide korjamisel erilist tähtsust.

Wastufeis hra Kornfeldile metsaametnikkude jahidigustest.

21. Mänd.

Minu poolt „E. M.“ juunikuu numbris avaldatud kirjatiitis ettetoodud wäidete mahategemiseks wõtab sõna „E. M.“ nr. 7/8 hra Kornfeldt, kes tahab leida üliinimlike ideesid ja põhandab, kui leiab ainult reaalsust. Tsiteerides minu sõnu „... siis ei tohiks ükstei metsateenija muidu ja hipüs-siga metsa minna, kui peab enne wastawa jahiloa wälja wõtma,“ leiab hra Kornfeldt selles minu hädaldamist, et niisid need wäesed metsateenijad ilma rehwata jäetakse; räägib jahipiisijst ja rehwast, nagu oleks see üks ja sama asi, ja läheb waitides mööda minu sõnadeft „... kas toob see jahiasjandusele kasu, kui tulewikus metsaametnikud oma ametitüdel ja hipüssi asemel enesekaitseks ainult püstolit kasutus kannawad, mis ju palju hõlpsam.“

Gra Kornfeldt leiab, et postiteenija oma kirja ilma margita saata ei saa, ja jätab sealjuures targu nimetamata, et näiteks raudteeteenija oma enese ja oma perekonna jaoks terve rea priipileiteid saab — kohalisteks ja kaugeõitudeks... (Metsaametnikul pole aga mõttesegi tulnud jeda tahta).

Gra Kornfeldt leiab, et ametiasutuse kasapidaja waltwe all on sajad tuhanded, millest ta pennigi enesele wõtka ei tohi, kuid jätab jälle nimetamata, et näiteks pankade kasapidajad kui ka teised pangametnikud panga puhaskasust tihhti osa endale saawad.

*) В. Т. Каппер, «Лесоведение и лесоводство» 1926.

Sarnaseid üksteisele wastuwäiwaid wäiteid selles asjas wõib esile tuua künneid, kuid mispärast sarnased asjad olemas on, peaks wist ka igale selge olema. Nimelt on mõnel alal võimalik asjaajamist wälja arendada nii, et selle edukus ei olene palju ametniku huwist asja wastu ja korralituse asjatäiguks jätub ainult kohusetundest ja eeskirjadeft kinnipidamisest. — Sarnastel aladel töötawate ametnikkude juures mingisugust erilist ergutust tarwis ei ole. Teised ametalad ja nendega kaasaaswawad ametkohuste täitmised on aga suuresti olenewad ametniku huwist ja armastuseft asja wastu, — ja siin ei jätta enam halfast kohusetundest; siin ei saa palju korda saata „defreedi abil“ ja „kõwa käe läbi“.

Seni on sarnaseft asjast nii aru saadud ka kõrgemalt poolt ja seal püütakse sarnastel ametaladel ametnikkude huwi asja wastu tõsta nõndanimetatud preemiategi ergutusrahade abil.

Ja, et jahiloomade eest hoolitsemine ja jahijärelewalwe kõige rohkem sarnaste alade liiki kuuluwad, selle wastu ei saa wist keegi waielda.

Sellest seisukohast wälja minnes oli küll õigus sellel mehel, kes hra Kornfeldti ütelse järgi toonitanud on, et muidu metsameeste huwi jahiasjanduse wastu ära kaob. Seepärast püüame enestele selgeks teha, mis tähendab sarnase huwi kadumine ja kui palju wõib jeda alal hoida „kõwa käe läbi“, jätame kõrwale ametnikkude isiklikud huwid (mina nendest kunagi kirjutanud ei ole, sest

mina kirjutasin: „... Kas toob see ja h i - a s j a n d u s e l e k a s u “ (ne.) ja ütleme liht-
salt: Nii kaua kui meil rahvas ja ühtlasi ka ametnikud ei ole veel kõigiti välja arenenud ja selle tagajärjel ergutusrühade maksmine tarvilik on, tuleb — asja enese kasusid silmas pidades — ka jahti walweametnikele — olgu need metsa-, raudtee- või postiteenijad — er-
gutusrühade maksja, ja seda saaks wiist kõige odavamalt teha, kui neile lubada peale „ni-
na alla sattunud rebase ja sulgrööwivate“ (missugune iroonia peitub neis sõnades! kus jääwad siis erajahimeeste hagiijad, kui nad ilma peremeheta keeldud ajal metsas loomi ajavad?) — ka ette juhtumat jäneist või lindu lasta.

Eracomaniitid maksid iga häwitatud röö-
witu (muudugi ka hullumate koerte) pealt kaunis kõrge tasu, mis kattis ausasti kinni lastematerjali kulud ja jäi veel natuke „tu-
batarahaks“ ka järele.

Kui nüüd jahirööwivate hävitamisel isegi lastematerjal tasumata jääb ja ametnik see-
tõttu sellega ettevaatlikumalt ümber käima hakkab, siis võib juhtuda, et metsawaht M-le täna kanakull „nina alla“ sattus, kuid tema selle peale paukugi ei teinud?

Ja natukenegi järele mõeldes leiame, et
iühe kanakulli hävitamisega meie kestmiselt 20 noort jäneist „kulli küüsiit“ päästnud olime.

Sra Dornfeldt süüdistab mind, et mina
S. P-p'le kallale tunginud. No kuulge, mis peab siis tegema jarnafel korral, kus kirjutat-
akse nii, nagu seda wõtte leida t. a. „Eesti Metsa“ 88-da leheküljel alates alt 10-da rea pealt, kus metsaametnikkude kohta sõnasõnalt

järgmist seisab: „... Nad peawad ju nüüdki
jahti ja tihtilugu keeldud loomade peale, kuna seaduslikul alusel see jahipidamine ku-
juneb laastawaks nähtuseks.“

Siit saab iga kirjaostaja välja lugeda ai-
mult üht ja see oleks: „Küll on aga pagana
mehed need metsaametnikud — seadusega on
nendel jahipidamine keelatud, kuid nemad
muudkui põnnutawad.“

Kes aga seda veel ei tea ja mind ka ei
usu, see küsigu autoriteetset poolt järele ja
ta kuulub, et praegu maksimate seaduste jä-
rele on metsaametnikel jahipidamine tasuta
lubatud. Metjade peawalitus oma ringkir-
jaga 20. weebr. 1925. a. nr. M M ⁴⁴⁵/₃ kit-
sendab seda õigust alammetateenijate suhtes
ja keelab neil koertega jahipidamise ära,
kuna ilma koerteta see neilgi omas rington-
nas tasuta lubatud on.

Minu arwamine on, et jahiasjanduse ka-
susid silmas pidades tuleb ka tulewikus sar-
nast korda pooldada, kus metstateenijail, kui
jahti järelewalwe ametnikel, jahipidamine, kui
mitte juht koertega, siis ilma, — lubatud ta-
suta.

Sgasugu rööwküttimist, siündigu
see jahti walwe ametnikkude või eraisikute
poolt, karistatakse ju seaduse poolt. Oleks ai-
mult soowitan, et need karistused tublisti
förgendatud määral efineksid.

Sga mõistlik jahivalweametnik näeks hea
meelega, kui eraisikud julgelt välja astuksid
ja awalikkuse ette kannaksid jarnafed amet-
nennad, kes rööwküttimise peale üle lähe-
wad, aga ärge kiskuge ühes umbrohuga wäl-
ja ka nisu!

Metsa- ja jahimehed!!

Tellige oma häälekandjat

„Eesti Mets'a“.

Rutseorganisatsioonide tegevusest.

Gelolew 8. ülemaaline metsateenijate kongress.

Gelmises „Eesti Metsa“ numbris on avaldatud 9. ja 10. oktoobril j. a. Tallinas peetava kongressi päevakord, millest nähtub, et metsateenijatel on ees rida meelekindaid majanduslikke küsimusi, millede üle on waja jällegi ja jällegi nõu pidada. Kongressi kestmise aeg on lühike, seepärast on tarwilik, et ühingu osatonnad warem peatfid koosolekuid ja saadikutele juba kindlad direktiivid ja seisukohad kongressil väljendamiseks kätte näitaksid, milline asjaolu kongressi tööd märkeks lihtjastaks ja selle produktiivsusst tõstaks. Tuleb meele juhust ühelt metsateenijate kongressilt, kus keegi saadik sõna palus ja seejuures tähendas, et lõpetame parem kongressi ja läheme koju, sest meie ei tea praegu ifegi, mis meie tahame. Wiimane asjaolu väljendaks aga nõrkust ja oleks suureks minuifeks kongressi tulemustele, eriti praegusel wäga rasstel majanduslike ja õiguslike wõitluse ajal, mis-pärast püüame warem mõnd tähtsamat päewakorra punkti ijhtlikult waatekohalt selgitada ja neile teatud juuna anda.

Metsateenijate elamute korraldamise küsimus on kujunenud wiimase kahe aasta jooksul, kus uute elamute ehitamiseks põllutöömniisteeriumile krediti pole lubatud, äärmiselt terawaks, sest mõisnikkude poolt 40—50 aasta eest wiletsast materjalist ja lihtsalt ehitatud elamud on täitsa kofku warijemas ja neid hoowata wõi remonbeerida pole enam mingifugust mõtet. Aga on ka 67 ametnikku, kellel puudub üldse riigi poolt antaw korter, waatamata asjaolule, et riigifogu poolt 8. märtil 1927. a. wastu wõetud koosseifude ja riigiteenijate palkade seaduse § 5. punkt c ja wabariigi walitfufe poolt 8. juunil 1923. a. wastu wõetud põllutöömniisteeriumi ametnikkude palkalifade määruse järgi neil täieline õigus on saada riigilt tasuta korterit ühes tarwiliste kõrwalhooonetega. Siin seisame oma nõudmisega täieski seaduslikul alusel ja peame kohapeal kogutud andmetel riigifogu poliitilistele rühmadele ja wabariigi walitfufele suutma selgeks teha seda tõsist korraldamise wadjadust ja praeguste wiletsate korteritega ja nende

puudumisega ühenduses olewat riigikahju, nii ametnikkude terwise kui palgamaa saaduste häwinemise näol.

Teenistustasu ja metsateenijate liigitamine on juba üks arakulunud metsateenijate kongresside päewakorra punktideist, kuid meie peame ajalooft jälgima kannatlikke iirlasi, kes aastafümneid püüwast Inglismaa walitfufelt rahwuslikku ifefeiswust nõudsid ja seda ka lõppude-lõpuks saawutasid. Nii siis, ärgem lastem endid senistest ebaõnnestumistest heidutada, waid seadke korduwalt üles oma õiglased nõudmised, mis aja jooksul leiawad ka tunnustamist. Teeme wähemalt selgeks rahwale ja majasteedile, et juriidilifelt on alamal metsateenijal teenistusõigused ära wõetud ja neil pole seadusega ülemuse illekohtu wastu enam mingifugust kaitset. Ei jää efsialgu küll mind üle, kui paluda, et riigimetsade walitfus wähemalt metfaiilematele ette kirjutas metsawah-tidega teenistuswahekoradi selgitada ja teenistuselepinguid sõlmida, sest praeguses olukorras ei julgeks metfawah ifegi seemet oma palgamaale küllwata.

Pensioniga on ees ifka wana wõitlus, et ka mõisnikkude päewil metsateenistuses seisnud metfateenijad pensioniõiguslikkudeks arwatafse, nagu see on fündinud näteks erarandteede ametnikkudega. Meil tuleb paratamatult jällegi selgitada, kuiwõrra ebaõige on metfateenija peale waadata nii ifskõitfifelt ja osawõtmatault, et tema mõisa teenistusaeg ei ole pensioni wäljateenimise aja hulka arwatud. Niiifama on pensioniseaduses weel rida teisi puudusi, millede kõrwaldamiseks wõitleb juba riigiga omawalitfusteenijate keskkilt ja seepärast ei ole tarwiline neid siinkohal mainida.

Wormiriie on kohapeal walitfufe efsindaja wõimu wäljendusmargiks ja kui metfateenijale on antud riigimetsa piirides politfif õigused ja kohused, siis peats temal ka wälimufelt sellekohased tunnused olema. Kui waadata meie naaberriigi — Läti — metfateenijaid, siis on neile antud walitfufe poolt wormiriie tasuta ja selle kandmine ametikohuste täitmisel funduslik. Meil Eestis on waid mütfimärgi kandmine funduslikuks tehtud, kuid kandku seda metfawah mistahes „fafsongi“ mütfi ees wõi mütfi puudu-

misel pangu kas või paelaga kaela. Mõõdunud aastal olid metsateenijate kongressil pea-aegu head lootused, et wõnnimüts ja müttimärk metsateenijale juba 1927. a. tasuta riigi poolt kätte antakse ja nende kandmine sunduslikuks saab, aga nüüd on asjad niikaugele arenenud, et ka riigimetsawahi olemasolu on warsti küsitaw, sest tema ajel võib sama hästi täita mõni wana saunamees või wabadik, kellele riigi korterit ega wõimu wäljendawat wõrni kaugelgi pole waja. Naste oleks oelda, mis saab metsaametniku wõnnimüts, kuid eelolew kongress peab sejuksõha wõtma, kas wõnnimüts on tarwiline ja jaatawal korral ka nõudma, et ehitatud kowad põllutöömehisteriumi poolt kinnitataks.

Ülalmainitud küsimustele seltsib muidugi rida muud metsateenija teenistusesse puudutawaid küsimusi, mis kongressile kohtadelt kohtutulew mitmetesine saadikute hulk üles tõstatab, kuid muuseas tuleks lähemalt puudutada weel ühingu keskkorralduse moodustamist või walimist.

Juba mõõdunud aastal kongressil puudutati küsimust, et keskkorraldus kujul ei ole küllalt teguwõimne ega suuda kongressi otjusti täies ulatuses ellu wiia. Aga kuidas oleks mõeldaw keskkorralduse liikmete koostöö ja tööjaotus, kui nad üle riigi laiali elawad ja ainult paar korda aastas Tallinnas koosolekul käimad? Keskkorralduse tegevuses on momente ja asjaolusid, mis nõuawad ühel päewal mitmetesist tööd ja ametiajalustes käimist, aga kuidas peaks siis ainufene Tallinnas asuw keskkorraldus liige kõiki neid

ülesandeid suutma täita ja ühel ajal mitmel pool olla? Pealegi ei ole metsateenija kutse-hunnide eest wõitlemine mitte palgaline amet, mispärast ärgu tähendatud töö kellelegi koormawaks ega tüütawaks saagu, waid kongressi hoolitsjega ka selle eest, et walitawatel juhatajate liikmetel õige tööjaotus ja normaal kohustuste hulk oleks. Uue keskkorralduse walimine on asi, mille kohta eelolew kongress peab õige lahenduse leidma, kui tahetakse näha intensiivsemalt tegutsewat keskkorraldust. Wähemalt keskkorralduse esimees, laebahoidja ja sekretär peaksid ajuma alaliselt Tallinnas ja kui seda kongress ei suuda läbi wiia, siis võib senistest kogemustest järeldada, et keskkorralduse tegevus iltagi surmud punktile jääb.

S. Piipar.

Uued ajakonnad.

Käesolewal aastal on awatud: E. Metsateenijate ühingu ajakonnad: Tarwastu metskonnas 16 liikmega ja Kurejaare metskonnas 23 liikmega.

Metskonnad, kus ajakondi weel ei ole, rutake awamisega, et võimalik oleks saada kuid jaata eelolewale kongressile.

Metskonna asjaajaja

soovib ametwennaga kohtu wabata.

Pakkumised saata: „E. Metsa“ toimetusse „Asjaajaja koht“ all.

Boorametlikud teated.

Riigimetsade walituse ringkirjadest.

11. juulil 1927. a. nr. 33. E. S.

Endiste mõisate partides leiduwatest ilupuudest ja pöösastest on paljud häwinemisele pühendatud. Kuna aga tähendatud puud ja pöösad mitte ainult ilu, waid ka metsaeaduslikus mõttes wäga tähtsad on, siis tuleb metsaülematel ka kõi-

lide ilupuude ja pöösaste seemneid tartoliisel määral koguda ja taimeaedadesse wälja küllida. Suuhul, kui mõnes metskonnas võimalus on ülalt tähendatud seemneid koguda suuremal määral, kui neid taimeata ajutamiseks tarwis läheb, siis tulewad nad teistesse metskonnadesse või Bohtwetti metsafoolile üle anda.

Metsateenidewididel tuleb selle järele walwata, et metsaülematel kõige energilisemalt asussid käesolewa ringkirja korralduste täitmisele.

18. augustil 1927. a. — Nr. C/II. — 1164/3.

Riigi Teatajas nr. 51/52 — 1924. a. avaldatud määralude rendiwahekorra uuendamise seaduse § 1 on ette nähtud, et maafaadusega mõõrandatud rendimaapidajale kuni talu planeerimiseni jääb õigus tema käes kasutada oleval heinamaal karjamaal kasvatatav metsa tarvitada oma maapidamise vajaduseks — vastavalt selle seaduse § 2 põhjal kindlaks määratud metsatarvitamise õigusele ja põllutööministeeriumi poolt maksmapandud tarvitusnormidele (R. T. nr. 90/91 — 1924. a.). Tegelikult aga pole paljud renditalude pidajad sellest seaduse §-ist finni pidanud. Selle tagajärjel on paljudel juhtudel rendiõhtade pidajate peale omavoliliselt metsaraiumise üle protokollid tehtud ja võimastele kohtulik käit antud. Et seejuures süütegude harutamise juures rahukohtunikkude waated lahu läbi, paluti seletust kohtuministeeriumilt.

Kirjaga 3. mailist j. a. nr. 65 teatab kohtuministeerium, et sellest olukorrast kerfiwad waikesused mõistid lahendust leida tšiviilkorras, aga mitte kriminaalteel.

Kuna härra põllutööminister selle seisukohaga 7. juulil j. a. ühines, teatab riigimeetjate walitsus, et nüüdsest peale tuleb renditalude heinamaa karjamaa ametjate raiumisel järgmist silmas pidada:

1. Kas talupidaja õigus heinamaa ja karjamaa peale on wastawate komisjonide (mõlemi, mis ette nähtud 12. apr. 1924. a. seaduse nr. 16 §§ 4 ja 6) või põllutööministri poolt (sama seaduse § 7) finnitatud ja

2. kas talu on planeerimise teel korraldatud. Kui talupidaja õigused metsa peale komisjonide poolt (seaduse nr. 16 §§ 4 ja 6 ette nähtud) finnitatud on, samuti ka juhul, kui talupidajal kasutamise õigus on käsitatud seaduse § 7 alusel, tuleb, kui

a) talu korraldatud-planeeritud on, metsaõstu küsimus aga m. t. m. § 96 ja 96^a korras alles lahendamata ja järelewalwe metsa järele lõpetamata, igajugune heinamaa, karjamaa raiumine talupidaja poolt, mis koostöös pole metsailema poolt wäljaantud raiepiletiga, akteerida ja raiitud materjalide hind asjaosaliselt, wastawalt tema tunnustatud õigustele, tšiviilkorras sisse nõuda. Sissemõõtmise küsimus peab muudugi ära langema, kui mets tasuta kohtupidaja omanduseks on tunnustatud.

b) On talu korraldamata-planeerimata, tuleb raiumine akteerida ja talupidajalt tšiviilkorras sisse nõuda:

1) materjalide eest, mis kuuluvad põllutööministeeriumi poolt maksima pandud normide alla, komisjonide resp. põllutööministri poolt finnitatud õigusele wastaw hind,

2) materjalide eest, mis üle nende normide ulatuvad, turu (tehmine osjoni-) hind.

Nende toimaste (p. 2) materjalide eest komisjonide poolt finnitatud hinna sisseõõtmisega piiruda ei tohi, sest 12. apr. 1924. a. seaduse § 1 ütleb selge sõnaga, et soodustatud tingimustel (§ 2) metsa tarvitamise õigus jääb talupidajale ainult põllutööministeeriumi poolt maksmapandud wate tarvitamisnormide piires.

Säreliselt tulewad kõik materjalid, mis üle nende normide on raiutud, arwestada nende tõeliku (turuse) wäärilusega, j. o. tehmise osjoni-hinnaga, sest mingit muud wahepealset arwestamist ei näe ette ei kõne all olewad seadused ja määrused ega ka metsaseadus.

Kui talupidajate õigused heinamaa, karjamaa ametjate kohtu komisjonide poolt (12. aprillil 1924. a. seaduse nr. 16 § 4 ja 6) alles wälja selgitamata, samuti ka kui wabariigi walitsuse määrustes 11. apr. 1920. a. ja 4. märtsil 1921. a. ettenähtud komisjonide otsused põllutööministri poolt finnitamata (seega 12. apr. 1924. a. seadusega annulleeritud, kuna nad sama seaduse §§ 4 ja 6 ettenähtud komisjonide poolt uuesti läbi waadatud peamad jaama), siis ei ole renditalu pidajal tema kohtu piires kaswawa metsa peale mingit juriidilist õigust ja tuleb iga raiumist, mis ei sünni seadusliku raiepileti alusel, kwalifitseerida kui omavoliliselt ja raiujad omavolilisest metsaraiumiste jaoks ettenähtud korras wastutusele wõtta. Asjaolu, et talupidaja mõni olla talu juba kauemat aega pidanud, ei muuda juriidilist wahekorra, sest käsitatud seaduse § (R. T. nr. 51/52 — 1924. a.) näeb ette, et tarvitamise õiguse omab kohtupidaja alles peale talu planeerimist ja peale komisjonide poolt (§§ 4 ja 6) otsuste tegemist, millist wiimast asjaolu järeldama peab § 1 redaktsiooni „... wastawalt selle seaduse § 2 põhjal kindlaks määratud (mitte määratava) metsatarvitamise õigusele“. Sellepärast — on õigus alles kindlaks määratama, et saa ka tema peale tugeada ja tema alusel raiumise küsimust lahendada.

Rõpuks olgu tähenatud, et kohtupidajalt, kes süüdi on heinamaa, karjamaa ametjate mitte seadusepärases raiumises, tuleb paralleelselt tšiviilmõõtmise üllesseadmisega wastutusele wõtta ka R. T. j. a. § 29 põhjal, kuna nende poolt pole finni peetud R. T. nr. 90/91 — 1924. a. avaldatud põllutööministeeriumi juhtnõõrdest, millel üldsumbuksil iseloom.

Maaforralduse ja metsade peawalitsuse käskkirjadest.

25. juulil 1927. a. — Nr. 29.

Riigimeetjate walitsuse Harju ringkonna metsajarewident Karl Ruuhel wabastatakse ametilt omal palwel, 1. juulist j. a. arwates.

Räänemaa Piirjala metskonna asjaajaja aj. t. Berner Wäggi wabastatakse teenistusest, arwates 15. juulist j. a.

Räänemaa Piirjala metskonna 2. järgu asjaajaja aj. t. nimetatakse Eduard Brown, loossejuus ettenähtud palgaga, arwates 15. juulist 1927. a.

Pärnumaa Lõdja metskonna metsailema juure nimetatakse ajutiselt tööjõuks Marta Kartau, üheks kuus, palgaga mt. 5500.—, arwates 1. juulist 1927. a.

Walga metskonna 1. järgu metsniku aj. f. t. nimetatakse Rirstof Mangelson, koosseisus ettenähtud palgaga, metsniku sõidu- ja päevarahaga mk. 400.— kuus, arvates 25. juunist 1927. a.

15. augustil 1927. a. — Nr. 31.

Riigimetsade valitsuse ajutine tööjõud Julius Mihkelson wabastatakse omal palwel teenistusest, arvates 31. juulist 1927. a.

Harjumaa Nummu metskonna 2. järgu asjaajaja Joh. Loopmann nimetatakse 1. järgu asjaajajaks, koosseisus ettenähtud palgaga, arvates 1. augustist 1927. a.

Virumaa Narva metskonna abimetsetäilem Otto Sndermitte nimetatakse Lattunmaa Rastre metskonna abimetsetäilemaks, endise palgaga, arvates 10. märtsist 1927. a.

Virumaa Pagari metskonna asjaajaja Ella Rampus wabastatakse teenistusest, arvates 15. juulist 1927. a.

Virumaa Pagari metskonna 1. järgu asjaajaja aj. f. t. nimetatakse Werner Mägi, koosseisus ettenähtud palgaga, arvates 7. augustist 1927. a.

Läänemaa Haapsalu metskonna 2. järgu asjaajaja Ernst Neumann nimetatakse 1. järgu asjaajajaks, koosseisus ettenähtud palgaga, arvates 1. augustist 1927. a.

Läänemaa Piirjalu metskonna 2. järgu abimetsetäilema kohusetäitja Ernst Kiedel nimetatakse 2. järgi abimetsetäilemaks, arvates 1. augustist 1927. a.

25. augustil 1927. a. — Nr. 32.

Virumaa Paasvere metskonna 2. järgu asjaajaja f. t. Gustav Tamn nimetatakse 2. järgu asjaajajaks, koosseisus ettenähtud palgaga, arvates 15. aug. 1927. a.

Wiljandimaa Udwere metskonna 2. järgu abimetsetäilema aj. f. t. nimetatakse Siiri Jaanson, koosseisus ettenähtud palgaga, abimetsetäilema sõdurarahaga mk. 2200.— kuus, arvates 3. aug. kuni 3. sept. 1927. a.

Wiljandimaa Udwere metskonna 2. järgu abimetsetäilemaks nimetatakse Eduard Oksa, koosseisus ettenähtud palgaga, arvates 1. septembrist 1927. a.

Kirjafast.

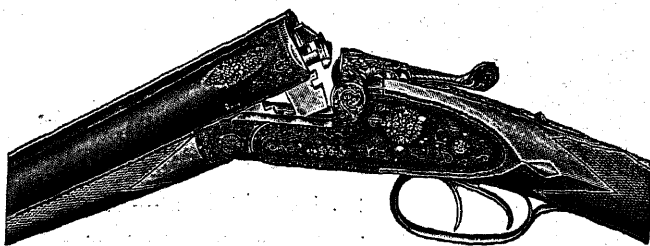
Kirjawastused.

Loodi ofakond: Täname saadetise eest. Päigutame lehte eistmeses järjetorras.

S. N-g.: Ülesvõtteid metsateenijate wiletateist elanuteist, ükfituteist wanemateist metsameestest, ofakondade koguwõtteid jne. tarwitame alati tänuga.

W. J.: Rõigepealt saate teateid kohapealsete metsameeste elust-olust.

D. Kuslapuu: Toimetus ei tea piltide tellimise asjast midagi. Rõõrate tellimise wastuwõtsja poole.



Suhl i. Thür., Saksamaal.

Püsside tellimisi wõtavad ka vastu vabrikuhindadega:

püssikauplus **ALEX. PASSUP, Tallinnas,**

niisama ka kõik teised paremad püssikauplused Eestis.

Soovitan maailmakuulsaid kahe- ja kolmeraudseid jahi-, niisama ka kuulipüsse võisilemata odavate hindadega, Greifelt & Co., Gewehrfabrik,



Wäljaandja: Eesti Metsateenijate Ühing.

Wastutaw toimetaja: D. Daniel.

Tallinna Eesti Kirjastus-Ühikuse trükituba, Pilt 1 2.

Metsa ja jahiasjanduse
kuukiri

„EESTI METS“

on parim sõber metsa- ja jahimehele.



„Eesti Mets“a“ ülesanne on metsa- ja jahimehe teadmisi laiendada, neile üksteisele lähenemist võimaldada ja tarvilikuks käsiraamatuks olla.

„Eesti Mets“ pöörab rohkem tähelepanu ka jahiasjandusele ja näeks heameelega, et kõik jahimehed tema ümber koonduksid ja tema kui oma häälekandja peale vaataksid.

„Eesti Mets“ kutsub metsa- ja jahimehi kaastööle ja maksab tarvitatud tööde eest tasu.

„Eesti Mets“a“ loeb iga metsateenija, kes ajaga sammu tahab pidada, samuti ka igaüks metsast ja jahist huvitatud kodanik.

„Eesti Mets“a“ peale tellimisi võtavad vastu kõik vabariigi postiasutused linnas ja maal. Tellimise hind lehe eesotsas.

Ükski metsa- ja jahimees ärgu jätku „Eesti Mets“a“ tellimata.

Aadress: Kuukiri „Eesti Mets“ Tallinnas.

Pestkast 97.

Eesii Mehaanilise Puulööstuse Aktsiasellis

A. M. LUTHER

TALLINNAS

VALMISTAB:

móóblit, vineer-kartonge, kohvreid,
koolirantsaid, aktimappe,
käsitrumleid, toolipõhju,
platesid, labi-
daid jne.



MÜÜGIKOHAD:

TALLINNAS: Vana-Posti tänav nr. 9.

TARTUS: E. V. Jürgens'i juures, Vana i. 17.

VALGAS: P. Saretok'i juures, Kesk tän. 15.

PETSERIS: E. Nassar'i juures, kaubareas.

VILJANDIS: R. Eitelberg'i juures.

RAKVERES: Roman Jürgens'i juures.

PÄRNUS: J. D. Ammende juures.