

EESTI METS

METSA- JA JAHIASJANDUSE KUUKIRI

Nr. 3

MÄRTS

1927. a.



J. Kitsing.

Riigimaade ja metsade peavalitsuse
peadirektor.

VASTUTAV TOIMETAJA:
I. ZOLK

VÄLJAANDJA:
E. METSATEENIJATE ÜHING

A.-S. „SILVA“

Tallinnas, Merepuiesteel nr. 17.

Telefon kontoris 9-29, 13--80, kaupluses 18-09.

Metsaosakond 13-20.

Telegrammi-aadress: Tallinn — „Silva“.

Soovitame rikkalikus valikus kuivi hõõveldatud
ja hõõveldamata

kuuse- ja männilaudu,

kuivi tamme-, saare-, jalaka-, kase-, lepa- ja
haavalaudu.

Ümmargusi ja kanditud

palke,

kõigis nõuetavates pikkustes ja jämedustes.

Ümmargusi ja saetud

latte.

Saeveskis võetakse vastu ja täidetakse rutuliselt igasuguseid
tellimisi. Ostame igasugust metsamaterjali piiramata arvul

EESTI METS

METSA- JA JÄHIASJANDUSE KUUKIRI

Toimetus ja talitus:
Tallinnas, riigimetsade valitsuse juures.
Telefonid:
Vastutav toimetaja 32-86.
Asjaajaja 12-75.
Aadress: Kuukiri „EESTI METS“,
Tallinn, postk. 97.

Tellimise hind:
Aastas Mk. 400.—
Poolaastas 200.—
Veerandaastas 100.—
Üksik number 35 mk.
Valjamaale 600 marka aastas.

Kuulutuste hind:
1/4 lehekülge Mk. 2000.—
1/2 lehekülge „ 1000.—
1/4 lehekülge „ 500.—
Tekstis ja kaanel 50% kallim.

Nr. 3.

Märts 1927.

7. aastakäik.

Metsateenijate elamud.



Rõngota metsakõnnu, Laane vahikõnnu metsavahi elumaja.

AR EESTI
RAHVUS-
RAAMATUKOGU

Okaspuu uuendusest.

J. Luik.

Läinud aastal peatusin peaasjaliselt okaspuu loomuliku uuenduse ja umbrohu vastu võitlemise abinõude juures, nüüd vast lubatakse tuua lühike ülevaade okaspuu kunstlikust uuendusest ja selle tagajärgedest.

Nagu juba tähendasin, metsa uuenduse alal ei saa toimida schablooni järele. Kultiveerimisviis, mis häid tagajärgi annab ühes kvartaalis, võib olla ebakohane teises, olgugi sama puuseltsi juures. Siin on olnud kõik maapinnast ja kasvu tingimustest.

Juba enne metsa raiumist tuleb otsustada, kas tulevane raieistik kultiveerida või loomulikule uuendusele jätta, ja vastavad korraldused teha (seemnepuude jätmiseks, seemneaastal maapinna ettevalmistamiseks j. n. e.). Kultiveerimise korral tuleksid selgitusele: maapinna koosseis, niiskuse olud, maapinna kate, umbrohu kasvu tingimused ja selle hädaoht, andmed endise metsa üle ja vastavalt neile andmetele valida kultiveerimise ja maapinna ettevalmistuse viis ja puuselts.

Et võimalus oleks metsa iseloomu ja kasvukoha tingimustega arvestada kultuurviiside edaspidisel käsitamisel, ja game oma okaspuumetsad kultuurviiside erinemise järele üldjoontes 3 peatüpi.*)

I. **Tooresmetsade tüüp.** Siia kuuluksid metsad, mis tüübilisemalt esinevad jooksvate vete, soode ja rabade piirkonnas (Pärnu- ja Emajõe vesikond, osalt Pärnu tasandik jne.). Maastik tasane, suurema languseta; muldkonnas esinevad toores huumus, toored soo- ja settemullad, kohati märjad liiva- ja liivaka mulla maad, sphagnumi ja madalsoo moodustused.

Okaspuudest esikohal kuusk, teisel mänd. Sammalkatte moodustavad peaaegjaliselt *hylocomiumi* seltsid, vesise-

matel kohtadel *sphagnum* ja *hypnum*. Rohutaimkond vana metsa all kasin, kuid peale metsa äraraiumist kattub raieistik kõrge umbrohuga, mis tekitab nii loomulikku kui ka kunstlikku metsa-uuendust.

II. **Salumetsade tüüp,** kuhu kuuluvad meie paremate boniteetide metsad — põlluterrassil, keskmise niiskusega liivakal savi- ja osalt liivamaadel.

Looduslikus seisukorras moodustavad enam-vähem segapuiestu. Okaspuudest esikohal kuusk, kuid ka mänd ei taha temast palju maha jääda. Maastik suuremalt jaolt kühmlik. Huumus enam-vähem pehme muld; väljauhtumise protsess esineb nõrgalt. Heina- ja rohutaimkond rikkalik, samuti alusmets. Loomulik okaspuu uuendus paljasraietel edeneb visalt.

III. **Nõmmemetsade tüüp.** Siia kuuluksid meie kuivad liivamaa metsad — põlisel metsamaal, samuti metsad, mis asuvad rannikluidetel, saarte ja mereäärsetel liivatasandikkudel ja liivanõmmedel.

Maastik suuremalt jaolt kühmlik, kuid tuleb ette ka tasandikke. Okaspuudest suures enamuses mänd. Sammalkate rikkalik, esinevad *hylocomiumi*, *cladonia*, *polytrichumi* ja *t. seltsid*. Puhmastest — kanarbik, pohlad, harvemini mustikad ja sinikad. Põõsastest leidub kaunis tihti kadakat. Rohutaimkond kasin. Huumuse kiht on suuremalt jaolt õhuke, kuid väljauhtumise protsess kaunis intensiivne.

Tooresmetsade rühm, nagu ülal tähendasin, asub suuremalt jaolt tasasel, niiskel, toore huumuse korruga kaetud maapinnal. Osaliselt ujutatakse nad kevadise suurveega üle ja kannatavad praegu üleliigse niiskuse all, seepärast on siin kultuuritööde tegemine eriti raske, kulukas ja nõuab nii tööjuhtidelt kui ka töölistelt erilist vilumust ja oskust.

*) Sõna „peatüüp“, „tüüp“ ei ole kohane, sest tüübi mõiste on hoopis teine. Tuleks tarvitada mõnd teist sõna, näiteks: „tüüpide grupp“, „tüüpide rühm“. Toim.

Ses rühmas tehtud kultuuritöödega osaliselt tutvunedes peab tähendama, et suurem osa neist on äpardunud ega ta-su tehtud kulusid ega nähtud vaeva.

Äpardumise põhjused peituvad peaaegsajaliselt ses, et kultuuritööde tegemisel ei ole küllalt arvestatud maapinna ja kasvukoha tingimustega, ei ole kasvukohale vastavat maapinna ettevalmistuse ega kultiveerimise viisi otsitud ega tarvitatud, vaid tarvitatakse ühe sisseharjunud schablooni järele igasugusel maapinnal.

Sagedased on nähtused ses metsatüübis, et vesisel porimaal valmistatakse võrdlemisi sügavad külviaugud, mis suurem osa aastast vett täis seisavad, kuhu siis seeme külitakse ehk taimed uputatakse. Muidugi ei ole sel tööol tagajärgi.

Loomulikke uuendusi sel maapinnal jälgides võib tähele panna, et kõik okaspuutaimed tärkavad mätaste, küngaste otsas ja raiutud puude kändude kõrval, kus kõrgem koht. Juba see asjaolu näitab, et siin on tegemist üleliigse niiskusega, mille eest puutaimed kõrgematele kohtadele poevad, ja et siin ei ole aukudesse ja vagudesse külviga midagi peale hakata, vaid tuleks kunstliku uuenduse juures järele aimata loodusele — küllida ja istutada küngastele, selleks ära kasutades looduslikke künkaid, kus mine-raalpind lähemal, lappide löömisel tekkinud mäntaid, või jälle kunstlikult valmistatud künkaid. Viimaste valmistamisel tuleks silmas pidada, et kungas küllaldaselt liidetaks maaga, nii et kapilaarveel oleks alaline ühendus ülemise mullakorraga. Künkad on soovitav valmistada sügisel, et nad kevadeks ära vajuksid.

Teiseks kultuuride äpardumise põhjuseks ja isegi suuremaks kui eelmine, on umbrohi, mis peale paljasraiet katab raieestiku. Umbrohu hädaohtu vähendab osalt küll ka küngaste süsteem, kuid sellest on ikkagi vähe. Seda on tarvis kas enne kultiveerimist hävitada või pärast esimese 2—3 aasta jooksul kultuurid hooldamise alla võtta, kõrvaldades umbrohtu lõikamise, kitkumise ja

niitmise (sõnajalad, vabarnavarred, pajulilled) teel ja taimed välja päästa.

Kahjuks ei ole meil umbrohu vastu võitlemise, kultuuride hooldamise ja ravitsemise alal midagi veel tehtud, kuid asi iseenesest on tähtis ja nõuab täielikku metsameeste tähelepanu.

Nagu katsed on näidanud, ei anna kuuse külvid ses metsatüübis tagajärgi, seepärast tuleks siin peaaegsajaliselt istutamist tarvitada ja seda suuremate taimedega, tarvitades ühe hektari kultiveerimiseks 5000—6000 taime, sest harilikult täienevad kultuurid siin ka loomulikul teel nii leht- kui ka okaspuuga.

Oleme kultuuri umbrohuhädaohust päästnud, tuleb tähelepanu pöörda lehtpuude harvendamise ja väljakitkumise peale, nii et need okaspuid enda alla ei matakse ega nende kasvu ei takistaks.

Nagu kogemused näitavad, sirguvad kõige paremad lehttarbepuu pakud okaspuu enamusega segametsas, seepärast on soovitav 20—30% üldisest puude arvust jätta väärtuslikumaid lehtpuid kasvama.

Keskmiselt võib ühe hektari istutamise kuludeks kungastel arvata 4000 marka, arvestades maapinna ettevalmistuse, taimede veo ja istutamise kuludega. Kui siia juure arvata veel taimede hind, pärastised hooldamis- ja ravitsemiskulud, siis läheb tulevane okaspuumets kaunis kalliks maksma, aga see on paratamatu, kui tahetakse, et tööol oleks tagajärgi ja lõppude lõpuks tuleb kõige kallim kultuur ikkagi odavam kui praegused mitmekordsed kultuuride täiendamised ja parandamised.

Mõnelt poolt on soovitatud luhater-rassil okaspuumetsadest üldse loobuda ja seal lehtpuu kasvatamise peale üle minna. Selle soovitusel ei saa nõus olla, ja seda järgmistel põhjustel:

1. Ei ole lehtpuuturg sugugi nii piiramatu ja selle hinnad nii kõrged kui seda arvatakse. Kui vaatame praeguseid ja endiseid metsamüüke, siis näeme, et suurem osa lehtpuulankidest, mis asuvad raudteest kaugel, jäävad ostjate puudusel müümata, kuna okaspuulangid, isegi V boniteet, ostetakse ära. Meie luhaterrassi metsad asuvad suure-

malt jaolt kõik raudteest kaugel, jõgede ääres ja lehtpuu parvetamine pikema maa peale on raske ja sagedasti lootusetu ettevõtte. Oletus, et lehtpuud võib peale üheaastast metsas kuivatamist hea eduga parvetada („Eesti Mets“ nr. 9, 1926. a. „Meie luhaterrassist“), ei ole õige, sest lehttarbepuu üheaastase metsas seismisega kaotab üldse oma väärtuse ja seda tuleb ümber töötada alaväärtuslikuks küttepuuks.

2. Nagu mul kasutada olevad andmed Pärnumaa metsade kohta näitavad, sisaldavad meie lehtpuumetsad luhaterrassil õige väikesel määral lehttarbepuid:

II boniteedi metsad — 10 kuni 20% üldmassist, III bon. — 0 kuni 10%, IV ja V boniteedi metsades ei leidu seda üldse. I boniteedi ja puhtaid lehttarbepuu metsi tuleb harva ette.

I ja II boniteedi okaspuumetsad annavad 80—90%, arvates üldmassist, okastarbepuud; III boniteet, 70—80% ja isegi IV ja V boniteedi juures tõuseb okastarbepuu mass 40—60%.

Kui praegusel ajal meie lehtpuulanke luhaterrassil üldse ostetakse, siis seda suuremalt jaolt seal leiduva okaspuu pärast.

Nii on umbes seisukord praegu ja ei ole loota, et see lähemas tulevikus turu või kasvutingimuste mõttes lehtpuu kasuks muutuks, kui ka viimane iseäralise hooldamise ja ravitsemise alla võtta. Seepärast meie sihiks ja eesmärgiks ka luhaterrassil, kus kasvutingimused seda lubavad, olgu ja jäägu väärtusliku okaspuu kasvatamine, andes lehtpuule nende seas kasvuõiguse, kuid mitte eesõiguse.

Silmas pidades kultuuritööde kallidust, jääb tooresmetsade rühmas ka edaspidi esikohale loomulik metsauendus, mis kohati ka rahuldavaid tagajärgi annab. Vastava kaasaaitamise, hooldamise ja kultiveerimise viiside tarvitamisega, maa kuivatamise ja osalise raidesüsteemi muutmise (turberaie) lüuakse okaspuule siin veel paremad kasvutingimused ja lehtpuu ei jaksa temaga võistelda nii turu kui ka tulu andmise suhtes.

Salumetsade rühmas — paljasraietel — edeneb loomulik okaspuu uuendusvisalt ja selle takistajaks on peaaeguliselt suur rohukasv, seepärast peame siin kunstlikule uuendusele pöörama peatähelepanu.

(Järgneb.)

Puuliikidest mõnes Lõuna-Eesti pargis.

Stud. rer. for. Ed. Viirok.

Viburnum lantana L. — Villane lodjapuu. Mitmed põõsad kuni 4½ mt. kõrg.

Viburnum lentago L. — (P.-Ameerika). Põõsas 8½ mt. kõrge, väga ilusa kasvuga.

Lonicera tatarica L. — Tattari kuslapuu. Suured põõsad.

Lonicera alpigena L. — Alpi kuslapuu. Kaks väikest põõsakest pargi põhjaserval, päviljoni lähedal. Kannatavad murdmise all oma läikivate lehtede tõttu.

Ligustrum vulgare L. — Liguster. Põõsad lossist idapool. Õitsevad ja kannavad vilja.

Berberis japonica Schneider. — Jaapani kukerpuu (Ida-Aasia). Mitmed ilusad põõsad.

Berberis Thunbergii D. G. — Thunbergi kukerpuu. Madalad okarikkad põõsad.

Amelanchier vulgar. Mönch. — Saksamaa toompihlakas. Põõsad kuni 9 mtr. kõrg. Sama puud kasvavad ka Toolamaa mõisa päralt olevas metsas. Igalpool kannab ta ohtralt vilja, mis söödav. Kohalikud elanikud kutsuvad põõsast „Poola kirsipuu“. Kas ei oleks see nimetus ka teaduslikus keeles nimetatud puule kohane?

Rubus odoratus L. — Lõh-

nav vaarikas. Põõsad kuni 3½ mtr. kõrg., mis igal aastal rikkalikult õitsevad (punaseõielised) ja vilja kannavad.

Rubus nutcanus Moc. (*Rubus parviflorus*). — (P.-Ameerika). Põõsad eelmisest madalamad, valgete õitega.

Physocarpus opulifolia Maxim. (*Spirea opulifolia*). — Lodjapuu-enelas. Kõrged põõsad, kuni 5 mtr., õitsevad rikkalikult ja kannavad vilja.

Cotoneaster vulgaris Lindl. — Tuhkpuu. Põõsad kuni 2 mt. kõrg. kannavad vilja.

Crataegus monogyna Jacq. — Üheemakane viirpuu. Esineb siin mitmel pool. Samuti leidub siin *C. sanguinea* Pall (Punane viirpuu) ja *C. axycantha* L. (Okasviirpuu), viimane vähemal määral kui eelmisel.

Pirus baccata L. Paradiisiõunapuu. (Aasia.) 10 mtr. kõrg. puu lossi kagup. nurga kohal.

Prunus spinosa L. — Laukpuu. 3 põõsast lossi läheduses, idapool. Kõrg. kuni 2 mtr.

Ribes aureum Pursh. — Kuld-sõstar. Põõsad kuni 2 mtr. kõrg., kollaseõielised, rikkalik. õitsevad.

Rosa rugosa Thumb. Palju põõsaid suurte punaste 5-leheliste õitega.

Mahonia aequifolium Nutt. Mahonia (P.-Ameerika). Igihaljas liitleheline põõsas. Kasvab ühe põldvahtra varjus. Igal aastal niidetakse ühes rohuga pealt ära, ainult üks oks, mis täitsa vahtra all, on puutumata ja ligi ½ mtr. kõrgune.

Vitis amurensis Rupr. — Amuuri viinapuu. (Ida-Aasia). Kasvab segamini hariliku metsviinapuuga (*Ampelopsis quincofolia*) ega jää viimast kasvus sugugi täha.

Colutea arborescens L. — (Schveits, Elsass). Kasvab väga lopsakalt, mille tõttu igal aastal lumekorran ära külmab. Lehed on siin normaalsete valge akaatsia (*Robinia pseudoacacia*) suurused.

Cytisus biflorus L'Herit. — Kaksikõiene ubapõõsas. (Saksamaa). Madalad põõsad õits. juuli keskel.

Cytisus austriacus L. — Austria ubapõõsas (Austria, P.-Itaalia). Samakõrged, õitsevad juuli lõpul.

Salix purpurea L. — Punapaju. (Saksamaa). Hiiglapõõsad, kuni 7 mtr. kõrged. Siin esineb peaaegaliselt *S. purpurea f. pendula* Dipp. — peenikeste, pikkade, ripnevate okstega. Lossist edela sihis leidub osa endisest puukoolist, kuna suurem osa nähtavasti on haritud köögiviljaaiaks. Sinna on jäänud palju puuliike üksteise selga kasvama. Keskel asuvad: *Salix purpurea*, *Amilanchier vulgaris* j. t., nende all *Symphoricarpus racemosus* (lumimari), *Cornus sanguinea*, *Spirea media*, *Sp. salicifolia*, *Sp. sorbifolia* jne. Tihnik on nii paks, et pea võimata sealt läbi pääseda. Puudest leidub seal: 1 *Juglans cinerea*, 1 *Acer ginnala*, 4 *Pseudotsuga Dougl.*, *Viburnum lantana*, hulk *Abies sibirica*'id, 1 *Quercus rubra*, 1 *Salix alba*, *Evonymus Europaea* ja 1 põõsas *Rhus typhina*. Viimast on tublisti raiutud, sest et ta on takistanud köögiviljaaiat harimist. Vist seetõttu on põõsast kaugemal palju juurevõsu ilmunud.

Peale nimetatud puuliikide leidub siin veel sarnaseid, mis pargis puuduvad.

Fraxinus viridis Mischx — Roheline saar. (P.-Ameerika), 4 puud, kuni 10 mtr. kõrged.

Tilia tomentosa Mönch (*Tilia argentea*). — Hõbepärn (L. Euroopa, Väike-Aasia). Noor puu väga lopsaka kasvuga, teda on murtud ja raiutud samal otstarbel kui *Rh. typhina* põõsast.

Tilia platyphyllos Scop. Suureleheline pärn. Nagu eelminegi.

Acer negundo L. — Saarvahe. Kahetüvine kõver puu, lopsaka kasvuga, kõrg. 7 mtr.

Acer dasycarpum (*Acer Saccharinum* L.) — Hõbevahe. On teiste alla jäänud ja sealt valguse poole püüdes end kõverdanud.

Poolpõõsastest, mis veel endistest aegadest säilinud, võiks nimetada:

Arunceus silvester L. — Kas-

vab pargis lossist idapool ja õitseb rikkalikult. Oma ilusate õite tõttu kannatab ta õitsemise ajal palju murdmise läbi. Pöösas kasvab kuni 1 mtr. kõrgeks.

Polygonum multiflorum (?). Kasvab eelkirjeldatud taimeaias ja on seal täiesti varju jäänud.

(Järgneb.)

Põllumajanduse seaduse muutmise kohta.

Tõsiasi on, et jahiloomade ja lindude arv Eestis iga aasta kohutavalt väheneb. waatanud kõikide jõupingutuste ja abinõude peale, mis riigimeetjate valitus nende kaitsmiseks on ette võtnud. Et see nii on, seda tõendavad kohtadelt saadud andmed; jahijeltside märgufirjad ja ajalehtedes ja kuufirjades korduvast ilmunud artiklid. Jahiloomade ja lindude hävinemise protsess jammub kiirelt edasi ja kui nende kaitsmiseks kiire korras tarvitusele ei võeta kõige radikaalsemaid abinõusid, ei ole see aeg enam küll viist kaugel, kus nad meie metsadest jäädavalt kaovad.

Sävimise tähtsamaks põhjustiks on:

- 1) hulkumate koerte ja kasside rohkus;
- 2) rohkearvuline omavoliline jahipidamine ja
- 3) liig lihitised keeluajad (kaitseajad).

1. Hulkumad koerad.

Viimaste aastate jooksul on wabalt ümberhulkumate koerte arv kohutavalt tõusnud, misjuurega nähtus osalt seletatav on asjaoluga, et praegu maksma põllumajanduse seaduse § 340 küll hulkumate koerte hävitamist lubab, kuid hulkumate koerte mõiste kindlaks määrata jätab ja sellega ka võimaluse mõtab selle loa tegelikult tarvitamiseks, sest Wene senati seletus selle §-i käsitamiseks kutsendab hulkumate koerte mõistet niivõrd, et ükski metsamees, kartses kohtulikule wastutusele wõtmist, hulkumaid koeri ka niisugusel korral ei julge hävitada, kui wiimaseid otsekohe jahiloomade murdmisel tähele pannakse.

Et see tõesti nii ja et hulkumad koerad meie metsades leidumatele jahiloomadele tõesti suur kahju jünnitawad, näitawad 86 metskonnast saadud andmed, millest selgub, et üksi 1. jaanuarist kuni 1. maini 1926. a. on hulkumate koerte poolt neis metskondades 126 kisse maha murtud. Kui seejuures ar-

wesse wõtta, et ülaltähendatud arm ainult wäiksema osa hulkumate koerte läbi hukkunud kissede arwust moodustab, kuna suurem osa murtud kissedest esialgu arwatawasti on jäänud üles leidmata, siis on selge ettekujutus sellest suurest häwitustööst ja kahjust, mis hulkumad koerad jahiloomadele ja lindudele jünnitawad.

Wael selgemini pildistab seda häwitustööd alljärgnew tabel, mis näitab, et nelja kuu jooksul hukkunud 302 kissest on hulkumate koerte poolt maha murtud termelt 42%. Tõelisel aga peab see % wael suurem olema, sest pole kahjust, et teiste rööwloomade poolt murtuna ja teadmata põhjustel hukkununa näidatud kissedest (111 kiski) osa hulkumate koerte arwale peaks pandama, sest kui ka koertel igatõrd ei õnnestu tagaetawaid kisse tabada ja maha murda, on nad siiski juba hukkumisele määratud, kuna külmal ajal kiire jooksmine enefega peamiselt alati kaasa toob kopjupõletiku.

Galatitide poolt	Hulkumate koerte poolt	Teiste rööwloomade poolt	Salguste poolt	Seadm. põhjustel	Üppunud	Märkused
39	126	26	24	85	2	Teated 86 metskonnast 1. Jaan. — 1. maini 1926.

Siin on ükitaoliselt walgustatud hulkumate koerte tegewust ainult kisse suhtes, kuid nende waba ümberjooksmise tagajärjel kannatamad ka teised jahiloomad ja linnud, iseäranis tunduwalt aga hallid jänessed, tedred ja põldpiidid.

Tähendatud pahe kõrwaldamiseks on ka wõtetud põllumajanduse seaduse § 340, 341 ja 343 wastawalt muuta ja täiendada.

2. Omavoliline jahipidamine.

Ka omavoliline jahipidamine ja rööwühtimine on wiimaste aastate jooksul kohu-

tavalts suurenenud, nii et sugugi pole liialdatud, kui öelda, et need viimased hulkumatest koertest järelejäänud ühiskind jahiloomad ja linnud röövküttide saagiks langenud, sest viimased ei tunnista ei kaitseagegu ega seaduses ettenähtud jahipidamise piiramist ja nende eesmärgiks jahipidamisel on ainult saak.

Peapõhjuseks, miks meil omavaliline ja röövküttimine kohutavalt on suurenenud, on järgmised asjaolud: 1) põhjendamata kerged trahvid, mis omavalilise jahipidamise eest salaküttidele ja jahiseadusest (põllumajanduse seaduses) üleastujatele kohtu poolt määratakse; 2) see ühiskindus ja vähene huvi, mis maaomanikud jahiloomade ja lindude kaitseks üles näitavad ja 3) rahval leiduvate jahilasteriistade rohkus.

Praegu Eesti maksvas end. Wene rahukohtu nuhtlusseaduses ette nähtud karistused omavalilise jahipidamise ja põllumajanduse seaduse wastawatest §§-dest üleastumise eest on niimõrd kerged, et nad omavalilist jahipidamist ja röövküttimist takistada ei suuda ja salaküttide peale mingit mõju ei avalda. Näiteks mõiks ette tuua järgmist: harilikult karistatakse salakütte 500—1000-margalise trahwiga, kuna aga tapetud kitse eest vähemalt 3000 marka võib saada. Urusaadaw, et sarnane kerge karistus oma otsarwet ei wõi täita: karistussumma saab karistuse peale waatamata aineltiselt kasu; salakütti jälgija ja tabaja aga peab täielist pettumust tundma, kuna tema waew ja kulud peamiselt alati on mitmekordiselt suuremad kui salaküttele määratud trahwi, nii et tõeliselt karistatus osutub mitte salakütti, waid seaduse täitmise järele walmaja. Sa kui kõige selle juures weel arwestada asjaoluga, et seaduse täitmise järele walmaja igas paljastatud salakütis enesele leiab uue isikliku waenlase, siis on arusaadaw see näiline ühiskindus ja loibus, mis wiimasel ajal salaküttide jälgimisel ja tabamisel ilmsiks tuleb.

Seega on ka seletatav kowadel Tallinna turul leiduw mõtuste rohkus, selle peale waatamata, et mõtuste mangukohad pea eranditeta ainult riigi päralt olewatel maa-aladel asuwad, kus mõtuste lastmine esiteks kallisk (500 mrf.) ja teiseks piiratud.

Siis ei saa alla kriiputamata jätta ka seda ühiskindust ja vähest huwi, mis meie maaomanikud jahiasjanduse wastu ülbse ja jahiseaduse rikkujate wastu eriti üles näitavad:

talumaadel tegutseb salakütti praegu täiesti wabalt; temal ei ole seal ei feeluaega ega mingit muud kitsendust, waid tapab ja häwitab loomi ja linde, künas ja kuidas ise heaks arwab. Maaomanik näeb seda küll, kuid ei wõta selle pahe kõrwaldamiseks harilikult mitte midagi ette.

Põllumajanduse seaduse §§ 332, 338, 340, 346 ja 353 muutmiseega on võimalik neid pahefid ainult osaliselt kõrwaldada, kuna nende täieline kõrwaldamine oleks mõeldaw ainult siis, kui rah. nuht.-seaduse wastawaid §§ muudetakse ja täiendatakse nii, et põllumajanduse seadusest (jahiseadusest) üleastujaid ootaks karmim karistus ja suuremad trahwid.

3. Ühikeseled feeluajad.

Põllumajanduse seaduse § 337 ettenähtud feeluajad ei wasta meie kliimaoludele ja neid on tungiwalt tarwis 2—3 ja mõne loomaja linnuliigi kohta isegi kuni 4 ja rohkem nädala wõrra pikendada. Selle puuduse kõrwaldamiseks on kawatsetud nimetatud seaduse § 337 muuta ja meie oludele wastawad jahikaitse-ajad määrata.

Mis puutub uude jahiseaduse, siis, kuigi ta juba ühiskinduslikult on wälja töötatud, ei oleks tema kiire maksmapanek siiski otstarbekohane.

Ei saa nimelt tähendamata jätta, et uue jahiseaduse kawa praegusest põllumajanduse seadusest põhjapanevalt erineb: ta on rajatud majanduslikkudele põhimõtetele, mis maaomanikke ja nende koonbuse sunnivad jahipidamist kui majanduslikku tuhuallikat wõtma ja seega salaküttimise ja jahiseadusest üleastumise wastu energiliselt wõitlema. Kuna selle uue seaduse teostamine on mõeldaw ainult kohalikkude omawalitussuutuste, politsei ja riigimeesawalituste asutuste ühisel koostöötamisel, wiimased aga weel lõpuliselt wälja pole kujunenud, siis oleks uue seaduse maksmapanek warajane ja tooks kodanikkudele ja riigile mitte küllaldaselt põhjendatud tööd ja kulufid, kui ka ükski nendest asutustest ümber korraldataks wõi muudetakse. Seepärast tuleks uue jahiseaduse maksmapanek seniks edasi liigata, kuni meie omawalitussu- ja riigiasutuste struktuur lõpuliselt wälja on kujunenud. Wahapeal aga tuleks, et jahimajapidamist nõuete kohaselt korraldada ja reguleerida, maksuwel olewas

põllumajanduse seaduses need §§-id muuta, mis praegusele olukorrale sugugi ei vasta.

Muuta tuleks järgmiselt:

§ 326.

Jahipileteid ei anta:

1) Sfikutele, kes politsei järelevalve all seisavad.

2) Põllumajanduse seaduse §§ 321—357 ja metsaseaduse rikkumiste ning lasteriistadega hooletult imberkäimise eest kohtulikult karistatud isikutele 3 aasta jooksul, kohtuotsuse jõusse astumise päevast arvates.

Märkus: 1. Kui asjaolud, mis jahipileti väljaandmist ei luba, alles siis esile tekivad või avalikuks tulevad, kui jahipilet juba välja on antud, peab väljaandnud jahipilet väljaandja asutuse poolt maksusehuts tunnistatama ja omanikult ära võetama.

Jahipiletite eest makstud summad seejuures tagasimaksmisele ei kuulu.

§ 333.

Jahipidamine mõõral maa-alal on lubatud ainult maaomaniku või jahirentniku sellekohase kirjaliku loa põhjal, millest jahipidaja kohustatud on enesega kaasa kandma ja politsei- ja riigimeetsaagnetnikkude nõudmisel ette näitama.

Märkus 1: Mõõrale maa-alale ülelätanud lastud, haavatud loomade ja lindude äratoomine või jälgimine, ilma vastava maa-ala omaniku või jahirentniku nõusolekuta loetakse omaniklikuks jahipidamiseks.

Märkus 2: Jahipidamine merel, ühe kilomeetri kaugusel rannast või roost arvates, on kõikide Eesti vabariigi kodanikkudele vaba.

§ 337.

Jahipidamine on keelatud:

1) Põtrade ja nende wafikate, metskittede ja nende tallede, lendawa orawa, emamestiste, ematetrede, laululindude, kägude, jäälinde, wäänkaelte, finiraagude, wainukägude, piirpäähuluste, ööforride, rahnade, walgete toonekurgede, mustade toonekurgede, tuuletallajate, öökullide — välja arvatud kassikul ja limesöökul — ja kottaste peale — fogu aasta läbi.

2) Sottude peale — 1. oktoobrist — 15. juunini.

3) Sametiste peale — 15. maist — 1. märtsini.

4) Ledrefuffede peale — 1. märtsist — 15. aprillini ja 15. maist — 15. augustini.

5) Kurmitate, riukuffede ja metstuide peale — 1. juunist — 15. augustini.

6) Rabakanade peale — 1. novembrist — 15. augustini.

7) Raanepiüide, emahähtide ja wartide peale — 15. jaanuarist — 15. augustini.

8) Põldpiüide ja wuttide peale — 1. novembrist — 15. septembrini.

9) Sanele, luikede ja kurgede peale — 1. maist — 15. augustini.

10) Partide, kootitajate, kiiwitajate, koi-kide neppide, mudaneppide, rääkude ja koi-kide nimetamata wesi- ning rabafoolindude peale — 1. detsembrist kuni 1. augustini, välja arvatud kaurad (gen. Cymbus), pütad (gen. Podiceps Lath), kofled (gen. Mergus L), aulid (gen. Clangula), lagled (gen. Branta) ja koi-k merel, mererandadel, meres asuwatel jaartel, Peipsi-, Pihtwa- ja Wirtsjärwel ning nende randadel elutsewad isapardid, kelle peale jahipidamine 15. maist kuni 1. augustini on keelatud.

11) Säneste ja fasaanide peale — 15. jaanuarist — 1. oktoobri.

12) Määrade peale — 1. jaanuarist — 31. augustini.

13) Mugiste ja orawate peale — 1. märtsist — 31. oktoobri.

14) Koi-kide teiste loomade ja lindude peale, kahjulikud loomad ja linnud välja arvatud — 1. märtsist — 15. augustini.

Märkus 1): Punthide 2—14 (wimane ühes arwatud) tähendatud algus- ja lõputähtpäemad arwatakse jahiteel- uaja hulka.

2) Põdrawasikatets ja kisse- talledeks loetakse noored põdrad ja kisse- ted nende sündimisele järgnewa kalend- riaasta 15. juunini.

3) Päesolewas § tähendatud jahiteel- uajad ei ole maksmad:

a) noorte ematetrede suhtes 15. augustist kuni 15. septembrini;

b) kuldnokkade (Sturnus vulgaris L), lewikeste (Pyrrhula L), ohakalindude (Carduelis L), siikeste (Spinus pinus L), kanepilindude (Cen. Acanthis Vorth), mintide (Cen. Fringilla L), kähilindude (gen. Loxia L), ja koi-kide kühaste (gen. Patus L), suhtes, keda

1. septembrist — 1. jaanuarini on lubatud püüda niisuguste mõrkudega ja puuridega, mis linde ei surma ega migaasta.

Tähendatud lindude püüf ja pidamine on lubatud ainult kasvatamise ja teaduslikuks otstarbeks riigimeeskade walitfufe wõi loomakaitse wõltside poolt wäljaantud lubade põhjal.

c) Jahipidamise korral jahiaedades

§ 337¹.

Rõõlutõõminiftril on õigus:

a) § 337 pf. 1 all tähendatud loomade ja lindude peale jahipidamifft lubada ja nende jaoks keeluaegu wälja kuulutada.

b) § 337 pf. 2—14 tähendatud jahikeeluaegu kfiimaoludele wastawalt iga aasta kuni 21 päewa warem wõi hiljem makswatets kuulutada ja jahipidamifft, kui see jahimajapidamise huwides tarwilif, õjalifelt wõi täielifult kuni 6 aasta peale ära keelata.

c) haruldasi kahjulifke loomi ja linde kaitfealustets tunnistada ja nende peale jahipidamifft ära keelata.

§ 338.

Rõgu aasta jooksul on keelatud § 337 nimetatud jahiloomi ja -linde jõõda pealt lasta ning püüda järgmiste abinõudega: tulega, mürikainetega, hundiaufudega, automaatfeks lastmifeks walmistatud lasteriistadega, ülesfeatud terariistadega, raudadega, konkfudega, lõkfudega, mõrkudega, lingudega ja puuridega.

M ä r k u s: Käesõlemas § tähendatud püügiabinõude tarwitamise keeld ei ole mafsem:

a) nugiſte püüdmifeks lõkfude ja mõrkudega.

b) § 330 ja § 337 märkus 3 pf. b põhjal ettewõetud püüdmifstel, kus on lubatud tarwitada mõrke ja puure.

§ 340.

Jahipidamine kahjulifkude loomade ja lindude peale on maaomanifkule, jahioigufe õjalifefe wõi nende poolt wõlitatud ififutele lubatud kõgu aasta jooksul igafugufe abinõudega.

M ä r k u s: Rõõliffei peawalitfufe difektoril on õigus lubada kahjulifkude loomade ja lindude häwitamifeks mürikainete tarwitamifft.

§ 341.

Kahjulifkudeks loomadets ja lindudeks arwatatfe: karu, hunt, ilwes, rebane, kõhf,

nirk, jaarmas, hüljes, kõif § 337 pf. 1 nime tamata jäänud kullid, kalakurg, kaarnad, harafad, hallid ja mustad warezjed, paftnäärid, kõif õgijad ja warblafjed.

§ 341¹.

Sulkuwatets foertets ja kasfideks arwatatfe kõif koerad ja kasfid, kes wõõral maal ümber jooksewad, wälja armatud hagijad 1. oktoobrifft kuni 15. jaanuarini ja jülefoerad, kelle hulka arwatatfe: kääbuspuudlid, kääbus- ja fidiipifitfid, kääbus- ja ahmpifitfherid, kääbus- ja prantfufe bulldõgid, mopsfid ja kääbuswutiffoerad.

M ä r k u s 1: Sulkuwatets foertets arwatatfe ka 1. oktoobrifft kuni 15. jaanuarini wõõral maal wabalt ümber jookswad hagijad, kui nad pole warustatud kaelarihmaga, millel koera omniku nimi ja elukoht õleks ära tähendatud.

M ä r k u s 2: Jahirentnikfudel ja tähtõjalifste jahilubadega jahipidafatel on õigus jahipidamifeks lubatud maaaladele wastawaid jahikoeri kaasa wõtta.

§ 341².

Sulkuwaid koeri ja kasje wõiwad maaomanifud, jahirentnikfud wõi nende poolt wõlitatud ififud (metfaametnikfud-teenifjad, jahiwahid jne.) kinni pidada wõi maha lasta ja koerte wõi kasfide poolst tehtud kahjusifd nende omanifkudelt fife nõuda.

Kinnipeetud hulkuwad koerad ja kasfid loetatfe ilma mingifugufe tafuta kinnipidaja ififlikufks omandufeks, kuna nende omanifkudelt fife nõõutud kahjutafu läheb maaomanifkule wõi jahirentnikfule.

M ä r k u s: Riigi päralt õlewatel maaaladel hulkuwate koerte wõi kasfide poolst tehtud ja nende omanifkudelt fife nõõutud kahjutafufst saab koera wõi kasji kinnipidaja 50% enefele.

§ 341³.

Koeri, kes küll wõõrastel maaaladel wabalt ümber hulkuwad, krid keda § 341¹ järele hulkuwate koerte lifi ei saa arwata, wõiwad maaomanifud, jahioigufe õjalifjed wõi nende poolst wõlitatud ififud ainult kinni pidada. Igafst keefugufeft kinnipeetud koerast on kinnipidaja kohustatud hiljemalt 3 päewa jooksul koeraomanifkule wõi, kui see teadmata, politifeile teatama.

Kui koeraomanif 5 päewa jooksul, wastawa teadaõnde kättesaamife wõi politifei tel-

lrohaje avaliku kuulutuse väljapanemise päevast arvates koera järele ei ilmu ja koera ülespidamise kulused, 0,5 E. fr. päevas, fin- nippiidamise aja eest ära ei taju, loetakse koer ilma mingisuguse tasuta koera finnipidaja isiklikuks omanduseks. Ühes seega nõutakse koera omanikult, kui see kindlaks tehtud, sisse kõik koera poolt tehtud kahjud ja kõik kulud, mis koera omaniku kindlakstegemisega ühen- duks.

§ 343.

Sahhipidamine koertega ka kahjulikkude loomade ning lindude peale on keelatud 15. jaanuarist kuni 1. augustini, välja arvatud juhud, kus koeri tarvitatakse lastud kurvit- sate ülesotkimiseks ja rebaste koobastest väljaajamiseks.

M ä r k u s: See keeld ei ole maksim lin- nukoerte õpetamiseks ilma piisftta.

§ 346.

Mates 7. päevast, peale jahikeelutäht- aja algust, on keelatud jahikeelu alla kuulu- maid linde, loomi ja nende liha osta-müüa, müüa pakkuda, ostu-müügi juures mahelt- talitajaks olla, edasijaatmiseks vastu võtta ja edasi saata.

M ä r k u s: Keelualjal on elusjahiloo- made ja -lindude edasitoimetamine lu- batud ainult nende kasvatamise ots- tarbel riigimejade valitfufe poolt väljaantud tunnistuste põhjal.

§ 346¹.

Sahiloomade ja -lindude ja nende liha ostmine-müümine, müüa pakkumine, ostu- müügi juures maheltalitsemine, edasijaat- mine ja edasijaatmiseks vastuvõtmine jah- pidamisekeelu ajal on lubatud:

- 1) Kui müüdivavad loomad-linnud on pärit jahiaedadest.
- 2) Kui vastavate võimude poolt on

müügile määratud seadusevastaselt lastud loomad-linnud.

Sarnaste loomade-lindude ja nende liha müüjad on kohustatud ostjale politfiei või riigi metfawalitfufe poolt väljaantud täht- ajalised müügiloa ja oma isikutunnistuse ette näitama; samuti on ostja kohustatud nõudma selle müügiloa ja müüja isikutun- nistuse ettenäitamist.

§ 353.

Põllumajanduse seaduse §§ 321—357 üleastujate juurest leitud jahisaak antakse maaomanikule või jahirentnikule. Suhul, kui teadmata, kust see jahisaak pärit, või kui seadusest üleastujaks on maaomanik ise või jahirentnik, müüakse ta ära või antakse ta- juta heategevatele organisatsioonidele või hävitatakse ära politfiei või riigimejade wa- litfufe ametnikkude korraldusel.

Süüdlaste juurest leitud jahi-püügiriis- tad konfiskeeritakse, selle peale waatanata, kelle omandus nad on, ja müüakse ära po- litfiei või riigimejade valitfufe korraldusel. Jahi-püügiriistade müümisest, samuti kui müüdüd jahisaagist saadud summadest läheb 50% Eesti Punaajele Ristile ja 50% süüdlase finnipidajale või ülesandjale.

Peale selle on maaomanikul või jahipi- damise õiguse väljarentimise korral jahi- rentnikul õigus süüdlaselt nõuda hävitatud looma-linnu eest kahjutasu vastava elus- looma-linnu väärtuses, põllutööminiftri poolt 5 aasta peale kindlaksmääratud tahtfide järele.

Päesolewa seaduse maksmapanemiseiga kaotavad oma maksuise põllumajanduse se- aduse (Wene seaduste kogu XII köide II jagu) §§ 326, 333, 337, 338, 340, 341, 343, 346, 353 ja Walti erafeaduse §§ 1061 ja 1062.

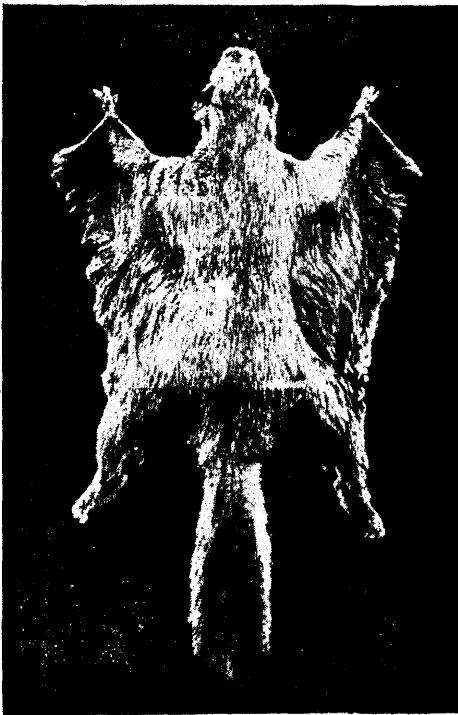
Lendaw oraw.

J. Kornfeldt.

Manalasse on kadunud kangete meeste po- jad, kes walskufeta wõitfufid waenlasega, au- fasti omasugustega ja mees mehe vastu metshärrja, põdra ja karuga. Sinnasa- masse on warisenud ka ejuwanemate wääri- lifed wastafed — ürgmetfa uhtemad ela- jad. Nastafadade jooful on figinenud uus

põlwo inimesi, wäikese, kuid wihaseid, kade- daid ja kawalaid, kes tarvitawad wõitfufes salakawalaid walemõtteid, mida nad nime- tawad tehnikaks ja kultuuriks. Oma waen- lasti hirmutatavad nad taewa all torisewate koletistega ja surmawad neid salaja lastud mürgise puschuhaiuga. Saastatud ja jät-

tutud metsajäänustes on siginud uutele oludele kohanemud loomatõud, kes ise ei hinda auvat mõitlust ega nõua seda ka inimeselt. Nii siginewad waid waresed ja warblased, rotid ja hoburästad. Smelikul wiisil on loodus nagu manitsufeks jätnud meile üfsitud minewiku muuseumi-loomad. Wae-walt aimame nende ürgmetja wiimaste mohikaanlaste — põdra, karu ja mõtuse — turblolist effiniist wõorastes oludes.



Sügawama minewiku salapärasena waimuna hulgab õõsiti weel *L e n d a m o r a w*, otksides kadunud kodu ja kadunud kaasaegseid. Sartwa nähakse teda. Ei ole asu jäärasel haldjal meie ajal. Vääne-Euroopas, samuti Kuramaal, seisab tema nime järel juba ammu rist ja märkus „wälja furnud“, ütleb zooloog E. Soffel. Riwi-, resp. Cestimaa kohta puuduwad tal täpsamad teated. Soome metsades — haruldus. Tõegi Tõda-Euroopa suurimad metsad ei suuda enam pakkuda soodsat asukohta lendawale orawale, oma endisele wäitsele „letjagale“. Roguteoses „Cesti“ loeb prof. Piiper lendorawat (*Pteromys bolans* L., ka: *Sciuropterus ruscicus* Tied) Cesti metsades harwa

ettehilewaks loomaks. Sumitaw oleks kuulda, kas ja kus on metsamehed teda juhtunud nägema. 1925. aasta märtsikuul on teegi Surju mees oma heinamaal, mis wastu suurt Surju laant ulatuwat, ühe lendorawa maha lastnud. Rahju haruldaseft loomafesest! Lastmine on seletataw muudugi üllatuslega, mille walmistas talumehele tundmatu loom oma kolmekümne-meetrilise hiiglahüppega. Suneks on kellelgi jahimehel korda läinud mehelt orawat omale saada ja täis toppida lasta, kellest mina teda omakord ära osta tahtsin. Ei müü, põikpea nüfugune, ühegi hinna eest! Sain ka mõneks tunniks ainult oma kätte fotografeerimiseks.

Vendaw oraw kuulub närijate hulka, kuid läheb suuresti lahtu meie harilikust käbinärijast. Keha suurus umbes samasugune, ka pea ja naerul hambad nagu orawalgi. Vähihesed ümmargused kõwad aga tuletawad meele roti omi. Unistajad silmad haruldaselt suured ja sügawmustad kui sügisöö. Keha pikkus 26 sm. (millest maha tuleb arwata 11 sm. pikkune saba), taetud tiheha hõbehalli talitarwaga. Kuna hariliku orawa karw pehme ja kohewil, on lendorawa oma lühem ja lidus. Saba samuti lidus kartwaga ja sarnaneb rohkem tõhu kui orawa sabale. Rõige huvitawam on aga kahtlemata tema lennunaht, mis meele tuletab lahtihõitnud kuue hõlmu. Muudugi ei lenda ta nendega linnu wiisil lehwitades, waid iffa hüpates puust puusse, kusjuures kuue hõlmad, moodustades suure kandepinna, võimaldowad talle kuni 30 mtr. õhus kiugleda. Maas jooksmises on lendoraw armetu: korjus kuue hõlmad takistawad käppade waledamat liikumist.

Kuna meie harilik oraw päetwal liigub ja toitu otksib, on lendoraw täiesti ööloom. Toidab end peaaesjalitult saade seemmetest, närib hädakorral ka kasepungi. Kuid käbidest ei pea ta lugu. Öõsistel käitudel langewat ta sagedasti nuqisele ja öökullile saaqiks. Siiski ei näi need waenlased suurt süüdi olewat lendorawa kadumises. Tema wäljasuremise põhjusi tuleb mujalt otksida. Lendoraw elutseb ja peitseb manades, õõnsates puudes. Wae-walt leiab ta neid meie kultiveeritud metsades.

Wõtku metsa- ja jahimehed see wäite muuseumi-loomake oma erilise kaitse alla, kui ta kuskil weel peaks elutsema.

VII üleriikline metsateenijate kongress.

(Tallinnas, Jahimeeste Seltsi ruumes, 28. ja 29. novembril 1926. a.)

Kongressi avas 1/212 metsateenijate ühingu esimees Jaan Zolk. Põllutööministri nimel terwitas hra S. Ritting soowides kongressile ühtmeelt ja edu eneste majandusliste küsimuste lahendamiseks.

Metsade peawalitsuse juhataja nimel terwitas kongressi hra A. Ketz, soowides kongressile kindaminekut ja töowiljakust.

Eesti sotsialistide partei nimel terwitas kongressi riigikogu liige M. Wirma, toonitades kongressi töö tähtsust. Riigi- ja omawalitsuse teenijate keskliidu poolt ütles terwitusi keskliidu esitaja S. Ruffi, rõhutades, et praegune teenijate seisuford on raske ja wilets, elu üllespidamine on äärmiste pingutustega seotud, sellepärast tuleb mõeldeda ja sammuda oma nõudmistega sihile. Telegrammiga soowib metsade peawalitsuse juhataja hra D. Daniel kongressile paremat edu ja kindaminekut. Ühingu osakondade poolt järgnes kongressile rida kirjalikke terwitusi.

Kongressi juhatajaks waliti: Chr. Leilop, abideks: D. Luiga ja A. Wälja. Sekretariaati: A. Pedakäär, S. Piipar, S. Niimel, W. Wohlens ja S. Weimann.

Mandaatkomisjoni waliti: G. Aremser, G. Nääger, D. Uustal.

Rääkirääkimisele tuli esmalt lisatajude eht preemiade küsimus, mis üheks põnewamaks aineks sai. Mõgul tutvustab sellega koosolijaid riigimetsatööstuse juhataja hra P. Saks, andes pikema ülewaate riigi metsatööstuse põhimääruste arenemisest ja sellega ühenduses ka lisatajude teerulisest käigust. Riigikulul metja ülestöötamine sündis warem weneaegse metsaseaduse alusel. Omal ajal, s. o. 1921. aastal maksti ka eeltähendatud seaduse alusel ja riigikontrolli nõusolekul kõigile tegelikult metsamaterjalide ülestöötamisest osawõtjatele lisataju ülestöötatud masfi järele. 1922. a. esines metsade peawalitsus eelarwe korras lisataju nõudmisega, endiste aastate eestujul, kuid riigikogu rahaasjanduse komisjon liifkas nõudmise tagasi põhjendades, et selleks peab eramäärused ja juhtnõõrid wälja töötama ja seaduslikul teel maksta panema. Wiimase seisukohaga arwestades asus metsade peawalitsus riigimetsatööstuse põhimääruse kawa wäljatöötamisele ja esitas selle wabariigi walitsuse kaudu riigikogule kinnitamiseks, mis ka 1925. a. detsembrikul seadusandlisel teel vastu wõeti ja „Riigi Teatajas“ wälja kuulutati. Uue seaduse maksmahakkamisel terwis üles küsimus, et kas on võimalik maksta lisataju ka eelmiste aastate kohta tagant järele. Wiimasel wabariigi walitsuse koosolekul otsustati eelmiste aastate lisataju küsimus eitamalt.

Saadik Nääger selgitab oma kõnes nende metsateenijate seisuforda, kes just riigi metsatööstusega kui lisatööga koormatud, mis lasub ühe osa ametnikkude õlgadel. See ei ole õiglane, et sellegi naturfese saamine lisatööde eest on eitamalt otsustatud. Rõõkides ametkondades, kus peale otsekoheste kohustuste on peale pandud lisatööd, makstakse selle eest ka lisataju, kuid mispärast just metsateenijad on jäetud niisugusesse äratõugatud seisuforda — on täiesti arusaamata.

Põllutööministri abi S. Ritting ei wõta wabariigi walitsuse nimel sõna, sest puudub selleks wolitatus, kuid räägib kui endine metsade peawalitsuse juhataja tähendades, et ei saa metšaametnikkudele lisataju ilma sellekohase seadusega maksta. Et aga riigimetsatööstuse põhimääruse wastuwõtmise 1925. a. detsembrikuuni wiibis, siis wõttes wõimalus alles 1. jaanuaril 1926. aastal lisataju maksmise korraldamisele asuda.

R. ja D. Keskliidu esitaja S. Ruffi walgustab 4. üleriiklise R. ja D. teenijate resolutsiooni preemiade maksmise kohta, s. o. preemiade maksmist üldjoontes põhimõttelikult mitte soowitawaks pidada. Kus aga riiklik-majanduslikud huwid preemiade maksmist siiski nõuawad, tuleb seda neile maksta, kes otsekohestes korraldustes ja töös tegewad. Maffetawa preemia üldsumma ei tohi siiski üle 25% töusta ametniku aasta palgast.

Riigikoguliige M. Wirma toonitab, et riigikogus ja ka omawalitsuses preemiade maksmist jälgides on alati osutunud, et see küllalt otstarbekohaselt ei sünni, mispärast soowitab metsateenijatel seisukohale asuda, mitte preemiaid, waid lisatöö eest tasu nõuda.

Järgneb rida kõnelejaid, kes eelkirjeldatud oluforda walgustamad.

Preemiate küsimuse selgitamiseks maliti 5 liikm. komisjon: Uustal, Hermann, Sika, Markmann, S. Uustal.

Ühiklasi maliti jaadit Nääger, kes hra põllutöömniistrile soovimavaldufega efineks, et põllutöömniister kongressile ilmuks. Maandaaftkomisjoni aruandest on näha, et kongressile on ilmunud hääleõiguslikke jaadikuid 78, 57 osafonnast. Osafondadel, kust jaadikud jaadetakud, on 1327 liiget. Keskmiselt langeb iga 18 liikme kohta üks jaadik. Sellega on kongress otjus- ja teguõimeline.

Eesti metsateenijate ühingu keskjuhatus efinees annab ülemaate 1925. a. keskjuhatus egevuusest ja 1925. a. ärabeetud kongressi otjuste elluviimiseft. Muu seas kannab ette ka alljärgnema metsade peawalitjuse wastuse keskjuhatus e märkekirja peale, mis järgmine on:

1) Peawalitjuseft pole teada, et uute palganormide maksimahakamisel metsateenijate palgaft igasuguseid soodustusi rendi näol kawatsetakse maha arvata. Palgamaade ja hoonete hindamine m. t. m. kohaselt jõuab lähemal ajal lõpule.

2) Peawalitjus on iga aasta eelarwesse korduwalt metsawalitjuse kajatada olewate hoonete remondiks kohtade pealt nõutud summad üles mõtnud, kuid riigi rahalisft seisuftorda arwesse mõttes on neid summasid iga aasta tunduwalt wähendatud, peawalitjuse wastuseisemisest hoolimata.

3) Peawalitjuse poolft on juba metsaülematele luba antud remonttööd teostada, ilma tehnilise eelarweta kuni 20.000 mk. wäärtnuses, kui wastaw krediit olemas.

4) Eelarwe aastal hoonete remondiks lubatud, kuid tarwitamata summasid ei saa järgmiseft aastaks tarwitada, sest feda ei luba eelarwe teadus: erand on ainult siis võimalik, kui lepingud sõlmitud, muidu mitte.

5) Peawalitjus on juba möödunud aasta aprillikuul põllutöömniisteeriumi kaudu wabariigi walitjusele ettepanekuga efinenud, et ka endistelt eraomanikkudelt maaseaduse põhjal mõõrandatud metsade metsaametnikkudel ja -teenijatel peaks eraomanikkude teenistuses mõõdakaadetud aeg pensjoni määramisel arwesse mõetama ja palunud pensjoni teadust wastawalt täiendada. Tegelikke järeldusi sellel palwel seni pole olnud ja teadmata on, kas walitjus võimalikuks leiab lähemas tu-

lewitus riigifogule wastawa ettepanekuga efineda.

6) Metsawalitjuse waldamisel olemaid riigi hooned on võimalik metsaametnikel kajatada, ilma rentimata korteriks jaada, nii kui see ette on nähtud R. T. nr. 85 1923. a. awaldatud määruses.

7) Seni pole võimalik olnud, wastawa krediidid puudusel, kohalt lahkunud metsaametnikkudele nende poolft tehtud maaparandustöö eest kaju maksta. Tulewikus tahab peawalitjus feda teostada, niipalju kui see wähegi võimalik on.

8) Metsaülemad mõimad igaft planeerimisekomisjonist osa mõtta ja peaksid metsateenijate kajatada olewate maade planeerimisel metsateenijate huwide eest malwel olema.

9) Metsateenijad jaawad küttepuud palgaseaduse põhjal wälja antud palgalistade määruse § 2 alusel, mitte ajut. juh. § 32 põhjal. Praegune kord peab ka edaspidi maksma jääma ja peawalitjus ei leia selle korra muutmist võimalikuks.

10) Peawalitjus pooldab katumaksimist metsateaduse rikkumiste awalikuks tegijatele ja loodab, et uues metsa- ja jahiteaduses feda võimalik on läbi wiia.

11) Runa abimetkaülematel ja metsnikkudel kantselid otjekohe ette nähtud pole, ei saa ka nende ruumide walgustuseks ja puhahtuseks eraldi krediidid nõuda.

12) Arwesse mõttes riigi praeguft rahalisft seisuftorda ei ole lootust abimetkaülemate ja metsnikkude sõiduraha kõrgendada.

13) Runa riigiametnikkude ja -teenijate palgade normeermine ühes koosseisudega riigifogu rahaasjandusekomisjonis käsil on, millega loodetaksti lähemal ajal lõpule jõutakse, siis ei ole 1923. a. maksmapandud palgades ennem võimalik muudatuft ette mõtta.

14) Loetuse ja lisatafude määramisel ei saa naturas antawat palga arwesse mõtta, sest et see wormiliselt palga liisa on, aga mitte palg.

15) Wormiriidega warustamise küsimust loodab peawalitjus lähemas tulewikus lahendada.

16) Peawalitjus on metsateenijaid püüdnud võimalust mööda lasteriistadega warustada ja tahab feda ka edaspidi teha.

17) Praegusel korral, kus kawatjuseft on koerte metjas ümberjooksimisele piir panna,

ei mõits metsaametnikkudele sel ajal erandeid teha.

18) Runa metsfondade postimeoiks ülesmõetud summad eelarwe läbiwaatamisel maha on tõmmatud, siis ei saa seda teistki korraldada ja praegune lord peab mõneks ajaks veel maksma jääma.

19) Metsnikkude kontrollraamatu ära kaotamiseks ei näe peawalitus vajadust, sest sarnane raamat, millesse märkuste tegemine kuigi suurt tili ei tee, on tarvilikselt ojutunud ja peab alles jääma.

20) Wabapalgalisi metsawahte ei saa koosseisu wõtta ega neile rahapalka määrata, sest need on ainult sarnastes kohtades ametisse mõetud, kus walmetingimised soodjad, metsa wähe on ja naturas määratud tasu töötingimistele wastab.

Walitakse kaks komisjoni, kes wälja töötavad resolutsioonid metsatööstuse lisatafude maksmise üle ja metsateenijate seisukorra selgitamiseks: Mutakse kessjuhatus ja „Eesti Metsa“ 1925. a. aruande läbiwaatamisele kui ka 1927. a. eelarwe kokkuseadmisele.

Kessjuhatus tegevuse kohta tõusewad mitmesugused lahkarwamiised ja mitmet moodi selgitatakse tegevust küll kaitswalt küll süüdistawalt. Nääranis toonitatakse pehmet ümberkäimist endise liikme Pärnaga, kuid lõpuks jääwad edaspidised lahendamised uue juhatusse kätte.

Kessjuhatus 1925. a. kulude ja tulude aruanne kokkufõlas üldsummas 194.535 m. peale, niisama ka „Eesti Metsa“ tulude ja kulude arwe 544.881 marga suuruses finitati.

Wõeti vastu kessjuhatus 1927. a. eelarwe 180.000 marga suuruses ja „Eesti Metsa“ 1927. a. eelarwe 600.000 marga suuruses. Kuukiri „Eesti Metsa“ kohta awaldati soowi, et tulewikus ilmuis tuumatawama siuga ja selleks tõmmata juure kaastöölisi kui ka tutvustada laiemas ringkonnas.

Peale selle tutvustas hra Nufsmann koosolejaid metsaametnikkude ja teenijate wormi kawaga, näidates ka ühtlasi wäljatöötatud kawasid. Kongress tunnistas metsade peawalituse poolt wälja töötatud metsateenijate wormiriide kawad wastuwõetawaks ja tegi ühingu kessjuhatusel ülesandeks metsade peawalitusele soowiawaldusega esineda, et wähemalt wormimüts kui ka selle märk

riigi kulul lähemal ajal teenijatele wälja antaks.

Järgnewad walitud komisjonide poolt wälja töötatud resolutsioonid, mis järgmised: „7. ülemaaline metsateenijate kongress leiab, et riiklise metsatööstusega on ühe osa metsaametnikkude ja teenijate peale pandud suur töö, mis nende otsekoheised kohustused mitmekordseks teinud, kuna see nende ametnikkude otsekoheste kohustuste hulka ei kuulu. Rõgu ametkond on teinud seda ülemääratööd kindlas lootuses, et selle eest wastaw tasu lord makstud saab; nüüid, kus tasu maksmine walituse poolt eitawalt otjustatud, tunnewad kõik ennaft pettunud seisukorras, mispärast nad tekkinud olukorraga rahul olla ei saa ja seda õigeks ei pea.

Kongress leiab, et tafufüsimus, aja eest 1. septembrist 1924. a. kuni 1. jaan. 1926. a. on riigimetsatööstuse põhimääruse § 2 märkus 1 ja § 28 riigikogu poolt põhimõttelikult lubatud. Et füsimus lisatafu maksmise kohta nimetatud aja eest wabariigi walituse poolt eitawalt otjustatud, oleneb selle tasu tagant järele maksmine hra põllutööministriist wene metsajeaduse alusel, mis seni maksmust ei ole kaotanud.

Loodud põhjustel esineb kongress palwega hra põllutööministri ees, lisatafu füsimus aja eest 1. nov. 1924. kuni 1. jaan. 1926. a. weel täna otjustada ja oma seisukoht kongressile teatawaks teha, wiimase poolt tarwiliste järelduste tegemiseks ja edaspidiste sammude astumiseks.“

Teise komisjoni poolt wälja töötatud otjustused mõeti alljärgnewalt wastu: „Kongress ära kuulates jaadikute etteanded kohtade pealt, kus selgus, et metsaametnikud riigi metsade huwide seisukohalt tegutsedes kohalikkude elanikkudega wastollu sauwad, misjulgust olukorda kafutatakse kihutustööks ajakirjanduses äsitusena selle ametkonna wastu. Sarnane olukord teeb kohapealsete metsateenijate elu kibedaks ja seadusliku tegevuse wõimatuks. Seadusandlik kogu ja walitus laheb wälja paista seda ametkonda ülemäärasena, kellega arutatakse palga ja nende õigluse seisukorra suhtes ükskõikelt.

Et sellega riigimetsadele suurt majanduslikku kahju tehakse ja teenijaskonna peale moraalselt halvawalt mõjutakse, otjustas kongress:

1) Keskjuhatusel ülesandeks teha metsaametkonna nimel ajafirjanduses lõna võtta feeria vastavate artiflite avaldamisega olukorra selgitamiseks, milles metsaametkonnal oma teenistuskohuste täitmisel tegutseda tuleb, kus ta riigi metsa kaitsmisel paratamata kohalike elanikkudega vastolul peab jätuma.

2) Otsakondadele kohuseks teha koha peal riigi metsamajandusliku küsimusi kohalike rahvale loengute ja muude abinõudega ära seletada ja seda vastutust, mis metsaametkonna õlgadel teenistustasu täitmisel lahub.

3) Keskjuhatusel eeskavasse võtta mõne üleriiklise metsapäeva organiseerimine, kus ülalnimetatud seletustööd teha. Metsapäev oleks jarnane teistele hariduspäevadele ja kongressi arwates awaldaks ta tingimata teatavat mõju metsaametkonna teenistusolude paranemise suhtes, muidugi juhusel, kui seda üleriikliselt ja otstarbekohaselt teostada. Metsapäeva organiseerimiseks moodustada keskjuhatusel juure alaline kolmeliikmeline komisjon.

Kongress, ära kuulates jaadikute arwamisi teenistustasu ja koosseisude kohta, otsustas:

1) Metsateenijate pere juba üleluga koondatuse tunnistada, kus mingisuguseid vähendamisi enam ette võtta ei või, mis praegu juba nii kui nii ülejõu käimat tööd weelgi suurendaks ning järelikult ka metsahumide kaitsmist nõuetele vastawalt edaspidi ei võimaldaks.

2) Kõik metsateenijad, ka metsawahid, tulewad koosseisu võtta, ära jättes igasugused liigitamised, nagu wabapalgaline, üllemääraline jne., arwesse wõttes metsateenijate suurt vastutust ning raskest elufardetawat teenistust.

3) Wõrrelbes teenistusoludega, tuleb metsnikud arwata wõrdseks poliitsei konnaabliteliga ning metsawahid kordnikkudega.

4) Riikide küsimuses ühineb metsateenijate kongress riigiteenijate keskkõrde poolt ülesseatud normidega.

5) Kõigile maal elawaile metsaametnikkudele, ka neile, kes ajutiselt maa ehk korteri puudusel sunnitud on linnades ehk alewikkudes asuma, tuleb anda peale kindla rahapalga palgamaa ja prii korter. Suhusel, kus kohalikud olud seda teostada ei peaks

wõimaldama, tuleb ametnikule jellele wasta-walt kõrgem tasu määrata.

Määruses ettenähtud palgamaa normiks tuleb arwata keskmise headusega maa, kuna halmemat maad juuremal ja head maad wäiksemal määral tuleb anda, mis wastaks koguulatuses määruses ettenähtud keskmi-jele normile.

Ka metskondade asjaajajaid tuleb warrustada aiamaaga ½ tiinuni ja heinamaaga wastawalt ihe lehma pidamiseks.

6) Metsaametnikkude kindlate jõidurahade norme tuleb suurendada: abimetkajale kuni 3500 margani, metsnikkudele 2500 margani, wastawalt jõidu kaugusele ning töörohusele.

7) Pensioniseadust tuleb täiendada ja metsaametnikkudel arwesse wõtta ka endine teenistusaeg erametkades enne riigistamist.

8) Wallandamise korral koosseisude kitzendamisel ehk ametkondade likwideerimisel tuleb pensioni wanusse aja määr ära jätta, alates pensioni maksmist koge wallandamise päewast.

Hoonete paranduste kohta:

7. üleriikline kongress, ära kuulates kohapealsete jaadikute ettekandeid selle kohta, et metsade peawalituse poolt on metsaametnikkude peale pandud nende hoonete wähem remont, wiimase juurust märkimata, mille tõttu, eelarwete järele hoonete remondi juures metsaametnikud tihti peawad tegema suuremad remondid, mis tegijatele üle jõu käib, esineda metsade peawalituse ees palwega, lähemal ajal ülalnimetatud remontide ülennäär kindlaks määrata. 7. üleriikline metsateenijate kongress awaldab soowi, et ühingu keskjuhatus metsade peawalituse ees samme astuks, et metsawahid palgast seni summade ümmarguseks tegemisel maha arwatud 90 mrf. 1. aprillist 1926. a. tagant järele wälja maksetaks.

Walimised.

Ühingu keskjuhatusel liige S. Pipar soowitab uut keskjuhatusel ühte tsentrumi walida, et keskjuhatusel liikmetel oleks võimalus juhatusel koosolekutele kergema waewaga koku tulla. Suhatuse liikmete lähestiku asumine on ainult ametliselt ühinguale kasulik.

jeft et juhatusse koosoleku kokkutsumise jödurahad jääfid wähemaks.

Ujutasse läbirääkimistele ja lõpuks walimisele. Walimine on kinnine, walitakse hääleteenamusega:

1927. aasta peale festjuhatusesse: Esi- meheks Joh. Dhaka, sekretäriks Chr. Zeilop, laekahoidjaks D. Uustal, ametita liitmeteks D. Luiga, A. Wälja, A. Nufsmann ja G. Zääger.

Revisjonikomisjoni walitakse: J. Kenu, A. Netze ja F. Reidolf.

Riigi- ja omawalitjuseteenijate festliitu walitakse: Joh. Dhaka, Fr. Reidolf ja A. Wälja.

Läbirääkimiste ajal ilmub kongressile põllutöominister hra Köster, kes kongressi terwitab ja toonitab, et põllutöoministeerium kui ka wabariigi walitus on alati teadmisel ajunud, et metsateenija oma ametikohuste förgusel seisab. Ehkki metsateenijal tuleb alati mitme waenlasega wöidelda, on ta siiski kohusetruult oma ametikohuseid täitnud. Seni kui meil metsa on, peab ka selle walitsemiseks tarwiline arv metsateenijaid olema, kelle heakäekäigu eest walitus tahab hoolitseda. Nagu wastuwöetud otjustest selgub, on metsateenijate loodetatavad preemiad eitawalt otjustatud, kuid annab

oma lubaduse, et esitab lisatasa maksmise küsimuse teistkordsest wabariigi walitjusele.

Keegi hallpea metjawahht tõuseb toolilt ja kõneleb lühidalt, tähendades, et 1924. a., kui torm palju metja häwitas, on metsateenijad eestkätt riigimaranduse päästmisele ajunud, riigi kulul metja ümber töötades ja kui nüüd wabariigi walitus lisatasa selle töö eest eitawalt otjustas, siis jääb küll metjawahhtidele sarnane teadmine, et otjustajatele pole selge meie töökoorem, mida meie ööd ja päewad oleme püüdnud täita... Edasi hakkab wanake nutma, waitjelt toolile wajuks.

Keegi saadikuteist tõstab üles küsimuse, mispärast metsateenijatele koertega metjas käia ja jahti pidada ei lubata, kuna, teistele kodanikkudele kui ka põllupidajatele mingit takistust pole tehtud.

Peawalitjuse juhataja abi hra A. Netze selgitab, et metjade peawalitjusele on kawatjus koertel metja pääsu üldse ära keelata, mis aga sellekohase seaduse wastuwötmiseni wiibib. Loob näiteid, et just 1925. ja 1926. a. on kitesfid rohkem koerte poolt ära murtud kui neid salakütid on häwitanud. Suht moodi läinud hundikoerad on kõige suuremad metskitsede waenlased.

Kongressi juhataja tänab kõiki saadikuid kokkutulemise eest, soowides ühtmeelt koos- töötamisel meie kalli metja kasuks.

Paar sõna meie metjafoolist.

Silwan.

Zuba on möödunud üle aasta ajast, mil awati metjafool, mis peab olema ettevalmistajaks tulewasele metsnikkude-pöwlele. Öppetegewust alustati 7. jaanuaril läinud aastal, ilma mingi piduliku sündmuseta, — waitjelt on möödunud kogu see aasta.

10.—12. jaan. s. a. korraldati üleminekuksamid läbiwöetud ainetes, milliste tagajärgedega väga rahule jäädi ülemalpool.

Kaugele linna kiusatustist, waitjesse metjaföädrusse on leitud asupaik meie metja tegeliste kaswatajate ja kaitstjate ettevalmistamiseks; waitjelt elatakse seal oma tööle. Kogu aasta oldi aneksis: talwel klassis, kewadel ja suwel aga kestfid mälistööd — praktikumid; nüüd tuleb weel pingutada kuni si-

giseni, siis on kursus läbi, endised öpilased lahkuwad, et aset anda uutele.

Öpilaste arv on käesolewal ajal 20; neijt lähewad mõned peale öppetöö lõppu sõjawäeteenistusse, kuna oja arwatawasti metsnikkudena metjateenistusse astub.

Esialgu pidi metjafooli wastu wöetama igal aastal uus klassikomplekt öpilasi — nüüd on aga ruumide kitskuse tõttu see wöimatu. Seep. töötab korraga üksainus klass, uned öpilased saawad ainult üle aasta fooli astuda, mida aga kuidagi normaalselt ei saa pidada. Peale algfooli lõpetamist peaks tulewane öpilane kas kaks aastat metskonnas praktilal olema, mis majanduslikult küllalt kuluraks läheb, wöi üks aasta niisama ära

viitma. Teisels — järgneva kursuse õpilastel ei kujuneks omavahel mingit fidet — metsakooli kasmanditüd ei tunneks end ühise perena. Kolmandaks — väljakujunewad traditioonid ei jääs piisima, jääb ära wanamate õpilaste kaswataw mõju nooremate peale. Sga kursus kujuneks omapäraseks ühuseks, millele ühgi õpetajatel on raske sündjat ilmet anda. Samuti oleks õpilaste majanduslik oluford kergem, kui uute õpilaste juuretuluf sünniks igal aastal; toiduainete muretsemine siin ümbruses ei ole igal ajal naljaasi. Ei ole võimalik ka õpilaste arwu suurendada, — õppetöö metakoolis läheb tundumalt lastu üldhariduslikkudest koolidest, siin käiwad praktika ja teooria käsikäes, siin peab wõimalus olema iga õpilase wõimisi ja arenemisi filmas pidada. Siin ei ole võimalik üle 20 õpilasest klassikomplektiga töötada. (Soomes on õpilaste maksimum klassis kohati 15, tegelikult weelgi vähem.) Kui weel arwesse wõtta eestikeelse metka-õppekirjanduse wähejuht, siis on õppetöö wägagi raskendatud.

Suureks miinususeks metakooli asukohta juhtes on kohalike metskonna metkaseisandite ühekiilgus: koolile lähemas ümbruses on walitsew puuseltis kuust, wanemates aastates; pinnaolud ei ole ka kuigi mitmekesised: wõrdlemisi tasane relieef, millest läbi lõikuwad ühkiitud ojaõesed ja kraawid. Mullapind on enamuses liin, suurema wõi vähema sabilisandusega, kohati üle minnes liiwakiilgasteks waheldumate sabilisõhtidega. Männimetsa leidub kaugemal, põhjapoolses metakonna osas, kuna puhitiüübilitst lehtmetsa kogu ni wähe on.

Nooremad metka on wähe, peaaegu puudumad wanemad kultuurid; kuna aga tulewikus kultuuride tegemine ja rawitsemine enam tähelepanu leiab, oleks tulewastele Eesti metka tegeliste rawitsetajatele mitmesuguste wõtete tegelik käsitanine hädapärast tarwilik. Etstursioonidel sellega tutvunemist oleks nagu itta wähe.

Wõimatu on praeguses asukohas tutvuneda riigimetsatööstuse wõtetega — metakonnas ei ole riigimetsatööstust; kohapealses saewestis, mis wälja renditud, ei saa ka tutvuneda mitmesuguste metkasaaduste ümber-töötamisega. Suudub lähikonnas ka jögi, mis parmetamisets kõlbuline.

Etstursioonide toimepanemine tulewase

misets meie kodumaa metkade iseäraldustega on siin kitjaroopalise ääres raskendatud; pääseb ainult Wäru- ja Wiljandimaa metkade lähedusse, mis aga meie metkatiüübide poolest kuigi mitmekesised ei ole.

Kaugele jääwad meist Wirumaa tammi-kud, ürgmetkad ja kultuurid, Tartumaa joometkad ja Wõrumaa oma järsu seisandite waheldusega.

Kaugele jääb ka ilikooli õppemetskond ja tulewane dendroloogia part Kaadil, mis praegugi mõnd waatamiswäärjet pakub.

Tähtis oleks metakoolil asuda lähemal meie waimlisele tsentrumile, Tartule, et tihedamat fidet pidada ilikooli metkasaon-naga; samuti aitaks see tõsta ühistunnet meie tulewases metkameeste peres.

„E. Mets“ n. 1, 1925. a., leiame metkakooli asukohta kirjelduse, millest selgub, et Wõlhweti asunduses on wastawad ruumid ja eestujuline metkatööstuse tekkoh ja õpilastel hea wõimalus metakonna asjaajamisega tutvuneda.

Mis puutub kohalikesse ruumidesse, siis olid need sel ajal: mitme riigi sõjawäe ja pärastiste elanikude poolt ära lõhutud härrastemaja ja peale selle paar triiphoonemaret; hooned aga, mis olid määratud õpetajate eluruumideks ja põllumajanduslikkudeks hooneteks, olid leidnud endale teised ka-utajad.

Praegu on metakooli kasutada endine härrastemaja, kuhu aga õpetajate ja kake komplekti õpilaste jaoks ruumi ei leidu, ja kooli põhikirja peab ümber töötama nii, nagu seda ruumid nõuamad!

Metsatööstuse tekkohast wõib siin wae-walt juttu olla, eestujulikkusest rääkimata. Minufene hea kiilg siinsel asukohal on see, et õpilaste metakonnakantseteis töötamine on läbiwiidaw ligiduse tõttu.

Siis weel — metakooli põhikirjas on ette nähtud puutöö; täiesti loomulik on, et metkaskwataja, tundes ümberkäimist wass-tamate riistadega, oskab walmistada mõne kas wõi igapäewases elus tarwisminena asja, — seda on aga praeguses asukohas peaaegu wõimatu läbi wiia. Üks halbustest, mis küll wähem, kuid mis wahel tahtistawalt mõjub kooli normaalse arenemise peale, on koolide kreditiide määramine eelarwe korras; peaks leitama wõimalus wähemalt oja kre-

diitegi wabaks jätta, õppeabinõude ja raamatute muretsemiseks.

Kõiki neid asjaolusid filmas pidades, mis kohaliste oludega seotud, tuleks wastawal pool järelekaalumise alla wõtta, kas ei oleks kohasem meie ainukest metšafooli paigutada siindsamasse kohta, n. Sõmerpalusse — arwatavasti ei puudu ka sealsel asukohal oma halwad kiihed, aga vähemalt looduslikud eeldused on seal siindsamad.

Ja siis meie foori nimi. On ju meie metšafool Eesti tammele istandus, aga mitte mõni kadakate lawa, et ta nimi asukoha järele Woltweti on (moonutatud Wolffeldist).

Üks Tartumaa taat küsis: „Kas teil seal paruni W. foor on?“ (Ta ei teadnud, et Woltweti koha nime pidi tähendama, ja ei uskunud jeda kaua aega).

Nagu oleks meie metšafool mõni wõõrsilt jisserrännanud moodne asi, millele meie keeles kohast nimetust ei leidu!? (Wjalehtedes ilmus sõnum entjülopeediast, kus meid „arenematuna waialina elanikkudena“ kujutatakse; see finnitatski jeda). Sääks küll soowida, kui ei saada toime metšafooli ümberpaigutamisega siindsamasse kohta, siis vähemalt muuta meie ainukeset metšafooli nimetus omapärafemaks.

Väljavõte tööstusliku töö seadusest.

(Töökaitse seadused.)

Kolmasteistkümnnes peatükk.

Tasumaksimisest õnnetusjuhtumuste läbi wigasaanud rahaministeeriumi päralt olevate tööstuslikkude ja tehniliste ettevõtete meistritele, töölistele ja wabalgalistele ametnikkudele kui ka nende isikute perekonnaliikmetele.

V. v. otsuse põhjal 7. nov. 1919. a. (prot. nr. 85 päevak. p. 5) on käesolev peatükk maksma pandud: a) rahaministeeriumile alluvate tööstus- ja tehniliste ettevõtete ja b) põllutööministeeriumile alluvate lauatehaste ja metsaraiumistöde kohta.

716. Õnnetusjuhtumustel rahaministeeriumile alluvates tööstuslikkudes ja tehnilistes ettevõtetes maksetakse tasu käesoleva kolmeteistkümnenda peatüki määruste alusel meistritele ja töölistele, sugu ja vanaduse peale vaatamata, kes tööde juures või nende tagajärjel saanud kehaosade wigastuse tõttu tööwõime on kaotanud kauemaks kui kolmeks päevaks. Kui õnnetusjuhtumusele järgneb wigasaanu surm, maksetakse tasu tema perekonnaliikmetele, kes üles loetud § 727.

Märkus 1. Ei vaja enam käsitamist.

Märkus 2. Eratööstuslikud ettevõtted, mis wõlgnikkudelt riigipanga kätte üle läinud ja mis töötavad kaubanduslikul alusel, kuuluvad täiel määral §§ 541 kuni 593 määruste alla.

Märkus 3. Ei ole meie oludes maksev.

717. Wigasaanutele kui ka nende perekonnaliikmetele ei toimetata tasumaksimist, kui ära näidatakse, et õnnetusjuhtumuse põhjuseks oli wigasaanu enese kuritahtlikkus.

718. Käesoleva kolmeteistkümnenda peatüki määruste alusel maksetakse tasu ka sel juhul, kui ettevõtte tööd, mille juures õnnetus juhtus, töövõttena kolmandale isikule välja olid antud. Töövõttena väljaandmiseks ei loeta tellimist, mis teisele iseseisvale ettevõttele on antud.

719. Kõik õnnetusjuhtumusele eelnevad kokkulepped, mis tehtud tasusaaamise õiguse kitsendamise või selle suuruse vähendamise mõttes, tunnistatakse maksvusetuks.

720. Wigasaanutele endile maksetakse tasu abirahade ja pensionide näol.

721. Abiraha määratakse, kui wigasaanu haiguse ajal ei ole saanud teenis-

tuse palka, õnnetusjuhtumuse päevast peale, kuni töövõimeliseks saamiseni, või töövõime kaotuse alaliseks tunnistamise päevani (§ 742) kahe kolmandiku osa vigasaaja teenistuse suuruses. „R. T.“ nr. 26/27 — 1920. a. Sead. nr. 97.

722. Pension määratakse jäädava töövõime kaotuse korral: täieliku töövõime kaotuse puhul — vigasaanu aastase sissetuleku (§ 732) kahe kolmandiku osa suuruses ja osalise töövõime kaotuse puhul — vähemal määral, mis kindlaks määratakse vastavalt vigasaanu töövõime kaotusele (§ 742).

723. Pensioni maksetakse abiraha või ülespidamise andmise lõpetamise päevast alates. Neil juhtudel, kui pension abirahast suurem, saavad vigasaanud peale pensioni ühekordselt veel vaheraha, mille võrra pension abirahast suurem on, kogu aja eest, alates õnnetusjuhtumuse päevast kuni abiraha maksmise lõpetamise päevani.

724. Vigasaanute lastealiste ja alaealiste pensionid suurenevad — lastealiste — alaealisteks ja alaealiste — täisealisteks saamisel selles vahekorras, missuguses mustatöölise keskmise päevapalk muutub nimetatud vanadusgruppide kohta (§ 734.).

725. Kui vigasaanu ettevõttelt makсутa arstiabi ei ole saanud, tuleb temale, peale § 720 näidatud tasude, ära tasuda arstimise kulud kuni tervekssaamiseni või kuni arstimise lõpetamiseni. See tasu arvatakse välja kohalikkude haigemajade takside järele (riiklikud, linna ja maakonna).

726. Vigasaanu surma puhul, mis õnnetusjuhtumusele kohe järgnes või kehalise vigastuse arstimise ajal tuli, või jälle mitte hiljem kui kahe aasta jooksul, õnnetusjuhtumuse päevast arvates, kui arstimine varem oli lõpetatud:

- 1) maksetakse isikule, kes surnu maha matab, matmise kulude katmiseks kolmekümne-kordne vigasaanu päevapalk; „R. T.“

nr. 26/27 — 1920. a. Sead. nr. 97;

- 2) maksetakse pensioni § 727 tähendatud surnu perekonnaliikmetele.

727. Perekonnaliikmetele maksetakse pensioni surnu aasta teenistuse (§ 732) järgmiste osade suuruses:

- 1) lesele (naisele) — ühe kolmandiku suuruses eluaegselt;
- 2) mõlemast soost lastele: seadusliikkudele, legitimeeritud, adopteeritud ja vallaslastele kui kasvandikkudele ja kasulastele (Perek. sead. § 570, märk. 1912. a. järg.) kuni viieteistkümnene aasta vanuseni, igauhele — ühe kuueendiku suuruses, kui üks vanematest on elus, — ja ühe neljandiku suuruses täieliste vaeslastele;
- 3) sugulastele otsekohees ülenevas jones (vanemad, vanadvanemad jne.) eluaegselt igauhele ühe kuueendiku suuruses ja
- 4) vendadele ja õdedele, kui nad täielised vaeslapsed on, igauhele ühe kuueendiku suuruses.

Käesoleva paragr. p. p. 3 ja 4 tähendatud isikutele kui ka vallaslastele, maksetakse nende isa surma järele pensioni ainult sel juhul, kui need isikud olid surnu ülalpidamisel.

728. Lese (§ 727 p. 1) uuesti abiolumisel muudetakse tema eluaegne pension ühekordseks väljamaksuks, lese aasta-pension kolmekordses suuruses.

729. Lapsed, kasvandikud ja kasulapsed (§ 727 p. 2), kes arstlikul läbi vaatusel (§ 742) kehalikkude vigastuste või haiguste tagajärjel jäädavalt tööle kõlbmatuks on tunnistatud, saavad pensioni eluaegselt.

730. Mõlemi vanema §§ 716 ja 726 ettenähtud tingimustel järgnenud surma korral saavad lapsed, kasulapsed ja kasvandikud pensionide kogusumma, mis neile iga vanema surma puhul oleks kuulunud.

(Järgneb.)

Mitmesugust ja kroonika.

Eesti metsateenijate ühingu 1926. a. aruanne.

Rekthhatuse kulude-tulude arve.
Kulud.

1. Suhatuse ja rew.-kom. sõidu- kulud	43.962
2. Kongressi kulud	9.199
3. Kantselei ja post	3.011
4. Rehkliidu liikmemaks	4.500
5. Toetusüks antud	1.000
6. „Eesti Metsa“ puudujääk	128.009
7. Muud kulud	34.850
8. 1926. a. ülejääk	2.114
	<hr/>
	226.645

Kulud.

1. Liikmemaksusid	62.507
2. Liikmeaadid ja põhikirjad	490
3. Wanad „E. Metsad“	700
4. Kalendri kirjastus	20.009
5. Toetust osafondadelt	16.688
6. Toetus M. Peatvalitsuselt	125.000
7. % jookswalt arvelt	1.251
	<hr/>
	226.645

„Eesti Metsa“ 1926. a. kulude-tulude arve.

Kulud.

1. Paber, triif, kischeed, aadressid	330.984
2. Talitus, palgad	112.333
3. Toimetus ja kaastööd	48.670
4. Postikulud	12.352
5. Kantselei ja telefon	16.509
6. Reklaam, sõidud jne.	5.950
7. Muud kulud	14.485
	<hr/>
	541.283

Kulud.

1. Tellimised	355.717
2. Kuulutused	49.900
3. Ühiknumbrid	7.207
4. Muud tulud	450
5. 1926. a. puudujääk	128.009
	<hr/>
	541.283

Inventar 31. detsembril 1926. a.

I. Aktiwa.

1. Kassja — pularaha kassas	24.051
2. Pangas — jooksw. arvel	25.141

3. Deebitorid — neilt saada:

1) Gerodes & Bried	5.500
2) Kuusiku m. ülem	300
3) Pagari osafond	150
4) Walgu m. ülem	300
5) M. Kuusauk	4.700
6) J. Pärn, Loris	27.000
7) J. Zoff	51.021
8) Väeneda osaf.	4.300
	<hr/>
	93.271

4. Inventari arve 19.400

5. Suwemaja arve 102.391

Aktiwa kogusummas 264.254

II. Passiwa.

1. Kreeditorid — neile maksta:

1) R. Lun, Pärnus	1.485
2) W. Wallner	1.200
3) R. Sibb	675
4) M. Gärms	2.440
5) J. Nenn	2.310
6) S. Schultz	1.960
7) J. Kornfeldt	2.275
	<hr/>
	12.345

Passiwa kogusumma 12.345

III. Warandusbilans.

Aktiwa kogusumma 264.254

Passiwa kogusumma 12.345

Praegune (31. detf. 1926) puht-
warandus 251.909

Endine (1. jaan. 1926) puht-
warandus 249.795

1926. a. puhas ülejääk 2.114

Bilans 31. detsembril 1926. a.

Aktiwa.

1. Kassja	24.051
2. Jooksw arve	25.141
3. Deebitorid	93.271
4. Liikm warandus	19.400
5. Suwemaja arvel	102.391
	<hr/>
	264.254

Bilans: 264.254

31. detsembril 1926. a.

Passiwa.

1. Kreeditorid	12.345
2. Puhtwarandus	251.909
	<hr/>
	264.254

Bilans: 264.254

V metsateadlaste päeva resolutsioonid.

5. metsateadlaste päeval võeti vastu järgmised resolutsioonid:

„5. metsateadlaste päev, ära kuulates hra D. Danieli referaadi, leiab, et meie metsapoliitika on käinud, eriti viimasel ajal, ebaõiget rada ja arwab olevat tarvilise, et see poliitika võetaks remideerimisele peaaesjalikult järgmistel aladel:

1. Planeerimisi ei ole toimetatud seni sagedasti metsa juhtes seadusepärastelt, tähele panemata jättes Njutama Kogu poolt vastu võetud maaseaduse § 23. nõudmist; metsaplaneerimist toimetatakse tihti süsteemita, igafordse põllutöoministeriumi juhi heakskiitmisel järele.

2. Maaseaduse § 23. muutmise („R. X.“ nr. 1 1927. a.) tagajärjed võivad Eesti metsadele jaatuslikuks saada, sest seaduse piirid ei ole küllalt selged ja täpsed ning annavad põllutöoministrile laialdased võimalused talitada oma äranägemise järele.

3. Põllumajanduslike ühikute metsaga varustamise seaduseelnou omal praegusel kujul ei ole riigi üldhuvidega kooskõlas.

4. Metsas karjatamise seaduseelnou on metsakasvatustlikult seisukohalt kahjulik.

5. Senised asunikkude metsamaterjaliga varustamise normid ei vasta mitte igal pool metsade kandevõule, mille tagajärjel raskendub teistel kodanikkudel metsamaterjali saamine või muutub kogu võimatuks“.

Aladeemilise metsafeltsi tegevusest 1926. a.

26. weebr. k. a. pidas M. metsafelts oma peakoosolekut. Päevakorras olid: aruanded, eelarve, koduorra muutmise, valimised ja m.

Aruandest selgus, et liikmete arv on tõusnud 185 peale. Referaatkoosolekuid on peetud 7. Suve jooksul on kahe stipendiaadi poolt uuritud 6 kodumaa kaunistat parki, selgitades nende praegust seisukorda ja neis leiduvaid haruldasemaid puuliike.

Kirjastamise alal pole suudetud kõiki kavatsusi läbi viia, peamiselt autoriteet olememal põhjustel. Aruandeaastal ilmus mimiografeeritult „Metsakasvatuse praktikum“ ja trükitult E. M. ühingu toetusel „I Eesti metsanduse aastaraamat“. Ekskursioonidest korraldati üks jeltli liikmetele Rääpina metskonda, teine Soome metsaaiilõpilastele R.-Eesti ja ka D.-Eesti iseloomustavamatesse metskondadesse. Tartumaa metsnikkudele ja metsa-vahtidele korraldati õppemetskonnas 1-päevane kursus ja ekskursion. Koetusi on saanud jeltli aruandeaastal ilikoolilt, õppemetskonnalt, metsade peavalitsuselt ja Tartu majanduse ühikust kofku 101.000 mk. Saeka aruanne on tasakaalus 256.307 margaga, millest suurem osa warandust müümata raamatud.

Eelarve 1927. a. peale on kofku seatud 285.000 marga suuruses tasakaalus.

Uude juhatusse waliti esimeheks D. Daniel, abiesimeheks R. Werberg, kirjatoimetajaks R. Siff, abiks R. Wiidit, laekahoidjaks D. Grüner. W. M.

Ilvese Raastre-Beratallas.

Kuigi andmed 1920./1921. aastast näitavad („Eesti Mets“ nr. 11 — 1922. a.), et meil mõnelgi pool ilveseid leidub, Paasvere ürgmetsades isegi 20 ümber, puuduvad siiski igasugused teated, et mõni neist ka kütide kätte oleks langenud.

Suuba 4 aastat on möödunud ajast, mil viimast korda külastas õppemetskonda ilves. Seekord, j. o. 5. weebr. 1923. a., pidi ta, see meie metsade haruldus, seal enda rännaku igaveseks lõpetama. Tänavu märkas 7. weebr. õppemetskonna Kõffa metsa-vaht Kämson omas vahkonnas ilvese jälgi. Wiibimata piiras ta arvatava asukohta lip-pudega sisse ja samal päeval peeti ka jaht ära. Kuna liihise ajaga tarvilikku arvu ajajaid kofku ei saadud, ei kaotutud tagajärgi. Sõrgmisel hommikul leiti märsked ilvese jäljed metsaülema maja eest, mis-sugused juhtisid lähedalolevale km. 56, wana kuuse ja kase pegametsa, kaunis tiheda kuuse järellaswuga. Seal oli ta jõudnud juba ühe kile maha murda. Teistkordne jaht 7 kütli ja 15 ajajaga oli edukam. Doom oli sedawõrd julge ja laist, et ajajaid päris

ligi lastis tulla. Lastmine sündis umbes 15 jannu pealt.

See ilves kuulub suuremate hulka, kogu teha pikkus 122 sm, jaba 20 sm, kõrgus eji-
meste jalgade kohalt 66 sm ja kaal 54 naela. Nemaga rifastus ülikooli Zooloogiamuuseum
kuna eksemplari võrra, kuna nüüd sealles
kogus juba 4 ilvest olemas, milledest 3 tihti
pärit Raatre-Peravallaist.

Nagu hiljem selgus, oli ilves õppemets-
konda tulnud naaberwallaist, Rasinalt, kus
sealset kiitid tema peale paar päeva päris
ägedalt jahti pidanud. W. W.

Ofaspuu uuendamiseft.

„Eesti Metsas“ nr. 11/12 — 1926. a. il-
mus härra S. Luit'i poolt kirjutiitl ofas-
puu uuendamise kohta milles autor toob ette
näituft Pärnumaalt raieftitfudes loomuliku
uuenduse kohta ja kus rohu vastu mõtle-
mifeft on tarvitatud karjatamift; ühtlasi
näitab ka ligiolemates tabelites, et karjata-
tud raieftitfudel on loomulik uuendus pare-
maid tagajärgi annud kui mittekarjatatud
raieftitfudel.

Sarnaseid katseid on teinud ka end.
Pagari mõifta omanik krahv N. Stackelberg,
kelle metsad olid omal ajal ühed suuremateft
Wirumaal. Karjatamine oli talupidajatel
raieftitfudel lubatud, kuid selle tasuks olid
nad kohustatud mõiftale päivi tegema: met-
sas kraawiftid ja fihftiftid puhastama, fildafid
parandama jne.

1908. a. juwel põles praeg. Pagari
metsft. Väite-Bungerja metsandifus kv.
nr. 24 peal umbes 6½—7 kiinu männa-
ja kofemetfa ära. Sürgniftel talwel fäid
wigafatunud puud maha raiatud, kuna kofawa-
ma jäeti umbes 100 suuremat mända
(1922. a. raiuti ka need männid maha).

Et aga peale metfaraiumift suur rohi
kafwama haffas, fiis fai fiin 5—6 aastat
jürginööda karjatamift lubatud. Nüüd aga
kafwab nimetatud kohas kenu, noor, umbes
paari jilla kõrgune ja kaunis tihe männi-
mets kofe seguga. Maapind on kowa, pruun
fawifas kiim.

Teine famafugune juhuf oli 1914. aastal
Sõukula mahtkonnas kv. nr. 19 ja 20 peal.
Praegu kafwab ka fiin ilus noor mets.

Peale nimetatud kofe juhufe tunnemad
metfamehed farnaseid loomulifti ofaspuu
uuendufi juba wanemateft aegadeft. Sa efs
ole kofit meie ofaspuu metfad loodus omal
jõul fülwanud. Kultuuriiftid leidub Eesti
metfades kaunis wähe ja needft kõigeft 50—
60 aastat wanad.

Kõigil nõmme maadel mõib kofe peale
wana metfa raiumift kultiveerimift kaunis
heade tagajärgedega teofatada. Wparduda
mõib fiin fülw ainult pöua tõttu.

Kasfematel ja madalamatel metfamaa-
del ei anna kultuurid, mis kofe peale metfa-
raiumift ette mõetud, mitte häid tagajärgi,
feft puude kafwu tafiftab fiin rohke rohu
kafw, mis ifeärnanis efimesel 4—5 aastal
wäga lofsafas.

Niifugufeid raieftitfe, kus enne mõni
haab kafwas, ei ole ka mõimalift kultiveeri-
da, feft nagu igal metfamehel teada, haffab
haab peale raiumift juurteft wöfu ajama,
mis ifhes rohufafwuga kofit ofaspuu taimed
ära lämmatab. Ka niiskemates kohtades
mõifts metfawalitfus lubada katseid teha
3—4 aasta karjatamifega haawawöfa ja
rohu häwitamifeks.

Pagari metsft. metfawahft N.

Wigade parandus.

Läinud aasta wiimafes „Eesti Metsa“
numbris leiduwad jürgmifed trükiwead,
mida lahkefti palume ära öiendada:

Wkft. 253, I weerul I rida alt on trüki-
tud: „jaotab püfs“, peab aga olema „I a o -
t a b p ü f s“. Wkft. 254, I weerul 11 rida
ülalt on: „kuid purufamata“, peab ole-
ma „I u i d p u r u f t a m a t a“. Wkft. 256,
I weerul 25 rida alt, on: „et faada haawlite
jookfu nii“, peab olema „e t f e a d a h a a w -
l i t e j o o k f u n i i“. Wkft. 257 — tabeli-
tes „Sänes“ ja „Põidpüü“ on efimeses lah-
ris trükitud „haawli ja rohu laengu raf-
fus“, peab olema „h a a w l i N e j a l a e n -
g u r a f f u s“.

Poolametlikud teated.

Riigimaade ja -metsade peavalitsuse peadirektori päevakäsi.

1. veebruaril 1927. a. nr. 1.

J. Pitking asudes ühendatud matorralduse ja metsade peavalitsuse peadirektori kohuste täitmisele, kutsub üles kõiki temale alluvaid ametnikke oma tööd jatkama, andudes tööle täie jõuga ja tahtmisega meie kodumaa ja rahva parema tuleviku heaks.

2. veebruaril 1927. a. nr. 2.

Wabariigi walitsuse otsusega 12. jaanuarist 1927. a. (Rt. L. nr. 6 1927. a.) maksmapandub põllutööministeeriumi ametnikkude koosseisu alusel nimetatute 1. veebruarist j. a. arvates:

Endine metsade peavalitsuse wanem raamatupidaja (palgaga mt. 8.700) Marie Berg — raamatupidajaks.

Endine sama peavalitsuse wanem raamatupidaja (palgaga 8.700 mt.) Jaan Kütjen — raamatupidajaks.

Endine metsade peavalitsuse arhivaar Jaan Rolf — arhivaariks.

Endine metsade peavalitsuse wanem arveametnik Marie Kals — wanemaks arveametnikuks.

Endine sama peavalitsuse wanem arveametnik Aleksander Lukas — wanemaks arveametnikuks.

Endine metsade peavalitsuse registraator Mihkel Treuholdt — registraatoriks.

Endine sama peavalitsuse arveametnik Walter Anso — arveametnikuks.

Endine sama peavalitsuse arveametnik Elwine Lebre — arveametnikuks.

Endine sama peavalitsuse arveametnik Lonny Kaudmann — arveametnikuks.

Endine metsade peavalitsuse wanem kantseleiametnik Halph Opula — wanemaks kantseleiametnikuks.

Endine sama peavalitsuse kantseleiametnik Selma Pitking — kantseleiametnikuks, palgaga 5.000 mt.

Endine metsade peavalitsuse masinajutaja Melanie Elwelt — masinajutajaks, palgaga 5.000 mt.

Endine metsade peavalitsuse masinajutaja Magda Kurbas — masinajutajaks, palgaga 4.800 mt.

Endine sama peavalitsuse masinajutaja Emma Tamun — masinajutajaks, palgaga 4.800 mt.

Endine sama peavalitsuse kantseleiametnik Eilfriede Prilgi — nooremaks kantseleiametnikuks, palgaga 4.800 mt.

Endine sama peavalitsuse masinajutaja Meta Janson — masinajutajaks, palgaga 4.800 mt.

Endine sama peavalitsuse wanem maamõõtja Wasili Siild — riigimetsade walitsuse wanemaks maamõõtjaks, palgaga 8.700 mt.

Endine sama peavalitsuse wanem maa-

mõõtja Mihkel Rapstel — wanemaks maamõõtjaks, palgaga 8.700 mt.

Endine sama peavalitsuse wanem maamõõtja Meisje Jaton — wanemaks maamõõtjaks, palgaga 8.700 mt.

Endine sama peavalitsuse wanem maamõõtja Albert Wester — wanemaks maamõõtjaks, palgaga 8.700 mt.

Endine sama peavalitsuse wanem maamõõtja Lui Jõgi — wanemaks maamõõtjaks, palgaga 8.700 mt.

Endine sama peavalitsuse wanem maamõõtja Karl Reinbaum — wanemaks maamõõtjaks, palgaga 8.700 mt.

Endine sama peavalitsuse metsatafisaator Erwin Engel — metsatafisaatoriks.

Endine sama peavalitsuse metsatafisaator J. Mein — metsatafisaatoriks.

Endine sama peavalitsuse metsatafisaator Toomas Martina — metsatafisaatoriks.

Endine sama peavalitsuse metsatafisaator Oskar Soplepmann — metsatafisaatoriks.

Endine sama peavalitsuse kultuurtehnik J. Mitt — kultuurtehnikuks.

Endine sama peavalitsuse wanem ehitustehnik Eduard Zeimann — wanemaks ehitustehnikuks.

Endine sama peavalitsuse maamõõtja Albert Koski — maamõõtjaks.

Endine sama peavalitsuse maamõõtja Erwin Soobla — maamõõtjaks.

Endine sama peavalitsuse maamõõtja Johannes Ruuse — maamõõtjaks.

Endine sama peavalitsuse maamõõtja Elmar Ernits — maamõõtjaks.

Endine sama peavalitsuse maamõõtja Rudolf Rogur — maamõõtjaks.

Endine sama peavalitsuse maamõõtja Woldeemar Maaßer — maamõõtjaks.

Endine sama peavalitsuse maamõõtja Arnold Palmberg — maamõõtjaks.

Endine sama peavalitsuse maamõõtja Elmar Saar — maamõõtjaks.

Endine sama peavalitsuse wanem asjaajaja Alfred Anso — wanemaks asjaajajaks.

Endine sama peavalitsuse asjaajaja Johannes Ohata — asjaajajaks.

Endine sama peavalitsuse asjaajaja Johannes Leino — asjaajajaks.

Endine sama peavalitsuse statistik Marie Piit — statistikuks.

Endine sama peavalitsuse kantseleiametnik Harald Sepp — kantseleiametnikuks, palgaga 5.000 mt.

Endine sama peavalitsuse kantseleiametnik Mätsja Ivanow — kantseleiametnikuks, palgaga 4.800 mt.

Endine sama peavalitsuse kantseleiametnik Frieda Scheffler — kantseleiametnikuks, palgaga 4.800 mt.

Endine sama peavalitsuse kantseleiametnik Agate Ohata — kantseleiametnikuks, palgaga 4.800 mt.

3. veebruaril 1927. a. nr. 3.

Arvatakse maakorralduse ja metsade peavalitjuse ajutisteks ametnikkubets endiste maakorralduse- ja metsade peavalitjuse ajutised ametnikud, arvates 1. veebruarist 1927. a. riigimetsade valitjuses:

Ronrad Ohman — tehniku juure, palgaga 7.700 mt.

Julius Mikkelson — tehniku juure, palgaga 7.700 mt.

Alfonz Lammerit — tehniku juure, palgaga 7.700 mt.

Renate Meetas — masinafirjutaja tööalale, palgaga 4.600 mt.

Oskar Sommer — kantseleiametniku tööalale, palgaga 4.600 mt.

11. veebruaril 1927. a. nr. 5.

Rõllutöömniistri käsuaga 20. jaanuarist 1927. a. nr. 2 p. 3 paigutatakse ümber riigimetsade valitjuse Kärkla metskonna metsailem Ernst Johanson tema oma palvel Tartu metskonna metsailemats endise kuupalgaga, arvates 16. jaanuarist 1927. a.

Rõllutöömniistri käsuaga 20. jaanuarist 1927. a. nr. 2 p. 4 määratakse riigimetsade valitjuse Tartu metskonna metsailem Hugo Liismann, tema oma palvel Kärkla metskonna 2. järgu metsailemats, koosseisus ette nähtud palgaga, arvates 16. jaanuarist 1927. a.

Rõllutöömniistri käsuaga 28. jaanuarist 1927. a. nr. 3 p. 2 kinnitatakse ametisse järgmised riigimetsade valitjuse metskonna metsailemate kohustetäitjad, arvates 1. jaanuarist 1927. a.:

1) Aloofri metskonna 2. järgu metsailema f. t. Samuel Kelder,

2) Soobu metskonna 3. järgu metsailema f. t. Johannes Lutats,

3) Gorodeno metskonna 3. järgu metsailema f. t. Ernst Liisman ja

4) Porkuni metskonna 3. järgu metsailema f. t. Johannes Riigand.

Wirumaa Rattvere metskonna 1. jaoskonna metsnik Hans Kuff loetakse terveks ja teenistuse kohuste täitmisele asunud, arvates 1. veebruarist 1927. a.

Tema haiguse ajaks nimetatud ajutiselt 1. jaoskonna metsniku kohuste täitjaks jama metskonna Mädapea vahikonna metsavaht August Pajur loetakse oma otsetoheste ametikohuste täitmisele asunud, arvates 1. jaanuarist 1927. a.

Wirumaa Sonda metskonna metsailema asjaajaja August Nirk loetakse terveks ja teenistuse kohuste täitmisele asunud, arvates 28. jaanuarist 1927. a.

Wiljandimaa Siisu metskonna 2. jaoskonna metsnik Jüri Kuljus loetakse terveks ja teenistuse kohuste täitmisele asunud, arvates 25. jaanuarist 1927. a.

Endise metsade peavalitjuse juhataja käsu 18. novembrist 1926. a. nr. 32 osaliseks muuteks loetakse Valgamaa metskonna abimeetsailema f. t. määratutks Tartu ülikooli metsaosaajana lõpetanud kod. Bernhard Liismann.

Soovitan maailmakuulsaid kahe- ja kolmeraudseid jahi- ja niisama ka kuulipüsse võisilemata odavate hindadega, Greifelt & Co., GewehrFabrik,

Suhl i. Thür., Saksamaal.

Püsside tellimisi võtavad ka vastu vabrikuhindadega: püssikauplus ALEX. PASSUP, Tallinnas, niisama ka kõik teised paremad püssikauplused Eestis.

Wäljaandja: Eesti Meekateenijate Ühing. vastutav toimetaja: J. Solt.

Tallinna Eesti Kirjastus-Ühuse trükituba, Pilt t. 2.



Suhl i. Thür., Saksamaal.

Soovitan maailmakuulsaid kahe- ja kolmeraudseid jahi- ja niisama ka kuulipüsse võisilemata odavate hindadega, Greifelt & Co., GewehrFabrik,



Püsside tellimisi võtavad ka vastu vabrikuhindadega:

püssikauplus **ALEX. PASSUP**, Tallinnas,

niisama ka kõik teised paremad püssikauplused Eestis.

Dots. O. Daniel. Tartu ülikooli metsakasvatuse dotsent.

Metsakasvatus

I. — Üldosa. Hind 609 mk., Hukõites 750 mk.

Mets on kujunenud inimkonna kultuurilises ja majanduslikus elus niivõrra tähtsaks teguriks, et tema seisukorraga on ühendatud riikide ja rahvaste tulunduslik jõud. Metsal on ka looduse majapidamises oma kindlad ülesanded täita. Säärane hindamine ei leia aga inimkonna poolt veel praegugi igalpool pinda ja sageli hävitatakse metsa kõikide võimalikkude abinõudega. Kuid metsahävitusel on piirid, millest üle astumine kujuneb esimesel joonel inimese enese kahjuks. — Selle äratundmisega käsitähes on arenenud metsateadus.

Metsateaduse ülesandeks on inimese tegevust metsakasvatuse, -hooldamise ja -kasutamise alal nõnda juhtida, et metsad kõige täielikumalt võiksid oma otstarvet täita ja vältavalt suudaksid kõige suurema kasu anda kõige vähema jõu- ning rahakulu varal.

Metsateadus on suure toe leidnud katseasjanduses. Niisama mitmekesised ning vahelduvad, nagu metsad ise, on ka võtted, mis kõige parema tee otsimisel tarvitusele tulevad. Mõned nendest annavad häid tagajärgi, teised osutuvad vääradeks. Üksiku metsamehe teotsemisaeg on aga lühike võrreldes metsa elueaga.

Töö algaja ei saa selle väljakujunemist lõpuni jälgida ja seegi, mida üks või teine metsamees oma tegevusalal saavutanud, läheb suuremalt osalt töötaja endaga kaduma, ilma et ta laiemale ringkondadele tuitavaks oleks saanud. Kuid ka arenenud katseasjandus ei suudaks suuremat kasu tuua enne, kui üldised metsakasvatuslikud põhijooned meie metsameeste peres kindlamat ning laiemat pinda pole leidnud, sest kaalumistel ja arvestamisel võib ainult siis põhi olla, kui suudetakse endale selgeks teha, missuguseil looduslikel põhjusil üks või teine nähtus metsa elus ilmsiks tuleb ja missugusteks kavatselava töö tagajärjed metsas looduslikul alusel võivad kujuneda.

Selleks on eeskätt tarvilik tundma õppida, niivõrra kui teadus seda on jõudnud lahendada, puuliike nende nõuetes üksikult ja üheskoos kasvamisel, samuti pinda ja ümbruskonda tema mitmekesisest mõjuvõimest punde ja metsa kasvu suhtes, kuna teisel joonel järgneks mitmesuguste metsakasvatustõukude võtte-tega tutvumine ja nende otstarbekohane valik.

„Enne õppida, siis katsuda,“ ütleb kuuluis metsateadlane H. Mayr.

Kui tihti aga puutuvad silma rännakuil meie kodumaa metsades üpardunud kultuurid, millele palju raha ja aega on kulutatud.

Käesolev raamat tahaks meie metsameestele teejuhiks ja nõuandjaks olla. Arvestades lugejaringkonnaga, kes oma teadmistes ja erilises ettevalmistuses selsab mitmeaegusel astmel, on aine käsitus laialise ulatusega ja puudutab ka elementaarseid mõisteid.

Võib julgesti loota, et raamat heaks tuitavaks saab mitte ainult metsameeste peres, vaid ka põllu- meeste seas, kes samuti huvitatud Eesti metsade heast käekäigust.

K.-o.-ü. „LOODUS“ Tartus.

Metsamaterjalide oksjonid.

Suusõnalisel enampakkumisel müüakse:

23. märtsil k. a. kell 12 „Säde“ seltsi ruumes, Valgas, Vabaduse t. 6: a) Valga metskonnast Emajõe kaldale väljaveetud umbes 1300 tk. — 5000 k.-j. okaspuupalke, alghinnaga 23 mk. kantjalg.

24. märtsil k. a. kell 12 Võru metskonna kantseleis, Võrus, Kasarmu t. 5: a) Sõmmerpalu metskonnas metsas asuvad umbes 1035 tk. — 9250 k.-j. okaspuupalke, 2 üksuses, alghinnaga 24—25 mk. kantjalg. b) Vastseliina metskonnas metsas asuvad umbes 1145 tk. — 14500 k.-j. okaspuupalke, 9 üksuses, alghindadega 13—18 mk. kantjalg.

Pakkumisest osavõtjail tuleb 10 prots. pakutava üksuse kogualghinnast oksjonikomisjonile kindlustuseks sisse maksa. Lähemaid teateid müüdavate materjalide kohta saab riigi metsatööstuselt ja vastavate metsaülematelt.

Riigi metsatööstus.

Eesti Mehaanilise Puutööstuse Aktsiaselts

A. M. LUTHER

TALLINNAS

VALMISTAB:

mööblit, vineer-kartonge, kohvreid,
kooliranitsaid, aktimappe,
käsitrumleid, toolipõhju,
platesid, labidaid jne.



MÜÜGIKOHAD:

TALLINNAS: Vana-Posti tänav nr. 9.
TARTUS: E. V. Jürgens'i juures, Vana t. 17.
VALGAS: P. Saretok'i juures, Kesk tän. 15.
PETSERIS: E. Nassar'i juures, kaubareas.
VILJANDIS: R. Eitelberg'i juures.
RAKVERES: Roman Jürgens'i juures.
PÄRNUS: J. D. Ammende juures.